

ШАХМАТЫ В СССР



4

1977



Путь к мастерству. У одних он долг, другие быстро продвигаются вперед. Но каким бы этот путь ни был — это почти всегда занятия во Дворце пионеров, школьные турниры, юношеские чемпионаты. С этого начинал свой замечательный спортивный путь чемпион мира А. Карпов, так начинали многие советские гроссмейстеры.

Серебряный призер чемпионата СССР 1976 года международный гроссмейстер Ю. Балашов частый гость зауральского города Шадринска. Здесь начинал он свой шахматный путь. И хотя уже много лет Ю. Балашов живет в Москве, он не забывает город своей юности, встречается с земляками, выступает на заводах, в школах.

На снимке: Ю. Балашов проводит сеанс в Шадринском Дворце пионеров.

В столице Эстонии Таллине проходил V традиционный международный турнир, посвященный памяти П. Кереса. В соревновании приняли участие 16 шахматистов из восьми стран, в том числе девять гроссмейстеров.

Победу одержал экс-чемпион мира М. Таль, выигравший 10 партий при двух ничьих и трех поражениях. На очко отстал О. Романишин. Третье призовое место также дос-

талось советскому гроссмейстеру — А. Гипслису — 9½ очков. Далее были: Д. Бронштейн, Б. Гулько и В. Ульман (ГДР) — по 9, Л. Вадас (Венгрия), Д. Велимирович (Югославия), Х. Кярнер и В. Унцикер (ФРГ) — по 8, И. Ней — 6½, Й. Пршибыл (ЧССР) — 6, П. Поуттайнен (Финляндия) — 5½, А. Орнштейн (Швеция) — 5, Х. Похла — 4, В. Хсуэр — 3½ очка.

ПУТЬ К МАСТЕРСТВУ

ВСЕСОЮЗНЫЕ первенства юных берут свое начало с 1934 года. Тогда в январские дни школьных каникул в Москву съехались 100 шахматистов и шашкистов.

На открытии соревнований в Большом зале консерватории ребят приветствовал Н. В. Крыленко.

Командное первенство разыгрывалось среди 20 команд — в каждой было по 2 шахматиста и по 2 шашкиста. Победили юные ленинградцы.

В личном турнире играли 20 ребят. Сначала борьба велась в группах, а затем состоялся финал при четырех участниках.

Вот его итоги: А. Шлопак (Юрьев-Польский) — 2½ очка, В. Люблинский (Москва) — 2, А. Пакалн (Ленинград) — 1½, В. Седлов (Ростов-на-Дону) — ½ очка.

Итак, первым чемпионом среди юных стал А. Шлопак. Ему на закрытии соревнований в Колонном зале Дома Союзов были вручены именные серебряные часы — приз газеты «Комсомольская правда».

Так была открыта история юношеских соревнований на первенство СССР. А в этом году прошло уже двадцать шестое такое соревнование. Для того чтобы привести эту цифру, пришлось немало поработать, поскольку освещение турниров юных в печати было далеко не полным...

После заметки в еженедельнике «64» автору этих строк позвонил доцент кафедры математики Московского энергетического института В. Зайцев. Он играл в чемпионате 1934 года и до сих пор хранит удостоверяющий это билет. В. Зайцев помог установить связь с некоторыми участниками того памятного турнира.

Хочу рассказать и об интересной встрече на XXVI первенстве в Риге. В день закрытия в зале появился седовласый зритель Алексей Петрович Пакалн — третий призёр 1-го чемпионата... 43 года назад он представлял Ленинград на всесоюзном юношеском первенстве.

В короткой статье нет возможности рассказать о всех всесоюзных юношеских турнирах. Отметим лишь, что в довоенные годы в Ленинграде прошло еще два подобных первенства. Во втором (1936) победил Р. Рентер (Ленинградская обл.), а третье место занял будущий гроссмейстер днепропетровский школьник И. Болеславский.

Еще через два года успеха добились москвичи, чемпионом среди юношей стал В. Смыслов, а среди мальчиков — Ю. Авербах.

Было проведено первенство и среди девушек. Чемпионкой стала Ц. Фрид (Одесса).

Начиная с 1945 года соревнования юных возобновились и местом проведения четвертого первенства вновь был Ленинград. На этот раз победителей было трое — тбилисец Т. Петросян, москвич Ю. Васильчук и ленинградец А. Решко.

Среди 16 участников первенства хотелось бы назвать С. Лаврова, разделившего скромные 13—14 места. Но именно С. Лавров сыграл вничью в одном из последних туров с Т. Петросяном и лишил его единоличной победы.

Сергей Борисович Лавров не стал мастером, но он стал ученым — доктором наук, профессором и увлечение шахматами пронес через всю жизнь. С. Б. Лавров был делегатом XXIV съезда партии и сейчас ведет ответственную партийную работу.

Увлечение шахматами не мешает школьникам и отлично учиться. Это подтверждают многочисленные факты. Можно назвать докторов наук киевлянина Н. Заноздру—второго призера первенства 1938 года среди юношей и москвича В. Смилгу, занявшего 4-е место в турнире 1946 года.

Но вернемся к хронологии.

В 1946 году Т. Петросян повторил свой успех, добившись очень высокого результата — 14 очков из 15.

Был период, когда турниры юных не проводились. Их заменили командными первенствами союзных республик. Только в 1959 году возобновились личные соревнования. Прошли они в Москве и были восьмыми по счету. Среди юношей победил москвич А. Томсон, а чемпионкой среди девушек стала Н. Коноплева из Архангельска.

Еще через год победа досталась А. Шмиту (Рига), а его землячка В. Рожлапа оказалась сильнейшей среди девушек.

Десятое первенство 1961 года назвало имена новых чемпионов — школьники А. Захаров из Дагестана и Е. Белкина из Астрахани.

Вот имена победителей следующих турниров (первыми указаны юноши):

| | |
|--------------|---|
| XI — 1962 | А. Шашин (Ленинград) Л. Гольдман (Ташкент) |
| XII — 1963 | К. Григорян (Ереван) Е. Томилина (Ростовская обл.) |
| XIII — 1964 | А. Капенгут (Минск) не проводилось |
| XIV — 1965 | М. Мухин (Алма-Ата) В. Стернина (Москва) |
| XV — 1966 | М. Штейнберг (Харьков) И. Спивак (Украина) |
| XVI — 1967 | М. Лебович (Караганда) Ц. Кобаидзе (Тбилиси) |
| XVII — 1968 | О. Романишин (Львов) Н. Титоренко (Москва) |
| XVIII — 1969 | А. Белявский (Львов) И. Левитина (Ленинград) |
| XIX — 1970 | И. Кивлина (Рига) Н. Алехина (Воронеж) |
| XX — 1971 | А. Панченко (Челябинск) Т. Фомина (Таллин) |
| XXI — 1972 | А. Кочиев (Ленинград) Н. Гасюнас (Житомир) |
| XXII — 1973 | А. Мачульский (Харьков) Г. Лим (Москва) |
| XXIII — 1974 | Л. Зайд (Киев) А. Ахшарумова (Москва) |
| XXIV — 1975 | Е. Владимиров (Алма-Ата) Н. Ручьева (Севастополь) |
| XXV — 1976 | Г. Каспаров (Баку) М. Чибурданидзе (Тбилиси) |

Эти сводные данные приводятся у нас в печати впервые.

В. ДВОРКОВИЧ,
судья всесоюзной категории.

Пролетарии всех стран, соединяйтесь!

ШАХМАТЫ В СССР

№ 4 АПРЕЛЬ 1977

Журнал основан в 1921 г.

ОРГАН ШАХМАТНОЙ ФЕДЕРАЦИИ СССР

В номере:

ВОЗВРАЩАЯСЬ К ПРОШЛОМУ ● ПАРТИИ ● СПРАВОЧНОЕ БЮРО ● ШАХМАТЫ — ДОБРЫЙ СПУТНИК ● ПСИХОЛОГИЧЕСКАЯ ИНИЦИАТИВА ● В ДАЛЕКОМ ЭКВАДОРЕ ● ЧЕЛЯБИНСКИЙ ВАРИАНТ ● ПАМЯТИ БОЛЕСЛАВСКОГО ● КОМПОЗИЦИЯ

В Риге проводилось XXVI первенство СССР среди юношей и девушек. Звание чемпиона СССР среди юношей завоевал Г. Каспаров (Азербайджан) с отличным результатом 8½ из 9. На два очка отстал занявший второе место А. Чернин (Украина) — 6½.

Далее были: А. Юсупов (Москва), Л. Еолян (Армения), З. Ланка (Латвия), Б. Таборов (Украина) — по 6, З. Стуруа (Грузия), В. Купоросов, Е. Пигусов,

Р. Габдрахманов (все—РСФСР) — по 5½ очков.

Чемпионной страны среди девушек стала Т. Миногина (Москва) — 7 из 9, К. Мелашвили, Н. Иоселиани (обе—Грузия), В. Артамонова (Украина) набрали по 6½ очков.

Далее были: Н. Гურიели (Грузия) — 6, М. Афиногенова (Ленинград) — 5½, Е. Глаз (Азербайджан), Н. Ручьева (Украина), М. Арлаускайте (Литва), Т. Загорская (Белоруссия) — по 5 очков.

ТВОРЧЕСТВО ПОБЕДИТЕЛЕЙ

Студентка Московского института тонкой химической технологии Тамара Миногина была одной из первых, поступивших три года назад на шахматное отделение школы-интерната № 9. Приехала она в Москву из Оренбургской области. Занятия под руководством заслуженного тренера СССР А. ХАСИНА дали отличные результаты.

О партии последнего тура рассказывает тренер чемпионки.

Защита Филидора Е12/в

К. МЕЛАШВИЛИ Т. МИНОГИНА

1. e4 e5 2. Kf3 d6 3. d4 ed.

Итак, защита Филидора. Но если величайший шахматист своего времени мог позволить себе острое продолжение 3...f5, то в наши дни приходится ограничиться ходами 3...Kf6, 3...Kd7 или ходом в тексте, так как 3...f5 забраковано теорией. Убедителен вариант П. Кереса: 4. Sc4 fe 5. K:e5! d5 (или 5...de 6. Фh5 Kpd7 7. Фf5 Kрс6 8. Ф:e5 с сильнейшей атакой) 6. Фh5 g6 7. K:g6 Kf6 8. Фе5 Се7 9. Сb5 с6 10. K:e7 Ф:e7 11. Ф:e7 Kр:e7 12. Се2 Лg8 13. g3 с лишней пешкой.

4...Kf6 пришлось отвергнуть, так как кроме естественного 4. Кс3 белые могут продолжать 4. de! K:e4, и здесь нужно рассматривать, по крайней мере, еще три варианта (5. Kd2, 5. Sc4 и 5. Фd5), а времени на подготовку не хватало.

3...Kd7 играть не хотелось из-за возможного 4. Sc4 с6 5. Кс3 Се7 6. de de 7. Kг5 С:g5 (не советуем также 7...Kh6 8. Ке6 fe 9. С:h6 и т. д.) 8. Фh5, и белые отыгрывают фигуру, сохраняя преимущество.

Из сказанного понятно, почему Миногина играла 3...ed, хотя и этот ход (в одном варианте!) ей очень не нравился. «Но зачем же избирать защиту Филидора?» — можете спросить вы, и придется признаться, что это я заставил Тамару выбрать мало знакомый ей дебют, который ни разу не встречался в ее практике. Черными никогда не играл защиту Филидора и я. По моим расчетам тренеры Мелашвили, хорошо знающие и мой репертуар и дебютные вкусы Миногиной, не могли предположить, что Тамара изберет этот довольно пассивный вариант в решающей партии.

4. Ф:d4.

Именно варианта, связанного с этим ходом, Тамара опасалась больше всего.

4...Кс6.

Теперь происходит трансформация дебюта.

5. Сb5 Cd7 6. С:c6 С:c6 7. Кс3 Kf6 8. Сg5 Се7 9. 0—0—0 0—0.

Эта позиция может получиться после 1. e4 e5 2. Kf3 Кс6 3. Сb5 d6 4. d4 ed 5. Ф:d4 Cd7 6. С:c6 С:c6 7. Кс3 Kf6 8. Сg5 Се7 9. 0—0—0 0—0; испанская партия, защита Стейница. Далее «Югославская энциклопедия» рекомендует 10. Лhe1 Ле8 11. Kрb1 с небольшим перевесом (Парма — Николитч, 1969).

10. e5.

Неожиданности! Вместо традиционного 10. Лhe1 или 10. h4!?, как было в партии Алехин — Миндено (Голландия, 1933), белые немедленно осуществляют прорыв в центре.

10...de.

Крайне опасно 10...С:f3 11. efl gf 12. Ch6! и т. д. Бесперспективно 10...Кe8 11. С:e7 Ф:e7 12. Лhe1, и черные испытывают неприятное давление.

11. Фh4.

У меня создалось впечатление, что вначале Мелашвили собиралась разменять ферзей, обеспечить себе ничью и первое место, а затем увидела, что 11. Ф:d8 Лa:d8 12. K:e5 не проходит из-за 12...С:g2! 13. Лhg1 Л:d1 14. K:d1 Ch3!, и белые не могут играть 15. С:f6 С:f6 16. Kd7, так как поле d7 находится под контролем.

Возможно, впрочем, и 11...Лf:d8. Не сулит быстрой ничьей и 11. Ф:e5 Cd6 12. С:f6?! С:e5 13. С:d8 Cf4 14. Kрb1 Лa:d8. Хорошая игра у черных после 12. Фf5 Фd7. Сильнее

всего 12. Фd4. Миногиной пришлось бы решать тяжелую психологическую задачу. Ведь после 12...Се7 белые могут пойти на повторение ходов. А в случае 12...Ле8 13. С:f6 Ф:f6 14. Ф:f6 g1 белые организуют охоту на слонов — 15. Kd4 Cd7 16. Kdb5.

11...Фс8 12. K:e5 h6!?

Провоцируя жертву слона и не попадаясь в ловушку: 12...С:g2 13. Лhg1 Фh3 14. Kd7 Ф:h4 15. С:h4 K:d7 16. С:e7, и белые выигрывают. После 14. Kd7 правильно 14...K:d7 15. С:e7 Ф:h4 16. С:h4 Сс6. Сильнее 14. Лd3! Ф:h4 15. С:h4 Сс6 16. K:c6 bc 17. Лdg3 g6 18. Лf3 с инициативой за пожертвованную пешку.

13. Cd2.

Сомнительно 13. С:h6 gh 14. Ф:h6 Kh7 с угрозой 15...Сg5 или 14. Лd3 Kрh7 15. Лh3 Kg8, но возможно было 13. K:c6 bc 14. Cd2 с обоюдными шансами.

13...Фе6.

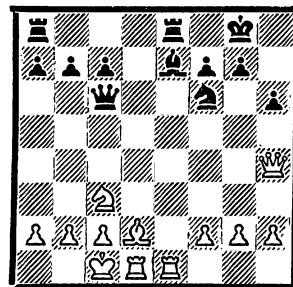
Черные завязывают тактическую борьбу, но всех последствий этого хода они не рассчитали.

14. K:c6.

Напрашивалось 14. Лhe1 Ке4 15. Фh5 с интересными осложнениями. Например, 15...K:c3 16. K:c6! K:a2? 17. Kрb1 Ф:c6 18. Л:e7, и конь в опасности. Плохо и 16...Ф:a2? 17. K:e7 и 18. С:c3.

После лучшего 16...Ф:c6! 17. С:c3 Сg5 18. Kрb1 Lad8 игра равна. Мелашвили не учла, что при 14. Лhe1 Ке4 15. Фh5! плохо 15...g6? из-за 16. K:g6! fg 17. Фе2, и белые отыгрывают фигуру, сохраняя лучшую позицию. Наконец, на 14. Лhe1 черные могли ответить 14...Kd7! 15. Фh5 K:e5 16. Л:e5 Фе6, и, пожалуй, их позицию можно оценить как лучшую.

14...Ф:c6 15. Лhe1 Лfe8.



На доске примерно равная позиция. В этот ответственный момент Мелашвили переоценила свои шансы.

16. Ле5? Ф:g2!

Вскрытие линии «g» сейчас совершенно безопасно.

17. Лde1 Cd6 18. f4.

Конечно, эта отчаянная жертва не может спасти положение, но оно уже совершенно скомпрометировано. Дальнейшие события происходили в нервной обстановке, да и времени было маловато.

18...С:e5 19. fe Kh7.

Неплохо здесь 19...Lad8, но Миногина хочет играть «понадежнее».

20. Ле4 Kг5 21. Лg4 Фf1 22. Kd1 Л:e5 23. Фg3 Лd5 24. Лf4 Фh1 25. Фg4 Lad8.



Т. Миногина.

Черные консолидировали свои силы, и здесь Мелашвили могла бы уже сдать, но цена этой партии была слишком велика. Поэтому было сделано еще несколько попыток.

26. Лf2 Фe4?

К немедленной победе вело 26... Кe4 27. Лg2 Ф: g2! 28. Ф: g2 Л: d2, но Миногина уже боится призраков. 27. Фg3 Фe6.

Игра на мелкие ловушки. Эффектно 27... Фe1, неплохо и 27... Фh1. 28. Кc3 Кe4 29. К: e4 Ф: e4 30. Лg2 Фe5 31. Фf3 Фh5.

Для душевного спокойствия (тренера, в основном) можно было сыграть 31... Л: d2 32. Л: d2 Фe1 с переходом в эндшпиль с двумя лишними пешками.

32. Фc3 Фe5 33. Фf3 Л: d2! 34. Л: d2 Фe1 35. Лd1 Ф: d1 36. Ф: d1 Л: d1 37. Кр: d1 g5. Белые сдались.

Защита Каро-Канн R99/b

3. ЛАНКА Г. КАСПАРОВ

Примечания В. Юркова

1. e4 c6 2. d4 d5 3. Кc3 de 4. К: e4 Cf5.

Гарик Каспаров нередко применяет варианты из дебютного репертуара своего наставника М. Ботвинника. Правда, экс-чемпион мира в молодые годы избирал более активные системы. Защиту Каро-Канн он регулярно применял в 1958 году в матч-реванше с В. Смысловым.

5. Kg3 Cg6 6. h4 h6 7. Kf3 Kd7 8. h5 Ch7 9. Cd3 C: d3 10. Ф: d3 e6 11. Cd2 Kgf6 12. Фе2 Фc7 13. c4 Cd6 14. Kf5.

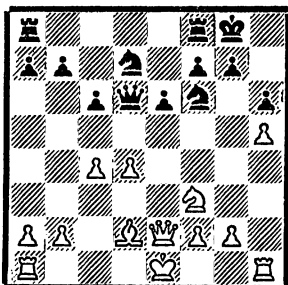
Эта позиция неоднократно встречалась в турнирной практике. Черным не просто достичь равенства в случае 14... 0—0—0 15. К: d6 Ф: d6 16. Ca5 Лde8 17. Ke5 Фе7 18. f4.

В восьмой партии матча Спасский — Карпов (Ленинград, 1974) было 14... Cf4 и после 15. C: f4 Ф: f4 16. Ke3 Фc7 17. 0—0—0 b5 18. cb cb 19. Kpb1 0—0 20. g4 Ke4 21. Лhg1 Kg5 22. К: g5 hg черные спаслись после больших переживаний.

14... 0—0!

Смелое решение. Пешечная структура королевского фланга черных может быть разрушена в результате штурма g2—g4—g5. Однако на проведение этого плана надо время, а черные уже готовы начать встречную игру путем b7—b5.

15. К: d6 Ф: d6.



За анализом: Г. Каспаров (слева) и А. Шур

16. Лh4?

Потеря важнейшего темпа. Теоретический спор остался за кулисами — 16. 0—0—0 b5 17. cb cb 18. Kpb1, и если черные защищают пешку, продолжая 18... Фd5, то после 19. Ke5 Kb6 (эндшпиль 19... К: e5 20. de Фе4 21. Ф: e4 К: e4 22. Ce3 благоприятен белым) 20. f3 Кc4 21. Cc1 угроза g2—g4—g5 была бы для них неприятна.

И в случае 18... Лfс8 19. g4 (неблагоприятно 19. Ф: b5? Лab8 20. Фе2 Фb6 21. Cc1 Ke4!) 19... К: g4 20. Лhg1 f5 21. Ke5 Kd: e5 22. de Ф: e5 23. Ф: e5 К: e5 24. Cc3 преимущество у белых как при 24... Л: c3 25. bc, так и после 24... Лc5 25. f4 Kg4 26. Лd7 e5 27. fe.

Конечно, черные не обязаны брать пешку g4. Играя 19... Фc6! 20. Ke5 К: e5 21. de Фc2 22. Кра1 Кc4, они получают надежную позицию. Если белые на 18... Лfс8 отвечают 19. Ke5, то у черных вновь находится реальная контригра: 19... Фc7 20. Cc1 К: e5! 21. de Kd5 22. Лd4 (22. g4 Фc4) 22... b4 23. Лg4 Kph8, и угроза 24... Лb8 и 25... Кc3 может оказаться эффективной.

Возможно, здесь белые должны форсировать ничью путем 24. C: h6 gh 25. Фd2 Kph7 (опасно 26... f6 27. Лg6 Лg8 28. ef Фh7 29. Кра1) 26. Фd3 Kph8 27. Фd2.

Безусловно, рассмотренные варианты не исчерпывают всех возможностей, но именно в этом направлении предстояла интересная борьба с взаимными шансами.

16... b5 17. Kpf1 bc 18. Ф: c4 Фd5 19. Фе2 Фb5.

Черные спешат перейти в эндшпиль и рискуют потерять большую часть

преимущества. Хорошо было 19... Лfb8 20. b3 a5 или 20. Cf4 Лb4!

20. b3?

Дает возможность противнику начать типовую атаку на ферзевом фланге. Путем 20. Ф: b5 cb 21. Кре2 Лfс8 22. Крд3 белые могли активизировать короля для защиты важных пунктов.

20... a5 21. Ke5 a4 22. Лh3 Лfd8 23. Ф: b5 cb 24. Кc6 Le8 25. ba ba 26. Лc1 Kb6 27. Ke5.

Не стоило уводить коня с позиции, в которой он хотя бы временно ограничивал активность ладей соперника. Возможен, хотя и не обязателен, следующий вариант: 27. Кре2 Kbd5 28. Крд3 Лс8 29. Лhh1 Ла6 30. Ke5 Л: c1 31. Л: c1 К: h5 32. Лс8 Kph7 33. К: f7 Khf4 34. C: f4 К: f4 35. Кре4 К: g2 36. Лh8 Kpg6 37. К: h6 Лb6 38. Kg4 Лb2 39. Ke5 Kpg5 40. Лg8 с ничьей.

27... Лс8 28. Лb1 Ke4 29. Ce1 Kd5 30. Лb7 Kd6!

Вынуждает отступление ладьи с седьмой горизонтали, так как на 31. Лd7 следует 31... Лаb6!, и ладья ловится.

31. Лb2 Лab8 32. Л: b8 Л: b8 33. Kd7.

Трудности у белых и после 33. Ла3 Ла8 34. Cd2 Kb5 35. Лd3 Лс8.

33... Лb1 34. Ла3 Кc4.

Можно было еще ошибиться: 34... Kb4? 35. Л: a4 Кc2? 36. Ла8 Kph7 37. Kf8 Kpg8 38. Kg6 Kph7 39. Лh8X.

35. Лd3.

К потере качества вело 35. Л: a4 Kd2 36. Кре2 Кc3 37. Кр: d2 К: a4.

35... Ла1.

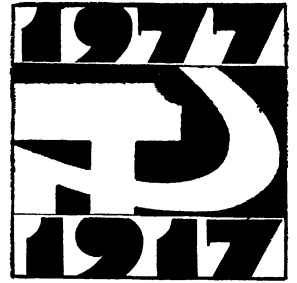
Сразу решало 35... Kf4, так как на отступление ладьи последует 36... Kd2.

36. g3 Л: a2 37. Кc5 a3. Белые сдались.



Б. Табаров.

Возвращаясь к прошлому



ГОД шестидесятилетия Советской власти В этот год, отмечая большие успехи во всех областях нашей жизни, стоит оглянуться на пройденный путь.

В августе 1924 года в Москве состоялся III Всесоюзный шахматный съезд, открывший новую эру в развитии шахматного искусства. На съезде присутствовало 150 делегатов, в том числе — представители Высшего совета физической культуры, ВЦСПС, Наркомпроса, Политуправления Красной Армии. После оживленных прений было принято постановление о включении шахмат в общую систему физической культуры.

За основу был взят первичный шахматный кружок или секция при рабочем, военном или студенческом клубе, а также на предприятиях, в учреждениях, школах, избах-читальнях. Намечено было также создание районных, городских, губернских и республиканских шахматных секций. Тем самым упразднялся Всероссийский шахматный союз, его отделения и местные «шахматные общества», прекращалась и плата взносов за участие во внутренних мероприятиях шахматных секций (турнирах, сеансах, вечерах).

Руководить шахматным движением в стране должна была Всесоюзная шахматно-шашечная секция Высшего совета физической культуры. Председателем ее исполнительного бюро был избран видный государственный деятель Н. В. Крыленко, а ответственным секретарем делегат от Иваново-Вознесенска В. Е. Еремеев. Ленинградский журнал «Шахматный листок», наряду с выходящим в Москве журналом «64», стал с 1 января 1925 года официальным органом Всесоюзной секции.

Наибольший спортивный интерес в дни съезда вызвал чемпионат страны (23 августа — 15 сентября 1924 г.). Борьба в нем закончилась победой Е. Боголюбова (со времени первой мировой войны он проживал в Германии). Вторым был П. Романовский. Итоги турнира с очевидностью показали, что в новых благоприятных условиях предстоит серьезная работа по дальнейшему развитию массовости и повышению мастерства.

У меня, делегата III Всесоюзного съезда и участника «турнира городов» (от Ленинграда), навсегда остались в памяти шахматные встречи в Доме Союзов. Там в турнирной обстановке я познакомился с Н. В. Крыленко, А. Ф. Ильиным-Женевским, В. И. Ненароковым, Н. Д. Гри-

горьевым, В. Е. Еремеевым, А. А. Алексиним (братом будущего чемпиона мира).

Возвращаясь к шахматной жизни Ленинграда тех лет, прежде всего хочу подчеркнуть подъем массового интереса к шахматам. Сотни лекций, сеансов одновременной игры, турниры и командные матчи проводились по воскресным дням и в свободные вечера в клубах, Домах просвещения, в вузовских и школьных кружках. Именно на этой благодатной почве словно из «рога изобилия» появились такие замечательные шахматисты, как М. Ботвинник, В. Рагозин, Г. Лисицын, В. Алаторцев, А. Толуш, В. Чеховер, Г. Равинский, Е. Кузьминых, П. Островский, А. Перфильев. Первые плоды организационной перестройки шахматного движения были уже налицо.

Вот почему вполне своевременно звучала статья А. Ильина-Женевского в «Шахматном листке»: «Времена частных шахматных обществ, — читаем мы, — ушли безвозвратно. Они соответствовали и по структуре, и по духу, и по содержанию организациям старого буржуазного общества. Пролетариат создал другие, свои собственные формы организации. В эти формы должно влиться и шахматное

искусство... Другого пути у шахмат в современной советской действительности нет» (№ 2, 1925).

Еще в конце 1924 года меня пригласили работать инструктором культотдела ЛГСПС (Губпрофсовета). Работа оказалась большой, но зато увлекательная, в особенности, когда образовался шахматный актив, а с ним и появилась первая шахматная секция ЛГСПС. Уже в феврале 1925 года открылся отлично оборудованный Центральный шахматный клуб, в организации которого мне пришлось участвовать. Немало помог нам и А. Ильин-Женевский.

Решение президиума ЛГСПС предоставить для клуба красивый просторный зал и несколько комнат в первом этаже Дворца труда само по себе явилось актом признания шахмат как общественного явления. Одновременно стали возникать шахматные секции при всех профессиональных союзах. Их возглавили энергичные шахматисты из числа рабочих и служащих «Красного Путиловца», «Металлического завода» других предприятий и учреждений.

А полгода спустя (к 1 июля 1925 г.) в Ленинграде было зарегистрировано 223 кружка и 7090 шахматистов, принимающих участие в личных и командных соревнованиях. Цифра эта в пять раз больше числа любителей, объединявшихся бывшим Всероссийским шахматным союзом по всей стране. И эта цифра быстро увеличивалась.

Для пропаганды шахмат в народе большое агитационное значение имели чемпионаты Москвы, Ленинграда, Украины, Белоруссии, Урала и других крупных центров страны, связавших в единый творческий коллектив мастеров, шахматистов высших категорий и организаторов. Последние, как правильно отметил М. Ботвинник, сыграли немаловажную роль в создании советской шахматной школы.

Особенно хочу теплым словом вспомнить А. Ильина-Женевского и П. Романовского, совместно с которыми прошла моя шахматная деятельность в Ленинграде (1924—1936).

Активный участник Октябрьской революции, комиссар и сподвижник начальника Управления Всеобщего Н. И. Подвойского, а с 1924 года — заместитель уполномоченного Наркоминдела СССР по Ленинграду, Александр Федорович Ильин-Женев-



Н. Крыленко.

ский был выдающимся деятелем советского шахматного движения. На всем протяжении 20-х годов он являлся главной опорой всего нового, прогрессивного в шахматах. Совмещая занятия шахматами с ответственной работой, он сумел стать чемпионом Ленинграда и крупным мастером.

Широко образованный, владеющий несколькими языками, принципиальный и волевой человек, Александр Федорович был для меня главным советником в решении многих сложных вопросов. Можно было удивляться его неутомимой и разносторонней общественной деятельности.

Будучи первым председателем шахматной секции ЛГСПС, А. Ильин-Женевский возглавлял редакцию «Шахматного листка», входил в состав депутатских комиссий Ленсовета, читал лекции на общеполитические темы, проводил сеансы одновременной игры в рабочих клубах. Всюду, где бы он ни выступал, шахматисты тепло встречали своего «президента» (так величали Александра Федоровича). Забегая вперед, напомним, что победа Ильина-Женевского над чемпионом мира Капабланкой (Москва, 1925) расценивалась, как успех всей нашей советской шахматной организации.

Если моим главным советником был Ильин-Женевский, то первым учителем и другом всегда оставался Петр Арсеньевич Романовский, с которым я близко познакомился еще весной 1923 года. Он тогда работал ревизором в Госбанке, читал шахматные лекции в ряде кружков, а также входил в состав редколлегии журнала «Шахматный листок».

Человек редкого самобытного таланта, художник и педагог по призванию, Петр Арсеньевич сумел сплотить вокруг себя большой коллектив молодых жаждущих знаний шахматистов, базой которых был Центральный клуб совторгслужащих, расположенный на улице Герцена (близ Невского проспекта). Кто хоть раз слушал там лекции Романовского, тот на долгие годы становился «пленником» этого популярного учебного коллектива, с успехом выступавшего на командных соревнованиях города.

Секрет обаяния Петра Арсеньевича заключался в том, что он держался с молодежью подкупающе просто. Вспоминается и сейчас его энергичная фигура в толстовке, с неизменной пагирисой в зубах. На меня он производил впечатление героя нового времени, чем-то напоминающего Рахметова из романа «Что делать?» Н. Г. Чернышевского. Такого человека нельзя было не уважать. Вель Романовский стоял на рубеже сменяющих друг друга поколений чигоринской школы, и для него шахматы были делом всей его жизни.

...Летом Петр Арсеньевич перебрался с семьей в свою небольшую дачу на Крестовском острове (сравнительно далеко от центра города), которая по вечерам превращалась в «пятак-квартиру» молодых поклонников шахматного искусства, где гостей радушно принимала жена и три дочери хозяина. Обычно на веранде или в



А. Ильин-Женевский

большой комнате нас встречал весело киящийся на столе самовар и свежие «французские» булки, но сахар посетители приносили сами (со снабжением в Питере были еще трудности). Ездили мы на Крестовский остров обычно на велосипедах и без предупреждения — телефонной связи с дачей не было, но жизнерадостный хозяин всегда был готов принять гостей.

В возникавших при этом жарких дискуссиях и критическом анализе сыгранных партий меня всегда поражала редкая интуиция и удивительная память Романовского, особенно когда надо было сослаться на классические произведения мастеров прошлого.

Привлекательный облик Петра Арсеньевича навсегда остался в памяти его учеников, никогда не забывавших о пережитом им тяжелом горе — гибели в годы ленинградской блокады всей его семьи...

Большой организационный и массовый размах деятельности шахматного клуба ЛГСПС (первого в СССР) получил положительный отклик.

В своем докладе на IV Всесоюзном шахматном съезде в Москве Н. В. Крыленко сказал: «Я укажу на один факт — на то, что сделали в Ленинграде по линии массовых состязаний в профсоюзках... Если сумели дело поставить так, что каждый профсоюз мог выделить шахматную команду в 50 человек и если они сумели организовать двухтысячное состязание — это значит, что они стали на правильный путь... Что для этого нужно? Хорошо поставленные шахматные школы и шахматная пропаганда — и только... Опыт Ленинграда показывает ту линию работы, которой нужно держаться...»

Думаю, что успехами в широком развитии массовой работы¹ объ-

¹ К концу 1925 года в Ленинграде насчитывалось более 10 тысяч квалифицированных шахматистов, объединяемых профсоюзами, и сотни инструкторов-организаторов на местах.

ясняется тот факт, что мне как секретарю Оргкомитета по проведению очередного Всесоюзного съезда была поручена подготовка в Ленинграде турниров на первенство СССР. Не могу себе отказать в желании рассказать один курьезный эпизод из моей тогдашней деятельности.

2 июля 1925 года, выполняя возложенное на меня поручение, я заехал в Дом ученых, чтобы получить согласие на проведение в нем упомянутых турниров. Дом ученых помещался (как и сейчас) на набережной Невы в великокняжеском особняке, до революции принадлежавшем дяде царя.

Заместитель директора Дома лодно выслушал мою просьбу, а затем коротко возразил: «Ради шахмат я не буду менять план мероприятий клуба».

Тогда я решился на крайнюю меру: показал присланное мне из Москвы письмо Всесоюзной шахматной секции.

— Кто такой Крыленко? — спросил, посмотрев на подпись, зам. директора.

— Как. — воскликнул я, — вы не знаете, кто у нас заместитель Наркома юстиции?

Тут произошла метаморфоза. Смущенный администратор придвинул ко мне кресло и сказал:

— Сколько комнат вам надо? Видя, что «эндшпиль» выигран, я ответил:

— Всесоюзных турниров несколько, зрителей ожидается много, ваш Дом нужен целиком.

На том и порешили...

Кроме мужского первенства страны. «турнира любителей» и чемпионата Красной Армии в отдельном «шелковом» зале проводился первый в СССР женский турнир, положивший начало всесоюзным соревнованиям шахматисток. Победу одержала Ирина Феодосьевна Тихомирова.

Как и следовало ожидать, особый интерес любителей вызвал открыв-



П. Романовский.

шийся 10 августа чемпионат СССР. Победитель Е. Боголюбов, потерпев два поражения (в партиях с Б. Верлинским и Я. Вильнером), набрал 14 очков из 19 и не показал особого преимущества над другими участниками. Второе место занял Г. Левенфиш, отстав от лидера на очко (в 1924 году Боголюбов опередил Романовского на 2 1/2 очка).

Последовавший за чемпионатом Международный турнир в Москве (9 ноября — 9 декабря 1925 г.) вновь принес первый приз Е. Боголюбову, которому удалось опередить Эм. Ласкера и Х. Р. Капабланку. Однако разгром, который учинил Боголюбову Капабланка, снизил впечатление от его успеха. Советские мастера в целом выступили удовлетворительно. П. Романовский разделил VII—VIII места с Р. Рети, Г. Левенфиш выиграл у Эм. Ласкера и сделал ничью с Х. Р. Капабланкой, А. Ильин-Женевский и Б. Верлинский одержали победы над Х. Р. Капабланкой.

Стало очевидным, что разрыв между классом лучших советских и западно-европейских шахматистов постепенно сокращается, но нашим ведущим мастерам еще предстояла упорная работа в области спортивного совершенствования, чтобы достигнуть уровня мировых шахматных стандартов.

Говоря о своих личных спортивных переживаниях, замечу, что для меня 1925 год был периодом радостей и разочарований. Радостей — так как мой матч с А. Ильин-Женевским на звание мастера претерпел успешно (он закончился вничью), разочарований — так как Высшая квалификационная комиссия позднее, вопреки принятому тогда официальному положению, отказала мне в присвоении этого звания на основании того, что матч прерывался и игрался из 10, а не из 12 партий.

Этот отказ явился для меня тяжелым ударом. В те годы мне одновременно приходилось учиться в университете, работать инструктором ЛГСПС, вести все текущие дела профсоюзных шахмат и вместе с тем выполнять ряд общественных обязанностей, включая роль председателя шахсекции Ленинградского губсовета физкультуры... Но любовь к шахматам взяла верх!

Позволю себе показать две партии из этого матча, на которых лежит печать «экспериментальных веяний», характерных для тогдашних лет.

Испанская партия E28/b

А. ИЛЬИН-ЖЕНЕВСКИЙ

Я. РОХЛИН

Вторая партия матча

1. e4 e5 2. Kf3 Kc6 3. Cb5 a6 4. Ca4 d6 5. c3 Cd7 6. d4 g6!

Эту систему развития за черных я «подсмотрел» в сборнике партий Нью-Йоркского международного турнира 1924 года, хотя А. Алехин считал ее рискованной.

7. Cg5 Ce7 8. C : e7 Ф : e7 9. 0—0 Kf6 10. Kbd2 0—0 11. de de 12. Kph1 Lад8 13. Фе1?

Ильин-Женевский избрал искусственный план, намереваясь путем Фе1—e3—h6 использовать слабости черных полей в лагере противника. Попытка эта неожиданно наталкивается на опровержение.

13. . . Kb4! 14. cb.

Или 14. C : d7 Kd3 и затем Л : d7 с явным позиционным перевесом у черных.

14. . . C : a4 15. Kc4 Cb5 16. Лc1 Lfe8 17. Lg1 Cc6! 18. Kf : e5 C : e4 19. f4 Cd5 20. Лh1 Kh5! 21. Фf2 f6 22. Kg4.

Теряет фигуру, но и 22. Kf3 K : f4 не оставляло белым шансов

22. . . C : c4 23. Л : c4 Фе6 24. Kh6 Kpg7 25. Л : c7 Kp : h6 26. g4 Ф : g4. Белые сдались.

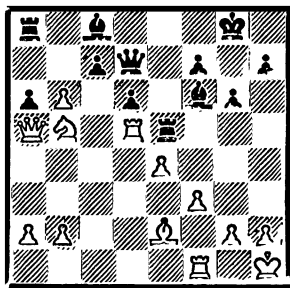
Староиндийская защита R73/b

Я. РОХЛИН

А. ИЛЬИН-ЖЕНЕВСКИЙ

Третья партия матча

1. d4 Kf6 2. c4 d6 3. Kc3 Kbd7 4. e4 e5 5. Kf3 Ce7 6. Ce2 0—0 7. 0—0 Le8 8. Ce3 ed 9. K : d4 Cf8 10. f3 g6 11. Фd2 Cg7 12. Cg5 Kc5 13. Kph1 Фd7 14. Lад1 Ke6 15. K : e6 Ф : e6 16. Kb5! Фd7 17. c5 a6 18. Фа5 b6 19. cb Ле5 20. C : f6 C : f6 21. Ld5?



Поспешность. После 21. b7! C : b7 22. Ф : c7 Ф : c7 23. K : c7 Ld8 24. K : a6 C : a6 25. C : a6 Ла5 26. Cc4 C : b2 27. Лb1 и затем Лb7 белые добивались решающего преимущества.

21. . . Л : d5! 22. ed cb 23. Фа3 Ce7 24. Kd4.

Последняя неточность. Напрашивается 24. Лc1! сохраняло еще хорошие шансы. Например: 24. . . Лb8 25. Kd4 Cb7 26. Kc6 Lc8 27. C : a6 Ла8 28. Фе3! и т. д.

24. . . Cb7 25. Фb3 Фc7 26. Kc2 Фе5 27. Ke3?

Хотя черным удалось перехватить инициативу, как правильно указал Г. Левенфиш, белым следовало продолжать 27. Kb4 a5 28. Kc6 C : c6 29. dc Ф : c6. Отдав пешку, можно было в эндшпиле с разноцветными слонами бороться за ничью. После хода в тексте спасения уже нет.

27. . . Cf6! 28. Ld1 Le8!

Белые сдались. На 29. Kg4 следует 29. . . Cg7 30. Cf1 h5! с выигрышем фигуры.

Московский международный турнир вызвал знаменитую «шахматную горячку», что дало повод шахсекции ЛГСПС пригласить в Ленинград после окончания турнира группу его участников: Р. Рети (Чехословакия), К. Торре (Мексика), Р. Шпильмана (Австрия) и Ф. Земиша (Германия). Гости выступали с сеансами одновременной игры, демонстрацией своих лучших партий, а также знакомились с достопримечательностями города на Неве.

При участии мексиканского мастера в декабре 1925 — январе 1926 года был проведен четверной матч-турнир. Победу одержал ленинградский мастер С. Готгильтф, второе — третье места разделили К. Торре и Я. четвертым был А. Модель.

Юный Карлос Торре, разделивший в Москве V—VI призовые места и эффектно победивший Ласкера, понравился ленинградцам; это был симпатичный и интересный собеседник. В дни пребывания в СССР он с гордостью носил в петлице красивую пятиконечную звездочку из рубина, подаренную ему московскими шахматистами. У меня сохранилась изданная на английском языке книжка о шахматном совершенствовании с его автографом.

17 декабря в большом зале Ленинградской филармонии состоялся сеанс одновременной игры «вслепую» Рихарда Рети. На наш предварительный вопрос, кого бы он хотел видеть участниками — 30 любителей различного класса или 16 сильных шахматистов, — чехословацкий гроссмейстер предпочел второе.

Р. Рети устроился на эстраде, в удобном мягком кресле, спиной к участникам сеанса. А на переднем плане за огороженными столиками сидели 16 шахматистов, в большинстве первой категории. Зрительный зал был переполнен, и это понятно. Такого зрелища Ленинград еще не видел.

Сеанс стал подлинным триумфом Рети. Через четыре часа после начала игры была сделана небольшая пауза. Затем по просьбе публики Рети с поразительной точностью повторил на память все возникшие на досках позиции с числом ходов, что вызвало в зале гром аплодисментов. Еще через два с половиной часа сеанс завершился с результатом +8—3=5.

Закончить воспоминания о первом периоде становления советских шахмат мне хочется высказываниями двух выдающихся зарубежных гроссмейстеров (1925):

«Шахматы в России полны энергии, юношеского пыла, творческой силы и веры в неисчерпаемость истины и красоты...» (Эм. Ласкер).

«Я счастлив находиться в стране, где шахматы становятся народной игрой. Мастера, сознающие, что они творят для широких народных масс, а не для замкнутых кругов, смогут проявить себя во всем своем блеске» (Р. Рети).

Я. РОХЛИН,
заслуженный тренер СССР.

ЧЕМПИОНАТЫ СССР проводятся с 1920 года, когда была разыграна Всероссийская шахматная Олимпиада. А в конце минувшего года завершился 44-й чемпионат страны.

Система, по которой проходили эти турниры, практически не менялась. Почти за шесть десятилетий лишь трижды предпринимались попытки реформ. Первые две оказались безуспешными, и от них сразу же отказались. Так, в 1929 году чемпионат проходил по многоступенчатой системе — 36 участников были разбиты сначала на четыре предварительные группы, затем по три победителя составили два полуфинала, и наконец, в финале должны были встретиться по два победителя полуфиналов.

В 1967 году чемпионат проводился по швейцарской системе в 13 туров. В нем приняли участие 130 шахматистов. И хотя золотые медали достались сильнейшим — М. Талю и Л. Полугаевскому — к подобным экспериментам больше не возвращались.

С каждым годом численный рост шахматной гвардии значительно усложнял систему отбора к финалу. Полуфиналы, долгие годы верой и правдой служившие нашему шахматному движению, уже не могли вместить и гроссмейстеров и сильнейших мастеров.

Вот почему в 1973 году была проведена еще одна реформа, которая видержала испытание уже в четырех циклах.

Суть ее в том, что были созданы высшая и первая лиги, а также всесоюзный отборочный турнир, в котором ежегодно выступают 64 шахматиста.

Уже 41-й чемпионат (1973), проведенный по системе лиг, был очень представительным. В высшей лиге приняли участие 4 экс-чемпиона мира, будущий чемпион, а также десять шахматистов, уже завоевывавших золотые медали сильнейшего шахматиста страны.

Через год в Ленинграде состав оказался молодежным, так как не удалось собрать всех сильнейших гроссмейстеров, но следующие турниры убедительно подтвердили правильность принятой системы.

ПРОВЕРЕНО ВРЕМЕНЕМ

Проиллюстрируем сказанное некоторыми цифрами.

В четырех турнирах высшей лиги играли 34 шахматиста — 22 гроссмейстера, 6 международных мастеров и 6 мастеров.

Достаточно представительны и соревнования в первой лиге. В числе 45 участников — 13 гроссмейстеров и 17 международных мастеров, причем трое из них уже стали гроссмейстерами.

Всесоюзный отборочный турнир проходил пока трижды (в год перехода на новую систему проводились 4 полуфинала по 16 участников). В соревнованиях по швейцарской системе выступили 136 шахматистов. Далеко не всем именитым турнирным бойцам оказалось под силу это испытание. В высшую лигу из отборочных турниров выходили Б. Гулько, В. Дорошкевич и А. Захаров.

«Швейцарский отбор» в 1974 году удачно прошли В. Купрейчик, А. Белявский, В. Журавлев, К. Лернер, Л. Альбурт и Ю. Балашов, в 1975-м — И. Дорфман, А. Панченко, М. Подгаец, Н. Рашковский, Г. Тимощенко и И. Иванов, а в 1976-м — В. Карасев, К. Григорян, вновь В. Купрейчик, А. Петросян, М. Тайманов и В. Пересыпкин.

Исключая многоопытного М. Тайманова, все эти шахматисты моложе 30 лет...

И сейчас еще, правда, значительно реже, раздаются голоса в защиту «старых добрых» полуфиналов. Небезынтересно в связи с этим привести такие данные.

Из 64 участников четырех полуфиналов 1973 года лишь 16 (то есть 25 процентов) не играли в чемпионатах по новой системе, и подавляющее большинство из них вообще не показывают в последнее время высоких результатов.

Гроссмейстеры, которые позже не могли пробиться в высшую лигу, не сумели это сделать и в полуфиналах 1973 года, а мастера — победители полуфиналов — добиваются отличных результатов и по новой системе.

Изменение системы розыгрыша чемпионата СССР привлекло к участию всех сильнейших гроссмейстеров, одновременно стимулируя рост талантливой молодежи.

Сказанное отнюдь не означает, что принятая система идеальна. Она может и должна совершенствоваться. Так, нелогичным выглядит положение о том, что в высшую лигу из отборочного турнира попадает один победитель, а обратный переход совершают двое. Думается, что такой обмен должен быть равноценным.

Вероятно, и правила переходов из отборочного турнира в первую лигу и наоборот нужно совершенствовать. Сейчас из турнира первой лиги шесть победителей попадают в высшую лигу, следующие шесть участников остаются в первой лиге, а шесть последних возвращаются в отборочный турнир.

Теневые стороны этого положения особенно четко выявил турнир первой лиги 1976 года. Участники заранее рассчитали требуемое количество очков для каждого из вариантов, и настоящей борьбы не получилось. Так, К. Григорян в первых пяти турах одержал 3 победы, одну партию сыграл вничью и одну проиграл. Выйдя на необходимые «плюс 2», он остальные 12 партий завершил мирно, что и обеспечило ему выход в высшую лигу.

Ряд участников, потерявших надежды на достижение главной цели, мирно шли ко второй, держась в пятидесятипроцентной зоне.

Место в первой лиге сохранили даже два участника с отрицательным балансом очков.

Конечно, подобные недочеты новой системы вполне устранимы. Опыт четырех циклов свидетельствует, что проведенная реформа была своевременной и позволила поднять уровень чемпионатов СССР на новую качественную ступень.

В. АЗОВСКИЙ.



Л. А. Полугаевский. Рождение варианта. М., «Физкультура и спорт», 1977, 175 стр., тираж 100000, цена 59 коп.

НОВЫЕ КНИГИ

«Рождение варианта» — так называется книга Л. Полугаевского, выпущенная издательством «Физкультура и спорт». Книга состоит из двух частей.

В первой автор рассказывает о том, как создавалась дебютная система, получившая название «вариант Полугаевского». Во второй части гроссмейстер знакомит читателей с интересными примерами из своей турнирной практики.

Книга рассчитана на шахматистов высокой квалификации.



Многим любителям шахмат известна популярная передача Центрального телевидения «Шахматная школа». Гроссмейстеры Ю. Авербах, А. Котов и международный мастер М. Юдович на основе телевизионных лекций создали учебник, который должен помочь изучающим теорию шахмат совершенствовать свою игру. Большое место в книге занимают упражнения для самостоятельной работы.



Ю. Л. Авербах, А. А. Котов, М. М. Юдович. Шахматная школа. М., «Физкультура и спорт», 1976, 256 стр., тираж 50000, цена 1 руб.

ПАРТИИ

Партии комментируют:
гроссмейстеры **А. Суэтин,**
Р. Холмов, мастера В. Багиров,
И. Дорфман, О. Моисеев,
Г. Равинский, Я. Шайтар.

Сицилианская защита E72/c
О. РОМАНИШИН И. ДОРФМАН
44-й чемпионат СССР, высшая лига
Москва, 1976

Примечания И. Дорфмана

Из-за нелетной погоды я и Романишин опоздали на открытие турнира, поэтому известие о том, что мы встречаемся в первом же туре, было сначала воспринято нами как шутка.

Наши встречи за последние шесть лет протекали очень напряженно, но неизменно заканчивались миром. И на сей раз оба партнера были настроены агрессивно.

1. e4 c5 2. Kf3 Kc6 3. d4 cd 4. K: d4 Kf6 5. Kc3 d6 6. Cc4 e6 7. Cb3.

Чаще применяется 7. Ce3, например: 7...Ce7 8. Fe2 a6 9. 0—0—0 Fc7 10. Lhg1 Ka5! 11. Cd3 b5 12. g4 Cb7 13. g5 Kd7 14. f4 b4! 15. Kb1 Kc5 16. Kd2 d5 17. e5 K: d3 18. Ф: d3 g6 с отличным положением у черных (Свешников — Дорфман, всесоюзный отборочный турнир, Челябинск, 1975).

7...a6 8. f4 Ka5.

В данной редакции этот выпад таит в себе куда больше риска, но черным хочется получить преимущество двух слонов.

9. f5!

Таким путем белые вынуждают черных немедленно взять слона и препятствуют тем самым продвижению b7—b5, возможному после вялого 9. 0—0.

9...K: b3 10. ab Ce7 11. Фf3.

Белые готовят длинную рокировку, но при этом, правда, несколько отстают в развитии.

11...0—0 12. Ce3 e5.

После нашей встречи мне рассказали, что в партии Фишер — Белицкий (Мар-дель-Плата, 1960) черные продолжали 12...Cd7 (кстати, второсортный ход, отнимающий поле у коня на случай от-

ступления) и после 13. g4 попали под сильнейшую атаку. Мое счастье, что я этого не знал, ибо в противном случае, возможно, пришлось бы отказаться от всего варианта с 8...Ka5.

13. Kde2 d5!

Интересная попытка путем материальных жертв перехватить инициативу.

14. ed.

Эффект неожиданности сработал. В распоряжении белых были более перспективные пути. Например:

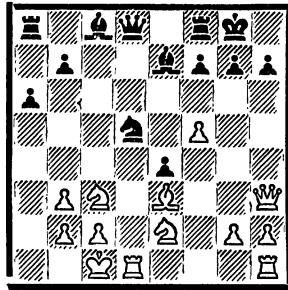
1) 14. K: d5 K: d5 15. ed e4 16. Ф: e4 Le8, и хотя у черных инициатива, компенсирующая недостающий материал, но и ресурсы белых далеко не исчерпаны.

2) 14. 0—0—0 d4 (14...de 15. K: e4 K: e4 16. Ф: e4 Le8, но Романишин оценивал предстоящие осложнения в свою пользу.

14...e4! 15. Фh3.

Еще не поздно было перейти к уже указанному варианту: 15. K: e4 K: e4 16. Ф: e4 Le8, но Романишин оценивал предстоящие осложнения в свою пользу.

15...K: d5 16. 0—0—0.



Кажется, что положение черных критическое но...

16...C: f5! 17. Фh5?

Мой соперник упорно стремится к выигрышу и не хочет мириться с продолжениями 17. Л: d5 С: h3 18. Л: d8 Ла: d8 19. gh f5 или 17. Ф: f5 K: e3 18. Л: d8 K: f5 — и в обоих случаях позиция черных несколько лучше.

Однако при избранном белыми продолжении черные получают за ферзя более чем достаточную компенсацию и отличные шансы на победу.

17...K: e3 18. Л: d8 Ла: d8 19. Kg3 Cg6 20. Фа5.

Лучшее отступление, ибо на 20. Fe2 сильнейшую атаку давало 20...Cg5 21. Kg: e4 Ch6 22. Kpb1 Lfe8.

20...b5!

Отрезая ферзя от главного театра действий и создавая потенциальную угрозу b5—b4. Высказывалось мнение, что хорошо было и 20...b6, но после 21. Ф: b6 Cg5 22. Kpb1 Ld2 23. Kg: e4 Л: c2 24. Кра2 путь к выигрышу еще не так прост.

21. h4 h6 22. Фb6 Kd5.

Конечно, возможно было и 22...

K: g2, но черные хотят закончить партию прямой атакой.

23. K: d5 Л: d5 24. Ke2.

Попытка подключить коня к защите.

24...Lfd8 25. g3 Ch5!

Теперь события развиваются форсированно.

26. Kc3 L5d6 27. Фb7 Cf3 28. Le1 L6d7 29. Ф: a6 b4 30. Ke2 e3! 31. Kpb1 La8 32. Фc4 Lda7. Белые сдались.

Защита Грюнфельда D65/b

Ю. БАЛАШОВ Б. ГУЛЬКО
44-й чемпионат СССР, высшая лига
Москва, 1976

Примечания А. Суэтина

1. d4 Kf6 2. c4 g6 3. Kc3 d5 4. cd K: d5 5. e4 K: c3 6. bc Cg7 7. Cc4 0—0 8. Ke2 Фd7!?

До последнего времени в основном рассматривалось только продолжение 8...c5. Однако опыт показывает, что черные могут отложить этот контрудар, развернув сперва силы своего ферзевого фланга.

Именно этой цели соответствуют варианты, возникающие после 8...Kc6, 8...b6 и 8...Фd7!?

После 8...b6 заслужила признания идея А. Толуша 9. h4, начиная атаку на позицию рокировки. Например, 9...Ca6 10. C: a6 K: a6 11. h5 c5 12. hg hg 13. Фd3 Фc8 14. Фg3 cd 15. cd Kb4 16. Фh4 f6 17. Фh7 Kpf7 18. Ch6 Lg8 19. Kf4, и атака белых очень опасна (Фудерер — Филип, Гетеборг, 1955).

А вот при 8...Kc6 план с 9. h4 далеко не столь ясен. Показательна в этом отношении партия Спаский — Штейн (матч-турнир на первенство СССР, 1964): 9...Ka5 10. Cb3 c5 11. h5 K: b3 12. ab cd 13. cd Cd7 14. hg hg 15. Фd3 Фb6 16. Cd2 Lfc8 17. Ла5 a6 18. Lc5 Л: c5 19. dc Фc7 20. Cc3 e5 21. b4 Ld8 22. Фg3 Cb5!, и черные получили богатую контригру. В ответ на 8...Kc6 наиболее эффективно 9. Cg5 с таким примерным вариантом: 9...Ka5 10. Cb3 b6 11. Фd3 Фd7 12. 0—0 Cb7 13. Lad1 Lac8 14. c4 (Портиш — Филип, XIV Олимпиада).

По сравнению с 8...b6 и 8...Kc6 продолжение 8...Фd7 мало изучено. На 9. h4 может последовать 9...Фg4!

9. 0—0 b6.

Иногда встречалось и 9...Kc6, на что хорошо 10. Cg5.

10. e5!

Новая идея, встречавшаяся в партиях С. Глигорича. В теоретических руководствах указывается вариант 10. Ce3 Cb7 11. f3 Kc6 12. Лb1 Lad8 13. Фd2 Ka5 14. Cd3 c5.

Почему белые открывают для черного слона диагональ a8—h1 и, что еще важнее, существенно ослабляют пункт d5?

Смысл плана в том, чтобы, стеснив ходом e4—e5 силы черных на королевском фланге, начать наступление путем h2—h4—h5. Затем ферзь через поле g4 также включается в атаку.

Бескомпромиссность возникающей борьбы иллюстрирует партия Глигорич—Ваганян (матч СССР—Югославия, 1975): 10. Фd3 Сb7 11. e5! Кс6 12. Кf4 e6 13. Фh3 Ка5 14. Се2 с5 15. Се3 cd 16. cd Лfd8 17. Лад1 Фе7 18. Фg3 и затем h2—h4 с инициативой.

Настоящая встреча как бы развивает идею с 10. e4—e5. Как показывает дальнейшее течение событий, белые выигрывают существенный темп по сравнению с приведенной выше партией.

10...Сb7 11. Кf4 e6 12. Фg4. Именно в этом заключался замысел Балашова. Ферзь сразу попадает на королевский фланг, что, конечно, «подогревает» инициативу белых.

12...с5 13. Се3. Не 13. К:e6? из-за 13...Ле8 и т. д.

13...Кс6 14. Лад1. Заслуживает внимания 14. Лfd1, приберегая для другой ладьи поле с1.

14...cd 15. cd Лfd8. Этот ход порицался некоторыми комментаторами, предлагавшими 15...Кb4. Думается, что и тогда путь черных не усыпан розами. После 16. h4 Лас8 17. Сb3 Кd5 18. h5 К:f4 19. С:f4 gh 20. Ф:h5 Се4 21. Ch6 Сg6 22. Фh3! у белых сохраняется давление. Еще менее привлекательны перспективы черных в случае 18...К:e3 19. fe, и атака на пункты e6 и g6 очень опасна.

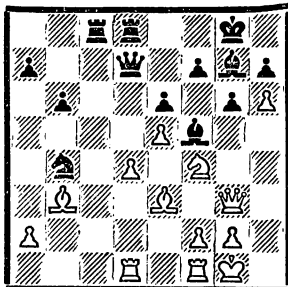
Интересные варианты возникают после 16. d5! Фс8 17. К:e6! fe 18. fe Кph8 19. Фh4 Фс6 20. f3. За фигуру у белых опасная инициатива.

16. h4 Лас8 17. h5 Кb4 18. Сb3 Се4.

Сильнее было 18...Кd5, но после 19. hg hg 20. Кh3 в связи с маневром Кg5 шансы белых предпочтительнее.

19. h6! Эту реплику черные упустили из виду.

19...Сf5 20. Фg3.



20...Ch8.

Лучшего не было. Или 20...С:h6 21. Кh5 Сg7 22. К:g7 Кр:g7 23. Фg5! (сильнее, чем 23. Фh4, на что последовало бы 23...h5) 23...h5 24. Фh6 Кpg8 25. Сg5!, и атака белых решает. Так же и в случае 20...Сf8 21. Кh5 Се7 (если 21...Кph8, то 22. Сg5) 22. Сg5!

21. Кh5 Кpf8 22. Кf4 Сс2 23. Cd2!

Пришла пора материальных завоеваний. На 23...Ф:d4 последовало бы 24. С:b4 Ф:b4 25. Л:d8 Л:d8 26. С:c2, а после 23...Фb5 решает 24. a4 Фа5 25. С:c2 Л:c2 26. Фb3.

23...a5 24. С:b4 ab 25. С:c2 Л:c2 26. Фh3 Фс7 27. Ф:b4 Кpg8 28. a4 Лс4 29. Фb5! Кpf8.

Нельзя, конечно, 29...Лс:d4? 30. Л:d4 Л:d4 31. Фе8X. Но упорнее было 29...Фс6, стремясь к размену ферзей.

30. Ке2 Лd5 31. Фh3 Кре8 32. Лb1 Лd8 33. Лfd1 Лс2 34. Лbc1 Лс8 35. Л:c2 Ф:c2 36. Фb5! Черные сдались.

Эндшпиль после 36...Фс6 37. Лс1 Ф:b5 38. Л:c8 Кpd7 39. ab Кр:c8 40. g4 безнадежен для черных.

На традиционном турнире в Гастинге победил О. Романишин с результатом 11½ из 14.

Далее были Ш. Каган (Израиль) — 9½, Д. Тарьян (США) — 9, А. Алорьян (Венгрия) и В. Смыслов (СССР) — по 8, Э. Майлс — 7½, М. Вунчевич (США), М. Дамьянович (Югославия), И. Фараго (Венгрия), А. Цвайг (Норвегия) — по 6½, Х. Каплан (США), Э. Уайтли — по 5½, Я. Крайдман (Израиль), Д. Руменс — по 5, С. Уэбб — 4½ очка.

Испанская партия E25/b О. РОМАНИШИН В. СМЫСЛОВ

Примечания Р. Холмова

1. e4 e5 2. Кf3 Кс6 3. Сb5 a6.

В последнее время экс-чемпион мира не без успеха применял систему с 3...g6. Однако после неудачи в партии с В. Купрейчиком (44-й чемпионат СССР, высшая лига) вера его в это продолжение, очевидно, была поколеблена.

4. Са4 d6 5. 0—0 Cd7 6. с4 Кf6.

Помимо этого применялось и 6...Кge7. В партии Романишин—Лутинов (Пермь, 1971) последовало: 7. d4 Кg6 8. Кс3 Се7 9. d5 Кb8 10. Сс2 0—0 11. h3 h6 12. Кph2 с более перспективной игрой.

7. Кс3 Сg4.

В партии Капенгут—Доммес (Геленджик, 1975) черные играли 7...Се7, но после 8. d4 К:d4 9. К:d4 ed 10. С:d7 К:d7 11. Ф:d4 Cf6 12. Фd5! (новинка, слабее 12. Фе3, Суэтин—Керес, Будапешт, 1970) 12...С:c3 13. bc Фс8 14.

e5! столкнулись с трудностями. Ход в партии, хотя и вызывает сомнения, но оказывается не так плох.

8. h3 С:f3 9. Ф:f3 g6?

Основная причина затруднений! Следовало играть 9...Кd7!, сохраняя контроль над черными полями в центре.

10. d4!

Романишин энергично использует дебютную погрешность партнера. 10...Кd7.

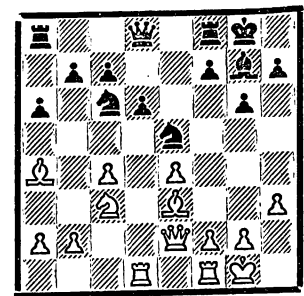
Теперь этот маневр уже теряет в силе. Недостаточно было и 10...ed из-за 11. e5 e6 12. С:c6 ba 13. Ф:c6 Кd7 14. Сg5! Се7 15. С:e7 Кр:e7 16. Кd5 Кpf8 17. Лаe1 Кpg7 18. f4! с сильнейшей атакой. Насколько опасна позиция черных, показывает следующий красивый вариант: 11...Кd7 12. ed С:d6 13. С:c6 bc 14. Ле1 Ке5 15. Ф:c6 Кpf8 16. Ch6 Кpg8 17. Кd5! Лb8 18. Фе8!! Вряд ли достаточно и предложенное Ю. Авербахом 10...b5!? После 11. cb К:d4 12. ba cb 13. Фd3 Фа5 14. b4! Ф:a6 15. b5 cb 16. С:b5 К:b5 17. К:b5 черные уже должны отражать конкретные угрозы, а их король по-прежнему в центре. Спокойное развитие также не получается. В случае 13...Сg7 14. Се3 Кd7 15. С:d4 ed 16. С:c6! dc 17. Ф:d6 атака очень сильна и стоит пожертвования фигуры.

После хода в партии белые получают ясное позиционное преимущество.

11. de! Кd:e5.

Если 11...de, то 12. Лd1 с давлением по линии «d». Главное, что нельзя перекрыть линию — 12...Кd4? 13. С:d7 Ф:d7 14. Фf6.

12. Фе2 Сg7 13. Се3 0—0 14. Лад1.



Белые контролируют всю доску, вдобавок черным трудно определить место для ферзя. Тактическими выпадами они стремятся выправить свое положение, но... достигают противоположного — в позиции появляются лишь новые объекты для атаки.

14...Ка5 15. с5 b5 16. cb cb 17. Кd5 Кеc4 18. Cd4 b5.

Казалось, что лучше 18...С:d4, с тем чтобы на 19. Л:d4 ответить 19...b5 20. b4 Кс6. Но это не проходило ввиду 21. Л:c4! Ке5 22. Лс7 ba 23. f4 с выигрышем фигуры.

19. С:g7 Кр:g7 20. b4!

контршансы на королевском фланге. Однако расстановка пешек на черных полях ограничивает в дальнейшем активность слона f8.

Наряду с 5...e5 применяется 5...Kc6, на что долгое время лучшим считалось 6. Ke3, поскольку на 6. d4 опасались выпада 6...Фg4. Однако в партии Таль—Балашов (Ленинград, 1974) на 6...Фg4 последовало 7. d5. Балашов сыграл 7...Kd4?, и белые могли выиграть пешку — 8. K:d4 Ф:d1 9. Kp:d1 cd 10. Ka3.

Интересные осложнения возникли в партии Стин—Геллер (Мемориал Алехина, 1975): 7...Ф:e4 8. Ce3 Kd4 9. Фа4 b5 (на 9...Kpd8 сильно 10. Kbd2) 10. Фа6 Kc2 11. Kpd2 Фd3 12. Kpc1 Лb8 13. Ф:a7 Лd8 14. Фb7 K:a1 15. Фс6 с ничьей.

Вместо 11. Kpd2 сильнее 11. Kpd1 Kb4 12. Ф:b5 Kpd8 13. Kbd2.

6. Kc3 Kc6 7. d3 Kge7.

С намерением развить слона на g7. Однако при таком порядке ходов у белых есть возможность на g7—g6 ответить Cg5, разменяв слона на коня e7. В возникающей позиции конь будет сильнее черного слона. Можно играть сразу 7...g6, затем 8...Cg7 и 9...Kge7, так как в этом случае на Cg5 будет ответ f7—f6.

Ход 7...g6 встретился в партии Керес—Панно (Петрополис, 1973). После 8. Kd5 Kce7 (заслуживает внимания 8...Cg7 и далее Kge7) 9. 0—0 Cg7 10. Лb1 K:d5 11. cd Ke7 12. b4 b6 13. bc bc 14. Фb3, овладев линией «b», белые добились перевеса.

8. a3.

В случае 8. 0—0 возникала, с перестановкой ходов, позиция партии Бирн—Гриф (США, 1975), в которой было: 8...g6 9. Cg5! Cg7 10. C:e7 K:e7 11. a3 Ch6 12. b4 b6 13. bc bc 14. Лb1 0—0 15. Фb3 f5 16. Фb7 Фе6, и теперь, играя 17. Kd5, белые получали позиционный перевес.

8...g6 9. Cg5 Cg7 10. C:e7 K:e7 11. b4 0—0 12. 0—0.

Здесь и позднее был возможен другой перспективный план — 12. bc dc 13. Kd5. С идеей в случае 13...K:d5 14. cd перевести коня через d2 на c4.

12...f5 13. Лb1 h6 14. Le1 Kc6.

На 14...f4 следует 15. h3 g5 16. Kh2, ликвидируя игру черных на королевском фланге и развивая затем операцию на ферзевом.

15. Kd5 Лf7 16. Kh4 Kph7 17. ef g5.

Теперь белые получают контроль над пунктом e4. Однако и при 17...gf 18. Фh5 у черных нелегкая игра. Например: 18...Фe6 19. bc dc 20. f4 или 18...Лg8 19. bc dc 20. Le3.

18. Kf3 Ф:f5 19. Фе2 cb.

Размен на b4 увеличивает возможности белых на ферзевом фланге. На наш взгляд, целесообразнее 19...b6 либо 19...Kph8, стремясь уклониться от размена ферзей.

20. ab a5.

Иначе белые могут создать давление по линии «a» путем 21. Ла1 и далее b4—b5.

21. ba Л:a5 22. Ла1.

Перевод коня f3 на e4 — стратегическая цель белых. Однако в данный момент 22. Kd2 неудачно ввиду 22...Ла2 с угрозой 23...Kd4.

22...Лс5 23. Лab1.

По-видимому, белые повторили ходы для выигрыша времени. Целесообразнее 23. Леb1. Если тогда 23...Ke7, то 24. Л:b7 K:d5 25. Л:f7 Ф:f7 26. Фе4 Kpg8 27. cd Л:d5 28. h4! с угрозами 29. hg и 29. Ла7.

В случае 23...Kd4 24. K:d4 ed 25. Лb6 Ce5 26. Лab1 или 26. Ла7 у белых также лучшие шансы.

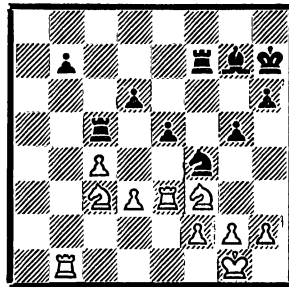
23...Ke7 24. Kc3.

24. Л:b7 K:d5 25. Л:f7 Ф:f7 26. Фе4 здесь меньше обещает белым, так как ладья на e1 не столь активна.

24...Kg6.

Интересные осложнения могли возникнуть после 24...d5. Например: 25. Л:b7 Фс8 (25...e4 26. de Фс8 27. Л:e7! Л:e7 28. K:d5 к выгоде белых) 26. Л:e7 (если 26. Лb3, то 26...dc 27. dc Л:c4 28. K:e5 C:e5 29. Ф:e5 Kg6, и черные сохраняют шансы на ничью) 26...Л:e7 27. K:d5, и далее Kf3—d2—e4 с позиционным перевесом.

25. Фе4 Kf4 26. Ф:f5 Л:f5 27. Ле3 Лf7?



Теперь белые несложной комбинацией получают ладью и три пешки за две легкие фигуры. Упорнее 27...Лс7.

28. Ke4 Лс6 29. Ke:g5 hg 30. K:g5 Kpg6 31. K:f7 Kp:f7 32. Л:b7 Kpg8.

Приходится уходить на восьмую горизонталь, так как на 32...Kpf6 следует 33. Лf3.

33. h4 Ла6 34. Kph2 Kph8 35. g3 Ke6 36. Лf3 Kc5 37. Ле7 Ла8.

Грозило 38. Лf7, на что сейчас есть ответ 38...Cf8.

38. g4 Kpg8 39. g5 Лf8 40. Л:f8 C:f8 41. Ла7 K:d3.

Пешку d3 жалеть не приходится, исход борьбы решают связанные проходные «h» и «g».

42. f3 Kf4 43. Лd7 Ke6 44. Kpg3 Kf4 45. Kpg4 Kg2 46. h5 Ke3 47. Kph3 e4.

Или 47...K:c4 48. h6, далее 49. h7 и 50. Лd8.

48. fe K:c4 49. Kpg3 Ke5 50. Лс7. Черные сдались.

Английское начало R34/a

Л. ФТАЧНИК

Р. ВЕРА

(ЧССР)

(Куба)

Примечания Я. Шайтара

1. c4 e5 2. Kc3 Kf6 3. g3 Cb4 4. Cg2 0—0 5. Kf3 Ле8 6. 0—0 e4 7. Kd4 Kc6 8. Kc2 C:c3 9. dc h6 10. Ke3.

Встречалось также 10. h3 d6 11. b3 Cd7 12. Ce3 Фс8 13. g4! Ke5 14. f4 с небольшим перевесом у белых (Этрук—Таль, Таллин, 1973). После 10. h3 нехорошо 10...b6 ввиду 11. b3!

10...d6 11. Фс2 Ke5 12. h3.

В партии Силади—Фтачник (1975) было 12. C:e4. Белые рассчитывали на продолжение 12...K:c4 13. Cg2 K:e3 14. C:e3 с преимуществом. Однако последовало 12...K:e4 13. Ф:e4 Ch3 14. Le1 Фf6 с активной позицией за пешку. Если 15. Kd5, то 15...Kf3! 16. ef Ф:f3 17. Ф:e8 Л:e8 18. Л:e8 Kph7 19. Ke3 Фе2 20. Cd2 Ф:d2 с лучшей игрой.

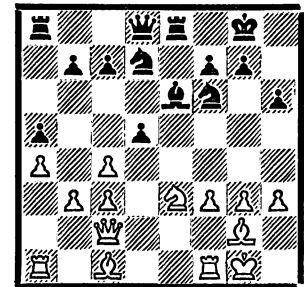
Заслуживает внимания и 12. f4.

12...Ce6.

Фтачник считает, что лучше 12...b6. Интересно 13. Kd5 K:c4 14. K:f6 Ф:f6 15. C:e4 C:h3 16. C:a8 C:f1 17. Kp:f1 Л:a8 18. Фе4 d5 19. Ф:d5 Лd8 20. Ф:c4 Лd1 21. Kpg2 Фg6 с острой игрой, но шансы белых, видимо, предпочтительней.

13. b3 a5 14. a4 Ked7 15. f4 ef 16. ef d5.

На 16...Kc5 хорошо 17. b4. Черные решаются на неясную жертву фигуры за три пешки.



17. f4 dc 18. f5 cb 19. Фf2 Kc5 20. fe Л:e6.

Естественное 20...Kd3 находило красивое опровержение: 21. ef Kp:f7 22. Фf5 b2 23. Cd5 Kpf8 24. Фg6 Фе7 25. C:b2 Ф:e3 26. Kph1 Фе7 27. Фh7.

21. Kd5 Kd3 22. Фd4.

Точнее 22. Фd2, и если 22...b2, то 23. C:b2 K:b2 24. K:f6 Л:f6 25. Ф:b2 с выигрышем.

22...b2 23. C:b2 K:b2 24. Ла2 K:d5 25. C:d5 c5.

На 25...Лd6 решает 26. Л:f7.

26. Фd2 Фd6 27. Л:b2 Ф:g3 28. Фg2 Фе3 29. Kph1 Ле7 30. C:f7 Kph8.

К мату вело 30...Л:f7 31. Л:f7 Kp:f7 32. Л:b7 Кре6 33. Фg6.

31. c4 Лf8 32. Лb2 Ле5 33. Лf3. Черные сдались.

Журнал «Знамя» (№ 12, 1976) опубликовал статью чемпиона мира А. Карпова «После матча, которого не было». В этой статье А. Карпов рассказал о том, как он готовился к несостоявшемуся матчу с Р. Фишером, и о ряде соревнований, в которых он выступал, став чемпионом мира. Очень интересные замечания А. Карпова о шахматных классиках — П. Морфи, Эм. Ласкере, Х. Р. Капабланке, М. Ботвиннике и других своих предшественниках на шахматном троне, об изучении их творчества и расстановке сил в современных шахматах.

Приводим отрывок из этой статьи.

После матча, которого не было

«Информация, даже самая щедрая, не может гарантировать успеха, обеспечить и кругозор и глубину. Подготовка современного шахматиста должна быть всесторонней. В нее входят и самостоятельные исследования и изучение классиков.

Последнее особенно плодотворно. Тут нельзя себя лимитировать, говорить себе: это я уже знаю. Каждое прочтение несет новое видение. Так, изучив в школе «Евгения Онегина», я считал, что знаю и помню его достаточно хорошо; но стоило обратиться к роману спустя два-три года, как я открыл для себя совсем новые ощущения и мысли, вошел в новый для себя мир. Не сомневаюсь — и сегодняшнее чтение этого романа обогатило бы снова.

Точно так же во мне живет последнее время желание пересмотреть всего Капабланку. Я все его партии знаю, но было это давно — по ним я учился играть в шахматы, да и потом возвращался к отдельным партиям, — а сейчас хочу проследить последовательно весь его жизненный и творческий путь, понять за доской причины и следствия изменения его идей и взглядов.

Такого же внимания требуют и Ласкер и Алехин. И вообще я сейчас не смог бы сказать ни об одном из классиков: он устарел и уже не нужен, потому что каждый из них был по-своему оригинален, в каждом был заключен огромный мир, а культивированию этого неведомо поучиться. Впрочем, речь идет не только о мироощущении. Скажем, творчество такого далекого от нашего времени и наших шахмат художника, каким был Морфи, поучительно уже потому, что он чувствовал гармонию фигур и объекты атаки, а умение переходить от атаки к позиционной игре и по сегодняшним меркам у него превосходное. Атакуя, он завоевывал преимущество, а затем воплощал его в победу не острокомбинационным путем. Это очень серьезная черта, отличавшая его от других современников. У него можно поучиться и блестящему чутью инициативы, за которую он с готовностью отдавал фигуры, не говоря уже о пешках.

Чувство инициативы было и у раннего Талля, но — другое время — имело совсем иной оттенок. Хотя и сейчас экспромтом не скажешь, в чем же именно заключаются принципиальные различия между ними. То же — между ними обоими и Андерсеном. Это и романтические шахматы: в жертве видели главную красоту, отказ принять жертву

расценивался как трусость. По сути, в шахматах неписано существовало шашечное правило: если я жертвую — противник обязан брать. Это была чистая игра. Но когда явился Стейниц, принес в игру новую глубину, разработав законы позиционной игры и выявив ее красоту, характер шахмат изменился. Следующими были изменения, намеченные Алехиным, но внедренные и развитые Ботвинником, — научный подход к шахматам.

Прежние корифеи — Ласкер и в особенности Капабланка — были в шахматах «бездельниками» (я имею в виду серьезную домашнюю теоретическую работу). Почти не изучали дебютов. Они были настолько гениальны — и знали это, — что могли справиться за доской с любой неприятностью. И доказывали это на практике. Самый яркий пример: когда Капабланка встретился за доской с гениальным изобретением Маршалла — его контратакой в испанской партии, он разобрался в тонкостях и сделал ход, который даже сегодня не считается плохим.

Но уже Алехин много работал дома. Целый ряд известных партий он выиграл, прямо с дебюта беря противника в заготовленные дома тиски. А хватка у него была крепкая: захватив, он уже не выпускал свою жертву.

Ботвинник именно в этом направлении и стал работать. Научный подход в шахматах у него постепенно утвердился на первом плане. По-моему, он не занимался дома такими вопросами, как, скажем, новый ход или новая идея где-нибудь на пятнадцатом ходу в каком-то варианте. Он разрабатывал целые системы. Это было его счастье: шахматы во многом были еще целиной, и он шел по ним «первым плугом». А сегодня нам приходится довольствоваться новинками на двенадцатом — пятнадцатом ходу. Не всегда и до этого дойдешь!

Ботвинник мог себе позволить делать большие перерывы, не играть подолгу, скажем, отойти от шахмат на год и заниматься научной работой. Он и вообще не много играл. Сейчас шахматист не может себе этого позволить. Переработка информации и собственные изыскания — это одно, а вот если с полгода не поиграешь — начинаешь ощущать свою ущербность. Возникает ощущение какой-то потери, утраты уверенности в себе, словно надо что-то начинать, а что и как — неясно. Потому и стремятся шахматисты играть в соревнованиях бо-

лее или менее регулярно. Работают дома все, но теперь этого недостаточно.

Ботвинник положил начало и серьезному спортивному подходу к шахматам. Что это означает? В прежние времена играли по довольно простой схеме: шахматист задумал идею и проводит ее в жизнь, а противник проводит контридею; и когда выяснилось, чья идея прошла, а кто попал впросак, тем самым выяснялось, кто победитель, а кто побежденный. Суть: идея не прошла — партия проиграна. Сейчас это выглядит смешным, сейчас и учить никого не надо, что если идея не прошла, срочно мобилизуй другую, играй дальше, — но прежде это выглядело именно так.

Наши шахматисты стали первыми проявлять упорство в защите. Получил худшую позицию — продолжает сражаться; провел какую-то идею, но положение еще более ухудшилось — все равно сражается, пока противник его не добьет... Это ужесточение борьбы потребовало от шахматистов особой подготовки, чтобы переносить небывалые раньше физические и нервные затраты.

Я думаю, что спортивная сторона в шахматах и в дальнейшем будет превалировать, чуть-чуть опережая творческую. И тут огромную роль играет информативная оснащенность. Сегодня мы отстаем в этом от наших зарубежных коллег, они имеют более полную и оперативную информацию. У нас это налажено плохо. Даже чемпион мира и остальные наши гроссмейстеры экстракласса получают далеко не все, что хотели бы, не говоря уж о рядовых мастерах.

После Ботвинника шахматам был не обходим Таль — и он явился, огромный, яркий художник. Он пронесся быстрым, ошеломляющим ураганом, расчищая место своему антиподу Петросяну. Шахматные качели уравновесил Спасский — цельный и совершенный универсал. Он одинаково хорошо и атаковал, и защищался, и накапливал позиционное преимущество. Это он создал моду универсальности, она жива до сих пор, и я стараюсь играть в этом же ключе, хотя, естественно, у меня другой творческий почерк.

Если Талю, чтобы стать чемпионом, было достаточно запутать соперников, ошеломить их, жертвовать и жертвовать (Петросян умел комбинировать не хуже, но сдерживал свой дар, играя чисто позиционно), то сейчас, чтобы добиться

больших успехов, этого мало. Нужно делать все достаточно хорошо (не имея явных изъянов) плюс к тому уметь что-то делать прекрасно.

При Петросяне и Спасском шахматы «помягчили». Шахматисты стали слишком уважать друг друга за доской, позволяли себе передышки и в ходе партии и в соревновании. И тут явился Фишер и заставил их играть так, как это было при Ботвиннике (только на более высоком уровне), от чего они уже успели отвыкнуть: все пять часов — в напряженнейшей борьбе. Этого не ждали. Возможно, именно этим главным образом и объясняются разгромы, которые терпели от Фишера большие шахматисты.

Фишер вернул шахматам остроту, ужесточил их, довел спортивную сторону до предела: борьба до «голых» королей. Он еще выше поднял универсализм, демонстрируя удивительную технику реализации преимущества, прекрасную и комбинационную и позиционную игру, чувство инициативы и умение атаковать. Но наиболее характерна для него была именно спортивная закуска: использование в борьбе всех шансов до последнего.

Сейчас шахматы развиваются еще быстрее. Многие турниры дают богатый материал для анализа. Идет не просто накопление материала, но и одновременное переосмысление его. На моих глазах происходит переоценка вариантов и целых систем. Я прежде играл одни варианты, потом шахматная теория продвинулась, и выяснилось, что любимые схемы теперь применять не просто; скажем, черные научились уравнивать прежде спасаемые позиции, а в других, где черные чувствовали себя превосходно, им приходится теперь так тяжело, что лучше их и не пытаться играть. Поэтому шахматисты вынуждены все время искать что-то новое, менять дебютные системы и варианты.

Стал очень важен элемент психологии в шахматах, особенно в матчах. Понять себя, подыскать ключи к противнику, уметь использовать знание и себя и противника в конкретных ситуациях на шахматной доске. Где-то уйти от сильнейшего продолжения, но зато загнать противника в позицию, которую он не любит разыгрывать. И чем дальше, тем больший вес в шахматах будет приобретать это умение.

Следует признать: сегодня мы в известной мере утратили то неоспоримое преимущество, которым обладали в прежние времена. Шахматы бурно развиваются на всех континентах, почти каждый год дарит нам новые яркие имена. В связи с этим стоит вспомнить о таком фантастическом событии в истории шахмат, как матч сборная мира — сборная СССР.

Мне очень жаль, что к 1970 году я еще не входил в нашу сборную. Уже в следующем году я бы имел реальные шансы в нее попасть, а теперь и не



Х. Р. Капабланка и М. Ботвинник (1935).

знаю, повторится ли когда-нибудь нечто подобное.

Когда матч закончился и наши болельщики (кстати, и многие «специалисты» тоже) стали громко проявлять свое разочарование победой с перевесом всего в одно очко, слышать это было и горестно и смешно. Это была великая победа наших шахмат, и то, что многие ее недооценили, свидетельствует лишь о низкой квалификации рядового болельщика, о недостаточной информированности, о неумении видеть вещи в их реальную величину, проследить и понять течение процесса шахматной жизни.

Другое дело, что матч принес действительно неожиданную неприятность: поражение на первых четырех досках. Это был тревожный сигнал. Предостережение. Вот это стоило обсудить со всей серьезностью. Что касается общего итога, то мне совершенно непонятно, почему наша команда должна была непременно «разгромить» противника. Ведь это же все-таки сборная мира, а не сборная двора!

После этого голландская федерация выдвинула идею матч-реванша. К сожалению, он не состоялся. Я думаю, что в то время, когда предлагали матч-реванш (1972 год), мы все еще сохраняли хорошие шансы. Но как бы там ни было, независимо от успеха или неуспеха, само событие это столь важно (сборная мира согласна играть со сборной страны, не говоря уже о большем — бороться!), что соглашаться было просто необходимо. Это вопрос престижа советских шахматистов.

Мне кажется, еще и сейчас мы можем играть такой матч с шансами на успех.

Но пройдет некоторое время, и когда большинство шахматистов старшего поколения подойдет к пятидесятилетнему рубежу и даже перевалит его, — этих шансов, боюсь, практически не останется.

У нас есть молодые, перспективные, талантливые шахматисты. Но у них отсутствует стабильность, а значит, и класс. Они могут победить в одном турнире — и тут же сорваться в другом, где игра «не пошла», либо еще что-то помешало. Это преодолели шахматисты старшего поколения. Если у них есть класс, они могут не победить в одном, втором, даже в третьем турнире, но не провалиться нигде. Еще сегодня, повторяю, наша первая сборная может вполне успешно сражаться со сборной мира, но молодежный матч мы наверняка проиграем. Неужели нам только и остается в утешение, что шахматы по самой своей сути — индивидуальная игра?

Советская шахматная «пирамида» огромна. У основания ее — популярные всесоюзные шахматные соревнования школьников «Белая ладья», затем — Дворцы пионеров, вырастившие всех наших чемпионов мира, еще выше — десятки шахматных клубов. Что и говорить, учить шахматам как науке и искусству у нас умеют. Но, может быть, пора сделать акцент на третьем звене? Не только наука и искусство, но и спорт, а в последнее время очень часто — только спорт. Значит, мужество, решительность, упорство, трудолюбие — вот что нужно воспитывать у наших ребят одновременно с обучением их «видению доски» и счету вариантов. Чтобы потом, когда они выйдут на уровень всемирных шахмат, Родина могла гордиться ими. И положиться на них.

НАШЕ СПРАВОЧНОЕ БЮРО

«В дебютном руководстве В. Павлова и Я. Эстрина, вышедшем в 1973 году, приводится такой вариант: 1. e4 e6 2. d4 d5 3. e5 c5 4. c3 Kc6 5. Kf3 Фb6 6. a3 a5 7. Cd3 Cd7 8. Cc2 cd 9. cd Kge7, и, по мнению авторов, перевод коня на f5 дает черным вполне приемлемую позицию.

Мне непонятно, как черным осуществить маневр Kf5 и уравнять шансы после простого хода 10. Kc3. В этом случае, по-моему, преимущество у белых».

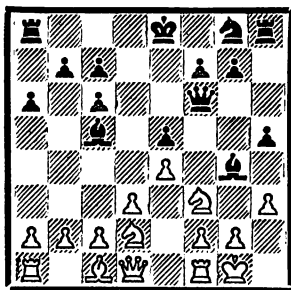
Я. СИЛИНЫШ.

Валдемарпилс
Латвийской ССР.

Действительно, после 10. Kc3 позиция белых лучше. Но это произошло потому, что черные поторопились с разменом на d4. Надо в ответ на 8. Cc2 сразу играть 8...Kge7. Далее возможно 9. 0—0 cd 10. cd Kf5 11. C:f5 ef 12. Kc3 Ce6 с примерно равными шансами, что подтверждает и продолжение 13. Фа4 Лс8 14. Фb5 Ф:b5 15. К:b5 h6.

«В одной моей турнирной партии события развернулись так: 1. e4 e5 2. Kf3 Kc6 3. Cb5 a6 4. C:c6 dc 5. 0—0 Cg4 6. h3 h5 7. d3 Фf6 8. Kbd2.

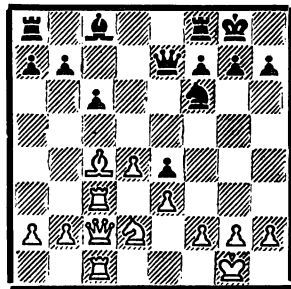
В этой известной позиции обычно играют 8...Ke7. Мой партнер сделал ход 8...Cc5. Как расценивается это продолжение?»



На этот вопрос просит ответить М. Иоффе (Ленинград).

Черные играют 8...Ke7, чтобы защитить пешку e5 после 9. Kc4 путем 9...Kg6. В ответ на 8...Cc5 перевод коня на c4 сразу ставит перед черными нелегкие проблемы.

«Меня интересует позиция, возникающая после 1. d4 d5 2. c4 e6 3. Kc3 Kf6 4. Cg5 Ce7 5. Kf3 0—0 6. e3 Kbd7 7. Лс1 c6 8. Cd3 dc 9. C:c4 Kd5 10. C:e7 Ф:e7 11. 0—0 К:c3 12. Л:c3 e5 13. Фс2 e4 14. Kd2 Kf6 15. Лс1.



Является ли это положение достаточно надежным для черных?»

С. ЛЫСЕНКО.
Свердловск Ворошиловградской обл.

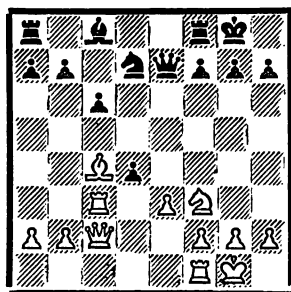
В позиции, приведенной на диаграмме, возможности белых на ферзевом фланге реальнее, чем контригра черных на королевском. В связи с этим некоторое преимущество у белых, хотя, конечно, возможностей обороны у черных очень много.

Вот несколько примеров из турнирной практики:

15...Cf5 16. f4 Лае8 17. Ла3 b6 18. Фа4 b5 19. Фа5. В лагере черных много слабостей. Вместо 16...Лае8 надо играть 16...Лfd8, например: 17. a3 a5 18. h3 h5 (Грюнфельд — Видмар, Карлови-Вари, 1969). Белые могут сейчас продолжать 19. Са2, имея в виду перевод ладьи на c5.

Наряду с 16. f4 применялось и 16. a3 Лад8 17. b4 a6 (на 17...h5 хорошо 18. f4, например: 18...g6 19. Фb3 Лd7 20. Лb1 с сильным давлением у белых) 18. Cb3 (хорошо и 18. Фb1 Лfe8 19. a4 Лd6 20. b5, как было в партии Глигорич — Грубер, чемпионат Югославии, 1947) 18...Лfe8 19. Лс5. Шансы белых предпочтительнее.

Трудности у черных возникли из-за хода 13...e4. Лучше 13...ed.



Если теперь 14. К:d4, то после 14...Kf6 положение черных сомнений не вызывает. Активнее 14. ed, что может привести к обоюдоострым осложнениям. Далее может быть:

14...Kf6 15. Ле1 Фd6 16. Kр5
Но не 16. Фb3 ввиду 16...b5! 17. Cd3 (плохо 17. C:f7? Л:f7 18. Kг5 ввиду 18...Фd5) 17...Ce6 18. Фс2 Cd5 19. Ke5 Лfe8 20. Лс1 h6 21. К:c6 b4 22. Лс5 C:c6 23. Л:c6 Ф:d4 с перевесом у черных. Этот вариант указал С. Глигорич.

16...Cg4 17. Лг3.

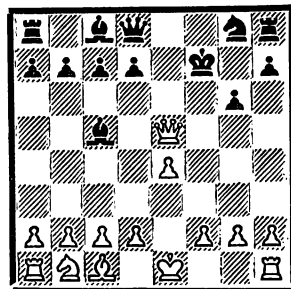
Интересно, но недостаточно исследовано 17. Фb3 Ch5 18. Ф:b7 Kг4. Вместо 18...Kг4 возможно и простое 18...Лab8.

17...Ch5 18. Лh3.

Очень интересный момент. На естественное 18...Cg6 белые заготовили неожиданный удар 19. Ф:g6! hg 20. C:f7 Л:f7 21. Лh3 Kрh8 22.

К:f7 и 23. К:d6 с лишней пешкой. Эту комбинацию нашли много лет назад Н. Копаев и В. Чистяков. Но черные в позиции диаграммы могут парировать угрозу 19. Л:h5 контратакой 19...Фb4! После 20. Лhe3 Cg6 21. Фb3 Ф:b3 22. C:b3 Лfe8 (Болезлавский — Моисеев, полуфинал первенства СССР, 1949) шансы сторон примерно равны.

«Вот какая новинка встретилась у нас в школьном турнире: 1. e4 e5 2. Kf3 Kc6 3. Cc4 Cc5, — пишет Саша Лазебник (Красноярск). — Здесь я придумал такую комбинацию: 4. C:f7 Kр:f7 5. К:e5 К:e5 6. Фh5 g6 7. Ф:e5. Белые, атакая на ладью h8 и слона c5, получили материальное преимущество. Как лучше играть черным?»

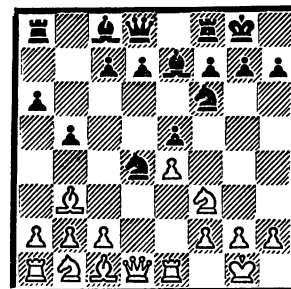


Комбинация с ударом на f7, конечно, неправильная. Для этой комбинации нет никаких позиционных предпосылок. Ход 4. C:f7? уже встречался в давние времена и тогда заслужил свою невысокую оценку. Вот, например, партия еще 1880 года. Белыми играл оставшийся неизвестным любитель, черными — гроссмейстер Д. Блэкберн.

В положении диаграммы последовало:

7...d6! 8. Ф:h8 Фh4 9. 0—0 Kf6 10. c3 (плохо и 10. Kc3 ввиду 10...Kг4) 10...Kг4 11. h3 C:f2 12. Kрh1 Cf5! 13. Ф:a8 Ф:h3! 14. gh Ce4X. Красивая заключительная позиция.

«Многие дебютные руководства указывают, что в испанской партии плох для черных вариант 1. e4 e5 2. Kf3 Kc6 3. Cb5 a6 4. Ca4 Kf6 5. 0—0 Ce7 6. Ле1 b5 7. Cb3 0—0 8. d4 К:d4.



Здесь обычно рассматривается такое продолжение: 9. C:f7 Л:f7 10. К:e5 Kc6 11. К:f7 Kр:f7 12. e5 с решающей атакой. Но зачем играть 10...Kc6? Значительно сильнее 10...Лf8 11. Ф:d4 c5 12. Фd1 Фс7, и за пешку у черных активная позиция.

Впечатление таково, что оценка хода 8...К:d4 как «ошибочного» («Курс дебютов» В. Панова и Я. Эстрина, 1973) слишком категорична».

В. ГАВРИЛЮК.

г. Глодяны Молдавской ССР. Действительно, позиция, возникающая в случае 9. С:f7 Л:f7 10. К:e5 Лf8 11. Ф:d4 c5 12. Фd1 Фс7 (П. Керес рассматривает также ход 12...Сb7!), оставляет у черных неплохие возможности. Партия Смейкал — Зайцев (Мемориал Чигорина, 1970) продолжалась: 13. Кg4 К:g4 14. Ф:g4 d5 15. Фh5 de 16. Кс3 (16. Фd5 Крh8 17. Ф:a8 Сb7 или 17. Ф:e4 Ла7) 16...Лf5 17. Фe8 Лf8 18. Фh5 Лf5 19. Фe8. Ничья.

И после 13. Кf3 Сb7 14. Кс3 у черных неплохие тактические возможности.

* * *

«Меня интересует такое продолжение: 1. e4 e6 2. d4 c5, — пишет Р. Сейреков (г. Толбухин, Болгария). — Почему этот ход не применяется в турнирной практике?»

Ход этот возможен, хотя после 3. d5 белые и получают некоторый перевес в пространстве. При 3. Кf3 сd 4. К:d4 может возникнуть сицилианская защита.

* * *

«Меня интересует задача-трехходовка А. Алехина, нельзя ли ее опубликовать?»

Ю. КАЛУГИН.

г. Куйбышев.

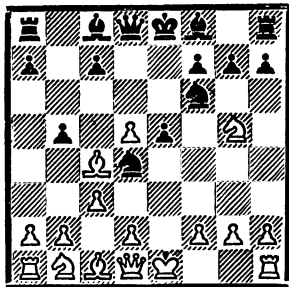
Эту задачу А. Алехин составил не глядя на доску.

Вот позиция этой задачи: белые — Крс8, Фf4, Ла8, Ке6, Кg6, п. d4 (6); черные — Крf7, Са1, Сс2, пп. с6, d6, f6, h6, h5 (8).

Решает эффектный ход 1. Фf5!

* * *

«Один из перворазрядников нашего города в защите двух коней с успехом применяет продолжение 1. e4 e5 2. Кf3 Кс6 3. Сс4 Кf6 4. Кg5 d5 5. ed Кd4 6. с3 b5. Как лучше всего играть в этой позиции белым?» С таким вопросом обратился к нам А. Буторин (Нефтекамск БАССР).



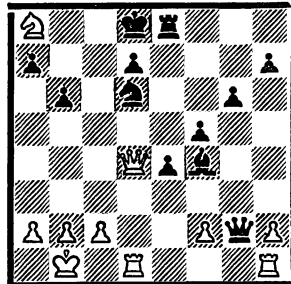
Вариант с ходом 5...Кd4 предложил в 1904 году мастер Я. Фритц.

При этом продолжении возникают интересные и обоюдоострые комбинационные возможности. Теоретики считают, что лучше всего для белых 7. Cf1!, например: 7... К:d5 8. Ке4 Ке6 9. С:b5 Cd7 10. С:d7 Ф:d7 11. 0—0 Се7. «У белых лишняя пешка, у черных инициатива». — так оценивает шансы сторон «Курс дебютов» В. Панова и Я. Эстрина. Вместо 11...Се7 интересно и 11...с5.

Наряду с 8...Ке6 любители острых ощущений изучают также стремительное 8...Фh4 9. Кg3 Сg4. В этом сложном положении открыт большой простор для поиска.

ПРЕИМУЩЕСТВО У БЕЛЫХ

В остром варианте венской партии после 1. e4 e5 2. Кс3 Кf6 3. Сс4 К:e4 4. Фh5 Кd6 5. Сb3 Кс6 6. Кb5 g6 7. Фf3 f5 8. Фd5 Фе7 9. К:c7 Крd8 10. К:a8 b6 11. Кf3 Сb7 12. d4 К:d4 13. Сg5 К:f3 14. Ф:f3 Ф:g5 15. Cd5 e4 16. Фb3 С:d5 17. Ф:d5 Ф:g2 18. 0—0—0 Чh6 19. Крb1 Cf4 20. Фd4 Ле8 возникает следующая позиция:



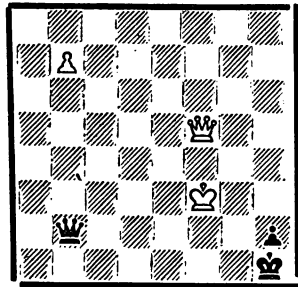
Теория рассматривает такое продолжение: 21. Фс3 e3! (21...Ф:f2? 22. Фс7 и 23. Ф:a7) 22. fe Се5, и белый конь теряется.

В одной из своих партий я избрал 21. Фа4! и после 21...e3 22. Ф:f4 e2 23. Ф:d6 edФ 24. Л:d1 Фb7 25. b3 Ле7 26. Фf6! Фе4 27. Фf8 Ле8 28. Фd6 Фb7 29. Фf6 Крс8 30. Фf7 Лd8 31. Ф:h7 Ф:a8 32. Ф:g6 Фf3 33. Фd6 Ф:f2 34. Лd4 b5 35. Лd5 добился победы.

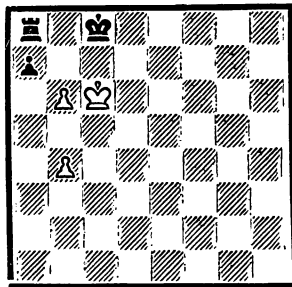
Черным, видимо, надо вести атаку иначе, например, 15...Са6 (вместо 15...e4).

А. КОСМАЧЕВ.

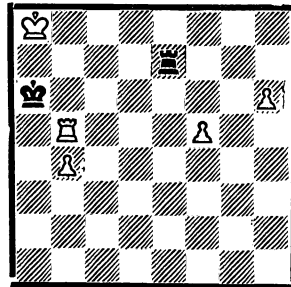
Ленинград.



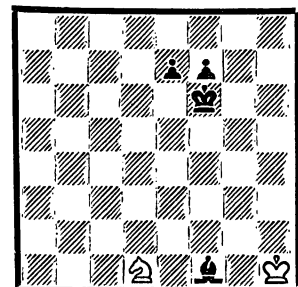
№ 1



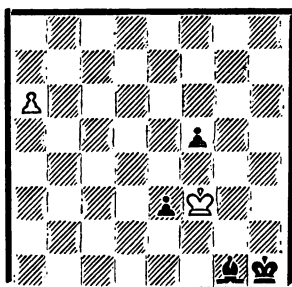
№ 2



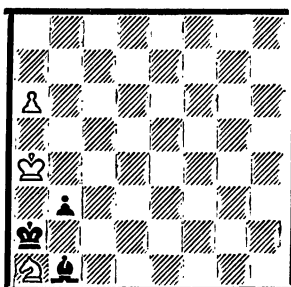
№ 3



№ 4



№ 5



№ 6

Следующие шесть позиций составлены международным мастером по композиции Э. Погосянцем.

Начинают белые. В позициях № 1, 2, 5, 6 белые выигрывают, в № 3, 4 — ничья. Решения будут опубликованы в следующем номере.



В РАБОЧЕМ ГОРОДЕ

ЕНАКИЕВО. В этом городе шахтеров, металлургов, строителей шахматы пользуются все возрастающей популярностью. За последние годы у нас немало увеличилось число квалифицированных шахматистов: 18 кандидатов в мастера, свыше 90 перворазрядников и сотни шахматистов массовых разрядов — вот зримые плоды заботы о развитии шахмат в городе.

Ныне наш спортивный календарь богат событиями. Здесь и турниры на приз парка им. Вознесенского, и на приз газеты «Енакиевский рабочий», соревнования, посвященные Дню металлурга и Дню шахтера. Большой интерес вызывают первенство металлургического завода и чемпионаты обществ «Авангард» и «Спартак».

Среди участников соревнований можно увидеть рабочих, служащих, представителей интеллигенции, воспитанников Дома пионеров и ДСШ при заводском шахматном клубе. Молодежь подает надежды: например, шестнадцатилетний В. Кревский стал победителем полуфинала первенства города, опередив нескольких кандидатов в мастера.

Главным событием 1976 года явились соревнования на приз нашего земляка — дважды Героя Советского Союза летчика-космонавта СССР Г. Т. Берегового. Эти соревнования получили статус лично-командного первенства Донецкой области.

Победу оспаривали 84 шахматиста и 17 шахматисток, в том числе 2 мастера и 44 кандидата в мастера. На снимке: команда г. Енакиево.

Клуб металлургического завода не вмещал всех играющих и любителей, и организаторам пришлось ряд встреч перенести в Дом народного творчества.

Этот факт вновь подтвердил необходимость создать городской шахматный клуб. В Енакиево строится сейчас большой и красивый Дворец культуры, в связи с чем освободится Дом культуры металлургов. Намечается на его базе создать Дворец спорта. На это надеются не только шахматисты, которые во Дворце спорта получат большое помещение для своего клуба, но и все другие спортсмены.

Вернемся, однако, к турниру. В личном зачете среди мужчин победил кандидат в мастера А. Якименко с результатом 8 очков из 10 возможных.

Вот одна из его партий:

Сицилианская защита Е52/б

А. ЯКИМЕНКО **Б. КЛЮКИН**

1. e4 c5 2. c3 d5 3. ed Ф: d5 4. d4 cd (сильнее 4. . . Кс6) 5. cd Кс6 6. Кf3 Сg4 7. Кс3 С: f3 8. gf Фа5? 9. d5 0—0—0 10. Фb3 Кb4 11. Сf4 К: d5 (черные, избрав рискованный вариант, проиграли дебютный бой) 12. Фс4 Кс7 13. b4 Фb6 14. Кb5 e5 15. Сh3 Крb8 16. С: e5 Сd6 17. С: d6 Л: d6 18. К: d6 Ф: d6 19. Фс5. и белые реализовали материальный перевес.

Второе место, также с 8 очками, но с худшим коэффициентом занял мастер Б. Ключкин (Селидово), третьим был кандидат в мастера А. Офенгенден (Донецк).

Победительницей женского турнира стала кандидат в мастера Н. Жунина (Донецк).

В результате острой борьбы в командном зачете первой была команда города Селидово — 26 очков из 40 возможных.

А. ФРАДКИН.



БЫЛО это в 1942 году. После тяжелого ранения и долгого пребывания в госпитале признали меня негодным к строевой службе и неожиданно-негаданно направили на работу в железнодорожный вагон-клуб. Вначале эта работа показалась мне малозначущей, но постепенно все более ясным становилось, что наш клуб делает много полезного, являясь подчас единственным очагом культуры на территориях, только что освобожденных от фашистской оккупации.

В вагоне-клубе мы оборудовали зрительный зал, была у нас библиотека, имели мы и шахматный инвентарь.

Наше появление на прифронтовых участках дороги, иногда в двадцати-тридцати километрах от передовой, было большим событием для жителей пристанционных поселков. Особенно радовались дети. Обычно они первыми узнавали о нашем прибытии и быстро разносили эту новость по домам.

Вечерами клуб бывал переполнен, многим не хватало мест. Особой популярностью пользовался тогда фильм «Разгром немцев под Москвой», рассказывающий о первом крупном поражении фашистов и провале их плана захвата столицы. В клуб часто приходили любители шахмат, шашек, играли легкие партии, решали задачи.

КЛУБ НА КОЛЕСАХ

Станции Горбачево, Скуратово, Мценск, Поньри. В войну здесь были груды развалин. Особенно досталось от вражеской авиации узловый станция Горбачево, территория которой была перепажена взрывами бомб.

Но, несмотря на жестокие бомбежки, узел жил и действовал. Через него к фронту шли шешелоны с пополнением, военными грузами.

Горбачево было основной базой и нашей деятельности. Как правило, вагон ставили в тупик, подальше от главных путей, чтобы не привлекать внимания вражеской авиации. Перед началом киносеансов работники политотдела рассказывали о положении на фронтах. Так случилось, что чаще других у нас выступал старший инструктор политотдела Н. Щеголев, оказавшийся шахматистом первой категории.

Соскучившись по шахматам, он использовал каждую возможность, чтобы посидеть за доской, собирал вокруг себя любителей, показывал задачи, этюды, стараясь привить к ним вкус у начинающих.

Если собиралось много шахматистов, организовывали молниеносные турниры по олимпийской системе (проиграл — выбыл), иногда проводили сеансы одновременной игры.

Запомнился один такой сеанс весной 1943 года. Не успели участники сделать по десятку ходов, как начался воздушный налет. В этот момент клуб находился рядом с зенитной батареей и двумя санитарными составами. Заметив скопление вагонов, фашистские самолеты стали разворачиваться для бомбежки, но зенитчики огнем преградили им путь.

Озлобленные неудачей, фашисты решили разделиться с дерзкой батареей; артиллеристы не оробели и встречали пикирующие самолеты огнем зенитных автоматов. Рвались бомбы, свистели осколки, все заволочило пылью и дымом. Потеряв один самолет, воздушные пираты, не солоно хлебавши, убралась восвояси.

Покинув укрытия, мы вернулись в вагон. Шахматные фигурки валялись на полу вперемежку с осколками оконных стекол. Сеанс пришлось перенести на следующий день...

...Щеголева я неожиданно встретил летом 1943 года в деревне Вырки недалеко от Курска, куда я приезжал в командировку.

Было это рано утром, не успели мы поговорить о делах клуба, как начался массированный налет фашистской авиации. Пришлось отправиться в укрытие. Здесь, чтобы скоротать время, решили поиграть в шахматы, а они у Щеголева всегда были в вещевом мешке. Сначала мешали близкие разрывы бомб, стрельба зениток, но постепенно увлеклись...

Днем на дороге попался мне на глаза листок фанеры, расчерченный карандашом на квадраты, рядом лежали несколько солдатских пуговиц, заменявших игравшим фигуры. Вот что значит любовь к шахматам!

Хотелось мне захватить эту самодельную доску с собой, но в то время было не до сбора экспонатов...

В. КОРОЛЕВ,
судья всесоюзной категории.

ПО СТРАНИЦАМ ГАЗЕТ

В честь шестидесятилетия Великого Октября газеты «Советская Киргизия» и «Коммунист Таджикистана» организовали заочный шахматный матч «Дружба».

В матче играют две партии, ходы выбираются по большинству из предложенных читателями и публикуются в воскресных номерах газеты.

Газета «Советская Кубань» рассказала о перворазряднике судье первой категории Г. Адылове. В годы войны снайпер Адылов был тяжело ранен, стал инвалидом первой группы.

«Фронтовые друзья» не дали ему упасть духом, — пишет корреспондент газеты А. Га-

лаганов, — они, в частности, приобщили товарища к шахматам. Адылов увлекся игрой, стал изучать теорию.

Г. Адылов многие годы руководил Шахматной федерацией Адыгейской автономной области, в областной газете он ведет шахматный отдел.

О соревнованиях на приз морского капитана Глазачева рассказала газета «Правда Севера» (Архангельск).

Старшина на легендарной «Авроре», капитан дальнего плавания, участник Великой Отечественной войны, начальник морской инспекции Северного мор-

ского пароходства — таковы некоторые странички биографии Якова Тимофеевича Глазачева. Родина удостоила его ордена Ленина и ряда других наград. Его именем назван теплоход.

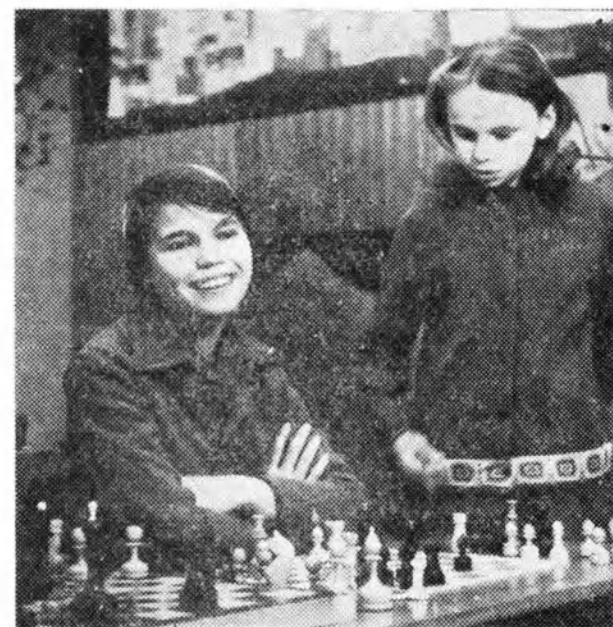
Я. Глазачев был сильным шахматистом. В 1928 году он был участником советской команды, выступавшей на международной рабочей спартакиаде в Берлине.

Северный бассейн совет общества «Водник» решил проводить соревнования шахматистов памяти капитана Глазачева. На первом таком соревновании в командном зачете

победили шахматисты завода «Красная кузница». Приз за лучший личный результат получил постоянный шахматный соперник Я. Глазачева — начальник вычислительного центра пароходства Е. Муравьев.

Газета «Рабочий край» (Иваново) регулярно рассказывает о матче по переписке читателей своей газеты с читателями польской газеты «Глос роботничача» (Лодзь).

Матч между шахматистами этих городов побратимов привлекает большое внимание и имеет немалое значение для дальнейшего укрепления дружбы между советскими и польскими любителями шахмат.



Победное очко подмосновной шнольницы Иры Петуховой.

ПСИХОЛОГИЧЕСКАЯ ИНИЦИАТИВА

НЕСМОТЯ на то, что соперники в шахматной партии имеют разные интересы и стремятся осуществлять диаметрально противоположные цели, взаимозависимый характер их деятельности очевиден и обуславливает неизбежность взаимного влияния друг на друга в процессе борьбы. Причем это влияние вследствие индивидуальных различий в характере, стиле игры и подготовленности соперников, а также вследствие ситуации, содержащей, как правило, неодинаковые возможности для достижения каждым из соперников своих целей, не может быть равноценным.

Сторона, добившаяся большего влияния, неизбежно, в той или иной мере, подчиняет другую и часто лишает ее какой-либо подлинной самостоятельности.

А. Котов образно описал влияние Р. Фишера на некоторых соперников: «Факт сильного воздействия личности Фишера на противников бесспорен. Я внимательно наблюдал в Ванкувере за игрой Тайманова и Фишера. Сам я всю жизнь отличался даже чрезмерной шахматной храбростью (которая часто мне мешала), мне не был страшен никто... Но, честное слово, если бы мне пришлось играть против Фишера, я, вероятно, также ступевался бы. Это неотрывно висящее над шахматной доской длинное лицо фанатика, горящие глаза, отрешенность от внешнего мира. Эти длинные пальцы, снимающие с доски твои пешки и фигуры... И противники Фишера теряют над собой контроль».

Превосходство во влиянии обычно вызывает у соперника состояние, благоприятствующее допущению ошибок. Обозначим это явление термином «психологическая инициатива». Владение психологической инициативой выражается в способности выдвигать новые проблемы в процессе борьбы. Психологическая инициатива сочетается с уверенностью в своих действиях.

При отсутствии инициативы способность к самостоятельным действиям ограничена, шахматист испытывает недоверие к своим расчетам и оценкам. Фактически он становится «ведомым», которого ведет соперник.

Как же овладевают психологической инициативой? Прежде всего рассмотрим средства, которыми осуществляется влияние соперников друг на друга.

Главным из этих средств являются, конечно, ходы на шахматной доске. Достоинство хода, несомненно, важнейший фактор, оказывающий воздействие на состояние противника. Можно считать себя намного сильнее соперника, но если тот добился ясного перевеса, мысли о собственном превосходстве (хотя бы в данной партии) у всякого человека должны измениться.

Известно, что обычно шахматист в практической игре имеет дело с позициями неопределенного характера, в которых невозможно точно оценить перспективы борьбы. В подобных случаях шахматист сознательно или несознательно пытается компенсировать неизбежный дефицит информации об объективных особенностях ситуации получением сведений об отношении противника к положению на доске (нравится ли оно ему или нет, уверен ли он в проводимом плане и т. д.) и анализом данных о потенциальных возможностях противника.

Эти сведения шахматист получает благодаря наблюдению за поведением соперника, темпом его игры, а также из представлений о стиле и силе соперника, из понимания особенностей турнирного положения. Все эти разнообразные данные оцениваются шахматистом и оказывают на него определенное влияние.

Воздействующую роль поведения иллюстрирует эпизод из партии Фишер—Таль (турнир претендентов, 1959). Близился

финиш. Таль на очко опережал ближайшего преследователя— Кереса. Играя с Фишером, Таль попал под сильную атаку, и его положение выглядело очень опасным.

В критический момент Фишера поразил невозмутимый и уверенный вид соперника. Фишер разволновался, начал сомневаться в правильности своих расчетов и вскоре допустил решающий промах.

Определенное влияние оказывает и темп игры. Как правило, шахматистами сравниваются показатели затраченного на обдумывание времени с балансом противника. Аргументируя мотивы своих действий в партии с Таймановым (Гавана, 1967), Ларсен писал: «Белые предлагают ничью! Но у них осталось всего две минуты, а у меня двадцать!».

Часто также сопоставляются время, затраченное на обдумывание хода, и сложность позиции. Если позиция представляется простой, а соперник долго думает, то это обычно настораживает. Быстрая игра противника вообще, а в сложном положении в особенности, обычно понимается как свидетельство его уверенности. Конечно, здесь, как и в других случаях воздействия косвенными средствами, правильная оценка информации зависит от ее сопоставления с действиями, которые соперник осуществляет на доске.

Большой силой воздействия обладает сложившееся мнение относительно класса игры соперника. Высокий авторитет шахматиста нередко обескураживающе действует на его партнеров. Когда неудачу какого-либо шахматиста объясняют недостатком опыта, то под этим обычно подразумевают лишь недостатки в специальной шахматной подготовке (например, в знании дебютов или эндшпиля). Дело обстоит не столь просто. Важно и накопление опыта психологического, в частности, умение противостоять ореолу авторитетов.

Наряду с обобщенными сведениями о противнике, о его возможностях определенное влияние оказывают и данные о стиле противника, излюбленных им приемах игры и обычно избираемых дебютах.

Скажем также о значении турнирного или матчевого положения соперников в овладении психологической инициативой. Обычно здесь действует правило: большее количество очков дает большую уверенность. Особенно часто так бывает в матчевых поединках.

Однако упомянутое правило не всегда верно. Отметим распространенную ситуацию — на финише соревнования одному из соперников нужна только победа, другого устраивает ничья. В подобных ситуациях понимание того, что терять нечего, а приобрести можно многое, часто раскрепощает одного, и надежды на компромиссный исход нередко снижают волевой потенциал другого.

Что же обуславливает успех в борьбе за овладение психологической инициативой?

Надо различать устойчивые и неустойчивые формы проявления подобной инициативы. Последняя отличается непродолжительностью, переходами инициативы из рук в руки в течение одной партии.

При неустойчивой форме психологической инициативы заметно возрастает значение факторов непостоянного, временного характера (наличие цейтнота, тактической инициативы и др.). Укажем на ряд партий Флора (например, с Капабланкой в Москве, 1936 г. и Ноттингеме, 1936 г.), в которых он утрачивал психологическую инициативу из-за дефицита времени на обдумывание.

Приведем эпизод из партии Бронштейн—Полугаевский (28-е первенство СССР), описанный Л. Полугаевским:

«Быстро разыграв вступление, Бронштейн задумался секунд на 30—40, лукаво взглянул на меня и медленно передвинул

ферзя на d3. Затем он встал из-за столика, и весь его вид говорил: «Ну, а теперь вот попробуй разберись!».

Бронштейн попал в точку! Сколько ни анализировал я прежде, ход 12. Фd3 каким-то чудом ни разу не попал в орбиту поиска... Я сразу понял, что пойман».

Однако Полукаевскому удалось найти остроумную защиту. Через два хода расстроенным был уже Бронштейн.

Даже в этом эпизоде нетрудно заметить, как быстро менялось представление соперников о том, кто кому диктует развитие событий.

Устойчивая форма проявления психологической инициативы отличается продолжительностью ее удержания. Изучая проблемы межличностных отношений, психолог П. Ершов указывал: «Минимальное требование: сейчас, сию минуту, применительно к данному, наличному поводу, имейте о наших взаимоотношениях такие-то представления и докажите это определенными действиями. Максимальное — не только сейчас, но и вообще, всегда и категорически, применительно к любым обстоятельствам, имейте обо мне и о себе определенное представление. И пусть это подтверждается всегда и всем вашим поведением».

Нетрудно заметить, что «минимальное требование» относится к неустойчивой, а «максимальное» — к устойчивой инициативе. Случаи установления длительных взаимоотношений своеобразного «господства — подчинения» наблюдаются и в шахматах.

Такие взаимоотношения выражены в так называемом парадоксе «трудного противника». Этот парадокс состоит в том, что в состязании двух примерно равных по силе соперников один систематически побеждает другого.

Психолог В. Малкин высказал по этому поводу следующие соображения: «Мне думается, когда один шахматист проиграл две партии другому, то у него возникает состояние неуверенности в собственных силах, появляется недоверие к самому себе».

возникает вопрос: является ли результат первых партий решающим фактором, определяющим последующие взаимоотношения соперников?

Данные, полученные в результате анализа игры видных шахматистов, показали, что успехи в первых встречах не играют столь уж существенной роли.

Так, например, Шпильман, проиграв Маршаллу две первые турнирные партии, взял реванш в третьей. В дальнейшем борьба между ними протекала с переменным успехом. Боголюбов, выиграв дважды у Рубинштейна, проиграл три последующие партии. Число подобных примеров нетрудно увеличить.

Изучение этого вопроса позволило прийти к заключению о том, что отнюдь не формальный результат партии, а в первую очередь творческое и психологическое содержание борьбы обуславливают овладение одним из соперников устойчивой инициативой во взаимоотношениях.

Завоевание такой инициативы в первую очередь можно объяснить пронизательностью шахматиста, его умением обнаружить у противника слабость, расцениваемую тем как силу.

А как сбросить оковы психологической зависимости? В. Симагин как-то метко заметил: «Проигрыш противника — еще полдела. Гораздо важнее, чтобы он не понял, почему проиграл». Действительно, сила и продолжительность влияния на соперника возрастают, если тот несамокритично оценивает свои достоинства и недостатки.

Поэтому избавиться от роли ведомого можно лишь путем серьезного самоанализа и критического разбора собственного творчества. В этой работе малоэффективно установление лишь частных недочетов, например, нахождение конкретной ошибки в расчете. Важнее выявить более общие моменты, относящиеся к стилю игры и индивидуальным особенностям характера шахматиста.

Н. КРОГИУС,
гроссмейстер,
кандидат педагогических наук.



«Недавно я прочитал, что в Никарагуа вышла большая серия шахматных марок, — пишет в своем письме из Новосибирска читатель журнала Н. Хлопов. — Хотелось бы узнать более подробно об этой серии».

В начале 1976 года в Никарагуа вышла серия из 11 марок, посвященная шахматам.

Верхний ряд (слева направо): «Шахматисты» (худ. Л. Карраччи); «Арабы, играющие в шахматы» (худ. Э. Делакура); матч на первенство мира Спасский—Фишер, 1972; «Альбрехт V

Баварский играет в шахматы с Анной Австрийской» (худ. Х. Мюелих).

Средний ряд: «Играют кардиналы» (худ. Б. Марз-Мильтон); «Уильям Шекспир и Бен Джонсон за шахматами» (худ. К. ван Мандер); страница из поэмы Фирдоуси «Шах-Наме».

Внизу: «Шахматы на Востоке» (неизвестный художник); «Партия в шахматы» (худ. И. Гуммель); «Игроки...» (худ. Т. Икинс); «Наполеон играет в шахматы с автоматом, 1809» (худ. А. Унеховский).

В ДАЛЕКОМ ЭКВАДОРЕ

ГЕОГРАФИЯ шахматного искусства не знает границ. На карте мира появилось в последнее время много городов и стран, ежегодно организуемых ставшие традиционными международные соревнования. В турнирную орбиту вовлекаются даже, казалось бы, совершенно «нешахматные» уголки земного шара.

Не стал исключением и Эквадор — небольшая горная южноамериканская страна, расположенная близ экватора, на северо-западе континента. Шахматная федерация провинции Пичинча, в которую входит и столица государства город Кито, заручившись финансовой поддержкой национальной нефтяной компании, решила регулярно проводить международные турниры памяти легендарного народного героя — вождя индийского племени Атахуалпы.

Первый такой турнир, состоявшийся в 1975 году, собрал 14 участников из разных стран Латинской Америки. Победителем его стал аргентинский мастер Г. Рубинетти.

Организаторы приложили немало усилий, чтобы сделать следующее соревнование более представительным. И это им удалось: в турнире, проводившемся в конце прошлого года, выступили 3 гроссмейстера, 9 международных мастеров и 5 сильнейших шахматистов Эквадора. Впервые среди приглашенных был и представитель Советского Союза — автор этих строк.

Е. ВАСЮКОВ,
гроссмейстер

Играть в турнире было очень непросто. Надо сказать, что Кито находится на высоте свыше 2800 метров над уровнем моря. Кроме пониженного давления давали себя знать и разница во времени с Москвой, составляющая 8 часов, а также резкие перепады температур — от тридцатиградусной дневной жары до пронизывающей ночной прохлады.

Со старта лидерство захватили гроссмейстеры О. Панно, Д. Тарьян и Я, набравшие по 3½ очка из 4.

Панно вновь продемонстрировал высокий класс, умело поддерживая напряжение в каждой партии и позиционно переигрывая своих соперников.

Вот одна из партий победителя, характерная для его стиля:

Староиндийская защита D77/b

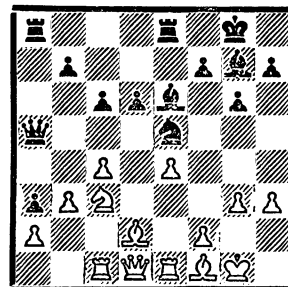
О. ПАННО
(Аргентина)

Д. ГРИФ
(США)

1. Kf3 Kf6 2. g3 g6 3. Cg2 Cg7 4. 0—0 0—0 5. d4 d6 6. c4 Kbd7 7. Kc3 e5 8. e4 ed 9. K: d4 Le8 10. h3 Kc5 11. Le1 a5 12. Cf4.

Возможно и 12. Лb1 или 12. Фc2 a4 13. Ce3 c6 14. Лad1 Kfd7 15. Le2 и т. д.

12... Kfd7 13. Ce3 a4 14. Kdb5 a3 15. b3 c6 16. Kd4 Ke5 17. Cf1 Фа5 18. Лc1 Ke6 19. K: e6 C: e6 20. Cd2!



Молодой американский шахматист пытается организовать прорыв в центре, но Панно серией четких ходов доказывает ошибочность этого замысла.
20... d5? 21. cd cd 22. f4! Фb6 23. Kpg2! d4 24. Ka4 Л: a4 25. ba Kd7 26. Cb5! Лd8 27. Cb4! Kf6 28. Фd3 C: a2 29. C: a3 Ke8 30. Ce7 Kd6 31. C: d8 Ф: d8 32. Kph2 K: b5 33. Ф: b5 d3 34. Led1 Фd4 35. Ф: d3 Ф: a4 36. Лc8. Черные сдались.

Любопытные события произошли в одной из моих стартовых партий.

Защита Каро-Канн R94/b

Е. ВАСЮКОВ
(СССР)

И. РОДРИГЕС
(Куба)

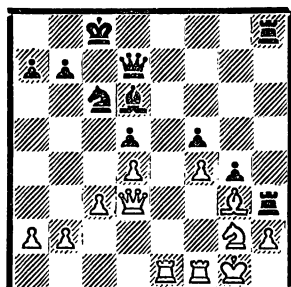
1. e4 c6 2. d4 d5 3. Kd2 de 4. K: e4 Kf6 5. K: f6 ef 6. g3 Ce6 7. Cg2 Ce7 8. Kc2 Cd5 9. C: d5 cd 10. Kf4 Kc6 11. e3 Фd7 12. 0—0?

Продолжая 12. Фf3 0—0—0 13. h4 и лишь затем определяя позицию короля путем Kpe1—f1—g2 либо короткой или длинной рокировкой, белые могли сохранить все выгоды положения, характерные для этого варианта.

Теперь картина боя меняется.
12... 0—0—0 13. Фf3 h5! 14. Kg2! Другого нет. После 14. K: h5? Фh3! черные немедленно побеждали.

14... h4 15. gh f5 16. Kph1 Лh7. Нельзя было 16... C: h4 17. K: h4 Л: h4 из-за 18. Cg5, но заслуживало внимания 16... Лdg8.

17. Cf4 f6 18. Cg3 g5 19. Фd3! Лdh8 20. hg fg 21. f4 Cd6 22. Kpg1 Лh3 23. Лаe1 g4.



На турнире в Кито. Встреча Кастро — Васюков.

Худшее для белых давно позади, настала пора перейти в контрнаступление.

24. Лe5!

Эта жертва качества оказалась для моего соперника неожиданной, и он, огорченный таким поворотом событий, быстро проигрывает.

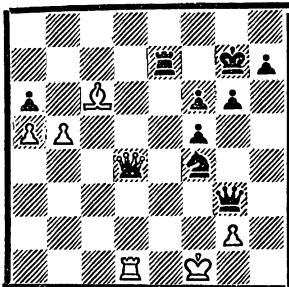
24. . . С : e5 25. fe Ke7 26. Kf4 Л3h6 27. Фe2! b6?

Решающее ослабление, но и при лучших ответах белые сохраняли более чем достаточную компенсацию за качество.

28. e6 Фc6 29. Фa6 Фb7 30. Фa3! Л6h7 31. Лc1! Фc6 32. Ф : a7. Черные сдались.

Несмотря на все старания, мне все же не удалось избежать болезненных ощущений, сопутствующих акклиматизации. Внезапно навалившаяся усталость не позволяла вести партии с полной отдачей, и в середине турнира я занимал скромное место.

Пожалуй, переломной оказалась почти чудом спасенная партия с эквадорцем **Н. Гарсесом** (черные).



Перевес черных неоспорим, и они как будто находят быстрый путь к победе.

46. . . Лe2 47. ba Л : g2.

После 48. a7 Фh2! все кончено, но...

48. Лd2!

Не всякий сохранит самообладание после такого «холодного душа» — мата теперь не видно, а белая пешка рвется в ферзи, — но надо отдать должное моему сопернику: он нашел, видимо, единственную возможность избежать поражения.

48. . . Kd3!

Красивая реплика — ладья неприкосновенна из-за мата на e1.

49. Фa7 Kph6 50. Л : d3 Лg1 51. Ф : g1 Ф : d3 52. Kpg2 Фc2 53. Kpg3 Ф : c6.

Далеко продвинутые белые пешки не позволяют черным заняться реализацией материального перевеса.

54. Фb6 Фc3 55. Kpf2 Фd2 56. Kpf1 Фd1. Ничья.

После этого поединка игра наладилась, мне удалось одержать несколько побед.

Сицилианская защита E70/b

Г. СМЕТАН **Е. ВАСЮКОВ**
(Аргентина) (СССР)

1. e4 c5 2. Kf3 e6 3. d4 cd 4. K : d4 Kf6 5. Kc3 Kc6 6. g3.

Отказ от основного продолжения 6. Kdb5 вряд ли позволяет белым рассчитывать на многое. Черным, конечно, не нужно отвечать 6. . . Фc7? 7. Kbd5 Фb8 8. Cf4 Ke5 9. Ce2! (Фишер — Таль, Блед, 1961), но при желании они могут свести дело к изме-

стой схеме — 6. . . d6 7. Cg2 Cd7. Однако следующий ход проще всего, на мой взгляд, подчеркивает безобидность замысла белых.

6. . . d5.

Неожиданно моему партнеру представилась возможность как следует поразмыслить над возникающими осложнениями — в зале на целый час погас свет, и игра была приостановлена. К слову сказать, перебои с электричеством в Кито — частое явление, и шахматисты не раз это ощущали на себе: туры не только порой задерживались или прерывались, один из них даже был перенесен в другой район города.

7. ed K : d5 8. Cg2 Cb4 9. 0—0 С : c3!

«Югославская энциклопедия» рассказывает лишь 9. . . K : c3 10. bc С : c3 11. K : c6 Ф : d1 12. Л : d1 Cd7 13. Лb1 С : c6 14. С : c6 bc 15. Ca3 a5 с шансами на уравнивание.

10. K : c6.

При 10. bc K : c3 11. K : c6 Ф : d1 12. Л : d1 K : d1 13. Cd2 Kb2 14. Cc3 Kc4 15. С : g7 Лg8 16. Cd4 у белых за качество перевес в развитии и инициатива, но решиться на такую игру непростое.

10. . . bc 11. bc Ca6.

Предоставив сопернику преимущество двух слонов, черные взяли на себя определенные обязательства: они должны стремиться создать блокаду по белым полям, сохранив коня в центре и зафиксировав слабые сдвоенные пешки c2 и c3. На естественное 12. Le1 последовало бы 12. . . Фа5 или 12. . . Фf6.

12. c4 С : c4 13. Фd4 С : f1 14. Ф : g7 С : g2 15. Ф : h8 Kpd7 16. Ф : d8 Л : d8 17. Kp : g2.

Возник примерно равный эндшпиль, но белым необходима точность, чтобы нейтрализовать хорошо налаженное взаимодействие черных фигур.

17. . . c5 18. Ca3 Kpe6 19. Le1.

Правильная идея — ладья переводится на королевский фланг, чтобы, атакуя слабые пешки, сковать действия черных.

19. . . a5 20. Le4 Лd7 21. Kpf3 Лb7 22. Лh4 f5 23. Лh6 Kpd6 24. Cc1.

Ошибка в задаче

В юмореске А. Ярославцева (журнал № 1) приведена следующая позиция: белые — Kpd6, Kb6; черные — Kpf6, Фh6, Лg5, Лh5, Ca1, Ca4, Kb1, Kf1, пп. b2, b3, f4, f5, f7, g4, g7, h7.

Автор юморески считает, что белые дают мат в пять ходов, продолжая 1. Kd5 Kpg6 2. Kpe5 f6 3. Kpe6 Cd7 4. Kpe7 и 5. K : f4X. Но заматовать черных можно и в три хода: 1. Kd5 Kpg6 2. Kpe7, и мат конем на f4 неизбежен.

В. БАБАЕВ.
Тамбов.

Угрозой 25. c4 и 26. Cf4 вынуждая следующий ответ.

24. . . c4 25. Лh4?

Белые просмотрели реплику на 27-м ходу, иначе бы они сыграли 25. a3!

25. . . c3 26. Ca3 Kpe5 27. Лc4 Лb2! 28. Л : c3 Л : a2 29. Лb3 Л : c2 30. Cf8 a4 31. Лb5 Лc3 32. Kpe2 Kpe4 33. Ла5 Лc2 34. Kpe1 Kpf3 35. Cc5 Kc3. Белые сдались.

За три тура до финиша, когда стало ясно, что в первой тройке будут только гроссмейстеры, и оставался открытым лишь вопрос, в каком порядке они займут места, я встретился с О. Панно, отставая от него на очко. Поединок проходил в упорной борьбе. Закономерным итогом должна была стать ничья, но в обоюдном цейтноте счастье оказалось не на моей стороне.

В результате О. Панно занял первое место с превосходным результатом — 13 1/2 очков из 17.

Вторым на финише (12 1/2 очков) был молодой американский гроссмейстер Д. Тарьян.

С 11 1/2 очками я занял третье место. Далее в итоговой таблице расположились Д. Гриф и Г. Рубинетти — по 10 1/2 очков, К. Куартас и Г. Сметан — по 10 очков и т. д.

Лучшим из «хозяев поля» был единственный пока в стране международный мастер О. Йепес. Он занял восьмое место с 9 очками. Из других местных шахматистов хотелось бы отметить Н. Гарсеса, игравшего в отдельных партиях очень интересно. Неплохо зарекомендовали себя П. Галарса и П. Вейнтимилла. Вообще, эквадорские шахматисты, на мой взгляд, имеют хорошие перспективы роста.

В Эквадоре я пробыл месяц. Кроме участия в турнире я провел два выступления по телевидению, ряд лекций и сеансов одновременной игры. Местные любители шахмат тепло встречали представителя советской шахматной организации. Несомненно, контакты между советскими и эквадорскими шахматистами, начало которых положено, будут шириться и принесут пользу делу развития шахматного искусства.

1927 и 1972!?

Как и миллионам телезрителей, мне понравился новый телевизионный фильм «Двенадцать стульев». Много в нем интересного, остроумного. Только вот сеанс в Васюках, на мой взгляд, явно не удался авторам фильма.

Почему-то совершенно неестественны, карикатурны все участники сеанса. Разве это смешно? Быть может, «юмор» заключается в том, что противники «старшего мастера» О. Бендера, выступавшего, как известно, в 1927 году, в ответ на ход 1. e2—e4 лихорадочно ищут рекомендаций... в книге «Десять чемпионов мира», изданной в 1972 году?

Н. КРЕСТОВСКИЙ.
Москва.

Ю. Барский

ВОСЕМЬ СВИДЕТЕЛЕЙ

(ИЗ ДНЕВНИКА
МИСТЕРА УОТСОНА)



В ПРАКТИКЕ моего друга Шерлока Холмса это дело выделяется тем, что в нем великий сыщик уличил преступника, даже не выходя из дома. Как ему удалось такое? Вместо ответа приведу записи из моего дневника.

Юноша, нарушивший в тот вечерний час тишину нашей квартиры на Бейкер-стрит, был ужасно взволнован:

— Сэр... Я погиб... Она исчезла... Я погиб...

— Сядьте, пожалуйста. Выпейте воды, — властно сказал Холмс. — Вот так. Кто это «она», которая исчезла?

— Карта, мистер Холмс, новая карта минных заграждений. Она исчезла, сэр... Я погиб...

— Выпейте вот это.

— Спасибо, сэр. Моя фамилия Ранк, я копировщик в морском министерстве. Сегодня лорд Холдхэрст велел мне снять копию с этой карты. Все ушли, а я остался. Лорд сказал, что будет ждать у себя в кабинете до девяти часов, и я поднялся на третий этаж. При копировке у меня возник вопрос, я взял копию и спустился вниз. Я обязан был спрятать оригинал в сейф и закрыть дверь комнаты на ключ, но не сделал ни того ни другого.

— Почему же?

— Я считал, что отлучусь на две-три минуты, а в здании министерства никого нет, кроме меня, лорда и швейцара.

— Вы считали... А оказалось?

— В кабинете лорда находились еще три человека.

— Сотрудники?

— Нет. Его друзья.

— Вы их и раньше встречали?

— Только двоих. Сэра Джона Моргана — племянника лорда и сэра Перси Стоуна. Третьего джентльмена я видел впервые. С ним Лорд Холдхэрст играл в шахматы. «А, это вы, Ранк, — заметил он. — В какой комнате вы работаете над картой?» — «В семнадцатой, сэр». — «Что же вам нужно?» Я сказал. Но тут партнер лорда, игравший черными, сделал ход. «Подождите, Ранк. Я отвечу и тогда объясню вам», — сказал лорд и задумался.

— Я вас перебую, Ранк. Где вы в этот момент стояли?

— За спиной лорда.

— И долго?

— Минут десять.

— А дверь кабинета находилась в поле вашего зрения?

— Нет, сэр. Она была позади меня.

— Так, дальше.

— Потом лорд объяснил мне все и я пошел наверх. Пришел — карты нет! Исчезла! Я снова помчался вниз: не брал ли ее к министру и не оставил ли у него в кабинете? Оба — и лорд Холдхэрст и противник склонились над доской, и я не мог понять, кто думает над ходом. Тут лорд Холдхэрст сказал:

«Это опять вы, Ранк? Что вам еще не ясно? Только помолчите, пока партия не окончится, а то сэр Роберт скажет, что проиграл из-за вас. Роберт! Вы видите, что я вам даю мат в десять ходов?»

«Что будет — то будет», — ответил сэр Роберт.

Рис. Ю. Ильичева.

«А вы, Перси, видите этот мат в шесть ходов?»

«На мой взгляд, вы дадите мат даже в шесть ходов».

«Не в шесть, а в десять, Перси. Подумайте! А ты, Джон, конечно, со мной согласен?»

«Нет, дядюшка, совершенно не согласен. Я просто не понимаю вас! Почему в десять или в шесть? Я бы дал мат в пять ходов!»

«Ты говоришь в пять? Странно... В пять, если Роберт превратит свою пешку в ладью. Но он же не сделает этого...»

Тут я вышел из кабинета, так как карты не увидел, а сказать о пропаже — значит быть уволенным. И тогда я вспомнил о вас, мистер Холмс. Что однажды именно вы разыскали пропавший в министерстве секретный документ. Вот я и подумал, мистер Холмс, что вы единственный человек, который смог бы меня спасти.

— И оседлали свой неперменный велосипед? — улыбнулся Холмс.

— О, боже, действительно, так! Но вы то как узнали?

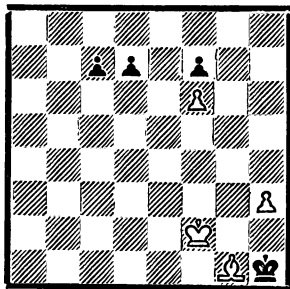
— Об этом ваши ботинки говорят, Ранк. Их края потерты от частого соприкосновения с педалями. Но оставим это. Скажите: в министерстве со второго этажа на третий ведут две лестницы?

— Да, две. В разных концах коридора.

— Я так и думал. И еще. Не можете ли вы показать положение, стоявшее на доске при споре о числе ходов.

— Почему же не могу, мистер Холмс? Могу. Ведь там и стояло-то всего восемь фигур.

Холмс достал шахматы. Ранк расставил их, и глаза Холмса заблестели — стало ясно, что у него созрело какое-то решение.



— Занятно, — сказал он, — очень занятно. А теперь, дорогой Ранк, отберем факты, которые нам нужны. Из рук лорда Холдхэрста вы в его кабинете получили секретную карту и поднялись на третий этаж в комнату № 17. Вскоре вы опять спустились, чтобы кое-что выяснить у лорда. При этом допустили невероятную оплошность — карту оставили на столе, а дверь комнаты не заперли. В кабинете лорда Холдхэрста, к вашему удивлению, оказались двое его друзей и племянник. Лорд играл в шахматы. В разговоре с ним вы назвали номер комнаты, в которой осталась карта. Затем сэр Холдхэрст попросил вас подождать, пока сделает ход. Ожидая,

вы стояли так, что не видели — выходил ли кто-нибудь в это время из кабинета. Стояли минут десять, чего хватило бы на то, чтобы подняться в комнату № 17, взять карту и, прислушавшись, по какой из лестниц возвращается вы, спуститься по другой. Затем в комнату вошли вы и, увидев, что карты нет, бросились обратно в кабинет министра. Все так?

— Точно так, мистер Холмс.

— Войдя второй раз в кабинет, вы увидели на доске позицию, о которой шел спор: лорд Холдхэрст заявил, что дает мат в 10 ходов, его партнер ничего не сказал, Стоун говорил о мате в 6 ходов, а племянник лорда, Джон Морган, уверял, что он бы дал мат в 5 ходов. Так, мистер Ранк?

— Все так.

Разговаривая с Ранком, Холмс одновременно что-то писал. А затем нажал кнопку звонка и явился мальчишка-рассылный.

— Слушаю вас, сэр.

— Возьми-ка, Том, это письмо и что-бы через десять минут оно было вручено по указанному там адресу.

— Будет сделано, сэр.

— Чем же мы займемся, мистер Ранк? Не хотите ли сыграть с мистером Уотсоном в шахматы?

Лицо несчастного Ранка вытянулось.

— Я... Я, конечно, не имею права советовать вам, мистер Холмс, но, может быть, нам стоит сейчас же поехать в министерство? Вы еще всех застанете, сэр. Какие-нибудь мелкие детали...

— Мелкие детали — великое дело, Ранк. Но сейчас не следует спешить. И будет отлично, если вы сыграете партию с Уотсоном.

Не знаю, какова, вообще, шахматная сила Ранка, но эту партию он вел прескверно. Он сидел за доской, но мысли его были, конечно, далеко.

Когда мы закончили, Холмс посмотрел на часы:

— А теперь, Ранк, вам уже пора ехать в министерство.

— Как? Я один? А вы?

— Я не поеду.

— Неужели, мистер Холмс, вы отка-

зываетесь мне помочь?

— Наоборот: все, что требуется от меня, я выполнил. Остальное должны сделать вы.

— Я вас не понимаю, сэр, но исполню все, что вы скажете.

— Вот и прекрасно. Тогда садитесь на велосипед и поезжайте в министерство. А там, не заходя в кабинет министра, поднимитесь в комнату № 17. Как действовать дальше, вы сообразите на месте.

— Дорогой Холмс, — сказал я, когда Ранк ушел, — так вы решили заняться этим делом завтра?

— Каким делом, Уотсон?

— Делом о похищении карты минных заграждений.

— Вы шутите, Уотсон? Войдя в свою комнату, Ранк увидит эту карту на столе! Что нужно еще? Предать огласке имя преступника? Но это привело бы к увольнению Ранка.

— Как? Вы знаете, кто похитил карту?

— Разумеется. И уверен, что он уже положил ее обратно — туда, где взял. Ведь Том отвез ему в министерство мое письмо: «Джону Моргану. Сэр! Полагаю, вам известно имя Шерлока Холмса. И потому без лишнего объяснений требую, чтобы вы немедленно вернули на место взятую вами карту. Комната № 17 не заперта, в ней и по пути вы никого не встретите, и об этом печальном для вашей биографии факте никто не узнает. Если же вы не исполните требуемое, делу будет дан ход, и вы, сэр, потеряете гораздо больше, чем рассчитывали приобрести. Шерлок Холмс».

— Так вы считаете, что карту похитил племянник лорда Холдхэрста? Но как вы могли определить это, не имея свидетелей и даже не выходя отсюда, Холмс?

— Дорогой Уотсон, свидетели хоть и немые, но были: шахматные фигуры. Позицию из партии лорда вы видели! Что и кем было сказано о числе ходов для мата вы знаете? Все сопоставьте и сделайте выводы. Но только, пожалуйста, после ужина: сейчас я чертовски хочу есть.

Ход рассуждений Холмса

Сейчас ход черных, и они играют или 1...d5 или 1...c5. Если любая из пешек будет превращена в ферзя, мат им будет в 6 ходов (что говорил Перси Стоун). Мат в 10 ходов возникает после 1...d5 2. h4 d4 3. h5 d3 4. h6 d2 5. h7 d1 6. Kf1 Ke3 7. C : e3 Kph2 8. Kpf2 Kph3 9. Kpf3 и затем 10. h8ФX (что и имел в виду лорд Холдхэрст). Уверять же, что мат дается в 5 ходов, мог лишь человек, не следивший за игрой и потому предполагавший, что в случившейся позиции ход белых. Так, Джон Морган сам выдал, что отлучался из кабинета.

ПРИ ФИГУРЫ

СЛОН

Однолинеен. Одноцветен. Однобок.
Дашь направленья — будет прок.
Когда ж беда бывает рядом —
Он ухом не ведет,
не удостоит взглядом.

ЛАДЬЯ

Я! Только Я! —
Гремит Ладья...
И часто из-за «ячества»
В игре теряет качество.

ПЕШКА

Никто над Пешкой нынче
не смеется...
А вдруг она в ферзи прорвется?

А. ДИКИЙ.

ЧЕЛЯБИНСКИЙ ВАРИАНТ

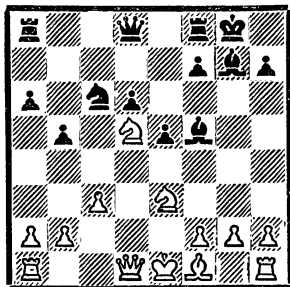
В СИЦИЛИАНСКОЙ защите сей-час период расцвета переживает защита Эм. Ласкера, получившая вполне оправдано новое название — челябинский вариант. Это связано с тем, что челябинские мастера Е. Свешников и Г. Тимощенко разработали и модернизировали эту защиту, нашли в ней много новых идей.

Знаменательно, что на недавно закончившемся 44-м чемпионате СССР соперники Е. Свешникова не играли с ним 1. e4, молчаливо признавая как жизнестойкость варианта, так и глупину познаний в нем челябинского мастера.

В этой статье автор не ставит своей целью дать полный обзор современного состояния варианта, а предлагает некоторые рекомендации для играющих белыми. Мне кажется, что успех черных зиждется на том, что белые стараются сразу опровергнуть вариант и не идут на позиции с небольшим позиционным перевесом.

Начнем с системы, считающейся вполне надежной для черных.

1. e4 c5 2. Kf3 Kc6 3. d4 cd 4. K:d4 Kf6 5. Kc3 e5 6. Kdb5 d6 7. Cg5 a6 8. Ka3 b5 9. C:f6 gf 10. Kd5 f5 11. ef C:f5 12. c3 Cg7 13. Kc2 0—0 14. Kce3.



Куда отступать слоном?

В случае 14...Cg6 15. h4 h6 16. g4 у белых опасная инициатива (Кинтерос — Любоевич, Манила, 1976).

После 14...Ce6 15. g4 (введено в практику Р. Бирном в партии с Г. Гарсиа, Торремолинос, 1976; 15...Ла7 16. Cg2 h5 17. h3 Ch6 18. Фf3 Cg5 19. h4 с сильной атакой) 15...Фh4 16. Cg2 Ла7 17. Ce4 f5 18. C:f5 C:f5 19. gf Фе4 20. Лg1 Л:f5 21. Фg4 Ф:g4 22. Л:g4 Лf8 23. a4 у белых перевес (Торре — Любоевич, матч-турнир, Манила, 1976).

Сильнее 15...Ke7 16. Cg2 (если 15. a4, то 15...K:d5 16. K:d5 Фh4, вынуждая белых переключиться на защиту) 16...Лс8.

Далее в партии Чокыля — Татаи (турнир мастеров ИВМ, 1976) было: 17. Фd3 K:d5 18. C:d5 C:d5 19. K:d5 Лс4 20. Ke3 Лf4 21. h3 b4 22. c4, и соперники согласились на ничью.

В. ЛЕПЕШКИН, мастер

Мало обещает 17. Ce4. Опасно 17. h4. В этом случае не проходит 17...f5 ввиду 18. K:e7 Ф:e7 19. ef C:f5 20. K:f5 Л:f5 21. Ch3 Ф:h4 22. Фd5 Лf7 23. C:c8 Ф:f2 24. Kpd1.

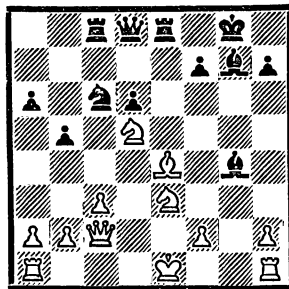
Кажется, что белые имеют передышку, необходимую для осуществления длинной рокировки. Однако черные могут пожертвовать пешку: 17...K:d5 18. C:d5 C:d5 19. Ф:d5 (не лучше 19. K:d5 Лс4 20. Фе2 f5) 19...Лс5 20. Фd2 d5 (в пользу белых 20...a5 21. Лd1 Лс6 22. Kf5) 21. b4 Лс6 22. K:d5 e4 23. Лd1. Позиция сложна, но шансы белых предпочтительнее.

Последним «криком моды» является отступление слона на d7 — 14...Cd7. Так играл Любоевич в партии с Барле (Крк, 1976).

15. g4 e4.

Выясняется идея маневра 14...Cd7. Пешка e4, принося себя в жертву, как бы раскалывает лагерь белых на две части. Время, затраченное белыми на завоевание обреченной пешки, черные используют для активизации фигур.

16. Cg2 Ле8 17. Фс2 Лс8 18. C:e4 C:g4.



В партии было: 19. Лg1 (плохо 19. C:h7 Kpf8 20. Cf5 Kd4) 19...f5 20. Л:g4 fg 21. C:h7 Kph8 22. 0—0—0 Kd4. Интересный вариант приводит С. Глигорич: 22...b4 23. Cf5 (23...Лb8 24. Фа4!) 23...bc 24. C:c8 cb 25. Kpb1 Ф:c8 26. Kf5 Ce5 27. K:d6 C:d6 28. Kf6 Ле7 29. Л:d6 Ле1 30. Kр:b2 Фb8 31. Фb3 с лучшими шансами у белых.

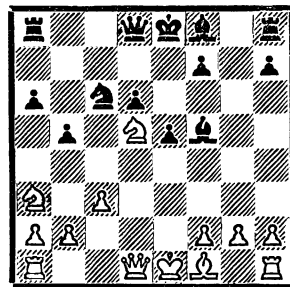
Однако вместо 26...Ce5 возможно 26...Ke5 27. Ф:c8 Л:c8 28. K:d6 Kc4 29. K:c4 Л:c4.

Отметим, что наряду с 19. Лg1 не-плохо 19. K:g4 f5 20. 0—0—0 fe

(на 20...Л:e4 неприятно f3) с примерно равной игрой.

Итак, черным удалось найти противоядие 15. g4. И все же слон на d7 расположен хуже, чем на e6, нет контроля над полем d5, и 15. Фh5 дает белым позиционный перевес, поскольку опасно 15...f5 ввиду 16. g4 f4 17. Cd3.

Можно сделать вывод, что при 14. Kce3 шансы белых предпочтительней. Однако черные могут помешать этому маневру. Вернемся к позиции после 12. c3.

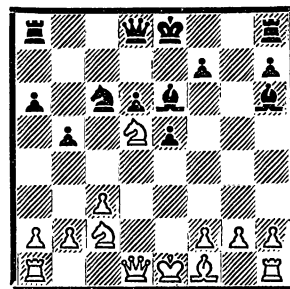


Любоевич против Мекинга (Манила, 1976) осуществил любопытную идею 12...Ce6 13. Kc2 C:d5 14. Ф:d5 Ke7.

Далее было: 15. Фb3 Cg7 16. a4 0—0 17. Ce2 ba 18. Л:a4 a5 19. 0—0 d5 20. Лd1 Фd6 21. Фа2 Фс5 22. Kb4 Лfd8 23. Ла1 e4 24. Л:a5 Л:a5 25. Ф:a5 Ф:a5 26. Л:a5 d4 27. cd Л:d4 с активной позицией.

Вместо 15. Фb3 сильнее 15. Фd2. В партии Роде — Стейнауэр (Шильде, 1976) было: 15...Cg7 (в пользу белых 15...Фb6 16. a4 ba 17. Л:a4 a5 18. Ka3 или 17...Ф:b2 18. Лb4 Фа2 19. Cc4 Фа5 20. Ф:d6) 16. a4 0—0 17. Cd3 ba 18. Л:a4 a5 19. 0—0 d5 20. Ke3 с преимуществом у белых.

Интерес представляет также встреча Пинтер — Ф. Портиш (32-й чемпионат Венгрии): 12. c3 Ce6 13. Kc2 Ch6.



Белые продолжали 14. g4, но после 14...0—0 15. Cg2 Фh4 16. Kde3 Лас8 17. Ce4 d5 18. C:d5 Лfd8 19. Фf3 C:d5 20. K:d5 e4 попали под атаку.

В позиции на диаграмме мало обещает 14. a4 ввиду 14...C:d5 15.

Ф: d5 Кe7, и возникает позиция из партии Мекинг — Любосевич (только черный слон стоит на h6).

Надо играть 14. Фh5 (заслуживает внимания и 14. g3) 14...Cd2 (в пользу белых 14...С: d5 15. Ф: h6 или 14...Сg7 15. Ксе3) 15. Кр: d2 С: d5 16. f3.

Позиция белых предпочтительнее. Они намереваются поставить слона на d3 и в зависимости от ситуации атаковать на ферзевом или королевском фланге. Например, 16...Фb6 17. Фh4 или 16...Фf6 17. Cd3 Фf4 18. Кре2.

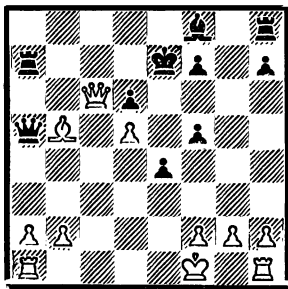
Поучительна встреча Гуфельд — Тимошенко (Кубок Вооруженных Сил, 1976), в которой белым удалось опровергнуть маневр 15...Кe7 (после 13. с3 Се6 14. Кс2 Сg7 15. Ксе3).

16. g3 К: d5 17. К: d5 0—0 18. Сg2 Крh8 19. 0—0 а5 20. Фе2 Лb8 21. Лад1 Фd7 22. Лd2 f5 23. f4 с хорошей игрой.

Вместо 15. Ксе3 лучше 15. а4, и если 15...ba, то 16. Ксb4, а в случае 15...С: d5 16. Ф: d5 Кe7 17. Фd2 0—0 возникает уже известное нам положение из партии Роде — Стейауэр.

Переходим к системе 11. Cd3 Се6 12. с4! Не закончив развития, белые завязывают осложнения.

12...Фа5 (на 12...Kd4 неплохо 13. ef. Опасно 12...b4? 13. Фа4 Cd7 14. Kb5 Лс8 15. Ф: a6 fe 16. С: e4 f5 17. Cf3 h5 18. Лd1 Лh6 19. Kb6 e4 20. Се2 Кb8 21. Фb7 Лс5 22. К: d7 К: d7 23. 0—0 с инициативой. Хулак — Йоксич, Бор, 1976) 13. Крf1 С: d5 14. ed Кd4 15. cb ab 16. Кс2 К: с2 17. Ф: с2 e4 18. Фс6 Кре7 19. С: b5 Ла7.



Очень интересная позиция. В партии Иванович — Свешников (матч СССР — Югославия, 1976) последовало:

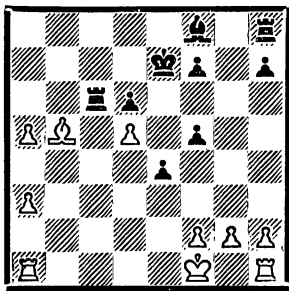
20. Фе8 Крf6 21. g4 Ле7 22. Фb8 Кре5! 23. f4 Кр: f4 24. Кре2 Кре5 25. Лh1 fg 26. b4 Сg7 27. ba Л: b8 28. Лa1 f5, и черные выиграли.

В положении на диаграмме заслуживает внимания 20. а3! (интересно и 20. Ле1), с тем чтобы отгеснить ферзя путем b2—b4. У черных три возможности: 20...Сg7, 20...Фd2 и 20...Лс7.

На 20...Фd2 хорошо 21. Фb6, и приходится возвращаться ферзем обратно или делать неуклюжий ход 21...Ла5.

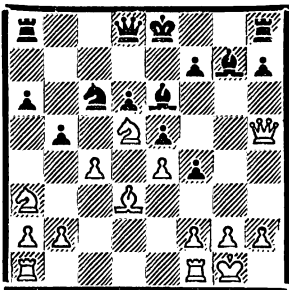
Несколько лучше 20...Сg7, хотя после 21. b4 Фd8 22. Лс1 Сb2 (в случае 22...Л: a3 23. Фb7 Крf6 24. g3 у белых опасная инициатива) 23. а4 С: c1 24. Ф: c1 Лg8 25. g3 Фb6 26. Фd2 возникшая позиция благоприятна для белых.

Оценка продолжения 20. а3 и, следовательно, 12. с4 зависит от варианта 20...Лс7 21. b4 Л: с6 22. ba.



В этом остром эндшпиле шансы сторон обоюдны, и все же я предпочел бы играть белыми.

Рассмотрим вариант 12. Фh5 Сg7. Пассивно 13. f3 Лс8 14. с3 fe 15. fe b4 16. cb К: b4 17. К: b4 Фа5 18. Кс2 Л: с2 19. 0—0 Л: b2 (Диас — Свешников, Бухарест, 1976). Но возможно 13. 0—0 f4 (слабее 13...h6? 14. с3 0—0 15. Кс2 fe 16. С: e4 f5 17. Кf4 Cd7 18. Cd5 Крh7 19. Фg6 Крh8 20. Кh5 Фе7 21. Кb4 К: b4 22. С: a8 Л: a8 23. cb, и черные проиграли, Спасский — Свешников, 41-й чемпионат СССР, высшая лига).



14. с4.

Любопытная идея чехословацких шахматистов. М. Филип пишет в журнале (№ 9, 1976): «Этот ход активнее, чем обычное 14. с3. Черные в свою очередь уклоняются от 14...b4 15. Кс2 а5 из-за пассивного положения слона g7. После 16. b3 с дальнейшим а2—а3 белые завязали бы встречную игру на ферзевом фланге».

14...0—0 15. cb Кd4 16. Кс2 К: с2.

Слабее было сыграно в партии Прандштеттер — Нецкарж (Дечин, 1976): 16...К: b5 17. а4 Кс7 18. Ксb4 Cd7 19. К: с7 Ф: с7 20. Кd5 с перевесом у белых.

17. С: с2 ab 18. Лfd1. М. Филип рекомендует 18. Сb3 с небольшим преимуществом у белых. 18...Ла7 19. h3?

И здесь правильно 19. Сb3. 19...Крh8 20. Фе2 Фg5 21. Крh1 Лg8 22. f3 Cf8 23. Cd3 Фh6 с сильнейшей атакой (Прандштеттер — Эспиг, Прага, 1976).

Меньше обещает 14. с3 0—0 15. Кс2 f5 (неплохо и 15...Крh8 16. а4 ba 17. Л: a4 а5 18. Лfа1 Лg8, Лукин — Тимошенко, 1973) 16. Ксb4 (или 16. а4 С: d5 17. ed Ке7 18. ab e4 19. Сс4 ab 20. С: b5 Лb8 с инициативой) 16...К: b4 17. К: b4 а5

18. ef Cf7 19. Фh3 Фd7 20. Кс2 d5 21. Лад1 Ла6 22. Фh4 Лh6 (Клован — Тимошенко, Вильнюс, 1974).

Отметим еще партию Семенюк — Тимошенко (Кубок Вооруженных Сил, 1976): 1. e4 c5 2. Кf3 e6 3. d4 cd 4. К: d4 Кf6 5. Кс3 Кс6 6. Кdb5 d6 7. Cf4 e5 8. Сg5 а6 9. Ка3 b5 10. С: f6 gf 11. Кd5 f5 12. Cd3 Се6 13. Фh5 Сg7 14. 0—0—0 Лс8 15. Крb1 С: d5 16. ed Ке7 17. f3 0—0 18. Лhe1 Лс5 19. g4 e4 20. fe fe 21. Л: e4 К: d5 22. Ле5 Кf6 23. С: h7 Крh8 24. Л: с5 dc, и черные выиграли. Вместо 21. Л: e4 лучше 21. С: e4.

Вернемся к позиции после 12. Фh5 Сg7.

13. с3 0—0.

Но не 13...f4 ввиду 14. g3 0—0 15. 0—0—0 f5 16. gf С: d5 17. ed Ке7 18. fe С: e5 19. Кс2 Крh8 20. Кd4 с лучшей игрой (Семенюк — Тимошенко, Одесса, 1975).

Острый выпад 13...b4 нашел опровержение в партии Белявский — Свешников (44-й чемпионат СССР, первая лига): 14. cb С: d5 15. ed К: b4 16. Ф: f5 К: d5 17. Кс4 Ке7 18. Фh5 d5!

По мнению И. Болеславого («Шахматный бюллетень», № 1, 1977), жертва пешки недостаточна, а на 18...Кg6 19. 0—0 d5 могло последовать 20. К: e5 К: e5 21. Лае1 Крf8 22. Л: e5 С: e5 23. Ф: e5 f6 24. Фе6 с перевесом.

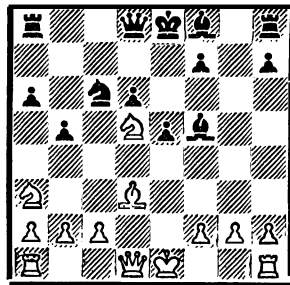
19. К: e5 Фа5 20. Крf1 Кg6 21. Кf3 0—0 22. h4 Лa8 23. Крg1! Л: b2 24. Лf1 Л: a2 25. Kg5 h6 26. К: f7, и белые выиграли.

14. ef С: d5 15. f6 e4 16. fg Ле8 17. Кс2 Ле5 18. Фh6 Фg5.

Можно и 18...Лg5 19. Кс2 (меньше обещает 19. Лd1 Фе7 20. Кс2 Лg6 21. Фf4 С: a2 22. Ке3 Фе5, Тукмаков — Свешников, первенство Вооруженных Сил, 1975) 19...Ке5 (опасно 19...Л: g2 ввиду 20. 0—0—0 20. Ке3 Сс4 21. С: с4 bc 22. 0—0 d5 (слабее 22...Лb8 23. Лад1 Кd3 24. Фh4 d5 25. b3 cb 26. ab Л: g7 27. Ф: d8 Л: d8 28. f3 Лg6 29. с4 d4 30. Кf5 Лb6 31. fe Л: b3 32. Кh6 Крg7 33. К: f7 Лd7 34. Л: d3. Черные сдались. Тимман — Этманс, Голландия, 1976) 23. b3 (заслуживало внимания 23. Лад1) 23...Лс8 24. bc Лс6 25. Фh3 dc 26. Крh1 Лсg6 27. Фh4 Фа8 с примерно равной игрой (Калиничев — Карасев, Одесса, 1976).

19. Ф: g5 Л: g5 20. 0—0 b4 21. Кс2 bc 22. bc Се6 23. Лfd1 Лс5 24. Л: d6 Л: с3 25. Ке3. шансы белых предпочтительней (Клован — Тимошенко, Одесса, 1975).

Рассмотрим позицию после 11. ef С: f5 12. Cd3.



12...Се6.

Меньше обещает 12...Сg6 13. h4 Сh6 14. С: g6 hg 15. с3 Лс8 16. Фf3 (к примерно равной игре ведет 16. Кс2 Ке7 17. Лh3 Кf5 18. h5 Лс4 19. hg hg, Падевский — Йоксич, Враца, 1975) 16...b4?! (лучше 16...Ке7) 17. Кс4 bc 18. bc Кd4 19. cd Л: с4 20. de de 21. Лd1 Фа5 22. Кpf1 Сg7 23. h5 (Матулович — Йоксич, Бор, 1976) или 12...e4 13. Фе2 Кd4 (хуже 13...Сg7? 14. С: e4 0—0 15. С: f5 Ле8 16. Ке3 Фg5 17. h4 Л: e3 18. С: h7 Кpf8 19. hg Л: e2 20. Кр: e2 С: b2 21. Лае1, Матулович — Ничевский, Бор, 1976) 14. Фе3 Сg7 15. f3 (слабее 15. С: e4 0—0 16. 0—0—0 С: e4 17. Ф: e4 Ле8 18. Фg4 h5 19. Фh3 Фg5 20. Ке3 Фf6 с атаклой, Матулович — Райкович, Югославия, 1975) 15...0—0 (возможно и 15...Фh4 16. g3 Фh3) 16. fe Ле8 17. 0—0 с лучшей игрой.

13. Се4.

Неопасно для черных 13. Фf3. Далее в партии Хонфи — Михальчишин (Венгрия, 1976) последовало 13... Сg7 14. Кf6 С: f6 15. Ф: с6 Кре7 16. с3 d5 17. Кс2 Фd6 с хорошими шансами у черных.

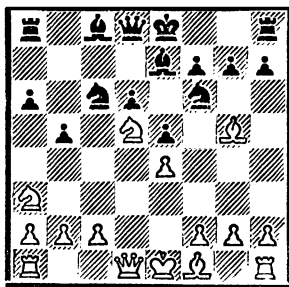
13...Сg7 14. Фh5 (плохо 14. Кf6 С: f6 15. С: с6 Кре7 16. С: a8 Ф: a8) 14...Лс8 15. Лd1 Ке7 16. с3 Лс5 (в пользу белых 16...К: d5 17. С: d5 0—0 18. Кс2 С: d5 19. Л: d5, Матулович — Падевский, Баймок, 1975) 17. К: e7 Ф: e7 18. Кс2 d5 19. Cf5 С: f5. Ничья (Сигурьёунссон — Бронштейн, Гастингс, 1975/76). Исход поединка закономерен. Мало что дает белым 17. Фg5 К: d5 18. Ф: g7 Фf6, и как в случае 19. Ф: f6 К: f6 20. Сb7 Кре7, так и 19. Фg3 Кpf8 черным нечего опасаться.

1. e4 c5 2. Кf3 Кс6 3. d4 cd 4. К: d4 Кf6 5. Кс3 е5 6. Кdb5 d6 7. Сg5 a6 8. Кba3 b5 9. Кd5.

Это продолжение считается наиболее перспективным.

9...Се7.

В случае 9...Се6 10. С: f6 gf 11. с3 Сg7 12. Кс2 f5 13. ef С: f5 14. Кс3 игра сводится к позициям, рассмотренным выше, но с лишним темпом у белых. Плохо 9...Фа5 ввиду 10. Cd2 Фd8 11. с4 b4 12. Фа4 Cd7 13. Кb5.



В положении на диаграмме у белых две основных возможности: 10. С: f6 и 10. К: e7.

В партии Карпов — Свешников (41-й чемпионат СССР, высшая лига) было 10. С: f6 С: f6 11. с3.

Заслуживает серьезной проверки 11. h4, не пуская слона на g5. Далее белым могут развиваться по обычной

схеме: 11...0—0 12. с3 Се6 13. Кс2. Эта идея требует изучения.

11...0—0.

Меньше обещает 11...Се6 12. Кс2 С: d5? 13. Ф: d5 Ке7 14. Фd3 Фb6 15. Се2 0—0 16. 0—0 Лfd8 17. Кb4 Фс5 18. Лfd1 a5 19. Кс2 b4 20. cb ab 21. Фb3 Кс6 22. Лd5 Фb6 23. a4 с перевесом (Радулов — Рей, Враца, 1975).

12. Кс2 Сg5.

Позже пришли к выводу, что точнее 12...Лb8 13. Се2 Сg5 14. 0—0 a5 (после 14...Се6 15. Фd3 у белых перевес, Балашов—Дворецкий, 43-й чемпионат СССР, высшая лига, 1975). Далее в партии Янса—Свешников (Мемориал Чигорина, 1976) было 15. b4 ab 16. Кс: b4 К: b4 17. К: b4, и соперники согласились на ничью.

Вместо 15. b4 заслуживает внимания 15. Фd3.

13. a4 ba 14. Л: a4 a5 15. Сс4 Лb8.

Точнее 15...Cd7.

16. b3.

Интересно 16. Фа1 Се6 17. 0—0 Фd7 18. Лb1, с тем чтобы провести b2—b4 без потери темпа.

16...Се6 17. Фа1 g6 18. 0—0 Фd7

19. Лd1 f5 20. ef gf 21. b4 ab 22. cb Крh8 23. b5 С: d5 24. Л: d5 Ке7 25. Ф: e5, с лучшими шансами.

Вообще, в этом варианте белые, как правило, опережают черных в развитии инициативы на ферзевом фланге, черные не успевают создать реальные угрозы на королевском.

К сложной борьбе ведет 10. К: e7 К: e7.

О ходе 10...Фe7 см. партию Извозчиков — Свешников (журнал № 8, 1976).

11. С: f6 gf 12. Фd2.

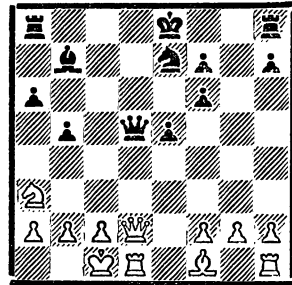
12. с4 Сb7 13. cb С: e4 встретилось в двух партиях Свешникова — с Семенюком (Свердловск 1975) и Извозчиковым (Рига, 1975). После 14. Фа4 d5 15. ba Кpf8 игра сложилась благоприятно для черных.

Надо проверить позицию после 14. ba d5 15. Сb5 Кpf8 16. Фd2, как было в партии Фаталибекова — Пярнпуу (Полтава, 1976). Удастся ли белым успешно решить проблему развития королевского фланга и коня a3?

В партии Купрейчик — Чехов (44-й чемпионат СССР, первая лига) вместо 13. cb было 13. Cd3 Лg8 14. 0—0? (лучше 14. cb) 14...bc 15. К: с4 d5 16. ed Ф: d5 17. f3 Лd8 18. Лf2 e4!, и белые несут материальные потери (19. fe Ф: d3 20. Лd2 Л: g2!).

12...Сb7 13. 0—0—0 d5 14. ed

Ф: d5. Хуже 14...С: d5 15. с4 bc 16. С: c4 Фс8 17. Фс3 С: g2 18. Лhg1 Фс6 19. Крb1 Cf3 20. Лd2 Лg8 21. Ле1 с перевесом (Михальчишин — Тимошенко, Ростов-на-Дону, 1976).



Эта позиция встретилась в партии Купрейчик — Свешников (44-й чемпионат СССР, первая лига). К примерно равной игре вело 15. с3.

15. Фb4 Кс6 16. Фh4 Фе6 17. g3 Кd4 18. Ch3 f5 с лучшими шансами.

1. e4 c5 2. Кf3 Кс6 3. d4 cd 4. К: d4 Кf6 5. Кс3 е5 6. Кdb5 d6 7. a4.

Интерес представляет партия Матанович — Виртензон (Враца, 1975).

7...Се6.

Считается сильнее, чем 7...h6.

8. Сg5 Кb4.

8...a6 9. Ка3 Лс8 10. Кс4 ведет к более перспективной для белых игре.

9. Ка3.

Перевес надо искать в продолжении 9. f4 ef 10. С: f6 gf 11. Кd4.

9...Се7 10. Сb5 (слабее 10. С: f6 С: f6 11. Кс4 d5) 10...Кd7 11. Се3 (лучше 11. С: e7 Ф: e7 12. Кс4 0—0 с примерно равными шансами) 11... 0—0 12. Кd5 С: d5 13. ed Кf6 14. с4 e4 15. a5 Кd3 16. Кре2 a6 17. Са4 Ф: a5 с преимуществом.

ШКОЛА АНАЛИЗА (решения позиций, см. журнал № 3)

№ 1. 1. Кpf6 Кpg8 2. Кpg6 Сg7 (2...Cf8 3. Cd5X, 2...Се3 3. Сg7, и выигрывают) 3. Cd5 Крh8 4. С: g7X.

№ 2. 1. Крb5 h5 2. Крс6! Крb8 (после 2...h4 3. Крс7 белые даже выигрывают) 3. Кр: d5 h4 4. Кре4 h3 5. Кpf3 h2 6. Кpg2. Ничья.

№ 3. 1. Ch1 (ошибочно 1. Се4? Кpf2 2. Cd3 g3 — ничья) 1...Кpf2 2. e4 Кpg1 3. Крe5! Кр: h1 4. Кpf4 и т. д.

№ 4. 1. с7 Лb6 2. Крд5! Лb5 3. Крд4 Лb4 4. Крд3 (плохо 4. Крс3? Л: b1 5. Крд2 Лb2 6. Крд1 Лb1 7. Крд2 Лb2 8. Крд3 Лb3, вечный шах) 4...Лb3 5. Кс3! Лb8! 6. cbC!, и выигрывают.

№ 5. 1. Кре6 Cd5! 2. Кpf6! (2. Крд6? Сс4! 3. Сg2 Cd5! 4. Ch3 Се6!) 2...Cc6! 3. Ch3! Cf3 4. Се6 Ch5 5. Cf5 Cf7 6. Cd7! (6. Сg4 Сg6) 6... Кр: d7 7. Кр: f7.

№ 6. 1. f7 b1Ф 2. f8Ф Фb3 3. Кре4 Кg5 4. Кре5 Фb5 5. Крд6 Фb4 6. Крд7! Ф: f8 — пат; или 6...Фа4 7. Кре7! (если 7. Крд6? то 7...Фd4 8. Кре7 Крf7! 9. Фh8 Фd6, но не 9...Ф: h8? — пат; или 9. Фh6 Фd8X) 7...Фe4 8. Крд7 Фе6 9. Крд8 Кf7 10. Ф: f7 Ф: f7 — пат.



(1919—1977)

МУДРОСТЬ ДОБРОТЫ

Не хочется верить, что оборвалась жизнь Исаака Ефремовича Болеславского! Ведь совсем недавно я получил от него письмо, как всегда жизнерадостное, наполненное тонким юмором.

Рано умирать в 57 лет, когда еще столько не сделано, не высказано. А каждую новую статью, книгу Болеславского с нетерпением ждали буквально все шахматисты нашей планеты.

Шахматная судьба Болеславского оригинальна и неповторима, как судьба каждого богато одаренного человека. Верным признаком большого таланта в шахматном искусстве является быстрый взлет к вершинам мастерства. Именно так впервые прозвучало имя будущего гроссмейстера на XII чемпионате СССР (1940).

В этом турнире играл весь цвет советских шахмат во главе с М. Ботвинником и П. Кересом. И вдруг дотоле почти не известный шахматист из Днепропетровска оказался среди призеров, разделив 5—6 места с М. Ботвинником.

Затем в трех последующих чемпионатах (1944—1947) Болеславский показал исключительно высокие и на редкость стабильные результаты.

Стало очевидно, что в лице И. Болеславского наша шахматная организация имеет гроссмейстера мирового класса. Это подтвердили и последующие выступления Исаака Ефремовича на международной арене.

Вершиной спортивных достижений И. Болеславского стал его выдающийся успех на турнире претендентов в Будапеште (1950), где он разделил I—II места с Д. Бронштейном.

Осталась в памяти исключительно содержательная и творчески интересная игра Болеславского в этом соревновании, насыщенная богатством комбинационных идей.

Именно в период высших достижений рельефно проявлялся гармоничный стиль игры Болеславского. Невольно вспоминается мой недавний разговор с лидером югославских шахмат гроссмейстером С. Глигоричем.

— Для меня, — сказал Глигорич, — идеалом в шахматах всегда был стиль Болеславского. У кого еще из современных шахматистов так хорошо слиты воедино стратегия и тактика, логика и фантазия?

Действительно, Болеславский был создателем многих подлинно художествен-

ных произведений, на которых учатся и еще долго будут учиться многие поколения шахматистов.

Подобный стиль, кроме редкого таланта, не мог не потребовать огромной работоспособности. Такой работоспособностью на протяжении всего своего шахматного пути обладал Исаак Ефремович.

Для многих до сих пор остается загадкой, почему, достигнув в очень короткий срок поистине головокружительных высот, в тридцатилетнем возрасте Болеславский после поражения в матче с Бронштейном (1950) стал хотя и медленно, но неуклонно терять свои спортивные позиции.

Внешне не было каких-либо изменений. На протяжении всего своего шахматного пути Болеславский отличался редкой сосредоточенностью и жестким спортивным режимом. Опыт и знания последовательно наращивались. Но если молодого Болеславского порой называли слишком агрессивным, то зрелого все чаще упрекали в излишнем миролюбии.

Изучая стиль того или иного гроссмейстера, надо учитывать, что это не только его шахматное кредо. Стиль определяет характер. А по характеру Болеславский был слишком добрым, мягким человеком, которому явно не хватало спортивной злости. По натуре Болеславский был прежде всего исследователь и в значительно меньшей степени спортсмен. Парадоксально, что, хотя с годами спортивные успехи Болеславского стали снижаться, имя его отнюдь не утратило своей значимости и авторитета. На смену выдающемуся практику пришел столь же яркий теоретик и методист.

Именно здесь во всей полноте раскрылись лучшие черты его характера. С достойной подражания редкой щедростью и добротой делился он с широким кругом шахматистов, от рядовых любителей до своих прославленных коллег, тайнами своего искусства, знаниями, накопленными кропотливым, неустанным трудом.

Назову лишь некоторые вехи его богатой биографии тренера.

На протяжении 10 лет (с 1959 г.) Болеславский был тренером Т. Петросяна. В течение длительного периода был ведущим тренером олимпийской сборной страны. Четверть века возглавлял он тренерскую работу в Белоруссии, оста-

вив после себя целую школу шахматного мастерства.

Поистине новаторскими оказались его замечательные дебютные системы в сицилианской и староиндийской защитах, его исследования, обогатившие ряд других актуальных дебютов. Глубокие по содержанию книги, остроумные анализы в шахматной периодике давно уже сделали И. Болеславского одним из ведущих теоретиков в мире.

Автор этих строк — один из тех шахматистов, в биографии которых Болеславский сыграл значительную роль. Наша дружба, начавшаяся с момента первой встречи на командном первенстве ВЦСПС (1949), продолжалась до последних дней его жизни.

Характерный штрих. В первой встрече в 1949 г., когда я был еще кандидатом в мастера, а Болеславский претендентом на мировое первенство, уже в дебюте я попал в тяжелое положение и каким-то чудом спасся в эндшпиль. Запомнилось, что Болеславский не только не выразил какой-либо досады, а искренне поздравил меня с трудной защитой и выразил самые благожелательные напутствия.

Особенно тесным стало наше творческое общение в начале 50-х годов. Всегда я восхищался не только искусством анализа, но и требовательностью Болеславского к себе.

Болеславский был человеком исключительной скромности. Он терпеть не мог нездорового ажиотажа, избегал банальных комплиментов и восторженных оценок. В таких случаях он как-то сжимался, уходил в себя, становился хмурым и необщительным. Но, отводя душу в кругу друзей, он всякий раз с незаурядным чувством юмора находил для подобных «горячих болельщиков» меткое слово, порой не лишнее целебного яда.

Исаак Ефремович был человеком большой культуры. Если трудно представить себе Болеславского без шахмат, то просто невозможно представить его без книги. Он великолепно знал историю, классическую литературу, поэзию. Многие произведения великих поэтов он знал наизусть, хотя по свойствам своей натуры никогда не выпивал своих знаний.

Имя И. Е. Болеславского навсегда останется в славной истории наших отечественных шахмат.

Эту партию И. Болеславский считал одной из своих лучших. Он сам выбрал и прокомментировал ее для готовящейся к печати в издательстве «Физкультура и спорт» книги «Жемчужины шахматного творчества».

Староиндийская защита R72/c

В. АЛАТОРЦЕВ

И. БОЛЕСЛАВСКИЙ

XVIII чемпионат СССР, 1950

В турнире, где игралась эта партия, старт сложился для меня неудачно. После пятого тура я имел меньше пятидесяти процентов. Встреча с Алаторцевым происходила в шестом туре. К этому времени он был впереди на полтора очка.

Естественно, что Алаторцев стремился улучшить свое турнирное положение, а мои дела при проигрыше становились совсем плохими.

1. d4 Kf6 2. c4 d6 3. Kc3 e5.

Начало партии выглядит несколько старомодно, но не следует забывать, что партия игралась двадцать семь лет назад. Уже и в этот период я предпочитал разыгрывать староиндийскую посредством 2...g7—g6, а данный порядок ходов избрал в расчете на определенный вариант.

4. e4.

Патент Алаторцева. Белые согласны потерять время на ходы ферзем, чтобы получить превосходство в центре. Это продолжение нередко применялось в ту пору. Я всегда был убежден, что черные вследствие превосходства в развитии должны получить хорошую игру, но доказать это на практике было нелегко. Так, в 1940 году, участвуя в первенстве Донецкой области, я проиграл мастеру Ю. Сахарову. В 1943 году в Омске меня постигла такая же судьба во встрече с мастером И. Каном, что чуть не лишило меня выхода в финал XIII чемпионата СССР.

После партии с Каном я засел за анализ позиции, возникающей после 4...ed 5. Ф:d4 Kc6, и мне казалось, что я нашел за черных план, дающий им полноправную игру.

4...ed 5. Ф:d4 Kc6 6. Фd2!

Мой анализ, который я сейчас уже не помню, был рассчитан на ход 6. Фd1, так как до сих пор во всех партиях ферзь отступал на первоначальную позицию. Поскольку белые собираются развивать слона на b2, ферзь на d2 будет стоять активнее, чем на d1. Теперь правоту своих идей мне пришлось отстаивать без всякой домашней подготовки.

6...g6 7. b3 Cg7 8. Cb2 0—0 9. Cd3.

Если белые успеют вывести коня на e2 и рокировать в короткую сторону, то преимущество в центре обеспечит им лучшие шансы. Задача черных — не допустить такой расстановки.

9...Kg4!

Теперь на 10. Kge2 последует 10...Kce5 11. Ce2 Фh4 12. Kg3 K:h2!, и у черных сильные угрозы, в то время как использовать связку коня бе-

лые не в состоянии. Принципиальным продолжением выглядит 10. 0—0—0, но в этом случае белым пришлось бы решать трудные задачи после 10...Kb4 11. Cb1 f5 12. ef Л:f5!

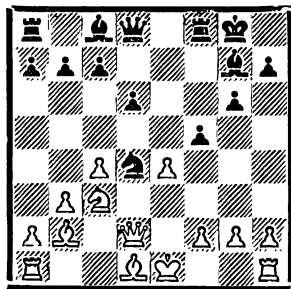
10. Kf3 Kge5 11. Ce2.

В случае размена на e5 позиция черных была бы предпочтительнее, так как у белых ослаблено поле d4.

11...K:f3 12. C:f3 Kd4 13. Cd1.

После 13. 0—0—0 K:f3 14. gf f5 слабости белых по линии «f» давали черным более чем достаточную контригру.

13...f5.



Черным удалось захватить инициативу. Белые из общих соображений не хотят допустить дальнейшего продвижения пешки f5, хотя их позиция в этом случае была бы достаточно прочной.

14. ef C:f5 15. Ke2?

Перед белыми в этой позиции стоят две задачи: первая — увести короля в безопасное место, вторая — избавиться от коня d4.

Конечно, следовало рокировать. После 15. 0—0 Cd7! 16. Ke2 K:e2 17. C:e2 C:b2 18. Ф:b2 Фg5 черные стояли бы лишь немного лучше. Торопясь с разменом коней, белые попадают в беду.

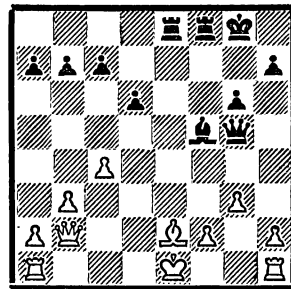
15...K:e2 16. C:e2.

После этого черный ферзь с большой силой вступает в игру. Кажется, что белые могли бы избежать неприятностей, продолжая 16. C:g7, ведь после 16...Kp:g7 17. C:e2 не видно, как черные могли бы предупредить рокировку.

Но на 16. C:g7 у черных есть сильный ответ 16...Kf4! Теперь 17. C:f8 проигрывает из-за 17...Фf6! Плохо 18. Лc1 Ле8 19. Kpf1 Cd3 20. Kpg1 Фg5; не помогает и 18. f3 Ле8 19. Kpf2 Kd3 20. Kpg3 g5!, и от 21...Фe5 нет защиты; на 18. Ch6 следует 18...K:g2 19. Kpf1 Ch3 20. Лc1 Ле8! с неотразимыми угрозами. Например: 21. Cg4 Ke3 22. Kpg1 K:g4 23. Cf4 Ke5 24. C:e5 Л:e5 25. f4 Лf5 26. Фе3 Фb2 или 26. Фе3 Л:f4! 27. Ф:f6 Л:f6, и белые беспомощны.

Таким образом, на 16...Kf4! необходимо 17. Ф:f4. Но тогда следует 17...Фe7! 18. Ce2 (или 18. Ce5 Лае8 19. 0—0 Cd3, и белые остаются без качества) 18...Ф:g7 19. 0—0 Cb1! с материальными завоеваниями.

16...C:b2 17. Ф:b2 Фg5! 18. g3 Лае8!



Естественным кажется 18...Ch3, препятствуя короткой рокировке. Но черным не следует забывать, что противник может рокировать и в длинную сторону. На 18...Ch3 последовало бы 19. f4 Фc5 20. 0—0—0, и владение вертикалью «e» еще не обеспечивает черным победы.

19. 0—0 Ch3.

Теперь на любое отступление ладьи решает жертва на f2. Но опытный мастер не сделал бы рокировки, если бы не предусмотрел следующей защиты.

20. f4!

В случае 20...Фc5 21. Лf2 у черных нет ничего решающего, но в дело вступает комбинация.

20...C:f1!

Только эта жертва ферзя ведет к победе. Главная беда белых в том, что портится их пешечное расположение.

21. fg Л:e2 22. Фе3.

Больше трудностей доставляло 22. Фd4. Но и здесь черные после 22...Ch3 23. Фh4 Cg2 24. Ле1 Л:a2 25. b4 Cc6 26. b5 Лg2 получали выигранный эндшпиль.

22...Cg2!

Но не 22...Ch3? из-за 23. g4! C:g4 24. Лf1, и белый король вырывается из западни.

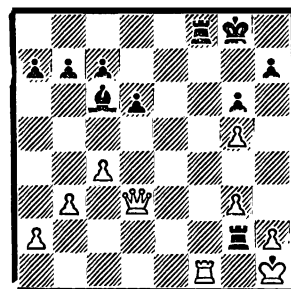
23. Фd3.

23. Ле1 Ch3! вело к общему размену и проигранному для белых эндшпилю.

23...Cf3 24. Лf1.

Отчаяние! 24. Kpf1 Л:h2 25. Фd4 c5 26. Фе3 Cc6 27. Kpe1 Лf3 также не оставляло никаких шансов.

24...Лg2 25. Kph1 Cc6!



Белый король в надежном капкане. Потеря ферзя неизбежна.

26. Л:f8 Kp:f8 27. Фf1 Лf2. Белые сдались.

ЛЕНИНГРАД издавна славился, как центр шахматной композиции с большими традициями. В послевоенные годы его, однако, залихорадило, и активность ленинградцев проявлялась как бы волнообразно, возрастая-затухая. В чем дело?

Видно, деятельность центров композиции зависит от совместности четырех основных факторов: наличия лидеров творческих, лидера организационного, того или иного органа печати и постоянного места встреч (обычно шахматного клуба). Отсутствие любого из этих факторов ведет к творческой анемии центра композиции.

Сейчас в Ленинграде есть авторитетные, творчески активные лидеры — Л. Кацнельсон и Л. Митрофанов в этюдах, Ю. Сушков в задачах; энергичный председатель городской комиссии по композиции Ю. Фокин; роль объединяющего органа печати играет отдел газеты «Вечерний Ленинград», а места встреч — клуб имени Чигорина.

Слово — ленинградцам!



Ленинградские проблемисты и этюдисты на творческом вечере в редакции газеты «Вечерний Ленинград» в ноябре 1975 года. Слева направо: сидят — Ю. Сушков, А. Котов, В. Корольков, Л. Митрофанов, Ю. Фокин, В. Разуменко, стоят — В. Ситников, В. Слободенюк, С. Захаров, А. Плодовитов, Ф. Бараш, Л. Толмачев, Н. Иванов.

Ленинградские среды

Каждую среду в 19 часов вечера собираются любители композиции в городском шахматном клубе имени М. И. Чигорина, что на улице Желябова рядом с Невским проспектом. Любой приезжий шахматный композитор — желанный гость. Ждем вас на наших средах!

В 1976 ГОДУ ОРГАНИЗОВАНЫ И ПРОВЕДЕНЫ...

...IV чемпионат Ленинграда и Ленинградской области. Участвовало 27 человек. Победили: по двухходовкам — 1. Ю. Сушков, 2. В. Ерохин, 3. Ю. Фокин; по трехходовкам — 1. Ю. Сушков, 2. В. Парфирьев, 3. Ю. Фокин; по многоходовкам — 1. А. Попандупло, 2. Ю. Сушков, 3. В. Разуменко; по этюдам — 1. Л. Кацнельсон, 2. В. Корольков, 3. А. Котов.

...I чемпионат Ленинграда по решению за доской. Два тура, в финале соперничали 16 лучших решателей города. Победили: 1. Г. Кильдеев, 2. Ю. Васильев, 3. П. Гутман.

...Матч дружбы Ленинград — Харьков (по составлению и решению) на четырех досках. В общем зачете победили харьковские составители и решатели.

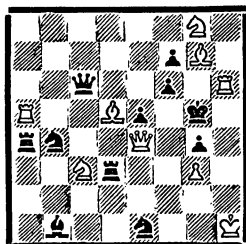
Ленинградцы первенствовали по этюдам и многоходовкам.

Рано еще 1. g4!? Kpg6! (1...hg? 2. Ke2). 1. Ke2! Kpg6 2. Kf4 Kpf7 3. Kd3! Kpg6 4. g4! (а теперь — пора) 4...hg 5. Kph4! (перекрывается диагональ e1—h4) и 6. Ke5X.

...Тематический конкурс составления двухходовок на «тему каприза». Участвовало 57 авторов из 27 городов с 71 задачей. Призами отмечены: 1. А. Домбровский, 2. В. Ерохин, 3. В. Руденко, 4. Д. Банный, 5. В. Ведерс.

...Конкурс начинающих проблемистов. Первые места заняли: по двухходовкам — П. Ракчеев, по трехходовкам — Г. Поздняков.

Г. ПОЗДНЯКОВ



Мат в 2 хода

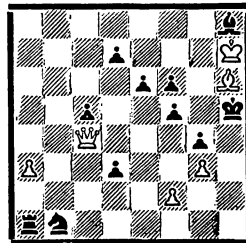
Была задана тема «форма — антиформа». После 1. Се6! (угр. 2. С: f6X)

белый ферзь связан, но в вариантах 1...Lf3, Kd5, Ф:е6 он развязывается и матует 2. Ф:g4, Фf5, Фf4X.

...Конкурс «Лучшая композиция года». Сами его участники выявили лучшие задачи и этюды, опубликованные ленинградскими авторами в 1975 году: лучшими признаны — этюд Л. Митрофанова и В. Разуменко, задачи (по всем трем разделам) Ю. Сушкова.

Ю. СУШКОВ

«Вечерний Ленинград», 1975



Мат в 3 хода

1. Фf4! — 1...∞ 2. Фb8!, 1...d6 2. Фa4! и 3. Фe8X, 1...Л:a3 2. Фc1!, 1...Сg7 2. С:g7 и 3. Фh1X или 3. Фh6X. Ферзь маневрирует буквально почти по всей доске!

...Выступления ведущих проблемистов города о шахматной композиции

в городской радиопередаче «Ленинград спортивный».

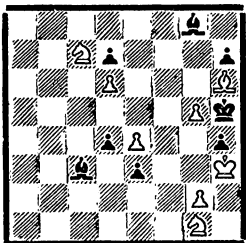
...Вечер шахматной композиции в городском шахматном клубе имени М. И. Чигорина, где были подведены итоги творческой работы за год, вручены награды победителям соревнований, проведен блицконкурс решения задач-миниатюр.

В клубе есть специальный стенд по шахматной композиции, где регулярно помещается информация о знаменательных датах, итогах соревнований, заметки о творчестве ведущих композиторов мира, даются отдельные интересные позиции для решения «с листа».

...Массовые конкурсы решений (и шахматная викторина) в газетах «Вечерний Ленинград» и «Кировский рабочий». По их результатам 118 участникам присвоены 3-й и 4-й разряды по шахматам.

...Популярные лекции и конкурсы решений в садах и парках города, конкурс на вечере женщин-шахматисток в честь 8 марта.

А. ПОПАНДУПЛО
1-е место



Мат в 6 ходов

Старые-новые «узловые поля»

Для ряда задачных тем характерно наличие полей, на которых в процессе решения или ложной игры появляются как белые, так и черные фигуры — назовем их «узловыми полями». Как правило, содержание задач с такими полями не лишено элементов некоторой парадоксальности.

1. После 1. Ke8! (угр. 2. Лf5×) в главных вариантах 1...Лс:d5, Лd:d5 2. Кс5, Кd2× проходит тема Умнова — на оставленные ладьями поля тут же устремляется конь. Все же это еще не «узловые поля», так как черные фигуры не приходят, а уже стоят на этих полях заранее.

Очень рельефно выглядит «узловое поле» в модной ныне «защите на поле угрозы», как бы антипode темы Умнова.

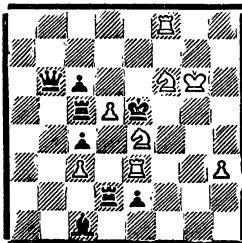
2. После 1. Сb6 грозит 2. Лd5×. Защищаясь, черные сами становятся на d5: 1...Лd5, Сd5, Кd5 2. Ф:e4, Лс6, Л: d3×. (Между прочим, в варианте 1...Cd5 2. Лс6× проходит и тема Умнова, трудный двойной синтез которой с «защитой на поле угрозы» проведен Н. Ивановым — см. № 25, «Публикуется впервые»).

Оригинальны «узловые поля» в механизмах «белых комбинаций».

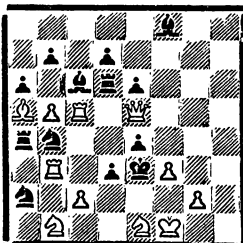
3. В случае 1. Се4? (угр. 2. Фf8×) черные защищаются «по Умнову» 1...Cd3! Как мы уже знаем, d3 — не «узловое поле», но вот еще два ложных следа: 1. Cf5? (угр. 2. Фd4×), Сg6? (угр. 2. Фf8×) Се4!, Cf5! — с «узловыми полями» e4 и f5, и решение 1. Ch7! (угр. 2. Фd4× и 2. Фf8×) с разделением матов в случае 1...Се4, Сg6 (поле g6 тоже «узловое») 2. Фf8×, 1...Cf5 2. Фd4× и новым матом 1...Cd3! 2. К:d3×. Цепочка «узловых полей» e4, f5, g6 в форме темы преследования, разработанной сначала в трехходовке.

В последнее время В. Шавырин выступил с интересной идеей «цикла полей» ложных следов и их опровержений (например: № 11, журнал 2 —

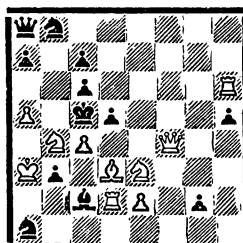
1 Ю. СУШКОВ
«Шахматы в СССР»,
1968



2 А. ГРИН
«Шахматы в СССР»,
1976



3 А. ДОМБРОВСКИС
«Проблемблад», 1958



Мат в 2 хода

1975, и № 2, журнал 1—1976). Заинтересовался и я...

4. Чтобы грозить 2. Le1×, надо отойти конем e1. Попытки 1. Kg2?, 1. Kf3? и 1. Kd3? опровергаются ходами черных коней на соответственные «узловые поля» f3, d3 и g2—циклическое коневое преследование, а решает 1. Кс2! На доске без пешек — «аристократ».

Интересно используются «узловые поля» при повторной угрозе. Но сначала задача без таких полей.

5. Вначале — 1...Ke4, К:f3! 2. Се6, Фh3×. После 1. Cf2! маты чередуются — 1...Ke4, К:f3! 2. Фh3, Се6×. Обозначим буквой А — поле повторной угрозы e6, В — поле защиты f3, В — поле ответного мата h3. Тогда иллюзорную игру можно обозначить тройкой (А, В, В), а действительную — тройкой (В, В, А) и так записать «формулу» этой задачи — (АВВ)→(ВВА). А для чего?

Очевидно, что если поменять местами поля, на которых проходит защита от повторной угрозы и ответный мат, иначе — реализовать формулу (АВВ)→(АВВ), то поля В и В станут «узловыми»!

6. Здесь, видимо, один-единственный раз реализован этот сложный замысел. В ложном следе 1. Се4! (угр. 2. Кс6×) — 1...К—, К:e4! (В), 2. Кb5 (А), Лед5 (В)×, но 1...Л:e4. В решении 1. Кс5! (угр. 2. Ке6×) — 1...К—, Кd5! (В) 2. Кb5 (А), Ле4 (В)×. «Узловые поля» — e4 и d5.

А если поменять местами поля, на которых проходит повторная угроза и защита: (АВВ)→(ВАВ)?

7. Две четкие пары вариантов! Вначале — 1...Kd7—, Kdf6! (В₁) 2. Фе5 (А₁), Kg7 (В₁)× и 1...Ф—,

Фе7! (В₂) 2. Фd6 (А₂), К:d4 (В₂)×. После 1. Фd8!, цугцванг — 1...Kd7—, Ке5! (А₁) 2. Фf6 (В₁), Kg7 (В₁)× и 1...Ф—, Фd6! (А₂) 2. Фе7 (В₂), К:d4 (В₂)×.

Не известно, существуют ли задачи, где реализованы циклические формулы (АВВ)→(ВВА) и (АВВ)→(ВАВ)? Заметим, что рассмотренные виды чередования весьма трудны для воплощения.

В заключение — коллективная работа, авторы которой признаются, что не смогли до конца справиться с техническими трудностями, и задача получилась очень тяжеловесной. Идея «узловых полей» выглядит, однако, в ней очень выпукло.

8. В ложном следе 1. Лс3! черному королю предостается поле с3—1...Кр:c3, К:c3 2. Фс5, Кf3×, но 1...Ke4! Тогда белые сами играют на e4, отдавая его королю: 1. Се4! — 1...Кр:e4, К:e4 2. Лg4, Кс2×, но опровержение теперь уже на с3—1...Кс3! В решении 1. Кcd3! белые снимают удар с обоих «узловых полей» — 1...Крс3, Кре4 2. Фс5, Лg4×. Советско-французская тема.

Может, кто-либо из читателей может улучшить форму!

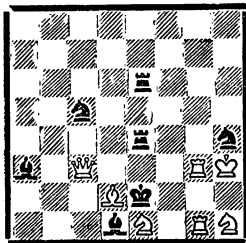
Ю. СУШКОВ.

8-й ТЕМАТИЧЕСКИЙ КОНКУРС

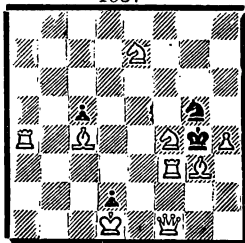
Двухходовых задач с «узловыми полями», на которые в иллюзорной игре, ложных следах или действительном решении становятся то белые, то черные фигуры (см. примеры).

Судья — Ю. Сушков. Срок присылки задач — 1 ноября с. г. Адрес: 121019, Москва, Г-19, аБ. ящик 10, с пометкой «8-й тематический конкурс».

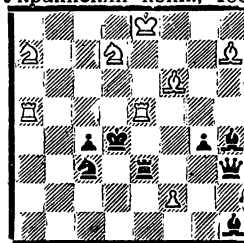
4. Ю. СУШКОВ
Публикуется впервые



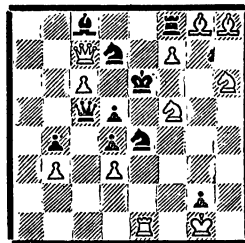
5. В. РУДЕНКО
«Шахматная мысль»
1957



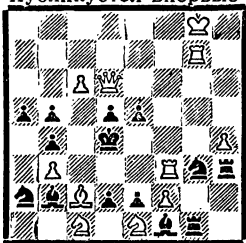
6. А. ДОМБРОВСКИС,
И. ДРАЙСКА
Украинский конк., 1953



7. А. КЕЯРАНС
«Труд», 1950

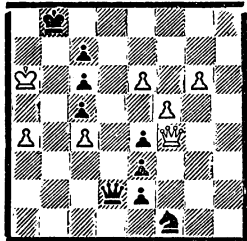


8. АН. КУЗНЕЦОВ,
Ю. СУШКОВ
Публикуется впервые

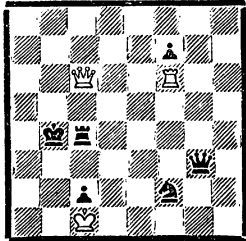


Мат в 2 хода

1. В. КОРОЛЬКОВ,
Л. МИТРОФАНОВ
1957

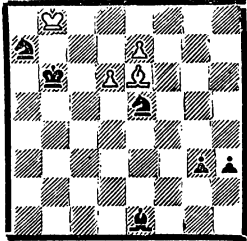


2. Л. КАЦНЕЛЬСОН,
Л. МИТРОФАНОВ
1974



Ничья

3. Л. КАЦНЕЛЬСОН,
Л. МИТРОФАНОВ
Публикуется впервые



Когда висят ферзи...

Жертва ферзя! Кто к ней равнодушен!

1. Поочередно отдаются семь (!) ферзей: 1. Фе5 Фа5! 2. Кр: а5 Крб7! 3. Фб2 Кра7 4. Фб8! Кр: б8 5. Кра6! е1Ф 6. г7 Фа5! 7. Кр: а5 Крб7 8. г8Ф е2 9. Фа8! Кр: а8 10. Кра6! е1Ф 11. е7 Фа5! 12. Кр: а5 Кра7 13. е8Ф Кд2 14. Фа8! Кр: а8 15. Кра6 К: с4 16. f6 Ке5 17. f7 Кд7 18. f8Ф! К: f8 19. а5, и пат.

Альтернатива: жертвы сопровождаются отказом от взятия. Особенно остро — когда под боем оба ферзя.

2. После 1. Фб6 Крс3 2. Ф: f2 Фг5 3. Лf4 Л: f4 следует 4. Фс5! Крд3! 5. Фб5! Крс3 6. Фс5! Крб3 7. Фд5! Крс3 8. Фс5, и ферзи неуязвимы: белый — из-за пата, черный — из-за мата.

Последняя попытка более глубокой разработки темы:

3. 1. d7! (1. е8Ф? Кас6 2. Кра8 g2 3. d7 Ch4! 4. Фг8 Кf3, 1. С: h3? Сb4 2. е8Ф С: d6 3. Кра8 Кb5! 4. Фh8! Кс6 5. Фб2 Сb4!) 1...Кас6! (1...К: d7 2. С: d7 g2 3. е8Ф Сg3 4. Кра8 g1Ф 5. Фd8 Крс5 6. Фа5 Крд6 7. Фb4 Кр: d7 8. Фb7 Крe6 9. Фb6, и пат — приятный вариант!) 2. Кра8 К: d7 3. е8Ф Кf6! 4. Фг6 h2 5. Cd5! (играя на пат) 5...К: d5 6. Ф: g3 h1Ф. И финал — 7. Фg1! Крс7 8. Фh2! Крс8 9. Фh3! Крс7 10. Фh2! Крb6 11. Фg1! (надо что-то изобретать) 11...Сf2! (эховариант в случае 11...Крс7 12. Фh2 Сg3) 12. Фb1! (2. Ф: f2? Ке3! 13. Ф: e3 Кd4, шах!) 12...Крс7 13. Фh7! Крс8 14. Фh3! Крс7 15. Фh7! Крb6 16. Фb1!, с вечным шахом при вечном «повисании» ферзей.

Смелее жертвуйте ферзей!
Л. КАЦНЕЛЬСОН.

Капризничаем!

«Тема каприза», предложенная Ю. Сушковым (см. журнал № 7, 1975), пошла гулять по свету. 71 двухходовка 57 проблемистов, например, поступила на тематический конкурс «Вечернего Ленинграда», 1976.

Интересно сочетание «каприза» с другими модными темами.

1. Вначале — 1...de, dc 2. Кf5, Лd5X. После 1. ef? (угр. 2. Кf5X) следует 1...Кf2! (не 1...f2 2. Ке2X), а после 1. Крb5? (угр. 2. Л: d5X) — 1...f2! (не 1...Кf2 2. Сс3X). Тогда белые, капризная, сами развязывают коня: 1. Фе1! — 1...Ке—, К: с4! 2. Кf5, Л: d5X. Тема Рухлиса

и «каприз» (в неполной форме).

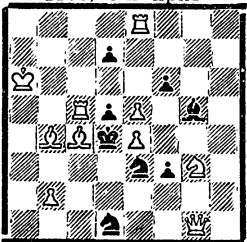
2. 1. Кd7? (угр. 2. Фd3X), но 1...Л: f3! 1. Кd3? (угр. 2. Фd7X), но 1...С: f3! Тогда белые сами включают ладью и слона — 1. f4! (угр. 2. f3X), а черные сами их выключают — 1...Лf3, Сf3 2. Фd7, Фd3X. «Каприз» и тема Ханнелиуса.

3. Пробуем включить ферзя: 1. Лbа6? Кb5!, 1. Крe2? Сe1! — черные успешно его выключают. Выключаем сами — 1. Фh7! (угр. 2. Лd1X), а черные послушно его включают — 1...Кb5, Сe1 2. Фb7, Фh1X. «Каприз» и тема Домбровскиса.

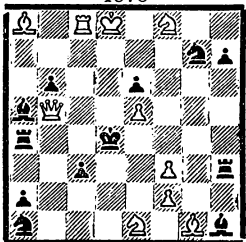
Стоит, видимо, продолжать капризничать!

Ю. ФОКИН.

1. В. РУДЕНКО
«Вечерний Ленинград»
1976. 3-й приз

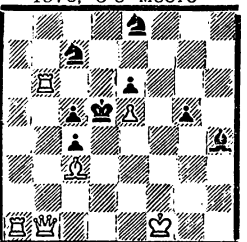


2. Ю. ФОКИН
«Шахматы»
1976



Мат в 2 хода

3. В. АНДРЕЕВ
Ленинград — Харьков
1976. 3-е место



ВСЕГДА В ПУТИ...

В 1960 году я набросал такой финал:

1. 1. Сf6 Фб2! (прикрывая 8-ю линию) 2. Фс2! (грозил ответный удар по вертикали «h») 2...Фс3! 3. Фd3! Фd4! 4. Фе4!, и стало доступным поле а8.

А после творческого поиска:

2. 1. с3! С: с3 2. h8Ф! К: h1 (поле h1, соответствующее полю а8 в 1, заблокировано) 3. Фg7! Фf7! 4. Фf6! Фе6! 5. Фе5! Фd5! 6. Фd4! Фс5! Вроде бы все-таки цугцванг, но выручает 7. Ф: b4! С: b4 8. Л: a2 ба, пат.

Этюд был отмечен в годовом конкурсе, вошел в «Альбом ФИДЕ, 1962—64». Но был ясен явный его минус: белый ферзь погибал на h1, не сделав ни одного хода. Недавно наконец-то удалось, не добавляя материал, избежать этого:

3. 1. h8Ф! h1Ф! (иначе паты) 2. Ф: h1 К: h1 3. Фg7!, и как в 2.

Более острый механизм, с возвратом к заданию «Выигрыш», и наградой — 1-й приз:

4. 1. Сс3 Кg7 2. Л: b6 Фb7! (прикрывая 8-ю горизонталь) 3. Лс6! (не оставаясь в долгу и перекрывая диагональ) 3...Фс7! 4. Лd6! Фd7! 5. Ле6! Фе7! 6. Сf6! (решающая реплика) 6...Фf7 7. Ле8! Ф: e8 8. С: g7X.

Нетрудно заметить недостатки: грубое взятие на b6, затянутый заранее узел вокруг черного короля. И вот:

5. 1. g6 Кpg8! (1...Крh8? 2. Сс3 Кg7 3. С: g7 Кpg8 4. Се5) 2. h7 Крh8 3. Сс3 Кg7 4. Крh6 Фb7!, и как в 4.

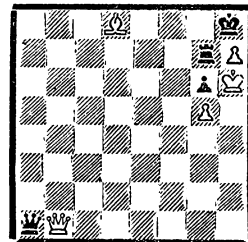
С накопленным опытом я вернулся к заданию «Ничья»:

6. 1. Лf8! Сf2 2. g8Ф Л: f8 3. с5! Лf7! (новый мотив — шах на с4) 4. Фg7! Лf6! 5. Фg6! Лf5! 6. Фg5! Лf4 7. Фg4!, и вынужденно 7...Л: g4, пат.

Чувствую, чего-то не достаёт, надо что-то еще найти...

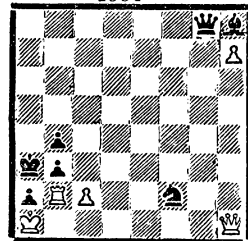
А. КОТОВ.

1.



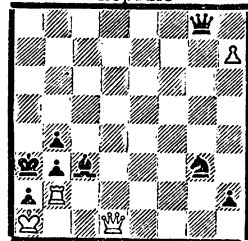
Выигрыш

2. «Шахм. в СССР»
1964



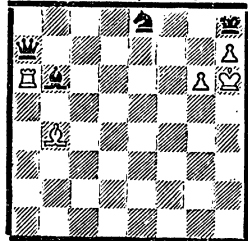
Ничья

3. Публикуется
впервые



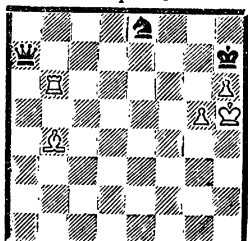
Ничья

4. «64», 1973



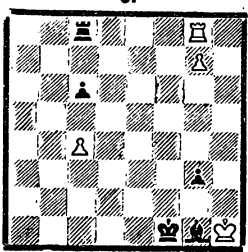
Выигрыш

5. Публикуется
впервые



Выигрыш

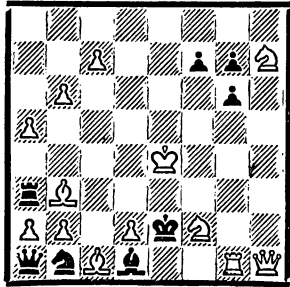
6.



Ничья

Слово — В. ЛЕВШИНСКОМУ (Клин Московской обл.) и К. ТИНЕ (Выру Эстонской ССР), победителям конкурса решений рубрики за 1976 год.

1-й приз
Алр КЛИБАНСКИЙ (21)



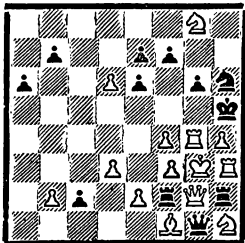
Мат в 1 ход

1. Фf3×. А возможна позиция при ходе белых?

Предыдущим ходом черных могло быть или cbK, или cdC. Все недостающие черные фигуры взяты белыми пешками. В балансе белых фигур — 13 (на диаграмме)+2 (h7:g6 и взятие последним ходом)+1 (ладья, погибшая ранее в «коробочке» a1—b1, — черный Фa1)=16 — учтена и пешка «h», превращавшаяся на h8 либо в ферзя, либо в ладью (слон и конь оказались бы замурованными). И выходит, если последним ходом черных было cbK, то эта пешка превращалась только в ферзя (ладья в «коробочку» a1—b1 не проникла бы), а если cdC, то — только в ладью (ретроневозможный шах ферзем d1). В итоге — полный квартет превращений!

Одна из первых попыток в почти неизведанной области вариатного ретроанализа.

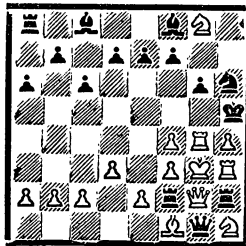
2-й приз
А. КИСЛЯК (16)



Мат в 1 ход

1. Лg5×1, но не 1...Kf5×...

На e6 взята фигура, превратившаяся из пешки a2 (отсутствует чернополюсный белый C1). В балансе черных фигур — 12 (на диаграмме)+4 (c:d, g:f, a:b:a7—a8)=16 — учтена и пешка «h», а значит, закрыт и баланс белых—14 (на диаграмме)+2 (d7:e6 и h:g—g1Л1)=16. Критическая позиция:



После g7—g6

Ходы c7—c6 и d2—d3 вскрыли «коробочки»: центральную — черных, фланговую — белых. g7—g6 затащило ретроузел на королевском фланге, и начинается попеременная «темпоигра»: 1. a3! Cg7 2. a4 Cd4 3. a5 Cb6 4. ab Ла7 5. ba c5 6. a8Kl c4 7. Kc7 c3 8. Ke6 de 9. d4 Cd7 10. d5 Cb5 11. d6 Cd3 12. cd c2, и ход за белыми.

Блестящая аранжировка классической темы «фаз трансформаций»!

ПОЧЕТНЫЕ ОТЗЫВЫ

1-й — А. Хазебруку (15). Нешаблонный замысел (все четыре рокировки!), но идея уже не впервые разрабатывается автором (например, «Швальбе», 1972).

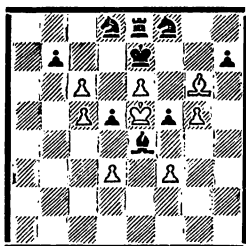
2-й — А. Иванову (11, с добавленной ч.п.e7). Еще одна находка в неисчерпаемом источнике взятия «на проходе».

3-й — Л. Бородатову (10). Тема «усиленного превращения» (превращения с взятием фигуры и превращением в ту же фигуру) всегда интересна.

Похвальные отзывы

Н. Кралину (9) — неплохой этюд с «наивным ретропатом»... И. и С. Филипченко (4) — фейерверк цугцвангов... Г. Новикову (18) — «скахография»...

В. ЛИСКОВЕЦ (14)



Мат в 1 ход

СПЕЦИАЛЬНЫЙ ПРИЗ

Только что черные ходили d7—d5 или f7—f5. Если начать решение с 1. gf, то черные возразят, что сыграли d7—d5, а раз «тронато—схожено», придется сыграть согласно Шахматному кодексу 1. C:f5. Поэтому следует начать с 1. cd!, и в случае заявления черных, что они играли f7—f5, можно взять «на проходе» 1. gf (все по кодексу, ведь ходить пешкой с5 некуда!).

Оригинальный новый нюанс в «парциальном анализе».

ЖУРНАЛ 10

Этюды № 37—40
№ 37. В. Середа. 1. Ke2 (1. Ka2? Kpd4, 1. Kb3!? Kpe3) 1...Kpd3! Играя на пат после 2. g8Ф b1Ф 3. Фg6 Kpc4! 4. Ф:b1... 2. g8Ф b1Ф 3. Фg6 Kpc4! 4. Фf7 (дуаль 4. Фg4 Kpb3 5. Фg3! Kpc2 6. Kd4) 4...Kpb4 5. Фb7 (дуаль 5. Фе7) 5...Kpc4! 6. Фа6! Kpb3 7. Фb5 Kpc2 8. Kd4 Kpc1 9. Фc4, и такие два мата: 9...Kpb2 10. Фb3 Kpa1 11. Фа3! (11. Kc2? Ф:c2 12. Ф:c2, пат) 11...Фа2 12. Kb3 Kpb1 13. Фc1×или 9...Kpd2 10. Фе2 Kpc3 11. Kb5 Kpb3 12. Фе3 Kpb2 13. Фc3 Kpa2 14. Фа3×. Выигрывает и 1. Kb3 Kpe3 2. g8Ф b1Ф 3. Фg3 Kpe2 4. Kd4 Kpd2 5. Фf4 Kpc3 6. Kb5 Kpb2 7. Фd4 Kpc1 8. Фе3 и т. д.

№ 38. Г. Надареншвили. По автору: 1. c7 Ke7! 2. de Kp:e7 3. Cf6! Kpe8! (3...Kp:f6? 4. Kpd7) 4. Ce7!! Эффектно! 4...Лc4 5. Kpb7 Kpd7 6. c8Ф! Л:c8 7. C:h4, ничья. Видимо, не решается после 2...Лb3! 3. Cd4 (3. Cf6 Cg3 4. Ce5 Kpe7 5. Cf4 Cf2) 3...C:e7 4. Cf6 Ca3 5. Cb2 Cb4! 6. Cd4 Ca5.

№ 39. М. Горберашвили. 1. Ch6 Kpe4 2. Kd2, и два варианта: 2...Kpd5 3. Лb3 bcФ 4. Лb5 Kpe6 5. Лc5! Kpd7 (5...Kpb7 6. Лb5 Kpa6 7. Ла5!) 6. Лd5 Kpe6 7. Л:e5! Kpf7 8. Лf5 Kpg6 9. Лf6! Kp:f6 10. Ke4 и 11. C:c1; 2...Kpf5 3. Лg5 Kpf6 4. Л:h5 Kpg6 5. Kdb3! Kp:h5 6. Cg7 b1Ф 7. C:f6, и ферзь в блокаде. Имеются дефекты, например, побочное решение 1. Kd2 Kpf4 (1...Kpf2 2. Ke4 Kpf1 3. Kd2 и т. д.) 2. Лg1! Cd1! 3. Kd3 Kpf5 4. K:b2 c1Ф 5. Kdc4.

№ 40. Ф. Заккман. 1. Kf6 Kph8! 2. Фh5 (2. Ф:b7, пат) 2...Kpg7 3. Фh7 Kpf8 4. Фg8 (4. Ф:b7, пат) 4...Kpe7 5. Фg7 Kpd8! 6. Фf8 (6. Ф:b7, пат) 6...Kpc7 7. Kd5 (но не 7. Ke8? Kpb6 8. Фc5 Kpa6 9. Kc7 Ф:c7! 10. Ф:c7, пат) 7...Kpc6 8. Фc5 (f6) Kpd7 9. Фе7 и 10. Фc8 (e6)×. Воз-

можно и 5. Kd5 Kpd6 6. Фg6 Kpe5 7. Фf6 Kpe4 8. Фf4×.

Задачи № 73—80
№ 73. В. Лизунов, № 74 И. Кисис — см. журнал № 2, «Геометрия? — это неплохо!».

№ 75. А. Чумаков 1. Лg5! — 1...Kb6 2. Ce1 Kd5 3. Л:d5 Kpf4 4. Лf5×, 1...Kc7 2. C:c7 (дуаль 2. Ce1 Kc6 3. Cg2) Kpf2 3. Лf5 Kpg1 4. Лf1×, 1...Kpf2 2. Ce1! Kp:e1 3. Лf5 и 4. Лf1×.

№ 76. В. Бартолович. 1. Lee6?, угр. 2. Kpe3× — 1...Kpd4, Фc5, Фc1, Cd4 2. Лc4, Лcd6, Фd8, Kpf4×, но 1...Фb4! 1. Лec4!, угр. 2. Kpf4× — 1...Kpe5, Фd6, Фc1, Ce5 2. Леб, Лec5, Фа4, Kpe3× и 1...e5 2. Фg8×.

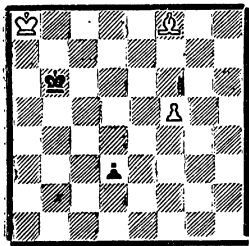
№ 77. В. Сажин (добавить 6. п.b3) 1. Kb5, угр. 2. Kc7—1...Лc3 2. Лd4! Ke:d4, Kf:d4 3. K:c3, Л:e5×, 1...Kfd4 2. Kc3! Л:c3, K:c3 3. Л:e5, Л:d4×, 1...Ked4 2. Л:e5! K:e5 3. Л:e5 3. Л:d4, Kc3×. Цикл «А—BB, B—BA, B—AB».

№ 78. Ф. Давиденко. По автору: 1. Cc3! — 1...∞ 2. Фf1 Le2 3. Ke5×, 1...Kd5 2. Ke5! Л:e5 3. Ca6×, 1...Kc6 2. Ca6 Лc4 3. Kf4×, 1...Kf3 2. Kf4 Л:f4 3. Фf1×. Цикл «AB, BB, BG, GA».

Побочные решения 1. Kf4 и 1. C:e4.
№ 79. А. Лобусов. 1. Ch2 — 1...∞ 2. Kg5 Kp:e5 3. Kf7×. 1...Лa2 2. Kd2 Kp:e5 3. Kc4×, 1...Ф:e5 2. Kf6 (по автору) Kp:d6 3. Ke8×, 1...Фf3 2. Ke7 Kp:e4 3. Cf5× — четыре правильных мата со связкой ферзя, 1...Ф:h2 2. Kf6 Kp:e5 3. Ф:h2×, 1...Ф:g4 2. Kg5 Ф:g2 3. Ke7× — еще два правильных мата. Задачу портит дуаль 1...Ф:e5 2. Ke7 Ф:e7 3. Kf6×.

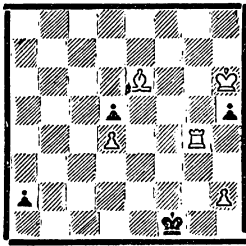
№ 80. Р. Метьюз. 1. Фа4, угр. 2. Ф:c4 — 1...Ca5 2. Фc2! d3 3. Л:e3×, 1...Ke5 2. Л:e3! de 3. Kc3×, 1...Л:h6 2. Kc3! dc 3. Фc2× (AB, BB, BA) и 1...Л:c6 2. Л:e3! de 3. Фc2×, 1...Ф:h6 2. Фc2! d3 3. Kc3×, 1...Kc5 2. Kc3! dc 3. Л:e3× (BA, AB, BB).

№ 13.
Л. МИТРОФАНОВ,
В. РАЗУМЕНКО

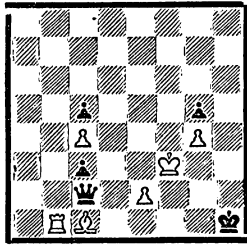


Выигрыш

№ 14. С. ЗАХАРОВ



№ 15. А. СОЧНЕВ



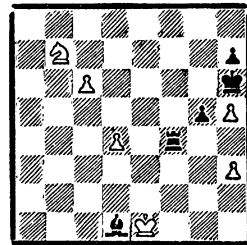
Ничья

ПРОЧИТЕ ПЕРЕД РЕШЕНИЕМ

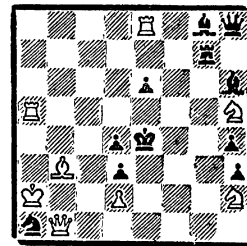
Этюды. В № 13 (малютка!) очень интересна игра при соотношении Ф+С—Ф. Эффектное вступление в № 14 приводит, в конце концов, к поимке черного ферзя, гибнущего буквально «во чистом поле». № 15, с позиционной ничьей при четком взаимодействии белых фигур, заинтересует, думается, и шахматов-практиков (автору-дебютанту всего 15 лет!). В № 16, как в № 14 и 15, но уже черные ладья и слон проявляют максимум изобретательности...

Задачи. № 25, с соединением «защиты на поле угрозы» и темы Умнова — отклик на публикацию № 81 И. Чейляна (журнал 11, 1976). № 26 — «блок», с неожиданной и оригинальной переменной готовых вначале матов. Два ложных следа и действительное решение № 27 образуют законченный парадоксальный комплекс. № 28 (сравните с № 25) — задача-пионер в отношении «защиты на поле угрозы». № 29 (с перекрытиями-обструкциями черных Л и К) сравните с № 32 (тематические черные Л и К). № 30 — в стиле С. Лойда! Взаимные слабые превращения — в логической № 31.

№ 16. А. КУББЕЛЬ
1925

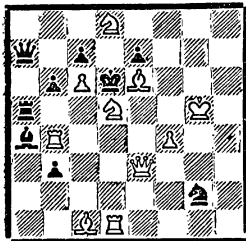


Выигрыш
№ 28. Е. КУББЕЛЬ
1917

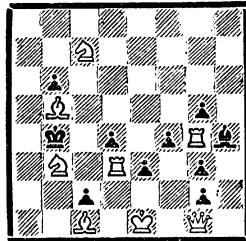


Мат в 2 хода

№ 25. Н. ИВАНОВ

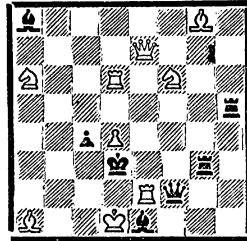


№ 26. Ю. СУШКОВ



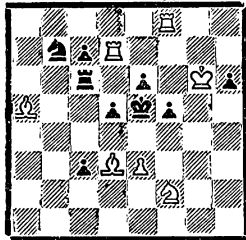
Мат в 2 хода

№ 27. П. РАКЧЕВ



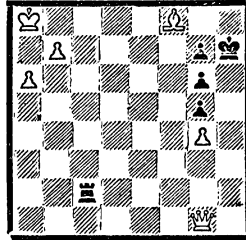
Мат в 6 ходов

№ 29.
В. НОВОГРУДСКИЙ



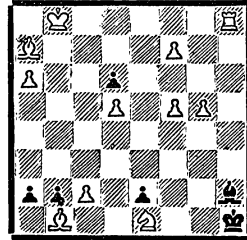
Мат в 3 хода

№ 30. С. ЗАХАРОВ



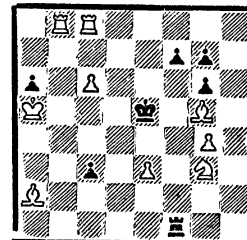
Мат в 4 хода

№ 31.
А. ПОПАНДПУЛО



Мат в 6 ходов

№ 32. Л. КУББЕЛЬ
1939



Мат в 3 хода

Вечерний ЛЕНИНГРАД

Газета «Вечерний Ленинград» (редактор М. Гуленков) стала, пожалуй, подлинным центром, объединяющим ленинградских любителей композиции — и составителей, и решателей.

По средам выходит рубрика «Шахматы для любознательных» (ее с 1969 года ведет Ю. Фокин), это: конкурсы решений задач и этюдов, шахматные викторины, сообщения об успехах замляков в соревнованиях по композиции, заметки об ее истории и теории, рецензии на книги, ответы на вопросы и многое-многое другое.

По отзывам — рубрика интересная, она расширяет кругозор шахматистов, помогает им повысить свою шахматную квалификацию.

Действительно, в восьми прошедших конкурсах решений (участвовало свыше 4000 чело-

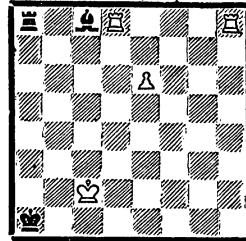
вен!) около 500 читателей получили разряды, в том числе 10 из них — второй, 202 — третий разряд. Победители конкурсов «Вечернего Ленинграда» выступали в финалах Всероссийских Олимпиад по решению и были в числе первых.

Специальные выпуски рубрики были посвящены творчеству азербайджанских и днепропетровских проблемистов, а ленинградские странички, в свою очередь, помещались в газетах «Баку» и «Днепр вечерний».

Большой читательский актив (например, в прошлом году поступило более тысячи писем!), тесная связь с городской комиссией по композиции — в результате хорошее отношение и внимание со стороны редакции.

Все возрастает популярность двухгодичных конкурсов составления (их прошло три — 1971—72, 1973—74, 1975—76). Познакомьтесь с одной миниатюрой (конечно же, марки «Ленинград!»):

К. ПОЧТАРЕВ
1973—74, приз



Мат в 5 ходов

Ложный след: 1. Ld1? Кра2 2. Lh2! Кра3 3. Кра3 Кра4 4. Lh5 С:e6! Решает 1. Lh1! Кра2 2. Ld2! Кра3 (2... Ла3 3. Ldd1) 3. Кра3 Кра4 4. Ld5! и 5. La1X.

ЮБИЛЕЙ-КОНКУРС

Ленинградский горспорткомитет и Кировский завод (там много лет работает юбиляр) совместно с городской комиссией по шахматной композиции проводят международный конкурс этюдов в честь 70-летия гроссмейстера композиции ФИДЕ В. А. Королькова. Установлены призы (специальный — за разработку идей из этюдов юбиляра) и другие отличия. Судья — В. Корольков (Ленинград).

Адрес (диаграмма в 2-х экз.): 196066, Ленинград, М-66, до востребования, Нацельсону Л. И. Срок — 1 июня с. г. Итоги намечено подвести в ноябре 1977 г.

Главный редактор АВЕРБАХ Ю. Л.

Редакционная коллегия: АЛЮТЦЕВ В. А., БОНДАРЕВСКИЙ И. З., ГОЛОВКО Н. Г., КИСЛОВ А. А., НЕЙШТАДТ Я. И., ПОДКУРКОВ В. С., СМЫСЛОВ В. В., ЮДОВИЧ М. М. (зам. главного редактора).

ИЗДАТЕЛЬСТВО «ФИЗКУЛЬТУРА И СПОРТ»

Для писем: 121019, Москва, Г-19, абонемнтный ящик 10
Телефон 291-87-70

Рукописи не возвращаются

Сдано в набор 21/II 1977 г.
Заказ 644

Подписано к печати 24/III 1977 г.
Формат 60x90%

Объем 4 печ. л., 6,0 уч.-изд. л.
Тираж 55 000

Типография изд-ва «Московская правда», Потаповский пер., 3.

Индекс 71086

Цена 40 коп.