

ШАХМАТЫ В СССР





Плакат художника В. Брискина.

Пролетарии всех стран, соединяйтесь!

ШАХМАТЫ В СССР

№ 11 НОЯБРЬ 1971

Журнал основан в 1921 г.

ОРГАН ШАХМАТНОЙ ФЕДЕРАЦИИ СССР

В номере:

МАТЧИ ПРЕТЕНДЕНТОК

УРОКИ ОДНОГО ЧЕМПИОНАТА

РАЗГОВОР ПО ДУШАМ

У ШАХМАТИСТОВ ВОРОНЕЖА

УЧИТЕСЬ КОММЕНТИРОВАТЬ

РУССКИЙ ШАХМАТНЫЙ ГЕНИЯ

С ТОЧКИ ЗРЕНИЯ ПРАКТИКА

СОДЕРЖАНИЕ И ФОРМА

ЦИФРЫ, ФАКТЫ, ДОКУМЕНТЫ

СРЕДИ РАЗЛИЧНЫХ архивных материалов, с которыми мне приходится знакомиться, как говорится, по долгу службы, есть и такие, в которых речь идет о шахматах и шахматистах. Об этих документах и говорится в следующей небольшой статье.

ПО ДОКЛАДУ Н. В. КРЫЛЕНКО

3 августа 1930 года секретариат ВЦСПС заслушал доклад Н. В. Крыленко о развитии работы по шахматам и шашкам в профсоюзах, о культурно-воспитательном значении этой работы.

На заседании, проходившем под председательством Н. М. Шверника, развернулись оживленные прения. В принятом постановлении секретариат ВЦСПС отметил, что «шахматы и шашки способствуют вовлечению

через шахматно-шашечные кружки как взрослых рабочих, так и молодежи в культурно-политическую и общественную жизнь».

Решением секретариата была создана шахматно-шашечная секция при бюро физкультуры ВЦСПС, а в смете ВЦСПС особым параграфом были предусмотрены расходы на шахматно-шашечную работу.

Принятие этого решения явилось важным событием в общественной шахматной жизни. Ему предшествовала большая работа. Как отмечал Н. В. Крыленко на одном из пленумов шахматной секции ВСФК, «нам необходимо добиться определенной материальной устойчивости. Нужно поставить жестко этот вопрос на секретариате ВЦСПС. До сих пор мне не удалось это сделать, несмотря на многие беседы с т. Шверником и другими секретарями ВЦСПС».

Вскоре после пленума вопрос о шахматной работе в профсоюзах был решен.

(Продолжение на стр. 3)



Н. М. Шверник за игрой



МОСКВА — ЛЕНИНГРАД



ТЕАТРАЛИЗОВАННЫЕ ШАХМАТЫ

На одном из своих заседаний в 1933 году Всесоюзная шахматная секция специально рассмотрела вопрос об организации в клубах, парках и Дворцах культуры театрализованных представлений «живые шахматы».

По поручению секции Н. Д. Григорьев и В. Н. Руссо специально разработали подробные методические указания о «живых шахматах», которые были рекомендованы как полезное пропагандистское мероприятие местным шахматным организациям.

Указания, утвержденные шахматной секцией ВСФК, давали ряд практических советов по современной организации «живых шахмат». На основе этих методических указаний «живые шахматы» в тридцатых годах были проведены в некоторых городах.

ПИСЬМО

А. В. ЛУНАЧАРСКОМУ

Среди архивных материалов, адресованных народному комиссару просвещения А. В. Луначарскому, в отделе рукописей Ленинской библиотеки хранится любопытное письмо об организации «Института шахматного искусства».

Это коллективное письмо, к сожалению, не имеет подписей. Нет в нем и даты отправки. Письмо обнаружил историк С. А. Гуськов.

По ряду косвенных свидетельств становится очевидным, что оно было написано в конце 1922 года. Среди авторов письма, видимо, был Н. Д. Григорьев, не раз и впоследствии выдвигавший идеи о превалирующей роли элементов искусства в шахматах.

Вот некоторые отрывки из этого доклада:

«Советская власть всегда относилась в высшей степени сочувственно к шахматному искусству, и не так давно Центральное управление Всеобщего учредило при своем клубе в Камергерском переулке особую шахматную секцию».

Характеризуя значение шахмат, авторы доклада пишут:

«Игра в шахматы определенно дисциплинирует ум и характер человека, вырабатывает и дает те качества,

которые должны ему пригодиться... в повседневной жизни. Хладнокровие, предусмотрительность, находчивость и основательность мысли, способность к фантазии и известному порыву в нужные минуты — все это такие качества, которые необходимы каждому человеку».

Далее в докладе говорится:

«Мы, нижеподписавшиеся сильнейшие шахматисты, преданные любители игры-искусства обращаемся к Вам, Анатолий Васильевич, с горячей просьбой оказать нам возможное содействие».

Мы хотели бы создать Институт шахматного искусства. Мы хотели бы дать возможность не только знающим игрокам применять и развивать свои способности, наша мысль устроить курсы, устроить школу, в которой можно было бы обучаться нашему искусству».

Надо иметь в виду, что это письмо А. В. Луначарскому было направлено в то время, когда вопрос об организационных формах шахматного движения в стране не был решен. Лишь в 1923 году Московский городской совет профсоюзов создал первое профсоюзное шахматное объединение. В конце того же 1923 года была создана шахматно-шахечная секция при Высшем совете физкультурных.

Можно полагать, что с письмом шахматистов А. В. Луначарский ознакомил Н. В. Крыленко. Во всяком случае, на Всесоюзном шахматном съезде в 1924 году Н. В. Крыленко, говоря об оформлении шахмат в системе комитетов физкультуры, указал на предложение создать институт шахматного искусства при Наркомпросе. Н. В. Крыленко, подчеркнув необходимость массового обучения шахматам молодежи, отметил, что создание специального института преждевременно.

Вместе с тем вопросы преподавания шахмат как учебной дисциплины в специальных вузах весьма интересовали Н. В. Крыленко. По его предложению, в январе 1932 года Всесоюзный совет физической культуры принял решение о введении преподавания шахмат в физкультурных учебных заведениях.

Этим решением в программы обучения на первом курсе были введены 10 обязательных и 30 часов факультативных занятий по шахматам.

На втором курсе для шахмат выделялось 45 учебных часов и 60 часов факультативных занятий.

МАТЧИ

МОСКВА — ЛЕНИНГРАД

Как известно, первый в советской России матч команд Москвы и Петрограда был проведен в августе 1922 года. Затем эти матчи стали традиционными, а в 1930 году приобрели массовый характер.

1—2 мая 1930 года в Ленинграде встретились сборные команды профсоюзов. Со счетом 145¹/₂:133¹/₂ победили ленинградцы. В архиве сохранились ранее не публиковавшиеся фото, рассказывающие об этом соревновании. Вот два из них.

Среди участников команды Москвы (первый ряд, справа налево): А. Коц, Н. Зубарев, М. Юдович, Н. Рюмин, А. Поляк, И. Тимковский, Г. Подольный, Б. Миротин, Н. Григорьев.

Стоят: И. Кан, В. Снегирев, В. Батурицкий, В. Панов и другие.

В команде Ленинграда (справа налево): Г. Лисицын, Г. Гольдберг, Л. Савицкий, Г. Шнейдеман, В. Рагозин, М. Циценовецкий, Н. Шумилин, И. Голубев, А. Будо, Г. Равинский, Д. Ровнер и другие.

ПАРТИЯ ПО РАДИО

В конце 1932 года шахсекция ВСФК обсудила итоги проведенной по радио партии между ведущими молодыми мастерами М. Ботвинником и Н. Рюминым.

Протокол заседания отмечает, что в своем выступлении Н. В. Крыленко высоко оценил пропагандистское значение этой партии и внес предложение о создании шахматного радиожурнала.

Партия по радио игралась 18 декабря 1932 года. Она продолжалась три часа. Противники находились в радиостудиях Москвы и Ленинграда, между которыми была установлена двусторонняя связь.

Партию для радиослушателей комментировал Н. Григорьев.

Любопытно, что в перерывах между ходами выступали артисты московских театров. Были прочитаны поэма А. Безыменского «Шахматы», отрывок из романа «Двенадцать стульев» И. Ильфа и Е. Петрова, стихи В. Инбер о шахматах.

СВЫШЕ месяца в Ленинграде продолжался финал XXXIX чемпионата страны.

Выдающегося успеха добился харьковский мастер В. Савон, опередивший 15 гроссмейстеров. Новый чемпион выиграл девять партий и остальные закончил вничью, на полтора очка оторвавшись от ближайших конкурентов. Савон завоевал право на присвоение ему звания гроссмейстера.

Призерами первенства стали также экс-чемпионы мира В. Смыслов и М. Таль, набравшие по 13¹/₂ очков.

Далее места распределились: А. Карпов — 13, Ю. Балашов и Л. Штейн — по 12, Д. Бронштейн и Л. Полугаевский — по 11¹/₂, М. Тайманов — 11, А. Капенгут и Н. Крогнус — по 10¹/₂, А. Лейн и И. Платонов — по 10, Е. Геллер — 9¹/₂, В. Карасев и Л. Шамкович — по 9, Р. Ваганян, Ю. Николаевичский и В. Тукмаков — по 8¹/₂, К. Григорян, Р. Джинджихашвили и М. Цейтлин — по 8.

Материалы о творческих итогах чемпионата будут опубликованы в ближайших номерах журнала.



РЕЗУЛЬТАТЫ ЗАКОНОМЕРНЫ



РОЗЫГРЫШ нынешнего цикла выявления претендентки на матч с чемпионкой мира Н. Гаприндашвили проводился по новой схеме. Был добавлен еще один этап — заключительная часть цикла по примеру мужского первенства проходила по матчевой системе.

Оправдало ли себя подобное новшество? Ведь давно известно, что даже для мужчин такие состязания изнурительны. Достаточно напомнить высказывание двукратного победителя претендентских матчей Б. Спасского, который заявил, что если бы он проиграл второе единоборство Т. Петросяну, то никогда больше не стал бы играть по такой системе.

Это, так сказать, минус, и довольно серьезный. Но есть и плюсы. В первую очередь, система матчей позволяет выявить самого достойного противника чемпиону мира. Вспомним историю.

В 1965 г. экс-чемпион мира М. Ботвинник отказался от участия в матчах претендентов, и в финале встретились два из четырех победителей межзонального турнира — Б. Спасский и М. Таль. Спустя 3 года Спасский не мог играть финальный матч с победителем межзонального турнира Б. Ларсеном — он встретился с ним в полуфинале. Ларсена «заменял» один из гроссмейстеров, разделивших второе место, — В. Корчной. Наконец, в нынешнем году «табель о рангах» соблюдается полностью: в финальном матче участвуют экс-чемпион мира Т. Петросян и первый призер межзонального турнира Р. Фишер. Ко всему этому надо добавить, что участники, занявшие последние выходящие места в межзональном турнире, в матчах претендентов, как правило, выбывали в первом же круге.

Аналогичную картину довелось наблюдать и у женщин.

Полуфинальные матчи выявили участниц финала: предыдущую претендентку № 1 Кушнир и победительницу межзонального турнира Александрия. Значит, результат — закономерный.

Несмотря на подавляющий стартовый перевес А. Кушнир (3:0) и Н. Александрия (2:0), ни один из поединков не завершился досрочно. Правда, в одном из матчей последней партии могло и не быть. При счете $4\frac{1}{2} : 3\frac{1}{2}$ в пользу Кушнир и она, и ее противница предпочли вместо доигрывания девятой партии начать последнюю встречу...

Такое беспрецедентное решение можно объяснить желанием Кушнир избежать малейшего риска при реализации перевеса в девятой партии и надеждой на ничью (или победу) — в десятой. Но почему Затуловская согласилась на столь невыгодный для нее «порядок»? Ведь если бы последняя встреча не сложилась в ее пользу, противница не была бы столь агрессивной в предыдущей.

Видно, потому, что ей не хотелось «мучиться» в девятой партии, до тех пор пока это не станет необходимым.

На фото (вверху): Н. Александрия (справа) и М. Лазаревич.

Участницы	1	2	3	4	5	6	7	8	9	10	Итого
М. Лазаревич	0	0	1/2	1	1/2	1/2	0	1	1/2	1/2	4 1/2
Н. Александрия	1	1	1/2	0	1/2	1/2	1	0	1/2	1/2	5 1/2

Участницы	1	2	3	4	5	6	7	8	9	10	Итого
А. Кушнир	1	1	1	0	0	1/2	1	0	1	0	5 1/2
Т. Затуловская	0	0	0	1	1	1/2	0	1	0	1	4 1/2

Начнем обзор матча Александрия — Лазаревич (Бладель, Нидерланды).

Игровой перевес советской шахматистки был больше, чем говорит об этом счет. Такое мнение обосновано анализом партий, в которых Александрия добилась перевеса. Анализ, однако, свидетельствует о значительном преимуществе лишь в дебютной стадии и в стратегической постановке партии.

Согласен, что превосходство в стратегии наиболее существенно, так как свидетельствует о лучшем понимании сущности шахматной борьбы. Но в понятие силы игры на равных правах входит тактическая зоркость и изобретательность, которые Лазаревич в этом матче продемонстрировала чаще. Нельзя ведь упущенные возможности рассматривать всегда как случайность.

Александрия лучше всего использовала свои козыри на старте. В первой партии, например, она избрала черными защиту АLEXИНА: 1. e4 Kf6 2. e5 Kd5 3. d4 d6 4. c4 Kb6 5. f4 de 6. fe Cf5 7. Kc3 e6 8. Ce3 Ce7 9. Kf3 0—0 10. Cd3 Kc6 11. C: f5 ef.

Уверен, что Лазаревич была очень довольна своей позицией. Но пока нельзя играть 12. d5 из-за 12...K: c4. Значит...

12. b3 Фе8.

Опять плохо 13. d5? K: e5 14. K: e5 Cd6.

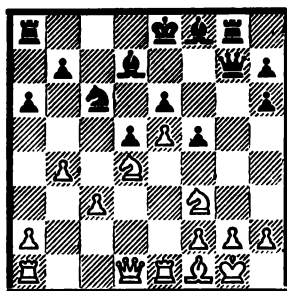
13. c5? Kd7 14. Kd5 Cd8 15. 0—0 f6.

Вроде бы черные только отступали, а у них уже перевес!

16. Le1 Фf7 17. e6 Ф: e6 18. Kf4 Фf7 19. d5 Kce5 20. Ke6 Le8 21. Kfd4 g6 22. Kb5 Kf8.

Активность белых зашла в тупик, и Александрия в дальнейшем четко реализовала материальный перевес.

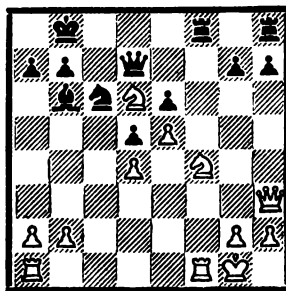
Столь же показательна вторая партия, пожалуй, лучшая в матче.



Лазаревич (черные) получила на первый взгляд любимую позицию: тяжелые фигуры на полуоткрытой линии «g» нацелены на короля. Но ведь активность ферзя и ладьи — мнимая, ее отлично отражает один слон f1. А вот плюсы позиции Александрия более весомы

Что же черным делать дальше? Они уже настроились на скоропалительную атаку и поэтому хотят каждым ходом нападать. Следует 15...Le8 с угрозой 16...K: d4. Но это — решающая ошибка, в чем убеждает ответ 16. K: f5! Застырявший в центре король не позволяет сыграть 16...ef ввиду 17. e6, а после 16...Фf7 17. Kd6+ C: d6 18. ed Kpd8 19. a4! Фg7 20. b5 Ka5 21. Ke5 Kc4 22. Фd4! сопротивление бесполезно: 22...ab 23. Фh4+ Kpe8 24. Фh5+ Kpf8 (24...Kpd8 25. Kf7+ Kpe8 26. K: h6+ Фg6 27. K: g8! Ф: h5 28. Kf6+ и 29. K: h5) 25. K: d7+ Ф: d7 26. Ф: h6+ Lg7 27. Л: e6 Kpg8 28. Lae1 Lf8 29. Le7 Фg4 30. d7 Ka5 31. Л: g7+ Ф: g7 32. Ф: g7+ Kp: g7 33. C: b5 b6, и черные сдались.

Две отличные победы. Но больше Александрия не удастся «работать» с такой четкостью. В третьей партии в выигрышном положении она просматривает потерю важнейшей пешки и ничью должна расценивать как достижение.



А ошибка на следующий день (22. Ф: e6? вместо 22. K: e6) позволяет Лазаревич (черные) одержать победу: 22...C: d4+ 23. Kph1 Ф: e6 24. K: e6 Л: f1+ 25. Л: f1 C: e5 26. Kf7 Le8 27. K: e5 Л: e6 28. Kd7+ Kpc7 29. Kf8 Le2 30. h4 d4 31. Лf7+ Kpd6 32. Ld7+ Kpc5 33. Kph2 Le7 34. Л: e7 K: e7 35. Kpg3 Kpd5 36. K: h7 Kf5+ 37. Kpg4 d3 38. Kpf3 Kpd4 39. h5 Kg3!

В пятой партии в цейтноте упущен верный выигрыш, шестую встречу На-на проводит в несвойственном ей азартном порыве и чудом спасается. Погрешности в седьмой партии не нарушают закономерности, так как Лазаревич ошибается последней, но в следующей — цейтнот уже стоит целого очка. Две последние партии также протекали в нервной обстановке, но все кончилось благополучно для Александрия.

Любопытно, что черные выиграли матч у белых с крупным счетом 6 1/2 : 3 1/2, так как последние намного чаще «зарывались».

Тактическая близорукость не характерна для Александрия. Объясняется

она скорее всего волнением, вызванным нервной обстановкой матчевой борьбы.

А теперь о матче Кушнир — Затуловская, проходившем в Минске.

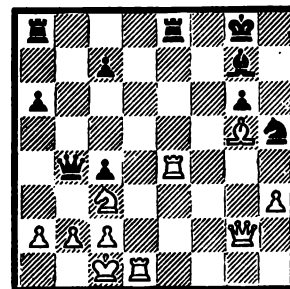
Извечная борьба белых и черных принесла здесь подавляющий перевес первым (7 1/2 : 2 1/2). В большинстве случаев участница, пользуясь правом первого хода, переигрывала соперницу. Кушнир делала это несколько медленнее, но зато последовательнее. Затуловская порой спешила. Это было связано с разницей характеров, и отсюда различие в выборе дебютов (например, стариндийская защита у Затуловской и защита Филидора, применявшаяся Кушнир).

Успех в стратегической борьбе можно разделить примерно пополам. Оби-балась чуть чаще Затуловская. Минские встречи показали равный класс игры претенденток, что, естественно, не умаляет, а наоборот, поднимает значение успеха Кушнир.

Победительница хорошо играла белыми в первый день: 1. d4 g6 2. c4 Cg7 3. Kc3 Kf6 4. e4 d6 5. f3 0—0 6. Ce3 e5 7. Kge2 c6 8. d5 cd 9. cd a5 10. Kc1 Ka6 11. Cb5 Kd7 12. 0—0 Kdc5 13. a3 Cd7 14. b4 C: b5 15. K: b5 Фb6 16. bc Ф: b5 17. cd Lfc8 18. Фd3 Фd7 19. Lb1 Cf8 20. Kb3 a4 21. Kd2 C: d6 22. Kc4 Kc5 23. Фе2 Kb3 24. Kb6 Фе8 25. K: a8 Л: a8.

Черные отдали качество не от «хорошей жизни» и в дальнейшем слабой игрой способствовали своему поражению.

Во второй партии белыми атаковала Затуловская.



Здесь интересную возможность указала К. Зворыкина: 27. Ce7! Л: e7 (27...Фb6 28. Л: c4 Lab8 29. Фd5+ Kph7 30. Lb4) 28. Л: e7 Lb8 29. Л: g7+ K: g7 30. Ld7 Ф: b2+ 31. Kpd2 Lf8 32. Фd5+ Kph7 33. Фd4.

Вместо этого белые удовлетворились выигрышем пешки — 27. a3 Фе5 28. Cd2 Kph7 29. Lg4 Фb6 30. Л: c4 и избрали такую расстановку сил для защиты позиции короля: 30...e5 31. Ka4 Фе6 32. b3 Lad8. Хотя не раз

можно было сыграть активнее, но и сейчас после 33. Фg4 у черных не было бы компенсации за пешку. А после 33. Лg1? Л: d2! Затуловская не смогла избежать второго поражения.

В третьей партии сухой счет, как ни странно, «давил» на... Кушнир. Она запоздала с активными действиями на ферзевом фланге, и староиндийская атака черных на короля стала весьма угрожающей. Однако невинная на первый взгляд перестановка ходов, допущенная Затуловской, привела ее к тяжелому эндшпилю, где так легко оказалось допустить решающий просчет.

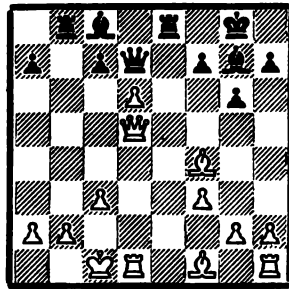
Третья победа подряд совсем обескуражила... Кушнир, и она позволила сопернице сократить разницу в счете:

1. e4 e5 2. Кf3 Кc6 3. Сb5 a6 4. Са4 d6 5. c3 Cd7 6. d4 Кf6 7. 0—0 Фe7 8. Ле1 g6 9. Кbd2 Cg7 10. Кf1 0—0 11. Ке3 Лac8 12. Кd5 К: d5 13. ed Кb8 14. de de 15. Сb3 Cg4 16. h3 С: f3 17. Ф: f3 Кd7 18. d6! Фf6 19. Ф: b7 Кc5 20. Фd5 cd 21. Ce3 Лfd8 22. Led1 Cf8 23. Cg5! Фf5 24. С: d8 Л: d8 25. Сc4 Ce7 26. Фf3 Ф: f3 27. gf a5 28. a4 Лb8 29. Лdb1 d5 30. С: d5 Кd3 31. Сc4 Кf4 32. Cf1 Лb3 33. Ла2 h5 34. Ле1 Cf6 35. Ле4 Лb7 36. b4 Кd5 37. Лc2 Ла7 38. b5 Cg7 39. Сc4 Кb6 40. Сb3 Лc7 41. Лd2. Черные сдались.

Стремление Кушнир к ничьей после ходов 1. d4 g6 2. c4 Cg7 3. e4 d6 4. Ce3 Кc6 5. Кc3 e5 6. Кge2 f5 7. ef gf 8. de de 9. Ф: d8+ К: d8 10. g3 Кf6 11. Cg2 c6 12. 0—0 Ce6 13. b3 0—0

привело к тому, что черные уже не испытывают трудностей. Конечно, все еще впереди, но в дальнейшем белые играли слабо и потерпели поражение.

В том, что Затуловская и дальше продолжала бороться с подъемом, нет ничего удивительного. А вот Кушнир вернуть себе боевое настроение удалось с трудом. Москвичка черными отдала две пешки и организовала сильнейшую атаку. Жаль, конечно, что она не отважилась в шестой партии на жертву фигуры.



После 15... С: c3! белым пришлось бы избрать безрадостное 16. b3, так как в случае 16. bc Фа4 они беззащитны от многочисленных угроз. В партии было сыграно 15... Сb7 16. Фа5 cd 17. Сc4 Лbc8 18. Л: d6 Фе7 19. Фb5? Сh6!, и начались осложнения: 20. С: h6 Ф: d6 21. С: f7+ Кр: f7 22. Ф: b7+ Лc7 23. Фb3+ Фе6

24. Ф: e6+ Л: e6. Позиция черных хуже, но они все же добились ничьей.

Седьмая партия, по сути дела, оказалась решающей, так как теперь уже почему-то «осторожничала» Затуловская, а Кушнир была последовательной и целеустремленной. Разрыв в два очка, несмотря на неприятности в «черных» партиях, позволил Кушнир сохранить перевес благодаря настойчивости в предпоследнем поединке.

В связи с упоминавшимся происшествием таблица показывает редчайшую ситуацию, когда уже законченный матч (5½: 3½) формально продолжался и Затуловской удалось сократить разрыв (мы говорим формально, так как Кушнир сдала отложенную 10-ю партию без доигрывания).

В заключение — одно общее соображение. Очень часто приходится слышать, что качество игры в ответственных матчах у большинства шахматистов ниже, чем в столь же серьезных турнирах. Это объясняют тем, что матчи играть труднее. Все правильно, но еще одна причина состоит, наверное, в том, что опыт матчевой борьбы почти у всех неизмеримо меньший, чем опыт участия в турнирах.

А поскольку, как мы отмечали, у претенденток не было никакого опыта подобных соревнований, то показанный ими высокий спортивный и творческий накал борьбы заслуживает хорошей оценки.

Л. АБРАМОВ.

НА КОНГРЕССЕ ФИДЕ

ПОСЛЕДНИЙ Конгресс ФИДЕ, проходивший в канадском городе Ванкувере, принял ряд важных решений. Подробно о них напечатано в еженедельнике «64» (№ 37). Мы обратим внимание читателей в основном на самом главном вопросе, обсуждавшемся на Конгрессе, — порядке розыгрыша первенства мира на очередной цикл.

Ныне вместо громоздкого межзонального турнира с 24 участниками будет проведена два — по 16 в каждом.

В эти турниры попадут 17 участников от 10 зон, в том числе 3 от зоны СССР. Шесть участников предыдущего состязания претендентов (от СССР — Е. Геллер, В. Корчной, М. Тайманов), чемпион среди юношей (в связи с тем, что перед очередным турниром претендентов прошло два первенства, Карпов и Хуг сыграют матч из шести партий), а также восемь сильнейших шахматистов по итогам крупнейших международных турниров и матчей в 1968—1970 годах.

Как же будет выявлена эта восьмерка? Ее определит специальный комитет под председательством М. Эйве, в который входят также М. Ботвинник, М. Найдорф, И. Кэжден и П. Трифунович.

Число мест от зоны СССР сокращено с четырех до трех. Это, однако, не ущемляет интересов советских шахматистов: вместо 4—5 мест в межзональном турнире, как было прежде, ныне нам гарантировано уже 6, кроме того, в восьмерку сильнейших наверняка попадут и наши гроссмейстеры. Оговорено, что участники, представляющие одну страну, будут играть поровну в разных межзональных турнирах.

По три победителя от каждого межзонального турнира, неудачник в матче Т. Петросян — Р. Фишер, а также побежденный в матче на мировое первенство составят восьмерку претендентов.

Несмотря на возражения советской делегации, Конгресс принял решение играть матчи претендентов, а также на мировое первенство до определенного числа побед. В то же

время общее количество партий будет ограничено. Однако сколько именно надо выигрывать для окончательного успеха и в течение какого периода необходимо их достичь — решение этого вопроса отложено до следующего Конгресса.

А ведь это детали отнюдь не маловажные. Представьте себе, что матч продолжается до трех побед, а общее число партий ограничено цифрой 12. Счет, скажем, становится +2—1=9. Бросать жребий? Но это явно несправедливо по отношению к одному из участников. Продолжать борьбу? Тогда причем здесь пункт об ограничении количества партий?

...Год назад на Конгрессе в Зигене была принята новая система международной классификации, основанная на «коэффициентах» проф. А. Элло. После ввода в действие этой системы норма международного мастера и гроссмейстера определяется не квалификационным составом турнира, а его коэффициентом. По всей вероятности, в этом есть резон. Но принятая система Элло содержала и ряд недостатков. В частности, при выведении шахматисту его коэффициента (рейтинга) не учитывались его выступления в национальных турнирах, таких даже, как чемпионат СССР!

Поэтому система Элло была принята с оговоркой, что национальные федерации могут внести свои поправки. Эти поправки пришли, причем настолько существенные, что Конгресс в Ванкувере для рассмотрения их создал весьма авторитетную комиссию под председательством самого президента ФИДЕ!

Конгресс установил дату и место проведения очередных Олимпиад среди мужчин, среди женщин. Впервые они будут проведены одновременно и в одном городе — Скопле (Югославия). Мужчины будут сражаться с 14 сентября по 10 октября, женщины — с 25 сентября по 10 октября.

Конгресс ряду шахматистов присвоил международные звания. Среди них представители Советского Союза. Гроссмейстером стал Р. Ваганян, международными мастерами среди женщин — Т. Лемачко и К. Скегина, международным арбитром — А. Гурвич.

Б. ФЕДОРОВ.

Неудачное выступление советского участника на юношеском первенстве мира продолжает волновать нашу шахматную общественность. В прошлом номере журнала мы уже рассказывали об итогах этого турнира. Редакция продолжает получать письма, в которых читатели просят дать анализ выступления Р. Ваганяна.

Наш корреспондент попросил Р. Ваганяна и его тренера Е. Геллера ответить на ряд вопросов читателей журнала

Афины, 1971 г.		1	2	3	4	5	6	7	8	9	10	11	12	Очки	Место
1	ХУГ (Швейцария)	..	●	1/2	1/2	1	1/2	1/2	1	1	1	1/2	1	8 1/2	1
2	РИБЛИ (Венгрия)	..	1/2	0	1	1	1/2	1/2	1	1	1	1/2	1	8	2
3	РОГОФФ (США)	..	0	1	0	1	1	1	1	1	1/2	1	0	7 1/2	3
4	БОРНГЕССЕР (ФРГ)	..	0	0	1	0	0	1	1	1	1	1	1	6 1/2	4-6
5	ВАГАНЯН (СССР)	..	0	0	1	1	1	0	1	1	0	1	1	6 1/2	4-6
6	ТОРРЕ (Филиппины)	..	1/2	0	1/2	0	1	1	1	1	1	1	1	6 1/2	4-6
7	ПИНЬЯЛ (Куба)	..	1/2	0	0	0	0	1	1	1	1	1	1	5	7-8
8	ХАУСНЕР (Чехословакия)	..	0	0	0	0	0	0	1	1	1	1	1	5	7-8
9	БАРЛЕ (Югославия)	..	0	0	0	1/2	0	0	1/2	0	1	1	1	4	9-10
10	ОГАРД (Норвегия)	..	0	0	0	0	0	0	1/2	0	1	1	1	4	9-10
11	ПУТИАЙНЕН (Финляндия)	..	1/2	0	0	0	0	0	0	0	0	1	1	2 1/2	11
12	АИК (Франция)	..	0	1/2	0	1/2	1/2	1/2	0	0	0	0	●	2	12

УРОКИ ОДНОГО ЧЕМПИОНАТА

Р. ВАГАНЯН

— Как вы готовились к чемпионату?

— До чемпионата с начала года я сыграл в трех турнирах: молодых мастеров, международном турнире в Югославии и в полуфинале первенства страны. Сыграл, мне кажется, неплохо. Перед самым чемпионатом двадцать дней я готовился с Ефимом Петровичем Геллером. Шахматные занятия чередовали с отдыхом. По-моему, подготовка была нормальной.

— В чем же причина неудачного выступления?

— Сейчас мне трудно сказать. Нужно какое-то время, чтобы разобраться в случившемся, проанализировать партии... Я все время чувствовал какую-то скованность. В других турнирах, более сильных по составу, я играл спокойнее и получалось лучше, наверное, потому, что от меня ничего не требовалось. А тут все время надо мной висела необходимость во что бы то ни стало занять первое место. И я так к этому стремился, что порой забывал о некоторых законах шахматной борьбы — нельзя требовать от позиции больше, чем она может дать. А мне хотелось выигрывать даже в равных позициях. К чему это приводит, знают многие шахматисты.

— Может быть, вас усыпила та легкость, с какой вы прошли предварительный этап, набрав в 6 партиях 5 1/2 очков?

— Не думаю. Я знал, что борьба еще впереди.

— Когда, вы считаете, произошел переломный момент в игре?

— После встречи с Рибли в пятом туре. В примерно равной позиции я отклонил ничью и тут же зевнул качество. Разрыв между мной и лидерами достиг двух очков...

— Но до этого вы уже проиграли Хугу.

— Но этот проигрыш на меня не подействовал. В следующем туре я сумел реваншироваться.

— А вообще, как на вас действуют поражения?

— Обычно после неудачи я играл хорошо. Но после партии с Рибли совсем расклеился. Еще на меня подействова-

ла ничья в четвертом туре с филиппинцем Торре. Белыми буквально через десять ходов он предложил мне ничью, и я вынужден был согласиться, потому что возникла бесперспективная для меня позиция.

— А как играли против вас остальные участники?

— Судя по всему, многих устраивала ничья. К примеру, в той же партии с Рибли. Венгерский шахматист тоже неудачно начал соревнование. После четырех туров он имел всего полтора очка, и можно было предположить, что он будет стремиться улучшить свое турнирное положение. Но этого не случилось. Он тоже предложил мне ничью.

— Какие недостатки вы находите в своей игре?

— На чемпионате эти недостатки ярко выявились. Я имею в виду прежде всего — узость дебютного репертуара за черных. В пяти партиях, сыгранных черным цветом, я набрал всего полтора очка. Это очень мало. Есть и другие недостатки...

— Что вы можете сказать о тех, кто опередил вас!

— Новый чемпион мира предпочитает тактическую борьбу. У него хорошие бойцовские качества, играет изобретательно. Хуг за доской всегда что-то ищет и часто находит.

Е. ГЕЛЛЕР

— Каково ваше мнение о причине неудачного выступления Ваганяна?

— Ваганян считал, что он обязан занять первое место. Неудача сразу же выбила его из колеи. Конечно, настрой на победу имеет большое значение. Без него добиться успеха трудно. Но настрой должен быть не таким, как у Ваганяна. В результате появилась неуверенность. Часто Ваганян отказывался от продолжений, которые были объективно хорошими, и мучительно искал другие. Отсюда цейтноты.

Оставляла желать лучшего физическая подготовка. Трудные климатические условия вызывали быструю утомляемость. В нескольких партиях Ваганян допускал грубые зевки.

— Что вы можете сказать о главных конкурентах нашего шахматиста!

— Приятное впечатление производит Хуг. Поначалу можно было предположить, что он не стремится к победе, во многих партиях предлагал ничью, чуть не провалился в полуфинале. Все это ввело некоторых в заблуждение, и они отказывались от мирных переговоров с швейцарским шахматистом, за что часто расплачивались.

Мне понравилось, что швейцарский шахматист всегда настроен на комбинацию, независимо от турнирной ситуации. Так, в последнем туре, когда его вполне устраивала ничья, он затеял атаку, которая, кстати, была построена не на очень хорошей основе. Но смелость была вознаграждена. Уже в проигрышном положении его противник «выпросил» ничью.

Рогофф — пассивен, копаются в мелочах, плетет на доске кружева.

Главная сила Рибли в его характере. Это на редкость волевой шахматист. После «подарка», который он получил от нашего шахматиста, Рибли воспрянул духом и выиграл почти все партии.

— Что вы можете сказать о перспективах Ваганяна!

— Об успехах молодого шахматиста я слышал раньше, видел его партии, но по-настоящему познакомиться довелось только накануне чемпионата. Естественно, мне пришлось узнавать его в процессе турнира. Так что в этом отношении были определенные трудности. Когда хорошо знаешь человека, быстрее находишь правильные решения.

Вообще, хочу сказать, что я с удовольствием работал с Ваганяном. Он беззаветно любит шахматы, охотно учится. Думаю, что как шахматист он еще добьется значительных успехов.

* * *

Редакция журнала попросила гроссмейстера Р. Холмова высказать свое мнение об игре Ваганяна на чемпионате мира в Афинах. Статью Холмова читайте на следующей странице.

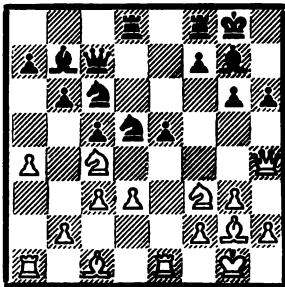
Не скрою, мне очень хотелось разобраться в причинах серьезной неудачи нашего молодого шахматиста.

Старондийское начало

ХУГ

ВАГАНЯН

1. e4 e6 2. d3 c5 3. Kf3 Kc6 4. g3 g6 5. Cg2 Cg7 6. 0—0 Kge7 7. Le1 0—0 8. Kbd2 Фс7 9. a4 d5 10. ed К: d5 11. Kc4 b6 12. c3 Cb7 13. Kg5 Lad8 14. Фg4 h6 15. Kf3 e5 16. Фh4.



Возникла позиция, в которой защищать пешку можно тремя способами: 16... Kph7, 16... h5 и 16... g5.

Продолжение 16... Kph7 после 17. Kg5+ Kpg8 18. Kf3 могло привести к ничьей повторением ходов. Черным приходилось в этом случае считаться и с вариантами типа 17. Кс: e5! К: e5 18. Л: e5 С: e5 19. С: h6. Отражая натиск белых, черные должны были проявить аккуратность в защите. Например, плохо 19... Лh8 из-за 20. Cf4+ Kpg8 21. С: e5. Или 19... Cf6 20. Kg5+ Kpg8? 21. Cg7 и т. д.

Вместо 20... Kpg8 надо играть 20... С: g5! 21. С: g5+ Kpg8!, отражая атаку и сохраняя материальный перевес. Если, например, 22. С: d5, то 22... Л: d5! 23. Cf6 Лh5.

В общем, ход 16... Kph7 связан не только с опасностью возникновения быстрой ничьей, что очень нежелательно в коротком турнире, но и с различными тактическими выпадами белых, сила которых часто переоценивается, когда обдумываешь ход за доской.

16... g5!?

Черные избирают продолжение, вынуждающее белых жертвовать фигуру. Вполне правильное решение! Ведь как-то надо выигрывать!

Однако в этом случае Ваганян должен был наметить стройную линию дальнейшей защиты, что, к сожалению, не было им сделано.

17. С: g5 hg 18. К: g5 Lfe8.

Лучше было увести коня на f6 с тем, чтобы на 19. Ke3 играть 19... Lfe8 и на 20. Kf5 — 20... Ke7! Несмотря на грозное расположение фигур, у белых ничего нет. Ход в партии усложняет защиту.

19. С: d5! Л: d5 20. Ke3 Фd8.

Черным нелегко защищаться! Вряд ли устраивало их 20... Ld6. После 21. Фh7+ Kpf8 22. Kf5 Lg6 23. К: g7 Л: g7 24. Фh8+ Lg8 25. Kh7+ Kpe7 26. Фf6+ Kpd7 27. Ф: f7+ Kpd8 28. Ф: c7+ Kp: c7 29. Kf6 шансы только у белых.

Интересна попытка убить двух зайцев: защитить ладью и прикрыть поле f5 путем 20. Ke7, например, 21. Фh5! Kpg6 22. Фh7+ Kpf8 23. Kf5 Cf6 24. h4! с непрекращающейся атакой.

В случае 23... f6? ничего не давало белым 24. Ke4 из-за 24... Фf7! 25. Kd6 Л: d6 26. К: d6 Фd5 27. К: b7 Kpf7! Однако после 24. Kh6! дела черных неважны.

Все же черные могли удовлетворительно защититься, сыграй они 20... Фd7, не выпуская из-под контроля пункта f7, что очень важно! После 21. Фh7+ Kpf8 22. Kf5 f6! атака белых заходила в тупик.

21. Фh7+ Kpf8 22. Фh5 Ld7 23. Kf5 Lc7 24. Le4 Cc8.

Создается впечатление, что, перемолов часть белых фигур, черные выберутся благополучно. Однако у белых находятся новые возможности.

25. Kh7+ Kpg8 26. Kh6+ С: h6.

После 26... Kp: h7 27. К: f7+ Kpg8 28. К: d8 Л: d8 29. Лh4 у белых ферзь и три пешки против трех легких фигур.

27. Ф: h6 f5.

Если 27... Le6, то 28. Lg4+ Lg6 29. Л: g6+ fg 30. Ф: g6+ Lg7 (30... Kph8 31. Kf6! Фf8 32. Фh5+ Kpg7 33. Ke8+ и т. д.) 31. Kf6+ Kpf8 32. Фh6 Ф: d3 33. Фh8+ Kpf7 34. Ф: c8 Ke7 35. Kd7! дает белым преимущество.

28. Kf6+ Kpf7?

Черные ничего не хотят отдавать! Заслуживало внимания 28... Ф: f6! 29. Ф: f6 fe. Теперь белые могут играть 30. Фg6+ Kpf8 31. Ф: e4, но после 31... Cb7 черные начинают создавать реальные угрозы. В случае 31. Фd6+ L8e7 32. de Kpg7 тоже не так все ясно, хотя после 33. Фd2! у белых лучше. Теперь же белые восстанавливают материальное равенство, сохраняя атаку.

29. К: e8 Kp: e8 30. Лh4!

Конь прикован к защите пешки e5, ладья к защите коня, а слон практически тоже не имеет ходов. Позиция черных проиграна.

30... Kpd7 31. Фg6 Ke7 32. Лh7 Lc6 33. Ф: f5+ Le6 34. Le1 Kpd6 35. Фg5 Фf8 36. f4 ef 37. Л: e6+ С: e6 38. gf Kf5 39. Л: a7 Фh8 40. a5 Kpc6 41. Фg6 Kd4 42. cd Ф: d4+ 43. Kpg2 Ф: b2+ 44. Kpg3 Kpd6 45. La6 Фd4 46. Л: b6+ Kpc7 47. Ф: e6. Черные сдались.

От этой партии остается впечатление, что черные не могли найти себя. Защита Ваганяна носила какой-то нервный характер, на протяжении всей партии он не мог наметить правильную линию обороны и контригры.

Естественно, что все участники считали нашего посланца фаворитом турнира. Может быть, не особенно хорошую службу послужил ему международный турнир в Югославии, где он занял первое место. Ничья с таким шахматистом была почетна для любого участника турнира. Поэтому неуди-

вительно, что во французской защите после 1. e4 e6 2. d4 d5 посланец Филиппин Торре сыграл 3. ed, чем, видимо, поверг в уныние Ваганяна. Вместо острой борьбы, к которой он готовился, ему предлагают эту пресную пешку!

3... ed.

Экспериментальное 3... Ф: d5 4. Kc3 Cb4 придает более яркую окраску возникающей позиции, но чтобы так играть... надо быть Каталымовым, который трактует вариант в следующей оригинальной редакции: 1. e4 e6 2. d4 d5 3. Kc3 de 4. К: e4 Фd5! 5. Kc3 Cb4.

4. Cd3 Cd6 5. Фf3 Kc6 6. c3 Ce6 7. Ke2 Фd7 8. Cf4 Kf6 9. Kd2 0—0 10. h3 С: f4. Ничья.

Ферзевый гамбит

ОГАРД

ВАГАНЯН

1. Kf3 Kf6 2. c4 e6 3. Kc3 c5 4. e3 d5 5. d4 Kc6 6. Cd3.

Наиболее распространенными, дающими возможность бороться за получение дебютного преимущества являются продолжения 6. cd или 6. a3. Ход в партии говорит о том, что противник Ваганяна мало искушен в дебютной теории.

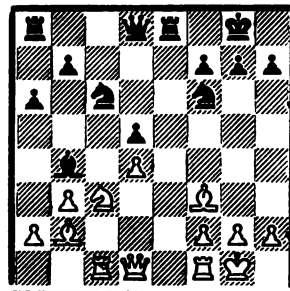
6... a6 7. cd ed 8. 0—0 Cg4 9. Ce2.

Следствие непродуманной игры белых в дебюте. Слону приходится делать второй ход!

9... Cd6 10. b3 0—0 11. Cb2 Le8 12. Le1.

Следовало взять на c5 и лишь затем сыграть Lc1, создавая игру против изолированной пешки d5.

12... С: f3 13. С: f3 cd 14. ed Cb4.



Оценить создавшееся положение не легко. У партнеров имеются обоюдные слабости, что предвещает интересную борьбу, однако наличие открытых линий может отворить для одного из партнеров ничейную лазейку. Сейчас белые стремятся оккупировать пункт c5 и под прикрытием этого форпоста развернуть пешечное наступление на ферзевом фланге. Черные, естественно, стремятся захватить пункт e4. Последний их ход направлен к этому, но лучше было 14... Cf4 15. Lc2 Lc8 16. g3 Cb8.

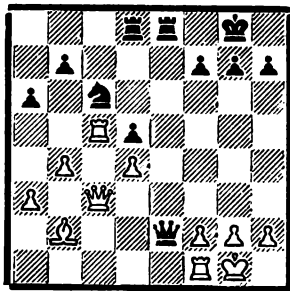
15. Ka4 Ke4 16. a3 Cd6 17. Kc5 Фе7 18. b4 Lad8 19. Фе2.

Возможен был и другой план — 19. Lc2 f5 20. Le1. Ничего не давало 19. К: a6 С: h2+ 20. Kp: h2 Фd6+ 21. Kpg1 ba с хорошей позицией.

19. .Kg5 20. Фb3.

Теперь черные получают преимущество. Лучше было 20. Сg4 Фf6 21. Фf5!

20. .С:c5 21. Л:c5 К:f3+ 22. Ф:f3 Фe2 23. Фc3.



К этой позиции стремились черные, очевидно, полагая, что она легко выиграна. В этом, по-моему, заключалась основная ошибка Ваганяна.

23. .Лd6.

Черные медлят! Сильнее 23. .Ле4. Но и в этом случае у белых находилась тот спасительный волосок, который не рвется.

Белые продолжают осуществлять свой план.

24. a4!

Путем 24. .f6! черные могли поставить белых перед решением трудных проблем: 25. b5 К:d4 26. f3 Лh4 27. Лс8 Ле8. Теперь заманчивое 28. Фc5! ведет к поражению после 28. .Фe3+ 29. Крh1 Л:h2+! 30. Кр:h2 Фh6+

31. Кpg1(g3) Ке2+ и т. д. Плохо 28. Лe1? из-за 28. .К:f3+. Необходимо 28. Л:e8+ Ф:e8 29. Лe1.

Сейчас у черных две возможности: 29. .Ке2+ и 29. .Ке6. Отступление ферзем не годится из-за 30. g3. После 29. .Ке2+ 30. Крf1 К:c3 31. Л:e8+ Крf7 32. Лb8 К:a4 33. Л:b7+ Кpg6 34. ба К:b2 возникает равное окончание.

В случае 29. .Ке6 30. ба ба 31. Фe3 Крf7 32. Фа7+ Фе7 33. Ф:a8 шансы сторон также равны.

24. .h5 25. b5 ab 26. Л:b5 Ле4 27. Л:b7 Лg6.

Черные пытаются во что бы то ни стало штурмовать королевский фланг, однако у белых достаточно защитительных ресурсов.

28. Фh3 Ка5.

Лучше было 28. .К:d4 29. С:d4 Л:d4.

29. Лb8+ Крh7 30. g3!

Предупреждая жертвы на g2.

30. .Кc4.

В пылу боя черные не замечают, что и белые начинают угрожать кое-чем серьезным! Еще можно было вернуться конем на c6 и затем взять на d4. Правда, в этом случае белая ладья не обязана отступать по линии «b», а может отступить на f8. При взятии слона на b2 у белых на худой конец всегда есть вечный шах — Ф:h5+, Фf5+.

31. Фc8 Лf6 32. Сc1 Кpg6 33. Фh8 Кd6?

Грубая ошибка, после которой партию спасти нельзя. Было бы еще все в порядке, если бы черные сыграли

33. .Кd2! 34. С:d2 Ф:d2 35. Лg8 Фh6.

34. Лg8 Ке8.

Или 34. .Кf5 35. Ch6! К:h6 36. Ф:g7+ Крf5 37. Фg5+ Крe6 38. Ле8+ Крd7 39. Л:e4 и т. д.

Белые выигрывают фигуру. Дальнейшую часть партии они провели нечетко, но преимущество их было настолько велико, что это уже не имеет серьезного значения.

35. Фh6+ Крf5 36. Фg5+ Крe6 37. Л:e8+ Крd6 38. Са3+ Крc6 39. Л:e4? (39. Лc8+) 39. .Ф:e4 40. Фd2 Лf3 41. Фc1+ Крd7 42. Фc5 Крe6 43. Фd6+ Крf5 44. Фd7+ Крpg6 45. Фd6+ Лf6 46. Фb4 h4 47. Фb1. Черные сдались.

Рассмотренные партии дают возможность сделать вывод, что Ваганян играл очень нервно, не выдерживал напряжения борьбы, старался форсировать события. Видимо, он недостаточно был подготовлен физически.

Плохой была и его морально-волевая подготовка. Первая же неудача выбила Ваганяна из равновесия, он стал допускать грубые зевки. Так, например, партия Ваганян — Рибли испорчена элементарным зевком, после которого белые остались без качества.

В результате порция нулей (четыре при двенадцати участниках) оказалась слишком большой для классного шахматиста.

По-моему, Р. Ваганян «переиграл», в канун первенства мира выступая в трудных соревнованиях — полуфинале первенства СССР и международном турнире в Югославии.



В ДНИ ФИНАЛЬНЫХ соревнований V Спартакиады народов СССР в Центральном выставочном зале страны — Московском Манеже — была открыта Всесоюзная художественная выставка «Физкультура и спорт в изобразительном искусстве». Среди многочисленных экспонатов были также работы, посвященные шахматам, — картины, gobelены, фотографии, изделия из дерева и фарфора.

Наш фотокорреспондент побывал на выставке и сделал ряд снимков. В этом номере публикуем два из них. Слева — картина художника М. Халмамедова (Ашхабад) «Шахматист». Справа — шахматный комплект. Резьба по дереву и инкрустация. Автор — заслуженный мастер народного творчества УССР Н. Кишук (с. Речки, Ивано-Франковская обл.).



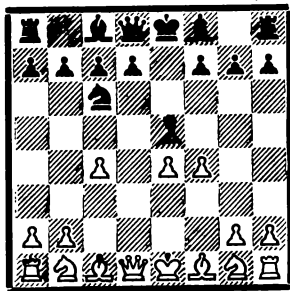
РАЗГОВОР ПО ДУШАМ

Этот наш новый отдел, впервые появившийся в журнале № 6, привлёк внимание многих читателей. Доброе мнение об отделе высказали В. СЕМЕНОВ (Горький), П. БОГОМОЛОВ (Ярославль), С. ТУЛИКОВ (Владивосток), В. АГЕЙЧЕНКО (Киев), Т. ЯНКОВ (г. Бургас, Болгария) и ряд других любителей шахмат. Общее мнение таково: разговор по душам надо продолжать, он помогает совершенствованию, росту спортивного мастерства.

В очередной нашей беседе речь пойдет снова об анализах читателей и их предложениях.

Плюсы и минусы

Т. Янков выдвигает на обсуждение любителей острых дебютных систем такой вариант будапештского гамбита: 1. d4 Kf6 2. c4 e5 3. de Kg4 4. e4 K: e5 5. f4 Kbc6.



«Эта жертва интересна и заслуживает изучения», — пишет Т. Янков.

Вот некоторые варианты, приведенные болгарским шахматистом:

а) 6. fe Фh4+ 7. g3 Ф: e4+ 8. Фе2 Ф: h1 9. Kf3 Cc5 10. Ce3 C: e3 11. Ф: e3 0—0 12. Kbd2 d6.

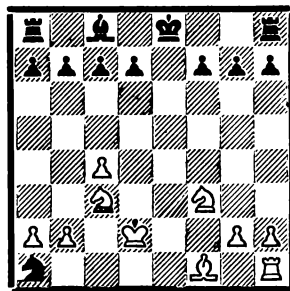
«Сумеют ли белые пленить ферзя?» — такой вопрос ставит Т. Янков.

К острой борьбе приводят и другие продолжения:

б) 6. fe Фh4+ 7. Кре2 Ф: e4+ 8. Ce3 Cc5 9. Фd3 Ф: e5 10. Kc3 C: e3 11. Ф: e3 Kd4+ 12. Kpd2 Ф: e3+ 13. Kр: e3 Kc2+.

в) 6. fe Фh4+ 7. Kpd2 Фf4+ 8. Кре2 Ф: e4+ 9. Cd3 Kb4+ 10. Kрc3 K: d3 11. Ф: d3 Cb4+ 12. Kрc2 Ф: g2+.

Занятно, не правда ли? И все же возникает ряд существенных вопросов. Например такой: в варианте «б» после 13... Kc2+ 14. Kpd2 K: a1 15. Kf3 белые заберут коня a1, и черным придется вести трудную борьбу за ничью.



А потом в шахматах вовсе не обязательно принимать жертву. После 5... Kbc6 белые могут и просто играть 6. Kc3 или 6. Ce3, и дерзкому черному коню придется отправиться на g6. Практика показала, что при этом черным предстоит пережить ряд трудностей.

Каково ваше мнение о предложении Т. Янкова?

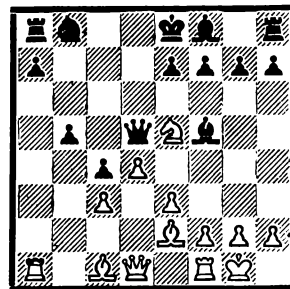
Для любителей, интересующихся будапештским гамбитом, добавим, что после 1. d4 Kf6 2. c4 e5 3. de Kg4 4. e4 K: e5 5. f4 на первых порах (гамбит был разработан в 1917—1918 гг. венгерскими шахматистами Абоньи, Брейером и Барашем) обычно отступали конем на g6. Ход 5... Kbc6 был предложен Шлехтером в 1919 году.

Овчинка выделки не стоит

«Как лучше всего играть белым, если черные после 1. d4 d5 2. c4 c6 3. Kf3 Kf6 4. Kc3 dc попытаются удержать пешку c4? С таким вопросом обратился В. Волков (г. Данилов, Ярославская обл.).

Безболезненно удержать пешку c4 черным не удастся. Вот один из возможных вариантов:

5. e3 b5 6. a4 Kd5 (А. Алехин, как известно, ввел здесь в практику более сильный ход 6... b4) 7. Ke5 K: c3 8. bc Фd5 (или 8... Cb7 9. Lb1 Kd7 10. K: c4 Фc7 11. Kd2 с перевесом у белых) 9. ab cb 10. Ce2 Cf5 11. 0—0, и черным трудно защищаться.



Например: 11... f6 12. Cf3 Ce4 13. C: e4 Ф: e4 14. Фh5+ g6 15. K: g6

Ф: g6 16. Фd5 и т. д.; 11... Kd7 12. Cf3 Ce4 13. C: e4 Ф: e4 14. K: d7 Kр: d7 15. Фh5 f5 16. Фf7 Фе6 17. Ф: e6+ Kр: e6 18. Ла6+ Kpd7 19. Ca3, и преимущество белых не вызывает сомнений; 11... e6 12. g4 Cg6 13. K: g6 hg 14. f4 с опасной инициативой.

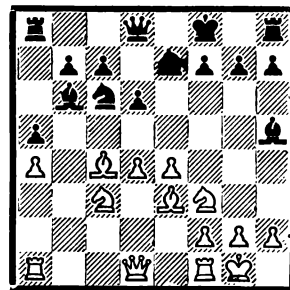
Хорошо для белых и простое 7. ab (после 5. e3 b5 6. a4 Kd5) 7... K: c3 8. bc cb 9. Ke5 Cb7 10. Lb1 Фd5 11. f3 f5 12. Фc2 e6 13. Фb2, как было в партии Рубинштейн — Алапин (Пьестен, 1912 г.).

Таким образом, цепляясь за пешку c4, черные попадают в полосу затруднений.

Возможностей много

А. Доценко (Ворошиловградская обл.) заинтересовала позиция, возникающая в одном из вариантов гамбита Эванса:

1. e4 e5 2. Kf3 Kc6 3. Cc4 Cc5 4. b4 C: b4 5. c3 Cc5 6. d4 ed 7. 0—0 d6 8. cd Cb6 9. Kc3 Cg4 10. Cb5 Kpf8 11. Ce3 Kge7 12. a4 a5 13. Cc4 Ch5.



Как теперь играть белым? Старое продолжение 14. Kph1 Kb4 15. d5 дает черным неплохие возможности после 15... Kg6.

Заслуживает внимания маневр 14. Лс1. Так было сыграно в партии по переписке Кафферти — Кадден. Ход 14. Лс1 указывают в своем дебютном руководстве В. Панов и Я. Эстрин.

«В чем особое значение маневра ладьей?» — спрашивает А. Доценко.

Вот, что отвечает на этот вопрос В. Панов:

«Ход 14. Лс1 логичен и целесообразен. Ладья занимает хорошую позицию. При случае может стать реальным давлением по линии «с». Но, конечно, нет оснований считать, что 14. Лс1 дает белым решающий перевес, не следует придавать этому ходу особого значения. В партии Кафферти — Кадден черные не использовали всех ресурсов обороны.»

Планы и минуты

Любопытную тему затронул в своем письме В. Иванов (г. Верхняя Салда Свердловской обл.). Автор письма процитировал следующее высказывание Д. Бронштейна (газета «Известия» от 2/XII 1970 г.):

«Начальная шахматная позиция усилиями поколений шахматистов отработана на много ходов вперед... Целый ряд гроссмейстеров играют одни и те же системы и варианты вот уже много лет и часто почти без особых раздумий совершают первые пятнадцать, а то и двадцать ходов. Такая тактика близка к совершенной — они накапливают время для обдумывания на следующую серию ходов».

В. Иванов проверил это утверждение на партиях матча первенства мира Петросян — Спасский (1969 г.). «Где можно увидеть такую тактику, как не в матче на высшем уровне, когда соперники досконально изучили дебютные устремления друг друга», — пишет В. Иванов.

Хронометраж партий привел автора письма к таким выводам:

Т. Петросян на первые пять ходов затрачивал по 2 минуты. На следующие десять ходов по 13 с половиной минут.

Б. Спасский на первые пять ходов тратил по 3 минуты, на следующие десять ходов — по 14 минут.

Где же игра «без раздумий», о которой пишет Д. Бронштейн?

Отвечая на этот вопрос, отметим два обстоятельства.

Утверждение Д. Бронштейна об автоматическом разыгрывании дебютов неточно. Конечно, есть много далеко разработанных схем, но все же играть «без раздумий» нельзя. Об этом, кстати, свидетельствует и опыт самого Д. Бронштейна, достаточно хорошо знающего дебютные тонкости.

Повода для раздумий и в испытанных дебютах немало. Конечно, хочется снова и снова искать новые планы, новые пути. Зачастую они ведь обнаруживаются даже в самых известных положениях.

Имеет значение и психологический фактор. Разве нестораживает то обстоятельство, что противник охотно идет на ваш излюбленный вариант? Не исключено ведь, что он что-либо заготовил... Значит надо лишний раз все проверить. А на это требуется время.

И все же в какой-то мере Д. Бронштейн прав. Дебют, как правило, разыгрывается быстрее. Об этом свидетельствуют и выкладки В. Иванова по матчу Петросян — Спасский.

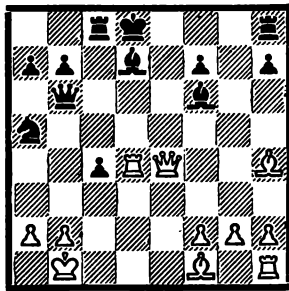
Если в этом матче на первые 15 ходов противники затрачивали по 15—17 минут, то только на следующие 5 ходов времени затрачивалось в среднем по 48 минут.

На один ход дальше

Мы уже говорили о том, что некоторые читатели, анализируя те или иные позиции, торопятся с выводами и... подчас попадают впросак.

К сожалению, наш совет уделять больше внимания проверке вариантов воспринят не всеми любителями шахмат. Снова приходится писать об анализе К. Кабиева (Гурьевская обл.). Вот как он «опроверг» одно из старых продолжений ферзевого гамбита в заметке, которую назвал «Решающий удар».

После ходов 1. d4 d5 2. c4 e6 3. Kf3 Kf6 4. Cg5 Cb4+ 5. Kc3 dc 6. e4 c5 7. e5 cd 8. Фа4+ Kc6 9. 0—0—0 Cd7 10. Ke4 Ce7 11. ef gf 12. Ch4 Jc8 13. Kpb1 Ka5 14. Фc2 e5 15. K:d4 ed 16. J:d4 Фb6 17. K:f6+ C:f6 18. Фе4+ Kpd8 возникает следующая острая позиция:



Дебютные руководства рассматривают здесь 19. Фе5 C:h4 20. Ф:h8+ Кре7 с преимуществом у черных и развивающий ход 19. Се2, который после 19... Jc7 20. Фе5 C:h4 21. Ф:h8+ Кре7 дает белым неплохие возможности.

«Все это правильно, — пишет К. Кабиев, — но ход 19. Фf5! сразу вынуждает капитуляцию».

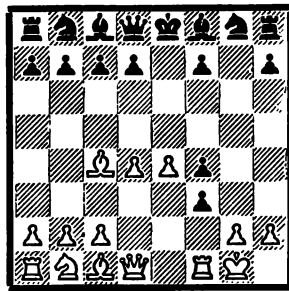
Увы, это совсем не так, и капитулировать приходится не черным, а белым. Надо только не поддаваться первому впечатлению.

Продолжим игру: 19... Ф:d4! 20. C:f6+ Кре8 21. Фf3 Cf5+ и т. д.; или 19... Ф:d4! 20. Ф:a5+ Кре8, и у черных материальный перевес.

0 гамбите Муцио

А теперь ответим на вопрос А. Филиппова (г. Бежецк, Калининская обл.).

«Почему в гамбите Муцио после 1. e4 e5 2. f4 ef 3. Kf3 g5 4. Cc4 g4 5. 0—0 gf не играют 6. d4? По-моему, этот ход заслуживает серьезного внимания», — пишет читатель журнала.



Ход 6. d4 не раз применялся в поро расцвета королевского гамбита.

Действительно, при 6... fg? 7. C:f7+ белые получают очень опасную атаку. Вышел из употребления этот ход из-за продолжения 6... d5 7. C:d5 Cg4!, которое препятствует вскрытию линии «f».

Почему так не играют

«В чем идея дебюта Алапина и почему он не применяется в современной практике?» На этот вопрос просит ответить В. Солодов (Донецк).

Дебют Алапина (1. e4 e5 2. Ke2) был разработан в конце прошлого века русским мастером С. Алапиным. Идея хода 2. Ke2 в том, чтобы быстро и без помех осуществить продвижение f2—f4, подрывающее центр черных. Однако конь на e2 расползнен неудачно, и черные легко получают удобную игру. Вот, например, как развивалась партия Алапин — Чигорин (1897 г.): 2... Kc6 3. Kbc3 Cc5 4. Ka4 Ce7 5. d4 Kf6 6. d5 Kb8 7. Фd3 d6 8. g3 Kbd7 9. c4 c5, и у черных нет затруднений.

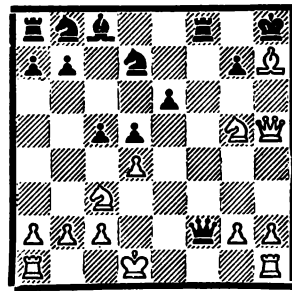
В другой партии Алапин — Чигорин (1898 г.) было: 1. e4 e5 2. Ke2 Kf6 3. Kbc3 Kc6 4. f4 ef 5. d4 Cb4 6. d5 K:e4 7. C:f4 (опасно 7. dc Фh4+) 7... C:c3+ 8. bc Ke7 9. Фd4 Kf6 10. c4 d6 11. Kg3 Kf5 12. K:f5 C:f5 с равными шансами.

Н. МИХАЙЛОВ.

Шах + шах

В книге «Курс дебютов» В. Панова и Я. Эстрина рассматривается следующий вариант французской защиты: 1. e4 e6 2. d4 d5 3. Kc3 Kf6 4. Cg5 Ce7 5. e5 Kfd7 6. C:e7 Ф:e7 7. f4 0—0 8. Kf3 c5. Здесь сказано (стр. 216), что «после 9. Cd3 f5 10. ef Ф:f6 11. Kg5 черные, как указал Равинский, могут продолжать 11... Ф:f4! 12. C:h7+ Kph8 13. Фh5 Фf2+! 14. Kpd1 Ф:d4+ и 15... Kf6».

Но, позвоьте, ведь взятие ферзем пешки d4 (14... Ф:d4+) сразу проигрывает.



На шах белые закроются слоном на d3 и в свою очередь объявят смертельный шах.

В позиции на диаграмме черные должны играть 14... Kf6, тогда после 15. Фh3 Ф:d4+ 16. Cd3+ Kpg8 возникают большие осложнения. Возможно, например, 17. Kc5.

В. НОСКОВ.
г. Обнинск.



В ВОРОНЕЖЕ ЛЮБЯТ ШАХМАТЫ

В ФЕВРАЛЕ нынешнего года в шахматной жизни Воронежа произошло знаменательное событие: открылся городской шахматный клуб. В клубе турнирный зал на 250 мест, со сценой, несколько игровых залов, комнаты для занятий и другие помещения.

Открытие клуба явилось результатом успехов воронежской шахматной организации.

Шахматы в нашем городе имеют большую историю. До революции в Воронеже был один квалифицированный шахматист — преподаватель Н. Калинин, участник III Всесоюзного турнира, а также несколько любителей: М. Нейман — впоследствии известный этюдист, С. Кротков, А. Бомза...

Собирались на квартирах. Иногда по вечерам любители шахмат играли в помещении карточного клуба. Соревнований не проводилось. Первый турнир был организован лишь в 1916 году при 12 участниках.

С приходом советской власти многое изменилось в шахматной жизни. Появились шахматные кружки в школах, профсоюзных клубах. Регулярными стали турниры, сеансы одновременной игры, лекции. В начале 30-х годов большую работу по распространению шахмат проделал Дворец пионеров.

Из года в год росло у нас число квалифицированных шахматистов. Во-

ронежцы вышли на республиканскую и всесоюзную арену. И. Рудаковский и Н. Копяев добились звания мастера. В число сильнейших шахматистов области выдвинулся школьник Владимир Загоровский — будущий гроссмейстер ИКЧФ.

В середине пятидесятых и в начале шестидесятых годов появилась группа молодых шахматистов — В. Терентьев, Г. Санаков, К. Черских. Вместе с представителями среднего поколения мастерами В. Загоровским и переехавшим в Воронеж Н. Копыловым они составили ядро сборной команды, которая с успехом выступала на республиканских соревнованиях.

С каждым годом улучшалась работа со школьниками. Помимо шахматного кружка во Дворце пионеров, где долгие годы занятиями успешно руководил В. Лебедев, ныне пенсионер, шахматные группы были созданы при Школе спортивного мастерства, а в дальнейшем и при Областной детской спортивной школе.

Сейчас Воронежская областная шахматная организация объединяет около 10 тысяч квалифицированных шахматистов. В их числе 4 мастера, 32 кандидата, 250 перворазрядников. Три года назад президиум областной федерации разработал типовой календарь ежегодных соревнований.

В интересной борьбе прошел последний чем-

пионат области. Он закончился неожиданно. В последние годы спор за звание чемпиона обычно вели мастера Загоровский и Терентьев. Однако на этот раз «вмешался» мастер Г. Санаков, с первых же туров захвативший лидерство. Он и стал победителем. На пол-очка отстал В. Загоровский, третьим был кандидат в мастера студент З. Штейнер.

Не менее интересно проходят женские первенства. У нас 15 перворазрядниц. Последние два года наиболее успешно выступает студентка университета Р. Ройтштейн.

Мы строго придерживаемся принципа спортивного отбора. Это касается всех соревнований, в том числе и чемпионата Воронежа. В нынешнем году звание сильнейшего завоевал кандидат в мастера В. Нагорнов. Его успех неслучаен. Молодой шахматист много работает над своим совершенствованием. Владимир — студент-заочник шахматного отделения Московского института физкультуры.

Серьезное место в календаре занимают командные соревнования. Они, как правило, вызывают особый интерес. Почти всех сильнейших шахматистов собирают первенства спортивных обществ. Чемпионское звание сейчас у шахматистов «Буревестника».

Регулярно проходят соревнования сборных команд городов и районов об-

ласти. В этом году они входили в программу областной шахматной олимпиады.

Большое внимание федерация уделяет пропаганде шахмат среди школьников. При Областной детской спортивной школе 10 шахматных групп, расширено шахматное отделение в Школе спортивного мастерства. Улучшилась работа шахматного кружка Борисоглебского Дома пионеров. В Верхне-Хавском районе около 300 ребят стали заниматься шахматами.

Четыре года ведется преподавание шахмат в младших классах 10-й средней школы Воронежа. В школе открыт шахматный клуб. Сборная команда дважды участвовала в республиканских соревнованиях пионерских дружин клуба «Белая ладья». В этом году в финале, она заняла четвертое место.

Мы считаем очень полезными соревнования пионерских дружин. Они проходят у нас интересно и способствуют развертыванию шахматной работы среди школьников не только города, но и села.

Проводятся у нас также первенства города среди школьников. Шахматы включены в областную спартакиаду учащейся молодежи.

Все это дает свои результаты. Кроме Наташи Алешиной недавно в состав сборной команды школьников РСФСР был включен кандидат в мастера Александр Брагин.

Успехи в шахматной работе с детьми в значительной степени надо отнести за счет неутомимой деятельности одного из ветеранов воронежских шахмат Валентина Константиновича Чистякова.

Очень популярна у нас игра по переписке. Я уже упоминал о В. Загоровском. В крупнейших заочных соревнованиях успешно выступает Г. Санаков. Достоинно защищает честь советских шахмат на командном первенстве мира по переписке международный мастер ИКЧФ Н. Копылов. Сборная области — постоянный призер командных первенств РСФСР.

Не забыта у нас и шахматная композиция. Воронежские составители и решатели участвуют в мно-

гочисленных конкурсах. Большую работу в этом направлении ведет областная комиссия по композиции (председатель В. Гантюк) и шахматный отдел газеты «Коммуна».

Шахматным отделом в газете «Коммуна» многие годы руководит старейший воронежский шахматист Н. Бубнов. Отдел этот пользуется популярностью у любителей. Немало интересных материалов публикует газета «Молодой коммунар» (редактор шахматного отдела Л. Матвиенко).

В наметившемся подъеме шахмат немалая заслуга президиума областной федерации и его



На чемпионате Воронежа.

председателя А. Чуброва. Александр Васильевич, несмотря на занятость по

работе в обкоме КПСС, вникает во все мелочи шахматной жизни.

Мы понимаем, что у нас еще много нерешенных задач. Предстоит еще много сделать для роста мастерства молодых шахматистов. Не менее важно вовлечь в шахматную жизнь женщин.

Требуют к себе большого внимания сельские шахматисты. В ряде районов области вообще не проводятся соревнования, не созданы федерации. Словом, проблем много. Успешное решение их возможно только в том случае, если клуб будет хорошо работать. Пока он делает первые шаги.

И. САБЕЛЬНИКОВ,
зам. председателя
Воронежской
шахматной федерации.

Кто же автор?

ПАРУ ЛЕТ НАЗАД читатели журнала «Шахматы в СССР» познакомились с рассказом-гипотезой писателя Александра Лациса. Основываясь на неожиданных находках и остроумных умозаключениях, автор приходит к выводу, что опубликованная в середине прошлого века в немецком журнале «Шахцейтунг» (1861 г.) работа о королевском гамбите неправильно приписывалась известному русскому шахматисту и переводчику А. И. Кронебергу (умер в 1855 г.), а на самом деле явилась мистификацией некоего В. Пассека из Ахтырки.

Рассказ А. Лациса, казалось, нарушил бытовавшее мнение, что А. Кронеберг был не только сильным шахматистом, но и теоретиком шахмат. И нам оставалось бы только разделить с автором гипотезы радость его негативного открытия, если бы не некоторые факты, которые никак не укладываются в прокрустово ложе «рассказа-гипотезы» А. Лациса.

Во-первых, о В. Пассеке, отославшем рукопись спустя несколько лет после смерти А. Кронеберга в «Шахцейтунг». Он никогда не слыл в России за сильного шахматиста или аналитика, поэтому весьма сомнительно, чтобы он мог выполнить такое исследование.

Во-вторых, известно, что королевский гамбит был излюбленным оружием харьковского шахматиста. Ведь все дошедшие до нас партии А. Кронеберга начинались этим дебютом. Причем некоторые из этих партий были опубликованы еще при жизни Кронеберга в «Шахцейтунге», а позднее в «Шахматном листке» Михайлова.

Вот несколько примеров:

Кронеберг — Шилкин, Харьков, 1844 г.: 1. e4 e5 2. f4 ef 3. Kf3 g5 4. Cc4 Cg7 5. 0—0 h6 6. d4 d6 7. g3 g4 8. Kh4 f3 9. c3 Ke7 10. K: f3 gf 11. Ф: f3 0—0 12. C: f7+ Kph7 13. Фh5 Kbc6 14. Cg5 Cd7 («Шахцейтунг», 1861 г.).

Кронеберг — Яниш, Петербург, 1849 г.: 1. e4 e5 2. f4 ef 3. Kf3 g5 4. Cc4 g4 5. d4 gf 6. Ф: f3 d6 7. C: f4 Фf6 8. Kc3 Ch6 9. Kd5 Ф: d4 10. K: c7+ Kpd8 11. Ld1 Ф: c4 12. J: d6+ Cd7 13. K: a8 C: f4 14. Ф: f4 Ke7 и т. д. («Шахцейтунг», 1849 г., «Шахматный листок», 1860 г.).

Кронеберг — Яниш, Петербург, 1849 г. (1—7 ходы те же): 8. e5 de 9. de Фf5 10. 0—0 Kc6 11. Фb3 Cc5+ 12. Ce3 C: e3+ 13. Ф: e3 Ф: e5 14. C: f7+ Kpd8 15. Ld1+ Kre7 16. Фf2 и т. д. («Шахматный листок», 1860 г.).

А теперь позволим себе привести некоторые аналитические ветви исследования («Шахцейтунг», 1861 г.).

В системе 1. e4 e5 2. f4 ef 3. Kf3 g5 4. Cc4 Cg7 Кронеберг приводит, в частности, такое продолжение: 5. 0—0 h6 6. d4 d6 7. c3 Kd7 8. g3 Kb6 9. Cb3 g4 10. C: f4 gf 11. Ф: f3 Fe7 12. Ce3 Ce6 или 5. d4 h6 6. 0—0 d6 7. c3 Kd7 и т. д.

После 1. e4 e5 2. f4 ef 3. Kf3 g5 4. Cc4 g4 рассмотрен

ряд продолжений, связанных с жертвой коня, в частности:

1. 5. d4 d5 6. C: d5 c6 (6... Kf6 7. C: f7+!) 7. Cb3 gf 8. Ф: f3 Ф: d4 9. C: f4 Kf6 10. Kd2 и т. д.

II. 5. d4 gf 6. Ф: f3 d6 7. 0—0 Фf6 8. Ka3 Ф: d4+ 9. Kph1 Ch6 10. C: f4 Фf6 11. Fe3 Fg6 12. e5 C: f4 13. J: f4 Ce6 14. ed и т. д.

III. 6... Ch6 7. 0—0 Фf6 8. e5 Фf5 9. Kc3 Ke7 10. Ke4 Cg7, после чего дается следующий вариант: 11. Cd3 Fe6 12. C: f4 Kg6 13. Kg5 Fe7 14. Ce3 0—0 15. Фh5 h6 16. K: f7 J: f7 17. Ф: g6 Fe6 18. Фh7+ Kpf8 19. Cg6 J: f1+ 20. J: f1+ Kpe7 21. Ф: g7+ Kpd8 22. Фf8+ Fe8 23. Ф: e8X.

И наконец, об одной погрешности А. Лациса. В последней главе своего рассказа А. Лацис решил пристыдить всех историков, которые считали Кронеберга автором вышеупомянутого исследования. Прежде всего «досталось» М. Гоняеву, который в своей библиографии, составленной в 70-х годах прошлого века, как утверждает А. Лацис, первым ввел шахматистов в заблуждение относительно «обширного сочинения» Кронеберга.

А между прочим, автор гипотезы заблуждается сам. О рукописи А. Кронеберга поведал миру гораздо раньше современник Кронеберга, редактор первого русского шахматного журнала В. Михайлов.

Вот что он писал в «Шахматном листке» (1860 г.): «Кронеберг замечателен в шахматном мире не только как талантливый повествователь. Он был притом сильным практическим игроком и знатоком теории. В последние годы своей жизни Кронеберг потратил много времени на составление обширного сочинения о гамбитах королевского коня. Оно совершенно окончено; смерть... помешала автору издать его».

Казалось бы, ясно, кто первый сказал «а». Но это не помешало автору гипотезы обвинить заодно и другого историка — М. Когана, который якобы доверился Гоняеву.

И наконец, досталось на орехи мне, как автору вышедшей в 1967 году книги «У истоков шахматной культуры». Оказывается, и я совершил грех, не поинтересовавшись, почему Коган в первом издании своей «Истории» сказал два слова о работе Кронеберга, а во втором издании вообще счел излишним упомянуть о ней. И тут мы опять сталкиваемся с «неточностями». Ибо я не просто упомянул об «обширном сочинении» Кронеберга, а ознакомился с публикацией в «Шахцейтунге», привел некоторые варианты исследования, а также ряд архивных материалов о жизни и творчестве русского шахматиста. Однако в интерпретации А. Лациса перед читателем предстают более или менее добросовестно списывающие друг у друга авторы.

Наверное, неплохо было бы, прежде чем выступить с этой гипотезой в печати, более внимательно изучить имеющиеся материалы и тщательно взвесить все «за и против». Но есть смысл и в том, что автор изыскания высказал свои сомнения. Ведь в спорах и рождается истина.

И. ЛИНДЕР.

В ЖУРНАЛЕ «Шахматы в СССР» № 3 (1971 г.) читателям было предложено прокомментировать партию Я. Рохлин — П. Романовский, игранную в 1925 году.

Кульминационный момент борьбы в этой встрече наступил на 21-м ходу, когда белые предложили интересную жертву фигуры. В возникших осложнениях П. Романовский продемонстрировал исключительное мастерство ведения контратаки.

Партия эта трудна для комментирования, и, к сожалению, ни один из читателей не смог полностью разобраться в сложных ситуациях, возникших на доске.

Наилучшее впечатление оставляют комментарии И. Куксы (Феодосия). Дипломами журнала награждаются также П. Рабинович (Одесса), В. Семенов (Тбилиси) и М. Давиденко (Новгород-Северский).

Я. РОХЛИН

П. РОМАНОВСКИЙ

1. Kf3 Kf6 2. c4 e6 3. g3 Ce7 4. Cg2 0—0 5. 0—0 d5 6. d4.

Мы опустили наименование дебюта этой партии. В журнале «Шахматный листок» № 2 за 1925 год начало названо «Дебютом Рети». Это было бы правильно, если бы белые не сыграли 6. d4. Казалось бы, после хода в тексте можно определить дебют — «Каталонское начало». (К слову сказать, в то время, когда игралась эта партия, такого названия еще не было!) Однако через несколько ходов на доске возникнет типичное построение голландской защиты. Дебют этой партии и следует именовать — «Голландская защита».

Подобные «метаморфозы» в дебюте часто встречаются в современной практике. Такие перестановки ходов имеют иногда важное психологическое значение, вынуждая противника уйти от излюбленных схем развития.

6. . . Kbd7.

На 6. . . dc последовало бы 7. Kbd2.

7. b3 c6 8. Cb2.

42 года спустя в партии Керес — Спасский в этой позиции последовало: 8. Ca3 C : a3 9. K : a3 b6 10. Lc1 Fe7 11. Kc2 Cb7 12. Ke3 c5 13. cd K : d5 14. Kc4 Kf5f6 15. dc K : c5 16. Fd6f Lfe8 17. Lfd1 Cd5

18. F : e7 L : e7 19. Kfe5 с лучшими шансами у белых. Но, чтобы найти подобный план игры, связанный с тонкой стратегической идеей ослабления черных полей в лагере противника, потребовался многолетний труд теоретиков и практиков. В 1925 году дебютная стратегия была более прямолинейной, что, впрочем, не мешало созданию интересных шахматных партий!

8. . . Ke4 9. Kbd2 f5.

случае белые получали сильную проходную пешку в центре.

Жертва коня — 12. . . K : f2 — не проходила ввиду 13. L : f2 Cc5 14. Kc4! C : f2+ 15. Kp1 Fc5 16. Ca3 Fd4 17. C : f8 и т. д. Однако теперь у белых явный перевес из-за лучшего развития фигур, открытой линии «е», которую они могут занять первыми, и сильного пункта d4, где отлично расположатся их фигуры.

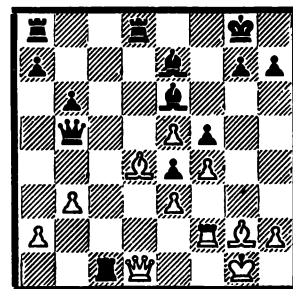
23. Fh5 с сильной атакой, а на 19. . . Ca6 20. gf ef 21. Cf1 Фа5 22. b4 Фа3 23. b5 — ферзь черных не очень уютно. Наверно, лучше всего черным защищаться путем 19. . . Fe8, но и тогда после 20. Cf1 им не предотвратить вторжения белых фигур по линии «с».

19. . . ef 20. Lf2!

Белые намерены решить борьбу прямой атакой на короля и уже сейчас, видимо, наметили последующую жертву.

20. . . Ce6.

Теперь следует неожиданный удар.



21. C : e4!

Эффектная, чисто интуитивная жертва. Все возникающие варианты, рассчитать за доской было, конечно, невозможно.

21. . . fe 22. f5 Ch4!

Связанная с этим ходом контратака принесла черным успех.

И. Рубановский считает, что жертва опровергалась ходом 22. . . Cd5. Но анализ его пестрит описками и элементарными просчетами. Так, в предложенном им варианте после хода 23. e6 Cf6 24. C : f6 gf черные быстро проигрывают: 25. Lc7 (грозит 26. Fg4 с матом) 25. . . Kph8 26. L : h7+ Kp : h7 27. Fh5+ Kpg8 28. Lg2+ и 29. Ff7X. На 23. e6 черные могут защищаться сильнее — путем 23. . . Cc5, но и тогда после 24. Lg2 g6 25. fg h6 26. Fh5 у белых сильнейшие угрозы. Например: 26. . . C : d4 27. ed Kpg7 28. Lf1 Lf8 29. Lf7+, и выигрывают.

К трудной, без контршансов, игре вело и 23. Fg4 с последующим продвижением белых пешек.

23. Lg2!

К выгоде черных 23. Lf4 Cg5 24. fe C : f4 25. ef Fd5 26. Lc4 b5.

23. . . C : f5.

И сейчас при отступлении слона решало движение белых пешек.

24. Fh5 Ch3!?

УЧИТЕСЬ КОММЕНТИРОВАТЬ

Итак, игра свелась к варианту «каменная стена» в голландской защите.

10. Ke5.

Ошибка. Правильно 10. Ke1, переводя коня на d3.

10. . . K : e5.

На обычное в подобных позициях 10. . . Fe8 могло последовать 11. Kd3, намереваясь прочно захватить пункт e5 фигурами после 12. Kf3 и попутно мешая выпадку черного ферзя на h5 ввиду ответа Kf4.

11. de Fb6.

Большинство комментаторов порицает этот ход. Действительно, размен 11. . . K : d2 12. F : d2 dc был намного лучше. Например: 13. F : d8 L : d8 14. bc Ld2, и черные выигрывают пешку.

После 11. . . K : d2 12. F : d2 dc В. Семенов предлагает пожертвовать пешку путем 13. Fc3 с примерным продолжением 13. . . cb 14. ab Fc7 15. g4 и считает, что у белых здесь большое преимущество.

Это утверждение представляется сомнительным, тем более что оно не подкреплено конкретными вариантами. Думается, что возможности черных по крайней мере не хуже.

12. cd!

Своевременный размен, препятствующий возможному тактическим операциям черных в связи с ударом K : f2 или разменом dc.

12. . . cd.

Свои темные стороны имело и 12. . . ed. В этом

13. e3 Ld8.

М. Давиденко сопровождает этот ход вопросительным знаком и рекомендует 13. . . Cd7. Его предложение основано на просмотре — 14. K : e4 fe 15. C : e4 (15. . . Cb5 16. Cd3), и черные теряют пешку.

14. Cd4 Kc5.

Сомнительный ход, но черные играют под девизом: «Никаких упрощений!»

Однако и 14. . . Cc5 15. Kf3 оставляло белым прочный перевес, так как их конь после размена слонов обретал неприступную стоянку в центре.

15. g4!

«Имеющий преимущество обязан атаковать!» — это утверждение первого чемпиона мира В. Стейница остается аксиомой и по сей день.

15. . . Fb5 16. Lc1!

Приковывая ферзя к своему месту.

16. . . b6.

Нельзя, конечно, играть 16. . . Kd3 из-за 17. Fe2. 17. f4 Ke4 18. K : e4 de. Или 18. . . fe 19. f5 с сильнейшей атакой.

19. gf.

Можно согласиться с мнением И. Куксы, который рекомендует здесь ход 19. Lf2!, оставляя размен gf в резерве. Вот его примечание: «Очевидное 19. Lf2 ставило перед черными еще более трудные задачи. Как им решить ферзевого слона? На 19. . . Cd7 последует 20. Cf1 с многочисленными угрозами. Например: 20. . . Фа5 21. gf ef 22. . . Cc4+ Kph8

Вызывая огонь на себя! Черные оставляют без защиты свои фигуры, надеясь соблазнить противника выигрышем ферзя. К более спокойной игре вело 24... Сg6. При этом белые сохраняли небольшой перевес, но черные могли успешно защищаться.

25. Л: g7+.

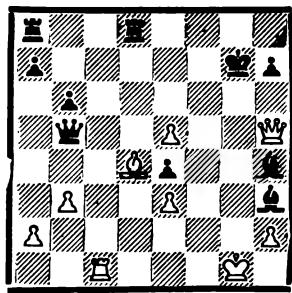
На это и рассчитывали черные. Большинство комментаторов сопровождают последний ход белых одним и даже двумя восклицательными знаками, полагая, что жертва ладьи ведет к победе. Между тем, как будет видно из дальнейшего, это не так.

В действительности белые получали хорошие шансы на выигрыш после 25. Лс7! П. Рабинович приводит такой вариант: 25... Лd7 26. Л: d7 Ф: d7 27. e6 Лс8! 28. Ф: h4 Ф: e6 29. Л: g7+ Крf8 30. Ф: h7 Лс1+ 31. Крf2 Фf5+ 32. Ф: f5+ С: f5, и после 33. Л: a7 белые должны одержать победу.

Если черные защищаются путем 26... С: d7 (после 25. Лс7 Лd7 26. Л: d7), то в распоряжении белых есть эффективное продолжение: 27. Л: g7+! Кр: g7 28. e6+ Сf6, и теперь не 29. Фf7+ Крh6 30. Ф: f6+ Крh5 31. Фf7+ Крg4! 32. ed Фg5!, а 29. Фg4+! Крh6 (или 29... Крf8) 30. С: f6, и черным не спастись от мата.

Но вернемся к продолжению в партии.

25... Кр: g7.



26. e6+.

В. Семенов полагает, что в позиции на диаграмме выигрывало 26. Лс7+.

Действительно, после 26... Лd7 27. Л: d7+ С: d7 28. e6+ Сf6 и т. д. игра сводится к варианту, рассмотренному выше (при 25. Лс7). Но черные могут защищаться сильнее, а именно — на 27. Л: d7 сыграть 27... Ф: d7!, и после 28. e6 (если 28. Ф: h4, то 28... Лf8) 28... Ф: d4! 29. ed (не помогает белым и 29. Фf7+ Крh6 30. ed Лс8 31. Фf4+ Сg5) 29... Лf8! они выигрывают.

Такую же ошибку в анализе допускают И. Рубановский и многие другие.

26... Л: d4! 27. Ф: b5.

К этому ходу М. Давиденко ставит два вопросительных знака, полагая, что выигрывало 27. Лс7+. И. Рубановский также считает причиной поражения последний ход белых. На самом деле, и 27. Лс7+, и взятие ферзя ведет к ничьей.

После 27. Лс7+ Лd7! 28. Л: d7+ (при 28. Ф: b5 Л: c7 29. Фе5+ Крg8 30.

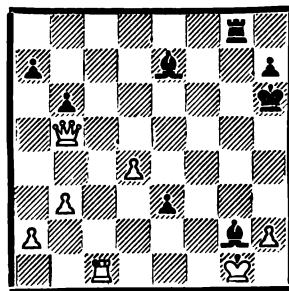
Ф: c7 Лf8 белые даже проигрывают) 28... Ф: d7 29. ed Лf8 30. Фе5+ Крg8 (нельзя 30... Сf6 ввиду 31. Фg3+) 31. Фd5+ партия закончилась бы ничью.

27... Крh6!

Превосходно. Теперь роли переменились и искать защиту нужно белым.

28. ed?

Только после этой ошибки белые проигрывают. Правильно 28. e7, и выигрыша у черных не видно. П. Романовский указал задачный вариант 28... Лg8+ 29. Крh1 С: e7. Теперь невозможно взятие ладьи 30. ed из-за 30... Сg2+ 31. Крg1 e3!! Позиция эта заслуживает диаграммы.



Здесь ферзь теряется при отступлении на любое белое поле, а если он отойдет на черное поле, то следует 32... Се4+, 33... Cd3+ и 34... Лg1x!

Поэтому белым пришлось бы на 29... С: e7 ответить 30. Фе5, удерживая оборону.

28... Лg8+ 29. Крh1 Сf2!

Эту возможность белые, видимо, просмотрели. Теперь все кончено.

30. Фf1 С: f1 31. Л: f1 e3. Белые сдались.

Предлагаем новое задание. Прокомментируйте следующую партию:

1. c4 e5 2. Кс3 Кс6 3. Кf3 Кf6 4. d4 ed 5. К: d4 Сb4 6. К: c6 С: c3+ 7. bc dc 8. Фс2 0—0 9. Са3 Ле8 10. Лd1 Cd7 11. e3 Фс8 12. Cd3 Ле5 13. 0—0 Сf5 14. f3 С: d3 15. Ф: d3 Фе6 16. Сс1 Лс5 17. e4 h6 18. Се3 Л: c4 19. e5 Ке8 20. f4 Лd4 21. f5 Ф: e5 22. Cd4 Фd6 23. Фb1 c5 24. С: g7 Фа6 25. Се5 Л: a2 26. Лd3 Ле2 27. Лg3+ Крf8 28. f6 Л: e5 29. Фh7 К: f6 30. Фh8+ Крe7 31. Ф: a8 c4 32. Лg3 Фb6+ 33. Крh1 h5 34. Фh8 Ле6 35. Фg7 Фd6 36. Фg5 b6 37. h3 a5 38. Фh4 b5 39. Лf5 Фb6 40. Лd1 a4 41. Лf5 c6 42. Лd7+ Крe8 43. Лf7d6 Л: d6 44. Л: d6 Кd5 45. Ф: h5 Фс7 46. Фh8+ Крe7 47. Фе5+ Крf8 48. Л: d5. Черные сдались.

1. Дать оценку дебютному варианту.

2. Оценить корректность жертвы пешки, принятой белыми.

3. Привести анализ возможных вариантов после хода 21. f5.

4. Указать простейший план выигрыша для белых после 34... Ле6.

А. МАГЕРГУТ.

Самые большие любители шахмат в футбольной команде ЦСКА — это врач Иван Михайлович Бондарук и тренер Алексей Иванович Мамыкин. Почти ежедневно между ними разгораются ожесточенные сражения. Правда, никому не удается доказать явного превосходства, потому, наверное, и интерес к встречам не ослабевает.

По стилю игры это разные шахматисты. Мамыкин лучше «подкован» теоретически и тяготеет к позиционной борьбе, в эндшпиле часто переигрывает партнера. Бондарук любит тактические осложнения, бесконечно выискивает возможности для остроумных ударов и в середине игры чаще добивается перевеса.

Обычно шахматные поединки проходят в комнате врача. Вокруг играющих нередко собирается чуть ли не вся команда: всем футболистам интересно, кто из соперников сегодня одержит верх.

В. УЛЬЯНОВ.





Издательство «Физкультура и спорт» готовит к выпуску в серии «Выдающиеся шахматисты мира» книгу А. Котова «Александр Алехин».

Предполагается, что работа эта выйдет из печати в 1972 году, в дни, когда будет отмечаться восьмидесятилетие со дня рождения бывшего чемпиона мира. Приводим несколько фрагментов из этой книги.

К биографии Алехина

Секреты успеха

НЕДАВНО ОДИН из ответственных работников Московского уголовного розыска пригласил меня к себе и рассказал, что в архивах Московского угрозыска найден приказ, датированный 1920 годом, о зачислении Александра Алехина на работу в качестве следователя с окладом 4 800 рублей. Сохранились сведения о том, что Алехин сам до конца дел не вел, и его обязанностью было лишь тщательное обследование мест и обстоятельств преступлений. Работники органов милиции бережно относятся к материалам о деятельности Алехина в их системе, и в криминалистическом музее в Москве, на Петровке, 38, создается специальный раздел, в котором будут собраны документы о работе Александра Алехина в качестве сотрудника Угрозыска в 1920 году.

Мне так и не удалось выяснить точно, до какого времени Алехин был сотрудником Угрозыска, известно лишь, что оттуда он перешел в качестве переводчика в Коминтерн. Еще в детстве Алехин изучил французский и немецкий языки и владел ими отлично. Работая в Коминтерне, Алехин встретил швейцарскую деятельницу социал-демократической партии Анну-Лизу Рюег и женился на ней. В 1921 году вместе с женой Алехин выехал через Ригу в Берлин, а затем в Париж.

«В чем секрет достижений Алехина? — писал гроссмейстер Савелий Тартаковер. — Какие психологические и иные факторы содействовали пышному расцвету его таланта?»

1. Прежде всего, беззаветная любовь к шахматам, которые были для Алехина подлинным искусством.

2. Мощный интеллект и всестороннее образование.

3. Неистощимость идей.

4. Непрерывная работа над собой, над самоусовершенствованием, но работа не в смысле сухой компиляции вариантов (как это делали Грюнфельд или Эйве), а творческая переработка схем, планов, комбинаций.

5. Лозунг: ставить противнику задачи почти на каждом ходу.

6. Быть стойким не только при неудачах, но и при успехах, причем каждое свое достижение считать только этапом на пути к следующему, более высокому».

Одна черта

Свое творческое кредо русский чемпион сформулировал в нескольких фразах, которые, я уверен, и ныне помогут многим молодым шахматистам в их творческом и спортивном совершенствовании.

«Одна черта, наряду с другими, определяет шахматную силу: непоколебимое внимание, которое абсолютно должно изолировать игрока от всего внешнего мира». Так говорил Алехин.

Пусть шумит турнирный зал, волнуется противник, терзается муками сосед по столику — это тебя совершенно не касается. Ты обязан творить, а творчество требует увлеченности, отрешения. И ты обязан этого отрешения добиться. В свои лучшие годы Алехин играл именно с таким увлечением, вот почему ему и удалось создать великолепные шахматные шедевры.

В одной из статей Алехина находим такое замечание: «Во время шахматного соревнования мастер должен представлять собой своеобразную помесь хищника и схимника».

Любопытная мысль — схимника и хищника! Что касается твоего отношения к противнику — ты хищник, терзай его! Если же речь идет о твоём поведении во время турнира, никогда не забывай о необходимости быть схимником. Никаких излишеств, нарушений режима — иначе не выдержать трудное многодневное состязание, не хватит нервов проводить многочасовую шахматную битву с необходимой напряженностью.

Увы, Алехин сам не всегда был схимником во время турниров!

Преемник Чигорина

Хочу привести отрывок из воспоминаний заслуженного мастера Петра Арсентьевича Романовского, опубликованных в дни шахматной Олимпиады в Москве (1956 г.). Как известно, Романовский в 1914 году находился вместе с Алехиным в Германии — начало мировой войны застало их на международном турнире в Мангейме, — где они были интернированы.

«Однажды мы разговорились о мастерах прошлого — Пильсбери, Цукерторте, Чигорине, — пишет Романовский. — Особенно запомнился мне разговор о Чигорине».

«Он стоит как бы вне ряда мастеров прошлого столетия, — сказал Алехин, — это особая фигура. Дарование Чигорина огромно, возможно, он является подлинным гением. Глубина его замыслов бывает порой непостижима для простых смертных. Достигну ли я высоты чигоринской мысли — не знаю, но, во всяком случае, постараюсь организовать жизнь иначе. Я не допущу, чтобы внешние помехи могли влиять на класс моей игры, как это сплошь и рядом случалось с Чигориным».

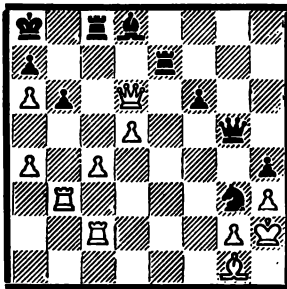
**РУССКИЙ
ШАХМАТНЫЙ
ГЕНИЙ**

И еще об умении переносить поражения. Нет ни одного шахматиста, который не радовался бы победой. Нет, конечно, и ни одного, кто бы не расстраивался после проигрышей. Речь идет лишь о том, что необходимо держать себя в руках и при неудачах, надо уметь выйти на шахматную арену в следующем туре все с такой же стойкостью и уверенностью в своих силах.

«В большом турнире нужно бояться не проигрыша, а психической депрессии, связанной с ним», — писал Алехин. Сам Алехин после поражения не только не поддавался депрессии, а наоборот, по мнению многих знатоков, играл еще сильнее. Ряд партий, получивших приз «за красоту» был сыгран русским чемпионом сразу после поражения.

Море комбинаций

Следующее окончание взято из партии Алехина против сильного русского любителя Гоффмейстера (1917 г.). Когда разбираешь случившуюся в этой партии комбинацию, поражаешься тому, какой энергией заряжены в ней белые фигуры и пешки, какими грозными становятся в руках Алехина самые слабые из действующих на доске сил.



1. c4—c5.

Теперь в ответ на 1...Kf1+ 2. Kph1 Kg3+ следует 3. Л: g3! Ф: g3 4. cb1, щедро отдавая ферзя или ладью.

После 4...Л: c2 5. Ф: d8+ Фb8 6. Ф: e7 ab 7. Ф: f6 у белых сильная атака при материальном перевесе. Также плохо брать ферзя — 4...Ф: d6 5. Л: c8+ Фb8 6. b7+ Л: b7 7. ab+ Кр: b7 8. Л: b8+ Кр: b8 9. Cf2, и лишняя пешка должна принести белым победу. Остается еще сказать, что не спасает черных попытка перекрыть линию «с»: 4...Лс7 5. Л: c7 или 4...Лb8 5. b7+ и т. д.

Так что же: ход 1. c5 выигрывает? Нет, у черных была тонкая защита, которой они не воспользовались. Играя 1...Ле2!, черные могли ликвидировать все угрозы. Вторжение ладьи на вторую горизонталь создает угрозу мата на g2 путем 2...Kf1+ и 3...Ф: g2.

Продолжая 1...Ле2!, черные могли одержать победу.

1...b6—b5.

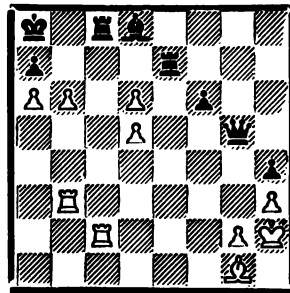
А после этого хода комбинационные удары белых становятся очень сильными.

2. a4: b5 Kg3—e4.

Все остальное форсированно проигрывает. Например, 2...Ле2 3. Л: e2 К: e2 4. b6!, и угроза 4...Cc7 неосуществима. Не помогают черным и шахи: 2...Kf1+ 3. Kph1 Kg3+ 4. Л: g3 Ф: g7 5. b6! Позидия картинная: даже лишняя ладья не дает черным возможности предупредить шах белой пешкой на b7. Вот как опровергаются попытки черных удержать оборону:

I. 5...ab 6. cb Ф: d6 7. Л: c8+ Фb8 8. b7+ Л: b7 9. ab+ Кр: b7 10. Л: b8+ Кр: b8, и у белых легко выигрываемый эндшпиль.

II. 5...Ф: d6 6. cd Л: c2 7. de С: e7 8. b7+ Крb8 9. Ch2+ Лс7. На первый взгляд кажется, что белые ничего не добились, однако серия тонких маневров дает им возможность доказать выгоды своей позиции: 10. Cf4 Cc5 11. g3 hg 12. h4 Cd4 13. С: c7+ Кр: c7 14. d6+ Крb8 15. d7 Cb6 16. h5, и проходные белые пешки неудержимы. 3. b5—b6! Ke4: d6 4. c5: d6.



У белых не хватает ферзя, однако их пешки необычайно сильны.

Возможны следующие варианты:

I. 4...Л: c2 5. b7+ Л: b7 6. ab+ Крb8 7. С: a7+ с матом в два хода. II. 4...Лb8 5. b7+, и мат в три хода.

III. 4...ab 5. Л: c8+ Кра7 6. de Фg3+ 7. Kph1 С: e7 8. С: b6+ Кр: a6 9. Ла8+ Крb7 10. Ce3+.

IV. 4...Cc7! 5. b7+ Крb8 6. dc+! Ле: c7 (плохо 6...Л8: c7 7. С: a7+ Кр: a7 8. b8Ф+, и мат следующим ходом) 7. Л: c7! Фе5+ 8. Kph1!, и черным впору сдаваться: на взятие ладьи c7 королем или ферзем решает 9. Ch2, а 8...Л: c7 проигрывает все из-за того же 9. С: a7+.

4...Ле7—c7 5. b6—b7+ Кра8—b8 6. d6—d7! Фg5—g3+ 7. Kph2—h1, и черные беззащитны.

Я уже закончил работу над рукописью этой книги и вдруг узнал, что шахматисты из ГДР нашли в этом окончании еще одну любопытную возможность.

После 1. c5 b5 2. ab Ke4 3. b6 есть у черных совершенно неограниченная защита: 3...ab 4. cb Ф: g2+!

Так как король брать ферзя не может, приходится играть 5. Л: g2 К: d6. После этого белые, продолжая 6. b7+ К: b7 7. ab+ Л: b7 8. Ла2+ Крb8 9. Ca7+ Кра8 (9...Крc7 10. Лс2+ Крd6 11. Л: c8 Л: d3 12. Л: d8) 10. Лbа3!, все же добиваются выигральной позиции.

Труднее выиграть в варианте 1. c5 Ke4 2. cb1 Ф: g2+! 3. Л: g2 К: d6 4. b7+ К: b7 5. ab+ Л: b7 6. Л: b7 Кр: b7 7. Лg7+ Лс7 8. Лg4! f5 9.

Лb4+ Кра8 10. Лf4, и у белых всего лучший эндшпиль.

Если учесть, что вот уже более полувека комбинация из партии Алехин — Гоффмейстер подвергается анализу, вновь и вновь удивляешься безграничности шахмат.

Неосуществленная мечта

«Алехин долго расспрашивал меня о Москве, о Ленинграде, — писал С. Флор, вспоминая о своих встречах с чемпионом мира. — И даже я — не психолог — понял и прочел в глазах Алехина, что он очень тоскует по Москве.

Мне очень хотелось, чтобы Алехин побывал в Москве. — Если даже мне, когда я изолировал пешечку или получал двух слонов, так бурно аплодировал Колонный зал, то что будет, — думал я, — когда Москва увидит великодушные, непревзойденные комбинации Алехина! В 1933 году и в 1935 году я убедился, что Алехин невероятно популярен в СССР. Что бы ни случилось, а Алехин — это Алехин!

К сожалению и для меня, и для Алехина, и для советских шахматистов, русскому чемпиону так и не удалось приехать в Москву».

А вот отрывок из воспоминаний А. Лилиентала:

«Однажды мы сидели с Флором в кафе, — писал он, — пришел Алехин. Разговорившись с нами, он сказал, что мечтает вернуться на Родину. Он не раз толковал на эту тему, это было его заветной мечтой. Мысли о родной стране согревали последние годы этого замечательного шахматиста».

В 1933 году С. Флор везжал на матч с М. Ботвинником в Москву.

«Я впервые увидел грусть в глазах Алехина, — пишет Флор. — На перроне пражского вокзала он провожал меня в Москву на матч с Ботвинником. Сам он оставался в Праге, куда приехал на гастроли. Только моя неопытность в жизни и молодость были причиной того, что я не понял, насколько печальны и трагичны для Алехина были эти проводы на пражском вокзале».

Флор говорил о неважном состоянии Алехина перед матчем с Эйве. Он писал также: «Меня спрашивают: был ли богат Алехин? Нет, от шахмат еще никто не разбогател. При всей неограниченной любви к шахматам, в последний период жизни у Алехина чувствовалась некоторая «шахматная усталость». Он говорил, что устал бороться за существование, мечтал сам организовать турниры, быть судьей или, еще лучше, меценатом, жертвовать призы за красоту партий».

Только шахматы!

Примечания Алехина к партиям были столь содержательны, анализы вариантов столь точны и глубоки, что шахматная пресса единодушно считала его «лучшим шахматным комментатором».

«Редко кто еще умеет в немногих простых словах так передать суть каждой позиции, как Алехин. Блестящий мастер комбинаций, он в изобилии приводит убедительные варианты, которых в этом положении до него не находили; в тех же фазах партии, которые не допускают исчерпывающего анализа, он дает общую оценку с чеканной формулировкой основных планов, диктуемых позицией для обеих сторон.

Главное же достоинство алексинских примечаний в том, что в каждой партии он вскрывает переломные моменты борьбы — те критические моменты, когда партия из лучшей почти незаметно становится равной, из равной — худшей и т. д.»

Так оценивал примечания А. Алехина мастер Н. Григорьев.

**

«За одиннадцать лет знакомства я узнал многие характерные черты Алехина, — писал П. Романовский. — Главная из них, на мой взгляд, потрясающая по силе целеустремленность. Ему всегда требовалась цель в жизни. Интересно, что знаменитая его победа над Капабланкой в 1927 году, кроме огромной радости — цель достигнута, — принесла ему и первое огорчение. Куда идти дальше? Цели больше не было, и с этого момента жизнь Алехина начинает окутываться драматической дымкой.

Он начал говорить и писать о новых задачах, якобы ставших перед ним, о новой ответственности. В его творчестве, наряду с интересными новыми

мыслями и идеями, стали проскальзывать симптомы эксперимента. В конце концов, это привело к тому, что он проиграл в 1935 году матч Эйве, не отнесясь к нему с должной серьезностью. Однако в этой его, пожалуй, единственной крупной неудаче на шахматном пути была своя хорошая сторона: снова появилась цель — еще раз доказать, что он все же является сильнейшим шахматистом мира».

**

«Еще скажу: все, кто лично знал Алехина, были поражены, как может человек так отдаться шахматной магии, — писал С. Тартаковер. — Но зато и так много получить от нее. И если есть тот, кто не зарыл свой талант в землю, а использовал его полностью на радость другим, так это был Алехин».

И еще отзыв:

«В личном отношении Алехин был очень симпатичным человеком, пользовался общей любовью, он всегда был готов дать совет своим товарищам, не скупясь поделиться своими знаниями и опытом. О нем не всегда писали только хорошее, но факт, что Алехин был отзывчивой, чуткой натурой, свидетельствует его преданный поклонник Эрнст Грюнфельд».

**

Мы высоко ценим историческое значение шахматного творчества Алехина, его вклад в теорию и практику шахматного искусства. Особенности игры Алехина, его роль в шахматах,

может быть, лучше всего выразил nasledник Алехина на шахматном престоле, первый советский чемпион мира Михаил Ботвинник.

В 1956 году он писал:

«Безусловно, силой Алехина было удачное сочетание практического и творческого элементов, но Алехин дорог шахматному миру, главным образом, как художник. Он блестяще владел техникой шахмат — ведь без техники и мастерство невозможно. Глубина планов, далекий расчет, неистощимая выдумка — характерны для Алехина. Однако главной его силой, развивавшейся год от года, было комбинационное зрение: он видел комбинацию, рассчитывал форсированные варианты с жертвами с большой легкостью и точностью. Алехин создал свою комбинационную силу, и мне кажется, что последние годы он иногда даже жертвовал цельностью партии, чтобы незаметно создать комбинационную ситуацию. Алехин видел комбинации там, где другие и не догадывались о том, что они возможны, — отчасти поэтому алексинские комбинации обладали такой потрясающей силой и сокрушали сопротивление. Да, это был поистине удивительный дар!

Многие шахматные произведения Александра Алехина, крупнейшего шахматного художника недавнего прошлого, будут жить века: разыгрывая алексинские партии, шахматисты грядущих поколений будут получать истинное эстетическое удовольствие и удивляться мощи его шахматного гения».

А. Орлов

Шахматные строки

Победа

Уже к бумаге прикоснулся
Нетерпеливый карандаш.
Уже рукой я дотянулся
До беззащитной пешки «h»,
Но брать ее опасно было.
И руку удержав свою,
Я еле-еле, через силу
От пешки оторвал ладыю.
И был доволен чрезвычайно.
И не посмел себе сказать,
Что победил тогда случайно,
А пешку можно было взять.

* * *

Есть партии короче, чем сонет,
Где каждый ход единственный, как
слово,

Забывтое и найденное снова
В момент, когда другого слова нет.
Сухие догмы шахматной игры

Сверкают в них, как луч на гранях
призмы.

В них варианты, словно афоризмы,
Красивы, неожиданны, остры.
Их скрытый ритм естественен и строг.
Они — произведения искусства,
Где все полно стремительности чувства
И простоты изысканнейших строк.

Король

Король и с пешкой сладит не всегда.
Он очень слаб, он ходит еле-еле.
Его б фигуры били без труда,
Когда бы только бить они посмели.
Но он — король! И даже сильный враг
Ему не смеет угрожать иначе,
Чем говоря: «Прошу прощенья, шах!»
А если мат — так это только сдача.
Один за всех и все за одного —
Такое право королю дается.
И все фигуры гибнут за него.
Зато король один за всех сдается.

Пат

Спасти желая собственную шкуру,
Король, как мышь, метался по доске.
И, потеряв последнюю фигуру,
От мата был уже на волоске.
Но с помощью отчаянной уловки
Подставил ножку он судьбе своей
И, сам себя захлопнув в мышеловке,
Потребовал положенной ничьей.

Миниатюры

Для чернопольного слона белое поле — темный лес.

Пытаясь выиграть коневой эндшпиль, затратил много лошадиных сил.

Из пожертвованного материала мастер строил воздушные замки.

Играя в шахматы, бюрократ откладывал партии в долгий ящик.

И на шахматной доске можно наломать дров.

В игре шахматиста чувствовалась система, но только нервная.

Выиграв слона, шахматист почувствовал себя на коне.

Пожертвованный слон оказался трофейским конем.

О. СЕИН.

Партии и окончания

Испанская партия

В. ЛИБЕРЗОН Н. КРОГИУС

**Командное первенство СССР
1971 г.**

Примечания В. Либерзона

1. e4 e5 2. Kf3 Kc6 3. Cb5 a6
4. Ca4 Kf6 5. 0—0 Ce7 6. Le1 b5
7. Cb3 d6 8. c3 0—0 9. h3 Ka5 10.
Ce2 c5 11. d4 Фc7 12. Kbd2 Kc6.

Так играют давно. В двадцатье годы обычно закрывали центр — 13. d5 Kd8, а затем продолжали g2—g4, Kd2—f1—g3, готовя наступление на короля. Однако выяснилось, что получить атаку при точной защите черных очень непросто. В тридцатые годы замечательный советский теоретик В. Раузер придумал новый план: 13. de de, затем Kd2—f1—e3 с целью использовать слабость полей d5 и f5. Долгое время этот план был грозным оружием, но в последние годы и на него нашлась управа: 13. de de 14. Kf1 Ce6 15. Ke3 Lад8 16. Фе2 с4! (не опасаясь 17. Kг5 h6 18. К:е6 fe 19. b4? Kd4! с преимуществом у черных, Фишер — Холмов, Гавана, 1965 г.) 17. Kf5 Lfe8!, и у белых вряд ли есть перевес.

Пришлось вернуться к старому ходу 13. d5, но уже с другой идеей — атаки на ферзевом фланге. Так, например, действовал Б. Спасский в матче с В. Корчным (1968 г.): 13. .Kd8 14. a4 Lb8 15. ab ab 16. b4 Kb7 17. Kf1 Cd7 18. Cd2 Ла8 19. Ke3 Lfс3 с равными шансами. Интересно трактовал дебют Е. Геллер (белые) в партии с В. Смысловым на межзональном турнире на Мальорке: 13. d5 Kd8 14. a4 Lb8 15. b4! c4 16. Kf1 Ke8 17. ab ab 18. K3h2 f5 19. ef C: f5 20. C: f5 L: f5 21. Ce3 Lf8 22. Kf3 с явным перевесом у белых. План Геллера мне представляется наиболее опасным для черных.

13. a3.

Излюбленное продолжение М. Таля. Его партия с Р. Холмовым из XXXVII чемпионата СССР продолжалась: 13. .cd 14. cd ed 15. Kб3 Kd7 16. Kб: d4 K: d4 17. K: d4 Cf6 18. Ce3 Ke5 19. b3 Cd7 20. Lc1 Лас8 21. f4 Kc6 22. e5! de 23. K: c6 C: c6 24. Ce4 с сильными угрозами.

13. .Cd7 14. b4 cd.

Слабее 14. .ed 15. cd cb ввиду 16. d5 Ke5 17. ab Lfс8 18. Ла2! с преимуществом у белых.

15. cd Лас8 16. Cb1 Lfe8 17. Cb2.

Сильнее 17. Kб3, препятствуя 17. .Cf8 (на этот ход последует

18. Cg5). После 17. .g6 18. Ce3 белые могли, в зависимости от обстоятельства, продолжать d4: e5 либо d4—d5. Прямолинейный план давления на пункт e5 мало что обещает белым.

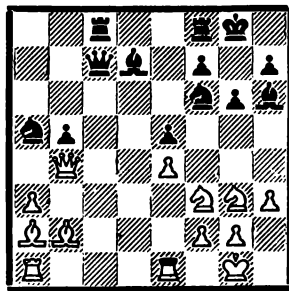
17. .Cf8 18. Kf1 g6 19. Kг3 Ch6.

Пункт e5 надежно укреплен, и слона можно вывести на активную позицию.

20. Ca2 a5 21. Фb3 Lf8?

После партии мой противник сказал, что на 21. .Le7 он опасался 22. d5, после чего у коня нет поля e7. Но ведь конь мог отступить на d8. При слонах на b2 и a2 белым невыгодно запирают центр. На 21. .Le7 я намеревался продолжать, как и в партии, 22. de de 23. ba K: a5 24. Фb4 Kc6 25. Фc5, хотя после 25. .Ce8! у черных хорошая игра.

22. de de 23. ba K: a5 24. Фb4!



24. .Kc6.

На 24. .Cf4 последовало бы убийственное 25. Фе7!

25. Ф: b5.

В случае 25. .Kd4 у белых есть хороший ответ 26. Ф: e5.

25. .Cf4 26. Фе2 Фb6.

Пешку отыграть не удается: 26. .C: g3 27. fг K: e4 28. K: e5 K: g3 29. Фе3 Kf5 30. Kг4!

27. Kf1 Lb8 28. Лав1 Фа5 29. Led1!

Решает исход борьбы. Черные собирались играть Cd7—с8—а6. Однако на 29. .Cc8 последует 30. Ld6, нападая на коней.

29. .Lb7 30. Cc3 Фа7 31. Л: b7 Ф: b7 32. g3 Ch6 33. K: e5 C: h3.

Упорнее 33. .K: e5 34. C: e5 Cg7, но при двух лишних пешках результат предрешен.

34. K: f7. Черные сдались.

Сицилианская защита

А. ЗАЙЦЕВ М. МЯГМАРСУРЕН

**Международный турнир в Таллине
1971 г.**

Примечания А. Зайцева

1. e4 e6.

После этого хода я подумал о... Бронштейне. Следующая партия была с ним, я вновь собирался сыграть 1. e4 и полагал, что будет французская защита, в которой я кое-что припас... Что же делать те-

перь? Рассекречивать «заготовку» или нет? Я уже собрался было продолжать 2. d3, но вспомнил, что так играл с Мягмарсуреном на межзональном турнире в Тунисе Р. Фишер. Американский гроссмейстер партию выиграл, но заявил, что его противник — будущий гроссмейстер. «Нет, — решил я, — буду играть, как наметил с Бронштейном, а завтра придумаю что-нибудь новое...»

2. d4 c5.

Так играли со мной в сеансах одновременной игры. Я продолжал 3. d5, затем где-то успевал сыграть d5—d6 и Kc3—b5. Ясно, что в серьезной партии этот маневр не осуществить. В одном из недавних номеров югославского журнала этот вариант был основательно разобран. Попасться на «заготовку» не хотелось, и я решил перейти к сицилианской защите.

3. Kf3 cd 4. K: d4 Kf6 5. Kc3 d6 6. Ce2 Ce7 7. 0—0 0—0 8. Ce3 Cd7 9. f4 Kc6 10. Kb3.

Считается сильнейшим. В случае 10. Фе1 или 10. Kph1 у черных легкая игра. Мне довелось несколько раз отстаивать позицию черных после 10. Kб3 и, как правило, удавалось перехватывать инициативу.

10. .a5?

Как-то неловко ставить вопросительный знак к теоретическому ходу. Однако я убежден, что он ошибочен. На ферзевом фланге у черных нет контригры, белые же получают «бесплатно» поле b5, сохраняя возможность действовать как на королевском, так и на ферзевом фланге.

11. a4 Kб4 12. Cf3.

Недурно и возвращение конем на d4, но не хотелось закрывать диагональ a7—g1.

12. .Cc6 13. Фе2 Фc7 14. Фf2 Kd7 15. Lfd1 Lfd8 16. Ld2.

Сильнее 16. Kd4. Белые напрасно теряют время на избыточную защиту пешки c2.

16. .b6 17. Kd4 Kc5 18. Kcb5 Фb7 19. K: c6 Ф: c6 20. Kc3.

Привлекательно и 20. e5 d5 21. Kd4 Фc7 22. g4, но белые решают не форсировать события и максимально улучшают позицию фигур.

20. .Лас8 21. Kph1 Фc7 22. Лад1 Фb8.

Пока нельзя играть Kc3—b5, так как под ударом окажется пешка a4. Защитить же ее путем b2—b3 нельзя, так как неприкрытым будет конь c3. Поэтому белые устремляют свои взоры на королевский фланг.

23. f5!? Cf6 24. fe fe 25. Kb5 Ce5.

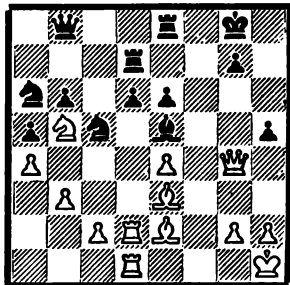
Нельзя 25. .K: a4 из-за 26. c3 Ka6 27. K: d6 Lc7 (27. .Lc6 28. e5) 28. Фg3 с угрозой 29. e5. Если черные играют 28. .e5, то после 29. Ce2 их дела плохи. Например: 29. .Lcd7 30. Cc4+ Kрf8 31. Фh3! Л: d6 32. Ф: h7 Кре7 33. Фg6 L8d7 34. Л: d6 Л: d6 35. Фf7+ Kрd8 36. Фf8+ Kрd7 37. Cb5+.

Теперь ясно, почему черные сыграли 25...Сe5: они защищают пешку d6.

26. b3 Кба6 27. Фh4!

Белые защищают пункт e4, что позволяет им перевести слона с f3 на c4. Попутно угрожает Фg4.

27...Лd7 28. Фg4 Ле8 29. Се2 h5!?



Часто на лекциях спрашивают: «На сколько ходов вперед вы видите?». Обычно я отвечаю, что расчет идет на 3—4 хода и прерывается оценкой положения. Создается ощущение, однако, что в данный момент я не видел и на полхода вперед. Реплика черных оказалась для меня совершенно неожиданной. Рассчитывал я сложные варианты после 29...d5, 29...Фd8 и даже 29...Фb7. В определенной логике ходу 29...h5 отказать нельзя: ферзь отвлекается от защиты пункта e4 и от нападения на пешку e6. Но какой ценой! Черный король лишается пешечного прикрытия, после взятия пешки e4 белый слон с d3 примет участие в атак.

Но читатель вправе сказать: все это так, а вдруг именно этот парадоксальный ход пешкой позволит черным перехватить инициативу? Как-то Д. Бронштейн образно заметил, что за его воротами есть «красная лампочка», которая зажигается в минуту опасности. В данной ситуации «красная лампочка» не должна загореться — оснований для этого нет. Белые стратегически правильно вели партию, и сейчас их фигуры отлично взаимодействуют. В подобных случаях чудес не бывает даже на шахматной доске.

30. Ф : h5?

Ошибка нередко вызывает ответную ошибку. Кроме 30. Ф : h5 я рассматривал 30. Фh4! (третьей возможности нет). Итак, 30. Фh4 Cf6 31. Ф : h5 К : e4 32. Cd3 К : d2 33. Сg6!, и черным не спастись от угроз 34. Л : d2 и затем Лf2, Фh7+ и Л : f6. Если же черный конь уйдет с поля d2, белые возьмут слон ладью e8, а затем вернуться им на g6. Посчитав эти варианты, я решил посмотреть, что получится, если просто взять пешку: 30. Ф : h5 К : e4 31. Cd3 К : d2 32. Сg6, и кроме перечисленных угроз в распоряжении белых есть дополнительный удар Сg5. Уклониться от этих вариантов черные, кажется,

не могут, так как на 31...Кас5 следует 32. С : c5. Ну, а на f6 ходить нельзя: это поле занято слонком...

30...К : e4 31. Cd3 Кf6!

Оказывается, поле f6 свободно! Небрежность расчета чуть не лишила белых очка. Хорошо, что выгодный ход все же есть!

32. Фg5!

Иначе возможно 32...Крf7 с угрозой 33...Лh8.

32...Кс5 33. С : c5 dc 34. Лf1 Лd5 35. Фh4!

Другие продолжения вели к преимуществу черных. Например, 35. Фg6? Cf4 с нападением на ладью d2 и угрозой 36...Лg5 с выигрышем ферзя. Если 35. Сс4?, то 35...Cf4 (или 35. с4 Лd7). Теперь же черные не могут играть 35...С : h2 из-за 36. Л : f6 gf 37. Фh7+ Крf8 38. Сg6!

35...Фd8 36. Лd2 Cd4?

Необходимо было уничтожить слона d3 путем 36...Л : d3! 37. cd Ф : d3. В этом случае выигрыш белых был связан с большими техническими трудностями. Вместо этого черные добровольно соглашались на размен одного из защитников ключевого поля f6.

37. К : d4 Л : d4 38. Фh3.

Удовлетворительной защиты от угрозы 39. Л : f6 нет.

38...Кe4 39. Лf7!

Самое простое. Если теперь 39...Кg5, то 40. Фh5 Л : d3 41. cd К : f7 42. Ф : f7+ Крh7 43. Лf3.

39...Le7 40. Лf7f3! Кg5.

Не спасало и 40...Кf6 41. Л : f6 gf 42. Л : f6.

41. Лf8+!

Черные сдались, так как после 41...Ф : f8 42. Фh8+ они получают мат.

Защита Алехина

Л. ЛЮБОВЕВИЧ М. МАРОВИЧ

Командное первенство Югославия 1971 г.

Примечания М. Юдовича

1. e4 Кf6 2. e5 Кd5 3. d4 d6 4. c4 Кb6 5. f4.

Любопытно резкое изменение взглядов на ценность этого острого «варианта четырех пешек».

На первых порах применения защиты Алехина именно таким путем пытались опровергнуть дебютное построение черных. Выяснилось, однако, что это отнюдь не просто. Позиция черных прочна, а, продвигая пешки, белые неминуемо создают постоянные слабости и в собственном лагере.

Уже во второй половине двадцатых годов отношение к ходу 5. f4 стало скептическим. Известный теоретик В. Ненароков писал в 1926 году, что «безопаснее для белых играть 5. ed». С этим мнением был солидарен П. Романовский, утверждавший, что «рано или поздно этот ход (5. f4) осужден на провал».

И действительно, в турнирную практику на смену «варианту четырех пешек» пришли, на долгие годы, позиционные, маневренные системы, связанные с разменом на d6 или благоразумным 4. Кf3 (вместо 4. с4).

Но и шахматной теории присуще постоянное изменение оценок, характерное для развития творческих процессов. Сейчас очень актуальными стали проблемы борьбы за инициативу в дебюте. Значительно менее, чем прежде, опасаются ныне и создания постоянных слабостей, придавая особое значение динамическому характеру позиции. Вновь получила признание точка зрения, что позиции так называемого равновесия даже в дебюте требуют активных действий.

Видимо, справедливо старое замечание Эм. Ласкера. Он писал:

«В позициях равновесия возникает необходимость пойти на те или иные ослабления, ибо в этих позициях иначе нет возможности получить преимущество... В подобных положениях принципом мастера должно являться энергичное действие с верой в конечный успех. Он должен решаться на смелый маневр, если полагает, что получает достаточную компенсацию».

В настоящее время «вариант четырех пешек» вновь стал главным оружием белых против защиты Алехина.

5...Сf5 6. Кс3 e6.

Последний «крик шахматной моды». Черные не торопятся с развитием коня на с6, чтобы избежать опасного прорыва d4—d5, возможного при 6...de 7. fe Кс6 8. Се3 e6 9. Кf3 Се7.

7. Кf3 Се7 8. Се3 0—0 9. Фb3.

Интересное, но спорное продолжение. Обычно здесь играют 9. Фd2 или 9. Се2. Белые прицеливаются на пешку b7, при случае грозит с4—с5, но черным не трудно парировать это нападение.

9...de 10. К : e5.

На 10. fe черные ответили бы 10...Кс6, плохо 10. с5? ввиду 10...Кd5 11. К : d5 Ф : d5, и если 12. Сс4, то 12...Фe4.

10...a5.

После 10...f6 11. Кf3 слон f5 чувствовал бы себя неуютно ввиду угрозы 12. Кh4.

11. a3 К8d7?

К большим осложнениям вело 11...Кс6!, и если 12. с5?, то хорошо 12...К : d4 13. С : d4 Ф : d4 14. сb Ф : f4. И при других продолжениях черные получали полноправную контригру.

12. Ce2 a4 13. Фd1 c5.

После 13... К: e5 14. del (14. fe Cg5) позиция белых предпочтительнее.

14. К: d7 К: d7 15. К: a4 cd 16. С: d4 Фс7 17. 0—0 b5.

Заманчиво, но отнюдь не так хорошо, как кажется. Следовало играть 17... Лfd8, чтобы использовать «висячее» положение слона d4 и коня a4.

18. Кс3!

Но не 18... cb ввиду 18... Сс2, например, 19. Лс1 С: d1 20. Л: с7 С: e2 21. Ле1 Л: a4 22. Л: d7 Л: d4! и т. д.

18... bc 19. g4 Cd3 20. С: d3 cd 21. Ф: d3 Лfd8 22. Лас1!

Смело и далеко рассчитано. В случае благоразумного 22. Фе3 Лаб8! у черных за пешку было бы немало активных возможностей. На 22. Фf3 заслуживает внимания 22... Кb6.

22... Ке5?

Черные торопятся форсировать события и в итоге терпят фиаско. Следовало играть 22... Кf6.

23. fe Л: d4 24. Фf3!

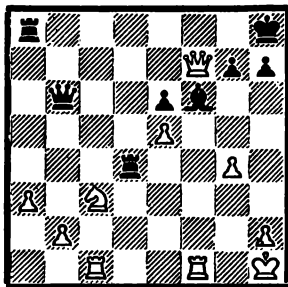
С тремя угрозами: 25. Ф: a8+, 25. Ф: f7+ и 25. Кb5.

24... Фb6.

Казалось, что 24... Сс5 избавляет черных от беды, но после «тихого» 25. Крh1 неприятностей у черных оставалось более чем достаточно. Если 25... Лb8, то 26. b4 или 25... Лdd8 26. Ке4.

25. Ф: f7+ Крh8 26. Крh1 Cf6.

Остроумно, но встречает коварное опровержение. И после 26... Фb7+ 27. Фf3 Ф: f3+ 28. Л: f3 Л: g4 материальный перевес белых достаточен для победы.



27. Кd5!

Необходимо перекрыть диагональ h1—a8. На 27. ef? последовало бы 27... Фс6+ 28. Крg1 Л: g4+ с атакой, которая по меньшей мере гарантирует черным ничью. Неубедительно и 27. Л: f6? gf, и не видно, как белым вести наступление.

27... Л: d5 28. ef Лg5.

На 28... gf проще всего 29. Лс7.

29. Лс7.

И теперь этот ход ведет к победе.

29... Ф: b2 30. Лfc1! Лg8.

Черных губит неудачное положение короля. Если 30... h5, то 31. Лс8+ с быстрым матом.

31. Лd1 h6.

Сразу проигрывает. Упорнее было 31... Фb8, и если 32. h3, то 32... Лg6.



Л. Любевич

32. Ф: g8+ Кр: g8 33. f7+ Крh7 34. f8Ф Фе2 35. Фf1 Ф: g4 36. Лс4. Черные сдались.

Долгое время «три мушкетера» — гроссмейстеры С. Глигорич, Б. Ивков, А. Матанович доминировали в югославских шахматах. Сейчас и молодой Л. Любевич быстро выдвигается на ведущие роли. Этот очень способный и обещающий шахматист недавно получил звание международного гроссмейстера.

Ферзевый гамбит

В. КАРАСЕВ Э. УБИЛАВА

Полуфинал XXXIX первенства СССР

Даугавпилс, 1971 г.

Примечания Г. Сосонко

1. d4 d5 2. c4 e6 3. Кf3 c5 4. cd ed 5. g3 Кс6 6. Сg2 Кf6 7. 0—0 Се7 8. Кс3 0—0 9. dc.

Это продолжение теперь встречается редко. Спасский с Петросяном в последнем матче на мировое первенство начинали дебютную дискуссию ходом 9. Сg5. Сейчас же самым модным является 9. b3. В качестве примера можно сослаться на встречу. Ульман — Спасский (Зиген, 1970 г.), которая продолжалась: 9... Ке4 10. Сb2 Cf6 11. Ка4 Ле8 (но не 11... b5 12. К: с5 К: с5 13. Лс1) 12. Лс1 cd 13. К: d4 С: d4 14. С: d4 с некоторым преимуществом у белых.

9... С: с5 10. Ка4 Сb6.

Не приносит черным уравнения. После 11. К: b6 ab сдвоенные пеш-

ки могут стать объектом нападения. Однако в распоржении белых есть и другие пути.

11. Сg5.

А это — ошибка. Следовало путем 11. Се3 взять под контроль поле d4, после чего преимущество белых бесспорно.

11... Се6?

Обязательно 11... d4 с последующим Сс8—e6, после чего черные могут смело смотреть в будущее.

12. К: b6 ab 13. Кd4 Cg4 14. Кс2.

Конь переводится на e3, и черным приходится перейти к пассивной защите.

14... h6 15. С: f6 Ф: f6 16. Ке3 Се6 17. Фd2 Лfd8 18. Лfc1 Ла5.

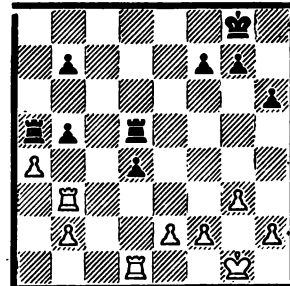
Черные должны быть осмотрительны. В случае 18... d4 19. Кс4 С: с4 (19... b5 20. Кb6 Ла6 21. С: с6 bc 22. Л: с6, и у ферзя нет удобного поля для отступления — грозит 23. Кd5!) давление белых ощутимо.

19. a4 Фd4.

Понятно желание черных облегчить защиту разменами, но в возникающем эндшпиле их слабые пешки на ферзевом фланге могут быть атакованы.

20. Ф: d4 К: d4 21. Лd1 Кb3 22. Ла3 d4 23. Кd5 С: d5 24. С: d5 Лd: d5 25. Л: b3 b5.

Убилава просматривает промежуточный ход противника. Черные получают тяжелый эндшпиль, и дело даже не в лишней сдвоенной пешке: активность белого короля, получающего возможность быстро приблизиться к центру, а также слабость пешки d4 дают белым реальные шансы на выигрыш. Правильным решением было прозаическое 25... Л: a4 26. Л: b6 Лd7, и, несмотря на некоторое преимущество белых, эндшпиль имеет все шансы на ничейную окраску (27. Лd3 Ле7!).



26. e4 Лd7.

Лучше 26... Ле5 27. Л: d4 Л: a4, хотя после 28. Лb4 преимущество у белых.

27. ab Ла4 28. b6 g5 29. Крf1 Крg7 30. Крe2 Лс4 31. Крd3 Лс6 32. f4 gf 33. gf f6 34. Лg1+ Крf7 35. f5.

Угрожает 36. Лg6.

35... Лdd6 36. Лg6 Л: b6 37. Л: b6 Л: b6 38. e5!

Тактический удар, заканчивающий партию.

38...Л: b2 39. Л: f6+ Kpg7 40. Лg6+ Kpf7 41. e6+. Черные сдались.

Староиндийская защита

Э. ЧАПЛИНСКИЙ

Ю. КИОНОВАЛЬЦЕВ

Первенство Московской области
1971 г.

Примечания Э. Чаплинского

1. d4 Kf6 2. Kf3 g6 3. c4 Cg7 4. Kc3 0—0 5. e4 d6 6. Ce2 Kbd7.

Этот ход считается неудачным на основании партии Загоровский—Лисицын (Ленинград, 1949 г.), в которой белые после 7. e5 de 8. de Kg4 9. e6 fe 10. 0—0 Kc5 11. Cg5 Cf6 12. Фc1 c6 13. С: f6 К: f6 14. b4 Kcd7 15. Фе3 получили преимущество. Однако черные действовали не лучшим образом. В партии Байков — Ильягуев, сыгранной в первенстве Московской области (1971 г.), вместо 10...Кс5 последовало 10...Кde5. Далее было: 11. Фb3 К: f3+ 12. С: f3 Ке5 13. Се2 c5, и черные получили отличную игру.

7. 0—0 e5 8. Се3.

Позволяет черным получить удобную позицию: 8...Kg4 9. Cg5 f6 10. Ch4 Kh6 11. Фd2 Kf7 12. Lad1 a5 13. Lfe1 c6 14. Cf1 a4 (Тайманов — Симагин, Будапешт, 1961 г.) или 11. de (вместо 11. Фd2) 11...de 12. b4 c6 13. a4 a5 14. b5 Фc7 15. Kd2 Kc5 (Ройзман—Тукмаков, Орел, 1966г.). Возможно также продолжение в партии.

8...ed 9. К: d4 Kc5 10. f3 a5?

Следовало продолжать 10...c6 с последующим a7—a5, поскольку не проходит 11. e5 из-за 11...Фe7!

11. Kdb5!

Этот ход в похожей позиции применил Тайманов против Геллера, Гамбург, 1965 г. (вместо Sc1—e3 было сыграно Lf1—e1). После 11...Cd7 12. Ce3 С: b5 13. К: b5 Фе7 14. Фd2 a4 15. Lad1 белые получили небольшой перевес. В данной ситуации продолжение 11. Kdb5 выигрывает в силе, так как угрожает Се3: c5, а 11...Cd7 невозможно из-за 12. e5.

11...b6 12. Фd2 Ce6 13. Cg5 Фd7 14. Lad1 Ke8 15. Lfe1 f6 16. Ch4 Фf7 17. b3 a4 18. Kd4 Cd7 19. Cf1 h5 20. Фc2 Ke6 21. К: e6 ab 22. ab С: e6 23. Kb5 Kph7 24. Kd4 Cd7.

На протяжении последних ходов обе стороны были заняты улучшением позиции фигур, причем белые преуспели в этом, расположив свои силы идеальным образом. Правда, позиция черных лишена существенных слабостей, и стоит белым сделать пару шаблонных ходов, как черные, сыграв Cg7—h6, Ke8—g7

и Kg7—e6, смогут спокойно смотреть в будущее.

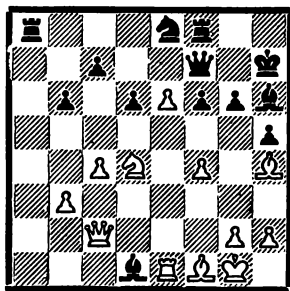
25. f4!

Старинное правило гласит: имеющий преимущество обязан атаковать! Сейчас угрожает f4—f5.

25...Ch6.

Хитрый ход. На 26. f5 черные ответят 26...Cf4! с последующим Се5. В случае 26. e5 черные рассчитали вариант 26...Cg4 27. e6 С: d1 28. ef С: c2 29. feФ Ла: e8 30. Л: e8 Л: e8 31. К: c2 Kpg7 32. Cg3 h4! 33. С: h4 С: f4, в котором они получают неплохой эндшпиль. Однако есть и иной вариант...

26. e5 Cg4 27. e6 С: d1.



28. Фе4.

Выясняется, что черные предусмотрели не все. Теперь их позиция становится критической.

28...Фg8 29. Ф: a8 c5 30. Л: d1 cd 31. Фе4 f5 32. Ф: d4 Ф: e6 33. Ле1 Фc8 34. Ле7+ Kg7 35. Ф: d6.

Здесь белые легко выигрывали, продолжая 35. Cf6 Lg8 36. Ф: d6 Фc5+ 37. Ф: c5 bc 38. Се5. В наступившем цейтноте они действуют не лучшим образом.

35...Фc5+ 36. Ф: c5 bc 37. Cf2 Лb8 38. С: c5 Л: b3 39. Cd4.

И здесь быстрее вело к цели 39. Cd6 с дальнейшим движением пешки «с».

39...Kpg8 40. g3 h4 41. c5 Kpf8 42. Ле3 Л: e3 43. С: e3 hg 44. hg Kpe7.

Флажок на часах черных упал, и белые записали ход. Анализ показал, что выигрыш достигается единственным способом.

45. Сс4 Ke6 46. Kpi2 Cf8.

Основной вариант был 46...Cg7 47. Kpe2 Сс3 48. Cf2 (Kpd3 Ce1!) 48...Cb4 49. c6 Kpd6 50. С: e6 Kp: e6 51. Kpd3 Kpd6 52. Kpc4. Выиграв важный темп, белые затем продолжают Kpc4—b5.

47. Kpe2 Kpd7 48. c6+ Kpd6 49. С: e6 Kp: e6 50. Kpd3 Ca3.

Нельзя 50...Kpd6 из-за 51. Сс5+.

51. Kpc4 Kpd6 52. Kpb5 Kpc7 53. Cd4 Kpd8 54. Cf6+ Kpc7 55. Ce5+ Kpd8 56. Kpc4 Kpe7 57. Kpd5 Cb4 58. Cf6+ Kpe8 59. Kpe6. Черные сдались.

Дебют Симагина-Ларсена

М. ДВОРЕЦКИЙ А. ХРАМЦОВ

Командные соревнования МГУ
1971 г.

Примечания М. Дворецкого

1. b3.

До недавнего времени этот дебют во всех шахматных изданиях именовался «неправильным началом». Между тем ход b3 делали не только любители, но и сильные шахматисты (он встретился, например, в партиях Нимцович—Ейтс, Киссинген, 1928 г., и Рагозин — Раузер, Ленинград, 1936 г.).

Первым, кто стал более или менее регулярно применять это продолжение, был В. Симагин.

Потом начало 1. b3 стал с успехом применять В. Ларсен, и тогда оно привлекло внимание шахматного мира. Правда, популярности дебюта сильно повредили молниеносные разгромы, учиненные датчанину в «Матче века» Б. Спасским и на XIX Олимпиаде Л. Портишем.

И наконец, отметим, что ход 1. b3 ввел в свой дебютный репертуар Р. Фишер.

1...e5 2. Cb2 Kc6 3. e3.

В упомянутых партиях со Спасским и Портишем Ларсен продолжал 3. c4. Видимо, он пришел к выводу, что ход 3. e3 более гибкий, и сыграл так на турнире в Винковцах (1970 г.) с Пармой и Летичем.

3...d5.

Хорошо здесь и 3...Kf6, как было в партии Рагозин—Раузер (Ленинград, 1936 г.). Далее было 4. Kf3 e4 5. Kd4 К: d4 6. ed? d5, и черные получили отличную игру. (Раузер рекомендовал 4. Cb5, на что неплохо как 4...e4, так и 4...d6 5. d4 Cd7). Лучше, конечно, 6. С: d4, как играл Ларсен против Гармы в Винковцах.

А в партии Ларсен — Летич из того же турнира было 5...Cc5 6. К: c6 dc. Теперь 7. c4 приводило к позиции из партии Ларсен—Спасский («Матч века»). Ларсен предпочел 7. Кс3, намечая Фе2, 0—0—0, f3 или f4; или Фе2, f3, Кс3—d1—f2 с пешечным штурмом на королевском фланге.

4. Cb5 Cd6 5. f4.

В партии с В. Купрейчиком (Дубна, 1970 г.) я не решился сделать этот острый ход и сыграл 5. Kf3. Затем после домашнего анализа я уже искал случая сыграть 5. f4.

5...Фe7!

Лучший ответ. Атака с ходом 5...ef некорректна. Черные могли поставить партнеру ловушку, сыграв 5...f6. Например, 6. fe fe 7. С: c6+ bc 8. С: e5 Фh4+! 9. g3 Фе4, и осложнения складываются в пользу черных. Однако, продолжая 6. Фh5+! g6 7. Фh4, белые добивались преимущества.

6. Kf3.

К примерно равной позиции привело 6. fe С: e5 Ф: e5 8. Кс3 и затем 9. Кf3. Теперь плохо 6... f6? ввиду 7. fe fe 8. С: c6+! (8. К: e5 С: e5 9. Фh5+ Крd8) 8... bc 9. К: e5! С: e5 10. Фh5+ или 9... Фh4+ 10. g3 Фе4 11. 0—0 С: e5 12. Фh5+. На 6... e4 рискованно 7. С: g7 ввиду 7... ef 8. Ф: f3 f6, и слон на h8 в опасности. Однако неплохо 7. Ке5 с лучшими перспективами.

6... Сg4 7. h3 С: f3 8. Ф: f3 Кf6!

Плохо 8... e4? В партии Дворецкий—Макаров (Москва, 1970 г.) на это последовало 9. Фg3 f6 10. Кс3 Фf7 11. К: d5! После 11... Ф: d5 12. Сс4 Фh5 13. Ф: g7 или 12... Фg5 13. Ф: g5 fg 14. С: g7 белые выигрывают качество.

А как теперь продолжать белым? После 9. 0—0 ef 10. ef 0—0 11. С: c6 bc 12. Кс3 Лfе8 у черных отличная игра. Упрощать позицию путем 9. fe нежелательно. К неясной ситуации ведет 9. g3 — ход, который рекомендовал Раузер в комментариях к своей партии с Рагозиным.

9. f5.

Белые хотят сэкономить время и сыграть g2—g4 не в два, а в один прием. Однако они рискуют тем, что пешка эта останется на месте.

9... e4 10. Фf2 h5.

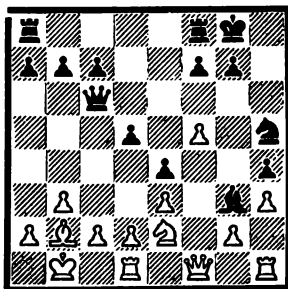
Наиболее неприятным для белых было 10... Kh5, вынуждая 11. 0—0 (ведь белым хотелось рокировать в длинную сторону!). Правда, на 11... Kg3 был ответ 12. f6, но в распоряжении черных имелись и другие хорошие продолжения — 11... 0—0—0 и 11... Сg3.

11. Кс3 h4 12. 0—0—0 Сg3 13. Фf1 0—0 14. Крb1.

Белые не прочь сыграть 15. С: c6 bc 16. Ке2 и на 16... Се5—17. С: e5 Ф: e5 18. Фf4. После 18... Ф: f4 19. К: f4 у них будет лучший эндшпиль. Однако сразу этот вариант был невозможен из-за мата на a1. Если бы черные задумались над смыслом хода 14. Крb1, то, вероятно, ответили бы 14... a5!, так как после 15. С: c6 bc 16. Ке2 Се5 17. С: e5 Ф: e5 18. Фf4 Фе7! 19. a4 (19. Ф: h4 a4) 19... Лfб8 белому королю пришлось бы несладко.

14... Фс5? 15. С: c6! Ф: c6 16. Ке2 Kh5.

Увы, хода Се5 нет. Поэтому-то черным и не следовало уводить ферзя с e7.



17. f6!

Рассчитывать такие жертвы не обязательно. Ясно, что после 17... К: f6 18. К: g3 hg 19. Фf5 белые хозяева положения. Они продолжают Лd1, Фg5, h3—h4—h5—h6, в то время как у черных нет контригры.

17... g6 18. К: g3 hg.

Конечно не 18... К: g3? 19. Фf4.

19. Фе2.

Намечая Лd1—f1—f5: h5, — простой план, от которого нелегко найти защиту.

19... К: f6.

На 19... Лfе8 следует 20. Лd1 Ле6 21. Лf5 или сначала 21. Фg4. На 19... Фе6 также сильно Фg4 — сразу или после предварительного 20. Лd1.

20. Лd1 Kh5 21. Лf5!

Конечно не 21. Фg4? f5 22. Фg5 Лf7, и у черных все в порядке.

21... f6.

После 21... gf 22. Ф: h5 f6 23. Фg6+ Крh8 24. Лf1 черные беззащитны. На 21... Kg7 помимо естественного 22. Лf6 очень сильно 22. Лg5 (22... f5 23. h4).

22. Фg4 Крf7 23. Л: h5.

Гроше 23. Лhf1, и на 23... Фе6 — 24. Л: f6+ с лишними пешками. Но так заманчиво выиграть прямой атакой...

23... gh 24. Ф: h5+ Крe7?

Плохо 24... Крg7 25. Лf1. Правильно 24... Крe6. Если 25. Лf1, то 25... Фd6, и черные могут успешно обороняться. Наиболее упорное 24... Крe6 25. Фg4+ f5 26. Фg6+ Крd7 27. Фg7+ Крe6 (на 27... Крe8 решает 28. Са3). Однако после 28. h4! черные должны проиграть.

25. Са3+ Крd7 (и здесь упорнее было 25... Крe6) 26. Фh7+ Крe6 27. Фе7+ Крf5 28. Фg7.

После 28. Лf1+ Крg6 29. Лf4 f5 или 29... Лfе8 черные могли еще держаться.

28... Лfе8 29. Лf1+. Черные сдались.

Французская защита

Мих. ЦЕИТЛИН И. ОСИПОВ

Турнир по переписке

Примечания Мих. Цейтлина

1. e4 e6 2. d4 d5 3. Кd2 de 4. К: e4 Се7 5. Кf3 Кf6 6. Cd3 Кbd7 7. К: f6+ К: f6 8. Фе2 0—0 9. Сg5 c5.

Вариант этот встречается редко. Разряжая обстановку в центре и упрощая положение, черные, тем не менее, не разрешают дебютных проблем. Серьезный недостаток их позиции — пассивное положение ферзевого слона и отсталость в развитии.

10. 0—0—0.

Значительно энергичнее, чем 10. dc Фа5+ 11. c3 Ф: c5 12. 0—0.

Как показала практика, при односторонних рокировках черным легче бороться за уравнение. Теперь же им угрожает прямая атака.

10... cd 11. h4 Фа5 12. Крb1.

Легко заметить, что жертва 12. С: f6 С: f6 13. С: h7+ не проходит (13... Кр: h7 14. Kg5+ Крg8 15. Фh5 Фf5).

12... Лd8 13. Ке5.

А сейчас на 13. С: f6 С: f6 14. С: h7+? Кр: h7 15. Kg5 последовало бы 15. С: g5 16. hg+ Крg8 17. Фh5 Крf8.

13... h6.

На 13... Cd7 следовало 14. С: f6 С: f6 15. С: h7+ (теперь жертва решает) 15... Кр: h7 16. Фh5+ Крg8 17. Ф: f7+ Крh8 18. К: d7 Фс7 19. Фh5+ Крg8 20. К: f6+ gf 21. Лd3.

Однако, принимая меры против удара на h7, черные облегчают противнику проведение пешечного штурма.

14. g4! hg 15. hg Cd6.

Вероятно, на этот ход черные возлагали свои надежды. Но брать коня f6 белые не спешат.

16. f4 С: e5 17. gf С: f6 18. g5 Крf8.

Увы, отступать слону нельзя — черные получают мат. Не помогает и 18... С: g5 19. fg Ф: g5. После 20. Лdgl атака неотразима.

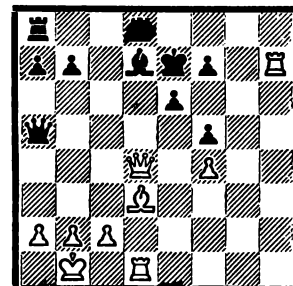
19. gf 20. Лh7 Cd7.

Наконец-то черные развили злополучного слона. Однако их королевский фланг, лишенный защитников, оказался совершенно разгромленным.

21. Фе4 f5.

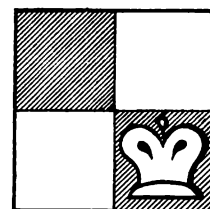
Угрожало 22. Л: f7+ Кр: f7 23. Фh7+ и 24. Лg1.

22. Ф: d4 Крe7.



23. Сb5!

Вынуждает капитуляцию. На 23... С: b5 решает 24. Фс5+ Крf6 25. Лh6+ Крg7 26. Фg1+! Если 23... Ф: b5, то 24. Фd6+ Крf6 25. Лh6+ Крg7 26. Фе7. Черные сдались.



В ЯНВАРЕ 1967 года в Москве игрался Всесоюзный турнир юношей. По воле жребия в последнем туре встретились два фаворита — Ю. Балашов (Москва) и А. Лукин (Ленинград). К финальному туру оба пришли с одинаковым количеством очков, и партия между ними имела большое спортивное значение — победитель становился чемпионом. Правда, по существовавшему тогда регламенту эти звания не присваивались, но турнир был отборочным к очередному чемпионату мира среди юношей.

Когда я узнал, что в последнем туре предстоит решительный поединок Балашов—Лукин, то принес из дому секундомер, пригостился рядом со столиком и ход за ходом захронометрировал всю партию.

Об этом я вспомнил по случайному совпадению. В ЦИК СССР мне как-то показали объемистую папку с партиями матч-турнира «молодые мастера—гроссмейстеры». Более того — разрешили взять ее домой для просмотра. Разбирая ход за ходом эти партии, я все время чувствовал, что мне чего-то недостает, и... понял, что недостает точных данных о затраченных на каждый ход минутах. Ведь очевидно, что большее или меньшее количество затраченных минут свидетельствует о больших или меньших затратах энергии при совершении хода. Впрочем, об этом я уже неоднократно выступал в шахматной печати и, мне кажется, даже кое-кого переубедил. Во всяком случае, сегодня не только я один хронометрирую чужие партии.

К сожалению, это новшество не коснулось такого интересного начинания, как турнир «молодые мастера — гроссмейстеры».

Сейчас же я предлагаю вашему вниманию ту давнюю партию Ю. Балашов—А. Лукин. Комментарии привожу самые краткие, так как убежден, что диаграмма истраченного времени сама по себе является отличным пособием для разгадки замыслов партнеров.

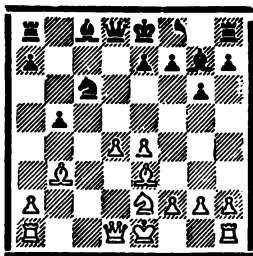
**Защита Грюнфельда
Ю. БАЛАШОВ**

А. ЛУКИН

1. d2—d4 (00 сек.)
Kg8—f6 (15 сек.) 2.
c2—c4 (5 сек.) g7—g6
(2 сек.) 3. Kb1—c3
(5 сек.) d7—d5 (10 сек.)

Как я работал хронометристом

4. c4: d5 (1 мин. 10 сек.)
Kf6: d5 (3 сек.) 5. e2—e4
(5 сек.) Kd5: c3 (2 сек.)
6. b2: c3 (5 сек.) c7—c5
(30 сек.) 7. Cf1—c4 (30
сек.) Cf8—g7 (20 сек.) 8.
Kg1—e2 (15 сек.) c5: d4
(20 сек.) 9. c3: d4 (5 сек.)
Kb8—c6 (5 сек.) 10.
Cc1—e3 (25 сек.) b7—b5
(53 сек.) 11. Cc4—b3 (7
мин. 55 сек.)...



Ответ черных заставил белых истратить семь минут 55 секунд! Почему? Можно предположить, что ход b7—b5 в этом положении ранее не встречался, но это не так. В теории он хорошо известен, и оба партнера его знали. Вряд ли обосновано предположение, что Ю. Балашов хотел за доской опровергнуть вариант 10...b5 11. C: b5 Фа5+ 12. Kc3 Ф: c3+ и т. д. Проверить, конечно, не мешает, но на проверку не уходит восемь минут.

Остается только одно: Балашов был недоволен ходом партнера и при домашней подготовке ожидал от черных другого способа защиты. А можно рассуждать и иначе: белые вспоминали точный порядок ходов в предстоящей битве за линию «с» и

за пункт d4. В этом последнем случае расход времени надо одобрить, память человека не может с одинаковой четкостью хранить все детали, и лишь когда позиция на доске выкристаллизовывается, шахматист отбрасывает ненужные сведения и за их счет интенсивно вспоминает то, что в данный момент более актуально. Возможно, эта версия не укладывается в те или иные научные рамки, но для шахматистов, это-то я знаю точно, она верна.

11. ... 0—0 (2 мин. 5 сек.) 12. Ja1—c1 (3 мин. 35 сек.) Kc6—a5 (10 мин. 35 сек.)

Оба партнера незаметно начинают тратить накопленный запас времени. Любопытно, что было бы с шахматами, если бы на один ход нельзя было тратить больше пяти минут и если бы игра шла без накопления времени? Своеобразный вечный цейтнот! Хорошо бы провести эксперимент.

13. 0—0 (8 мин. 5 сек.)
Cc8—d7 (6 мин. 10 сек.)
14. d4—d5 (12 мин.)
Фd8—b8 (23 мин.) 15.
Ce3—d4 (17 мин.) Ka5: b3
(1 мин.) 16. a2: b3
(9 мин.) e7—e5 (2 мин.)
17. d5: e6 (18 мин.)
Cd7: e6 (3 сек.) 18.
Cd4: g7 (30 сек.) Kpg8: g7
(5 сек.) 19. Jc1—c5
(3 мин.) Фb8—b6 (6 мин.)
20. Фd1—d4+ (4 мин.)
Kpg7—g8 (15 сек.)

Дым дебютного сражения развеялся. Ни одному из соперников не удалось добиться ощутимого перевеса. У белых лучше рас-

положены фигуры, зато черные угрожают реализовать проходную пешку на ферзевом фланге. Вероятно, играла свою роль и спортивная сторона поединка: у партнеров равное количество очков, но при дележе у кого-то еще и лучшие показатели по таблице коэффициентов. У кого? Я этого не знаю, но, судя по нервно-азартной игре обычно уравновешенного Балашова, думаю, что именно у него «коэффициент» был хуже. Еще один довод против всяких вспомогательных таблиц — от Бергера до Элло...

21. b3—b4 (23 мин.)
Ja8—d8 (6 мин.) 22.
Фd4—b2 (2 мин.) Ce6—c4
(3 мин. 50 сек.)

Как-то незаметно черные фигуры начинают проникать в лагерь противника. Надо отдать должное мужеству и хладнокровной защите Лукина. Стойко выдержав яростные наскоки белых фигур и пешек, он серией красивых, далеко не очевидных ходов перехватил инициативу и создал ответные угрозы. Балашов вовремя не почувствовал опасности, уклонился от защитных вариантов и стремительно ведет партию к катастрофе.

23. Jf1—a1 (2 мин.)
a7—a5 (3 мин.) 24.
Ke2—c3 (30 сек.) a5: b4
(5 мин.) 25. Фb2: b4
(5 сек.) Jd8—d2 (12 мин.)
26. e4—e5 (14 мин.)
Фb6—d8 (2 мин.) 27.
Ja1—e1 (1 мин. 30 сек.)
Фd8—d4 (17 мин.) 28
Kc3—e4 (10 сек.)
Jd2—b2 (1 мин.) 29.
Фb4—a3 (2 мин.) Фd4: e4
(30 сек.) Белые сдались
(1 мин.)

Истрачено белыми: 2 часа 15 мин. 5 сек., истрачено черными: 1 час 43 мин. 49 сек.

И в заключение мне хочется еще раз напомнить о необходимости скорейшего выпуска шахматных часов с устройством, фиксирующим время на каждый ход. Вряд ли надо говорить о том, что не каждый день может гроссмейстер пять часов терпеливо хронометрировать партии молодых шахматистов. Может не хватить гроссмейстеров, да и не всякий на это согласится. Чем скорее будут новые часы, тем скорее будут новые успехи в турнирах самого высокого ранга!

**Д. БРОНШТЕЙН,
фанатик шахматного
хронометража.**



НЕМНОГО СТРАННО почувствовать себя начинающим, после того как играешь в шахматы больше тридцати лет. Как-то на заседании президиума Шахматной федерации СССР, где обсуждались итоги не слишком успешного выступления нашей команды в V заочной Олимпиаде, я неосторожно предложил привлечь к игре по переписке шахматистов-практиков. С этого началось. Мне предложили сыграть на второй доске за команду Москвы в первенстве СССР, а затем «завербовали» в команду СССР на VI Олимпиаде ИКЧФ. Играть по переписке не хотелось (с детства не люблю ждать писем), но после собственного выступления отказаться было неудобно, и вскоре я уже отправлял открытки, занимался учетом «входящих» и «исходящих» и негодовал по поводу «неполучения» противником моего послания. С тех пор прошло три года. Я не только втянулся в игру по переписке, но и полюбил ее. Оказывается, можно испытывать эмоции, бороться за победу, не видя перед собой противника, даже не зная его! Поначалу трудно было примириться с тем, что партия длится слишком долго, томительно ждать, попадет ли партнер в расставленные сети или обойдет их, не видя, как играют между собой другие участники, и не зная, кто же твой ближайший конкурент. Однако со временем в этой неизвестности обнаружились и положительные стороны. Хочешь занять первое место — старайся в каждой партии, набирая очки с запасом!

Чтобы успешно выступать в заочных соревнованиях, необходимо знать, что делается в этой сравнительно узкой области шахматного творчества. Существует, например, специальный журнал «Ферншах». Периодические издания также уделяют иногда внимание соревнованиям по переписке. Раньше я не утруждал себя разбором заочных партий, теперь же подробно анализирую их, выискивая для себя что-либо ценное.

Недавно, перелистывая журналы «Ферншах», «Шах» (ГДР) и «Шах—Эх» (ФРГ) за 1971 год, я обратил внимание на партии, в которых испытывались интересные варианты. Но сначала небольшое отступление.

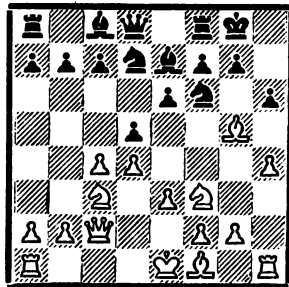
Жертва в дебюте

Помню, еще перед войной один школьный товарищ поразил меня жертвой фигуры в ортодоксальной защите, жертвой уже на восьмом ходу! Тогда я любил принимать жертвы. Уверенный в очередной провокации азартного партнера, я и не подозревал, что вариант с жертвой слона g5 уже не раз встречался. Теперь, перелистывая журнал «Ферншах» (№ 2, 1971 г.), я встретил вариант моей юности.

БЕКЕРНА **РОГАЧЕВСКИЙ**
III первенство РСФСР по переписке

1. d4 d5 2. c4 e6 3. Kc3 Kf6 4. Cg5 Kbd7 5. e3 Ce7 6. Kf3 0—0 7. Фc2 h6 8. h4.

Вот вариант, который вскоре я взял на вооружение. Позднее я узнал, что он носит имя А. Рубинштейна.



С ТОЧКИ ЗРЕНИЯ ПРАКТИКА

А. Хасин

8...c5 9. 0—0—0 Фa5 10. g4 dc.

Теперь уже все знают, что слон g5 пока неприкосновенен.

11. С: c4 Kb6 12. С: f6.

Обычно играют 12. Ce2 Cd7 и лишь после этого 13. С: f6.

12...gf.

И это известно теории. Пешкой берут, чтобы смягчить удар g4—g5.

13. Ce2 Cd7 14. g5 cd.

Здесь авторы теоретических руководств обрывают вариант, вероятно, чтобы не «подсказывать» белым, чем брать пешку, и заключают его словами: «с дальнейшим Лс8 и контригрой у черных».

15. К: d4 Лfc8 16. gh.

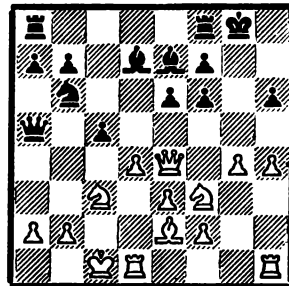
Беззубое продолжение атаки. Гораздо интереснее 16. Лdg1 или с целью защиты 16. Kb3.

16...Ca4 17. Фе4? —

Создавая угрозу мата, белые бросают своего короля на произвол судьбы. Следовало играть 17. Kb3.

17...Л: c3+ 18. Kpb1 Kph8 19. bc С: d1 20. Л: d1 Kd5 21. Kb5 (спасения уже нет) 21...Ф: b5 22. С: b5 К: c3+ 23. Kpb2 К: e4 24. Лd7 Cf8. Белые сдались.

Окончательную оценку варианту давать, конечно, рано. Многое зависит от новинки, которую мне удалось применить белыми в партии с румынским шахматистом П. Дьяконеску (VI Олимпиада ИКЧФ). После 1. d4 d5 2. c4 e6 3. Kc3 Ce7 4. Kf3 Kf6 5. Cg5 0—0 6. e3 Kbd7 7. Фc2 h6 8. h4 c5 9. 0—0—0 Фa5 10. g4 dc 11. С: c4 Kb6 12. Ce2 Cd7 13. С: f6 gf вместо теоретического 14. g5 я сыграл 14. Фе4!



Угроза 15. Cd3 неприятна. Белые хотят вызвать продвижение 14...c4, чтобы прикрыть своего короля от атаки по вертикали.

14...Cd6.

Хитрый ход. На 15. Cd3 следует 15...f5! с контригрой.

15. Лhg1 Kph8.

Естественный ответ. Плохо 15...Сс6 из-за 16. d5!, и белые выигрывают. Следовало попытаться ходом 15...Лfc8! открыть королю путь к отступлению.

16. Ke5 cd?

Затянуть сопротивление можно было путем 16...fe 17. de Фb4.

17. Cd3.

Черные сдались ввиду варианта: 17...f5 18. Фf4! Kpg7 19. gf+ Kpf6 20. К: d7+ К: d7 21. Ke4+.

В следующей партии белые решили обойтись без рокировки.

ТИЛЕ

ЯНСЕН

VI Олимпиада

1. d4 d5 2. c4 e6 3. Kf3 Kf6 4. Cg5 Kbd7 5. e3 c6 6. Kbd2.

Белые не хотят закрывать линию «с» ходом 6. Kc3. Все равно пункт d5 у черных предостаточно защищен.

6...Ce7 7. Cd3 0—0 8. Фc2 h6 9. h4! c5 10. a3.

Профилактика. При случае белые собираются «закусить» пешкой c5 и защитить ее путем b2—b4.

10...Le8 11. Cf4 b6? 12. Ke5 Cb7 13. cd К: d5 14. Ch7+ Kpf8 15. Ce4 cd? (заслуживало внимания 15...Kpg8) 16. С: d5 С: d5 17. Фh7 Kf6 18. Фh8+ Kg8 19. e4 Cd6! 20. Лh3 Фc7 21. Kdf3! С: e4 22. Лg3 Kpe7.

Если 22...g6, то 23. С: h6+ Kpe7 24. Cg5+ Kpf8 25. Cf6. Или 22...f6 23. Лc1 Фе7 24. Kd7+ Ф: d7 25. С: d6+.

23. Л: g7 Лf8 24. Лc1 Фd8 25. К: f7 Л: f7 26. С: d6+ Ф: d6 27. Ke5! Laf8 28. К: f7. Черные сдались.

План, примененный Тиле, очень интересен.

Другой острый план атаки избрал в одном из европейских заочных турниров А. Шпидлер (Венгрия) против М. Дейлица (ГДР).

**ТВОРЧЕСКАЯ
Т Р И Б У Н А**

1. d4 Kf6 2. c4 e6 3. Kf3 d5 4. Cg5
Ce7 5. e3 0—0 6. Kc3 Kbd7 7. Фc2 c5
8. 0—0—0!

Хотя черные не ослабили позицию короля ходом 7...h6, ход белых вполне возможен.

8...Фа5.

Ферзь уходит из зоны действия белой ладьи. При случае создается угроза пункту a2. Кроме того, в некоторых вариантах берется на прицел слон g5.

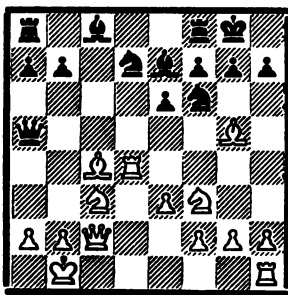
9. Kpb1!

Выигрывать пешку невыгодно: 9. cd ed 10. dc K:c5 11. C:f6 C:f6 12. K:d5 Ce6! или 11. K:d5 K:d5 12. J:d5 Ce6 с атакой у черных.

9...dc 10. C:c4 cd.

С перестановкой ходов дело могло свестись к теоретическому варианту 9...cd 10. ed dc 11. C:c4 Kb6 12. Cb3 Cd7 13. Ke5 Лас8 14. Фе2, и у белых лучшие шансы (Керес — Фихтель, Прага, 1943 г.). Встречалось и 10...h6 11. C:f6! (11. h4 Kb6 приводит к позиции из партии Хасин — Дьяконеску с той разницей, что вместо атакующего g2—g4 сделан профилактический ход Kpb1) 11...K:f6 12. Ke5. Шансы на стороне белых — утверждает теория...

11. J:d4!?



Идея перебросить ладью на королевский фланг в сходных позициях уже встречалась. Например, 8...cd (вместо 8...Фа5) 9. J:d4 Фа5 10. Cd3 h6 11. cd?! (Борисенко — Каминский, полуфинал XXV первенства СССР, 1957 г.). Или 8...cd 9. J:d4 dc 10. C:c4 Фа5 11. Lhd1 (после 11. Kpb1 получается позиция рассматриваемой партии) 11...Ke5 12. K:e5 Ф:e5 13. Ke4! с преимуществом у белых (Вилек — Малчанек, Реджо-Эмилия, 1965 г.).

11...e5?

Похоже, что черные не учли ослабления поля d5. Любителей острых ощущений могло заинтересовать продолжение 11...h6, сторонников планомерной защиты — 11...Ле8 или 11...Лd8. Нельзя оставить без внимания и 11...Kb6. В общем, позиция после одиннадцатого хода белых нуждается и в тщательном анализе, и в практическом испытании.

12. Лh4 Ле8 13. Kd5! g6 14. Kc7! e4 (попытка как-то осложнить игру, ибо защиты уже нет) 15. C:f7+! Kp:f7 16. Фc4+ Kpg7 17. Ch6+ Kph8 18. Фf7 Лg8 19. Ke6 Ke8 20. Ф:h7+! Kp:h7 21. Cg5×.

Острая атака королевского фланга сулит белым неплохие шансы на успех. Слово за черными!

Первая любовь

Любовь пришла с первого взгляда. Помню, я играл в турнире Киевского Дворца пионеров. Перед «важной» партией мой школьный товарищ В. Хатунцев показал мне несколько любопытных вариантов французской защиты. Тут же я применил один необычный вариант и одержал победу. После этого вариант Мак-Кэтчона мне особенно понравился, и я стал применять его. Чтобы не пасть жертвой «домашней заготовки», приходилось избирать и другие разветвления французской защиты. В дальнейшем основным оружием стала система Нимцовича. В процессе работы над ней возникло много интересных идей. Некоторые из них я испытал на практике — очной и заочной.

Разумеется, я особенно внимательно слежу за партиями, сыгранными любимыми вариантами. Недавно в журналах «Ферншах» и «Шах-Эхо» меня заинтересовали следующие партии:

БОНЕ

Турнир по переписке в ГДР

1. e4 e6 2. d4 d5 3. Kc3 Cb4 4. e5 c5 5. Фg4 Ke7 (пожалуй, наиболее энергичное выражение) 6. dc. Возможно также 6. a3 или 6. Ф:g7. 6...Kbc6 7. Kf3.

Я думаю, что сильнее 7. Cd2. Например, 7...0—0 8. Kf3 f5 (или 8...f6 9. 0—0—0! C:c5 10. ef Л:f6 11. Cg5 Лf7 12. Cd3 Cd7 13. Ce3 с преимуществом у белых, Бронштейн — Шмид, Вена, 1957 г.) 9. Фg3 с некоторым преимуществом у белых, хотя возможности черных также нельзя недооценивать.

7...d4 8. Cb5 Фа5 9. C:c6+ bc!

После 9...K:c6 10. Ф:g7 осложнения складываются в пользу белых.

10. Ф:d4 Kf5!

Важный промежуточный ход. П. Керес рекомендовал 10...Ca6, но тогда белые могут защищаться путем 11. Cd2.

11. Фd2 Ca6 12. Kd4.

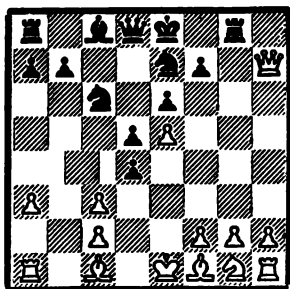
На 12. a3 последовало бы 12...Лd8. 12...0—0—0! 13. Kb3 Л:d2 14. K:a5 Ле2+ 15. Kpd1 (после 15. Kpf1 следовал мат в три хода) 15...Лd8+. Белые сдались.

РИЧАРДСОН

ВУД

Чемпионат Англии по переписке

1. e4 e6 2. d4 d5 3. Kc3 Cb4 4. e5 c5 5. a3 C:c3+ 6. bc Kc6 7. Фg4 Kge7 8. Ф:g7 Лg8 9. Ф:h7 cd.



Знакомая позиция. Однако знатоки французской защиты без труда обнаружат в ней «непорядок»: черный ферзь еще на d8, зато на c6 разбит конь. Не желая вступать в творческую дискуссию, белые пытаются свести игру к обычным вариантам.

10. f4.

Интересно 10. cd K:d4 11. Фd3 Фа5+ 12. Cd2 (или 12. c3 Kb3 с неплохой игрой) 12...Фа4 13. Лc1 Cd7 (вероятно, 13...Kec6 14. Фh7! Лf8 15. Ch6 Ф:a3! 16. Kpd1! в пользу белых) 14. Cb4! Kec6 15. Cdb6 Ka5! с очень сложной борьбой. Все же, мне кажется, что позиция белых предпочтительней.

10...Фа5 (это более «активное» поле для ферзя, чем c7) 11. Ke2.

Шаблон. Заманчиво 11. Лb1!? Ф:c3+ 12. Cd2 Ф:a3 13. Kf3 с сильнейшей угрозой 14. Kg5. Хорошо и 11. Фd3 d2 12. Лb1!

11...dc 12. Лb1 b6 13. Kg3.

Сильнее 13. Фd3 Ca6 14. Ф:c3 Фа4 15. Kg3 C:f1 16. Kp:f1 Лc8 17. Фd3. Хотя и в этом случае у черных за пожертвованную пешку серьезная инициатива.

13...Ca6 14. Cd3 Kpd7!

Лучше, чем 14...0—0—0. Находясь на d7, король примет участие в защите уязвимых пунктов в центре.

15. 0—0 Лh8 16. Ф:f7.

Опасно 16. Фg7 C:d3 17. cd Фc5+ 18. Kph1 Лag8 19. Фf6 Лh7!, и угрозы черных неотразимы.

16...C:d3 17. cd Фc5+ 18. Kph1 (если 18. Лf2, то 18...K:e5! и черные выигрывают) 18...Л:h2!+ 19. Kp:h2 Лh8+ 20. Kh5.

Прогривало и 20. Фh5 Л:h5+ 21. K:h5 Фd4 22. Лf3 Фа4! 23. Лf2 Фd1 24. Kf6+ Kpd8 25. g4 Kd4 26. Kpg2 c2 27. Лa1 Kb3.

20...Kd8 21. Фg7 (или 21. Фf6 Л:h5+ 22. Kpg3 Лh6!) 21...Л:h5+ 22. Kpg3 Фd4 23. Лb3.

Немногом лучше 23. Лf3. После точного 23...Kpe8! 24. Ce3 Фа4! (24...Ф:d3? 25. Ф:e7+!) 25. Kpg4 Лh4+! 26. Kpg5 Kf7+ черные выигрывают.

23...Kpe8! 24. Фg4 Kf5+ 25. Kpf3 Ф:d3+ 26. Kpf2 Лh7 27. Фd1 Фg3+ 28. Kpg1 Лh2 29. Фf3 Фh4. Белые сдались.

Интересно, что ферзевый слон белых, столь опасный в этом варианте, так и не покинул поля c1!

Более спокойный вариант встретился в партии Эстрин — Хасин (международный заочный турнир, посвященный столетию со дня рождения В. И. Ленина): 1. e4 e6 2. d4 d5 3. Kc3 Cb4 4. e5 Ke7 5. a3 C:c3+ 6. bc c5 7. Kf3.

Опаснее для черных, мне кажется, 7. Фg4 или 7. a4.

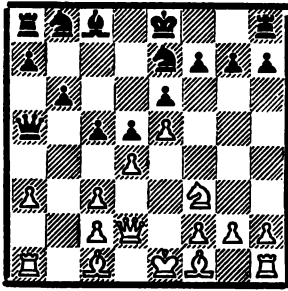
7...Фа5 8. Фd2.

Этого продолжения я ждал и подготовил партнеру сюрприз.

8...b6.

Как ни странно, естественный ход 8...b6 (цель — размен белопольных слонов) в данной позиции не рассматривается. Возможно, продолжение это ускользнуло от внимания теоретиков, потому что ферзь на a5 отрезается от

своих сил. Это соображение, однако, не играет существенной роли, так как ферзь ничто не угрожает. Белым же трудно избежать размена слонов, и у них нет маневра $c1-b5$, важного в сходных позициях.



9. $c4!$? (попытка опровергнуть замысел черных) 9... $\Phi a4$.

Черные стремятся ограничить подвижность белых фигур. Правда, достигается это потерей темпа.

10. $cd ed 11. c4! dc 12. dc$.

Не проходило 12. $d5$ из-за 12... $c3!$ 12... $Kbc6$ 13. $cb 0-0$.

Черные существенно опередили противника в развитии. Столь незначительные жертвы они могут себе позволить.

14. $Ce2 ab 15. 0-0 Cf5$.

Можно подвести итоги дебюта. Материальное равновесие восстановлено, фигуры черных расположены гармо-

нично, пешка $c4$ явно сильнее пешки $e5$...

16. $\Phi f4 b5 17. Ce3 \Phi c2 18. Kb4 Ce4!$

Не приносило выгод:

а) 18... $\Phi : e2 19. K : f5 Kg6$ (или 19... $K : f5 20. \Phi : f5 Lf6e8 21. e6$) 20. $\Phi e4 Kg : e5$ (20... $Kc : e5 21. K : g7! \Phi g4 22. \Phi : g4 K : g4 23. Kf5$) 21. $Ke7+! K : e7 22. \Phi : e5 Kg6 23. \Phi : b5$ с вероятной ничьей;

б) 18... $Cd3 19. C : d3 \Phi : d3 20. Cc5$ с равной игрой;

в) 18... $Kd5 19. \Phi : f5 K : e3 20. fe \Phi : e2 21. \Phi e4!$, и черные еще могут попасть под атаку;

г) 18... $Ce6 19. Cf3$, и опасности у белых позади.

19. $Cd1!$

Ловушка. Остальные продолжения вели к потере пешки при плохой позиции.

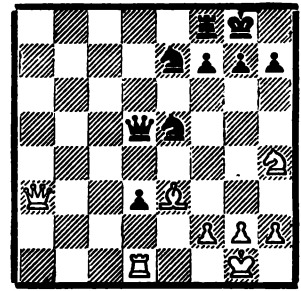
19... $\Phi d3$.

К поражению приводило неосторожное 19... $\Phi c3?$ 20. $\Phi : e4 \Phi : a1 21. Cc2$.

20. $Ce2 \Phi d5$.

Описав замысловатую геометрическую фигуру, ферзь попадает в самый центр боя.

21. $a4 L : a4 22. L : a4 ba 23. Ld1 Cd3 24. C : d3 cd 25. \Phi : a4 K : e5 26. \Phi a3!$



Позиция упростилась. Последним ходом белые создали две угрозы: взять коня и путем $f2-f4$ прогнать коня с поля $e5$, а затем истребить зарвавшуюся пешку «d».

26... $\Phi e4$ (на эту возможность черные возлагали свои надежды) 27. $Cc5$.

Белые не проявляют желания заниматься исследованиями окончания «ферзь и три пешки против слона, коня и трех пешек на одном фланге».

27... $La8 28. f3 \Phi d5 29. \Phi b4 K7c6 30. \Phi c3 Kc4! 31. Cf2 La3 32. \Phi e1 g6!$

После 32... $g5$ белые получали контригру путем 33. $Kf5$ или 33. $\Phi e8+ Kpg7 34. Kf5+$. Теперь же они могли спокойно сдаться.

33. $Ce3 g5 34. Cc1 La8 35. \Phi c3 d2 36. Kf5 \Phi : f5 37. \Phi : c4 dc \Phi$.

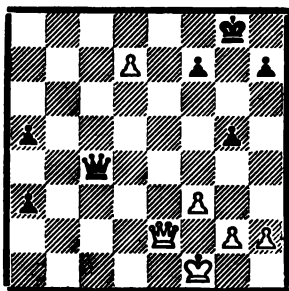
Скромная пешка, проделавшая нелегкий путь, героически погибает.

38. $L : c1 Ke5$. Белые сдались.

Нам пишут

ДВА ОКОНЧАНИЯ

К следующему положению пришла партия **Мариц — Ожанич**, игранная на международном турнире в Винковцах (1970 г.):

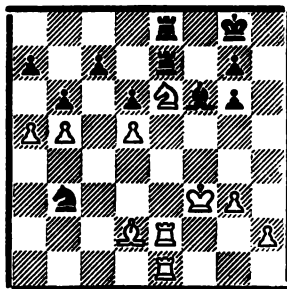


Белая пешка $d7$ чрезвычайно опасна, и то, что она на один темп опередила пешку $a3$, дает решающее преимущество белым.

Далее было: 38... $\Phi c1+$ 39. $Kpf2 \Phi c5+$ 40. $\Phi e3 \Phi c2+$ 41. $Kre1!$ (король сам идет в наступление на черного ферзя) 41... $\Phi b1+$ 42. $Kpd2 \Phi b2+$ 43. $Kpd1 \Phi b1+$ 44. $\Phi c1 \Phi d3+$ (или 44... $\Phi b3+$) 45. $\Phi c2 \Phi d5+$ 46. $\Phi d2 \Phi b3+$ 47. $Krc1$, и белые должны выиграть) 45. $\Phi d2 \Phi b1+$ 46. $Kre2 \Phi b5+$ 47. $Kre1 \Phi b1+$ 48. $Kpf2$

$\Phi b6+$ 49. $\Phi e3! \Phi b2+$ 50. $Kpg3 \Phi b8+$ 51. $Krh3$. Черные сдались.

Сила проходных пешек была убедительно продемонстрирована в партии **Шмукер — Вуйович** (международный турнир в Страсбурге, 1971 г.).



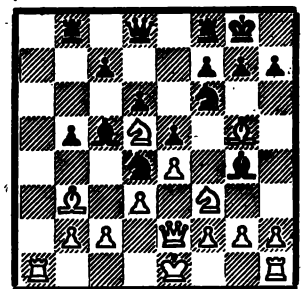
Партия продолжалась: 31. $ab K : d2+$ 32. $L : d2 Cc3$ (лучше было 32... cb) 33. $La2! C : e1$ (и здесь следовало играть 33... cb) 34. $bc Lf7+$ 35. $Kpg2 g5 36. L : a7 Li2+$ 37. $Krh3 Lc2 38. b6 Cf2 39. La8! g4+$ 40. $Kp : g4 L : a8 41. b7 La4+$ 42. $Krh3$. Черные сдались.

И в этом окончании, как и в предыдущем, белый король нашел надежное убежище на $h3$.

Р. МАРИЦ.
Белград.

ЗНАКОМАЯ ПОЗИЦИЯ

В журнале № 6 в рубрике «Вокруг света», подготовленной гроссмейстером А. Зайцевым, опубликована партия **Грабек — Филипп** (заочные соревнования, Чехословакия, 1970 г.). Но эффектная комбинация, осуществленная белыми, встретилась еще в 1912 году в партии **Левенфиш — Флямберг**. Ее можно найти в книге Г. Я. Левенфиша «Избранные партии и воспоминания».



Последовало: 13. $K : d4 C : e2 14. C : f6$. Как указывает в комментариях Г. Левенфиш, ход 14... $\Phi d7$ (он был сделан Филиппом) хуже хода Флямберга 14... $La8$.

Таким образом, Грабек лишь следовал упомянутой партии.

Я. ЯКУШЕВ.
г. Рыбинск.

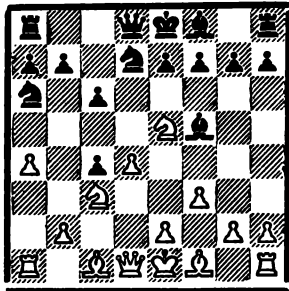
СТАРОЕ И НОВОЕ

В последнее время публикуется значительное количество исследований по теории дебютов. Однако далеко не всегда авторы теоретических статей и комментариев оказываются знакомы со старыми анализами и партиями. В результате забытые продолжения подчас объявляются новинками. Вот несколько поучительных историй с «открытиями» подобного рода.

В XXXV первенстве СССР (1968 г.) внимание участников привлекла партия Багиров — Сахаров.

После 1. d4 d5 2. c4 c6 3. Kf3 Kf6 4. Kc3 dc 5. a4 Cf5 6. Ke5 В. Багиров в своих примечаниях писал: «Аналогичная позиция встретилась у меня в первом туре чемпионата в партии с Н. Левиным. После 6...e6 7. f3 Cb4 вместо теоретического хода 8. e4 мой партнер усилил игру белых посредством 8. K:c4! Последовало: 8...c5 9. dc Ф:d1+ 10. Kp:d1 C:c5 11. e4 Cg6 12. Kb5 Kpd7 13. Ke5+. Белые добились большого преимущества. Игра белых проста и убедительна, поэтому я решил применить этот вариант».

Однако последовало 6...Ka6 7. f3 Kd7!



Черные стремятся осуществить продвижение в центре e7—e5. Если 8. K:c4, то 8...e5! 9. K:e5 (плохо 9. de7 Фh4+ 10. g3 Ф:c4 11. e4 Фе6 12. ef Ф:e5+) 9...K:e5 10. de Ф:d1+ 11. Kp:d1 0—0—0+ 12. Cd2 Kc5! или 9. e4 ed 10. Ф:d4 Kb4 11. Фf2 Cc5 с превосходной игрой.

Багиров продолжал 8. K:d7 C:d7 9. e4 e5! 10. de, но и здесь после 10...Ce6! 11. f4 Ф:d1+ 12. K:d1 Kb4 13. Ke3 Kd3+ 14. C:d3 cd черные получили отличную позицию.

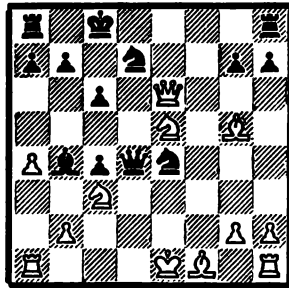
Продолжение, избранное Ю. Сахаровым, расценили как новую оригинальную идею, изменяющую оценку варианта. Спустя год, комментируя в журнале «Шахматы в СССР» (1969 г., № 8) партию Вукич—Хеннингс, И. Зайцев пишет: «Внимание любителей славянской защиты сосредоточилось на варианте 6...Ka6 7. f3 Kd7».

Между тем «новая» идея была подробно проанализирована в начале тридцатых годов. Еще в первом томе «Шахматного ежегодника» (1937 г.)

приводится партия Л. Штейнер—Каналь (Острава Моравская, 1938 г.), где белые потерпели поражение после 8. K:c4? e5! 9. e4 ed 10. ef dc 11. bc Фf6 12. Фе2 Kb4! 13. Фе4+ Ce7 14. Cd2 0—0—0 15. Фb1 Ke5!

Вариант, примененный Сахаровым, был разобран Г. Кмохом, который, в частности, показал, что 6...Ka6 не решает проблемы защиты, так как белые могут играть 7. e3! и после 7...Kb4 8. C:c4 e6 (нельзя, конечно, 8...Kc2+? 9. Ф:c2 C:c2 10. C:f7X) 9. 0—0 перейти с перестановкой ходов к варианту Ласкера в славянской защите (1. d4 d5 2. c4 c6 3. Kf3 Kf6 4. Kc3 dc 5. a4 Cf5 6. e3 Ka6).

Дебютные руководства М. Эйве, Р. Файна и ряд других рассматривают острый вариант: 1. d4 d5 2. c4 c6 3. Kf3 Kf6 4. Kc3 dc 5. a4 Cf5 6. Ke5 e6 7. f3 Cb4 8. e4 C:e4! 9. fe K:e4 10. Фf3 Ф:d4 11. Ф:f7+ Kpd8 12. Cg5+ Kpc8 13. Ф:e6+ Kd7.



Теоретики считают, что создавшаяся позиция благоприятна для черных: 14. K:d7 C:c3+ 15. bc Ф:c3+ 16. Kpe2 K:g5! 17. Kb6++ Kpc7 18. K:a8+ Kpb8! При этом ссылаются на исследования О. Троянеску.

Однако еще в 1931 году В. Созин, комментируя одну из партий матча Аলেখин — Боголюбов (1929 г.), писал, что после 14. Ф:d7+ Ф:d7 15. K:d7 K:c3 16. bc C:c3+ 17. Kpd1 C:a1 18. Kc5! «белые, по-видимому, имеют несколько лучшие шансы, хотя у черных три пешки и качество за две

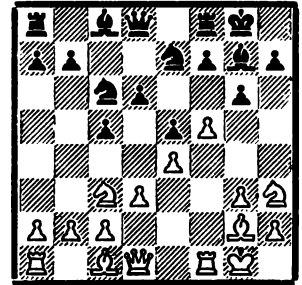
фигуры. Но положение черного короля неблагоприятно, и после вывода белого слона f1 это положение короля должно сказаться на всей дальнейшей игре».

Правильность оценки В. Созина была не раз подтверждена:

18...b5 19. Ce2 Kpc7 20. Cf4+ Kpb6 21. Kd7+ Кра5 22. ab cb 23. Kpc2! Cd4 24. Ld1 Лае8 25. Cf3 Cf6 26. Cc7+, и белые выигрывают (Цветкович — Кржишник, Югославия, 1968 г.).

18...b6 19. Ke6! h6 20. Cf4 b5 21. Ce2 Kpd7 22. Kc7 Lab8 23. Kpc2 Cf6 24. Ch5!, и положение черных тяжелое (Борисенко — Аронин, 1951 г.).

И еще один пример. В партии Билек — Георгиу (Бухарест, 1968 г.) было: 1. e4 c5 2. Kc3 Kc6 3. g3 g6 4. Cg2 Cg7 5. d3 d6 6. f4 e5 7. Kh3 Kge7 8. 0—0 0—0 9. f5!



Черные взяли пешку — 9...gf 10. ef C:f5. Последовала серия энергичных ударов: 11. Л:f5! K:f5 12. Ce4 Kfd4 13. Фh5 Le8 14. Ф:h7+ Kpf8 15. Cg5! Фа5 16. Kd5!, и Билек разгромил позицию противника.

Эффектная победа белых получила общее признание, и в теории атака 9. f5! с тех пор связана с именем И. Билека. Мало кому известно, что так тридцать лет назад играл В. Панов в партии с М. Камышовым (первенство Москвы, 1938 г.). Черные не рискнули принять жертву и быстро попали под смертельную атаку.

Хотелось бы пожелать изобретателям шахматных новинок почаще заглядывать в шахматные книги и журналы прошлых лет.

Б. ВОРОНКОВ.

Партия или вариант?

В журнале № 7 (1971 г.) на стр. 12 помещена партия В. Лешешкин — Р. Холмов (первенство Москвы, 1971 г.) с примечаниями Р. Холмова. Гроссмейстер допустил существенную неточность в примечании к ходу 10. Ke4 (после 1. e4 e5 2. f4 ef 3. Cc4 Kf6 4. Kc3 Kc6 5. Kf3 Cb4 6. 0—0 0—0 7. e5 Kg4 8. d4 d6 9. ed C:d6).

«В партии Керес—Алаторцев (XVIII первенство СССР), где эта позиция получилась при других начальных ходах, белые сыграли 10. Ke2, но после 10...Ke3 11. C:e3 fe 12. a3 Фf6! 13. Ke5 Фh6 f4, Л:f7 Ce6! 15. Л:f8+ Л:f8 16. Kg4 Фg6 17. K:e3 C:h2+! дела белых стали плохи».

Так пишет Р. Холмов. Между тем приведенные им ходы — лишь вариант, не случившийся в партии. Развивалась она совсем по-другому (достаточно заглянуть в турнирный сборник): 13. Фd3 Фh6 14. Лаe1 Cg4 15. h3 Ch5 16. Kc3 Лаe8 17. Kd5 e2!, и вскоре белые сдались.

Г. КУЖАЕВ.
г. Ухта, Коми АССР.

Вышли в свет еще две брошюры из серии «Библиотечка шахматиста».

Одна из них — автор международного мастер В. Панов — посвящена основам дебюта. Брошюра предназначена для тех, кто хочет познакомиться с основными принципами разыгрывания шахматных начал, получить представление об основах дебютной теории.



В. Панов Основы дебюта. М., «Физкультура и спорт», 1971, 63 стр., тираж 50000, цена 12 коп.

* * *

В другой брошюре — «Штурм королевской крепости» — мастер Б. Баранов рассказывает о приемах и методах атаки на короля. Эта книга также адресована широкому кругу любителей шахмат.



Б. Баранов. Штурм королевской крепости. М., «Физкультура и спорт», 1971, 62 стр., тираж 50000, цена 14 коп.



Комбинация, атака, жертва — кого из любителей шахмат не привлекали эти моменты шахматной игры. В книге «Жертва в шахматах» гроссмейстер Л. Шамкович на материале современной практики анализирует и систематизирует различные виды жертв. Автор рассказывает, в каких случаях возможна и необходима жертва, каковы критерии ее корректности.

Л. Шамкович. Жертва в шахматах. М., «Физкультура и спорт», 1971, 127 стр., тираж 50000, цена 39 коп.

«МАТЧ ВЕКА»

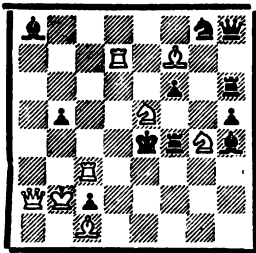
«Матч века» по-прежнему привлекает к себе внимание любителей шахмат. В ряде стран продолжают выходить книги, посвященные этому выдающемуся соревнованию.

Об изданиях, появившихся в Советском Союзе и Югославии, мы уже сообщали. Недавно в Югославии вышла еще одна книга спортивного журналиста Д. Белицы. Ряд партий матча прокомментировал в ней Р. Фишер.

Чехословацкое издательство выпустило книгу В. Горты «Матч века». Чехословацкий гроссмейстер комментирует все партии матча, рассказывает о том, как проходила спортивная борьба. Удачны дружеские шаржи на участников художника О. Машека. Публикуем два дружеских шаржа на гроссмейстеров В. Смыслова и В. Горты из этой книги.

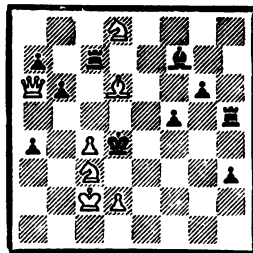


1. В. ЧЕПИЖНЫЙ
«Шахматы», 1964
1-й приз



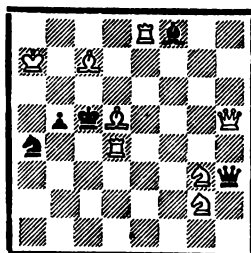
Мат в 2 хода

2. А. ГРИН,
А ЛОБУСОВ
«The Problemist», 1971



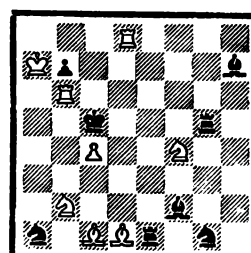
Мат в 3 хода

3. М. ХАВЕЛЬ
«Česk. sach», 1922
1-й приз



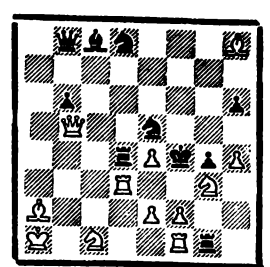
Мат в 3 хода

4. Л. КУББЕЛЬ
«Звезда», 1928
1-й приз



Мат в 3 хода

5. Л. ЛОШИНСКИЙ
Всесоюз. перв., 1947
1-е место



Мат в 3 хода

КАК и любой другой вид искусства, шахматная композиция подчиняется определенным законам. Есть законы абсолютные (например, такой дефект, как побочное решение, ликвидирует произведение нацело) и относительные или, как говорят в науке, статистические — справедливые в большинстве случаев, но имеющие исключения. Последние называют чаще законами художественными.

ЭТО БЫЛО НА ПЛЕНУМЕ

Начинаем публикацию некоторых проблемных материалов с Всесоюзного совещания шахматных композиторов в Москве (см. журнал № 9, стр. 32).



А. ГРИН

Содержание обогащается часто за счет ухудшения формы. Знание художественных законов может подсказать, до какой степени следует расширять содержание, уловить ту грань, когда ухудшение формы подавляет содержание.

ХОРОШАЯ композиция должна отличаться глубиной, оригинальностью и определенной трудностью решения. И сам авторский замысел, и его поиск должны доставлять решающему эстетическое удовольствие. Если этот замысел не раскрывается в процессе решения, а состоит в каких-то нелепых попытках, которые для решающего остаются втуне, то содержательность такой композиции близка к нулю.

Не будем голословными. В начальной позиции задачи 1 для черного ко-

роля свободно поле f5. Единственно — матовать ферзем на e6. Значит, надо отступить конем e5, попутно отняв поле g5. Итак, 1. Kf3 с угрозой 2. Fe6X, и на 1...f5, Jf5, Cd5 следуют элементарные маты 2. Kd2, Jd4, Ф:d5. Но, оказывается, процесс решения и замысел автора — вещи разные. По автору в начальном положении надо найти ответы на такие странные ходы, блокирующие свободное поле (и, значит, заметно ухудшающие позицию короля), — 1...f5, Jf5 2. Le3, Ф:a8X, а «глубокий смысл» со-

угрозой 2. Фf3, и на 1...Л:c4, С:c4 следует 2. Ke6+, Кс6+ и 3. Фg7X.

Иллюзорная игра и ложные следы — средства затруднить решение. Только на этой основе следует искусно плести тематическую игру.

КОЕ-КТО считает, что главный критерий формы — это количество белых и черных фигур, и чем меньше их, тем лучше форма. Да, число фигур — важный, но не главный качественный показатель формы. Гораздо важнее степень загроузки фигур, в первую очередь, белых.

Чешские мастера создали много превосходных миниатюр, но, может быть, наивысшими их достижениями являются задачи с большим числом фигур и со стопроцентным их использованием. Например, известная задача 3, где у белых полный (1) комплект фигур и, тем не менее, с исключительным мастерством скомпонованы три правильных мата: 1. Лс8 — 1...Ф:c8 2. Ke4+ Кр:d4 3. Фd1X, 1...b4 2. Сс4+ Кр:d4 3. Се5X, 1...Кр:d4 2. Се5+ Кр:d5 3. Kf4X.

Еще более знаменита задача 4. Ее хвалили за широту содержания и отличную форму (всего 16 фигур!), не замечая существенного недостатка. Белый слон c1 — статист. Из шести тематических вариантов он участвует лишь в одном, последнем: 1. Сg4 угр. 2. Cf5!, 1...Jge5 2. Ke6+, 1...Lee5 2. Jd5+, 1...Kh3 2. Cf3, 1...Kc2 2. Се6, 1...Cc2 2. Cd2. Куббель видел этот минус конструкции задачи, но не смог избавиться от защиты 1...Cc2 (b1), почему и придумал обструкцию на поле c2. Конечно, лучше, если бы двух последних вариантов, а заодно и слона c1, не было бы вообще.

В известной задаче 5 после 1. Фb1 грозит 2. Kh5+, главные варианты — 1...Jd5 2. Jd4!, 1...Jd6 2. Jd5!, 1...Jd7 2. Jd6! — преследуя белой

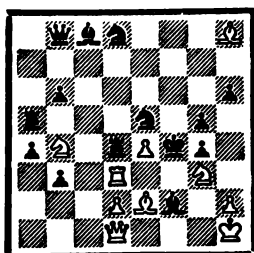
СОДЕРЖАНИЕ И ФОРМА

ДОКЛАД
ДАЕТСЯ
В СОКРАЩЕНИИ

держания в том, что после попытки 1. Kg6? (1...Kpf5) эти ответы чередуются — 1...f5, Jf5 2. Ф:a8, Le3X. Увы, весь замысел эфемерен — конструкция задачи такова, что решающий не стремится реализовать иллюзорную игру, ибо автор не наводит его на ложный след.

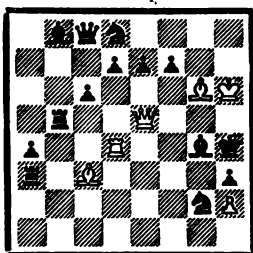
Задача 2 — принципиально другой подход. В начальной позиции ходы 1...Л:c4, С:c4 очевидны, так как усиливают позицию черных (грозят шах белому королю); готовы и ответы 2. Ke6+, Ke6+ и 3. Фd3X. Сохранить эту пару вариантов — первое, на что наталкивают авторы решающего. Но где все-таки решение? Может, 1. Ф:a4!?, после чего грозит 2. c5+, а на 1...b5 есть 2. cb+ Лс4, Сс4 3. Кс6, Ke6X? Но 1...Лс5!.. Решает куда более труднонаходимое 1. Фb7! с

6. По Л. ЛОШИНСКОМУ



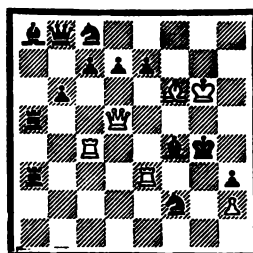
Мат в 3 хода

7. Л. ЛОШИНСКИЙ
Е. УМНОВ
«30 дней», 1931
1-й приз



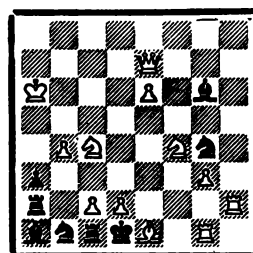
Мат в 2 хода

8. По Л. ЛОШИНСКОМУ
и Е. УМНОВУ



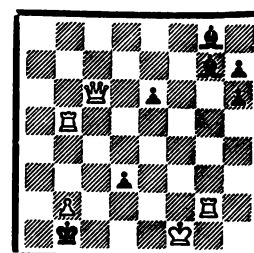
Мат в 2 хода

9. Е. ВИССЕРМАН
«The Problemist», 1966



Мат в 3 хода

10. М. ХАВЕЛЬ
Мемориал Берковца
1946, 2-й приз



Мат в 3 хода

СЛОВО—ОППОНЕНТУ

ладью черную по ходу ее движения, дополнительные — 1. Лс4, Лб4, Ла4, 2. Лс3, Лб3, Ла3. Внимательно проанализировав главные варианты, видим, что белые слон а2 и ладья f1 в них не участвуют и нужны для вариантов второстепенных: Са2 в угрозе (держать поле d5), а Лf1 для 1... Л g3 2. fg+. Если фигуры не нужны в тематической игре, их не должно быть на доске вообще! — надо придумывать что-то иное, стараясь обойтись фигурами, действующими в основных вариантах. Позиция 6 (1. Фb1) показывает, как составить задачу без таких фигур (правда, за счет боковых движений ладей).

Еще один пример (7) из задачной классики: 1. Ch5 угр. 2. Л: g4X, 1... d6, d5, f5, Кf4, Ке3 2. Фg3, Фg5, Ф: e7, Фе1, Ce1X. Нетрудно заметить, что белые слон h5 и ладья d4 играют только в угрозе, а слон c3 — лишь в одном тематическом варианте. Небольшая перестановка (8), и фигуры белых оживают, участвуя в нескольких, по крайней мере в двух, вариантах.

ЯВЛЯЕТСЯ ли правильный мат обязательным? Безусловно, нет. Но бывает и такое... Вот задача 9: 1. Фd7 угр. 2. Cf2+, 1... Лb2 2. d3! С: d3 3. Сс3X (2. d4?), 1... Ce8 2. d4! С: d4 3. Сс3X (2. d3?). Оказывается, тему можно великолепно выразить с правильными матами — 10: 1. Фе4 угр. 2. Ф: d3+ Кра1 3. Ла5X, 1... e5 2. b3! С: b3 3. Фе1X (2. b4?), 1... Cf8 2. b4! С: b4 3. Фе1X (2. b3?).

ПОРА перейти к некоторым конкретным выводам в отношении главного критерия формы — степени использования наступательных (белых) сил. Сначала два терминологических определения: 1) лишняя фигура (пешка) — поставленная на доску только для ложного следа или иллюзорной игры (ее можно снять, решение остается правомрным), 2) техническая фигура (пешка) — не участвует в тематических вариантах, необходима для угрозы, устранения побочных решений и т. п.

Художественные требования к форме Максимальные — все фигуры играют во всех тематических вариантах, нет ни лишних, ни технических фигур.

Минимальные — каждая фигура участвует в одном тематическом и хотя бы в одном побочном варианте (или в одном варианте действительной и в одном варианте иллюзорной игры).

Указанные пределы очень широки. Максимальные требования, конечно, идеальны, но спускаться ниже минимальных крайне нежелательно — это ведет к существенному ухудшению задачи.

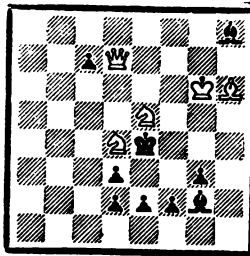
Что же важнее — форма или содержание? Такой вопрос неправилен. Даже такая грубая тема, как, скажем, превращение белой пешки (и даже пешек!) в ферзя, может стать основой замысла, а для определения качества композиции в целом особенно важно, как эта тема обработана.

В заключение постулирую: «Без содержания нет композиции, а форма определяет ее качество».



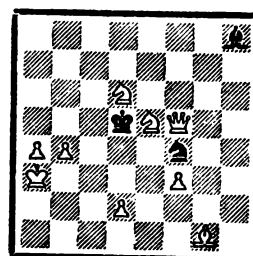
Я. ВЛАДИМИРОВ

В. ПАХМАН
1-й приз



Мат в 3 хода

По В. ПАХМАНУ



Мат в 3 хода

РАЗВИТИЕ задачи (особенно двухходовой) в последнее время дало резкий крен в сторону расширения иллюзорной игры. Естественно, усилился конфликт между содержанием и формой. Появились новые спорные проблемы — ложных следов, лишних фигур, шаха и взятия на первом ходу и т. п. Робкие попытки как-то регламентировать эти отступления от общепринятых норм были смелыми, однако, гигантским валом «модных» задач.

Но ведь то, что оправдано для двухходовки, при автоматическом перенесении на другие задачные жанры приводило порой к явному нарушению единства формы и содержания. Это не могло не вызвать тревоги за будущее современной шахматной задачи. Появился ряд критических статей: Е. Умнова — «64» № 7, 1971 г., А. Грина — «Шахматы в СССР» № 8, 1970 г., Д. Банного — «Шахматы в СССР» № 2, 1971 г. И вот еще несколько вопросов, поднятых в докладе на Пленуме.

Попробуем перечислить некоторые элементы шахматной задачи. Это ее внешность — количество фигур и их расположение, ответы на шахи белому королю, ходы черного короля на свободные поля, «сильные защиты». Это проблемы, встающие при ее решении, — ложные следы, первый ход, трудность и четкость игры. Наконец, это механизм задачи — число ходов решения, степень загрузки фигур (и белых и черных!), чистота мотивов игры, красота матовых картин и т. п. Каждый из этих элементов важен, каждый не допускает ни преувеличения, ни недооценки.

Нельзя не согласиться с убедительными доводами А. Грина о назначении иллюзорной игры и способах ее выражения. На примере задачи В. Чепижного он отметил одно из характерных в последнее время нарушений связи этого элемента с действительным решением. А вот еще некоторые такие нарушения, сформулированные известным немецким проблемистом Г. Ауэсом в журнале «Ди Швальбе»:

1) В стороне без дела стоит белая фигура, ход которой и решает задачу, а тематические попытки совершаются другими фигурами; 2) При осуществлении попытки допускается шах белому королю, который и является опровержением; 3) В результате попытки освобождается поле для черного короля, опровержение — его ход на это поле; 4) Фи-

гура, совершающая попытку, полностью выключает из игры другую белую фигуру; 5) Попытка опровергается взятием белой фигуры, делающей первый ход.

Степень загрузки белых фигур... Большое значение этого критерия неоспоримо. И все-таки согласиться с его главенствующей ролью нельзя. История шахматной композиции показывает, как быстро исчерпывали себя те направления, которые связывали авторов «главными» требованиями — например, обязательностью правильных матов.

А. Грин предлагает заключить задачу в довольно просторное и все-таки — «прокрустово ложе». С тем, чтобы не повторяться, возьму, для примера, не принцип загрузки белых фигур, а достаточно известное (и очень условное) требование полного использования белых пешек.

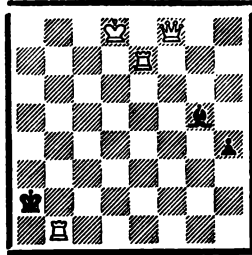
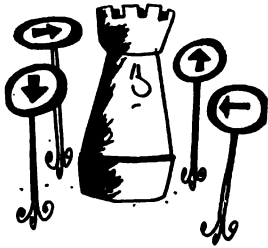
Задача В. Пахмана решается так: 1. Фе6 угр. 2. Кс6(f3)+, 1... С: e5 2. Кb3! и 3. Фс6X или 2... Крf3 3. К: d2X, 1... Кр: d4 2. Фс4+ Кр: e5 3. Cf4X, 1... Ch3 2. Фс6+ Кр: d4 3. Кf3X. Нельзя сказать, чтобы «люлька» из черных пешек украсила эту задачу...

В задаче-переработке (1. b5) призваны на помощь белые пешки. Позиция стала приятнее, игра в варианте 1... С: e5 2. Кс8 (дугцванг!) тоньше, добавился еще один правильный мат — 1... Kg6 2. Фf7+ Кр: e5 3. Кс4X. Пешки загружены не полностью, а задача в общем, пожалуй, лучше.

Трудно согласиться, что позиция 6 — это улучшение задачи Л. Лошинского. Скорее — наоборот. Стремление избавиться от «бездействующих» белых фигур (забывая, что они дополнительно перекрывают две линии) привело в конце концов и к увеличению числа фигур, и к худшему первому ходу, а главное — к значительному искажению авторского замысла. Нет уже тройного «танца» ладей и по вертикали и по горизонтали, а ведь дополнительные варианты так выпукло подчеркивают основные, тематические.

Да, следует уделять больше внимания форме. Но с обязательным учетом всех других элементов задачи, их гармонического взаимодействия. Хочется сказать, перефразируя А. Грина: «Без содержания нет композиции, а единство содержания и формы определяет ее качество».

ПРИЛОЖЕНИЕ к журналу «Советский Союз», выходящее на шести языках мира, порадовало материалом «Поэзия шахмат». В нем рассказывается об успехах советских шахматных композиторов, даны три прекрасных образца их творчества. Хочется надеяться, что появление шахматных диаграмм на страницах «Спорта в СССР» не случайный эпизод.



РЕШИТЕ САМИ

Такая миниатюра (с забавным рисунком-«подсказкой») была предложена для самостоятельного решения читателям приложения. Задание — мат в 3 хода.

● НАШИ КОНКУРСЫ

№ 1. Л. ЛАРСЕН
«Дойче шахблеттер»
1968, 2-й приз

№ 2. А. МАНДЛЕР
«Юрон эшек»
1969, 1-й приз

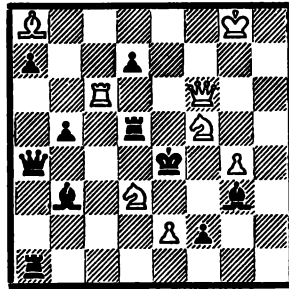
ДВА РЕШЕНИЯ

(журнал № 4, 1971 г.)

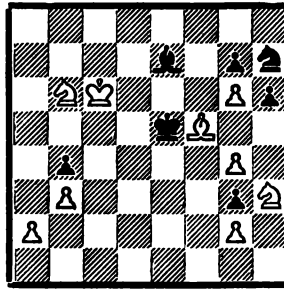
Было предложено восстановить позиции двух задач (см. 1 и 2) по решениям.

Позицию задачи 1 в точности восстановили лишь немногие из участников конкурса. Некоторые попробовали «экономить» пешки d7 и b5. Решение остается тем же, но после отходав Ld5 на освободившиеся поля (шах!) появляются дуали 2. Lc4, Ле6X.

Любопытно, что было найдено и другое возможное решение поставленного задания.



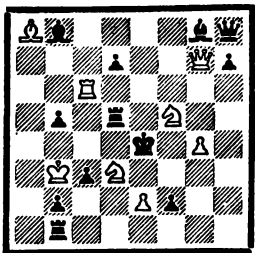
Мат в 2 хода



Мат в 3 хода

В начальной позиции — 1...Л: d3+, Л: f5+ 2. Lc4, Ле6X. 1. Фh6! угр. 2. Фе3X; 1...Л: d3+, Л: f5+ 2. Ле6, Lc4X; 1...Фd4, f1K, Cf4 2. K: g3, Фh1, Ф: f4X.

1. Kg1 угр. 2. Kf3+ Kpf4 3. Kd5X; 1...Kpf6 2. Kf3 C—3. Kd5X, 1...Kpd4 2. Kc4 ~ 3. Ke2X, 1...Kpf4 2. Kd5+ Kpe5 (g5) 3. Kf3X, 1...Kf6 2. Kc4+ Kpf4 3. Kh3X, 1...Kg5 2. Ke2 ~ 3. Kd7X.



Мат в 2 хода

Однако эта позиция уступает авторской: в ней 20 фигур против 18 у Ларсена, грубее стал вступительный ход (белый ферзь уходит из под удара).

Как указали многие участники, в задаче 2

имеется дефект в одном из тематических вариантов — после 1...Kpf6 кроме 2. Kf3 возможно и 2. Kd5+. Попытка избежать дуали, заменив б. п. g6 на ч. п. f7, к цели не приводит — после 1...g6 (g5) задача не решается.

И здесь читатели попытались сэкономить фигуру, сняв б. п. a2 и переставив ч. п. b4 на c3, но тогда в варианте 1...Kf6 2. Kc4+ Kpd4 возможно 3. Kf3X или 3. Ke2X.

Наиболее полно выполнили оба задания: **О. Дятлов** (Кривой Рог), **В. Загоскин** (Кировская обл.), **В. Левшинский** (Клин) и **В. Мисник** (Чернигов). Небольшие ошибки допустили в своих ответах **В. Белобородов** (Челябинск), **А. Коробов** (Волгоград), **В. Косарев** (Фастов), **Л. Макаровец** и **Н. Чернявский** (оба — Львов), **А. Уханов** (Клин) и **Е. Харичев** (Калинин).

Р. КОФМАН.

Решения-71

ЖУРНАЛ № 4

Задачи № 31—40

№ 31. М. Марандюк. 1. Фd7? — 1...Cc4, Ce4 2. Л: c4, Л: e4X, но 1...Cc7; 1. Фb3? — 1...Cc4, Ce4 2. Фе3, Ke2X, но 1...Kc4; 1. Фd1! — 1...Kc4, Ke4 2. Л: c4, Л: e4X. Тема Стокки. Побочное решение 1. Ф: a5 автор устраняет добавлением ч. п. a7.

№ 32. Г. Марковский. 1. Фb2? Ld3!, 1. K: d5! Тема Рухлиса в 3-х вариантах с переменной перекрытия на самосвязывание.

№ 33. Н. Надеждин. 1. Cc6? угр. 2. Ле5, Лf4X — 1...Cc7, Л: g6 2. Фf6, Фc5X, но 1...Cg4! 1. Cd7! угр. 2. Фf6, Фc5X — 1...Фa1, Ф: h4 2. Лf4, Ле5X. Двойные угрозы становятся матами в вариантах.

№ 34. Г. Святов. 1. Kd6? Kcd5!, 1. Фd6! «Новотный — Рухлис».

№ 35. В. Бабичев. 1. Фf3 угр. 2. Ле4+ 1...Фe6 2. C: b6+ Kpe5 3. Ф: d5X, 1...Le6 2. Ф: d5+ Kpe3 3. C: b6X, 1...Ld2 2. Ф: f4+ Ce4 3. Ke2X, 1...Cd2 2. Ke2+ C: e2 3. Ф: f4X — две пары вариантов с перекрытием Гримшоу, чередованием ходов и связыванием черных фигур. «Чудесная задача!» (Е. Харичев, Калинин).

№ 36. М. Кузнецов. 1. Kb7! угр. 2. Cg5. 1...Фd2, Фd3, Фd4, Фd5 2. Фc2+, K: e3+, Л: f6+, e7+. Опасный ложный след — 1. Фc3? Ф: f3!

№ 37. Г. Смирненн. 1. Kd2 — 1...Kpd4 2. Фе4+ Kpc5 3. Фе4X, 1...Kpb4(b5) 2. Фе4+ Кра5 3. Kb3X, 1...b5 2. Kb3+ Kpb4 3. Фе4X. «Цикл» с тремя правильными матами. Задачу портит короткая угроза.

№ 38. В. Голубенко. 1) на диаграмме: 1. Фg5! угр. 2. Лf2 1...Kpf3 2. Kpd4! (2. Фh7? Kpe3!) 2...Kg4 3. Фh4! Kpf4 4. Лf2X, 1...Kf5 2. Ле2+ Kpf3 3. Фg2+ Kpf4 4. Ле4X, 1...Kg4 2. Ld3! h4 3. Фd5+ Kpf4 4. Лf3X, 1...Kf7 2. Фf6! Kpe3 3. Лf2 Kpe4 4. Фd4X; 2) при перестановке б. л на d1 решает 1. Лf1! «Мало фигур, много игры!» (В. Никитин, Новосибирск).

№ 39. В. Пахман. По автору — 1. Kf6! угр. 2. K: d5 C: d5 3. Лb4++ Kp: a3 4. Лa4X, 1...C: f6 2. Лc3+ Kpb5 3. Cd3+ Кра4 4. Kb2X. Побочное решение 1. Kb8 — такое часто бывает даже с самыми большими мастерами, когда они на долгий срок отходят от композиции (В. Пахман не выступал с 1965 года).

№ 40. А. Попандопуло. 1. Ldd1! Лa8 2. Lda1 Лa4 (2...Лa3 3. Ce1) 3. Лa3! Лa5 4. Лa4, 5. Лa5, 6. Лa6, 7. Лa7 Л: a7 8. Л: a7 C: h2 9. Лa1+ Cg1 10. Ce1, 11. Cf2+ и 12. Л: g1X. 1. Лa1? Ld8! 2. Lad1 Ld4! 3. Ce1 Лa4! «Красивый маневр ладей» (Е. Харичев).

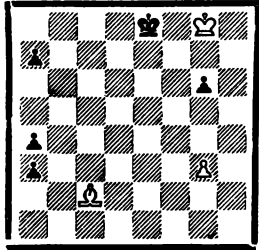
публикуется впервые

Этюды и задачи
этого номера
составлены участниками
Всесоюзного пленума
шахматных композиторов

КОМПОЗИЦИИ ПРОВЕРИЛИ:

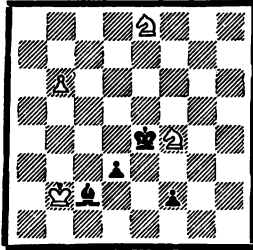
э т ю д ы — Э. АСАБА (Москва)
з а д а ч и — Ю. и А. ЛОБУСОВЫ (Москва)

№ 42. В. ХОРТОВ
Череповец



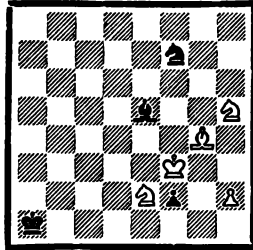
Выигрыш

№ 43. Э. ПОГОСЯНЦ
Москва



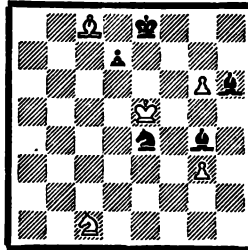
Ничья

№ 44. Л. КАЦНЕЛЬСОН
Ленинград



Выигрыш

№ 45. А. САРЫЧЕВ
Баку

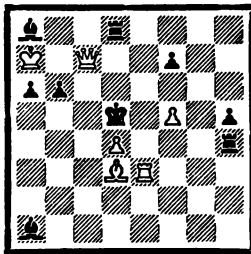


Выигрыш

№ 42 — первая позиция, как и обычно, взята словно бы из практической партии... Главное в № 43 — это не спешить с продвижением пешек в ферзи. Экономное систематическое движение обрывает в № 44 край доски. Любопытным образом замуровывают черные фигуры своего короля в № 45.

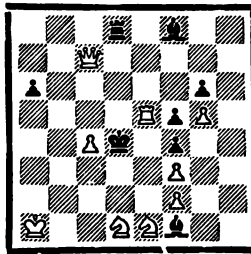
№ 83 и 84 — на вошедшую в моду произвольную перемену игры (найдите в первой задаче иллюзорную игру, а во второй — ложный след). Два другие двухходки стратегического стиля: тема № 85 — «защита на поле угрозы», в № 86 — точная 4-кратная дифференциация матов при включении-выключении белых фигур.

№ 83. А. МАКСИМОВСКИХ
Курганская обл.



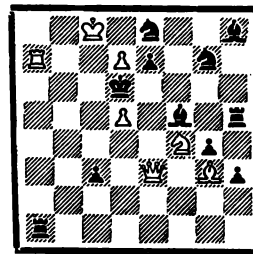
Мат в 2 хода

№ 84. А. КОЗЛОВ
Свердловск



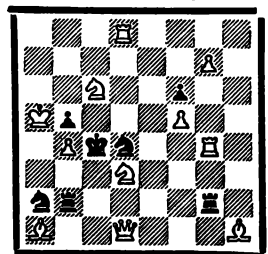
Мат в 2 хода

№ 85. Я. УРСЕГОВ
Московская обл.



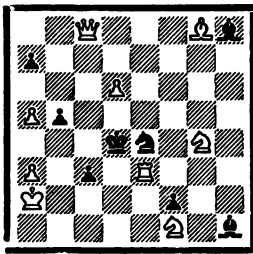
Мат в 2 хода

№ 86. Л. ЛОШИНСКИЙ,
Е. РУХЛИС



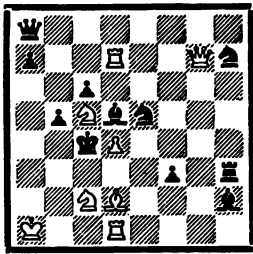
Мат в 2 хода

№ 87. А. КАЛИНИН
Москва



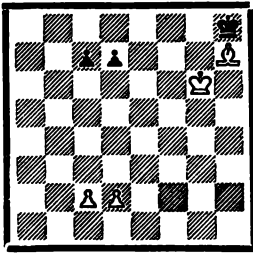
Мат в 3 хода

№ 88. Н. ЗЕЛЕПУКИН
Киев



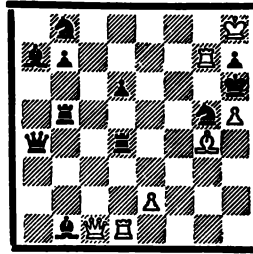
Мат в 3 хода

№ 89. Б. ПУСТОВОЙ
Омск



Мат в 7 ходов

№ 90. А. ЛОБУСОВ
Москва

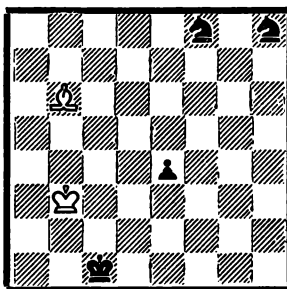


Мат в 5 ходов

№ 87 — на знаменитую лойдовскую тему «погони любви» в сочетании с повторными угрозами. В № 88 — мат дается на поля, защищенные в начальной позиции трижды. В № 89 (миниаюрал) — два полных марша белых пешек. № 90 — логического направления, с несколькими последовательными перекрытиями Новотного.

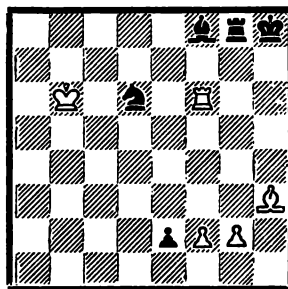
КОНКУРСЫ ● КОНКУРСЫ ● КОНКУРСЫ

Г. КАСПАРЯН
«Schach-Echo», 1969/70
1-й приз



Ничья

Л. КАЦНЕЛЬСОН
«Ajedrez», 1970
1-й приз



Ничья

Позиционная ничья... Тема, лежащая на стыке этюда и практического эндшпиля. Возможности ее, видно, неисчерпаемы, и каждый год, каждый конкурс несут новые открытия.

Г. КАСПАРЯН. 1. Kpc4 Kpd2 (1... Nf7 или h7 2. Kpd5 Kg5 3. Ce3+) 2. Kpd4 e3 3. Ca5+! Kpe2 4. Kpe4! Kd7 (грозило 5. Cb6) 5. Cd8 Kf7 (грозило 6. Cg5) 6. Ce7! Взаимный цугцванг. 6... Kpd2 7. Cb4+ Kpe2 8. Ce7 Kpf2 9. Ch4+ Kpe2 10. Ce7, ничья. «Воздушное построение... тонкая игра... блестящее симметричное заключение... Тот этюд, который не забывается!». Судья — Ф. Бондаренко.

Л. КАЦНЕЛЬСОН. 1. Ле6 Kc4+ 2. Kpb5! Ke5! 3. Л: e5 Lg5! 4. Cf5! Л: f5 5. Л: f5 e1Ф 6. Л: f8+ Kph7 7. Лf7+! Kph6 8. Лf6+! (короля надо переместить на линию «g») 8... Kpg5 9. Лf3! Фc1 (9... Фf1+ 10. Kpb4 Ф: g2 11. Lg3+) 10. Kpb4! (но не 10. Кра4? Фb1 11. Кра3 Фb5 12. Кра2 Фb4 13. Кра1 Фd2) 10... Фc7 11. Kpb5 Фc2 12. Kpb4 Фc6 13. Kpb3 Фc5 14. Kpb2 Фc4 15. Kpb1 Kpg6 16. Kpb2 Kph7 17. Лh3+! Kpg6 18. Лf3!, ничья. Теоретическая находка! Судья — Б. Соукуп-Бардон и Ф. Бенко.

Главный редактор АВЕРБАХ Ю. Л.

Редакционная коллегия: АЛАТОРЦЕВ В. А., БАРАНОВ Б. Ф., БОНДАРЕВСКИЙ И. З., ГОЛОВКО Н. Г., КИСЛОВ А. А., НЕЙШТАДТ Я. И., ПОДКУРКОВ В. С., САХАРОВ Б. А., СМЫСЛОВ В. В., ЧУДОВА В. С., ЮДОВИЧ М. М. (зам. главного редактора)

ИЗДАТЕЛЬСТВО «ФИЗКУЛЬТУРА И СПОРТ»

Адрес редакции: Москва, Г-19, Гоголевский бульвар, 14
Телефон 291-87-70

Для писем: 121019 Москва, Г-19, абонементальный ящик 10
Рукописи не возвращаются

А 13103
Заказ 3630

Сдано в набор 20/IX 1971 г.

Подписано к печати 25/X 1971 г.
Формат 60×90½

Объем 4 печ. л., 5,8

уч.-изд. л.
Тираж 45 000

Индекс 71086

Цена 40 коп.