

ПРАКТИЧЕСКИЙ КУРС  
**Искусство Рисования и  
Живописи** ШАГ ЗА ШАГОМ

**37**



ISBN 0-7489-7177-7



**DeAGOSTINI**

# ПРАКТИЧЕСКИЙ КУРС Искусство Рисования и Живописи

## ШАГ ЗА ШАГОМ



### АЗБУКА РИСУНКА

143—146

Еще раз изучим эффект перспективы — на этот раз применительно к телу человека. Невероятно — у лежащей модели начинают на глазах «расти» одни части тела и «убывать» другие.

### В МАСТЕРСКОЙ

219—224

Напишем акварелью полулежащую на диване женщину, увлечшуюся чтением книги, и выясним при этом, что акварель — замечательный материал для передачи душевных состояний.



### НА ПЛЕНЭРЕ

219—224

В смешанной технике, сочетая гуашь и цветные карандаши, запечатлеем сценку в оживленном средиземноморском кафе.

### ОСНОВЫ МАСТЕРСТВА

71—72

Во второй половине XIX века импрессионисты совершили революцию в искусстве — в основе их деятельности лежало стремление писать живой мир, полный движения и мимолетной красоты.

### ПРИКЛАДНОЕ ТВОРЧЕСТВО

145—148

Вам негде хранить поздравительные открытки и памятные фотографии? Нет проблем! Всего семь несложных действий — и красочная коробка, предназначенная для этого, будет в вашем распоряжении.



### ЧИТАЙТЕ В №38

Рисуем «гостя из Африки», интересуясь, прежде всего, его «скульптурными» особенностями.

С помощью пастели воссоздадим атмосферу полутемного паба, где коротают вечер его посетители.

Совершим виртуальное путешествие в Шотландию и, используя акварель, запечатлеем во всех деталях ее живописный пейзаж.

Удивите своих гостей оригинальной настенной драпировкой, украшенной абстрактным узором.



«Искусство рисования и живописи» №37

Издатель и учредитель:  
ООО «Де Агостини»  
125315, Российская  
Федерация, г. Москва,  
Ленинградский пр-т, д. 72

Адрес для писем  
читателей:  
123298, г. Москва, а/я 40  
«Искусство рисования и  
живописи»

Главный редактор:  
Ф. Асеев

Отпечатано в типографии  
«Юнивест Принт»  
Украина, г. Киев

Тираж: 100 000 экз.

Распространение  
в России:  
ЗАО «Издательский дом  
«БУРДА»

Свидетельство о  
регистрации  
Федеральной службы  
по надзору  
за соблюдением  
законодательства  
в сфере массовых  
коммуникаций  
и охране культурного  
наследия Российской  
Федерации:  
ПИ №ФС77-22789  
от 27.12.2005

© 2006 ООО «Де Агостини»

ISBN 0-7489-8683-9  
(серия)  
ISBN 0-7489-7177-7

Цена свободная

Печатные материалы,  
рисунки и иллюстрации  
серии охраняются законом  
об авторском праве.  
Любое воспроизведение  
опубликованных  
материалов возможно  
лишь с письменного  
разрешения редакции.

Редакция оставляет за  
собой право заменять  
анонсированные  
материалы.



# Человек «в перспективе»

Если рассматривать человека под необычным углом, пропорции его тела удивительным образом искажаются, иногда неузнаваемо меняя наши представления о нем.

Художники любят изображать человека в необычных позах. Это позволяет им не только проявить свое техническое мастерство, но и еще раз «поработать» с законами перспективы, «набить руку». В перспективе все пропорции тела меняются — сравнительно с нормальными, — и чтобы точно отразить эти изменения, требуется немалый труд.



С эффектом перспективы применительно к зданиям, уличным сценам и пейзажам мы уже знакомы. Пришло время изобразить в перспективе тело человека. Занявшись этим, вы наверняка будете поражены — настолько неузнаваемо меняется человеческая фигура, если рассматривать ее под различными углами.

Так, например, лежащий человек явным образом «укорачивается». Это странное «сокращение» сопровождается сильным искажением пропорций всех частей тела. Те из них, что «лежат» дальше от нас, на глазах уменьшаются; те же, что «выдвигаются» на передний план, — напротив, вырастают в размерах.



◀ Верхняя часть тела натуралика, лежащего под углом к зрителю, кажется укороченной по сравнению с выдвинутыми на передний план ногами.

## Рисуйте то, что видите

Собираясь нарисовать человека в необычном ракурсе, прежде всего, внимательно изучите его фигуру. Изображать ее следует такой, какой вы ее видите, а не такой, какой она «должна быть» на самом деле. Взгляните на фотографии (см. следующую страницу), чтобы понять, что происходит с человеческим телом, если смотреть на него под разными углами. Воспроизводя на бумаге лежащую фигуру, отмеряйте расстояния и углы карандашом, помещенным в вытянутую руку. Советуем вам предварительно сделать несколько беглых набросков и только после этого переходить к «полноценному» рисунку.



## ПЕРВЫЕ ШАГИ

## 1 ▼ Делаем набросок

Установите угол наклона фигуры, наметив для этого центральную линию. Обозначьте очертания тела легкими штрихами карандаша. При желании добавьте дополнительные конструкционные линии — так, проведенная поперек лица изогнутая конструкционная линия поможет правильнее расположить его черты. Другая, проведенная на уровне локтей, линия «зафиксирует» верхнюю часть головы.



## 2 ▼ Закрепляем линии

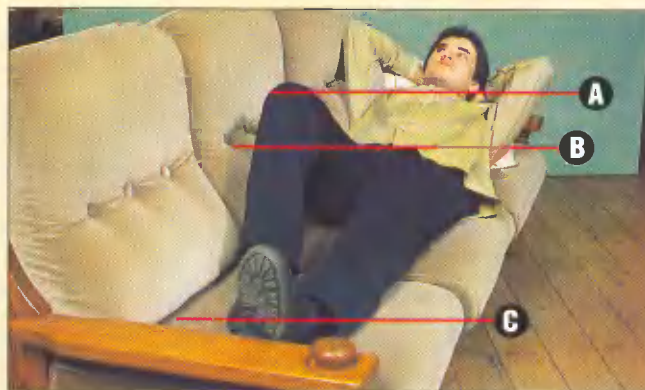
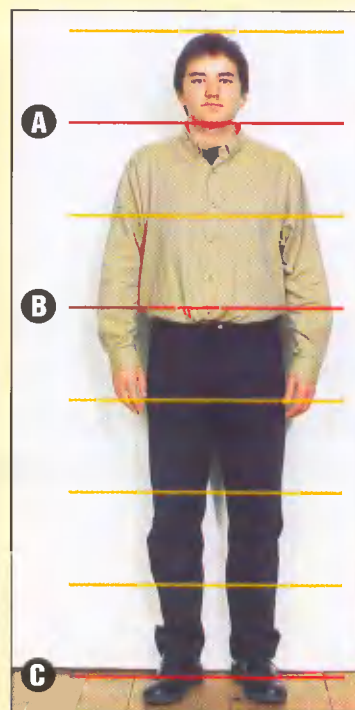
Если вас устраивают основные очертания фигуры, закрепите их более четкими линиями, указав расположение глаз, носа и рта. Нарисуйте диван, помня о том, что его тоже следует изображать в перспективе — чтобы не ошибиться, наметьте линию горизонта и линии, продолжающие стороны дивана (они должны сойтись к общей точке схода на линии горизонта).

Вам  
потребуется

Лист бумаги для  
акварели  
Карандаш 6В  
Поделочный нож  
Мастичный ластик

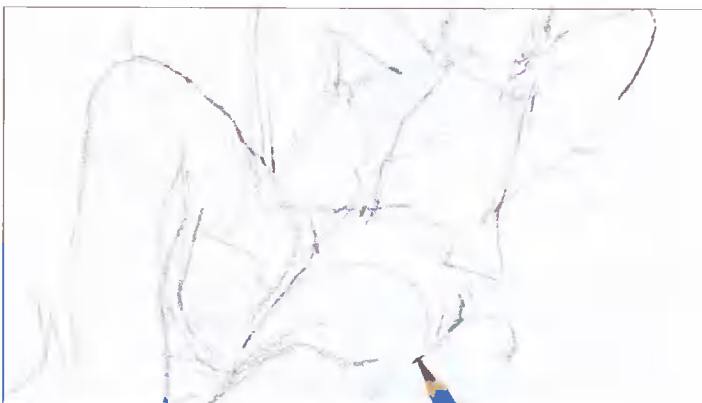
## В РАЗНЫХ РАКУРСАХ

Изображая фигуру в необычной позе или глядя на нее под необычным углом, всегда следите за изменением пропорций тела. Если вы рисуете стоящего человека (справа), то помните — длина торса (А — В) будет приблизительно равна половине длины ног от бедра (В — С). У лежащей модели (внизу) длина торса составит лишь четверть последнего значения. Проверьте соотношения размеров остальных частей тела. В частности, обратите внимание на то, что согнутое колено оказывается на одной линии с шеей (линия А).



## ПОСТРОЕНИЕ ОБЪЕМНОЙ ФОРМЫ

Разобравшись с пропорциями тела, изображаемого в перспективе, попытайтесь сформировать его объем, используя складки ткани и светотень.



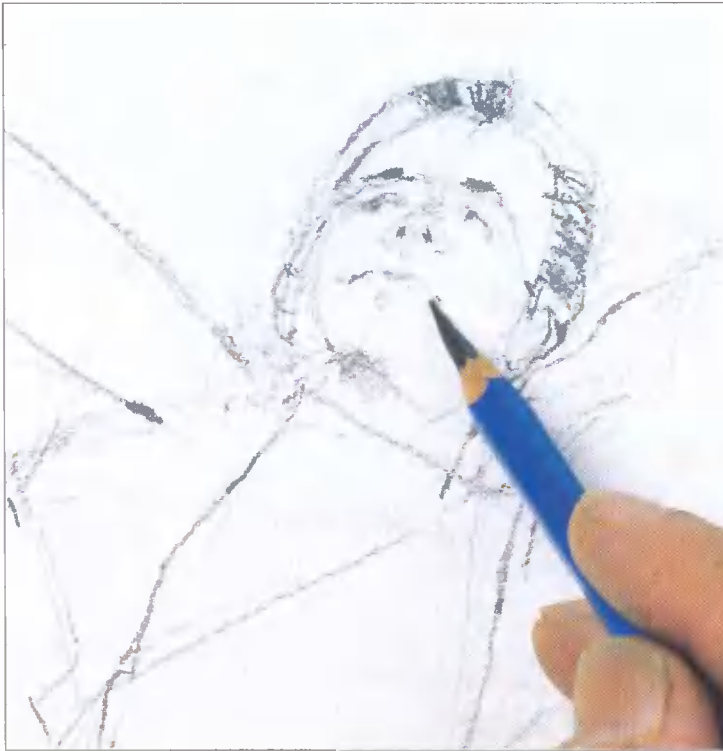
## 3 ▲ Рисуем «трехмерное» тело

Обозначьте складки ткани на рубашке, складки и швы на брюках. Воспроизведите «объем» ног с помощью плавно изогнутых линий.



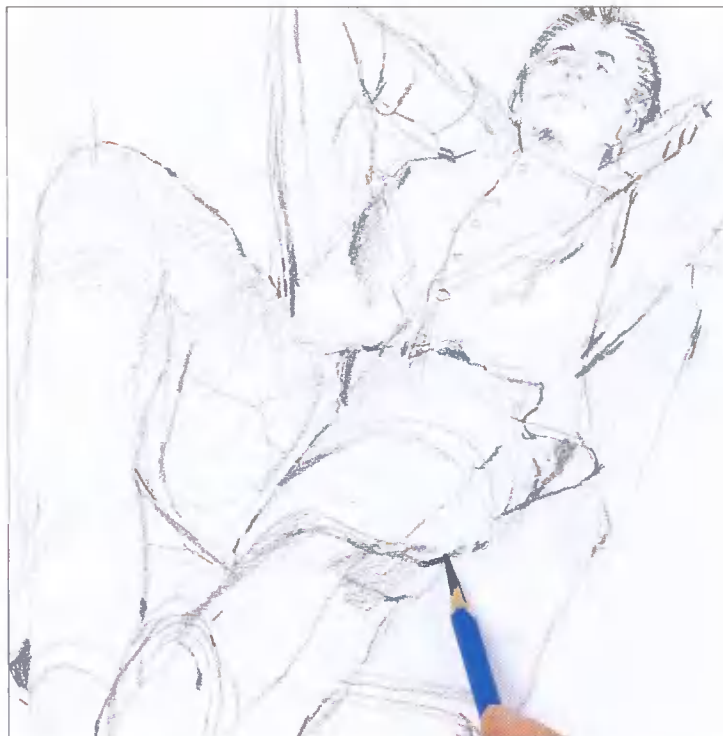
**4** ▼ Рисуем лицо

Уточните черты лица, обратив внимание на то, каким образом брови «следуют» изгибу головы и как изменяется в перспективе форма носа. Наметьте уши, воспроизведите лежащую под подбородком тень и нарисуйте черные волосы, используя при этом штриховую технику.



**5** ▼ Добавляем тон

Диагональные складки на рубашке соответствуют «линиям напряжения», образуемым закинутыми за голову руками. Нарисуйте шов на брюках, который идет вдоль левой ноги, и легшую поперек колена складку. Обтянутые брюками ноги покажите посредством легкой штриховки.



**6** ▲ Обозначаем светотень на брюках

Нанесите темный тон на брюки точными изогнутыми штрихами карандаша, следующими форме ноги. Самый темный участок тона располагается под бедром согнутой ноги. Добавьте детали переднего плана — «рисунок» подошвы левого ботинка и шнуровку на правом ботинке. Затените переднюю часть правого ботинка, не упуская из виду его «укороченности» в перспективе.

**7** ► Заканчиваем рисовать диван

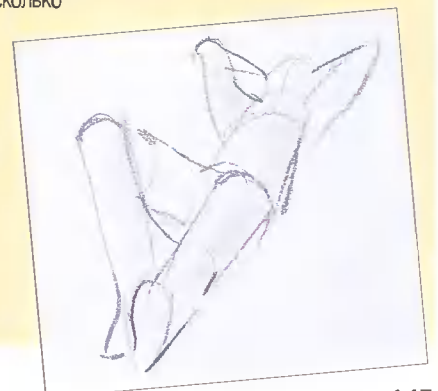
Для того чтобы диван выглядел более объемным и «плотным», подчеркните линии подушек. «Привязывая» фигуру к дивану, заштрихуйте тень, которую отбрасывает согнутая нога натурщика. Восстановите недостающие участки темного тона — такие, как нижняя часть рубашки.



**СОВЕТ СПЕЦИАЛИСТА**

Как упростить фигуру

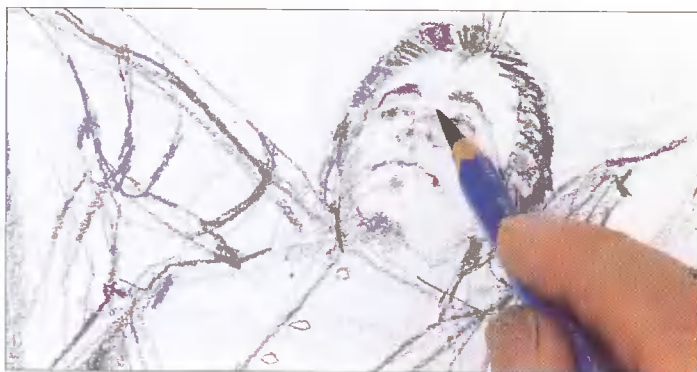
Когда вы рисуете человека в сложном ракурсе, можно упростить его фигуру, представив тело в виде конструкции, соединяющей в себе несколько цилиндров. Такой подход поможет быстрее и точнее наметить контуры конечностей, одновременно обозначив их «трехмерность».





## ПОСЛЕДНИЕ ШТРИХИ

Теперь лежащая фигура изображена вполне реалистично — в соответствии с законами перспективы. Осталось нарисовать несколько деталей, которые подчеркнут индивидуальность позирующего вам человека.



- 8 ▲ Работаем над лицом**  
Обозначьте характерные черты лица натурщика. Добавьте остро заточенным карандашом тонкие тени на губах и волоски на бровях.

- 9 ▼ Углубляем темные тона**  
Четче нарисуйте складки на рукавах рубашки, которые возникают там, где руки туго натягивают ткань. Усильте контраст между светлым диваном и темными брюками, углубив для этого тени, лежащие на обтянутых брюками ногах.



## ГОТОВЫЙ РИСУНОК

## СЛЕДУЮЩИЙ УРОК

На следующем уроке мы будем рисовать африканскую резную фигурку, основное внимание обращая на особенности ее формы и выявляя эти особенности посредством штриховки.

- **Рисуем**, используя тушь двух цветов.
- **Передаем** объем фигурки с помощью штриховки.
- **Выстраиваем** светотень, «акцентируя» штрихи и особым образом проводя перекрестные линии.

**А Черты лица**

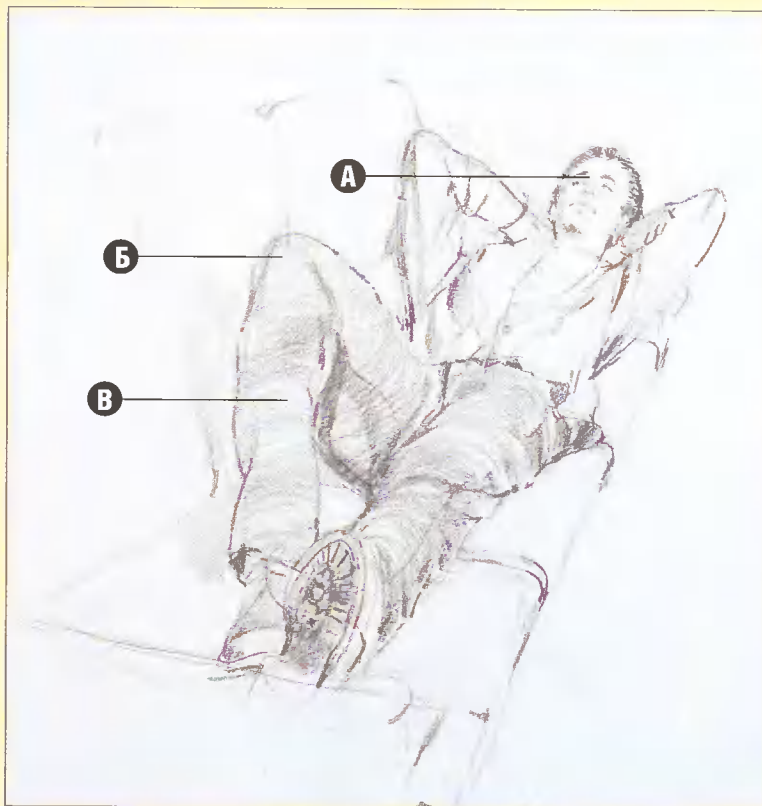
Голова натурщика, подобно его телу, уменьшается в размерах в перспективе (хотя и в меньшей степени — из-за своей «приподнятости»). Поэтому и черты лица в этом случае располагаются друг к другу ближе, чем при «прямом» портретировании.

**Б Удлиненные ноги**

Сравнение размеров рук и ног особенно ярко демонстрирует эффект перспективы.

**В Округлые формы**

Цилиндрическая форма ног подчеркнута изогнутыми линиями, соответствующими светлому тону брюк.





# «Задумчивая» акварель

Спокойная атмосфера этого этюда во многом создана изысканным сочетанием синих, лиловых, розовых и серых тонов, оживленных вкраплениями ярких красок.

Человека можно писать по-разному. Всякое его изображение должно передавать неповторимый призыв данного «действия» и, по большому счету, являться зеркалом человеческой души. Одним из самых «душевных» материалов в этом смысле выступает акварель — ее «прозрачные» тона особенно хороши для формирования атмосферы тихой задумчивости.



◀ Детально здесь изображена лишь сама натурщица. Все остальное воспроизведено достаточно условно.

## Сложный рисунок

Расслабленная поза

Акварельные краски почти универсальны — в этом еще раз убеждает это изображение полулежащей на диване женщины. Нанесенные способом «влажным по влажному», они «взаимопроникают» друг в друга, позволяя добиться потрясающих эффектов — в частности, воссоздать блестящую фактуру и складки наброшенной на диван бархатной ткани.

Ее крупные цветовые пятна живо контрастируют с подробно написанной фигурой модели. Контраст как бы удваивается взаимодействием теплых тонов ткани, стола и пола с холодными тонами, в которых написана одежда натурщицы. Тем самым подчеркивается центральная роль женщины в этой работе. Цветовую гамму картины оживляют яркие цвета блузки.

модели задает основные линии рисунка, дополняемые очертаниями других присутствующих в композиции предметов. В данном случае очевиден еще один «формообразующий» контраст — плавных линий женской фигуры и угловатых, почти резких линий, обозначающих диван. Выдвинутый на передний план кофейный столик ведет взгляд зрителя в глубину пространства картины.



## ПЕРВЫЕ ШАГИ

### 1 ▾ Выполняем набросок композиции

Возьмите карандаш 2В и легкими четкими штрихами набросайте фигуру модели и очертания задрапированного дивана. При этом не забывайте проверять соответствие пропорций фигуры ее «реальному» виду. Если окажется, что в какой-то момент ваша рука дрогнула, сотрите неудачную линию и проведите ее заново.



Вам  
потребуется:

Лист бумаги для акварели  
размером 28х38 см

Карандаш 2В

Мастичный ластик

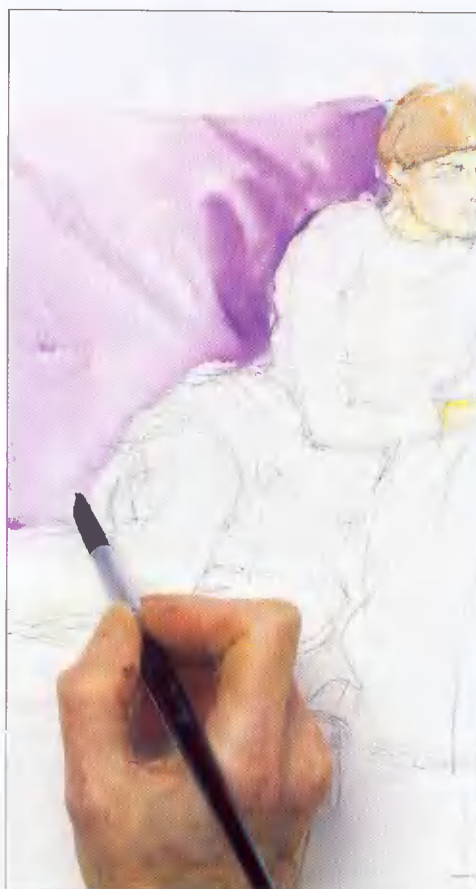
Круглые кисти №№ 2, 6 и 10

15 акварельных красок:

винзорская фиолетовая,  
неаполитанская желтая,  
пурпурный кармин, розовая,  
серо-голубая, французский  
ультрамарин, жженая сиена,  
сырая сиена, жженая умбра,  
сепия, лазурно-голубая, черная,  
изумрудно-зеленая, красный  
кадмий

### 2 ▾ Делаем подмалевок

**диванной накладки**  
Кистью №10 окрасьте ткань диванной накладки, используя бледные размывки винзорской фиолетовой краски. Перейдя на кисть №6, нанесите краску на отдельные фрагменты ткани. Бледными размычками неаполитанской желтой краски напишите лицо и открытые участки ног и рук женщины, а жженой сиеной — широкую ленту на ее голове. «Выдвижение» самой головы вперед производится с помощью глубоких теней, выполненных винзорской фиолетовой краской.



### 3 ▾ Делаем подмалевок фона

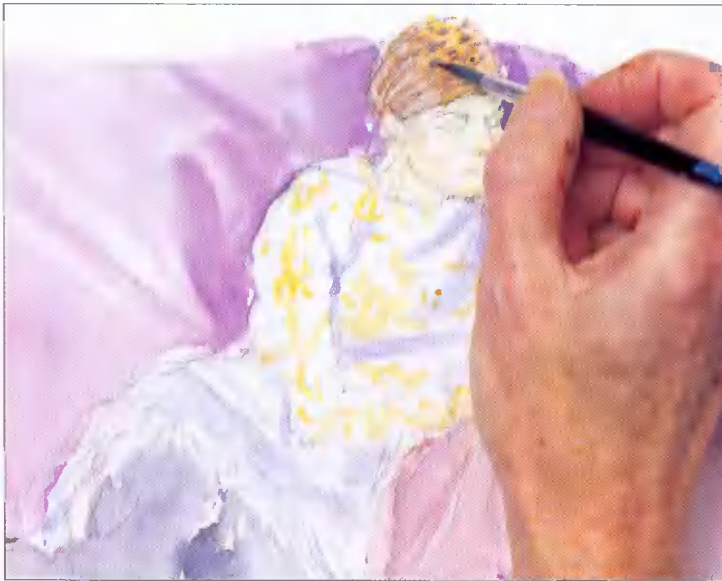
Кистью №10 окрасьте ткань на заднем плане, используя размывки пурпурного кармина и винзорской фиолетовой краски. Световые блики воспроизведите с помощью стойкой розовой краски. Брюки натурщицы, шаль с бахромой, а также тени, лежащие на блузке и на стене, напишите размыжкой серо-голубой краски с добавлением ультрамарина, а кружку — ультрамарином. Поверх слоя жженой сиены нанесите слой сырой сиены.





## ПРОДОЛЖАЕМ РАБОТУ

Установив основные цветовые пятна и определив «шкалу яркости», можно приступать к добавлению новых цветов. При этом используются различные по интенсивности краски. Варьируются и способы их нанесения.



### 4 ▲ Работаем над верхней частью женского тела

Используя размывку сырой сиены, кончиком кисти №6 нарисуйте узор на блузке натурщицы. Добавьте на шаль с бахромой размывку серо-голубой краски. Нанесите крапинки жженой умбры и сепии на ленту, украшающую голову модели.



### 5 ▲ Углубляем тон блузки

Точно так же лазурно-голубой краской окрасьте соответствующие фрагменты узора блузки.



## СОВЕТ СПЕЦИАЛИСТА

Дополнительные цвета

Умение грамотно использовать дополнительные цвета позволит вам найти правильное цветовое решение этой композиции. Так, помещенные рядом коричнево-желтые и синие тона оттеняют друг друга, визуально придавая друг другу максимальную яркость. Тем самым поддерживается цветовой баланс этой картины.



► Сепия (вверху), винзорская фиолетовая краска (внизу справа) и пурпурный кармин (слева), к которым вы будете обращаться в своей работе, помогают установить основную цветовую гамму композиции. Они хорошо гармонируют друг с другом, внося в атмосферу картины элемент спокойствия и даже расслабленности.



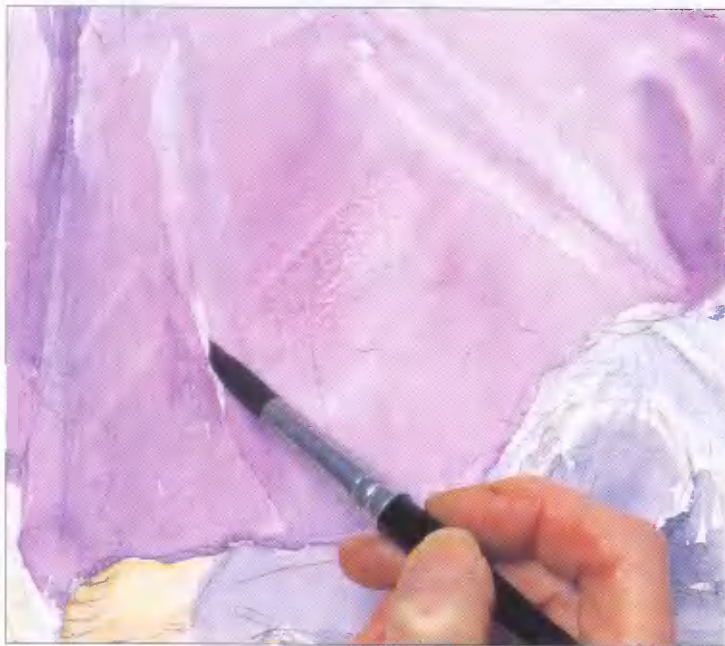
### 6 ▼ Рисуем книгу

Изобразите книгу, которую модель держит в своих руках. Этот элемент позволит сбалансировать цветовую гамму в правой части композиции. Жидко разведенной сепией (с использованием все той же кисти №6) обозначьте контуры обложки книги и наметьте ее страницы. Обложку книги окрасьте сепией и серо-голубой краской, смешанными способом «влажным по влажному». Смесью пурпурного кармина и серо-голубой краски напишите тень, отбрасываемую книгой.

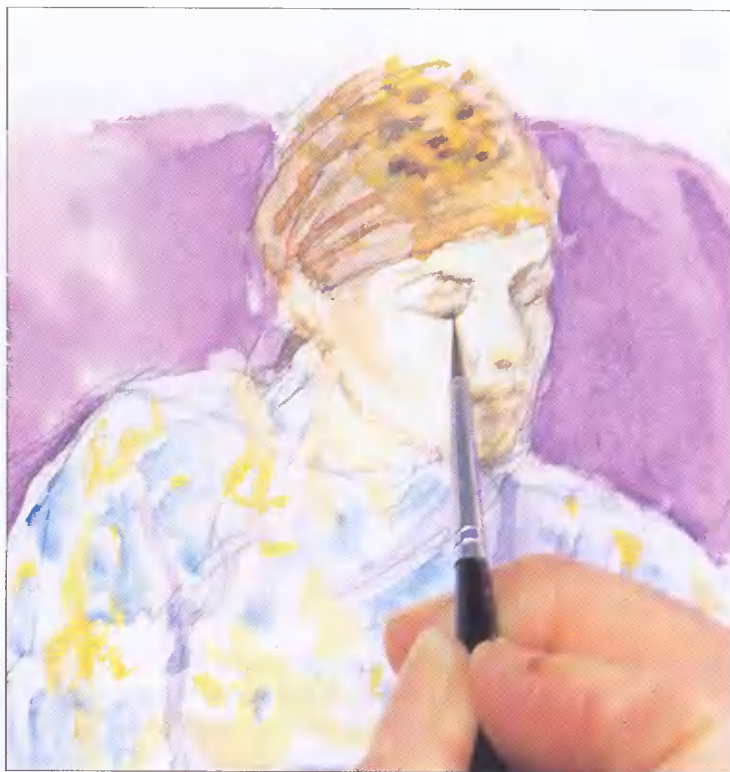




- 7** ▼ **Наносим большие цветные пятна**  
Кистью №10 углубите цвет сиденья дивана и наброшенной на него ткани. При этом используйте пурпурный кармин, накладывая тонкие слои краски поверх высохших слоев, — в целях более точного воссоздания блестящей фактуры бархата.



- 8** ▼ **Воспроизводим черты лица натурщи**  
С помощью кисти №2 интенсивной сепией воспроизведите черты женского лица. Работая над губами, слегка разведите краску водой.



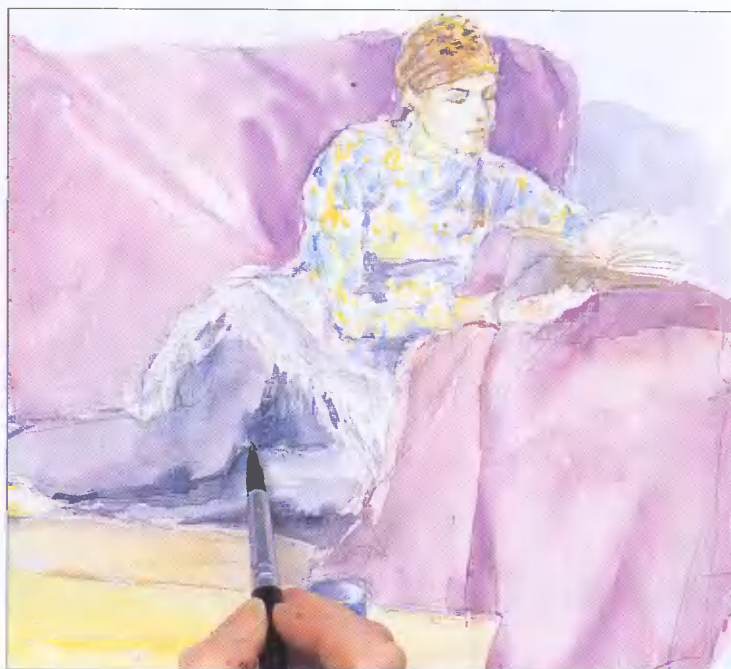
## САМОВЫРАЖЕНИЕ

Альтернативный ракурс

Этот этюд, хотя тоже написан акварелью, разительно отличается от нашего. Причиной тому — изменение точки взгляда и сама поза свернувшейся калачиком во сне модели. Обратите внимание на то, как здесь изображена ее ночная рубашка. Форму тела женщины подчеркивает цветовой контраст — от белого (неокрашенная бумага) в центральной части до глубокого синего на «периферии». Чайник и блюдце в углу перекликаются по тону с синей ночной рубашкой, закрепляя цветовой баланс композиции.



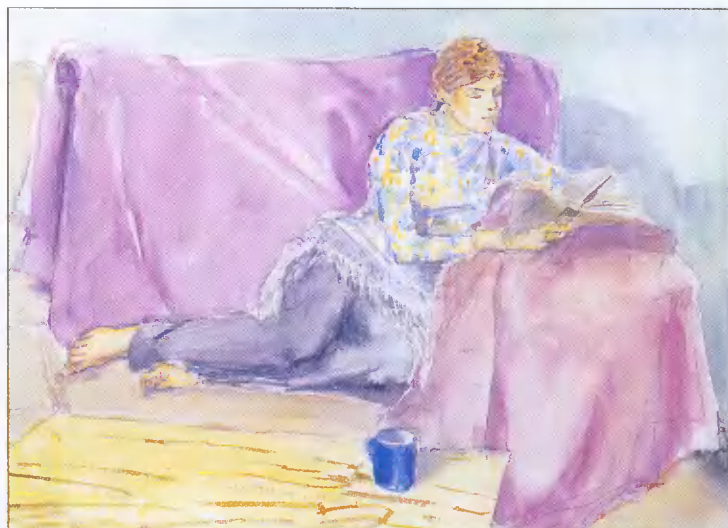
- 9** ▼ **Углубляем темные тона**  
Смесью лазурно-голубой и черной красок (с использованием кистей №№6 и 10) обозначьте очертания ног натурщи. Не забудьте добавить лежащие в этой области тени. Углубите тени на блузке модели. Кистью №10 окрасьте интенсивной неаполитанской желтой краской столик.





## 10 ▼ Работаем над деталями

Кончиком кисти №6 напишите бахрому шали, используя ту же синечерную смесь. По самому краю шали «капните» крапинки ультрамарина. Смешайте лазурную и изумрудно-зеленую краски и нанесите размывку на стену позади дивана. Обратите внимание на то, какой интересный эффект создадут проглядывающие местами карандашные линии предварительного рисунка.



## 11 ▲ Продолжаем уточнять детали

Смесью сепии, жженой умбры и сырой умбры проведите на поверхности стола линии, описывая волокна древесины. Смешайте «грязный тон» из черной краски, жженой умбры и ультрамарина и углубите им тени на ногах модели и около кружки. Добавьте в смесь немного сепии и уточните этой смесью тон книги. Добавьте сепии и жженой сиены на руки и ноги натурщицы и нарисуйте мелкие детали на бахромчатом краю шали.

## ШКОЛА МАСТЕРОВ

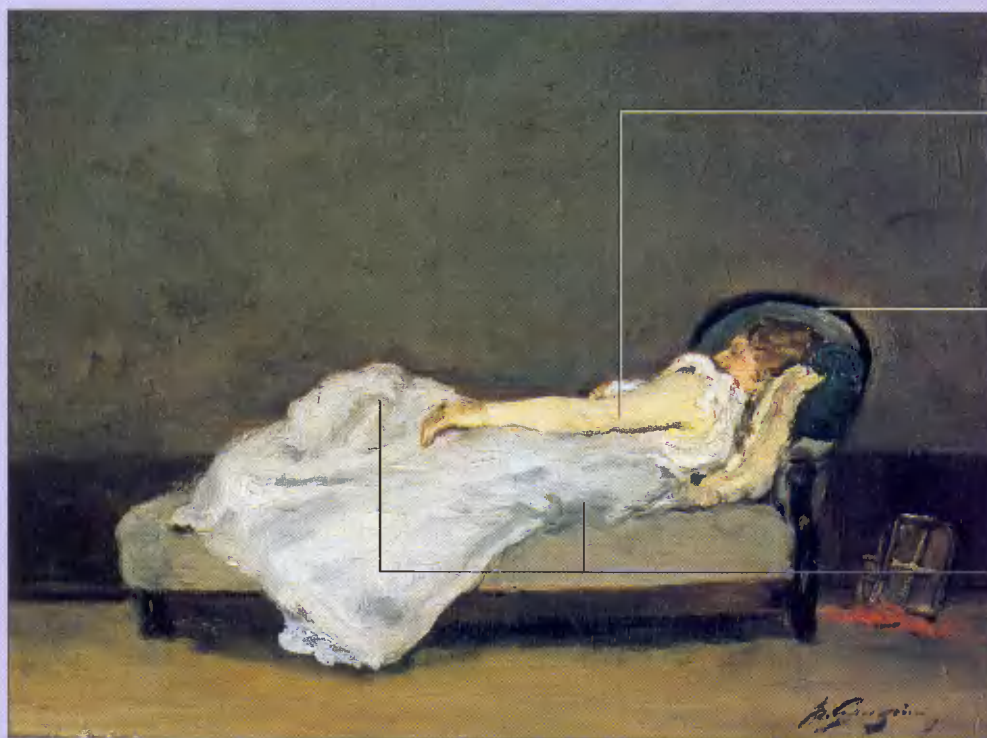
**Поль Гоген**

(1848—1903)

**Блондинка на софе**

*Эта картина была написана в 1884 году — именно в это время Гоген, собственно, и стал профессиональным художником, получив первые свои заказы. Особенности композиции, образованной рядом горизонталей,*

*продиктованы выбранным ракурсом. Вытянутая линия тела женщины перекликается с прямыми линиями софы и смелой коричневой полосой, идущей вдоль нижнего края стены.*



Тона платья четко выделяются на темном фоне стены, пола и софы — с этими тонами, в свою очередь, гармонично контрастируют бледные телесные тона.

Изогнутая спинка софы помещает голову женщины в своеобразную рамку, привлекая взгляд зрителя к героине полотна.

Серовато-коричневые тона стены и софы повторяются в цвете теней, лежащих на платье женщины.

Ноортман, Маастрихт/Художественная библиотека Бриджмена.

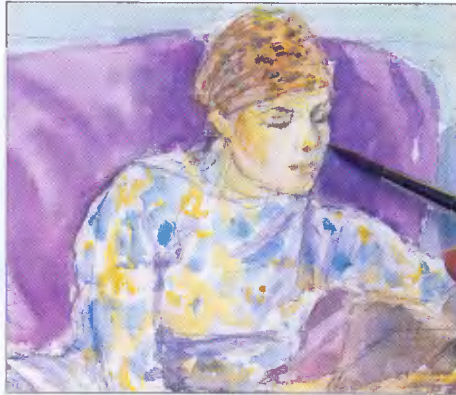


## ПОСЛЕДНИЕ ШТРИХИ

На последнем этапе работы есть смысл еще раз заняться большими цветовыми пятнами, обозначающими сиденье дивана и наброшенную на него ткань.

### 12 ▶ Заканчиваем писать драпировку

Окунув кисть в чистую воду, «поправьте» сиденье дивана и наброшенную на него ткань, придав ткани дополнительную «плотность». Винзорской фиолетовой краской углубите также тени на заднем плане. На часть ткани, «выходящую» на передний план, нанесите тонкую размывку красного кадмия.



### 13 ▼ Заканчиваем писать диван

Кистью №10 нанесите на сиденье дивана размывку жидкой сепии. Теперь ткань, стол и фигура натурщи хорошо сбалансированы по цвету; сама фигура приобрела «реалистичные» вес, прочность и объем; при этом сохранены все имеющие художественное значение детали композиции.



## ГОТОВАЯ КАРТИНА

### А Световые блики

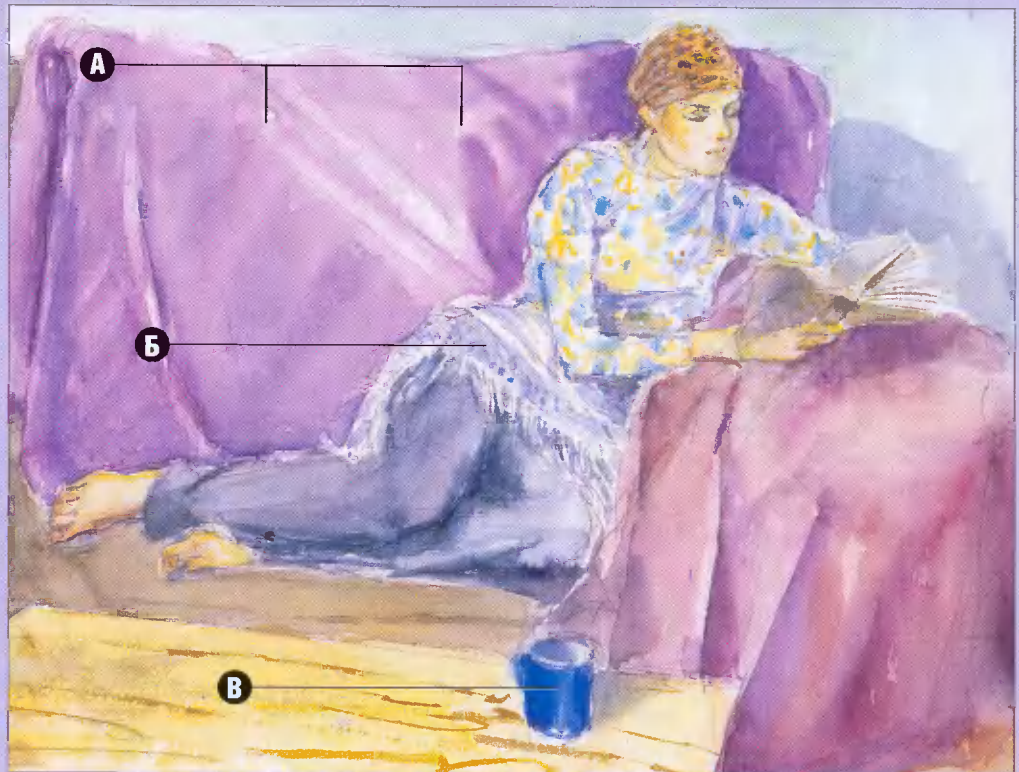
Световые блики на переливающейся бархатной ткани представляют собой не что иное, как фрагменты неокрашенной белой бумаги.

### Б Фокальная точка

Фокальной точкой композиции становится узор на бахромчатом краю шали, чему способствует обилие находящихся здесь мелких деталей.

### В Манипулирование взглядом зрителя

Яркая синяя кружка, помещенная на переднем плане, ведет взгляд зрителя в глубину пространства картины.



## СЛЕДУЮЩИЙ УРОК

Передаем с помощью мягкой пастели атмосферу полутемного прокуренного паба.

- Рисуем сидящего человека, который читает разложенную на столе газету.
- Формируем фактурную поверхность картины посредством разнообразных мазков пастели.
- Смешиваем пастель на отдельных участках методом растушевки.



# Сценка в средиземноморском кафе

Сегодня мы попытаемся написать оживленную сценку в греческом кафе, в качестве основных материалов используя гуашь и цветные карандаши.

Смешанные техники в изобразительном искусстве необыкновенно интересны. Они предоставляют возможность как бы возвести в квадрат (или даже в куб) достоинства, присущие той или иной отдельной технике. Чтобы максимально подчеркнуть праздничную атмосферу небольшого кафе в приморском городке, мы воспользуемся этим приемом.



◀ Подобные сценки принято писать, постепенно переходя от светлых к темным тонам и оставляя мелкие детали на самый конец работы.

родка атмосферу, не впадая при этом в излишнюю детализацию. Готовясь к работе, наш художник сделал ряд карандашных набросков (см. вверху) с натуры, а затем «вплотную» занялся карти-

Вечерами на улицах средиземноморских городков становится особенно людно — туристы и местные жители заполняют уличные кафе, бары, дискотеки и рестораны. Начинается праздничная «разноцветная» жизнь, которая так и просится в сюжет картины. Сегодня мы обратимся к подобному сюжету. Особенностью нашей работы станет исполь-

зование смешанной техники — размытки яркой гуаши у нас будут сочетаться с линиями, выполненными цветными карандашами. Такая техника наиболее оптимальна для изображения сценки, полной веселья и беззаботности, ярких красок и энергичного движения, — она позволяет более или менее точно воспроизвести сопутствующую вечерней жизни курортного го-

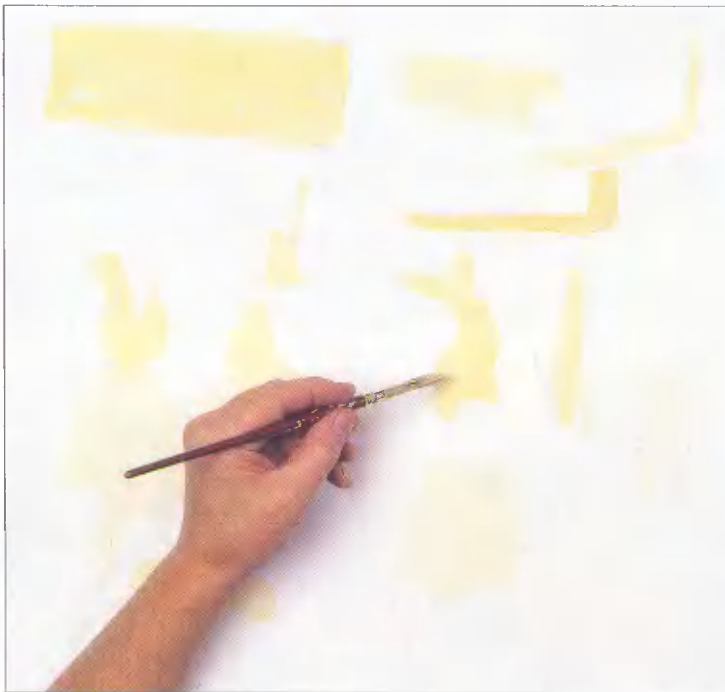
ной в своем гостиничном номере. В сущности, подобные наброски к «цветной» картине лучше выполнять сразу в цвете — поэтому, собираясь на «охоту за натурой», запаситесь цветными карандашами и компактным набором гуаши, снабженным мини-палитрой. Воду же вы без труда найдете в том баре или ресторанчике, где обоснуетесь для своей работы.



## ПЕРВЫЕ ШАГИ

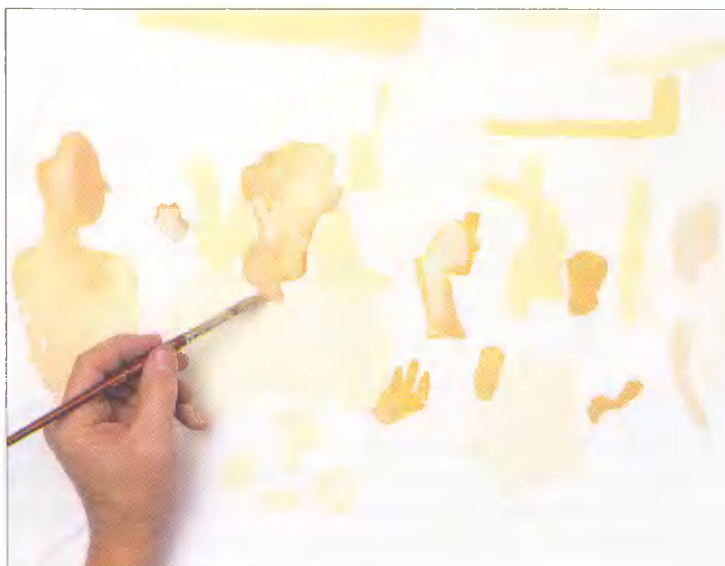
### 1 ▼ Делаем подмалевок светлых участков

Карандашом 2В набросайте сцену. Смешайте неаполитанскую желтую гуашь с большим количеством белил и, взяв кисть №9, нанесите тонкий слой краски на бумагу — образующиеся при этом цветные пятна обозначат некоторые основные элементы композиции. Светлые тона станут тем «камертоном», по которому вы будете впоследствии сверять более темные тона.



### 2 ▼ Наносим телесные тона

Смешайте телесную и золотистую желтую гуашь с жженой сиеной и той же кистью нанесите телесные тона будущих фигур. Начните с женщины, которая стоит слева. На этой стадии работы тона должны оставаться относительно бледными — углубить их в случае необходимости вы всегда сможете позже. Не стремитесь к тому, чтобы цветные пятна абсолютно точно совпадали с предварительным рисунком, подмалевок не требует этого.



Вам  
потребуется

Лист грубой бумаги для акварели размером 60х45 см

Карандаш 2В

13 гуашевых красок: неаполитанская желтая, белила, телесная, золотисто-желтая, жженая сиена, огненно-красная, ярко-зеленая, желтая, небесно-голубая, фиолетовая, синий кобальт, светлый кобальт, черная

Мягкие круглые кисти №5, 6 и 9

Палитра

6 цветных карандашей: черный, индиго, темно-пурпурный, светло-пурпурный, ярко-красный, зеленый

Черный водорастворимый карандаш



### 3 ▲ Добавляем красные тона

Пришло время добавить первый интенсивный цвет. Используя кисть №5, напишите огненно-красной гуашью отдельные детали — ломтики помидора на тарелке (на переднем плане), мясо на шампуре (в центре слева), стрелку на вывеске бара (вверху справа).



## ПРОДОЛЖАЕМ РАБОТУ

Теперь, когда обозначены основные участки композиции и установлены цветовые «ориентиры», можно добавлять новые краски, варьируя их интенсивность и плотность, а также технику письма.

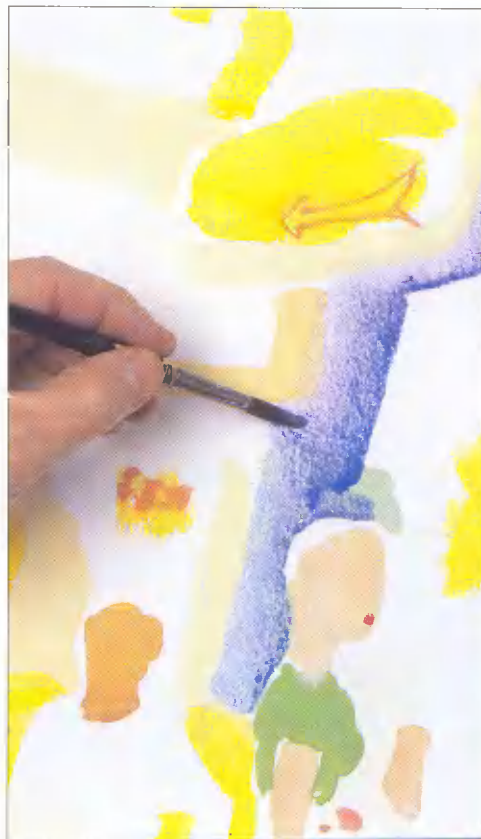


### 4 ▲ Добавляем зеленые и желтые тона

Круглой кистью №9 окрасьте зеленые участки композиции смесью ярко-зеленой краски с большим количеством белой гуаши. Добавив в эту смесь еще немного зеленой и золотисто-желтой гуаши, напишите овощи на переднем плане и зеленую майку одной из посетительниц кафе. Возьмите кисть №5 и покройте желтой гуашью участки, освещенные электрическим светом.

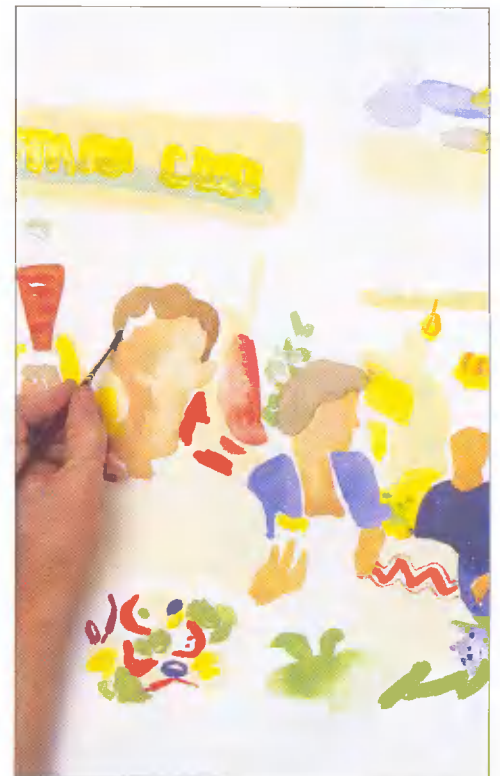
### 5 ► Устанавливаем холодные цвета

Смешайте небесно-голубую и фиолетовую гуашь с белилами и кистью №6 напишите соответствующие элементы женской одежды. Используя жидкие размывки фиолетовой гуаши, синего кобальта и белил, воспроизведите вывеску диско-бара и длинную тень под ней — последняя подчеркнет ощущение вечернего света.



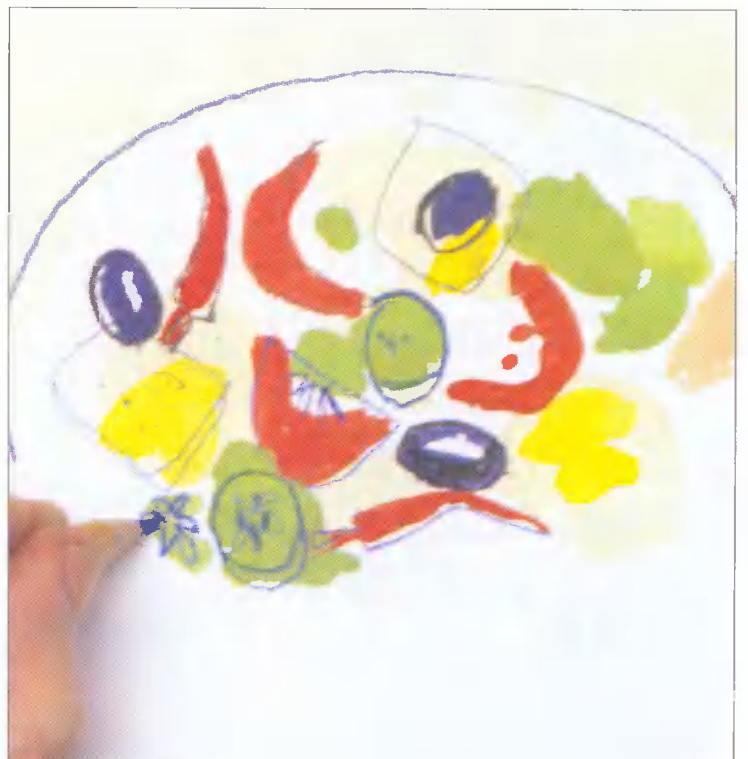
### 6 ► Занимаемся фигурами людей

Приготовьте густую смесь бледного кобальта и жженой сиены и, взяв кисть №5, напишите верхнюю часть платья черноволосой женщины, опершейся рукой о бедро, а также лежащие на блюде оливки. Жидкой размывкой синего кобальта наметьте человеческую фигуру на балконе. Желтой гуашью повторите буквы на вывеске. Добавьте в телесную смесь немного жженой сиены и углубите этой краской телесные тона. Затем напишите волосы людей.



### 7 ▼ Работаем цветными карандашами

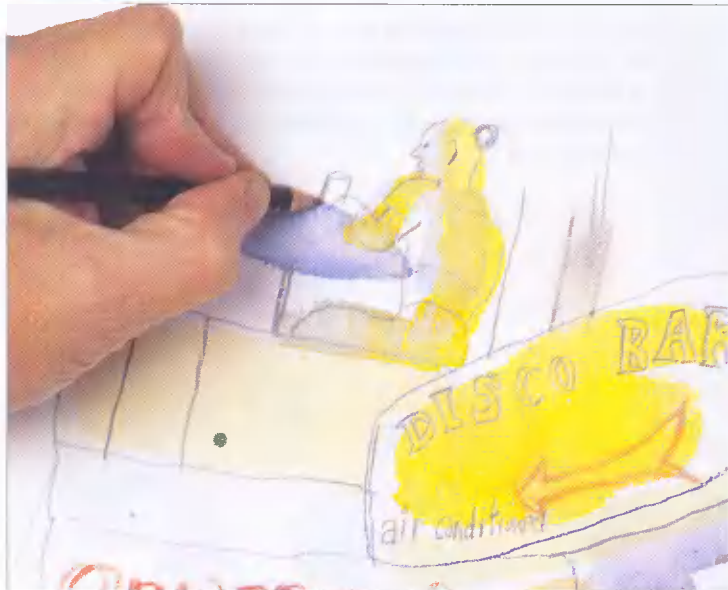
Теперь настало время обратиться к «значимым» деталям композиции. Для их воссоздания как нельзя лучше подходят цветные карандаши. Черным, темно-пурпурным, светло-пурпурным карандашами и карандашом индиго «очертите» лежащие на блюде (передний план) закуски. Смело добавляйте отдельные элементы — такие, как семена овощей. Поскольку мы работаем на грубой бумаге, прилагайте достаточное усилие, чтобы карандашные штрихи проявили ее фактуру.





**8** ▲ Обозначаем мелкие детали

Начните с группы фигур в левой части композиции и, работая цветными карандашами, опишите мелкие детали, подобные топу женщины и рубашке официанта. Оживите портрет официанта, «подведя» ярко-красным карандашом его губы.



**9** ▲ Рисуем балкон и вывеску бара

Перейдите к правой части картины. Черным карандашом нарисуйте людей на балконе. Темно-пурпурным карандашом обведите вывеску диско-бара и буквы на ней. Наметьте лежащую справа от балкона тень линией, проведенной черным карандашом, а затем слегка разотрите ее смоченным в воде пальцем.

**10** ► Продолжаем детализацию

Тем же черным карандашом добавьте недостающие детали вывески диско-бара и закрасьте темные участки, окружающие основную надпись. Дорисуйте недостающие черты лиц и волосы.

**САМОВЫРАЖЕНИЕ**

Изменение настроения

Этот быстрый набросок передает живую атмосферу уличной сценки, но в данном случае ее «накал» меняется — по сравнению с нашей сценкой. Колорит здесь приглушен, а на первые роли выдвигается линия. Это приводит к тому, что настроение несколько «скупее», становится более сдержанным, нежели в брызжащей яркими красками нашей картине.





## 11 ▶ Еще детали

Взглянув на свою работу как бы со стороны, определите, какие участки композиции требуют дальнейшей доработки. Обведите цветными карандашами контуры предметов, присутствующих на переднем плане.



## ШКОЛА МАСТЕРОВ

### Макс Агостини

(1914—1997)

#### Терраса кафе на бульваре Сен-Жермен, Париж

*Это полотно также призвано передать праздничную атмосферу, царящую в уличном — на этот раз парижском — кафе. Сквозь кроны деревьев «пробираются» яркие солнечные лучи, мимо кафе флагируют праздные гуляки, теплый ветер, словно играя, треплет флаги.*

*Автор избегает изображения сцены в подробностях — тем не менее, по явно обозначенным расслабленным позам посетителей кафе мы угадываем, что эти люди никуда не спешат, они просто отдыхают, наслаждаясь прекрасным днем и дружеской беседой.*

Пятнистый эффект светотени передан импрессионистическими мазками холодных голубых и теплых желтых тонов.

Художнику удалось отчетливо показать перспективу, умело расположив деревья и стойки ограды, «правильно» уменьшающихся по мере углубления в пространство картины.



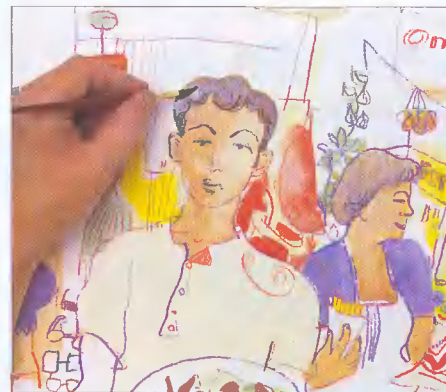
Галерея Мартин—Кель Матиньон, Париж/Художественная библиотека Бриджмена.

## ПОСЛЕДНИЕ ШТРИХИ

Работая цветными карандашами поверх размыток гуаши и размытками поверх карандаша, уточните некоторые детали. При этом не увлекайтесь детализацией, дабы не перегрузить картину и сохранить свежесть и непосредственность первоначального восприятия.

## 12 ▼ Заканчиваем писать волосы

Светло-пурпурным карандашом обозначьте виднеющуюся за фигурой официанта вывеску ресторана. Смешайте бледно-серую краску из синего кобальта, жженой сиены и белой гуаши. Кистью №5 нанесите эту смесь тонким слоем на волосы официанта и женщины. В целях усиления цвета добавьте несколько крапинок синего кобальта.



## СОВЕТ СПЕЦИАЛИСТА

Как создать фактуру

Гуашь позволяет использовать различные фактурные эффекты. Например, вы можете промокнуть бумажной салфеткой часть влажной краски, чтобы создать пятнистую поверхность, имитирующую фактуру ткани или кирпичной кладки. Если же дать нанесенной краске подсохнуть, а затем капнуть на нее воды, то краска слегка растечется, как это случилось с зеленой гуашью в приведенном ниже фрагменте композиции.





### 13 ► Подчеркиваем центральные участки

С помощью красного карандаша сделайте более интенсивным цвет автота для продажи напитков (справа от головы официанта). Зеленым карандашом добавьте мелкие детали закусок, лежащих на блюде на переднем плане. Приготовьте жидкую темно-синюю размывку смеси синего кобальта и черной гуаши и кистью №6 напишите лежащие на рубашке официанта тени.



### 14 ► Подчеркиваем вечернюю атмосферу

Приготовьте жидкие коричневатые размывки жженой сиены, фиолетовой гуаши и синего кобальта и, перейдя на кисть №5, напишите вечерние тени. Темно-пурпурным карандашом уточните «мясные» детали.



## ГОТОВАЯ КАРТИНА

#### А Золотистый свет

Окрашенные золотисто-желтой гуашью участки композиции создают иллюзию яркого электрического света, льющегося на улицу из баров и ресторанов.

#### Б Декоративная манера

Фигуры и предметы описаны свободными плавными контурами и яркими размывками гуаши, что подчеркивает оживленную вечернюю атмосферу средиземноморского городка.

#### В Детали переднего плана

На переднем плане выделяется фигура официанта, несущего блюдо с закусками, — кажется, что он вот-вот «выпрыгнет» из пространства картины. Этот композиционный прием формирует ощущение соучастия зрителя в происходящем.

### СЛЕДУЮЩИЙ УРОК

Пишем акварелью шотландский пейзаж, стараясь не упустить из виду ни одной его детали.

- **Используем палитру** тонких цветов, включая разнообразные оттенки коричневого, серого, зеленого и желтого.
- **Выстраиваем** воздушную перспективу в целях создания иллюзии глубины пространства.
- **Учимся** варьировать мазок кисти, передавая особенности фактуры листвы и травы.





# Импрессионисты

Сейчас импрессионизм считается одним — в ряду многих — из интересных течений в истории мировой живописи, но в свое время художники-импрессионисты воспринимались как люди, совершившие революционный переворот в искусстве.

*Импрессионизм — это эпоха в искусстве, сравнимая с эпохой Ренессанса. И как всякое эпохальное направление, он подарил художникам разработанную систему новых художественных принципов, позволивших увидеть мир «промытыми» глазами — таким, каков он, быть может, и есть на самом деле.*



◀ Картина А. Сислея «Лодки на Сене» (ок. 1877) написана в типичной импрессионистической манере — широкими мазками кисти.

Галерея Курто, Лондон/Художественная библиотека Бриджмена.

(1776—1837) и французов К. Кору (1796—1875) и Г. Курбе (1819—1877).

Лидерами и вдохновителями нового движения стали Эдуар Мане (1832—1883), Огюст Ренуар (1841—1919), Эдгар Дега (1834—1917) и Клод Моне (1840—1926).

## Первая выставка

Разумеется, Академия приняла новации импрессионистов в штыки. Отчаявшись попасть в официальный Салон, группа решила самостоятельно организовать показ своих картин. В 1874 году состоялась их первая выставка, на которой широкая публика впервые познакомилась с полотнами молодых революционеров от искусства. Эти полотна поразили зрителей ярким колоритом и непривычными сюжетами.

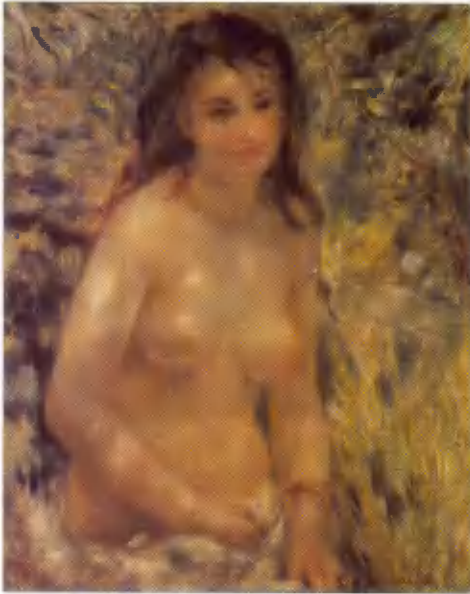
Тогда же художники, исповедовавшие новые принципы, получили и свое имя — «импрессионисты». Оно было производным от названия показанной на этой легендарной выставке работы К. Моне «Впечатление: Восход солнца» («impression» — «впечатление»). Импрессионистом с тех пор именовали каждого, кто стремился запечатлеть на холсте ускользающее мгновение жизни (будь то жизнь природная или жизнь социальная).

Пожалуй, в истории живописи не было другого столь «громкого» и столь плодотворного (в смысле влияния на последующие поколения художников) направления. Импрессионисты предложили взглянуть на мир совершенно по-новому. Отказавшись от «выдержанной» палитры и выверенных академических приемов письма, они обратились к ярким, безудержным цветам и свободной технической манере. На смену традиционным сюжетам у них пришли сцены из современной город-

ской жизни и романтические пейзажи. Их героями стали совсем обычные люди.

## Работа на пленэре

Именно импрессионисты первыми взяли за правило писать с натуры. Они уезжали в поля, к рекам, на морское побережье, стараясь зафиксировать на полотне изменчивую игру светотени и тонкие оттенки атмосферных состояний. Их ближайшими предшественниками можно назвать англичан У. Тёрнера (1775—1851) и Д. Констебла



◀ *Задний план картины О. Ренуара «Обнаженная в солнечном свете» (1875—76) написан свободными широкими мазками, а фигура героини — более мелкими и подробными.*

Музей д'Орсэ, Париж/Художественная библиотека Бриджмена.

Небо и вода стали главными героями картин импрессионистов. Для того чтобы точнее передать движение облаков, водной ряби, колеблющейся травы, они разработали особую технику письма быстрыми мелкими мазками ярких чистых красок.

Эта техника помогала создавать на полотне иллюзию живого, словно «дышащего» света, придающую картинам свежесть и непосредственность. Нередко импрессионисты использовали сухую кисть, а также смешивали краски с большим количеством белил. Последнее позволило почти адекватно изображать отраженный свет.

Еще один принцип импрессионистов, вызванный требованием «уловления неуло-

▼ *Картина К. Моне «Вокзал Сен-Лазар» (1877) иллюстрирует увлеченность импрессионистов сценами современной жизни и мимолетными атмосферными эффектами.*

Музей д'Орсэ, Париж/Художественная библиотека Бриджмена.

### Принципы

Официальная критика потешалась над первыми художественными опытами импрессионистов — это удел всех новаторов. Но молодые художники не опускали рук, продолжая страстно проповедовать новый взгляд на жизнь и искусство. Они без устали писали свои пейзажи, предпочитая изображать открытые, ярко освещенные пространства с четкими, выразительными тенями. Эти знаменитые тени не были черными, они включали в себя тонкие оттенки цвета и были лишь несамым темнее по тону, чем освещенные солнцем участки композиции.



вимого», — быстрое письмо — привел к тому, что холсты, выбираемые для работы, имели небольшие размеры. Отказавшись от традиционной грунтовки, художники писали на белом или покрытым светлым тоном холсте, — проглядывая сквозь слои краски, такая основа делала их полотна еще более яркими. Иногда они вообще не закрашивали фрагменты холста.

### Долгое эхо

На заре импрессионизма многие его «отцы-основатели» едва сводили концы с концами. Работы импрессионистов продавались очень плохо, а их авторов считали чуть ли не сумасшедшими. Ситуация изменилась в 1880-е годы. Именно в это десятилетие импрессионизм постепенно превратился в самое влиятельное художественное направление. Смелость, с которой импрессионисты растоптали окостеневшие установления академической живописи, взывала к подражанию — молодежь, шедшая по стопам ставших мэтрами лидеров импрессионизма, критиковала уже их самих, пытаясь еще шире раздвинуть границы дозволенного в живописи. Результатом этого стало обилие авангардистских экспериментов в изобразительном искусстве начала XX века. Художественное эхо этого движения мы слышим до сих пор.

### Назад к природе!

Художник-любитель чаще всего начинает с копирования работ мастеров, учится писать по фотографиям или с помощью специальных пособий. Но, «вырастая», он неизбежно приходит к пониманию того, что лишь непосредственное наблюдение за природой позволит ему двигаться дальше. И это — один из важнейших уроков импрессионизма.

Если вы еще не пробовали писать с натуры, то советуем вам, не откладывая дела в долгий ящик, совершить этот опыт прямо сейчас. И не столь важно, что вы выберете — пейзаж или жанровую сценку. Важно, что вы будете это делать «с натуры». При этом равняйтесь на импрессионистов и старайтесь писать предметы тем цветом, который вы видите, а не тем, который будто бы имеют эти предметы. Гарантируем — несмотря на сложность этой работы, вы получите огромное удовольствие от нее и вскоре заметите, что ваши творения прибавили в свежести и непосредственности.



# Память, заключенная в коробку

Такую коробочку несложно склеить, украсив выбранными по своему вкусу картинками. А хранить в ней можно все, что дорого вам как память. Например, поздравительные открытки и фотографии.

*Набрав в поисковой системе Интернета слово «декупаж», вы обнаружите массу ссылок на сайты, посвященные этой технике. В последнее время она стала очень популярной в нашей стране. Не будем отставать от жизни и тоже попробуем свои силы в ней, исполнив симпатичную коробку, в которой можно хранить памятные вещи.*



◀ Яркие марки — превосходный материал для оклеивания коробочки, предназначенной для хранения открыток и фотографий.

Техника оклеивания предметов вырезанными из бумаги украшениями называется «декупаж» (этот термин является транскрипцией французского «оригинала»). Она была изобретена во Франции в XVII веке для украшения мебели и напоминает всем известную технику аппликации.

В XVIII веке мода на декупаж охватила всю Европу. Представительницы высшего света с энтузиазмом оклеивали вырезанными бумажными картинками все подряд — веера, ширмы, туалетные столики, шкапулки и даже гребни. Иногда им удавалось создать сложные цветочные композиции или даже настоя-

щие сценки, почерпнутые из популярных романов. Эти «произведения искусства» их авторы заключали, подобно настоящим картинам, в изысканные рамки и с гордостью показывали гостям.

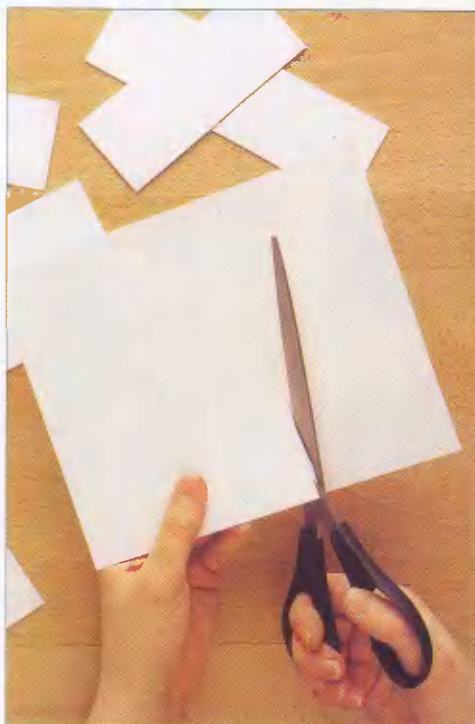
Нашу коробочку, предназначенную для хранения открыток и фотографий, мы решили оклеить почтовыми марками, несущими аромат дальних стран. Такие марки можно купить в любом филателистическом магазине — стоить они будут совсем недорого. Советуем выбирать при этом самые яркие и необычные марки.



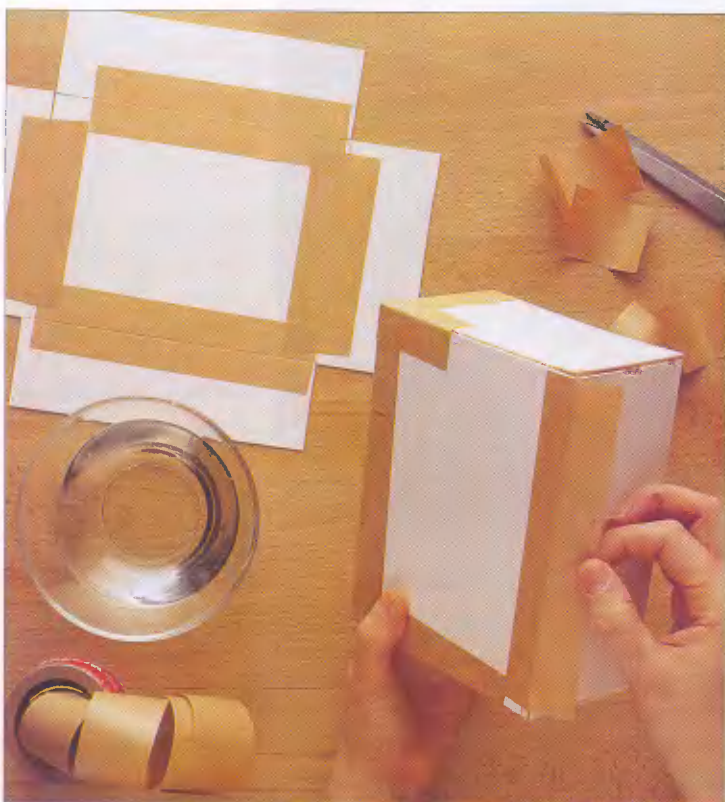
## ПЕРВЫЕ ШАГИ

**1** ▶ Вырезаем картон

На листе толстого картона разметьте с помощью карандаша и линейки указанные ниже детали, а затем вырежьте их ножницами. Основание коробки: 160x120 мм; две боковых стенки: 160x70 мм каждая; две торцевых стенки: 120x70 мм каждая. Крышка: 160x120 мм; две боковых стороны: 160x50 мм каждая; две торцевых стороны: 120x50 мм каждая.

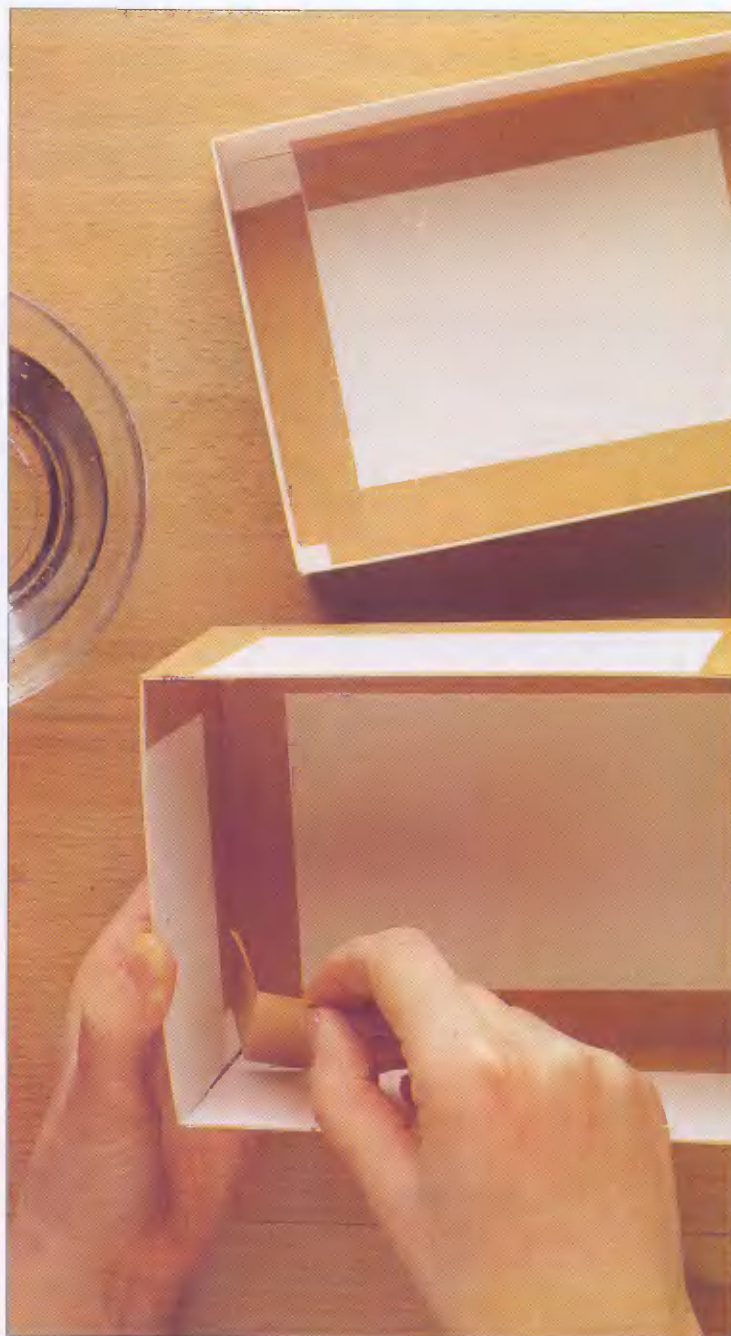
**2** ▼ Соединяем детали

Сложите детали крышки так, как показано на фотографии. Вырежьте полосы клейкой коричневой бумаги, смочите их и наклейте вдоль швов. Поверните вверх стенки, чтобы у вас получился ящичек. Оклейте коричневой бумагой каждый шов с внешней стороны. Прделайте то же самое с деталями нижней части коробки.

Вам  
потребуется

Лист толстого картона  
(формат А3)  
Карандаш и линейка  
Ножницы  
Клей ПВА

Клейкая коричневая  
бумажная лента  
Марки  
Эпоксидный клей  
Металлическая застежка

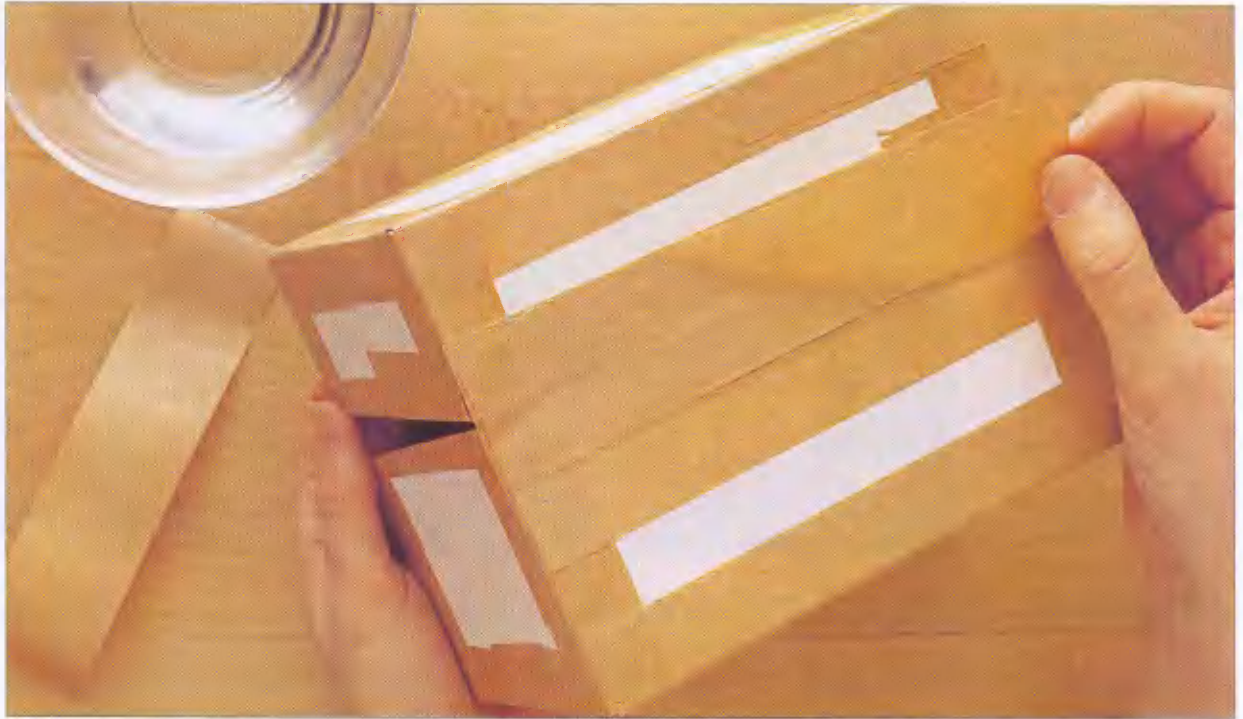
**3** ▲ Укрепляем углы

Смочите четыре кусочка бумажной ленты и оклейте ими швы внутри коробки. Проведите вдоль каждого шва ногтем, чтобы бумага плотно вошла в место соединения сторон.



#### 4 ▶ Делаем петлю

Вырежьте четыре полоски бумажной ленты по длине большой стороны прямоугольника, образованного основанием коробочки. Приложите крышку к нижней части коробочки и, удерживая ее одной рукой, наклейте свободной рукой полоску ленты вдоль шва. Наклейте сверху еще три полосы бумаги, чтобы укрепить петлю.



#### 5 ▶ Оклеиваем коробочку

Оклейте коробочку марками, стараясь прикладывать их друг к другу без просветов (не возбраняется клеить их «внахлест»). Если вам нужно отклеить марку от конверта, подержите его над струей пара (используйте при этом чайник) в течение 20 секунд, а затем осторожно снимите марку с конверта.



#### 6 ▼ Делаем рамку

Оклейте полосками коричневой бумаги каждый шов коробочки и все ее края. Это укрепит конструкцию и одновременно сформирует своеобразную рамку. Оклеивая края, оборачивайте их полоской бумаги с обеих сторон. Не забудьте оклеить бумагой и нижние края крышки.



#### СОВЕТ СПЕЦИАЛИСТА

Выравнивание цвета



Для того чтобы дно коробочки и внутренняя сторона крышки получились более гладкими и ровными по цвету, оклейте их дополнительными полосками коричневой бумаги. Это удобнее всего сделать до того, как будет приклеена застежка.





## 7 ▶ Устанавливаем застежку

Закрыв коробку, с помощью эпоксидного клея приклейте обе части застежки с передней ее стороны. Одна деталь застежки крепится к самой коробочке, другая — к ее крышке. Перехватите коробочку резинкой. Резинку можно снять только тогда, когда клей высохнет.



## ГОТОВОЕ ИЗДЕЛИЕ

### А Коричневый бордюр

Края коробочки и крышки отделаны полосами коричневой бумажной ленты, создающими эффект рамки.

### Б Яркая поверхность

Марки наклеены без просветов, образуя идущий по всей поверхности коробочки сплошной разноцветный узор.

### В Металлическая застежка

Блестящая застежка придает коробочке вполне «магазинный» вид, позволяя, кроме того, надежно запереть крышку.

## СЛЕДУЮЩИЙ УРОК

Создаем красочную настенную драпировку с абстрактным узором.

- **Подбираем** контрастные по цвету и рисунку куски ткани.
- **Нарезаем** ткань полосами и наклеиваем их на лист картона.
- **Выполняем** красочный абстрактный узор.

