

ПРАКТИЧЕСКИЙ КУРС

Искусство Рисования и Живописи

ШАГ ЗА ШАГОМ

27



ISBN 0-7489-7288-9



9 780748 972883

190 тенге

6,95 грн.



АЗБУКА РИСУНКА

103—106

Предметы, отражаясь в выпуклой стенке металлического чайника, приобретают самые невероятные очертания. Эти причудливые изображения очень реалистично смотрятся в технике карандашного рисунка.

В МАСТЕРСКОЙ

159—164

Самая обычная посуда на кухне у художника может стать сначала интересной композицией, а затем и написанным маслом, домашнему милым, натюрмортом.



НА ПЛЕНЭРЕ

157—162

Рисую оживленную сценку в кафе, не стоит забывать о перспективе. Оказывается, ее можно передать даже с помощью человеческих фигур.

ОСНОВЫ МАСТЕРСТВА

53—54

В том, каким образом художники организуют свои многофигурные композиции, есть своя система и правила.

ПРИКЛАДНОЕ ТВОРЧЕСТВО

105—108

Техника коллажа позволяет создавать очень необычные стилизованные портреты.



ЧИТАЙТЕ В №28

Нарисуйте цветными карандашами набор винных бутылок, изучив богатые оттенки тона в стекле.

Научитесь рисовать одну из самых сложных для воспроизведения частей человеческого тела — руки.

Воссоздайте акриловыми красками движущуюся воду в бассейне и отражения на ней.

Сделайте почтовую бумагу с собственной монограммой.

«Искусство рисования и живописи» №27, 2006

Издатель и учредитель:
ООО «Де Агостини»
125315, Российская
Федерация, г. Москва,
Ленинградский пр-т, д. 72

Адрес для писем
читателей:
123298, г. Москва, а/я 40
«Искусство рисования и
живописи»

Главный редактор:
Ф. Асеев

Отпечатано в типографии
«Юнивест Принт»
Украина, г. Киев

Тираж: 100 000 экз.

Распространение
в России:
ЗАО «Издательский дом
«БУРДА»

Свидетельство о
регистрации
Федеральной службы
по надзору
за соблюдением
законодательства
в сфере массовых
коммуникаций
и охране культурного
наследия Российской
Федерации:
ПИ №ФС77-22789
от 27.12.2005

© 2006 ООО «Де Агостини»

ISBN 0-7489-8683-9
(серия)
ISBN 0-7489-7288-9

Цена свободная

Печатные материалы,
рисунки и иллюстрации
серии охраняются законом
об авторском праве.
Любое воспроизведение
опубликованных
материалов возможно
лишь с письменного
разрешения редакции.

Редакция оставляет за
собой право заменять
анонсированные
материалы.



Головокружительные фантазии отражений

На выпуклых поверхностях блестящих предметов — таких как никелированный чайник — можно найти очень интересные искаженные отражения. Нарисовать такие отражения карандашом достаточно сложно, но очень интересно.

Каждому человеку не раз приходилось видеть забавные отражения на поверхности металлического чайника или ложки. Но не каждому придет в голову нарисовать «Автопортрет в выпуклом зеркале», как это сделал в 1524 году двадцатилетний Франческо Пармиджанино. А ведь именно эта картина открыла перед ним дорогу в мир большого искусства.



◀ На выпуклой блестящей поверхности чайника отражаются не только предметы, но и сам художник.

использовать любой другой выпуклый блестящий предмет — например, никелированный утюг или даже автомобильный коляк. Выбрав такой «отражатель», разложите вокруг него различные предметы. Помните, что интереснее всего будут искажаться формы предметов с правильными, ровными краями. Раскладывать предметы лучше всего на белой поверхности — она не будет создавать дополнительных искаженных отражений, отвлекающих внимание зрителя.

Кстати, на гладкой выпуклой поверхности вы сможете рассмотреть собственное отражение. Включите и его в свою композицию — это будет интересно! А вот такие отражения, как окна и мебель, лучше не переносить на рисунок. От этого ваш натюрморт будет выглядеть перегруженным деталями. Чтобы вам не пришлось в процессе работы «отсеивать» эти отражения, лучше сразу отгородиться от интерьера комнаты белой тканью.

Отшлифованная до зеркального блеска поверхность не всегда точно воспроизводит отражающийся на ней предмет. Если поверхность выпуклая или вогнутая, предметы будут отражаться на ней в искаженном виде и приобретут странную, неожиданную форму. Для того чтобы правильно зарисовать такие отражения, их следует прежде всего

очень внимательно изучить, поскольку предугадать отраженные очертания совершенно невозможно.

Как составить натюрморт

В данном случае натюрморт организован вокруг металлического чайника с выпуклыми стенками. Впрочем, вместо него вы можете



ПЕРВЫЕ ШАГИ

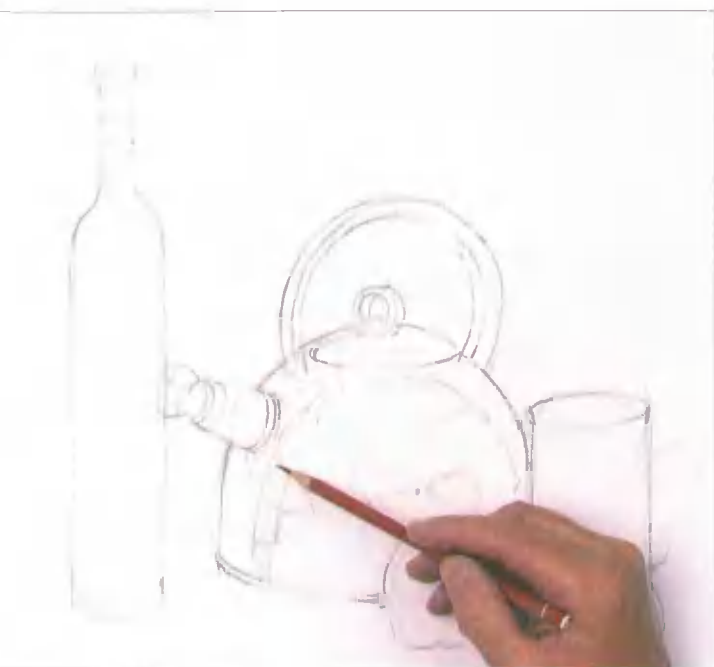
1 ▼ Делаем начальный набросок

Карандашом 4В наметьте контуры чайника, бутылки, кружки и яблок. Следите за тем, чтобы формы и размеры предметов, а также их расположение относительно друг друга, были нанесены правильно. Особое внимание уделите эллипсам: один из них образует ободок кружки. Набросайте контуры основных отражений на чайнике, следуя изгибу его стенок.



2 ▼ Уточняем линии наброска

Возьмите карандаш 2В и пройдитесь по линиям наброска, для того чтобы сделать их более четкими и точными. Описывая изгибы, держите карандаш дальше от грифеля и проводите эти линии плавным движением руки от запястья. Добавьте тень под отражением бутылки на поверхности чайника.



Вам
потребуется

Лист акварельной
бумаги

Простые карандаши:
2В, 4В, 5В и 8В

Поделочный нож

Мастичный ластик

ТОНАЛЬНАЯ ШТРИХОВКА

Для того чтобы отражения на поверхности чайника не диссонировали между собой, необходимо создать участки разного тона и объединить их плавными тональными переходами — словом, нанести градуированный тон. При этом вначале создаются участки светлого, затем среднего и, наконец, темного тона.

3 ▼ Создаем светлые и серые тона

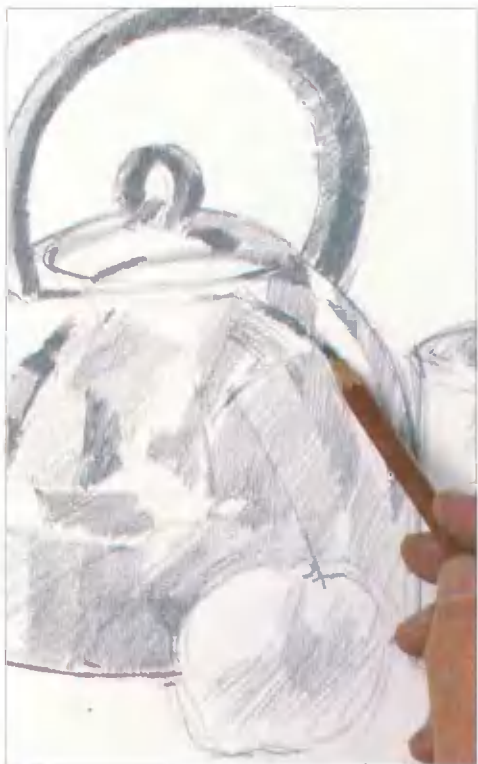
Возьмите карандаш 5В и начните добавлять тон. Слегка заштрихуйте отражение кружки и белой поверхности стола. Покройте средним по интенсивности тоном отражение бутылки, затененную сторону кружки и отдельные участки фона. Не забудьте оставить бумагу незакрашенной там, где будут располагаться световые блики. Нанесите диагональными штрихами светлый и средний тона на бутылку и кружку.



4 ▼ Переходим к темным тонам

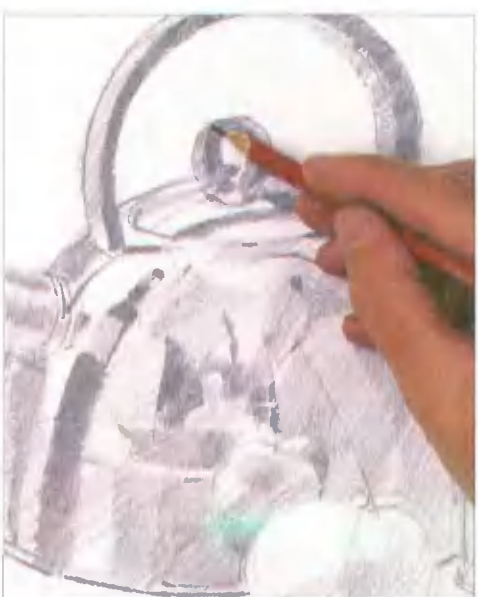
Нажимая немного сильнее на тот же карандаш 5В, заштрихуйте полосу темного тона, идущую сверху вниз по центру бутылки. При этом слева от этой полосы должны располагаться участки самого светлого тона. Затем заштрихуйте черную пластиковую ручку чайника, колечко на его крышке и свисток. Начните описывать форму яблок и кружки свободными разнонаправленными штрихами. Вернитесь к отражениям на чайнике: углубите тон бутылки, а затем нарисуйте темную линию — отражение ручки чайника на его крышке.





5 ▲ Наносим самые темные тона
 Возьмите карандаш 8В, заточите кончик его грифеля и нарисуйте край крышки чайника. Углубите тон отражения бутылки. Обозначьте линии у основания чайника, а затем углубите тон ручки чайника и колечка на его крышке.

6 ▼ Рисуем собственное отражение
 Если вы хотите так же, как показано здесь, включить в рисунок собственное отражение, окружите штриховкой контур своей головы и верхней части тела. Проверьте все отражения и в случае необходимости внесите поправки в них. Покройте легким тоном носик чайника и еще больше углубите тон колечка на крышке чайника и его отражение.



7 ▲ Прорабатываем натюрморт
 Сделайте еще более четкими края предметов — например, носика чайника. Уточните округлую форму яблок с помощью простой и перекрестной штриховки. Углубите тень, лежащую внутри кружки. Чтобы подчеркнуть темный цвет бутылки, еще раз пройдитесь карандашом по темной линии, идущей сверху вниз. Нанесите легкие тени, отбрасываемые предметами на белую поверхность стола.

ПОСЛЕДНИЕ ШТРИХИ

Отражения на стенках чайника разнятся от абстрактных до вполне узнаваемых форм. Теперь при желании вы можете нанести дополнительные тени и проверить, не пропущены ли какие-либо отражения.

8 ▼ Уточняем тона
 Возьмите карандаш 4В и углубите тон на краях бутылки. Углубите дополнительной штриховкой тон на отражениях яблок. Заштрихуйте верхний край ручки чайника и его крышку боковой стороной грифеля.

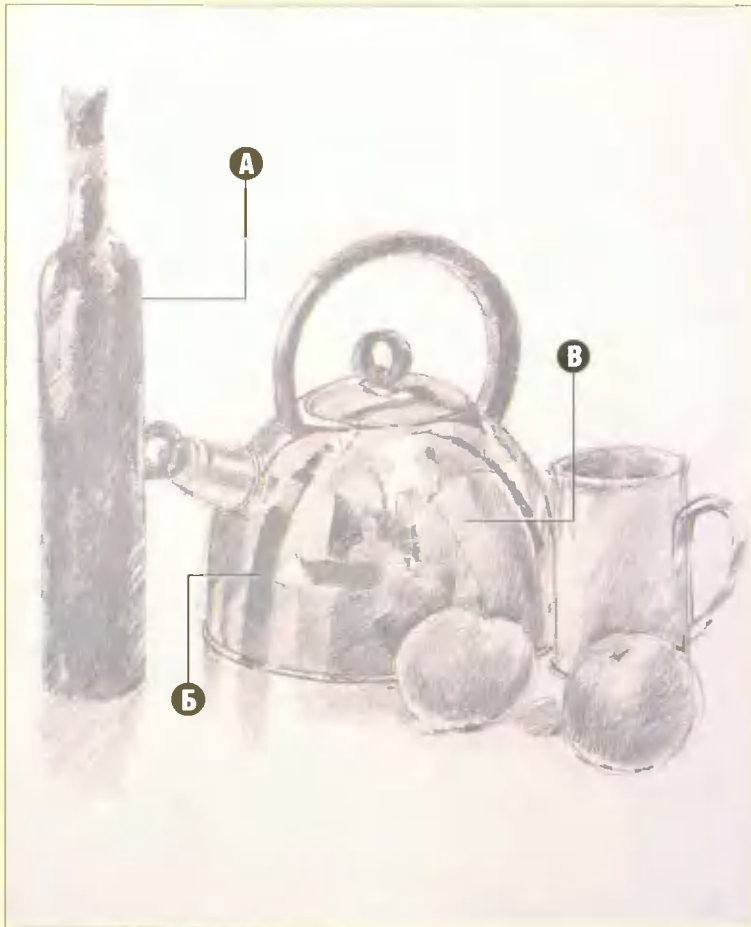


9 ▶ Заканчиваем работу над белой поверхностью

Тени, отбрасываемые предметами на белую горизонтальную плоскость, едва заметны, поэтому обозначьте их легкой штриховкой. Эти тени помогут «привязать» предметы к поверхности стола.



ГОТОВЫЙ РИСУНОК



А Округлые формы
Эту композицию объединяют плавные, округлые формы предметов. Контраст в очертаниях этих предметов вносит бутылка с ее округлой, но слишком вытянутой формой.

Б Темная бутылка
Интересную роль играет та же бутылка и в тональной гамме композиции. Ее темные очертания резко выделяются на фоне отражений остальных предметов.

В Изогнутые отражения
Выпуклая поверхность чайника заставляет все предметы отражаться на ней в искаженном виде. Все контуры отражений, сужаясь, изгибаются вверх, по направлению к крышке.

СЛЕДУЮЩИЙ УРОК

На следующем уроке мы будем вновь рисовать натюрморт — на этот раз оставленный из бутылок интересными ткетками.

- Изучаем, каким образом буквы на этикетках следуют изгибу бутылки.
- Смешиваем цветные карандаши, чтобы передать богатые оттенки тона.
- Учимся упрощать сложные узоры, сводя их к нескольким «говорящим» штрихам.



Натюрморт по-домашнему

Интересную композицию художник всегда может составить даже из самых обычных вещей. Сегодня мы напишем масляными красками натюрморт из предметов кухонного обихода.

Подходящие для натюрморта предметы можно найти буквально повсюду, в том числе и на кухне. В данном случае были отобраны предметы, различающиеся по тону и фактуре: старая разрисованная миска с выщербленным краем контрастирует со сверкающей, гладкой синей тарелкой, а темная сковорода четко выделяется на фоне светлой стены.



◀ Гармоничные формы и цвета в сочетании с цветовыми контрастами придают особую прелесть этому простому кухонному натюрморту.

Настоящий художник всегда окружен удивительными предметами. Даже посуда на кухне у него, судя по рисункам, особенная. И это вовсе не потому, что она имеет какую-то художественную ценность или куплена в антикварной лавке. Просто художник может подарить самой простой тарелке характер, подчеркнуть ее красоту и индивидуальность. Даже маленькая щербинка на керамическом кувшине в таком исполнении будет выглядеть мило и привлекательно. Художник относится к каждой плошке, чашке и тарелке, как к модели. И рисует он не миску или чайник, а своего рода портрет миски или

чайника. Согласитесь, разница огромная. Вот он взял в руки один, другой предмет, поставил их рядом — и это уже не просто кухонная посуда, а натюрморт. Осталось его написать.

Тень показывает объем

Для того чтобы придать предметам на картине объем, очень важно рассмотреть и запечатлеть отбрасываемые этими предметами тени. Определяющую роль при этом играет расположение и интенсивность источника света. На нашей картине свет падает слева, и вы должны постоянно помнить об этом во время работы. При таком освещении каждый предмет на

вашем рисунке будет выглядеть объемным, если его левая сторона будет более слабо окрашена, чем правая, удаленная от источника света. Особенно этот контраст заметен на кувшине и миске.

Цветная грунтовка смягчает рисунок

То, что холст загрунтован краской, близкой по тону к краске, которой выкрашена служащая фоном стена, дает возможность легче оперировать с тонкими тональными переходами, световыми бликами и тенями. Кроме того, цветная грунтовка приглушает сияние, исходящее от белой грунтовки.



ПЕРВЫЕ ШАГИ

1 ▾ Окрашиваем холст

Разбавьте жженую сиену уайт-спиритом до консистенции жидких сливок. Возьмите плоскую кисть №12 и покройте весь холст ровным слоем краски. Не волнуйтесь, если на поверхности останутся видны мазки кисти. Следите только за тем, чтобы на рисунке не образовывались потеки краски: сразу же снимайте их чистой тряпкой.



2 ▲ Делаем набросок композиции

Добавьте к своей грунтовке немного ультрамарина. Возьмите плоскую кисть №4 и набросайте на холсте основные контуры будущей композиции. Если при этом вы допустили ошибку, просто сотрите краску тряпкой и перепишите рисунок заново.

Вам
потребуется

Обтянутая холстом доска размером 41х51 см

5 масляных красок: жженая сиена, французский ультрамарин, неаполитанская желтая, титановые белила, интенсивный желтый кадмий

Уайт-спирит

Кисти: плоские №№4 и 12, орех №6

Ветошь

Большой мастихин



СОВЕТ СПЕЦИАЛИСТА

Как удалить лишнюю краску

Поскольку масляная краска долго сохнет, вы легко можете снять часть влажной краски слегка смоченной в уайт-спирите тряпкой. Этот прием очень хорош тем, что с его помощью вы можете уже на ранних стадиях работы устанавливать светлые участки и пятна, не используя для этого дополнительные краски.



3 ▲ Добавляем отдельные светлые и темные пятна

Чтобы образовать светлые участки на ручке кувшина и стенках миски, снимите часть краски, следуя «Совету специалиста». Чтобы написать темные пятна, смешайте немного ультрамарина со жженой сиеной и разведите уайт-спиритом. Возьмите кисть №6 и напишите тень на стене от кувшина и миски, а также темное пространство внутри кувшина и рукоятку ножа.



4 ▾ Делаем подмалевок фона

Смешайте неаполитанскую желтую краску с небольшим количеством жженой сиены и белил, чтобы получить краску цвета бледной буйволиной кожи. Добавьте в смесь несколько капель уайт-спирита и, продолжая работать кистью №6, окрасьте стену на заднем плане широкими вертикальными мазками. Будьте внимательны, когда дойдете до тени от кувшина и миски в правой части картины.



5 ▾ Добавляем новые темные тона

Продолжая работать той же кистью, напишите темную часть сковороды, включая ручку. Для этого смешайте ультрамарин пополам со жженой сиеной и добавьте немного неаполитанской желтой краски. С особой осторожностью заполните пространство, ограниченное ручкой и боковой стороной кувшина. Углубите той же краской тон рукоятки ножа.



ШКОЛА МАСТЕРОВ

Винсент Ван Гог

(1853—1890)

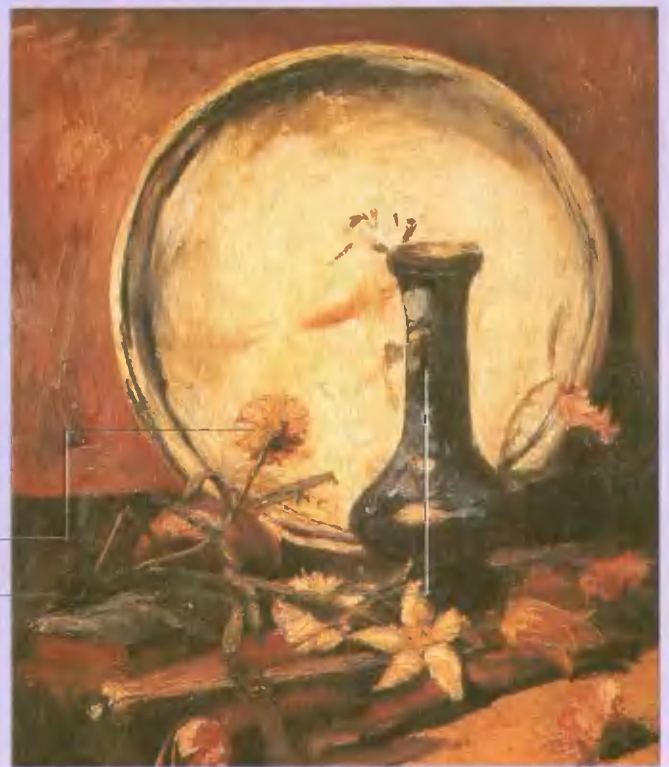
Натюрморт с цветами

Как и наша картина, натюрморт Ван Гога составлен из простых повседневных предметов, но, несмотря на это, производит огромное впечатление на зрителя. Расположение каждого элемента сюжета тщательно

продумано. Художник создал из них драматичную композицию, фокальной точкой которой является большое, слегка смещенное от центра, круглое блюдо. Это же светлое блюдо Ван Гог использует в качестве фона для стоящей перед блюдом темной вазы. Разбросанные на переднем плане цветы устанавливают цветовую связь между светлым блюдом и красновато-коричневым фоном.

Цветы на переднем плане написаны мягкими оттенками различных тонов, начиная от розового и заканчивая темно-ржавым. Эти тона прекрасно гармонируют с тонами стены и блюда.

Силуэт темной вазы четко выступает на фоне светлого блюда и образует вертикальный элемент композиции.



Художественный музей, Сан-Пауло/Жирадон/Художественная библиотека Бриджмена.



5 ▲ Пишем скатерть
 Смешайте четыре части неаполитанской желтой краски с одной частью жженой сиены и напишите скатерть. Чтобы воссоздать фактуру ткани, нанесите краску грубыми мазками кисти, следуя направлению складок на скатерти. Добавьте белилами световые блики на скатерти.



6 ▲ Окрашиваем тарелку
 Добавьте к ультрамарину немного жженой сиены и белил. Напишите той синей краской тарелку. Одновременно вы опишете и форму кувшина. Не забудьте, что часть тарелки видна в просвете ручки кувшина.

САМОВЫРАЖЕНИЕ
 Смена техники

Этот живой, выразительный этюд наш художник написал не масляными красками, а масляной пастелью. Видевшая виды сковорода нарисована здесь широкими, свободными штрихами, а форма остальных предметов описана несколькими быстрыми простыми линиями. Такая свободная манера годится не только для создания быстрых подготовительных набросков, но и для совершенно самостоятельных, законченных этюдов наподобие того, что вы видите ниже.



ПРОДОЛЖАЕМ РАБОТУ

Теперь мы установили очертания всех основных элементов композиции, и можно заняться округленными формами, тенями и световыми бликами.



8 ▲ Придаем реалистичность разделочной доске
 Продолжайте работать кистью №6. Смешайте жженую сиену пополам с неаполитанской желтой краской и напишите деревянную разделочную доску. Для более темных участков древесины добавьте в смесь еще немного жженой сиены, а для того чтобы написать торцевую часть доски, добавьте в ту же смесь немного ультрамарина.



9 ▲ **Работаем над кувшином и миской**
 Смешайте светлую, почти белую, краску из белил с добавлением неаполитанской желтой краски. Вначале напишите этой краской кувшин. Будьте очень осторожны, когда дойдете до его верхнего края и ручки. Следите за тем, чтобы ручка кувшина не получилась слишком толстой. Затем напишите свободными мазками кисти ободок миски. Проглядывающая кое-где цветная грунтовка поможет создать эффект выщербленного края.



10 ▲ **Заканчиваем писать тени**
 Смешайте светлую серо-голубую краску из двух частей ультрамарина, одной части жженой сиены и добавленных на кончике кисти белил. Возьмите кисть №6 и напишите затененные участки внутри кувшина и на его правой стороне, а также затененную внутреннюю часть миски. Проведите тонкую линию под ободком миски и нанесите тень на ее правую сторону.



11 ▲ **Завершаем работу над синей тарелкой**

Перейдите на кисть №4. Смешайте бледно-голубую краску из ультрамарина и белил и изогнутыми мазками кисти опишите круглую форму тарелки. Не закрашивайте поверхность полностью. Если на ней местами будет проглядывать нижний слой краски, тарелка будет смотреться намного интереснее.

ПОСЛЕДНИЕ ШТРИХИ

На этой стадии натюрморт можно считать готовым. Предметы на картине выглядят очень реалистично, а отбрасываемые тени придают им устойчивость в пространстве. Однако при желании вы можете добавить еще световые блики на тарелку, кувшин и миску, темные тени на сковороду и орнамент на внутренней стороне миски.



12 ▲ **Добавляем самые темные тона**

Возьмите плоскую кисть №4, смешайте жженую сиену пополам с ультрамарином и напишите похожие на полумесяц тени на сковороде. Добавьте немного этой краски к белилам, чтобы получить светло-серый цвет. Напишите боковой стороной кисти светло-серое лезвие ножа.



14 ▶ Придаем картине выразительность

Смешайте ультрамарин пополам со жженой сиеной, наберите немного краски на мастихин и нарисуйте боковой стороной его лезвия узкую тень, лежащую под лезвием ножа. Затем добавьте к ультрамарину немного белил, возьмите кисть №4 и нарисуйте орнамент на внутренней поверхности миски. Теплые тона орнамента напишите интенсивным желтым кадмием.



13 ▲ Добавляем самые светлые тона

Выдавите прямо из тюбика немного белил и напишите яркие световые блики на тарелке, левой стороне кувшина, ободке миски и лезвию ножа.

ГОТОВЫЙ НАТЮРМОРТ

А Контрасты фактуры

Поверхность прокопченной старой сковороды написана приглушенными, землистыми тонами. С фактурой сковороды контрастирует фактура стоящих на ее фоне гладких блестящих предметов.

Б Белые блики

Форма эмалированного кувшина и направление источника света показаны бликами, написанными чистыми белилами. Эти же блики помогают описать фактуру металлических предметов.

В Просвечивающий слой грунтовки

Фактуру можно не выписывать специально. Просвечивающий сквозь отдельные мазки белил слой грунтовки позволил художнику создать фактуру выщербленного края миски.



СЛЕДУЮЩИЙ УРОК

На следующем уроке мы нарисуем углем руки в нескольких наиболее часто встречающихся положениях. Это непростая задача даже для профессионального художника. Чтобы справиться с ней, мы должны будем освоить ряд правил.

Внимательно рассматриваем руки в четырех различных положениях.

Рисуем руки углем и пастелью.

Выбираем тонированную бумагу, вносящую в рисунок дополнительный цвет и тон.



«Разноплановая» фигура человека

Любые публичные места — это неисчерпаемый источник вдохновения для художника. Здесь он может подсмотреть сюжет своей жанровой картины.

Бывая в многолюдных местах, художник, как правило, устраивается поудобнее где-нибудь в уголке, как охотник в засаде, и внимательно наблюдает. Достает карандаш и делает быстрые наброски в блокноте, а затем превращает эти наброски в художественное произведение. Сегодня мы с такой же целью посетим уличное венецианское кафе.



◀ На этой картине персонажи на переднем плане изображены во всех подробностях. Более удаленные в пространстве фигуры выглядят слегка размытыми и показаны всего лишь несколькими штрихами одного или двух цветов.

Посмотрите на людей, изображенных в центре этой картины. Место действия — кафе в Венеции. Человек в очках — это владелец художественной галереи. Женщина, сидящая напротив него, — менеджер проходящей в галерее выставки, которая, к сожалению, не вызвала интереса публики. Эта пара обсуждает сложившуюся ситуацию, а официант тем временем безуспешно пытается привлечь их внимание к меню. Вряд ли кто-нибудь из нашей троицы обращает внимание на сидящего неподалеку художника, с интересом наблюдающего за этой сценкой.

Фотографировать занятых деловым разговором людей весьма неучтиво, однако ничто не мешает вам сделать несколько снимков интерьера. В дальнейшем они дополнят наброски, по которым вы будете восстанавливать этот сюжет в своей мастерской.

Прекрасный материал для набросков

Масляная пастель — яркая и удобная для работы на пленэре — идеальный материал для подобных набросков. Поскольку вы никогда не можете знать заранее, когда и что именно привлечет ваше внимание, постоянно

но носите с собой блокнот для зарисовок и пару палочек пастели.

Иллюзия глубины пространства

Иллюзию глубины пространства картины вы можете создать, если напишете фигуры на переднем плане очень четко и детально, а фигуры на среднем и заднем планах — более условно, опустив все мелкие детали. Всегда поступайте именно так, когда будете рисовать многолюдные сцены: изображайте фигуры на переднем плане подробно, а удаленные в пространстве — лишь несколькими мазками краски.



ПЕРВЫЕ ШАГИ

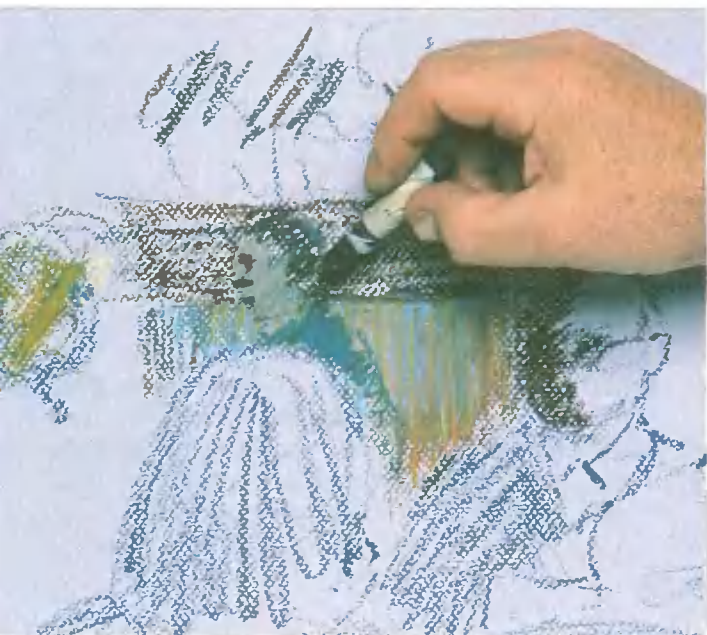
▼ Начинаем с контуров

Начните намечать контуры рисунка прусской синькой. Следуйте при этом «Совету специалиста». Регулярно проверяйте, правильно ли вы соблюдаете масштаб фигур.



▼ Окрашиваем фон

Прусской синькой обозначьте основные затененные участки, заштриховав их легкими, свободными линиями. Закрасьте участок заднего плана позади фигур штрихами индийской красной пастели, прусской синьки и темной сине-зеленой пастели, осветленной неаполитанской желтой. Задний план должен быть написан просто и достаточно условно, чтобы не отвлекать на себя внимание зрителя. Набросайте фигуры сидящих на заднем плане людей смесью прусской синьки и темной жженой сиены. Шляпку на женщине закрасьте неаполитанской желтой пастелью, оранжевым кадмием и светлой желтой охрой. Добавьте темные телесные тона на лицо сидящего на заднем плане мужчины, используя для этого жженую сиену и сырую умбру. Затененные участки на его лице напишите индийской красной пастелью и жженой сиеной.



Вам
потребуется

Лист светло-серой бумаги для пастели размером 56x76 см

15 масляных пастелей: прусская синька, индийская красная, темная сине-зеленая, неаполитанская желтая, темная жженая сиена, оранжевый кадмий, светлая желтая охра, жженая сиена, сырая умбра, темная сырая умбра, белила, красный кадмий, темная жженая умбра, желтая охра, розовато-лиловая

Круглая щетинная кисть №7

Скипидар

Подделочный нож



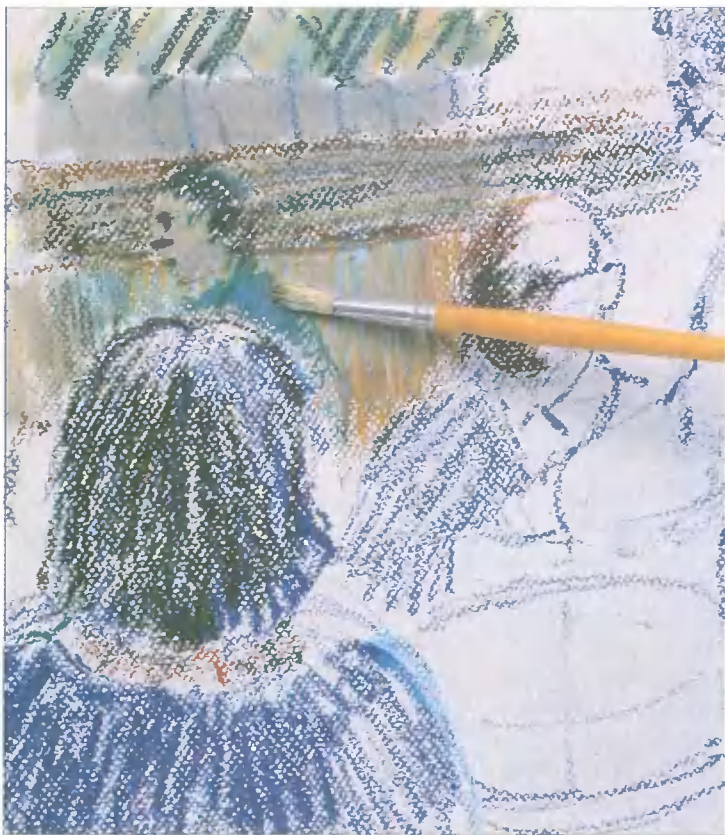
3 ▲ Работаем над передним планом картины

Возьмите неаполитанскую желтую пастель и светлую желтую охру, чтобы написать лицо женщины в шляпке. Затем переходите к работе над передним планом картины. Окрасьте волосы и платье женщины (менеджера галереи) насыщенными штрихами прусской синьки и темной сырой умбры. Следите, чтобы направление штрихов соответствовало линиям волос и складок на ткани, а между штрихами местами проглядывала светло-серая поверхность бумаги. Добавьте белилами несколько бликов. Напишите кожу на шее женщины ярким красным кадмием.



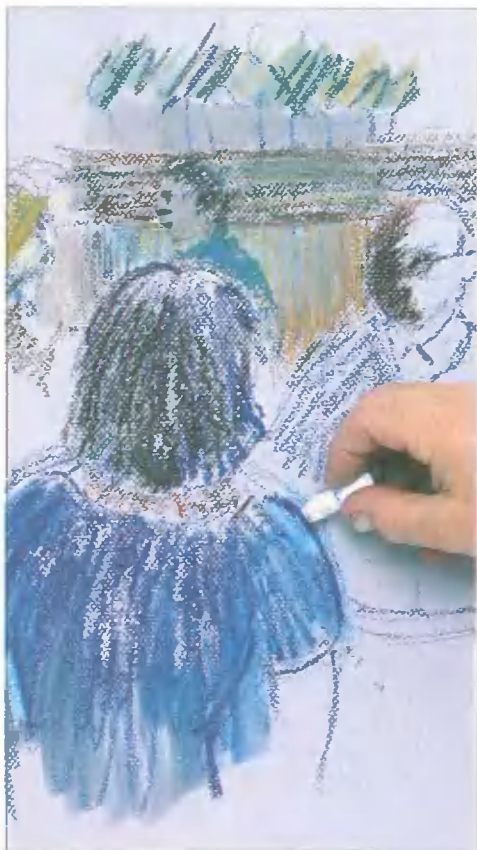
4 ▽ Размываем краску скипидаром

Слегка смочите в скипидаре круглую щетинную кисть №7 и смешайте цвета заднего плана. Смягчив таким образом фон, вы тем самым подчеркнете контуры находящихся на переднем плане фигур и визуально «вытолкнете» их из плоскости картины.



5 ▶ Трансформируем штрихи в размывку

Нанесите немного скипидара на синее платье сидящей на переднем плане женщины. От этого его цвет станет более ровным и густым. Прежде чем успеет высохнуть скипидар, нанесите несколько штрихов белилами, чтобы передать игру световых бликов на ткани.



САМОВЫРАЖЕНИЕ

Новый ракурс

Эта картина маслом написана в том же кафе, но здесь художник помещает зрителя позади собеседников. Таким образом, мы имеем возможность наблюдать эту сценку с позиции посетителя кафе. Большую часть картины занимает пейзаж. Фигуры сидящих за столиком людей визуально становятся от этого мельче, но в то же время более сближенными в пространстве и оттого более выразительными.

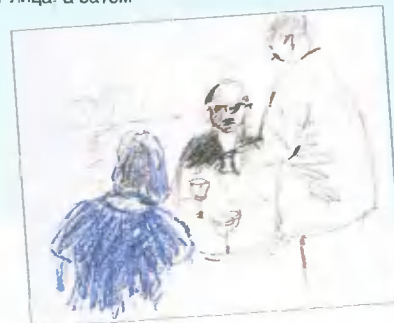


СОВЕТ СПЕЦИАЛИСТА

Эскиз фигуры

Сделать набросок сразу целой группы людей очень сложно, особенно если пытаться нарисовать их фигуры во всех подробностях. Гораздо удобнее рассматривать каждую фигуру с точки зрения геометрии. Нарисуйте овал — это будет голова. Наметьте на этом овале несколько наиболее характерных черт лица, а затем

дорисуйте фигуру, трактуя при этом торс и конечности как цилиндрические формы.





▼ Наносим детали на фигуру

Обведите фигуру владельца галереи и контур стоящего на столе бокала прусской синькой. Заштрихуйте той же краской брюки официанта. Окрасьте пиджак владельца галереи темной жженой умброй и темной сырой умброй, а рубашку — белилами. Напишите телесные тона на его лице желтой охрой, неаполитанской желтой, оранжевым кадмием и белилами.



▼ Рисуем скатерть

Нарисуйте скатерть разнонаправленными штрихами белил. На затененной стороне столика используйте смесь белил, розовато-лиловой пастели и жженой сиены. Нанесите краски направленными вниз штрихами, а затем смочите их смоченной в скипидаре кистью №7.



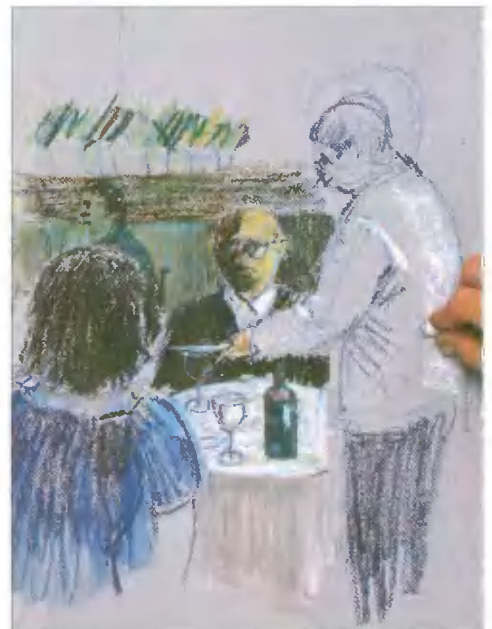
8 ► Счищаем излишки краски

Нарисуйте темной сине-зеленой пастелью бутылку вина, а затем добавьте несколько мазков красного кадмия. Прежде чем нарисовать белую этикетку на бутылке, снимите на этом участке слой пастели острым подолочным ножом. Теперь можно наносить белила, не опасаясь, что их цвет испортит проступившая темная краска.



9 ► Работаем над фигурой официанта

Нарисуйте белилами этикетку на винной бутылке в том месте, где вы только что счистили темную краску. Окрасьте руку официанта оранжевым кадмием и желтой охрой, а затем одним штрихом белил напишите узкий край подноса. Закрасьте белую куртку официанта широкими, плотными штрихами, используя боковую сторону палочки белил.



10 ▼ Заполняем полотно картины

Напишите волосы официанта жженой сиеной. Добавьте на заднем плане несколько штрихов желтой охрой. Дополните картину, нарисовав прусской синькой и сырой умброй несколько стоящих в отдалении столиков с сидящими за ними посетителями кафе.





РЕШАЕМ ПРОБЛЕМУ

Как снять слой пастельной краски

Если вы наносите пастель одного цвета поверх слоя пастели другого цвета, краски могут смешаться, и тогда на поверхности появляются нежелательные полосы нового, третьего, цвета. Чтобы не допустить этого, соскоблите вначале первый слой пастели и лишь затем окрасьте этот участок пастелью второго цвета.



11 ▲ Смягчаем контуры

Возьмите смоченную в скипидаре кисть №7 и смешайте краски на только что нарисованных столиках и фигурах и в пространстве между ними. Углубите телесный тон на лице официанта жженой сиеной и немного оживите его неаполитанской желтой пастелью. Затем подчеркните черты лица прусской синькой.

ШКОЛА МАСТЕРОВ

Эдуар Мане

(1832—1883)

В кафе «Пер Латюэль»

Мане так же, как и мы, изобразил здесь сценку в уличном кафе. Художник подсмотрел и рассказал нам свою историю — историю любви. Зритель оказывается в роли случайного свиде-

теля этой интимной сценки. Молодая пара, увлеченная беседой, не замечает никого вокруг. Зато прямо в глаза зрителю смотрит стоящий на заднем плане официант.

Официант стоит на заднем плане, и потому его фигура написана достаточно условно и ненавязчиво, чтобы не привлекать к ней излишнего внимания зрителей.

Вытянутая вперед рука молодого человека словно отражает окружающее влюбленных пространство и приковывает взгляд зрителя к сидящей за столом паре.

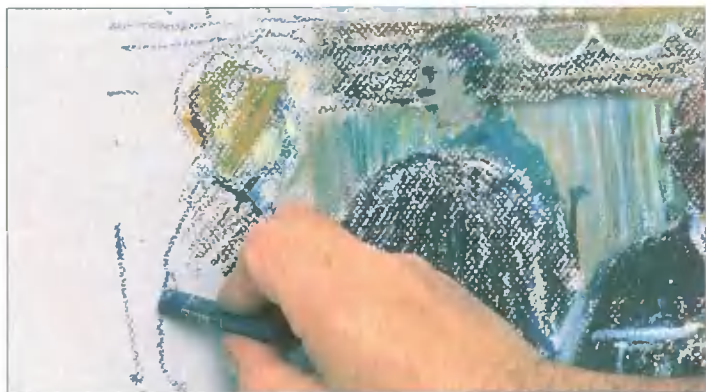


Музей изящных искусств, Турин/Художественная библиотека Бриджмена.



ПОСЛЕДНИЕ ШТРИХИ

Теперь можно лишь добавить несколько отдельных деталей — например, углубить телесные тона. Если композиция кажется вам слишком компактной, расширьте рамки картины, добавив еще несколько столиков и фигур на втором плане.



12 ▲ Раздвигаем рамки картины

Возьмите прусскую синьку и еще больше раздвиньте границы картины влево, дорисовав для этого спину сидящей за столиком женщины, ее стул и несколько новых растений. Подобные дополнения помогут лучше сбалансировать композицию.

13 ▼ Вносим коррективы

Внимательно осмотрите свою картину и в случае необходимости внесите в нее последние исправления и дополнения. В данном случае художник немного расширяет верхний край картины. Таким образом он разбивает слишком явную горизонталь, образованную выстроенными в линию растениями.



ГОТОВАЯ КАРТИНА

А Туманное пространство

Линии штрихов, которыми изображены фон и удаленные от зрителя фигуры и предметы, смягчены и слегка размыты. Фигуры и предметы на переднем плане написаны отчетливо и детально. Это помогает создать иллюзию глубины пространства картины.

Б Фигуры на заднем плане

Фигуры на заднем плане всего лишь намечены несколькими штрихами краски и лишены каких-либо мелких деталей. Так, например, эта фигура нарисована несколькими штрихами пастели, намечающими голову и торс сидящего за столиком человека.

В Участки смешанного цвета

Здесь использовано свойство масляной пастели растворяться под воздействием скипидара. Штрихи пастели на отдельных участках картины были смешаны смоченной в скипидаре кистью. Эти участки выглядят более однородными по цвету и более гладкими по фактуре.



СЛЕДУЮЩИЙ УРОК

На следующем уроке мы передадим движение воды в плавательном бассейне и напишем отражения на ее поверхности.

- Работаем по фотографии с целью воссоздать на картине «застывшее» мгновение.
- Используем возможности акриловых красок создавать при смешивании широкий спектр тонов.
- Добавляем несколько фигур, чтобы оживить сценку.



Многофигурная композиция

Композиции с большим количеством объединенных в группы фигур считаются самыми сложными в живописи. Каким же образом решали возникающие в связи с этим проблемы старые мастера и как справляются с ними современные художники?

Впечатляющим примером многофигурных композиций является роспись Сикстинской капеллы, созданная великим Микеланджело. В ней он обратился к известным библейским сюжетам, повествующим о сотворении мира, первых людях на земле и т. д. Наделив главные фигуры большими размерами, художник добился особой выразительности отдельных сцен.



◀ Композиция картины «Крестьянская свадьба» (ок. 1568) работы Питера Брейгеля Старшего организована таким образом, что группа сидящих за столом людей образует линию, делящую полотно по диагонали.

Художественно-исторический музей, Вена/
Художественная библиотека Бриджмена.

фиям, групповой портрет был призван запечатлеть для вечности определенную — например, связанную родственными узами — группу людей. При этом каждый из них, разумеется, стремился к тому, чтобы выглядеть как можно более привлекательным и богато одетым.

Свежие идеи

Но пришло время, и этого жанра живописи коснулся ветер перемен. Великий Рембрандт (1606—1669) не побоялся сломать традиции. Он создал революционный для своего времени и один из самых выдающихся в истории мировой живописи групповых портретов — «Ночной дозор». Художник пошел наперекор традициям и написал бойцов элитной роты не при параде, а в служебной обстановке. Благодаря этому жесты и выражения лиц изображенных на портрете офицеров выглядят очень живо и естественно.

В XVIII веке в моду вошел так называемый жанровый групповой портрет. Люди на нем изображались за каким-либо общим для всех делом — к примеру, увлеченными беседой или игрой с детьми — на фоне домашнего интерьера или пейзажа.

Фигура человека отличается ярко выраженной экспрессией, которая «описывается» жестами. Каждый жест легко распознается и читается. Так, например, сгорбленная фигура несет печать уныния или скорби, а фигура обхватившего голову руками человека выражает состояние задумчивости или отрешенности.

В многофигурной композиции жест и поза не только передают экспрессию сцены, но и помогают раскрыть ее смысл. Зачастую жест выполняет роль рассказчика. Так, вытянутая рука обращает внимание зрителя на особенно интересное лицо или событие, а

иногда даже расширяет рамки сюжета, указывая на нечто, происходящее за границами картины. Взгляд в живописи не менее важен, чем жест. Направление взгляда может связывать между собой отдельные фигуры, объединять фигуры в группу или, напротив, изолировать какого-либо персонажа от группы.

Статичный групповой портрет

На протяжении столетий групповой портрет занимал важное место в живописи и для многих художников был постоянной и надежной статьей доходов. Подобно современным свадебным или выпускным фотогра-



◀ На своем жанровом портрете «Семья Гидд» его автор, Артур Дэвис (1711—1787), изобразил членов семьи на фоне прекрасного пейзажа, окружающего имение.

Собрание живописных искусств Партиджка, Лондон/
Художественная библиотека Бриджмена.

ЗАИМСТВОВАННЫЕ СЮЖЕТЫ

В процессе выработки своей творческой манеры полезно изучить композиции, использованные другими художниками в своих работах. Изучать эти работы можно как в художественных галереях, так и по репродукциям. Больше того: если какая-либо композиция вызвала у вас интерес, сделайте с нее быстрый набросок. Не думайте при этом, что вы воруете чужие идеи. История живописи знает массу примеров, когда художники свободно заимствовали друг у друга композиционные приемы и находки.

▼ На этой части потолочной фрески Микеланджело (1475—1564) в Сикстинской капелле изображены следующие библейские сцены (снизу вверх): «Сотворение мира», «Создание Евы из ребра Адама» и «Искушение в саду Эдема». Совершенно очевидно мастерское владение Микеланджело жанром многофигурной композиции.

Ватиканский музей и галереи Ватикан/
Художественная библиотека Бриджмена.



ПОВЫШЕННЫЕ СЮЖЕТЫ

Наиболее впечатляющие многофигурные композиции встречаются в религиозной, мифологической и исторической живописи. Достаточно вспомнить при этом о знаменитых фресках итальянских художников эпохи Возрождения.

Наиболее величественным в истории живописи циклом фресок являются росписи Микеланджело, выполненные им для украшения потолка и торцевой стены Сикстинской капеллы в Ватикане. Вначале он написал потолочную фреску, работа над которой заняла четыре года. К работе над настенной фреской «Страшный суд» Микеланджело приступил спустя 20 лет и закончил ее через 4 лет, в 1541 году.

Всего на потолочной фреске описано девять библейских сцен с участием более 300 фигур. Сложная судьба постигла фреску «Страшный суд». Против ее трактовки были настроены многие современники, прежде всего духовенство. Дело в том, что мастер изобразил своих героев обнаженными, а это по тем временам считалось вопиющей непристойностью. В Ватикан был приглашен художник Даниэле де Фольтерра, получивший задание «прикрыть» драматическую наготу этих фигур.

В наше время к сложным многофигурным композициям обращалось считанное число художников, среди которых можно выделить Стенли Спенсера (1891—1959). Он написал серию холстов из жизни Христа, включая «Тайную вечерю» и «Воскресение», трактуя эти события в традициях новейшего времени.

В годы Второй мировой войны Спенсер был назначен официальным художником-

баталистом. Он создал серию из пяти картин, отражающих работу кораблестроителей на военной верфи в Глазго. Некоторые из холстов этой серии обращали на себя внимание необычным, сильно растянутым в ширину, форматом. Так, например, для картины «Лекалю» художник использовал холст размером 51х579 см.

Жанровые сцены

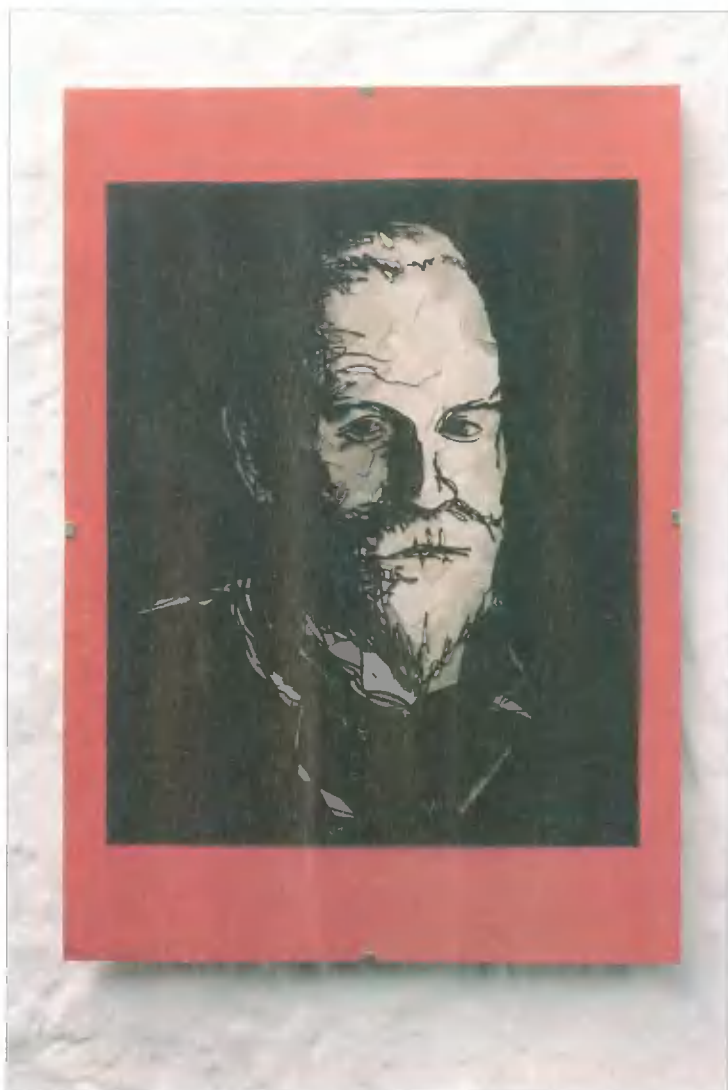
Сцены, описывающие события повседневной жизни, принято называть «жанровыми». Типичными образцами жанровой сценки можно назвать работающих на поле крестьян, праздники, сценки в кафе, танцы, катание на коньках, играющих детей. Признанным мастером жанровой картины был фламандский художник Питер Брейгель Старший (ок. 1525—1569). На картине «Крестьянская свадьба» он располагает стол, за которым сидят пришедшие на свадьбу гости, по диагонали полотна. Картина Брейгеля кажется написанной спонтанно, однако на самом деле ее композиция тщательно продумана. Так, например, можно заметить, что головы сидящих за столом опущены на одну треть от верхнего края картины, а сильные диагонали помогают художнику вести взгляд зрителя в глубь пространства картины. По контрасту с сидящими фигурами, стоящие фигуры образуют энергичные вертикали, ритмично разбивающиеся диагонали и горизонталью. По всему полотну разбросаны яркие красные пятна, которые заставляют взгляд зрителя «танцевать» по всей поверхности картины, открывая для себя все новые и новые детали.



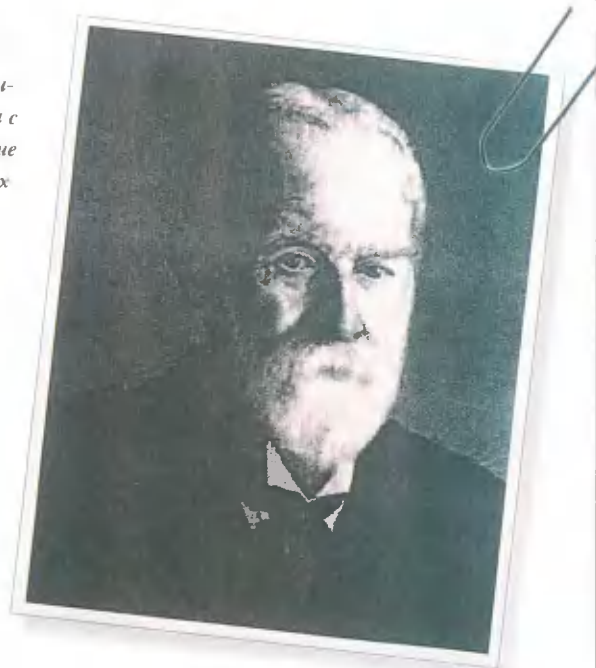
Стилизованный портрет

Сочетая технику перевода изображения на прозрачную ацетатную пленку с техникой коллажа, вы можете создавать необычные стилизованные портреты.

Жанр портрета обладает особой притягательной силой и позволяет художнику и зрителю внимательно всмотреться в лицо изображенного на холсте человека. В результате между ними возникает какая-то загадочная, мистическая связь. Это постоянно подталкивает художников искать новые, порой самые необычные, выразительные средства



◀ *Этот живой стилизованный портрет создан по оригинальной фотографии с помощью на удивление простых технических приемов.*



ки постоянно искали и находили новые выразительные средства, позволяющие глубже и полнее раскрыть характер замечательного на полотне человека.

Наше сегодняшнее практическое занятие тоже можно назвать поиском

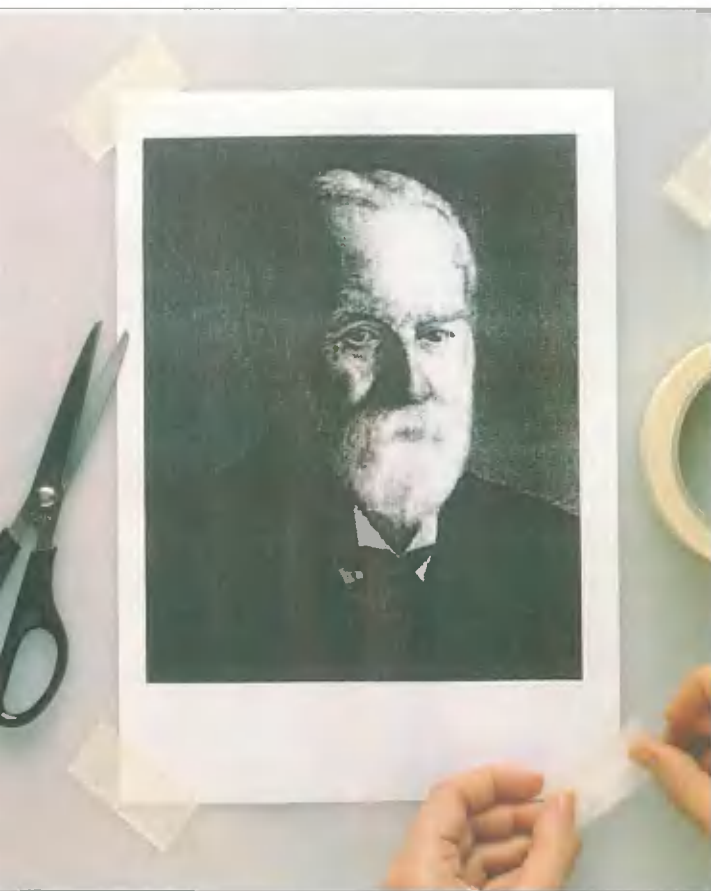
новых изобразительных средств. Мы будем работать над созданием необычного стилизованного портрета. Главная особенность этой работы состоит в том, что мы не

станем рисовать портрет, а скопируем изображение лица на прозрачную ацетатную пленку с фотографии или репродукции. Это означает, что даже если вы не слишком умелый портретист, успех в этом деле вам гарантирован. Чтобы добиться удовлетворительного результата, вам достаточно будет запастись терпением и постараться быть как можно внимательнее. Эти усилия не пропадут даром, поскольку сделанный вами портрет-коллаж, вне всякого сомнения, поразит всех ваших родных и друзей. Но главное, закончив работу над первым портретом, вы вряд ли сможете остановиться на этом достижении: вам наверняка захочется сделать по меньшей мере портретную галерею своей семьи.

Портреты обладают особой притягательной силой. История портрета насчитывает много веков, на протяжении которых художни-

**1** ▼ Приклеиваем фотокопию к монтажному столу

Возьмите фотокопию и приклейте ее к монтажному столу за уголки с помощью клейкой ленты. Если у вас нет монтажного стола, приклейте фотокопию на стекло, позади которого находится источник света. Днем, например, это может быть ярко освещенное солнцем окно.

**2** ▼ Переводим образ

Приклейте лентой поверх фотокопии лист белой бумаги. Возьмите черный фломастер и начните переводить черты лица изображенного на фотографии человека. Также перенесите на бумагу и все имеющиеся на снимке тени. Начните с глаз, носа и рта. Переводите на бумагу только контуры достаточно больших затемненных участков.

Вам
потребуется

Фотокопия или
фотопортрет с ярко
выраженной светотенью

Монтажный стол с
подсветкой

Клейкая лента

Лист ацетатной пленки
(прозрачная пленка,
используемая для
фотокопирования)

Лист белой бумаги

Черный фломастер

Цветная ткань или бумага
пяти-шести оттенков
одного цвета

Ножницы

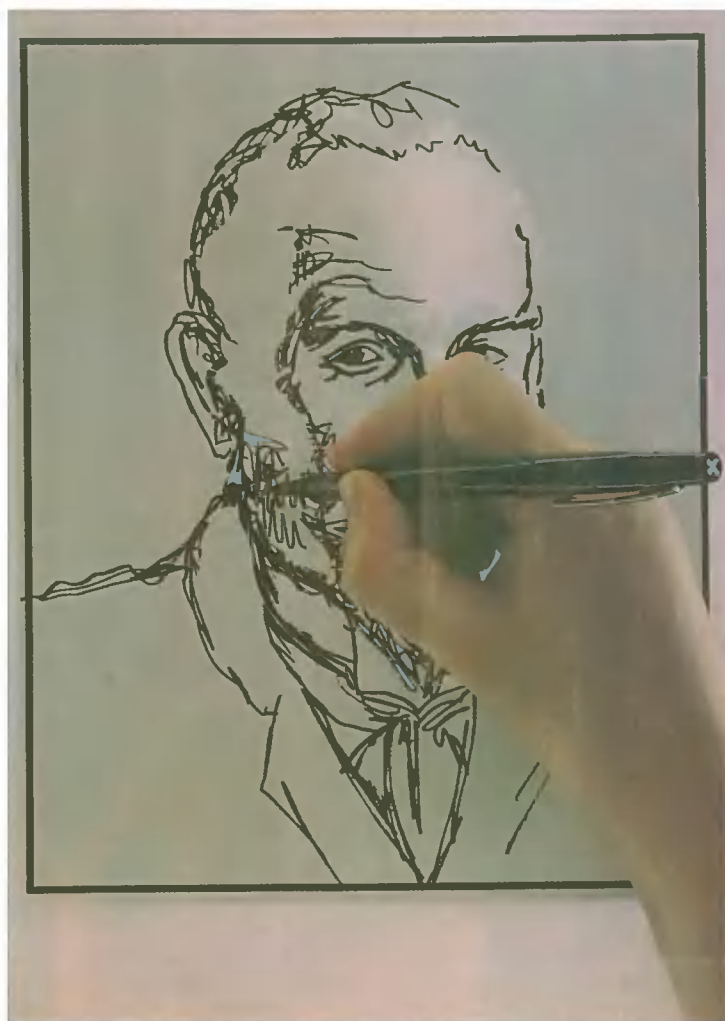
Клей ПВА

Цветной лист
подкладочной бумаги или
картона

Рамка

3 ▼ Углубляем тени

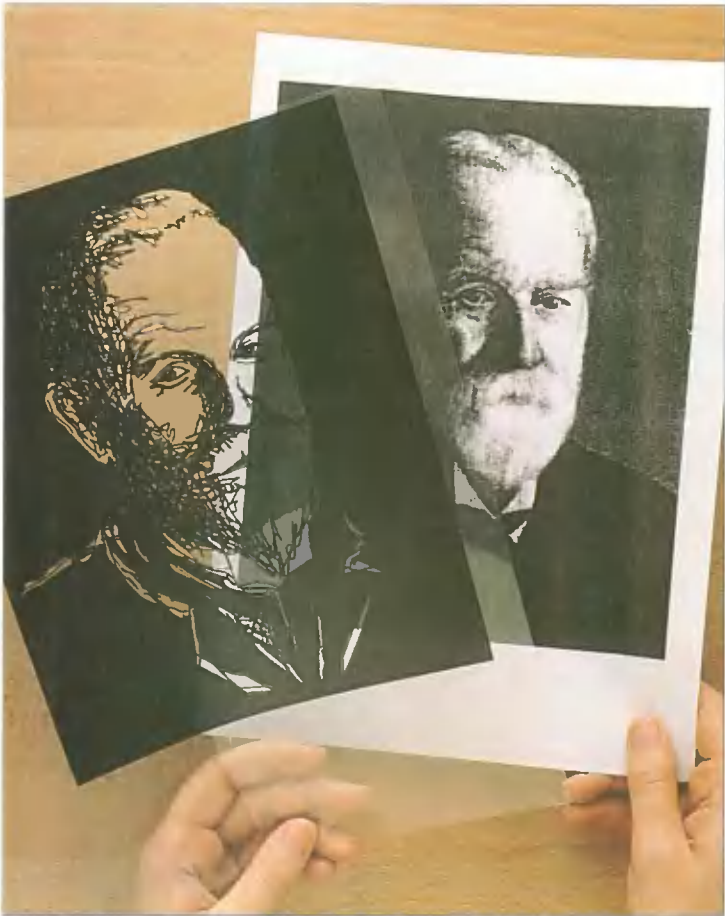
Когда будут намечены основные контуры портрета, закрасьте фломастером затемненные участки, чтобы углубить лежащие на лице тени. Лучше всего закрашивать эти участки свободными, слегка небрежными штрихами фломастера.





4 ▼ Закрашиваем фон

Снимите бумагу и фотокопию с монтажного стола. Фломастером заштрихуйте фон на переведенном портрете ровным слоем черной краски, сверяясь при этом с лежащей рядом фотокопией. Окрасьте в черный цвет костюм и галстук, но не забудьте при этом оставить белыми такие детали, как воротничок, полоска, идущая по верхнему краю скюртука, и полоски, обрамляющие лацканы пиджака.



5 ▲ Переводим нарисованный портрет

Убедитесь в том, что выбранный вами лист ацетатной пленки подходит по размеру к вашему фотокопировальному аппарату. Скопируйте на пленку нарисованный вами портрет.

6 ▼ Подготавливаем тон

Нарежьте ткань на 10-миллиметровые квадратики. Если вы используете бумагу, не вырезайте, а порвите ее по линейке на квадратики, чтобы их края не выглядели слишком ровными. Вырежьте по 20-30 квадратиков каждого оттенка и сложите их в отдельные стопки.



7 ▲ Наклеиваем фоновый материал

Разложите квадратики поверх фотокопии портрета. Наклейте наиболее светлые по тону квадратики на самые освещенные участки лица. Затем точно так же наклейте квадратики остальных тонов, постепенно переходя от светлого тона к темному.



- 8** ▾ **Заканчиваем работу с фоном**
Продолжайте наклеивать бумажные или тканевые квадратики до тех пор, пока не будет полностью оклеено все лицо на фотокопии.



- 9** ▶ **Уточняем тона**

Положите ацетатную пленку поверх наклеенных бумажных или тканевых квадратиков. Если вы обнаружите, что где-то тон квадратиков не соответствует тону на портрете, снимите ацетатную пленку и наклейте на нужное место квадратик соответствующего тона. Закончив корректуру цвета, отложите работу, чтобы ваше изделие хорошенько просохло. Затем подравняйте края фотокопии вровень с краями листа ацетатной пленки. Нанесите несколько капель клея на те места ацетатной пленки, где расположены наиболее темные участки на портрете, и приклейте ее поверх листа с наклеенными квадратиками. Наложите готовый портрет на цветную бумагу или картон, а затем вставьте портрет в рамку.



СЛЕДУЮЩИЙ УРОК

На следующем уроке мы изготовим фирменную почтовую бумагу со стилизованной монограммой.

- Делаем изящный рисунок с собственными инициалами.
- Покрываем монограмму маскировочной жидкостью.
- Окрашиваем бумагу цветной пастелью, а затем стираем маскировочную жидкость, после чего на цветном фоне появляется белая монограмма.

ГОТОВЫЙ ПОРТРЕТ



А Коллаж из ткани

Телесные тона портрета созданы с помощью наклеенных один на другой квадратиков ткани пяти-шести разных оттенков одного и того же цвета.

Б Ацетатная пленка

Когда портрет был скопирован на ацетатную пленку, на ней остались прозрачные участки, сквозь которые видны наклеенные друг на друга тканевые квадратик.

В Живой набросок

При копировании с оригинала черты лица были нарисованы свободными динамичными линиями. При этом были опущены все мелкие и второстепенные детали.