

ПРАКТИЧЕСКИЙ КУРС

Искусство Рисования и Живописи

ШАГ ЗА ШАГОМ

26



ISBN 0-7489-7283-8



9 780748 972838

190 тенге

6,95 грн.

ПРАКТИЧЕСКИЙ КУРС Искусство Рисования и Живописи

ШАГ ЗА ШАГОМ



АЗБУКА РИСУНКА

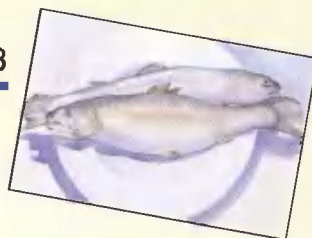
99—102

Шляпы — они такие разные. Чтобы подчеркнуть отличительные особенности каждой, достаточно нанести несколько точных штрихов.

В МАСТЕРСКОЙ

153—158

Сложную фактуру радужной форели лучше всего передадут акварельные краски и водорастворимые карандаши.



НА ПЛЕНЭРЕ

151—156

По этому, написанному масляными красками, вечернему речному пейзажу можно изучать тончайшие оттенки цвета и тона при закатном освещении.

ОСНОВЫ МАСТЕРСТВА

51—52

Интересно было бы узнать о том, как и зачем используют в своих работах смелый, необычный цвет художники-портретисты.

ПРИКЛАДНОЕ ТВОРЧЕСТВО

101—104

Комплект для игры в нарды с доской из раскрашенной ткани и глиняными фишками незаменим в поездках и путешествиях.



ЧИТАЙТЕ В №27

С помощью простого карандаша передайте отражения различных предметов на выпуклых блестящих поверхностях.

Напишите масляными красками натюрморт с эмалированной и фаянсовой посудой.

Изобразите людей, обедающих в шумном кафе, и научитесь использовать фигуры для создания перспективы.

Сделайте необычный портрет-коллаж из цветной ткани или бумаги.

«Искусство рисования и живописи» № 26, 2006

Издатель и учредитель:
ООО «Де Агостини»
125315, Российская
Федерация, г. Москва,
Ленинградский пр-т, д. 72

Адрес для писем
читателей:
123298, г. Москва, а/я 40
«Искусство рисования и
живописи»

Главный редактор:
Ф. Асеев

Отпечатано в типографии
«Юнивест Принт»
Украина, г. Киев

Тираж: 100 000 экз.

Распространение
в России:
ЗАО «Издательский дом
«БУРДА»

Свидетельство о
регистрации
Федеральной службы
по надзору
за соблюдением
законодательства
в сфере массовых
коммуникаций
и охране культурного
наследия Российской
Федерации:
ПИ №ФС77-22789
от 27.12.2005

© 2006 ООО «Де Агостини»

ISBN 0-7489-8683-9
(серия)
ISBN 0-7489-7283-8

Цена свободная

Печатные материалы,
рисунки и иллюстрации
серии охраняются законом
об авторском праве.
Любое воспроизведение
опубликованных
материалов возможно
лишь с письменного
разрешения редакции.

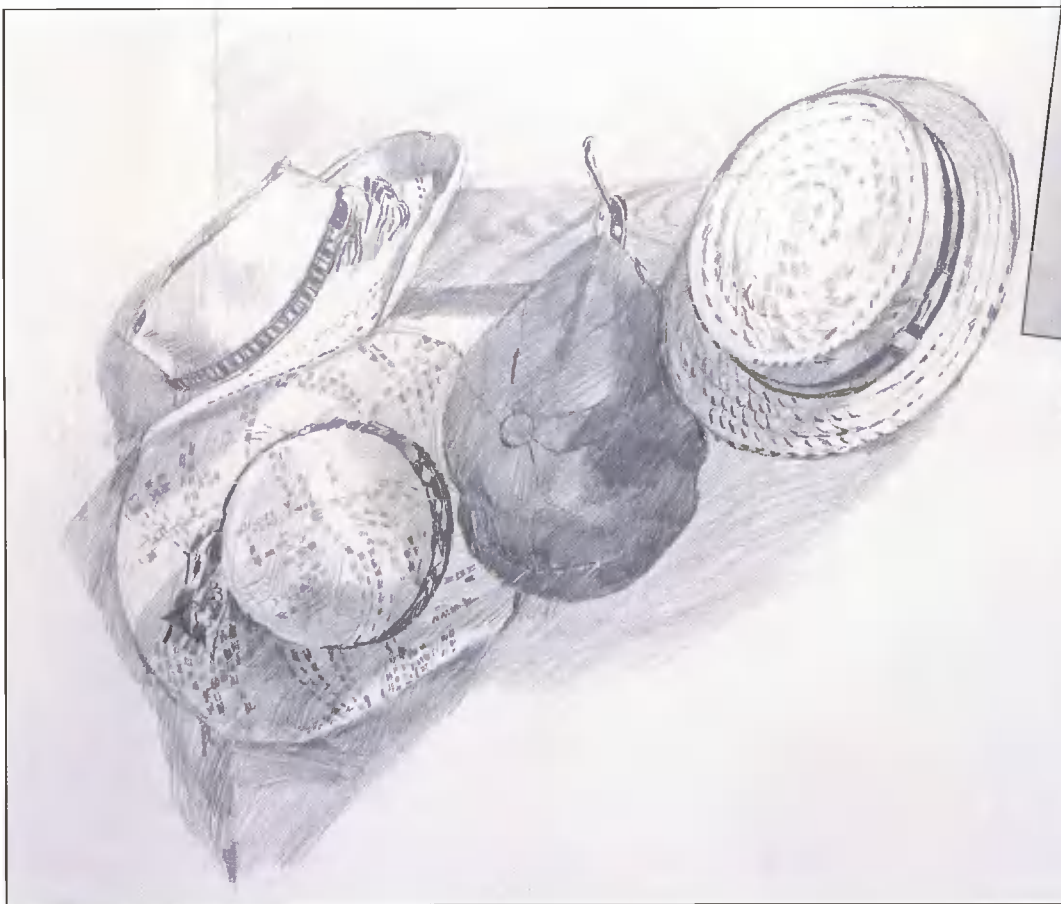
Редакция оставляет за
собой право заменять
анонсированные
материалы.



Шляпа с характером

Несколько отличающихся между собой цветом, формой и фактурой шляп могут стать прекрасным сюжетом для карандашного рисунка.

Чем чаще вы рисуете самые обычные предметы, тем быстрее научитесь схватывать их характерные особенности. Почему? Во-первых, предметов этих неисчислимо множество и упражняться можно целыми днями. Во-вторых, необходимость перенести любой из них на бумагу потребует от вас необходимости очень внимательно разглядеть его.



◀ Для того чтобы передать широкий спектр оттенков тона и фактуры шляп, нарисуйте их мягким, хорошо заточенным карандашом.

эта шляпа обладает совершенно иной фактурой. Рядом со светлыми шляпами примостилась спортивная темная кепка, резко выделяющаяся на фоне своих более элегантных собратьев.

Фактура соломки

Было бы слишком утомительным и неблагодарным занятием вырисовывать каждую деталь сложной фактуры соломенной шляпы. Гораздо пра-

вильнее не копировать узор шляпы, а лишь наметить отдельные детали. Грамотно изображенные, они помогут зрителю дорисовать все остальное в своем воображении. На нашем рисунке фактура пляжной шляпы показана с помощью маленьких заштрихованных квадратиков, фактуру панамы передает деликатная штриховка, а кольца, из которых сплетено канотье, обозначены пунктирными линиями.

Строгие или пляжные, соломенные или фетровые — все шляпы хороши и по-своему красивы, но для художника привлекательнее всего основательно изношенные, приобретшие индивидуальность, шляпы «с характером». Интереснее всего зарисовать несколько висящих на вешалке шляп, различающихся по цвету, форме и фактуре.

Своеобразие шляп

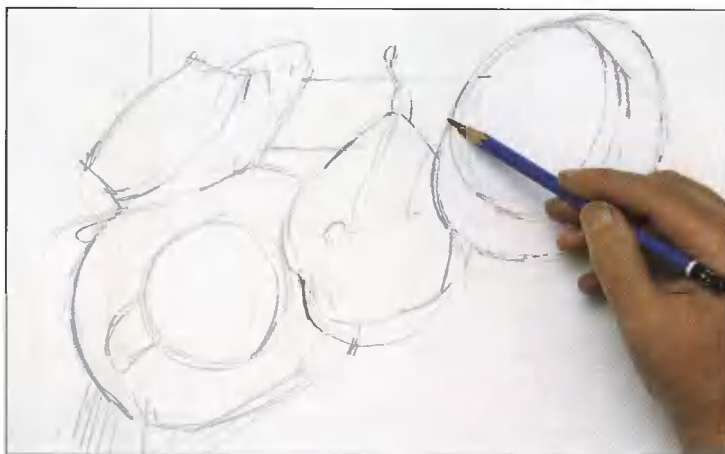
Каждая из выбранных для этого рисунка шляп имеет свои особенности. Так, основные детали канотье представляют собой четко очерченные окружности. Оно сплетено из соломки, расходящейся по полям и тулье шляпы в виде концентрических кругов. Пляжная шляпа имеет широкие, загнутые вверх, как у панамы, поля, однако по сравнению с той же панамой



ПЕРВЫЕ ШАГИ

1 ▼ Намечаем основные очертания шляп

Возьмите карандаш 4В. Прежде всего наметьте на бумаге угол стены и саму вешалку. Затем обозначьте легкими линиями очертания висящих на ней шляп. Обратите внимание, насколько все четыре шляпы отличаются друг от друга по форме. К примеру, тулья канотье образует четкий эллипс. Нарисовать его вам помогут намеченные на бумаге конструкционные линии. Когда вы останетесь удовлетворены сделанным наброском, обведите контуры каждой шляпы более жирной линией.



2 ▲ Показываем светотень

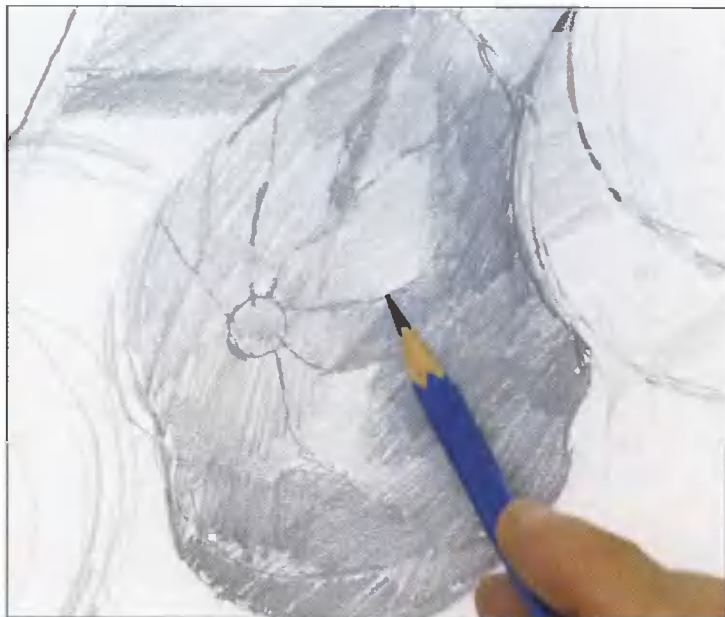
Плотно заштрихуйте затененные участки под вешалкой и на левой стене комнаты. Покройте более легкой штриховкой видимые зрителю фрагменты самой вешалки. Нарисуйте с помощью умеренной по тону штриховки отчетливые тени, лежащие в складках тульи панамы и под завернутым кверху краем полей. Перейдите к темной спортивной кепке. Четко обозначьте на ней пуговицу и швы между сегментами. Затем покажите с помощью штриховки темные тени в складках ткани.

Вам
потребуется

Лист бумаги для рисования
Карандаш 4В
Поделочный нож для затачивания карандаша
Мастичный ластик

НАЧИНАЕМ РАБОТАТЬ НАД ФАКТУРОЙ

Теперь, когда вы наметили основные участки тона, можно начать описывать фактуру шляп, уделив основное внимание различиям, существующим в фактуре пляжной шляпы и шляпы канотье.

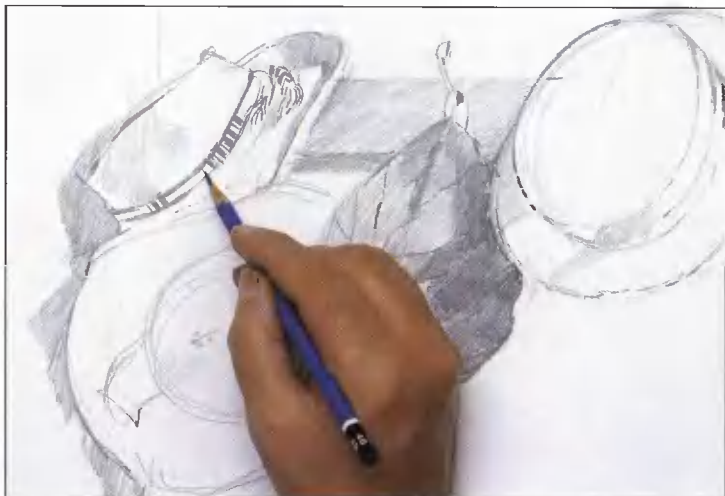


3 ▲ Придаем форму спортивной кепке

Легко заштрихуйте всю кепку, а затем углубите до среднего тон на левой ее стороне. Сделайте очень темными тени на козырьке и на тулье кепки. Теперь спортивная кепка написана тремя оттенками тона — светлым, средним и интенсивным, — плавно переходящими один в другой.

4 ▼ Работаем над панамой

Обведите предварительный набросок, чтобы четко обозначить контуры самой панамы и закрепленной на ней декоративной тесьмы с кисточками. Нанесите узор на тесьму. После этого начните добавлять умеренный тон на тулью панамы. Одновременно с этим старайтесь передать фактуру с помощью наклонных линий, местами пересекающихся между собой. Гораздо слабее фактура проявляется на ярко освещенной стороне висящей у самой стены шляпы — она выглядит почти белой. Обозначьте строчку на полях панамы с помощью пунктирных линий.



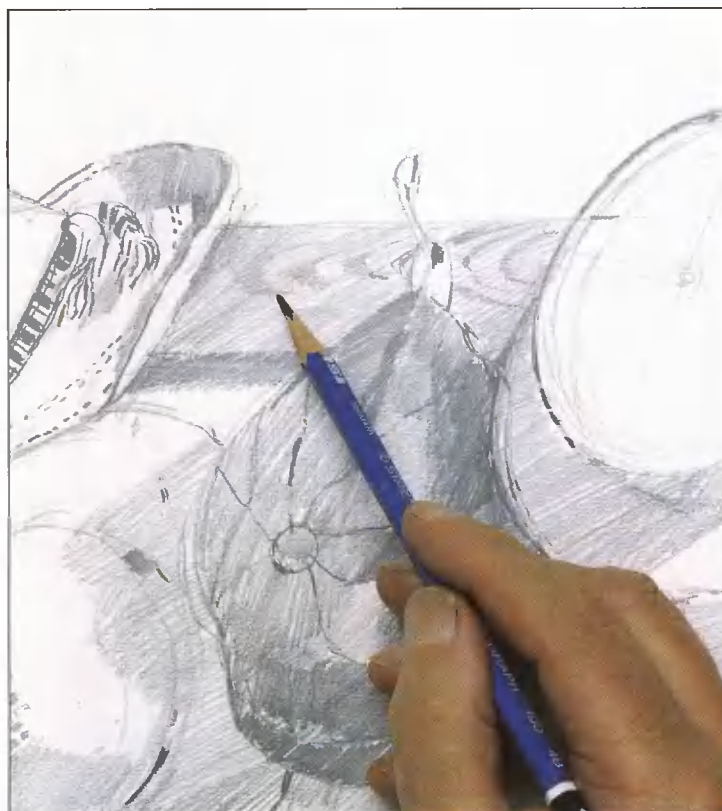


5 ▲ Добавляем тень на пляжную шляпу

Нанесите узор плетеной соломки на тулье и полях пляжной шляпы так, как рассказано в «Совете специалиста». Нанесите на тулью и на широкие поля шляпы длинные, прямые, умеренно интенсивные линии, а затем продлите их, чтобы нарисовать лежащую под шляпой тень. Освещенную внешнюю сторону завернутого кверху края шляпы оставьте белой, но добавьте темные тени, лежащие в складках на внутренней стороне.

6 ▼ Воссоздаем фактуру соломки

Продлите отбрасываемые тени на правую стену и заштрихуйте умеренно интенсивным тоном тень, лежащую под канотье. Для того чтобы сохранить линии штриховки живыми и плавными, держите карандаш как можно дальше от кончика грифеля. Нанесите легкую штриховку на поля и ленту канотье. Затем наметьте фактуру древесины, из которой сделана вешалка, заштриховав для этого небольшие закругляющиеся полоски — древесные кольца.



СОВЕТ СПЕЦИАЛИСТА

Как нарисовать плетеную соломку

Вам совершенно не нужно слишком подробно изображать сложный плетеный узор соломки на пляжной шляпе. Вполне достаточно будет разбросать по ее поверхности несколько рядов маленьких заштрихованных квадратиков. Они с успехом передадут фактуру плетеной соломки.

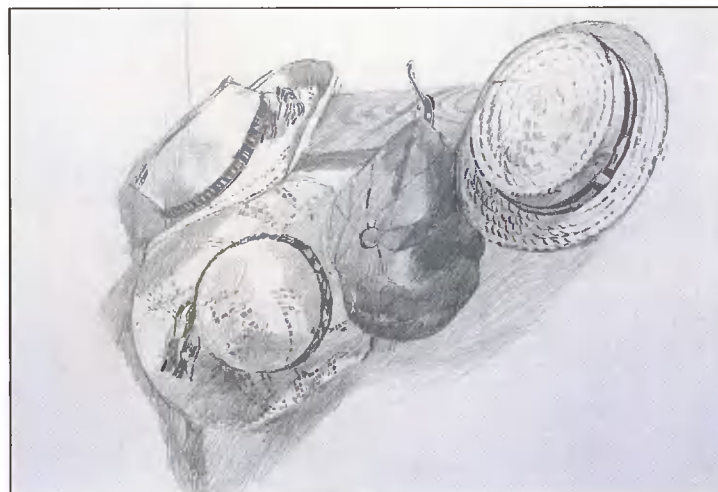


7 ▲ Продолжаем работу над пляжной шляпой и канотье

Нанесите узор на ленте пляжной шляпы. Затем добавьте еще ряд квадратиков, воссоздающих фактуру плетеной соломки. Эти квадратики следует расположить вдоль изгибов тульи и полей. Перейдите к канотье. Нарисуйте на нем зазубренные линии, изображающие концентрические кольца плетеной соломки, из которых сделана эта шляпа. Нарисуйте полосы на ленте и банте.

8 ▼ Изображаем фактуру канотье

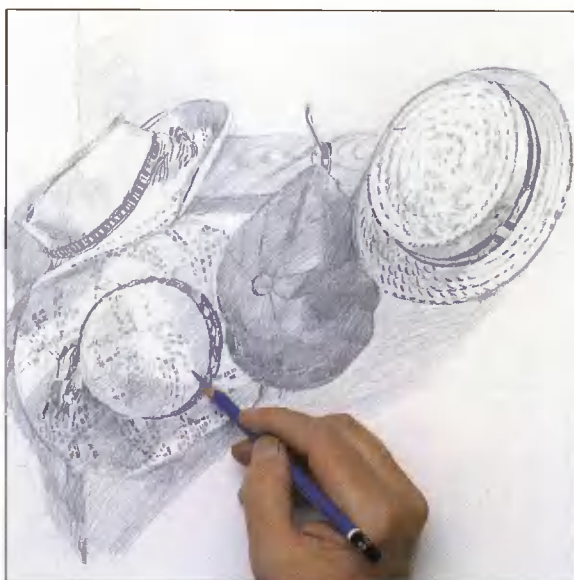
Подчеркните край плоской тульи канотье короткими темными штрихами, а затем воссоздайте фактуру плетеных колец с помощью небольших участков, заштрихованных наклонными линиями. Более тщательно прорисуйте крючок, на котором висит спортивная кепка, и нанесите отбрасываемую на вешалку тень от крючка.





ПОСЛЕДНИЕ ШТРИХИ

Наш рисунок выглядит достаточно детальным и хорошо сбалансированным по тону. Теперь можно оценить свою работу и добавить еще несколько деталей, подчеркивающих фактуру шляп.

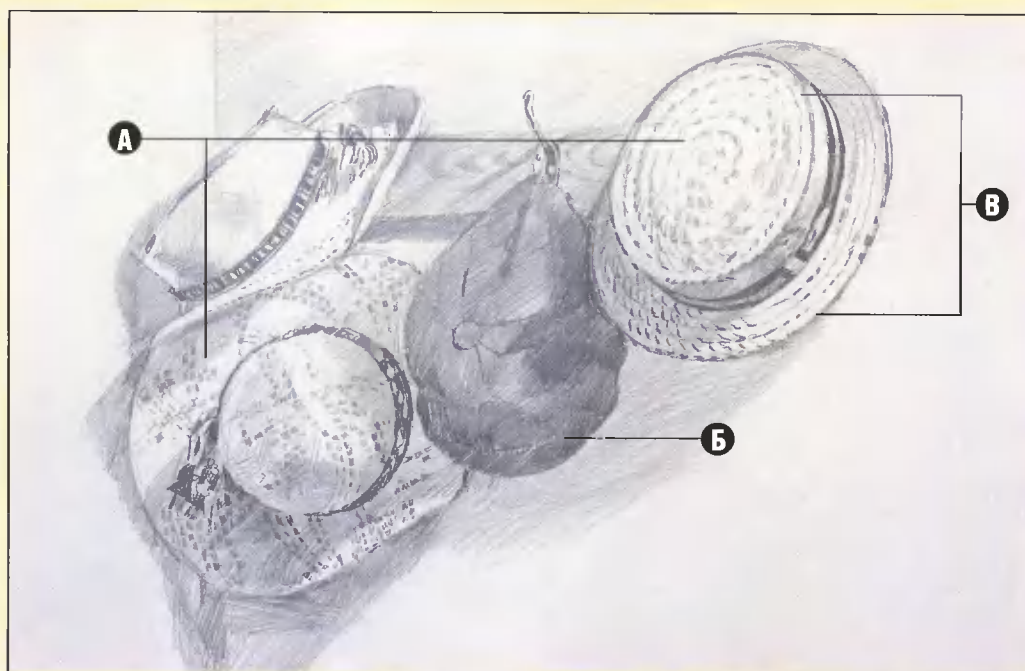


9 ▲ Уточняем отдельные тона. Немного углубите средний тон на спортивной кепке так, чтобы переход к участкам темного тона выглядел более мягким и плавным. Поскольку правая стена, в отличие от левой, выглядит не белой, а светло-серой, слегка заштрихуйте ее.

10 ◀ Заканчиваем работу над фактурой шляп

Добавьте новые квадратики на пляжную шляпу, расположив их так, чтобы они показывали направление плетения. Добавьте несколько фактурных штрихов на канотье и панаму. Наконец еще больше углубите темный тон на спортивной кепке.

ГОТОВЫЙ РИСУНОК



СЛЕДУЮЩИЙ УРОК

На следующем уроке мы будем развивать остроту своего зрительного восприятия, изучая удивительные отражения на выпуклых поверхностях.

- **Подбираем** металлические предметы с блестящими выпуклыми поверхностями.
- **Рассматриваем** причудливые искаженные отражения на объемных поверхностях.
- **Совершенствуем** свое мастерство владения карандашом.

А Фактура соломки

Фактура плетеной соломки передана с помощью разного рода карандашных линий, включая параллельные ряды наклонной штриховки, перекрестную штриховку и заштрихованные квадратики.

Б Оттенки темного тона

Спортивная кепка нарисована различными оттенками темного тона. Этот прием позволяет не только визуально передать объем, но и показать направление падающего света и складки на ткани.

В Эллиптические очертания

От мягких шляп жесткое канотье отличается своими четкими формами. Эту особенность шляпы подчеркивают контуры тульи и полей, представляющие собой в таком ракурсе правильные эллипсы.



● Натюрморт с форелью

Воспользуйтесь сочетанием акварельных красок и водорастворимых карандашей, чтобы передать тонкие переходы тонов и сложную фактуру радужной форели.

Изящные очертания и переливающаяся окраска радужной форели превращают этих рыб в интереснейший объект для натюрморта. Положите две форели на белое блюдо. Этот строгий фон прекрасно оттенит их форму и тонкую окраску. Более яркий фон будет отвлекать внимание зрителя от главных героинь нашего «сюжета».



На классических натюрмортах часто можно увидеть изображения рыб. Особый интерес для художника представляет работа над их фактурой. Попытаемся и мы воссоздать характерные особенности формы, тонкие переходы светотени и радужную окраску форели.

Чтобы фактура и цвет радужной форели выглядели как можно более выразительно, мы положили рыб на белое блюдо. Если потребуется, наклоните блюдо так, чтобы добиться наиболее выигрышного для этой композиции высокого ракурса. Во время работы периодически сбрызгивайте форель

водой, чтобы сохранить свежий, блестящий вид чешуи. Тщательно установите свет, при котором можно рассмотреть все детали, но при этом он не должен быть слишком ярким.

Смешанная техника

Радужная форель — идеальный объект для работы в смешанной технике. Тонкие акварельные размывки прекрасно передадут нежные оттенки чешуи. Вначале увлажните бумагу чистой водой, а затем начните наносить очень бледные размывки акварельной краски. Увеличивайте интенсивность цвета постепенно, слой за слоем. Этот метод

▲ *Для того чтобы написать эту радужную форель, необходимо взять на вооружение деликатный итрих и тонкую палитру акварельных красок.*

позволит четко контролировать и реалистично передать цвет форели. Когда основные формы рыб будут очерчены, можно приступить к передаче фактуры с помощью водорастворимых карандашей. В данном случае наш художник нарисовал такими карандашами все полоски и крапинки на чешуе форели.



ПЕРВЫЕ ШАГИ

1 ▽ Делаем набросок карандашом

Прежде всего сделайте как можно более точный набросок форели и блюда карандашом HB. Обратите внимание на то, что наш художник расположил форель не горизонтально, а под небольшим углом, — это делает композицию более динамичной.



2 ▲ Маскируем световые блики

Роль серебристых бликов на чешуе форели будет выполнять белая бумага. Для этого необходимо защитить места будущих бликов слоем маскировочной жидкости. Возьмите старую кисточку и слегка натрите ее мылом перед тем, как опустить в маскировочную жидкость, — так кисть будет легче отмыть. Покройте маскировочной жидкостью самые яркие блики на чешуе форели. Промойте кисть. Подождите, пока маскировочная жидкость полностью не просохнет.

Вам
понадобится

Лист бумаги для акварели

Карандаш HB

Круглые кисти: №№7 и 10

8 акварельных красок:

винзорская синька, стойкая розовая, голубовато-зеленая, ультрамарин, жженая умбра, желтый кадмий, красный кадмий, стойкая фиолетовая

Маскировочная жидкость, кисточка и мыло

Бумажные салфетки

Подделочный нож

7 водорастворимых

карандашей: темно-синий, светло-зеленый, серый, светло-голубой, ярко-синий, темно-коричневый, красный



3 ▲ Наносим первые размывки

Смочите кисть №10 в чистой воде и увлажните нарисованные на бумаге тела обеих рыб. Проведите полосу очень бледной размывки винзорской синьки вдоль спины верхней форели. Пока краска не просохла, добавьте ниже полосу размывки стойкой розовой краски. Нанесите вдоль спины нижней форели размывку голубовато-зеленой краски. Проведите вдоль середины тела нижней форели розовую полосу. Смешайте стойкую розовую краску и ультрамарин и окрасьте брюшко нижней форели.



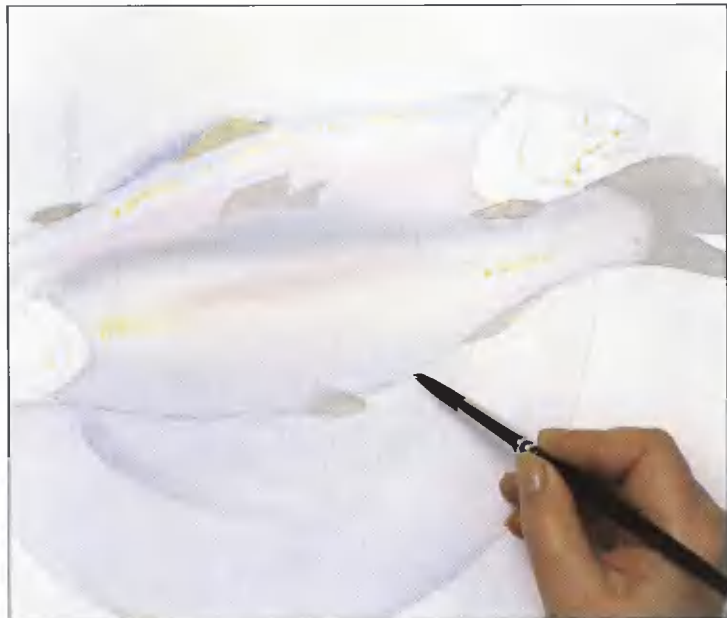
4 ▲ Пишем хвосты и плавники

Продолжайте работу, когда нанесенные размывки полностью просохнут. Смешайте винзорскую синьку и жженую умбру, чтобы получить достаточно интенсивный теплый серый цвет. Возьмите кисть №10 и напишите этой краской хвосты и плавники форели. Подождите, пока краска не просохнет.



5 ▼ Пишем блюдо

Белая глазурованная поверхность блюда отражает цвета окружающих предметов. Нанесите на блюдо очень бледные размывки стойкой розовой краски, желтого кадмия и винзорской синьки. При этом краски свободно смешаются между собой, отчего поверхность блюда станет похожей на перламутр. Не спешите продолжать работу, пока краски полностью не просохнут.



6 ▼ Углубляем цвета

Смочите тела нарисованных рыб водой, не затрагивая те места, где вам нужно сохранить четкий край. Нанесите более интенсивную, чем прежде, размывку ультрамарина вдоль спины верхней форели, затем полосу размывки стойкой розовой краски, а ниже — размывку голубовато-зеленой краски. Проведите полосы желтого кадмия вдоль краев розовой полосы на теле нижней рыбы. Окрасьте брюшко нижней форели бледно-фиолетовой смесью розовой краски и ультрамарина. Углубите цвет розовой полосы на теле нижней форели. Сделайте более темной ее спину, взяв для этого смесь винзорской синьки и жженой умбры.



7 ▼ Рисуем головы рыб

Добавьте в винзорскую синьку немного жженой умбры и напишите этой краской темные участки на голове верхней форели. Работая в технике «влажным по влажному», нанесите желтый кадмий и стойкую розовую краску. Потом тем же способом напишите голову нижней форели. Используйте здесь серую смесь, стойкую розовую краску, жженую умбру и немного желтого кадмия. Вновь полностью просушите картину.



САМОВЫРАЖЕНИЕ

Новая композиция

С композицией полезно экспериментировать как можно чаще. Только так можно научиться понимать, каким образом любые, даже самые небольшие, изменения затрагивают весь сюжет и меняют то впечатление, которое картина производит на зрителя. В данном случае наш художник оставил на блюде только одну форель, расположив ее строго по диагонали картины. Нетрудно заметить, что от этого образ стал намного более энергичным и выразительным.





ПРОДОЛЖАЕМ РАБОТУ

На этом этапе наша форель приобрела наконец нужный цвет, созданный благодаря использованию приема «влажным по влажному». Теперь пришло время приняться за водорастворимые карандаши. Ими можно нарисовать отдельные детали — например, глаза; добавить участки интенсивного цвета и создать фактуру. Все это потребует применения различных технических приемов.

8 ▼ Воспроизводим фактуру

Вновь увлажните изображения рыб чистой водой, а затем промокните бумажной салфеткой так, чтобы бумага была едва влажной. Возьмите подолочный нож и настройте на тела обеих рыб крупинки грифеля темно-синего водорастворимого карандаша. У вас получатся яркие цветные крупинки. Прделайте то же самое с грифелями светло-зеленого и серого карандашей.



9 ▼ Пишем тени

Для того чтобы написать отбрасываемые тени, смешайте холодную фиолетовую краску из ультрамарина и стойкой розовой краски. Нанесите размывку этой краски кистью №10. Лежащие под нижней рыбой и вокруг блюда тени одновременно придадут объем предметам и помогут точнее описать их форму. Той же краской напишите тени, отбрасываемые хвостами форелей. Обратите внимание на то, что эти тени позволяют воссоздать горизонтальную поверхность стола, на котором стоит блюдо с рыбой.



СОВЕТ СПЕЦИАЛИСТА

Палитра для водорастворимых карандашей

Если вы хотите нанести размывку с помощью водорастворимых карандашей, сделайте для этого палитру из листка ненужной белой бумаги. Заштрихуйте бумагу теми карандашами, которые собираетесь использовать. После этого вы можете развести водой нужный вам цвет, получить необходимую по интенсивности размывку, а затем перенести ее на картину с помощью кисти.



10 ▲ Добавляем детали карандашами

Обведите верхнюю часть изображения очень бледной размывкой винзорской синьки. Пока краска остается влажной, добавьте несколько мазков желтого кадмия и стойкой фиолетовой краски, чтобы сделать более разнообразным цвет фона. Возьмите темно-синий водорастворимый карандаш и нарисуйте зрачки рыбьих глаз. Заштрихуйте голову каждой форели сначала тем же темно-синим, а затем серым карандашами. Продолжая работать серым карандашом, нанесите детали рта и глазной впадины. Возьмите светло-голубой карандаш и нанесите штриховку внутри рта, вдоль жабр и под головой каждой из форелей.



ШКОЛА МАСТЕРОВ

Ван Дайнен

(1628—1688)

Натюрморт с рыбами на столе

Это очень реалистичный и характерный для голландской школы натюрморт. Интересно, что отец Ван Дайнена был владельцем рыбной

лавки, потому художник знал анатомию рыб и других морских созданий во всех подробностях. Надо думать, что отобрал он их для своей картины вовсе не случайно. Эта работа безупречна по композиции, отличающейся разнообразием форм и гармоничной цветовой гаммой.

Написанные художником блики подчеркивают отражающие свет плоскости на телах морских существ — например, сверкающие рыбки чешуйки.

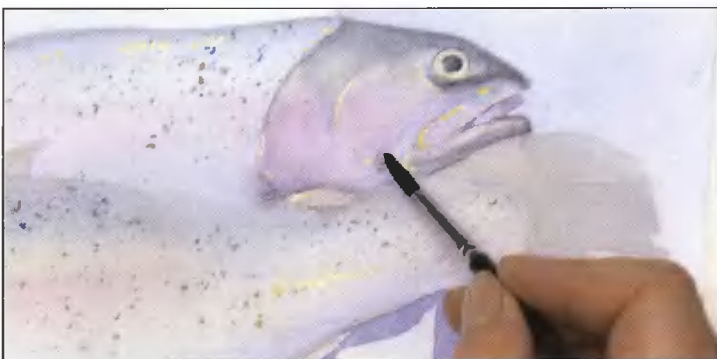
Розово-оранжевый цвет семги и клешней лобстера контрастирует с цветом остальных обитателей моря, написанных в нейтральной серой гамме.



Галерея Джонни Ван Хефтен, Лондон/Художественная библиотека Бриджмена.

11 ▼ Размываем водорастворимые карандаши

Возьмите кисть №7, смочите в чистой воде и начните размывать сделанную водорастворимыми карандашами штриховку. Работайте очень аккуратно. Помните о том, что у этих карандашей очень сильный красящий пигмент, поэтому, сделав размывку слишком интенсивной по цвету, можно испортить всю картину. Если размывка получается чрезмерно жидкой, промокните ее бумажной салфеткой.



12 ▲ Усиливаем образ

Используя ту же бумажную палитру, приготовьте интенсивную размывку ярко-синего карандаша. Наберите ее на кисть и уточните очертания спины каждой из форелей. Приготовьте размывку коричневого карандаша и окрасьте в темно-коричневый цвет плавники рыб. Когда краска высохнет, сотрите маскировочную жидкость.

ПОСЛЕДНИЕ ШТРИХИ

Всегда бывает сложно понять, готова ли ваша картина или ее еще можно улучшить. В данном случае излишними будут, пожалуй, еще несколько мелких деталей.



13 ▲ Уточняем контуры

Возьмите темно-синий водорастворимый карандаш и заново нарисуйте контуры спин и плавников обеих рыб. Работая синим и серым водорастворимыми карандашами, нарисуйте на спинах форелей разноцветные пятнышки — более крупные, чем те, что образовались от соструганных поделочным ножом крупинок грифеля.



14 ▲ **Рисуем чешуйки**
Возьмите красный карандаш и нарисуйте вдоль розовой полосы на теле каждой из форелей четкую перекрестную штриховку. Таким образом вы изобразите чешуйки. Достаточно нанести на тело рыбы лишь часть чешуек, а все остальные дорисует воображение зрителя.



15 ◀ **Углубляем отбрасываемую тень**
Нарисуйте новые чешуйки, на этот раз синим и серым карандашами. Возьмите кисть №7, добавьте в ультрамарин немного стойкой розовой краски и углубите цвет тени, отбрасываемой блюдом на стол.

ГОТОВАЯ КАРТИНА

А Тонкие размывки «влажным по влажному»

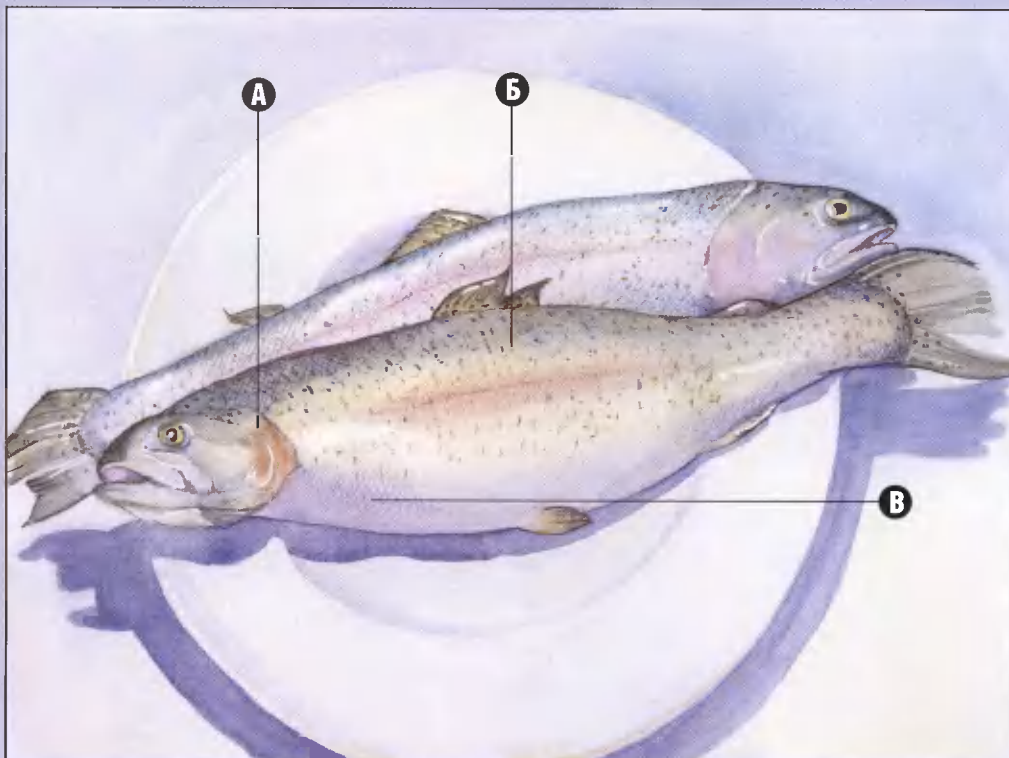
Размывки были нанесены на влажную бумагу. Применяя прием «влажным по влажному», художник добился того, что краски плавно смешались между собой. Образовав тонкие оттенки цвета, они реалистично передали окраску радужной форели.

Б Пятнистый узор

Крапинки интенсивного цвета, созданные с помощью соскобленных на влажную бумагу крупинок грифеля водорастворимых карандашей и нарисованные карандашом по сухой бумаге, образуют на телах рыб сложный красивый и реалистичный узор.

В Фактура чешуи

Чешуя форели изображена с помощью легкой штриховки. Сознательно нанесенной водорастворимым карандашом лишь на отдельных участках поверхности рыб. Если нарисовать чешую на всем теле форели, это будет выглядеть слишком назойливо.



СЛЕДУЮЩИЙ УРОК

На следующем уроке мы нарисуем натюрморт с эмалированной, фаянсовой и другой кухонной посудой.

- **Устанавливаем** боковой свет, чтобы точнее описать форму.
- **Рисуем** на холсте, загрунтованном тоном, совпадающим с тоном реального фона картины.
- **Пишем** масляными красками тонкие оттенки цвета и разнообразную фактуру поверхностей.



● Вечернее настроение природы

Пишем погруженную в сумерки речную сцену, внимательно изучая тонкие оттенки цвета и тона. Для этой работы лучше всего подойдут масляные краски.

Пейзаж — особый жанр живописи. Он сочетает в себе чувства, пробудившиеся в художнике от созерцания природы, и мастерство, с которым он передает зрителю состояние своей души. На этом занятии у вас есть возможность правдиво изобразить живые краски природы, особенность вечернего освещения, переливы воды.



◀ Тонкое розовое сияние на отдельных участках воды и неба создается за счет жженой сиены. Размывкой этой краски был загрунтован холст. Проступая местами сквозь слои краски, эта грунтовка помогает унифицировать и сделать более тонкой цветовую гамму всей композиции.

ит в том, что она почти всегда искажает цвета. Это во многом зависит от типа пленки и от того, как ее проявили и отпечатали.

На закате освещение меняется на редкость быстро и неожиданно, поэтому если вы вдруг решите писать сцену заката с натуры, это, скорее всего, выльется в бесконечные поправки. Вы ежеминутно будете вносить их в цветовую гамму своей картины — и так до самого наступления темноты.

Работа по фотографиям

Хорошим подспорьем могут стать фотографии, на которых выбранная сцена запечатлена в нужный момент, а именно — в вечерних сумерках. Разложив перед собой такие фотографии, вы можете не спеша работать над

картиной у себя в мастерской. Однако у фотографий есть масса недостатков. Главный из них состоит в том, что фотокамера не столь чувствительна, как человеческий глаз.

Особенно явно этот недостаток проявляется в сценах, подобных той, что выбрана для сегодняшнего занятия (речной пейзаж в контражуре). На фотографии затененные деревья на берегу выглядят черными, а поверхность воды — белой. Но если рассмотреть ту же сцену не на фотографии, а в жизни, можно убедиться в том, что оттенков цвета и тона в природе намного больше, чем на фотографии. Второй недостаток фотографии состо-

Вспомогательный набросок

Не следует полностью отвергать фотографии. Их просто надо подкрепить быстрым наброском с натуры. Этот этюд позволит вам точно запечатлеть цвета и тона живой природы. Совсем необязательно писать такой набросок маслом. Вы вполне можете сделать это более подходящими для такого случая цветными карандашами или пастелью. Делая набросок, не заботьтесь о деталях — ведь вы пишете не готовую работу, а всего лишь, если так можно выразиться, «делаете заметки» и заодно тренируете свою зрительную память.



ПЕРВЫЕ ШАГИ

1 ▾ Намечаем сцену

Сделайте на высохшем после покрытия грунтовкой холсте набросок сцены карандашом 2В. Начните с линии горизонта в нижней половине холста. Не проводите эту линию точно посередине — от этого вся сцена станет излишне статичной и невыразительно симметричной. После этого наметьте основные элементы композиции — деревья, лодку и реку.



2 ▾ Пишем дальние деревья

Поскольку дальние деревья расположены против света, они кажутся сплошной массой и не позволяют рассмотреть какие-либо детали. Возьмите кисть №8 и смешайте сырую сиену, ультрамарин и белила. Для того чтобы этот участок картины все же не выглядел однородным темным пятном, каждый раз набирайте на кисть иное количество краски.



Вам
потребуется

Натянутый холст размером 30x25 см, загрунтованный акриловой краской жженая сиена

Карандаш 2В

Круглые кисти: №№3, 8 и 12

Палитра

Ветошь

Растворитель для красок

Скипидар

9 масляных красок: сырая сиена, ультрамарин, титановые белила, оранжевый хром, неаполитанская желтая, желтая охра, синий кобальт, лазурь, черная



3 ▲ Рисуем деревья на среднем плане

Добавьте в смесь еще немного сырой сиены и ультрамарина и напишите деревья на острове и на правом берегу реки. Добавьте еще немного ультрамарина, чтобы нанести этим темным тоном лежащую у подножия деревьев тень. После этого добавьте сырую сиену и напишите этим новым, более светлым и теплым, тоном верхушки деревьев, освещенные пробивающимся сквозь листву светом.



ПРОДОЛЖАЕМ РАБОТУ

Теперь начнем писать близко расположенными параллельными мазками воду. В отличие от написанной свободными мазками листвы, воду следует писать более спокойно и методично. Небо мы оставим для заключительного этапа, когда у нас появится возможность оценить цветовой баланс всех остальных элементов композиции.

4 ► Пишем освещенную солнцем воду

Очистите кисть смоченной в скипидаре тряпкой, а затем смешайте очень бледную краску цвета сомон из оранжевого хрома, неаполитанской желтой краски и большого количества титановых белил. Начните писать воду с заднего плана. Нанесите краску короткими горизонтальными мазками, а по мере приближения к переднему плану картины постепенно добавляйте в краску оранжевый хром.

САМОВЫРАЖЕНИЕ

Тональный этюд

Сконцентрировав внимание на цвете, можно забыть про светотень. Чтобы этого не произошло, сделайте предварительный тональный этюд. Он поможет вам правильно выдержать световое решение композиции. Помимо всего прочего, такой этюд будет интересен и сам по себе. Посмотрите, здесь наш художник с помощью черной краски и белил создал нечто большее, чем просто тональный набросок. Его этюд динамичен и превосходно передает атмосферу сумерек.



5 ► Пишем затененные участки воды

Эти участки следует также написать, двигаясь от заднего плана к переднему, и такими же короткими горизонтальными мазками кисти. Начните с той же смеси, которой вы писали тени под деревьями на среднем плане: большое количество ультрамарина, немного сырой сиены и совсем немного титановых белил. По мере приближения к переднему плану добавляйте в смесь сырую сиену и белила.





6 ▲ Заканчиваем писать освещенную солнцем воду

Вновь снимите с кисти остатки краски. Смешайте оранжевый хром, неаполитанскую желтую краску и белила, чтобы написать участок воды слева. Осторожно добавьте крапинки этой краски на затененные участки воды — они будут создавать эффект ряби, одновременно обозначая на поверхности реки отражающиеся от верхушек волн искорки света. При желании можно добавить в краску немного растворителя — это поможет плавно смешивать края мазков.



7 ▲ Пишем стоящее слева дерево

Возьмите кисть №12 и смешайте ультрамарин и сырую сиену. Напишите стоящее слева дерево свободными широкими мазками кисти. Ствол и толстые ветви дерева напишите почти чистым ультрамарином, а для того чтобы написать освещенную пробивающимися лучами солнца листву, добавьте в смесь немного желтой охры. По ходу работы вы можете смело вносить изменения в цвет листвы на других участках картины — например, можно добавить крапинки почти чистой желтой охры на стоящие на острове деревья и такие же крапинки, но на этот раз почти чистого ультрамарина, на деревья, стоящие справа на среднем плане.

▼ Эти, тяготеющие к желтому и синему, смеси красок создают светлые и умеренные тона на дальних деревьях и бледных участках воды.

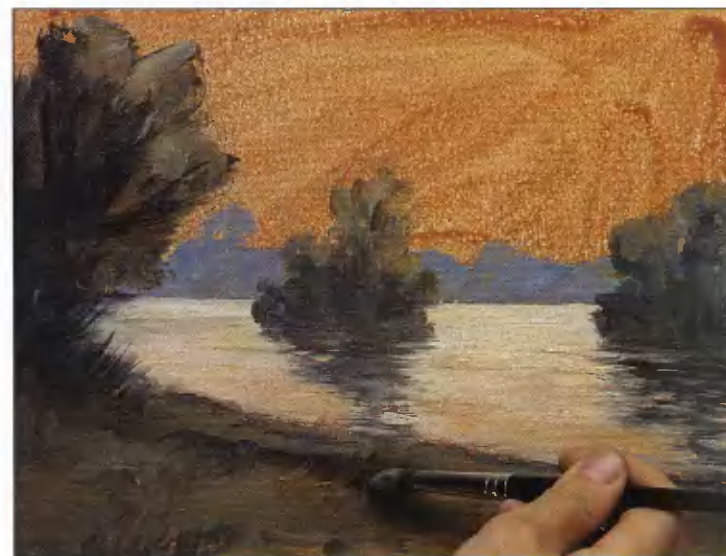


8 ▲ Начинаем писать речной берег

Продолжая работать той же смесью ультрамарина и сырой сиены, напишите самым кончиком кисти длинные тонкие стебли травы, торчащей у подножия дерева. Поскольку эти стебли не отражают света, их можно написать почти чистым ультрамарином.

9 ▼ Заканчиваем писать берег

Добавьте в смесь ультрамарина и сырой сиены немного желтой охры и синего кобальта, чтобы закрасить край берега. Смешайте синий кобальт и желтую охру и напишите на речном берегу траву. Чтобы сделать тон более теплым, добавьте мазки почти чистой желтой охры. Нанесите отдельные пучки травы легкими отрывистыми мазками кисти.





10 ▼ Начинаем писать небо

Тщательно очистите кисть скипидаром. Смешайте лазурную краску, оранжевый хром и белила и начните писать небо, двигаясь вниз от верхнего края холста. Цвета неба должны зеркально повторять цвета освещенных участков воды.



12 ▼ Рисуем шесты

Возьмите кисть №3, смешайте немного черной краски и белил и напишите стоящие вдоль берега шесты. Они усиливают ощущение перспективы и помогают вести взгляд зрителя в глубину сцены.



11 ▼ Пишем нижнюю часть неба

По мере приближения к горизонту добавляйте в смесь больше белил и оранжевого хрома. Напишите освещенные солнцем края облаков густыми мазками почти чистых белил. Добавьте крапинки краски, которой вы пишете небо, на стоящее слева дерево. Таким образом вы передадите просветы в листе. Для того чтобы нанести краску вокруг виднеющихся на горизонте деревьев, смените кисть №8 на кисть №12.



ШКОЛА МАСТЕРОВ

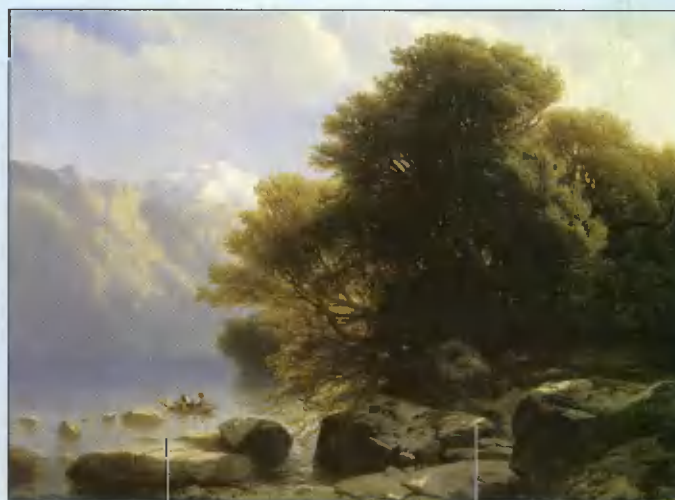
Александр Калам

(1810—1864)

Озеро Тун

Швейцарский художник А. Калам получил известность благодаря своим великолепным, полным жизни пейзажам. На этой картине маслом изображено озеро Тун неподалеку от Интерлакена. Полотно отличается

искусной светотенью. Мы видим ее и на склонах гор, и на поверхности озера, и на деревьях и валунах. Фокальной точкой композиции являются крошечные фигурки сидящих в лодке людей. Яркий оранжевый цвет жилета на одном из них вырывается из спокойной палитры картины и, как магнитом, притягивает взгляд зрителя.



Световые блики на воде переданы тонкими горизонтальными мазками кисти — такими же, какими написана спокойная поверхность озера.

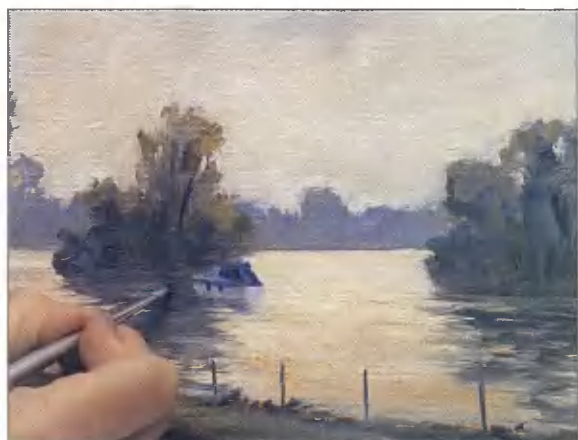
Солнечный свет пробивается сквозь деревья и падает на валуны, образуя яркие световые пятна, резко контрастирующие с темными тенями.

Национальная галерея, Лондон.

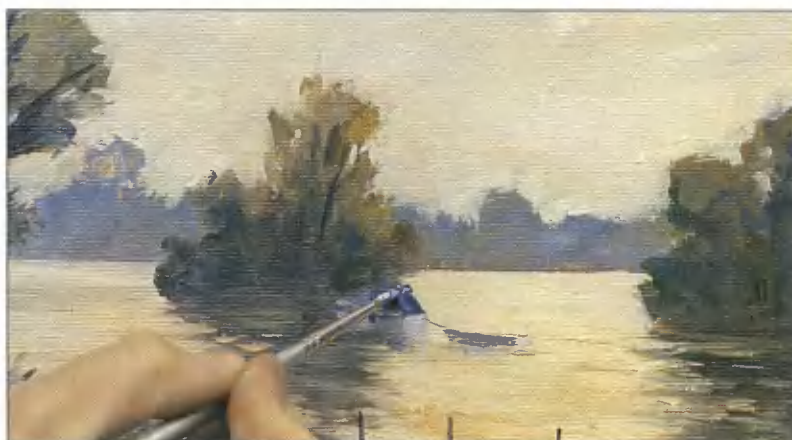


ПОСЛЕДНИЕ ШТРИХИ

Теперь вы можете создать фокальную точку композиции. Совершенно очевидно, что это должна быть лодка. Для того чтобы лодка не слишком бросалась в глаза, мы напишем ее в отдалении и частично скроем тенью.



14 ▼ **Завершаем работу над картиной**
Подмешайте к белилам ультрамарин и напишите гребную шлюпку. Лодка привязана к катеру канатом. Возьмите чистый оранжевый хром и нарисуйте между ними тонкую полоску самым кончиком кисти. Белилами изобразите на крыше катера несколько световых бликов.



13 ▲ **Рисуем катер**
Продолжая работать кистью №3, напишите кабину катера. Для этого подмешайте к ультрамарину белил. Чтобы написать корпус катера, добавьте в белила немного ультрамарина. Нарисуйте буюк чистым оранжевым хромом.

ГОТОВАЯ КАРТИНА

А Цветовая гамма
При внимательном изучении становятся заметны присутствующие в стоящем слева дереве желтые, зеленые, синие и коричневые тона. На снимке же это дерево выглядит однотонным — темно-зеленым.

Б Тени на воде
По тону и цвету окружающая остров вода почти не отличается от самого острова. Это подчеркивает зеркальную прозрачность водной поверхности и полное безветрие в природе.

В Воздушная перспектива
Глубину пространства картины создадут дальние деревья, написанные приглушенным сине-голубым тоном. Здесь мы не видим ни отдельных деревьев, ни каких-либо других деталей.

СЛЕДУЮЩИЙ УРОК

На следующем уроке мы будем рисовать сценку в уличном венецианском кафе.

- **Выбираем** для работы масляную пастель.
- **Создаем** иллюзию перспективы, изображая предметы на переднем плане более детально, чем удаленные.
- **Акцентируем** внимание зрителя на детально выписанных фигурах главных персонажей, а других посетителей кафе изображаем всего лишь несколькими живыми линиями.





● Смелый цвет в портрете

Работая над портретом, постарайтесь рассмотреть на лице сидящего перед вами человека неожиданные цвета. И, пожалуйста, не спешите хвататься за тюбик с краской так называемого телесного тона.

Считается, что главная задача художника-портретиста — как можно точнее передать черты лица и очертания фигуры позирующего ему человека. Это вполне справедливо, если речь идет об известной личности. Здесь эксперименты, как правило, неоправданны. В других случаях художник может дать волю своим ощущениям.

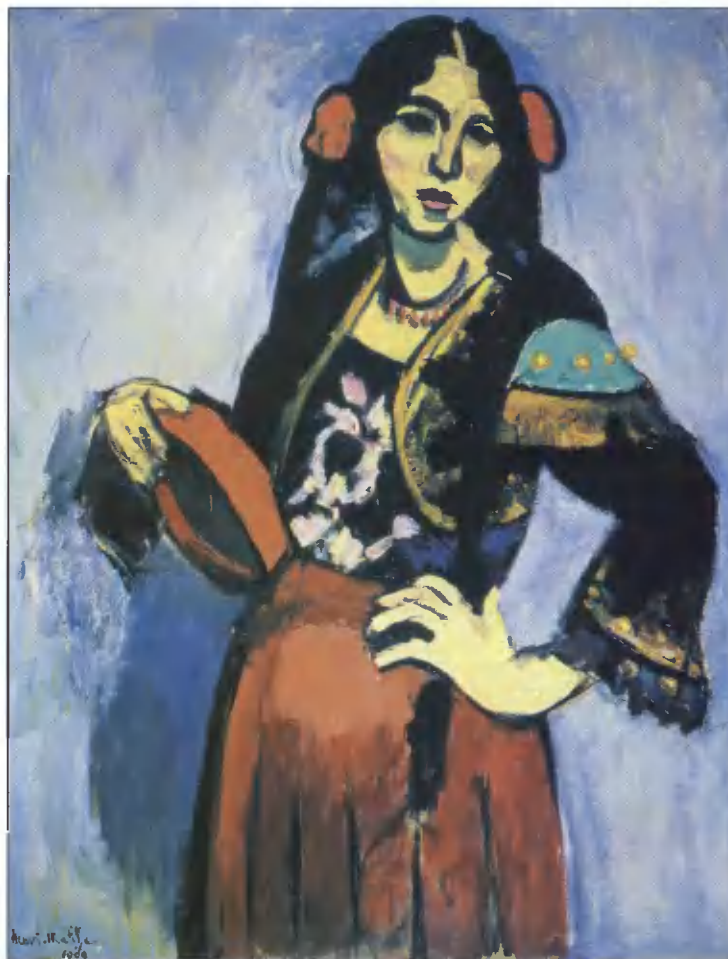
Художник-портретист, как никто другой, должен придерживаться строгих правил. Не каждому человеку, тем более если это важная персона, захочется выглядеть на парадном портрете в, так сказать, авторской трактовке.

Хорошо известен случай с британским художником Грэхемом Сазерлендом (1903—1980), написавшим в 1954 году не соответствующий принятым канонам портрет сэра Уинстона Черчилля. Известный политик был изображен на нем не величественным, как обычно, а самым обыкновенным человеком. Черчиллю настолько не нравился этот портрет, что его жена распорядилась уничтожить злополучное полотно.

Если же вы пишете портрет исключительно для собственного удовольствия, экспериментировать с цветом не только можно, но и нужно. Такие эксперименты развивают глаз и помогают творческому росту.

О вреде телесной краски

Удивительно, но даже в любой многонациональной стране можно безо всякого труда купить тюбик краски, на которой будет написано: «телесная». На поверку это будет желтая краска с розовым отливом. Не поддавайтесь искушению воспользоваться этой краской. Она не имеет ничего общего с цветом кожи даже так называемого «белого» человека. Хотя в его основе действительно лежит желтый цвет, но при этом он обладает широким спектром оттенков, стремящихся как к теплоте красному, так и к холодному синему цветам. Конкретный оттенок кожи зависит от цвета и интенсивности источника света и от этнического происхождения человека.



◀ Этот «Портрет испанки с бубном», написанный Анри Матиссом в 1909 году, показывает интерес художника к ярким контрастным цветам. Обратите внимание на неожиданное появление синевато-зеленых тонов на шее, веках и подбородке девушки.

© Правопреемники Анри Матисса/DACS 1999.

Музей изящных искусств,
Сан-Франциско/
Художественная библиотека
Бриджмена.

Кожа не обладает легко распознаваемым локальным цветом, поэтому телесные тона приходится смешивать, используя иногда практически все имеющиеся на палитре краски. При этом на разных участках лица сочетания красок будут разными. Так, например, при ярком освещении очень светлая кожа на щеке может выглядеть желтой,

более всего, покажется при таком освещении темно-красным или даже коричневым. На фоне той же ярко освещенной щеки темными будут выглядеть даже очень светлые волосы. Для того чтобы правильно передать их тон, художнику придется добавить в краску немного умбры или голубовато-зеленой краски.



Разные части лица обладают разной температурой цвета. Это означает, что один и тот же цвет может иметь теплый оттенок на освещенной стороне лица и холодный оттенок — на его затененной стороне.

Изучение цветовых граней

Одной из причин, по которой художники так любят изображать обнаженную натуру, является возникающая при этом возможность изучать цвета и оттенки кожи.

Может показаться, что художнику-портретисту справиться с подобной задачей проще, поскольку он отталкивается от вполне конкретных черт лица. Но не будем забывать о том, что голова человека условно представляет собой шестигранник, и на каждой грани можно обнаружить свои оттенки цвета. На затененном участке лица — даже

ми, что для вас важнее: подчеркнуть строение головы, или рисунок лежащего на лице цветного узора, или характерные черты, помогающие раскрыть индивидуальность позирующего?

В любом случае вы всегда должны помнить, что никакая картина не способна в точности повторить натуру. Она служит либо ее визуальным эквивалентом, либо показывает не саму натуру, а ее сущность, причем такой, какой ее видит художник. Это в полной мере относится и к портретной живописи. Изображая голову или лицо, художник не просто копирует то, что видит перед собой, — он интерпретирует увиденное с помощью красок.

Фовистское использование цвета

В начале XX века Анри Матисс (1869—1954) собрал группу художников, поставив-

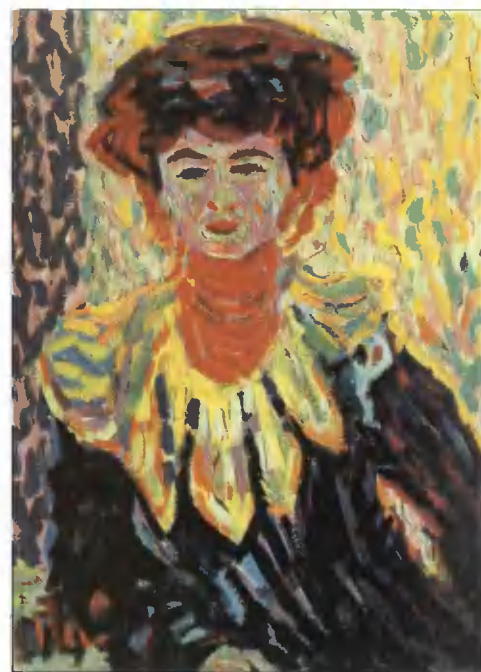
◀ Видно, что французский художник-фовист Андре Дерен (1880—1954), написавший этот «Портрет мужчины с газетой» (1914), был одинаково увлечен как формой головы, так и цветом кожи сидящего перед ним человека.

© ADAGR Париж, и DACS 1999.
Эрмитаж,
Санкт-Петербург/
Художественная библиотека Бриджмена.

зеленые и фиолетовые пятна. При этом каждый цвет нужно найти и внимательно изучить.

Форма, объем или цвет?

Приступая к портрету, вы должны заранее решить, хотите ли вы показать голову сидящего перед вами человека объемной или, напротив, плоской. Иными слова-



▲ На этом «Портрете Дорис с воротничком» немецкого художника-экспрессиониста Эрнста Людвиг Кирхнера (1880—1938) смелые контрастные розовые и зеленые тона на лице женщины перекликаются с разложенным на отдельные фрагменты фоном.

Собрание Тиссен-Борнемиз/Художественная библиотека Бриджмена.

ших своей целью изучить цвет в живописи. При этом они осознанно поступились глубиной перспективы, поскольку это было единственным способом показать цвет и узор поверхности. Картины этих художников, написанные вызывающе ярким чистым цветом, были впервые показаны в Париже в 1905 году и произвели шокирующее впечатление на зрителей. Критики назвали новое течение «фовизмом» (от французского fauves — «дикие»).

Портреты, написанные художниками этой группы, также отличались броской чистой, а зачастую и очень неожиданной цветовой гаммой. Так, обнаружив на лице позирующего им человека новый цвет или оттенок, фовисты наносили на холст эту краску в ярком, неразведенном и несмешанном, виде смелыми мазками кисти, считая, что тем самым их портрет приобретет дополнительную силу и жизненность.

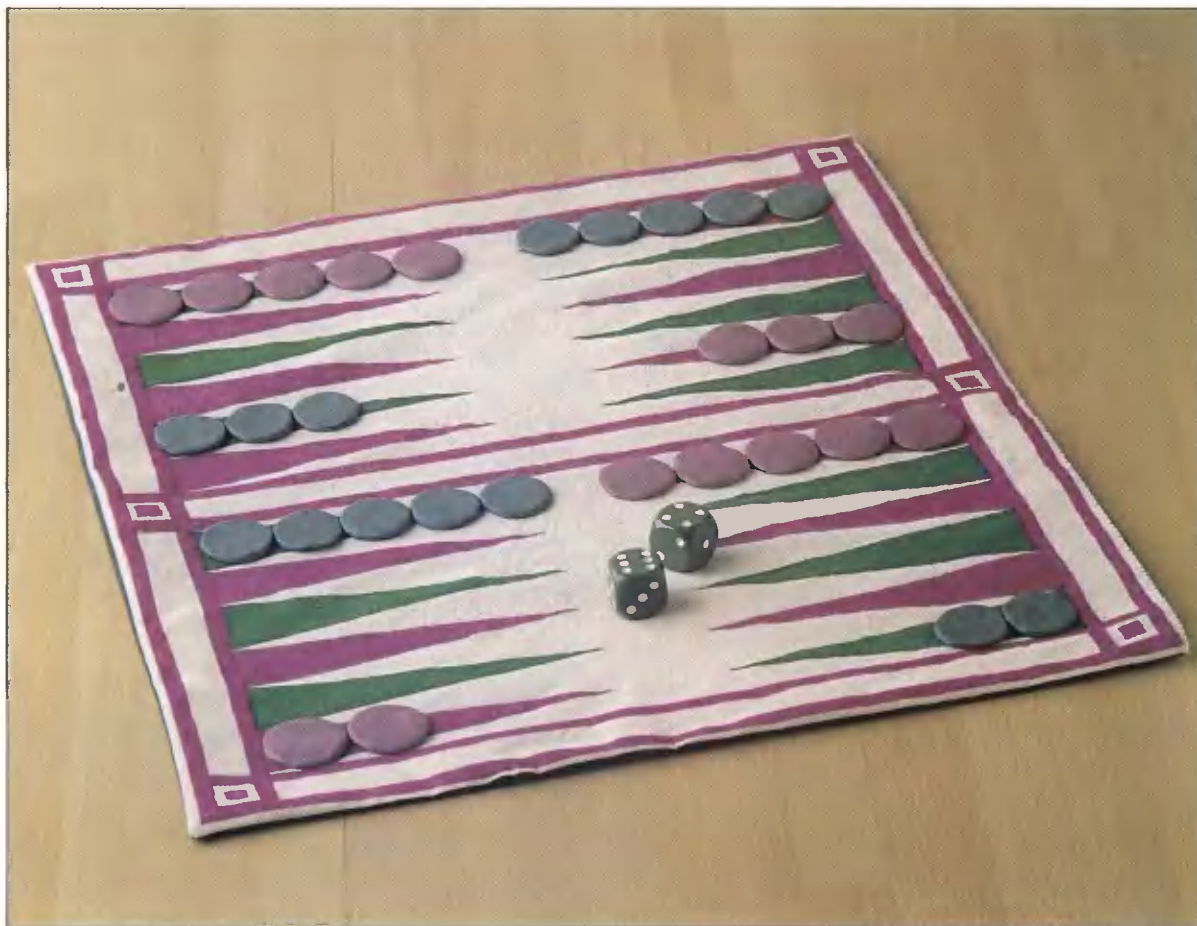
Мы не призываем вас использовать цвет так же, как делали это фовисты, однако, когда вы будете писать портрет, отбросьте предрассудки и включите в свою палитру телесных тонов новые цвета — зеленый, розовато-лиловый, пурпурный, оранжевый.



Нарды, которые всегда с тобой

Этот красивый и — что немаловажно! — компактный набор для игры в нарды особенно пригодится путешественнику. Ведь он не займет много места в багаже и всегда готов скрасить минуты досуга своего хозяина.

Нардами в наше время увлечены очень многие. Если и вы в числе любителей этой игры, то для вас приятная новость: отныне ваши нарды всегда будут с вами. Стильная, раскрашенная яркими красками коленкоровая «доска» и фишки из полимерной глины позволят продолжать сражения даже в дороге или на отдыхе за городом.



◀ *Портативная, моющаяся, ярко раскрашенная «доска» не только практична, но и очень красива. Для того чтобы раскрасить игровое поле, выбирайте яркие, смелые сочетания цветов — например, красный и зеленый. Эти краски будут очень четко выделяться на ровном нейтральном фоне из коленкоровой ткани.*

Раскрашивать коленкоровую доску мы будем красками для ткани. Прежде всего, поэкспериментируйте с разными сочетаниями красок

Такой набор для игры очень удобен для того, чтобы взять его с собой в дорогу. Ведь самый громоздкий, тяжелый и угловатый предмет из комплекта игры в нарды — доску — в нашем случае можно просто свернуть и положить в багаж, где он совсем не зай-

мет места. Раскрашенная яркими красками игральная доска выглядит очень нарядно. Играть в эти нарды будет приятно и взрослым, и детям. Помимо доски в набор входит небольшой полотняный мешочек с игральными фишками и кубиками.

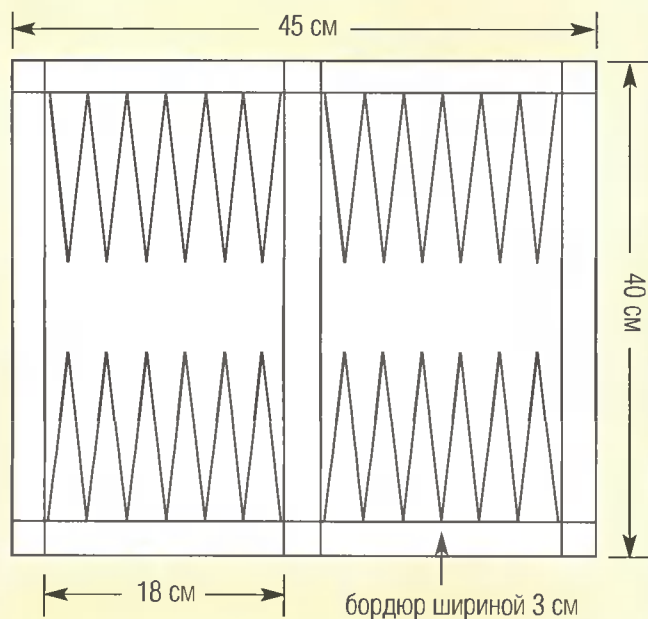
и выберите то, которое покажется вам наиболее ярким и интересным. Для этого возьмите кусок ненужной ткани и попрактикуйтесь рисовать на нем красками. Важно, чтобы при этом у вас получались одинаковые по размеру фигуры с четко очерченными краями.

**1** ▾ Подготавливаем ткань

Постирайте и высушите колениковую ткань для того, чтобы удалить фабричную пропитку. Внимательно прочтите приложенную к краскам инструкцию и выполните все рекомендации в отношении ткани. После этого лоскут ткани отутюжьте. Разложите ткань на ровной плоской поверхности, подложив снизу оберточную или другую впитывающую влагу бумагу, и закрепите клейкой лентой.



РАЗМЕРЫ И СХЕМА РАЗМЕТКИ ИГРОВОГО ПОЛЯ

Вам
потребуется

Лоскут колениковой ткани 53x46 см

Утюг

Впитывающая влагу бумага

Клейкая лента

Карандаш и линейка

Калька

Кусок картона

Канцелярский клей

Краски для ткани: красная и зеленая

Круглая кисть №6

Лоскут цветной подкладочной ткани 53x46 см

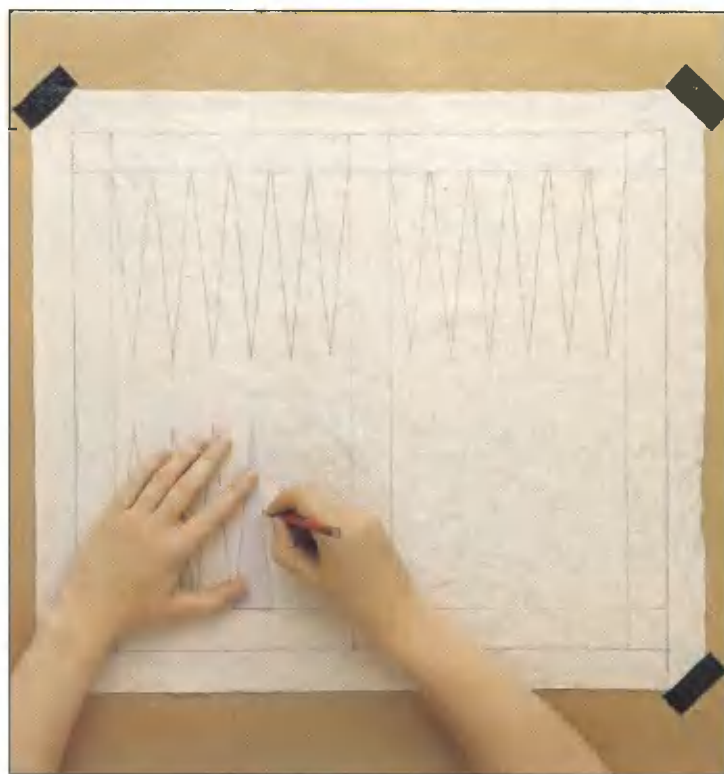
Ножницы

Портновские булавки

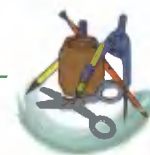
Швейная игла

Нитка

Полимерная глина двух цветов

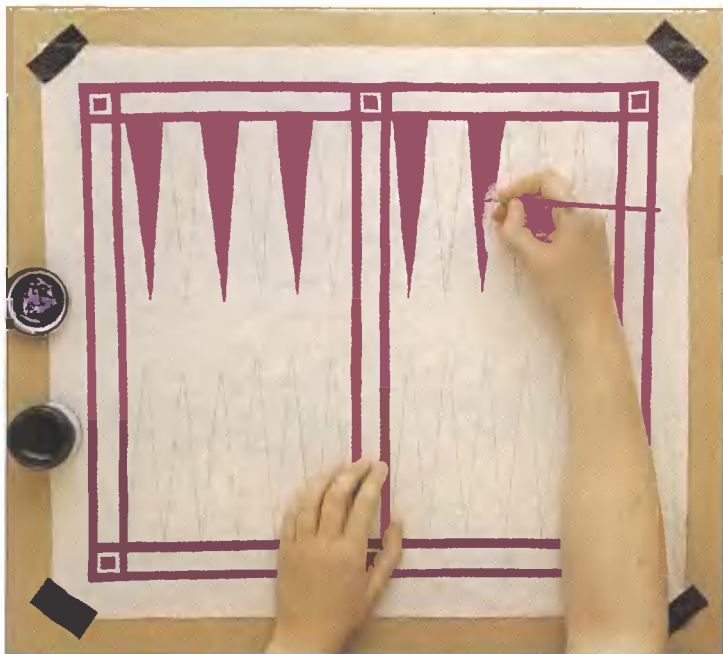
**2** ▲ Рисуем узор на доске

Возьмите карандаш и линейку и начертите прямоугольную рамку и полосу, разделяющую доску на две половины. Расчертите игровое поле в соответствии с помещенной на этой странице схемой. Подготовьте треугольный шаблон для разметки игрового поля. О том, как это сделать, подробно рассказано ниже (см. «Шаблон»). Воспользуйтесь шаблоном, чтобы начертить по шесть треугольников на каждой из сторон игрового поля.



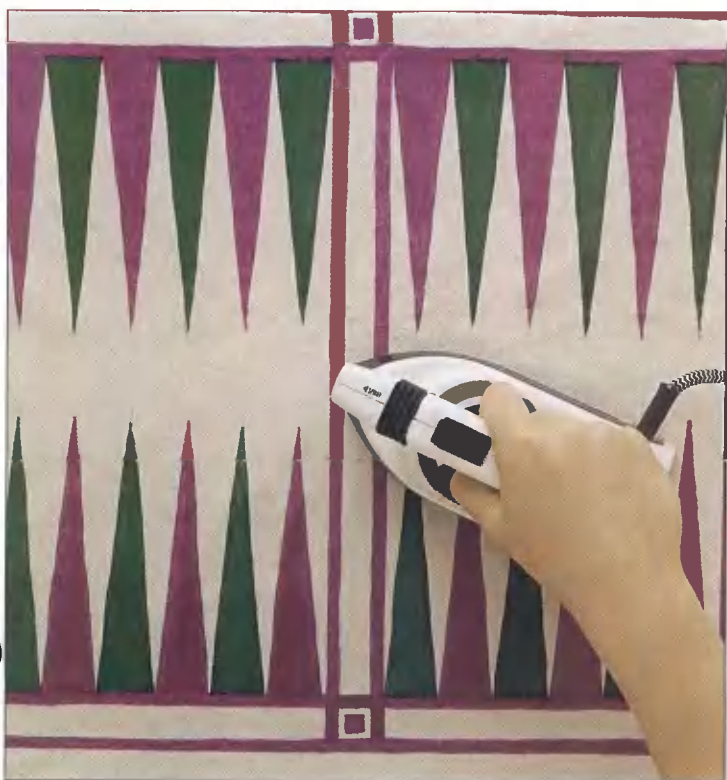
3 ▼ Раскрашиваем доску

Возьмите красную краску для ткани и круглую кисть №6 и нарисуйте вначале рамку и полосу в середине игрового поля. После этого окрасьте каждый второй треугольник, сверяясь с помещенной ниже фотографией готовой доски. Если краска для ткани оказалась слишком густой, разведите ее так, как указано в инструкции производителя. Затем промойте кисть, возьмите зеленую краску и закрасьте оставшиеся треугольники.



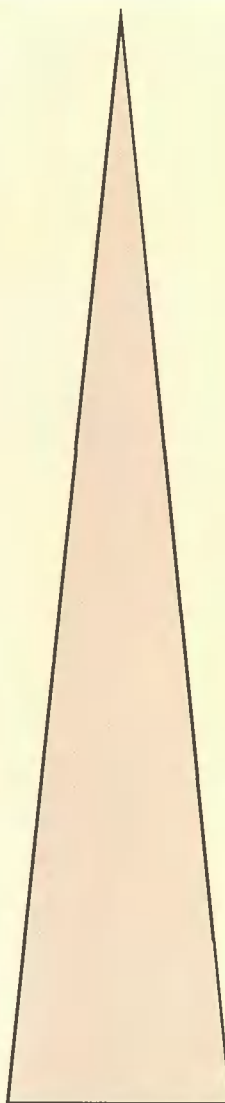
4 ▼ Фиксируем краску

Зафиксируйте краску, следуя инструкциям производителя. Как правило, краски для ткани фиксируют проглаживанием при указанной температуре. Если вы использовали краски для ткани, которые выпускаются в виде ручек, то они вообще не нуждаются в фиксации.



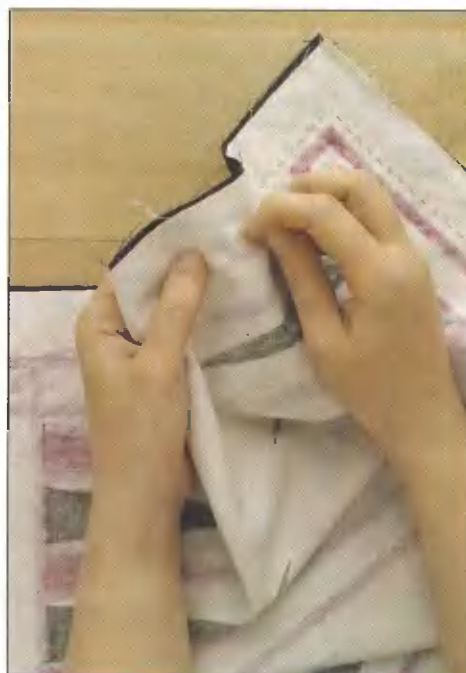
ШАБЛОН

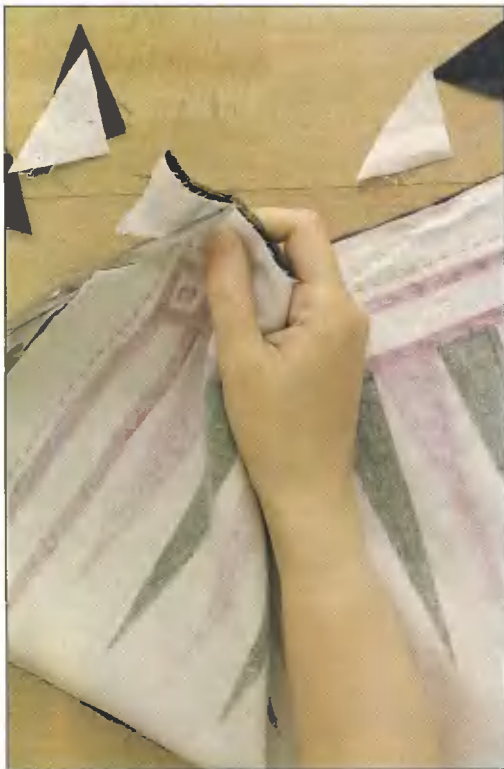
Здесь шаблон для разметки игровой доски показан в натуральную величину. Переведите шаблон на кальку, вырежьте и наклейте на кусок картона. Когда клей просохнет, вырежьте переведенный треугольник, и у вас получится картонный шаблон с жесткими краями, по которому удобно будет размечать на коленке поле для игры в нарды. Как именно следует размечать игровое поле, видно на фотографиях и на схеме, помещенной на предыдущей странице.



5 ▼ Пришиваем подкладку

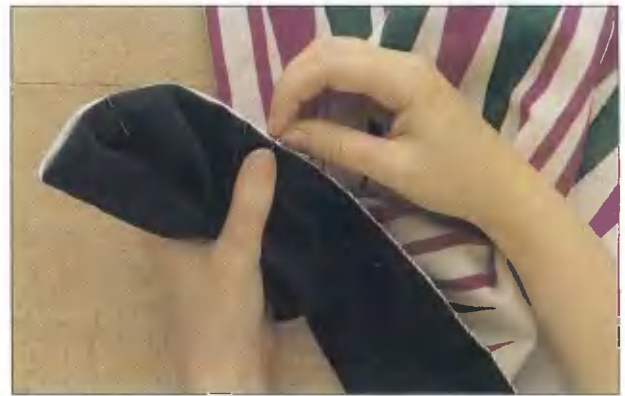
Сложите раскрашенное игровое поле и лоскут цветной подкладочной ткани лицом к лицу. Сколите лоскуты ткани по краям портновскими булавками. Прошейте игральную доску и подкладку по трем сторонам простым стежком. Шов должен располагаться близко к краю игрового поля. Следите, чтобы он не заходил на границу. Эта очерченная красным линия хорошо видна сквозь ткань. Выньте булавки.





7 ▶ Заканчиваем работу над игровым полем

Выверните прошитые полотнища на лицевую сторону. Подверните края ткани вдоль непрошитої стороны. Сколите булавками и прошейте этот край своей игровой доски потайными стежками. Выньте булавки и отутюжьте готовое изделие.



8 ◀ Делаем игральные фишки

Скатайте по 15 шариков из полимерной глины каждого цвета. Сплющите шарики, чтобы из них получились плоские фишки. Для затвердевания глины поставьте фишки в духовку, следуя при этом инструкции производителя. Купите в магазине пару игровых кубиков.

6 ▲ Подрезаем углы
Подрежьте все четыре угла ткани наискосок, следя за тем, чтобы не повредить при этом строчку. Это нужно для того, чтобы поверхность вашего игрового поля была идеально ровной.

ГОТОВЫЕ НАРДЫ

А Раскрашенная ткань

Для раскрашивания игровой доски были выбраны яркие контрастные краски для ткани. Нанесенные строго по разметке, они создают четкий, хорошо различимый узор. Это очень важное условие для игры.

Б Глиняные фишки

Фишки из полимерной глины имеют абсолютно правильную форму, а их цвета повторяют раскраску доски. При желании глиняные фишки вы можете заменить плоскими пуговицами двух контрастных цветов.

В Простой бордю

Бордю

здесь оставлен светлым, чтобы он не отвлекал на себя внимание игроков. Если же вы хотите внести в это изделие элементы дизайна, добавьте между линиями бордюра дополнительные узоры на свой вкус.

СЛЕДУЮЩИЙ УРОК

На следующем уроке мы научимся делать стилизованные портреты из цветной ткани или бумаги.

- Копируем портрет с фотографии или картины с помощью черного фломастера.
- Переводим рисунок на лист прозрачной пластиковой пленки.
- Собираем необычный портрет-коллаж, состоящий из нескольких слоев бумаги или ткани.

