

ПРАКТИЧЕСКИЙ КУРС
**Искусство Рисования и
Живописи** ШАГ ЗА ШАГОМ

17



ISBN 0-7489-8747-8



9 780748 989492

190 тенге

6,95 грн.

ПРАКТИЧЕСКИЙ КУРС Искусство Рисования и Живописи

ШАГ ЗА ШАГОМ



АЗБУКА РИСУНКА

65—68

Графитными водорастворимыми карандашами можно создать фотографически точный рисунок.

В МАСТЕРСКОЙ

97—102

Лаконичные движения кисти и эффектно подчеркнутые детали выдают руку мастера.



НА ПЛЕНЭРЕ

97—102

Для того чтобы дерево на картине выглядело реалистично, вовсе не надо прорисовывать каждый лист.



ОСНОВЫ МАСТЕРСТВА

33—34

Законы перспективы гласят, что параллельные прямые сходятся в одной точке, и с этим никто не спорит.

ПРИКЛАДНОЕ ТВОРЧЕСТВО

65—68

Глядя на это великолепное терракотовое кашпо, вы не найдете ни одного аргумента против организации домашней гончарной мастерской.



ЧИТАЙТЕ В №18

Воспользуйтесь правилами построения перспективы и законами светотени, чтобы нарисовать самый обыкновенный стул.

С акриловыми красками легко находить общий язык. Они подстраиваются под любое настроение художника и состояние природы.

Нарисуйте мягкой пастелью залитую солнцем тихую улочку в маленьком итальянском городке.

Сделайте своими руками оригинальный фонарик из металлической сетки.

«Искусство рисования и живописи» № 17, 2006

Издатель и учредитель:
ООО «Де Агостини»
125315, Российская
Федерация, г. Москва,
Ленинградский пр-т, д. 72

Адрес для писем
читателей:
123298, г. Москва, а/я 40
«Искусство рисования и
живописи»

Главный редактор:
Ф. Асеев

Отпечатано в типографии
«Юнивест Принт»
Украина, г. Киев

Тираж: 100 000 экз.

Распространение
в России:
ЗАО «Издательский дом
«БУРДА»

Свидетельство о
регистрации
Федеральной службы
по надзору
за соблюдением
законодательства
в сфере массовых
коммуникаций
и охране культурного
наследия Российской
Федерации:
ПИ №ФС77-22789
от 27.12.2005

© 2006 ООО «Де Агостини»

ISBN 0-7489-8683-9
(серия)
ISBN 0-7489-8949-8

Цена свободная

Печатные материалы,
рисунки и иллюстрации
серии охраняются законом
об авторском праве.
Любое воспроизведение
опубликованных
материалов возможно
лишь с письменного
разрешения редакции.

Редакция оставляет за
собой право заменять
анонсированные
материалы.



«Пишем» графитом

Водорастворимый графитный карандаш сочетает в себе свойства обычного карандаша и акварельных красок, позволяя не только рисовать линии, но и создавать широкую гамму оттенков серого цвета.

Монохромный рисунок отличается богатством тональных переходов и фотографической точностью. Создавая такой рисунок водорастворимыми графитными карандашами, можно добиться удивительных эффектов и показывать оттенки цвета и объем предметов одновременно и четкой штриховкой, и «акварельной» размывкой.



◀ Достаточно всего лишь одного прикосновения влажной кисти, чтобы придать монохромному рисунку вид акварели.

Водорастворимые графитные карандаши универсальны. Ими можно рисовать, как обычными графитными карандашами, но это далеко не все. Если увлажнить сделанный таким карандашом рисунок, вы получите серую размывку, похожую на размывку акварельной краски. При этом интенсивность тона размывки будет зависеть как от количества воды, так и от количества нанесенного на бумагу графита. Во время работы на кисти будут оседать частицы графита, поэтому ее необходимо чаще промывать и вытирать тряпкой.

Светлое и темное

Вы можете также рисовать водорастворимым карандашом, обмакнув его грифель в воду.

В этом случае карандаш будет оставлять на бумаге очень темные, яркие отпечатки, идеально подходящие для того, чтобы подчеркнуть детали рисунка или нанести глубокие тени. Держать карандаш при этом следует почти вертикально — так набранной на грифель воде будет легче стекать вниз.

Как и при работе с акварельными красками, вы должны идти от светлого тона к темному. Если тон получается слишком темным, промойте кисть и еще раз увлажните нужный участок рисунка чистой водой.

Рисовать водорастворимыми карандашами лучше всего на бумаге для акварели. Натяните бумагу, чтобы она не сморщивалась, или просто прикрепите бумажный лист к доске для рисования клейкой лентой.

Вам
потребуется

Лист акварельной бумаги

3 водорастворимых графитных карандаша: средней жесткости, мягкий, очень мягкий

Мягкая круглая кисть среднего размера

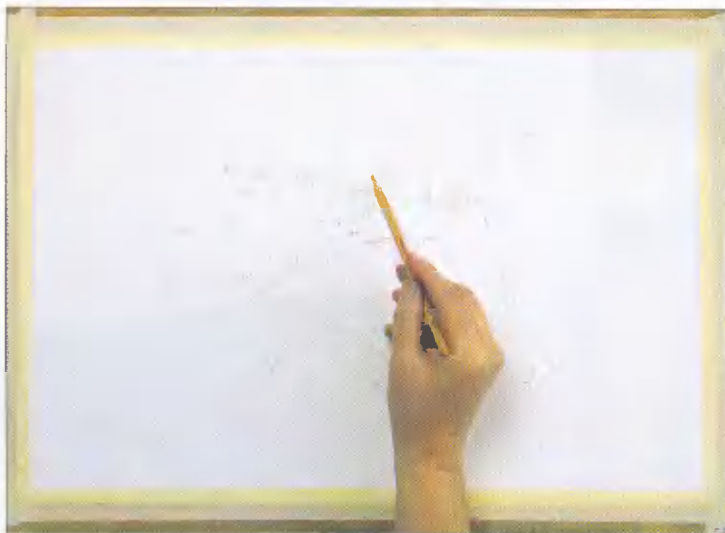
Банка с водой



ПЕРВЫЕ ШАГИ

1 ▾ Делаем первоначальный набросок

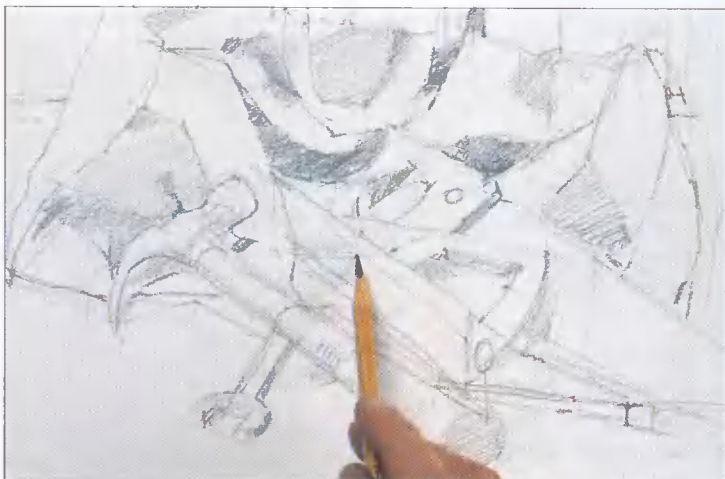
Возьмите водорастворимый карандаш средней жесткости и нанесите на бумагу линию, отделяющую горизонтальную плоскость переднего плана от вертикальной плоскости стены. Доски стены на заднем плане будут служить вам ориентиром, когда вы будете рисовать рабочую сумку и лежащие возле нее инструменты.

**2** ▸ Наносим тон на сумку

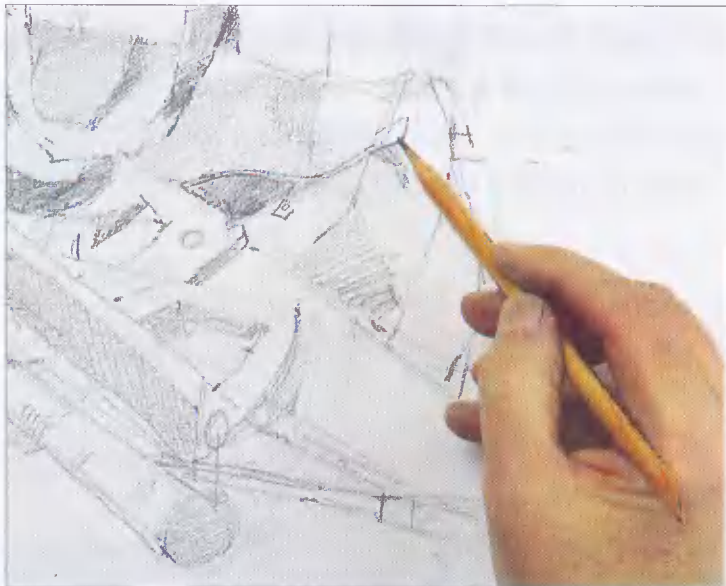
Начните заштриховывать участки среднего тона на сумке. В складках тени гуще, поэтому в этих местах нужно усилить нажим на карандаш.

**3** ▾ Уточняем форму инструментов

Заштрихуйте находящиеся в тени части инструментов — такие, например, как внутренняя поверхность рукоятки рубанка. Наметьте рельефные линии на рукоятке молотка. Изобразите с помощью перекрестной штриховки шершавую фактуру рабочей поверхности напильника.

**4** ▾ Концентрируем внимание на деталях

Завершите штриховку поверхности напильника. Добавьте темный тон в местах сгиба ручки на сумке для инструментов. Нарисуйте четкими тонкими линиями застежку-молнию и замок на ней.

**5** ▾ Улучшаем рисунок

Нанесите легкий тон на полотно пилы и отчетливо прорисуйте на ней несколько зубьев. Следуя округлому контуру рукоятки молотка, нанесите отбрасываемую им тень. Завершите работу над тонами сумки. Для этого углубите тени с помощью мягкого карандаша. Тем же карандашом подчеркните четкие контуры инструментов.





СЛЕДУЮЩИЙ ШАГ

Когда вы убедитесь в том, что тон на рисунке распределен правильно, можно начать «писать» графитным водорастворимым карандашом.

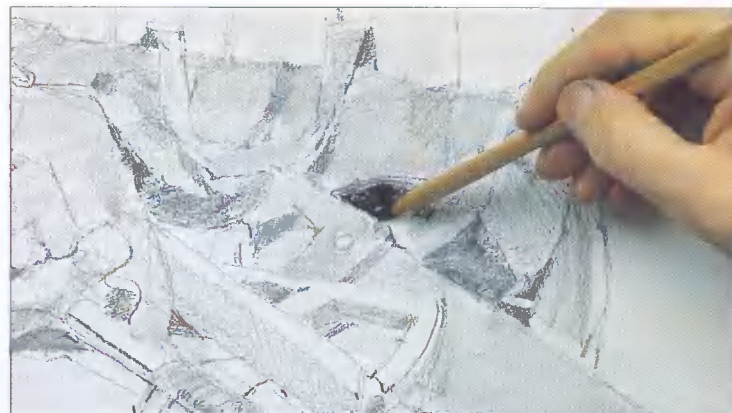
6 ▼ Начинаем добавлять воду

Наберите немного воды на мягкую круглую кисть и увлажните боковой стороной кисти сумку с инструментами, переходя от светлых тонов к более темным. Вода растворит графит и образует участки ровного тона.



7 ▼ Окрашиваем доски, которыми обшита стена

Используя «бумажную палитру», о которой рассказано в «Совете специалиста», нанесите очень бледный серый тон на доски, которыми обшита стена.



8 ▲ Распределяем тона

Увлажните пилу и рукоятку молотка. «Напишите» кончиком влажной кисти складки на сумке. Обмакните грифель мягкого водорастворимого карандаша в воду и нарисуйте темную внутренность сумки.

9 ▼ Продолжаем рисовать влажным грифелем

Усильте самые темные складки на сумке смоченным в воде кончиком очень мягкого водорастворимого карандаша. Затем вновь возьмите кисть и увлажните шероховатую поверхность напильника. Вернитесь к «бумажной палитре» и напишите участки среднего тона на сумке и тени, лежащие под стамеской и молотком.

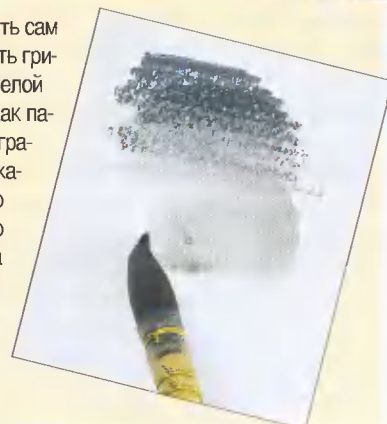


СОВЕТ СПЕЦИАЛИСТА

Используем бумагу как палитру



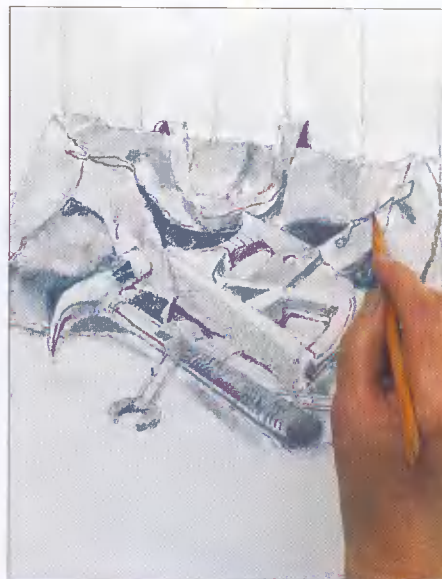
Вместо того чтобы увлажнять сам рисунок, можно сточить часть грифеля на ненужный листок белой бумаги и использовать его как палитру. Заштрихуйте листок графитным водорастворимым карандашом и размывайте его прямо на бумаге до нужного тона, а затем переносите на свой рисунок. Это позволит точнее контролировать глубину оттенка.





ПОСЛЕДНИЕ ШТРИХИ

Теперь рисунок радует глаз разнообразием тональных переходов, созданных с помощью влажной кисти, «бумажной палитры» и смоченного в воде грифеля. При желании можно добавить еще несколько деталей, нарисованных влажным грифелем и кистью.



11 ◀ Заключительные детали

Возьмите влажную кисть и немного графита. Нанесите узор волокон на горизонтальной плоскости деревянного верстака, где разложены инструменты. Если почувствуете, что это необходимо, подчеркните влажным карандашом отдельные линии: верхний край полотна пилы, рукоятку рубанка или молнию на сумке.

10 ▲ Рисуем тонкие линии

Обмакните в воду карандаш средней жесткости и нарисуйте тонкие темные линии: машинную строчку на ткани, зубчики застежки-молнии и края ручки на сумке. Нарисуйте также заклепку на рукоятке пилы и ребристую поверхность рукоятки молотка.

ГОТОВАЯ КАРТИНА

А Умеренные тона

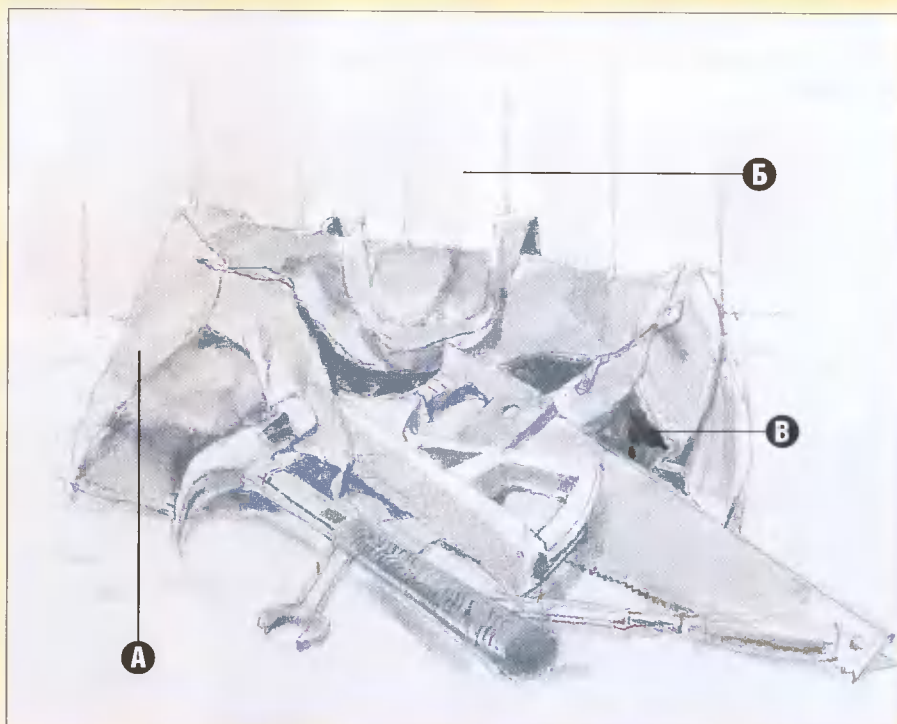
Участки умеренного тона — например, на сумке для инструментов — написаны размытым водорастворимым графитным карандашом.

Б Светлые тона

Светлые тона на обшивку стены заднего плана нанесены влажной кистью, загруженной разведенным на «бумажной палитре» грифелем.

В Темные тона

Самые темные тени в складках сумки аккуратно нарисованы кончиком смоченного в воде очень мягкого водорастворимого карандаша.



СЛЕДУЮЩИЙ УРОК

На следующем уроке мы обратимся к строгим законам перспективы, чтобы, следуя им, нарисовать самый обычный стул.

- **Учимся** «приближать» предметы с помощью перспективы.
- **Строим** воображаемые «конструкционные» ящики, помогающие изобразить предмет в перспективе.
- **Придаем** стулу дополнительный объем и прочность за счет градации тона.



Подсолнухи в вазе

Изящные подсолнухи с их острыми лепестками — идеальный объект для того, чтобы научиться использовать технику импасто.

Каждая кисть оставляет на холсте свои неповторимые отпечатки. Они могут варьироваться в зависимости от плотности краски и величины прилагаемого к кисти усилия. Прежде чем приступить к работе, возьмите ненужный холст и отработайте на нем эту технику, экспериментируя с различной по плотности краской.



◀ *Каждый лепесток этих крупных ярких цветков был написан одним мазком плоской кисти. Такая техника характерна для художников, часто рисующих цветы.*

Секрет эффекта техники импасто заключается в том, что вы должны предоставить свободу своей кисти. Для того чтобы выразительные объемные мазки выглядели на холсте органично, важно хорошо продумать, в каких случаях стоит применять эту технику. Подсолнухи с их крупными листьями и ребристыми фактурными лепестками предполагают использование экспрессивной техники, при которой отчетливо виден каждый оставленный кистью мазок краски.

Техника отдельного мазка

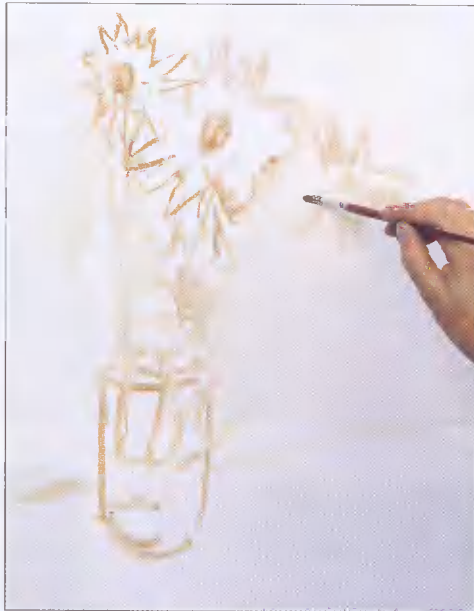
После того как вы сделаете набросок композиции и нанесете фон, начните писать подсолнухи энергичными отдельными мазками краски. Старайтесь не слишком увлекаться деталями, особенно на заключительных стадиях работы, — это поможет сохранить непосредственность, которая так высоко ценится в любой цветочной композиции.



ПЕРВЫЕ ШАГИ

1 ▶ Начинаем с простого наброска

Смешайте жженую сиену и ультрамарин и сильно разведите краску скипидаром. Круглой кистью №4 набросайте очертания вазы, стеблей и самих цветков.



2 ▶ Делаем подмалевки фона

Возьмите плоскую кисть №10 и закрасьте окружающий подсолнухи фон сильно разведенной жженой сиеной, слегка осветленной неаполитанской желтой краской.



▶ Светлые и темные участки лепестков написаны различными оттенками желтого цвета.



Вам
потребуется

Обтянутая холстом доска
41х51 см

Палитра

Скипидар

Кисти для работы маслом:
круглая №4, плоские №№4, 6
и 10

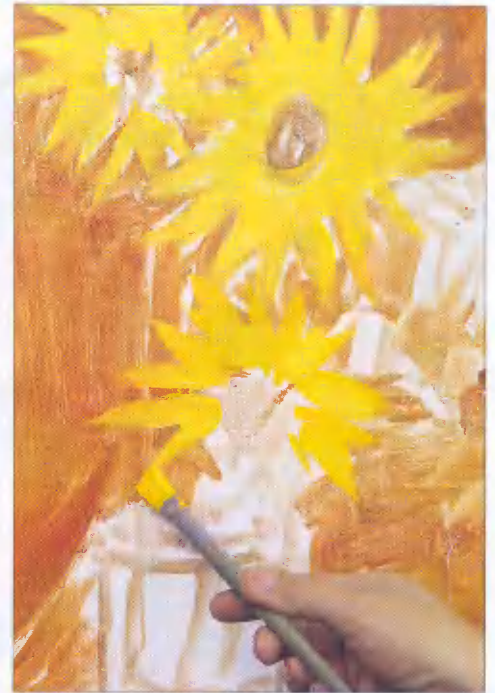
2 банки для промывки
кистей

10 масляных красок: жженая сиена, ультрамарин, неаполитанская желтая, желтый кадмий, травянисто-зеленая, титановые белила, глубокий красный кадмий, оранжевый кадмий, лимонно-желтая, фиолетовая

Треугольный нож-мастихин
среднего размера

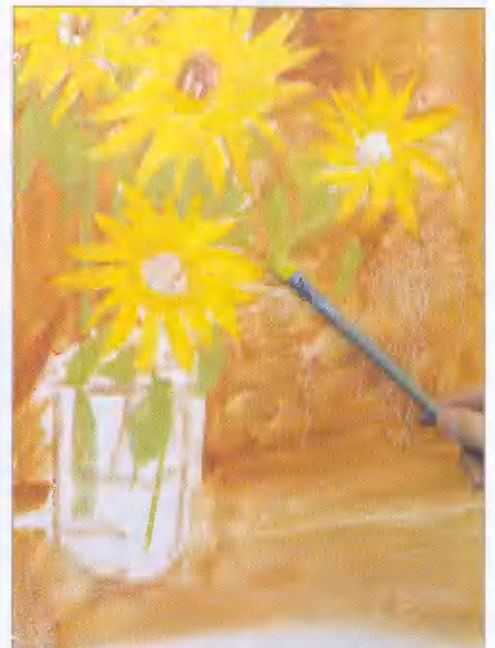
3 ▶ Закрашиваем лепестки

Закрасьте лепестки цветков плоской кистью №6, используя для этого разведенную смесь желтого кадмия и неаполитанской желтой краски. Со временем вы привыкнете писать каждый отдельный лепесток одним мазком боковой стороны кисти.



4 ▶ Пишем листья и стебли

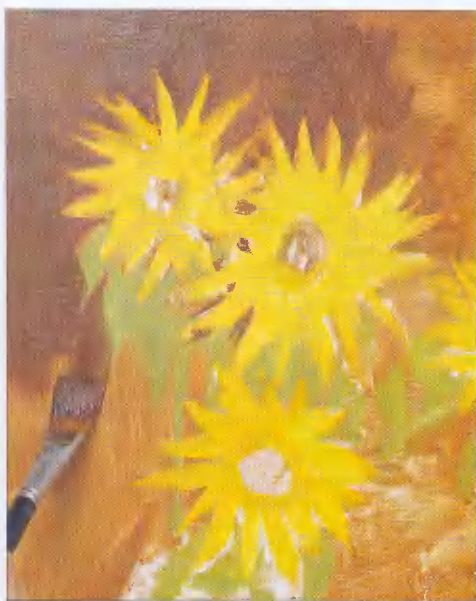
Смешайте травянисто-зеленую краску с неаполитанской желтой, добавьте немного титановых белил. Напишите этой смесью средние тона листьев и стеблей подсолнухов. Для того чтобы сохранить ощущение живости и непосредственности, старайтесь писать каждый лист всего лишь одним-двумя мазками кисти.





5 ▶ Углубляем тон задника

Теперь мы наметили основные участки цвета, и можно перейти к уточнению тонов. Желтые подсолнухи будут выглядеть гораздо ярче на темном фоне. Смешайте жженую сиену с небольшим количеством неаполитанской желтой краски. Затем плоской кистью №10 перепишите задний план этой, более темной, краской.



СОВЕТ СПЕЦИАЛИСТА

Как писать тени

Многие предметы выглядят на картине объемными благодаря отбрасываемым ими теням. Увлечшись ярким цветом и интересными очертаниями подсолнухов, легко забыть про эти тени. Вот почему хорошо было бы написать тени в первую очередь и только после этого переходить к самим цветкам. Этот совет актуален для изображения любых предметов, стоящих на однотонной поверхности на фоне однотонного задника.



ШКОЛА МАСТЕРОВ

Винсент Ван Гог

(1853—1890)

Подсолнухи

Поздние работы Ван Гога отличаются фактурной поверхностью, созданной энергичными мазками кисти. В этом этюде с двумя спелыми подсолнухами художник мастерски и с удовольствием воспользовался техникой импасто. Как и на нашей с

В центре подсолнуха можно обнаружить удивительное сочетание пересекającychся мазков кисти и крапинок контрастного цвета.

вами картине, лепестки цветков написаны отдельными энергичными мазками, различными оттенками одного и того же цвета. Наклонные мазки описывают изгибы тыльной стороны лежащего справа подсолнуха. Ровными короткими мазками кисти художник написал плоский передний план, а длинными изогнутыми линиями подчеркнул неравномерный характер заднего плана картины.

Каждый изогнутый лепесток подсолнухов написан живыми, косо направленными мазками кисти.



Архив ИГДА.

6 ▼ Заканчиваем писать цветы

Возьмите плоскую кисть №4. Смешайте интенсивную коричневую краску из глубокого красного кадмия и жженой сиены и напишите сердцевину подсолнухов. Обратите внимание на то, что сердцевинки у цветков не круглые и различаются по размеру.





7 ▼ Пишем тени на лепестках

Желтый цвет на затененных участках лепестков смешан из желтого кадмия и оранжевого кадмия с добавлением жженой сиены. Старайтесь писать тени отдельными мазками боковой стороной плоской кисти №4.



САМОВЫРАЖЕНИЕ

Смена настроения

Здесь наш художник сумел придать совершенно иное настроение всей композиции за счет того, что изменил цвет задника на фиолетовый (это дополнительный цвет к желтому цвету подсолнухов). Сравните, как выглядят одни и те же цветы на оригинальном, коричневом, и новом, ярко-фиолетовом фоне. Свежий цветовой контраст придает композиции совершенно иной, острый, современный вид.



8 ▲ Окрашиваем вазу

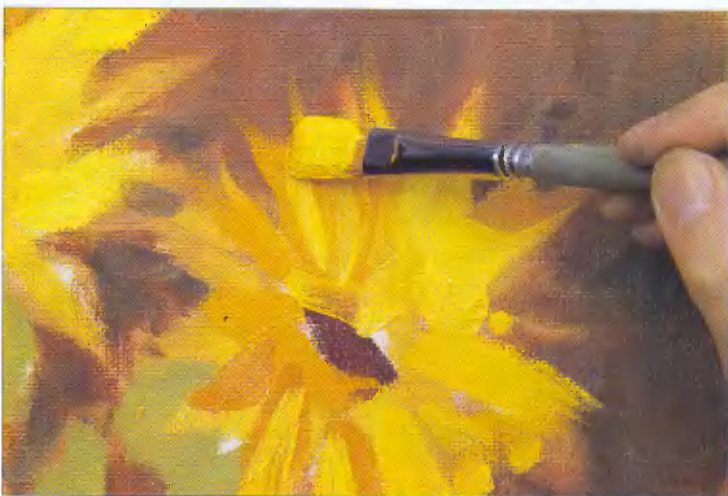
Ваза сделана из прозрачного стекла, поэтому сама по себе не имеет цвета. Смешайте жженую сиену, ультрамарин и белила, чтобы закрасить задник, просвечивающий сквозь стекло. Смешайте более темную смесь тех же красок и напишите налитую в вазу воду. После этого добавьте в смесь немного травянисто-зеленой краски и напишите проглядывающие сквозь стекло стебли подсолнухов.

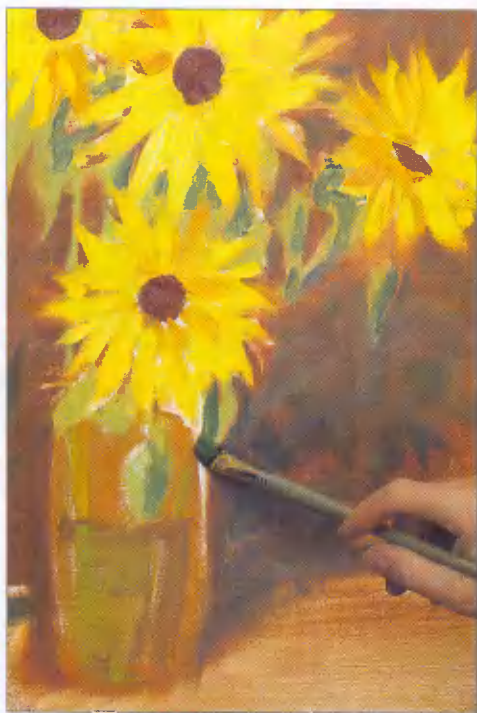
ПРОДОЛЖАЕМ РАБОТУ

Теперь у нас окрашены все участки композиции. Пришло время уделить внимание контрастам светотени на лепестках цветков, на их листьях и на вазе. Помните, что на этой стадии работы не следует излишне увлекаться мелкими деталями.

9 ▼ Пишем световые блики на лепестках

Смешайте желтый кадмий, лимонно-желтую краску и белила. Густо нанесите эту краску отдельными энергичными мазками краем плоской кисти №6. Стремитесь к тому, чтобы мазки были простыми и каждый из них сохранял отпечаток щетины кисти.





10 ▲ **Добавляем темные тона**
 Возьмите плоскую кисть №6. Смешайте травянисто-зеленую краску, неаполитанскую желтую краску и жженую сиену. Короткими отдельными мазками напишите тени на листьях и на нижней части лепестков. Мазки должны повторять линию изгиба листьев.

11 ▼ **Наносим светлые блики на листья**
 Смешайте травянисто-зеленую и лимонно-желтую краски. Плоской кистью №6 напишите яркие блики на листьях и стеблях подсолнухов. Наносите эти блики на левую, повернутую к свету, сторону листья.



12 ▲ **Пишем отражения на вазе**
 Используйте технику сухой кисти, чтобы придать вазе более объемный вид. Наберите на плоскую кисть №4 небольшое количество белил и проведите кистью по поверхности вазы.

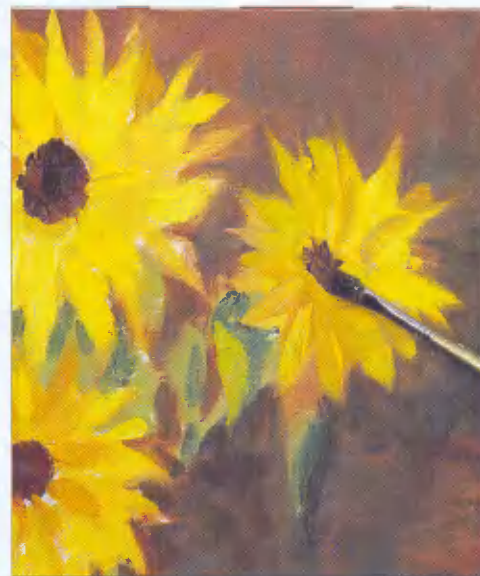
► *Густой темный фон написан смесью жженой сиены и неаполитанской желтой краски.*

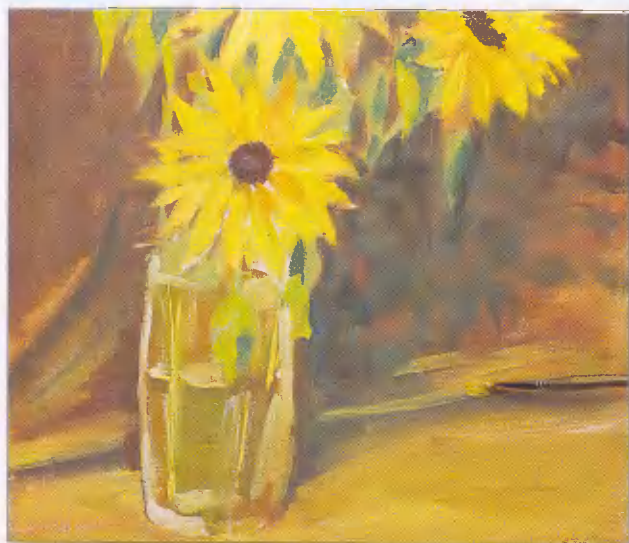


ПОСЛЕДНИЕ ШТРИХИ

На этом этапе картину можно считать законченной. Нам удалось написать нежные цветы простыми, энергичными мазками кисти. И все же работу над картиной можно продолжить. Добавьте кое-где фактуру и напишите блики, описывающие форму вазы.

13 ► **Добавляем фактуру**
 Смешайте глубокий красный кадмий, жженую сиену и фиолетовую краску, чтобы получить теплый лилово-коричневый тон. Нанесите крапинки этой краски на сердцевины цветков так, чтобы сквозь них проглядывал нижний слой краски. Как и прежде, здесь должен быть отчетливо заметен каждый отдельный мазок кисти.





14 ▲ Возвращаемся к заднику

Чтобы придать заднему фону больше выразительности, добавьте на него горизонтальные мазки смеси неаполитанской желтой краски и жженой сиены. Воспользуйтесь для этого кистью №6.

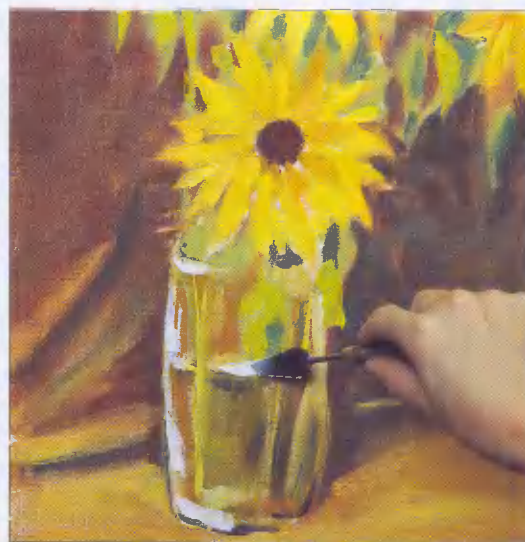
СЛЕДУЮЩИЙ УРОК

На следующем уроке мы попытаемся передать осеннее настроение натюрморта с фруктами и пшеничными колосьями с помощью цвета.

- **Работаем** универсальными, быстро сохнущими акриловыми красками.
- **Используем** маскировочную жидкость, чтобы защитить светлые детали картины.
- **Добавляем** несколько штрихов, написанных сверкающей флуоресцентной краской.

15 ▶ Заканчиваем писать вазу

Возьмите мастихин и нанесите в технике импасто несколько мазков густых белил на левую сторону вазы. Эти мазки будут показывать дополнительные отражения на стекле. Подчеркните тем же способом основание вазы и границу налитой в нее воды.



ГОТОВАЯ КАРТИНА

А Фон

Мазки кисти на заднем плане следуют очертаниям складок и подчеркивают фактуру ткани, но при этом не отвлекают внимание зрителя от главного предмета — подсолнухов.

Б Отражения на стекле

Острые блики написаны здесь жестким краем мастихина и резко контрастируют с мягкими и более закругленными отражениями на стекле, написанными кистями.

В Отдельные мазки

Лепестки написаны в энергичной манере, отдельными мазками кисти. Интересная и разнообразная фактура лепестков и листьев передана с помощью техники импасто.





Пишем листву акварелью

Используя несколько несложных технических приемов, вы скоро научитесь рисовать на своих картинах «настоящую» зелень.

Трепещущая на ветру листва — это центральный элемент почти любого пейзажа. Но достоверно изобразить крону дерева — это вовсе не значит тщательно прорисовать каждый листок. Мастерство художника заключается в том, чтобы нанести на полотно цветное пятно нужного тона и добавить несколько выписанных листьев.



Когда деревья расположены на переднем плане картины, вы можете к общим очертаниям листвы добавить несколько отдельно выписанных листьев. Не стремитесь к тому, чтобы непременно изобразить каждый листок. Вместо этого найдите мазок, который поможет в целом передать характерные особенности листвы данного конкретного дерева. Прищурьте глаза и внимательно рассмотрите дерево, чтобы определить распределение светотени на его листве. Постепенно листва начнет расплываться в единое пятно. Зафиксируйте его и добавьте несколько отдельных листьев, а все остальное довершит за вас фантазия зрителя.

▲ *Для того чтобы написать серо-зеленую листву этого искривленного оливкового дерева, даже на переднем плане не требуется выписывать каждый лист. Обратите внимание на то, что деревья на среднем и заднем плане изображены сплошными зелеными силуэтами.*

Если дерево стоит в отдалении, вы можете видеть только общие очертания его кроны и отдельные крупные массы листьев на ветках. Когда деревья отодвинуты на задний план картины, они представляются размытыми силуэтами, в которых уже неразличимы ни отдельные листья, ни ветки, ни стволы.

**Вам
потребуется**

Большой лист плотной бумаги для акварели

Карандаш 2В

Мягкие круглые кисти: №№3, 6 и 10

7 акварельных красок: синий кобальт, травянисто-зеленая, сепия, желтая охра, серая, голубая, черная

Палитра

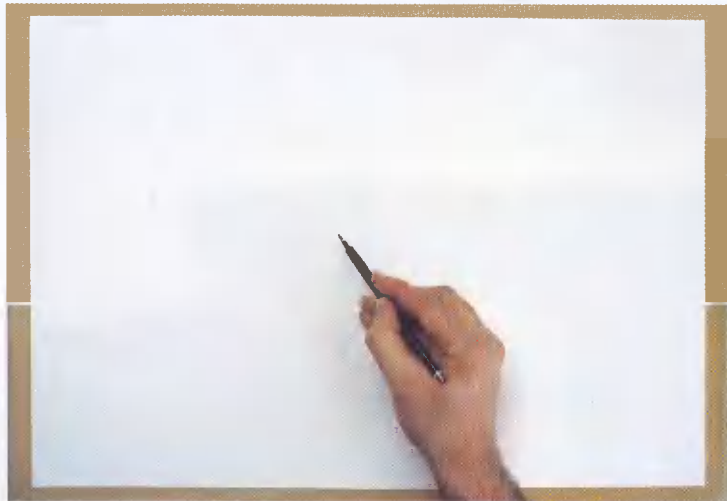
Натуральная губка



ПЕРВЫЕ ШАГИ

1 ▶ Рисуем контуры

Возьмите карандаш 2В и набросайте контуры пейзажа. Чтобы наметить сложные очертания ветвей и листья, сосредоточьте внимание на их основных формах. Продумайте композицию и при необходимости измените ее по своему желанию, независимо от того, рисуете вы с натуры или работаете по фотографии.



2 ▶ Наносим подмалевок неба

Возьмите кисть №10, жидко разведите синий кобальт и окрасьте небо. Помните о том, что когда вы пишете акварелью, самый светлый тон у вас — это белая бумага, поэтому оставьте незакрашенными те участки неба, где будут изображены облака.

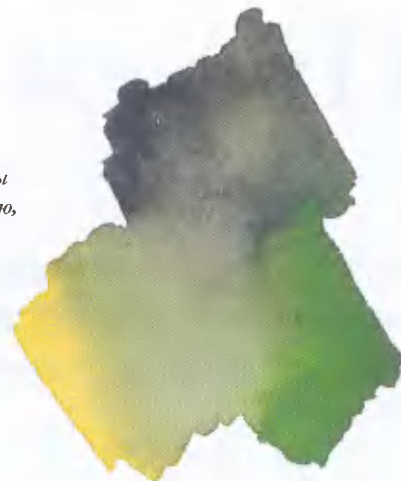


3 ▼ Рисуем зелень на заднем плане

Жидко разведите травянисто-зеленую краску, возьмите натуральную губку и свободно наметьте зелень на заднем плане композиции. Изобразите качающуюся под ветром траву широкими диагональными мазками краски. Смешайте травянисто-зеленую краску с сепией и приложите к бумаге смоченную в краске губку, чтобы изобразить светло-зеленые деревья на заднем плане.

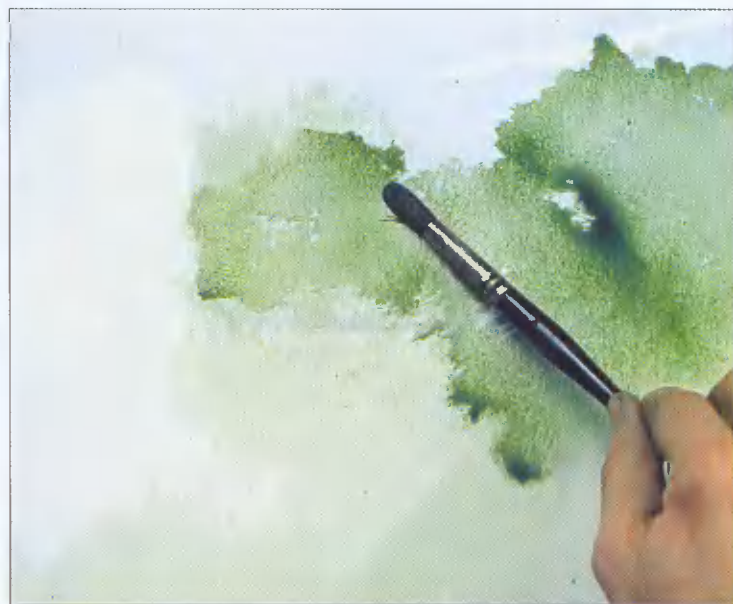


▶ *Хороший цвет для листьев можно получить, смешав сепию, травянисто-зеленую краску и желтую охру.*



4 ▼ Смягчаем оставленные губкой пятна

Нанесенные губкой пятна краски выглядят слишком грубо. Смягчите их границы и придайте им форму с помощью той же краски и круглой кисти №10.



5 ▼ Добавляем фактуру переднего плана

Смешайте травянисто-зеленую краску, сепию и желтую охру. Возьмите кисть №6 и напишите на переднем плане траву диагональными мазками этой светлой краски. Дайте бумаге просохнуть.





6 ▼ Рисуем стволы и ветви

Смешайте сепию с серой краской и кистью №6 напишите стволы деревьев. Вы, конечно, помните структуру дерева: от ствола отходят толстые ветви; от них, в свою очередь, более мелкие, и так, ярусами, до черенков листьев. Нарисовав стволы и ветви деревьев, дайте бумаге просохнуть.



ПРОДОЛЖАЕМ РАБОТУ

Теперь у нас намечены задний план и основные очертания стоящего на переднем плане дерева. Это значит, что пора переходить к листьям. Листья дерева мы будем рисовать в три приема, накладывая вначале светлый, затем средний и, наконец, темный тон. Эта техника позволяет передать движение колыхающихся на ветру листьев.

7 ▼ Начинаем писать листву на оливковых деревьях

Смешайте серую, травянисто-зеленую и голубую краски, чтобы получить первый, самый светлый тон листвы. Кончиком маленькой кисти №3 нанесите эту смесь на бумагу, изображая гроздь листьев. Стремитесь к тому, чтобы эти гроздья были разбросаны в произвольном порядке, и слегка варьируйте тон, добавляя для этого в краску разное количество воды.



СОВЕТ СПЕЦИАЛИСТА

Использование гуммиарабика

Гуммиарабик — это вещество, которое связывает красящий пигмент акварельных красок. Если добавить в краску немного гуммиарабика, ее цвет становится более интенсивным, а сама краска приобретает блеск. Пузырек гуммиарабика можно купить практически в любом художественном салоне.

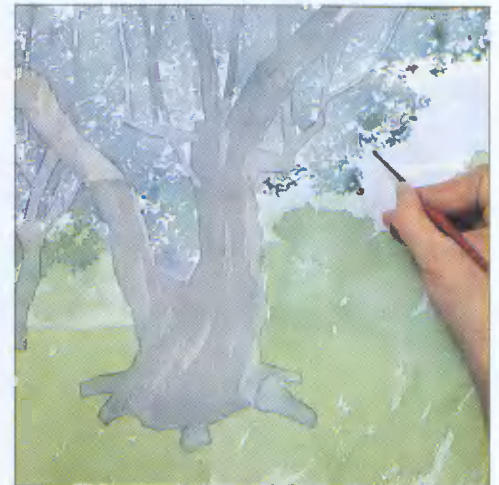


8 ▲ Пишем тени на стволе дерева

Приготовьте более интенсивную смесь сепии и серой краски. Возьмите кисть №3 и напишите тени на стволе и больших ветвях стоящего на переднем плане дерева. Эти тени придадут дереву объем и помогут описать очертания искривленной поверхности ствола.

9 ► Заканчиваем наносить светлый тон

Продолжая работать смесью серой, травянисто-зеленой и голубой краски и кистью №3, завершите работу над первым, самым светлым, тоном листвы. Стремитесь к тому, чтобы мазки кисти были одинаковыми по всей картине. Дайте бумаге полностью просохнуть.





10 ▲ Добавляем второй тон листвы

Смешайте более темный тон из тех же красок. Возьмите кисть №3 и напишите второй слой листвы. Прищурьте глаза, чтобы увидеть основные массы листьев. Обратите внимание на то, что верхняя часть каждой массы светлее, чем внутренняя, «нижняя». В первую очередь это относится к освещенной стороне дерева. Как и прежде, создавайте цветные пятна, а затем добавляйте по краям отдельные четко очерченные листья. Дайте краске просохнуть.

11 ▼ Пишем тени на стволе дерева

Приготовьте более темную смесь сепии и серой краски и напишите густые тени на левой стороне ствола и в ветвях на затененной стороне дерева. Напишите той же краской несколько тонких веточек, которые виднеются среди листвы. Дайте краске полностью просохнуть.



ШКОЛА МАСТЕРОВ

Густав Климт
(1862—1918)

Розы под деревьями

Австрийский художник Густав Климт отличался своеобразной, очень декоративной

манерой. В данном случае он написал листву деревьев в антилистической технике, то есть отдельными крапинками краски, благодаря чему поверхность его картины переливается сотнями тонких оттенков цвета.



В картине доминирует нежная зелень деревьев, написанная в декоративной, почти абстрактной манере.

Детально выписана фактура коры деревьев, переданная ломаными, изогнутыми линиями. Поверхность стволов покрыта оживляющими их серую поверхность пятнами зеленых лишайников.

Музей д'Орсэ, Париж/Жирардон/
Художественная библиотека
Бриджмена.

12 ▼ Создаем фактуру коры

Приготовьте третий, самый темный тон краски, которой вы писали листву. Добавьте в краску немного гуммиарабика, чтобы сделать цвет более интенсивным (см. «Совет специалиста»). Напишите этой краской гроздь листьев. Разведите черную краску, возьмите кисть №3 и нанесите этот темный тон на самую затененную сторону ствола. Используйте ту же краску, чтобы воссоздать трещины и фактуру коры дерева.





ПОСЛЕДНИЕ ШТРИХИ

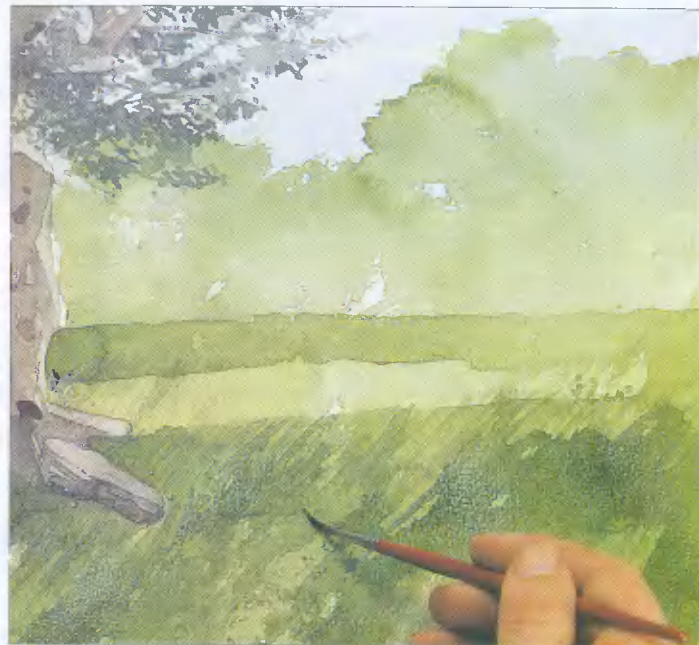
**13** ▲ Добавляем фактуру и тени

Разведите травянисто-зеленую краску. Кистью №3 закрасьте широкими мазками травянистый участок на переднем плане картины. Дайте краске просохнуть. В сепию добавьте немного травянисто-зеленой краски и напишите отбрасываемые обоими оливковыми деревьями тени. Эти тени позволят вам «прикрепить» деревья к горизонтальной плоскости земли.

САМОВЫРАЖЕНИЕ

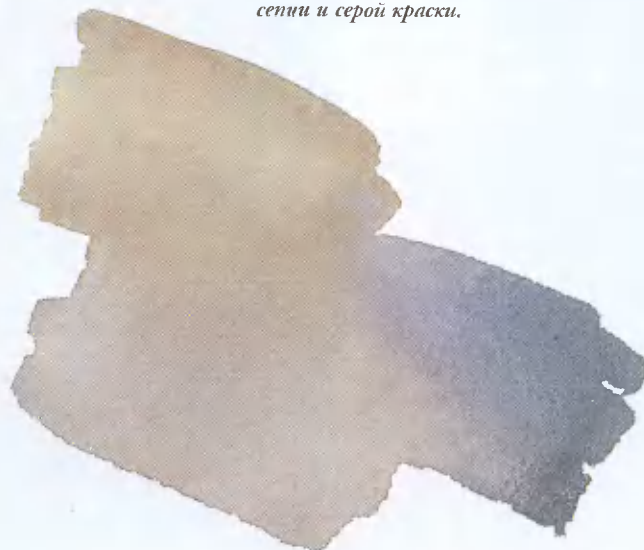
Золотая лента

На этой картине то же самое оливковое дерево «оплетено» яркими оранжевыми и зелеными лентами, которые делят композицию пополам по горизонтали. Эти ленты выполнены в технике коллажа из цветной бумаги и изображают сети, которые растягивают под деревьями для сбора падающих с них спелых оливок. Эта необычная деталь позволяет не только оживить нейтральный серо-зеленый фон, но и уравнивает вертикали стволов и ветвей деревьев.

**14** ▲ Добавляем фактуру травы

Смешайте травянисто-зеленую краску с сепией и напишите кистью №3 энергичные диагональные полосы, передающие фактуру растущей на переднем плане травы. Разбросайте крапинки этой краски по всему переднему плану, чтобы сделать более разнообразной его фактуру.

▼ Напишите кору очень интенсивной смесью сепии и серой краски.





15 ▲ Работаем над фактурой коры

Смешайте черную краску и сепию. Возьмите кисть №3 и пройдитесь по всему стволу, добавляя разнообразную фактуру. Кора этой старой оливы покрыта трещинами и наплывами. Интересный рисунок поверхности ствола можно написать различными мазками кисти.



16 ▲ Добавляем деревья на среднем плане

Смешайте серую и травянисто-зеленую краски, чтобы получить темно-зеленый цвет. Возьмите кисть №3 и напишите ряд деревьев на среднем плане. Эти деревья подчеркнут перспективу и позволят углубить пространство картины. С этого расстояния мы не можем рассмотреть детали листвы, поэтому деревья на среднем плане следует написать в виде простых силуэтов.

ГОТОВАЯ КАРТИНА

А Фактурная кора

Грубая фактура коры и трещины на стволе дерева оживляют картину. Фактура коры была написана несколькими слоями краски, с переходом от самых светлых к самым темным тонам.

Б Фактура переднего плана

Фактура растущей на переднем плане травы передана энергичными мазками кисти, которые помогают создать иллюзию пространства и перспективы.

В Простые очертания листьев

Характер листвы показан простыми, короткими мазками кисти. Краска здесь наносилась слоями, что позволило придать необходимую форму, объем и глубину богатой кроне дерева.



СЛЕДУЮЩИЙ УРОК

На следующем уроке мы напишем мягкой пастелью улицу в провинциальном итальянском городке.

- **Передаем** сонную атмосферу тихой улочки с помощью пятен света и тени.
- **Осваиваем** новые мазки пастелью, позволяющие передать эффект «перебегающего» света.
- **Используем** перспективу для создания иллюзии глубины пространства.



Иллюзия перспективы

Изучив основные законы построения перспективы, вы научитесь изображать трехмерный мир на плоской поверхности полотна и бумаги.



◀ Картина «Аллея в Миддельхарнисе» принадлежит кисти Мейндерта Хоббема (1638—1709). Художник создал здесь иллюзию перспективы с помощью убывающих по высоте вертикалей. Параллельные ряды деревьев направлены к точке схода на горизонте, благодаря чему зритель ощущает себя стоящим прямо на этой дороге.

Национальная галерея, Лондон.

Проделайте простой опыт: возьмите две одинаковые по размеру книги и держите их в вытянутых руках на уровне глаз. Постепенно приближайте к себе одну из книг. Вы увидите, что она начинает выглядеть больше, чем вторая книга, и частично перекрывает книгу, которую вы продолжаете держать на вытянутой вперед руке. Этот эффект называется уменьшением и демонстрирует один из основных принципов перспективы: удаленный предмет кажется меньше такого же по размеру предмета,

позволяющий описывать глубину пространства на плоской поверхности картины.

Как работают законы перспективы

Прежде всего нужно установить тот уровень, с которого вы смотрите на ту или иную сцену, — так называемую линию горизонта, или линию уровня глаз. Если вы сидите, линия горизонта будет располагаться ниже, чем в том случае, когда вы стоите.

Параллельные линии, уходя вдаль, стремятся к определенному месту на линии горизонта,

которая называется точкой схода. Для того чтобы понять это, лучше всего посмотреть с пешеходного моста на уходящие к горизонту рельсы.

Если плоскость, в которой лежат параллельные линии, расположена ниже уровня глаз, будет казаться, что они поднимаются вверх, и наоборот. Проделайте еще один опыт, демонстрирующий работу законов перспективы. Возьмите легко срывающийся фломастер и подойдите к окну.

Прикройте один глаз и нарисуйте на стекле линию горизонта. Затем набросайте очертания предметов, которые вы видите сквозь окно. Рисуйте только то, что видите прямо перед собой. В результате у вас получится рисунок, идеально передающий перспективу, а само стекло в данном случае будет представлять собой то, что принято называть плоскостью картины.

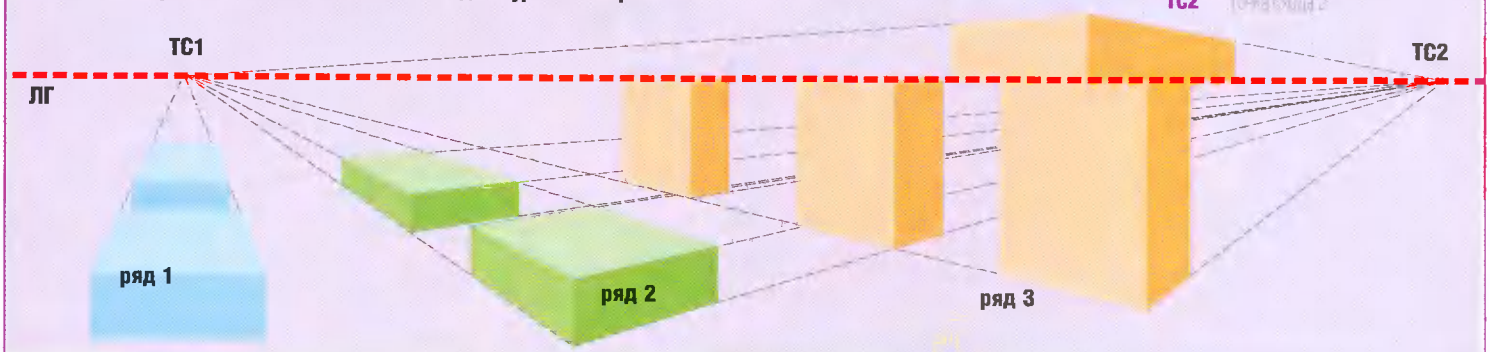
Диаграмма 1.

Фронтальная и угловая перспектива

Эта диаграмма иллюстрирует, каким образом влияют на изображение предметов в перспективе положение зрителя, количество точек схода и уровень горизонта.

Условные обозначения:

ЛГ — Линия горизонта
ТС1 — Точка схода 1
ТС2 — Точка схода 2



**Фронтальная и угловая перспектива**

В левой части диаграммы 1 показано, как выглядят два прямоугольных ящика, расположенных на плоской поверхности ниже уровня глаз. Если ящики расположены прямо перед зрителем (ряд 1), то прямые, проходящие через их ребра, сходятся в одной точке. Таким образом, перспектива, где каждая следующая вертикальная грань является прямой проекцией передней (фронтальной) и имеет только одну точку схода, называется фронтальной.

Сместим ящики вправо от зрителя (ряд 2), но зарисуем с того же места. Теперь боковые стороны ящиков будут сходиться к прежней точке горизонта, а вот передние и задние стороны — к точке, расположенной намного правее (ТС2). Это и называется угловой перспективой.

Правее на диаграмме изображены те же ящики, но поставленные вертикально. Кроме того, рассмотрим еще два ящика, стоящих один на другом (ряд 3). Верхние срезы вертикально поставленных ящиков достигают уровня глаз и кажутся лежащими на одной прямой линии. Ящик, установленный на вершине другого ящика, находится выше уровня глаз, поэтому его ребра кажутся наклоненными к двум точкам схода.

Вам надо знать, что точка схода не всегда находится внутри картины (см. диаграмму 2). Известно, что параллельные линии не пересекаются. То, что они сходятся к одной точке на горизонте, — не более чем оптическая иллюзия. Иллюзия глубины пространства создается также за счет масштаба предметов. Глядя на диаграмму 1, вы инстинктивно чув-

ствуете, что перед вами равные по размеру предметы, однако если измерить их линейкой, то окажется, что на бумаге они имеют разный размер. В данном случае мы имеем дело еще с одной оптической иллюзией, которую создает наш мозг.

Без дополнительной информации сложно судить об истинном размере нарисованных на диаграмме ящиков. Понять этот размер можно с помощью какого-то дополнительного предмета, размер которого нам хорошо известен. Так, например, если нарисовать рядом с этими ящиками человеческую фигурку, то они превратятся в дома, а если положить рядом с ними чайную ложку, они превратятся в кусочки сахара, и так далее.

Вам
потребуется

Несколько разных по размеру коробок или книг

Лист бумаги

Графитный карандаш В или 2В

Линейка

Упражняемся в построении перспективы

Попробуйте нарисовать в перспективе несколько прямоугольных предметов. Упражнение поможет вам научиться изображать «видимые» размеры предметов, которые отличаются от их истинных размеров. Это можно сделать с помощью карандаша и линейки. Возьмите карандаш, вытяните руку, совместите кончик карандаша с углом одного из предметов, а затем перемещайте большой палец, пока он не совпадет с другим углом предмета. Нарисуйте на бумаге линию отмеренной пальцем длины.

1. Располагаем предметы в произвольном порядке

Разложите прямоугольные предметы на столе в произвольном порядке и под случайными углами. Поставьте пару предметов вертикально или положите один на другой. Самый большой предмет положите подальше, а самый мелкий — ближе к себе.

2. Рисуем предметы в перспективе

Установите на бумаге линию горизонта. Зарисуйте сначала предметы, которые лежат наиболее ровно. Рисуя каждый следующий предмет, следите за тем, чтобы все убывающие в перспективу линии сходились к точкам схода, и проверяйте направление линий с помощью линейки. Почти наверняка несколько точек схода окажется за пределами вашего листа бумаги.

3. Проверяем себя

Покажите сделанный рисунок своим товарищам и попросите указать на нем самые мелкие и самые крупные предметы.



▲ Фрагмент картины «Битва при Сан-Романо» кисти Паоло Уччелло (1397—1475) можно рассматривать как один из ранних образцов использования линейной перспективы. Странно искажено в перспективе тело погибшего солдата, изображенное на переднем плане картины слева. Эта деталь доказывает, что линейная перспектива во времена Уччелло была новым и не до конца изученным художниками приемом.

Национальная галерея, Лондон/Художественная библиотека Бриджмена.

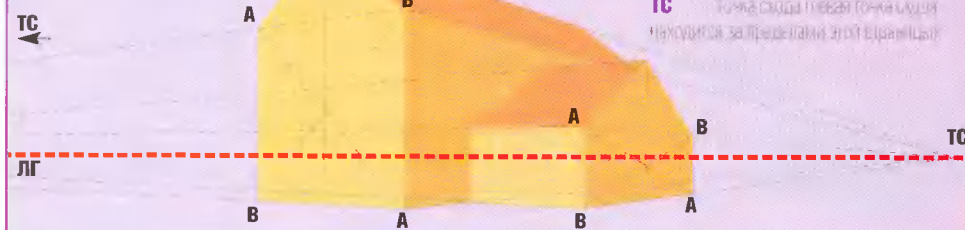
Диаграмма 2. Как нарисовать дом

Чтобы правильно нарисовать ящик дома, соедините двумя линиями (линиями схода) точки А — А и В — В в стенах дома. Затем нарисуйте вертикально линию, идущую от основания дома через точку пересечения диагональных линий. Кончик карандаша

должен лежать на этой вертикальной линии в высоте, которую вы хотите видеть. Линия схода будет закончена. Другими словами, линия схода будет указывать высоту и направление к точке схода. Продолжайте с двойной перспективой, нарисовав для этого двери и окна дома.

Условные обозначения:

ЛГ — Линия горизонта.
ТС — Точка схода (поблизости от которой находится за пределами этой страницы)





Кашпо с накладными украшениями

Яркое кашпо, вобравшее в себя краски средиземноморской терракоты, украсит интерьер любой комнаты, зимнего сада или дачной веранды.

Это кашпо вобрало в себя оттенки цвета традиционных для стран Средиземноморья терракотовых глиняных горшков. Против такой красоты устоять невозможно — да и не нужно. Мы слепим свое кашпо, но не из красной терракоты, как предписано традициями, а из отвердевающей на воздухе глины. В отличие от обычной глины, она не требует обжига в специальной печи.



◀ *В наше кашпо легко помещается стандартный цветочный горшок. Вы сразу заметите, как этот небольшой предмет оживит интерьер вашего жилища, сделает его более уютным. А стоящие рядом несколько таких кашпо с ярким цветочным орнаментом будут смотреться еще лучше.*

На средиземноморском рынке вы бы обязательно купили этот необычный, яркий и оригинальный сувенир. Впрочем, гораздо интереснее сделать такое кашпо своими руками. Идеальным материалом для работы по-

служит самоотвердевающая глина. Ее можно купить в магазинах «Сделай сам».

Чтобы сделать кашпо, мы сначала прикрепим к донышку глиняную «колбаску», к ней сверху — еще одну, а затем та-

ким же образом постепенно «нарастим» стенки. Форму кашпо мы придадим с помощью деревянной лопаточки. В заключение украсим его яркими цветами, вырезанными из глины с помощью металлической формочки для печенья.



1 ▼ Вырезаем доньшко

Начертите на тонком картоне круг диаметром 12 см и вырежьте его. Раскатайте на деревянной доске слой глины толщиной около 1 см, наложите сверху картонный круг и вырежьте его из глины с помощью старого кухонного ножа.



Вам
потребуется

Циркуль и карандаш
Тонкий картон
Ножницы
Деревянная доска и скалка
Старый кухонный нож
Отвердевающая на воздухе глина
Деревянная лопаточка
Толстая бумага
Металлическая формочка для печенья
Наждачная бумага
Респиратор
Акриловые краски: красная, оранжевая и золотистая
Кисти
Пистолет для нанесения расплавленного клея

2 ▼ Начинаем лепить кашпо

Раскатайте в ладонях толстую глиняную колбаску. Сверните колбаску кольцом по краю доньшка кашпо. Отщипните излишек глины и соедините концы колбаски.



3 ▲ Определяем форму кашпо

Одной рукой присоедините глиняную колбаску к доньшку кашпо с помощью деревянной лопаточки. Другой рукой придерживайте изделие с внешней стороны. Продолжайте добавлять глиняные колбаски до тех пор, пока высота кашпо не достигнет приблизительно 14 см. При этом диаметр верхнего края расширяющихся стенок кашпо должен составить около 19 см. Переходите к следующему этапу работы, когда глина немного подсохнет.



- 4** ▼ **Делаем шаблон для верхнего края**
 Вырежьте бумажную полоску шириной 3,5 см и длиной около 60 см. Полоска должна полностью обгибать верхний край кашпо. Циркулем начертите на полоске в ряд десять полуокружностей радиусом 3 см. Вырежьте фестоны на бумажной полоске и приложите готовый шаблон к верхнему краю кашпо. Прочертите на глине рисунок острым концом деревянной лопаточки.



- 5** ▲ **Вырезаем фестончатый край**
 Фестончатый край изделия вырежьте ножом по контурной линии. Смочите пальцы в воде и аккуратно разгладьте верхние края фестонов. В заключение ручьятойкой маленькой кисточки для живописи проделайте отверстие в середине каждой полуокружности. Готовое изделие должно просохнуть в течение 48 часов.



СОВЕТ СПЕЦИАЛИСТА

Сглаживание краев

Чтобы сделать вырезанные края изделия из глины ровными и аккуратными, проведите по ним смоченными водой кончиками пальцев. После этого они станут гладкими и четко очерченными.



- 6** ▼ **Вырезаем цветочный орнамент**
 Раскатайте слой глины толщиной около 1 см. Металлической формочкой для печенья вырежьте из глины цветы. Вероятнее всего, вам потребуются восемь цветков для украшения стенок кашпо. Глиняным цветкам также необходимо просохнуть в течение 48 часов.





7 ▶ Окрашиваем кашпо

Через 48 часов кашпо и накладной цветочный декор полностью просохнут. Теперь можно приступить к отделке изделия. Наденьте респиратор и ошкурьте внешние стенки кашпо и поверхность цветков наждачной бумагой. Окрасьте кашпо и цветы красной, оранжевой и золотистой акриловыми красками.



8 ▶ Прикрепляем цветки

Когда краски просохнут, приклейте цветки к стенкам кашпо с помощью пистолета для нанесения расплавленного клея. После того как кашпо окончательно просохнет, поместите в него горшок с комнатным растением. Помните, что кашпо из отвердевающей на воздухе глины можно использовать только внутри помещений.



ГОТОВОЕ КАШПО

СЛЕДУЮЩИЙ УРОК

Делаем декоративный фонарик со свечой из металлической сетки.

- **Учимся** «раскраивать» металлическую сетку, чтобы придать ей необходимый размер и форму.
- **Создаем** прямые углы и изгибы с помощью металлической линейки.
- **Собираем** оригинальный переносной светильник из отдельных деталей.

А Фестончатый край

Ровные закругленные фестоны были вырезаны по верхнему краю кашпо, пока глина еще не успела просохнуть и затвердеть.

Б Цветочный орнамент

Отдельные цветки были вырезаны из влажной глины металлической формочкой для печенья и наклеены на стенки кашпо.

В Декоративные отверстия

Эти сквозные декоративные отверстия были проделаны в еще влажной глине кончиком маленькой кисти для живописи.

