

ПРАКТИЧЕСКИЙ КУРС  
**Искусство Рисования и  
Живописи** ШАГ ЗА ШАГОМ

**16**



ISBN 0-7489-8944-7



9 780748 989447

190 тенге

6,95 грн

# ПРАКТИЧЕСКИЙ КУРС Искусство Рисования и Живописи

## ШАГ ЗА ШАГОМ



### АЗБУКА РИСУНКА

61—64

Цветными карандашами можно передать все оттенки цвета кожуры и сочной мякоти дыни, лимонов и лаймов.

### В МАСТЕРСКОЙ

91—96

Быстрые и легкие зарисовки бытовых сценок помогают запечатлеть настроение, а созданной на их основе картине придают живость и непосредственность.



### НА ПЛЕНЭРЕ

91—96

Яркие акриловые краски будто специально созданы для этого залитого солнечным светом летнего пейзажа.

### ОСНОВЫ МАСТЕРСТВА

31—32

Старые мастера поделятся с вами техническими приемами, которыми они пользовались для передачи телесных тонов на своих картинах.

### ПРИКЛАДНОЕ ТВОРЧЕСТВО

61—64

Используем ярь-медянку и инструмент для шлифовки, чтобы сделать гипсовую фигурку похожей на старинную скульптуру из меди.



### ЧИТАЙТЕ В №17

Нарисуйте графитными карандашами фотографически точное изображение, используя мягкие тональные переходы.

Научитесь применять технику импасто для создания эффектов освещения при работе масляными красками.

Передайте с помощью акварельных красок все разнообразие оттенков пышной листвы оливковых деревьев.

Слепите цветочные горшки с фестончиками и накладными украшениями.

«Искусство рисования и живописи» № 16, 2006

Издатель и учредитель:  
ООО «Де Агостини»  
125315, Российская  
Федерация, г. Москва,  
Ленинградский пр-т, д. 72

Адрес для писем  
читателей:  
123298, г. Москва, а/я 40  
«Искусство рисования и  
живописи»

Главный редактор:  
Ф. Асеев

Отпечатано в типографии  
«Юнивест Принт»  
Украина, г. Киев

Тираж: 100 000 экз.

Распространение  
в России:  
ЗАО «Издательский дом  
«БУРДА»

Свидетельство о  
регистрации  
Федеральной службы  
по надзору  
за соблюдением  
законодательства  
в сфере массовых  
коммуникаций  
и охране культурного  
наследия Российской  
Федерации:  
ПИ №ФС77-22789  
от 27.12.2005

© 2006 ООО «Де Агостини»

ISBN 0-7489-8683-9  
(серия)  
ISBN 0-7489-8944-7

Цена свободная

Печатные материалы,  
рисунки и иллюстрации  
серии охраняются законом  
об авторском праве.  
Любое воспроизведение  
опубликованных  
материалов возможно  
лишь с письменного  
разрешения редакции.



# Дары солнца

*Рисуем наполненный средиземноморским солнцем натюрморт в ярких зеленых и желтых тонах.*

*В искусстве рисования и живописи существуют свои секреты. Например, такие: любая краска на темном контрастном фоне выглядит намного ярче; белые блики с четкими краями не только подчеркивают форму предмета, но и могут передавать его фактуру. На сегодняшнем занятии мы проверим справедливость этих закономерностей.*



◀ *Разнообразная фактура и яркие краски плодов воссозданы здесь с помощью цветных карандашей.*

**Р**исуюя цитрусовые, художнику надо использовать яркие, насыщенные цвета, которые будут радовать взгляд зрителя. Сегодня мы попытаемся сделать это с помощью нескольких цветных карандашей.

## Цвет и фактура

Для того чтобы краски выглядели ярче, их нужно показать на фоне очень темных, создающих резкий контраст, теней. В нашем примере тона лимонов выглядят особенно

яркими именно благодаря тому, что они изображены на фоне темной кожуры дыни.

Особое внимание уделите фактуре плодов. Кожура лимонов и лаймов маслянистая, но неровная и пористая. Ее фактуру можно передать с помощью ярких теней и мелких крапинок. По контрасту, фактура мякоти разрезанных дынь должна выглядеть блестящей, ровной и влажной от сока. Чтобы добиться нужного эффекта, используйте легкую штриховку, сквозь которую будет проглядывать белая бумага.

Передать световые блики с помощью цветных карандашей очень сложно. Даже легкий слой карандашной штриховки заметно снижает эффект отражающей свет поверхности. Для этого лучше всего использовать белизну самой бумаги. Если вам потребуется восстановить закрашенную поверхность, снимите штрихи карандаша поделочным ножом. На этот случай заранее выберите для работы плотную гладкую бумагу, чтобы на ней не оставались царапины от ножа.



## ПЕРВЫЕ ШАГИ

### 1 ▼ Делаем предварительный набросок

Возьмите цветной карандаш коричневая охра и набросайте контуры плодов и блюда. Обратите внимание на то, что форма плодов представляет собой сочетание кругов и овалов. Слегка обозначьте места, где в половинках разрезанной дыни находятся семена, и заштрихуйте кожуру дыни длинными, свободными линиями.



### 2 ▼ Начинаем добавлять цвет

Нанесите очертания семян дыни. Закрасьте кожуру половинок дыни сначала желтым, а затем ярко-желтым карандашом. Заштрихуйте срез лимона золотистой охрой и желтым карандашом, а кожуру дыни — только золотистой охрой.



Вам  
потребуется

Лист гладкой плотной бумаги для рисования

7 цветных карандашей: коричневая охра, желтый, ярко-желтый («лютик»), золотистая охра, зеленый лайм, черный, прусская синька

Поделочный нож

### 3 ▼ Окрашиваем лаймы

Заштрихуйте лаймы карандашом зеленый лайм. Добавьте немного зеленого лайма на поверхность мякоти дыни. Сделайте штриховку более плотной ближе к кожуре. Углубите цвет кожуры дыни коричневой охрой и оживите его с помощью зеленого лайма. Коричневой охрой нанесите тени на половинки дыни и на блюдо.





#### 4 ▼ Работаем над лимонами и лаймами

Ярко-желтым карандашом придайте теплый тон коже лимонов. Затем нанесите на них тени золотистой охрой и коричневой охрой. Заштрихуйте коричневой охрой кожуру дальней половинки дыни. Она послужит темным фоном для неразрезанного лимона и тем самым подчеркнет его яркий цвет. Усильте тон кожуры лайма карандашом зеленый лайм, а затем углубите тон с помощью штрихов черного карандаша и прусской синьки.



#### 5 ▼ Рисуем синие тени

Обозначьте отбрасываемые плодами тени прусской синькой и черным карандашом. Используйте черный карандаш, чтобы нарисовать тень на правой стороне кожуры дыни. Подчеркните ободок блюда штрихами прусской синьки.



#### 6 ▼ Рисуем семена

Затените участок дыни, где расположены семена, золотистой охрой. Нарисуйте контуры семян коричневой охрой и закрасьте пространство между семенами коричневой охрой и черным карандашом. Добавьте мелкие штрихи на срезе лимона хорошо заточенным карандашом коричневая охра, а на мякоти лаймов — прусской синькой и черным карандашом. Уточните границы мякоти дыни несколькими штрихами карандаша прусская синька.



#### СОВЕТ СПЕЦИАЛИСТА

Как сохранить свежесть поверхности плодов



Когда вы рисуете с натуры разрезанные плоды, время от времени обрызгивайте их из пульверизатора. Это позволит им сохранять свежесть и «позировать» вам столько, сколько вам это будет нужно.



## ПОСЛЕДНИЕ ШТРИХИ

Теперь наш натюрморт можно считать законченным, однако при желании вы можете еще немного поработать над фактурой поверхностей плодов. Вам понадобится поделочный нож, чтобы снять лишние карандашные штрихи и обнажить белую поверхность бумаги.



**7** ▲ **Добавляем новые детали**  
Возьмите черный карандаш и еще больше затените промежутки между семенами дыни. Добавьте выразительности фактуре кожуры лимонов и лаймов. Для этого нанесите на них мелкие крапинки черным карандашом и коричневой охрой. Немного углубите отбрасываемые тени штрихами черного карандаша.



**8** ▲ **Создаем белые блики**  
Поделочным ножом снимите часть карандашных штрихов на коже и мякоти дыни. Прделайте то же самое на поверхности разрезанного лимона и неразрезанного лайма, чтобы воспроизвести яркие белые блики.

## ГОТОВАЯ КАРТИНА

### А Фактура кожуры

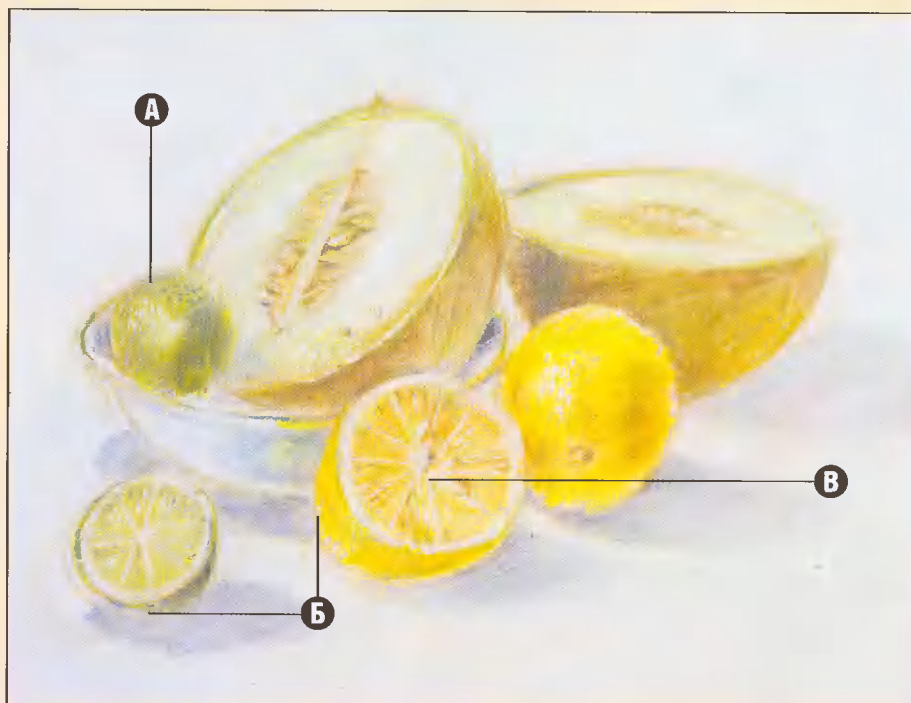
Пористая фактура кожуры лимона и лайма передана с помощью всего лишь нескольких белых пятен — солнечных бликов — и нанесенных темным карандашом крапинок.

### Б Цвета плодов

Насыщенные зеленые и желтые цвета лаймов и лимонов выразительно контрастируют с лежащими позади плодов густыми тенями и темной кожурой дыни.

### В Белые блики

Там, где с помощью поделочного ножа были удалены карандашные штрихи, обнажилась белая бумага и появились яркие блики, отражающие солнечный свет.



## СЛЕДУЮЩИЙ УРОК

На следующем уроке мы нарисуем графитными карандашами сумку и набор столярных инструментов.

- **Используем** универсальные свойства водорастворимых графитных карандашей для создания фотографически точного рисунка.
- **Добавляем воду**, чтобы создать размытые серые тени.
- **Показываем** многообразие фактур различных предметов.



# Бытовые зарисовки

*Если вы приучитесь всегда носить с собой блокнот и карандаш, у вас появится возможность делать быстрые зарисовки, на которых можно запечатлеть лица и позы людей во время непринужденной беседы.*

З адавшись целью сделать серию зарисовок бытовых сцен, художник становится похожим на охотника, сидящего в засаде. Ему надо подсмотреть и перенести на бумагу живые и непосредственные движения, жесты и мимику людей и при этом ничем не выдать своего особого интереса к изображаемому объекту.

## Как делать зарисовки людей

Найдите тихий уголок, где вас никто не потревожит, — например, устройтесь за дальним столиком в кафе. Попросите принести чашку кофе или стакан сока, прикройте газетой. Одним словом, сделайте так, чтобы слиться с окружающей обстановкой и ничем не привлекать к себе внимания. У вас под рукой должен быть маленький блокнот, карандаш или ручка, точилка для карандашей и ластик — и ничего лишнего. Сначала внимательно изучите открывающуюся перед вами сцену. После этого начинайте рисовать, запо-

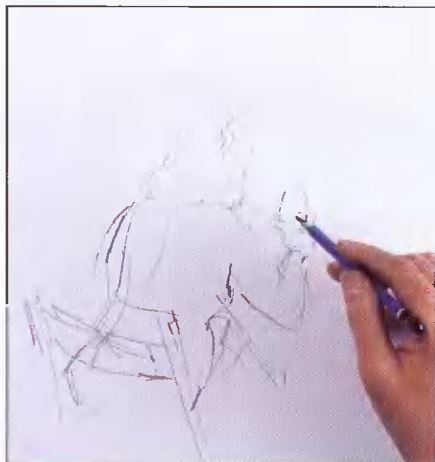
миная и фиксируя на бумаге мельчайшие детали: интересный профиль, любопытный жест, необычную складку на ткани.

Зарисовки, как ничто иное, тренируют зрительную память. В самом деле, вы же не можете предвидеть, сколько времени находящийся в другом углу кафе человек будет сидеть в одной позе. Вам необходимо сначала запечатлеть ее в памяти, а затем перенести на бумагу. Постоянно занимаясь зарисовками, вы обнаружите, что сохранять подобные «картинки» в голове становится для вас все легче и легче.

Вы также обнаружите, что люди часто возвращаются к одной и той же позе. Проявив терпение и выдержку, вы можете дожидаться удобного случая и дорисовать или уточнить эту позу в своем блокноте. Свойство человека периодически возвращаться к одной и той же позе особенно ценно, когда вам нужно, например, зарисовать игроков и зрителей во время спортивного матча.

## Зарисовки в кафе

Размер вашего блокнота для зарисовок будет зависеть от обстоятельств. Если вы вынуждены рисовать прямо посреди толпы, лучше это делать в маленьком блокноте. Сидя в тихом уголке кафе, можно позволить себе и блокнот большего формата. Он удобен тем, что на одном листе уместятся сразу несколько маленьких набросков, позволяющих уточнить позы людей и зафиксировать заинтересовавшие вас мелкие детали.

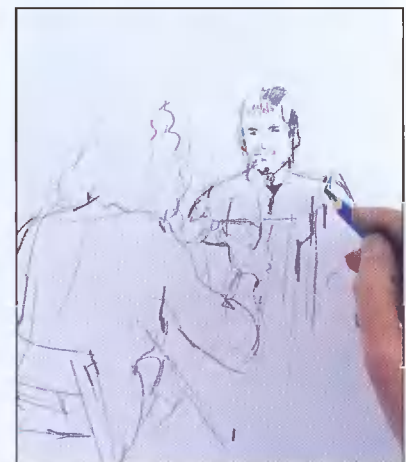


### 1 ◀ Начинаем делать набросок

Возьмите черный восковой карандаш HB, обычный графитный карандаш или шариковую ручку и начните делать набросок первой фигуры. Рисуйте свободно и широко. Внимательно присматривайтесь к характерным деталям — таким, как наклон головы или угол наклона ручки, держащей бокал.

### 2 ▶ Добавляем вторую фигуру

Нарисуйте фигуру молодого человека. Важно при этом правильно выдержать расстояние между ним и девушкой, фигуру которой вы только что зарисовали. Карандаш HB хорош тем, что позволяет создать богатую гамму тонов — от угольно-черного до светло-серого. Не выпускайте из внимания бокалы и другие стоящие и лежащие на столе предметы. Все эти детали вам очень пригодятся в дальнейшем.



*Совершенствовать свое мастерство в изображении человека с помощью позирующего вам приятеля или подруги — занятие интересное и полезное. Однако еще увлекательнее делать быстрые зарисовки сцен повседневной жизни. Такие наброски полны движения, эмоций, интересных поз и экспрессивных жестов.*



Вам  
потребуется:

Блокнот для зарисовок

Восковой карандаш HB или графитный карандаш



### 3 ▼ Рисуем третью фигуру

Зарисуйте сидящую в профиль девушку. Со временем вы научитесь рисовать фигуру всего лишь несколькими быстрыми линиями. Не думайте на этом этапе работы о композиции. Просто зарисовывайте все, что видите перед собой.



### 4 ▲ Зарисовываем задний план

Если позволяет время, обязательно зафиксируйте на бумаге задний план, на фоне которого разворачивается сцена. В данном случае вешалка с плащами образует вертикаль композиции, а гнутые ручки вешалки становятся декоративным элементом. Завершите набросок, быстро заштриховав фигуру сидящей к вам спиной девушки.

## ШКОЛА МАСТЕРОВ

### Эдвард Бурра

(1905—1976)

#### Портовое кафе

Английского художника Эдварда Бурра всегда привле-

*кали персонажи наподобие тех, что заполнили это кафе в порту шумного и разноликого города Марселя. И фигуры посетителей кафе, и детали интерьера изображены на редкость живо и подробно.*



Фигуры докеров и обслуживающей их барменши стилизованы настолько, что приближаются к карикатуре, а мелкие детали придают всей картине оттенок театральности.

Интерьер кафе и фигуры посетителей одинаково интересны художнику. Именно поэтому все элементы и персонажи картины изображены столь подробно, с присутствием художнику юмором.

Общество изящных искусств/Художественная библиотека Бриджмена.

### Создаем картину по наброскам и фотографиям

Даже самый беглый набросок позволяет сохранить на бумаге какое-то конкретное мгновение жизни — движение, жест, взгляд. Постарайтесь как можно более тщательно зафиксировать детали обстановки, на фоне которой разворачивается сценка. Эти подробности могут помочь вам вспомнить что-нибудь важное. Одним словом, чем больше у вас наберется материала, тем лучше.





### 1 ▲ Начинаем рисовать

Внимательно изучите весь свой рабочий материал и выберите наиболее подходящий формат для будущей композиции. Наметьте черной пастелью расположение трех основных фигур композиции. Найдите точку центра тяжести каждой фигуры и в зависимости от этого точно определите позу персонажей. Рисуя фигуру сидящей впереди девушки, проведите линию, повторяющую изгиб ее позвоночника.



### 2 ▲ Дополняем композицию

Черной пастелью набросайте очертания вешалки. Этот крайне важный для композиции вертикальный элемент занимает весь верхний правый угол картины. Плавными, свободными штрихами уточните позы сидящих людей, стараясь точно передать формы скрытого под одеждой тела. Это поможет придать фигурам объем.

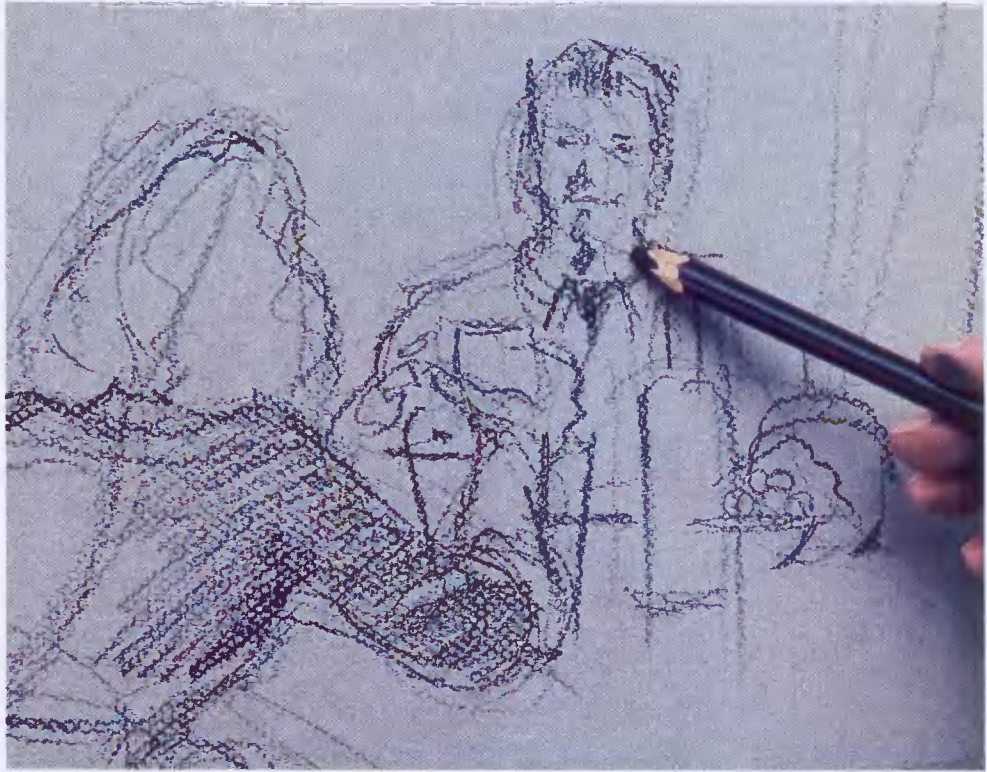
Вам  
потребуется

**11 палочек пастели:** черная, белила, неаполитанская желтая, венецианская красная, сырая умбра, фуксин, оливково-зеленая, оксид хрома, ультрамарин, розовая, телесная

**5 пастельных карандашей:** черный, белый, неаполитанский желтый, венецианский красный, желтый кадмий

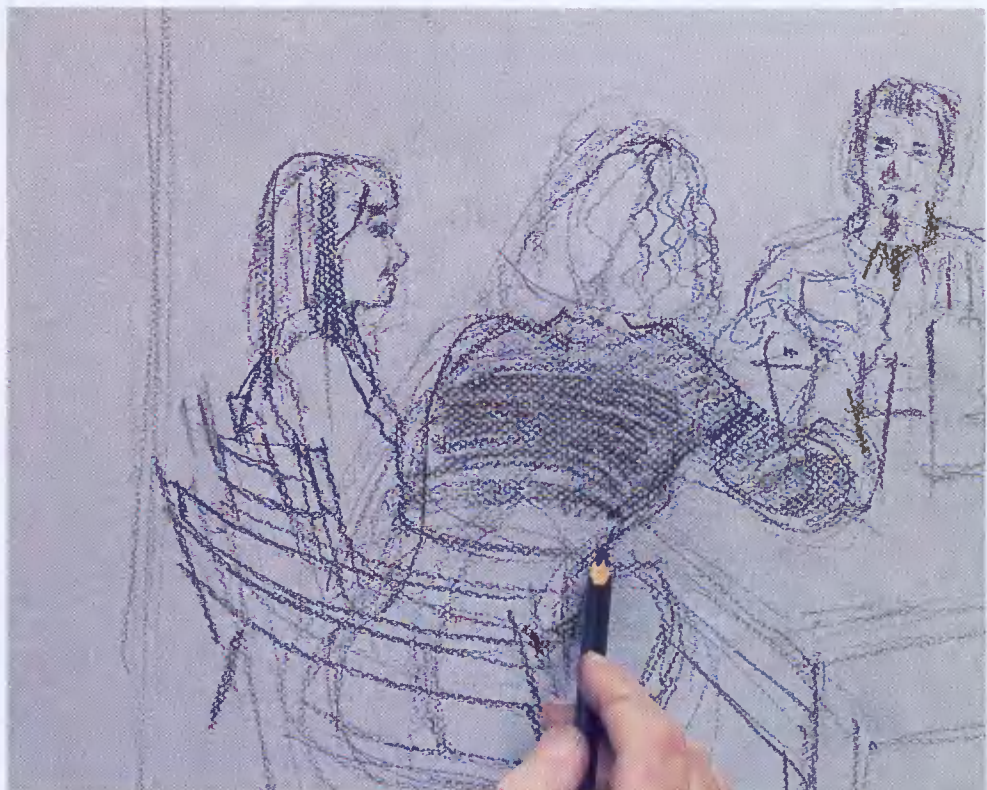
### 3 ▼ Добавляем тон и детали

Возьмите черный пастельный карандаш и свободными штрихами нанесите тон на спину и руку фигуры на переднем плане. Добавьте отдельные детали лица молодого человека.



### 4 ▼ Работаем над фигурами людей

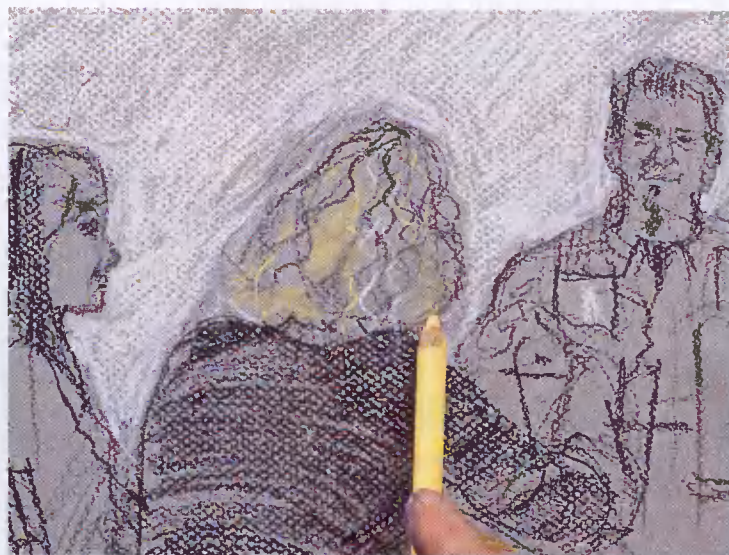
Тем же черным пастельным карандашом уточните черты лица и форму головы сидящей в профиль девушки. Наметьте плавными линиями спинку стула, на котором сидит девушка на переднем плане.





### 5 ▾ Добавляем белую пастель

Отломите маленький кусочек белой пастели и окрасьте его плоской стороной стену кафе. При этом сквозь пастель будет просвечивать серая бумага, поэтому цвет получится не сплошным, а переливающимся и полупрозрачным. Окружите штрихами белой пастели голову сидящей в профиль девушки. Ее силуэт после этого будет четко выделяться на белом фоне.



### 7 ▲ Окрашиваем волосы

Начните воссоздавать фактуру волос сидящей на переднем плане девушки двумя пастельными карандашами — белым и неаполитанским желтым. Для этого достаточно провести несколько быстрых волнистых линий.

## ПРОДОЛЖАЕМ РАБОТУ

Теперь композиция в общих чертах намечена. Сейчас самое время взглянуть на нее со стороны. Полезно на этой стадии проверить композицию и с помощью зеркала. Так вы сможете выявить любые несоответствия. Итак, сделайте все необходимые поправки и переходите к цвету.

### 6 ▾ Заканчиваем рисовать стену

Белым пастельным карандашом закрасьте участки стены вокруг людей. Темные фигуры сразу «оторвутся» от контрастного фона и «приблизятся» к зрителю. Таким образом, пустому белому пространству стены отведена важная роль в композиции.

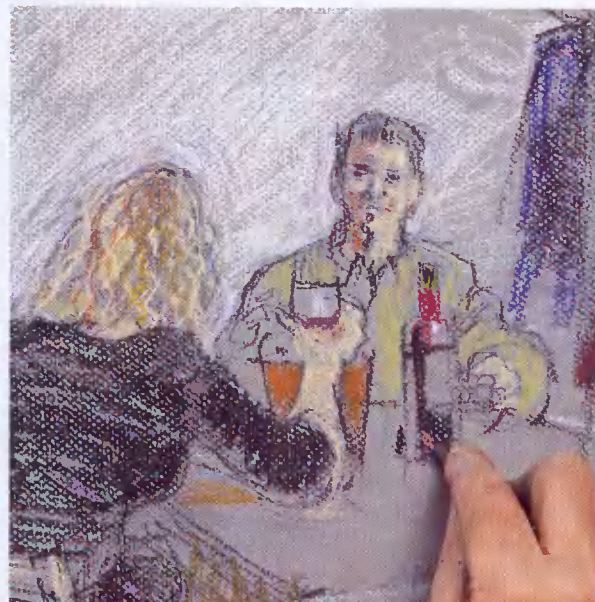


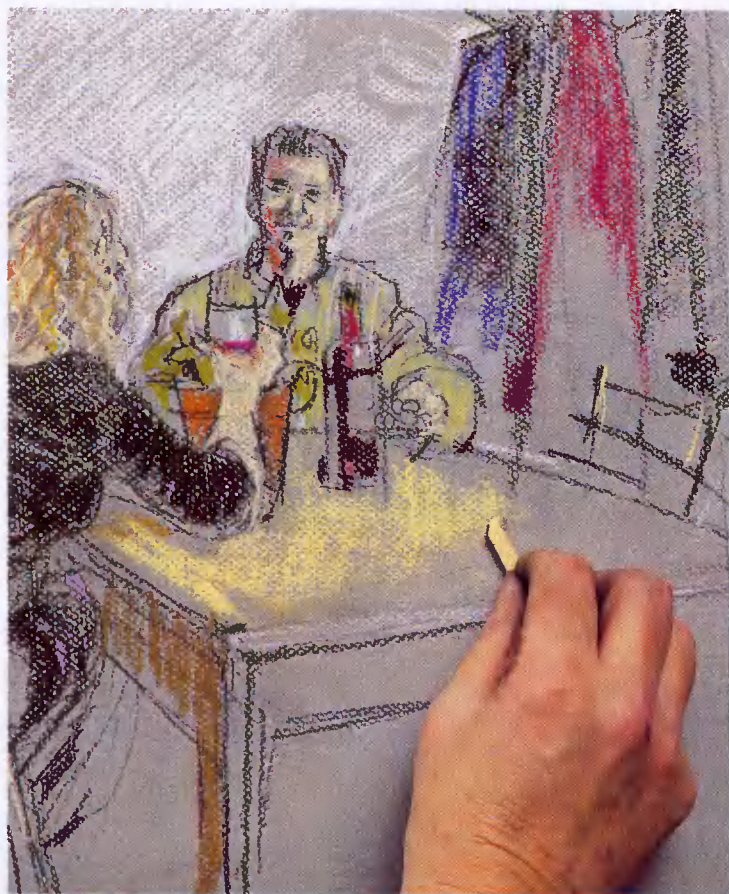
### 8 ◀ Работаем над телесными тонами

Завершите работу над фактурой волос сидящей на переднем плане девушки несколькими штрихами венецианского красного карандаша и желтого кадмия. Напишите телесные тона на лице молодого человека: неаполитанским желтым карандашом — на освещенной стороне лица, и венецианским красным — на затененной стороне. Напишите теми же карандашами руку сидящей на переднем плане девушки. Не нажимайте на карандаш слишком сильно — дайте возможность фактуре бумаги проступить сквозь слой пастели. Так вы придадите прозрачность цвету и создадите эффект объема изображаемой детали.

### 9 ▶ Добавляем новые цвета

Теперь пройдитесь разноцветными палочками пастели по всей картине. Сырой умброй нанесите несколько штрихов на стол и на блузку сидящей слева девушки. Напишите красной венецианской пастелью керамический цветочный горшок, фуксином — винную бутылку и висящий на вешалке плащ. Окрасьте оливково-зеленой пастелью рубашку молодого человека, а ультрамарином — второй висящий на вешалке плащ. Используйте оксид хрома, чтобы написать растение в горшке. Наконец, черной пастелью обозначьте мелкие детали винной бутылки.





**10** ▲ **Раскрашиваем столешницу**  
 Возьмите палочку неаполитанской желтой пастели и легкими штрихами закрасьте всю поверхность стола.



**11** ▲ **Заканчиваем рисовать стол**  
 Продолжая работать той же неаполитанской желтой пастелью, напишите ножки стола и перекладины стульев.

## ПОСЛЕДНИЕ ШТРИХИ

Все элементы композиции расставлены по местам, а цвета распределены должным образом. Хотя эта картина и написана в мастерской, она сохраняет динамику и непосредственность сделанного на месте события моментального наброска. Вы можете продолжить работу над картиной, но прежде оцените все плюсы и минусы принимаемого решения. При этом, с одной стороны, она утратит свою непосредственность, а с другой стороны, будет производить еще более сильное впечатление благодаря тщательно выписанным деталям.

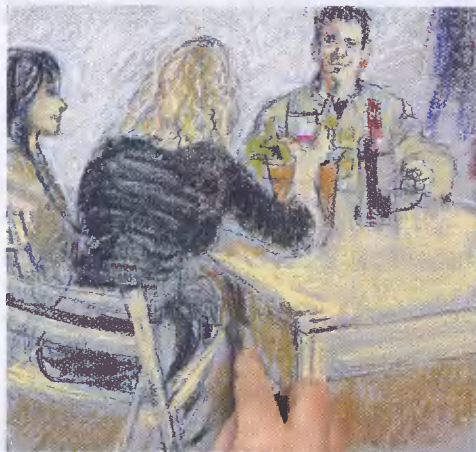


**12** ▲ **Добавляем новые цвета на красный плащ**  
 При работе с пастелью очень сложно смешивать цвета, поэтому приходится подбирать различные оттенки краски того или иного цвета. В данном случае дополнительный тон красному плащу придаст фуксин. Световые блики на поверхности плаща можно написать розовой пастелью.



### 13 ► Уточняем светотень

Нанесите штрихи телесного тона на освещенные плечи сидящей слева девушки. Смягчите и углубите тон боковой панели стола с помощью сепии, чтобы усилить ощущение глубины пространства картины.



### 14 ▼ Подчеркиваем детали

Черным пастельным карандашом подчеркните отдельные детали — например, профиль девушки. Однако постарайтесь не перегружать картину мелкими деталями.



## ГОТОВАЯ КАРТИНА



**А**

**А «Пустое» пространство**  
Пусть вас не пугают большие участки «пустого» пространства. В нашей картине обширная поверхность голей стены образует важный элемент композиции.

**Б**

**Б Фактура бумаги**  
Шершавая поверхность бумаги для пастели «разбивает» штрих краски на отдельные точки, сквозь которые проступает цвет самого бумажного листа.

**В**

**В Цветная бумага**  
В данном случае была выбрана серая бумага для пастели. Этот общий однородный фон связывает между собой отдельные элементы композиции.

### СЛЕДУЮЩИЙ УРОК

На следующем уроке мы будем рисовать яркие фактурные цветки подсолнуха, чтобы попрактиковаться в технике импасто.

- **Развиваем** умение видеть и изображать светотень.
- **Создаем** плотную фактуру с помощью наложенных один на другой слоев масляных красок.
- **Учимся** наносить краску «одним мазком» с помощью кисти и мастихина.



# Пляжные кабинки

*Рисуем залитый солнцем пейзаж с разноцветными пляжными кабинками на ярко-желтом песке. В качестве изобразительного средства были выбраны универсальные акриловые краски.*

*Акриловые краски хороши тем, что сохраняют блеск даже после того, как просохнут. Сегодня мы будем рисовать пляжные кабинки, ярко выделяющиеся на фоне синего неба и желтого песка. На этом занятии вам предоставится возможность поэкспериментировать с цветом и покрасить дощатые стены домиков на свой вкус.*



◀ С помощью акриловых красок можно передавать очень яркие цвета, например, те, в которые окрашены эти пляжные кабинки.



Художник не обязательно должен рисовать именно то, что он видит. Примером тому может служить сегодняшняя картина, которая очевидным образом отличается от исходной фотографии. Наш художник решил, что картина будет выглядеть интереснее, если все кабинки снабдить

не плоскими, а остроконечными крышами. Кроме того, он срезал часть стоящей справа кабинки краем картины, чтобы создать иллюзию просторного, тянущегося на большое расстояние пляжа.

Наконец, наш художник усилил и даже изменил цвета кабинок, чтобы полнее исполь-

зовать возможности акриловых красок. Вы, в свою очередь, можете так же свободно экспериментировать с цветом, если захотите усилить впечатление, которое должна произвести на зрителя ваша картина.



ПЕРВЫЕ ШАГИ



**1 ▲ Делаем набросок**

Набросайте очертания кабинок и линии песчаных дюн карандашом 4В. Добавьте детали фасадов кабинок. Покройте набросок фиксативом, чтобы карандашные линии не начали расплываться, когда вы будете накладывать краски.

**2 ▼ Наносим подмалевок заднего плана**

Добавьте в пурпурную краску немного сырой умбры и разведите смесь водой так, чтобы она легко ложилась на холст. Чтобы сделать краску более прозрачной, добавьте в нее немного наполнителя. Нанесите краску на холст свободными мазками плоской кисти №8. Углубите тень на стоящей справа кабинке чуть более интенсивным тоном пурпурной краски.



Вам  
потребуется

Обтянутая холстом доска размером 35x46 см, загрунтованная гессо для акриловых красок

Карандаш 4В

Фиксатив

Кисти: плоские №№2, 5, 8, 14, круглая №0

**17 акриловых красок:** пурпурная, сырая умбра, желтый кадмий, оранжевая, бирюзовая, ультрамарин, фталоцианиновая голубая, кармин, желтая охра, зеленый хром, красный кадмий, красный оксид, сырая сиена, белила, коричневая, зеленый оксид, синий кобальт

Банка с водой

Наполнитель для акриловых красок

Палитра

Бумажные салфетки

Тряпочка для вытирания кистей

Кусочки картона

**3 ▼ Начинаем писать кабинки**

Нанесите подмалевок на небо и пляж, а затем снимите часть краски с кабинок и песка с помощью бумажной салфетки. Дайте краске просохнуть. С этого момента мы будем писать неразведенными красками. Не забывайте каждый раз промывать и просушивать кисть. Возьмите плоскую кисть №5 и напишите желтым кадмием дверь на левой кабинке. Добавьте оранжевый кадмий и окрасьте правую кабинку. Окрасьте левую кабинку бирюзовой краской. Для следующей кабинки приготовьте смесь из ультрамарина и фталоцианиновой голубой. Подмешайте к смеси, которой вы делали подмалевок, немного сырой умбры и кармазина и нарисуйте дверь на еще не окрашенной кабинке.



**4 ▼ Добавляем песчаные дюны и тени**

Смешайте желтую охру с небольшим количеством зеленого хрома и нарисуйте линии песчаных дюн на заднем плане. Смешайте в равных количествах пурпурную и фталоцианиновую голубую краски и длинными горизонтальными мазками нанесите лежащие под кабинками тени. Красным кадмием напишите двери на синей кабинке.





## СОВЕТ СПЕЦИАЛИСТА

Перевернутый вид

Иногда бывает сложно определить, все ли вы делаете правильно, особенно если небольшой формат картины не позволяет оценить ее с расстояния. Для того чтобы проверить себя, переверните картину или поднесите ее к зеркалу. Увидев картину в перевернутом виде, вы сразу сможете обнаружить все допущенные ошибки и неточности.



## ПРОДОЛЖАЕМ РАБОТУ

Теперь все основные цвета картины определены, и можно перейти к фактуре. Добавленные к предыдущим смесям белила сделают краски непрозрачными, и они будут контрастировать с прежними, полупрозрачными тонами. Более плотная, ярко выраженная фактура изображенных предметов придаст им больше устойчивости в пространстве картины.

## 5 ▾ Добавляем детали

Закрасьте желтым кадмием крышу бирюзовой кабинки, а бирюзовой краской — крышу и дверь правой кабинки. Добавьте к смеси, которой вы писали тени, немного сырой умбры и пурпурной краски. Кистью №2 нарисуйте этой краской ножки кабинок. Напишите тени на стенах белой кабинки. Закрасьте внутреннюю поверхность ее крыши красным оксидом. Нарисуйте заново ступеньки бирюзовой кабинки и чердачное окно белой кабинки карандашом 4В, чтобы не «потерять» их под плотным слоем белой краски, которой мы будем пользоваться в дальнейшем.

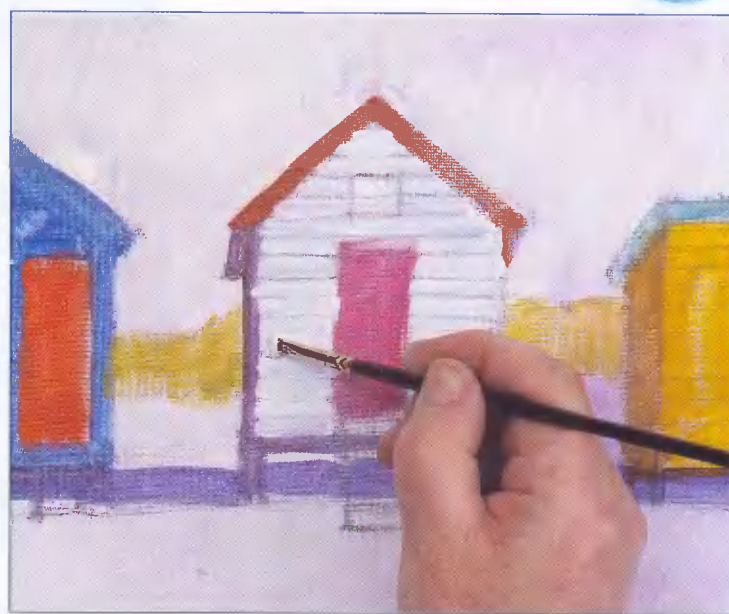


## 6 ▶ Начинаем работать белилами

Смешайте сырую сиену с небольшим количеством сырой умбры. Возьмите кисть №2 и закрасьте этой смесью затененную стену желтой кабинки. Нарисуйте заново ступеньки кабинки с карминовой дверью карандашом 4В. Напишите дощатые стены кабинки непрозрачной белой краской, нанося горизонтальные мазки всей шириной кисти.

## 7 ▶ Продолжаем писать белилами

Добавьте в белила немного фталоцианиновой голубой и напишите синюю кабинку. Белилами, смешанными с бирюзовой краской, напишите дощатые стены бирюзовой кабинки. Возьмите кисть №0 и покрасьте внутреннюю поверхность крыши и ступеньки лесенок этих двух кабинок красным оксидом.



## 8 ▶ Показываем фактуру

Напишите красным оксидом тени на белой кабинке. Той же краской нарисуйте дверной косяк и внутреннюю поверхность крыши на желтой кабинке. Возьмите желтый кадмий и кистью №2 напишите горизонтальными мазками фасад желтой кабинки. Кусочком картона процарапайте по влажной краске горизонтальные полосы, имитирующие промежутки между досками обшивки.





## ШКОЛА МАСТЕРОВ

## Филипп Уилсон Стир (1860—1942)

### Гуляющие на фоне пляжных кабинок

Английский художник Стир учился в Париже, и потому источником вдохновения для него служили рабо-

ты французских импрессионистов. Этот атмосферный, прозрачный пейзаж художник написал маслом. Как и в нашем случае, Стир оставил на переднем плане картины большое свободное пространство. Это позволило художнику придать картине глубину и создать ощущение простора.

Легкие мазки бледной сине-зеленой краски воссоздают лужицы и мокрые камешки, лежащие на песке пляжа.

Пляжные кабинки являются декоративным элементом композиции, а их диагональное расположение помогает художнику вести взгляд зрителя в глубину пространства картины.



#### 9 ▲ Подчеркиваем фактуру

Нанесите слой красного кадмия на двери синей кабинки. Добавьте в белила немного фталоцианиновой голубой и кистью №0 напишите ступеньки лесенок двух стоящих слева кабинок.

#### 10 ▼ Начинаем писать небо

Смешайте кармин, коричневую краску и белила, возьмите кисть №2 и напишите дверь на белой кабинке. Смешайте зеленый оксид с ультрамаринном и напишите боковую стену бирюзовой кабинки. Окрасьте ее крышу смесью желтого кадмия и оранжевой краски. Возьмите кисть №0 и нарисуйте ступени стоящих справа кабинок бледно-голубой смесью. Смешайте синий кобальт, ультрамарин и белила и напишите большие участки неба кистью №14, а мелкие участки между кабинками — кистью №2.



Бонхэмс, Лондон/Художественная библиотека Бриджмена.



#### 11 ▼ Пишем песок

Смешайте в равных пропорциях желтый кадмий и белила и напишите песчаные дюны перед кабинками. Затем добавьте в смесь немного оранжевой краски и еще белил. Нанесите мазки этой смеси на фоне так, чтобы они выделялись на основном фоне. Пишите передний план картины смелыми, широкими мазками кисти №14.





## САМОВЫРАЖЕНИЕ

Смелая и простая форма

Простая геометрическая форма этой пляжной кабинки достаточна для того, чтобы создать самостоятельный образ. Выберите одну из кабинок на основной картине и сделайте эту мягкой пастелью, нанося краску смелыми горизонтальными и вертикальными штрихами. Мягкая пастель не уступает по интенсивности цвета акриловым краскам и очень выразительно смотрится на выбранной для этого этюда серой бумаге для пастели.



## 12 ▼ Осветляем тон песчаных дюн

Сейчас тон песчаных дюн выглядит слишком темным. Перепишите дюны кистью №2, используя краски, которыми вы заполняли передний план картины.



## ПОСЛЕДНИЕ ШТРИХИ

Теперь при желании вы можете продолжить работу над картиной. Добавьте детали — такие, например, как кусты кустарники, растущие на песчаных дюнах позади кабинок. Углубите тона самих кабинок, чтобы заставить их ярче выделяться на фоне синего неба и желтого песка.



## 13 ▲ Рисуем кустарники на песчаных дюнах

Возьмите кисть №2. Смешайте равное количество зеленого оксида и желтой охры и напишите растущие позади кабинок кусты. Добавьте к смеси желтого кадмия, оранжевой краски и белил, которой вы писали передний план, немного желтой охры и напишите гребни песчаных дюн.

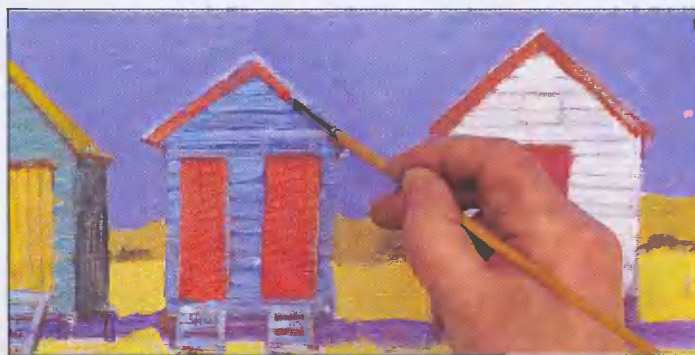
► Яркий, освещенный солнцем песок пляжа написан смесью желтого кадмия, оранжевой краски и белил.



◀ Чтобы написать лежащие под кабинками голубые тени, добавьте в белила немного ультрамарина.



**14** ▲ Пишем световые блики на кабинках  
Возьмите смесь фталоцианиновой голубой и белил, которой вы рисовали ступеньки лестенки. Добавьте к ней еще белил и напишите световые блики, лежащие на ступеньках бирюзовой и синей кабинок. Перепишите той же краской торец крыши синей кабинки.



**15** ▲ Заключительные штрихи  
Смешайте красный кадмий, красный оксид и белила. Нарисуйте этой краской вертикальные стыки между досками на дверях белой кабинки. Смешайте белила с красным кадмием и напишите стыки между досками на дверях синей кабинки. Напишите той же краской тени под нависающим козырьком крыши. Наконец, смешайте белила с бирюзовой краской и добавьте горизонтальные мазки этой смеси на затененную правую стену бирюзовой кабинки.

## ГОТОВАЯ КАРТИНА

### А Яркое небо

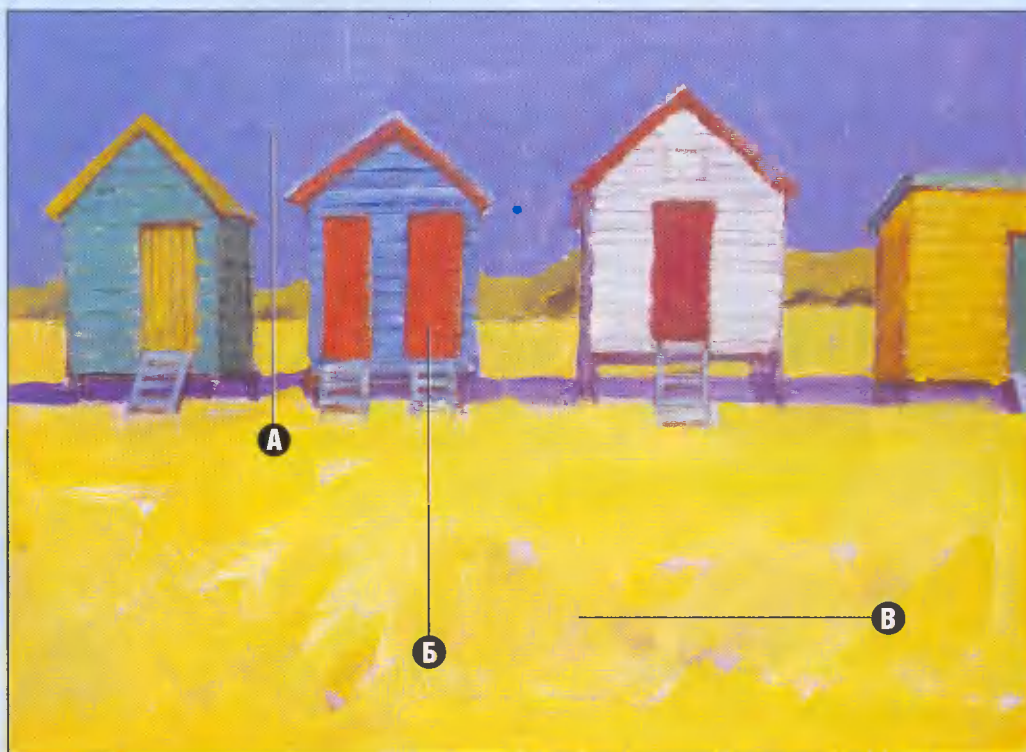
Синий цвет безоблачного неба образует интенсивный ровный фон. На нем ярко выделяются пестро раскрашенные кабинки и хорошо видны переходы светотени на их стенках.

### Б Энергичные цвета

Веселые, жизнерадостные, яркие тона кабинок резко контрастируют с лежащими под ними ровными синими тенями.

### В Фактура песка

Фактура песка и мелких камешков передана с помощью мазков отличающейся по тону краски с проступающим сквозь нее кое-где пурпурным подмазком.



## СЛЕДУЮЩИЙ УРОК

На следующем уроке мы будем учиться рисовать пышную зелень оливковых деревьев акварельными красками.

- Пишем листья, избегая мелких деталей.
- Изображаем удаленные деревья в виде силуэтов.
- Изучаем полезные свойства гуммиарабика.



# Секреты мастеров портрета

Изучение работ старых мастеров позволяет заглянуть в их творческую мастерскую и познакомиться с техническими приемами, которыми они пользовались, создавая портреты.

► Фрагмент алтарного образа «Богородица с Младенцем и святыми Домиником и Авреем» (ок. 1315) работы Дуччо ди Буонинсенья. Нижний слой холдной по тону краски *терра верте* должен был резко контрастировать с теплыми телесными тонами, однако со временем верхний слой красок частично стерся, и слой *терра верте* все явственнее проступает наружу.



Портрет как жанр живописи очень долго оставался на вторых ролях в изобразительном искусстве. В Древней Греции, например, не принято было писать портреты конкретных людей. Считалось, что художник должен создавать образцы идеальной красоты. Первые «достоверные» портреты начали появляться только в Древнем Риме. Именно там в начале I века до н. э. стали, как тогда говорили, писать людей «со всеми их бородавками».

## Технические средства художников Средневековья

В Средние века основным содержанием живописных полотен были религиозные сюжеты. Одно из них — «Богородица с Младенцем и святы-

Художники пишут портреты на протяжении многих веков. При этом их подход к изображению человека менялся в зависимости от культурного развития и эстетических идеалов общества, новых технических средств. Сегодняшние художники-портретисты, привнося что-то свое, продолжают следовать лучшим традициям великих мастеров прошлого.

ми Домиником и Авреем» работы Дуччо ди Буонинсенья представляет собой переносной триптих, написанный для келейного поклонения. Образ написан яичной темперой на доске из тополя. Поверхность доски была покрыта слоем гипсовой грунтовки. Затем художник сделал предварительный набросок углем и черной краской. Основные контуры он прорезал в грунтовке, после чего стало невозможным вносить какие-либо изменения в композицию. Участки под позолоту художник предварительно покрыл слоем красного боле — натурального земляного пигмента. Эта красная глина придавала позолоте особое мягкое свечение. Только после этого художник написал картину красками.

Флорентийский художник и писатель Ченнино Ченнини подробно описал технику работы современных ему живописцев: «Возьмите немного *терра верде*, немного свинцовых белил и наложите в два слоя там, где будут написаны лицо, руки, ноги и другие части обнаженного тела. Чтобы написать кожу молодого человека, возьмите желток от яйца городской курицы, поскольку он белее желтка от яйца деревенской курицы. Красноватые деревенские желтки лучше использовать, когда вы пишете пожилых или смуглых людей».

## Портрет в эпоху Возрождения

Эпоха Возрождения, начавшаяся в Италии в XV веке, ознаменовала переход к натуралистическому портрету и одновременно к масляной живописи. Масляные краски сохнут намного дольше, чем темпера, поэтому новая техника позволяла художником спокойно и детально выписывать индивидуальные черты человека — его глаза, кожу, волосы, добиваясь полного и точного портретного сходства. Тонкие, нежные телесные тона художники

Национальная галерея, Лондон.

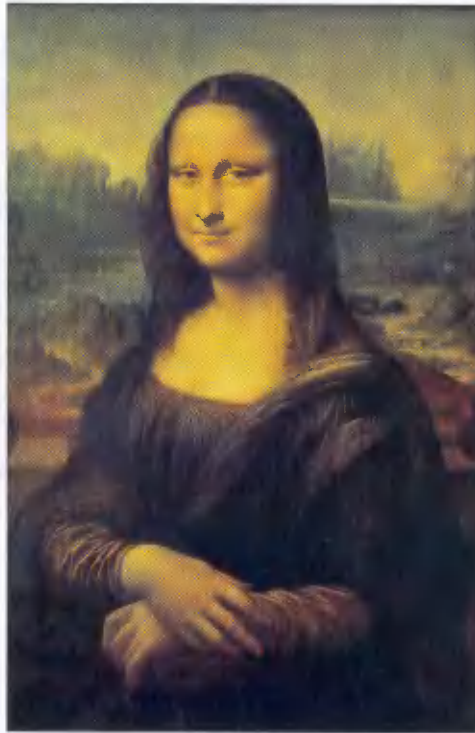


выстраивали теперь не из трех, как прежде, а из многих слоев полупрозрачной и прозрачной краски. Наиболее известным портретом эпохи Возрождения (и самой знаменитой картиной во всей истории мировой живописи) стала «Мона Лиза» работы Леонардо да Винчи. Картина демонстрирует неповторимую технику сфумато (умение покрывать изображенные на картине предметы легкой дымкой), которой владел великий Леонардо. Эту технику художник использует, изображая и неуловимые оттенки телесных тонов, и мягкие складки ткани, и загадочный, уходящий в воздушную перспективу пейзаж на заднем плане. Одновременно со сфумато Леонардо широко использует и другой технический прием, чiarоскуро, суть которого состоит в создании резких контрастов светотени.

### Ранняя техника письма маслом

Мы не можем точно сказать, как именно работал Леонардо, но, скорее всего, он начинал с подмалевка земляным пигментом, который наносил и разравнивал не только кистью, но и пальцами. После этого он накладывал один за другим тончайшие слои краски, смешивая их между собой. Наконец, художник тщательно обрабатывал поверхность готовой картины так, чтобы на ней не были видны отдельные мазки кисти.

Постепенно художники все лучше осваивали технику масляной живописи, и их манера письма становилась все свободнее и разнообразнее. Одним из самых техничных и прославленных художников эпохи позднего Возрождения считался венецианец Тициан. Он умел



► «Мона Лиза» работы Леонардо да Винчи написана маслом на деревянной доске. Картина демонстрирует новые технические возможности только что вошедших в обиход масляных красок.

Лувр, Париж/Художественная библиотека Бриджмена.

искусно наносить краску и тончайшими прозрачными слоями, и густым импасто.

### Нидерландский портрет

К середине 1630-х годов Рембрандт выработал собственную манеру письма, важным элементом которой стали оставленные на поверхности картины следы кисти. Работая над портретом, Рембрандт часто использовал подмалевки охрой, что позволяло создать теплую основу для последующих слоев краски. Поверх подмалевка он делал монохромный набросок композиции, где заранее размечал распределение основных участков светотени. После этого Рембрандт брался за кисть и начинал покрывать полотно слоями краски, начиная с фона и постепенно перемещаясь к переднему плану картины.

◀ «Автопортрет в молодости» написан маслом на холсте. Его автор, великий Рембрандт, создал картину с помощью многочисленных слоев краски, но при этом энергичные мазки кисти и элементы импасто (массивная золотая цепь) формируют поверхность, резко отличающуюся от гладкой поверхности картин Леонардо да Винчи.

Галерея Уффици, Флоренция/Художественная библиотека Бриджмена.



### Уроки от мастеров

- **Ранние фламандцы** начинали писать картину яичной темперой по белоснежной грунтовке. После этого они продолжали работу многократно наложенными друг на друга слоями масляных красок. Современным эквивалентом темперы могут считаться акриловые краски. Попробуйте сами начать картину с наброска акриловыми красками, а затем продолжайте писать ими же, но теперь постепенно накладывая тонкие, прозрачные слои краски. Эта техника позволит создавать столь необходимые в портретной живописи тонкие телесные тона.
- **Средневековые мастера** оттеняли телесные тона за счет нижнего, обладающего холодным тоном, слоя terra verde. Поэкспериментируйте с холодными синими, серыми или зелеными подмалевками для телесных тонов, которые помогают воссоздавать тона живой кожи.
- **Издавна художники использовали** при изображении человека земляные краски, считая их непревзойденным материалом для этого жанра живописи. Все эти краски — сырая сиена, жженая сиена, сырая умбра, жженая умбра, венецианская красная краска и terra verde — до сих пор присутствуют на палитре любого художника-портретиста.
- **Очень практичной и полезной** следует признать традиционную технику старых мастеров, начинавших писать портрет с монохромного наброска поверх гладкого приглушенного фона. Когда вы начинаете работать всего одним нейтральным цветом, становится намного проще распределить светотень и точнее наметить отдельные детали композиции.



# «Медный» ангелок

*Вы легко можете превратить простую гипсовую фигурку ангела в «антикварное» произведение искусства. Все, что вам потребуется, это металлизированная краска и приспособление для полировки металла.*

*В каждом доме найдется одна-две гипсовые статуэтки. Сегодня мы предоставим вам возможность полностью преобразить их и украсить свой интерьер старинными медными произведениями искусства. Вы своими руками «переплавите» простую гипсовую фигурку в бронзовую и покроете свое изделие вековым налетом синяры — патины.*

С помощью специальной металлизированной краски можно сделать «медной» любую гипсовую фигурку или декоративную настенную тарелку. Нанесенная на гипс краска вначале выглядит матовой, однако можно заставить ее заблестеть. Для этого вам понадобится специальный инструмент для полировки металлических поверхностей. Всего несколько минут, и ваша простая гипсовая фигурка станет казаться сделанной из меди.

Со временем любой медный или бронзовый предмет покрывается благородным зеленым налетом. Вглянитесь, например, на снимок с изображением статуи, помещенный на этой странице. Правда, для достижения такого эффекта вам пришлось бы держать своего ангелочка под открытым небом несколько лет. Мы же следуем это за один урок, воспользовавшись набором краски яри-медянка.

В специальный набор входят две зеленые акриловые краски: светлая и темная. Пятнами этих красок мы покроем гипсовую фигурку, после чего она и приобретет свой «античный» вид.



Вам  
потребуется

- Гипсовая фигурка ангелочка
- Металлическая сеточка
- Защитная маска для лица и резиновые перчатки
- Металлизированная краска «под медь»
- Мягкая широкая кисть
- Натуральные губки
- Инструмент для полировки с наконечником среднего размера
- Набор специальных красок для создания эффекта яри-медянки
- Блюдце

« Эта маленькая гипсовая фигурка ангелочка преобразилась с помощью специальных красок. Она стала похожа на медную статуэтку, много лет простоявшую под открытым небом, под дождем и ветром.



**1** ▾ Подготавливаем гипсовую фигурку

Прежде чем наносить краску, поверхность гипсовой фигурки необходимо очистить от пыли и жира. Осторожно протрите фигурку ангелочка маленькой подушечкой из тонкой металлической сетки. При этом образуется мелкая пыль, поэтому наденьте защитную маску для лица (респиратор) и перчатки.



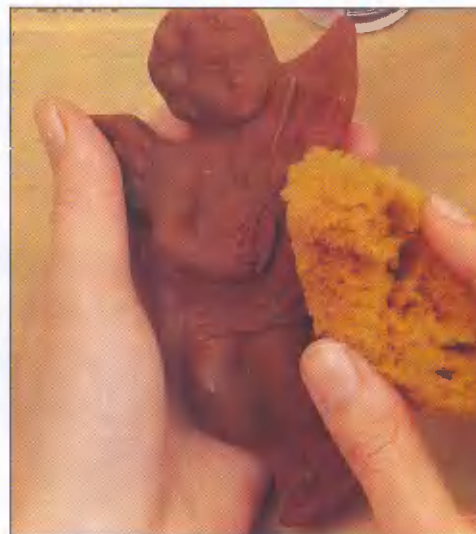
**2** ▾ Наносим медную краску

Смахните с гипсовой фигурки пыль. Тщательно взболтайте медную краску и покройте ею фигурку тонким слоем с помощью мягкой широкой кисти. Дайте краске просохнуть. Это займет около часа.



**3** ▶ Наносим второй слой краски

Когда краска просохнет, осторожно протрите поверхность фигурки влажной губкой. После этого нанесите второй слой краски. Старайтесь наносить краску как можно ровнее, чтобы на поверхности не были заметны мазки кисти. На этот раз пусть краска сохнет не менее четырех часов.



**4** ▾ Обрабатываем фигурку металлической сеточкой

Вновь наденьте защитную маску и перчатки. Осторожно, чтобы не повредить краску, проведите по поверхности фигурки проволочной сеточкой. Это делается для того, чтобы краска лучше блестела после полировки.



**СОВЕТ СПЕЦИАЛИСТА**

Как отполировать сложные участки фигурки

На фигурке могут встретиться места, к которым очень трудно подобраться. В этом случае поверните инструмент вертикально и отполируйте сложные участки острием наконечника.





**5** ▶ **Начинаем полировать фигурку**

Крепко держите фигурку в одной руке. Возьмите другой рукой инструмент для полировки и начните полировать поверхность фигурки, прокатывая для этого кончик инструмента вперед и назад до тех пор, пока вся фигурка не заблестит.



**6** ◀ **Заканчиваем полировку**

Продолжайте полировать поверхность фигурки до приобретения ею устойчивого «металлического» вида.

**РЕШАЕМ ПРОБЛЕМУ**



**Как восстановить блеск медной краски**

Во время нанесения краски ярь-медянка металлизированная медная краска местами потеряет свой блеск. Чтобы восстановить его, вновь осторожно пройдитесь по проступающим участкам медной краски инструментом для полировки.



**ПОСЛЕДНИЕ ШТРИХИ**

Теперь фигурка ангелочка выглядит так, словно она сделана из меди. Настало время искусственно состарить ее.

**7** ▼ **Начинаем наносить специальную краску**

Налейте в блюдце немного светлой ярь-медянка. Смочите в краске губку и нанесите краску на фигурку пятнами так, чтобы местами проступало блестящее медное покрытие.





**8** ▶ Снимаем излишки краски

Смочите в воде чистую губку и снимите излишки краски до того, как она успеет высохнуть. Большая часть краски должна остаться в углублениях фигурки. В течение нескольких минут пусть краска сохнет.



**9** ▶ Наносим второй слой краски ярь-медянка

Нанесите губкой на поверхность фигурки отдельные пятна темной краски ярь-медянка. Как и в первый раз, снимите излишки краски до того, как она успеет просохнуть.



## ГОТОВАЯ ФИГУРКА



**А Яркий блеск**  
Яркий блеск покрытой медной краской поверхности обеспечен с помощью инструмента для полировки.

**Б Краска «под медь»**  
Покрытая металлизированной краской гипсовая фигурка кажется сделанной из меди.

**В «Античный» вид**  
«Античный» вид фигурке придадут пятна светлой и темной краски ярь-медянка.

### СЛЕДУЮЩИЙ УРОК

На следующем уроке мы сделаем цветочный горшок из высыхающей на воздухе глины, которая не требует обжига в печи.

- **Учимся лепить** горшки из глиняных «колбасок».
- **Делаем** фигурный зубчатый ободок горшка.
- **Вырезаем** украшения из глины с помощью формы для печенья.