

Музеи мира



ДРЕЗДЕНСКАЯ
КАРТИННАЯ
ГАЛЕРЕЯ

Дрезденская картинная галерея принадлежит к числу наиболее прославленных художественных музеев мира. Как и всякая крупная коллекция, галерея имеет длинную историю.

С XVI века саксонские курфюрсты начинают собирать в своем дрезденском дворце всевозможные редкости, в том числе и картины.

В XVIII веке увлечение раритетами проходит, зато становится модным создавать во дворцах картинные галереи. На приобретение произведений искусства тратили огромные средства, подчас разоряющие государство. Саксонские курфюрсты Август II и Август III в первой половине XVIII века через своих многочисленных агентов — ученых, дипломатов, художников и торговцев — покупали отдельные полотна и целые собрания. Именно тогда были приобретены коллекции Валленштейна (в составе которой была картина Вермеера «У сводни»), картины из императорской коллекции в Праге (с работами Рубенса, Тинторетто). В 1745 году из собрания моденского герцога Франческо III д'Эсте было закуплено 100 лучших картин, среди которых были «Динарий кесаря» Тициана, «Портрет Моретта» Гольбейна, полотна Веронезе, Корреджо, Рубенса, Веласкеса и другие прославленные произведения.

Но самой большой удачей, несомненно, явилось приобретение в 1754 году из монастыря святого Сикста в Пьяченце шедевра Рафаэля «Сикстинская мадонна», жемчужины Дрезденской галереи.

В 1855 году для дрезденских картин было построено специальное здание по проекту архитектора Готфрида Земпера, которое вошло в состав дворцового комплекса, так называемого Цвингера. С этого времени начинается изучение, научная систематизация и реставрация коллекций: в 1877 году директор галереи, известный историк искусства Карл Верман, и издал первый научный каталог.

Гордостью галереи является прежде всего раздел итальянской живописи XV—XVIII веков. Особую ценность представляет раздел живописи эпохи Возрождения.

Художники XV века утверждают гуманистические взгляды на окружающий реальный мир и человека, разрабатывают новую систему живописи. Творчество Рафаэля, Джорджоне, Тициана определяет наивысший этап в развитии итальянского искусства первой половины XVI века —

периода Высокого Возрождения. «Сикстинская мадонна» Рафаэля, «Спящая Венера» Джорджоне, «Динарий кесаря» и «Портрет Лавинии» Тициана, «Спасение Арсиной» и «Битва архангела Михаила с сатаной» Тинторетто, картины Веронезе и Корреджо составляют гордость Дрезденской галереи.

Разнообразно представлено искусство Италии XVII века. Кроме полотен мастеров академического направления Гвидо Рени, Дольчи здесь находятся картины художников, развивающих реалистические традиции, Доменико Фети, Строцци. XVIII век — время последнего яркого взлета искусства Италии. Творчество великого мастера монументально-декоративной живописи Тьеполо характеризуется прекрасной картиной «Триумф Амфитриты». Итальянская коллекция Дрезденской галереи дает исчерпывающее представление об истории развития живописи XV—XVIII веков.

Искусство Северного Возрождения представлено скромнее. В период создания галереи оно ценилось мало, поэтому даже раздел немецкой живописи XVI века невелик. И все же имеются картины лучших мастеров этого периода — Дюрера, Гольбейна, Кранаха. Прогрессивный характер эпохи особенно ярко выразился в жанре портрета, которому уделяли внимание все упомянутые художники.

Среди картин нидерландской школы живописи мировой известностью пользуется триптих Яна ван Эйка.

XVII век — время величайшего расцвета живописи в Испании, Фландрии, Голландии, Франции. Особенно славится коллекция голландской живописи. Реалистическое искусство Голландии XVII века проявляет глубокий интерес к различным сторонам жизни, что нашло выражение в бытовом жанре, в пейзаже, натюрморте и портрете.

Наиболее ценной частью коллекции являются картины четырех крупнейших представителей искусства Голландии XVII века — Халса, Рембрандта, Вермеера и Рейсдала.

Фламандская школа живописи раскрывает свое своеобразие полотнами всех лучших ее представителей: портретами работы знаменитого ученика Рубенса Ван Дейка, пышущими радостью жизни картинами Йорданса, натюрмортами Снейдерса и картинами Адриана Броувера. Разнообразно представлено творчество главы фламандской школы живописи Питера Пауля Рубенса. Здесь картины на

излюбленные им мифологические темы: «Возвращение Дианы с охоты» и «Меркурий и Аргус», пейзаж «Охота на кабана» и знаменитая «Вирсавия».

XVII век называют «золотым веком» испанской живописи. Раздел испанского искусства в галерее содержит картины всех главных мастеров Испании — Веласкеса, Сурбарана, Риберы. Особенностью испанской школы XVII века является демократичность образов, сдержанность в выражении чувств, немногословность. Религиозная тема по-прежнему остается ведущей, но отныне художники придают ей реалистическое истолкование.

Отдел французской живописи XVII—XIX веков не дает полного представления о ее развитии. Однако многие мастера представлены своими лучшими работами. Среди картин основоположника классицизма XVII века Никола Пуссена есть две прекрасные работы «Спящая Венера» и «Царство Флоры». Интимное грациозное искусство Антуана Ватто, мастера первой трети XVIII века, представлено подлинными шедеврами — «Общество в парке» и «Праздник любви».

История Дрезденской галереи связана с великим ратным подвигом Советской Армии, спасшей от варварского уничтожения шедевры живописи. Картины, найденные в шахтах, многие из которых успели жестоко пострадать (плесень, осыпание красочного слоя), привезли в Советский Союз. Самоотверженный труд и высокое искусство реставраторов, во главе которых стоял Павел Дмитриевич Корин, вернули к жизни спасенные шедевры.

В 1955 году по решению Советского правительства дрезденская коллекция была возвращена Германской Демократической Республике.

И. Меркурова



ПИНТУРИККЬО (БЕРНАРДИНО ДИ БЕТТО БЬЯДЖО)

(около 1454—1513)

Итальянская школа

Портрет мальчика

Дерево, темпера. 50×35

Дрезденская картинная галерея

Бернардино ди Бетто Бьяджо (прозванный Пинтуриккьо) — художник умбрийской школы эпохи Возрождения. Особенно известен он как мастер монументально-декоративной росписи.

Росписи Пинтуриккьо многофигурны, праздничны, занимательны. Действующими лицами в них нередко являлись современники. Яркие краски, обилие жанровых подробностей, богатство и прихотливость орнаментальных мотивов снискали славу Пинтуриккьо среди знатных заказчиков и определили своеобразие его живописи в истории искусства раннего Возрождения.

Станковых работ у Пинтуриккьо немного. «Портрет мальчика» был написан, вероятно, в 80-х годах XV века и принадлежит к числу лучших образцов портретной живописи этого периода.

Полуфигура мальчика четким силуэтом рисуется на фоне пейзажа. Художник все внимание сосредоточивает на лице портретируемого. Задумчиво и серьезно по-детски пухлое личико, внимателен взгляд ясных пытливых глаз.

Чистые строгие линии рисунка сообщают образу ребенка особую одухотворенность. Картина нарядна, красочна, но не пестра. Все цвета в ней взаимосвязаны и уравновешивают друг друга. Тихий лирический пейзаж с ажурными деревцами вторит настроению образа. Человек и природа юны и прекрасны, между ними царит гармоническое согласие.

Каждый художник эпохи Возрождения чувствовал себя первооткрывателем мира, в котором он жил, но который еще предстояло узнать и освоить. Отсюда свежесть впечатлений, полнота чувств, радость познания, утверждение ценности и неповторимости человеческой личности.



ДЖОРДЖОНЕ (ДЖОРДЖО ДА КАСТЕЛЬФРАНКО)

(около 1477—1510)

Итальянская школа

Спящая Венера

Холст, масло. 108×175

Дрезденская картинная галерея

Джорджоне — основоположник венецианской школы живописи периода Высокого Возрождения, ученик знаменитого Джованни Беллини и учитель Тициана. Он был широко известен среди современников как разносторонне одаренный человек — живописец, певец, музыкант. Джорджоне присуще созерцательно-поэтическое восприятие мира. В его картинах пейзаж приобретает более конкретный характер и становится естественной средой обитания героев.

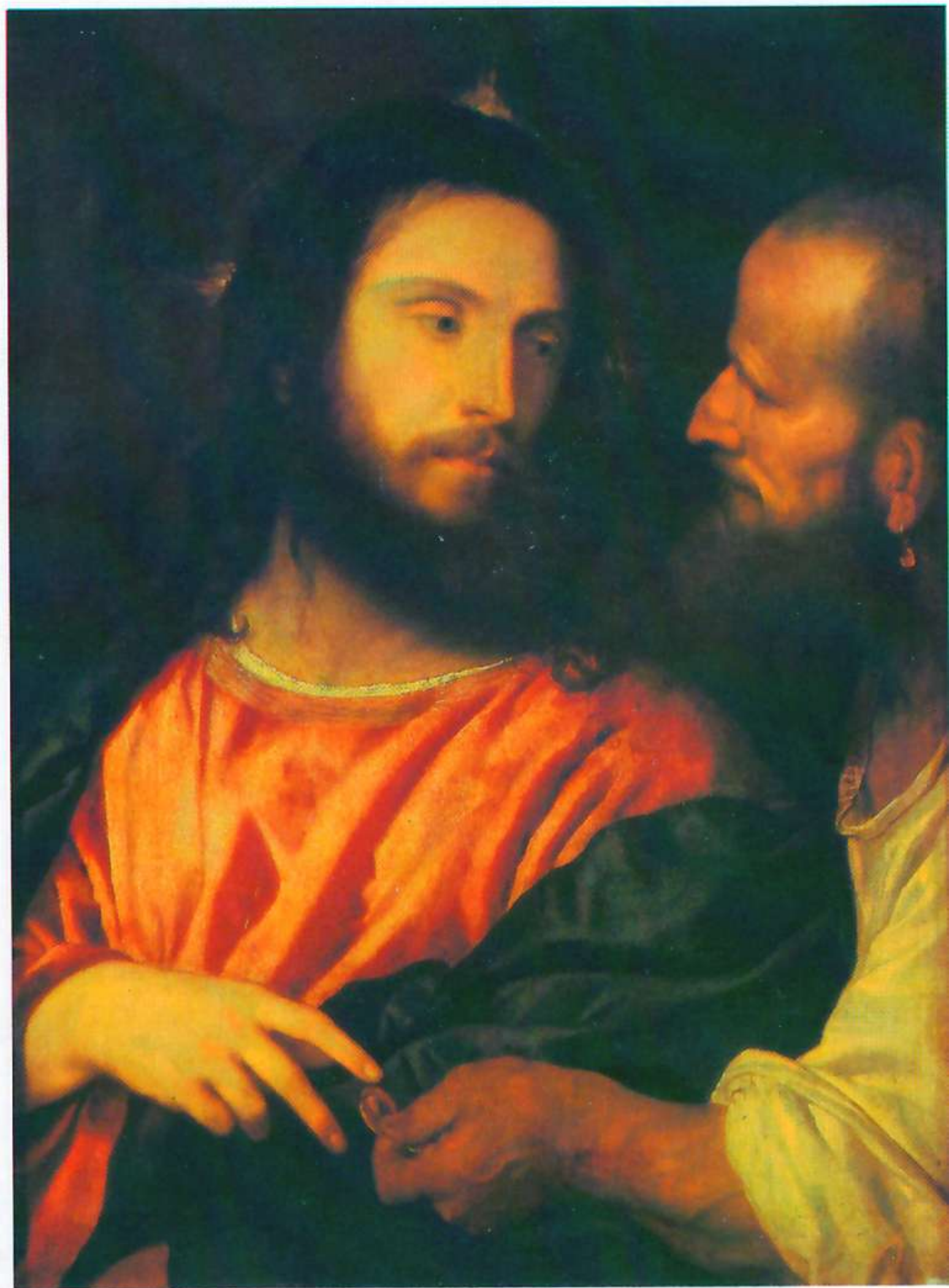
«Спящая Венера» — наиболее прославленное произведение художника. Оно было написано незадолго до смерти (около 1508—1510), пейзаж правой стороны заканчивал Тициан.

Аскетизму и экзальтации средневековья впервые так ярко был противопоставлен идеал Возрождения, утверждающий новое представление о человеке.

Глубок и безмятежен сон Венеры. Тонкие черты прекрасного лица исполнены душевной ясности и благородства.

Единство человека и природы Джорджоне подчеркивает композицией — созвучием линий, объединяющих фигуру и пейзаж, и колоритом. Нежное, золотисто-розовое тело Венеры, кажется, излучает теплый вечерний свет, разлитый повсюду, тонко согласующий все краски: вишневые и розовые, золотисто-желтые, зеленые, белые и голубые.

Творчество Джорджоне оказало огромное влияние на современников и ярче всего проявилось в ранних работах Тициана.



ТИЦИАН ВЕЧЕЛЛИО (1485 / 90—1576)

Итальянская школа

Динарий кесаря. Около 1516

Дерево, масло. 75 × 56

Дрезденская картинная галерея

Тициан — величайший живописец Венеции Высокого и позднего Возрождения. Наряду с Леонардо, Рафаэлем и Микеланджело он наиболее полно выразил гуманистические идеи своего времени. Творчество Тициана прошло сложную эволюцию. В ранних произведениях он воспекает радость бытия, красоту человека и природы с почти языческим чувственным преклонением перед окружающей действительностью. Позднее, в период крушения идеалов Ренессанса в Италии, Тициан в мощных и величавых образах отразил трагические противоречия жизни.

Творческий диапазон художника необычайно широк: он автор огромных алтарных полотен, портретов, картин на мифологические темы. Произведения Тициана воплощают глубокую веру в красоту, достоинство и благородство человека. Ярким примером тому является картина «Динарий кесаря» — шедевр раннего периода творчества.

Сюжетом картины является евангельская легенда. Однажды фарисей спросил Христа, следует ли платить дань римскому цезарю. Христос ответил: «Воздайте богу богово, а кесарю кесарево». Эти слова позволили художнику выразить глубокую уверенность в победе истины, добра и красоты.

Фигура Христа занимает основную часть картины, как бы вытесняя фарисея за ее пределы. Лицо Христа озарено внутренним светом; его безупречно правильные черты отмечены мудростью, благородством, величавым достоинством. По сравнению с ним лицо фарисея — олицетворение низости, алчности, коварства. Столь же выразителен диалог рук.

Мощный красочный аккорд красно-синих одежд Христа поражает глубиной и звучностью цвета, рядом с ним меркнет белая рубашка фарисея. Этот поединок двух образов разрешается полным и безоговорочным торжеством человеческого благородства и мудрости.



РАФАЭЛЬ САНТИ (1483—1520)

Итальянская школа

Сикстинская мадонна

Холст, масло. 265×196

Дрезденская картинная галерея

Рафаэль — живописец, архитектор, один из титанов Высокого Возрождения, представитель флорентийско-римской школы. Родился в Урбино в семье художника, учился у знаменитого Пьетро Перуджино. В 1504 году Рафаэль приехал во Флоренцию. Здесь он быстро достиг творческой зрелости. Слава Рафаэля стала так велика, что в 1508 году папа Юлий II приглашает его в Рим и дает ответственный заказ: расписать парадные залы Ватиканского дворца. Фрески «Афинская школа», «Диспута» и другие являются вершиной развития искусства Высокого Возрождения. В них претворены в наиболее совершенных образах идеалы гуманизма, прославляющие красоту, свободу и достоинство человека.

Одновременно Рафаэль создает многочисленные портреты и картины.

«Сикстинская мадонна» — одно из самых прославленных произведений мировой живописи. Картина была написана по заказу монастыря святого Сикста в Пьяченце между 1512 и 1513 годами, в период наивысшего расцвета таланта Рафаэля.

Легкими шагами ступает Мария по облакам, нежно прижимая ребенка. Ее прекрасное юное лицо затуманено печалью. Мать предчувствует трагическую судьбу своего сына и все же несет его людям. Недетски задумчиво и скорбно лицо младенца, он также предвидит будущее и готов к нему.

Опустились на колени святые, пораженные нравственным величием материнского подвига. Варвара склоняет голову, папа Сикст II потрясенно взирает на Марию. Все образы картины связаны общностью мыслей и переживаний, и каждый из них раскрывает какую-то новую грань замысла. Взглядами, ритмом плавных движений и контуров, идущих по овалу, они объединены в единое целое. Торжественно и чуть приглушенно звучат голубые, золотистые, зеленые краски, озаренные мягким светом.

© «Изобразительное искусство». Москва. 1989

9-2143. 2233. 280 000. 5 к.

ОТПРАВЛЯТЬ ПО ПОЧТЕ ТОЛЬКО В КОНВЕРТЕ



ВЕРОНЕЗЕ (ПАОЛО КАЛИЯРИ) (1528—1588)

Итальянская школа

Нахождение Моисея

Холст, масло. 178×277

Дрезденская картинная галерея

Паоло Калияри родился в Вероне, отсюда его прозвище — Веронезе (веронец). В 1553 году он переехал в Венецию. Под влиянием традиций венецианской живописи, и прежде всего Тициана, складывается творческий метод Веронезе. Праздничная красота жизни, повседневность богатой Венеции с ее торжественными приемами иностранных гостей, пиршествами, карнавалами давали художнику неисчерпаемый материал. Веронезе создает огромные монументально-декоративные полотна для дворца Дожей, церквей и вилл патрицианского города.

Картина «Нахождение Моисея» была выполнена в период творческого расцвета художника. Библейская легенда рассказывает, что мать Моисея, желая спасти ребенка от смерти, грозящей ему по указу египетского фараона, спрятала младенца в тростниках на берегу Нила. Дочь фараона, пришедшая купаться, нашла Моисея и вырастила его.

В картине ни одна деталь не напоминает о Египте. Дочь фараона изображена как знатная патрицианка, приехавшая на прогулку к берегу реки в сопровождении дам, кавалеров и слуг. Любовно выписывает художник их пышные модные наряды и драгоценности. Служанка показывает пухлого младенца знатной красавице. Перед глазами зрителя разворачивается праздничное зрелище. Великолепно написан пейзаж с большими деревьями, тихой рекой, через которую переброшен арочный мост, а также городские строения. Колорит картины поражает сложностью и богатством. Теплые зелено-золотистые цвета оттеняются холодным звучанием серебристо-белого. Большую роль играет освещение, выделяя узловые места композиции и приглушая второстепенные, оно помогает также добиться звучности, сложности колорита.

© «Изобразительное искусство». Москва. 1989

9-2143. 2233. 280 000. 5 к.

ОТПРАВЛЯТЬ ПО ПОЧТЕ ТОЛЬКО В КОНВЕРТЕ



ТИНТОРЕТТО (ЯКОПО РОБУСТИ) (1518—1594)

Итальянская школа

Спасение Арсиной

Холст, масло. 153×251

Дрезденская картинная галерея

Якопо Робусти родился и жил в Венеции. Его отец был красильщиком шелка, отсюда прозвище Тинторетто (красильщик), под которым художник вошел в историю искусства.

Творчество Тинторетто завершило период позднего Возрождения и отразило его трагические противоречия: закат славы Венеции, крушение веры в незыблемость гуманистических идеалов.

Скромный и непритязательный в жизни, беззаветно преданный искусству, Тинторетто обладал невероятной трудоспособностью. Он писал портреты, мифологические картины, алтарные образы, огромные полотна для Скуолы ди Сан Рокко и дворца Дожей. Эмоциональное толкование драматических коллизий сюжетов и образов выражается в его картинах в динамической композиции, экспрессии движений и жестов героев, в мощных светотеневых контрастах, напряженном колорите и широком мазке.

Романтический сюжет картины «Спасение Арсиной» заимствован из французской повести XIII века. Прекрасная Арсиная, заточенная своей сестрой царицей Клеопатрой в башню посреди моря, была освобождена влюбленным рыцарем Ганимедом.

Бурное море качает лодку. Светлые пятна фигур обнаженных женщин ярко выделяются на темном грозном фоне и контрастируют с темными фигурами мужчин. Ганимед принимает в объятия возлюбленную, нагота Арсиной кажется еще более живой и теплой рядом с блестящим металлическим панцирем рыцаря. Мягко изогнутые очертания фигур и лодки воспринимаются еще эффектнее по сравнению с резкими диагоналями весел.



АЛЬБРЕХТ ДЮРЕР (1471—1528)

Немецкая школа

Портрет молодого человека. 1521

Дерево, масло. 45,5×31,5

Дрезденская картинная галерея

Альбрехт Дюрер, главный представитель искусства эпохи Возрождения в Германии, родился и жил в Нюрнберге, учился у своего отца золотых дел мастера, позднее — в мастерской Михаэля Вольгемута. Стремление познакомиться ближе с достижениями современного искусства побудило Дюрера совершить путешествие по Германии, Италии, Нидерландам. Дюрер — один из образованнейших и разносторонне одаренных людей своего времени: живописец, теоретик искусства, инженер.

В каждом виде и жанре искусства Дюрер выступает как новатор. Он глубоко изучает природу, выявляет ее закономерности. Полнее всего гуманистическая концепция мировоззрения Дюрера проявилась в жанре портрета. Выражая общую для всех гуманистов идею величия и достоинства человеческой личности, Дюрер не подпадает под влияние других национальных школ или отдельных художников. Сын своей страны и своего времени, он прежде всего утверждает национальные идеалы. Главным содержанием его портретов становится преобразующая сила духа и воли человека.

Внутренней собранностью и целеустремленностью отмечен «Портрет молодого человека». Твердые, чуть угловатые черты энергичного лица крепко вылеплены светом и тенью. Взгляд прозрачных глаз бесстрашно и решительно устремлен вдаль. Изломы полей шляпы подчеркивают взволнованность образа. Точно передавая индивидуальные черты облика модели, Дюрер подчеркивает и типические качества характера героя своего времени, бурной эпохи Реформации и крестьянских войн в Германии, разрушивших устои феодализма. Дюрер утверждает ценность человеческой личности вне зависимости от ее социального положения.



ЯН ВАН ЭЙК (около 1390—1441)

Нидерландская школа

Триптих. Центральная часть: Мария с младенцем в церкви.

Боковые створки: Архангел Михаил с донатором (левая)
и св. Екатерина (правая)

Дерево, масло. Центральная часть 33×27;

боковые 33×13,6

Дрезденская картинная галерея

Ян ван Эйк работал при дворе бургундского герцога Филиппа Доброго. Гениальный мастер писал алтарные картины, складни для домашних молелен и портреты.

В отличие от итальянских художников, направлявших внимание прежде всего на постижение человека, нидерландский мастер стремится охватить мир во всем его многообразии. Нет такой детали, которая показалась бы ему незначительной. Его кисть, как волшебный жезл, преобразует, делает тысячекратно прекраснее все, что он вводит в картину.

Трогательно-нежный образ Мадонны с младенцем в богатой темно-вишневой мантии доминирует в центральной части триптиха. Обильно украшен храм, где восседает Мадонна. Цветные красочные узоры пола, ковра, балдахина, пестрый мрамор колонн, резные капители, скульптуры, витражи звучат многоголосным хором во славу матери. На правой стороне изображена св. Екатерина, она углубилась в чтение книги. Сияет драгоценный венец на пышных волосах, меч и колесо святой — атрибуты мученичества. За окном открывается вид на замок и далекие холмы. Голубая одежда св. Екатерины соперничает чистотой и звучностью цвета с лазурью небес.

На левой стороне архангел Михаил, в сверкающих латах с радужными крыльями, как бы представляет Богоматери заказчика картины.

С поразительной виртуозностью передает мастер фактуру любого материала — меха, бархата, металла, блеск драгоценных камней. Мир не потерял еще для художника прелести новизны. С детской радостью он исследует все, что представляется зору.

© «Изобразительное искусство». Москва. 1989

9-2143. 2233. 280 000. 5 к.

ОТПРАВЛЯТЬ ПО ПОЧТЕ ТОЛЬКО В КОНВЕРТЕ



РЕМБРАНДТ ХАРМЕНС ВАН РЕЙН (1606—1669)

Голландская школа

Автопортрет с Саскией на коленях. 1635

Холст, масло. 161×131

Дрезденская картинная галерея

Рембрандт — величайший художник Голландии XVII века. Творчество Рембрандта охватывает все жанры, но самые замечательные достижения связаны с картинами на мифологические, исторические, религиозные темы и с портретом, поскольку предметом неустанных исследований этого художника является прежде всего человек. Судьба художника тесно переплетается с развитием голландского общества: полная лишений молодость, недолгое признание и начиная с 1640-х годов, с утверждением господства вкусов самодовольного разбогатевшего бюргерства, — непонимание и забвение.

«Автопортрет с Саскией на коленях» относится к середине 1630-х годов — периоду короткого счастливого десятилетия. Из родного Лейдена художник переезжает в Амстердам, женится на Саскии ван Эйленбурх, вдохновенно работает, приобретает многочисленных учеников и заказчиков. Но и в это время к числу наиболее значительных работ относятся те, которые были выполнены для себя, по зову собственного сердца. Поднимая бокал с вином, художник обращается к зрителю, приглашая разделить счастливую трапезу и веселье. Приветливая улыбка играет на губах сдержанной Саскии. Сколько задора, молодости, счастья выражает это полотно! Пышные одежды, богатые аксессуары дополняют картину праздника. Не выписывая детали, несколькими, точно положенными мазками краски художник передает фактуру любого предмета. Богатство колорита, легкая игра светотени создают ощущение полноты и чувственной радости жизни. Красоту человеческой личности художник не искал в совершенстве черт лица, он видел ее в богатстве и сложности духовной жизни, в мудрости и нравственном величии. Рембрандта по праву можно назвать поэтом человеческой души.



ЯКОБ ВАН РЕЙСДАЛ (1628—1682)

Голландская школа

Еврейское кладбище

Холст, масло. 84×95

Дрезденская картинная галерея

Пейзаж занимает почетное место в искусстве Голландии XVII века. Выдающимся представителем этого жанра был Якоб ван Рейсдал. Величайшим завоеванием голландского живописца явилось реалистическое изображение мотивов родной природы. Рейсдал опередил свое время, обогатив пейзаж человеческими переживаниями и раздумьями. В его работах редко встречается столь милое сердцу голландца прославление мирной красоты природы. Напротив, жизнь с ее бурными конфликтами и неустроенностью вторгается в его полотна, сталкивается в вечной борьбе природных стихий.

Наиболее сложным и трагическим произведением Рейсдала является «Еврейское кладбище» — картина, исполненная философских размышлений о жизни и смерти, о месте человека в мире. Полотно написано в темных сине-зеленых тонах. При вспышке молнии зритель успевает заметить уголок заброшенного кладбища, развалины древнего храма, мраморные надгробия — свидетельства давно ушедшей человеческой жизни. Мрачные тучи закрывают горизонт. Неподвижность развалин оттеняет бурную жизнь природы. Стремительный поток — образ времени — шумит среди камней. Тень борется со светом и побеждает его. Краток век человека, тщетны его усилия в земной суете, но бесконечна жизнь природы. Это умозаключение художника не только результат субъективных переживаний, оно подсказано временем.

Творчество Рейсдала не нашло широкого признания современников. Он был забыт уже к концу жизни и умер в нищете. Только в XIX веке была по достоинству оценена его роль в развитии жанра пейзажа: Гете назвал Рейсдала «мыслителем и поэтом».



ВЕРМЕЕР ДЕЛФТСКИЙ (1632—1675)

Голландская школа

Девушка с письмом. Около 1657

Холст, масло. 83×64,5

Дрезденская картинная галерея

Вермеер оставил небольшое художественное наследие. В настоящее время известно около сорока его картин. Всю жизнь Вермеер провел в тихом голландском городе Делфте. О его жизни и творчестве сохранилось мало сведений.

Вермеер подолгу работал над каждым полотном, добиваясь предельной завершенности художественного образа. Художника не привлекают сюжетные коллизии; главным содержанием картин Вермеера является утверждение красоты и поэзии повседневной жизни человека.

Наиболее значительные произведения мастера относятся ко второй половине 1650-х годов, когда была написана и «Девушка с письмом». У открытого окна в высокой светлой комнате стоит молодая девушка, занятая чтением письма. Созерцание этой картины рождает чувство покоя, счастья, уверенности в ценности каждой минуты человеческой жизни. Это настроение пронизывает весь художественный строй картины. Мерное ритмическое созвучие вертикальных и горизонтальных линий оживляется скошенными очертаниями складок занавеса на окне, ковра и тарелки на столе. Открытая оконная рама и стул в углу создают глубину пространства комнаты.

Особое очарование картине придает мягкий и ровный свет, заполняющий интерьер. Свет падает из окна, отражается от стекол и стены, он разлит повсюду. Колористические нюансы сдержанной цветовой гаммы бесконечны.

Художник виртуозен в передаче различных фактур — платья, занавеса, натюрморта на столе. Фрукты, фаянс, ковер написаны мельчайшими выпуклыми точечками краски, что делает предметы ощутимо осязаемыми и почти драгоценными. Эту технику живописи, умение видеть красоту в любом мотиве Вермеер позаимствовал у своего великого предшественника Яна ван Эйка.

© «Изобразительное искусство». Москва. 1989

9-2143. 2233. 280 000. 5 к.

ОТПРАВЛЯТЬ ПО ПОЧТЕ ТОЛЬКО В КОНВЕРТЕ



ВИЛЛЕМ КЛАС ГЕДА (1594 — около 1680)

Голландская школа

Завтрак с ежевичным пирогом. 1631

Дерево, масло. 54×82

Дрезденская картинная галерея

Виллем Геда — признанный мастер натюрморта. «Завтрак с ежевичным пирогом» относится к числу его лучших работ. Замысел картины кажется простым: мы видим часть стола с предметами сервировки. На первый взгляд здесь нет ничего сочиненного. Художник стремится сохранить впечатление предельной естественности в композиции. У зрителя рождается ощущение незримого присутствия хозяина этого дома, этих вещей. Оно подсказано беспорядком на столе: скатерть смята, пирог надломлен, бокал и ваза опрокинуты.

Тщательно и любовно художник пишет предметы, стремясь передать красоту материала, формы и отделки. Все эти вещи сделаны рукой искусного мастера и украшают дом и быт его владельца.

Мягкие складки скатерти контрастируют с четкой формой бокалов, ваз, тарелок. Холодный блеск серебра соперничает с сиянием стекла. В то же время все предметы связаны друг с другом масштабом и формой. Гармония композиции определяется ритмом многократного повторения овалов. Изысканные серебристо-золотистые тона рождают цветовое единство, придают пространству воздушность и глубину.

Таким образом тема «тихой жизни», как называли голландцы натюрморты, перерастая рамки жанра, становится лирическим рассказом о красоте повседневной жизни человека.



ПИТЕР ПАУЛЬ РУБЕНС (1577—1640)

Фламандская школа

Вирсавия. Около 1635

Дерево, масло. 175×126

Дрезденская картинная галерея

Питер Пауль Рубенс стоял во главе фламандской школы живописи. Слава Рубенса, как лучшего живописца Фландрии, разносторонне образованного человека, блистательного собеседника, удачливого дипломата, привлекала к нему многочисленных почитателей и заказчиков, среди которых были монархи крупнейших стран Европы.

Картина «Вирсавия» относится к последнему десятилетию жизни мастера, когда, удалившись от дел, он ограничивает круг заказов и пишет картины собственноручно. В этот период Рубенс написал свои лучшие произведения.

Сюжетом картины послужила библейская легенда о любви царя Давида к прекрасной Вирсавии. Этот сюжет использовали многие художники: он дает возможность различных решений — драматических и лирических. Рубенса не привлекают сюжетные коллизии легенды. Для него библейская тема служит скорее предлогом, позволяющим воспеть цветущую красоту женщины. Полуобнаженная Вирсавия сидит у бассейна. Служанка бережно расчесывает золотые пряди волос своей госпожи. Смуглая кожа служанки и черная — негритенка, принесшего записку царя Давида, подчеркивают жемчужный цвет тела красавицы. В образе Вирсавии Рубенс запечатлел национальный фламандский тип красоты, непременным условием которого были белокурые волосы и пышные формы. С несравненным мастерством написано тело Вирсавии, оно кажется живым и теплым от цветных рефлексов, падающих от красного покрывала, нежность кожи оттеняется мехом теплой шубки.

Картина написана свободными мазками, сияющими, горячими красками. Складки одежды и занавеса, падающие струи воды, изгибы арок дворца вторят движениям и очертаниям фигуры. Все художественные средства звучат в унисон, слагаются в торжественный праздничный гимн, прославляющий любовь, красоту, полнокровную радость бытия человека.



ХУСЕПЕ (ХОСЕ) ДИ РИБЕРА (1591—1652)

Испанская школа

Св. Инесса и ангел, укрывающий ее покрывалом. 1641

Холст, масло. 202×152

Дрезденская картинная галерея

Рибера — один из ведущих художников Испании XVII века. В его творчестве воплощены прогрессивные черты испанской культуры XVII века — гуманизм, демократизм, реалистическое мировосприятие, явившиеся величайшим завоеванием в борьбе против феодализма и церковной реакции.

Художественная манера Риберы складывается под сильным влиянием знаменитого итальянского живописца Караваджо. Вслед за ним Рибера ищет героев среди простого народа, использует сильные контрасты света и тени, добивается мощной пластической моделировки фигур. Мерилом красоты здесь становится нравственное совершенство человека.

«Св. Инесса», одна из лучших картин художника, была написана в период расцвета его творчества. Сюжетом послужила легенда о юной девушке-христианке, красота которой привлекла внимание знатного римлянина.

Разгневанный отказом, он приказал бросить ее обнаженной на потеху толпе. Но совершилось чудо — внезапно выросшие длинные волосы скрыли наготу девушки, а с неба к ней спустился ангел с покрывалом. Рибера опускает многочисленные подробности легенды. Инесса изображена стоящей на коленях в мрачной темнице. Девушка обречена на смерть, но ничто не в силах сломить ее волю и преданность убеждениям. Беззащитность, хрупкость Инессы только подчеркивают душевную стойкость и мужество. Прелестное лицо девушки исполнено такого очарования, что по праву входит в галерею самых прекрасных и возвышенных женских образов в истории мировой живописи. Считают, что художник изобразил одну из своих дочерей.

Колорит картины выдержан в золотисто-коричневатых тонах. Огромную роль играет свет: он озаряет лицо, золотит каштановые волосы, создает ощущение глубины и пространства.



НИКОЛА ПУССЕН (1594—1665)

Французская школа

Царство Флоры. Около 1630

Холст, масло. 131×181

Дрезденская картинная галерея

Картина «Царство Флоры» была написана в самом начале 1630-х годов. Пуссен использовал сюжет поэмы Овидия «Метаморфозы». В центре картины — юная прекрасная Флора, богиня весны и цветов. Вокруг Флоры — юноши и девушки, персонажи античных мифов. Герой Троянской войны Аякс, обойденный наградой, падает на меч, и из капель его крови рождается цветок. Нарцисс застыл над чашей с водой, не в силах оторваться от своего отражения; рядом отвергнутая им нимфа Эхо. Далее Крокус и Смила, ставшие после смерти шафраном и выюнком. За ними стоят возлюбленный Афродиты охотник Адонис, из крови которого выросли анемоны, и юноша Гиацинт, нечаянно убитый Аполлоном. Нимфа Клития, превращенная в подсолнечник, прикрывая глаза рукой, влюбленно всматривается в лучезарного Аполлона, несущегося по небу в колеснице. Золотое кольцо со знаками Зодиака символизирует чередование времен года, вечный бег времени.

Прекрасен мир, прекрасны люди, в него пришедшие! Они переживают свою долю радостей и печалей, а умирая, дают начало иной форме бытия — цветам. «Изменяется все, но не гибнет ничто» — эту мысль римского философа и поэта Лукреция Кара использует Овидий, а Пуссен переводит на язык живописи. Идея вечного круговращения жизни выражена в самой художественной структуре картины: фигуры героев с их легкими, вторящими друг другу движениями включены в плавный круговой ритм, подчеркнутый хороводом путти. Ему вторят очертания перголы, облака, золотого кольца.

Опираясь на лучшие традиции культуры античности и Ренессанса, Пуссен сумел создать полотно, в котором в поэтической форме претворил мысли, волновавшие его современников.



АНТУАН ВАТТО (1684—1721)

Французская школа

Общество в парке

Холст, масло. 60×75

Дрезденская картинная галерея

Ватто родился в Валансьене в семье кровельщика. В 1702 году он приехал в Париж, где испытал все превратности судьбы начинающего художника.

Ватто чутко откликается на умонастроения эпохи. Скромному болезненному художнику было суждено совершить переворот во французском искусстве XVIII века. На смену парадной официальной живописи абсолютизма с ее излюбленными аллегориями приходят лирические картины Ватто, раскрывающие мир интимных чувств человека. Новое содержание меняет весь художественный строй живописи. Вместо огромных полотен, патетических сцен, пышных аксессуаров появляются небольшие холсты, жанровые сюжеты, требующие постепенного вживания в их сложный поэтический мир. Новый жанр получил название «галантные празднества».

К числу шедевров Ватто относится картина «Общество в парке». Группы дам и кавалеров расположились под сенью деревьев на ступенях каменной террасы. Музицирование, непринужденная болтовня и легкий флирт занимают это праздное общество. Все фигуры объединены попарно. Мимолетный взгляд, грациозное движение или жест дают понять характер взаимоотношений каждой пары. Беззаботные персонажи картины живут какой-то призрачной, ненастоящей жизнью. С несравненным мастерством написаны фигуры, остро схвачены малейшие оттенки движений и чувств героев.

Картины Ватто, стороннего наблюдателя чужого праздника и легкомыслия, пронизаны легкой иронией и грустью. Пейзаж созвучен общему эмоциональному строю картины. Пушистая листва деревьев тронута желтизной увядания. Сияют и переливаются тончайшими нюансами цвета шелковые одежды персонажей «Общества в парке». Трепетный мелкий мазок заставляет вибрировать поверхность картины. Красочная гамма настолько сложна и изысканна, что каждый кусочек полотна кажется драгоценным.

© «Изобразительное искусство». Москва. 1989

9-2143. 2233. 280 000. 5 к.

ОТПРАВЛЯТЬ ПО ПОЧТЕ ТОЛЬКО В КОНВЕРТЕ

ПИНТУРИККЬО. Портрет мальчика
ДЖОРДЖОНЕ. Спящая Венера
ТИЦИАН. Динарий кесаря
РАФАЭЛЬ. Сикстинская мадонна
ВЕРОНЕЗЕ. Нахождение Моисея
ТИНТОРЕТТО. Спасение Арсиной
ДЮРЕР. Портрет молодого человека
ЯН ВАН ЭЙК. Триптих
РЕМБРАНДТ. Автопортрет
с Саскией на коленях
ЯКОБ ВАН РЕЙСДАЛ. Еврейское кладбище
ВЕРМЕЕР ДЕЛФТСКИЙ. Девушка с письмом
КЛАС ГЕДА. Завтрак с ежевичным пирогом
РУБЕНС. Вирсавия
РИБЕРА. Св. Инесса и ангел,
укрывающий ее покрывалом
НИКОЛА ПУССЕН. Царство Флоры
АНТУАН ВАТТО. Общество в парке

На обложке:

ЖАН-ЭТЬЕНН ЛИОТАР (1702—1789)

Шоколадница

Пергамент, пастель. 82,5 × 52,5

КОРНЕЛИС ДЕ ХЕМ (1631—1695)

Натюрморт

Холст, масло. 62 × 53,5



ДРЕЗДЕНСКАЯ КАРТИННАЯ ГАЛЕРЕЯ

16 открыток. Цена 89 коп.

Автор-составитель *И. Г. Меркурова*

Редактор *Е. Рачеева*. Технический редактор *Л. Богатова*

9-2143. 280 000. 2233

© «Изобразительное искусство». Москва. 1989

Ордена Трудового Красного Знамени Калининский полиграфический комбинат Союзполиграфпрома при Государственном комитете СССР по делам издательств, полиграфии и книжной торговли, г. Калинин, пр. Ленина, 5