

Музеи мира



БАЗЕЛЬСКИЙ  
ХУДОЖЕСТВЕННЫЙ  
МУЗЕЙ

В Швейцарии в городе Базеле находится один из крупнейших художественных музеев мира, хранящий шедевры живописи разных времен и стран. История создания музея своими корнями уходит в XV век, когда в Базеле возник так называемый Кабинет Амербахов, послуживший основой будущего музея. В 1482 году в Базель приехал и навсегда поселился в нем известный немецкий издатель Иоганнес Амербах, начавший собирать всевозможные редкости, а также произведения живописи и графики своих современников, в числе которых был даже рисунок гениального Альбрехта Дюрера. Семья Амербахов была потомственной семьей издателей, юристов и коллекционеров. Сын Иоганнеса Амербаха Бонифациус особенно много сделал для фамильного Кабинета, разместив его сокровища в сводчатом зале, специально пристроенном к основному дому. Яркий представитель своего времени — энциклопедически образованный юрист, хорошо знавший древние языки, археологию, изобразительное искусство и музыку, он был единомышленником и единственным наследником имущества великого гуманиста Эразма Роттердамского и другом живописца Ханса Хольбейна Младшего. Репродукция с «Портрета Бонифациуса Амербаха» представлена в данном комплекте открыток. Кабинет Амербахов считался наиболее полным собранием произведений семьи Хольбейнов базельского периода их творчества. Даже на фасаде дома, где размещалась коллекция, были росписи Ханса Хольбейна Младшего, выполненные им еще при жизни Бонифациуса Амербаха. В собрании Амербахов Ханс Хольбейн Старший был представлен пятьюдесятью шестью рисунками, Амброзиус Хольбейн — четырьмя картинами и четырьмя рисунками, а великий Ханс Хольбейн Младший — пятнадцатью картинами и сто четырьмя рисунками. После смерти Базилиуса Амербаха в течение семидесяти одного года коллекция пребывала в руках его наследников. Обычно она передавалась по завещанию одному лицу. Но в 1648 году этот принцип был нарушен человеком, сменившим профессию ученого-юриста на ремесло купца. Он завещал продать Кабинет Амербахов и вырученную

сумму поровну поделить между всеми своими детьми. По решению городских властей в 1662 году Кабинет Амербахов был куплен для университета. Как достояние города частная коллекция стала публичной, что было сравнительно редким для XVII века явлением.

Наряду с городским собранием в Базеле в XVII веке существовало несколько частных коллекций. Одна из них принадлежала профессору права Базельского университета Римингиусу Фэшу, добившемуся учреждения постоянного государственного фонда для музея Фэшей, распорядиться которым мог только профессор права. Если по каким-либо причинам династия юристов в роду Фэшей прекратила бы свое существование, то музей по завещанию Римингиуса Фэша должен был перейти в собственность Базельского университета, что и случилось в 1823 году. Итак собрание Фэшей перешло в Базельский музей. Издатель и художник Самуэль Бирман завещал музею не только свою коллекцию, но и половину состояния. Впоследствии в Базельский музей вошли и другие частные собрания.

За время своего существования художественный музей в Базеле поменял много помещений. Теперь картинная галерея размещена в прекрасном современном здании, построенном по проекту архитектора Пауля Бонаца в соответствии со всеми необходимыми требованиями музееведения и музейного хранения. Строительство нового помещения с двумя внутренними дворами было закончено в 1934 году, а в 1936 музей был открыт для публики. Фасад здания украшен витражом, перед входом в музей установлена скульптурная группа известного французского скульптора Огюста Родена «Граждане Кале».

Часть университетского собрания, включавшая картины, гравюры и скульптуру, переехала в новое помещение и получила название Публичного художественного собрания, а само здание стало именоваться Базельским художественным музеем. Картины старых мастеров во главе с уникальной коллекцией Хольбейнов размещены теперь в удобных, светлых залах.

Живопись Швейцарии представлена в музее особенно полно. Знакомство с ней начинается с произведений та-

лантливейшего мастера XV века Конрада Вица, жизнь и творчество которого тесно связаны с городом Базелем, и Базельский художественный музей по праву гордится этой редчайшей коллекцией: только в семи музеях мира хранятся работы Конрада Вица. Из двадцати одной среди дошедших до нас частей трех ранее существовавших алтарей, выполненных Вицем, на долю Базельского музея приходится одиннадцать. Помимо произведений Конрада Вица в разделе раннешвейцарской живописи экспонируются работы Ханса Фриза, Никлауса Мануэля Дойча, Урса Графа, Ханса Лея Младшего, Тобиаса Штиммера и других. Искусство Швейцарии XVIII и XIX веков представлено полотнами Конрада Вольфа, всемирно известного Арнольда Беклина и Фердинанда Ходлера.

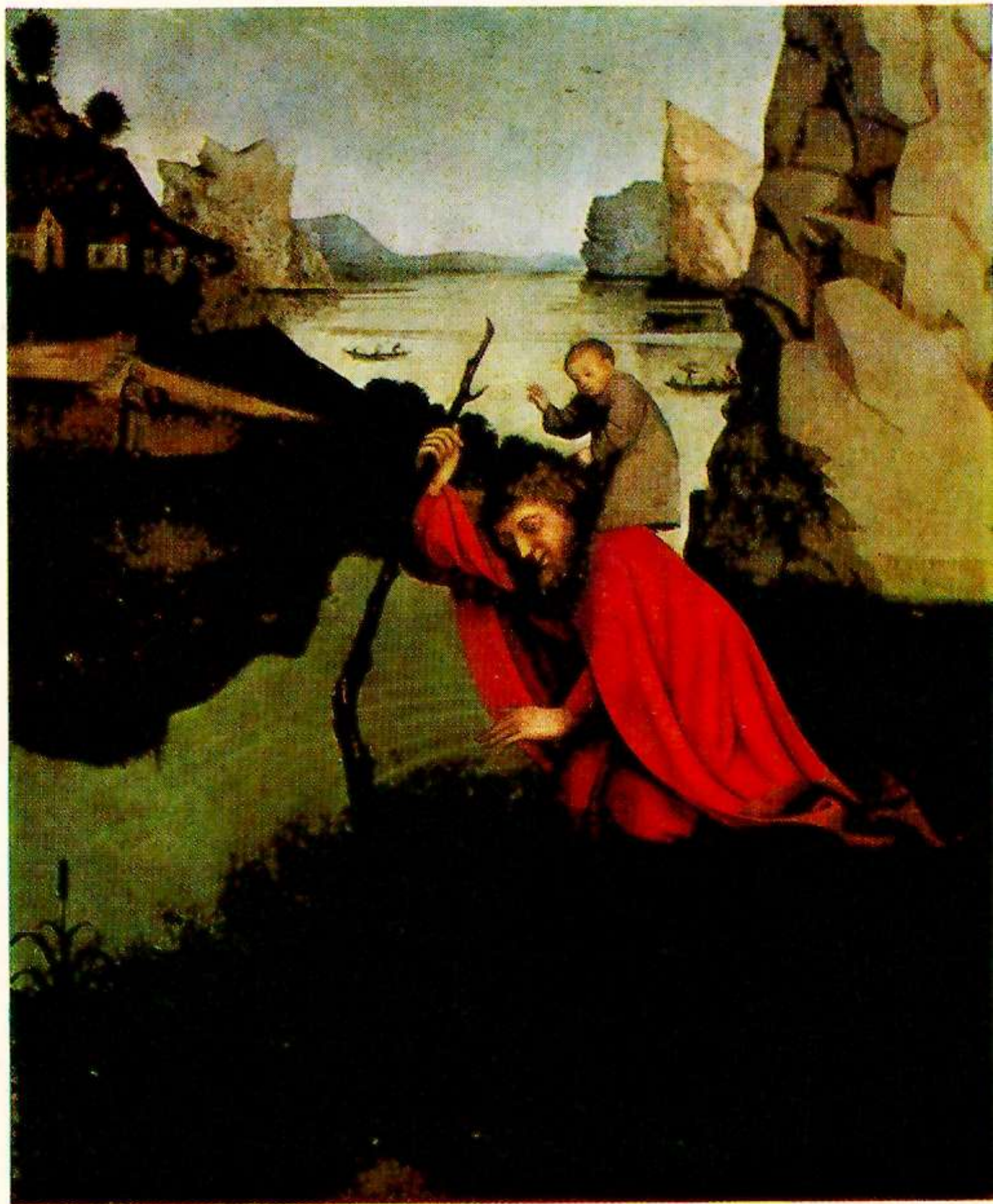
Отдел немецкой живописи с полотнами семьи Хольбейнов переоценить невозможно. Их произведениям предшествуют картины мастеров верхнерейнской школы XV века Мастера домашней книги и Мартина Шонгауэра. В музее экспонируются также картины немецких мастеров XVI века: великого Лукаса Кранаха Старшего, Грюневальда, Альбрехта Альтдорфера, Бальдунга Грина.

Голландская живопись представлена в основном картинами «малых голландцев», среди которых выделяются полотна жанриста, испытавшего влияние Вермера Делфтского, Франса ван Мириса Старшего «Готовая к выходу молодая женщина с веером» и мастера городского пейзажа Геррита Беркхейде «Рыночная площадь в Харлеме».

Коллекция французской живописи интересна благодаря работам французских живописцев XIX века Камиля Коро, импрессионистов, Ван Гога и Поля Гогена.

Всего шестнадцать произведений живописи включены в данный комплект, но и они дают возможность познакомиться с редкими сокровищами, хранящимися в Базельском художественном музее

*Т. Букреева*



## КОНРАД ВИЦ

Около 1400—1444/46

*Швейцарская школа*

Св. Христофор. Около 1435

*Дерево, холст, темпера. 101,5×81*

*Базельский художественный музей*

Конрад Виц — выдающийся живописец, в творчестве которого соединился опыт его предшественников, средневековых мастеров, и новые достижения искусства первой половины XV века. О раннем периоде жизни этого интересного художника мы знаем мало: исследователи предполагают, что он родился около 1400 года либо в Роттвейле, либо в Констанце. Известно, что отец Конрада Вица в 1424 году значился среди придворных художников герцога Бургундского, из чего следует, что Конрад Виц был знаком с искусством Бургундии, переживавшим тогда период расцвета. Время обоснования Конрада Вица в Базеле падает на 30-е годы XV века, так как сохранились документы, свидетельствующие о получении им в 1434 году прав бюргерства. На время жизни Конрада Вица приходится начало крестьянских войн и нарастающего недовольства господством церкви со стороны населения тогдашней Германии и прилегающих к ней районов Швейцарии. В 1435 году для церкви св. Леонардо в Базеле Конрад Виц пишет большой алтарь «Зерцало искупления грехов человеческих». Композиция «Св. Христофор» — возможно, одна из створок неизвестного нам алтаря. На ней изображен эпизод из жизни святого: Христофор переносит через воды младенца Христа. Действие легенды помещено в условный пейзаж. Легкие лодки бороздят поверхность воды, со светло-голубого неба льется ровный свет. Безмятежная водная гладь расстилается далеко к горизонту

---

© «Изобразительное искусство». Москва. 1987

9-1993. 1027. 40 000. 3 к.

ОТПРАВЛЯТЬ ПО ПОЧТЕ ТОЛЬКО В КОНВЕРТЕ



НИКЛАУС МАНУЭЛЬ ДОЙЧ

Около 1484—1580

*Швейцарская школа*

Суд Париса

*Холст, темпера. 223×160*

*Базельский художественный музей*

Никлаус Мануэль Дойч — яркая фигура эпохи Возрождения в Швейцарии. Он был поэтом, художником, воином, государственным деятелем, активным защитником Реформации. Фамилию Дойч, что в переводе значит немецкий, семья художника взяла, когда она некоторое время проживала около Турина (хотя сам художник родился в Берне). Первые архивные документы о Мануэле Дойче относятся к 1509 году, времени женитьбы художника. Известно также, что станковой живописью он начал заниматься под руководством Ханса Фриза, и первые произведения Дойча обнаруживают сильное влияние Фриза. Живя в Берне, Мануэль Дойч расписывает свод хора в соборе, выполняет живописные станковые произведения на религиозные и мифологические сюжеты, режет гравюры на дереве, создает полные едкой сатиры песни и пьесы (антиклерикальные комедии Мануэля Дойча ставились на улицах Берна). В 1518 году он знакомится с Хансом Хольбейном Младшим, в 1523 назначается ландфогтом (наместником) Эрлаха, а в 1528 входит во вновь созданное правительство города Берна. В течение двух лет Мануэль Дойч представляет Берн на 30 конференциях и принимает участие в важных политических переговорах.

Сюжет для своего произведения Дойч заимствовал из античной мифологии. Изображен момент, предшествующий началу Троянской войны

---

© «Изобразительное искусство». Москва. 1987  
9-1993. 1027. 40 000. 3 к.

ОТПРАВЛЯТЬ ПО ПОЧТЕ ТОЛЬКО В КОНВЕРТЕ





КАСПАР ВОЛЬФ

1735—1798

*Швейцарская школа*

Ледник Лаутераар. 1776

*Холст, масло. 55×82,5*

*Базельский художественный музей*

С развитием альпинизма и туризма в Швейцарии в начале XVIII века среди швейцарских живописцев возникает стремление запечатлеть природу родной страны. Событием огромной важности в культуре Швейцарии было также появление в 1729 году поэмы Альберта Халлера «Альпы», пробудившей в швейцарских художественных кругах повышенный интерес к суровой красоте национального ландшафта. Одним из первых среди художников-пейзажистов, начавших совершать восхождения в горы и делать зарисовки непосредственно на природе, был Каспар Вольф. Полотно «Ледник Лаутераар» создано им на основе карандашного наброска, выполненного с натуры. Каспар Вольф передает хорошо знакомую ему панораму суровых альпийских гор с топографической точностью, но это не мешает нам видеть, насколько хорошо он владеет композицией, вынося смысловой акцент на передний план картины. Фигуры людей не кажутся бездушным стаффажем, они живут и действуют в пейзаже. Масштабное соотношение этих маленьких фигур и огромных скал, обрамленных на горизонте недоступными человеку снежными вершинами Альп, создает тот контраст, который необходим художнику, чтобы показать величественную красоту природы и активную деятельность человека, осваивающего ее необъятные просторы. Сдержанная гамма разнообразных оттенков серого и коричневого в пейзаже создает единую живописную среду

---

© «Изобразительное искусство». Москва. 1987

9-1993. 1027. 40 000. 3 к.

ОТПРАВЛЯТЬ ПО ПОЧТЕ ТОЛЬКО В КОНВЕРТЕ



АРНОЛЬД БЕКЛИН

1827—1901

*Швейцарская школа*

Одиссей и Калипсо. 1883

*Дерево, темпера. 104×150*

*Базельский художественный музей*

Базельское собрание произведений Беклина разнообразно и многочисленно. В нем находятся портреты, автопортреты, пейзажи, мифологические и символические композиции. Только в экспозиции музея выставлено 50 произведений художника.

Арнольд Беклин родился в Базеле. Художественное образование получил в Дюссельдорфе, Брюсселе, Антверпене и Париже. Некоторое время работал в мастерской Калама в Женеве. Слава Беклина вышла далеко за пределы родной страны. Его творчество принадлежит трем странам: Швейцарии, Германии и Италии. Художник хорошо знал Гомера, но картина не является иллюстрацией к «Одиссее», да и персонажи Беклина не похожи на героев бессмертной поэмы. В этом произведении наиболее отчетливо виден романтический символизм с налетом сентиментальной слащавости, характерный для творчества художника в целом. Однако нельзя не отдать должное композиции картины, четкой и организованной, и цветовому решению, говорящим о таланте мастера, хорошо владеющего законами декоративного искусства. Беклин решает пространство полотна системой контрастов: фигуре обнаженной женщины противопоставлена фигура одетого мужчины; светлый силуэт, расположенный на темном фоне, контрастирует с темным, окруженным светом; теплые красновато-розовые тона, которыми написана фигура Калипсо, противоборствуют с холодными синими — в одежде Одиссея

---

© «Изобразительное искусство». Москва. 1987

9-1993. 1027. 40 000. 3 к.

ОТПРАВЛЯТЬ ПО ПОЧТЕ ТОЛЬКО В КОНВЕРТЕ



## ФЕРДИНАНД ХОДЛЕР

1853—1918

*Швейцарская школа*

Вид на Женевское озеро из Шексбре. 1905

*Холст, масло. 82,5×104*

*Базельский художественный музей*

Фердинанд Ходлер по праву считается самым крупным художником Швейцарии конца XIX — начала XX века, получившим мировую известность. Родился он в Берне в семье столяра. Глава женевской художественной школы Бартолеми Менн, оценивший талант восемнадцатилетнего Ходлера, добился принятия его в качестве бесплатного ученика в свой класс. В произведениях Ходлера ясно прослеживается тенденция к обобщению, единичные явления жизни он стремится превратить в символы. Им создана целая галерея образов, символизирующих труд, мужество, стремление к свободе.

Каждое лето, начиная с 1902 года и до конца своей жизни, Ходлер писал пейзажи. Он создал большое количество видов Швейцарии, составивших своеобразную панораму его родной страны. В своих картинах он как бы расширял горизонты, создавая обобщенный образ швейцарской природы. С детства влюбленный в горы и озера Швейцарии, он называл свою художественную страсть писать их «настоящим бредом». Женевское озеро Ходлер писал много раз, используя различные аспекты зрения. Репродуцируемое полотно — одно из наиболее значительных среди других, посвященных этой теме

---

© «Изобразительное искусство». Москва. 1987

9-1993. 1027. 40 000. 3 к.

ОТПРАВЛЯТЬ ПО ПОЧТЕ ТОЛЬКО В КОНВЕРТЕ



## МАРТИН ШОНГАУЭР

Около 1430 — 1491

*Немецкая школа*

Мария с младенцем в покоех

*Дерево, темпера. 27 × 20,5*

*Базельский художественный музей*

Пять братьев семьи Шонгауэров были художниками: трое из них золотых и серебряных дел мастерами, а Людвиг и Мартин — живописцами. Отец Шонгауэров, ювелир из Аугсбурга, обосновался в Кольмаре, где родился и Мартин Шонгауэр. В юношеских произведениях художника заметно сильное влияние нидерландской школы. Считается, что в юности Мартин Шонгауэр посетил Бургундию и Нидерланды. Большая часть живописных произведений Шонгауэра, к сожалению, утрачена, и мы знаем о нем главным образом как о прекрасном гравере. До нас дошло свыше 130 гравюр на меди, подписанных самим художником. В Базельском музее хранится его картина «Мария с младенцем в покоех». Небольшое живописное произведение тонкостью фактуры соперничает с лучшими гравюрами мастера. Традиционный сюжет трактуется здесь с изысканной простотой, свойственной картинам нидерландских живописцев XVI века. Богоматерь перелистывает молитвенник, на коленях у нее — младенец Христос. На заднем плане — узорчатый ковер и диван с бархатными подушками. В приоткрытом окне виден пейзаж: узенькая полоска с едва различимым строением, тонким деревцем, травой и светлым простором неба. Искусно передана игра света на подоконниках и на боковых створках окна. Образ Марии прекрасен, жесты младенца преисполнены очарования.

---

© «Изобразительное искусство». Москва. 1987

9-1993. 1027. 40 000. 3 к.

ОТПРАВЛЯТЬ ПО ПОЧТЕ ТОЛЬКО В КОНВЕРТЕ





## ХАНС ХОЛЬБЕЙН СТАРШИЙ

1460/70 — 1524

*Немецкая школа*

Портрет тридцатичетырехлетней женщины. 1516/17

*Дерево, темпера. 35×26,5*

*Базельский художественный музей*

Семья Хольбейнов была потомственной семьей художников. Известно, что отец, брат, два сына, внук и правнук Хольбейна Старшего были живописцами, а один из его сыновей, Ханс Хольбейн Младший, превзошел в искусстве своего отца и достиг мировой славы. Хольбейн Старший родился в Аугсбурге, где прожил большую часть своей жизни. В 1516 году художник покинул Аугсбург и поселился в Изенхейме (где и умер). Хольбейн Старший в свое время считался непревзойденным мастером алтарей в Южной Германии.

«Портрет тридцатичетырехлетней женщины» является частью парного портрета. На другом, ныне исчезнувшем, был изображен живописец Ханс фон Кульмбах. Известно, что до 1867 года оба портрета были целы. Женский портрет был написан в Базеле в момент переезда Хольбейна Старшего в Изенхейм, когда он заехал навестить своих сыновей. Ко времени написания портрета Хольбейн Старший уже закончил алтарь св. Себастьяна. В «Портрете тридцатичетырехлетней женщины» наряду с пережитками средневекового искусства очевидно наличие черт, присущих портретам Возрождения. Имеются два подготовительных рисунка к этому портрету, хранящихся в Лондоне и Берлине, указывающих на то, что Хольбейн Старший пытался с наибольшей полнотой передать сходство. Художник сосредоточивает все внимание зрителя на лице портретируемой, выделяя его светом

---

© «Изобразительное искусство». Москва. 1987

9-1993. 1027. 40 000. 3 к.

ОТПРАВЛЯТЬ ПО ПОЧТЕ ТОЛЬКО В КОНВЕРТЕ



## ХАНС ХОЛЬБЕЙН МЛАДШИЙ

1497/98 — 1543

*Немецкая школа*

Портрет жены художника с двумя старшими детьми. 1528(?)

*Бумага, дерево, темпера. 77 × 64*

*Базельский художественный музей*

Ханс Хольбейн Младший на целое поколение моложе Альбрехта Дюрера. Его искусство начинается там, где кончается искусство величайшего представителя Северного Возрождения: в творчестве Хольбейна мы находим завершение поисков гармонического идеала человека. Итальянская живопись Высокого Возрождения оказала большое влияние на великого Хольбейна, но основой его творчества неизменно оставалось реалистическое искусство стран, где возник северный вариант Возрождения. Славу Ханса Хольбейна Младшего составляют его портреты.

Ханс Хольбейн Младший родился в Аугсбурге. Там же он начал учиться живописи у своего отца, от которого унаследовал и талант портретиста. Хансу Хольбейну Младшему было восемнадцать лет, когда он переехал в Базель, который в XVI веке был одним из наиболее значительных городов Европы. Семейный портрет Хольбейна справедливо называют одной из лучших картин немецкой школы. Это не только портрет, на полотне запечатлена страница биографии самого художника. В 1519 году Ханс Хольбейн Младший женился на вдове погибшего при Мариньяно война Елизавете Бизеншток. У Хольбейнов было четверо детей: Филипп, Катарина, Яков и Кунегонда. Филипп родился в 1521 году, а Катарина — в 1526 — в тот год, когда Хольбейн уехал в Англию, спасаясь от Реформации. В 1528 году он возвращается в Базель и пишет семейный портрет

---

© «Изобразительное искусство». Москва. 1987

9-1993. 1027. 40 000. 3 к.

ОТПРАВЛЯТЬ ПО ПОЧТЕ ТОЛЬКО В КОНВЕРТЕ



ICTA LICET FACIES VI  
AE NON CEDO SED INSTAR  
VM DOMINI IVSTIS NO  
BILE LINEOLIS 2200  
CTO IS IUM PERAGIT  
PIETI SICGNVITER INE  
O QVOD NATVRAE EST  
XPRIMIT ARTIS OPVS

TON. A MORBACCHIVM  
IO. HOLBEIN. DE PINGEBAT  
A. M. D. XIX. PRID. ID. OCTOB.

## ХАНС ХОЛЬБЕЙН МЛАДШИЙ

1497/98 — 1543

*Немецкая школа*

Портрет Бонифациуса Амербаха. 1519

*Дерево, темпера. 28,5×27,5*

*Базельский художественный музей*

Портрет был написан для самого Бонифациуса Амербаха. В трактовке его образа очевидны восхищение Хольбейна своим другом и душевное расположение к нему. Портрет был закончен 14 октября 1519 года. Незадолго до этой даты художник и молодой правовед вернулись в Базель. Хольбейн побывал в Люцерне и Италии. Известно, что в сентябре 1519 года он уже находился в Базеле, так как 25 сентября вступил в члены корпорации живописцев.

Бонифациус Амербах — сын книгоиздателя Иоганнеса Амербаха. Хольбейну были открыты многие дома Базеля, где он мог встретиться с Бонифациусом Амербахом. Молодые люди стали друзьями на всю жизнь. Амербах преподавал в Базельском университете римское право, увлекался музыкой и поэзией, был другом Эразма Роттердамского, который ценил в нем тонкий ум и образованность и ставил ему в вину только скромность. Недаром Эразм сделал Бонифациуса своим единственным наследником, завещав ему книги, золото, серебро и несколько бесценных произведений Хольбейна Младшего. В портрете Амербаха Хольбейн создал образ представителя гуманистической молодежи, одного из тех, кто всю жизнь стремился к знаниям, гармонически развитого человека, прекрасного телом и душой, физическое здоровье и красоту которого освещает ясный пронизательный ум. От этого произведения веет гармонией и умиротворенностью прекрасным

---

© «Изобразительное искусство». Москва. 1987

9-1993. 1027. 40 000. 3 к.

ОТПРАВЛЯТЬ ПО ПОЧТЕ ТОЛЬКО В КОНВЕРТЕ



ГЕРАРД ДАВИД

1450/60—1523

*Нидерландская школа*

Мария с младенцем между музицирующими ангелами

*Дерево, темпера. Высота по центру 11,5; высота боковых частей 8 и 7; ширина 9*  
*Базельский художественный музей*

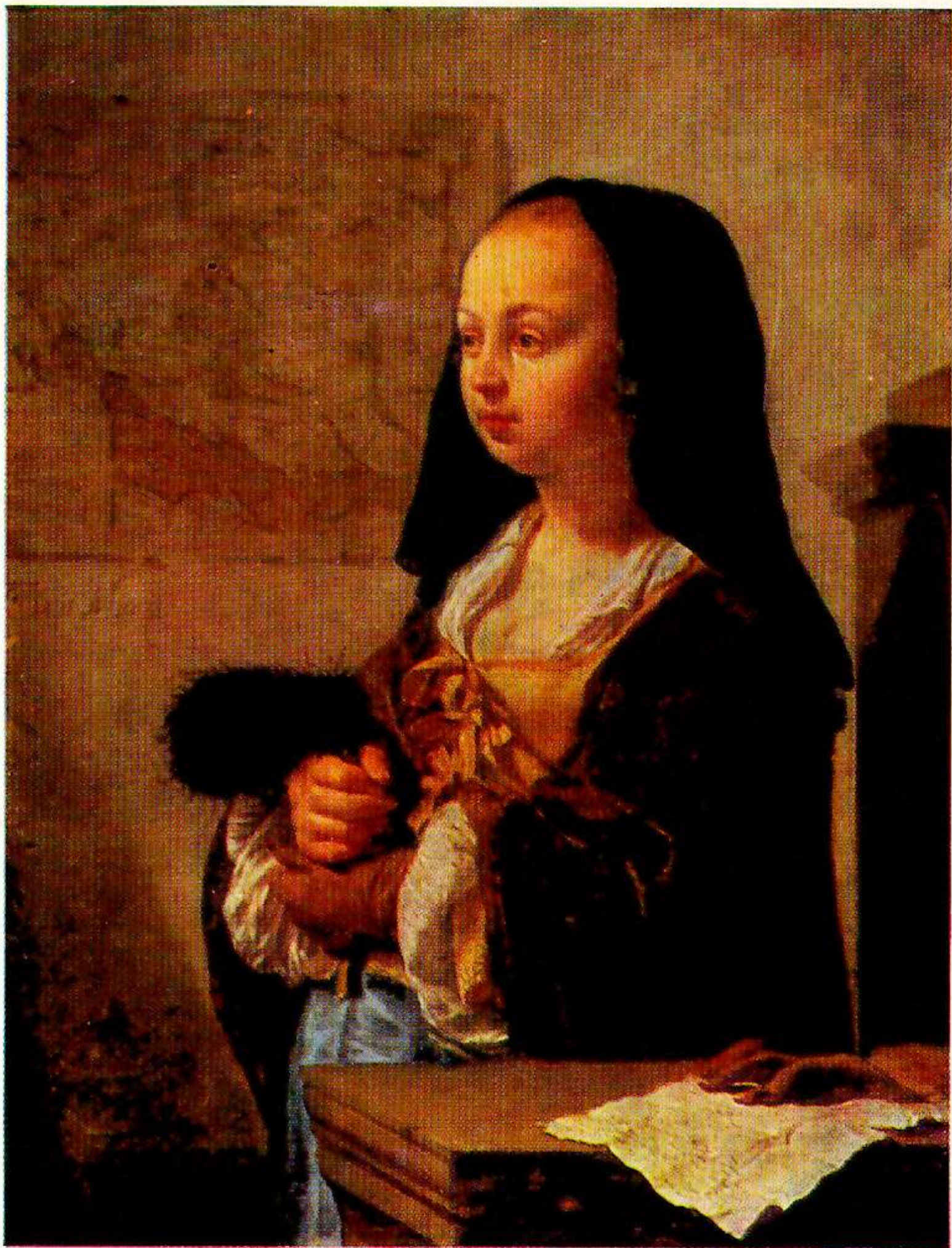
Герард Давид — нидерландский мастер, работавший на рубеже XV и XVI веков, в произведениях которого уже можно уловить отдельные черты, присущие Возрождению. С 1483 года художник живет и работает в Брюгге. Около 1511 года Давид совершает путешествие в Геную, где знакомится с произведениями Пинтуриккио, Мантеньи, Пьеро делла Франчески. С 1515 года он некоторое время живет в Антверпене, где становится членом гильдии художников и где, видимо, изучает работы Массейса и Патинира. В своих религиозных композициях, исполненных с большим лиризмом, Герард Давид отдает дань жанровому толкованию сюжетов. «Мария с младенцем между музицирующими ангелами» — маленькое по размерам, но монументальное по своей композиции произведение. Образ мадонны женственно прекрасен и умиротворен. Изысканный жест руки, держащей грушу, характерен для нидерландского искусства XV века. Абстрактный золотой фон и симметричная композиция — дань средневековью, но богатая гамма красок — синих, зеленых и красных, сгармонированных с белыми, сероватыми и голубоватыми оттенками, — ренессансная

---

© «Изобразительное искусство». Москва. 1987  
9-1993. 1027. 40 000. 3 к.

ОТПРАВЛЯТЬ ПО ПОЧТЕ ТОЛЬКО В КОНВЕРТЕ





**ФРАНС ВАН МИРИС СТАРШИЙ**  
1635—1681

*Голландская школа*

Готовая к выходу молодая женщина с веером

*Дерево, масло. 20×16*

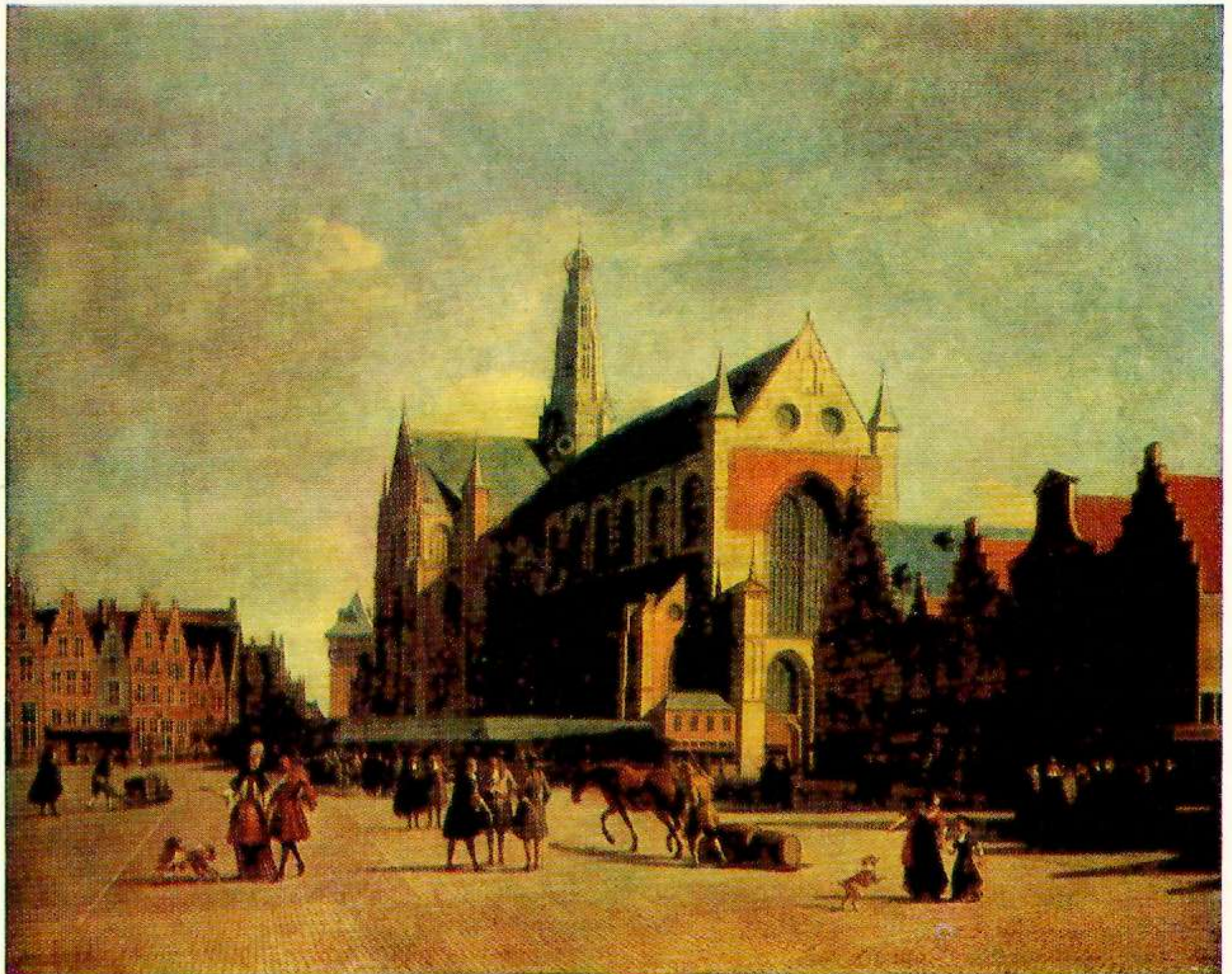
*Базельский художественный музей*

Мирис — типичный представитель лейденской школы живописи XVII века, для которой характерна тонкая дробная манера письма с мелочной проработкой деталей,— учился у Герарда Доу. Мирис писал в основном галантные сцены и камерные портреты, трактованные как жанровые картины. Именно таким является и это произведение. Молодая женщина одевается перед выходом из дома. Скупое, но очень точно художник передает обстановку, в которой она живет: изображены шкаф, не покрытый скатертью стол, на котором лежит письмо, может быть, от ушедшего в плаванье мужа; на стене, как это часто бывает в картинах голландских художников XVII века, висит географическая карта. Главное внимание художник обращает на человека, благодаря чему картину можно скорее отнести к портретному жанру. Образ молодой женщины, ожидающей ребенка, поэтичен: она как бы вслушивается в себя. Картина выполнена с большим профессиональным мастерством; художник увлеченно и тщательно пишет различные ткани одежды, передавая их фактуру. Колорит, выдержанный в красивых изысканных тонах, соответствует общему настроению произведения. Картина несет явные черты влияния художников делфтской школы и, главным образом, Яна Вермера

---

© «Изобразительное искусство». Москва. 1987  
9-1993. 1027. 40 000. 3 к.

ОТПРАВЛЯТЬ ПО ПОЧТЕ ТОЛЬКО В КОНВЕРТЕ



ГЕРРИТ БЕРКХЕЙДЕ

1638—1698

*Голландская школа*

Рыночная площадь в Харлеме. Около 1678(3?)

*Холст, масло. 50×62,5*

*Базельский художественный музей*

Геррит Беркхейде посвятил свое творчество родному городу Харлему. И если его старший брат Иоб Беркхейде создавал картины на исторические темы, писал интерьеры церквей и жанровые сценки, то младший воспевал каналы, площади, рынки и дома Харлема. Манера его письма четкая, с обилием тщательно выписанных деталей. Геррит Беркхейде любит спокойные горизонтальные линии и статическую прочность вертикалей. Локальные цвета в его картинах обозначены ясно и точно. Художник много раз воспроизводил рыночную площадь Харлема: помимо картины из Базельского художественного музея в музее города Лиона находится похожее полотно, носящее то же название, на котором написана та же часть города. Кажется, художник только что закончил базельскую картину, где солнце светит справа, отчего половина кафедрального собора находится в тени, и через несколько часов принялся писать новую — лионскую. Передвинувшись, он только чуть изменил угол зрения на площадь. За это время проехала телега с бочками, убежали собаки, пропли их хозяева, но некоторые группы собеседников остались на своих местах. Геррит Беркхейде был влюблен в свой город: увлеченный своим ремеслом, он всю свою жизнь днем и вечером писал все тот же собор, ту же площадь родного Харлема

---

© «Изобразительное искусство». Москва. 1987.

9-1993. 1027. 40 000. 3 к.

ОТПРАВЛЯТЬ ПО ПОЧТЕ ТОЛЬКО В КОНВЕРТЕ



ЖАН БАТИСТ КАМИЛЬ КОРО  
1796—1875

*Французская школа*

Итальянская вилла за пиниями

Холст, масло. 154,5×112

*Базельский художественный музей*

Творчество Коро вобрало в себя и по-своему преломило все основные художественные направления XIX века, начиная с классицизма и романтизма. Реализм Коро проложил путь импрессионизму. Коро, швейцарец по матери, родился в Париже в обеспеченной семье. Свою биографию он уместил в несколько строк: «До восемнадцати лет я был в руанском колледже. Восемь лет пробыл в торговом деле. Не будучи в состоянии там оставаться, я сделался художником-пейзажистом. Вначале я был учеником Мишалона. Потеряв его, я поступил в мастерскую Бертена. Затем я совершенно один отдался природе. Вот и все». Коро много путешествовал по Франции, Швейцарии, Италии. Поездка в Рим в 1825 году произвела на него неизгладимое впечатление. Художник еще дважды посещал Италию и, находясь за ее пределами, всегда грустил о ней.

«Итальянская вилла за пиниями» — это лирическое воспоминание о полюбившейся ему стране. Нежный ласкающий воздух, радостный свет, густая зелень деревьев, прохлада тени и величественные постройки переданы так, как будто художник писал все это с натуры. Итальянские пейзажи Коро полны грустной лирики, свойственной всем произведениям Коро, но они более объемны, и в них больше света, чем в пейзажах, написанных в Иль де Франсе. Коро, создавший особый пейзаж настроения, тонко чувствует различные состояния атмосферы

---

© «Изобразительное искусство». Москва. 1987  
9-1993. 1027. 40 000. 3 к.

ОТПРАВЛЯТЬ ПО ПОЧТЕ ТОЛЬКО В КОНВЕРТЕ



ПОЛЬ ГОГЕН

1848—1903

*Французская школа*

На базаре (Та матете). 1892

*Холст, масло. 73×91,5*

*Базельский художественный музей*

Поль Гоген родился в семье журналиста. Раннее детство он провел в Перу, и впечатления, полученные в Лиме, — воздействие цивилизации древних инков — отразились на формировании вкусов будущего художника. Может быть, желая еще раз попасть в страну своего детства, будущий художник, бросив учебу в парижском пансионе, в семнадцать лет поступает матросом на торговое судно, чтобы отправиться в Южную Америку. Возвратившись в Париж, Гоген работает служащим в банке, приобретает значительное состояние и независимое положение, но все свободное от службы время посвящает живописи. Покровительство Камиля Писсарро, которого впоследствии Гоген назвал своим учителем, помогло начинающему художнику познакомиться с живописной манерой импрессионистов. Искусство целиком поглощает Гогена, в 1883 году он бросает службу и уходит от семьи. В 1887 году после работы в Понт-Авене в Бретани художник уезжает на остров Мартинику. Там Гоген впервые увидел, что тропическое солнце четко обрисовывает формы предметов и усиливает контрастное звучание тонов. Но эстетико-философский смысл живопись Гогена обрела на Таити. Здесь природа и человек показались художнику единым слитным миром, первозданным и гармоничным. Неторопливый ритм жизни, величественно-статичные позы и жесты фигур в картинах Гогена таитянского периода естественны и непринужденны, краски пылают в полную силу

---

© «Изобразительное искусство». Москва. 1987

9-1993. 1027. 40 000 3 к.

ОТПРАВЛЯТЬ ПО ПОЧТЕ ТОЛЬКО В КОНВЕРТЕ





## ВИНСЕНТ ВАН ГОГ

1858—1890

*Голландская школа*

Мадемуазель Гаше за пианино. 1890

*Холст, масло. 102,5×50*

*Базельский художественный музей*

За девять лет творческой деятельности Ван Гог создал более восьмисот картин. Такое напряжение при неустроенной жизни привело художника к тяжелой болезни. По совету Камиля Писсарро 21 мая 1890 года Ван Гог едет на север Франции в Овер-Сюр-Уаз, чтобы находиться под наблюдением врача Гаше, который был другом Писсарро и Сезанна. В мае и июне художник создает радостные картины. В это время и был написан портрет сестры доктора мадемуазель Гаше. Острую характерность форм Ван Гог лепит быстрыми подвижными мазками, заключая их в замкнутое пространство изображаемого предмета. Цвет у Ван Гога играет не только главную, но часто символическую роль. Мы не знаем, какая символика заключена в портрете «Мадемуазель Гаше за пианино», но зеленая стена с кроваво-красными точками вселяет в нас беспокойство. В одежде девушки все тона становятся нежнее: зеленый и красный превращаются в желтоватый и розовый. Картина полна музыкальных ассоциаций: легко угадать, что музыкальное произведение, которое исполняет музыкантша, бравурное, полное звучных аккордов.

Только два месяца с небольшим прожил Ван Гог у гостеприимного доктора Гаше. Новый приступ болезни привел его к самоубийству

---

© «Изобразительное искусство». Москва. 1987

9-1993. 1027. 40 000. 3 к.

ОТПРАВЛЯТЬ ПО ПОЧТЕ ТОЛЬКО В КОНВЕРТЕ



ПАБЛО ПИКАССО

1881—1973

*Испанская школа*

Сидящий Арлекин. 1923

*Холст, масло. 130,5×97*

*Базельский художественный музей*

В творчестве Пикассо двадцатых годов есть период, который называют неоклассическим, или античным. В это время художник пишет женские портреты и обнаженные фигуры в духе греческих статуй. И хотя Пикассо полностью не порывает с кубизмом, можно сказать, что он возвращается к реализму. Во французской живописи, литературе и в песенном жанре музыки тема бродячих артистов Пьеро и Арлекина всегда была одной из самых распространенных. Своей серией Арлекинов Пикассо продолжает эту традицию. К ней художник обращается в разные периоды творчества. Но наиболее значительными кажутся задумчиво-грустные Арлекины, написанные в 1923 году. Картина «Сидящий Арлекин» 1923 года — портрет художника Гиацинта Сальвадо. Когда это входило в его задачу, Пикассо умел добиваться поразительного сходства с портретируемым, отказываясь от всего случайного и преходящего. Лицо Арлекина настолько обобщено, что кажется красивой маской, поза портретируемого со сложенными на коленях руками благодаря своей статичности монументальна и величественна. Богатство и яркость цветовой гаммы говорит о том, что Пикассо после серо-коричневого колорита периода кубизма вновь возвращается к многоцветному восприятию мира

---

© «Изобразительное искусство». Москва. 1987

9-1993. 1027. 40 000. 3 к.

ОТПРАВЛЯТЬ ПО ПОЧТЕ ТОЛЬКО В КОНВЕРТЕ

КОНРАД ВИЦ

Св. Христофор

НИКЛАУС МАНУЭЛЬ ДОЙЧ

Суд Париса

КАСПАР ВОЛЬФ

Ледник Лаутераар

АРНОЛЬД БЕКЛИН

Одиссей и Калипсо

ФЕРДИНАНД ХОДЛЕР

Вид на Женевское озеро из Шексбре

МАРТИН ШОНГАУЭР

Мария с младенцем в покоях

ХАНС ХОЛЬБЕЙН СТАРШИЙ

Портрет тридцатичетырехлетней женщины

ХАНС ХОЛЬБЕЙН МЛАДШИЙ

Портрет жены художника с двумя старшими детьми

ХАНС ХОЛЬБЕЙН МЛАДШИЙ

Портрет Бонифациуса Амербаха

ГЕРАРД ДАВИД

Мария с младенцем между музицирующими ангелами

ФРАНС ВАН МИРИС СТАРШИЙ

Готовая к выходу молодая женщина с веером

ГЕРРИТ БЕРКХЕЙДЕ

Рыночная площадь в Харлеме

КАМИЛЬ КОРО

Итальянская вилла за пинами

ПОЛЬ ГОГЕН

На базаре (Та матете)

ВИНСЕНТ ВАН ГОГ

Мадемуазель Гаше за пианино

ПАБЛО ПИКАССО

Сидящий Арлекин

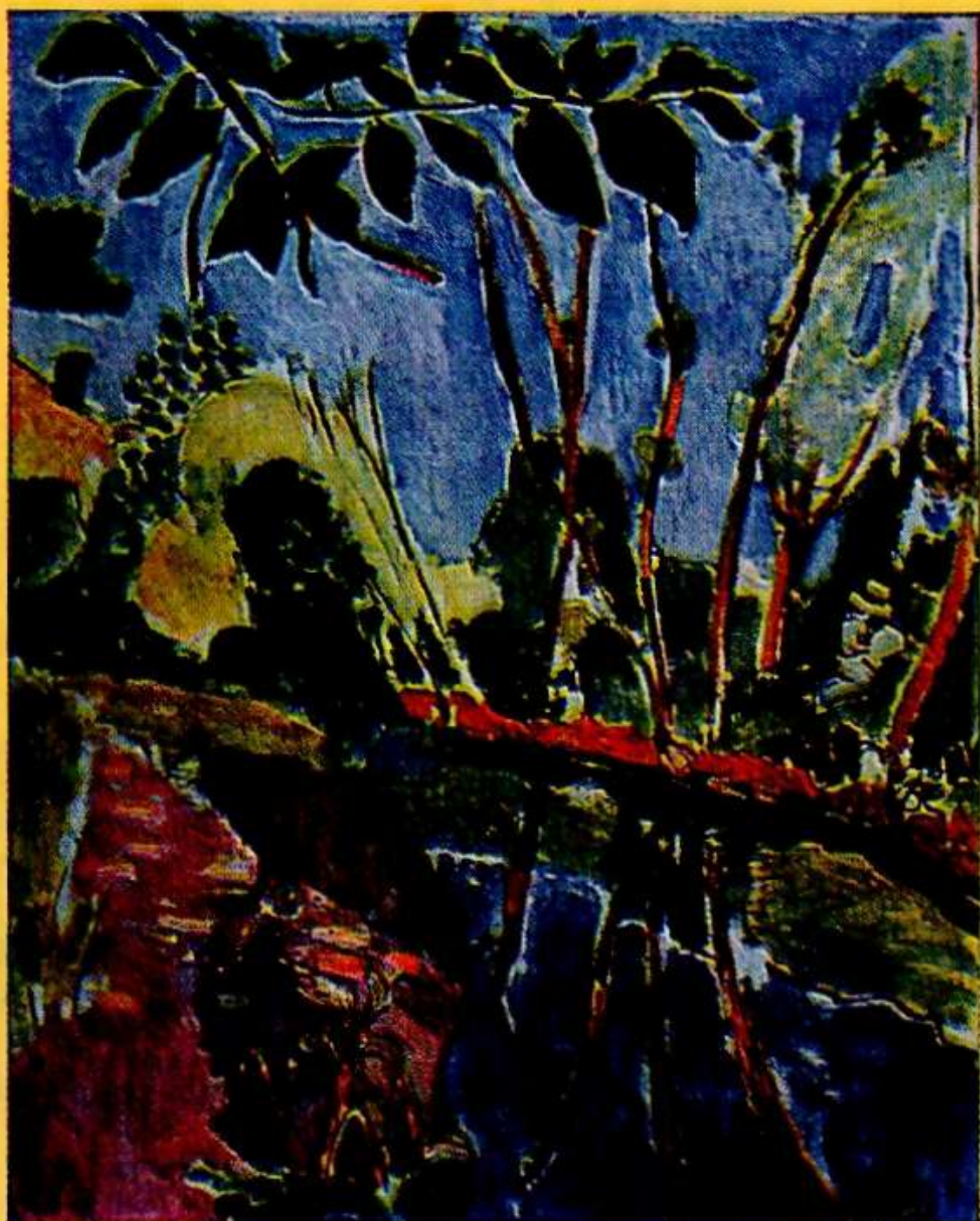
*На обложке:*

ХАНС ХОЛЬБЕЙН СТАРШИЙ

Портрет тридцатичетырехлетней женщины

АНРИ МАТИСС

Берег реки



БАЗЕЛЬСКИЙ ХУДОЖЕСТВЕННЫЙ МУЗЕЙ  
16 открыток

© «Изобразительное искусство». Москва. 1987  
Автор-составитель *Т. Букреева*  
9-1993. 1027. 40 000. Цена 52 коп.

Ордена Трудового Красного Знамени Московская  
типография № 2 Союзполиграфпрома при  
Государственном Комитете СССР по делам  
издательств, полиграфии и книжной торговли.  
Москва, 129301, пр. Мира, 105.