

А. С И Д Л И Н

Первые уроки
Шахматной Игры



КУЛЬТУРА и ТУРИЗМ • 1982

А. М. СИДЛИН

ПЕРВЫЕ УРОКИ ШАШЕЧНОЙ ИГРЫ



ОГИЗ — ФИЗКУЛЬТУРА И ТУРИЗМ
МОСКВА ★ 1937

ШАШКИ И КУЛЬТУРА.

В социалистической стране, где труд стал делом чести и славы, где самый короткий в мире рабочий день, где народ не знает самого ужасного бича человечества — безработицы, где повседневно улучшается материальное благосостояние трудящихся, — неудивительно широкое стремление рабочих масс к знанию и культуре.

Победы социализма в СССР открыли грудящимся широкий путь к зажиточной, культурной и радостной жизни. Стахановское движение, являясь высшим этапом социалистического соревнования, готовит новый небывалый подъем всего народного хозяйства и культурно-технический рост рабочего класса.

Повышение культурного уровня трудящихся вызвало огромный интерес к шахматам и шашкам. Шахматно-шашечное движение в СССР уже давно стало самым мощным в мире. Там, за рубежом, игра в шашки попрежнему является достоянием узко ограниченного круга лиц. Рабочее шахматно-шашечное движение, если не воспрещено там, то поставлено в тяжелые условия. Бедна и убога была шахматно-шашечная жизнь дореволюционной России. Деспотизм царской России давил проявление в народе ростков всякой культуры. Шахматы и шашки были доступны лишь буржуазии и привилегированным классам; для рабоче-крестьянских масс они были недоступны.

Только в Советском Союзе, где широчайшие массы грудящихся ощущают как с каждым днем растет их благосостояние и культура, где „жить стало лучше, товарищи, жить стало веселее“ (СГАЛИН), где растет творческая личность нового

человека, — мы можем назвать разительную цифру в 700.000 участников подготовительных соревнований на первенство ВЦСПС 1935 года.

Только в условиях советской действительности неудивительно, что повсюду: и в горных аулах Дагестана, и на далеком советском Сахалине, и в рабочих поселках подмосковного Орехова, и в приволжских колхозах, и среди актеров Московского государственного малого театра, — шашки стали любимым развлечением трудящихся в часы досуга. Объективную оценку этому мы можем найти в нашей общей печати, в которой изо дня в день встречаем отображение шашечной жизни в городе и на селе

Газета „Дагестанская Правда“ (г. Махач-Кала) в номере от 4/IX-35 г. сообщает.

„МЕХЕЛЬТА. Здесь в первый раз в истории Гумбетовского района проведен шашечный турнир с участием 15 лучших шашкистов. Турнир проводился в клубе при массовом стечении зрителей. На открытии турнира выступил с речью секретарь РК ВЛКСМ тов. Азизов. В результате упорной борьбы первое место и звание чемпиона селения Мехельта по шашкам завоевал комсомолец, начальник Райотдела связи, т. Гасанов Наби; второе место, отстав на пол-очка от победителя, занял агроном Абасов Абусуням.“

Газета „Призыв“ (г. Владимир) 18/IX-35 г. сообщает

„Рай СФК и РК ВЛКСМ проводят первый городской женский турнир по шашкам. В турнире участвуют 18 человек. Впереди идут студентки сельскохозяйственного техникума Зина Мацокина и Широгова и студентка фельдшерско-акушерской школы Кошдратьева.“

В газете „Голос ударника“ (г. Озеры) от 13/II-36 г. находим описание межколхозного соревнования на лучшую игру в шашки:

„К вечеру была проведена хорошая подготовка: убрано и хорошо освещено помещение, все члены культсекции были прикреплены к отдельным участкам работы. В 8 часов вечера начались шашечные соревнования. 24 человека колхозников Клишинского и Смедовского колхозов и рабочих совхоза „Емельяновка“ начали разыгрывать партии по шашкам. У

шашечных досок сидят семидесятилетний колхозник тов. Комаров Г., пятидесятилетний колхозник тов. Михайлин, его ровесники — Кувшинов П., Трукаев Н., смедовский шестидесятилетний колхозник Правосудов и др.

В 2 ч. 30 м. почти соревнования заканчиваются. Жюри подводит итоги.

„Рабочая Пенза“ (г. Пенза) 8/IV-36 : под заголовком „Шашечный турнир в колхозе“ сообщает:

„29 марта вечером в красном уголке колхоза „Возрождение“ собралась молодежь. В этот вечер в колхозе шел шашечный турнир. Разыгрался бой между колхозниками.

Раньше в колхозе считали, что самый сильный игрок в шашки — комсомолец Крылов Константин. Крылов выиграл у Черингова Акима, у комсомольца Карпова Петра, у своей жены Крыловой Лизы, у писемовосда Бориса Тишкина. Но он проиграл Никишину. Эта была самая продолжительная партия, длившаяся 45 минут. Пальму первенства ему пришлось поделить с Никишиным Егором. Хороший класс игры в шашки показал 13-летний Венедикт Карпов, подающий надежды на завоевание звания чемпиона колхоза. Неплохо сыграл и колхозник Коновалов Петр. Победителями вышли: Никишин Егор, Коновалов Петр и Никишин Александр, набравшие по 4 очка из 5 возможных. Турнир в колхозе вызвал большой интерес к шашкам.“

Десятки подобных заметок можно ежедневно встретить в нашей периодической печати. Можно еще добавить сюда массовые соревнования в крупных рабочих центрах, например встреча металлургов Макеевки с угольщиками Сталино (Донбасс) на 500 досках, шашечный слет хлопчато-бумажников Орехова, собравший более 1.000 участников с одновременным выступлением семи московских мастеров, и т. д. и т. п.

Нужны ли более убедительные доказательства того, как глубоко, как прочно шашки вкоренились в среду трудящихся, в их быт. Нужны ли более убедительные доказательства тем „культуротникам“, которые до сих пор еще „стесняются“ ставить шашечную доску в красном уголке. Общественная самодеятельность в шахматно-шашечном кружке является одной из форм массовой воспитательной работы. Шахматно-шашечный кружок — это одно из

средств, отвлекающих от дурных привычек, — наследия проклятого прошлого вина и карт и, следовательно, — одна из мер борьбы с хулиганством.

Шахматно-шашечный кружок — это одно из средств привлечения к клубной самостоятельности, т. е. — одно из средств политической активизации масс. Вот почему шахматы и шашки мы рассматриваем как орудие культуры и орудие политики.

Шашечная игра не основана на случайностях; в этой борьбе двух равных сил победителем может стать тот, кто окажется более дальновидным и находчивым, кто обладает большей выдержкой и подготовленностью к борьбе. Для достижения успехов в шашечной игре необходимы хорошо развитые личные качества бойца, — выдумка, изобретательность, внимательность и активность.

Игра в шашки приучает к правильному логическому мышлению, развивает инициативу, прививает умение преодолевать препятствия, рассчитывать заранее действия противника, правильно ориентироваться в осложнениях. Таким образом, игра в шашки вырабатывает целый ряд полезных навыков, необходимых в повседневной жизни.

Однако, неправильно было бы считать, что шашки — только игра; мы находим в них богатейшие возможности творчества. Шашечная борьба нередко доставляет чисто эстетическое удовольствие. Поняв шашечные идеи, почувствовав красоту шашечной комбинации и тонкости позиционной борьбы, мы убеждаемся, что в шашечной игре содержатся и элементы подлинного искусства.

Старинная шашечная игра привлекала многие выдающиеся умы человечества. Карл Маркс, увлекаясь шашками, не находил равных себе по силе игры партнеров. Выдающийся общественный деятель своего времени, знаменитый ученый Франклин чрезвычайно много времени уделял шашкам. В. Н. Владимиров в книге из серии „Жизнь замечательных людей“, посвященной Франклину, пишет: „...игра в шашки с Деналом занимала Лии. Франклин любил шашки, он даже написал руководство для игры в них“. Имена знаменитого естествоиспы-

тателя Чарльза Дарвина, философа Ж. Ж. Руссо, писателя Эдгара По можно назвать в числе лиц, отдававших шашкам часть своего досуга

Игра в шашки становится особенно интересной, когда играющий понимает смысл шашечной борьбы и не занимается простым передвижением шашек на доске. С внешней стороны шашки кажутся простой, легкой игрой, но это поверхностное мнение рушится, как только играющий начинает понимать своеобразие шашечной борьбы. Простая игра в шашки таит в себе и сложность и глубину.

Эта книга даст первые уроки шашечной игры, пытаясь в некоторой степени раскрыть тонкие замыслы и глубокие идеи, которые таятся под оболочкой простых ходов.

ОТ АВТОРА.

Задача „Первых уроков“ — дать массовому читателю в популярной форме начатки шашечных знаний.

При работе над книгой мы считали необходимым отойти от установившегося в шашечной литературе шаблона, заключающегося в освещении лишь дебюта и эндшпиля с добавлением некоторого количества партий.

Этот учебник составлен по другой системе. Основное внимание мы обратили на ознакомление читателя с элементами стратегии и тактики шашечной борьбы и комбинационными моментами в партии, одновременно показав и практику самой игры.

•

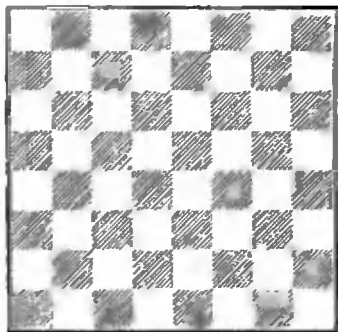
ГЛАВА ПЕРВАЯ.

ПЕРВОНАЧАЛЬНЫЕ СВЕДЕНИЯ О ШАШЕЧНОЙ ИГРЕ ДОСКА.

Шашечная доска представляет собой квадрат, составленный из 64 равных, но попеременно расположенных светлых и темных клеток; таким образом, на доске 32 светлых и 32 темных клетки. Светлые клетки называются белыми полями, а темные — черными полями. Игра ведется только на черных полях.

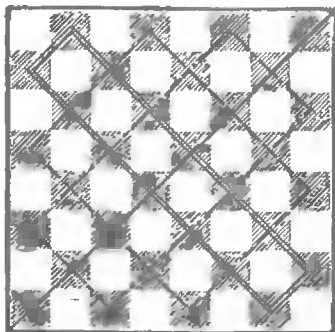
В начале игры доска располагается так, что слева от играющего приходится угловое черное поле. Для ясности даем вид правильно поставленной доски (см. диаграмму № 1)

№ 1.



* Черное поле — с левой стороны от играющего

№ 2.



— Большая дорога — — — Тройник
= Двойник = — — Косяк

Все крайние поля доски называют бортовыми полями. Косой ряд клеток от одного края доски до другого образует диагональ. Каждая такая диагональ имеет свое

название Большая диагональ, состоящая из 8 черных полей и пересекающая доску слева направо, называется большой дорогой (см. диагр. № 2).

Диагонали, лежащие по обе стороны большой дороги, и две соединяющие их по концам диагонали образуют вместе тройник.

Следующие за тройником диагонали по обе стороны большой дороги вместе с соединяющими их по концам диагоналями образуют косяк.

И, наконец, две диагонали (в каждой из которых по 7 полей), пересекающие большую дорогу, тройник и косяк, носят название двойника.

НОТАЦИЯ.

В шашечной игре пользуются специальной системой записи (нотацией), в которой каждому полю шашечной доски придано свое обозначение.

Легко заметить, что все поля доски располагаются в 8 горизонтальных и 8 вертикальных рядах.

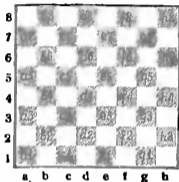
Вертикальные ряды обозначают латинскими буквами — *a, b, c, d, e, f, g, h* (pronзносятся по-русски: а, бэ, цэ, дэ, е, эф, жэ, аш).

Горизонтальные ряды обозначают цифрами 1, 2, 3, 4, 5, 6, 7, 8, как показано на диагр. № 3. Счет вертикалям идет в порядке алфавита слева направо от играющего белыми, а горизонталям — снизу вверх также от белых. Так как вертикальные и горизонтальные ряды пересекаются, то каждому полю можно дать буквенное и цифровое обозначение рядов, на пересечении которых оно находится. Например левое угловое поле, лежащее по вертикали в ряду *a*, а по горизонтали в 1-м ряду, обозначается *a1*; поле лежащее по вертикали в ряду *f*, а по горизонтали в 6-м ряду обозначается *fb*, и т. д. Рекомендуем каждому начинающему любителю шашек хорошо уяснить нотацию доски, без чего невозможно изучение теории игры.

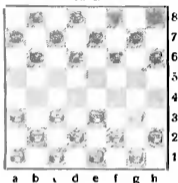
ШАШКИ

В начале игры оба противника имеют по 12 шашек, окрашенных в белый (светлый) и черный цвета. Каждый из противников ставит свои шашки на черных полях первых трех рядов доски, как показано на диаграмме № 4

№ 3.



№ 4.



По установленным правилам игру начинают всегда белые, после чего делают ход черные, затем опять белые и т. д. Ходом считается передвижение шашки вперед на соседний черный квадрат по диагонали, либо взятие шашки (или шашек) противника. Шашка может взять неприятельскую, если последняя стоит рядом (по диагонали) и находится за нею поле свободно. В подобном случае шашка перескакивает через шашку противника, и последняя снимается с доски. Одним ходом можно снять с доски столько шашек, сколько их стоит на пути. Если шашки противника можно брать по двум (или более) направлениям, то взятие производится по выбору берущего. Ходить шашки могут только вперед, но брать они могут по любым направлениям.

Шашка, доведенная до последнего ряда, превращается в так называемую дамку. Чтобы отличить дамку от простой шашки

ее принято обозначать двойными (поставленными одна на другую) шапками.

Дамка также ходит по диагонали, но в отличие от простой шашки передвигается не на одно поле, а ставится на любое свободное поле диагонали; при этом она может перемещаться в любую сторону (как вперед, так и назад) в зависимости от выбора играющего

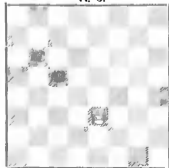
Чтобы записать ход простой шашки или дамки, отмечают сперва поле, на котором она стояла, затем ставят тире и приписывают обозначение поля, на которое она становится; например: $a3-b4$. При взятии запись производится таким же образом, но вместо тире, ставится двоеточие. Если необходимо отметить направление взятия дамкой, то после записи поля, с которого началось взятие, последовательно записывают обозначение полей, на которых совершается изменение направления взятия. Между обозначениями отдельных полей ставят двоеточие.

Например, дано положение черных шашек $b6, d6, f4, f6$ и $g7$; белая дамка на $d2$. При взятии возможны два направления с соответствующей записью

1. $d2 : h6 : f8 : c5 : a7$, или 2. $d2 : g5 : e7 : c5 : a7$.

Другой пример: дамка белых стоит на $e3$, простые черных на $b6$ и $c5$ (диагр. № 5). Дамка может сделать любой из

№ 5.



следующих ходов: $e3-f2, e3-g1, e3-f4, e3-g5, e3-h6, e3-d2, e3-c1, e3-d4$ (в этом случае дамка становится под удар черной шашки $c5$). Других ходов у дамки $e3$ нет (пойти на поле $a7$ она не может).

Записывая партию, принято ходы противников писать столбиком: сначала ходы белых, затем — черных. Таким образом в любой книге (если голько

не оговорено иначе) слева ишутся ходы белых, а справа — черных.

Цель игры — уничтожить все неприятельские шашки или запереть их (т. е. лишить их возможности двигаться).

ЗАМЕЧАНИЯ О ПРАВИЛАХ ИГРЫ.

Шашки чрезвычайно распространены во всем мире, правила же игры во многих странах различны. Да и у нас в СССР среди так называемых неорганизованных шашкистов можно наблюдать различные толкования отдельных правил. Однако, ясно, что всякое изменение в правилах игры требует совершенно иной тактики борьбы. Поэтому необходимо сделать несколько замечаний о правилах игры в русские шашки, чтобы рассеять возможные различия в толковании того или иного правила у начинающих любителей.

1) Взятие в шашечной игре строго обязательно, причем как простая шашка, так и дамка могут брать вперед и назад в зависимости от выбора берущего. Так называемого „фука“ т. е. снятия с доски чужой шашки в виде штрафа за то, что противник не выполнил требовавшегося ударного хода, в шашечной игре не существует.

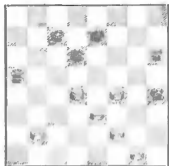
2) Если простая шашка после взятия неприятельских шашек превратилась в дамку и ей представляется возможность брать неприятельские шашки, то такое взятие обязательно, но уже на правах дамки.

3) При взятии шашки снимаются с доски только по окончании хода. Для ясности приведем пример так называемого „турецкого удара“ (см. диагр. № 6).

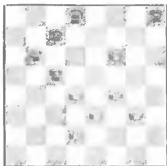
Белые в диагр. № 6 делают ход 1.b2—c3. Черная дамка берет 1. a5 : e5, но ни в коем случае не дальше (т. е. не может взять шашку d4), так как правило гласит — „шашки снимаются с доски после взятия“.

Два раза перескакивать берущей шашкой или дамкой через одну и ту же неприятельскую не допускается. Если бы в диагр. № 6 черная дамка a5 находилась на c3, то при своем

№ 6.



№ 7



ходе черные могли бы сыграть 1.. c3 : e1 или 1.. c3 : a1, но в последнем случае черные не могут сыграть в один прием c3 : a1 и сразу же брать шашку d4, так как им пришлось бы дважды перескочить через шашку b2, а это правилами игры не разрешается.

Еще яснее указанное правило иллюстрируется в диагр. № 7. При своем ходе черная дамка вынуждена играть d8 : h4 : e1 : c3 : e5. Вновь перескочить через простую f6 дамка не может и следовательно вынуждена, закончив взятие, оставаться под ударом простой f4. Взять же последнюю дамка также не может из-за правила турецкого удара.

4) Выигравшим партию считается тот, кто первым заберет все шашки противника или лишит их хода; если же никто из играющих не может достичь выигрыша, партия считается ничьей. Учет результата игры в различного рода соревнованиях производится по „очковой“ системе, при которой за выигрыш засчитывается 1, за ничью $\frac{1}{2}$, за проигрыш 0.

5) При трехкратном повторении серии одних и тех же ходов, партия признается ничьей. Например, в позиции, изображенной на диагр. № 8, серия ходов повторяется: 1. f8—b4 c1—e3 2. b4—f8 e3—c1 (прошла первая серия ходов) 3. f8—b4 c1—e3 4. b4—f8 e3—c1 (вторая серия) 5. f8—b4 c1—e3

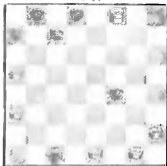
6 b4—f8 e3—c1. Теперь закончилась третья серия ходов, и любой из противников может заявить об окончании партии вничью.

6) Если одна из сторон имеет три дамки против одной, то для достижения выигрыша дается не более 18 ходов. (Ход белых и ответный ход черных считается одним ходом). Если противник, располагающий тремя дамками, своим 18-м ходом не сумеет взять неприятельской дамки, игра признается ничьей.

7) При любом расположении шашек на доске для выигрыша предоставляется 30 ходов. Однако, в случае изменения количественного или качественного (напр. образование дамки) соотношения сил, счет ходов начинается сначала. Если 30-й ход сделан обоими противниками и соотношение сил не изменилось, то партия признается ничьей.

8) Число дамк у каждой стороны не ограничивается

№ 8.



ГЛАВА ВТОРАЯ.

ЭЛЕМЕНТЫ СТРАТЕГИИ И ТАКТИКИ ШАШЕЧНОЙ БОРЬБЫ.

МАТЕРИАЛ, ВРЕМЯ И ПРОСТРАНСТВО.

Конечной целью борьбы на шашечной доске является выигрыш партии. Выигравшим считается тот, кто первым сумеет уничтожить неприятельские силы или лишить их возможности двигаться. Мы уже знаем, что в шашечной борьбе силы сторон материально равны (оба противника располагают одинаковым количеством шашек). Следовательно, основная задача играющих — это наилучшим образом использовать имеющееся для борьбы пространство, а также время, которое в шашках измеряется количеством сделанных ходов. Огромное значение в игре имеет достижение материального перевеса. Выигрыша хотя бы одной шашки в приблизительно равной позиции обычно вполне достаточно для победы. Однако, в практической игре выиграть шашку у равного по силе партнера очень трудно, и материальный перевес достигается чаще всего в результате достижения позиционного преимущества.

Каковы же основные принципы построения шашечной позиции? Своеобразие и сложность шашечной игры не позволяют руководствоваться во всех без исключения позициях общими, раз навсегда установленными принципами. Одна и та же идея может быть хороша в одной позиции, бесполезна в другой, а в третьей просто вредна. Каждая позиция таит в себе определенную идею, которую нужно уловить, чтобы в соответствии с этой идеей избирать тот или иной план игры. Однако, лишь долгая творческая практика вырабатывает в данном случае необходимые навыки. Разбирая стратегию и тактику шашечной борьбы, мы постараемся выяснить, в чем кроется искусство правильно располагать силы и каковы отдельные средства для достижения этой цели

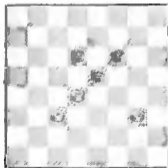
СВЯЗКА.

Наиболее употребительным средством достижения позиционного преимущества, применяемым в течение всего хода борьбы или же на отдельных ее этапах, является связка. Связать шашки противника это прежде всего значит парализовать действия противника, ограничить подвижность его сил.

Парализовать и стеснить движение сил противника, разумеется, чрезвычайно выгодно, и поэтому возможность связки следует постоянно учитывать в плане игры. Особенно выгодной бывает связка, если меньшим количеством шашек можно сдерживать движение большего количества шашек противника. Если же некоторым количеством своих шашек мы можем связать равное количество шашек противника, то в этом случае необходим строгий расчет действий остальных сил на доске.

Выбирая тактику связки, следует учитывать, не предоставляем ли мы при этом противнику форсированных возможностей комбинации. Рассмотрим несколько примеров связки.

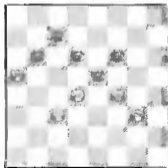
№ 9.



Ход черных.

Эта позиция представляет собой элементарную схему связки в центре.

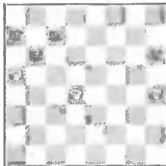
№ 10.



Ход черных.

Здесь также приведена связка в центре. В обоих случаях связка в пользу белых.

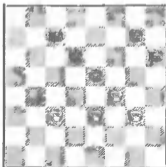
№ 11.



Ход черных.

Схема выгодной связки (белыми) правого фланга черных. В данном случае белым удалось меньшим количеством шашек (a5 и d4) связать большее количество шашек противника (a7, b6, c7).

№ 12.

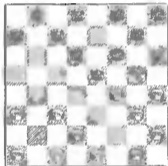


Ход белых.

Играя e3—d4, белые вынуждают противника ответить g7—f6 и следующим своим ходом, продолжая d4—c5, получают возможность profits в дамки.

Таким образом, используя связку, белые добиваются ничьей, несмотря на наличие у черных лишней шашки

№ 13.

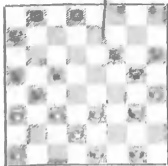


Ход белых.

Здесь приведена связка левого фланга черных в начале партии.

Данная позиция чрезвычайно выгодна для белых, так как их четыре шашки (f4, g3, h2 и h4) сдерживают движение по крайней мере семи шашек противника (d6, e5, f6, f8, g7, h6 и h8)

№ 14.



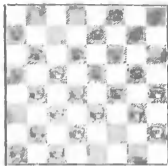
Ход белых.

Перед нами сложный вид связки в середине партии одновременно на двух флангах. Данная позиция выгодна для белых. Например: ходом $c3-d4$ они обеспечивают возможность движения отсталой шашки $a1$, в то время как черные не могут ввести в игру свои связанные шашки $f6$ и $g5$. Сложная связка, как правило, требует точного расчета. Нарушение этого правила может привести к серьезным осложнениям.

(См. диаграмму № 15)

В этом примере белые вынуждены сделать ходы $b2-a3$ и затем $a1-b2$ (или $c1-b2$), т. е. имеют всего два хода; столько же ходов имеют и

№ 15.



Ход белых.

черные ($g7-h6$ и $h8-g7$ или $f8-g7$), но, так как ход за белыми, то они проигрывают.

Связка шашек иногда начинается уже в начале игры (в дебюте). Наиболее ярко она выражена в так называемом дебюте „Перекресток“.

1. $c3-d4$ $d6-e5$
2. $b2-c3$ $e7-d6$
3. $e3-f4$.

Здесь мы имеем временную связку в центре.

3. . $b6-a5$
4. $f2-e3$ $c7-b6$
5. $c1-b2$ $b6-c5$
6. $d4 : b6$ $a5 : c7$
7. $e3-d4$

Это вновь связывает важные шашки противника и захватывает центр

УГРОЗА.

Для достижения какого-либо преимущества, например: а) нарушения цельности позиции противника, б) вынуждения выгодного для нас движения какой-либо из его шашек, в) нарушения его общего плана игры,—пользуются угрозой.

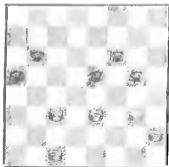
Угроза является любимой тактикой малоопытных любителей. Избирая ее, они, понятно, надеются на „зевок“ противника, но, главным образом, здесь сказывается незнание с более сложными позиционными и комбинационными приемами борьбы.

Пользоваться угрозой следует в том случае, если угроза дает форсированное улучшение позиции или создаст более или менее длительное стеснение игры противника. В некоторых позициях применение угрозы позволяет захватить инициативу или уравнять игру. Очень выгодно бывают двойные угрозы (двойное нападение).

Угрозой нельзя злоупотреблять, надеясь на зевок противника. Создать легко отражимую угрозу значит потерять время или, как принято говорить,—„потерять темп“, что является серьезным минусом правильного развития.

Перейдем к рассмотрению примеров.

№ 16.



Ход черных.

Последний ход белых был f2—g3.

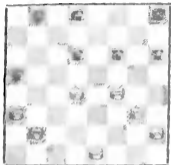
Цель этого хода—создать угрозу выигрыша шашки и таким образом вынудить противника занять невыгодную позицию.

Черным остается, избегая проигрыша шашки, после g3—f4, играть 1... g5—h4, на что последует 2.g3—f4 e5:g3 3 h2:f4, и белые заняли выгодную позицию (их шашка f4 сдерживает две черных шашки

h4 и f6), получая большие шансы на выигрыш.

Этот пример показывает, как, применяя угрозу, можно улучшить позицию.

№ 17.



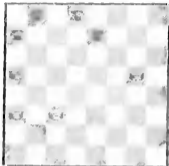
Ход черных.

Черные, заметив возможность ходом 1... d8—c7 создать ловушку для прохода в дамки (2... d6—e5), решают воспользоваться этой угрозой. Однако, они совершенно не учитывают, что эта угроза в данном случае легко отражается противником, и что их ловушечный ход сам по себе является слабым.

Продолжая играть позиционно правильно, например: 1... d6—c5 2. d4:b6 a5:c7, черные могли получить лучшую партию.

После сделанного черными хода 1... d8—c7 белые сыграли 2. d4—c5 d6:b4 3 a3:c5, ликвидируя угрозу, и получили превосходство в расположении сил.

№ 18.



Ход белых.

В этой позиции было сыграно 1. c3—b4 с целью угрожать проходом в дамки (ход a5—b6).

Эта угроза оказалась легко отражимой.

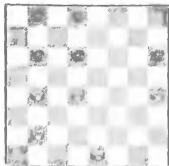
Последовало

1 . . . a7—b6
2. a5·c7 d8·b6

и белые проигрывают.

Последние два примера показывают как вредна тактика необоснованных угроз.

№ 19

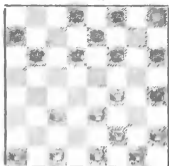


Белые играют 1. b2—a3, вынуждая противника защищать шашку b6, которой грозит гибель. Черные же, защищая свою шашку от угрозы (b4—c5), вынуждены сыграть 1... b6—a5 и уступить противнику весьма важные пункты; напр., 2. b4—c5 d6:b4 3. a3:c5, и у белых значительное позиционное превосходство. Этой позиции белые достигли, как мы видели, путем угрозы.

(См. диаграмму № 20)

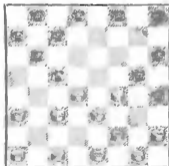
Ходом 1. a1—b2 белые создали двойную угрозу, которая всегда бывает чрезвычайно выгодна и трудно отразна. На любой ответ черных белые отвечают f2—g3 и выигрывают. Если 1...

№ 20.



f6—c5, то 2. f2—g3 h4:d4 3. g1—f2 e5:g3 4 c3:a5 с выигрышем шашки.

№ 21.



1. f4—e5 f8—e7

Если 1... h8—g7, то 2. a3—b4 c5:a3 3. e5—d6 и выигр.

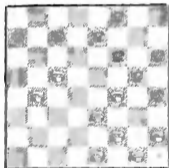
Если 1... f8—g7, то 2. c3—b4, и белые выигрывают

шашку. Если 1... b6—a5, то 2.d4:b6 a7:c5 3.e3—f4 g5:e3 4. 2:b6 с выигрышем шашки, т. к. нельзя 4... b8—a7 из-за 5.c1—d2 a7:c5 6.c3—b4 и выигр. Конечно, нельзя также играть 1... d8—e7 из-за 2. e5—d6 и выигр.

2. c3—b4 e7—d6
3. e5—f6 g5 : e7
4. d4—e5 и выигр.

Все эти угрозы явились следствием хода f4—e5.

№ 22.



Эта позиция получилась в одной турнирной партии. Последний ход черных был 1... d8—e7 с угрозой в случае 2.e1—d2 ответить c7—b6, если же 2.h2—g3, то e7—d6 3.c5:e7 f6:d6 и выигр. Партия продолжалась так.

2. b4—a5 e7—d6
3. c5 : e7 f8 : d6
4. h2—g3 f6—e5
5. e1—d2 e5—d4

Не давало выигрыша продолжение 5... a7—b6 6. d2—c3 b6—c5 из-за ответа 7. c3—d4 e5:c3 8.f4—e5 d6 : d2 9.g3—f4 с ничьей.

6. e3 : e7 g5 : c1

Здесь интересно проследить за серией угроз, создаваемых черными.

7. a5—b6

Вынуждено, так как не 7.g1—h2 последовало бы 7... c1—a3 и e7—d6.

7. . . . a7 : c5
8. g1—h2 . . .

Если 8.e7—f8, то c1—a3 и выигр. Если же 8.e7—d8, то c5—d4 и выигр.

8. . . . c1—g5
9. e7—f8 . . .

Если 9.e7—d8, то c5—d4 и выигр. /

9. . . . c7—d6

Этим ходом черные победно закончили серию угроз.

В этом примере показано правильное сочетание нескольких последовательных угроз в партии.

БОРЬБА ЗА ЦЕНТР.

Если поставить шашку на одно из центральных полей доски, например на d4, а другую шашку того же цвета на одно из бортовых полей, например на h4, то сразу можно сделать вывод о более выгодном положении шашки d4. Шашка d4 имеет выбор движений по двум направлениям и больший выбор движений вообще; следовательно, ее положение более выгодно, чем положение бортовой шашки (в данном случае h4).

Прочное владение центром обеспечивает, по меньшей мере, инициативу в игре. Но мало, конечно, занять одной шашкой какое-либо центральное поле доски. Овладеть центром значит сосредоточить в центре доски свои основные силы, имея при этом в запасе материал для отражения всех возможных нападений противника. Именно это дает центру необходимую прочность. Такой центр явно выгоден, и к владению таким центром надо постоянно стремиться. Наоборот, центр неподкрепленный, оторванный от прочих сил — невыгоден, и в таких случаях от владения центром следует отказаться.

Укрепляя центр нельзя пренебрегать развитием флангов. Здесь возможны попытки прорыва со стороны противника, которые необходимо заблаговременно предупредить.

Наглядное представление об этом дают следующие позиции.

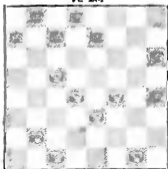
(См. диаграмму № 23)

Типичный пример сильного центра.

Центр правильно связан с флангом. Белые готовы отразить любые нападения противника.

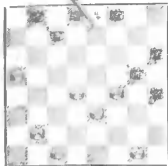
Позиция белых непоколебима и должна дать им победу.

№ 23.



Ход черных.

№ 24.



Ход белых.

Белые прочно владеют центром, что дает им значительное позиционное преимущество. Рассмотрим, например, следующее продолжение:

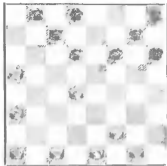
1. b2 — a3 f8 — e7
2. a3 — b4 e7 — d6
3. b4 — c5 d6 : b4
4. a5 : c3 и т. д.

Положение белых еще усилится. Силы черных раздвоены, а левый фланг бездействует.

(См. диаграмму № 25)

Белые, желая захватить центр, сыграли 1. e3—d4. В результате получился оторванный, неподкрепленный центр. Отвечая 1.. f6—e5 2. d4 : f6 g7 : e5, черные овладевают центром со значительным пози-

№ 25.

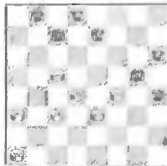


Ход черных.

ционным преимуществом и одновременно развивают отсталые шашки на своем левом фланге.

Сыграв 1. a3—b4, вместо e3—d4, с последующим разменом b4—c5 белые получили бы равную позицию

№ 26.



Ход белых

По ходу борьбы белые увлеклись созданием крепкого центра, забыв о необходимости равномерного развития флангов. Противнику удастся использовать эту ошибку белых и путем жертвы создать прорыв в слабом звене противника. Рассмотрим следующее продолжение.

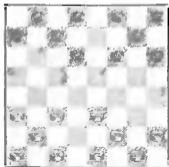
1. a1 — b2 h4 — g3
2. f4 : h2 g5 — f4
3. e3 : g5 h6 : f4
4. c3 — b4 e7 — f6
5. b4 — a5 b8 — a7

и т. д.

Лишь прорыв на слабом фланге противника спас черных от поражения.

Проследим теперь, какие формы принимает борьба за центр в середине партии.

№ 27.



Ход белых.

1. h2 — g3

Если занять центр, то черные сыграют f6—e5, d4 : f6, g7 : e5, угрожая следующим ходом занять важное поле f4.

1. a7 — b6

По аналогичным причинам и черные воздерживаются от занятия центра.

2. c1 — d2

Готовя подкрепления для центральной позиции.

2. f8 — e7

Также и черные продолжают воздерживаться от занятия центра и готовят подкрепления.

3. c3 — d4

Занимая центр с планом атаки правого фланга черных.

3 . . . f6 — e5

4. d4 : f6 g7 : e5

Не желая играть пассивно, черные захватывают центр, одновременно быстро развивая шашку g7 (последняя, вместо того, чтобы попасть на поле e5 в два хода: g7—f6 и f6—e5, попала туда в один ход).

5. e3 — f4 и т. д.

Белым не удалось захватить центр, и они вынуждены перейти от борьбы за овладение центром к связке центра

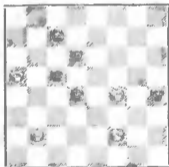
противника. Здесь начинается новая фаза борьбы за удержание связки, которая нас в данном случае не интересует

ЗАЩИТА И ОКРУЖЕНИЕ (ОХВАТ).

Активной атакующей игре путем захвата центра естественно должна быть противопоставлена правильная защита.

Защита в шашках бывает насыщена глубоким содержанием. Она проводится порой не непосредственно в месте нападения, а в стороне, посредством так называемого охвата, т. е. окружения неприятельских сил с тем, чтобы, производя давление на фланги, по возможности стеснить игру противника в центре. Рассмотрим соответствующие примеры.

№ 28.

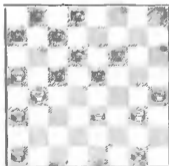


Ход черных.

Защищаясь от нападения черных, белые позволили противнику занять центральные поля и даже пошли на проигрыш шашки, но путем искусного окружения враже-

ских сил получили выигранную позицию.

№ 29.



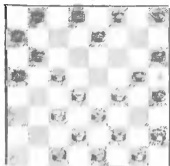
Ход черных.

Казалось бы, крепкая позиция черных представляет большую силу; во всяком

случае, она как-будто несравнима с разбросанными шашками противника. Но в этой разбросанности как раз и кроется мощная сила окружения, сочтенного в данном случае со связкой. Сделав последний ход d2—e3, белые закончили последовательное окружение центральной позиции противника. Если теперь e5—d4, то g1—f2, и действия черных окончательно стеснены.

(См. диаграмму № 30)

В так называемом „колоде“ дебюте основная тактика черных — сложная защита путем охвата. На диаграмме изображено положение после 8-го хода белых. Позиция показывает сочетание связки с окружением. В этой позиции неопытный любитель



Ход черных.

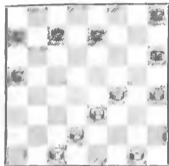
усмотрит преимущество белых, но это только кажущееся преимущество, на самом деле беда белых в том, что запасные ходы у них иссякли и они вынуждены идти на разрушение своей крепкой центральной позиции. Этот пример дает наглядное представление о типичном охвате в начале партии.

ПРОРЫВ И ДАВЛЕНИЕ НА СЛАБЫЕ ПУНКТЫ.

Определить в позиции слабые пункты и наметить стратегический план позиционного давления на эти слабые пункты практически чрезвычайно трудно. Чтобы ощутить тот или иной слабый пункт, требуется развитое позиционное „чутье“ и умение точно рассчитывать. Однако, если трудно определить слабый пункт в позиции, то тем более трудно использовать эту слабость. Здесь от играющего требуется большое мастерство. Но нередки случаи, когда слабые пункты достаточно легко ощутимы. Несколько таких позиций мы рассма-

триваем ниже с тем, чтобы привить начинающему читателю вкус к позиционной игре. Говоря о прорыве и образовании проходных шашек, следует заметить, что обычно прорыв легче удастся на флангах, чем в центре. Но возможности прорыва имеются, конечно, и в центре доски.

№ 31.



Ход белых.

Перед нами позиция с равным количеством шашек у обоих партнеров.

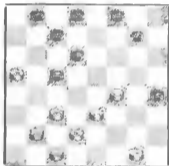
Партия переходит уже в эндшпиль.

Последний ход черных (f8—e7) оказался губительным. Этим ходом они ослабили свой левый фланг, предоставив противнику возможность сосредоточить свои силы на этом фланге и произвести решающий прорыв.

Правильное продолжение в партии должно выглядеть так:

1. f4—g5 h6 : i4
2. e3 : g5 h8—g7
3. g5—h6 g7—f6
4. h4—g5 f6 : h4
5. h6—g7 и выигрывают.

№ 32.



Ход белых.

В этом примере, как и в предыдущем, пункты давления легко ощутимы. Если в первом примере белые для получения выигрыша использовали тактику давления на правом фланге, то в данном случае тактику давления на слабый пункт можно применить на левом фланге.

1. c3—d4 b8—a7
2. d4 : b6 a7 : c5
3. b2—c3 . .

С угрозой нападения на шашку c5.

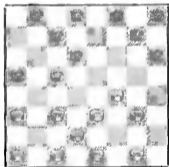
3. . . . c5—b4
4. c3—d4 b4—d3

Вынуждено.

5. d2—c3

и после c3—b4 белые получают проходную шашку.

№ 33.



Ход белых.

Позиция на диаграмме, казалось бы, совершенно равная. Лишь детальный анализ показывает, что белые, проводя тактику давления на левом фланге, получают значительное позиционное преимущество

1. c3—d4 c7—b6

Этим ходом черные пытаются связать шашки противника, а другое возможное продолжение 1. . . b8—a7 2.d4 : b6 a7 : c5 ослабляет правый фланг черных.

2. d4—e5 d8—e7
3. e5 : c7 b6 : d8
4. a1—b2 g7—f6
5. b2—c3 e7—d6

Если 5. . . f6—g5, то 6 g3—h4!, и у черных нет хорошего ответа.

6. g3—h4

Угрожая 7.a3—b4 и 8.f4—g5.

6. . . . d8—e7
7. c3—b4 a5 : c3
8. d2 : b4 f6—e5
9. c1—b2 e5 : g3
10. h4 : f2 e7—f6
11. b2—c3 f6—e5

Иначе белые играют 12.c3—d4 b8—a7 13.d4 : b6 a7 : c5 14.e3—d4 и прорываются в дамки на ослабленном фланге противника.

12. e3—d4 c5 : e3
13. f2 : f6 f8—g7
14. f6—e7 d6 : f8
15. b4—c5

вызывая движение шашки f8.

как как иначе последует 16.c5—d6.

Дальнейший разбор партии нас не интересует, так как очевидно, что, проводя давление тремя шашками на одну (b8), белые без особого труда прорываются в дамки.

Однако, этот вывод мы сможем сделать лишь после того, как рассмотрим в партии 16 ходов.

Пример показывает, как трудно увидеть и реализовать давление на слабые пункты в шашечной позиции.

СТРОЕННОСТЬ ШАШЕК.

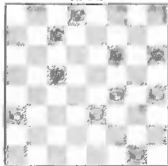
Принципы построения шашечной позиции требуют строеной расстановки шашек, т. е. вслед за шашкой, занявшей тот или иной пункт на середине доски (начиная с третьего ряда), следует расставить еще две шашки. Для начинающего шашкиста усвоение этого условия является переломным моментом на пути к пониманию шашечной позиции. Результат игнорирования этого важного принципа построения шашечной позиции будет показан нами в дальнейших примерах.

В чем смысл строеной расстановки шашек?

Прежде всего в том, что этим создается упор для возглавляющей, передовой шашки. Строенные шашки позволяют производить размены. Благодаря строеным шашкам создается масса угроз, ловушек и комбинаций. Сдвоенные же шашки нередко дают противнику возможность захватить инициативу в игре, а еще чаще — соединить окружение с последующей связкой (см. дальше диагр. 37). Наконец, сдвоенные шашки приводят к невыгодным «квадратным» позициям (диагр. 35).

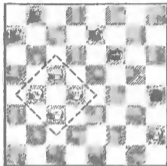
В диаграмме № 34 обращает на себя внимание отсутствие строенности (шашки f4 и e3—

№ 34.



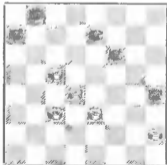
сдвоенны) в позиции белых, что лишает их упора для размена и приводит к совершенно безнадежной позиции

№ 35.



Ход белых.

№ 36.



Ход белых.

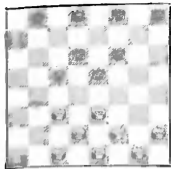
Отличие позиции № 36 от позиции № 35 в том, что белая

шашка с поля b4 переставлена на поле e3.

Если в позиции № 35 квадратное построение демонстрирует безвыходность положения белых (напр. 1.b4—a5 b8—c7 2.c3—b4 f6—g5 3.d4—e5 g5—f4 и выигр.), то строенность шашек в позиции № 36 — показывает силу этого построения. Здесь у белых имеется большой выбор продолжений. Можно играть 1.c5—b6. Можно также играть 1.c3—b4 и затем 2.b4—a5. Можно ходом 1.h2—g3 произвести размен и затем вновь прийти к строеной расстановке шашек, переведя простую с g1 на e3. Все эти возможности получились лишь благодаря силе строенных шашек. Начинающий шахист должен стремиться избегать квадратных позиций и сдвоенных шашек (в средние доски).

(См. диаграмму № 37)

В данной позиции задача белых — связать шашки e5, d6, e5 и f6; черным же, чтобы воспрепятствовать этому, следует стремиться к строенности своих шашек, чтобы иметь упор для разменов и угроз



Ход белых.

Проследим борьбу противников, осуществляющих эти задачи.

1. h2 --- g3 h8 — g7

Уже пашки черных в одну сторону строены (e5, f6 и g7).

2. g3 — h4

Препятствуя выгодной строенности пашек в другую сторону (c7, d6, e5), ибо на ход черных 2... b8 — c7 последует 3.h4—g5 f6 .h4 4.e3—d4 и выигр.

2. . . . g7 — h6
3. f2 — g3 .

Продолжая тактику окружения пашек противника.

3. . . . b8 — c7
4. e3 — d4 c5 : e3
5. d2 : f4

Белые, использовав ограниченную подвижность пашек противника, закончили их окружение выгодной связкой.

ИСПОЛЬЗОВАНИЕ ИЗОЛИРОВАННЫХ И ОТСТАЛЫХ ШАШЕК. СИЛЬНЫЕ ШАШКИ.

В практической игре нередко встречаются позиции, где какая-либо шашка попадает в изолированное положение или, как говорят, „висит“. Силу такой шашки использовать нельзя. Мало этого, в отдельных случаях такая изолированная шашка, находясь в „воздухе“, т. е. без опоры (бел. f4, g3, h4; черн. c5, f6, h6; здесь шашка g3 находится в „воздухе“), снижает или совершенно уничтожает боевую силу других пашек, т. е. она уже вредна. А нам известно, насколько вообще важно участие каждой пашки в борьбе.

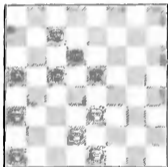
Наряду с изолированными пашками, различают отсталые пашки и хорошо развитые. Отсталой пашке грозит опасность стать изолированной. Как следствие владения одной из сторон

центром, другая сторона часто получает блокированные шашки, т. е. забортованные.

Расстановка шашек по бортам чрезвычайно вредна, ибо в этих случаях получается отсутствие связи между шашками и полная стесненность их движений, т. е. главным образом — потеря пространства.

Нередко две блокированные шашки сдерживаются одной шашкой противника (напр.: бел. f4, черн. h4 и h6). Слабость изолированных, отсталых и блокированных шашек весьма велика, и получения таких шашек следует всячески избегать. Это ясно видно из приводимых ниже примеров.

№ 38.



Ход белых.

1. d2 — c3 . . .

Непоправимая ошибка. Следовало играть:

1. e1 — f2 e5 — d4 (если 1. c7 — b6, то 2. d2 — c3, и шашка b6 у черных оказывается в „воздухе“, лишаясь опоры) 2. a1 — b2 и затем 3. b2 — c3.

1. . . . e5 — d4

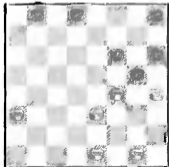
2. c3 : e5 d6 : d2
3. e1 : c3

Теперь шашка c3 мешает движению шашки a1, которую можно назвать отсталой шашкой.

3. . . . c7 — d6

и черные выигрывают.

№ 39.



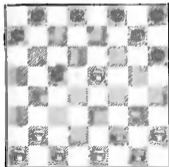
Ход белых.

Оба противника имеют по 6 шашек, из которых по 4 вне игры (они связаны). Казалось бы, играть должны только две шашки белых и две черных. Но белые имеют возможность играть 1.f4—e5! f6 : f2 2.h4 : f6, после чего сильная шашка f6 сдерживает движение трех шашек противника.

В подобных позициях стороне, имеющей такую сильную шашку, выигрыш легко обеспечен.

Предлагаем читателю проанализировать дальнейшую борьбу в создавшейся позиции.

№ 40.



Ход черных.

Здесь перед нами несколько необычная позиция. Одна

шашка белых как бы оторвана от своего лагеря.

Подобный отрыв одной шашки от остальных шашек своего лагеря часто бывает губительным.

Займемся разбором позиции в нашем примере.

1. . . . d8—e7
2. e1—d2

Подготавливая таким путем защиту шашки e5.

2. . . . e7—f6
3. d2—c3 f6 : d4
4. c3 : e5 b8—c7

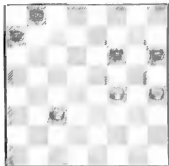
Продолжая окружение шашки e5.

5. c1—d2 f8—e7
6. h2—g3 e7—f6
7. d2—c3 f6 : d4
8. c3 : e5 c5—b4

Белые были вынуждены защищать оторвавшуюся шашку и этим полностью расстроили свою позицию.

После хода 9.b2—a3 b4—c3 черные, как и в предыдущем примере, получают сильную шашку.

Если же белые сделают какой-либо иной ход, например 9.g3—f4, то последует 9. . . b4—a3 и 10 . . . a3—b2 с выигрышем.



Ход черных.

Силы противников неравны — у белых 3 шашки, у черных 4. Но две шашки черных отстали в развитии,

и то время как все белые шашки развиты нормально. В результате этой отсталости черные при материальном преимуществе не могут достичь победы.

1. . . . b8 — c7

2. c3 — d4 c7 — d6

Остальные продолжения также не дают выигрыша.

3. h4 — g5 f6 : h4

4. d4 — e5 d6 — c5

5. e5 — f6

Дальнейший анализ* показывает, что белые, проводя обе простые в дамки, достигают ничейного результата.

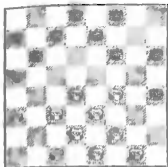
РЕШЕТЧАТЫЕ ПОЗИЦИИ.

Для возможности взятия шашек требуется чередование свободных полей с полями, занятыми шашками противника.

Позиция с такой расстановкой шашек носит название решетчатой позиции.

Естественно, что осуществление комбинаций чаще всего удается в решетчатых позициях. Большим недостатком решетчатых позиций является отсутствие строенности шашек (о вреде чего мы уже говорили). Кроме того, в них таится меньше угроз противнику. В таких позициях ограничивается сила и ослабляется боевое действие каждой материальной единицы.

* Анализ не приводим ввиду его громоздкости



Ход белых.

1. f4 — e5

Вызывая движение шашки f8, белые достигают еще большей решетчатости в расположении шашек противника.

1. . f8 — g7

Если 1... h6—g5, то 2. e5 : g7 f8 : h6 3. e3—f4 и затем 4. c3—b4 и выигрывают. Если 1... f6—g5, то 2. e3—f4 g5 : c5 3. e5—f6 e7 : g5 4. c3—b4 и выигр.

2. a3 — b4 h6 — g5

Подготавливая размен (3. g7—h6). Если 2... f6—g5, то 3. e5—d6 e7 : a3 (если 3... c7 : e5, то 4. d4 : h8 и выигр.) 4. e3—f4 g5 : c5 5. c3—b4 и выигр.

3. e5 — d6 c7 : e5

Если 3... e7 : a3, то 4. e3—f4 и 5. c3—b4

4. b4 — c5 g7 — h6

Если 4... e5—f4, то 5. g1—h2, и белые отыгрывают шашку. Если 4... d8—c7, то 5. c3—f4 e5 : g3 6. c3—b4 a5 : e5 7. g1—h2 и выигр.

5. e3 — f4 e5 : g3

6. c3 — b4 a5 : e5

7. g1 — h2 b6 : d4

8. h2 : f8 f6 — e5

9. d2 — e3 g5 — f4

10. e3 : g5 h6 : f4

11. f8 — h6 f4 — g3

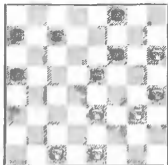
12. h6 — f4 g3 — h2

и ничья.

Многочисленные угрозы со стороны белых, которые читатель мог проследить в примечаниях, получились исключительно благодаря решетчатой расстановке черных шашек. Этот пример показывает большие возможности комбинирования в решетчатых позициях.

(См. диаграмму № 43)

Шашки белых сосредоточены на бортовых линиях n, на первый взгляд, не должны иметь обычной боевой силы; расположение же черных шашек производит лучшее впечатление.



Ход белых.

чатление. Однако, из-за решетчатости расстановки черных шашек, это рассуждение оказывается неверным.

1. e3 — f4

Используя решетчатость для связки.

1. . . . c7 — d6

2. f4 — g5

Вынуждая закрыть другую „дыру“ и сдвинуть важную шашку f8.

2. . . . f8 — e7

3. g3 — f4 e5 : g3

4. h4 : f2 f6 : h4

5. h6 — g7

Белые, использовав возможность связки решетчатой позиции, произвели давление на правый фланг и прорвались в дамки, легко выигрывая.

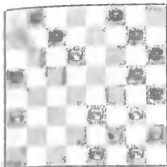
ЗНАЧЕНИЕ ТЕМПА.

Соревнование сил на шашечной доске проходит во времени и пространстве.

На целом ряде рассмотренных ранее примеров мы могли установить, что каждая из сторон должна стремиться к захвату большего пространства с тем, чтобы стеснить игру противника. Но ведь и противник стремится к тому же. Следовательно, чтобы завоевать пространство для лучшего развития своих сил, важно и время, в течение которого та или другая сторона займет определенное пространство. Это на практике часто означает: а) опередить противника в развитии, б) успеть раньше противника занять тот или иной важный пункт.

Исход игры во многих самых, разнообразных позициях находится в зависимости от очередности хода.

С выигрышем темпа связано неисчислимое количество комбинаций и ловушек.

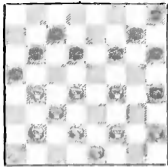


Ход белых.

Здесь показан случай, когда нехватка темпа ведет к досадному проигрышу. Если бы сейчас был ход черных, они вынуждены были бы брать $1... c7 : e5$, после чего белые, играя $2. e3 - f4$, закончили бы осуществление ранее задуманной комбинации. Но в позиции ход белых, а выжидательного хода, который не нарушил бы комбинационное построение, у них нет; шашка $d6$ гибнет, и партия белых проиграна. Итак, исход борьбы в данной позиции решен нехваткой темпа.

(См. диаграмму № 45)

Представим себе, что белые могут сделать подряд два хода. Очевидно, они сыграли



Ход белых.

бы $1. f2 - e3$ и $2. f4 - g5$ с простым выигрышем.

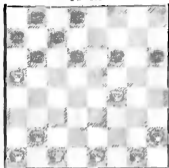
Но в ответ на $1. f2 - e3$ последует ход черных, хотя бы $1... f6 - e5$, и возможность использования решетчатости расположения черных шашек ликвидируется. Поэтому возникает естественный вопрос: как выиграть темп для проведения задуманного плана. Выигрыш темпа в этой позиции достигается весьма любопытным образом.

1. $d4 - e5$ $f6 : d4$
2. $c3 : e5$ $a5 : a1$
3. $f2 - e3$ $a1 : f6$
4. $f4 - g5$ и т. д.

Белые добились нужного выигрыша темпа, — шашка $f2$, используя необходимость

взятия для черных, заняла поле с3.

№ 46.



Ход черных.

В партии, игральной между двумя мастерами, получилась позиция, находящаяся сейчас перед нами. У черных для получения преимущества—один путь: сначала провести давление на несколько оторванную шашку f4, вынудив белых для ее защиты вскрыть важное дамочное* поле e1, а затем путем размена (d6—e5) выгодно перегруппировать свои шашки с захватом центральной позиции. Препятствовать осуществлению этого

* Дамочными называются поля, на которых простая превращается в дамку.

плана белые не могут, и позиция их после реализации плана черных станет явно невыгодной. Поэтому белые для некоторого улучшения позиции используют возможность выигрыша темпа с тем, чтобы занять важное для них поле h4.

Проследим, как протекала борьба в партии

1. . . . f6—g5
2. h2—g3 .

Этот ход делается для выигрыша темпа.

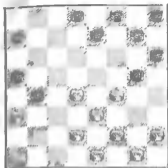
2. . . . g5 : e3
3. e1—d2 d6—e5
4. d2 : d6 c7 : e5
5. a5 : c7 b8 : d6
6. g3—h4 и т. д.

Если бы белые на втором ходу сыграли e1—d2, то они не могли бы теперь занять поля h4 (их лашка стояла бы еще на h2). Стремись к осуществлению своего плана, черные были вынуждены пойти на этот проигрыш темпа.

Неверно было бы сделать вывод, что выигрыш темпа необходим в любой позиции. Встречаются позиции, где, наоборот, темп надо проиграть с тем, чтобы улучшить свою

позицию или захватить тот или иной важный пункт.

№ 47.



Ход черных.

1. e7—d6

Если бы черные хода не потеряли и играли, напр., 1.g5—h4, то белые, продолжая 2.a3 : c5 e7—d6 (разменять шашку c5 здесь необходимо) 3.c5 : e7 f8 : d6 4. f2—g3! h4 : f2 5.e1 : g3, получили бы лучшую игру. Ес-

ли 1... g7—f6 (также с выигрышем темпа), то 2.a3 : c5 e7—d6 3.c5 : e7 f8 : d6 4. d4—c5 d6 : b4 5.f4—e5 с большим позиционным преимуществом у белых.

2. a3 : e7 f8 : d6

3. d2—c3 a7—b6

4. f2—g3 g7—f6

Если черные сыграют теперь 4... g5—h4, то последует 5.e1—d2 h4 : f2 6.f4—g5 d6 : f4 7.e3 : g5 h6 : f4 8. g1 : g5 с прорывом на правом фланге.

5. g3—h4 и т. д.

Эта связка выгодна для черных, так как белые большим количеством шашек связали меньшее количество шашек противника.

Получившуюся позицию следует оценить в пользу черных, а достигли они позиционного преимущества лишь благодаря проигрышу темпа

РАЗМЕН.

Размен является одним из главнейших элементов игры. Наличие в той или иной позиции возможности размена следует рассматривать как положительное свойство этой позиции. Тактику размена всегда надо учитывать в плане игры. Рассмотрим пример: бел. g1 и f2, черн. h4 и h6. В этой позиции белые выигрывают благодаря размену независимо от хода.

Ход белых: 1.g1—h2 h6—g5 2.h2—g3 и выигр. Ход

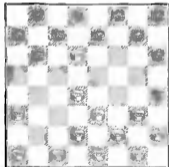
черных 1 h6—g5 2 f2—g3 h4 : f2 3.g1 : e3 g5—h4 4. e3—f4 и выигр.

Рассмотрим другую позицию: бел. h2 и e3, черн. e5 и h6. Здесь белые могут выиграть двумя путями, но каждый раз лишь путем размена. 1-е продолжение: 1.e3—f4 c5 : g3 2.h2 : f4 h8—g7 3.f4—g5 и выигр. 2-е продолжение: 1. h2—g3 h8—g7 2.g3—h4 g7—f6 (или g7—h6) 3.e3—f4 e5 : g3 4.h4 : f2 f6—e5 5.f2—e3 и выигр.

Важно заметить, что, размениваясь, белые каждый раз добивались „опозиции“ (противостояния) шашек в свою пользу, т. е. занимали опозицию, и после этого ход был за противником. Размен, как и обычный ход, требует точного расчета.

Среди отдельных групп начинающих существует мнение, что путем размена можно упрощать партию и избегать проигрыша в игре с более сильными противниками. Это мнение неверно. Всякие бесцельные размены часто бывают вредны, так как нарушают проведение намеченного плана игры.

№ 18.



Ход черных.

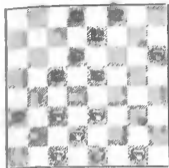
После первоначальных ходов 1.c3—d4 d6—c5 2.b2—c3 f6—g5 3.c3—b4 g5—h4 4.b4 : d6 получается положе-

ние, разбором которого мы займемся. Черные с целью разменить побольше шашек сыграли 4... c7 : c3 и значительно ослабили свою позицию. Теперь белые имеют возможность, произведя давление на шашку b6 с пункта a5, лучше развить свои силы.

В то же время, побив лишь одну шашку 4... e7 : c5, черные связывали правый фланг белых, переходя затем к окружению их левого фланга. В итоге получалось правильное развитие сил обоих противников. Ход 4... c7 : c3 является типичным примером

бесцельного размена, ослабляющего позицию черных и передающего инициативу игры целиком белым.

№ 49.



Ход белых.

1. c3—d4 e5 : c3
2. d2 : b4

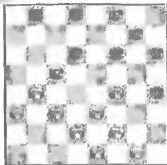
Теперь на любой ответ черных белые играют: 3. e3—d4 и 4. e1—f2, прорываясь в дамки.

В данном примере тактика размена форсированно привела к победе.

(См. диаграмму № 50)

Для реализации позицион-

№ 50.



Ход белых.

ного преимущества белым необходимо произвести размен.

1. f4—g5 h6 : f4
2. e3 : e7 d8 : f6
3. d2—e3

Теперь позиция черных полностью расстроена. На любой их ход белые имеют хорошие ответы. Например: 3... f6—g5 4. e3—f4 и выигр.; 3... f6—e5 4. e3—d4 и выигр.; 3... f8—e7 4. c3—d4 (вызывая движение шашки b8) b8—a7 5. d4:b6 a7:c5 6. e3—d4 с прорывом.

ИСПОЛЬЗОВАНИЕ ЖЕРТВЫ.

Мы уже говорили, что в игре необходимо материальное равенство сил, что проигрыш хотя бы одной шашки, как правило, ведет к проигрышу партии. Если и встречаются

случай (например в позиции бел. g5, черн. g7 и h8), когда одна шашка выигрывает против двух шашек, то сказанное вначале остается попрежнему справедливым, ибо, говоря, что проигрыш материала влечет за собой проигрыш партии, мы должны иметь в виду равное пространство у обоих проигравших и более или менее равное время, в течение которого они могут развить свои неравные силы. Если же первое или второе равновесие нарушено, т. е. сторона с меньшим материалом может значительно лучше использовать пространство (пути движения) или в более короткий срок завоевать важные поля (как, например, в только что приведенном примере), то такое превосходство может иногда компенсировать проигрыш материала.

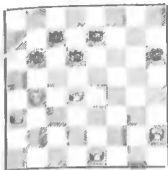
Теория жертвы в шашках пока не разработана, однако мы попытаемся на немногих элементарных примерах дать читателю некоторое представление о том, какие бывают жертвы и каковы их цели.

Жертва шашек (одной или нескольких) может преследовать примерно следующие цели:

- 1) Общее стеснение игры противника.
- 2) Повышение боевой силы своих шашек или просто придание активности центру, флангу или каким-нибудь отдельным шашкам.
- 3) Вынужденная частичная перегруппировка сил проигравшего в неудобном для него направлении.
- 4) Образование проходной шашки в центре доски или на одном из флангов.
- 5) Усиление давления на слабые пункты в позиции проигравшего с планом дальнейшего прорыва.
- 6) Увеличение позиционного преимущества путем выигрыша важных путей движения (пространства) или времени для развития.

Обычно на практике мы наблюдаем чаще всего жертву одной шашки, реже двух шашек или дамки; жертва же трех и более шашек в практической партии встречается крайне редко.

№ 51.



Ход черных.

Представьте себе, что благодаря активным действиям противника одна из ваших шашек (b4) находится в опасности. Ход за черными, и после 1...b6—a5 эта шашка через несколько ходов погибнет. Однако, время у противника будет занято выигрышем шашки, так нельзя ли использовать этот момент для того, чтобы получить какую-либо компенсацию за проигранную шашку?

1. b6—a5

Если теперь 2 b4—c5, то d6:b4 3. a3:c5 c7—d6, и черные выигрывают шашку.

2. d4—c5!

Используя время, которое черные запрашивают для вы-

игрыша шашки, белые организуют выигрывающий прорыв в слабом пункте противника.

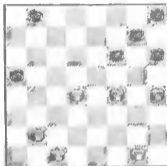
2. . . . a5 : c3

3. a3—b4 c3 : a5

4. c5—b6

и белые выигрывают.

№ 52.



Ход белых.

Черные создали двойную угрозу. После f6—g5 они грозят взять две шашки посредством g7:g3 или g7:a1. Для сохранения позиционного преимущества белые избирают тактику жертвы, ликвидируя угрозу и овладевая пространством (ход d4—c5).

1. h4—g5 f6 : h4

2. d4—c5 g7—f6

3. c1—d2 f6—g5

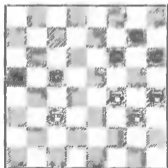
4. d2—e3 h8—g7

- | | |
|-------------|---------|
| 5. b2 — c3 | h4 — g3 |
| 6. f4 : h2 | g5 — f4 |
| 7. e5 : g3 | h6 : f4 |
| 8. g1 — f2 | g7 — f6 |
| 9. c5 — d6 | f6 — c5 |
| 10. d6 — e7 | a5 — b4 |
| 11. c3 : a5 | e5 — d4 |
| 12. f2 — g3 | f4 — e3 |
| 13. g3 — f4 | e3 : g5 |
| 14. e7 — f8 | g5 — f4 |
| 15. f8 — h6 | d4 — e3 |
| 16. a5 — b6 | |

и белые выигрывают.

Это окончание взято из партии Рамм—Глезер, игральной в показательном турнире мастеров 1931 г.

№ 53.



Ход черных.

Силы противников равны, и у обеих сторон имеются

„висячие“ шашки (g3 и g7). Черные делают, казалось бы единственный спасающий ход (c5—d4).

- | | |
|------------|---------|
| 1. . . . | c5 — d4 |
| 2. c3 : e5 | f6 : d4 |
| 3. f4 — e5 | d4 : f6 |
| 4. g3 — f4 | |

Пожертвовав шашку, белые остановили движение проходной шашки противника; кроме того, они развили свою слабую шашку g3 и вернули противника к его прежней невыгодной позиции, где лишняя шашка (g7) приносит только вред.

Если бы шашки g7 не было, то черные сыграли бы h6—g5 и f6—e5, свободно прорываясь в дамки с ничьей.

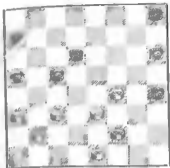
В получившейся же позиции лишняя шашка приводит черных к поражению, напр. 4... f6—e5 5. f4:d6 g7—f6 6. d6—c7 f6—e5 7. c7—b8 e5—d4 8. b8—f4 d4—c3 6. f4—c1 и выигрывают.

(См. диаграмму № 54)

- | | |
|------------|---------|
| 1. . . . | h6 — g5 |
| 2. f4 : h6 | d6 — e5 |
| 3. e1 — d2 | . . |

Остальные продолжения тоже проигрывают.

№ 54.

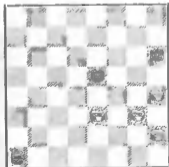


3. . . . e5 — d4
 4. c3 : e5 h8 — g7

и выигрывают.

Жертва шашки в данном случае дала возможность уже через ход провести выигрывающую комбинацию

№ 55.

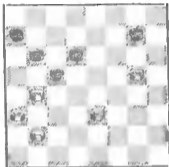


Позиция белых кажется безнадежной, и лишь путем

жертвы бслне перекрывают путь дамки и достигают ничьей.

1. e3 — d4 e5 : c3
 2. h4 — g5 h6 : f4
 3. g3 : e5 и ничья

№ 56.



Ход белых.

Анализ этой позиции показывает, что ни один ход, кроме указанной ниже жертвы, не дает белым выигрыша.

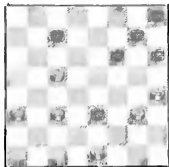
1. g5 — f6 . . .

Теряя в материале (шашку), белые занимают важное поле и, благодаря нехватке темпа у противника, выигрывают.

1. . . . g7 : e5
 2. b4 — a5

Если бы белые сыграли сразу 1.b4—a5, то g7—h6 и ничья.

№ 57.



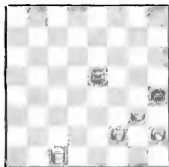
Ход белых.

Ближайшим ходом черные угрожают играть 1... e3—f2. Положение кажется безвыходным.

1. g3—f4 e3 : g5
2. c5—d6 c7 : e5
3. c3—b4 и т. д.

Произведя некоторую перегруппировку сил противника в невыгодном для него направлении, белые ценою двух шашек выиграли в пространстве и освободили левый фланг от шашек противника; это позволяет им провести свою простую в дамки. Надо заметить, что белые выиграли и во времени, так как их простая раньше какой-либо шашки у черных становится дамкой.

№ 58.



Ход белых

Последний ход черных был a1—e5 с целью сдержать развитие белых шашек на правом фланге.

Если 1... a1—d4, то 2. c1—d2 d4:g1 3. d2—c3 h4:f2 4. c3—e1, и белые выигрывают.

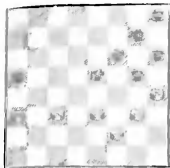
1. c1—g5

Детальный анализ позиции показывает, что это единственный способ выигрыша.

1. . . . h4 : f6
2. f2—e3 e5—c3
3. e3—d4 c3 : e5
4. g3—f4

и белые выигрывают.

Редкий случай, когда выигрыш достигается жертвой дамки.



Ход белых.

В позиции, изображенной на диаграмме, белые имеют на шашку меньше противника.

На этом мы заканчиваем знакомство с элементами стратегии и тактики шашечной борьбы.

Каждая статья этой главы может принести начинающему пользу лишь в том случае, если он не ограничится простым чтением, а усвоит материал путем серьезной и длительной проработки.

Наше изложение наиболее употребительных тактических приемов борьбы мы ограничили лишь десятью примерами. Эти примеры элементарны. В практике игры существует множество и других тактических приемов.

Кроме того, черные угрожают в ответ на ход белых $a3-b4$ выиграть еще одну шашку посредством $c5-f4$ и заставить партнера сдаться.

На помощь приходит скрытая возможность жертвы еще двух шанск, после чего белые, используя неудачное положение шашек противника, добиваются ничьей, несмотря на то, что у них нехватает трех шашек.

1. $g3-f4$ $e5 : b4$
2. $a3 : c5$

и черные выиграть не могут.

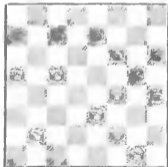
ГЛАВА ТРЕТЬЯ. КОМБИНАЦИЯ.

ОБЩИЕ СВЕДЕНИЯ О КОМБИНАЦИИ.

Комбинация — это серия тесно связанных между собой ходов, форсированно приводящих к какой-нибудь определенной цели.

Сторона, проводящая комбинацию, обычно поддает противнику одну, две или большее количество шашек, чтобы добиться определенного, нужного ей расположения шашек противника, а затем финальным ударом достигает положения являющегося целью данной комбинации. Приведем пример.

№ 60.



Белые проводят в этом положении следующую комбинацию:

1. c5 — b6! a7 : c5
2. f4 — e5! f6 : d4

3. e3 — f4! g5 : e3
4. b2 — c3 d4 : b2
5. f2 : a1

Поддав четыре шашки, белые достигли нужного им расположения сил противника и финальным ударом забирают пять шашек черных и проходят в дамки с явно выигранным положением.

Для стороны, оказывающейся жертвой комбинации, последняя обычно бывает неожиданной.

Однако, нередки позиции, в которых при любом продолжении нельзя избежать комбинации противника.

Шашечные комбинации бывают очень красивы и разнообразны. Начинающие обычно стремятся в первую очередь научиться комбинировать, т. е., если для понимания глубины и красоты позиционной борьбы требуется серьезное изучение шашечного искусства, то красота шашечной комбинации

понятна каждому, хотя бы поверхностно знакомому с игрой.

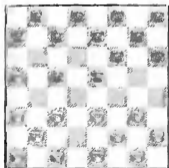
Этим мы вовсе не хотим сказать, что каждый начинающий может сам легко научиться комбинировать, ибо комбинирование тоже требует определенных навыков и серьезного изучения игры.

ТИПЫ КОМБИНАЦИЙ.

Можно выделить три основных типа комбинаций в зависимости от цели, которую они преследуют: 1) комбинации для получения материального преимущества, 2) для прохода в дамки, 3) для получения позиционного преимущества.

Поясним сказанное на следующих примерах.

№ 61.



В положении на диаграмме, получающемся в самом начале партии после ходов 1.с3—b4 d6—e5 2.b4—a5 b6—c5 3

d2—c3? у черных благодаря неудачному третьему ходу белых оказывается возможность провести комбинацию с целью получения материального преимущества.

Черные играют:

- | | | |
|----|-------|-------------|
| 3. | . . . | c5—b4l |
| 4. | a3 : | c5 c7—b6l |
| 5. | a5 : | c7 b8 : f4l |

и выигрывают две шашки.

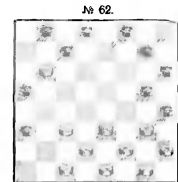
Примером комбинации для прохода в дамки может служить комбинация, показанная в начале этой главы (диагр. № 60)

Комбинации, преследующие цель получения позиционного преимущества, внешне менее эффективны, но имеют значительную практическую ценность благодаря своей замаскированности. Ниже мы приводим характерный пример комбинации этого типа.

(См. диаграмму № 62)

Черные ошибочно сыграли здесь $1...c7-d6?$, на что последовало:

- | | |
|-------------|------------|
| 2. b6 — c7! | d8 : b6 |
| 3. c1 — b2! | a3 : c1 |
| 4. c3 — b4! | a5 : c3 |
| 5. d2 | b4 c1 : f4 |



6. g3 : a5

и, как показывает анализ, черные здесь неизбежно проигрывают, несмотря на материальное равенство сил.

КАК ИСКАТЬ КОМБИНАЦИЮ.

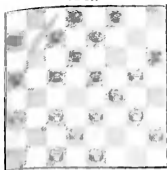
Точно определить наличие в данном положении комбинации можно только после детального анализа положения. Однако, имеется ряд особенностей, характерных для позиций, которые заключают в себе возможность комбинации. Укажем основные.

Одним из главнейших признаков, который дает возможность предполагать наличие комбинации является решетчатость в расположении сил одной из сторон.

На диаграмме № 63 приведено положение из партии Медков — Тимковский (первенство СССР 1931 г.). Последний ход белых был 1.

h4—g5. Благодаря образовавшейся в позиции белых решетчатости, черные провели здесь следующую блестящую комбинацию

№ 63.



1. . . . e5 — d4!
2. c3 : e5 c7 — b6!!
3. e5 : c7 e7 — d6!
4. c7 : e5 c5 — b4
5. a3 : c5

и после 5...b6:d4:f2:h4:f6:d4 черные с лишней шашкой легко выиграли.

Огромное количество комбинаций, особенно в начале игры, строится на преждевременном движении простых первого ряда, в результате чего образуются дамочные поля.

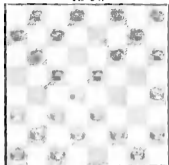
В качестве примера приведем следующую коротенькую партию.

1. c3 — d4 d6 — e5
2. d2 — c3 e7 — d6
3. e1 — d2? . . .

Этот ход ведет к неизбежной гибели.

3. . . . d6 — c5
4. g3 — h4

№ 64.



4. . . . c5 — b4!
5. a3 : c5

Если белые берут 5.c3:a5, то c5:g3, и у черных лишняя шашка.

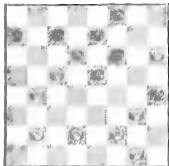
5. . . . e5 — f4!
6. e3 : e7 f8 : b4
7. c3 : a5 h6 — g5
8. h4 : f6 g7 : h4

и черные выигрывают.

Комбинацию следует искать в любом положении, особенно же — если расположение сил дает возможность предполагать наличие комбинации; тогда нужно найти идею комбинации и финальный удар. Осуществление же комбинации требует известной техники.

Поясним сказанное на следующем примере:

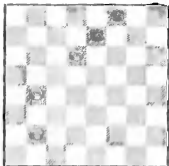
№ 65.



Ход черных.

В тылу у белых несколько свободных „дамочных“ полей, однако при внимательном анализе нетрудно убедиться, что осуществить финальный удар нельзя ни на поле c1, ни на поле a1, так как для этого черная шашка должна попасть на a5, либо же белая—на d4, а это практически невыполнимо. Следовательно, остается поискать возможность проведения комбинации с идеей прохода в дамки на поле c1. Очевидно, в этом случае финальный удар должен быть направлен с поля e7 и схематически выглядеть так

№ 66.



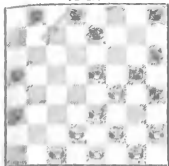
Анализ показывает, что комбинация в позиции, приведенной на диагр. 65 может быть осуществлена следующим образом:

- | | | |
|----|---------|----------|
| 1. | . . . | a7 — b6! |
| 2. | c5 : a7 | c7 — b6! |
| 3. | a7 : c5 | e5 — d4! |
| 4. | c5 : e3 | f6 — g5 |
| 5. | h6 : f4 | d6 — e5 |
| 6. | f4 : d6 | e7 : c1 |

и черные выигрывают.

Нередко позиция не таит в себе на первый взгляд никаких элементов комбинации, однако при внимательном рассмотрении выясняется возможность путем поддачи вскрыть „дамочное поле“ и пройти в дамки. Для иллюстрации рассмотрим следующий пример

№ 67.



Положение белых кажется непронцаемым, но у черных имеется остроумный путь к выигрышу.

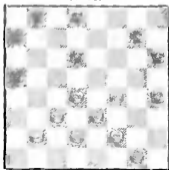
1. . . . a3 — b2!
2. c1 : a3 a5 — b4!!
3. a3 : c5 e7 — d6!

и, как бы белые ни брали, шашка черных d8 бьет на d4, и черные, пройдя в дамки, выигрывают.

ОШИБОЧНЫЕ КОМБИНАЦИИ.

При обдумывании комбинации чрезвычайно важно представить себе позицию, которая получится в результате комбинации, так как нередки случаи, когда один из противников дает возможность другому провести комбинацию, оказывающуюся для последнего губительной. Приведем примеры.

№ 68.



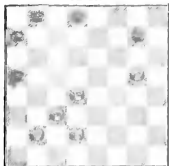
Белые проводят здесь комбинацию, стремясь получить в

результате ее позиционное преимущество.

1. f2 — g3? h4 : f2
2. f4 — e5 d6 : f4
3. e3 : g5 h6 : f4
4. g1 : g5 .

и, казалось бы, белые неизбежно прорываются в дамки, так если 4... d8—e7, то 5. g5—h6 g7—f6 6. d4—c5 и т. д. с прорывом, но у черных здесь имеется замаскированный контр-удар (см. диаграмму № 69).

№ 69.



4. . . . g7 — h6!!

После этого партия белых рушится; если они сыграют, например, 5. g5—f6, последует:

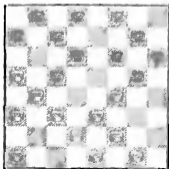
5. . . . d8 — e7

6. f6 : d8 b8 — c7

7. d8 : b6 a7 : a3

и белые должны сдаться.

№ 70.



Эта позиция получилась партии Бакуменко — Романи (турнир мастеров 1931 г после 8-го хода белых c1—d2

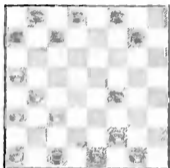
Не обдумав создавшегося положения, черные поспешили пройти в дамки и сыграли

8. . . . c5 — d4?

9. e3 : e7 g5 : c1

10. e7 : g5 h6 : f4

№ 71.



В этом, на первый взгляд, начисто выигранном для черных положении последовало:

11. a5 — b6!! c7 : a5

Если 11... a7:c5, то 12 b4:d6 c7:e5 13. e1—d2 c1:e3 14. f2:h8, и белые выигр.

12. c3 — d4!! a5 : e5

13. e1 — d2 c1 : e3

14. f2 : h8

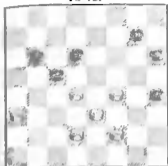
и вскоре черные сдались.

Очень поучительный пример.

СПАСАЮЩИЕ КОМБИНАЦИИ.

Нередко комбинация приходит на помощь тогда, когда партия позиционно кажется уже безнадежно проигранной

№ 72.



Ход черных.

Эта позиция получилась в одной турнирной партии. Белые считали свою партию выигранной, основываясь на следующем продолжении: 1... b6—a5 2.d4:b6 a5:c7 3.a3—b4 c7—b6 4.b4—a5 b6—c5 5.d2—c3 c5—b4 6.e3—d4! b4:d2 7.f2—g3! h4:f2 8.f4—g5 h6:f4 9.d4—c5 d6:b4 10. a5:c5, и белые выигрывают. Но черные нашли здесь комбинационный путь к ничьей.

- | | |
|------------|---------|
| 1. . . | h6—g5!! |
| 2. f4 : f8 | d6—e5 |
| 3. d4 : f6 | . . . |

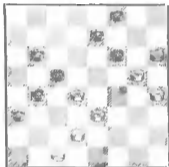
Если 3.f8:b4, то e5:g3 и ничья.

- | | |
|------------|---------|
| 3. . . . | b6—a5 |
| 4. f8 : b4 | a5 : g3 |

Ничья

Вот еще любопытный пример, взятый из практики

№ 73.



Ход белых.

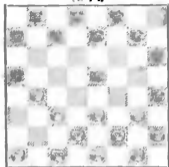
Белые, считая свою позицию безнадежной, сдались, в то время как у них была замаскированная комбинация на ничью.

- | | |
|-------------|----------|
| 1. e3—f4! | c5 : e3 |
| 2. d2—c3!! | b4 : d2 |
| 3. f4—e5 | f6 : d4 |
| 4. g5—f6 | e7 : g5 |
| 5. h6 : f4! | e3 : g5 |
| 6. c1 : a7 | и ничья. |

КОМБИНАЦИИ ТИПИЧНЫЕ И ОРИГИНАЛЬНЫЕ.

Комбинации с одной и той же идеей и одинаковым финальным ударом могут быть названы комбинациями одного типа, одной группы. Приведем примеры

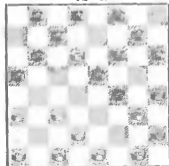
№ 74.



Здесь следует

1. c3 — d4 e5 : c3
2. e3 — d4 c3 : e5
3. c1 — b2 a5 . c3
4. b2 . h8

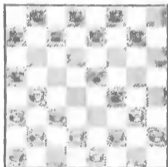
№ 75.



В положении на диаграмме № 75 белые играют:

1. h4 — g5 f6 : f2
2. g1 : g5 h6 : f4
3. c3 — d4 e5 : c3
4. d2 : b4 c7 : e5
5. c1 — b2 a5 : c3
6. b2 : h8

№ 76.



Ход белых.

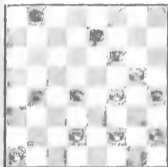
В этом положении возможна следующая комбинация:

1. d2 — e3 f4 : d2
2. b4 — c5 d2 : d6
3. a3 — b4 a5 : c3
4. b2 : h8

Во всех трех приведенных примерах комбинации белых заключают в себе идею попадания на „дамочное поле“ h8. Во всех трех комбинациях один и тот же финальный удар — b2-h8. Комбинации, которые можно отнести к той или иной группе в зависимости от их идеи (и финального удара), называются типичными в отличие от комбинаций оригинальных, для которых характерны: своеобразная, редко встречающаяся идея и необычный финальный удар.

Ниже мы приводим два примера оригинальных комбинаций.

№ 77.

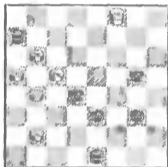


Белые проводят здесь следующую комбинацию:

1. f2 — e3! d4 : f2
2. d2 — c3 b4 : d2
3. f4 — e5!! f6 : d4
4. h2 — g3 h4 : f6
5. g3 : e1 : c3 : e5 : g7

и белые выигрывают.

№ 78.



1. b2 — c3 d4 : b2
2. b6 — c7! a7 : d4
3. f8 — g7!! d4 : h8
4. a5 — b6 e1 : a5
5. c7 — d8 a5 : c7
6. d8 : b6 : f2 : h4 : f6 : a1

и, поскольку ход за черными, они проигрывают.

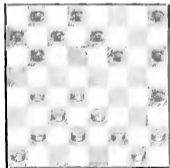
Анализ оригинальных комбинаций несомненно развивает комбинационные способности. Но особенно важно изучение типичных комбинационных построений, часто встречающихся

и том или ином оформлении в практической игре. Это не мешает начинающему приобрести навыки для самостоятельного комбинирования. В конце настоящей главы мы приводим примеры типичных комбинаций различной сложности, предлагая их читателю для самостоятельного решения.

СЛОЖНЫЕ КОМБИНАЦИИ.

Кроме типичных и оригинальных, следует выделить еще сложные (многовариантные) комбинации. Сложные комбинации часто сочетают в себе идеи двух или нескольких простых (одновариантных) комбинаций. В этом случае они имеют несколько различных финалов, — соответственно количеству сочетаемых в них комбинационных идей. Поясним это на следующем примере.

№ 79.



Это — позиция из партии Соков—Смоляк (турнир мастеров, Днепропетровск 1934 г.). Последний ход белых был $c1-d2$? В последовавшей со стороны черных сложной комбинации проявляется

идея попадания на „дамочные поля“ $e1$ и $c1$

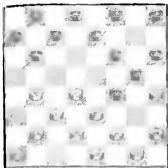
1. . . . $h4-g3!$
2. $f2 : h4$. . .

Если белые возьмут 2 $h2:f4$, то после $h6-g5$ 3 $f4:h6$ $f6-e5$ 4. $d4:f6$ $e7:g5$ 5. $h6:f4$ $b6-c5$ черные проходят в дамки на поле $e1$ и выигрывают.

2. . . . $f6-e5$
3. $d4 : f6$ $e7 : g5$
4. $h4 : f6$ $d8-e7$
5. $f6 : d8$ $b6-a5$
6. $d8 : b6$ $a7 : c1$

и черные выигрывают.

Сложные комбинации, являясь обычно многоходовыми, часто трудны для отыскания.



Это — положение из партии Рябов — Перельман (Баку 1929 г.), получившееся после ходов 1.с3—d4 h6—g5 2.g3—h4 d6—e5 3.a3—b4 g7—h6 4.d2—e3 e5—f4! 5.c1—d2?

Черные провели здесь следующую посмысловую комбинацию

5. 16 — e5
6. d4 : 16 .

Если 6.h4:f6, то e7:g5!
7.d4:h4 h6—g5! 8 h4:f6 b6—
a5 9.e3:g5 d8—e7 10.f6:b6
a7:h6, и черные выигрывают.

6. h8 — g7!!
7. f6 : h8 e7 — d6
8. h4 : f6 h6 — g5!
9. f6 : h4 d6 — e5!!
10. e3 : g5 c7 — d6
11. h8 : d4 b6 — c5
12. d4 : b6 a7 : h6

и черные выигрывают, так как их дамка отрезала путь пяти (!) белым простым. Очень глубокая и интересная комбинация. Осуществление сложных комбинаций требует от играющего высокой техники, далекого и точного расчета.

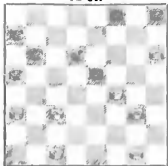
СВЯЗЬ КОМБИНАЦИИ И ПОЗИЦИИ В ПРАКТИЧЕСКОЙ ИГРЕ

Элементы комбинации и позиции в практической игре находятся в тесной органической связи, — они неотделимы. Поэтому, чтобы правильно оценить ту или другую позицию чтобы найти лучший в данной позиции план игры, нужно всегда учитывать и элемент позиции и элемент комбинации. Приведем примеры:

В позиции, приведенной на диаграмме № 81 (см. стр. 62), у черных связан центр и весьма ограничен выбор продолжений. Исходя из этого,

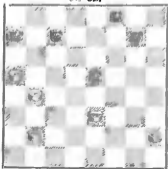
белые решили провести план окружения всей позиции противника и сыграли 1.c1—d2. Казалось бы, белые избрали правильный план, но, как по-

№ 81.



казывает дальнейшее продолжение, они не учли замаскированной комбинации со стороны противника. Последовало 1... f8—g7!1, и если 2.h6:b4, то e5—d4, 3. c3:e5 a5:h4, и черные выигрывают. Если же 2.h6:c5, то b6:b2 3.a3:c1 a7—b6 4.f4:d6 b6—c5 5.d6:b4 a5:h4 и выигрывают.

№ 82.



В положении на диаграмме, на первый взгляд совершенно равно, черные нашли замечательный план, давший им победу. Они сыграли 1... e5—f4!1 2.e3:g5 g7—h6!, и если теперь белые играют 3. g5—f6, то f8—e7! 4.f6:b6 a7:c1, и черные выигрывают. Если же белые, избегая комбинации, будут продолжать 3.b2—c3, то h6:f4 4.c3—d4 f8—e7 5.b4—c5 e7—f6, и выигр.

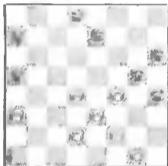
Прекрасный пример сочетания в плане игры элементов комбинации и позиции.

Ошибка, характерная для большинства начинающих, заключается в том, что, увлекаясь комбинациями, они совершенно не обращают внимания на правильность построения своей позиции и ради подготовки комбинации часто допускают грубейшие позиционные промахи. Такая тактика не может дать положительных результатов; в большинстве случаев она ведет к жестоким поражениям. Ясно, что только ту комбинацию можно считать полноценной, которая построена на здоровой позиционной основе и является завершением хорошо

продуманного позиционного плана.

Приводимый ниже пример наглядно показывает, как тесно сочетаются иногда в общем стратегическом плане игры элементы позиции и комбинации.

№ 83.



Ход белых.

Эта позиция получилась в одной турнирной партии.

Белые очень энергично проводят финальную часть партии.

1. d4 — c5!

Занимая важный стратегический пункт c5. Выиграть пешку c5 ходом 1... a5—b4 черные не могут, так как белые в этом случае выигрывают при помощи следующей

комбинации: 2.c5—b6! a7:c5 3.d2—c3! b4:d2 4.e3:c1 g5:e3 5.f2:b6 сходом в дамки.

1. d8 — c7

Пытаясь окружить простую c5.

2. d2 — c3 e7 — f6

Если черные сыграют 2... c7—d6, то после 3.a3—b4! c7—f6 4.c5:e7 f6:d8 5.b4—c5! у белых выигранное положение.

Если же 2... c7—b6, то белые проводят красивую комбинацию: 3.c3—d4! g5:e3 4.c3—b4 a5:e5 5.f2:a5 и выигрывают.

Теперь последовало:

3. e3 — d4! g5 : e3

4. f2 — g3!!

Если белые сразу играют 4.c5—b6?, то после e3:c5 5.b6 g5 h4:f6 у черных лишняя пешка.

4. . . . h4 : f2

5. c5 — b6!

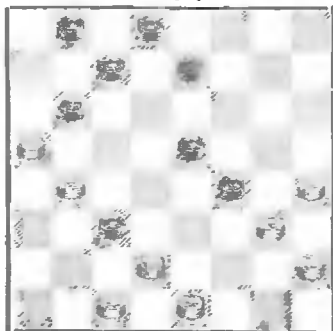
и, как бы черные ни брали, белые выигрывают.

Прекрасная иллюстрация комбинационных финалов, завершающихся четкой позиционной план

ПРИМЕРНЫЕ КОМБИНАЦИИ.

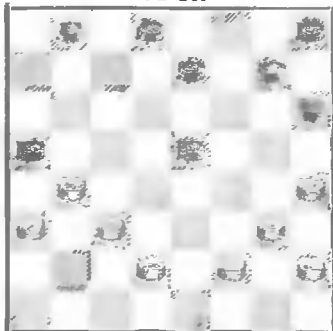
Ниже мы предлагаем читателю ряд примеров для самостоятельного отыскания заключающихся в них типичных комбинаций. Комбинацию должна осуществить сторона, за которой очередь хода. Для проверки даются краткие решения. Все примеры разбиты на группы по три (84—86, 87—89 и т. д.), каждая из которых содержит примеры комбинаций одного типа.

№ 84.



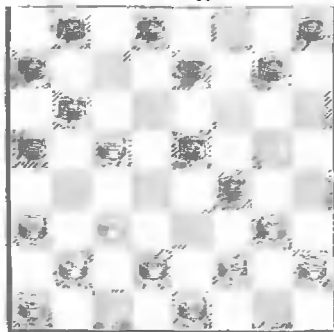
Ход белых.

№ 85.



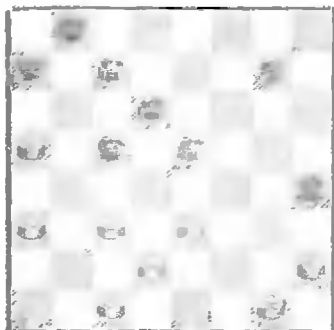
Ход белых.

№ 86.



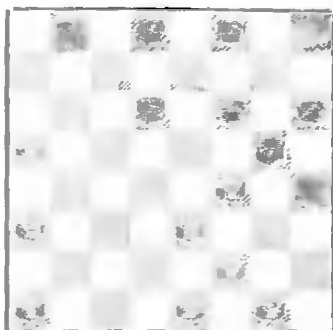
Ход белых.

№ 87



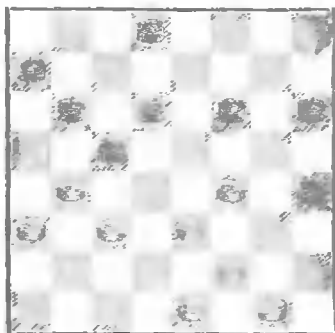
Ход черных.

№ 88



Ход белых.

№ 89.



Ход белых.

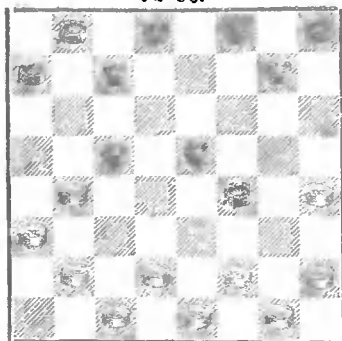
Решения примеров.

№ 84. 1.e1—f2 c3:e1 2.h4—g5 f4:h6 3.g3—h4 e1:g3
4.h2:f8.

№ 85. 1.h4—g5 h6:f4 2.d2—e3 f4:d2 3.c3:e1 a5:c3
4.e1—d2 c3:c1 5.g3—h4 e1:g3 6.h2:h6.

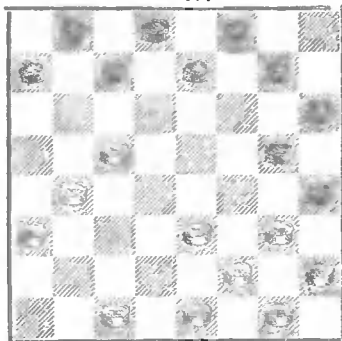
№ 86. 1.a3—b4 b6:d4 2.d2—c3 f4:d2 3.b2—a3 d4:b2
4.a3:e3 a5:c3 5.c1—d2 c3:e1 6.g3—h4 e1:g3 7.h2:h6.

№ 90.



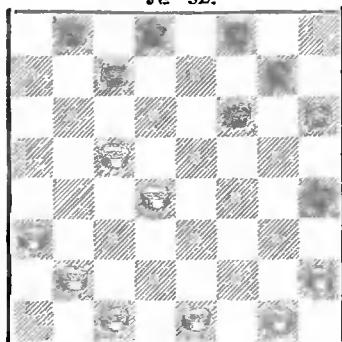
Ход черных.

№ 91.



Ход белых.

№ 92.



Ход черных.

(Решения примеров)

№ 87. 1... c7—b6 2.a5:c7 e5—f4 3.c7:g3 (если 3.e3:g5, то h4:f6 4.c7:e5 f6:b2) h4:b2.

№ 88. 1.f2—g3 h4:d4 2.a3—b4 g5:e3 3.b4—c5 d4:b6 4.a5:g7.

№ 89. 1.f4—g5 h6:d2 2.b4—a5 d2:b4 3.a5:g7.

№ 90. 1... g7—f6 2.b4:d6 f6—g5 3.h4:d4 c7:a1.

№ 91. 1.c5—d6 e7:c5 (1... c7:e5 2.e3—f4 и т. д.) 2.b4:d6 c7:e5 3.e3—f4 g5:e3 4.f2:h8.

ГЛАВА ЧЕТВЕРТАЯ

ПОЗИЦИЯ.

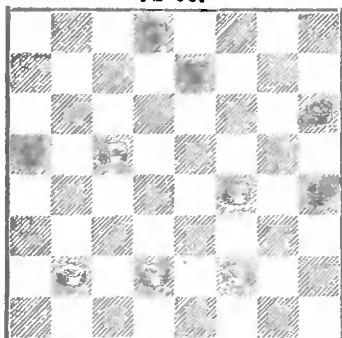
ОБЩИЕ СВЕДЕНИЯ О ПОЗИЦИИ.

То или иное положение, получающееся в процессе игры (или при анализе), принято называть позицией. Другими словами, позиция определяется расположением сил на доске. Позиция является одним из важнейших элементов шашечной игры, и в умении правильно оценить ее и, сообразно с этим, наметить план дальнейшей игры заключается часто разница в силе отдельных шашистов.

Позиция обычно оценивается в зависимости от материального соотношения сил, от большей или меньшей активности шашек (дамок), от прочности тыла и т. п. Однако, не существует общих, неизменных законов оценки позиций, так как при рассмотрении любой из них необходимо учитывать ее конкретные особенности.

Дать окончательную оценку позиции (т. е. определить к какому конечному результату приводит в ней игра), казалось бы, с большей легкостью возможно в следующих случаях: если на доске осталось небольшое количество материала (шашек, дамек); если одна из сторон может форсированным продолжением значительно изменить соотношение сил; если преимущество одной из сторон настолько велико, что результат борьбы не может вызывать сомнений. Но даже в перечисленных случаях не всегда можно дать правильную, окончательную оценку той или иной позиции, настолько значительны трудности, связанные с разрешением этой задачи. Ясно, что если оценка позиции возможна, то последняя может быть признана либо выигранной для одной из сторон (и для другой проигранной), либо ничейной.

Приведем примеры выигранных позиций.



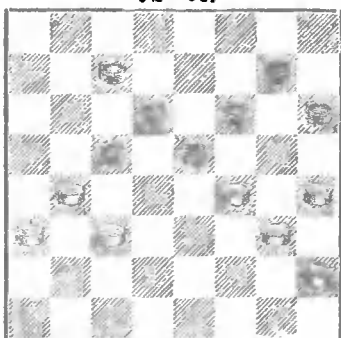
Ход черных.

Позиция характерна исключительно выгодной расстановкой белых шашек. Все силы белых находятся в игре. Командные пункты с5 и f4 прочно заняты белыми. Простые a5, h4 и h6 у черных „забортованы“ и находятся вне игры, а две одинокие шашки d8 и e7 сильно отстали и потеряли связь с флангами.

Здесь возможно следующее продолжение:

- | | |
|-------------|---------|
| 1. . . . | e7 — f6 |
| 2. b2 — c3 | d8 — e7 |
| 3. d2 — e3 | f6 — g5 |
| 4. c3 — d4 | e7 — d6 |
| 5. c5 : e7 | a5 — b4 |
| 6. e7 — f8! | b4 — a3 |
| 7. f8 — b4! | a3 : c5 |
| 8. d4 : b6 | |

и белые выигрывают,



Ход черных.

На правом фланге белые четырьмя простыми шашками (f4, g3, h2, h4) связали пять черных простых шашек (d6, e5, f6, g7, h6).

Благодаря этому у белых как бы имеется перевес на одну шашку.

Если черные теперь сыграют 1... c5—d4, то в ответ на это последует 2.b4—a5! d4:b2 3.a3:c1, и при любом очередном ходе черных белые выигрывают шашку.

У черных в рассматриваемой позиции имеется еще следующее любопытное продолжение, которое, однако, при правильной игре белых также не спасает партии.

- | | |
|------------|---------|
| 1. . . . | e5 — d4 |
| 2. c3 : e5 | f6 : d4 |

Если белые здесь поторопятся выиграть шашку, сыграв 3.f4—g5 h6:f4 4.g3:c3, то черные достигают ничьей следующим образом: 4... g7—f6 5.h2—g3 f6—g5! 6.h4 : f6 c5—d4 и ничья. Но белые играют

3. h4—g5!

и выигрывают, так как на 3... c7—b6 следует 4.b4—a5, а на 3... g7—f6 4.g5:e7 d6:f8 5.b4:b8.

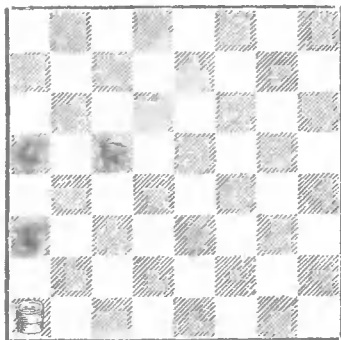
Из приведенного примера видно, что выигранная позиция не есть еще выигрыш. Требуется играть очень внимательно и очень точно, чтобы довести выигранную позицию до логического результата — до выигрыша.

Это особенно важно усвоить начинающему, так как нередки случаи (даже с сильными игроками), когда получивший выигранную позицию, будучи уверен в конечном исходе

партии, поспешной и небрежной игрой упускает выигрыш, а иной раз даже проигрывает партию.

Рассмотрим теперь характерный пример ничейной позиции.

№ 101.



На любой ход белых черные отвечают 1... a5—b4 и затем, отдав две шашки, прорываются шашкой a3 в дамки с ничьей.

Например: 1.a1—e5 a5—b4 2.e5—h8 c5—d4 3.h8:a5 a3—b2 и ничья.

Мы рассматривали до сих пор наиболее простые типы позиций, т. е. такие позиции, которым можно дать окончательную, исчерпывающую оценку.

В большинстве случаев, в игре приходится сталкиваться с огромным количеством самых разнообразных позиций, оценка которых очень сложна, а исчерпывающая оценка практически невозможна.

Стратегия шашечной борьбы требует прежде всего правильной расстановки сил. В процессе игры надо стремиться равномерно развивать оба фланга, сохраняя при этом прочный центр, так как разрушение центра ведет к разрыву связи между флангами.

Результатом неравномерного развития флангов может явиться образование отсталых шашек.

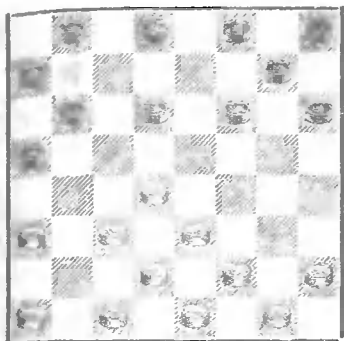
Очень важно, чтобы построение позиции позволяло гармонически сочетать действия сил и чтобы в случае необходимости переброска сил (с фланга на фланг, с фланга в центр и т. п.) не представляла больших затруднений. Сильная атака в центре должна быть подкреплена хорошо стоящими фланговыми силами; при проведении же охвата или атаки на каком-либо из флангов необходимо иметь прочный центр, являющийся в данном случае опорой и резервом.

Нужно помнить, что шашечная игра — это борьба, и зорко следить за всеми маневрами противника, учитывая их при каждом своем ходе, ибо тактика игнорирования планов противника обычно приводит к весьма тяжелым последствиям.

Все сказанное нужно иметь в виду при оценке каждой позиции и при составлении плана игры, так как только всесторонняя объективная оценка может быть правильной, и только на основе правильной оценки данной позиции может быть составлен правильный план игры.

Есть целый ряд сложных позиций, оценка которых в течение многих лет остается неразрешенной проблемой. Позиции, возникающие в процессе игры, настолько разнообразны и многочисленны, что, конечно, не могут быть изучены, и каждый раз перед играющим встает задача правильно их оценить и найти в них лучшее продолжение, лучший план игры. Мы в этой главе попытаемся лишь показать начинающему на конкретных примерах, как следует подходить к оценке позиций.

* Здесь речь идет в основном об оценке позиции в середине партии.



Ход черных.

Неразвитые центр и левый фланг у белых оцеплены черными, и только на правом фланге у белых есть еще возможность играть. Какой же план игры будет для черных в этом положении лучшим? Ясно, что черные, продолжая проводить начатый план, должны стремиться к оцеплению всей позиции противника с тем, чтобы лишить белых свободы действий и на их правом фланге.

Лучшим ходом для черных здесь является:

1. . . . h6 — g5!

Приступая к охвату правого фланга белых и сохраняя ударную колонну f6—g7—h8, в дальнейшем очень важную.

Если белые сыграют теперь 2.a1—b2 или 2.c1—b2, то 2... d6—c5, и значительные силы белых на левом фланге окажутся окончательно связанными. Если же белые сыграют 2.h2—g3, то g5—h4!, и если теперь 3.g3—f4, то f6—e5! 4.d4 : f6 g7 : g3 с грозной атакой правого фланга белых.

2. f2 — g3 g5 — h4
3. e3 — f4 . . .

Выбирая из двух зол меньшее; если 3.g3—f4, то снова f6—e5! с опасной атакой.

3. . . . h4 : f2
4. e1 : g3 b6 — c5!

Значительно ослабив правый фланг белых, черные переходят в атаку по всему фронту и овладевают центром.

5. d4 : b6 a7 : c5!

Черные, владея центром с хорошо развитыми флангами, стоят значительно лучше белых, позиция которых сильно скомпрометирована. Малейшая неосторожность с их стороны может привести к быстрому проигрышу. Например:

6. g1 — f2? . . .

Лучший ход здесь 6.g3—h4.

6. . . . f6 — e5!

После этого энергичного хода сразу обнаруживается беспомощность белых. Так, на 7.f2—e3 последует 7... a5—b4! 8.c3:a5 e5—d4, и черные выигрывают; если же 7.f4—g5, то g7—h6! 8.f2—c3 h6:f4 9.e3:g5 c5—b4! 10. a3 : e7 d8 : f2, и черные выигрывают. Другие ходы в данной позиции явно плохи и не дают белым никаких шансов на сопротивление.

Интересно отметить, что в разобранной позиции (см. диаграмму № 102) у черных есть заманчивое на первый взгляд продолжение с ходом

1. . . . d6 — c5

Одновременно связывая белых и подготавливая комбинацию. Если белые здесь сыграют 2.f2—g3, то 2... c5—b4! 3.a3:c5 f6—e5 4.d4:f6 b6:h4, и черные выигрывают две шашки.

Но у белых в запасе сильный ответ.

2. h2 — g3! . . .

Черным теперь нельзя играть 2... b8—c7 или 2... f8—c7 из-за комбинации белых 3. c3—b4! a5:e5 4.e3—d4 с переходом в дамки. Ход 2...

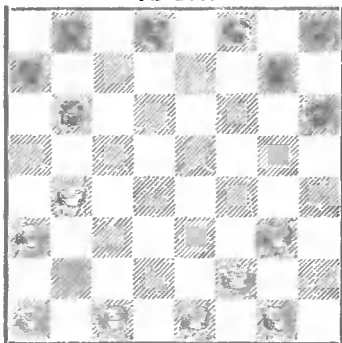
d8—e7 тоже плох, так как после 3.g3—f4 нельзя играть 3... f6—g5 из-за 4.c3—b4! a5:g3 5.f2:a5!, и белые выигрывают. Черным приходится играть

2. . . . f6 — g5
3. c3 — b4 . . .

Очень хороший освобождающий размен, после которого инициатива переходит к белым

3. . . . a5 : e5
4. e3 — f4 g5 : e3
5. d2 : b4 . . .

№ 103.



В получившемся положении позиция белых значительно лучше.

Они беспрепятственно выводят из далекого тыла шашку a1 и овладевают центром. В случае

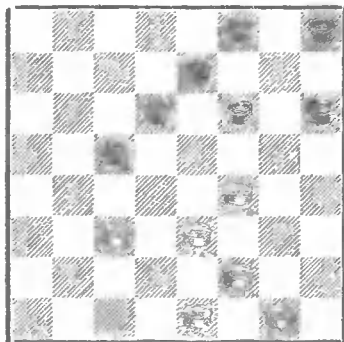
5. . . . b6 — a5

6. c1 — b2! a5 : c3

7. b2 : d4

белые легко овладевают пунктами c5 и f4, что при активной позиции в центре дает им значительные шансы на выигрыш. Из приведенных примеров видно, насколько важно правильно оценить позицию и избрать правильный план игры. Если в первом случае черные нашли правильный план и получили большое позиционное преимущество, то во втором случае, избрав ошибочный план, они оказались в весьма тяжелом положении.

№ 104.



Ход белых.

У черных лишняя шашка. Обычно перевеса даже на одну шашку при относительном равенстве в расположении сил

бывает достаточно для достижения выигрыша. Но в данной позиции белые угрожают прорывом на ослабленном правом фланге черных. Основные силы черных стоят весьма неудачно. В результате, нехватка шашки у белых компенсируется плохой позицией черных. Но от обеих сторон здесь требуется очень точная игра.

Как сейчас играть белым?

Внимательный анализ показывает, что прямо приступить к прорыву на правом фланге противника белым нельзя, так как после 1... h8—g7 2.d4:b6 d6—e5 3.f4:d6 e7:a7, и, несколько укрепив свой правый фланг, черные при наличии лишней шашки должны выиграть. Сильнейшим и единственным продолжением для белых является

1. f2 — g3! . . .

Далеко рассчитанный маневр. Если черные теперь сыграют 1... f6—g5, то белые, связав всю позицию противника ходом 2.g3—h4, должны выиграть. Черным поэтому следует играть

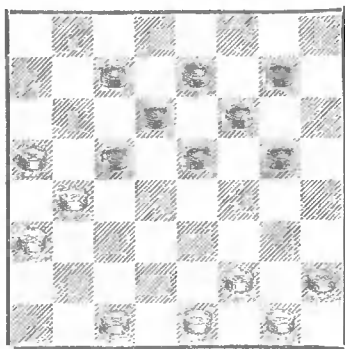
1. . . . f6 — e5

2. g3 — h4!

Отступление с целью со-
здасть ударную колонну g1—
f2—e3 для прорыва на правом
фланге черных.

Теперь на ходы черных 2.
h8—g7 или 2... e7—f6 белые
размениваются 3. e3—d4 и про-
рываются в дамки. Незначи-
тельные силы, оставшиеся у
них в тылу, не могут, однако,
задержать силы черных, и при
гочной игре партия должна
свестись к ничьей.

№ 105.



Ход черных.

Положение на диаграмме
получилось в партии Смоляк —
Соков (показательный турнир
мастеров, Киев 1935 г.). Чер-
ные значительно опередили
белых в развитии. В то время
как основные силы белых
находятся на первоначальных

позициях, черные заняли на
доске доминирующее положе-
ние. Рисунок расположения
черных пешек очень показа-
телен,—все силы их мобили-
зованы для сокрушительной
атаки противника.

Но как черным правильно
приступить к решающей атаке?
Они прежде всего должны
учесть, что если белые свяжут
их передовую линию, то могут
возникнуть серьезные затруд-
нения из-за отсутствия запас-
ных ходов в тылу. Поэтому
важно начать атаку таким
образом, чтобы все силы чер-
ных пришли в действие. Из-
бранное черными продолжение
следует признать наилучшим.
Последовало:

1. . . e5 — d4!!

Прекрасный освобождаю-
щий маневр. Теперь у черных
имеется целая серия атакую-
щих ходов, препятствовать
которым белые не могут. При
ходе же 1... g5—f4(?) про-
стые черных f6, e7, g7 теряли
свободу движения.

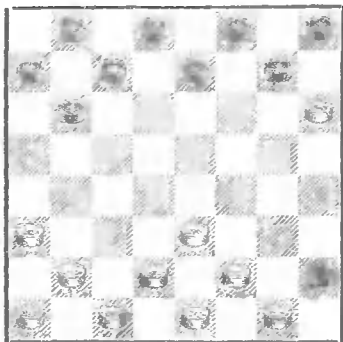
2. h2 — g3 f6 — e5!

3. g3 — h4 g5 — f4!

Теперь позиционное превос-
ходство черных очевидно. В
дальнейшем, точно использо-

вав свое преимущество, черные выиграли.

№ 106.



Позиция на диаграмме получается в начале партии после ходов 1.g3—f4 f6—e5 2.h2—g3 e5—d4 3.c3:e5 h6—g5 4.f4:h6 d6:h2 (так наз. игра Каулена). Оценить эту сложную позицию чрезвычайно трудно.

Шашка черных h2 является серьезной помехой для развития правого фланга белых, но одновременно белая шашка h6 лишаст левый фланг черных свободы действий. Если черные введут в игру шашку g7, добьются ее размена и получат возможность свободного движения шашки h8, то белая шашка h6 потеряет свою тормозящую силу (так как

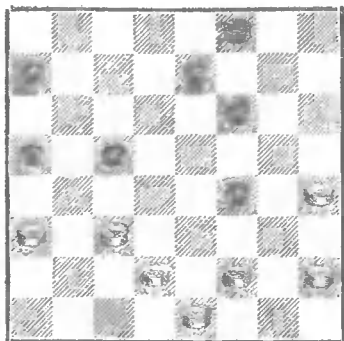
черные ликвидировали загруженность и отсталость в развитии своего левого фланга) и окажется просто вне игры. Белые же в данной позиции должны стремиться к занятию поля c5, и если это им удастся, то давление на позицию черных окажется настолько сильным, что черные вряд ли смогут спасти партию.

Конечный результат при разыгрывании этой позиции и будет зависеть от того, кто из противников изберет наиболее правильный путь к осуществлению своего стратегического плана.

Есть очень много позиций, особенно сомкнутых (т. е. таких, в которых силы противников пришли в соприкосновение), где для оценки позиции и выбора плана, кроме соображений общего порядка, необходимо абсолютно точно рассчитать могущие возникнуть продолжения.

(См. диаграмму № 107)

К этому положению стремились оба противника, причем каждый из них считал его выгодным для себя (положение взято из турнирной партии). Кто же из них прав?



Ход черных.

Кто лучше рассчитал возможные продолжения?

Черные не могут играть 1... f6—e5 из-за 2.h4—g5! f4:h6 3.c3—b4 a5:c3 4.d2:f4, и у белых шашкой больше.

Черные сыграли здесь:

1. . . . e7 — d6

Эта глава может показаться начинающему несколько трудной. Это не случайно, ибо для овладения искусством оценки позиций требуется углубленная систематическая работа над собой, во-первых, путем изучения классических образцов шашечного искусства, т. е. партий лучших мастеров, и, во-вторых, путем серьезной тренировки в практической игре с сильными шашкистами.

Мы умышленно привели в виде примера не элементарные позиции, а позиции средней сложности, взятые в большинстве из партий мастеров, и попытались их как можно лучше объяснить. Эти примеры могут дать начинающему представление о подлинной глубине и сложности позиционной игры.

Если белые сыграют 2.f2—g3, то f6—e5 3.a3—b4 c5:a3 4.c3—d4 e5:c3 5.d2:b4 a5:c3 6.g3:c7 c3—b2 с шансами на выигрыш у черных

2. f2 — e3 . . .

На этот ход особенно рас считывали черные!

2. . . . f6 — g5

3. h4 : f6 a7 — b6

4. e3 : g5 d6 — e5

5. f6 : d4 c5 : c1

Черные рассчитали лишь до сих пор, белые же оказались более дальновидными. Последовало:

6. h2 — g3! c1 : h6

7. g3 — f4! h6 : b4

8. a3 : a7

и белые выиграли партию. Убедительный пример!

ГЛАВА ПЯТАЯ.

КРАТКИЕ СВЕДЕНИЯ О ДЕБЮТЕ.

Дебютом называется начальная часть партии. Задача дебюта заключается в наилучшей мобилизации сил для предстоящей борьбы.

Хорошо разыгранный дебют является залогом дальнейшей успешной борьбы. Слабо разыгранный дебют может явиться причиной поражения. Незначительные, казалось бы, ошибки в дебюте очень часто ведут к неизбежному проигрышу. Теория дебютов сложна. Над ней, также как и в прошлом, много работают в настоящее время лучшие теоретики шашечного искусства.

Мы в этой главе ставим себе целью дать начинающему лишь элементарные понятия о дебюте, не вдаваясь в подробный анализ отдельных дебютных систем.

КАК НАЧИНАТЬ ПАРТИЮ.

Начинающих обычно интересуют в дебюте следующие вопросы: как начинать партию, какой первый ход является для белых лучшим, как избежать дебютных ловушек противника.

Правильная постановка дебюта зависит, конечно, не только от первого хода, а от серии начальных ходов. Белые могут без ущерба для своей позиции начать партию любым возможным ходом, за исключением 1.с3—f4, так как после ответа черных 1... f6—g5 они вынуждены либо стеснить свою позицию, сыграв 2.d2—e3, либо ослабить свой правый фланг, предоставив черным возможность взятия g5 : e3. Например: 2.g3—h4 g5 : e3, и, как бы белые ни брали, их правый фланг плох.

Однако, из возможного выбора первых ходов сильные игроки обычно предпочитают ходы 1.c3—d4 и 1.c3—b4. Практика последних лет показала, что в серьезных соревнованиях около 70% всех партий белые начинают ходом 1.c3—d4, захватывая инициативу с планом дальнейшего укрепления своей позиции в центре. Черные же либо избирают в этом случае тактику борьбы за центр, играя 1... d6—e5, либо связывают центр белых ходом 1... d6—c5, либо игнорируя операции белых в центре, прямо приступают к развитию своего левого фланга, играя 1... f6—g5 и т. д. Очень важно запомнить, что не следует в дебюте с первых же ходов производить бесцельные размены, например, после 1.c3—d4 играть 1... b6—c5 или же 1... f6—e5, так как они лишь ослабляют позицию, создавая в ней уязвимые места, могущие оказаться объектом атаки противника.

Очень употребителен также первый ход белых 1.c3—b4. Здесь белые уступают центр противнику с дальнейшим планом его окружения.

Сравнительно реже белые начинают партию ходами 1.a3—b4, 1.e3—d4, 1.g3—f4, 1.g3—h4. Исходя из сказанного, изучение теории дебютов необходимо начинать с дебютов, начинающихся ходами белых 1.c3—d4 и 1.c3—b4, и, лишь усвоив основные варианты этих начал, можно переходить к изучению дебютов с другими начальными ходами белых.

ОБ ИЗУЧЕНИИ ДЕБЮТОВ.

На вопрос, как избежать дебютных ловушек противника, может быть лишь один ответ: надо серьезно изучать дебюты, чтобы в знании их не уступать противнику. До тех пор пока ваш противник знает дебюты лучше вас, вы всегда можете оказаться жертвой какой-либо дебютной ловушки. Приступая к изучению дебютов, следует сперва тщательно усвоить 3-4 дебюта (белыми и черными) и играть в серьезных партиях только эти дебюты, одновременно расширяя и углубляя свои дебютные познания путем систематического анализа.

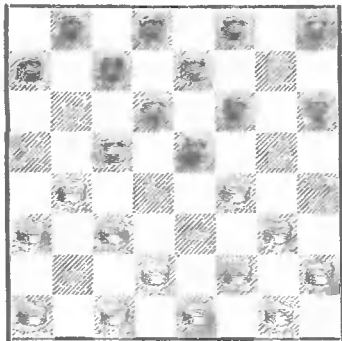
Некоторые начинающие пытаются избежать ловушек противника, играя по бортам („по уголкам“). Эта тактика ошибочна, так как противник, овладев предоставленным ему без борьбы центром, легко может добиться позиционного преимущества.

Разучивая тот или иной дебют, всегда нужно в первую очередь уяснить себе идею дебюта с тем, чтобы в любом варианте находить правильное продолжение, руководствуясь основной идеей дебюта.

Однако, недостаточно усвоить дебют „вообще“, важно знать его основные варианты, так как очень часто совершенно незначительная перестановка ходов со стороны противника требует пересмотра всего плана игры, а иногда и отказа от него. Возьмем следующий характерный пример из дебюта „Обратная городская“.

После ходов 1.с3—b4
f6—e5 2.е3—f4 b6—c5 3.
b2—c3 g7—f6 получается по-
ложение, изображенное на ди-
аграмме.

№ 108.



Если белые сыграют здесь
4.d2—e3, черным следует

играть 4... f8—g7!, создавая
этим ходом необходимый упор
на своем левом фланге. Играя
4... f6—g5?, черные проиг-
рывают следующим образом:
5.g3—h4! e5 : g3 6.h4 : f6
e7 : g5 7.f2 : f6! f8—e7
(лучшее продолжение) 8.h2—
g3 e7 : g5 9.g3—f4, и если
9... h8—g7 или 9... g5—
h4, то 10.b4—a5!, и правый
фланг черных парализован.
Если же 9... d6—e5, то 10.
b4 : d6! e5 : g3 11.e3—d4, и
белые выигрывают две шаш-
ки. Если же, вместо 4.
d2—e3, белые сыграют 4.
b4—a5, то, наоборот, ход
4... f6—g5! будет лучшим, а
4... f8—g7? проигрышным.

Например: 4... f8—g7? 5. c3—b4 f6—g5 6. f2—e3 g5—h4 7. a1—b2! h4 : d4 8. d2—c3 e5 : g3 9. c3 : e5 d6 : f4 10. b4 : f8, и белые должны выиграть.

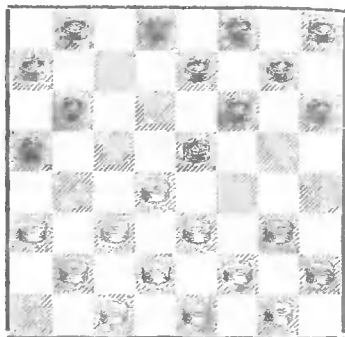
Не зная основных вариантов дебюта, можно уже на 3-м и даже 2-м ходу получить проигранное положение. Так, в дебюте „Перекресток“ после ходов 1. c3—d4 d6—e5 2. b2—c3 b6—a5 3. a1—b2 неплохой, казалось бы, ход черных 3... c7—b6? ведет к быстрому проигрышу.

(См. диаграмму № 109)

Здесь может быть следующее продолжение:

4. a3—b4! b8—c7
(или d8—c7)

Нельзя играть 4... e7—d6, так как после 5. d4—c5 белые выигрывают шашку. На 4... h6—g5 следует 5. g3—f4, и белые оказываются с лишней шашкой.



5. b4—c5! c7—d6
6. b2—a3 d6 : b4
7. a3 : c5 d8—c7

(Или b8—c7, если 4-й ход черных был d8—c7.)

8. c1—b2 c7—d6
9. b2—a3 d6 : b4
10. a3 : c5

и у черных нет удовлетворительного продолжения.

Из этих примеров ясно, насколько важно детальное изучение дебютов во всех их тонкостях.

ДЕБЮТЫ.

„Городская“.

1. c3—d4 d6—c5 2. b2—c3 f6—g5 3. c3—b4 g5—h4 4. b4 : d6 e7 : c5.

В „городской“ белые владеют центром и ведут систематическую атаку правого фланга черных, черные же связывают

центр белых (потому они и берут 4... e7 : c5!, а не c7 : c3 и т. д.) и стремятся использовать неразвитость правого фланга белых.

„Центральная“.

1.c3 — d4 d6 — c5 2.b2 — c3 c7 — d6 3.c3 — b4 b6 — a5
4.d4 : b6 a5 : c7.

Черные отступают назад с очень прочной позицией и в дальнейшем придерживаются оборонительной тактики. Дебют этот охотно применяют за черных осторожные игроки, выжидающие ошибок противника.

„Коловый дебют“.

1.c3 — d4 b6 — a5 2.d4 — c5 d6 : b4 3.a3 : c5.

Разнообразные продолжения этого старинного дебюта изобилуют красивыми комбинациями.

В „коловом дебюте“ черные отказываются от борьбы за центр, уступая его белым, и проводят тактику окружения центра с обоих флангов. Наиболее правильным продолжением для черных является 3... f6—g5 с дальнейшим развитием левого фланга. Нападать на белую простую c5 черным невыгодно, так как на левом фланге белых достаточно пешек для ее защиты, и после каждого захода давление ее на позицию черных становится ощутительнее.

„Перекресток“.

1.c3 — d4 d6 — e5 2.b2 — c3 c7 — d6 3.e3 — f4 b6 — a5
4.f2 — e3.

Для „перекрестка“ характерно, что черные отказываются от оборонительной тактики и вступают в борьбу за центр.

„Обратный перекресток“.

1.c3 — d4 d6 — e5 2.b2 — c3 e7 — d6 3.g3 — h4 d6 — c5
(f8 — e7).

Несмотря на сходство в рисунке „перекрестка“ и „обратного перекрестка“, дебюты эти по своим дальнейшим продолжениям значительно отличаются один от другого.

„Вилочка“.

1.c3 — d4 d6 — e5 2.g3 — f4.

Здесь черным лучше всего брать 2... e5 : c3, и если 3.b2 : d4, то b6—a5! с планом окружения центра.

Этот дебют белые применяют, желая избежать „перекрестка“. Черным должны в нем очень осторожно защищаться от стремительной атаки противника. Острые и интересные продолжения „вилочки“ мало исследованы, и в настоящее время стали привлекать внимание мастеров.

В последнее время чрезвычайно модным стал следующий дебют, не получивший еще названия: 1.c3 — d4 f6 — g5 2.b2 — c3 g7 — f6 3.c3 — b4. У черных здесь большой выбор продолжений, но при любом из них инициатива остается на стороне белых. Продолжение 3... b6—a5 4.d4—c5 a5 : c3 5.d2 : b4 g5—h4 6.b4—a5 d6 : b4 7.a5 : c3 получило название „Ленинградской защиты“, так как его исследовали и ввели в практику ленинградские мастера В. А. Соков и Л. М. Рамм. Интересно отметить, что если черные сыграют 3... d6—c5 4.b4 : d6 e7 : c5, то игра сводится к одному из вариантов „городской“. Если же 3... b6—a5, то 4. b4—c5 d6 : b4 5.a3 : c5, и игра сводится к „коловому дебюту“.

„Тычок“. „Гамбит Кукуева“.

1.c3 — d4 f6 — g5 2.d4 — c5 d6 : b4 3.a3 : c5 b6 : d4 4.e3 : c5.

„Тычок“ — один из наиболее острых, насыщенных комбинационным содержанием дебютов.

В положении после 4-го хода белых черные, кроме обычной системы развития, т. е. 4... g5—h4 5.b2—c3 g7—f6 и т. д., могут избрать продолжение с временной жертвой шашки, получившее название „Гамбита Кукуева“. Например: 4... g5—f4! 5.g3 : e5 c7—b6 6.c5—d6! e7 : c5 и т. д. с исключительно содержательной и интересной игрой. Необходимо отметить, что продолжения „гамбита Кукуева“ очень своеобразны и не имеют ничего общего с обычными вариан-

тами „тычка“. „Тычок“ и „Гамбит Кукуева“ очень часто встречаются в практике современных соревнований.

„Обратная игра Бодянского“.

1.с3 — d4 h6 — g5 2.g3 — h4.

„Обратная игра Бодянского“ — один из самых сложных и интересных дебютов. С целью обострения игры черные умышленно допускают связку своего левого фланга.

После 2.g3—h4 наиболее употребительным продолжением для черных является 2... g7—h6. Кроме того, черные могут также играть 2... d6—c5, 2... d6—e5, 2... b6—a5.

„Обратная городская“.

1.с3 — b4 f6 — e5 2.с3 — f4 b6 — c5 3.b2 — c3 g7 — f6.

В противоположность „городской“, инициатива в данном дебюте на стороне черных. „Обратная городская“ может быть также разыграна следующим образом: 1.с3—b4 d6—e5 2.b4—a5 b6—c5 3.e3—f4! e7—d6 и т. д. Смысл этой перестановки заключается в том, что после ходов 1.с3—b4 d6—e5 2.b4—a5 b6—c5 белые не могут играть 3.b2—c3?, так как черные проводят следующую комбинацию 3... c5—d4! 4.e3 : c5 c7—b6 5.a5 : c7 d8 : b2 6.a1 : c3 e5—f4 7.g3 : e5 f6 : b2! с лишней шашкой и выигранным положением.

„Обратный коловый дебют“.

1.с3 — b4 f6 — e5 2.g3 — h4 e5 — f4 3.e3 : g5 h6 : f4.

Несмотря на внешнее сходство с „коловым дебютом“, дальнейшие продолжения этих дебютов совершенно различны.

„Косяк“.

1.с3 — b4 b6 — c5 2.b2 — c3 f6 — g5 3.g3 — f4.

„Косяк“ — один из труднейших дебютов. Изучение его осложнено большим количеством разнообразных вариантов.

„Игра Бодянского“.

1.a3 — b4 b6 — a5 2.b2 — a3 c7 — b6 (или a7 — b6).

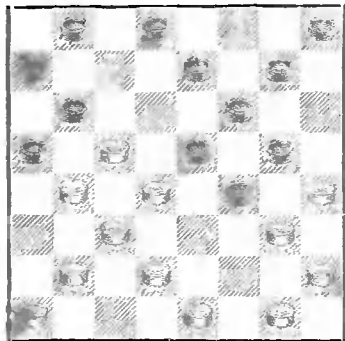
П. Бодянский — один из первых шашечных теоретиков, положивших начало разработке этого дебюта.

„Игра Филиппова“.

1. e3 — d4 d6 — e5 2. a3 — b4 h6 — g5 3. g3 — h4 b6 — a5.

Этот дебют почти совершенно неисследован и в турнирах применяется очень редко. Некоторые начинающие думают, что, играя черными с более сильным противником, выгодно копировать его ходы. Один из вариантов „игры Филиппова“ остроумно доказывает, что при копировании ходов противника черные неизбежно проигрывают. Приводим этот вариант:

№ 110.



4. b2 — a3 g7 — h6 5. f2 — g3 c7 — b6 6. b4 — c5 g5 — f4 7. c1 — b2 f8 — g7 8. a3 — b4 h6 — g5. В получившемся симметричном положении белые проводят красивую комбинацию на выигрыш: 9. d2 — e3! f4 : d2 10. g3 — f4!

g5 : e3 11. d4 : f2 b6 : d4 12. b2 — a3 d4 : b2 13. a3 : e3 a5 : c3 14. e1 — d2 c3 : g3 15. h2 : h6, и белые выигрывают.

„Игра Каулена“.

1. g3 — f4 i6 — e5 2. h2 — g3 e5 — d4 3. c3 : e5 h6 — g5 4. f4 : h6 d6 : h2. Позиция, получающаяся после 4... d6 : h2, подробно рассмотрена нами в главе „Позиция“, стр. 77).

„Игра Петрова“.

1. g3 — h4 b6 — a5 2. f2 — g3 c7 — b6 3. e3 — f4 d6 — c5. Черным нельзя играть 3... i6 — e5? из-за следующей комбинации белых: 4. f4 — g5! h6 : f4 5. c3 — d4! e5 : c3 6. d2 : b4 a5 : c3 7. g3 : a5, в результате которой у белых две лишние шашки. Дебют этот применяется обычно слабыми игроками.

Мы привели наиболее употребительные в настоящее время дебюты, сопроводив их краткой характеристикой.

ГЛАВА ШЕСТАЯ.

ЧТО ДОЛЖЕН ЗНАТЬ КАЖДЫЙ ОБ ЭНДШПИЛЕ.

Эндшпиль — это финальная часть партии. Эндшпиль охватывает борьбу небольшого количества простых между собой, борьбу дамок между собой, борьбу дамок с простыми и, наконец, огромную малоисследованную область борьбы дамок с простыми против дамок и против дамок с простыми же.

Эндшпиль чрезвычайно труден и требует долгого и упорного изучения. Этим и объясняется, что разыгрывание концов партий является наиболее уязвимым местом не только шашкистов низшей и средней квалификации, но даже многих игроков высших категорий.

Очень часто для реализации в эндшпиле преимущества, достигнутого в дебюте или середине партии, требуется исключительно точная игра, и малейшая ошибка может свести на нет это преимущество.

Важную роль играют здесь различного рода перестановки ходов. Допустив перестановку ходов в какой-либо позиции, часто можно упустить выигрыш (если он вообще был) или даже проиграть партию.

Особое значение приобретают в эндшпиле элементы времени и пространства. Во многих случаях потеря темпа ведет к немедленной потере достигнутого преимущества.

В этой главе мы ставим себе целью ознакомить читателя с наиболее простыми окончаниями, часто встречающимися на практике.

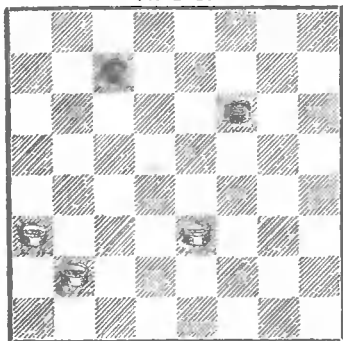
Нужно их твердо усвоить, ибо без знания этих основ эндшпиля невозможно добиться за шашечной доской сколько-нибудь значительных успехов.

БОРЬБА ПРОСТЫХ.

Борьба простых в эндшпиле требует серьезного изучения. Борьба простых нередко сводится к сложнейшей борьбе дамок с простыми против дамок и против дамок с простыми же. Рассмотрим несколько элементарных примеров.

Предположим, что на доске остались одна белая и одна черная простые, причем они расположены на одной вертикали. Белая простая занимает поле d2, черная — d8. Нетрудно убедиться, что в данном случае проигрывает та сторона, чей ход. Если ход белых, то возможно продолжение 1.d2—e3 d8—e7 2.e3—d4 e7—d6, и белые проиграли. При ходе же черных последует 1... d8—e7 2.d2—e3 e7—d6 3.e3—d4, и теперь проигрывают уже черные. Ясно, что если бы эти простые стояли на соседних вертикалях (напр., бел. пр. d2, черн. пр. e7), то выигрывала бы сторона, за которой очередь хода. Вообще, простая в борьбе против простой выигрывает в том случае, если ей удастся занять оппозицию (оппозиция — противостояние — получается тогда, когда две шашки стоят друг против друга, напр., бел. пр. d4, черн. пр. d6. При этом, если последний ход белых был e3—d4, то говорят, что белая простая заняла оппозицию). Очень часто преимущество, достигнутое в середине игры, удается реализовать только путем использования оппозиции.

№ 111.



Положение это получилось в одной из партий чемпионата СССР 1934 г.

Несмотря на лишнюю шашку, белым выиграть очень трудно, так как черные грозят прорваться в дамки. Если 1.e3—f4, то c7—d6 2.b2—c3 f6—e5! (d6—c5? 3.f4—e5! и выигр. благодаря оппозиции) 3.f4—g5 d6—c5 4.g5—h6 e5—f4 5.h6—g7 f4—g3 6.g7—f8

g3—h2 f8:b4 h2—g1 и ничья, так как белые простые a3 и c3 не могут быть проведены в дамки.

Белые сыграли следующим образом:

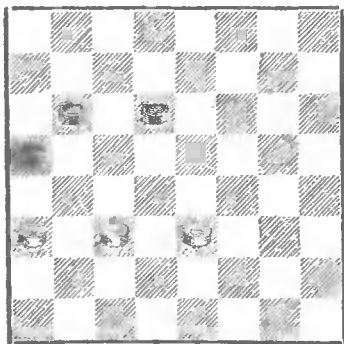
1. a3 — b4! c7 — d6
2. b4 — c5! d6 : b4
3. e3 — f4

и белые простые, заняв оппозицию, выигрывают.

Мы уже говорили, что борьба простых в эндшпи-ле может свестись к более сложным окончаниям с дамками.

При переходе к более сложному эндшпилю всегда нужно точно рассчитывать выгодность этого перехода.

№ 112.



Ход черных.

Это положение из партии И. Гордон — С. Блиндер (чемпионат 1934 г.).

Белые стремились к этой позиции, считая ее для себя выигранной.

Если черные играют здесь 1...d6—e5, то 2.a3—b4, и белые выигрывают. Однако, последовало:

1. . . . b6 — c5!
2. c3 — d4 . . .

Если 2.e3—f4, то a5—b4 3.c3 : a5 c5 — d4 4.a3—b4 d6 — c5 5.b4:d6 d4 — c3, и черные успевают занять большую дорогу, что равносильно ничьей, так как если одинокая дамка занимает большую дорогу, то даже при наличии у противника трех дамек, игра заканчивается вничью (конечно, при внимательной игре слабой стороны).

2. . . . a5 — b4
3. d4 : b6 d6 — e5!!
4. a3 : c5 e5 — d4

и ничья, так как если 5.e3—f4, то d4—c3, и черные занимают большую дорогу. Переход к более сложному эндшпилю с дамками оказался для белых невыгодным.

ДАМКА ПРОТИВ ПРОСТЫХ.

Одинокaя дамкa, занимающaя большую дорогу, выигрывает против двух простых, которые находятся за большой дорогой и которым путь в дамкi таким образом отрезан.

Дамкa, занимающaя верхнюю (от себя) линию двойникa, выигрывает против трех неприятельских простых, находящихся за двойником. Например: бел. дамкa h2; черн. простые h4, g5, f6; ход белых. 1. h2—b8 f6—e5 2. b8 : h6 h4—g3 3. h6—e3!, и если g3—h2, то 4. c3—g1, и черная простая оказывается в заключении.

Если две простые противника находятся на разных флангах или перешли большую дорогу либо двойник, то выиграть одинокой дамкой удастся не всегда. (Против трех простых одинокая дамкa в подобных случаях должна стремиться к ничьей путем захвата большой дороги).

Несколько практически очень важных примеров борьбы одинокой дамкi против двух простых мы сейчас рассмотрим.

1-й пример. Белая дамкa e1, черные простые b6 и g7. Ход белых.

Здесь белая дамкa выигрывает следующим путем:

1. e1 — f2! . . .

Останавливая движение простой, перешедшей верхнюю линию двойникa.

1. . . . b6 — a5

2. f2 — e1 g7 — f6

3. e1 — c3! f6 — g5

4. c3 — d2 g5 — h4

5. d2 — e1

и белые выигрывают; если 5. . . . a5—b4, то 6. e1 : a5

h4—g3 7. a5—b6! с угрозой запереть простую;

2-й пример. Белая дамкa f8, черные простые a7 и g5. Ход белых.

1. f8 — c5! g5 — f4

(или g5 — h4)

2. c5 — f2! и выигрывают.

3-й пример. Белая дамкa f4, черные простые h4 и a7. Ход белых.

1. f4 — c7! a7 — b6

2. c7 : a5 h4 — g3

3. a5 — b6! и выигрывают.

4-й пример. Белая дамкa e3, черные простые d6 и e5.

Ход белых.

1. e3 — h6! e5 — d4

Если 1... d6—c5, то 2. h6—f8! c5—d4 (2... c5—d4 3.f8—g7! c5—f4 4.g7 : c3 f4—e3 5.c3—e1! и выигр.) 3.f8 : b4 d4—e3 4.b4—e1 и выигрывают.

2. h6 — f8!

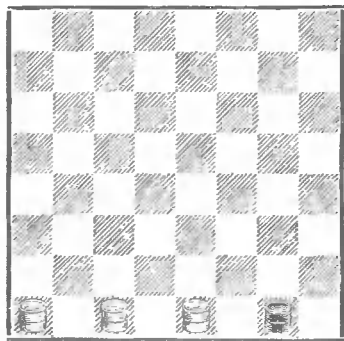
С тем же продолжением, как в примечании к 1-му ходу, напр. 2... d6—e5 3. f8—g7! и выигрывают; если же 2... d6—c5, то 3.f8 : b4 d4—e3 4.b4—e1, и белые выигрывают.

ТРИ ДАМКИ ПРОТИВ ОДНОЙ.

Если у одной из сторон три дамки и она при этом владеет большой дорогой, а у другой стороны лишь одна дамка, то борьба должна окончиться победой сильнейшей стороны. Однако, согласно правилам игры в состязаниях, сильнейшая сторона должна уничтожить одинокую дамку максимум в 18 ходов; если же 18-м ходом одинокая дамка не будет взята, игра признается ничьей. Это правило требует от сильнейшей стороны очень точной игры и твердого знания системы достижения выигрыша.

Рассмотрим положение, изображенное на диаграмме:

№ 113.



Для выигрыша необходимо захватить тремя дамками наиболее важные пути движения. С этой целью белые, сохраняя большую дорогу, должны вытеснить одинокую дамку сначала с двойника.

1. c1 — f4 g1 — a7
2. e1 — g3 a7 — g1
3. g3 — h2 g1 — c5

Если 3... g1—a7, то 4. h2—g1, и белые выигрывают.

4. h2 — g1 c5 — b4

После занятия двойника очередная задача — вытеснение черной дамки с тройника.

5. g1 — e3! b4 — e7

Если же 5... b4—f8, то 6. a1—g7 f8 : h6 7. e3—c1 и выигрывают.

Если же 5... b4—a3, то 6. a1—b2 a3 : c1 7. f4—h6 и выигрывают.

6. a1 — c3! . . .

Окончательно вытесняя черную дамку и с тройника.

6. . . . e7 — d8
(или e7 — h4)

Только эти ходы могут несколько затянуть гибель черной дамки.

7. f4 — d6! . . .

Белые заняли тройник и построили так называемый „треугольник“. Выигрыш теперь прост. Например:

7. . . . d8 — a5

Если 7... d8—h4, то 8. c3—e1 h4—f6 9. e3—g5 f6 : h4 10. d6—g3 h4 : f2 11. e1 : g3.

8. c3 — e1 a5 — d8

9. e3 — b6 d8 : a5

10. d6 — b4 a5 : c3

11. e1 : a5 и выигрывают

Вообще, нужно твердо помнить последовательность овладения в данном случае путями доски. Удерживая большую дорогу, необходимо захватить сначала двойник, затем тройник и после захвата тройника построить „треугольник“. (Ходы черной дамки не могут изменить этого плана). Треугольник должен быть обращен вершиной к дамке противника.

Например: Черная дамка a5 — белые дамки c5, f4, f6.

Черная дамка e1 — белые дамки d6, e3, f6.

Черная дамка h4 — белые дамки c3, c5, f4.

Черная дамка d8 — белые дамки c3, d6, e3.

ТРИ ДАМКИ ПРОТИВ ДАМКИ И ПРОСТОЙ.

При условии владения большой дорогой, три дамки всегда выигрывают против дамки с простой, если им удастся задержать простую на любом из бортовых полей (кроме h2).

Окончательная позиция трех дамек для достижения выигрыша должна быть:

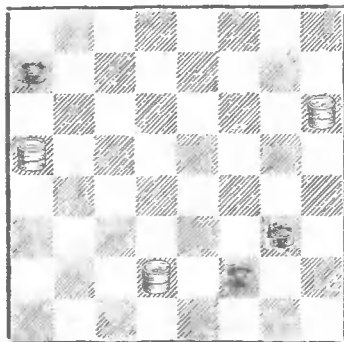
1. При черной простой а3 — белые дамки а5, а7, d4.
2. При черной простой а5 — белые дамки а1, а3, с3.
3. При черной простой а7 — белые дамки а5, а3, d4.
4. При черной простой b8 — белые дамки d8, f8, f6.
5. При черной простой d8 — белые дамки f8, f6, h8.
6. При черной простой f8 — белые дамки b8, d8, e5.
7. При черной простой h8 — белые дамки f6, f8, h6.
8. При черной простой h6 — белые дамки f4, h4, e5.
9. При черной простой h4 — белые дамки f6, h8, f4

ЭТЮДЫ.

Этюдом называется такое положение, в котором одна из сторон достигает выигрыша или ничьей строго единственным путем (обычно красивым и неожиданным), не допускающим перестановки ходов. Область этюдной композиции является самостоятельной областью шашечного искусства. Большое количество любителей занимаются составлением, а еще большее — решением этюдов. Этюды очень близки к практической игре; отдельные этюдные идеи очень часто могут встречаться в эндшпиле. Ниже мы приводим несколько легких этюдов, сопровождая их решениями.

№ 114.

Этюд А. В. Харьянова



Белые начинают и выигрывают.

1. h6 — g7 . . .

Если 1.d2—e1?, то f2—g1!
2.e1 : h4 a7—b6 3.a5 · d8
g1—d4 и ничья.

1. . . . f2 — g1

Если 1... g3—h2, то 2.
d2—e1 и т. д.

2. d2 — e1 g3 — h2

На 2... g1—f2 следует 3.
g7—a1, и черные вынуждены
отдать простую g3, после
чего выигрыш нетруден.

3. g7 — h6 a7 — b6

Черные вынуждены отдать простую, так как на $g1$ последует $4.c1-g3$ с немедленным выигрышем.

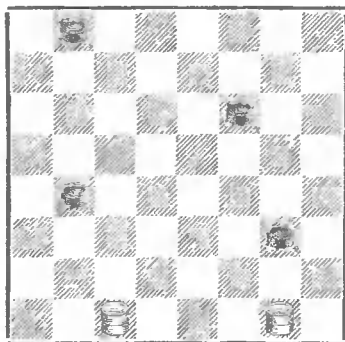
4. $a5 : c7$ $g1 - a7$
 5. $h6 - e3!$ $a7 : g1$
 6. $c7 - b8$ $g1 - d4$
 7. $e1 - f2$ $d4 : g1$
 8. $b8 - a7$

и черные лишены ходов.

Идея выигрыша очень остроумна.

№ 115.

Этюд Д. М. Калининского



Белые начинают и выигрывают.

1. $c1 - b2!$. . .

Если 1. $c1-a3$, то $b4-c3$
 2. $g1-h2$ $f6-e5!$ 3. $h2 : d6$
 $c3-d2$ и ничья.

1. . . . $f6 - g5$
 2. $b2 - a3!$ $b4 - c3$
 3. $g1 - h2!$ $g5 - f4$

Ход 3... $g3-f2$ сразу проигрывает из-за $4.h2-c7!$

4. $a3 - d6!$. . .

Теперь черные не могут избежать $5.d6-e5!$

4. . . . $c3 - d2$
 5. $d6 - e5$ $f4 : d6$
 6. $h2 : c1$ $d6 - e5$
 7. $c1 - e3$ $b8 - c7$

Если 7... $b8-a7$, то 8. $e3-c5$ $e5-f4$ 9. $c5-f2$ и выигр.

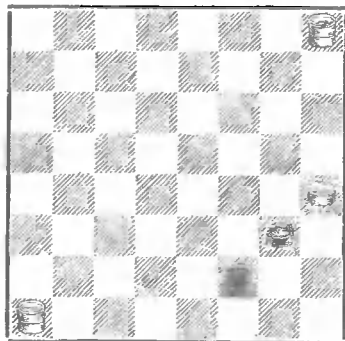
8. $e3 - a7$ $e5 - f4$

На 8... $c7-d6$ решает 9. $a7-e3!$

9. $a7 - b8!$ и белые выигрывают.

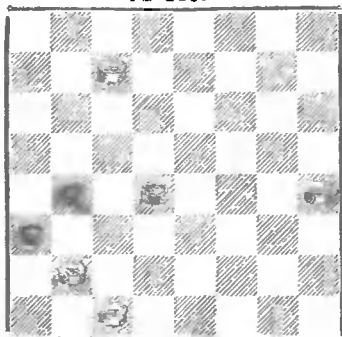
№ 116.

Этюд А. А. Савельева



Белые начинают и выигрывают.

1. $h8 - e5!$ $g3 - h2$
 2. $a1 - d4$ $h2 - g1$



Позиция эта получилась в одной турнирной партии. Здесь последовало:

1. c7 — d8! b4 — c3

Если 1... d4—e3, то 2 d8—a5 и выигрывают.

2. d8 — a5! c3 : a1

3. a5 — c3!! d4 : b2

4. h4 — g5

и, заперев дамку и две простых, белые выиграли.

В заключение даем ряд задач современных композиторов.

(См. диаграмму № 119)

1. c5 — b4! a3 : c5

См. вариант А.

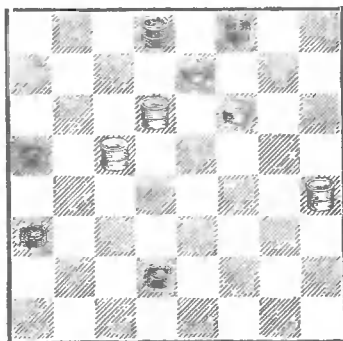
2. d6 : e1 f8 : d6

3. e1 — c3! d8 : g5

4. h4 : b4

и черная простая заперта на поле a5.

Задача В. И. Дучинского



Белые начинают и запирают простую черных.

Вариант А.

1. . . . a5 : c3

2. d6 — b8! f8 : d6

3. b8 : c1! d8 : g5

4. h4 : b2

и черная простая на этот раз оказывается заключенной на поле a3.

Изыщная миниатюра!

(См. диаграмму № 120).

1. e1 — f2 h2 — g1

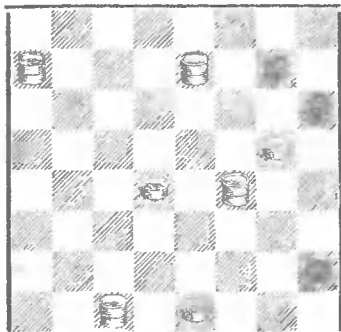
См. вариант А.

2. c1 — a3! g1 : f8

3. a7 — d4! f8 — d6

(или на любое другое поле).

Если 3... g7—f6, то 4. d4 : g7 f8—d6 5. a3 : f8, и дамка заперта.



Белые начинают и запирают дамку черных.

4. a3 : f8 g7 — f6

5. d4 : g7

и черная дамка заперта на h6.

Вариант А.

1. . . . g7 — f6

2. e7 — d6! f6 : h4

3. f4 — e3 h6 : d2

4. c1 : g5! h4 : f6

5. d4 — e5! f6 : d4

6. a7 : e3 h2 — g1

7. d6 — h2

и черная дамка заперта.

(См. диаграмму № 121)

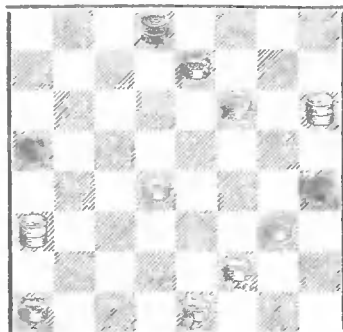
1. f6 — g7 d8 : h8

См. варианты А и Б.

2. e1 — d2! h8 : e1

3. a3 — b4 a5 : c3

4. h6 — d2 c3 — b2



Белые начинают и запирают дамку и простую черных.

5. a1 : c3

Черные дамка и простая лишены ходов.

Вариант А.

1. . . . d8 : c3

2. h6 — c1 c3 : h8

3. a1 — b2! h8 : a1

4. a3 — b4 a5 : c3

5. c1 — b2 c3 — d2

6. e1 : c3

Дамка с простой заключены снова.

Вариант Б.

1. . . . d8 : b2

2. a3 : c1 a5 — b4

3. c1 — a3 b4 — c3

4. a1 — b2! c3 : a1

5. e1 — d2! a1 : h8

6. a3 — b2! h8 : a1

7. f2 — e3 h4 : d4
 8. d2 — c3 d4 : b2
 9. h6 — c1!

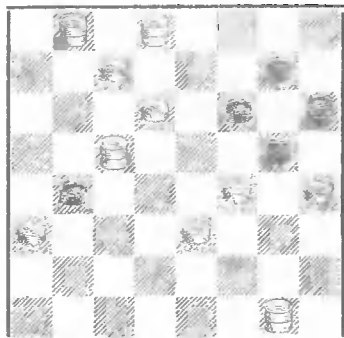
И дамка с простой заперты одной дамкой!

Прекрасная экономичная задача с тремя различными заключениями дамки и простой.

№ 122.

Задача В. Н. Богуславского и И. В. Тимковского

Посвящается X съезду ВЛКСМ



Белые начинают и запирают простую черных.

1. b8 — a7 b4 — c3

См. вариант А.

2. a3 — b4 c3 : a5
 3. c5 — b4 a5 : c3
 4. d8 — e7 f6 : b6
 5. a7 : a1 g7 — f6

6. a1 : g7 h6 : f2
 7. g1 : e3

и черная простая заперта на поле g5!

Вариант А.

1. . . . f6 — e5
 2. h4 : h8 e5 : g3
 3. c7 — b3 h6 : c1
 4. d8 — g5 c1 : h6
 5. h8 — g7 h6 : f8
 6. c5 — b6 f8 : c5
 7. b6 : h4 b4 — c3
 8. a3 — b4 c3 : a5
 9. b8 — e5 a5 — b4
 10. e5 — c3 b4 : d2
 11. g1 — e3 d2 : f4
 12. h4 — g3 f4 : h2
 13. a7 — g1

и после долгих странствований черная простая вновь в заключении.

Приведенные примеры показывают, насколько увлекательна и интересна область задачной композиции.

Остается лишь пожалеть, что задачные построения излишне фантастичны и имеют очень мало общего с обычными построениями, получающимися в практической игре.

ГЛАВА СЕДЬМАЯ.

ПРАКТИКА ИГРЫ.

В предыдущих главах мы осветили теоретические вопросы шашечной игры, которые должны правильно ориентировать малоопытных любителей в практической игре. Наряду с этим мы считаем необходимым показать читателю и практику самой игры. Мы приведем прокомментированные особым образом партии и познакомим читателя с видами шашечных соревнований и существующим порядком их проведения. Наконец, мы разберем один из актуальнейших вопросов практики игры, связанный с обдумыванием хода в партии.

ШАШЕЧНЫЕ ПАРТИИ.

Знаменитый шахматист Хозе Рауль Капабланка в своем учебнике „Основы шахматной игры“, комментируя некоторые партии, наряду с обычными примечаниями к тому или иному ходу раскрывает замыслы играющих. Благодаря этому Капабланке удастся полнее показать читателям внутреннюю сторону партии, т. е. все намеченные партнерами и неосуществленные по разным причинам идеи. Ясно, что такие примечания могут сделать более понятными все действия игравших, а их ошибки особенно поучительными. Считая такую систему комментирования крайне ценной, мы решили использовать ее в нашем учебнике в несколько своеобразной форме. После фактически сыгранной партии мы пытались в беседе с обоими партнерами получить обоснование тех или иных (в большинстве, ошибочных) действий. Пояснения игравших (в некоторой обработке) мы приводим ниже в скобках. Для разбора мы умышленно взяли партию весьма посредственную.

игранную шашистами 4-й категории, ибо ошибки, допущенные ими, являются характерными ошибками малоопытных любителей.

Тимофеев Карезин

Играна в предварительных соревнованиях на первенство ВЦСПС (1935/36 г.)

Москва, ноябрь 1935 г.

1. g3 — h4 . . .

(Желая занять бортовое поле h4).

Сильнейшие шашисты обычно отдают предпочтение начальным ходам 1.c3—d4 и 1.c3—b4, как ходам, занимающим центральные поля доски. Ход 1.g3—h4 является любимым началом шашистов, незнакомых со стратегией и тактикой игры.

1. . . . f6 — g5

2. h4 : f6 e7 : g5

(Стремясь отвоевать поле h4).

Если белые своим первым ходом заняли поле h4 без ущерба для позиции, то черные, стремясь в свою очередь занять поле h4, уже ослабили свою позицию, „выдернув“ шашку с поля e7. Шашки, находящиеся на линиях c, d, e и f (на 2, 3, 6, 7 горизонталях) являются как бы сое-

диняющими два фланга. Перебрасывать эти соединительные шашки на фланги в начале партии не рекомендуется. Кроме этого, ход черных задерживает развитие шашек на их левом фланге.

3. f2 — g3 . . .

(Необходимо овладеть полем h4).

Плохой ход. Теперь черные имеют возможность получить инициативу в игре. Следовало играть 3.c3—d4 или 3.c3—b4, развивая левый фланг и угрожая поставить сильную шашку на поле c5, что при получившейся переброске черной шашки e7 на левый фланг весьма выгодно.

Ход в тексте слаб еще и потому, что, как мы уже говорили, сдвигать „соединительную“ шашку f (вторая горизонталь) в начале партии не рекомендуется. Поэтому ход h2—g3 (вместо f2—g3) с целью занятия поля h4 в этой позиции был бы на много сильней.

3. . . . g5 — h4

4. g1 — f2 . . .

Белые вынуждены закрыть поле f2 ходом g1—f2, который выявляет слабость их предыдущего хода, ибо в дебюте сдвигать шашки с последнего ряда не рекомендуется.

4. . . . b6 — a5

(После стеснения игры противника на его правом фланге, переход к охвату левого фланга).

Ход черных вообще неплох, но замысел неправилен, так как, увлекаясь стеснением игры на флангах, черные дают возможность противнику занять сильную позицию в центре (например: 5.c3—d4 с последующим d4—c5 и т. д.). Здесь лучше было играть 4.g7—f6, продолжая развивать фланги и одновременно подготавливая давление на ослабленный правый фланг белых (из-за свободного поля g1), а при ответе белых 5.c3—d4 сразу связывать ходом 5.d6—c5.

5. e3 — f4 . . .

(Сдерживая развитие левого фланга черных, так как если 5.g7—f6, то f4—e5).

Предпочтительно играть 5.c3—d4, укрепляя центр. План занятия поля e5 (при ходе

g7—f6) явно ошибочен, ибо получить изолированную шашку (e5) в начале партии часто бывает губительным.

5. . . . c7 — b6
6. c3 — d4 d6 — c5

(Выгодно связывая шашки противника).

7. d2 — e3 g7 — f6
8. b2 — c3 f6 — g5

(Связывая шашки белых и на другом фланге).

Этим ходом продолжается неправильная тактика черных. Черные не учитывают наличия выгодного для белых размена c3—b4. Здесь следовало искать путей для создания препятствий этому размену.

9. c1 — d2 . . .

(Размен следующим ходом будет болсе выгоден, ибо на последующее нападение на шашку b4 ходом b6—a5 будет подготовлена защита (шашка d2), а кроме этого ход c1—d2 оставляет угрозу для движения f8—e7 и b8—c7).

9. . . . d8 — e7
10. c3 — b4 . . .

Единственная возможность уравнять партию.

10. . . . a5 : e5
11. f4 : b4 e7—d6

Лучше было играть 11... b6—a5, вынуждая белых сделать связывающий их ход 12.g3—f4.

12. a1—b2 b6—d5
13. b4—c5 d6 : b4
14. a3 : c5 . . .

Теперь инициатива игры уже у белых.

14. . . . f8—e7

(Подготавливая нападение на шашку c5).

Неверно; следовало играть 14.b8—c7 и 15.c7—d6, разменивая шашку c5, но не нападать на шашку c5, так как напасть можно только один раз шашкой b8, на что у белых есть защита, а позиция белых от такого нападения только усилится.

15. d2—c3 e7—f6

Этот ход преграждает движение шашки h8, но он имеет и свой смысл (см. примечания к 16-му ходу).

16. c5—d6? . . .

(Еще больше стесняя игру противника).

Вообще, занятие поля d6 бывает выгодно для белых,

но это всегда надо делать с учетом конкретных особенностей позиции. Ход сделан поспешно, без учета возможности жертвы шашки. Например: 16... f6—c5, 17... a7—b6, и черные получают большие шансы на ничью, так как в этом случае в игре останутся только три шашки белых и три шашки черных на одном фланге; преимущество черных в этой позиции заключается в наличии запасного хода (h8—g7) в случае нехватки темпа.

16. . . . a7—b6
17. b2—a3 b8—a7

Следовало играть 17... f6—e5 18.d6:f4 b6—c5, угрожая a5—b4 и c5—d4. Если 19.c3—d4, то b8—a7 20.d4:b6 a7:c5 с угрозой c5—d4. Если 19.f4—c5, то c5—b4 20.a3:c5 g5—f4 21.e3:g5 h4:b2.

18. g3—f4 h8—g7
19. h2—g3 f6—e5
20. d6—e7 . . .

Опять поспешное движение с целью скорейшего прохода в дамки, оказавшееся губительным. Следовало играть 20.c6—c7, и действия черных предельно ограничены. Можно

было играть 20.а3—b4 с5:c7
 21.с3—d4 а5:c5 22.f4:b8.
 20. . . . е5—d4
 21. е3 : с5 . . .
 Если 21.с3:е5, то а5—b4

22. с3—b4 h4 : f2
 23. е1 : g3 b6 : d4
 24. е7—d8 а5 : с3
 25. d8—а5 g1—h2
 26. а5 : е1 h2 : с7

с выигрышем.

21. . . . g5 : g1

Через несколько ходов черные достигли победы.

Итак, в течение партии мы могли наблюдать следующее: сначала лишняя борьба за поле h4 с ослаблением важных полей e7 (черные) и f2 (белые), затем неверная тактика использования черными слабости белых, окончившаяся передачей инициативы противнику, поспешные 16-й и 20-й ходы белых, и, наконец, грубый „зевок“ белых на 21-м ходу в уже выигранном положении. Таков итог коротенькой, но весьма поучительной партии.

Риммер *Поляк*

Играна в финале первенства
 Украины

Киев, март 1936 г.

1. с3—d4 . . .

Обычно первый ход белых определяет их стремление играть тот или иной дебют. С ходом с3—d4 связаны наиболее популярные дебюты: „городская“, „коловый“, „перекресток“, „центральная“, „обратная игра Бодянского“ и другие.

1. . . . d6—c5

Своим ответным ходом черные также вводят партию в русло определенного дебюта.

Ход 1 . . . d6—c5 делается при желании играть „городскую“ или „центральную“.

2. b2—c3 c7—d6
 3. с3—b4 . . .

Этим ходом окончательно определялся дебют партии — центральная.

3. . . . b6—a5

Логическое продолжение предыдущего ответа. Оголять поля c7 и e7 в начале партии, особенно — при неразвитости одного из флангов, невыгодно. Для укрепления позиции здесь необходимо возвратить шапку на поле c7 и затем приступить к развитию левого

фланга. При всех других ответах белые играют 3.b4—a5 и, производя давление на слабый пункт c7, получают лучшую игру.

4. d4 : b6 a5 : c7

Проигрывает 4... a7:c5, так как следует 5.c1—b2 a5:c3 6.b2:b6 b8—a7 7.d2—c3 a7:c5 8.c3—d4 c5—b4 9.a3:c5 d6:b4 10.d4—e5, и белые выигрывают шашку.

Если брать 4... a5:c3, то 5.d2:b4 a7:c5 6.a1—b2 f6—e5 7.c1—d2 (нельзя 7.b2—c3 из-за 7... c5—d4 8.e3:c5 e5—f4 и выигр.) 7... g7—f6 8.b2—c3, и, как следствие двойного размена, у черных в создавшемся положении образовался слабый пункт на их правом фланге. Поэтому здесь всегда отдадут предпочтение ходу, сделанному в партии.

5. a1 — b2 . . .

Цель хода 5.a1—b2 подготовить подкрепление для последующего занятия поля c5.

5. . . . h6 — g5

Нередко продолжают 5... f6—e5 или f6—g5.

6. g3 — f4 . . .

Нельзя играть 6.g3—h4, так как следует ответ 6...

f6—e5 7.h4:d4 d6—c5 и выигрывают.

Ответ 5.g3—f4 продолжает подготовку подкрепления для последующего выгодного занятия поля c5.

6. . . . g7 — h6

7. b4 — c5 . . .

Теперь, когда подготовлен необходимый для защиты резерв, весьма целесообразно занять опорное поле c5.

7. . . . d6 : b4

8. a3 : c5 g5 — h4

9. d2 — c3 . . .

Сразу вело к проигрышу 9.e3—d4, ибо следует 9... h6—g5 10.f4:h6 и f8—g7.

9. . . . f6 — g5

Связывая шашки на правом фланге белых.

10. b2 — a3 h8 — g7

11. a3 — b4 . . .

Очень слабо. Сдвоив шашки (c5 и b4), белые предоставили возможность выгодно напасть на их важную шашку c5. Этот антипозиционный ход ведет к серьезным осложнениям. Следовало продолжать укрепление центральной позиции, играя 11.c3—d4 или предварительно сделать выжидательный ход 11.c1—b2.

11. . . . c7 — b6!

Вполне правильное нападение.

12. c1 — b2 b6 : d4

13. c3 : e5 . . .

В итоге получилась скученность шашек. Хороший пример для иллюстрации пассивной позиции.

13. . . . a7 — b6

14. b2 — c3 d8 — c7

Окружая шашки белых.

15. b4 — a5 e7 — d6

Окончательно стесняя действия противника.

16. h2 — g3 d6 — c5

17. e5 — f6 . . .

Пытаясь путем жертвы ввести в игру бездействующие шашки. Если 17.c3—d4, то f8—c7 18.g1—h2 e7—d6 19.e1—d2 b8—a7 20.d2—c3 c5—b4, и у белых нет хода. Например: 21.e5—f6 g7:e5 22.d4:f6 b4:d2 23.e3:c1

g5:g1 и выигр. Если 17.e1—d2 или g1—h2, то c5—d4 и выигрывают.

17. . . . g7 : e5!

Неожиданно! Черные оказались прозорливее противника. Даже там, где, казалось бы, следует сделать естественный ход, дающий им прямой выигрыш шашки, они, не довольствуясь этим, отыскивали форсированный выигрыш не путем выигрыша шашки, а путем временного проигрыша шашки.

18. f4 : b4 c7 — d6!

19. a5 : e5 g5 — f4

20. e3 : g5 h4 : b2

Белые сдались.

Любопытный финал!

Партия наглядно демонстрирует позиционную борьбу в мительшпиле (середине игры). Ошибки белых легко уяснимы и достаточно поучительны. Так выглядит на практике борьба двух сторон.

ЧТО ЗНАЧИТ ОБДУМАТЬ ХОД.

Ходы двух противников от первоначальной расстановки шашек до окончательного результата игры составляют шашечную партию.

Каждый ход в партии, с одной стороны, дает новые идеи в борьбе, с другой стороны, все вновь создаваемые положения (промежуточные позиции) имеют между собой логическую связь.

В относительно равном положении любой из противников обычно имеет выбор из нескольких ходов, причем, сделав тот или иной ход, он улучшает или ухудшает свою позицию. В предыдущих главах мы говорили о необходимости планирования игры и о применении тех или иных тактических приемов борьбы на отдельных этапах. Как каждая позиция требует конкретного подхода, так и каждый ход необходимо особо обдумать перед тем как его сделать. На обдумывание 15 или 18 ходов по турнирным правилам каждому противнику дается по 1 часу, что в среднем составляет четыре минуты на ход. Времени безусловно немного. Начинаящий шашкист должен приучиться тратить на обдумывание хода не более этого времени. Но главное, конечно, не в трате времени на обдумывание ходов. Можно потратить большое количество времени на ненужные анализы, на разбор тех продолжений, которые почти невозможны, и т. д. Здесь всякий малоопытный любитель в первых турнирных встречах сталкивается с естественной неприятностью. Его мучает не отсутствие ходов, а, наоборот, наличие выбора из множества ходов. Какому ходу отдать предпочтение и как обосновать тот или иной выбор хода?

Научиться правильно обдумывать ходы — это значит пройти необходимый, основной этап к резкому повышению класса игры. Что же значит обдумать ход?

При обдумывании хода надо сосредоточить внимание на следующих моментах.

Прежде всего следует рассчитывать на лучшие ответы противника, который ищет отражений всяким нападениям и угрозам с вашей стороны, а также продолжений, дающих ему возможность применить основной принцип шашечной борьбы — принцип стеснения действий неприятельских сил. Вовсе не следует стараться поочередно продумывать все вообще возможные ходы. Каждый свой ход следует рассматривать только как звено какого-то определенного плана действий (так же надо рассматривать и ходы противника), но ни в коем случае не как что-то отдельное, взятое вне связи с предыдущими и после-

дующими ходами. Выбирая какой-либо ход для осуществления намеченного вами плана игры, надо обязательно стараться приучить себя рассчитывать на первое время хотя бы на 2—3 хода вперед. Такой расчет развивает силу воображения, и впоследствии шахисту средней квалификации в несложных позициях уже удастся производить расчет на 8—10 ходов в нескольких вариантах и мысленно представлять себе возникающие позиции.

Выбрав тот или иной ход, еще раз проверьте его целесообразность и только после этого делайте ход. Даже самые естественные ходы никогда не следует делать поспешно.

Для иллюстрации разберем три примера:

1-й пример.— Бел. с3, с5, d4, e1, e3, f2, f4 и g3; черн. a5, a7, b6, c7, f6, f8, g5 и h6.

Казалось бы, естественный ход здесь с3—b4 с проходом в дамки, но этот ход сразу проигрывает, напр. 1.с3—b4 a5:e5 2.f4:b8 b6:d4 3.e3:c5 f6—e5 и выигрывают. Вот как на практике выглядит необдуманный ход.

2-й пример.— Бел. a3, b2, c3, d4, e1, e3, f2, f4 и g1; черн. b6, b8, c5, c7, d8, e7, g5, h6 и h8.

Черные избрали не лучшее продолжение f8—e7 с замаскированной комбинацией, надеясь на то, что белые не досмотрят до конца варианта, удовлетворившись кажущимся хорошим продолжением. Белые, не учтя замысла про-

тивника, сыграли 1.f2—g3, полагая, что 1... g5—h4 невозможно, так как последует 2.с3—b4, а на любой другой ход они займут важное в данном случае поле h4 и серьезно стеснят игру противника. На ход 1.f2—g3 неожиданно последовало 1... g5—h4 с продолжением:

2. c3 — b4	h4 : f2
3. b4 : f8	b6 — a5
4. e1 : g3	a5 — b4
5. a3 : c5	d8 — e7

и точной игрой черные достигают выигрыша.

3-й пример.— Бел. a3, b2, c1, d4, e1, e3, f2, g1, g3 и h2; черн. b6, b8, c7, d8, e7, f6, f8, g7, h4 и h6.

Здесь черные сыграли 1... f6—g5, предоставив партнеру возможность занять важное

поле сд. белые, не задумываясь, воспользовались „ошибкой“ противника и сыграли 2.d4—c5 b6:d4 3.e3:c5 e7—f6! с угрозой 4...g5—f4. (Ход 3.e7—f6, как аннотационный, белые не учитывали.)

- | | |
|------------|----------|
| 4. g3 — f4 | g5 : e3 |
| 5. f2 : d4 | h4 — g3! |
| 6. h2 : f4 | h6 — g5! |
| 7. f4 : h6 | f8 — e7 |

8. h6 : d6 c7 : a1
и черные выигрывают.

Приведенные примеры показывают, что при рассмотрении любого хода необходимо учитывать возможные возникнуть продолжения. При расчете вперед на 2-3 хода замысли черных во всех трех примерах можно было бы легко предупредить.

ВИДЫ ШАШЕЧНЫХ СОРЕВНОВАНИЙ И ПОРЯДОК ИХ ПРОВЕДЕНИЯ.

Наиболее распространенным видом шашечных соревнований является турнир. Турнир проводится по круговой системе, т. е. каждый из участников обязательно должен встретиться со всеми остальными. Набравший большее количество очков считается победителем турнира.

Турнир может проходить и по „олимпийской“ системе, при которой каждый проигравший немедленно выбывает из соревнования.

Турнир-чемпионат. Соревнование происходит так же, как обычный турнир, но перед ним ставится цель выявления какого-либо чемпиона (завода, города, края и т. д.).

Квалификационный турнир. Соревнование проводится как обычный турнир; главная цель турнира — выявление квалификации участников турнира (согласно существующим нормам квалификации).

Матч. Отличие матча от турнира в том, что здесь шашки играет только против одного противника. Если это индивидуальный матч, то в таком соревновании разыгрывается обычно несколько партий. Соревнование же, где партнерами в матче являются представители двух команд, носит название командного матча. Зачет очков здесь производится по

результатам игры каждой команды в отдельности, путем сложения всех индивидуальных результатов.

Сеанс одновременной игры. Это соревнование отличается от турнира тем, что здесь один (обычно мастер) играет против многих, в то время как в турнире каждый играет с каждым. Игра ведется следующим образом. Несколько столов составляются в виде буквы П. Участники сеанса занимают места с внешней стороны столов. Сеансер находится с внутренней стороны и, последовательно обходя партнеров в круговом порядке, делает поочередно ходы на каждой доске.

* A

Во всех ответственных соревнованиях запись партий обязательна для обоих противников.

Для ограничения и контроля времени на обдумывание ходов применяются особые часы с двумя циферблатами, пускаемые в ход с момента объявления о начале игры.

На каждые 15 или 18 ходов каждому партнеру дается по одному часу. Время учитывается с накоплением, а контроль осуществляется через каждый час.

Каждый участник того или иного официального соревнования должен знать правила игры и порядок проведения соревнований.

Учет результатов игры в соревнованиях основан на очковой системе, т. е. за выигрыш партии ставится 1 очко. Никакие так называемые „заключения“ (запирание шашек) не повышают значения выигрыша и на учет результатов игры никакого влияния не оказывают.

Всем участникам соревнований во время игры воспрещается: а) спрашивать совета или мнения насчет партии у кого бы то ни было, равно как и пользоваться печатными или рукописными материалами, которые могут иметь отношение к происходящей игре; б) анализировать, т. е. подвергать разбору отдельные положения партии в помещении для игры; в) указывать или трогать поля доски с целью облегчить себе расчет

ходов; г) своим поведением мешать нормальному течению игры. Каждый участник обязан соблюдать дисциплину в соревнованиях и подчиняться всем решениям комитета соревнований и судейской коллегии.

Вопрос о том, какой из сторон играть белыми для отдельных партий решается жребием между противниками перед началом игры. При турнирной игре белые и черные представляются противникам в каждой партии по особой таблице Бергера.

Ход считается сделанным, когда один из противников переставил свою шашку или дамку (а равно взял шашкой или дамкой) с одного поля на другое и отнял от шашки (дамки) руку.

Если один из противников при своей очереди хода прикоснулся к своей шашке или дамке, то он обязан ею пойти. Правило это выражается формулой „тронута — схожено“, или по-французски „pièce touchée — pièce jouée“ (пьес тушэ, пьес жуэ).

Если один из противников поправляет свою шашку (дамку) на каком-либо поле доски, то он должен обязательно предварительно сказать — „поправляю“.

О КВАЛИФИКАЦИИ.

Все шашкисты по силе игры делятся на 5 категорий. Для получения низшей, — V категории, необходимо набрать в первичном турнире (где все участники не квалифицированы) 50 % из возможного количества очков.

Право получения остальных категорий (IV, III, II и I) определяется специально разработанной Шахматно-шашечной секцией Комитета по делам физкультуры и спорта при СНК СССР системой квалификации для различных соревнований.

Вне категорий стоят мастера. Это — высшая шашечная квалификация.

Звание шашечных мастеров СССР к середине 1937 г. имеют 25 человек.

1) Бакуменко Владимир Михайлович — Харьков

2) Блиндер Борис Маркович — Киев

3) Блиндер Соломон Маркович — Ташкент

4) Гляров Владимир Сергеевич — Москва

5) Гинзбург Давид Григорьевич — Москва

6) Глзбов Георгий Михайлович — Москва

7) Глззер Лев Абрамович — Москва

8) Гордон Илья Семенович — Минск

9) Дьячков Сергей Митрофанович — Горький

10) Иванов Михаил Сергеевич — Москва

11) Ильин Анатолий Васильевич — Москва

12) Корхов Семен Михайлович — Одесса

В 1937 г. звание мастера

Иванович — Ленинград.

13) Кукуев Николай Александрович — Москва

14) Лиознов Самуил Борисович — Москва

15) Миротин Борис Абрамович — Москва

16) Натов Семен Яковлевич — Киев

17) Потапов Леонид Сергеевич — Москва

18) Рачк Лев Моисеевич — Ленинград

19) Романов Владимир Александрович — Харьков

20) Руссо Василий Николаевич — Москва

21) Сидлин Абрам Моисеевич — Москва

22) Смоляк Михаил Владимирович — Днепропетровск

23) Соков Василий Александрович — Ленинград

24) Тимковский Игорь Владимирович — Москва

25) Тюсов Евгений

СОВРЕМЕННОЕ ШАШЕЧНОЕ ТВОРЧЕСТВО.

Тысяча девятьсот двадцать четвертый год, когда был организован Первый чемпионат СССР, явился переломным годом как в смысле поднятия массового интереса трудящихся Советского Союза к шашкам, так и в смысле неуклонного развития теории шашечной игры.

Неизмеримо далеко ушла с тех пор вперед теория дебютов. Наши советские мастера с успехом разрешили ряд сложнейших дебютных проблем, много десятков лет остававшихся неразрешенными. Разработано и введено в практику много новых весьма интересных дебютов (гамбит Кукуева, ленинградская защита и др.).

Большая и плодотворная работа проделана и в области теории эндшпиля. Здесь следует отметить исключительную роль одного из лучших знатоков эндшпиля, ветерана шашечной игры, мастера Н. А. Кукуева.

Массы шашкистов получили наконец литературу.* Тут и ряд трудов по теории дебюта: „Курс дебютов“ В. К. Лисенко, „Перекресток“ В. Н. Руссо и А. Н. Пель, несколько популярных учебников, как, напр., выдержавшие 8 изданий „Шашки“ В. Н. Руссо, „Учебник шашечной игры“ Бакуменко и Ильинского, „Основы шашечной игры“ П. А. Слезкина, ряд сборников: „Сборник партий 3-го всесоюзного чемпионата“ Л. Рубинчик, „Сборник партий показательного турнира мастеров 1931 г.“ Л. М. Рамм, „Матч Медков — Бакуменко“,

* Дореволюционная шашечная литература насчитывает лишь несколько названий, которые благодаря незначительному тиражу давно стали библиографической редкостью.

„V и VI Всесоюзные шашечные первенства СССР“ и др., и, наконец, руководства по эндшпилю: А. К. Мишин „Концы игр в русские шашки“ и замечательные „100 этюдов“ Н. А. Кукуева.

Важную роль в деле организации шашечного движения и ознакомления шашкистов со всеми достижениями теории сыграл журнал „64“, регулярно выходивший с 1924 г. по июнь 1935 г. Теперь, вместо журнала, выходит газета „64“.

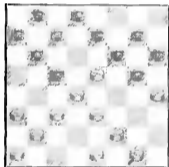
Большой и пока незаполненный пробел в шашечной теоретической литературе — это отсутствие сколько нибудь значительных трудов по теории мительшпиля. Здесь для наших теоретиков непочатый край работы. Теоретическая мысль усиленно работает над проблемами шашечной борьбы в целом и ее отдельных этапов. В этой работе в настоящее время имеется несколько направлений, из которых нужно особенно выделить два. Первое — основоположниками которого являются ленинградские теоретики — кладет в основу изучения теорию дебютов; представители его усиленно работают над углубленным изучением разнообразных дебютов и их разветвлений, над критическим пересмотром забракованных дебютов и дебютных вариантов. Основным и очень серьезным недостатком этого направления является недооценка изучения элементов мительшпиля. Другое направление кладет в основу изучения шашечной игры изучение стратегии и тактики игры вообще и сложного мительшпиля в частности, уделяя, однако, и соответствующее внимание теории дебютов. Это направление, являясь более универсальным, конечно, более правильно подходит к изучению богатой неисчерпаемыми творческими возможностями шашечной игры.

На основе широкого распространения теоретической шашечной литературы заметно повысился класс игры массы шашкистов.

Достаточно отметить, что, если в дореволюционные годы была лишь небольшая группа шашкистов, знакомых с теорией

и владевших некоторой игровой техникой, то в настоящее время насчитываются тысячи шашистов, прекрасно разбирающихся в тонкостях игры, неплохо знакомых с теорией и регулярно следящих за шашичной литературой. Кроме двадцати пяти шашистов, носящих почетное звание мастеров Советского Союза, в настоящее время имеются сотни игроков I и II категорий, тысячи — III и десятки тысяч — IV и V. И теперь не редкость, когда неизвестные в широких кругах шашистов молодые любители создают высокохудожественные образцы шашичного искусства. Вот яркое доказательство:

№ 123.



Положение это получилось в партии между двумя харьковскими шашистами Ковержкиным (белые) и Левиным (черные) после 8-го хода чер-

ных. Белые в этом положении провели исключительную по сложности и красоте комбинацию.

Последовало:

9. e3 — f4! g5 : e3

Если 9... c5 : e3 10. f4 : d2 f6 : d4 11. h4 : h8, и белые выигрывают

10. g1 — h2!! e3 : g1

11. c3 — b4! c5 : e3

12. e1 — f2! f6 : d4

13. h4 — g5! h6 : f4

14. b2 — c3! d4 : b2

15. f2 : d4!! g1 : c5

16. b4 : c1

и белые выигрывают.

Наряду с повышением игровой техники всей массы шашистов, значительно возросла и техника мастеров, в особенности — их передовой, ведущей части.

Это становится особенно очевидным, если сравнить стиль сильнейших мастеров начала послереволюционного периода (Вороп-

цов С. А., Медков В. В., Кукуен Н. А. и др.) и настоящего времени (Соков В. А., Тимковский И. В., Блиндер Б. М.). Преимущество первых над остальной частью мастеров заключалось в значительно лучшем знании дебютов, сложных эндшпилей и более высокой общей игровой технике.

Необходимо отметить, что в связи с отсутствием в то время литературы, изучение теории (особенно теории дебютов) было крайне затруднено, а мастера того времени держали в строгой тайне свои дебютные разработки, свои „секреты“. Поэтому многие дебютные тонкости, ставшие теперь достоянием всей массы квалифицированных шахматов, были в то время знакомы лишь немногим. В турнирах тактика этих сильнейших мастеров в основном заключалась в избегании ошибок со стороны противника (особенно в дебюте). Их стиль был спокойным, строго позиционным стилем игры „наверняка“. При случае они неплохо комбинировали, но их комбинации являлись в большей мере результатом недостаточной дальновидности партнеров, чем образцами искусства в области сложного комбинирования.

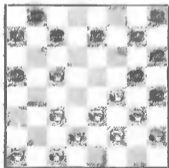
Благодаря резкой разнице в силе между этой незначительной частью мастеров и остальными мастерами, в непосредственной борьбе за первые места (в турнирах мастеров) принимали участие 2—3 человека, обычно на много отрывавшиеся от остальных участников, которые не могли оказать этим лидерам сколько-нибудь серьезного сопротивления. Это подтверждает хотя бы тот факт, что С. А. Воронцов удерживал за собой первенство России в течение 24 лет.

Совсем иную картину наблюдаем мы в настоящее время; в знании дебютов и эндшпиля среди большинства мастеров и даже игроков I категории нет сколько-нибудь значительной разницы, их общий уровень игровой техники весьма высок. Таким образом, голая техника в настоящее время не может предопределить победу. Главное теперь в углубленном критическом освоении дебютной теории и теории эндшпиля, в высоко развитой интуиции и точном расчете при оценке позиции и составлении стратегического плана в середине партии, в обла-

денин тактикой накопления минимальных преимуществ. Разница в силе между отдельными мастерами и даже мастерами и лучшими представителями I категории очень невелика. Поэтому в современных ответственных турнирах борьба носит очень упорный характер, и победу в большинстве случаев решают каждые $\frac{1}{3}$ очка. Для того, чтобы оказаться победителем современного турнира мастеров, нужно обладать и качествами бойца — хладнокровием, выдержкой, физическим здоровьем. Каждый из этих моментов может оказаться в конечном счете решающим для победы, ибо по уровню игры в настоящее время на первое место может претендовать каждый участник такого турнира лучших. Поэтому не случайно, что за 12 лет, прошедших со времени первого всесоюзного чемпионата, мы имели 6(!) чемпионов СССР.

Приводим несколько примеров, характеризующих творчество сильнейших мастеров современности.

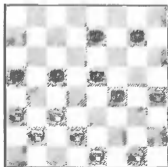
№ 124.



2. d2 — e3! h4 : f2
3. c5 — b6! a7 : c5
4. d4 : e1! g1 : b2
5. a1 : c3

и белые выиграли.

№ 125.



Это — позиция из одной турнирной партии И. В. Тимоковского, который, играя белыми, провел здесь следующую эффектную комбинацию:

1. e3 — d4! g5 : g1

У белых здесь лишняя шашка. Но благодаря наличию „висячей“ шашки b2 реализовать материальное преимущество белым очень трудно. Соков (игравший белыми) нашел здесь очень тонкий путь к победе.

1. e1 — f2! f4 — g3

Если 1... e7 — d6, то 2. a3 — b4!, и белые выигрывают

2. f2 — e3 g3 — f2

3. a3 — b4!! c5 : c1

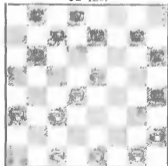
4. h4 — g5! f2 : b2

5. g5 — h6! c1 : f4

6. h6 : f8 : a3 : c1 : h6

и белые выиграли.

№ 126.



К этому положению пришла партия Гиляров — Соков (финал первенства ВЦСПС 1936 г.) после 16-го хода белых.

Последовало:

16. e7 — f6!

Угрожая ходом b6 — c5 выиграть шашку. Если теперь белые играют 17. c3 — b4, то h4 — g3! 18. h2 : f4 f6 — g5 19. b4 — c5 g5 : e3 20. c5 : a7 e3 : c5, и шашка e5 гибнет.

17. a3 — b4! h4 — g3!

18. h2 : f4 f6 — g5

19. e5 — f6! . . .

Вот в чем „соль“ остроумного оборонительного плана белых

19. g5 : e7

Если 19... g7 : g3, то 20. b4 — c5!, и нельзя ни b6 — a5, ни b8 — a7 из-за 21. c5 — d6 c7 : c5 22. d4 : f2.

20. c1 — b2 b6 — a5

21. b2 — a3 g7 — f6

22. e1 — d2 f6 — g5

23. d2 — e3? . . .

Этот, казалось бы, вполне естественный ход проигрывает. Следовало играть 23. f4 — e5, и если e7 — d6, то 24. b4 — c5!, и белые уравнивают игру.

23. . . . e7 — d6

24. d4 — c5 c7 — b6!!

Совершенно неожиданная, блестящая жертва шашки! Как показал подробный анализ по-

зиции, это единственный путь к победе.

25. c5 : e7

Если принять жертву, играя 25.с5:а7, то d8—e7! 26.g1—f2 e7—f6! 27.f2—g3 g5—h4! 28.e3—d4 h4:f2 29.d4—c5 f2—g1 30.c5:g5 g1—h2, и черные выигрывают

25. . . . d8 : f6

26. g1 — f2 b8 — c7

27 f2 - g3 c7 — d6!

Связка в пользу черных!

28. g3 — h4 b6 — c5

29. e3 — d4 g5 : e3

30. d4 : f2 f6 — e5

31. f2 - g3 c5 — d4

и через несколько ходов белые прекратили сопротивление. Этой партии вполне заслуженно был присужден I приз за красоту.

ОГЛАВЛЕНИЕ

	Стр
Шашки и культура	3
От автора	8
Глава первая Первоначальные сведения о шашечной игре	9
Доска. Нотация. Шашки. Замечания о правилах игры	
Глава вторая. Элементы стратегии и тактики шашечной борьбы	16
Материал, время, пространство. (Связка. Угроза. Борьба за центр. Защита и окружение (охват). Прорыв и давление на слабые пункты. Стрессность шашек. Использование изолированных и отсталых шашек, сильные шашки. Решетчатые позиции. Значение темпа. Размен. Использование жертвы.	
Глава третья Комбинация	50
Общие сведения о комбинации. Типы комбинаций. Как искать комбинацию. Ошибочные комбинации. Спасающие комбинации. Комбинации типичные и оригинальные. Сложные комбинации. Связь комбинации и позиции в практической игре. Примерные комбинации.	
Глава четвертая. Позиция	69
Общие сведения о позиции. Оценка позиции и план игры.	
Глава пятая. Краткие сведения о дебюте	79
Как начинать партию. Об изучении дебютов. Дебюты.	

Глава шестая. Что должен знать каждый об эндшпиле	87
Борьба простых. Дамья против простых. Три дамки против одной. Три дамки против дамки и простой Этюды. Задачи.	
Глава седьмая. Практика игры	99
Шашечные партии. Что значит обдумать ход. Виды шашечных соревнований и порядок их проведения. О квалификации.	
Современное шашечное творчество	112

Редактор И. Л. Майзелис
Техн. редактор Е. М. Штунц
ОГИЗ—Фил № 1042. Сдано в прозв
9/XII 19 6 г., подлнсно к печати 1/VI
1987 г. Бумага 72 × 108 см., 1/2 доля;
печ. лнст. 3,75, у. а л. 5,5, колич. знаков
в печ. лнсте 62 976. Тираж 10 000
Заказ 2767. Уполяом. Главлнта Б-11093
17-я ф-ка нацкннгн ОГИЗа РСФСР
греста „Полиграфкнга“. Москва,
Шлюзовая наб., д. 10.

Цена 1 р. 25 к.

