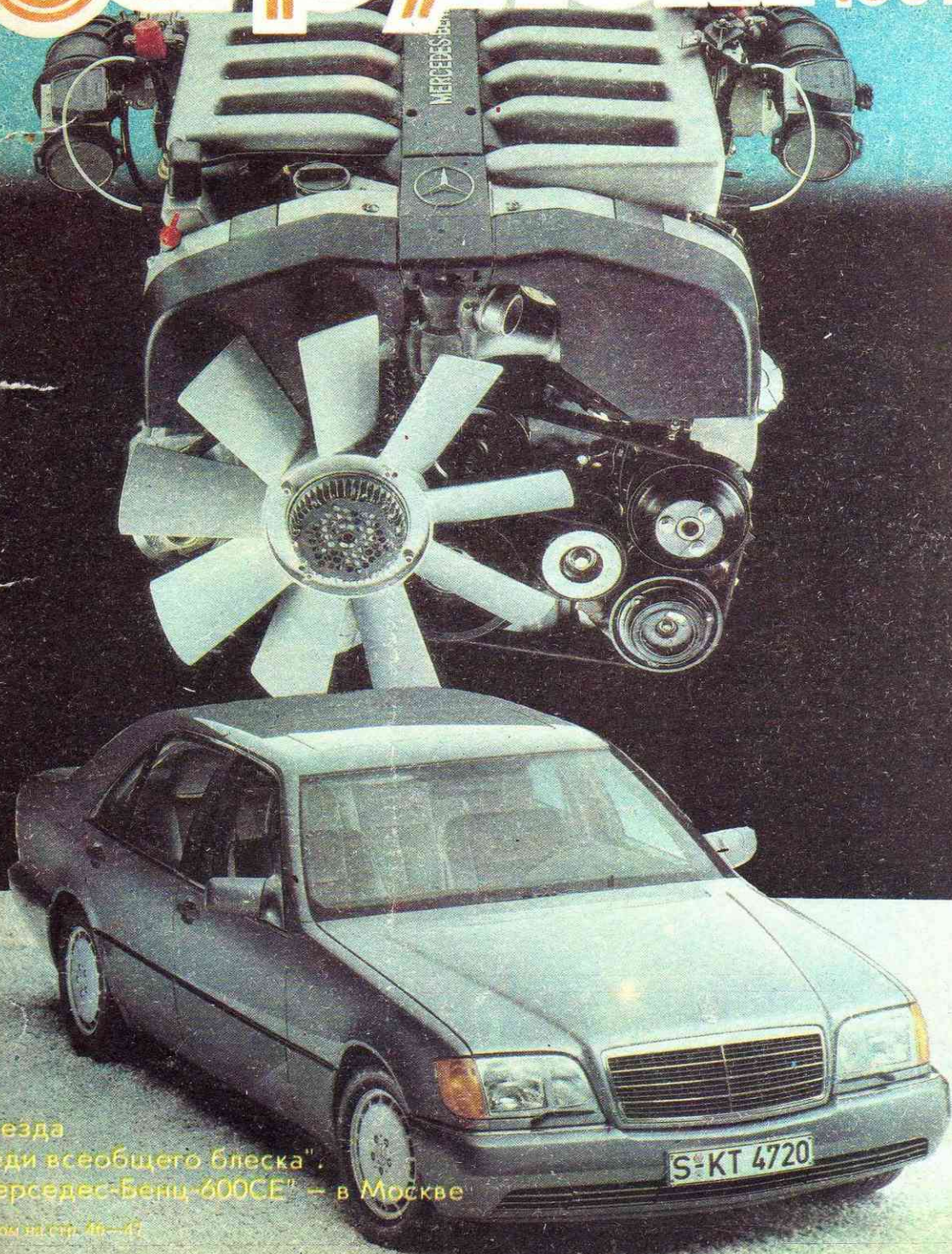


За рулем 8 1991



"Звезда среди всеобщего блеска",
"Мерседес-Бенц-600SE" — в Москве

Об этом на стр. 46-47

75 лет: АМО-ЗИС-ЗИЛ

Среди десяти заводов, выпускающих грузовики в нашей стране, он по годовому производству на втором месте. Уступает лишь ГАЗу, но по старшинству среди действующих предприятий автомобильной промышленности первый. Поэтому недаром называют его флагманом, школой, старшей, ветераном.

2 августа 1916 года в Тюфелевой роще под Москвой состоялась закладка завода Автомобильного Московского Общества (АМО). Первые машины он должен был дать весной 1917 года. Его производственные мощности определялись тогда в 750 полупоратонных грузовиков «ФИАТ-15-Тер» и 750 легковых штабных автомобилей «Гочкисс». Но поначалу в корпусах АМО удалось собрать лишь 150 грузовиков ФИАТ из итальянских деталей.

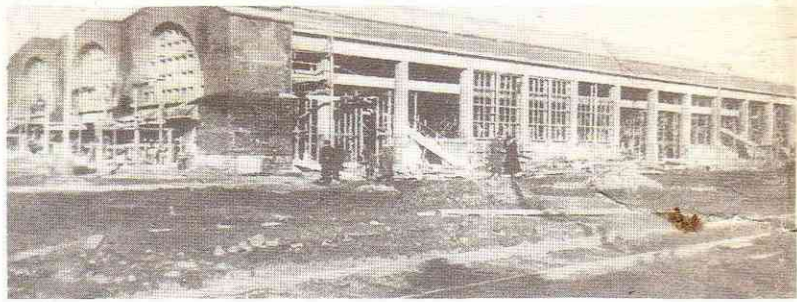
Первые грузовые автомобили советского производства — десять машин АМО-Ф15 — завод построил к 7 ноября 1924 года. Уже в 1925 году амовцы выпустили 113 машин, а в 1926-м — 342. Таким образом, в 1926 году они изготовили больше автомобилей, чем мог их сделать в свое время Русско-Балтийский вагонный завод (150 машин в год).

Но героические усилия коллектива АМО не могли компенсировать ни устаревшую технологию, ни устаревшую модель конструкции 1915 года. С первой пятилеткой пришли на АМО и самое современное оборудование, и новые модели, и модификации, которые он освоил. О масштабах производства на этом предприятии, получившем с 1931 года наименование ЗИС (завод имени Сталина), можно судить по таким цифрам выпуска автомобилей: 1929 г. — 1,3 тысячи, 1934 г. — 21,5 тысячи, 1939 г. — 70 тысяч.

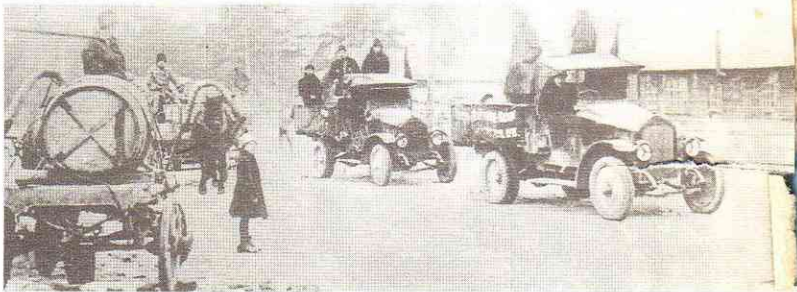
В годы Великой Отечественной войны предприятие было эвакуировано на Восток, где в Ульяновске и Миассе наладили выпуск грузовиков. После войны ЗИС полностью обновил типаж моделей (грузовых, легковых, автобусов) и в 1950 году вышел на довоенный уровень производства. Дальнейшее развитие завода определялось начавшейся в конце 50-х специали-

Трехтонка ЗИС-5, выпускавшаяся с 1933 по 1955 г. в Москве, Ульяновске, Миассе. Здесь представлена машина довоенного выпуска с металлической обшивкой кабины и округлыми крыльями.

Фото Ю. Андрианова

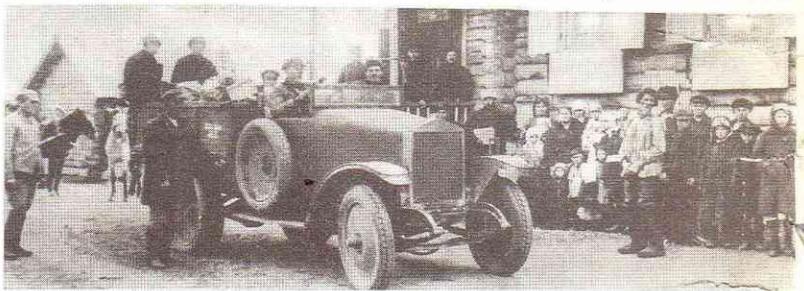


Строящийся корпус завода АМО для грузовиков «ФИАТ-15-Тер» по итальянской лицензии. Фото из журнала «Автомобиль» 1916 г.



Первые советские грузовики АМО-Ф15 1924 года на испытаниях. От машин более позднего выпуска они отличались формой радиатора.

Фото из журнала «Мотор» 1925 г.

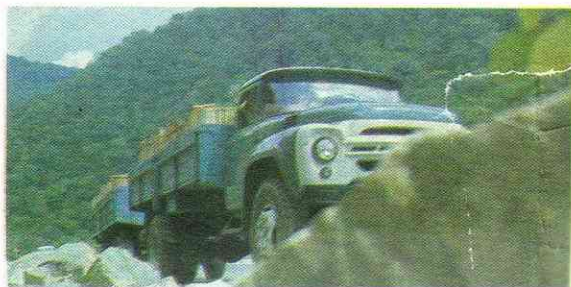


Серийный АМО-Ф15 1926 года [он еще комплектовался убирающимся матерчатым верхом кабины] в одной из сибирских деревень.

Фото прислано читателем журнала

Семейство ЗИЛ-130 стоит на конвейере с 1964 года. После модернизации базовая модель в 1977 году получила индекс ЗИЛ-130-76, а затем, в 1987 году — ЗИЛ-4314. На снимке — длиннобазный ЗИЛ-130Г 1974 года.

Фото Ю. Андрианова



зацией, когда на другие предприятия было выведено производство автобусов, велосипедов, иной продукции.

Немало сделал для становления и развития завода Иван Алексеевич Лихачев, который почти 22 года был его директором. Его имя 26 июня 1956 года присвоено предприятию. Завод имени Лихачева (ЗИЛ) прошел через несколько реконструкций, обзавелся филиалами и вырос в крупное производственное объединение. Трудовые успехи его коллектива оценены тремя орденами Ленина, орденом Октябрьской Революции и орденом Трудового Красного Знамени.

Сегодняшний ЗИЛ — это объединение, филиалы которого в Рязани изготавливают узлы для грузовиков, в Свердловске — полноприводные грузовики, в Смоленске — детали коробок передач, в Ярцеве налаживается выпуск дизелей, а в Сердобске — задних мостов. В общей сложности все предприятия объединения обеспечивают производство 180—200 тысяч машин в год. О вкладе марки ЗИЛ в автомобилизацию страны можно судить по тому, что оно изготовило в общей сложности свыше трех миллионов грузовиков (юбилейный собран 4 апреля 1990 года).

Ныне ЗИЛ взял курс на широкое сотрудничество с другими заводами. Так, на базе общих разработок намечается производство автобусов в Чкаловске Таджикской ССР на авторемонтном заводе. Идет подготовка и к выпуску туристских 32-местных автобусов «Икарус-ЗИЛ-545» при участии ЗИЛА. Объединение пошло также и на совместное производство прицепов и полуприцепов-рефрижераторов с Одесским автосборочным заводом. Этим прицепным составом предполагается комплектовать дизельные автопоезда ЗИЛ.

До недавнего времени ряд заводов, подчас маломощных и с устаревшим оборудованием, использовали шасси грузовиков ЗИЛ для изготовления специальных и специализированных машин. Сейчас ЗИЛ, заинтересованный, чтобы специализированные кузова были равноценны по качеству и техническому уровню с шасси, на которые они монтируются, сам начал разработку коммунальных и пожарных машин, автокранов, насосов, вышек и другой специальной техники.

Семьдесят пять лет назад был заложен крохотный по современным меркам завод АМО. Пройдя многоступенчатое развитие, он стал фирмой ЗИЛ. Фирмой, которая заботится не только о количественном, но и качественном росте. С 1986 года в Москве начато производство нового дизельного автомобиля ЗИЛ-4331 с бортовой грузовой платформой. В развитие нового семейства намечается выпуск седельного тягача ЗИЛ-4421 с удлиненной кабиной. Он рассчитан на буксировку



Опытный образец дизельного седельного тягача ЗИЛ-4421, короткобазной машины с удлиненной кабиной.

Фото В. Соболева (ТАСС)



Автобус «Икарус-ЗИЛ-545». Его совместное производство венгерским и советским заводами начнется уже в нынешнем году.

Фото Л. Шугурова

нового двухосного полуприцепа полной массой 18,3 тонны. Кроме того, будет развернуто изготовление строительного самосвала ЗИЛ-4508 с трехсторонней разгрузкой кузова.

Пока производство дизельных машин лимитируется поставками двигателей с Уральского моторного завода (УАМЗ). В дальнейшем их выпуск возьмет на себя завод «Двигатель» в Ярцеве. Первая партия дизелей уже изготовлена, проектная же мощность — 75 тысяч двигателей.

Представительский лимузин ЗИЛ последней модификации «41047». Характерная внешняя черта — прямоугольные фары вместо прежних круглых.

Фото Н. Елисеева и А. Ларюшина



Производство автомобилей ЗИЛ в 1990 году (штук)

ЗИЛ-130 (ЗИЛ-431410) и его модификации	116 186
ЗИЛ-131Н и его модификации (6×6)	49 785
ЗИЛ-157 и его модификации (6×6)	10 265
ЗИЛ-4331 (дизельный)	4 020
ЗИЛ-133ГЯ (дизельный)	3 895
ЗИЛ-4104 и его модификации (легковой)	20
Всего	184 171