

ЗА РУЛЕМ



УКЛАДКА ДОРОЖЬИ ГОРЮЧИМ АСФАЛЬТОМ
НА УЧАСТКЕ ВОЗМОЖНОСТИ

8
1931



Применение в хозяйстве трактора Интернационал завода Мак - Кормик - Диринг означает:

Получение большей доходности, благодаря:

- Своевременному выполнению работ;
- Большей мощности;
- Работе с крупными машинами;
- Работе в любую жару;
- Работе на тяжелой почве;
- Чрезвычайной выносливости (может работать без перерыва день и ночь);

Лучшее качество работы, благодаря:

- Более тяжелым машинам;
- Своевременному завершению работ при благоприятных условиях;
- Получению излишка времени для дополнительной обработки;
- Отсутствию неравномерности работы из-за недостатка мощности, жаркой погоды и т. д.
- Наличию «пауэр-тэйк-офф»;
- Возможности работы на шкиве;
- Сбережению времени для других работ.

Улучшение состояния хозяйства:

- Роет осушительные каналы;
- Строит оросительные террасы;
- Удаляет старые изгороди;
- Очищает заросшую кустарником почву;
- Корчует пни;
- Выравнивает землю;
- Очищает почву от валунов;
- Следит за состоянием дорог.

Сельско-хозяйственные тракторы МАК-КОРМИК-ДИРИНГ «ИНТЕРНАЦИОНАЛ»

Для повышения доходности своего хозяйства, пользуйтесь любым из трех типов тракторов Мак-Кормик-Диринг. Они являются стандартными, имеющими большое распространение машинами, обладающими большой продолжительностью службы. Модель 15-30 работает с 3-х или 4-х корпусным плугом или на шкиве, при наличии стационарных, требующих этой мощности машин. Модель 10-20 является сходной с 15-30, но обладает меньшей мощностью. Фармол сконструирован для междурядной обработки (посев, культивация и т. д.), но может также выполнять все другие, обычные для тракторов работы.

Ознакомьтесь с этими тракторами и выберите модель, соответствующую потребностям Вашего хозяйства

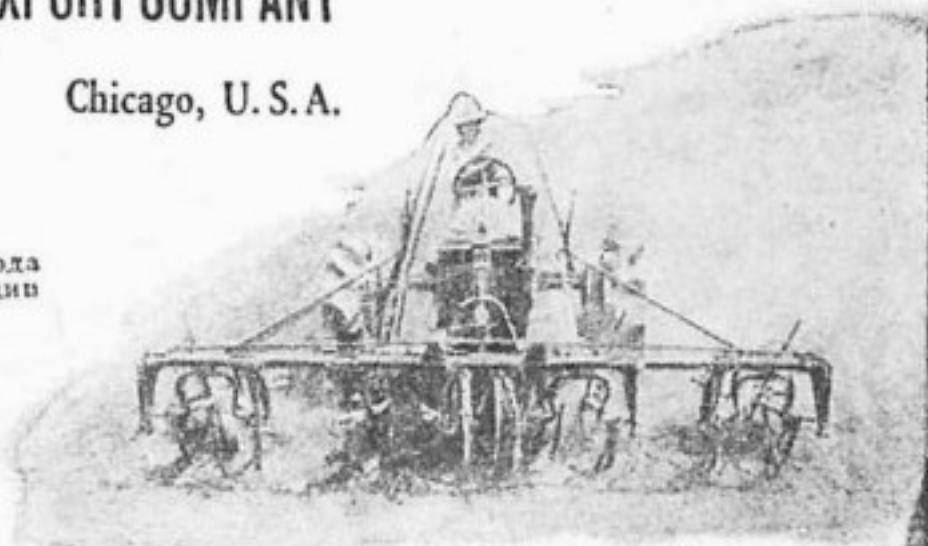
INTERNATIONAL HARVESTER EXPORT COMPANY

(Incorporated)

Harvester Building

Chicago, U. S. A.

Справа показан трактор Фармол завода Мак-Кормик-Диринг для культивации четырех рядов кукурузы при одном заезде. Он обладает достаточной производительностью для любых сельско-хозяйственных работ; для пахоты; обработки; посева; посева хлопка, кукурузы и других междурядных культур; культивации междурядных культур; уборки; и всяких работ на шкиве, крюке и «пауэр-тэйк-офф».





**ЖУРНАЛ ВСЕРОССИЙСКОГО
ОБЩЕСТВА АВТОДОР**
ВЫХОДИТ ДВА РАЗА В МЕСЯЦ

Четвертый год издания

*Редколлегия: А. Брагин, Н. Беляев,
А. Головкин, В. Дмитриев, М. Кольцов,
инж. М. Кристи, инж. К. Купреянов,
М. Презент, Н. Осинский,
Л. Мандельянец, И. Фельдман, проф.
Е. Чудаков, И. Халецкий*

Автодор на помощь весеннему севу	1
Организация автотракторного транспорта в зерносовхозах	2
Положение на Нижегородском строительстве	4
Проф. Н. ВЕТЧИНКИН.—Современные французские газогенераторы	6
Агр. Т. БЕЛЯЕВ.—Машинно-тракторные станции и организация труда в механизированных колхозах	9
Для новых задач — новый союз	10
Мобилизовать все силы на помощь дорожному строительству	12
В. БРИТЧУК.—Волющие безобразия на Ярославском автозаводе	14
Новости американской автотехники	16
Новый стабилизатор	19
Ник. ОРЛОВСКИЙ (Нико).—Как обучать езде на «четыреугольнике»	22
Н. БИБИКОВ.—Сколько автомобилей на земном шаре	26
80 лучших автодоровцев-активистов в Америку на учебу	28
Техническая консультация	29
Почему?	32
В номере 21 иллюстрация	
Фото обложки И. Кютт	

Центральный Совет Автодора - Москва, Садово-Кудринская, 17. Телеф. 4-96-15
РЕДАКЦИЯ: Москва 6, Страстн. бульв., 11. Тел. 3-31-91: трамв. А, 6, 15, 18, 23, 25.
Контора: Москва 6, Страстной бульв., 11. «Огонек». Отдел распротр. Тел. 5-51-61.
ПОДПИСНАЯ ЦЕНА на 1931 год «За Рулем»: на год—4 р., 6 мес.—2 руб. 15 к., 1 м.—40 к., с приложен. «Библиотеки «За Рулем»: на год—8 р., 6 м.—4 р. 50 коп., 3 м.—2 р. 40 к. 3 в границу «За Рулем»: на год—2 долл., 6 м.—1 долл. 25 ц.

АВТОДОР НА ПОМОЩЬ ВЕСЕННЕМУ СЕВУ

УСПЕШНОЕ проведение весенней посевной кампании имеет огромное значение для социалистического развития страны, особенно в третьем решающем году пятилетки. В борьбу за весенний сев включаются не только партийные, советские, и профсоюзные организации в городе и на селе, но и вся советская общественность.

Центральный совет Автодора требует от местных отделов не только бумажного руководства, но обязательного выезда на места в колхозы, совхозы и МТС не меньше половины членов правления.

Бригады автодоровцев на местах должны помочь подготовке тракторного парка к выезду в поле и снабжению МТС горючими и смазочными материалами и запасными частями. Особое внимание следует обратить на качество ремонта трактора и с.-х. машин. Посылаемые на село автодоровские бригады должны включить в свой состав по возможности лиц, имеющих технические знания, могущих непосредственно участвовать в ремонте и инструктировать работу водителей.

Выпускаемые курсами и кружками Автодора слушатели должны направляться преимущественно на посевную кампанию. Автодоровские ремонтные мастерские нужно переключить на ремонт тракторов и с.-х. машин.

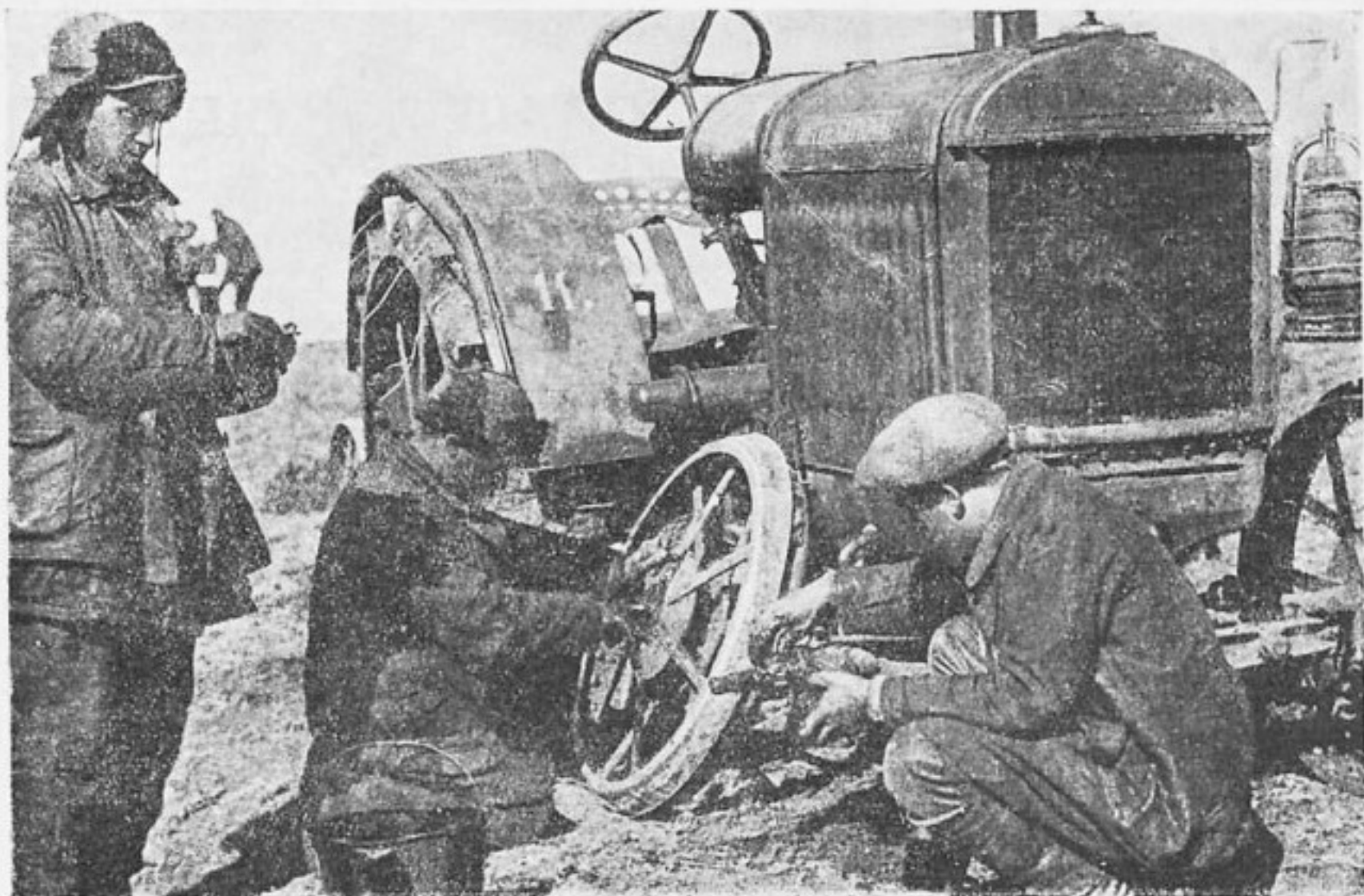
Посевная и уборочная кампании прошлого года показали, что поломки тракторов и автомашин по вине водителей достигли огромных размеров. Значительную роль в безобразном износе тракторов играло, помимо неопытности водителей, также разгильдяйское отношение к машине, а в некоторых местах «обезличивание» тракторов. Автодоровские бригады должны добиться на основе постановления ЦК ВКП(б) полной, безоговорочной отмены обезличенной езды на тракторах и поднятия дисциплины среди водителей.

Автодоровские бригады, участвующие в организации весеннего сева, должны также помочь организации широкой сети автодоровских коллективов на селе, в совхозах и колхозах. На селе нужно создать автотракторную культуру, пропагандировать знания автомобиля и трактора, внушить любовь и бережное отношение к машине.

Огромный парк тракторов и автомобилей, направляемый в нынешнем году в деревню, испытывает огромный ущерб из-за отсутствия достаточно подготовленных водителей и механиков. Строящиеся автомобильные и тракторные заводы в ближайшие годы настолько увеличат наш автотракторный парк, что отсутствие достаточно кадра подготовленных водителей и механиков может явиться поистине бичом молодого автотракторного дела.

Весенняя посевная кампания, в которой автодоровцы примут впервые широкое участие, должна явиться мощным толчком для развития автодоровской работы на селе. Бригады автодоровцев, выехавшие на село на помощь весеннему севу, лишь тогда могут считать свою задачу выполненной, если они не только достигнут успехов в организации сева, но и смогут закрепить их созданием мощного автодоровского коллектива.

Центральный совет Автодора разослал на места телеграмму с подробным указанием методов и форм участия Автодора в весенней посевной кампании. Все автодоровцы должны учесть важность своевременного и решительного выполнения директивы Центрального совета и доказать, что Автодор может явиться ценнейшим помощником в выполнении одной из важнейших кампаний третьего года пятилетки.



Ремонт трактора в поле

Унион-Фото

ОРГАНИЗАЦИЯ АВТОТРАКТОРНОГО ТРАНСПОРТА В ЗЕРНОСОВХОЗАХ

ТРИ МАШИНЫ являются центральными в работе зерносовхозов — трактор, комбайн и автомобиль. На автомашины, вообще на автотранспорт до сих пор в зерносовхозах не обращено должного внимания, количество автомашин для крупного хозяйства совершенно недостаточно. Ремонт их в совхозах поставлен плохо, ремонтные мастерские не приспособлены для быстрого ремонта автомашин, нет кадров для ремонта, нет запасных частей к машинам. Все это вызывает громадные простои автотракторного транспорта. В 1930 г. использование автомашин в зерносовхозах выражалось лишь в 55%.

Роль автотранспорта в крупнейших механизированных зерносовхозах недооценена. Между тем от правильной организации внутритерриториальных перевозок и транспортной связи с ближайшими железнодорожными пунктами зависит своевременная переброска хлеба из зерносовхозов.

В прошлом году реализация урожая зерносовхозов, переброска хлеба с полей колхозов на сыпные пункты задержались в значительной мере по вине транспорта. Грузовые хлебные потоки должны в этом году в зерносовхозах значительно увеличиться по сравнению с прошлым годом. Посевная площадь зерносовхозов увеличивается с 1750 тыс. га в 1930 г. до 3400 тыс. га текущей весной и 1600 тыс. га

осенью 1931 г. В этом году зерносовхозы должны дать 26 млн. центнеров товарного хлеба и 6500 тыс. центнеров посевного материала против 5 млн. центнеров товарного хлебозерна прошлого года.

На сложность проблемы срочной переброски более 3 $\frac{1}{3}$ млн. тонн хлебозерна, собираемого Зернотрестом в 1931 г., обращено внимание в постановлении ЦК ВКП(б) от 7 января по докладу Зернотреста. Наркомснabu и Союзтранс предложено „своевременно организовать путем мобилизации и концентрации грузовиков, работающих в других организациях, перевозку этого хлеба с полей зерносовхозов к станциям железных дорог“.

В развитие этой директивы союзный Совнарком санкционировал ряд мероприятий, имеющих целью своевременно вывезти хлеб из зерносовхозов. Устанавливаются календарные сроки вывоза зерна из зерносовхозов по отдельным республикам, краям и областям. Союзтранс должен организовать из предоставляемых ему машин автомобильные колонны для своевременного вывоза хлеба из зерносовхозов. Точно устанавливаются пункты и сроки прибытия этих машин и регламентируется их средне-суточный пробег (не менее 300 км при 10-часовой езде).

Само собой, в вывозке хлеба принимает наибольшее участие автотракторный транспорт зерносовхозов. Из тех участков совхозов, кото-