

ВЕЛИКИЕ ХУДОЖНИКИ МИРА



ЭЛЬ ГРЕКО



Великие художники мира



ВЕЛИКИЕ ХУДОЖНИКИ МИРА

Эль ГРЕКО

СОСТАВИТЕЛЬ В. А. СОВИНИН



РИПОЛ
КЛАССИК

Москва, 2014

УДК 7.0
ББК 85.101
Э53

Составитель В. А. Совинин

Э53 **Эль Греко** / [сост. В. А. Совинин]. – М. : РИПОЛ классик, 2014. – 40 с. : ил. –
(Великие художники мира).

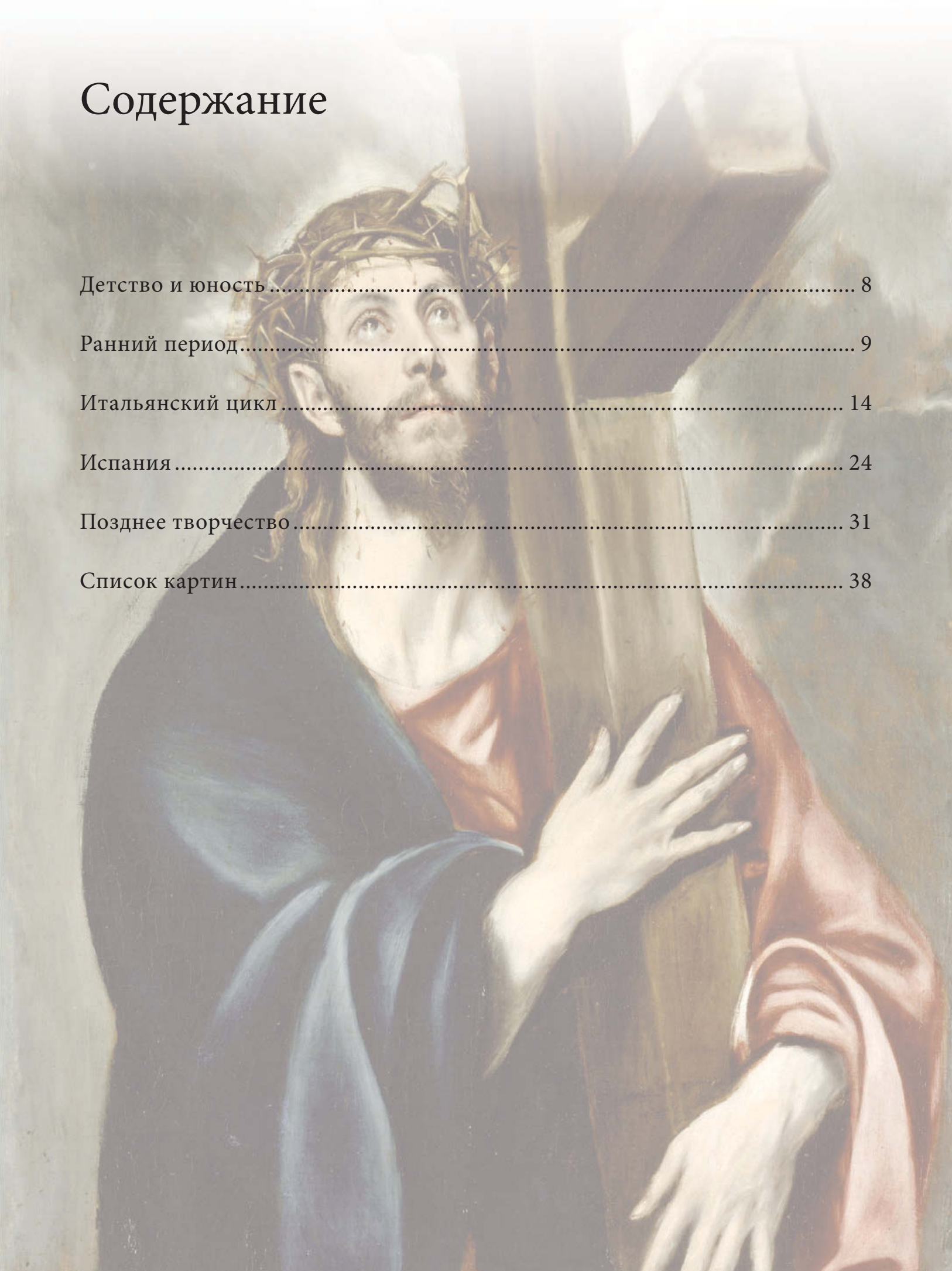
ISBN 978-5-386-07830-0

Эль Греко занимает почетное место в ряду интереснейших представителей европейского изобразительного искусства. Без сомнения, этот великий живописец — один из самых таинственных творцов эпохи Возрождения, не имеющий последователей-современников и во многом свое время опередивший. Его картины отличаются экспрессивностью и небывалой драматичностью, благодаря чему приближаются к работам нынешних живописцев. Современники не понимали его творчества, но в настоящее время стиль Эль Греко назван самобытным, уникальным, а потому не принадлежащим ни к одной из известных школ живописи.

УДК 7.0
ББК 85.101

Содержание

Детство и юность	8
Ранний период.....	9
Итальянский цикл.....	14
Испания.....	24
Позднее творчество.....	31
Список картин.....	38



ЭЛЬ ГРЕКО

Без сомнения, великий живописец переломной эпохи, когда искусство Возрождения переживало кризис, один из самых таинственных людей своего времени, не имеющий последователей-современников и во многом свое время опередивший, Эль Греко занимает почетное место в ряду интереснейших представителей европейского изобразительного

искусства. Картины Эль Греко отличались оригинальной экспрессивностью и небывалой драматичностью, благодаря которым его полотна приближаются к работам современных живописцев, однако в свое время талант его не снискал признания. Современники не понимали его работ, ведь они так сильно отличались от общепринятых в то время кано-



«Исцеление слепого», 1567–1570, дерево, масло. Национальная галерея, Парма



«Благовещение», 1576, холст, масло. Музей Тиссена-Борнемисы, Мадрид



«Святая Троица», 1577, холст, масло.
Национальный музей Прадо, Мадрид

нов. Возможно, именно потому, что современники мало интересовались Эль Греко, до наших дней дошло так мало документов, по которым мы могли бы восстановить жизненный путь мастера, а его работы получили признание лишь спустя сотни лет после смерти художника.

Современными учеными стиль Эль Греко был назван самобытным, уникальным, а потому не принадлежащим ни к одной из известных школ живописи.

Этого великого мастера мы все знаем как Эль Греко, однако имя это — не что иное, как прозвище, которое появилось как напоминание о происхождении художника. Именно это прозвище мы встречаем в тех немногих документах, что дошли до нас, однако многие работы мастера были подписаны именем, данным ему при рождении, — Доменико Теотокопулос, нередко с добавлением к нему слова Κρής, «критянин». Прозвище же прилипло к нему еще в юные годы. Его дали Доменико каталонцы.

ДЕТСТВО И ЮНОСТЬ

Свою первую загадку Эль Греко загадал нам в момент своего рождения. Долгое время считалось, что художник появился на свет на острове Крит, в деревне Фоделе, расположенной неподалеку от города Кандии, в наши дни получившего название Ираклион. В то время

Крит был частью владений Венецианской республики, а значит, на его жизнь оказывала большое влияние итальянская культура. Однако впоследствии выяснилось, что на самом деле родным городом Эль Греко была именно Кандия. Итак, мальчик, который в будущем получит прозвище Эль Греко, появился на свет в 1541 году в семье, которая, вероятно, была изгнана из критского города Ханьи во время восстания венецианцев между 1526-м и 1528-м годами. Отец Эль Греко, Георгиос Теотокопулос, был продавцом и налоговым инспектором, поэтому был способен обеспечить сыну безбедную жизнь и хорошее образование. Старший брат будущего живописца пошел по стопам отца и стал преуспевающим торговцем, в то время как юный Доменико избрал сложный и тернистый путь живописца.

Доподлинно неизвестно, действительно ли Эль Греко родился в 1541 году, мы знаем об этом лишь со слов самого живописца, в 1606 году заявившего, что ему исполнилось уже шестьдесят пять лет. Не знаем мы и о том, когда художник впервые взял в руки кисть и какова была его первая работа (впрочем, скорее всего, это была икона).

РАННИЙ ПЕРИОД

Учиться живописи Эль Греко начал в критской живописной школе, где изучал иконопись (в то время критские иконы славились по всей Европе). Интеллектуальная и артистиче-



*«Успение Богородицы», 1577, панель, масло.
Чикагский институт искусств, Чикаго*



*«Святой Антоний Падуанский»,
1577, холст, масло.
Национальный музей Прадо, Мадрид*

ская индивидуальность молодого Эль Греко закладывалась в среде художников, занимающихся иконописью, а его учителем был критский живописец Михаил Дамаскин. На острове Сирос молодым Доменико была создана икона «Успение Богородицы», написанная им в жестких православных традициях. На золотом фоне он расположил многофигурную композицию, состоящую из двух частей: мира земного и мира небесного. В земном мире, написанном более темными цветами, апостолы и ученики окружили тело почившей Богородицы и Сам Христос склонился над Ней, касаясь

груди, пробуждая к вечной жизни, а в небесном мире ангелы и архангелы уже возносят Богородицу на Небеса к Господу, где, стоя среди облаков, святые наблюдают за разворачивающимся перед ними действием. Эта икона впоследствии претерпела изменения, внесенные рукой самого мастера. Такая судьба постигла многие картины, созданные Эль Греко, поэтому большинство его произведений дошло до нас лишь в последнем, позднем варианте. Через одиннадцать лет после написания иконы «Успение Богородицы» Доменико Теотокопулос, уже живя в Испании, создаст новый ше-

девр, которому даст то же самое название. Картина, исполненная маслом, будет еще более завораживающей, чем его первая работа. Сюжет останется неизменным, но строгий иконописный стиль уступит место маньеризму, который придаст изображению иной вид и новую, особенную выразительность. В этой интерпретации известного сюжета Эль Греко изменит еще и композицию картины: Богородица здесь уже не лежит в гробу, находясь в земном мире, а медленно возносится ввысь, туда, где ее встречает все Небесное Царство. Люди, оставшиеся внизу, уже не могут видеть Богоматерь, но они по-прежнему чувствуют Ее присутствие и ощущают значимость момента.

Один из дядей Эль Греко был православным священником, и, возможно, именно он во многом повлиял на формирование раннего стиля живописца.

Город Кандия был мощным культурным центром, где гармонично сосуществовали художественные традиции Запада и Востока. Поэтому нет ничего удивительного в том, что там по итальянскому принципу была в конце концов организована гильдия живописцев. Члены гильдии умудрились объединить элементы поствизантийского и итальянского искусства, а также стилистические элементы критской школы и маньеризма, появившегося в эпоху Позднего Возрождения. Именно под влиянием смешения стилей начал вырабаты-



*«Поклонение имени Христа», 1577–1579,
дерево, масло, темпера.
Лондонская Национальная галерея, Лондон*

ЭЛЬ ГРЕКО

ваться уникальный стиль Эль Греко, который резко выделял его из ряда современников. Во многом на Эль Греко повлияло и античное искусство, которое он охотно изучал (впрочем, учитывая его место рождения, следует заметить, что сделать это ему было несложно).

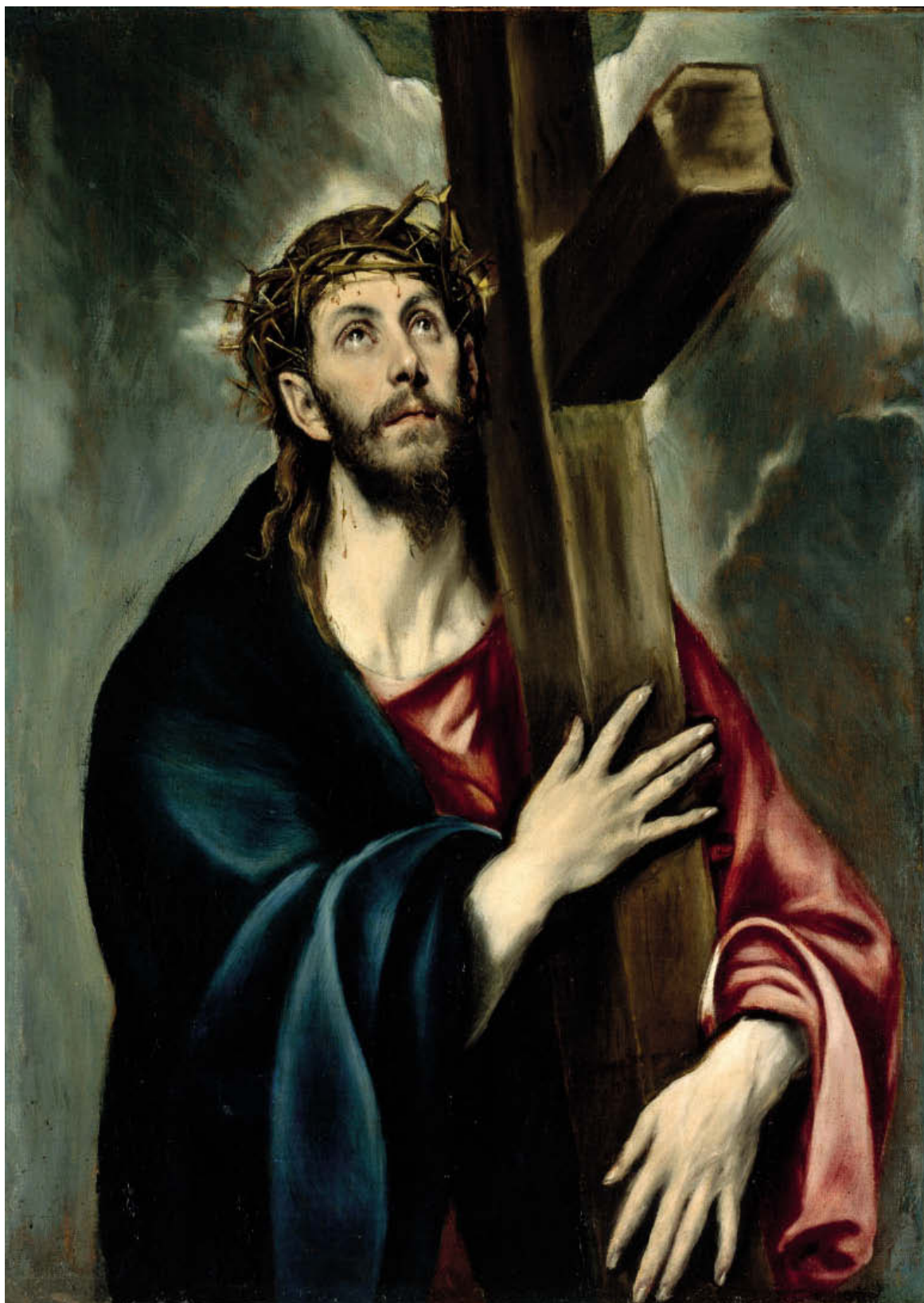


*«Святой Бенедикт», 1577–1579, холст, масло.
Национальный музей Прадо, Мадрид*



*«Дама в мехах», 1577–1580, холст, масло.
Художественная галерея
и музей Келвингроув, Глазго*

Юный Эль Греко, только-только начавший заниматься живописью, пользовался определенной популярностью в художественных кругах: в возрасте двадцати двух лет он даже вел свои собственные семинары. А уже в июне 1566 года мастер Доменико расписывался на контрактах как μαΐεστρος Μένεγος Θεοτοκόπουλος σγουράφος — «Владелец Менегос Теотокопулос, живописец». Неизвестно, однако, что именно послужило причиной тому, что спустя лишь год (1567) Эль Греко покинул родной остров, переехав в Венецию. На Крит он больше никогда не возвращался. Его картина «Сон Девственницы», созданная в том



«Христос, несущий Крест», 1578, холст, масло. Национальный музей Прадо, Мадрид

же году, стала одной из последних работ его критского периода.

ИТАЛЬЯНСКИЙ ЦИКЛ

Для молодого художника, такого, каким тогда был Эль Греко, было пределом мечтаний продолжить обучение в Италии, и в особенности в Венеции, на ту пору считавшейся мес-



*«Кающаяся Мария Магдалина», около 1580, холст, масло.
Музей изобразительных искусств, Будапешт*



*«Святая Вероника с плащаницей», 1580,
холст, масло. Музей Санта-Крус, Толедо*



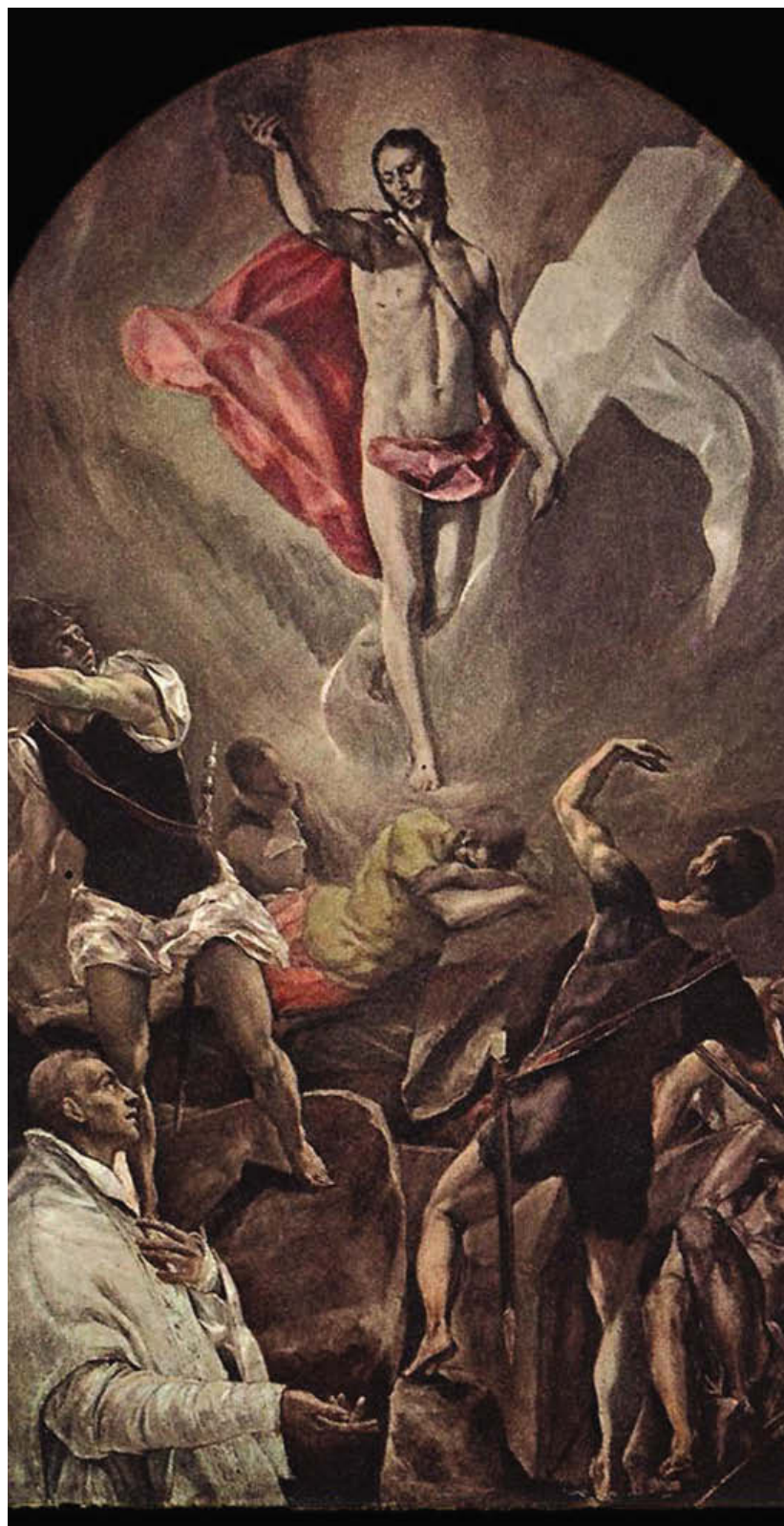
*«Рыцарь с рукой на груди», 1584, холст, масло.
Национальный музей Прадо, Мадрид*

том сосредоточения итальянской культуры. Несмотря на то что на родном Крите Эль Греко вел безбедное существование, в этом небольшом, пусть и необычайно интересном городке юному художнику было тесно, ему некуда было стремиться, он не мог развиваться в выбранном направлении. Изобразительное искусство православных греческих живописцев укладывалось в строгие рамки, которые Доменико желал преодолеть.

С переездом Эль Греко в Венецию начался итальянский период его жизни, во время которого его живописная манера претерпела значительные изменения. Он поступил учеником к самому Тициану и трудился в его мастерской, которую великий итальянский живописец держал, даже несмотря на свой преклонный возраст. Постепенно Эль Греко познакомился с творчеством других именитых итальянских художников, таких как Веронезе, Бассано, Тинторетто. Во время обучения у Тициана художник начал изменять свой стиль, все дальше отходя от строгой иконописной традиции и ярких красок в сторону экспрессивного маньеризма и холодных, спокойных тонов.

Джулио Кловико, великий миниатюрист своего времени, отзывался об Эль Греко как о «редком таланте в живописи».

В 1570 году Эль Греко отправился в Рим, где выполнил ряд работ, в которых очень заметно влияние византийской живописной школы. Он продолжал изучать творчество Корреджо,



*«Воскресение Христа», 1584–1594, холст, масло.
Национальный музей Прадо, Мадрид*



*«Погребение графа Оргаса», 1586–1588,
холст, масло. Церковь Сан-Томе, Толедо*

познакомился с работами Микеланджело и наконец-то начал искать свое собственное место в мире живописи. Самый ранний портрет, написанный Эль Греко, относится именно к первому году его пребывания в Риме: на картине он изобразил своего друга, критского художника Джулио Кловио. И надо сказать, что этот портрет уже сильно отличался от иконописных изображений, с которых начинал Эль Греко. В этот же год Доменико начинает созда-

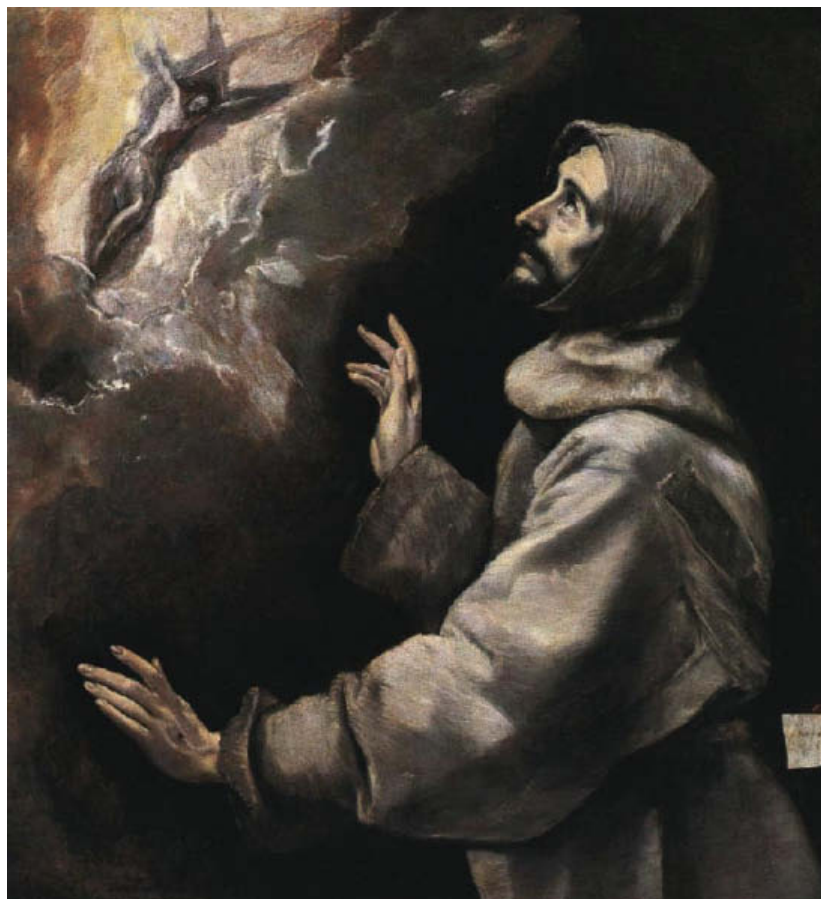
вать итальянский цикл картин, в основу которых легли хорошо ему известные библейские сюжеты. Однако пишет он их в своей новой живописной манере. В этот цикл вошли такие работы, как «Христос, изгоняющий торговцев», «Христос, исцеляющий святого» и «Благовещение». И в каждой из картин явно различимо то беспокойство, какое художник испытывал касательно положения его родного Крита, находящегося под властью другой стра-

ны. И это, без сомнения, характеризует его как человека благородного и равнодушного к судьбе родины.

В отличие от других критских художников, переехавших в Венецию, Эль Греко существенно изменил свой стиль и, чтобы отличаться от своих современников, изобретал все новые и новые способы интерпретации всем хорошо известных религиозных сюжетов. Его картины, написанные в Италии, были



*«Юлиан Ромеро де лас Азанас и его покровитель святой Юлиан», 1590, холст, масло.
Национальный музей Прадо, Мадрид*



*«Святой Франциск получает стигматы»,
1590, холст, масло.
Художественный музей Уолтерса, Балтимор*

созданы под влиянием венецианского ренессансного искусства: им свойственны повторяющиеся, удлинённые фигуры, напоминающие о Тинторетто, и сложные цветовые структуры, которые заставляют вспомнить о творчестве Тициана.

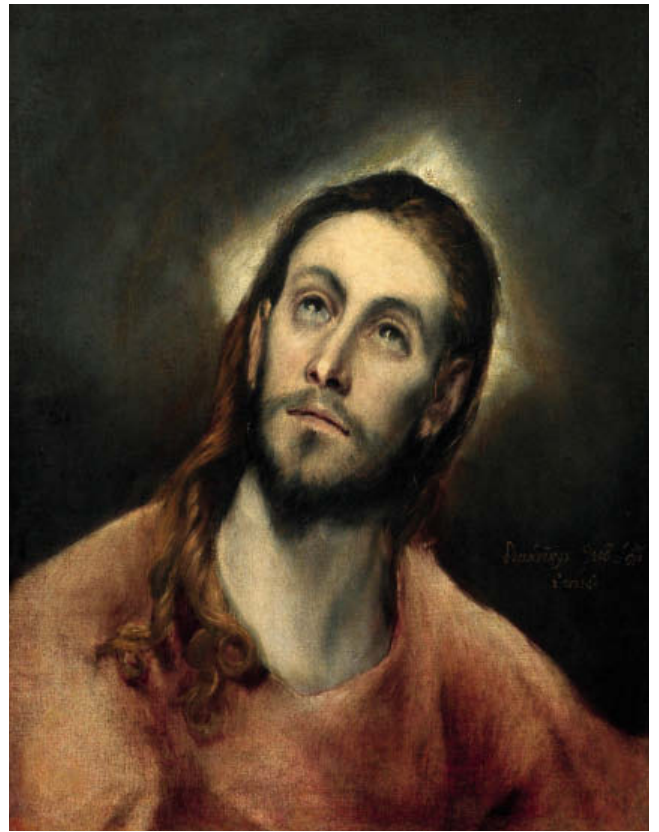
Эль Греко вновь выбрал всем хорошо известные библейские сюжеты, однако на этот раз он изобразил их в своей собственной, ни на что не похожей манере. Одному из земных чудес Христа посвящены сразу три картины, созданные практически в одно и то же время.

ЭЛЬ ГРЕКО

Похожие друг на друга, они различаются лишь незначительными деталями. Самая ранняя из версий не подписана автором, однако манера изображения, безусловно, свойственна Эль Греко того периода. На переднем плане живописец разместил собаку, мешок и кувшин, а всех действующих лиц передвинул ближе к центру. Он сильно усложнил перспективу архитектурных элементов — в этом явно прослеживается влияние маньеризма. Вторая, наибо-



*«Людовик Святой, король Франции, с пажом»,
1590, холст, масло. Лувр, Париж*



*«Иисус Христос», 1590–1595, холст, масло.
Музей искусств МакНей, Сан-Антонио*

лее известная из трех картин является самой большой из всех полотен. Это полотно также исполнено в стиле маньеризма, сильно, однако, трансформированного Эль Греко, стремившегося во что бы то ни стало привнести в работу личностное восприятие изображаемого. На переднем плане художник, возможно, разместил заказчиков картины, а крайняя слева фигура, обращенная лицом к зрителю, — предположительно, автопортрет молодого мастера.

В этих картинах, хоть и выполненных в стиле маньеризма, на передний план уже выступает живописная манера самого Эль Греко. Художник всегда видел в окружающем мире и

самых обыденных вещах чудо и постоянно искал чего-то необыкновенного, отчего самые простые вещи кажутся теперь нам, зрителям, удивительными и даже волшебными.

В Риме Эль Греко написал несколько портретов признанных живописцев, работами которых мы восхищаемся и по сей день, Микеланджело и Тициана, а также Рафаэля, чей образ поместил на одно из своих многофигурных полотен. Кстати, Микеланджело оказал сильное влияние на поздние работы Эль Греко. Это очень хорошо заметно, например, на картине «Аллегория Святой лиги».

*В Риме Эль Греко нажил немало врагов,
и все из-за своей необычной манеры
письма и ярко выраженной
индивидуальности.*

1570 год стал особенно знаменательным для Эль Греко: к этому времени окончательно сформировался живописный стиль мастера, стилю, которому он не будет изменять на протяжении многих и многих лет. Художник наносил рисунок на белый клеевой грунт, затем закрашивал полотно, причем закрашивал неровно, широкими мазками и одним цве-



*«Моление о Чаше в Гефсиманском саду», 1590–1600, холст, масло.
Художественный музей Толедо, Толедо*

том — в основном, жженой умброй, — так, чтобы из-под коричневого слоя пробивалась белизна. Особого, волшебного перламутрового свечения он добивался следующим образом: писал фигуры белилами, а затем прорисовывал маслом, выбирая яркие, сочные тона. Однако слой масляной краски был настолько тонок, что едва покрывал белила и умбру. А для



*«Портрет Антонио де Коваррубас-и-Лейва»,
1594, холст, масло. Лувр, Париж*



*«Святой Иоанн Богослов», 1594–1604, холст,
масло. Национальный музей Прадо, Мадрид*

того, чтобы подчеркнуть фактуру изображаемых предметов и объектов, Эль Греко всегда выбирал крупнозернистый холст.

Известно также, что в 1572 году Эль Греко стал членом гильдии Святого Луки. В этом же году он снова побывал в Венеции, правда, оставался в городе недолго. Затем он продолжил работать и учиться в Риме вплоть до 1575 года. Там он написал много картин, среди которых особого внимания заслуживают «Портрет Винченцо Анастази», «Портрет мужчины» и «Благовещение».

Картина «Благовещение» была написана в 1576 году, а значит, в ту пору, когда Эль Греко



*«Святой Павел и святой Петр», 1595, холст, масло.
Национальный музей искусства Каталонии, Барселона*

все еще учился, постигая тайны своего нелегкого ремесла. Тем не менее именно «Благовещение» считается одной из самых значимых его картин: в ней мастер продемонстрировал все умения и навыки, какие получил за годы своего пребывания в Италии. Стоит отметить, что эта версия картины является третьей и последней по счету — похоже, мастер решил, что на этот раз ему удалось учесть все свои преды-



*«Святой Иероним в образе кардинала»,
1595, холст, масло.
Лондонская Национальная галерея, Лондон*



*«Женский портрет», 1595, холст, масло.
Музей искусств Филадельфии,
Филадельфия*

дущие ошибки и максимально полно выразить идею.

*«Ангел, войдя к Ней, сказал: радуйся,
Благодатная! Господь с Тобою;
благословенна Ты между женами».
Евангелие от Луки, 1:28–38.*

Эль Греко разделил картину на несколько смысловых планов. Марию он поместил в светлую комнату, которая призвана была символизировать непорочность и чистоту Святой Девы. Архангела Гавриила, который сообщает Богородице благую весть, художник изобразил



«Вид Толедо», 1596–1600, холст, масло. Метрополитен-музей, Нью-Йорк



«Распятие», 1596–1600, холст, масло.
Национальный музей Прадо, Мадрид

на фоне неба, глядя на которое почти физически ощущаешь колыхание воздуха и невесомость скользящих облаков. Вместе с Архангелом к Марии стремится Святой Дух, традиционно представленный в виде белого голубя. Если поднять взгляд, то можно заметить ангелочков-путти, наблюдающих с небесной выси за происходящим. И надо сказать, что именно этот элемент особо интересен. Дело в том, что ангелочки-путти были характерной чертой произведений эпохи барокко и рококо: там они представляли собой исключительно декоративный элемент, не несли ровным счетом никакого религиозного значения и даже не обладали личностными чертами. Грациозные жесты, элегантные позы, изысканные одеяния... Действительно, нет ни одной мелочи, которой бы художник пренебрег, работая над картиной. И здесь во всей красоте мы видим смешение стилей, так характерное для Эль Греко.

Рим никогда не питал особой любви к критскому живописцу, и за все время, что Эль Греко оставался в Вечном городе, он так и не смог получить ни одного большого заказа. В конце концов, не найдя признания, он покинул Рим в 1576 году для того, чтобы больше никогда не возвращаться в Италию.

ИСПАНИЯ

В те годы в Испанию приезжали многие известные мастера: они работали на строитель-



«Портрет кардинала», 1598, холст, масло. Метрополитен-музей, Нью-Йорк



*«Святой Мартин и нищий», 1598, холст, масло.
Национальная галерея искусств, Вашингтон*

стве роскошного королевского дворца Эскориал, который велел возвести Филипп II. Друг Эль Греко, итальянский скульптор Помпео Леони, в то время уже работал над дворцовыми скульптурами, и критский живописец надеялся тоже получить заказ от короля. Однако заказа не последовало, и Доменико уехал жить в аристократический Толедо, где впоследствии зарабатывал на жизнь не только картинами, но и переводами с греческого. Именно здесь, в Толедо, родится знаменитый псевдоним Доменико, который будет звучать как «Эль Греко». Уже с 1576 года художник постепенно перестает подписывать картины своим настоящим именем и оставляет только псевдоним.

Толедо оказался необычайно живописным местом, и во многих своих работах Эль Греко, живший и работавший здесь до самой смерти, воспекает красоту этого колоритного испанского города.

Итак, Эль Греко решил обосноваться в Толедо, городе, который станет его второй родиной. Найдя в городе друзей и покровителей, художник не переставал мечтать о королевском заказе. Мастер понимал: если он примет участие в строительстве Эскориала, то это прославит его имя на века.

Коротая время в ожидании крупного заказа, художник приступает к созданию одного из самых прекрасных своих портретов — «Дама в мехах» (1577–1580). Специалисты полагают, что это, вероятно, первая картина, созданная Эль Греко после того, как мастер перебрался в Толедо.

Перед нами предстает изящная, юная красавица, на плечи которой наброшена шикарная меховая накидка. Теперь уже мы вряд ли узнаем, кого именно изобразил мастер на портрете. Однако и несколько вольная манера изображения, и возраст красавицы дают нам право предположить, что перед нами не кто иная, как Херонима де лас Куэвас, неизменная спутница жизни художника, мать его сына, Хорхе Мануэля.

Если говорить о портретном искусстве, то нельзя не выделить особо портрет «Рыцарь с рукой на груди» (1584). С картины на нас смотрит идеальный дворянин — элегантный, благородный, невозмутимый. Это самый настоящий испанский кабальеро, рыцарь без страха и упрека, герой романов и девичьих грез. Он словно клянется зрителям в верности, обещает защищать свои идеалы до последней капли крови и вечно хранить верность своей возлюбленной.

Но вот наконец-то мечта сбылась: в 1579 году он наконец-то получил королевский заказ. Написанная им по заказу самого Филиппа II картина «Поклонение имени Христа» принесла художнику славу, которой он с юности так жаждал. Наконец о его работах заговорят, его картинами станут восхищаться...

Работая над «Поклонением имени Христа», Эль Греко вдохновлялся работами Микеланджело, смело смешивая в одном пространстве образы рая, земли и ада. А впечатления, полученные от полотен Тинторетто, сподвигли его на создание картины, в которой он сумел уя-

зять воедино переживания множества людей. Благодаря таланту Эль Греко перед нами разворачивается грандиозное действо, пронизанное духом мистицизма и религиозности. Поклониться Христу, парящему в небе в окружении ангелов, пришло много известных людей, среди которых император Карл V и король Филипп II. Эль Греко усердно работал



«Благовещение», 1600, холст, масло.
Музей Санта-Крус, Толедо

над картиной, желая во что бы то ни стало понравиться королю, а потому Филиппа II он изобразил весьма комплиментарно.

В Толедо Эль Греко привлекало многое. Музеи, монастыри, старинные церкви и дома призра и по сей день хранят работы великого мастера. Здесь можно увидеть как прославленные полотна, так и откровенно слабые работы, уникальные образцы и многочислен-



*«Иоанн Креститель», 1600, холст, масло.
Музей изобразительных искусств,
Сан-Франциско*

ные копии, принадлежащие, видимо, последователям Эль Греко. Встречаются иногда даже грубые подделки...

Сам Эль Греко никогда не оставлял свои работы незаконченными, поэтому в Толедо он продолжил работать над полотнами, которые начинал писать еще в Риме.

Над картиной «Святая Троица» критский художник Доменико начал работать еще в Риме, а вот закончил ее уже мастер Эль Греко. Было это в 1579 году. Полотно это посвящено традиционному христианскому сюжету оплакивания Христа: Господь, окруженный ангелами, принимает на Небеса тело Своего Сына, а в самом верху в ореоле света летит голубь — извечный символ Святого Духа. И вновь здесь очевидно влияние маньеризма — стиля, с которым творчество Эль Греко связано уже неразрывно. Резкие черты, удлинённые пропорции, причудливые изломы человеческих фигур с каждой новой работой становятся все отчетливее. Немалое внимание Эль Греко уделяет цвету. И теперь на картине соседствуют ярко-желтые и синие, изумрудно-зеленые и огненно-красные тона. Контраст белых и темных поверхностей придает полотну чрезвычайную напряженность. Можно сказать, что Эль Греко собирал свое произведение по частям. Возможно, за основу он взял известную гравюру Альбрехта Дюрера, цветовую гамму подбирал, ориентируясь на традиции византийской и венецианской живописных школ (особенно сильно здесь влияние Тинторетто), а фигуру Христа, поражающую сложным ра-



*«Портрет пожилого мужчины», 1600, холст, масло.
Метрополитен-музей, Нью-Йорк*

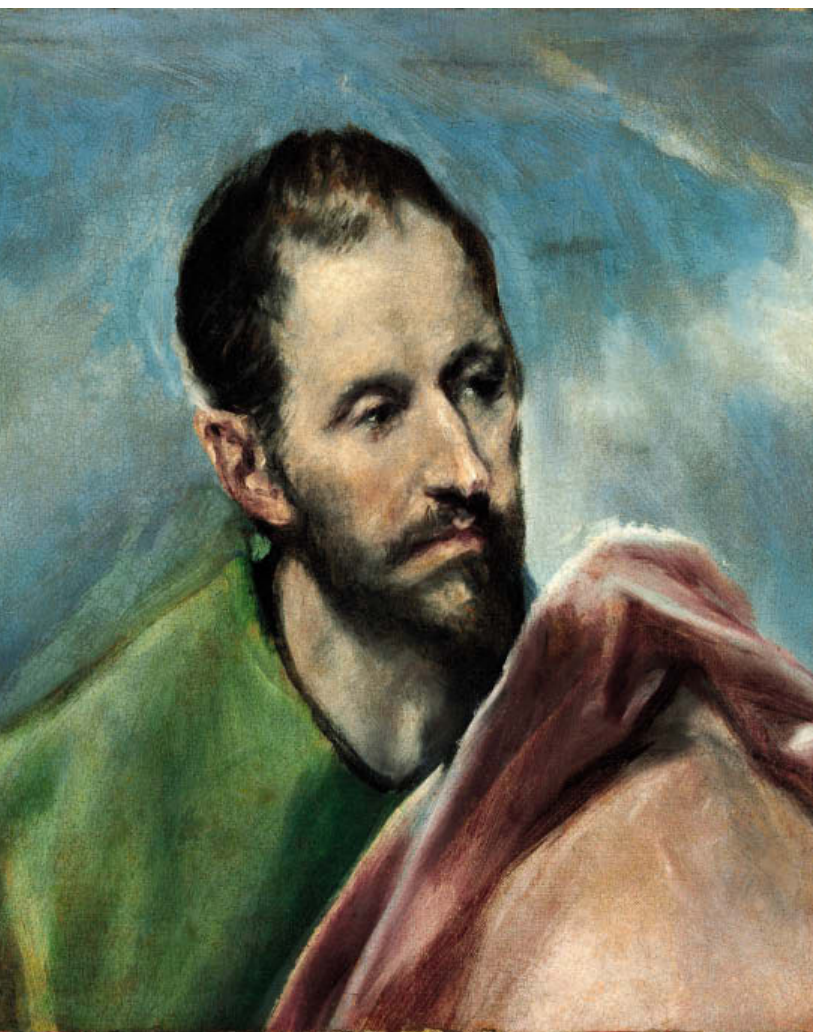
курсом, прорабатывал, вдохновляясь работами Микеланджело.

Картина «Святая Троица» создавалась для главного алтаря толедской церкви Санто Доминго дель Антигуо, где она должна была располагаться на втором ярусе, прямо над грандиозным полотном «Вознесение Марии». Когда картина была готова, слава о ней быстро распространилась по всему Толедо, бывшему на ту пору оплотом испанской аристократии.

В 1580 году Эль Греко завершил начатую ранее картину «Мученичество святого Маври-

кия» — масштабное полотно, которое художник, как и многие другие свои работы, посвятил королю Испании. Однако манера, в которой работал Эль Греко, показалась чопорному испанскому двору слишком свободной, а использованные живописцем изобразительные приемы оказались столь смелыми и необычными, что это произведение вызвало резкое недовольство не только самого короля Филиппа II, но и его окружения. Церковники же и вовсе обвинили Эль Греко в пренебрежительном отношении к христианским канонам.

«Погребение графа Оргаса» (1586–1588) по праву считается одной из интереснейших картин, созданных Эль Греко. В основе ее лежит легенда, хорошо известная современникам великого мастера. А рассказывали тогда вот что. В 1312 году умер синьор города Оргаса, уроженец Толедо, дон Гонсало Руис. Человеком он был необычайно набожным и главной своей целью в жизни полагал служение людям, И вот, когда дни его подошли к концу, и



*«Святой апостол Иаков Младший», 1600,
холст, масло. Музей изобразительных искусств,
Будапешт*

родственники и друзьям собрались, чтобы проводить благочестивого человека в последний путь, с небес сошли святой Стефан и святой Августин, пожелавшие собственноручно похоронить дон Гонсало.

Пространство картины четко разделено на две части — мир небесный и мир земной. Различия между ними настолько очевидны, что у вас не возникнет ни малейшего сомнения в том, где начинается один и заканчивается другой. Так, над миром земным восседает Христос, которого окружают апостолы, чьи вытянутые, слегка деформированные фигуры напоминают нам о тенях, проскальзывающих то и дело в вечернем небе. Ангел уносит в Небеса безгрешную душу усопшего и облака расступаются перед ним, как волны некогда расступились перед Моисеем. Интересная деталь: среди святых по правую руку Иисуса можно увидеть портрет Филиппа II (таким образом Эль Греко снова попытался снискать расположение капризного монарха, совсем не ценившего работы мастера). Мир земной, противопоставленный художником миру небесному, напротив, изображен необычайно реалистично. Фигуры участников траурной процессии практически не искажены. Святые Стефан и Августин почтительно поддерживают тело графа, на лицах их застыло скорбное выражение. Мальчик слева, указывающий на сцену погребения — сын Эль Греко, Хорхе Мануэль, будущий помощник отца. Здесь же можно найти и портрет самого художника: его лицо виднеется чуть выше поднятой руки святого Стефана.

ПОЗДНЕЕ ТВОРЧЕСТВО

Художественное мастерство Эль Греко лишь возрастало с каждой новой, написанной им картиной. Мастер, впервые взявший в руки кисть еще в юности, прошел огромный и сложный творческий путь. И по прошествии многих лет его приемы, меняющиеся от картины к картине, стали поистине поражать своим раз-



«Святой Ильдефонсо Толедский», 1603, холст, масло. Часовня больницы милосердия, Толедо



«Святой Андрей и святой Франциск», 1604, холст, масло. Национальный музей Прадо, Мадрид

нообразием. И естественно, такой талант не мог не завоевать своих поклонников.

К Эль Греко стали поступать заказы, и теперь он был вынужден много и тяжело работать. Однако с годами он стал стремиться к уединению (во многом по причине развивающейся болезни). Художник полностью отдавался живописи, не имея сил на участие в светской и городской жизни. Все позднее творчество Эль Греко буквально пропитано трагизмом и чувством обреченности, а выбираемые им изобра-



*«Видение Святого Иоанна Богослова», 1608–1614, холст, масло.
Метрополитен-музей, Нью-Йорк*

зительные приемы были совсем уж не характерны для того времени. На склоне лет Эль Греко не покидала мысль о близкой смерти, поэтому на поздних картинах лежит отпечаток его горьких дум и тяжелых переживаний. И тем не менее именно в эти страшные годы Эль Греко достиг вершины мастерства и создал настоящие шедевры.

Эль Греко наконец-то прославился и стал получать много заказов, вот только богатства слава ему так и не принесла.

С началом девяностых годов XVI века центральной темой в творчестве Эль Греко становятся страдания Христа. Вместе с этим на

взгляды живописца стал все больше и больше влиять испанский мистицизм.

В это время мастер жил во дворце маркиза де Вильена: испанская аристократия приняла мастера и полюбила его работы. Он по-прежнему много работает (именно там появились на свет несколько больших полотен, посвященных жизни Христа) и даже умудряется собрать большую библиотеку.

В конце XVI века Эль Греко создал огромные алтарные образы, на эту работу понадобился не один год. В 1597–1599 годах он написал картины для капеллы Сан-Хосе, находящейся в Толедо, в 1600–1603 годах работал над композициями для церкви госпиталя Милосердия в Ильескасе. В это же время из-под его кисти вышли «Святое семейство» и алтарь для Коллегии августинцев в Мадриде.

Со временем Эль Греко стал все чаще и чаще обращаться к портретам. В 1595 году он закончил картину, которую посвятил королю Франции. Картина получила название «Людвик Святой, король Франции, с пажом». Здесь характерная для Эль Греко манера проявляется во всей своей полноте: фигуры максимально вытянуты, линии — неровны. Тем самым мастер подчеркивает возвышенность короля, его силу духа, стремление к Богу. Проникновенный, печальный взгляд монарха говорит о богатой внутренней жизни Людовика IX, чья фигура особенно ярко выделяется на полотне.

Картина примечательна еще и тем, что на ней в образе пажа, возможно, изображен сын Эль Греко — Хорхе Мануэль. Мальчик здесь

символизирует чистоту, невинность и верность Богу, а полуприкрытые глаза означают полную покорность монаршей и Божественной воле. Картина вообще изобилует символами, которые не всегда можно истолковать однозначно, и это только лишний раз демонстрирует то, насколько ответственно Эль Греко относился к своей работе. Портреты Эль Греко, даже если он изображал облаченных властью людей, были всегда необычайно эмоциональны, что в



«Святой Франциск и брат Руфус», 1606, холст, масло. Музей Эль Греко, Толедо



«Портрет Фрая Хортестино Феликса Паравичино», 1609, холст, масло. Музей изобразительных искусств, Бостон

значительной степени отличало их от общепринятых парадных портретов. Поначалу такой нестандартный подход вызывал неодобрение общества, однако со временем аристократы, оценив по достоинству мастерство художника, стремились заказывать портреты именно у Эль Греко.

Со временем в полотнах Эль Греко становится меньше мистики, волшебный свет, кото-

рый испускают его ранние полотна, истончается. Теперь мастер пишет лаконично, возвышенно и очень спокойно. Вместе с тем изображаемые им фигуры деформируются все сильнее и сильнее: они напоминают то языки пламени, то отражения в воде, то пляшущие на стенах и земле тени. Однако, несмотря на то, что мастер доводит некоторые живописные приемы до крайности их воплощения, работы его по-прежнему не теряют своей хрупкой, неземной красоты, а мир представляется местом столкновения стихий.

И по-прежнему художник выбирает сложные сюжеты, изобретая все новые и новые ракурсы. Теперь он основное внимание уделяет центральной фигуре, вокруг которой выстраивается вся композиция. Так, на картине «Святой Мартин и нищий» Эль Греко сильно вытягивает в высоту святого Мартина, сидящего на белом коне, и фигура нищего, который тянется к плащу всадника, подстраивается под него. Примечательно, что оба персонажа практически выходят за границы картины. Здесь живописец использует в качестве фона виды Толедо (совсем как в работах итальянского периода, когда он использовал виды итальянских городов). Очень интересен и свет, ясный и холодный, из-за которого фигуры кажутся еще длиннее.

Благодаря своей эмоциональной манере, Эль Греко довольно быстро снискал славу мастера-портретиста. Портреты, написанные его рукой, мало отличались по стилю исполнения от созданных им же библейских сюжетов: всякий раз берясь за кисть, художник об-

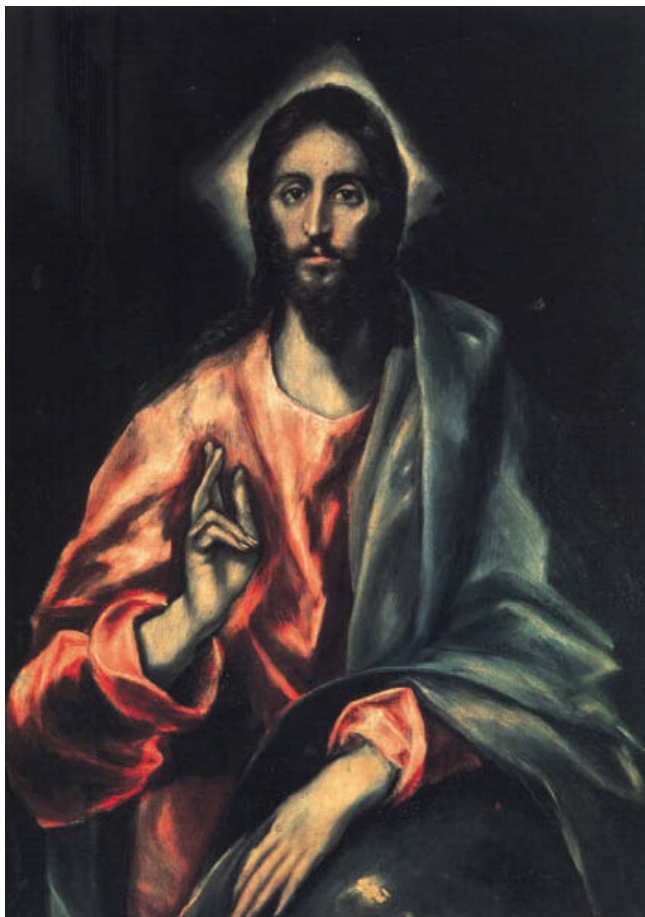
ращался к уже испытанным приемам, надевая лица изображаемых им людей особой одухотворенностью. Эль Греко всякий раз удавалось хорошо почувствовать характер своего заказчика, а потом передать его на портрете. Он выстраивал композицию и подбирал цвета так, чтобы подчеркнуть индивидуальность изображаемых им людей. Замечательным примером портретного мастерства Эль Греко может служить написанный им в 1600 году

«Портрет кардинала». Предположительно, он изобразил Фернандо Ниньо де Гевара, великого инквизитора и архиепископа Севильи, придав портретируемому вид строгий и внушительный. Тем самым он желал подчеркнуть значительность этого человека. Всем своим видом кардинал должен был олицетворять негнбаемую волю и силу христианской церкви. В богатой коллекции Эль Греко есть портреты и аристократов, и духовных лиц, и простых



«Лаокоон», 1610, холст, масло. Национальная галерея искусств, Вашингтон

людей. И каждый из портретируемых выглядел величественно и возвышенно, не теряя при этом своей яркой индивидуальности. Однако именно «Портрет кардинала» прославил Эль Греко-портретиста, и многие исследователи считают самой значимой именно эту работу великого мастера. Запечатлев на холсте образ могущественного церковного иерарха, Эль Греко в то же время приблизил его к зрителю, заставив его контактировать с кардиналом на эмоциональном уровне. Примечательна и подпись: мастер впервые за долгое время подписался не своим итальянским прозви-



*«Христос Спаситель», 1612, холст, масло.
Музей Эль Греко, Толедо*



*«Портрет Хорхе Мануэля Теотокопулоса»,
1612, холст, масло. Музей изящных искусств
Севильи, Севилья*

щем, а именем, данным ему при рождении, — Доменико Теотокопулос.

Последней значительной работой Эль Греко стал пейзаж «Вид Толедо», начатый им в 1610 году и законченный только через четыре года. Мастер изобразил любимый город панорамно, широко и плавно размещая здания на пологом холме. Здесь мы видим приглушенную, спокойную гамму, полную голубоватых, сероватых, розоватых и оливковых оттенков, а также легкие, поверхностные мазки — так Толедо еще никто не изображал. Можно даже сказать, что пейзаж,

вышедший из-под кисти Эль Греко, кажется несколько наивным. Складывается ощущение, что художник стремился вернуться к чему-то, что утратил давным-давно, еще в юности. И вместе с тем эта картина необычайно сложна — сложна своей композицией, проработкой переднего и заднего планов. Художник выбирает цветовую гамму и расставляет акценты таким образом, чтобы подчеркнуть легкость пейзажа — город словно парит в воздухе. Он лишает дома устойчивости, земной тверди для него словно не существует...

Вместе со «Звездной ночью» Ван Гога и некоторыми пейзажами Уильяма Тёрнера картина «Вид Толедо» входит в число самых известных изображений неба в истории европейской живописи.

Даже терзаемый жестокой болезнью, Эль Греко продолжал работать до самого последнего дня. В последние годы он много размышлял о прожитой жизни и своими работами словно подводил некий итог. Великий мастер покинул наш мир 7 апреля 1614 года и был похоронен с почестями, которые пристали любому зажиточному испанцу. Смерть Эль Греко почти никого не оставила равнодушным. «Последующие столетия будут восхищаться его искусством, не имея возможности ему подражать» — так о нем отзовутся современники. Но, к сожалению, о его работах быстро забыли, и они пребывали в забвении несколько веков, пока человечество не открыло их для себя заново в самом начале XX века.



*«Поклонение волхвов», 1612, холст, масло.
Национальный музей Прадо, Мадрид*

СПИСОК КАРТИН

- «Исцеление слепого», 1567—1570, дерево, масло. Национальная галерея, Парма
- «Благовещение», 1576, холст, масло. Музей Тиссена-Борнемисы, Мадрид
- «Святая Троица», 1577, холст, масло. Национальный музей Прадо, Мадрид
- «Успение Богородицы», 1577, панель, масло. Чикагский институт искусств, Чикаго
- «Святой Антоний Падуанский», 1577, холст, масло. Национальный музей Прадо, Мадрид
- «Поклонение имени Христа», 1577–1579, дерево, масло, темпера. Лондонская Национальная галерея, Лондон
- «Святой Бенедикт», 1577–1579, холст, масло. Национальный музей Прадо, Мадрид
- «Дама в мехах», 1577–1580, холст, масло. Художественная галерея и музей Келвингроув, Глазго
- «Христос, несущий Крест», 1578, холст, масло. Национальный музей Прадо, Мадрид
- «Кающаяся Мария Магдалина», около 1580, холст, масло. Музей изобразительных искусств, Будапешт
- «Святая Вероника с плащаницей», 1580, холст, масло. Музей Санта-Крус, Толедо
- «Рыцарь с рукой на груди», 1584, холст, масло. Национальный музей Прадо, Мадрид
- «Воскресение Христа», 1584–1594, холст, масло. Национальный музей Прадо, Мадрид
- «Погребение графа Оргаса», 1586–1588, холст, масло. Церковь Сан-Томе, Толедо
- «Юлиан Ромеро де лас Азанас и его покровитель святой Юлиан», 1590, холст, масло. Национальный музей Прадо, Мадрид
- «Святой Франциск получает стигматы», 1590, холст, масло. Художественный музей Уолтерса, Балтимор
- «Людовик Святой, король Франции, с пажом», 1590, холст, масло. Лувр, Париж
- «Иисус Христос», 1590–1595, холст, масло. Музей искусств МакНей, Сан-Антонио
- «Моление о Чаше в Гефсиманском саду», 1590–1600, холст, масло. Художественный музей Толедо, Толедо
- «Портрет Антонио де Коваррубиа-и-Лейва», 1594, холст, масло. Лувр, Париж
- «Святой Иоанн Богослов», 1594–1604, холст, масло. Национальный музей Прадо, Мадрид
- «Святой Павел и святой Петр», 1595, холст, масло. Национальный музей искусства Каталонии, Барселона
- «Святой Иероним в образе кардинала», 1595, холст, масло. Лондонская Национальная галерея, Лондон
- «Женский портрет», 1595, холст, масло. Музей искусств Филадельфии, Филадельфия
- «Вид Толедо», 1596–1600, холст, масло. Метрополитен-музей, Нью-Йорк
- «Распятие», 1596–1600, холст, масло. Национальный музей Прадо, Мадрид
- «Портрет кардинала», 1598, холст, масло. Метрополитен-музей, Нью-Йорк

СПИСОК КАРТИН

- «Святой Мартин и нищий», 1598, холст, масло. Национальная галерея искусств, Вашингтон
- «Благовещение», 1600, холст, масло. Музей Санта-Крус, Толедо
- «Иоанн Креститель», 1600, холст, масло. Музей изобразительных искусств, Сан-Франциско
- «Портрет пожилого мужчины», 1600, холст, масло. Метрополитен-музей, Нью-Йорк
- «Святой апостол Иаков Младший», 1600, холст, масло. Музей изобразительных искусств, Будапешт
- «Святой Ильдефонсо Толедский», 1603, холст, масло. Часовня больницы милосердия, Толедо
- «Святой Андрей и святой Франциск», 1604, холст, масло. Национальный музей Прадо, Мадрид
- «Видение Святого Иоанна Богослова», 1608–1614, холст, масло. Метрополитен-музей, Нью-Йорк
- «Святой Франциск и брат Руфус», 1606, холст, масло. Музей Эль Греко, Толедо
- «Портрет Фрая Хортестино Феликса Паравичино», 1609, холст, масло. Музей изобразительных искусств, Бостон
- «Лаокоон», 1610, холст, масло. Национальная галерея искусств, Вашингтон
- «Христос Спаситель», 1612, холст, масло. Музей Эль Греко, Толедо
- «Портрет Хорхе Мануэля Теотокопулоса», 1612, холст, масло. Музей изящных искусств Севильи, Севилья
- «Поклонение волхвов», 1612, холст, масло. Национальный музей Прадо, Мадрид

*Литературно-художественное издание
Великие художники мира*

ЭЛЬ ГРЕКО

Составитель **В. А. Совинин**

Генеральный директор издательства *С. М. Макаренков*

Шеф-редактор *А. Боровик*
Выпускающий редактор *Е. Крылова*
Компьютерная верстка: *К. Семёнов*
Художественное оформление: *Т. Гришина*
Подбор иллюстраций: *Г. Слабко*
Корректор *И. Попова*

*Издание имеет значительную историческую / художественную / культурную ценность для общества.
В соответствии с пунктом 2 статьи 1 Федерального закона от 29.12.2010 г. № 436-ФЗ
знак информационной продукции не ставится*

Подписано в печать 03.09.2014 г.
Формат 60x90/8. Гарнитура «NevaC». Усл. печ. л. 5,0
Тираж 10 000 экз.
Заказ № 2006

Адрес электронной почты: info@ripol.ru
Сайт в Интернете: www.ripol.ru

ООО Группа Компаний «РИПОЛ классик»
109147, г. Москва, ул. Большая Андроньевская, д. 23

Отпечатано в Китае



ИСТОРИЯ МИРОВОЙ ЖИВОПИСИ В 20 КНИГАХ



РИПОЛ
классик

ISBN 978-5-386-07830-0



9 785386 078300