



Ю. Н. Винокуров
Заир



У карты мира

Ю. Н. ВИНОКУРОВ

Заир



ИЗДАТЕЛЬСТВО
«МЫСЛЬ»
МОСКВА 1976

91 (И6)
В49

РЕДАКЦИИ ГЕОГРАФИЧЕСКОЙ ЛИТЕРАТУРЫ

В $\frac{20901-172}{004(01)-76}$ БЗ-13-10-76

© Издательство «Мысль», 1976

Республика Заир лежит в самом центре Африканского континента. Линия экватора пересекает страну на две части и имеет в ее границах самую большую по сравнению с другими экваториальными странами Африки протяженность — 1312 км.

Заир относится к числу крупнейших государств Африки. По площади — 2 345,4 тыс. км² — он уступает только Судану и Алжиру и равен почти половине территории Европы (без СССР). Крайние точки страны — северная и южная, западная и восточная — отстоят друг от друга более чем на 2 тыс. км.

На западе Заир граничит с Народной Республикой Конго. Большая часть этой границы проходит по реке Конго, которая в пределах страны называется Заир, и самому крупному ее правому притоку — Убанги. На севере и северо-западе Убанги и ее приток Мбому отделяют Заир от Центральноафриканской Республики. На северо-востоке Заир граничит с Суданом, на востоке — с Угандой, Руандой, Бурунди и Танзанией, причем с последней граница проходит по оз. Танганьика. На юге и юго-востоке Заир граничит с Замбией. Самая большая по протяженности граница — около 2 тыс. км — у Заира с южным соседом — Анголой. Несмотря на большую площадь, Заир имеет узкий выход к океану — всего 37 км.

Границы Заира в их нынешнем виде были установлены в конце XIX — начале XX в. колониальными державами в результате ожесточенной борьбы Бельгии, Англии, Франции и Португалии за раздел сфер влияния в этой части Африканского континента. Независимость страны, в прошлом колонии Бельгийское Конго, была провозглашена 30 июня 1960 г. До 1971 г. страна называлась Демократическая Республика Конго.

Происхождение названия своей страны заирцы объясняют следующим образом. Слова «заир» ни в одном местном языке не было. В конце XV в. первыми из европейцев в этой части континента появились португальцы. Пораженные величием реки Конго, они спросили мест-

ных жителей: «Что это?» Африканцы по-португальски, конечно, не понимали, однако по энергичным жестам собеседников догадались, о чем их спрашивают, и ответили, что это река Нзари. Искаженное ее название — Зайри (у португальцев), Заир (во французском произношении) — постепенно вошло в обиход и употреблялось параллельно с Конго — названием, данным реке европейцами.

Заир — республика с президентской формой правления. В соответствии с конституцией 1967 г. и внесенными в нее в 1971 и 1974 гг. поправками президентом становится председатель Народного движения революции, единственной политической партии страны, избираемый всеобщим голосованием сроком на 5 лет. В руках президента сосредоточена вся полнота власти: он руководит Законодательным советом (парламентом), может издавать и отменять законы, возглавляет Исполнительный совет (правительство), в котором назначает государственных комиссаров (министров), является главой Юридического совета, главнокомандующим вооруженными силами, назначает областных комиссаров (губернаторов), комиссаров крупных городов и через них руководит деятельностью местных органов власти.

В административном отношении Республика Заир разделена на 8 областей: Нижний Заир (центр — г. Матади), Экваториальная (центр — г. Мбандака), Верхний Заир (центр — г. Кисангани), Киву (центр — г. Букаву), Шаба (центр — г. Лубумбаши), Западное Касаи (центр — г. Кананга), Восточное Касаи (центр — г. Мбужи-Майи), Бандунду (с центром в одноименном городе). Столица страны г. Киншаса (вместе с пригородами) выделена в самостоятельную административную единицу, уравниваемую в правах с областью.

СТРАНА НА ЭКВАТОРЕ

Если можно было бы посмотреть на Заир сверху, то его поверхность показалась бы огромным, слегка наклоненным к Атлантическому океану блюдом. Середину этого «блюда» занимает обширная, диаметром около 1 тыс. км, впадина Конго. Самая пониженная часть впадины, ее днище, лежит на высоте 300—400 м над уровнем моря. Это плоская равнина, образованная широкими поймен-

ными долинами р. Конго (Заир) и ее притоков. На большей своей части она заболочена, а во время половодья реки разливаются по ней на многие десятки километров.

Днище впадины окаймлено амфитеатром террас и террасовидных плато высотой до 500—600 м. Вдоль северного ее края протянулся пояс плато и возвышенностей, крутыми уступами ниспадающих в сторону впадины. На крайнем севере лежит плоскогорье Азанде, имеющее среднюю высоту 600—900 м, на котором поднимаются островные горы.

На юго-западе Южно-Гвинейская возвышенность отделяет впадину Конго от узкой полосы прибрежной низменности Атлантического океана. Более значительны высоты по южной окраине впадины: здесь, на водоразделе рек Конго (Заир) и Замбези, они достигают 1200—1500 м и более. На юго-востоке страны поднимаются плосковерхние горстовые массивы гор Митумба с максимальной высотой 1889 м, песчаниковые плато Маника (1679 м) и Кунделунгу (1772 м).

Самый возвышенный и расчлененный рельеф имеет восточная окраина страны, охватывающая краевую зону Восточно-Африканского плоскогорья. Вдоль восточной границы Заира протянулась в меридиональном направлении грандиозная система сбросовых впадин, называемая Восточно-Африканской зоной разломов. Западная ветвь этих разломов — Центрально-Африканский грабен, или Западный рифт, гигантской дугой идет от оз. Ньяса до верховьев Нила. В этой зоне разломов цепочкой лежат впадины Великих Африканских озер — Танганьики, Киву, Иди-Амин-Дада (прежнее название — оз. Эдуард), Мобуту-Сесе-Секо (оз. Альберт). В одном из боковых отрогов главной сбросовой впадины лежит оз. Мверу. Горные массивы по краям грабенов достигают 2000—3000 м, склоны их образованы крутыми уступами. Наибольшую высоту имеет массив Рувензори на границе Заира и Уганды; его высочайшая точка — пик Маргерита (5109 м) — третья по высоте вершина Африки.

Между озерами Иди-Амин-Дада и Киву лежит группа вулканических гор Вирунга, состоящая из 8 крупных и более 100 мелких вулканов. В этой вулканической цепи самая высокая вершина — потухший вулкан Карисимби (4507 м). Два вулкана здесь действующие: Ньи-

рагонго (3471 м) и Ньямлагира (3058 м). Район гор Вирунга характеризуется сильной сейсмичностью.

Заир очень богат полезными ископаемыми. По их разнообразию и запасам он занимает одно из первых мест в Африке. Особенно выделяется в этом отношении область Шаба. Ученые называли ее «геологическим чудом». Здесь на сравнительно небольшой территории природой создана настоящая кладовая полезных ископаемых. Главное богатство — медь. «Медный пояс» Шабы шириной до 100 км и длиной более 400 км протянулся в юго-восточном направлении и продолжается в соседней Замбии. Общие запасы меди оцениваются в 27—36 млн. т, содержание металла в руде составляет 3,5—4%.

Меди сопутствуют кобальт (общие запасы — 600 тыс. т, достоверные — 200 тыс. т при среднем содержании металла в руде 1—2%), цинк (общие запасы — 2 млн. т, крупнейшие в Африке, среднее содержание металла в руде — 2%), уран (общие запасы не менее 5 тыс. т), кадмий, германий, серебро, платина, палладий, радий, молибден, никель и другие элементы.

В Киву, на севере Шабы и юго-востоке Верхнего Заира находятся крупные месторождения оловянной руды — касситерита. Общие запасы олова при 0,1—1% содержания металла в руде оцениваются в 500 тыс. т, достоверные — в 150 тыс. т. Олово часто ассоциируется с редкими металлами танталом и ниобием, по запасам которых Заир считается самым богатым государством мира, а также с вольфрамом и бериллием.

В северо-восточной и восточной частях страны открыты значительные месторождения золота. Наряду с золотоносными жилами есть и россыпные месторождения этого металла. Западное и Восточное Касаи богаты алмазами, россыпи их имеются на площади в 400 тыс. км²; в среднем на 1 м³ россыпи приходится один карат алмазов.

В береговой полосе Атлантики и внутренних озер обнаружены нефтеносные слои, и Заир рассчитывает в будущем обеспечивать себя собственной нефтью. Громадные запасы горючих сланцев в Верхнем Заире пока не разрабатываются. В ряде районов страны найдена железная руда, причем в Шабе — высококачественная. На юго-западе Шабы и в других районах страны имеются месторождения марганца. Недра таят в себе бок-

ситы, каменный уголь, природный газ, асбест, калийные соли, титановые руды, серу, барит. Многие месторождения были открыты в течение последнего десятилетия. И хотя в Заире недра изучены лучше, чем во многих государствах Африки, можно предположить, что более систематические геологоразведочные работы приведут к обнаружению новых месторождений ископаемых.

Заир лежит между 5° с. ш. и 13° ю. ш., в двух климатических зонах — экваториальной и субэкваториальной. Этим и определяется характер его климата. В целом климат страны жаркий, чередование времен года резко не выражено, климатические различия районов проявляются прежде всего в количестве осадков.

В той части страны, которая расположена между 3° с. ш. и 3° ю. ш., постоянно влажный экваториальный климат. Средняя температура самого теплого месяца (марта или апреля) $25-28^{\circ}$, самого холодного (июля или августа) $23-25^{\circ}$. Суточные перепады температуры больше годовых, порой они достигают $10-15^{\circ}$.

Осадков в экваториальной зоне выпадает от 1700 до 2200 мм в год. Здесь четко выражены два их максимума — с марта по май и с сентября по ноябрь. Однако и в промежуточные периоды, в «сухие сезоны», осадков достаточно много. Дожди в экваториальной зоне идут во второй половине дня, ближе к коротким в тропиках сумеркам. К этому времени солнце прогревает сильно насыщенный испарениями воздух. Небо, безоблачное большую часть дня, быстро затягивают мощные грозовые тучи. Тропический ливень оставляет незабываемое впечатление. Под ураганные порывы ветра, оглушительные раскаты грома и яркие вспышки молний на землю обрушиваются потоки воды. Под таким дождем с непривычки не выстоишь: он не только в считанные секунды промочит насквозь, но и оглушит своей тяжестью, больно исхлещет открытые части тела.

Зарегистрированы своеобразные рекорды выпадения осадков. Например, в г. Мбандака, расположенном на самом экваторе, за сутки иногда выпадает до 150 мм осадков. А метеостанция в Боэнде, в 285 км к востоку от Мбандаки, отмечала случаи выпадения за 1,5 часа более 100 мм осадков. Дождь длится обычно не более двух часов, затем наступает ясная тихая ночь. Черное глубокое небо усеяно яркими звездами, становится прохладно, и к утру низины заполняются туманом.

Людам, выросшим в средних широтах, трудно привыкнуть к экваториальному климату: удушливая влажность делает нестерпимой даже 30-градусную жару.

В районах, непосредственно прилегающих к экваториальной зоне, более четко обозначены два относительно сухих месяца: к северу — это декабрь и январь, к югу — июнь и июль. По мере удаления от границ этой зоны два сезона дождей окончательно сменяются одним, длящимся в северных районах с марта по ноябрь, в южных — с октября — ноября по март — апрель.

Южная часть Заира имеет субэкваториальный, точнее, экваториально-муссонный климат. Сезонная смена различающихся по своим свойствам воздушных масс определяет деление года на два периода: дождливое лето и сухую зиму. Дожди обусловлены приходящим с севера влажным экваториальным воздухом (экваториальным муссоном). Зимой юго-восточный пассат приносит с собой сухой тропический воздух, почти не дающий осадков. На крайнем юге их выпадает 1000—1200 мм в год. Влажность воздуха снижается зимой до 30—40 %.

В горных районах страны прохладнее. На высоких плато Шабы средняя температура июля 16°, октября 24°. Более существенны здесь и суточные колебания температуры воздуха — от 17 до 22°. Изредка по утрам почву на открытых возвышенных местах покрывает легкая изморозь. В горной восточной окраине Заира среднегодовые температуры на 5—6° ниже, чем в лежащей на той же широте впадине Конго. Осадков здесь выпадает более 2500 мм в год. Массив Рувензори увенчан шапкой вечных снегов.

Заир располагает самой густой в Африке речной сетью. В стране насчитывается несколько сот рек и много озер. Реки многоводны, изобилуют водопадами и порогами, и вряд ли найдется река, судоходная на всем своем протяжении. В Шабе на р. Лофои находится 340-метровый водопад Калоба, считающийся самым высоким из всех вертикальных водопадов Африки. Огромные площади на равнинных участках либо заболочены, либо периодически затопляются, и это мешает их хозяйственному освоению.

Почти все реки страны относятся к бассейну одной реки — Конго (Заир) — реки, давшей название всей стране. Лишь несколько небольших речушек на северо-востоке принадлежат бассейну Нила.

Длина р. Конго (Заир) — 4320 км. Это седьмая по величине река мира, самая многоводная и самая крупная по бассейну река Африки. Среднегодовой сток ее составляет 1230 км³, площадь бассейна (в пределах Заира находится 60% его) — 3690 км². Бассейн реки лежит и в северном, и в южном полушариях. Периоды дождей в них не совпадают, и, питаясь попеременно водами своих северных и южных притоков, она остается на протяжении всего года очень полноводной. Это обстоятельство повышает ценность ее как источника гидроэнергии.

От истоков, лежащих на возвышенном плато у границы с Замбией, до экватора река (на этом участке она называется Луалабой) течет на север, лишь дважды на огромном, почти 2000-километровом, отрезке отклоняясь от этого направления. Сначала, проходя заболоченный район в средней части Шабы, она поворачивает к северо-востоку, а затем, прорвавшись через ущелье Адские Ворота (Порт-д'Анфер), вновь выходит на прежнюю отметку восточной долготы.

В самом верхнем течении река несудоходна. Сужаясь порой до 30-метровой ширины, она пробивается по 70-километровому ущелью Нзило через южные отроги гор Митумба. На участке между городами Букама и Конголо река течет спокойно, пополняясь озерными водами, принимая несколько притоков, но сразу же за Конголо она вновь становится несудоходной. Здесь на поверхность выходят твердые кристаллические породы и, прорезая их, она образует водопады Порт-д'Анфер и Шамбо и успокаивается только на участке между городами Кинду и Убунду, чтобы затем через семь ступеней водопадов Стэнли низвергнуться с 40-метровой высоты в центральную котловину.

За Кисангани река резко меняет свой характер и становится типично равнинной рекой. Более 1700 км она течет спокойно, омывает песчаные пляжи многочисленных лесистых островов, разливаясь порой на 10—15 км. Здесь река принимает основные притоки: справа — Арувими, Монгалу, Убанги, Сангу, слева — Ломами, Лулонгу, Руки, Касаи (на участке близ устья именуется Ква).

Минував городок Болобо, река втискивается в крутые берега, течение ее вновь убыстряется, глубины возрастают. Но вслед за этим участком, внешне похо-

жим на канал, появляется последнее и самое крупное расширение — Пул де Малебо (прежнее название — Стэнли-Пул) длиной около 30 и шириной около 25 км.

Южнее Киншасы река образует цепь водопадов и порогов, названных именем английского исследователя и путешественника Давида Ливингстона. Всего их более 70. На 350-километровом участке падение реки составляет 270 м. Глядя на реку в этом районе, с трудом представляешь себе, что где-то выше она текла медленно и лениво. Здесь ее воды ревут и пенятся в водоворотах, разбиваются о скалы, разбрасывая мириады мельчайших капель, падают с уступов, клубятся и с огромной скоростью продолжают неукротимый бег к океану. В самых узких местах река имеет ширину 220—250 м.

У г. Матади течение реки замедляется, она становится шире (до 5 км) и глубже (до 400 м). В Атлантический океан она выносит такое количество мутной отила воды, что в 75 км от устья море остается пресным, а характерный желтоватый оттенок прослеживается в 300 км от берега.

Другие реки страны имеют такой же характер, как Конго (Заир). Они тоже многоводны, порожистые участки и быстрины сменяются плавным и спокойным течением. Питаются эти реки дождевыми и отчасти подземными водами. Главные притоки р. Конго (Заир), особенно Убанги и Касаи, представляют собой большие реки длиной от 1000 до 2000 км.

Наиболее крупные озера расположены вдоль восточной границы Заира в узких, вытянутых с севера на юг глубоких тектонических впадинах. Крупнейшее из них — пресноводное оз. Танганьика имеет в длину 670 км, в ширину — от 22 до 72 км. Площадь озера — почти 33 тыс. км². Танганьика — самое глубокое озеро Африки и второе после Байкала по глубине озеро мира. Максимальная глубина его 1470 м, и в этом месте дно озера находится почти на 700 м ниже уровня моря, хотя само озеро лежит в горах на 773-метровой высоте.

Поступление воды в озеро обеспечивается осадками (1200 мм в год) и впадающими в него реками, прежде всего р. Рузизи. Из него вытекает лишь одна река, Лукуга, впадающая в р. Конго (Заир). Многолетние колебания уровня воды в Танганьике составляют 2,5—2,7 м, годовые — около 1 м. С понижением уровня сток через Лукугу резко уменьшился. Но и при самом высо-

ком уровне озеро сбрасывает через нее не более 6% всего расхода воды, 94% расхода составляют потери на испарение с поверхности озера.

Севернее Танганьики лежит самое высокогорное озеро страны — Киву. Оно поднято над уровнем моря без малого на 1,5 км и окружено горами, достигающими по его северной оконечности 2000—3000 м высоты. Площадь его около 2700 км², глубины достигают 496 м. Озеро очень красиво. В отличие от других рифтовых озер Киву имеет извилистую береговую линию, изобилующую заливами, живописными островками. Благоприятный климат и чудесный горный ландшафт создали этим краям репутацию африканской Швейцарии.

Мелководное (средняя глубина — 25 м, наибольшая — 58 м), но самое богатое в Африке рыбой оз. Мобуту-Сесе-Секо лежит на высоте 619 м над уровнем моря. Площадь озера — около 5600 км², ширина — от 35 до 46 км. Меньшее по размерам (площадь около 2150 км²) оз. Иди-Амин-Дада расположено на высоте 913 м над уровнем моря. Средняя его глубина — 40 м, максимальная — 111 м. На границе Заира и Замбии в горах на высоте 917 м над уровнем моря расположено оз. Мверу, площадь его — 5100 км², глубина не превышает 15 м.

Озера срединной части страны являются остатками древнего озера, заполнявшего центральную котловину. Площадь самого значительного из них — оз. Май-Ндомбе (прежнее название — оз. Леопольда II) — увеличивается в сезон дождей с 2325 до 8200 км². Это озеро, пожалуй, самое мелкое в стране: его глубина колеблется от 2 до 7 м.

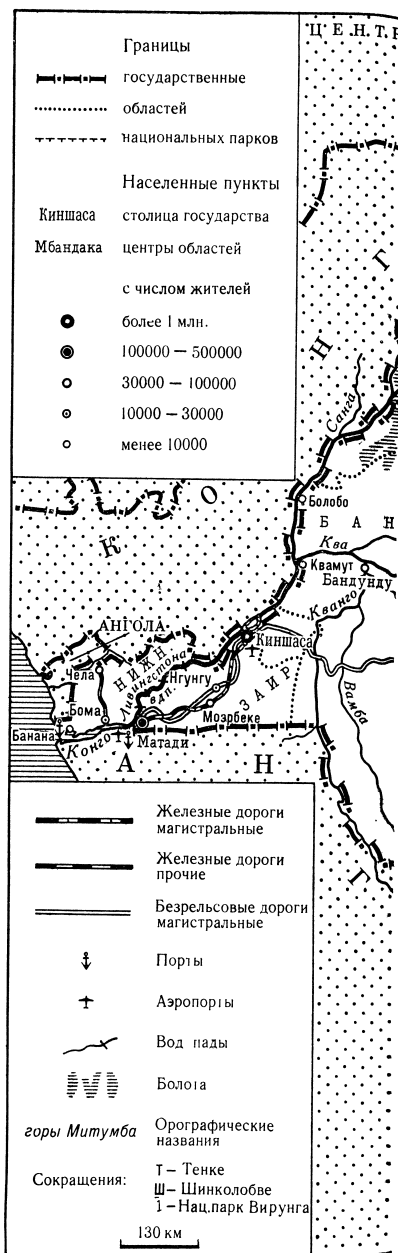
Почти 130 млн. га, т. е. более половины территории страны, заняты лесами. В зоне экваториального климата растут вечнозеленые тропические леса, исключительно разнообразные по составу древесных пород. Здесь произрастает свыше 3 тыс. видов деревьев, в том числе красное, желтое, эбеновое деревья, либа, агба, ироко, тик, окуме, мухайга, тамаринг и другие ценные породы. Правда, есть обстоятельство, затрудняющее промышленную эксплуатацию тропического леса: деревья, дающие высококачественную древесину, на больших пространствах отдельными экземплярами разбросаны среди деревьев, древесина которых не представляет экономической ценности. Но и из обычных деревьев многие,

особенно пальмы, имеют важное значение в жизни местного населения.

Экваториальный лес оставляет тягостное впечатление: в нем душно и сумрачно, растения перенасыщены влагой, которую они испаряют через множество пор и устьиц. Травы в лесу нет, отсутствуют и естественные поляны. Ноги утопают в толстом слое опавших листьев, которые образуют местами глубокое влажное месиво.

Лес многоярусный, с обилием лиан и эпифитов. Мачтообразные стволы устремляются вверх на 30—40 м и более. Кроны деревьев переплелись настолько, что неба над головой не видно. Стоит полное безветрие и странная тишина, нарушаемая иногда то резким криком обезьян, то еле уловимым шуршанием ползущей змеи или шумом пролетающей где-то птицы, а под вечер прерываемая громовыми раскатами грозы и шумом низвергающихся потоков воды. Подсчитано, что на 1 га растет от 400 до 700 деревьев. К тому же часть деревьев имеет расходящиеся в разные стороны корни-подпорки, которые располагаются над землей на высоте полутора — двух метров.

Преодолеть эту сплошную стену растительности практически невозможно. Если и удастся углубиться в лес, то постоянно рискуешь провалиться в болото, натолкнуться на



Обзорная карта Заира

завал из повалившихся деревьев, запутаться в лианах, исцарапаться о колючки.

Нет ничего удивительного в том, что вырубленный в чаще проход через два-три дня зарастает: растительная жизнь не прекращается в экваториальном лесу ни на минуту. Круглый год лес растет и плодоносит. В этом вечнозеленом лесу даже деревья одной породы меняют листву в разное время: одно дерево только начало сбрасывать старую, а другое уже покрылось новой сочной зеленью. Тепло и влага создают идеальные условия для восстановления леса. Однако ценные породы деревьев восстанавливаются медленно, и потравленный участок зарастает прежде всего кустарником, лианами, малоценными видами. Единственный путь через тропический лес — по рекам, но и они нередко зарастают водяным гиацинтом. Этот опасный сорняк вредит рыбе, затрудняет плавание на лодках, служит рассадником малярийных комаров.

Узкая полоска эстуария р. Конго (Заир) покрыта мангровым лесом с характерными для него низкорослыми деревьями, стелящимися по земле на своих ходульных корнях. Мангровый лес не богат видами растений, но здесь встречаются в большом количестве живородящие растения. Они размножаются крупными проростками, созревшими в висящем на дереве плоде и выпадающими из него в илистую почву.

Чем дальше от экватора, тем четче обозначается сухой сезон и заметно меняется характер леса. Экваториальный лес уступает место более разреженному, растущему только в речных долинах узкими полосами по берегам рек галерейному лесу. Породы деревьев здесь те же, но сами деревья меньше, стоят не столь густо. Если река неширокая, то деревья, растущие по обоим ее берегам, сходятся над нею своими кронами, и многие километры река медленно течет под тенистыми сводами.

Под экваториальными лесами развиты мощные красно-желтые ферралитные почвы. Соли из них быстро выщелачиваются, и сами по себе эти почвы мало плодородны. Естественное их плодородие поддерживается за счет разложения растительных остатков, которые в огромном количестве дает лес. В этих почвах содержится до 4—6% гумуса. После сведения леса почвы быстро истощаются. В низинных местах впадины Конго, где сток речных вод особенно замедлен, развиты гидроморфные латеритно-

глеевые аллювиальные почвы. В устье р. Конго (Заир) преобладают болотистые почвы, характеризующиеся отложением большого количества приносимого рекой ила.

Второй основной тип растительности Заира — высокотравная саванна господствует во всей южной половине страны. Значительные пространства заняты здесь так называемыми саванными лесами или парковой саванной. В каждом таком лесу всего по несколько десятков деревьев, растущих далеко друг от друга. Много в саванне и одиноких деревьев или группирующихся по два-три. Это могучие баобабы, акации с красивыми зонтиковидными кронами, пальмы.

Но более всего для саванны характерна густая высокая трава, в которой без труда укрываются даже самые крупные животные. Поразительна способность всей саванной растительности быстро переходить от безжизненного состояния к бурному цветению и плодоношению. Травянистая растительность, состоящая большей частью из многочисленных дикорастущих злаков, молочаев, столетников, к концу сухого сезона желтеет, становится безжизненной. Деревья и кустарники сбрасывают листву. Достаточно одной неосторожной искры, чтобы на многие километры запылал пожар, способный уничтожить на своем пути все живое. Зная это, местные жители проявляют осторожность в обращении с огнем. Выжидаемые под посевы участки они тщательно окапывают.

Но не проходит и недели с начала дождей, как саванна преобразается. Зелень становится сочной, буйно колышутся ожившие травы; деревья покрываются густой листвой, цветами, разнообразными по форме плодами. Воздух наполняется дурманящими запахами, повсюду стрекочут насекомые, не умолкая поют птицы.

В высокотравной саванне формируются красные ферралитные почвы с резко выраженным сезонным иссушением профиля. Содержание гумуса в верхнем горизонте достигает 6—8%. Эти почвы при возделывании сельскохозяйственных культур быстро истощаются и требуют значительного количества удобрений.

На крайнем юге и в юго-восточных районах страны в парковой саванне представлены коричнево-красные слабовыщелоченные и более богатые питательными веществами почвы. При поступлении достаточного количества влаги плодородие этих почв возрастает и они могут давать хорошие урожаи сельскохозяйственных культур. Ме-

стами в этих районах на поверхность выходят плотные железистые коры, в низинах встречаются болотистые, а вдоль рек — аллювиальные почвы.

Характер растительности горных восточных районов страны определяется законами высотной поясности. Примерно до 3000 м растительность схожа здесь с растительностью равнин. Горные склоны поросли вечнозелеными лесами, в которых по мере увеличения высоты все чаще появляются хвойные породы — подокарпусы, древовидные можжевельники. На высоте 3000—3500 м преобладают заросли бамбука и древовидного вереска. Еще выше начинаются высокогорные луга с кустами лобелии, кустарниковыми и древовидными формами крестовника. Выше 4000 м растительный покров состоит из мхов и лишайников.

Почвы горных территорий на востоке страны, развитые на молодых вулканических отложениях, отличаются высоким плодородием и используются для выращивания многолетних культур.

Богат и разнообразен животный мир страны. Обилием живых существ характеризуются суша и водоемы, саванна и тропический лес. В бескрайних просторах африканской саванны обитают огромные стада антилоп, газелей, жираф, зебр. Здесь же живут извечные враги этих травоядных млекопитающих — львы, гепарды, леопарды, гиены и гиеновидные собаки. Как бы в привилегированном положении находятся слоны и носороги да еще, пожалуй, буйволы: все прочие звери обходят их стороной, предпочитают не выводить их из благодушно-спокойного состояния.

В тропическом лесу живут карликовые антилопы, несколько видов диких свиней, в частности бородавочники, внешне чем-то напоминающие носорогов. Много окапи — животных, сходных с жирафами, но имеющих более короткие шею и ноги. Время от времени в лесу можно встретить стадо слонов, забредших сюда в поисках пищи.

Но лес — это прежде всего царство обезьян: шимпанзе, мартышек, павианов, обезьян-толстотелов, черно-белых красавиц гверец. В лесах по склонам гор Вирунга живут человекообразные обезьяны — горные гориллы. Обезьяны большую часть времени проводят на деревьях, находя в их кронах и пристанище, и пищу. Тропические леса Заира дают приют полуобезьянам — лемурам, по со-

седству с которыми обитает маленький пушной зверек — ночной древесный даман.

Реки и озера — царство бегемотов, крокодилов. Из рептилий кроме крокодилов много ящериц, черепах, змей. Из неядовитых змей выделяются размерами и силой питоны. Большинство змей — кобры, черная и зеленая мамба, гадюки — ядовиты. Укус их смертелен для человека, если вовремя не будет введена противозмеиная сыворотка. Но змеи пугливы, почувствовав опасность, уползают и первыми на человека не нападают.

Гораздо неприятнее для человека и домашних животных некоторые насекомые, особенно малярийный комар и муха цеце. Уберечься от них, особенно в сельской местности, очень трудно. Комары разносят вирусы тропической лихорадки, муха цеце — возбудителя сонной болезни. Есть мушки, укусы которых вызывают слепоту. Обитающие в земле красные, белые и черные муравьи тоже способны сильно досадить человеку. Множество бабочек, пчел, ос, жучков, цикад составляют неотъемлемую часть местного пейзажа не только днем, в силу своей яркой окраски, но и ночью, когда издаваемые некоторыми из них звуки сливаются в разноголосый, полный таинственности и своеобразия оркестр. По саванне беспрядочно разбросаны «небоскребы» термитов.

Реки и озера страны изобилуют рыбой: здесь насчитывается около 1 тыс. видов. Многие из них имеют промысловое значение. За отличные вкусовые качества нежного белого «мяса» ценится нильский окунь, называемый нередко «капитаном»; отдельные экземпляры его достигают 50 кг. Из окуневых широко распространена тилапия; она очень неприхотлива, быстро размножается и растет, и местные жители практикуют искусственное разведение ее. Многочисленны щуки, среди которых выделяется свирепостью тигровая рыба (или водяной леопард), достигающая веса более 50 кг. Водятся различные сомы; порой вылавливают сомов полутораметровой длины и весом до 100 кг.

В оз. Танганьика ловится мелкая, но вкусная рыба ндакала (или дагаа). В дельте р. Конго (Заир) водится тарпон, достигающий 2,5 м в длину и 100 кг веса, двухметровые барракуды. Интересна двоякодышащая рыба протоптер: особые свойства организма позволяют ей, зарывшись в ил, пережить сухой период и, вдыхая атмосферный воздух, длительное время обходиться без воды.

В пещерных водоемах живет слепая рыба; длиной она не более 10 см, окрашена в бледно-розовый цвет, ее бесчешуйчатое тело почти прозрачно. Из прочих видов распространены пресноводные сельди, камбала Касаи, многоперы, усачи, африканские клюворылы, колючий угорь, летающая рыба.

Разнообразен мир птиц, особенно в саванне. Здесь водятся страусы, павлины, попугаи, нектарницы, куропатки, перепела, дрофы. По берегам рек гнездятся цапли, аисты, ибисы, марабу, пеликаны, фламинго, утки. На деревьях живут дрозды, дятлы, зимородки, удоы, бананоеды. Всего же в стране насчитывается около 600 видов птиц.

В колониальный период животному миру страны был нанесен значительный ущерб. Погоня за крокодиловой и змеиной кожей, мясом антилоп, бивнями слонов, перьями страусов и павлинов, шкурами леопардов привела к сокращению поголовья животных и побудила власти принять меры к охране природы. Была создана сеть ботанических садов и научных центров, в которых ведется исследовательская работа по биологии. Организовано несколько станций по приручению и разведению слонов и других животных.

В стране три национальных парка. Старейший из них парк Вирунга, основанный в 1925 г., расположен в горной местности близ границы с Угандой и занимает площадь 800 тыс. га. В состав парка включены массив Рувензори и горы Вирунга, участки экваториального тропического леса и альпийских лугов, равнинного влажно-экваториального леса в долине р. Семлики, оз. Иди-Амин-Дада с поросшими папирусом берегами, участок равнинной травянистой саванны. В парке обитают многие представители местной фауны, но особое внимание уделяется охране горилл.

В 1938 г. на самом северо-востоке страны, в междуречье рек Ака и Дунгу, был основан национальный парк Гарамба. Он раскинулся на плато с островными горами на площади 492 тыс. га. Из многочисленных и разнообразных представителей местной фауны особый интерес представляют крайне редкие ныне белые носороги.

Год спустя был основан третий, самый крупный в стране (площадь 950 тыс. га) национальный парк Упемба. Он расположен в центре Шабы и включает участки высокотравных саванн, горных степей, озера и бо-

лота с зарослями папируса по берегам. В парке обитают свыше 100 видов млекопитающих, несколько сот видов птиц.

СТРАНИЦЫ ИСТОРИИ

Сведения о жизни людей, населявших территорию нынешнего Заира в далеком прошлом, весьма скудны. Предметы материальной культуры, по которым ученые восстанавливают древнейшую историю человечества, изготовлялись местными народами из дерева и камня. Деревянные изделия тропический климат не пощадил, но каменных орудий найдено немало. Археологи обнаружили стоянки первобытного человека вдоль рек Касаи, Луалаба, Луапула, в ряде других районов страны и установили, что эти районы были заселены уже в эпоху раннего палеолита.

В пещере Думба в окрестностях г. Нгунгу (Нижний Заир) недавно обнаружена оружейная мастерская доисторического человека. Найденные в ней предметы позволяют предположить, что эта пещера была не только местом изготовления кремневого оружия, но и служила укрытием на случай военных столкновений.

В эпоху неолита местные племена перешли к оседлому образу жизни. Население занималось охотой, собирательством, мотыжным земледелием. Именно здесь были окультурены сезам, тропическое сорго, масличная пальма. Одной из сельскохозяйственных культур было просо. Охота, особенно на крупных животных, требовала большого мужества и сноровки, но вполне обеспечивала человека мясом.

Жители южных районов уже в конце I тысячелетия н. э. владели секретами плавки металлов, изготовляли металлические орудия труда, предметы домашнего обихода, военное снаряжение. Медные слитки наряду с раковинами каури использовались в качестве эквивалента при обмене. Ученые полагают, что на территории нынешней ШАбы существовал один из древнейших в Африке центров металлургии.

Развитие сельского хозяйства, ремесла и торговли привело к зарождению имущественного неравенства. Отличительной чертой социального строя этого раннеклассового общества было одновременное существование

элементов рабовладельческого и феодального укладов и пережитков первобытнообщинных отношений.

В середине века в пределах нынешней Республики Заир образовалось около десятка государств. Самое древнее из них — Бушонго — возникло в X в. Наиболее могущественным и известным стало королевство Конго, возникшее в устье реки в XIV в. и просуществовавшее несколько столетий. С ним граничили Каконго, Матамба, Ндонго, в центре страны образовались государства Батеке, Болиа, в верховьях рек Касаи, Лулуа и Ломами — Луба и Лунда.

В последней четверти XV в. в Тропическую Африку начали проникать европейцы. Их привели сюда поиски новых источников обогащения. Первым европейцем, посетившим устье р. Конго (Заир), оказался португальский мореплаватель Диогу Кан. Это было в 1482 г. Вслед за ним его соотечественники, а позднее и выходцы из других стран Европы стали активно исследовать побережье Западной Тропической Африки, отыскивая возможности получения рабов, слоновой кости, золота.

Местная знать стремилась извлечь выгоду из контактов с европейцами. Силой их огнестрельного оружия она пыталась расширить свои земельные владения, упрочить власть над крестьянством. Правящая верхушка покровительствовала миссионерам, нередко ее представители сами переходили в христианскую веру. Князьки и вожди племен наживались на продаже соплеменников европейским работорговцам. Работорговля принесла местному обществу неисчислимые бедствия: она сокращала его людские ресурсы (всего отсюда было вывезено не менее 10 млн. рабов), разрушала хозяйственную жизнь целых районов, питала междоусобицу.

Крестьянские массы не мирились со своим положением. Их протесты против эксплуатации проявлялись и в уклонении от уплаты налогов в государственную казну, и в уходе целыми деревнями в леса, и в отказе принять чуждое им христианство.

В XV—XVIII вв. неоднократно вспыхивали восстания, направленные одновременно против местной знати и европейцев. Одно из самых крупных восстаний произошло в 1491 г. Его участники выступили против верховных правителей государства Конго и начавшегося в тот период насильственного крещения населения. В 70—80-х годах XVI в. в ходе другого крупного восстания под ру-

ководством Мбула Матади были убиты почти все обособившиеся в то время в стране португальцы. Несколько крупных выступлений произошло в 1703—1709 гг. Однако в рядах восставших чаще всего не было единства, восстания эти были обречены на провал.

Попытки европейцев укрепиться в бассейне р. Конго (Заир), не прекращавшиеся в течение нескольких столетий, привели к тому, что во второй половине XIX в. в борьбу за раздел этих земель оказались втянутыми все крупные империалистические державы. Больше других преуспела Бельгия. В 1876 г. она создала так называемую Международную ассоциацию для исследования и цивилизации Центральной Африки и под ее прикрытием стала направлять в Африку миссионеров, путешественников, исследователей. Основная задача этих «представителей» состояла в том, чтобы от имени бельгийского короля Леопольда II навязывать местному населению заведомо неравноправные договоры «о дружбе и покровительстве».

С 1878 г. на службе у Леопольда II состоял известный английский путешественник Генри Мортон Стэнли, вошедший в историю географических открытий несколькими путешествиями по Центральной Африке и в то же время немало содействовавший колониальному порабощению народов этой части континента. Во время путешествия 1874—1877 гг., совершенного Стэнли в качестве корреспондента американской газеты «Нью-Йорк геральд» и английской «Дейли телеграф», он решил «загадку Конго»: проплыв от населенного пункта Ньянгве, расположенного на р. Луалаба на 4° ю. ш., до впадения р. Конго в океан, Стэнли установил, что это одна и та же река¹. По указанию Леопольда Стэнли построил в тех местах, где он побывал, несколько опорных пунктов и заключил с многочисленными вождями племен «договоры о дружбе». Для завоевания симпатий африканцев Стэнли называл себя именем народного вожака Мбула Матади.

¹ Впоследствии смельчаки-одиночки и целые экспедиции неоднократно пускались в плаванья по великой африканской реке, но благополучно миновать многочисленные преграды, встречавшиеся на этом трудном пути, удавалось далеко не каждому. Преодолеть всю реку, от самых ее истоков до устья, смогла лишь в наши дни комплексная экспедиция под руководством соотечественника Стэнли Д. Блэшфорда-Снелла, проведенная в 1974—1975 гг.

На Берлинской конференции 1884—1885 гг., обсуждавшей вопросы колониального раздела Экваториальной Африки, Леопольд II, посулив главным империалистическим державам проведение политики «открытых дверей и равных возможностей», добился решения о создании в бассейне р. Конго (Заир) так называемого Свободного (или Независимого) государства Конго. Бельгийский король был признан верховным правителем всех объединенных в этом государстве народов. Само собой разумеется, что мнения африканцев никто не спрашивал, их интересы в расчет не принимались.

Местных жителей лишили прав на землю, бельгийские чиновники начали раздавать ее в концессии частным компаниям, получая за это огромные вознаграждения. Леопольд вместе со своими помощниками наживался и на эксплуатации африканцев. Население сразу же обложили поборами, выплачивать которые оно должно было слоновой костью, каучуком, сельскохозяйственными продуктами.

Африканцы, не желая мириться с участью бесправных подданных бельгийского короля, неоднократно поднимались на вооруженную борьбу. Наиболее значительные восстания происходили в различных районах страны в 1890—1892, 1895—1896, 1897—1900, 1901—1907 гг. Борьба восставших заирцев нередко длилась несколько лет, и власти подавляли восстания с особой жестокостью. Повсюду бесчинствовали карательные отряды и воинские подразделения, составившие костяк формировавшейся в те годы единой колониальной армии¹.

Система эксплуатации и репрессий в Свободном государстве Конго вызывала протесты прогрессивно настроенных людей во многих странах мира. Деловые круги ряда империалистических держав в свою очередь проявили недовольство тем, что власти этого государства не обеспечили им здесь полной свободы действий и заботились больше об интересах бельгийского монополистического капитала. В этой обстановке Леопольд II поспешил превратить в 1908 г. Свободное государство Конго в колонию Бельгии, за что получил из государственной казны большую денежную компенсацию. Власть в Конго перешла к назначенному правительством генерал-губер-

¹ Официальным годом ее создания считается 1896 г.; именовалась эта армия «форс публик»; африканцы могли служить в ней только рядовыми, весь офицерский корпус состоял из европейцев.

натору, отчитывавшемуся о своей деятельности перед бельгийским парламентом.

Естественно, что перемены в системе управления не привели к улучшению положения местного населения. По колониальной хартии 1908 г., оно оставалось политически бесправным, а окончательное закрепление за страной роли аграрно-сырьевого придатка Запада усилило экономическую эксплуатацию. Африканцев тысячами насильно вербовали для работы на промышленных предприятиях и плантациях европейцев, сгоняли на строительство дорог, мостов, общественных зданий, использовали для переноски грузов на большие расстояния. Тех, кто оставался в деревне, заставляли выращивать экспортные культуры в ущерб традиционным продовольственным культурам.

Даже по признаниям колониальных чиновников, африканцы как в городе, так и в деревне жили в нищете, недоедали, страдали от болезней. В городе африканец зарабатывал в среднем четвертую часть необходимого прожиточного минимума для семьи в три человека. Крестьяне, вынужденные продавать сельскохозяйственные продукты скупочным компаниям, получали за них лишь $\frac{1}{5}$ рыночной стоимости. Средняя продолжительность жизни конголезца составляла 40 лет. С 1884 по 1915 г. численность населения страны уменьшилась вдвое — с 30 до 15 млн. человек, а в последующие два десятилетия сократилась до 9 млн. человек.

Основной формой борьбы конголезского крестьянства стали религиозно-политические секты и движения. Они возникли практически во всех районах страны, имели ярко выраженную антиколониальную направленность и действовали под лозунгами: «Конго — конголезцам», «Африка должна принадлежать африканцам», «Возьмем бразды правления в свои руки» и т. п. Широко были распространены также такие методы борьбы, как саботаж, неявка на работу, дезертирство из армии.

Период 20—30-х годов был временем становления колониальной экономики Конго. В Катанге (ныне Шабa) сложился центр горнодобывающей промышленности, в восточных районах велась добыча алмазов, в Нижнем Конго строились предприятия текстильной, пищевой, химической промышленности. На первом этапе промышленные предприятия обеспечивались рабочими руками за счет массовых вербовок сельского населения и инди-

видуального отходничества. В конце 30-х годов в стране зародился настоящий пролетариат — наемные рабочие, живущие продажей своей рабочей силы.

На рубеже 30—40-х годов молодой рабочий класс активно включился в антиколониальное движение. Основными центрами рабочего движения были развитые в промышленном отношении столичный и юго-восточный районы. Именно здесь произошли самые крупные забастовки. Одна из них — забастовка докеров Матади в 1945 г. — переросла в вооруженное восстание. Восставшие сожгли складские помещения в порту, захватили город и при поддержке крестьян окрестных деревень в течение нескольких дней сражались против отрядов «форс публик». В 1946 г. рабочие добились права на создание профсоюзов.

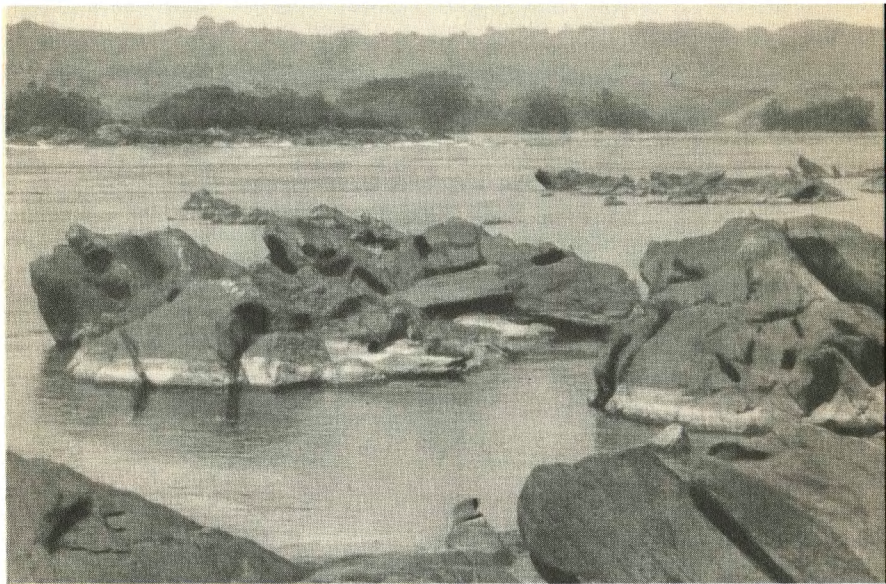
В 40-е годы в Конго сложилась немногочисленная и сначала не проявлявшая политической активности прослойка интеллигенции. К ней относились чиновники государственных и частных учреждений, медицинские работники, преподаватели общеобразовательных школ, служители култов. Однако с начала 50-х годов местная интеллигенция приобщилась к общественной деятельности. В городах и промышленных центрах возникло множество культурно-просветительных кружков и ассоциаций. Вопреки запрету колониальных властей они развернули политическую пропаганду в массах. В 1956 г. две из них — группа «Африканское сознание» и ассоциация Абако — потребовали предоставить стране независимость. Это требование нашло отклик и поддержку у населения.

Развитие колониальной экономики привело к дифференциации местного общества. В 50-е годы в стране получила развитие мелкая и средняя торгово-ремесленная и сельская буржуазия, и наряду с нею возникла немногочисленная, связанная с иностранными монополиями группа очень состоятельных лиц: оптовых торговцев, владельцев гостиниц, плантаций. Однако в ведущие и наиболее доходные отрасли экономики местный капитал так и не проник.

Назревание общего кризиса колониализма побудило бельгийский империализм перейти от сдерживания роста конголезской буржуазии к попытке превратить ее в социальную опору своего господства. При поддержке монополий в стране начали действовать проколониали-

В низовьях реки Конго (Заир)

Озеро Киву



Деревня на берегу реки Конго (Заир)

Фруктовый базар

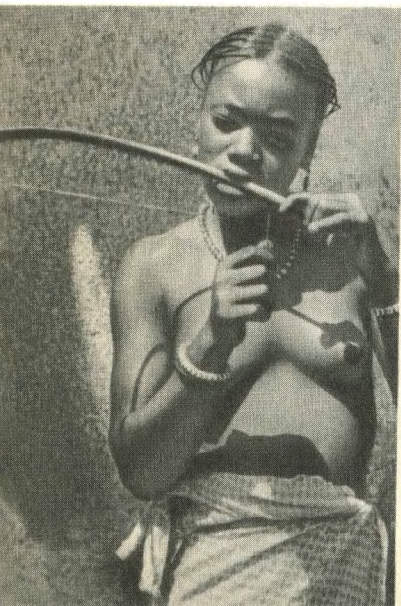


Река, заросшая водяным гиацинтом

Рыбаки вагения



Торговля сувенирами идет прямо на улице
Киншаса. Статуя воина — символ сопротивления колонизаторам
Девушка нгомбе с музыкальным инструментом «лонгома»
Резчик из народа бакуба



стские партии — Конакат, Партия национального прогресса, отражавшие интересы местной буржуазии и состоятельных вождей племен. Но не они определяли характер происходивших в стране событий. В авангарде освободительной борьбы шли такие известные, пользующиеся поддержкой народа партии, как возглавлявшаяся Патрисом Лумумбой партия Национальное движение Конго, Партия африканской солидарности, Абако, Центр африканской перегруппировки.

В начале 1960 г. бельгийское правительство было вынуждено согласиться на переговоры о предоставлении стране независимости. Однако исход борьбы был решен практически в 1959 г. Городское население отстаивало право на независимость в забастовках, открытых уличных боях с полицией. В сельской местности крестьяне бойкотировали колониальную администрацию и сотрудничавших с нею вождей племен.

В ходе переговоров между лидерами национально-освободительного движения и представителями бельгийского правительства было решено в мае 1960 г. провести парламентские выборы, а 30 июня провозгласить создание Республики Конго. На выборах верх одержали партия Национальное движение Конго и присоединившиеся к ней политические организации.

Как лидер парламентского большинства и руководитель крупнейшей в стране политической партии П. Лумумба возглавил первое национальное правительство, которое приступило к выработке программы прогрессивных социально-экономических преобразований. Правительство предполагало пересмотреть неравноправные договоры и соглашения колониального периода, установить контроль над деятельностью иностранного капитала, частично национализировать собственность империалистических монополий, развивать государственный сектор в экономике, ускорить индустриализацию страны, интенсифицировать сельскохозяйственное производство, уделить большое внимание повышению жизненного уровня населения. Для обеспечения полного суверенитета страны планировалось добиться быстрой передачи расположенных в Конго иностранных военных баз под контроль национального правительства.

Однако в результате происков внутренней и внешней реакции выполнение этих планов оказалось сорванным. В июне 1960 г. был спровоцирован мятеж нескольких

воинских частей, использованный как предлог для вооруженной агрессии империалистических держав. В Катанге и Касаи, самых богатых провинциях страны, были созданы сепаратистские режимы. На остальной территории республики хозяйственная жизнь была практически полностью парализована саботажем со стороны иностранных фирм.

Для отражения агрессии правительство обратилось за помощью к ООН, однако действия этой организации в Конго западным державам удалось подчинить своим интересам. В сговоре с внутренней реакцией монополии добились отстранения правительства от власти, учинили зверскую расправу над Лумумбой, разогнали парламент, раздробили страну на 22 мелкие нежизнеспособные провинции. Правящая верхушка предала национальные интересы страны и вступила в тесное сотрудничество с империализмом. При ее попустительстве западные монополии беззастенчиво расхищали богатства Конго. В стране процветали коррупция и контрабандная торговля. Во многих отраслях хозяйства отмечался значительный спад производства, безработица стала массовым явлением, росла инфляция.

Но народ Конго не сложил оружия. Участники массовых забастовок наряду с экономическими выдвигали и политические требования. В 1963 г. в стране началось патриотическое повстанческое движение, основной силой которого стали крестьянские массы. Движение охватило более половины территории страны, и в сентябре 1964 г. была провозглашена Народная Республика Конго со столицей в г. Стэнливиле (ныне Кисангани). Повстанцы потребовали прекратить вмешательство иностранных держав во внутренние дела Конго, восстановить гражданские свободы, улучшить материальное положение трудящихся.

В 1964 г. в правящей верхушке резко обострилась борьба за власть. Во главе правительства оказался бывший лидер катангских сепаратистов и самозванный «президент республики Катанга» Чомбе, получивший поддержку бельгийского монополистического капитала. Сторонникам Чомбе противостояла группировка президента страны Касавубу, пытавшегося заручиться поддержкой американских монополий. Едины они были только в стремлении задушить повстанческое движение, но собственных сил им для этого не хватало.

В ноябре 1964 г. империалистические державы организовали вторую за непродолжительную еще историю молодого африканского государства вооруженную агрессию. На сей раз она была направлена против повстанцев, начавших активную подготовку к наступлению на Леопольдвиль. Агрессоры, действуя заодно с отрядами привлеченных правительством Чомбе белых наемников, оккупировали Стэнливилль. Вскоре повстанческое движение было подавлено.

В ноябре 1965 г. конголезская армия совершила государственный переворот. Касавубу и Чомбе были отстранены от занимаемых постов. Президентом страны стал главнокомандующий армией генерал Мобуту.

В этот же период в стране был проведен ряд административных реформ. Прежде всего было сокращено число провинций и упразднены все провинциальные парламенты и правительства. Двухпалатную Национальную ассамблею сменил однопалатный Законодательный совет, превращенный фактически в совещательный орган при президенте. С 1966 г. функции главы правительства переданы президенту страны.

Запрещены все прежние политические партии, и с 1967 г. в стране действует единственная партия Народное движение революции. В том же 1967 г. многочисленные профсоюзные организации были объединены в Национальный союз заирских трудящихся, над деятельностью которого власти осуществляют постоянный контроль.

С 27 октября 1971 г. государство получило новое название — Республика Заир.

НАРОДЫ ЗАИРА

В 1975 г. в Республике Заир проживало около 25 млн. человек. По численности населения она занимает пятое место в Африке после Нигерии, Египта, Эфиопии и ЮАР. Прирост населения составляет 2,3% в год. Если такие темпы прироста сохранятся, а они имеют тенденцию даже к увеличению, то каждые 30 лет численность населения страны будет удваиваться, а к концу нынешнего столетия достигнет 45—46 млн. человек.

Средняя плотность населения по стране — 9 человек на 1 км² — близка к среднему показателю по Африке

(11 человек). Однако заселен Заир очень неравномерно. На большей части территории плотность населения ниже средней, а в зоне тропического леса падает до 1 человека на 1 км². К числу густонаселенных относятся восточные приозерные районы: здесь на 1 км² проживает порой до 100 человек. Густо населены также юг Шабы (40—50 человек), Нижний Заир и Бандунду (до 50 человек), северные районы страны (25—30 человек на 1 км²).

Этнический состав страны, даже по африканским меркам, отличается пестротой и сложностью. Некоторые ученые насчитывают в Заире более 200 различных народов. Антропологически все они относятся к негроидной расе, но различаются внешним видом, традициями, образом жизни. Общие для них признаки — темная кожа, курчавые волосы, выступающие вперед челюсти, широкий нос с низким переносьем, пухлые губы — представлены почти у всех заирских народов, но в разной мере. Особенно заметны отличия в оттенках цвета кожи: от светло-шоколадного до черного. Некоторые народы по овалу лица, форме рта, отсутствию надбровья близки к европеоидному типу. Значительны также колебания в росте.

В стране распространены языки трех языковых семей — банту, суданской и нилотской. Языки банту, несмотря на их многочисленность и наличие большого количества местных говоров, имеют много общего в грамматическом строе и словарном фонде. Больше других известны четыре языка банту: киконго — распространен в Нижнем Заире, лингала — в среднем течении р. Конго (Заир), суахили — в восточных районах страны и чилуба — на юге и юго-востоке. Лингвистически они изучены достаточно хорошо: разработана письменность, составлены грамматики, издано немало словарей. В течение многих десятилетий эти языки широко используются в общественной жизни страны¹. На них выпускаются газеты и журналы, ставятся пьесы, ведутся радио- и телепередачи, на них выступают государственные и политические деятели.

Основную часть населения составляют народы, говорящие на языках банту. Их около 22 млн. человек, т. е. 85% общей численности заирцев, и заселяют они ²/₃

¹ Официальным в Республике Заир является французский язык.

обжитой территории страны. Семья банту состоит из многочисленных племен. В Нижнем Заире и в бассейне р. Квилу живут баконго — народ, создавший в средние века государство Конго, бапенде, баквезе, бавили, байомбе, басуку и др. Их общая численность превышает 3,5 млн. человек. Северо-восточнее, вверх по течению р. Конго (Заир) и ее притоков, живут племена басаката, бадзинг и близкие к ним по языку батеке. Их около 600 тыс. Вдоль среднего течения Конго расселились бангала (1 млн. человек), а далее на восток оба берега великой реки заселены племенами нгомбе, мбуджа, локеле, мабинджа (около 250 тыс. человек). В густых лесах к востоку от Кисангани живут племена бабира, барега, вагения численностью около 330 тыс. Всю центральную часть бассейна Конго (Заир) населяют народы группы монго-нкунду. Их около 2 млн. Южные и юго-восточные районы заселены балуба (около 3 млн.), батетела, бемба, бакуба, а также лулуа, балунда, вачокве. На востоке страны проживают баньяруанда, барунди, баньоро, баконджо. Эти народы живут в основном в соседних Руанде и Бурунди, однако и в Заире их свыше 4 млн.

Основное занятие банту — земледелие. Орудиями труда служат мотыга, топор, разнообразные ножи. По сей день практикуется подсечно-огневая система земледелия. Участок используется 3—4 года, а затем длительное время работы на нем не ведутся, пока естественным образом не восстанавливается плодородие почвы.

Земля у банту остается общинной собственностью, но во многих районах, особенно близ крупных городов, частная собственность на землю получила значительное распространение. В земледелии сохраняется сложившееся в течение многих веков разделение труда. Мужчины расчищают участки леса или саванны, обработка же полей, посев, уход за растениями и сбор урожая — в основном обязанность женщин.

Расчистив участок тропического леса, банту выращивают маниок, ямс, перец, тыкву, а в полосе саванн, кроме того, — рис, просо, сорго, кукурузу, бобы, арахис. Скотоводством банту занимаются меньше, и причина этого — муха цеце. Разводят чаще всего домашнюю птицу, коз, овец. Лишь на востоке страны держат крупный рогатый скот.

Большое подспорье для хозяйства — рыбная ловля. У некоторых народов рыболовство — основной вид хозяйственной деятельности, и в ней они проявляют много изобретательности. Особенно искусными рыбаками славут вагениа. В стремнинах близ водопадов Стэнли они устанавливают «леса» из жердей и лианами привязывают к ним свободно плавающие в воде конусообразные верши. Рыбаки, отважно лавируя в стремительном потоке, регулярно объезжают на пирогах места установки вершей. Выловленную рыбу сушат и коптят для длительного хранения.

Охота играет некоторую роль как источник питания только у банту, живущих в глухих районах тропического леса.

Пища банту не отличается большим разнообразием. Они едят мало мяса, в их рационе нет молочных продуктов. Только в праздники готовится кус-кус — блюдо из мяса и проса, приправленное острейшим соусом. Некоторые продукты в силу старинных обычаев считаются «нечистыми». Пища в основном растительная. Из вымоченного маниока — вымачивают его в течение недели, чтобы удалить содержащуюся в клубнях синильную кислоту, — делают муку, из которой пекут хлеб чиквангу или варят кашу. Несколько блюд готовят из арахиса, в том числе ореховый хлеб. Баконго из бананов, маниоковой муки и арахиса с добавлением пальмового масла и специй готовят свое любимое блюдо — пудинг юума. У балуба и некоторых других народов банту основу рациона составляют рыбные блюда. Из напитков более всего распространены пальмовое вино и настойка из сахарного тростника.

Деревни свои банту стремятся расположить ближе к путям сообщения — строят их вдоль рек и дорог. Большие деревни тянутся на один-два километра и насчитывают до 500 домов и 2,5—3 тыс. жителей. У большинства народов банту, населяющих западные и центральные районы страны, хижины образуют несколько параллельных рядов. У других, например у балуба, даже большие деревни располагаются только двумя рядами по обе стороны дороги. Но нередки и маленькие деревни: всего 10—20 хижин, 50—60 жителей в каждой. Преобладающий тип жилого дома банту — прямоугольные мазанки под двускатными крышами из травы или пальмовых листьев. Примерно так же выглядят и стро-

ения общего пользования. Это прежде всего «дом собраний» — длинный, на столбах навес, часто без стен, где мужчины, занимаясь ремесленными работами, обсуждают вопросы деревенской жизни, принимают важные решения. Женщинам сюда вход запрещен. Общими являются также зернохранилища, культовые сооружения.

У вачокве и балунда тип дома другой — круглые хижины с конической крышей. И в деревне они располагаются не рядами, а по кругу, в центре которого — «дом собраний».

Банту Заира издавна научились плавить металл, достигли большого искусства в обработке дерева, плетении, ткачестве и прочих видах ремесла. Во многих музеях мира хранятся деревянные статуэтки древних царей, выполненные резчиками бакуба, ритуальные маски бапенде, разнообразные музыкальные инструменты с искусным резным орнаментом на дереве или слоновой кости — изделия ремесленников баконго и балунда, изображения мужчин и женщин, выполненные мастерами балуба из дерева и растительных волокон, и, наконец, изделия кузнецов балунда и некоторых других народов банту — копья, метательные топоры и прочие предметы воинской экипировки, а также орудия труда — скребки, ножи, мотыги. Из окрашенной соломой ремесленники народов монго, локеле, нкундо, монганду плетут необычайно разнообразные по орнаменту и цветовой гамме циновки, корзины и прочую утварь. Из тыквы делается легкая и прочная посуда — калебасы, и многие народы мастерски их расписывают, проявляя при этом не только богатую фантазию, но и безупречный вкус.

Если банту, проживающие в городах, чаще всего христиане, то крестьяне банту в массе своей — приверженцы традиционных верований¹. Среди них и поныне широко распространены представления о душе, духе человека, духах природы, болезней, духах — покровителях рода, деревни, семейного очага. Повсюду почитают духов умерших предков. В деревнях есть специальные хижины, где, по поверьям, эти духи обитают. И в загробном мире они продолжают существование, поэтому их нужно снабжать пищей: ведь предки навечно остаются членами

¹ Более половины населения страны — анимисты; они придерживаются местных традиционных верований. Христианство исповедуют 45% заирцев, мусульманство — около 3%.

общины и по праву старшинства могут покарать живущих за непочтительное к себе отношение.

После банту наиболее многочисленны в Заире народы, говорящие на несхожих между собой и недостаточно еще изученных суданских языках. Их насчитывается более 2 млн.— 10% населения страны. Проникновение их на территорию нынешнего Заира началось еще в XIV в. Живут они в северных районах страны.

Самые многочисленные среди суданцев — азанде. Их в Заире около 1 млн. Язык азанде широко распространен в междуречье Нила и Конго (Заира). К юго-востоку от азанде расселился другой суданский народ — мангбету. Еще в средние века мангбету подчинили своему влиянию более мелкие соседние племена. И теперь вместе с родственными им народами лого, мору, мади, лугбара, ленду их объединяют обычно в группу мору-мангбету, насчитывающую более 500 тыс. человек. Язык мангбету и его диалекты распространены в бассейне р. Уэле.

К западу от азанде живут народы гбайя, нгбака, банда (их общая численность — 550 тыс.), а к востоку — балеса, бали. В пределах расселения банту (к северу и востоку от Кисангани) живут барумби, относящиеся к этнической группе мору-мангбету, и племена мба.

Антропологически все эти народы также относятся к негроидной расе и обладают присущими ей чертами внешнего облика. Они сохраняют традиционные верования, поклоняются духам природы, чтят предков, считают своим долгом задабривать их и других жертвоприношениями. Широко распространена у них вера в гадания, вредоносное колдовство — мангу и колдовство благотворное — нгуа.

Азанде и их соседи мангбету изготавливают глиняную и деревянную посуду, издавна владеют техникой плавки и обработки металла, достигли большого совершенства в производстве оружия, особенно метательных ножей — пинга. Известны они и своим искусством строительства фортификационных сооружений. В прошлом мангбету для отражения набегов работорговцев обносили свои селения оградами, окапывали их рвами.

Хижины в деревнях суданских народов Заира круглые. Конические крыши из соломы или пальмовых листьев начинаются всего в метре от земли и накрывают жилище, как большой колпак. Иногда хижины ставят на

глиняном фундаменте. Помимо жилых домов много сооружений общего пользования. Это и цилиндрические, с маленькими коническими крышами зернохранилища, и длинные, на высоких столбах навесы с односкатной крышей — под ними собираются старейшины, чтобы обсудить вопросы деревенской жизни. Хижины, принадлежащие одной большой семье, располагаются по кругу, а в центре образуется общий внутренний двор. Азанде занимаются земледелием, выращивают сорго, просо, кукурузу, маниок, разводят скот.

Народов нилотской группы в пределах Заира проживает немного — около 250 тыс. Это алур (или южные луо), бари, бонго, мади, лого. Расселились они в ряде районов, граничащих с Суданом и Угандой, и говорят на языках, имеющих много общего в словарном фонде.

Сведения о нилотах проникли в Европу давно. Упоминания о них и даже их изображения встречаются в египетских памятниках за 2 тыс. лет до н. э. Само название говорит о их происхождении — «люди Нила». В верховьях Нила, т. е. на территории нынешней Республики Заир, они появились, отступая с севера и занимая области, населенные пигмеями и банту.

Нилоты выделяются прежде всего своим ростом. Редко встретишь нилота ростом менее 180 см. Кожа у них более черная, чем у банту, конечности длинней, голова имеет вытянутую форму, лицо узкое, челюсти вперед не выдаются. Занимаются нилоты главным образом разведением крупного рогатого скота, коз и в меньшей степени — земледелием, охотой, рыболовством. За скотом нилоты ухаживают заботливо и умело. В деревнях для скота огораживают большие загоны, в которых поддерживается неизменная чистота. Устройство загонов, охрана скота и уход за ним, сооружение жилищ — обязанность мужчин. Женщины работают в поле, ведут домашнее хозяйство.

Жилища нилотов конической формы. На глиняные стены опирается сплетенный из прутьев каркас крыши. Кроют хижины соломой или листьями.

Основными продуктами питания служат нилотам просо, кукуруза, молоко. Из молока они делают сыр, масло, из кукурузы и проса варят каши, пекут лепешки. Нилоты научились использовать и некоторые дикие растения, из которых путем длительной обработки полу-

чают столь дорогую в этих краях соль. Мясо домашнего скота идет в пищу редко.

Нилоты — большие умельцы в изготовлении глиняной утвари, выделке кож, плетении корзин и циновок; из стволов деревьев они искусно выдалбливают лодки. Очень живучи традиционные верования и обычаи нилотов. В глухих селениях сохраняется, например, обычай, по которому за убийство или увечье обидчик платит выкуп, иначе родственники пострадавшего будут преследовать его, чтобы покарать за совершенное преступление.

В тропических лесах северной части страны живут пигмеи. Их в пределах Республики Заир немного — 60—65 тыс. Это племена эфе, басуа, бакве, бамбути, ака, батва, бабинга и др. Ученые полагают, что пигмеи поселились в бассейне р. Конго (Заир) раньше других племен, а по некоторым данным, они являются аборигенами этих мест. Можно предположить, что в прежние времена, до появления здесь высокорослых африканцев, пигмеев было намного больше, что селились они по всей Западной Тропической Африке. Говорят они на языках своих соседей — банту и суданцев.

Наиболее древнее упоминание о пигмеях содержат египетские рукописи III тысячелетия до н. э., откуда они перекочевали в произведения древнегреческих писателей, обрастая фантастическими подробностями. Само название этого народа происходит от греческого слова «пигминой», что означает «люди величиной с кулак». Пигмеи низкорослы: средний их рост — 141—142 см и никогда не превышает 150 см. Волосы у них курчавые, жесткие, нос очень широкий с узким и низким переносьем, лицо и все тело покрыто более густым, чем у других негроидов, растительным покровом. Рот широкий, но губы тонкие. И еще одно отличие их от соседей — кожа у них более светлая.

Пигмеи и поныне ведут очень обособленный образ жизни. Они строят свои деревушки в глубине леса, часто переселяются с места на место. Жилищами им служат шалаши, быстро и добротно сооружаемые из листьев пальмы. Домашнюю утварь пигмеи изготавливают, как правило, из подсобного материала — листьев и коры деревьев; изделия промышленного производства не получили в их быту сколько-нибудь широкого распространения.

Замкнутость их жизни, конечно, относительна. Издавна пигмеи вступали в хозяйственные связи с соседними народами. Содействовала таким связям своеобразная специализация: пигмеи не занимаются земледелием, не знают многих ремесел и в обмен на продукты охоты получают бананы, маниок, просо и другие сельскохозяйственные продукты.

Основное занятие пигмеев — охота и собирательство. Женщины и дети, строго соблюдая границы отведенного их группе участка, собирают съедобные корни, травы, листья деревьев. Мужчины — искусные охотники. Используя весьма примитивное оружие — копья, ножи, луки, они смело идут на самых крупных зверей. Охотятся пигмеи всей общиной: ведь только совместными усилиями можно справиться с такими огромными животными, как слоны, и такими быстрыми, как антилопы. Частной собственности у пигмеев нет, и добычу делят между всеми жителями деревни. Пигмеи поклоняются духам, верят в колдовство и все знаменательные события своей жизни сопровождают обрядовыми церемониями.

Неафриканцы составляют менее 1% населения Заира, людей белой расы насчитывается среди них около 100 тыс. Значительный отток европейцев имел место в первой половине 60-х годов, затем численный состав их стабилизировался, но текучесть остается высокой. Чаще других, отработав в стране определенный срок, уезжают преподаватели, технические специалисты, чиновники. Торговцы, предприниматели, служители культов живут здесь дольше. В последние годы профессиональный состав неафриканской части населения стал меняться в связи с тем, что правительство Заира начало ограничивать предпринимательскую деятельность лиц иностранного происхождения.

Самостоятельное население, т. е. лица в возрасте от 15 до 60 лет, составляет немногим более половины всего населения страны и распределяется по отраслям хозяйства примерно следующим образом: в сельском хозяйстве, рыболовстве и охоте занято 72%, в промышленности — 13 (в том числе в горнодобывающей — 3, в обрабатывающей — 10), в строительстве — 3, на транспорте и предприятиях связи — 2, в торговле, сфере услуг и прочих видах деятельности — 10%. Эти данные показывают все еще сохраняющуюся аграрно-сырьевую на-

правленность экономики страны. Однако происходящее на протяжении двух последних десятилетий перераспределение трудовых ресурсов свидетельствует о развитии промышленности, росте управленческого аппарата.

Почти $\frac{3}{4}$ населения Заира составляют крестьяне. По сей день в крестьянстве численно преобладают бедняки-общинники. Колонизаторы пытались в свое время насадить в стране частное африканское землевладение, но практических успехов в этом не достигли. В глубинных районах страны кое-где и поныне сохраняется натуральное хозяйство. В первой половине 60-х годов оно даже несколько расширилось, так как в условиях экономического хаоса и разрухи стало источником существования значительной части населения. Полагают, что в 1965 г. в условиях натурального хозяйства жило 7% населения страны.

В деревне сохраняется традиционный, складывавшийся в течение столетий уклад жизни. Современная культура проникает сюда очень медленно. Даже таких ее очагов, как школы, явно не хватает. Сельское население почти все неграмотное. Большая редкость здесь и больницы. Основными врачами остаются местные знахари. И все же проникновение товарно-денежных отношений в заирскую деревню, особенно сильное в сельской местности, прилегающей к крупным городам, промышленным центрам, путям сообщения, европейским аграрным хозяйствам, привело к численному росту зажиточной прослойки. Ее составили представители традиционной знати — служители местных культов, знахари, но прежде всего вожди племен, родовые и деревенские старейшины. Скопив деньги на службе в качестве чиновников низшего звена государственной администрации и используя принадлежащее им по традиции право распоряжаться землей, вожди и старейшины обзаводились личными хозяйствами, в которых работали не только многочисленные домохозяева, но и их соплеменники, крестьяне-общинники. В последние годы многие вожди племен и старейшины стали владельцами реквизируемых правительством европейских плантаций и мелких предприятий по первичной переработке сельскохозяйственного сырья.

Наконец, третью прослойку деревенского населения составляет сельскохозяйственный пролетариат, в том числе сезонные рабочие, периодически покидающие

родные места, чтобы работой на стороне получить необходимые средства к существованию.

По числу лиц наемного труда (около 2 млн. человек) Республика Заир занимает одно из первых мест в Африке. Кроме сельскохозяйственных рабочих, составляющих более $\frac{1}{3}$ всего пролетариата, это фабрично-заводские рабочие, горняки, транспортники, строители, чиновники, банковские и конторские служащие, торговые работники, учителя, медики, военнослужащие, прислуга. Среди рабочих немало высококвалифицированных специалистов, потомственных пролетариев. Самые крупные отряды индустриального пролетариата сосредоточены в Нижнем Заире и Шабе. Здесь в городах и промышленных центрах он составляет треть лиц наемного труда.

За годы независимости местная буржуазия изменилась не только количественно, но и качественно. Окрепший национальный капитал проник в промышленное производство, сложилась многочисленная прослойка чиновников и администраторов государственного аппарата, называемых иногда бюрократической буржуазией. Существование ее тяжелым бременем ложится на плечи налогоплательщиков, съедает значительную часть госбюджета. В последние годы приняты меры по сокращению ее численности, однако этим не остановлено превращение чиновничества в привилегированную касту местного общества.

ПО ГОРОДАМ

Города стали возникать в стране на рубеже XIX—XX столетий, когда многочисленные иностранные монополии начали развивать здесь горнодобывающую промышленность, энергетику, прокладывать железные и автомобильные дороги. В середине 30-х годов только два города имели более 10 тыс. жителей. К концу колониального периода четыре города перешли 100-тысячный рубеж. Особенно быстрый рост городского населения начался после провозглашения независимости. Сейчас уже в 10 городах население превышает 100 тыс., а более чем в 30 городах число жителей свыше 10 тыс. человек. По территории страны города распределены неравномерно. Расположены они главным образом

в Нижнем Заире, в Шабе, а также в восточных районах и вдоль основных речных и железнодорожных путей сообщения. В центральной части страны — зоне экваториального леса крупных городов нет вовсе.

Среди заирских городов наиболее важными являются центры областей. Они выполняют административные функции, в них, как правило, сосредоточены основные промышленные предприятия. Значительная роль принадлежит городам в формировании национальной культуры. Здесь работают общеобразовательные и просветительные учреждения, научно-исследовательские институты и высшие учебные заведения, расположены редакции газет и журналов, центры радиовещания и телевидения, действуют профессиональные и любительские театры, танцевальные и песенные фольклорные ансамбли, литературные общества.

В облике городов Заира много черт, характерных для большинства городов развивающихся стран. Кварталы современных многоэтажных домов, тенистые улицы и парки и по соседству — бессистемно застроенные обветшалыми, перенаселенными, лишенными коммунальных удобств домами кварталы, которые их жители, городские бедняки, называют с горькой иронией «бельгийскими». Обитают здесь не только коренные горожане, но и мигранты из сельской местности. Крестьяне ищут в городах избавления от нищеты и постоянных лишений деревенской жизни. Но жизнь в городе также нелегка: найти работу удастся далеко не каждому, цены на продукты питания и предметы первой необходимости постоянно растут, увеличивается количество безработных, жилья не хватает.

В столице страны *Киншасе*, раскинувшейся на площади 40 км² и протянувшейся вдоль р. Конго (Заир) на 25 км, проживает свыше 1,5 млн. человек. Это один из крупнейших ныне городов Тропической Африки. Он возник в конце XIX в. из нескольких маленьких деревушек (одна из них называлась Киншаса) и укрепленного лагеря, основанного здесь Г. Стэнли в ноябре 1881 г. В первые десятилетия город, называвшийся тогда Леопольдвилем, рос медленно. Административным центром колонии он был объявлен только в 1926 г., но в тот период это не ускорило его развития: к середине 30-х годов в нем проживало всего 25 тыс. человек и лишь на рубеже 50—60-х годов — 380 тыс. В последующие

15 лет население столицы увеличилось более чем в 4 раза.

Быстрый и стихийный рост Киншасы обострил многие социальные проблемы современного капиталистического города, от которых она страдала и прежде: жилищную, транспортную, санитарную, проблему трудоустройства.

Центр и бывшие европейские кварталы, отделенные в колониальный период от африканской части города широкой «нейтральной» зоной с расположенными на ней полицейскими участками, красивы и вполне современны. В деловой части столицы высятся многоэтажные здания, чаще строгой архитектуры, но порой весьма причудливые и оригинальные. Среди них выделяется облицованное красной керамикой административное здание компании «Жекамин». Большие магазины, кинотеатры, гостиницы, рестораны и дансинги, конторы почти всех действующих в стране национальных и иностранных компаний сверкают вывесками, рекламой, красочными витринами. В центре города возвышается кафедральный собор св. Анны, построенный в 1919 г. в неоготическом стиле. На городском стадионе, вмещающем 80 тыс. зрителей, проводятся спортивные соревнования и прочие массовые мероприятия.

Широкие улицы обсажены деревьями, между домами много тенистых лужаек. Красива центральная магистраль — Бульвар 30 июня. Нередко улицы пересекаются под острым углом, образуя своеобразной конфигурации площади. Торцовые здания на таких перекрестках имеют скругленные фасады и как бы поворачивают с одной улицы на другую.

С самой высокой точки столицы, горы Нгалиема, открывается вид на всю Киншасу. Река достигает у подножия горы пятикилометровой ширины, но на противоположном берегу в ясную погоду отчетливо виден Браззавиль, столица соседней Народной Республики Конго. Между Киншасой и Браззавилем установлено паромное сообщение. Вверх по течению р. Конго (Заир) с горы Нгалиема видна самая широкая в нижнем течении часть реки — Пул де Малebo.

На горе Нгалиема расположены правительственные учреждения, комплекс зданий, предназначенных для проведения международных конференций. Неподалеку на постаменте установлена отлитая из меди фигура аф-

рикандца с копьем и щитом в память о тех, кто в конце XIX в. с оружием в руках защищал свою землю от колонизаторов. В одном из соседних кварталов, также расположенных на берегу р. Конго (Заир), находится здание парламента.

Киншаса — крупный промышленный, транспортный и культурный центр. Здесь представлены все получившие развитие в Заире отрасли обрабатывающей промышленности: прядильно-ткацкие и кожевенно-обувные комбинаты, химические предприятия, предприятия по производству стройматериалов, фабрики по изготовлению предметов домашнего обихода. В столице сосредоточено почти все производство пластмассовых изделий: 11 предприятий из 12. С 1972 г. действует шинный завод. Вступил в строй автотракторный завод. Много предприятий пищевой промышленности, разнообразных монтажных, литейных, сборочных и ремонтных мастерских.

Различными видами транспорта столица связана с основными городами и районами страны. А бронзовый барельеф, установленный в городе в память 10 тыс. африканцев, умерших в 90-х годах прошлого века от невыносимых условий труда на строительстве первой в стране железной дороги, — постоянное напоминание о том, какой ценой платили заирцы за экономическое развитие своей страны.

Важное место в хозяйственной жизни столицы принадлежит киншасскому речному порту с его почти полуторакилометровой линией причалов, складами общей площадью 67,5 тыс. м², современной портовой техникой. На судоверфях строятся баржи и суда малого тоннажа.

Недалеко от города, на плато Кимвенза, раскинулись корпуса Киншасского отделения Национального университета Заира. На 10 его факультетах обучается свыше 3 тыс. студентов. При университете действует несколько научно-исследовательских центров и лабораторий, библиотека, историко-этнографический музей.

В учебных и научных учреждениях неуниверситетского подчинения ведется подготовка кадров и исследовательская работа в области геологии и географии Центральной Африки, тропической медицины. Преподавательскую работу ведут Национальная академия музыки и драматического искусства, архитектурный ин-

ститут, школа административных работников, педагогический институт. Действует центр ядерных исследований с двумя атомными реакторами. Однако своих преподавателей и научных работников не хватает, и во всех учебных заведениях работает много иностранцев, в основном из западных капиталистических стран.

Руководство всей научно-исследовательской работой в стране осуществляет Национальное управление исследований и развития, созданное в 1967 г. В Киншасе работает Государственный архив Заира, национальная публичная библиотека, заирское Агентство печати, сеть больниц и диспансеров.

Два города, находящиеся ныне по числу жителей на втором и четвертом местах, обязаны своим бурным развитием добыче алмазов. Это Кананга — административный центр области Западное Касаи, и Мбужи-Майи — административный центр Восточного Касаи.

Кананга (прежнее название — Лулуабург) — более старый город. Еще в период между двумя мировыми войнами он по темпам развития обогнал все прочие города страны. За четверть века, с 1935 по 1960 г., численность его населения увеличилась с 4,7 тыс. до 111 тыс. человек. В начале 70-х годов в городе проживало уже 430 тыс. человек. Кананга — значительный транспортный узел. Через него проходит железная дорога Илебо—Саканиа. Автомобильными и речными путями город связан с районами добычи алмазов.

Мбужи-Майи (270 тыс. жителей) — «штаб-квартира» алмазодобывающей промышленности Заира. В середине 50-х годов в этом городке, называвшемся Бакванга, проживало 24 тыс. человек. Однако в последующие десятилетия разжигаемые колонизаторами этнические конфликты вынудили горожан балуба переселяться сюда из Кананги. Сразу же после провозглашения независимости страны сепаратистские элементы объявили Баквангу столицей просуществовавшего до 1962 г. «Независимого горнорудного государства Южное Касаи».

И Кананга, и Мбужи-Майи, несмотря на бурный рост и внушительную численность населения, сохраняют и в ритме жизни, и во внешнем облике черты провинциальных городов. Промышленности в этих городах, кроме нескольких пивоваренных и мукомольных предприятий, практически нет, современные кварталы ма-

ленькими островками лежат в море типично африканских застроек.

Лубумбаши, административный центр Шабы, многие десятилетия был вторым по числу жителей городом Заира и лишь в середине 60-х годов отошел на третье место. До 1966 г. город назывался Элизабетвилем и в истории страны известен как местопребывание катангских сепаратистов и штаб-квартиры их хозяев — компании «Юнион миньер дю О-Катанга». Город возник в начале XX в. практически на пустом месте, в центре плато, лежащего на высоте 1230 м над уровнем моря, и стремительно стал расти в связи с развитием горнодобывающей промышленности. К середине 30-х годов в городе сложились кварталы, где жили европейцы, кварталы, в которых размещались армейские и полицейские подразделения, поселки рабочих. Тогда в нем проживало 25 тыс. жителей, в 1960 г. — 170 тыс., в начале 70-х годов — более 320 тыс.

Уступив Кананге по численности населения, Лубумбаши остается тем не менее вторым по значимости индустриальным и культурным центром страны. Здесь находится один из самых больших в Заире медеплавильных заводов, предприятия по производству химикалий, стройматериалов, бумажной и картонной тары, мебельные фабрики, ремонтно-монтажные мастерские, завод радиоаппаратуры. Имеются предприятия по производству пива, лимонада, табачные, сыроваренные и маслобойные фабрики, трикотажные предприятия, обувные фабрики.

Лубумбаши — крупный транспортный узел. Различными видами транспорта он связан не только с городами и промышленными центрами страны, но и с соседними государствами. Здесь размещаются конторы многих национальных и иностранных фирм, консульские представительства ряда государств.

В Лубумбаши находится отделение Заирского университета, разместились одно из трех высших педагогических училищ Заира и один из двух национальных институтов горного дела. С 1946 г. действует Центр по изучению социальных проблем, занимающийся также вопросами этнографии и африканских языков. В 1965 г. создан Центр по исследованию проблем промышленного развития Центральной Африки, открыт краеведческий музей, располагающий интересной этнографической кол-

лекцией, экспонатами растительного и животного мира, геологической истории Шабы. Из новостроек выделяется сооруженная в 1975 г. городская гостиница, внутренние помещения которой украшены панно из меди, выполненными с большим мастерством заирскими художниками.

Кисангани, административный центр области Верхний Заир, относится к числу старейших городов страны. Он был основан в 1883 г. Г. Стэнли и до 1966 г. назывался Стэнливилль. В середине 30-х годов в Кисангани проживало 9 тыс. человек, в 1960 — 120 тыс. Ныне это пятый по численности город (230 тыс. в 1970 г.). Кисангани вошел в историю страны как один из центров активной антиколониальной и антиимпериалистической борьбы заирцев. Здесь прошла значительная часть жизни и деятельности Патриса Лумумбы, здесь повстанцы объявили о создании своей республики.

Современный Кисангани — крупный торговый и промышленный центр, важный транспортный узел. Речной порт его расположен на обоих берегах реки, линии причалов с погрузочно-разгрузочной техникой и складскими помещениями протянулись на полкилометра. Речным и автодорожным транспортом город связан с внутренними районами страны. Скоро здесь будет построен аэродром, который сможет принимать все современные самолеты.

В Кисангани наибольшее развитие получили пищевая и текстильная промышленность. Имеются предприятия по первичной обработке сельскохозяйственного сырья (хлопка, риса и др.). Недавно введен работающий на местном сырье ткацкий комбинат, на нем занято свыше 1 тыс. рабочих. В городе имеются также предприятия химической промышленности, по производству строительных материалов, авторемонтные мастерские.

В составе местного отделения национального университета несколько факультетов и научно-исследовательский центр гуманитарных наук.

Более 40 лет назад в Кисангани был создан один из самых крупных в стране научно-исследовательских сельскохозяйственных центров — Национальный институт агрономических исследований министерства сельского хозяйства Заира. Центр располагает разветвленной сетью лабораторий, опытных плантаций и агрономических станций в различных районах страны.

Шестой по численности населения — г. *Ликаси* (более 150 тыс.), крупный промышленный центр, расположенный в 100 км от Лубумбаши, с которым он связан железной и автомобильной дорогами. Ликаси состоит как бы из двух ярусов. В верхнем — торговый центр, жилые дома состоятельной части населения. Создание нижнего города вызвано развитием горнодобывающей промышленности. Здесь расположены электролизно-рафинировочный и электроплавильный заводы, обогащительные фабрики. Многие предприятия составляют звенья единой цепи — производства электролитической меди, кобальта и свинца.

На востоке страны находится седьмой по численности населения (около 140 тыс.) город. Это *Букаву*, административный центр области Киву. Он возник после первой мировой войны на месте деревушки Нья-Лукемба и имел в первые десятилетия значение только как военный аванпост. В середине 30-х годов здесь проживало немногим более 2 тыс. жителей. В последующие годы значение Букаву как транспортного узла и центра большого аграрного района возросло, и к концу колониального периода в городе проживало свыше 30 тыс. человек.

Через Букаву по озеру и автодорогам осуществляется связь Заира с восточноафриканскими странами. В городе несколькими мелкими предприятиями представлена химическая и металлообрабатывающая промышленность, имеются текстильная и мебельная фабрики, предприятия по первичной обработке хинной коры, пиретрума и кофе. Здесь находится один из двух заирских институтов горного дела, основанный в 1962 г., а в 1947 г. был открыт Институт научных исследований Центральной Африки, располагающий несколькими опытными ботаническими и климатологическими станциями в разных районах страны.

Букаву расположен в горах, на полуторакилометровой высоте, на берегу оз. Киву. Озеро глубоко врезается в берег, образуя многочисленные бухточки. Полуострова, на которых раскинулся город, весьма причудливы по очертаниям. Благодаря живописному положению и богатой природе Букаву стал центром туризма.

Восьмой по численности населения город Заира, *Киквит*, расположен в Бандунду на р. Квилу. В колониальный период этот провинциальный городок не вхо-

дил даже в десятку основных городов страны. Ныне в нем проживает более 115 тыс. человек. Это центр маслоперерабатывающей промышленности. Важную роль он играет и как транспортный узел: здесь заканчивается судоходная часть р. Квилу и здесь идущая из Киншасы автодорога разветвляется на Илебо и Чикапу. Наконец, аэропорт Киквита — транзитный пункт многих внутренних авиалиний.

Крупнейший морской порт страны, *Матади*, девятый по численности населения (примерно 114 тыс.). Через Матади вывозится значительная часть продукции горнодобывающей промышленности. Железной дорогой он соединен с Киншасой, до которой отсюда 365 км. Между этими городами проложено и шоссе.

Матади в переводе с киконго означает «камень»: город расположился в 137 км от океана на скалистом, бедном растительностью левом берегу р. Конго (Заир), у самого начала знаменитых водопадов Ливингстона. Вдоль берега расположены порт, в который по спокойной в своем нижнем течении р. Конго (Заир) свободно заходят морские суда, и далее — железнодорожная станция, торговый центр. Затем городские улицы круто уходят вверх, где как бы на втором ярусе находится квартал дорогих резиденций, а поодаль разместилась та часть города, где в лачугах ютится трудовой люд Матади.

Из промышленных предприятий города следует отметить крупнейший в Заире мукомольный завод. Предполагается, что по достижении проектной мощности (100 тыс. т в год) это предприятие сможет почти полностью удовлетворить потребности страны в муке. Имеются предприятия лесной и деревообрабатывающей промышленности.

Мбандака, административный центр Экваториальной области, — десятый по численности населения город Заира. В середине 30-х годов со своими 10 тыс. жителей он был третьим городом страны, но отсутствие промышленных предприятий снизило темпы его последующего развития. Ныне в нем проживает немногим более 100 тыс. человек. Речной порт Мбандаки — один из крупнейших в стране. В городе имеется несколько металлообрабатывающих предприятий, фабрик по переработке сельскохозяйственного сырья, строится пивоваренный завод.

Мбандака — типично тропический город, очень хорошо вписавшийся в окружающую природу. На улицах много зелени. Пальмы образуют своей могучей кроной арки над их проезжей частью. Одна из достопримечательностей города — большой ботанический сад Эала, раскинувшийся на берегах р. Руки. Парку более 75 лет. На площади свыше 400 га собрано более 5 тыс. видов тропических растений. Красива протянувшаяся более чем на километр бамбуковая аллея, такая густая, что здесь всегда царит полумрак. Национальный институт агрономических исследований проводит в Эала работу по изучению тропической растительности, селекции сельскохозяйственных растений.

Из городов с населением более 50 тыс. каждый упомянем *Бому*, второй морской порт страны, специализирующийся на вывозе продукции сельского хозяйства, важный деловой и торговый центр. С 1886 по 1926 г. Бома была административным центром бельгийской колонии. В 100 км от Бомы находится город *Моанда* — бальнеологический курорт и туристский центр, привлекающий любителей морской рыбной ловли. Большую роль в хозяйственной жизни Заира играет г. *Илебо*: он находится на стыке железнодорожных, речных и автомобильных путей, связывающих внутренние районы с морским побережьем. Железная дорога, ведущая из Шабы к ангольскому порту Лобиту, проходит через г. *Колвези*, известный крупными обогатительными фабриками, электролитическим заводом, предприятиями лакокрасочной и пищевой промышленности. На заирском побережье оз. Танганьика расположен город и порт *Калеми*. В городе имеются предприятия лесной, пищевой и строительной промышленности, фармацевтические фабрики, судоремонтная верфь. Крупными городами являются также *Бандунду* на юго-западе страны, *Камина* на юге, выросшая по соседству с самой большой в стране военной базой, *Манono* — один из горнодобывающих центров Шабы.

ХОЗЯЙСТВО

В колониальный период хозяйственное развитие страны было направлено на обеспечение метрополии и других империалистических держав промышленным и сельско-

хозяйственным сырьем. Можно наметить три периода становления колониальной экономики Конго. Первый, начавшийся в 70-е годы XIX в. и продолжавшийся примерно до конца первой мировой войны — именно в эти годы осуществлялись захват, покорение и «освоение» страны,— был периодом паразитического расхищения империалистическими державами наиболее доступных естественных богатств Конго. Местное население, понуждаемое жесточайшими репрессиями, поставляло каучук, слоновую кость, золото, копал (ископаемую смолу), пальмовые орехи. В этот период вообще можно только условно говорить о развитии экономики.

С превращением Конго в 1908 г. в колонию Бельгии и особенно после окончания первой мировой войны сложились иные условия для эксплуатации страны. К этому времени в основном были разведаны богатейшие месторождения полезных ископаемых, собраны данные, необходимые для развития выгодного колонизаторам сельскохозяйственного производства.

Эксплуатируя местное население и расхищая естественные ресурсы в первые годы господства в Конго, метрополия получила колоссальные доходы и поэтому располагала средствами, необходимыми для более интенсивной и планомерной эксплуатации природных ресурсов колонии. Многочисленные иностранные фирмы стали развивать здесь горнодобывающую промышленность, энергетику, транспорт, сельское хозяйство. Началось массовое перемещение населения из деревень в города. Так были заложены основы колониальной экономики Конго.

В годы второй мировой войны начался третий период развития экономики бельгийской колонии. Потребности в промышленных и сельскохозяйственных товарах тогда значительно выросли, особенно велик был спрос на стратегическое сырье. В Конго возникли некоторые отрасли обрабатывающей промышленности, в первую очередь металлургия. С середины 40-х и до конца 50-х годов эти тенденции в развитии хозяйства сохранились. Экономика страны окончательно приобрела аграрно-сырьевой характер, была практически целиком ориентирована на экспорт. Значение Бельгийского Конго в то время для западного мира видно хотя бы из того, что добывавшийся здесь уран был использован при создании первых атомных бомб.

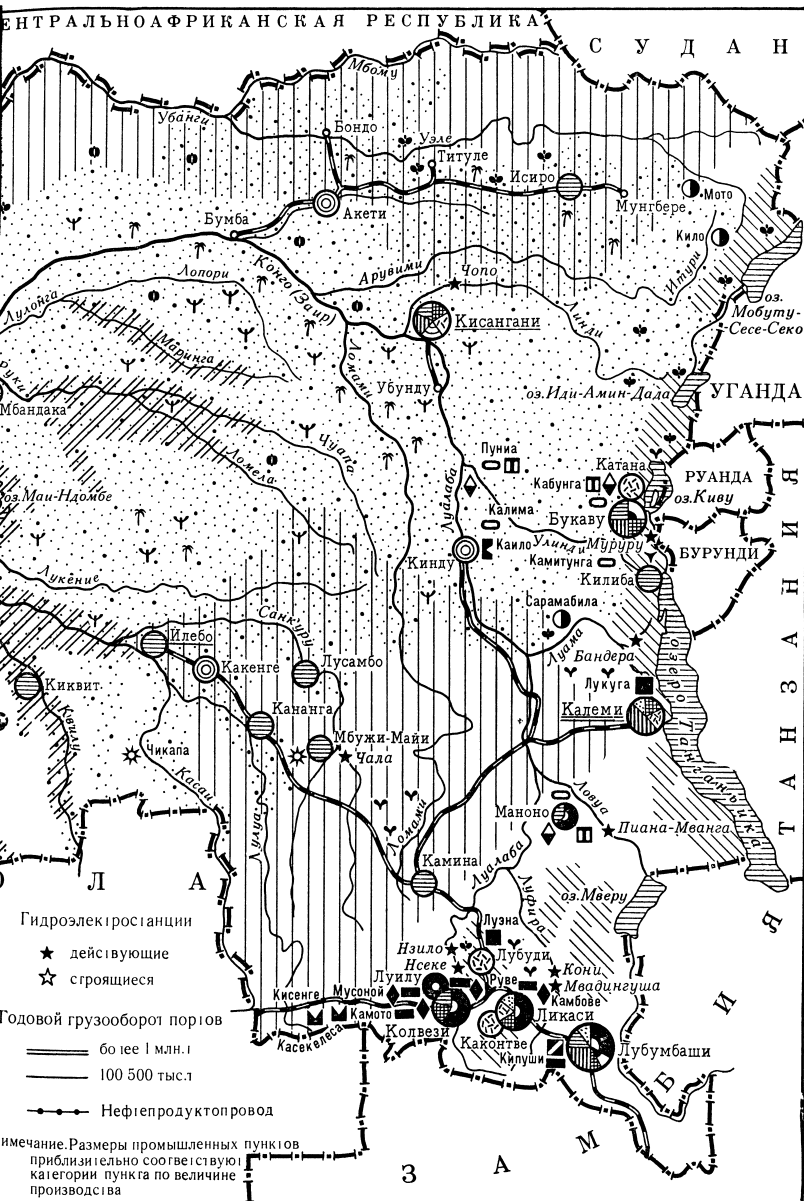
Роль поставщика сырья сохраняется за Заиром в международном капиталистическом разделении труда и поныне. Страна занимает в капиталистическом мире первое место по добыче кобальта и технических алмазов, третье — по производству пальмового масла и пальмовых ядер, пятое — по добыче меди и марганца, шестое — по добыче кадмия, седьмое — олова, вольфрама и серебра, девятое — золота и цинка, является крупным поставщиком многих других видов минерального и растительного сырья. В конце 60-х годов в промышленности создавалось более 80% национального дохода, в сельском хозяйстве — 18%.

В начале 70-х годов валовой внутренний продукт составлял в текущих ценах 1—1,2 млрд. заиров¹ и ежегодно увеличивался в среднем на 5—6%. Доля отраслей хозяйства исчислялась в нем примерно в следующих пропорциях: сельское хозяйство — 20% (из них доля товарного сектора — 11, натурального — 9), обрабатывающая промышленность — 20 (в том числе металлургия — 15), горнодобывающая промышленность и

¹ В 1967 г. в результате денежной реформы конголезский франк (прежняя денежная единица, ведущая свое происхождение от колониального франка) заменен заиром. По официальному курсу один заир равен примерно 1,2 ам. долл. В одном заире содержится 100 макут и 10 000 сенги.



Экономическая карта Заира



торговля — по 11, транспорт и связь — 6, строительные работы — 4, энергетика — 1, прочие отрасли, включая банковские операции и налоги, — 27 %. В пересчете на душу населения (79 долл. в 1968 и 94 долл. в 1973 г.) валовой национальный продукт был одним из самых низких в Африке.

Власти Заира заявили о намерении добиваться экономической самостоятельности страны посредством развития государственного сектора и частного национального предпринимательства. Пересмотрены концессионные соглашения с иностранными фирмами, заключенные до 1960 г. Всем фирмам было предложено договориться с государством о доле и формах его участия в их деятельности. В соответствии с новым законодательством государство юридически закрепило свои права на землю и все природные ресурсы. Принят закон о национализации неэксплуатируемых земельных участков, недвижимой собственности.

В 1966 г. объявлены государственными золотые прииски на северо-востоке страны. На следующий год была лишена прав деятельности в стране крупнейшая иностранная горнодобывающая компания «Юнион миньер дю О-Катанга» (ЮМОК), контролировавшая практически всю промышленность Шабы. За соответствующую компенсацию ее собственность передали новой компании «Ла женераль де карьер э мин дю Заир» («Жекамин»). Сначала государство располагало в ней 60 % акций, в середине 1968 г. «Жекамин» стала государственной компанией. Ввоз и распределение нефти и нефтепродуктов, осуществлявшиеся иностранными компаниями, в конце 1973 г. переданы в ведение государственного общества «Петро-Заир».

В 1974 г. для усиления государственного контроля над производством и сбытом сельскохозяйственной продукции к трем существовавшим национальным управлениям (по кофе, хлопку и животноводству) были добавлены еще семь — по лесоводству, какао, рыболовству, сахару, каучуку, масличным и зерновым культурам. Некоторые отрасли хозяйства объявлены сферой деятельности национального частного капитала, и в 1973 г. создано Управление по содействию мелким и средним заирским предпринимателям.

Согласно официальной заирской статистике, в начале текущего десятилетия государство располагало 100 %

акций в страховом и 33,5% в банковском деле, 88,8% акций в горнодобывающей и 37,8% в обрабатывающей промышленности, 82,5% в транспорте. Все акции находятся в ведении специального учреждения — Института управления портфелем. Бюджет государственных капиталовложений составил в 1973 г. 83,2 млн. заиров, из них 60,2 млн. предназначались на финансирование строительства гидроэнергетического комплекса Инга, линии электропередачи Инга — Шаба, металлургического комплекса в Малуку.

Однако все эти меры не означают, что заирские власти отказались от тесного сотрудничества с иностранным капиталом. Действующий в стране кодекс инвестиций обеспечивает западным монополиям выгодные условия вложения капитала. Все акты установления полного или частичного государственного контроля над иностранными компаниями проводятся только с выплатой компенсации за понесенные инвесторами убытки. Так было и в случае с ЮМОК, и при ликвидации американо-бельгийской компании «Форминьер», на базе которой создано государственное алмазодобывающее общество «Миба», и при замене обществом «Петро-Заир» действовавших ранее в стране западных нефтяных фирм.

В проведении своей хозяйственной политики Заир очень зависит от внешних источников финансирования, обеспечивающих $\frac{2}{3}$ всех капиталовложений в развитие его экономики. В 1969—1973 гг. приток иностранного капитала составил внушительную сумму — 1,1 млрд. долл. Крупнейшим инвестором стали США. Американцы участвуют в финансировании горной промышленности, строительстве комплекса Инга, разведке и добыче нефти, сооружении других промышленных объектов. Упрочились позиции английского капитала (в горной промышленности, сельском хозяйстве), капитала ФРГ (в обрабатывающей промышленности и лесоразработках), Франции (в горной и ряде отраслей обрабатывающей промышленности) и Японии (в горной промышленности). Бельгийский капитал продолжает играть немалую роль в переработке минерального сырья, в обрабатывающей промышленности, торговых операциях. Значительные средства поступают в Заир от международных банков и фондов в виде займов и кредитов.

Сельское и лесное хозяйство. Сельское хозяйство продолжает играть первостепенную роль в экономике стра-

ны и остается источником средств к существованию для подавляющего большинства заирцев. С ним связано не только сельское, но и немалая доля городского населения. Часть горожан, особенно жителей маленьких провинциальных городов, постоянно занимается выращиванием продовольственных культур на продажу и для собственного потребления.

По данным 60-х годов, под пастбищами находилось около 28% земельного фонда и лишь немногим более 3% составляли обрабатываемые земли.

Сельское хозяйство — и ныне отсталая, технически слабо вооруженная отрасль экономики. Почти повсеместно распространены примитивные методы обработки почвы и возделывания сельскохозяйственных культур. Внедрение новой агротехники — дело крайне трудное из-за низкого жизненного уровня населения, неразвитости многих транспортных связей, других отраслей экономики, несовершенства тропической агрономической науки.

В стране есть и крупные фермы. В прошлом они принадлежали европейцам, ныне переходят под контроль государства или в собственность представителей состоятельной верхушки местного общества. На этих фермах производится большая доля экспортной сельскохозяйственной продукции. Однако основную часть продовольственной продукции дают многочисленные крестьянские хозяйства, сохраняющие потребительский характер и лишь частично подвергшиеся воздействию товарно-денежных отношений. Поскольку мелкое африканское хозяйство продолжает оставаться экстенсивным, страна не удовлетворяет потребностей в продуктах питания за счет собственного производства и вынуждена ввозить большое количество продовольствия из-за границы.

На внешние рынки Заир поставляет пальмовые продукты, каучук, кофе, какао, чай, лесоматериалы и некоторую другую продукцию растительного происхождения. Первостепенное значение имеют пальмовое масло и масло пальмовых ядер. Масличная пальма распространена в Заире очень широко. Она требует жаркого, очень влажного климата и поэтому не растет в некоторых северо-восточных, восточных и юго-восточных районах. Для крестьян большей части страны масличная пальма незаменима: она их кормит, дает растительное волокно, строительные материалы.

Масличная пальма редко достигает высоты более 20—25 м. Ее прямой, лишенный ветвей ствол сверху увенчан пучком длинных узких листьев, в основании которых и размещаются гроздья орехов. Сами орехи маленькие, величиной со сливу, но порой их насчитывается до тысячи в одном соплode, и каждая гроздь весит 10, а то и 20 кг. Плодоносить пальма начинает рано — с 4—5-летнего возраста и дает плоды в течение 40—50 лет. На втором десятилетии жизни одно дерево дает более 60 кг плодов в год, одновременно на нем развивается 10—15 гроздей.

Из мясистой околоплодной мякоти созревших орехов, жирность которой составляет в среднем 50%, выжимают пальмовое масло; из косточки ореха извлекают масло пальмовых ядер; отжатый околоплодник используется для приготовления жмыхов. Промышленное извлечение пальмового масла вдвое эффективнее ручного способа, применяемого африканским крестьянином. Выжимка масла из пальмовых ядер возможна только фабричным способом, поэтому она была налажена лишь в конце 30-х годов.

С первых же лет бельгийской колонизации Заира империалистические монополии добились от властей передачи в их ведение огромных территорий, на которых произрастала масличная пальма. Одна только англо-голландская компания «Левен» распоряжалась землями, вдвое превышающими площадь Бельгии. В течение первых двух десятилетий XX в. монополии использовали дикорастущую пальму. Однако в естественном состоянии масличная пальма растет очень разбросанно, и для промышленного производства масла ее использование оказалось нерентабельным. В середине 20-х годов появились первые плантации окультуренной пальмы, было построено значительное количество маслобойных предприятий. Производство масла возросло с 7,6 тыс. т в 1920 г. до 37,0 тыс. т в 1930 и 65,3 тыс. т в 1940 г. К концу колониального периода в стране было 174 тыс. га посадок окультуренной масличной пальмы, 23 тыс. га естественных плантаций и 73 тыс. га молодых плантаций. Ныне окультуренная пальма дает свыше 70% общего производства пальмового масла.

В начале 70-х годов в Заире производилось ежегодно 262 тыс. т пальмового масла, 46 тыс. т масла пальмовых ядер и 53 тыс. т жмыхов. Жмыхи и масло пальмовых

ядер почти полностью экспортировались. Что же касается пальмового масла, то больше половины его находит широкое применение внутри страны — в мыловарении, в пищевой промышленности, на металлургических предприятиях.

В Заире выращиваются два сорта кофе — «робуста» и «арабика». Около 70% приходится на «робусту». Плантации ее разбросаны на обширных пространствах центральной впадины, в Маюмбе, Уэле, Северной Шабе. «Робуста» очень тепло- и влаголюбива, и в этих районах ее родина: кофейное дерево канефора является одним из дикорастущих видов местной тропической растительности. Сорт «арабика», завезенный, по-видимому, из Эфиопии, разводят в восточных районах страны, прежде всего в Киву. Здесь природа создала для него идеальные условия: температура воздуха никогда не падает ниже допустимой для «арабики» нормы (10°) и осадков выпадает столько, сколько требуется для хорошего произрастания кофейного дерева «арабики».

Деревья начинают цвести и плодоносить рано: «робуста» — с двухлетнего, «арабика» — с трехлетнего возраста, причем процесс цветения и плодоношения продолжается у них непрерывно в течение всего года. После созревания плоды кофе, очень напоминающие по внешнему виду спелую вишню, снимают с деревьев, околоплодник удаляют, а зеленые зерна — их по два в каждом плоде — высушивают на солнце, сортируют, упаковывают в мешки и отправляют на фабрики для первичной обработки.

«Робуста» — очень урожайный сорт. С 1 га ее собирают 5—10 ц, «арабика» по урожайности уступает ей вдвое. Но «робуста» имеет худшие вкусовые качества, чем «арабика», и используется для приготовления растворимого кофе. Считается, что как промышленная культура кофе был освоен в начале 20-х годов. Среднегодовой уровень производства кофе в начале 70-х годов составлял 72 тыс. т; 97% его экспортировалось. Возможности Заира в выращивании кофе значительны, но не используются из-за трудностей его сбыта на мировых рынках.

Каучук — одна из тех культур, с которых в конце XIX в. иностранные монополии начали расхищение естественных ресурсов страны. Сначала каучук вырабатывали из млечного сока (латекса) дикорастущих местных

каучуконосов — древовидной фунтумии и вьющегося растения ландолфии. Однако уже в середине 90-х годов прошлого столетия были заложены первые плантации бразильской гевеи, и с 1905 г. началась их промышленная эксплуатация. С 1 га снимают 900—1400 кг сухого каучука, но можно получить и больше — до 2 т. Ныне эти плантации раскинулись по всей приэкваториальной зоне от среднего течения р. Конго (Заир) до ее устья. В начале 70-х годов среднегодовое производство каучука составило 38 тыс. т, из которых 33 тыс. т поставлялись на мировые рынки.

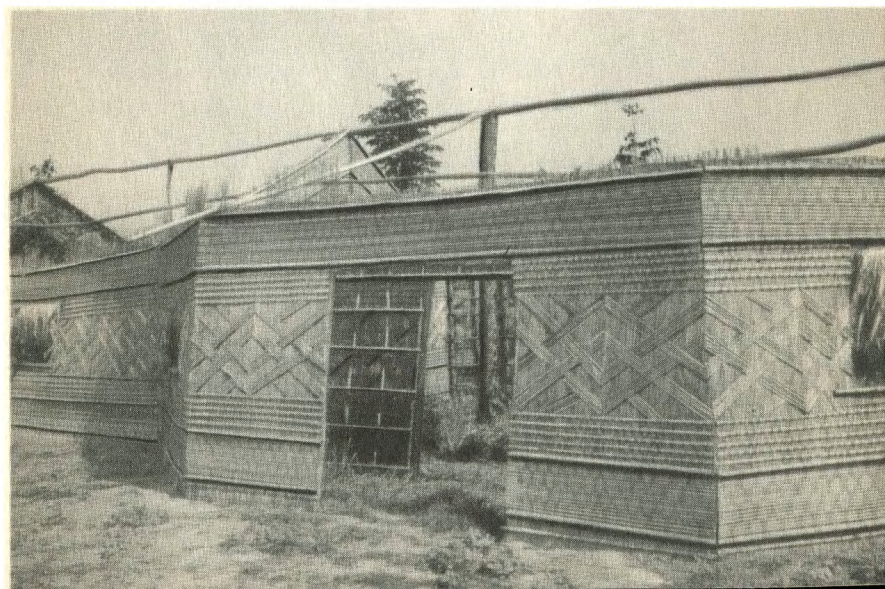
Чай культивируется в Заире сравнительно недавно. В середине 40-х годов начались опыты по его выращиванию. Они показали, что климат и почвы горных районов Киву вполне пригодны для этой культуры. До начала 50-х годов чай производился в очень небольшом количестве и потреблялся только внутри страны. В 1953 г. больше половины сбора уже экспортировалось. Урожайность — в среднем 500 кг товарного чая с 1 га. В начале 70-х годов среднегодовое производство чая составило 8,2 тыс. т, 87% вывезено. На мировом рынке заирский чай котируется высоко, и больше всего его покупают Англия и Бельгия.

Еще в конце XIX в. в Заире были поставлены первые опыты по разведению какао, и на протяжении последующего периода предпринимались настойчивые попытки к широкому внедрению этой культуры. Однако Заир так и не стал крупным производителем какао. В начале 70-х годов выращивалось ежегодно всего 5,5 тыс. т. Это объясняется тем, что какао — очень капризная культура, требующая устойчивых климатических условий и к тому же нередко страдающая от вредных насекомых. Какао в Заире в отличие от основных какаопроизводящих стран Африки — Ганы, Нигерии и Берега Слоновой Кости выращивают не в мелких крестьянских хозяйствах, а на крупных плантациях; расположены они в районе Маюмбе и по обоим берегам р. Конго (Заир) в пределах Экваториальной области. Всего какао высажено на 15—17 тыс. га, средняя урожайность — 7 ц/га. Непосредственно в районах выращивания бобы какао подвергаются ферментации и сушке. На экспорт идет 97% собранного урожая, в основном вывозятся бобы, частично масло. Остальная часть используется на месте для изготовления шоколада.

Хлопок распространен в Заире достаточно широко. Его выращивают как на севере — в Экваториальной области и в Верхнем Заире, так и на юге страны — в Западном и Восточном Касаи, в северных и западных районах Шабы. Основное производство хлопка сосредоточено в мелких крестьянских хозяйствах. В свое время колонизаторы насильственными методами внебрили эту культуру в африканский сектор сельского хозяйства, вынудив крестьян уделять ей много времени и внимания. Производство хлопкового волокна увеличилось со 174 т в 1920 г. до 52 тыс. т к середине 50-х годов. Выращиванием хлопка было занято более 800 тыс. крестьянских хозяйств, в каждом из которых под эту культуру отводилось 0,4—0,5 га. Кроме того, в хозяйствах европейских колонистов хлопком засевалось 65—70 тыс. га, что давало еще примерно 12—14 тыс. т хлопкового волокна. В 60-е годы в связи с общим ухудшением экономического положения и падением уровня жизни крестьяне стали отказываться от выращивания хлопка, заменяя его продовольственными культурами. Посевы хлопчатника сократились, и в начале 70-х годов среднегодовой сбор хлопкового волокна снизился до 18 тыс. т. С середины 60-х годов Заир перестал вывозить хлопок, и, поскольку внутренние потребности в этой культуре значительно превышают его производство, для нужд текстильной промышленности ежегодно импортируется 5—7 тыс. т хлопкового волокна. Принимаются меры к расширению посевов. Однако урожайность хлопка остается низкой из-за отсталой агротехники.

Из масличных культур в ряде областей (Нижний и Верхний Заир, Восточное и Западное Касаи, Экваториальная) выращивается в небольшом количестве однолетнее травянистое растение сезам. Из его семян посредством холодной обработки получают пищевое масло, а путем горячей — масло, используемое в мыловаренной и кондитерской промышленности. Приготавливают из него и жмыхи. Ежегодно производится около 200 тыс. т другой масличной культуры — арахиса. Крестьяне ценят его за высокое содержание белков и жиров, за способность в севообороте с другими культурами восстанавливать плодородие почвы. Используется арахис в основном на месте — либо непосредственно в пищу в виде орехов, либо для приготовления пищевого и технического масла, жмыхов.

Вожь из глубинных районов страны в традиционном наряде
Крестьянин, расчищающий участок леса
Плетеный дом — жилище вожь бакуба



Киншаса. Центр...

...и окраина

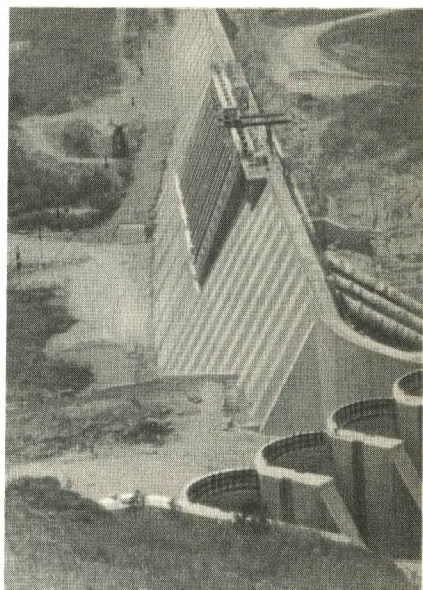


Медный карьер в Шабе

Цех электролизно-рафинировочного завода в г. Ликаси



Строители ГЭС Инга
Плотина первой очереди Инги
Чайная плантация в Киву



В северной части Киву в 50-е годы на специальных плантациях или вместе с кофейными деревьями начали выращивать папайю, которую за сходство плодов с дынями называют иногда «дынным деревом». Из млечного сока плодов папайи получают папайн, который находит применение в текстильной и пищевой промышленности, в частности в пивоварении. Здесь же, в Киву, разводится пиретрум, цветочная пудра которого используется в качестве натурального инсектицида. На некоторых чайных плантациях Киву выращивают хинное дерево. Из коры другого лекарственного растения — раувольфии, распространенной в Бандунду, получают алкалоиды, используемые в медицине.

В ряде районов разводят твердоволокнистые культуры пунгу, урену, сизаль. С развитием текстильной промышленности спрос на них увеличивается, поэтому ведутся работы по улучшению их сортности и расширению посевов. Выращиваются также сахарный тростник и табак, идущие на предприятия местной промышленности. В стране есть плантации тропических фруктов — апельсинов, лимонов, ананасов, бананов, грейпфрутов, манго, авокадо и других, но на экспорт их поставляет только прибрежная часть страны — Нижний Заир.

Среди традиционных культур первое место, бесспорно, принадлежит маниоку. Этот корнеплод был завезен из Латинской Америки в XVII в. и сразу же стал важнейшей продовольственной культурой для населения обширных районов Тропической Африки. Такой популярностью маниок обязан многим своим качествам. Он очень неприхотлив, не требует особого ухода, способен выдерживать продолжительную засуху, устойчив против болезней. Кроме того, созревшие клубни могут длительное время (до 3 лет) храниться в земле.

Средняя урожайность этой культуры в африканских хозяйствах невелика — 50—80 ц/га. Клубни маниока, весящие в среднем 5 кг, содержат такие питательные вещества, как крахмал, протеин, глюкозу, сахарозу, декстрин. Появляющуюся в свежих клубнях синильную кислоту и некоторые другие яды без особого труда удаляют промыванием, сушкой, варкой. Из клубней маниока делают муку, которая используется при приготовлении ряда блюд, и прежде всего традиционного местного хлеба — чикванги. Среднегодовой сбор маниока составлял в Заире в начале 70-х годов 10 млн. т.

Из корнеплодов важная роль принадлежит батату и ямсу. Среднегодовой их сбор — 350—360 тыс. т. Урожайность этих культур примерно одинакова, но если батат размножается черенками, то третью часть собранного ямса крестьяне используют как посадочный материал. Ямс, из клубней которого готовится мука, требует жаркого и влажного климата, хорошо дренированных почв, но окупает усилия, затраченные на его возделывание: он очень питателен, обладает отличными вкусовыми качествами. По этим данным схож с ним батат, или сладкий картофель. Клубни батата особенно вкусны в жареном или вареном виде. Еще один корнеплод, торо, уступает первым двум по вкусовым и питательным свойствам, но менее прихотлив.

Основная зерновая культура в Заире — кукуруза. Возделывается несколько сортов, но за высокое содержание крахмала особенно ценится белая кукуруза. Урожайность этой культуры — 7—8 ц/га в мелких хозяйствах и 15—20 ц/га на крупных фермах. Среднегодовой сбор ее составил в начале 70-х годов 350 тыс. т. В продажу поступает треть общего сбора, остальное потребляется самими производителями.

Другой важной для заирцев зерновой культурой является рис. Здесь выращивают преимущественно суходольный рис и снимают по 5—10 ц с гектара. На опытной сельскохозяйственной станции в Янгамби посредством скрещивания привозных и местных сортов выведен сорт риса повышенной урожайности: 20—60 ц/га в зависимости от агротехнических приемов и орошения. В начале 70-х годов сбор риса в стране составлял 170—175 тыс. т ежегодно. Половину урожая крестьяне везут на рынок, остальная часть предназначена для собственного потребления.

Определенную роль в пищевом рационе заирцев играют просо (сорт элевсина) и сорго. Они не очень требовательны к почвам и влаге, чем и объясняется их распространение на высоких плато, бедные почвы которых не подходят для других зерновых культур. В средние века, до того как здесь начали разводить кукурузу и маниок, эти культуры, особенно сорго, составляли основу рациона жителей бассейна р. Конго (Заир). Ныне ежегодный их сбор — 38 тыс. т.

Важную роль в хозяйственной жизни местного населения играет рыболовство. Жители Нижнего Заира ло-

вят рыбу в океане, жители внутренних районов — в реках и озерах. Рыба для заирца — это и продукт питания, и предмет торговли, а следовательно, источник дохода. Потенциальные возможности страны в этой отрасли оцениваются в 260 тыс. т в год; этот рубеж предполагается достигнуть в 1980 г. В начале текущего десятилетия промышленный улов составлял 130—145 тыс. т в год, десятую часть его давал океан. Из внутренних вод особенно богаты рыбой озера, лежащие вдоль восточной границы Заира. В оз. Танганьика вылавливают свыше 30 тыс. т рыбы в год, в оз. Мверу — свыше 15 тыс. т, в оз. Мобуту-Сесе-Секо — свыше 11 тыс. т. Однако потребности населения за счет собственного улова не удовлетворяются; рыбу и рыбопродукты ввозят из-за границы.

Животноводство как отрасль сельского хозяйства имеет в Заире второстепенное значение. Во многих районах из-за мухи цеце практически невозможно разведение не только крупного, но и мелкого скота. Крестьяне держат овец и коз (поголовье в 1973 г. — 2 820 тыс.), свиней (550 тыс.), домашнюю птицу (7 791 тыс.). Крупный рогатый скот (980 тыс.) разводят только в возвышенных северо-восточных, восточных и отчасти юго-восточных районах страны, а также на фермах близ основных городских центров. Животноводство имеет преимущественно мясное направление, продукция его целиком идет на внутренний рынок, однако спрос значительно превышает предложение. Подсчитано, что для полного удовлетворения населения мясом поголовье крупного рогатого скота должно быть увеличено в 10 раз.

Заир богат лесами. Они покрывают более половины его территории. Лесов здесь столько, сколько во всех странах Западной и Центральной Африки, вместе взятых. Однако по поставкам лесоматериалов на мировые рынки Заир в ряду африканских стран занимает весьма скромное место. Дело в том, что большая часть лесных массивов труднодоступна: дорожная сеть развита слабо, а транспортировка древесины по рекам затруднена из-за их порожиистости. Из 15 пригодных для эксплуатации массивов только один, Маюмбе, расположен в непосредственной близости к океану. Остальные значительно удалены не только от океана, но и от основных промышленных центров. Поэтому именно на Маюмбе приходится четверть всего производства лесоматериалов. В результате лесным ресурсам этого района нанесен значитель-

ный ущерб. Еще в колониальный период власти были вынуждены установить контроль за рубкой леса и даже начать лесопосадки на особо потравленных участках. За последние 30 лет леса посажены на площади примерно 35 тыс. га, в том числе 12 тыс. га в Маюмбе. Однако эффект от этих работ все еще невелик, так как ценные древесные породы восстанавливаются очень медленно. Из 45 ценных пород деревьев заготавливаются 16, причем значительная часть (до 50% экспорта) приходится на древесину лимба.

В течение 60-х годов объем лесоразработок снизился вдвое. Власти считают такое положение ненормальным и принимают меры к расширению заготовки всех видов лесоматериалов — строительной, поделочной и топливной древесины, крепежного леса, фанеры. В экспорте древесины значительная доля (до 25%) приходится на круглый лес (в других странах Африки — не более 10%). Более половины всей производимой древесины потребляется местной промышленностью. Она находит применение во всех отраслях хозяйства — на транспорте, в строительстве, в горной и обрабатывающей промышленности, и спрос на нее растет. В дополнение к существующим деревообрабатывающим предприятиям предполагается построить несколько мебельных фабрик и заводов по производству древесностружечных плит.

В болотистой лесистой местности по берегам рек Конго (Заир), Касаи и их притоков собирают копал — ископаемую смолу, используемую в лакокрасочной промышленности. Определенное хозяйственное значение имеет добыча слоновой кости (примерно 150—190 т в год).

Горнодобывающая и металлургическая промышленность. Из всех отраслей хозяйства наибольшее развитие получили горнодобывающая промышленность и цветная металлургия. На долю Заира приходится примерно пятая часть стоимости всей горной промышленности континента. По этому показателю Заир уступает в Африке только ЮАР. Добычу основного вида сырья — медной руды ведут три компании: упоминавшаяся уже государственная компания «Жекамин», японо-заирская компания «Содимиза» (доля Заира — 15%) и компания «Соко-теф» с многонациональным участием (20% заирского капитала, остальное — американский, английский, японский и французский). Первостепенная роль в добыче

меди и сопутствующих ей металлов принадлежит «Жекамин», две другие компании давали в первой половине 70-х годов не более 10% производимой Заиром меди. «Жекамин» переданы в концессию 20 тыс. км² в самой исследованной части медного пояса Шабы, протянувшейся узкой полосой от Лубумбаши в северо-западном направлении до порогов Нзило на р. Луалаба. Находящиеся здесь открытые карьеры и шахты обеспечивают стране основную часть добычи полезных ископаемых.

В пределах территории, разрабатываемой «Жекамин», имеются три группы месторождений: западная с центром переработки в Колвези, центральная с центром в Ликаси и юго-восточная с центром в Лубумбаши. В западной группе наибольшее количество руды дают рудник Камото и карьеры Мусоной, Руве, Колвези, Камото. В центральной группе помимо рудника Камбова значительную роль играют карьеры Каканда и Каконтве. На юго-востоке главный рудник — Кипуши. В течение многих десятилетий первые две группы месторождений давали большую часть меди и сопутствующих металлов. Ныне, когда вовлекаются в эксплуатацию новые месторождения, доля их в общем объеме продукции постепенно снижается.

Японский капитал в широких масштабах проник в горнодобывающую промышленность Заира сравнительно недавно. Компания «Содимиза» основана в 1969 г. Она получила в концессию огромную территорию к юго-востоку от Лубумбаши площадью 36,3 тыс. км². В первом из разрабатываемых этой компанией месторождений, Мусоши, запасы руды оцениваются в 100 млн. т при 2—3% металла в руде. Обнаружены еще два месторождения — Кимбе и Чинсенда.

Основанная в 1970 г. компания «Сокотеф» ведет разведку и добычу меди к северо-западу от Лубумбаши в районе Тенке-Фунгуруме на площади 1425 км². Здесь обнаружены запасы медной руды в 10 млн. т при высоком (6,2—7,4%) содержании металла.

Иностранные монополии заинтересованы в получении концессий, поскольку добыча меди в Заире обходится сравнительно недорого. Меденосные пласты залегают на небольшой глубине, и почти повсеместно разработка месторождений ведется открытым способом. Кроме того, медные руды очень богаты металлом: при среднем содержании 3,5—4% в значительной части ме-

сторождений этот показатель доходит до 10—15%. Третья причина — относительная дешевизна рабочей силы. Все шахты и карьеры располагают механическими или флотационными обогатительными фабриками, самые крупные находятся в Камото, Каканде, Колвези, Камбо-ве и Кипуши.

В первой половине 70-х годов добыча меди в стране увеличивалась ежегодно в среднем на 8%. Особенно существенным был прирост 1973 г.: с 438 тыс. т до 500 тыс. т. К концу текущего десятилетия только «Жекамин» предполагает довести добычу меди до 600 тыс. т в год. К этому следует добавить примерно 150—200 тыс. т — долю «Содимиза» и «Сокотеф».

В Заире сложились два центра металлургии: Киншаса и ее окрестности и Шаба. С некоторой долей условности можно говорить о их специализации — в Шабе преобладает цветная металлургия, в Киншасе развивается черная.

Металлургическая промышленность Шабы представлена старейшим в стране медеплавильным заводом в Лубумбаши (введен в строй в 1911 г.), электроплавильными заводами в Ликаси, Лубуди, Манono, электролизно-рафинировочными заводами в Ликаси, Колвези, Луилу, цинкоэлектролизным заводом в Колвези. Все они находятся в ведении «Жекамин». На предприятиях этой компании в 1972 г. было занято свыше 26 тыс. рабочих и 2,2 тыс. специалистов (в том числе 820 специалистов-африканцев).

В Шабе производится черновая, электролитическая и катодная медь. В качестве сопутствующих меди металлов получают кобальт (15,1 тыс. т в 1973 г.) — гранулированный, катодный, электролитический, в сплавах с железом и медью, цинк (158,1 тыс. т концентрата в 1973 г.), кадмий (282 т), германий (15 т в 1972 г.), серебро (74,3 т), а также в очень небольшом количестве и только для внутренних потребностей свинец. Кобальт выплавляется главным образом на комбинате в Колвези. Концентрат цинка используется на заводе в Ликаси для производства серной кислоты. Часть цинковой руды здесь же перерабатывается в обожженный концентрат с содержанием 63,4% металла. На построенном в 1953 г. комбинате в Колвези получают металлический цинк (57,7 тыс. т в 1973 г.) и попутно кадмий, медь и германий. Здесь же, в Колвези, «Жекамин» сооружает но-

вые предприятия, что позволит примерно на $\frac{1}{4}$ увеличить производство электролитической меди и кобальта.

Добычей олова также заняты несколько компаний, в каждой из них государство владеет частью акций. Разработка месторождений касситерита началась в Шабе еще в годы первой мировой войны. В 30-е годы были открыты месторождения на востоке страны. В середине 50-х годов добывалось около 15 тыс. т касситерита и выплавлялось 2,5—3 тыс. т чистого олова. Ныне производство олова снизилось: в 1973 г. было добыто 7,8 тыс. т касситерита. Это вызвано многими причинами, в том числе небольшим потреблением его внутри страны, удаленностью основных месторождений от океана, необеспеченностью района добычи дорогами и электроэнергией, недостаточной механизацией работ.

Попутно с касситеритом добываются колумбит-танталит, вольфрамит и берилл. В местечке Бинго к северу от Гомы (область Киву) построена фабрика по обработке этих минералов. Завод в Манono вырабатывает также карбонат лития.

В 20—30-е годы на руднике Шинколобве, расположенном юго-западнее Ликаси, добывался радий, позднее, в 40—50-е годы, — уран. В печати сообщалось, что в 1950 г. из страны было вывезено 14 тыс. т, а в 1957 г. — 300 тыс. т урано-радиевой руды. По подсчетам специалистов, бельгийская колония занимала первое место в капиталистическом мире по запасам этой руды: кроме Шинколобве в южной Шабе было обнаружено еще несколько ее выходов. Однако в начале 60-х годов компания ЮМОК объявила, что месторождения истощились, в связи с чем она закрывает рудник Шинколобве и полностью прекращает добычу урана. Ныне предпринимаются шаги к возобновлению производства урана: изучаются известные месторождения, ведется поиск новых.

Разработка марганцевой руды в районе Кисенге-Дилло (Шаба) началась еще до второй мировой войны, но долгое время велась в незначительных размерах. К концу 50-х годов добыча ее резко возросла (390 тыс. т в 1960 г.) и ныне сохраняется на высоком уровне — 340—370 тыс. т (по данным на начало 70-х годов). На месте используется очень незначительное количество марганца, экспортируется необработанная руда (50% металла).

Из многочисленных и очень богатых месторождений железной руды эксплуатируются, да и то в крайне ограниченных масштабах, лишь те, что расположены в Шабе. Железная руда используется в качестве флюсов на медеплавильных заводах, несколько мелких предприятий выплавляют для местных нужд небольшое количество стали, чугуна, бронзы. Свыше 90% потребностей страны в стали и изделиях из нее удовлетворялось за счет импорта.

В Малуку, в 80 км от Киншасы строится металлургический комплекс. В 1974 г. выдал первую продукцию сталелитейный комбинат, который по достижении проектной мощности будет производить 140 тыс. т стали, листовое железо, прокат. Железную руду будут доставлять сюда водным путем с месторождения, расположенного под Луэбо, в междуречье Касаи и Лулуа. В Малуку сооружается речной порт, вырастет город с 10 тыс. жителей.

Золото было одним из тех металлов, с добычи которых начиналась эксплуатация горнорудных богатств страны. К разработке его месторождений колонизаторы приступили в 1905 г. и в начале 40-х годов добывали здесь более 15 тыс. кг драгоценного металла ежегодно. Однако в дальнейшем добыча золота резко сократилась и составляла в первой половине 70-х годов менее 5 т в год. Основной золотодобывающий район (он дает 75—80%) — крайний северо-восток страны в треугольнике Буниа — Махаги — Ваца. Расположенные здесь шахты объединены названием Кило-Мото — по городку Кило и реке Мото, протекающей близ Вацы. Немалое количество золота и серебра (в 1972 г. — соответственно 98 кг и 58,8 т) получают на предприятиях Европы при рафинировании заирской черновой меди.

Богатейшие и многочисленные месторождения алмазов были открыты в 1912 г. Тогда же началась их разработка, и в начале 30-х годов страна вышла на первое место в капиталистическом мире по поставкам технических алмазов. В текущем десятилетии ежегодно добывается около 14 млн. каратов, т. е. примерно 2,8 т алмазов, среди них доля технических — 96—97%. Активнее других разрабатываются месторождения в районах Мбужи-Майи (Восточное Касаи) и Чикапа (Западное Касаи). Чикапа дает меньше алмазов, но именно здесь добываются все ювелирные алмазы Заира.

Алмазодобыча сосредоточена в руках компании «Миба». До недавнего времени значительную долю акций этой компании держал иностранный, преимущественно американский, капитал. В 1974 г. «Миба» была объявлена полностью государственной компанией. Она имеет специальную технику, однако используется еще и труд старателей, что приводит не только к снижению эффективности производства, но и к расхищению алмазов: предполагают, что контрабандой из страны вывозится не менее трети общей добычи алмазов.

Недавно обнаружены нефтяные месторождения в шельфовой зоне Заира. В их разработку сразу же устремился американский капитал. В будущем предполагается довести добычу нефти до 1,3 млн. т в год и полностью обеспечить страну собственными нефтепродуктами. Из прочих видов минерального топлива некоторое значение имеет каменный и бурый уголь. Известно несколько месторождений угля, но везде он низкосортный. В небольшом количестве (около 100 тыс. т) и только для внутренних нужд его добывают в Шабе, к юго-востоку от оз. Кабве.

Обрабатывающая промышленность. Из отраслей обрабатывающей промышленности помимо металлургии в Заире развиты химическая, текстильная, пищевая, производство строительных материалов. Возникли эти отрасли на рубеже 20—30-х годов и были так или иначе связаны с первичной переработкой экспортируемого минерального и сельскохозяйственного сырья.

Химическая промышленность выпускает продукцию, необходимую для добычи и переработки полезных ископаемых, и сама в свою очередь потребляет отходы металлургического производства. Крупные химические комбинаты в Ликаси, Лубумбаши, Киншасе, Колвези выпускают серную кислоту (в 1970—1972 гг. в среднем 140 тыс. т ежегодно), кислород (460 тыс. м³ ежегодно), ацетилен (110 т), взрывчатые вещества (6,7 тыс. т), хлористый натрий, глицерин, углекислоту, жирные кислоты. В этих городах, а также в Кисангани имеется лакокрасочное производство (около 5,3 тыс. т в год). В Киншасе и Букаву действуют фармакологические фабрики, в Киншасе построено несколько спичечных и парфюмерных фабрик. Есть предприятия по производству ядохимикатов, 4 мыловаренных завода, 15 заводов по производству пластмассовых изделий: облицо-

вочной плитки, ящиков и прочих упаковочных материалов, предметов домашнего обихода. Предприятия по выпуску резиновых изделий находятся в основном в Киншасе, а также в Кисангани, Букаву, Боме. Они выпускают покрышки и камеры для велосипедов, надувные матрацы и подушки, упаковочные материалы. В 1972 г. в Кингабве (близ Киншасы) построен завод автомобильных шин, на нем занято свыше 600 рабочих и служащих; завод выпускает 1 тыс. шин в сутки.

Первый и пока единственный нефтеперерабатывающий завод построен в 1967 г. в Кинлао в Нижнем Заире на паритетных началах Заиром и итальянским концерном ЭНИ. Его первоначально запланированная мощность — 650 тыс. т сырой нефти в год — была достигнута в 1968 г., а в 1973 г. перекрыта вдвое. В 1972 г. произведено 117 тыс. т бензина, 309 тыс. т жидкого топлива, 179 тыс. т газойля, 70 тыс. т парафина. Завод работает на импортной нефти, но с увеличением добычи нефти в Заире он будет постепенно переводиться на местное сырье. В начале 70-х годов общая емкость нефтехранилищ составляла 175 тыс. м³. Крупнейшие нефтехранилища находятся в порту Анго-Анго (63 тыс. м³), в Масине под Киншасой (57 тыс. м³) и в самой Киншасе (13,2 тыс. м³). Еще восемь нефтехранилищ размещены по всей стране.

Из отраслей обрабатывающей промышленности, пожалуй, старейшая — текстильная. Кустарное производство тканей известно местному населению издавна. С возникновением в первые десятилетия XX в. современных предприятий оно стало приходить в упадок, но все же сохранилось еще в глухих деревушках. Производятся в основном хлопчатобумажные ткани. В 1969 г. было выработано 195 млн. м², но этот максимальный уровень более чем в 2,5 раза превышает среднегодовое производство в первой половине текущего десятилетия. Ежегодно выпускается также около 2 млн. одеял и 3,3 млн. мешков, шерстяные и синтетические ткани, брезент, нитки, ткани для матрацев. Сырьем служит выращиваемый в стране хлопок, а также твердоволокнистые текстильные культуры. Почти вся продукция идет на внутренний рынок, и все же потребности страны удовлетворяются за счет местного производства только наполовину. Главные текстильные предприятия — их насчитывается около 50 — размеще-

ны в Киншасе, Лубумбаши, Калеми, Букаву; все они хорошо оснащены. На крупнейшем не только в стране, но и во всей Центральной Африке киншасском прядильно-ткацком комбинате «Утексо» занято свыше 4 тыс. человек. Ежегодно комбинат производит около 50 млн. м² ткани и 550 тыс. одеял.

Обувные фабрики выпускают ежегодно около 6,9 млн. пар обуви; имеются предприятия по производству готового платья и трикотажных изделий.

Из отраслей пищевой промышленности развиты маслобойное производство, сахарная промышленность, пивоварение, производство табачных изделий. По выпуску пальмового масла и масла пальмовых ядер Заир занимает второе место в Африке после Нигерии. Ценятся на мировом рынке и поставляемые Заиром жмыхи: это очень питательный корм для скота. Покупают их главным образом Франция и США. Сырьем для многочисленных, часто небольших маслобойных фабрик служат также хлопковое семя и земляной орех.

Сахарная промышленность возникла в середине 20-х годов. Два самых крупных завода — в Моэрбеке (Нижний Заир; 35—40 тыс. т в год) и в Килибе (Киву; 15 тыс. т) — перерабатывают на сахар и спирт выращиваемый в стране сахарный тростник. Однако своего сахара не хватает, его приходится ввозить, и, чтобы сократить зависимость от внешних поставок, решено построить еще один завод мощностью 80 тыс. т сахара и 6 млн. л спирта в год. Кондитерские фабрики в Киншасе и Лубумбаши выпускают карамель и шоколадные изделия. Производственные мощности более крупной из них — фабрики ВАП в Лубумбаши — 2 тыс. т изделий в год.

Пивоваренные заводы, расположенные в крупных городах и промышленных центрах, выпускают около 4 млн. гл пива в год, лимонад, прохладительные напитки. Мощности пивоваренных предприятий пока освоены не полностью, и в целях поощрения их деятельности ввоз пива из-за границы запрещен. Имеются мукомольни, молочные заводы, чайные, рисо- и кофемолочные фабрики и заводы фруктовых соков и вод, хлебопекарни. Табачная промышленность выпускает ежегодно 4,4 млрд. сигарет.

Предприятия строительной индустрии поставляют широкий ассортимент материалов для промышленного

и гражданского строительства: цемент, фиброцемент, трубы, кирпич, изделия из бетона, облицовочный материал, доски, стекло. Заир производит 460—480 тыс. т цемента в год и удовлетворяет свои потребности в нем примерно на 80%. Самые крупные цементные заводы расположены в Лукала (Нижний Заир) и Лубуди (Шаба); они производят $\frac{2}{3}$ цемента. Завод в Ликаси ежегодно выпускает 14—15 тыс. т цемента особых сортов для металлургических предприятий Шабы. Недавно пущен завод в Кимпесе (Нижний Заир), мощность его — 1 тыс. т цемента в сутки.

В последнем десятилетии увеличилось число предприятий, выпускающих транспортные средства. Действуют вело- и мотосборочные предприятия, сооружаются автосборочные заводы. Один из них пущен в 1975 г. Его строительство финансировалось американской компанией «Дженерал моторс». Завод будет выпускать 4 тыс. автомобилей в год из деталей, поставляемых с предприятий этой компании, расположенных в США и Европе. Такой же завод сооружается компанией «Форд». Строительство подобных предприятий означает возникновение качественно новых для страны форм зависимости от мирового капиталистического хозяйства: Заир превращается в потребителя его специализированной полуфабрикатной продукции.

Энергетика. Природа щедро одарила Заир реками, таящими в себе огромные запасы гидроэнергии. Специалисты оценивают их в 100 млн. кВт, что составляет 13% мировых запасов и вдвое превышает гидроресурсы всей Европы. Ежегодно Заир производит 3,3 млрд. кВт-ч электроэнергии и занимает по этому показателю одно из первых мест в Африке. Из 187 его электростанций только 35 ГЭС, но они дают 97% всей электроэнергии.

Свыше 70% электроэнергии потребляют предприятия горнодобывающей промышленности, 16% — прочие промышленные предприятия. Электростанции размещены по территории страны очень неравномерно и находятся в основном в Шабе и Нижнем Заире. Электро снабжение городов восточных районов осуществляется небольшими электростанциями. Самые значительные из них — Бандера, расположенная близ Калеми (мощностью 16,6 тыс. кВт), Муруру близ Букаву (12,6 тыс. кВт) и Чопо под Кисангани (12,3 тыс. кВт). В Шабе крупнейшие электростанции Нзило (260 тыс. кВт),

Нсеке (103 тыс. кВт), Мвадингуша (60 тыс. кВт) и Кони (42 тыс. кВт) принадлежат компании «Жекамин». Расположенная на р. Инкиси ГЭС Зонго (76,5 тыс. кВт) на протяжении десятилетий снабжала энергией столицу и города Нижнего Заира. Потребность в электроэнергии быстро растет, и ныне эта своеобразная монополия нарушена.

В 300 км к юго-западу от Киншасы на порожистых перекатах р. Конго (Заир) в 1968 г. началось рассчитанное на 25 лет строительство крупнейшего в Африке гидроэнергетического комплекса Инга. Он сооружается в три очереди и будет состоять из нескольких электростанций проектной мощностью 3 млн. кВт; в дальнейшем возможно увеличение ее до 30 млн. кВт. Инга-I (300 тыс. кВт) частично введена в строй в 1972 г. и дала ток Киншасе и промышленным предприятиям Нижнего Заира. Вторую очередь комплекса мощностью 1,25 млн. кВт предполагается ввести в строй в 1976 г. и передавать электроэнергию в Шабу по линии электропередачи протяженностью 1820 км, сооружение которой началось в 1973 г. Ввод третьей очереди мощностью 1,7 млн. кВт позволит Заиру передавать электроэнергию в соседние страны (это делается и сейчас, но в небольших размерах).

В Заире находят применение и другие источники энергии. Почти весь речной и в большой степени железнодорожный транспорт, а также часть промышленных предприятий работают на дровяном топливе. Прочие источники энергии используются еще недостаточно. Это прежде всего горючие сланцы, природный газ, уголь и, наконец, уран. Предусматривается строительство нефтепровода Ндола (Замбия) — Лубумбаши сначала для поставок импортной нефти в Шабу через Дар-эс-Салам, а впоследствии для снабжения Замбии заирской нефтью.

Транспорт. Из-за удаленности основных экономических центров от побережья, их разбросанности по территории транспорт играет особо важную роль в хозяйственной жизни Заира. До 1960 г. его развитие целиком определялось интересами иностранных монополий, и перспективные потребности государства совсем не учитывались. За 80 лет колонизаторы так и не создали в стране полнокровной транспортной системы. Использование местного населения для переноски мел-

ких грузов на небольшие расстояния извлекло колонизаторов от необходимости прокладки шоссейных дорог. В развитии остальных видов транспорта они ограничились самыми необходимыми мерами по обеспечению доставки промышленного и сельскохозяйственного сырья к портам. Железная дорога, связывающая промышленный юго-восток с морскими воротами страны, осталась недостроенной. Вывозимую по ней руду приходилось дважды перегружать: в Порт-Франки (ныне Илебо) — из железнодорожных составов на речные суда, в порту Киншасы — с судов в поезда. Только так можно было по внутренним путям сообщения доставить ее в порт Матади. Использование двух, а порой и трех видов транспорта очень удорожало перевозки, удлиняло сроки доставки грузов, значительная часть которых от этого приходила в негодность.

Заирские власти установили контроль над действующими в стране транспортными компаниями. Крупнейшая из них, «Онатра», стала полностью государственной. Эта компания осуществляет 60% экспортно-импортных перевозок, ей принадлежат морские и главные речные порты страны, все железные и часть автомобильных дорог, почти вся сеть речных путей. В ведении «Онатра» находится первый в стране нефтепровод Матади — Киншаса.

Железнодорожный транспорт. Движение по первой в стране железной дороге, связавшей Леопольдвиль с портом Матади, было открыто в середине 1898 г. По мере расширения эксплуатации месторождений полезных ископаемых, расположенных во внутренних районах страны, были построены остальные железные дороги. Сооружались они только в дополнение к речным путям сообщения. К тому же в северо-восточных районах страны монополии сочли более выгодным строить узкоколейки, несмотря на то что в целом по стране была принята стандартная широкая колея.

Ныне общая протяженность железнодорожных линий составляет 5,3 тыс. км. Этого явно недостаточно, хотя по сравнению с соседними странами Заир располагает относительно густой сетью железных дорог. Железнодорожный транспорт используется для перевозок различных грузов, но прежде всего экспортной продукции горной промышленности и оборудования, предназначенного для промышленных предприятий юго-восточ-

ных и восточных районов. Его ежегодный грузооборот составляет около 10 млн. т. Этим видом транспорта пользуются в течение года более 5 млн. человек.

Самые интенсивные грузопассажирские перевозки осуществляются по линии Киншаса—Матади протяженностью 370 км. Наиболее густой сетью железных дорог располагает Шабa. По ее территории и территории соседней с ней области Западное Касаи проходит самая длинная в стране дорога Саканиа—Илебо (1380 км), сооружение которой было начато в 1910 г. и продолжалось без малого 20 лет, а также построенные в 30-е годы и частично после второй мировой войны линии Тенке—Дилоло (480 км), Камина—Калеми (680 км) и Кабало—Кинду (520 км). В Шабe треть железных дорог электрифицирована, в целом же по стране доля электрифицированных железных дорог составляет менее 20%. Железные дороги Верхнего Заира общей протяженностью свыше 1000 км, в том числе новая, введенная в эксплуатацию в 1973 г. ветка Акети—Бумба (185 км), а также линия Бома—Чела в Нижнем Заире (140 км), используются в основном для перевозок местного значения.

В 1974 г. принято решение о строительстве дороги Киншаса—Илебо. Важное значение будет иметь также железная дорога Матади—Бома—Банана, строительство которой предполагается завершить в 1979 г. При ее прокладке необходимо пробить на участке Матади—Бома не менее 20 туннелей длиной от 150 до 3250 м. Для соединения этой дороги с линией Матади—Киншаса через р. Конго (Заир) на стометровой высоте будет построен мост, по которому смогут проходить поезда весом до 2 тыс. т.

Железные дороги связывают Заир с другими африканскими странами и морскими портами: Пуэнт-Нуаром—в Конго, Лобиту и Бенгелой—в Анголе, Бейрой и Мапуту—в Мозамбике, Момбасой—в Кении, Дурбаном, Порт-Элизабет и Кейптауном—в ЮАР.

Речной транспорт. Заир располагает густой и довольно равномерно расположенной по территории сетью речных путей. Общая их протяженность превышает 23 тыс. км, но постоянно эксплуатируются 13—16 тыс. км. К этому следует добавить 1,4 тыс. км навигационных путей по озерам. Однако половина речных путей доступна лишь для небольших судов и только десятая

часть — для судов водоизмещением свыше 1 тыс. т. Остальные реки либо мелки, либо порожисты. Осложняя работу речников и сезонные колебания уровней воды (наводнения не раз угрожали даже портам), и перемещающиеся песчаные мели, и быстро размножающаяся водная растительность. Тем не менее речной транспорт играет весьма существенную роль в хозяйственной жизни страны, особенно в сочетании с железными дорогами.

Основу речной сети составляют вместе со своими многочисленными притоками две крупнейшие реки — Конго (Заир) и Касаи. Ежегодно в Киншасу по р. Конго (Заир) и ее притокам поступает до 300 тыс. т различных грузов, 200 тыс. т отправляется во внутренние районы страны. Река судоходна почти на всем своем протяжении, однако использование ее как общенационального водного пути осложняется наличием водопадов Ливингстона в Нижнем Заире и Стэнли в Верхнем Заире. По самому длинному маршруту, от Кисангани до Киншасы, следует основная часть грузов для восточных районов страны и вывозится вся выращенная здесь и предназначенная на экспорт сельскохозяйственная продукция. Из других следует отметить маршруты Букама — Кабало (525 км) и Кинду — Убунду (310 км), по которым осуществляется связь восточных и юго-восточных районов страны.

По р. Касаи и ее притокам ежегодно доставляется в Киншасу до 250 тыс. т грузов и перевозится во внутренние районы до 400 тыс. т. Большое значение имеет второй по протяженности речной маршрут страны, ведущий по р. Касаи от Илебо до Киншасы (798 км). Он составляет часть так называемого национального пути, связывающего морские порты страны и юго-восточный промышленный район. По нему вывозится часть добываемых в Шабе полезных ископаемых.

Немалая часть грузов приходится на долю протекающей в Верхнем Заире короткой реки Итимбири. Она сохраняет значение важной транспортной магистрали, несмотря на сооружение железной дороги Акети — Бумба.

По рекам бассейна Квилу ежегодно доставляется 30—40 тыс. т грузов в район Киквита и Гунгу, а 90—100 тыс. т произведенной здесь сельскохозяйственной продукции вывозится. Территориально эти города располо-

жены не так далеко и от столицы, и от морских портов, но реки — практически единственные связывающие их транспортные артерии.

Ежегодный грузооборот 20 основных речных портов составляет около 2 млн. т. Важнейшие порты Киншаса, Қисангани, Илебо, Бумба, Киквит, Мбандака, Акети располагают хорошими причалами, большими складскими помещениями, но часть их нуждается в техническом переоснащении.

Требует обновления и речной флот. Он насчитывает около 80 пассажирских судов, свыше 100 буксиров и 630 различного типа грузовых барж, однако почти все они устарели, часто требуют ремонта. Новые суда строятся на трех судоверфях.

В целях дальнейшего развития речного транспорта Заир заключил со своими соседями Бурунди, Танзанией и Замбией соглашение о создании объединенной пароходной компании межгосударственных перевозок.

Автомобильный транспорт обеспечивает грузопассажирские перевозки местного значения и стыковку основных видов транспорта — железнодорожного и речного. По уровню его развития Заир отстает от других крупных стран Африканского континента. Общая протяженность автодорог, по африканским масштабам, правда, немалая — почти 150 тыс. км, но в условиях большой страны этого недостаточно. На 1 км² площади их приходится в среднем 60 м.

По территории автодороги распределены неравномерно. Проложены они в основном в промышленно развитых районах, тяготеют к крупным городам, многие автодороги дублируют железнодорожные линии. Внутренние же области совершенно их лишены. Лишь близ крупных плантационных хозяйств, производящих экспортную продукцию, имеются автодороги, принадлежащие нередко частным лицам.

Оставляет желать лучшего и качество дорог. В наследство от времен колонизации Заиру досталось менее 2 тыс. км асфальтированных дорог и 30 тыс. км так называемых улучшенных грунтовых. А в остальном это были проселочные дороги, которые можно использовать лишь в короткие периоды сухого сезона. Поскольку ремонтно-восстановительные работы долгое время не проводились, состояние автодорог значительно ухудшилось.

Автопарк насчитывал в 1971 г. 120 тыс. машин. Основная часть автомобилей сосредоточена в крупных городах, в том числе почти половина в Киншасе. По улицам Киншасы, Лубумбаши, Кисангани мчатся вереницы машин самых разных марок. Автобусы здесь единственный кроме такси вид городского транспорта общего пользования. Для сельской же местности автомобиль и поныне редкость.

В последние годы правительство Заира стало уделять больше внимания развитию автотранспорта. Прокладываются новые и усовершенствуются старые дороги, сооружаются мосты, увеличивается автопарк, в частности за счет новой для Заира отрасли хозяйства — автосборочного производства.

Протяженность главных автодорог составляет ныне почти 70 тыс. км. Они связывают между собой крупные города. Наиболее оживленными являются дороги, ведущие из Киншасы к морским воротам страны Матади и Боме, из Кисангани — к важному железнодорожному и речному узлу на востоке — г. Букаву, из Лубумбаши — к промышленным и административным центрам Колвези, Кананге, Мбужи-Майи. Автомобильные дороги соединяют Заир и с соседними странами.

Воздушный транспорт. Воздушные пути ведут из Заира во все части света. Пролегли они, образуя своеобразный веер, и к различным точкам Африканского континента. В Заире есть аэропорты международного класса, которые могут принимать современные самолеты. Крупнейшим является столичный аэропорт Нджили.

На основе межправительственных соглашений в обслуживании внешних авиалиний Заира участвует ряд иностранных компаний, но основная роль принадлежит созданной в 1961 г. «Эр-Заир», одной из самых крупных в Африке национальных авиакомпаний. Общая протяженность линий «Эр-Заир» превышает 50 тыс. км, в год компания перевозит более 300 тыс. пассажиров.

Воздушный транспорт важен для внутреннего сообщения. В стране около 350 аэродромов и взлетно-посадочных площадок. Аэропорты крупных городов рассчитаны на прием тяжелых машин. Общая протяженность внутренних линий превышает 35 тыс. км. Киншаса связана авиалиниями со всеми основными городами страны. Самая короткая из них (246 км) ведет в г. Бандунду, самая длинная (1863 км) — в маленький городок

Буниа, расположенный у подножия Синих гор близ границы с Угандой.

Морской транспорт. Морская граница составляет по протяженности менее 40 км. Здесь, на этой узкой полоске земли, и расположены морские порты страны. Самый крупный из них — Матади. Матади оборудован для приема крупнотоннажных судов. Ежегодно в него заходят до 700 судов дальнего и до 200 судов каботажного плавания. Среднегодовой грузооборот порта — 2,5 млн. т. Анго-Анго — нефтяной аванпорт Матади. Именно отсюда нефть по 400-километровому трубопроводу перекачивается в столицу.

С развитием внешней торговли возрастает значение двух других портов — Бомы и Бананы. Их грузооборот пока невелик, но намечается расширение этих портов. К 1982 г. предполагается соорудить глубоководные причалы в порту Банана. Пока же около половины морских экспортно-импортных операций ведется через иностранные порты: Лобиту — в Анголе, Дар-эс-Салам — в Танзании и Бейру — в Мозамбике.

В 1967 г. основана государственная морская компания, которой передано монопольное право на обслуживание экспортных операций страны и операций по импорту, осуществляемых через Государственный банк Заира. Маршруты торговых судов пролегают в Европу и Америку, растет их тоннаж. Суда специально рассчитаны на перевозки таких экспортируемых Заиром товаров, как лес, металлические брусочки, растительные масла.

Внешекономические связи. Внешекономические связи, и прежде всего внешняя торговля, весьма точно отражают нынешнее состояние и тенденции развития экономики Заира. В колониальный период страна была аграрно-сырьевым придатком капиталистического мира. Хотя Заир экспортировал не менее 10 видов продукции горнодобывающей промышленности, несколько видов сельскохозяйственных продуктов, основной статьей его экспорта была медь, дававшая 60% общей стоимости экспорта.

За последние полтора десятилетия товарная структура экспорта практически не изменилась. На продукцию горной промышленности приходится свыше $\frac{4}{5}$ всей стоимости экспорта. Сельскохозяйственные товары обеспечивают около 17% экспортной выручки, а изделия обрабатывающей промышленности — менее 1%.

В начале 70-х годов Заир поставлял на мировые рынки ежегодно в среднем 400 тыс. т меди (около 10% добычи капиталистического мира), 13 млн. каратов алмазов (60% добычи технических алмазов в капиталистических странах), 12 тыс. т кобальта (70% добычи капиталистического мира), 1 тыс. т олова (около 10% добычи в капиталистических странах), 42 тыс. т масла пальмовых орехов, 107 тыс. т пальмового масла (по их поставкам Заир занимает соответственно первое и второе место в Африке), а также золото, серебро, марганцевую руду, кадмий, цинк и цинковую руду, редкоземельные металлы, лесоматериалы, кофе, каучук, хлопок, чай, жмыхи, фибру, копал, бананы, слоновую кость. Десятую часть добываемых минералов власти оставляют в стране в качестве стратегических запасов.

Поступления от таможенного налогообложения составляют примерно половину доходной части государственного бюджета. Зависимость Заира от внешних рынков особенно ощущается в периоды спада цен на экспортируемую им продукцию. В 1971 г. снизились цены на медь, и стоимость заирского экспорта упала почти на 30%, резко сократились валютные поступления в казну. Темпы прироста валового национального продукта снизились из-за этого с 9,7% в 1970 г. до 5,4% в 1971 и 4,6% в 1972 г. Положение оставалось тяжелым и в последующие годы, несмотря на попытки властей выправить его за счет вывоза большего количества меди и других материалов. Заиру вместе с другими странами — экспортерами меди приходится применять и обратные меры: сокращать вывоз этого металла, с тем чтобы предотвратить дальнейшее падение цен на него.

Попытки государственного регулирования внешне-торговых операций особенно ощутимы в импорте. За последние годы импорт неуклонно и весьма ощутимо растет: со 146 млн. заиров в 1968 г. до 319 млн. в 1973 г. Изменилась и его товарная структура. Импортируемые Заиром товары распределяются на три группы: продовольствие и промышленные товары широкого потребления (35% общей стоимости импорта), химические товары, различные металлоизделия, горючие и смазочные материалы (33%), оборудование и машины (32%).

Развивающаяся обрабатывающая промышленность нуждается в современном оборудовании. Заир импортирует станки, моторы, насосы, электрооборудование, сель-

скохозяйственную технику, экскаваторы и другие машины для предприятий горнодобывающей промышленности, дорожно-строительное оборудование, все виды транспортных средств — от легковых автомобилей и грузовиков до морских судов и самолетов. На привозном материале работают автосборочные предприятия. Заир покупает железные и стальные бруски, стальной лист, хлопчатобумажную ткань, химикалии. Ежегодно импортируется примерно 900 тыс. т сырой и переработанной нефти, кокс, уголь. Заир закупает за границей зерно, напитки, рыбу, мясо.

В целях поощрения ввоза необходимой стране продукции многие товары не облагаются таможенными пошлинами, а на приобретение наиболее дефицитных из них государство выдает ссуды в валюте. В то же время введены значительные пошлины на ввозимые в страну предметы роскоши и часть продуктов питания. Таможенные барьеры поставлены на пути тех импортных товаров, которые составляют конкуренцию изделиям местной промышленности.

Во внешней торговле Заир продолжает ориентироваться на развитые капиталистические страны. Империалистические монополии заинтересованы в сохранении сложившейся еще в колониальный период отраслевой структуры и географическом распределении внешнеэкономических связей Заира. Заинтересованы они и в том, чтобы Заир оставался как можно крепче привязанным к мировой капиталистической системе хозяйства. Это позволило бы им продолжать эксплуатацию его природных и людских ресурсов, извлекать из отношений с этой страной не только экономическую, но и политическую выгоду.

В развитые капиталистические страны идет почти 95% всего заирского экспорта, из этих стран поступает 90% импортируемых товаров. Самым активным внешне-торговым партнером Заира остается Бельгия: в начале 70-х годов ее доля в экспорте Заира составляла примерно 42%, в импорте — 25%. Медь, основной продукт заирского экспорта, реализуется главным образом в Бельгии.

Крупными потребителями заирского сырья остаются Италия, на долю которой приходится 13% экспорта Заира, Франция и Англия (соответственно 9 и 7%). Немалую роль эти страны играют и в поставках това-

ров в Заир. На их долю приходится примерно четверть заирского импорта.

Однако за последние годы доля традиционных европейских контрагентов Заира снизилась, а доля США, Японии, Канады и ФРГ возросла. С этими странами Заир имеет отрицательное сальдо внешнеторговых операций, так как закупает у них дорогостоящее промышленное оборудование и машины. На США и ФРГ приходится по 7% заирского экспорта и по 11% импорта. Такова же доля Японии в заирском импорте, в экспорте она примерно вдвое ниже — 3,5—4%.

Торгует Заир и с соседними африканскими странами — Кенией, Танзанией, Замбией, Угандой. Однако их доля в его внешнеторговом обороте незначительна, и состоит эта торговля из обмена промышленными и сельскохозяйственными товарами местного производства.

* * *

СССР одним из первых в 1960 г. установил с Республикой Конго дипломатические отношения. Советский Союз вместе со всеми социалистическими странами отстаивал в ООН и других международных организациях интересы этого молодого государства. Народы Заира помнят эту дружественную интернациональную помощь, несмотря на попытки реакционных сил извратить смысл благородных усилий нашей страны.

Оглавление

Страна на экваторе	4
Страницы истории	19
Народы Заира	27
По городам	37
Хозяйство	46

В брошюре использованы фотоснимки
В. И. Коровикова

Винокуров Ю. Н.
В49 Заир. М., «Мысль», 1976.
79 с. с карт.; 4 л. ил. (У карты мира)

Брошюра посвящена одному из крупнейших по площади и населению государств Африки — Республике Заир, расположенной в бассейне великой африканской реки Конго. Читатель познакомится со своеобразной природой этой тропической страны, традициями, нравами и обычаями ее народов, многолетней борьбой заирцев против иноземного ига, завершившейся в 1960 г. завоеванием независимости, социальными и экономическими проблемами страны на современном этапе. В брошюре рассказывается о промышленности, сельском хозяйстве и других отраслях экономики Заира, его городах, культурной жизни страны.

В 20901-172
004(01)-76 **БЗ-13-10-76**

91(И6)

Винокуров Юрий Николаевич
ЗАИР

Заведующий редакцией **И. В. Козлов**
Редактор **Е. М. Сухова**
Редактор карт **О. В. Трифонова**
Младший редактор **С. И. Ларичева**
Художественный редактор **Л. Е. Безрученков**
Технический редактор **Т. Г. Сергеева**
Корректор **З. В. Одина**

Сдано в набор 29 января 1976 г. Подписано в печать 25 мая 1976 г. Формат 84×108¹/₃₂. Бумага типографская № 2. Условных печатных листов 4,62 с вкл. Учетно-издательских листов 4,89 с вкл. Тираж 50 000 экз. А 03685. Заказ № 1839. Цена 19 коп.

Издательство «Мысль». 117071. Москва, В-71, Ленинский проспект, 15.

Типография издательства «Звезда», г. Пермь, ул. Дружбы, 34.

19 коп.



Издательство · Мысль ·

