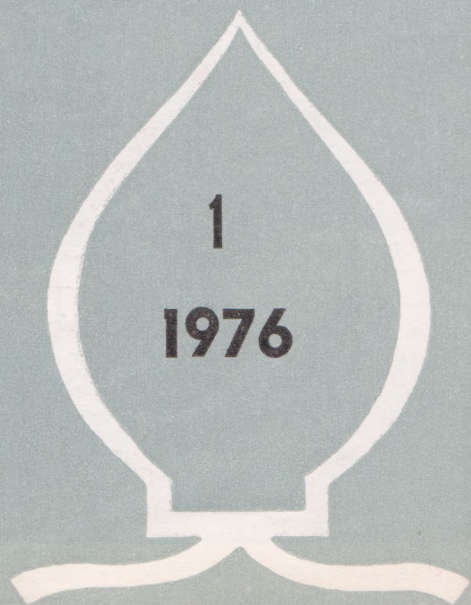


ШАХМАТЫ В СССР





ЕСТЬ, ЧЕМ ГОРДИТЬСЯ!

ЖИЗНЬ нашей страны проходит сейчас под знаком подготовки к XXV съезду КПСС. Советский народ идет навстречу этому историческому событию тесно сплоченным вокруг Ленинской партии. Громадные успехи нашей страны в развитии экономики и культуры являются убедительным свидетельством правильности политики Коммунистической партии, неодолимой силы идей марксизма-ленинизма.

И в нашей небольшой области культуры сделано очень много, нам есть, чем гордиться, есть, о чем рассказать.

Богат был шахматными событиями закончившийся 1975 год. И среди них особо нужно выделить соревнования VI летней Спартакиады народов СССР, посвященной 30-летию Победы советского народа в Великой Отечественной войне. Включение шахмат в программу Спартакиады способствовало повышению внимания к ним физкультурных организаций, улучшению учебно-тренировочной работы, росту спортивного мастерства.

В острой конкуренции прошли турниры первой и высшей лиг чемпионата СССР среди мужчин, собравшие первоклассные составы. Они подтвердили жизнеспособность и целесообразность реформы главного соревнования страны, осуществленной два года назад. Удался также и зональный турнир ФИДЕ, проведенный после 11-летнего перерыва отдельно от первенства СССР.

По-прежнему в центре внимания шахматных федераций была забота о подготовке смены. Как и в предыдущие годы, во всеоюзном календаре высокий удельный вес занимали детские и юношеские соревнования. Сотни тысяч ребят приняли участие в традиционных турнирах пионерских дружин «Белая ладья» и в быстро завоевавшем признание турнире Дворцов пионеров на приз газеты «Комсомольская правда», в финале которого лучшие детские команды возглавляли гроссмейстеры — воспитанники этих Дворцов. Нужно отметить постоянное внимание, уделяемое развитию шахмат среди молодежи Центральным Комитетом ВЛКСМ и комсомольскими организациями на местах.

В 1975 году должны были состояться очередные матчи на первенство мира. В борьбе за женскую корону встретились советские шахматистки Н. Гаприн-

дашвили и Н. Александрия. Четырехкратная чемпионка мира Н. Гаприндашвили и на сей раз одержала убедительную победу, подтвердив, что ей нет равных в мире. Ноне Гаприндашвили первой присвоено новое звание «гроссмейстер СССР среди женщин», и особенно приятно, что это произошло в Международный год женщины.

Иначе обстояло дело с розыгрышем звания чемпиона мира среди мужчин. Как известно, американец Р. Фишер, завоевавший этот титул три года назад, совершенно отошел от практической игры, игнорировал Международную шахматную федерацию. В то же время молодой советский гроссмейстер А. Карпов одержал ряд убедительных побед, блестяще провел весь цикл отборочных соревнований чемпионата мира и три года подряд награждался специальным призом «Оскар» как лучший шахматист мира.

Видя, что Фишер не готов к матчу с Карповым, деятели Шахматной федерации США пытались сорвать проведение матча, но так, чтобы ответственность за это пала на претендента, а Фишер сохранил бы свой титул еще на три года. Но все эти попытки не увенчались успехом, и ввиду отказа американского гроссмейстера от игры Карпов был провозглашен двенадцатым чемпионом мира.

На торжественной церемонии по этому поводу Карпов сказал, что, по его мнению, чемпион мира должен прежде всего быть играющим шахматистом. И чемпион доказал, что его слова не расходятся с делом. За семь месяцев Карпов в ранге чемпиона мира сыграл 60 партий, в том числе с большинством сильнейших шахматистов мира. Он одержал победы на крупных турнирах в Югославии и Италии, добился лучшего результата среди лидеров команд Спартакиады. Он возглавлял команду Челябинского Дворца пионеров, проводил сеансы одновременной игры на Урале и в Армении, в Югославии, Италии и Австрии. По общему признанию шахматный мир получил достойного во всех отношениях чемпиона.

Три года назад московский школьник Валерий Чехов обратил на себя внимание успешной игрой в первом турнире Дворцов пионеров. Теперь студент ин-

ститута физкультуры, Чехов блестяще выступил на первенстве мира среди юношей в Югославии и, опередив посланцев 46 стран, завоевал звание чемпиона мира.

Успешно дебютировала в новом соревновании ФИДЕ — Кубке европейских клубных чемпионов — наша команда «Буревестник». Победой гроссмейстера ИКЧФ Я. Эстрина закончилось VII первенство мира по переписке. Советские композиторы выиграли первый командный турнир (фактическое первенство мира) по композиции.

Всего же в 1975 году советские шахматисты и шахматистки выступали в 45 международных турнирах и матчах и завоевали 28 первых мест, а в большинстве других соревнований были в числе призеров. Ныне все официально разыгрываемые титулы чемпионов мира принадлежат нам.

Шахматная федерация СССР принимает активное участие в международной шахматной жизни, охотно делится своим опытом, способствует популяризации шахмат в развивающихся странах. В 1975 году наши гроссмейстеры и мастера выступали с лекциями и сеансами одновременной игры в Индии, Пакистане, Бирме, Шри-Ланка, Малайзии, Сингапуре, Гайане, а также в ГДР, Венгрии, Швейцарии, ФРГ, Австрии, Канаде. Все эти выступления получили высокую оценку и имели не только шахматное, но и общественное звучание.

Итак, закончившийся год можно признать успешным для советских шахмат. Но это не дает оснований закрывать глаза на недостатки в нашей работе. Спартакиада народов СССР наглядно показала различный уровень шахматной работы на местах. Огорчительная неудача столичной команды явилась следствием серьезных промахов в ее подготовке и организационной слабости Московской федерации. Заметно сдали свои позиции шахматисты Белоруссии.

Все еще встречаются в соревнованиях случаи фактического отказа от борьбы, короткие бесцветные ничьи, вызывающие справедливое осуждение спортивной общественности.

Наступивший 1976 год будет для нас не менее ответственным. Предстоят межзональные турниры, мужская, женская и студенческая Олимпиады. Успешное выступление в них потребует продуманной, планомерной подготовки.

Пролетарии всех стран, соединяйтесь!

ШАХМАТЫ В СССР

№ 1 ЯНВАРЬ 1976

Журнал основан в 1921 г.

ОРГАН ШАХМАТНОЙ ФЕДЕРАЦИИ СССР

В номере:

МАТЧ ГАПРИНДАШВИЛИ — АЛЕКСАНДРИЯ ● ПИОНЕРСКИЙ ПРАЗДНИК ● ЖЕНСКИЙ ЧЕМПИОНАТ СТРАН ● ПАРТИИ И ОКОНЧАНИЯ ● ПОГОВОРИМ О КЛУБАХ ● УРОКИ ТАКТИКИ И СТРАТЕГИИ ● НА РОДИНЕ СУЛТАН-ХАНА ● КОМПОЗИЦИЯ.



М. ФИЛИП
международный гроссмейстер,
главный судья матча.

ЖЕНСКИЕ шахматы уже давно не те, что были перед войной, во времена моей соотечественницы Веры Менчик. Мастерство шахматисток выросло, и к нему надо относиться с должным уважением. Это я понял, когда был тренером сборной женской команды Чехословакии на Олимпиаде в Колумбии (1974).

Пока еще, правда, женщины играют хуже мужчин, но, как показала эта Олимпиада, разница в классе игры постепенно уменьшается.

А сейчас на матче двух сильнейших шахматисток мира я увидел так много интересного, что могу смело сказать: на сыгранных ими партиях можно многому научиться.

В настоящей статье хочу показать читателю, как развивалась борьба в этом оревновании.



НА ПЕРВЕНСТВО МИРА

Первая партия

Французская защита E04/c

Н. ГАПРИНДАШВИЛИ
Н. АЛЕКСАНДРИЯ

1. e4 e6 2. d4 d5 3. Кс3 Кf6 4. e5.

Было время, когда считали этот ход безобидным. Благодаря исследованиям советских теоретиков, открывших новые возможности, можно сказать, что 4. e5 никак не хуже более распространенного 4. Сg5.

4. . .Кfd7 5. f4 c5 6. Кf3 Кс6 7. Се3.

Самый надежный способ развития, против которого сторонники французской защиты до сих пор не смогли найти верный путь к уравнению.

7. . .cd.

Александрия стремится к быстрому развитию ферзевого фланга, оставляя короля в центре. Обычно играют 7. . .Фb6.

8. К: d4 Кс5 9. Фd2 a6 10. 0—0—0 Фа5 11. Крb1 Cd7 12. Се2 Лс8 13. Cf3.

Напрашивалась жертва пешки 13. f5, чтобы использовать отсталость черных в развитии. Если тогда 13. . .К: e5 14. fe fe, то 15. Cf4 Cd6 16. Ke4, и белые получают опасную инициативу. Но вполне понятно, что в первой партии матча чемпионка мира отказывается от риска.

13. . .Ка4 14. К: a4 Ф: a4 15. c3 Се7 16. Кb3 Кd8?

Коню на d8 делать нечего. Правильно было 16. . .Ка5, хотя после 17. К: a5 Ф: a5 белые получают возможность вскрыть игру ходом 18. f5. В этом случае черные смогут защищаться посредством 18. . .Са4 19. b3 Cd7. Слабее 18. . .ef 19. С: d5 Се6 ввиду 20. С: e6 fe 21. Фd7 Крf7 22. Сb6!

17. Фf2 Сb5 18. Кd4 Кс6 19. f5 К: d4 20. С: d4 a5 21. f6 gf 22. ef Cd6 23. Лаe1 Сс4.

Просмотр, теряющий фигуру. Позиция черных, конечно, вряд ли защитима: если, например, 23. . .Крd7, то 24. b3 с последующим 25. c4.

24. b3 Фb5 25. Крe2 Са3 26. bc Л: c4 27. Лb1 Фа4 28. Лb3 Крd7 29. Крb1 Лhc8 30. Се2 b5 31. Фf3 b4 32. С: c4 dc 33. Се5. Черные просрочили время.

Вторая партия

Защита Уфимцева R88/b

Н. АЛЕКСАНДРИЯ
Н. ГАПРИНДАШВИЛИ

1. e4 d6 2. d4 Кf6 3. Кс3 g6 4. Кf3 Сg7 5. Се2 Сg4.

Черные стараются завязать борьбу вокруг пункта d4. Но то, что белые не сыграли c2—c4 и имеют в своем распоряжении ход c2—c3, лишает этот план реального обоснования. На мой

взгляд, целесообразнее 5. . .0—0 6. 0—0 с6.

6. 0—0 0—0 7. h3.

Чаще играют 7. Се3. Александрия связывает со своим ходом интересный стратегический план.

7. . .С: f3 8. С: f3 Кс6 9. Ке2 e5 10. c3 Ле8 11. d5 Ке7 12. c4.

Позиция напоминает староиндийскую защиту. Но при отсутствии слона с8 черным очень трудно, если вообще возможно, создать атаку на королевском фланге, а наступление белых на ферзевом фланге может развиваться без помех.

12. . .Кd7 13. Ле1 f5 14. Кg3 Кf6 15. Cd2 a5 16. b3.

Белые не спешат. Заслуживало внимания 16. b4 ab 17. С: b4, и если 17. . .b6, то 18. a4.

16. . .b6 17. Лc1.

Логичнее 17. a3 и 18. b4, не уступая линию «а».

17. . .Фd7 18. a3 Крh8.

Полезный ход — поле g8 может быть использовано ладьей или для переброски коня с последующим Сh6.

19. Фс2 f4 20. Кf1 h5 21. Кh2 Лg8 22. b4.

На 22 Фd1 черные ответили бы 22. . .Фe8 и затем g6—g5.

22. . .ab 23. ab g5 24. Фd1.

Необходимо предотвратить угрозу g5—g4.

24. . .Ла2 25. Сс3 g4.

Чемпионка мира решается на жертву двух пешек. Другой возможностью было 25...Фе8.

26. hg Ch6 27. gh Фh3.

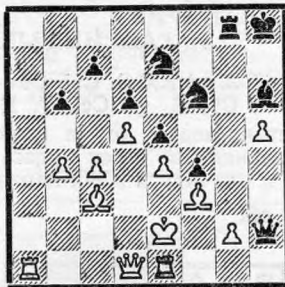


28. Ла1.

Самым надежным продолжением было 28. Ле2 Ла3 29. Лес2, и черным было бы трудно доказать правильность жертвы. Не проходит, например, 29...К:h5? из-за 30. Крh1.

28...Л:f2 29. Кр:f2 Ф:h2 30. Кре2.

По мнению Б. Гургенидзе, секунданта претендентки, атака отражалась путем 30. Лg1!, и если 30...К:e4, то 31. С:e4 Фg3 32. Крf1 Ф:c3 33. Лс1 Ф:b4 34. Лh1 f3 35. gf С:c1 36. Ф:c1.



30...Л:g2.

Жертва второго качества правильна и должна была привести к ничьей.

31. С:g2 Ф:g2.

Позиция насыщена богатыми возможностями. Заслуживало внимания и 31...f3, после чего лучше для белых — 32. Крd3. Не проходит 31...К:e4 из-за 32. Крf1 Кf5 33. Ла8 Крh7 34. С:e4.

32. Крd3 Кg4.

Здесь опять стоило подумать о ходе 32...Кf5, но обе шахматистки уже испытывали недостаток времени.

33. Фе2 Фg3 34. Кре2.

У белых большое материальное преимущество, но все же у черных, благодаря удачному расположению фигур и проходной пешке, хорошие контршансы.

34...f3 35. Фd3 Фg2 36. Крb3 f2 37. Лh1 Кg8 38. Лh3 Cf4?

Ошибка решает исход этой драматической партии. Как показала сразу после партии Н. Гаприндашвили, правильно было 38...Се3! 39. Л:e3 К:e3 40. Ф:e3 f1Ф с вероятной ничьей.

39. Фf3.

Теперь размен ферзей вынужден и белые легко выигрывают.



Главный арбитр матча М. Филип включает часы. Справа — секретарь ФИДЕ г-жа И. Банкер.

39...Ф:f3 40. Л:f3 К8f6 41. Лаf1.

Этот ход претендентка записала. При доигрывании последовало в молниеносном темпе:

41...Се3 42. Л:e3 К:e3 43. Л:f2 Кe4 44. Лg2 Ke3 45. Ле2 Кe4 46. Кра4 Крh5 47. Крb5 Кg3 48. Лg2 К:e4 49. Л:g4 К:c3 50. Кре6 e4 51. Кр:c7 e3 52. Кр:d6 e2 53. Лg1 Ke4 54. Кре7 Кd2 55. Ле1. Черные сдались.

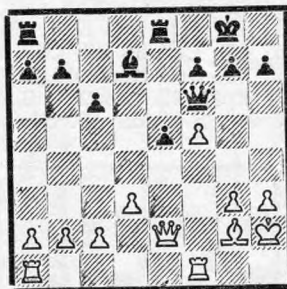
поставила ладьи на вторую горизонталь, чтобы предупредить вторжение черных на d2, и начала двигать пешки королевского фланга. Хотя этот план не должен был при правильной защите привести к выигрышу, надо похвалить белых за мужество, с которым они отвергли шаблонные упрощения.

Третья партия

Венская партия E10/b

Н. ГАПРИНДАШВИЛИ
Н. АЛЕКСАНДРИЯ

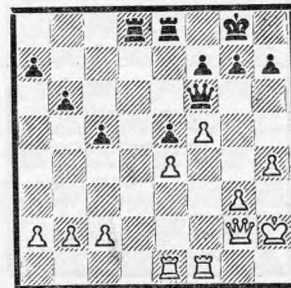
1. e4 Кf6 2. Кc3 e5 3. g3 Сс5 4. Сg2 0—0 5. d3 Ле8 6. Кge2 Кc6 7. 0—0 Кd4 8. h3 c6 9. Крh2 К:e2 10. Ф:e2 d5 11. Сg5 de 12. К:e4 Ce7 13. К:f6 С:f6 14. С:f6 Ф:f6 15. f4 Cd7 16. f5.



Теперь черный ферзь вынужден блокировать эту пешку, иначе последует f5—f6 с атакой.

16...b6 17. Лаe1 Лас8 18. Се4 c5 19. h4 Сс6 20. Фg2 С:e4 21. de Лcd8.

Здесь вместо естественного хода 22. Лd1, который, вероятно, привел бы к быстрой ничьей, чемпионка мира избрала другой сложный план:



22. Ле2 Лd4 23. Крh3 Леd8 24. g4 Фd6 25. Лf1f2 Лd1 26. g5 Фd4 27. g6 hg 28. fg fg 29. Ф:g6 Лh1 30. Крg2 Л:h4.

После 30. Фd1 белые должны были довольствоваться ничьей вечным шахом — давление по открытой линии удержало бы равновесие.

31. Лf7 Лh7?

Не замечая скрытой угрозы. После 31...Лg4 белые не смогли бы выиграть.

32. Леf2.

Черные сдались, так как нет защиты от угрозы Лf8 с последующим Фе6.

Четвертая партия

Скандинавская защита R81/b

Н. АЛЕКСАНДРИЯ
Н. ГАПРИНДАШВИЛИ

1. e4 d5 2. ed Кf6 3. Сb5 Cd7 4. Сс4 Сg4 5. f3 Сс8 6. Кc3 Кbd7 7. d4

Kb6 8. Cb3 Kb : d5 9. K : d5 K : d5 10. c4 Kf6 11. Ce3 c6 12. Фd2 g6 13. Ke2 Cg7 14. 0—0 0—0 15. Лад1.



15. .b5.

Единственный путь к созданию контригры, но черные должны считать с ослаблением пунктов c5 и c6.

16. cb cb 17. d5 a5 18. a3 Ca6 19. Лfе1 Фd7 20. Kph1.

Заслуживало внимания 20. Kf4. Пешка a5 пока неприкосновенна: 20. Ф : a5? b4.

20. .a4 21. Ca2 Лfс8 22. Cd4 b4.

Жертва пешки вынуждена, так как иначе белые закрепляют преимущество ходом 23. Cc3.

23. ab.

Вполне возможно и 23. Ф : b4 C : e2 24. Л : e2 K : d5 25. Фd2.

23. .Cc4 24. C : c4 Л : c4 25. Cc5 Фf5.



26. Kc3.

Еще сильнее, пожалуй, 26. Kg3. Черные не имеют ничего лучшего, чем жертву фигуры 26. .Ф : d5, которую белые не должны принимать (27. Ф : d5 K : d5 28. Л : d5 C : b2 с последующим a4—a3). Продолжая 27. Фе2 Фе6 28. Фf1 Фа6 29. C : e7, белые оставались с лишней пешкой и хорошей позицией.

26. .Kd7 27. C : e7?

Сохраняло преимущество 27. Фе2, например, 27. .Л : c3 28. bc C : c3 29. Лf1 или 27. .C : c3 28. Ф : c4.

27. .a3 28. Ле4.

Удовлетворительной защиты уже нет: 28. Лс1 ab 29. Ф : b2 Фd3 30. Led1 C : c3 31. Л : d3 C : b2 или 28. Ke4 Лd4.

28. .Л : e4 29. fe Фе5 30. Фg5 ab 31. Ф : e5 C : e5 32. Kbl f6 33. b5.

Несколько лучше 33. Cc5 Лс8 34. d6, но и тогда черные выигрывали после 34. .Kpf7 35. g3 (35. Ce3 C : d6) 35. .K : c5 36. bc Л : c5 37. d7 Cc7.

33. .Лb8 34. Ka3 Лс8 35. Cb4 Лс1 36. Ле1 Cd6 37. Cd2 Л : e1 38. C : e1 C : a3. Белые сдались.

Пятая партия

Защита Алехина R82/c

И. ГАПРИНДАШВИЛИ
Н. АЛЕКСАНДРИЯ

1. e4 Kf6 2. e5 Kd5 3. d4 d6 4. c4 Kb6 5. f4 de 6. fe Kc6 7. Ce3 Cf5 8. Kc3 e6 9. Kf3 Ce7 10. d5 ed 11. cd Kb4 12. Kd4 Cd7 13. e6 fe 14. de Cc6 15. Фg4 Ch4 16. g3 C : h1 17. gh 0—0 18. 0—0—0 Фf6.



Эта острая позиция, в которой у белых за качество далеко продвинутая пешка и опасная инициатива, не нова. Практика показала, что после 19. Cg5 черные жертвой ферзя 19. .Ф : f1 получают атаку, поэтому чемпионка мира следовала рекомендации И. Болеславского.

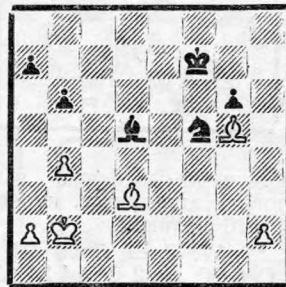
19. Ce2 Фе5 20. Cg5 c5! 21. e7 cd 22. efФ Л : f8 23. Ф : d4 Ф : d4 24. Л : d4 Kc6 25. Лf4.

Возникло примерно равное окончание, однако борьба в этом эндшпиле продолжалась еще девять часов. Технические неточности Александрии дали чемпионке мира реальные шансы.

25. .Ke5.

Проще 25. .h6 26. Л : f8 Kp : f8, чтобы быстрее привести короля в центр.

26. Л : f8 Kp : f8 27. Cf4 Kf3? (правильно 27. .Kbd7) 28. h5 g6? 29. hg 30. Cd3 Kh4 31. Kb5 Cd5 32. b3 Kc8 33. Kc7 Cc6 34. Ke6 Kpg8 35. Kd4 Cd7 36. Ce4 b6 37. Cd5 Kpf8 38. Cg5 Kf5 39. Ke6 Kpe8 40. Kf4 Kce7 41. Ce4 Kpf7 42. Kpb2 Cc6 43. Cd3 Kd5 44. K : d5 C : d5 45. b4.



Начинается новая фаза: белые готовы путем b4—b5 зафиксировать пешки ферзевого фланга на черных полях.

45. .Kd6 46. Cf4 Ce4 47. Ce2 Kpe6 48. Kpc3 Kpd5 49. a4 Cg2.

Точнее 49. .Cf5 50. b5 g5 51. Ce3 g4 52. Kpb4 Kpe4 53. Cf2 Ce6 54. a5 Kc8 55. Cg3 Cd7 с непробиваемой позицией.

50. b5 Ce4 51. Kpb4.

После 51. Cd1 черные успешно защищаются: 51. .Kpe6 52. Cb3 Cd5 53. Cc2 Ce4.

51. .Kpe6 52. Cg4 Kpd5 53. Cd7 Cd3 54. Cc6 Kpe6 55. a5 ba 56. Kp : a5 Kc4 57. Кра6 Kd6.

Выясняется, что для выигрыша белые должны сохранить чернополюного слона: 58. C : d6? Kp : d6 59. Kp : a7 C : b5.

58. Ce3 Kc8 59. Cc5 Ce2 60. Кра5 Kb6 61. Ce4 g5 62. Cb7 Kc4 63. Kpb4 Kb6 64. Cf2 Kd5 65. Kpc5 Kc3 66. Ce1 Ka4 (но не 66. .K : b5 67. Ca6 Kd4 68. Cc8 Kpe5 69. Cc3) 67. Kpc6 g4 68. Cc8 Kpe7 69. Ch4 Kpe8 70. Cd7 Kpf7 71. Cc8 Cf3 72. Kpf7 Kc3 73. Ca6 Ce2 74. Kpc6 Cf3 75. Kpc5 Kpe8 76. Kpb4 Kd5 77. Кра5 Kc7 78. Cc8 Ce2. Ничья.

Шестая партия

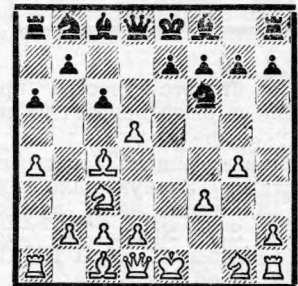
Скандинавская защита R81/b

Н. АЛЕКСАНДРИЯ
И. ГАПРИНДАШВИЛИ

1. e4 d5 2. ed Kf6 3. Cb5 Cd7 4. Cc4 Cg4 5. f3 Cf5 6. g4 Cc8 7. Kc3 a6!?

Кажется, новый ход в этой позиции. Сильнейший ответ здесь — 8. g5, как и случилось в 8-й партии.

8. a4 c6!



Гамбит Гапρινдашвили! Мне кажется, что, если уж белые позволили себе роскошь играть 6. g4 и потом ходом 8. a4 почти лишили себя возможности рокировки в длинную сторону, то жертва пешки вполне оправдана. Черные получают длительную инициативу.

9. dc K : c6 10. d3 e5 11. Ce3 Kd4 12. Kce2 Cc5 13. K : d4 C : d4 14. C : d4 Ф : d4 15. c3 Фc5 16. Фе2 0—0 17. Kh3 Cd7 18. a5.

Если 18. Kf2, то 18. .b5 19. Cb3 b4, вынуждая ослабление пункта d4 (после 20. c4) или вскрывая линии на ферзевом фланге (после 20. Лс1 bc 21. bc).

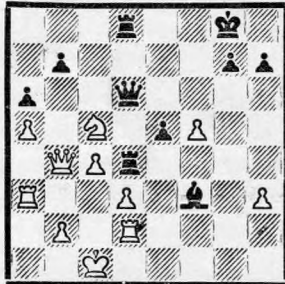
18. .Лас3 19. Kf2 Kd5 20. Ke4 Фc6 21. C : d5 Ф : d5 22. Kpd2 Lfd8 23. Kpc2 f6 24. Lhd1 Ce6 25. Ла3 Cf7 26. Фе3 Фb5 27. Лd2 Лd4!

Для творчества Гаприндашвили характерно стремление к инициативе и тактическая изобретательность. Ладья держит путь на а4.

28. Крb1.

Заслуживало внимания 28. b3.

28...Фс6 29. c4 Лсd8 30. Фе2 Сg6 31. Фd1 Фd7 32. Крc1 Фе7 33. Лb3 Фс7 34. Ла3 Се8 35. Фb3 Се6 36. Фb4 Фd7 37. h3 f5 38. Кс5 Фd6 39. gf С : f3.



40. Лf2?

Последний ход перед контролем и решающая ошибка. Правильно было 40. Фb6 с очень сложной игрой.

40...e4! 41. Фb6.

Защиты не было, после 41. de решало простое 41...С : e4.

41...Фf4 42. Крb1 e3 43. Фе6 Крh8 44. Лf1 e2 45. Лg1 Ch5! 46. Л : g7 Кр : g7 47. Фе7 Крg8. Белые сдались.

Седьмая партия

Защита АLEXИНА R82/a

Н. ГАПРИНДАШВИЛИ

Н. АЛЕКСАНДРИЯ

1. e4 Кf6 2. Кс3 d5 3. e5 Ке4 4. Ксе2 Кс5 5. d4 Ке6 6. f4 g6 7. Се3 Кg7 8. Фd2 b6 9. h3 e6 10. Кf3 c5 11. g4 Кс6 12. Сg2 Cd7 13. c3 Лс8 14. Cf2 Се7 15. Лd1 a5 16. 0—0 c4 17. Кg3 b5 18. Лfе1 Лb8 19. Кf1 b4 20. Ке3 Лb5 21. Сg3.

С намерением после Фf2 и Ch4 разменять слонов.

21...Фb6.

Мне казалось, что для белых опаснее 21...a4 с угрозой a4—a3.

22. Фf2 bc 23. bc 0—0.

Рокировать в этой позиции, конечно, ответственное решение, так как король сразу попадает под атаку, но если уж черные вскрыли линию, им трудно обойтись без ладьи h8.

24. Ch4 Лb8 25. С : e7 К : e7 26. Фh4 Фd8 27. Фh6.

Другой возможностью было 27. Кg5, что выигрывало пешку, но позволяло черным построить оборонеспособную позицию.

27...Крh8 28. Кg5 Фg8 29. Фh4 Ке3 30. Лf1 Лb2 31. f5.

Кажется, что этот прорыв должен быстро решить исход борьбы. Однако Александрия в трудном положении защищается очень изобретательно.

31...gf 32. gf Ке7! 33. fe С : e6 34. К : f7 С : f7 35. Ф : e7 Се6 36. Лf3 Кh5! 37. Лd1 Фg6 38. Лf8.

Сильнее 38. Кg4, и если 38...



Фото М. Заргаряна

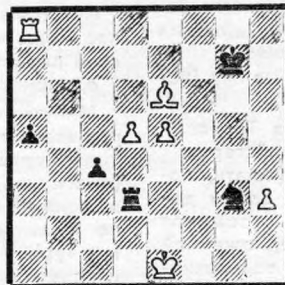
Л : a2, то 39. Лf8 Л : f8 40. Ф : f8 Сg8 41. С : d5 или 40...Фg8 41. Фh6. 38...Л : f8 39. Ф : f8 Сg8 40. Фf5 Фg3 41. Фf3.

Неточность — 41. Лf3 не оставляло черным никаких надежд.

41...Л : a2.

Записанный ход. При возобновлении игры последовало:

42. Ф : g3 К : g3 43. Лf8 Крg7 44. Ла8 Се6 45. С : d5 Ке2 46. Крf1 Кg3 47. Крe1 Ле2 48. Крd1 Л : e3 49. С : e6 Л : c3 50. d5 Лd3 51. Крe1.



Лучшей практической возможностью было 51...Ке4 52. d6 К : d6 53. ed Л : d6 54. С : c4, и, даже если черные потеряют пешку a5, предстоит еще упорная борьба.

51...c3? 52. Лс8 a4 53. d6 a3.

Чтобы на 54. d7 ответить 54...a2. 54. Сb3! Кf5 55. Лс7 Крh6 56. d7 a2 57. С : a2 c2 58. e6. Черные сдались.

Восьмая партия

Скандинавская партия R81/b

Н. АЛЕКСАНДРИЯ

Н. ГАПРИНДАШВИЛИ

1. e4 d5 2. ed Кf6 3. Сb5 Cd7 4. Сс4 Сg4 5. f3 Cf5 6. g4 Сс8 7. Кс3 a6.

Это все было уже в 6-й партии, в которой после 8. a4 черные ходом 8...с6 пожертвовали пешку за длительную инициативу.

8. g5!

Несомненно, сильный ход. Является ли он опровержением построения

черных, покажет продолжение теоретического спора соперниц.

8...b5 9. Сb3 Кf7 10. d4 Кb6 11. Кge2 b4 12. Ка4.

Для того чтобы препятствовать контригре, связанной с продвижением пешки «а».

12...К : d5 13. Фd3 e6 14. Cd2 Се7 15. h4 Кd7 16. 0—0—0 Сb7 17. Лdг1.

Эти ходы Александрия сделала без долгих размышлений, видимо, все было заготовлено дома. Черные наконец-то отыграли пешку и овладели пунктом d5, но отстали в развитии. Ввиду грозного наступления белых пешек, перед черными возникает трудноразрешимый вопрос: что делать с королем?

17...0—0 18. h5 f5.



Несмотря на то, что это продолжение почти форсированно проигрывает, я боюсь его назвать ошибкой, потому что хорошего совета черным дать не могу.

19. Кf4.

Не менее сильно и 19. e1, например, 19...К7 : f6 20. h6, или 19...С : f6 20. c3! с угрозой 21. Сс2, или 19...Л : f6 20. Кg3 с последующим Ке4.

19...К : f4 20. С : f4 Cd5 21. С : d5 ed 22. Фе2 Cd6 23. Фе6 Крh8 24. С : d6 cd 25. Ф : d6 Лс8 26. h6 Лg8 27. Ф : d5 Фс7 28. hg Л : g7 29. Ф : f5 Лf8 30. Фе4 Фf4 31. Ф : f4 Л : f4 32. Кс5 К : c5 33. dc Лf5 34. g6 h5 35. Лh4 Л : c5 36. Л : b4 Лgc7 37. c3 Крg7 38. Лb6 a5 39. f4 h4 40. Ле6 Лf5 41. Ле4.

Этот ход белые записали, и черные сдались без возобновления игры.

(Окончание следует)

ПИОНЕРСКИЙ ПРАЗДНИК

Не берусь загадывать, как сложится жизнь в шахматах у этих ребят. Наверное, у кого-то так и останется первый разряд, кто-то, быть может, станет гроссмейстером или даже чемпионом мира. Но что бы ни произошло, этого большого праздника, организованного Центральным Комитетом ВЛКСМ, — турнира Дворцов пионеров на приз «Комсомольской правды» — им не забыть никогда.

Белоколонный, созданный великим Кваренги зал во Дворце пионеров. Единственном в мире императорском дворце, полностью отданном детям. Именно в белоколонном давал обычно свои сеансы Анатолий Карпов, и именно здесь ребята поднесли первый — и очень приятный — сюрприз старшим.

Шел матч Куйбышев — Челябинск. Чемпион мира выиграл 6 встреч, затем при присуждении вместе с капитаном куйбышевской команды Львом Полугаевским (кстати, в этом матче играла и партия Карпов — Полугаевский: против сеансера сидел племянник гроссмейстера) установил, что и в седьмом поединке имеет выигранную позицию, и ушел. А через час юный партнер Карпова перворазрядник Александр Осьминин принес в судейскую коллегию анализ, опровергающий выводы гроссмейстеров. Главный арбитр Игорь Бондаревский проверил анализ и признал партию ничейной.

Потом рождались и другие сенсации. Так, московские школьницы дважды заставляли сеансеров капитулировать не только в отдельных партиях, но и в сеансе в целом (поневоле вспомнились слова Михаила Таля: «Иногда не знаешь, кто кого экзаменирует!»). Когда ребята отобрали 4 очка из 7 у Геннадия Кузьмина, ворошиловградский гроссмейстер заметил:

— Второй раз играю в таком соревновании и вижу, насколько лучше подготовлены сейчас ребята.

Хорошо играла московская школьница Юлия Тверская, первая из девочек она нанесла поражение гроссмейстеру.

А в последний день соревнований имя Юлии (кстати, получившей специальный приз за лучший результат среди девочек) вспоминали буквально во всех уголках огромного Дворца пионеров. Она отказалась от ничьей, предложенной ей Анатолием Карповым, затем не соблазнилась возможностью дать вечный шах, выиграла качество за пешку и ворвалась ладьей на 7-ю горизонталь. И что из того, что, оставшись последней в сеансе, она — уже в единоборстве с самим чемпионом мира! — ошиблась и проиграла?! Такой отказ от ничьей стоит иной победы...

Вообще, немало очков добыли гроссмейстеры в весьма спорных позициях именно тогда, когда оказывались один на



Юлия Тверская.



У легендарного крейсера «Аврора».

один с кем-то из пионеров. Так было в поединке чемпиона мира с бакинским кандидатом в мастера Гарриком Каспаровым, выигравшим в этом году Кубок столицы Азербайджана среди взрослых.

Нет ничего удивительного, что в данном конкретном случае мощь чемпиона мира победила. А вот 13-летний челябинский перворазрядник Слава Башков в течение полутора часов в одиночку сражался с Виктором Корчным. И устоял!

Минуты триумфа — подчас первого в их биографии — пережили в Ленинграде многие ребята. Ворошиловградцы Володя Гуревич, сыгравший самую красивую партию турнира (она приводится на стр. 7) и Игорь Пикан, уверенно делавший на старте ничьи с Корчным и Смысловым. Их товарищ по команде 13-летний Саша Шнейдер, которому на закрытии турнира вручат специальный приз за открытый именно им счет побед над гроссмейстерами. Москвичи Артур Юсупов и Юра Якимович, сумевшие свести баланс встреч с сеансерами в свою пользу. Причем Артуру для этого понадобилось ни много ни мало, как выиграть в последнем туре у чемпиона мира, а Юра лишь однажды сдался, сам приняв две капитуляции от сеансеров.

И конечно же, ребята были очень горды тем, что помогли своей команде победить (ленинградцы остались вторыми, куйбышевцы — третьими).

До сих пор речь шла только о пионерах. Но не менее острая борьба развернулась и среди гроссмейстеров в своеобразном конкурсе сеансеров. Правда, сначала казалось, что ее не будет. С невероятной быстротой — примерно часа за три-три с половиной — Анатолий Карпов выигрывал сеанс за сеансом с «сухим» счетом 7:0. Пол-очка в упомянутой партии с Сашей Осьмининим были единственными, потерянными им в первых трех сеансах. И четвертый он провел почти всухую — 6½:½, но затем потери чемпиона мира резко возросли.

Тем временем столь же стремительно набрал скорость капитан московией Василий Смыслов. Самый опытный среди гроссмейстеров, он играл в «юношеском» темпе и порой заставлял задумываться сразу всех своих соперников. В итоге экс-чемпион мира и победил, на пол-очка обогнав Виктора Корчного, выступавшего за Ленинградский Дворец пионеров, и на очко — Анатолия Карпова (Челябинск) и Льва Полугаевского (Куйбышев).

Я. ДАМСКИЙ.

В. ГУРЕВИЧ Б. КАТАЛЫМОВ

Первенство Дворцов пионеров, 1975

Примечания Я. Дамского

1. e4 c5 2. Kf3 d6 3. d4 cd 4. K:d4 Kf6 5. Kc3 a6 6. Cg5 e6 7. f4 Фc7 8. Cd3 Kbd7 9. Фе2.

Собираясь осуществить продвижение e4—e5 и рокировать в длинную сторону. Этот план позволяет пренебречь незащищенностью коня d4, что при короткой рокировке было бы существенным мотивом контригры черных.

9... b5?!

Оставляя короля в центре, черные рискуют попасть под прямую атаку. 9...Ce7 дало им в партии Таль—Балашов (XXXVII чемпионат СССР) после 10. Kf3 h6 11. Ch4 Kc5 12. 0—0—0 b5 13. e5! de 14. fe Kd5 15. K:d5 ed 16. C:e7 Ф:e7 17. h3 0—0 приемлемую игру.

10. 0—0—0 Cb7.

Хода 10... b4 у черных уже нет из-за стандартного в подобных позициях выпада 11. Kd5.

11. Jhe1 Ce7.

«Для счастья» черным нужен еще один темп, но его нет...



12. e5!

Белые следуют по пути, проложенному партией Спасский—Рашковский (XLI чемпионат СССР, высшая лига). Случившееся там же во встрече Савон—Рашковский 12. Krb1 Kc5 13. e5 de 14. fe Kd5 привело к сложной позиции с обоюдными шансами.

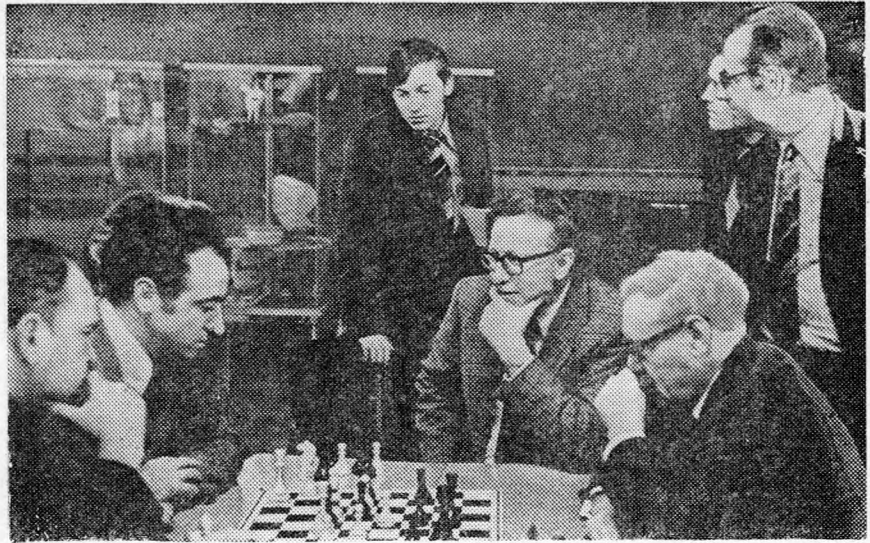
12...de 13. fe Kd5 14. C:e7.

Ворошиловградский школьник, не мудрствуя лукаво, идет по стопам экс-чемпиона мира, и его трудно упрекнуть за это, хотя возникшая позиция допускала и другое интересное решение: 14. K:e6 с большими осложнениями.

14... K:c3.

На 14...K:e7 крайне неприятно 15. Фg4, и не видно, как парировать удар 16. K:e6. После 14...Kp:e7 у белых сильнейшая атака — 15. Фg4, и если 15...K:c3, то 16. K:e6.

15. Фg4!



Партия присуждается... Слева направо: О. Моисеев, Л. Полугаевский, А. Карпов, В. Смыслов, М. Ботвинник.



15... Kp:e7.

В партии Спасский—Рашковский было: 15...K:d1 16. K:e6! Фc6 17. K:g7 Kp:e7 18. Фg5 f6 19. ef Kpd8 20. f7 Kpc7 21. Фf4, и черные сдались. Ход 15...Kp:e7 позволяет лишь затянуть сопротивление.

Как указал Я. Мурей, следовало продолжать 15...K:e5! и лишь на

16. Ф:g7—16...K:d1. — Прим. ред.

16. K:e6! K:a2.

Взять коня нельзя — 16...fe 17. Ф:g7, а после 16...K:d1 17. Фg5 мат черному королю не за горами.

17. Krb1 Kc3 18. bc Ф:c3 19. Фg5 Кре8 20. K:g7 Kp:f8 21. e6.

Атака продолжается при полном материальном равновесии, и исход встречи предрешен. Своим последним ходом белые предложили сопернику любопытный вариант: 21...Ф:g7 22. e7 Kpg8 23. e8Ф Л:e8 24. Л:e8 Kf8 25. Л:f8 Kp:f8 26. Фd8X!

21...Фb4 22. Kpc1 f6 23. Фh6 Фа3 24. Kpd2 Фа5 25. Кре2 Кре7 26. ed Лаg8 27. Cf5! Черные сдались.

Партия отмечена специальным призом.



Экзаменует В. Смыслов.

Фото В. Галактионова

XXXV

ЧЕМПИОНАТ

СССР

Участники	1	2	3	4	5	6	7	8	9	10	11	12	13	14	15	16	17	Очки	Место
1 Белавенец	●	1	1/2	1/2	1	1/2	1/2	1/2	1/2	0	1/2	1/2	1	1	1/2	1/2	1	10	1
2 Фомина	0	●	1	0	1	0	1	1/2	1	1/2	1/2	1	0	1	1	1/2	1	9 1/2	2-3
3 Щербина	1/2	1	●	1/2	1	0	0	1	1/2	1/2	1/2	1	0	1	1/2	1/2	1	9 1/2	2-3
4 Ахмыловская	1/2	0	1/2	●	1	1	1/2	1/2	1	1/2	1	1	0	1/2	1/2	1/2	0	9	4-5
5 Фаталибекова	0	1	0	0	●	1/2	1/2	1/2	1	1	0	1/2	1/2	1	1	1	1/2	9	4-5
6 Козловская	1/2	0	1	0	1/2	●	1/2	0	1/2	1/2	1/2	1	1/2	1	1	1	1/2	8 1/2	6
7 Гринфельд	1/2	1	1	1/2	1/2	1/2	●	1/2	0	1/2	1/2	0	0	1	1/2	1	0	8	7-11
8 Затуловская	1/2	1/2	0	1/2	1/2	1	1/2	●	1	1/2	1/2	0	1/2	1/2	1/2	0	1	8	7-11
9 Литинская	1/2	0	1/2	0	0	1/2	1	0	●	1	1/2	1	0	0	1	1	1	8	7-11
10 Саунина	1	1/2	1/2	1/2	0	1/2	1/2	1/2	0	●	1/2	1	0	1	1	1	1/2	8	7-11
11 Чибурданидзе	1/2	0	1/2	0	1	1/2	1/2	1/2	1/2	1	●	1	+	0	0	1	0	8	7-11
12 Кристол	1/2	1	0	0	1/2	1/2	1	1	0	1/2	0	●	0	0	1	1	1/2	7 1/2	12-14
13 Раннику	0	0	1	1	1/2	0	1	1/2	1	0	—	1	●	1/2	0	0	1	7 1/2	12-14
14 Титоренко	0	0	0	1/2	0	1/2	0	0	1/2	1	1	1	1/2	1/2	0	1	1	7 1/2	12-14
15 Медяникова	1/2	0	1/2	1/2	0	0	1/2	1/2	0	0	1	0	1	1/2	●	1	1/2	6 1/2	15
16 Белова	1/2	1/2	1/2	1/2	0	0	0	1	0	0	0	1	1	0	●	1	1	6	16
17 Гуриели	0	0	0	1	1/2	1/2	1	0	0	1/2	1	1/2	0	0	●	●	●	5 1/2	17

ТОН ЗАДАЕТ МОЛОДЕЖЬ

ПЕРЕВЕРНУТА еще одна страница истории женских шахматных соревнований. Да, XXXV чемпионат СССР стал уже историей. А совсем недавно в городе Фрунзе в течение месяца шла упорная, бескомпромиссная борьба между сильнейшими шахматистками страны не только за звание чемпионки Союза, но и за право выступать в межзональном турнире. И хотя на протяжении последних четырех циклов все попытки «отнять» корону у Н. Гаприндашвили были безуспешны, тем не менее все стремятся сыграть с ней матч.

Отборочный характер наложил отпечаток на весь ход чемпионата, сказавшись на том, что из 136 сыгранных партий 84 были отложены, а иногда и дважды доигрывались. Применять правило о запрещении соглашаться на ничью до 30-го хода было бессмысленно. За редким исключением «дамские споры» завершались мирным исходом, только когда на доске возникали мертво-ничейные позиции.

Турнир прошел под знаком превосходства молодежи. Неудачно стартовали опытные мастера. С трех рядовых поражений начала соревнование М. Раннику. Полтора очка из 6 имела прошлогодняя чемпионка СССР Е. Фаталибекова, ряд поражений потерпела бессменный серебряный призер последних первенств М. Литинская (Шуль).

Над молодыми шахматистками не довлел авторитет имен и званий. Они бесстрашно вели сражения. На протяжении почти всего соревнования в разных вариациях возглавляли турнирную таблицу Т. Фомина, Л. Щербина, Е. Ахмыловская, но им пришлось потесниться...

В последних пяти турах лидировала Л. Белавенец, медленно, но верно продвигающаяся вперед. Многих участниц лихорадило — взлеты и падения в каждом туре приносили сенсации, а москвичка проводила все партии в спокойном стиле, старалась уклоняться от слишком острых переживаний, рассчитала силы на всю дистанцию и закономерно добилась большого успеха. 5 побед, одно поражение и 10 ничьих — таков ее результат.



Л. Белавенец.

Новая чемпионка Советского Союза Людмила Белавенец, можно сказать, потомственная шахматистка. Ее отец, известный московский мастер С. Белавенец, защищая Родину, погиб в 1942 году под Старой Руссой. Люсе в ту пору не было и двух лет. Когда она подросла, научил ее играть в шахматы дедушка. С 13 лет она начала заниматься в Москворецком Доме пионеров. В 1954 году гроссмейстер Г. Левенфиш взял шефство над группой способных девочек, в их числе была и Люся. С 1955 года ее бессменным наставником стал заслуженный тренер СССР Б. Персиц.

Звание мастера Л. Белавенец получила в 1964 году. В дальнейшем она успешно сыграла в нескольких междунаrodnых турнирах.

Л. Белавенец выступает в финалах первенства СССР уже седьмой раз. В этом году у творческого содружества Белавенец—Персиц своеобразный юбилей. Они работают вместе над шахматами уже 20 лет, и к этому юбилею ученица преподнесла учителю самый дорогой подарок — звание чемпионки СССР.

Людмила Белавенец — шахматистка активного позиционного стиля, она четко реализует преимущество, очень цепко защищается. У новой чемпионки страны иногда не хватает спортивного задора, и она бывает излишне миролюбива, но, конечно, ее потенциальные возможности велики, и можно надеяться на дальнейшие успехи одаренной москвички.

Закончив физико-математический факультет московского пединститута, Людмила продолжительное время работала программистом, а с прошлого года стала тренером детского учебно-спортивного комбината «Юные пионеры». Ее ученики начинают постигать азы шахмат уже с 6-летнего возраста.

Недавно Белавенец стала вести класс начинающих «Белая ладья» и по телевидению.

Все свои партии новая чемпионка стремилась проводить в солидном позиционном стиле под девизом: тактика — на здоровой основе!

Дебют ферзевых пешек R51/a

Л. БЕЛАВЕНЕЦ Т. ФОМИНА

1. d4 e6 2. Kd2 d5 3. Kgf3 Kf6 4. e3 c5 5. c3 Cd6 6. Cd3 Фс7 7. 0—0 0—0 8. dc С:с5 9. e4 Кс6 10. Фе2 Ле8.

Конечно, невыгодно 10...de, уступая позиции в центре, так как после 11. К:е4 К:е4 12. С:е4 или 12. Ф:е4 у белых появляются виды на атаку. Как известно, правильно здесь 10...Cd6.

11. e5! Kг4 12. Кб3.

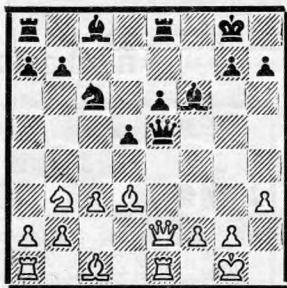
Белые не соблазняются возможностью 12. С:h7 Кр:h7 13. Kг5 Kpg8 14. Ф:g4 Ф:е5 15. Фh5 Фf5 16. g4 Фg6 17. Ф:g6 fg, ведущей к неясному окончанию.

12...Ce7 13. Ле1 f6 14. ef.

Избегая еще одного искушения: 14. Kг5?! с идеей 14...Ф:е5 (если 14...Kг:e5?, то 15. Фh5) 15. Ф:g4 Ф:e1 16. Cf1 fg 17. Ce3 с поимкой ферзя, так как после 14...Кс:e5 15. С:h7 Kph8 ничего особенного не видно.

14...С:f6 15. h3! (не 15. С:h7 Кр:h7 16. Фd3 ввиду 16...g6) 15...Kge5 16. К:e5 Ф:e5.

Вынужденно. На взятие любой из легких фигур следует 17. С:h7 Кр:h7 18. Фh5 и т. д.



17. С:h7.

Теперь в варианте 17...Кр:h7 18. Фd3 Фf5 19. Ф:f5 ef 20. Л:e8 скажется неудачное положение черной ладьи.

17...Kpf8 18. Ce3 b6 19. Cg6 Ld8 20. Kd4.

У белых уже лишняя пешка и лучшая позиция, однако здесь быстрее вело к цели 20. Фf3 Фd6 21. Фh5.

20...К:d4 21. С:d4 Ф:e2 22. Л:e2 Kpe7 23. Лаe1 Ld6 24. Ce5 Лс6 25. Cd3 a6 26. f4 b5 27. g4 Cd7 28. Kpg2 Lh8 29. g5 С:e5 30. Л:e5 Kpf7 31. Kpg3 Лb6 32. h4 a5 33. f5 Cс8 34. fe С:e6 35. Cf5.

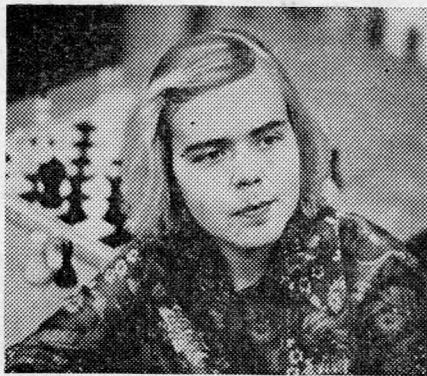
Решало и 35. Cg6.

35...Ле8 36. С:e6 Ле:e6 37. Л:e6 Л:e6 38. Л:e6 Кр:e6 39. h5 Kpf5 40. h6. Черные сдались.

Радует результат Т. Фоминой. Недавняя участница школьных соревнований, ныне студентка II курса Тартусского государственного университета завоевала путевку в межзональный турнир.

Таня учится заочно на юридическом факультете и преподает в Таллинской детско-юношеской спортивной школе.

Еще в 1971 году Т. Фомина завоевала звание чемпионки страны сре-



Т. Фомина.

ди девушек. В финале первенства СССР она выступала в четвертый раз. Ранее молодая шахматистка занимала места во второй половине турнирной таблицы, а на этот раз продемонстрировала большой творческий рост, зрелую и интересную игру.

Таня обладает незаурядными тактическими способностями. Она одержала больше всех побед — 8, а ничьих сделала меньше всех — только 3.

Также серебряным призером стала студентка пятого курса Севастопольского приборостроительного института Л. Щербина. Ее путь в шахматах начался с семейных баталий, отец и два брата приобщили девочку к этому искусству. Правда, очень скоро Люба стала их побеждать.

А с теорией шахмат она познакомилась во Дворце пионеров. В 1968 году Люба заняла первое место в первенстве Вооруженных Сил среди девушек. В 1972 году победила на полуфинале первенства СССР, но в финале сыграла скромно.

В последующие годы Люба много времени уделяла учебе и периодически играла в мужских турнирах.

1975 год сложился для нее очень удачно. Она стала чемпионкой Украины, разделила 1—4 места в первенстве Вооруженных Сил и теперь завоевала право играть в межзональном турнире.

На чемпионате СССР Л. Щербина была одной из немногих участниц, игравших без тренера. Она сумела преодолеть все тяготы подготовки и анализа отложенных партий. Надо сказать, что справилась она с этими сложными проблемами хорошо. Игрет она очень смело, энергично, готова к комбинационным осложнениям с жертвами фигур.

Следующий поединок, изобиловавший от начала до конца острыми ситуациями, характерен для стиля украинской шахматистки.

Сицилианская защита E00/a

Н. ТИТОРЕНКО Л. ЩЕРБИНА

1. e4 e6 2. d3 d5 3. Kd2 c5 4. g3 Кс6 5. Cg2 Kf6 6. Kh3 Ce7 7. 0—0 Фс7 8. f4 b6 9. Kf2 h5.

Известный стратегический план. Черные намечают после длинной рокировки атаковать на королевском фланге.

10. Kf3 de.

С этим разменом не стоило торопиться — он лишь способствует мобилизации белых фигур. Естественнее 10...Cb7.

11. К:e4 Cb7 12. Kег5.

Беря на прицел пешку f7 и мешая черному королю эвакуироваться на ферзевый фланг.

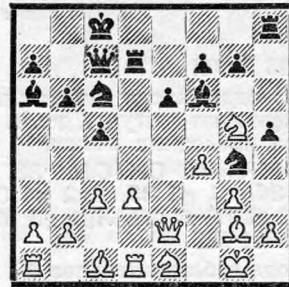
12...Kг4 13. Ле1.

Лучше 13. c3, расширяя сферу деятельности ферзя.

13...Cf6 14. c3.

На 14. f5 могло последовать 14...e5 15. h3 Kh6 16. Kh4 0—0—0 17. Ф:h5 Kd4 (если 17...К:f5, то 18. Фg4) с инициативой за пешку.

14...0—0—0 15. Фе2 Ca6 16. Ld1 Ld7 17. Ke1.



Преимущество у черных. У белых много времени ушло на малоэффективные рейды конницы.

17...Kd4! 18. Фе4 (18. cd? С:d4, и белые быстро гибнут) 18...Kf5.

Жалы! И без ферзей можно было вести атаку путем 18...c4! Так, 19. Фа8 Фb8 20. Ф:b8 Кр:b8 21. cd (если 21. h3?, то 21...Ke2 22. Kpf1 К:g3 и т. д.) 21...С:d4 22. Kpf1 cd 23. К:d3 (угрожало 23...К:h2X) 23...Kf2 заканчивалось катастрофически для белых.

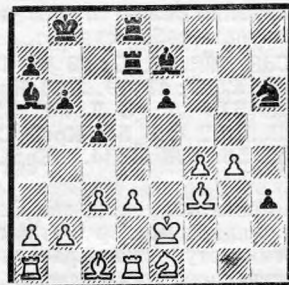
Плохо на 18...c4 — 19. dc ввиду 19...Ke2! 20. Ф:e2 Л:d1 21. Ф:d1 Фс5, и черные матают.

Остается 19. h3, но и тогда 19...Фс5! (не так ясно 19...Ke2 20. Ф:e2 cd 21. К:d3 С:d3 22. Л:d3 Л:d3 23. Ф:d3 Фс5 24. Ce3!) 20. cd (20. Фа8 Kpc7 21. Ф:a7 Kpd8!) 20...Ф:d4 (или 20...С:d4) 21. Ф:d4 С:d4 22. Kpf1 cd 23. К:d3 (если 23. hg, то 23...d2X) 23...Kf2 дает черным решающий перевес.

Итак, 18...c4 ставило перед белыми нелегкие проблемы.

19. h3 Kgh6 20. Фа8 Фb8 21. Ф:b8 Кр:b8 22. Kpf2 Lhd8 23. Cf3 h4 24. g4 Kг3 25. Ke4 К:e4 26. С:e4 Ce7 27. Kpe2 (заслуживало внимания 27. f5) 27...f5! 28. Cf3 fg 29. hg h3.

Казалось, эта пешка обречена...





На сцене антового зала Университета.

30. f5 K : f5!

Для поддержания инициативы черные жертвуют фигуру, делая ставку на свои проходные пешки.

31. gf ef 32. Cf4 Cd6 33. C : d6 Л : d6 34. c4 g5 35. Kc2 g4 36. Cd5 Лe8 37. Kpf2 f4 38. Lg1 g3 39. Kpf3 h2 40. Le1 Лf8.

Обходя соблазнительное 40...Л : e1 41. Л : e1 Л : d5 42. cd Cb7 ввиду 43. Ke3! fe 44. Kp : g3 C : d5 45. Kp : h2 C : a2 46. Le3.

41. Kpg2 f3! 42. C : f3.

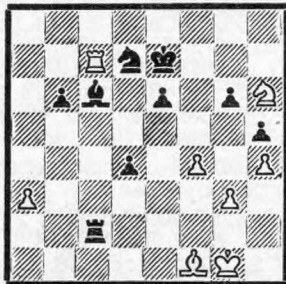
Плохо 42. Kp : g3 ввиду 42...Lg6 43. Kpf2 (43. Kp : h2 — 43...Lh8X) 43...Lg2 44. Kpe3 h1Ф 45. Л : h1 Л : h1 Le2X.

42...Л : d3 43. Ke3 h1Ф! 44. Л : h1. Еще хуже 44. Kp : h1 из-за 44...Л : f3.

44...Л : e3 45. Cd5 Лf2, и в дальнейшем черные добились победы.

Фоминой удалось выиграть очень острый эндшпиль.

Н. МЕДЯНИКОВА Т. ФОМИНА



43. g4 (записанный ход) 43...Kpd8! 44. Ла7 Kpc8!

Неожиданно белая ладья начинает чувствовать себя неуютно.

45. Cd3 Лd2 46. C : g6 hg 47. Ce8 g3 48. C : d7 C : d7 49. Ла8 Kpc7 50. Lg8 Лh2! 51. Л : g3 Л : h4 52. Kg4 Kpd6 53. Kpf2 Ce6 54. Kpe2 Ce4 55. Kpf2 Cf5 56. Kf6 Л : f4. Белые сдались.

4—5 места разделили две Елены — международный мастер Фаталибекова и 18-летняя студентка Красноярского государственного университета, впер-

вые выступающая в соревнованиях такого ранга, Ахмыловская.

Е. Ахмыловская — воспитанница красноярской шахматной организации, у нее тоже шахматная семья — в шахматы играют мать и сестра.

Лена неоднократная участница всероссийских юношеских соревнований. В 1973 году, выступая за сборную команду РСФСР во Всесоюзных спортивных играх молодежи, она стала обладательницей золотой медали. В 1975 г. на международном турнире в Череповце выполнила норму мастера.



Е. Ахмыловская

Лена много работает самостоятельно, совершенствовалась она и на всероссийских сборах юных шахматистов. Она хорошо понимает позицию, но иногда увлекается, не учитывая контршансы противника.

Е. АХМЫЛОВСКАЯ М. ЛИТИНСКАЯ



22. h3 Лf7. Следовало продолжать 22...Фа4, пытаясь проникнуть ферзем в расположение противника.

23. Лc1 h6 24. Фа5 Kph7 25. b3 Фе8 26. Фе3 Фd8 27. Фе1 Лd7 28. Cd3 Лf7 29. Фg3.

Ферзь неукотомимо передвигается по всей доске, выискивая пешечные слабости в лагере черных.

29...Лf6 30. Фg4 h5 31. Фе8 Ф : c8 32. Л : c8 Лf7 33. b4 Лd7 34. a4 Cf6 35. b5 ab 36. C : b5 K : b5 37. ab Cd8 38. Kpf2 Kpg7 39. g3 Лf7 40. Kpe2 Лd7 41. Kpd3 Kpf7 42. h6.

Теперь рано или поздно белая ладья осуществит решающее вторжение.

42...Kpg7 43. h4 Kpf7 44. Kpc4 Kpg7 45. Kpb5 Kpf7 46. Ch6.

У черных цугцванг. Они вынуждены пропустить неприятельскую ладью в свой тыл.

46...Ce7 47. Лh8 Cf6 48. Лf8 Kpe7 49. Лb8 Kpf7 50. Cg5.

Черные сдались. После 50...C : g5 51. hg Kpe7 52. Л : b7 Л : b7 53. Kpc6 Лb8 54. Kpc7 Лd8 55. b7 Лd7 56. Kpb6 Лd8 57. Кра7 Лd7 58. Кра8 они беззащитны в пешечном эндшпилье.

Как всегда, отличное комбинационное зрение продемонстрировала Е. Фаталибекова. Вот как завершила она один из своих поединков:

Е. ФАТАЛИБЕКОВА Н. МЕДЯНИКОВА



19. Фb3!

Ферзь спешит на королевский фланг, где с минуты на минуту разразится комбинационный взрыв.

19...b5.

Упорнее 19...Ce6, хотя и после этого у черных очень опасная позиция.

20. C : h6!

Эта неожиданная жертва в несколько ходов решает судьбу встречи.

20...Kp : h6 21. Фf3.

Угрожает 22. Фh5 Kpg7 23. Лg1 с матом.

21...Kg7 22. Kf6 (а теперь на очереди мат в два хода: 23. Фе3 Kpg6 24. Фg5X!) 22...Фb6 23. Л : d6 Ce6 24. Л : c6! Черные сдались.

Очередной чемпионат страны знаменателен тем, что в нем произошла смена фаворитов, смена поколений. Т. Фомина, Л. Шербина, Е. Ахмыловская — новые яркие имена. Кроме них хорошо играли международный мастер Л. Саунина и мастер А. Гринфельд.

Отдельными яркими замыслами блеснула Н. Титоренко — ряд встреч она провела в красивом атакующем стиле. Самый юный в мире международный мастер М. Чибурданидзе уже третий раз участвует в финале первенства страны, заметен и ее творческий рост.

Дебют грузинской пионерки 13-летней Н. Гуриели был скромным, но отдельные партии школьница провела уверенно, показав хорошие тактические способности. Кстати, об участии в столь трудном турнире девочек следовало бы подумать. Хорошо, конечно, что идет омоложение состава, но очень напряженное, длительное соревнование требует больших затрат умственных и физических сил. Не слишком ли это тяжелая нагрузка для такого возраста?

Необходимо, чтобы наша научно-исследовательская лаборатория (руководитель В. Алаторцев) дала рекомендации по этому вопросу.

И еще, на мой взгляд, важный вопрос — вмешательство тренеров в период соревнования в ход борьбы. Не удивляйтесь, я не оговорилась и предвижу дебаты на эту злободневную тему.

Конечно, я за тренеров, но считаю, что во время соревнования все должны быть в равных условиях. А так, к сожалению, не получается по многим причинам и на протяжении многих лет.

Уже не раз отмечалось также, что в роли тренеров выступают подчас случайные люди. Не редки случаи, когда тренеры оказываются не только недостаточно подготовленными, но и не чувствуют ответственности за свою работу.

Может быть, следует добиваться то-



М. Чибурданидзе (в центре) среди киргизских шахматисток.

го, чтобы ведущие шахматистки занимались в течение года с тренерами, а финал первенства СССР должен быть своего рода проверкой их годичной работы, экзаменом, на котором шахматистки могли бы сами проявить свои способности.

Во всяком случае, помощь тренеров в том виде, в котором она осуществляется сейчас на соревнованиях, едва ли приносит большой эффект.

В заключение надо сказать, что

большая заслуга в успешном проведении первенства страны принадлежит Шахматной федерации Киргизской ССР и ее председателю А. Муратбекову.

Хочется поблагодарить всех участников за отличную дисциплину и исключительную дружескую атмосферу на турнире.

В. ТИХОМИРОВА,
главный судья турнира,
международный арбитр.

ШКОЛА АНАЛИЗА

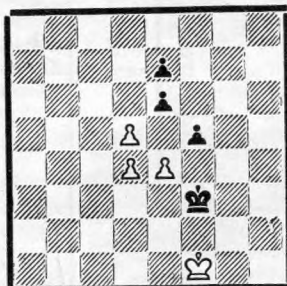
Начиная с этого номера мы будем регулярно публиковать шесть позиций для самостоятельного изучения.

Наша «Школа анализа» должна помочь любителям шахмат освоить важнейшие элементы стратегии и тактики, она будет учить их умению находить скрытые комбинации.

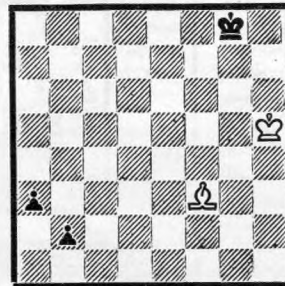
Предлагаемые в этом номере позиции для решения составлены международным мастером по шахматной композиции Э. Погосянцем. Всюду начинают белые.

Решения будут опубликованы в следующем номере.

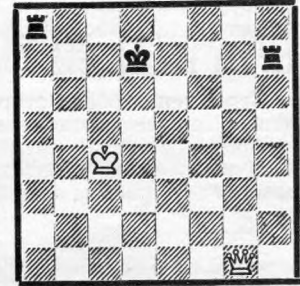
В позициях № 1, 3, 4, 6 белые выигрывают, в позициях № 2, 5 — ничья.



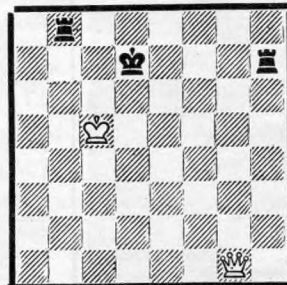
№ 1



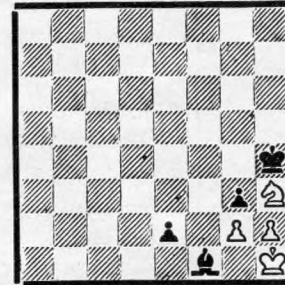
№ 2



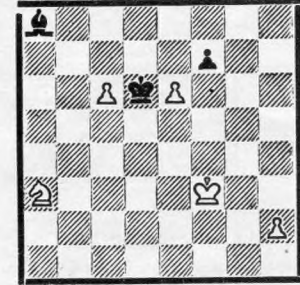
№ 3



№ 4



№ 5



№ 6

Партии и Окончания

Партии комментируют:
гроссмейстеры **А. Лутиков,**
Л. Полугаевский, В. Смыслов,
А. Суэтин, Р. Холмов, масте-
ра А. Капенгут, Ю. Разува-
ев, С. Соколов.

Староиндийское начало R16/b
В. СМЫСЛОВ Э. МАЙЛС
Мемориал Александра
Тиссайд, 1975

Примечания В. Смыслова

1. Kf3 Kf6 2. g3 d5 3. Cg2 e6
4. 0—0 Cf5 5. d3 h6 6. Kbd2 e6 7.
Fe1.

Планомерно подготавливая e4.
Здесь играют также 7. e3, 8. Fe2
и далее e4.

7...Ce7 8. e4 Ch7.

Возможен был путь, связанный
с 8...de, однако отступление слона
показывает, что черные стремятся
сохранить пешечные устои в центре
и не вскрывать вертикаль «d».

9. Fe2 Фс7 10. e5.

План белых теперь прояснился.
Положение пешки на e5 предпо-
ределяет активность на королевском
фланге.

10...Kfd7 11. Le1 c5 12. c4 d4
13. Kf1 Kc6 14. Cd2 Lb3 15. g4.

Стремления обеих сторон теперь
ясны. Черные уклонились от длин-
ной рокировки ввиду возможного a3
и b4 и намерены овладеть инициа-
тивной на ферзевом фланге.

15...b5.

Заслуживала внимания подготов-
ка этого продвижения путем 15...
a6.

16. cb Л: b5 17. b3 a5 18. Kг3
0—0.



19. g5!

Белые должны действовать ре-
шительно, так как назревает пози-
ционная угроза вскрытия линий на
ферзевом фланге после a5—a4.
Ход белых связан с жертвой пеш-
ки за атаку.

19...hg 20. С: g5 Lfb8.

Черные отказываются от выиг-
рыша пешки: 20...С: g5 21. К: g5
Кс: e5, так как после 22. К: h7
Кр: h7 23. Фе4 они стоят перед
трудным выбором. На 23...Kpg8
следует 24. f4 Kг6 25. Фс6. Если
23...f5, то 24. Фh4 Kpg8 25. Kh5
Kf6 26. Kf4 Le8 27. Фг3 с силь-
нейшими угрозами.

21. С: e7 К: e7 22. Лас1! Фd8
(угрожало 23. К: d4) 23. Kг5 Cг6
24. h4 a4 25. ba Lb2 26. Фf3 Л: a2
27. Ch3.

Теперь угрожает 28. К: e6!

27...Ла3 28. h5 Л: d3 29. Фг2!

На 29. Фе2 черные могли отве-
тить 29...Л: g3 30. fg Cf5 31. g4
Kd5 с осложнениями. После хода в
партии на 29...Л: g3 последовало
бы 30. Ф: g3 С: h5 31. К: e6 fe
32. С: e6 Kph7 33. Фh3 и т. д.

29...Lbb3.

Если 29...Cf5, то 30. К: f5 К: f5
31. С: f5 ef 32. h6 g6 33. e6 fe 34.
h7, и черные теряют ферзя.

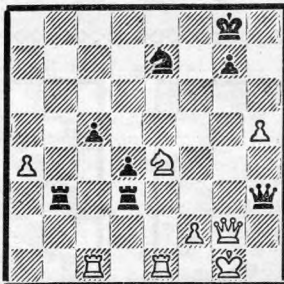
30. К: e6!

Это комбинационное продолже-
ние значительно сильнее, чем 30.
hg К: g6.

30...fe 31. С: e6 Cf7 32. С: f7
Кр: f7 33. e6 Kpg8 34. ed Ф: d7
35. Ke4.

С весьма неприятными угроза-
ми — Kf6 и К: c5.

35...Фh3!



36. Л: c5.

Конечно, не 36. К: c5 из-за 36...
Lг3, но возможно было продолже-
ние атаки посредством 36. Kf6.
Белые ограничились более прозаич-
еским путем, так как испытывали
некоторый недостаток времени.

36...Ф: g2 37. Кр: g2 Lb7 38.
Kг5 Лс3 39. Ld5.

Выигрывая вторую пешку, бла-
годаря матовым угрозам по вось-
мой горизонтали.

39...Лс8 40. Л: d4 Ла7 41.
Lde4 Лсc7.

У белых две лишние пешки, од-
нако черные продолжают упорно
бороться до последнего момента.

42. Kph3 Ld7 43. Kpg4 Kph8 44.
f4 Kpg8 45. Le6 Kpf8 46. h6 gh 47.

Л: h6 Kpg8 48. Lh7 Kpf8 49. Ke6
Kpe8 50. Lh8 Kpf7 51. Lf8 Kpg6
52. Le5 Ld5 53. Le4 Lda5 54. Kг5
L5a6 55. Lf7 Kd5 56. f5 Kph6 57.
Le6 Л: e6 58. Л: a7 Kf6 (на 58...
Ke3 решало 59. Kpf3 Le8 60. f6
Кр: g5 61. f7) 59. Kph4 Le1 60.
Kf7 Kpg7 61. Ke5 Kph6 62. Kf7
Kpg7 63. Kd6 Kph6 64. a5 La1 65.
Kf7 Kpg7 66. Kpg5 Lg1 67. Kpf4
Lf1 68. Kpe3 Kг4 69. Kpe2 Lf2 70.
Kpe1 Kpf6 71. Kh6! Lf4 72. Lf7
Kpg5 73. К: g4 Кр: g4 74. a6.
Черные сдались.

Испанская партия E38/c

В. ЦЕШКОВСКИЙ Г. КУЗЬМИН
XLIII чемпионат СССР, первая лига

Примечания Ю. Разуваева

1. e4 e5 2. Kf3 Kc6 3. Cb5 a6 4.
Ca4 Kf6 5. 0—0 Ce7 6. Le1 b5 7.
Cb3 0—0 8. c3 d5.

Впервые в практику эта ориги-
нальная и острая система введена
Ф. Маршалом в партии с Х. Р. Ка-
пабланкой (Нью-Йорк, 1918). В на-
ши дни черные таким путем стара-
ются получить активность, доста-
точную для... ничьей!

9. ed К: d5 10. К: e5 К: e5 11.
Л: e5 e6 12. d4.

Встречается также 12. С: d5 cd
13. d4 Cd6 14. Le3 с возможными
продолжениями: 14...f5 15. Kd2
f4 16. Le1 Фг5 17. Kf3 Фh5 18.
Фb3 Cг4 19. Ke5 Ce6 20. f3, и бе-
лые стоят лучше (Васюков—Бар-
цаи, Скопле, 1970);

14...Фh4 15. h3 Фf4 16. Le5
Фf6 17. Le1 Фg6 18. Фf3 Ce6! 19.
Cf4 С: f4 20. Ф: f4 С: h3 21. Фг3
Ф: g3 22. fg Cf5 (Таль—Спаский,
Тбилиси, 1965) с равными шан-
сами.

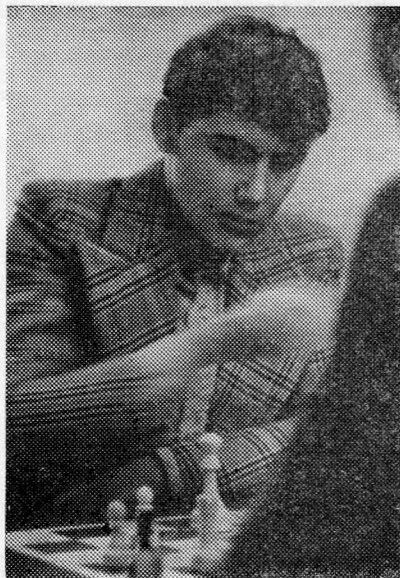
12...Cd6 13. Le1 Фh4 14. g3
Фh3 15. Ce3.

К острой игре ведет 15. Le4 g5!
16. Kd2 f5. Слабее 15...Фd7? 16.
Kd2 Kf6 17. Lh4 Cb7 18. Kf3 Лae8?
19. Cг5 с явным перевесом (Таль—
Крогиус, Ленинград, 1971).

15...Le8.

Так любит играть чешский гросс-
мейстер В. Янса. Обычное продол-
жение — 15...Cg4 16. Фd3 Лae8
17. Kd2 Le6 18. a4 со сложной иг-
рой. Встречалось также 16...К: e3.
В партии Спаский—Геллер (матч,
Рига, 1965) было: 17. Л: e3 c5 18.
Cd5 Lad8 19. Kd2 Cb8 20. Cг2 Фh5
21. Лae1 Ce6 22. b3 с перевесом у
белых. Сейчас невыгодно 16. Kd2
из-за 16...Cg4, а на 16. Фd3 по-
следует 16...Ла7 с дальнейшим
Лae7.

16. С: d5 cd 17. Фf3 Ла7 18.
Фг2?



Г. Кузьмин.



К сожалению, теоретической дуэли не получилось. Цешковский, видимо, забыл партию Геллер — Янса (Амстердам, 1974): 18. Kd2 Лае7 19. а4 ба 20. Л: а4 Крh8 21. Леа1 f5 22. Ла5. У белых преимущество. Плохо для черных 19... b4, так как после 20. с4 dc 21. К: с4 Сb7 22. d5 белые стоят лучше.

18...Фh5 19. Kd2 Лае7 20. а4 b4! 21. с4!?

Этот ход является жертвой ферзя, дающей шансы на ничью. Но какой иной план предложить? Белые фигуры расположены пассивно, и реальной контригры не видно.

21...dc 22. К: с4 Сb7 23. Ф: b7.

Вынужденно, так как 23. Фf1 Фf3 ведет к мату.

23...Л: b7 24. К: d6 Леb8 25. К: b7 Л: b7 26. d5.

Важный момент. Цешковский стремится максимально упростить позицию и надеется построить крепость. Заслуживало внимания 26. Лас1 h6 27. Лс5 Фf3 28. Лс6, хотя и в этом случае у белых трудности.

26...Лd7 27. Лад1 Л: d5 28. Л: d5 Ф: d5 29. Cd2 h5 30. С: b4 h4!



Своевременно. Если бы белые успели сыграть h2—h4, то пробить крепость было бы крайне трудно, если вообще возможно.

31. gh Фd4 32. Сс3 Ф: а4 33. h3.

Упорнее 33. Ле3.

33...Ф: h4 34. Ле3 f6 35. Кpg2 Крf7 36. Лg3 Фе4.

Белым нечего противопоставить плану черных, ладья не может закрепиться на третьей линии.

37. Кpg1 g5 38. Лg4 Фf3 39. Лg3 Фd1 40. Кpg2 Фd5 41. Кpg1 Кpg6 42. h4.

Отчаянная попытка спастись.

42... Фd1 43. Кpg2 g4 44. h5 Кpg5 45. h6 Фd7 46. Кpg1 f5 47. Сg7 f4 48. Лс3.

Проигрывает и 48. h7 Фd1 49. Кpg2 fg 50. h8Ф Фf3.

48...Фd1 49. Кpg2 f3 50. Крh2 Фf1! Белые сдались.

Международный турнир в Маниле принес следующие результаты: Л. Любоевич (Югославия) — 7 из 10, Л. Полугаевский (СССР), Э. Мекинг (Бразилия), Б. Ларсен (Дания), Х. Пфлегер (ФРГ) — по 6, С. Глигорич (Югославия), Р. Балинас (Филиппины) — по 5, Л. Кавалек (США), Э. Торре (Филиппины), Н. Каранлаич (Югославия), Л. Огард (Норвегия) — по 3½ очка.

Славянская защита D28/b

Л. ПОЛУГАЕВСКИЙ Э. МЕКИНГ

Примечания Л. Полугаевского

1. d4 d5 2. с4 с6 3. Кf3 Кf6 4. Кс3 е6 5. е3 Kbd7.

Меранский вариант входит в дебютный репертуар бразильского гроссмейстера, три года назад на турнире в Мар-дель-Плата Мекинг уже применял этот вариант против меня. И на сей раз он с поразительной быстротой делал дебютные ходы, по-видимому, не задумываясь над тем, что, во-первых, я сам часто играл «меран» и белыми и черными и, во-вторых, мог подготовить какое-то усиление.

6. Cd3 dc 7. С: с4 b5 8. Cd3 Сb7 9. е4 b4 10. Кa4 с5 11. е5 Kd5 12. К: с5 К: с5 13. dc С: с5.

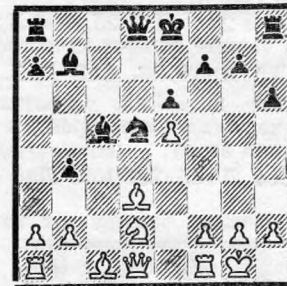
К этой позиции черные пришли, затратив менее минуты. Я не сомневался, что она хорошо знакома Мекингу, который вообще не любит

принимать решения за доской без тщательной домашней подготовки. К тому же чутье подсказывало: бразилец стремится к повторению моей партии с Карповым (XLI чемпионат СССР, высшая лига). Поразмывлив, я решил сделать по проторенному пути еще лишь один шаг.

14. 0—0 h6.

Карпов избрал 15. Фе2 и получил перспективную позицию. Но Мекинг мог здесь найти либо усиление варианта, либо новую расстановку фигур. И вот, продумав 45 минут, я сыграл

15. Kd2.



Итак, с новинкой столкнулись все же черные, и, чтобы разрешить возникшие проблемы, Мекинг затратил на следующий ход 1 час 10 минут, установив своеобразный рекорд турнира.

Дело в том, что конь стремится занять агрессивную позицию на с4 или е4. Казалось бы, опровергнуть этот маневр можно, используя незащищенность слона d3.

Но куда отскочить конем d5? Плохо 15... Ке3 из-за 16. Сb5 Kpf8 17. fe С: е3 18. Крh1 Фd5 19. Кf3, и черные теряют фигуру: 19... С: с1 20. Ф: d5.

На 15... Кf4 у белых есть простое продолжение 16. Се4, обеспечивающее им перевес.

Остается ход в партии, но на него белые приготовили интересное возражение.

15...Кс3 16. Фе2 Фd5 17. Кf3 Лd8 18. Ke1!

Фигуры черных расположены на вид весьма активно, но использовать напрашивающийся мотив перегрузки коня e1 невозможно, а у коня с3 отступления нет: 18... Ке4 19. С: е4 ведет к потере фигуры.

18...Cd4.

Теперь 19. bc С: с3 позволит черным осуществить задуманную атаку, но...

19. Cd2.

Возникшую позицию я оценивал в пользу белых, так как король соперника застрял в центре. Возможно, Мекинг оценивал положение иначе, так как здесь он задал мне традиционный вопрос, которым большинство иностранных шахматистов предлагают ничью: «Играете ли вы на выигрыш?». Я

ответил утвердительно, борьба продолжалась.

19...Кb5 20. С: b4 Сb6?

Черные опасались брать пешку — 20...С: e5 из-за 21. Сс4 или 21. Лd1, но все же им следовало играть именно так.

21. Фс4! Кd4! 22. Ф: d5 Л: d5.

Не имеет смысла 23. Се4 ввиду 23...Лb5, но в то же время пешку e5 отдавать не хочется.

23. Сd6 Кf5.

Собираясь после 24. С: f5 еf получить за пешку двух слонов и полноправные контршансы. Однако белые расставаться со своими активными слонами не спешат.

24. Сс4 Лd4.

В случае 24...Лd2 25. Сb4 Л: b2 26. Сс3 черные теряют качество.

25. Сb5 Крd8 26. Са3 Лd5.

Сильнее 26...Лd2. Отыгрывая пешку, черные теряют время и попадают под атаку.

27. Сс4 Л: e5 28. Кd3 Ле4 29. Лfd1!



Слон с4 неуязвим: если 29...Л: с4, то 30. Ке5 Лd4 31. К: f7 и 32. К: h8, после чего поймать белого коня не удастся хотя бы ввиду слабости поля g6.

29...Крс7 30. Лас1 Крb8 31. Ке5 Лd4 32. Кd7.

Белые уничтожают именно чернопольного слона по трем причинам: во-первых, при этом они не теряют времени, во-вторых, создают дополнительную слабость на ферзевом фланге — пешка перемещается на b6, наконец, в-третьих, именно слон b6 сильнее своего белого оппонента.

32...Кра8 33. К: b6 ab 34. Л: d4 К: d4 35. Лd1 Лd8.

Пустить ладью на седьмую горизонталь равносильно капитуляции.

36. Крf1 e5 37. b3 Кра7 38. Сb2.

Уже возможен был выигрыш пешки: 38. С: f7 Са6 39. Сс4 С: с4 40. бс, но мне казалось, что слабость ферзевого фланга дает сопернику определенные контршансы.

38...Са6 39. С: a6 Кр: a6 40. С: d4 ed 41. Крe2.

Перевес белых несомненен, но трудно сказать, достаточен ли он при идеальной защите для победы. Ведь ладейные эндшпили не выигрываются!

41...Крb5 42. Лс1.



Записанный ход.

Черные могли поискать шансы на спасение в варианте 42...d3 43. Крd2 Ла8 44. a4 Крb4 45. Лс6 Кр: b3 46. Л: b6 Кр: a4 47. Лb7 Лf8 48. Кр: d3 Кра5, но слишком уж большая разница в активности фигур делала защиту крайне трудной, если вообще выполнимой. Например: 49. Крe4 Кра6 50. Ле7 Крb6 51. Крe5 Крc6 52. h4.

Однако вместо 46...Кр: a4 сильнее 46...Крc4 47. Лс6 Крd4 48. Лd6 Крe4 49. Лd7 Л: a4 50. f3 Крe5 51. Л: f7 Ла2 с ничьей. Поэтому белые играют сначала 45. Лс3 и лишь на 45...Лd8 — 46. Лс6.

42...Ла8 43. Лс2 Ла7 44. Крd3 Крb4 45. Кр: d4 b5.

План черных ясен. Они хотят, проникнув королем на a3 и продвинув пешку на b4, приковать ладью к защите пешки a2, а своей ладьей попытаться отрезать короля соперника по вертикали «е». Противодействие этому замыслу требует точности. Так, мне не понравилось прямолинейное 46. Крe5 из-за 46...Ле7 47. Крd6 Ле6 48. Крd7 h5!, и после g7—g6 не добиться успеха.

46. g4! Кра3 47. f4 b4 48. h4 Ле7 49. h5.

Черные осуществили свой план, но выясняется, что они близки к позиции цугцванга, возникающего, например, после 49...Ле6 50. Крd5, и грозит вторжение ладьей на 7-ю горизонталь. Избежать цугцванга вряд ли возможно, так как у белых всегда есть «треугольник ладьи» по второй горизонтали.

После продолжительного размышления бразильский гроссмейстер решил перейти к активной защите.

49...Ле1 50. Лс7.

Теперь 50...Кр: a2 51. Л: f7 Кр: b3 52. Л: g7 ведет к тому, что, выиграв ладью за пешку «b», черные не смогут отдать свою ладью за оставшиеся белые пешки.

50...Лg1! 51. Л: f7 Л: g4 52. Ла7 Крb2 53. Крe5 Лg2.

Согласиться на позицию после 53...Лh4 54. Л: g7 Кр: a2 55. Лg3 Л: h5 56. f5 черные не могут: ведь белая пешка «f» идет в ферзи.

54. Крf5.

Видимо, черным следовало сейчас продолжать 54...Крс3. Но тогда белые получали возможность

путем 55. a3 избавиться от пешки b4, и удаленность короля делала безнадежным намечающееся окончание с белой пешкой f5 против черной пешки h6.

Ход в тексте проигрывает сразу.

54...Крb1 55. Лb7 Кр: a2 56. Л: b4 Крb2 57. Лb6 Лс2.

Здесь партия была вторично отложена. Белые записали ход 58. Крg6, но продолжения борьбы не последовало: черные сдались.

Венская партия Е10/б

В. ВОРОТНИКОВ А. КАПЕНГУТ

Всесоюзный отборочный турнир 1975

Примечания А. Капенгута

1. e4 e5 2. Кс3 Кf6 3. f4 d5 4. fe К: e4 5. Фf3 f5.

Дебютные руководства предлагают 5...Кс6 6. Сb5 (6. К: e4? Кd4) 6...К: c3 7. bc Фh4 8. g3 Фе4 9. Ф: e4 de 10. С: c6 bc 11. Ке2.

6. d3 К: c3 7. bc d4 8. Фg3 Кс6 9. Се2 Се6 10. Cf3 Фd7.

Слабее 10...Cd5 11. Ке2 С: f3 12. Ф: f3 dc, как было в партии Шпильман — Тейхман (Карлсбад, 1911), из-за 13. Лb1! Любопытно, что В. Ларсен в «Энциклопедии» оценивает 10...Cd5 в пользу черных, хотя ход 13. Лb1 указан еще в «Курсе дебютов» В. Ненарокова, вышедшем почти полвека назад.

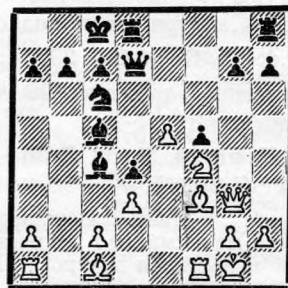
11. Ке2 0—0—0.

Плохо 11...dc 12. Се3 Кb4 13. 0—0! с атакой (Шпильман — Левенфиш, Карлсбад, 1907). В партии Шпильман — Романовский (Москва, 1925) встретилось 11...Сс5 12. с4 0—0 13. 0—0 С: c4 14. Кf4 Се6 15. Лb1.

Аналогичную идею Воротников пробует осуществить и после длинной рокировки.

12. 0—0 Сс5 13. с4 С: c4 14. Кf4.

Конечно, не 14. dc? d3 15. Крh1 de 16. С: e2 Кd4 17. Cd3 g6 с перевесом у черных.



Как играть теперь черным? Возможно простое 14...Се6 15. С: c6 Ф: c6 16. Ф: g7 Лd8, но, как говорит М. Таль, «это скучно». Приходит в голову 14...g5 15. Ф: g5

К: e5, и нельзя 16. dc К: f3 17. Л: f3 d3 18. Крh1 Фd4, однако что делать после 15. Кh5! Я надолго задумался, и меня вдруг увлекла неожиданная жертва фигуры...

14. ..К: e5! 15. dc d3 16. Крh1 dc.

За фигуру черные получили три пешки, но позиция острая. Партнеры ее оценивали по-разному, каждый в свою пользу.

17. Cd5.

Опасно 17. Сb2 К: c4 18. Cd5 Фb5 19. С: g7 Ке3! 20. Лfe1 Лhe8.

17. ..Лhe8 18. Сb2.

Значительно сильнее 18. Се3 Сd6 19. С: a7, стремясь, не считаясь с материалом, добраться до короля. Все же после 19. ..К: c4! у черных преимущество. Например:

1) 20. С: c4 С: f4 21. Ф: f4 Ле4 22. Ф: f5 Ф: f5 23. Л: f5 Лd1 24. Лh1 Л: a1 25. Л: a1 Л: c4 26. Се3 Ле4 27. Сg1 Ла4 28. Се3 b5;

2) 20. Фb3 Ка5 21. С: b7 К: b7 22. Ф: c2 Ле4 23. Кd5 Сс5 24. С: c5 Ф: d5;

3) 20. С: b7 Кр: b7 21. Фb3 Кb6 22. С: b6 cb 23. Ф: c2 Ле4 24. Кd5 С: h2 25. К: b6 Фс7.

18. ..Кg4 19. Лас1 с6.

Теперь у черных четкий перевес. Недостаточно 20. Л: c2 Ке3 21. Лfс1 К: c2 22. Л: c2 cd 23. cd b6.

20. Cf3 Ке3 21. Лfe1' Кd1!

От многочисленных угроз нет защиты.

22. Лf1 Фd2.

Не соблазняясь вариантом 22. .. К: b2 23. Л: c2.

23. Ф: g7 Ле1. Белые сдались.

Славянская защита D23/c

С. ФУРМАН **Е. ВАСЮКОВ**
VI Спартакиада народов СССР

Примечания С. Соколова

1. d4 Кf6 2. c4 с6 3. Кс3 d5 4. Кf3 dc 5. a4 Сg4 6. Ке5 Ch5 7. f3.

Теория признает более солидным спокойное 7. g3. В партии Глигорич — Васюков (Манила, 1974) далее было: 7. ..a5 8. Сg2 e6 9. 0—0 Се7 10. К: c4 Ка6 11. h3 Кb4 12. g4 Сg6 13. e4 Кd7! 14. Cf4 Кb6 15. Ке5 Cf6 16. Фе2 С: e5! 17. de Фd3!, и черные уравнили игру.

Ходом в партии белые намереваются немедленно захватить центр и выключить из игры слона h5. Однако из-за ослабления диагонали e1—h4 у черных появляется контр-игра.

7. ..Кd7 8. К: c4 e5.

Тактическое обоснование контр-удара в центре в вариантах 9. de? Фh4 или 9. e4? Фh4 10. g3 Фf6.

9. Ке4.

Как показала партия Оснос — Бронштейн (XXXI чемпионат СССР), рискованно 9. К: e5 К: e5 10. de Кd7 11. f4 Сс5 12. g3 Сg4 13. Сg2 Фb6 14. Cd2 a5 15. Ке4 f5!, и черные захватили инициативу.

Не ставит перед черными проблем 9. Се3. После 9. ..Сg6 10. g3 Сb4 11. Сg2 ed 12. С: d4 0—0 13. 0—0 Фе7 игра равна (Григорян — Васюков, XLII чемпионат СССР, высшая лига).

9. ..Кb6.

М. Эйве рекомендует 9. ..Сb4 10. Cd2 Фе7 11. de 0—0 с достаточной контригрой. В партии Марович — Ней (Таллин, 1975) последовало: 12. Кg3 Ка6 13. e4 Лад8? 14. К: h5 К: e5 15. Фb3! С: d2 16. К: d2 Кс5 17. Фс2 Кеd3 18. С: d3 К: d3 19. Кре2, и жертва фигуры не оправдалась. Проигрывало 12. ..К: e5 ввиду 13. К: e5 С: d2 14. Ф: d2 Ф: e5 15. f4 Фс5 16. b4.

В более поздней партии Марович — Ковачевич (Ровинь—Загреб, 1975) черные усилили игру путем 13. ..К: e5 14. К: e5 Ф: e5 15. С: a6 Лfd8 16. С: b4 Л: d1 17. Л: d1 ba.

Как указал И. Болеславский, вместо 10. ..Фе7 лучше 10. ..С: d2 11. Ф: d2 0—0 12. de b5. На 10. ..Фе7 в партии Ильинский — Захарян (VI Спартакиада народов СССР) последовало: 11. С: b4 Ф: b4 12. Фd2 Ф: d2 13. Кр: d2 ed 14. Кеd6 Кре7 15. Кf5 Крf8 16. К: d4 Ка6 17. e4 Кdc5 18. Крс3 с преимуществом у белых.

10. К: e5 f6 11. Кd3.

Новый ход. Продолжение 11. a5 fe 12. ab ed 13. Л: a7 Л: a7 14. ba Фа5 15. Фd2 Ф: a7 16. Фg5 считается выгодным белым. Вероятно, Васюков был не согласен с этой оценкой или собирался усилить игру черных, но... Фурман свернул в сторону первым.

11. ..Ф: d4 12. a5 Кd5 13. Cd2.

Белые подготовили угрозу 14. Ла4.



13. ..Кb6.

В случае 13. ..Ка6 у белых находится возможность выиграть пешку: 14. Фb3 Каb4 15. Ла4 с5 16. Ке: c5! С: c5 17. К: c5 Ф: c5 18. С: b4 К: b4 19. Ф: b4.

14. К: b4 С: b4 15. Сс3 Ф: d1 16. Л: d1 Се7.

Вынужденно, после 16. ..С: c3 17. bc под удар попадает пешка b7. В случае 17. ..b5 18. Кс5! Кре7 19. g3 a6 20. Ch3 у черных безрадостная позиция.

17. Кd6 С: d6 18. Л: d6 Кре7.

Неточность. Следовало отступить слоном на f7, чтобы на g2—g4 иметь ответ h7—h6. Возможно было 18. ..Cf7 19. e4 Кd7 20. a6 Кре7 21. ab Кр: d6 22. baФ Л: a8 с равной игрой.

19. Лd2 Кd7 20. g4! Cf7 21. g5 fg?



Ошибочно, ведь при этом удлиняется диагональ чернопольного слона, и белые получают шансы на образование двух связанных проходных пешек «e» и «f». Не годилось и 21. ..h6 22. gf gf 23. Ch3 Се6 24. С: e6 Кр: e6 25. Крf2 с последующим Лbd1. Пожалуй, лучшим было 21. ..Се6 22. Лg1 Лаg8 23. e4 h6.

22. Лg1 h6 23. h4! Лаg8 24. hg Се6 25. e4?

Неточность. Достаточно 25. gh gh 26. Лh1 Лh7 27. Лd4, и белые при большей активности фигур получали две связанные проходные пешки.

25. ..hg 26. Л: g5 Лh1!

Выясняется, что пешка g7 неуязвима: 27. Л: g7? Л: g7 28. С: g7 Сс4 29. Лf2 Кс5, и черные выигрывают.

27. Крf2 g6.

Хотя положение черных трудное, пешка g6 позволяет им держать оборону.

28. Се2 b6 29. Кре3 с5?

Ослабление пункта b5 лишь на руку белым. Нужно было освободить ладью g8, сыграв 29. ..Cf7. Ничего тогда не давало белым 30. Сb4 с5 31. Сb5 Лd8! 32. Сс3 Кf8 33. Cf6 Кр: f6 34. Л: d8 Ке6 35. Л5d5 К: d8 36. Л: d8 Лb1.

30. Сb5! Ле1?

От непосредственных угроз спасало 30. ..Кf6. Например: 31. Се5 Ле1! 32. Се2 (32. Крf2? Л: e4!) 32. ..Кd7 или 31. Ле5 Лс8 32. Лg2 Лh6 33. Сс4 Лс6.

31. Крf2 Ла1 32. Л: d7! С: d7 33. Ле5 Крf7 34. С: d7 Лh8 35. Кре3. Черные сдались.

Столичных любителей шахмат удивить трудно. Матчи на первенство мира, чемпионаты СССР, международные турниры — все это не раз проходило в Москве. Вот и в октябрьские дни прошлого года шестнадцать гроссмейстеров и мастеров вели борьбу на традиционном турнире памяти АЛЕХИНА.

Одиннадцатый тур. Все билеты в Центральный Дом культуры железнодорожников проданы. Больше того, зрительный зал не смог вместить всех желающих. Для такого повышенного интереса были основания: приближающийся финиш. А тут еще жребий постарался так распределить в этот день пары, что можно было увидеть и встречу старых соперников, и поединки опытных турнирных бойцов с молодежью. И те, кто надеялся увидеть интересную борьбу, не ошиблись.

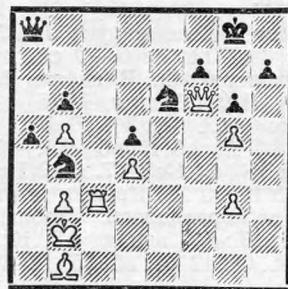
Старые соперники



Kpg2 Фc3 46. Лf1 Фc7 47. Лf3 Кf8 48. Крf2 Ке6 49. Кре2 Кg7 (49...Кс2 сохраняло шансы на успешную защиту) 50. Ле3 Ке6 51. Крд2 Фd7 52. Лс3 Фе8 53. Сс2 Фf8 54. Сб1.

На 54. Сd1 возможно 54...h6. 54...Фe8 55. Лf3 Фf8 56. Лf1 Фе8. Здесь партия была вторично отложена, позиция черных уже незащищена.

57. Лf2 Фf8 58. Лf3 Фg7 59. Лс3 Фf8 60. Крc1 Фе8 61. Крb2 Фа8 62. Фе7 Фb8 63. Лf3 Фf8 64. Фf6 Фе8 65. Лс3 Фа8.



66. g4 Фе8 67. Фе5 Фd8 68. С: g6! hg 69. Лh3 Кd3.

В случае 69...Кg7 решает 70. Фh2 70. Л: d3 К: g5 71. Лс3 Ке4 72. Лh3 f6 73. Фh2 Крf7 74. Лh8. Черные сдались.

Опыт или молодость

Ответ на этот вопрос должна была дать встреча лидеров Е. Геллера и А. Белявского. Любопытно, что позиция до девятого хода черных уже встречалась в партии Геллера с Таймановым, которая игралась двадцать лет назад на этой же сцене (XXII чемпионат СССР).

Партия Белявский — Геллер с примечаниями опубликована на стр. 18.

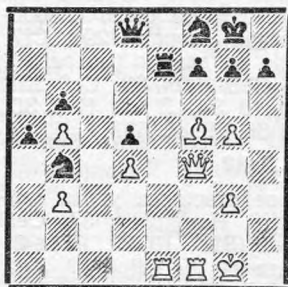
Калейдоскоп упущенных возможностей



Так, пожалуй, можно назвать партию Гарсия — Ваганян. Кубинский шахматист, получивший незадолго до турнира звание гроссмейстера, в одиннадцатом туре был в ударе. Вообще, оригинальная игра Гарсия, своеобразие шахматного мышления снискали ему симпатии.

Другой участник этого поединка — Ваганян — ряд партий Мемориала провел отлично. Но у молодого гроссмейстера еще случаются досадные срывы.

41...Л: e1 (записанный ход) 42. Л: e1 g6 43. Сb1 Ке6 44. Фf6 Фc7 45.



ОДИН ТОЛЬКО ТУР

А всего их было пятнадцать на Московском международном турнире памяти АЛЕХИНА. Мирных и боевых, очень схожих между собой и в то же время разных. Взять хотя бы одиннадцатый тур. В партиях этого тура отразилось все многообразие шахмат: логика позиционной борьбы, неужеримость атак, воля к победе, торжество защиты и, увы, цейтнот.

Об этом туре рассказывают корреспонденты журнала В. ЛЕПЕШКИН и Б. ТУРОВ.

Волжский гамбит R74/a

С. ГАРСИЯ Р. ВАГАНЯН

1. d4 Кf6 2. c4 c5 3. d5 b5 4. Кd2 (редкий ход белых вызвал интересную реплику) 4...Фа5?! (но после 5. b4! черные приняли вызов) 5...Ф: b4 6. Лb1 Фа5 7. Л: b5 Фc7 8. Кgf3 d6 9. g3 g6 10. Сg2 Сg7 11. 0—0 0—0 12. e4 Кbd7 13. h3 Са6 14. Лb3. Белые стоят лучше. Черные пытаются обострить игру.

14...К: e4 15. К: e4 С: c4 16. Ле1 С: b3 17. Ф: b3 Лаб8 18. Фc2 Лb4 19. h4 Фb7 20. a3 Лb6 21. Лd1 Кf6 22. К: f6 С: f6 23. h5 Фd7 24. Кg5 Лfb8 25. hg hg 26. Ch3 Фе8 27. Кpg2.

Атака становится опасной. Ваганян предпринимает отчаянную попытку. 27...Лb1.



28. К: f7! Кр: f7 29. Ch6.

Не лучшее решение. К победе вело 29. Се6 Кpg7 (29...Крf8 30. Ch6 Сg7 31. Фc3) 30. Лh1 Л: c1 (30...Фb5 31. Лh6 Фе8 32. Лh2 Фb5 33. Ch6) 31. Ф: c1 g5 32. Фc2 Фg6 33. Сf5 и т. д. Не спасает и 31...Се5 ввиду 32. Фh6 Крf6 33. f4.

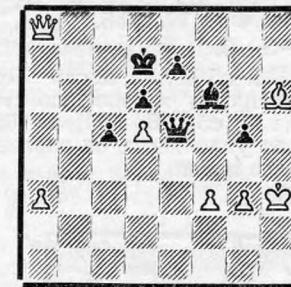
29...Фb5 30. Се6.

Опять белые проходят мимо сильнейшего продолжения. После 30. Фе4 позицию черных вряд ли защитит. Например: 30...Л: d1 31. Фе6 Кре8 32. Фg8X; 30...e5 31. Фg4? Фе8 (31...Ле3? 32. Л: b1 Ф: b1 33. Фd7 Ле7 34. Се6X). Нехорошо и 31. Се6 Кре7 32. Ф: g6 Л: d1 33. Фf7 Крд8 34. Ф: f6 Крс7 35. Фе7 Крb6 36. Ф: d6 Кра5, не сильнее 31. de Кре7. Однако промежуточный ход 31. a4! после 31...Фb7! 32. Лd3 позволяет белым сохранить преимущество.

30...Кре8 31. Л: b1 Ф: b1 32. Фа4 Фb5 33. Ф: a7 g5!

Теперь белые должны бороться за ничью.

34. Cd7 Ф: d7 35. Ф: b8 Крf7 36. Фb1 Фg4 37. f3 Фc4 38. Фf5 Фе2 39. Крh3 Фе5 40. Фh7 Кре8 41. Фg8 Крд7 42. Фа8.



Здесь партия была отложена. 42...Фf5.

Черные записали не лучший ход. После 42...e6 они сохраняли шансы на выигрыш. Еще последовало:

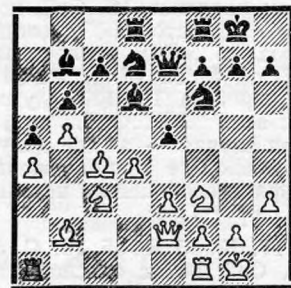
43. Кpg2 Фc2 44. Крh3 Фf5 45. Кpg2 e6 46. Фс6 Кре7 47. Фc7 Кре8 48. Ф: d6.

В этом все дело. При ферзе на e5 белые не имели бы такой возможности.

48...Фc2. Ничья.

Играют экс-чемпионы

В защите Нимцовича Спасскому не удалось получить по дебюту перевеса. Но затем Таль допустил неточность.



15...Лfe8.

Лучше 15...ed 16. К: d4 Ке5, и если 17. Кf5, то 17...Фd7.

16. Лад1 ed.

И сейчас это правильное решение, иначе давление белых усилится.

17. К: d4 g6.

Теперь пускать коня на f5 нельзя. 18. Ке6 С: c6 19. bc Кс5 20. Кd5 К: d5 21. Л: d5 Ch2 22. Крh1.

В случае 22. Кр: h2 Л: d5 23. С: d5 Фd6 шансы черных по крайней мере не хуже.

22...Л: d5 23. С: d5 Се5 24. Са3 Cd6 25. С: c5. Ничья.

Следующие две партии имеют геотрическое значение.



Защита Нимцовича D47/b

В. ГОРТ М. СТИН

1. d4 Кf6 2. c4 e6 3. Кс3 Сb4 4. e3 b6 5. Ке2 Ке4 6. Фc2 Сb7 7. a3 С: c3 8. К: c3 f5.

Наиболее обещающим считается 9. d5. В случае 9...К: c3 10. Ф: c3 Фе7 11. Се2 0—0 12. 0—0 у белых лучшие шансы. 9. b3 0—0 10. Сb2 d6 11. d5 К: c3 12. Ф: c3 e5 ведет к равной игре (Корчной — Вотвинник, Москва, 1961). Чехословацкий гроссмейстер двинул пешку сразу на два поля, но реальных выгод из дебюта не извлек.

9. b4 a5 10. Сb2 ab 11'. ab Л: a1 12. С: a1 Фе7 13. К: e4 fe 14. Сс3 0—0 15. Се2 d6 16. 0—0 Кd7 17. Ла1 Ла8 18. Л: a8 С: a8 19. Фа2 Фd8 20. Сg4 Кf8 21. d5 ed 22. cd Фg5 23. Се6 К: e6 24. Ф: a8 Кf8 25. h3 Фе7 26. Крh2 Фd7 27. Кpg3 Фf7 28. Фе8 h6 29. Cd4 b5 30. Фа8 Крh7 31. Фb7 Кg6 32. Ф: b5 Ке7 33. Крh2 Ф: f2. Ничья.



Защита АЛЕХИНА R83/c

Р. БИРН Г. БЕМ

1. e4 Кf6 2. e5 Кd5 3. d4 d6 4. Кf3 Сg4 5. Се2 e6 6. 0—0 Се7 7. h3 Ch5 8. c4 Кb6 9. Кс3 0—0 10. Се3 d5 11. c5 С: f3 12. gf.

Интересная деталь: голландский мастер во многом копирует своего соотечественника Я. Тиммана. Так, в восьмом туре он выиграл у Лендъела, а в десятом проиграл Спасскому, применив ленинградский вариант защиты Нимцовича, который часто играет Тимман.

А сейчас на доске позиция, дважды встретившаяся в прошлом году в поединках Геллер — Тимман (Вейк-ан-Зее и Тиссайд).

12...Кс8 13. f4 g6 14. Cd3.

Оставляя без внимания острое 14. Крh2 и 15. f5, прошедшее проверку в матче Левитина — Александрия.

14...b6 15. b4 a5 16. a3 ab.

Поскольку пешка c5 укреплена, вскрытие игры на ферзевом фланге в пользу белых.

17. ab Л: a1 18. Ф: a1 Ch4 19. Ке2 Кс6 20. Фс3 К8e7 21. Кpg2 Крh8 22. Кg1 bc.

Серьезная уступка, черные переоценили свои шансы на королевском фланге.

23. Ф: c5 Кb8 24. Кf3 Кf5 25. С: f5 Се7 26. Фа7 gf 27. Лc1 c6 28. Cd2 Лg8 29. Крf1 Фе8 30. Фb7 h6 31. b5 cb 32. Лс7 Cf8 33. Лс8. Черные сдались.



Английское начало R43/d

А. БЕЛЯВСКИЙ Е. ГЕЛЛЕР

Мемориал Алехина-75

Примечания А. Лутикова

1. c4 c5 2. Kf3 Kc6 3. Kc3 Kf6 4. d4.

В случае 4. e3 e6 5. d4 d5 партия вступает в русло спокойного варианта ферзевого гамбита. На 4. g3 черные кроме симметричного 4...g6 располагают еще рядом возможных продолжений: 4...d5 5. cd K:d5 6. Cg2 Kc7; 4...b6 5. Cg2 Cb7; 4...e6 5. Cg2 d5.

4...cd 5. K:d4 e6 6. g3 Фb6.

Эту систему, связанную с немедленным воздействием на центр, Геллер применяет в турнирах по крайней мере 20 лет! Известна его партия с Таймановым (XXII чемпионат СССР).

7. Kb3.

Не опасно 7. Kdb5 Cc5 8. e3 a6 9. Ka4 хотя бы из-за 9...Фа5 10. Cd2 Cb4 11. Kd6 Кре7, и черные стоят не хуже. Возможно и 7...Ke5.

7...Ke5 8. e4 Cb4 9. Фе2 0—0.

В упомянутой партии Тайманов — Геллер случилось 9...a5. Рокировка значительно сильнее, так как возникают угрозы d7—d5 и Фс6.

10. f4 Kc6 11. e5 Ke8 12. Cd2.

Белявский избирает рискованную рокировку в длинную сторону. Партия игралась на финише турнира, естественно, что молодому гроссмейстеру хотелось перехватить лидерство в турнире у опытного соперника. При 12. Ce3 Фс7 13. 0—0—0 C:c3 14. bc b6 шансы сторон равны.

12...f6.

Необходимо, иначе конь на e8 не имеет перспектив.

13. ef.

Интересно 13. c5 Фd8 14. a3 C:c3 15. C:c3 fe 16. C:e5 b6 17. Cg2 K:e5 18. C:a8 Kf7 19. Cg2 bc 20. K:c5 Фb6 21. Фf2 Фb5 22. Cf1 Фс6 23. Cg2 Фb5 24. Cf1 Фс6 25. Cg2, ничья (Портиш — Корчной, «Матч века», 1970).

По мнению Е. Геллера, сильнее 13...Фс7 14. Kb5 C:d2 15. Ф:d2 Фb8 с контригрой.

13...K:f6 14. Cg2 d5!

Пока король в центре, черные жертвой центральной пешки стремятся вскрыть игру. Другие продолжения могли привести к преимуществу белых, например: 14...

a5 15. c5 или 14...d6 15. 0—0—0 d5 16. Ce3 Фа6 17. Kb5.

15. 0—0—0.

Ходом 15. c5 белые могли обеспечить рокировку в короткую сторону (15...C:c5? 16. Ka4), но Белявский не уклоняется от заранее намеченного плана.

15...a5.



Сыграно с недвусмысленным намерением стеснить фигуры соперника маршем пешки «а», и пока белые будут улучшать расположение своих фигур, черные получают время для развития инициативы на ферзевом фланге.

16. cd?

Принятие жертвы позволяет черным быстро мобилизовать все свои силы для атаки. Нормальным продолжением являлось 16. Ce3, после чего предстояла сложная борьба. На 16...Фа6 последовало бы не 17. cd Ф:e2 18. K:e2 ed с хорошей игрой, а 17. Kb5, угрожая Kc7; если 16...Фс7, то 17. Kb5 и при случае — a4, не допуская дальнейшего продвижения опасной фланговой пешки черных.

16...ed 17. C:d5.

Или 17. K:d5 K:d5 18. C:d5 Kph8 19. Ce3 Фс7 с опасной атакой.

17...Kph8 18. Фе3.

Разменом ферзей Белявский пытается ослабить давление, однако и без ферзей атака черных фигур нарастает.

18...Ф:e3 19. C:e3 Cg4 20. Ldf1.

Немедленно проигрывает 20. Ld2 C:c3 21. bc K:d5 22. L:d5 Cf3 и т. д. Теперь же на 20...C:c3 есть промежуток 21. C:c6. 20...a4 21. Ka1 a3!



Немаловажную роль в атаке играет рейд крайней пешки.

22. Cb3.

Угрожало 22...ab 23. Kp:b2 C:c3 24. Kp:c3 K:d5.

22...Ka5 23. Kc2 K:b3 24. ab a2! 25. Ka1 Lac8 26. Cd4 Lfd8 27. C:f6 gf 28. h3 L:c3. Белые сдались.

Английское начало R33/d

Р. ХОЛМОВ Р. ВАГАНЯН

Мемориал Алехина-75

Примечания Р. Холмова

1. c4 e5 2. Kc3 Kf6 3. Kf3 Kc6 4. g3 Cb4.

Любопытно и 4...Kd4. Так как вряд ли найдется желающий пойти на вариант 5. K:e5 Фе7 6. f4 d6 7. Kd3 Cf5 с инициативой у черных, то белым придется сыграть 5. Cg2. После 5...K:f3 6. C:f3 Cb4 7. Фb3 a5 8. 0—0 0—0 9. d3 h6 10. Ce3 C:c3 11. Ф:c3 d6 12. c5 Ле8 13. cd Ф:d6 14. Lfc1 c6 упрощения облегчают защиту черных (Бронштейн — Полугаевский, Петрополис, 1973).

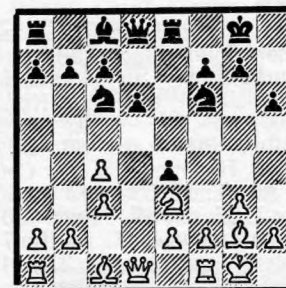
5. Cg2.

Ничего не дает 5. Kd5. В партии Шуба—Георгадзе (Люблин, 1974) было: 5...K:d5 6. cd Kd4 7. K:d4 ed 8. Cg2 Ce7 9. 0—0 c5 10. b4?! cb 11. a3 0—0 12. ab C:b4 13. Cb2 Cc5 14. Фа4 d6 15. Lae1 Cd7 16. Фа1 b5 17. C:d4 C:d4 18. Ф:d4 Фf6!, и выяснилось, что фланговые пешки сильнее центральных.

5...0—0 6. 0—0 e4 7. Ke1.

Играют здесь и 7. Kg5. Однако, как показали партии Рибли—Васюков (Камагуэй, 1974) и Сигурьёунссон — Смыслов (Рейкьявик, 1974), 7...C:c3 8. bc Ле8 9. f3 ef 10. K:f3 d5 11. cd Ф:d5! дает черным хорошую игру.

7...Ле8 8. Kc2 C:c3 9. dc h6 10. Ke3 d6.



К такому положению пришли партии Корчной—Мекинг (Огаста, 1974) и Горт—Корчной (Мемориал Алехина-75). В первой белые продолжали 11. Фс2, во второй — 11. Kd5, я избрал третий путь.

11. f4.

Цель хода — подготовить пешечную атаку на королевском

фланге, тем более что в лагере черных появился подходящий объект — пешка h6!

11...Ke7 12. h3 Kf5 13. g4?

Просматривая следующий удар. Правильно 13. K:f5 C:f5 14. g4 с преимуществом.

13...K:e3 14. C:e3 h5!

Теперь от атаки белых ничего не остается.

15. g5.

Не лучше и 15. gh K:h5 16. Fe1 g6.

15...Kh7 16. c5 dc 17. C:c5 Cf5.

В результате ошибки (13. g4?) фигуры черных расположились на хороших пунктах.

18. Фc2.

Возможно было и 18. Ф:d8 Ла:d8 19. Lfd1 с быстрой ничьей. Однако еще не улетучилось настроение атаковать, и я уклонился от размена.

18...Фd5 19. Ce3 Fe6 20. Kph2 Kf8 21. Lfd1 Lad8 22. b3 b6.

Пешка не требовала защиты. Лучше было 22...Kg6, на что белые намеревались ответить 23. Л:d8 Л:d8 24. Ld1 с примерно равной игрой.

23. Л:d8 Л:d8 24. Ld1 Le8.

Вагания переоценил свою позицию. Я ожидал, что он будет играть 24...Ld7, или 24...Ld6, или даже 24...Л:d1 и затем 25...Фd7. Ход, уступающий единственную открытую линию, был для меня приятным сюрпризом.

25. c4 f6 26. Фc3 Kg6 27. gf 28. c5.

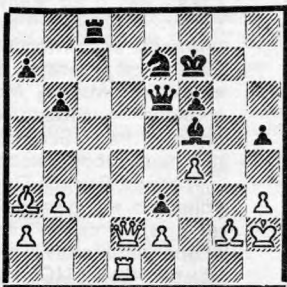
Стремясь расчистить дорогу для слонов.

28...Ke7 29. cb cb.

Опасно 29...Kd5 из-за 30. Л:d5!

30. Ce1 Lc8 31. Фd2 Kpf7 32. Ca3 e3?

После 32...Kg6! вся борьба была впереди.



33. Фd4! Lc2.

Вот на что надеялись черные, когда делали свой тридцать второй ход! Действительно, вторжение ладьи выглядит грозно.

34. Cf3!

Этот простой ответ рассеивает все иллюзии.

34...Kc6.

Если 34...C:h3, то 35. C:e7 Cg4 36. Cd5! Не лучше и 34...Cg4 35. hg hg 36. f5! и т. д. В случае 34...Л:a2 решает 35. C:e7 Ф:e7 36. Фd5! Fe6 37. Фb7 Fe7 38.

C:h5 Kpf8 39. Ld8! и т. д., и после 36...Ce6 37. Ф:h5 Kpf8 38. Фh6! белые выигрывают. Не помогало и 34...Cg6 хотя бы из-за 35. C:e7 Ф:e7 36. C:h5! C:h5 37. Фd5 Kpf8 38. Ф:h5.

35. Фа4!

После партии выяснилось, что мой партнер рассчитывал только на 35. Фа1, этого хода он не заметил. Теперь помимо 36. Ld6 угрожает и 36. Cd5.

35...Ld2 36. Lg1!

Неожиданно обнаружилось, что черный король попал под перекрестный огонь атакующих фигур. Опасности грозят со всех сторон!

36...Ke7 37. Ф:a7 Ld7 38. Фа8!

Именно на это поле! Диагональ должна простреливаться.

38...Kg6.

Если 38...Cg6, то 39. C:e7 Ф:e7 40. Cd5, и белые выигрывают.

39. C:h5 Fe4.

Черные могли продлить сопротивление, играя 39...Kpg7!

40. Фf8 Kpe6 41. Фg8 Lf7 42. C:g6.

Точнее 42. Л:g6, и если 42...C:g6, то 43. Fe8, в случае же 42...Ф:f4 — 43. Lg3, и далее, как в партии, только в лучшей редакции.

42...Ф:f4 43. Lg3. Черные сдались.

Сицилианская защита E87/a

А. СУЭТИН И. ЛЕХТИНСКИЙ

Международный турнир

Брно, 1975

Примечания А. Суэтина

1. e4 c5 2. Kf3 d6 3. d4 cd 4. K:d4 Kf6 5. Kc3 a6 6. Ce2 e6 7. f4 Ce7 8. Ce3 Фc7 9. a4 b6 10. Cf3 Cb7 11. 0—0 Kc6.

Обычно черные продолжают 11...Kbd7 с последующим Kc5. Но, как показывает дальнейшее, план, связанный с маневром Ka5, вполне приемлем.

12. Kb3 0—0 13. g4 Kd7 14. g5 Ka5 15. Kd2.

Естественно, не хочется пускать коня на c4. В то же время в случае 15. K:a5 ba у черных кроме полуоткрытой линии «b» появляется возможность Kd7—b6—c4.

15...Lfe8 16. h4.

Этот ход я сделал после мучительных раздумий. Очень трудно угадать намерения партнера (к тому же почти незнакомого). Мне казалось, что черные будут играть 16...Cf8 и далее g7—g6 и Cg7. Именно в ожидании этого ва-

рианта я поспешил продвинуть пешку «h».

А мой партнер, продумав самое короткое время, сыграл

16...d5!?



Стало ясно, что нужно настроиться на бескомпромиссную борьбу и считать многочисленные варианты. И конечно, белые должны принять вызов.

17. ed ed?

Этот ход черные тоже сделали без долгих сомнений. А зря... Ведь в их распоряжении был отличный контрудар 17...Cc5! Любопытно, что после партии Лехтинский сказал, что видел это продолжение, но не мог заставить себя основательно углубиться в позицию и решил действовать... по интуиции. Интуиция интуитивной, но в подобных позициях надо и варианты считать! Теперь белые получают заметный перевес.

18. K:d5! C:d5 19. C:d5 Ce5 20. Cf2 Lad8 21. Фf3 Kf8 22. Lad1 C:f2.

Нелегко было черным и после 22...Kg6, например: 23. Ke4 K:h4 24. Фh3 C:f2 25. Л:f2 Kg6 26. f5! Ke5 27. Фg3 Kph8 (угрожало 28. Kf6!) 28. Lh2!, и от угрозы Л:h7 нелегко найти защиту.

23. Л:f2 Ke6 24. Ke4 Kc4 25. b3 Kd6 26. Kg3 Фc5 27. c3 Kf8 28. b4 Fe3 29. h5 Kc4.

Белым удалось не только сохранить пешку, но и улучшить расположение фигур. И все-таки борьба не окончена. Черные находят остроумный ресурс, и игра переходит в сложный, хотя и благоприятный для белых эндшпиль.

30. Ld4 Фc1 31. Lf1 Fe3 32. Ф:e3 K:e3 33. Le1 K:d5 34. Л:e8 Л:e8 35. Л:d5 Ke6 36. Ke2 Kpf8 37. Ld6 Lb8.

В случае 37...K:g5 38. fg Л:e2 39. Л:b6 Le5 40. Л:a6 Л:g5 41. Kpf2 Л:h5 42. a5 белые пешки быстрее устремляются в ферзи.

38. Ld7 a5 39. Kpf2?

Небрежность, ставящая под сомнение победу. Играя просто 39. ba ba 40. Ла7 Лb2 41. Kpf1, белые могли легко реализовать свой перевес.

(Окончание на стр. 28)

КЛУБНАЯ работа сложна и многообразна. К сожалению, опыт ее недостаточно освещается на страницах печати. В итоге в отдельных городах встречаются трудности, которые в других местах уже разрешены. И наоборот, нередко то положительное, что имеется в работе отдельных клубов, медленно становится общим достоянием.

Необходимо начать разговор о клубной работе. Приглашаем принять участие в этой заочной конференции наш шахматный актив. Публикуем для начала рассказ о трех шахматных клубах.

* * *

Есть в Ярославле группа шахматных организаторов, настойчивых, упорных, деятельных и терпеливых. В течение многих лет добивались они создания шахматного клуба в городе. И вот недавно такой клуб появился. Правда, не областной, даже не городской. Шахматный клуб шинного завода.

Суть, однако, не в названии. Лицо клуба определяется его делами, теми обязательствами, которые он на себя берет, тем, как с ними справляется. И в этом плане клуб по праву может считаться центром шахматной жизни всего города.

— Нам давно обещали дать помещение для клуба, — рассказывает мастер В. Арсеньев. — Но то помещение было маловато, то территориально нас не очень устраивало. Столько ждали, подождем еще — каждый раз решала заводская секция. К нам, шахматистам, на заводе относятся с должным вниманием, и мы понимали, что у дирекции завода помимо клуба есть, конечно, более важные проблемы.

И вот, наконец, мы получили подходящее помещение. Полезная площадь его шестьсот квадратных метров. Два удобных зала для игры, есть комнаты для занятий. В достатке необходимый шахматный инвентарь. В штате — три тренера-инструктора, на плечи которых легла и организационно-массовая и учебно-тренировочная работа.

Клуб взял верный курс — главное внимание шахматистам завода. Здесь в цехах и отделах в обеденный перерыв, после окончания рабочего дня проводятся классификационные турниры, отборочные соревнования чемпионата завода,



ПОГОВОРИМ О КЛУБАХ

спартакиады. Организуют и судят их сотрудники клуба.

В клубе проводятся финалы этих состязаний, ряд классификационных турниров для рабочих завода, в основном, для тех, кто проживает в центральной части города, а таких немало.

Удачное расположение клуба привлекает сюда всех сильнейших шахматистов Ярославля. Удобно для них, полезно и для заводских любителей, получивших возможность общения с кандидатами в мастера и перворазрядниками.

В клубе теперь проходят городской, областной чемпионаты. Дневное время отдано детям — сюда перебазировалось шахматное отделение ДЮСШ, в которой занимается и много детей рабочих завода. Два раза в неделю идут занятия с шахматистами высших разрядов, столько же со спортсменами второго и третьего.

В шахматном клубе Ярославского шинного завода выступали гроссмейстеры Ю. Авербах, А. Лилиенталь. Здесь прошел семинар тренеров ЦС ДСО профсоюз.

Время от времени заглядывает в клуб и директор Ярославского шинного за-

вода В. П. Чесноков, сам большой любитель шахмат. На его лице не встретишь и тени недовольства — клуб попал в руки настоящих хозяев. Оставшись в первую очередь заводским, он объединил всех шахматистов города...

* * *

Нет пока городского клуба и в Омске, хотя этот сибирский областной центр по числу шахматистов высокой классификации занимает первое место среди всех городов Сибири.

Правда, любители шахмат Омска не оставлены без внимания. Есть специальные комнаты при заводских Дворцах культуры, в вузах, на ряде предприятий.

Лучшая из шахматных баз города принадлежит нефтяникам. Под шахматный клуб выделены три просторных комнаты, здесь ведутся учебные занятия под руководством опытных тренеров — мастера Я. Русакова и международного мастера А. Кисловой. Создана детская шахматная школа.

— Двери нашего шахматного клуба, — рассказывает один из тренеров В. Кислов, — открыты для всех желающих. У нас проходит большинство городских и

областных соревнований. Но стать в полном смысле слова городским мы не можем. И помещение для этого мало, и сам клуб нефтекомбината расположен далеко от центра.

Можно согласиться с мнением широкого круга любителей шахмат: даже все вместе взятые шахматные базы Омска не могут заменить городской клуб. Он необходим этому быстро растущему промышленному центру.

* * *

Много лет подряд омичи держали пальму первенства среди городов Сибири в шахматных соревнованиях. Но в прошлом году на зональной Спартакиаде народов РСФСР они уступили чемпионский титул представителям Кемеровской области. Дело тут, конечно, не только в том, что в Кемерово есть городской клуб, а в Омске его нет, но и это обстоятельство сыграло определенную роль. Кемеровская шахматная организация окрепла за последнее время, своими делами завоевала большой авторитет.

— Городской клуб в Кемерово появился еще в 1958 году, — рассказывает председатель областной федерации В. Алексеев. — Есть в клубе зал, где могут одновременно играть 25 пар, есть помещение для учебных занятий. По возможности мы стараемся разнообразить работу. Для нас главное, что клуб никогда не пустует, никто не жалуется на скуку. Особое внимание уделяем воспитанию смен. Есть и результаты. Восьмиклассник Миша Меркулов отлично зарекомендовал себя на Всероссийских школьных соревнованиях, а 17-летняя Лариса Полнарева успешно выступает не только среди своих сверстниц, в прошлом году она стала чемпионкой ЦС «Урожай» и среди женщин.

— Сейчас наш городской клуб преобразован в областной, — продолжает В. Алексеев. — Но помещение осталось прежним, сменилась пока только вывеска.

В. Алексеев привел интересные цифры, свидетельствующие о том, что в Кемеровской области любят шахматы. Шла ли речь о таких городах, как Новокузнецк, Прокопьевск, Киселевск, Белово, Юрга, Мариинск, или рабочих посел-

ках, было ясно, что везде есть люди, готовые взять на себя нелегкое бремя шахматных организаторов.

— Впрочем, — добавляет В. Алексеев, — спросите моего товарища из поселка Промышленный нашей области, и он сам расскажет о своих делах и заботах.

В. Костеренко по профессии педагог. Он преподает математику и физику в заочной средней школе рабочего поселка Промышленный. Руководит шахматным кружком в Доме пионеров.

— Восемь лет назад, — говорит В. Костеренко, — у нас в поселке не было ни одного перворазрядника, сейчас их 12. Шахматисты не имели своего постоянного помещения. Но мы не унывали, собирались в разных местах, проводили турниры. Наконец нам отвели комнату в клубе имени Кирова.

А что комната, если нет ни нужного количества шахматных столиков, ни шах-

мат, не говоря уже о часах? Средств на все это администрация клуба не имела.

Мы обратились в комитеты профсоюзов всех предприятий и, если можно так выразиться, вскладчину приобрели все необходимое для начала. А когда стало ясно, что дело развернулось полезное, нужное, нас не обошли и дополнительными ассигнованиями на приобретение инвентаря.

Много хороших дел на счету шахматной секции поселка, возглавляемой В. Костеренко. Клуб расширил свое помещение, сейчас здесь уже 100 комплектов шахмат, 40 пар часов. Стало возможным организовать поселковые и районные первенства, в Промышленном прошло даже командное первенство области.

Созданы условия и для занятий с детьми. В соревнованиях «Белая ладья» в прошлом году играло 600 школьников поселка.



В. Арсеньев.

Не забыты и сельские шахматисты. В колхозах района с беседами и сеансами выступают сильнейшие шахматисты поселка, и чаще всего для таких поездок выкраивает время В. Костеренко. Регулярно стали про-

ходить и командные первенства колхозных шахматистов. Колхоз имени Мичурина, где председателем Герой Социалистического Труда В. Баклыков, учредил для этих соревнований переходящий кубок.

— Вот только областная федерация, — говорит Костеренко, — мало пока помогает. Не дает бланков для записи партий, протоколов для оформления судейской документации... Да на областные чемпионаты поселку выделяют только два места.

— Пошел жаловаться, — улыбнулся присутствующий при разговоре В. Алексеев. — Получите вы бланки и документацию. А насчет того, что двух мест мало, так ведь у вас в поселке всего 13 тысяч жителей, в Анджеро-Судженске полтора, а в чемпионат им даем только одно место. Это ли не признание вашей хорошей работы?..

Б. ФЕДОРОВ.

ЧИТАТЕЛЬСКАЯ КОНФЕРЕНЦИЯ

В КОНЦЕ прошлого года в Москве состоялась Всероссийский семинар тренеров. Во время его проведения была организована читательская конференция журналов «Шахматы в СССР» и «Шахматный бюллетень».

Сотрудники редакции познакомили участников семинара с планами на 1976 год, рассказали о новых рубриках, которые увидят читатели, и попросили тренеров высказать свои пожелания.

Состав участников семинара — в основном тренеры, работающие с детьми, — predeterminedил характер и направление разговора. На конференции выступили В. Арсеньев (Ярославль), М. Минухин (Свердловск), К. Винокуров (г. Горький), Г. Варфоломеев (Омск), С. Литвинов (Псков), В. Таран (Московская обл.), М. Кислов (Воронеж), А. Морозов (с. Долматово Курганской обл.), В. Костеренко (пос. Промышленный Кемеровской обл.), А. Пчелкин (Николаевск-на-Амуре), А. Салькина (Саратов) и другие.

Были высказаны пожелания публиковать больше теоретических статей на актуальные темы, шире освещать дебютную стадию в примечаниях к партиям. Это поможет тренерам быть в курсе последних теоретических достижений.

Необходимо подробнее рассказывать о работе тренеров. Тренеры, занимающиеся с детьми, должны чаще

делиться своими соображениями о построении шахматных уроков, рассказами о своих достижениях, трудностях. По мнению участников обсуждения, такой обмен мнениями неизбежно вылился бы в своеобразный заочный семинар и оказал шахматным педагогам существенную помощь.

Велика сила примера. Ребятам хорошо знакомы имена выдающихся шахматистов. А вот как пришли гроссмейстеры к успехам? Статьи, рассказывающие о творческом пути сильнейших шахматистов страны, безусловно, вызовут живой интерес. Стоит также почаще возвращаться в журнале к рассказам о шахматных

корифеев прошлого. Мнение тренеров о целесообразности публикации таких материалов было единодушным.

Высокую оценку получил отдел «Задачи и этюды». Было высказано только пожелание давать больше позиций, которые бы ярко раскрывали идеи эндшпиля, помогали при изучении этой стадии партии.

На конференции были затронуты вопросы организации и проведения соревнований, медицинского контроля, физической подготовки, шахматной этики.

Редакция благодарит участников конференции за дружеские советы в работе и учет пожелания читателей.



На читательской конференции. В первом ряду, слева направо: В. Алексеев (Кемерово), С. Лисенков (Калуга), Н. Полторанов (Волгоград).

«Обдуманное предположение, порядок действий для достижения чего-либо». Так определяет смысл слова «план» «Толковый словарь» В. И. Даля. Что значит в шахматах вести борьбу по плану, на чем должны базироваться ваши «обдуманные предположения»? Давайте разберемся в этом.

Как-то разговорился я с одним начинающим любителем шахмат. Зашла речь о планах в шахматной партии.

— Как вы строите свою игру? — полюбопытствовал я.

— У меня всегда есть план, — ответил этот любитель. — Начиная партию, хочу добиться материального перевеса или дать мат королю противника...



Какое бы невыгодное положение ни занимали вначале фигуры сильнейшей стороны, мат в окончаниях король и ладья против короля, король и два слона против короля достигается

и здесь при белопольном слоне черные будут заматованы.

Попробуйте наметить план действий в этом случае, сколько ходов вам потребуется, чтобы добиться своей цели?

Подобные упражнения очень полезны для того, чтобы приучить себя к перспективному планированию операций.

Как создается план

Как мы уже говорили, план должен базироваться на конкретных особенностях позиции. Только тот план реален, является жизненным, который основан на объективной оценке как сильных, так и слабых сторон своего положения.

План и оценка позиции

Отличные намерения, но могут ли они явиться планом? Конечно, нет. Обдуманного в таких предположениях пока еще очень мало, совершенно очевидно, что заматовать короля противника или, скажем, выиграть фигуру немедленно не удастся. Осуществлению такого «плана» могут помочь лишь грубые ошибки противника. А если он их не сделает?

Создавать планы в расчете на то, что противник ошибется, все равно что строить картонные домики: дунешь на такой домик, и он разлетится. Мат королю противника — это цель, к которой можно прийти лишь постепенно, накапливая мелкие преимущества, создавая определенные условия, наметив и осуществив порядок своих действий.

План в партии нельзя строить на отвлеченных соображениях, не учитывая реальной обстановки, сложившейся на шахматной доске. К тому же всегда надо считаться с противодействием противника, помнить о том, что противник будет стремиться сорвать намеченный вами план, создавать трудности на вашем пути.

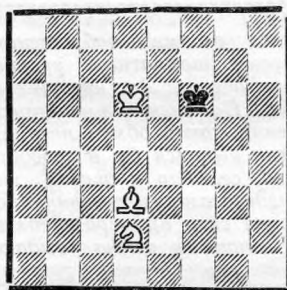
«В процессе борьбы не всегда удается сразу уловить правильный план — бывают ошибки, — писал Эм. Ласкер в 1936 году, — но большую пользу приносит шахматисту и способствует его росту то, что он на многочисленных опытах приучается создавать необходимые планы».

С чего начинать?

Основан шахматного планирования лучше всего учиться на примерах так называемых «элементарных» окончаний. Известно, например, что в позициях, где король и ферзь сражаются с одиноким королем, мат из любого положения дается не более чем в десять ходов. Конечно, вы легко дадите мат в таком окончании, но практикуйтесь в составлении четного плана действий, матуя, старайтесь уложиться в минимальное количество ходов.

ся не позднее восемнадцати ходов. Поупражняйтесь и в этом окончании, находя кратчайшие пути к цели.

А теперь рассмотрим методы составления плана в такой позиции:



Отметим, что мат слонем и конем требует определенной точности. Дело в том, что мат при этих фигурах достигается лишь на угловом поле того цвета, который может быть атакован слонем. Есть позиции, где мат дать удастся лишь за тридцать—тридцать пять ходов. А это говорит о том, что действовать надо очень планомерно, продуманно, ибо по правилам матованье одинокого короля лимитируется 50 ходами.

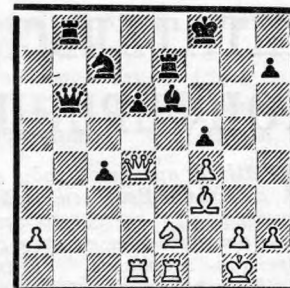
Для оттеснения короля в нужный угол необходимо правильно наладить взаимодействие фигур. Здесь, например, целесообразно 1. Кf3 (конь контролирует черные поля, слон действует по белым, король теснит короля противника) 1... Kpf7 2. Кре5 Kpg7 (стремясь к угловому полю черного цвета) 3. Kg5 Kpf8.

Или 3... Kpg8 4. Kpf6 Kpf8 5. Kf7 Кре8 6. Cf5 Kpf8 7. Ch7 Кре8 8. Ke5 Kpd8 9. Кре6 Кре7 10. Kd7 Kрс6 11. Cd3 Kрс7 12. Ce4 и т. д.

4. Кре6 Kpg7 5. Кре7 Kpg8 6. Kpf6, и черный король вынужден отправиться на эшафот, к полю a8.

Проверьте сами, как надо играть белым, если черные сыграют 3... Kph6.

Конечно, в позиции диаграммы можно оттеснить короля и на h1. Ведь



Попробуем оценить эту позицию, возникшую в одной партии, игранный по переписке. Сейчас ход белых, и они должны наметить план предстоящих действий.

Важной особенностью положения является то, что у белых отдаленная проходная пешка, что особенно рельефно может проявиться в эндшпиле.

Большое значение имеет и то обстоятельство, что в полном распоряжении белых центральный пункт d4. Если здесь закрепится конь, то это даст возможность не только удерживать проходные пешки противника, но и создаст давление на пешку f5, ограничив таким образом маневренность черных фигур.

Контригра черных может быть основана на угрозах вторжения по открытой линии «b», а это значит, что к ней должно быть приковано особое внимание.

28. Лб1!

Таким путем белые вскрывают еще один дефект позиции противника — плохое взаимодействие фигур. После 28... Ф: b1 29. Л: b1 Л: b1 30. Kpf2

угрожает неприятное 31. Фh8 и под ударом пешка d6. К тому же пешка a2 готова будет совершить стремительный бросок к призовому полю a8.

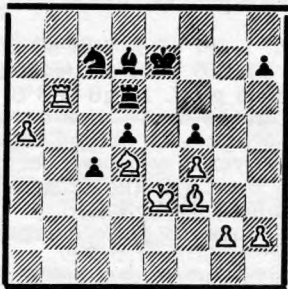
28...Ф:d4 29. К:d4 Л:b1!

Еще одно существенное достижение белых. Поскольку 29...Лeе8 теряло фигуру, черные вынуждены уступить открытую линию.

30. Л:b1 d5.

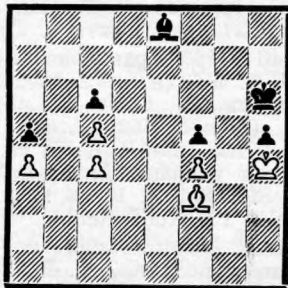
Впечатление такое, что проходные пешки с4 и d5 очень сильны, но это только видимость. Правильно намеченный белыми план лишил фигуры черных подвижности, а их пешки становятся объектом нападения. В план обороны черных обязательно должна была входить активизация боевых сил. Не следовало торопиться с продвижением пешки d6, пункт d5 надо было сохранить для слона или коня, конечно, после соответствующей перестройки. Пока король белых далеко, можно было в какой-то момент использовать и продвижение с4—с3.

31. Крf2 Лd7 32. a4 Крe7 33. a5 Лd6 34. Лb7 Крd8 35. Крe3 Сd7 36. Лb6 Крe7.



Преимущество белых не вызывает сомнений, их план полностью оправдался. Составьте сами план реализации достигнутого перевеса.

А теперь разберемся в нескольких примерах.



В этом положении ход белых. Могут ли они выиграть? Каким должен быть план их действий?

Представим себе, что сейчас был бы ход черных. Легко установить, что в этом случае теряется или пешка с6, или пешка h5, и выигрыш белых не вызывает сомнений. Значит, следует передать очередь хода черным.

Помогает белым то, что слон f3 имеет на диагонали h1—a8 в своем распоряжении три поля, а слон черных на диагонали a4—e8 может маневрировать только по двум полям. Это кон-

кретное обстоятельство определяет план игры белых.

Далее возможно 1. Сg2 Сd7 2. Ch1 Се8 3. Cf3, и цель достигнута. После 3...Сd7 4. С:h5 Сс8 5. Се8 Сb7 6. Сd7 Крg6 7. Крg3 Крf6 8. Крf3 Крg6 9. Крe3 Крf6 10. Крd4 черные не имеют удовлетворительной защиты. Если 10...Крg6, то 11. Крe5, а на 10...Са8 решает 11. Сс8.

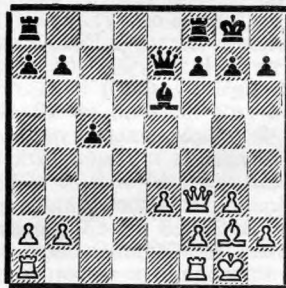
Попробуйте сами разобраться в позиции после хода 1...Крg6 (вместо 1...Сd7). Как могла сложиться игра дальше?

А теперь проверьте свое умение планировать операции. Замените в положении диаграммы слона f3 конем. Как развернется борьба при ходе черных?

А если мы поставим такую позицию? Белые: Крh4, Се3, пп. a4, c4, c5, f4; черные: Крh6, Cf8, пп. a5, c6, f5, h5. Как вы ее оцените? Подкрепите вашу оценку конкретными вариантами.

В середине игры

Поучительно и интересно положение, возникшее в одной из партий матча Ф. Маршал — Х. Р. Капабланка (1909).



Комментируя эту партию, З. Тарраш писал: «Теперь для обеих сторон дело сводится к тому, чтобы создать естественный план игры, наиболее соответствующий духу позиции. Для белых он заключается в том, чтобы реализовать свое пешечное превосходство на королевском фланге, продвигая пешки «e» и «f» (например, e3—e4, Fe3, f2—f4, f4—f5, e4—e5), и, если удастся, использовать это преимущество для атаки на позицию короля. Однако Маршал упустил эту возможность, продолжал игру без определенного плана, вследствие чего стал испытывать большие трудности».

16. Лfс1? (плохо и 16. Ф:b7 Ф:b7 17. С:b7 Лab8 18. Сg2 Л:b2) 16... Лab8 17. Фе4 Фс7 (парируя возможное упрощение после 18. Ch3) 18. Лс3? (снова неудачный маневр. Белым следовало занять открытую линию или играть 18. f4) 18...b5.

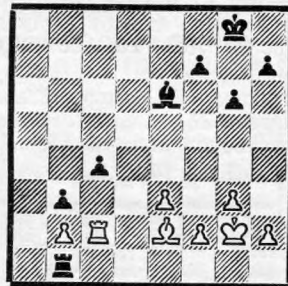
«В свою очередь Капабланка избирает верный план, заключающийся в том, чтобы использовать превосходство в пешках на ферзевом фланге, и последовательно доводит это преимущество до победы». З. Тарраш.

19. a3 c4 20. Cf3 (и здесь надо было играть 20. Лd1, чтобы на 20... Лfд8 ответить 21. Лсс1) 20...Лfд8 21. Лd1 Л:d1 22. С:d1 Лd8.

Лfд8 ответить 21. Лсс1) 20...Лfд8 21. Лd1 Л:d1 22. С:d1 Лd8.

«Черные господствуют теперь на всей доске. Их игра учит, как надо использовать малейшее преимущество». Эм. Ласкер.

23. Cf3 g6! 24. Фс6 (на 24. Лс2 следовало бы 24...Cf5) 24...Фе5 25. Фе4 Ф:e4 26. С:e4 Лd1! (надо отбросить короля, на 26...a5 белые продолжали бы 27. Крf1 и затем Крe2) 27. Крg2 a5 28. Лс2 b4 29. ab ab 30. Cf3 Лb1 31. Се2 b3!



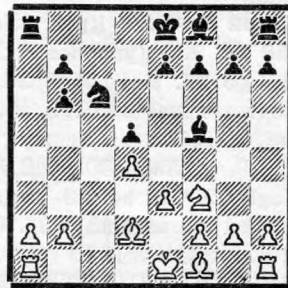
Торжество плана черных. Если теперь 32. Лс3, то 32...Л:b2 33. С:c4 Лс2!

32. Лd2 Лс1 33. Cd1 c3 34. bc b2 35. Л:b2 Л:d1.

Дальнейшее, как говорится, дело техники. А техника у Капабланки была виртуозной.

36. Лс2 Cf5 37. Лb2 Лс1 38. Лb3 Се4 39. Крh3 Лс2 40. f4 h5 41. g4 hg 42. Кр:g4 Л:h2 43. Лb4 f5 44. Крg3 Ле2 45. Лс4 Л:e3 46. Крh4 Крg7 47. Лс7 Крf6 48. Лd7 Сg2 49. Лd6 Крg7. Белые сдались.

И еще один классический пример плановой и последовательной игры из партий Х. Р. Капабланки.



Эта позиция возникла в партии Д. Яновский — Х. Р. Капабланка (Нью-Йорк, 1916) после ходов 1. d4 Кf6 2. Кf3 d5 3. c4 c6 4. Кс3 Cf5 5. Фb3 Фb6 6. Ф:b6 ab 7. cd К:d5 8. К:d5 cd 9. e3 Кс6 10. Cd2.

Вот что писал о ней Капабланка: «План черных заключается в том, чтобы продвинуть пешку b6 и перевести коня на c4. Белые будут тогда вынуждены взять этого коня, в ответ на что черные возьмут пешкой «b», избавляясь от двоянной пешки и усиливая давление на неприятельские пешки ферзевого фланга».

10...Cd7!

«В целях осуществления плана отступает даже выведенная уже фигура. План — выше всего». Эм. Ласкер.

11. Ce2 («Лучше было 11. Сb5, так как это мешало бы осуществлению плана черных»). Эм. Ласкер) 11...e6 12. 0—0 Cd6 13. Лс1 Кре7 14. Сс3 Лhc8 15. a3 (следовало играть 15. Ке5) 15...Ka5!

«Мы видим разницу в игре обоих противников: черные проводят определенную мысль, у белых отсутствие плана». Эм. Ласкер.

16. Kd2 f5! (препятствуя контрудару e3—e4) 17. g3 b5 18. f3 Kc4 19. С:c4 (больше шансов давало 19. К:c4 bc 20. Ле1) 19...bc 20. e4 Kрf7 21. e5?

Как указал В. Панов, белым следовало играть 21. ed ed 22. f4 с дальнейшим переводом коня на e5.

21...Ce7 22. f4 b5.



Капабланка так излагал план своей дальнейшей игры: надо угрозой b5—b4 приковать белые фигуры к обороне ферзевого фланга. Затем прорваться на королевском фланге ходом g7—g5 и перебросить ладьи на вертикаль «g». Атакуя, для отвращения сил противника на королевском фланге, черные смогут в подходящий момент осуществить решающий прорыв на ферзевом фланге путем b5—b4.

Проследите за тем, как реализуется этот план.

23. Kрf2 Ла4 24. Кре3 Лса8 25. Лав1 h6 26. Кf3 (упорнее было 26. h4) 26...g5 27. Ke1 Лg8 28. Kрf3 (предпочтительнее 28. Kg2, чтобы при размене на f4 взять пешку конем) 28...gf 29. gf Лаа8 30. Kg2 Лg4 31. Лg1 Лаg8 32. Ce1 b4! 33. ab (или 33. С:b4 С:b4 34. ab Лb8) 33...Ca4 34. Ла1 (если 34. Лс1, то 34...Л:f4) 34...Cc2 35. Сg3 Ce4 36. Kрf2 h5 37. Ла7 С:g2 38. Л:g2 h4 39. С:h4 Л:g2 40. Kрf3 Л:h2 41. С:e7 (или 41. Л:e7 Kрf8 42. Сf6 Лgh8) 41...Лh3 42. Kрf2 Лb3 43. Сg5 Kpg6 44. Ле7 Л:b2 45. Kрf3 Ла8 46. Л:e6 Kph7. Белые сдались.

И в заключение этого урока — домашнее задание. Прокомментируйте и пришлите в учебный отдел какую-либо свою партию. Расскажите в комментариях о плане, которым вы руководствовались, и о том, как этот план осуществлен. Мы разберем ваши анализы на страницах журнала.

М. ЮДОВИЧ,
международный мастер.

ВОПРОСЫ ДЕБЮТНОЙ СТРАТЕГИИ

Так называлась статья, опубликованная в журнале № 9 за прошлый год. В ней рассматривались принципы и методы игры в начале партии, и в заключение были приведены пять учебных примеров для самостоятельного анализа и комментирования.

Мы получили много писем, свидетельствующих о том, что вопросы шахматного совершенствования и самообразования интересуют широкий круг читателей.

«Внимательно разбирался с учебными примерами, — пишет Ю. Чеплагин (Архангельск), — так как в них есть много сходного с моими партиями. После анализа примеров мне стало яснее, почему я часто терплю катастрофы в дебюте».

Напомним наши домашние задания и отметим основные ошибки, допущенные в этих миниатюрах.

№ 1. 1. e4 e5 2. Кf3 Кс6 3. Сb5 a6 4. Ca4 f5 5. Кс3 b5 (проще и надежнее 5...Кf6) 6. Сb3 b4 (на 6...fe белые ответили бы 7. К:e5 К:e5 8. Фh5 Kg6 9. Фd5) 7. Ka4.

Неудачное отступление. Вполне возможно было 7. Kb1, и если 7...fe, то 8. К:e5 Фg5 (8...К:e5 9. Фh5 Kg6 10. Фd5) 9. К:c6 dc 10. d3 Ф:g2 11. Фh5 g6 12. Фе5 Ке7 13. Ф:e4. У белых лучше.

Интересен и гамбитный вариант 7. Kd5 fe 8. d4 ef 9. Ф:f3.

7...fe? (следовало играть 7...Кf6) 8. К:e5 К:e5 (сразу проигрывает. Необходимо было 8...Фg5, что приводило к варианту, аналогичному указанному в примечаниях к седьмому ходу) 9. Фh5 Kg6.

10. С:g8?



Как справедливо отметил С. Кузнецов (Пермь), белые играют небрежно. Решало 10. Фd5 с двойным ударом на f7 и a8.

10...Л:g8.

Далеко не ясным был бы результат партии после 10...Фh4 11. Фd5 c6 12. Фf7 Kpd3.

11. Фd5.

Хотя и таким путем белые добиваются материального перевеса, но теперь 11...Лb8 12. Ф:g8 Фg5 давало возможность черным завязать опасные тактические осложнения.

№ 2. 1. e4 e5 2. Кf3 Кс6 3. Сb5 a6 4. Ca4 d6 5. 0—0 f5? (значи-

тельно сильнее 5...Сg4 или 5...Cd7) 6. d4 fe 7. Kg5 ed 8. Ф:d4 Кf6 (конечно, не 8...b5? ввиду 9. Фd5) 9. К:e4 Cd7 10. Ле1! Kрf7 (плохо и 10...Ce7 11. К:f6 gf 12. Ф:f6, на 10...К:d4 матует двойной удар 11. К:d6) 11. Сb3 Kpg6 12. Фd3 Ке5 (на 12...К:e4 выигрывает как 13. Ф:e4, так и 13. Л:e4) 13. К:d6! К:d3 14. Сf7X.

№ 3. 1. e4 e5 2. Кf3 Кс6 3. c3 Кf6 4. d4 К:e4 5. d5 Ке7 (проще и надежнее 5...Kb3) 6. К:e5 Kg6 7. Cd3.

Если 7. К:g6, то 7...hg. В партии Либерт — Минев (Берлин, 1962) было далее 8. Фе2 Фе7 9. Ce3 Лh5 с равенством.

7...К:f2? (уравнивает шансы 7...К:e5 8. С:e4 Сс5, хуже 7...Кс5 8. С:g6 hg 9. Ce3 с активной игрой у белых) 8. С:g6! К:d1 (не спасает и 8...Фf6, например: 9. Фе2 К:h1 10. С:f7 Kpd11. Кс6 и т. д.) 9. С:f7 Кре7 10. Сg5 Kpd6 11. Кc4 Kpc5 12. Kba3! К:b2 13. Ce3X.

№ 4. 1. e4 e5 2. Кf3 d6 3. Сс4 f5? 4. d4 Кf6 (или 4...fe 5. К:e5 d5 6. Фh5 g6 7. К:g6 Кf6 8. Фе5 Се7 9. К:h8 dc 10. Кс3 с перевесом у белых) 5. Кс3 ed 6. Ф:d4 (к преимуществу вело простое 6. К:d4) 6...Cd7? (необходимо было 6...Kc6) 7. Kg5 Кс6.

Атака белых уже неотразима, но упорнее было 7...Фe7.

8. Сf7 Кре7 9. Ф:f6! Кр:f6 10. Kd5 Kpe5 11. Кf3 Кр:e4 12. Кс3X.

№ 5. 1. e4 e5 2. Кс3 Кс6 3. f4 Сс5 4. Кf3.

Опасно 4. fe ввиду 4...d6! 5. ed Ф:d6 6. Кf3 Сg4. Теперь в партии Шпильман — Шлехтер (Вена, 1907) последовало 7. Ке2? 0—0—0 8. c3 f5 9. d4 fe, и белые попали в трудное положение. Вместо 7. Ке2? надо играть 7. Сb5.

4...d6 5. f5? (правильно 5. Сс4) 5...Кf6 6. h3? (и здесь следовало продолжать 6. Сс4) 6...d5! 7. К:e5? (лучше было 7. d3) 7...К:e4! 8. Кf3 (или 8. К:e4 de, и у белых нет удовлетворительной защиты) 8...Фh4! 9. К:h4 Сf2 10. Kpe2 Kd4 11. Kpd3 Кс5X.

Лучшие комментарии ко всем партиям прислали С. Кузнецов (Пермь), Г. Заец (с. Шаповаловка Черниговской обл.) и И. Карник (Прага).

Дипломом журнала награждаются также А. Мелашенко (Харьков), Л. Ковальчук (п. Зеленый Приморского края), Ю. Фокин (п. Лух Ивановской обл.), Ю. Чеплагин (Архангельск), В. Демьянов (Измаил), И. Тягай (с. Сергеевка Саратовской обл.), В. Шеремет (Экибастуз Павлодарской обл.), И. Галлямов (д. Семеево Татарской АССР), С. Соскин (Николаев), В. Федорук (г. Дубровица Ровенской обл.).

Григориополь — большое молдавское село, живописно расположенное среди обрывистых холмов. А понизу, как бы раздвигая те холмы, течет широкий и стремительный Днестр. Григориополь как раз стоит на его берегу.

Недавно, несколько лет назад, Григориополь стал райцентром. И все же здесь покой, тишина. Лишь изредка, где-то через пять улиц, пропылит машина. А самые громкие звуки разлетаются со школьного двора во время большой перемены...

В Кишиневе нам характеризовали Григориополь как одно из самых шахматных сел в Молдавии.

— А к кому там обратиться?

— Да обратитесь к заврону Имасу, — ответили нам. — Он сам шахматист, вроде даже за сборную выступал...

— Наум Иосифович, вы, кажется, за сборную выступали?

Имас, улыбаясь, развел руками:

— Речь идет об игре по переписке. Я выступал за сборную Молдавии. Выступал и за сборную страны. В матче СССР — Швеция...

Но вот играть в очных турнирах трудно. Особенно связанных с выездом. Работы много. Действительно, народное образование района у него на плечах. Едва заступив на пост заврона во вновь организовавшемся Григориопольском районе, Наум Иосифович поставил вопрос о создании спортшколы.

Было это непросто, однако все же нашли помещение, оборудовали площадку для ручного мяча, начали строительство легкоатлетического стадиона — школа должна была культивировать эти два вида спорта. В порядке исключения Имас просил разрешить школе и третий вид — шахматы. Кандидат в мастера Имас, конечно, знал, как тянутся к этой игре сельские ребята. А сколько она им может принести пользы!

В первый год было создано две группы. Нашелся и преподаватель. Им стал энтузиаст шахмат Иван Георгиевич Берзан.

А вслед за ребятами обратили свои взоры к шахматам и взрослые. Начали регулярно проводиться первенства района, сеансы, молниеносные турниры. Местная газета стала публиковать материалы о шахматах!

А что же ребята? Команда спортшколы (она же сборная Григориопольского района) активно включилась в шахматную жизнь республики. В нынешнем году юные шахматисты из этого села вошли в шестерку сильнейших команд Молдавии.

В немалой мере это связано с тем, что И. Г. Берзан хороший педагог (всего за три года им подготовлена группа перворазрядников и шахматистов второго разряда), он умеет у маленьких ребят распознать шахматные способности.

Была среди школьниц младших классов ничем вроде не примечательная девочка. Второклассница Дуся Багнибова. Результаты ее в шахматах были ничем не лучше, чем у сверстниц. И все-таки Берзан понял, что у Дуси есть несомненные шахматные способности.

Дуся начала заниматься в спортшколе. Уже с самого начала стало ясно, что девочку не нужно уговаривать заниматься шахматами. Скорее наоборот: ее нужно было заставлять не заниматься ими! Способная, трудолюбивая, она уже через год после того, как научилась передвигать фигуры, выполнила норму второго разряда!

Мы побывали на шахматном уроке, который ведет Берзан.

В тот день у Ивана Георгиевича было два занятия. Сначала с группой ребят, которые только-только делают первые шахматные шаги.



С пожеланием удачи

В здании спортшколы шахматистам заниматься негде. Поэтому уроки проходят в обычном классе, где на партах стоят шахматы, а на классной доске висит доска демонстрационная.

Пожалуй, тесновато. Но это зависит, скорее, не от габаритов помещения, а оттого, что слишком уж много желающих. Да еще в открытых окнах (класс на первом этаже) «букеты» любопытных физиономий. Берзан ведет занятие весело, спокойно, уверенно, считая своей первой задачей просто заинтересовать ребятшек игрой. Поэтому и не пытается отогнать от окон добровольных болельщиков, хотя порой они мешают.

А вот начала занятия сильнейшая группа. Обстановка здесь другая, и дисциплина другая, и окна прикрыты.

Единственное, что нарушает общую деловитость атмосферы, — это мороженое в руках у Дуси Багнибовой. Но Дуся здесь — сразу видно — общая любимица. Да и маловата она еще: кругом восьмиклассники, девятиклассники... Однако мороженое не мешает Дусе внимательно следить за демонстрационной доской.

Второразрядник Андрей Гальцев отвечает домашнее задание — один из вариантов защиты Уфимцева. Потом (тоже часть домашнего задания) перворазрядница Таня Чернявская разбирает партию из международного турнира, где как раз применялся этот вариант.

Внимание, серьезность. Видно, что ребята приучены работать. При этом нет и в помине так называемой «мертвой» тишины. А кому она, собственно, нужна и зачем? Таня толково и неторопливо продолжает объяснение. А кто-то из ребят может с места вставить реплику, спросить о чем-то у Ивана Георгиевича. Одним словом, идет процесс коллективного творчества. А это, наверное, самое важное на уроке юных шахматистов.

И еще одно бросалось в глаза, когда смотрели мы на григориопольских ребят. Все они выглядели бодрыми, здоровыми.

Потом, разговаривая с ребятами, я узнал: Таня Чернявская играет в волейбол и баскетбол. Андрей Гальцев занял второе место в легкоатлетическом школьном кроссе. Такого же успеха добился в своей возрастной группе и семиклассник шахматист второго разряда Витя Матенга...

На следующее утро у спортшколы было необычно оживленно — это юные шахматисты собирались в Кишинев. Там в эти дни проходило первенство СССР (первая лига). Спрашиваем Имаса:

— Наверное, хлопотно было такую поездку организовать?

— С колхозом у нас отношения хорошие, потому что любому видно, какая ребятам, молодежи польза от шахмат... Попросили автобус, в правлении говорят: пожалуйста. Ну, а деньги на питание мы нашли в роно.

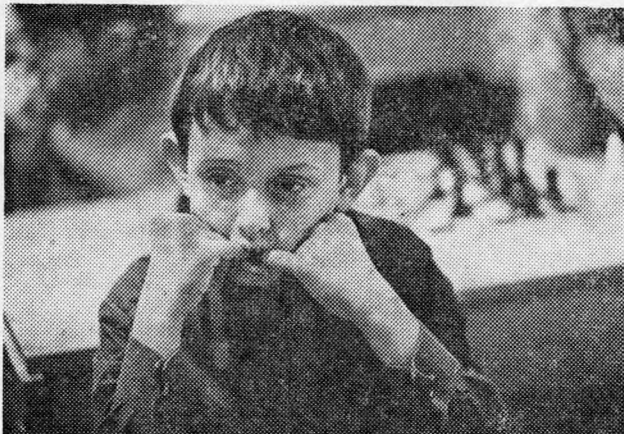
Ребята, весело толкаясь, лезли в автобус.

— Хлопоты — это все неважно, — говорил Имас, глядя на ребят. — Важно, чтобы они увидели игру больших мастеров!

...В Григориополе шахматами руководят вдумчивые и добрые люди. Пройдет еще год-два, и от их работы обязательно будет хорошая отдача. Давайте же пожелаем григориопольцам успехов!

С. ИВАНОВ.

На уроке шахмат.



НА РОДИНЕ СУЛТАН-ХАНА

Осенью прошлого года гроссмейстер И. Платонов и я вылетели в Карачи по приглашению Всепакистанской шахматной федерации.

Наши сведения о развитии шахмат в Пакистане, об уровне игры шахматистов этой развивающейся страны были крайне скудными. Известно было, что Шахматная федерация Пакистана недавно вступила в ФИДЕ, а в прошлом году сборная команда страны впервые выступила на Олимпиаде. Дебют был обнадеживающим: в группе «D» пакистанские мастера заняли первое место. Особенно удачно играл в Нице З. Фаруки. Вот, пожалуй, и все, что мы знали.

В аэропорту Карачи, самого большого города страны с четырехмиллионным населением, нас тепло встретила делегация местных шахматистов во главе с генеральным секретарем шахматной федерации В. Ансари.

Хочу сразу отметить, что гостеприимное, дружеское отношение со стороны пакистанцев сопровождало нас повсюду на протяжении всего двадцатидневного визита.

— Всего лишь четыре года назад в стране была основана шахматная федерация, а год назад мы сделали первый шаг на международной арене, — рассказывает В. Ансари. — В Пакистане любят шахматы. Теперь мы ежегодно проводим свои чемпионаты. Полуфиналами являются первенства провинций. По результатам чемпионатов страны мы присваиваем звание мастера. Сейчас их у нас 11.

Программа наших выступлений оказалась весьма насыщенной и содержательной.

14 октября мы дебютировали за шахматными досками, сыграв две турнирные партии в карачинском Доме советско-пакистанской дружбы. Директор этого Дома П. Шеншин проводит большую работу и в области шахмат. Недавно, например, завершился организованный им совместно с шахматной федерацией провинции Синд турнир, в котором участвовало 95 любителей.

Итак, наши первые встречи. Около двухсот зрителей в течение пяти часов следили за событиями на досках, начало матча транслировалось по местному телевидению. Демонстрационные доски были изготовлены к нашему приезду.

Я играл с девятнадцатилетним чемпионом Карачи среди юниоров М. Шах-Заде. Мой соперник неудачно провел дебют и, потеряв две пешки, сдался на 36-м ходу.

Сложнее оказалась задача И. Платонова, встречавшегося с мастером М. Калимом. Пешечное наступление белых на королевском фланге было очень опасным, и гроссмейстеру пришлось немало потрудиться в поисках равновесия.

Сицилианская защита E77/a

М. КАЛИМ

И. ПЛАТОНОВ

1. e4 c5 2. Kf3 d6 3. d4 cd 4. K: d4 Kf6 5. Kc3 a6 6. Cg5 e6 7. Фd2 Kc6 8. Kb3 h6 9. Ce3 Kg4 10. 0—0—0 K: e3 11. Ф: e3 b5 12. g4 Фc7 13. h4 Ce7 14. Cd3 Cd7 15. f4 Лc8 (оценочнее 15...Фа7 16. Фg3 0—0—0) 16. Kpb1 Фа7 17. Фg3 g6 18. g5 h5 19. f5 Ke5 20. fg fg 21. Лh1 Лf8 22. Ke2 Л: f1 23. Л: f1 a5 24. Kbd4 Фc5 25. Kb3 Фb6 26. Kbd4 K: d3 27. cd (значительно опаснее для черных 27. Ф: d3 с угрозой 28. e5. В случае 27...e5 белые могли продолжать 28. Kf5!) 27...e5 28. Kc2 b4 29. Kc3 Ce6 30. Kd5 Фc6! 31. Лc1 Фd7 32. K: e7 Kp: e7 33. Л: c8 Ф: c8 34. Kc1? (после 34. Фf2 Фf8 35. Ф: f8 Kp: f8 возникало равное окончание) 34...Фf8 35. Fe3 Фf1 36. b3 Cd7 37. Kpc2 Фg2 38. Kpb1 Фh1 39. d4 Kpe6 40. Фd3 ed 41. Ф: d4 Cc6 42. Фf6.

Пошел уже двенадцатый час ночи, и настала пора откладывать партию. Регламентом доигрывания не предусматривались. Организаторы встречи объявили, что партия считается ничьей.

В этой встрече отчетливо выявились достоинства и недостатки в игре пакистанских мастеров: нечеткая постановка дебюта, изобретательность в миттельшпиле, неуверенная трактовка эндшпиля.

Впрочем, надо отметить, что З. Фаруки следит за всеми новинками в начальной стадии игры. Вот, к примеру, как пакистанский мастер белыми разыграл дебют в одной из партий против И. Платонова:

1. e4 c5 2. Kf3 d6 3. d4 cd 4. K: d4 Kf6 5. Kc3 a6 6. Cg5 e6 7. f4 Фb6 8. Фd2 Ф: b2 9. Kb3 Kc6 10. C: f6 gf

11. Ka4 Фа3 12. Kb6 Лb8 13. Kc4 Фа4 14. Ce2 b5 15. K: d6 C: d6 16. Ф: d6 Фb4 17. Ф: b4 K: b4 18. Cd3. Белые стоят активнее.

Мы побывали в пяти городах, проделав путь по маршруту Карачи — Лахор — Гуджранвала — Равалпинди — Исламабад. Всюду наши выступления проходили в переполненных аудиториях. После окончания партий мы подробно анализировали их со своими партнерами.

Живейший интерес вызвали наши лекции. В одной из них я рассказал о развитии шахмат в СССР и продемонстрировал с комментариями несколько партий А. Карпова.

В заключительной беседе с ведущими шахматистами Пакистана мы подвели итоги наших встреч. И. Платонов провел 10 показательных партий (+7—1=2). Мне приходилось легче, я встречался в основном с шахматистами второго эшелона (+10—0=1).

Французская защита E02/c

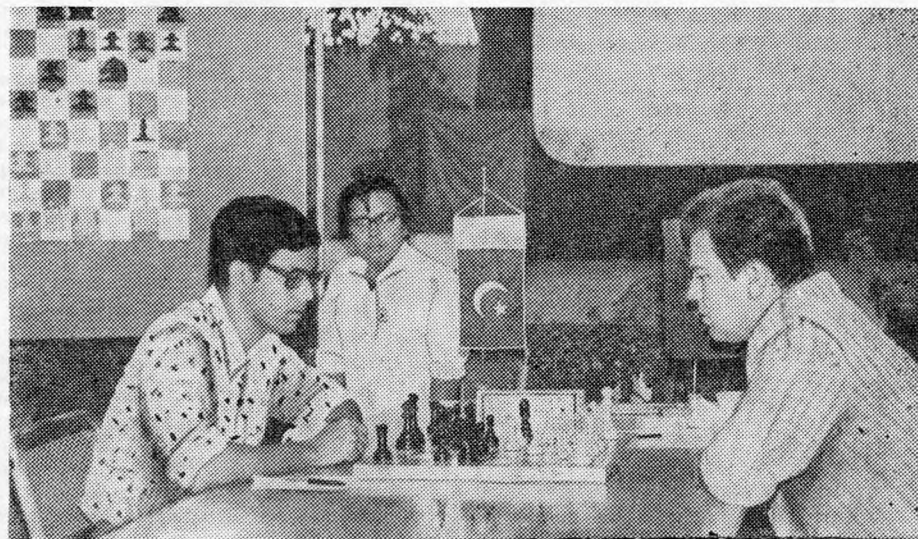
Ю. КОТКОВ

Е. ХУСЕЙНОВ

1. e4 e6 2. d4 d5 3. Kd2 Kf6 4. e5 Kfd7 5. Cd3 c5 6. c3 Kc6 7. Ke2 Фb6 8. Kf3 cd 9. cd Cb4 10. Cd2 C: d2 11. Ф: d2 Фb4 12. Лc1 Ф: d2 13. Kp: d2 a6 14. Kf4 Kb6 15. h4 Cd7 16. Kh5 Kpe7 17. Лh3 g6 18. Kf6 h5 19. Лhh1 Лас8 20. b3 Kb4 21. Cb1 Л: c1 22. Л: c1 Лс8 23. Л: c8 C: c8 24. Kpe3 Kd7 25. K: d7 C: d7 26. Ke1 Ce8 27. Kd3 K: d3 28. C: d3 f5 29. ef Kp: f6 30. Kpf4 Cd7 31. a4 Ce8 32. a5 Cd7 33. f3 Cc6 34. g4 Ce8 35. g5 Kpf7 36. Kpe5 Kpe7 37. b4 Cf7 38. b5 ab 39. C: b5 Cg8 40. Cc6. Черные сдались.

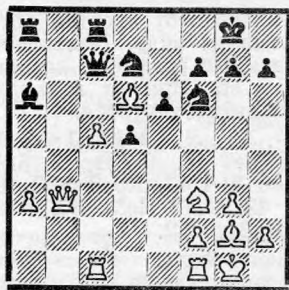
Тема «плохого слона» оказалась откровением для моего молодого партнера.

Мало знакомые с шахматной литературой, наши друзья проявляли боль-



Встреча Ю. Котков — М. Шах-Заде.

шую находчивость в сложных ситуациях середины игры.



Игравший белыми мастер М. Мир плохо провел дебют. После очевидного хода 21...Фa5 победа черных была бы не за горами. Однако И. Платонов неосторожно сыграл 21...К:c5?

Последовало: 22. С:c5 Сс4 23. Сb6!

Выясняется, что белые выигрывают две легкие фигуры за ладью. Попытки черных запутать в дальнейшем противника не увенчались успехом.

23...Фb7 24. Фе3 С:f1 25. Л:c8 Л:c8 26. С:f1 Фс6 27. Са5 Кс4 28. Сb4 Фа4 29. Крг2 Фd1 30. Се2 Фа1 31. Cd3 Кс3 32. Кг5 h6 33. К:e6 Rd1 34. Фd4 Ф:d4 35. К:d4 Лс1 36. Сс2 Кb2 37. Cd2 Ла1 38. Сс3 Ла2 39. Сb3 Л:a3 40. С:b2. Черные сдались.

Большой интерес вызвали наши сеансы одновременной игры в Карачи, Лахоре и Равалпинди (+143—5=9). Мы убедились, какими богатыми резервами располагают пакистанские любители шахмат. Вот, к примеру, одна из сеансовых партий:

Сицилианская защита E82/b

И. ПЛАТОНОВ **М. ХАСНАЙН**

1. e4 c5 2. Кf3 d6 3. d4 cd 4. К:d4 Кf6 5. Кс3 g6 6. Се2 Сg7 7. 0—0 0—0 8. Сg5 Кс6 9. Кb3 Се6 10. Кph1 Ка5 11. f4 Лс8 12. f5 Сс4 13. Cd3 h6 14. Ch4 g5 15. Cf2 a6 16. Фе2 Ле8 17. Лад1 Кd7 18. Кd4 Ке5 19. Фh5 С:d3 20. cd Кac6 21. f6 ef 22. Кf5 Кph7 23. Кd5 Ле6 24. Се3 Кg6 25. Лf3 Ксe7 26. Лh3 К:d5 27. ed Ле5 28. К:g7 Кр:g7 29. Ф:h6 Крг8 30. Cd4 Л:d5 31. Сс3 Лf5 32. Ле1 Фе7 33. Крг1 Л:c3 34. Фh7 Крf8 35. Фh6 Крг8 36. Фh7 Крf8. **Ничья.**

Город Саргоджа (провинция Пенджаб) — родина знаменитого М. Султан-Хана (1905—1965). Короткая, но яркая карьера этого самобытного мастера вызвала в начале 30-х годов сенсацию в Европе. В дальнейшем талантливый шахматист не имел возможности продолжать турнирные и матчевые выступления. Однако у него было несколько учеников, среди них — знакомый нам З. Фаруки.

В Пакистане высоко чтут память Султан-Хана и хотят возродить его традиции. Очередные задачи, которые ставит перед собой Пакистанская шахматная федерация, — открытие национального шахматного клуба, создание при нем библиотеки, приглашение в страну постоянного тренера.

Ю. КОТКОВ,
мастер.



ФЕРЗЬ В ОФСАЙДЕ

Неудачно маневрировали белые в партии **Борм—Шатель**, игранный в чемпионате Голландии (1975). Это дало возможность черным эффектно провести решающую атаку.



Далее было: 23...Кг3! 24. hg Фе8 25. g4 Лd8 26. Фb4 c5 27. Фа3 (ферзь белых попал в офсайд) 27...h5 28. Лd1 hg 29. fg Фg6 30. Лge1 С:e5 (взаимодействие белых фигур нарушено, и черные спокойно усиливают давление) 31. Л:d8 Фh6 32. Крг1 Л:d8 33. Ке2 (не спасало и 33. Лd1, например, 33...Л:d1 34. К:d1 f3 35. g3 Фh3 36. Ке3 С:g3 с неотразимой атакой) 33...С:e2 34. Л:e2 f3! Белые сдались. Если 35. gf, то 35...Фh2 36. Крf1 Фh3 37. Крг1 Лd1 или 37...Ch2 и т. д.

ОПАСНЫЙ ГАМБИТ

Да, волжский гамбит стал за последнее время опасным оружием. Белым надо играть очень точно, чтобы парировать как-то незаметно возникающие угрозы противника. Коварство волжского гамбита испытал и опытный гроссмейстер **Сабо** (белые) в партии с испанским мастером **Беллоном** (международный турнир, Монталья-Морилес, 1975).

1. d4 Кf6 2. c4 c5 3. d5 b5 4. cb a6 5. ba С:a6 6. Кс3 d6 7. Кf3 g6 8. g3 Сg7 9. Ch3.

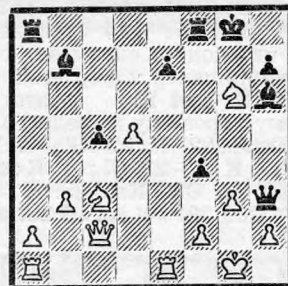
Рекомендация Г. Борисенко. Так играл против Сабо Полукаевский (Будапешт, 1975). Вариант, видимо, понравился венгерскому гроссмейстеру, и он сам решил его применить.

9...Кbd7 10. 0—0 Кb6 11. Ле1 0—0 12. Cf4 (лучше 12. a4, как было в партии Горт—Беллон, Лас-Пальмас, 1975) 12...Кfd7 13. Фс1 (попытка

разменять активного слона g7 требует много времени, логичнее 13. Фс2) 13...Сb7 14. e4 Кс4 15. С:d7.

То что ферзь расположен на c1 неудачно, показывает вариант 15. Ch6 Кde5 с ударом на f3 и d3, но и размен на d7 неубедителен. Целесообразнее возвратиться слоном на g2.

15...Ф:d7 16. b3 (на 16. Ch6 возможно 16...Фg4, и у черных сильные угрозы) 16...Ка3 17. Ch6? (обстоятельства требовали решительных действий, надо было играть 17. e5) 17...Кс2! 18. Ф:c2 (или 18. С:g7 К:e1 19. С:f8 К:f3 20. Крг2 Фg4 с грозной атакой) 18...С:h6 19. Кd2 f5 20. e5 de 21. Кс4 f4! 22. К:e5 (или 22. Кb6 Фh3 23. К:a8 f3) 22...Фh3 23. К:g6.

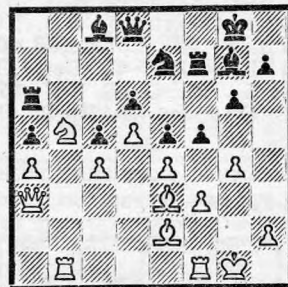


Попытка запутать противника. Плохо было и 23. Фd3 fg 24. fg Лf2! с решающей атакой.

23...f3 24. Кh4 Сg5 25. К:f3 Л:f3 26. Лад1 Ла6 27. Ле5 Cf6 28. Ле3 Л:e3 29. fe С:c3. Белые сдались. Форсированно проигрывает 30. Ф:c3 Л:a2 31. Лd2 ввиду 31...Са6.

ПЕШКИ ИДУТ ВПЕРЕД

Связанные проходные пешки. Велика их сила не только в эндшпиле, но и в сложных позициях середины игры.



К этому положению пришла партия **Кнаак—Росман** (ГДР, 1975). Последовало: 22. К:d6! Л:d6 23. С:c5 Лd7 24. Сb6 Фе8 25. c5 Лb7 26. Сс4 fg 27. fg Л:f1 28. Л:f1 Кph8 29. С:a5 С:g4 30. c6 Лb8 (к мату ведет 30...К:c6 31. dc Ф:c6 32. Лf8) 31. Сb5 Ла8 32. Сb4 Кg8 33. Фg3 Сс8 34. d6 (штурмующие колонны уже прорвались к цели) 34...Кf6 35. Фd3 Фе6 36. d7 Фg4 37. Кph1 С:d7 38. cd Ф:e4 39. Ф:e4 К:e4 40. Се7. Черные сдались.

НА КОМАНДНЫХ ПЕРВЕНСТВАХ

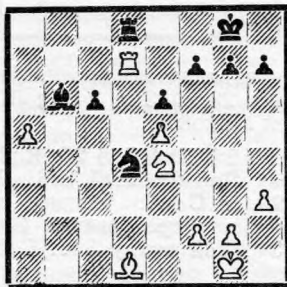
Много интересных партий было сыграно на проводившемся в конце прошлого года командном первенстве Югославии. Большое внимание участников и зрителей привлекла следующая партия:

Защита Алехина R83/c

ЛЮБОВЕВИЧ

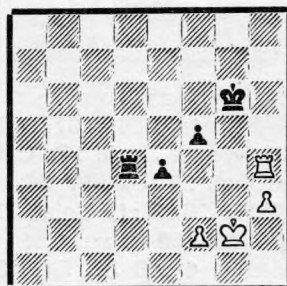
ВУКИЧ

1. e4 Kf6 2. e5 Kd5 3. d4 d6 4. Kf3 Cg4 5. Ce2 e6 6. 0—0 Ce7 7. h3 Ch5 8. c4 Kb6 9. Kc3 0—0 10. Ce3 d5 11. b3 (обычно здесь играют 11. c5, но Любоевич уклоняется от испытанных продолжений) 11...dc 12. bc Kc6 13. Лб1 С: f3? (интересно 13...Ka5 или 13...Cg6. Размен на f3 преждевремен) 14. С: f3 К: c4 15. Л: b7 Kбa5 16. Лб1' Лб8 17. Фа4 (инициатива у белых, их слон f3 оказывает сильное давление на центр и ферзевый фланг) 17...c6 18. Ке4 Кb2 (и этот рейд ни к чему хорошему не ведет) 19. Фc2 Kac4 20. Л: b2! К: b2 21. Лб1 Кc4 22. Л: b8 К: e3 23. Л: d8 К: c2 24. Лd7 Cd8 25. Cd1 Ka3 26. Л: a7 Kb5 27. Лd7 Cb6 28. a4! К: d4 29. a5 Лd8.



30. ab! (эта жертва качества решает, проходная пешка белых приобретает громадную силу) 30...Л: d7 31. Кc5 Лd8 32. b7 Лb8 (произошло 33. Kd7) 33. f4 f6 34. Kpf2 fe 35. fe Kpf7 36. g4 Kpe7 37. Kpe3 Kb5 38. Cf3 Ka3 (бесперспективно 38...Ka7 39. Kpd4 и т. д.) 39. Kpd3 Лd8 40. Kpc3 Kb5 41. Kpb4 Kd4 42. Ce4 Лb8 43. Kpc4 Kb5 44. С: c6 Кc7 45. Kpb4 Kd5 46. С: d5 ed 47. Kpc3. Черные сдались.

Любопытное окончание возникло в партии Галич—Вукотич.



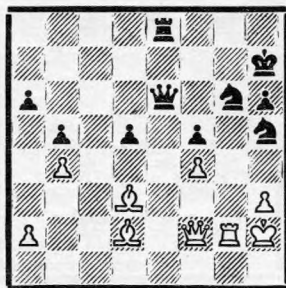
Последовало 1...e3! 2. Л: d4 (плохо 2. f4 e2 3. Kpf2 Le4 4. Kpe1 Le8, и белая ладья в западне) 2...e2 (впечатление такое, что черные выигрывают, но белые еще могут спастись) 3.

Лd6 Kpf7 4. Лd7 Kpf6 5. Лd6 Kpe7 6. Лd3? (решающая ошибка, к ничьей вело 6. Лd5 e1Ф 7. Л: f5 или 6...Кре6 7. Лd8) 6...e1К. Белые сдались

34 УЧАСТНИКА

Швейцарская система все шире входит в практику крупных соревнований. По этой системе был проведен в конце прошлого года и чемпионат Англии, в котором 34 сильнейших шахматиста страны оспаривали победу.

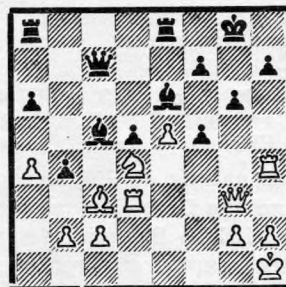
Первое место занял В. Хартстон, набравший в 11 турах 8 очков. В соревновании было сыграно немало интересных партий. Вот пример, демонстрирующий силу вскрытого шаха:



Эта позиция возникла в партии Литтлвуд—Перкинс. У черных лишняя пешка, но у белых два активных слона. Далее было: 42. Сс3! Ле7 (если 42...Kh: f4, то 43. Ф: f4 К: f4 44. Лg7 Kph8 45. Лg4 с обеспеченной ничьей) 43. Фc5 Kh: f4 44. С: f5! Ф: f5 45. Ф: e7 К: e7 46. Лg7 Kph8 47. Лg1. Ничья.

НЕОЖИДАННАЯ АТАКА

Без присмотра оставили свой королевский фланг черные в партии Брляч—Цветкович, игранной в турнире, посвященном освобождению Белграда (1975). Своим последним ходом 26...b4? они напали на белого слона (правильно было 26...Сf8).



Неожиданно последовало 27. Л: h7! Кр: h7 (или 27...bc 28. Фh4) 28. Фh4 Kpg8 29. Лh3 Ф: e5 30. К: e6. Черные сдались.

(Окончание. Начало на стр. 19)

39...ab 40. cb Ла8!

Именно этот простой ответ я упустил из виду. Приходится соглашаться с разменом пешки a4 на пешку b6. Притом ладья черных резко активизируется.

41. Лb7 Л: a4 42. Л: b6 Ла3 43. Лb8 Kpe7 44. Лb7 Kpe8 45. b5 Лb3 46. b6 Лb4 47. Kpe3 Лb3 48. Kpf2 Лb4 49. Kpf3 Kc5 50. Лb8 Kpe7 51. Kpg3 g6 52. h6.

События развивались почти форсированно. Еще в анализе отложенной позиции (после 40 ходов) я пришел к выводу, что надо стремиться к обмену пешки «b» на пешку черных на королевском фланге.

Сейчас такой обмен на очереди. Взамен пешки «b» белые забирают пешку h7. Но при этом ладья белых попадает в своеобразный «оф-сайд». Вопрос в том, могут ли черные воспользоваться выгодами своего положения.

52...Kd7 53. Лh8 К: b6?

После этого хода партию черных спасти нельзя. Намного сильнее 53...Л: b6 54. Л: h7 Лb8.

54. Л: h7 Kd5 55. f5 Лb3 56. Kpf2 Kf4 57. fg Лb2.

Необходимо увести ладью с b4. Ведь после 57...К: g6 58. Kf5 у черных нет ответа 58...Кре6? из-за 59. Kd4.

58. Кре3 К: g6 59. Kf5 Кре6 60. Kd4 Kpe7.

Итак, на доске окончание с лишней пешкой у белых при ограниченном числе сил. Такие окончания содержат нередко этюдные моменты, что наглядно подтверждается и в данном случае.

61. Лg7! Лh2 62. h7.

Главная угроза — 62. Kf5. Не годится 62...Kpf8? 63. Лg8 Kpe7 64. Kf5, и перекрытие Kh6 неизбежно. Черным не остается ничего другого, как отдать фигуру, в надежде разменять последнюю пешку белых на пешку f7.

62...Лh3 63. Кре4 Kf8 64. Kf5 Кре6 65. Kh6 К: h7 66. Л: h7 Лh5 67. Kpf4 Лh4 68. Kpf3 Лh3 69. Kpg4 Лh1.

Последний шанс. На 70. Лh8 следует 70...Лg1 71. Kpf4 f6!, и ничья неизбежна. Но черных ждет разочарование.

70. Л: f7!

Теперь возникает теоретически выигрышное окончание с пешкой «g» при отрезанном черном короле.

70...Л: h6 71. Лf1! Лh2 72. g6 Кре7 73. Kpg5 Лh3 74. g7 Лg3 75. Kph6 Лg2 76. Kph7 Лh2 77. Kpg8 Лh3 78. Le1 Kpd7 79. Le4! Лh1 80. Kpf7 Лf1 81. Kpg6 Лg1 82. Kpf6 Лg2 (82...Лf1 83. Kpg5 Лg1 84. Лg4!) 83. Le5 Лg1 84. Лg5. Черные сдались.

ЭТЮДЫ

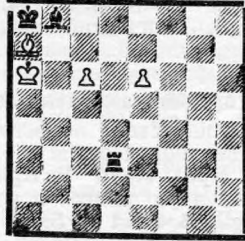


С. БЕЛОКОНЬ (Харьков)

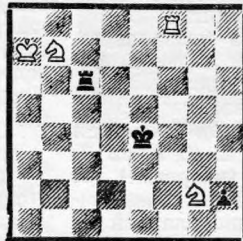
Родился в 1939 г. Составлением этюдов занялся в 1960 г., первый этюд напечатал в 1961 г. в газете «Социалистична Харківщина». Сейчас их у него уже около 100, среди 35 отличий — 6 первых мест. Чемпион Украины в разделе этюдов.

— В каком бы стиле и направлении ни работал этюдист, главное — добиться взаимного откровения, творческого, что ли, резонанса и создателя-автора, и ценителя-судьи конкурса, и, наконец, решателей, для кого и составляются этюды...

Мем. З. Бирнова
1968, 1-й приз



«Красное знамя»
1974, 1-й приз



Выигрыш

1. e7 Ld8! (или 1... Ла3
2. Kpb5 Л: a7 3. e8Ф Лс7
4. Kpb6 Л— 5. Фс8, 6.
Фb7 и 7. cb×) 2. edK!
С: a7 3. c7 Сb8! (снова игра на пат) 4. c8C!, 5. Кс6
и 6. Сb7×.

1. Лf4 Kpd3 2. Лh4
Кре2 3. Л: h2 Kpf2 4.
Kh4 Kpg3 5. Лh1 Kpg4!
(грозит 6... Лh6) 6. Kg2!
(6. Kd8? Ld6!, но не 6...
Лh6?) 6... Kpf3 7. Ke1
Кре2! (грозит 7... Лс1) 8.
Ka5! Лс1 9. Лh2 Кр: e1
10. Лh1 Kpd2 11. Kb3.

ДВУХХОДОВКИ

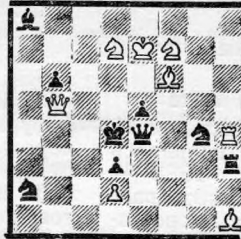


Я. УРСЕГОВ (Московская обл.)

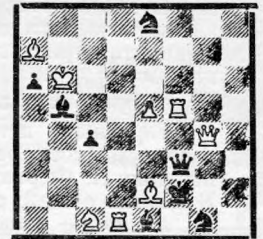
Родился в 1934 г. Составляет задачи с 1959 г., опубликовал их около 50 (большинство — двухходовки), из 26 отличий — 7 первых призов. В XI первенстве СССР выполнил норму мастера по композиции. Инженер-механик.

— Загадочный первый ход, насыщенная яркой стратегией борьба фигур во всех фазах задачи — такой представляется мне современная двухходовка. Особенно по душе, когда необычный замысел выражается в отточенной форме...

«Италия снакхистина»
1968, 7-й поч. отзыв



«Италия снакхистина»
1974, 4-й поч. отзыв



Мат в 2 хода

1. Kd: e5? — 1... Фb7
(шах) 2. Kd7×, но 1...
Ke3! 1. Kf: e5! — 1... Фh7
(шах) 2. Kf7× (также 1...
K: e5, Ke3, Cd5 2. С: e5,
Ф: d3, Ф: b6×). Синтез
тем Райса, Туксена, Гаринга.

Вначале — 1... Ке—,
с3, Сb—, Ф— 2. Крс7,
Кра5, Кр: a6, Kpb7×. 1.
Крс5!, цугцванг — 1...
Ке—, с3, Сb—, Ф— 2.
Kpd6, Kpb4, Кр: c4,
Kpd5×. Двухфазный блок.

СУДЬИ-76

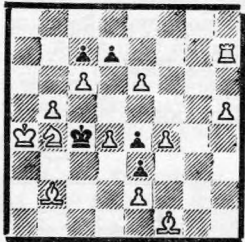


В. КАРПОВ (Казань)

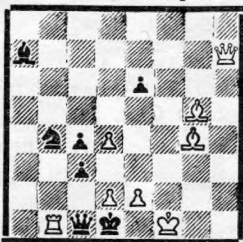
Родился в 1939 г. Первая задача опубликована в 1961 г. (в нашем журнале), сейчас их на его счету более 200, среди 122 отличий — 14 первых призов. Переводчик с немецкого и французского.

— Почему так действует на нас симфония? Картина? Шахматная задача? Один раз, наверное, впечатляет размах идеи, другой — мастерство воплощения, третий — тонкие нюансы. А если все собрать воедино?! Этого и надо добиваться...

7-й российский конк.
1971, 1-й приз



«Брянский рабочий»
1972, 2-й приз



Мат в 3 хода

1. Лh6? dcl, 1. Лg7?
d6!, 1. Ch3? d5! 1. f5? del
1. Ле7!, цугцванг — 1...
dc, d6, d5, de 2. Л: c7,
Кс2, Kd3, Ch3. Тема пикени-
не в логической обработке.

1. Kpf2!, угр. 2. Фh1 —
1... С: d4 2. e3 Кр: d2 3.
ed×, 1... Kd3 2. ed Kpc2
3. dc×, 1... Ka2 2. e4
Kpc2 3. e5×. Неожиданная,
как бы строенная батарея!

ТРЕХХОДОВКИ



А. ФЕОКТИСТОВ (Московская обл.)

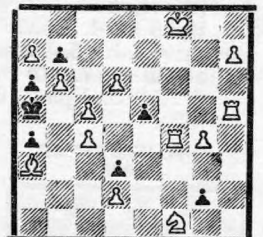
Родился в 1948 г. Дебютировал как проблемист в бюллетене «Шахматная Москва» в 1966 г. Опубликовал 120 задач разных жанров, среди 60 отличий — 16 первых призов. Мастер по композиции. Председатель комиссии по композиции РСФСР. Инженер-математик.

— Хорошая задача может быть любого стиля, судья не должен давать волю своим пристрастиям. Придаю большое значение форме, но готов на уступки в сторону содержания. Люблю геометрию в движениях фигур, не люблю «избиения» — взятый черных фигур...

«Бюллет. ЦШК СССР»
1972, 1-й приз



Мем. З. Бирнова
1972, 2-й почв. отз.



Мат в 4 хода

1. Фh8? Лg7! 2. Kf6
Kpg6 3. Kg4 Kf3! 1. Фа8!
Л: g8 2. Фа1! Лg6 3. Фh8!
Л: d6 4. Ф: h7×. Строгая
логическая комбинация с
геометрически впечатляющей
игрой ферзя.

1. a8K!, угр. 2. Л: e5 —
1... g1Ф 2. h8Ф! Ф: c5 3.
Ф: e5, 1... g1C 2. h8C!
С: c5 3. С: e5, 1... g1K 2.
d7 и 3. d8K! Ложные следы
— 1. h8Ф? g1C!, 1.
h8C? g1Ф!

МНОГОХОДОВКИ

**КОГДА СИЛА
В...
НЕПОДВИЖНОСТИ!**

«Статья 12. Пат. Положение, в котором одна из сторон должна, но не может сделать ход ни одной фигурой, а ее король не находится под шахом, называется патом. Партия, в которой положение пага, считается законченной выигрывает».

ИЗ «ШАХМАТНОГО
КОДЕКСА СССР»

ИТАК, разговор пойдет о пате. Точнее, о самозапатовании — маневре защищающейся стороны, в итоге которого подвижность ее сил сводится к нулю. Можно выделить три основные группы этюдов:

Король в пешечной нише

Отправным историческим образчиком (хотя раньше появилась позиция И. Фернандеса, 1885 — Kph1, пп. e4, g2, g4, g5, h3; Кра8, пп. a5, g6 — испорчена перестановками ходов) следует считать такой этюд:

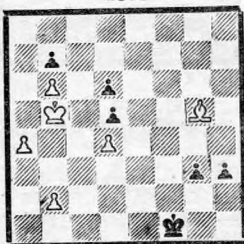
1. После 1. f4! Kpc7! (1...a5? 2. f5! gf 3. h4!) проходит маневр самозапатования — 2. fg, 3. Kpg3, 4. Kph4 и 5. g3 (ходы черных любые).

Оттенки игры, подтекст которой самопат, как покажут примеры, необычайные!

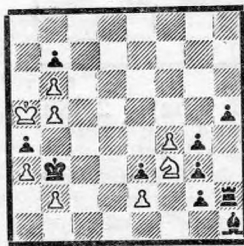
2. 1. Kpe4 c6 2. Kpf5 d5 3. Kpe5 d4 4. Kpe4 Kpg7 5. Kpd3! (не 5. Kpf4? Kpg6 6. Kpg4 Kph6 7. a3 Kpg6 8. h5 Kph6 9. a4 d3 и т. д.) 5...Kpg6 6. Kpe2 Kpf5! 7. h5! (рано 7. Kpb3? Kpe4 8. h5 — 8. Kpc2 Kpf3 9. Kpd3 Kpg4 — 8...d3 9. h6 Kpe3 10. h7 d2 11. h8Ф d1Ф 12. Кра3 Фd3) 7...Kpg5 8. Kpb3! Kph6! 9. a3!! (в случае 9. Кра4? d3! 10. Кра5 d2 11. a4 белые попадают в свитую черными паутину — 11...Kpg5!) 9...Kpg7! 10. Kpc2 (b2)! Kph7 11. Kpb2 (c2) Kph6 12. Kpb3! (позиция взаимного цугцванга) 12...Kp:h5 (уловки исчерпаны) 13. Кра4!, 14. Кра5 и 15. a4.

3. Вдруг идея Рети — 1. Kpd7! (не 1. Kpd8? Kpb8! — только так) 1...h5 (1...Kpb8 2. Kpe6!), теперь в пешечную нишу — 2. Kpc7! h4 (2...Кра7? 3. b6 Кра8 4. a4) 3. Kpb6 h3 4. Кра5, и два эхо-варианта: 4...h2 5. b6! h1Ф 6. b5! Фb1 7. a4! Ф — (7...Ф:b2, пат) 8. b4 или 4...b6 5. Кра4!, 6. a3 (b3) и 7. b3 (a3).

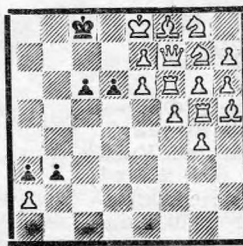
4. И. КЭМПБЕЛЛ
1855



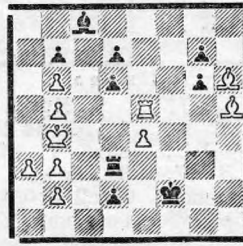
5. Г. НАДАРЕИШВИЛИ
1947



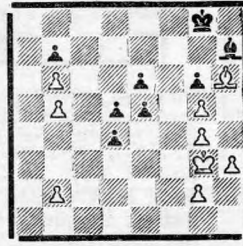
6. Р. САДГЕР
1972



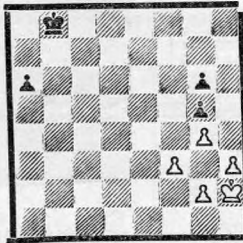
7. Б. ЛИНДГРЕН
1952



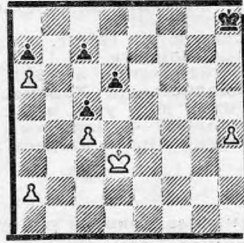
8. Е. БЕЛИКОВ
1962



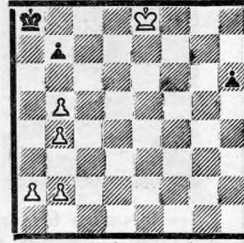
1. И. БЕРГЕР
1890



2. В. ЧЕХОВЕР
1956



3. Г. КАСПАРЯН
1987



Ничья

**Король и фигура
в пешечном склепе**

4. 1. Cd2!, 2. Ca5 и 3. b4, захлопывая крышку — самопат!

Блестящая находка вызвала, понятно, творческий резонанс, не ослабевающий по сию пору.

5. 1. Kg1! умерщвляет черные фигуры, и на помощь бросается король — 1...Kpc2 2. f5 Kpd2 3. f6 Kpe1 4. f7 Kpf2 (вовремя!) 5. f8Л! Kp:g1. Но теперь самозапатование с превращенной ладьей — 6. Лf4!, 7. Л:a4 и 8. b4. Прекрасное развитие идеи Г. Гинингера.

6. Ничья! Однако распутать клубок белых фигур не удается: 1. h8Ф? b2! 2. h7 b1К! 3. Kh6 Kd2 4. Фfg8 Ke4 5. Kpf7 K:g5 6. Kpe8 d5! 7. Kf7 Ke4 и 8...K:f6(d6)X. Спасение в том, чтобы запутать его окончательно! — 1. h8Л! b2 2. h7 b1К! 3. Kh6 Kd2 4. Лg8 Ke4. Вот-вот мат, но 5. h8С!, и самопат. Фантастика!

Неоднократное самозамурование фигур может быть двух типов.

7. 1. Лd5 Л:d5 2. ed, и два эхо-хамелеонных варианта: 2...g:h6 3. Cd1! h5 4. Кра5! h4 5. b4 h3 6. Ca4 d1Ф (оттяжка неизбежного) 7. С:d1, 8. Ca4 и 9. b3, 2...g:h5 3. С:d2 h4 4. Кра4! h3 5. Ca5, 6. b4 и 7. b3. Параллельный синтез.

8. 1. Cf8 (грозило 1...d3) 1...e4! 2. Kph4! e5! 3. g3! Король — в нише, очередь — за слоном. А почему в таком порядке? 3...Kph8! 4. Cg7! Надо не забыть замуровать черного слона — 4. Сb4? Cg8 5. Ca5 Ce6! 6. b4 Cf5. 4...Kpg8 5. Cf8! Kpf7 6. Сb4, 7. Ca5 и 8. b4. Последовательный синтез.

Плодотворно соединение самозапатования с задачными идеями.

9. 1. Kb5!?, в расчете на 1...Л:b5 2. g3! Л— 3. b8Ф Л:b8, пат, однако 1...С:b5! 2. b8Ф Ce2. По-

этому 1. Ce1! Kpd3, теперь уже «по Новотному» — 2. Kb5! Л:b5 (2...С:b5? 3. b8Ф), а затем «по Кэмпбеллу» — 3. Ch4! Лb1 4. b8Ф! Л:b8 5. g3. Логический этюд!

Наконец, о самой, пожалуй, перспективной форме идеи.

Борьба против самозапатования

Снова в качестве первого примера — пешечный этюд!

10. 1. Kpc1! Кра4 2. Kpb2! b5 (строит пешечную нишу в первый раз) 3. g3 a5 4. h4 gh 5. gh d5 6. Kpb1! Кра3 (черным приходится приступать к тому же этажом ниже) 7. h5 b2 8. h6 a4 9. h7 b3 (9...Kpb3? 10. h8Ф a3 11. Фh3) 10. h8К! (первое превращение...) 10...b4 11. Kg6! fg 12. f7 gf 13. f8К! (...и второе!) 13...f4 14. Ke6 f3 15. Kc7 fe 16. Kb5X.

Пришла пора одного из шедевров этюдной композиции.

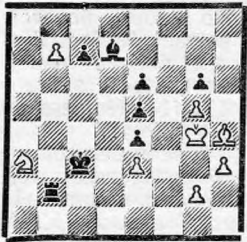
11. После 1. c6 Ke5! (лучшее) 2. Ch3 Kpb8 3. Kc5! K:c6 4. Kd7 Kpb7 5. Cg2 Cg3 6. Kpc4! a5! (начало контригры) 7. Kc5 Kpb6 8. Ka4 Kpb7 9. Kpd3 задача белых ясна — прийти к полю d7, и осязательных препятствий к тому не видно... 9...Cf2! 10. Kpe2!! Разгадываемая замысел черных — самозапатование после наивного 10. Cd5? a6! 11. Kpe4 Ca7! (как увидим, позиция взаимного цугцванга) 12. Kpf5 Ch8!! 13. Kpe6 Кра7! 14. С:c6 10...Cg1 11. Cd5 a6 12. Kpf3 Cd4! 13. Kpf4!! Ca7 (иначе не успеть) 14. Kpe4!! Ход за черными, и их план дает трещину — 14...Cb8 15. Kc5 Kpb6 (15...Кра7 16. С:c6 Kpb6 17. Kpd5 — вот почему король нужен на e4) 16. Kd7 Kpb5 17. a4!, 18. С:c6 и 19. К:b8, легко выигрывая.

Сходен по идейной канве и материалу такой наш этюд:

12. 1. Ce3 Ka2! (1...Kb3 2. Ce6 Ka1 3. Kpd2) 2. Cd2 K:b4!! 3. Kpe2!! Восклицательные знаки с

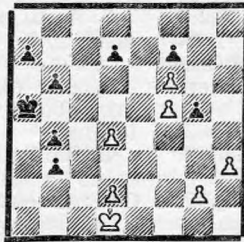
Ничья

9. Т. КУК
1933



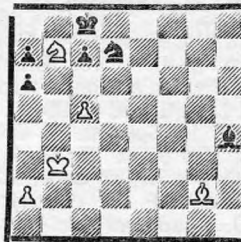
Ничья

10. Н. ГРИГОРЬЕВ
1945



Выигрыш

11. Г. КАСПАРЯН
1948



вопросительными не спутаны — 3. С: b4? Се4! 4. Сс8 (иначе вечное преследование или пат) 4... Сb7 5. С: b7 Кр: b7 6. Сd2 Крс6 7. Се3 а5 8. Крд2 b4! 9. Крд3 Крд5!, с ничьей. Теперь грозит уже 4. С: b4 Се4 5. Сg4! 3... Кра5 (3... Кс6? 4. Сс8X; не спасает, как показывает анализ, и 3... Ка2 4. Се6 b4 5. С: a2 Крb5 6. Се3 Кра4 7. Сb1!) 4. Сс2. И белые выигрывают как угодно? 4... Сd5! 5. Крд1! (сейчас станет видно, что надо спешить) 5... а6! 6. Крс1! Сb3! (вот в чем дело — 7. С: b3, пат) 7. Крb2! С: c2 8. Кра3! и 9. С: b4X. Так игра на пат обернулась игрою на мат.

И вновь — удачно соединение самопата с задачными идеями.

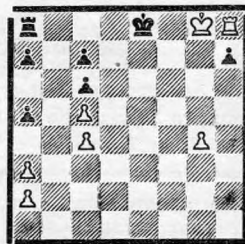
13. «Таском Валлодао» называют композиции, в решении которых встречаются три причудливых хода — рокировка, взятие «на проходе» и превращение... 1... 0—0—0! Кокетство? Но в случае 2. Кр: h7? Л: h8 3. Кр: h8 а4! и т. д. (см. ниже) черные темп в темп (вот он, «королевский прыжок») успевают самозапатовать. 2... Л: h3 3. Кр: h8 а4! (3... h6 4. а4! — только так) 4. g5! (иначе 4... h6!) 4... Крb7! Похоже, цугцванг... 5. Крg8! Но никоим образом не 5. Крg7? 5... h5! Пользуясь тем, что король тормозит движение белой пешки по линии «g». Не спасает выжидание: 5... Крс8 6. Крg7! (по Рети — на два фланга) 6... Крb7 (6... Крд7 7. Кр: h7) 7. Крf7 Кра8 8. Крс8 Крb8 9. Крд8! Крb7 10. Крд7, и цугцванг — 10... Крb8 11. Кр: c6 Крс8 12. Крb5 Крд7 13. Кр: a4 Крс6 14. Крb4 а5! 15. Кр: а5 Кр: c5 16. а4 Кр: c4 17. Кра6 Крb4 18. а5 c5 19. Крb6 c4 20. а6 c3 21. а7 c2 22. а8Ф c1Ф 23. Фа5, а после 10... а6 черные сами запирают вход в патовое убежище и решают возвращение к

12. Н. КРАЛИН,
Ан. КУЗНЕЦОВ
1967



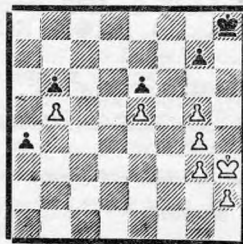
Выигрыш

13. Н. КРАЛИН,
Ан. КУЗНЕЦОВ
1975



Ход черных,
выигрыш

14. Н. КРАЛИН,
Ан. КУЗНЕЦОВ
1975



Ничья

пешке h7. 6. gh (вот и взятие «на проходе») 6... Кра6 7. h7 Кра5 8. h3Ф (вот и превращение) 8... а6, и разгадка, почему 5. Крg8, а не 5. Крg7 — 9. Фc3X!

Логика борьбы в условиях самозапатования бывает зачастую парадоксальной.

14. Как бороться против пешки-ферзя а4? Вдруг оказывается, что против ферзя бороться легче, а вот против слона... 1. g6! а3 2. g5! а2 3. Крg4! Только такой порядок ходов и не 3. Крh4, чтобы заготовить на 3... а1С! не самозапатование — 4. g4! (4. Крh5? С: e5 5. h4 С: g3) 4... С: e5 5. h3! Крg8! (драгоценный темп!) 6. Крh5 Сg3! 7. h4 С: h4 8. Кр: h4 Крf8 9. Крg3 e5! 10. Крf3 Крe7 11. Крe3 Крд6! 12. Крe4 Крe6 и т. д., а ничью-крепость — 4. Крf4! Сс3 5. h4, ведь черный король блокирован в своем лагере, и один слон бесценен что-то изменить. Итак, вынуждено 3... а1Ф, после чего идет игра на самопат — 4. Крh5! Ф: e5 5. h4! Нет 5... Ф: g3, пат, и надо готовиться к неизбежному 6. g4. Нет ни 5... Крg8 6. g4 Фf6? 7. gf gf 8. Крh6 e5 9. g7 e4 10. Крg6 e3 11. h5 e2 12. h6 e1Ф 13. h7X, ни 5... Ф: b5 6. g4 Ф: g5 (6... Фf5 7. gf ef, пат) 7. Кр: g5 b5 8. Крf4 b4 9. Крe4 — «блуждающий квадрат» не в пользу черных. Остается скрытное 5... Фе1! 6. g4 Ф: h4! 7. Кр: h4. Но теперь черный король на h8... 7... Крg8 8. Крg3 Крf8 (хода 8... e5 нет!) 9. Крf4 (можно и 9. Крf3, но после 9... Крe7 только 10. Крf4! — дуаль несущественная, ибо сути не меняет) 9... Крe7 10. Крe5! Крд7 11. Крд4(f4)! Крд6 12. Крe4! Взаимный цугцванг, и григорьевский пат после 12... e5 (12... Крс5 даже проигрывает) 13. Крf5! Крд5.

Н. КРАЛИН,
Ан. КУЗНЕЦОВ.

6-й тематический конкурс

ЗАДАНИЕМ было (см. журнал 1 с. г.): трехходовка с взаимодействующими и м и черными или черно-белой полусвязками.

Поступило 87 композиций от 38 авторов, в большинстве — начинающих. Конкурс как будто бы удался, но оказалось, во-первых, что 68 (!) задач имеют побочные решения, во-вторых, что некоторые, даже многоопытные проблемисты (например, Н. Петрович из Югославии — см. задачу № 62, журнал 9—75), реализовали по две автономно существующих полусвязки...

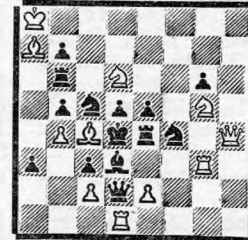
Приз
А. ГУМИРОВ
(Московская обл.)



Мат в 3 хода

Нельзя сразу 1. Ле4 fe 2. Ке6? — хотя связана п. f7, но связанным оказался и Кг7; 1. Ке6 fe 2. Ле4? — связана пешка f5, но связана и Ле5. Удачным вступительным ходом 1. Кg1! создается угроза 2. Ке2 Кр: e5 3. Фе7X. Защищаясь, черные перекрывают линию белой полусвязки, и реализуется черная: 1... Кс3 2. Ле4! (не 2. Ке6? fe, и поле e4 защищено) 2... fe (включена Ла5 — 2... К: e4 3. Ке2X) и 3. Ке6X, 1... Кd4 2. Ке6! (снова под два удара — 2. Ле4? fe, и поле e6 защищено) 2... fe 3. Ле4X. Неплоха дополнительная игра: 1... Фс8, ба, К: g7, Кр: e5 2. Л: b5, Фс5, Фd6, Фе7.

В черно-белой полусвязке открыть что-то новое вряд ли возможно, уж очень она разработана... Что касается двух и трех взаимодействующих черных полусвязок, то технические трудности при их реализации очень велики и никто из участников конкурса с ними не справился.



Посвящается
участникам
конкурса
А. ЛОБУСОВ
Мемориал
А. Петрова
1975, 5-й приз

Мат в 3 хода

После 1. Са2 грозит «тихо» 2. С: b6. Защищаясь, черные разрушают одну из трех полусвязок, и белые тогда наносят удар по двум оставшимся: 1... Ф: c2 2. Ке6! и 2... Кс: e6 3. К: b5X — связаны Сd3 и Лb6, 2... Кf: e6 3. e3X — связана Ле4; 1... Кfе6 2. К: b5! и 2... С: b5 3. e3X — связаны Ле4 и Фd2, 2... Л: b5 3. К: e6X — связан Кс5; 1... Ла6 2. e3! и 2... Л: e3 3. Ке6X — связаны Кс5 и Кf4, 2... Ф: e3 3. К: b5X — связан Сd3. Присутствующие циклические моменты придают механизму завершенность, монолитность.

Может быть, участники, потерпевшие неудачу в первой попытке, решатся на вторую? Конкурс продолжается?

А. ЛОБУСОВ.

Решения-75

ЖУРНАЛ 6

Этюды № 17—20

№ 17. В. Нейштадт, Э. Погосянц.
1. d8Ф! (1. a8Ф? Фh5!) 1. Кр: d8 2. a8Ф e2 (2...Фh5? 3. Сg4 шах!) 3. Крд2 Фh6 4. Кf4(!) Ф: f4 5. Кр: d3 e1Ф 6. Сd7! Кр: d7 7. Фа4! Ф: a4, пат Дуаль — 4. Кр: d3 e1Ф 5. Се6!

№ 18. Ю. Маклецов. 1. h7 Кd7 2. Крд6 Лс8 3. h8Ф! (как указали читатели, достаточно 3. К: f2 Кf6!) 4. С: f5! Лf8!, и решает атака 5. Лh3 К: h7 6. Крц7! Лf7 7. Сd7 или 5. Крц6 К: h7 6. Крц7! 3...Л: h8 4. Крц7 Лс8! 5. Кр: с8 Кб6! 6. Л: b6 f1Ф 7. Ке3 (возможно и 7. Ке5) 7...Фe2 8. Са2! (возможно и 8. Сd3!) 8...Кра7 (8...Ф: a2 9. Кd5!) 9. Лb7 Кра8 10. Сd5 Фа6 11. Кc4! Ф: b7 12. С: b7 Кра7 13. Крц7, и мат.

№ 19. Д. Гургенидзе, В. Каландадзе. 1. e8К! (иначе 1...Л: h1) 1... Лg1! (1...Л: h1 2. Кd6 и 3. Кb7×) 2. Крh5! Лf1 3. g5! Лg1 4. Крb6 Лf1 5. g6 Лg1 6. Крh7 Лf1 7. g7 Лg1 8. Крh8 Лf1 9. g8Ф(Л) Лg1 10. Фg7! Лf1 11. Крh7! Лg1 12. Фg6 Лf1 13. Крb6 Лg1 14. Фg5 Лf1 15. Крh5 Лg1 16. Фg4 Лf1 17. Крh4 Лg1 18. Фg3!, и выигрывает.

№ 20. М. Либуркин. 1. Ле6! Кра7 (иначе безнадежный эндшпиль) 2. Л: h6 Лf8 3. Лh2 Лh8! (играя на пат) 4. Лg2! Лg8 5. Лg3! Лf8 6. f3! Лg8 7. Лg4 Лf8 8. f4 Лg8 9. Лg5 Лf8 10. f5 Лg8 11. Лg6 Лf8 12. f6 Лg8 13. Лg7 Лf8 14. f7 Лg8 15. fгС(К)!.

Задачи № 33—40

№ 33. М. Павлов. 1. Ке3? Ле5!, 1. Кc7? Се5!, 1. Кb6? Ке5! 1. Кс3!, угр. 2. e5× — 1...Ле5, Се5, Ке5 2. Фd2, Лd7, Лd6×.

№ 34. В. Резинкин. Вначале — 1...Крд3, Крf3 2. Фf5, Сd5×. 1. Фе6? Крf3!, 1. Се6? Крд3! 1. Ке6! — 1...Крд3, Крf3 2. Ке5, Кg5× и 1...Крf5, Крд5 2. Л: f4, Л: d4×. Предшественник: А. Постинок, 1974 (Крf5, Фg8, Ла2, h3, Сb5, d2, Кd6, f3, пш. с3, h2 — Крс2, пп. b2, c5. 1. Кс4!).

№ 35. И. Кисис. 1. Лd3? Кр: d3 2. e4×, но 1...Кс2!, 1. Ке2! Крд5 2. e4×, но 1...Сg8!, 1. Ке3? Кр: f5 2. e4×, но 1...Кс4! 1. Ф: g5! — 1...Крf3 2. e4×.

№ 36. В. Иоргенсен. Вначале — 1...Крс4, Кр: с6, Кре4, Кр: e6 2. Ф: d4, Фd7, Фе5, Кf4×. 1. Фf8!, цугцванг — 2. Фе5, Фа8, Кс7, Фf5×.

№ 37. В. Резинкин. 1. Фf3, угр. 2. Ф: f4 — 1...Лсe4, Лfе4 2. Лd4, Ке3 и 1...Фb4, Сb4 2. Кd6, Ф: с3, 1...Се5 2. Се6! Побочное решение 1. С: e8.

№ 38. В. Шавырин. 1. Кра3!, угр. 2. Л: d2 — 1...Кd3 2. Кf3!, 1...Кf3 2. Кg2!, 1...Кg2 2. Кd3! Побочное решение 1. Кg2.

№ 39. М. Клишков. 1. Лh3! Сg1 2. Лh4! Чh3 2. Ле4 Сg3 4. Лсe3 Сf2 (4...Сh4 5. Лh3 Се1 6. Лh2) 5. Лf3! Та же позиция, что вначале, но ход черных! 5...Се1 6. Лh3, 7. Лh1.

№ 40. Т. Ниссель. 1. Сh4! Лd1! (защищая «фокальные точки» d8 и e1) 2. Сg3! Лс1 (а теперь — e1 и с7) 3. Сf4! Лс2 (точки — с7 и d2) 4. Сg5!

ЖУРНАЛ 7

Этюды № 21—24

№ 21. Л. Гордеев, А. Хачиков. 1. Крг7 Лg5 (1...Ла4 2. Сd6!) 2. Крh6 Л: g4 3. Крh5 Лg2 4. Сс7! Лg1 5. Сd8! Кр: e6 6. С: f6! Лh1 7. Чh4, выигрыш. Решает 1. Сd6 или 1. Сf4...

№ 22. Г. Бренев. 1. Чh2! Ле4 2. Крb5 С: h2 3. а6 Л: e6 4. а7 Ле8 5. Крb6! Сg1 6. Крb7 С: a7 7. с7! Ле7 8. Кра8! Ле8 (8...Л: с7, пат) 9. Крb7! Ле7 10. Кра8!, ничья. «Интересно, но очевидно...».

№ 23. В. Якимчик. 1. g7 Л: f3 2. Крг2 Лf2 3. Крh3! Идейный ложный след: 3. Крг3? Лf1 4. Кb5 Крb7! 5. Кd6 Кра6!! 6. Кf5 Лg1 7. Крh4 Сс7! 8. Крh5 Сf4 9. Кd4! Л: g7 10. Ке6 Лh7! и т. д. 3...Лf1 4. Кb5 Кра6! (4...Крb7 5. Кd6 Кра6 6. Кf5) 5. Ке7 Крb7 6. Ке6 Лg1 7. Крh4 Се3! 8. Крh5 Крс6 9. Кg5! Л: g5 10. Крh6, и ничья.

№ 24. М. Либуркин. 1. Ла1! Кg5 2. Крд5! (2. Кре5? Ле3 3. ба Л: e4 4. Крf5 Ле8 5. Кр: g5 Ла8 6. Крг4 Л: a7 7. Крг3 Лh7! 8. а7 Л: a7 9. Крг2 h1Ф! 10. Кр: h1 Крf7 и т. д.) 2...К: e4 3. ba, и теперь 3...Лf8 4. Кр: e4 Ла8 5. Крf3 Л: a7 6. Крг2 Л: a6 7. Крh1! Крf7 8. Л: a2! Л: a2 или 3...Кс3 4. Крс4 Лf8 5. Кр: с3 Ла8 6. Крb2 Л: a7 7. Лh1! Л: a6 8. Кра1 Лh6 9. Л: h2! Л: h2 — с патами в разных углах доски! «Значительно сложнее и глубже!» (А. Уханов, Клин).

Задачи № 41—48

№ 41. В. Вовнейко. 1. Фс8!
№ 42. Г. Кизилов. Вначале — 1... ab, b6, К: с4 2. Ф: b5, Фа3, Лd5×. 1. Сd5! — 2. Фе7, Фb4, Л: с4×.

№ 43. В. Владимиров. Вначале — 1...С—, b4, с4, f5 2. К: b5, Ф: a6, Ф: d4, e5×. 1. Ф: b5! — 1...С: b5, Сb7, Сс8, с4 2. К: b5, Ф: d7, Фb6, Фd5×.

№ 44. М. Нимейер. Готово — 1... Лf— 2. Фf5(Фd6)×, 1...Лh— 2. Сg3×, 1...С— 2. Фg5×. 1. Крс4? Л: с6!, 1. Кра2? Лh2!, 1. Кра3? Сf8! 1. Кра4!, цугцванг.

№ 45. А. Златанов. 1. Крf2 — 1...с5 2. Фb5 Кр: d6 3. Фd7×, 1...с6 2. Сd7! с5 3. Фd2×, 1...cd 2. Фе3 Крс4 3. Фе4×, 1...Крс6 2. Кf5! Крд5 3. Ке7×. Полный предшественник: Г. Хискот, 1900.

№ 46. М. Матренин. 1. Крh6! — 1...а2 2. Кf3! Крс1 3. Фе3 Крb1 4. К: d2×, 1...g2 2. Кb3! Крс1 3. Фе3 Крf1 4. К: d2×.

№ 47. В. Сергеев. 1. Фf2 (угр. 2. Кf4) Кf3! 2. Кf4! К: f4 3. Ке2! Кg2! (3...К: e2 4. Фf1) 4. Фе1!!, цугцванг. «Крепкий орешек. Ай-да дебютант!» (А. Мукасеев, Арзамас).

№ 58. В. Шинкман. 1. Кfд5! — 1...Крс1(е1) 2. Кd3 (угроза), 1...b1Ф 2. Ке3, 1...f1Ф 2. Кс3. Не решает 1. Кbd5? e1К!

«Редкие жанры»

6. Н. Тачинский. Ход черных! — 0...b3 1. Кс3×, однако варианта 0...gf («на проходе») 1. Фf4× нет.

**МОЖНО
ПОЛУЧИТЬ
РАЗРЯД!**

По итогам квартальных и праздничных конкурсов может быть присвоена квалификация по шахматам (по практической игре). 2-й разряд — победителям по разделу решения этюдов, 3-й — по разделу решения задач.

ибо в случае последнего хода белых f2—f4 нельзя указать предыдущий ход черных («ретропат»).

7. А. Шитов. По автору берется назад 1. 0—0—0, решает 1. Ла4. Побочные решения: берется назад 1. Крд2—с1, решает 1. Кре3 (в 2 хода); берется назад 1. Лf1—d1, решает 1. Лhg1.

8. Ю. Гордиан (с черной пешкой на e5, а на e6!). Берется назад ход Чh1: g2 (пешку!), решает опять 1. С: g2, затем 2. Кр: g7 и 3. Лf8×. А длинная рокировка?

Итак, на g2 — черная пешка, и баланс белых — 7(b7: c6: d5: e4: f3: g2, e7: d6 и f7: e6)+8 (на диаграмме)=15, причем на g2 берется обязательно фигура (белый Чh1!). Баланс черных — 1(a: b3)+13 (на диаграмме)+1 (пешка g2!)=15, причем на b3 взят ферзь, и в «запасе» только чернополюшный слон. Значит, белая пешка «g» (но не «h» — надо 2 взятия) превращалась не на h8 (поле «перехода» h7 — белое), а на f8, проходя поле f7 и тревожа черного короля e8. Рокировки у черных нет!

9. Н. Плаксин. Один из белых слонов — превращенный. Слон b1, ибо обе недостающие на диаграмме фигуры белых погибли на белых полях с6 и b5. Позиция (из начальной расстановки фигур) формировавалась так. После g7—g6 и h2—h6: g7—g8С, f7—f6, a2: b3: с4 и Сg8—b1, К—a1, b2—b3 освободились белые Сс1, Фd1 и Крс1. Как король перебрался на h6? Только через поле e6, значит было заранее d7: с6 (ферзь), белый К—с1, черный Кр—b2, a7—a2, белая Л—a3, с4: d5 и черный С—a4, белый С—g1, g2—g3, белый С—b5 и с6: b5. Снят контроль черных фигур над полями d5 и e6, но на d5 — белая пешка. Значит, было такое перестроение — белая Л—с5, d5: e6, белый Кр—d5, e6: f7... Внимание, погибла последняя свободная фигура черных, и идет «темпоигра»: 1...h6! 2. Кре6 h5 3. Крд7 h4 4. Кре8 h3 5. Крf8 h2 6. Крг7 h1К... Итак, последний ход белых — это Крг7—h6.

10. Л. Чернани. «Контакт» белого Фf8 и черного Кр можно предупредить, лишь возродив белого коня на g8 (тогда белый Ф—f8, h7—h6 и Крh8—h7).



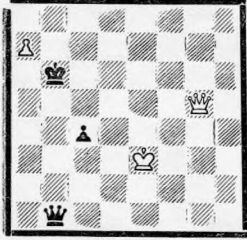
1. Кf6 С: f6 2. Лg1 Се5 3. Лh1 Чh2 4. Л: h2 Сс4 5. Лh1 Сd5 6. Лd1 К: d1 7. Лb1 Кс3 8. Ла1 Се4 9. а3 (темпоход) Ка2 10. Л: a2 С: a2 11. с3 (темпоход) Сd5.

ПУБЛИКУЕТСЯ ВПЕРВЫЕ

Задачи этого номера проверил
А. Махлин (г. Реутов Московской обл.)

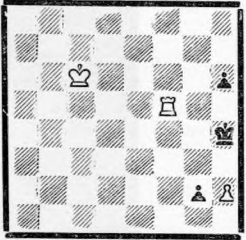
ИЗ КЛАССИКИ

№ 1. А. ГРИН
Москва



Выигрыш

№ 2. Э. АСАБА,
Н. КРАЛИН



Ничья

№ 3. А. САДЫКОВ
Асбест



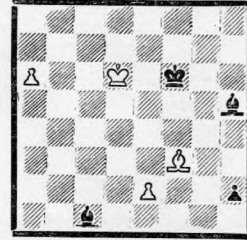
Выигрыш

ПРОЧИТЕ ПЕРЕД РЕШЕНИЕМ

Этюды. В № 1—3 по 6 фигур — сверхминиатюры! В первом из них надо обойти пат, во втором — выиграть спасительный темп, в третьем — вызвать ослабление позиции черных. № 4 этюд-перевертыш по отношению к № 1, ту же идею пытаются провести в жизнь черные...

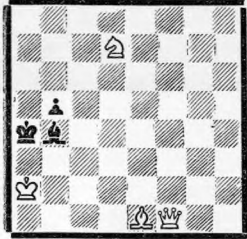
Задачи. № 1 — как обычно, начинаем год с миниатюры! В № 2 ложные следы (найдите их!) становятся матами в вариантах (сравните с № 4 из конкурса на эту тему, проведенного «Бюллетенем ЦШК»). В чешских малютках № 3 и 5 все ходы в вариантах «тихие» (попробуйте отыскать в № 5 еще два правильных мата в ложных следах). В № 6 и 7 хотя и совершенно различные, но симметричные многовариантные механизмы. Большим мастером таких задач был автор № 8.

№ 4. А. ТРОИЦКИЙ
1917



Ничья

№ 1. В. ТУРУНТАЕВ
Новоалтайск



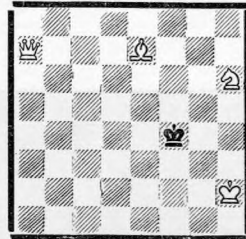
Мат в 2 хода

№ 2. А. МАКСИМОВСКИХ
Курганская обл.



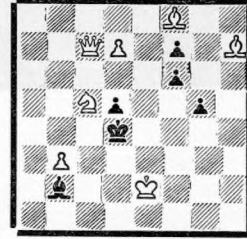
Мат в 3 хода

№ 3. В. КОЗЫРЕВ
Горьковская обл.



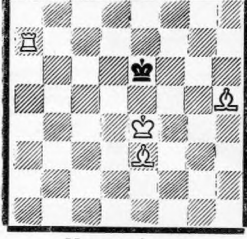
Мат в 3 хода

№ 4. В. ПАРФИРЬЕВ
1973



Мат в 2 хода

№ 5. Г. КАРДЫМОН
Красноярск



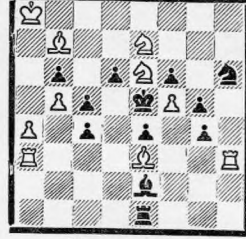
Мат в 4 хода

№ 6. В. АНТИПОВ
Воронеж



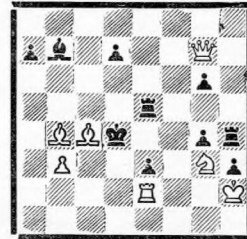
Мат в 3 хода

№ 7. В. ГЛАДКИХ
Мурманск



Мат в 4 хода

№ 8. Л. КУБЕЛЬ
1935



Мат в 3 хода

СОСТАВЛЕНИЯ

Конкурс — годовой. Четыре раздела: 1) этюды, 2) двухходовые, 3) трехходовые, 4) многоходовые задачи.

Композиции в двух экземплярах (обязательно изображенные на диаграмме, с полным решением, фамилией, инициалами и адресом автора — все на одной стороне листка) присылать в течение года (желательно раньше, не позднее сентября) с пометкой на конверте «На конкурс составления этюдов» (или «задач» — в зависимости от жанра).

Победители получают специальные дипломы журнала.

НАШИ КОНКУРСЫ 1976

РЕШЕНИЯ

Конкурсы — ежеквартальные. Раздельно — для этюдов и задач. Сроки присылки решений — не позднее, чем через месяц по выходе очередного журнала, с пометкой «Конкурс решения этюдов (или задач), журнал №...» (обязательно номер журнала!).

За верное решение засчитывается: этюда — 3—5, двухходовки — 1, трехходовки — 2—3, многоходовки — 3—4 очка. За указание нерешаемости, побочного решения, тематических дуалей — 1—3 очка (за неправильные такие указания очки снимаются!).

Победители получают дипломы журнала. По итогам квартальных конкурсов определяются лауреаты 1976 года.

КОНКУРС ОПУБЛИКОВАННЫХ КОМПОЗИЦИЙ

Принимаются задачи и этюды, опубликованные в 1975 году в газетах и журналах, но не участвовавшие в конкурсе составления. Срок присылки — 31 марта с. г. (с пометкой на конверте «Конкурс опубликованных композиций»). Лучшие из них будут предложены для присуждения читателям.

Следите также за конкурсами под рубрикой «В творческой лаборатории!»

Главный редактор **АВЕРБАХ Ю. Л.**
 Редакционная коллегия: **АЛАТОРЦЕВ В. А., БАРАНОВ Б. Ф., БОНДАРЕВСКИЙ И. З., ГОЛОВКО Н. Г., КИСЛОВ А. А., НЕЙШ-ТАДТ Я. И., ПОДКУРКОВ В. С., СМЫСЛОВ В. В., ЧУДОЗА В. С., ЮДОВИЧ М. М.** (зам. главного редактора).

ИЗДАТЕЛЬСТВО «ФИЗКУЛЬТУРА И СПОРТ»

Адрес редакции: Москва, Г-19, Гоголевский бульвар, 14
 Телефон: 291-87-70
 Для писем: 121019, Москва, Г-19, абонементный ящик 10
 Рукописи не возвращаются
 Сдано в набор 20/XI 1975 г.
 Заказ 4303
 Подписано к печати 30/XII 1975 г.
 Формат 60×90½
 Объем 4 печ. л., 5,75 уч.-изд. л.
 Тираж 53 647

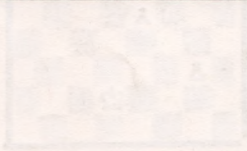
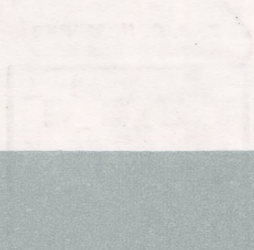
Типография изд-ва «Московская правда», Потаповский пер., 3

Индекс 71086

41-2

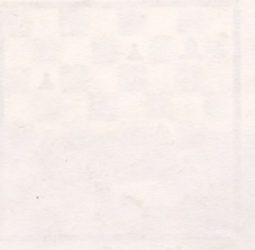
МОНЕТЫ ДЕНГ

Со 1-1 1913 года
монеты...
Денежная единица...
Монеты...
1913 года

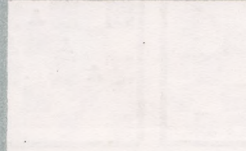
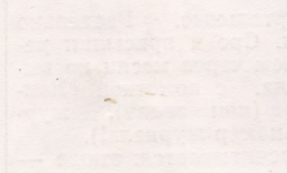


Коп. 1 и 2

Монеты 1913 года

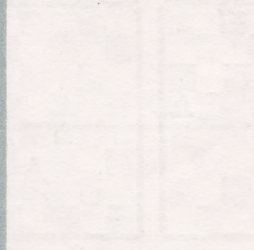


Коп. 1 и 2

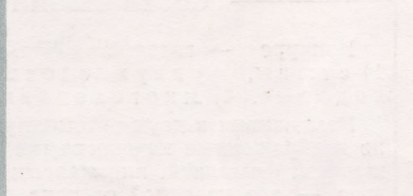


Коп. 1 и 2

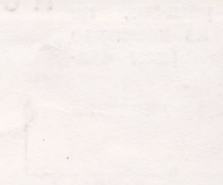
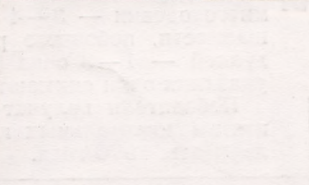
Монеты 1913 года



Коп. 1 и 2



1070



Монеты 1913 года

1913 года