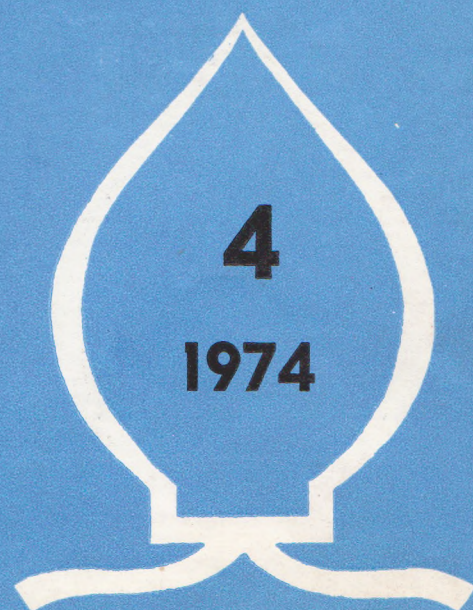


ШАХМАТЫ В СССР





В Московском Дворце пионеров

Фото И. Гольдберга



МОСКВА	1	2	3	4	5	6	7	8	очки
А. КАРПОВ	1/2	1/2	1/2	1	1/2	1	1/2	1	3
Л. ПОЛУГАЕВСКИЙ	1/2	1/2	1/2	0	1/2	0	1/2	0	0



СИЛА ЗДОРОВОГО ПРАКТИЦИЗМА

ПЕРЕД НАЧАЛОМ матча Карпов—Полугаевский в подавляющем большинстве прогнозов предпочтение отдавалось молодому гроссмейстеру. Удивительно ровная, не знающая срывов игра Карпова давала право причислить его к потенциально могучим матчевым бойцам. На стороне Полугаевского, конечно, прежде всего огромный турнирный опыт. Вместе с тем в тех немногочисленных матчах, которые он сыграл, результаты пока весьма скромны.

И все же было немало голосов (сюда автор этих строк должен причислить и себя), утверждавших, что Полугаевский, если и проиграет матч, то в большой борьбе. Словом, даст настоящий бой юному претенденту.

Матч разочаровал поклонников Полугаевского. Он не только окончился досрочно, но ни в один момент Полугаевский не сумел даже поколебать уверенной поступи Карпова. В 4 и 5-й партиях стратегическое развитие борьбы складывалось, казалось, явно к выгоде Полугаевского. Но каждый раз пятый час игры становился для него роковым. В тактической «перестрелке» в обеих партиях Карпов действовал гораздо успешнее и как раз на данном участке матча захватил лидерство.

Некоторые специалисты даже считают, что именно это обстоятельство подорвало волю Полугаевского. Ду-

мается, дело в другом. Возможно, что еще при подготовке к матчу Полугаевский не нашел правильного психологического «ключа». Заметен был контраст даже во внешнем облике партнеров. Насколько легко и спокойно играл Карпов, настолько скованным выглядел Полугаевский. Это обстоятельство совсем немаловажно. Но, конечно, главная борьба развернулась на 64 полях.

Соперники в своем дебютном выборе были на редкость постоянны. Собственно, стратегию матча определили две «табии». Когда белыми играл Карпов, каждый раз на доске возникал вариант сицилианской защиты: 1. e4 c5 2. Kf3 d6 3. d4 cd 4. K: d4 Kf6 5. Kc3 a6 6. Ce2 e5 7. Kb3 Ce7 8. 0—0 Ce6 9. f4 Фc7 10. a4 Kbd7 11. Kph1 0—0 12. Ce3 ef 13. J: f4 Ke5.

Когда белыми играл Полугаевский, неизменно стояла позиция защиты Нимповича: 1. d4 Kf6 2. c4 e6 3. Kc3 Cb4 4. e3 0—0 5. Cd3 c5 6. Kf3 d5 7. 0—0 dc 8. C: c4 Kc6 9. a3 Ca5.

№ 2



№ 1



Заметим, что эти системы — одно из последних достижений теории. Особенно это относится к варианту сицилианской защиты. Напомним его основные теоретические каноны. До последнего времени в центре внимания был вариант: 1. e4 c5 2. Kf3 d6 3. d4 cd 4. K: d4 Kf6 5. Kc3 a6 6. Ce2 e5 7. Kb3 Ce7 8. 0—0 Ce6 9. f4 Фc7 10. a4 Kbd7 11. f5 Cc4 12. a5 0—0 13. Ce3 b5! 14. ab K: b6 15. Kph1 (мало что обещает белым 15. C: b6 Ф: b6 16. Kph1 Cb5! и т. д.) 15... Lfc8 16. C: b6 Ф: b6 17. C: c4

Пролетарии всех стран, соединяйтесь!

ШАХМАТЫ В СССР

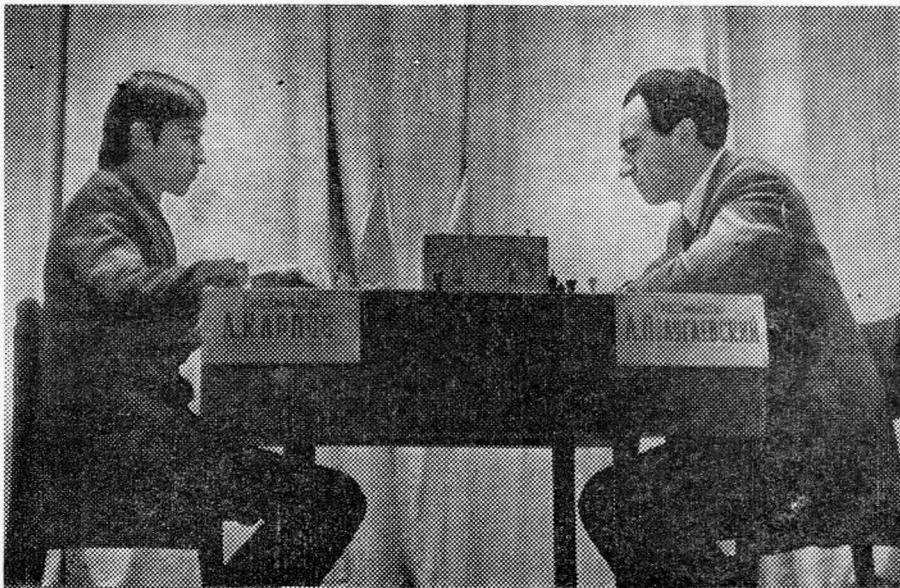
№ 4 АПРЕЛЬ 1974

Журнал основан в 1921 г.

ОРГАН ШАХМАТНОЙ ФЕДЕРАЦИИ СССР

В номере:

ПОЗНАЕТСЯ В СРАВНЕНИИ ● БОГАТСТВО ИДЕЙ ●
ЗАМЕТКИ О ГАМБИТЕ ЯНИША ● ЭТА СТАРАЯ ЗЕМНАЯ
ЛЮБОВЬ... ● ПАРТИИ И ОКОНЧАНИЯ ● ИСКУССТВО
ПРОИГРЫВАТЬ ● НАШЕ СПРАВОЧНОЕ БЮРО ● ВО-
КРУГ СВЕТА ● В ТВОРЧЕСКОЙ ЛАБОРАТОРИИ.



Л: с4 18. Фе2 Лб4 или 18. ...Лас8, и у черных достаточная контригра.

Но вот летом прошлого года на АВРО-турнире в Голландии Геллер против Ивкова вместо обязывающего продвижения 11. f5 применил ход 11. Крh1. Теперь уже замысел белых с 12. f5 Сс4 13. а5 0—0 14. Се3 выигрывает в силе, так как у черных нет хода 13. ...b5? 14. ab К: b6 15. С: b6 и т. д.

По существу это означает, что открыта новая и, вероятно, весьма важная страница теории, и в настоящем матче были вписаны важные строки в экспериментальное исследование.

Обе эти позиции являлись как бы отправными, и мы не раз будем к ним возвращаться.

Хотя дебютные итоги в общей сумме у Полугаевского вряд ли были хуже, конечные результаты партий дали разительный контраст. Белыми Карпов набрал 3½ очка из 4! Во всех «таблицах» защиты Нимцовича, где белыми играл Полугаевский, был зафиксирован ничейный результат. Анализ партий матча показывает, что судьба их решалась в миттельшпиле. И здесь важнейшее слово сказал практицизм Карпова. В этом матче ленинградский гроссмейстер еще раз продемонстрировал свои лучшие качества гармоничной позиционной игры, где удивительно сочетаются чувство меры и деловитость.

Карпов почти не знает слова «цейтнот». И в некоторых партиях он как бы сосредотачивал энергию на последнем часу игры, когда его партнер уже испытывал недостаток времени.

Напряженный стратегический бой развернулся уже в **первой партии**, где (см. диаграмму № 2) последовало: 10. Сd3 cd 11. ed Сb6 12. Се3 Кd5.

Теоретические справочники здесь рассматривают 13. К: d5 Ф: d5 14. Фс2 Фh5 15. Лад1 Сd7 16. Се2 Лас8 или 16. ...Фg6, с примерно равной игрой. Полугаевский применяет новинку, сыграв 13. Сg5!?

Смысл маневра заключается в том, чтобы вынудить некоторое ослабление позиции рокировки черных, ради чего белые согласны потерять темп.

13. ...f6 14. Се3 Ксe7 15. Фс2 К: e3 16. fe g6 17. Сс4 Кf5.



Кажется, что позиция черных скомпрометирована. Но экс-чемпион мира Т. Петросян в своей практике не раз показывал, какие богатые защитительные ресурсы содержит такие «ершистые» положения пешечной фаланги. Последующие события подтверждают, что у черных достаточная контригра. Очень важную роль в этом играет их с виду незаметный слон b6.

18. Лfе1 Кpg7 19. Лад1 Сd7 20. Крh1 Лс3 21. Са2 Кd6 22. Фd3 (иначе 22. ...Кс4!) 22. ...Фе7 23. e4.

Становится ясно, что главным объектом сражения и впредь будет центр. Угроза 24. e5 и далее 25. d5! выглядит весьма неприятной. Но черные уверенно ее парируют.

23. ...Кi7! 24. e5.

Более получаса Полугаевский обдумывал этот естественный прорыв. Белые вряд ли могут еще более усилить позицию своих фигур, в то время как черные намеревались сыграть 24. ...Лfd8 и далее Се8, имея в виду ход e6—e5. В то же время мало что обещает белым 24. d5 e5 или даже 24. ...Кe5 25. К: e5 fe с удобной игрой у черных.

24. ...fe 25. К: e5.

Теперь у черных нет затруднений. Интереснее выглядело 25.

d5!7, хотя это связано с жертвой пешки после 25. ...Сс7! (рекомендация В. Антошина). Например, 26. Ке4 ed 27. С: d5 Сс6, и не видно, как белым развить инициативу. Все это показывает, что стратегическая концепция черных вполне надежна.

25. ...К: e5 26. Л: e5 Лf5.

Карпов четко придерживается черты равновесия, не увлекаясь поисками активной контригры. Острее было 26. ...Фh4. В этом случае, как указывает Ю. Балашов, белые должны были форсировать ничью путем 27. С: e6 Ф: d4 28. Ф: d4 С: d4 29. С: d7 С: e5 30. С: c8 Л: c8 31. Лd7 Крh6 32. Л: b7 С: c3 33. bc Л: c3 34. h4 Л: a3 и т. д.

27. Кd5.

Естественный, но не лучший ход. Больше задач перед черными ставило 27. Л5e1, и Карпову еще не просто нейтрализовать давление противника.

27. ...Фd6 28. К: b6 Ф: b6 29. Фе2 Фd6 30. h3 Лсf8.

Взамен давления белых на пешку e6 у черных хорошее расположение фигур.

31. Кpg1 Са4 32. Лd2 Cd7!

Существенная деталь. Мало кто удержался бы здесь от форсирования событий и перехода в эндшпиль после 32. ...Л: e5 33. Ф: e5 Ф: e5 34. de Лf5. Но в этом случае у черных были еще затруднения после 35. Ле2!

Тонко оценив позицию, Карпов принял решение поддерживать напряжение. Полугаевский предпочел тут же согласиться на предложенную ничью.

Живой борьбой отличалась и **вторая партия** матча. После 19-го хода белых казалось, что их перевес принял реальные очертания.



Угроза пунгу d6 выглядит недвусмысленно. Впечатление такое, что у черных есть едва ли не единственная защита — 19. ...Фb6. Например, 20. К: d6 С: d6 21. Ф: d6 Ф: b2 или 20. Ф: b6 К: b6 21. К: d6 С: d6 22. Л: d6 Кbc4, и черные имеют хорошие шансы на уравнивание.

Неожиданно Полугаевский сыграл 19. ...Кс5?! Далее было 20. К: d6 С: d6 21. Ф: d6 Ф: d6 22. Л: d6 Cd7! Полугаевский находит единственный и остроумный тактический ресурс, который Карпов не сумел разгадать.

23. b3?

Желание белых удержать пешку вполне естественно. Но куда ядовитее было 23. Се3 К: a4 24. Кd5! Например: 24. ...Лас8 25. Cd4 Л: c2 26. Cd1 Лс1 27. С: e5 Л: e5 28. Л: d7.

23... Сс6 24. Сf3 f5!

Великолепно! Полугаевский привык «играть с огнем», он прежде всего яркий тактик, обладающий способностью к далекому расчету: черные разрушают центр белых и отыгрывают пешку.

25. Се3 (вынужденно ввиду угрозы 25... Кf7!) 25... К: е4 26. С: е4 fe 27. h3 Лад8, и черные легко уравнили игру.

Защита в этой партии так и осталась, пожалуй, лучшим достижением Полугаевского.

Третья партия развивалась довольно спокойно. А вот в четвертой раз вернулись драматические события.

Полугаевский усилил по сравнению со 2-й партией игру черных при переходе в миттельшпиль.



В аналогичном положении он ставит ладью f8 на e8, здесь же сыграл сильнее — 14... Лад8, исподволь подготавливая подрыв d6—d5.

Далее было 15. Фg1?

Более естественно выглядело 15. a5! Лd7 16. Кf5, намереваясь сыграть Кс3—d5! Теперь черные перехватывают инициативу.

15... Лd7 16. Лd1 Ле8 17. Кf5 Cd8! 18. Кd4.

Лучшего не видно. Иначе черные с эффектом проводят d6—d5!

18... Кg6.

Теперь на 18... d5 последовало бы 19. К: е6! Но заслуживала внимания рекомендация Е. Геллера 18... Сс4 с угрозой 19... Кg6.

19. Лf1 Ке5 20. Сf4 Фс5 (возможно, еще сильнее было 20... Фа5, угрожая 21... Фb4 или 21... Сb6) 21. К: е6 Ф: g1 22. Л: g1 Л: е6 23. Сf3 Кeg4 24. Лg1 Сb6 25. Лd2 Се3 26. С: е3 К: е3 27. Лb1 (парируя ход 27... Кс4) 27... Кpf8 28. Кpg1 Лс7 29. Кpf2.

Несколько лучше 29. Ле2 Кс4 30. Кd1.

29... Кс4 30. Лd3 g5.

В пылу сражения Полугаевского подводит позиционное чутье. Как правильно отметил в еженедельнике «64» Е. Геллер, черным следовало усилить позицию своих фигур, играя 30... Ле5! Белые практически оказывались в цугцванге. Нельзя 31. Кd5 К: d5 32. Л: d5 Л: d5 33. ed Кb6, и

белые теряют пешку. На 31. b3 неприятно 31... Ка3! 32. Лс1 Лс5, и пункт с2 незащитим. Обе белые ладьи лишены подвижности. Так, на 31. Лd4 следует 31... К: b2! и т. д.

31. h3 h5 (снова правильно было 31... Ле5!) 32. Кd5 К: d5?

И здесь еще, сыграв 32... Лс5!, черные сохраняли серьезный перевес.

33. Л: d5 Ке5 34. с3 h4.

Черные и не подозревают о намекающейся перемене декораций. Видимо, осмотнительнее было 34... Лf6.

35. Лbd1 Кре7 36. Лld4 f6 37. a5 Лс6 38. Се2 Кpd8 39. с4! Крс7.

А это уже серьезная ошибка, и Карпов не только тонко чувствует изменение ситуации, но и с предельной четкостью использует свои шансы.

40. b4! Кg6 41. b5.

Картина борьбы резко изменилась. Нетрудно убедиться, что боевые силы черных полностью лишены гармонии в своих действиях. В то же время пешечная фаланга белых на ферзевом фланге приобрела решающую силу.

41... ab.

Неудовлетворительно и 41... Лс5 42. b6 Кре6 43. Cd1! Л: d5 44. Л: d5, и угроза Са4 неотразима.

42. cb Лс2 43. b6 Кpd7 44. Лd2! Л: d2 45. Л: d2 Ле5.

Плохо 45... Л: е4 46. Сb5 Крс8 47. Лс2 Кpb8 48. a6 ba 49. С: a6 Ле8 50. b7 Ке7 51. Ле2, и белые выигрывают.

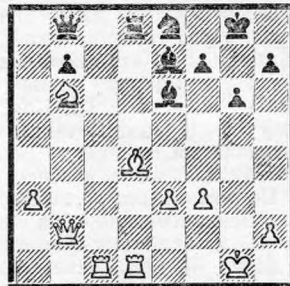
46. a6 Кре6 47. Лb2 Кf4 48. a7 Ла5 49. Сс4. Черные сдались.

Неудачи в шахматах подобно несчастьям в жизни редко приходят в одиночку. Злоключения Полугаевского продолжались и в пятой партии.

Начало этой партии развивалось

аналогично третьей. В исходной дебютной позиции (см. диаграмму № 2) белые применили маневр слона: 10. Са2 a6 11. Сb1! (в третьей партии было 11. Ка4 cd 12. ed h6 13. Сf4 Сс7 с примерно равными шансами) 11... Сb6 12. Фс2 g6. В дальнейшем Карпов не нашел эффективного плана защиты и над его позицией сгустились тучи.

Белые выиграли качество и вскоре, казалось, поставили партнера в безвыходное положение.



Последовало 29. Се5 Cd6 30. С: d6 Л: d6 31. Фb4?

Небрежность, которая дорого стоит белым. Перевес их подчеркивал ход 31. Фb5!, и если 31... Фd8, то 32. Л: d6 К: d6 33. Лd1! и т. д.

31... Фd8 32. Л: d6 К: d6 33. Лd1 Фg5 34. Кpf2 Кf5 35. Фf4 Фf6 36. Ка4 (несколько сильнее 36. Кd7) 36... Сb3 37. Лd2 g5! 38. Фb8 Кpg7 39. Кb2 Cd5 40. Кd3 Кd6.

Как и в предыдущей партии, черные из пассивного положения быстро создали очень опасную контратаку. Теперь уже о спасении должны думать белые.



В пресс-бюро матча. Когда разгораются страсти...

41. Kf4! (единственный ход) 41...
 gf 42. Л: d5 Фb2 43. Kpf1 fe 44. Лg5,
 и ничья ввиду варианта 44...Kph6
 45. Ф: d6! Kp: g5 46. Фе7 и затем
 47. Ф: e3!

Казалось, что после таких острых схваток борьба должна разгореться еще больше. Но по существу эта партия оказалась для Полугаевского ровной. Начиная отсюда Карпов повел решительный штурм, закончив поединок в очень короткий срок.

Шестая партия, которую Карпов считает лучшей в матче, отличалась очень сложной борьбой и даст еще немалый простор для аналитиков. В третий раз Полугаевский разыграл сицилианскую «табию». На этот раз Карпов усилил игру белых, сыграв 14. a5 вместо 14. Kd4 (см. диаграмму № 1). По окончании матча Карпов признался, что его решение на 16-м ходу, казавшееся всем, в том числе и Полугаевскому, стопроцентной домашней заготовкой, на самом деле было смелой импровизацией. Кстати, план белых, связанный с жертвой двух пешек ради атаки на ферзевом фланге, решительно отвергает бытующее мнение, что Карпов не по годам «сухой рационалист».

В партии было: 14...Kfd7 15. Лf1 Cf6 16. Kd5! C: d5 17. Ф: d5! Ф: c2.

После более чем часового размышления Полугаевский принимает вызов. А между тем заслуживало внимания 17...Kc6 18. c3 Лfe8, и у черных отнюдь не плохая позиция.

18. Kd4 Ф: b2 19. Лab1 Фc3 20. Kf5 Фc2 21. Лbe1 (видимо, точнее 21. Лfe1!) 21...Kc5? (куда сильнее 21...Лad8!, после чего у черных очень хорошая контригра) 22. K: d6 Kcd3 23. C: d3 K: d3 24. Лd1 Kb4 25. Ф: b7?

Инициативу белых подчеркивало 25. Фh5!, и задачи защиты черных были бы очень трудны.

25...Лab8 26. Фа7 Фc6?

Решающая ошибка. Необходимо было 26...Фe2!, после чего шансы черных не хуже. Но практическая партия далеко не игра по переписке! Кстати, ход 26...Фe2 Полугаевский нашел только после многочасового домашнего анализа. В игре за доской оценка позиции в «сумбурном» мительшипле редко бывает абсолютно точна. Думается, что после 17. Фd5! черные уже потеряли почву под ногами, исходили из того, что белые имеют реальный перевес (и, бесспорно, домашнюю заготовку!). Отсюда их робкие защитительные действия, неуменье найти единственно сильный ход.

27. Cf4!

Теперь белые, укрепив свой мощный форпост коня на d6, переносят тяжесть стратегического удара с ферзевого фланга на королевский. Обращает на себя внимание внешне неторопливая, но сновательная тактика Карпова, тонко усиливающего расположение своих фигур.

27...Лa8 28. Фf2 Лad8 29. Фg3.

Здесь у белых было заманчивое продолжение 29. e5 Ce7 30. Kf5. Но Карпов предпочитает усилить эту угрозу и создает массивное наступление на королевском фланге.

29...Фc3 30. Лf3 Фc2 31. Лdf1 Cd4 32. Ch6!

Решающая комбинация белых. Нельзя, конечно, 32...Л: d6 33. Ф: d6 gh 34. Ф: d4 и т. д.

32...Kc6 33. Kf5 Фb2 34. Cc1!

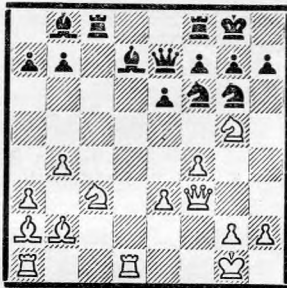
Теперь черные теряют пешку и качество. Борьба заканчивается в несколько ходов.

34...Фb5 35. Kh6 Kph8 36. K: f7 Л: f7 37. Л: f7 Cf6 38. Фf2 (но не 38. Лf: f6?? Лd1) 38...Kpg8 39. Л: f6 gf 40. Ф: f6. Черные сдались.

Заметно улучшил игру в дебюте Карпов и в следующей, седьмой партии.

В позиции (см. диаграмму № 2) в ответ на 10. Ca2 он вместо 10...a6 на сей раз просто ответил 10...Cb6! и после 11. dc C: c5 12. b4 Cd6 13. Cb2 Фе7 14. Фc2 Cd7 15. Лfd1 — 15...Ke5.

Белые в поисках инициативы пытались организовать фигурное давление на королевском фланге, продолжая 16. Kg5 Лас8 17. f4?! Kg6 18. Фе2 Cb8 19. Фf3.



Однако нетрудно убедиться, что такая экстравагантная стратегия повлекла за собой утрату должного контроля в центре. Уже здесь черные могли энергичным продвижением 19...e5! получить отличную игру. И в дальнейшем ход e6—e5 был грозным мотивом контригры. Но то ли под влиянием напряжения в предыдущей партии, то ли будучи в этот день излишне миролюбивым, Карпов действовал недостаточно энергично, хотя отнюдь не ухудшал своей позиции.

19...h6 20. Kh3 Cc6 (опять хорошо 20...e5) 21. Фg3 Ke4 22. K: e4 C: e4 23. Kf2 Cc2 24. Лd2 Лfd8 (снова было сильно 24...e5!) 25. Cd4! b6.

Здесь уже последствия хода e6—e5 были неясны ввиду 26. Cc5!, и черные должны идти на проблематичную жертву качества — 26...Л: c5?! и т. д.

26. Лc1 Ca4 27. Л: c8 Л: c8 28. Kd3 Cc2 29. Фg4!

Отличная тактическая реплика. Белые с темпом уводят ферзя с опасной диагонали h2—b8. Угроза 30. f5! по сути вынуждает черных форсировать упрощения.

29...C: d3 30. Л: d3 Лc1 31. Лd1 Фh4 32. Фf3! Л: d1 33. Ф: d1 e5 34. g3! Фd8 35. fe (заслуживало внимания и 35. Фh5!?) 35...K: e5.

Небрежность. Точнее 35...C: e5 с полным равенством. Теперь белые даже перехватывают инициативу.

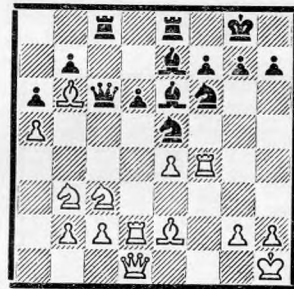
36. Фh5 Фf6 37. C: e5 C: e5 38. C: f7 Ф: f7 39. Ф: e5 Фb3.

Спасаящий маневр. Черные отыгрывают пешку, и после опустошительного сражения игра переходит в ферзевое окончание.

40. b5 Ф: a3 41. Kpg2. Ничья.

Матч закончился в следующей, восьмой партии. Полугаевский после 14. a5 (см. диаграмму № 1) вместо 14...Kfd7 сыграл 14...Лfe8. Однако Карпов нашел отличный план, связанный с маневром ладьи, — Лa1—a4—d4—d2!

Последовало: 15. Cb6 Фd7 16. Лa4! Лас8 17. Лd4 Фc6? (лучшим шансом была жертва качества 17...Л: c3!?) 18. Лd2!



Маневр ладьи выглядит, как заключительный стратегический «аккорд» Карпова в этом матче. Положение черных уже очень нелегкое. Угрожает 19. Kd4! Им трудно что-либо противопоставить комбинированному наступлению белых в центре и на королевском фланге.

Полугаевский избрал тактический план защиты, связанный с получением «разнородного материала», — 18...C: b3 19. cb Kfd7 20. Cg1 Cg5 21. Л: d6! C: f4 22. Л: c6 Л: c6 23. b4!

В данной позиции белый ферзь не только сильнее двух малоподвижных ладей, но, что еще важнее, у белых отличные перспективы для наступления на ферзевом фланге. Это и решает. Карпов действует спокойно и деловито.

23...Kf6 24. b5 Лсе6 25. ba ba 26. g3 Cg5 27. h4 Ch6 28. Cb6 Kcd7 29. Cc4! Ле5 30. Фb3! Лb8 (30...Л8e7 31. Cd8!) 31. C: f7 Kph8 32. Фc4 Cd2 33. Cc7!

Самое простое. Белые отдают обратно ферзя за две ладьи, переводя игру в выигрышное легкофигурное окончание с лишней пешкой.

33...Лс5 34. Ф: c5 K: c5 35. C: b8 C: c3 36. bc Kf: e4 37. c4 Kd7 38. Cc7 g6 39. Ce6 Kcc5 40. C: d7 K: d7 41. Cd6! Черные сдались.

Итак, пора подвести итоги. Партии показывают, что на протяжении всего матча Карпов играл куда точнее. Даже в тех встречах, где Полугаевский достигал перевеса, его подвоила техника. И вряд ли это можно объяснить только излишним волнением или какими-либо другими психологическими причинами. Прежде всего, общая техника игры была явно выше у молодого гроссмейстера. Тактическая зоркость и изобретательность,

присущие Полугаевскому, несмотря на отдельные удачи (во 2 и 7-й партиях), не могли изменить общего характера борьбы.

Суть, видимо, в том, что Карпов обладает от природы тончайшим позиционным чутьем и целый комплекс позиций умеет оценивать по более дифференцированной шкале. Взять те же драматические 4 и 5-ю партии матча. Их поворотные моменты Полугаевский своевременно не почувствовал, Карпов, напротив, словно по мановению волшебной палочки буквально «из ничего» создавал очень грозные атакующие ситуации.

В последних, решающих партиях Карпов сумел нащупать и пробелы в дебютной стратегии противника. Излюбленный вариант сицилианской защиты, многократно, в других своих разветвлениях, служивший Полугаевскому, на сей раз погубил его. Видимо, упорное следование этому варианту, кстати сказать, и объективно нелегкому для черных, было неправильным решением Полугаевского. Главное, что всякий раз возникали построения, где просторы тактических возможностей были весьма ограничены, а в тонкостях позиционного маневрирования с Карповым трудно соизмеряться.

Карпов упорно отстаивал один из модных вариантов защиты Нимцовича, где также преобладал дух тонкого лавирования. Известно, что Полугаевский с большим искусством играет построения старонидийской защиты или защиты Бенони. И крен Карпова на классические строгие тона в ведении обороны был, безусловно, правильным решением. Из четырех партий он только раз (в 5-й) не справился со стратегическими проблемами защиты, в остальных встречах черные легко получили полноправную игру.

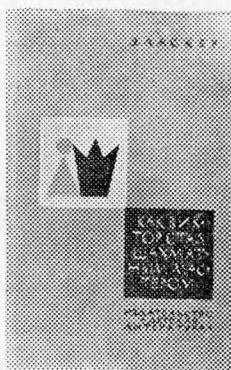
Но, как уже отмечалось, решающим фактором была импровизация в миттельшпильной игре. И здесь высокая техника в сплыве с уверенностью и завидным хладнокровием сыграли решающую роль.

Матч показал большой творческий потенциал победителя. Дело не только в более чем уверенной спортивной победе. Обращала на себя внимание удивительная легкость предельно экономичного мышления Карпова.

Иногда Карпов играет слишком практично, может быть, даже чрезмерно рационально, полагаясь на свое позиционное чутье. Так было во второй партии (23. b3?), седьмой, где он поленился посчитать варианты с ходом 19...e5, отчасти в шестой (25. Ф:b7 вместо 25. Ф:h5).

Что ж, эти «микронедостатки», неизбежные у каждого смертного, только показывают, что нашему лидеру юного поколения шахматистов тоже есть над чем работать. А в целом Карпов продолжает быстро расти. Одни говорят, что его стиль игры схож с Фишером, другие — с Петросяном. Но прежде всего Карпов демонстрирует собственный и очень убедительный стиль игры, отличающийся удивительной мудростью и рационализмом.

А. СУЭТИН.



Впервые увидела свет книга Эм. Ласкера «Как Виктор стал шахматным мастером», написанная экс-чемпионом мира еще в 1937 году в Москве (перевод И. Майзелиса). Эм. Ласкер знакомит читателей с шахматами, дает ряд интересных и поучительных советов. Герой повести — школьник Виктор — увлекается шахматами и впоследствии становится мастером. Объясняя, почему он выбрал в качестве героя книги советского мальчика, Эм. Ласкер в предисловии говорит: «Основанием для моего выбора служит то, что Советский Союз в отношении широты распространения шахмат занимает самое передовое место».

Э. Ласкер. Как Виктор стал шахматным мастером. М., «Детская литература», 1973, 142 стр., тираж 75000, цена 33 коп.

НОВЫЕ КНИГИ

В 1972 году в Москве проходил первый шахматный турнир пионеров и гроссмейстеров, посвященный 50-летию Всесоюзной пионерской организации. Соревнование вызвало большой интерес. О том, как проходило это сражение, о наиболее интересных партиях рассказывает брошюра мастера В. Хенкина «Турнир шахматных надежд». Ряд партий прокомментировали экс-чемпионы мира В. Смыслов, М. Таль, Т. Петросян, принимавшие участие в этом соревновании.

В. Хенкин. Турнир шахматных надежд. М., «Молодая гвардия», 1973, 48 стр., тираж 100000, цена 9 коп.



ПО СТРАНИЦАМ ГАЗЕТ

«СОВЕТСКАЯ БЕЛОРУССИЯ»

Борисовская фабрика пианино изготавливает из отходов ценных пород дерева сувенирные дорожные шахматы. Раньше каждую фигурку токарь точил на отдельном станке. Над изготовлением комплекта шахмат работало восемь—десять человек. Сейчас все операции выполняет станок-автомат, на котором занят лишь один рабочий. Производительность труда возросла более чем в 15 раз, улучшилось качество продукции.

Сконструировал станок-автомат работник фабрики, заслуженный рационализатор БССР Евгений Селицкий, на счету у которого свыше семидесяти рационализаторских предложений.

«МОЛОДОЙ КОММУНАР»

В воронежской газете опубликованы итоги конкурса «Лучшая партия читателей». Лауреатом стала следующая партия, сыгранная на командном первенстве области 1973 года.

Сицилианская защита

А. ЛУКОВНИКОВ В. АЛЕКСЕЕВ

1. e4 c5 2. Kf3 Kc6 3. d4 cd 4. c3 d5 5. ed Ф:d5 6. cd e5 7. Kc3 Cb4 8. Cd2 C:c3 9. C:c3 ed 10. K:d4 Kge7 11. K:c6 Ф:c6 12. Фd4 Ce6 13. 0—0—0 Kd5 14. Ф:g7 0—0—0 15. a3 f6 16. Ld3 Cf5 17. Lf3 Lhg8 18. Фh6 (нельзя

18. Фf7 ввиду 18...Cg6, и ферзь пойман) 18...Ce4 19. Ce2 Фа4! 20. Cd1 (после 20. Фd2 Kb4 21. C:b4 Л:d2 22. Lc3 Kрb8 у белых нет достаточной компенсации за пожертвованного ферзя).



20...Kb4!

Под ударом теперь уже и ферзь и конь. Однако ни одну из этих фигур черные брать не могут; если 21. C:a4, то 21...Ka2X. В случае 21. ab белые получают мат — 21...Фа1X. И наконец, в случае 21. C:b4 следует 21...Л:d1 22. Л:d1 Фc2X.

21. Фh3 Kрb8. Белые сдались.

«ЛЕНИНСКАЯ ПРАВДА»

В Петрозаводске по инициативе Шахматной федерации Карелии и республиканского клуба прошла «Неделя шахмат». В ее программе были лекции и сеансы, турниры, матчи.

XXXIII ЧЕМПИОНАТ СССР

Б. Баранов

Участницы	1	2	3	4	5	6	7	8	9	10	11	12	13	14	15	16	17	18	19	20	Очки	Место
1 Гаприндашвили	●	1	0	1/2	1	1	1/2	1	1	1	1	1	1	1	1	1	1	1	1	1	14	1
2 Шуль	0	●	1/2	1/2	1/2	1/2	1/2	1/2	1/2	1/2	1/2	1/2	1/2	1/2	1/2	1/2	1/2	1/2	1/2	1/2	13 1/2	2
3 Медяникова	0	1/2	●	1/2	1/2	1/2	1/2	1/2	1/2	1/2	1/2	1/2	1/2	1/2	1/2	1/2	1/2	1/2	1/2	1/2	13	3
4 Козловская	1/2	0	1/2	●	1/2	1/2	1/2	1/2	1/2	1/2	1/2	1/2	1/2	1/2	1/2	1/2	1/2	1/2	1/2	1/2	12	4
5 Гринфельд	0	0	1/2	0	●	1/2	1/2	1/2	1/2	1/2	1/2	1/2	1/2	1/2	1/2	1/2	1/2	1/2	1/2	1/2	10 1/2	5-7
6 Зворыкина	0	0	1/2	0	1/2	●	1/2	1/2	1/2	1/2	1/2	1/2	1/2	1/2	1/2	1/2	1/2	1/2	1/2	1/2	10 1/2	5-7
7 Любарская	1/2	0	0	1/2	1/2	1/2	●	1/2	1/2	1/2	1/2	1/2	1/2	1/2	1/2	1/2	1/2	1/2	1/2	1/2	10 1/2	5-7
8 Алексина	0	0	1/2	1/2	1/2	0	1/2	●	1/2	1/2	1/2	1/2	1/2	1/2	1/2	1/2	1/2	1/2	1/2	1/2	9 1/2	8-10
9 Кислова	0	0	0	1/2	1/2	0	1/2	1/2	●	1/2	1/2	1/2	1/2	1/2	1/2	1/2	1/2	1/2	1/2	1/2	9 1/2	8-10
10 Морозова	0	0	0	1/2	1/2	0	1/2	1/2	1/2	●	1/2	1/2	1/2	1/2	1/2	1/2	1/2	1/2	1/2	1/2	9 1/2	8-10
11 Муленко	0	0	0	1/2	1/2	0	1/2	1/2	1/2	1/2	●	1/2	1/2	1/2	1/2	1/2	1/2	1/2	1/2	1/2	9	8-10
12 Фомина	0	0	0	1/2	1/2	0	1/2	1/2	1/2	1/2	1/2	●	1/2	1/2	1/2	1/2	1/2	1/2	1/2	1/2	9	11-12
13 Семенова	1/2	0	0	0	1/2	0	1/2	1/2	1/2	1/2	1/2	1/2	●	1/2	1/2	1/2	1/2	1/2	1/2	1/2	8 1/2	13-15
14 Стернина	1/2	0	0	0	1/2	0	1/2	1/2	1/2	1/2	1/2	1/2	1/2	●	1/2	1/2	1/2	1/2	1/2	1/2	8 1/2	13-15
15 Стрельникова	1	0	0	0	1/2	0	1/2	1/2	1/2	1/2	1/2	1/2	1/2	1/2	●	1/2	1/2	1/2	1/2	1/2	8 1/2	13-15
16 Пелько	1/2	0	0	0	1/2	0	1/2	1/2	1/2	1/2	1/2	1/2	1/2	1/2	1/2	●	1/2	1/2	1/2	1/2	8	16
17 Чибурланидзе	0	0	0	1/2	1/2	0	1/2	1/2	1/2	1/2	1/2	1/2	1/2	1/2	1/2	1/2	●	1/2	1/2	1/2	7 1/2	17
18 Затуловская	0	0	0	1/2	1/2	0	1/2	1/2	1/2	1/2	1/2	1/2	1/2	1/2	1/2	1/2	1/2	●	1/2	1/2	7	18
19 Борисенко	0	0	0	1/2	1/2	0	1/2	1/2	1/2	1/2	1/2	1/2	1/2	1/2	1/2	1/2	1/2	1/2	●	1/2	6 1/2	19
20 Матвеева	1/2	0	1	0	0	0	1/2	1/2	1/2	1/2	1/2	1/2	1/2	1/2	1/2	1/2	1/2	1/2	1/2	●	5	20

ПОЗНАЕТСЯ В СРАВНЕНИИ

РЕЗУЛЬТАТЫ очередного женского шахматного чемпионата видны из таблицы. Остановим внимание читателей на узловых моментах борьбы, коротко расскажем о героях турнира.

Случилось так, что сразу после старта и до самого финального гонга никто, кроме первой четверки участниц, не претендовал на медали. Зато какой острый бой вспыхнул в этом квартете! То и дело один лидер сменял другого, и лишь последний тур рассудил этот спор.

Можно согласиться с Ноной Гаприндашвили (см. интервью, опубликованное в прошлом номере журнала), что она пришла к чемпионату не в лучшей спортивной форме и победа далась ей с большим трудом. А вот причина, которой она объясняет свою неготовность к турниру — перенос начала чемпионата с сентября на декабрь, — неубедительна. Ведь об изменении сроков проведения финала было известно не за день-два, даже не за месяц. Стало быть, имелось время для пересмотра планов подготовки и вполне можно было принять участие в каком-либо соревновании, зная, что большой перерыв между турнирами вредно отражается на игре.

И все же чемпионка мира была первой. Это говорит о том, что Гаприндашвили в списке сильнейших не только формально, но и по существу — «шахматистка № 1», и претенденткам по-прежнему будет трудно в матче с ней посягать на титул чемпионки мира.

Марта Шуль на сей раз стала вице-чемпионкой страны. Но серебряная медаль — это тоже немалое достижение. Впечатляет и стиль игры Шуль, ее творческий настрой в каждой встрече, жажда победы. Мастер из Львова проиграла, правда, четыре партии, но зато у нее 12 побед — больше, чем у кого-либо другого.

Приятным сюрпризом было третье место Нины Медяниковой. Сюрпризом, но отнюдь не случайностью. Международный мастер из Москвы и раньше добивалась хороших резуль-

татов, но в чемпионатах страны никогда не поднималась так высоко. В игре Медяниковой мне понравились оригинальные решения возникших проблем, постоянная нацеленность на инициативу. До последнего тура москвичка реально претендовала на чемпионское звание, и только психологический просчет в заключительной партии с Борисенко лишил ее шансов на еще более высокое место.

И наконец, несколько слов о последней из этого квартета — Валентине Козловской. Она превосходно стартовала — 10 очков из 12, а на финише как-то сникла. По всей вероятности, слишком много нервной энергии ушло на победу в межзональном турнире, где именно удачный финиш обеспечил успех, а восстановить полностью силы не было достаточно времени.

Следует отметить еще, что дебютантки — а их было шесть — не чувствовали себя «в гостях» на чемпионате, без робости боролись с именитыми. Из опытных мастеров самое приятное впечатление оставила Кира Зворыкина. После обидных срывов она находила в себе силы бороться с удвоенным старанием, показывая своим более молодым подругам пример спортивного мужества.

Нельзя обойти молчанием игру Татьяны Затуловской. Ее результат, пожалуй, тоже один из главных сюрпризов (неприятных, конечно) чемпионата. Затуловская порой с неумолимой последовательностью превращала выигрышные позиции в... безнадёжные, заставляя и зрителей и комментаторов ломать головы над причинами столь загадочной игры.

Чемпионат выдался боевым — сто двадцать пять партий завершились результативно, да и так называемые гроссмейстерские ничьи были исключительной редкостью.

Нона Гаприндашвили в упомянутом интервью отметила, что уровень игры наших шахматисток заметно повысился, появилось много талантливой молодежи.

Со всем этим нельзя не согласиться. Чтобы полнее оценить прогресс в творчестве шахматисток, полезно сравнить характер борьбы в нынешнем турнире с тем, который наблюдался в чемпионатах лет 15—20 назад. Игра стала более плановой, целеустремленной, и теперь не часто встретишь партии, в которых одна из сторон топчется на месте в выжидании ошибок.

Смелее стали атаки, да и ведется наступление несравненно изобретательнее. Такой прием, как жертва за инициативу, некогда бывший в партиях женщин-шахматисток редким гостем, стал в чемпионате повседневным.

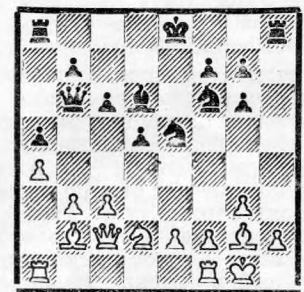
Довелось наблюдать и много интересных стратегических планов, выросли знания эндшпиля, а ведь еще не так давно занятия по теории не выходили за рамки вариантного изучения дебютов.

Но есть один аспект шахматного творчества, в котором заметно отставание. Это техника игры, и особенно техника реализации достигнутого преимущества. В итоге красивые атаки, интересные стратегические задумки не всегда доводились до логического конца.

Говоря о творческих итогах чемпионата, автор ставил своей главной целью остановиться на тех моментах борьбы, которые характерны для игры шахматисток.

Что такое хорошо...

Оригинальную атаку провела черными Матвеева против Шуль.



Здесь белые сыграли 16. h3, защищая пункт g4. Тем не менее...

16. .Reg4!

Черные незамедлительно пользуются ослаблением пункта g3.

17. hg C : g3 18. Cf3 Фс7.

Заслуживало внимания 18. .Lh2, держа под ударом пункт f2.

19. Lfd1?

Форсированно проигрывает. Уводить ладью от защиты королевского фланга — роковая неосторожность.

19. .Lh2! 20. Cg2 K : g4 21. Lf1.

Белые вернулись фигурами на прежние позиции. Но сколько времени потеряно!

21. .L : g2.

Тоже ведет к цели. Но куда эффективнее и элегантнее 21. .C : f2 22. L : f2 Фg3 23. Laf1 Lh1!

22. Kp : g2 C : f2 23. L : f2 Ke3.

Проще 23. .Фh2 24. Kpf3 Ф : f2 25. Kp : g4 f5 26. Kph3 0—0—0

24. Kpf3 K : c2 25. Lh1 0—0—0

26. e3 Фе5 27. Le2 Le8 28. e4 de 29.

Kpg2 Фg5 30. Kpf1 Le5. Белые сдались.



Эта позиция возникла в партии Медяникова—Фомина.

Ход белых. Они задумали интересную, хотя и весьма проблематичную жертву слона. Впрочем, в оценку подобных жертв излишне вносить и такой критерий: что легче — атаковать или защищаться? В данном случае жертва практически вполне оправдана, так как инициатива белых развивается без помех, а черные каждый раз должны обходить подводные рифы.

18. C : h6! gh 19. Ф : h6 Kg7 20. Le5!

В случае 20. Kg5 белые не без оснований опасались 20. .Фh2 21. Kpf1 Фh1 22. Кре2 Le8!, и они не успевают провести свою главную угрозу — Фh7 и C : g6, так как после 23. Kpd2 Cf4 24. Kpc3 L : e1 25. C : g6 L : a1 черный король ускользает из опасной зоны.

20. .Cd8 21. Lae1 b6 22. Lg5 bc 23. L : g6 fg 24. C : g6 Ф : g6 25. Ф : g6.

Черные отдали ферзя и имеют сейчас за него ладью и двух слонов. В дальнейшем у Фоминой была возможность держать оборону, но осуждать ее за оплошности трудно — отстоять такую позицию ой как нелегко!

Если говорить о стратегической постановке партии, плановости в игре, тут наши лидеры женских шахмат выглядели значительно лучше молодых шахматисток. Но даже среди сильнейших четкостью мысли выделялась чемпионка мира.



В свободный от игры день участницы побывали у известного мастера чеканки Коба Гурули. Первый штрих на своем портрете делает Нона Гаприндашвили.

Вот несколько примеров:
Гаприндашвили — Алехина: 1. e4 e5 2. Kf3 Kc6 3. Cb5 Kf6 4. 0—0 K : e4 5. d4 Ce7 3. de d5 7. ed K : d6 8. C : c6 bc 9. Ke5.

Чемпионку мира не смущают два слона Алехиной, она создала сдвоенные пешки в лагере черных и строит свою игру против них. Сейчас лучше было 9. .Cd7, ибо на b7 у слона нет перспектив, так как c6—c5 с выгодой осуществить не просто.

9. .Cb7 10. Kd2 0—0 11. Kb3 f6.

Терпеть коня на e5 трудно, но этот ход, ослабляющий диагональ a2—g8, дает белым дополнительные мотивы для осуществления основного плана — борьбы против пешек ферзевого фланга черных.

12. Kd3 Kc4.

Стоило отважиться на 12. .Kf7, чтобы отдать пешку в лучшей ситуации.

13. Фе2 Cc8 14. Kb4 Ke5 15. K : c6, и белые выиграли пешку.



Эта позиция случилась в партии Гаприндашвили—Стернина. Каждая из сторон имеет свои плюсы и минусы. Основная стратегическая проблема — судьба пешки d4, ведь она может быть силой, может стать и слабостью. В связи с этим черные должны были подумать о ходе 14. .Cе6.

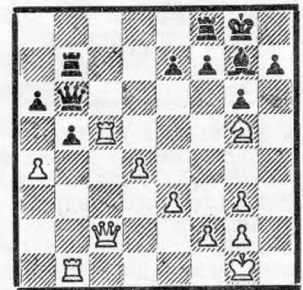
14. .Kd5 15. Фb3 Kph8 16. Cg5! Ce7 17. C : e7 K : e7 18. Ke5.

Ввиду угрозы пункту f7 черные должны вернуться конем на d5.

18. .Kd5 19. C : d5 cd, и белые получили ощутимый перевес.

...и что такое плохо

В первую очередь — обилие технического брака. Даже в игре лидеров.



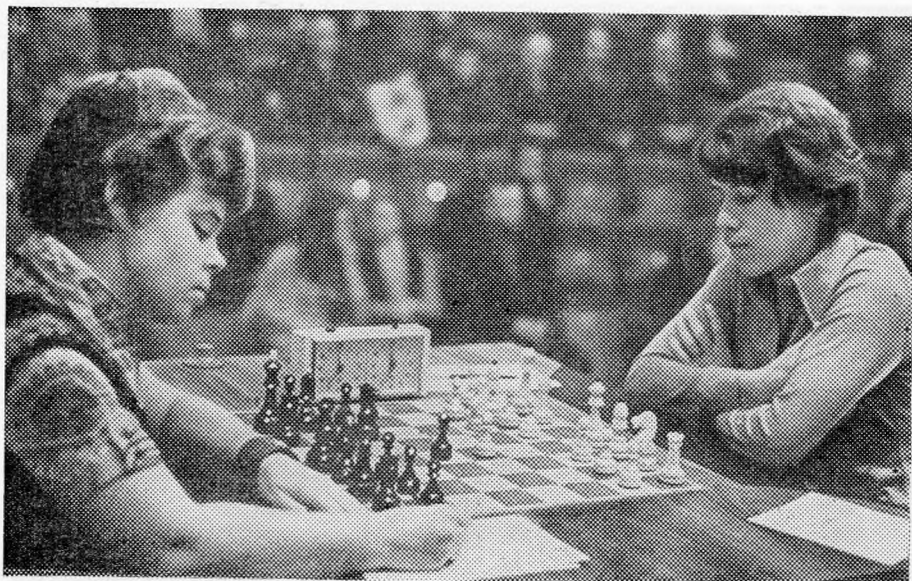
Эта позиция из партии Козловская—Гаприндашвили. За слабость пешки b5 у черных нет достаточной компенсации. Но надо ли спешить ее забрать? Совсем не обязательно. Постепенный нажим на эту пешку ставил черных в трудное положение. Однако было...

26. ab ab 27. Lb : b5?

Ошибочное решение. Очевидно, что две ладьи сильнее ферзя и пешки, и вместо преимущества белые теперь должны будут бороться за уравнение!

27. .Ф : b5 28. L : b5 L : b5 29. Kf3 Lf8 30. g4 h6 31. g3 Lb2 32. Фе4 La8 33. Kh4 La1 34. Kpg2 Laa2 35. Фf1 Le2.

Уже здесь, видимо, черные задумали отдать обратно две ладьи за ферзя и пешку. Гаприндашвили объяснила такое решение цейтнотом. Но, право, позиция не столь уж сложна, и очевидные ходы e7—e6, Cg7—f8, а также ладьями по второй горизонтали не



Встречаются призеры М. Шуль и Н. Медяникова (слева)

отняли бы много времени. Возможно, черные и не выиграли бы в этом случае, но зачем отказываться от представившихся шансов?

36. Крf3 Л: f2 37. Ф: f2 Л: f2 38. Кр: f2 e5 39. de С: e5. Ничья.



Шуль (черные) в партии со Стерниной последовательно готовила продвижение e6—e5. И вот, когда настало время провести его, вдруг круто меняет план.

21... К: d4.

Вероятно, и это достаточно хорошо, но какие были основания уклоняться от генеральной линии (21... e5)? И нужен ли риск, если вполне можно обойтись без него, ведь ход в партии связан с жертвой фигуры?

22. К: d4 К: c5 23. Фh3.

Один из самых точных путей сохранить лишнюю фигуру.

23... e5 24. Кf5 Cf8 25. Cg3 Ka4 26. Lee1 Lc2 27. Kf3 Kc3 28. La1 d4 29. С: e5.

Пешки черных столь сильны, что белые решают вернуть фигуру.

29... fe 30. К: e5 Фc7?

Неверная оценка собственных шансов, которая усугубляется и просчетом. Играя 30... Фе6, черные могли рассчитывать на благоприятный исход борьбы.

31. К: d4 Ke2 32. К: e2 Ф: e5 33. Фb3. Черные сдались.

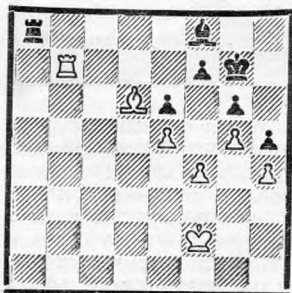
Касаясь вопросов шахматной психологии, нельзя не упомянуть о двух факторах. Шахматистки еще не научились правильно варьировать свой

дебютный репертуар, они постоянны в выборе вариантов, а если и уклоняются от привычных схем, то вызвано это, как правило, не дальним прицелом на миттельшпиль, а боязнью угодить на домашнюю разработку. Не всегда учитывается и спортивная форма той или иной участницы, с которой предстоит встретиться. Это нередко приводит к психологическим просчетам.

Поясно сказанное. Медяникова до последнего дня реально претендовала на золотую чемпионскую медаль. В заключительном туре она играла с Борисенко, которая допускала просчеты, зевки, особенно в острых позициях. Над этим москвичка задумывалась, но ее подвело отсутствие наблюдательности: ошибалась Борисенко чаще всего на пятом часу игры, а первую часть партии вела достаточно уверенно.

И вот к чему привело решение быстро запутать соперницу. Медяникова—Борисенко: 1. e4 e5 2. Кf3 Кc6 3. d4 ed 4. c3 dc 5. Cc4 cb 6. С: b2 d5 7. С: d5 (сильнее 7. ed) 7... Кf6 8. 0—0 Ce7 9. Фb3 0—0 10. Ld1 К: d5 11. ed Ka5 12. Фc3 Cf6 13. Re5 Kc6 14. f4 Le8 15. Фg3 Ke7 16. Kc3 Kf5 17. Фd3 Kd6 18. Ke4 Cf5 19. К: f6 Ф: f6 20. Фb3 Фh4 — в итоге у белых нет пешки, к тому же и... худшая позиция. На 32-м ходу черные одержали победу.

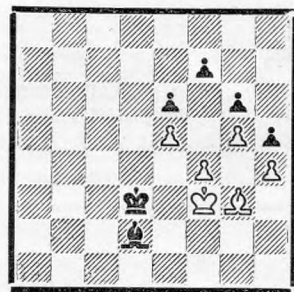
Один пример из эндшпиля.



Эта позиция возникла в партии Затуловская — Стрельникова после того, как белые много раз выпустили несложный выигрыш. Сейчас, играя 53. С: f8, они должны были смириться с ничьей. Вместо этого Затуловская принимает одно из загадочных решений, которыми она так грешила в чемпионате.

53. Лb8? Л: b8 54. С: b8 Сb4.

Выясняется, что, несмотря на кажущуюся простоту, эндшпиль для белых... проигран, так как они не могут воспрепятствовать активизации черного короля, а главное, удержать собственные пешки. Спустя некоторое время партия пришла к такой позиции:



Для выигрыша черным надо проникнуть королем на e4 или f1, предотвратить этот марш белые не в состоянии.

79...Cc3 80. Cf2 Kpd2 81. Cg1 Kpe1 82. Ce3 Kpf1 83. Cf2 Сb4 84. Kpg3 Ce1. Белые сдались.

Новые мастера

Алла Гринфельд и Лидия Муленко недавно стали мастерами. Правда, в чемпионате норму выполнила лишь Гринфельд. Муленко добилась мастерского титула раньше — в предварительных состязаниях Кубка СССР, проведенных в Одессе незадолго до перенесения страны.

Хотя у этих шахматисток и разный стаж спортивных выступлений, но есть общее, объединяющее их, — смелый, скажу больше, отважный стиль игры, всегда творческий подход к решению проблем.

...В последнем туре ничья гарантировала Гринфельд звание мастера. Думаете, она стремилась к воздвижению непробиваемых бастионов? Ничуть нет. Ничья была, понятно, желанной, но только с позиции силы, тем более что ее соперницу для борьбы за титул чемпионки устраивала лишь победа...

А. ГРИНФЕЛЬД

М. ШУЛЬ

1. e4 c5 2. Кf3 Кc6 3. Сb5 g6 4. 0—0 Cg7 5. Le1 e5 6. С: c6 bc 7. c3 Ke7 8. d4 cd 9. cd ed 10. К: d4 0—0 11. Kc3 a5 12. Cf4 Le8 13. Cd6.

Делая этот ход, белые обязаны считаться с жертвой пешки, должны были предвидеть и оценить возникающие осложнения.

13... Фb6.

Вызов принят. Теперь после отступления коня d4 черные получают отличную игру, но Гринфельд и не помышляет о спокойной жизни.

14. e5! Ф: b2 15. Ka4 Фb7 16. Лb1 Фа6 17. Kb6 Ла7 18. С: e7.

Комбинацию, начатую этим ходом, белые имели в виду, еще когда жертвовали пешку...

18...Л:e7 19. К:c6 dc 20. Фd3 Сf8 21. К:c8 Лed7.



Нельзя сказать, что Гринфельд сделала свой ход молниеносно, но думала она над ним не так уж долго. Между тем позиция требовала серьезных размышлений. Белые восстановили материальное равновесие, но их фигуры из активных могут быстро стать пассивными. Особенно много забот может доставить некогда самая активная фигура — конь с8. Так оно и случилось. Гринфельд не уловила, что настал критический момент борьбы, надо было задуматься, а она быстро приняла решение — неверное.

Принятие скоропалительных решений в самые ответственные минуты борьбы характерно не только для Гринфельд, этим грешили почти все молодые шахматистки.

Правильно было 22. Ke7 (ничья в данном поединке, как уже говорилось, устраивала Гринфельд) 22...Kpg7 (нельзя 22...Л:e7 ввиду 23. Лb8) 23. Кf5 gf (на 23...Kpg8 следует 24. Ф:f8) 24. Фg5 Kph8 25. Фf6 с гарантированной ничьей. Правда, большего не видно, так как на 25. Лb8 есть защита — 25...Ла8, а если 25. Ле3, то 25...Лd3.

22. Фе8? Лав7 23. e6 Л:b1 24. Л:b1.

Увы, не годится заманчивое 24. ed из-за 24...Фd3, и белые не успевают провести нового ферзя ввиду слабости первой горизонтали.

24...Фd3!

Черных и здесь выручает этот темп.

25. Ле1 fe 26. Ф:e6 Лf7.

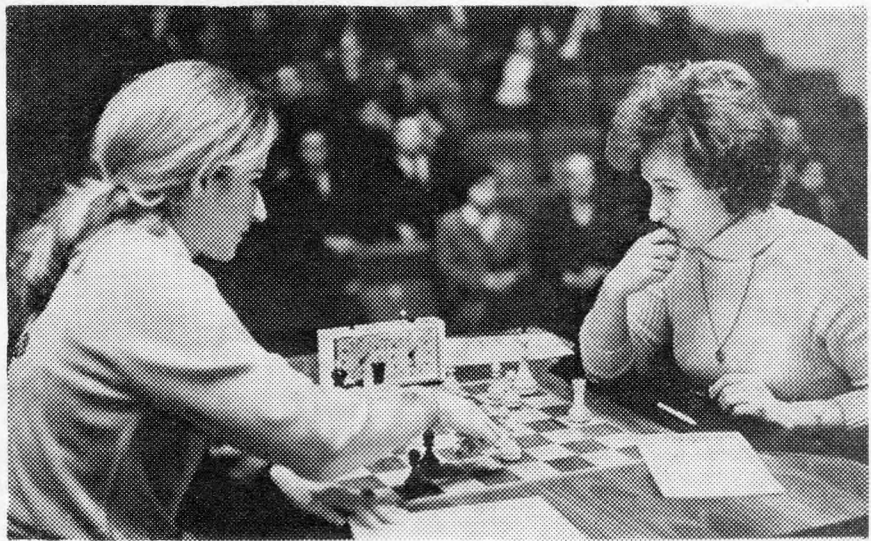
Сейчас трудности уже у белых. Правда, все обошлось благополучно, хотя и не без волнений в обоюдном цейтноте.

27. h3 Фd4 28. Ле3 Kpg7 29. Ф:c6 Фа1 30. Kph2 Ф:a2 31. Kd6 Л:f2 32. Ke8 Kpf7 33. Лd3 Ce7 34. Kd6 Kpg7 35. Фе4 Cg5 36. h4 Cf4 37. Kph3 Фе2 38. Ф:e2 Л:e2 39. Kc4 Ла2 40. g3 Cc1 41. Ле3 Ch6.

Здесь партия была отложена. Однако убедившись, что шансов на победу нет, Шуль сама предложила ничью. Записанный ход — 42. Kd6.

Примеров комбинационной игры Гринфельд можно привести немало. Тактика — ее главное оружие, но она неплохо и защищалась.

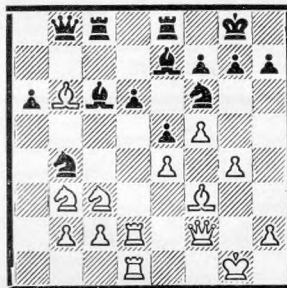
А вот Муленко, пожалуй, будучи так же изобретательна в атаке, не



Дебютантка соревнования А. Гринфельд (слева) и В. Козловская.

умеет, не любит защищаться. Кроме того, ей не хватило сил одинаково уверенно провести весь турнир от старта до финиша.

О хорошем комбинационном зрении украинской шахматистки говорит финал ее встречи с Кисловой (черные).



Здесь Муленко, совершенно не считаясь с контригрой черных, ринулась на штурм позиции неприятельского короля: 23. g5! Kd7 24. Ce3 К:c2.

Убеден, что этот встречный удар белые не видели, хотя просмотр надо отнести к числу удачных. Категоричность подобного заявления обоснована наблюдениями за игрой Муленко в чемпионате — она хорошо видит все за себя, но слишком часто недооценивает ресурсов соперниц.

25. Л:c2 Ф:b3 26. Лcd2 Cf8 27. f6 g6.

И в случае 27...gf у белых хорошие виды на атаку хотя бы после 28. Фh4.

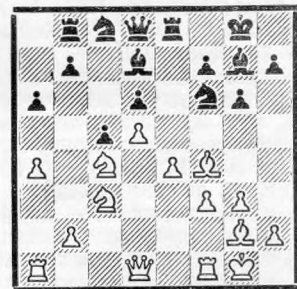
28. h4 Kc5 29. Kpg2 Фb7 30. С:c5 dc 31. h5 c4 32. Kd5 С:d5 33. Л:d5 Лc7 34. hg fg 35. Cg4 Kph8 36. Лd8 Фc6 37. Л1d5 Л:d8 38. Л:d8 Kpg8 39. Фd2 Лf7.

Грозило 40. Л:f8 Кр:f8 41. Фd8.

40. Фd5 Фb6 41. Ce6 Ф:b2 42. Фd2 Фb5 43. Лd7 c3 44. Л:f7 cd 45. Лg7, и мат следующим ходом.

Но вот другой пример, из партии Стернина—Муленко, в котором прямолинейность, нежелание считаться с

комбинационными возможностями соперницы дорого обошлись Муленко.



Пешку d6 защищать непросто, поэтому Муленко сама стремится к активности. Завязываются любопытные осложнения.

17...Kh5 18. С:d6 К:d6 19. К:d6 С:a4 20. К:f7.

Возможно, что проще было взять слона a4, сохраняя солидный позиционный перевес.

20...С:d1 21. К:d8 Cd4 22. Kph1 С:f3 23. Ke6 С:g2 24. Kp:g2 Kg7 25. Kg5 Ле7.

Черные не чувствуют опасности, иначе они ответили бы 25...С:c3 26. bc h6.

26. d6 Лd7 27. Kd5 h6.

Защищаясь от 28. Ke7, на что сейчас сильно 28...Л:e7.

28. Лad1!?

Сыграно очень интересно. Брать на d6 нельзя ввиду 29. Ke7 Kph8 30. Kf7. Если 28...hg 29. Л:d4 cd 30. Kf6 Kph8 31. К:d7 Лd8, то 32. Лf8 Л:f8 33. К:f8, и пешка «d» неудержима. Нельзя и 28...С:b2 хотя бы из-за варианта 29. Ke7 Kph8 30. К:g6 Kpg8 31. Ke7 Kph8 32. Kf7 Kph7 33. e5 с угрозой 34. Лf6.

28...Kh5 29. Ke6 Kph8?

Окончательно губит черных. После 29...Л:d6 30. К:d4 cd 31. Л:d4 Ле6! они еще могли держаться.

30. К:d4 cd 31. e5, и белые вскоре выиграли.

Финалистке — 12 лет

Появление в числе участниц финала чемпионата СССР двенадцатилетней девочки уже само по себе явление. Тут уж никаких рекомендательных заверений о таланте, перспективности не требуется. Тем более что успех этот не единичен, закономерность его подтверждена рядом других отличных спортивных достижений Майи Чибурданидзе в минувшем году.

Мне хочется показать сильные и слабые стороны ее игры лишь в одном турнире — чемпионате СССР, не давая слишком категоричных оценок. И это понятно: шахматист в двенадцать лет только начинает раскрываться, и предугадать, в каком направлении дальше будет развиваться его творчество, какие высоты его ждут, — попросту невозможно.

Майя Чибурданидзе умеет атаковать, хорошо видит комбинационные возможности. Это наглядно показала следующая партия:

М. ЧИБУРДАНИДЗЕ В. СТЕРНИНА

1. e4 Kf6 2. e5 Kd5 3. c4 Kb6 4. c5 Kd5 5. Cc4 e6 6. d4 d6 7. cd cd 8. Фе2 de 9. de Kc6 10. Kf3 Ce7 11. 0—0 Kb6 12. Сь3 Фс7 13. Kc3 a6 14. Cf4 Kd7 15. Лас1 Фb8.

Дебют сложился к явной выгоде белых — их фигуры расположены гармонично, в то время как черным непросто найти реальную контригру.

16. Лfe1 Kc5 17. Cc2 0—0 18. Ke4 Kd7 19. Kег5 g6 20. h4 Лd8?

Ход, смысл которого объяснить трудно. Сравнение количества фигур атакующих и фигур защищающих катастрофически не в пользу черных. А они, уводя ладью, это соотношение еще более ухудшают. У белых есть несколько решительных путей к цели. Чибурданидзе выбирает, пожалуй, одно из самых красивых и одновременно надежных.

21. h5 Cf8 22. hg hg 23. K: f7 Kp: f7 24. Kг5 Kpe7 25. K: e6 Kd: e5 26. K: d8 Kp: d8 27. C: e5 Ф: e5 28. Ф: e5 K: e5 29. Л: e5 Cd6 30. Лd5 Kpe7 31. Ле1 Се6 32. Сь3 Kpd7 33. Л: d6. Черные сдались.

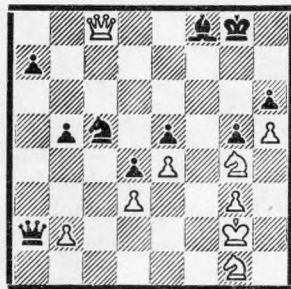
А вот еще один пример атаки, проведенной юной шахматисткой:



Эта позиция возникла в партии Чибурданидзе—Гринфельд после хода Kd5—с7. Белые, используя слабость диагонали a2—g8, проводят многоходовую выигрышающую комбинацию.

19. C: c5! dc 20. K: c5 Kd8 21. Kc: e6 Kd: e6 22. Фb3 Лb6 23. Cd5 Лf6 24. C: e6 K: e6 25. Л: e6 Лb: e6 26. Ле1 Kph8 27. Л: e6. Белые оста-

лись с двумя лишними пешками и реализовали свой перевес.

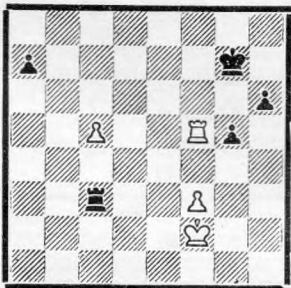


В этом положении партия Стрельникова—Чибурданидзе откладывалась. Черным предстояло записать очередной ход.

Как видите, позиция достаточно сложна. Стоит подумать, не правда ли?

Чибурданидзе, однако, сравнительно быстро приняла решение. Но вот какое? После 42...Фе6 (ввиду угроз 43...Ф: с8 и 43...Ф: g4 белые вынуждены менять ферзей) у черных шансы на победу. В случае напрашивающегося 42...Ф: b2 (с темпом забрать пешку, а дома посмотреть, что будет дальше) атака белых неожиданно становится опасной.

Увы, быстрое решение оказалось не лучшим: Чибурданидзе записала 42...Ф: b2 и при доигрывании после 43. Kph3 Фb3 44. K: h6 Kpg7 45. Kf5 Kpg8 46. Kf3 потерпела в конечном итоге поражение.



После многих переживаний к такому положению пришла партия Чибурданидзе—Козловская. Ясно, что при



М. Чибурданидзе.

точной игре белых лишняя пешка черных не должна принести успех.

50. Лd5 Kp8 51. Лd6 Л: c5 52. Л: h6 a5 53. f4?

Тактический просмотр. Простое 53. Ла6 вело к легкой ничьей.

53...Лf5 54. Ла6 Л: f4 55. Kpe3 Ла4 56. Kpd3 Kp7 57. Kpe3 Ла3.

Видимо, уже здесь черные наметили план движения пешки «а», приведший к роковым для них последствиям. Одним из четких путей к цели было 57...g4, затем король направляется на b7, и белая ладья не сможет удержаться на линии «а».

58. Kpi2 a4 59. Kpe2.

Чибурданидзе выжидает, надеясь, что Козловская прямым путем придет к теоретически... ничейной позиции.

59...Ла1 60. Kpi2 a3.

Надежды оправдываются...

61. Kpg2 a2?

Теперь на доске ничья. Шансы на победу оставлял марш королем на ферзевый фланг, хотя черные уже в достаточной степени осложнили себе задачи.

62. Kph2 g4 63. Kpg2. Ничья.

И наконец, последний фрагмент из партий Чибурданидзе.

М. ШУЛЬ М. ЧИБУРДАНИДЗЕ

1. d4 Kf6 2. Kf3 g6 3. g3 Cg7 4. Cg2 0—0 5. c4 d6 6. 0—0 c6 7. Kc3 Kbd7 8. h3 Фс7 9. e4 e5 10. Ce3 Ле8 11. Ле1 Kb6 12. b3 Kh5 13. Лс1 Cf8 14. Фd2 Kг7 15. Kh2 Cd7 16. de de 17. c5 Kc8 18. Kг4 C: g4 19. hg Ke6 20. Ke2 Ke7 21. g5 Lad8 22. Фс3 Cг7 23. Ch3 Kc8 24. Лcd1 Фе7 25. Фс1 Cf8 26. b4 Kг7 27. Л: d8 Л: d8 28. Лd1 Фе8 29. Kc3 Ke7 30. Л: d8 Ф: d8 31. Фd1 Ф: d1 32. K: d1 Ke8 33. Kb2 Kc7 34. Kc4 Kb5 35. Ka5 Kc3 36. K: b7 K: e4 37. Cd7 Kc3 38. a3 Kb5 39. Cc1 Kc3 40. Сь2 Ke2 41. Kpf1 Kd4 42. Kd8, и, оставшись без пешки, черные проиграла.

Партия эта говорит о том, что Чибурданидзе далеко не все позиции играет одинаково хорошо. В данном случае, попав в незнакомое положение, она так и не сумела найти контригру, а на обострения попросту не решилась.

Чибурданидзе обладает хорошим комбинационным зрением, имеет достаточный дебютный репертуар, который в общем-то отвечает ее вкусам. Развито у Майи позиционное чутье, есть свои миттельшпильные схемы, которые она разыгрывает уверенно, знакома она со многими типичными приемами ведения эндшпиля.

Словом, Чибурданидзе ждет большое шахматное будущее.

Нельзя только позволять ей безудержно расходувать свой талант. А до последнего времени Шахматная федерация Грузии не очень-то задумывалась над графиком выступлений юной шахматистки. Судите сами: в прошлом году Майя сыграла... в тринадцати ответственных состязаниях! И это школьница, ученица шестого класса!

Но, как нам стало известно, сейчас Шахматная федерация Грузии взяла под контроль план подготовки и участия в турнирах юной шахматистки.



Л. Зайд.

Испанская партия

Е. ВЛАДИМИРОВ **С. ГОРЕЛОВ**
(Казахстан) (Москва)

Примечания О. Моисеева
и Г. Равинского

1. e4 e5 2. Kf3 Kc6 3. Cb5 a6 4. C:c6 dc 5. 0—0 Фd6.

Ход, введенный в практику Бронштейном. Черные стремятся быстрее осуществить длинную рокировку.

6. d4.

Менее активно 6. d3. После 6...f6 7. Ce3 c5 8. Kbd2 Ce6 9. Фе2 0—0—0 партия черных не хуже. Этот вариант указан Фишером в его книге «Мои 60 памятных партий».

6...ed 7. K:d4.

В случае 7. Ф:d4 у черных выбор между 7...Ф:d4 8. K:d4 Cd7 или 7...Cg4.

7...Cd7 8. Kc3 0—0—0 9. Ce3.

Встречалось 9. Cg5 Ke7 10. Фd3 f6 (заслуживает внимания и 10...Фg6) 11. Ch4 c5 12. Kb3 Ф:d3 13. cd Kc6 с примерно равной игрой.

9...Фg6.

Горелов стремится к активной игре на королевском фланге. В партии Андерссон—Портиш, 1972 г., было сыграно 9...Kh6 10. h3 g5! 11. Фh5 (11. C:g5 Лg8!) 11...g4 со сложной обоюдоострой борьбой.

10. Фе2 Kf6 11. f3 Cd6 12. Kb3.

Серьезного внимания заслуживало 12. Фf2. Черным пришлось бы считаться с возможным маневром 13.

В Таллине проходило первенство СССР среди юношей и девушек. Победу оспаривали свыше шестидесяти ребят из всех союзных республик, Москвы и Ленинграда. Было сыграно девять туров по швейцарской системе.

У юношей первое место занял представитель Украины Леонид Зайд, набравший 7½ очков. На пол-очка отстал Л. Басс (Узбекистан), третьим был ленинградец А. Сочагин.

Среди девушек успеха добилась москвичка Аня Ахшарумова — 8 очков. Второй была Н. Гасюнас (Украина) — 7. Следующих два места разделили Т. Вершинина (Украина) и А. Озола (Латвия) — по 6½. Третье место присуждено Вершининой, у которой лучшие показатели по таблице коэффициентов.

Следующая партия была сыграна на этом турнире.

ЮНЫЕ ЧЕМПИОНЫ

Kde2 и далее Cf4 или Kf4. На 12... Kh5 могло последовать 13. f4.

12...Lhe8 13. Lfd1.

Целесообразнее 13. Lad1 или 13. Фf2, чтобы на 13...Kh5 иметь ответ 14. f4.

13...Kh5 14. Фf2 Kрb8 15. Kc5.

Сильнее 15. f4. Если тогда 15... Kf6, то не 16. e5 Kg4, а 16. f5! Фh5 17. Cf4 с лучшими шансами у белых. Хорошим планом было и 15. Ld2 с последующим сдвоением ладей по линии «d».

15...Cc8 16. Фh4.

Белые намекают переброску ферзя на ферзевый фланг. Игра резко обострится. Ход 16. f4 теперь встречал возражение: 16...Kf6 17. f5 Фh5 18. Cf4 Kg4.

16...f5 17. e5 Ce7.

Нельзя 17...f4 ввиду 18. ed fe 19. d7.

18. Фb4 Л:d1 19. Л:d1 b6 20. KЗа4.

В случае 20. Фb3 опасно для черных 20...Kpa7 21. K5a4 c5 22. Kd5. Например, 22...f4 23. K:c7 fe 24. Ld6! и т. д. Правильно 20...C:c5 21. C:c5 Ce6 22. Фb4 a5 23. Фа4 bc, и у белых нет достаточной компенсации за фигуру.

20...Kpa7 21. Ld3.

Другим возможным продолжением было 21. Фc4 f4 22. Cf2 с обоюдоострой игрой.

21...f4.



А. Ахшарумова.

22. K:b6?

Эта жертва фигуры ведет в конечном счете к выгоде черных. Следовало продолжать 22. Cd4. После примерного 22...Ld8 23. Фc4 Ld5 24. Ke4 сохранялась острая позиция с взаимными шансами.

22...cb 23. Лb3 Cd8.

Возможна была и другая защита — 23...b5 24. Фа5 Cd8, однако за доской, в условиях недостатка времени Горелов выбирает наиболее надежное продолжение.

24. Ka4 c5!

Черный ферзь включился теперь по шестой горизонтали в защиту позиции своего короля.

25. C:c5 Ch3 26. C:b6 C:b6 27. Ф:b6 Ф:b6 28. K:b6 Ce6?

Существенная ошибка. Правильно 28...Cf5, после чего белые теряли одну из пешек, и черные должны были без особого труда реализовать свой перевес.

29. c4 Лb8 30. Ka4?

Следовало играть 30. Kd5, и черным еще далеко не просто использовать свое преимущество.

30...C:c4 31. Л:b8 Kр:b8 32. b3 Cf7 33. Kc5 a5 34. Kрi2 g6 35. g3 Kрc7 36. Ke4 Kрc6 37. gf K:f4 38. Kрe3 Kd5 39. Kpd4 Kb4 40. Kc3 Ce6 41. Kрe4 Cf5 42. Kpd4 Kc2 43. Kрc4 Ke3 44. Kpd4 Kc2 45. Kрc4 Ke1 46. f4 Ce6 47. Kpd4 Kf3 48. Kрe3 K:h2 49. Ke4 Kg4 50. Kpd4 Kh6 51. Kg5 Kf5 52. Kрc3 Cg8 53. a3 h6 54. Ke4 Ke3. Белые сдались.



БОГАТСТВО ИДЕЙ

ИСПОЛНИЛОСЬ 50 лет международному гроссмейстеру Давиду Ионовичу Бронштейну — одному из наиболее популярных и наиболее одаренных шахматистов нашего времени.

В истории развития шахмат Бронштейн занимает особое место не только благодаря высокому уровню художественного творчества и спортивных достижений, но также и потому, что он внес свое, новое в понимание сути шахматной борьбы.

Шахматы, как явление культурной жизни, базируются, по убеждению Бронштейна, — здесь он согласен с А. Алехиным и М. Талем — на искусстве, в котором выразительными средствами служат логические категории и соотношения между ними. А эстетическое воздействие шахмат — в партии, комбинации, этюде или задаче — формируется благодаря самостоятельному поиску и творческому нахождению неожиданных и эффективных связей, позволяющих справедливо разрешить конфликтные ситуации, возникающие в процессе логической борьбы, в которой ни один из участников авансом не получает никакого преимущества.

Выступая в соревнованиях как художник, Бронштейн видит в других его участниках не противников, но партнеров, которые в процессе благородного соревнования совместно создают произведения шахматного искусства. Это мировоззрение как нельзя лучше отвечает мягкости его характера, доброте, отращиванию к личным конфликтам, уважительности и, можно сказать, рыцарскому отношению к партнерам.

Вместе с тем в каждой партии и в турнире Бронштейн ведет борьбу бескомпромиссно, на самом высоком регистре, находя новые необычные художественные средства для разрешения коллизий на шахматной доске.

Именно в этой связи он завоевал симпатии шахматистов в нашей стране и во всем мире. Международный мастер Г. Колтановский после турнира в Амстердаме (1956 г.) сказал о Бронштейне так: «Его стиль неповторим, он не придерживается никаких правил в дебюте. Д. Бронштейн рожден шахматистом. Он готов не пить и не есть ради шахмат, готов играть два дня в поисках сомнительного выигрыша, вместо того, чтобы сделать верную ничью. В одном из величайших турниров он прямо в дебюте черными задумал жертву ферзя за две легкие фигуры. Неслыханное событие в истории шахмат!»

Вершина художественного творчества Д. Бронштейна — его своеобразные комбинации. Будучи уникальными по замыслу, складываясь из серии далеко рассчитанных единственных ходов, они коренным образом отличаются от комбинаций многих других мастеров своей глубокой логической подосновой. Подобно тому, как у льдин, плавающих в океане, девять десятых их объема скрыто под водой, так и в комбинациях Д. Бронштейна нередко лишь ее острие, вершина видна поверхностному взгляду.

Развивая свои идеи о многогранности шахмат, Бронштейн выступает не только как пропагандист, но и как активный шахматный деятель в различных жанрах. Он расширяет для нас само понятие — «шахматы».

В литературе он создал произведение столь же значительное, как «Современная шахматная партия» З. Тарраша и «Турнир в Нью-Йорке» А. Алехина. При этом нет сомнений, что книга Д. Бронштейна «Международный турнир гроссмейстеров» в литературном отношении стоит на очень высоком месте.

Д. Бронштейн прошел и критически освоил всю школу традиционного шахматного комментирования, прежде чем нашел свою, новую манеру в этом жанре шахматной литературы. Его лучшие произведения — не набор сопроводительных примечаний по поводу отдельных ходов, а целые новеллы о ходе партии. А книга «Международный турнир гроссмейстеров» — это пронизанное сквозным действием литературное произведение на фактуре турнира претендентов в Цюрихе. И хотя по структуре этот сборник сохраняет традиционное расположение партий по турам, но по существу Бронштейн здесь во многом предвосхитил манеру профессиональных романов Артура Хейли.

Правда, при описании турниров творческие возможности автора ограничены законами жанра, ибо он обязан писать на заранее зафиксированном шахматном материале. Однако Бронштейн по-своему трактует сыгранные партии, обобщает и раскрывает планы, реализованные партнерами, а также и те, которые проходили за кулисами.

И если участники турнира действительно сильнее шахматисты мира, — а в Цюрихе это так и было, — то и партии имеют определенную взаимосвязь, они насыщены идеями, которые по ходу турнира кристаллизуются и развиваются, а все соревнование в целом отражает определенный этап в развитии шахматного искусства.

И не случайно «Международный турнир гроссмейстеров», изданный очень большим тиражом, разошелся буквально за несколько дней, а сейчас считается библиографической редкостью. Бронштейн получил множество писем с теплыми словами в свой адрес.

В рассказе о партии Бронштейн раскрывает не только шахматный механизм победы, но, главным образом, общую картину борьбы идей. Партнер ошибся, но что заставило его ошибиться? Ошибки не происходят случайно, как отметил еще Зигмунд Фрейд, значит, были какие-то причины. В отдельных ходах Бронштейн ищет проявление замысла. В единичном он находит общее. Поэтому его комментариям присуща познавательная и эстетическая ценность.

Недавно вышла в свет другая книга Бронштейна «200 партий».

Каждой партии посвящена ровно одна страница, комментарии не привязаны к отдельным ходам, они характеризуют всю партию в целом, оставляя читателю полный простор для самостоятельного анализа.

Добровольно избранная автором трудная форма подачи материала настолько строго соблюдается, что книгу можно сравнить со сборником шахматных сонетов.

Бронштейн систематически выступает как шахматный обозреватель, журналист и публицист. Он автор многих статей и обзоров крупнейших шахматных событий. Шахматисты помнят его интересные статьи «Последний реванш», «Фрагменты исторического матча» и многие другие. В каждом таком обзоре он обычно затрагивает крупные вопросы шахматного движения. Ведь это Бронштейн первый предложил матчевую систему отбора претендентов на первенство мира, он впервые организовал запись времени, затрачиваемого на обдумывание каждого хода, по его предложению введено соревнование «Кубок СССР по шахматам». Он и стал первым обладателем этого Кубка, выиграв в финале матч у В. Савона.

Пусть читателю не покажется необычным, что лишь теперь мы переходим к успехам Бронштейна в шахматных соревнованиях. Эти успехи, базируясь на его природном таланте, следуют управляемому развитию его интеллекта. Да, в жизни Бронштейна была концентрированная в небольшом промежутке времени серия небывалых по яркости шахматных взлетов. Истоки ее восходят — пусть это не покажется мелочью — к полуфиналу первенства Москвы (16 побед и две ничьи), затем первенство Москвы — молодой мастер завоевал титул чемпиона, впереди В. Смыслова и других гроссмейстеров. Матч Москва—Прага: поражение в первом туре, а затем 10½ очков из 11, в том числе на финише девять побед кряду. Первый приз в турнире претендентов в Стокгольме, дележ первого и второго мест в турнире претендентов в Будапеште, а в промежутке—«дубль»—дележ первого места в двух чемпионатах Советского Союза, а также победа в первом блиц-турнире на первенство Москвы. Затем победа в матче с И. Болеславским и матч на первенство мира. После этого серия командных матчей, в числе их победа на всемирной Олимпиаде... Многие можно было бы сказать о победах в Белграде, Гетеборге, Гастинге, о блестящей игре Бронштейна во многих других отечественных и международных турнирах, где он занимал первые, вторые, третьи места, а порой испытывал спортивные неудачи.

Но шахматный мир любит гроссмейстеров не за громкие победы, а за богатство идей. И это понятно. Ведь спортивный успех зависит от многих элементов, и не все они приемлемы для шахматиста, который высоко ценит общение с людьми, стремится завоевать их дружбу, симпатию, душевное расположение.

— Я никогда не соглашусь разжигать в себе перед партией настрой на ненависть к партнеру,—говорит Бронштейн.—Играть только ради очка в таблице, жертвовать своим душевным богатством? Это — шахматы нищих.

Жизненные координаты Давида Ионовича Бронштейна по состоянию на 19 февраля 1974 года можно изобразить, следуя современной математической моде, в виде пространственно-временной матрицы, в которой 35 лет пересекаются по меньшей мере с сотней городов. Среди них и скромные Рязань, Подольск, Белая Церковь, и столицы наших союзных республик. Здесь и «экзотические» Рио-де-Жанейро, Монтевидео, Буэнос-Айрес, Мар-дель-Плата... Он побывал в Нью-Йорке, Париже, Лондоне, Берлине, Стокгольме, Амстердаме, Вене. Давида Бронштейна считают «своим человеком» в Будапеште, Белграде, Варшаве.

Но пространство и время — это лишь арена жизненной деятельности. Творчество, познание, общение с людьми — таково жизненное кредо Бронштейна. И какие же интересные и замечательные люди встречались на пути Бронштейна, стали частицей его жизни!

Всегда с уважением и благодарностью говорит он об Александре Марковиче Константинопольском, который в Киевском Доме пионеров разглядел в 12-летнем застенчивом мальчике потенциал грозного шахматного бойца, способность к творческому оптимистичному восприятию жизни, готовность к тяжелому труду во имя шахмат.

Мог ли предполагать киевский школьник, который за свой маленький рост получил прозвище «Малютка», мог ли он думать, что весь мир раскроется перед ним через шахматное искусство? Что подобно героям Жюль Верна он побывает на многих континентах, будет дружить с замечательными людьми?

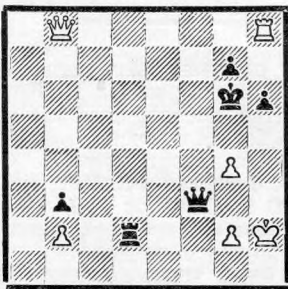
Свое пятидесятилетие — возраст зрелости — Давид Ионович Бронштейн встретил в Исландии — стране гейзеров. Нашлась все-таки точка на земном шаре, где он раньше никогда не был! Шахматисты нашей страны желают ему неутомимости, оптимизма и многих лет плодотворного шахматного творчества.

Б. ВАЙНШТЕЙН.

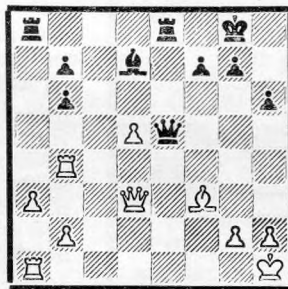
Найдите комбинацию

Эти восемь позиций — из партий Д. Бронштейна. На диаграммах 1, 4, 5, 6 и 7 — ход белых, 2, 3 и 8 — ход черных. Найдите комбинацию, решившую исход борьбы. Ответы будут опубликованы в очередном номере журнала.

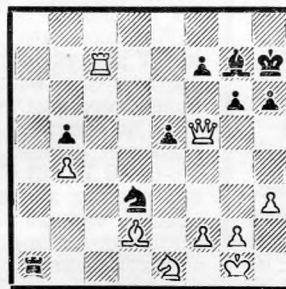
№ 1



№ 2



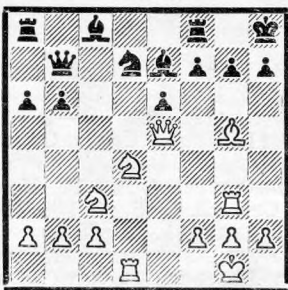
№ 3



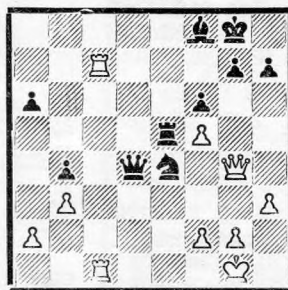
№ 4



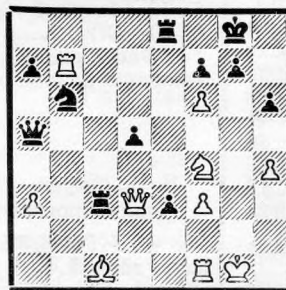
№ 5



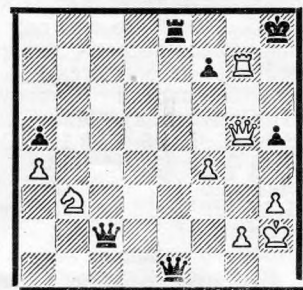
№ 6



№ 7



№ 8

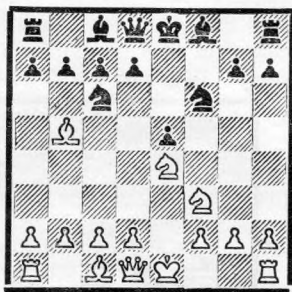


Заметки о гамбите Яниша

Г АМБИТ ЯНИША сейчас почти не встречается в ответственных соревнованиях. Редкие попытки применить эту острую систему вызваны скорее желанием использовать психологические факторы, чем верой в корректность дебютного построения. Действительно, основные варианты, которые рассматриваются в руководствах, приводят к безрадостной для черных позиции.

Однако в последнее время в печати появилось несколько партий, где в качестве противоядия ходу 4. Кс3, который теория признает сильнейшим, черные применяли такой путь развития:

1. e4 e5 2. Кf3 Кс6 3. Сb5 f5 4. Кс3 fe 5. К:е4 Кf6!?



Все дебютные справочники указывают, что лучшим является 6. К: f6. Плохо тогда 6...gf? 7. d4 d6 8. d5 a6 9. Се2 Ке7 10. Кh4 с6 11. Ch5 и т. д. (Барделбен—Леонгардт, 1908 г.).

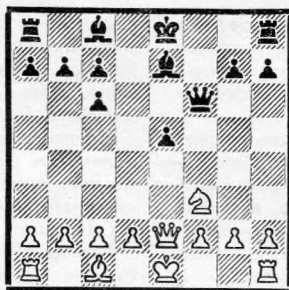
Ход 6...Ф: f6 до сих пор вообще не принимался всерьез, так как после 7. Фе2 черные остаются без пешки. Однако в партии Пенроуз—Боэй (XVIII Олимпиада) после 7...Се7 8. С:с6 bc 9. Ф:е5 Фf7 10. 0—0 d6 11. Фg3 0—0 12. d4 Лb8 13. b3 Лb5! 14. Ле1 Лf5 15. Се3 Фh5 16. Cd2 Л: f3 17. gf Ch4 черные получили сильную атаку.

Немногого добились белые и в партии Юдович—Хантер (переписка, 1970—1972 гг.), где было 12. b3 Cf6 13. Лb1 Фh5 14. d3 Cg4 15. Се3 с5

16. h3 С: f3 17. Ф: f3 Ф: f3 18. gf, и у черных достаточные контршансы.

Возможно, что в этих партиях черным удалось удачно разрешить дебютные проблемы благодаря нечеткой игре белых. Белые могли получить преимущество путем 10. d3 d6 11. Фf4.

Вернемся, однако, к положению после восьмого хода белых (1. e4 e5 2. Кf3 Кс6 3. Сb5 f5 4. Кс3 fe 5. К:е4 Кf6 6. К: f6 Ф: f6 7. Фе2 Се7 8. С: с6). Естественным продолжением представляется 8...dc!?



Отдавая пешку, черные получают некоторый перевес в развитии и линии для ладей. Два слона также могут оказаться реальной силой. Сейчас белым надо брать пешку, так как на 9. 0—0 последует 9...Cg4.

I.

9. Ф: е5 Cg4! — так развивалась партия Орлов—Иванов (полуфинал первенства ЦС «Спартак», 1973 г.). После 10. Ф: f6 С: f6 белые могут избежать ослабления королевского фланга лишь путем 11. Kg1. Примерные варианты таковы:

а) 11. 0—0 0—0—0 12. Ле1 Лhe8 13. Ле3 С: f3 14. gf Cg5 15. Ле4 Лf8 16. Лg4 Лf5 17. d3 С: c1 18. Л: c1 g6 19. Kpg2 Лdf8 20. Лg3 Ле8, и черные стоят не хуже.

б) 11. 0—0 0—0—0 12. d3 С: f3 13. gf Лhe8. У черных инициатива.

Допуская взятие на f3, белые не могут рассчитывать на победу ввиду отсталости в развитии и слабости королевского фланга.

Если белые пытаются избежать сдвоения пешек, то после 11. Kg1 0—0—0 12. f3 Cf5 13. d3 Лhe8 позиция черных выглядит грозно. В дальнейшем черные выдвигают пешку «с», вскрывают линию «d» и получают сильную атаку.

В партии Орлов—Иванов белые продолжали 10. d4? и после 10... С: f3 11. gf Ф: f3 12. Лg1 (12. Cg5 0—0—0!) 12...0—0—0 13. Се3 Cf6 14. Фе6 Kpb8 15. Фg4 Фd5 получили тяжелую позицию.

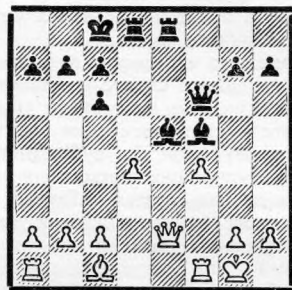
II.

9. К: е5.

Анализ показывает, что и в этом случае черные не испытывают особых затруднений.

а) 9...Cf5 10. d3 0—0—0 11. 0—0 (заслуживает внимания 11. Кс4)

11...Cd6 12. d4 Лhe8 13. f4 С: e5! (рекомендация В. Лявданского).



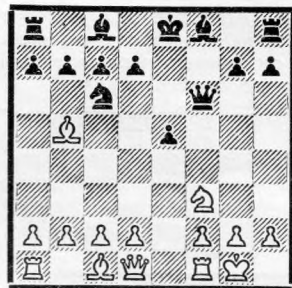
14. de (или 14. fe Фg6) 14...Фg6 15. Лf2 Cg4 16. Фс4 Лd1 17. Лf1 — теперь черные могут вернуть пешку после 17...Л: f1 18. Кр: f1 Cf5 либо играть на атаку путем 17...Cf3 18. g3 Cd5.

б) 9...Cf5 10. с3 0—0—0 11. 0—0 с5 12. f4 Лhe8 13. d3 Фа6 14. Лd1 (или 14. с4) 14...Cf6 с хорошей игрой.

в) 9...Cf5 10. d4 0—0—0 11. Се3 Cd6 12. f4 С: e5 13. fe Фg6 с обоюдными возможностями.

Мне кажется, что в варианте 1. e4 e5 2. Кf3 Кс6 3. Сb5 f5 4. Кс3 fe 5. К: е4 Кf6 6. К: f6 Ф: f6 7. Фе2 Се7 8. С: с6 dc белые вряд ли могут рассчитывать на получение преимущества.

1. e4 e5 2. Кf3 Кс6 3. Сb5 f5 4. Кс3 fe 5. К: е4 Кf6 6. К: f6 Ф: f6 7. 0—0.



Этот ход рекомендован чешскими мастерами И. Подгорным и И. Пршибылом в статье, посвященной гамбиту Яниша («Чехословацки шах», 1969 г.). Теперь достаточно 7...Се7 ввиду как 8. Фе2, так и 8. Ле1. После 8. Фе2 0—0 9. С:с6 dc 10. К: е5 Cf5 11. d4 белые сохраняют лишнюю пешку при хорошей позиции.

После 7. 0—0 черные имеют две возможности бороться за уравнивание.

A.

7...Cc5 8. С:с6 dc. Сейчас плохо 9. К: е5 Ф: е5 10. Ле1 С: f2! 11. Кр: f2 0—0 или 9. Ле1 0—0 10. Л: e5 С: f2 11. Kph1 Cg4. Однако белые захватывают инициативу путем 9. d4! Например: 9...С: d4 10. К: d4 ed 11. Ле1 Се6 12. Фh5 g6 13. Фh6. Для черных лучше 11...Kpf8.

Хочу обратить внимание читателей еще на одну интересную, хотя и рискованную на первый взгляд возможность, а именно 7...Kd4!?

События могут развиваться так: 8. К: d4 еd 9. Ле1 Се7 10. Фе2 б6! (ход Ю. Сахарова). Слабее 10...с6 11. Сd3! d5 f3.

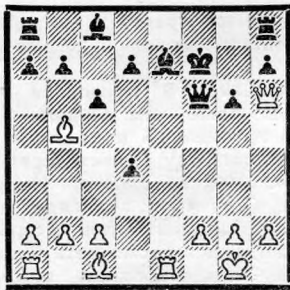
После 10...b6 проигрывает 11. Фе4 0—0! 12. Ф: e7? ввиду 12...Ф: f2 13. Крh1 Сb7 14. Лg1 Лае8. На 11...b3 или 11...d3 также следует 11...0—0 с аналогичными вариантами в случае 12. Ф: e7? Если 11...f3 Сb7 12. b3, то 12...d3 13. С: d3 0—0—0 14. Лb1 Лне8 с хорошей игрой за пешку.

Ничего не обещает белым 11...f3 Сb7 12. d3 Крf7. Интересно 11. Фе4 0—0 12. f3 Сd6 13. Ф: a8 С: h2 14. Крf1 с6 15. Сd3 d5, и угрозы черных опасны. Сильнее 15. Сс4, и если 15...d5, то 16. С: d5! Черные могут сыграть 15...Крh8, после чего возникает очень острая позиция. Если черные не хотят рисковать, то на 11. Фе4 они могут ответить просто 11...с6. После 12. Сd3 d5 13. Фе2 0—0 14. Ф: e7 Ф: f2 15. Крh1 Ch3 у белых нет ничего лучшего, чем 15. gh Фf3 с вечным шахом.

В партии Пичкалёв—Иванов (полуфинал первенства Ленинграда, 1973 г.) белые продолжали 11. Фh5 и получили худшую игру после 11...g6 12. Фh6 Сb7 13. d3 0—0—0 14. Сd2 Ldf8 15. Лf1 Фf5 16. Сс4 Фg4.

Попытку сразу захватить инициативу предприняли белые в партии Неуронов—Иванов (матч, Тбилиси, 1973 г.): 1. e4 e5 2. Кf3 Кс6 3. Сb5 f5 4. Кс3 fe 5. К: e4 Кf6 6. К: f6 Ф: f6 7. d4?

Последовало: 7...К: d4 8. К: d4 еd 9. 0—0 Се7 10. Фh5 g6 11. Фh6 с6 12. Ле1 Крf7!



Как ни странно, трудности с развитием только у белых — на 13. Сf4 очень сильно 13...Сf8. Последовало 13. Л: e7 Ф: e7 14. Сg5 Фе5 15. Сd3 d5 16. Крf1 Фg7 17. Фh4 Ле8, и черные вскоре выиграли.

В моей турнирной практике встречался и вариант 1. e4 e5 2. Кf3 Кс6 3. Сb5 f5 4. Кс3 fe 5. К: e4 Кf6 6. Фе2.



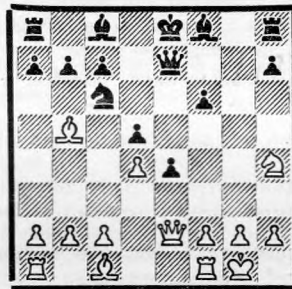
Играя так, белые не берут на себя большие обязательства. Теперь самое точное — 6...Фе7, поскольку у белых нет ничего лучше, чем 7. 0—0. Хуже 6...d5. Например: 6...d5 7. К: f6 gf 8. d4 e4 9. Кh4 Фе7 и т. д. Рассмотрим, как развивается борьба в случае 6...Фе7.

7. 0—0 d5 8. К: f6 gf 9. d4 e4 10. Кd2 Сd7.

В партии Шашин—Иванов (первенство вузов, Ленинград, 1968 г.) последовало: 11. с4 0—0—0 12. Кb3 Лg8 13. Cf4 dc 14. С: с4 Лg4 15. Сg3 f5. Белые пожертвовали пешку, и после 16. f3 ef 17. Ф: f3 К: d4 18. К: d4 Л: d4 19. Лас1 возникла обоюдоострая позиция.

Иначе сложилась борьба в партии Гавашелишвили—Иванов (первенство Баку, 1970 г.): 11. Фh5 Фf7 12. Ф: f7 Кр: f7 13. с4 a6 14. Са4 dc 15. К: e4 b5 16. Сd1 h5 17. Се3 Ле8 18. Cf3 Кb4 19. Лfс1 Cf5 20. Кg3 Сg6, и черные стоят лучше.

Наиболее серьезные задачи перед черными ставит ход 10. Кh4.



Если 10...Cd7, то 11. Фh5 Фf7 12. Ф: f7 Кр: f7 13. С: с6 bc (или 13...С: с6) 14. f3, и позиция белых лучше. Неудачно сыграли черные в партии Черепков—Иванов (полуфинал первенства Ленинграда, 1973 г.) — 10...Лg8, на что последовало 11. f3! с большим преимуществом.

Лучшим продолжением в позиции на диаграмме является 10...f5. После 11. g3 Сg7 12. с3 0—0 13. С: с6 bc 14. Кg2 не ясно, могут ли белые использовать слабости в расположении противника.

Хочу сказать несколько слов еще об одном остром продолжении.

1. e4 e5 2. Кf3 Кс6 3. Сb5 f5 4. d4 fe 5. К: e5 К: e5 6. de c6 7. Кс3!?

В последнее время этот гамбит испытывался в нескольких партиях. После 7...cb 8. К: e4 d5 9. ed Кf6 встречалось 10. 0—0.

Партия Карлсон—Янссон (Стокгольм, 1971 г.) развивалась так: 10...К: e4 11. Фh5 g6 12. Фе5 Крf7 13. Ф: h8 Ф: d6 14. Ф: h7 Сg7 15. Ch6 Фf8 16. Лад1. Белые получили сильную атаку.

Поэтому в партии Пинтер—Шелл (Будапешт, 1971 г.) черные сыграли 10...Сf5 11. К: f6 Ф: f6 12. Ле1 Крf7 13. Фd5 Крg6 14. Cf4 Лd8, но также были разгромлены.

Однако позиция после 10. 0—0 является все же выгодной для черных,

что было доказано в партии Иоффе—Иванов (полуфинал первенства ЦС «Спартак», 1973 г.): 10...К: e4 11. Фh5 g6 12. Фе5 Крf7 13. Ф: h8, и теперь последовало 13...Кf6!



Как ни странно, эта простая возможность ускользнула от внимания комментаторов вышеприведенных партий, опубликованных в «Информаторе». После 13...Кf6! черные вынуждают выгодный эндшпиль, например: 14. Ле1 Cf5 15. Сg5 С: d6 с перевесом или 14. Cf4 Cf5 15. Лад1 Сg7 16. Ф: d8 Л: d8 17. Лfe1 Лd7, и черные постепенно окружают пешку d6. Плохо 14. Сg5 Cf5 15. С: f6 Ф: f6 16. Ф: h7 Сg7 с неотвратимой угрозой Лh8.

Партия Иоффе—Иванов продолжалась: 14. Сg5 Cf5 15. Лад1 Сg7 16. Ф: d8 Л: d8 17. Лd2 Лd7 18. С: f6 С: f6 19. с3 Се5 20. Лfd1 Крe6 21. Ле1 Крf6 22. Лed1 g5 23. f3 Крe6 24. g3 Л: d6, и черные выиграли.

На мой взгляд, в гамбите Яниша (1. e4 e5 2. Кf3 Кс6 3. Сb5 f5) большого внимания заслуживает спокойный ход 4. d3. Играя так, белые почти гарантируют себя от неожиданностей и имеют хорошие шансы получить дебютный перевес.

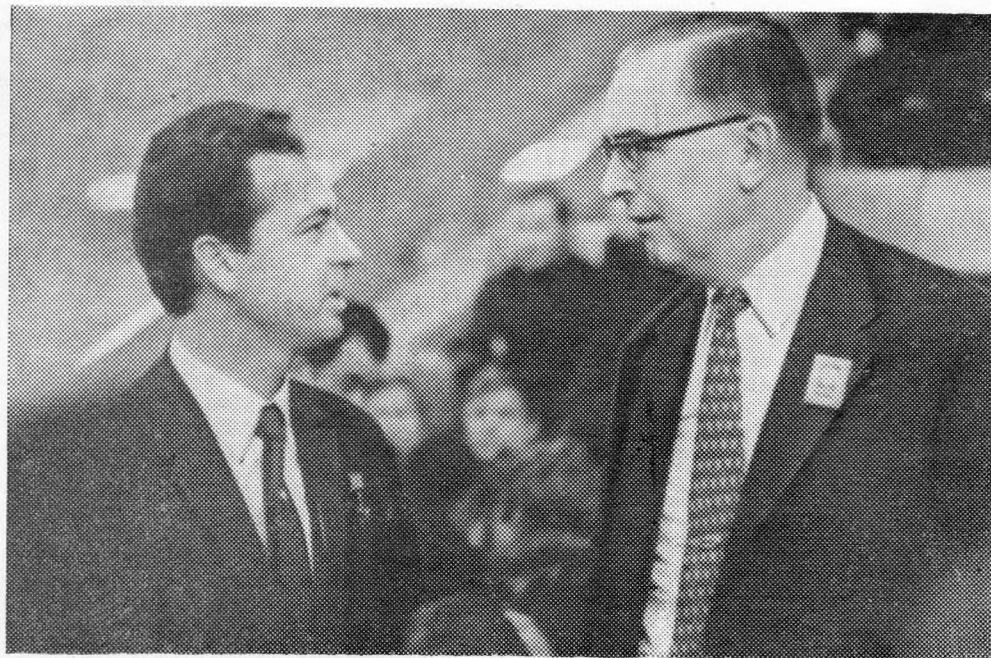
Развитие партии Пильник—Рубинетти (Мар-дель-Плата, 1971 г.) — 4...fe 5. de Кf6 6. 0—0 d6 7. Кс3 Се7 8. Фd3 Сg4 9. h3 С: f3 10. Ф: f3 0—0 11. Фd1 Крh8 12. Се3 — показывает, что черным нелегко найти контршансы.

Попытка оживить игру черных в этом варианте была предпринята в партии Иоффе—Иванов (Ленинград, 1973 г.): 1. e4 e5 2. Кf3 Кс6 3. Сb5 f5 4. d3 Кf6 5. 0—0 Сс5, с тем чтобы на рекомендуемое в книге П. Кереса 6. К: e5 продолжать 6...К: e5 7. d4 К: e4 с неясной позицией.

Однако белые играли просто: 6. ef 0—0 7. Се3! Кd4 8. с3 К: b5 9. Фb3 Крh8 10. С: c5 d6 11. Ф: b5 dc 12. Ф: c5 С: f5 13. К: e5 С: d3 14. К: d3 Ф: d3 15. Ка3 Ке4 16. Фс4 Лад8 17. Ф: d3 Л: d3 18. f3 и получили серьезное преимущество.

Пора подвести итоги. Белым нелегко доказать, что старая идея К. Яниша выпадом 3...f5 перехватить инициативу «противозаконна». По-видимому, лучше всего для белых солидное продолжение 4. d3, после чего черные лишаются многих активных возможностей, характерных для других вариантов.

В. ИВАНОВ.



Севастьянов Виталий Иванович, кандидат технических наук, Герой Советского Союза, летчик-космонавт СССР, борт-инженер космического корабля «Союз-9». Совершил космический полет совместно с Андрияном Николаевым в период с 1 по 19 июня 1970 года.

В. Севастьянов и президент ФИДЕ М. Эйве (справа) на Всесоюзной шахматной Олимпиаде. Москва, 1972 г.

— Вопрос первый, не менее древний, чем сами шахматы. Что они для Вас: искусство, наука, спорт, просто ли игра!

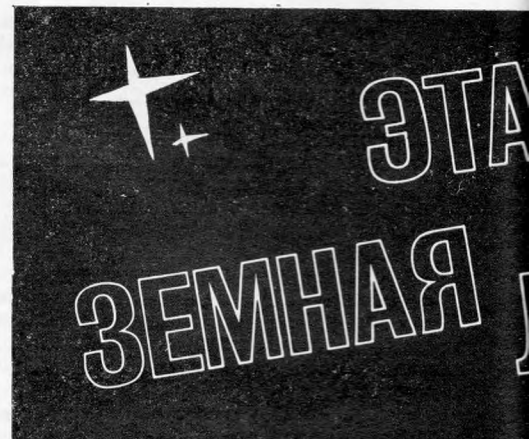
В. Горбатко: Все-таки, больше спорт. Увлекательный, захватывающий, но прежде всего — спорт. И прекрасное переключение после тяжелой физической нагрузки.

В. Севастьянов: Я и сам у себя не раз об этом спрашивал. Только не игра — слишком сложно для нее. Наверное, искусство плюс солидная доля науки.

— Ваши шахматные кумиры!

В. Горбатко: Спасский и Ботвинник. Из прежних шахматистов — Алехин.

В. Севастьянов: Трудно выделить одного-двух, но рискну... Корчной. Раньше болел за Кереса и Смыслова.



ПРИЗНАЙТЕСЬ, не так уж часто мы можем похвастаться тем, что получили удовольствие от... проигрыша партии! Я могу! На протяжении долгого времени занимаясь как журналист космической тематикой и часто бывая в Центре подготовки космонавтов имени Ю. А. Гагарина, я как-то вспомнил о шахматах и решился на эксперимент... Это было лет пять назад, но до сих пор не знаю, может, я был первым шахматистом, давшим сеанс одновременной игры в Звездном городке?

...14 склоненных над досками голов, и я с волнением вышагиваю по одному из фойе Дома культуры Звездного. Чего греха таить — я был горд! Тем, что за досками против меня сидели известные покорители космоса, инженеры Центра, врачи. Тем, что эти чрезвычайно занятые люди часть своего и без того ограниченного досуга решили посвятить шахматам.

И, наверное, поэтому хотелось играть ярче, раскованнее. Но в одной из встреч черные после дебюта стали играть очень уверенно, остро...

Я не думаю, конечно, что эта партия является образцом, но позволю себе привести ее; так как черными играл Владислав Волков, один из тех славных покорителей космоса, кого сегодня уже нет с нами...

1. e4 e5 2. Kf3 d6 3. d4 ed 4. K: d4 Kf6 5. Kc3 Kc6 6. Ce2 Ce7 7. Ce3 0—0 8. Фd2 Kg4 9. С: g4 С: g4 10. f3 Ce6 11. 0—0—0 Фc8 12. g4 K: d4 13. С: d4 b5 14. Kpb1 a5 15. h4 b4 16. Ke2 c5 17. Ce3 b3 18. cb a4 19. ba Л: a4 20. Kc1 Фа6 21. b3 Лb8 22. Cg5 c4 23. С: e7 cb 24. K: b3 С: b3 25. Ф: d6 Сс2 26. Kpc1 Лb1 27. Kp: c2 Фc4 28. Kpd2 Лb2 29. Kpe3 Ле2 30. Kpf4 Л: e4 31. Kpg3 Л: g4 32. Kph3 Л: h4 33. Kpg3 Лg4 34. Kph3 Лh4 35. С: h4 Ф: h4 36. Kpg2 Л: a2 37. Лd2 Фg5 38. Kpf1 Л: d2. Белые сдались.

Дело не в том, что где-то черные «пережертвовали» и белые могли не проиграть. Обратите внимание на 17...b3!, повергшее меня в изумление. Прием, конечно, известный среди высококвалифицированных шахматистов, но здесь играл космонавт!

В последние годы я не раз имел возможность убедиться в том, как любят шахматы люди этой профессии. И дома, и в Центре подготовки в свободные от тренировок часы специалисты, готовящие полеты, и их «подопечные» вступают в жаркие шахматные баталии.

Впрочем, о своем отношении к древнему искусству пусть скажут сами космонавты. Мне остается лишь добавить, что оба интервью проведены порознь, и участникам своеобразного диалога не были известны ответы друг друга.

Евг. БЕБЧУК,
мастер.

— Как часто играете в шахматы!

В. Горбатко: Как только бываю свободен.

В. Севастьянов: В последнее время, признаться, реже, чем раньше.

— Ваш крупнейший шахматный успех!

В. Горбатко: Году в шестьдесят пятом был чемпионом Звездного. Несколько лет назад, будучи как председатель Федерации парашютного спорта страны в Порторже, зашел посмотреть проходивший там международный шахматный турнир. Принял участие в сеансе одновременной игры гроссмейстера Полукаевского и чуть не сделал ничью...

В. Севастьянов: Увы, мои достижения чаще всего заканчиваются победами над моим другом и коллегой по космосу Олегом Макаровым. Кажется, я тоже был чемпионом... группы, в институте еще, но если спросить однокурсников, не знаю, помнят ли. Да и нет уверенности, что Олег признает мою силу...

— Помогают ли Вам шахматы в работе? Если да, то в чем и что цените Вы в них прежде всего!

В. Горбатко: Да, помогают. Во-первых, при правильном подходе к ним, это прекрасная тренировка памяти. Как раз зрительной, без которой ни один летчик летать на современных машинах, не говоря уже о космических кораблях, не сможет. Во-вторых, они могут помочь людям развить быстроту реакции, без которой мы тоже — никуда.

В. Севастьянов: Здесь главное, мне кажется, принятие решений при дефици-

те времени. Это важнейшее качество для людей многих профессий. С другой стороны, в наш сложный век все больше и больше говорят о взаимосвязи между человеком и машиной. С точки зрения современной науки исследования в области шахматного программирования могут быть использованы для многих практических целей, в первую очередь — для совершенствования функциональных систем управления.

Шахматная игра может и должна служить отличным тестом для проверки умственных способностей ЭВМ. Здесь решаются вопросы о необходимом объеме памяти и информации. Каждый ход в шахматной партии ставит перед машиной новые задачи, и, что ценно, правиль-



ность ответа легко проверить.

— Как широко распространена игра в шахматы среди Ваших коллег?

В. Горбатко: Стихийное бедствие — все играют. Я бы мог назвать самых «заядлых» — Николаева, Шонина, Хрунова, Климука — но это не совсем верно. Точнее — все любят играть. Вспоминаю, с каким удовольствием «рубилась» мы в госпитале еще в 1959 году, когда готовились в космонавты, с Юрием Алексеевичем Гагариным.

В. Севастьянов: Мне приходилось играть и в Центре подготовки, и на космодроме, и даже — в Космосе. Тогда мы с Андрияном Григорьевичем Николаевым захватили с собой не только специальные «космические» шахматы, но и сборник шахматных этюдов. Своего постоянного партнера Олега Макарова я уже называл, но мог бы назвать еще добрый десяток-другой истинных любителей этой мудрой игры.

— Вы были участником первого в истории матча «Космос—Земля». Расскажите, что особенно запомнилось Вам в связи с этим и, если можно, прокомментируйте хотя бы отдельные эпизоды этой партии.

В. Горбатко: Было это на десятый день полета космического корабля «Союз-9». Кто-то из медицинских руководителей предложил провести матч с экипажем корабля. Желавших выступить «от Земли» нашлось немало, и после бурных дебатов делегировали меня и известного летчика, Героя Советского Союза, гене-

рал-полковника Николая Петровича Каманина. Запросили «Союз», и Николаев и Севастьянов приняли вызов. Нам досталось играть черными, и, как водится, начались споры. Я, помню, настаивал на ходе 10...Cg4—h5 с сохранением связи, правда, «победил» на другом, неудачном продолжении 17...Cd6—b4. Очень мы переживали и после своего плохого хода 24...Cd5—c4. Если бы белые сыграли 26. d4—d5 с угрозой 27. Se3—d4, то не знаю, что б мы делали...

В. Севастьянов: Играли мы с 141-го по 144-й виток, почти шесть часов. Это связано с тем, что на каждом из этих витков космический корабль, подобно звезде, находился в зоне видимости антенн Центра управления 7—17 минут. Так что время подумать в перерыве между ходами было. Мы с Николаевым довольно быстро сходились во мнениях и почти все ходы делали совместно. Мне только кажется, что я зря настоял на 18. a3, ведь мы потеряли темп. Еще очень хотелось пожертвовать пешку путем 26. d5, но опасались, что жертвой качества — 26...Л: e3—черные добьются хорошей игры. В конце встречи можно было продолжить борьбу после 33. Фg5 и надвигать пешки «f» или «f», но здесь хладнокровный командир остудил мой пыл: и время отдыха заканчивалось, да и партией в целом мы были довольны.

— Так что же это было: эксперимент или отдых?

В. Горбатко: И то и другое. Ведь если вдуматься в процесс игры, мы находим, как уже говорилось, в ней много нужного космонавтам. Динамизм, большой набор разнообразных комбинаций, из которых далеко не все верные. И на космическом корабле может всегда возникнуть ситуация, требующая мгновенного выбора из многих решений. Кроме того, конечно, мы хотели и просто отвлечь членов экипажа, дать им разрядку.

В. Севастьянов: В условиях длительного орбитального полета нам предстояло выполнить большую программу научно-технических исследований и экспериментов. Среди основных были и медико-биологические исследования по изучению влияния факторов космического полета на организм человека. Проверить реакцию человека в космосе, изменения способности его мышления, естественно, очень важно для врачей. Но, думаю, была и иная причина. Почти два часа в сутки мы занимались специальными физическими упражнениями. И здесь кроме основных дел дополнительная гимнастика ума, по справедливому мнению специалистов, должна была оказаться полезной. Вообще, любимое дело вредным быть не должно. А шахматы — моя старая земная любовь...



Горбатко Виктор Васильевич, полковник, Герой Советского Союза, летчик-космонавт СССР, инженер - исследователь. Совершил космический полет на корабле «Союз-7» 12—17 октября 1969 г. совместно с Анатолием Филипченко и Владиславом Волковым.

Принятый ферзевый гамбит

«КОСМОС»

«ЗЕМЛЯ»

1. d2—d4 d7—d5 2. c2—c4 d5 : c4 3. e2—e3 e7—e5 4. Cf1 : c4 e5 : d4 5. e3 : d4 Kb8—c6 6. Cc1—e3 Cf8—d6 7. Kb1—c3 Kg8—f6 8. Rg1—f3 0—0 9. 0—0 Cc8—g4 10. h2—h3 Cg4—f5 11. Kf3—h4 Фd8—d7 12. Фd1—f3 Kc6—e7 13. g2—g4 Cf5—g6 14. Ла1—e1 Kpg8—h8 15. Ce3—g5 Ke7—g8 16. Kh4—g2 Ла8—e8 17.

Cg5—e3 Cd6—b4 18. a2—a3 Cb4 : c3 19. b2 : c3 Cg6—e4 20. Фf3—g3 c7—c6 21. f2—f3 Ce4—d5 22. Cc4—d3 b7—b5 23. Фg3—h4 g7—g6 24. Rg2—f4 Cd5—c4 25. Cd3 : c4 b5 : c4 26. Ce3—d2 Le8 : e1 27. Lf1 : e1 Kf6—d5 28. g4—g5 Фd7—d6 29. Kf4 : d5 c6 : d5 30. Cd2—f4 Фd6—d8 31. Cf4—e5 f7—f6 32. g5 : f6 Rg8 : f6 33. Ce5 : f6 Lf8 : f6 34. Le1—e8 Фd8 : e8 35. Фh4 : f6 Kph8—g8. Ничья.

Партии И ОКОНЧАНИЯ

Дебют Рети

В. КОРЧНОЙ Э. МЕКИНГ
Матч, Сан-Хуан, седьмая партия

Примечания Л. Шамковича

1. Кf3 d5 2. g3.

Дебют Рети — одно из любимых начал ленинградского гроссмейстера, в котором он часто импровизирует, придавая игре необычный характер. Так получилось и на этот раз. Подобная манера игры в дебюте вытекает из творческого облика Корчного — практика до мозга костей, охотно переносящего центр тяжести сражения в сложный миттельшпиль или даже эндшпиль, именно там он особенно силен. В этом смысле он близок к Ларсену, с той разницей, что Корчной еще точнее и неумолимее в технической стадии, чем датский гроссмейстер.

2...c5 3. Cg2 Kc6 4. d4.

Игра перешла на рельсы защиты Грюнфельда в «первой руке» и, следовательно, с лишним темпом у белых.

4...e6 5. 0—0 cd.

После 5...Kf6 6. c4 получался невыгодный для белых вариант защиты Тарраша.

6. K: d4 Cc5 7. Kb3.

Я бы предпочел 7. K: c6 bc 8. c4 Ke7 9. Фс2 с удобной игрой у белых.

7...Cb6 8. c4 Kf6 9. cd K: d5 10. Ka3.

Этот маневр ничего особенного белым не дает, поскольку на c4 коню делать нечего. Однако и после 10. Cd2 0—0 11. Kc3 K: c3 12. C: c3 Fe7 черным не на что жаловаться.

10...0—0 11. Kc4 Cc7 12. Ke3.

Таким замысловатым путем белые все-таки решили «выкурить» коня d5. Размен на e3 и отступление коня d5 дают белым более свободную игру, но у черных находится остроумная реплика.

12...Fe7!

Освобождая поле d8 для ладьи, черные предлагают жертву центральной пешки: 13. K: d5 ed 14. C: d5 (14. Ф: d5 Ф: e2) 14... Ld8 15. e4, на что следует 15... Kb4 с опасной инициативой. На 15. a3, как указал А. Суэтин в «Советском спорте», очень сильно 15... Cf5 (угроза 16... Ce4) 16. f3 Cb6 17. Kpg2, и теперь просто 17... L: d5! 18. Ф: d5 Ф: e2, матуа. В пользу черных и 13. C: d5

Ld8 14. a3 Cb6. Поэтому Корчной отказывается от коварного подношения.

13. K: d5 ed 14. Ce3 Ld8 15. Фd2 Cg4!

Изолированная пешка — либо слабость, либо сила в зависимости от расположения и активности фигур. В данном случае можно говорить о силе пешки d5: она поддерживается ладьей, фигуры черных занимают превосходные позиции, грозит 16... C: e2 17. Ф: e2 d4.

Несомненно, бразильский гроссмейстер успешно решил дебютные проблемы.

16. Lfe1 a5!

Вновь остроумный и сильный выпад: угрожает 17... a4 18. Kd4 Ca5, а на 17. Kd4 следует 17... Ke5 18. b3 a4 с хорошей игрой. И после лучшего 17. Cc5 Fe5 18. Kd4 a4 19. K: c6 bc 20. Cd4 Фh5 шансы сторон примерно равны. Стремясь к сложной игре, Корчной избирает, объективно говоря, менее удачный план.

17. Cg5!? f6 18. Cf4.

Белые вызвали ослабление диагонали a2—g8, но терять ради этого время и нарушать принцип блокады явно не следовало. Теперь инициатива надолго переходит к черным.

18...Cb6! 19. Фd1.

Белые срочно перестраиваются — угрожало не только 19... a4 и 20... Ca5, но и 19... g5.

19... a4 20. Kc1 Kph8.

Полезный профилактический ход. Хорошо было и 20... Cd4 21. Lb1 (21. Kd3 a3!) 21... Cf5 22. Kd3 Ce4!

21. Kd3.



Возникла позиция, которая требует от черных решительных и четких действий. После 21... Kd4! белые оказывались в опасном положении: 1) 22. Ce3 K: e2 23. L: e2 C: e2 24. Ф: e2 d4; 2) 22. Cf1 Le8 23. Ce3 (23. Kc1 Фс5! 24. Kd3 Фс2) 23... K: e2 24. C: e2 C: e2 25. L: e2 d4; 3) 22. Kc1 a3! 23. b3 Фс2 24. Ce3 Фс3 25. Lb1 Le8 26. Kd3 L: e3! 27. fe Kc2; 4) 22. Kpf1 Le8 23. f3 (23. Kc1 Фс5!) 23... Cd7! 24. Lc1 Cb5, и черные беззащитны от многочисленных угроз.

Но Мекинг, который обычно склонен к кардинальным решениям, вдруг начинает топтаться на месте.

21... Ke5? 22. a3! Kc6.

Убедившись, что угроза 22... Kc4 не опасна из-за 23. Kb4, черные благодушно возвращают коня на c6. Однако белые тем временем успевают укрепить королевский фланг.

23. Kpf1 Фe6.

И этот перевод ферзя представляется нам слишком медлительным. Сильнее 23... Le8, приковывая ферзя к пешке e2. Если 24. C: d5, то 24... Ca5 25. Cd2 Kd4! с опасными угрозами. Например: 26. f3 Ch3 27. Kpf2 C: d2 28. Ф: d2 Kc2! Пришлось бы играть 24. h3, ослабляя позицию короля (24... Cf5 25. Lc1 Ce4!).

24. Lc1 Фf5 25. f3 Ch3 26. b4!

Корчной не упускает благоприятного момента для перехода в контрастную позицию, иначе угрозы черных вновь стали бы очень серьезными. Чтобы не пустить коня на c5, черные вынуждены взять на проходе.

26... ab 27. Ф: b3 Ca5.

Из-за незащищенности пешки b7 черные не могли сохранить слона на диагонали g1—a7 — в этом главный смысл хода 26. b4.

28. Led1 C: g2.

На рекомендованное Ю. Разуваевым в еженедельнике «64» 28... Fe6 могло последовать 29. e3 g5 30. Ф: b7 с неясной игрой.

29. Kp: g2 Fe6.

Пешка e2, вокруг которой уже 15 ходов идет напряженная борьба, временно лишилась защиты, и черные могут направить на нее огонь трех фигур. Но удивительное дело — во всех случаях у белых находится достаточная защита. Например: 29... Le8 30. Ф: b7! Kd4 (30... L: e2? 31. Kf2) 31. e3; 29... Kd4 30. Фb2; 29... g5 30. Ce3! Le8 31. Kf2.

30. e4!

Все остальное было хуже: 30. Lc2? Kd4; 30. Фb2? d4 с угрозой 31... Cc3.

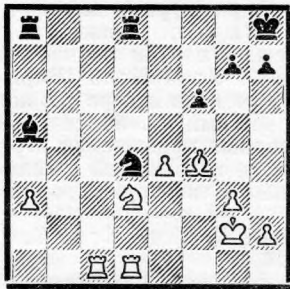
30... Kd4 31. Ф: b7!?

Корчной вновь демонстрирует неукротимую волю к победе даже в позиции, которая не давала для агрессии объективных оснований. К полному равенству вело 31. Kc5! K: b3 32. K: e6 K: c1 (или 32... Le8 33. Kc7) 33. K: d8. Но не будем осуждать Корчного («победителей не судят»): можно ли было предвидеть, что выигрыш пешки b7 почти форсированно приведет к окончанию без пешки... у белых?!

31... de 32. Ф: e4.

Конечно, не 32. fe? из-за Фg4 с разгромом.

32... Ф: e4 33. fe.



Теперь Мекинг проводит удивительно красивый четырехходовый маневр конем, по пути уничтожая две пешки.

33. .Ke2 34. Лс4 Кс3 35. Лd2 К: e4 36. Лdc2.

Если 36. Лd1, то 36. .Кd2!

36. .К: g3.

Знай Мекинг, какие ждут его испытания, он бы предпочел выиграть пешки иным путем: 36... Л: d3 37. Л: e4 Л: a3, что после 38. Ле7 тоже не сулило черным серьезных шансов на победу.

37. Кс5 Кх5.

Последние ходы молодой гроссмейстер делал в обстановке сильного цейтнота, и не удивительно, что он не решился на 37...Кf5, после чего черные фигуры попадали под двойные удары: 38. Кb7 Ле8 39. Лс5, но 39...Кd4! 40. Л2с4 Сб6 41. Л: d4 С: с5 42. К: с5 Л: a3 сохраняли равновесие, равно как и 38. Ке6 Ле8 39. Лс5 g6! (но не 39...Л: e6? 40. Л: a5!). Сам по себе ход 37...Кх5 не так уж плох, но беда в том, что дальнейшую часть партии Мекинг провел крайне неуверенно, и черный конь, только что совершивший героический подвиг, так и останется до конца партии на краю доски.

38. Се3 Ле8 39. Крf3 Сб6? 40. a4 g6?

Последние два цейтнотных хода, как это часто бывает, оказались особенно неудачными. На этом или на предыдущем ходу следовало играть g5, подготавливая перевод короля на g6 и коня на f4.

41. Cf2 Ле7 42. Лb2.



Здесь партия была отложена. Позиция белых фигур очень сильна, а пешка a4, кандидат в ферзи, требует постоянной «персональ-

ной опеки». Силы черных, напротив, разобщены. Ясно, что за пешку у белых есть достаточная компенсация.

42. .Cd8.

Малопривлекателен был размен 42...С: с5 43. С: с5 Лс7 ввиду 44. Лbc2 Ла6 (иначе 45. Сb6) 45. Сd4 Л: с4 46. Л: с4, и белая проходная явно опаснее двух черных пешек; на 42...Сс7 неприятно 43. Лb7 Сd6 44. Л: e7 С: e7 45. Кb7 с угрозой 46. a5, а на 42...Ca5 — 43. Лb7. Мекинг сделал наиболее осторожный ход. Казалось бы, бразильский гроссмейстер сумел настроиться на реалистический лад — преимущество черных полностью испарилось, — но при доигрывании произошли новые «чудеса».

43. Лb7!

Здесь Корчной предложил ничью, которая была отклонена. По-видимому, в анализе Мекинг и его секундант пришли к ошибочному выводу, что можно «поиграть на выигрыш».

43. .Kpg8?

Необходимо было 43...Kg7! 44. Cd4 Ке8, включая наконец в игру коня.

44. Кd7!

Теперь черные попадают в новую полосу затруднений, с которыми Мекингу не удалось справиться. На 44...Ле6 последует 45. Лb8 Л: b8 46. К: b8 с угрозой продвижения пешки a4, а на 44...Крf7 — 45. Сс5.

44. .f5 45. Лb8 Л: b8 46. К: b8 Сс7.

Подозрительно выглядело 46...Кf6 из-за 47. Кс6 Лd7 48. a5.

47. Кс6 Ле8?

Еще одна серьезная ошибка. Хорошие шансы на спасение давало 47...Ле4 48. Л: e4 fe 49. Кр: e4 Кf6 50. Крd3 С: h2 51. a5 Кd5 52. a6 Кс7 53. a7 g5.

48. a5!

Скромная некогда пешка двинулась вперед, чтобы решить судьбу партии.

48. .С: h2?

Последний шанс на спасение заключался в жертве фигуры — 48...С: a5 49. К: a5 g5, стремясь к размену единственной пешки белых. Правда, после 50. Кb7 g4 51. Крg2 f4 52. Кd6 черным трудно защищаться.

49. a6 Крf7 50. a7 Ла8 51. Лd4! g5 52. Лd8.

Это решает — черные вынуждены отдать за пешку ладью.

52. .Л: a7 53. С: a7 g4 54. Крg2 Cf4 55. Лd7 Крg6 56. Cd4 h6 57. Лd5 Сg5 58. Ке5 Крh7 59. Лd7 Крg8 60. Кf7 Кf4 61. Крh2 Ке2 62. К: g5 hg 63. Се5. Черные сдались.

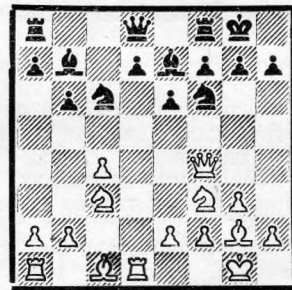
Новоиндийская защита

Т. ПЕТРОСЯН Л. ПОРТИШ

Матч, Мальорка, пятая партия

Примечания Р. Холмова

1. e4 Кf6 2. Кf3 b6 3. g3 c5 4. Сg2 Сb7 5. 0—0 e6 6. Кс3 Се7 7. d4 cd 8. Ф: d4 0—0 9. Лd1 Кс6 10. Фf4!



Другие отступления ферзя не достигают цели и ведут к удобной игре для черных. Впервые этот ход встретился в партии Глигорич — Смыслов (Цюрих, 1953 г.). В дальнейшем практика показала, что черным приходится сталкиваться с некоторыми трудностями.

10. .Фb8.

Распространенный способ защиты. Во встрече Полугаевский — Смыслов (Ленинград, 1971 г.) черные применили 10...Сb4. После 11. Ке5 Фс8 12. К: с6 dc 13. Ке4 Се7 14. Фh4 c5 15. Сg5 С: e4 16. С: e4 h6! 17. Сс1 партнеры согласились на ничью. Однако на полуфинале первенства СССР в Ужгороде (1972 г.) ошутимый удар по выпаду черных был нанесен в партии Фурман—Гургенидзе, где последовало: 11. Cd2! Ке7 12. Ке4! С: e4 13. С: b4 d5 14. cd Ке: d5 15. С: f8 К: f4 16. Л: d8 Л: d8 17. Се7 К: e2 18. Крf1 Лс8 19. Кр: e2, и яростная контратака черных не смогла им возместить материальные потери.

11. e4 Ф: f4.

Над этим ходом черные продумали очень долго и все же решились пойти на размен ферзей, надеясь нейтрализовать давление белых в сложном окончании. Вряд ли вызывало у Портиша положительные эмоции продолжение 11...d6. Дело в том, что в турнире на Мальорке (1971 г.) произошла встреча Портиш — Татаи, которая с небольшой перестановкой ходов пришла точно к такому положению (после 11...d6). В этом поединке черным так и не удалось вырваться из тисков.

12. С: f4 Лfd8 13. e5 Ке8 14. Кd4 Ка5.

Заслуживало внимания 14...Крf8.

15. b3 С: g2 16. Кр: g2 g5?



Противоестественность этого хода бросается в глаза. К таким выпадам обычно прибегают в надежде достичь каких-либо конкретных выгод. В настоящем случае этот выпад совершенно не находит обоснования, так как только ослабляет позицию и способствует развитию последующей атаки белых.

Возможно, что это следствие растерянности, наступившей в связи с тщетностью попыток подобрать приемлемый вариант? Действительно, задачи черных далеко не просты. Например: 16... f6 17. Лd3 fe 18. С: e5 d6 19. Cf4 e5 20. Kf5 Cf6 21. Cd2! e4 22. Ле3 с преимуществом у белых. Черные могли играть лучше — 18... Кс6, но и в этом случае после 19. К: с6 dс 20. Лад1 Л: d3 21. Л: d3 Лd8 22. Л: d8 С: d8 23. Kpf3 у белых преимущество.

Видимо, лучшим для черных являлось 16... d6! Но и в этом случае после 17. ed С: d6 18. С: d6 К: d6 (18... Л: d6 19. Kdb5!) 19. Лd2 Kf5 20. Лад1 Л: d4 21. Л: d4 К: d4 22. Л: d4 Kb7! 23. b4! (23. Kb5 a5 24. Лd7 Кс5 25. Лс7 Kpf8! 26. Kd6 Лd8 27. К: f7 Лd2 28. a3! Лb2!, и позиция очень неясна) 23... Лd8 (23... a5? 24. b5!) 24. Л: d8 К: d8 25. f4 Kpf8 26. Kpf3 окончание в пользу белых.

Вспоминается, что подобного рода эндшпиль выиграл Геллер у Кламана на полуфинале первенства СССР в Тбилиси в 1949 году.

17. Се3 Kpg7?

Лучше 17... Кс6! После 18. f4 К: d4 19. С: d4 gf 20. gf f5! 21. Kpg3 Kpg7 черные могли сохранить обороноспособную позицию.

18. f4 gf 19. gf!

Теперь после вскрытия линии «g» у черных прибавилось забот о своем короле.

19... Кс6 20. Ксe2 К: d4 21. К: d4 Сс5.

На 21... Кс7 хорошо 22. f5 f6 23. Cf4!, а в случае 21... f5 неприятно 22. Kb5! с угрозой К: a7.

22. Kpf3 d6 23. Лd2 de 24. fe С: d4.

Кажется, что черные торопятся с разменом, но после 24... h6 25. Лад1 Kph7 26. Kb5! конь белых становился очень опасным.

25. С: d4 f6.

Черные не видят другой возможности защиты. Например:

25... Лd7 26. Лg1 Kph8 27. Лd2 Кс7 28. Се3, и в связи с угрозой 29. Ch6 дела черных неважны. В случае 27... h6 решает 28. Лg4 Kph7 29. Се3 с угрозой 30. Лh4.

Попытка перебросить короля также не приносит результатов: 25... Kpf8 26. Лад1 Kpe7 (26... Kg7 27. С: b6! Л: d2 28. Сс5 и т. д.) 27. Се3! (27. e5 Лd5! 28. cb ab 29. С: b6 Л: a2!) 27... Л: d2 28. Л: d2 f6 29. ef К: f6 30. Сg5 Kpf7 31. С: f6 Kp: f6 32. Лd7 h6 33. Kpe4 с выигрышным окончанием у белых. Не помогает черным в этом варианте 30... Лg8 из-за 31. С: f6 Kp: f6 32. Лd7, и нельзя 32... Лg7, так как пешечное окончание проиграно для черных.

Не облегчает защиту черных и 25... Kph8 26. Лад1 Kg7 27. Се3 Л: d2 28. Л: d2 Kf5 29. Лd7 Kpg7 30. Сg5 Kpg6 31. Cf6 a6 32. Kpe4 b5 33. c5, и белые должны победить. Или 31... Kh6 32. Kpf4 Kpg8 33. Ch4, и белые выигрывают.

26. ef К: f6 27. Лf1!

Ладья становится в засаду.

27... Kph6.

На 27... e5 выигрывало 28. Лg2!, а на 27... Лf8 — 28. Kpg3 Kpg6 29. Kph4!, и черные несут материальные потери. После хода в партии белые выигрывают пешку при непрекращающейся атаке.

28. Ле1! Kg8.

Пешка незащитима. Если 28... Лd6, то 29. Се3!

29. Л: e6 Kph5 30. Ле5 Kpg6 31. Лg2 Kpf7 32. Ле4 Kf6 33. Лf4 Лd6 34. Лg5 Лад8 35. Лd5! Черные сдались.

Приводим результаты первенства СССР среди молодых мастеров, проходившего в Челябинске: В. Купрейчик и С. Палатник — по 10½ из 15, О. Романишин — 9½, А. Белявский — 9, Ю. Аникаев — 8, А. Кочиев, Е. Свешников, Г. Тимощенко и Э. Убилава — по 7½, А. Панченко — 7, А. Мачульский и М. Шершевский — по 6½, И. Дорфман и А. Михальчишин — по 6, М. Мухин — 5½, А. Петросян — 5 очков.

Сицилианская защита

Э. УБИЛАВА Г. ТИМОЩЕНКО

Примечания Б. Гулько

1. e4 c5 2. Kf3 Кс6 3. Сб5.

Идея этого варианта — ценой размена белопольного слона лишить эластичности пешки противника, а если черные очень пекутся о них, как, например, в данной партии, белые могут сыграть на перевес в развитии.

3... e6 4. 0—0 Kge7 5. Кс3.

Этот ход позволяет черным сравнительно легко уравнивать игру путем 5... Kd4! Поэтому белые последнее время, по образцу партии

Таль—Бирн (турнир памяти Алехина, 1971 г.), играют 5. Ле1. Впрочем, и в этом случае после 5... a6 6. С: с6 К: с6 (Бирн играл 6... bс?!), но вскоре столкнулся с трудностями) 7. d4 cd 8. К: d4 d6 у черных приемлемая игра. В частности, невозможна была бы комбинация, которую провел Убилава.

5... a6? 6. С: с6 К: с6 7. d4 cd 8. К: d4 d6.

Как показала практика, обязательный ход. Если 8... Се7?, то 9. К: с6 bc 10. e5!, и у черных серьезные трудности.

9. К: с6 bc 10. Фh5.

Достаточное противоядие от 10. Фg4 продемонстрировал Васюков в партии с Лейном (XL чемпионат СССР) — 10... h5! 11. Фg3 h4 12. Фg4 e5 с удовлетворительной игрой. Цель хода 10. Фh5 — обрушиться на пункт h7 после рокировки черных. Тимощенко следовало продолжать 10... Се7, но с рокировкой пока не спешить.

10... g6?

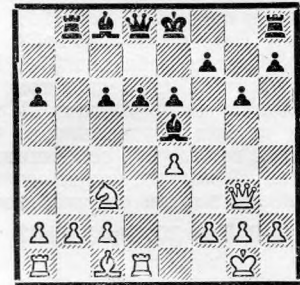
Слишком прямолинейная попытка разрешить возникшие проблемы. Теперь слон f8 будет разрываться, защищая поля h6 и d6.

11. Фh3 Лb8?

Потеря времени. Относительно лучше было 11... e5.

12. Лd1 Сg7 13. Фg3 Се5.

Проигрывает форсированно, хотя и 13... e5 14. Фd3 Kpe7 или 14... Cf8 отнюдь не привлекательно.



14. Ф: e5!

Изящный удар, ведущий к уникальной позиции.

14... de 15. Л: d8 Kp: d8 16. Сg5 Kpe8.

Проигрывало и 16... Kpc7 17. Cf6 и 18. С: e5.

17. Cf6 Лg8 18. Лd1 Cd7 19. Ка4 Лb4.

Не приносило облегчения 19... c5 20. К: c5 Сb5 21. a4.

20. Кс5 Лd4 21. Л: d4 ed 22. h4 e5 23. f3 Се6.

Черные не используют последней попытки — 23... g5 24. hg Лg6 с дальнейшим 25... h6.

24. b3 a5 25. g4!

Теперь черные король и ладья не вырываются на свободу и белые реализуют «лишнего короля». Если 25... g5, то 26. h5!

25... h5 26. g5 Ch3 27. Kpf2 Лf8 28. Kpe2 Лg8 29. a4 Лf8 30. b4 ab 31. a5 Сс8 32. Kpd3 Лg8 33. Kpc4. Черные сдались.

Сицилианская защита
Л. САЗОНОВ С. ЮФЕРОВ
Мемориал Сокольского, 1973 г.
 Примечания
 И. Болеславского

1. e4 c5 2. Kf3 e6 3. Kc3.

Это чаще всего приводит лишь к перестановке ходов, но иногда может иметь и самостоятельное значение. Так, на 3...d6, 3...a6 или 3...Фс7 белые могут ответить 4. g3 и вскрыть игру в центре значительно позже либо сохранить закрытый характер позиции.

3...Кс6 4. d4.

Теперь на 4. g3 белым пришлось бы считаться с ответом 4...d5. После 5. ed ed 6. d4 Сg4 7. dc С:с5 нельзя брать пешку d5 и белые должны будут бороться за уравнение.

4...cd 5. К: d4 Фс7.

В последнее время этот ход встречается в подавляющем большинстве партий. 5...a6 играют обычно, лишь когда на 6. g3 хотят ответить 6...Кge7.

6. g3 d6.

А этот ход в отличие от предыдущего встречается редко. Черные добровольно отказываются от возможностей вывести королевского слона на более активную позицию, чем поле e7, столь характерную для системы Паульсена. Правда, черным не следует забывать, что ход 6. g3 не только подготавливает выход на g2 белопольного слона, но и обеспечивает поле f4 для другого слона. Поэтому, казалось бы, естественное 6...Кi6 может повести к большим неприятностям. Так, в партии Фишер — Таль (Блед, 1961 г.) было 7. Kdb5 Фb8 8. Cf4 Ke5 9. Ce2! и выяснилось, что после 9...a6 10. Fd4 d6 11. 0—0! черные несут материальные потери. Избранное Талем 9...Cc5 также оказалось недостаточным из-за 10. С:е5! Ф:е5 11. f4 Фb8 12. e5 с большим преимуществом у белых. Однако анализ наиболее популярных продолжений в системе Паульсена с 6. g3 показывает, что у Юферова были основания отказаться от апробированного 6...a6. Для начала рассмотрим позицию, возникающую после 6...a6 7. Сg2 Ki6 8. 0—0.

1) 8...d6 9. Le1! Ce7 10. К:с6 bc 11. e5 de 12. Л:е5 Сb7 (12...Cd6 13. Фf3 Cd7 14. Lg5!; 12...0—0 13. Cf4 Фb7 14. Le3 Ld8 15. Fe1 Cd7 16. Ce5 Ce8 17. Ke4 с лучшей игрой у белых) 13. Cf4 Cd6 14. Л:е6! fe 15. С:d6 Fd7 16. Cc5! Ф:d1 17. Л:d1 Ld8 18. Le1 Kpf7 19. Ke4! К:e4 20. С:e4 Lhe8 21. Le3! Ld7 22. Лf3 Kpg8 23. Lb3 Led8 24. Lb6 Лс7 25. Cd3 Ld5 26. b4, и белые стоят на выигрыш (Браун—Лангевег, Амстердам, 1972 г.).

2) 8...d6 9. Le1 Cd7 10. К:с6! bc (10...С:с6 11. Kd5) 11. Ka4 (с позиционной угрозой c2—c4—c5) 11...Лb8 12. c4 c5 13. Kc3 Ce7 (13...Cc6 14. Kd5) 14. Cf4 e5 15. Cc1, и у черных тяжелая позиция. Белые ставят слона на b2 и проводят прорыв f2—f4. Перевести своего коня на поле d4 черным не удастся.

3) 8...Ce7 (этот ход, по-видимому, лучше, чем 8...d6) 9. Le1 К:d4 10. Ф:d4 Cc5 (изобретение Тайманова, черные хотят использовать ослабление пункта f2) 11. Fd1 d6 12. Ce3 e5 13. С:с5 Ф:с5 14. Fd2 Ce6 15. Lad1 (Янза — Любоевич, Сомбор, 1972 г.). Игра белых предпочтительней. Черным для защиты пешки d6 придется поставить короля на e7, где его позиция не вполне надежна.

4) 8...Ce7 9. Le1 0—0 10. К:с6 dc 11. e5 Ld8 12. Фf3 Kd5 13. h4 (Васюков — Бобоцов, Варна, 1971 г.). Черным здесь следовало играть 13...h6, препятствуя размену чернопольных слонов, но и в этом случае у белых после 14. a3 b5 15. b3 Сb7 16. Сb2 более свободная позиция и лучшие перспективы.

Делались попытки после 6...a6 7. Сg2 d6 8. 0—0 Cd7 9. Le1 играть 9...Ce7, с тем чтобы на 10. К:с6 иметь возможность взять коня слоном — 10...С:с6. Однако сомнительно, чтобы задержка с выходом коня g8 могла быть выгодна черным. В партии Джинджи-хашвили — Суэтин (Тбилиси, 1969 г.) белые ходом 11. Фg4 вынудили противника ослабить королевский фланг. После 11...h5 12. Fe2 черному королю трудно найти надежное убежище. Можно сделать вывод, что если черные в системе Паульсена с развитием слона на g2 в течение первых шести ходов тратят время на то, чтобы поставить коня на с6, ферзя на с7 и пешку на a6, то в дальнейшем, чтобы завершить развитие королевского фланга, им приходится идти на определенные позиционные уступки.



7. Сg2 Cd7 8. 0—0 Kf6 9. Kb3.

Заслуживало внимания 9. Сg5, что вынуждало черных допустить сдвоение пешек по линии «f». Позиция, возникающая после 9...Ce7 10. С:f6 g1, почти не встречалась

на практике, но положение слона на g2 при такой пешечной конфигурации выглядит вполне логичным, так что белые могли рассчитывать на преимущество. Но, может быть, черным следовало играть 8...Ce7, оставляя коня g8 на месте?

В этом случае их ждали примерно те же неприятности, что и в рассмотренной нами выше партии Фишер—Таль: 9. Kdb5 Фb8 10. Cf4 Ke5 11. Fd4!, и если 11...a6?, то 12. К:d6! С:d6 13. Lad1, и черные несут материальные потери. 11...С:b5 спасает пешку, но позиция черных остается малопривлекательной.

Приходится признать, что черным на пятом ходу лучше было играть 5...a6, оставляя ферзя на месте. Отступление коня на b3 в этом варианте встречается редко. Обычно белые отступают на e2 конем. Правда, при этом им для продвижения пешки на g4 придется затратить темп, сделать подготовительный ход пешкой h2, но зато конь с поля e2 попадал на g3 и мог в дальнейшем принять активное участие в атаке.

9...Ce7 10. Kph1.

В план белых входит движение пешек «g» и «f». Поскольку белые не хотят ставить слона на e3 (здесь он может попасть под удар черного коня с поля c4), то им полезно увести короля с диагонали a7—g1.

10...a6 11. a4.

Белые не хотят делать ответственного хода 11. g4 до рокировки противника. На это черным, по-видимому, лучше всего отвечать 11...h6 12. f4 Ld8.

Вместо 11. a4 заслуживало внимания 11. f4, которое в равной степени можно будет использовать как для атаки на короля, так и для позиционного нажима.

11...0—0.

Черные выбирают для рокировки малоудачный момент. Правда, 11...Kb4 12. a5 d5 13. ed Kb:d5 14. К:d5 К:d5 15. С:d5 ed 16. Le1 ничего хорошего им не обещает, но следовало сыграть 11...b6, препятствуя зажиму на ферзевом фланге.

12. g4 Lf8.

Естественнее выглядело 12...Lf8, готова прорыв в центре, но Юферов, с одной стороны, не хочет разобщать ладьи, с другой — начинает понимать, что ход a4—a5 для него неприятен. Поэтому он ставит ладью на b8, как бы давая противнику понять, что в случае 13. a5 b6 14. ab Л:b6 ладья станет активной. При ходе 12...Lf8 идея перевода слона на b6 бросается в глаза, и на это немедленно следовало бы 13. a5.

13. g5 Ke8 14. f4 b6 15. f5.

Этим ходом белые уступают противнику пункт e5, но атаковать, не

уступая никаких пунктов, большей частью невозможно. Другим естественным продолжением было 15. Се3. В случае 15...Ka5? 16. f5 Kc4 17. Cd4 черным было бы очень трудно защищаться. Но черные на 15. Се3 могут ответить 15...Фd8, и темп атаки белых замедляется.

15...Ke5 16. Kd4.



16...Фс4?

Идея освободить поле с7 для коня е8, чтобы укрепить критический пункт е6, вполне правильна, но выполнение ее крайне неудачное. Ставя ферзя на с4, Юферов, по-видимому, мечтает об активных действиях на ферзевом фланге, забывая, что его ферзь не только удаляется от королевского фланга, где нарастают угрозы, но и легко попадает под удары белых фигур. Правильно 16...Фd8 17. Фh5 Kc7. Белым нелегко усилить атаку, а у черных уже подготовлено встречное продвижение b6—b5.

17. Cf4! Ld8.

Этот ход продиктован необходимостью защитить слона d7. Трудно было ожидать, что черные, только что поставив ферзя на с4, уйдут им на с8, хотя объективно это было лучшим решением.

18. Фd2.

Белые начинают плести сеть вокруг черного ферзя, хотя уже можно было приступить к решительным действиям ходом 18. fe! После 18...fe 19. Kf5! могли возникнуть следующие варианты:

1) 19...ef 20. e! Kph8! (после 20...Фс8 21. Kd5 Cf8 22. K:b6 Фс5 23. Фd5! или 20...Cc6 21. Kd5 Cf8 22. b3 Фс5 23. Се3 черные проигрывали немедленно) 21. Kd5 (21. С:e5? de 22. С:a8 Cc6) 21...Cf8 22. С:e5 de 23. K:b6 Фс6! 24. K:d7 e4 25. Ke5 Фс7 26. K:g6! hg 27. Фg4 gf 28. Ф:f5 с неотразимой атакой.

2) 19...Cf8 20. С:e5 de 21. Ke3 Фс5 22. Фf3 Kd6 23. K:g4 Ce7 24. Фg3 С:g5 25. K:e5 Ce7 26. K:d7 Л:d7 27. Ch3.

Если на 18. fe черные отвечают 18...С:e6, то следует 19. Kd5 С:d5 20. ed. Позиция черных неудовлетворительна — ввиду угрозы 21. С:e5 de 22. Kc6 им трудно избежать материальной потери. Если, например, 20...K:g6, то 21.

Kc6 K:f4 (21...Ld7 22. Се3 Лb7 23. Cd4!) 22. b3 Фс3 23. K:e7 Kpf8 24. Kc6 K:g2 25. K:d8 Ke3 26. Фf3, и белые выигрывают.

18...Kc7 19. Се3 b5.

Все в том же беспечном стиле. Следовало хотя бы увести слона на f8 от возможного удара с поля d5.

20. a5.

Белые со своей стороны продолжают нагнетать напряжение, хотя и здесь 20. fe! ставило перед черными очень трудные задачи. После 20...K:e6 21. Kd5 черные теряли качество, а если 20...fe, то 21. b3 Фb4 22. Kd5! K:d5 23. ed, и положение черных совершенно безнадежно. Относительно лучшим было 20...С:e6, что после 21. b3 Фb4 22. ab ab 23. Kc:b5! приводило лишь к потере пешки.

20...Ke8.

Наконец-то черные почувствовали опасность. Теперь, когда конь е5 не находится под ударом, угрозы белых по линии «f» менее страшны.

21. b3 Фс7?

А это уж совсем непростительный промах, показывающий, что Юферов (кстати, играющий эту систему первый раз в жизни) мало знаком с традиционными ударами белых коней по полям d5 и f5.

22. fe fe.



23. Ch3!?

Белые почему-то идут сложным путем там, где имеется простое решение. Что черные стали бы делать после 23. Kf5! с угрозами 24. K:e7 и 24. Cb6? После 23...Cf8 у белых кроме прозаического 24. Cb6 был и другой эффектный путь к победе: 24. Kd5! ed 25. Kh6!

23...Фс8 24. K:e6 С:e6 25. Kd5 Фd7 26. K:b6 С:h3! 27. K:d7 С:d7.

Все эти ходы черных были вынуждены. Теперь можно подвести итоги комбинации белых. Она пока не привела к решающему преимуществу, поскольку у черных за ферзя достаточный материальный эквивалент. Правда, фигуры черных все еще стеснены в своих действиях, и это дает белым основания продолжать наступление.

28. Фd5 Kph8 29. Cb6 Ldc8 30. Лf7!

Если бы белые сыграли 30. Lae1, то черные посредством 30...Kc7! 31. С:c7 Cc6 избавлялись от всех трудностей. Ход 30. Лf7 выглядит уничтожающим, но теперь, когда дело дошло до отражения непосредственных угроз, Юферов начинает проявлять чудеса изворотливости.

30...Kc7! 31. С:c7 Cc6 32. Фе6.

Продолжая 32. Л:e7 С:d5 33. ed, белые могли вынудить противника к повторению ходов (33...K:g6 34. Ld7 Ke5), но в обоюдном цейтноте они продолжают играть на выигрыш.

32...С:g5.

У черных пока только две легкие фигуры за ферзя, но их слоны угрожающе нависли над позицией белого короля.

33. Le1 K:f7 34. Ф:f7 Ch4!

Черные на всякий случай вынуждают белую ладью покинуть первую горизонталь.

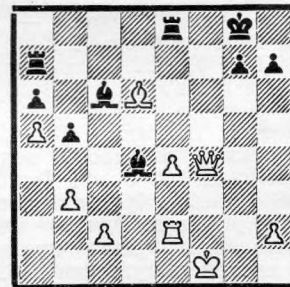
35. Le2 La7 36. Фf4 Cf6!

Черные, конечно, должны сохранить своих слонов — основную силу их позиции.

37. С:d6 Le8.

Материальное преимущество на стороне белых, но им трудно улучшить позицию своего короля. Если 38. h3, то 38...Ld7, и нельзя 39. Kph2 из-за 39...Л:d6.

38. Kpg1 Cd4 39. Kpf1 Kpg8.



40 e5?

Этот цейтнотный зевок нельзя считать случайностью. Белые несколько раз упускали возможность получить ясное преимущество или сильную атаку, а затем пошли на сложную комбинацию с далеко не ясными последствиями. Все это требовало большой затраты времени и сил, и в результате — катастрофа перед самым контролем. После 40. Kpg2 Лf7 сильная позиция черных фигур уравнивала шансы.

40...Лf7 41. e6 Л:f4 42. С:f4 Лf8. Белые сдались.

ДАВНО улеглись страсти, бушевавшие вокруг спортивного хода матча на первенство мира, но по-прежнему не ослабевает интерес к партиям этого поединка.

Любители шахмат продолжают анализировать различные позиции, стараясь глубже вникнуть в замыслы чемпионов. В результате таких поисков некоторые фрагменты матча получают новое, дополнительное освещение. Вот два примера:



Эта позиция из четвертой партии.

Здесь Б. Спасский продолжал 29...Лh8. После 30. Кf3 С: f3 31. Ф: f3 Сd6 32. Фс3 белые заменяли ферзей, и, как известно, партия закончилась ничью. Напомним, что позднее С. Глигорич предложил интересный маневр — 29...Лd8 30. с3 Лh8 (черные вынуждены продвижение с2—с3, лишив белых возможности замены ферзей) 31. Кf3 С: f3 32. Ф: f3 Сd6 33. Крг1 Лh4!, и у черных решающий перевес. Затем была сделана попытка усилить защиту белых: 31. Лf1 (вместо 31. Кf3) 31...Лh4 (если 31...Сd6, то 32. Кf5 еf 33. Ф: g5 с вечным шахом) 32. Кf5 Ф: f5 33. Л: f5 Л: g4 34. Л: с5 Л: g2 35. Сd5 (Н. Крогиус).

Однако читатель В. Лезерсон указал, что после 35...С: d5 36. Л: d5 еd 37. Кр: g2 а4! черные выигрывают. Также и 35. Л: а5 Сf3! оставляет черным шансы на выигрыш. Казалось бы, все ясно и на этом можно поставить точку. Но и здесь нашлось «белое пятно».

Вернемся к маневру Глигорича — 29...Лd8 30. с3 Лh8. Вместо рассматриваемых Глигоричем и Крогиусом продолжений 31. Кf3 и 31. Лf1 белые имеют еще одну возможность — 31. С: е6! После 31...С: d4 (плохо 31...еe? 32. К: е6 Крf6 33. К: с5 Ф: с5 34. Фd7!

АНАЛИЗ ПРОДОЛЖАЕТСЯ

и т. д.) 32. сd (при пешке на с2 у белых не было бы всей этой игры; не из-за этого ли ход 29...Лd8 не был сделан Спасским?) 32...Ф: е6 33. Ф: g5 возникает сложная позиция.

Постараемся дать общую оценку (для детального анализа потребуется отдельная статья). На доске примерное материальное равенство, но белые должны считаться с возможной атакой черных, и прежде всего на пункт g2. Защитительные ресурсы белых складываются из следующих факторов: 1) открытая позиция черного короля, 2) малое количество черных пешек, 3) поле a1 черного цвета (не цвета слона). Вот несколько примерных вариантов:

33...Фg6 (33...Крf8 34. Фс5!, и если 34...Кре8, то 35. d5! и т. д.) 34. Фе5 f6 (возможно, детальный анализ покажет, что сильнее: 34...Фf6 или 34...Крh7) 35. Фс7 Крh6 36. d5 Лg8 37. Фf4 Фg5 38. Лf1 (38. Ф: g5 Л: g5! и т. д.) 38...Лg6 39. Ф: g5! fg (39...Кр: g5 40. d6) 40. Лd1 Лd6 41. b4! с хорошими ничейными шансами.

Таким образом, можно сделать вывод, что после 29...Лd8 30. с3 Лh8 31. С: е6 белые остаются защищающейся стороной, но о форсированной победе черных уже речь не идет.

Поэтому очень интересно предложение ученика 8-го класса из города Киселевска Кемеровской области Миши Данилова — 30...Фe3!



Как правильно подчеркивает автор письма, ферзь занимает идеальную позицию. Он по-прежнему защищает пешку g5, контролирует поля e1 и

g1 и, главное, атакует пешку h3. Маневр Лd8—h8 теперь выигрывает в силе, ибо сразу грозит смертельное Лh8: h3. Кроме того, белые все время должны считаться с ходом f7—f5. Если белые, уходя от связки по большой диагонали, играют 31. Крh2?, то после 31...Сd6 32. Крh1 Сf4! их позиция вряд ли защитима (угрозы Лd8—h8 и f7—f5).

Не удастся белым вырваться из тисков контржертвой пешки: 31. Лf1 С: d4 32. cd Л: d4 33. Фh5 f6 и т. д.

Лучшая защита, на наш взгляд, 31. Се2! Белый слон направляется на f3, чтобы перекрыть опасную диагональ. Помимо этого грозит 32. Лd3 Фс1 33. Лd1 и т. д. Далее возникают два варианта:

1) 31...f5 32. Фh5 (плохо 32. К: е6? Крf6!). а) 32...g4! 33. К: е6! Крf6 34. Фh4! (34. К: d8 С: g2! 35. Крh2 Фf4 36. Кр: g2 Фе4 с матом в несколько ходов: также проигрывает 34. К: с5? Л: d1 35. С: d1 Фе1 36. Крh2 g3×) 34...Крг6 (34...Кр: е6? 35. Сс4 Кре5 36. Ле1 и т. д.) 35. К: с5! (возможно, видимо, и 35. Ле1. Но только не 35. К: d8? С: g2 36. Крh2 Сf1!! — Указано Е. Васюковым). Здесь белые отбились.

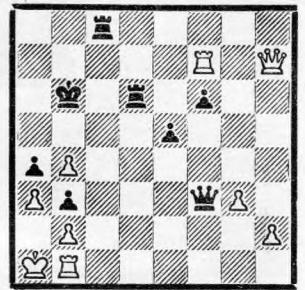
б) 32...С: d4 (32...Лh8? 33. К: е6!) 33. Л: d4 Л: d4 34. cd g4 35. С: g4! (35. Сf1? gh, и белые беззащитны; после 35. hg Ф: e2 36. Фg5 Крf7 37. Фh5 Кре7 38. Фg5 Крd7 39. Фg7 Крс8 40. Фg8 Крb7 41. gf Фf1 42. Крh2 Ф: f5 у черных шансы на победу) 35...fg 36. Ф: g4 Крf8 (лучшего отступления нет) 37. Крh2, и белые фигуры удачно расположены. Контршанс белых — в движении пешки «h».

2) 31...Се4 32. Сf3 Сс2! 33. Лf1 (конечно, не 33. К: с2?? Л: d1 и 34...Фg1×) 33...С: d4 34. cd Л: d4 35. Фg3.

В варианте «б» вместо хода 33...Л: d4 Ю. Авербах указал более сильное продолжение 33...Сd5, с угрозой 34...Лh8.

В случае 34. Лd3 Фf4 35. Лd4 Фg3 36. Сf1

Лh8 37. Фе2 Л: h3 38. Крг1 Фh2 39. Крf2 Лf3 40. Кре1 Фg3 у черных решающая атака. Относительно лучше 35. Л: d5 cd (35...Л: d5 36. Фе8) 36. Сb5 Фе3, хотя и здесь у черных явный перевес.



Это позиция из 18-й партии Финшер—Спасский. Далее было 45...Фс6 46. Фh6 Фf3 47. Фh7 Фс6 с ничьей повторением ходов.

В гватемальском журнале «Табlero» (№ 7 за 1973 г.) была помещена пространная статья с доказательством того, что Спасский мог форсировано победить, играя 45...Лd2 (предложено мексиканским шахматистом Х. Менесесом). Не будем приводить варианты, рассматриваемые в журнале. Укажем лишь, что смысл хода 45...Лd2 в том, чтобы перевести ладью на f2. Там она будет защищать пешку f6 и при первой возможности наносит удар Лf2: b2 либо Лf2—f1. В некоторых случаях начинает двигаться пешка «e». Сам по себе данный план хорош, но белые его не допустят. На 45...Лd2 следует ход 46. Лd7!, не замеченный в анализе. Теперь 46...Л: b2? — уже грубая ошибка: 47. Лd6 Лс6 48. Л: с6 и 49. Л: b2. После 46...Лf2 белые могут форсировать ничью путем 47. Лd6 Лс6 48. Фd7! Л: d6 49. Ф: d6 Фс6 50. Фb8 Кра6 51. b5! Ф: b5 52. Фа8 Крb6 53. Фb8 Крс6 (53...Крс5 54. Фа7 Фb6 55. Ф: a4) 54. Фа8 и т. д. (54...Крd6 55. Лd1).

И в случае 46...Л: d7 47. Ф: d7 Фс6 48. Фd3 или 46...Лсс2 47. Л: d2 Л: d2 48. Фе7 неудачное положение короля не оставляет черным надежд на победу. Так что ничейный исход этого окончания был закономерным.

Б. ШАЦКЕС.

ИСКУССТВО ПРОИГРЫ

Евг. Гик

ВАТЪ

Рассказ

ИСКУССТВО проигрывать выигранные партии, как и всякое другое, требует жертв. Я овладел этим искусством в совершенстве, а жертвами стали мои шахматные наставники, которым я попортил немало крови. Дело дошло до того, что некоторые из них вынуждены были оставить свою любимую профессию.

Однажды в шахматном клубе мне довелось играть с администратором многих соревнований Б. Гладким. Попав в трудное положение, мой партнер заглянул на минутку в кабинет директора, к Г. Райскому, также потратившему на меня много сил.

— Не волнуйся, Боря, — неосторожно пошутил директор. — Этот юноша способен на все, главное — терпеливо ждать.

Учитель хорошо знал своего ученика. Когда противник вернулся в зал, моя ладья уже стояла под ударом...

Тяжелые испытания выпали на долю моего первого шахматного учителя — дяди Лени! В первой же нашей партии, состоявшейся более четверти века назад, мой ферзь был съеден дядей уже на третьем ходу.

— Этот мальчик далеко пойдет, — сказал он. Слова дяди, знатока человеческих душ, оказались пророческими.

Очень скоро дядя явился свидетелем моих достижений. Самыми тяжелыми для него были дни моих возвращений с турниров. Не было случая, чтобы я не привозил с собой несколько красивых самокатов, элегантных зевков фигур (преимущественно тяжелых) и подставок...

Некоторые наблюдатели полагали, что мои проигрыши в какой-то мере запрограммированы. Психологи, начитавшиеся Фрейда, бормотали что-то о шахматном мазохизме. Уверю вас, все это досужные и несправедливые вымыслы! Никакого наслаждения поражения мне не доставляли. Всеми силами я стремился к победе. И все же каждый раз в положениях, где не выиграть, казалось, было уже невозможно, я с какой-то дьявольской изобретательностью находил ошеломляющие (в первую очередь меня

самого) пути к катастрофе. Что это было? Проявлялись ли мои личные способности, или роковая власть судьбы, но факт остается фактом — Каисса власть надсмеялась надо мной.

Не скрою, что я, в конце концов, стал смотреть на себя с некоторым интересом. Дядя Леня, тот, вообще, считал, что мною должна заниматься не столько квалификационная, сколько медицинская комиссия...

Так или иначе, мое самобытное творчество занимает достойное место на страницах шахматной прессы. К сожалению, вне поля ее внимания осталось первое достижение, в значительной мере определившее мой творческий путь. Дядя Леня, веривший в мое предназначение, привел меня на Стадион юных пионеров, и после его настойчивых просьб и убеждений я был допущен в турнир молодых надежд.

Это была моя первая партия с чашами (было мне в ту пору восемь лет), и, надо признать, я отнесся к ней со всей ответственностью. Ни разу не вставал из-за столика и перед совершением очередного хода тщательно взвешивал все последствия. В результате на доске возникла такая позиция:



Положение черных, которыми играл мой партнер, мягко говоря, не вызвало зависти. Однако, не желая рисковать, я хотел во что бы то ни стало найти здесь лучший ход.

Я начал анализ (уже в те годы я был на редкость основательным человеком) с ферзя, в распоряжении которого было четыре хода. Рассмотрев первый из них ФаЗ—с1, я с нескрываемым волнением обнаружил, что объявляю мат черному королю. Я уже было собрался закончить этот важный

поединок, но вдруг обнаружил, что ход ферзя на b2 также приводит к мату, как, впрочем, и его движение на b4 и c5. В общем, любой возможный ход ферзя матовал!

Позиция пробудила у меня живой интерес, и я решил заняться ладьями. Одна из них, правда, оказалась запатованной, но зато у другой имелось целых десять возможностей, и я всякий раз вновь убеждался, что черный король получает мат.

Желание до конца постичь эту загадочную позицию захватило меня целиком. Вскоре я убедился, что любое из восьми возможных отступлений коня e3 приводит к знакомому финалу. Дойдя до слонов, я уже как должное воспринимал то, что каждый из семи ходов слона b3 достигал цели (другой слон, как вы уже убедились, неплохо матовал при отступлении ладьи d2).

Итак, результаты анализа были фантастическими — любой ход белых заканчивал дело матом. Кропотливый подсчет (я был лучшим математиком во 2-м «Б») показал, что в этой позиции белые дают 29 вынужденных матов. Это было истинный шедевр!

Конец этого поединка банален. Пока я выбирал матующий ход, на моих часах упал флажок, и мне было засчитано первое в жизни поражение...

Мои успехи заметно пошатнули здоровье дяди Лени. Родные сказали, что старик стал заговариваться. Я очень переживал свою вину перед дядей, и скорее для него, чем для себя, с четырнадцатой попытки стал-таки мастером. Дядя слегка приободрился, а год спустя настал день, когда я мог, наконец, вознаградить его за все перенесенные страдания. И вот при каких обстоятельствах это произошло.

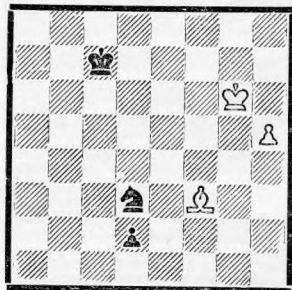
В финале городского чемпионата, состоявшегося лет пять назад, должны были участвовать много известных шахматистов. Может быть поэтому, играя в полуфинале, я изменил своему призванию и чуть было не возглавил турнирную таблицу. В последнем туре мне предстояла встреча с мастером А. Кремневым. Победа в этой встрече выводила меня в турнир, одно участие в котором могло оправдать все усилия моего наставника.

В тот памятный день дядя Леня лично пришел в клуб, чтобы своим

присутствием сдерживать мои наклонности.

Из дебюта мне удалось выйти с перевесом. Вскоре я получил выигрышную позицию.

В конце концов на доске возникло следующее положение, навсегда запечатлевшееся в памяти у всех присутствующих:



Дядя снял, а я мрачнел. Чем больше я углублялся в позицию, тем отчетливее видел, что выигрыш упущен. «Бедный старик, чему он радуется?» — подумал я не без раздражения. Боже, как я себя проклинал! И было за что. Как-то незаметно исчезла, испарилась, растворилась в воз-

духе уже приветливо улыбающаяся победа.

Удивительная позиция! Любой мой ход вел к ничьей. В самом деле, при отступлении слона терялась пешка, а если она сама устремлялась вперед, проигрывался слон. Евангельское смирение снизошло на меня. «От судьбы не уйдешь», — подумал я и чуть слышно предложил ничью, которая, разумеется, была охотно принята Кремневым.

Свершилось! Я не использовал единственный шанс оставить свое имя в шахматной истории.

Когда мы вышли на улицу, я всеми силами старался утешить необыкновенного человека, пожертвовавшего ради меня своими лучшими годами. Я убеждал дядю в несовершенстве бытия, в зыбкости мироздания, призывал найти забвение в природе, пашках или, наконец, в любимой женщине (из-за моих бесконечных проигрышей личная жизнь даде Лене не удалась). Уже почти успокоившись, дядя спросил меня: «А почему ты все-таки предложил ничью?».

— Понимаешь, какая беда, — с подчеркнутой нежностью и вниманием начал я объяснять, — ходов у меня совсем не осталось. Сам посуди, если

движется слон, то черные играют 1...Кf4 и 2...К:h5, а после 1. h6 Ke5 и 2...К:f3 черные съедают слона и первыми ставят ферзя. Грустно, но чего не бывает в шахматах!?

— Да, но почему ты не пошел королем? — произнес дядя дрожащим голосом.

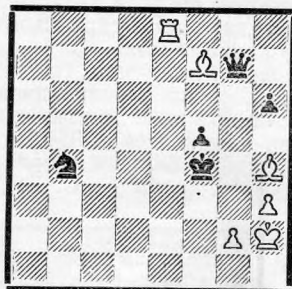
Я замер. Я остановился на перекрестке. Автобусы, троллейбусы и такси неслись на меня. Что мог отнять у меня городской транспорт? Жизнь? Она больше не представляла для меня никакой цены. Проклятый король! Я начисто забыл о его существовании. Я чувствовал себя, как человек, ставший игрушкой в руках судьбы. Кто из психологов объяснит мне причину этой непостижимой слепоты? Даже Н. Крогиусу, пожалуй, это не под силу...

А тем временем дядя Лена диктовал варианты, форсированно ведущие к победе. После 1. Kpf5 Kpd6 2. h6 Ke5 3. h7 Kf7 (3...К:f3 4. h8Ф d1Ф 5. Фd8) 4. Kpf6 Kh8 5. Kpg7 Kpe7 6. Kp:h8 Kpf8 7. Ch5 d1Ф 8. С:d1 Kpf7 9. Сb3 Kpf8 10. Ca2 моя пешка проходила в ферзи, а в финал турнира.

Дядю Леноу с тех пор я больше не видел...

В МИРЕ ШАХМАТНЫХ ПРЯКЛО- ЧЕНИЙ

Острая борьба развернулась в партии Падевский — Марьянович, игранной на международном турнире в югославском городе Врнячка-Баня (1973 г.).



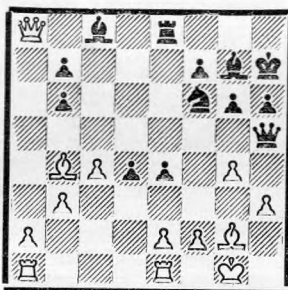
Конечно, положение черного короля незавидно, но как белые могут это использовать?

Нелегко предположить, что в позиции диаграммы пешка g2 форсированно проходит в ферзи! События в партии развивались так:

1. g3! Kp13 2. Ch5 Kp12 3. g4 Kp13 (или 3...Kp1 4. Le1X) 4. gf Kp14 5. f6, и черные сдались, так как пешка продвигается на f7, и превращение ее в ферзя неизбежно.

Мат конем и слоном

Это не учебный пример из области эндшпиля. Мат конем и слоном эффектно завершил атаку, сильно проведенную черными в партии по переписке Гергель — Цивич (1972—1973 гг.).



Последовало: 1...С:g4! 2. hg К:g4! 3. Ф:b7 (плохо 3. Ф:e8 Фh2 4. Kp1 Фf4, и атака черных неотразима) 3...Фh2 4. Kp1 e3! 5. fe (если 5. f3, то 5...Kf2 с угрозой 6...Kh3) 5...Фg3 6. Kpg1 Ф:e3 7. Kph1 Kf2 8. Kpg1 Kh3 9. Kph1 Фg1! 10. Л:g1 Kf2 11. Kph2 Ce5X. Подобные матовые картины не столь уж часто встречаются в турнирной практике.

Еще одна миниатюра

Не секрет, что многие нынешние мастера, искушенные в тонкостях позиционного маневрирования, неважно себя чувствуют в острых позициях, где каждый темп решает вопрос о том «кто — кого»? Характерный пример — следующая партия, в которой черные не

оценили силу угроз противника и были разгромлены стремительно и красиво.

Сицилианская защита КАРАКЛАИЧ НИКОЛИЧ

Международный турнир
Приштина, 1973 г.

1. e4 c5 2. Kf3 d6 3. Сb5 Cd7 4. С:d7 Ф:d7 5. c4 Фg4 6. 0—0 Ф:e4 7. d4.

Жертва пешки вполне оправдана большим перевесом белых в развитии. Вот почему вместо 5...Фg4 играют просто 5...Кс6. В партии Сокольский — Плятер (мемориал Чигорина, Москва, 1947 г.) было 6. Кс3 g6 7. d3 Сg7 8. Се3 с примерно равными шансами.

7...Кс6? (черные готовят длинную рокировку, но король на ферзевом фланге чувствует себя плохо. Лучше было 7...Kf6) 8. Кс3 Фg4 9. Kb5! Фd7 10. dc dc 11. Cf4 0—0—0 12. Фа4 Фf5 13. Сg3 a6 (эта попытка отбросить атакующие силы противника уже опаздывает).



14. Lad1! Л:d1 15. Л:d1 Kf6 (запоздалое появление резервов) 16. Фа5! Черные сдались.

«Когда была организована Международная федерация игры по переписке ИКЧФ, когда советские шахматисты вступили в эту федерацию?» На эти вопросы просит ответить **Т. Керимов** (с. Талап, Иссык-Кульская обл.).

Международная федерация игры в шахматы по переписке, ИКЧФ, организована в 1927 году. Интересно, что одним из инициаторов создания объединения любителей заочной игры был А. Алехин, высоко ценивший игру по переписке.

Вначале ИКЧФ объединяла только шахматистов Европы, а с 1945 года стала всемирной организацией. Советские шахматисты вступили в ИКЧФ в 1957 году.

* * *

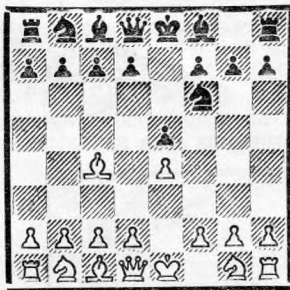
«В известном варианте французской защиты 1. e4 e6 2. d4 d5 3. Кс3 Сb4 4. e5 с5 меня заинтересовал ход 5. Сb5. Играли ли так и как можно распенить это продолжение?» — с таким вопросом обратился **С. Кисерев** (г. Дрезна, Московская обл.).

Ход 5. Сb5 встречался в этой позиции не раз, но себя не оправдал, и понятно почему. Смысл дебютного построения белых в том, чтобы, используя форпост на e5, вести активную игру на королевском фланге. В реализации этого плана немалое значение имеет слон f1. После шаха на b5 облегчается контригра черных на ферзевом фланге. Черные могут играть 5...Cd7, 5...Кс6 или даже 5...Kd7, во всех случаях они не испытывают серьезных затруднений.

* * *

«Почему сейчас почти не встречается дебют слона 1. e4 e5 2. Сс4, в чем его опровержение?» Такое письмо прислал **В. Лапин** (Пермь). Ответа ем на вопросы читателя.

Дебют слона, бывший очень популярным в XVIII и XIX веках, ныне применяется редко. Практика показала, что в этом дебюте белым трудно добиться каких-либо выгод. Возможно, например, 2...Кf6.



Этот ход был подробно исследован русским теоретиком К. Янишем в середине прошлого века. Если белые играют 3. Кс3, то хорошо 3...К:e4. На 3. d3 А. Алехин рекомендовал продолжение 3...с6 4. Fe2 (или 4. f4 e5. С:f4 d5) 4...Ce7 5. Кf3 d5 с хорошей игрой у черных. Если вместо 5. Кf3 белые играют 5. f4, то также возможно 5...d5, например, 6. ed ef 7. С:f4 0—0, на 6. fe хорошо 6...К:e4.

НАШЕ СПРАВОЧНОЕ БЮРО

Возражая К. Янишу, его современник русский мастер С. Урусов предложил интересную гамбитную идею 1. e4 e5 2. Сс4 Кf6 3. d4 ed 4. Кf3.



Теперь опасно 4...К:e4 ввиду 5. Ф:d4 с сильными угрозами, так как черные значительно отстают в развитии. Однако после 4...d5 5. ed Сb4 6. с3 Fe7! черные получают хорошую игру. Возможно, конечно, и 4...Кс6, что приводит к одному из основных вариантов защиты двух коней.

* * *

«Прошу хотя бы коротко рассказать о сирийском мастере Стамме, о его комбинациях. Встречаются ли подобные комбинации в современной практике?» На эти вопросы просит ответить **Н. Атаманчук** (с. Заставье, Ровенская обл.).

Филип Стамма — один из крупнейших мастеров первой половины XVIII века. Он родился в городе Халеп, в двадцатых годах переехал в Лондон, где работал переводчиком в одном из английских правительственных учреждений.

Общее внимание любителей шахмат привлекла книга Ф. Стаммы «Опыт шахматной игры», изданная в Париже в 1737 году. В книге было собрано 100 красивых комбинаций. В 1745 году в Лондоне вышло новое издание труда Ф. Стаммы, дополненное рядом дебютных вариантов.

Надо отметить, что Стамма был отличным для своего времени аналитиком. В его книге рассматриваются различные продолжения в королевском гамбите, центральном гамбите. Стамма был одним из первых теоретиков, обративших серьезное внимание на ферзевый гамбит как принятый, так и отказанный.

Уже в своей первой книге Стамма применил изобретенную им шахматную нотацию, которая была затем усовершенствована в 1784 году М. Гиршелем и применяется в наше время.

Комбинации Ф. Стаммы, как правило, форсированы, они составлены автором и являются своего рода задачами, в которых обычно фигурируют многочисленные жертвы, спасающие сторону, находящуюся в критическом положении.

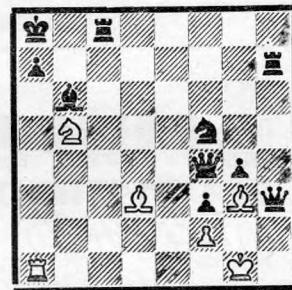
«Примеры сии. — писал А. Петров, — в настоящей игре редко могут случиться, но для упражнения весьма полезны...»

Следующая задача Стаммы была использована, как финальная позиция придуманной партии в шахматной поэме «Гакраб» (1840 г.):



Ход белых, и они добиваются победы серией жертв: 1. Фf4! gf 2. С:f4 Кра8 3. Кb6! ad 4. ab Ка6 5. Л:c8 Л:c8 6. Л:a6 ba 7. Сg2 Лс6 8. С:c6X.

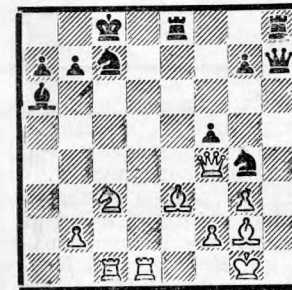
Близка по характеру борьбы с предыдущей и эта комбинация Стаммы:



Мат белому королю кажется неизбежным, но... 1. Ce4 Лb7 2. Фb8! Лс:b8 3. Л:a7! С:a7 4. Кс7X, мат раньше неожиданно получили черные.

Конечно, комбинационные идеи, использованные Ф. Стаммой в его позиции, встречаются и в наши дни. Это и вскрытые шахи, и двойные удары, и излюбленная тема сирийского мастера — спертый мат.

Недавно, например, газета «Вечерний Новосибирск» опубликовала следующую позицию, встретившуюся в партии чемпионата 158-й новосибирской школы. Белыми играл А. Александров, черными — С. Зайцев.



Посмотрите, как завершилась борьба: 1. Ф:c7! Кр:c7 2. Кb5 Крb8 3. Лd8! Л:d8 4. Cf4 Кра8 5. Кс7 Крb8 6. К:a6 Кра8 7. Кс7 Крb8 8. Кd5 Кра8 9. Кb6 ab 10. Ла1X.

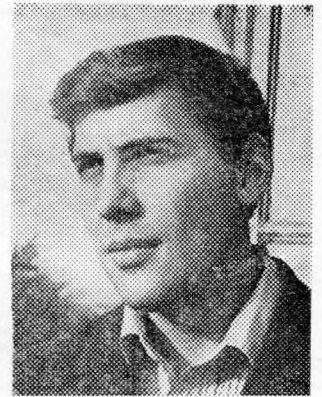


М. Таль.

Состоялась еще одна шахматная «битва» при Гастингсе. В 49-й раз принимал у себя этот английский город гроссмейстеров и мастеров из разных стран.

Наибольший интерес вызвал главный турнир, среди участников которого было немало известных имен. Соревнование проходило в упорной борьбе и закончилось так: Кузьмин (СССР), Сабо (Венгрия), Таль (СССР) и Тимман (Голландия) — по 10 очков из 15, Глигорич (Югославия) — 9½, Кин (Англия) — 9, Адорьян (Венгрия) — 8½, Бенко (США) и Хартстон (Англия) — по 7½, Васман (Англия) — 7, Саттлз (Канада) — 6½, Пытел (Польша) — 6, Майлз (Англия) — 5½, С. Гарсиа (Куба) и Стин (Англия) — по 5, Рельштаб (ФРГ) — 3 очка.

Приводим несколько примеров творчества участников. Комментарии мастера Г. ФРИДШТЕЙНА.



Г. Кузьмин.

49 - й ГАСТИНГСКИЙ

Сицилианская защита

М. ТАЛЬ В. ХАРТСТОН

1. e4 c5 2. Kf3 e6 3. d4 cd 4. K: d4 Kc6 5. Kc3 d6 6. Ce3 Kf6 7. Ce2 Ce7 8. 0—0 0—0 9. f4 Фc7 10. Kph1 Cd7. Возможно и 10...K: d4 11. C: d4 e5.

11. Фe1 a6.

При положении слона на d7 этот ход не нужен. Точнее 11...K: d4 12. C: d4 Cc6 (только не 12...e5 ввиду 13. fe de 14. Фg3 Cd6 15. Л: f6) 13. Фg3 Lad8 с примерно равными шансами.

12. Фg3 b5 13. e5! de 14. fe K: d4.

Трудно сказать, как собирался атаковать Таль, если бы черные взяли пешку — 14...K: e5 (14...Ф: e5? 15. K: c6). Например, в варианте 15. Cf4 Cd6 16. Lad1 b4 17. Kdb5 ab 18. Л: d6 в распоряжении черных есть отличный защитительный ресурс — 18...Kg6!

Сильнее 15. Ch6 с опасной инициативой.

15. C: d4 Ke8 16. Cd3 Ce6 17. Фh3 g6 18. Lae1 Ld8 19. Фе3!

Белые не только с темпом уводят слона из-под удара, но по-прежнему держат под контролем пункт h6.

19...Ld7.

Лучше 19...Cg5 20. Ф: g5 Л: d4 21. Ke2 Фd8!

20. Cb6 Фc8 21. Ke4 C: e4 22. C: e4 h5?

Защищаясь от возможного наступления по линии «h», черные непоправимо ослабляют пункт g6, чем Таль незамедлительно пользуется. Сильнее было 22...Kg7.

23. Фh6 Kg7 24. Л: f7! Л: f7 25. C: g6 Kf5.

И после 25...Cd8 (на другое поле слон пойти не может ввиду потери ферзя) 26. Фh7 Kf8 27. Фh8 Kpe7 28. Ce3 черные беззащитны.

26. C: f7 Kp: f7 27. Фh7. Черные сдались.

Сицилианская защита

Г. КУЗЬМИН К. ПЫТЕЛ

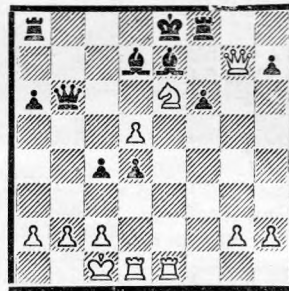
1. e4 c5 2. Kf3 d6 3. d4 cd 4. K: d4 Kf6 5. Kc3 a6 6. Cg5 Kc6 7. Фd2 e6 8. 0—0—0 Cd7 9. f4 Ce7 10. Kf3 b5 11. C: f6 gf 12. f5 Фb6 13. fe fe 14. Ke2 Ke5.

Точнее 14...Фi2! или 14...0—0—0.

15. Kf4 Kc4 16. C: c4 bc 17. Фc3 0—0 18. Kd4.

Этот ход связан с жертвой фигуры. Но белые должны действовать энергично, чтобы успеть использовать слабости в позиции противника.

18...d5 19. ed e5 20. Kfe6 ed 21. Фg3 Kpi7 22. Фg7 Kpe3 23. Lhe1.



Критическая позиция. Угрозы белых достаточно неприятны, но и контригру черных после 23...Лb8 нельзя недооценивать.

Возможны такие варианты:

1) 24. K: f8 Ф: b2 25. Kpd2 Ф: c2! 26. Kp: c2 Cf5 27. Kp'2 (спасно 27. Le4 ввиду 27...C: e4 28. Kpd2 Lb2 29. Kpe1 Л: g2) 27...Лb2, и черным обеспечена ничья.

2) 24. b3 Фb4 25. K: f8 Фа3 26. Kpb1 Cf5! 27. Ф: e7 Ф: e7 28. Л: e7 Kp: e7 29. Ke6 cb 30. ab Л: b3 31. Kpe1 Lb5 с равным окончанием.

После ошибочного хода в партии черные не могут удержать равновесия.

23...c3? 24. b3 C: e6.

Теперь на 24...Фb4 последовало бы 25. Л: d4.

25. Л: e6 Фc5 26. Lde1 Ла7 27. Kpd1!

Лишь этот тонкий ход сохраняет за белыми перевес. Не проходило прямолнейное 27. d6 из-за размена ферзей путем 27...Фg5. В случае 27. Lc6 Фа3! 28. Kpd1 d3 черные получили контршансы.

27...Kpd8?

Позволяет белым перевести партию в выигрышное пешечное окончание.

Не помогало и 27...Лf7 28. Фg8 Лf8 29. Ф: h7 Лf7 (29...Kpd8 30. Фg7!) 30. Фg6, и черные не могут отразить угрозу продвижения пешки «d».

Наибольшие трудности в реализации перевеса возникали при 27...d3. Но и в этом случае после 28. d6 dc 29. Kp: c2 Фf2 30. Kp: c3 Фc5 31. Kpb2 Фd4 32. Кра3 Фc5 33. b4 Фc3 34. Кра4 Фc6 (или 34...Фc2 35. Кра5 Ф: a2 36. Kpb6 Фf2 37. Лfе3 Лf7 38. Фg8 Лf8 39. Ф: h7 Лf7 40. Фg8 Лf8 41. Фg6 Лf7 42. Kp: a7) 35. Kpb3 Фd5 36. Kpc3 Фc6 37. Kpb2 белый король уходил от шахов.

28. Л: e7 Л: e7 29. Ф: f8 Kpd7 30. Л: e7 Ф: e7 31. Ф: e7 Kp: e7 32. Kpe2 Kpd6 33. Kpd3 Kp: d5 34. b4! Черные сдались.

Следующая позиция встретилась в партии Адорьян—Васман.



Разряжая обстановку, Адорьян сыграл 24. c6, на что последовало: 24...Лc4! 25. cd Л: d7 26. Л: d7 Ф: d7.

Белым удалось избавиться от слабой пешки, но теперь их позиция подвергается массивной атаке всех черных фигур.

27. Cc3 (не проходит 27. Фd1 ввиду 27...C: f2! 28. Kp: f2 Фа7, и белые несут крупные потери) 27...Cd4 28. Ke2 C: f2!

И здесь этот удар ведет к решающему перевесу черных.

29. Kp: f2 Фа7 30. Kpe1 Kg4 31. Kd4 Л: d4! 32. C: d4 Ф: d4 33. Фc5 Фd3 34. Лc2 Ke3 35. Ld2 K: g2. Белые сдались.



Юбилею навстречу

Приближается «золотой» юбилей ФИДЕ. В ряде стран проходят соревнования, посвященные этой знаменательной дате.

Юбилейный год открылся шахматным фестивалем в Пуэрто-Рико. В программе были: юношеское первенство стран американского континента, семинар для представителей шахматных федераций Америки. На нем выступили президент ФИДЕ М. Эйве, члены бюро Б. Родионов (СССР), Я. Шайтар (Чехословакия), Э. Эдмондсон (США) и другие.

В дни фестиваля была открыта выставка шахматных книг, проходило также заседание бюро ФИДЕ, на котором обсуждался ряд важных вопросов.

Все это и, в первую очередь, четвертьфинальный матч на первенство мира между Б. Спасским и Р. Бирном, который также входил в программу фестиваля, по мнению организаторов, должно способствовать дальнейшему распространению шахмат на американском континенте.

Интересный матч

Из восьми партий был сыгран в Золингене между гроссмейстерами В. Корчным и Р. Хюбнером. Две первые встречи закончились победой советского шахматиста, третью выиграл Хюбнер. Остальные пять не дали перевеса ни одной из сторон. Общий счет — 4½ : 3½ в пользу Корчного.

В первой партии победитель продемонстрировал высокое мастерство игры в эндшпиль.

Английское начало

ХЮБНЕР КОРЧНОЙ

1. Кf3 Кf6 2. с4 g6 3. Кс3 d5 4. cd К:d5 5. g3 Сg7 6. Сg2 e5 7. 0—0 Ке7 8. d3 Кbc6 9. Cd2 0—0 10. Лс1 Кd4 11. К:d4 ed

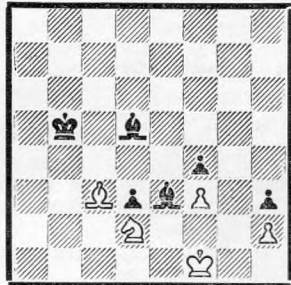
12. Ке4 h6 13. Фb3 b6 14. Фс4.

14. Кf6 С:f6 15. С:a8 Се6, или 14. С:h6 С:h6 15. Кf6 Кpg7 16. С:a8 Кр:f6, или 14. Кс5 bc 15. С:a8 Се6 — в пользу черных.

14...с6 15. Сb4 Cd7 16. Фа6 с5 17. Са3 Сс8 18. Фа4 а5 (препятствуя 19. b4) 19. Фс2 Кd5 20. Лсe1 (теперь ладье на линии «с» делать нечего) 20... Ле8 21. b3 Ла7 22. Сb2 Лаe7 23. Фd1 f5 24. Кd2 b5 25. С:d5 Ф:d5 26. f3 а4 27. Лf2 Ла7 28. Фс2 Се6 29. Лb1 g5 30. Сс1 а3 31. Кf1 с4 32. bc bc 33. Кd2 cd 34. ed Ф:a2 35. Ф:a2 С:a2 36. Ла1 Лс8 37. Кf1 Cd5 38. Л:a3 Л:a3 39. С:a3 Лс3 40. Сb2 Л:d3.

У черных лишняя пешка, однако, чтобы этот перевес трансформировать в победу, они должны играть очень точно, тем более что белые сразу же разменивают ладьи.

41. Лd2 Л:d2 42. К:d2 f4! 43. gf gf 44. Сс1 d3 45. Кpg2 Кpf7 46. Кb1 Са2 47. Кd2 Cd4 48. Кf1 Се5 49. Кd2 Cd5 50. Кf1 Кре6 51. Cd2 h5 52. Сb3 Cd4 53. Кd2 Се3 54. Сс3 Кpf5 55. Кf1 h4 56. Кd2 Кpg6 57. Са5 Се6 58. Ке4 h3 59. Кpf1 Cd5 60. Кd2 Кpf5 61. Сс3 Кре6 62. Сb4 Кpd7 63. Сс3 Кpd6 64. Сb4 Крс6 65. Сс3 Крb5.



Белые в цугцванге.

66. Кpe1 Сg1 67. Кf1 С:f3 68. Cd2 Се2 69. С:f4 С:f1 70. Кр:f1 Сс5 71. Кpe1 Крс4 72. Кpd2 Сb4 73. Крс3 Крс3 74. Кpf2 Крс2! Белые сдались.

Еще два турнира

Мы уже сообщали (см. журнал № 12, 1973 г.) о некоторых международных встречах шахматисток. Вот результаты еще двух турниров.

В Галле (ГДР) встретились 12 шахматисток из семи стран. Победу одержала представительница

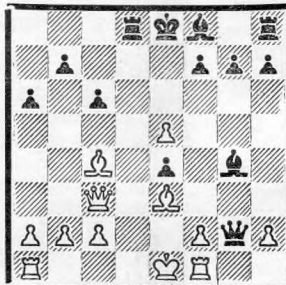
Румынии Жунку, выигравшая семь партий при четырех ничьих (9 очков). Нахабришвили (СССР) сделала на две ничьи больше и была второй (8 очков). Далее места распределились так: Хофманн — 7, Юст (обе — ГДР) — 6½, Эретова (Чехословакия) — 6, Беттхер, Витер (обе — ГДР) и Хонфи (Венгрия) — по 5½, Хольцлайн — 5, Ворх (обе — ГДР) и Несторова (Болгария) — по 3, Липска (Польша) — 2 очка.

Восемь участников собрал 17-й Данлон-турнир, проходивший в голландском городе Эммене. Успеха добилась югославская шахматистка Калхбрена — 5½ очков. На полочка осталась Каракаш (Венгрия). Неоднократная победительница этих соревнований Лазаревич (Югославия) была на этот раз третьей — 4½. Следующие места заняли: Вайхерт (ФРГ) — 3½, Буиненберг и Тиммер (обе — Голландия) — по 3, Кардосо (Бразилия) — 2½, Гиссен (Голландия) — 1 очко.

Необычный конкурс

В 1971 году журнал «Шах» (ГДР) впервые провел среди своих читателей конкурс на лучшую комбинацию. Это необычное соревнование сразу завоевало популярность. С каждым годом число участников конкурса росло.

Недавно были подведены итоги конкурса «Комбинация-73». Первый приз получила следующая комбинация из партии Вильгельм — Фетшер:



Последовало: 1...Фf3 2. Cd2 Сb4! 3. Ф:b4 (не спасает 3. С:f7 из-за 3...Ф:f7, и белые снова вынуждены брать ферзем на b4) 3...Лd3! 4. С:f7 Кр:f7 5. Ф:b7 Кpg6. **Белые сдались.**

Помогли «звезды»

Руководители шахматного клуба города Золингена (ФРГ) уже второй раз во время командного первенства страны приглашают в сборную клуба известных зарубежных шахматистов. Так, в последнем первенстве за Золингенский клуб выступали гроссмейстеры Кавалек (США), О'Келли (Бельгия). Из Западного Берлина был приглашен также новый гроссмейстер — Хехт. Естественно, что конкурировать с такой интернациональной командой было трудно. Тем не менее фавориты в лице шахматистов Франкфурта неожиданно встретили достойных соперников.

Жребию свел претендентов в первом туре. В упорной борьбе победа досталась Золингену. Но это не обескуражило проигравших, и в следующих двух турах (всего титул чемпиона оспаривали четыре команды) они набрали значительно больше очков, чем их соперники. И все же первое место досталось команде «звезд», выигравшей все три матча (за победу команда получала 2 очка, за ничью — очко, за поражение — ноль; чемпион, в первую очередь, определялся по числу выигранных матчей).

А это первая победа Хехта в ранге гроссмейстера:

Сицилианская защита

ХЕХТ НИПШГЕН

1. e4 c5 2. Кf3 e6 3. Кс3 а6 4. g3 b6 (лучше 4...b5 или 4...Кс6) 5. Сg2 Сb7 6. 0—0 Кf6 7. Ле1 d6 8. d4 cd 9. К:d4 Фс7? (нужно было 9... Ла7, но не 9...Кbd7, на что последовало бы 10. e5! С:g2 11. ef Сb7 12. fg С:g7 13. Кf5 или 9... Се7? 10. e5! и т. д.).

10. Кd5! ed (если 10... Фd8, то 11. Сg5 Се7 12. Кf5) 11. ed Кpd8 12. Сg5 Се7 13. Кf5 Ле8 14. К:g7 Лg8 15. Фd4 (с угрозой 16. Л:e7) 15... К:d5 (не помогает 15... Кbd7 ввиду 16. Л:e7 Кр:e7 17. С:f6 К:f6 18. Кf5) 16. С:e7 К:e7 17. С:b7 Ф:b7 18. Ф:d6 Фd7 19. Фf6! Л:g7 20. Лad1. **Черные сдались.** После 20...Ф:d1 у белых несколько путей к победе: 21. Ф:e7 или 21. Л:d1 с последующим 22. Ф:g7.

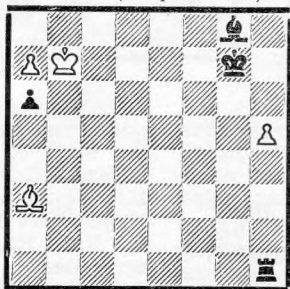
Новые международные мастера

На заседании международной комиссии по шахматной композиции ФИДЕ, состоявшемся в прошлом году в Имоле (Италия), десять человек были удостоены звания международного мастера. В том числе — А. Гуляев, Р. Кофман, Ал. Кузнецов (все — СССР). У каждого из них свои привязанности, особый творческий почерк, но есть и общее отличительное качество — широта творческого диапазона. Перед вами...

А. ГУЛЯЕВ



1. «Вечерний Ленинград»
1965 (исправление)



Ничья

2. «Чехословацки шах»
1963



Мат в 4 хода

...И ЭТЮДИСТ, И ПРОБЛЕМИСТ. 1. 1. Сь2 Крh6! 2. Крс6, и два эхo-варианта: 2...Л: h5 3. Се5! Ch7 4. Крд5 Лh4 5. Сf4! Л: f4 6. а8Ф Се4 7. Кре5, 2...Лd1 3. Cd4! Ch7 4. Крд5 Ле1 5. Се3! Л: e3 6. а8Ф Се4 7. Крд4. Четыре жертвы слона. 2. 1. Лс1! — 1... — 2. К: d6 ed 3. Ле1 Крf8 4. Фf5×, 1...e6 2. К: d6 Кре7 3. Ф: g5 Кр: d6 4. Фс5×, 1...Л: a5 2. Кс7 Крf8 3. Лf1 Лf5 4. Л: f5×, 1...d5 2. Кd6 ed 3. Крг7 Л: a5 4. Ле1×, 1...Крf7 2. Лf1 Кре8 3. Ф: d8 Кр: d8 4. Лf8×. Пять разнообразных правильных матов.

3. «Шахматы в СССР»
1937



Мат в 4 хода

4. Мемориал М. Чигорина
1938



Мат в 3 хода

Р. КОФМАН

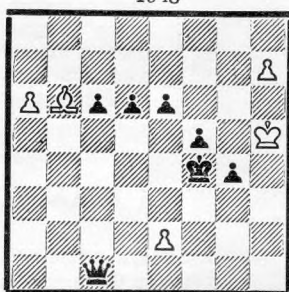


...И ЛОГИК, И СТРАТЕГ. 3. 1. Кf5? с5!, 1. Се2? Кb8! 2. Кс4 Кс6. Поэтому 1. Сf3! (угр. 2. Кd5 и 3. Кс1×) 1...с6, и лишь теперь 2. Се2! (нет маневра Ка6—b8—с6) 2...Кс5 3. Кf5! (нет защиты с6—с5) 3...Ке6 4. Сс4×. Типично логическая композиция. 4. 1. Фd4! угр. 2. Лd8 — 1...Cd5 2. Сb7!, 1...Лd5 2. Сb5!, 1...Фd5 2. Сс4!, 1...Кd5 2. Се2! (вод почему не 1. Фd3?). Четырехкратное перекрытие на одном и том же поле — сложный стратегический комплекс.

Ал. КУЗНЕЦОВ



5. «Шахматы в СССР»
1948



Выигрыш

6. «Чехословацки шах»
1968



...И КЛАССИК, И РОМАНТИК. 5. 1. e3! (не 1. a7? Фh1 2. Крг6 с5 3. e3 Кре5! 4. e4 Фh1!) 1...Крг3 2. a7 Фh1 3. Крг6 с5 4. e4! Фа1! 5. e5! Фh1! 6. ed Фа8 7. d7 и 8. d8Ф — неожиданно прошла скромная пешка «е»! Романтический «эксцельсиор» в классическом механизме «контрольных полей» (здесь — a1 и h1). 6. 1. e7 Лf1 2. Крh2 Лh1! 3. Кр: h1 Лf1 4. Крh2 Лh1! 5. Кр: h1 Фf1 6. Крh2 Ке2 7. Лb8 Крh7 8. Лh8! Кр: h8 9. Фb8 Крh7 10. Фh8! Кр: h8 11. Лb8 Крh7 12. Сс2 (вот в чем дело), и выигрыш. Классические жертвенные комбинации, словно бы из партии, в романтическом оформлении.

Задачи и этюды

Ретроальбом ФИДЕ 1914 — 1944

ПРОДОЛЖЕНА ретроспективная ветвь известных сборников задач и этюдов, выпускаемых в Югославии под руководством Н. Петровича. Пона что увидели свет два тома, охватывающие срок с 1914 по 1944 годы: первый посвящен двухходовкам, а второй — трех- и многоходовкам. Подготовлен к печати и, видимо, появится в этом году и третий том, куда войдут этюды и композиции «сказки». Объем проработанной работы грандиозен: во всех трех томах будет представлено около 2 800 задач и этюдов, отобранных из общего числа примерно 12 000 композиций!

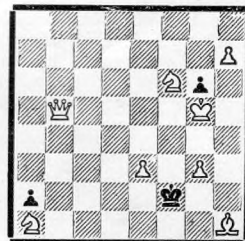
Г. АНДЕРСОН, 1921



Мат в 2 хода

1. Крд6!! угр. 2. Фb7× — 1...Лg6, Лd3 (шахи!) 2. Се6, Cd5× и 1...Крb6, Крb4 (предоставлены 1-м ходом!) 2. Сс2, Кр: с6×. Не вступление, чудо!

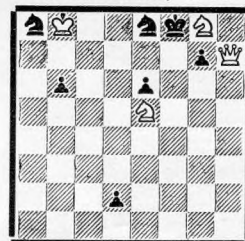
Э. ЦЕПЛЕР, 1930



Мат в 3 хода

1. h8К!!; цугцванг — 1...Кр: g3 2. Фе2 Крh3 3. Фg2×, 1...Кр: e3 2. Ке4 Крд4 3. Кс2×. 1. h8Л? Кр: g3 2. Фе2! или 1. h8С? Кр: e3 2. Ке4 — пат. Блок!

Л. КУББЕЛЬ, 1938



Мат в 4 хода

1. Фh8! угр. 2. Кh6! Кре7 3. Фf8! Кр: f8 4. Кg6×, 1...Кd6 2. Кf6! Кре7 3. Фd8! Кр: d8 4. Кс6×, 1...g5 2. Фh5! Кd6 (2...Кр: g8 3. Фf7 и 4. Кg6×) 3. Фg6 и 4. Кd7×. И опять всего одиннадцать фигур!..

**Внимание —
пешечный эндшпиль!**

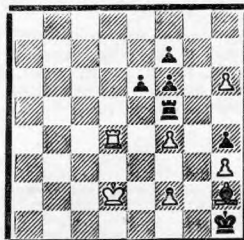
КОНКУРСЫ последних лет (см. обзоры Ан. Кузнецова в журналах 1972 и 1973 гг.) показывают, что в моду входят «двухфазные» этюды. Впрочем, мое знакомство с ними состоялось несколько раньше. Например, в сборнике «Избранные этюды» (1959 г.) Т. Горгиев приводит такой пример:

1. После 1. Cg3 hg 2. fg возникает ладейное окончание, скоро переходящее в новую фазу: 2... Lh5 3. f5! Л: h6 4. Lh4! Л: h4 5. gh, и на доске — пешечный эндшпиль. 5...ef 6. Kpe3! Kpg2 7. Kp4 Kp: h3 8. h5 Kph4! 9. h6 Kph5 10. h7 Kpg6! 11. h8Л! (11. h8Ф?, пат). «Эксцельсиор» со слабым превращением!

Так был получен импульс к составлению этюдов, где последняя фаза — пешечная. Я отчетливо представлял опасность разрыва этюда на две несвязанные части. Было ясно, что подобные механизмы требуют, чтобы возникающий в конце концов пешечный эндшпиль был органически слит с предшествующей борьбой. Следующий этюд, например, не отвечает таким требованиям.

2. После 1. Ch3 Cc6 2. Kp: e5 Cg2! 3. C: g2 Kp: g2 4. Cf4 возникает два идейных варианта: 1) 4...c5 5. Kpe4(f5) C: f4 6. Kp: f4 Kph3 7. Kpe3! Kpg4 8. Kpd2 Kpf3! (хитрее, чем 8...Kp: h5) 9. Kpe1 Kpe2 10. Kpb2 Kpd2 11. Кра3 Kp: c3 12. Кра4! Kpd2 13. c3! Kp: c3 14. a3! — ходом c7—c5 черные своими же руками помогли построить патовый склеп, 2) 4...c6 5. Kpe4(f5) C: f4 6. Kp: f4 Kph3 7. Kpe4! Kpg4 8. Kpd4 Kp: h5 9. Kp5 Kpg5 10. Kpb6 h5 11. Kp: a6 h4 12. Kpb6 h3 13. a6 a2 14. a7 h1Ф 15. a8Ф — ходом c7—c6 перекрыта диагональ h1—a8. Разнохарактерные пешечные эндшпили существуют сами по себе, и легкофигурная фаза — просто технический прием для их существования.

1. Т. ГОРГИЕВ
«Шахм. в СССР», 1936



Выигрыш

2. Н. КРАЛИН
«Шахматы», 1968



Ничья

3. Н. КРАЛИН
«Шахм. в СССР», 1966



Слияния обеих фаз можно достичь, лишь создав ложный след, когда пешечное окончание оказывается невыгодным для белых. Вот иллюстрации сказанному:

3. После 1. Cf5 Cg8! 2. Кра3 gf 3. Лс6 кажется, что все в порядке — 3...Kpb1 4. Лb6! cb, пат. Но 3...Cc4! 4. Л: c4 Kpb1 5. Л: c7 Кра1, и у белых затруднения, которые можно обойти лишь путем 6. Лd7!! b1Ф 7. Лd1! Теперь черные вынуждены играть 7...e6 (увы, 7...Ф: d1 — пат), и пешечный эндшпиль заканчивается ничью: 8. Л: b1 Kp: b1 9. Kpb3 Kpe1 10. Kpc3 Kpd1 11. Kpd3 Kpe1 12. Kpe3 Kpf1 13. Kp: f3 Kpg1 14. Kpg3 Kph1 15. f3! (стой пешка на e7, выигрышало бы e7—e6) 15...Kpg1, пат. Связь обеих фаз — в отыгрыше запасного темпа маневром Лс7—d7—d1.

4. И здесь основа такой связи — цугцванг. 1. h4! f4 2. Лf1! g2 3. Л: f4 g1Ф 4. Лf6 Фg6. Поспешное 5. Л: g6 здесь проигрывает: 5...Kp: g6 6. Kpg8 Kpf5 7. Kpf7 Kpg4 8. Kpe7 Kp: h4 9. Kp: d7 Kpg4! 10. Kpc7 h4 11. Kp: b7 h3 12. Kpc7 h2 13. b7 h1Ф 14. b8Ф Фh2 и т. д. Спасение в ходе 5. Ле6!!, и черным приходится пойти пешкой d7 (5...Ф: e6?, пат): 5...d6 (или d5) 6. Л: g6 Kp: g6 7. Kpg8 Kpf5 8. Kpf7 Kpg4 9. Kpe7 Kp: h4 10. Kpd7! (но не 10. Kp: d6?) 10...Kpg4 11. Kpc7 h4 12. Kp: b7 h3. Теперь, в зависимости от положения пешки на d6 или d5, следует 13. Kpe7! или 13. Kpc6!, и после 13...h2 14. b7 h1Ф 15. b8Ф ферзи остаются на доске — ничья.

5. 1. f4! В ложном следе 1. Kpd2 Kf2! 2. Cg2 Kd3! 3. f4 Kpb6 4. Kp: c2 Ke1 5. Kpd2 K: g2 6. Kpe2 Kpc5 7. Kpf2 K: f4! 8. gf Kpd4 9. Kpg3 Kpe4 10. h3 Kpe3 11. Kph4 Kp: f4 12. Kph5 Kpe3 13. h4 f4 черные успевают распатовать белых. 1...Kpb6! 2. Kpd2 Kf2! 3. Ca8! Теперь черный король

должен отступить на линию вни3. 3...Кра7 4. Cg2! Kd3! 5. Kp: c2 Ke1 6. Kpd2 K: g2 7. Kpe2 Kpb3 8. Kpf2 K: f4 (или 8...Kh4 9. gh Kpc5 10. Kpg3 Kpd4 11. h5 Kpe4 12. h3! Kpe3 13. Kph4 Kp: f4, пат) 9. gf, и, как уже ясно, белые самозапатовываются.

Нет правил без исключений, и логическая связь между фазами не строго обязательная. Фазы могут плавно переходить друг в друга.

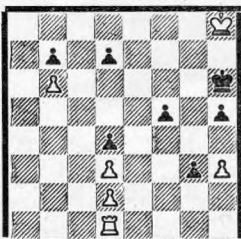
6. 1. Kf4 Kpg1 2. Ke2! Kpg2 3. Kg3 f4 4. Ch3! (4. Cb7? Kpg1 5. Kph3 fg 6. f4 h4! 7. f5 h1Ф 8. C: h1 Kp: h1 9. fg g2 10. g7 g1Ф и 11...Фg3X) 4...Kpf2! 5. Kh1! Kpg1 6. Kf2! Kp: f2 7. Cg2! Kpg1 8. Ch3! h1C! (начинается 2-я фаза — слоновый эндшпиль) 9. Cg2! Kph2 10. Cf1 C: f3 11. Cg2!! (не 11. Ce2? Ch1! 12. Cf3 Kpg1 13. Cg2 f3! или 11. Cd3? Cd1! 12. C: g6 f3 13. Ce4 f2 14. Cd3 Cc2! 15. Ce2 Cg6) 11...Cd1 (слабее 11...Ce2 12. Cf3 Cb5 13. Cc6 Cc4 14. Cd5 Cf1 15. Ce4 Kpg1 16. C: g6 f3 17. Cf7 f2 18. g6, ничья) 12. Cf3! Cc2 13. Ce4! Cd1 14. Cf3! Ca4 15. Cc6! Этот слон так назойлив, что черные ищут шансы в 3-й фазе — пешечной. 15...Kpg1 16. C: a4 f3 17. Kpg3 f2 18. Cb5 f1Ф 19. C: f1 Kp: f1. Следует затейливая игра королей с учетом полей соответствия: 20. Kpf3 Kpe1 21. Kpe3 Kpd1 22. Kpd3 Kpe1 23. Kpe3! Kpb1 24. Kpd3! Kpa1 25. Kpe3! Kpa2 26. Kpe2 Кра3 27. Kpe3 Кра4 28. Kpe4 Кра5 29. Kpe5 Кра6 30. Kpe4! Kpb6 31. Kpd4 Kpe6 32. Kpe4 Kpb7 33. Kpd5 Кра8 34. Kpe4! Kpb8 35. Kpd4 Кра8 36. Kpe4 Кра7 37. Kpe5!, и ничья. Не этюд — партия!

Хочется надеяться, что наши этюды обратят внимание на «многофазные» этюды, в особенности завершающиеся пешечным эндшпилем. Здесь — простор для фантазии!

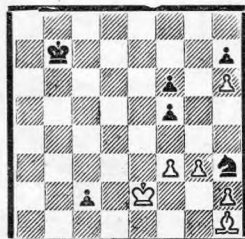
Н. КРАЛИН.
Москва.

ПУБЛИКУЕТСЯ ВПЕРВЫЕ

4. Н. КРАЛИН
«Шахм. в СССР», 1972

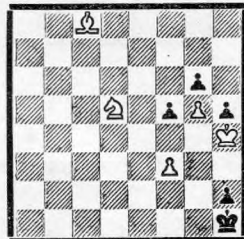


5.



Ничья

6.



4-й ТЕМАТИЧЕСКИЙ КОНКУРС

этюдов, в решении которых первая вступительная фаза — с фигурной игрой, а заключительная — пешечное окончание [желательна логическая взаимосвязь между фазами].

Судья Н. Кралин. Срок присылки этюдов — 30 октября с. г. Адрес: 121019, Москва, Г-19, аб. ящик 10, с пометкой «Внимание — пешечный эндшпиль!»

ПО КЛАССИЧЕСКИМ МОТИВАМ

Одни и те же идеи и механизмы могут звучать как бы в разных регистрах, будучи оформленными в стиле различных задачных направлений. Приводим примеры подобной обработки двух стратегических комбинаций — в чешском стиле (с правильными матами) и в стиле современном (с мотивами перемены).

ПЕРЕЛИСТЫВАЯ книгу Е. Умнова «Шахматная задача XX века», я толкнулся на такую задачу:

1. Ke5! угр. 2. Фb2 — 1...Lcd4 2. Фd5! Л: d5 3. К: g4×, 1...Ldd4 2. Фе4! Л: e4 3. Кd7×.

Первое, что захотелось — выразить добровольное взаимное перекрытие ладей с правильными матами. Вот как это удалось сделать:

2. После 1. Ke4! грозит 2. Фа8 — 1...Lcd5 2. Фd4! Л: d4 3. К: g5×, 1...Ldd5 2. Фе5! Л: e5 3. К: d2×.

Третий правильный мат — 1...Кр: e4 2. Сg2 Крf5 3. Кh6×.

Несколькими месяцами позже я вновь вернулся к этому механизму, но уже с целью обработать его в современном стиле с переменной матов.

3. Вначале есть 1...Лbd4 2. Фс6 Лd6 3. Фf3× и 1...Ldd4 2. Фf3 Лf4 3. Фс6× с чередованием 2—3-го ходов, а решение точно такое, как в 1 у Вюрцбурга.

А. ЛОБУСОВ.
Москва.

ИЗВЕСТНА такая классическая задача с четырехкратным превращением белой пешки:

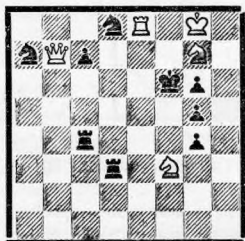
4. 1. f7 — 1...Крd6 2. f8Ф, 1...ef 2. f8Л, 1...ed 2. f8С, 1...Крf6 2. f8К.

А вот попытка современной ее трактовки с выбором игры:

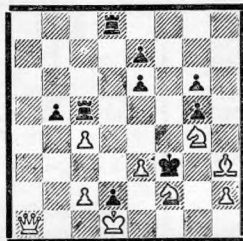
5. 1. Кс7? — 1...Крf6, Крd6, 2. e8Ф, e8Л, но 1...Крf5! 1. Кg7! — 1...Крf6, Крd6 2. e8Л, e8Ф. Чередование двух превращений.

С. ТИХИЙ.
г. Рудный.

1. О. ВЮРЦБУРГ
1909



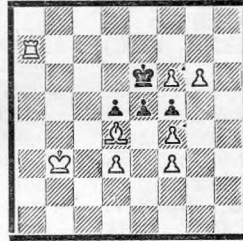
2. по О. Вюрцбургу



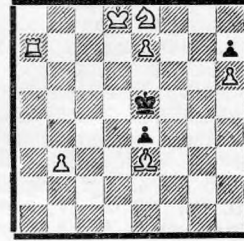
3. по О. Вюрцбургу



4. Н. ХЭГ
1905



5. по Н. Хэгу



Мат в 3 хода

«Цикл» белых комбинаций

ПОИСТИНЕ неистощимы проблемисты в части плетения всевозможных «циклов» — вольных или невольных.

Так, почти все редакторы отделов композиции в самых разных журналах, комментируя задачу 1, определили ее идею, как «взаимное перекрытие трех белых фигур в ложных следах». Верно ли? Три фигуры не могут перекрываться взаимно, но только циклически! В самом деле, рассмотрим попытки: 1. Фd6? Лf2!, и нет 2. Л: d3× — ферзь перекрывает ладью; 1. Лd6? Кс3!, и нет 2. С: c5× — ладья перекрывает слона; наконец, 1. Cd6? f5!, и нет 2. Фе5× — слон перекрывает ферзя. Решает же 1. Cf8!

Думается, однако, что редакторы все же правы, и не «цикл» занимал нашего гроссмейстера при составлении задачи, а именно тройное перекрытие на одном поле. Дело, однако, было сделано, и вскоре на такую «циклическость» обратил внимание англичанин Д. Райс, работающий на переднем крае современной двухходовки — см. 2.

Белые комбинации здесь таковы: 1. Фb6? c4! (не 1...К— 2. Ф: d6×, а вначале — 2. Л: d6×), и нет 2. Крb6×; 1. Крb6? К—! (не 1...de 2. Л: c5×, а вначале — 2. Ф: c5×), и нет 2. Л: d6×; 1. Лb6? del (не 1...c4 2. Кра6×, а вначале — 2. Крb6×), и нет 2. Ф: c5×. Снова «цикл»: ферзь помешал королю, король — ладье, ладья — ферзю. А решает 1. Сg7, цугцванг.

Высшее отличие в конкурсе югославского журнала по композиции — неплохая аттестация задаче 3!

Если 1. Лhe3?, то не 1...Л: b4 2. С: c6× (вначале — 2. К: b4×), а 1...Кh5!, и нет 2. e4×. Если 1. e3?, то не 1...С: d3 2. Ф: d3× (вначале — 2. Л: d3×), а 1...Л: b4!, и нет 2. К: b4×. Если, наконец, 1. Се3?, то не 1...Кh5 2. Фf3× (вначале — 2. e4×), а 1...С: d3!, и нет 2. Л: d3×. Решает 1. Фd1!

Помимо «цикла» белых комбинаций в попытках имеет место и занятая циклическость подготовленного мата и опровержений: 1. Лhe3? — новый мат на 1...Л: b4, опровергает 1...Кh5; 1. Се3? — новый мат на 1...Кh5, опровергает 1...С: d3; 1. e3? — новый мат на 1...С: d3, опровергает 1...Л: b4.

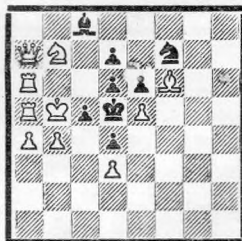
А не возможны ли «циклы» белых комбинаций на одном поле из четырех попыток? Покажет будущее...

В. МЕЛЬНИЧЕНКО.
Одесская обл.

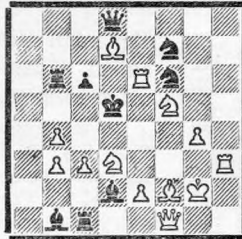
1. Л. ЛОШИНСКИЙ
«Проблемблад», 1967



2. Д. РАЙС
«Стелла полярис»
1969



3. К. РИВЗ
«Проблем», 1969-70



Везде — мат
в 2 хода

НОВОЕ! ИНТЕРЕСНОЕ!

Публикуется впервые



Мат в 2 хода

Эта задача — «продолженная»: в позиции после 1-го хода белые должны вновь дать мат в два хода. Так сказать, решение по диаграмме — «программа - минимум», оба решения — «программа-максимум».

Есть, например, 1. Сс5!? — 1...Кр: c4, К— 2. Л: c3, Кd4×, но дать черным мат в два хода еще раз невозможно. А вот после 1. Ф: f2! — 2. Кd4, Лf2: c3× это удается: 1. Ф: f3! — 2. Фd5, Ф: c3× (перемена матов!).

Что же, 1. С: c5 — побочное решение? В рамках «продолженной» задачи, видимо, нет, ведь «программа-максимум» не выполняется. Кажется, ново. Но интересно ли?

С. ШЕДЕЙ.
Харьков.

Решения-73

Журнал 10

Этюды № 33—36

№ 33. Д. Гургенидзе. 1. g7 Kpg8 2. Kh7! (с двойной угрозой — 3. Kf6X и 3. fФ) 2...Ла5! 3. Kpb4! (3. Kpb6? Ла6 4. Kp:b7 Ла8) 3...Ла4 4. Kpb3 Ла3 5. Kpb2 Ла2 6. Kpc1! Л:с2 7. Kpb1! (по линии «d» от шахов не скрывается) 7...Лс1 8. Kpb2 Лс2 9. Kpb3 Лс3 10. Kpb4 Лс4 11. Kpb5 Лс5 12. Kpb6, и выигрывает «Изящный геометрический этюд» (В. Никитин, Новосибирск).

№ 34. А. Курятников. 1. Kd4 a1Ф 2. Л:а5! С:а5! 3. b3 Кра3 4. Kc2 Kp:b3! 5. К:а1 (не 5. Сg8? Кра4! 6. К:а1 b3 7. Kpc1 Cd2!, с ничьей) 5... Kpb2 6. Сg8 b3 7. Kpd3! Kp:a1 8. h7 Сс3! (вторая фаза — взаимные жертвы слонов) 9. Kp:c3 b2 10. Са2! Kp:a2 11. h8Ф (кстати, не 11. h8Л? b1К!) 11...b1Ф 12. Фа8X.

№ 35. В. Разуменко. 1. g7 С:e4! 2. g8К! Kph5! 3. Kf6 Kph4 4. К:e4 a1Ф 5. Кс3! (мышеловка захлопнулась) 5...g4 6. Кре6! (6. Kpf6? Kph3 7. Kpf5 g3 8. Kpf4 Kpg2 9. Cd4 Kph1! 10. Kp:g3 Ф:b1, и пат) 6...Kph3 7. Kpd5 g3 8. Kpc4 Kpg2 9. Сс3 Kpf1 10. Kpb3 g2 (этого хода черным не избежать, ведь освобожден конь с3) 11. Kd2 Kpe1 12. Кс2X. Возможно, похоже, и 9. Cd4, что, однако, ведет к удлинению решения.

№ 36. В. Нейштадт. Опубликованная позиция допускает побочные решения 1. Kf7 и 1. Л:f2. Автор предлагает такое исправление: Кра2, Лf2, g4, Се4, Кd8, пп. b5, с3 — Kph8, Лb3, Се5, h5, пп. b6, e2, g7. Ход черных, ничья. 1...Ла3! 2. Kpb2! С:c3 3. Kp:a3 Сb4! 4. Кра4! e1Ф 5. Лf8! С:f8 6. Kf7 С:f7 (иначе Kh6—f7—h6 с вечным шахом) 7. Лh4! Kpg8 8. Ch7

Kph8 9. Се4!, и либо вечный шах, либо пат после 9...Ф:h4.

Задачи № 65—72

№ 65. Е. Лопатинский, Э. Фузайлов. 1. Kg7 угр. 2. Лd5X — 1...Ka6, Kd7, К:e4, Kd3, Kpg3, Kpe5, Cf5 2. Л:a6, Л:d7, Лd4, Л:d3, Лd2, Л:e6, Л:g6X. «Восемь залпов — неплохая батарея!» (А. Махлин, г. Реутов).

№ 66. В. Монсеев. Ложные следы: 1. Kf7? — 1...ef, f2 2. Kd6, К:g5X, но 1...К:f5!; 1. Kd7? — 1...ef, К:f5 2. Kf6, Кс5X, но 1...f2!; 1. Kcd3 — 1...К:f5, f2 2. Кс5, К:f2X, но 1...ef! 1. Kg4! — 1...f2, ef, К:f5 2. К:f2, Kf6, d3X.

№ 67. Г. Святов. 1. Сс5! См. журнал 2 с. г. «В разных стилях».

№ 68. В. Ударцев. Вначале — 1...Ф:b5, Ф:c5, Ф:d5, Лf6 2. Кс2, Kb3, Ф:e3, К:e2X. 1. Kp:c6! — 1...Ф:b5, Ф:c5, Ф:d5, Лf6 (теперь — шахи!) 2. К:b5, С:c5, Ф:d5, Ф:f6X.

№ 69. В. Пустовой. На диаграмме: 1. d8C! Kpd6 2. с8Л! С белой пешкой f7 вместо d7: по автору — 1. f8Л! Kpd6 2. с8Л!, побочное решение — 1. с8Ф.

№ 70. А. Грин. 1. Лf2! угр. 2. Лf4 Кре5 3. Kf7X, 1...d5 2. Kf3 Кре4 3. Фс2X, 1...Лf6 2. Лd2 Кре5 3. Лd5X. «Не лучший «чех» — и вообще, и у Грина...» (В. Сергеев, Чапаевск).

№ 71. Е. Богданов. 1. Cf2 — 1...с5 2. Фс4! Kp:c4 3. С:e6X, 1...Сс5 2. С:e6! Kp:e6 3. Фе4X, 1...e5 2. Фе4! Kp:e4 3. С:c6X, 1...Се5 2. С:c6! Kp:c6 3. Фс4X. Цикл АБ—ВВ—ВГ—ГА.

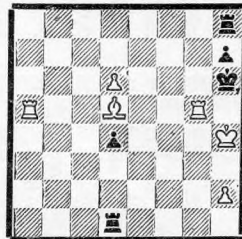
№ 72. А. Зарецкий. 1. Сс3! — 1...Сf4 2. Са1!! («Дьявольский ход!» — В. Орешкин, Томилино) 2...а3 3. Фh5!, 1...Kpd3 2. Фd5 Kp:c3 3. Фе4!

От А до Я

Вслед за игрой пешки (см. журнал 1) и коня (журнал 2) — графика игры слона.

БОЛЬШАЯ «ЗВЕЗДА». Рекордная игра слона на все доступные поля из центра доски.

Г. ЗАХОДЯКИН, 1946
(после В. Шинкмана)

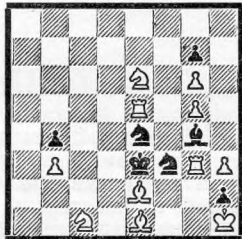


Мат в 3 хода

1. Лg4!, и 13 отходов слона на игру черных ладей.

«КОЛЬЦО». Замкнутый марш слона по смежным полям с возвратом на исходную позицию.

Ю. ГОРДИАН,
В. МЕЛЬНИЧЕНКО, 1968



Мат в 6 ходов

1. hg7, пат. 1. Cd3 Cf5 2. Сс2! (1-й цугцванг) 2...С:g6 3. Cd1 Ch5 4. Се2! (2-й цугцванг) 4...Сg4 (4...g6 5. Cd3 и 6. Л:e4X) 5. hg g6 6. Л:f3X. Два «кольца» — и белого и черного слона! «ЗМЕЙКА». Извилистый марш слона по смежным горизонталям (вертикалям), каждым ходом меняющего вертикаль (горизонталь).

Е. БЕЛИКОВ,
Ан. КУЗНЕЦОВ, 1973



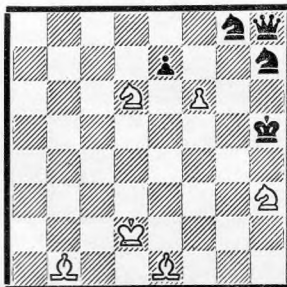
Ничья

1. Kph2 (слон пойман?) 1...fe1 2. К:e4! (2. Kp:h3? e3, и пешка неудержима) 2...Cf1! (слон избегает вилки) 3. Kpg1 Ce2! 4. Kpf2 Cd1! 5. Kpe1 Cc2! 6. Kpd2 Cb1! 7. Kpc1 Ca2! 8. Kpb2, и вилки уже не избежать. «Змейка» от «h» до «a».

Поздравляем!

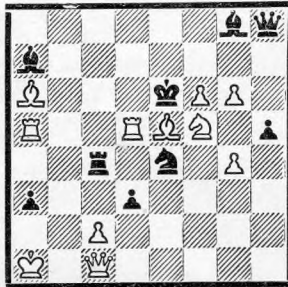
Среди знатоков бытует разделение гроссмейстеров практической игры на «действующих», то есть активно участвующих в соревнованиях, и «недействующих», по той или иной причине прекративших выступать. Среди советских шахматных композиторов пока лишь двое имеют такое высокое звание. Но зато оба они — «действующие!» И добиваются высоких успехов.

Г. КАСПАРЯН
«Стелла полярис», 1972
1-й приз



Ничья

Л. ЛОШИНСКИЙ
«Шахи», 1972
1-й приз



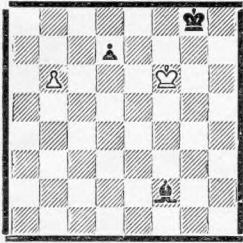
Мат в 3 хода

1. Сg6! Kp:g6 (1...Kpg4 2. Cf5 Kpf3 3. Се4 Kpg4 4. Cf5 и т. д.) 2. Kf4 Kp:f6 3. Кре3! (не 3. Kpd3 ed1 4. Сс3 Kpf5 5. С:h8 Kp:f4) 3...Kpg7 (грозило 4. Сс3 e5 5. С:e5!) 4. Ке6! Kpg6 (4...Kph6? 5. Kf7) 5. Kf4 Kpg7 6. Ке6 Kpf6 7. Kf4! (7. Сс3? Kp:e6 и 8...ed) 7...e5 8. Сс3! (не 8. Ch4? Kg5! 9. С:g5 Kpg7 10. Ке6 Kpg6 11. Kf8 Kph5) 8...Kpg7 9. Kf5! (теперь другим конем — 9. Ке6? Kpg6 10. Kf4 ef, шах) 9...Kpf7 (9...Kpf8? 10.

Kg6) 10. Kd6 Kpg7 11. Kf5, позиционная ничья. Судья — П. Перконио (Финляндия).

1. Фg5! угр. 2. Kg7 — 1...Сс5 2. Сс8! Kp:d5 3. Ке7X, 1...Лс5 2. Kd4! Kp:d5 3. c4X, 1...Кс5 2. Kg7 Kp:d5 3. Сb7X. Тройное перекрытие черных фигур и их же самосвязывание на одном и том же поле при правильных матах. Судья — В. Росоляк (Польша).

№ 13.
Л. МИТРОФАНОВ
Ленинград

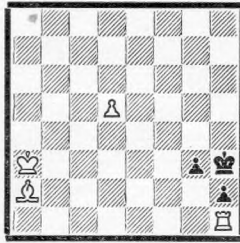


Ничья

№ 14. А. КУРЯТНИКОВ
Даугавпилс



№ 15. А. ЛЕВКОПУЛО
Краматорск



Выигрыш

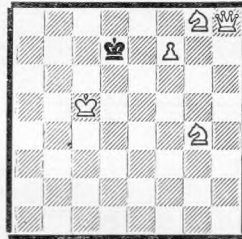
№ 16. Е. БЕЛИКОВ
Москва



№ 13 и 14 — с известным «маневром Рети». В первом этюде он осложнен идеей перекрытия линии, во втором — любопытной позиционной ничьей. № 15 — двухфазный этюд, в котором быстро меняется соотношение сил. Обоюдные эффектные батарейные удары — в остром № 16.

Сверхминиатюра № 25 имеет «близнеца» — заменить пешку f7 белым слоном. В № 26 и 27 в решении меняются по три мата, имевшие место в иллюзорной игре. № 28 — это так называемый «выжидательный блок», в двух парах ложных следов которого демонстрируется взаимное перекрытие белых фигур.

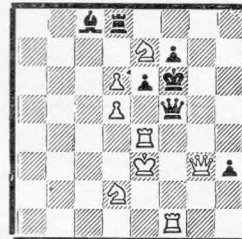
№ 25. С. КИРИЛЛОВ
Гайворон



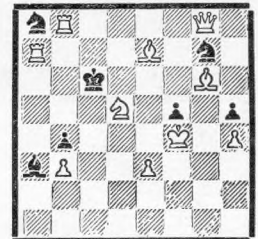
№ 26. М. КОВАЧЕВИЧ
Югославия



№ 27. Е. НЕКРАСОВ
Череповец



№ 28. В. СИТНИКОВ
Ленинград



Мат в 2 хода

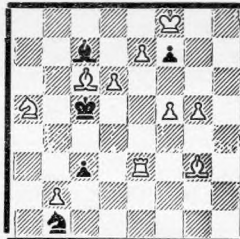
№ 29. Н. НАДЕЖДИН
Череповец



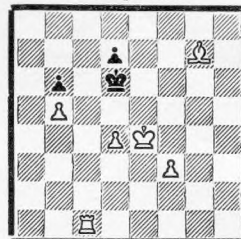
№ 30. Г. СВЯТОВ
Пенза



№ 31. В. КОЗИНЕЦ
Донецк



№ 32. А. ЗАРЕЦКИЙ
Запорожье



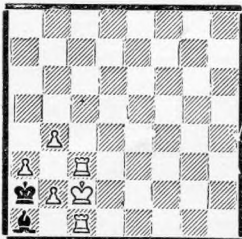
Мат в 6 ходов

В миниатюре № 29 — две красивые жертвы ферзя. № 30 и 31 — чешского стиля. В первой правильные маты осложнены перекрытием Гримшоу, во второй — «звездочкой» черного короля. В увлекательной для решения № 32 удачно сплетены две разнородные игры.

«РЕДКИЕ ЖАНРЫ». Нет, речь не о композициях, вносящих кардинальные изменения в правила шахмат и ходы фигур — не о кооперативных и обратных матах или «сказках». Это — символические и изобразительные задачи, позицион-шутки, популярный уже у читателей ретроградный анализ. Такого рода подборки мы будем повторять от времени к времени. Как часто? Зависит от вашей активности, друзья!
Объявляется годовой конкурс решений рубрики «Редкие жанры». Срок их присылки — один месяц.

1 — важно начать, сказать «а»... 2 — пример так называемого «малого ретроанализа» длиной всего в полхода. Решив 3, поверните доску и решайте снова (интересно, что оба решения в купе дают своеобразный «пикенини»). 4 — при подсчете взятых фигур учитывайте цвет полей, на которых они гибнут. В 5 надо доказать невозможность длинной рокировки белых, ведь иначе мат в 1 ход! Обратите особое внимание на черных слонов a7, h7 и белую ладью e3...

1. АН. КУЗНЕЦОВ
Московская обл.



Мат в 2 хода

2. А. МАКСИМОВСКИХ
Курганская обл.



3. В. СТЕНИН
Краснодарский край



Мат в 1 ход

4. А. КИСЛЯК
Коммунарск



5. А. ИВАНОВ
Кишинев



Мат в 2 хода

Главный редактор АВЕРБАХ Ю. Л.
Редакционная коллегия: АЛАТОРЦЕВ В. А., БАРАНОВ Б. Ф., БОНДАРЕВСКИЙ И. З., ГОЛОВКО Н. Г., КИСЛОВ А. А., НЕЙШТАДТ Я. И., ПОДКУРКОВ В. С., СМЫСЛОВ В. В., ЧУДОВА В. С., ЮДОВИЧ М. М. (зам. главного редактора).

ИЗДАТЕЛЬСТВО «ФИЗКУЛЬТУРА И СПОРТ»

Адрес редакции: Москва, Г-19, Гоголевский бульвар, 14
Телефон: 291-87-70

Для писем: 121019, Москва, Г-19, абонементальный ящик 10
Рукописи не возвращаются

Сдано в набор 20/II 1974 г.
Заказ 667

Подписано к печати 27/III 1974 г.
Формат 60×90^{1/8}

Объем 4 печ. л., 5,88

Уч.-изд. л.
Тираж 51360

Типография изд-ва «Московская правда», Потаповский пер., 3

Индекс 71086

Цена 40 коп.