



ШАХМАТЫ В СССР

ОРГАН
ОБЪЕДИНЕН-
НОГО
ШАХСЕКТОРА
ВСФК СССР
И РСФСР

15-й год
издания

12

1935

ОГИЗ - ФИЗКУЛЬТУРА И ТУРИЗМ • МОСКВА - ЛЕНИНГРАД • 58

ТУРНИРЫ ПО ПЕРЕПИСКЕ

№ 90. Соколовский—Рябов ничья. № 92. Найдин и Мартынова и +1½, у Александрова. № 100. Рябов у Балакшева. № 104. Громова у Кузьмина, Эриков у Громова. № 106. Гергенредер у Нахитина. № 109. Савицкий у Носова. № 110. Тимофеев у Балакина и Кричевцова, Панин у Тимофеева и Верещагина, Полюхой у Панина, Балакина—Верещагина ничья. № 111. Грякко—Збандутто ничья. Чебляков у Грякко и Бандуренко. № 115. Поселов у Дровдова и Сетина. Выбыл Агапов. № 116. Кричевцов у Збандутто. Збандутто у Ратникова. Котан у Ратникова. № 117. Степанов у Алисева и обе у Тмлюка. № 118. Андринов у Сестлакова. № 119. Рябов у Ушакова. Феферов у Ушакова. Ушаков у Полюкого. Мужик—Феферов +1—1. Мужик—Рябов ничья. Гальфтер—Мужик ничья. № 123. Андреев—Гольм ничья. № 124. Кислов—Александров, Спокойный—Давыдов и Б. Смирнов—Давыдов ничья. Новодержкин Рамзайцев, Спокойный Александрову. № 125. Б. Смирнов +2 у Тихонова, Журавлев у Башинского, Романинского и 1½ у Падкина, Падкин у Башинский у Тихонова. А. Смирнов Романинскому, Романинский Тихонову, Тихонов у Тимофеева. № 128. Кислов—Бандуренко ничья. Кислов у Гольма. № 132. Савицкий у Кучинского. Вместо выбывшего Елдримова (Кушур) играет Мартовичский (Киселевка, Херсонского р-на).

ТУРНИР МАСТЕРОВ и I КАТЕГОРИИ

Лебедев ничья с Барановым и Чистяковым, Смаляч у Шамалева, Чистяков у Носкова.

Положение турнира: Выгодчиков и Смаляч +3—1, Лебедев и Чистяков +4½—1½, Зубрлев +3½—1½ и т. д.

Тов. Зек за выход из турнира дисквалифицирован шахкомитетом ЛОСФК сроком 1 июля 1936 г.

Закончился турнир: № 91. Тимофеев (Л-д) +7½ (из 8), Поозоров (ст. Шенстола, С.-Зап. ш. д.) +6, Бранд (Стадино) +3, Валсов (Нижнеднепровск) +2, Головцов (Херсон) +1½. Выбыли Антонов (Рявань), Рубцов (Москва), Тимохин (Рявань). № 92. Найдин (ст. Кудшевская) +5½ (из 6), Александров (Суерское, Челябинск. обл.) +3½, Мартынов (Л-д) +3, Дербин (Иваново) +0. Выбыли Вишневский (Москва), Михеев (Л-д), Костюк (Харьск), Степанов (Серпухов).

№ 81

Участники	1	2	3	4	5	6	7	8	Итого
1. Зайцев	×	1½	0½	0	0	1	1	1	8½
2. Лалин	0½	×	1	1	1	1	1	1	8
3. Алуапов	1	0	×	0	0	1	1	1	6
4. Волков	0	1	0	×	1	1	1	1	6
5. Феферов	1	0	1	0	×	1	1	1	6
6. Чотыркин	0	0	1	1	0	×	1	1	6½
7. Грякко	0	0	0	1	0	0	×	1	4
8. Штрелер	0	1	0	0	1	0	0	×	4

№ 82

Участники	1	2	3	4	5	6	Итого
1. Пятковец	×	1½	1	0	1	1	8½
2. Кричевцов	0	×	1	1	1	1	7½
3. Баллотов	0	0	×	1	1	1	6
4. Мартынов	0	0	0	×	1	1	4
5. Александров	0	0	0	0	×	1	2
6. Соколовский	0	0	0	0	0	×	1½

ОПЫТ ОДНОГО ТУРНИРА

Турнир по переписке № 125 организовался на инициативе товарищей, неоднократно принимавших участие в игре по переписке. С согласия туркома в турнир были включены 10 чел., из которых 3 чел. играли по переписке впервые. При подборе участников учитывалась как квалификация участников (турнир II—III катег.), так и дисциплинированность и аккуратность в игре. Из числа участников были выбран секретарь турнира, а обязанности которого вводит собрание партий, извещение участников о результатах и связь с туркомом.

Турнир протекает значительно интереснее и оживленнее, чем многие предыдущие турниры. Через организованную секретарем вылетку участники познакомились друг с другом; в частности, приведенные в шкете данные о результатах участников в прошлых турнирах значительно повысили „спортивный момент“ в турнире. Через 8—9 мес. после начала турнира, на основе полученных секретарем текстов партий, составлена сводка о положении турнира. В ней рассмотрены все 90 партий, расположенные по турам (по турнирному расписанию), в которых дано их краткое описание и перспективы. Последнее дало возможность достаточно вероятно оценить результативный метод турнира и шансом отдельных участников. Таким образом сейчас, когда в турнире исчисляется лишь 20% законченных партий, каждый участник знает как свое положение в турнире, так и положение остальных товарищей, что еще в большей степени повышает интерес к турниру.

В дальнейшем предполагается составление еще 1—2 сводок, примерно через 3—4 месяца. Хорошая в общем дисциплина участников и осведомленности о положении турнира дают уверенность в том, что турнир будет закончен при полном составе участников не позднее лета 1936 г. *Б. Савицкий*

№ 2002. Кушур—Чистяков

1. d2—d4 Kg8—f6 2. e2—e4 e7—e5 Kc1—d3 d7—d5 4. e2—e3 e7—e6 5. Kc8—f3 Kb8—e6 6. Cf1—d3 d5 : e4 7. Cd3 : e4 b7—b5 8. Ce4—e3 a7—a6 9. e3—e4 b5—b4 10. Ke3—e2 e6—e5 11. e4—e5 Kf6—d5 12. 0—0 Ce8—b7 13. Af1—e1 Cf8—e7 14. Ke2—g3 h7—h6 15. Ce1—d2 Fd8—b6 16. d4 : e5 Kd7 : e5 17. Cd3—e4 g7—g5 18. a2—a3 a6—a5 19. Kf3—d4 La8—d8 20. Kg3—e2 h6—h5 21. Ae1—f1 Ah8—g8 22. Fd1—e2 Ag8—g7 23. La1—e1 h5—h4 24. Ce4 : d5 Ad8 : d5 25. a3 : b4 a5 : b4 26. Cd2—e3 Ad5 : e5 27. Af1—d1 h4—h3 28. Kd4—f3 (Еслад 28. gh, то f5 с сильной атакой) Ae5 : e3 29. f2 : e3 g5—g4 30. Kf3—e5 Cf7 : g2 31. Fe2—d2 (Сильнее 31. Kf4, на что, вероятно, последовало бы Sa8.) Fb6—e7 32. Fd2—d4 g4—g3 33. Ke2—f4 (Или 33. K : g3 f6 и затем Л : g3. Cg2—b7 34. f2 : g3 Ag7—g5 35. Ke5—d3 (35. Kf3 Л : g3+ 36. Kp2 Ag2+ 37. Kp : h3 K : d3!, выигр.) Fc7—e6 36. Fd4—h8+ (36. Kp2 Ff1 37. Ag1 e5! 38. K : e5 Ff2+ 39. Kp : h3 Ce8+ 40. g4 Ag7, и выигр.) Ce7—f8 37. Kp1—d2 (37. F : h3 A : g3+ 38. F : g3 Fh1+, затем Ke4+ и K : g3+) Fc6—f3 38. Fh8—h4 Ke5—e4 39. Ad1—g1 Ag5—g8 40. Ae1—e1 Cf8—d6! 41. Fh4—h3 Ag8 : g3 42. Fh5 : f3 (42. Fb5+ Kp8 43. F : d7 Ag2+ с матом.) Ag3 : f3 43. Ag3—f1 Ke4—d2 44. Af1 : f3 (44. Ag1 тоже проигрывает.) Kd2 : f3+ 45. Kp2 : h3 Kf3 : e1 46. Kd3 : e1 Cd6 : f4 47. e3 : f4 Cb7—e4! 48. Kp3—g3 Kpe3—e4 49. Ke1—f3 Ce4 : f3 50. Kpg3 : f3 Kpe7—f6! Теперь на 51. Kpe4 следуют b3! и затем Kf5!, и черным выигрывает.) Бедня сдались.

(Примечания А. Н. Чистякова.)

ШАХМАТЫ В СССР

ОРГАН ОБЪЕДИНЕННОГО ШАХСЕКТОРА ВСФК СССР и РСФСР

№ 12

ДЕКАБРЬ

1935 г.

НА ПОРОГЕ НОВОГО ГОДА

Опубликованный ВСФК СССР спортивный календарь 1936 года включает в себе ряд крупнейших шахматно-шашечных мероприятий. В январе в Ленинграде намечается проведение всесоюзного детского турнира, в феврале в Москве будут проведены всесоюзные соревнования женщин, а в ноябре — колхозников. В сентябре, в Киеве состоится 10-е Всесоюзное шахматное первенство, а в марте в Москве международный турнир в котором набравшие советские мастера будут соревноваться с лучшими иностранными гросмейстерами. Помимо этих турниров, в 1936 г. состоится несколько задержавшихся первенств ВЦСПС, всесоюзный турнир 1-й категории и матч 4 городов. Всем этим соревнованиям будут предшествовать отборочные соревнования, через которые должны пройти не только все лучшие категориные шахматисты, но и мастера. Только гросмейстер М. Ботвинник и победитель последнего первенства мастера Г. Левенфиш и И. Рабинович получают персональные приглашения в очередное первенство СССР.

Намеченные мероприятия являются частью большого двухгодичного календаря, который должен охватить всю шахматную организацию от низовых ее ячеек и даст возможность каждому талантливому шахматисту быстро продвигаться вперед. В 1936 г. шахматно-шашечные соревнования проводятся в основном по линии систем физической культуры и должны быть уложены точно в предписанные шахкомитетом ВСФК СССР сроки.

Плановость всех соревнований — вот то новое, с чем связываются соревнования будущего года. Но эта плановость не должна идти в ущерб качеству; наоборот, она требует вовлечения в соревнования всех лучших сил города, области, республики, продвинутой организации и привлечения ко всем соревнованиям внимания широкой общественности. При этом, сроки, предусмотренные кален-

дарем, должны быть точно соблюдены, ибо невыполнение их может повести к неучастию организации во всесоюзных соревнованиях.

1935-й год был годом огромных побед шахматного движения. Международный турнир, первенства ЦК союзов, первенство РСФСР, матч Аляска—Алаторцы демонстрировали быстрый рост нашей организации и высокий международный класс наших мастеров и 1-й категории. Организация ряда центральных клубов, лекторских бюро, выпуск шахматной газеты „64“, методические занятия с детьми, новые формы массовой и особенно детской работы — вот те огромные достижения нашей организации, которые позволяют шахматному движению успешно развиваться и ширь и вглубь.

Однако не на всех участках ш/ш работы обстоит одинаково благополучно. Еще не все профсоюзы, да и ведомства, наладили у себя ш/ш работу, еще имеются области, в которых ш/ш движение влечит весьма жалкое существование, очень мало еще сделано для развития шахмат в социалистическом секторе деревни, все еще не достиг должных результатов работа среди женщин, да и на некоторых других участках ш/ш организации необходимо коренным образом изменить методы работы.

Устранение всех этих отсталых участков является основной задачей будущего года. Шахматное движение в СССР имеет огромные, можно сказать безграничные возможности для своего развития, и эти возможности должны быть полностью использованы. Первая в мире шахматная страна должна блеснуть организованностью своих рядов и высокими показателями на всех без исключения участках своей работы.

МИТЕЛЬШПИЛЬ И ЭНДШПИЛЬ В ПАРТИЯХ ВТОРОГО МОСКОВСКОГО МЕЖДУНАРОДНОГО ТУРНИРА *

II. УПУЩЕННЫЕ ВОЗМОЖНОСТИ

Несмотря на исключительный состав Московского турнира, его партии далеко не свободны от ошибок; это, впрочем, и неудивительно, так как в большинстве случаев противники не избегали осложнения, а напротив, сами вызвали эти осложнения.

Как показывают нижеприводимые примеры, допущенные ошибки часто сказывались на результате партии и приводили к неожиданной потере половины или даже целого очка.

№ 13 Чеховер



Кан

№ 14 Шпильмак



Левенфиш

Кан—Чеховер (№ 13). Здесь белые сыграли 1. Ae7?, после чего, однако, нашлась защита 1. . . . Ae7! Если теперь 2. Ke6? (2. Ae7 Ф:с7 3. Ae7 Ad1+), то Kb5!, и черные выигрывают, так как они угрожают 3. . . . Kg3+ 4. Kph2 K:f1+ 5. Kpf1 K:g3+ 6. Kph2 Kf5, а 2. Ae7 опровергается посредством 2. . . . Ad1+. Поэтому после 1. . . . Ae7! белым пришлось отступить ладью на e2, и партия закончилась вничью.

Вместо 1. Ae7? белые могли выиграть и притом даже двумя способами: 1) посредством 1. K:f7! Kр:f7 2. Ф:h7+ Kpf8 3. Ae7; 2) посредством 1. K:h7! K:h7 2. Ah5!

Левенфиш—Шпильмак (№ 14). Здесь белые сыграли 1. Kg5(?), на что последовало: 1. . . . Kpf8 2. Kpg2 Kрe7 3. f3 Ad7, и в дальнейшем черные добились ничьей. Вместо этого выигрывало 1. Kd4!, как доказывают следующие варианты:

1) 1. . . . Ae1+ 2. Kpg2 Ab1 3. Kb3! Ae:b2 4. K:a5 Ce3 5. Ae2 C:b2 6. K:b7 Ce5 7. a5 Cd4 8. a6 Kpf8 9. Ka5, и белые выигрывают фигуру;

2) 1. . . . Ae5 2. Ae7 Ae5 3. Ke6 Ae4 (3. . . . Ae2? 4. K:b4 Ae4:b2? 5. Ab8+ и 6. Ke6.) 4. K:b4 ab 5. f3! (He 5. a5 в виду 5. . . . Ae1+ и 6. . . . Ae1.) Ad4 (5. . . . Ae4 6. b3 Ae3 7. Ae:b4 Ae:f3 8. Kpg2, и выигр.) 6. b4! (Предупрежда 6. . . . b3! e5 7. Kрe2 в выигрышном положении у белых, так как они угрожают 8. Kрe3 с последующим 9. Ae4, а в некоторых вариантах и a4—a5.)

3) 1. . . . Kрf8 2. Kb3, и белые выигрывают пешку, так как на 2. . . . Ae2 последовало бы 3. Ae:b7!, как в I-м варианте;

4) 1. . . . Ad7! 2. Ke2 Cf8 (Ha 2. . . . Ad5 белые могут выиграть по-разному; напр. посредством приведения партии к пешечному концу; если же 2. . . . Cd2 3. Kрf1 Ae7, то 4. Kрe2! Ae2 5. Kрd3, и белые не только отыгрывают фигуру, но вдвойню выигрывают еще одну из пешек.) 3. Kрf1! (He сразу 3. Ae5 в виду Ad2.) Ch6

(Угрожал 4. Kрe2 с последующим 5. Ae5; 4. Ae5 Ad2 5. Ae5 с сохранением выигранной пешки.)

И при остальных, не указанных здесь вариантах, черные, как меньшей мере, героят пешку при неудовлетворительном положении.

№ 15 Штальберг



Алаторцев

№ 16 Ласкер



Шпильмак

Алаторцев—Штальберг (№ 15). Белые сыграли 1. Kpg2(?), на что черные ответили 1. . . . Ae1! 2. Kpg3 Ae7 3. Ad3 Ae7! 4. Kрf4! a5 и после долгой борьбы свели партию вничью. Между тем, белые могли добиться выигрышного положения посредством 1. Ad3! Kb5 2. Ce6 Ke7 3. Ad7, напр.: 3. . . . Ae7 4. C:d7 Kd5 5. Kpg2 K:f4+ 6. Kрf3 Kh5 (Ha 6. . . . Kd3 следует 7. Ch5!, а на 6. . . . Kge6—7. Kрe5; в обоих случаях белый король проникает на ферзевый флаг.) 7. Ce8! (Конечно, не сразу 7. Kрe4? ввиду потери фигуры.) Kрf6 8. Kрe4 с решающим преимуществом.

Шпильмак—Ласкер (№ 16). Партия продолжалась следующим образом: 1. K:c6 g5 2. C:e4 Ae4 3. Kd8+ Kрa6 4. C:g5 Ce6 5. Ke6 Cg7 6. Ae1 Ae9, и черным удалось, в конце концов, спасти партию. Между тем, белые могли форсировать выигрыш и притом даже дважды:

1) в позиции, изобра. на диагр. № 16, они могли сыграть, как указал Богатырчук: 1. a6+ Kрb6 2. Adel Cd7 3. Ce3 Kрe7 (3. . . . C:b4 4. Lab1 e5 5. Ae:b4+ cb 6. Kb3+, и выигр.) 4. K:c6 C:e6 5. b5 Ae6 6. bc Ae6 (Если черные не боят пешку, то белые выигнают ладью b и легко выигрывают.) 7. Ch5 Ae:e1+ 8. Ae1+ Kрd8 9. a7 с неотразимой угрозой 10. Ce6.

2) После сделанных ходов 1. K:c6 g5 2. C:e4 Ae4 3. Kd8+ Kрa6 белые могли ответить 4. Ae5! (Указано Гербеком, Вена.) Ae1! (Еще хуже для черных 4. . . . C:b4 5. C:g5) 5. b5+ Kрf7 6. Ae1 с выигрышным положением во всех вариантах; напр.:

a) 6. . . . Ae6 7. Ae7+ Kрb8 8. b6, угрожа 9. Ke6+;

б) 6. . . . Ch7 7. K:b7 (Сильно и 7. Ae7.)

Kр:b7 8. Ad7+ Kрb8 9. a6! и т. д.;

в) 6. . . . Kрb8 7. b6 Ch4 (После 7. . . .

Ch4 8. Kpg1 белые угрожают 9. Ad7 и 9. Ke6+.)

8. Ae:e8+! Kр:e8 9. b7+ и белые выигрывают.

И в дальнейшей части партии Шпильмак несколько раз упускал свои шансы, после чего партия закончилась вничью.

Лангенталь—Флор (№ 17). Здесь давало большие шансы на выигрыш 1. Ae5! (вместо 1. e3!; на что последовало: 1. . . . Ke4 2. f3 Фe8! 3. fe Ф:e5 4. Ae1 Ae8 с богатой игрой у черных) be

2. Kf5 d4 (Лучший ответ.) 3. Фg5 со следующими вариантами (большинство которых указано Лепен-фишем):

№ 17 Флор



Лилименталь

№ 18 Лилименталь



Чеховер

1) 3. . . . Kc8 4. Kh6+ Kph8 5. Ф: c5 Kf6 6. Ф: d4 и от урсы 7. Ф: f6 не видно защиты;

II) 3. . . . g6 4. Ф: f6 gf 5. Фg5+I (Сильнее, чем 5. Ф: f5 в виду ответа 5. . . . f6 6. e5 Af7 7. ef Cd5.) Kph8 6. Ф: f5! Фe8 (Если теперь 6. . . . f6, то 7. Ф: c5; и черные не могут быть пешку e4 в виду простого ответа 8. С: e4.) 7. Фf6+ Kpg8 8. Ca3 и, несмотря на лишнее качество, партия черных, повидимому, проигрива; напр.:

а) 8. . . . c4 9. Фg5+ Kph8 10. С: f8 Ф: f8 11. С: e4;

б) 8. . . . Фe6 9. Фg5+ Kph8 (Или 9. . . . Фg6 10. Ф: e5 Le8 11. Ф: d4 Фb6 12. Фe5 с лучшей игрой у белых.) 10. Ф: e5 Le8 11. Ф: d4+, и черные материально слабее при худшей позиции;

в) 8. . . . Фe6 9. Фg5+ Kph8 10. С: e5 f6 11. Фf5! и т. д.

Чеховер—Лилименталь (№ 18). Если в этой позиции белым удастся сохранить обе проходные пешки, то они легко добьются победы. Правильное решение заключалось в ходе 1. Kр2! (вместо 1. Ad1??, на что в партии последовало: 1. . . . b4 2. Kc4 K: e5!, и черные выиграли.) e4 (Если черные отступают конем на g5 или d2, то 2. d5 с легким выигрышем.) 2. e4, и теперь черные не могут быть пешку d4 в виду (2. . . . K: d4 3. Ad1 Ce5 4. Ke2, и белые выигрывают качество.

Левенфиш—Алаторцев (№ 19). Здесь черные попали на ловушку: 1. . . . Фf5?? 2. g4! Лg5 3. h4! и проиграли ладью. Следовало играть 1. . . . Af5 (He 1. . . . Kpg8 в виду 2. g4 и 3. Л: e6 с решающей атакой; напр.: 1. . . . Kpg8? 2. g4 Ad5 3. Л: e6 A5d8 4. Л: e6! Л: e6 5. Le7 Фd5 или Af8 6. Фh6.) 2. Фh6 Лh5 3. Фf4+ Af5 и

№ 19 Алаторцев



Левенфиш

№ 20 Ботатырчук



Лилименталь

партия закончилась бы вничью посредством повторения ходов; играть же белым „на выигрыш“ нельзя, так как на 4. Фh4? последовало бы 4. . . . h5 5. Л: e6 Ф: c3!

Лилименталь—Ботатырчук (№ 20). Здесь черные сыграли нерешительно 1. . . . Кр7 2. Ce2 Крb7 3. Сb1 Крa6 4. Кe6 Крb6 и по меньшей мере усложнили себе выигрыш (партия закончилась вничью). Между тем, черные легко могли добиться победы посредством 1. . . . Сb3! 2. Cd3 (2. Крc3 Ca4+! 3. Крd2 Ke4+ 4. К: e4 de; если же 2. Ce2, то 2. . . . С: e2 3. Л: e2 Ke4+) b4! с решающей угрозой 3. . . . Ke4+; напр.: 3. Ce2 Ke4+! 4. К: e4 de 5. С: b3? c3+!

№ 21 Голицыне



Алаторцев

№ 22 Левенфиш



Кан

Алаторцев—Голицыне (№ 21). Белые правильно сыграли 1. С: h6! (Если теперь 1. . . . gh, то 2. С: e6! с последующим 3. Фg6+), но после ответа черных 1. . . . С: a3 не нашли решающего продолжения 2. С: g7! со следующими возможными вариантами:

I) 2. . . . Кр: g7 3. Фg3+ Kpf8 4. ba, и если теперь 4. . . . Ф: d4?, то 5. Ad1 Фe5 6. Kd5!

II) 2. . . . С: b2 3. Сb6! Kh5 (Угрожало 4. Фg3+!) 4. Фe2!, и белые выигрывают.

Вместо этого белые сыграли (1. С: h6 С: a3) 2. Фg3? Сf8 3. Сg5 и, допустив в дальнейшем еще целый ряд ошибок, довели партию до проигрыша.

Кан—Левенфиш (№ 22). Белые выигрывали посредством 1. fg!, как доказывают следующие варианты:

I) 1. . . . Ke6 2. gh+ Kpg7 (2. . . . Kph8 3. Л: f6! K: e5 4. Af8+) 3. Фe3 (He 3. Л: f6? в виду 3. . . . K: e5 4. Af8 Ah6!) fe 4. de Ad8 (Или 4. . . . Ad7 5. Cf5 Le7 6. Фg3! с угрозой 7. Фh4!) 5. Af6 с сильнейшей атакой: напр.: 5. . . . Kg5 6. Фd2 Ф: e5 7. Af5; или 5. . . . Cf7 6. Le2 Ad7 7. Cf5 и 8. Фd2; или, наконец, 5. . . . Cd7 6. Le2 d4 (6. . . . Af8 7. Л: f8! Л: f8 8. Л: f8.) 7. Фd2 Ф: e5 8. h8Ф+, и белые выигрывают.

II) 1. . . . h6 2. Af2! Ke6! 3. Фe1 fe 4. de Ad7 (После 4. . . . Add8 был бы возможен следующий, указанный Белавенцом, красивый вариант: 5. Ф: h6 Фg7 6. Фh7+ Ф: h7 7. gh+ Kpg7 8. Af8 K: f8 9. Л: f8 Кр: f8 10. h8Ф+, и белые выигрывают.) 5. Cf5 Le7 (Или 5. . . . Ф: e5 6. Le2.) 6. Ф: h6 с решающей угрозой 7. С: e6+.

В партии же белые сыграли слабее 1. Kf3(?), на что последовало: 1. . . . gf 2. С: f5 Cd7 3. Kh4 (Здесь сильнее было 3. Cd3!, сохраняя фигуры для решительной атаки посредством Le2—f2. Фe5—e2 и Kf3—h4.) С: f5 4. К: f5 K: f5 5. Л: f5 Фe7! В дальнейшем белые еще раз упустили сильнейшее продолжение, после чего партия закончилась вничью.

В турнирном сборнике будет приведено еще много примеров упущенных возможностей; здесь же достаточно сослаться хотя бы на партии Кан—Лепер и Штальберг—Капабланка, помещенные в № 4 нашего журнала.

г) 1. d2—d4 Kг8—f6 2. Kг1—f3 е7—е6 3. е2—е3 б7—б6. Тот факт, что дебют Колля можно играть против индо-индийской, дает ему характер универсального средства (правда, нужно остерегаться применить этот дебют против староиндийской).

Первые ходы найти легко: 4. Сf1—a3 Сс8—b7 5. Кb1—d2. Здесь, однако, пути черных раздваиваются.

1) 5. ... d7—d5, предупреждая окончательно е3—е4, что поведет бо к размену сильного атакующего слона белых. Белые в этом случае совершенно меняют свою тактику: 6. 0—0 Сf8—d6 7. е2—е4 0—0 8. b2—b3 Кb8—d7 9. Се1—b2, создавая симметричную позицию, что дает белым преимущество первого хода.

2) 5. ... е7—е5, обычное продолжение, которое также предупреждает е3—е4, как давшееся на пункт d4, так и угрозой е5—е4. Если 6. е3—е4, то е5—е4, предлагающая размен пешки с против пешки е и разрушая план белых. Обычно продолжают 6. 0—0 Кb8—с6 7. е2—е3 (предупреждая Кb4).

Черные продолжают здесь Сf8—e7, Лa8—с8 или Фd8—e7 в зависимости от системы, которой они хотят следовать. Белые стоят здесь перед той же проблемой, как и в дебюте Колля в чистом виде (1. d4 d5 2. Кf3 Кf6 3. е3. е6). Необходимо ли сначала идти потом им сыграть е3—е4, а затем уже d4:е5? В ожидании этого размена черные могут задержать развитие слона f8, чтобы затем сразу побить им на с5. Однако это только один довод в пользу таких ходов, как Лс8 и Фe7, направленные против немедленного е3—е4; например: 7. ... Фd8—e7 8. е3—е4 с5: d4 9. с3: d4 Кс6—b4 10. Cd3—b1 Лa8—e8 (или Сb7—a6); или 9. Кf3: d4 Кс6—b5 10. Cd3—e2 (Се2 стоит пешки.) Сb7—a6 11. Af1—e1 Ке5—d3, что в обоих случаях дает очень хорошую партию черным. (После 12. Лe3 К: f2 необходимо рассмотреть 13. Кр: f2 Фf4+ 14. Кf3 Кg4+ 15. Кpg1 К: e3 16. Фd2 e5.) Также продолжение. 7. ... Сf8—e7 дает достаточные гарантии черным против немедленного продвижения пешки. В партии Коаль—Капавланка, Карсбад 1929 г. следовало: 8. е3—е4 с5: d4 9. Кf3: d4 (Если 9. еd, то Кb4 10. Сb1 Сa6.) 0—0 (Продолжение 9. ... Ке5 10. Се2 Сa6 11. Лe1 Кd3 12. Лe3 менее сильно в виду К: e1 с дальнейшим Фe7, и черные имеют преимущество двух слонов, правда при лучшем развитии противника.) 10. Фd1—e2? (Лучше сначала К: e6 с последующим Фe2.) Кс6—e5 11. Сd3—e2 Фd8—e8! с хорошей партией для черных: 12. f2—f4 Сb7—a6 13. Фe2—d1 Ке5—с6 14. Af1—f3 g7—g6 15. Кd2—b3 Ке6: d4 16. Кb3: d4 Сa6—b7 17. Фd1—e2 Се7—e5 18. Af3—h3 (Белые не могут полностью закончить свое развитие.) Фe8—с6 19. е4—e5 Кf6—d5 20. Фe2—f2 Се5: d4 21. с3: d4 (Если 21. Ф: d4, то К: f4.) Лa8—e8!



22. Се2—d1 (Если 22. Cd3?, то Ф: e1+ 23. Л: e1 Л: e1+ 24. Cf1 Сa6.) f7—f6 23. Фf2—b4 (Или 23. Cd2 К: f4 24. С: f4 fe 25. de Л: f4; или же 25. Cf3 e4 26. Се2 e3 27. Л: e3 Л: f4.) Af8—f7 24. Cd1—f3 Фс6—e4 25. Се1—e3 Кd5: e3 26. Cf3: b7 Ке3—f5 27. Фh4—e1 Лс8—e7 28. Сb7—e4 Фe4: d4 и т. д.

На основании вышеприведенного можно сделать следующие выводы: ход d4: e5 необходим; что касается ходов 7. ... Лa8—e8 и Фd8—e7, с одной стороны, и 7. ... Сf8—e7 с другой, то порядок их находится в зависимости от того, какой фигурой хотят черные бить на e5. Если черные имеют в виду бить слоном, то следует выждать с ходом Се1, если же они будут брать пешкой (b6: e5), то нет причин задерживаться с ходом 7. ... Сf8—e7.

В заключение несколько замечаний: 1. Система Колля не может быть применена против староиндийской, поскольку сильный слон бросается против пешечной конфигурации g6—h7. Например:

1. d2—d4 Kг8—f6 2. Kг1—f3 g7—g6 3. Кb1—d2 е7—е5 4. е2—с3 с5: d4 (Самое простое, после размена в центре ходы занимают на d2 плохую позицию.) 5. с3: d4 d7—d5 6. е2—e3 Сf8—g7 7. Cf1—d3 0—0 8. 0—0 Кb8—с6.

Позиция белых не обещает ни никакой атаки. 2. Неоднократно делалась попытка уменьшить силу продвижения в центре предварительным разменом с5: d4.

1. d2—d4 Kг8—f6 2. Kг1—f3 е7—е6 3. е2—e3 d7—d5 4. Кb1—d2 e7—e5 5. е2—e3 Кb8—с6 6. Cf1—d3 с5: d4 7. е3: d4 (Ход е3—e4 не будет сыгран, но белые освободили свои фигуры и сила их нарастающей атаки несколько не уменьшена разменом.) Сf8—d6 8. 0—0 Фd8—e7 9. Af1—e1 0—0 10. Фd1—e2 Af8—e8 11. Кf3—e5 (Одно из важных преимуществ, полученных благодаря размену: белые владеют полем e5.) Лe8—e7 12. Кd2—f3 Кf6—d7 13. Кf3—g5! Кd7—f8 14. Kг5: h7!+ (Коаль—Суданбеев, Льеж 1930).

3. Многие мастера применяли дебют Колля, но в их руках обычно он не давал достаточного эффекта. Как одну весьма любопытную иллюстрацию, приведу партию Алетин—Флор, Берн 1932 г.

1. d2—d4 d7—d5 2. Kг1—f3 Kг8—f6 3. е2—e3 e7—e6 4. Cf1—d3 e7—e5 5. е2—e3 Кb8—с6 6. Кb1—d2 Сf8—e7 7. 0—0 Фd8—e7 8. Фd1—e2 (Коаль обычно играл de и e4.) 0—0 9. е3—e1 (Сейчас 9. de: c5 е5. e4 и e4провергалось посредством Сd6.) d5: e4 10. Кd2: e4 с5: d4 11. Кf3: d4 Ке6: d4 12. с3: d4 Кf6: e4 13. Cd3: e4 f7—f5 14. Сe4—f3 Се7—f6 15. Af1—d1 Af8—d8 16. Се1—e3 f5—f4? 17. Лa1—e1 Фe7—d6 18. Се3—d2 Сf6: d4 19. Cd2—a5 Лd8—d7 (19. ... Лс8 20. Фe4.) 20. Ad1: d4 Фd6: d4 21. Фe2: e6+ и т. д.

Дебют Колля исследовали многие теоретики, но знатоком его был один Коаль. В истории дебюта вряд ли можно найти еще один аналогичный пример борьбы одного человека против всех лучших шахматистов мира. Коаль всегда и при всех обстоятельствах играл белыми своей дебют. Это было хорошо известно, к этим партиям готовились, их боялись. И все-таки Коаль умел находить новые пути-новые идеи. Однако, с его смертью искания прекратились и дебют перестал жить той многогранной жизнью, которую сумел вдохнуть в него этот удивительный мастер-художник.

ИТОГИ МАТЧА АЛЕХИН—ЭЙВЕ

Подвиг огромного спортивного напряжения матч Алехин — Эйве решился поледней, тридцатой партией матча, ничейный исход которой увенчал гросмейстера Эйве званием чемпиона мира. Этот результат, казавшийся до начала матча почти невозможным, по мере развертывания событий становился все более вероятным, и если бы не некоторая чрезмерная осторожность Эйве, он безусловно мог рассчитывать на более благоприятный для себя счет.

Первая половина матча окончилась вничью. Она была характерна исключительным экспериментированием Алехина, стремившимся к инициативе „во что бы то ни стало“. Даже, несмотря на то, что Эйве далеко не использовал представившиеся ему возможности (6, 7, 13 партии), он все же отвоёвывал лишние 3 очка и уравнивал счет.

Во второй половине матча Алехин играл уже значительно спокойнее (8 ничьих), но зато в этой стадии вскрылись другие его недостатки. Три проигрышные им в дебютной стадии партии (20, 21, 25) решили исход матча и после второго рядового проигрыша в 26-й партии участие матча было прекращено.

Какие выводы не подквэмывала бы матчевая таблица, партии говорят в пользу Эйве. Они показывают глубоко продуманную ровную игру, все более уверенную по мере того, как матч приближался к решающему моменту, огромную дебютную эрудицию, высоко-мастерскую технику (2, 8, 15, 28, 29) и умение удерживать и реализовать минимальное преимущество. В дебюте Эйве обнаружил явное превосходство над Алехиным; в остальных стадиях он показал себя по меньшей мере равным противником. Все это в достаточной степени характеризует творческие возможности нового чемпиона мира.

Причины поражения Алехина в конечном счете нам безразличны. Шахматная история безжалостно руководствуется турнирными итогами и мало интересуется анализом причин провалов чемпионов. Странно было бы, например, услышать сейчас, что

Ласкер проиграл матч Капабланке только из-за жары в Гаване.

За многие годы славной карьеры Алехин не терпел такого количества поражений, как в матче с Эйве; ясно, что он постепенно терял почву под ногами, переставал верить в свои силы. И они действительно ему изменили. За исключением нескольких прекрасно проведенных партий (1, 3, 4, 19, 27), игра его в целом была неузнаваема. Где та знаменитая изобретательность, виртуозность проведения атаки, техническое совершенство? В этом матче всего этого было очень мало, и значительно чаще можно было наблюдать слабо разыгранные дебюты и недостаточно точно проведенные мительшпильи. Неудовлетворительная подготовка к матчу, недооценка противника, желание взять его „голыми руками“ повторили историю Буэнос-Айресского разгрома с той только разницей, что пострадавшим на этот раз оказался не Капабланка, а Алехин.

В этом матче больше, чем когда-либо, оказалась необходимость сноровки дебютной подготовки. Не случайно, что из 17 результативных партий Эйве выиграл белыми 7 партий, а Алехин 6 при двух выигранных каждым из противников за черных. Трудности разрешения дебютных проблем за черных пока еще весьма далеки от окончательных выводов.

Не менее важна физическая подготовка. Надо закалять свои нервы, уметь переживать поражения, учиться перестраиваться на ходу соревнования. В этом отношении Эйве оказался прекрасно подготовленным.

Матч окончен. Новый чемпион мира Эйве находится в расцвете сил (род. в 1901 г.) и сумеет увеличить свой вклад в сокровищницу шахматного искусства. Советская шахматная организация от смены чемпионов мира только выиграет, ибо отношение к ней голландского гросмейстера было всегда более чем лояльным, и он неоднократно выражал желание реваншной встречи с советскими мастерами. Надо думать что с достижением звания чемпиона мира эта идея приобретет для Эйве особую остроту.

Номера партий	1	2	3	4	5	6	7	8	9	10	11	12	13	14	15	+	-	=
Алехин	1	0	1	1	½	½	1	0	1	0	½	0	½	0	½	5	5	5
Эйве	0	1	0	0	½	½	0	1	0	1	½	1	½	1	½	5	5	5
Номера партий	16	17	18	19	20	21	22	23	24	25	26	27	28	29	30	+	-	=
Алехин	1	½	½	1	0	0	½	½	½	0	0	1	½	½	½	8	9	13
Эйве	0	½	½	0	1	1	½	½	½	1	1	0	½	½	½	9	8	13

Общий итог матча +9 - 8 = 13 в пользу Эйве

Эше
Euwe

Алехин
Alechin

Восьмая партия матча

1. d2—d4 d7—d5 2. e2—e4 c7—e6 3. Kg1—f3 Kg8—f6 4. e2—e3 e7—e6 5. Kb1—c3 a7—a6?! (Сомнительная новинка, примененная также в весьма неудачном результате и в десятой партии. Цель хода — провести d5 и b5, однако белые успевают раньше использовать слабость ферзевого фланга.) 6. c4—e5! (Наиболее острое продолжение.) 7—b6 (Пытаюсь немедленно прервать пешечную борьбу и следую одной партии, игральной Алехина несколько лет назад в Гейнсбергером и выигральной черными. Сильнее, однако. 6. ... Kbd7 7. b4 Фe7 и далее e6—e5) 7. c5 + b6 Kb8—d7 8. Kc3—a4! (После 8. Cd3 K : b6 9. 0—0 e5 преимущественно белым испарилось. Теперь же на 8. ... e5 последует 9. Cd2 с неприятными осложнениями.) Kd7 : b6 9. Ce1—d2 (Угрожаю Лe1 и Ca5.) Kb6 : a4 10. Фd1 : a4 Фd8—b6 (Белые уже стоят лучше. На 10. ... Cd7 последует 11. Ke5 e5 12. K : d7 Ф : d7 13. Ф : d7+ с преимуществом в эндшпиле.) 11. La1—c1 Ce8—d7 12. Kf3—e5 (Черные плохо развиты, имеют слабость на e6 и должны предоставить противнику двух слонов. В этом тяжелом положении они решаются на выигрыш пешки, что влечет за собою еще большую отсталость в развитии, однако является лучшим выходом из положения. Плохо было бы 12. ... e5 13. K : d7 K : d7 14. de : c5 15. b4 e подвояющим преимуществом.) Фb6 : b2 13. Ke5 : d7 Kf6 : d7 14. Cp—d3 La8—b8 (Попытка освободиться посредством 14. ... a5 e угрозой Ch4 не проходя в виду 15. Ab1 Фa3 16. Ф : e6 Ad8 17. Kрe2 Cb4 18. A : b4 ab 19. Фd6 Ab8 20. Ae1.) 15. Kрe2—e2 (Угрожая 16. Ab1 Фa3 17. Ф : e6; если же 15. ... Cb4, то 16. Ae2 Фa3 17. Ф : a3 C : a3 18. A : e6 и теряется еще пешка a.) Ab8—b6 16. Ae1—b1 Фb2—a3 17. Фa4 : a3 Cf8 : a3 18. Ab1 : b6 Kd7 : b6 19. Ah1—b1 Kb6—d7 20. Cd3 : a6 (Черные избегают материальных потерь, однако 2 слона и проходная пешка a белых должны обеспечить им победу. Правда, техническая часть партии связана с большими трудностями.) Kрe8—e7 21. Ab1—b3 Ca3—d6 22. Cа6—b7 (Угрожая движением проходной пешки до a8. Черные должны поэтому обеспечить для слоноя слона поле a7.) e6—e5 (Необходимо перенести слона на b8, избегая Cb4+. Черные должны стремиться разменять слона на коня, чтобы остаться с равноцетными слонами.) 23. a2—a4 Cd6—b8 (e4 или ed допускало бы при случае перенос слона через b4.) 24. Ab3—b5 (24. de K : e5 25. Cb4 Cd6 26. C : e5+ C : e5 вело вероятнее всего к ничьей.) Cb8—a7 25. d4 : e5 (Неточность. Можно было продолжать 25. a5, так как черные не могут выигрывать пешки d; 25. ... ed? 26. ed C : d4? 27. Ce3! и выигр.) Kd7 : c5 26. Cd2—b4 Kрe7—d6 27. a4—a5 Kрd6—e7 (Внуждено. Угрожаю после ab уже C : e5 C : e5; A : e5 Kр : e5; a7) 28. Cb4 : e5 (Иначе после Kd7 белым очень трудно форсировать движение пешки. Теперь же они выигрывают пешку, правда ценою разноцетных слонов.) Ca7 : e5 29. Cb7 : d5 Kрe7—d6 (См. диаграмму. Ладейный

эндшпиль проигран как после 29. ... ed 30. A : e5+ Kрd6 31. Ab5, так и 29. ... C : e3 30. Ab7+ Kрd6 31. fe.) 30. Cd5—b7 Ce5—a7 31. a6 (План выигрыша заключается в блокировании черных пешек по возможности на белых полях и затем по вторичным кородам. Равен делей, конечно, ведет к ничьей.) Ah8—d8 32. Ab5—b2 Ad8—d7 33. Ab2—d2+ Kрd6—e7 34. Ad2—e2 Ad7—d6 35. Ae2—c7+ Ad8—d7 36. Ae7—c7 Ae7—d6 37. f2—f4 f7—f5 38. Ae2—c8 Ad6—d8 39. Ae8—e7+ Ad8—d7 40. Ae8—e3 Ad7—d6 41. Ae3—e7+ (Записанный ход.) Ad6—d7 42. Ae7—c8 Ae7—d6 43. h2—h4 g7—g6 44. Ae3—e2 h7—h5 45. Ae2—e3 (Возможно было и 45. Ae Ad8 46. A : d8 Kр : d8 47. e4!) Ad6—b6 (Черные должны искать контрприм. Плохо Kрd7 в виду Ae8 и La8; на 45. ... Ad7 последует 46. Ce8 и Ae7+) 46. Ae2—c7+ (Ничего не дает Ae8 в виду 46. ... Ab2+ 47. Kрd3 La2 48. La8 Cb6.) Kрe7—d6 (Плохо 46. Kрf6 47. Ce8 Cb8 48. a7.) 47. Ae7—b6—b2+ 48. Kрe2—d3 Ab2—a2 (Иначе Cf3) 49. Ag7 : g6 La2—a3+ 50. Kрd3—c4 Ca7 : e3 51. Cb7—d5! (Очень точно рассчитано. На 51. ... La1+ последует 52. Kрb5 A : e6 53. A : e6+ Kр : d5 54. Ae5+ Kрd4 55. Kр : a6 C : f4 56. L : f5; a на 52. ... A : f4 53. L : e6+ Kр : d5 54. L : e3! 55. Cf3 : f4 52. Ag6 : e6+ Kрd6—e7 53. Ae6—e6+ Kрe7—b8 54. Ae6—g6 (Избегая ловушки 54. Ab6 Kрb7 55. Kрb5 La5+ 56. Kр : a5 Ce7. Ничья.) Cf4—c7 (Нельзя 54. ... Ag3 в виду 55. Ab6+ Kрa7 56. Kрb5 Ag7 58. Ae6. Партия черных безнадежна в виду слабости их пешек f и h.) 55. Cd5—b7 Kрb8—a7 (Ускоряет гибель. Больше шансов давало 55. ... f4.) 56. Ag6—g5 Ce7—d8 (После 56. ... La4+ 57. Kрb5 A : h4 решает 58. Ag8 Cb8 59. Cf3 с угрозой Ag7+) 57. Ag5 : h5 Cd8 : h4 58. Ah5 : f5 Kрe7—d6 59. Af5—b5 Kрd6—e7 (Король должен задерживать пешку g.) 60. Ab5—b3 La3—e5 61. Kрe4—d4 Ch4—f2+ 62. Kрd4—e4 Kрe7—d6 63. Ab3—d3+ Kрd6—e6 64. Ch7—e8+ Kрe6—e7 65. Ad3—d5 La5—e4+ 66. Kрe4—f5 Cf2—g3 67. Ad5—d7+ Kрe7—f8 68. b6—a7 Cg3—f2 69. Ce8—a1 Черные сдались, так как на 69. ... A : a6 последует 70. Ad8+ и a8Ф.

Напряженная, прекрасно проведенная Эше партия.

№ 2004 Французская
Алехин Alechin Эше Euwe

Девятая партия матча

- | | |
|-----------|--------|
| 1. e2—e4 | e7—e6 |
| 2. d2—d4 | d7—d5 |
| 3. Kf1—e3 | Cf8—b4 |
| 4. Фd1—g4 | ... |

Объективно недостаточно обоснованный выпад, вынуждающий белых раньше времени брать на себя весьма серьезные обязательства. Относительное оправдание он может получить лишь при отыске 4. ... Kрf8 5. e5, после чего белые имеют шансы создать некоторое давление на королевском фланге.

4. ... Kг8—f6

Попытка немедленно вызвать кризис путем e6—e5 была сомнительной и входила вероятно в расчеты белых. Интересен следующий вариант: 4. ... e5 5. Ф : g7 Фf6 6. Cb6 Kd7 7. Ф : f6 Kg : f6 8. de K : e4 9. a3 C : c3+ 10. bc K : c3? 11. e6, и выигрывают.

- | | |
|-------------|--------|
| 5. Фg4 : g7 | Lh8—g8 |
| 6. Фg7—h6 | Ag8—g6 |

К большим немедленным осложнениям ведет здесь 6. ... e5, и если 7. e5, то ed 8. a3 C : e3+ 9. bc Фe7 10. Ke2 с очень трудным и острым положением для обеих сторон.



7. Фh6—e3

Kf6—e4

После этого втягива черные попадают в полосу трудностей, характеризующихся дальнейшим ослаблением позиции короля и получившейся у белых удобной возможностью ввести в бой королевского слона. По всей вероятности, черные не предусмотрели ответа белых.

Помимо 7. ... de 8. a3 C: e3+ 9. Ф: e3 b6 10. Сb5+ Kрf1, что было для черных спокойнее, обращает на себя внимание ответ 7. ... e6—e5—ход, который во всяком случае более соответствовал духу позиции и, в частности, неудобному расположению белого ферзя на e3 (см. диаграмму).



Белые не могут, напр., играть 8. ed K: d5 9. Ф: e5+ Leб в т. д.; черные же грозят ходом e5 добывая решающей атаки. На 8. Kf3 последует Лg4, и белым приходится уже решиться на неприятное 9. Kрd1, так как 9. Cd3 de 10. h3 Kd5 явно приводит к выгоде черных. Лучшее всего для белых 8. a3 с тем, чтобы в случае 8. ... Ca5 теперь играть 9. Kтb1 и на Лg4 10. b4. Черным, однако, проще всего на 8. a3 ответить C: e3+ 9. be ed 10. ed de или даже 10. ... K: e4, чтобы 11. f3 нейтрализовать путем Leб. Несмотря на 2-х слонов белых, черные, благодаря хорошему развитию, получают ясную контр-игру. Живе, подвижному, и в этой партии, как и во всем матче, тщательнее избегает обострений.

При такой тактике экспериментальные ходы вроде Фg4 вполне оправдывают себя.

8. Cf1—d3

f7—f5

Приходится ослаблять свой королевский фланг. 8. ... K: e3? опровергается: 9. C: g6 hg 10. be или 9. C: g6 Ke4+ 10. e3.

9. Kg1—e2?

.....

После этого хода черные вновь могли сильно осложнить борьбу. Следовало играть a3, разряжая уел на e3.

9.

e7—e5

Путем 9. ... e51 черные могли лучше использовать неудачный комок белых фигур в центре. Нельзя 10. de d4, а в случае 10. C: e4 fe 11. de Keб черные, угрожая d4 и K: e5, получали даже лучшую партию. Продолжение 10. f3 f4 11. K: f4 Фh4+ ведет к большим неприятностям для белых. Лучшим шансом за белых на 9. ... e5 было 10. f4, но и тогда посл. 10. ... ed 11. K или Ф: d4 Фh4+ черные добивались обострения с неизбежными швизами на контр-атаку.

10. Cd3: e4

f5: e4

Окончательно обижает короля и подвергает королевский фланг опасной комбинационной атаке. Однако и после 10. ... de 11. de Фb5 Или 11. ... e5 12. a3 удерживают пешку и грозят атакой после Фh3.) 12. Фh3 —оруд черных не мог быть спокоен за свою судьбу.

11. Фe3—h3

Kh8—e6?

Ведет к потере качества. Следовало играть 11. ... Фe7, так как после 12. Kf4 Лg51 черные отражают все угрозы.

12. Фh3: h7

Фd8—f6

13. Ke2—f4

e5: d4

На Лh6 белые выигрывают, играя Kh5. (Ныв-более простое. Можно и K: d5.)

14. Kf4: g6

d4: e3

15. h2—b3

Ke5—e7

16. Kг6: e4

Cb4: e7

17. h2—h4

.....

Наступает чисто технический этап реализации материального преимущества, который, благодаря двум слонам черных и сильной пешке e3, требует еще известных усилий.

Пока грозит Cg5.

17.

Фf6—f7

18. Фh7—h8+

Фf7—f8

19. Фh8: f8+

Kрe8: f8

20. Ce1—g5

e6—e5

21. f2—f3

.....

Казалось бы, белым следовало разместить слонов, однако в этом случае ход в тексте (после 21. C: e7+ Kр: e7) был бы неудовлетворителен в виду ответа e4—e3. Правда, можно было после 21. C: e7+ Kр: e7 22. 0—0—0 попытаться подвергнуть немедленной атаке опасные центральные пешки, но едва ли этот путь был проще. Черные играют 22. ... Kрb6 и нельзя играть 23. Лhe1 в виду Cg4. Локализация пешечного центра сопряжена была бы с трудностями.

21.

e4: f3

Однако в этот момент необходимо было C: e7, так как теперь черные, искусно пользуясь двумя слонами, создают некоторые контр-шансы.

22. g2: f3

Ce7—a3

23. f3—f4

.....

В энергичном стиле белые разрабатывают теперь главную надежду черных — центральную пешечную фалангу.

23.

Ce8—f5

24. f4: e5

Cf5: e2

25. 0—0+

Kрf8—g8

26. Лa1—e1f1

Ca3: e1

27. Af1: e1

Ce2—f5

28. Ae1: e3

Лb8—e8

29. Ae3—f3

Лe8—f8

Важная потеря темпа. Практические шансы на ничью давало 29. ... Ce4.

30. Cg5—f6

Cf5—e4

31. Af3—g3+

Kрg8—f7

Если 31. ... Kрh7, то 32. Лg7+ Kрh6 33. Л: b7 и у черных нет хода Лg8+ в виду ответа Cg5+. При положении короля на e6, на Cg5 черные, по крайней мере забрали бы одну из опасных проходных пешек (Kр: e5).

32. h4—h5

Af8—e8

Понятно, не 32. ... Лg8 33. e6+.

33. Лg3—g7+

Kрf7—e6

34. h5—h6

.....

Пешка h стоит черным фигуры. Пора сдаваться. В этом матче, отличающемся большим спортивным ожесточением, противники, однако, не спешат со сдачей. Еще последовало:

34.

d5—d4

35. h6—h7

Лe8—c1+

36. Kрg1—f2

Аe1—e2+

37. Kрf2—g3

Ce4: h7

38. Лg7: h7

Лe2: a2

39. Kрg3—f4

b7—b5

40. Kрf4—e4

Сдается.

(Примечания П. А. Романовского)

Десятинадцатая партия матча
1. d2—d4 d7—d5
2. e2—e4 e7—e6
3. Kg1—f3 Kg8—f6
4. Kb1—c3

Чешская защита в настоящем матче применяется обоими противниками, и многие ее варианты получали новую оценку. В частности, на 4. e3 черные в 6, 11 и 16-й партиях уравнили без труда игру посредством 4. . . . Cf5.

4. . . . d5 : e4
5. a2—a4 e7—e6

В первой партии матча встретилось продолжение 5. . . . Cf5 6. Ke5 Kd7 7. K : e4 Fe7 8. g3 с преимуществом для белых. Поэтому Эйве делает здесь новую попытку — он избирает систему защиты, рекомендованную давно Боголюбовым и примененную им в первой партии матча с Алексиным. Партия, правда, кончилась разгромом Боголюбова, однако комментатор сборника партий матча Блюменфельд подробным анализом доказывал, что черные могли уравнять игру. Эйве в этой партии точно следует анализу Блюменфельда.

6. e2—e4 Cf8—b4
7. e4—e5 Kf6—e4

Боголюбов продолжал 7. . . . Kd5 8. Cd2 C : e3 (иначе Ke4) 9. be b5 и после 10. Kg5! попал под атаку, решившую участь партии.

8. Fd1—c2 Fd8—d5

Это и есть нововведение Блюменфельда. Плохо 8. . . . Fa5 9. F : e4 C : e3+ 10. Kpd1 Cb4 11. C : e4+.

Черные теперь защитили пункты e4 и e4 и стремятся освободиться посредством e6—e5 и Ke6.

9. Cf1—e2

На 9. Kd2 Блюменфельд дает 9. . . . C : e3 10. be K : d2 11. F : d2 e5 12. Ca3 Ke6!

9. . . . e6—e5

После 9. . . . b5 10. 0-0 K : e3 11. be Ce7 12. Kd2 с угрозой ab и Cf3 позиция черных начнет трещать по всем швам.

10. 0-0 Ke4 : e3

10. . . . C : e3 оставляет без защиты ослабленные черные поля и поэтому не дает шансов на защиту.

11. b2 : e3 e5 : d4

В этом вся „солянка“ новинки Блюменфельда. 11. . . . Ca5 после 12. Ca3! быстро приводит к проигрышной позиции.

12. e3 : d4

После 12. eb d3 13. Fb2 de 14. F : e2 Fd3 черные уравнивают игру.

12. . . . c4—e3



Здесь заканчивается анализ Блюменфельда с заключением, что игра приблизительно равна.

13. Ce1 d2!

Превосходный ход, ставящий перед черными новые трудные задачи. Пешку e3 необходимо срочно уничтожить, и белые для этого избирают кратчайший путь.

13. Fd5—a5

Первый „самостоятельный“ ход Эйве в этой партии явно свидетельствует о том, что в острокомбинационных ситуациях он чувствует себя неважно. Черные терпят важный темп, тогда как цель хода — разменять ферзей — не достигается. Не удается добиться равенства ферзей и при 13. . . . Cd7 14. C : e3 Fe6 из-за 15. Af6! C : e3 : e3? 16. Fb1 16. Cb5 Fe7 17. Fd3 и затем Л : e3+. При 13. . . . Ke6 14. C : e3 C : e3 15. F : e3 0-0 позиция черных вряд ли защитима из-за слабости черных полей и близости королевского фланга. Продолжение 13. . . . Kb6 14. C : e3 Cd7 15. C : ab Le8 выглядит заманчиво, однако после 16. Fa2! белые выигрывают пешку. Лучшее всего выглядят 13. . . . 0-0 14. C : e3 Ce7!

14. Cd2 : e3! Cb4 : c3
15. La1—a3 Kb8—c6

Юрмин указывает красивый вариант: 15. . . . Cd7 16. Л : e3 C : e4 17. Cb5+! и белые выигрывают качество.

16. La3 : c3 Cc8—d7

Черные умышленно оттягивают рокировку, так как боялся нападения на короля.

17. Af1—b1 0—0

Эйве ставит тактические ловушки: напр. если теперь 18. Kg5, то f5, и нельзя бить на проходе из-за F : g5, а если 18. Л : b7, то Kb4 19. Fb2 Kd5 и затем F : a4.

18. La3—e5!! Fa5—d8

Теперь уже грозило Kg5.

19. Ab1 : b7 Cd7—e8

Рассчитывая таким путем отыграть пешку.

20. Ab7—b1 Kc6 : d4

21. Kf3 : d4 Fd8 : d4

22. Ce2—f3!

Выигрывает качество и партию.

22. Ce8—d7

23. Cf3 : a8 Lf8 : a8

Здесь Эйве мог спокойно сдать партию, но предпочел уступить ее еще 34 (!) хода. Последовало еще:

24. a4—a5 g7—g6 25. Ab1—d1 Fd4—b4
26. Fe2—e4 Лa8—b8 27. Fe4 : b4 Ab8—b4
28. h2—h3 Cd7—b5 29. Ad1—d8+ Kpg8—g7
30. Le5—e8 Ab4—b1+ 31. Kpg1—h2 Ab1—b2
32. Kph2—g3 Ab2—b3+ 33. f2—f3 Ab3—b2
34. Ad8—g8+ Kpg7—h6 35. Le8—e7 Cb5—f1
36. Le7 : f7 Ab2 : g2+ 37. Kpg3—f4 g6—g5+
38. Kpf4—e3 Ag2—e2+ 39. Kpe3—d4 Le2—d2+
40. Kpd4—e3 Ad2—d3+ 41. Kpe3—c2 Ad3—a3
42. f3—f4 g5 : f4 43. Af7 : f4 Cf1—e2 44. Af4—f6+ Kph6—h5 45. Kpe2—d2 (Белые играют на мат.) Ce2—e4 46. Ag8—g7 h7—h6 47. Ag7—g6 La3—d3+ (Белые грозили 48. Л : h6+ Kpg5 49. Ahg6+ Kph5 50. Ag4 и затем Af8.) 48. Kpd2—c2 Ad3—d7 49. Ag6 : h6+ Kph5—g5 50. Kpe2—e3 Ce4—d5 51. Kpe3—d4 Cd5—h1+ 52. Kpd4—e3 Ch1—d5 53. Ah6—g6+ Kpg5—h5 54. Kpe3—f4 Ad7—h7 55. h3—h4

Теперь грозит Kpg3 и Ag5x. Поэтому Эйве наконец сдался.

Защита Боголюбова потерпела второе и, помимо, окончательное крушение.

(Примечания Г. Я. Лосендина)

№ 2006. Чешская защита

Эйве
Eiwe

Алихин
Aljehin

Двадцатая партия матча

1. d2—d4 d7—d5 2. e2—e4 e7—e6 3. Kg1—f3 Kg8—f6 4. Kb1—c3 d5 : e4 5. a2—a4 Ce8—f5 6. Kf3—e3 Kl8—d7 7. Ke5 : e4 Фd8—e7 8. g2—g3 e7—e5 9. d4 : e5 Kd7 : e5 10. Ce1—f4 Kf6—d7 11. Cf1—g2.

До сих пор, как в первой партии матча (см № 11 журнала, где дано подробно освещение дебюта).

11. f7—f6

Несомненно лучше, чем Себ, как в первой партии, хотя бы уже потому, что белый ферзь не может попасть на e2, а должен довольствоваться полем e1.

12. 0—0 Лb8—d8
13. Фd1—e1 Фe7—b8?

Оказывается важной потерей времени. Правильную защиту нашел Эйве в 21-й партии: 13. ... Себ1.

14. Ke3—e4! Gf8—e7

Здесь слон стоит плохо, но на b4, где для слона затруднено уютное местечко, уже не попасть; напр.: 14. ... Сb4 15. Ad1 0—0 16. K : e5 K : e5 17. Л : d8 Л : d8 18. С : e5 Ф : e5 19. Фe4+ и Ф : b4.

13. Фe1—e3! 0—0
16. La1—d1 Cf5—e6

Не только пытаюсь избавиться от связки, но и защищаясь от конкретной комбинации: 16. Л : d7 Л : d7 17. К : e5 fe 18. С : e5 и затем С : g7 с материальным и позиционным перевесом у белых. Теперь же на 18. С : e5 черные ответят 18. ... Сb4!, и у белых нет шха на e4.

17. Ke4 : e5 Kd7 : e5

После 17. ... fe 18. Kg5 С : g5 19. С : g5 Kf6 белые получили 2-х слонов.

18. Ke4—g5! f6 : g5?

В случае 18. ... Cf7 белые добивались преимуществ, играя 19. К : f7 Л : f7 20. Л : d8 С : d8 (Ошибочно Ф : d8 из-за 21. Ch3! Фd5 22. e4! Ф : e4 23. С : e5 и затем Себ.) 21. Ch3 Kрh8 22. Ad1, и белые при 2-х слонах владеют еще и центром; все же, по сравнению с продолжением в тексте, этот вариант заслуживает предпочтения, так как он предотвращал материальные потери черных.

19. Cf4 : e5 Ce7—f6
20. Ce5 : d8 Cf6 : e3
21. Сb8—b6 Af8—f7
22. b2 : e3 Af7—d7
23. Ad1—b1 Ad7 : d6
24. Ab1 : b7 Ad8—d7
25. Ab7 : d7 Ce6 : d7
26. Cg2—e4!

Хороший ход. Если теперь Ad2, то 27. Cd3 Kрf8 28. Ab1 La2 29. Ab8+ Kрe7 30. Ab7, и белые выигрывают пешку a7.

26. c6—e5
27. e3—e4!



Эйве всю партию ведет с большим подтемом. На 27. ... Себ он идет в виду 28. Cd5! С : d5 29. Ad1 и т. д., а на взятие пешки он подготовил ловушку, в которую Алихин и попадает.

27. Cd7 : a4

28. Ce4—d5+!

Не 28. La1 из-за Ad1+, и перевод у черных.

28. Kрg8—f8

29. Ap1—a1 Ad6—a6

Надежда на ладейный эндшпиль посредством Себ оказывается несбыточной в виду Lb6!, а на другие отступления слона последует Л : a7 с выигранной позицией.

30. La1—a2!!

Очень красиво. Черные не могут развязать ладью посредством Сb5, так как после e6 ладья a2 защищена слоном d5.

30. Kрf8—e7

31. f2—f4 g5 : e4

32. Cf3 : f4 Kрe7—f6

Проигрывает и Ag6+ 33. Kрf2 Cd7 34. Л : a7 и т. д.

33. e2—e4 g7—g5

34. f4—f5 h7—h5

35. h2—h4 g5 : h4

И после g5—g4 черные погибают из-за цугцванга.

36. Kрg1—h2 Kрf6—g5

37. Kрh2—h3 La6—a5

38. Cd5—b7

Сильнее, чем 38. Себ С : e6 39. Л : a5 С : e4 40. Л : e5 С : f5+, после чего черные еще заиграивали слаяу.

38. Kрg5—f6

39. Ch7—d5 Kрf6—g5

40. Cd5—b7 Kрg5—f6

Цейтнот кончился, и Эйве поклял Алихину записанный ход Се8, после чего Алихин сдал на другой день партию, не доигравая.

Вся партия — лучшее достижение Эйве в этом матче.

(Примечания Г. Я. Левенфиша)

№ 2007. Чешская защита

Алихин
Aljehin

Эйве
Eiwe

Двадцать первая партия матча

1. d2—d4 d7—d5 2. e2—e4 e7—e6 3. Kg1—f3 Kг8—f6 4. Kb1—c3 d5 : e4 5. a2—a4 Ce8—f5 6. Kf3—e5 Kb8—d7 7. Ke5 : e4 Фd8—e7 8. g2—g3 e7—e5 9. d4 : e5 Kd7 : e5 10. Ce1—f4 Kf6—d7 11. Cf1—g2 Лb8—d8 12. Фd1—c1 f7—f6 13. 0—0.



С несущественной перестановкой ходов получилась позиция 20-й партии. Эйве, очевидно, детально проанализировавший весь вариант, показывает усиление защиты, которое вновь делает его живее способным.

13. Cf5—e6!

Форсируя размен, черные имеют в виду перевод ферзя на более выгодное поле, чем b8, а именно e7, в слона не на e7, а на b4.

14. Ke4 : e5
15. a4-a5

Kd7 : e5
.....

Черные хотели посредством a7-a5 укрепиться слон на b4. Ход в тексте представляет этому и вводно грозит посредством a5-a6 (напр. на 15. ... Cb4) разбить пешки ферзевого фланга. С другой стороны, пешка a5 легко может оказаться слабой. Короче говоря, ход a5 обязывает белых к точной и активной игре.

15. a7-a6

Вынужденный ответ.

16. Ke3-e4?

Продуманному стратегическому плану черных Алехин противопоставляет серьезно атакующие ходы, не связанных общей идеей и, главное, не препятствующие намерениям противника. Совершенно необходимо было посредством La1-a4 помешать маневру Cb4, угрожая вводно посредством C : e5 вынудить f6 : e5.

16. Cf8-b4f

Белые провалил по образцу 20-й партии Fe3 и Kg5.

17. Ke4-e5 Ce6-e8

Опять единственный, зато хороший ход. На Cf7 черные терют пешку: 18. C : e5 fe 19. K : b7 e уровой C : e6, а на 17. ... Cd5 белые ответят 18. e4 Cf7 19. La4, вынуждая C : e5, так как 19. ... C : a5 20. A : a5 K : b7 выгодно для белых. Теперь, когда атакующие ходы исчерпаны, выясняется, что игра белых шла в тушке, а пешка a5 висит. Если, напр., 18. Fe3, то Fe7f (ше C : a5 из-за C : e5 fe 20. A : a5 F : a5 21. F : e3+ с ничьей) и нельзя играть Lc1 из-за Cd2. Вероятно, следовало продолжать 18. Fe2 C : a5 19. Ce4, и белые имеют кое-какую компенсацию за потерянную пешку. Вместо этого, Алехин затевает совершенно необоснованную атаку, которая окончательно губит его позицию.

18. Cf4 : e5? f6 : e5

He F : e5 из-за 19. Kd3.

19. f2-f4?

Рокירותи черные ее могут из-за Fe4; кроме того, белые грозит открыть линию f и поддержать короля в центре. Все как будто в порядке, но...

19. Cb4-d2f
20. Fe1-e4

На 20. Fe2 черные ответили бы ef и 0-0.

20. Ad8-d4
21. Fe4-b3 e5 : f4
22. g3 : f4 Fe7-e7f

Живе просто ликвидирует все пути белых.

23. Ke5-d3 Ce8-e6

Намереваясь на Fe2 продолжать Ce3+ и 0-0. Белые пытаются искать спасения в видных.

24. Fb3-a3 Ce6-e4
25. Krg1-h1 Fe7 : a3
26. La1 : a3 0-0
27. La3-a4 Lf8-d8
28. La4-a3 Ce4 : d3
29. e2 : d3 Ad4-b4f

Самое энергичное. Продолжение A : d3 30. A : d3 L : d3 31. Ad1 с возможным разменом ладей оставало у белых шансов на победу.

30. Af1-f2 Ab4 : b2
31. Cg2-f1 Ad8-d4
32. f4-f5 Ad4-f4f

Теперь черные овладевают еще 2-й горизонтально и это решает.

33. Af2 : f4 Cd2 : f4
34. h2-h3 Cf4-d6
35. La3-a1 Krg8-f7
36. d3-d4 Krf7-f6
37. La1-e1 Cd6-b4
38. Le1-a1 Ab2-d2
39. Cf1-e4 Ad2 : d4
40. Ce4-e6 Ad4-d8

Алехин едва-еда. В этой партии победа доставалась Живе в сущности без борьбы.

(Примечания Г. Я. Левенфиша)

ПОЛУФИНАЛЫ ПЕРВЕНСТВА МОСКВЫ

Группа № 1	1	2	3	4	5	6	7	8	9	10	11	12	13	Итого
1. Ефимовфельд	X	1	1	0	1	0 1/2	1/2	1	1	1	1	1	8 1/2	
2. Живов	0 1/2	X	1 1/2	1	1	0 1/2	1	1	1	1	1	8		
3. Слонов	0 1/2	0 1/2	X	1	1 1/2	1	1	1	0 1/2	1	1	8		
4. Коган	0 1/2	0 1/2	0 1/2	X	1	1	1 1/2	1	1	0 1/2	1	7 1/2		
5. Кляшнев	1 1/2	1 1/2	1 1/2	1 1/2	X	1	1	1	1	1	1	6 1/2		
6. Павлов-Плясов	0 1/2	0 1/2	0 1/2	0 1/2	0 1/2	X	1	1	1	1	1	6 1/2		
7. Вятровский	1	0 1/2	0 1/2	0 1/2	1	1	X	1	1	1	0 1/2	6		
8. Поголовый	1	1	1	0 1/2	1	1	1	X	1	1	1	6		
9. Сергеев	0 1/2	1 1/2	0 1/2	0 1/2	0 1/2	0 1/2	1	1	1	1	1	5 1/2		
10. Снегирев	1 1/2	0 1/2	0 1/2	0 1/2	0 1/2	0 1/2	0 1/2	1	1	1	1	5		
11. Пешков	0 1/2	0 1/2	1	0	0	1	1	0 1/2	1	1	1	4		
12. Купин	0 1/2	0 1/2	0 1/2	0	0	1	1	0	0	1	1	4		
13. Жданов	0	0	0	1	0	0	0	0 1/2	0 1/2	0 1/2	X	2		

Группа № 2	1	2	3	4	5	6	7	8	9	10	11	12	13	Итого
1. Котов	X	1	1	1	1	0	1	1	1	1	1	1	10 1/2	
2. Ростокин	0	X	1	1 1/2	1	1	1	1	1	1	1	1	8 1/2	
3. Ниландый	0 1/2	0 1/2	X	1	1	1	1	0	1	1	1	1	8	
4. Коц	1 1/2	1 1/2	1 1/2	X	1	1	1	1	1	1	1	1	8	
5. Фельдман	0 1/2	0 1/2	0 1/2	0 1/2	X	1	1	1	1	1	1	1	8	
6. Верзусов	0 1/2	0 1/2	0 1/2	0 1/2	0 1/2	X	1	1	1	1	1	1	8	
7. А. Рабинович	1	0 1/2	1	0	0 1/2	1	X	1	1	1	1	1	6	
8. Бабурий	0	1	0	0	0	0	0	X	1	1	1	1	5 1/2	
9. Куницын	0	1	1	0	0	0	1	1	X	1	1	1	4 1/2	
10. Кулин	1	0	0	0 1/2	1 1/2	1	1	0 1/2	1 1/2	X	1	1	4	
11. А. Орлов	0	0	0	0	0	0	1	0	1	0	X	1	3 1/2	
12. П. Рабинович	0	0	0	0	0 1/2	0	0	1 1/2	0 1/2	1 1/2	1 1/2	X	3	
13. Кульчицкий	0	0	0	0	0	1	0	0 1/2	0 1/2	0 1/2	1 1/2	1 1/2	X	2 1/2

ПОЛУФИНАЛЫ ПЕРВЕНСТВА РСФСР

Группа № 1	1	2	3	4	5	6	7	8	9	10	11	12	Итого
1. Бондаревский (Р. кД.)	X	1 1/2	1 1/2	0	1	1	1	1	1	1	1	1	8
2. Кляев (Уфа)	1 1/2	X	1 1/2	1 1/2	1 1/2	1 1/2	1	1	1	1	1	1	7 1/2
3. Сокольский (Л-ад.)	1 1/2	1 1/2	X	1 1/2	1 1/2	1 1/2	1	1	1	1	1	1	7
4. Валуев (Л-ад.)	0 1/2	0 1/2	0 1/2	X	1 1/2	1 1/2	1 1/2	1 1/2	1 1/2	1 1/2	1 1/2	1	6 1/2
5. Дубинин (Горький)	1 1/2	1 1/2	1 1/2	1 1/2	X	1 1/2	1 1/2	1 1/2	1 1/2	1 1/2	1 1/2	1 1/2	6 1/2
6. Коган (Москва)	0 1/2	0 1/2	0 1/2	0 1/2	0 1/2	X	1 1/2	1 1/2	1 1/2	1 1/2	1 1/2	1 1/2	6 1/2
7. Нечитайло (Иркутск)	0 1/2	0 1/2	0 1/2	0 1/2	0 1/2	1 1/2	X	1 1/2	1 1/2	1 1/2	1 1/2	1 1/2	6 1/2
8. Греческий (Сталинград)	0 1/2	0 1/2	0 1/2	0 1/2	0 1/2	0 1/2	0 1/2	X	1 1/2	1 1/2	1 1/2	1 1/2	6 1/2
9. Гергорович (Владив.)	0 1/2	0 1/2	0 1/2	0 1/2	0 1/2	0 1/2	0 1/2	0 1/2	X	1 1/2	1 1/2	1 1/2	6 1/2
10. Петров (Архангельск)	0 1/2	0 1/2	0 1/2	0 1/2	0 1/2	0 1/2	0 1/2	0 1/2	0 1/2	X	1 1/2	1 1/2	6 1/2
11. Чистяков (Москва)	0 1/2	0 1/2	0 1/2	0 1/2	0 1/2	0 1/2	0 1/2	0 1/2	0 1/2	0 1/2	X	1 1/2	3 1/2
12. Стами (Горький)	1 1/2	1 1/2	1 1/2	1 1/2	1 1/2	1 1/2	1 1/2	1 1/2	1 1/2	1 1/2	1 1/2	X	2 1/2

Группа № 2	1	2	3	4	5	6	7	8	9	10	11	12	Итого
1. Толуат (Ленинград)	X	1 1/2	1 1/2	1	1	1	1	1	1	1	1	1	9 1/2
2. Бастриков (Свердловск)	1 1/2	X	1 1/2	1 1/2	1 1/2	1	1	1	1	1	1	1	17
3. Петров (Мичуринск)	1 1/2	1 1/2	X	1 1/2	1 1/2	1	1	1	1	1	1	1	17
4. Раувер (Ленинград)	1 1/2	1 1/2	1 1/2	X	1 1/2	1 1/2	1 1/2	1 1/2	1 1/2	1 1/2	1 1/2	1	17
5. Уфимцев (Омск)	1 1/2	1 1/2	1 1/2	1 1/2	X	1 1/2	1 1/2	1 1/2	1 1/2	1 1/2	1 1/2	1	17
6. Иванков (Омск)	1 1/2	1 1/2	1 1/2	1 1/2	1 1/2	X	1 1/2	1 1/2	1 1/2	1 1/2	1 1/2	1	17
7. Камышев (Москва)	1 1/2	1 1/2	1 1/2	1 1/2	1 1/2	1 1/2	X	1 1/2	1 1/2	1 1/2	1 1/2	1	17
8. Курьянин (Москва)	1 1/2	1 1/2	1 1/2	1 1/2	1 1/2	1 1/2	1 1/2	X	1 1/2	1 1/2	1 1/2	1	17
9. Вломерберг (Архангельск)	0 1/2	0 1/2	0 1/2	0 1/2	0 1/2	0 1/2	0 1/2	0 1/2	X	1 1/2	1 1/2	1	14
10. Калчок (Кубань)	0 1/2	0 1/2	0 1/2	0 1/2	0 1/2	0 1/2	0 1/2	0 1/2	0 1/2	X	1 1/2	1	14
11. Перфилов (Горький)	0 1/2	0 1/2	0 1/2	0 1/2	0 1/2	0 1/2	0 1/2	0 1/2	0 1/2	0 1/2	X	1	3 1/2
12. Цидеван Уава-Уава	0	0	0	0	0	0	0	0	0	0	0	X	2 1/2

Матч Алаторцев—Лиленталь представляет собой событие огромного значения в шахматной жизни Советского Союза. Еще раз (который?) один из лучших представителей советского мастерства скрестил оружие с грошмейстером Запада Лиленталем, с тем самым Лиленталем, за спиной которого на коротком, но блестяще пройденном шахматном пути значится не мало побед, ставящих ему заслуженную славу высоко-талантливого шахматиста. Мы любим побеждать, особенно в тех случаях, когда нашими победами может быть продемонстрирована сила советского творчества в сравнении с квалификационными достижениями буржуазного шахматного мира. Однако перед началом матча в благополучном исходе последнего для советского мастера сомневались очень многие.

Можно было не бояться за чисто шахматное мастерство Алаторцева, но шахматы—борьба: и в

Участники	1	2	3	4	5	6	7	8	9	10	11	12	Итого
Алаторцев . . .	1	0	½	1	½	1	0	½	½	1	0	0	6
Лиленталь . . .	0	1	½	0	½	0	1	½	½	0	1	1	6

этой борьбе для победы часто бывает недостаточно даже своего высококачественного творчества; надо уметь держать в руках свои нервы, надо строго регламентировать в процессах творческой мысли время и надо наконец быть хорошим тактиком не только в шахматном смысле, но и в общечеловеческом. Вот этих элементов не хватает многим советским мастерам, в том числе и Алаторцеву.

Первая половина матча показала, однако, что опасения, высказанные некоторыми «скептиками», были как будто совершенно несостоятельны. Развернув полностью свое привлекательное дарование, подержавное прекрасно проработанной системой стратегии в дебюте. Алаторцев заставил многих свидетелей этой стадии матча поверить в его шахматное превосходство над своим игровым противником.

Правда, цейтнот и здесь сыграл свою злую шутку, заставившую его во второй партии матча (смотри ниже) вместо выигрышного хода Ke5—d7 делать проигрывающий Ke5—f3. Все же первая половина матча окончилась со счетом 4 : 2 в пользу Алаторцева.

Характерной особенностью этой половины матча, а отчасти, впрочем, и второй его стадии, является полное преимущество Алаторцева в дебюте и четкое стратегическое ограничение им в миттельшпиле остроумной, тактической контригры грошмейстера Лилентала.

Вторая половина матча началась под знаком высоковольтного нервного напряжения противников. В седьмой партии матча Алаторцев не сдерживается с предложенной ему Лиленталем системой Коляя, верно жертвует пешку, терпит затем отпор, допуская неточность, попадает под матовый разгром и уже на 24-м ходе складывает оружие.

Справедливость требует отметить, что этот день был неудачен для него и в организационном отношении. Администрации Дома Ученых, где игрался эта партия, трижды пересаживала противников с места на место, и, конечно, такое «добродное» отношение никак не могло содействовать творческому подъему мысли, который был Алаторцеву необходим для преодоления трудностей дебюта.

Восьмая и девятая партии закончились мирным исходом, в в десятой партии Лиленталь рискнул на не вполне корректный будапештский гамбит и был разгромлен в короткое время. Алаторцев в этой партии продемонстрировал одну из ярких черт своего творчества, а именно не только смелое предложение гамбита, но и спокойное принятие его. Он так же охотно принимает жертву, как и сам жертвует, и уверенность в своей правоте в таких случаях приятно украшает его творчество.

Счет 6 : 4, получившейся после этой партии, казался уже, предвещая победу советского мастера. Но, как часто это бывает, именно после такого благоприятного для себя счета, удержаться на достигнутой высоте оказалось чрезвычайно трудно. Нервное напряжение десятой партии, так удачно для него разрешившейся, было, очевидно, последней каплей той энергии, которая была проявлена Алаторцевым на протяжении десяти партий. Реакция проявилась остро и безжалостно. В одиннадцатой партии Алаторцев, по дебюту получая выигрышную позицию, терпится после первых же тактических выпадов Лилентала, допускает неточность за истинностью и в конце концов проигрывает. Исход двенадцатой уже психологически предreshen. Играя белыми, Алаторцев вместо 1. d2—d4 —хода, отражения которого Лилентально не удалось найти в этом матче, предлагает противнику шотландскую партию, в которой с дебютной стороны черные легко набегают затруднений. Тонкой игрой Лиленталь добивается реального преимущества 2 словов и уверенно доводит борьбу до победы, добиваясь почетного ничейного результата в оказавшемся столь трудным для него состязании.

Подведем итоги. В узко шахматном отношении—особенно дебютных систем, четко-плановая стратегия миттельшпиля—преимущество Алаторцева над Лиленталем несомненно. Зато в тактических методах борьбы превосходство скорей можно заметить на стороне Лилентала. Пожалуй, и в технике, особенно в эндшпиле, венгерский грошмейстер чувствует себя более уверенно. Да и в рутине Алаторцеву надо еще подняться до Лилентала. Мы убеждены, например, что будь счет 6 : 4 в пользу Лилентала, пол-очка из 2-х он как-нибудь бы сделал.

В целом же творческая сторона матча была очень интересна, а результат его в конце концов достаточно почетен и для Алаторцева.

Школа советского шахматного искусства проявив себя в этом матче с лучшей стороны, и идентичные результаты матчей Ботвинник—Флор и Алаторцев—Лиленталь доказывают, что по меньшей мере равенство с грошмейстером Запада нами достигнуто и что недалек тот час, когда решительная победа и в шахматной борьбе останется на стороне страны Советов.

Нижеследующие диаграммы демонстрируют отдельные эпизоды матча.

1. Положение после 37-го хода черных: Сg7-f6 (2-я партия).

Лилиенталь



Алаторцев

Последовало:

38. Ke5-f3? Сa6-e8!

39. Ad2-d6 Сf6-e7

40. Ad6-d5

Единственное в виду угрозы h7-h5.

40. . . . Сc8-e6

41. Kpg4-h5!

Остроумно, но не спасает.

41. . . . Сe6:f5

42. Ad5:f5 h4-h3!

43. Kf3-h4 h3:g2

44. Kh4:g2 Af1-f2

и выиграв пешки h и a, черные добились победы. Едва ли, между тем, они спасли бы партию после 38. Ke5-d7, и если 38. . . . Сe3, то 39. Ad6 с решающей атакой в связи с угрозой Kb8 и другими отходами коня.

2. Положение после 22-го хода черных f7-f6 (3-я партия).

Алаторцев



Лилиенталь

Позиция, насыщенная богатством содержанием. Положение белых представляется безнадёжным. Лилиенталь-тактик оказывается, однако, на высоте и, жертву ферзя, добивается интересных комбинационных осложнений. Был сыграно:

23. Kg5-f7 Ae3-c1

24. Aa1:c1 Ae8:c1

25. Фf1:c1 Ca3:c1

26. Ab5:b7

Итак, у черных ферзь за ладью. Кажется, нет даже серьезной платформы для борьбы, так как главный ресурс белых—пешка e6 легко задерживается и должна погибнуть.

Тем интересней та изобретательность, с квоей Лилиенталь добивается ничейных шансов.

26. . . . Сc1-a3

Нельзя 26. . . . Ke5 27. Kl6+ Kph8 28. Ab8+ и затем e7.

27. Kf7-h6+ Kpg8-f8

После 27. . . . Kph8 28. Kf7+ Kpg7 29. A:a7 у белых оставалась сильная атака.

28. Ab7:a7 Fa4-c6

Черным трудно защищать пешки. На 28. . . . Ce7 могло последовать 29. La8+ Kpg7 30. Cf7 (хорошо и Kg6) и т. д.

29. La7-f7+ Kp8-e8

30. Af7:f6

Ладья забирает уже 3-ю пешку, пока черные заняты переводом своего коня.

30. . . . Каb-e5

31. Af6-f7 Ke5-e4

32. Af7:h7 Фe6:e6

K выигрышу вело 32. . . . K:g3 33. fg Фc1+.

33. Kh6-g4

На 33. Ch4 последовало бы g5.

33. . . . Ke4:g3

34. f2:g3 Ca3-d6

35. Kpg1-h2

В этой любопытной позиции анализ не доказал возможность выигрыша. После 35-ходовой борьбы партия была признана ничей в следующем положении:

Алаторцев



Лилиенталь

3. Положение после 21-го хода черных Ke6-e7 (10-я партия).

Лилиенталь



Алаторцев

22. Kd5-e3!

Это хладнокровное отступление решает партию в несколько ходов. Комбинированные угрозы Ke3-e4-g5 с давлением по линии e и проводятся белыми с подкупившей простотой.

22. . . . Ke7-g6

23. g2-g3

Защищаясь от Фb4 и готовя перевод ладьи с f2 на e2.

23. . . . Фd8-e8

Бесполовая тонкость. Конечно, и 23. . . . Фd7 24. Фf3 Ab8 25. Фd5 (или Afe2) Фf5 26. Фd4 сохранило бы белым явное преимущество, но все же у черных дав сопротивлению оставалось несколько больше шансов.

24. Фg4-f3 La8-b8

25. Af2-e2 Af7-f8

26. Фf3-d5+ Kpg8-h8

27. Ae2-e6 Af8-d8

28. Ke3-e4 Kg6-f8

29. Ae6-e7 Kf8-g6

30. Ke4-g5 Сdxc5.

Алаторцев
Alatorzew

Лиаленталь
Lilienthal

Четвертая партия матча

- | | |
|-----------|--------|
| 1. d2—d4 | d7—d5 |
| 2. e2—e4 | e7—e6 |
| 3. Kg1—f3 | Kg8—f6 |
| 4. e2—e3 | g7—g6 |

Мотив защиты Грюнфельда, однако неуместный в виду следяного хода e7—e6. После ходов 5. Kc3 Cg7 6. Фb3 0—0 7. Cd2 получается позиция, рекомендованная Боголюбовым в его книге „d2—d4“.

- | | |
|------------|--------|
| 5. Kb1—c3 | Cf8—g7 |
| 6. Fd1—b3! | |

Белые стремятся к вышприведенной позиции. Между тем X. P. Кавибланка играл в Московском международном турнире против Лиалентала здесь 6. Cd3 и после 6. ... 0—0 7. 0—0 Kbd7 8. ed ed 9. Фb3 Kb8 10. Ke5 Ke6 11. f4 e6 12. Cd2 все же пришел к укаванному построению, но не добился существенного успеха, так как черные, не имея ощутительных слабостей в позиции после 12. ... Kfd7, сумели постепенно защититься от всех угроз.

- | | |
|-----------|--------|
| 6. | 0—0 |
| 7. Ce1—d2 | b7—b6? |

Ведет к тяжелой позиции для черных. Однако не легко в создавшейся позиции вообще указать правильную защиту. Возможно, что относительно лучше было 7. ... de 8. C: e4 Kbd7 с намерением осуществить Kb6 и Се6.

- | | |
|------------|--------|
| 8. e4: d5 | e6: d5 |
| 9. f f3—e5 | |

Задача белых — препятствовать нормальному развитию коня на b6; с этой целью главным образом и сделан ход в тексте.

- | | |
|------------|--------|
| 9. | Ce8—b7 |
| 10. Cf1—b5 | |

Проводя ту же идею.

- | | |
|----------|---------|
| 10. | Kf6—d7! |
|----------|---------|

Очень остроумно. Черные, конечно, не могли решиться на 10. ... ab?, что ослабило бы окончательно их ферзевый фланг.

- | | |
|-------------|---------|
| 11. Ke5: d7 | Kb8: d7 |
| 12. f2—f4! | |

Всеми своими предыдущими ходами белые подготавливали этот единственный в данном положении ход, который закрепляет за ними дебютное преимущество, с одной стороны, с другой — создает для белых исключительно выгодный мительшпиль. Грубой ошибкой было бы принятие жертвы пешки; напр. 12. K: d5? e5!, приводя белых почти сразу к безнадежной позиции. В создавшейся позиции черные не могут заняться подрывным плавом в связи с f6 и e5 в виду наличия белого ферзя на b3. Кроме того, развитие черного коня на d7, вместо e6, значительно уменьшает возможности успешной защиты ферзевое фланга.

- | | |
|------------|--------|
| 12. | Kd7—f6 |
| 13. 0—0 | Kf6—e8 |
| 14. Cb5—e2 | Ke8—d6 |
| 15. Ap—c1! | |

И сейчас еще нельзя вытравлять пешку d5, в данном случае из-за оттяг Кe4!

- | | |
|----------|-------|
| 15. | a7—a6 |
|----------|-------|

Повидимому, вынуждено, так как после Ce1 белым угрожали вытравить пешку, а также и ходом Kb5!. Однако, если это вынуждено, то партия черных позиционно уже проиграна из-за слабостей на ферзевом фланге.

- | | |
|------------|-------|
| 16. Cd2—e1 | e7—e6 |
| 17. Ke3—a4 | |

Вряд ли возможно было добиться более выгодного построения белых фигур. Великолепно расположенные ладья и слон, взаимодействие ферзя и коня на ослабленные пешки черных ферзевое фланга заставляют признать избранную систему защиты черных овервергнутой. Относительно лучше было для черных 17. ... b5, сохраняя материальное равновесие. Однако нетрудно увидеть, что после 18. Ke5 черные позиционно обречены на довольно быструю гибель. Этим обстоятельством и продиктован следующий выпад черных.

- | | |
|----------|---------|
| 17. | Kd6—e4? |
|----------|---------|

Делая этот ход, черные, вероятно, рассчитывали на следующий вариант: 18. C: e4 dc 19. Ф: b6 Fd5 20. Ae2 Ab8! и т. д. с большими, далеко не ясными осложнениями. Однако они просматривают следующий, довольно очевидный, но не бросающийся в глаза ответ.



- | | |
|--------------|-------|
| 18. Kc4: b6! | |
|--------------|-------|

Выбор для черных теперь ограничен. На 18. ... Ф: b6 следует 19. C: e4 и не проходит жертва 19. ... C: d4 в виду 20. ed Ф: d4+ 21. Cf2! и т. д.; или сема 18. ... K: b6, то 19. Ca5, и выпр.; или 18. ... K: e3 19. K: a8 C: d4 20. Cf2, и выпр.

Черные справедливо избирают наиболее острый путь борьбы, жертвуя при этом вторую пешку.

- | | |
|-------------|--------|
| 18. | La8—b8 |
| 19. Kb6: c4 | d5: c4 |
| 20. Фb3: c4 | Cb7—d5 |
| 21. Фe4—e2! | |

Многие считали, что проще выигрывало 21. Ф: a6, однако это не так просто в виду 21. ... A: b2 22. Ce3 Ab6 23. Fd3 (или 23. Фa5 Фb8!, затем Фb7 и La8.) Фa8 с опасной контр-игрой.

- | | |
|---------------|---------|
| 21. | Fd8—b6 |
| 22. b2—b5 | Fb6—b7 |
| 23. Ce2—f1 | Lf8—c8 |
| 24. Фc2—e2 | Lb8—a8 |
| 25. Ae1: c8+! | Fd7: c8 |
| 26. Фe2—b2 | |

Проще выигрывало 26. Ca5! Cf8 27. Фb2 с последующим Ae1 и т. д.

- | | |
|----------|--------|
| 26. | a6—a5! |
|----------|--------|

Черные немедленно пользуются допущенной белыми неточностью, добиваясь некоторого улучшения своей позиции.

- | | |
|------------|--------|
| 27. La1—c1 | Фc8—b7 |
| 28. Ae1—c5 | a5—a4 |

29. Лс5—b5 а4—а3!
 30. Фb2—e1 Фb7—e8
 31. Лb5—e5



Другой путь, который могли избрать белые, заключался в размене ферзей: 31. Ф: e8 Л: e8 32. Сb4! h5 (Если 32. ... Сf8, то 33. Сe5! С: e5 34. del Сd4 35. Лa5 Сb1 36. b4 С: a2 37. Л: a3 и т. д. с легким выигрышем) 33. Сe5! Лa8 34. Сe4 Сe4 35. b4! также с легким выигрышем.

Таким образом белые еще раз могли быстро закончить партию. Невнимательность белых объясняется тем, что они уже считали партию законченной. Однако не только в этой партии, но и в последующих, гросмейстер показал, что он, как правило, играет до последнего шанса. Этого обстоятельства белые не учли, а поэтому ослабили свое внимание.

Деляя свой 31-й ход, белые рассчитывали на следующий вариант: 31. ... Фb7 32. Лa5 Лe8 33. Ф: a3 Лc2 34. Лa7 Фb8 35. Фe7 и т. д. с очевидным выигрышем в виду трех лишних пешек. Но черные избирают более гибкое продолжение, предпочитая остаться с ферзем и двумя слонами. Позднее я узнал, что наиболее сильно Лианталь играет именно ферзем, что, впрочем, можно заключить и по двинной партии.

31. Фe8—b7
 32. Лe5—a5 Лa8 : a5
 33. Сe1 : a5 Сg7—f8
 34. Фe1—e3 h7—h5
 35. b3—b4 Cd5 : a2
 36. Фe3 : a3 Ca2—d5
 37. Фa3—e3

Позиция снова определялась; белые имеют две лишние пешки, одна из которых проходная. Между тем, при существующих на доске боевых единицах (по ферю и два слона) выигрыш не так уж прост. Тот факт, что мне пришлось практически познаться с настоящим "эндшпилем", меня чрезвычайно радует, т. к. подобную позицию я разыгрываю впервые. Тем более, что Лианталь здесь продемонстрировал изобретательность, достойную всяческой похвалы.

37. Cd5—e6
 38. Фe3—e4 Ce6—d5
 39. Фe4—e3 Cd5—e6
 40. Фe3—e4 Ce6—d5
 41. Фe4—a6!

Белые согласны отдать одну пешку, лишь бы разменялись ферями. Напр.: 41. ... С: g2 42. Ф: b7 С: b7 43. b5 Сd6 44. Сb6! с вероятной победой.

41. Фb7—e7!
 42. Фb6—e8 Cd5—b7
 43. Фe8—e3 Фe7—d7
 44. b4—b5

Наконец белым удалось продвинуть пешку до b5.

44. Фd7—d5
 45. Ca5—c7!

Выгоднее ли сыграть 45. Сb4 и разменять одного из слонов, или продолжать игру с двумя сло-

нами? Я остановился на последнем, так как на 45. Сb4 черные, продолжая 45. ... С: b4! 46. Ф: b4 Фe4 47. Фe3 Фb1! и т. д., выдают дигонально a8—h1, тем самым легко блокируя лишние пешки белых.

45. Фd5—a2!
 46. Ce7—e5 Фa2—b1
 47. Фe3—e7 Сb7—d5!

На 47. ... Фe4 белые с успехом могли играть 48. Kpf2!, угрожая Фd8 и Фf6.

48. Фe7—e3 Cd5—b7
 49. Фe3—e7 Сb7—d5
 50. Фe7—e3 Cd5—b7
 51. Фe3—d3 Фb1—e1
 52. f4—f5!

Именно в этот момент белые должны пожертвовать пешку, чтобы получить вторую проходную пешку на d5.

Необходимо подчеркнуть, что больше белые выиграли время не могли; нельзя было бы, напр., сейчас играть 52. Фe2 в виду 52. ... Ce1! 53. Фd3? Сb4! уже с намерением играть Cd2!

52. e6 : f5



На 52. ... Сb6 следует 53. Cf4 С: f4 54. ef ef (Или 54. ... gf 55. Фg3+—Ф: g3 56. hg и Ce2 с легко выигранным видшпилем), 55. d5! Фe1 56. Фd4! Фe7 57. d6! с легким выигрышем.

Или 52. ... gf 53. Фe2 Фh4 (53. ... Фe1 54. Cf4: Сg7 55. Ф: h5 С: d4? 56. Фg5+ Сg7 57. Ce5, в выигрыш) 54. Cg3! Фg5 (54. ... Фe4 55. Cf4) 55. Cf4 Фg6 (Если 55. ... Фh4, то 56. g3.) 56. Фf2 с последующим Фg3 и т. д.

53. d4—d5?

Записанный ход, после которого выигрыш партии почти невозможен. К быстрому выигрышу вело предварительное 53. Cg3!; напр.: 53. ... Фb4 (Или 53. ... Фe1 54. d5 Ce5 55. Cf4! с неизбежным d6 и т. д.) 54. d5! Cd6 55. Фd4! Фe5! (Если 55. ... Ф: d4, то после 56. ed С: g3 57. hg С: d5 58. b6! положение черных совершенно безнадежно, так как на Сb7 следует 59. Ce2 и Cf3.) 56. С: d6! Ф: d6 57. g3! Kpf8 58. Cg2 Kpe7 59. Фa7! Фd7 60. d6+, и выигрыш.

После же ошибочного хода в тексте перед белыми снова встает проблема выигрыша.

53. Cf8—e5!

На этой позиции необходимо остановиться более подробно. Во-первых, черным нельзя было бы пешку: 53. ... С: d5? в виду 54. Cg3! (Но не 54. Ф: d5 из-за Ф: e3+ 55. Kph1 Фe1 и т. д.) Также нельзя черным было продолжать 53. ... Сb6 из-за 54. Cf4! С: f4 55. ef Фe1 56. Фd4 и т. д., что было уже рассмотрено выше. Поэтому черные сыграли наилучшим образом. Теперь в распоряжении белых имеются два ответа: 54. Cd4 или 54. Cf4. Нельзя сразу двинуть пешку 54. d6?, так как тогда после 54. ... С: e3+ 55. Kph1 Фf2! махают черные. Ход 54. Cf4 является наиболее сильным в виду готовности белых двинуть пешку d.

Но это только кажется, так как черные продолжают 54. ... Фh4! (Грозит Ф: f4) 55. g3 Fd8! (Слабее 55. ... Фf6 из-за 56. d6 Ce4 57. Fd2 g5 58. d7 Cb6 59. Ce5 Ф: e5 60. d8Ф+ С: d8 61. Ф: d8+ Kрh7 62. Ф: g5, выигрывает еще и пешку h5) 56. d6? Ce4! 57. Fd2 g5 58. Ce5 f6 и т. д. Значит белые, вместо 56. d6?, должны играть 56. Cg2, но и тогда черные могут в значительной степени осложнить позицию ходом 56. ... g5! Остается поэтому только ход в тексте.

54. Ce5—d4 Cc5—d6f

Нет смысла препятствовать ходу Cc3 посредством 54. ... Cb4! тем более, что в распоряжении белых имеется агрессивное продолжение 55. d6! Ce4 56. Фe4!, угрожая матом в два хода, а также и дальнейшим движением пешки d7. В случае же 55. ... С: d6 следует 56. Cc3 Фe1 57. Fd4! f6 58. Ф: d6 Ф: e3+ 59. Kрh1 С: g2+ (Если 59. ... Ф: e3, то 60. Fd8+ Фd7+ с выигршем слона.) 60. Kр: g2 Ф: e3 61. b6! и т. д.

Квалясь, что на лучший ответ черных 54. ... Cd6! белые могут играть 55. Cc3 Фh4! 56. g3 Фe7! 57. Fd4, однако черные играют 57. ... f6! и нельзя 58. Ф: f6 в виду Ф: e3+, и выигр., а если белые играют 58. Ce4 или 58. Cg2, то после Kрg7 белые вряд ли могут рассчитывать на победу.

Во всяком случае из приведенных вариантов можно убедиться в тех трудностях, которые встают перед белыми. В партии последовал совершенно неожиданный ход.

55. g2—g3!!

Предлагая противнику пожертвовать фигуру. Смысл сделанного хода заключается в воспрепятствовании переброски черного ферзя в свой тыл, где он мог бы помочь черным слонам блокировать белые пешки. Черные ограничены в выборе продолжений, так как грозит Cc3 и Fd4. Нельзя, конечно, бить пешку: 55. ... С: d5 из-за 56. Ce3 Фe1 57. Fd4! Kрf8 58. Ф: d5 и т. д.

Черные не успевают укрепиться и после 55. ... Фa5 в виду 56. Cf6!

Наконец, на 55. ... Фb4 56. Фe4 Фa3 последует 57. Kрf2! (с намерением сыграть Cf6!) h4 58. Cf6! hg+ 59. ig (угрожая Фh4) и теперь не проходит жертва слона: 59. ... С: g3+ 60. Kр: g3 Фd6 (Если 60. ... Фe3+, то 61. Kрh2! f4 62. Фe3!) 61. Ff4 Ф: f6 62. Фb8+, и выигр.

Исходя из всего изложенного, черные жертвуют фигуру в надежде на верную ничью.

55. Cd6: g3
56. h2: g3 Fe1: g3+
57. Cf1—g2 h5—h4

Или 57. ... С: d5 58. Фe2! (Плохо 58. Фe2 из-за Фe1+ 59. Kрh2 Фh4+ 60. Ch3 Kрh7 61. Ce5 Fe1! и дальше h4.) h4 59. Fd2 Фg4! 60. Kрh2 и т. д. с вероятным выигршем.

58. Kpg1—f1! h4—h3
59. Cg2—h1 h3—h2

Черные и сейчас еще не видят этого ответа белых. Значительно осложняют борьбу 59. ... Фh2 60. Cf3 Фg3 61. Fd1! g5! и т. д., хотя и в этом случае преимущество белых несомненно; напр.: 62. Ch1 g4 63. Фe2+.

Если же черные играют 59. ... Фh2 60. Cf3 Фa2, то белые парируют все угрозы ходами 61. Ce3! и затем Fd4. Самое интересное, конечно, случилось в партии.

60. Fd3—d1!!

Здесь мой противник задумался на целый час и никак, правда, относительно лучше продолжение.

Как объяснил мастер композиции Л. И. Кубель, 60. Fd1!! является антикритическим ходом Плохо 60. Kрe2? в виду 60. ... Фg4+!, на что в распоряжении белых имеются три ответа: 1) 61. Kрд2, что препятствует ферзю попасть на d1 и поэтому в этом случае черные выигрывают ходом 61. ... Фg1!, 2) 61. Cf3, что тоже плохо из-за простого взятия 61. ... Ф: f3+ и т. д., и наконец 3) 61. Kрe1, но тогда черные дают вечный шах посредством 61. ... Фg3+ и т. д.

Поэтому ход 60. Fd1!! является единственным выигрывающим партию.

60. f5—f4
61. Fd1—f3 Фg3—g1+
62. Kрf1—e2 Cb7—c8
63. Фf3—e4! Ce8—g4+
64. Kрд2—d2 Фg1—d1+
65. Kрд2—e3 Cg4—d7
66. Фe4—e7?

Нервы, которые так часто служат помехой логическому ходу мысли, и здесь дают себя знать. Совершенно очевидно простой ход 66. Фe5!, после чего черным оставалось только сдать. Напр.: 66. ... Фe1+ 67. Kрe4 Фf1+ 68. Kрe5 Фb5+ 69. Kрд6, и выигр. Ходом в тексте белые значительно осложняют выигрш.

66. Fd1—c1+
67. Kрe3—b4 Fe1—b1+
68. Kрb4—e5 Фb1: b5+
69. Kрe5—d6 Cd7—e8!
70. e3: f4

К выигршупу вело и 70. Фf6.

70. Фb5—b8+

Или 70. ... Фb4+ 71. Ce5 Ф: f4+ 72. Фe5 Фa4 73. Ф: h2!, и выигр.

71. Фe7—e7 Фb8—b4+
72. Фe7—e5 Фb4—e1
73. Kрд6—c7!

Белым приходится решать еще один маленький этюд и тогда наступает долгожданный конец. Не давало выигрша, напр., 73. Ce3? из-за Ф: h1 74. Fd4 f6 75. Ф: f6 Ф: d5+!! и т. д. Также 73. Фe3 сразу не выигрывало из-за Фh4!

После 73. Kрf7! черные не могут бить слона 73. ... Ф: h1? в виду 74. Фe7! Fe1+ в 75. Kрд8! и выигр., так как нет взятия от мата в два хода.

73. f7—f6
74. Фe5—d6!

С намерением взять ферзя на f6.

74. Fe1—c1+
75. Kрe7—b8!!

Единственный выигрывающий ход! Если 75. Kрд8?, то Ф: h1! 76. Ф: f6 Ф: d5+ 77. Kр: e3 и теперь Фa8+ или даже Ф: d4 и h1Ф. Теперь на 75. ... Фb1+ последует 76. Фb6!

75. Fe1: h1
76. Фd6: f6 Фh1—b1+
77. Kрb8—c7! Сдается

На шах 77. ... Fe1+ следует 78. Kрд8! с неизбежным матом на g7.

(Примечания В. А. Алаторцева)

VIII Всесоюзное шахматное первенство. Избранные партии с примечаниями В. А. Алаторцева, Г. М. Лисицына, И. А. Рабиновича, В. А. Раузера, В. А. Чеховера и других под общей редакцией и с теоретическим обзором турнира И. А. Рабиновича, ОГИЗ — «Физкультура и Туризм» Л.—М. 1935. Стр. 152. Цена 2 р. 50 к. (в пер.).

Склонности комментаторов и редакторов ведут обычно к тому, что в каждом турнирном сборнике доминирует какая-либо определенная тема. Так, в руках М. М. Ботвинника сборник VII съезда явился по существу оригинальным и весьма глубоким учебником начала, построенным на практических партиях. VIII съезд полностью вывела агрессивный, индигианский стиль советских мастеров, который в скором времени был ими с успехом продемонстрирован на международной арене; естественно, что партии съезда должны быть интересны главным образом стратегией и тактикой проведения середины. И действительно, сборник включает целый ряд блестяще проведенных мительшпильей; за немногими исключениями, они характерны для всех партий книги.

Можно пожалеть, что сборник включает слишком малое число партий. Мы полагаем, что сборники всесоюзных турниров должны давать все партии турнира, а если по техническим причинам это связано с большими трудностями, то следует всячески сокращать примечания или давать партии вовсе без примечаний. Выбрав из 190 игранных — всего 46 (и 19 окончаний), редакция исключила ряд ценных партий. Из опубликованных в журнале и отсутствующих в книге укажем на партию Кан—Готтлиб, на поучительную миниатюру Кан—Левенфиш или на занятую комбинацию окончания Рабинович—Верлинский.

Комментарий в большинстве дан самими участниками турнира. Этот метод прочно вошедший уже в нашу практику, заслуживает полного признания и значительно повышает интерес, содействуя наиболее совершенной разработке стратегических и тактических элементов партии. По сравнению с предыдущими работами молодые комментаторы показали значительный творческий рост, и читатель с удовлетворением следит за острыми концепциями Чеховера, ставящего ряд интересных, хотя и спорных проблем (партии Чеховер—Верлинский, Романовский—Чеховер и др.), за стратегической мыслью Алаторцева, энергичной трактовкой мительшпильей Лисицыным или чрезмерной догматичностью анализов Раузера. Некоторая неизбежная односторонность, выходящая в освещении стратегических возможностей в основном со стороны партии того цвета, которым руководил комментатор (недостаток, от которого, пожалуй, свободен только Ботвинник, играющий сразу «за двоих»), а также равной и чрезмерно дискуссионные высказывания отдельных комментаторов, призван был исправлять редактор книги. Однако с установкой редактора мы никак не можем согласиться. Думается, что он ограничился просмотром комментариев тактического порядка, вместо того, чтобы уничтожить все противоречия и придать сборнику определенную фи-

зию. Как пример, приведем комментарий к партии Лисицын—Алаторцев, где вынужденная авантюрная атака не требовала двукратного подчеркивания элементарной точности защиты белых, непременный зев Раузера к ходу 3. . . . СМ во французской партии (№ 41) или его же указания, что 3. Кс3 является единственно верным продолжением в защите Каро-Канн (№ 43). В комментариях к партии № 6 приведен вариант 1. d4 d5 2. e4 e6 3. Кс3 Кf6 4. Сс2 Кbd7 5. Кf3 Сс7 6. e3 0-0 7. Ас1 e6 8. Сd3 de 9. С:e4 Кd5 10. С:e7 Ф7 11. 0-0 К:e3 12. А:e3 e5 13. de К:e5 14. К:e5 Ф:e5 e включением: игра права. Сказать так — значит ничего не сказать, ибо после известного 13. 14 возникнут осложнения, которые надо знать, так как за доской нелегко найти правильное продолжение. Позиционной ошибкой признается ход 3. d4 в сицилианской партии (№ 35). Поскольку вот же комментарий признает сомнительной и закрытую систему развития (2. Кс3 с последующим g3. Сg2 и Кge2 и т. д.), а комментарий к партии № 40 утверждает систему с h3. Сb2 и т. д., читателю остается только вынести убеждение, что после 1. e4 e5 черные имеют лучшую игру.

Указанные дефекты могли бы исправить вступительные статьи И. Рабиновича, изменив в виду «осветить достижения VIII Всесоюзного первенства в отношении развития теории дебюта», используя в качестве материала для окончательных выводов все 190 партий турнира. Но и эта статья никаких выводов, тем более окончательных, не дает. Используя по самому тщательному подсчету не более 29 партий, статья являет собой собрание случайных вариантов, заканчивающихся большей частью стереотипным указанием на обоюдострую игру, без анализа стратегических возможностей обеих сторон. Как пример, укажем на вариант 1. d4 e6 2. e4 f5 3. g3 Кf6 4. Сс2 Сс7 5. Кf3 d6 6. 0-0 0-0 7. h3 Фe8 8. Фe2 Фh5 9. Кс3 Ке6 10. Са3 Сd7 11. d5 Кd8. В сборнике партий VII съезда, в комментариях к своей партии с Каном, Ботвинник указал на ход 12. Аvd1, сохраняющий давление белых. Автор дебютной статьи рецензируемого сборника дает далее (на партии Свицкий—Алаторцев) 12. . . . Аf7 13. de К:e6 14. Кd5 «с обоюдострой игрой». Поскольку дальние партии не приведены, читатель так и остается в неведении, как реализуются стратегические замыслы обеих сторон.

Для курьеза укажем, что даже ход 3. e3 в дебюте Понциани считается «обоюдострым» (№ 46). Впрочем, даже и такие «обязывающие» определения подчас стесняют его, и он ограничивается такими, например, указаниями, как «приводимая позиция характерна для шевенингского варианта».

В целом, качество примечаний и партий бесспорно обеспечивает рецензируемому сборнику напряженное внимание. Надо, однако, в будущем добиться ускорения выпуска подобных сборников и детально обсудить вопрос, каким образом полностью обеспечить сохранение столь ценного для поднятия квалификации материала.

С. Готтлиб.

ОТДЕЛ КОМПОЗИЦИИ

Этюд № 745

В. А. Брон (Харьков)
W. A. Bron



Выигрыш

Этюд № 746

Б. Ф. Дидрихсон (Ленинград)
B. F. D'id ichson



Выигрыш

Этюд № 747

В. А. Корольков (Ленинград)
W. A. Korolkow



Выигрыш

Этюд № 748

Мастер А. И. Куббел (Ленинград)
Meister K. A. L. Kubbel



Выигрыш

Этюд № 749

М. С. Либуркин (Москва)
M. S. Liburkin



Выигрыш

Этюд № 750

Г. Ринк (Испания)
Henri Rink



Выигрыш

Задача № 1815

З. М. Бирнов (Москва)
S. M. Birnow



Мат в 3 хода

Задача № 1816

Мастер А. И. Куббел (Ленинград)
Meister K. A. L. Kubbel



Мат в 3 хода

Задача № 1817

Н. К. Малахов
N. K. Malachow



Мат в 3 хода

Задача № 1818

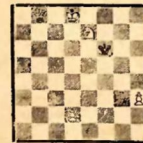
В. Лебедев и А. Ротинян (Ленинград)
W. Lebedeff u. A. Rotinjan



Мат в 3 хода

Задача № 1819

К. Химено (Мексика)
C. Jimeno



Мат в 3 хода

Задача № 1820

А. А. Батурын (Воронеж)
A. A. Baturin



Мат в 2 хода

Задача № 1821

Ш. Креленbaum (Польша)
S. Krelenbaum



Мат в 2 хода

Задача № 1822

А. Эллерман (Аргентина)
A. Ellerman



Мат в 2 хода

Задача № 1823

С. П. Крючков (Москва)
S. P. Kriutschkow



Мат в 2 хода

Задача № 1824

Л. И. Лошинский (Москва)
L. I. Loschinsky



Мат в 2 хода

Задача № 1875
А. Пьяттези (Италия)
A. Piatetsi



Мат в 2 хода

Задача № 1826
М. Сегер (Бельгия)
M. Segers



Мат в 2 хода

Задача № 1827
К. К. Федосеев (Томск)
K. K. Fedosseew



Мат в 2 хода

Задача № 1828
Р. Флейсс (Бразилия)
J. R. Fleiuss



Мат в 2 хода

КОНКУРС РЕШЕНИЙ

За решения задач и этюдов, помещенных в № 12, будут выданы 6 книжных призов.
Срок присылки — 25 февраля 1936 г.

ИЗ ЛАБОРАТОРИИ ЭТЮДИСТА

В творческой практике каждого шахматного композитора неизбежен известный процент "производственного брака", вызываемого различными недостатками уже законченных, казалось бы, произведений. Сюда относятся побочные решения, нерешаемость, дуалы в тематических вариантах и т. д.

У некоторых авторов подобного брака бывает меньше, у других больше, но в какой-то мере даже "шахматный слепоты" плавят все композиторы.

На первый взгляд, объяснение этого явления, равно неприятного и для самого композитора и для решателя его произведений, кроется в небрежной прсверке композиции, в излишней поспешности, с которой автор публикует еще не вышедшую задачу или этюд. Однако такое объяснение не всегда бывает правильно. Так, например, А. А. Троицкий бесспорно обладает отличной техникой составления этюдов и, казалось бы, 40-летняя творческая практика могла дать ему полную гарантию против шахматных лягусов, однако и ему случается не замечать в своих композициях довольно очевидных недочетов, которые иногда аннулируют уже напечатанное произведение.

То же самое можно сказать почти о всех крупнейших мировых композиторах. В чем же здесь дело? Почему композитор, имеющий неограниченное время для обдумывания своего замысла, страдает порой от таких же грубых ляпков, как и шахматист, обьятый предчувствием надвигающегося цейтнота?

№ 1. Р. Н. Александров.
"Шахм. в СССР" № 12,
1934 г.



Белые делают ничью

№ 2. Р. Н. Александров.
(Печатается впервые).



Белые выигрывают

В № 12 за 1934 г. в нашей статье "Этюд и ляртия" приведен этюд № 1, как пример обработ-

ки и развития идей одного практического этюдиста. Главный вариант этюда дополнен рядом мотивов, содержащих много аналитических тонкостей. Этюд этот прошел проверку судьи конкурса за прошлый год А. О. Гербетмана и получил даже специальный приз. Однако французский композитор Гальберштадт указывает, что получающаяся после 7-го хода позиция, оцененная автором как ничейная, на самом деле выиграна для черных, которые могут спасти короля от "бешеной" ладьи белых, продолжая: после ходов 1. Крб8 Крe8 2. Леб Крd8 3. Ле5 Лg6+ 4. Крb7 Лg7+ 5. Крa6 Лe7 6. Ад5+ Крe8 7. Ад8+ Крf7 8. Лf8+ Крe9 9. Лf6+ КрeSl 10. Лf5+ Крd6 11. Ад5+ Крe7l и выигр.

В итоге окончания маневр черных весьма остроумен и содержит чисто задачные моменты, как например, римскую идею, заключающуюся в отвлечении ладьи на параллельную линию, что вызывает в дальнейшем ослабление позиции белых (распазование черных). Тем не менее этот вариант не настолько труден, чтобы здесь нельзя было говорить о типичном случае "шахматной слепоты".

Объясняется этот просмотр, очевидно, тем, что с момента нахождения патовой позиции автор этюда поддался производимому ею первоначальному впечатлению "очевидной ничейности" и, работая над другими моментами решения этюда, уже автоматически выключил положение из сферы дальнейшего анализа.

Можно привести еще много примеров, когда кажущаяся элементарность позиции, получающейся в одном из побочных вариантов, обманывала авторов, мстя им таким образом за слишком абстрактный подход к живой и всегда индивидуальной шахматной борьбе.

Любопытно и то, что богатая, идейно насыщенная игра в позиции № 2, разоблачая этюд № 1, дала в то же время возможность не только его исправить, но и тематически углубить путем простой перемены цветов фигур и изменения задания как это мы видим на диагр. № 2.

Решение: 1. Крf1! (1. Лb1 Лe1+! 2. Л: e1 пат Ад3 2. Крe1 Ад6 (2. ... Крe3 3. Лa7) 3. Лb3+ Крg2! 4. Лb2+ Крh3 5. Ад2 Ле6+ 6. Крd1! Лe1+ 7. Крe2 (7. Кр: e1? пат) Лe1+ 8. Крf3 Лe3+ 8 Крd4! Лe4+ 10. Крe3 Лe4+ 11. Крf2l и выигр.

Надо, конечно, признать, что исправление этюда № 1 — счастливая случайность; чаще всего этюд с невероятным конечным положением вовсе не поддается исправлению.

Задача № 1773. В. А. Брона (Кра2 Фg8 Лa8 e4 Сf7 h8 Кe8 e7 Па5 a6 b2 b4 d4 e2 e6 Крe4 Лd6 h6 Кf3 h8 Pd7 h2) 1. Фg8—g4 угр. 2. d5+ 1. . . . Ад: e6 2. Лe8 d6 3. Кd5× 1. . . . Лh: e6 2. Фf5 Кe5 3. d5× 1. . . . Ад5 2. Кe7: d5. 1. . . . Крb4 2. Кd5+. 1. . . . Л: d4 2. Лe8. 1. . . . К: d4 2. Сd6. В основных вариантах проведено сочетание тем Шифмана и Геттарта.

№ 1774. А. И. Куббеля (Крg8 Фe2 Лa6 Ка8 Па3 e2 e4 e3 f3 Крe5 Сe1 Кd2 Пe4 f7) 1. Ка8—e7. Цугцванг. 1. . . . К: e4 2. Ф: e4+. 1. . . . С— 2. Ф: d2. 1. . . . К— 2. Лf6. 1. . . . e2 2. Фd3. № 1775. 9. Палькожа (Крf1 Фe2 Кf3 Крa1 Па3 e3 e5 f2 f4 f5 f6) 1. Фe2—b3. Цугцванг. 1. . . . e2 2. Ф: a3— 1. . . . e4 2. Кd4. 1. . . . a2 2. Фe2. Тихий блок с правильными матами. В виду дуала 2. Ф: e3+ в последнем варианте автор придает задаче следующий вид: Крe4 Фe2 Кf3 Пb4 e5 d3 h3 Кра1 Сf2 Па3 e3 h4. 1. Фe2—b3. № 1776. А. А. Ропшияна. На диаграмме пропущена черная пешка f7. (Крe3 Фh5 Ad1 Сe2 g3 Кe4 f4 Пe4 d6 d7 f5 g6 Крe5 Фd8 Лe7 h5 Ка4 b7 Пb6 e3 e5 e6 f6 g7 h4) 1. Кe4: e5 угр. 2. Ф: e6 1. . . . Фe7 2. Кe3+ Кр: d6+ 3. Кe5×. 1. . . . Ag5 2. Кf3+ Кр: f5+ 3. Кe5×. 1. . . . Кb2 2. К: b7— 1. . . . Ка5 2. К: a4+. Незаметными блокированными полями e7 и g5 в первых двух вариантах тонко дифференцирована игра белых коней. **Этюды № 727. Р. Н. Александрова** (Кра4 Па6 h3 b7 e3 Крd8 Лf8 Кd7 Пb4 e6 e4 e6) 1. b7—b8 Ф+! К: b8 2. a7 Крe7 3. a8Ф Кd7 4. Ф: e6 Лe8 5. Фb7! Лa8+. (Ясно, что ни теперь, ни на предыдущем ходе невозможно брать ладью из-за коневой илаки.) 6. Крh5 Лb8 7. Крe4! Л: b7 пат. № 728. В. А. Брона (Кра8 Сe2 Па5 b5 g7 h6 Крe8 Cd4 g6 Кd8 e8) 1. Сe2—e4+ Крe7 2. b6+ С: b6! 3. ab+ Кр: h6 4. g8Ф! Кe7+! 4. . . . Сe4+? 5. Крh8 Кe6+ 6. Крe8 Кe7+ 7. Крd8 К: g8 8. Кр: e8 Кf6+ 9. Крh8 К: g4 10. Крg7 Ничья. 5. Крh8 Кe6+ 6. Крe8 Кe7+ 7. Крd8! К: g8 8. h7! С: h7 9. Сf8! С: f5 пат.

№ 729. А. И. Куббеля (Крd6 Лf8 Пb5 f5 Крe8 Сd8 Пb6 b7 f6 g3 g7) 1. Лf8 g8 f5! 2. f6 g2 3. g7! gФ 4. Л: d8+ Кр: d8 5. g8Ф+ Ф: g8 пат. Перестановка третьего и четвертого ходов невозможна, так как на 3. Л: d8+? Кр: d8 4. g7 g1! и черные выигр. Простенький, но подкупающий своей естественностью этюдик. № 730. А. Сарачича (Кре4 Сh6 Ке4 Па5 Крe3 Сe3 Ка2) 1. a5—a6 Cd4! 2. Кр: d4 Кb4 3. a7 Ке6+ 4. Кре5 К: a7 5. Крb6 Ке8+ 6. Крe7 Ке7 7. Кd6×. Если 6. . . . Ка7, то 7. Ка3! и черным конь поймав. Однако, авторский замысел аннулируется побочным решением: 2. Cd2! Сe7 3. Ке5+ или 3. Кd6+ Кр— 4. Кb5—.

Задача № 1777. А. И. Куббеля (Кра7 Фf8 Лe8 Кb8 h4 Pd2 e3 f3 g5 Крd5 Сa1 h3 Кe3 h6 Пb5 e4 d7 e5) 1. Kh4—g6 (угр. Л: e5×) Сe6 2. Ка6 d6. 3. Ке7×. 1. . . . d6 2. Ке7+ Крe5 3. Ка6×. 1. . . . Ке4 2. Кf4+. 1. . . . Ке— 2. e4+. 1. . . . Кf7 (g4) 2. Л: e5+! . Интересное сочетание коневых матов на соседних полях в двух первых вариантах, причем в основном варианте (1. . . . Сe6) проведено сложное блокирование с выкиданием двух белых фигур. № 1778. С. П. Крючкова (Кра5 Фb3 Ch5 Кd7 Pd4 d6 f2 f5 Кра1 Лf6 Па6 h4 b5) 1. Кd7—e5 (угр. 2. Кd3) Л: f5 2. Схf1 1. . . . Леб 2. Сf7! Тема черно-белой засады при цугцванге представлена в художественной форме достаточно просто, хотя и не особенно оригинально. № 1779. М. Лавеля. На d3 должен стоять не черный, а белый слон. (Кре2 Фb6 Сd3 d8 Пe7 Крd7 Лa8 e8 Пb2 e7 g6 h2) 1. Cd3—e4

угр. 2. Фе6+ Крe8 3. Фе6×. 1. . . . e5 2. Фе5+ 1. . . . e6 2. eФ+ Л: e8 3. Фе4×. 1. . . . Л: d8 2. eФ+. Изящное соединение нескольких правильных матов в обычном для автора чешском стиле, но с не совсем обычным для него материалом (превращающаяся белая ладья). № 1780. Р. Шарис (Кра1 Лb6 Сe2 Кb5 e4 Pd5 Кра! Фh1 Лh7 Сf1 h8 Кg1 Пb4 h7 e6 d3 d4 d6 :5 f7) 1. Лh6: b7 угр. 2. Лa7+ 1. . . . eд 2. Ке7. 1. . . . b7 2. К: d4. 1. . . . b3 2. Ке3+. Еще один пример трехходовой темского стиля с четырьмя правильными матами. Громоздкость построения обусловлена наличием стратегических моментов (двойной ладья при 1. . . . f6 обструкция при 1. . . . eд, отвлечение при 1. . . . f3).

№ 1781. Г. А. Бройман (Крb4 Фа3 Лb5 d2 Cd4 d5 Кb8 f2 Па4 e6 f5 f6 Крd6 Фh1 Ae1 g3 Сe2 h2 Кd1 Пb3 h6 e7 f7 g6) 1. Cd5: f7 угр. 2. Се5×. 1. . . . С: d3 2. Крb3×. 1. . . . Лd3 2. Крe4×. Тема Чинко в соединении с Гримшоу, ослабленная белым блокированием в попытках: 1. Сb3 Сd3 2. Крe4×?? и 1. Се4 Ad3! 2. Крb3×?? К соединению, первый ход все-таки неудачный из-за взятия черной пешки. № 1782. К. М. Григорьев (Крb1 Фа5 Лg4 Ch2 b5 Кd1 e4 Крd5 Фh7 Лh1 h3 Сe8 e7 Кf1 f5 Пb3 h7 e7 d2 d6 e5 e6) 1. Фа5—b4 угр. 2. Фе4×. 1. . . . Кf1—e3 2. Кеe3×. 1. . . . Кf5—e3 2. Кdс3×. Дифференциация матов белыми конями на поле e3 оригинально оттенжена «попытками» черных коней в ложных следях: 1. Фаe2 опровергается только посредством 1. . . . Кf1—e3. а 1. Ф: e7—только ходом 1. . . . Кf5—e4!

№ 1783. А. П. Корешина. На h3 черной ферзя (Крe1 Кf6 Лa2 h8 Сg4 g7 Ке4 f2 Кр3 Фd3 Ка5 e5 Сd3 Ке8 f1 Пa6 e3 h4) 1. Ке4: e3. Два равновываания белого коня черным слонном при тематическом первом ходе. Если 1. К: e5? то Сf5!

№ 1784. П. С. Муссури (Крh1 Фg8 Лc8 h3 Ch7 Ке3 g5 Пb3 b4 f4 Крd4 Фh8 Лb6 Са6 f2 Кb2 e5 Pd5 h5) 1. Фg8—e6 угр. 2. Ф: e5×. 1. . . . Кg6! 2. Фb6×. 1. . . . Ке6! 2. Ф: d5×. 1. . . . Ке9! Ке2×. Тема «продолженной засады» в трех вариантах. При безразличных отступлениях черного коня следует 2. Кf3×.

ИСПРАВЛЕНИЯ ЗАДАЧ И ЭТЮДОВ ИЗ ЖЫВ В 18.

В этюде № 734 Д. Ф. Петрова пропущена белая пешка d3.— В этюде № 739 В. Кини пропущена черная пешка b7.— Т. Б. Горгиев предлагает следующее угадывание своего этюда № 737: 6. Крf7 Лf8 Сf3 Кb2. 4. Крd7 Ке7 g6 Па2 d4.— Автор задачи № 1786 Н. К. Маллов устраняет побочное решение 1. . . . Фе3 перестановкой белого короля на h1, черной пешки g7 на h6, слятием черной ладьи h2 и пешки h3 и добавлением черной пешки f3.— В задаче № 1791 И. И. Гегельского следует добывать черную пешку g5 и переставить ладью e4 на h4 на h2.— В задаче № 1788 В. Пахмана надо переставить белого ферзя e3 на b6.— В задаче № 1793 Монтебрасса-Сильвера пропущена белая пешка f6.

К НАШЕМУ КОНКУРСУ ЭТЮДОВ ЗА 1934 Г.

В виду нерешимости этюда Р. Н. Александрова, получившего спец. приз, это отличие присуждается этюду № 100 Г. Ринка за разработку темы, открытой советскими компробаторами.

ОГЛАВЛЕНИЕ ЗА 1935 ГОД

СТАТЬИ	Стр.	№№	ТЕОРЕТИЧЕСКИЕ СТАТЬИ	Стр.	№№
От Всесоюзного к Московскому междунаро- народному.— <i>Я. Рохлин</i>	1	1	Чего не мог найти Лилевенталь.— <i>А. Троицкий</i>	29	2
Деятель Всесоюзный турнир— <i>Г. Левен- фиш</i>	6	1	Сводка дебютов партий междунаро- дного турнира	обл.	4
Женское шахматное первенство 1934 г.— <i>О. Семенова</i>	8	1	Что дал теории дебютов Московский международный турнир.— <i>И. Раби- нович</i>	83	5
Москва 1935 г.	23	2		104	6
Турнир в Гусингсе.— <i>С. Вайнштейн</i>	24	2	Атака центра в Каро-Канне и вариант Тарраша в ферзевом гамбите.— <i>Г. Генкиз</i>	160	9
10-летний юбилей общественника-шах- матиста.— <i>А. Ильин-Женевский</i>	37	2	Мительшпиль и эндшпиль в партиях второго Московского турнира.— <i>И. Рабинович</i>	180	10
Основные выводы	43	3		200	11
Московский международный турнир СССР принадлежит первое место в мире.— <i>Х. Капабланка</i>	44	3		220	12
Подробности о "где" и "как".— <i>А. Спо- койный</i>	48	3	Дебют Коля М. Эйве	184	10
Почетные итоги.— <i>Н. Зубарев</i>	56	3		222	12
Маке Эйве об итогах Московского тур- нира	63	4	Цельная партия или дебютное недо- равнение.— <i>В. Раузер</i>	213	11
Сезоны иностранных гросмейстеров Сезон Флора и Капабланка в Ленин- граде.— <i>Д. Роллер</i>	72	4	ПО СОВЕТСКОМУ СОЮЗУ 76(4) 95(5) 115(6) 132(6) 155(7) 171(9) ЗА ГРАНИЦЕЙ 37(2) 77(4) 96(5) 116(6) 136(6) 156(7) 189(10) НЕПРОСЛИ		
Мои десять серьезных партий в Мо- ске.— <i>А. Лилевенталь</i>	87	5	П. Леонгард	14(1)	
Н. В. Крыленко исполнилось 50 лет	103	6	Д. Шовальтер	77(4)	
Турнир в Доме Печать.— <i>С. В.</i>	108	6	Памяти А. И. Нимцовича.— <i>Я. Рохлин</i> Шахматный путь Лени Савицкого.— <i>М. Волоковский</i>	77(4) 89(5)	
Вопросы квалификации.— <i>В. Алатор- цев</i>	114	6	Леонид Яковлевич Савицкий.— <i>С. Гол- цман</i>	128(6) 145(8)	
Беспорядочный участок			В. Гольдгаузен	174(9) 195(10)	
Матч газеты "Смена".— <i>В. Алаторцев</i>	124	7	Г. Гинингер	174(9)	
Сборник турнира в Цюрихе.— <i>С. В.</i>	129	7	В. Н. Пименов	194(9)	
Активизировать работу комиссий	143	8	И. В. Олейниченко	обл. (10)	
Некоторые творческие выводы	149	8	БИБЛИОГРАФИЯ		
За организационную проверку наших высших категорий	159	9	А. О. Гербстман. Шахматный этюд в СССР	94(5)	
Поездка ленинградской команды	163	9	Как не надо писать историю шахмат	127(6)	
	187	10	Турнир мастеров с участием Эйве и Кмоха	156(8)	
Национальные чемпионаты	165	9	VIII Всесоюзное шахматное первенство	234 (12)	
За шахматную культуру.— <i>М. Волковы- ский</i>	172	9	УКАЗАТЕЛЬ ПАРТИЙ		
Турнир "наций"	179	10	ВН ВЕСОЮЗНОЕ ПЕРВЕНСТВО		
	188	10	Богатырчук — Алаторцев	4	1
Чемпион Москвы Н. Н. Рюкин за границей	189	10	Богатырчук — Ильин-Женевский	13	1
Перед первенством ВЦСПС	193	10	Богатырчук — Рюмин	13	1
1917—XVIII—1935	199	11	Богатырчук — Савицкий	3	1
Матч Алехин—Эйве.— <i>Г. Левенфиш</i>	203	11	Богатырчук — Фрейман	4	1
Вокруг матча.— <i>Труда Кмоха</i>	208	11	Вересов — Дубинин	14	1
Пути западно-европейской шахматной литературы.— <i>С. Вайнштейн</i>	211	11	Вересов — Юдович	13	1
Фишветский кулак и шахматная тре- нировка.— <i>С. В.</i>	213	11	Дубинин — Рабинович	5	1
На пороге нового года	219	12	Кап — Юдович	12	1
Итоги матча на первенство мира	223	12	Левенфиш — Дубинин	11	1
Матч Алаторцев — Лилевенталь.— <i>П. Роломович</i>	229	12	Левенфиш — Кап	2	1

	Стр.	№№		Стр.	№№
Лисицын — Богатырчук	14	1	Боголюбов — Рихтер (Науг)	169	9
Макогонов В. — Богатырчук	5	1	Васмалева — Капабланка (Л-д)	75	4
Раузер — Алаторцев	9	1	Гольмфой — Алехин (Мадр.)	170	10
Рюмин — Рабинович	4	1	Гуттиаф — Лианенталь (Л-д)	113	6
Чеховер — Алаторцев	4	1	Граву — Алехин (Вар)	192	10
Чеховер — Левенфиш	10	1	Гроб — Флор (Вар)	171	9
			Дейк — Сцубо (Вар)	190	10

МОСКОВСКИЙ МЕЖДУНАРОДНЫЙ ТУРНИР

Алаторцев — Рюмин	53	2	Клейн — Капабланка (Мвр)	112	6
Богатырчук — Флор	53	3	Колташовский — Ребли (Вар)	154	8
Ботвинник — Ласкер	167	9	Кремер — Кольский (Вар)	136	7
Ботвинник — Левенфиш	49	3	Куниц — Чистяков (пер)	обл.	12
Ботвинник — Шпильман	45	2	Лианенталь — Миршаль (Вар)	обл.	9
Ботвинник — Чеховер	70	4	Махт — Костич (Вар)	обл.	9
Гогандзе — Флор	44	3	Микелас — Тартковер (Вар)	171	9
Кав — Ласкер	68	4	Пилов — Коц (М-па)	обл.	7
Кав — Рагозин	94	5	Решевский — Капабланка (Мвр)	109	6
Кав — Флор	49	3	Ровнер — Раузер (Л-д)	150	9
Капабланка — Кав	54	4	Ровенталь — Лианенталь (Л-д)	153	8
Левенфиш — Алаторцев	51	3	Сердженг — Капабланка (Мвр)	обл.	7
Левенфиш — Лисицын	55	3	Толуш — Капабланка (сеанс)	76	4
Левенфиш — Менчик	45	3	Чебалков — Чистяков (пер.)	обл.	1
Лианенталь — Рагозин	45	3	Чистяков — Пилов (М-ва)	151	8
Лисицын — Капабланка	49	3	Файн — Алехин (Вар)	191	10
Пирц — Капабланка	52	3	Флор — Колтаневский (Вар)	обл.	8
Рабинович — Кав	152	8	Флор — Ровнер (сеанс)	75	4
Рагозин — Шпильман	49	3	Флор — Файн (Вар)	обл.	9
Рюмин — Ботвинник	50	3	Экенберг — Алехин (Эр)	113	6
Рюмин — Капабланка	45	3	Энгельс — Боголюбов (Науг)	170	9
Шпильман — Пирц	51	3	Энгельс — Рихтер (Науг)	169	9
Шпильман — Романовский	91	5	Энгельс — Штоль (Науг)	169	9
Шпильман — Чеховер	93	5	Юдович — Романовский (М-Л)	164	5
Штальберг — Капабланка	70	4			
Штальберг — Рабинович	71	4			
Штальберг — Чеховер	52	3			
Флор — Лисицын	67	4			

МАТЧ АЛЕХИН — ЭВВЕ

Первая партия	204	11
Вторая партия	205	11
Третья партия	207	11
Четвертая партия	208	11
Шестая партия	209	11
Седьмая партия	210	11
Пятая партия	224	12
Десятая партия	224	12
Десятипятая партия	226	12
Двадцатая партия	224	12
Двадцать первая партия	224	12

ПАРТИИ РАЗНЫХ ТУРНИРОВ

Алаторцев — Лианенталь (4-я партия)	231	12
Алехин — Зильберман (Вар)	обл.	9
Алехин — Луидин (Эр)	111	6
Алехин — Штальберг (Эр)	113	6
Андерсен — Пирц (Вар)	обл.	9
Андерсен — Шпильман (Вар)	обл.	9
Баранов — Чистяков (пер)	обл.	11

ОТДЕЛ КОМПОЗИЦИИ

Конкурс решений центр. комиссии по композиции	15	1
	39	2
Конкурс трехходовых задач на 1934 г.	16	1
Конкурс этюдов за 1934 г.	38	2
Коц и Коккеלקори.—Р. Александров	57	3
Конкурс двухходовых задач на 1934 г.	78	4
Еще о композиции и практической игре.—А. Гербстман	обл.	4
Качество шахматной задачи.—А. Гуллева	97	5
Внимание кадрам	118	6
Матч Ленинград—Москва	137	7
Отклик на статью Гуллева.—Г. Бройт	139	7
Этюды и партии.—Р. Александров	157	8
Эмиль Пальковский.—Р. Александров	173	9
Тема вечной связи.—Г. Коспарян	214	11
Из лаборатории этюдиста.—Р. Александров	236	12

ТУРНИРЫ ПО ПЕРЕПИСКЕ

обл. (1) обл. (3), обл. (4), обл. (5) обл. (6), обл. (7), обл. (8), обл. (10), обл. (11), обл. (12).

„ФИЗКУЛЬТУРА И ТУРИЗМ“

ЛЕНИНГРАД, ПРОСП. 25 ОКТЯБРЯ, 28 ДОМ КНИГИ, ТЕЛЕФОН 549-87

ОТКРЫТА ПОДПИСКА НА 1936 ГОД

**ШАХМАТЫ
В С С С Р**
12 НОМЕРОВ В ГОД

ОРГАН ОБЪЕДИНЕННОГО ШАХКОМИТЕТА ВОФК СССР И РСФСР, НАУЧНО-ИССЛЕДОВАТЕЛЬСКИЙ И ОБЩЕСТВЕННО-ПОЛИТИЧЕСКИЙ ЖУРНАЛ
16-й ГОД ИЗДАНИЯ

УСЛОВИЯ ПОДПИСКИ:

на 12 мес.—4 р. 80 к., на 6 мес.—2 р. 40 к., на 3 мес.—1 р. 20 к.

**ПОДПИСКА
ПРИНИМАЕТСЯ**

В 1936 г. РАЗМЕР ЖУРНАЛА УВЕЛИЧИВАЕТСЯ
ВДВОЕ

ВО ВСЕХ ОТДЕЛЕНИЯХ, МАГАЗИНАХ И КИОСКАХ КОГИЗ, А ТАКЖЕ ПОЧТОВЫМИ ОТДЕЛЕНИЯМИ, КИОСКАМИ СОЮЗПЕЧАТИ И ПИСЬМОНОСЦАМИ

ПОДПИСКА И РОЗНИЧНАЯ ПРОДАЖА ОТДЕЛЬНЫХ НОМЕРОВ ПРОИЗВОДИТСЯ В МАГАЗИНЕ ДЮДК
ЛЕНИНГРАД, просп. 25 Октября, 85.

НОВЫЕ КНИГИ:

ДЕН ГЕРТОГ И ЗЙВЕ. САМОУЧИТЕЛЬ ШАХМАТНОЙ ИГРЫ. Издание четвертое. Ц. 80 к.
А. А. ТРОИЦКИЙ. СБОРНИК ЭТЮДОВ. Ц. 5 р. 75 к. (в пер.)

В. ЗЙВЕ. УРОКИ ШАХМАТНОЙ ИГРЫ. 2-е издание. Ц. 5 р. 25 к. (в пер.)

В. И. СОЗИН. ЧТО ДОЛЖЕН КАЖДЫЙ ЗНАТЬ ОБ ЭНДШПИЛЕ. Второе дополненное и исправленное издание. Ц. 1 р. 75 к.

Турнир мастеров с участием Зйве и Нюска. СБОРНИК ВСЕХ ПАРТИЙ. Ц. 4 р. (в пер.)
VIII Всесоюзное шахматное первенство. Избранные партии. 2 р. 50к. (в пер.)

Готовятся и печати:

Второй международный турнир. Москва, 1935 г. СБОРНИК ПАРТИЙ.

Р. ШПИЛЬМАН. ТЕОРИЯ ЖЕРТВЫ.

Х. Р. НАПАБЛАННА. УЧЕБНИК ШАХМАТНОЙ ИГРЫ. (Выходит в декабре).

В. Н. РУССО. СОВЕТСКИЕ ШАШКИ. 7-е дополненное издание.

П. А. СЛЕЗКИН. ОСНОВЫ ШАШЕЧНОЙ ИГРЫ. Второе дополненное издание.

АДРЕС РЕДАКЦИИ: ЛЕНИНГРАД, ПР. 25 ОКТЯБРЯ, 28, КОМН. 24.

РЕДАКЦИОННАЯ КОЛЛЕГИЯ: Р. Н. Александров, Ш. Ш. Ботвинник, С. О. Вайнштейн, Ш. Н. Волновынский, А. Ф. Ильин-Женевский, Г. Я. Левенфиш, П. А. Романовский, Я. Г. Рохлин, Л. Ф. Спокойный.

Завед. редакцией: С. О. Вайнштейн

Ответ. редактор: Л. Ф. Спокойный

Вышло в набор 5/ХІ 1935 г.
Станд. формат бумаги 12Х186.
Копирейт № 35191.

ОГИБ—Фот № 947.
№/в, авт. листа.

Подписано в печать 21.ХІ 1935 г.
Количество листов в 1 нум. листе № 000
Тираж 18.000.
Заказ № 6954