

Ш

АХМАТЫ
В С С С Р

ОРГАН
ОБЪЕДИНЕН-
НОГО
ШАХСЕКТОРА
ВСФК СССР
И РСФСР

13 - й Г О Д И З Д А Н И Я
ОГНЬ - ЛЕНИНКУЛЬТУРА И ТУРИЗМ - МОСКВА - ЛЕНИНГРАД



12

1933



ТУРНИРЫ ПО ПЕРЕПИСКЕ

Начались следующие турниры:

№ 94 (III кат.) 1. Андари Ю. П. (Орехово-Зуево), 2. Головцов Ю. Ф. (Хе сон), 3. Тимонин А. И. (Иваново), 4. Деркач И. Н. (Рыково), 5. Найдин Д. С. (ст. Куцевская), 6. Харин Б. Д. (Москва), 7. Константинов Е. А. (Барнаул), 8. Симонов М. (Каракас).

№ 96 (Показательный I—II кат.) 1. Фенеров А. К. (Балхасарай), 2. Бобровцев-Пушкин А. В. (А—д), 3. Збандуто В. П. (Москва), 4. Лапин П. А. (Архангельск), 5. Зайцев Е. Д. (А—д), 6. Аврамов А. В. (ст. Улу-Теляк), 7. Мартынов Г. С. (А—д), 8. Накитин С. П. (Ленино-Дачное), 9. Питкевич Э. К. (Себеж), 10. Штремер А. Н. (А—д), 11. Мясев А. И. (Одесса), 12. Ахлиня А. А. (Харьков), 13. Руссо Д. И. (Одесса).

№ 98 (II—III кат.) 1. Живилин Г. Н. (Коломна), 2. Гольм П. М. (А—д), 3. Харин Б. Д. (Москва), 4. Бибиков И. Н. (Хибиногорск), 5. Андреев И. Н. (А—д), 6. Олейниченко И. Н. (Житомир), 7. Смирнов А. А. (Тулаев), 8. Пугачев В. К. (А—д).

Турком предупреждает игроков окончившихся турниров, что в случае отсутствия определенных требований с их стороны, призы будут высылаться по усмотрению туркома.

За выход из показательного турнира (№ 82) Цесюлевич (Одесса) исключается из всех турниров на переписке.

ТУРНИР № 16 (ЗАЩИТА НИЩОВИЧА)

Участники	1	2	3	4	5	6	7	8	Итого
1. Мужик	●	0	1/2	0	1/2	1	1	1	11
2. Штремер	0	1/2	0	1/2	1	1/2	1	1	10
3. Штремер	1/2	0	1/2	0	1/2	1	1/2	1	8
4. Аврамов	0	1/2	0	0	1/2	0	1	1	7
5. Назаров	0	0	0	0	1/2	0	1	1	7
6. Михалев	1/2	0	1/2	1	0	0	1	1	6
7. Присовский	1/2	0	1	0	1/2	0	0	0	2
8. Вайтов	0	0	0	0	0	0	1	1	2

ТУРНИР № 1 (I КАТ.)

Участники	1	2	3	Итого
1. Ахлиня	●	1/2	1/2	2 1/2
2. Руссо	1/2	●	1	2
3. Марич	0	1/2	0	1 1/2

Из турнира выбыл: Шуко из-Третьяков (Мань), Каполев (Мань), Николаев (Светловск), Мужик (Л-д), Толсто (Л-д).

№ 12 (ЗАЩИТА АЛЕХИНА)

Участники	1	2	3	4	5	6	7	8	Итого
1. Зайцев	●	1/2	1/2	1/2	1/2	1/2	1/2	1/2	12
2. Мартынов	0	1/2	0	0 1/2	1/2	1/2	1/2	1/2	10 1/2
3. Штремер	0	0	●	0	1/2	1/2	1/2	1/2	10
4. Лапин	0	1/2	0	●	1/2	1/2	1/2	1/2	10
5. Лысовский	0	0	0	1/2	●	—	—	—	1/2
6. Давыдов	0	0	0	0	—	●	—	—	0
7. Кудаченко	0	0	0	0	—	—	●	—	0
8. Горбачев	0	0	0	0	—	—	—	●	0

№ 25 (II—III КАТ.)

Участники	1	2	3	4	5	6	7	8	Итого
1. Михайлов	●	1/2	1/2	1/2	1/2	1/2	1/2	1/2	11
2. Лапин	0	1/2	0	0	1/2	1/2	1/2	1/2	9 1/2
3. Бывков	1/2	1	1	0	0	0	0	1	7 1/2
4. Метлин	0	1/2	1	1	—	—	—	—	4
5. Луков	1/2	1/2	1/2	1/2	—	—	—	—	3
6. Лопухин	0	0	0	0	—	—	—	—	0
7. Корнев	0	0	0	0	—	—	●	—	1
8. Ястребов	0	0	0	0	—	—	—	●	0

№ 36. Берестовой у Балвина. Балвин Кричевцу. № 39. Рыбалко Аванову. № 40. Крушинский — Вайт и чья. Вайт у Ахлиня. Крушинский Ахлиня. № 41. Рыбалко Развинскому. № 42. Костромин 1 1/2 у Пугачева. № 43. Тимофеев у Светлова и Боговаевского. № 44. Чмутов Цесюлевичу. № 47.

Александров-Смирнов ничья. № 55. Миронов у Евсевича. № 65. Семенов и Дымнов у Кашищева. Семенов у Дымнова. № 66. Светлов-Волоков ничья. № 71. Штремер у Иванова и обе у Сербова. № 73. Станкевич-Андреев ничья. № 81. Аврамов обе у Штремера. № 82. Кричевцов у Балкостова. Питкевич Мартынову. № 83. Штремер у Качкова. № 90. Штремер обе у Иванова. № 92. Спокойный у Журавлева и Тихонова. Поляковой у Верцагина, обе у Журавлева, обе у Тихонова, обе у Развинского. Журавлев

1 1/2 у Тихонова, Развинский Спокойному. Балвин — Журавлев ничья. Балвин — Спокойный ничья. Спокойный и Новодержин П-д своему.

Продолжается запись в турнирах I, II—III, II—III, III кат. Залог (10 руб.) направляет Ленинград, Пр. 25 Октября, 28. Дом Книги. Сберкасса № 1873/276, тек. счет № 181738.

Корреспонденция адресовать: Ленинград. Пр. 25 Октября 28. Изд-во «Физкультура и Турниры» М. С. Когану.

Открыта подписка на 1934-й год на журнал

„ШАХМАТЫ В СССР“

На 1 год — 4 р. 80 к.; на 1/2 года — 2 р. 40 к.; на 3 мес. — 1 р. 20 к.

Подписка принимается во всех почтовых отделениях

ШАХМАТЫ В СССР

ОРГАН ОБЪЕДИНЕННОГО ШАХСЕКТОРА ВСФК СССР и РСФСР

№ 12

1933 г.

ВЕЛИКАЯ ГОДОВЩИНА

Шестнадцать лет тому назад революционный пролетариат, возглавляемый партией большевиков сверг в одной шестой части мира господство помещичье-капиталистической эксплуатации и установил свою диктатуру.

Захват власти, победоносная героическая борьба Красной армии против блока царских генералов с вооруженными силами международного капитала, восстановление и социалистическая реконструкция коопатства, овладение техникой, наукой, искусством, победоносное и ярчайшее в истории человечества, — таково содержание пережитки нами шестнадцати славных, добле тных лет Революции.

Достигнуты все эти успехи трудящимися нашей страны под руи водством партии Ленина—Сталина, генеральной линии которой пригела к тому, что вопрос «кто—кого» в нашей стране бесспорно решен в пользу социализма, что наша страна из отсталой аграрной превратилась уже в передовую индустриальную страну, что мы уже разгромили и добьем качество как класс и ставим задачу во второй пяти етке выкорчевать все пережитки капитализма в экономике и сознании людей.

Шахматные организации нашей страны неравны с связаны с борьбой за строительство социализма. Шахматное движение нашей страны уже дало сокрушительный отпор всяким пережиткам настроений ополитизма и индивидуализма.

Шахматное движение нашей страны включено в ту гигантскую культурную революцию, смысл которой заключается в приобщении к культуре многомиллионных масс, выходящих ее, обучающихся самостоятельно творить ее.

Шахматы — одно из орудий этой культурной революции. Ценные воспитательные особенности шахмат: тренировки интеллекта и воли, выработка упорства и внимательности, — все они в нашей стране поставлены на службу делу создания Нового, социалистического человека.

Почему в нашем шахматном движении нет места капиталистическим традициям, столь прочно унедавшимся в деятельности шахматных корифеев буржуазного мира. Мы ценим творчество шахматных мас еров за то, что оно связано с достижениями и стимулирует рост интереса к шахматам масс, за то, что оно поднимает качественный уровень шахмат. Для нас объективная, социальная ценность шахматного мастерства выше личных интересов его или другого человека.

Вот почему в нашей стране тип шахматного мастера — это тип общественника, тип работника социалистической стройки; вот почему в нашей стране не Воеводинский? Да ленинского комсомола может быть персонально приглашен, на ряду с комсомольцами-инженерами, учеными и художниками, и сильнейший в стране шахматный мас ер, комсомолец Ботвинник.

Вот почему мы умеем пользоваться шахматами для укрепления связей с трудящимися Запада. Кто может сомневаться в том, что телеграфные матчи с западными рабочими шахматной массы имели отнюдь не только спортивно-шахматный интерес, но прежде всего служили делу международного слия и трудящихся? Рост числа членов советских шахматных организаций, насчитывающих сейчас свыше 700.000, рост массового интереса к шахматам — все это свидетельствует о той особой роли шахмат, которую они играют в социалистической стране.

И во объявляет.

Шестнадцатая годовщина Октября встает нашу страну за напряженной, упорной работой. Через оборонительную борьбу с пережитками старого мира ведет партия все трудящееся население страны к все большим достижениям социалистической стройки.

В этой обстановке и советское шахматное движение обявано быть достойно своей эпохи. Привлечение масс, укрепление организованности, рост качества — это все задачи, которые шши движение обявано решать, чтобы игти в ногу со всей жизнью Советской страны.

Шахматные организации СССР встречают шестнадцатую годовщину Великого Октября, как организации, связанные организически со строительством социализма, как организации, включенные в великое дело борьбы за полное торжество Октября во всем мире.

Да здравствует победа социалистической стройки!

Да здравствует Октябрьская революция!

Да здравствует ленинская партия во главе с любимым вождем международного пролетариата тов. Сталиным!

**БРАТЬЯМ ПО КЛАССУ, ЖЕРТВАМ ФАШИЗМА,
БОРЦАМ ЗА МИРОВОЙ ОКТЯБРЬ—НАШ ПЛА-
МЕННЫЙ ПРОЛЕТАРСКИЙ ПРИВЕТ**

Из всех выдвинувшихся за последние годы молодых мастеров, Соломон Флор представляет собою исключительное дарование. В продолжении 2-3 лет он показал такие невероятные достижения, что его нельзя не считать одним из будущих кандидатов на борьбу за мировое первенство. Правда, ему не удалось еще встретиться с Капабланкой и рваншироваться за 2 принципиальных поражения в Бледском турнире Нимцовичу, но зато со всеми остальными гроsmейстерами, за исключением Алехина, он имеет уже достаточно почетный для себя реультиват. Трудно сопоставлять, конечно, результаты Бледского турнира, в котором Флор впервые встретился со всей плеядой гроsmейстеров, с его же результатами в последующих турнирах, так как Флор быстро прогрессирует и с каждым своим выступлением приобретает большую самоуверенность. Боголюбов, например, легко выиграл у него обе партии в Бледе, но затем и в Снаке и в Швеннингене 1933 г. должен был дважды принять себя побежденным. Эйве, хоть и свел матч вничью, но только благодаря победе в последней партии матча, которую Флор не должен был проиграть. Каждан, Видмир, Султан-Хан, Штольц в последних турнирах чаще проигрывали ему, чем делали ничью; о других мастерах класса Тартаковера и Мароци говорить не приходится. Таким образом, в ранге мировых шахматистов Флор должен приблизительно занимать 4-ое место, непосредственно за Алехиным, Капабланкой и Нимцовичем, моложе которых он однако на 16—20 лет. Если в настоящее время Флор уступает Алехину, то совершенно неясно каково будет соотношение их сил через 3—5—10 лет.

В задаче очерка не входит анализ спортивных успехов Флора, нас интересует творчество Флора, малое знакомое читателям нашего журнала. Поэтому, пусть за него говорят его партии, в которых он выявил свои способности, и где нашам достаточное отражение его взгляды на шахматы в трактовку отдельных позиций.

Начнем с дебюта. Флор принадлежит к числу тех мастеров, дебютный репертуар которых крайне ограничен. Белыми он всегда играет или 1. d4 или 1. e4 и почти никогда 1. e4 или 1. Kf3; черными на 1. e4 заштит Каро-Канн или французскую, редко 1... e5, иногда 1... Kf6 или даже 1... Kc6. На 1. d4 обычно следует 1... d5 или 1... Kf6 с дальнейшим переходом в ново-индийскую. Очень часто он играет принятый ферзевый гамбит и во французской партии вариант 1. e4 e6 2. d4 d5 3. Kc3 Kf6 4. Cg5 de. Флор редко экспериментирует в деб те, редко применяет дебютные новинки; в основном его дебютные стремления сводятся к получению в начальной стадии более свободного развития, которое он затем пытается усилить и реализовать в мительшпале.

Однако, наввно было бы предполагать, что Флор недостаточно искусен в современных тонкостях теории. Эйве в матче с ним пыгался его ошеломить и дебютом Рети, и заштитой Тарраша, и стариндийской заштитой, но почти всегда без успеха. Флор спокойно встречал все эти попытки и легко получал равную партию и иногда даже нахавывал своего противника за дебютные новинки.

Стихия Флора — мительшпал. В второй стадии он безусловно сильнее всего, здесь он наиболее опасен. Флор не боится острой игры, а наоборот, охотно идет на самые запутанные обострения, в которых разбирается быстро и точно. Если просмолить партии Флора целого ряда турниров, то мы найдем очень немного такых, в которых решение падало бы на энцишнал. Обычно уже

в мительшпале наступает равновязка, причем, подучив инициативу, Флор не выпускает ее до конца. Позвиционные жертвы очень редко встречаются в его партиях. В отличие от первых своих выступленияй, когда Флор иногда шел на весьма сомнительные жертвы, он теперь не рискует и идет на жертвенные комбинации только в том случае, если может их расчитать до конца.

Боголюбов (Снак 1932)



Флор

16. ef gf 17. f4 e4 18. Kf2 C:e3 (Весьма сомнительный размен, но партии черных все равно безнадежна) 19. be Kf6 20. g4 Kph7 (Плохо также fg) 21. g5 Kg8 22. Kph1 Фe8 23. Ag1 Фg6 24. gh Ф:h6 25. Ag3 Kf6 26. Ah3 Садася. Блестящая реализация достигнутого преимущества!

Эйвель (Снак 1932)



Флор

17. Ae1 e5 18. de fe 19. Ae4 e5 20. C:d4 ed 21. Cf3 Aae8 22. Aae1 A:e4 23. A:e4 Ce5 (Печальное положение слона. Лучше во всяком случае Фe7, чтобы перевести ферзя к заштите королевского фланга, напр. 24. Cg4 Cf6 и далее Фg7) 24. Ag4 Фe7 25. Cd5+ Kpg7 (Если Kph8, то 26. A:g6) 26. h4 Фd7 27. A:d4 (Ремарк C:d4 28. Ф:d4+ Kph6 29. Фe3+ Kpg7 30. Ф:a7 Фe7 31. g3 Ae8 (Положение черных безнадежно. Если Фe1+, 32. Kpg2 Ф:b4, то 33. Фd4+ Kph6 34. Фe3+) 33. a4 Ae7 33. Kpg2 Kpf6 34. Фb6 Ad7 35. a5 g5 36. Фd4+ Kpg6 37. Фg4 h6 38. b5 Ad8 39. hg hg 40. Фe4+ Садася.

Нетелли (Берн 1933)



Флор

В результате точной заштиты, атака белых пришла к мертвой точке. Поэтому они меняют план

и обезвреживают ладью *d*, по которой они сами имеют в виду вторгнуться в лагерь противника. Последовало 33. *Led11 A:d1 34. A:d1 A:d1+ 35. C:d1 Фg8 (Лучше Сe4) 36. Фd3* (Белые угрозы вторжения отвлекают ферзя от защиты королевского фланга) *Фe8 37. Сb6 Сb7 38. C:h5!* (Теперь замысел белых становится понятен. Слоны черные не могут брать, в виду 38... *gh 39. Фg3 Фg8 40. Сg7+ с матом) Kf8 39. Ce2 Kpg8 40. h5 Фd7 41. C:f8 Ф:d3 42. C:d3 Kp:f8 43. hg Сdася.*

Флор (Блад 1931)



Видмор

Белые вынуждены отдать пешку, так как после 21. *Kp1 Lf8* атака черных неотразима.) 27... *C:a2 28. Kf5 Фa7 29. Ad6 Ce6 30. A:c6 a3 31. Ф:e5* (После 31. *ba Ф:a3+ 32. Kpd2 Kb3+* белые были бы равнены атакой. Теперь же они теряют только качество и могут оказать еще продолжительное сопротивление) *a2 32. Kpd2 Lf8+ 33. Kpe2 Ce4+ 34. Kpf3 Ф:e5 35. A:c5 a1Ф 36. A:a1 A:a1 37. b3 Ce6 38. Ke7+ Kpb8 39. Kf5 Лсd1 40. Cd3 Cf8 41. A:b5 A:c3! 42. Kpe2 Le5!* (Белые вынуждены равняться теперь ладью, что значительно облегчает задачу черных) 43. *A:c5 C:c5 44. b4* (Эта пешка оцечена. Однако и 44. *С4* *Лa8* не обещало белым ничего хорошего) *Cd6!* (С угрозы 44... *C:f5 и e4!*) 45. *Ke3 C:b4* (У черных чистое качество. При двух слонах выигрывать только вопрос времени, однако блокированное пешечное расположение делает сопротивление белых особенно продолжительным. Дальнейшая техническая фаза не лишена интереса) 46. *Kf3 f6 47. Ce4 Cd7* (Слон пока еще нужен для защиты пункта *f5*) 48. *Kh2 Ce5 49. Khf1 Lb8 50. Kpf3 Lb2 51. Cd5 Ca4 52. Ce6 Cb4 53. Ke4 Cd1+ 54. Kpg2 Lb1 55. Keе3 Ce5 56. Ce4 Ca4 57. Kpf3 Cd7 58. Cf7 Kpg7 59. Cg6 Lb2 60. Cf5 Cb5 61. Kg3 Kpf8 62. Ce C:e3* (Один слон равняется, другой сохраняется для защиты пункта *f5* от вторжения коня. После этого и король может принять участие в борьбе) 63. *Ke:e3 Kpe7 64. Ce8* (Диагональ *с8-h3* нельзя уступить противнику.) 64... *Ce5. Cf5 Kpd6 66. Cg6 Lb3+ 67. Kpd2 Ce6 68. Cf5 A:g3!* (Процье всего. От таких жертв трудно в подобных концах уберечься) 69. *fg C:f5! 70. ef* (Пронгрывало также 70. *gf Kpe5 71. Kpe3 g4*. После хода в тексте выигрыш достигается еще быстрее) *Kpe5 71. Kpe3 Kpd5 72. Kpd3 e4+ 79. Kpe3 Kpe5 80. Kpe2 Kpd4 81. Kpd2 e3+ 82. Kpe1 Kpd5!* (Король делает треугольник. Получается тоже положение, но с ходом белых) 83. *Kpf1 Kpe5 84. Kpe1 Kpd4 85. K:d1 Kpd3 Сdася.*

В этой партии мы видим Флора, реализующим материальное преимущество в видешиде. И здесь опять-таки точный расчет, поиски комбинаций, законченная техника.

В этом довольно ничейном положении Султан-Хан со свойственным ему темпераментом решает отдать 2 пешки, чтобы получить шансы на выигрыш:

Флор (Лондон 1932)



Султан-Хан

52. *Lh3! K:d4* (Флор вынужден идти на ослабление) 53. *Lh7+ Kpe8 54. b4 Kf3 55. Cd6 K:g5 56. Le7+ Kpd8 57. b5 Lb3 58. Lg7 Kf3 59. Ce7+ Kpe8 60. Ce5 d4 61. Le7+ Kpd4 62. A:e6 d3 63. Ad6+ Kpe8 64. Кра5* (Не соблазняясь лонущей 64. *Lf6 d2?* 65. *Kpb7* с матом следующим ходом, опровергнувшейся ответом 64... *Le3*) *d2! 65. Cb4 Ka5!* (Единственный ход. Если потерь 66. *Кра4*, то 66... *Kd3 67. C:d2 Ke5+ 68. Кра5 Kb7+* с вечным матом или выигрышем ладьи) 66. *C:d2 Ke4+ 67. Kpe4 K:d6 68. Kp:b3 K:b5 Ничья.*

Следующие два примера характеризуют игру Флора в худших позициях.

Флор (Блад 1931)



Каждан

В результате упорной борьбы белые, ценою значительного ослабления своей позиции, добились атаки, которую, однако проводит не самым лучшим образом. 51... *e5? fe 52. f5!* (Необходимо было сыграть 52. *Фe4!* с угрозы *f5*, после чего защита черных сопряжена с большими трудностями. Теперь же сразу картина меняется.) *e4!* (Замечательный контр-удар, сразу вносящий ясность в положение) 53. *A:e4 Lac7! 54. L:e7+!* (И после 54. *Lae1 A:e4 55. A:e4 Ф:a4 56. f6+ Kp:f6 57. Фf2+ Kpg7* также, как после 54. *f6+ Kp:f6 55. Lf1+ Kpg7 56. A:e7 C:e7 57. Le1 b3! 58. Ф:b3 Фd7* преимущество белых очевидно) *Ф:e7 55. fg Фe3+ 56. Kpb1 Фe3!* (Жертва фигуры, которая после 57. *Kf5+ Kpf6 58. C:e3 de 59. K:d6 Kpe5 60. Kb5 e2* быстро вела к выигрышу черных) 57. *Фb1 Lb8 58. La2 d3 59. Фd1 C:g3 60. Kf3 Фf6 61. Kpg2 Ф:g6 62. a5 b3 63. Lа3 Сd6+ 64. Kpf2 Фg3+ 65. Kpe3 Cf4+ Сdася.*

И эта партия, и многие другие показывают искусство Флора как тактика. Малейшая неточность, как, например, допущенная Кажданом, и Флор вырывается из тисков. (См. диаграмму на стр. 170.)

Последний ход черных 33... *d5*, чтобы предупредить позиционный взвиз, который получился после 34. *e4*. Однако, этот искусственный прорыв мог Флору стоить партии. 34. *Ka4 e5* (После 34... *d4 35. Фa5* терялась пешка) 35. *ed A:d5 36. Фe3* (Фe2 сразу выигрывало пешку) *Ke6 37. Фe4 A:d3 38. A:d3 A:d3 39. Ф:d3 f4* (Единственный ход; 39... *g6 40. Фe3* прогнывало пешку) 40. *Kpg2 Kpb8 41. Фf5 Фd6 42. Ke3 Kpg8*

Флор (Берн 1931)



Бернштейн

43. Ke4 Фd5 44. Kf2? (Выпуская выигрыш, который достигался непосредственной атакой посредством g4 и g5. Теперь же Флор находит путь к спасению) e4! 45. bc Ф:e4 46. a3 fg 47. hg Kd4 48. Ф:e5 K:e2 49. Фe8+ Kph7 50. Фe4+ Ф:e4 51. K:e4 Kd4 52. Kpf2 g5 53. g4 Kpg6 54. a4 h5 55. gh Kp:h5 56. Kpe3 Kc6 57. Ke5 a5 58. Kpe4 Ke7 59. Kpd4 Kf5+ 60. Kpe4 Ke3+ 61. Kpb5 Kd1 62. Ke4 Kb2 63. Kp:a5 Kpg6 64. Kg3 Kpf6 65. Kpb5 K:a4 66. Kp:a4 Kpe5 67. Kh5 Kpd4 Ничья.

Следует отметить еще одно качество Флора, крайне ценное в напряженной ответственной борьбе — умение делать ничьи. Мы понимаем под этим конечно не короткие гротейстерские ничьи, когда обою противника с первых же ходов выкальывают желанное и ти на осложнения и всеми силами стараются равнять побольше фигур. Найти путь к ничьей, не ухудшая своего положения, куда противник стремится к выигрышу, во время распятой кризис, не рискуя попасть в безнадежное положение — большое искусство.

Султан-Хан (Берн 1932)



Флор

Белые ничего не извлекая из дебюта и получая партию без перспектив. Черные, напротив, гремят серьезной атакой на королевском фланге и очень неприятным прорывом в центре Флор поэтому решает удовлетвориться ничьей.

Последовало неожиданно 12. Kpf1!! Теперь ничего не дает e5, так как после de конь остается связанным и в связи с Фa1 черными громят неприятности; на f4 последует gf gf и зятем e4, наконец, невыгодно играть и g4, так как конь отступит на e1 и зятем после h3 открывается линия g. Черные вынуждены поэтому отжаться от всех своих агрессивных намерений. 12... Kg6 13. h4 g4 14. Ke1 h5 15. Kg2 Фg7 16. Kf4 K:f4 17. ef Kf6 18. e5 Ce7 19. b4 Ke4 20. a4 Cd7 21. a5 Kf6 и через несколько ходов противники согласились на ничью.

Самые плохие результаты Флор имеет с Алексиним (-3 2 и Нимцовичем (-2). Но, если посмотреть его партии с этими гротейстерами, то мы увидим что Флор их играл не так, как он играет обычно, а безусловно ниже своей силы. Повидимому, Флор принадлежит к числу тех шахматистов, которые подвержены определенной психологическому давлению, когда они садятся за

доску с чемпионами. Та же картина наблюдалась с ним в первых встречах с Боголюбовым, однако в последующих партиях он уже совершенно избежал от второй детской болезни. Весьма любопытна следующая партия Флора с Алексиним — вторая из турнира в Бледе. Флор начал ее почему-то 1. e4, ходом, который он никогда не применяет, и на 15-м ходу предложил ничью, немедленно приняту чемпионом мира.

Алексин (Бледа 1931)



Флор

Секрет объясняется очень просто. Белые форсированно могли выиграть пешку, например 15... Ke7 16. C:b7+ Kp:b7 17. Фe4+ Kc6 18. Ad2 Ad7 19. Adh1 Lhd8 20. Ф:h7 на 15... Ad7 16. Ad2 Lhd8 17. Ad1 h6 18. Фf2. В заключение приведем курьезный случай из практики Флора. Во время гастролей в Швейцарии он играл тренировочный матч с местным мастером Гробом. В первой партии после 24-го хода получалось нижеследующее положение:

Гроб (Берн 1933)



Флор

Белые сыграли 25. Фe1-e4 и после впергичного ответа 25... Фd7-b7! сдались. (См. диаграмму). Как это ни странно, но Флор просмотрел единственный, но все же достаточный для спасения ответ 26. Kph1! и при продолжении 26... Фf1+. 27. Cg1 Cg4 (Угрожало 28. Фe8+ Kph7 29. Ce4+ f5 30. Cd5) 28. Фg2 Фd1 e9. h3 Cd7 30. Kph2 но белым, а черным нужно добиваться ничьей.

Можно было бы значительно увеличить число примеров из партий Флора, однако и приведенных достаточно. Перед нами огромный шахматный талант, мастер большого класса, один из ярких представителей современных западно-европейских течений в шахматах. Академическое дебюта, глубокой идейностью и комбинационной насыщенностью мительшпиль и видная, высоко развитой техникой характеризуется его стиль. В его игре много комбинационной свежести и вместе с тем позиционной выдержанности.

Советским шахматистам, стиль которых в целом родственен стилю Флора, следует поучиться у него и техническому совершенству, и ведению атаки на той позиционной основе, которая предусматривает возможность отступления и изменения стратегических планов. Надо думать, что из предсказанных встреч с ним, они сумеют извлечь достаточную для себя пользу.

МАТЧ БОТВИННИК — ФЛОР

Президиум ВСФК СССР утвердил решение шахсектора ВСФК об организации матча Ботвинник — Флор. Матч начинается в Москве 25 ноября с. г. и будет разыгран на следующих условиях:

1. Матч играется на большинство из 12 партий, при чем будут сыграны все 12 партий.
 2. Игра пр исходит с 6—11 ч. вечера с контролем: в первые 2 $\frac{1}{2}$ часа — 37 ходов и в последующие — по 15 ходов в час.
 3. Неоконченные партии доигрываются на следующий день, при чем в этот день новая партия не начинается. После 3—4 дней игры, устраивается свободный день.
 4. Первые и последние три партии матча играютя в Москве, остальные в Ленинграде.
 5. В помощь противникам выделены члены Оргкомитета: С. Вайштейн и Я. Розлин (Ботвиннику), Н. Григорьев и Р. Гольц (Флору), которые разрешают все спорные вопросы. В случае невозможности прийти к соглашению, решение выносится единолично супер-арбитром матча Н. М. Зубаревым.
- Окончательный текст регламента будет утвержден по приезде Флора, который ожидается за 2—3 дня до начала матча.

В БОРЬБЕ ЗА ПОБЕДУ

В. А. АЛАТОРЦЕВ

Давно уже весь Союз жаждал увидеть турнир с полным составом лучших из «стариков» и избранных из молодежи, каким на самом деле оказалось VIII Всесоюзное первенство. Я сам, например, до сих пор не был полностью удовлетворен своими успехами только потому, что никогда мне не удавалось найти в турнире полный состав «старого поколения». Вот почему первенство 1933 г. являлось для меня, и вероятно для многих других из молодежи, наиболее серьезным испытанием на шахматном пути.

Шахматистам хорошо известны недостатки моего творчества. Они, прежде всего, заключаются, как это неоднократно указывалось в печати, в отсутствии выдержки, необходимой техники и знаний современной теории; справедливо ставилось мне в укор также излишнее увлечение комбинацией в положениях, где имеется простой и ясный путь к выигрышу. Словом, при наличии таких серьезных дефектов, вряд ли я мог рассчитывать на высокое место, особенно принимая во внимание исключительно сильный состав участников.

Обстоятельства сложились у меня так, что с января 1933 г. я работал на ответственном строительстве в Мариуполе, где занимаюсь шахматами у меня, конечно, не было никакой возможности. Вернулся я оттуда 14-го августа, т. е. к самому началу первенства. Таким образом, к турниру

я явился совершенно неподготовленным, не сумев возобновить в памяти даже те дебютные варианты, над которыми я в свое время долго работал. К тому же, происходивший весной в Ленинграде с сильным составом турнир мастеров, явнившийся прекрасной тренировкой для всех ленинградцев, прошел мимо меня. Неучастием в последнем турнире, вероятно, и объясняется мой неуспех против ленинградцев, которым я отдал 4 $\frac{1}{2}$ из потерянных мною 6 очков, в то время, как москвичам и отдал всего 1 $\frac{1}{2}$ очка (Кану). Повидимому, здесь сыграло решающую роль то обстоятельство, что москвичи были значительно хуже чем ленинградцы, подготовлены к турниру и поэтому стремились уйти от дебютных осложнений и перевести партию в мительшпиль, где как раз я чувствовал всегда себя отлично.

Свой успех в турнире я объясняю исключительно силой ведения мительшпиля, в котором мне удавалось сочетать моменты строгой позиционной игры с своевременным комбинированием. Именно сочетание этих двух крайне важных в турнирной борьбе факторов дало мне возможность одержать ряд важных побед. В настоящий момент я чувствую себя обязанным усилить свои познания в области дебюта и видшпиля, а также перестроить свою игру в части пристрастия к осложнениям, там, где в этом нет никакой необходимости.



В. А. Алаторцев демонстрирует свою партию

Ниже привожу ряд примеров, иллюстрирующих плюсы и минусы моего творчества. Как совершенно правильно высказался в сборнике «Первенство Ленинграда 1932 г.» мастер Рохлин: «Алаторцев часто теоретизирует положение, пытается решить видящую все той же многоходовой комбинационной идеей, которая только что себя опривдала в митальшпилье». Это увлечение комбинацией особенно оказалось в моей партии с Савицким (голландская), где после быстро развернувшихся событий получилось следующее положение:

Алаторцев



Савицкий

Черные выигрывали, продолжая просто 24... Фg6!!, угрожая Л:e4. Простой взгляд на позицию убеждает в бесполезности защиты коня на e4, для чего у белых нет достаточных ресурсов. Повтому шах на f6 вынужден, после чего мог получить следующий вариант: 25. Кf6+ К:f6 26. Ф:г6+ hg 27. С:f6 Л:e2 28. Л:e2 (Аfd1 Лe1+ вело к потере фигуры) Л:e2 29. С:g5 fg 30. fg Л:a2 31. Се4 Се8 32. Се7 (Или Ch6) Cf7 с последующим d5 и, попутно угрожая Le2. Таким образом, путь к победе шел через видящую, на который надо было, не задумываясь, согласиться. Я же сыграл 24... Лef8? (Сразу Cf5 нельзя в виду Kf6+) 25. Фe3! Cf5 26. Фd3, и партия снова приняла неясный сложный характер.

Это увлечение комбинационными моментами является серьезным минусом моей игры. Однако то, что я от него избавляюсь, показывает в некоторой степени уже моя партия с Верлинским.

Верлинский



Алаторцев

Положение белых выигранное, вопрос в том, какой метод избрать для реализации своего преимущества. Года два тому назад я, не задумываясь, сыграл бы 45. e4, подталкивая противника на вариант 45... Лсб4 46. Ad8 Лe2+ 47 Kpg1 C:d8 48. Ф:e8! с выигрывшем. Однако теперь я сыграл солиднее, и без особого напряжения добился выигрывающего. 45. Ф:f6! Л:f6 (Не меняет исхода и 45... gf) 46. Ad8 Af8 47. Л:e8 Л:e8 48. Led1 Kpg8 49. Ad8 Kpf7 50. h4! Cg4 51. Kpg2 Kpe7 52. Cd6+ Kpf7 53. Kpf2 g6 54. e4!, и король попадает на b8, после чего партию решает движение пешки с.

Некоторые товарищи, развирала моя партия, часто путают моменты «теоретизирования», т. е. излишнего осложнения позиций, которые можно уже

упростить, с техникой игры. В каждом турнире у меня находится несколько достаточно хорошо проведенных видящих; например, моя партия на первенстве Ленинграда 1932 г. с И. Рабиновичем, или партия с Кирилловым на Всесоюзного турнира 1931 г. Но вот, переходя из митальшпилье в видящую мне не всегда удается своевременно осуществиться.

Основным рычагом моего творчества я считаю умение отыскивать комбинационные мотивы в процессе позиционной игры. В этом отношении весьма характерны партии, помещенные в № 10 «Шахматы в СССР», с Гогалдзе и Кирилловым, в которых я быстро и точно использовал ошибки моих противников. В партии с И. Рабиновичем, в которой я стоил позиционно туше, мне удалось благополучно уйти от поражения также благодаря красивому комбинационному мотиву.

Алаторцев



Рабинович

Последовало 34... Фе7!! (Этот ход продиктован тем, что линия h после ответа Фh3 черным ничего не дает, а после 35... Фh4+ 36. Фg3 Фh1 быстро решает 37. К:e6) 35. Фg3 a5! 36. ba (После 36. b5 cb 37. ab a4! белые рискуют даже проигрывать) Cf7 37. Фg1! Фd8! 38. Фb1 Ф:g5! 39. Ф:b7 Фh4+ 40. Kpe2 g5! 41. Фe8+ (Или 41. a6? Фg4+ 42. Kpd2 gf 43. a7 fe+ 44. Kpe3 e2! 44. a8Ф f pg7 45. Kpd2 Фe4! 46. Kpe1 Фg2! с быстрым выигрывающим черных) Kph7 47. Фd7 (Или 49. К:e6 Фh2+ 50. Kp3 Фg1 51. К:g5+ Kpg6!, после чего черные делают ничью вечным шахом) Фg4+ 48. Kpd2 gf 49. Ф:f7+ Kph8! 50. Фf6+ Kph7 51. Фе7+ Kph8 Ничья.

Также комбинационным путем была решена моя партия с Сорокиным.

Алаторцев



Сорокин

Белые сыграли 57. Cf3 и после форсированного маневра 57... Лg7 58. С:e5 Ф:5 59. g4 две проходные пешки белых кажутся не только компенсацией, но, пожалуй, даже преимуществом. Последовало однако 59... Фe3! 60. Af1 Agb7 61. f6 Лb2!, и белые сдались, так как на 62. Ф:b2 последует Л:b2 63. Кр:b2 Фd2+ 64. Kpe1 Ф:e3+ 65. Kpb1 Фd3+ и Ф:f1. Если же 62. Фe1 (62. Фh4), то просто Лb1+!! 63. Ф:b1 Ф:e3+, и мат следующим ходом.

Из остальных моих партий интереснее моменты встретились в партии с Дуа-Хотимирским, Соро-

киным, Фрейманом, на которых следует при случае подробно остановиться. Много партий турнира, и в частности моих, было испорчено цейтнотом. При контроле 36 ходов в 2 ч. 15 м. невозможно было рассматривать сложные концепции, а приходилось спешить и рядом избегать всяких, даже весьма заманчивых, осложнений. Мое пожелание сводится к следующему: обесудить на страницах печати вопрос о контроле времени, чтобы к следующему серьезному соревнованию иметь авторитетное мнение наших мастеров.

В заключение привожу одну из наиболее интересных и цельных моих партий. Черные: Богатырчук 1. d4 Kf6 2. Kf3 e6 3. g3 b6 (Логичнее 3... d5) 4. e4 Cb7 5. Cg2 Cb4+ 6. Cd2 C:d2+ 7. Ф:d2 d6 8. 0-0 Kbd7 9. Фe2 0-0 (Понятно, что мало привлекательно было 9... Ce4? в виду 10. Фb3 e дальневосточный Kbd2 или Kbc3 в зависимости от обстоятельств) 10. Ke3 Фe7 (Лучше 10... Лfe8) 11. e4 e5? (Серьезная позиционная ошибка. При отсутствии чернопольного слона вскрытие посредством e5 игры невыгодно черным в виду слабости пункта d6. Правильно было 11... e5 и далее Лfe8, c6, Фf8 и т. д.) 12. Лe1 (С угрозой уже e5! Ответ черных вынужден) cд 13. K:d4 Лfe8 (Лучше 13... Аfd8! 14. b3 a6 15. Лad1 Лc7 (Если теперь 15... Асd8, то 16. Ka4 Лac8 17. Фd2 и далее Фb4! Черные стремятся во что бы то ни стало осуществить прорыв b5. Однако, надуманный план переадаен уже потому, что в распоряжении белых имеется ход a4) 15. Фd2! Kdc5 17. f4 Лac8 18. f5! (Белые стремятся вскрыть игру. Теперь плохо 18... Kcd7 19. fe fe 20. Cb3 Kf8 21. e5± Лучше

Богатырчук



Алаторцев

нее было, пожалуй 18... e5, однако после 19. Ke2! в результате дыры на d5 и возможного движения пешки g черные погибли. Ход в тексте ведет к потере пешки и ускорит проигрыш) Лcd8? (Или 18... b5 19. cb K:b3 20. ab Л:c3 21. fe fe 22. Ke6! 19. e5! Ke8 (Другого нет. Ели 19... de, то 20. Kc6!) 20. C:b7 K:b7 21. fe fe 22. ed Ф:d6 (На 22... Л:d6 последует 23. Kd5!) 23. Л:e6 Ф:e6! (Последний шанс) 24. K:e6 Л:d2 25. Л:d2 Лe7 26. Kf4 Kf6 27. Kd5! K:d5 28. K:d5 Лe1+ 29. Kpf2 Le6 (Чтобы на 30. Ke7 ответить Лf6+ и a5) 30. Лde2! (Решает, т. к. черные не могут уйти от размера ладей напр. 30... Ad6 31. Le8+ Kpf7 32. Le7+ и выигр.) Л:e2+ 31. Kp:e2 b5 32. cb ab 33. Kpd3 Kpf7 34. Kpe3 g5 35. Kpb4 b5 36. Kp:b5 Kpe6 37. Ke3 Kpe5 38. Ke4+! Kpd5 39. a4 Ke5 40. Ke3+ Kpd4 41. Kf5+ Kpd5 42. b4 Ke6 43. a5 Сдался.

ОТДЕЛ ПАРТИЙ

Партии №№ 1748—1753 играны в первенстве СССР

№ 1748. Итальянская

Элиаскез

Eliskases

Острова Моравская 1933 г.

- | | |
|-----------|--------|
| 1. e2—e4 | e7—e5 |
| 2. Kg1—f3 | Kb8—e6 |
| 3. Cf1—e4 | Cf8—e5 |
| 4. e2—e3 | Ce5—b6 |

Старинное продолжение, весьма тяжелое однако для черных. Белые рано или поздно сыграют d5, и черные попадут в стесненное положение. Правда, если им удастся сыграть f5, они постепенно добиваются достаточной контр-игры.

- | | |
|----------|--------|
| 5. d2—d4 | Фd8—e7 |
| 6. 0—0 | Kg8—f6 |
| 7. d4—d5 | |

Вполне удовлетворительно. Удержание напряжения на пункте d4 ведет обычно к невыгоде белых.

- | | |
|-----------|--------|
| 7. | Kc6—b8 |
| 8. Ce4—d3 | d7—d6 |
| 9. Kb1—d2 | |

Часто применяемый в подобных положениях маневр e4 и Ke3 здесь нехорош, так как ведет к усилению черного слона. Он уместен только тогда, если слон находится на e7 или g7.

- | | |
|---------|-------|
| 9. | a7—a6 |
|---------|-------|

Грюнфельд играет здесь и в дальнейшем очень пассивно и попадает в стесненное положение. Он не только рав упускает возможность выиграть пространство посредством Cg4 и Kbd7. Здесь также не плохо было c6. Однако, трудно утверждать, что черные проигрывают из-за неудачного дебюта.

Грюнфельд
Grünfeld

- | | |
|-------------|--------|
| 10. Kd2—c4 | Cb6—a7 |
| 11. a2—a4 | 0—0 |
| 12. b2—b4 | Kf6—e8 |
| 13. Фd1—c2 | g7—g6 |
| 14. Ce1—b6 | Ke8—g7 |
| 15. Kc4—e3 | f7—f6 |
| 16. Лa1—e1 | Лf8—f7 |
| 17. Kpg1 h1 | Kb8—d7 |
| 18. g2—g4 | Kd7—f8 |
| 19. Лf1—g1 | Ca7—e3 |

Угрожало 20. Kf5 gf 21. gf с двоекнем ладей по линии g и решающим отыгрывшем фигуры.

- | | |
|-------------|--------|
| 20. f2—e3 | Ce8—d7 |
| 21. Лg1—g3 | c7—e6! |
| 22. Cd3—e4 | e6—d5 |
| 23. Ce4—d5 | Cd7—e6 |
| 24. Лe1—g1 | Лa8—c8 |
| 25. Kf3—h4! | Ce6—d5 |
| 26. e4—d5 | |



- | | |
|----------|---------|
| 26. | Лc8—e7? |
|----------|---------|

Это ведет вследствие слишком пассивной защиты к проигрышу. Плохо также 26... f5? из-за 27. K:f5. Однако, если бы черные планомерно продолжали

бы избранный ими план защиты и смтради бы 26... Фс7! (27. Кf5 Кe8), но исход партии был бы крайне неясен. Черные во всяком случае получают контршансы.

27. Кh4—f5!

Красивая, далеко рассчитанная комбинация, посредством которой белые получают решающее преимущество. Черные должны брать коня, иначе они терпят качество.

- | | |
|--------------|---------|
| 27. | g6: f5 |
| 28. | Фс7—e8 |
| 29. Фс2—g2 | Фd8—d7 |
| 30. Лg3: g7+ | Лf7: g7 |
| 31. Ch6: g7 | Фd7: g7 |
| 32. Фg2—c2! | Кf8—g6 |
| 33. f5: g6 | h7—h6 |

Теперь уже видны результаты комбинации. Белые не только имеют лишнюю сильную проходную пешку, но и значительно лучшее положение. Их победа уже не может вызывать сомнений.

- | | |
|------------|---------|
| 34. Фс2—f5 | Фg7—f8 |
| 35. e3—e4 | Кpg8—g7 |
| 36. Лg1—c1 | b7—b6! |
| 37. e3—e4 | cf8—e7 |
| 38. Фf5—f2 | Лe7—b7 |
| 39. h2—h4 | a6—a5 |

Или 39... h5 40. Фf5 Кph6 41. Лg1 Фg7 42. Лg5! a5: b4 b4—b3 Фс7—d7 Фd7—e7

- | | |
|-----------------|------------------------|
| Или 43... Ф: a4 | 44. Лf3! и выигрывают. |
| 44. Фf5—e6 | Фс7—e7 |
| 45. Фе6—f7+! | |

Опыт—таки глубокая, далеко рассчитанная заключительная комбинация.

- | | |
|-------------|---------|
| 45. | Фс7: f7 |
| 46. g6: f7 | Лb7—a7 |

Если 46... Кр: f7, то 47. a5

- | | |
|--------------|----------|
| 47. Лb3: b6 | Лa7: a4 |
| 48. Лb6: d6 | Л-4: e4 |
| 49. Лd6: f6! | Кog7—f8 |
| 50. d5—d6! | Лс4: e4 |
| 51. d6—d7 | Лe4—d4 |
| 52. Лf6: b6! | Кof8: f7 |
| 53. Лb6—h3! | Сдался. |

Патия удостоена одного из призов за красоту. Она действительно великолепно проведена молодым тирольским мастером; непринужденное построение дебюта, прекрасно проведённая атака, последовательное испол. зовании достигнутых преимуществ.

(Из турнирного сборника).

№ 1748. Английское начало.

Верлинский *Левенфиш*
Wertlinsky *Löwenfisch*

1. c2—c4 Кg8—f6 2. Кb1—e3 e7—e5 3. Кg1—f3 Кb8—c6 4. d2—d4 c5: d4 5. Кf3: d4 g7—g6

Белые могли сейчас посредством 6. e4 перевести игру на выгодный для них вариант дракона с ходом e4, что доказывает недостаточность избранной черными защиты.

- | | |
|-----------|--------|
| 6. g2—g3 | d7—d6 |
| 7. Cf1—g2 | Сс8—d7 |
| 8. 0—0 | Фf8—g7 |
| 9. b2—b3 | Фd3—e8 |

С явной целью озаглавить опасного слона g2. Белые могли и должны были предупредить этот размен посредством Лe1.

- | | |
|--------------|---------|
| 10. Сс1—b2 | Сd7—h3 |
| 11. Кс3—d5 | Ch3: g2 |
| 12. Кpg1: g2 | Кf6: d5 |

Вынуждено, так как грозил Кd4—b5 с выигрыванием по меньшей мере пешки. На 12... 0—0 белым продолжали 13. К: c6 Ф: c6 14. С: f6 С: f6 15. Кpg1! в связи с К: f6 или 13... К: d5 14. cdl (Не С: g7 и-ва Ке3+ fe Ф: c6+ и Кр: g7) бе 15. С: g7 Кр: g7 16. Фd4+ Кpg8 17. Фе4 и т. д. 13. e4: d5 Кс6—b4

Хотя конь и отнесется на ферзевый фланг, все же это отступление предпочтительнее, чем Кс6, после чего белым посредством Лс1 и Фе2 овладели линией с.

- | | |
|------------|-----------|
| 14. e2—e4 | Фс8—d7 |
| 15. Фd1—d2 | Кb4—a6 |
| 16. b3—b4 | |

Белые уклоняются от интересной обоюдострой игры, которая получалась при 16. Ке6 С: b2 17 Ф: b2 Лg8 18. Кd4 0—0—0 со штурмом обеих рокировок.

- | | |
|-------------|--------|
| 16. | 0—0 |
| 17. a2—a3 | Лb8—c8 |
| 18. Лa1—c1 | Фd7—g4 |

Вынуждая ослабление пешечной позиции. На 19. Фd3 черные отвечали бы Кас5!

- | | |
|-------------|---------|
| 19. f2—f3 | Фg4—d7 |
| 20. Кd4—b3 | Сg7: b2 |
| 21. Фd2: b2 | Лс8: c1 |
| 22. Лf1: c1 | Лf8—c8 |
| 23. Кb3—a5 | Лс8—c7 |
| 24. Кpg2 f2 | Фd7—h3 |
| 25. Кof2—g1 | Фh3—e8 |
| 26. Лс1: c7 | Ка6: c7 |

На шаблонное Ф: c7 белым подводят короля до d3 и втем ходом Фе3 вынуждают размен или овладели линией с.

- | | |
|-------------|---------|
| 27. Фh2—e3 | f7—f6 |
| 28. Кpg1—g2 | Кpg8—f7 |
| 29. a3—a4 | Фс8—b8 |

Подготовка к освобождающему маневру коня.

- | | |
|-------------|-----------|
| 30. b4—b5 | Кс7—a8 |
| 31. Ка5—b3 | Ка8—b6 |
| 32. a4—a5 | Кb6—d7 |
| 33. f3—f4 | Фh8—d8 |
| 34. Кpg2—f3 | Кd7—e5! |
| 35. Кb3—d4 | |

Следвало продолжать a6. Бить дважды на c5 белым невыгодно, так как черные после Ф: a5 получают опасную проходную пешку на ферзевом фланге. Доминирующая позиция коня на e5 скоро стант чувствительной для белых.

- | | |
|-------------|--------|
| 35. | Фd8—d7 |
|-------------|--------|

Уг ожая посредством Фh3 и Фf1 забраться в лагерь белых, ак это ни кажется маловероятным, у белых уже нет уд влетворительной защиты. Если например, 36. Фd7, то 36... Фh3 37 Фе: (Фf2 Фh5+ и Фd1) h5 и после h4 и hg черные проникают через h1 в лагерь белых.

- | | |
|------------|---------|
| 36. g3—g4 | h7—h5! |
| 37. h2—h3 | h5: g4 |
| 38. h3: g4 | Фd7—d8! |

Угроза черным ясна—прорваться ферзем через линию h. Ответные ходы белых поэтому вынуждены.

- | | |
|--------------|-----------|
| 39. Фе3—e1 | Фd8—h8 |
| 40. Кpf3—g2! | |



Как видно из продолжения, отступление на g2 правильное чем на g3, так как черный конь по-падал на e4 с шахом. Белые предупредили вторжение ферзя по линии h, но о-альiveness — ферзь черных работает не только по вертикали, но и по диаго-налям.

40. f6—f5!
41. e4—e5 f5:g4
42. e5:d6!

Белые выдвигаются наилучшим образом — результат кропотливого анализа, на который Верлинский потерял не только часовой перерыв, но и 45 минут после перерыва. На ваяние коня d4 последует вечный шах Fe7—d8—h4.

42. e7:d6
43. Kd4—e6 Fh8—b2+
He Fh3+ из-за Kpg1 с угрозой Kgs+
44. Kpg2—g3 Fb2—b3+
45. Kpg3:g4 Fb3:d5
46. Ke6—g5+ Kpf7—f8

Если теперь 47. Kh7+, то Kpg7 48. Fe7+ Ff7 49. Ф:d6 Ff5+ 51. Kpf3 Kp:h7 52. Фе7+ Kpb6 и выигр.

47. Фe1—a1 Kpf8—g8!

После долгого размышления черные нашли вторичную комбинацию, для которой и обходимо нахождение белого ферзя на f6 Совершенно очевидно, что другого продолжения у белых, кроме f6 не имеется. Напр., 48. Фe1 Ff5+ 49. Kpg3 Fd3+ (He Ф:f4—Kp:f4 Kd3+ Kpe4 K:e1 Kpd5 с ничьей) 50. Kpg4 Ф:b5.

48. Фa1—f6 Fd5—d1+??

К сожалению, шум от лекции в соседнем зале заставила меня потерять нить мыслей, и я даю шах, который сразу приводит к ничьей. Комбинация заканчивалась в следующем продолжении: 48... Fg2+ 49. Kpb4 Fh2+ 50. Kpg4 (или a) Fh5+ 51. Kpg3 Ф:g3+! и чм бы белые ни брали ферзя 52... Ke4+ сразу приводит к легко выигранному пешечному окончанию: или (a) 50. Kh3 Fg3+! 51. Kp:g3 Ke4+ 52. Kpg4 K:f6+ 53. Kpg5 Kpg7, и коневой эндшпиль для белых достаточно безнадёжен.

49. Kpg4—g3 Fd1—g1+
50. Kpg4—f3

Теперь как белого короля не загнать теперь на h4, то после серии шахов черные вынуждены были со-а-ситься на ничью.

(Примечания Г. Я. Левенфиша)

№ 1749. Чехосвер Верлинский.

1. d4 d5 2. Kf3 Kf6 3. e4 e6 4. Cg5 Ce7 5. Ke3 Kd7 6. e3 0—0 7. Ae1 Ae8? 8. Фc2 de? (Вместо 7... Ae6 черным надо было играть 7... e6. Кроме того, не следовало меняться на e4 до хода белых Cd3) 9. C:c4 ab 10. 0 0 e5 11. dcl K:c5 12. Afd. Ked7 13. d3? (Правильно здесь 13... e4 с подавляющим преимуществом в позиции.) Фa5 14. Ke4? (Теперь черные уравнивают партию. Не-

обходимо было 14... a3) h6 15. Ch4 K:e4 16. C:e4 (Нельзя 16. C:e7 из-за 16... K:f2 и т. д.) 16. C:h4 17. K:h4 Kf6 18. a3 Lab8 19. g3!



(Начало интересной комбинации. Смысл хода g3 заключается в том, что после 19... Cd7 20. Фе7 Ф:c7 21. А:c7 К:e4 22. Ad:d7 черные не могут играть 2. А d8, так как после 24. А:f7, нет мата на d1) Cd7 20. Фе7 Fb5 21. Ae5 Ф:b2 22. Ad:d7 K:c4 23. Ae2 Фa1+ 24. Kpg2? (Этот естественный ход проигрывает, так как у черых мах дится комбинация. Между тем 24. Ae1! Фfo 25. f3 Kgs 26. f4 Ke4 вая h7 27. Kf3 с поедом ющим Ke5 легко выигрывало) Kf6! 25. Ad:f7 Kd5 26. Fd7 Kdb6 27. Фе7 Lab8 28. Ae7?? (В заключение еще звонок. Белым показавлось, что после 28... А:c7 29. А e8+ король должен идти на поле h7. Ход и 28. Фf4 А:c2 29. А:b7 Ae8 30. А b6 можно было оказать еще упорное сопротивление) А:c7 29. А:e8+ Kpf7 Сдвяс.

№ 1750. Бстатычук Верлинский.

1. e4 e2. Kf3 Ke6 3. d4 ed 4. K:d4 Kf6 5. Ke3 d6 6. Ce! e6 7. 0—0 Ce7 8. Ce3 0—0 (Точнее сначала закончить развитие ферзевого фланга посредством 8... ab. Фе7 и ваяем, смотря по обстоятельствам продолжать, b5 или Ka5) 9. f4 Fe7 10. Фe1 (После 10. Kdb5 Fb8! белые ничего не добиваются) ab 11. Fd2 Cd7 12. Cf3 K:d4 (Здесь возможно было 12... Ka5 13. K:e6! fe 14. Ch6 Фa4 15. C:a5 d5!, и черные отыгрывают пешку) 13. C:d4 Ce6 14. Фg3 Afd8 (Лучше было 14... b5) 15. e4! b5? (Сейчас же следовало играть 15... a6, например 16. h4 Ke8 17. a5 ba 18. ba Ldb8) 16. a5 Fb7 17. b4! (Теперь черные скованы на ферзевом фланге; пешку e4 нельзя бить из-за мата на g7) Ke8 18. Ad1 Aec8 19. Ad3 Cf5 20. Afd1 C:d4+ 21. А:d4 Фа7 22. Kpf1 Ad7 23. Фe1 Aec7 24. Ke2 Ce8 25. e3 (Единственный слабый пункт в позиции белых e3 теперь неуживим) Fb8 26. Fd2 Ae4 27. Фе3 Ae7 28. h3 h6 29. Kpf2 Kpf8 30. Afd2 Фа7 31. Ad1 Fb8 32. Ad2 Kpe7 33. Ad1 Фа7 34. Ad2 Fb8 35. Ad1 Kpf8 36. Ad2 Kpe7 37. Ad1 Фа7 38. A4 d3 (Последние хода были сделаны под влиянием цейтнота; теперь белые переходят в наступление на королевском фланге) Fb8 (Эндшпиль после 38... Ф:e3+ был бы также выгоден для белых, но черным все же лучше было на него пойти) 39. g4 Ae4 40. Ad4 Ae7 41. h4 e5 (Черным трудно что-нибудь посоветовать; если, например, Ad7 с целью играть затем Aed8, Ke7, и d6—d5, то 42. g5 hg 43. hg Ae8 44. f5 Ke7 45. f6+! gf



46. g4+ Кр: f6 47. e5+!; атака белых быстро развивается) 42. Ad3 Ae4 43. fe de 44. g5 hg 45. hg Св6 (Ускоряет проигрыш, но партию все равно нельзя считать.) (Диаграмма на стр. 175).

46. Kg3 g6 47. Ce2 f5 (Грозила потеря качества после 48. Ad2) 48. efl Af4+ 49. Kpe1 gf 50. Фе5+

(Этo вторжение сразу сразу решает) Кр6 (Илл 50... Kp7 51. Сb5+ Kpg8 52. Фе7 и выигр.)

51. Фf8l Фе7 52. Kh5l Ae4 53. Kg7+, и мат через 2 хода

№ 1751. Гоголдэв

Левифинш

1. d4 Kf6 2. e4 e6 3. Kc3 Cb4 4. Kf3 b6 5. e3 Cb7 6. Cd3 Ke4 7. Фе2 f5 8. 0—0 (Если 8. Cd2, подготавливая длинную рокировку, то 8... С: e3 9. С: e3 0—0 10. 0—0—0 a5!, и вятем Ка6, и черные быстрее противника переходят к атаке) С: e3 9. bc 0—0 10. Kd2 Фh4l 11. f3 (Ошибочно было бы 11. g3? в виду Kg5l 12. f3 Фh5 13. Фd1 e5l или 12. e4? efl и выигр.) К: d2 12. С: d2 d6 (Хорошо здесь и 12... Ке6, напр. 13. e4 fe 14. fe e5l 15. d5 Ke7 16. e5 Kg6 17. cb ab и т. д.) 13. g3 Фh5 14. e4 Kd7 15. Ae1 e5 16. Kpg2? (Правильно было 16. c5! de 17. efl, например: 17... С: f3 18. A: f3 Ф: f3 19. Ce4 Фh5 20. С: a8 A: a8 21. de или 17... ed 18. cd С: f3 19. Ae7l Ad8 20. de К: e5 21. Ce3 и выигр., или 16... fe 17. С: e4 С: e4 18. Фе: e4 fe 18. Фе6. После хода в тексте белые попадают под сильную атаку) f4 17. g4 Фg6 18. Лh1 Фf6 19. Фb2 h5 20. gh Фh4? (После этого хода черные скоро сами должны перейти к защите, и открытая линия g обращается в пользу белых. Следовало продолжать атаку посредством 20... ed 21. cd Kc5l 22. Ce2 Ae8 23. Ce3 Фg5+ 24. Kpf2 Фh4+ 25. Kpf1—25. Kpg2, Св8 или 25. Kpe2 К: e4!, —Ф: h5 26. Kpf2 Фh4+ 27. Kpf1 Фh3+ 28. Kpf2 С: e4! и выигр.) 21. Leg1 Kf6 22. Ce1 Ф: h5 23. h4 Kp7 24. Kpf2 Ah8 25. Фb3? (Уводя ферзя со второй горизонтали, что необходимо в варианте 25. Ag5 Ф: g5 26 hg A: h1 27. gf? Ah2+) Ке8 26. e5+!, (Этo сильное, чем 26. Ag5 Ф: g5 27. hg A: h1 28. e5+ Kpg6 и т. д.) Kpf8 27. Ag5 Фf7 (Теперь нельзя Ф: g5 28. hg A: h1 29. g6l и выигр.) 28. Af5 Kf6 29. ed Ф: b3 30. ab cd 31. de de 32. A: e5 Ad8 33. Kpe2 Ah5 34. A: h5 K: h5 35. Ag1 Ad6 36. Ag5 Ah6 37. Af5+ Kpe8 38. Cb5+ Kpd8 39. Af7 a6 40. A: b7 ab 41. Cf2 Kpe8 42. A: b6 Kg3+ 43. Kpd3 A: h4 44. A: b5 (Теперь выигрши прост) Ah3 45. С: g3 A: g3 46. Kpd4 Kpd7 (Если A: f3, то 47. Ag5) 47. Af5 g5 48. b4 Kpe6 49. h5 A: f3 50. A: g5 Ah1 51. Af5 f3 52. Kpe5 Сдается.

№ 1752. Кан

Кирналов

1. e4 e5 2. Kf3 Kf6 3. e5 Kd4 4. Kc3 e6 5. d4 K: e3 6. be d5 7. ed С: d6 8. Cd3 (Белые имеют лучшую партию. Ранний выход королевского коня черных привел к размену его, а вместе

ПО СОВЕТСКОМУ СОЮЗУ¹

В МОСКВЕ

● Секретариат ВСОФК СССР отметил в специальном постановлении прекрасное прочтение VIII Всесоюзного шахматного первенства и большое организационное значение, которое оно оказало на

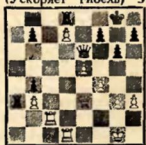
¹ Необходимость подробного освещения Всесоюзного первенства, в связи с недостатком места, ставила редакцию временно отказать от печатания хроники. Начиная с настоящего номера, отдел восстанавливается и впредь ему будет уделено должное внимание.

с тем к очень заметному ослаблению королевского фланга.) Фе7 9. 0—0 b6 10. Ae1 Cb7 11. Cb5+! Kd7 12. de be (Конечное не 12... С: e5 на-ва 13. Ке5) 13. Фd3 ab 14. С: d7+ Ф: d7 15. Лb1 Ad8 16. Kg5l (Этим ходом белые препятствуют рокировке черных и добиваются подавляющего позиционного преимущества) Фе6 17. Фh3 Ce7 18. f3l (Освобождает ферзя от защиты пункта g2) С: g5 19. С: g5 Ad5 20. Фg3 Фе4 21. Cf4 Ag8 22. Лb6 e4 23. Cd6 Фd7 24. Lebl Ah5 25. L1: b5 ab 26. Фе5 f6 (Материальные потери уже неизбежны) 27. Фе5l Kp7 28. Фh5+ g6 9. Фе: h7+ Ag7 30. Фh4 (Ферзь возвращается к ферзевой флангу для решительного удара) Сe6 31. Фd4 Ag8? (Откачиваясь от всякого сопротивления, которое черные могли еще оказать после 31... Cb7) 32. A: xCl Сдается, в виду Ф: e6 33. Фа7+ Kpe8 24. Фе7x.

№ 1753. Чеховер

Богатырчук

1. d4 Kf6 2. e4 d6 3. Kf3 Kbd7 4. g3 e5 5. Cg2 Ce7 6. 0—0 0—0 7. h3 Ae8 8. Ке3 Cf8 9. Фе2 e6 10. Adl Фе7 11. b3 g6 12. e4 (С перестановкой ходов игра перешла в один из вариантов защиты Фиалдора) Лb8 13. Ке3 a5 14. Фd2 ed (Черные напрасно уступают центр; хорошим продолжением было 14... Kh5 с последующим Kg7, f5 влв Ке6 и т. д.) 1. К: d4 Ке5 16. Фе2 Cd7 17. Ae1 Ae7? (Ведет к потере пешки; необходимо было сначала сыграть Cg7) 18. Cg5 Cg7 19. hdb5l e6 20. С: f6 С: f6 (Этo должно было повести к еще более значительным материальным потерям; лучше было Ae6) 21. Kd3 Фd8 22. К: f6+ Kpf8 (На Kpg7 следует 23. Фе3l) 23. Фd2l Kpg7 (Илл Ae6 [e5] 24. Фh6+ Kpe7 25. Kd5+ и т. д.) 24. Ф: d6 (Скорее выигрывает 24. Фе3l с угрозой 24. Ке8+, например: 23... Ae5 24. К: d7 b4 25. Фd4 Ке6 26. Фh2 Ф: d7 27. f4 и т. д. или 23... Kpf8 24. К: h7+ Kpg8 25. Kf6+ Kpf8 26. e5l de 27. Фе3l и т. д.) Ae6 25. Фе: c5 Ф: f6 26. Adl1l (He 26. cb, из-ва Ae8l 27. Фа7—27. Фе3 С: b5—Ae2l 28. a4? b6l с контр-шансами у черных) Ae8 27. Фе3 Ce6 28. e5 Фе7 (Незлая Фf5 29. g4l Фе2 30. Ad2 и выигр.) 29. Cd5 С: d5 30. cd Лb6 31. f4 Ad8 32. Фd4 Kpg8 33. Фf2 b4 34. Ae2 a4 35. Ae2 ab 36. ab La3 (Ускоряет гибель) 37. Фе3 Adab



38. d6 Фе6 39. d7 Ad8 (Диаграмма) 40. f5l Ф: f5 (gf 41. Фg5+ и Ф: d8) 41. Ae8l (Изыдний конец) A: c8 42. e6l Ad8 43. e7 Лb8 44. e8Ф+ Сдается.

развитие т/ш движения по всему Союзу. Организируются, проводимый турнир ЦК ВЛКСМ, посвященный 15-летию ленинского комсомола, является также победитель первенства СССР—М. Ботвинник. Эта бошая честь, оказанная шахматному мастеру комсомольцу, лишний раз свидетельствует о большом культурном значении шахмат, которые получают

● В числе персонально приглашенных в Москву на торжественный пленум ЦК ВЛКСМ, посвященный 15-летию ленинского комсомола, является также победитель первенства СССР—М. Ботвинник. Эта бошая честь, оказанная шахматному мастеру комсомольцу, лишний раз свидетельствует о большом культурном значении шахмат, которые получают

привлечение во всех политических и общественных организациях Советского Союза.

● 15-го октября при большом стечении публики Ботвинник давал в Москве в Доме Печати сеанс на 33 досках. Результат + 21 — 3 = 9. На следующий день он выступил с небольшим докладом по радио.

● В турнире на первенство Москвы участвуют в порядке вытесного жребия Дубинин, М. Каи, м. Юдович, м. Рюмин, Снегирев, м. Белавенец, Орлов, м. А. Рабинович, м. Зубарев, м. Сергеев, Код, Панов, м. Григорьев, м. Верлинский, Лебедев, Курьшин, м. Мавсал, Подляк, Н. Маккер, м. Бламенфельд. Участие 11 мастеров делает турнир чрезвычайно сильным по составу. Игра происходит по третьим, шестым и девятым часам в клубе им. Калинина с 6½ ч. вечера. После 5 туров впереди Рюмин, Белавенец, Юдович, Каи и др.

● Центральным штабом детского турнира «Пионерской Правды» выработан список 18 городов, в которых должны быть проведены массовые детские соревнования. Во многих городах турниры уж в полном разгаре и проходят при большом внимании прессы. Право участия в турнирах имеет каждый школьник и пионер не старше 17 лет. Победители будут командированы на Всесоюзный детский турнир в Москве.

В ЛЕНИНГРАДЕ

● 5-го ноября состоится открытие Центрального ш/ш клуба, помещающегося в Польском Домпросвете (пр. Володарского 42) Параллельно приступлено к организации двух районных клубов.

● В конце ноября организуется первенство Ленинграда, в котором примут участие 7 мастеров и 7 перокатегорников. Состав турнира комплектуется по персональным приглашениям.

● По различным клубам проводится пятерной турнир мастеров с участием: Лисицына, Ненаховова, Роговина, Рохлина, Чекова. После первого круга на первое место вышел Рагова, за ним Лисицын.

● Завернута большая подготовительная работа к массовому турниру, в котором должно принять участие около 20.000 участников. Одновременно проводится детский турнир, через который должно пройти около 8.000 школьников.

В ЧЧО

По сведениям на 1-ое сентября в области имеется 74 коллектива, насчитывающих в своем составе 1699 шахматистов и шахшистов. Хотя план вы олен всего на 8,6%, есть все основания предполагать, что работа будет в течение ближайшего времени успешно развернута.

НА УКРАИНЕ

Приводим таблицы первенства Харькова и Всеукраинского турнира первой категории, которых за недостатком места мы до сих пор не смогли дать.

В ЗНАМКАВЗМ

В связи с празднованием 10-летия физкультурной организации Грузии, в Тифлисе проводится турнир с участием мастеров Алаторцева и Савицкого (Ленинград), Гогойда, Сорокина (Тифлис), В. и М. Ма-

VII ВСЕУКРАИНСКИЙ ТУРНИР (ПРЕДВАРИТЕЛЬНАЯ ГРУППА)

Участники	1 2 3 4 5 6 7 8 9 10 11 12												Результат
	1	2	3	4	5	6	7	8	9	10	11	12	
1. Константинопольский (Киев)	0	½	½	1	½	1	1	1	1	1	½	1	10
2. Замыховский (Киев)	½	0	1	1	1	1	1	1	1	1	1	1	10½
3. Григоренко (Харьков)	½	0	0	1	0	1	0	½	1	1	1	1	7½
4. Гавриил (Ставрополь)	0	0	1	0	1	1	1	1	½	0	0	0	11
5. Пограбский (Киев)	½	0	0	0	0	0	0	0	1	½	1	1	8
6. Т-оленко (Харьков)	0	0	1	0	0	0	0	0	0	1	1	1	8
7. Ахилеев (Винница)	0	½	½	1	1	1	1	1	1	1	½	1	15
8. Ботвинник (Одесса)	0	0	½	1	1	1	1	1	1	1	1	1	14
9. Ойотрах (Харьков)	0	0	0	½	1	1	1	1	1	1	1	1	13½
10. Каем (Днепропетровск)	0	0	0	1	0	0	0	0	½	½	1	1	13½
11. Вайнблау (Днепропетровск)	½	0	0	1	0	1	0	0	0	½	0	0	8
12. Госташев (Киев)	0	0	0	0	0	0	0	0	1	1	0	0	8

ПЕРВЕНСТВО ХАРЬКОВА 1933 г.

Участники	1 2 3 4 5 6 7 8 9 10 11 12 13 14 15																Сумма очков
	1	2	3	4	5	6	7	8	9	10	11	12	13	14	15		
1. Григоренко	0	1	1	½	½	1	1	1	1	1	½	1	1	1	½	12	
2. Ойотрах	1	0	½	1	1	0	1	½	1	0	1	1	1	1	1	10	
3. Терещенко	0	½	0	1	1	1	1	1	0	1	½	1	1	1	1	9	
4. Телешин	½	0	½	0	½	½	1	1	1	1	½	1	1	0	½	8½	
5. Баравский	0	1	0	0	1	1	1	1	1	0	1	1	1	1	1	7½	
6. Изучинский	0	1	0	1	0	1	0	½	1	0	½	0	1	1	1	7	
7. Ахилеев	0	0	0	0	½	1	0	0	½	1	1	½	1	1	1	7	
8. Кирилов	0	½	0	0	½	1	1	1	0	½	1	1	1	1	1	7	
9. Желев	0	0	0	0	0	½	0	½	0	1	½	1	1	1	1	6½	
10. Малахов	0	1	1	0	1	1	1	1	1	1	1	0	1	1	1	6½	
11. Вайнштейн	0	0	0	0	0	1	0	1	½	½	0	0	1	1	1	6	
12. Блон	½	0	½	0	½	½	1	1	1	1	1	0	0	0	0	6	
13. По	0	0	0	0	1	1	1	1	1	1	1	1	1	1	1	6	
14. Семенов	0	0	0	0	0	0	0	0	0	0	1	1	1	1	1	3	
15. Янушпольский	½	0	1	0	1	0	0	0	0	0	1	0	0	0	0	2½	

гагоновых (Баку). Кроме того, в турнир допущены пернокатегорники Каспария и Эбралидзе (Тифлис). Первый круг окончился победой Гогойда: + 5½ (из 7), за ним М. Малаховов.

В БССР

В закончившемся 10 октября первенстве Белоруссии на первое место вышел Мивнич (Гомель) + 9 (из 11), м. Верлинский (Москва) + 8, Вересов (Минск), Стешевский (Могилев), м. Мавсал (Москва) + 7. Далее мудро (Витебск), Гавин, м. Силич, Касперский, Настюшенко, Шалаев, Кейлес.

В ТАДЖ СССР

Одна из немногих республик, которая упорно продолжает бороться за выполнение контрольных цифр. По последней сводке (на 10 октября) в республике имеются: Организованных шахматистов и шахшистов 1273 ч. Из них сдало полностью нормы ГТО 108 ч. Вовлечено в сдачу норм 278 ч. План выполнен на 42,4%.

5 октября в Сталинабаде начались республиканские ш/ш соревнования, в которых приняло участие 30 человек, в том числе ряд националистов-джанджиков. Предварительные турниры проведены во многих городах, в котоых никогда до сих пор не было организовано ш/ш соревнований. Большие сдвиги в работе должны быть отнесены за счет работы республиканского шахкомитета и отсекретаря Б. Крейдитера. Первенство Сталинабада выиграл Аалимов + 11 (из 14) впереди Данилова + 10½, Мадалинова и Андреева + 10 и др.

ЗА ГРАНИЦЕЙ

● На фоне полного затишья в западно-европейской шахматной жизни некоторые оживление вызвали два одновременно опубликованные вывоза:

Боголюбовым Алексина и Флором Ботвинника. Боголюбов направил свой вывоз чем иону мира почему то телеграфно в тот момент, когда Алексин возвращался на пароходе из Америки в Европу. Несмотря на заявления в печати, что матч этот будет финансироваться германским фашистским правительством(!), шахматная пресса относится к нему весьма скептически, не затрубявая однако тех материальных соображений, которыми руководствовался Алексин при принципиальном принятии вызова Любопытно, что такой серьезный орган как „Wienerischezeitung“ считает наиболее интересным шахматным событием ближайшего времени матч Ботвинника с Флором, который „должен будет выиграть уделный вес советских шахматистов“.

● Алексин специально выехал в Чикаго на международную выставку „Век прогресса“, где 15 июля им установлен новый мировой рекорд игры в слепую из 32 партий (+19—4=9). Сенсе продолжался 12½ часов. Прежний рекорд Алексина из 28 партий был установлен им 1 февраля 1925 в Париже (+22—3=3).

ЧЕМПИОНАТ ЧЕХОСЛОВАКИИ

Участники	1	2	3	4	5	6	7	8	9	10	11	12	Итого	
1. Флор	●	0	1	1	½	½	1	0	½	1	1	1	1½	7
2. Покорный	0	●	½	1	1	1	½	0	1	½	1	0	1	7
3. Рухтер	0	1	●	0	0	1	1	1	½	1	0	0	0	6½
4. Т. Ябл	0	½	0	●	1	1	1	1	½	0	1	0	0	6
5. Гейфр	0	½	0	1	●	1	1	1	½	0	1	0	0	6
6. Опоченский	0	1	0	0	0	●	0	0	0	0	1	0	0	5
7. Шинер	0	½	0	0	0	0	●	1	1	1	0	1	1	5
8. Добис	0	1	0	0	0	0	1	●	1	1	0	1	1	5
9. Федатов	0	½	0	½	½	½	½	0	0	1	1	1	1	4½
10. Май	0	½	0	1	0	0	0	1	½	0	1	1	1	4½
11. В. Менчик	0	0	0	0	0	0	½	0	½	0	½	1	1	4½
12. Годачев	0	½	0	1	0	0	½	½	½	1	1	1	1	4½

ТУРИР В ШВЕБИНГЕНЕ

Участники	1	2	3	4	5	6	7	Итого
1. Флор	●	½	½	1	1	1	1	6
2. Боголюбов	0	●	½	1	1	1	1	6½
3. Машин	0	½	●	1	1	1	1	6½
4. Фальцгоф	½	0	0	●	½	0	1	0
5. Лизлау	0	0	0	½	●	½	1	3½
6. ван Гоорн	0	0	0	0	1	●	1	2½
7. Гаминг	0	0	0	0	0	1	●	2
8. Мадер	0	0	0	1	½	0	0	1½

ОТДЕЛ КОМПОЗИЦИИ

Все задачи и этюды настоящего номера печатаются впервые

Этюд № 640

А. Алекменский
(Омск)
A. Alekmensky



Белые делают ничью

Этюд № 641

В. А. Брон (Харьков)
W. Bron



Белые делают ничью

Этюд № 642

Л. А. Кайев (Уфа)
L. Kajejw



Ход черных.
Белые выигрывают

Задача № 1560

З. М. Бирнов (Москва)
S. Birnow



Мат в 3 хода

— Кроме турнира в Швевингене, приводим также таблицу чемпионата Чехословакии, в котором на первое место выиграл Флор и Покорный. Последний отказался от решающего матча, поэтому звание чемпиона присуждено Флору. Весьма любопытно в этой таблице небольшое расстояние между первыми и последними — всего 2½ очка; (в процентах 64 и 41), что показывает весьма ровный состав и вместе с тем высокий класс чехословацких шахматистов.

В Берге состоялся шестерной турнир (в 2 круга) с участием Бернштейна, легко занявшего первое место +8½ (из 10); за ним Мильш, снова перекопавший из рабочих в буржуазные организаторы +6½, Гроб +5½, Гюгли, Негелли +4 и Г. Ионер +2. Чемпионат Франции при очень скудном составе выиграл в этом году Громер +6½ (из 8) впереди Френца +6, Кана и Лавара +4, Жибо, Рометти +3½ и т. д.

Чемпионат Англии в третий раз выиграл Султан-Хан +9½ (из 11) впереди Тейлора +9, Абрагамса +8, Александра +7½, Томаса +7 и др.; в жестком турнире блестяще выиграла первенство, на три очка обогнав своих конкурентов, индуска Фатима +10½ (из 11); за ней победительница прошлого года чемпионата Уиллрайт +7½, Стевенсон +7 и др. Наконец, в коротке Эбегзее состоялся турнир, в котором на первое место вышла Мюллер +8½ впереди Шпильмана и Элисквеса +8.

Ближайший турнир состоится в Гастингесе в декабре с участием Алексина и Флора. Состоится также целый ряд матчей: в Париже Тартаковец выиграл у Лианенталя +1=5, в Берге Негелли у Гро а +2—2=2, в Нью-Йорке Фалин у Дейка +4—2—3 и не закончился еще матч Л. Штейнера с Рето.

● Австрийский мастер Элисквас, получивший приглашение на ряд сеансов в Гааге (Англия) не получил визы на въезд. Официальная мотивировка — защита интересов местных профессионалов от заграничной конкуренции!

● В Западной Европе имеются уже две женщины — профессиональные шахматистки — Вера Менчик и Соия Граф. Последняя недавно гастролировала в Голландии и Германии, где давала сеансы (+84—42=37 и +42—14=12) и с недурным результатом сыграла ряд серьезных партий.

Задача № 1561

В. А. Брон (Харьков)
W. Bron

Мат в 3 хода

Задача № 1565

Н. С. Иванов (Чебоксары)
N. Iwanow

Мат в 2 хода

Задача № 1569

Н. Е. Ратников (Орш)
N. Ratnikow

Мат в 2 хода

Задача № 1562

Н. П. Воробьев (Ленинград)
N. Worobjew

Мат в 3 хода

Задача № 1566

А. М. Краснокутский (Мариуполь)
A. Krasnokutsky

Мат в 2 хода

Задача № 1570

А. Л. Ротинян (Эривань)
A. Retinjan

Мат в 2 хода

Задача № 1563

А. Аргуаллес (Барселона)
A. Argüelles

Мат в 2 хода

Задача № 1567

Э. Пап (Париж)
Edouard Pape

Мат в 2 хода

Задача № 1571

Э. Салардини (Италия)
E. Salardini

Мат в 2 хода

Задача № 1564

Э. М. Бирнов (Москва)
S. Birnow

Мат в 2 хода

Задача № 1568

Э. Салардини (Италия)
Eriv Salardini

Мат в 2 хода

Задача № 1572

П. А. Федоров (Красноградский)
P. Fedorow

Мат в 2 хода

В. ШИНКМАН

Известный американский проблемист Виллиам Антон Шинкман умер недавно в глубокой старости (86 лет от роду).

С шахматными Шинкман познакомился в школьном возрасте и сразу же увлекся решением задач, в котором достиг блестящих успехов. Вскоре после того Шинкман познакомился с проф. Броунсом и стал сотрудничать в его журнале.

Исключительно своеобразное дарование Шинкмана, допускающее сравнение лишь с творчеством Самуэля Лойда, затрудняет зачисление его в ряды предшественников или иного направления в шахматной задаче. Все же неверно категорическое утверждение многих западных теоретиков (Вюрцбург, Хьюэлл и др.), что Шинкман в шахматном мире стоит совершенно обособленно, не понимая ни к одной из господствующих школ. На самом деле творчество Шинкмана, при всей своей неповторимой оригинальности, в основном характери-

зуется теми чертами, которые определяют эстетический кодекс современного «английского» направления в задаче.

Стремление к предельной четкости и остроте в проведении своеобразной, всегда наглядно конкретной идеи, пристраивание к ее исчерпывающему — тасковому — оформлению — вот главные «пункты» этого кодекса, замененного в процессе исторического развития композицией кодекса классической английской школы, культизированной задачи на дуглинг, с обилием вариантов, трудным первым ходом и обязательным отсутствием двойных уроков.

Не вымысл в рамках современной английской школы, Шинкман тем не менее глубоко с ней связан. Недаром он явился одним из пионеров в разработке ряда идей, ставших популярным тематическим багажом новоганглийского направления. Так, например, задач № 1, относящихся к 1885 г. дает пример столь популярной у «англичан» тем, как максимальное использование сил белых фигур. Задача содержит тринадцать отдельных вариантов, создаваемых ходами белого слона, перекры-



Мат в 3 хода



Мат в 3 хода



Мат в 3 хода



Мат в 4 хода

№ 1 в 1. Лh5 угроза 2. С~ и 3. Ad5×. № 2 в 1. Фe7+ Кrb5 2. b! 1... Кrb4 2. Фe6 1... Кrb3 2. Фe5 1... Кpd5 2. d4 1... Кpd4 2. Фe6, № 3 в 1. Cf4 (шугунг) e6 2. Фd6+ 1... Сb6 2. Ф:b6+ 1... Са2 2. Ф:b2+ 1... e2 2. Фd2+ 1... Kd1 2. К:b3+. № 4 в 1. Фh5 С:h5 2. e8Ф С:e8 3. Лf7

вающего черные ладьи. № 2 — также типичный таск. «Невероятный» первый ход ведет к позиции, в которой у черного короля 7 (!) свободных полей, в № 3 белый ферзь развивает черного коня и жертвует ему в 4-х полях. Шинкман имеет высокие достижения в двухходовых и многоходовых выдалках, равно как и в области обратных матов. Одну из его старых четырехходовок мы приводим. На ряду с 6-глатой парадоксальной фантазией Шинкман обладал виртуозной техникой, которая нередко спасала его при обработке таких головоломных комбинаций, где переход от художественности к трюку казался неизбежным.

Стремление к рекордам, к необычайному и парадоксальному положило отпечаток на все творчество Шинкмана, но в этом разрезе его дарование позволяло ему создать своеобразные и необычайные образцы шахматной поэтической мысли. Сборник его проведений, вышедший в 1928 г. в Уайтской серии и носящий красочное название «The Golden Argosy» («Золотой корабль»), является своеобразной шахматной сокровищницей коллекции необычайных замыслов одного из самых оригинальных шахматных художников.

Р. Александров.

РЕШЕНИЯ ЗАДАЧ И ЭТЮДОВ («ШАХМАТЫ В СССР» № 2—4)

№ 624. Г. М. Каспарьян (Крe6 Cd4 h3 Kf2 h8 Kph4 Cg2 g7 Пb6 e5 g3) 1. Kh8—g6+ Kph5! (1... Kpg5 2. К:e5 Сb7 3. Сe3+ Крb4 4. Kpg6+ Kph5 5. Kpf7) 2. К:e5 Сb7 3. Кf3 (3. Сg4+? Крb4 4. Kpf5 С:e5 или 4. Kpg6+ Kpg5) Сe8+ 4. Kpd5! (4. Kpf7? С:e5) С:h3 (4... С:e5 5. С:e8 С:d4 6. Кр:d4 и выигр.) 5. Kf4+ Крh4 6. Kpg6+ Kpg5! 7. С:g7 Сe8 8. Ke7! 7... Cf5 8. Ke5! Кр:f4 9. Ch6× 7... Сg4 8. Kh4! (8.Cd4? Cf5!) Кр:h4 9. Cf6× Блестящий и очень трудный этюд. Защита чер. ах 2... Сb7! весьма скрыта. *Задача № 1518. В. А. Брона.* (Крd8 Фg6 Ce1 c4 Ke4 Пe6 f2 h4 h5 Крe5 Лh2 Ka3 g8 Пb6 e2 e6 c7 g4 h6 1. Ke4—g3 Л:h4 2. Фe4+ (угр.) 1... Кpd4 2. Фd3+ 1... К:f6 1... К:c4 2. Фf5+ 1... Кb5 2. Ke2 bc 3. Cf4×. № 1519. И. С. Сидорова (Крe7 Фd2 Лb4 Cb5 Ka1 Па3 Крe5 Лd2 e3 Ce1 f7 Па4 d4 d5 d7 h5 h4) 1. Cb5—f1 угр. 2. Лh5× 1... Леe2 2. Фh2! 1... Ade2 2. Фf6 (по Вюрцбург—Павлутов тематический ход должен быть 2. Фe1! 1... Леd3 2. Ф:d4+! 1... Ade3 2. Фe2+ 1... Лb2 2. Фf6 1... Лb3 2. К:b3+). № 1520. Г. П. Калужина (Крe7 Фd7 Лe8 h4 Ca8 d6 Kb8 h6 Пb2 b3 e2 c4 g3 Крд4 Фf6 Ad1 Ca3 g4 Kf2 g5 Па4 f7) 1. Крa7—a6! № 1521. А. Н. Студененко (Крh4 Фg8 Le1 f3 Ca8 Kg7 h5 Kpg2 Фa2 Лb4 d4 Ca7 e2 Pf4 h2 h3 h7) 1. Le1—f1. № 1522. А. П. Гурьева (Крд8 Фa1 Лb6 Ca2 f2 Kd4 e7 Пe3 Крe5 Фd3 Cb5 Кеb Па6) 1. Фa1—c1! № 1523. Г. Кристофранчини (Крe1 Фa8 Cb7 e5 Лe8 f4 Kb4 Пe3 Крe3 Лb6 h4 Cb5 Ka3 Пf5 h3) 1. Cb7—a6! *Этюд № 625. А. Кайева* (Крa6 Ca3 Kh5 Пd6 Крb8 Лh1 Kd3) 1. Kh5—g7! Le1 2. Крb6 А:a3 3. d7 Лb3+ 4. Крa5! (4. Крe6? Кe5+ 5. Крд6 К:d7) Крe5 5. Ke3+ Кр:d7 6. Ke5+! К:c5—пат. Проигрывает 1. d7 Крe7 2. Сd6+ Кр:d7 3. Kf4 Лh6!! и 1. Kf6 Лa1 2. Крb6 А:a3 3. d7 Лb3+ 4. Крe6 Кb4+ 5. Крb6 Лd3. № 626. А. И. Куббеля. (Крд2 Cb3 Kf5 Пe2 e3 d3 f4 g3 g4 h3 Крe5 Фg6 Ка7 Паb b6 d6 h7) 1. d3—d4+ Крb5 2. Cf7! Фf6 3. Сe3+ Крe4 4. Крe2 Kods 5. Крд3 Кр:6 6. d5+! Кр:d5 7. Ke3+ Крe6 8. f5+ Крe9 9. Ke4+ Крe5 10. К:b6+ Крe5 (e5) 11. Kd7+ и выигр. 5... Фd8 6. e1+ Крe7 7. d5+ Крf6 8. Ch5! h6 9. h4 Фe7 10. Крe3! Ф:e4 11. g5+ hg 12. hg+ Кр:f5 13. g4×. *Задача № 1544. К. К. Фе-оссева* (Ког1 Фe1 Ce7 Ke3 Крh5 Лa7 Ca4 Па3 d5 f4 g2 h7) 1. Фe1—c8 фе 2. Фf5+ (1 угр.) 1... Сd7 2. Фg8 h6 3. Фf7×. Целанком совпадает с задачей Клепа ян, получивший III почетный отзыв на годовом конкурсе «Шахматного листка» за 1930 г. (см. «ШЛ» № 3 за 1930 г.). № 1525. В. Шафр (Крa8 Фh2 Лe4 a7 Ca5 Kh5 g3 Pd4 d5 f4 Кр:8 Лf2 h3 Cd2 g4 Кh4 Пb4 d6 d7 f3) 1. Kg3—e4 угр. 2. К:d6× 1... С:f4 2. Л:h4 Le3 2. Ф:c2× 1... Лf5 2. А:d7 Лh4 3. D:h6×. № 1526. А. Анкина (Ког1 Фd4 Le4 g8 Ca3 h5 Kb8 d8 Пe4 g5 Kр7 Фa7 Ad6 Ch5 Ке5 Пb6 a4 h3 d3 g4) 1. Фd4—f2. № 1527. А. Б. Онутийна и Г. Гайдарова (Крg1 Фb6 Le2 h4 Cf1 h8 Ке8 g2 Пb4 b5 e6 f2 Крд5 Фe7 Лh7 Cb2 b3 Кe8 g8 Пb6 h5) 1. Фa6—c8. № 1528. В. С. Довгалюча (Крд8 Фb2 Лh5 Cf7 h2 Кe7 g3 П:6 d5 e7 Kods Le5 f4 Cд7 Па7 h4 e5 1. Лb5—b6! Лf5 2. H. С. Иванова (Крa1 Фb3 Le6 g2 Ch3 Kh7 h2 Пe4 f3 Крe5 Фe7 Ad8 f8 Ke4 Па3 d4 f4 g6 Cf2) 1. Фb3 d3.

РЕДАКЦИЯ—ЛЕНИНГРАД. Пр. 25 ОКТЯБРЯ, 28. КОМНАТА 19. ТЕЛ. 549-87 и 132-44

Завед. редакцией: **С. О. Вайштейн** Ответ. редактор: **Л. Ф. Спокойный**

Сдано в набор 25/X—33 г. ОГИЗ—Финт № 781 Подписано в печать 16 XI—33 г.
Стад. формат бумаги 72×106 1 лист Количество выходов в 1 печ. листе 96.000
Ленинград № 29064 Тираж 7.000 Заглав № 5017