

Ш

АХМАТЫ
В С С С Р

ОРГАН
ОБЪЕДИНЕН-
НОГО
ШАХСЕКТОРА
ВСФК СССР
И РСФСР

3-й ГОД ИЗДАНИЯ
ВГКЗ • Физкультура и туризм • МОСКВА — ЛЕНИНГРАД

6

1933

ТУРНИРЫ ПО ПЕРЕПИСКЕ

И чались следующие турниры:

№ 80 (I—II кат.) 1) Э. Д. Шифман (Луганск), 2) Э. К. Питкевич (Севеж), 2) М. Ф. Ковалевский (Смоленск), 4) П. Ф. Ушаков (Смоленск), 5) В. Д. Батурицкий (Москва), 6) И. И. Ивченко (Прилуки), 7) Н. И. Сидоров (Вятка).

№ 82 (II кат. — показательный). 1) Н. В. Рождественский (Ленино-Дачное), 2) Г. С. Мартынов (Л. р.), 3) Э. К. Питкевич (Севеж), 4) А. А. Авадесюк (Рыбинск), 5) С. Л. Кричевцов (Винница), 6) С. Ф. Бакастов (Гриново), 7) В. Н. Соколовский (Ашхабад), 8) А. С. Цесоловский (Тирасполь).

№ 83 (I кат.) 1) В. В. Качков (Самара), 2) П. Ф. Ушаков (Смоленск), 3) А. М. Садомский (Орел), 4) Е. Р. Островский (Днепропетровск), 5) Д. И. Руссо (Одесса), 6) А. В. Бобринцев-Пушкин (Агр.), 7) Д. Д. Григоренко (Харьков).

№ 84 (II—III кат.) 1) В. А. Пушкаревский (Шентуховка), 2) С. Н. Кузнецов (Москва), 3) Н. И. Степанов (Агр.), 4) М. Н. Волковыцкий (Агр.), 5) С. С. Шифренко (Киев), 6) А. В. Аврамов (Злу-Теляк), 7) А. М. Гек (Сумы), 8) А. С. Палкин (Кострома), 9) № 86 (II кат.) 1) С. Л. Кричевцов (Винница), 2) Н. В. Тарасенко (Бобринца), 3) В. В. Валсов (Нижнеднепровск), 4) А. А. Авадесюк (Рыбинск), 5) В. И. Невзрович (Батайск), 6) А. В. Лукин (Зубчановка), 7) Е. С. Рудин (Лодейное Поле), Е. Р. Островский (Днепропетровск).

№ 87 (III кат.) 1) М. А. Журавлев, 2) А. М. Алтухов (Бода), 3) А. Ф. Боговицкий (Горький), 4) М. В. Прохоров (Ломока), 5) Р. Е. Агамалов (Агр.), 6) М. Д. Даян (Елец), 7) З. М. Рубин (Агр.), 8) Д. Г. Хмельвицкий (Москва).

№ 89 (III кат.) 1) Ф. Ф. Новицкий (Москва), 2) В. И. Дроздов (Кингисепп), 3) С. Н. Брезюнов (Москва), 4) А. Ф. Семенов (Бежица), 5) П. И. Сухоорудков (Миллерово), 6) В. М. Антонов (Рыбинск), 7) Н. Д. Петров (Москва), 8) В. Е. Цыплаков (Ростов и Дону).

№ 90 (I кат. — показательный). 1) А. Ф. Ивашин (Самара), 2) В. Н. Соколовский (Ашхабад), 3) Н. И. Иванов (Ленинск), 4) Г. В. Быков (Ногинск), 5) П. А. Лапин (Архангельск), 6) В. А. Лысенко (Керчь), 7) Л. И. Масеев (Одесса), 8) А. Н. Штремер (Агр.), 9) Н. П. Конарев (Запорожье), 10) Н. Г. Каванин (Кыашино), 11) М. Ф. Рыбов (Москва). Турнир организован по инициативе т. Конарева. Для более успешного проведения турнира туркомом выделены: тт. Конарев и Штремер, пользующиеся правами членов туркома.

Продолжается запись в турниры I, II—III и III кат., а также в показательные турниры II и III кат., правом участия в которых пользуются только шахматисты соответствующих категорий, не получившие за все время участия в других турнирах ни одного замечания от туркома. Во всех турнирах 8 участников по 2 партии. Залог 10 рублей. 3 книжных права. Лучшие партии будут премированы. Залог и заявления адресовать: Ленинград Пр. 25 Октября 28. Дом Книж. Издательство «Физкультура и туризм». М. С. Когану. Турком отмечает неоднократные жалобы на неаккуратную игру следующих товарищей: 1) Данилов, 2) Семов, 3) Моргунов, 4) Житкевич, 5) Тимохин, 6) Печерский, 7) Фалс, 8) Масляев, 9) Набоков, 10) Пашков, 11) Албедев, 12) Соловьев, 13) Трещин, 14) Луков, 15) Бершадский, 16) Рыбалко, 17) Горлинский, 18) Коалов.

Ленинградский шахкомитет вынес принципиальное решение о приравнивании выходов из турниров по переписке к обычным выходам и о наложении дисциплинарных взысканий на товарищей, нарушающих дисциплину в турнирах по переписке.

№ 11. Лопухину засчитывается проигрыш во всех незаключенных партиях.

№ 22. Проскуряков у Короченскова.

№ 25. Михайлов у Зуевкина.

№ 28. Кесалбренер у Зуевкина, Шардаков Зуевлину, Михневич—Зайцев ничья, Шардаков Кесалбренеру.

№ 29. Олейниченко у Андреева.

№ 85. Бродский у Балагшева.

№ 36. Палкин — Балагин — ничья, Берестовой у Лисовского, Балагин — Берестовой — ничья, Сидоров обе у Палкина, Берестовой Сидорову, Сидоров 1½ у Балагина и обе у Лисовского, Кричевцов — Балагин — ничья.

№ 37. Штремер — Ларри — ничья, Штремер у Сидорова, Гусев обе у Соловьева, Панин у Сидорова. № 38. Деряж у Лондара, Азарев 1½ у Меланова и одну у Коалова.

№ 40. Гостиев — Курмышин — ничья, Гостиев — Москалев — ничья, Курмышин Москалеву.

№ 41. Разванжский обе у Журавлева, Валсов 1½ у Сихарова.

№ 42. Чернышевский Гринко.

№ 43. Боговицкий Никитяну, Светлов у Островского, Бог. овалевский — Светлов — ничья.

№ 45. Лопухину и Зимину засчитывается проигрыш во всех партиях. Ушаков у Збандутто.

№ 46. Чистяков у Чернышевского

№ 47. Степанов — Александров — ничья, Смирнов у Балагина, Бочкарев Смирнову.

№ 48. Костюк у Амищенко, Гак и Орестов Сахарову, Мартынов Костюку.

№ 49. Волков у Пугачева, Мухин у Волкова.

№ 50. Рождественский у Вахрушова.

№ 51. Фляжников у Аралсена.

№ 52. Лисовский — Лапин — ничья, Штремер обе у Лисовского, Давалов Штремеру.

№ 53. Чернышевский одну у Бершадского и обе у Петропского.

№ 55. Тимофеев обе у Миронова, Семенов — Тимофеев — ничья, Семенов 1½ у Машкова, Тимофеев у Евгеньевича.

№ 56. Осадчий Войтошу.

№ 58. Ратников — Мартынов — ничья, Мартынов Олейниченко.

№ 59. Ягодкин 1½ у Блатневича.

№ 60. Алехин у Чеховича, Штремер у Евгеньевича, Скибицкий обе у Штремера, Ястребов — Чехович + 1—1, Штремер у Ястребова.

№ 61. Быков у Михневича и Остроумова, Светлов — Быков — ничья, Калаш Иванову.

№ 64. Продероб у Сидорова и Светличного, Петровский — Светличному.

№ 65. Семенов — Малыгин + 1—1 Багев Данилову и Дымову.

№ 66. Волков — Светлов — ничья, Светлов у Бакастова, Светлов Гальфтеру, Гальфтер обе у Гринко и Беквстова и одну у Быкова.

№ 67. Костюк Родионову, Антонов Васильеву, Васильев у Родионова.

№ 68. Зубков Нефедову.

№ 69. Конарев Ивашину, Ивашин Штремеру, Масеев 1½ у Панина, Масеев — Ивашин — ничья, Масеев у Конарева, Штремер обе у Конарева, Штремер у Панина и Бершадского, Бершадский Конареву.

№ 70. Журавлев обе у Азарьева, Рыбус у Моргуна. № 71. Бобринцев-Пушкин обе у Штремера.

№ 72. Фляжников обе у Фенерова, Фляжников — Рыбаков — ничья, Фенеров у Бугуринского. № 74. Вместо исключенного Петрова играет Н. П. Конарев (Запорожье).

№ 77. Степанов — Новодержкин — ничья, Андреев у Баршана.

№ 90. Штремер Конареву.

ШАХМАТЫ В СССР

ОРГАН ОБЪЕДИНЕННОГО ШАХСЕКТОРА ВСФК СССР и РСФСР

30 АПРЕЛЯ

№ 6

1933 г.

ПЕРВОЕ МАЯ

В этом году трудящиеся Советского Союза и всего мира празднуют день Первое Мая в особенно напряженной международной обстановке. Под давлением жесточайшего экономического кризиса, капиталистические клансы, стремясь предотвратить неуклонно надвигающуюся на них неизбежную гибель, пускают на крайние средства для того, чтобы спасти терпящую крушение капиталистическую систему. Приход в Германии к власти чемпиона средневековых застенков Гитлера означает окончательное крушение мелкобуржуазных демократических иллюзий и полное идейное банкротство социал-демократических и центристских элементов западно-европейского рабочего движения. Попытка английских твердолобых улучшить экономическое положение своей страны путем объявления экономической войны Советскому Союзу поведет только к еще большему свертыванию промышленности и росту безработицы соединенного королевства. На востоке с алчных воцелений японского империализма слетают уже последние фигурные листки. Японо-китайская война ведется теперь воткрытую, запутывая еще больше клубок англо-японо-американских противоречий. Серая мгла опустилась над капиталистическим миром и только с необозримых пространств Советского Союза несутся бодрые песни и ляг железа и стали. Успешно продвигается вперед социалистическое строительство. Никогда еще положение не отличалось такой остротой как в настоящее время. Но мы можем с полным хладнокровием выждать на совершающихся вокруг нас события, со всей энергией продолжая свою великую социалистическую стройку. Мы знаем, что будущее за нами. Как бы ни метался в своей предсмертной агонии умирающий капиталистический мир, какие удары не сыпались бы на спину международного рабочего класса, ничто не сможет остановить колесо всемирной истории, уже вынесшей свой смертный приговор старому буржуазному миру.

Выходя на первомайскую демонстрацию, мы должны твердо помнить о стоящих перед нами задачах и набраться новой силы и энергии для успешного их разрешения. Задачи же эти следующие:

- 1) Выполнить и перевыполнить контрольные цифры второй пятилетки построения социализма.
- 2) Всесторонне укреплять обороноспособность нашей страны.
- 3) Поднять качество продукции, снизить ее себестоимость и повысить производительность труда.
- 4) Изжить прогулы и „перелеты“ с одной работы на другую.
- 5) Повысить свою ответственность за выполняемую работу и соблюдать строгую производственную дисциплину.
- 6) Ежедневно и ежедневно повышать свою квалификацию.
- 7) Повысить классовую бдительность, разоблачая саботажников и вредителей производства.
- 8) Крепить братскую связь с рабочими организациями капиталистических стран и усилить помощь, томящимся в тюрьмах узникам капитала.

В выполнении этих задач советские шахматисты, как это показала опыт минувших лет, не будут последними, и в общих рядах широких масс трудящихся нашей страны внесут свою лепту в великое дело построения бесклассового социалистического общества.

Да здравствует Первое Мая—боевой смотр революционных сил международного пролетариата.

События в шахматных организациях Германии показывают истинную природу буржуазной теории „аполитизма“ в шахматах!

Теснее сожмем революционный фронт рабочих-шахматистов всех стран!

ТУРНИР ЛЕНИНГРАДСКИХ МАСТЕРОВ

5 МАРТА—8 АПРЕЛЯ 1933 Г.

Ровно через полгода после розыгрыша первенства, ленинградская организация повторила свой удачный опыт устройства показательного соревнования с освобождением участников от работ. На этот раз к участию допущены были только мастера, которых, правда, в Ленинграде из имеющих в Сюжете 36 просят 15 человек. Кроме того, с разрешения шахсектора ВСФК СССР из Москвы были приглашены мастера Н. Н. Рюмин и Н. Д. Григорьев.

К сожалению, весь состав приглашенных полностью не смог принять участия в турнире. Пришлось отказаться от Алаторцева, находящегося в длительной командировке в Мариуполе, и Левенфиша, которого, несмотря на все старания СФК, так и не удалось освободить от работы. Не приехал также Н. Н. Рюмин, незадолго до начала соревнования серьезно заболевший плевритом. Однако и в окончательном составе турнир сохранил свое исключительное шахматное и спортивное значение.

По условиям турнира семь первых участников завоевывали право участия в ближайших Всесоюзных соревнованиях, четыре первых получали премии, а прочие участники выигрывают 5 очков — возможность подтверждения звания мастера.

Турнир прошел от начала до конца на редкость организованно. Каждый тур собирал массу зрителей, следивших с большим вниманием и за ходом партий и, получившей в Ленинграде уже всеобщее признание, демонстрирующей участникам окончанных партий. Большим успехом пользовались также различные мероприятия, регулярно проводившиеся во время часового перерыва (лекция, викторины, сепасы). Следует отметить тот дружный отклик, который турнир встретил во всей ленинградской прессе — включая и радио — и среди физкультурного руководства, с большим интересом наблюдавшего за ходом соревнования. Правда, нужно отдать должное шахматисту и в первую очередь его иерархическому председателю М. Н. Волковскому, положившим много трудов, чтобы сделать из турнира мастеров выдающееся мероприятие, по своему значению и содержанию приближающееся к Всесоюзным соревнованиям. То обстоятельство, что турнир за 13 дней посетило свыше 6000 человек, что поступления от входной платы почти в 2½ раза превысили те же поступления во время сентябрьского первенства, показывает и рост интереса к показательным соревнованиям, и целесообразность организации таковых. Ценно и то обстоятельство, что турнир посетили не только квалифицированные шахматисты а преимущественно низовой актив, приехавший на турнир, чтобы поучиться и посмотреть игру своих мастеров и учителей. В части оценки результатов мы будем на этот раз весьма кратки, поскольку редакцией было предложено всем победителям самим высказаться о своем творчестве в этом турнире.

Если сравнить турнир мастеров с недавним первенством, то обращает внимание значительно более упорная борьба, которая разыгрывалась почти во всех партиях. Повидимому, это является положительным результатом той тренировки, которую имели чуть ли не все участники в продолжении последнего

Участники	1	2	3	4	5	6	7	8	9	10	11	12	13	14	Итого
1. Ботвинник	●	½	1	½	½	½	½	½	1	1	1	1	1	1	10
2. Романовский	½	●	1½	1	1	1	1	1	1	1	1	1	1	1	10
3. Лисицын	0	0	●	1	1	1	1	1	1	1	1	1	1	1	8½
4. Чеховер	½	½	½	●	1	1	1	1	1	1	1	1	1	1	8½
5. И.-Женевский	½	0	1	1	●	1	1	1	1	1	1	1	1	1	7½
6. Свицкии	½	0	0	1	½	●	1	1	1	1	1	1	1	1	7½
7. Рабинович И.	½	1	0	0	1	0	●	1	1	1	1	1	1	1	7
8. Григорьев Н.	½	0	0	0	0	½	1	●	1	1	1	1	1	1	6½
9. Гасман	½	0	0	0	0	0	0	½	●	1	1	1	1	1	5½
10. Сокин	0	½	0	1	0	½	0	½	0	●	1	1	1	1	5
11. Куббель	0	0	0	1	0	0	1	0	1	0	●	1	1	1	5
12. Модель	0	0	0	½	0	0	1	1	½	0	½	●	1	1	4½
13. Розлин	0	0	½	½	0	0	1	0	0	1	½	0	●	1	3½
14. Неварков	0	½	0	0	0	0	0	1	0	0	0	0	1	●	2½

полгода и отсутствие которой болезненно сказывалось на соревнованиях прошлых лет. Второй характерный для турнира момент — наличие исключительно большого количества острых партий. Этим объясняется, повидимому, и крайне незначительное число ничьих (всего 19 из 91 партии) и большое количество серьезных ошибок, которые рещим судьбу многих встреч. Турнир дал много интересных, с самыми разнообразными и редко встречающимися сочетаниями фигур, партий, но вместе с тем мало цельных, от начала до конца последовательно проведенных¹. Даже Ботвинник оказался на этот раз в числе тех, которые не всегда оказывались на высоте. Правда, в защите он демонстрировал исключительную изобретательность, но только тогда, когда уже находился на грани проигрыша. В остальном он играл неуверенно, допускал зевки, что в прежних турнирах случалось с ним редко, и с большими усилиями реализовывал полученное преимущество. Второй победитель турнира Романовский играл очень выдержанно и спокойно; в острой игре, к которой он не стремился, чувствовалось его превосходство, в позиционном мительшпилье идеиность и глубокий расчет. Правда, и в его партиях имеется не мало темных пятен, но обилием их как раз характерен весь турнир. Естественно, что победа Романовского была встречена ленинградскими шахматистами с большим удивлением, тем более, что он оказался первым, которому удалось разделить свой успех с победителем первенства СССР Ботвинником.

Но, если борьба за первое место, разрешившаяся только при доигрывании партий последнего тура, значительно повысила спортивное напряжение турнира, то не менее достопримечательен прекрасный результат трех представителей молодежи — Лисицына, Чеховера и Свицкого, именно тех, мастерство которых для многих до сих пор казалось сомнительным. Следует подчеркнуть, что их успех ни в какой мере не случаен и является результатом той серьезной работы, которую они проделали над собой. То, что они не стоят на месте, а совершенствуются и растут, наглядно показал окончившийся турнир. Старая гвардия в лице Ильина-Женевского и Рабиновича во второй половине турнира сдала и должна была уступить более высокие места молодежи. Справедливости ради необходимо констатировать, что

¹ Исходя из того, что упорство борьбы должно отразиться на продолжительности партии, мы сделали попытку определения качественных показателей путем выяснения среднего количества ходов партий турнира. Получились следующие коэффициенты: VII Всесоюзный турнир—45,6 (ходов), первенство Л.-д.—44,9, турнир мастеров—38,2. Задача шахматных исследователей выяснить в какой мере и с какими поправками можно пользоваться этими цифрами.

качество их партий, особенно в части технического использования полученного преимущества, значительно выше, чем у молодежи.

Остальные мастера отстали от премированной семерки по меньшей мере на 1½ очка. Это говорит в пользу справедливости результата и правильного выделения кандидатов во Всесоюзное первенство. Сохин и Куббелл без труда подтвердили звание мастера, угрозой потери которого нависала над ними очень серьезно. Рагозин провел ряд эффектных жертвенных комбинаций (против Сохина и Женецкого) но в целом играл неровно. Такие серьезными недостатками страдала игра москвича Н. Григорьева. Особенно обидно было видеть его проигрывающим почти равные эндшпили, большим зевотком которых по праву он может считаться. Модель дал, как и Рагозин, пару хороших партий (Рабинovich, Григорьев), но и только: во второй половине он проигрывал партию за партией и в результате оказался на одном из последних мест. Рохлин сделал из последних 3 партий 2½ очка, но первые туры играл слабо. Последним на этот раз оказался Ненахов, совершенно не выдержавший турнир по состоянию своего здоровья, что резко сказывалось уже после 3-4 часов игры.

Сборника партий этого турнира на этот раз не будет. Об этом следует пожалеть, также как и о слишком редкой организации у нас подобных соревнований. Турнир мастеров прошел с большой торжественностью и сильно поддал авторитет ленинградской шахматной организации. Этот подъем нужно закрепить и использовать как в части устройства массовых мероприятий, так и других соревнований, которые могут вовлечь новые тысячи трудящихся в русло ш.ш. движения.

C. В.

М. БОТВИНИК

МОИ ДОСТИЖЕНИЯ И НЕУДАЧИ

Должен прямо сказать: я мало удовлетворен своей игрой в турнире. Подчеркиваю — и горю, а не результатом. В моем творчестве отсутствовала обычная цельность, аккуратность, умение использовать полученное преимущество до победы. В этом турнире меня преследовали грубые промахи, которых в моих партиях имеется более чем достаточно. К середине турнира, благодаря почти ежедневному доигрыванию, я сильно устал, и вторую половину турнира играл без всякой уверенности в своих силах. Против обыкновения в этом турнире я-самом часто сидел в цейтноте, нервничал и ошибался. Полагаю, что основная причина моей относительно неважной игры заключается в том, что я перестал работать над шахматами, последние месяцы даже не следил за новостями теории. А для полного успеха необходима домашняя работа, систематическая учеба.

Первое серьезное предостережение я получил в испанской партии с Женецким (IV тур). Из дебюта я вышел с недурной партией, но не сумел найти верного плана, получил худшую позицию в... зевуа фигуру. К счастью положение оказалось еще далеко не проигранным (2 пешки за фигуру) и после 5-часовой игры партия пришла к следующему положению:

Ботвинник



Ильин-Женецкий

У белых лишняя фигура, но путей к выигрышу пока не видно. Например, если белый король направляется к пешке b2, то у черных появляются сильные шансы на королевском фланге. Поэтому белые прежде всего должны обезопасить инициативку черных на королевском фланге. Последовало: 48. Kph4 Kpg7 49. Ce2! (Не проходит сразу 49. g5 fg+ 50. Kp: g5 Ce7+ 51. Kpg4 h5+ 52. Kpf3 gf 53. C: f5 Cb4 54. Ce2 Kpf6 55. Kpe4 h4 56. Kpd5 Kpg5 57. Kp: e5 h3 58. gh Kph4 59. Cf5 и легко убедиться, что белым не выиграть!) Ce1+ 50. g3

Cb4 51. Ce4! (Теперь черные должны ходить королем) Kpf7 52. g5 gf (Неправильно. Следовало играть 52... Kpg7 53. fg bg 54. gf+ Kp: f6 54. Kpg4 Kpg7 55. Cd3 Kpf6 56. Ce2 Kpg7 57. Kpf3 Kpf6 58. Kpe4 Ce1 59. g4 Cb4 60. Kpd3 Kpg5 61. Cd1 Kpf4 62. Kpe2 e4, и выигрыш для белых, если возможно, то технически чрезвычайно труден) 53. C: f5 fg+ 54. Kp: g5 Kpg7 55. Ce4 Ce7+ 56. Kph5 (Если 56. Kpf5, то h5! и выигрыш для белых вряд ли возможен) Cb4 57. Ce2 Kpg8 58. Kph6 Cf8+ 59. Kpg5 Ce7+ 60. Kph6 Cf8+ 61. Kpg5 Ce7+ (Перерыв) 62. Kph5 Cb4 63. Ce4 Kph8 64. g4 (Наконец-то!) Kpg7 65. g5? (Выпускает заслуженную победу. Правда, не дает выигрыша обход слева 65. Kpg5 Ce7+ 66. Kpf5 Cb4 67. Kpe6 [67. Kp: e5 Ce7!! 68. Kd2 h5 69. gh Kph6 70. Cpe6 Cb4 71. Kbl ничья]) h5! 68. g5 h4 69. Kpf5 h3 70. Kpg4 h2 71. Kpg3 Ce7 и ничья, но комбинационный ход сначала справа, а затем слева, давал легкой выигрыш. А именно следовало играть 65. Ce2 Kpg8 66. Kph6!! Cf8+ 67. Kpg5 Ce7+ 68. Kpf5 Cb4 69. Kpf6! Kph8 70. Kpf7, и черным остается только сдаться. Этот выигрыш найден А. Я. Моделем).

Дальнейшее понятно без пояснений, хотя чрезвычайно внимательно: 65... Kpg8 66. Kpg4 Kpg7 67. Kpf5 Kpf7 68. Ce2 e4! (Очень важный ход!) 69. C: e4 Kpg7 70. Kpe6 Kpg8 71. Kpf6 Kph8 72. Kpf7 Ce1!!

Ильин-Женецкий



Ботвинник

73. Kpf6 Cb4 74. Cd5 Ca5 75. Ce4 Ce1! 76. Cd3 Cb4 77. Ce2 Kpg8 78. Cb3+ Kpf8 79. Ce2 Kpg8 80. Cd3 Kph8 81. Kpf7 Ce1 82. C: h7 Cb4!! 83. g6 Cf6 84. Kd2 Ce3 Ничья. Утомительный, но исключительно интересный конец, пожалуй, мое лучшее достижение в турнире.

Но уже через два тура меня ждало новое равновесие. В партии с Романовским и получил в де-

бюте значительный перевес, постепенно добился ряда преимуществ, но в решающий момент отказался от выгодных упрощений и позволил противнику уравнивать партию. Необоснованный набег черных на ферзевом фланге вновь дал мне преимущество, и партия была отложена в положении, изображенном на диаграмме:

Романовский



Ботвинник

Последовало: 46. h5! gh 47. Kf5 Le6 48. K: d5 Ad7 49. Kb6! (Сильнее чем 49. Kf4 Le5 50. Kc6! или 49... Le8 50. Fd1!, что впрочем тоже было достаточно) Ad8 50. d5 Fe8 51. Kd4! (Решающий ход. Черные по меньшей мере терпят пешку) Le6 52. K: e6 C: e6 53. A: e6 A: e6 54. A: e6 Cdb6 (Конечно не 54... F: e6 55. Fg6+) 55. Ff5? (Затягивание. Легко выигрывало 55. Ke8!! A: e8 56. A: e8 F: e8 57. Fg6+, F: f6+ и F: d6 или 55... Ce5 56. Le6 Ff8 57. Le7, и черные должны сдать) Kpg7! 56. Ke8 Ce5. Теперь же не проходит 57. Le6 из-за Fg6. Однако я не нашёл ничего лучшего, как вступить в действо пешку ходом 57. Kb6 A: d5, после чего партия быстро кончилась вничью. Недурно я разыграл партию с Рагозиным. (Диагр.). Позиция черных кажется критической, так как грозят Kd2—c4—d6. Но они находят любопытный шанс 16... f4!, и теперь уже белым нелегко найти верное продолжение. Главная угроза—Kf5. Белые вынуждены защищать пункт e3. 17. Le1 fe? (После этого черные проигрывают буквально в несколько ходов. Но и при правильном продолжении 17... Kf5 18. Ke4 K: e3 19. K: e3 fe 20. A: e3 Kd4 21. K: d4 F: d4 22. Ff2 белым сохраняли преимущество) 18. Ke4 Kd4 19. K: d4 F: d4 (Безнадёжно 19... ed 20. e6!) 20. Kd6 e2+ 21. Kph1 Ce6 22. Lb4 Ff2 23. A: e2 Ff6 24. Af2 Kf5 25. K: e8 A: e8 26. g4, и черные вскоре сложили оружие.

Рагозин



Ботвинник

Но если сложная защита в этом турнире мне пришла независимо от результатов известно моральное удовлетворение, то этого я не могу сказать об атаке. Я неоднократно просматривал сильнейшие продолжения и даже просчитывался на комбинациях, что в предыдущих турнирах со мной случалось значительно реже. Так в позиционно выигранной партии с Союзным, в положении, изображенном на диаграмме, был возможен следующий, довольно простой, но все же эффектный выигрыш:

Союзин



Ботвинник

19. hg fg 20. A: g6! A: g6 21. Ag1 Ff7 22. Kh4 Ff5! 23. F: f5! ef 24. A: g6, и черные беспомощны против маневра коня Ke3—d5—f6. Вместо этого белые сыграли 19. Kg5+Kph8 и тут выяснилось, что выготовленная комбинация 20. Kf7+ F: f7 21. hg Ff5 22. g7+ Kph7 23. Ke4 Kp: h6 24. Ag2 не проходит из-за простого ответа 23... Cb7! с крайне существенным попадением черного слона на поле h1. Поэтому белым пришлось отказаться от всяких крест и сыграть на простоту 20. Ke4 e5 21. K: e5 de 22. hg fg 23. Fe3 Kc6



П. А. Романовский, И. П. Голубев, Я. Г. Рагозин, Н. Д. Григорьев.

24. Cf3 Kb4 (Или 24... Сb7 25. С:с6 С:с6 26. f4) 25. Ф:с4 Лb8 26. Кf7+ Крh7 27. Кg5+ Крb8 28. Кf7+ Крh7 29. Кg5+ Крb8 30. а3! Cf5 31. Фf7 Ка2+ (Ничего лучшего нет) 32. Ф:а2, и черные через несколько ходов сдались. Однако, несколько белые усложнили себе задачу!

Но самое большое огорчение мне принесла партия последнего тура с И. Рабиновичем. По положению в турнире, чтобы обеспечить себе первое место, партию эту я должен был выиграть. Начал я ее очень хорошо, красиво пожертвовал пешку, получила втву и был уже уверен не только в победе, но и в том, что партия будет моей лучшей в турнире. Но случилось иначе! Уже дожмая, как я считал, противника, я просмотрел тонкий ответ и потерял все преимущество. Как в партии с Социным, и здесь я не сумел довести до конца втву. Начало партии не лишено теоретического интереса. 1. е4 е5 2. Кf3 Кf6 3. Ке3 d5 4. еd К:d5 5. е4 Кb4 6. Се4 Кd3+ (Подозрительный вариант) 7. Кре2 К:е1+ 8. Л:е1 Кеb 9. Сb5 (Очень сильно было и 9. Фb3 е6 10. Сb5 и Лhd1) Сg4 10. Фa4 Фd7 (Рискованно. После 10... Сd7 11. d4 а6 12. С:с6 С:с6 13. Фb3 еd 14. Лd1 черным нехорошо) 11. d4!!

И. Рабинович



Ботвинник

сд? (Конечно слабо. Черные не видят 15-го хода белых. Плохо было и 11... К:d4+ 12. Кре3! К:b5 12. К:b5 С:f3 13. Ке7+ Крd8 14. Ф:d7 Кр:d7 15. К:a8 С:g2 16. Аg1 Ch3 17. Л:с5, но правильно было немедленное 11... С:f3+! 12. gf К:d4 13. Ф:d4! [Слабее 13. Кре3 К:b5 14. К:b5 Ле8 15. Лhd1 Фe6, и черные могут держать партию, так как на 16. Л:с5 следует Ф:с5+!] еd 14. С:d7+ Кр:d7 15. Кb5 а6! 15... Ле8 16. К:а7 Л:с1 17. Л:с1 е5 18. Ке8 Сd6 19. Кb6+ Кре6 20. Ле4 е дальнейшим надвиганием пешек ферзевого фланга] 16. Ке7 Ле8 17. Кd5 и все-таки у белых явный перевес. К сожалению не произошло 12. Кр:f3 [Чтобы в случае 12... К:d4+ выиграть путем 13. Крg3 К:b5 14. К:b5 Ле8 18. Лhd1 Фe6 16. Л:с5], так как теперь черные отвечают 12... еd! 13. Кd5 Ле8 14. Кb4 h5!, и грозит матом, уже успеваю задержать коня ладьей h8. Теперь же следует разгром.] 12. Кd5 Ле8 13. Кb4 а6 14. К:а6! (Ничего не дает 14. С:с6 бс 15. Л:сб Л:сб 16. Л:сб е3!) е5 (Не проходит 14... d3+ 15. Крd1 С:f3+ 16. gf Фh3 17. Л:сб Ф:f3+ 18. Крf1), и белые выигр.) 15. Кb8 (Коварный ход, выявивший собою всей комбинации, начатой ходом 11. d4. Нельзя теперь черным играть 15... Л:b8 16. Л:сб и т. д.) Фd6 16. С:с6? (Ужасный промах! Просто решало 16. К:сб вc 17. Л:сб Л:сб 18. С:сб+ Кре7 19. Ле1 Крb6 20. Сb5 Фb4 21. Леb+ Сe6



Председатель шахкомитета ЛОСФК
М. Н. Волковский.

22. Ф:b4 С:b4 23. Сс4, и положение черных безнадежно) Кре7! Этот ход и просмотрел. От огорчения, в дальнейшем, я играл из рук вон плохо и чуть даже не проиграл партию, во всяком случае имел проигрыш! Под конец, правда, и собрался с силами и свел ладейный эндшпиль без пешки вничью. Проигранную партию и имел также с Чеховером и свел ее вничью лишь благодаря слабой технике моего противника в эндшпиле. В партии с Куббелем, чтобы избежать ничьей, я настолько неудачно обострил игру, что спасся от серьезных неприятностей лишь благодаря грубой ошибке моего противника в цейтноте. Слабо я играл и с Социным, у которого простой комбинацией в миттельшпиле мог выиграть качество. Видно и безцветно провел я также всю партию против московского гостя Н. Григорьева.

В итоге цельных, корректных партий очень мало: лучшие из них с Лисицыным и Ненароковым, в которых и мои противники не делали грубых ошибок.

Основной вывод, который я должен сделать на основе моих партий этого турнира, следующий: Ряд проведенных тренировочных турниров мастеров этого года значительно повысил класс наших мастеров. Все они в этом турнире играли очень упорно, цепко, находчиво. Чтобы не проиграть партию, необходимо было напрягаться от самого начала до конца: у меня же не хватало достаточной выдержки. Неподготовленность к турниру сказывалась уже с дебюта. Я затрачивал на него слишком много времени, попадал в цейтнот, быстро уставал и допускал грубые промахи. И потому в первую очередь следует пополнить знания в области дебютов. Уверенность в начальной стадии облегчает дальнейшую игру, дает возможность затратить всю энергию на миттельшпиль, который обычно решает исход партии. Плюс моей игры — изобретательность в защите, большая уверенность в игре черными. Здесь я по сравнению с прежними соревнованиями чувствую известный шаг вперед, и это дает мне основание полагать, что мой результат в этом турнире не случайный.

ШАХКОРЫ! ПИШИТЕ КАК ВЫ БОРИТЕСЬ ЗА КОНТРОЛЬНЫЕ ЦИФРЫ ШШ ДВИЖЕНИЯ!

Самое трудное в шахматном искусстве — это следование Чигоринским методом творчества, характеризующимся широкой ориентацией на конкретный вариант, упорным стремлением к максимальной конкретизации всего шахматного мышления.

Тем, кому доведется познакомиться с предостойшей в скором времени к выходу в свет моей книгой „Пути шахматного творчества“, увидят, что именно в отсутствии такой конкретизации, или еще точнее, в отсутствии известной борьбы за нее, я усматриваю один из корневых тех идейных и идейных ошибок, которыми чреват был и недавно закончившийся турнир ленинградских мастеров.

Я склонен думать, что успех на мою долю выпал в этом состязании скорее всего потому, что я более, чем многие из его участников, стремился воплотить свои мысли в конкретные варианты, пренебрегая сложью и рядом соображений общего характера, (что мне, кстати сказать, далеко не всегда удавалось). Мне кажется, что некоторые победы я одержал только потому, что мои противники недооценивали конкретность моего образа действия, предполагая, что отдельные ходы сделаны мною лишь в самодовольшем порядке, просто для лучшего расположения той или иной фигуры или пешки. Нижеследующими примерами я попытаюсь отчасти проиллюстрировать сказанное.

В партии с Куббелем (*Диар*) ход черных. Позицию можно оценить, пожалуй, скорее в пользу белых. Конкретно идеи белых могут проявиться в двух направлениях. С одной стороны Фb6 и далее h3—h4—h5 с переводом ладьи на линию h. С другой стороны — неизбежен для белых и маневр Kc4—e3—d5. Для отражения этих наступлений заслуживало внимания здесь за черных жертва пешки путем 21... Ke5 22. K: e5 de 23. K: e5 Lfd8 с давлением на ослабленный ферзевый фланг белых. Последовало же:

А. Куббель



Романовский

21. Фb6—e5
22. Фd2—h6! f7—f6

Опасно было 22... Ф: e2 23. Л: d6 с угрозой Л: e6; у белых получалась атака.

23. Kc4—d4 Kc6—d4
24. Kf3: d4 Kc6: d4

Черные не учитывают, что влечее положение их коня на d4 дает возможность белым создать ряд конкретных комбинационных угроз. С точки зрения общих соображений, наоборот, конь на d4 расположен не плохо.

25. c2—c4!
Этот ход не только ликвидирует слабость на c2. Основная его задача — подготовка комбинации с движением b3—b4. Сейчас этот ход был недостаточен в виду ответа 25... Фe3 26. Kd5 Фf3+ и т. д.

25. b5: c4

Приводит к скорой развязке, хотя с точки зрения общих соображений, кажется более приемлемым, чем b5—b4, на что белые заготовили 26. Kd5 Lf8 27. Фd2 Kc6 28. f4 с мощной инициативой. Эти возможности выявились у белых в связи с недостаточно конкретным продумыванием черными всех скрытых пружин действия в на вид несложной позиции.

26. h3—b4!

Этим внезапным продвижением иллюстрируются замыслы предыдущего хода. На 26... Ф: b4 следует 27. Kd5, тоже и на Фb6.

26. Фe5—e5
27. Ke3—g4 Фe5—b5
28. Ld1: d4 Фb5: b4
29. Фb6—c1 e7—e5
30. Ld4—d1 e4—e3
31. Фe1—c2 Сдались

Лисицын



Романовский

Последний ход черных (Kbd5) вынужден не столько в целях втяки, сколько в целях защиты. Необходимо подтянуть коня к королевскому флангу, где развертывается атака белых. Брать коня сейчас белым, конечно, плохо. Два слона черных в этом случае разовьют сильнейшую атаку. Поэтому белым продолжат свою линию.

31. h4—h5 Kph8—g7?

Очевидный, но не подтвержденный конкретными вариантами ход. Необходимо было 31... Kf4, на что мною был намечено следующее продолжение атаки: 32. hg K: g6 33. Kd2 Kpg7 34. Kf3 Фd7 35. Kh4 K: h4 36. Ф: h4 Lh8 37. g6 hg 38. Л: g6+! и т. д.

Возможно, что черные могут лучше защититься от энергичного маршрута белого коня с e4 на королевский фланг. Во всяком случае эта операция была для белых сложнее, чем вышло в партии.

32. Фg3—h4 Lf8—h8
33. Kh6—g4 Ce6: g4

На 33. gh последовало бы 34. Kf6!

34. h5—h6+

Этот промешуточный шаг рисует более четко контуры финального процесса. Для выигрыша вероятно было достаточно и Ф: g4.

34. Kpg7—g8

Если 34... Kpf7, то 35. Ф: g4 Kf4 36. Lf2, и у черных нет защиты от угроз К: e5.

35. Фh4—g4 Le8—f8

Лучший шанс. После 35... Kf4 36. Lf2 Kc6 37. Lg1 белым, угрожая Lf6, затем Фf3 и Lf7, легко выигрывают.

36. e4: d5 e6: d5
37. Kc4—d2 e5—e4

38. d3: e4 Cd6: h2
39. Kph1: h2 Фe7—d6+

40. Kp2—h1
41. Фg4—g3
42. c4 : d5
43. Kc2—c4
44. Kp1—h2
45. Фg3—g4
46. Kp2—g3
47. Cc1—f4
48. Ah1—d1

Как будет видно из хода партии, черные ловят противника на пат.

49. Ad1 : d3
50. Ad3—d1
Не 50. Фf3? в виду A:g5+! 51. C:g5
52. Kp4 Фf5+ 53. Kpс3 Ф:d3+ и т. д.
50.
51. Ke4—d6

Lf8—f4
Фd6—f8
Фf8—f5
Фf5 : d5+
Lf4—f3
Lf3—f2+
Lf2—f5
d4—d3
a7—a5

Фd5—h1
Фh3+!
Фh1—a8
Сдался.

Черные грозят ходом f6—f5 лишить белого слона последней надежды на освобождение. Поэтому вполне естествен следующий ход белых, который как будто приводит белых к удачной равновесию.

45. Ch1 : e4

Все же приемлемой было 45. Ф:a4, что оставалось белым швеем на сопротивление. На это вероятно пришлось бы играть 45.... f5 46. Фa7 Фf7 47. Ф : b7 c5 и т. д.

45.

46. Ld4 : e4

47. Фe4 : c7+

Le7 : e4

Ac8 : e4

Kpg7—h6!

Ошибочно было 47.... Фf7 48. d6 с большими осложнениями для черных.

48. Фe7 : b7

Все еще веря в правоту своего замысла. Следовало играть 48. d6 и на 48.... Фf5 не 49. d7 вид Ф : b7 в виду Фf3, а 49. Фd8, угрожая шахами. Черным пришлось бы сыграть после 48. d6 Фf5 49. Фd8 Cd5. Дело бы не кончилось так быстро.

48.

Le4—c4!

Белые сдались в виду угрозы Фe4.

В заключение должен сознаться, что этот турнир лишний раз убедил меня в трудностях методов, которыми пользовался в своем творчестве Чигорин. Испытание, которому подверг я в этом отношении свои возможности, независимо от спортивного результата, меня все же на этот раз относительно удовлетворило. Неудача постигла меня каждый раз именно тогда, когда мне не удавалось в борьбе надуть реальными контуры шахматного варианта Оневидно, задача — как парировать в любой позиции эти контуры — для меня осталась полностью еще неразрешенной.

Романовский



Савицкий

В деле расчета конкретного варианта мне удалось одержать интересную победу над Савицким, но доведшим до конца своей мысли в решающий момент борьбы. Кризис последней иллюстрирует вышерисованная диаграмма*

НА НОВОМ ПУТИ

Каждый шахматист переживает моменты, когда под влиянием тех или других событий он глубоко задумывается над правильностью своего творчества. Как раз в последние годы в моих шахматных выступлениях наряду с успехами имелись весьма серьезные провалы. Наряду с партиями, проведенными идейно от начала до конца, имелись такие, которые оставали желать много лучшего. Многие из моих приятелей относились к моему мастерству весьма скептически и величали меня с легкой руки тов. Вейнштейна «мастером последнего тура». Все это заставляло призадуматься и пересмотреть те пути, по которым я шел. Я всегда считал себя учеником П. А. Романовского, мастера острого комбинационного стиля, яркого представителя советского шахматного творчества. А между тем, большинство моих партий оказывалось насыщенным строгими позиционными маневрами, постепенным использованием мельчайших преимуществ, ничего обидно не имеющим со стилем моего учителя. Начиная с 1928 г. я выработал в себе позиционный стиль игры и пользовался этим холодным оружием вплоть до 1932 г. Чем объяснить такой парадокс? Очень просто. Из всех областей шахматной теории я был слабее всего в теории дебютов и вследствие этого почти во всех партиях неизбежно получал по дебюту худшие положения, во всяком случае не добивался инициативы. Это приводило к продолжительным маневрам, с осторожностью лавированию в ожидании, пока противник «поможет». Так складывался и складывался мой стиль.

Однако, по мере того, как я работал над собою,

я получал большую уверенность и в дебюте, и в мительшпиле. Я чувствовал, что мой расчет точен и часто более глубок, чем моих противников. И вместе с тем я понял, что я нахожусь в тупике, сознательно суживая сферу моей деятельности. Советский мастер должен быть не только техником, но и художником, борцом за новые идеи. Я твердо решил изменить свой стиль и поэтому энергично принялся изучать творчество мастеров комбинационного стиля.

Результаты сказались. Уже в переплыве Ленинграда 1932 г. в некоторых партиях мне удалось довольно удачно обострить игру и добиться качественных результатов, о которых я раньше не мог даже думать. Иногда я срывался, но это меня не смущало, тем более, что поражения на меня вообще мало действовали.

В турнире мастеров я уже играл новым для себя стилем и чувствовал себя прекрасно. Без преувеличения могу сказать, что я уже почти распрощался с позиционной школой. Последним обстоятельством в первую очередь я объясняю свой успех в турнире мастеров. Мой результат, судя по партиям, (напр. Ботвинником, Чеховером, Рагозиным) мог быть еще эффективнее, но здесь сказывалось отсутствие достаточной воли к победе, над тренировкой которой надо еще поработать. Но так или иначе, перемена стиля благоприятно отразилась на моем творчестве, и я глубоко благодарен тем товарищам, которые обратили внимание на мои недостатки. А теперь несколько примеров: Очень любопытно сложился весь дебют в партии с Ботвинником.

Г. М. ЛИСИЦЫН

Ботвинник



Лисицын

Лисицын



Савин

Лисицын



Рабинович

1. Kf3 f5 2. e4 fe 3. Kg5 Kf6 4. d3 e5 5. de Ce5. 6. Ce4 Fe7. Здесь я сыграл 7. Ke3!, угрожая 8. Kd5 и вместе с тем предлагая черным жертву пешки, которую мой противник не замедлил принять. Если бы эта позиция мне встретилась в прежние годы, я бы вероятно сыграл статично 7.0—0, но теперь нет места статике в моем творчестве. Да адреналин динамика! С: f2+ 8. Kр: f2 Ce5+ 9. Kpg3. Ф: e4 10. Af1 (Угрожая 10. Л: f6! с сокрушительной атакой. Поэтому черные следующие ходом рокируют, но и это не спасает от жертвы качества на f6) 0—0 (См. диагр.) 11. Л: f6 gf! (Если 11... Л: f6, то 12. Фh5 h6 13. Kd5 hg 14. К: f6+ gf 15. Фg6+ Kpf8 16. Ф: f6+ Фf7 17. Фd8+ Fe8 18. Ф: g5 или 18. Ф: e7, и черные вряд ли могут защитить своего короля от надвигающихся угроз) 12. Фh5 (К: h7 не проходило из-за 12... Af7). Af7 (12... fg 13. Ф: g5+ Kph8 14. Ф: e5+ Kph8 вынуждало белых удовлетвориться ничьей, так как 15. Сb6 Фf7 приводило к победе черных) 13. К: f7 Ф: f7 14. Фg4+ Kph8 (14... Фg7 15. Kd5, и белые отыгрывают пешку с лучшей партией) 15. Kd5 Каb 16. Фh4 d6 (Не проходило 16... Фg6+ 17. Kpf3 Kpg7 из-за 18. Ke7!) 17. Сb6 Ce6 (17... f5 18. Фd8+ Фg8+ 19. Ф: g8 Kр: g8 20. ef±) 18. Ф: f6+ Ф: f6 19. К: f6, и белые, отыграв пожертвованную пешку, остались с превосходной партией, которую все-таки проиграл, благодаря ряду досадных ошибок.

С Савиным партия развивалась следующим образом: (См. диаграмму).

Мой противник, без пешки в худшей позиции, стремился воспрепятствовать губительному продвижению e5, сыграв здесь 24. Kg5, расцеливая на 24... c5 ответить 25. Ke4 и, отыграв при случае пешку, остаться с неплохой партией. Но черные чисто комбинационным путем решили партию в свою пользу.

Последовало 24... c5 (Все-таки!) 25. Kce4 Фg6! (Но можно было и 25... Fe7) 26. С: e5 К: e5 27. К: c5 С: e5 28. Л: e5 Лb1+ 29. Л: b1 (Внужделю: 29. Лc1 Л: a1 30. Л: a1 Ф: g5 31. Фb6 Сb5

и выигрывают) Ф: b1+ 30. Kpf2 Фd1! (Гвоздь комбинации: белые связаны по рукам и по ногам) 31. Kf3 (Единственный ход!) в4 32. Лa5 Сb7 33. Лa7 Ce4 34. g4 (Форточка задыхающемуся королю) Лa8 35. Л: f7 (Последняя надежда Кр: f7? 36. Kg5+ с последующим 37. Ф: e4 и некоторыми надеждами на спасение) С: f3 (Проце всего) 36. Л: f3 a3 37. Kpg3 Фe1+ (Важный промежуточный шах; если сразу 37... a2, то 38. Af1, и черным не выиграть) 38. Af2 (Kph3 a2 39. Af1 Ф: f1! В этом вся соль) Лf8, и белые сдались.

Очень сложной и острой получилась моя партия с Рабиновичем. Я не буду приводить митальшия, в котором не совсем корректно жертвовал качество (см. статью И. Рабиновича), а ограничусь приложением крайне любопытного, комбинационного эндшпиля (См. диагр.). Белые записали 51. Kpg1, так как после 51. Л: g6+ (я считаю это продолжение более надежным) Kpf7 52. Лb6 d4 черную пешку очень трудно задержать. Последовало 51... Ce4! 52. Лb6 (Все шансы белых на ничью связаны с образованием проходной пешки a) d4 53. Л: b5 Kf4! (Ошибочно 53... d3 54. Kpf2 d2 55. Лb8+ Kpf7 56. Kpe2+) 54. Kpf2 (Независимо 54. Л: e5 d3 55. Лe8+ Kpf7 56. Лd8 Kр: 57. Лd4 Ke2+ и выигр.) e4 55. a4 Kd3+ (Конь стремится переступить на b3, где он совместно со слоном e4 обеспечит продвижение пешки) 56. Kpe2 (Также плохо 56. Kpf1 Kpg7! 57. a5 К: b2 58. Л: b2 e3) Ke1+ 57. Kpd1 Kb3 (Угрожая Cf3+ и d3) 58. Лb6 Kpf7 (Точнее Kpg7) 59. a5 К: a5 60. Af6+ Kpg7 61. Af4 Cf5 62. h4 (После 62. Л: d4 С: h3 черные без особого труда завоевывают пешку g5 или b2) Kb3 63. h5 Kpg8 64. hg (Проигрывало и 64. h6 e3 65. Af2 Kall 66. hg de 67. Af1 Kb3 68. Л: f5 gf 69. Kpe2 Kd4+ 70. Кр: e3 Кеb 71. g6 Kf4 72. g7 Кеb 73. Kpd3 Kpg5 74. Kpe3 Kf7) С: g6 65. Af6 Kpg7 66. Адb Ch5+ 67. Kpe1 d3 68. Ад7+ Kpg6 69. Ад5 Cg7 70. Адb+ Кр: g5 71. Ад8 d2+ 72. Л: d2 К: d2 73. Кр: d2 Сеb, и чере несколько ходов белые сдались.

В. ЧЕХОВЕР

НЕМНОГО САМОКРИТИКИ

Основные моменты, определившие мой успех в ленинградском турнире мастеров, на мой взгляд следующие: 1) Наличие шахматной интуиции, позволяющей мне более или менее правильно оценивать получающиеся положения и находить без детального анализа пути их дальнейшего развития, а также правильно определять критические моменты в партии. 2) Стремление, на протяжении всей партии, сохранить инициативу, не оставившаяся ради этого перед материальными жертвами. 3) Наличие у меня определенных комбинационных способностей, позволяющих мне вывертываться из весьма сомнительных положений и даже выигрывать, позиционно проигранные партии. (Партии о Лисицынских, Кубелем и Савицким). 4) Тот минимум технических

знаний и турнирной выдержки, без которых вообще немислится никакой успех.

Наряду с указанными плюсами в моей игре имеется еще немало недостатков. Достаточно просмотреть мои партии, чтобы убедиться, например, в отсутствии цельных партий, т. е. таких, в которых, при проведении определенного плана, каждый ход, являясь логическим следствием предыдущего, в то же время был бы причиной последующего. Наряду с оценкой позиции, исходящей из общих соображений, наблюдается недостаточность оценки позиции с точки зрения конкретных вариантов. В этом отношении характерна партия с Моделем, которую я не выиграл лишь потому, что, исходя из общих соображений, отказался от продолжения, которое

Ботвинник



Чеховер

в определенный момент, правда, после ошибки противника, приводило к выигрышу ферзя. Весьма характерно для моей игры быстрое разряжение напряжения ради получения незначительного материального преимущества. В партии с Ботвинником, имея решающую атаку, я разменял ряд фигур и перешел в эндшпиль с лишней пешкой, который после ряда ошибок свел в ничью. Конечно, переходить в той позиции в эндшпиль, хотя и выигрышный, было принципиально неверно. Наконец, я не могу похвастаться знанием дебютов. Это приводило к тому, что при переходе в мительшпиль я получал худшие позиции.

Для иллюстрации сказанного приведу ряд положений:

Чеховер



Куббеля

В партии с Куббелем после 19-го хода белых получалось следующее положение: (См. диагр.) Здесь можно было сыграть 19... Лfе8, так как продолжение 20. Л:еб Ф:сб 21. Л:еб Л:сб черным не страшно. Я же сыграл 19... Лfе8 и после 20. Сс3 (грозяло Ф:г5) с 21. dс Л:е3! белые сдались. Действительно: после 22. fе иан Л:е3 терпелся ферзь, а после 22. Ф:d5 иан Ф:е3 белые получают мат. Не проходит и 22. Лg7 из-за Лf8! (Не годится 22... Л:а7 23. Л:е3 Ф:d2 24. Лe8x иан 22... Лa8 23. Л:е3 Л:е3 24. fе Ф:d2 25. Лa8x).

Модель



Чеховер

Весьма сложная позиция получалась у меня в партии с Моделем. (См. диагр.) В этой позиции ничего не дает 29. Сh7+ Крf8 30. Фa3+, хотя бы из-за 30... Фd6 31. с5 Фе7. Исходя из этого, я обдумывал главным образом продолжение 29. Лh7 Фd4 30. Фh4 g6 31. Фh6 с последующим Лf4 и Лh4 и, во избежание в дальнейшем мата на первой горизонтали, сыграл 29. h3! На это Модель ответил очень слабо 29... Фе2?, и вот здесь уже продолжение 30. Сh7+ Крf8 31. Фa3+ Лe7 32. Сd3 сразу выигрывало партию. Я же, отказавшись на прошлом ходу от Сh7+, не стал его рассматривать в данной позиции и сыграл иначе. Партия в конце концов окончилась ничьей.

Весьма характерна допущенными мною промахами и моя партия с Ботвинником. В приведенном положении (См. диагр.) у белых огромное позиционное преимущество, вероятно достаточное для мастера, чтобы выиграть партию. Проще всего было, помимо, посредством 25. Ad1 подготовить решающий прорыв в f5 иан еб; черные беспомощны использовать продуктивно для себя несколько темпов. Я же, увидев возможность выигрыша пешки, поостылся на нее, не считаясь с тем, что сразу разряжаю напряжение. Последовало 25. еб fе 26. С:g6 Лe7 27. С:h7+ (И здесь, конечно, сильнее было 27. Ch4 Лg7 28 f5) Л:h7 28. Фg6+ Лg7 29. Ф:e6+ Ф:e6 30. К:e6 Лf7 31. Сe5 Сg7 32. К:g7 (Опять-таки ошибка того же порядка. Правильно было 32. Сd4 Сf8 33. Ad3) Кр:g7 33. Сd4+ Крh7 34. Adе1 Лg8 (Плохо 34... Лe8 35. b3 Лe2, так как после 36. Лe8 Л:а2? 37. f5 черные получают мат) 35. h3? (Имея в виду поставить пешки свои на g4 и f5. Однако, план этот ошибочен. Следовало продолжать 35. Лe5 Сe8 36. g3 с последующим занятием линии e) Сe8 36. Крh2 Сf5 37. g4? (Опять неточность. Ясно, что черные стремятся вскрыть линию e. Поэтому предвзительно следовало сыграть 37. Лe5) Сd3 38. Лf2 Сe4 39. Лeс1 h5! 40. Кpg3 Сf5! (Последними, очень тонкими ходами черные остроумно развивают все планы белых. После вынужденного g5 выигрыш белых, если вообще возможен, то значительно затруднен) 41. Асh1 (Белые не замечают развивающего черных маневра Лg6 и Кpg8. На 41. Лh2 последовало бы, конечно, С:g4 42. hg Л:g4+ 43. Крh3 Л:f4, и белые должны искать ничьей посредством Лс7+) Лgg6 42. Лhh2 Кpg8 43. g5 (Увы, вынуждено. Черные занимают теперь еще линию e) Лge6 44. b3? (Последняя ошибка, после которой белым уже нужно думать о спасении. Правильно было 44. Крh4 Лe4 45. Ad2, не пропуская короля черных на g6) Крh7 45. Лfe2 Сe4 46. Лh2 Кpg6 47. f5+! (В последний момент! После 47. Крf5 черные, несмотря на минус-пешку получали серьезные шансы на выигрыш) Л:f5 (Иан 47... Кр:g5 48. h4+ Крh6 49. f6 и т. д.) 48. h4! Л:f2 49. Л:f2 Сf5 50. Лe2 Сe4 51. Лf2 Сf5 Ничья.

Во второй половине турнира я чувствовал значительную усталость и должен был особенно напрячь свои силы. Из последних 6 партий мне удалось сделать всего 2 1/2 очка. Однако, и этот результат меня вполне удовлетворил, так как в числе моих противников как раз оказались Ботвинник, Романовский и Ильин-Женевский. Против последних двух и позволял себе сложные позиционные жертвы фигур, которые после острой борьбы дали мне достаточную компенсацию. Эти две жертвы, пожалуй, лучше, что я показывал в турнире мастеров.

Вышедшие в 1933 г. номера журнала „Шахматы в СССР“ можно выписать наложенным платежом из магазина ДЮДК Ленинград, пр. 25 Октября, 66.

КАК Я СЫГРАЛ В ТУРНИРЕ МАСТЕРОВ

Турнир мастеров принес мне, к сожалению, больше огорчений, чем радостей. Нет ничего обиднее, как ценою упорного труда создать цельное художественное произведение и потом по собственной неосторожности разбить его, сведя на нет все свои усилия. Взять, например, мою игру против призера данного турнира. Я получил приз за лучший результат против призеров, так как из 4-х партий, иггранных против них, я потерял всего лишь 1½ очка. Как будто это можно расценивать даже, как успех. Но если посмотреть, что собою представляли эти мои потерянные полтора очка, то мое торжество должно смениться горьким разочарованием. Дело в том, что эти мои неудачные две партии, одна против Ботвинника, другая против Романовского, дороже мне по качеству моей игры всех остальных моих партий турнира вместе взятых. Эти партии я играл с наибольшим подъемом, владея в них больше всего фантазией и творчества, доведя эти партии до сравнительно простого выигрышного положения и потом неспешным образом упускал из своих рук не только выигрыш, но, как в партии с Романовским, даже и ничью. Эти партии в случае моего выигрыша были бы безусловно лучшими моими партиями в этом турнире, но этому, как видно, не привелось быть. Партию с Ботвинником, которую я не сумел выиграть, несмотря на лишнюю фигуру, я не привожу, так как ее приводит Ботвинник. Покажу положение, которое у меня случилось после 35-го хода черных в партии с Романовским. В этой позиции ход белым. Если внимательно присмотреться к положению, то можно увидеть, что черные буквально связаны по рукам и по ногам и не имеют ни одного хода, если не считать продвижения вперед пешки а. Повидимому, как указывал Г. Я. Лененфиш, здесь

только ничьей. Пытаясь уклониться от нее, белые в конце концов делают фигуру) 42. Се7 Кf2 43. Фe6+ Kph7 44. Cd6 Kq4+ 45. Kph3 Kf2+ 46. Kpg3?? (Играя 46. Kph2, белые сохраняли ничью) Фe3+ 47. Фf3 Ke4+ 48. Kph2 Ф: f3 49. gf K: d6, и черные через несколько ходов выиграли. Поучительно-огорчительная партия!

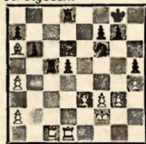
Отыскивая другие лучшие мои партии, я опять-таки, к сожалению, должен останавливаться на тех партиях, которые я проиграл. Так, например, играя черными с А. Куббелем, я быстро получил преимущество в развитии, испортил ему пешки ферзевого фланга и после 27-го хода белых привел партию к следующему положению. (См. диаграмму). В этом симпатичном положении я поторопился выиграть пешку, которая все равно от меня не ушла бы, и вот что из этого получилось. 27... Лd5 28. Сb5 ab 29. Се4 (Если 29. Се6, то 29... Лe8, и белый слон оказывается в пикантном положении) Л: a4 30. Сb3 Лb4 31. e4 d4 32. Се7 Лd7 33. Лdcl a4 34. e5 Л: c7? (Ход, основанный на грубом просмотре. Играя 34... a4 35. Л: d7 К: d7 36. e6 fe 37. С: e6+ Kpf8 38. С: d7 Лb2+ 39. Kpe1 Л: a2, черные сохранили хорошие шансы на выигрыш, так как не видно, каким образом белые могут удержать продвижение вперед черных пешек. Нельзя, например, 40. Лc4 a3 41. Л: d4 из-за 41... Лh2 и 42... a2. Если во избежание этого белые на 39-м ходу отступят королем на g1, то выиграть пешку d4 им все равно не придется на-за 41... Лb2 42. Ад1 a2 43. Cf5 b5, затем 44... b4 и т. д.) 35. Л: e7 Ке8 36. Ле7 (Возможность этого простого хода черные просто просмотрели) Kpf8 37. Л: f7+ Kpg8 38. Лf5+ Л: b3 39. ab Ке7 40. e6 К: e6 41. Лb5 a4 42. ba Ке5 43. Л: e5 Черные сдались.

Романовский



Ильин-Женевский

А. Куббель



Ильин-Женевский

Ильин-Женевский



Лисицын

выигрывало простое 36. a3, так как на 36... Фb7 белые могли сыграть 37. b4 cb 38. ab и у черных опять нет удовлетворительных ходов. Их стоящий плохо конь не может пойти на g3 (из-за 39. Фg4+), ни на d6 (из-за 39. С: h6+), белая же пешка c4 неудержимо устремляется в ферзи. Однако, и то, что я сыграл здесь, было не плохо. Я избрал 36. Фf3 Фе6 37. Фf4 f5, и вот теперь сыграй я просто 38. a3! партия была бы решена в мою пользу, так как черным опять-таки нечем двигаться, даже пешкой a, из-за Фе7+ и Ф: a5. Если же черные сыграют 38... Kph7, то последует 39. b4 cb (если 39... Ф: c4, то 40. Ф: f5+ и 41. bc) 40. Фе7+ Kpg6 41. ab, и пешка c4 должна решить дело. Вместо же всего этого я сыграл 38. Фе7+ Kpg6 39. a3 (Этот ход, использующий цугцванг черных, по мысли очень хорош, но в данной конфигурации у черных находится контр-игра на ничью) Фf6 40. С: e5 (Лучше было 40. Фf4 Фa1+ 41. Kph2 Ф: a3 42. Ф: h6+, сохраняя шансы на выигрыш) Фa1+ 41. Kph2 Фe1! (Черные играют

В партии с Лисицыным я упустил простую возможность выиграть либо качество, либо слона. К счастью, в это время я уже имел фигуру за две пешки, что и обеспечило мне в конечном счете выигрыш. В виду любви к позиции положения позволило себе его привести. (См. диаграмму).

В этой позиции я правильно сыграл 18... h6 19. Се7 (Если 19. Се3, то 19... Сf6 20. Лd6 Kpg7, выигрывая качество), но теперь в моем распоряжении было два отступления ладьи: одно — на e8, другое — на f7. Сыграй я 19... Ле8, и моя комбинация с ладьей слона увеличилась бы полным успехом, так как на 20. Лd6, я ответил бы 20... Се6, и черный слон потерял, а на 20. Се5 последовало бы опять 20... Сf6. Но я предпочел сыграть 19... Лf7, считая, что между этими двумя ходами ладьей нет особой разницы, и вот что получилось: 20. Лd6 Се6 21. Cd8 (Слон ушел, но как-будто ненадолго) Лd7 22. Л: e6! (Вот этот-то простейший ход я и просмотрел) Ф: e6 23. Сh3 Фf7 24. С: d7 Ф: d7 25. Cf6, и слон таки ушел.

что удлинено партию еще на несколько часов. Все эти примеры показывают, что как ни стыдно при неуспехе в турнире ссылаться на плохую форму, а все же придется это сделать. Уж очень элементарны эти просмотры и отнюдь не представляют несомненной принадлежности моей игры последнего времени. Поехала мне только в партиях с Григорьевым и Ненаарковым, где я по заслугам должен был проиграть. Особенно обиден был проигрыш Григорьева (в партии с Ненаарковым имелись все же некоторая комбинация с моей стороны), который просто одернулся, избрав для выигрыша не

тот порядок ходов, и в результате подставил под удар ладью ядулю.

Из числа выигранных мною партий лучшими и наиболее последовательно мною проведенными я считаю мои партии с Чеховером и Моделем. О партии с Чеховером распространяться не буду, так как она будет целиком напечатана, а в партии с Моделем его ферзевый гамбит оказался действительно гамбитом, так как я на 4-ом ходу взял пешку e4, удержал ее и в конце концов провел в ферзи. Эти две партии — то немногое, чем я могу гордиться в этом турнире.

И. Л. РАБИНОВИЧ

СЕДЬМОЕ МЕСТО

После моего неуспеха в ленинградском первенстве, обусловленного в первую очередь совмещением служебных обязанностей с игрой в турнире, мое седьмое место может многим показаться большим шагом вперед. Я полагаю, однако, что и в этом соревновании, в котором, кстати сказать, я играл с большим удовлетворением, я не смог полностью выявить своей силы. Уже само движение турнира показывает для меня весьма забавную картину: я выиграл три партии, затем проиграл столько же, ватем снова сделал три очка и только последние 4 партии, из которых я сделал 2 ничьи, нарушили эту странную симметрию. Весьма неудачен мой результат против молодых мастеров (Чеховер, Лисицын), оказавшихся опасными противниками. Очевидно здесь сказались известная недооценка их роста, за которую мне пришлось расплатиться. Во всяком случае независимо от результата, этот турнир пробудил во мне желание серьезной борьбы, и я буду очень рад, если эта возможность скоро представится.

И выигранные, и проигранные мной партии изобладали интересными, острыми моментами, некоторые из которых я ниже приведу.

должен: 18. С:с6 аb 19. С:б7 Аb8 20. Саb вc с достаточной компенсацией за потерянную пешку. Однако, на 17... Сe6 белые ответили бы, как в партии, 18. Ке3, сохраняя достигнутое преимущество в позиции, так как черные должны защищаться не только от Кd5, но и Ке1—d3—e5 18. Ке3 Се7 19. Кd3 Са3 (Этот ход приводит к быстрому концу; однако у черных вообще нет удовлетворительной защиты от С:с6 с последующим К:е5. Например, на 19... f6 последовало бы 20. с5 Ка8 21. Ас1 с значительным преимуществом в позиции в виду плохого положения черных фигур; если теперь 21... Кd8, то 22. С:б7 К:б7 23. Кd5 с угрозами К:е7+ и сb; если же 21... b6, то 22. Кd5 Cd8 23. cb cb 24. Кdb4! R:b4 25. А:с8 С:с8 26. К:б4 и выигр.) 20. с5 (Конечно не 20. С:с6 К:е6 21. К:е5 в виду 21... Сb2) Ка8 21. Кb1! (Выигрывает фигуру) Сb4 22. а3 Са5 23. b4, и через несколько ходов черные сдались.

Напряжено и остро протекала моя партия с Лисицыным (См. диаграмму). Белые добились серьезного преимущества в позиции, в виду чего черные пускаются на авантюру 20... f4! 21. Ch3! Аb8 (Теперь проще всего выигрывало 22. gf gf 23. С:с6+

Рабинович



Савицкий

Ильин-Женевский



Рабинович

Лисицын



Рабинович

В партии с Савицким (См. диаграмму) позиция белых весьма ослаблена, и черным остается только нанести решительный удар: 35... Сg6 36. Аb3 Cf5! 37. Фh5 g6 38. Фd1 Cd8 39. Фe1 Ag7 40. Kph1 (Не лучше в 40 h4 Се7!) g5! 41. Cd3 (Или 41. Сg3 Лe8, угрожая между прочим b5) Аf8 42. fg С:г5 43. Се3 Фd8! 44. Ag2 Фd5 45. Cf1 Се4, и белые сдались.

Очень забавно и неожиданно быстро закончилась моя партия с Ильиним-Женевским (См. диаграмму). У черных слаба пешка e5 и весь ферзевый фланг находится под обстрелом 14 Kb5! Лас8 (Если 14... А:д1+ 15. А:д1 Аd8, то 16. А:д8+ С:д8 17. Кh4! с выигранием пешки) 15. Ке1 аb 16. А:д8+ С:д8 (На 16... К:д8 последовало бы 17. К:с7! К:е4? 18. Кd5) 17. g4! Cd7 (?) (Плохо и 17... аb 18. cb! Cd7 19. bc С:с6 20. С:с6 bc 21. Ас1. Относительно лучше 17... Се6, имея в виду про-

А:еб 24. de Ф:еб 25. Cd4 с последующим Kph1 и Ag1) 22. С:е6+ (Белые рассчитывают на указанное выше продолжение, но при этом избирают неправильный порядок ходов) А:сб 23. de Ф:еб 24. gf g4! (Вот ход, который не был бы возможен после 22. gf!, так как слон h3 охранял бы поле g4. Теперь же черные оживляют слона b7 и, несмотря на проигрыш качества, добиваются сильной позиции) 25. f5 Фe8 26. fg С:е4 27. Фf2 Сb7 28. h3 Фe6 29. Kph2 Лe3 (Угрожая не только А:с3 или Ф:с4, но и Kh7—f6—e4) 30. Afel К:с4 31. Ad4 (Если 31. Cf4, то А:е1 32. А:е1 Kf6!, после чего нельзя отвечать 33. Ас1 Фe4 34. А:с1? в виду Фh1+ 35. Kpg3 Ke4+) Фe6 32. Ас1 Фd7 33. g5? (Этим ходом белые окончательно губят партию. Следовало играть 33 Cf4, на что последовало бы 33... Kf6 с обоюдоострой игрой) Ле5! 34. Аf1 (Если 34. f6, то Фe6! с решающей атакой) Кa6

35. Ae1 A:f5 36 Фg3 Сb7 37. Cf4 Kf8! 38. Фg4 Фf7 39. Kpg3 g6! 40. Ad2 Ke6 41. Af2 Kg7 42. Фe2 Kh5+ 43. Kph2 A:f4 44. Le1! Саб. 45. A:f4 C:f4+ 46. A:f4 C:e2 (Черные пререшающе проведи атаку и добивай решающего преимущества) 47. Ae4 Cf3 48. Ae7 e5 49. A:a7 b5 50. Лa6 d5 и черные выиграли (см. на стр. 73 статью Лисицына). В заключение считаю необходимым привести конец моей партии с Романовским, неважно и им проигранной.

Романовский



Рабинович

18. Фd2—f4
19. Cg5—f4

Фd6 : f4
.....

Белые привели партию к выигранной, так как именно здесь слабость пешки d5 и пункта d4 должна особенно скрываться.

19. d5—d4
Черные избирают острое продолжение, так как при спокойной игре преимущественно белых очевидно: если, напр. 19... Ke6, то 20. Ke2! (Сильнее, чем 20. Cg5 d4, ибо угроза C:f6 не так опасна) d4 (предупреждая Ae2) 21. Cg3!, имея в виду Cf2 с последующим Ad2 и Afd1.

20. Ke3—e2
Здесь белые избирают не сильнейшее продолжение. Следовало играть 20. A:e7!, так как получающиеся при этом осложнения выгодны белым, напр. 20. A:e7 de 21. A:b7! C:d3 22. A:d3 A:d3 23. cd c2 (Если 23... Ae8, то 24. Kpg1! c2 25. Kpf2 с последующим Cel) 24. Kpg1! (Конечно, не 24. Ae7 в виду Kd5) Ae8 25. Ccl, успевая отразить все угрозы и оставаясь с лишней пешкой.

20. Лa8—e8
21. Cf4—e5! Cg6 : d3
22. Ad1 : d3 Ae8 : c2
23. Ad3 : d4! Лd8—c8!

He 23... A:d4 24. K:d4 A:b2? в виду 25. Kf5. 24. Ad4—d1 Ae2—c2?

Грубый взвек, губящий партию. Правильно здесь 24... Kfd5! (He 24... Kcd5, в виду 25. Ke3! K:e3 26. C:c3+) 25. Ke3 f6! с приблизительно равной партией.

25. Ce5—d6 Сдaлa

ПО СОВЕТСКОМУ СОЮЗУ.

В МОСКВЕ.

За последнее время наблюдается значительное развитие лизовой ш/ш работы по производственному принципу. Несмотря на отсутствие связи со средними звеньями, каковых за исключением 2-3 отделов союзов совершенно нет, в МСФК ведется точный учет работы лизовых коллективов. На 1-ое марта зарегистрировано производящих и законченных 126 шахматных и 93 шахматных турниров, 42 спартакиады с общим охватом 5179 человек при 1027 вовлеченных в сдачу норм ГТКО. Во многих физкультурноколлективных наблюдается резкое изменение отношения к ш/ш работе; так на заводе им. Сталина, да и многих других, шахматы и шашки оказались включенными не только в спартакиады, но и в число обязательных их показателей.

В марте в Октябрьском зале Дома профсоюзов состоялся большой ш/ш слет, на котором с докладом о решениях 2-ой физкультурноконференции выступил тов. Упеник и с отчетными докладами о проведенной работе представители завода им. Сталина и МОГЭС. Собралось 400 делегатов подверглась критике работа МГСПС и вынесли соответствующую резолюцию.

МСФК выпущена в количестве 2000 экз. брошюра с программой отборочных и Мировой спартакиаде соревнований и необходимыми для лизовой работы материалами. С 1-го апреля начались, организованные МГСПС, отборочные к VIII Всесоюзным командные соревнования; по группе А командами по 10 человек, по группе Б командами в 5 человек. Учасствуют — 110 команд.

Начались отборочные соревнования I кат., одновременно являющиеся первенством г. Москвы на 1933 г. Организованы 3 группы по 12 человек. В порядке жребия участвуют: в 1 группе: Палавандов, Куряшкин, Каменгулов, Дубинин, Косолапов, Павлов, Богатырев, Костюк, Никольский, Куинц, Иглицкий, Богатырев О., Штырев; во 2 группе: Мухин, Френкель, Сигетер, Гейлер, Белявцев (вне конкурса), Баранов, Цветаев, Именитов, Рабинович, Панов, Калманок, Батурицкий; в 3 группе:

Шуберт, Неманжер, Камышев, Андреев, Павлов, Левитин, Подольный, Загорянский, Коц, Бабурин, Ростокин, Разгальцев. В первой группе впереди красноармеец Дубинин + 2½ (из 3), во второй группе Белявцев + 3½ (из 4) В 3 группе: Неманжер + 3½ (из 4).

При МСФК начала работать арбитражно-конфликтная секция в составе Руссо (пред.), Романа и Шмидта. На первом заседании дисквалифицированы на I год за выход из первенства 1932 г. Фогельнич и Слоним, исключая из организации за проявление хлестаковщины и вымогательства денежных сумм на I год шашки II кат. Костылев и т. д. Из мероприятий областного значения следует отметить ш/ш матч Москва — Калуга, проведенный 18-го февраля в калужском Дворце Труда и окончившийся вничью (+6—6) и одновременно 2 сеанса м. Н. Д. Григорьева (+22—1=3 + 33—2), участие московской команды в проведенной в конце февраля в Лихославле 2-ой рабочей карельской спартакиаде, в ш/ш части которой приняло участие 33 человека, в том числе 4 женщины.

В. Богусевич

В ЛЕНИНГРАДЕ

Закончилась пионерская ш/ш спартакиада, организованная газетой «Ленинские искры». Тысячи ребят, которые никогда не участвовали в шахматных и шашечных турнирах, сражались за первенство пионерки, школ, районов Ленинграда.

Из 10404 ребят — участников спартакиады выделены сильнейшие. По шахматам победителем оказался Витя Чурковский — шестнадцатилетний комсомолец, ученик 47 школы. За ним — Турян, Семкин, Мидан, Абрамов А., Дрезис, Альперин, Абрамов, В., Горбульский, Киселев, Тамбовцев, Беспровальный, Любович. По шашкам победил пятнадцатилетний комсомолец Юра Варский, ученик 1-й школы.

Ребята, победившие в районных турнирах и в фи-



И. Л. Рабинович, Г. М. Лисицин, Г. А. Гольдберг, И. П. Голубев, М. Д. Гирвидз, А. Ф. Ильин-Женевский.

нале, проквалифицированы. 217 ребят завоевали 5-ю 4-ю и 3-ю категорию.

За хорошее проведение спартакиады награждены дипломами Смольнинское и Выборгское РОКО, Октябрьская ДКО, шахсекция Петроградского Райпрофсовета, пионербама Севзапсиюна и завода "Знамя труда", Институт содроса и т. д. Премиированы также лучшие шахинструкторы, работники РОНО и ДКО, пионервожатые, внешкольные работники и педагоги.

Спартакиада сыграла огромную роль для внедрения шахмат и шашек в досуг ребят. Во многих пионербамах и школах организованы шахкружки, приобретен инвентарь, идут турниры. Ближайшее лето. Часть ребят разъедется по лагерям, часть будет проводить досуг на площадках. Здесь большие возможности для работы, которые не должны быть упущены.

Результаты и опыт Спартакиады вселяют уверенность, что в новом учебном году во 2-й Спартакиаде удастся привлечь не десять, а пятьдесят тысяч ребят.

Л. Тракин

КОМАНДНЫЙ ТУРНИР ОБЛАСТЕЙ УКРАИНЫ

Участники	1	2	3	4	5	Итого
1. Харьковск. обл.	●	8½	10	11½	10½	40½
2. Днепр. обл.	3½	●	н	10	9	30½
3. Киевск. обл.	2	4	●	2½	6	14½
4. Донецк. обл.	½	2	4½	●	6	12
5. Винницк. обл.	1½	3	2	4	●	10½

Приводим результаты на первых четырех досках. 1-я доска: Акшинов (Винн. обл.)+3, Замыховский (Киевск. обл.)+2½, Кириллов (Харьк.)+2, Селезнев (Дон. обл.)+2, Тютин (Днепр. обл.) 2-я доска: Каем (Днепр. обл.)+3½, Григоренко (Хар.)+2½, Белавковский (Киевск. обл.)+1½, Ольшангер (Дон. обл.)+1½, Бурман (Винн. обл.)+1. 3-я доска: Ойстрах (Х.)+4, Гершман (Вин.)+2½, Кудиненко (К.)+1½, Кричевцев (Дон.)+1, Тарновский (Д-ск):+1. 4-я доска: Ордел (Х.)+4, Вороблаов (Дон.)+3, Мартыненко (Д-ск)+2, Рыков (В.)+1, Кицижик (К.)+0. Участники по социальному составу и партийности распределялись следующим образом: рабочих 46%, служащих 42%, военнослужащих 6%, учащихся 4%; колхозников 2%; член. ВКП(б) 10%; КСМ 24%, беспарт. 66%; ударников 76%, сдавших нормы ГТО — 28%; охваченных — 24%; возраст до 20 лет — 8%; от 20—30—71%; от 40—50—4% и т. д.

Соревнования прошли оживленно и безусловно сыграли положительную роль в деле оживления ш/ш работы Украины. Однако нельзя не отметить и ряда отрицательных моментов, имевших место при проведении соревнований: 1) Неучастие Черниговской, Одесской областей и АМССР, 2) Невыполнение условий комплектования команд и даже участие их в неположенном составе, 3) Формирование команд за счет областных центров, а не 4-х районных городов, 4) Очень слабое представительство колхозников и женщин.

● Телеграфный матч Ленинград-Харьков подходит к концу и, повидимому, окончится победой Харькова. Сейчас закончены 6 партий, из которых Харьков выиграл три, Ленинград одну и 2 окончились вничью. Из неоконченных 4 партий в одной материальное преимущество на стороне Ленинграда, в трех остальных на стороне Харькова.

А. Алексин

ПЕРВЕНСТВО РАБПРОСА 1933 Г.

Участники	1	2	3	4	5	6	7	8	9	10	11	12	13	Итого
1. Батуев А.	●	1	0	1	1	1	1	1	1	0	1	½	1	9½
2. В.-Женевский	0	●	0	½	1	1	1	1	1	1	1	1	1	9½
3. Рабинович И.	1	1	●	1	½	0	0	1	1	½	1	1	1	9
4. Кагик	0	½	0	●	1	1	½	1	0	1	1	1	1	8
5. Краман Н.	0	0	½	0	●	1	½	1	1	1	1	1	1	7½
6. Калустян	0	0	1	0	0	●	1	0	1	1	1	½	1	6½
7. Родкин	0	0	1	½	½	0	●	1	1	½	1	1	1	6½
8. Улянов	0	0	0	0	0	1	1	●	1	1	0	1	1	6
9. Бугштейн	0	0	0	1	½	0	0	0	●	½	1	1	1	6
10. Проскуряк	1	0	½	1	0	0	0	0	½	●	1	1	1	6
11. Томашевский	0	0	0	0	0	0	½	1	0	0	●	½	1	3
12. Боголюбов	½	0	0	0	0	0	0	0	0	0	½	●	1	2½
13. Кривая Я.	0	0	0	0	0	0	0	0	0	0	0	0	●	0

В ХАРЬКОВЕ

С 3—5 марта здесь происходила турнир команд областей, в котором приняла участие команда Харьковской, Киевской, Донецкой, Днепропетровской, Винницкой областей (см. таблицу).

Участники	1	2	3	4	5	6	7	8	9	10	11	Итого
1. Бремни	●	1	1	1	1	1	1	1	1	1	1	10
2. Косолапов	0	●	1	1	0	1	1	1	1	1	1	6½
3. Медведь	0	0	●	1	0	1	1	1	1	1	1	6½
4. Колдурия	0	0	0	●	1	1	1	1	1	1	1	6½
5. Морозин	0	1	1	1	●	1	1	1	0	0	1	6
6. Чигарин	0	1	0	0	0	●	1	1	1	1	1	6
7. Хрусталев	1	0	1	0	1	1	●	1	1	1	1	6
8. Дрябин	0	0	0	1	0	1	0	●	1	1	1	3½
9. Ало	0	0	0	0	1	0	1	0	●	1	1	3
10. Ашанин	0	1	0	0	0	0	0	0	0	●	1	2
11. Перк	0	0	0	0	0	0	0	0	0	0	●	1

В ВОСТОЧНОЙ СИБИРИ

Восточно-сибирский край — край самый молодой. Он образован только в 1930 году. Создание оргкомитета по ш/ш работе при КрайСФК почти совпадает с моментом организации последнего.

Созданный в 1930 г. на собрании актива иркутских шахматистов, а также представителей краевых организаций Читы и Сретенска, ш/ш комитет при КрайСФК (предс. Гайдук, отв. секретарь — Афанасев) продолжал с тех пор работу по руководству районами и оживлению ш/ш жизни в Иркутске.

Центр тяжести в иркутской работе был сделан на профсоюз и, в первую очередь, на собрание и пополнение актива. После долгих переговоров в культурно-просветной базе удалось отвести комнату для ш/ш базы. До февраля 1932 года база профсоюзов прозядала слабыми признаками жизни. В феврале было созвано собрание шахматистов города, составлен план и смета, которой предусматривался платный работник. На долюность зав. ш/ш базой вскоре был приглашен тов. Домкевич. С этого момента фундаментом для ш/ш работы можно считать твердо zaloженным: шахматисты знали, что в определенном месте, с 6 до 10 часов вечера, можно встретиться и партнера и найти шахмат и шашки. Базой был проведен второй городской турнир, закончившийся победой Гайдюка и Платникова. С осени актив базы направляется на работу непосредственно на предприятия, где и развертывается работу. Выпуск Крайшахкомитетом к 1 ноября 1932 года займа ш/ш активности послужил толчком к итому же только в Иркутске, но и в крае. Особенно хорошо подхватили почин Крайшахкомитета Чита и Верхнеудинск. Как сообщает отв. секретарь горСФК Читы т. Клеусов, там организовалось 15 ш/ш кружков. В Иркутске также образовались и закрепились кружки на металлург. им. Куйбышева (самой большой в крае, проводивший уже ряд турниров) и мичей. Организаторы: Сячков В. и Чекушев), в авторском техникуме (организатор Саложников), в Лесоустройстве (Коралев) и т. д. Кроме того, приступил к работе шахсекция в Доме Красной армии, где проведены два семина, одна беседа и начата подготовка к развертыванию ш/ш работы в лагерях.

Начало 1933 года в Иркутске прошло под знаком командных соревнований; районам были даны твердые указания о необходимости решительного уси-

Объединенный ш/ш сектор ВСФК СССР ставит в известность, что бывший зав. ш/ш сектором Аджаристана (Батум) гр. Олег Завадовский дезертировал с места работы, присвоив находившие у него под отчетом 450 руб. Всех, знающих местопребывание гр. Завадовского, просят немедленно сообщить ш/ш сектору ВСФК СССР. Москва. Ильинка, 15.

ления ш/ш работы. В конце марта в Иркутске начался городской турнир при 40 участниках, разбитых на три группы. Для сдвига в работе характерны следующие цифры: в городском турнире 1931 года играли 20 человек, в 1932 году — 28 человек, а сейчас 40, являющиеся активистами, регулярно посещающими шахбазу.

Летом в Иркутске будет проведен второй краевой турнир и большие краевые ш/ш турниры рабочих. Для проведения последних и организации ш/ш работы по линии профсоюзов организован оргкомитет шахкомиссии бюро ФК Крайсовпрофа. С 1933 г. иркутской радио-станции транслируется Восточно-сибирский ш/ш радио-журнал. Вышли уже 4 номера. Проведенная перестройка всей ш/ш работы в крае, сводящаяся к тому, чтобы каждый шахматист-общественник организовал у себя на предприятии шахколлектив, помочь таким активистам со стороны секции, выявление ряда точек (до 20) в глухих уголках Восточной Сибири и переход от застоя к росту и дальнейшему оживлению ш/ш жизни в крупнейших городах края — Иркутске, В-Удинске, Чите, Красноярске, — все это вместе взятое говорит о том, что Восточно-сибирский край выходит из числа отстающих и выводит контрольные цифры.

К. Г.

ЗА ГРАНИЦЕЙ

Буржуазный Германский шахматный союз, существующий с 1879 г. и насчитывающий около 10 тысяч членов, считался самой образованной среди аналогичных организаций. Если в годы экономического кризиса ему пришлось почти отказаться от больших международных мероприятий, то в преддверии Германии его деятельность продолжала протекать весьма интенсивно. Так, при прямом или косвенном его содействии, на ближайшее время (май-июль) должны были быть помимо ряда областных съездов проведены следующие мероприятия: в Гамбурге — турнир 16 сильнейших любителей Германии с присуждением звания мастера победителю, в Ахене — турнир германских мастеров, победителем которого получает звание чемпиона Германии (сейчас это звание имеет Боголюбов), в Шиннемюнде — очередной смешанный турнир и, наконец, в курорте Пармонте — международный турнир при 12 участниках, в котором, кроме германских мастеров, должны принять участие представители Голландии, Англии, Дании, Швеции и Швейцарии. Однако возможно, что часть этих мероприятий постигнет судьба отложенного в последний момент международного турнира в Брюнне, так как над Германским шахматным союзом нависла «травяная тушь». Фашистская реакция не могла мириться с тем, что во главе Германского шахматного союза стоял еврей или лица, не состоящие в рядах правительственных партий. Поэтому комиссаром Германского шахматного союза назначен некий Пруссеке, а заведующим пропагандой и прессой Геркулот, лица в шахматных кругах совершенно неизвестные, но зато члены национал-социалистической партии. Еще до их назначения, под давлением событий, подали заявления об уходе огромное большинство руководителей работников, включая и многолетнего председателя союза Вальтера Робина и его заместителя. Во вновь организованном национал-социалистами большом Германском шахматном союзе должны быть объединены все шахматные организации: буржуазные, реформистские и католические, но, конечно, без учета марксистов и евреев. В первом же призыве нового руководства предлагается всем руководящим работникам не эриковать происхождения немедленно добровольно пойти в отставку и подвергать крайне суровой фильтрации

членов рабочих организаций. На повестке дня создаваемого в июле чрезвычайного съезда первым пунктом стоит доклад о национальном характере ПНС и о проведении работы союза в разрезе политики национального правительства. Таким образом созданный буржуазными организациями легенда об апатичности шахмат, окончательно обанкротилась в тот момент, когда к власти пришла самая черная реакция, призванная защищать интересы национальной клики и антисемитов.

— Очевидно, под влиянием событий в Германии, Эмануэла Ласкера уже около 1½ месяцев находится в Париже. Здесь он вместе с Тартаковским и Бернштейном выступил на вечере, посвященном памяти Чигорина и дал 18 марта сеанс на 30 досках, окончившийся после 7½ часов игры с результатом +22—5=3. Сеанс, устроенный в знаменитом Café de la Régence собрал небывалое для Парижа количество зрителей — свыше 1000 — и рассматривается зарубежными изданиями как возвращение 65-летнего Ласкера к шахматам.

ЧЕЛПИОНАТ БЕРЛИНА, 1933

Участники	1	2	3	4	5	6	7	8	9	10	11	12	Итого
1. В. Кох	●	½	0	½	1	1	1	½	½	½	½	1	7½
2. Рехтер	½	●	½	0	1	1	1	½	½	1	1	1	7½
3. Геллер	0	½	●	1	0	1	1	½	0	½	1	1	7
4. Лузоу	½	1	0	●	½	1	½	0	½	1	½	1	6½
6. Земш	0	0	1	½	●	1	½	½	1	1	1	1	6½
6. Эльстиер	0	½	0	0	1	●	1	½	1	1	0	1	5½
7. Шнаге	0	½	1	½	0	0	●	½	1	0	1	1	5½
8. Массе	0	0	1	½	½	½	½	●	1	0	½	1	5
9. Рельштаб	½	0	1	½	½	½	½	1	●	0	½	1	5
10. Ван	0	0	0	0	0	1	0	0	0	●	1	1	4½
11. Гунприх	½	0	0	½	0	1	0	1	½	0	●	1	3½
12. Страссас	0	0	0	0	0	0	½	½	0	1	0	●	2

— Интересный турнир при 14 участниках состоялся в Вене; Эмануэльс выиграл в последнем туре у Грюнфельда обесценив себе дележ с последним первых двух мест. На 3-е место вышел Грубер.

ОТДЕЛ КОМПОЗИЦИИ

ЭТЮДЫ, КОТОРЫХ НЕ РЕШАЮТ

Увы, такие этюды имеются. Боюсь, что их особенно много у меня. Впрочем, в этой беде я не безучастен. Успокаивает меня сознание, что мои этюды чаще всего бывают связаны с чисто пешечной областью видения, а эта область, пожалуй, самая неразгаданная эдипальная глава.

Лишний раз я вспомнил обо всем этом недавно, когда составил приводимый ниже этюд. Больших надежд на то, что его станут решать (и решать), у меня, по правде говоря, не было и потому я предпочел не публиковать его в обычном порядке а дать вместе с решением в виде особой заметки. Насколько правильно это, пусть судят сами читатели.

Посвящается памяти М. И. Чигорина



— Алексей возвращается в Европу. Гастроли его на островах Голландской Индии состояли из 12 сеансов (из них 4 против консультантов с часами) и закончились с общим счетом +384—9=23, т. е. с 95% выигранных.

— Турнир „наций“ в Фолькстоне (Англия) состоится между 12—26 июля и обещает стать крупнейшим шахматным событием текущего года. Сейчас уже выясняется, что Шпидман был приглашен в Швецию специально в качестве „тренера“; он сыграл матчи со всеми участниками шведской команды (последний с Берндсоном он выиграл со счетом +2—1=2) причем из 25 партий выиграл 13 и проиграл 12. С той же целью гастролировала Флор в Швейцарии. Он сыграл 2 матча против Гроба (+4—1=1) и Негелла (+3—1=2) и принял участие в четвертом турнире (3—12 марта) в Берне (см. таблицу). В январе и феврале Флор

ТУРНИР В БЕРНЕ

Участники	1	2	3	4	Итого
1. Негелли	●	½	1½	½½	4½
2. Флор	½	●	1	1½	3½
3. Гроб	0	0	●	1½	2
4. Г. Новер	½½	½	0	●	2

гастролировал в Англии и Голландии, где сыграл в сеансах 322 партии, из которых 290 выиграл, 30 сыграл вничью и только 2 (!) проиграл. Голландия отказалась от участия в Фолькстоне, предпочитая устроить по случаю 60-летия Гола союза турнир с участием Шпальмана, Мароци, Флора, Рубинштейна и 4—6 победителей чемпионата Голландии. Повидимому не будут участвовать Австрия и Германия, „не имеющая возможности скомплектовать национальную команду.“

— Скопчилился германский мастер и известный шахматный композитор Герман Готшалл в возрасте 70 лет и сильный шведский шахматист, один из соавторов „Lobrebecka“ Ф. Энгаунд.

Н. ГРИГОРЬЕВ

С виду позиция очень проста, но разгадка ее замысловата.

1. a3—a4!

Ясно, что после 1. Крe7 Крe7 фланговая оппозиция страшает черных от неприятностей. Однако и при 1. Крe8 черные находят спасение: 1... Крf1 2. Крe7 b5! 3. Крe6 b4 4. ab cb 5. Крd5 a5! 6. Крe5 a4=; или 4. a4 Крb6 5. Крd6 Крa5! 6. Кр:e5 пат.

1. Крe8—d7

Еще 1... a5, то 2. Крe8 Крe7 3. Крe7 Крe6 4. Крd8, затем 5. Крd7 или 5. Крe8 и выигр.

2. a4—a5!

Лучшее, но, впрочем, и вынужденное продолжение. Король ходов не имеет, напр. 2. Крf7 a5! и ничья.

2. Крd7—d6

Самая упорная защита. Для ходов b5 или ba у черных будет еще время, в ответ же на 2... Крd8, как и на 2... Крe6 решает 3. ab Крd7 4. b7! с игрой, аналогичной главному варианту.

3. Крf8—f7

Взять на b6 еще недостаточно: 3. ab Крe6 4. Крe7 Кр:b6 5. Кр:d6 Крa5! 6. Кр:e5 пат.

3. Крd6—d7

При Крe5 4. аb оыть воинк бы главный вариант, по укороченный.

4. Кр7—b6
5. Кр6—f5

Кр7—d6

Теперь черные на распутье и могут выбирать: 5... Кр7 6. Крe5 Крe6 (Лучше, чем Кр7 7. Крd5 Крb7 8. Крd6 и т. д.) 7. Крe6 b5 (Если Крe7, то 8. Крd5 и т. д.) 8. Крe5 (!) Крe7 (Черные занимают коcую оппозицию и делают это не зря) 9. Крd5 bс 10. bс Крd7 11. Кр: e5 Крe7 (Благодаря оппозиции черные могут еще вести борьбу даже против чистой проходной пешки) 12. Крd5 Крd7 13. e5 Крe7 14. eб Крe8 (Создалась типичная позиция, в которой белым для успеха даже необходимо «выиграть темп» или, проще говоря, переменить очередь хода) 15. Крd4 (Можно сначала на e4. Это безуспешны «атаки в лоб», напр. 15. Крe5 Крe7 или 15. Крd6 Крd8) Крd8 16. Крe4 (!) Крe8 17. Крd5 (Ср. позицию после 14 ходов) и выигрывают путем 18. Крe5 с последующим Крb6 или 18. Крb6 и 19. с7.

Основная игра получается однако при другом 5-м ходе черных.

5.
6. Крf5—e6

Крd6—e7(!)

Ни к чему не ведет 6. Крe5 из-за ответа Крd7.

6.
7. Крe6—e7
8. Крe7—e8f

Крe7—e6

Крe6—e7

.

А.

Крe7—e8

Порождает главный, идейный вариант.

9. а5 : b6

Наконец, белые улучают удобный момент, чтобы развязать затянувшийся пешечный узел.

9.
10. Крe8—d7

Крe8—b7

Крb7 : b6

11. Крd7—e8

Стоит обратить внимание, что сейчас образовалась позиция об ою одного цугзванга, где каждой стороне одинаково невыгодно иметь свой ход. И в самом деле, белые при своем ходе выиграть бы не смогли, так как на Крb8 черные отлетят бы а5 и с помощью оппозиции навсегда пригвоздят бы короля белых к крю.

11.

Крb6—e6

Или Крa5 12. Крb7 Крb4 13. Кр : a6 Кр : b3 14. Крb5, выигрывает.

12. Крe8—b8

Крe6—b6

13. Крe8—a8

a6—a5

14. Крa8—b8

a5—a4(!)

15. b3 : a4

Крb6—a5

16. Крb8—b7

Крa5 : a4

17. Крb7—e6

Крa4—b4

18. Крe6—d5 и выигрывают.

Б.

8... Крe6 (После Крd6 9. аb! игра складывается по варианту А) 9. Крd8 (!) bа (Последний шанс) 10. Крe7 Крe7 11. Крd6 Крe6 12. Крe5 Крe7 13. Крd5 Крb6 14. Крd6 Крb7 15. Кр : e5 Крe7 16. Крd5 Крd7 17. e5 Крe7 18. eб Крd8 (Несмотря на все сходство с позицией первого варианта, есть и различие: двойные пешки там в себе лишней темп для черных, которые поэтому, отступая королем на край, выбирают уже не поле e8, а d8) 19. Крd4 (Или, что то же, на d4, но не 19. Крd6 Крe8 20. e7 a4 21. b2 а5 и ничья) Крe8 20. Крd4! Крd8 21. Крd5 и выигр. путем 22. Крe5 или Крd6 (напр. 21... Крe8 22. Крd6 Крd8 23. e7+ Крe8 24. Крe6 и т. д.)

Этюд выражает сочетание трех приблизительно равносильных вариантов. Два из них (первый и Б) схожи между собой и в своей финальной игре полутеретичны, третий (А) служит как бы стержнем решения и является основным по идее.

Этюды № 627 и 628 и задачи №

Этюд № 627
В. Брон (Харьков)
W. Bron

Этюд № 628
А. О. Гербстман (Ростов н/Д.)
A. Herbstmann

1539 — 1544 печатаются впервые

Задача № 1539
А. Доборджинидзе (Абстуман)
A. Dobordzhinidse

Задача № 1540
М. Халель (Прага)
M. Havel
Посвщ. А. И. Куббелю



Белые выигрывают
Задача № 1541
А. А. Батурин (Воронеж)
A. Baturin
Памяти Л. А. Исвева



Белые выигрывают
Задача № 1542
Г. П. Калугин (Ленинград)
G. Kalugin



Мат в 3 хода
Задача № 1543
И. И. Салин (Серпухов)
I. Salin



Мат в 3 хода
Задача № 1544
М. Сегер (Брюссель)
M. Segers



Мат в 2 хода



Мат в 2 хода



Мат в 2 хода



Мат в 2 хода

№ 1475. С. Лейтес (Крел Фg6 Ле2 е5 Сb4 b7 Kd4 g8 Ff4 f5 f6 Kр6 Ле8 е7 Са7 Ке4 Па6 d7 g7 g5). 1. Ле2—d2! № 1476. А. Л. Ротиняна (Креб Фе5 Са2 d4 Kb3 h6 Креб Фе2 Лd1 d8 Са1 d3 Kb2 d6 Пб6 h5 е7 е4). 1. Сd4—g7. Почти целиком совпадает с задачей А. Гугеля, получившей в 2 поч. отз. на конк. «Черная Беларусь»; поэтому задача Ротиняна не имеет права на существование. № 1477. М. Сетора (Крb5 Фa4 Лa6 f1 Са8 d8 Kb4 е7 Пb2 е5 е3 f5 Крe5 Лg8 h4 Са5 е4 Kf6 g5 Пh2). 1. b2—b3 Поб. решение. 1. Сd5. № 1478. А. Н. Студененко (Крa5 Фf3 Лg3 g6 Сb8 е6 Ке4 d5 Па6 b4 d7 е4 Крe6 Фg5 Лe1 f7 Сg8 е5 Пе2 h7). 1. Kd5—b6. Поб. реш. 1. Кc4: е5+.

Этюд № 606. В. А. Брона (Крa1 Са4 Пе5 е2 е5 Крh1 Ле4). 1. Са4—с6+ Kрg1! 1. е6 Лe1+! 3. Крb2 Л: е5 4. е7 Ле5 5. еbА1 и выигр. Если 5. е8Ф7, то Л: е2+! 6. Ф: е2—пат. Матембюко, но очень наглядное произведение. № 607. Н. Д. Григорьева (Крg2 Пе3 g6 h7 Крg7 Пb6 d5 f6) Как белым добиться победы? При полной связности черного короля проще всего направиться к беззащитной пешке b, т. е. 1. Крf3 b5 2. Крe2 b4 3. Kc3 d5, однако после 4. Крe2 d4! 5. еd черные образуют новую проходную и форсируют ничью путем 5... f4 6. е5 f3 7. d6 f2 8. d7 f1Ф 9. d8Ф Фе4+ с вечным ша ом; после же 4. Крd4 b3 5. Крe3 d4+! 6. еd f4... 9. d7 f1Ф 10. d8Ф вечного шаха тоже не избежать; напр.: 10... Фе1+ 11. Кр: b3 Фb1+ 12. Крa4 Фa1+ 13. Крb5 Фb1+! 14. Крa5 ФF5+! и белые не могут переступить б-ую горизонталь, т. к. терпят пешку b с шахом. Другим и серьезным шансом белых является попытка придать активность пешкам g и h приближением короля, т. е. 1. Крf3 b5 2. Крf4 b4 3. Крf5 b3 4. Креб b2 5. hbФ+ Кр: h8 6. Крf7 b1Ф, но и это белым не помогает, поскольку после гв с черных защищено ферзем b1 и обычного в таких случаях ката в 3 хода не получится. Конечно, последний вариант п декавити мысль закрыть посредством e3—e4 диагональ b1—h7, но можно ли эту идею претворить в жизнь? Во всяком случае после 1. Крf3 b5 2. е4 черные простым 2... b4 3. еd (явно атакуывает 3. Крf4) b3 4. d6 b2 5. d7 b1Ф 6. d8Ф Ф1+ вновь добиваются вечного шаха. Тем не менее идея верна и на ней основан ее решение: 1. e3—e4! (Это возможно только сейчас, пока черная п ша b еще не представляет опасности) de 2. Крg3 b5 3. Крf4 b4 4. Крf5 b3 5. Крe6 b2 6. hbФ+ Кр: h8 7. Крf7 b1Ф 8. g7+ Крh7 9. g8Ф+ и 10. ФрgХ+Или 3... е3 4. Кр: e3 b4 5. Крd4 (грозя Крe4 с выигрешем пешки и тем вынуждая следующий ответ) f5 6. Крd5 b3 7. Кр: b6 8. hbФ+ Кр: h8 9. Крf7, и мат в 3 хода; если в этом варианте вместо 4... b4 черные играют f5, то 5. Крf4! b4 6. Крe5 b3 7. Креб b2 8. hbФ+ и уже знаковый финал. Есть еще вариант: 1... d5 2. Крf3 b5 3. Крf4 b4 (двигать пешку d—да, ои терять ее) 4. Крf5 b3 5. Креб b2 6. hbФ+ Кр: h8 7. Крf7 и опять мат в 3 хода. снойной мотив решения (перекрывает диагональ b1—h7) проходит 4 раз, из них 3—с помощью черной пешки, один с п. помощью белой. № 608. А. Л. Кайена (Крe2 Лa7 Пе6 h5 h6 Крg8 Ле8 Пе3 d4 е3) 1. Лa7—g7+ Крh8 2. е7 e3 (2... Лс8 3. Лf7 d3+ 4. Крe1 d2+ 5. Крe2 3. Крd3 не проходит 3. Лf7 из-за 3... e2! 4. Лf8+ Крh7 5. Л: e8 e1Ф, и белая пешка e задержана) e2 4. Кр: e2 e2 5. Крd2 d3 6. Лf7 Крg8 7. Лf8+! Л: f8 8. h7+! Кр: h7 9. еfА1 и выигр. Ошибочно 9. еfФ e1Ф+ 10. Кр: e1 d2+ 12. Кр: d2 (ил 12. Крf2 d1Ф 13. Фf7 Крf7 Крh8) —пат. К сожалению, у черных находится спасение, а именно 3... e2! (вместо с2?) 4. Кр: e2 e2 5. Kc2 Лc8! 6. Лg1 Ле8 7. Ле1 d3. 1. Крg4—f. Крg7 2. Ке8+! (2. Кh5+? Крg6! 3. Кhf6 Крg7 4. Ке8+ Кр: g8—ничья) Кр: g8 3. Крe7 h6 4. Сd5+ Крh7 5. Сe4+ Крg8 6. Kf6+ Крg7 7. К: h5+ Крg8 8. Крe8! и выигр. Ложный след 1. Крe4—h6? Крg7 2. Kf5+ Кр: g8 3. Крf6! Крf8 4. Кг7! h4 5. Сd5 h5! № 610. А. Селезнев (Крh2 Сg2 Ка8 a3 Крg4 Kd5 Пd2) 1. Ка8—e7 Ке3 2. Kd5 K: d5 3. Ch3+ Крh4 4. Сg4! Кр: g4 5. Ке4 d1Ф 6. Ке3+ Кр: e3—пат. Решает также более правильное 1. Ка3—с4 d1Ф 2. Кc7 (b6) Фе3 3. К: d5 Фh4+ 4. Крg1 Крg5 5. Ке3 с ничьей, ибо у белых создана непруступная оборонительная позиция—все белые фигуры защищают друг друга. Задача № 1479. А. М. Доброджидие (Крb8 Фd1 Ле7 g5 Сb6 g2 Kd6 Пb5 e2 d4 е5 e2 f3 Kd5 Фe1 Ле1 е3 Ка4 e4 Пb4 e6 f4 g7) 1. Kd6—с8 угр. 2. Ke7X 1... Лa: e5 2. e4—f1 (ф3 3. f4 X 1... K: e5 2. e4—f1 с3 3. Фb3 X 1. Ке8 K: b6! № 1480. А. Берштейна и Г. Гайдарова (Крa3 Фf2 Лb1 g5 Сd4 f1 Kb6 f3 Па2 d2 g4 Крb4 Лb3 Сf7 Ке3 Па3 a5 e5) 1. Kf3: e5 № 1481. Ю. Е. Бренее (Крa3 Фg8 Лb4 f6 Са4 a5 Ке6 g6 Пе5 Креб Фf8 Лf5 h8 Сg3 Kf5 Пd7 d3) 1. e5—с6. Черный пикнизио. По очное решение 1. Ке6—f4 с двойной у розой 2. Лb3X и 2. Ле6X. № 1482. Ю. Е. Граница (Крb5 Фg5 Ле4 g4 Сf4 f5 Kd8 Пg3 Крd5 Фf8 Ле8 Сe8 Kb6 d7 Пb7 b4 d6 e7). 1. Сf4—с1. № 1483. Крb5Фg5и (Крa8 Фе1 Лh4 h5 Са3 g8 Kb2 f7 Па7 d4 e3 f5 Крd5 Аf4 Се2 Кh3 Пb6 b5 g2). 1. Крa8—b8. Не решает 1. Ф: e2 в виду ответа 1... b4! № 1484. Е. И. Куббеля (Крa7 Фе8 Лb6 Са3 d7 Кc2 е5 Крd5 Фg1 Лf2 h7 Сg8 g7 Ке3 Пb5 e4 e2 g6) 1. Ке5—e4! угр. 2. Лd6X и 2. Сe6X. Идеиные варианты 1... Лf7 2. Фе6X и 1... Сd4 2. Kb4X. Попытка 1. Ка4 опровергается ответом 1... b4! № 1485. А. П. Кузнецова (Крh4 Фb6 Ле6 f3 Сe4 g7 Kg5 Па2 e3 Крc3 Фh8 Ле4 f8 Сd4 Ка1 g8 Пd2 h5) 1. Се4—b1. № 1486. А. Лебедева (Крf3 Фa2 Ле3 g6 Са1 e8 Kb4 f7 Пе2 f6 g4 Креб Фb3 Лa3 Сg8 Ке4 Пb5 g5) 1. Ле3—d3! № 1487. А. Н. Студененко (Крh8 Фd7 Лg7 Се2 Кг2 g4 Пг5 h7 Крf5 Фa6 Лb3 h1 Сg8 Kd3 h3 Пе6 e4) 1. Фd7—e8! Сильные лжные следы: 1. Фе7 Фa1! и 1. Фd4 e5! № 1488. Ето же (Крb8 Фf1 Лb7 d5 Сh3 7 Ка4 a8 Пе6 e5 f7 g4 Креб Фе3 Са6 g7 Кg8 h6 Пa7 g6) 1. Се7—d6 угр. 2. Ке7X. Тематические варианты: 1... С: f1 2. Лd3X 1... Сb6 2. Лb5X № 1489. В. Турнаса (Крb1 Фh3 Са7 e6 Кг3 g6 Крd4 Се3 e4 Пa6 f3) 1. Се6—b5! Побочные решения: 1. Се4 с аналогичной игрой, как в авторском решении, и 1. Фd1+.

Исправления. В этюде № 623 Кагера (Шахм. в СССР № 2 за 1983 г.) белые должны выиграть, а не делать ничью. В № 5 Шахм. в СССР за 1983 г. в зад. № 1531 на g1 должен стоять не белый, а черный слон, в зад. № 1534 на h5, черная пешка, а не белая, в зад. № 1538 на h8 пропущен черный слон.

Завед. редакцией: С. О. Вайнштейн

Ответ, редактор: А. Ф. Ильин-Женевский.

Сдано в набор 10/IV—83 г.
 Станд. формат бумаги 72X104
 Ленинград № 1467

ОГНЗ—Фот № 780
 1/4 листа

Подписано к печати 19/IV—83 г.
 Количество экз. в 1 печ. листе 96.000
 Тираж 6.000
 Заказ № 2139

„ФИЗКУЛЬТУРА И ТУРИЗМ“

ЛЕНИНГРАД, ПР. 25 ОКТЯБРЯ, 23. ДОМ КНИГИ, ТЕЛЕФОН 340-87

ПРОДОЛЖАЕТСЯ ПОДПИСКА НА 1933 год

**ШАХМАТЫ
В СССР**
14 НОМЕРОВ В ГОД

ОРГАН ОБЪЕДИНЕННОГО ШАХСЕКТОРА ВСОХ СССР И РСФСР. НАУЧНО-ИССЛЕДОВАТЕЛЬСКИЙ И ОБЩЕСТВЕННО-ПОЛИТИЧЕСКИЙ ЖУРНАЛ. 13-й ГОД ИЗДАНИЯ.

УСЛОВИЯ ПОДПИСКИ

на 12 мес. — 4 р. 80 к., на 6 мес. — 2 р. 40 к., на 3 мес. — 1 р. 20 к.

ПОДПИСКА ПРИНИМАЕТСЯ

ВО ВСЕХ ОТДЕЛЕНИЯХ, МАГАЗИНАХ И КИОСКАХ КОГИ, А ТАКЖЕ ПОЧТОВЫМИ ОТДЕЛЕНИЯМИ, КИОСКАМИ СОЮЗПЕЧАТИ И ПИСЬМОНОСЦАМИ.

РЕДАКЦИЯ ОТКРЫТА
О 12 Ч. ДО 3 Ч.

ОТДЕЛЫ: ОБЩЕСТВЕННО-ПОЛИТИЧЕСКИЙ, ОРГАНИЗАЦИОННЫЙ, ПАРТИЙ, ЗАДАЧ И ЭТЮДОВ, ХРОНИКИ, БИБЛИОГРАФИИ, ИНСТРУКТАЖА, ТЕОРИИ, ТУРНИРОВ ПО ПЕРЕПИСКЕ

ШАХМАТЫ В СССР ЭКСПЕДИРУЮТСЯ ИЗ ЛЕНИНГРАДА ЖУРНАЛЬНОЙ ЭКСПЕДИЦИЕЙ СОЮЗПЕЧАТИ (ГЛ. ПОЧТАМИ), КУДА СЛЕДУЕТ ОБРАЩАТЬСЯ С ЖАЛОБАМИ ПО ПОВОДУ НЕПОЛУЧЕНИЯ ОТДЕЛЬНЫХ НОМЕРОВ И НЕВЫПОЛНЕНИЯ ПОДПИСКИ.

ПОДПИСКА И РОЗНИЧНАЯ ПРОДАЖА ОТДЕЛЬНЫХ НОМЕРОВ ЗА 1932 Г. ПРОИЗВОДИТСЯ В МАГАЗИНЕ ДЮДИ, ЛЕНИНГРАД, ПР. 25 ОКТЯБРЯ, 68.

НОВЫЕ КНИГИ:

- VII ВСЕСОЮЗНЫЙ ШАХМАТНЫЙ ТУРНИР 1931 Г.** — СБОРНИК ПАРТИЙ. Ц. 10 Р.
М. С. КОГАН. — ШАХМАТЫ В ЖИЗНИ РУССКИХ ПИСАТЕЛЕЙ. Ц. 75 к.
РИХАРД РЕТИ. — СОВРЕМЕННЫЙ УЧЕБНИК ШАХМАТНОЙ ИГРЫ. ВТОРОЕ ИЗДАНИЕ. Ц. 3 р. 75 к.
А. А. АЛЕХИН. — НА ПУТЯХ К ВЫСШИМ ШАХМАТНЫМ ДОСТИЖЕНИЯМ. Ц. 4 р. 85 к.
ПЕРВЕНСТВО ЛЕНИНГРАДА 1932 Г. — СБОРНИК ПАРТИЙ. Ц. 2 р. 50 к.
В. М. БАКУМЕНКО. — УЧЕБНИК ШАШЕЧНОЙ ИГРЫ. Ц. 2 р. 15 к.
З. ТАРАШ. — ЧТО ДОЛЖЕН КАЖДЫЙ ЗНАТЬ О МИТЕЛЬШПИЛЕ. Ц. 1 р. 25 к.
М. Н. ВОЛКОВЫСКИЙ — РАБОТА ПРОИЗВОДСТВЕННОЙ ШАХМАТНОЙ СЕКЦИИ. Ц. 60 КОП.
ЗАДАЧА ШАХМАТНО-ШАШЕЧНОГО ДВИЖЕНИЯ. ДОКЛАДЫ ТТ. КРЫЛЕНКО И НИКИФОРОВА НА VII ВСЕСОЮЗНОМ Ш/Ш СЪЕЗДЕ, С ПРИЛОЖЕНИЕМ ПРИНЯТЫХ РЕЗОЛЮЦИЙ. Ц. 85 КОП.
Н. Ш. ЗУБАРЕВ. — ВОПРОСЫ КВАЛИФИКАЦИИ. Ц. 60 КОП.
А. П. ГУЛЯЕВ. — КАК РЕШАТЬ ШАХМАТНЫЕ ЗАДАЧИ. Ц. 1 РУБЛЬ.
МЕЖДУНАРОДНЫЙ ТУРНИР В САН-РЕМО 1930 Г. — СБОРНИК ПАРТИЙ. Ц. 1 Р. 25 к.
Я. Г. РОХЛИН. — ИНСТРУКТАЖ И КАДРЫ. Ц. 75 КОП.
П. РОМАНОВСКИЙ — ШАХМАТНЫЕ ИДЕИ НА ПРАКТИКЕ. Ц. 70 к.

НАХОДЯТСЯ В ПЕЧАТИ:

- М. Ш. БАРУЛИН, А. П. ГУЛЯЕВ, Л. А. ИСАЕВ.** — 300 ЗАДАЧ.
П. РОМАНОВСКИЙ. — ПУТИ ШАХМАТНОГО ТВОРЧЕСТВА.
ЕДИНЬИ ШАХМАТНЫЙ КОДЕКС
В. НЕНАРОКОВ. КУРС ДЕБЮТОВ. 2-ОЕ ПЕРЕРАБОТАННОЕ ИЗДАНИЕ.

КНИГИ ВЫСЫЛАЮТСЯ ТОЛЬКО НАЛОЖЕННЫМ ПЛАТЕЖОМ,
ЗАКАЗЫ НАПРАВЛЯТЬ:

ЛЕНИНГРАД, ДЮДИ, ПРОСП. 25 ОКТЯБРЯ, Д. № 68.
МОСКВА, 64, КОГИ. КНИГА — ПОЧТОЙ.

ЦЕНА 40 КОП.