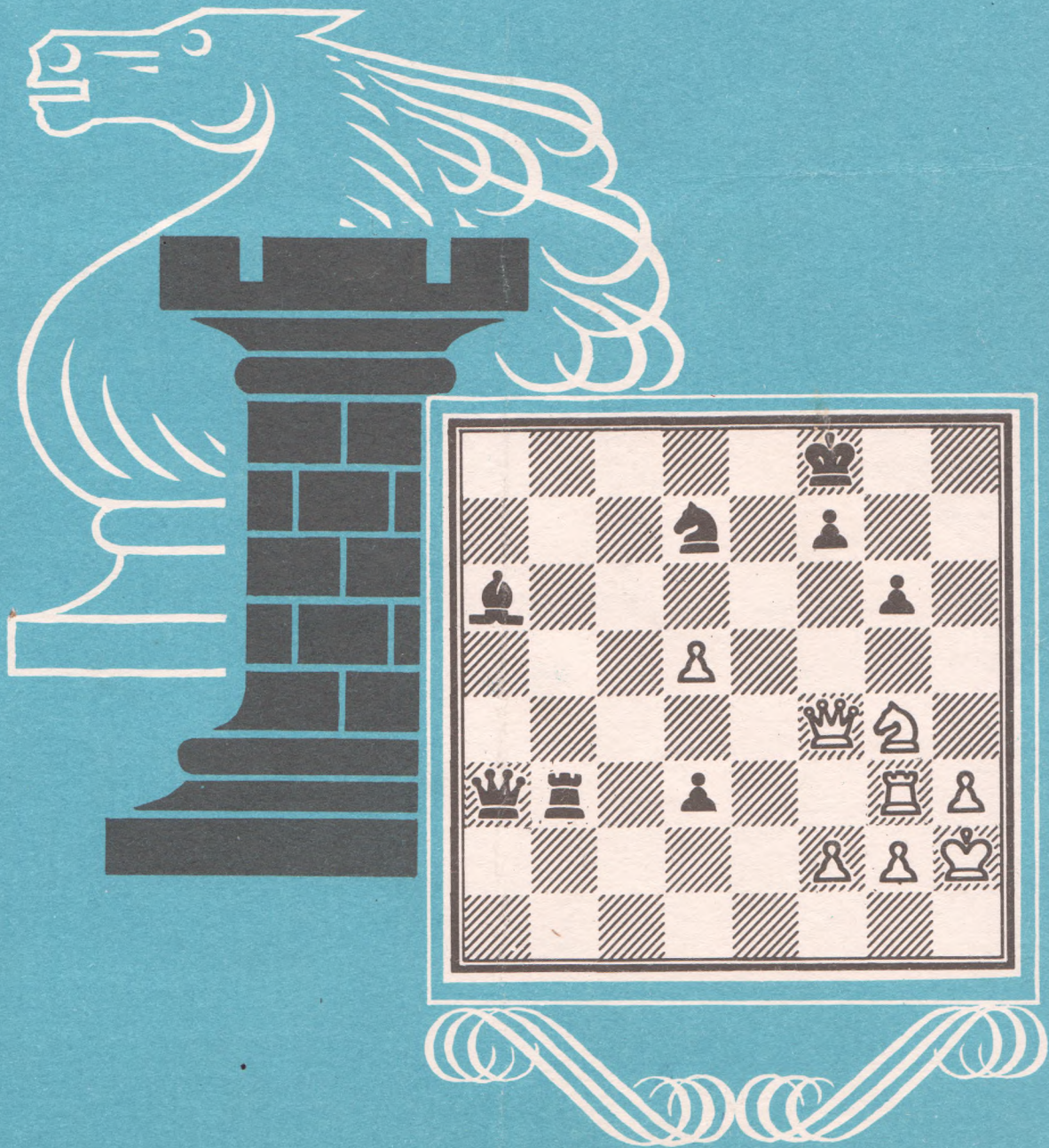


Шахмат

РІГА **23** 1986



ИЗДАНИЕ ГОСУДАРСТВЕННОГО КОМИТЕТА ЛАТВИЙСКОЙ ССР ПО ФИЗИЧЕСКОЙ КУЛЬТУРЕ И СПОРТУ И ШАХМАТНОЙ ФЕДЕРАЦИИ ЛАТВИИ

Выходит два раза в месяц с 1960 г., на латышском языке («Шахс») — с 1959 г. Издает Объединенный республиканский шахматно-шашечный клуб Латвийской ССР.

Редакционная коллегия:

Главный редактор **А. Гипслис**.

Ответственный секретарь **Н. Журавлев**.

Старший редактор **А. Кловане**.

Члены редколлегии:

В. Багиров, Э. Витолиньш, З. Гайлис, В. Канеп, А. Каусс, В. Кириллов, А. Невицкий, М. Таль (консультант), К. Хаукс, Ф. Цирценис.

Редакторы: **С. Гайдаров, З. Ланка, Д. Суна.**

Художественный редактор **М. Негелев**.

Технический редактор **М. Силиня**.

Ведущие отделов: на разных меридианах, теория дебютов — гроссмейстер **А. Гипслис**;

партии и фрагменты — мастер **В. Кириллов**;

черно-белая кавалькада, шахматная школа — **Н. Журавлев**;

не видя партнера — международный арбитр **В. Стрелис**;

этюды — международный арбитр **В. Неидзе**;

задачи — мастер **А. Домбровский**.

РЕДАКЦИЯ: Рига, бульвар Падомью, 16 (III этаж). Телефоны — 224727, 224148. Почтовый адрес: 226050, Рига-50, абон. ящик 241.

По вопросам распространения журнала обращаться в «Союзпечать» Латвийской ССР по адресу: 226155, Рига, ГСП, ул. Кирова, 41/43. Подписка принимается по установленным правилам в отделениях связи, подписных пунктах и у общественных распространителей печати. Редакция подписку не производит.

Индексы по каталогу «Союзпечати»: латышское издание — 77267, русское издание — 77266. Цена — 25 коп.

Рукописи и фотоснимки не рецензируются и не возвращаются.

Сдано в набор 28.10.86. Подписано к печати 17.11.86. ЯТ 11275. Формат 60×90/8. Офсетная техника. 2+0,5 усл. печ. л., 3,64 уч.-изд. л. Тираж 50 500 экз. Заказ № 1368.

Отпечатано в типографии Издательства ЦК КП Латвии, 226081, г. Рига, Баласта дамбис, 3.

© «ШАХМАТЫ», 1986

Содержание

МАТЧ-РЕВАНШ НА ПЕРВЕНСТВО МИРА КАСПАРОВ — КАРПОВ

<i>А. Гипслис. 16-я партия матча</i>	1
<i>З. Ланка. 17-я и 19-я партии матча</i>	2
<i>В. Багиров. 18-я партия матча</i>	2

ФИНАЛЬНЫЙ МАТЧ ПРЕТЕНДЕНТОВ СОКОЛОВ — ЮСУПОВ

<i>З. Ланка. 11-я партия матча</i>	5
<i>Е. Свешников. 12-я партия матча</i>	6
<i>Я. Клованс. 13-я партия матча</i>	7

ТЕОРИЯ ДЕБЮТОВ

<i>А. Мацукевич. Защита Грюнфельда (Продолжение)</i>	8
--	---

КУБОК ЕВРОПЕЙСКИХ ЧЕМПИОНОВ

<i>В. Багиров. И вновь финал — советский</i>	9
--	---

ОТБОРОЧНЫЙ ТУРНИР 54-го ЧЕМПИОНАТА СССР

<i>Э. Кеньгис. Эксперимент или традиция?</i>	10
--	----

ШАХМАТНЫЕ ВЕСТИ

<i>А. Раецкий. Когда младшие бьют старших</i>	12
<i>В. Стяжкин. Роковой 13-й тур</i>	12

НА РАЗНЫХ МЕРИДИАНАХ 13

НАШ КАЛЕНДАРЬ

<i>К 100-летию А. Нимцовича</i>	
<i>В. Мурашвери. Последние годы (Окончание)</i>	14

НЕ ВИДЯ ПАРТНЕРА

<i>Э. Витолиньш. Юбилей заочника</i>	16
--	----

Конкурс «Шахматы-86». IV тур 16

ЗАДАЧИ

<i>Обзор конкурсов двухходовок</i>	III
--	-----

НАЙДИТЕ ЛУЧШЕЕ ПРОДОЛЖЕНИЕ . IV

Фото: М. Рабкин (1), Ю. Щенников (1), архив (1).

УКАЗАТЕЛЬ ДЕБЮТОВ

A13 — 15, A43 — 13, A54 — 10.
B70 — 16, B78 — 12, B81 — 13, B97 — 13.
C06 — 9, C08 — 13, C09 — 11, C19 — 5, 7, 9, C48 — 12, C92 — 1.
D44 — 11, D52 — 11, D85 — 8, D88 — 16, D97 — 4, D99 — 2.
E13 — 2, E58 — 6, E81 — 14.

ДИАГРАММА НА ОБЛОЖКЕ

Каспаров — Карпов (16-я партия матча-реванша, Ленинград, 1986). В этой позиции чемпион мира эффектно форсировал победу.

ВПЕРВЫЕ В АЗИИ

ДЮБАИ (Объединенные Арабские Эмираты). С 14 ноября по 2 декабря здесь прошла Всемирная шахматная олимпиада. Женские команды померились силами в 12-й раз, для мужских сборных это была 27-я Олимпиада. Впервые крупнейший форум шахматистов всего мира проходил в Азии, причем на старт вышло рекордное число мужских сборных — более ста. Соревнования проводились по швейцарской системе в 14 туров.

За женскую команду СССР выступили: чемпионка мира Майя Чибурданидзе, Елена Ахмыловская, Нана Александрия и Нона Гаприндашвили. В составе мужской дружины: чемпион мира Гарри Каспаров, Анатолий Карпов, Андрей Соколов, Артур Юсупов, Рафаэл Ваганян и Виталий Цешковский.

Во время Олимпиады в Дюбаи состоялся и очередной конгресс Всемирной шахматной федерации, а также выборы в руководящие органы ФИДЕ.

Материалы обо всех этих важных событиях будут опубликованы в начале следующего года.

КАСПАРОВ — КАРПОВ



МАТЧ-РЕВАНШ НА ПЕРВЕНСТВО МИРА



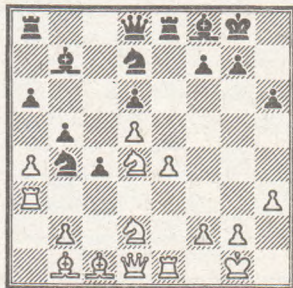
16-я партия

15 сентября

Испанская партия C92
Каспаров — Карпов

Ленинград, 1986

1. e4 e5 2. Kf3 Kc6 3. Cb5 a6 4. Ca4
Kf6 5. 0-0 Ce7 6. Le1 b5 7. Cb3 d6 8.
c3 0-0 9. h3 Cb7 10. d4 Le8 11.
Kbd2 Cf8 12. a4 h6 13. Ce2 ed 14. cd
Kb4 15. Cb1 c5 16. d5 Kd7 17. La3
c4. До сих пор — как в 14-й партии.
18. Kd4.



Весьма характерный момент для единоборства двух сильнейших шахматистов планеты — нередко повторяется один и тот же дебютный вариант, и новинка появляется лишь на втором десятке ходов. Скорее всего, Каспаров не был доволен итогами дебюта 14-й партии. На этот раз он избрал ход, встретившийся в партии Соколов — Псахис (Волгоград, 1985), видимо, заготовив усиление игры белых. Однако первым новинку продемонстрировал Карпов.

18... Фf6!? 19. K2f3 Kc5 20. ab ab 21. K:b5. Для того чтобы, играя черными, перехватить инициативу и получить возможность бороться за победу, приходится применять сильнодействующие средства. Если в ранее играных партиях жертву пешки за инициативу чаще применял Каспаров, то теперь, учитывая спортивную ситуацию в матче-реванше, этот прогрессивный прием стал нередко применять и Карпов. Надо отметить, что белым рискованно было отдавать линию «а» — после 21. Л:a8 Л:a8 22. К:b5 Ла1 перед ними вставали серьезные трудности.

21... Л:a3 22. К:a3. Хуже 22. ba — продолжая 22... Kbd3 23. C:d3 K:d3, черные с лихвой отыгрывали пожертвованное. Интересную параллель подметил гроссмейстер Э. Гуфельд в газете «Советский спорт»: и в 16-й партии предыдущего матча белый конь долгое время провел вне игры на поле a3, тогда как его черный «коллега» занял сильную позицию на d3. Единственное существенное отличие состоит в том, что тогда победили черные, которыми играл Каспаров.

22... Ca6. Ценой пешки Карпову удалось вынудить противника уйти в защиту. Естественно, черные не спешат форсировать события путем 22... Kbd3 23. C:d3 K:d3, поскольку это лишь облегчило бы задачу обороняющейся стороны (возможно, к примеру, 24. Ле3! К:b2 25. Фc2 Kd3 26. Фc2 Kd3 26. К:c4, или 24... Ca6 25. Фа4 Ла8 26. Cd2!), а стремятся к максимальной концентрации сил.

23. Ле3 Лb8 24. e5 de 25. К:e5 Kbd3.



Критическая позиция. От выбора белыми плана зависит характер дальнейшей борьбы. В случае 26. C:d3 K:d3 27. Л:d3! cd 28. Kd7 игра, скорее всего, без особых переживаний закончилась бы миром. Но чемпион мира избирает другой, весьма сложный и неясный путь, бросая все силы в атаку на короля и оставляя ферзевый фланг в полное распоряжение черных фигур. И все же у белых был еще более сильный ход — 26. Фc2!

26. Kg4 Фb6!. Надо присматривать за королевским флангом, и ферзь готов через несколько ходов вернуться на диагональ a1—h8. Если 26... Фf5 (в надежде забрать пешку d5), то может последовать 27. Лf3 Ф:d5 28. C:h6!

27. Лg3 g6!. Намерения белых осуществились бы после 27... Kph8?! — 28. К:h6! gh 29. Фg4 Фg6 30. Фf3! Ke5 (если 30... Фh7, то 31. Ce3 с идеей 32. Cd4+ или, в случае 31... Cg7, — 32. C:c5) 31. Фf4 Фd6 32. Фf5, и все угрозы не отразить.

28. C:h6. При 28. К:h6+ C:h6 29. C:h6 Ф:b2 черный ферзь быстро воз-

вращался на большую диагональ, и усилить атаку белым бы не удалось.

28... Ф:b2 29. Фf3 Кd7! Карпов продолжает играть на выигрыш. Теперь пункт f6 прикрыт. В случае 29... Ф:a3 белые эффектно добивались ничьей: 30. Кf6+ Крh8 31. Фh5!! Л:b1+ (грозило 32. С:f8+) 32. Сс1+! (единственный ход — не проходит 32. Крh2 из-за 32... Лh1+ 33. Кр:h1 К:f2+ 34. Крh2 Ф:g3+ и 35... gh, или 34. Крg1 Фa1+) 32... Крg7 33. Ке8+ Крg8 34. Кf6+, с вечным шахом.

30. С:f8 Кр:f8 31. Крh2!.

Карпов создает возможную в ряде вариантов угрозу Kg4—h6, которая при короле на первой горизонтали не представляла опасности из-за шаха на с1.

31... Лb3. Заслуживало внимания 31... Крg7, с тем чтобы попытаться воздвигнуть прочную линию обороны. Как выяснится впоследствии, застрявшие на ферзевом фланге фигуры черных не доспеют на помощь своему королю в трудную минуту. Если бы черные сыграли 31... Ф:a3, то после 32. Kh6 Фе7 33. С:d3 cd 34. Л:g6 им пришлось бы отражать многочисленные угрозы.

32. С:d3 cd. На этот ход Карпов затратил почти весь остаток времени, однако расшифровать замысел партнера так и не сумел. На 32... Л:d3 могло последовать 33. Фf4 Ф:a3 34. Kh6, с грозной атакой.

33. Фf4!. Великолепный тактический ресурс, благодаря которому атака вспыхивает с новой силой. На немедленное 33. Kh6 Э. Гуфельд приводит вариант 33... Ке5 34. Фе3 Л:a3 35. Фс5+ Крg7 36. Кf5+ Крf6 37. Фе7+ Кр:f5, и черный король убегает, по дороге прихватив все, что «плохо лежит». Борьба сохраняла живость после 37. Ке3, но ясности — никакой! Возможно было и 33... Фf6!, после чего белому коню a3 все равно некуда отступить.

33... Ф:a3?. Теперь белые форсированно побеждают. Впрочем, и после 33... Л:a3 34. Лf3 опасные угрозы сохранялись.

34. Kh6! Фе7 35. Л:g6 Фе5 36. Лg8+ Крe7 37. d6+!! Ктo бы мог подумать, что решающий удар нанесет эта скромная пешечка?! Фигуры черных оказываются столь неудачно расположенными, что Карпову приходится расстаться с ферзем.

37... Кре6 38. Ле8+ Крd5 39. Л:e5+ К:e5 40. d7 Лb8 (40... К:d7 41. Ф:f7+ и 42. Ф:b3) 41. К:f7, и черные сдались (1:0). Время: 2.25—2.28.

Примечания
гроссмейстера А. ГИПСЛИСА

17-я партия

17 сентября

Защита Грюнфельда D99

Карпов — Каспаров

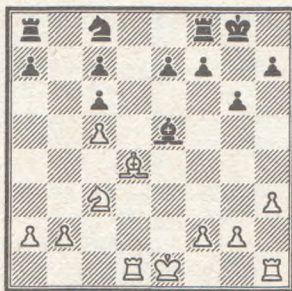
Ленинград, 1986

1. d4 Кf6 2. c4 g6 3. Кс3 d5. Очевидно, Каспаров остался доволен позицией, которая получилась в 15-й партии, и он охотно идет на повторение длинного варианта. Однако Карпов пришел на игру не с пустыми руками... 4. Кf3 Сg7 5. Фb3 dc 6. Ф:c4 0-0 7. e4 Сg4 8. Се3 Кfd7 9. Лd1 Кс6 10. Се2 Кb6 11. Фс5 Фd6 12. e5 Ф:c5 13. dc Кс8?! (по-моему, больше шансов на уравнивание оставляет 13... Кd7 14. h3 С:f3 15. gf Лfd8 16. f4 Кf8).

Готовясь к партии, экс-чемпион мира наверняка искал способ затруднить возвращение в игру пассивного коня черных (напомним, что в 15-й партии он сыграл 14. Кb5 и ничего не добился). Искал — и нашел!

14. h3! С:f3 15. С:f3. Создалась типично «карповская» позиция: у белых территориальный перевес, линия «d» и в целом — большая свобода действий. Как покажут дальнейшие события, черным так и не удастся ввести в игру незадачливого коня.

15... Се5. Была и другая возможность — 15... К:e5. Правда, после 16. С:b7 Лb8 17. с6 черным едва ли удалось бы добиться удовлетворительной контригры; например: 17... Кс4 18. Кd5 К:e3 19. fe Кd6 (грозило 20. С:c8 и 21. К:e7 +) 20. К:e7+ Крh8 21. Л:d6! cd 22. 0-0, и победа белых — вопрос времени. 16. С:c6 bc 17. Cd4!.



Замысел Карпова раскрылся полностью — он хочет разменять все активные фигуры противника. А пока конь застрял на с8, ладьи черных лишены взаимодействия. Белые же, благодаря перспективе вторжения ладьи на d7, имеют все возможности наращивать давление невзирая на нехватку пешки и малое число оставшихся на доске фигур.

17... Cf4. Каспаров стремится сохранить некоторое напряжение. В случае 17... С:d4 18. Л:d4 материала становилось меньше, однако проблемы оставались. Возможно, к примеру, 18... a6 19. Лd7 Ка7 20. a4! Лf8 21. Л:e7 Л:b2 22. 0-0 Лс2 23. Ке4 Лс4 24. Лd1! Л:a4 25. Лdd7 Лf8 26. Кg5 (угрожая 27. К:f7 или 27. Ке6) 26...

Кс8 27. Л:f7 Л:f7 28. К:f7 ±; или 18... Лb8 19. b3 a5 20. Лd7 (20. Ла4!?) Лb7 21. 0-0 Ле8 22. Ле1±. Возможно, с практической точки зрения последний вариант оставлял наилучшие шансы на спасение.

18. 0-0 a5?. Каспаров задумал ввести коня в игру через поля a7 и b5, предварительно доведя пешку до a3. Ну как тут не вспомнить 5-ю партию матча-реванша, в которой аналогичный пробег крайней пешки оказался лишь потерей времени! Более целенаправленным выглядит продолжение 18... e5 19. Се3 С:e3 20. fe Ке7 21. Лd7 Кf5, и ничейный исход, пожалуй, вполне реален. В ходе дальнейшей борьбы черным так и не удалось хоть на миг высвободиться из позиционных тисков Карпова.

19. Лfе1 a4 20. Ле4 Сh6 21. Се5 a3 22. b3 Ка7 23. Лd7!. Пока черные осуществляли план высвобождения коня, белые простыми и убедительными ходами установили контроль почти над всей доской.

23... Сс1 24. Л:c7 Сb2. Черные сделали пять ходов конем, а слоном — уже шесть, однако нельзя сказать, что эти фигуры заняли хоть сколько-нибудь перспективные позиции. Единственная надежда чемпиона — тактические ловушки (грозит 25... С:c3 26. С:c3 Кb5, а при 25. Ле:e7 Лfе8 фигуры белых попадали в шекотливое положение). Но Карпов действует уверенно — после 25. Ка4! Кb5 26. Л:c6 лишняя пешка уже у белых, все иллюзии соперника развеяны.

26... Лfd8 27. Лb6 Лd5 28. Сg3 (разумеется, нельзя терять бдительность и в выигранном положении — на 28. К:b2? последовал бы удар 28... Л:e5!) 28... Кс3 29. К:c3 С:c3 30. с6 Cd4 31. Лb7. Пешка «с» неударжима, поэтому черные прекратили сопротивление (1:0). Время: 1.38—2.12.

Примечания
мастера З. ЛАНКИ

18-я партия

19—20 сентября

Новоиндийская защита E13

Каспаров — Карпов

Ленинград, 1986

Эта партия в какой-то степени уникальна. Дело не в том, что здесь было много интересного, необычного, нестандартного во всех трех стадиях (пожалуй, это самая увлекательная партия матча). Уникальна она тем, что оказалась единственной в матче партией, где победа пришла к шахматисту, игравшему черными фигурами. Согласитесь, что на столь высоком уровне это явление далеко не обычное.

1. d4 Кf6 2. c4 e6 3. Кf3 b6 4. Кс3 Сb4. Соперники впервые в матче пошли по новоиндийской тропе с легким

уклоном в сторону защиты Нимцовича. 5. Cg5 Cb7 6. e3 h6 7. Ch4 C:c3+. Обычно черные играют в этой системе 7... g5 8. Cg3 Ke4 и т. д., но это продолжение не раз встречалось у Г. Каспарова с Я. Тимманом, причем принесло чемпиону мира ряд впечатляющих побед. Естественно, А. Карпов приготовил вариант попроще и понадежнее, где силы сторон приходят в соприкосновение не так быстро.

8. bc d6 9. Kd2. Ничто не ново в наше время. Так игралась партия Ботвинник — Керес еще в 1940 году на чемпионате страны, где далее было 9... e5 10. f3 Фе7 11... e4 Kbd7 12. Cd3 g5 13. Cf2 Kh5 14. g3 Kg7, с примерным равенством. Карпов идет своим путем.

9... g5 10. Cg3 Фе7 11. a4 a5. По-другому пешку «а» не остановить. На 11... Kc6 белые, вероятно, продолжали бы 12. Kb3, вновь создавая угрозу a4—a5, и при 12... a5 начинали штурм рядышком — 13. c5. Кстати, получив заметную слабость на a4, белые с этого момента должны играть достаточно резко, ведь в эндшпиле такая пешка может принести одни неприятности.

12. h4. Пошла игра по всему фронту и, скорее всего, без рокировок. 12... Лг8 13. hg hg 14. Фb3!. Чтобы не могли спрятать короля и черные. 14... Ка6. Не проходило естественное 14... Kbd7 из-за 15. c5.

15. Лb1. Продолжение той же стратегии, ведь на 15... 0-0-0 уже готова эффектная реплика 16. c5 dc 17. Kc4 cd 18. Ф:b6!, с неожиданным финалом.

15... Kpf8. Все развивающие ходы у черных уже кончились. Рокировать очень опасно. Карпов придумывает идею захвата вертикали «h» путем перевода короля на g7.



16. Фd1!. Оригинальное решение! Теперь 16... Kpg7 будет встречено достойно — 17. Лb5!. В то же время белые готовят развитие слона f1, для чего должны защитить пешку g2 ходом ладьи. А предварительное f2—f3 не входило в их планы, так как отсекало ферзя от будущей атаки королевского фланга черных.

16... Cc6 17. Лh2 Kpg7. Наиболее естественно выглядело 17... Фd7 с последующим 18... Кре7. Ход, сделанный Карповым, практически заставляет белых вступить на жесткий путь вскрытия диагонали e5—h8.

18. c5! bc. Значительно хуже 18...

dc ввиду 19. Ce5! (угрожая смертельными 20. Фh5) 19... Kpf8 20. Cb5 Cd7 (20... Kb8? 21. C:c6 K:c6 22. Фf3!) 21. Лh6, с сильнейшей атакой.

19. Cb5 Kb8 20. dc d5. Спорное решение, но, с другой стороны, очень непривлекательно выглядит 20... dc 21. Ce5 Kpf8, ведь король так и не может найти надежной стоянки.

21. Ce5 Kpf8 22. Лh6 Ke8. На грань проигрыша можно было стать после 22... Kfd7? из-за 23. C:c7 Ф:c5 (23... K:c5? 24. C:b8!) 24. K:e4! Фа7 25. Cd6+, с выигрывающей атакой.

23. Фh5 f6. По существу, единственное, так как проигрывало 23... C:b5 ввиду 24. Лh7 Cd3 25. Фh6+ Kg7 26. Л:g7 Л:g7 27. C:g7+ Кре8 28. Фh8+ Kpd7 29. Л:b8.

24. Лh7 Kg7 25. Фf3 Kpf7 26. Фh5+ Kpf8 27. Фf3 Kpf7.

В этот момент на часах Каспарова, судя по показаниям демонстраторов, оставалось четыре минуты. Учитывая счет матча (когда каждая ничья приближала чемпиона мира семимильными шагами к сохранению звания), в пресс-центре никто не сомневался в повторении ходов. Однако чемпион мира, вопреки логике, стал играть по позиции, на... выигрыш. Вероятно, в дальнейшем он не раз пожалел о содеянном, хотя, строго говоря, положение на доске буквально заставляло его стать на этот путь.

28. Лh6 Ke8 29. e4. И сейчас еще не поздно было сделать ничью путем 29. Фh5+ Kpf8 30. Лh7 Kg7 31. Фf3 Kpf7 и т. д. Но игра продолжалась. Альтернативой было 29. c4!? C:b5 30. cd Cd3 31. d6, но времени на размышление уже не оставалось.

29... g4!. Ферзя белых необходимо отвлечь от поля h5, тем более нет хода 29... Kd7 из-за 30. C:c6 K:e5 31. Фh5+. 30. Фf4 C:b5 31. Л:b5 Kd7. При 31... Kc6 32. C:f6 K:f6 33. e5 атака белых продолжалась.

32. C:c7 K:c5 33. Фе3 K:e4 34. K:e4 de. Не лучше и 34... K:c7 ввиду 35. K:f6! K:b5 36. K:g8 Л:g8 37. ab, с трудным тяжелофигурным окончанием. 35. C:a5 f5 36. Cb4 Фd7 37. Фd4! Ла7. Конечно, не 37... Ф:d4? из-за промежуточного 38. Лb7+.

38. Лh7+?. Атака белых могла стать решающей после 38. Cc5 или, что еще сильнее, 38. Фе5! Л:a4 39. Лb7!. Однако в этот момент у Каспарова была единственная мечта — не просрочить время. В спешке он делает ход, резко меняющий оценку позиции.

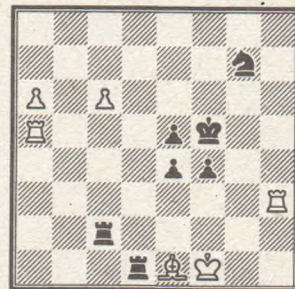
38... Kg7 39. a5?. Еще не поздно было сыграть 39. Cc5, теперь же придется окончательно переключиться на защиту. 39... Kpg6 40. Ф:d7 Л:d7 41. Лh4 (записанный ход). В отложенной позиции можно было защищаться и путем 41. Л:g7+, надеясь перевести слона на d4 и двинуть вперед пешки ферзевого фланга, но общее впечатление о позиции вряд ли могло измениться — белым предстояла трудная игра на ничью.

41... Лgd8 42. c4 Лd1+ 43. Кре2 Лc1 44. a6. Более упорное сопротивление можно было оказать путем 44. Cc5! с последующим переводом слона на e3, где он не только предохранял бы своего короля, но и создавал угрозы неприятелю, а при случае и поддерживал свою проходную пешку «а». Но Каспаров в этой партии уже не первый раз упорно не ставит слона на важную диагональ, делая ставку на пару проходных.

44... Лc2+ 45. Кре1. Конечно, не 45. Кре3 ввиду простого 45... Kh5. 45... Ла2 46. Лb6 Лd3 47. c5 Ла1+ 48. Кре2 Ла2+. Это не отказ от борьбы, а выигрыш времени. 49. Кре1 g3 50. fg Л:g3 51. Kpf1 Лg:g2 52. Ce1 Лgc2 53. c6 Ла1. Все эти ходы носили форсированный характер, и кажется, что белые беззащитны от потери фигуры. Однако в этой удивительной нестандартной позиции еще есть шансы на защиту слона. 54. Лh3 f4 55. Лb4. По-другому эту миссию можно выполнить путем 55... Лsc1 даже поиграть на выигрыш: 56. Лb1. В этом случае черные выигрывали ладью, но ни в коем случае не партию. Однако этот вариант совсем не обязателен, гораздо сильнее 55... Kf5.

55... Kpf5?!. Как важно до конца быть точным! Черные чуть не упустили победу, которая достигалась путем 55... Kf5 56. Л:e4 Kg3+ 57. Л:g3 fg 58. Лg4+ (при 58. Л:e6+ выигрывает 58... Kpf5 59. Ле8 g2+ 60. Kpg1 Лcc1!) 58... Kpf5 59. Л:g3 Л:c6 и т. д.

56. Лb5+ e5. Конечно, не 56... Kpg4 из-за вечного шаха 57. Лh4+ Kpf3 58. Лh3+. 57. Ла5 Лd1. Над этим ходом Карпов продумал 25 минут. Дело в том, что упрощения типа 57... Л:a5 58. C:a5 Л:c6 59. a7 Ла6 60. Cb6 белым не опасны. В связи с угрозой 61. Лh8 их шансы по крайней мере не хуже. Возможно, в этот момент экс-чемпион мира почувствовал, что может упустить победу, и стал играть предельно внимательно.



В распоряжении Каспарова сейчас появился удивительный шанс, заключающийся в проведении пешки в ферзи с шахом. Итак, 58. c7!? Лcc1 59. c8Ф+! Л:c8 60. a7 Ла8 61. Лb3, и белые в порядке, или 60... Лsc1 61. a8Ф Л:e1+ 62. Kpf2 e3+ 63. Л:e3! (но не 63. Kpf3? Лf1+ 64. Кре2 Лf2+ 65. Kpd3 Лd2x) 63... fe+ 64. Kpf3, и белым ничто не угрожает. А в ответ

на 58... e3 — 59. Лh2!! Л:h2! 60. с8Ф+ Ке6 61. Фс3 Лf2+ 62. Крг1 Кd4 63. Фс8+! (но не 63. Л:e5+ Кр:e5 64. Фс5+ Кре4 65. Фе7+ Крд3 66. Фа3+ Кре2 67. Фа2+ Кр:e1, и белые проигрывают) 63... Кре4 64. Фb7+ и т.д.

Может быть, все эти варианты неполны или ошибочны, но, так или иначе, 58. с7 было последним шансом, а после случившегося в партии 58. a7 e3! белые сдались (0:1) ввиду неизбежного мата: 59. Лf3 Kh5 60. a8Ф Kg3+ 61. Л:g3 Лf2+ 62. Крг1 Л:e1х. Время: 3.39—3.42.

Несмотря на ряд обоюдных ошибок, очень содержательная партия.

Примечания
гроссмейстера В. БАГИРОВА

19-я партия 24 сентября

Защита Грюнфельда D97
Карпов — Каспаров

Ленинград, 1986

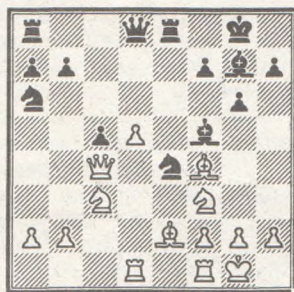
1. d4 Kf6 2. c4 g6 3. Kc3 d5 4. Kf3 Cg7 5. Фb3 dc 6. Ф:c4 0-0 7. e4 Ка6. На сей раз чемпион мира отказывается от варианта В. Смыслова — 7... Cg4 8. Ce3 Kfd7 — и отдает предпочтение другой системе развития, которую более полувек назад ввел в практику В. Рагозин и которая в последнее время стала очень популярной. Это решение Каспаров принял после перерыва в матче (он взял тайм-аут). Понятно, что после двух поражений надо было и отдохнуть, и поработать над укреплением дебютного репертуара. Скорее всего, эффектная новинка, примененная Карповым в 15-й и (в еще более точной редакции) 17-й партиях, надолго станет последним словом в теории. Так или иначе, к этой партии Каспаров подготовил ранее не применявшуюся им систему, однако и ее Карпов встретил во всеоружии.

8. Ce2 c5. В этом идея хода 7... Ка6. Белым невыгодно принимать жертву — после 9. dc Ce6 10. Фb5 Лс8! инициатива черных очень сильна; например: 11. с6 Л:c6 12. Ф:b7 Л:c3! 13. bc Kc5 и 14... Kf:e4, или 11. Ф:b7 К:c5 12. Ф:a7 Лс7 13. Фа3 (13. Фа5 К:c4± 14. К:e4? Л:c1+) 13... Kd3+ 14. C:d3 Ф:d3± 15. Ce3? Kg4 16. Лd1 К:e3! —+.

9. d5 e6 10. 0-0. Карпов избирает план, отвечающий его стилю, и не пускается ни в какие авантюры. Практика показала, что двигать пешку «d» преждевременно: 10. Cg5 (10. d6 e5!) 10... h6 11. C:f6 Ф:f6 12. e5 Фd8 13. d6 Kb4 14. 0-0 b6 15. a3 Kc6 16. Лад1 Сb7, с хорошей игрой у черных (Сосонко — Цейтлин, Ленинград, 1970). После хода в тексте обе армии спокойно заканчивают мобилизацию, а столкновения начнутся немного позже.

10... ed 11. ed Cf5 12. Cf4 Ле8. Черные готовят прыжок коня на e4. Играли и 12... Ке8 (чтобы перевести коня на отличную блокадную позицию) 13. d6 К:d6 14. Фd5 Ке8 15. Ф:b7 Кас7= (Силли — Паоли, 1949), однако вместо 13. d6 сильнее 13. Фb5. Еще одна возможность — 12... Фb6, например: 13. Лад1 Ф:b2 14. Kh4 Ке4 15. Ка4 Фf6 16. К:f5 Ф:f5 17. Ce3 Лаб8 18. Cd3 Лfe8 19. К:c5 Ка:c5. 1/2:1/2 (Чернин — Гавриков, Москва, 1985).

13. Лад1 Ке4. Специалист этого варианта В. Гавриков предпочитает маневр Фd8—b6. Правда, во встрече с М. Длуги (Тунис, 1985) после 13... Фb6 14. Фb5 он столкнулся с трудностями. Может быть, поэтому в игровой позе партии с А. Черниным он активизировал ферзя на ход раньше.



14. Kb5!. Уже который раз в этом матче экс-чемпион мира поражает партнера и шахматную общественность новинкой в известной теоретической позиции (встречалось, к примеру, 14. Ce3 Kd6 15. Фа4 Кс7! =; Дубинин — Смрчек, по переписке, 1970—1972). Чемпион мира погрузился в долгие и, видимо, нерадостные размышления: блокадный маневр Ке4—d6 уже не осуществить, а белые готовы продвинуть центральную пешку (скажем, после 14... С:b2) и создать мощный клин, который, между прочим, сослужил Карпову добрую службу в 5-й партии; с другой стороны, ход 14... g5!? налагает слишком большие обязательства, брать на себя которые после двух поражений совсем не хочется... Кроме того, надо принимать во внимание и то, что скрытые нюансы позиции наверняка стали известны Карпову при домашней подготовке. Скорее всего, именно сейчас Каспаров принял отчаянное решение отклонить предлагаемый противником сценарий и пожертвовать качеством.

14... Фf6 15. Cd3 Kb4!?. Как указал М. Тайманов, белые сохраняли сильную инициативу как при 15... Cg4 16. Ce5 Л:e5 17. К:e5 C:d1 18. C:e4 Ф:e5 19. Л:d1, так и после 15... Cd7 16. Ce5 Фb6 17. Ф:e4 C:b5 18. C:b5 Ф:b5 19. d6. А если 15... Ф:b2, то 16. Лb1 Фf6 17. Лbe1. Каспаров наметил очень далеко идущий план, однако белым удалось его опровергнуть.

16. Кс7 (хуже 16. Сb1 — здесь уже 16... g5! довольно сильно!) 16...

К:d3 17. К:e8 Л:e8 18. Ф:d3 (не 18. Л:d3? Кd6, и черные отыгрывают качество) 18... Ф:b2. Теперь черные по крайней мере получают за качество пешку (получить что-то большее путем 18... К:f2 или 18... Kg3 не удается, так как находится ответ 19. Фb5), а также преимущество двух слонов. Однако экс-чемпион мира серией точных ходов доказывает, что эта компенсация недостаточна.

19. Лde1!. Белые не спешат двигать пешку «d» — важнее разменять активного коня черных. 19... Фb4 (грозило 20. g4) 20. Кd2! Фа4 (20... Cc3 21. a3) 21. Фc4!. После размена ферзей инициатива черных сойдет на нет, а материальный перевес у белых останется.

21... Ф:c4 22. К:c4 Cc3!. Атака — лучшая защита, а здесь это еще и единственная возможность осложнить задачу соперника. Кстати, белые при случае угрожали ходом 23. g4. Положение черных фигур очень нестабильно! 23. Кd2 C:d2 24. C:d2 Cd7 (плохо 24... Лd8 из-за 25. Ch6 с угрозой 26. g4).

Интригующий момент: черные изобразились от связки и создали две сильные угрозы — 25... К:d2, 25... Сb5; можно ли их отразить?! Продумав четверть часа, экс-чемпион мира дал положительный ответ, сыграв 25. Cf4!. Дальнейшие события развивались форсированно.

25... Сb5 26. f3 g5. Тактическое обоснование идеи белых заключается в варианте 26... C:f1 27. Кр:f1 Kf6 28. Л:e8+ К:e8 29. Ce5! (вот зачем слон пошел на f4!) 29... f6 30. d6, и пешка неудержимо рвется в ферзи.

27. C:g5! C:f1. Не менее симпатичен и второй тематический вариант: 27... К:g5 28. Л:e8+ C:e8 29. h4 — коню некуда отступить.

28. Кр:f1 Кd6 29. Ce7 Кс8. Белые выигрывали и после 29... Кс4 30. d6 Kb6—31. Лb1 и затем Л:b6. После хода в партии игра обрела технический характер, исход ее не вызывает сомнений.

30. C:c5 Лd8 31. Ле5! f6 32. Лf5 b6 33. Cd4 Ке7 34. C:f6 Л:d5 35. Лg5+ Л:g5 36. C:g5 Кс6 (или 36... Kd5 37. Кре2 Кс3+ 38. Крд3 К:a2 39. Cd2+— 37. Кре2 Кpf7 38. Крд3 Кре6 (38... Kb4+ 39. Крс4 К:a2 40. Крb3+—) 39. Крс4 Ке5+ 40. Крд4 Кс6+). Здесь партия была отложена, белые записали ход 41. Крс4. Черные сдались, не приступая к доигрыванию, так как очевидно, что удержать пешки белых на королевском фланге невозможно (1:0). Время: 2.43—2.17.

Примечания
мастера З. ЛАНКИ



СОКОЛОВ — ЮСУПОВ



ФИНАЛЬНЫЙ МАТЧ ПРЕТЕНДЕНТОВ

11-я партия 27 сентября

Французская защита C19
Соколов — Юсупов

Рига, 1986

1. e4 e6 2. d4 d5 3. Кс3. Пожалуй, этот ход больше отвечает активному стилю игры Андрея Соколова. В свою очередь, у Артура Юсупова нет основания для беспокойства, ведь именно в варианте с 3. Кс3 он выиграл черными две партии на старте матча — первую и третью.

3... Сб4. И снова — вариант Нимдовича, видимо, специально подготовленный Юсуповым к финальному поединку. Раньше, в том числе в полуфинальном матче с Яном Тимманом, он отдавал предпочтение «фирменному» ходу своего тренера Марка Дворецкого — 3... Кf6, на который Соколов, конечно же, что-нибудь заготовил.

4. e5 Ke7 5. a3 C:c3+ 6. bc c5 7. Kf3. Солидный ход, сулящий сложную борьбу с некоторыми преимуществами у белых (более свободная игра, пара слонов). 7. a4 уже не котируется так высоко, как раньше, поскольку практика показала, что после 7... Kbc6 8. Kf3 Фа5 9. Cd2 (или 9. Fd2) 9... Cd7 10. Ce2 f6 у черных отличная контригра в центре (сказывается потеря темпа на ход a3—a4). Любителям же острой игры нравится ход 7. Fg4.

7... Фа5. Экспериментальное 7... b6 было испытано Юсуповым в упоминавшихся стартовых поединках. На сей раз он, по-видимому, не хотел рисковать — бригада Соколова, вне сомнения, была готова дать отпор довольно экстравагантному варианту.



Между прочим, в этом мы сможем убедиться, познакомившись с ходом борьбы в предпоследней, 13-й партии матча, в которой Юсупов решился сыграть 7... b6 в третий раз... Любопытно, что главные теоретические продолжения — 7... Cd7, 7... Фс7 — он обходит стороной.

8. Cd2 Kbc6 9. Ce2.



9... cd!?. И вновь боевое крещение проходит новый, оригинальный план! Черные задумали расположить ферзя на активной позиции — поле a4, откуда он будет держать под контролем пункты a3, c2, c4 и d4. До сих пор, как правило, играли 9... Cd7, и после 10. 0-0 возможно 10... c4 11. Kg5 h6 12. Kh3 0-0-0 13. Kf4 (Планинц — Арапович, Югославия, 1976), или 10... f6 11. c4 Фс7 12. cd K:d5 13. c4 Kde7 14. ef gf 15. Cc3 0-0-0 16. d5 (Макарычев — Лпутян, Фрунзе, 1979), или 10... Фс7 11. Le1 b6 12. g3 Ka5 13. Cd3 Kc4 14. Ccl h6 15. h4 cd 16. cd Ca4 17. h5 0-0-0 18. Kh4 (Долматов — Драшко, Таллин, 1985) — хотя характером борьбы эти примеры отличаются друг от друга, есть у них и общая черта: белым удастся развить длительное давление. Юсупов задумал активные действия

на ферзевом фланге при короткой рокировке.

10. cd Фа4 11. Ce3 b6. Поскольку черные замыслили «излечить» хронически больного» слона с помощью маневра Cc8—a6, следующий ход белых понятен. 12. Фд3 Ka5. По-моему, этот прыжок коня не вписывается в намеченный черными план перегруппировки своей армии, потому что теперь Соколову удастся сконцентрировать крупные силы для операций на королевском фланге. Правда, очертания предстоящего миттельшпиля еще весьма туманны, шансы обоюдны. И все же думаю, что Юсупову, учитывая благоприятную матчевую ситуацию, стоило упростить игру ходом 12... Kb4 — после 13. Фb5+ Ф:b5 14. C:b5+ Kbc6 с доски исчезали ферзи, и белым было бы труднее развить инициативу.

13. Kd2 Cd7 14. 0-0 Лс8 15. Лfcl 0-0 16. Лab1 Kc4 17. Лb3.

17... Лс7?! Сколь привлекателен бывает шаблон!.. Если бы белые топтались на месте, то тогда сдвоение черных ладей по линии «с», конечно, было бы многообещающим. На деле же черные потеряли драгоценное время, и Соколову осталось сделать лишь два-три хода, чтобы его фигуры с огромной силой обрушились на королевский фланг соперника, который тот опрометчиво бросил на произвол судьбы. Словом, стратегия черных более чем рискованна! Осмелюсь утверждать, что именно в этот момент Юсупов утратил инициативу в матчевой борьбе, и фортуна уже больше не протягивала ему руку помощи; Соколов же заиграл с удивительным вдохновением.

Возможно, я ошибаюсь, но, по-моему, отличную контригру черным давал

ход 17... Сb5!; например: 18. Лb4 (18. Сg5 Кс6) 18... Фа6 19. а4 С:а4 20. К:с4 (20. Ла1 b5, или 20. Фа3 Сb5!) 20... Сb5!, и не проходит 21. Л:b5 из-за 21... dс!. В распоряжении черных было и другое логичное продолжение, на которое указал в спец-буллетене матча Янис Клованс: путем 17... К:е3 18. fe f6 подготовить перевод слона на перспективную позицию по маршруту d7—e8—g6.

18. Кf3. Белые решили больше не тревожить незваного гостя — коня с4 — и начали подводить фигуры поближе к резиденции черного короля. 18... Лfс8?!. Здесь была последняя возможность разменять слона е3, которому в планах белых отводится одна из главных ролей.

19. Сg5! Кg6 20. h4 Ка5?. Это добровольное отступление свидетельствует о растерянности — очевидно, черные не видели конкретной контригры. Отводить коня не следовало ни в коем случае, ведь он заметно сковывал силы белых. Скорее, надо было его подкрепить: после 20... h6 21. h5 Кf8 22. Сf4 все еще заслуживал внимания ход 22... Сb5.

21. Лb4 Фс6 22. h5 Кf8 23. Фе3!. За три хода картина изменилась до неузнаваемости: условия безраздельно диктуют белые, в то время как черные увели свои фигуры на крайне невыгодные, бесперспективные позиции. У белых была и другая многообещающая возможность — 23. h6, однако решение Соколова выглядит техничнее: поскольку самые перспективные поля для ферзя — это f4 и g4, а пункт d3 займет слон, то более логичный маневр трудно придумать.

23... Се8 24. Сf6!. Яркая иллюстрация тому, насколько меняется сила легкой фигуры в зависимости от ее расположения: сразу после дебюта чернополюный слон белых формально квалифицировался как «плохой», а ферзевый конь черных — как «хороший», и Юсупов ни за что не хотел менять эти фигуры. Но вот ситуация изменилась, и теперь этому слону цены нет, а коню на а5 суждена роль статиста.

24... h6. Грозил 25. Фg5, а слон, разумеется, неприкосновенен. 25. Фf4! Фс3 26. Фg4. Белые железной рукой проводят свой план, не оставляя противнику никаких надежд.

Прямая атака удавалась белым после 26... g6 — 27. Фf4 Крh7 28. Кg5+! hg (28... Кpg8 29. Ке4!) 29. Фh2 и т. д. Поэтому черные сыграли 26... Кg6, однако и это не спасает.

27. hg fg. Само собой разумеется, к немедленному краху вело 27... g1 — 28. gf++ Кр:f7 29. Фh5+ Кpg7 30. ef+.

28. Ch4 Ф:а3 29. Лbb1 Сf7 (29... Л:c2 30. Ф:e6+ Сf7 31. Ф:c8+—) 30. Лd1!?. Можно было сыграть и спокойно — 30. Ке1 (к ненужным ос-

ложнениям приводило 30. Cd3 Ф:d3!?) и затем 31. Cd3, постепенно реализуя лишнюю фигуру. Но Соколов предпочитает энергичные действия.

30... g5 31. С:g5! hg 32. К:g5 Фе7 (грозило 33. К:e6) 33. Cd3. Материальное равенство восстановлено, однако это вовсе не значит, что у черных появились контршансы, — их король так и остался в зоне обстрела и вот-вот его поразит прямое попадание (например, после Фg4—h4—h7+ или Ch7+ и Лd1—d3—f3).

33... Л:c2 34. С:c2 Л:c2 35. Лbc1. Жертва качества не принесет черным желаемого результата, так как они просто не успеют привести в движение свои проходные пешки, — все решится на королевском фланге. 35... Лс6 (35... Фс7 36. К:e6; 35... Л:c1 36. Л:c1 Кс4 37. Лс3 Сg6 38. Лh3! Сf5 39. Фh5+—) 36. Л:c6 К:c6 37. Лd3 Сg6 38. Лс3 (возможно и 38. Лh3 с идеей 39. Фh4) 38... Кd8 39. Лс8 Сf7 40. f4 (точнее сразу 40. Фh4 Сg6 41. Кf3) 40... Фd7. Здесь партия была отложена, Соколов записал ход 41. Ла8, и Юсупов сдался, не возобновляя игры (1:0). Время: 2.33—2.27.

Примечания
мастера З. ЛАНКИ

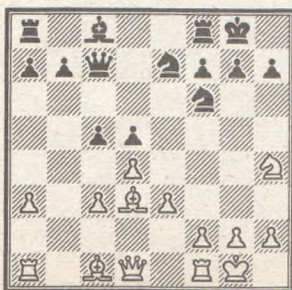
12-я партия 1—2 октября

Защита Нимцовича Е58
Юсупов — Соколов

Рига, 1986

1. d4 Кf6 2. с4 е6 3. Кс3. Впервые в матче Юсупов дает возможность Соколову сыграть защиту Нимцовича. До сих пор дебютные споры проходили главным образом в новоиндийской защите. 3... Сb4 4. е3. В матчах с А. Карповым Г. Каспаров постоянно применял 4. Кf3 и добивался перспективных позиций, но у Артура Юсупова свое мнение.

4... 0-0 5. Cd3 с5 6. Кf3 d5 7. 0-0 Кс6 8. а3 С:c3 9. bc Фс7 10. cd. Белые несколько вскрывают игру и расширяют сферу действия своих слонов, но в то же время открывают диагональ с8—h3 для слона черных. 10... ed 11. Kh4 Ke7. До сих пор все по теории и без больших затрат времени, но уже следующий ход белых — попытка уйти с накатанных путей.



12. Ла2. Обычный ход — 12. а4. Вот два примера, которые приводит «ЭШД»: 12... Ле8 13. Са3 с4 14. Сс2 Cd7 (14... Кg6 15. Кf5 Ке4 16. С:e4 Л:e4 17. Кg3 Ле8 18. Фh5 Фс6 19. а5 Кf8 =; Панно — Корчной, Пальмаде-Мальорка, 1969) 15. Фе1 Кg6 16. Кf5 Ке4 17. Кg3 К:g3 18. hg Ке7 19. Фb1 g6, ничья (Доннер — Геллер, Вейк-ан-Зее, 1975). После сделанного Юсуповым хода ладья с поля а2 может быть переброшена для поддержки прорыва в центре е3—е4, а также, при случае, и на королевский фланг для атаки пешками.

12... Кg6 13. К:g6. После 13. Кf5 Ке4! 14. С:e4 de черные получали прекрасные перспективы по белым полям.

13... hg 14. f3. Можно подвести итоги дебюта: белые имеют двух слонов и пешечное превосходство в центре, их план состоит в продвижении е3—е4, возможна также пешечная атака на королевском фланге. Перспективы же черных — на ферзевом фланге; они должны стремиться к размену белополюных слонов, в этом случае потенциальные атакующие возможности белых резко сократятся.

14... Сf5 15. Се2. Безусловно лучший ход. 15... Лас8 16. g4!?. После этого ответственного хода от белых требуется энергичная игра на королевском фланге или в центре. Учитывая ситуацию в матче, может быть, лучше был более спокойный план с ходом 16. а4 и расширением плацдарма на ферзевом фланге.

16... Cd7 17. Лb2 b6 18. Са6 Лсе8 19. Cd3. Пока идет спокойное маневрирование, и обе стороны стараются расположить свои силы в соответствии со своими планами. 19... Фс6. Хороший ход, создающий предпосылки для проникновения черных фигур на ферзевый фланг.

20. Лg2?!. Очень важный момент. Заслуживала внимания попытка воспрепятствовать перестройке черных фигур ходом 20. Сb5; правда, в этом случае у черных после 20... Фс7 21. Cd3 оставалась возможность повторить позицию — 21... Фс6, но нужно помнить, что счет был в пользу Юсупова. Ходом 20. Лg2 белые, с одной стороны, решили продолжить борьбу, а с другой стороны, не избрали принципиального и активного продолжения 20. h4 и далее 21. Лh2 и 22. h5. Возможный размен ферзей 20... Фа4 21. Фа4 С:а4 не должен пугать белых, так как в возникающем эндшпиле их шансы несколько выше.

20... Ле7 21. Фd2 Лс8 22. Сb2 Фа4 23. Ле1. Грозил 23... Сb5, с разменом слонов. 23... Сb5 24. Сс2 Фс4 25. Фd1. Сделав несколько нейтральных и выжидательных ходов, белые незаметно передали инициативу сопернику. 25... cd. Другой возможностью был ход 25... Лсе8, и не проходит 26. Сb3 Фd3 27. Лd2 ввиду 27... Л:e3!. Соколов перебрасывает свои

силы на открытую линию «с».

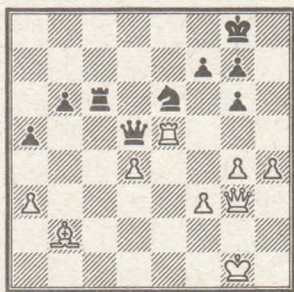
26. **cd** Лс7 27. **Сb3** Фс6 28. **Фd2**. Заслуживало внимания 28. Лс2, с целью разменять одну пару ладей или побороться за линию «с». 28... Са4 29. Са2 Фb5 30. Фb4 Фd7 31. Сb1 Сс2 32. С:c2?. Серьезная стратегическая ошибка: конечно же, не стоило разменивать белопольных слонов. 32... Л:c2 33. Лее2 Л:e2 34. Л:e2 Лс4. Вырисовывается перевес черных; их стратегия увенчалась успехом, а белые до сих пор не сумели создать активной игры.

35. **Фe1 a5** 36. **h3** Ке8!. Маневр 36... Ке8, 37... Кс7 заслуживает похвалы — с поля с7 конь надежно защищает пешку d5, угрожает и перевод коня на e6 и f4.

37. **e4**. Если бы белым удалось сохранить белопольных слонов, то этот ход был бы более опасным для черных. 37... Кс7 38. Фg3 Лс6. И у черных, и у белых остались считанные минуты, но в этой ситуации Соколов действует более уверенно. После 38... Фс6 39. ed Ф:d5 (или 39... К:d5 40. Фb8+) 40. Ле5 у белых была бы серьезная контригра.

39. **h4** Ке6 40. ed?. Последний ход перед контролем — решающая ошибка. 40. Фb8+ оставляло возможности активной защиты, например: 40... Крh7 41. h5 gh 42. Лh2, или 41... g5 42. Фе5.

40... Ф:d5 41. Ле5.



В этом положении партия была отложена.

41... **Фd6!**. Самый четкий ход. Преимущество сохраняли черные и в случае 41... Фb3 42. d5 Лс2 43. de Ф:b2 44. e7 Лg2+! 45. Ф:g2 Ф:e5 и далее 46... Ф:e7, но в этом случае предстоял бы долгий ферзевый эндшпиль.

42. **Фh2**. Связка ладьи очень неприятна, это видно, например, в варианте 42. d5 Лс2! 43. de fe! 44. Фе1 Л:b2 45. Ле2 Фd4+ 46. Крг2 Фе3! —+.

42... **Фс7** 43. **Ле2** Кf4 44. **Ле4** f5!. После этого сильного хода все становится ясно: Л:f4 Лс2 46. Фg3 Л:b2 — белым надо сдаваться.

45. **Ле8+** Крf7 46. **Ла8**. Проигрывало и 46. Ле5 Лс1+ 47. Крf2 Кd3+ 48. Крг3 f4+ или 47. С:c1 Ф:c1+ 48. Крf2 Кd3+ 49. Крг3 f4+ 50. Крh3 Фf1+ 51. Фg2 Ф:g2+ 52. Кр:g2 К:e5 53. de Кре6 и т. д.

46... **Ле6!**. Точность до конца! После 46... Лс2? белые имели возмож-

ность обострить игру ходом 47. Ла7!. 47. **Фd2**. Не видно, как иначе защититься от 47... Ле1+. 47... **Ле2** 48. **Фс3** Кh3+. Белые сдались (0:1), так как после вынужденного 49. Крf1 Лf2+ 50. Кре1 Фе7+ 51. Крd1 Фе2+ 52. Кре1 Лf1+ они получают мат. Время: 3.07—3.18.

Примечания
гроссмейстера *Е. СВЕШНИКОВА*

13-я партия

3—4 октября

Французская защита С19
Соколов — Юсупов

Рига, 1986

1. **e4 e6** 2. **d4 d5** 3. **Кс3** Сb4 4. **e5** Ке7 5. **a3** С:c3+ 6. **bc** c5 7. **Кf3** б6. Юсупов уже в третий раз избирает это редкое продолжение. 8. **Кg5**. Новинка. В первой партии Соколов сыграл 8. Сb5+ Сd7 9. Сd3 Са4 10. h4, а в третьей — 8. a4 Са6 9. С:a6 К:a6 10. 0-0 Кb8 11. dc bc 12. c4. В теоретических справочниках упоминается и ход 8. Лb1.

8... **h6** 9. **Фh5** g6. Рокировка была бы рискованным шагом. 10. **Фh3** Фс7 11. **a4** Крf8. Брать пешку опасно — после 11... cd 12. cd Ф:c2 13. Сb5+ Сd7 14. 0-0 черные слишком отставали в развитии.

12. **Крd1**. Оригинальное и смелое решение. 12... cd 13. cd.

13... **Кbc6**. К интересным и выгодным для черных осложнениям вел ход 13... Са6 — а) 14. С:a6 К:a6 15. Са3 Лс8≡; б) 14. Са3 С:f1 15. Л:f1 Фс4≡; в) 14. Ла3 С:f1 15. Л:f1 (15. Лf3 Фс4! 16. Л:f7+ Крг8 — атака черных набирает силу) 15... Фс4! (но не 15... Крг7 — 16. Ф:e6! hg 17. Фf6+ Крг8 18. e6, с опасными угрозами) 16. Ле1 Крг7 или 16... Кf5 — шансы черных предпочтительнее.

14. **Кf3** Кb4?!. Может быть, лучше 14... Сd7, сохраняя возможность осуществить маневр Кс6—a5—с4. Например: 15. Сd2 Кf5 16. Фg4 Ка5 17. Сd3 Кс4 18. Сс1 b5, и не проходит 19. Фf4 ba 20. g4? g5≡; или 15. Са3 Крг8 16. Фg4 (16. g4 h5∞) 16... Кf5 17. Фf4 Ка5 18. g4 С:a4 — в обоих случаях у черных контригра.

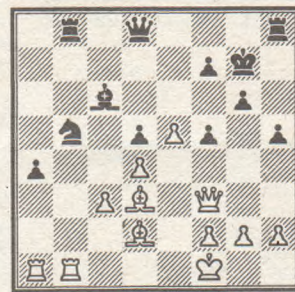
15. **Кe1**. Выясняется, что выпад коня ничего реального черным не дал, их фигурам скоро придется отступать. К тому же ослабляется пешка b6. 15... Сd7 16. Са3 a5 17. c3 Ка6. Разумеется, пешка a4 неприкосновенна. 18. Сd6. Заслуживало внимания и 18. Фf3 с идеей Фf6, ради атаки не жалея пешки a4.

18... **Фd8** 19. **Сd3** Кс7 20. **Крd2** Ке8 21. **Са3** Крг7 22. **Кс2** Кf5 23. **Сb2**. Под прикрытием сильной пешечной цепи белые перегруппировывают фигуры и уводят короля в безопасное место. 23... **Фg5+** 24. **Кре2** h5. Фигурам черных не хватает воздуха, и при-

ходится укреплять коня пешкой «h», но этим еще больше ослабляются черные поля на королевском фланге.

25. **Ке3** Кс7 26. **Лhb1** Лa8 27. **Сс1** Фd8 28. **Фf3**. Начинает сказываться позиционный перевес белых — пешка b6* слаба, а после b6—b5 хорошим объектом атаки станет пешка «a».

28... **b5** 29. **К:f5+** ef 30. **ab** К:b5. Размен белопольных слонов стоил бы черным пешки — 30... С:b5 31. Л:a5. 31. **Сd2** Сс6 32. **Крf1**. Наконец положение короля стабилизировалось. 32... **a4?**. Очевидно, черные просмотрели пешечный прорыв и связанные с ним тактические угрозы. Впрочем, прятать ладью от неприятностей по диагонали ходом 32... Ле8 не имело смысла, так как после 33. Фе3 появлялись новые, еще более неприятные угрозы (Фh6+, Сg5 и Cf6).



33. **e6!** Кd6. На 33... f6 последовал бы простой ответ 34. Л:a4, и если 34... К:d4?, то 35. Ла7+, а 33... fe проигрывало качество — 34. Cf4.

34. **Л:b8** Ф:b8 35. **Сf4** Фd8 36. **с4**. Удары следуют один за другим. 36... **Ке4** 37. **ef** Крf7 38. **Фе3**. В позиции черных слишком много слабостей, чтобы все их защитить. 38... dc. Упорнее, пожалуй, 38... Ле8. 39. **С:c4+** Сd5 40. **Л:a4** Ле8 41. **Ла7+** (записанный ход) 41... Крг8. Не проходило 41... Ле7 — 42. Л:e7+ Кр:e7 43. Сg5+. 42. **Фb3** Кf6 43. **Се5** С:c4+ 44. **Ф:c4+** Фd5 45. **Ф:d5+** К:d5 46. **Лg7+** Крf8 47. **Л:g6**. Черные потеряли вторую пешку и все шансы на спасение.

Еще последовало: 47... **Ла8** 48. **g3** Ла1+ 49. **Крг2** Ла2 50. **Лg5** Кре7 51. **Л:h5** Кре6 52. **Лh6+** Кре7 53. **Лh5** Кре6 54. **Лh6+** Кре7 55. **h3** Ке3+ 56. **Крf3** Кd1 57. **Крf4** Л:f2+ 58. **Крг5** Кс3 59. **Ла6** Ке4+ 60. **Крг6** К:g3 61. **С:g3** Лg2 62. **Кр:f5** Л:g3 63. **h4** Лh3 64. **Лh6** Ле3 65. **h5** Ле1 66. **Лh8** Крf7 67. **h6** Ла1 68. **Кре5** Ла6 69. **d5**, и черные сдались (1:0). Время: 4.02—3.35.

Это была третья подряд победа Андрея Соколова. Впервые в матче он вышел вперед — 7:6!

Примечания международного мастера *Я. КЛОВАНСА*

Мастер
Анатолий МАЦУКЕВИЧ

ЗАЩИТА ГРЮНФЕЛЬДА

D85

ПОИСКИ, ИДЕИ, НАХОДКИ НА ГЛАВНОМ
НАПРАВЛЕНИИ ОСНОВНОГО ВАРИАНТА

(Продолжение. Начало в № 16, 18—22)

1. d4 Kf6 2. c4 g6 3. Kc3 d5
4. Kf3 Cg7 5. cd K:d5 6. e4
K:c3 7. bc c5 8. Лb1 0-0 9.
Ce2 Kc6 10. d5 Ke5 11. K:e5
C:e5 12. Фd2 e6 13. f4 (IVB).

13. ... Ce5—g7



14. c3—c4 ...

Без потери времени на рокировку белые расчищают большую диагональ для единорога слонов. В случае 14. 0-0 ed 15. ed Фа5 (партия **Пытель — Шмидт**, Поляница-Здруй, 1982, закончилась миром после 15... b6 16. c4 Cd4+ 17. Kph1 Cf5 18. Лb3 Ле8 19. Cb2 C:b2 20. Ф:b2 Фd6) 16. c4 Ф:d2 17. C:d2 Cd4+ 18. Kph1 b6 19. Cd3 Cd7 20. h3 Kpg7 шансы сторон равны (**Новиков — Эльвест**, Ленинград, 1982).

Основательную проверку прошел ход 14. d6.

1) 14... e5 15. 0-0 ef 16. Ф:f4 Фа5. В случае 16...

C:c3 белые сохраняют преимущество путем 17. Cb2 C:b2 18. Л:b2 b6 19. e5. Не плохо выглядит 16... Фе8 17. Фh4 Фе5. Тяжелой ошибкой оказалось 16... f5? — после 17. Cc4+ Kph8 18. e5 Ле8 (не приносит облегчения и 18... g5 ввиду 19. Ф:g5 C:e5 20. Ф:d8 Л:d8 21. Cg5) 19. Ле1 Се6 20. C:e6 Л:e6 21. Л:b7 Фе8 22. Фh4! борьба, по существу, оказалась законченной (**Салов — Терентьев**, Кисловодск, 1982). В партии **Барбакадзе — Те-**

рентьев (Рига, 1982) было испробовано 16... b6 17. c4 f5, но и здесь этот ход оказался неудачным: 18. e5 Ле8 19. Cb2 g5 20. Фf3 Лb8 21. Cd3 Kph8 22. C:f5, с преимуществом белых (см. «Шахматы» № 5/1983).

17. Cg4. Спорный ход. В партии **Эйнгорн — Новиков** (1982) было 17. a3 c4 (надежнее 17... b6) 18. Лd1 Се6 19. Л:b7 Ф:c3 20. d7 Лад8 21. Фd6 Се5, и теперь преимущество сохраняло 22. Фc5 C:d7 (22... Л:d7? 23. Лb:d7 C:d7 24. Ch6) 23. Cb2 Ф:b2 24. Л:b2 C:b2 25. C:c4 (**И. Новиков**).

17... C:g4 18. Ф:g4 Ф:c3. В партии **Басин — Дейко** (Брест, 1983) удался и ход 18... Ф:a2 — 19. Л:b7 Фа6 20. Лd7 (к полному равенству ведет 20. Фd7 Лад8 21. Л:a7 Ф:d6 22. Ф:d6 Л:d6 23. Са3 C:c3! 24. C:c5 Cd4+) 20... C:c3 21. Се3 Лад8 22. Л:d8 Л:d8, и на 23. C:c5 возможно 23... Cb4!

19. Лd1 Лад8 20. Cg5 Cd4+ 21. Kph1 Л:d6 22. Се7 h5 23. Фе2 Лd7 24. C:f8 Kр:f8. Белые выиграли качество, но из-за слабости пешки e4 проблемы только у них (**Долматов — Гавриков**, Северодонецк, 1982).

2) 14... b6 15. 0-0 Cb7 16. Cf3. Интересно 16. e5 f6 17. Фе3 fe 18. fe Л:f1+ 19. C:f1 Фh4 20. Cd2 Лf8. Далее в партии **Танчик — Шмидт** (Гданьск, 1983) было 21. g3? Фа4 22. Cg2 C:g2 23. Kр:g2 Ch6! 24. Ф:h6 Фе4+, и черные выиграли. Заслуживал внимания перевод слона 21. Ce1. В этом случае 21... Фе4 плохо ввиду 22. Ф:e4 C:e4 23. Лd1 C:e5 24. Ch4 (К. Пытель), а жертва 21... Л:f1+ 22. Kр:f1 Фc4+ 23. Kрg1 приносит лишь неприят-

ности, например: 23... Ф:a2 24. Фd2! Ф:d2 25. C:d2 C:e5 26. d7 Cf6 27. Лf1 Ce7 28. Ch6, или 23... Фd5 24. Фе2 Ф:e5 25. Ф:e5 C:e5 26. d7 Cf6 27. Лd1 Cd8 28. Ch4!

16... e5. Возможно предварительное 16... Са6 (предупреждая c3—c4), поскольку вариант 17. e5 C:f1 18. C:a8 Ф:a8 19. Kр:f1 f6 к явной выгоде черных.

17. c4 Фd7 18. Cb2 f6. В случае 18... ef 19. C:g7 Kр:g7 20. Ф:f4 у белых остается небольшое позиционное преимущество.

19. Лbd1 Лад8. В партии **Корчной — Фтачник** (Вейкан-Зее, 1985) было 19... Фе6, что после 20. fe fe 21. Фg5 h6 22. Фе7 Cc8 23. Фh4 Cd7 24. h3 сохранило инициативу за белыми.

20. fe (20. h3!?) 20... fe 21. Фg5 Фе8 22. Фе7 Лd7 23. Ф:e8 Л:e8. Шансы черных не хуже (**Разуваев — Смейкал**, Нови-Сад, 1982).

14. ... Лf8—e8

О других продолжениях.

1) 14... Фе8 15. Фc2. Идея черных раскрывается при 15. 0-0 ed 16. ed Фа4. Далее встречалось 17. Cd3 Cf5! (в партии **Носенко — Тимошенко**, Клайпеда, 1985, черные пожалели пешку b7 — 17... b6, но после 18. Лb3 Cf5 19. C:f5 gf 20. Cb2 Ф:c4 21. Лg3 f6 22. Ле1 Лf7 23. d6 Лd8 24. Ле7 получили тяжелую позицию) 18. Л:b7 Лfe8 19. Cb2 C:d3 20. Ф:d3 Ф:a2 21. C:g7 Ле2!, с достаточной контригрой у черных (**Станишевский — Ландсман**, Гронинген, 1984). Проверялось также 15. d6, что после 15... e5! 16. Cb2 Cd7 17. 0-0 Cc6 18. Cf3 Лd8 19. f5 Фd7 передало инициативу черным (**Видаки — Наваровский**, Венгрия, 1985).

15... b6 16. 0-0 Cb7 17. f5 ef 18. ef Фе7 19. Cd3 Лае8 20. Cf4!. Белые сохранили дебютную инициативу (**Кишнев — Яндемиров**, Москва, 1985).

2) 14... ed 15. cd Cd4. Не до конца проверена идея 15... Ле8 16. e5. Здесь последовательным выглядит 16... f6 17. e6 f5 с дальнейшим b7—b6 и атакой пешки d5. В партии **Андрианов — Яндемиров** (Москва, 1982) случилось 16... Cf5 17. Л:b7 Ce4 18. Cc4 Ch6 19. 0-0! Л:e5 20. Cb2 C:d5 21. Лd1 C:f4 22. Ф:f4 Лf5 23. Фh6, и черные сдались.

16. Cb2.



16... Фh4+. Недостаточен для равенства маневр 16... f5 — 17. C:d4 cd 18. Ф:d4 (18. 0-0 Ле8) 18... fe (эндшпиль 18... Фа5+ 19. Фd2 Ф:d2+ 20. Kр:d2 fe 21. Kрe3 приятнее для белых) 19. 0-0 Фd6 20. Фе5 Фа3 (и после лучшего 20... Лd8 возможности белых предпочтительнее) 21. d6! Ф:a2 22. Лfcl. У черных неприятности (**Андрианов — Цейтлин Марк**, 1982).

17. g3 Фе7 18. e5. На 18. C:d4 возможно 18... Ф:e4. Партия **Шмидт — Янса** (Прага, 1985) продолжалась так: 19. Kрf2 cd 20. Cf3 Фf5 21. Лhd1 d3 (21... Фf6!?) 22. Л:d3 Cd7 23. Ф:d3 Ф:d3 24. Л:c3 Лfс8, с равенством. 18... Cf5. Не проверено 18... Фd7 (**Л. Псахис**).

19. Лc1 Фd8. В случае 19... Се4 хорошо 20. C:d4 C:h1 21. C:c5. В партии **Ионов — Карасев** (Ленинград, 1983) было 19... Фd7 с дальнейшим 20. Cf3 C:b2 21. Ф:b2 Лас8 22. 0-0 b5 23. Лfd1 h5 24. Cg2 Лfd8 25. d6 c4 26. Фd4 — преимущество у белых.

20. Cf3 C:b2 21. Ф:b2 Фb6 22. Фb3. После 22. Ф:b6 ab 23. g4 Cd7 24. Лb1 b5, как было в партии **Петурсон — Янса** (Гёусдаль, 1984), шансы черных не хуже. На отступление 22. Фi2 черным следует реагировать 22... Фb4+ 23. Фd2 a5. (Примечание редакции: Это продолжение тоже не избавляет черных от трудностей. Так, в партии по переписке **Кречмар — Андерссон Г.**, 1984—1986, последовало 24. Фc3 Cd3 25. a3! ±; см. «Шахматы» № 18/1986.) В то же время 22... Се4?! 23. 0-0 C:f3 24. Ф:f3 c4+ 25. Фf2 Ф:f2+ 26. Kр:f2 привело к лучшему для белых окончанию (**Ирьеля — Моррисон**, Салоники, 1984). Не проверено практикой 22. Фc3.

22... Лfe8. Интересно 22... c4. В партии **Гуревич — Эльвест** (Свердловск, 1984) было 22... Лfс8 23. g4 Cd7 24. Фc3 a5 25. Лg1 c4 26. Лg2 Фb4 27. f5 Ф:c3+ 28.

Л:с3 b5 29. е6, и пешки белых оказались сильнее.

23. g4 Cd7 (грозит 24... g5) 24. h4. Здесь пришло время идти на 24... Ф:b3 25. ab b6, с некоторым преимуществом у белых. После 24... Сb5 25. Фс3 с4 26. Крf1 Фс5 27. h5 Лад8 28. Лd1 g5 29. h6 gf 30. е6 черные оказались в проигранном положении (Псахис — Лехтинский, Баня-Лука, 1985).

15. е4—е5

О других попытках известно следующее:

1) 15. 0-0 ed 16. ed Cd4+ 17. Kph1 b6 18. Cd3 Cf5! 19. Сb2 С:b2 (19... Фf6!?) 20. Л:b2 Фf6 21. Лb3 Ле7 22. С:f5 Ф:f5 23. Ле3 Лае8 24. Л:e7 Л:e7 25. d6 Лd7, шансы сторон равны (Тимман — Шмидт, Хольцестер, 1981);

2) 15. d6 е5 16. 0-0 b6 17. Сb2 Сb7 18. fe С:e5 19. С:e5 Л:e5 20. Фf4 Фе8 21. Лbd1 Лd8 22. Cf3 Сс6 и шансы уравнились (Охотник — Зильберштейн, Киев, 1983).

15. ... f7—f6

16. d5—d6

Изредка этому ходу предпочитали 16. 0-0.

16... fe. Не так принципиально 16... b6, что ведет к более инициативной для белых игре: 17. Сb2 fe 18. d6 е4 19. Се5 Фd7 20. Лbd1 Сb7 21. h4 Сс6 22. Фе3 и т. д. (Гротен — ван Эгмонт, Голландия, 1982).

17. fe ed. После 17... С:e5 18. Сb2 ed 19. С:e5 Л:e5 20. cd Се6 21. Сс4 Ле4 22. Фс2 Л:c4 23. Ф:c4 Ф:d5 24. Фс3 возможности белых оказались лучшими ввиду необеспеченной позиции неприятельского короля (Иванов С. — Карасев, 1983).

18. cd С:e5. На 18... Л:e5 к преимуществу ведет 19. Сb2 Л:d5 (или 19... Ф:d5 20. Ф:d5 Л:d5 21. Сс4 Се6 22. Лаe1!) 20. Сс4 Се6 21. Фе2.

19. Сb2 С:b2 20. Л:b2 Фd6 21. Сс4 b5. Больше проблем у черных после 21... b6, например: 22. Фg5 Лf8 23. Л:f8+ Кр:f8 24. Фh6+ Кpg8 25. Ле2 Cd7 26. Ле7 (Иванов С. — Копасов, 1984).

22. С:b5 Cd7 23. С:d7 Ф:d7 24. d6 Ле5 25. Фf4. Белые сохранили определенный перевес (Карпешов — Зильберштейн, 1983).

(Окончание следует)

→ № 24

И ВНОВЬ ФИНАЛ — СОВЕТСКИЙ

Кубок европейских чемпионов Полуфинал

Стокгольм, 1986

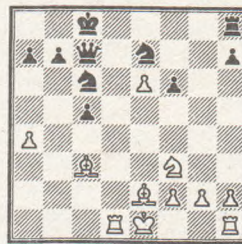
Вслед за командой ЦСКА в финал розыгрыша Кубка европейских чемпионов пробилась и другая советская команда — сборная «Труда». Для этого ей необходимо было обыграть чемпиона Швеции — стокгольмский клуб «Роккаден», кстати, в четвертьфинале сумевший в полном смысле слова сенсационно победить сильный венгерский клуб «Спартакус» 7:5, причем на его поле. А ведь венгерская команда скомплектована из одних гроссмейстеров и международных мастеров!

И в Стокгольме шведы продемонстрировали очень интересную игру и оказали достойное сопротивление. Правда, счет мог быть и большим, так как оба наши поражения произошли из-за просрочки времени, что явилось следствием просто ужасных флажков на часах: они падали, даже не успев подняться! И, естественно, хозяева, привыкшие к такому инвентарю, имели в цейнотах заметное преимущество. Конечно, лучше всего было бы не доводить дело до цейнотов, но при современном контроле (2 часа на 40 ходов и час на 20) они зачастую неизбежны. Любопытно, что Михальчишин, вполне приличный «блист», не успел сделать 5 ходов, а автор этих строк — даже... 9 (!).

Все сыгранные партии оказались очень интересными. Особенно хорошо выглядели наши лидеры. И пусть их победы были добыты не без приключений, но вполне заслуженно.

Французская защита С19 Экстрём — Белявский

1. е4 е6 2. d4 d5 3. Кс3 Сb4 4. е5 с5 5. а3 С:c3+ 6. bc Ке7 7. а4 Фа5 8. Cd2 Кbc6 9. Kf3 Cd7 10. Се2 f6 14. с4 Фс7 12. cd К:d5 13. с4 Kde7 14. ef gf 15. Сс3 0-0-0 16. d5 ed 17. cd Се6 18. de Л:d1+ 19. Л:d1.



Белые весьма рискованно разыграли популярный в шестидесятые годы вариант французской защиты (в наши дни стараются обойтись без хода 7. а4), пожертвовали ферзя... Однако в этот момент оценка позиции многим казалась далеко не однозначной. Белявский целеустремленными действиями все же склоняет чашу весов в свою пользу.

19... Фf4 20. 0-0 Лg8 21. Лfe1 Фg4 22. g3 Ф:e6 23. Cf1 Фg4 24. Cg2 Лf8 25. а5 Kpc7 26. Kd2 f5 27. Лb1 Kg6 28. Kb3 b6 29. ab+ ab 30. f4 Лd8 31. Kpf2 Лd3 32. Ле6 Л:c3 33. Л:c6+ Kpd7 34. Лb2 К:f4 35. gf Ф:f4+ 36. Kpe1 Лc1+ 37. Kpe2 Фе5+, и белые сдались (0:1).

Французская защита С06 Таль — Виденкеллер

1. е4 е6 2. d4 d5 3. Kd2 Kf6 4. Cd3 с5 5. е5 Kfd7 6. с3 Кс6 7. Ке2 Фb6 8. Kf3 cd 9. cd f6 10. ef K:f6 11. 0-0 Cd6 12. Кс3 0-0 13. Се3 Cd7 14. Ле1 Kph8 15. Ке5 Се8 16. Ка4 Фа5 17. Cd2 Фс7 18. Лс1 Ch5 19. f3 Kd7.

Французская защита в последнее время переживает свою вторую молодость. Ее применяли (причем в изобилии) и в матчах претендентов, и в последнем финале СССР, при этом встречались самые разные системы. Вариант, разыгранный здесь черными, довольно редок, однако позицию они получили вполне приличную. Один белый конь, на е5, держится на честном слове, ну а второй, на краю доски, Талю просто не нравился. Рижанин начинает весьма рискованную игру, однако другого пути удержания инициативы уже не видно. И все-таки в осложнениях белые разобрались лучше и вышли сухими из воды.

20. К:d7 С:h2+ 21. Kph1 Cg3 (заслуживало изучения 21... Фd8!) 22. Ле5! С:e5 23. К:e5 Фd8 24. Фе1 К:d4 25. Фg3 Лс8 26. Л:c8 Ф:c8 27. Фh2! Фе8 28. Кс5 Кс6 29. Кcd7 К:e5 30. К:e5 Kpg8 31. Фg3 Фе7 32. Сс3 Лd8 33. Фh3 Фе8 34. Фh4 Лс8 35. Фd4 Фе7 36. Ф:a7 Л:c3 37. Фb8+! Се8 38. bc Фh4+ 39. Kpg1 Фе1+ 40. Cf1 Фе3+ 41. Kph2 Фf4+ 42. Kph3, и черные сдались (1:0).

Два года назад на решающем матче на Кубок европейских чемпионов встречались «Труд» и «Буревестник». Сейчас финал вновь советский, только на сей раз противник «Труда» — команда ЦСКА.

Гроссмейстер
В. БАГИРОВ

«Труд»		«Роккаден»			
1	1	А. Белявский	0	0	Р. Экстрём
1	1	М. Таль	0	0	М. Виденкеллер
1	1	О. Романишин	0	0	К. Бьёрк
0	1	А. Михальчишин	1	0	М. Сьёберг
1/2	0	В. Багиров	1/2	1	К. Хартман
1	1/2	Э. Розенталис	0	1/2	Р. Батор
9		3			

ЭКСПЕРИМЕНТ

ИЛИ

ТРАДИЦИЯ?



Отборочный турнир 54-го чемпионата СССР

Пинск, 1986

В этом году после долгого перерыва отборочные соревнования вновь проводились по швейцарской системе. В каждом из двух турниров — 32 участника, из которых восемь сильнейших получали право выступать в первой лиге. О турнире в Севастополе уже поведал гроссмейстер В. Багиров, моя задача — рассказать об отборочном в белорусском городе Пинске.

Прежде всего хочу отметить превосходную организацию соревнования. Размещение участников, место для игры — все было продумано до мелочей. На отборочном турнире не был предусмотрен выходной день, однако в один из дней доигрывания для свободных от игры шахматистов была организована экскурсия в город-герой Брест, Дом-музей А. Суворова в Кобрине, знаменитую Беложевскую пушу...

И еще надо сказать несколько слов о новой формуле проведения отборочных турниров. Несомненно, что у швейцарской системы и экспериментального контроля времени, введенного ФИДЕ (2 часа на 40 ходов и еще по часу на 20, а лишь затем откладывание), немало

плюсов. Если говорить конкретно об отборочных соревнованиях, то эта система позволяет увеличить количество участников, то есть предоставить большему числу шахматистов возможность побороться за право выступить в первой, а может быть, и в высшей лиге. К положительным моментам можно отнести и значительную экономию средств, а также повышение числа результативных партий и сведение к минимуму процента коротких ничьих.

И все же у нового регламента есть существенный минус — из «треборья» (искусство, наука, спорт) шахматы превратились в «двоеборье» — наука, спорт и лишь чуть-чуть искусства. Играть шесть часов подряд утомительно, о чем свидетельствует множество ошибок, допущенных шахматистами именно в последние часы тура. И поскольку новый контроль времени введен ФИДЕ в качестве эксперимента, то сами шахматисты должны решать — сохранить ли его для всех турниров, или применять лишь в виде исключения, например, в соревнованиях по швейцарской системе. По-моему, в интересах престижа шахмат на таких значительных соревнованиях, как первая и высшая лиги чемпионата СССР, международных турниры не ниже X категории, следует употреблять старый, хорошо проверенный контроль: 2,5 часа на 40 ходов с последующим откладыванием, — не без основания считающийся оптимальным.

Ну а теперь пришло время вкратце познакомить читателей с творчеством лауреатов турнира — шахматистов, занявших места в первой восьмерке и получивших право выступить в первой лиге чемпионата страны.

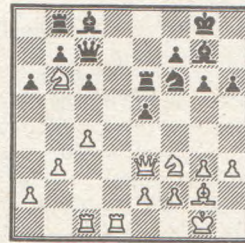
Имя гроссмейстера Виктора Купрейчика хорошо известно любителю шахмат, в особых рекомендациях он не нуждается. Отмечу только, что на этот раз после традиционно мощного старта — четыре победы кряду — гроссмейстер из Минска и в дальнейшем играл уверенно, без срывов. При этом В. Купрейчик действовал очень разнообразно — острокомбинативные партии чередовались с чисто позиционными.

Индийская защита А54 Купрейчик — Смирин

1. c4 Kf6 2. Kf3 d6 3. g3 e5 4. Cg2 Ce7 5. d4 Kbd7 6. b3 0-0 7. 0-0 Le8 8. Фc2 Cf8 9. Kc3 c6 10. Ld1!?. Белые очень гибко трактуют дебютную стадию. Они не спешат ни с ходом 10. e4, как было в 4-й партии матча Тимман — Таль (Монпелье, 1985), ни с развитием чернополюного слона 10. Сb2 (Портиш — Ваганян, Монпелье, 1985). Тем самым Купрейчик максимально тормозит традиционную контригру черных на ферзевом фланге, связанную с подрывом a7—a6 и b7—b5.

10... Фc7 11. h3 a6 12. Се3!. Здесь у слона намного больше перспектив, чем на b2. 12... g6?. Фианкеттирование слона не отвечает требованиям позиции. Очевидно, стоило подумать о снятии напряжения в центре ходом 12... ed. 13. Лас1 Сg7 14. Фd2 Фd8?. У черных была последняя возможность сыграть 14... ed, получая после 15. С:d4 Кс5 защитимую позицию.

15. de de 16. Сс5! h6 17. Фе3. Белые последовательно осуществляют план захвата пункта b6. 17... Ле6 18. Ка4 Фc7 19. Сb6 К:b6 20. К:b6 Лb8.



Теперь с помощью симпатичной комбинации белые переходят в выигранное окончание.

21. Kd5! cd 22. cd К:d5 23. Л:c7 К:e3 24. Лd8+ Cf8 25. fe Лс6 26. Л:c6 bc 27. К:e5. Дальнейшее, как говорится, дело техники. 27... Лb5 28. К:g6 fg 29. Л:c8 Ла5 30. a4 Лс5 31. b4 Лg5 32. Кpf2 Лf5+ 33. Cf3 Лf6 34. Ла8 Кpf7 35. Л:a6 С:b4 36. Л:c6 Л:c6 37. С:c6 Кpf6 38. e4 Cd2 39. e3 Кре5 40. Кре2 Са5 41. Кpd3 Сb6 42. h4 h5 43. Се8 Кpf6 44. e5+. Черные сдались (1:0).

Несомненно, одним из сильнейших мастеров страны является сегодня Алексей

Выжманавин. Об этом говорит и второй индивидуальный коэффициент среди участников турнира, и, в еще большей степени, стабильные результаты в соревнованиях последних лет. По-моему, для стиля игры москвича наиболее характерны универсальность и максимализм. Особенно опасен А. Выжманавин при игре белыми фигурами.

Выжманавин — Купрейчик

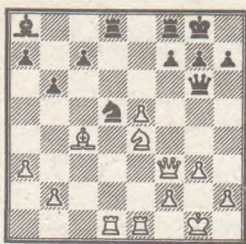


14. Cf4!. Белые жертвуют пешку, получая в виде компенсации большой перевес в развитии и сильное давление по линии «f». 14... К:f3+ 15. Ф:f3 С:f2+ 16. Ф:f2 Ф:c4 17. Лd4 Фc6 18. e5 Kd5 19. Лf1! Cd7. После 19... К:c3 возможен такой забавный вариант: 20. Ch6! Лf8 21. Ф:f7+, с матом в несколько ходов. 20. Ке4 Лf8 21. Кf6+!. Решающий удар! Теперь не проходит 21... gf ввиду 22. Ch6 Kph8 23. ef Лg8 24. Сg7+ Л:g7 25. fg+ Кp:g7 26. Ф:f7+ Kph8 27. Лh4, и белые выигрывают.

21... Кph8 22. Лc1 gf 23. Л:c6 С:c6 24. Л:d5! Лg8. Если 24... С:d5, то 25. Фh4, с решающим перевесом. Впрочем, ходом в тексте черные тоже не спасаются, а лишь немного затягивают сопротивление.

25. Лd6 Л:g2+ 26. Ф:g2 С:g2 27. Кp:g2 Kpg7 28. Лb6 Лd8 29. b4 Лd7 30. Лd6 Ле7 31. Кpf3 fe 32. С:e5+ f6 33. Cd4 Kpg6 34. Сс5 Kpf5 35. Лd5+ ed 36. С:e7 d4 37. Кре2 Кре5 38. Кpd3 f5 39. Сс5 Kpf4 40. Cd6+ Kpf3 41. Кp:d4 h5 42. Кpc5 h4 43. Кpb6 Kpg2 44. Кp:b7 Кp:h3 45. Кp:a6 Kpg4 46. b5 f4 47. С:f4. Черные сдались (1:0).

После затянутавшегося творческого кризиса мастер Алексей Ермолинский показал наконец результат, соответствующий его возможностям. Лишь Ермолинский и его тезка Выжманавин смогли пройти всю дистанцию без единого поражения.



Сейчас ничего не дает 21. С:d5 Л:d5 22. Кf6+ (или 22. Л:d5 С:d5 23. Кf6+ Ф:f6! 24. Ф:d5 Фe6, с равной позицией) 22... gf 23. Л:d5 Ле8!, и у черных никаких проблем. И все же белые находят скрытый ресурс усиления позиции.

21. h4! Ке7 22. h5 Л:d1 (22... С:e4 23. Л:d8 Л:d8 24. Л:e4 ±) 23. Л:d1 С:e4. На 23... Ф:e4 было подготовлено 24. Ф:f7+! Л:f7 25. Лd8x. 24. hg С:f3 25. gf+ Крh8 26. Лd7 Кc6 27. e6 g5 28. Л:c7 Кpg7 29. e7 К:e7 30. Л:e7. В результате форсированной игры получился эндшпиль с лишней пешкой у белых. Впрочем, реализацию этого преимущества затрудняет то, что белый король находится в опасной зоне.

30... a5 (30... Лd8?? 31. f8Ф++! Кр:f8 32. Лf7+ и 33. Л:f3 +—) 31. a4 Сс6 32. b3 Лd8 33. f3! Крf8 (33... С:f3 34. f8Ф++ и т. д.) 34. Ле5 h6. Проигрывало и 34... С:f3 из-за 35. Л:g5 Крe7 36. Крf2! — на отступление слона следует 37. Лg8 и затем Крf2—e3—d4 и т. д.

35. Ле6 С:f3 36. Л:h6 Лd1+ 37. Крf2 Cd5 38. С:d5 Л:d5 39. Л:b6 Кр:f7 40. Крe3 Лd1 41. Лb5 Кpg6 (41... Лb1 42. Крf3 и 43. Кpg4) 42. Л:a5 Крh5 43. Лb5 Лg1 44. Крf3 Лf1+ 45. Кpg2 Ла1 46. a5. Черные сдались (1:0), так как после 46... Кpg4 47. Лb4+ Крh5 48. Ла4 пешку «а» не остановить.

Уже довольно давно роль лидера эстонских шахмат взял на себя Яан Эльвест. Но в последнее время у него нередко случаются неудачи, а вот у другого молодого эстонского шахматиста Лембита Оля результаты растут. Думаю, именно здоровая конкуренция друг с другом помогла им обоим выйти в первую лигу. Правда, итоговый показатель Эльвеста на полочка выше.

Ферзевый гамбит D52
Эльвест — Смагин

1. d4 d5 2. c4 c6 3. Кf3 Кf6 4. Кc3 e6 5. Сg5 Кbd7 6. e3 Фа5 7. cd Ке4. Другая возможность — 7... К:d5; однако, как показали сыгранные в последнее время партии, например, Ваганян — Смыслов (Монпелье, 1985), Полугаевский — Сейраван (Биль, 1985), белые сохраняют длительное преимущество. 8. de fe 9. Ch4 Cb4 10. Kd2 K:c3 11. bc C:c3 12. Лс1 0-0 13. Фc2 Cb4 14. Cd3 Крh8 15. Лd1 e5 16. 0-0 ed 17. ed Фh5 18. Сg3. Можно сделать вывод, что и в этой партии черным не удалось полностью решить дебютные проблемы. Белые опередили партнера в развитии, их фигуры контролируют слабые пункты в позиции черных — d6, e5, h7.

18... Кb6 19. Кc4 Kd5 20. Лb1 Cc3 21. Ce5 b5 22. Ke3 b4 23. Фа4! Фf7. Не прошло 23... К:e3 24. fe Cd7 из-за 25. Ф:a7!, с решающим перевесом.



24. a3!. Интересные, но ненужные белым осложнения получались после 24. Ф:c6 Се6! (слабее 24... Сb7 — 25. Фh6!, с перевесом белых) 25. К:d5 С:d5 26. Фh6 Фg8 27. С:h7 Ф:h7 28. С:g7+ Кpg8 29. С:f8 Ф:h6! (29... Л:f8 30. Фg5+; 29... С:a2 30. Ф:h7+ Кр:h7 31. С:b4 +—) 30. С:h6 С:a2, и проходные пешки черных чрезвычайно опасны.

24... Кf4 25. Ce4 Cd7 26. ab С:d4 27. С:d4 Ке2+. В случае 27... c5 28. Фd1 cd 29. С:a8 Л:a8 30. Крh1! у черных не было бы компенсации за пожертвованное качество. 28. Крh1 К:d4 29. Лbd1. Теперь черные остаются без пешки. Возможно, ее стоило отдать в другой редакции...

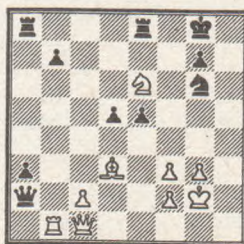
29... c5 30. Фа1 Лаe8 31. Cd5 Ce6 32. bc С:d5 33. Ф:d4 Сс6 34. f3 a5?. По-моему, после 34... Фf4!? у черных были бы большие шансы добиться ничьей. Но у цейтнота

свои законы. 35. Кс4 Сb5?! 36. Кd6 Фd7 37. К:e8 Ф:d4 38. Л:d4 С:f1 39. Крe3 Лb8 40. Кpg1 Лb1 41. Крf2 Са6 42. Ла4. Закончился цейтнот, по сути дела, закончилась и партия. Еще последовало 42... Лb2+ 43. Крe3 Cf1 44. Л:a5 h6 45. g4 h5 (45... Л:h2 46. Ла1 +—) 46. c6 Лс2 47. Л:h5+ Кpg8 48. Кf5 g6 49. Лg5 Крf7 50. Кd4 Л:h2 51. c7 Лh8 52. Лс5 Са6 53. Кb5 Ле8+ 54. Крf4 Лf8 55. c8Ф!, и черные сдались (1:0).

Французская защита C09
Оль — Темирбаев

1. e4 e6 2. d4 d5 3. Кd2 c5 4. Кgf3 Кc6 5. ed ed 6. Сb5 Cd6 7. 0-0 Ке7 8. dc С:c5 9. Кb3 Cd6 10. Ле1 0-0 11. Сg5 Сg4 12. Ch4 Ле8 13. Сg3 С:g3 14. hg Фb6 15. Cd3 a5 16. С:h7+ Крh8 17. Cd3 a4 18. Кbd2 Ф:b2?!. До сих пор соперники повторяли 6-ю партию матча Соколов — Ваганян (Минск, 1986), в которой после 18... Кf5 19. Л:e8+ Л:e8 20. Кf1 Ф:b2 черные получили преимущество. Разумеется, Л. Оль подготовил здесь усиление игры белых; где именно — покажет будущее. А вот «усиление», продемонстрированное черными, помогло им... угодить под сильнейшую атаку.

19. Лb1 Ф:a2 20. Фc1 a3. Грозило 21. Ла1. 21. Кg5 Кpg8 22. Кdf3 С:f3 23. gf f6 24. Ке6 Ке5 25. Л:e5! fe 26. Кpg2!!. У белых не хватает качества и пешки, вдобавок черная пешка a3 того и гляди превратится в ферзя, однако эстонский шахматист малыми силами развивает решающую атаку. 26... Кg6.



27. К:g7! Ф:b1. В случае 27... Кр:g7 победу белым приносит такой вот фантастический вариант: 28. Фg5! Ф:b1 29. Ф:g6+ Крf8 30. Фf6+ Кpg8 31. Сg6 Лf8 32. Фе7 Л:f3 (32... Лf5 33. Ch7+! Крh8 34. С:f5 Крf8 35. Сg6 +—) 33. Фh7+ Крf8 34. Кр:f3, с неотвратимым матом на f7.

28. Ф:b1 Кр:g7. На 28... a2 сильно 29. Фb6! (не так ясно 29. Ф:b7 — например, после 29... Леb8! 30. Ф:d5+ Кр:g7 31. Фd7+ Крh6! 32. Фс6 Лg8 33. С:g6 a1Ф больше вечного шаха у белых ничего нет), и белые побеждают как после 29... Ле7 — 30. Кf5 Крf7 31. Kh6+!, так и при 29... a1Ф — 30. К:e8 Кf8 31. Кf6+, с решающей атакой.

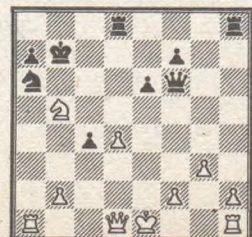
29. Ф:b7+ Ке7 30. Сb5!. Ставя точки над «i»! 30... Лаб8 31. Фа6 Лed8 32. Ф:a3 Кf5 33. Cd3. Осложнения закончились, у белых выигранная позиция. Единственное, что им осталось сделать, — это благополучно добраться до контроля.

33... Крf6 34. Фа7 Кd6 35. Фе3 Крe6 36. Фh6+ Крe7 37. Фg7+ Крe6 38. Фg4+ Крe7 39. Фg5+ Крe6 40. Фg6+ Крe7 41. Фg7+ Крe6 42. f4 ef 43. Фg4+ Крe7 44. Ф:f4. Дальнейшее не требует комментариев. 44... Крd7 45. Фf3 Крe6 46. Фg4+ Крe5 47. Фf4+ Крe6 48. Ce2 Крd7 49. Фd4. Крe6 50. Cf3 Кb5 51. Фc4+ Крb6 52. С:d5 Лbc8 53. Фb3 Лс3 54. Фа2 Крc5 55. Ce4 Лd2 56. Фf7 Лd6 57. Фе7. Черные сдались (1:0).

Сенсацией турнира стал успех молодого кандидата в мастера из Узбекистана Григория Серпера, уверенно занявшего место в первой восьмерке. И еще один юный шахматист прошел отбор — Василий Иванчук; он обладает прямо-таки энциклопедическими познаниями в области дебюта, имеет свою точку зрения на многие варианты.

Ферзевый гамбит D44
Эльвест — Иванчук

1. d4 d5 2. Кf3 Кf6 3. c4 e6 4. Кc3 c6 5. Сg5 dc 6. e4 b5 7. e5 h6 8. Ch4 g5 9. К:g5 hg 10. С:g5 Ce7 11. ef С:f6 12. С:f6 Ф:f6 13. g3 Ка6 14. Сg2 Cb7 15. a4 0-0-0 16. ab cb 17. С:b7+ Кр:b7 18. К:b5.



До сих пор партнеры повторыли встречу Полугаевский — Флир (Лондон, 1986), в которой черные сыграли 18... Фf5 и в дальнейшем потерпели поражение (см. «Шахматы» № 17/1986). Иванчук применил новый ход, после которого партия форсированно закончилась ничьей.

18... e5! 19. d5 Kb4 20. J1:a7+ Kpb6 21. Фа4 Kd3+ 22. Kpd2 Ф:f2+ 23. Kрс3 Ф:b2+ 24. Кр:c4 Лс8+ 25. Кр:d3 e4+ 26. Крез Лс3+ 27. К:c3 Ф:c3+ 28. Кр:e4 f5+ 29. Kpf4 Фd2+. Ничья (1/2:1/2).

Обладатель самого высокого в турнире индивидуального коэффициента гроссмейстер Евгений Свешников был не в лучшей форме. Но класс есть класс — в решающий момент гроссмейстер «поднажал» и сумел выполнить программу-минимум.

Самыми большими неудачниками турнира вправе считать себя С. Темирбаев и Г. Кайданов, которых не пропустил в восьмерку худший коэффициент.

Общественные организации Пинска учредили несколько специальных призов. Вот два фрагмента из партий, которые были признаны лучшими. Между прочим, в заключительной стадии они похожи друг на друга как две капли воды.

Ненашев — Панченко



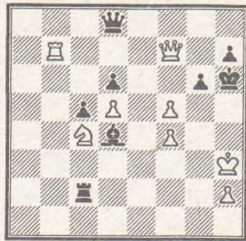
В этой позиции черные, конечно, могли забрать качество после 24... Ке3, но тогда партия не попала бы в разряд красивейших!

24... Л:e4! 25. hg Л:d4 26. К:d4 С:d4+ 27. Kph2 Фh6+ 28. Kpg3 Фе3+ 29. Kph4. На 29. Лf3 последовал бы мат в два хода: 29... Се5+ и 30... Фh6x. Немного дольше продержались бы белые при 29. Kph2, но и тут после 29... Се5+ 30. Kph1 Фh6+ 31. Kpg1 Ch2+ 32. Kpf2 Le8 от многочисленных матовых угроз не защи-

тятся; например: 33. Лс3 Фf6+ 34. Лf3 Ф:b2+.

29... g5+ 30. Kph5 Фg3 31. Лh1 (31. Кр:g5 h6+!) 31... Фd6 32. Кр:g5 (32. Фd3 Сg7!) 32... Фf6+ 33. Kph5 Се3!, и белые сдались (0:1).

Иванчук — Григорян



38... Л:h2+! 39. Кр:h2 Фh4+ 40. Kpg2 Фf2+ 41. Kph3 Фf1+ 42. Kpg3 (42. Kph2 Сg1+) 42... Cf2+ 43. Kpf3 Сg1+!, и белые сдались (0:1) ввиду неизбежного мата.

Технические результаты:

1—2. А. Выжманавин, В. Купрейчик — по 7 1/2 из 11; 3—5. А. Ермолинский, Г. Серпер, Я. Эльвест — по 7; 6. В. Иванчук, 7. Е. Свешников, 8. Л. Олль, 9. С. Темирбаев, 10. Г. Кайданов — по 6 1/2; 11—15. К. Григорян, Р. Даутов, И. Наумкин, С. Смагин, И. Смирин — по 6; 16—19. Г. Орлов, А. Панченко, В. Петриенко, Р. Холмов — по 5 1/2; 20—26. А. Валин, И. Глек, Э. Кеньгис, Я. Клованс, М. Красенков, В. Савон, Ю. Якович — по 5; 27—28. В. Москаленко, А. Ненашев — по 4 1/2; 29—30. В. Козлов, М. Улыбин — по 3 1/2; 31. Н. Монин — 3; 32. А. Рахманов — 1 1/2.

«ШАХС-87»

Традиционный темптурнир «Шахс-87» состоится 10 и 11 января (I этап), 17 и 18 января (II этап), 23, 24 и 25 января (III этап) в ОРШШК ЛатвССР (Рига, бульвар Падомью, 16). К участию в I этапе приглашаются шахматисты I и II разрядов — подписчики на наш журнал.

ШАХМАТНЫЕ ВЕСТИ

КОГДА МЛАДШИЕ БЬЮТ СТАРШИХ

Воронеж. Финал чемпионата областного шахматного клуба 1986 года совпал с празднованием 400-летия Воронежа и собрал весь «цвет» города: 6 мастеров и 6 сильнейших кандидатов. Как это ни парадоксально, но турнир прошел под знаком большого преимущества младших по званию: 1. км З. Штейнер — 8 очков из 11; 2. км О. Иванов — 7 1/2; 3—4. м В. Петриенко, км О. Васильченко — по 6 1/2.

Турнир подарил много интересных партий воронежским любителям шахмат. Вот одна из них.

Дебют четырех коней С48 Иванов О. — Раецкий

1. e4 e5 2. Kf3 Kf6 3. Кс3 Кс6 4. Сb5 Kd4 5. Са4 Сс5 6. К:e5 0-0 7. Kd3 Сb6 8. f3?! На сегодняшний день все споры в системе Рубинштейна идут вокруг 8. Kf4. И надо заметить, что успехи белых здесь весьма велики (см. например, «Шахматы» № 10/1986). Но и играя 8. f3, белые кое-что «имели за душой». 8... d5 9. Kf2 de 10. Кс:e4. А вот и «мина»! Известно, что на 10. fe последует 10... Kg4! 11. К:g4 Фh4+ 12. g3 Ф:g4 13. Ф:g4 С:g4 (ЭШД). 10... К:e4 11. fe f5! 12. e5. Правильно. После 12. c3 fe! 13. cd Л:f2! белым очень плохо. 12... Фh4!. Именно так. При напрашивающемся 12... Фd5 черные отыгрывали пешку, но получали худшую позицию после 13. 0-0 Ф:e5 14. Le1 Фf6 15. c3 Кс6 16. d4.

13. 0-0 f4 14. c3 f3! 15. cd (15. g3 Ке2+) 15... fg.

16. Фb3+. Не повезло! Шах этот все равно белых не спасает, но вот при 16. Кр:g2 черные форсированно ставили эффектный мат: 16... Л:f2+! 17. Л:f2 Ch3+ 18. Kpg1 С:d4 19. Сb3+ Kph8 20. Фf3 Ф:f2+ 21. Ф:f2 Лf8! 22. Ф:d4 Лf1x.

16... Kph8 17. Кр:g2 Ф:d4! 18. Фg3 Ф:a4 19. d3 Се6 20. Cd2 Cd5+ 21. Ке4 Фс2!. Большие материальные потери неизбежны, и поэтому

белые сдались (0:1). Таким образом, черные успешно «разминировали» подготовленную мину — 10. Кс:e4, подтвердив тем самым сомнительность хода 8. f3.

А. РАЕЦКИЙ

РОКОВОЙ 13-й ТУР

Кострома. В чемпионате ВС ДСО профсоюзов среди девушек 16 юных шахматисток играли по круговой системе.

Ленинградка О. Флорова, развив спринтерскую скорость, оторвалась от конкуренток и, казалось, обеспечила себе успех. Но в «роковом» 13-м туре, встречаясь с И. Хлимановой из Ташкента, она в лучшей позиции подставила фигуру... В итоге Флорова и Хлиманова набрали по 10 1/2 очка из 15, а лучший коэффициент обеспечил звание чемпионки узбекской шахматистке.

Призом за лучшую партию отмечена Т. Неверова из Ворошиловграда.

Сицилианская защита В78 Даниэлян — Неверова

1. e4 c5 2. Kf3 Кс6 3. d4 cd 4. К:d4 g6 5. Кс3 Сg7 6. Се3 Kf6 7. Сс4 0-0 8. Сb3 d6 9. f3 Cd7 10. Фd2 Лс8 11. 0-0-0 a5 12. a4 Ке5 13. h4 Кс4 14. С:c4 Л:c4 15. g4 Фс7 16. h5 Лс8 17. hg fg 18. Фh2.



18... Л:c3! 19. bc Ф:c3 20. Фf2 Са4 21. Фе1 К:e4 22. Ф:c3 К:c3 23. Лd2 Cd7 24. Ле1 Лс4 25. Лd3 Kd5 26. Cf2 Са4 27. Лd2 Ch6, и черные выиграли (0:1).

В шахматном плане турнир удался. А вот размещение участниц и культурная программа, к сожалению, оставляли желать много лучшего.

В. СТЯЖКИН

Амстердам. В международном шахматном фестивале участвовало 500 шахматистов.

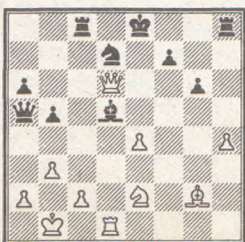
В главном турнире, в котором в два круга играли 5 гроссмейстеров и один международный мастер, победил Любомир Любоевич (Югославия) — 6½ очка из 10. На пол-очка отстал голландец Дж. ван дер Вил, третьим с 5 очками был З. Рибли (Венгрия). Советский гроссмейстер Р. Ваганян поделил 4—5-е места с Я. Тимманом (Голландия) — по 4½.

Сицилианская защита B81 Любоевич — Тимман

1. e4 c5 2. Kf3 d6 3. d4 cd 4. K:d4 Kf6 5. Kc3 e6 6. g4. Любопытно, что в поединках двух гроссмейстеров атака Кереса встречается уже в пятый раз — начиная с 1979 года. Забегая вперед, скажем, что в этой партии Любоевичу удалось довести счет «тематического матча» до 4½:1½.

6... h6 7. h4 Ce7 8. Cg2 g6 9. g5 hg 10. C:g5 a6 11. Фd2 e5. План, избранный черными, неудачен. Белые быстро закончат развитие и получат перспективную игру в центре, в то время как угрозы черных на ферзевом фланге безобидны. 12. Kde2 Ce6 13. 0-0-0 Kbd7 14. f4 Фа5 15. Kpb1 Лс8 16. Лhf1 b5 17. b3! Белые в корне пресекают контригру противника, а угроза f4—f5 весьма неприятна.

17... ef 18. Л:f4 Kh5 19. Ce7! K:f4 20. Ф:f4 Kp:e7 21. Ф:d6+ Kp:e8 22. Kd5 C:d5. Ничего не меняло и 22... Фd8 — 23. Kef4 C:d5 24. K:d5 Л:h4 25. e5 с угрозой e5—e6, и после вскрытия позиции черный король попадет под перекрестный огонь фигур противника.



23. Ch3!. Этим неожиданным ходом белые не только отыгрывают качество, но и развивают неотразимую атаку. 23... Фс7. Если 23... Се6, то 24. Се6 fe 25. Ф:e6+ Kpf8 26. Л:d7, с матом. 24. C:d7+ Ф:d7 25. Фе5+ Фе6 26. Ф:h8+ Kp:e7. На 26... Kpd7? — 27. Л:d5+ Ф:d5 28. Ф:c8+. 27. Фd4 Cb7. При 27... C:e4 решает 28. Kc3 Cb7 29. Фb4+ Kp:e8 30. K:b5! и 31. Лe1.

28. Kf4 Ф:e4. В случае 28... Фg4 возможно 29. Фd6+ Kp:e8 30. K:g6! Ф:g6 (30... fg 31. Лf1) 31. Фd7+ Kpf8 32. Ф:b7 +—. 29. Фd6+ Kp:e8 30. Лd2!. Теперь черные теряют фигуру. 30... Фе1+ 31. Kpb2 Фе7 32. Ле2 Л:c2+ 33. Kp:c2 Ce4+ 34. Л:e4 Ф:e4+ 35. Kpd2 b4 36. Фf6 a5 37. Kd3 Фg2+ 38. Фf2 Фd5 39. Фg3 Kpd7 40. Фg5 Ф:g5+ 41. hg Kp:e6 42. Kc5+ Kpf5 43. Kb7 Kp:g5 44. K:a5, и черные сдались (1:0).

Сицилианская защита B97 Тимман — Рибли

1. e4 c5 2. Kf3 d6 3. d4 cd 4. K:d4 Kf6 5. Kc3 a6 6. Cg5 e6 7. f4 Фb6 8. Фd2 Ф:b2 9. Лb1 Фа3 10. f5. В последнее время чаще играют 10. Се2, а ход в тексте считается слишком хорошо исследованным и не дающим белым перевеса. 10... Kc6 11. fe fe 12. K:c6 bc 13. Ce2 Ce7 14. 0-0. В партии Тимман — Любоевич (Тилбург, 1985) было 14. Лb3 Фа5 15. 0-0 Ла7!, с острой игрой (см. «Шахматы» № 2/1986).

14... 0-0 15. Лb3 Фc5+ 16. Ce3 Фе5 17. Cf4 K:e4. Взятие второй пешки — слишком рискованный шаг. 18. K:e4 Ф:e4 19. C:d6 Л:f1+ 20. Kp:f1 Cf6 21. Ca3! a5. Упорнее 21... c5 22. Cf3 Фc4+. 22. Фd6 c5 23. Cd3 Фd5 24. C:c5 Ф:d6 25. C:d6 Ca6 26. c4 Kpf7 27. Kp:e2 Ce7 28. C:e7 Kp:e7 29. Лb6!. Угроза марша пешки «с» ставит перед черными неразрешимые проблемы. 29... Ла7 30. Kp:e3 h6 31. g3 Kpf6 32. Kpd4 g5 33. Ce4 h5 34. c5! a4 35. c6.

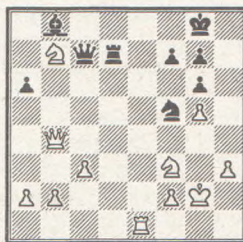


35... a3. На 35... Cc8 решает эффективное продолжение 36. Лb7! Ла8 37. c7 36. Л:a6!, и черные сдались (1:0).

Второй турнир с участием 32 гроссмейстеров и мастеров проходил по швейцарской системе в 9 туров. Довольно неожиданно первенствовал Алонсо Сапата — 7 очков. Представители нашей страны заняли такие места: Е. Геллер — 6 очков, 2—4-е места; С. Долматов — 5½, 5—6; М. Чибурданидзе — 5, 7—13.

Французская защита C08 Сапата — Долматов

1. e4 e6 2. d4 d5 3. Kd2 a6 4. Kgf3 c5 5. ed ed 6. dc C:c5 7. Kb3 Ce7 8. Cd3 Cg4 9. 0-0 Kf6 10. Ле1 0-0 11. c3 Kc6 12. Cg5 Ле8 13. h3 Ch5 14. C:f6 C:f6 15. Л:e8+ Ф:e8 16. g4 Cg6 17. C:g6 hg 18. g5 Ce5 19. Ф:d5. За пожертвованную пешку черные не получили реальной компенсации. Неудачей оканчивается и попытка осложнить игру ценой второй пешки. 19... Лd8 20. Фc4 Фd7 21. Kpg2 Cb8 22. Ле1 Ke7 23. Kc5 Фc7 24. Фe4 Kf5 25. K:b7 Лd7 26. Фb4!.



26... Kph7. Если 26... Ф:b7, то 27. Ле8+ Kph7 28. Л:b8. 27. Kc5 a5 28. Фc4 Ca7 29. Ле5 Лd1 30. b4 ab 31. cb Cb8 32. Фg4 Фd8 33. Л:f5. Может быть, белые могли и проще реализовать перевес,

но и жертва качества тоже хороша — король черных лишается прикрытия.

33... gf 34. Ф:f5+ Kpg8 35. g6 fg 36. Ф:g6 Лd6 37. Фе4 Лh6 38. Ke6 Фd6 39. Kg5 Фc6 40. Фf5 Фb7 41. Фd3 Cd6 42. a4 C:b4 43. Фc4+ Kpf8 44. Ke6+ Kp:e7 45. Фg4 Лf6? 46. Ф:g7+, и черные сдались (1:0), так как на 46... Лf7 последует 47. Ф:f7+ Kp:f7 48. Kd8+.

△ △ △

В чемпионате Англии 1986 г. первенствовало гроссмейстерское «трио»: Марри Чандлер и два Джонатана — Местел и Спилмэн — по 8½ очка из 11.

Индийская защита A43 Спилмэн — Пласскетт

1. d4 Kf6 2. Kf3 c5 3. d5 g6 4. Kc3 Cg7 5. e4 0-0 6. Ce2 d6 7. 0-0 Ka6 8. Cf4 Kc7 9. a4 b6 10. Ле1 Cb7 11. Cc4 Фd7 12. Фd3 a6 13. h3 Лad8 14. Лad1 Kh5 15. Ch2 f5. Пытаясь определить позицию в центре, черные сильно ослабляются. 16. ef Л:f5 17. Ле3 C:c3. Рискованное решение. Чернопольный слон очень пригодился бы в защите. 18. Ф:c3 b5 19. g4 bc 20. gf Ф:f5 21. Л:e7 C:d5. Если 21... K:d5, то 22. Ф:c4 Ф:f3 23. Лd3 и 24. Л:b7 +—. 22. Ke5!.



22... de. На 22... Фg5+ 23. Kg4 Ф:e7 последовало бы 24. Kh6+ Kpf8 25. Фh8x. 23. Л:c7 Фg5+ 24. Cg3 Kf4 25. Ле1. Угрозы черных на королевском фланге не компенсируют недостающее качество.

25... K:h3+ 26. Kpf1 Kf4 27. Л:e5! Cg2+ 28. Kpg1 Фh6 (28... Лd1+ 29. Ле1 Ke2+ 30. Kp:g2 K:c3 31. Ле8x) 29. Ch4! Cd5 (29... Ф:h4 30. Ле8+!) 30. Леe7 Kc6 31. Л:e6! C:e6 32. C:d8 Cd5 33. f3. Черные сдались (1:0).

К 100-летию Арона Нимцовича
(1886—1935)

ПОСЛЕДНИЕ ГОДЫ

(По материалам датской печати)

(Окончание. Начало в № 21, 22)

И консолидированный стиль допускает (правда, как редкое исключение) рискованные ходы

Следует ясно представлять себе, что консолидированный стиль налагает обязательства: те, кто его исповедует, должны мириться с теми или иными запретами. Нельзя, например, допускать у себя образование разбитых, изолированных или каким-то иным способом ослабленных пешек, нельзя также играть «вызывающе» по отношению к фигурам неприятеля, то есть ослаблять поля в своем лагере до такой степени, чтобы эти фигуры могли на них прочно обосноваться. Столь же строгим правилом является недопущение господства противника в центре. Можно подумать, будто ничего страшного нет в том, что какие-то безвредные фигуры не нашего цвета ходят туда-сюда через середину поля битвы. Но при подходящих обстоятельствах это господство приведет к вражеской оккупации (захвату полей) в нашем лагере. И все-таки шахматист, приверженный к консолидации, не так сильно ограничен, как может показаться. Дело в том, что строгие правила позиционной игры нарушать можно, но с известной находчивостью и внимательностью. Всякое наступление ослабляет собственную позицию, но если это ослабление незначительно и его легко нейтрализовать и если при этом противник будет вынужден ослабить свою позицию в **большей** степени, чем это делаем мы, тогда наступление оправдано. Приводимая ниже партия, в частности, ее 26-й ход, иллюстрирует сказанное.

(Известны примечания А. Нимцовича к этой партии из сборника карлсбадского турнира, включенные, в частности, в последнее советское издание «Моей системы». Однако здесь она прокомментирована совершенно иначе; впечатление таково, будто партия вообще «другая»... — В. М.).

Староиндийская защита E81
Нимцович — Тартаковер

Карлсбад, 1929

1. d4 Kf6 2. c4 g6 3. f3. Солидный ход. После e2—e4 белые получают прочный центр, который служит им баррикадой от всевозможных вылазок противника. 3... Cg7 4. e4 d6 5. Kc3 0-0 6. Ce3 Kbd7. Принцип консолидации говорит «нет» этому неэкономичному и едва ли уместному ходу. Да, верно то, что важные пункты нуждаются в избыточной защите, но лишь в том случае, если есть признаки **борьбы** за эти пункты. Но здесь белые ранним f2—f3 показали, что они не собираются делать поле e5 яблоком раздора и препятствовать ходу e7—e5. Поэтому 6... Kbd7 ошибочно; правильно 6... e5 с дальнейшим ed, Kc6 и Ле8.

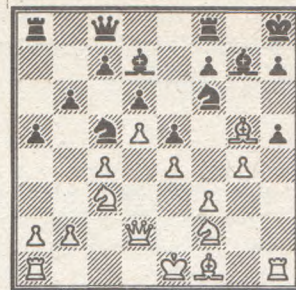
7. Kh3. План с оттенком романтики, которому следовало предпочесть трезвое 7. Фd2, и если 7... e5, то 8. d5 с угрозами Cg5! или Ch6.

7... e5 8. d5 a5. Теперь конь h3 обретает честь и достоинство: попытка черных укрепиться на поле c5 (b7—b6 и Kc5) парируется маневром Kh3—f2—d3:c5. У черных была другая возможность — 8... Kh5!, и если 9. g4, то 9... Kf4! 10. K:f4 ef 11. C:f4 и теперь 11... Ke5 либо 11... f5, в обоих случаях с давлением по диагонали h8—a1.

9. Kf2 b6. Укрепление поля c5 имеет лишь местное значение, поскольку оно не становится подготовкой к ходу f7—f5. Безусловно следовало предпочесть 9... Kh5, поскольку при продолжении в партии черные действительно занимают пункт c5, но без проведения f7—f5, в связи с чем вся их акция с Kc5 остается ограниченной по характеру, а следовательно, малодейственной.

10. Фd2! Kc5 11. Cg5. Отсюда слона нельзя прогнать (ходом h7—h6). Гордый своим выдвинутым и в то же время прочным положением, слон оказывает теперь высокое покровительство пешкам «g» и «h», идущим в наступление.

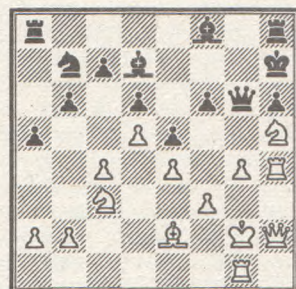
11... Cd7. Может быть, несколько лучше было 11... Фd7. 12. g4 Фc8 13. h4 Kph8. Но не 13... Ke8 из-за 14. Ce7. 14. h5 gh.



15. C:f6. Заслуживало внимания 15. 0-0-0. 15... C:f6 16. Л:h5!. Я решил отказаться от сомнительной атаки 16. Фh6 Cg7 17. Ф:h5 h6 18. g5 f5! 19. gh? Cf6, с неясными последствиями, и вместо этого стремлюсь **консолидировать** свою позицию на белопольной основе (имея в виду захват полей b5, f5, h5). Подобная идея могла иметь место и в варианте 16. Фh6 Cg7 и т. д., как указано выше, но вместо 19. gh? следовало сыграть 19. gf. Например: 19... Л:f6 20. Ch3 Ce8 21. C:c8! C:h5 22. Л:h5 Л:c8 23. Кре2, с белопольным преимуществом.

16... Cg7 17. Kh1!. Стремясь на f5 или h5. 17... f6 18. Фh2 h6 19. Kg3 Kph7 20. Ce2 Лg8 21. Kpf2!. Длинная рокировка была бы менее целесообразна, так как белые должны предусматривать возможность наступления и на ферзевом фланге (см. их 34-й и 35-й ходы).

21... Лh8 22. Лh4 Фе8 23. Лg1 Cf8 24. Kpg2 Kb7. Спеша на помощь королевскому флангу! 25. Kh5 Фg6.



26. f4!! На первый взгляд, это **компрометирующий** ход, который ослабляет как пешку g4, так и поле e5 (отныне постоянно грозит e5:f4 с дальнейшим Kb7—d8—f7—e5 или g5). На самом же деле ход абсолютно корректен, так как при e5:f4 позиция черных ослабляется еще больше, чем позиция белых (оголяется пешка f6, пункт e6 становится доступен для белых коней); что касается пешки g4, то ее «пломбирует» наш слон с f3; итак, видно, что консолидации не нанесено никакого ущерба.

26... Kd8 27. Cf3 Kf7 28. Ke2 Ce7. На 28... ef могло последовать 29. Ф:f4 Ce7 30. Лgh1, с давлением (30... Kg5 31. Kег3, 32. Kf5 и т. д.).

29. Kph1 Kpg8. Теперь на 29... ef возможно 30. Kh:f4 Фg7 31. Kd4 Kg5 32. Ce2 с дальнейшим Cd3; у обеих сторон изобилие слабостей, но у черных они перевешивают.

30. Kc3 Kpf8 31. Kf5 Lg8 32. Фd2! Лс8. Или 32... e4 33. K:f4 Фh7 34. Ke6+ С:e6 35. de Ke5 36. Л:h6 K:f3 37. Л:h7 K:d2 38. Лf7+, с выигрышем (38... Кре8 39. Л:e7+ Kpd8 40. Лd7+ Кре8 41. Kg7+ и т. д.).

33. Лh2 Кре8 34. b3 Kpd8 35. a3 Ла8 36. Фс1. Последние приготовления к b3—b4 и e4—c5. 36... Cf8. Ошибочная концепция в проигранном положении: черные слишком стеснены, чтобы успешно отбить новую атаку. 37. Kh4 Фh7 38. K:f6 Фh8 39. K:g8 Ф:g8 40. g5 ef 41. gh Фh7 42. Ф:f4 С:h6 43. Фf6+ Kpc8 44. Kf5 С:f5 45. ef Kpb7 46. Фg6 Лh8 47. Ф:h7 Л:h7 48. Лg6 Kpc8 49. f6 Лh8 50. Сg4+ Kpd8 51. Се6 Кре8 52. С:f7+ Kp:f7 53. Лh:h6. Черные сдались (1:0).

Система и интуиция

В создании нового участвуют душа, нервы, непременно (и в большой степени) фантазия: этот процесс весьма мучительный. Изобрести новую систему — значит увидеть ее еще в зародыше, в тот момент, когда она в действительности не существует! Это все равно, что яростно атаковать великое ничто, вечный хаос ради раскрытия его тайн! Многие открыватели заплатили за такие атаки нервами, кровью и жизнью... Но публика использует полученные такими открывателями результаты, применяет их системы с уверенностью, хладнокровием и твердым убеждением, что правильное употребление системы не требует затрат души, нервов и фантазии. Она считает, что открыватели уже заплатили и пострадали за все, а с нее взятки гладки. «Моя система», как я указывал в книге «Моя система на практике», не допускает чисто механического применения. Нужно еще немножко интуиции! И это хорошо. Я сформулировал ряд правил, относящихся к централизации, ограничению и всему, что из них следует, но отнюдь не пытался избавить читателей от необходимости применять фантазию. Рассмотрим, например, централизацию.

Если противник бесосновательно ослабляет свое влияние в центре, для нас это служит сигналом к занятию центральных линий, диагоналей и полей, короче говоря, к централизации. Но что делать, если противник лишь изменил характер своего воздействия на центр? Скажем, ослабил влияние на пункт e5, но зато усилил влияние на пункт d5? Как тут быть? Нужно ли колебаться и выжидать?

Здесь должна помочь интуитивная догадка: был ли сделанный противником ход в целом централизующим или децентрализующим, с необходимыми отсюда выводами. Приблизительно так, как автор этих строк поступил в следующей партии.

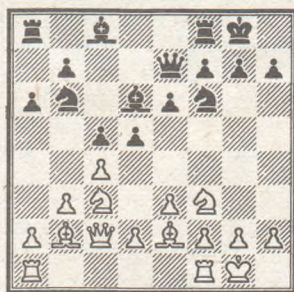
Дебют Нимцовича А13
Нимцович — Ауэс

Франкфурт, 1930

1. Kf3 d5 2. b3 e6 3. Сb2 Kf6 4. e3 Kbd7 5. c4 e6 6. Kc3 Cd6 7. Фс2. Белые стремятся затруднить продвижение e6—e5. Если сейчас 7... e5, то 8. cd cd 9. Kb5 Сb8 10. Са3, с преимуществом.

7... Фе7. Лучший способ подготовить e6—e5 заключался в 0-0 и a7—a6. 8. Kd4!. Продолжая препятствовать ходу e6—e5. 8... a6 9. Се2 0-0 10. 0-0 c5. Теперь пункт d5 лишается естественной защиты, но коня d4 необходимо прогнать.

11. Kf3 Kb6. Защищая пункт d5 фигурой, черные вновь собираются играть e6—e5. Они достигали этой цели и путем размена на c4, но на 11... dc? 12. bc! e5 последовало бы 13. e4 с дальнейшим Kd5, что вело к перевесу белых.



12. e4!!.. Ход, обладающий парадоксальным действием: играя пешкой на e4, белые позволяют противнику забыть о проблеме с пунктом d5, которая не давала ему пойти e6—e5 (см. предыдущее примечание). Почему же белые вдруг допускают тот самый ход (e6—e5), которому они все время пытались воспрепятствовать?

12... K:e4. Но не 12... d4 ввиду 13. e5 dc 14. С:c3 С:e5 15. K:e5, с преимуществом в центре.

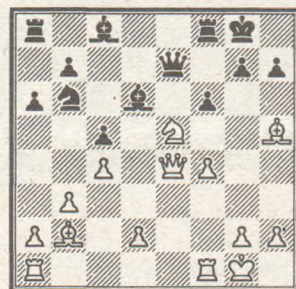
13. K:e4 de 14. Ф:e4 e5. Белые увидели, что этот ход будет возможен, и в то же время понимали, что связанный с ним захват пространства не может рассматриваться как ценное позиционное приобретение, поскольку ходы c6—c5 и Kd7—b6 были децентрализующими. Но раз так, смелая попытка захватить центр должна быть встречена столь же смело: жертва на e5 будет корректна, она опровергнет децентрализующие действия черных.



15. K:e5!. В такой форме жертва абсолютно правильна. Напротив, плохо 15. С:e5 С:e5 16. Ф:e5 Ф:e5 17. K:e5 Le8 18. f4 f6. Сейчас на 15... f6 последовало бы 16. Cd3.

15... Le8. В случае 15... С:e5 16. Ф:e5 Ф:e5 17. С:e5 Le8 у белых есть возражение 18. Сс7 Л:e2 19. С:b6 Л:d2 20. С:c5, и похоже, что лишняя пешка сулит хорошие шансы на выигрыш несмотря на наличие разнополюсных слонов.

16. f4 f6 17. Ch5. Но не 17. Cd3 g6. 17... Лf8!. На 17... Лd8 выигрывает 18. Cf7+ Kph8 19. Kg6+! hg 20. Ф:g6 Сg4 21. Лаe1 с последующим Лe1—e3—h3+. В случае 17... g6 решает комбинация 18. С:g6 hg 19. Ф:g6+ Kpf8 20. Kg4! С:g4 21. С:f6. Теперь же черные грозят полностью освободиться, играя g7—g6, Cf5 и, наконец, fe.



18. d3!!.. Естественное 18. Лаe1? не годится: 18... g6! 19. С:g6 hg 20. K:g6 Ф:e4 21. Л:e4 Cf5, или 19. K:g6 Ф:e4 20. Л:e4 hg 21. С:g6 Kpg7, и черные могут сопротивляться. После хода в партии ответ 18... g6 приводит к легкому выигрышу белых: 19. С:g6 hg 20. K:g6 Ф:e4 21. de Лf7 22. Лад1. Ход 18. d3 связан с централизацией, в которой роли распределяются следующим образом: пешка d2 переходит на центральное поле e4 и участвует в создании мощного пешечного большинства на королевском фланге, а ладья a1 занимает центральную линию «d».

18... fe. Черные принимают жертву, но быстро оказываются в большой беде. Ликвидация наступает в форме неотразимой матовой атаки. 19. fe Сс7 20. Л:f8+ Ф:f8 21. Лf1 Фd8 22. Cf7+ Kph8 23. e6. Черные «запатованы». Белые овладели всеми центральными линиями и диагоналями. Следует агония.

23... С:e6. Или 23... Фе7 24. С:g7+. 24. С:e6. Грозя С:g7+ и Лf7+. 24... Фg5 25. Лf7. Черные сдались (1:0).

Публикацию подготовил
В. МУРАХВЕРИ



Не видя партнера

Юбилей заочника



11 ноября исполнилось 50 лет Мартинышу Нейбултсу. Как и многие школьники послевоенных лет, он начал заниматься шахматами во Дворце пионеров, у известного тренера Яниса Крузкопса. Нейбултс был одним из лучших его воспитанников и вместе с М. Талем и А. Гипслисом вошел в состав латвийской команды школьников, которая в 1954 году заняла третье место в первенстве страны. Ни до, ни после этого такого результата наши юные шахматисты не добивались! Мартиныш тогда был первым на третьей доске.

М. Нейбултс не сделал шахматы главным делом своей жизни. Сейчас он работает ведущим экономистом в Госкомтруде Латвийской ССР. Но и шахматы не забыты: юбиляр шесть раз играл в финалах первенства республики, был чемпионом республиканского и рижского советов ДСО «Даугава»...

М. Нейбултс — активный пропагандист шахмат. Его информации о работе университета шахматной культуры регулярно появляются в рижской вечерней газете «Ригас Балсс», не раз публиковались они и в нашем журнале.

В последние годы Мартиныш Нейбултс увлекся игрой по переписке. Выиграл европейский международный турнир, сейчас борется за право выступить в финале первенства континента, с успехом играет за команду Латвии во всесоюзном чемпионате. Пожелаем Мартинышу доброго здоровья и успехов в игре!

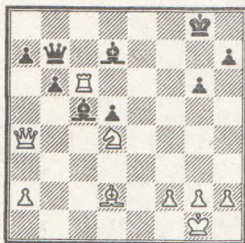
Э. ВИТОЛИНЬШ

Защита Грюнфельда D88 Нейбултс — Зёнтгес

Международный турнир
1983—1985

1. d4 Kf6 2. c4 g6 3. Kc3 d5 4. cd K:d5 5. e4 K:c3 6. bc c5 7. Cc4 Cg7 8. Ke2 Kc6 9. Ce3 cd 10. cd 0-0 11. 0-0 Ka5 12. Cd3 b6 13. Lc1 e6 14. Фа4 Cd7. В партии Разуваев — Горшков (Челябинск, 1975) было 14... Фd7 15. Cb5 Фb7 16. f3 a6 17. Cd3 Cd7 18. Фb4 Lfc8 19. d5 ed 20. ed Le8 21. Ф:b6 Cb5 22. Lfd1 Ch6!, со сложной игрой.

15. Фа3 Lc8 16. Cd3 L:c1 17. L:c1 Kc6 18. e5 Фb8 19. Ca6 f6 20. ef C:f6 21. Cb5!. Вступление к длинному форсированному варианту. 21... Ce7 22. Фа4 Lc8 23. C:c6 L:c6 24. L:c6 Фb7 25. d5 ed 26. Kd4 Cc5.



27. Фb5!. Анализируя вариант с 21. Cb5, я долго не мог найти именно этот ход, идея которого — перебросить ферзя на вертикаль «е». 27... a6 28. Фе2!. Решающий маневр. 28... C:d4 29. Ld6 Cc5 30. Lf6 Cb5 31. Фе6+ Kpg7 32. Cc3 d4 33. Фе5 Kpg8 34. C:d4 C:d4 35. Ф:d4, и через несколько ходов черные сдались (1:0).

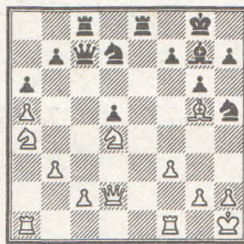
Сицилианская защита B70 Мишкинис Г. — Нейбултс

VIII командный чемпионат
СССР
1984—1986

1. a4 c5 2. Kf3 d6 3. d4 cd 4. K:d4 Kf6 5. Kc3 g6 6. Ce2 Cg7 7. 0-0 0-0 8. Kb3 Kc6 9. Cg5 a6. Так как конь ушел с d4, черные могут готовить марш пешки «b», сила которого возрастает благодаря тому, что белый слон стоит не на e3. 10. a4. Этим ходом белые препятствуют намерениям противника, од-

нако ослабляют пункт b4. В партии Гонсалес — Чибурдаидзе (Барселона, 1979) после 10. f4 b5 11. Cf3 b4 (более сдержанный ход 11... Cb7 был сделан во встрече Таль — Гюфельд, Юрмала, 1977) 12. Kd5 (в случае 12. Ka4 Cd7 13. a3 Lb8 14. ab K:b4 фигуры черных обра- тают большую активность; Гофштейн — Гюфельд, Даугавпилс, 1978) 12... K:d5 13. ed Ka5 положение черных стало перспективнее.

10... Ce6 11. Kph1 Ka5 12. Kd4 Cc4 13. C:c4 K:c4 14. b3 Kb6 15. a5 Lc8 16. Фd2 Kbd7 17. f3 Фc7 18. Kde2 Lfe8 19. Ла2 e6 20. Ka4 d5. Подрыв в центре перечеркивает надежды белых, связанные с ходом c2—c4. 21. ed ed 22. Kd4 Kh5 23. Лаа1.



23... Ce5!. Белые, видимо, недооценили силу этого хода и считались только с вариан-

том 23... C:d4 24. Ф:d4 Ф:a5 25. Cd2!, и у белых есть хорошие шансы использовать ослабление диагонали a1—h8.

24. g4 C:d4 25. Ф:d4 Le2 26. Lf2 L:f2 27. Ф:f2 Фе5 28. Ld1 Ф:g5 29. gh Ф:h5 30. c4. Белым удалось таки осуществить долгожданный подрыв, однако теперь исход сражения решает эффектная жертва коня.

30... dc! 31. L:d7 cb 32. Фе3 Фb5 33. Ld3 Ф:a4 34. L:b3 Lc2!. Белые сдались (0:1). На 35. Лb7 последует 35... Фа1+ 36. Фg1 Lc1.

Примечания
кандидата в мастера
М. НЕЙБУЛТСА

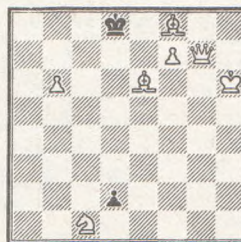
ВНИМАНИЮ ЛАТВИЙСКИХ ЗАОЧНИКОВ

Очередные ЧЕМПИОНАТЫ ЛАТВИЙСКОЙ ССР начнутся в феврале 1987 г. К участию допускаются проживающие в Латвии шахматисты [не ниже первого разряда] и шахматистки [любой квалификации]. Приглашаем сыграть в XV мужском чемпионате всех бывших чемпионов республики по заочным шахматам.

Заявки посылать по адресу: 226050 РИГА-50, А/Я 135, КОМИССИИ ПО ЗАОЧНЫМ ШАХМАТАМ. Срок подачи заявок — 10 января 1987 г.

КОНКУРС «ШАХМАТЫ-86». IV ТУР

Задание № 1
[3 очка]



Пат в 3 хода

Задание № 2
[4 очка]



Во сколько ходов мат!

Ответы ждем до 30 января 1987 г. по адресу: 226050, Рига-50, а/я 241, редакция журнала «Шахматы». Обязательны пометки: конкурс решения «Шахматы-86» и номер тура.

ИТОГИ II ТУРА (См. «Шахматы» № 13/1986)

Редакция получила более 300 ответов на вопросы викторины из 115 городов и из сельской местности нашей страны, а также из Болгарии, Польши, Румынии и Чехословакии. 252 ответа признаны правильными. Сверьте свои ответы: 1. Филидор. 2. «Шахматный листок», 1859—1863 гг., в Петербурге, В. М. Михайлов. 3. В 14 лет (1925) совместно с С. Каминером. 4. С. Тартаков в 20-е годы нашего столетия. 5. «Гримшоу» — перекрытие без жертвы фигуры; «Новотный» — с жертвой фигуры на поле пересечения разноходящих фигур (обычно слона и ладьи).

задачи

ОБЗОР КОНКУРСОВ ДВУХХОДОВОК

В последние годы возросло число газет, шахматные отделы которых проводят конкурсы составления. Для привлечения в них участников наш журнал охотно публикует объявления о таких конкурсах. Правда, при одном условии: организаторы должны обязать прислать нам полные результаты соревнования.

К сожалению, эти обязательства иногда не выполняются, неизвестно даже — состоялся ли конкурс вообще. Так поступили, например, организаторы конкурсов в газетах «Дружба» (Вильнюс), «Радянська Україна» и других киевских изданиях, где конкурсы организовал В. Арчаков и объявления о которых были напечатаны в «Шахматах» № 15/1983 и 21/1985.

На этот раз познакомим читателей с задачами конкурсов тех изданий, которые, в противоположность упомянутым, отличаются четким проведением соревнований.

Двухходовка № 1 — блок с разнообразными типами перемены, масштабность содержания которого в известной степени снижает некоторая симметрия: 1... c4 (e4) 2. Kb4 (Kf4)x; 1. Ла5? e4 (d3, Кс~, Кd~, Крс4) 2. Ф:d4 (Кb4, Фа2, Л:с5, Се6)x, 1... Кb3!; 1. Лh5! d3 (c4, Кс~, Кd~, Крс4) 2. Кf4 (Ф:d4, Фh1, Л:е5, Сg2)x. В № 2 разработана трехфазная перемена матов в форме Домбровскиса (или усложненная тема Домбровскиса) — синтез, который в последние годы вновь приобретает популярность у нас и за рубежом: 1. Фс1? угр. (bc, fe) 2. Лс5 (Ф:c4, de) x, 1... Лс7!; 1. Фe1? угр. (bc, fe) 2. Л:е5 (Фа5, Ф:e4)x, 1... Ле7!; 1. d4! угр. (bc, fe) 2. de (Л:е5, Лс5)x. К сожалению, и тут не обошлось без симметрии... № 3 демонстрирует синтез тем Банного и Салазара: 1. Лd5? угр. (Ф:a3) 2. К:h6 (Kd4)x, 1... Лb3!; 1. Лf7? угр. (Лb3) 2. К:h6 (Kd4)x, 1... Ф:a3!; 1. Kd4! угр. (Ф:a3, Лb3) 2. Ке3 (Лd5, Лf7)x. Идея задачи № 4 повторяет № 2, только тут меняются как маты, так и защиты: 1. Фi2? угр. (Ф:i2, Фg7) 2. Kd4 (Kg5, Ф:b6)x, 1... Сb2!; 1. Фg2? угр. (Ф:g2, Фс5) 2. Kg5 (Kd4, Фg8)x, 1... Лg6!; 1. e5! угр. (Фg7, Фс5) 2. Кс7 (Kd4, Kg5)x.

В № 5 разработана украинская тема, но, в отличие от большинства задач на эту тему, тематический ход черных не делается королем: 1. Кpg6? угр. (fe) 2. С:f5 (Cd5)x, 1... Фа6!; 1. Ф:b2? угр. (fe) 2. Cd5 (Лd4)x, 1... Кс3!; 1. Фf2! угр. (fe) 2. Лd4 (С:f5)x. Выбор развязывания черного ферзя с темой возврата осуществлен в № 6: 1. Cd5? угр. (Фb6) 2. Фс2 (Сс6)x, 1... Кb4!; 1. Kd4? угр. (Фh6) 2. Лd1 (Ке6)x, 1... Фd5!; 1. Cd4! угр. (Фа3 и Фb4), 2. Ф:с3 (Сс5)x. К теме ле Гранд в двухходовке № 7 добавлена трехфазная перемена матов и защиты: 1... С:c4 (С:e4) 2. Кf6 (Ке3)x; 1. Фf4? угр. (К:d4, С:e4) 2. Кf6 (Ке3, Ф:e4)x, 1... g5!; 1. Фb4! угр. (К:d4, С:c4) 2. Ке3 (Кf6, Ф:c4)x. Тема Ханнелиуса в № 8 разработана с переменной защитой: 1. Са4? угр. (Кf4, Kg3) 2. С:d7 (Ке3, f3)x, 1... К:d4!;

«Молодой ленинец», юбилейный конкурс, 1985

№ 1. С. БУРМИСТРОВ

I приз



№ 2. В. ПОПОВ и В. УСТЬЯНЦЕВ. II приз



№ 3. И. КУЛИС III приз



№ 4. А. ВАСИЛЕНКО I-й поч. отзыв



«Молодой ленинец», мемориал З. Бирнова, 1986

№ 5. А. МОЧАЛКИН I приз



№ 6. О. СОГЛОБОВ II приз



№ 7. Я. РОССОМАХО III приз



№ 8. В. ШАНЬШИН I-й поч. отзыв



«Магаданский комсомолец», конкурс, 1986

№ 9. В. ЛУКЬЯНОВ I приз



№ 10. А. ДОМБРОВСКИС II приз



№ 11. С. БУРМИСТРОВ III приз



№ 12. Н. БЕЛИК Спецприз



«Ленинец», конкурс в честь первого Совета, 1986

№ 13 И. СТОРОЖЕНКО I приз



№ 14. А. СЛЕСАРЕНКО II приз



№ 15. В. РЫЧКОВ III приз



№ 16 А. ДОМБРОВСКИС I-й поч. отзыв



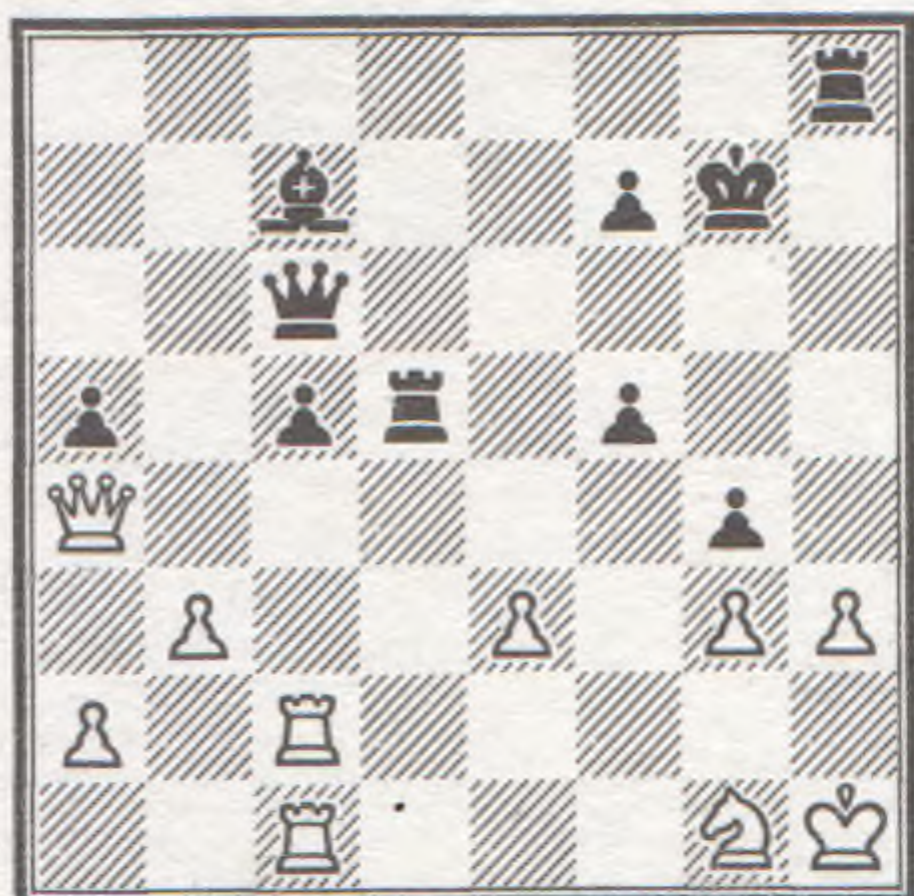
1. Лh3 (Ch6)? угр. 2. f3 (Ке3)x, 1... e4 (ed)!; 1. Cd6! e4 (ed) 2. Ке3 (f3)x.

Регулярно проводит конкурсы шахматный отдел магаданской газеты, который ведет В. Кожаккин. В № 9 разработана идеальная форма темы Рухлиса: 1... Лb5 (Kb4, Kd5, Фd8) 2. Лс6 (Cd4, Л:d5, Фd4)x; 1. Фb1! угр. (Лb5, Kb4, Kd5, Фd8) 2. Фb6 (Ф:b5, Ф:b4, Лс6, Cd4)x. В № 10 соединены выбор угроз и тема Ханнелиуса: 1. Кс2? угр. (Сс4) 2. Ф:a6 (Кс5)x, 1... К:d4!; 1. Кf5? угр. (К:e4) 2. Кс5 (Ф:a6)x, 1... С:d4!; 1. Kg4! угр. (К:d4, С:d4) 2. К:f2 (Кс5, Ф:a6)x. Выбор матов и цикл функций ходов черных проходит в № 11: 1. С:c5? Лd4 (Кf4) 2. Л:d4 (Л:e3)x, 1... Ке5!; 1. Сf6? Кf4 (Ке5) 2. Kd6 (Ф:e5)x, 1... Лd4!; 1. Сg5! Лd4 (Кf4, Ке5) 2. Л:e3 (Ф:f4, Kd6)x, угроза во всех фазах 2. С:d5x. Содержание миниатюры № 12 — тема ле Гранд: 1. Кf5? угр. (Крd3 или Крd2) 2. Фd4 (Фе3)x, 1... e5!; 1. Кс2! угр. (Крd3 или Крd2) 2. Фе3 (Фd4)x.

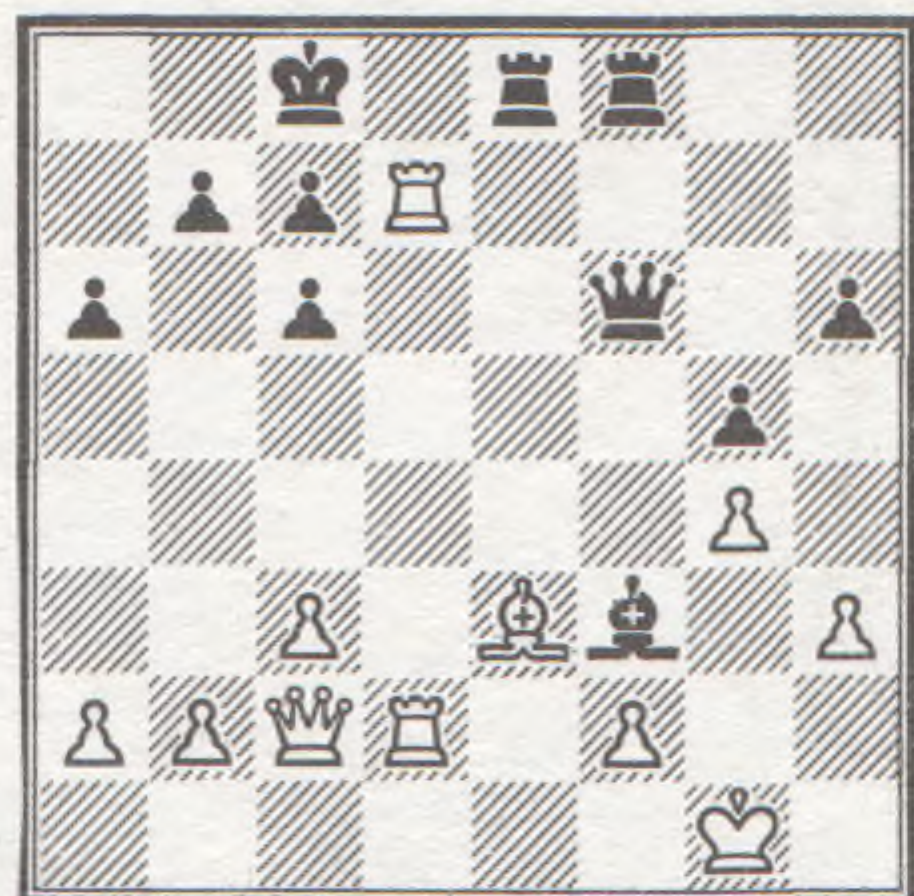
Конкурс ивановской газеты «Ленинец» был посвящен 80-летию первого совета. «Финский Новотный» интересно разработан в № 13: белые создают угрозы 2. Фd6x и Фd8x — 1. Се3? f5 2. Фd7x, 1... Лh1!; 1. Сс5? f5!; 1. С:f6! С:f6 (Л:f6 Лh1, Cd2) 2. Фd6 (Фd8, Се5, Cd8)x. В № 14 проведено разделение угроз и их трансформация в маты вариантов, а также трехфазная перемена мата на 1... c4: 1. Лс2? угр. (c4) 2. Ф:c5 или Фс3 (Л:c4)x, 1... Кре5!; 1. Сf8? угр. (c4, Кре5) 2. Ф:c5 (Кс2, Фс3)x, 1... Ле7!; 1. Kd1! угр. (c4, Кре5, Крс4) 2. Фс3 (К:h7, Ф:c5, Фа4)x. Перемену функций типа «маты-угрозы» с переменной матов содержит № 15: 1... Л:e4 (С:e4) 2. Фd6 (Ф:g7)x; 1. Kd6? угр. (Л:e4, Кре5) 2. Ф:g7 (Кf5, Kb5)x, 1... Кf3!; 1. К:c5! угр. (С:e4, Крс5) 2. Фd6 (Kb3, Са7)x. Наконец, в центре замысла № 16 элементарная реверсивная комбинация: 1. Се3? угр. (Л:f4) 2. Ф:d5 (С:f4)x, 1... d4!; 1. Ке3! угр. (Л:f4) 2. Kg4 (Ф:d5)x.

Найдите лучшее продолжение, не передвигая фигур

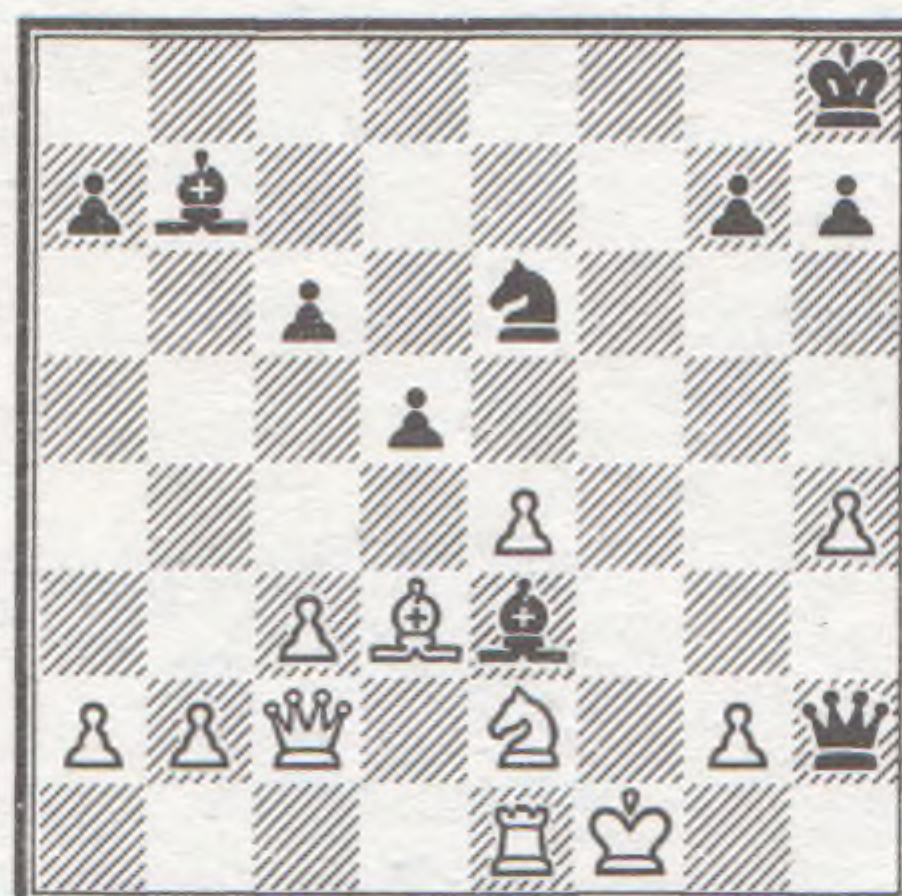
БАГИРОВ — ШАБАЛОВ
Рига, 1986



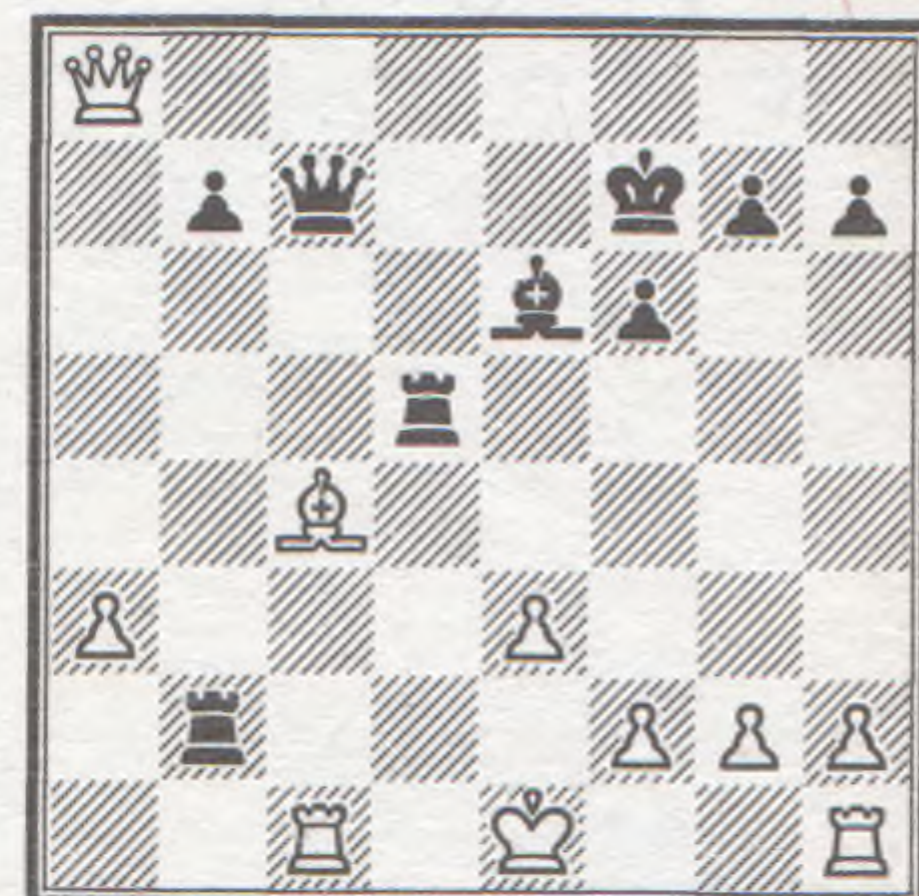
АНТОНОВ — ГЛУЗДОВ
По переписке, 1985—1986



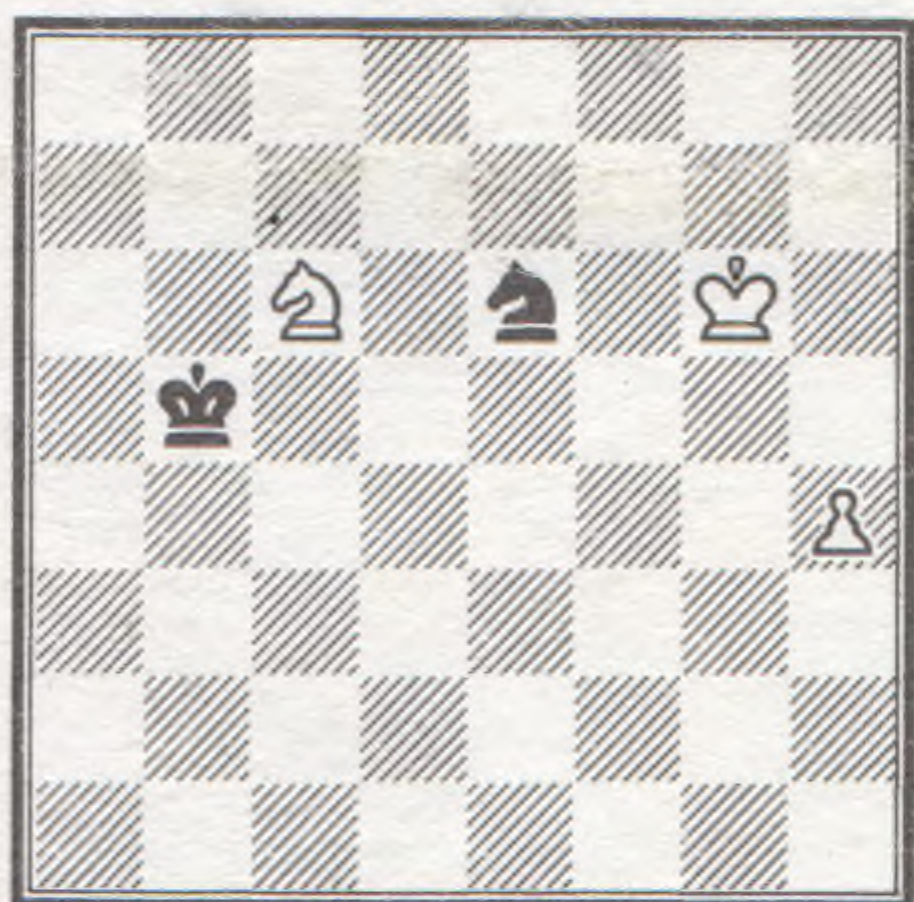
ОТМАХОВ — АЛЕКСЕЕВ
По переписке, 1985—1986



БАТУРИНСКИЙ —
РОМАНОВСКИЙ
Москва, 1945



ЭЙНГОРН — БЕЛЯВСКИЙ
Киев, 1986



РЕШЕНИЯ ПОЗИЦИЙ № 22/1986

Дилле — Янчевскис. 1... К:с3! 2. bc Cf5, и черные выигрывают (—+). В партии черные прошли мимо этой возможности и сыграли 1... Се6?.

Толуш — Флор. 1... Ке3! 2. К:с6 (2. f3 Ф:f3! 3. К:f3 К:f3) 2... Кf3!. Белые сдались (0:1).

Хауэлл — Пикет. 1... Фh4! 2. Фf3 (2. Фе2 Л:d1+ 3. Ф:d1 Cd6 4. g3 Фе4+ 5. Кpg1 С:c7 —+) 2... Cd6 (или 2... Л:d1+ —+) 3. Cf4 С:f4, и белые сдались (0:1).

Кугенек — Романовский. 1... Ф:f2+!! 2. Кр:f2 Л8e2+ 3. Кpf3 Ке5+ 4. Кpf4 Лf1+ 5. Кpg5 h6+ 6. Кр:h6 Л:h2+ 7. Кpg5 Лh5x (0:1).

Зандин — Линдемейер. 1. С:f6+! Кр:f6 2. Л:f7+. Черные сдались (1:0).

Гусев — Тавадян. 1. С:f7+! Кр:f7 2. Фg6+ Кpf8 (2... Кpg8 3. Kh5) 3. Ch4! (грозит 4. С:f6) 3... Kg8 (3... Cd7 4. Л:d7!) 4. Kh5!. Черные сдались (1:0).

Прьегода — Ланч. 1. Кf5! Л:f5 (1... gf 2. Лg1; 1... Фf4 2. Ке2) 2. ef Кf6 3. Л:g6 Фf4 4. Лg1 Ф:f5+ 5. Ке4 Kg4 6. Лh6+ Кpg7 7. fg Ф:e4+ 8. Ф:e4 К:e4 9. Л:h5, и черные сдались (1:0).

Минибёк — Юржек. 1. С:g5! fg 2. Л:g5+! (2. Лf7 Фd6; 2. Kh6+ Кpg7 3. Лf7+ Кр:h6 ∞) 2... Сg7 3. Kh6+ Кph8 4. Кf7+ Кpg8 5. Л:g7+! Кр:g7 6. Фg3+ Кpf8 7. Kh6+ Фf6 (7... Кf6 8. Фg8x) 8. Л:f6+ К:f6 9. Кf5. Черные сдались (1:0).

Подцильни — Берхорст. 1. С:h7+! Крh8 (1... К:h7 2. Фh5! Лf~ 3. Ф:f7+ Крh8 4. Kg6x) 2. Сg6+ Кpg8 3. С:f7+!. Черные сдались (1:0). Если 3... Л:f7, то 4. Лh8+! Кр:h8 5. К:f7+ и 6. К:d6 +—.

Р. Рихтер. 1. Фе2! Кр:b1 2. Крс4 c1Ф+ 3. Крb3, и белые выигрывают (+—).

ЗАМЕЧАНИЯ, УТОЧНЕНИЯ, УСИЛЕНИЯ, ОПРОВЕРЖЕНИЯ

Наш читатель из Тамбова А. Шестаков нашел более рациональный путь к победе в позиции из партии Нормантас — Балчис (№ 17/1986): 1. Лс7! — брать ладью нельзя из-за 2. К:d5+, а защитить пункт b7 нечем.

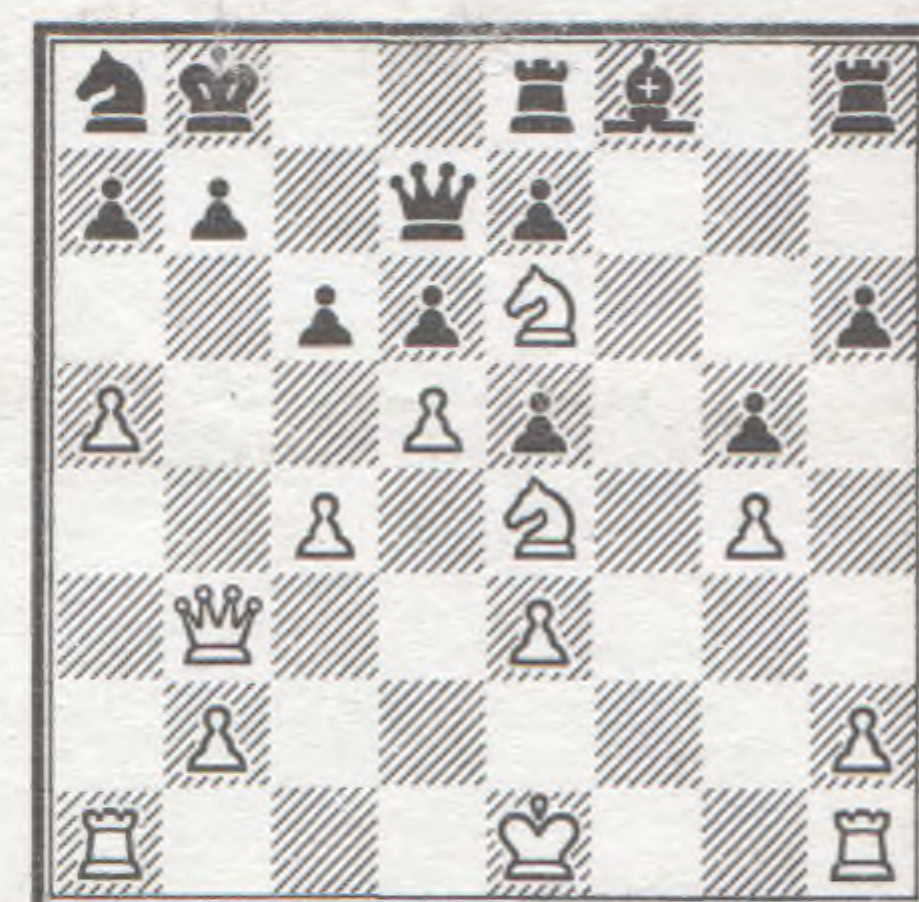
В первых четырех позициях ход черных.

В остальных — ход белых.

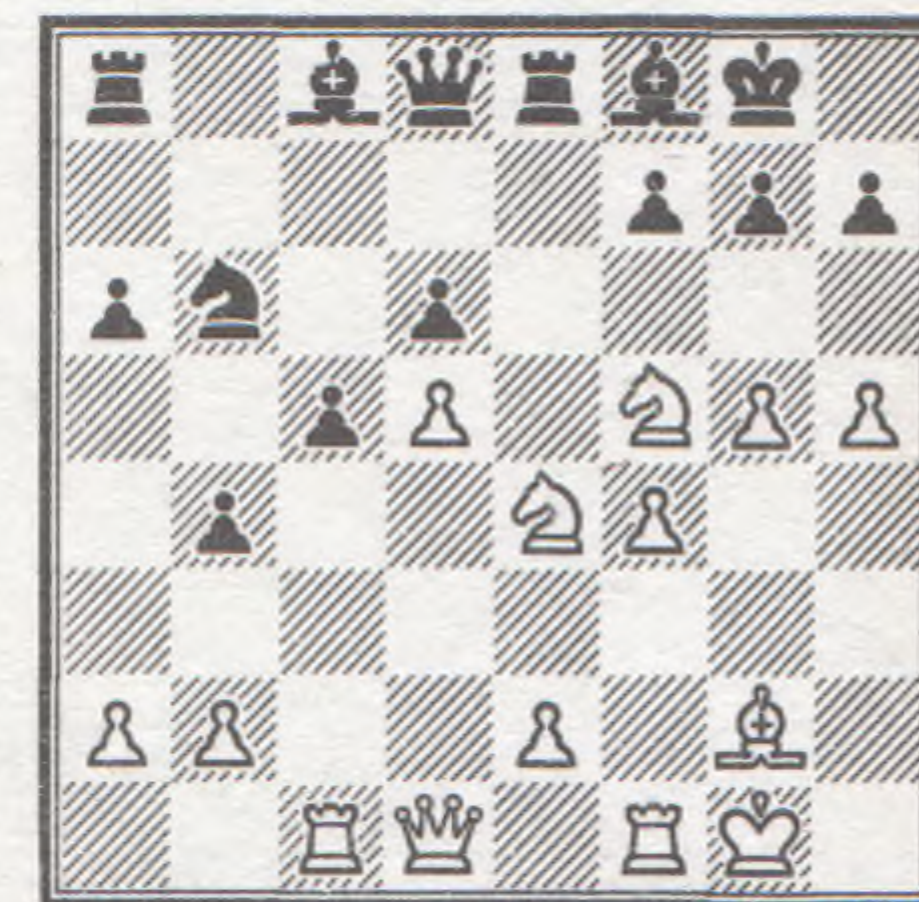
Ответы в следующем номере.



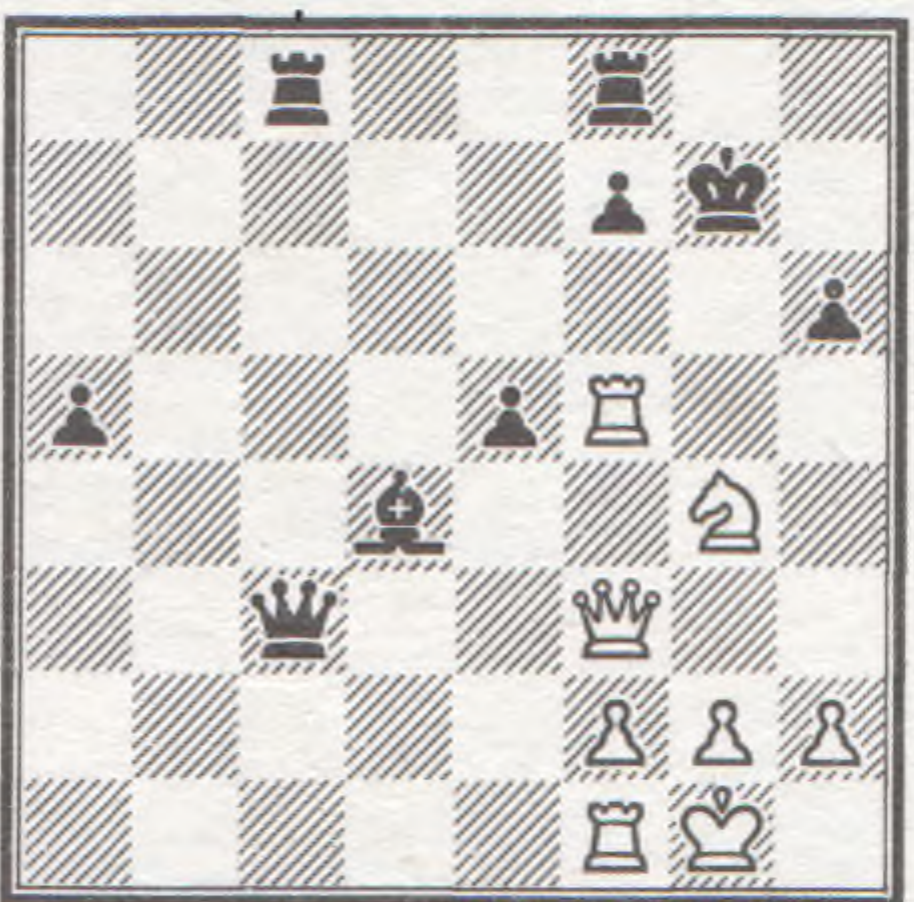
БЛАТНИ — ХОРН
Гронинген, 1985/86



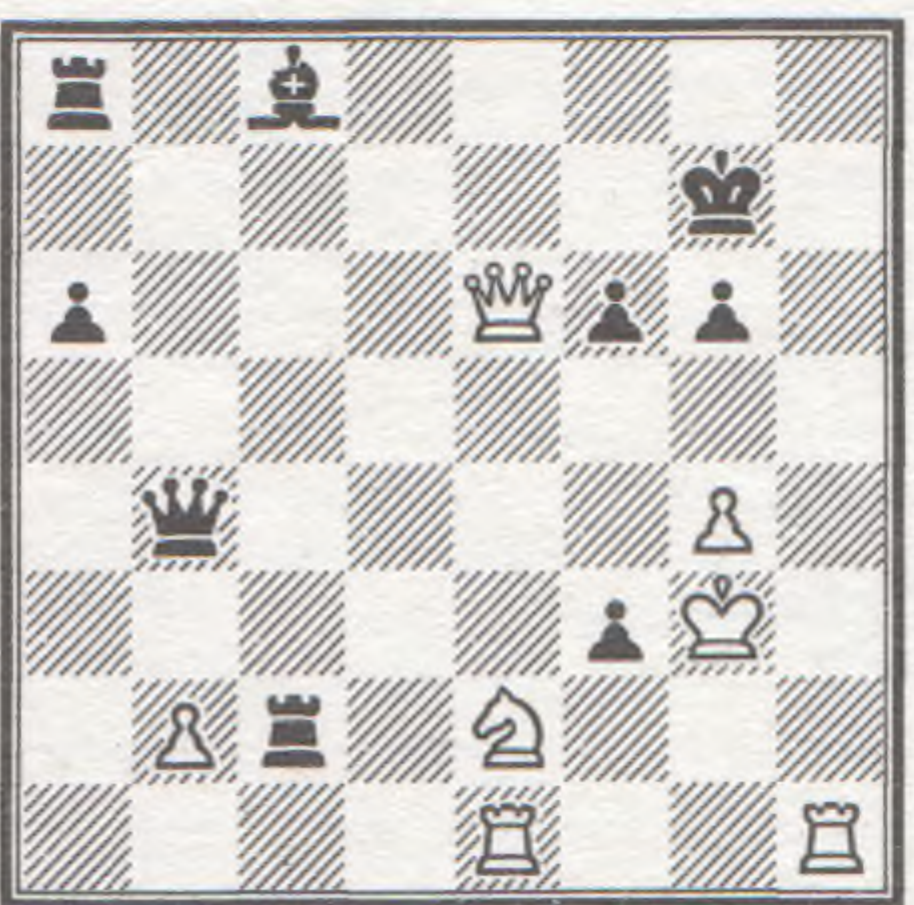
ЧЕРНА — ПОГАЧ
Будапешт, 1986



ШАКИНС — ЖБАНОВ
По переписке, 1985—1986



НЕЙМАНИС — МИХАЙЛОВ
Вентспилс, 1986



ЯНКОВСКИС — ГРАСИС
Кулдига, 1986

