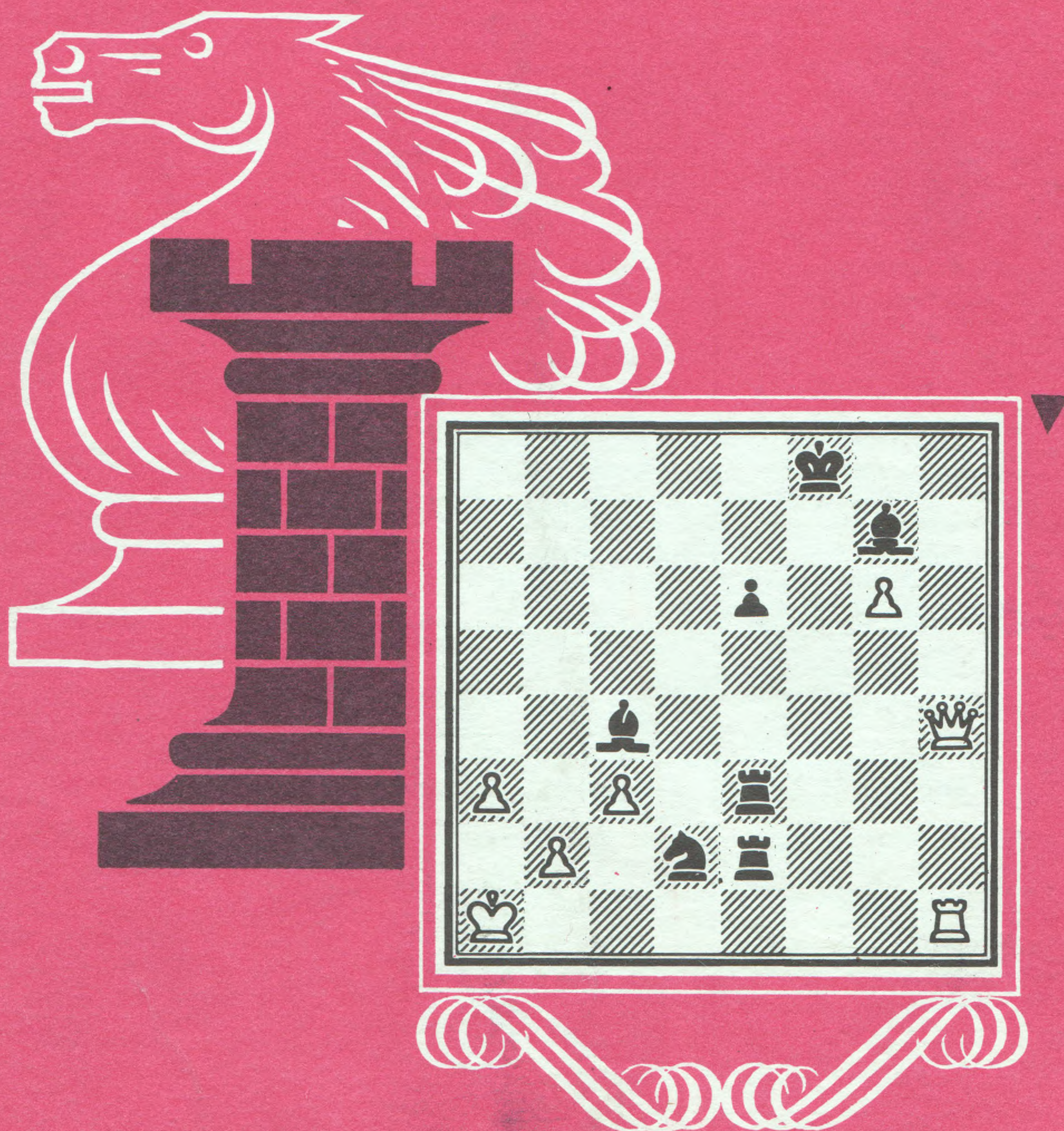


Шахматы

РІГА 12 1986



Выходит два раза в месяц с 1960 г., на латышском языке («Шахс») — с 1959 г. Издает Объединенный республиканский шахматно-шашечный клуб Латвийской ССР.

Редакционная коллегия:

Главный редактор **А. Гипслис.**

Ответственный секретарь
Н. Журавлев.

Старший редактор **А. Кловане.**

Члены редколлегия:

В. Багиров, Э. Витолиньш, З. Гайлис, В. Канеп, А. Каусс, В. Кириллов, А. Невецкий, М. Таль (консультант),
К. Хаукс, Ф. Цирицис.

Редакторы: **С. Гайдаров, З. Ланка, Д. Суна.**

Художественный редактор
М. Негелев.

Технический редактор
М. Силина.

Ведущие отделов:

теория дебютов —
гроссмейстер **А. Гипслис;**

партии и фрагменты —
мастер **В. Кириллов;**

черно-белая кавалькада,
шахматная школа — **Н. Журавлев;**

не видя партнера —
международный арбитр **В. Стрелис;**

этюды —
международный арбитр **В. Неидзе;**

задачи — мастер **А. Домбровскис.**

РЕДАКЦИЯ: Рига, бульвар Падомью, 16
(III этаж). Телефоны — 224727, 224148.
Почтовый адрес: 226050, Рига-50, абон.
ящик 241.

По вопросам распространения журнала обращаться в «Союзпечать» Латвийской ССР по адресу: 226010, Рига, ГСП, ул. Кирова, 41/43. Подписка принимается по установленным правилам в отделениях связи, подписных пунктах и у общественных распространителей печати. Редакция подписку не производит.

Индексы по каталогу «Союзпечати»: латышское издание — 77267, русское издание — 77266. Цена — 25 коп.

Рукописи и фотоснимки не рецензируются и не возвращаются.

Сдано в набор 07.05.86. Подписано к печати 28.05.86. ЯТ 11118. Формат 60×90/8. Офсетная техника. 2+0,5 усл. печ. л., 3,62 уч.-изд. л. Тираж 52 000 экз. Заказ № 534.

Отпечатано в типографии Издательства ЦК КП Латвии, 226081, г. Рига, Баласта дамбис, 3.

© «ШАХМАТЫ», 1986

Содержание

МЕЖДУНАРОДНЫЙ ТУРНИР В БРЮССЕЛЕ

А. Гипслис. Снова в форме 1

МЕЖДУНАРОДНЫЕ ТУРНИРЫ В МОСКВЕ

В. Глатман, Г. Кайданов. Продолжение традиции 3

ЧЕТВЕРТЬФИНАЛ КУБКА ЕВРОПЕЙСКИХ ЧЕМПИОНОВ

В. Багиров. У каждого своя цель 5

ЧЕМПИОНАТ ЛАТВИИ СРЕДИ ЖЕНЩИН

А. Кловане. Куда бежали остальные? 6

ШАХМАТНАЯ ШКОЛА

М. Дворецкий. Об анализе отложенных позиций 8

ТЕОРИЯ ДЕБЮТОВ

А. Гипслис. Что нового в «сицилианке»? (Окончание) 10

ПАРТИИ И ФРАГМЕНТЫ

В. Гавриков. Принципиальный спор 11

ЭНДШПИЛЬ

О. Стецко. Ладья или две легкие фигуры? (Продолжение) 12

В БРАТСКИХ РЕСПУБЛИКАХ

А. Лысенко. Друзья-соперники 14

НЕ ВИДЯ ПАРТНЕРА

А. Ротт. Варианты и годы 15

В. Якименко. «Дунай — река дружбы» 15

А. Кузнецов. Нереализованное преимущество 16

ЗАДАЧИ

Е. Богданов. Дифференцирование ходов 11

НАЙДИТЕ ЛУЧШЕЕ ПРОДОЛЖЕНИЕ

IV

Фото: Б. Долматовский (2), Г. Ермакс (1), М. Рабкин (3), Я. Холод (1).

УКАЗАТЕЛЬ ДЕБЮТОВ

A08 — 6, A11 — 3, A69 — 14.
B08 — 4, B22 — 5, B24 — 5, B64 — 10, B76 — 2,
B78 — 2, B97 — 11, B99 — 7.
C05 — 1, C17 — 6, C42 — 16, C89 — 15, C92 — 3.
D21 — 15, D87 — 14.
E01 — 3, E13 — 2, E20 — 3.

ДИАГРАММА НА ОБЛОЖКЕ

Скуиня — Штейман (Рига, 1985). 39... Kb3+ 40.
Krb1 Л:b2+! 41. Kp:b2 Ле2+ 42. Krb1 Cd3X. 0:1.

ЖЕНЕВА. Известный шахматный арбитр, международный гроссмейстер Л. Шмид из ФРГ назначен главным арбитром матча-реванша на первенство мира между Г. Каспаровым и А. Карповым.

Этот матч-реванш, который начнется 28 июля, разделен на две части: первая — из 12 партий — состоится в Лондоне, вторая — после недельного перерыва — в Ленинграде.

Помощниками Шмида в Лондоне будут Л. Вахесаар (СССР) и Ж. Кайкамджозов (Болгария), в Ленинграде — международный гроссмейстер М. Филин (ЧССР) и Р. Вейд (Англия).

Шмид был главным арбитром матчей за «корону» 1972 и 1978 годов, Вахесаар — заместителем главного арбитра прошлогоднего матча Карпов—Каспаров, Филип — помощником главного арбитра в матче-78, Кайкамджозов — ответственный секретарь Болгарской шахматной федерации, Вейд — секретарь комиссии по правилам Международной шахматной федерации.

Все эти назначения сделаны, как говорится в коммюнике штаб-квартиры ФИДЕ в Люцерне, президентом ФИДЕ Флоренцио Кампоманесом.



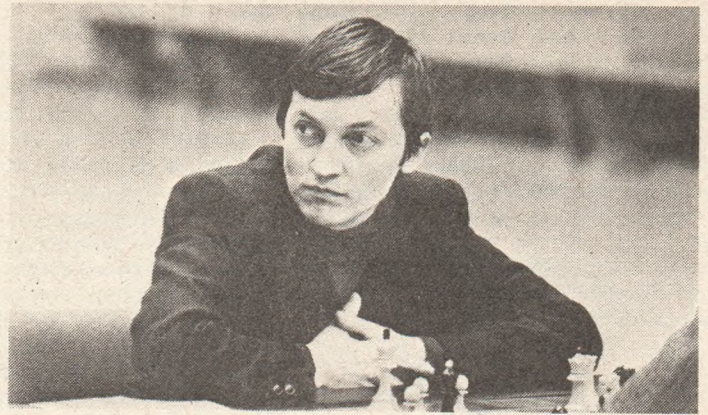
КАРАКАС. На ежегодном заседании исполкома ФИДЕ было принято решение о том, что и матч на первенство мира среди женщин, в котором встретятся советские гроссмейстеры Майя Чибурданидзе и Елена Ахмыловская, пройдет в двух странах. Президент Международной шахматной федерации Ф. Кампоманес поручил организацию матча совместно шахматным федерациям Болгарии и СССР.

Матч начнется 1 сентября этого года в Софии и после восьми партий будет продолжен в Боржоме.

(ТАСС)

СНОВА В ФОРМЕ

Международный турнир
Брюссель, 1986

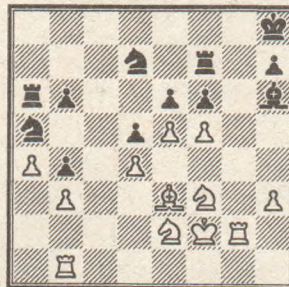


Прекрасное спортивное и творческое достижение Анатолия Карпова в весьма представительном турнире XIII категории ФИДЕ свидетельствует о том, что экс-чемпион мира энергично набирает форму. Так что в предстоящем матче-реванше на мировое первенство любители шахмат станут свидетелями увлекательной борьбы...

Французская защита С05 Карпов — Любоевич

1. e4 e6 2. d4 d5 3. Kd2 Kf6 4. e5 Kfd7 5. c3 c5 6. f4 Kc6 7. Kdf3 Фb6 8. g3 a5. Новый ход, впрочем, не меняющий характер позиции. Черные устанавливают контроль над пунктом b4, однако это не имеет существенного значения. 9. a4 cd 10. cd Cb4+ 11. Kpf2 g5 12. h3! f6. Этот план, цель которого — разрушить стабильную пешечную формацию белых в центре, уже встретился в партии Ланка — Темиров (VIII Спартакиада народов СССР, Москва, 1983 — см. «Шахматы» № 18/1983), однако простой, но сильный ход h2—h3 не позволил черным осуществить свои замыслы. Также и в комментируемой партии черные столкнулись с трудностями в условиях большого позиционного перевеса противника.

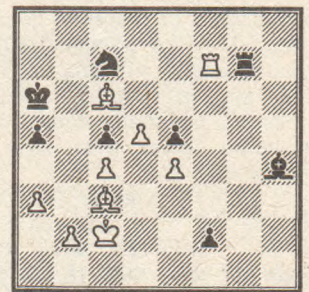
13. Ce3 0—0 14. Лc1 Лf7 15. Лh2 Cf8 16. Фd2 Фb4. Размен ферзей не облегчает положение черных. 17. Ф:b4 ab 18. b3 Ka5 19. Лb1 gf 20. gf Ch6 21. Cd3 b6 22. Лg2+ Kph8. После 22... Лg7 23. Л:g.+ Kp:g7 24. Ke2 белые избавляются от связки по линии «f», и появляется неприятная угроза Ce3—d2. 23. Ke2 Ca6 24. C:a6 Л:a6 25. f5!.



Центр черных разваливается, и экс-чемпион мира энергично реализует свой перевес.

25... Ce3+ 26. Kp:e3 b5. В случае 26... fe 27. fe ed+ 28. Ke:d4 или 26... ef 27. e6 Le7 28. Kf4 Kf8 29. Лbg1 черным также пришлось бы сдаться. 27. ab Лb6 28. Лbg1! h5 29. Kf4! fe 30. Kg6+ Kph7 31. Kg5+ Kpg7 32. K:e5 K:e5 33. K:f7+ Kp:f7 34. de. Черные сдались (1:0).

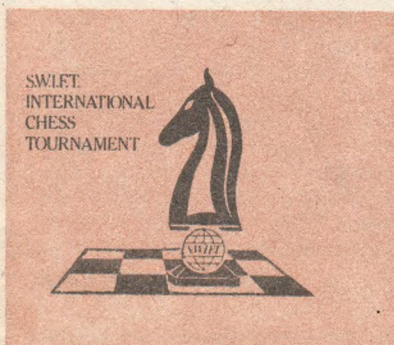
Карпов — Тимман



Уже долгое время Я. Тимман, пытаясь использовать свой единственный козырь — пешку f2, гонялся за белой ладьей по линии «g». Но А. Карпов доказывает, что плюсы позиции белых будут более сильным аргументом, чем новый ферзь черных.

77. Л:g7! f1Ф 78. Л:c7 Ф:c4 79. a4! Ф:e4+ 80. Kpb3 Cel 81. d6!. Пешка «d» начинает победный марш к превращению... в коня! 81... Фh4 82. Cb5+ Kpb6 83. Лc6+ Kpb7 84. d7 C:c3 85. bc c4+ 86. Л:c4 Фe1 87. d8K+!. Теперь материальный перевес белых достаточен для победы, хотя еще и предстоит справиться с некоторыми техническими трудностями.

87... Кра7 88. Лc7+ Kpb8 89. Лd7 Фb1+ 90. Kpc4 Фf1+ 91. Kpd5 Фf3+ 92. Kpd6 Фf8+ (92... Ф:c3 93. Kc6+ +-) 93. Kpe6 Фh6+ 94. Kp:e5



Брюссель, 22.03.—5.04.1986			1	2	3	4	5	6	7	8	9	10	11	12	О.	М.		
1.	Сапата А.	Колумбия	гм	2515	♙	0	1/2	1/2	0	1	1/2	1/2	1	0	1/2	1/2	5	8—9
2.	Майлс А.	Англия	гм	2610	♚	1/2	0	1/2	1	0	1	0	1/2	1	6 1/2	3—5		
3.	Торре Э.	Филиппины	гм	2525	♙	1/2	1/2	♙	1/2	1	1	1/2	0	1/2	1/2	1	6 1/2	3—5
4.	Тимман Я.	Голландия	гм	2645	♙	1/2	1	♙	1/2	1	1/2	0	1	0	1/2	1	6 1/2	3—5
5.	Романишин О.	СССР	гм	2560	1	1/2	1/2	1/2	♙	1/2	0	1/2	1	1/2	1/2	1/2	6	6
6.	ван дер Вил Дж.	Голл.	гм	2555	0	0	0	0	1/2	♙	0	1/2	1	1/2	1/2	1/2	3 1/2	10
7.	Корчной В.	Швейцария	гм	2635	1/2	1	0	1/2	1	1	♙	1/2	1	1/2	0	1	7	2
8.	Любоевич Л.	СФРЮ	гм	2605	1/2	0	1/2	1	1/2	1/2	1/2	♙	1	0	0	1/2	5	8—9
9.	Жадуль М.	Бельгия	мф	2363	0	0	1	0	0	0	0	0	♙	0	1	1/2	2 1/2	12
10.	Карпов А.	СССР	гм	2700	1	1	1/2	1	1/2	1/2	1	1	1	♙	1	1	9	1
11.	Сейраван Я.	США	гм	2605	1/2	1/2	1/2	1/2	1/2	1/2	1	1	0	0	♙	1/2	5 1/2	7
12.	Винан Л.	Бельгия	мф	2340	1/2	0	0	0	1/2	1/2	0	1/2	1/2	0	♙	3	11	11

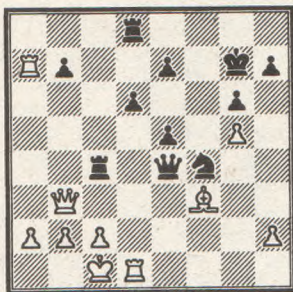
Фе3+ 95. Крd6 Фf4+ 96. Крс5 Фе3+ 97. Крс4 Крс8 98. Кf7 Фе4+ 99. Крс5 Фе3+ 100. Крс6 Ф:c3+ 101. Крb6 Фе3+ 102. Кра6 Фе6+ 103. Кd6+ Крb8 104. Лd8+ Крс7 105. Лс8+. Черные сдались (1:0).

В лабиринтах острого варианта дракона черных часто подстерегают неудачи. Однако гроссмейстеры, регулярно применяющие этот вариант, не опускают руки, а ищут источник поражения, готовя сюрпризы для белых — будь то новый план или только малозаметный нюанс. И «дракон» снова живет.

Сицилианская защита B76 Сапата — Майлс

1. e4 c5 2. Kf3 d6 3. d4 cd 4. K:d4 Kf6 5. Kc3 g6 6. Ce3 Cg7 7. f3 0—0 8. Фd2 Кс6 9. g4 Ce6 10. 0—0 Лс8. Черных не беспокоят слабости, которые появятся в их позиции после размена на e6 — они рассчитывают использовать линию «f» для контригры. Раньше чаще играли 10... K:d4, что не допускало сдвоения пешек, однако развязывало белым руки для активных действий.

11. g5 Kh5 12. K:e6 fe 13. Ch3 Фd7 14. f4. На 14. Cg4 возможно 14... Ke5!?. 14... C:c3 15. Ф:c3 K:f4 16. Cg4 Kd8 17. Фb3 Фс6 18. Лd4 Kpg7 19. Лhd1 e5 20. Ла4 Лс7 21. Л:a7 Ф:e4 22. Сb6 Лс4! 23. С:d8 Л:d8 24. Cf3.



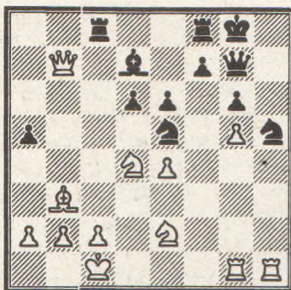
На этот ход белые возлагали большие надежды, однако их ждет неприятный сюрприз.

24... Лd4! 25. Л:b7. Не годится 25. С:e4 из-за 25... Ke2+, и мат следующим ходом. 25... Крf8 26. a4 Л:d1+ 27. С:d1 Лс8 28. Лb8. Грозило 28... Kd3+ и 29... Кс5. 28... Л:b8 29. Ф:b8+ Крf7 30. Фb3+ d5 31. a5 Фе1! 32. c3. Единственный ход, поскольку на 32. Фf3 последовало бы просто 32... Ф:a5. 32... e4! 33. Фа4. После 33. a6 решало 33... e3! 34. a7 e2 35. a8Ф Kd3+!. Теперь же ход 33... e3 невозможен, так как черный конь останется под ударом.

33... Kd3+ 34. Крb1 (34. Крс2 Фf2+) 34... e3! 35. Фb3 Kf4 36. Кра2 e2 37. С:e2 Ф:e2 38. Фb6 Фс4+ 39. Кра3. Если 39. b3, то 39... Фе2+ 40. Кра3 Kd3 41. a6 Фb2+ 42. Кра4 Фа2+ 43. Крb5 Ф:b3+ 44. Крс6 фс4+! 45. Крb7 Кс5+. 39... Ке6 40. a6 Кс5 41. b3 Ф:a6+. Белые сдались (0:1).

Сицилианская защита B78 Любоевич — Майлс

1. e4 c5 2. Kf3 d6 3. d4 cd 4. K:d4 Kf6 5. Kc3 g6 6. Ce3 Cg7 7. f3 0—0 8. Фd2 Кс6 9. Сс4 Cd7 10. h4 Лс8 11. Сb3 h5 12. 0—0—0 Ke5 13. g4 hg 14. h5 K:h5 15. Ch6 e6 16. Лdг1 Фf6 17. С:g7 Ф:g7 18. fg Kf6. В «ЭШД» эта позиция оценивается как неясная — за пожертвованную пешку у белых некоторая инициатива, однако ресурсов для того, чтобы разрушить бастии черных, не хватает. 19. g5. В случае 19. Лh4 g5 20. Лh3 А. Майлс предлагает продолжать 20... Лfd8 и затем Крg8—f8—e7∞. 19... Kh5 20. Ксе2 Кс4 21. Фb4?! a5! 22. Ф:b7 Ке5.



Рискованный маневр белого ферзя привел к тому, что он не может теперь участвовать в организации активной игры на королевском фланге и контролировать стратегические пункты в центре. Более того, ферзь сам попадает в беду.

23. c3. Грозило 23... a4, а на 23. a4 также возможно 23... Kd3+ и 24... Кс5. 23... Kd3+ 24. Крb1 Кс5! 25. Фb6 Фе5!. Кольцо окружения сомкнулось. 26. Сс2 Лb8! 27. Ф:a5 Л:b2+! 28. Кр:b2 Kd3+. Белые сдались (0:1).

А может быть, самый надежный метод борьбы с «драконом» в лице Майлса — это вообще не играть e2—e4 на первом ходу?..

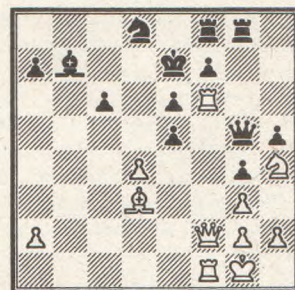
Новоиндийская защита E13 Тимман — Майлс

1. d4 Kf6 2. c4 e6 3. Kf3 b6 4. Кс3

Сb4 5. Сg5 Сb7 6. e3 h6 7. Ch4 g5 8. Cg3 Ке4. Этот вариант трижды встречался в матче Каспаров — Тимман (Хилверсум, 1986 — см. «Шахматы» № 6/1986). В одной партии чемпион мира сыграл 9. Kd2, в двух других — 9. Фс2, и везде борьба проходила под знаком инициативы белых. Испытав на своем опыте тяготы этой системы, голландский гроссмейстер решил сыграть ее за белых.

9. Фс2 С:c3+ 10. bc K:g3. Играя черными, Я. Тимман не открывал для белых линию «f», а играл 10... d6. 11. fg g4 12. Kh4 Фg5 13. Фd2 Кс6 14. Cd3 Лg8 15. 0—0 Крe7. Ответственное решение: оставляя короля в центре, черные надеются после соединения своих ладей решить все дебютные проблемы. Однако белым удастся вскрыть центр и доказать, что избранный противником план имеет и теневые стороны.

16. Лf4 Лaf8 17. Лaf1 h5 18. Фf2 Kd8 19. Лf6! Ле8. Угрожало 20. Кg6+. До поры до времени А. Майлсу удастся не допустить осуществление этой идеи... 20. e4 d6 21. c5 bc 22. Сb5 Лef8 23. e5! cd 24. cd c6 25. Cd3 de. И при других продолжениях короля черных ждала гибель.



26. Кg6+ Крd7 27. K:f8+ Л:f8 28. d5!. Самый энергичный способ реализации преимущества. 28... ed 29. Фс5 Крe8 30. Лf5f, и черные сдались (1:0).

Гроссмейстер А. ГИПСЛИС

ЖЕНЕВА. Президент ФИДЕ Ф. Кампоманес объявил составы апелляционных жюри матча-реванша на первенство мира между Г. Каспаровым и А. Карповым.

В Лондоне состав жюри будет таков: Р. Белькади (Тунис) — председатель, Ш. Сереньи (Венгрия) и Я. Шайтар (ЧССР) — помощники; в Ленинграде — Р. Тудела (Венесуэла) — председатель, Ж. Ламбер (Франция) и М. Аарон (Индия) — помощники.

Белькади и Тудела — вице-президенты ФИДЕ, первый — по зоне Африки, второй — Латинской Америки. Белькади также президент Шахматной федерации Туниса, имеет звание международного мастера. Сереньи — председатель Венгерской федерации, Шайтар — международный гроссмейстер. Ламбер — президент Ассоциации Франции, Аарон — генеральный секретарь Всеиндийской федерации, международный мастер. (ТАСС)

ПРОДОЛЖЕНИЕ ТРАДИЦИИ



Международные турниры
Москва, 1986

Московский областной шахматный клуб вновь провел одновременно два престижных международных турнира — «Москва-86».

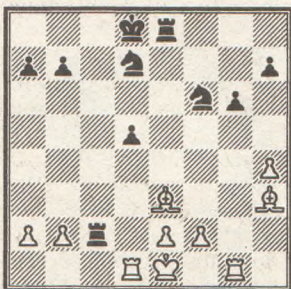
ОДЕССКИЙ ДУЭТ
НА СТОЛИЧНОЙ СЦЕНЕ

В турнире «А» борьба за лидерство шла буквально до последнего хода, и первый призер «обогнал» шестого только на пол-очка...

Удачно стартовал победитель прошлого года турнира — львовский гроссмейстер Олег Романишин — 2½ очка из 3. Яркую победу ему удалось одержать во встрече с румынским гроссмейстером.

Английское начало A11
Романишин — Шуба

1. c4 Kf6 2. g3 c6 3. Cg2 d5 4. Kf3 Cg4 5. Ke5 Ch5 6. cd cd 7. Kc3 e6 8. Фа4+ Kbd7 9. g4 Cg6 10. h4 Cc2 11. K:f7 C:a4 12. K:d8 Kp:d8 13. K:a4 K:g4 14. Ch3 Kdf6 15. d4 Лс8 16. Kc5 C:c5 17. dc Ke5 18. Лg1 g6 19. Cf4 Ked7 20. C:e6 Л:c5 21. Ce3 Лс6 22. Ch3 Ле8 23. Лd1 Лс2 24. Лd2 Лс1+ 25. Лd1 Лс2.



26. h5 Л:b2 27. hg hg 28. Л:g6 Л:a2 29. Kpf1 Лh8 30. Cg2 Kpe7 31. C:d5 K:d5 32. Л:d5

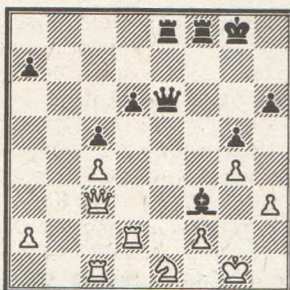
Лh7 33. Cg5+ Kpf7 34. Лgd6 Kpe8 35. Ле6+ Kpf8 36. Ch6+ Л:h6 37. Л:h6 Kb6 38. Лс5 Kpg7 39. Лd6 Kpf8 40. Лс7 Kpe8 41. Л:b7 Kc4 42. Лh6. 1:0.

В дальнейшем львовянину, несмотря на боевую игру, не удалось развить свой успех.

Первенствовал в турнире «одесский дуэт» Вячеслав Эйнгорн и Константин Лернер. Последнего нередко подводит неудачная игра черным цветом. На этот раз К. Лернер в шести встречах, проведенных черными, набрал 4 очка!

Защита Нимцовича E20
Романишин — Лернер

1. d4 Kf6 2. c4 e6 3. Kc3 Cb4 4. g3 c5 5. Kf3 b6 6. Cg2 Cb7 7. dc Ke4 8. Cd2 K:c3 9. C:c3 C:c3+ 10. bc bc 11. 0—0 Фc7 12. Фd3 Kc6 13. Lab1 Лd8 14. Kg5 Ca6 15. Фе3 Ka5 16. Ke4 d6 17. Фg5 0—0 18. Kf6+ Kph8 19. Фh4 h6 20. Kg4 Kph7 21. Ke3 f5 22. Лfd1 Фf7 23. g4 g5 24. Фh3 f4 25. Ce4+ Kpg7 26. Kg2 C:c4 27. Cd3 Cd5 28. c4 Ca8 29. Ke1 e5 30. Лbc1 e4 31. C:e4 C:e4 32. Фc3+ Kpg8 33. Ф:a5 f3 34. ef C:f3 35. Лd2 Лde8 36. Фc3 Фе6 37. h3.



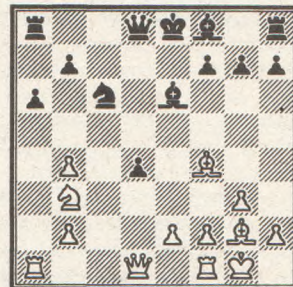
37... Ф:e1+ 38. Л:e1 Л:e1+ 39. Kph2 Cc6 40. Лd5 Л:f2+ 41. Kpg3 Леf1 42. Фа5 Лf3+ 43. Kpg2 Лf2+ 44. Kpg1 Лf1+ 45. Kpg2 Л3f2+ 46. Kpg3 C:d5 47. cd Лf7 48. Фd8+ Kph7 49. Kpg2 Лd1 50. Фе8 Лd2+ 51. Kpg1 Лb7 52. Фе4+ Kpg7 53. h4 c4 54. h5 Лd1+ 55. Kpg2 Лb2+. 0:1.

В. Эйнгорн на старте был явно не в лучшей форме; достаточно сказать, что после 7 туров у него было лишь 3½ очка. Но, проявив исключитель-

ное упорство, одессит сумел на финише выиграть три партии.

Каталонское начало E01
Эйнгорн — Инкёв

1. d4 Kf6 2. c4 e6 3. Kf3 a6 4. Kbd2 d5 5. g3 c5 6. Cg2 Kc6 7. 0—0 cd 8. cd K:d5 9. Kb3 e5 10. K:e5 Kdb4 11. Cf4 Ce6 12. a3 K:e5 13. ab Kc6.



14. b5 ab 15. Л:a8 Ф:a8 16. K:d4 K:d4 17. Ф:d4 f6 18. Фb6 Kpf7 19. C:b7 Фа4 20. Фc7+ Kpg6 21. Фd8 b4 22. Ce4+ Kpf7 23. Лc1 Фе8 24. Лc7+. 1:0.

Не скрывал своего разочарования итогами турнира красноярский гроссмейстер Лев Псахис. Выиграв несколько запоминающихся партий, он до самого конца сохранял шансы выйти победителем, но... При доигрывании встречи последнего тура с К. Лернером Псахис не заметил несложной жертвы фигуры, которая привела бы к победе в партии и в турнире. Предлагаем пример отличной игры двукратного чемпиона СССР.

Испанская партия C92
Псахис — Разуваев

1. e4 e5 2. Kf3 Kc6 3. Cb5 a6 4. Ca4 Kf6 5. 0—0 Ce7 6. Ле1 b5 7. Cb3 0—0 8. c3 d6 9. h3 Cb7 10. d4 Ле8 11. Kbd2 Cf8 12. Cc2 Kb8 13. a3 h6 14. b4 Kbd7 15. Cb2 g6 16. Фb1 Cg7 17. Kb3 c6 18. Ka5 Фc7 19. Cb3 Лад8 20. Фа2 d5 21. ed K:d5 22. de K:e5 23. K:e5 Л:e5 24. c4 Л:e1+ 25. Л:e1 bc 26. C:c4 Cc8 27. C:g7 Kp:g7 28. Фb2+ Kph7 29. Фе5 Лd6 30. Лc1 Фd8 31. Лd1 Ле6.

Москва, 1986. Турнир «А»

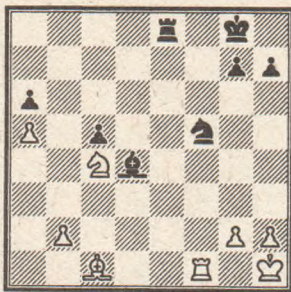
	1	2	3	4	5	6	7	8	9	10	11	12	13	14	О.	М.		
1. Смагин С. СССР	мм	2500	♙ ½	0	0	0	1 ½	½	0	½	0	1	1	1	6	10—11		
2. Геллер Е. СССР	гм	2525	½	♙	1	0	½	½	0	½	½	½	1	½	6	10—11		
3. Салов В. СССР	мм	2525	1	0	♙	½	½	1	½	½	½	½	½	1	7½	3—6		
4. Лернер К. СССР	гм	2530	1	1	½	♙	½	1	½	1	½	½	0	1	8	1—2		
5. Инкёв В. Болгария	гм	2465	1	½	½	½	♙	½	0	½	0	½	½	½	1	6½	8—9	
6. Райчевич В. Югославия	гм	2485	0	½	0	0	½	♙	½	½	1	0	½	0	0	3½	14	
7. Эйнгорн В. СССР	мм	2560	½	1	½	½	1	½	♙	½	1	½	0	1	0	8	1—2	
8. Романишин О. СССР	гм	2560	½	½	½	0	½	½	♙	1	0	½	1	½	1	7	7	
9. Шуба М. Румыния	гм	2545	1	1	½	½	1	0	0	0	♙	1	1	0	7½	3—6		
10. Псахис Л. СССР	гм	2555	½	½	½	½	½	1	½	1	0	♙	1	0	1	7½	3—6	
11. Разуваев Ю. СССР	гм	2525	1	½	½	½	½	½	1	½	½	0	♙	1	1	0	7½	3—6
12. Хедден М. Англия	мм	2445	0	½	½	1	½	1	0	0	0	1	0	♙	½	5½	12	
13. Яп А. Филиппины	мм	2470	0	0	½	0	½	1	1	½	0	0	0	½	0	4	13	
14. Архипов С. СССР	мм	2545	0	½	0	1	0	1	0	0	1	½	1	♙	6½	8—9		

32. К:с6 Л:с6 33. Л:д5 Фh4 34. Лс5 Л:с5 35. Ф:с5 Фf4. 1:0.

Юрия Разуваева часто подводит излишнее миролюбие. Авторам этой статьи особенно приятно отметить ту боевитость, с которой гроссмейстер прошел нынешний турнир. Его результат вполне убедительно свидетельствует о возвращении хорошей спортивной формы.

Один из сильнейших зарубежных шахматистов, участник межзонального турнира Михай Шуба прибыл в Москву после победы на крупном международном соревновании и... потерпел четыре поражения подряд в первых турах. Есть от чего прийти в отчаяние, но Михай нашел в себе мужество продолжать борьбу и в итоге лишь на пол-очка отстал от первого места. Румынский гроссмейстер одержал в турнире наибольшее число побед — шесть. В приводимом примере ему удалось с «ювелирной точностью» реализовать позиционный перевес.

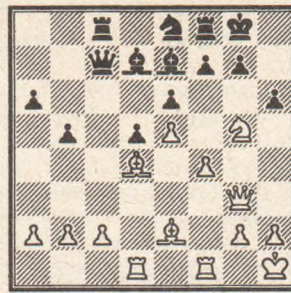
Геллер — Шуба



29... h5 30. g3 g6 31. Cd2 Kpg7 32. Le1 Л:e1+ 33. С:e1 g5 34. Kpg2 Kpf6 35. h3 g4 36. hg hg 37. b4 cb 38. С:b4 Кре6 39. Cd2 Kpd5 40. Ka3 Кре4 41. Kc2 Kpd3 42. К:d4 К:d4 43. Cf4 Кре2 44. Се5 Кс2 45. Cf4 Ке3+. 0:1.

Хочется сказать несколько теплых слов о старейшем участнике турнира — Ефиме Геллере. Замечательный советский гроссмейстер по-прежнему ведет борьбу с юношеской энергией. Его идеи во всех стадиях партии самобытны, и хотя цейтнот и усталость сводят подчас на нет оригинальные замыслы, сыгранные Геллером партии доставляют любителям шахмат большое удовольствие.

Геллер — Яп



18. Cd3 g6 19. К:e6 С:e6 20. f5 Kg7 21. fe К:e6 22. Л:f7 Л:f7 23. Ф:g6+ Kpf8 24. Ф:h6+ Кре8 25. Ф:e6 Фс6 26. Фg6 Ф:g6 27. С:g6 Kpf8 28. С:f7 Kp:f7 25. с3. 1:0.

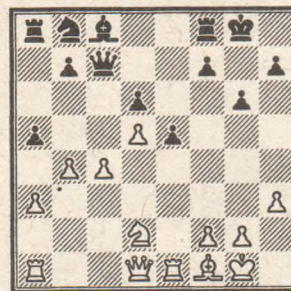
У КАЖДОГО СВОЯ ИГРА

В турнире «Б» тоже не обошлось без дележа, хотя к итоговому результату трое победителей шли разными путями.

Эдвинс Кеньгис со старта захватил лидерство: после 3 туров у него было 2 1/2 очка. Во втором туре состоялась одна из принципиальных встреч.

Защита Пирца-Уфимцева ВО8
Кеньгис — Азмайпарашвили

1. e4 d6 2. d4 Kf6 3. Кс3 g6 4. Kf3 Cg7 5. Ce2 0—0 6. 0—0 с6 7. Le1 Kbd7 8. Cf4 Фа5 9. Kd2 Фс7 10. d5 Кс5 11. Cf1 Kg4 12. h3 e5 13. Cg5 Cf6 14. С:f6 К:f6 15. b4 Ка6 16. a3 cd 17. К:d5 К:d5 18. ed Kb8 19. c4 a5.



20. с5 dc 21. bc Ф:c5 22. Л:e5 Фd6 23. Кс4 Фf6 24. Лb1 Ла6 25. Фе1 Фd8 26. d6 Кс6 27. Лс5 Ла7 28. Фс3 Се6 29. Лd1 a4 30. g3 Kb8 31. Лс7

Ла6 32. Фb4 Kd7 33. Л:b7 Лс6 34. Ф:a4 Фс8 35. Лb4 Лс5 36. Kb6 К:b6 37. Л:b6 Лd8 38. Фb4 Лс3 39. d7 Фс7 40. Лb7 Фе5 41. Фb6. 1:0.

В дальнейшем Кеньгис играл с достаточным напряжением, но все же не «сжигал мосты» и фактически не предпринял попытки взять гроссмейстерский рубеж (+6), хотя сравнительно легко обеспечил себе дележ первого места. Латвийский шахматист оказался единственным из 26 участников обоих турниров, не потерпевшим ни одного поражения.

Иной путь избрал Зураб Азмайпарашвили. Начиная с 5-го тура он одержал пять побед подряд и лишь в предпоследнем туре «споткнулся» во встрече с одним из авторов этих строк. Игра Зураба в этом турнире достойна всяческой похвалы.

Евгений Васюков в день начала турнира выписался из больницы. Тем не менее гроссмейстер провел турнир весьма уверенно и одержал ряд запоминающихся побед.

Васюков — Чехов



15. e4 С:c3 16. f5 Фb6+ 17. Kph1 Cf7 18. bc de 19. f6 0—0 20. fg Ле8 21. Ch6 Фс7 22. Фd4 с5 23. Фf6 Кс6 24. Лaе1 Ле6 25. Ф:e6. 1:0.

Молодые мастера Алексей Кузьмин и Григорий Кайданов выполнили норму балла международного мастера.

Участникам и зрителям были созданы отличные условия, издавался специальный бюллетень, выпущены посвященные турнирам значки, участники оперативно получали пресс-бюллетень. Четко работала судейская коллегия во главе с международным арбитром Л. Абрамовым.

Мастера В. ГЛАТМАН
и Г. КАЙДАНОВ

Москва, 1986. Турнир «Б»			1	2	3	4	5	6	7	8	9	10	11	12	О.	М.
1.	Кузьмин А. СССР	м	2355	♙	1	1	1/2	1/2	1/2	0	1/2	1	1/2	1/2	6 1/2	4—6
2.	Конопка М. ЧССР	м	2305	0	♙	0	1	1/2	0	0	0	0	1	0	2 1/2	11
3.	Чехов В. СССР	гм	2495	0	1	♙	1/2	1/2	1	0	1	0	1/2	1	6	7
4.	Кайданов Г. СССР	м	2405	1/2	0	1/2	♙	1/2	1	1	1/2	1/2	1	1/2	6 1/2	4—6
5.	Данаилов М. Болгария	мм	2425	1/2	1/2	1/2	1/2	♙	1/2	0	1/2	0	1/2	1/2	4	10
6.	Томашевский Р. Польша	мм	2390	1/2	1	0	0	1/2	♙	1/2	1/2	1/2	1/2	0	4 1/2	9
7.	Азмайпарашвили З. СССР	мм	2465	1	1	1	0	1	1/2	♙	1/2	1	1	0	7 1/2	1—3
8.	Макарычев С. СССР	гм	2495	1/2	1	0	1/2	1/2	1/2	1/2	♙	1/2	1	1	6 1/2	4—6
9.	Васюков Е. СССР	гм	2480	0	1	1	1/2	1	1/2	1/2	♙	1	1	1/2	7 1/2	1—3
10.	Зайцев И. СССР	гм	2400	1/2	1	1/2	1/2	1/2	0	0	0	♙	1	1/2	5	8
11.	Лхагвасурен Ц. Монголия	м	2200	1/2	0	0	0	1/2	1/2	0	0	0	♙	1/2	2	12
12.	Кеньгис Э. СССР	мм	2475	1/2	1	1/2	1/2	1	1	1	1/2	1/2	1/2	♙	7 1/2	1—3



У КАЖДОГО СВОЯ ЦЕЛЬ

Кубок европейских чемпионов

Четвертьфинал
Таллин, 1986

Гостеприимный Таллин принял на себя роль проведения четвертьфинального матча Кубка европейских чемпионов между командами «Труд» (СССР) — «Фредериксберг» (Дания). Конечно, эти команды по составу резко отличались друг от друга. Если у нас было 5 гроссмейстеров, то у соперников лишь 3 международных мастера. И тем не менее гости оказали достойное сопротивление и боролись в каждой партии буквально до последнего патрона, желая главным образом получить большую пользу от встреч с сильным соперником. Может быть, поэтому, не ставя больших спортивных целей, они в основном смотрели на чисто шахматную сторону дела.

Уже в первый день было сыграно по крайней мере пять очень интересных партий, каждая из которых, бесспорно, могла быть отмечена по-своему. Мы приведем лишь одну из них, имеющую учебное значение.

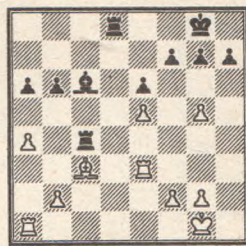
Сицилианская защита B22
Хаманн — Таль

1. e4 c5 2. c3 d5 3. ed Ф:d5 4. d4 e6 5. Кf3 Кf6 6. Cd3. Вероятно, варианты, начинающиеся с 6. Ка3, более перспективны. 6... Се7 7. 0—0 0—0 8. Фе2 cd 9. cd Кс6 10. Лd1 Кb4. Вечная проблема игры с изолированной пешкой решается каждый раз по-своему. Удастся черным в полном смысле слова ее «изолировать» и разменять часть легких фигур — они выиграли сражение, в противном случае в выгоде будут белые.

11. Кс3 Фh5 12. Сс4 Cd6 13. h3 b6 14. Ке4 К:e4 15. Ф:e4 Лb8. Похоже, что белые действовали не лучшим образом, и слоны черных скоро начнут свирепствовать

по главным диагоналям. Чтобы снизить их активность, белые сами ищут размен ферзей, что говорит явно не в их пользу. 16. a3 Сb7 17. Фg4 Ф:g4 18. hg Кd5 19. Ке5 Лbc8 20. Сb3 Са6 21. g5 Лfd8 22. Cd2 Ке7. Дебютное сражение закончилось в пользу черных. Любопытно проследить, как Таль методично увеличивает свой перевес.

23. Сс3 Сb7 24. Ле1 Лс7. Не опасаясь призраков вроде 25. К:f7 Кр:f7 26. Л:e6 Кpf8. 25. a4 Кd5 26. С:d5 С:d5 27. Ле3 a6 28. Кd3 Лс4 29. Ке5 С:e5! 30. de Сс6.



На вид простейшее окончание. Однако игра при разноцвете с тяжелыми фигурами не так проста, как кажется, и черным это быстро удается доказать.

31. a5 b5 32. f3 b4 33. Се1 Лdd4 34. Кpf2 Лс2+ 35. Ле2 b3. Этой пешке суждено сыграть главную роль, ведь размен на с2 делает ее почти «королевой». 36. Сс3 Лd5 37. Крe1 Сb5 38. Лf2 Лd3 39. Лd2 Ле3+ 40. Кpd1 Се2+ 41. Крe1 С:f3+ 42. Кpf1 Cd5. Здесь белые прекратили ненужное сопротивление (0:1). Очень интересная стратегическая партия, прекрасно проведенная черными.

Итак, первый день по существу определил победителя — 5^{1/2}:1^{1/2}. Вторые партии, однако, прошли в не менее упорной борьбе. Лишь одна из них закончилась относительно быстро, хотя и она продолжалась около четырех часов.

Сицилианская защита B24
Исков — Романишин

1. e4 c5 2. Кс3 e6 3. Кge2 Кс6 4. g3. И на этот раз белые выбирают скромный путь, хотя известно, что так за перевес бороться не следует. 4... d5 5. ed ed 6. Сg2 d4 7. Кd5 Cd6 8. 0—0 Кf6 9. Ке4 С:f4 10. К:f4 0—0 11. Кh5?. Причина всех последующих неприятностей. Конечно, надо было остано-

«Труд»

«Фредериксберг»

1	1/2	М. Таль	—	С. Хаманн	0	1/2
1	1	О. Романишин	—	Г. Исков	0	0
1/2	1/2	Г. Кузьмин	—	Б. Бринк-Клауссен	1/2	1/2
1	1	А. Михальчишин	—	Й. Нёргор	0	0 ²
1	1/2	В. Багиров	—	Д. Андерсен	0	1/2 ³
1	1 ¹	Э. Розенталис	—	Х. Сёренсен	0	0 ⁴

10

2

Во втором туре играли: ¹А. Петрушин, ²Д. Андерсен, ³Х. Сёренсен, ⁴Ф. Теркельсен.

вить свой выбор на 11. d3. 11... d3! 12. c3 Ле8 13. b3 Ле2 14. Кf4 Ле5 15. Сb2. Кажется, что дальнобойные слоны белых имеют хорошие перспективы, но им не суждено сыграть свою партию. 15... Сg4 16. f3 Cf5 17. g4 Сg6 18. Ле1 Фd6 19. Л:e5 К:e5 20. Фf1 Ле8 21. c4.

А теперь следует мгновенная развязка.

21... К:c4! 22. С:f6 gf 23. К:g6 К:d2!, и белые сдались (0:1).

Выиграв матч со счетом 10:2, шахматисты «Труда» получили право выступить в полуфинале престижного Кубка европейских чемпионов.

Гроссмейстер
В. БАГИРОВ



● 31 марта в Москве состоялся футбольный матч между сборными командами шахматистов и спортивных журналистов. На поле вышли чемпион мира Г. Каспаров, гроссмейстеры С. Макарычев, А. Юсупов, Ю. Балашов, В. Купрейчик, С. Лпутян, И. Дорфман, В. Чехов и др. Журналистов представляли известные в прошлом спортсмены, среди которых были В. Маслаченко, Е. Майоров, Е. Зимин, Г. Логофет, О. Иванов. Интересная игра закончилась победой шахматистов со счетом 2:1.

Б. ДОЛМАТОВСКИЙ

КУДА БЕЖАЛИ ОСТАЛЬНЫЕ?

40-й чемпионат Латвийской ССР
среди женщин
Рига, 1986

Открытие и жеребьевка юбилейного чемпионата республики прошли в праздничной обстановке при большом стечении публики во время занятия Рижского народного университета шахматной культуры. Однако прошедший турнир остался в памяти его участниц не столько юбилейным событием в жизни шахматисток Латвии, сколько исключительно упорным и напряженным соперничеством за первые два места, дающие право сыграть в полуфинале первенства страны. Это и понятно — ведь успех в такой борьбе — это и подтверждение своего мастерства, и, что главное, чуть ли не единственная возможность выйти на всесоюзную арену.

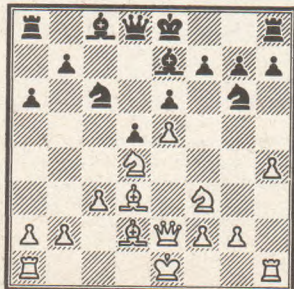
Было очевидно, что спор за путевки поведут прежде всего мастера, а так же кандидатки в спартакиадную команду республики Ингуна Эрнесте, Олита Раусе, Наталия Еремина и Инна Дубровина. В последние годы с ведущими шахматистками успешно конкурирует и Ануш Луцкане.

О бескомпромиссном характере борьбы свидетельствует статистика чемпионата: из 78 партий в 35 результат стал известен лишь при доигрывании; исключительно мало ничьих — 18...

Надежнее и техничнее остальных играла мастер Татьяна Воронова. Фактически на всем протяжении дистанции она была лидером и заслуженно заняла первое место, а с ним и третью золотую медаль чемпионки Латвии.

Французская защита С17
Воронова — Еремина

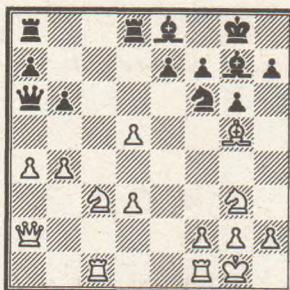
1. e4 e6 2. d4 d5 3. Кс3 Сb4 4. e5 c5
5. Cd2 cd 6. Kb5 Cf8 7. К:d4 Кс6
8. Kgf3 Kge7 9. Cd3 Kg6 10. Фе2 Ce7
11. c3 a6 12. h4.



Черные пассивно разыграли дебют, и у них нет большого выбора.

12... К:h4. По-видимому, упорнее защищаться можно было после 12... Фс7 13. К:c6 bc 14. h5 Kf8. 13. К:h4 С:h4 14. К:c6 bc 15. Фg4 Ce7 16. Ф:g7 Kpd7 17. Л:h7 Л:h7 18. С:h7 Лb8 19. b3 Фс7 20. Kpf1 a5 21. Ле1 Са6+ 22. Kpg1 Лf8 23. Ле3 f6?. Приближает конец. 24. ef Л:f6 25. Ле1 Фd8 26. Сg5 Лf8 27. g4 Cc8 28. Cf5. Черные сдались (1:0).

Воронова — Раусе



20... Ф:d3 21. Лf1 Фа6 22. d6 Л:d6 23. Л:d6 ed 24. С:f6 С:f6 25. Кd5 Cd8?. Не нужно было уходить с длинной диагонали. Больше надежд на успешное сопротивление давал вариант 25... Ce5 26. Кс7 Фс8 27. f4 С:f4 28. Лс4 Ce5 29. К:a8 Ф:a8, с неясной позицией.

26. Ке4 Лс8 27. Ле1 Ф:a4 28. Кеf6+ С:f6 29. К:f6+ Kpf8 30. Фd2 Kpg7 31. Фd4 Kpf8. Черные сдались (1:0).

Более или менее серьезную конкуренцию лидеру сумели составить лишь кандидаты в мастера А. Луцкане (в первой половине турнира) и И. Эрнесте (на финишной прямой). Не получилась игра у дважды финалистки первенства страны Анды Шафранской, да и Илзе Рубене, только что победившая в турнире с мастерской нормой в Москве, тоже, видимо, планировала другой результат...

Староиндийское начало А08
Шафранска — Эрнесте

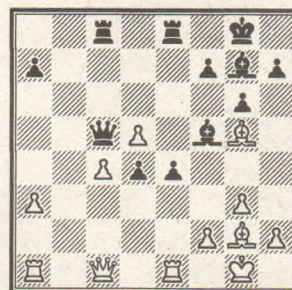
1. Кf3 d5 2. g3 Kf6 3. Сg2 g6 4. 0—0 Сg7 5. d3 c5 6. Кс3 Кс6 7. a3 e5 8. Лb1 0—0 9. Cd2. А ведь все было подготовлено к подрыву 9. b4... 9... Фе7 10. e4?! Белые неожиданно меняют свои планы, и в результате они только потеряли время на ходы Лb1 и a2—a3. 10... de 11. de Лd8 12. Фс1 Кd4. Выглядит внушительно, но точнее все же 12... Се6, усиливая контроль над пунктом d5; например: 13. Сg5 Фf8, с немного более свободной игрой у черных.

13. Сg5 Фd6 14. К:d4 cd 15. Кd5 Ле8 16. c3?. Продолжение 16. С:f6 С:f6 17. c3 вынуждало черных перейти к обороне, поскольку не проходит 17... Сg4 — 18. f3 Cd7 19. cd Лас8 (или 19... ed 20. Фс7 ±) 20. de ±.



● Трехкратная чемпионка Латвии мастер Татьяна ВОРОНОВА.

16... К:d5 17. ed Cf5 18. Ла1 Лас8 19. Лd1 e4. Черные перехватывают инициативу и удержат ее до конца. 20. c4 b5 21. b3 bc 22. bc Фс5 23. Ле1.



23... Ф:c4. Черные затрудняют себе реализацию перевеса. После 23... e3! белые были бы не в состоянии отразить многочисленные угрозы. Например: 24. fe h6 25. Cf4 (25. Ch4 de) 25... g5 26. e4 gf 27. ef d3+ 28. Kph1 Л:e1+ 29. Ф:e1 d2 —+ или 24... de 25. Ла2 e2+ 26. Kph1 Фf2 27. Cd2 (27. Фd2 Ce4 28. С:e4 Фf1+) 27... Ce4 28. С:e4 Л:e4 —+.

24. Ф:c4 Л:c4 25. g4 С:g4 26. С:e4 h6 27. Cd2 d3 28. С:d3 Л:e1+ 29. Ле1 Лd4 30. Ce2. А. Шафранска изобретательно защищается. 30... С:e2 31. Л:e2 Л:d5 32. Ле8+ Kph7 33. Ce3 a5 34. Ле7 Лf5 35. Cd2 Cf8 36. Ла7 С:a3 37. Л:a5 Cc5 38. Ce3 С:e3 39. Л:f5 gf 40. fe.



Форсированно получилось пешечное окончание, и молодая шахматистка очень тонко продемонстрировала единственный путь к выигрышу.

40. . . Kpg6 41. Kpf2 Kpf6 42. Kpf3 Kpe5 43. Kpe2 Kpe4 44. Kpf2 h5 45. Kpe2 h4 46. Kpf2 h3. Не достигало цели 46. . . f4 47. e4 Kp:f4, так как белые выручают различные патовые мотивы. 47. Kpe2 f6. Черные используют первый темп, чтобы вторгнуться королем с фланга. 48. Kpf2 Kpd3 49. Kpf3 Kpd2 50. Kpf2 Kpd1 51. Kpf1 Kpc1!. Благодаря этому этюдному ходу черные выгадывают второй темп, позволяющий королю зайти с тыла. 52. Kpf2. Если 52. Kpg1, то 52. . . Kpc2, и пешка h3 отнимает у белого короля нужное для оппозиции поле g2. 52. . . Kpd2 53. Kpf3 Kpe1 54. Kpg3 Kpe2 55. Kpf4 Kpf2 56. Kp:f5 Kp:e3 57. Kpg4 f5+ 58. Kp:f5 Kpf3. Белые сдались (0:1).

Итак, в полуфинале 46-го чемпионата СССР нашу республику будут представлять Т. Воронова и И. Эрнесте. Поздравив сильнейших с заслуженным успехом, обратим свое внимание на остальных участниц турнира. Вспоминается старинная шутка — диалог на трибуне стадиона: «Куда бегут эти люди?» — «Первый получит приз» — «А зачем же бегут остальные?» . . . В каких же сильных турнирах смогут сыграть наши шахматистки до следующего чемпионата Латвии? У мастеров есть шанс получить приглашение из другой республики на турнир с мастерской нормой. Но это еще видно будет — кого пригласят, а кого и нет. Еще скучнее перспективы у кандидаток, которым

так необходим опыт поединков с мастерами. Желание совершенствоваться есть — свидетельством тому регулярная тренировочная работа Н. Еремной, И. Дубровиной, О. Раусе, Г. Скуини. Очевидно, республиканской федерации стоит позаботиться о том, чтобы в Латвии хотя бы раз в год проводился мастерский турнир для наших сильнейших и наиболее перспективных шахматисток. Сегодня уже во многих братских республиках руководители шахматной жизни находят возможным организовывать такие женские соревнования. Мы же, к сожалению, несколько опрометчиво предали забвению зародившуюся было в 1975 году традицию — регулярные турниры мастерского уровня (см. «Шахматы» № 6/1976) . . .

СТРОГАЯ УЧИТЕЛЬНИЦА

Полуфинал 40-го чемпионата Латвийской ССР среди женщин
Рига, 1985

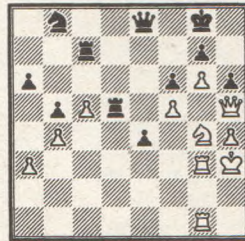
22 шахматистки вели борьбу за четыре путевки в финал. По традиции большинство составляли воспитанницы шахматных школ, да и турнир проходил в помещении ДЮСШ Кировского района Риги. Так что полуфинал стал своеобразным практическим занятием для юных шахматисток.

В роли строгой учительницы выступила Ануш Луцкане — тренер по шахматам. Бескомпромиссный боец, Ануш преподавала девушкам не один урок тактики.

было 26. . . Lад8, не допуская вторжения на 7-ю горизонталь. 27. С:e5 С:e5 28. Lд7 Фa5 29. Сd5 Cf4 30. С:f7+ Л:f7 31. Л:f7 Кp:f7 32. Ф:h7+ Kpf6 33. Л:f4+ Kpe5 34. Лf1 Ф:a4 35. Ф:g6 Фc4 36. Фf6+ Kpd5 37. Лf5+. Черные сдались (1:0).

Первые три места достались более опытным шахматисткам, но неплохо играли и молодые Гуна Скуиня и Бенита Штейман — энергично и довольно результативно.

Скуиня — Радченко



41. Ф:h6! Л:f5 42. Фh7+ Kpf8 43. К:f6 Фе5 44. Фg8+

Кре7 45. Фf7+ Kpd8 46. Фf8+. 1:0.

Выиграв в последнем туре богатую на жертвы партию, впервые попала в финал воспитанница Рижского дворца пионеров Бенита Штейман.

Сицилианская защита В99
Скуиня — Штейман

1. e4 c5 2. Kf3 d6 3. d4 cd 4. К:d4 Kf6 5. Кc3 a6 6. Сg5 e6 7. f4 Ce7 8. Фf3 Kbd7 9. 0—0—0 Фc7 10. g4 h6?! (10. . . b5) 11. С:f6 С:f6 12. h4 b5 13. С:b5. Необходимости жертвовать не было, но как отказаться от комбинации, ведущей к выигрышу ферзя! Белые могли увеличить свой перевес, продолжая 13. g5.

13. . . ab 14. Kd:b5 Фc6!. Непривычное для ферзя место, но зато отсюда он контролирует большую диагональ. 15. Л:d6 Фb7 16. Л:e6+ fe 17. Kd6+ Кре7 18. К:b7 С:b7. Ферзя-то белые выиграли, но не слишком ли доро-

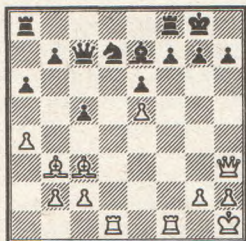
гой ценой? 19. g5?. Не следовало отдавать пункт e5 и линию «f». Сначала надо было улучшить позиции своих фигур, играя Kpb1 и т. д.

19. . . hg 20. fg Ce5 21. a3 Лh8 22. Фd3 Ca6 23. Фh3 Лf2 24. Kd1 Ле2 25. Kpb1 Лc8 26. c3 Кc5 27. h5 К:e4 28. h6 Kd2+ 29. Kpa1 Сc4 30. hg С:g7 31. Фh7 Kpf8 32. Фh3 Kb3+ 33. Kpb1 Kd2+ 34. Kpa1 Kb3+ 35. Kpb1 Kd2+ 36. Kpa1 Лd8 37. Ke3 Лd3 38. g6 Лd:e3 39. Фh4 Kb3+ 40. Kpb1 Л:b2+! 41. Kp:b2 Ле2+ 42. Kpb1 Cd3X. 0:1.

Вот как выглядит верхушка итоговой таблицы: 1. А. Луцкане — 7½ очка из 9; 2. С. Седленице — 6½; 3. В. Вайновская, 4. Б. Штейман — по 6; 5. Л. Унгуре, 6. Г. Скуиня — по 5½.

А. КЛОВАНЕ

Луцкане — Скуиня



Сыграв Фd8—с7, юная шахматистка рассчитывала создать контригру. Однако белые уже готовы нанести удар . . .

24. С:e6 К:e5 25. Cf5 g6 26. Сe4 Cd6. Необходимо

Финал 40-го чемпионата Латвийской ССР среди женщин

Рига, 10—30.03.1986		№ по жребию	1	2	3	4	5	6	7	8	9	10	11	12	13	О.
1.	Воронова Т.	м	11	♙	0	1	1	1	½	1	1	1	1	1	1	10½
2.	Эрнесте И.	км	8	♚	1	♙	0	½	½	1	1	1	1	1	1	10
3.	Луцкане А.	км	9	0	1	♙	1	½	½	1	1	1	½	1	½	9
4.	Раусе О.	км	7	0	½	0	♙	1	0	½	1	½	1	1	1	7½
5.	Рубене И.	м	13	0	½	½	0	♙	½	0	1	1	1	½	1	7
6.	Шафранка А.	м	3	½	0	½	1	½	♙	½	0	1	0	1	½	6½
7.	Дубровина И.	км	2	0	0	0	½	1	½	♙	½	½	1	1	½	6½
8.	Еремина Н.	км	1	0	0	0	0	0	1	½	♙	1	1	1	1	6½
9.	Седленице С.	км	6	0	0	0	½	0	0	½	0	♙	1	½	1	4
10.	Радченко Н.	км	14	0	0	0	0	0	1	0	0	0	♙	1	1	4
11.	Унгуре Л.	км	5	0	0	½	0	½	0	0	0	½	0	♙	0	1
12.	Штейман Б.	л	12	0	0	0	0	0	½	0	0	0	0	1	♙	1
13.	Вайновская В.	км	4	0	0	½	0	0	0	½	0	½	0	0	♙	1
14.	Скуиня Г.	км	10				½						0	½		выбыла

Международный мастер
Марк ДВОРЕЦКИЙ

ОБ АНАЛИЗЕ ОТЛОЖЕННЫХ ПОЗИЦИЙ

Всем нам приходится подолгу изучать отложенные позиции. И каждый раз на доигрывании критически настроенный соперник строго проверяет наши анализы, стремясь обнаружить в них уязвимое место и доказать правильность собственных замыслов. Аналитическое мастерство шахматиста проще всего оценить, понаблюдая, каких результатов достигает он в дни доигрывания, много ли неожиданностей там происходит.

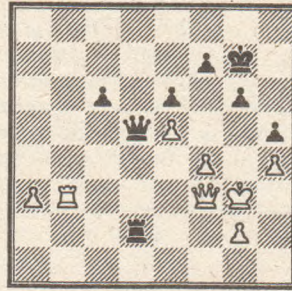
Время, отпущенное на анализ прерванных партий, обычно ограничено. Порою приходится садиться доигрывать через 2—3 часа после откладывания, причем в перерыве нужно еще и поужинать. Часто тур заканчивается поздно вечером, а доигрывание назначается на утро — тогда встает вопрос о распределении времени между анализом и сном (невозможно отказаться ни от того, ни от другого). Даже если на соревновании есть специальные дни доигрывания, времени на анализ все равно маловато — ведь нужно еще готовиться к очередным партиям, играть их, наконец, просто отдыхать.

Шахматист обязан уметь сам анализировать свои отложенные, но зачастую приходится работать и коллективно. К изучению позиции подключается ваш друг или тренер, либо вы сами выступаете в роли тренера. В командных соревнованиях в анализе нередко участвуют сразу несколько человек. Разумно организовав совместную работу, можно существенно повысить ее коэффициент полезного действия, а значит — и вероятность успеха при доигрывании.

Изучение чужого опыта, так же как и обдумывание своего собственного, помогает шахматисту выработать рациональные приемы и принципы поведения и принятия решений. Прежде чем изложить некоторые выводы, к которым я пришел на основании долгой практики анализа отложенных, я хотел бы привести два памятных мне эпизода, в какой-то степени иллюстрирующие эти выводы.

Долматов — Петурссон

Чемпионат Европы среди юношей
Гронинген, 1978/79

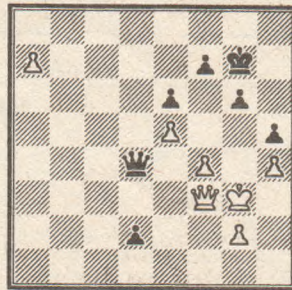


Чередь хода и преимущество на стороне черных: их король надежнее укрыт, а фигуры расположены активнее. До начала доигрывания оставалось менее двух часов, и понятно, что за ужином мы с Долматовым не отрывались от карманных шахмат.

Быстро выяснилось, что следует всерьез опасаться лишь движения пешки «с». После 42... c5 43. a4 безобидно 43... Ла2 ввиду 44. Лd3! Ф:f3+ 45. Кр:f3 Л:a4 46. Лd8!, и черный король не сможет принять участия в игре. Но как действовать в ответ на 43... c4? Менять ферзей на d5 как будто опасно, ведь у соперника образуются две связанные проходные пешки.

Мы решили уделить главное внимание варианту 44. Ла3. Но постепенно стало выясняться, что дела белых здесь неважные, и тогда я сделал пару попыток переключиться на анализ ладейного окончания. Однако мне это не удалось: каждый раз Долматов быстро находил новые идеи в варианте 44. Ла3, и мы начинали совместно их проверять. В итоге к началу доигрывания мы так ничего и не знали о ладейном окончании, зато второй путь был проанализирован точно, до... выигрыша черных.

44. Ла3 Фd4 45. a5 Лd3 46. Л:d3 cд 47. a6 (безнадежно и 47. Фf2 Фc3 48. Фе3 Фc2 49. Фе4 Фd1) 47... d2 48. a7 (48. Фd1 Фе3+).



Взятие пешки сейчас выпускает победу: 48... Ф:a7? 49. Фd3 Фа2 50. Крf3 Фb2 (или 50... Фd5+ 51. Ф:d5 ed 52. Кре2, с ничьей) 51. Кре3! d1Ф

52. Ф:d1 Ф:g2 53. Фd8, с ничейным ферзевым окончанием.

Гораздо убедительнее 48... d1Ф! 49. a8Ф (49. Ф:d1 Ф:d1 50. a8Ф Фg4+) 49... Фe1+ 50. Крh3 Фh1+ 51. Крg3 Фdг1!, и черные побеждают.

Как бы вы поступили на нашем месте? Идти на точно проанализированное, но проигрывающее продолжение в расчете на ошибку соперника или играть ладейное окончание, о котором ничего не известно и которое, быть может, также безнадежно?

Между прочим, позднее я решил все же посмотреть ладейный эндшпиль. После 44. Ф:d5 ed не годится ни 45. Ла3 d4 46. a5 c3 47. a6 Лd3+! 48. Крf2 c2, ни 45. Лb5 c3 46. Лc5 d4 47. a5 c2 48. a6 Лd3+ 49. Крf2 Лc3. Необходимо 45. Лb7!, получая после 45... Крf8 важнейший темп для защиты: 46. Лc7 Лd3+ 47. Крf2 c3 48. a5 d4 49. a6 Лd2+ 50. Крf3 Ла2 (50... c2 51. a7) 51. Кре4 или 51. a7.

Опаснее 45... c3!, но, как будто, и здесь, играя 46. e6, можно удержать партию. Кстати, заслуживало внимания также и 43. Ф:d5 (вместо 43. a4) 43... ed 44. Лb7.

Ясно, что мы нерационально использовали то небольшое время, которое у нас было для анализа, изучая вдвоем лишь одно из двух возможных разветвлений. Вероятно, мне следовало попросить Долматова самостоятельно проверять возникающие у него идеи в варианте 44. Ла3, сам же я должен был заняться изучением ладейного окончания.

А как справился с анализом Петурссон? Оказалось, что еще хуже, чем мы. На наше счастье, исландскому шахматисту помогали (правильнее сказать — мешали) другие участники турнира. Ни о каком нормальном анализе не может быть и речи, когда за доску садятся сразу несколько человек. Начинают быстро мелькать варианты, при этом допускается масса просмотров, особенно на первых ходах, поскольку анализ скоро уходит к позициям пусть интересным, но маловероятным.

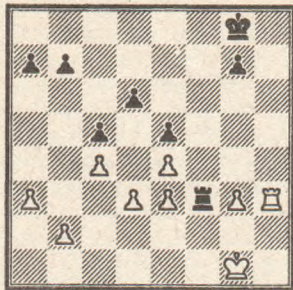
42... Фd4?! 43. Фе3 Фа4 (43... Фd5! 44. Фf3 c5) 44. Лc3 Фd1. Черные стремились к этой позиции, считая ее выигранной. Долматов за доской легко обнаружил не замеченную соперником несложную защиту.

45. Крh2! Ле2. А сейчас можно перевести игру в ничейное ладейное окончание, которое мы рассматривали в анализе.

46. Лc1! Л:e3 47. Л:d1 Л:a3 48. Лd8! c5 49. Лc8 Лc3 50. Лd8 Лc4 51. Крg3 Лc3+ 52. Крf2 Лc1 53. Лc8 Лc2+. Ничья (1/2:1/2).

Расскажу еще об одном памятном для меня случае.

8-я партия матча
Вильнюс, 1980



В этом безрадостном для белых ладейном окончании партия была отложена.

Необходимо немедленно вести ладью на защиту пешки d3: **41. Лh2!**. Этот единственно возможный ход и записала Александрия.

41... Л:e3 42. Лd2. Далее в партии было **42... Л:g3+ 43. Крf2 Лg4** (43... Лh3 44. Крg2) **44. b4.** Белые хотят сыграть Лb2, затем a3—a4—a5, и активность на ферзевом фланге обеспечит им неплохую компенсацию за недостающую пешку. Этот вариант не требует детального анализа — ведь план игры белых совершенно ясен. Партия в дальнейшем завершилась ничейным исходом (1/2:1/2).

Гораздо более опасным представлялось **42... Лe1+!** **43. Крf2 Лb1.** Черные отказываются от выигрыша пешки, зато их ладья проникает в неприятельский лагерь, сковывая силы белых, которым приходится ограничиться пассивной обороной. А ведь в ладейных концах активность ладьи — важнейший критерий оценки положения и выбора плана игры.

Черный король сейчас не прочь прорваться по линии «g», поэтому логичны ходы **44. Крf3 Крf7 45. Крg4 Крg6 46. Крh4** (возможно и **46. Лc2**, не опасаясь **46... Лd1** ввиду **47. Лc3**).

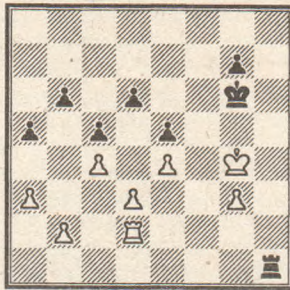
Изучением этого положения я занимался вместе с Виктором Гавриковым, так же, как и автор этих строк, помогавшим Нане Александрии на полуфинальном матче претенденток. Сначала мы рассмотрели наиболее естественный план усиления позиции черных: **46... a6 47. Крg4** (**47. a4? Лa1**) **47... b5 48. cb** (угрожало **48... b4**) **48... ab 49. Лc2 Крf6.** Радости у белых здесь мало, но какие-то возможности защиты нам все же удалось найти.

Затем мы обнаружили иной план за черных: игру на цугцванг. Несложно отобрать у короля поле h4 — достаточно поставить ладью на h1. Удачно расположив пешки ферзевого фланга, черные могут попытаться парировать и маневр **Лd2—c2—c3—b3**.

46... a5 47. Крg4 b6! Не следует ставить пешку на a4: **47... a4? 48. Крh4 b6 49. Крg4 Лh1 50. Лc2 Лd1 51. Лc3 Лd2 52. b3**, и у белых все в по-

рядке. Преждевременно и **47... Лh1** из-за ответа **48. b4!**.

48. Крh4 Лc1 49. Крg4 Лh1.



Теперь уже **50. b4** проигрывает из-за **50... Лb1** или **50... Лa1**. Суть замысла черных в варианте **50. Лc2 Лd1 51. Лc3 Лd2 52. Лb3 a4! 53. Л:b6 Л:d3 54. Ла6 Крf6 55. Л:a4 Ле3** (есть и **55... Лb3**). Мы с Гавриковым долго изучали эту позицию, рассматривали довольно сложные варианты и в конце концов пришли к выводу, что проблемы, стоящие перед белыми, разрешить нелегко.

Проверили также и попытку держать пассивную оборону: **50. Крf3 Крg5 51. Крg2 Лb1 52. Крf3.** Но пассивная защита в ладейных концах редко приводит к успеху; был найден такой вариант: **52... Лf1+ 53. Крg2** (несложно убедиться, что проигрывает и **53. Лf2 Л:f2+ 54. Кр:f2 Крg4**) **53... Лf6!** (но не **53... Лf8?** — **54. Лd1 Крg4 55. Лh1 g5 56. Лh6**) **54. Лd1** (**54. Крh3 Лf3!**) **54... Крg4 55. Лh1 g5**, и белые беззащитны от угрозы **56... Лf3**.

В анализе возник тупик. И тогда я отошел от доски, за которой мы работали, расставил позицию на карманных шахматах и предложил Виктору поискать решение врозь. Этот «ход» оказался чрезвычайно удачным: уже через несколько минут я радостно показывал ему новую красивую идею.

50. Лc2 Лd1 51. Лc3 Лd2 52. a4!

ЕКАБПИЛС. В чемпионате города по швейцарской системе играло 72 человека. Победил инженер ПО «Доломит» С. Голополов, на втором месте В. Кудряшов — по 8 очков из 9, на третьем — А. Спуриньш (7 очков).

Л. ВОЛМИНСКИЙ

В шахматном клубе Екабпилсского районного совета ДСО «Варпа» проходит факультативное занятие юных шахматистов. Сделать первые шаги в «больших шахматах» школьникам помогает тренер Александр РАСПОПОВ.

Л:b2 53. Ла3. Теперь черная ладья прикована к линии «b», и поэтому уже не удается вновь сыграть на цугцванг. Примерный вариант: **53... Лb4 54. Крh4 Крh6 55. Крg4 g6 56. Крh4 g5+ 57. Крg4 Крg6 58. Крf3! Крh5 59. g4+ Крg6 60. Ла1**, и черным не выиграть.

При совместном анализе стоит шахматисту задуматься над возникшей позицией, его партнер обычно тут же предлагает свой ход, и на это предложение нужно реагировать, быстро находить ответ. В результате анализ получается несколько поверхностным, скрытые тонкости могут остаться необнаруженными.

Если же шахматист работает в одиночку, он имеет возможность выбрать для изучения именно тот момент, где, как подсказывает ему чутье, быть может, скрывается решение. Он никому не помешает, если задумается, углубляясь в интересующие его варианты, или, наоборот, станет передвигать по доске фигуры.

Опишу примерно схему организации коллективного анализа, которая мне представляется оптимальной.

Начинать анализ целесообразно с обмена первыми впечатлениями об отложенной позиции, совместной предварительной проверки возникающих при этом идей. Затем необходимо переклеститься на самостоятельную оценку только что полученных выводов, поиск новых возможностей как за себя, так и за противника. Новые результаты полезно опять-таки обсудить совместно, затем можно вновь поработать по-отдельности, и т. д. Важные находки, способные существенно изменить направление всего анализа, должны немедленно делаться достоянием всех, в то время как не столь принципиальные варианты следует сначала уточнить и углубить самостоятельно и лишь затем уже выносить на общий суд.



Гроссмейстер
Айварс ГИПСЛИС

ЧТО НОВОГО В «СИЦИЛИАНКЕ»?

(Окончание. Начало в № 8, 10, 11)

ВАРИАНТ РАУЗЕРА В64

- | | |
|------------|--------|
| 1. e2—e4 | c7—c5 |
| 2. Kg1—f3 | Kb8—c6 |
| 3. d2—d4 | c5:d4 |
| 4. Kf3:d4 | Kg8—f6 |
| 5. Kb1—c3 | d7—d6 |
| 6. Cc1—g5 | e7—e6 |
| 7. Фd1—d2 | Cf8—e7 |
| 8. 0—0—0 | 0—0 |
| 9. f2—f4 | h7—h6 |
| 10. Cg5—h4 | ... |

В партии **Купрейчик — Федорович** (Гастингс, 1984/85) белые сыграли 10. C:f6 и после 10... C:f6 сразу нацелились на пешку d6 — 11. Kdb5; последовало 11... e5 12. g3 a6 (возможно и 12... Cg4 13. Ce2 C:e2 14. C:e2 a6 15. Л:d6 Фа5) 13. K:d6 Cg4 14. Ce2 C:e2 15. K:e2 Фc7 16. Фе3 Лад8 17. Кс4 Кd4! 18. К:d4 Ф:c4 19. Kb3 a5! — инициатива черных на ферзевом фланге приобрела реальные очертания.

Другая возможность — 11. K:c6 bc 12. Ф:d6 Фb6 13. Фd3.

В случае 13... Лb8 14. b3 Лd8 15. Фf3 Cd4 16. Cc4 черным не удастся организовать наступление на ферзевом фланге.

В партии **Родригес Ам. — Фернандес** (Сьен-Фуэго, 1984) черные сыграли 14... Фb4, однако после 15. Kpb2! Ca6 16. Фе3 Лb6 17. e5 Ce7 18. C:a6 Л:a6 19. Лd3 белые без особого риска сохранили лишнюю пешку.

Сильнее 13... e5!?, как было в партии **Марьянович — Попович** (Югославия, 1984). После 14. f5 a5 15. Ka4 Фа7 16. Фс3 Лb8 17. a3 Ce7 18. h4?! (18. Cd3) Cd7 19. Cc4 c5 20. Cb3 c4! черные развили инициативу на ферзевом фланге.

10... e6—e5
Во встрече **Прандстеттер — Купрейчик** (Ереван, 1984) было 10... d5 11. e5 Kd7 12. Cf2 Kb6 13. Kpb1 Cd7 14. g4! Ka5 15. Фе2 Лс8 16. Лd3 Kac4 17. Kd1 Ka4

18. g5! — предпринятый белыми пешечный штурм оказался безусловно опаснее, чем контригра противника.

В партии **Соколовский — Уташи** (Яссы, 1984) после 10... Cd7 11. Kf3 Фа5 белые решили выиграть фигуру: 12. e5?! de 13. C:f6 C:f6 14. Ф:d7, однако это позволило черным развить неотражимую атаку путем 14... ef! 15. Ф:b7 C:c3 16. Ф:c6 C:b2+!. Правильно 12. Kpb1, например: 12... Лfd8 13. Cd3 b5 14. Лhg1 b4 15. Ke2 e5 16. g4!, и атака белых идет быстрее (**Гуфельд — Уташи**, Гавана, 1985; см. «Шахматы» № 14/1985).

Ничего не получили белые в партии **Сакс — Уташи** (чемпионат Венгрии, 1984) после 11. C:f6 C:f6 12. Kdb5 Фа5 13. Ф:d6 a6 14. e5 K:e5!.

11. Kd4—f5
В эндшпиле, возникающем после 11. K:c6 bc 12. fe de 13. Ф:d8 Л:d8 14. Л:d8+ C:d8, у черных нет особых проблем. В партии **Матулович — Попович** (Белград, 1984) далее последовало 15. Cc4 Kpf8 16. Лf1 Cd7 17. h3 Ce8 18. Лd1 Kpe7 19. Ka4 g5 20. Cg3 Cc7 21. Кс5 Kh5 22. Ce1 Лd8, и партнеры согласились на ничью.

Во 2-й партии матча **Матулович — Иванович** (Белград, 1985) черные избрали 16... Cg4 и после 17. Ka4 Ce7 18. h3 Ch5 также уравнили игру.

11... Cc8:f5
12. e4:f5 e5:f4
Слабее 12... Фа5 — 13. Kpb1 Лад8 14. C:f6 C:f6 15. Kd5 Ф:d2 16. Л:d2 ef 17. K:f6+ gf±± (ван дер Вил — Лигтеринк, чемпионат Голландии, 1981).

В партии **Карпов — Тимман** (Лондон, 1982) черные сыграли 13... Лfe8, но также не добились уравнивания после 14. g4 ef 15. Ф:f4 d5 16. g5 hg 17. C:g5 d4 18. C:f6 C:f6 19. Ke4.

13. Krc1—b1
Во встрече **Сакс — Попович** (Сараево, 1985) белые избрали 13. Cc4. Последовало

13... Ka5 14. Ce2 Лс8 15. Лhf1 a6 16. Л:f4 Лfe8 17. g4 d5! 18. g5 hg 19. C:g5 Л:c3! 20. Ф:c3 Ke4 21. C:e7 K:c3 22. C:d8 K:e2+ 23. Kpd2 K:f4 24. C:a5 = ±.

В случае 13. Ф:f4 достаточные возможности контригры дает черным 13... d5!. В партии **Белявский — Сошонко** (Вейк-ан-Зее, 1984) после 14. Cb5 Фb6 15. Cf2 Cc5 16. Ka4 Ф:b5 17. K:c5 b6 положение выравнялось.

Во встрече **Бирн — Торстейнс** (Рейкьявик, 1984) было 14... a6 15. Ca4 b5 16. Cb3 d4 17. C:f6 C:f6 18. Ke4 Ce5 19. Фf3 a5 20. a4 ba 21. C:a4 Фb6 e.

13... d6—d5



14. Фd2:f4

В 35-й партии матча **Карпов — Каспаров** (Москва, 1984/85) после 14. C:f6 C:f6 15. K:d5 Ce5 16. g3 fg 17. hg Ke7 партнеры согласились на ничью. Дольше продолжалась борьба в сыгранной ранее партии **Балашов — Салов** (51-й чемпионат СССР, Львов, 1984): 18. Ke3 Ф:d2 19. Л:d2 Лfd8 20. Cd3 C:g3!, с отличным эндшпилем у черных.

Заслуживает внимания 16. Cc4!, как сыграл **Цешковский** против **Халифмана** (Москва, 1985). Последовало 16... b5 17. C:b5! (в случае 17. Cb3? a5 наступление черных на ферзевом фланге выигрывает в силе) 17... Лb8 18. c4! Kd4 19. Лhe1 f6 20. a4! Лf7, и теперь продолжение 21. K:f4 Фс8 22. Kg6 a6 23. K:e5 fe 24. Л:e5 Kb3 25. Фс3 обеспечивало белым лучшие шансы (**В. Цешковский**).

14... d5—d4
15. Ch4:f6 Ce7:f6
16. Kc3—e4 Cf6—e5

Практической проверкой выдвигает ход 16... Cg5!?, вынуждающий белых менять своего сильного централизованного коня.

В 4-й партии матча **Матулович — Иванович** (Белград, 1985) было 16... Лс8 17. a3 Ce5 18. Фg4?! Kb8! 19. Cb5

a6 20. Ca4 b5 21. Cb3 Kd7 =.

Больше проблем перед черными ставил ход 18. Фf3. В 8-й партии того же матча белые сыграли 17. Cc4, и после 17... Ce5 18. Фf3 Ka5 19. Cb3 K:b3 20. cb! Ле8 21. g4! их активность на королевском фланге угрожающе возросла.

Во встрече **Фогт — Тишбирек** (Потсдам, 1985) белые избрали 17. Cd3; последовало 17... Ce5 18. Фd2 Фа5 19. g4 Ф:d2 20. Л:d2 Cf4 21. Лg2 Kb4 22. h4 Лс6 23. a3 K:d3 24. cd Лfc8 — в эндшпиле пешечный штурм уже не представляет опасности для черных, так как контригра по линии «с» служит достаточной компенсацией.

17. Фf4—f3 Ла8—с8

Со временем белым, возможно, удастся создать угрозы неприятельскому королю, однако нельзя сбрасывать со счетов и контригру черных на ферзевом фланге.

В 6-й партии матча **Матулович — Иванович** (Белград, 1985) после 18. Cc4 b5 белые смело приняли жертву пешки — 19. C:b5, однако после 19... Kb4 20. Cd3 (20. Ca? Фа5 21. Cb3 Л:c2! 22. C:c2 Ф:a2+ 23. Krc1 Лс8 —+) 20... Фа5 21. a3 Kd5 22. f6?! (22. Кра2±±) Лb8 23. fg Л:b2+! атака черных стала неотразимой.

Осмотрительнее действовали белые во встрече **Матулович — Дамьянович** (Врнячка-Баня, 1985): 19. Cd3 Kb4 20. f6 Фd5 21. b3 Фс6! 22. Лhf1 K:d3 23. cd, с равной игрой. Заслуживает внимания 22. fg C:g7 23. Kg3! Ф:f3 24. gf K:d3 25. cd±±.

В партии **Сакс — ван дер Вил** (Биль, 1985) черные организовали атаку на ферзевом фланге маневром коня: 18... Ka5 19. Cd3?! Kc4 20. f6 g6 21. h4 Фb6!. Заслуживает внимания 19. Cb3, с тем чтобы прикрыть слабые пункты в позиции короля.

Во встрече **Хьяттарсон — ван дер Вил** (Рейкьявик, 1985) белые сыграли 18. a3 и после 18... Kph8?! 19. g4 Ka5 20. Cd3 Kc4 21. g5 Фb6 22. C:c4 Л:c4 23. gh Ф:h6 24. Лhg1± сохранили хорошие перспективы атаки на королевском фланге.

В партии **Оль — Торстейнс** (Кильява, 1984) было 18... Ka5 19. Cd3 Kc4 20. C:c4 Л:c4 21. Фd3 Фс7 22. g4 Лс8 23. Лd2 a5 24. g5!, и черные также не добились уравнивания.

Принципиальный спор

Сицилианская защита B97
ван дер Вил — ГАВРИКОВ

Лондон, 1985

1. e2—e4 c7—c5
2. Kg1—f3 d7—d6
3. d2—d4 c5:d4
4. Kf3:d4 Kg8—f6
5. Kb1—c3 a7—a6
6. Cc1—g5 ...

У меня сложилась репутация шахматиста, регулярно применяющего в системе Найдорфа вариант 6. Cg5 e6 7. f4 Фb6. Одни партнеры этой системы избегают и даже вовсе отказываются во встречах со мной от хода 1. e4, другие принципиально избирают белыми данный вариант, не боясь риска, связанного с отдачей в борьбе за инициативу пешки b2. Вот и в данной встрече голландский гроссмейстер предлагает затеять дебютную дискуссию.

6. ... e7—e6
7. f2—f4 ...

Другие возможности меньше обещают белым. В качестве иллюстрации приведу два примера из своей практики.

Рябченко — Гавриков (Вильнюс, 1979): 7. Фd3 Ce7 8. f4 Фc7 9. Ce2! Kbd7 10. 0—0—0 Лb8! 11. Cf3 h6! 12. C:f6 C:f6 13. h4 h5! (препятствуя g2—g4—g5) 14. Lh1 b5 15. Фе3 Kpf8! (защищаясь от 16. Kd5) 16. e5?! de 17. Kc6 ef 18. L:d7 Ф:c6! 19. Ф:f4 Ф:d7 20. Ф:b8 Cd8!! (с идеей 21. Ld1 Фc7), с подавляющим преимуществом у черных;

Зайцев — Гавриков (отборочный турнир 51-го чемпионата СССР, Минск, 1983): 7. Фf3 h6 (возможно и 7... Ce7) 8. Ce3 e5! 9. Kb3 (хуже 9. Kf5? из-за 9... g6!, после чего приходится играть 10. Kh4, так как 10. Kg3?? Cg4 проигрывает ферзя) 9... Фc7 10. Cd3 Kbd7 11. 0—0—0 Kb6! 12. h3 Ce7 13. g4 Ce6 14. Lhgl Kc4 15. C:c4 Ф:c4 16. h4 h5! 17. g5 Kd7 18. Фg2 g6 19. f4 Лc8 20. Лgfl. 1/2:1/2.

7. ... Фd8—b6

Я применяю и другие продолжения. Вот, например, как развивалась моя партия с И. Новиковым (отборочный турнир 49-го чемпионата СССР, Бельцы, 1981): 7... Ce7 8. Фf3 Фc7 9. 0—0—0 Kbd7 10. Фg3 h6 11. Ch4 b5! 12. C:b5?! ab 13. Kd:b5 Фb8 14. e5 de 15. fe K:e5 16. Lhe1 Kgf6! (новая идея, которую позднее стали применять и без включения хода h7—h6) 17. C:f6 gf! 18. Kc7+ Kpf8 19. K:a8 Ф:a8 20. Kpb1 Cb7 21. Kb5 Ke5 22. L:e5?! fe 23. Ф:e5 Lh7 24. Kc7 Фc8 25. Ld4 Лg7 26. Лg4! C:f6! (26... Л:g4? 27. Фh8+ Лg8 28. Ф:h6+, с ничьей) 27. Фd6+ Kpg8 28. Lb4 Л:g2 29. a4 Cg7 30. Фb6 Cd5! 31. c3 Фd7, и белые сдались.

8. Фd1—d3! ...

Малоисследованное продолжение. Обычно против меня играли 8. Фd2. Вот несколько примеров.

Барышев — Гавриков (Калуга, 1981): 8... Ф:b2 9. Лb1 Фа3 10. f5 Kc6 11. fe fe 12. K:c6 bc 13. e5 de 14. C:f6 gf 15. Ke4 Ce7 16. Ce2 h5 17. Лb3 Фа4 18. K:f6+ C:f6 19. c3 Ла7 20. 0—0 Лf7 21. Фd6 Ce7 22. Ф:e5 L:f1+ 23. C:f1 Лh7! (кардинально меняющее оценку позиции усиление по сравнению с партией Велимирович — Мусил, Марибор, 1980, где было 23... Лf8?!; кстати, позднее я показал свою идею Н. Александрии, и она с успехом применила ее в пятой партии матча с М. Чибурданидзе, Боржом/Тбилиси, 1981) 24. Ce2 Ф:a2, с преимуществом у черных;

Витолиньш — Гавриков (Калуга, 1981): 10. Ce2 Ce7 11. e5! de 12. fe Kfd7 13. Лb3 C:g5 14. Ф:g5 Фc5 15. Ф:c7 Ф:e5 16. Фg4 Kc5! (16... h5!?) 17. Kf3 Фf5 18. Ф:f5 ef 19. Ла3 Kc6 20. Kd5

Лb8, с чуть лучшим эндшпилем у черных;

Ланка — Гавриков (чемпионат СССР среди молодых мастеров, Юрмала, 1983): 10... Kbd7 11. 0—0 Фc5! (новинка, смысл которой состоит в том, чтобы воспрепятствовать идее А. Витолиньша 12. e5, возможной в случае 11... Ce7, например: 12. e5 de 13. fe K:e5 14. C:f6 C:f6 15. L:f6 gf 16. Ke4, или 14... gf 15. Ke4, в обоих случаях с инициативой, компенсирующей пожертвованный материал) 12. Kph1 Ce7 13. Лf3 h6! (возможно и 13... 0—0) 14. Лh3 Фc7, и, как мне кажется, у белых нет достаточной компенсации за пешку;

Белявский — Гавриков (тренировочный матч, 1984): 9. Kb3 Фа3 10. Cd3 Ce7 11. 0—0 h6 12. Ch4 K:e4! 13. K:e4 C:h4 14. f5 ef 15. Cb5+ ab 16. K:d6+ Kpf8 17. K:c8 Kc6 18. Фd7?! g6 19. Lad1 Kpg7 20. Kd6 Ce7, с преимуществом у черных. В данной встрече белым не удалось продемонстрировать усиления по сравнению с седьмой партией матча Спасский — Фишер (Рейкьявик, 1972).

Из других продолжений представляет интерес еще одна идея А. Витолиньша — 8. C:f6 gf 9. Ce2! (Витолиньш — Логинов, Боржом, 1984 — см. «Шахматы» № 11/1985), хотя здесь последнее слово черными еще не сказано.

8. ... Фb6:b2!

Только так! Нерешительное 8... Kbd7 дает белым ясную инициативу после 9. 0—0—0, что убедительно продемонстрировала игранная незадолго до этого партия ван дер Вил — Кинтерос (межзональный турнир, Биль, 1985): 9... Ce7 10. Фh3 Kc5?! 11. e5! de 12. fe Kd5 13. C:e7 K:e7 14. Cd3 Cd7 15. Фg3 K:d3+ 16. L:d3 0—0 17. Ke4 Kph8 18. Kf6! gf 19. Фh4 Kg8 20. Лg3, и черные сдались.

Естественно, что мне было крайне любопытно узнать, где меня ждет домашняя заготовка в случае взятия на b2.

9. Ла1—b1 ...

При 9. Kb3?! Kbd7 выясняется, что белый ферзь на d3 расположен в данной ситуа-



● Виктор ГАВРИКОВ.

ции хуже, чем на d2, поскольку попадает под удар коня с c5.

9. ... Фb2—a3



10. f4—f5! ...

А вот и попытка усилить вариант. Теоретические справочники рассматривают лишь 10. Ce2 Kbd7 11. 0—0 Фc5 и т. д. При первом взгляде на позицию кажется, что ферзь на d3 расположен активнее, чем на d2, — теперь в его распоряжении кроме третьей горизонтали еще и поле c4, однако есть и минусы — в частности, противостояние ферзей, что зачастую ограничивает возможности белых.

10. ... Kb8—c6

Взвесив, насколько это возможно в условиях практической партии, все за и против, я решил, что способ развития, рекомендуемый теорией при 8. Фd2, окажется достаточно надежным и при ферзе на d3.

11. f5:e6 f7:e6
12. Kd4:c6 b7:c6
13. e4—e5 ...

Другая возможность — 13. Ce2, но после 13... Ce7 особых проблем у черных не видно.

13. ... d6:e5

В случае 13... Kd5 возможно как 14. Лb3, так и 14. K:d5 Ф:d3 15. Kc7+ Kpd7 16. C:d3 Kp:c7 17. 0—0, с инициативой у белых.

14. Cg5:f6 g7:f6
15. Cf1—e2 ...



Возникла критическая позиция. Угроза 16. Ch5+ требует от черных точной реакции, ведь если белые в отличие от варианта с 8. Фd2 были лишены хода 15. Ке4, то и черные не могут здесь играть 15... h5 ввиду 16. Фg6+.

15... Cf8—e7!?

Достаточно надежное, но, по-видимому, не самое энергичное возражение. Более неприятным для белых было 15... Сс5!, препятствующее рокировке. Во время партии мне это казалось опасным ввиду 16. Ch5+ Кре7 17. Фg3, но простой ответ 17... Cd7 18. Фg7+ Крд6, и если 19. Лd1+, то 19... Cd4, позволяя черным нейтрализовать инициативу белых и, сохранив материальный перевес, самим перейти в наступление. Впрочем, на мой взгляд, и теперь угрозы белых, несмотря на кажущуюся их опасность, не стоят двух пешек.

16. Ce2—h5+ Кре8—f8

17. 0—0 ...

В случае 17. Фе3 h6 ничего реального не видно. Слабее 17... Лg8 ввиду 18. Фh6+ Лg7 19. Лb3 с последующим подключением к игре ладьи h1.

17... e5—e4!

Может создаться впечатление, что в этом ходе нет необходимости, поскольку надежным выглядит и 17... f5 18. Крh1 Лg8, но здесь то иказывается особенностью расположения ферзя на d3: после 19. Фс4 от двух угроз — 20. Л:f5+ и 20. Ф:c6 защиты нет. Теперь же одновременно защитить обе легкие фигуры можно только с поля h3, что позволяет черным стабилизировать положение.

18. Фd3—h3 f6—f5

19. Кpg1—h1 ...

В случае 19. Лb3 Фс5+ 20. Крh1 Фе5! черный ферзь успевал занять доминирующую позицию в центре, что в сочетании с материальными приобретениями практически

предопределяло исход партии.

19... Лh8—g8!

Я собираюсь сыграть Лg7 и Крг8, поэтому Джон ван дер Вил торопится с контригрой.

20. Лb1—b3 Фа3—c5

21. Кс3:e4 Фс5:c2

22. Ch5—f3 Фс2:a2?

Когда я шел издали на эту позицию, то планировал 22... Лg7! 23. Лс3 Ф:a2, с реальными шансами на успех. Однако в последний момент решил, что могу начать и с взятия на a2. Мой противник убедительно доказывает ошибочность такого вывода.

23. Фh3:h7! Фа2:b3

24. Cf3—h5 ...



Теперь от мата на f7 две защиты. Одна — 24... Лg7 — после 25. Фh8+ сразу ведет к вечному шаху. Поэтому остается

24... e6—e5, но...

25. Лf1:f5+! ...

Новая жертва — и выясняется, что вечного шаха все-таки не избежать! Еще последовало:

25... Сс8:f5

26. Фh7:f5+ Крf8—g7

27. Фf5—g6+ Крг7—f8

28. Фg6—f5+,

и согласились на ничью (1/2:1/2).

Несмотря на то, что из-за ошибки на 22-м ходу я партии не выиграл, творческое удовлетворение я испытал — очередная атака на вариант 7... Фb6 была успешно отбита. Впрочем, думаю, что сторонники этого дебютного направления за белых — а среди них я особо хочу выделить международного мастера Алвиса Витолиньша — еще не раз попытаются штурмовать бастионы черных. Это неизбежно приведет к появлению новых идей, что делает принципиальный спор в данном варианте еще более увлекательным.

Примечания
гроссмейстера
В. ГАВРИКОВА

ЭНДШПИЛЬ

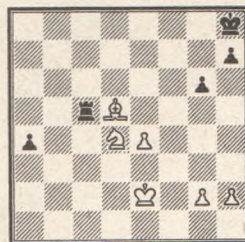
Мастер
Олег СТЕЦКО

ЛАДЬЯ ИЛИ ДВЕ ЛЕГКИЕ ФИГУРЫ?

(Продолжение. Начало в № 11)

Рассмотрим еще один пример, иллюстрирующий силу ладьи в сочетании с отдаленной проходной пешкой.

Майлс — ван дер Стеррен
Вейк-ан-Зее, 1984

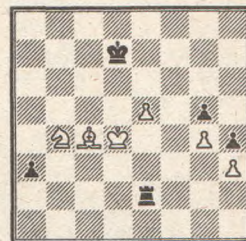


Материальный перевес на стороне белых. Они имеют проходную пешку, гармоничное расположение фигур и рассчитывают играть на выигрыш. Однако сила отдаленной проходной пешки в сочетании с активной ладьей такова, что встречные ресурсы черных оказываются достаточноными для получения полноценной игры. Для начала они связывают легкие фигуры угрозой надвигающейся пешки «а».

1... a3 2. Крд3 Ла5 3. Са2 Крг7 4. Крс3 Крf6 5. Кf3 Лb5. Ладья переводится на активную позицию. Слабее 5... g5?! — 6. e5+ Крf5 7. Кd4+ Крг6 8. e6 Крf6 9. Крb4 Ла8 10. Кс6, с преимуществом у белых.

6. e5+ Крe7 7. Кd4 Лb2 8. Cd5 Лf2 9. Кс2 Ле2 10. Кb4. Белые надеются реализовать материальный перевес и поэтому отказываются от ничьей после 10. К:a3 Л:e5. 10... Крд7 11. Крд4 g5. Знакомый по предыдущим примерам прием использования «качественного превосходства» (по А. Нимцовичу).

12. h3 h5 13. g4?!. Как показали рассмотренные окончания — это рискованное ослабление позиции. Однако белые играют на выигрыш и не желают смириться с «ничейным цугцвангом»: 13. Ка2 Лd2+ 14. Кре4 Ле2+ 15. Крf5 Лd2 и т. д. 13... h4 14. Сс4.

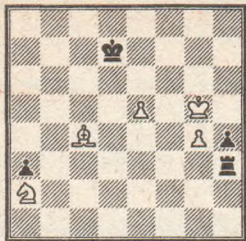


14... Ле1!. Черные не должны пропускать короля на c5, так как их король не выдержит натиска белых фигур. Например: 14... Лb2 15. Крс5 Лh2 16. e6+ Кре8 (16... Кре7 17. Кс6+ Кре8 18. Cd3) 17. Кd5 Лс2 18. Крд6 Л:c4 19. Кf6+, и белые выигрывают; или 14... Лh2 15. Крс5 Л:h3 16. e6+ Кре8 (16... Кре7 17. Кd5+) 17. Кd5 с угрозой 18. Сb5+ и матовой атакой.

15. Cd3?. Продолжая играть на выигрыш, белые на мгновение нарушают взаимодействие своих фигур, и инициатива переходит к черным. Могли ли белые усилить свою позицию? Анализ показывает, что им пора уже позаботиться о сохранении равновесия. Например, в пользу черных 15. Крд5 Ле3!? (для ничьей достаточно 15... Лс1, но черные стремятся к большому) 16. Сb5+ Кре7 17. Кс6+ Крf8! 18. Сс4 Ле2 19. Кb4 Лb2 20. Ка2 Лh2 и т. д., или 15. e6+ Кре7! (но не 15... Крд6? — 16. Кс2 Лh1 17. К:a3 Л:h3 18. Кb5+ Кре7 19. Ка7 и 20. Кс8+, и перевес у белых) 16. Кс2 Лh1 17. К:a3 Л:h3 18. Кb5 Лg3 и т. д.

По-видимому, следовало смириться с ничьей, играя 15. Кс2! Лh1 16. К:a3 Л:h3 17. Кс2! Лg3 18. Ке3 =.

15... Лd1 16. Кре4 Лd2 17. Сс4 Лb2 18. Ка2 Лh2 19. Крf5 Л:h3 20. Кр:g5.



20... Лh1. Неточность. Гораздо сильнее 20... Лh2 с угрозой 21... Л:a2 и 22... h3. Белые не могут удержать сразу две отдаленные проходные пешки (как тут не вспомнить ход 13. g4?). Например: 21. Крf5 Лf2+ 22. Крg6 Л:a2 23. С:a2 Кре7, и одна из пешек превращается в ферзя; или 21. Крf4 Лf2+ 22. Кре3 Лс2 23. Сd5 h3 24. Кb4 Лb2 25. Кd3 a2 (или 25... h2), с решающим перевесом.

21. Крf6 h3 22. Кс3 Ле1 23. Се6+ Крd8 24. Сd5 h2 25. g5 Лf1+ 26. Кре6 Лс1 27. Ка2 Лg1 28. Крf6 Лf1+ 29. Кре6 Лg1 30. Крf6 Лd1 31. Са8 Лf1+ 32. Кре6 h1Ф 33. С:h1 Л:h1 34. g6 Лg1?. Добившись выигранной позиции, черные ошибаются — и упускают победу. После 34... Кре8! проходные пешки белых нейтрализованы. Например: 35. Крf6 Лf1+ 36. Кре6 Крf8 37. Крd6 Лf2 38. e6 Лd2+! и т. д., или 35. g7 Лh6+ 36. Крd5 Крf7 37. Крс4 Лh3, с выигранным окончанием.

35. Крf7 Лf1+ 36. Кре6 Лg1 37. Крf7 Лf1+ 38. Кре6 Лg1. Ничья. (1/2:1/2).

Возможность образования отдаленной проходной пешки нередко является лейтмотивом борьбы, которую принимает сторона, имеющая ладью.

Новиков — Кайданов
Вильнюс, 1984



1... Лс4. Черные немедленно используют нарушение координации фигур противника. Ввиду угрозы 2... Л:c3 белые вынуждены допустить образование проходной пешки.

2. Кс6 а3 3. Кd4. Не проходит жертва фигуры 3. ба Л:c3 4. а4 из-за 4... аb1. 3... Лс5! 4. Крf3. Конь недвижим: 4. Кс2 ab, или 4. Кb3 Л:b5.

4... а2 5. Кс2 Л:b5 6. Ка1?. При пассивной защите трудно надеяться удержать партию. Сильнее 6. Кре4 с идеей перевода короля на с4. Например: 6... Лh5 (на 6... Крf7 возможно профилактическое 7. g4 с последующим 8. Крd4) 7. h4 g5 8. hg! (опасно 8. С:f6 из-за 8... gh 9. gh Крf7 10. Сd4 Л:h4, с образованием второй отдаленной проходной пешки, а 10. Сd8 проигрывает после 10... Лс5) 8... fg 9. fg (возможно также 9. b3 с угрозой 10. Кb4, но рискованно 9. f5?! из-за 9... Лh2 10. Ка1 Крf7 с последующим образованием проходной пешки «h») 9... Л:g5 10. Крf4 и затем b2—b3. Сократив количество пешек, белые могут рассчитывать на удержание позиции.

6... Крf7 7. Кре3. Почему не на e4? 7... Кре6 8. g4 Крd5 9. Крd3 Лс5 10. b3. Допускает тактическое решение позиции. Как видно из последующих примечаний, жертва качества не достигала цели после 10. b4, однако в этом случае решал прорыв короля — 10... Лс4 11. Сd2 Лd4+ и т. д.



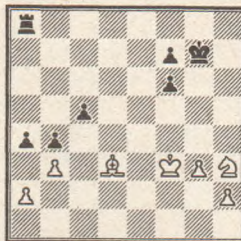
10... Л:c3+! 11. Кр:c3 Кре4. Черные получили технически выигранный эндшпиль, так как король белых привязан к пешке а2, а конь не успевает задержать прорыв пешек на королевском фланге. Приведем главный вариант: 12. g5 Кр:f4 13. gf gf 14. Крb2 Кре4! 15. Кс2 f5 16. Ка3 f4 17. Кс4 Крd3 18. Ке5+ Кре2 19. Кр:a2 f3 20. К:f3 Кр:f3 21. Кра3 h5, и белым для спасения не хватает одного темпа. При положении пешки на поле b4 была бы ничья.

Партия закончилась следующим образом: 12. f5 Крf4 13. Крb2 Кр:g4 14. Кс2

Крh3 15. Кd4 Кр:h2 16. Ке6 Крg3 17. К:g7 Крg4 18. Ке8 Кр:f5 19. Кd6+ Крf4 20. Ке8 Крg5 21. Кd6 h5 22. Ке4+ Крf4! 23. К:f6 h4 24. Кd5+ Крf3, и белые сдались (0:1).

Рассмотрим более сложный пример образования и реализации отдаленной проходной пешки.

Белявский — Долматов
Минск, 1979



Материальный перевес на стороне белых, однако наличие слабой пешки а2 и отсутствие взаимодействия между их фигурами позволяет противнику рассчитывать на образование отдаленной проходной пешки. Позиция носит конкретный характер, и в случае предварительной фиксации слабой пешки, по образцу предыдущих примеров, белые успевают наладить координацию фигур и предотвратить вторжение ладьи. Например: 1... а3 2. Кf4 Лс8 3. Ке2. Черные прорываются к пешке а2 тактическим путем.

1... с4!! 2. С:c4. После 2. bc Лb8 черные организуют подвижную проходную пешку «b»: 3. Кf2 b3 4. а3 (или 4. ab а3 5. Сb1 Л:b3+ и т. д.) 4... b2 5. Сb1 Лb3+ 6. Кре2 Лс3 7. Ке4 Л:c4 8. Кd2 Лс1.

2... Лс8. Угрожая жертвой качества с пешечным прорывом в случае 3. Кf2? — 3... Л:c4! 4. bc b3 5. ab а3. 3. Сd3 а3! 4. Кре3. Наиболее упорное продолжение. Быстро

проигрывает попытка сразу подвести коня. Например: 4. Кf4 Лс3 5. Кре2 Л:b3 6. Сс4 Лb2+ 7. Крd3 b3; или 4. Кf2 Лс1 5. Се4 Ла1 6. Кd3 Л:a2 7. К:b4 (белые должны проиграть и в случае 7. h4 Лf2+!) 7... Л:h2 8. Сd3 f5 9. Кре3 (на 9... С:f5 выигрывает как 9... Лb2, так и 9... Крf6) 9... Крf6 10. Крf4 Лf2+ 11. Кре3 Лb2 12. Сс4 Крg5 13. С:f7 Крg4 14. Се6 Кр:g3, и каждая из проходных пешек будет стоять фигуры.

4... Лс1 5. Кf4 Ла1 6. Кd5 Л:a2 7. К:b4 Л:h2 8. Се2 Лh3 9. Крf2. Не позволяя ладье содействовать продвижению пешки «а», что получалось при 9. Крf3 Лh1 10. Сс4 Ла1 (иначе белые могли заблокировать пешку а3 путем 11. Ка2 и 12. b4) 11. Кс2 Ла2 12. Кb4 Лb2 и т. д. Однако у черных находится новый ресурс.

9... f5!. В случае 9... Лh1 белые успешно решали проблему ограничения ладьи путем 10. Cf1 Лh2+ 11. Сg2 Лh8 12. Ка2 Лс8 13. Се4. Теперь же угроза прорыва f5—f4 неотразима. На 10. Cf1 последует 10... Лh2+ 11. Сg2 Лh8, и ладья прорывается через ферзевый фланг.

10. Ка2 f4 11. gf Л:b3 12. Сс4 Лh3! 13. Cf1. Черные подготовили прорыв короля, в то время как белым не вытеснить ладью с 3-й горизонтали без материальных потерь. Например: 13. Крg2 Ле3 14. Крf2 Ле4 и т. д. 13... Лh2+ 14. Сg2 Крf6 15. Крg3 Лh5. Важно воспрепятствовать взаимодействию легких фигур. 16. Cf1 Лс5 17. Сd3 Лd5 18. Са6 Лd2 19. Сс4 Лd4. Белые сдались (0:1).

(Продолжение следует)

→ № 13

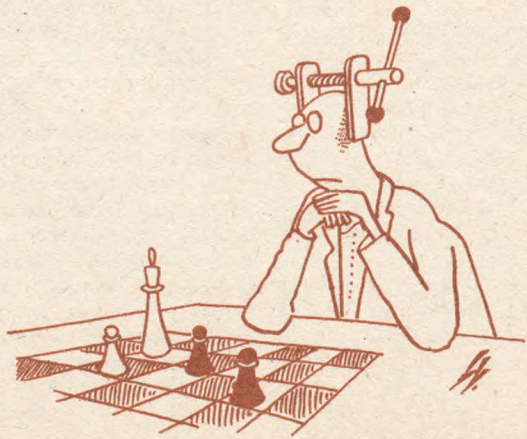


Рис. Л. Воробьева.

ДРУЗЬЯ-СОПЕРНИКИ

IX Спартакиада народов РСФСР

Андропов, 1986

Кандидат в мастера Евгений Рагозин и мастер Александр Гольдин — большие друзья. Живут они в разных городах (первый — в Свердловске, второй — в Новосибирске), но часто встречаются на соревнованиях, особенно армейских, ведь оба они прапорщики. Нередко их можно видеть вместе за доской, обсуждающих какие-либо актуальные позиции. Но вот в финале Спартакиады народов РСФСР друзья стали соперниками: перед последним туром оба набрали равное количество очков и, значительно оторвавшись от преследователей, в незримой дуэли выясняли судьбу чемпионского звания. Оба играли черными, оба добились превосходных позиций, но счастье сопутствовало одному — Е. Рагозину. С отличным результатом — 12 очков из 15 он и стал чемпионом. А. Гольдин отстал на полочка. Остальные места в группе лидеров этого турнира заняли: 3. В. Купоросов, 4. А. Бабурин (оба — Горький) — по 10 очков; 5. В. Рубан (Новосибирск) — 9^{1/2}; 6. И. Белов (Московская обл.) — 9.

Для характеристики нового чемпиона приведем следующую партию.

Защита Грюнфельда D87 Рагозин — Купоросов

1. d4 Kf6 2. c4 g6 3. Kc3 d5 4. cd K:d5 5. e4 K:c3 6. bc Cg7 7. Cc4 c5 8. Ke2 0-0 9. 0-0 Kc6 10. Ce3 Cd7 11. d5. Уже предыдущий ход черных встречается не часто (обычно играют 10... Ka5, 10... Fc7 или 10... Cg4), ход же 11. d5 вообще большая

редкость. На практике применялись продолжения 11. dc и 11. Lb1. 11... Ke5 12. Cb3 Lc8 13. a4 a6 14. h3 b5 15. f4 Kc4. После 15... Kd3 16. F:d3 c4 17. C:c4 L:c4 18. a5 позиция белых заслуживает предпочтения. 16. C:c4 bc 17. Fd2 e6. Черные защищаются от угрозы f4—f5. 18. d6 Cc6 19. Kg3 Фа5 20. e5 Cd5!. В случае 20... f6 с большой силой следовало 21. f5! gf 22. Kh5. 21. Lae1 f5!?. Спорный момент. С одной стороны, черные кардинально решают проблему защиты от f4—f5 (например: 21... F:a4 22. f5 C:e5 23. Cf4, с крайней неясной позицией), с другой — запирают своего слона.

22. Lb1 Lb8 23. Ff2. Наступивший цейтнот накладывает отпечаток на дальнейшую игру соперников. 23... F:c3 24. C:c5 L:b1 25. L:b1 Fd3 26. Le1 Cc6 27. a5 c3 28. Ke2 Lc8 29. Fd4 Fd2 30. Ff2 Cb5 31. Ce3 Fd3 32. h4 c2 33. Kd4 Kpf7 34. Kph2 Ca4 35. Kf3 Ch6 36. Cc1 Cc6 37. Kd4 Ce4 38. Ke2 Lb8 39. Фа7+ Lb7 40. Ff2 Lb1 41. Kg3!. Белые записали сильнейший ход, и сейчас точный ответ 41... Cc6 позволял черным поддерживать динамическое равновесие. Вместо этого они допускают решающую ошибку — 41... Cb7?.



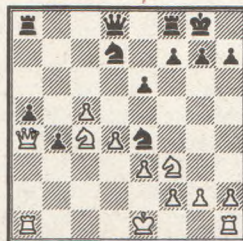
Теперь следует эффектный финал.

42. Fc5! Fd5 43. Fc7+ Kpf8 44. Ke4! fe 45. d7 C:f4+ 46. C:f4 Ld1 47. Fd8+ Kpg7 48. Ff6+ Kpg8 49. Ch6. Черные сдались (1:0).

Как известно, для финальных соревнований республиканских Спартакиад в этом году был введен возрастной ценз (25 лет). Насколько

разумным является это ограничение применительно к шахматам, — тема для особого разговора. Можно лишь констатировать очевидный факт: удалось собрать далеко не всех сильнейших. Но хотя в спортивном плане турнир не совсем удался, в творческом отношении он был неплохим.

Бабурин — Рубан



Нельзя сказать, чтобы после 16. 0-0 у белых не было никаких проблем, однако так все же следовало продолжать. Избранный же ими ход 16. Ka5? красиво опровергается: 16... Kd:c5! 17. dc Fd3! 18. Fb3 Kc3! 19. Kd4 Lfd8 20. Fc2 F:c2 21. K:c2 b3! 22. Kd4 b2 23. 0-0 Ke2+! 24. K:e2 baF 25. L:a1 L:a5 26. Lb1 L:c5, и черные вскоре реализовали материальный перевес (0:1).

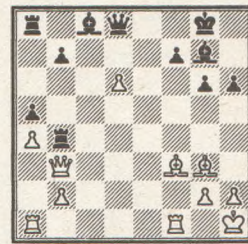
Украшением турнира явилась следующая партия.

Индийская защита A69 Захаревич — Старухин

1. d4 Kf6 2. c4 e6 3. Kf3 c5 4. d5 ed 5. cd d6 6. Kc3 g6 7. Kd2 Cg7 8. e4 0-0 9. Ce2 Kbd7 10. f4 a6 11. a4 Le8 12. 0-0 c4 13. Kph1 Kc5 14. e5 de 15. fe L:e5 16. K:c4 Le8 17. Cg5 h6 18. Ch4 Kce4 19. K:e4 L:e4 20. Cg3. Соперники разыграли довольно актуальный дебютный вариант. Во встрече Ирелья — Вайсер (Сочи, 1984; «Информатор» 38/110) к перевесу белых привело 20... K:d5 21. L:f7!, в рассматриваемой же нами партии черные избрали другой путь, но и он оказался не лучше.

20... Kh5 21. C:h5 L:c4 22. Fb3 Ld4 23. Cf3 a5 24. d6! Lb4. На 24... Се6

неплохо выглядит хотя бы 25. F:b7.



25. F:f7+!! Не просто красиво и сильно, но еще и далеко рассчитано. 25... Kp:f7 26. Cd5++ Kpe8 27. Lae1+ Се6. Альтернативой являлось 27... Се5 28. L:e5+ Kpd7 29. Lf7+ Kp:d6 30. Le8+ Kp:d5 31. L:d8+ с последующим 32. Lc7+—. 28. L:e6+ Kpd7 29. Lf7+ Krc8 30. Lc7+ Kpb8. Безрадостным было для черных и 30... F:c7 31. dc Ld4 32. Cf3 Kpd7 33. L:g6.

31. L:g7!. Ложным следом являлось 31. d7?! Кра7! 32. Cf2+ Kpb8 33. Lc8+ F:c8 34. dcF+ Kp:c8 35. Le8+ Kpd7 36. L:a8 L:b2 37. Cg1 Lb1=. 31... L:b2 (31... Ff8 32. Le8+)! 32. h3 Кра7 33. Cf4 Lc8 34. d7 Lc3 35. Le8 Fh4 36. Cb8+ Кра6 37. Le6+!. Черные сдались (1:0). На 37... b6 следует 38. Cb7+!, а после 37... Lc6 38. C:c6 bc 39. L:c6+ Lb6 40. d8F нет защиты от мата на a7.

Одновременно с мужским проходил и женский турнир, который выиграла кандидат в мастера Светлана Прудникова (г. Балаково Саратовской обл.). Ее результат не требует комментариев — 13 очков из 14! Второе место заняла Ю. Демина (Свердловск) — 10 очков, третья — Ю. Овчинникова (Пермь) — 9^{1/2}.

В командном зачете на первом месте Свердловская область.

Мастер А. ЛЫСЕНКО



Варианты

и

годы

Подведены итоги международного турнира по переписке, посвященного памяти С. С. Миротворского — крупнейшего организатора заочных соревнований в дореволюционной России. Среди 13 участников было 4 гроссмейстера и 7 международных мастеров ИКЧФ. Четыре года вели они напряженную борьбу, в которой никому не удалось избежать поражения.

Первенствовал гроссмейстер ИКЧФ из Венгрии Шандор Брилла-Банфалви — 9¹/₂ очка из 12. На пол-очка отстал рязанский мастер Дмитрий Годес. Опытный практик, в турнире по переписке он сражался бескомпромиссно: девять побед, три поражения и ни единой ничьей! По итогам турнира Д. Годесу присвоен титул международного гроссмейстера ИКЧФ.

Гроссмейстерский рубеж впервые преодолели международные мастера Ярослав Ежек (Чехословакия) и Стефан Бжуска (Польша), набравшие по 8¹/₂ очка. Пятым финишировал гроссмейстер Алексей Михайлов (Ленинград) — 8 очков.

В середине итоговой таблицы расположились гроссмейстер В. Косенков (Куйбышев) и мастер Д. Любомиров (Рязань), набравшие по 6 очков. При этом шахматист из Рязани выполнил норму международного мастера ИКЧФ.

В турнире сыграно много содержательных партий. Предлагаем вашему вниманию острый поединок между призерами. В комментариях нового гроссмейстера ИКЧФ отражаются и специфика игры по переписке, и эмоции, обуревающие заочника в течение долгой, очень долгой борьбы с невидимым партнером.

Принятый ферзевый гамбит D21
Брилла-Банфалви — Годес
1981—1985

1. d4 d5 2. c4 dc 3. Kf3 Kd7. Впервые этот ход был применен в партии Шехтман — Годес (Москва, 1968). Возникающие дебютные построения напоминают защиту Грюнфельда. 4. e4 Kb6 5. Ke5 Kf6. Лучше 5... g6. 6. Kc3 g6 7. a4 a5 8. K:c4 K:c4 9. C:c4 Cg7 10. e5 Kd7. На склоне 1981 года настроение не из приятных — у черных трудная позиция. 11. Фb3! e6. Белые в атаке! Нельзя играть 11... 0—0 из-за 12. C:f7+ Л:f7 13. e6. 12. Ke4. Опротестивым было бы 12. C:e6 ввиду 12... K:e5!. 12... h6 13. 0—0 Kb6. Удастся ли занять пункт d5? Эта мечта черных осуществится только через два года!

14. Cb5+ Cd7 15. Kc5. Хорошо и 15. Лd1. 15... C:b5 16. Ф:b5+ c6 17. Фb3 Лb8. Идет осень 1982 г. На смену дебютным трудностям пришли миттельшпильные. Белые развивают инициативу. Например: 18. Cd2, и если 18... Kd5?, то 19. Ke4 0—0 20. Фh3 Kph7 21. Ла3 Фb6 22. Фh4!. Возможно, правда, 18... Ф:d4! 19. K:e6 Ф:d2 20. K:g7+ Kpf8 21. Ke6+ fe 22. Ф:b6 Фb4, с борьбой за равенство. А если 18. Ke4, то 18... Kc8. Нужно признать, что во всех вариантах у белых перевес. А вдруг противник решится на романтическую жертву коня?..

18. K:e6!?. Этот ход почта доставила в ноябре, а последствия его я анализировал еще в июне. 18... fe 19. Ф:e6+ Фе7 20. Ф:g6+ Фf7 21. Фg3.



Как играть? Плохо 21... Kpd7? 22. e6+ Kр:e6 23. Cf4 Лb8 24. Cd6, или 21... Лd8 22. e6 Фf6 23. e7 Л:d4 24. Ce3 Лb4 25. Cc5 Л:b2 26. Lab1,

или 21... Фc7 22. Cd2 Ла8 23. b4 Kd5 24. ba. И вдруг находится единственный ход!. После 21... Лd8 22. e6 надо играть 22... Фg8!; также на 22. Ла3 Cf8 23. e6 — 23... Фg8!.

21... Лd8 22. Ла3 Cf8. Трудную защиту, которую вел весь 1982 г., продолжаю в 1983-м. 1 января исследую продолжение 23. Лb3 Лg8 24. e6 Ф:e6 25. Фf3 Фd5 26. Ле1+ Kpd7 27. Фh3+ Kpc7 28. Cf4+ Cd6 29. Ле7+ Лd7!. Кажется, у черных достаточные ресурсы, чтобы отбить атаку.

23. Лf3. Стратегическая ошибка — ладья препятствует движению своих пешек. 23... Фg8!. Универсальная защита. 24. Фh4?. Следовало продолжать 24. Фh3 Лh7 25. Cd2 Лd5 26. Лb3, заставляя черного юнга занять неустойчивую позицию на c4. 24... Kpd7!. Короля необходимо поскорее увести в безопасную зону. 25. Cd2 Cb4 26. C:b4 ab 27. Лf6. Теперь белые будут иметь четыре пешки за фигуру.

27... Kpc8!. Плохо как 27... Kpc7 28. Ле1 Фg5 29. Фе4 Kd5 30. Лf7+ Kpb8 31. f4 Фg8 32. e6, так и 27... Kd5 28. Л:h6 Л:h6 29. Ф:h6 Фg4 30. Фd2 Kf4 31. g3. Анализ вариантов, начинающихся ходом 27... Kpc8, показал, что при взаимодействии фигур можно организовать атаку на белого короля. Тогда, в мае 1983 г., я почувствовал, что могу бороться за победу.

28. a5 Kd5 29. Л:h6 Л:h6 30. Ф:h6 Фg4 31. Фd2 Kf4 32. f3 Фg5 33. Лf2 c5 34. g3 Л:d4 35. Фc2 c4!. Новый, 1984-й год встречал в хорошем настроении. Победа близка, но нужна точность в выборе хода. Не проходило ни 35... Kh3+? из-за 36. Kpf1 K:f2 37. Ф:c5+, ни 35... Ке6? — 36. f4 Фg4 37. f5. Недостаточно для выигрыша и 35... Kpb8 36. Ф:c5 Лd1+ 37. Лf1 Kh3+ 38. Kpg2 Фd2+ 39. Kр:h3 Л:f1 40. Фf8+, с ничьей.

36. Kpf1. На 36. ab хорошо 36... Kpb8! 37. Лf1 Kd5 38. ab Фе3+ 39. Kph1 Фd3. 36... b3 37. Фb1 Фg6 38. Фc1. При размене ферзей партию решают черные пешки. 38... Фd3+ 39. Kpe1 Kh3 40. Лf1 Лd5. Белые сдались (0:1). (Примечания гроссмейстера ИКЧФ Д. Годеса.)

А. РОТТ (Рязань), судья турнира

«Дунай — река дружбы»

В сентябре 1983 года в Познани (Польша) на конгрессе ИКЧФ был утвержден международный командный турнир «Дунай — река дружбы». Инициатором проведения турнира стала шахматная федерация г. Измаила (председатель П. М. Дармограй). Цель соревнования — укрепление культурных и спортивных связей между шахматистами стран Дунайского бассейна: ФРГ, Австрии, Чехословакии, Венгрии, Югославии, Румынии, Болгарии и СССР.

Турнир стартовал 1 мая 1984 года, продлится 3,5 года. Нашу страну представляет сборная Украины, в составе которой мастер ИКЧФ С. Губницкий, А. Серебрянский (оба — Харьков), мастер Л. Рубинчик (Кременчуг), А. Иванов (Чернигов), И. Фойгель (Киев), кандидаты в мастера Г. Котенко (Киев), В. Братцев (Смела), капитан команды одессит Л. Чепурной, Ф. Савчур (Берегово) и Ю. Исаев (с. Сербы Одесской обл.).

На заседании президиума ИКЧФ (сентябрь 1984 г.) были утверждены нормы международного мастера ИКЧФ (I доска) и балла международного мастера ИКЧФ (I—V доски). А на конгрессе 1985 года в г. Пиблс (Шотландия) были утверждены нормы балла международного мастера ИКЧФ и на VI—X досках; тем самым повысилась престижность турнира.

После двух лет игры впереди команды ФРГ — 12¹/₂ очка из 21 и Чехословакии — 12 (18).

Испанская партия С89
Чепурной — Бирвиш
(Украина) (ФРГ)

1984—1985

1. e4 e5 2. Kf3 Kc6 3. Cb5 a6 4. Ca4 Kf6 5. 0—0 Ce7 6. Ле1 b5 7. Cb3 0—0 8. c3 d5 9. ed K:d5 10. K:e5 K:e5

11. Л:е5 с6 12. d4 Cd6 13. Ле1 Фh4 14. g3 Фh3 15. Се3 Сg4 16. Фd3 f5 17. f4 g5 18. Фf1 Фh5 19. Kd2 Kph8 20. С:d5 cd 21. a4. Белым невыгодно 21. fg из-за 21... f4 22. С:f4 Л:f4 23. gf Лf8 24. Ле5 С:e5 25. de h6, с активной игрой. 21... Лае8 22. ab ab 23. Фf2. И здесь неплохо продолжить 23. fg из-за 23... Л:e3 24. Л:e3 f4 25. gf С:f4 26. Лg3 Ф:g5 27. Kph1 Cd6 28. Фg2 С:g3 29. Ф:g3 h5 30. Ла7 h4, с отличными шансами у черных.



Русская защита С42
Кузнецов — Мацукевич

1985—1986

23... Ле6? Для сохранения шансов на ничью черные обязаны были играть 23... h6, например: 24. Kf1! Сf3 25. fg f4 26. gf hg 27. Kg3! Фg4 28. h3 Фh4 29. Ф:f3 gf 30. С:f4 Л:e1+ 31. Л:e1 Л:f4 32. Фh5+ Ф:h5 33. К:h5, с некоторым перевесом белых (Лекандер — Энегрэн, по переписке, 1981—1982).

24. fg Лfe8 25. h4 h6 26. gh Cf8 27. Сg5 Фf7 28. Л:e6 Ф:e6 29. Kf3 С:f3 30. Ф:f3 b4 31. Лf1 bc 32. bc. Черные сдались (1:0) ввиду отсутствия компенсации за недостающий материал. Западногерманский шахматист признался, что это его первое поражение в контратаке Маршалла. (Примечания международного мастера В. Эйнгорна.)

В. ЯКИМЕНКО
(Измаил),
судья турнира

русского мастера А. Д. Петрова. По условиям турнира все партии играют одним дебютом — русской партией, и, таким образом, ходы 1. e4 e5 2. Кf3 Кf6 считаются обязательными.

Через год после старта определилась группа лидеров. В нее входят мастера Е. Тюлин (Владимир) — 5^{1/2} из 10, В. Варламов (Ленинград) — 4^{1/2} из 6 и В. Скотеренко (Донецкая обл.) — 2 из 3, а также кандидаты из мастера А. Кузнецов (Москва) — 6 из 9, В. Храмов (Москва) — 4 из 5 и Ю. Блинов (Москва) — 3 из 4.

Следующая партия имеет теоретическое значение.

1. e4 e5 2. Кf3 Кf6 3. К:e5 d6 4. Кf3 К:e4 5. d4 d5 6. Cd3 Кс6 7. 0—0 Се7 8. c4. Турнирная практика последних двух лет, включая и партии, сыгранные на высшем уровне, показала, что в варианте 8. Ле1 Сg4 9. c4 Кf6 и т. д. черные «научились» решать дебютные проблемы. Поэтому белые избирают более энергичное продолжение.

8... Кb4. В свою очередь и черных уже не удовлетворяет рекомендуемое теорией как вполне надежное продолжение 8... Кf6, и они стремятся быстрее получить встречную игру. 9. Се2. Ход, введенный в практику А. Карповым. 9... dc. В нескольких партиях на международных турнирах 1985 г. черные испытывали, правда, с переменным успехом, новое продолжение 9... Се6.

10. С:c4 0—0 11. Кс3 Кd6 12. Сb3 Cf6 13. Ке5.

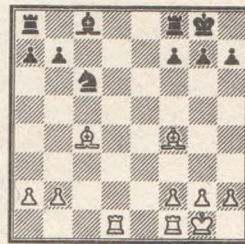


13... c5!?. Ход, заслуживающий того, чтобы называться «новинкой». Черные сталкивают коня белых с доминирующего пункта e5. В партии Соколов — Агзамов (Рига, 1985) после 13... Кс6 14. Cf4 Кf5 15. К:c6 bc 16. d5 c5?! 17. Ка4 белые

получили ощутимое преимущество. Сомнительно и продолжение 13... С:e5? 14. de Кf5 15. С:f7+! Кр:f7 16. Фb3+ и 17. Ф:b4.

14. Cf4. Заслуживало внимания 14. a3!? — после 14... cd 15. Ф:d4 Кс6 16. К:c6 С:d4 17. К:d8 Л:d8 (17... С:c3?! 18. К:f7!) 18. Сg5 или 14... Ка6 15. Cf4 позиция белых привлекательнее.

14... c4 15. К:c4. Возможно и сейчас 15. a3, обеспечивая стоянку коня на e5. Однако белые решили сохранить двух слонов. 15... К:c4 16. С:c4 С:d4 17. Кb5 Кс6. После 17... С:b2 (17... Сс5 18. Кс7 ±) 18. Ф:d8 Л:d8 19. Лa1 белые побеждают. 18. К:d4 Ф:d4. При ферзях в случае 18... К:d4 19. Се3! позиция белых только выигрывает в динамике. 19. Ф:d4 К:d4 20. Лa1 Кс6.



Возникшая позиция носит вполне конкретные очертания: наличие двух слонов и преобладание на открытых вертикалях сулят белым определенные надежды. Пожалуй, данную позицию можно взять в качестве учебного примера на тему: «Позиционное преимущество, возможность и методы реализации».

21. Лfe1. Малоэффективным оказывалось сдвоенное по вертикали: 21. Лd6 Се6!? 22. С:e6 fe 23. Се3 e5!? 24. Лd7 Лf7 25. Лfd1 Laf8 26. Сс5 Л:d7 27. Л:d7 Лf7 28. Лd6 (или 28. Лd5) Лс7, и черные стабилизируют позицию. 21... Cf5. Немедленный размен одного из слонов не избавлял черных от трудностей, например: 21... Се6 22. С:e6 fe 23. Cd6 Лfe8 24. b4! a6 25. a4.

22. f3 Лfd8 23. Л:d8+. Белые резко обостряют борьбу. Не приносил желаемых результатов ход 23. g4 из-за 23... Л:d1 24. Л:d1 Се6 25. С:e6 fe 26. Лd7 Лf8 27. Cd6 Л:f3! 28. Л:b7 Лd3 29. Сс5 Лd2 30. Лс7 Ке5! 31. Л:a7 Кf3+, с ничьей. Наиболее последовательным было бы 23. Крf2, постепенно усиливая позицию.

23... Л:d8 24. b4 К:b4 25. Ле7 Се6! 26. С:e6 fe 27. Л:b7 a5!. Другие продолжения неудовлетворительны, например: 27... Кс6 28. Лс7; 27... К:a2 28. Се5; 27... Кd3 28. Сс7 Ла8 29. Са5 e5 30. Лd7.

28. a4. Критический момент. Белые избирают спокойное продолжение, надеясь постепенно «дожать» черных. Дальнейшее течение партии показывает, что надеждам этим не суждено сбыться. Заслуживал внимания ход 28. Се5, вызывающий тактические осложнения; например: 28... Лd5 29. Л:g7+ Крf8 30. Cf6 Лf5 31. Сb2 Кd3 32. Лb7 ±; 28... Лd1+ 29. Крf2 Лd2+ 30. Кpg3 g6 31. a4 Кd5 32. Лg7+ Крf8 33. Л:h7 Ке3 34. Ла7 Л:g2+ 35. Крf4 Кd5+ 36. Крe4 Ле2+ 37. Крd4 Лf2 38. Крc5 Л:f3 39. Л:a5, с неясной позицией.

28... Лd1+ 29. Крf2 Лd5 30. Се3 Кd3+ 31. Крe2 Кс5 32. С:c5 Л:c5 33. Лb5 Лс2+ 34. Крf1 Ла2 35. Л:a5 Крf7. Единственно правильный план защиты для черных — пожертвовать пешку и перевести игру в ладейную окончатие. При этом их ладья успевает занять наиболее выгодное положение в тылу неприятельской проходной пешки. Черным, однако, для уравнивания потребовалось в дальнейшем проявить точность.

36. Ла7+ Крf6 37. a5 g5 38. Кpg1. Интересно 38. h3 h5 39. a6 Крe5 40. Крg1 Крf4 41. Кph2 Крe3 42. Лg7 g4 43. hg hg 44. fg!?. 38... h5 39. a6 g4 40. Ла8 gf 41. gf Кpg5 42. Крf1 Крh4 43. a7 e5! 44. Кpg1 Ла1+ 45. Крf2 Ла2+ 46. Крf1 Ла1+ 47. Крe2 Ла3 48. Крf2 Ла2+ 49. Крe3 Ла4 50. Крd3 Крh3 51. Лh8. Ничья (1/2:1/2).

А. КУЗНЕЦОВ
(Москва)

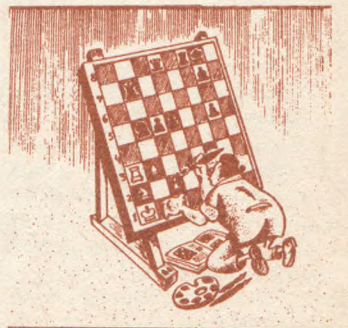


Рис. В. Старадьмова.

Нереализованное преимущество

Шесть мастеров и 11 кандидатов в мастера, победителей отборочных соревнований, участвуют во всесоюзном турнире по переписке, посвященном памяти первого

задачи

ДИФФЕРЕНЦИРОВАНИЕ ХОДОВ

Эта тема знакома многим проблемистам, хотя упомянутое название известно не всем. Тема разрабатывалась активно в конце 50-х годов и до сих пор пользуется большой популярностью. Смысл ее заключается в повторении тематических защит черных и ответов белых на разных ходах.

Достаточно четко эта тема выражена в задаче № 1. После 1. Лh3! (угр. 2. Лd3+) возникает богатая и интересная игра, в которой следует выделить следующие варианты, образующие синтез рассматриваемой темы с перекрытием Гримшоу и Новотного: 1... Сс5 2. Лс6! Л:с6 (С:с6) 3. Кf3 (Ф:f6)X, 1... Лс6 (Сс6) 2. Кf3 (Ф:f6)+!. Кажется, именно синтез этих тем и способствовал дальнейшей популяризации темы дифференцирования ходов. Создается целая серия задач с похожей идеей, но разными механизмами. Примером тому задача № 2, составленная почти 20 лет спустя. 1. Фа7! (угр. 2. Фе3+), 1... g1 2. Фd4+! Л:d4 (С:d4) 3. Л:e5 (Сd3)X, 1... Лd4 (Сd4) 2. Л:e5+ (Сd3+)!.

Не менее интересными являются синтезы с другими темами. В примере № 3 тема дифференцирования ходов осуществлена на фоне шахов белому королю. 1. Ле3!! (угр. 2. Лd3+), 1... Сf6 2. К:f6+ Кр:c5 (Крd4)+ 3. Лb3 (Ле6)x, 1... Кр:c5 (Крd4)+ 2. Лb3 (Ле6)+!.

Рассматриваемая тема удачно сочетается с темой вычищения поля. Задача № 4 является одним из примеров такого синтеза. После 1. Сg3! (угроза 2. Кс3!) создается следующая игра: 1... Фа5 2. Фb7! с угрозой 3. К:g5x, 2... Ла:e4 (Ле:e4, С:e4) 3. Кd4 (Кe1, Лf5)X, 1... Ла:e4 (Ле:e4, С:e4) 2. Кd4 (Кe1, Лf5)+. Интересно, что в дополнительной защите 1... Ле2 проходит угроза мата на третьем ходу первого варианта 2. К:g5+, делая задачу более цельной.

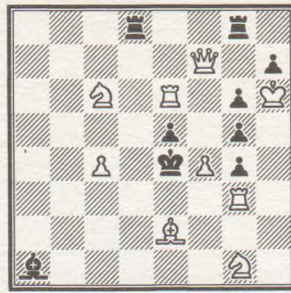
Наличие тематического варианта с подвариантами, в принципе, не обяза-

№ 1. Я. ВЛАДИМИРОВ и Л. ЛОШИНСКИЙ. 1 приз
Конк. в Австрии
1960



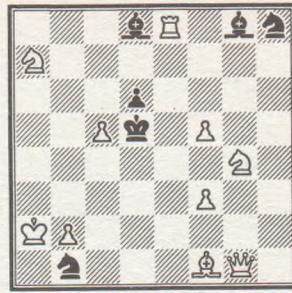
Мат в 3 хода

№ 2. М. МАРАНДЮК
III приз
Белорусский конк.
1979



Мат в 3 хода

№ 3. Е. БОГДАНОВ
1-е место
Турнир дружбы
1982



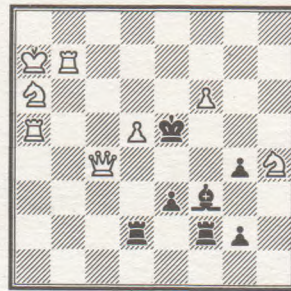
Мат в 3 хода

№ 4. Л. ЛЮБАШЕВСКИЙ и Е. БОГДАНОВ. 1 приз
«Робітничка трибуна»
1984



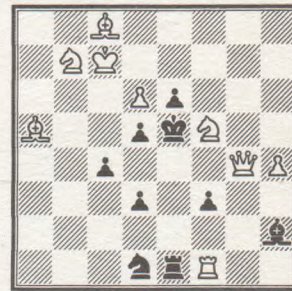
Мат в 3 хода

№ 5. А. МОЛДАВАНСКИЙ и М. МАРАНДЮК. 1-й поч. отз.
Конк. «Юрмала-78»
1978



Мат в 3 хода

№ 6. Л. ЗАГОРУЙКО и Л. ЛОШИНСКИЙ. 1 приз
Олимпийский конк.
1960



Мат в 3 хода

тельно. Разветвление на подварианты может быть осуществлено и в угрозе, как это, например, сделано в задаче № 5. 1. Ла4 (угр. 2. Лb6!) с игрой в угрозе: 2... Л:d5 (С:d5) 3. Фf4 (Фс7)x, 2... Лd4 (Се4) 3. Ф:d4 (Ф:e4)x. Эта же игра проходит и в основных вариантах. 1... Л:d5 (С:d5) 2. Фf4 (Фс7)+, 1... Лd4 (Се4) 2. Ф:d4 (Ф:e4)+.

В рассмотренных примерах осуществляется прямой перенос ходов белых и черных, однако это не исключает наличия, например, чередования ответов белых. Своеобразной модификацией темы может служить пример № 6. После 1. Кh6! создается угроза 2. Л:f3! с двумя подвариантами: 2... d4 (Ле4) 3. Ф:e6 (Фg7)X. В двух последующих вариантах также есть разветвления: 1... Л:f1 2. Кс5! Cf4 (d4) 3. Фg7 (Фg5)x, 1... f2 2. Сb6! Ле4 (Сf4) 3. Фg5 (Ф:e6)x. Не-

трудно заметить разностороннее чередование вторых ходов черных и матов (идея широко известна под названием «тема векторов»). Однако не это является «изюминкой задачи». В ней есть еще три тематических варианта, в которых все три чередующихся ранее хода черных и маты белых переносятся на ход вперед: 1... d4 (Ле4, Сf4) 2. Фg5 (Фg7, Ф:e6)+!. Такой тематической насыщенности, пожалуй, мог бы позавидовать любой проблемист, работающий как в области стратегической трехходовки, так и в области трехходовок в стиле «модерн».

А сколько нового еще можно здесь сделать!.. Думаю, что этот короткий экскурс в одну из «старых» тем поможет в будущем раскрыть ее новые грани, и задачная композиция пополнится новыми интересными работами.

Е. БОГДАНОВ (Львов)

Газета «Червоний гірник» сообщает, что спортивный клуб «Богатир» объявил конкурс составления двухходовок, трехходовок, кооперативных и обратных матов, а также этюдов в честь XXVII съезда КПСС. Композиции в двух экземплярах на диаграммах присылать до 31 июля по адресу: 324006 Кривой Рог, 6, проспект Metallургов, 5, СК «Богатир», с пометкой «Шахматный конкурс» на конверте.

* * *

Николаевский облспорткомитет объявил конкурс составления двухходовых, трехходовых и многоходовых задач-миниатюр, посвященный памяти гроссмейстера В. Брона. Задачи будут опубликованы в газете «Ленинское пламя». Срок присылки задач до 1 августа. Адрес: 327001 Николаев-1, а/я 13, «Конкурс памяти В. А. Брона».

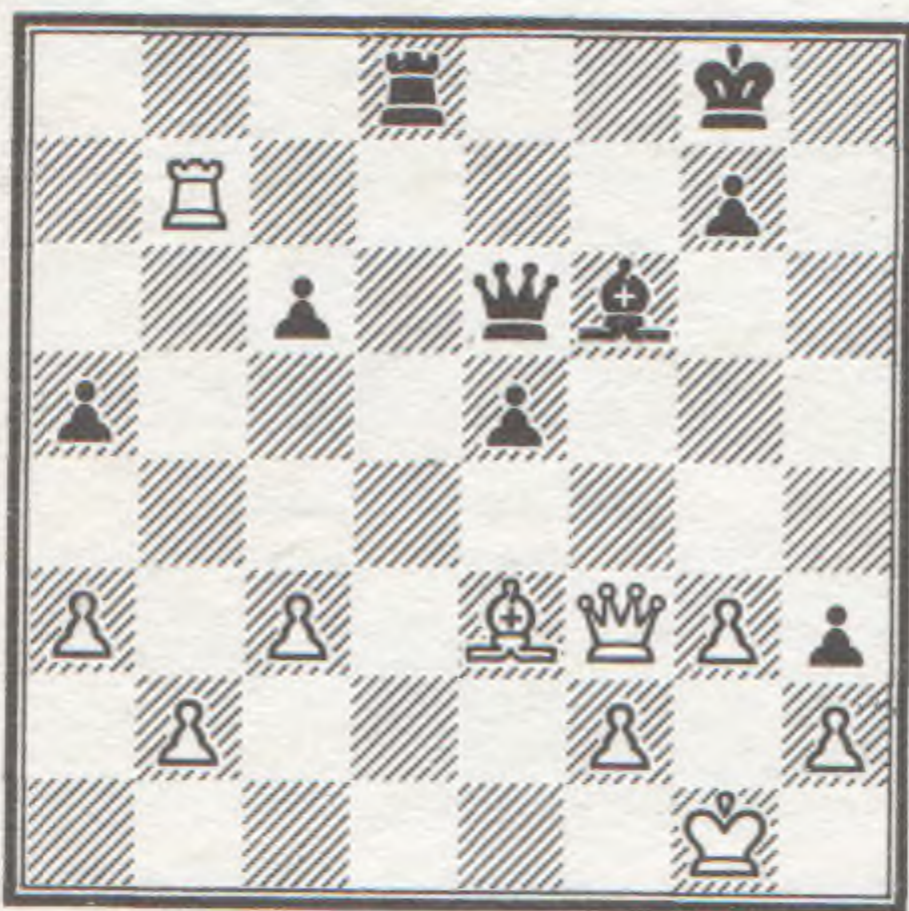
* * *

Объявлен конкурс, посвященный 125-летию А. В. Галицкого, по двухходовкам, трехходовкам

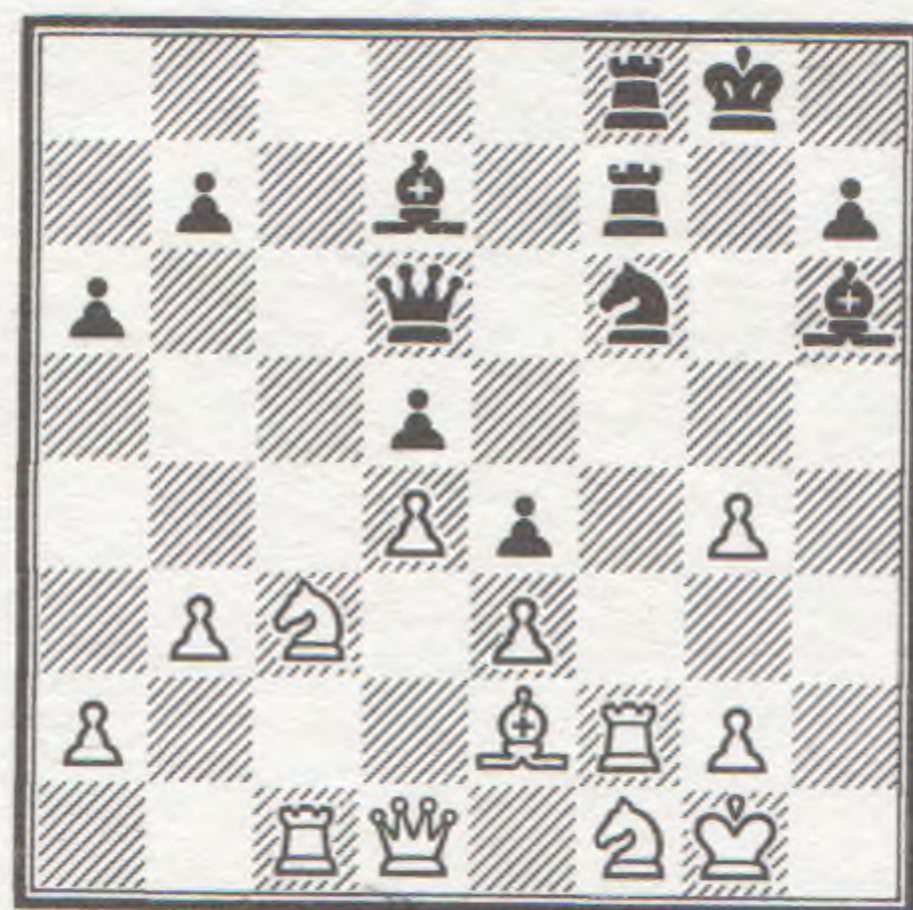
и многоходовкам. В каждом разделе от одного автора принимается только одна композиция (разрешается вторая совместная). Задачи присылать до 1 августа 1987 года в двух экземплярах на диаграммах с указанием имени, фамилии и адреса автора на одном экземпляре (второй «под девизом») по адресу: 420066 Казань, ул. Декабристов, 2, ред. газеты «Советская Татария», с пометкой «Юбилейный шахматный конкурс».

Найдите лучшее продолжение, не передвигая фигур

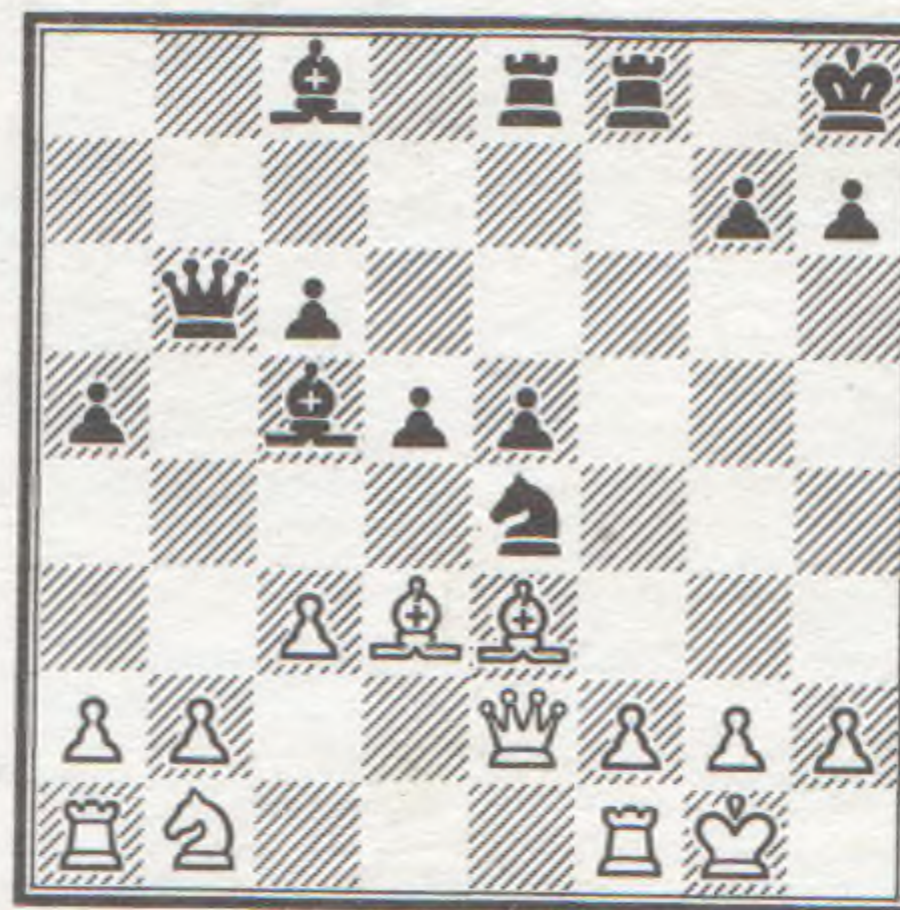
ГОРБАЧЕВ — ОЗОЛИНЬШ
Рига, 1986



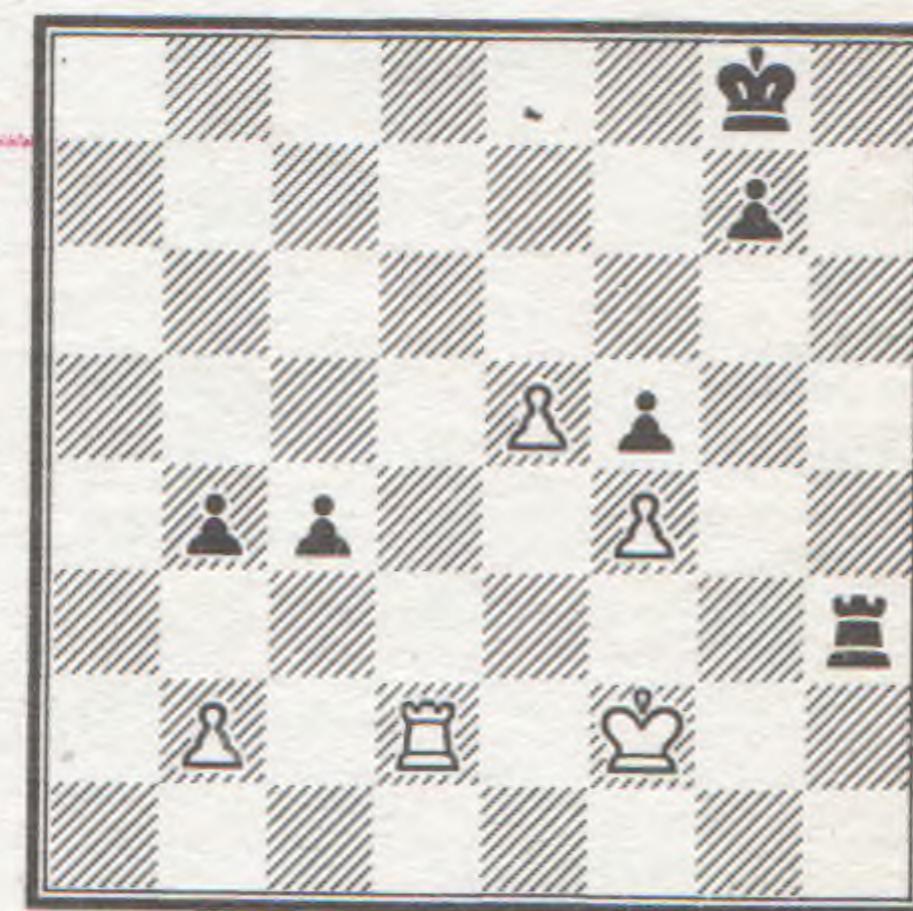
БАБРЕ — ШАФРАНСКА
Рига, 1986



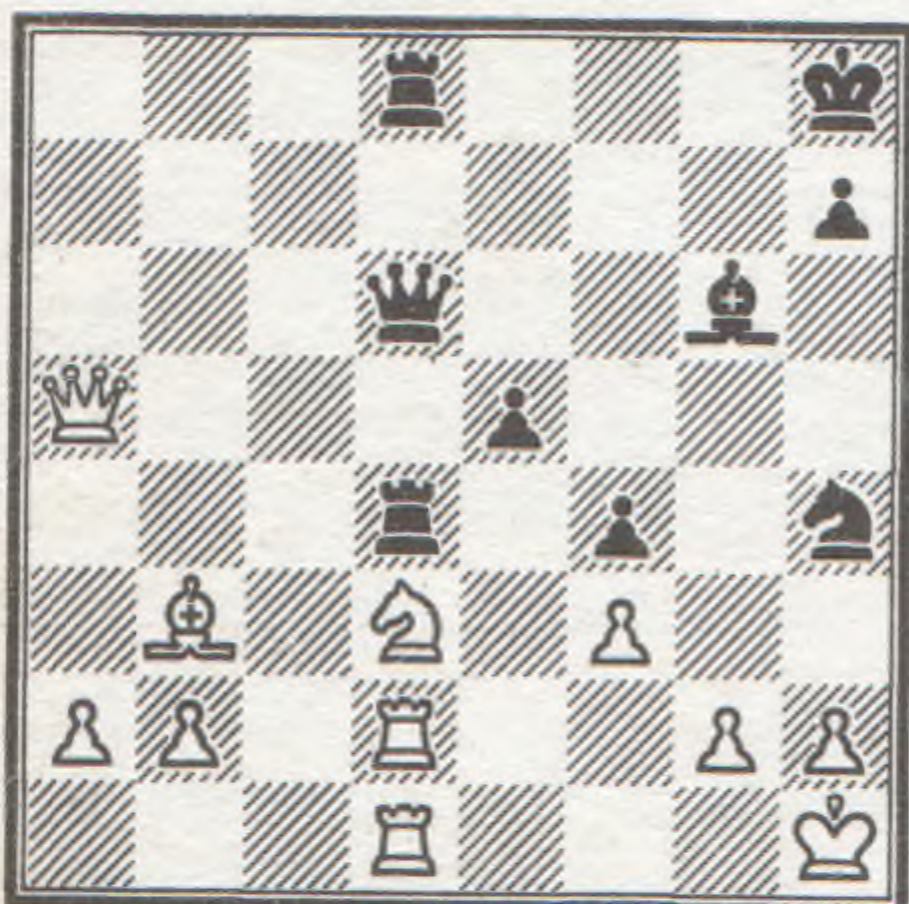
БИРО — БЕНЦЕ
Венгрия, 1985



ТЕСКЕ — УЛЬМАН
Нордхаузен, 1986



ЛАНЧ — КУАТЛИ
Трнава, 1986



РЕШЕНИЯ ПОЗИЦИЙ № 11/1986

Прехода — Медуна. 1... Кh:f3+!. Белые сдались (0:1).

Шнейдер — Пириши. 1... Ф:f3+! 2. Кр:f3 Л:f2+ 3. Кpg4 h5+ 4. Кpg5 (4. Кph4 Cf6+) 4... Кpg7! 5. Кd5 f6+ 6. Кph4 Кph6. Белые сдались (0:1). На 7. g4 следует 7... g5+ 8. Кpg3 h4x.

Балашов — Чехлов. 1... Ф:h5 2. Кh2 Ф:h4!! 3. gh Cf3+ 4. Кpf1 (4. Kg4 Л:g7+ 5. Кpf1 Лаg8 с неизбежным матом) 4... Сg2+ 5. Кpg1 Кh3+ 6. Ф:h3 С:h3+ 7. Кph1 Сg2+ 8. Кpg1 d5!, и черные выиграли пешку и партию (0:1).

Мёринг — Минибёк. 1... С:e3! 2. a6 c3 3. a7 С:a7 4. К:a7 c2 5. Кpd2 Кpf4 6. Кс6 Кpg3 7. Кd4 Кр:g2 8. К:c2 gh 9. Ке3+ Кpg1 10. К:f5 h2. Белые сдались (0:1).

Таль — Шульман. 1. Ке6! Фd6. Или 1... fe 2. Ф:e6+ Кph8 (2... Лf7 3. С:g6) 3. Ф:g6 Кf6 4. С:f6 и 5. Фh7x. 2. К:f8 Кf4 3. Ф:e7 Ф:e7 4. Л:e7 Кd6 5. Са6, и белые выиграли (1:0).

Дртина — Дюрига. 1. Ла1! Фс4 (грозило 2. b3, с ловлей ферзя) 2. Лgc1 Фа4 3. Л:c8. Черные сдались (1:0).

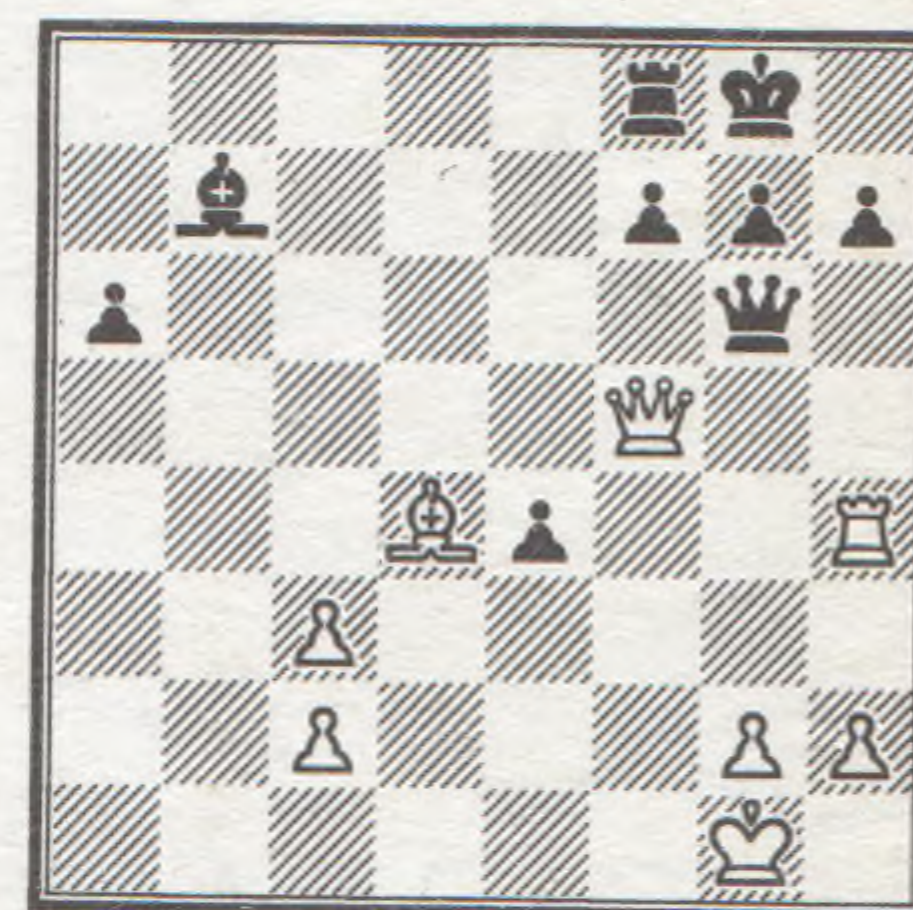
Куатли — Мокри. 1. Ф:h5!! Л:f4. Если 1... gh, то 2. Лg1+ Kg6 3. Лg7+ Кph8 4. Л:g6+ Ле5 5. Лg7, с матом. 2. Лg1 Л:e4 3. Л:g6+ К:g6 4. Ф:h7+. Черные сдались (1:0).

Зайцев — Конопка. 1. К:d6! ed 2. Ф:d6+ Кpb6 3. Лd5 Фf8 4. Cd4+ Кра6 5. Ф:g6 Фb4 6. Лee5 Лhc7 7. Фd3+ b5 8. Л:b5 Ф:d4 9. Лb6++!. Черные сдались (1:0).

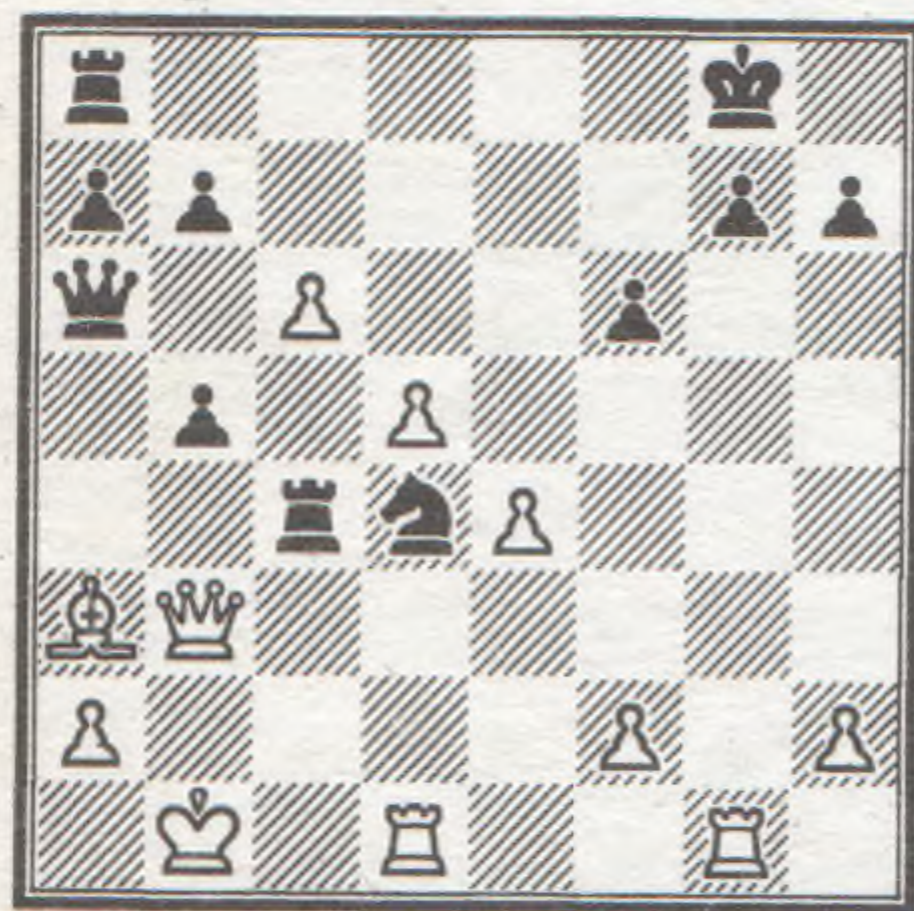
Стейниц — NN. 1. Ф:e7+! Кр:e7 2. Сg5+ Лf6 3. ef+ Кр:d6 (3... Кpf8 4. Ch6x) 4. Cf4x. 1:0.

Ведберг — Съёберг. 1. Лh8!. Черные сдались (1:0). На 1... Кра4 решает заход с другого фланга — 2. Лh3.

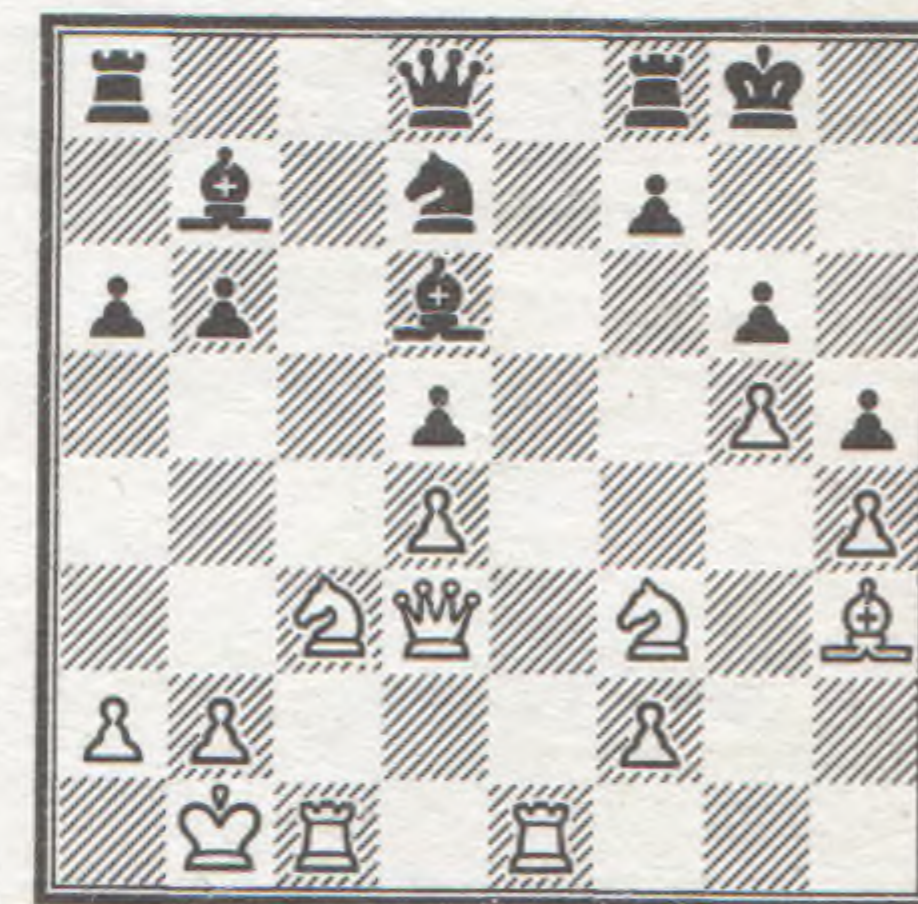
БЕРЕБОРА — ШОМОДЬИ
Венгрия, 1985



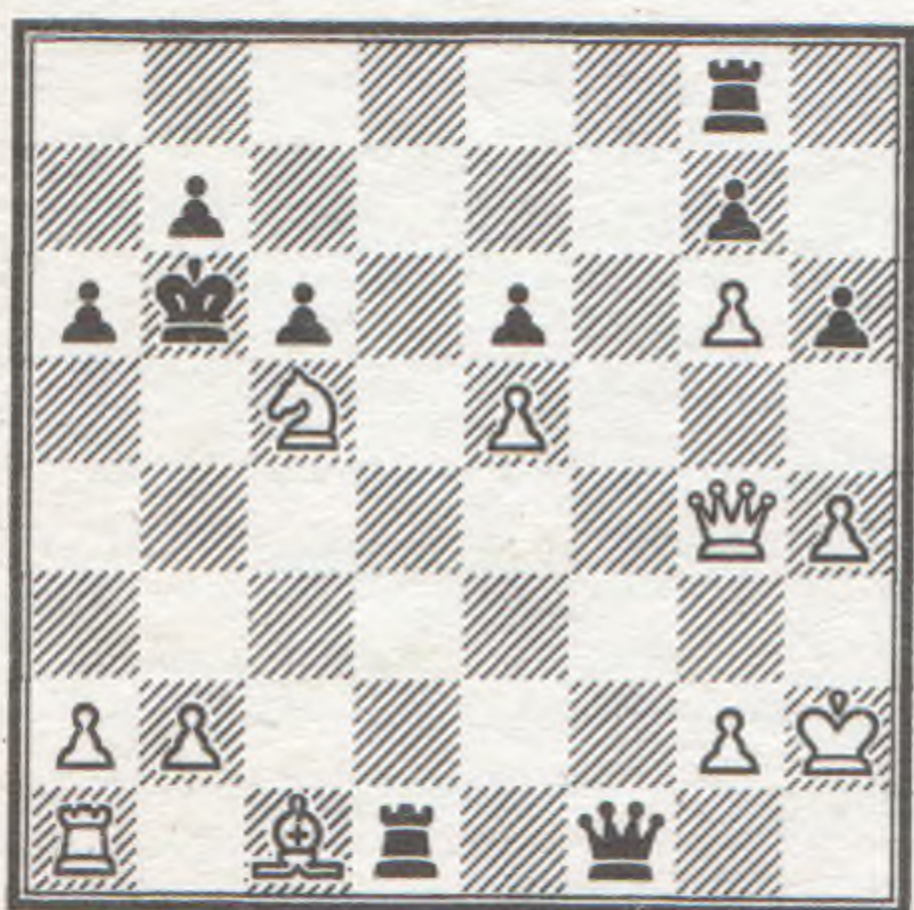
КОЗОДОЙ — КУЗНЕЦОВ
Новосибирск, 1986



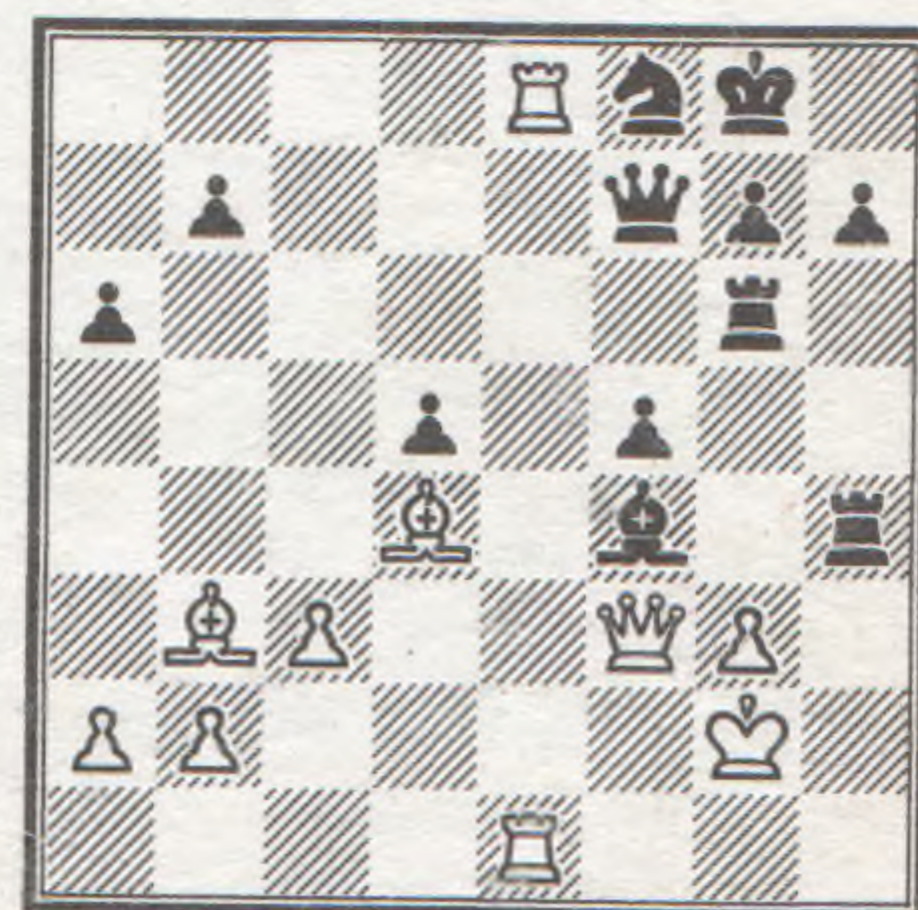
ПРИЕДНИЕКС — ГРИНБЕРГС
Рига, 1986



ЗОРИН — МАМОНТОВ
Днепропетровск, 1986



ПАУЛЬСЕН Л. — АНДЕРСЕН
Лейпциг, 1877



В первых четырех позициях ход черных.

В остальных — ход белых.

Ответы в следующем номере.