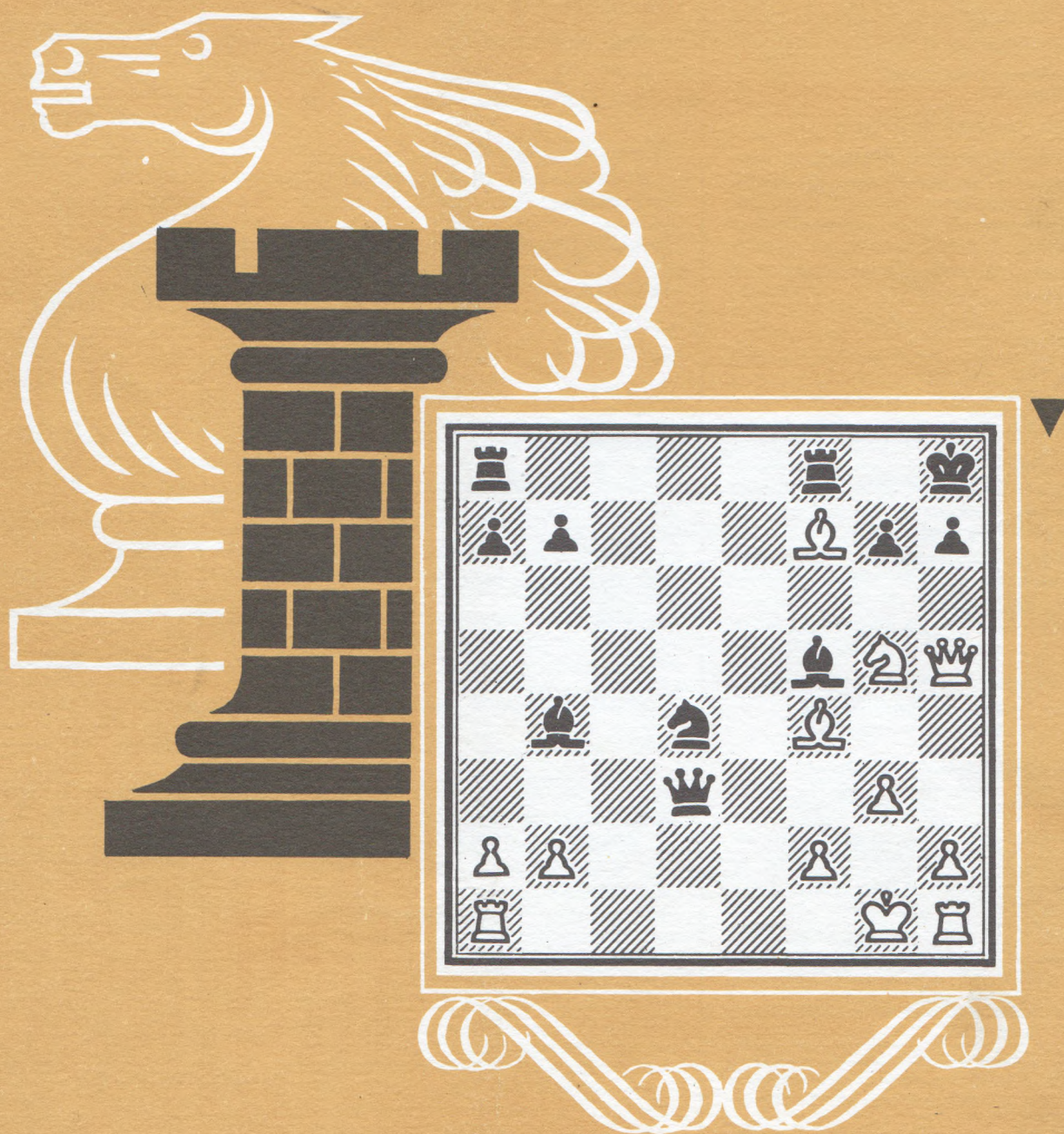


Шахмат

РІГА

11

1986



№ 11 (635) ИЮНЬ 1986 г.

ИЗДАНИЕ ГОСУДАРСТВЕННОГО КОМИТЕТА ЛАТВИЙСКОЙ ССР ПО ФИЗИЧЕСКОЙ КУЛЬТУРЕ И СПОРТУ И ШАХМАТНОЙ ФЕДЕРАЦИИ ЛАТВИИ

Выходит два раза в месяц с 1960 г., на латышском языке («Шахс») — с 1959 г. Издаёт Объединенный республиканский шахматно-шашечный клуб Латвийской ССР.

Редакционная коллегия:

Главный редактор **А. Гипслис**.

Ответственный секретарь **Н. Журавлев**.

Старший редактор **А. Кловане**.

Члены редколлегии:

В. Багиров, Э. Витолиньш, З. Гайлис, В. Канел, А. Каусс, В. Кириллов, А. Невицкий, М. Таль (консультант), **К. Хаукс, Ф. Цирценис**.

Редакторы: **С. Гайдаров, З. Ланка, Д. Суна**.

Художественный редактор **М. Негелев**.

Технический редактор **М. Силяня**.

Ведущие отделов:

теория дебютов —
гроссмейстер **А. Гипслис**;

партии и фрагменты —
мастер **В. Кириллов**;

черно-белая кавалькада,
шахматная школа — **Н. Журавлев**;

не видя партнера —
международный арбитр **В. Стрелис**;

этюды —
международный арбитр **В. Неидзе**;

задачи — мастер **А. Домбровскис**.

РЕДАКЦИЯ: Рига, бульвар Падомью, 16 (III этаж). Телефоны — 224727, 224148. **Почтовый адрес:** 226050, Рига-50, абон. ящик 241.

По вопросам распространения журнала обращаться в «Союзпечать» Латвийской ССР по адресу: 226010, Рига, ГСП, ул. Кирова, 41/43. Подписка принимается по установленным правилам в отделениях связи, подписных пунктах и у общественных распространителей печати. Редакция подписку не производит.

Индексы по каталогу «Союзпечати»: латышское издание — 77267, русское издание — 77266. Цена — 25 коп.

Рукописи и фотоснимки не рецензируются и не возвращаются.

Сдано в набор 24.04.86. Подписано к печати 21.05.86. ЯТ 11110. Формат 60×90/8. Офсетная техника. 2+0,5 усл. печ. л., 3,64 уч.-изд. л. Тираж 52 000 экз. Заказ № 399.

Отпечатано в типографии Издательства ЦК КП Латвии, 226081, г. Рига, Баласта дамбис, 3.

© «ШАХМАТЫ», 1986

Содержание

43-й ЧЕМПИОНАТ ЛАТВИЙСКОЙ ССР

В. Журавлев и др. Чемпионаты должны иметь знак качества! 1

МЕЖДУНАРОДНЫЙ ТУРНИР ВЕЙК-АН-ЗЕЕ

Молодо, да не зелено! 5

МЕЖДУНАРОДНЫЕ ТУРНИРЫ В ТРНАВЕ

З. Ланка. В духе добрых традиций 6

ЧЕРНО-БЕЛАЯ КАВАЛЬКАДА

Кафе «Гамбит» 8

Клуб «Малютка» 8

Фразы 8

НАШ КАЛЕНДАРЬ

Н. Ковалевский. Первый (Продолжение) 9

ШАХМАТНЫЕ ВЕСТИ 10

ТЕОРИЯ ДЕБЮТОВ

А. Гипслис. Что нового в «сицилианке»? (Продолжение) 11

ЭНДШПИЛЬ

О. Стецко. Ладья или две легкие фигуры? 12

ПАРТИИ И ФРАГМЕНТЫ

А. Иванов. Иванов против . . . Петрова 14

НЕ ВИДЯ ПАРТНЕРА

Г. Несис. Борьба в разгаре 15

Э. Витолиньш. Пошел второй год игры 16

«Балтийское море — море дружбы» 16

ЗАДАЧИ

Обзор конкурсов III

НАЙДИТЕ ЛУЧШЕЕ ПРОДОЛЖЕНИЕ IV

Фото: М. Рабкин (3).

УКАЗАТЕЛЬ ДЕБЮТОВ

A48 — 3.
B22 — 7, B63 — 11, B67 — 6, B80 — 5, B81 — 5, 6, B83 — 4, B85 — 6, B92 — 16.
C10 — 10, C18 — 7, C36 — 8, C43 — 14, C46 — 9, 10, C85 — 10, C88 — 4.
D00 — 15, D03 — 2, D20 — 8, D64 — 15, D85 — 15.
E12 — 16, E20 — 5, E76 — 5.

ДИАГРАММА НА ОБЛОЖКЕ

Минибёк — Ланка (Трнава, 1986). 18. . . Ce4! 19. K:e4 Л:f7!! и черные выиграли (0:1) — см. с. 7.

53-й ЧЕМПИОНАТ СССР ВЫСШАЯ ЛИГА КИЕВ, 1986

В канун Первомая в столице Украины финишировало очередное первенство страны (ср. рейтинг 2524, XI категория). Чемпионом СССР во второй раз стал Виталий Цешковский (Краснодар), призерами — Владимир Маланюк (Севастополь) и Вячеслав Эйнгорн (Одесса).

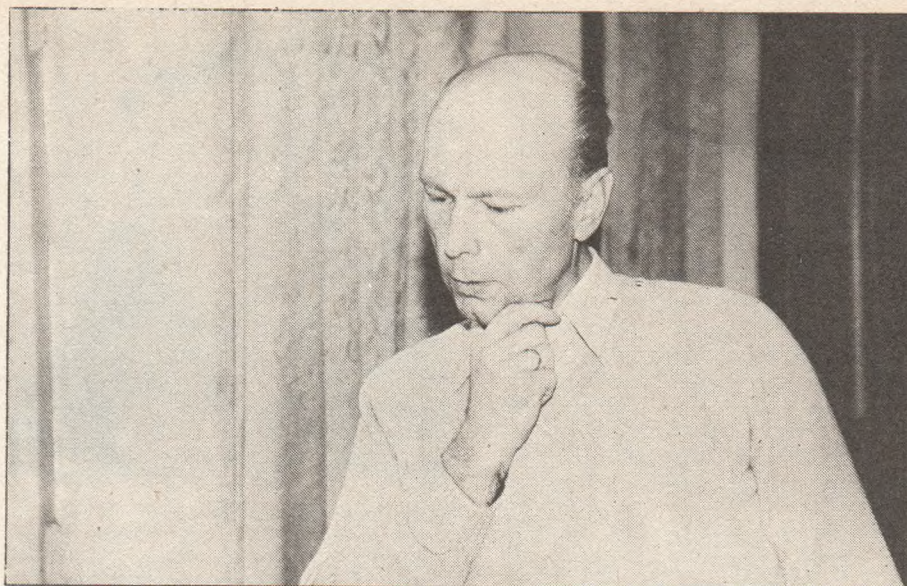
- В. Цешковский**, гм +6, -1, =10
- В. Маланюк**, мм +6, -3, =8
- В. Эйнгорн**, мм +5, -2, =10
- К. Лернер**, гм +5, -2, =10
- Ю. Балашов**, гм +4, -1, =12
- В. Гавриков**, гм +6, -3, =8
- Е. Бареев**, м +8, -5, =4
- Н. Рашковский**, гм +5, -4, =8
- Л. Юдасин**, мм +4, -4, =9
- М. Гуревич**, гм +5, -5, =7
- С. Долматов**, гм +1, -2, =14
- А. Халифман**, м +2, -3, =12
- С. Лпутян**, гм +4, -6, =7
- А. Белявский**, гм +4, -6, =7
- З. Азмайпарашвили**, мм +3, -6, =8
- Ю. Якович**, м +1, -6, =10
- С. Смагин**, мм +3, -8, =6
- С. Двойрис**, мм +4, -9, =4

Материал о чемпионате будет опубликован в ближайших номерах журнала.



ЧЕМПИОНАТЫ ДОЛЖНЫ ИМЕТЬ ЗНАК КАЧЕСТВА!

43-й чемпионат Латвийской ССР
Высшая лига
Рига, 1986



● Чемпион Латвии 1986 года Янис КЛОВАНС.

Да, наступило такое время, когда возросла значимость наших чемпионатов. Если в юношеских шахматах кроме республиканских турниров еще организуется ряд всесоюзных, то для шахматистов старше 20 лет уже практически нет возможности влиться в ряды мастеров, минуя республиканский финал.

Поэтому отраден тот факт, что нынешний чемпионат был организован, хотя и не без труда, заметно лучше предыдущего. Он отвечал основным требованиям турнира мастерского класса. Пожалуй, главным критерием в определении качества любого турнира, после организационных моментов, служит его уровень. Есть норма мастера — значит, солидное соревнование, значит, будет интересней борьба и больше зрителей. Да и дебютанты приложат дополнительные старания — когда еще предоставится возможность обзавестись индивидуальным коэффициентом?..

А ведь чемпионат мог вновь попасть в разряд «незачетных», когда по разным причинам не вышли на старт международные мастера Э. Кеньгис, Ю. Петкевич и мастер З. Ланка. В самый последний момент выручил гость из Вильнюса молодой мастер Алоиз Квейнис.

Алвис Витолиньш и Янис Клованс уверенно и ровно провели чемпионат, не испытав горечи поражений. Рассматривая партии чемпионата, все же можно заметить, что в игре наших лидеров чувствуется некоторая тяжеловесность, встречаются даже просчеты. Иными словами, оба они были не в лучшей форме (и тем не менее победили!). Но, думаю, ошибочно будет считать, что у наших прославленных шахматистов приближается критическая возрастная точка, отсюда, дескать, и некоторый спад в игре. За последние годы резко сокра-

тилось количество крупных всесоюзных турниров, что несомненно отразилось на равномерности практических выступлений наших фаворитов. У Витолиньша, к примеру, был момент, когда он почти год (!) не играл в большие шахматы. Нет больше и представительных чемпионатов центральных советов спортивных обществ, через которые раз в два года пробивались сильнейшие наши мастера на всесоюзную арену (и безуспешно!). Теперь же из года в год только чемпионат республики будет тем «ситом», сквозь которое выйти в первенство страны смогут лишь два латвийских шахматиста. И если А. Витолиньшу, Э. Кеньгису и Я. Кловансу каждый чемпионат представляется как нелегкая игра «в третьего лишнего», то что можно сказать о молодых, растущих шахматистах, на пути которых такой солидный «вал» из трех международных! Впрочем, пока «торможения» молодежи нет, поскольку у нее сегодня иная задача — осилить мастерскую высоту. Но завтра, как быть завтра?

А тем временем взрослеет наша юная гвардия, успехи ее стали заметнее, прибавилось опыта, знаний, во встречах с маститыми уже нет былой робости. И все же надо признать, что наши лучшие юноши пока еще заметно уступают бывалым мастерам не только в понимании шахматной игры, но и в аналитических и технических способностях. Нет сомнений, что эта разница со временем сведется к минимуму, если: а) молодой шахматист будет непрерывно самостоятельно совершенствоваться и б) ему будет предоставлена возможность участвовать в 3—4 сильных турнирах в году для успешной практики.

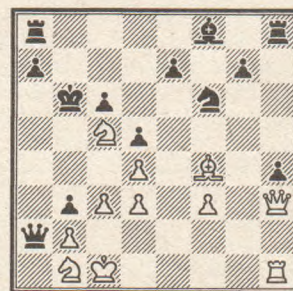
Нынешний чемпионат преподнес несколько приятных сюрпризов, глав-

ных из которых явился успех Олега Кривоносова и Алексея Широва. Их дележ 3—4 мест явился полной неожиданностью для всех. Такая серьезная заявка послужит для молодых шахматистов прекрасным стимулирующим средством в подготовке к штурму мастерского рубежа.

Старшему из них, Олегу, свойственны тщательность и аккуратность в игре, где на учете каждый пункт и каждая пешка; младшему не жалко подчас и фигуры для оживления игры, для инициативы. Если даугавпилсчанин всегда готов подчинить спортивной цели и творческие порывы, то у рижского школьника совсем наоборот, — увлекаясь игрой, он забывает о всех турнирных заботах, остро воспринимает и радость победы, и горечь неудачи. Они разные, эти молодые люди, но объединяет их большая любовь к шахматам.

УСПЕШНАЯ ОХОТА НА КОРОЛЯ

Широв — Журавлев



Обоюдно резкая игра привела к картинной позиции. У белых нет «всего лишь» качества и двух пешек, зато прекрасные виды в «королевской охоте». Надо отдать должное смелой изобретательности семиклассника — финал получился интересным.

24. Kd7+. 24. Феб позволяло черным подтянуть на защиту резервы — 24... Лd8. 24... К:d7?! Оправдан ли риск в надвигающемся цейтноте? К повторению ходов могло привести 24... Kрb7!?, так как после 25. Феб Лd8 26. Ке5 Лd6 первая волна атаки отражалась.

25. Ф:d7 е5!. Чутье подсказывало, что пора освободиться от «лишнего груза»... 26. С:e5 Фа4 27. с4 Сb4?. Заранее запланированная попытка стреножить коня b1 оказывается в корне неверной — решающим образом обнажается ключевой пункт g7. После 27... Лh6 28. cd белые сохраняли сильные угрозы, а вот смелое 27... dc!, как ни странно, сулило черным надежные перспективы, например: 28. d5 Лh6! (28... cd3? 29. Кс3! Фа1+ 30. Крд2 Ф:b2+ 31. Кр:d3 Фс2+ 32. Крс4) 29. Кс3 Фа1+ 30. Кb1 Фа4, или 30... cd3 31. Л:h4!, с ничьей.

28. Лg1 Лag8. Связывая надежды с хитрой ловушкой: 29. Лg6 Лh6 30. Сс7+ Краб 31. Л:g7? Лh7!! Но Алексей уверенно находит «ахиллесову пяту» в неудачной структуре черных. 39. Сс7+ Краб 30. Лg6 Лh6 31. Сb8!! Л:b8 32. Л:g7. Черные просрочили время (1:0), но спасения уже нет.

РАСПЛАТА ЗА НАРУШЕНИЕ ГАРМОНИИ

Дебют ферзевых пешек D03
Квейнис — Журавлев

1. d4 Kf6 2. Kf3 d5 3. Сg5 h6. Партия Никитин — Долматов (Москва, 1978) после 3... с6 4. С:f6 ef 5. Kbd2 Cd6 6. e4 de 7. К:e4 Сс7 перешла в «кароканновское» русло, причем черные обзавелись двумя слонами. Поскольку белые не обязаны после 3... с6 бить слоном на f6, я решил ценой темпа все же пригласить противника на упомянутую схему.

4. С:f6 ef 5. e3. Конечно, подготовка атаки пункта d5 ходом с2—с4 обещает белым больше, нежели посредством e2—e4. 5... Се6 6. Cd3 с6 7. 0-0 Kd7 8. Kbd2 Cd6 9. с4 0-0 10. с5. Решение запереть центр — дело вкуса, но, думается, после 10. cd cd черным предстояла менее благодарная задача заботиться о своем пункте d5. 10... Сс7 11. Фс2 Ле8 12. b4 Kf8 13. a4 g6 14. b5 f5. Планы сторон определились. Каждый стремится преуспеть на своем фланге. В идеале для белых было бы «прошмыгнуть» a4—a5—a6, после чего рухнет пешечная структура противника. У черных же идет концентрация сил для штурма королевских бастионов.

15. g3 Kh7 16. Kb3 Фf6 17. Лfb1?! Следовало подумать о профилактических мерах. Надежным выглядело 17. Ke1 g5 18. f4 с последующим Kg2. 17... Сс8. Планируя после 18.



● Алвис ВИТОЛИНШ.

a5 a6 19. ba ba не оставлять без внимания свой ферзевый фланг. 18. Кс1?. Явное нарушение гармонии. 18... Kg5 19. Се2.

19... f4! 20. К:g5. Легко просчитывается вариант 20. gf С:f4 21. ef? К:f3+ 22. С:f3 Le1+ 23. Кpg2 Фh4, и белые беспомощны. Точнее не принимать жертву фигуры, но и после 20. ef Kh3+ 21. Кpg2 С:f4 22. Kd3 Cf5 инициатива у черных.

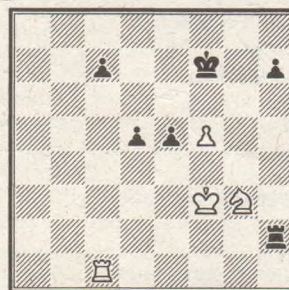
20... hg 21. Фd2 Кpg7!. Переключая ударные силы на вертикаль «h». 22. b6 ab 23. cb Cd6 24. Kd3 Cf5. Мне показалось, что сыграть сейчас на пешку e3 (24... Фе7) — это все равно что не подчиниться требованиям позиции!

25. Le1 f3!. Теперь пешка f3 для белых как кость в горле. 26. Cf1 Лh8 27. Ке5 Лh7! 28. К:f3. Просчет, но белые могли спастись лишь в том случае, если бы на доске не было... линии «h»! 28... Се4. Белые сдались (0:1). Понятно, что на 29. Ке5 следует 29... С:e5 30. de Фf3.

Мастер
В. ЖУРАВЛЕВ

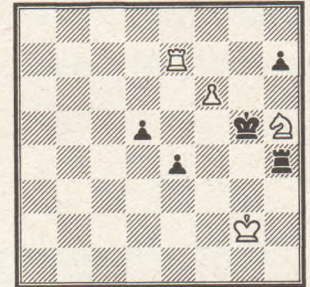
ОДИН ХОД ПРИ ДОИГРЫВАНИИ

Витолиньш — Кириллов



В этой интригующей позиции партия была отложена, но доигрывание продолжилось всего один ход. После записанного хода 43... Лh4! (нельзя пропускать белого короля на g4) после-

довало 44. Л:c7+ Kрf6, и соперники начали и тут же успешно завершили мирные переговоры (1/2:1/2). Как выяснилось при анализе, причины для этого у них были не идентичны: Витолиньш считал (и резонно) совершенно ничейной позицию после 45. Лd7 d4 46. Лd6+ Кpg5 47. Ке4+ Kрh5, я же искал равенство в варианте 45. Лd7 e4+ 46. Кpg2 Кре5 47. Ле7+. Сначала я было уверился в целесообразности дальнейшего марша короля 47... Kрf4, с тем чтобы на 48. f6 ответить 48... Кpg5, и белая пешка вроде бы теряется. Но прошу обратить внимание на невероятный прыжок белого коня — 49. Kh5!!.



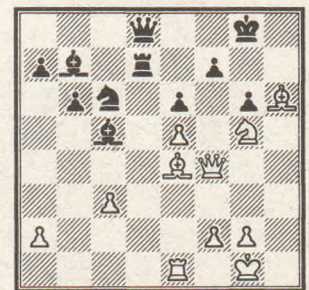
Фантастично! Конь и пешку защитил, и отнял у черных фигур важнейшие поля f4, g7, но сам-то, сам остался вроде бы беззащитным. Но попробуйте взять его... Легко убедиться, что во всех случаях черные проигрывают.

Пришлось прямой маршрут короля заменить обходным: 47... Kрf6 48. Ле6+ Кpg5 49. Лd6, и только сейчас 49... Kрf4. Теперь попытка белых сыграть красиво (по аналогии с вариантом, увенчивающимся ходом 49. Kh5!!) — 50. f6 Кре5 51. Kf5?! может привести лишь к неприятностям после 51... Лf4!.

Да, многое осталось за кулисами при доигрывании, но главное все-таки — это позиция после 49. Kh5!! Такие ходы не забываются!

МЕТАМОРФОЗА

Раусис — Кириллов



Над королевским флангом черных нависли грозные тучи. И не знаешь, откуда ждать беды, где произойдет катастрофа: на пункте e6, f6 или g6? А может, по линии «h»? Признаюсь,

было страшно, аж жуть.

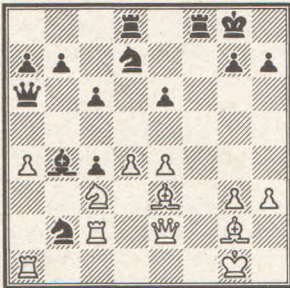
Были и утешения: мата сразу не видно, если белый ферзь устремится на линию «h», появится ход Лd1, на 26. Фf6 мерещился маневр 26... Ф:f6 27. еf Кe5! 28. С:b7 Кg4...

Может быть, от обилия возможностей, может, от чего другого, но белые неожиданно сыграли 26. Крh2?, после чего произошла полная смена декораций. 26... К:e5! 27. g3. Вариант 27. Ф:e5 Сd6 слишком прост, но и 27. С:b7 Кd3 не многим сложнее. 27... Фf6!. Любопытно, что успех приходит к черным на совсем еще недавно слабых черных полях. 28. Ф:f6. Вынужденно. Плохо 28. С:b7 из-за 28... Ф:f4 29. gf Кg4+, но и теперь черные получают выигранный эндшпиль.

28... Кg4+ 29. Кpg2 К:f6 30. С:b7 Л:b7 31. Ке4 К:e4 32. Л:e4 Лd7 33. Ле2 Лd3 34. Лc2 f6 35. Cd2 e5 46. Крf1 Крf7 37. Кре2 e4 38. a4 a5, и черные вскоре выиграли (0:1).

ПОД ГИПНОЗОМ ЛИШНИХ ПЕШЕК

Кириллов — Квейнис



Партия игралась в последнем туре, и ее результат был очень важен для литовского мастера — успех приносил ему победу в турнире. И он решил довершить разгром ферзевого фланга соперника после 22... С:c3 (22... Кd3!) 23. Л:c3 К:a4. А может, черных соблазнил вариант 24. Л:c4 Кc3!... 24. Ф:c4 Ф:c4 25. Л:c4 Каb6 26. Лb4 Ла8 (26... a6 27. Лa1) 27. Ла5. У черных две лишние пешки, но лучше ли их позиция? Белые ладьи исключительно мобильны, два слона ждут своего часа, центральные пешки

готовы ринуться вперед. Но материальный перевес порою гипнотизирует, и черные продолжают играть на выигрыш.

27... h6. Отнимая у белого слона поле g5, черные подготавливают выход короля в центр. 28. h4. На диагонали h3—c8 у белопольного слона будет много работы. 28... Крf7 29. d5 Кре7. Все еще не чувствуя опасности. Необходимо было 29... e5. 30. de Кр:e6 31. e5!. Этой пешке уготована славная роль. 31... Кре7 32. Ch3 Лfe8 33. e6 Кf8. А теперь белые выигрывают форсированно.

34. Сс5+ Крf6 35. Лf4+ Кpg6 36. e7! Кd7 37. Cf5+. Черный король вынужден без свиты отправиться в лагерь противника. 37... Крh5 38. g4+ Кр:h4 39. С:d7. Угрожа матом после 40. Cf2+. 39... Кpg3 40. С:e8. Самое практичное решение на висячем флажке, но, конечно же, линейный мат после 40. Сd6 К:d7 41. Лb4+ Крf3 42. Ла3+ Кре2 43. Лb2+ Крd1 44. Лa1 X был бы более зрелищным финалом. 40... Кр:f4 41. Cf7, и черные сдались (1:0).

Примечания
мастера В. КИРИЛЛОВА

РОКОВОЕ ПРОМЕДЛЕНИЕ

Дебют ферзевой пешки А48

Люцко — Шульман

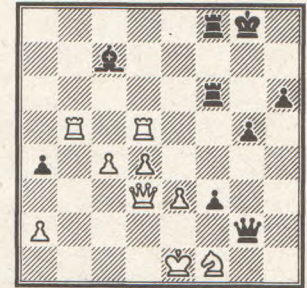
1. d4 Кf6 2. Кf3 g6 3. Сg5. «Попытка противопоставить индийским фокусам свободное фигурное развитие» (А. Алехин). Таким путем белые уходят от детально разработанных вариантов стариндийской защиты, но вместе с тем сужают свои возможности в развитии инициативы, обусловленные правом выступки. 3... Сg7 4. Кbd2 c5. Считалось, что этот ход ведет к преимуществу белых ввиду 5. С:f6 С:f6 6. Ке4, но в партии Козлов — Шульман (Рига, 1982) последовало 6... Фb6! 7. К:f6+ Ф:f6, и черные благополучно решили дебютные проблемы.

5. e3 0-0 6. c3 d6 7. Cd3 Кc6 8. 0-0. Белые решили обойтись без хода h2—h3, характерного для избранной ими системы, позволяя разменять

своего чернопольного слона. 8... h6 9. Ch4 g5 10. Сg3 Kh5 11. Кb3 cd 12. cd. Если 12. ed, то 12... f5. 12... К:g3 13. hg Ce6 14. Кfd2 f5 15. Лc1 Kb4 16. Сс4!? С:c4. На 16... d5 последовало бы 17. Кc5 Cf7 16. Сb3. 17. Л:c4 a5!?. Сыграно несколько азартно. Черные надвигают пешки ферзевого фланга, которые в эндшпиль могут оказаться слабыми. Осторожнее 17... Кd5 с последующим Фd7 и Лас8.

18. Кc1 b5 19. Лc3 Фd7 20. Ке2 Кd5 21. Фb3 e6 22. Лcc1 a4 23. Фd3 Лас8 24. Кс3!?. Белые связывают свои надежды со вскрытием игры на королевском фланге, однако более благоприятным для черных был бы план, связанный с использованием слабости пешек «а» и «b». Этой цели отвечал размен тяжелых фигур. 24... К:c3 25. bc d5 26. Лb1 Лb8 27. Лb2 Лb7 28. Лf1 Лf8 29. f3 Cf8 30. g4 Ca3 31. Лc2 Cd6 32. gf ef 33. g4 Лf8 34. Лcb2 Сс7 35. Кf1?. Ошибка в обоюдном цейтноте. Необходимо было сразу забрать на b5. Например: 35. Л:b5 Л:b5 36. Л:b5 Кpg7 37. Фе2 (37. gf Л:f5) 37... fg 38. fg Сg3!?, с острой борьбой. Белые заранее принимают меры против батареи ферзь d6 — слон c7, но промедление со взятием на b5 позволяет черным перебазировать вторую ладью на королевский фланг, что дает им решающую атаку.

35... Лb6! 36. Л:b5 Лbf6 37. c4 fg 38. Л:d5 Фc8 39. Лbb5 gf 40. Крf2 Фh3 41. Крe1 Фg2!.



В этом положении партия была отложена, но белые сдались, не приступая к доигрыванию (0:1). У них нет удовлетворительной возможности парировать угрозу 42... Сg3+ 43. Крd1 Фе2+ 44. Ф:e2 fe+ 45. Кр:e2 Л:f1.

Примечания
кандидата в мастера
В. ШУЛЬМАНА



Олег КРИВОСОВ.

Рига, 10—30.03.1986	1	2	3	4	5	6	7	8	9	10	11	12	13	14	О.	М.
1. Шмитс А. Рига	м	♙ 1/2	1/2	1	1/2	1/2	1/2	1/2	—	1/2	1/2	1/2	0	1/2	6	7—11
2. Широу А. Рига	км	1/2	♙	1	1	0	0	0	0	1/2	1	1	1	1/2	7 1/2	4
3. Левченков В. Рига	м	1/2	0	♙	1/2	0	1/2	1	1/2	1	1/2	1/2	1/2	1/2	6 1/2	6
4. Люцко И. Рига	км	0	0	1/2	♙	1/2	0	1/2	1/2	1	0	1	1/2	1	6	7—11
5. Клованс Я. Рига	мм	1/2	1	1/2	1/2	♙	1	1/2	1/2	1	1/2	1/2	1	1/2	8 1/2	1—2
6. Квейнис А. Вильнюс	м	1/2	1	1	1	0	♙	1/2	0	1	1/2	1	1	1/2	8	Вне конк.
7. Витолинш А. Сигулда	мм	1/2	1	1/2	1/2	1/2	1/2	♙	1/2	1	1/2	1	1	1/2	8 1/2	1—2
8. Кириллов В. Рига	м	1/2	1	0	1/2	1/2	1	1/2	♙	0	1/2	0	1	1/2	6	7—11
9. Шабалов А. Рига	м	+	1/2	1/2	1/2	0	0	0	1	♙	1	0	1	0	6	7—11
10. Страутс А. Рига	км	1/2	0	0	0	1/2	1/2	1/2	1/2	0	♙	0	0	1	3 1/2	13
11. Шульман В. Рига	км	1/2	0	1/2	1	1/2	0	0	1	1	1	♙	0	1/2	6	7—11
12. Раусис И. Рига	км	1/2	0	1/2	0	0	0	0	0	0	1	1	♙	1/2	4	12
13. Кривонос О. Даугавпилс	км	1	1/2	1/2	1/2	1/2	1/2	1/2	1/2	1	1	1/2	1/2	♙	7 1/2	3
14. Журавлев В. Елгава	м	1/2	0	1/2	0	1/2	1	1/2	1	1/2	0	1	1/2	1	7	5

ДЕВЯТИКРАТНЫЙ!

24 апреля международные мастера Янис Клованс и Алвис Витолиньш начали дополнительный матч из четырех партий за звание чемпиона Латвии. Согласно положению, Я. Кловансу, имевшему лучший коэффициент по итогам турнира, было достаточно свести матч вничью. Выиграв первые две партии, рижанин гарантировал себе ничейный исход поединка, и поэтому при счете 2:0 матч было решено не продолжать.

Итак, золотую медаль получил рижский армеец Янис Клованс, теперь уже девятикратный чемпион Латвийской ССР.

Испанская партия С88

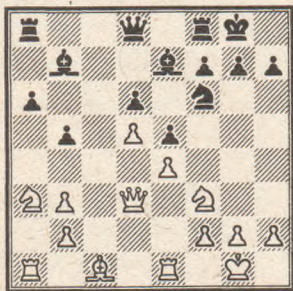
Витолиньш — Клованс

1-я партия матча

1. e4 e5 2. Kf3 Kc6 3. Cb5 a6 4. Ca4 Kf6 5. 0-0 Ce7 6. Le1 b5 7. Cb3 0-0 8. d4 d6 9. d5 Ka5 10. c4. В первый раз у нас с Алвисом повторяется один и тот же дебютный вариант, хотя мы сыграли друг с другом уже несколько десятков партий. Месяц назад, в чемпионате республики, последовало 10... K:c4 11. C:c4 bc 12. Фа4 Cb7 13. Ф:c4 c6 14. dc Lc8 15. Kc3 L:c6 16. Фd3 h6 17. Ce3 Фа8 18. Kd2 Lcc8 19. Cb6 Kd7 (19... Cd8!?) 20. Ca5 f5 21. Фh3, с неясной игрой. Поскольку в матче меня устраивала и ничья, на сей раз я решил избрать надежный, стабильный план.

10... K:b3. Этот вариант нередко встречался в практике моего партнера. В партии Витолиньш — Иванов А. (Рига, 1982) черные сыграли 10... Cb7, однако после 11. cb ab 12. Cc2 c6 13. dc K:c6 14. Kc3 b4 15. Kd5 K:d5 16. ed уравнения не добились (см. «Информатор» 34/416). Лучше действовали черные во встрече Витолиньш — Шульман (Рига, 1982): 10... c6 11. dc Ce6 12. Ka3 Фb6 13. cb K:b3 14. ab ab 15. Cg5 Ф:c6 16. Фd3 Lab8 17. Kc2 Фc5, с неясной позицией.

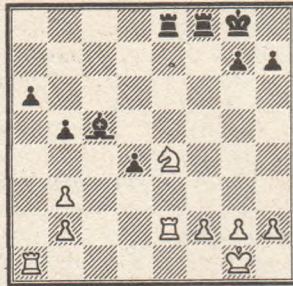
11. ab Cb7. На 11... Cd7 возможно 12. c5. 12. Ka3 c6 13. Фd3 cd 14. cd.



14... Kd7. Начало варианта, который почти форсировано приводит к выгодному для черных окончанию. Другой возможный план связан с 14...

Фd7 и затем g7—g6, Kh5, f7—f5. При сдвоенных пешках «b» и без белопольного слона белым трудно захватить инициативу.

15. Ce3 f5 16. ef Kf6 17. Kg5 C:d5 18. Kc2 Фd7 19. Kb4 e4. Рискованно было бы 19... Cb7—20. Кe6 Lfc8 21. Cg5 (или 21. Ch6). 20. Фd4 Ф:f5 21. K:d5 Ф:d5. Ничего не давало 21... K:d5 ввиду 22. K:e4 K:e3 23. Ф:e3 22. Ф:d5+ K:d5 23. K:e4 K:e3 24. Л:e3 (24. fe d5 25. Kc3 Cf6) 24... d5 25. Kc3 Cc5 26. Le2 d4 27. Ke4 Lae8.



28. Lae1?. При правильном продолжении 28. Lad1 d3 29. Л:d3 C:f2+ 30. Л:f2 Л:e4 партия должна была закончиться вничью.

28... d3 29. Kf6+ Л:f6 30. Л:e8+ Kpf7. Белые выиграли пешку, однако их позиция стала критической. 31. L8e3. Единственный ход, который не проигрывает сразу. 31... C:e3 32. fe Ld6 33. Kpf2 Кре6 34. Лc1. В цейтноте у белых было бы больше шансов замутить воду в пешечном эндшпиле, который в этой ситуации сложнее, чем ладейный: 34. e4 Кре5 35. Кре3 d2 36. Ld1 g5 37. Л:d2 (37. b4 Ld4) 37... Л:d2 38. Кр:d2 Кр:e4 39. Кре2 (39. b4 Kpd4 40. b3 g4 —+; 39. Кр3 Кре3 40. Kpb4 g4 41. Кра5 Kpf2 —+). Подобно этому, и здесь есть свои ложные следы: 39... a5 40. Kpd2 g4 41. Кре2 h5 42. Kpd2 h4 43. Кре2 h3 44. g3 b4 45. Kpd2 Kpf3 46. Kpd3 Kpg2 47. Кре2 Кр:h2 48. Kpf2=, или 41... h6 42. Kpd2 h5 43. Кре2 h4 44. Kpd2 h3 45. gh gh 46. Кре2 b4 47. Kpd2 Kpf3 48. Kpd3 =. Правильный план таков: 39... g4 40. Kpd2 (40. Kpf2 Kpd3) 40... Kpd4 41. Кре2 Крс5 42. Kpd3 Kpb4 43. Крс2 a5 44. h3 g3 45. h4 h5, и черные выигрывают.

34... Кре5 35. Лc5+ Кре4. 35... Ld5 36. Л:d5+ Кр:d5 37. Kpf3 g5 38. e4+ Kpd4 39. e5 g4+ 40. Kpf2 Кр:e5 41. Кре3 d2 вело к рассмотренному пешечному окончанию. 36. Kpe1 d2+. Точнее 36... Lg6 37. g3 Lh6 38. h4 Lg6. 37. Kpd1 Кр:e3 38. Лc7 Lg6 39. g3 h6 40. Le7+ Kpf3 41. Кр:d2 Kpg2. Белые сдались (0:1), так как после 42. Le2+ Kph3 их положение безнадежно.

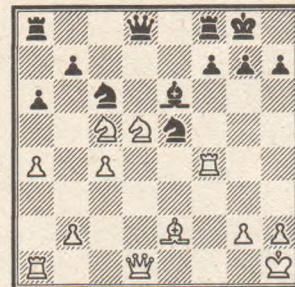
Сицилинская защита В83

Клованс — Витолиньш

2-я партия матча

1. e4 c5 2. Kf3 d6 3. d4 cd 4. K:d4

Kf6 5. Kc3 a6 6. Ce2 e5 7. Kb3 Ce7 8. 0-0 0-0 9. a4 Ce6 10. f4 ef 11. C:f4 Kc6 12. Kph1 d5 13. e5 Kd7 14. K:d5 Kd:e5 15. c4. Обычно эта позиция получается без включения ходов a2—a4 и a7—a6. В моих партиях с М. Цейтлиным (Москва, 1981) и В. Цешковский (Рига, 1981) было 15. K:e7+ Ф:e7 16. Fe1 Lad8 17. Фg3 Kg6, с примерно равными шансами. 15... Cg5 16. Kc5 C:f4 17. Л:f4.



17... Cc8?. По-видимому, этот сомнительный ход Витолиньшу «подсказало» критическое положение в матче. Не намного лучше 17... b6, на что я играл бы не 18. K:e6?! fe 19. Л:f8+ Кр:f8, а 18. Ke4; не проходило 17... Фg5 из-за 18. Фd2 с угрозой 19. Ke6 и 20. Л:f8+. Но заслуживало внимания 17... Kg6, после чего белые могут продолжать 18. Le4; слабее действовали белые во встрече Клованс — Фогт (Поляница-Здруй, 1980), где не было ходов a7—a6 и a2—a4: 18. Lf1 Фg5 19. Cf3 Kce5 20. Фd4 Lad8 21. Lad1 b6 22. Ke4 Фh4=.

18. Фd2 f5 19. a5 g5 20. Lff1 f4 21. b4. Авантюрный план черных потерпел фиаско. У белых неоспоримый перевес на ферзевом фланге и в центре, а на королевском фланге наступление черных пешек застопорено. 21... Ke7 22. Lae1 K:d5 23. cd Фd6 24. Фd4 Cf5. Позиция белых выиграна, осталось лишь точно реализовать перевес. 25. K:b7 Фf6 26. Kc5 Kg4 27. Ф:f6 Л:f6 28. C:g4 C:g4 29. Le5 h6 30. h3 Cf5. На 30... Ch5 следовала тактическая операция: 31. Ke4 Lg6 (31... Lf7 32. K:g5) 32. g4 fg 33. K:g3, и слон пойман. 31. d6 Ld8 32. d7 Kpf7. 32... C:d7 проигрывало фигуру после 33. Ld5. 33. Lfe1 Kpg6.

34. Л:f5. В случае 34. Le8?! Л:d7 35. K:d7 C:d7 черные могли упорно сопротивляться. 34... Кр:f5. Не спасало и 34... Л:f5 — 35. Le8 Л:c5 36. Л:d8 Ld5 37. Lg8+. 35. Le8 Lf8 36. Л:f8+ Л:f8 37. Kb7 Кре6 38. d8Ф Л:d8 39. K:d8+ Kpd5 40. b5. Черные сдались (1:0).

Примечания
международного мастера
Я. КЛОВАНСА



МОЛОДО, ДА НЕ ЗЕЛЕНО!

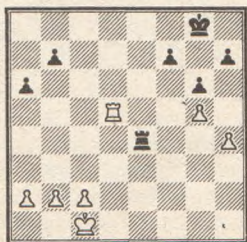
Международный турнир Вейк-ан-Зее, 1986

Самый молодой гроссмейстер в мире — 20-летний англичанин Найджел Шорт, выступая в представительной группе «А» традиционного международного турнира в Вейк-ан-Зее, показал убедительный результат и опередил ближайших конкурентов на полтора очка. Турнир имел XII категорию ФИДЕ, норма гроссмейстерского балла — 8 очков.

Сицилианская защита В80 Шорт — Любоевич

1. e4 c5 2. Кf3 d6 3. d4 cd 4. К:d4 Кf6 5. Кс3 а6 6. Се3 е6 7. Фd2 Се7 8. f3. Различные вариации этой системы развития английский гроссмейстер применяет часто и довольно успешно. 8... Кс6 9. 0-0-0 d5! 10. g4 de 11. Фf2 Фс7 12. g5 Кd5 13. К:d5 ed 14. fe de 15. Сс4 0-0 16. К:c6 Ф:c6 17. Сd5 Фb5. Контрударом в центре Л. Любоевичу удалось воспрепятствовать намерениям белых на королевском фланге и получить хорошую игру.

18. Фf4 Се6 19. Ф:e4 Лае8 20. Фd3 Сс5 21. С:c5 Ф:c5 22. Лhe1 g6 23. h4 С:d5 24. Л:e8 Л:e8 25. Ф:d5 Ф:d5 26. Л:d5 Ле4.



Создалось острое ладейное окончание, в котором глав-

ную роль будут играть проходные пешки.

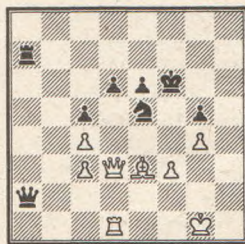
27. Лd7 Л:h4 28. Л:b7 Лg4 29. b4 Кpg7 30. Кpd2 Л:g5 31. c4 h5 32. c5 h4 33. c6 Лg2+! Важно взять под контроль пункт с3. На 33... h3 34. c7 h2 35. c8Ф h1Ф последовало бы 36. Фс3+ +—. 34. Кpd3 Лg1 35. Крс2 Лg2+ 36. Кpd3 Лg3+ 37. Крс2 h3 38. c7 h2 39. c8Ф h1Ф 40. Л:f7+! Кр:f7 41. Фс7+ Кре6 42. Ф:g3 Фе4+. Ничья (1/2:1/2).

Защита Нимцовича Е20 де Фирмиан — Шорт

1. d4 Кf6 2. c4 e6 3. Кс3 Сb4 4. g3 c5 5. Кf3 С:c3+ 6. bc b6. После 6... Фа5 7. Фd3 Ке4 8. Сd2 f5 9. Сg2 Кс6, как было в партии Полугаевский — Корчной (Линарес, 1985), белые могли поставить перед черными серьезные проблемы, продолжая 10. 0-0.

7. Сg2 Сb7 8. dc bc 9. 0-0 Кс6 10. Се3 d6 11. Cf4 Кре7 12. Лb1 Лb8 13. Фа4 Фс7 14. Лfd1 Лhd8. Белым было бы выгодно открыть игру, однако это им никак не удается. А слабости на ферзевом фланге с каждым разменом становятся все ощутимее. 15. Kg5 h6 16. Ке4 К:e4 17. С:e4 Ка5! 18. С:b7 Л:b7 19. Л:b7 К:b7 20. Ф:a7 Лd7 21. Фа4 Кd8! 22. Лd2 Фс6! 23. Фс2 f5 24. f3 Кf7 25. h4 g5! 26. hg hg 27. Се3 Кpf6 28. Лd1 Ла7. Надежно защитив важнейшие пункты в центре и на королевском фланге, Шорт начинает думать о том, как отыграть пожертвованную пешку. Понимая, что в эндшпиле белых ничего хорошего не ждет, американский шахматист стремится сохранить ферзей, но это не облегчает его положение.

29. g4 f4 30. Cf2 Фа4 31. Фd3 Ф:a2 32. e3 fe 33. С:e3 Ке5!.



Выясняется, что позиция белого короля очень опасна. Финал партии молодой гроссмейстер проводит энергично и убедительно.

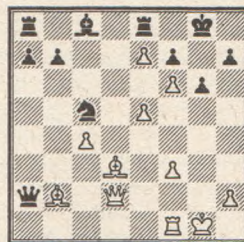
34. Ф:d6 К:f3+ 35. Кpf1 Лf7! 36. Ф:c5 Кpg6 37. Cf2

Kh2+ 38. Кpg1 К:g4 39. Сg3 Фе2! 40. Ле1 Фf3 41. Ch2 (на 41. Фd6 возможно 41... Крh5! с угрозой 42... Ке3) 41... Кf2! 42. Л:e6+ Крh5, и белые сдались (0:1).

Староиндийская защита Е76 Любоевич — ван дер Вил

1. d4 Кf6 2. c4 g6 3. Кс3 Сg7 4. e4 d6 5. f4 0-0 6. Кf3 c5 7. dc Фа5 8. Сd3 Кfd7 9. cd!?. Интересная идея. В теории рассматривается инертный ход 9. Сd2, который позволяет черным получить хорошую позицию после 9... К:c5 10. Фе2 Кс6.

9... С:c3+ 10. bc Ф:c3+ 11. Фd2 Ф:a1 12. de Ле8 13. e5! Кс6. Черные не успевают забрать пешку e7 — 13... Л:e7 14. 0-0 и 15. Са3. 14. 0-0 Кd4 15. Сb2 К:f3+ 16. gf Ф:a2 17. f5 Кс5 18. f6.



Отдав ладью, белые продолжают играть как ни в чем не бывало! Их главные козыри — далеко продвинутые пешки e7 и f6.

18... Сd7 19. Се4 Крh8 20. Сd5 Се6 21. Ла1 Фb3 22. Ла3 Фb6 23. Кpg2 Лас8 24. Сd4 С:d5 25. cd Фb1 26. Лс3 Кd3 27. Ф:d3 Фа2+ 28. Кpg1 Ф:d5 29. С:a7 Фе6 30. Л:c8 Ф:c8 31. Кpg2 h6 32. Се3 Крh7 33. Фb3 Кpg8 34. С:h6 Фс5 35. Фе3 Ф:e3 36. С:e3. После размена ферзей черные вынуждены стоять на месте, и победа белых — вопрос времени. Еще последовало: 36... b5 37. Сс5 Лс8 38. Кpg3 g5 39. Кpg4 Крh7 40. Кр:g5 Лg8+ 41. Кpf5 Лb8 42. h4 Лс8 43. Сb4 Ле8 44. h5 Ла8 45. f4 Лb8 46. Сd6, и черные сдались (1:0).

Сицилианская защита В81 ван дер Вил — Рее

1. e4 c5 2. Кf3 e6 3. d4 cd 4. К:d4 Кf6 5. Кс3 d6 6. g4 Кс6 7. g5 Кd7 8. Се3 Се7 9. Лg1 a6 10. h4 0-0. Понятно, что при короле в центре черным было трудно наладить взаимодействие фигур, но на королевском фланге он быстро попадает под атаку. 11.

h5 Кde5 12. К:c6! К:c6 13. Фd2. К очень острой игре ведет 13. f4 b5 14. Фf3 (Каспаров — Полугаевский, Москва, 1979) или 13. Фg4 d5 14. 0-0-0 (Тимошенко — Григорян, Фрунзе, 1979).

13... b5 14. 0-0-0 b4 15. Ка4 Сb7 16. f4 Фс7 17. Сb6 Фd7 18. b3 Ка7. Жертвуя пешку, черные хотят отвлечь противника от атаки, однако это помогает только на время. 19. Ф:b4 Сс6 20. Кс5! Фс8 И в случае 20... dc 21. Л:d7 cb 22. Л:e7 шансы белых явно выше. 21. К:a6 Сb7 22. Кс7 Кс6 23. Фс3 Л:a2 24. Крb1 Ла3 25. h6. И все же главные события развиваются на королевском фланге! 25... e5 26. hg Кр:g7 27. f5 Сd8 28. Фh3! h5 29. Ф:h5 Лh8 30. Ке8+! Кpg8 31. Кf6+ Кpg7.



32. Ф:h8+! Черные сдались (1:0), так как после 32... Кр:h8 33. Лh1+ их король получает мат.

(Таблицу см. на с. 13)

А А А

В группе «Б» выступали 3 гроссмейстера, 4 международных мастера и 5 мастеров ФИДЕ. Успеха добился гроссмейстер Крунослав Хулак (Югославия) — 8 очков из 11, на пол-очка впереди голландца Й. Пикета.

Хулак — Брага



Эффектным ходом 39. Сf6! победитель турнира вынудил партнера к сдаче партии (1:0).

В ДУХЕ ДОБРЫХ ТРАДИЦИЙ



Международные турниры Трнава, 1986

Спортивная Чехословакия может гордиться не только успехами своих хоккеистов и теннисистов, но и богатыми шахматными традициями. Трудно переоценить наследие, оставленное шахматному миру выдающимся чехословацким гроссмейстером Рихардом Рети (1899—1929). Р. Рети родился в Западноравенском крае, неподалеку от Трнавы. Нынче здесь состоялся открытый международный турнир его памяти. VIII Мемориал Рети имел VIII категорию ФИДЕ; средний рейтинг 2427, норма балла гроссмейстера — $9\frac{1}{2}$, международного мастера — 7 очков.

Успех сопутствовал хозяевам — чехословацкие шахматисты заняли первые четыре места, при этом Алоиз Ланч и Эдуард Медуна выполнили довольно высокую гроссмейстерскую норму. Думаю, читателям нашего журнала будет интересно познакомиться с игрой А. Ланча, участника международного турнира по переписке «Шахс-25».

Сицилианская защита B85 Ланч — Плахетка

1. e4 c5 2. Kf3 e6 3. d4 cd 4. K:d4 a6 5. Kc3 Фc7 6. Ce2 Kf6 7. 0-0 d6 8. f4 Ce7 9. Ce3 0-0 10. Фe1 Kc6 (10... b5!?) 11. Фg3 Kph8?! (11... K:d4 12. C:d4 b5) 12. Kph1 Cd7 13. Lad1! b5 14. e5! Идеально расположив свои фигуры, белые прорывают

фронт. Здесь черным следовало смириться с пассивной, но обороноспособной позицией после 14... Ke8, однако они избрали порицаемый теорией ход 14... de?, вскрывающий линию «d» для белой ладьи. 15. fe.



4. Kf3 g6 (4... Cb7!?) 5. cb a6 6. Фc2!?. Идея Л. Подугаевского и В. Багирова — подготовить продвижение e2—e4 в один ход, например: 6... d6 7. e4±. 6... K:d5!? 7. Ф:c5 Cb7 8. e4 Kf6 9. Kc3 Cg7 10. Фe3 0-0.



Сейчас проигрывает 15... K:e5? — 16. Cf4 Cd6 17. Kb3 и 18. Л:d6. К тяжелой позиции ведет и 15. Ke8, например: 16. Kf3 Cc8 17. Ke4 Kpg8 18. Cf4! Kb4 19. Kf6+ Kph8 20. Kg5+ — (Ларсен — Горт, Бугойно, 1978).

Черные избрали 15... Ф:e5, на что последовала форсированная игра: 16. Cf4! Фc5 17. Kb3 Фа7 18. Ce3! Фb8 (плохо черным и при 18... Фb7 — 19. Kc5 C:c5 20. C:c5 Lg8 21. Фg5; Б. Ларсен) 19. Л:f6 C:f6 20. Л:d7 Ф:g3 21. hg, и создала позицию, которую теоретики единодушно оценивают в пользу белых. Этот вывод получил практическое подтверждение в приводимой партии, но белым пришлось продемонстрировать технику. А. Ланч со своей задачей справился превосходно; впрочем, судите сами.

21... Lad8 22. Лb7 Лb8 23. Л:b8 Л:b8 24. Cc5 g6 25. a4! ba 26. K:a4 a5 27. Cd6 Ld8 28. Cc7 Ld7 29. Cb6 Ce5 30. Kph2 Kb4 31. Kac5 Ld6 32. Cc7! Ld5 33. C:a5 K:c2 34. Cf3 C:b2 35. C:d5 ed 36. Kd3 Cf6 37. Cb6 h5 38. Cc5 Kpg7 39. Kpg1 g5 40. Kpf2 Kpg6 41. Kpe2 Kpf5 42. Kpd2 Ka1 43. Kbc1! Kpg4 44. Cd6 Kpf5 45. Kc5 Cd4 46. Kpd3 Cb2 47. Ke2 Ca3 48. Kb7 Cb2 49. Kc3 Kpe6 50. Cb4 f6 51. Kc5+ Kpf5 52. K:d5 Ce5 53. Ce1 Cd6 54. Ke4 Ce5 55. Kd:f6!, и на 61-м ходу белые выиграли (1:0).

Приятное впечатление оставила принципиальная игра, боевой дух Яна Плахетки.

Волжский гамбит A57 Шмидт — Плахетка

1. d4 Kf6 2. c4 c5 3. d5 b5

11. Cd2. В партии Сакович — Ланка (41-й чемпионат Латвии, 1984) было 11. a4 Фа5?! 12. Cd2 Фb4? 13. Cd3 Kg4 14. Фb6! Cc8 15. Kd5 Ф:b2 16. Kpe2! и 17. Лhb1+—. Но путешествие ферзя, разумеется, было вовсе не обязательным...

11... d5!?. Правильное решение — вскрыть центр, пока белые не закончили развитие. 12. ed. На 12. e5 могло последовать 12... Ke4 и 13... f5, со сложной борьбой. 12... K:d5 13. K:d5 Ф:d5 14. ba K:a6 15. Cc3 C:c3+ 16. bc Kc5 17. Ce2 Ke4 18. 0-0 Л:a2 19. c4. Ничья ($\frac{1}{2}$: $\frac{1}{2}$).

Определенный теоретический интерес представляет следующая дуэль чехословацких шахматистов.

Сицилианская защита B67 Мокри — Баняс

1. e4 c5 2. Kf3 d6 3. d4 cd 4. K:d4 Kf6 5. Kc3 Kc6 6. Cg5 e6 7. Фd2 a6 8. 0-0-0 Cd7 9. f4 h6 10. Ch4 g5?! (этот вариант позиционно недостаточно обоснован) 11. fg Kg4 12. Kf3 hg 13. Cg3 (разумеется, не 13. C:g5?? — 13... f6 14. Cf4 e5) 13... Ce7 14. Ce2 Kge5. До сих пор игра развивалась по «ЭШД», где рассматривается продолжение 15. Лhf1 Фа5 16. Kpb1 f6, с неясной позицией. Интересно, что авторские права на этот вариант принадлежат Яну Банясу... В свою очередь Карел Мокри в домашней лаборатории подготовил усиление игры белых: 15. Kpb1 f6 16. h4!. Выясняется, что ладья h1 нашла свое место в жизни!

16... gh 17. K:h4 Фа5. Баняс следует своей же рекомендации, однако вскрытие

линии «h» путает ему карты. Возможно, точнее было бы 17... Cf8, но черные, скорее всего, не почувствовали, что опасность уже близко...



18. Kf5!. Напоминая черному королю, что центральные вертикали для него не самое надежное место в миттельшпиле. 18... Л:h1 19. Л:h1 ef 20. Лh8+ Cf8 21. C:e5 K:e5 (21... Ф:e5 22. Ch5+ Kpe7 23. Kd5+) 22. Ф:d6 0-0-0 (22... Kg6 23. Л:f8+! K:f8 24. Ch5+ +—) 23. Л:f8 Л:f8 24. Ф:f8+ Фd8 25. Фc5+! Cc6 26. ef Фg8 27. g4 K:g4 28. C:a6 Ke5 29. Ce2 Фg5 30. b4 Kd7 31. Фd4 Ф:f5 32. b5 Cf3 33. C:f3 Ф:f3 34. Фc4+ Kpb8 35. Kd5. Черные отыграли одну пешку, однако спастись все равно не удастся — слишком ненадежно расположение их короля.

35... Фg3 36. a4 Kb6!? 37. K:b6 Фg1+ 38. Кра2 Ф:b6 39. Фf4+ Кра7 40. Фf5 Фd4 41. Kpb3 Kpb6 42. Фе6+ Кра5 43. Фе1+ Kpb6 44. Фb4 Фе3+ 45. Kpb2 Фе5+ 46. c3 Фе2+ 47. Кра3 Фf1 48. Фd6+ Кра7 49. Фc5+ b6 50. Фc7+ Кра8 51. Фc8+. Черные сдались (1:0).

А вот миниатюра с весьма неожиданным финалом.

Сицилианская защита B81 Пец — Шмидт

1. e4 c5 2. Kf3 e6 3. d4 cd 4. K:d4 Kf6 5. Kc3 d6 6. g4 h6 7. h4 Kc6 8. Lg1 h5 9. gh K:h5 10. Cg5 Kf6. На доске — популярнейшая сегодня табия атаки Кереса. 11. Фd2 Фb6 12. Kb3 a6 13. Ce2!?. Обычно играют 13. 0-0-0, но белые задумали побыстрее надвигать пешку «h». 13... Фc7 14. 0-0-0 Cd7 15. h5!?. K:h5. Черные в корне пресекли угрозу h5—h6, но теперь их королю отрезан путь эвакуации на ферзевый фланг.

16. Лh1 g6 17. C:h5 gh 18. Kd4. В игранной несколькими турами раньше партии Цеш-

ковский — Мокри белые вели атаку по-другому: 18. $\Phi e2$ $Ce7$ 19. $C:e7$ $K:e7$ 20. $L:h5$ $L:h5$ 21. $\Phi:h5$ $Kg6$ 22. $\Phi g5$, с отличными перспективами. Немецкий шахматист заду- мал комбинацию, которая натолкнулась на неожиданное опровержение. 18... $Ke5$ 19. $Kf5?$.

Положение черных вы- глядит критическим: на 19... ef может последовать 20. $Kd5$ $\Phi c5$ 21. ef и т. д. Од- нако...

19... $Kf3!$ 20. $\Phi f4$ $K:g5$ 21. $\Phi:g5$ $\Phi c5!$ (самое точ- ное — белые теряют фигуру без всякой компенсации) 22. $Lhe1?$ (растерянность!) 22... $Ch6$, и белые сдались (0:1). Видно, не зря в «си- цилианке» ценится профилак- тический ход $Krb1!$

Фатально не везло гросс- мейстеру Виталию Цешков- скому: в ряде партий он выпускал из рук значитель- ный перевес. И все же укра- шением турнира стала следу- ющая эффектная победа красносарца.

Французская защита C18 Цешковский — Прьегода

1. $e4$ $e6$ 2. $d4$ $d5$ 3. $Kc3$ $Cb4$ 4. $e5$ $c5$ 5. $a3$ $C:c3+$ 6. bc $Ke7$ 7. $\Phi g4$ $\Phi c7$ 8. $\Phi:g7$ $Lg8$ 9. $\Phi:h7$ cd 10. $Ke2$ $Kbc6$ 11. $f4$ dc 12. $\Phi d3$ $Cd7$. Еще одна популярная по- зиция. У белых здесь бога- тый выбор продолжений. В. Цешковский остановился на ходе 13. $Lb1$. Противник, видимо, этого не ждал и отве- тил 13... $Lc8?$, лишив себя права на рокировку, что по- зволило белым без особых усилий провести пешечный штурм на королевском фланге. Логичным продолже- нием было бы 13... $Kf5$; на- пример: 14. $g4$ $L:g4$ 15. $Ch3$ $Lg6$ 16. $C:f5$ ef 17. $K:c3$ $Ke7$ 18. $a4$ $\Phi c4$ 19. $\Phi:c4$ dc 20. $Lf1$ $Cc6$ 21. $Kb5$ $Kpd7$, с неясной игрой (Ланч — Ульман, Бухарест, 1979).

14. $h4!$ $Kf5$ 15. $h5$ $f6$. Рискованное решение, при- ближающее развязку, однако разумной альтернативы не видно. 16. ef $\Phi d8$ 17. $h6$ $\Phi:f6$ 18. $L:b7!$. Белые ком- бинируют угрозы на обоих флангах, и финал уже не за горами. 18... $Lg6$ 19. $h7$ $Lh6$ 20. $L:h6$ $\Phi:h6$ 21. $g4!$ $Kd6$.



Назрели решающие собы- тия. 22. $f5!$ $\Phi:h7$ (22... $\Phi h4+$ 23. $\Phi g3!$ $+—$) 23. $fe!$ $\Phi h4+$ 24. $Kpd1$ $K:b7$ 25. $\Phi g6+$ $Kpe7$ 26. $\Phi f7+$ $Cf4$ 27. $\Phi:d7+$ $Kpe5$ 28. $Kp4+$, и черные сдались (1:0).

(Таблицу см. на с. 14)

$\Delta \Delta \Delta$

Параллельно с Мемориал- ом Р. Рети в Трнаве шахматные мероприятия, в том числе — мастерский турнир III ка- тегории, в котором участво- вал и автор этих строк.

На старт вышли 14 шах- матистов из 7 стран, однако после VI тура болгарский мастер В. Мечкаров, в активе которого было полтора очка, оказался больным и выбыл из турнира. После этого сред- ний коэффициент турнира стал равен 2306, а норма бал- ла международного масте- ра — $8\frac{1}{2}$ очка из 12.

С одинаковым результа- том — 8 очков — финиширо- вали чехословацкий кан- дидат в мастера Л. Стратил (+5, —1, =6) и З. Ланка (+6, —2, =4). Ладиславу только 17 лет, однако он уже участвовал во многих силь- ных турнирах и имеет балл международного мастера. Хоро- шее чувство позиции и хладнокровие — залог его дальнейшей роста.

Я тоже надеялся набрать второй балл, к тому же старт удался — $5\frac{1}{2}$ очка из 7. К сожалению, на финише ус- тал и сыграл несколько бес- цветных партий. Единствен- ное утешение — серия из пяти побед в III—VII турах. Вот одна из них.

Сицилианская защита B22 Минибёк — Ланка

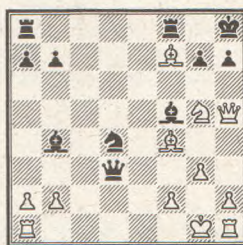
1. $e4$ $c5$ 2. $c3$. Играя с иностранцами, я сталкивался с этой системой чаще, чем с принципиальными вариан- тами. Ей присущи ничейные тенденции, но мне хотелось полнокровной, сложной борь-

бы, а раз так — надо риско- вать! 2... $Kf6$ 3. $e5$ $Kd5$ 4. $d4$ cd 5. $Kf3$ $Kc6$ 6. $Cc4$ $Kb6$ 7. $Cb3$ $d5$ 8. ed $dc!$?. Решил испробовать идею, ко- торая в теории рассмотрена не очень детально. Во встрече Скоко — Ланка (Пловдив, 1985) было 8... $e6$ 9. cd $C:d6$ 10. $0-0$ $0-0$ 11. $Kc3$ $Ce7!$ 12. $d5$ ed 13. $K:d5$ $K:d5$ 14. $\Phi:d5$ $Ka5!$ 15. $Ld1$ $K:b3$ 16. $\Phi:b3$ $\Phi c7$, и благо- даря паре слонов шансы черных даже немного пред- почтительнее.

9. $K:c3$ $ed!$. Рискованный, но вполне возможный ход. Слабее 9... $\Phi:d6$ — 10. $0-0$ $\Phi:d1$ 11. $L:d1$ $a6$ 12. $Ce3$ $Kd7$ 13. $Kd5\pm$ (Е. Свешни- ков). 10. $Kg5$ $d5$ 11. $K:d5?$!. Продумав почти час, авст- рийский шахматист решил не медля готовить удар по пункту $f7$, однако этот план позволил черным создать контригру. Если бы белые сыграли сдержанно — 11. $0-0$, мне пришлось бы решать намного более сложные про- блемы.

11... $K:d5$ 12. $C:d5?$. А этот ход отрезает все пути к от- ступлению. Надо было поду- мать об уравнинии после 12. $\Phi:d5$ $Cb4+$ 13. $Kpf1$ и т. д. 12... $Cb4+$ 13. $Kpf1$ $0-0$ 14. $\Phi h5$ $Cf5!$ 15. $C:f7+$ $Kph8$. Выясняется, что угрозы белых иссякли (16. $K:h7$ $\Phi d3+$), а фигуры черных именно теперь начинают на- бирать силы.

16. $Cf4?$!. Неожиданный поворот событий выбил моего партнера из колеи. Упорнее 16. $Ce3$, хотя и в этом случае контратака черных едва ли отразима (например, после 16... $\Phi d3+$ 17. $Kpg1$ $Kd4$ 18. $C:d4$ $\Phi:d4$). 16... $\Phi d3+$ 17. $Kpg1$ $Kd4$ 18. $g3$.



Я чувствовал, что до вы- игрыша рукой подать, но ни- как не мог найти верный путь. Рассмотрел, например, вариант 18... $Ce4$ 19. $K:e4$ $Ke2+$ 20. $Kpg2$ $\Phi:e4+$ 21. $f3$ $K:f4+$ (21... $\Phi c2$ 22. $Kph3$) 22. gf $\Phi:f4$ 23. $Cg6$ $h6$, с симпатичной пози-

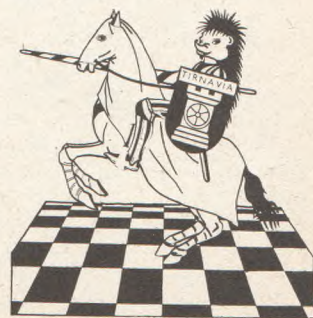
цией... Но углубившись в позицию, увидел форсиро- ванное решение.

18... $Ce4!$ 19. $K:e4$ $L:f7!$! — вот оно, правильное продолжение, разрушающее координацию белых фигур, которая наглядно проявля- ется в варианте 19... $\Phi:e4$ 20. $\Phi d5!$, с равенством. Еще последовало: 20. $\Phi:f7$ (20. $Kg5$ $L:f4!$ 21. gf $Ke2+$; 20. $Kc5$ $\Phi c4!$ $—+$) 20... $\Phi:e4$ 21. $h4$ (иначе 21... $Ke2+$) 21... $Kf3+$ 22. $Kpf1$ $Kg5!$ 23. hg $\Phi:h1+$ 24. $Kpe2$ $\Phi:a1$ 25. $Ce5$ $\Phi e1+$, и белые сдались (0:1).

Последующие места за- няли: 3—4. В. Карлик и М. Ситкей (оба ЧССР) — по $7\frac{1}{2}$ очка; 5—6. З. Ксески (Польша) и М. Дртина (ЧССР) — по 7; 7. Ш. Дю- рига (ЧССР) — $6\frac{1}{2}$; 8—9. Л. Эперьеши (Венгрия) и Г. Минибёк (Австрия) — по 6; 10. И. Червенка (ЧССР) — 5; 11—12. Г. Мёринг (ГДР) и Й. Юркек (ЧССР) — по $4\frac{1}{2}$; Р. Лукач (ЧССР) — $1\frac{1}{2}$.

Помериться силами смогли и простые любители шах- мат — в просторном зале Трнавского дома строителей нашлось место и для турнира по швейцарской системе, в котором участвовали 64 шахматиста из многих стран. Все турниры, проводившиеся в рамках фестиваля «Тирна- виа», были посвящены 41-й годовщине освобождения Трнавы Советской Армией от фашистских захватчиков. Организационный комитет во главе с депутатом На- ционального совета Словакии И. Гладем и директором фестиваля Ф. Яблоницким приложил все усилия к тому, чтобы шахматистам были созданы наилучшие условия для полноценной спортивной борьбы в атмосфере дружбы.

Мастер З. ЛАНКА.



черно-белая кавалькада



ПРОГУЛКИ ЧЕРНОГО КОРОЛЯ

Королевский гамбит С36
Бангиев — Мглсьек

По переписке
1985—1986

1. e4 e5 2. f4 ef 3. Kf3 d5
4. ed Kf6 5. Cb5+ c6 6. dc
K:c6 7. d4 Cd6 8. 0—0 0—0
9. Kbd2 Фb6?!. Так рекомен-
дуется играть в ответ на 9.
Kc3. Здесь же основным про-
должением является 9...
Cg4.

10. Kc4!? Ф:b5. В случае
10... Фc7 11. K:d6 Ф:d6 12.
Ke5 у белых лучшие шансы.
11. K:d6 Фb6 12. C:f4!?
Ф:b2?. Напрашивалось 12...
Cg4!. Тогда 13. Kc4! Фb4
14. Фd3! C:f3 15. Л:f3 b5!
16. Kd6 Ф:d4+ 17. Ф:d4 K:d4
18. Лf2, с небольшим преимущ-
еством у белых.

13. d5 Фb6+ 14. Kph1
Ke7 15. c4 Kg6 16. Cg3 Лd8?
Неосторожное ослабление
пункта f7 приводит черных
к поражению. После 16...
Kh5 они сохраняли шансы на
уровнение. 17. Фd4!. Конь d6
неуязвим — 17... Л:d6 18.
c5, хотя вариант 18... Л:d5
19. cb Л:d4 20. K:d4 более
выгоден черным, чем то, что
случилось в партии. 17...
Kh5?.



18. K:f7!! Kр:f7 19. c5!
Фb5 20. d6!. Возникла силь-
ная угроза: 21. Фd5+. Не
спасает 20... Kf6 ввиду 21.
Kg5+ Kpg8 22. Л:f6! gf
23. Фd5+ Kpg7 24. Фf7+
Kph6 25. Ф:f6 Лf8, и следует
мат в три хода: 26. Kf7+

Л:f7 27. Cf4+! Kph5 28.
Фg5x.

20... K:g3+ 21. hg Kf8!?
22. Kg5++ Kpg8. Немедлен-
но проигрывает 22... Kpg6
ввиду 23. Kf7! с неотрази-
мыми угрозами 24. Kh8+
либо 24. Ke5+ и т. д.



23. Лf7!. Трудный ход, по-
требовавший точного рас-
чета последующих вариан-
тов. Напрашивающееся 23.
Фd5+, в расчете на 23...
Ce6? 24. Л:f8+! Л:f8 25.
Ф:e6+ Kph8 26. Фe4! g6 27.
Фe7 +-, опровергается
прозаическим 23... Ke6!,
и после 24. K:e6 Ce6 25.
Ф:e6+ Kph8 черные могут
перевести дух. Ход в партии
форсированно приводит к
мату.

23... Ke6 24. K:e6 Kр:f7
25. Ф:g7+!. Но не 25. K:d8+
Kpg6, с неясной игрой.
25... Kр:e6 26. Le1+! Kpd5.
После 26... Kрf5 — 27.
Le5x. 27. Лd1+!. Трудность
двух последних ходов в том,
что у белых большой выбор
шахов. 27... Kр:c5. Или
27... Kрe4 28. Лd4+ Kрf5
29. g4+ Kрe6 30. Фe7x. 28.
Фd4+, и ввиду предложен-
ного варианта 28... Kрc6
29. Лc1+ Kpd7 30. Лc7+
Kрe6 31. Le7+ Kрf5 32. g4+
Kpg6 33. Фg7x черные сда-
лись (1:0).

Мастер А. БАНГИЕВ

△ △ △

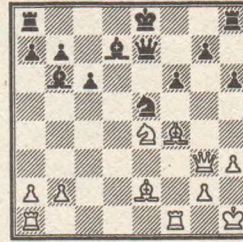
Принятый ферзевый гамбит
D20

Новиков — Лобанов

Москва, 1985

1. d4 d5 2. c4 dc 3. e3 e5
4. C:c4 ed 5. Фb3 Фе7 6. Kd2
de 7. fe Kc6 8. Kgf3 h6
9. 0—0 Kf6 10. Kph1 Фd7
11. e4 Cc5 12. e5 Kg4 13. Ke4

Cb6 14. h3 Kg:e5 15. K:e5
K:e5 16. Cb5 c6 17. Фg3 f6
18. Ce2 Фе7 19. Cf4 Cd7.



20. C:e5. Почему не 20.
Ch5+? Мне не понравилось,
что после 20... Kpd8 21.
C:e5 Ф:e5 22. Ф:g7 Kрc7 23.
K:f6 Лad8 24. Лad1 Kрc8 25.
Л:d7 Cc7 король черных
скрывался от погони и парт-
нер получал возможность
сопротивляться.

20... Ф:e5 21. Kd6+. Если
21. Фg6+, то 21... Kpd8
22. Ф:g7 Le8, и в позиции
еще много неясного. 21...
Kрe7 22. Ф:g7+ Kр:d6
23. Лad1+. Конечно, выиг-
рывало и 23. Л:f6+, но идея
выгнать неприятельского ко-
роля в центр сулила более
увлекательную погоню. 23...
Cd4. В случае 23... Kрc5
24. Ф:d7 Лad8 25. Лc1+ че-
рному королю долго не про-
держаться.

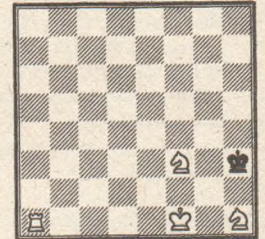


24. Л:f6+ Kрc5. Или 24...
Ce6 25. Л:e6+ и т. д. 25. Ф:d7
Ф:f6 26. Л:d4 b5. Или 26...
Ф:d4 27. b4+ Ф:b4 28. Фе7+.
27. Лd5+! Kрb6. Если 27...
cd (27... Kрb4 28. Л:b5+),
то 28. Фc7+ Kрb4 29. Cd1!
Ф:b2 30. a3+ Ф:a3 31. Фе7+.
28. Лd6 Ф:d6 29. Ф:d6 Лad8
30. Фg3. Черные сдались
(1:0).

Кандидат в мастера
Ю. НОВИКОВ (Москва)

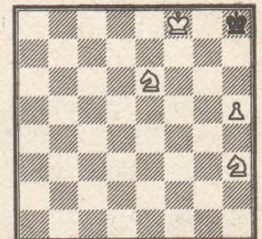


А. СОКОЛЬСКИЙ
1927



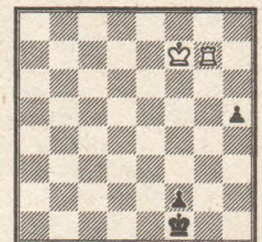
Мат в 3 хода

Ю. СЕЛЯВКИН
1985



Мат в 5 ходов

В. ЧЕХОВЕР
1948



Ничья

ФРАЗЫ

Один рассчитывал на несколько ходов вперед, другой —
на его ошибку.

△ △ △

Экс-чемпион не искал вчерашний день — он жил им...

В. Воронцов (Тольятти)

ПЕРВЫЙ

К 150-летию первого чемпиона мира Вильгельма Стейница и к 100-летию борьбы за мировое первенство

(Продолжение. Начало в №9,10)

«... Разумный план делает из всех нас героев, отсутствие же плана — малодушных глупцов».

*Эмануил ЛАСКЕР,
второй чемпион мира*

После победы над А. Андерсеном пресса стала называть Стейница некоронированным чемпионом мира. Сам же триумфатор отнесся к своим первым успехам весьма самокритично. Результат поединка с Андерсеном и последовавшие довольно скромные достижения для лучшего шахматиста мира в матчах с Г. Бердом (1866: +7, -5, =5) и Дж. Фразером (1867: +3, -1, =2), а также на турнирах в Данди (1867, II приз) и Париже (1867, III приз) заставили Стейница задуматься о своем шахматном мастерстве.

Прежде всего он задал себе вопрос, почему он смог одолеть Андерсена лишь с большим трудом, а Морфи в 1858 году разгромил немецкого шахматиста сравнительно легко (+7, -2, =2).

Чтобы ответить на этот вопрос, Стейницу пришлось основательно проанализировать сыгранные Морфи партии. И он пришел к выводу, что сила американского кудесника заключалась не только в умении комбинировать, а и в умении строить свою позицию в соответствии с определенным стратегическим планом. Этого-то качества не хватало современникам Морфи, в том числе и большому мастеру комбинации Андерсену.

Морфи в основу своей игры закладывал три принципа — 1) быстрое развитие и рокировка, 2) захват центра, 3) вскрытие и захват линий, — которые полностью решали проблемы открытых дебютов.

Стейниц также установил, что для трактовки положений закрытого типа эти принципы почти ничего не дают. Потому-то Морфи, не столь уверенно чувствуя себя в подобных ситуациях, избегал играть закрытые партии. Кстати, и большинство его поражений были следствием менее мастерской игры в закрытых позициях.

Принципы, пригодные для закрытых и полузакрытых позиций, предстояло найти и сформулировать пытливому уму Стейница.

Период 1867—1873 гг. для первого шахматиста планеты был периодом творческих исканий, кропотливой черновой работы. Этот период подвел Стейница к созданию научной теории шахмат, принципы и законы которой были сформулированы им в 80-х годах. А пока шел сбор материала, проверялись теоретические гипотезы Стейница в немногих соревнованиях, состоявшихся в те годы. Ведь прежде чем вынести новую теорию на суд шахматного мира, требовалось испытать все стороны на практике ее выводы. Не все у Стейница получалось гладко, новое рождалось в муках. Но однажды став на путь исследователя, Стейниц-мыслитель обязался докопаться до истины.

Летом 1870 года в Баден-Бадене был проведен первый в Германии международный турнир, кстати, вице-президентом которого был русский писатель И. С. Тургенев, сам весьма неплохо игравший в шахматы. I приз (3000 франков) достался А. Андерсену (II очков из 16), на пол-очка меньше оказалось у В. Стейница (II приз, 600 франков), а III—IV призы поделили Г. Нейман и Дж. Блэкберн (по 10 очков). Для формирования новых взглядов Стейница на шахматную игру турнир имел важное значение: были получены первые всходы будущей научной теории шахмат.

1872 год. Международный турнир в Лондоне приносит стопроцентный успех Стейницу. Здесь удачно дебютировал (III приз) на международной арене Иоганн Герман Цукерторт, талантливый ученик А. Андерсена.

Месяца спустя в столице Англии состоялся матч Стейниц — Цукерторт. Как и с Андерсеном, с его учеником Стейниц сражался комбинационным оружием «старой» школы. Восходящая звезда была разгромлена: +7, -1, =4.

Новый значительный успех был достигнут Стейницем на крупном международном турнире в Вене (1873): поделив 1—2-е места с Блэкберном, он затем в дополнительном матче (+2, -0, =0) отобрал у англичанина I приз.

Венским турниром был завершена подготовительный этап в работе Стейница над новой теорией шахмат. В последующее десятилетие состоялось несколько интересных турниров, но Стейниц не принимал участия в игре, а присутствовал на них в качестве корреспондента английской спортивной газеты «The Field». В ней он вел шахматный отдел, который использовал как трибуну для пропаганды своих взглядов на шахматное творчество.

Лишь однажды Стейниц сел за доску — это было в Лондоне в 1876 году, чтобы в сражении с Блэкберном, с одним из самых ярких представителей комбинационной школы того времени, проверить свой новый стиль игры. Стейниц учинил сопернику неслыханный разгром: +7, -0, =0! Эти годы целиком были посвящены Стейницем-новатором созданию новой концепции шахматной игры.

Перейдя от анализа партий легендарного Морфи к тщательнейшему анализу своих поединков и поединков современных ему шахматистов, Стейниц пришел к выводу о неверности господствовавших в те годы игровых установок. Игра на атаку во что бы то ни стало была символом чести и доблести для любого шахматиста. Другие каноны не признавались. И вот этот общепризнанный взгляд на существо шахматной борьбы был поставлен Стейницем под сомнение. Атаковать следует лишь тогда, стал утверждать Стейниц, когда определенные признаки создавшегося положения дают повод для подобных активных действий. Добейся сначала множества мелких преимуществ, преврати их в прочные, длительные достижения и только тогда иди в нападение. В противном случае твоя атака — это авантюра, которая может иметь успешный исход лишь при плохой защите.

«Составь себе план, который соответствовал бы положению», — такова была основная мысль нового учения Стейница. А чтобы составить такой план, необходимо выявить все плюсы и минусы возникшей на доске позиции, другими словами, произвести ее оценку на основе целого ряда признаков (перевес в развитии, большая подвижность фигур, захват центра, ослабленная позиция неприятельского короля, наличие слабых пунктов, лучшее пешечное расположение, пешечное превосходство на ферзевом фланге, владение открытыми линиями, преимущество двух слонов и т. п.).

Обычно каждая из сторон имеет свои плюсы и минусы. Если преимущества одной стороны приблизительно компенсируются достижениями другой, то такое положение по Стейницу называется уравновешенным. В дальнейшем стороны стремятся нарушить равновесие в свою пользу.

*Дебют трех коней С46
Паульсен — Стейниц*

Баден-Баден, 1870

1. e4 e5 2. Kf3 Kc6 3. Kc3 g6. Одна из излюбленных дебютных систем первого чемпиона мира.
4. Cc4. Принципиальным возражением на способ развития черных теорией признается лишь 4. d4. 4... Cg7 5. d3 d6 6. Cg5 Fd7. В случае 6... Kge7 следует считать с впадком 7. Kd5.
7. a3. Подготовка убежища для

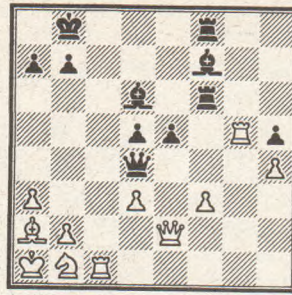
слова на случай хода Кс6—а5. 7... h6 8. Ch4. Лучшее 8. Се3, так как теперь слон оттесняется на пассивную стоянку. 8... g5. Стабильный центр позволяет черным эту фланговую операцию. 9. Cg3 Kge7 10. h4 g4 11. Kd2 h5 12. Kd5. Несколько запоздалое решение. Необходимо было продолжать игру на подрыв центра соперника после 12. f4.

12... K:d5 13. C:d5 Ke7 14. Сь3 f5 15. ef. В результате бесплановой игры в дебюте белым приходится уступать центр, что ведет к большому преимуществу соперника. 15... K:f5 16. Kf1 c6 17. c3 Фс7. Центральный плацдарм завоеван, и пешки черных готовы прийти в движение. Осталось лишь спрятать короля, чтобы он не оказался под огнем неприятельских фигур. 18. Фе2 Фb6 19. Ca2 Cd7 20. 0-0-0 0-0-0 21. f3 K:g3. Слон собирался вырваться на свободу, поэтому он уничтожается. 22. K:g3 d5. Преимущества черных налицо: у них территориальный перевес, перевес в центре, два активных слона, более мобильны фигуры.

23. Kpb1 Cf8 24. Kpa1 Cdb6. Теперь этот слон простреливает оба фланга. 25. Kf1 Ldf8 26. Kd2 Lh6 27. c4. Белые пытаются проявить хоть какую-то активность. 27... Се6 28. Kb3 gf 29. gf. Черные посодействовали образованию слабой пешки f3 и в дальнейшем намерены заняться ее судьбой.

29... Сс7. Предупреждая 30. с5. 30. Kd2 Lhf6 31. Лс1 Kpb8 32. cd cd 33. Lhg1 Cd6 34. Лg5 Cf7 35. Kb1. Белые хотят воспользоваться

передышкой, чтобы усилить давление на пешку d5. 35... Фd4!



Централизация ферзя ставит точку над «i».

36. Kc3 a6!. Не соблазняясь ничемной пешкой h4, тем более «отравленной»: после 36... Ф:h4? 37. Л:e5! белые получали опасную контригру. 37. Лg7 Се6!. Предупреждая жертву качества 38. Л:f7! с последующим 39. С:d5. Белые просрочили время (0:1). Залатать все дыры они все равно уже не в состоянии.

Дебют трех коней С46
Розенталь — Стейниц

Вена, 1873

1. e4 e5 2. Kf3 Kc6 3. Kc3 g6 4. d4 ed 5. K:d4. Либо 5. Kd5 Cg7 6. Cg5 Kce7! (6... Kge7? 7. K:d4! С:d4 8. Ф:d4 K:d4 9. Kf6+ Kpf8 10. Ch6 X) 7. e5 h6, и черные держатся.

5... Cg7 6. Се3 Kge7. Возможно здесь и 6... Kf6. 7. Сс4. Лучшее 7. Фd2. 7... d6 8: 0-0 0-0 9. f4. Ограничивает действия своего чернополь-

ного слона и не ведет к особым достижениям в центре. Лучше было разменять коней на с6.

9... Ka5. Слон мешает продвижению d6—d5. 10. Cd3 d5!. Центр белых сокрушен! Нельзя 11. e5 из-за 11... c5, с выигрешем фигуры. 11. ed K:d5 12. K:d5 Ф:d5 13. c3 Ld8 14. Фс2 Kc4. 14... c5 не имело эффекта из-за промежуточного 15. Се4.

15. С:c4 Ф:c4 16. Фf2 c5 17. Kf3 b6 18. Ke5 Фе6 19. Фf3 Ca6 20. Lfe1. Белые идут на жертву пешки — лишь бы нейтрализовать грозную пару слонов соперника. 20... f6!. Черные не жадничают, и надежды противника на «разноцвет» не оправдываются. А конь вновь должен покинуть свой передовой пост. 21. Kg4 h5 22. Kf2 Фf7 23. f5?. Эта пешка вскоре станет добычей черных, а идея запечатать слона неприятеля в клетке малоэффективна. 23... g5 24. Lад1 Сb7. Этот слон полновластный хозяин белых полей. 25. Фg3 Ld5!. Цель черных — пешка f5. Пешка a2 их не интересует — это значило бы отвлечься в сторону от главного плана.

26. Л:d5 Ф:d5 27. Ld1 Ф:f5 28. Фс7 Cd5 29. b3 Ле8 30. c4 Cf7 31. Сс1 Ле2. И здесь плоды целенаправленных трудов черных налицо. 32. Лf1 Фс2 33. Фg3 Ф:a2. Вот теперь настала очередь и пешки a2. 34. Фb8+ Kph7 35. Фg3 Cg6 36. h4 g4 37. Kd3 Ф:b3 38. Фс7 Ф:d3. Белые сдались (0:1).

Н. КОВАЛЕВСКИЙ

(Окончание следует)

→ № 13

шахматные вести

Даугавпилс. В программу спортивных игр «Даугавы» были на этот раз включены и шахматы. В финальной части соревнования выступили сильнейшие команды коллективов физкультуры шести районов Риги, а также городских советов общества из Даугавпилса, Лиепая, Елгавы и Резекне.

Турнир прошел за 2 дня в семь туров по швейцарской системе с укороченным контролем времени на обдумывание. Первое место с результатом 19½ очка из 28 заняла команда производственного объединения «Радиотехника», за которую играли мастер Ю. Зелинский, а также А. Шершнеф, В. Лагздиньш и И. Берзиня. Лишь пол-очка уступили им шахма-

тисты Академии Наук. На третьем месте команда ПО «Коммутатор» — 17 очков.

Хотя турнир прошел с контролем времени всего по полчаса на партию каждому шахматисту, в нем было немало любопытных поединков, ведь среди участников — 6 мастеров.

Испанская партия С85
Клявиньш — Витомскис

1. e4 e5 2. Kf3 Kc6 3. Сь5 a6 4. Ca4 Kf6 5. 0-0 Се7 6. С:c6 dc 7. Kc3 Cg4 8. h3 Ch5 9. Фе2 Kd7 10. g4 Cg6 11. d4 Cd6 12. de K:e5 13. K:e5 С:e5 14. f4 С:c3 15. bc Фh4 16. f5 Ф:h3 17. Фf3 Фh4 18. fg hg 19. Ф:f7+ Kpd8. 20. Cg5+ Ф:g5 21. Lад1+ Kpc8 22. Фf8+. 1:0.

Э. ДОМУЛС

Клайпеда. Традиционный фестиваль в 1985 году стал юбилейным — десятым. Испытание временем эти соревнования прошли с честью.

В турнире по швейцарской системе в 10 туров играли 60 команд — представители 33 городов из девяти республик. Среди участников было 14 мастеров и 116 кандидатов. Победитель предыдущего турнира в Клайпедо харьковский «Маяк» и вильнюсская «Молодость» («Жальгирис») набрали по 25½ очка из 40. По дополнительным показателям первое место присуждено литовской команде, возглавляемой мастером А. Квейнисом. Третье место, отстав на пол-очка, заняла команда «Скиф» из Киева.

Как обычно, были изготовлены значки турнира, а также специальная, юбилейная медаль.

Французская защита С10
Губницкий —

Гаджи-Касумов

1. e4 e6 2. d4 d5 3. Kc3 de 4. K:e4 Kd7 5. Kf3 Kgf6 6. K:f6+ K:f6 7. Cd3 Се7 8. Cg5 0-0 9. Фе2 c5 10. dc Фа5+ 11. c3 Ф:c5 12. 0-0 h6 13. Се3 Фh5 14. Cd4 Ld8 15. Lfe1 Cd7 16. Фс2. Если 16. С:f6 С:f6 17. Фе4, то 17... Сс6 18. Фh7+ Kpf8 19. Се2 g6. 16... Сс6 17. Ке5 Kg4 18. h3 K:e5 19. Л:e5 Фh4 20. Ле3 Cd6 21. Лае1 Cf4 22. Л3е2 Cf3 23. Ле3. На 23. gf следует 23... Ф:h3, и если 24. Ле4, то 24... Ld5! 25. Л:f4 Lh5, с выигрешем. 23... Се3 24. Л:e3 Сс6 25. Лg3 Л:d4! 26. cd Ф:d4, и черные выиграли (0:1). Хорошее творческое достижение доктора химических наук из столицы Азербайджана!

И. ЖИНЯУСКАС

«Шахматы» № 11, 1986.

Гроссмейстер
Айварс ГИПСЛИС

ЧТО НОВОГО В «СИЦИЛИАНКЕ»?

(Продолжение. Начало в № 8, 10)

ВАРИАНТ РАУЗЕРА В63

- | | |
|-----------|--------|
| 1. e2—e4 | c7—c5 |
| 2. Kg1—f3 | Kb8—c6 |
| 3. d2—d4 | c5:d4 |
| 4. Kf3:d4 | Kg8—f6 |
| 5. Kb1—c3 | d7—d6 |
| 6. Cc1—g5 | e7—e6 |
| 7. Фd1—d2 | Cf8—e7 |
| 8. 0—0—0 | 0—0 |
| 9. Kd4—b3 | ... |



Во многих вариантах атаки Раузера контригра черных связана с разменом коней на d4. Уводя коня, белые ликвидируют эту возможность и одновременно создают угрозы пешке d6, что довольно часто позволяет нарушить монолитную пешечную конфигурацию черных на королевском фланге.

Во многих партиях, иггранных в последние годы, черные жертвовали пешку d6 в надежде создать контригру в центре и, пользуясь положением белого коня на b3, стремительно бросить вперед пешки ферзевого фланга.

В последнее время за черных чаще всего проверялись три продолжения: 9... a6 (I вариант), 9... Фb6 (II) и 9... a5 (III).

I

9. ... a7—a6

В партии **Марьянович — Барлов** (чемпионат Югосла-

вии, 1985) после 9... h6? 10. C:f6 C:f6 11. Ф:d6 Фb6 12. Фc5 Фc7 13. g3 черные не получили компенсации за пожертвованную пешку (см. «Шахматы» № 18/1985).

10. Cg5:f6 g7:f6
И здесь не оправдала себя жертва пешки 10... C:f6. После 11. Ф:d6 C:c3 12. bc белые, контролируя центр и комплекс черных полей, сохраняют преимущество. Вот несколько примеров:

12... Фf6 13. Фg3 e5 14. Cc4 Фe7 15. Kpb2 Cd7 16. Фd3 Lfd8 17. Фd6± (Таль — Крамер, матч СССР — Голландия, 1962), или 14... Се6 15. C:e6 Ф:e6 16. Лd5 Лас8 17. Lhd1± (Бенджамин — Кристиансен, чемпионат США, 1984);

12... Фh4 13. g3 Фf6 14. Фc5 e5 15. Cc4 Cg4 16. Лd6 Фg5+ 17. f4 Фh5 18. Фе3± (Иванович — Попович, Нови-Сад, 1984) — во всех случаях у белых большой перевес.

После 10... gf возникает позиция на диаграмме.



У черных преимущество двух слонов и довольно прочная пешечная конфигурация в центре, однако положение их короля не очень надежно, и это мешает им проводить активные операции на ферзевом фланге.

После 11. Фh6 в партии **Кампора — Попович** (Бор, 1985) черным удалось получить достаточную контригру: 11... Kph8 12. Фh5 Фе8!

13. f4 Лg8 14. g3 b5 ⇐.

Во встрече **Клованс — Тукмаков** (Рига, 1984) после 11. f4 b5 12. Kpb1 Cd7 13. f5 Kph8 14. Ke2 Лg8 15. Kf4 Cf8 16. g3 Фе7 17. Ch3 Лd8 18. Lhf1 черные были вынуждены полностью переключиться на защиту и забыть о контригре на ферзевом фланге.

В партии **Марьянович — Попович** (Нови-Сад, 1984) было 12... Cd7 13. Ce2 Фb6 14. Lhf1 Cd7 15. Ch5 a5 16. Лf3!? a4 17. Kc1 b4 18. K3e2 Лg8 19. g4 Ce8 (19... Лg7!?) 20. Лh3 Лc8 — черные добились определенных успехов на ферзевом фланге, однако после 21. f5!± угрозы противника на противоположном крыле оказались реальнее.

Хьюбер против **Корчного** (Тилбург, 1985) вместо 12. Kpb1 сыграл 12. f5; последовало 12... Kph8 13. Ke2 Лg8 14. Kf4 Cf8 15. Kpb1 Ch6? 16. fe fe 17. K:e6! C:e6 18. Ф:h6, и черные не получили компенсацию за пожертвованную пешку.

В партии **Эльвест — Юдасин** (Свердловск, 1984) белые начали наступление ходом 11. h4 и после 11... b5 12. g4! b4 13. Ke2 a5 (13... Cb7 14. g5!) 14. Ked4 Cb7 15. K:c6 C:c6 16. Kd4 Cb7 17. g5 f5 18. Lgl C:e4 могли путем 19. h5! создать серьезные угрозы.

По-иному развивали инициативу белые во встрече **Янса — Сака** (Биль, 1985): 14. Kbd4 Ke5 15. g5 a4 16. Kg3 b3?! 17. ab ab 18. K:b3 fg 19. hg Kf3 20. Фc3 C:g5+ 21. Kpb1 Фf6 22. Ф:f6 C:f6 23. Cg2!±±, с преимуществом в эндшпиле.

Представляет интерес ход 11... Kph8 — 12. g4 Лg8 13. g5 b5 14. f4 Cb7 15. Cd3, со сложной игрой (**Янса — Попович**, Бор, 1985).

II

9. ... Фd8—b6

Таким путем черные косвенно защищают пешку d6 (10. C:f6 C:f6 11. Ф:d6 Ф:f2), однако теперь ферзь будет стоять на пути своих пешек, а также окажется в радиусе действия белых фигур.

Новый ход 9... d5!? встретился в партии **Асеев — Оль**

(1985); последовало 10. C:f6 C:f6 11. ed C:c3 12. Ф:c3 ed 13. Cb5∞, с неясной позицией.

10. f2—f3 ...

После 10. f4 a5 11. a4 Лd8 12. Cb5 (**Тимман — Мартинович**, Амстердам, 1985) продолжение 12... d5 давало черным хорошую игру.

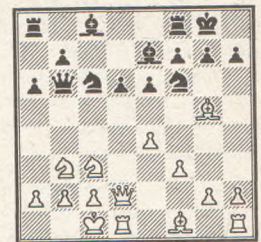
10. ... a7—a6

В 3-й партии матча **Хьюбер — Каспаров** (Гамбург, 1985) черные избрали 10... Лd8 и после 11. Kpb1 a6 (может быть, стоит пожертвовать пешку: 11... Cd7!? 12. Ce3 Фc7 13. Kb5 Фb8 14. K:d6 Ce8 15. Cc5 b6 16. Ca3 a5, с богатыми возможностями на ферзевом фланге) 12. Ce3 Фc7 13. Фf2 Kd7 14. f4 b5 15. g4 Cb7 16. Cg2 Лас8 получили хорошую позицию.

Заслуживает внимания маневр 11. Се3 Фc7 12. Фf2, мешающий черным развернуться на ферзевом фланге.

В партии **де ла Вилья — Гальего** (чемпионат Испании, 1985) было 11. h4 d5 12. ed K:d5 13. K:d5 Л:d5 14. Cd3 a5 15. C:e7 K:e7 16. c4 Лd7 17. Фg5!, со сложной игрой.

В позиции, создавшейся после 10... a6, белые играли 11. g4, 11. h4 или 11. C:f6.



В партии **Клованс — Моцалов** (Вильнюс, 1984) после 11. g4 Лd8 12. Ce3 Фc7 13. g5 Kd7 14. h4 b5 15. h5 Kb6 16. g6!→ белые развили атаку на королевском фланге (см. «Шахматы» № 7/1985).

Заслуживает внимания 11... Фc7 12. Ce3 b5 13. g5 Kd7 14. h4 b4∞, с неясной игрой.

Во встрече **Хеллерс — Пикет** (Амстердам, 1985) белые избрали 11. h4 и после 11... Лd8 12. h5! h6 13. Ce3 Фc7 14. Фf2 Kd7 15. g4 Kce5 16. Lgl b5 17. g5 hg 18. C:g5 C:g5+ 19. Л:g5 Kf8 20. a3 f6 21. Лg3 Kf7 22. Cd3↑ сохранили инициативу, в то время, как контригра черных на ферзевом фланге притормозилась.

В партии **Гипслис — Бельчик** (Рига, 1981) было 12. g4 d5 13. ed K:d5 14. C:e7 Kd:e7 (14... Kc:e7!?) 15. Cd3 e5 16.

h5! Kph8 17. h6↑ — активность белых на королевском фланге очень неприятна.

В 5-й партии матча **Хюбнер — Каспаров** (Гамбург, 1985) белые избрали новый план: 11. C:f6! C:f6 12. Ф:d6 — и после 12... Се7?! 13. Фg3 Фа7 14. f4 b5 15. e5 Сb7 16. Сd3!± получили перевес, потому что у черных нет достаточной компенсации за пожертвованную пешку. Заслуживает внимания 12... Лd8 13. Фc5 Л:d1+ 14. К:d1 Фc7 с эвентуальным b7—b6, не позволяя белым с легкостью вывести фигуры на хорошие позиции.

III

9... a7—a5

Забывтый ход, который обрел второе рождение после 37-й партии матча **Карпов — Каспаров** (Москва, 1984/85). 10. a2—a4

В партии **ван дер Вил — Арнасон** (Рейкьявик, 1985) белые избрали 10. a3 и после 10... h6 11. C:f6 C:f6 12. Ф:d6 C:c3 13. Ф:d8 C:b2+ 14. Кр:b2 Л:d8 15. Л:d8+ К:d8 16. Сb5 Крf8 17. Лd1 Кре7 18. Кc5 e5! 19. Ка4 Се6 20. Кb6 Лb8 21. c4 Кc6 сохранили некоторую инициативу в эндшпиле, однако она быстро иссякла.

Во встрече **Мокри — Торстейнс** (Салоники, 1984) после 10. Кd4 h6 11. C:f6 C:f6 12. Кdb5 d5 13. ed Кb4 (13... ed 14. К:d5 Се6 15. Сc4 ±) 14. d6 e5 15. Крb1 Cf5 16. Сd3 К:d3 17. cd Фd7 18. a4 Лас8 19. Ке4 Сd8 20. Лc1± — положение белых предпочтительнее. Заслуживало внимания и 14. Крb1!?

В партии **Янса — Драголюб** (Ниш, 1985) черным в целом удалось решить дебютные проблемы после 10... a4 11. a3 d5 12. ed К:d5 13. C:e7 Кс:e7 14. Сc4 Фа5 15. К:d5 К:d5 16. Ф:a5 Л:a5. 10... d6—d5



11. Cf1—b5 ...

Этот ход предложен **А. Витолиньшем**.

В 37-й партии матча **Карпов — Каспаров** (Москва, 1984/85) после 11. ed К:d5 12. C:e7 Кс:e7 13. Кb5 Cd7 14. Се2 Кf5 15. К3d4 К:d4 16. К:d4 партнеры согласились на ничью.

Во встрече **Костен — Чандлер** (Англия, 1985) белые усилили игру ходом 13. Сс4 и после 13... Фc7?! 14. К:d5 К:d5 15. C:d5 ed 16. Ф:d5 Фf4+ 17. Крb1 Ф:a4 (17... Ф:f2 18. Кс5±) 18. Лd4! Фе8 19. Кс5 сохранили лучшие перспективы. Заслуживало внимания 13... Фе8!∞, с неясной игрой.

В партии **Псахис — Купрейчик** (Рига, 1985) белые сначала разменялись на f6 — 11. C:f6, но после 11... C:f6 12. ed C:c3 13. Ф:c3 ed (13... Кb4?! 14. Крb1 К:d5 15. Фd4 ±) 14. Кd4 Cd7 15. Сb5 К:d4 16. Ф:d4 C:b5 17. ab a4! ⇔ черные получили отличные виды на штурм ненадежной позиции белого короля.

11... Кс6—b4

В партии **Таль — Сиснига** (Таско, 1985), в которой впервые был сделан ход 11. Сb5, черные ответили 11... К:e4, однако после 12. К:e4 de 13. Ф:d8 C:d8 14. C:d8 К:d8 15. Кс5 (заслуживало внимания 15. Кd2 f5 16. Кс4 ∞, с достаточной компенсацией за пешку — предложение **М. Таля**) 15... f5 16. Лd6 (представляет интерес и 16. Cd7 C:d7 17. Л:d7) 16... Крf7 17. Лhd1 ±± у них возникли серьезные трудности в эндшпиле (см. «Шахматы» № 19/1985).

Не облегчил положения черных и ход 11... de, встретившийся в партии **Таль — Корчной** (Монпелье, 1985) — после 12. Ф:d8 C:d8 13. Лhe1 Ка7 14. Сс4 h6 15. C:f6 gf 16. К:e4 их ждет трудная защита (см. «Шахматы» № 5/1986). Заслуживает внимания 13... h6.

12. Лh1—e1 d5:e4

Во встрече **Витолиньш — Инкёв** (Юрмала, 1985) далее последовало: 13. К:e4 К:e4 14. Ф:d8 C:g5+ 15. Ф:g5 К:g5 16. h4 ∞, с неясной позицией.

(Окончание следует)

→ № 12

ЭНДШПИЛЬ

Мастер
Олег СТЕЦКО

ЛАДЬЯ ИЛИ ДВЕ ЛЕГКИЕ ФИГУРЫ?

Рети — Боголюбов
Киссинген, 1928



1... b6. Для стороны, имеющей ладью, очень важно побыстрее образовать отдаленную проходную пешку.

2. ab Л:b6 3. Кре2. Потеря темпа. Следовало побыстрее наладить координацию фигур, комбинируя атаку пешки e5 с торможением пешки «а». Например: 3. Кс4 (возможно и 3. Cd8) 3... Лb5 (облегчает защиту размен центральных пешек — 3... Лb4 4. К:e5 Л:e4 5. Кс6 с последующим Ка5 и Cd2, блокируя пешку) 4. Cd2 Лс5 5. Ка5 Крf7 6. Кре2 Кре6 7. Крd3 с последующим 8. Кс4.

3... Лb4 4. Крf3 Крf7 5. Ch4 Лb1 6. Кс4 Кре6 7. Сg3. Эта угроза фиктивна, так как имеет тактическое опровержение. Пешку полезно остановить как можно раньше. Этой цели соответствовал блокирующий ход 7. Cd8.

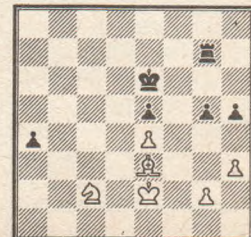
7... Лс1! 8. Ка5. Не проходит 8. К:e5 ввиду 8... Лс3+ 9. Крf4 g5+ 10. Кр:g5 Л:g3+. 8... Ла1 9. Кс4 Ла4 10. Ке3 a5 11. Ce1 Ла3 12. Кре2 a4 13. Кс2 Лb3 14. Сb4. Наконец белым удалось наладить взаимодействие фигур и заблокировать проходную пешку. Пытаясь получить дополнительные объекты для атаки, черные организуют пешечный нажим на королевском фланге, подержанный активной ладьей.

14... h5 15. Cf8 g5 16. h3 Лс3 17. Крd2 Лb3 18. Кре2 Лb2 19. Крd2 Лb1 20. Кре2 Лс1 21. Крd2 Лf1 22. Сс5 Лf4 23. Крd3 Лf7 24. Се3 Лd7+ 25. Кре2 Лg7,

ЛАДЬЯ С ОТДАЛЕННОЙ ПРОХОДНОЙ ПЕШКОЙ

Ладья — дальнобойная фигура. Поэтому наличие отдаленной проходной пешки, подержанной ладьей, нередко позволяет отдать предпочтение стороне, имеющей ладью. При этом диапазон действия фигур, блокирующих пешку, заметно сужается, в то время как ладья, кроме защитительных функций, может создавать угрозы против пешечных слабостей на другом фланге.

Рассмотрим пример из классики.



26. g4? Внешне активный ход, преследующий и блокадные цели, оказывается решающей ошибкой. Белые создают в своей позиции слабую пешку h3, которую ладья может атаковать, пользуясь тем, что легкие фигуры белых связаны угрозой надвигания пешки «а». После 26. Ka3 g4 27. hg Л:g4 28. Kpf3 Лg8 29. Cc5 белые успешно защищались.

26... h4! 27. Cc1 Лc7 28. Kpd3 Лb7 29. C:g5 Лb3+ 30. Kpc4 Л:h3. Итак, главная идея атаки ладьи решена в чистом виде: черные имеют две отдаленные проходные пешки, и фигуры противника не в состоянии их удержать без материальных потерь.

31. Kpb4 a3! 32. K:a3 Л:a3 33. C:h4 Лe3 34. Kpc4 Л:e4+, и вскоре белые сдались (1:0). Следует отметить, что при малом количестве пешек обороняющаяся сторона в качестве защитного ресурса имеет возможность жертвы фигуры с переходом в теоретически ничейное окончание без качества.

Разуваев — Киров
София, 1981



При подобном расположении пешек на королевском фланге следует учитывать, что ряд окончаний с ладьей против слона относится к ряду ничейных. Разумеется, что король слабейшей стороны при этом должен находиться возле пешек. Поэтому одним из защитных ресурсов черных является жертва коня за пешку «а». Им также необходимо избегать ненужных ослаблений позиции. Это должны учитывать и белые при своих маневрах. Однако неожиданно последовало...

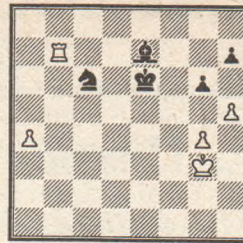
1... h6? Черные совершают принципиальную ошибку для подобного типа окончаний, создавая дополнительную пешечную слабость в своем расположении и расширяя атакующие возможности ладьи, базирующиеся на угрозе надвигания проход-

ной пешки в сочетании с атакующей пешкой h6. Характер этой ошибки рассмотрен выше на примере партии Рети — Боголюбов. Вот почему важно изучение классики.

Между тем, черные имели все основания для организации обороны. Их фигуры хорошо взаимодействуют, блокируют пешку «а», сфера их действия распространяется и на королевский фланг. После 1... Kpd6 черные имели все шансы сделать ничью. Рассмотрим их защитные ресурсы.

2. h3 (точнее, чем 2. Kpg2, на что черные быстро организуют атаку проходной пешки путем 2... Ke5 3. h3 Kd7 и Kc5) 2... Ka5 3. Kpg2 Kpc6 4. Ле5 Kb7 (теперь пешка a4 обречена, но ценой пешки h7, и черным предстоит нейтрализовать пешку королевского фланга) 5. Ле8 Kpc5 6. Лh8 Kpb4 7. Л:h7 Kc5 8. h4 Kp:a4 9. h5 gh 10. gh Cg5, и черные, отдавая фигуру за пешку «h», достигают теоретически ничейной позиции.

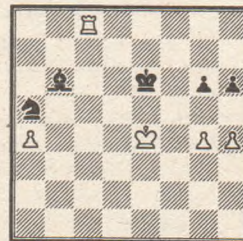
Возможен, по-видимому, и пассивный метод защиты — «построение крепости»: 2... Kpe6 3. Kpg2 Kpd6 4. Kpg3 (белые не спешат покидать ладью 5-ю горизонталь, чтобы не предоставлять противнику дополнительного ресурса h7 — h5 с идеей после размена пары пешек сыграть h5 — h4 или g6 — g5, с гарантированной ничьей) 4... Kpe6 5. h4 Kpd6 6. h5 Kpe6 7. Лb7 (иначе не видно, как усилить позицию короля; например: 7. Kpf2 Ke5 8. Лb4 Ca5 9. Ле4 Kpd5 10. Лf4 Cd2, и у черных все в порядке) 7... Ce7.



Рассмотрим внимательно позицию. После 8. Kpf3 Ke5+ 9. Kpf4 Kc6 10. Kpe4 Kpd6 король не может прорваться на ферзевый фланг через поля d3, c4, b3 из-за шахов конем, на поле c3 его встречает Cf6+. После 8. Kpf4 Kpd6 9. Kpe4 Kpe6 не удается попытка прорваться ладьей на 8-ю горизонталь: 10. Лc7 Kpd6 11. Лc8? Cd8!, и ладья в капкане. Увод ладьи с 7-й горизонтали дает черным возможность нападения на пешку g4.

Таким образом, можно признать, что черные удерживают позицию.

2. Kpg2 Kpf6 3. Лc5 Ka5 4. Kpf3 Kpe6 5. Kpe4 Cb6 6. Лc8 Kpf6 7. h4! Kpe6.



8. h5. Важно зафиксировать слабую пешку. Поспешно 8. Лh8 Kb7 9. Л:h6 — 9... Kc5+ 10. Kpf3 Kpf7 11. h5 gh! 12. Л:b6 hg+ 13. Kp:g4 K:a4, с ничейным окончани-

ем. Теперь же в случае 8... gh неприятно 9. Лh8.

8... Kpf7 9. Kpd5 gh 10. gh Kpf6 11. Лb8 Ce3 12. Kpe4! Cd2 13. Лb2 Ce1 14. Ле2 Cb4 15. Лg2 Kpf7. Слабость пешки h6 дает о себе знать. Комбинированной атакой на эту пешку и коня белые нарушают взаимодействие фигур противника. На 15... Cf8 следовало 16. Лg6+ Kpf7 17. Ла6, и пешка «а» приходит в движение.

16. Лg6 Cd2 17. Лd6! Cg5 18. Лd5 Kc6 19. a5 Kpe6 20. a6 Ce3. Черные пытаются блокировать пешку «а» на последнем рубеже. Однако механизм разрушения взаимодействия фигур вновь вступает в действие.

21. Лb5 Cg1 22. Лb1 Cf2 23. Лb2 Cc5 24. Лb7 Ka7 25. Лh7 Kpf6 26. Kpf4 Cd6+ 27. Kpg4 Cc5 28. Л:h6+ Kpe5 29. Лg6. Черные сдались (1:0).

(Продолжение следует)

→ № 12



МЕЖДУНАРОДНЫЙ ТУРНИР

Вейк-ан-Зее, 1986

		1	2	3	4	5	6	7	8	9	10	11	12	13	14	О.
1. Шорт Н. Англия	гм	2585	♙ 1/2	♙ 1/2	♙ 1/2	♙ 1/2	♙ 1/2	♙ 1/2	♙ 1/2	♙ 1/2	♙ 1/2	♙ 1/2	♙ 1/2	♙ 1/2	♙ 1/2	9 1/2
2. Любоевич Л. ЧССР	гм	2605	♙ 1/2	♙ 1/2	♙ 1/2	♙ 1/2	♙ 1/2	♙ 1/2	♙ 1/2	♙ 1/2	♙ 1/2	♙ 1/2	♙ 1/2	♙ 1/2	♙ 1/2	8
3. Николич П. СФРЮ	гм	2565	♙ 1/2	♙ 1/2	♙ 1/2	♙ 1/2	♙ 1/2	♙ 1/2	♙ 1/2	♙ 1/2	♙ 1/2	♙ 1/2	♙ 1/2	♙ 1/2	♙ 1/2	8
4. ван дер Вил Дж. Голландия	гм	2555	♙ 1/2	♙ 1/2	♙ 1/2	♙ 1/2	♙ 1/2	♙ 1/2	♙ 1/2	♙ 1/2	♙ 1/2	♙ 1/2	♙ 1/2	♙ 1/2	♙ 1/2	8
5. Хюбнер Р. ФРГ	гм	2625	♙ 1/2	♙ 1/2	♙ 1/2	♙ 1/2	♙ 1/2	♙ 1/2	♙ 1/2	♙ 1/2	♙ 1/2	♙ 1/2	♙ 1/2	♙ 1/2	♙ 1/2	7 1/2
6. Ходгсон Дж. Англия	мм	2480	♙ 1/2	♙ 1/2	♙ 1/2	♙ 1/2	♙ 1/2	♙ 1/2	♙ 1/2	♙ 1/2	♙ 1/2	♙ 1/2	♙ 1/2	♙ 1/2	♙ 1/2	7
7. Сосонко Г. Голландия	гм	2525	♙ 1/2	♙ 1/2	♙ 1/2	♙ 1/2	♙ 1/2	♙ 1/2	♙ 1/2	♙ 1/2	♙ 1/2	♙ 1/2	♙ 1/2	♙ 1/2	♙ 1/2	7
8. Горт В. ФРГ	гм	2545	♙ 1/2	♙ 1/2	♙ 1/2	♙ 1/2	♙ 1/2	♙ 1/2	♙ 1/2	♙ 1/2	♙ 1/2	♙ 1/2	♙ 1/2	♙ 1/2	♙ 1/2	6 1/2
9. Сейраван Я. США	гм	2605	♙ 1/2	♙ 1/2	♙ 1/2	♙ 1/2	♙ 1/2	♙ 1/2	♙ 1/2	♙ 1/2	♙ 1/2	♙ 1/2	♙ 1/2	♙ 1/2	♙ 1/2	6 1/2
10. Чернин А. СССР	гм	2570	♙ 1/2	♙ 1/2	♙ 1/2	♙ 1/2	♙ 1/2	♙ 1/2	♙ 1/2	♙ 1/2	♙ 1/2	♙ 1/2	♙ 1/2	♙ 1/2	♙ 1/2	6 1/2
11. Хеллерс Ф. Швеция	мм	2435	♙ 1/2	♙ 1/2	♙ 1/2	♙ 1/2	♙ 1/2	♙ 1/2	♙ 1/2	♙ 1/2	♙ 1/2	♙ 1/2	♙ 1/2	♙ 1/2	♙ 1/2	4 1/2
12. Рее Х. Голландия	гм	2455	♙ 1/2	♙ 1/2	♙ 1/2	♙ 1/2	♙ 1/2	♙ 1/2	♙ 1/2	♙ 1/2	♙ 1/2	♙ 1/2	♙ 1/2	♙ 1/2	♙ 1/2	4 1/2
13. ван дер Стеррен П. Голл.	мм	2470	♙ 1/2	♙ 1/2	♙ 1/2	♙ 1/2	♙ 1/2	♙ 1/2	♙ 1/2	♙ 1/2	♙ 1/2	♙ 1/2	♙ 1/2	♙ 1/2	♙ 1/2	4 1/2
14. де Фирмиан Н. США	мм	2520	♙ 1/2	♙ 1/2	♙ 1/2	♙ 1/2	♙ 1/2	♙ 1/2	♙ 1/2	♙ 1/2	♙ 1/2	♙ 1/2	♙ 1/2	♙ 1/2	♙ 1/2	3

Иванов против... Петрова

Увлекательный поединок мастера А. Иванова с гроссмейстером А. Кочиевым во многом интересен и дебютной стадией. В своих комментариях Александр Иванов рассказывает о поисках путей борьбы с русской защитой, именуемой также (по имени ее изобретателя) защитой Петрова...

Русская защита С43
ИВАНОВ А. — КОЧИЕВ

Всесоюзный отборочный турнир
Кострома, 1985

1. e4 e5 2. Kf3 Kf6 3. d4 K:e4. В последние годы так играют гораздо чаще, чем 3... ed.

4. Cd3 d5 5. K:e5 Kd7. Это модное продолжение (А. Юсупов несколько раз применял 5... Cd6, играют и 5... Ce7) уже встречалось в практике Александра Кочиева.

6. K:d7. В известной партии Карпов — Ларсен (Тилбург, 1980) было 6. Фе2 K:e5 7. С:e4 de 8. Ф:e4 Се6 9. Ф:e5 Фd7 10. 0—0 0—0 11. Се3 Сb4, с хорошей компенсацией за пешку. И хотя игру белых можно попытаться на 10-м ходу усилить, черные обычно без страха идут на эту позицию, а белые, напротив, ищут усиление в других вариантах.

6... С:d7 7. 0—0 Фf6. Считается сильнейшим, хотя встречались и другие продолжения, в частности, 7... Фh4.

8. С:e4. Эндшпиль, получившийся в нескольких партиях после 8. Кс3 Ф:d4 9. К:e4 de 10. С:e4 Ф:d1 11. Л:d1 0—0—0, неизменно приводил к ничьей.

8... de 9. Кс3 0—0—0 10. К:e4 Фg6. В игранной позднее партии Иванов А. — Розенталис (Клайпеда, 1985) черные испробовали 10... Фb6, однако после 11. Ле1! h5 12. Фd3 h4 13. h3 Лh5 14. c4 Ле8 15. Ле2 не получили достаточной компенсации за пешку.

11. f3 h5.



Эта позиция была известна партнерам задолго до партии. Последний ход черных — явное усиление по сравнению с встречавшимся 11... Cf5 12. c3, и невыгодно дважды брать на e4, так как висит пешка на f7. Следующая идея появилась у меня при подготовке к партии, после того как попытка не допустить черную пешку до h3 была отвергнута: 12. Kph1 h4 13. h3 f5 14. Kg5 Се7, и вынужденное 15. f4 ослабляет диагональ a8—h1, или 14. Кс3 Cd6 15. Се3 Фg3 16. Cg1 Лde8!? 17. Ке2 Л:e2 18. Ф:e2 g5, с атакой за материальный урон. В последнем варианте силен слон d6. Поэтому:

12. Cf4! h4 13. Фd3 h3 14. g4. Идея этого хода в том, что не проходит 14... f5 ввиду 15. Kg3.

14... Фb6 15. a4! Се6. На 16... f5 следовало 17. a5, и если 17... Фb5 или 17... Фс6, то 18. Kg5, с преимуществом.

16. Лfd1 a6. По окончании партии Кочиев выразил мнение, что черным следовало в этот момент взять на b2. Однако это не проходит:

16... Ф:b2 17. Лa1 Фа2 18. Л:b7 Кр:b7 19. Фb5+ Крс8 20. Фс6 Фс4 21. Кс5 Ф:c5 22. Фа6+! Крb8 23. Лb1+, с выигрышем. На 17... Фа3 возможно как 18. Л:b7 и далее по образцу указанного выше варианта, так и 18. Фb5 Cd5 19. Фа5 с идеей 19... b6 20. Ф:a7, и на 20... Сb7 или 20... Лd7 — 21. Л:b6! +—.

17. a5 Ф:b2. Хотя этот ход и приводит черных к тяжелой позиции, его нелегко осуждать и рекомендовать пассивное 17... Фс6, поскольку тогда белые могут перейти в лучший эндшпиль путем 18. Фс3 Ф:c3 19. К:c3.

18. Кс3 Фb4. Не проходило 18... Сb3 — 19. Лdс1, и нельзя играть 19... Сс5 из-за 20. Фf5+.

19. Ла4 Фе7 20. d5 g5 21. Cg3 f5. Другого вообще не видно. 22. gf Cf7 23. Лс4 Лh4. Жертва отчаяния, которая чуть не привела к успеху.

24. f6 Фd7. Здесь легко выигрывало простое 25. С:h4 (не так ясно 25. Л:c7+), но у белых разбежались глаза, и они находят «третий путь», после чего борьба вспыхивает с новой силой.

25. Ka4? Л:c4 26. Ф:c4 Крb8 27. Kb6 Фс6!.

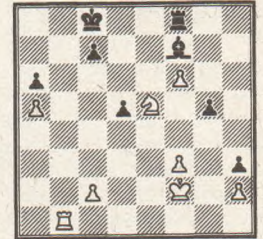
Этот ход явился для меня полной неожиданностью. Я в основном рассчитывал жертву ферзя 25... Ф:a4, полагая, что при других продолжениях черные сразу проигрывают. Как указал Кочиев, возможно было и 26... Фс6.

28. Ф:c6. Единственное. 28... bc 29. Лb1 cd. В этот момент черные предложили ничью, однако, несмотря на цейтнот, мне было жаль мирно заканчивать партию, которую еще несколько ходов назад можно было выиграть.

Рискованная тактика, на этот раз, правда, увенчавшаяся успехом.

30. Kd7++ Крс8 31. Ке5 Сс5+?. После 31... Ch5 (плохо 31... Се6 — 32. Кс6 Ле8 33. Лb8+ Крd7 34. Ке5+) или 31... Се8 32. f7 Сb5 получалась неясная позиция. Вероятно, Кочиев просмотрел 34-й ход белых.

32. Cf2 C:f2+ 33. Кр:f2 Лf8.



34. Лb8+! Кр:b8 35. Kd7+ Крс8 36. K:f8 Крd8 37. c3 c5?. Последняя ошибка. Черные подчиняются цейтнотному ритму партнера. После правильного 37... Cg8! 38. Крg3 (32. f7 C:f7 39. Kh7 Се6 40. К:g5 Крe7! 41. Крg3 c5 42. Крf4 Крd6!) 38... c5! 39. Кр:h3 (39. Kg6 Крd7) 39... d4 40. cd c4! 41. Kg6 c3 42. Ке5 Ch7 43. Кс6+ Крd7 активность черных, вероятно, еще позволяла им спастись. Оставшиеся ходы делались по инерции, до падения флагаж белых.

38. Kh7 Cg6 39. К:g5 Крd7 40. К:h3 Крe6 41. Kf4+ Кр:f6 42. К:g6 Кр:g6 43. h3 Крf5 44. h4 Крg6 45. f4 Крf6 46. h5 Крf5 47. Крf3 Крf6 48. Крg4, и черные сдались (1:0).

Примечания
мастера А. ИВАНОВА

VIII Мемориал
Р. ПЕТИ

Трнава, 14—28.03.1986

1 2 3 4 5 6 7 8 9 10 11 12 13 14 0. M.

№	Имя	Страна	Рейтинг	1	2	3	4	5	6	7	8	9	10	11	12	13	14	0.	M.	
1.	Блатни П.	ЧССР	м	2415	♙	1/2	0	0	1	0	1/2	1/2	0	0	1/2	1/2	1	0	4 1/2	12—14
2.	Цешковский В.	СССР	гм	2455	1/2	♙	0	1/2	1	1/2	1	1/2	1/2	0	1/2	1/2	1	1/2	7	5—7
3.	Мокри К.	ЧССР	гм	2490	1	1	♙	1	1/2	1/2	1/2	1	1/2	0	1/2	1/2	0	1/2	7 1/2	4
4.	Куртенков А.	НРБ	мм	2455	1	1/2	0	♙	1/2	0	0	1/2	1/2	0	1/2	1/2	1/2	1/2	5	11
5.	Прьегода В.	ЧССР	км	2370	0	0	1/2	1/2	♙	1/2	0	0	1/2	1	1	1/2	0	0	4 1/2	12—14
6.	Плахетка Я.	ЧССР	гм	2430	1	1/2	1/2	1	1/2	♙	1/2	1/2	1	0	1	1/2	1/2	1/2	8	3
7.	Раичевич М.	СФРЮ	мф	2410	1/2	0	1/2	1	1	1/2	♙	1	0	0	0	1	0	0	5 1/2	9—10
8.	Баняс Я.	ЧССР	мм	2395	1/2	1/2	0	1/2	1	1/2	0	♙	1/2	1/2	0	0	0	0	4 1/2	12—14
9.	Пец Т.	ГДР	мм	2395	1	1/2	1/2	1/2	1/2	0	1	1/2	♙	0	1/2	1/2	0	1/2	5 1/2	9—10
10.	Ланч А.	ЧССР	мм	2385	1	1	1	1	0	1	1	1/2	1	♙	1/2	1/2	1	0	9 1/2	1—2
11.	Лукач П.	Венгрия	мм	2460	1/2	1/2	1/2	1/2	0	0	1	1/2	1/2	♙	1/2	1/2	1/2	1/2	6	8
12.	Шмидт В.	Польша	гм	2450	1/2	1/2	1/2	1/2	1/2	1/2	0	1	1	1/2	1/2	♙	1/2	1/2	7	5—7
13.	Куатли Б.	Франция	мм	2445	0	0	1	1/2	1	1/2	1	1	1/2	0	1/2	1/2	♙	1/2	7	5—7
14.	Медуна Э.	ЧССР	мм	2425	1	1/2	1/2	1/2	1	1/2	1	1	1	1	1/2	1/2	1/2	♙	9 1/2	1—2

БОРЬБА В РАЗГАРЕ

Три года продолжается борьба в финале XI чемпионата мира. До подведения итогов еще далеко, однако уже сейчас можно сказать, что из всех проводившихся мировых первенств одиннадцатое — самое ровное по составу. Свидетельством тому и большое число ничьих (отнюдь не «гроссмейстерских»), и отсутствие явных аутсайдеров, и, что особенно примечательно, — напряженная, интересная борьба в большинстве поединков.

На 15 марта лидирующая группа чемпионата мира выглядела следующим образом: В. Косенков (СССР) — 7½ очка из 11; Ф. Блох (Бельгия) — 5½ из 10; Г. Несис (СССР) — 5 из 7; В. Загоровский (СССР) — 5 из 9. Хорошие шансы догнать и даже переиграть лидеров имеет вице-чемпион мира гроссмейстер ИКЧФ Ф. Баумбах (ГДР), набравший в шести встречах четыре очка.

В партиях заочных чемпионатов мира (как, впрочем, и других ответственных соревнований по переписке) проходят проверку новые идеи и рекомендации в наиболее актуальных дебютных системах.

Защита Грюнфельда D85 Даннер — Несис

1983—1985

1. d4 Kf6 2. c4 g6 3. Kc3 d5 4. cd K:d5 5. e4 K:c3 6. bc Cg7 7. Kf3 c5 8. Лb1 0-0 9. Ce2 Kc6 10. d5 Ke5 11. K:e5 C:e5. Возникла одна из современных табий. 12. c4. Чаще встречается 12. Фd2.



12... Фc7!?. Новый ход. Мой партнер, известный авст-

рийский мастер, предложил мне вариант 12... f5 13. ef C:f5 14. Л:b7 Фd6 15. Лb3! Cd7 16. Фd3, и в этом нет ничего удивительного: именно так протекала очная партия Даннер — Швидлер (Биль, 1982), в которой белые после 16... Cf5 17. Фd2 Ce4 18. Cg4! быстро одержали победу. К неясной позиции ведет 12... Фа5+ 13. Cd2 Ф:a2 14. 0-0 f5!? (слабее 14... Cd4 15. Ch6 Лd8 16. Kph1 e6 17. f4 b5 18. Fe1! Cd7 19. e5 f6 20. f5, с перевесом у белых; Вильдер — Роос Д., Нью-Йорк, 1984) 15. ef C:f5.

13. h3 f5 14. ef C:f5. Включение ходов 12... Фc7 13. h3 по сравнению с партией Даннер — Швидлер явно на руку черным (пешка b7 защищена!). 15. Лb3 Cd4 16. 0-0 e5. Таким образом черные укрепляют своего централизованного слона, но теряют возможность подрыва центральной пешки соперника. После этого ответственного продвижения позиция становится более статичной.

17. Cg4 Лf7 18. Ch6 Kph8 19. g3 Лg8. Сыграно не столько со слабой надеждой на вскрытие линии «g» после 20. C:f5 gf, сколько с угрозой при первой возможности отсечь чернополюсного слона путем g6—g5. 20. Ce3 Фd7 21. Kpg2 Лg18. Провокация на королевском фланге не удалась, и позиция остается равной и статичной.

22. Фе2 b6. Плохо 22... e4? ввиду 23. C:d4+ cd 24. Фb2. 23. f3. Внешне не очень эстетичное, но надежное продолжение. После 23. C:d4 ed 24. Фе5+ Kpg8 линию «e» белым не удержать. 23... Kpg8 24. C:f5 Л:f5 25. g4 Л5f7 26. Ch6. Ничья (½:½).

В ряде партий чемпионата можно встретить и противоположную тенденцию — стремление уйти от модных и проторенных путей современной теории.

Дебют ферзевых пешек D00 Перейра — Занде

1983—1985

1. d4 Kf6 2. Kf3 g6 3. Cf4 Cg7 4. Kc3. Эта система развития далеко не так без-

обидна, как кажется на первый взгляд, и черные должны проявлять аккуратность. Первой неточностью представляется уже следующий ход черных — 4... d5. Предпочтительнее 4... d6, получая удобный вариант защиты Пирца — Уфимцева. 5. Фd2 0-0. Рокировка выглядит преждевременной. Заслуживал внимания осторожный ход 5... c6. Напротив, острое 5... Ke4 6. K:e4 de 7. Ke5 g5!? 8. C:g5! f6 9. Ch6 C:h6 10. Ф:h6 fe 11. Фh5+ дает белым опасную инициативу.

6. Ke5 c5. Черные все же вступают в полосу бурных осложнений. Комментатору, знающему исход схватки, конечно, легко констатировать, что любой спокойный ход был бы лучше. Однако даже в игре по переписке не просто было предвидеть, к каким катастрофическим последствиям приведет подрыв центра.

7. dc d4 8. 0-0-0 Kh5 9. e3!. Интересная жертва фигуры. 9... g5. Иначе черные просто остаются без пешки. 10. C:g5 C:e5 11. g4! Kg7 12. ed C:g4. Избранный черными путь неожиданно приближает развязку. Впрочем, после 12... Cf6 13. C:f6 ef 14. h3 или 12... Cc7 13. Ch6 их дела также не блестящи. 13. de C:d1.



14. Kd5!. Вступление к красивой финальной комбинации, по идеям и средствам исполнения близкой к лучшим творениям XIX века.

14... f6. Эффектная позиция возникла после 14... Cf3 15. K:e7+ Kph8 16. Cd3! C:h1 17. Cf6 — несмотря на огромный материальный перевес, черные не в состоянии защититься от матовых угроз. А в случае 14... Kc6 15. Ф:d1 у белых при материальном равенстве — сильнейшая атака.

15. Лg1! Cf3. После 15... fg 16. Ф:g5 Лf7 17. e6 Фf8 18. ef+ Ф:f7 19. Cc4 черные теряли всю свою армию. Плохо и 15... Kph8 — 16. Ch6 Лg8 17. Ф:d1. 16. C:f6 ef.

Изящные матовые финалы возникают в вариантах 16... Ф:d5 17. Л:g7+ Kph8 18. Лg8++! Kp:g8 19. Фg5+ Kpf7 20. Фg7+ Kpe6 21. Ch3+ или 16... C:d5 17. Л:g7+ Kph8 18. Л:h7++! Kp:h7 19. Cd3+ Kpg8 20. Фg5+ Kpf7 21. Фg6+ Kpe6 22. Cf5 X.

17. Фh6. Черные сдались (1:0), так как после 17... Фd7 18. Cc4 C:d5 19. C:d5+ Kph8 20. ef или 17... Лf7 18. e6 Ф:d5 19. ef+ Kp:f7 20. Ф:g7+ Kpe8 (20... Kpe6 21. Cc4!) 21. Фh8+ Kpd7 22. Лg7+ Kpe6 23. Cc4! сопротивление бесполезно.

Ферзевый гамбит D64 Антон — Перейра

1983—1985

1. d4 Kf6 2. c4 e6 3. Kf3 d5 4. Cg5 Ce7 5. e3 0-0 6. Kc3 h6 7. Ch4 Kbd7 8. Лc1 c6 9. Фc2 Kb6. Обычное продолжение — 9... Le8. 10. cd ed 11. Cd3 Ce6 12. 0-0 g5?!. Чересчур ответственное решение — ценой ослабления своего королевского фланга разменять чернополюсного слона соперника.

13. Cg3 Kh5 14. Ce5. Путем 14. Ke5 с последующим f2—f4 белые могли закрепить свой перевес, но они предпочитают броситься в пучину осложнений, провоцируя еще большее ослабление белых полей вокруг вражеского короля. 14... f6 15. Cg6 Kg7 16. Ch7+ Kph8.



17. Фg6! Kf5!. Единственный, но достаточный ход, удерживающий позицию. На 17... Cf5 следовал эффектный финал: 18. Ф:h6 C:h7 19. K:g5!. Плохо и 17... fe 18. Ф:h6, и угроза 19. Cg6+ решает. 18. K:g5. Здесь этот удар приводит лишь к повторению ходов. 18... hg 19. Фh5 Kpg7 20. Фg6+. Ничья (½:½). Короткая, но любопытная схватка.

Гроссмейстер ИКЧФ
Г. НЕСИС (Ленинград)

ПОШЕЛ ВТОРОЙ ГОД ИГРЫ

в VIII командном чемпионате СССР. Закончилась почти треть всех партий. Вот какое положение занимают сейчас команды:

	Очки	Партии	%	М. (%)
1. Москва	47 ^{1/2}	66	72,0	1
2. РСФСР	40 ^{1/2}	57	71,1	2
3. Туркмения	38	67	56,7	9
4. Азербайджан	34 ^{1/2}	57	60,5	6
5. Латвия	33 ^{1/2}	52	64,4	4
6. Украина	33 ^{1/2}	53	63,2	5
7. Ленинград	32 ^{1/2}	56	58,0	7
8. Литва	29 ^{1/2}	43	68,6	3
9. Казахстан	29 ^{1/2}	51	57,8	8
10. Таджикистан	28 ^{1/2}	67	42,5	12—13
11. Узбекистан	27 ^{1/2}	82	33,5	16
12. Эстония	26	56	46,4	11
13. Киргизия	25 ^{1/2}	60	42,5	12—13
14. Армения	24 ^{1/2}	47	52,1	10
15. Молдавия	24	69	34,8	14
16. Белоруссия	23 ^{1/2}	69	34,1	15
17. Грузия	6 ^{1/2}	58	11,2	17

В прошлом чемпионате упорную борьбу за первое место вели сборные Литвы и РСФСР. Судя по стартовым результатам, обе эти команды и в нынешнем турнире будут претендовать на медали. По сравнению с предыдущим чемпионатом лучше сумели мобилизоваться москвичи. Хорошо стартовали команды Латвии и Украины, а также Азербайджана, Ленинграда, Казахстана. Особо хочется отметить успешное начало туркменских заочников. Относительно слабее провели первый год эстонцы.

К сожалению, вновь есть тема для разговора о дисциплине, о продуманном комплектовании коллективов. Уже стала печальной традицией недисциплинированность грузинских заочников. На всех предыдущих чемпионатах страны те или иные представители Грузии бросали игру в турнире, поэтому команда обычно финишировала последней; не стал исключением и этот чемпионат. А ведь Грузия — республика, славящаяся богатыми шахматными традициями, успехами в больших шахматах...

Неожиданно низкие результаты у заочников Белоруссии и Узбекистана, которые обычно располагались в средней части таблицы. На сей раз в состав каждой из этих команд включено немало недисциплинированных шахматистов, и поэтому уже трудно претендовать на «приличное» место. Обеспечение хорошего выступления своей сборной в командном чемпионате страны — одна из важнейших задач каждой республиканской комиссии игры по переписке. Уже сейчас видно, что комиссии Грузии, Белоруссии и Узбекистана с этим делом не справились.

Отрицательно влияют на нормальный ход турнира и довольно частые замены участников. Этим особенно грешат команды Грузии и Молдавии.

Как-то неловко хвалить своих, но в латвийской сборной с дисциплиной пока все в порядке. А лучшие результаты такие: И. Приедите (XI доска) — 6 очков из 8, З. Дауга (V) — 3 из 4, Г. Таркач (VIII) — 3 из 5, А. Розе (VI) — 2^{1/2} из 3, М. Нейбултс (X) — 2 из 2.

Э. ВИТОЛИНЬШ (Рига), председатель комиссии заочных соревнований Шахматной федерации Латвийской ССР

Новоиндийская защита E12
Нейбултс — Макаров
(Латвия — Киргизия)

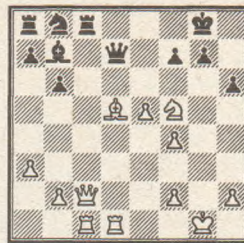
1984 — 1986

1. d4 Kf6 2. c4 e6 3. Kf3 b6
4. a3 Ca6 5. Фc2 d5 6. cd ed

7. Kc3 c6. В партии Псахис — Романишин (1981) после 7... Ce7 8. g3 0-0 9. Cg2 h6 10. 0-0 Le8 11. Ld1 Cf8 12. Cf4 c6 13. Ke5 черные столкнулись с трудностями.

8. g3 Cd6 9. Cg2 0-0 10. 0-0 Kbd7 11. Ld1 Le8 12. Cg5 h6

13. Cf4 Фc7 14. e3 C:f4 15. gf Фd6 16. Ke5 Cb7 17. Лaс1 Фе7 18. Ke2 K:e5 19. de Kd7 20. Kd4 Kb8 21. Kf5 Фd7 22. e4 Ld8 23. ed cd 24. C:d5 Лс8.



А теперь белые проводят комбинацию, которая быстро приводит к победе.

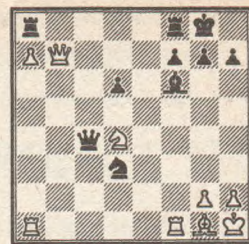
25. K:h6+! Kpf8. В случае 25... gh 26. Фg6+ Kpf8 27. L:c8+ C:c8 28. Ф:h6+ Kpg8 29. C:f7+ черные теряли ферзя или получали мат. 26. Фh7 Л:c1 27. Фh8+ Кре7 28. Kg8+ Kpd8 29. Kf6+ Кре7 30. Л:c1 gf 31. Ф:f6+ Кре8 32. e6!, и черные сдались (1:0). На 32... fe следует 33. C:b7 Ф:b7 34. Фh8+, и гибнет черный ферзь. (Примечания к/м М. Нейбултса.)

Сицилианская защита B92
Витолиньш Э. — Солонарь
(Латвия — Молдавия)

1984—1985

1. e4 c5 2. Kf3 d6 3. d4 cd 4. K:d4 Kf6 5. Kc3 a6 6. Ce2 e5 7. Kb3 Ce7 8. 0-0 0-0 9. f4 b5 10. a4 Cb7. В «ЭШД» рассматривается только ход 10... b4, встретившийся в партии Ларсен — Романишин (Рига, 1979). 11. fe. Продолжение 11. ab ab 12. Л:a8 C:a8 13. fe de 14. Ф:d8 C:d8 15. Ce3 b4 привело к равной игре во встрече Двойрис — Новиков (Вильнюс, 1984). По-видимому, в разменах на ферзевом фланге не было необходимости. Ход в партии оставляет за белыми возможность варьировать планы дальнейшей игры; так, на 11... de есть ответ 12. Cg5.

11... Фb6+?! Вступление к неудачному плану. 12. Kph1 K:e4?. Лучше 12... de. Черные выигрывают пешку, однако позволяют белым образовать опасную проходную. 13. K:e4 C:e4 14. Cf3! C:f3 15. Ф:f3 Kc6 16. Ce3 Фc7 (16... Фb7 17. Kd4 с последующим Kf5) 17. ab K:e5 18. Фd5! Ф:c2 19. ba Ф:b2 20. a7 Фе2 (20... Kg4 21. Л:f7) 21. Cg1. От греха подальше... Важно обезопасить своего короля. 21... Фc4 22. Фb7 Cf6 23. Kd4 Kd3.



24. Лb1! C:d4 25. C:d4 Фc8. Брать слона нельзя из-за 26. Ф:a8. 26. Фd5 Kc5 27. Ф:d6 Ke6 28. Lfc1 Фd8 29. Ф:d8 Lf:d8 30. Cf2. От маневра Лb7, Лcb1, Лb8 нет защиты, поэтому черные сдались (1:0). (Примечания международного мастера ИКЧФ Э. Витолиньша.)

«БАЛТИЙСКОЕ МОРЕ — МОРЕ ДРУЖБЫ»

15 февраля стартовал V международный командный турнир «Балтийское море — море дружбы». Его проведение доверено комиссии заочных соревнований Литовской ССР. Главный судья — Робертас Суткус (Вильнюс), судья — международный арбитр ИКЧФ Борис Розинов (Москва), секретарь — Витаутас Суткус (Вильнюс).

В турнире участвуют 16 команд, в каждой по 15 шахматистов. Играют по одной команде от РСФСР, Ленинграда, Эстонии, Литвы, Латвии, Дании, по две — от ФРГ, ГДР, Финляндии, Швеции и Польши. Среди 240 участников — 5 международных мастеров ИКЧФ и 85 мастеров (10 из них имеют по одному баллу международного мастера), остальные — кандидаты в мастера и перво-разрядники. Таким образом, состав посильнее, чем в предыдущих турнирах.

За сборную Латвии выступают (в порядке досок): мастер Зигурдс Ланка (Рига), международный мастер ИКЧФ Улдис Страутиньш (Елгава), кандидаты в мастера Висвалдис Пулькис (Лиепая), Янис Витомскис, Олег Батаков, Игорь Сакович, Айгарс Розе, Георгий Таркач (все — Рига), Гунарс Пулькис (Лиепая), Янис Летулевич (Рига), Айварс Кажокс (Юрмала), Айварс Сташанс (Рига), Гединис Салминьш (Руцава), Имантс Аболиньш (Рига) и капитан команды Вильямс Стрелис (Рига).

Закончить турнир планируется в 1990 году.

ОБЗОР КОНКУРСОВ

В статье «Перемена ходов: старое и новое» («Шахматы» № 5/1978) мастер Д. Банний обратил внимание на то, что реверсивные темы «являются частными случаями более общих комбинаций, которые... почему-то совершенно и незаслуженно игнорируются». Прошло восемь лет, и эти комбинации, названные теперь темами псевдо-ле Гранд и псевдо-Салазара, стали даже модными. Выяснилась и причина того, почему более общие комбинации приобрели популярность позже, чем их частные случаи. Оказалось, одним псевдотем недостаточено для создания интересных задач (разумеется, это правило подтверждают исключения). А в синтезе с другими темами псевдотемы отходят на второй план.

Если в отношении темы псевдо-ле Гранд сказанное подтвердил 147-й тематический конкурс журнала «Probleemblad» («Шахматы» № 12/1985), то в отношении темы псевдо-Салазара весьма характерны итоги тематического конкурса, организованного газетой «Вечірній Харків». Двойное чередование вступительного и матующего ходов на разные защиты черных демонстрирует № 1 (тематические ходы выделены): 1. Kb5? Kf3 2. e5 X, 1... Cd1!; 1. Kf3? Kp:f3 2. e5 X, 1... K:f2!; 1. e5! Kp:e5 (Cg4) 2. Kb5 (Kf3)X. В № 2 синтезированы обе псевдотемы — Салазара и ле Гранд: 1. Ле3? угр. (Kp:d4, C:d4) 2. Kf3 (Фb2, Ле6) X, 1... fe!; 1. Фb2! угр. (Kp:e4, C:e4) 2. Ле6 (Ле3, Kf3)X. В № 3 задание разработано в ложных следах 1. Ce1? Kp:c5 2. d4X, 1... Kc4!; 1. d4? Kp:c3 2. Ce1X, 1... Kb3!, а в решении проходит перемена матов: 1. d3! Kp:c5 (Kp:c3) 2. Kc2 (Kd5)X.

В юбилейном конкурсе Ю. Фокина («Шахматы» № 7/1985) участвовало 215 двухходовок. В трех ложных следах № 4 двойная тема ле Гранд связана с мотивом перемены матов: 1. Фf2? угр. (Л:d4, C:e4) 2. Ле5 (Ф:d4, Cg8)X, 1... Ле3!; 1. K:b3? угр. (Л:d4 или C:e4) 2. Ле5 (Cg8)X, 1... c3!; 1. Фе2? угр. (Л:d4, C:e4) 2. Cg8 (Ле5, Ф:e4)X с опровержением 1... Ле3!; решение с хорошим ступительным ходом и содержательной игрой — 1. Ле6! угр. (Л:d4, Kp:e6, Kp:d4) 2. Лd6 (Фf5, Cg8 Ф:c4)X — с предыдущими фазами имеет мало общего. Тема Сушкова в № 5 нестандартно разработана с развязыванием белого коня: 1... Л:d4 (C:d4) 2. Kd2 (Ke3)X; 1. Kph6? угр. 2. Kd6 X Ke5X, 1... Ke4!; 1. Фg7? угр. (Л:d4) 2. Kd6 (Ke5)X, но опять 1... Ke4!; 1. Фd7! угр. (C:d4) 2. Ke5 (Kd6)X; дополнительные варианты 1... Ле1 (Ch2) 2. Kd2 (Ke3)X заго-

№ 1. И. КАРДАШ
I/II приз



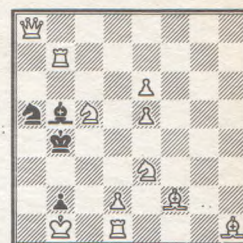
Мат в 2 хода

№ 2. В. КРИВЕНКО
I/II приз



Мат в 2 хода

№ 3. В. ЯЩУК
III приз



Мат в 2 хода

Юбилейный конкурс Ю. Фокина, 1985

№ 4. Д. БАННИЙ
I приз



Мат в 2 хода

№ 5. В. КАРПОВ и
О. СОГЛОБОВ. II приз



Мат в 2 хода

№ 6. Ю. СУШКОВ
III приз



Мат в 2 хода

Конкурс газеты «Ленінська молодь», 1985

№ 7. В. ЧЕПИЖНЫЙ
I приз



Мат в 2 хода
см. текст

№ 8. Ф. ДАВИДЕНКО
II приз



Мат в 2 хода

№ 9. А. ВАСИЛЕНКО
III приз



Мат в 2 хода

товлены уже вначале, поэтому перемены защит тут нет. Блестяще составлена двухходовка № 6, автор которой является и автором темы (в отличие от № 5, здесь разработана ее полная форма): 1. Ch1? угр. 2. K7d5 X, K3d5X, 1... Лd6!; 1. Ce4? угр. (K:e4, Лd6) 2. K7d5 (K3d5, Л:f5)X, 1... Лf7!; 1. Cf3! угр. (K:f3, Лd6) 2. K3d5 (K7d5, Ф:g4)X.

Интересны задачи конкурса львовской газеты. В трех близнецах № 7 после ходов черных коней, на g5 и g4 матуют разные фигуры: 1. c3! Kf~ (Kh~) 2. Kg5 (Лg4)X, если переставить Kp4 на h5, то 1. Ch3! Kf~ (Kh~) 2. Лg5 (Cg4)X; при Kp4 на f6 — 1. Kh2! Kf~ (Kh~) 2. Cg5 (Kg4)X. Трехфазная перемена матов с их чередованием проходит в № 8: 1... Kpg6 (g3) 2. Фh5 (Фg4)X; 1. Kg8? угр. (Kpg6, g3) 2. Фf6 (Kf8, Ke5)X, 1... Ле6!; 1. Ke4! угр. (Kpg6, g3) 2. Фf6 (Ke5, Kf8)X. Свежую современную идею содержит № 9 — ма-

тующие ходы первой фазы в последующих становятся вступительными: 1... e3 (ef) 2. Kd:e6 (Kdf5)X; 1. Kd:e6? угр. (Л:e6+, Лf8) 2. Л:e4 (C:e6, K:f8)X, 1... Kf2!; 1. Kdf5! угр. (ed, ef, Kf2) 2. Л:e4 (Kh6, C:f5 Лg3)X.

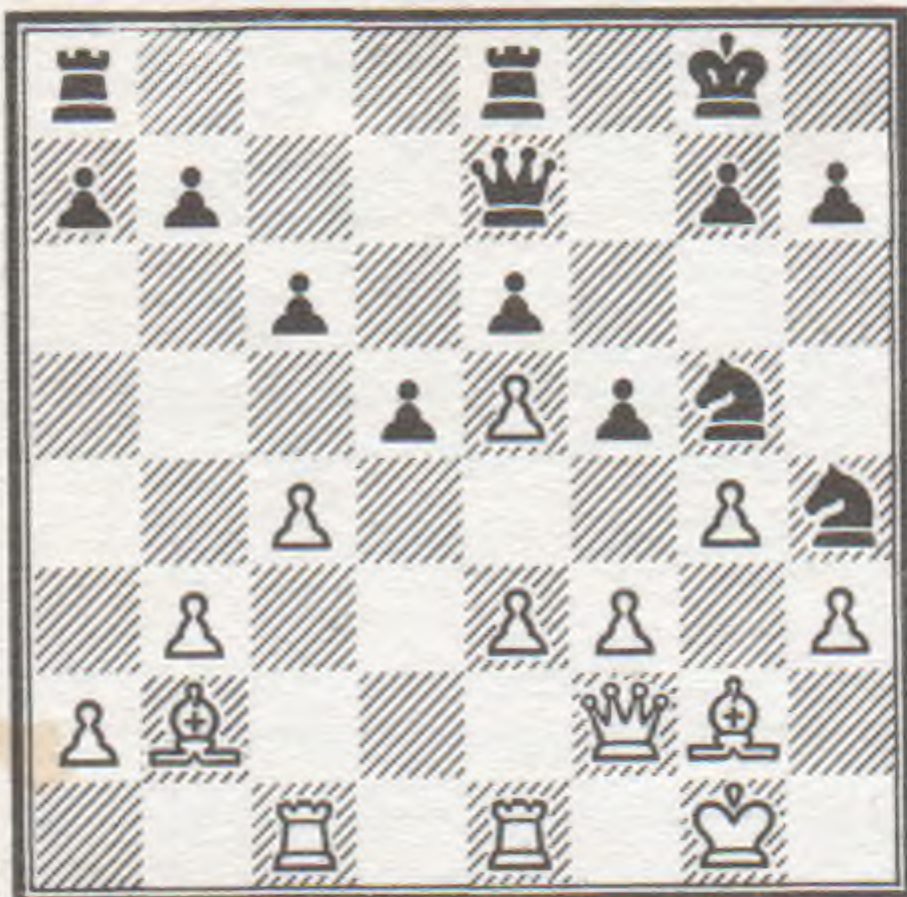
(Окончание следует)

→ № 13

Газета «Черкасская правда» объявила конкурс составления двухходовых задач, посвященный 700-летию города Черкассы. Композиции, изображенные на диаграммах в двух экземплярах, с полным решением и адресом автора следует послать до 1 июля 1986 г. по адресу: 257000 Черкассы, ул. Урицкого, 251, редакция газеты «Черкасская правда», с пометкой на конверте «Конкурс составления «Черкассы-700».

Найдите лучшее продолжение, не передвигая фигур

ПРЬЕГОДА — МЕДУНА
Трнава, 1986



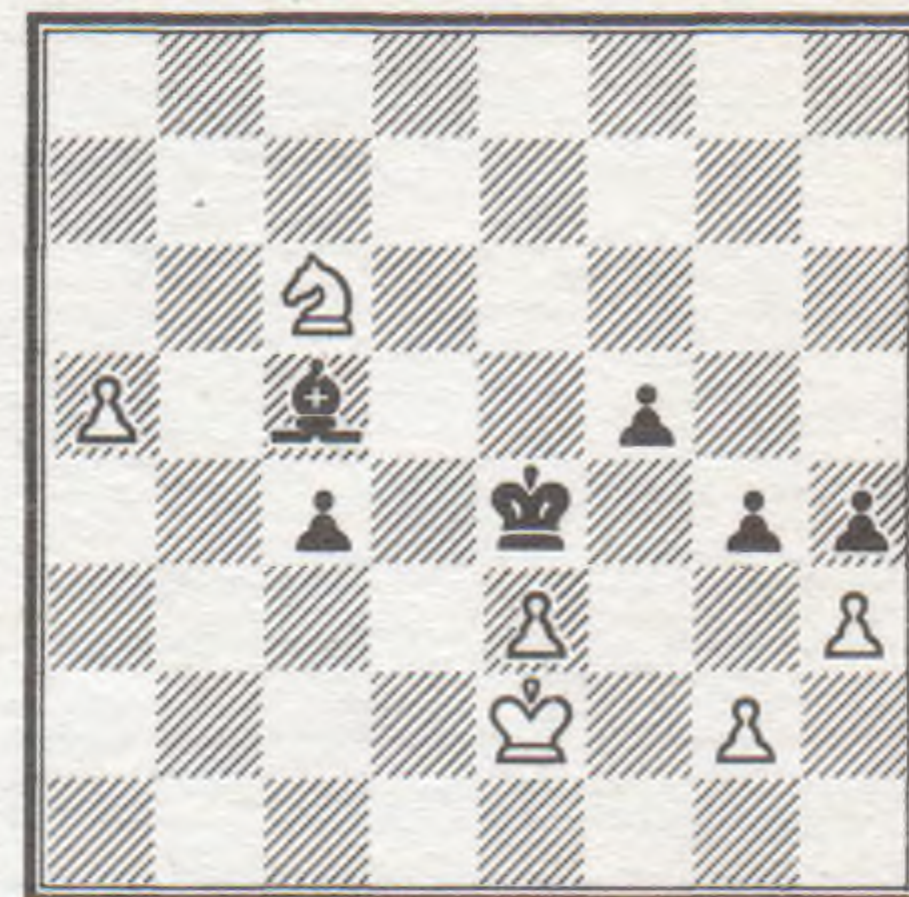
ШНЕЙДЕР — ПИРИШИ
Будапешт, 1986



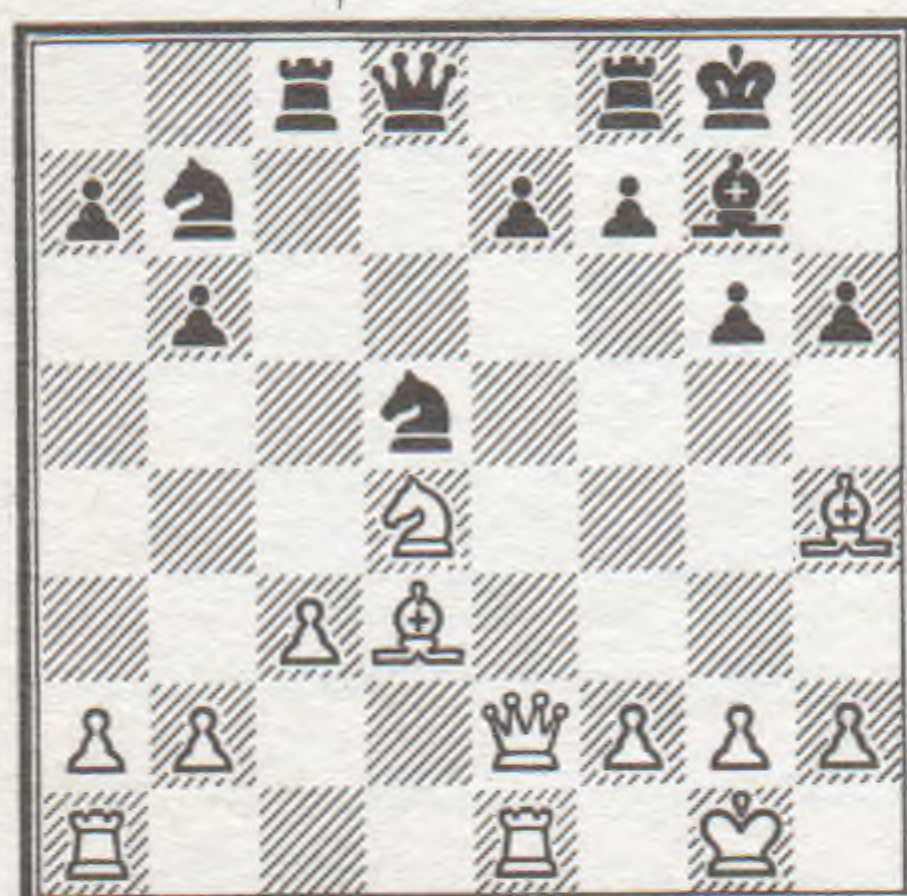
БАЛАШОВ А. — ЧЕХЛОВ
Рига, 1986



МЁРИНГ — МИНИБЕК
Трнава, 1986



ТАЛЬ — ШУЛЬМАН
Рига, 1986



РЕШЕНИЯ ПОЗИЦИЙ № 10/1986

Широковских — Перепелюк. 1... Лd2!, и белые сдались (0:1), так как на 2. Фе3 следует 2... Лd3, а в случае 2. Ке2 Л:e2 3. Ф:e2 К:b3+ возникает проигранное для белых окончание.

Устинов — Штейн. 1... Лd7!!, и белые сдались (0:1), так как их ферзь вынужден покинуть диагональ h2—b8, и тогда решает 2... Кg3+.

Ракич — Станев. 1... Лf2+! 2. С:f2 Фh2+ 3. Кpf3 Лf8+ 4. Кре2 Л:f2+ 5. Кре1 Ф:g3 6. Ке2 Л:f1++ 7. Кpd2 Ch6+ 8. Кpc2 Ке3+ 9. Кpd3 К:c4+. Белые сдались (0:1).

Попов — Милев. В партии последовало: 1... Лаh8? 2. Кf5+ Кpg6 3. Ф:f3 Л:f3 4. Кр:f3, и встреча через пять десятков ходов завершилась вничью. Вместо этого черные могли красиво выиграть: 1... Ке1+! 2. Л:e1 Лh2+ 3. Кр:h2 Ф:f2+ и 4... Лh8 X.

Атлас — Мочалов. 1. Лc5!!, и черные сдались (1:0), так как они остаются без фигуры.

Смирин — Шерешевский. 1. Сb5!. Материальные потери у черных неизбежны, поэтому они сдались (1:0).

Анищенко — Непенин. 1. Ле8+! (1. Ф:f6? С:d5+) 1... Сf8 2. Л:f8+! Кр:f8 3. Ф:f6 gf 4. С:f7. Черные сдались (1:0).

Вахльс — Бьярнасон. 1. Ла8+! Кр:a8 2. Фа1+ Крb8 3. Фа7+!. Черные сдались (1:0). На 3... Кр:a7 решает отскок 4. Кc6++.

Соколов — Новожилов. 1. Ф:d5! ed 2. Л:e8+ Ф:e8 3. d7 Фd8 4. Лc8 Cf6 5. Kb7 Лc4 6. К:d8. Черные сдались (1:0).

Ю. Селявкин. 1. d3! Кpd5 (1... Кpf5 2. f3) 2. Лc4 Кре5 3. f3 Кpf5 4. Лg4 Кре5 5. e3 Кpd5 6. Лc4 e5 7. e4 X.

ЗАМЕЧАНИЯ, УТОЧНЕНИЯ, УСИЛЕНИЯ, ОПРОВЕРЖЕНИЯ

Читатель **И. Егоров** (Ирнавский р-н Литовской ССР) прислал замечание по поводу позиции из партии **Ковтун — Тимошенко** («Ш» № 13/1985): черные могут выиграть и по-другому — 1... Сf2+ 2. Кpd1 (2. К:f2 Лg1X) 2... Ф:f4 3. К:f4 Лg1X. Далее читатель пишет: «Очень люблю последнюю страничку обложки «Шахмат». Эти позиции можно решать в автобусе, поезде, самолете. Поэтому, отправляясь в дорогу, беру с собой несколько ваших журналов...»

Что ж, приятного путешествия!

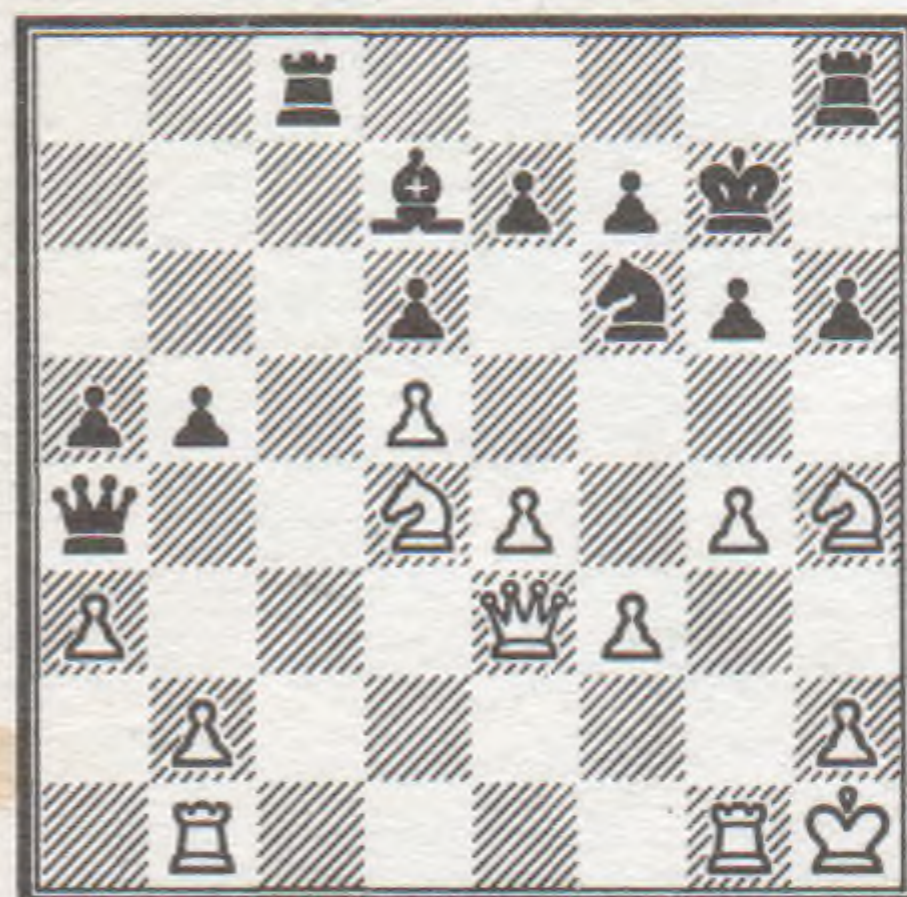
В первых четырех позициях ход черных.

В остальных — ход белых.

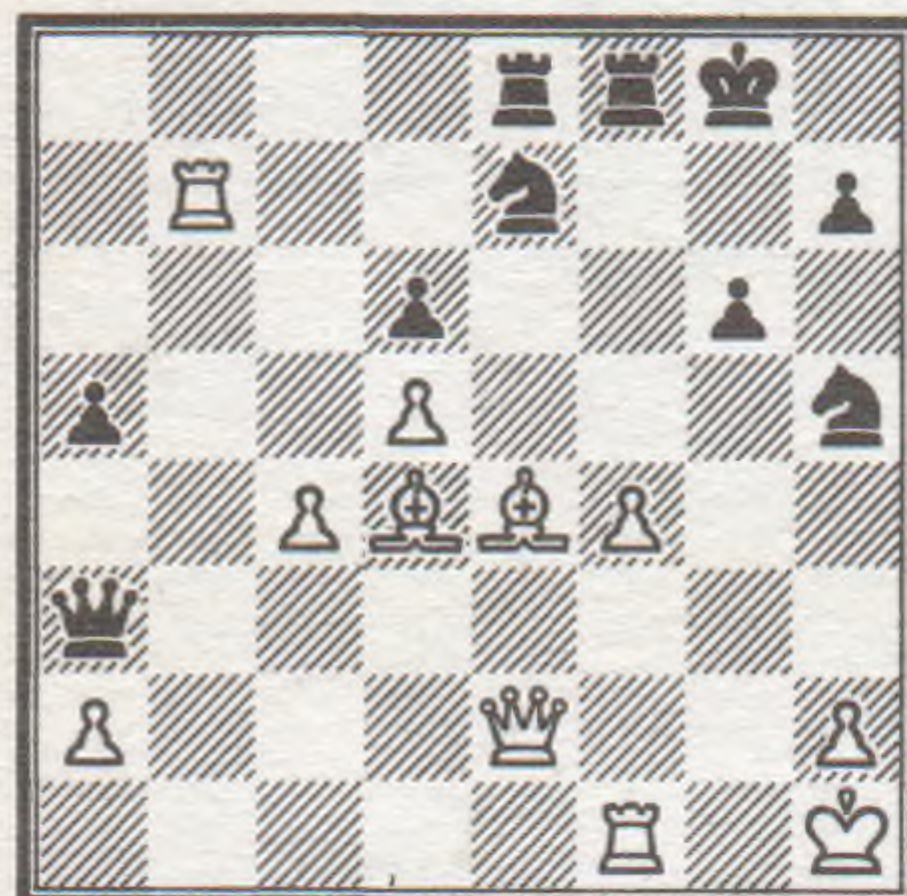
Ответы в следующем номере.



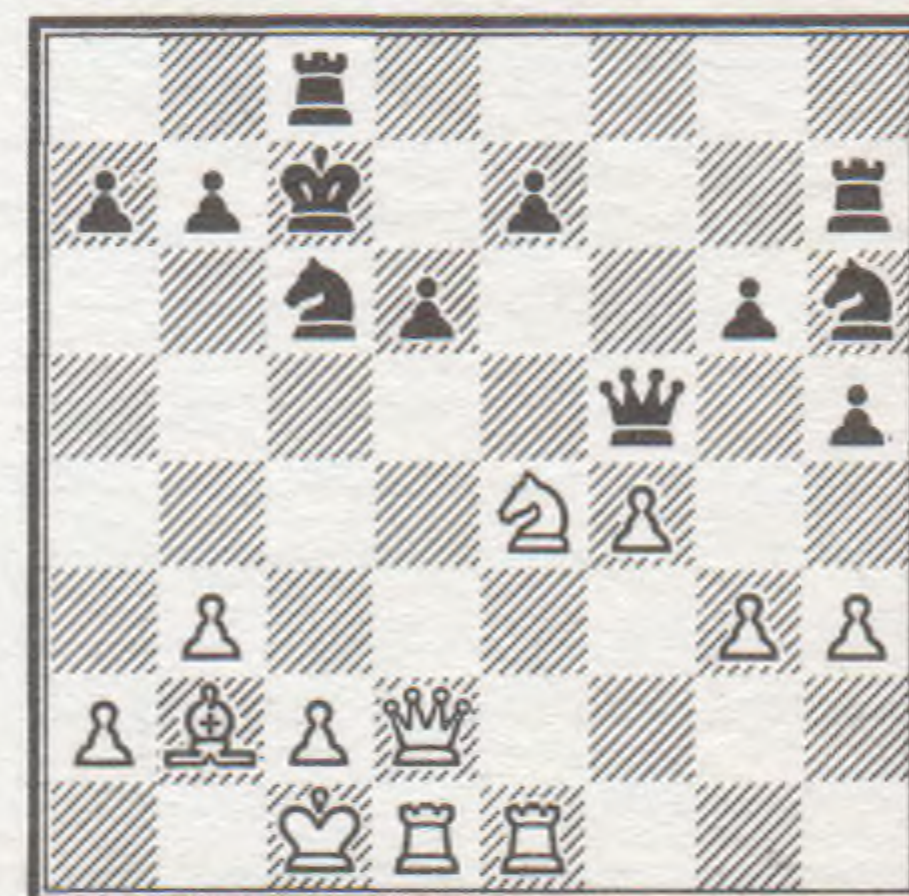
ДРТИНА — ДЮРИГА
Трнава, 1986



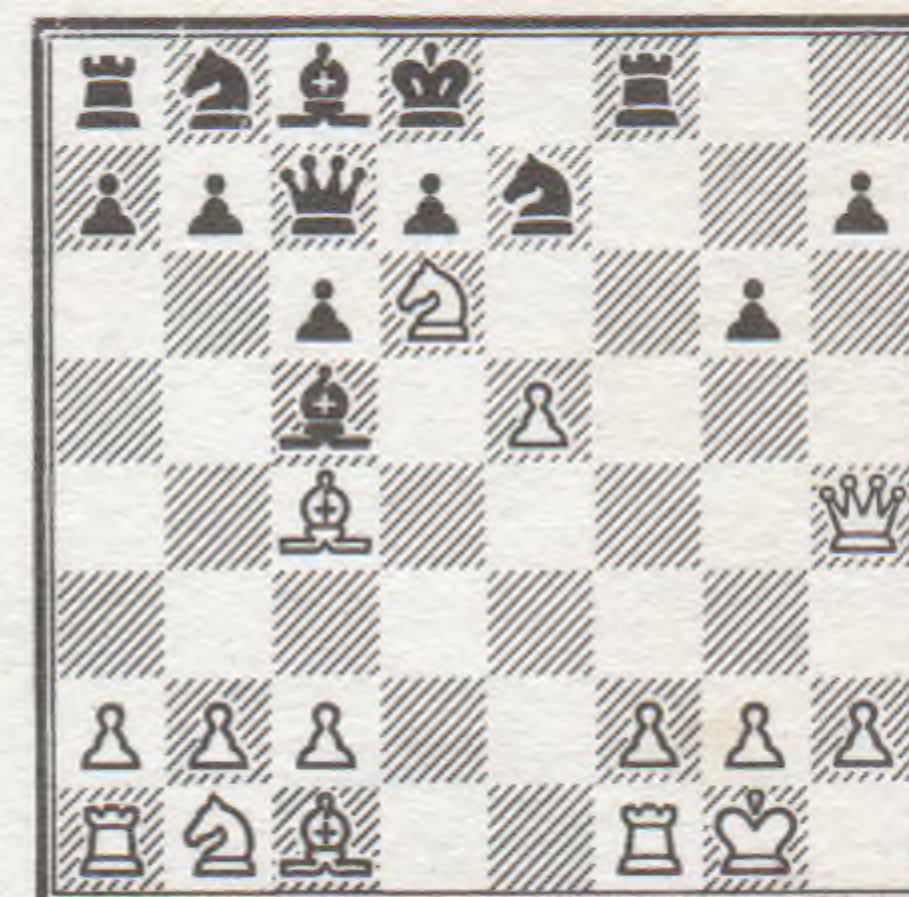
КУАТЛИ — МОКРИ
Трнава, 1986



ЗАЙЦЕВ — КОНОПКА
Москва, 1986



СТЕЙНИЦ — NN
Филадельфия, 1890



ВЕДБЕРГ — СЪБЕРГ
Швеция, 1985/86

