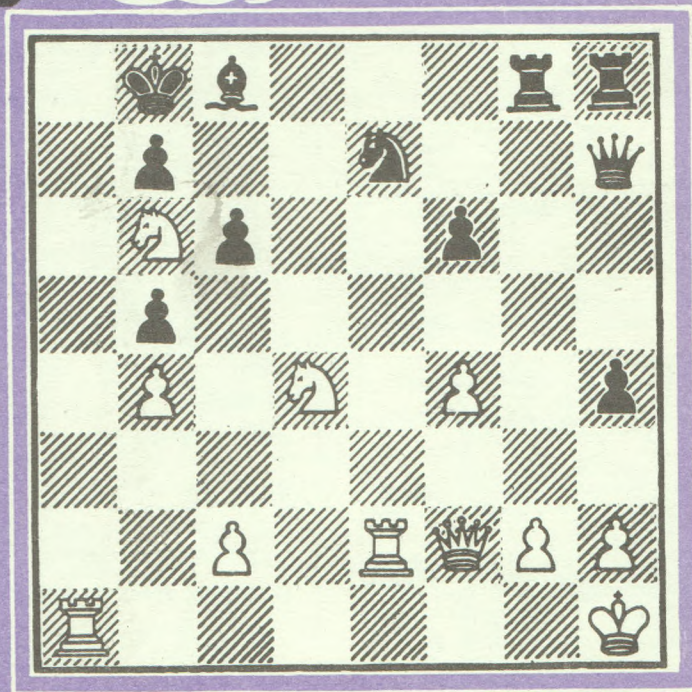


# Шахматы

РІГА **11** 1985



№ 11 (611) июнь 1985 г.

ИЗДАНИЕ КОМИТЕТА ПО ФИЗИЧЕСКОЙ КУЛЬТУРЕ И СПОРТУ ПРИ СОВЕТЕ МИНИСТРОВ ЛАТВИЙСКОЙ ССР И ШАХМАТНОЙ ФЕДЕРАЦИИ ЛАТВССР.

Выходит два раза в месяц с 1960 г., на латышском языке («Шахс») — с 1959 г. Издает Объединенный республиканский шахматно-шашечный клуб Латвийской ССР.

Редакционная коллегия:

Главный редактор А. Гипслис.

Ответственный секретарь  
Н. Журавлев.

Старший редактор А. Кловане.

Члены редколлегии:

В. Багиров, З. Гайлис, Г. Гулбис,  
Э. Витолиньш, В. Канеп, А. Каусс,  
В. Кириллов, А. Невицкий, К. Хаукс,  
М. Таль (консультант), Ф. Цирценис.

Редакторы: С. Гайдаров, Г. Гореловский,  
З. Ланка, Д. Суна.

Художественный редактор  
М. Негелев.

Технический редактор  
М. Силиня.

Ведущие отделов:

теория дебютов —  
гроссмейстер А. Гипслис;

партии и фрагменты —  
мастер В. Кириллов;

черно-белая кавалькада,  
шахматная школа — Н. Журавлев;

этюды —  
международный арбитр В. Неидзе;

задачи — мастер А. Домбровскис.

РЕДАКЦИЯ: Рига, бульвар Падомью 16  
(III этаж). Телефоны — 224727, 224148.  
Почтовый адрес: 226050, Рига-50, абон.  
ящик 241.

По вопросам распространения журнала обращаться в «Союзпечать» Латвийской ССР по адресу: 226010, Рига, ГСП, ул. Кирова, 41/43. Подписка принимается по установленным правилам в отделениях связи, подписных пунктах и у общественных распространителей печати. Редакция подписку не производит.

Индексы по каталогу «Союзпечати»: латышское издание — 77267, русское издание — 77266. Цена — 25 коп.

Рукописи и фотоснимки не рецензируются и не возвращаются.

Сдано в набор 8.05.85. Подписано к печати 21.05.85. ЯТ 21342. Формат 60x90/8. Офсетная техника. 2+0,5 усл. печ. л., 3,6 уч.-изд. л. Тираж 53 200 экз. Заказ № 338.

Отпечатано в типографии Издательства ЦК КП Латвии, 226081, г. Рига, Баласта дамбис, 3.

© «ШАХМАТЫ», 1985

## Содержание

А. Гипслис. Вейк-ан-Зее—85 . . . . .	1
<b>НА РАЗНЫХ МЕРИДИАНАХ</b> . . . . .	3
<b>ЖЕНСКИЙ ЗОНАЛЬНЫЙ ТУРНИР</b>	
Путевки разыграны . . . . .	4
<b>ТЕОРИЯ ДЕБЮТОВ</b>	
Е. Родин. Современный вариант защиты Нимцовича (Окончание) . . . . .	5
<b>42-й ЧЕМПИОНАТ ЛАТВИИ, I ЛИГА</b>	
А. Чехлов. Есть еще порох в пороховницах . . . . .	6
<b>К 25-ЛЕТИЮ МАТЧА БОТВИННИК — ТАЛЬ</b>	
А. Кобленц. Звездный час Таля (Окончание) . . . . .	8
<b>АРЕНА МОЛОДЫХ</b> . . . . .	10
<b>ПАРТИИ И ФРАГМЕНТЫ</b>	
А. Витолиньш. Новинка приносит успех . . . . .	12
<b>ШАХМАТНЫЕ ВЕСТИ</b>	
В. Левченков, Л. Сандлер. Темпотурнир для подписчиков . . . . .	13
Праздничный блицтурнир . . . . .	13
А. Гамбитов. Десятая победа . . . . .	13
<b>XI ПЕРВЕНСТВО ШАХМАТНЫХ КЛУБОВ</b>	
Н. Мелихов. Бурный темп «Пласт-полимера» . . . . .	14
<b>НЕ ВИДЯ ПАРТНЕРА</b>	
В. Суткус. Представляем чемпионов Э. Витолиньш. На марше — восьмой . . . . .	15
В. Тюрин. Новое соревнование для заочников . . . . .	15
<b>ПЕШЕЧКА</b>	
10. Еще несколько ничейных случаев . . . . .	16
<b>ЗАДАЧИ</b>	
А. Домбровскис. Открывший новую страницу тематики . . . . .	III
<b>НАЙДИТЕ ЛУЧШЕЕ ПРОДОЛЖЕНИЕ</b> . . . . .	IV
Фото: С. Казмин (1), М. Рабкин (6), Д. Флигелис (1), архив (3).	
<b>УКАЗАТЕЛЬ ДЕБЮТОВ</b>	
A02 — 6, A48 — 15, A59 — 4, A90 — 4.	
B12 — 2, B16 — 10, B40 — 11, B70 — 13, B75 — 13, B89 — 14, B97 — 3, 12.	
C02 — 3, C05 — 2, C18 — 2, C44 — 15, C47 — 1, C50 — 6, 10, C79 — 7, C95 — 3.	
D00 — 7, D03 — 1, D15 — 11, D38 — 5.	
E12 — 2, E15 — 4, E42 — 5, E46 — 1, E63 — 4.	

НАВСТРЕЧУ

XXVII СЪЕЗДУ КПСС

23 апреля 1985 года состоялся Пленум Центрального Комитета Коммунистической партии Советского Союза. На Пленуме с докладом «О созыве очередного XXVII съезда КПСС и задачах, связанных с его подготовкой и проведением» выступил Генеральный секретарь ЦК КПСС М. С. Горбачев.

Заслушав и обсудив доклад, Пленум ЦК КПСС постановил созвать очередную XXVII съезд Коммунистической партии Советского Союза 25 февраля 1986 года и утвердил порядок дня съезда.

Пленум вновь подтвердил преемственность стратегического курса, разработанного XXVI съездом партии и последующими Пленумами ЦК. «В ленинском понимании, — отмечалось в докладе, — преемственность означает неперемное движение вперед, выявление и разрешение новых проблем, устранение всего, что мешает развитию. Этой ленинской традиции мы должны следовать неукоснительно, обогащая и развивая нашу партийную политику, нашу генеральную линию на совершенствование общества развитого социализма».

Работа Пленума вызвала единодушное одобрение и поддержку советских людей, огромный международный резонанс.

# ВЕЙК- АН- ЗЕЕ — 85



□ Гроссмейстер ЯН ТИММАН.

«Шахматы» № 11, 1985.

В традиционном (47-м по счету) международном турнире участвовали представители 10 стран — 11 гроссмейстеров и 3 международных мастера. Средний коэффициент — 2555 (XIII категория ФИДЕ). Норму гроссмейстерского балла (7,5 очка из 13) сумел выполнить молодой болгарский шахматист, чемпион мира среди юношей 1983 года К. Георгиев.

## Защита Нимцовича E46 Георгиев — Лигтеринк

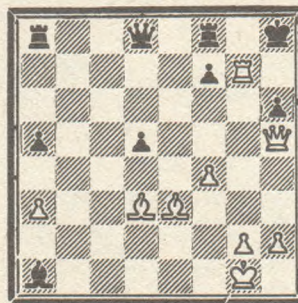
1. d4 Kf6 2. c4 e6 3. Kc3 Cb4 4. e3 0-0 5. Ke2. Развитие коня на e2 довольно часто встречается в партиях болгарского шахматиста. Играя этот вариант, Георгиев демонстрирует понимание нестандартных позиций, проводит свежие идеи. 5... d5 6. a3 Ce7 7. cd ed. Черным легче решать дебютные проблемы после 7... K:d5.

8. b4 c6 9. Kg3 Ce6 10. Cd3 a5 11. b5 c5 12. dc Kbd7 13. c6 bc 14. bc Ke5 15. 0-0! Белые не желают терять время на то, чтобы сохранить пару слонов. 15... K:c6 16. Kb5 Ke5 17. Kf5! C:f5. В случае 17... K:d3 18. Ф:d3 у черных возникли проблемы с диагональю a1—h8.

18. C:f5 Ke4 19. Cb2 Kc4 20. Cd4 Ked6 21. K:d6 C:d6 22. Фh5.

Активность белых на ферзевом фланге была лишь увертюрой. Свои замыслы Георгиев связывает с атакой на короля.

22... h6 23. f4 Ce7 24. Лf3 Cf6 25. Лg3 Kph8 (25... C:d4 26. Ф:h6!) 26. Cd3 K:e3! 27. C:e3! C:a1 28. Л:g7!!.



28... Фf6. На 28... Kp:g7 (28... C:g7? 29. Фf5) решает 29. Фg4+ Kpf6 (или 29... Kph8) 30. Фf5+ Kpg7 31. Фh7+ Kpf6 32. Ф:h6+, или 30... Кре7 31. Cc5+ 29. Лh7+, и черные сдались (1:0).

В этом турнире успех сопутствовал Яну Тимману, обладателю самого высокого среди участников рейтинга. Большое значение для определения победителя имела следующая партия, полная внутреннего напряжения.

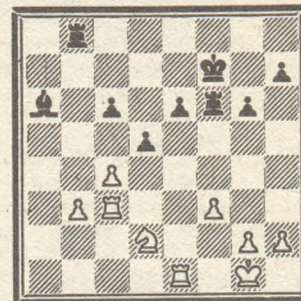
## Дебют ферзевых пешек D03 Тимман — Белявский

1. d4 d5 2. Kf3 Kf6 3. Cg5 e6 4. Kbd2 Ce7 5. e3 c5 6. c3 Kc6 7. Cd3 Kd7 8. C:e7 Ф:e7 9. 0-0 0-0 10. Ле1!. Кажется, что белые разыграли дебют без особых претензий, однако позиция сложна, и характер борьбы может в любой момент резко измениться. Так, на естественный ход 10... e5 с большой силой последует 11. e4!, и центр вскрывается к выгоде белых. Также и вся дальнейшая борьба проходит вокруг подрыва e3—e4.

10... Фf6. Нацеливаясь на пункт d4. 11. Cb5 Фd8 12. Лc1 Фb6 13. C:c6 bc

14. Фc2 a5. Возможно, стоило подумать о профилактическом ходе 14... h6. 15. Kg5 g6 16. dc Ф:c5 17. e4 Ca6 18. e5 Фe7 19. Kgf3 f6. Создалась позиция, характерная для варианта Паульсена сицилианской защиты, где черным надо решать проблему плохого слона.

20. c4 Лac8 21. Фc3 Фb4 22. ef Лf6 23. Ke5 Ф:c3 24. Л:c3 K:e5 25. Л:e5 Лb8 26. b3 a4 27. f3 ab 28. ab Kpf7 29. Ле1.



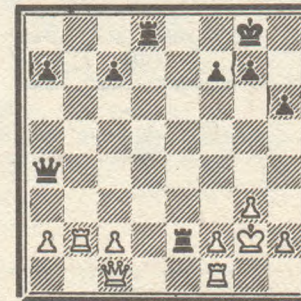
И в эндшпиле черным не удается скоординировать действия своих фигур.

29... Cc8 30. cd ed 31. f4! Лb6 32. g3 Ле6 33. Лec1 Kpe7 34. Kf3 Cd7 35. Ke5 g5. Надежда ценой пешки активизировать ладьи не оправдывается. 36. K:d7 Kp:d7 37. fg Ле2 38. Лf3! Ла6 39. Лf7+ Кре6 40. Лcfl! d4 41. Л:h7 Лаa2 42. g6 Лg2+, и, не дожидаясь ответа 43. Kph1, черные сдались (1:0).

Мы привыкли к тому, что Тимман играет весьма активно, но на сей раз он тяготеет к чисто техническим позициям, в которых четко использовал позиционные ошибки партнеров.

## Дебют четырех коней C47 ван дер Вил — Тимман

1. e4 e5 2. Kf3 Kc6 3. Kc3 Kf6 4. Ce2. Такая пассивная тактика лишает белых дебютной инициативы. 4... d5 5. ed K:d5 6. 0-0 K:c3 7. bc Cd6 8. d4 0-0 9. Лb1 h6 10. de K:e5 11. K:e5 C:e5 12. Ca3 Ле8 13. Cf3. Размен ферзей не облегчал положения белых — ход борьбы уже диктуют черные. 13... Фh4 14. g3 Фа4 15. Фc1 C:c3 16. C:b7 Ch3 17. Cb2 C:b2 18. Л:b2 Лad8! 19. Cg2 C:g2 20. Kp:g2 Ле2.



Несмотря на то, что с доски исчезли все легкие фигуры, белые не в состоянии нейтрализовать инициативу противника и защитить пешечные слабости на ферзевом фланге и своего короля.

21. c3 Лde8! 22. Лd2 a5 23. Фb2 Фc6+ 24. Kpg1 Фc4 25. a3 Ле1 26. Л:e1 Л:e1+ 27. Kpg2 Фf1+ 28. Kpf3 Фh1+ 29. Kpg4 f5+! 30. Kph3 (30. Kp:f5 Фе4×) 30... Фf1+, и белые сдались (0:1).

Гроссмейстер А. Белявский в последние годы играет в очень агрессивном, бескомпромиссном стиле, зачастую балансируя на грани допустимого риска. Разумеется, при такой манере игры воз-

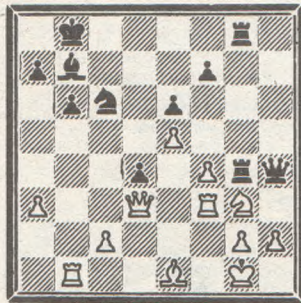
можны неудачи, но она неприятна противникам, и те часто не выдерживают напряжения.

**Французская защита C18  
Спрагетт — Белявский**

1. e4 e6 2. d4 d5 3. Кс3 Сb4 4. e5 c5 5. a3 С:c3+ 6. bc Ke7 7. Фg4 Фc7 8. Ф:g7 Лg8 9. Ф:h7 cd 10. Ke2 Кbc6 11. f4 Cd7. Этот острый вариант прочно занял место в дебютном репертуаре Белявского. Следует отметить, что лвовский гроссмейстер в разных разветвлениях этого варианта показывает интересную и своеобразную игру. Например, против Любоевича на Олимпиаде в Салониках (1984) Белявский сыграл 11... dc и одержал эффектную победу (см. «Шахматы» № 4/1985).

12. Фd3 dc 13. Ф:c3 0-0-0!!l. Вступление к новому плану, контуры которого были видны уже в упомянутой партии Любоевич — Белявский. В случае 13... Кf5 14. Лb1 d4 15. Фc4 Фа5+ 16. Cd2 Ф:a3 17. Л:b7 Ke3! у белых меньше проблем, так как и черный король не находится в безопасности.

14. Лb1 d4 15. Фc5!l. После 15. К:d4 К:d4 16. Ф:d4 Ф:c2! инициатива в руках черных, но заслуживало внимания 15. Фc4. 15... b6 16. Фc4 Крb8 17. Cd2 Сс8 18. Кg3 Сb7 19. Cd3. На 19. Ke4 возможно 19... К:e5! 20. Ф:c7+ Кр:c7 21. Кf6 Л:g2! 19... Кd5 20. 0-0 Фe7 21. Ce4. Перевести коня на с виду сильную позицию на d6 белым не удается: 21. Ke4 Фh4 22. Kd6 К:e5! 23. fe Л:g2+ 24. Кр:g2 Ke3++ 25. Крg1 Лg8+, с матом. 21... Фh4 22. Лf3 Лg4 23. С:d5 Л:d5 24. Фd3 Лd8 25. Ce1 Лdг8!l. Черные не теряют времени на восстановление материального равенства путем 25... Л:f4 26. Ke2 Л:f3 27. С:h4 Л:d3, не желая утрачивать позиционный перевес.



Несмотря на то, что белые имеют лишнюю пешку, им трудно предложить удовлетворительный план защиты своей

го королевского фланга. При этом важную, если не решающую роль играет черный слон на большой диагонали.

26. a4 Л:f4 27. Л:f4 Ф:f4 28. Cd2 Фh4!l. Энергичнее 28... Ф:e5 с последующим Фe5—d5; в этом случае черные также сохраняли давление на королевском фланге, зато при материальном преимуществе. 29. Ле1 Ke7 30. Ле2 Лh8 31. Кf1 Кf5 32. a5 ba 33. С:a5 Фg4 34. Ce1 Лg8 35. Сg3!l. Решающая ошибка. Лучше 35. Кg3.

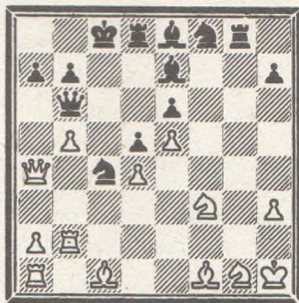
35... Кра8 36. Ле1 Лс8!l. Главная слабость позиции белых — пешка c2. 37. Фе2. На 37. Ле2 Лс3 38. Фd2 последовало бы 38... Се4, а если 38. Фb5, то 38... ab1 39. Фе8+ Лс8. 37... Фg6!l, и белые сдались [0:1] — 38. Лс1 К:g3 39. К:g3 d3! —+.

Не менее запутанный сюжет получился и у следующей партии Белявского, в которой белый король оказался «жизнеспособнее» черного.

**Французская защита C05  
Белявский — Рее**

1. e4 e6 2. d4 d5 3. Kd2 Kf6 4. e5 Kfd7 5. f4 c5 6. c3 Кс6 7. Kdf3 Фb6 8. g3 Ce7 9. Kpf2 cd 10. cd g5!l. Еще помнится то время, когда в этом варианте белые, как правило, «брали в тиски» противника. Но сегодня в «Информаторе» можно найти немало партий, в которых черным удавалось сокрушить уютное убежище белого короля.

11. h3 gf 12. gf Kf8 13. Лh2 Cd7 14. Крg2 0-0-0 15. Крh1 Лg8 16. b4 f6 17. Лb2 fe 18. fe Ce8 19. b5 Ka5 20. Фа4 Кс4.



Начинаются бурные осложнения, в которых лучше разобрался Белявский.

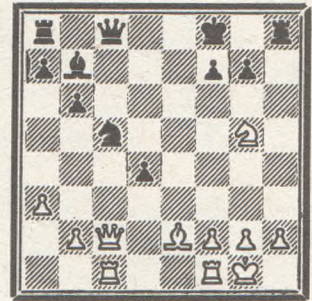
21. С:c4 dc 22. Cd2 Л:d4 23. Лс1 Л:g1+ 24. Л:g1 Ch5 25. Лf1 Фс5 26. b6! ab 27. Сb4 Фd5 28. С:e7 С:f3+ 29. Крg1 Ф:e5! 30. Л:f3 Kd7 31. Фа8+. Черные

сдались [1:0]. На 31... Крс7 решает 32. Фd8+ Крс6 33. Фс8+.

Вот, еще одна победа советского гроссмейстера.

**Новоиндийская защита E12  
Лигтеринк — Белявский**

1. d4 Kf6 2. Kf3 b6 3. c4 Сb7 4. Кс3 e6 5. a3 d5 6. cd К:d5 7. Фc2 c5 8. dc С:c5 9. Сg5 Фс8 10. Лс1 h6 11. Ke4. Осмотрительнее 11. Cd2. 11... Кd7 12. К:c5 К:c5 13. e4. Преждевременная активность. Лучше 13. Cd2. 13... hg 14. ed ed! 15. К:g5 Крf8! 16. Ce2 d4 17. 0-0.



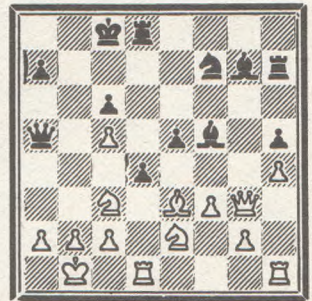
Активное положение черных фигур позволяет изящно закончить партию.

17... d3! 18. С:d3 Фg4 19. Ke4 С:e4 20. С:e4 Ф:e4, и белые сдались [0:1]. Сокровищницу романтических партий пополнил гроссмейстер Дж. Нанн.

**Защита Каро — Кани В12  
Нанн — Лоброн**

1. e4 c6 2. d4 d5 3. e5 Cf5 4. h4 c5 5. dcl Кс6 6. Сb5 Фа5+ 7. Кс3 0-0-0 8. С:c6 bc 9. Фd4!l. Важно сохранить пешку c5, сковывающую действия черных. 9... e6. На 9... С:c2 могло последовать 10. Крd2 Cf5 11. g4 Cd7 12. b4. 10. Ce3 h5 11. 0-0-0 Kh6 12. f3 f6! 13. ef gfl. Заслуживало внимания 13... Лd7!l, с тем чтобы сразу захватить большую диагональ — 14. Kge2 gf 15. Ф:f6 Сg7, сохраняя эластичное расположение ладей.

14. Ф:f6 Лh7 15. Kge2 Сg7 16. Фg5 Кf7 17. Фg3 e5 18. Крb1 d4!l. Лучше 18... Ch8, так как для атаки черным не хватает ресурсов.



19. Сg5 dc 20. С:d8 Фа4. Если 20... К:d8, то 21. К:c3 e4 22. К:e4 С:e4 23. fe. Поэтому черные стремятся сохранить угрозы неприятельскому королю.

21. b3! С:c2+ 22. Кр:c2 Ф:a2+ 23. Кр:c3 e4+ 24. Крb4 Ke5. Не спасало и 24... К:d8 25. Фh3+! или 24... Се5 25. Фg8! 25. Кс3. Белые отразили угрозы, и теперь решает материальный перевес. 25... Фb2 26. fe Ch8 27. Фg8!l, и черные сдались [1:0], так как на запланированное 27... Лb7+, со скорым матом, следовал действительно мат — 27. Сb6X!l.

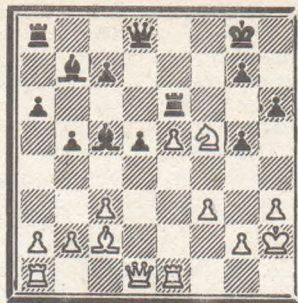
Вейк-ан-Зее, 1985

	1	2	3	4	5	6	7	8	9	10	11	12	13	14	О.	
1. Тимман Я. Голландия	2650	●	1	1/2	1/2	1/2	1/2	1	1	1/2	1/2	1/2	1	1/2	1	9
2. Белявский А. СССР	2635	0	●	0	1/2	1/2	1/2	1	1/2	1	1	1/2	1	1	1	8
3. Нанн Дж. Англия	2615	1/2	1	●	1/2	1/2	1	0	1	1/2	1/2	1/2	1/2	1/2	1	8
4. Георгиев К. Болгария	2535	1/2	1/2	1/2	1/2	●	1	1/2	1	1/2	0	1/2	0	1	1/2	7,5
5. Портиш Л. Венгрия	2630	1/2	1/2	1/2	1/2	1/2	●	1	1/2	0	1/2	0	1	1/2	1	7
6. Корчной В. Швейцария	2630	1/2	1/2	0	0	0	0	1/2	0	1	1/2	1	1	1	1/2	6,5
7. Романишин О. СССР	2570	0	0	1	1/2	1/2	1/2	●	1/2	1/2	1/2	1	1/2	1/2	1/2	6,5
8. Лоброн Э. ФРГ	2505	0	1/2	0	0	1	1	1/2	●	1	1	1/2	0	1/2	1/2	6,5
9. Рее Х. Голландия	2455	1/2	0	1/2	1/2	1/2	0	1/2	0	●	1	1/2	1	1/2	1	6,5
10. Спрагетт К. Канада	2560	1/2	0	1/2	1	1	1/2	1/2	0	0	●	1/2	1/2	1/2	0	5,5
11. Фтачник Л. ЧССР	2545	1/2	1/2	1/2	1/2	0	0	0	1/2	1/2	1/2	●	1/2	1/2	1	5,5
12. ван дер Вил Дж. Голландия	2500	0	1/2	1/2	1/2	1/2	0	1/2	1	0	1/2	1/2	●	1/2	0	5
13. Лигтеринк Г. Голландия	2450	1/2	0	1/2	0	0	0	1/2	1/2	1/2	1/2	1/2	1/2	●	1	5
14. Кудрин С. США	2485	0	0	0	1/2	1/2	1/2	1/2	1/2	0	1	0	1	0	●	4,5

Есть интересные партии и на счету неудачников турнира.

**Испанская партия C95**  
Лоброн — Портиш

1. e4 e5 2. Kf3 Kc6 3. Cb5 a6 4. Ca4 Kf6 5. 0-0 Ce7 6. Le1 b5 7. Cb3 d6 8. c3 0-0 9. h3 Kb8 10. d4 Kbd7 11. Kbd2 Cb7 12. Cc2 Le8 13. Kf1 d5. Традиционный подрыв в центре не решает всех проблем. Осторожнее 13... Cf8. 14. K:e5 K:e5 15. de K:e4 16. f3 Kg5 17. Kg3 Cc5+ 18. Kph2 f6 19. C:g5 fg 20. Фb1 h6 21. Фd1 Le6 22. Kf5.



Белые имеют отличные перспективы на королевском фланге, в то время как

контригра черных в центре весьма проблематична.

22... h5 23. Фd2 Cf8 24. f4 gf 25. Ф:f4 c5 26. Le3 Фc7 27. Лf1 Lae8 28. Kd61. Атака стремительна и неотразима. 28... Фe7 29. Фf5! g6 30. Лg3 Cg7 31. Л:g6 Л:e5 32. Фf7+. Черные сдались (1:0).

В мастерском турнире победы Д. Ходгсон (Англия) и И. Роджерс (Австралия) — по 7 очков из 11. Оба мастера получили право на следующий год выступать в главном турнире.

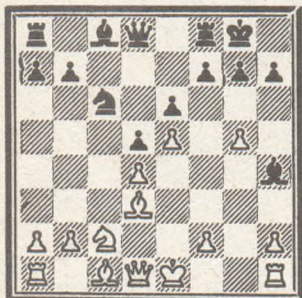
Гроссмейстер А. Гипслис

**на разных меридианах**

Гастингс. В традиционном международном турнире первенствовал советский гроссмейстер Евгений Свешников.

**Французская защита C02**  
Свешников — Фараго

1. e4 e6 2. d4 d5 3. e5 c5 4. c3 Kc6 5. Kf3 Kge7 6. Ka3 cd 7. cd Kf5 8. Kc2 Ce7 9. Cd3 0-0 10. g4! Kh4 11. K:h4 C:h4 12. g5!



Жертвуя пешку, белые вскрывают линию «g» и создают неотразимые угрозы.

12... C:g5 13. Фh5 h6 14. Лg1 C:c1 15. Л:c1 f5. На 15... Kph8 белые отвечали 16. Кре2! (с угрозой 17. Л:g7) 16... Лg8 17. Лg6! 16. Ф:h6 Лf7 17. Кре2 Фb6 18. Фh4 Cd7 19. Лg5! Ф:b2 20. Kpd2 Ke7 21. Лh5 Kg6 22. Фg3 Kf8 23. Фh3 Le7 24. Лh8+ Kp7 25. Лg1! Ca4 26. Фh5+ g6 27. Л:g6!, и черные сдались (1:0).



**Хилверсюм** (Голландия). В матче из шести партий сразились гроссмейстеры Ян Тимман (Голландия) и Лайош Портиш (Венгрия). Победил Тимман — 3,5:2,5 (+2, -1, =3).

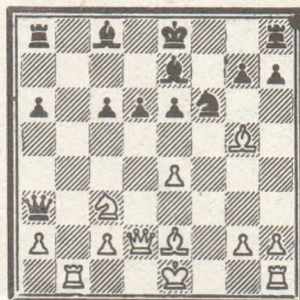
В стартовой партии матча был разыгран актуальный дебютный вариант.

**Сицилианская защита B97**  
Тимман — Портиш

1-я партия матча

1. e4 c5 2. Kf3 d6 3. d4 cd 4. K:d4 Kf6 5. Kc3 a6 6. Cg5 e6 7. f4 Фb6 8. Фd2 Ф:b2 9. Лb1 Фa3 10. f5 Kc6 11. fe fe 12. K:c6 bc 13. Ce2. Все реже встречается форсированный вариант 13. e5 de 14. C:f6 gf 15. Ke4 Ce7 16. Ce2 и т. д., который детально исследован и не сулит белым решающего перевеса.

13... Ce7. После 13... Фа5 14. 0-0 Ce7 15. Kph1 Фd8?! 16. e5! de 17. Фe3 Фd4 18. Фh3 0-0 19. Cd3 g6 20. C:g6! белые развили сокрушительную атаку в партии Олль — Смирин (Николаев, 1983). Во встрече Тимман — Суние (Салоники, 1984) белые сыграли 15. Cf3 и после 15... Cd7 16. Лb7 h6 17. Ce3 0-0 18. Kd5! Фd8 19. K:e7+ Ф:e7 20. e5! сохранили преимущество.



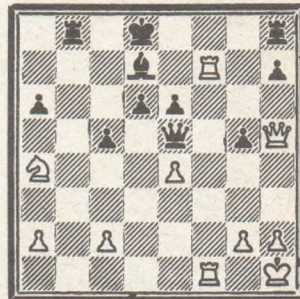
14. Лb3. Новый ход, цель которого — попытаться использовать не совсем удачное положение черного ферзя. В партии Олль — Убилава (Москва, 1983) после 14. 0-0 0-0 15. Kph1 Ла7! 16. Фe3 Лd7 17. e5 de 18. Cd3 Ф:c3! черные получили достаточную компенсацию за ферзя, а на 18. Ф:e5 сильно 18... Фd6!, как было во встрече Олль — Гавриков (1983).

14... Фа5. В случае 14... Фc5 возможно 15. Ce3 Фа5 16. Cb6 Фe5 17. Cd4 Фа5 (17... K:e4 18. Фe3) 18. e5 de 19. Cb6! +- 15. Ch5+ g6. Если 15... K:h5, то 16. C:e7, и нет хода 16... Kp:e7 из-за 17. Kd5+.

16. 0-0 K:h5 17. C:e7 Фc5+ 18. Kph1 Kp:e7 19. Ka4 Фe5 20. Лb3 Лb8!. Портиш обороняется активно. На 20... Фg7 возможно 21. Kb6! (или даже 21. g4!?) 21... Лb8 22. Kc4 Лd8 23. Фg5+ Кре8 24.

Лf8+, и черные в критическом положении. 21. Фf2 Kpd8 22. Лf7. Не проходит 22. Лf8+ Л:f8 23. Ф:f8+ Kpc7 24. Лf7+ Cd7 25. Л:d7+? Kp:d7 26. Ф:b8, так как не защищена первая горизонталь — 26... Фa1+.

22... c5! 23. Фh4+ g5 24. Ф:h5 Cd7!



Ресурсы защиты черных оказываются достаточными для сохранения равенства.

25. Фe2! Cb5 (25... C:a4?! 26. Ф:a6) 26. Фd2 C:f1! 27. Фа5+ Кре8 28. Фc7 C:g2+ 29. Kp:g2 Ф:e4+ 30. Kpg3 Фe3+ 31. Kpg2 Фe2+ 32. Kpg3 Фe3+ 33. Kpg2. Ничья (1/2:1/2).



Гроссмейстер ЕВГЕНИЙ СВЕШНИКОВ.

Гастингс, 1984/1985

	1	2	3	4	5	6	7	8	9	10	11	12	13	14	О.
1. Свешников Е. СССР	● 1/2	0	1	1/2	1/2	0	1	1	1	1	1	1	1	1 1/2	9
2. Пласкетт Дж. Англия	1/2	●	1	0	1/2	1	1	1	0	1/2	1	1/2	0	1	8
3. Джурич С. СФРЮ	1	0	●	1/2	1/2	1/2	1	0	1/2	1/2	1	1/2	1	1	8
4. Федорович Дж. США	0	1	1/2	●	1/2	1/2	1/2	1/2	1/2	1/2	1	1	1	1	8
5. Бенджамин Дж. США	1/2	1/2	1/2	1/2	●	0	1	1	0	1/2	1	1/2	1	1	8
6. Флир Г. Англия	1/2	0	1/2	1/2	1	●	0	0	1	1	1	1/2	1	1/2	7,5
7. Гутман Л. Израиль	1	0	0	1/2	0	1	●	0	1	1	0	1	0	1	6,5
8. Купрейчик В. СССР	0	0	1	1/2	0	1	1	●	0	1/2	0	1/2	1	1	6,5
9. Абрамович Б. СФРЮ	0	1	1/2	1/2	1	0	0	1	●	1/2	0	1	1/2	0	6
10. Фараго И. Венгрия	0	1/2	1/2	1/2	1/2	0	0	1/2	1/2	●	1/2	1/2	1	1/2	5,5
11. Уотсон У. Англия	0	0	0	1/2	0	0	1	1	1	1/2	●	1/2	0	1/2	5
12. Мартин Э. Англия	0	1/2	1/2	0	1/2	1/2	0	1/2	0	1/2	1/2	●	1	0	4,5
13. Равикумар В. Индия	0	1	0	0	0	0	1	0	1/2	0	1	0	●	1	4,5
14. Эбер Ж. Канада	1/2	0	0	0	0	1/2	0	0	1	1/2	1/2	1	0	●	4

# ПУТЕВКИ РАЗЫГРАНЫ



## Женский зональный турнир Чернигов, 1985

В Риге еще шли сражения мужского зонального турнира, а в Чернигове уже финишировал турнир IV зоны ФИДЕ среди женщин.

Большинство участниц — известные шахматистки, на счету которых немало ярких побед. Упомянем только такой факт: 6 участниц зонального турнира выступали в межзональных предыдущего цикла (1982). В 1980 г. гроссмейстеры Марта Литинская, Елена Ахмыловская и Нино Гуриели играли в матчах претенденток, так что успех этого «трио» в Чернигове никого не удивил.

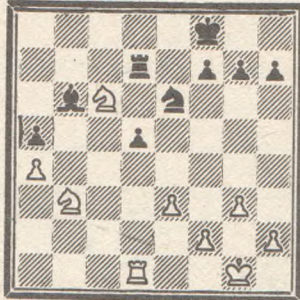
Но вот то, что одна из путевок в межзональные турниры досталась школьнице из Фрунзе Светлане Матвеевой, — неожиданность. Юная шахматистка (1969 г. рожд.) недавно стала чемпионкой страны, и зональный турнир показал, что ее успех не был случайным.

Тренер Светланы — Натан Зильберман. Впервые она вышла на всесоюзную арену в 1981 г., на первенстве

страны среди девушек; итог — 23-е место. Но уже через два года Матвеева занимает первое место, а еще через год становится чемпионкой среди женщин.

Посмотрите, как искусно С. Матвеева реализовала лишнюю пешку во встрече с гроссмейстером Е. Ахмыловской.

Матвеева — Ахмыловская



32. Кс:а5 С:а5 33. К:а5 Кс5 34. Лд4 Ла7 35. Кс6 Л:а4 36. Л:д5 Ке6 37. Лд7 Ла6 38. Ке5 ф6 39. Кс4 Кс5 40. Лд5 Ке4 41. Лд4 ф5 42. г4 Ла2 43. гф К:ф2 44. Лд2 Л:д2 45. К:д2 Кг4 46. е4 Кр:ф7 47. Кр:г2 г6 48. фг+ Кр:г6 49. Кр:г3 Ке5 50. Кр:ф4 Кр:ф6 51. К:ф3 Кг6+ 52. Кр:е3 г5 53. Кр:д4 Кр:е6 54. Ке1 Ке5 55. г3 Кг6 56. Кд3 Кр:ф6 57. Кр:д5 Ке7+ 58. Кр:д6 Кс8+ 59. Кр:с7 Ке7 60. Кр:д7 Кг6 61. Кр:д6 Кр:г5 62. е5 Кр:ф4 63. е6 Кр:г3 64. Ке5 Кх4 65. Кр:е7 К:ф5+ 66. Кр:ф6 Кд6 67. е7 Кр:г3 58. Кр:г5 г4 69. К:ф3 Ке4+ 70. Кр:ф4 Кд6 71. Кг5+ Кр:г2 72. Кр:г4 Кр:ф2 73. Кх7 Ке8 74. Кр:г4 Кр:ф3 75. Кр:г5 Кр:е4 76. Кр:г6 Кр:д5 77. Кг5 Кс7 78. Кр:ф7 Кс5 79. Кр:ф8 Кс7 80. Кр:ф7 Кс5 81. Кр:е8 Кр:д6 82. Кр:ф8 Кс7 83. Кр:ф7 Кр:е5 84. Ке6 Кс5 85. Кр:ф8 Кд6 86. Кг5. 1:0.

Марта Литинская играла уверенно и досрочно обеспечила себе первое место в турнире.

Голландская защита А90  
Литинская — Титоренко

1. с4 е6 2. д4 д5 3. К:ф3 с6 4. г3 К:ф6 5. С:г2 К:д7 6. 0-0

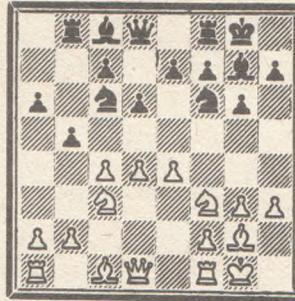
Ке4 7. К:д2 ф5 8. ф3 К:д2 9. К:д2 Фб6 10. с5 Фб4 11. Кб3 б6 12. е4 бс 13. ед сд5 14. Ле1 К:ф6 15. С:д2 Фб6 16. С:а5 Фб5 17. а4 Фс6 18. К:с5 С:с5 19. Лс1 С:д4+ 20. Ф:д4 Фд6 21. Сб4 Фд8.



22. Фе5 С:д7 23. Ф:ф5 Кр:ф7 24. Фе5 Лс8 25. Сс5 Фа5 26. б4 Ф:а4 27. Ла1 Фб5 28. Ла5 Фб8 29. Фе3 Л:с5 30. бс Ле8 31. Леа1 е5 32. Л:а7 Кр:г8 33. Фс3 д4 34. Фс1 Фб5 35. Лб1 Фе2 36. с6 Сс8 37. Ла3 Кд5 38. С:ф1 Кс3 39. Л:с3. 1:0.  
Елена Ахмыловская выиграла ряд поучительных партий.

Староиндийская защита Е63  
Ахмыловская — Сахатова

1. д4 К:ф6 2. К:ф3 г6 3. г3 С:г7 4. С:г2 0-0 5. 0-0 д6 6. с4 Кс6 7. Кс3 а6 8. г3 Лб8 9. е4 б5.

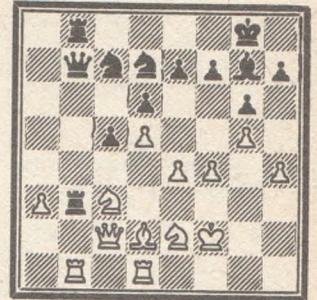


10. е5 де 11. де Ф:д1 12. Л:д1 Кд7 13. е6 фе 14. сб аб 15. С:ф4 б4 16. Ка4 К:ф6 17. Лс1 Ла8 18. б3 Кд8 19. Кг5 Ла6 20. Л:с7 К:ф7 21. К:ф7 Кр:ф7 22. Лс1 е5 23. С:д2 С:д7 24. С:б4 Лб8 25. а3 Сс8 26. Л:е7+ Кр:г8 27. Кс5 Лаб6 28. Л:е5 С:ф7 29. Лд1 Лс8 30.

Лд3 Кг4 31. Ле2 Ке5 32. Лдд2 Кс6 33. Кд7 Лб5 34. Лс2 Ка7 35. Л:с8+ К:с8 36. Лс2 Ка7 37. Лс7 С:д4 38. Сс5 С:с5 39. К:с5. 1:0.

Волжский гамбит А59  
Ахмыловская — Алехина

1. д4 К:ф6 2. с4 с5 3. д5 б5 4. сб а6 5. ба г6 6. Кс3 С:а6 7. е4 С:ф1 8. Кр:ф1 д6 9. г3 С:г7 10. К:ге2 0-0 11. Кр:г2 К:д7 12. Лб1 Фа5 13. б3 Л:фб8 14. а3 Кг4 15. Фс2 Фа6 16. Лд1 Кб6 17. г3 Ке5 18. ф4 К:д7 19. г4 Ла7 20. Л:ф1 Ка8 21. г5 Кс7 22. Лд1 Лаб7 23. г4 Лб6 24. Кр:ф2 Фб7 25. С:д2 Л:б3.

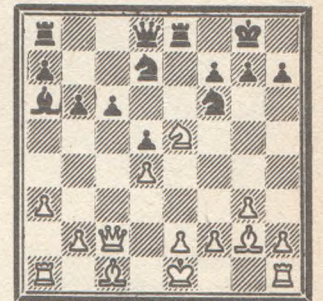


26. Л:б3 Ф:б3 27. Ф:б3 Л:б3 28. Лб1 Л:б1 29. К:б1 Ка6 30. Кр:е3 е6 31. С:а5 ед 32. ед Кр:ф8 33. Кр:д3 Кр:е7 34. Кр:е4 г6 35. Кр:б5 Каб8 36. Кд2 гг 37. гг ф6 38. С:г7 фг 39. фг С:ф8 40. Кс4. 1:0.

Нино Гуриели большинство очков набрала, играя черными фигурами.

Новоиндийская защита Е15  
Алехина — Гуриели

1. д4 К:ф6 2. с4 е6 3. К:ф3 б6 4. г3 С:а6 5. К:д2 д5 6. Фа4+ с6 7. Фс2 Сб4 8. сд ед 9. Ке5 0-0 10. С:г2 Ле8 11. а3 С:д6 12. К:д3 С:е5 13. К:е5 К:д7.



14. К:с6 Лс8 15. Фа4 Л:е2+ 16. Кр:д1 Л:с6 17. Ф:а6 Л:ф2 18. С:ф1 Фе7 19. Фд3 Ке4 20. Сс2 Леб 21. Ле1 Л:г2. 0:1.

Итак, М. Литинская, Е. Ахмыловская, Н. Гуриели и С. Матвеева вместе с гроссмейстерами Н. Гаприндашвили, Н. Александрией и Н. Иоселиани будут представлять советскую шахматную школу в межзональных турнирах.



Гроссмейстер  
МАРТА ЛИТИНСКАЯ.

Чернигов, 1985	1	2	3	4	5	6	7	8	9	10	11	12	13	О.
1. Литинская М.	●	1/2	0	1/2	1/2	0	1	1	1/2	1	1	1	1	8
2. Ахмыловская Е.	1/2	●	1/2	0	1/2	1	1	0	1/2	1/2	1	1	1	7,5
3. Гуриели Н.	1	1/2	●	1/2	0	0	1/2	1/2	1/2	1	1	1	1	7,5
4. Матвеева С.	1/2	1	1/2	●	1/2	1	0	1	1/2	1/2	1/2	1	1	7,5
5. Зайцева Л.	1/2	1/2	1	1/2	●	0	1/2	1	1	0	1	0	1	7
6. Сахатова Г.	1	0	1	0	1	●	0	1/2	1	1/2	0	1	1	7
7. Челушкина И.	0	0	1/2	1	1/2	1	●	1/2	1	1	1	0	1/2	7
8. Миногина Т.	0	1	1/2	0	0	1/2	1/2	●	0	1	1/2	1	1	6
9. Фаталибекова Е.	1/2	1/2	1/2	1/2	0	0	0	1	●	1	1/2	1/2	1	6
10. Ахшарумова А.	0	1/2	0	1/2	1	1/2	0	0	0	0	1	1/2	1	5
11. Алехина Н.	0	0	0	1/2	0	1	0	1/2	1/2	0	●	1	1	4,5
12. Арахамия К.	0	0	0	1/2	1	0	1	0	1/2	1/2	0	●	1	4,5
13. Мучник Л.	0	0	0	0	0	0	1/2	0	0	0	0	0	●	0,5
14. Титоренко Н.	0	1	0	0	0	0	0	0	0	0	0	0	0	выбыла

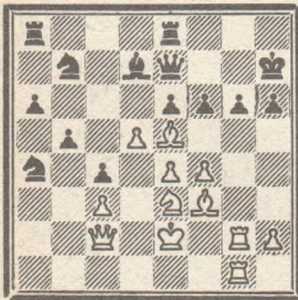
После зонального турнира состоялось дополнительное соревнование. О нем рассказывает главный тренер женской сборной СССР международный мастер Римма Билунова.

Судьба пятой путевки в межзональный турнир определена в двухкруговом матч-турнире, который состоялся в Москве между участницами, поделившими 5—7 места в Чернигове, — Л. Зайцевой, Г. Сахатовой и И. Челушкиной.

Набрав 2,5 очка из 4, первое место и право участия в межзональном турнире впервые завоевала Гульнара Сахатова. Это большой успех молодой шахматистки из Алма-Аты. Еще в Киеве она обратила на себя внимание интересной, инициативной игрой. В Москве Сахатова, играя словно под лозунгом «Долой осторожности!», еще раз подтвердила эту репутацию.

Ферзевый гамбит D38  
Сахатова — Зайцева

1. d4 e6 2. Kf3 Kf6 3. c4 d5 4. Kc3 Cb4 5. Cg5 h6 6. Ch4 dc 7. Фa4+ Kc6 8. e3 Фd5 9. Kd2 C:c3 10. bc b5 11. Фc2 Cb7 12. Лb1 Kd8 13. a4 a6 14. f3 Cc6 15. Ce2 Kd7 16. e4 Фh5 17. Cg3 Фg6 18. C:c7 Ф:g2 19. Лf1 0-0 20. Лf2 Фg6 21. Cd6 Ле8 22. f4 Kb6 23. Cf3 K:a4 24. Лg2 Фf6 25. Кре2 g6 26. Лbg1 Kph7 27. Kf1 Kb7 28. Ce5 Фе7 29. d5 Cd7 30. Ke3 f6.



31. C:f6 Ф:f6 32. e5 K:c3+ 33. Kpf1 K:d5 34. K:d5 ed 35. ef Cf5 36. Ф:f5 gf 37. Лg7+ 1:0.

Международный мастер из Москвы Людмила Зайцева с 2 очками заняла 2-е место, и теперь она является первой запасной от IV зоны ФИДЕ (СССР) для участия в межзональных турнирах. □



## СОВРЕМЕННЫЙ ВАРИАНТ ЗАЩИТЫ НИМЦОВИЧА

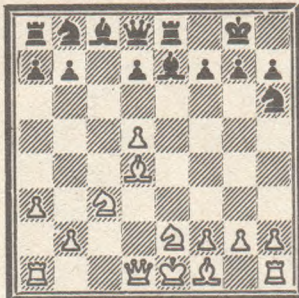
### E42

(Окончание. Начало в № 10)

1. d4 Kf6 2. c4 e6 3. Kc3 Cb4 4. e3 c5 5. Ke2 cd 6. ed 0-0 7. a3 Ce7 8. d5 ed 9. cd Ле8 10. Ce3 Kg4 11. Cd4.

В

11... Kg4—h6!



В распоряжении белых целый ряд продолжений:

1) 12. Kg3! C:a3+ 13. Ce2 C:b2 14. Kb5 C:d4 15. Ф:d4 d6! 16. Л:a7 Л:a7 17. Ф:a7 Ka6! =/+ (Рее — Лигтерник, Вейк-ан-Зее, 1984).

2) 12. g3! Kf5 13. Cg2 K:d4 14. Ф:d4 Cf6 15. Фd2 C:c3 16. Ф:c3 b6 =/+ (А. Адорьян).

3) 12. Фd3 d6 13. f4! Cf5 14. Фd2 Kd7 15. g3 Cf6 16. h3 C:d4 17. Ф:d4 Kc5 -/+ (Луков — Хорват, Пловдив, 1983).

Прим. ред.: Вместо 13. f4 сильнее 13. Kg3! Cf6+ 14. Ce2, после чего возможно 14... C:d4 15. Ф:d4 Kf5 16. Фf4 Kh4 17. 0-0 Kg6 18. Фb4 +/- (Георгиев — Джиньян, Салоники, 1984) или 14... Kf5! 15. C:f6 Ф:f6 16. 0-0 +/- (Паунович — Максимова, Югославия, 1983). Слабее 14... Kd7 — 15. Kc4! Фa5+ 16. b4 Ф:d5 17. Лd1 Ce5 18. 0-0 Kf8 19. C:e5! Ф:d3 20. C:d3! de 21. Cb5 +/- (Георгиев — Мираллес, Кильява, 1984).

4) 12. d6! Cf8 (12... C:d6 13. C:g7) 13. Фc2 C:d6 14.

0-0 Ce5 15. C:e5 Леe5 16. Kg3 Kc6 17. f4 Ле8 18. Cc4, с компенсацией за пожертвованную пешку (Урьела — Ведберг, Гаусдал, 1983).

5) 12. g4 d6 13. h3 f5! 14. Фc2 Cg5 (по мнению А. Адорьяна, несколько лучше 14... fg 15. hg C:g4 16. 0-0 Cg5+ 17. f4 Cf6 =/+ ) 15. Cg2 Kd7 =/+ (Гроспетер — Адорьян, Венгрия, 1983).

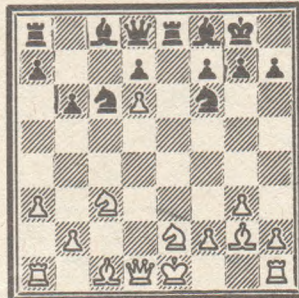
III

10. d5—d6! Ce7—f8  
11. g2—g3 Ле8—e6

Примечание редакции:

Слабее 11... Фb6! — 12. Cg2 C:d6 13. Ce3 Фa6 14. 0-0 Ce5 15. Kf4 +/-.

Интересно продолжение 11... b6 12. Cg2 Kc6.



13. Cf4 Ca6 14. 0-0 Лc8 15. Ле1 Ke5 (здесь согласились на ничью Глигорич с Любоевичем, Бугойно, 1984) 16. Фа4 C:e2 17. Л:e2 Kd3 18. Лd2 K:f4 19. Ф:f4 Ле6 20. Ch3 Ле8 21. Лd1 Лc5, с неясной игрой (Чом — Адорьян, чемпионат Венгрии, 1984).

13. Kb5! Ca6 14. a4 Лc8 15. 0-0 C:b5 16. ab Ka5 17. Kc3 h6 18. Cf4 g5 19. Ce3 Ле6 +/- (Федорович — Сосонко, Нью-Йорк, 1984); или 14... Ke4! 15. Ce3 Фf6 16. 0-0 Ф:b2 17. Ле1, с некоторой инициативой у белых (Гуревич Д. — Адорьян, Нью-Йорк, 1984).

Заслуживает внимания 13. 0-0! Ca6 14. a4.

12. Cf1—g2

Прим. ред.: Заслуживает внимания 12. Cf1!; например: 12... Kh5 13. Ce3 Л:d6 14. Kd4 Kc6! 15. Ke4! (15. Kc5!) Л:d4! 16. C:d4 Фе8 -/+ (Вера — Гарсиа Мартинес, Гавана, 1984), или 14. Фc2 Ле6 15. Cg2 Kc6 16. 0-0 Kf6 17. Лd1, с сильным давлением.

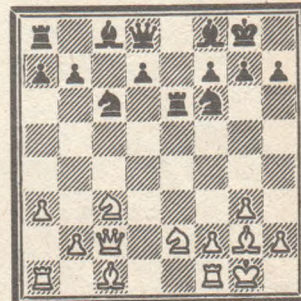
12... Ле6:d6

13. Фd1—c2 Kb8—c6

Черные выиграли пешку, но несколько задержались с развитием фигур.

Вместо 13... Kc6 испытывалось 13... Лc6! — 14. 0-0 d5 15. Cg5 h6 16. C:f6 Ф:f6 17. Лd1 Ce6 18. Kd4 = (Цебало — Ведберг, Экшё, 1982); лучше 18. Kf4! +/-.

14. 0-0 Лd6—e6



В этой позиции встречались такие продолжения:

15. Cg5 h6 16. C:f6 Ф:f6 17. Kf4 Ле5 18. Kfd5 Фd8 19. f4 Ле6 +/- (Чернин — Салов, Львов, 1984).

15. b4 d6 16. Cb2 Ле5 17. Kf4 Cf5 18. Фd2 Фd7 19. Kcd5 Ke4! 20. Cc3, с компенсацией у белых за пешку (Бронштейн — Жуховицкий, Ереван, 1981), или 15... a6 16. Kf4 Ле8 17. Kfd5 K:d5 18. K:d5 d6 19. Ce3 Лb8 20. Ce4 (20. Cb6 Фg5 21. h4 Cf5!) 20... h6 21. Cb6 Фg5 22. f4 Фh5 (Таль — Андерссон, Тилбург, 1980) 23. Лfe1 +/-.

15. Kf4 Ле8 16. b4 (Глигорич — Карпов, Бугойно, 1980 — см. «Шахматы» № 17/1980).

Общий вывод: В варианте защиты Нимцовича с ходом 5. Ke2 черные могут не опасаться продвижения d4—d5 и даже d5—d6.

Примечание редакции: Сыгранные в последнее время партии показывают, что перед черными все еще стоят достаточно серьезные проблемы.

Кандидат в мастера  
Е. Родин

# ЕСТЬ ЕЩЕ ПОРОХ В ПОРОХОВНИЦАХ



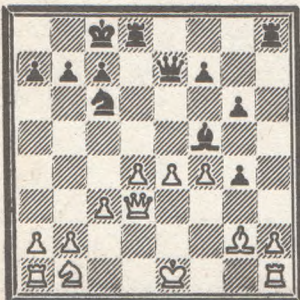
**42-й чемпионат  
Латвийской ССР  
I лига  
Рига, 1985**

Начало турнира ознаменовалось натиском молодых. В немалой степени их честолюбивый помыслам способствовали матч на первенство мира, проходивший в этот период, и жаркие баталии чемпионата СССР — совсем рядом, буквально в двух шагах, в актовом зале ЛГУ им. П. Стучки...

Правда, со старта вырвался вперед ветеран — чемпион «Варпы» Янис Высоцкис (между прочим, партнер М. Таля по юношеским соревнованиям). В первом туре ему удалось выиграть следующую партию:

**Гамбит Фрома A02  
Высоцкис — Чехлов**

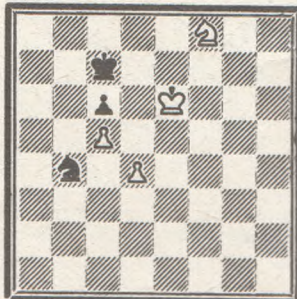
1. f4 e5 2. fe d6 3. Kf3 de 4. K:e5 Cd6 5. Kf3 g5 6. g3 g4 7. Kh4 Ke7 8. d4 K:g6 9. K:g6 hg 10. Фd3 Kc6 11. e3 Cf5 12. e4 Фе7 13. Cg2 0-0-0. Интересно приверженность Высоцкиса этому варианту. Еще дважды в турнире повторялись первые 13 ходов: в партии Высоцкис — Широу испробовано было 14. Kd2, а против Барбакадзе — 14. Kpd1. Все эти партии Высоцкис выиграл. 14. Cf4 Cf4 15. gf.



Последовало 15... С:e4!, и Высоцкис недолго задумался. Игравший черными предаку-

шал следующий вариант: 16. Ф:e4 Фh4+ 17. Kpd1 Lhe8 18. Фd3 K:d4! 19. cd Фf2, и у черных, несмотря на отсутствие двух фигур, сильнейшая атака. Увы... Оказывается, все это уже было в партии Высоцкис — Вискна на чемпионате «Варпы» 1983 г., где далее последовало: 20. С:b7+ Кр:b7 21. Фb5+, с соглашением на ничью. Видимо, на этот раз ничейный результат моего противника не устраивал...

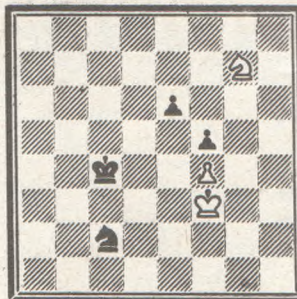
16. С:e4 f5 17. Kd2 fe 18. Фg3 Фе6 19. Лg1 e3!. Черные сами помогают белым закончить развитие. После правильного 19... Ke7 вся борьба еще впереди. 20. K:b3 Ke7 21. Kc5 Фf5 22. 0-0-0!. Черные остались у разбитого корыта. Атаки нет и в помине, наступает проза. После взаимного уничтожения слабых пешек на королевском фланге выяснилось, что у белых на пешку больше. Партия закончилась в глубоком эндшпиле.



79... Kc2 80. Кре7!. Теперь после 80... K:d4 81. Ke6+ пешечный эндшпиль для черных безнадежен, в противном же случае король черных оттесняется, и выигрывается пешка c6 (1:0).

Любопытно, что в последнем туре почти полностью могла повториться (с переменой цветов) финальная позиция вышеприведенной партии:

**Александров — Высоцкис**



Однако здесь позиция сдвинута на одну горизонталь, что в пользу слабой стороны: аналогичная жертва пешки ходом Крс4—d3 ничего не дает, так как пешечный эндшпиль ничейный. Несмотря на все усилия черных, партия закончилась ничью на 119-м ходу (1/2:1/2).



ОЛЕГ КРИВОНОСОВ.

Превосходная иллюстрация значения пространства в шахматах!

В пятом туре Высоцкис опередил юный Алеша Широу, который после поражения от Игоря Саковича одержал 4 победы подряд! Среди поверженных оказался и будущий победитель турнира.

**Венгерская защита C50  
Широв — Кривонос**

1. e4 e5 2. Kf3 Kc6 3. Cc4 Ce7 4. d4 d6 5. de de 6. Ф:d8+ C:d8 7. Kc3 Kge7 8. Ce3 K:g6 9. 0-0-0 Ka5!



В примерно равной позиции черные играют чересчур резко. Наказание следует довольно своеобразное:

10. Л:d8+! Кр:d8 11. С:f7 Cd7 (грозило 12. Cg5+) 12. С:g6 hg 13. K:e5. В итоге «карательной» операции белые получили за качество две пешки. На королевском фланге у черных остались две сдвоенные пешки по линии «g», которым оказывается не по силам задача противостоять слаженной белой фаланге... Видимо, Широу уже успел изучить творчество А. Д. Филидора, идеи которого явно пришлись ему по душе... Эндшпиль проведен большими точно и четко, партнеру не предоставляется никаких шансов на спасение.

13... Ce8 14. Kd5 Kc6 15. Cg5+ Крс8 16. Cf4 g5 17. Cg3 Kd4 18. Лd1 Ke2+ 19. Kpd2 K:g3 20. hg c6 21. Ke7+ Крс7 22. Кре3 Лh2 23. Kf5 Лh7 24. Kf3 Ch5 25. K:g5! C:d1 26.

K:h7 Лg8 27. e3 Kpd7 28. Kg5 Cg4 29. Kh4 Кре7 30. f4 Лd8 31. Kg6+ Крf6 32. Ke5 Cc8 33. Kgf3 Лd1 34. g4 Ce6 35. g5+ Кре7 36. a3 Лb1 37. f5 Cb3 38. Kd2! Л:b2 39. Kd3 Лc2 40. K:b3, и белые выиграли (1:0).

Тем временем еще один из будущих победителей турнира Талис Вискна угодил в коварную ловушку, которую ему подстроил второй лауреат чемпионата Латвии среди юношей Виестурс Мейерс:

**Мейерс — Вискна**



26. Лd1!. Весьма неприятная связка. Черные реагируют вроде бы самым естественным способом... 26... Крf8 27. Крf1 Кре7 28. Kd6! K:b2. 28... K:e5 проигрывало ввиду 29. Kf5+ Кре8 30. K:g7+ Кре7 31. Kf5+ и 32. Le1, но следовало играть 28... Kc5, что проигрывало «только» пешку. 29. Kf5+ Кре8 30. K:g7+ Кре7 31. Kf5+ Кре8 32. Kd6+ Крf8 33. Лd2 (конь пойман!) 33... Л:d6 34. ed Kc4 35. Лd4, и черные сдались (1:0).

Новый сюрприз: чемпион Латвии среди юношей Арнис Страутс весьма технично вынул маститого Эрика Приедниекса признать себя побежденным. Восстановить эту партию, к сожалению, не удалось: уж очень неразборчива запись — наверно, ввиду избытка чувств у обоих партнеров...

Казалось, все уже ясно. Ветераны сдавали свои позиции... Широу захватил лидерство и удерживал его до 8-го тура. Неожиданно он стал проигрывать партию за партией — видимо, не рассчитал сил... Перед последним туром лидеров стало трое — Вискна, Приедниекс и Кривонос, который после заминки на старте выиграл 5 партий подряд. В последнем туре Олегу Кривонососу удалось одержать победу (двое других довольствовались ничьими), и он стал победителем турнира.

Стиль победителя характеризует следующая партия, которую сам Кривонос, солдат Советской Армии, считает лучшей из сыгранных им в турнире.

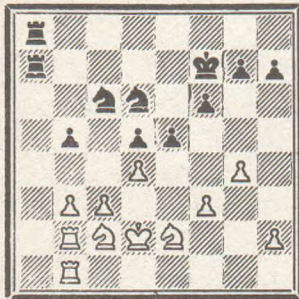


**Дебют ферзевых пешек D00**  
Сакович — Кривонос

1. d4 Kf6 2. Kf3 b6 3. Kc3 d5 4. Cf4 Ca6 5. Ke5 e6 6. e3 C:f1 7. Kp:f1 Cd6 8. g4 Kfd7 9. Kd3 C:f4 10. K:f4 0-0 11. Kpg2 c5 12. Фf3 Kc6 13. Лад1 Фf6 14. Kh5 Фf3+ 15. Kp:f3 cd 16. ed. Позиция определена. У черных — ясный план атаки на ферзевом фланге (линия «с!»), а у белых? Им придется обороняться, и не видно, как создать реальную контригру. Виной всему — явная непоследовательность: после сигнала к атаке (8. g4!) белые вдруг решили разменять ферзей. В итоге — непоправимо ослабленный королевский фланг. Поучительно проследить, как черные используют выгоды своей позиции.

16... Ka5 17. Ke2 Lfc8 18. c3 Kc4 19. b3 (иначе пешку не защитить) 19... Kd6 20. Kpe3 a5 21. Лb1 a4 22. Лb2 ab 23. ab Лa3! Черные ослабили ферзевый фланг противника и захватили линию «а». 24. Khf4 Kb8 25. f3 Kc6 26. Kd3 Lca8 27. Lhb1. Белым пока удастся все защитить, но теперь черные начинают методично готовить прорыв в центре, чему помешать невозможно.

27... f6! 28. Ke1 Kpf7 29. Kc2 Л3a7 30. Kpd3 b5! Необходимая профилактика. Нельзя допустить прорыв c3—c4, который заметно активизировал бы белые фигуры. 31. Kpd2 e5!.



32. de! Черные должны были бы еще постараться, чтобы вынудить этот ход.

32... fe 33. Kpe1 g5! 34. Ke3 Kpe6 35. Лd2 Ла1 36. Л:a1 Ла1+ 37. Kpf2 Ke7 38. b4. В сущности, капитуляция: и так уже много пунктов предоставлено черным фигурам, а теперь и поле c4 не защитить. Пешка «f» далеко не уйдет, она будет только числиться проходной...

38... Ла3 39. Kc2 Лa8 40. Ke3 Kc4! (самое простое и решительное) 41. K:c4 bc 42. Лb2 Kc8 43. Kpg3 Kd6 44. h4 h6 45. Kpf2 Kb5 46. hg hg 47. Лc2 Ла1 48. Kpe3 Лd1 49. Kpf2 Kd6 50. Ла2 d4! 51. cd ed 52. Ла5 d3 53. Kd4+ Kpf6 54. Лc5 Лb1 55. Kpe3 Л:b4. Характерно для манеры игры Кривоносова: лишняя пешка не помешает, да и куда торопиться? 56. Лс6 Kpe7 57. Лc7+ Kpe8 58. Лc5 Лb2 59. Л:g5 d2 60. Kpe2 c3 61. Лd5 Kc4 62. f4 — и, сделав этот ход, белые остановили часы [0:1]. Могло последовать 62... d1Ф++ 63. Kp:d1 Ke3+.

Разделившие 2—3 места Вискна и Приедниек проиграли только по одной партии. Приедниек был на грани поражения еще кое-где, но сильным, как правило, берет!

Автору этих строк удалось поединки с представителями юного поколения.

**Испанская партия C79**  
Страутс — Чехлов

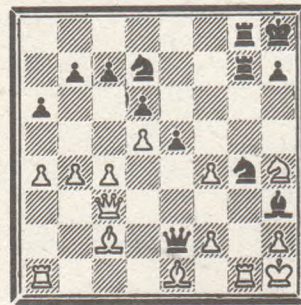
1. e4 e5 2. Kf3 Kc6 3. Cb5 ab 4. Ca4 d6 5. 0-0 Cd7 6. c3 Kf6 7. Le1 g6. А. Алехин считал этот ход антипозиционным, но тем не менее нередко применял его. Аналогичная позиция может возникнуть также при новомодном разыгрывании дебюта слона. 8. d4 Фе7! Этот неуклюжий с виду ход — основное звено в плане черных: любой ценой удержать позиции в центре! 9. Kbd2 Cg7 10. Kf1 0-0 11. Kg3 Лаe8 12. d5! По меньшей мере нелогично. При запертом центре у черных больше шансов создать контригру;

позиция по своим контурам теперь напоминает староиндийские построения. Пешечное наступление, которое белые планируют на ферзевом фланге, не поддержано легкими фигурами и вряд ли приведет к успеху.

12... Kb8 13. Cc2 Kph8 14. b4 Kg8 15. c4 f5! 16. ef. Иначе после 16... f4 и далее g6—g5 атака черных развивается без помех. 16... gf 17. Kh5! Эта диверсия приводит только к затруднениям. Продолжая держать пешку f5 под прицелом, белые могли вынудить ее дальнейшее продвижение, что связано с риском: в этом случае конь с выгодой перебрасывался на поле e4. С этой точки зрения следовало играть 17. Cb2.

17... Kf6 18. K:g7 Ф:g7 19. Kh4. И вторым своим конем белые распоряжаются не лучшим образом: ему до конца партии уготована печальная роль статиста... 19... f4! Плюсы этого хода несомненно, чем его минусы. 20. Kph1 Фg5 21. g3. Без этого хода не обойтись, но теперь слон черных получает удобную стоянку. 21... Ch3 22. Фd3 Kbd7 23. Cd2 Лf7 24. Лg1 Лg8. В итоге черные мобилизовали все свои фигуры и сейчас буквально «наешивают» их на вражеского короля.

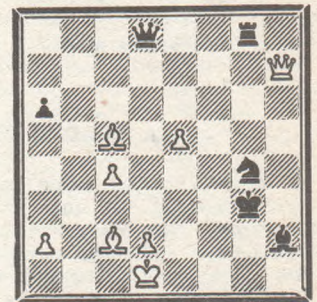
25. Cc3 Kg4! 26. Ce1 Kh6 27. Фc3 Лfg7! (угрожая 28... Ф:h4!) 28. Cd2 Kg4 29. Ce1 Kh6 30. Cd2 Фh5 31. a4 Фе2! 32. Ce1 (слон превратился в настоящий маятник!) 32... Kg4 33. gf.



33... Ke3!! Убийственной силы ход. Белые попробовали еще 34. Cg6 и после 34... Л:g6 сдались [0:1]. Конечно, 33. gf — ошибка. Но, с другой стороны, что делать? Можно было бы, конечно, попытаться затянуть борьбу: 33. Kf5 K:f2+ 34. C:f2 C:f5 35. C:f5 Ф:f2 и т. д., но на результат партии это не повлияло бы, разве что конец был бы менее картинным... Может быть, белые предпочли проиграть красиво?

В заключение — пример из области приключений. В следующем положении была отложена партия из последнего тура.

**Широв — Гобля**



Все правильно, у черных лишняя ладья. Точнее — ладья против трех пешек. Но дело не в этом. Партия, повторная, была в этом положении отложена и закончилась — как бы вы думали? Победой белых!.. Для подтверждения приводим текст партии, комментировать которую мы просто не в силах.

41. Ce7 (записанный ход) Фd4 42. Cf5 Kf2+ 43. Kpe1 Фа1+ 44. Kpe2 Фd1+ 45. Kpe3 Kg4+ 46. Kpd3 K:e5+ 47. Kpe4 Фе2+ 48. Kpd5 Ф:c4+ 49. Kp:e5 Kpg2+ 50. Kpf6 Cg3 51. Ce4+ Kpf2 52. d3 Фc3+ 53. Kpf7 Лg4 54. Фh3 Лg7+! Невозможно удержаться от горестного восклицания: пора, пора уже черным добиваться ничьей посредством 54... Ле4... 55. Kpf8 Л:e7 56. Фg2+ Kpe3 57. Ф:g3+ Kpd2 58. Kp:e7, и белые реализовали свой перевес [1:0]. Какое?

Не знаю, что чувствовал после этой партии противник Широва, но я и теперь с облегчением вздыхаю, что все это случилось не со мной...

В турнире участвовала также (наверно, в порядке обмена опытом) бронзовый призер первенства Европы среди девушек Ингуна Эрнесте. Как она сыграла, видно из таблицы. Эрнесте одержала две победы, причем одну из них — над героем старта Высоцким, перечеркнув его надежды на выход в высшую лигу.

А. Чехлов

Рига, 1985

	1	2	3	4	5	6	7	8	9	10	11	12	13	14	О.
1. Кривонос О.	●	1/2	0	1	1	0	1/2	0	1	1	1	1	1	1/2	8,5
2. Приедниек Э.	1/2	●	1/2	1/2	1/2	1	1	1/2	1/2	1	1/2	0	1/2	1	8
3. Вискна Т.	1	1/2	●	1/2	1/2	1	1/2	0	1/2	1/2	1/2	1	1/2	1	8
4. Сакович И.	0	1/2	1/2	●	1/2	1	1/2	1	0	1	1/2	1	1/2	7,5	
5. Чехлов А.	0	1/2	1/2	1/2	●	1	0	1	0	1/2	1	1	1/2	7,5	
6. Широв А.	1	0	0	0	0	●	0	1	1	1/2	1	1	1	7,5	
7. Высоцкис Я.	1/2	0	1/2	1/2	1	1	●	1/2	1	1/2	1/2	0	1	7	
8. Мейерс В.	1	1/2	1	0	0	0	1/2	●	1	1	0	1	0	7	
9. Гобля К.	0	1/2	1/2	1	1	0	0	0	●	1	1	0	0	6	
10. Каупе Г.	0	0	1/2	0	1/2	1/2	1/2	1	0	●	1/2	1	1	0	5,5
11. Александров С.	0	1/2	1/2	1/2	0	0	1/2	0	0	1/2	●	1	1/2	1	5
12. Страутс А.	0	1	0	1/2	0	0	1	0	1	0	0	●	1	1/2	5
13. Барбакадзе А.	0	1/2	1/2	0	0	0	0	1	1	0	1/2	0	●	1	4,5
14. Эрнесте И.	1/2	0	0	1/2	1/2	0	1	0	0	1	0	1/2	0	●	4

## К 25-ЛЕТИЮ МАТЧА БОТВИННИК — ТАЛЬ

Александр КОБЛЕНЦ,  
заслуженный тренер СССР

# ЗВЕЗДНЫЙ ЧАС ТАЛЯ

(Окончание. Начало в № 7, 8, 10)

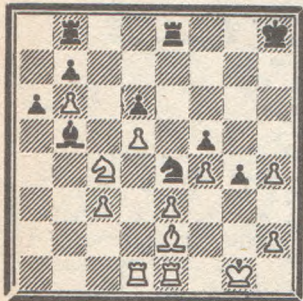


### А СЧАСТЬЕ БЫЛО БЛИЗКО...

«С точки зрения спортивной, — писал Таль, — самым разумным было бы начать после 7-й партии подчеркнуто спокойную игру, предлагая партнеру самому бросаться в рискованные атаки. Но играть на ничью 17 партий — перспектива достаточно неприятная. Мне и сейчас кажется, что на этом этапе «игра стоила свеч». И поэтому ни тренер, ни я сам не упрекали себя за азартную игру, явившуюся первопричиной проигрыша восьмой партии матча».

После 33-го хода черных на доске создалась следующая позиция.

### Ботвинник — Таль



Как видите, белые добились значительного перевеса, но, оказавшись в цейтноте, чемпион мира не нашел правильного продолжения. До падения флага у Ботвинника осталось три минуты, а у Таля — тринадцать.

34. Лс11. Оказывается тяжелой ошибкой. После 34. Лd4 белые сохраняли преимущество (34... К:c3 35. Cd3).

Но тут Таль избрал неверную тактику — последние ходы он начал делать молниеносно, будучи захвачен цейтнотным ритмом партнера.

34... Лбс8! 35. Ка5 С:e2 36. Л:e2 К:c3 37. Л:c3! Л:c3 38. К:b7 Ле:з3!, и после 39. Л:e3 Л:e3 40. К:d6 Лd3 41. Кf7+! черные сдались.

Ночью, анализируя партию, мы одновременно обнаружили, что черные могли выиграть ходом 34... Лсв8. За игрой Таль видел этот ход, но ему было жалко снять давление с полуоткрытой линии «е».

«Вот она, гипнотическая сила «естественных» ходов!» — писал Таль в своих комментариях.

При 34... Лсв8 Таль также выиграл бы качество, но сохранил при этом пешку b7.

В девятой партии Таль в дебюте пожертвовал фигуру, предполагая, что Ботвиннику будет непросто найти правильный план защиты.

«Наш просчет заключался в том, что мы на сей раз несколько недооценили феноменальной аналитической силы М. Ботвинника... Первые ходы после жертвы, а особенно тот факт, что М. Ботвинник играл довольно быстро, убедили меня в том, что партнер тщательно анализировал позицию, возникающую после жертвы»\*\*.

За фигуру белые имели вполне достаточную компенсацию,

\* Таль М. Н. Матч Ботвинник — Таль. Рига, Латвийское государственное издательство, 1961, с. 77, 78.

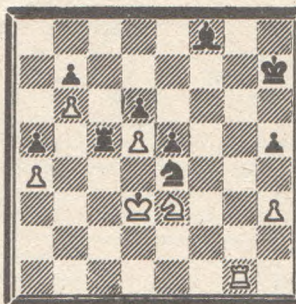
\*\* Там же, с. 88.

но в дальнейшем Миша не использовал своих шансов, и Ботвинник точной игрой одержал вторую победу подряд.

Во время десятой партии зрители стали свидетелями хитроумной манипуляции при откладывании. Когда Таль сделал свой 40-й ход, его часы показывали 2 часа и 20 минут затраченного времени, а Ботвинник затратил 2 часа и 29 минут.

На доске возникла следующая позиция:

### Ботвинник — Таль



Над своим естественным ответным ходом Ботвинник продумал 11 минут, ожидая момента, когда Штальберг по истечении пятого часа игры подойдет с конвертом, партия будет отложена и Талю придется записать свой ответный секретный ход.

Но после 41. Кр:e4 Таль молниеносно ответил 41... Сh6, и ход пришлось записать уже Ботвиннику, который потратил на это дополнительно 14 минут.

Вместо хода слоном сильнее было 41... Лс3!, после чего черные, имея лишнюю пешку и возможность постепенно активизировать слона, сохраняли бы очень хорошие шансы на победу.

Забегая вперед, замечу, что тактика «записанного» хода была единственной шероховатостью во взаимоотношениях с Ботвинником. Но, думается, зря обвинял Ботвинник Таля в трюкачестве — всем известно рыцарски корректное отношение Таля к своим товарищам и противникам. А матч на первенство мира — это суровая борьба, где каждый вправе использовать свой практический шанс, конечно, не нарушая этических норм.

### КОГДА ПРОИГРЫШ — ТРАГЕДИЯ

Михаил Ботвинник — человек сильной воли, умеющий скрывать свои эмоции, но, проиграв 11-ю партию, он оставил сцену буквально сломленным. Я долго не мог понять, что могло так сильно подействовать на этого титана? Ведь Миша партию выиграл заслуженно, сильной и логичной игрой. Только впоследствии, прочитав следующие строки Ботвинника, я понял, что означал для него проигрыш этой партии.

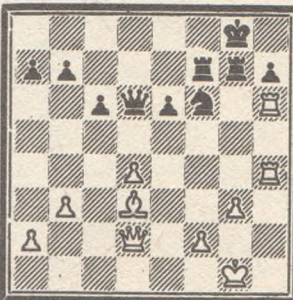
«Меня поражало, что партнер, вместо того чтобы играть «по позиции» (так меня учили еще в молодости), делает с виду нелогичный ход; логика его имела сугубо практический смысл — поставить партнера перед трудными задачами. Воздадим Талю должное: когда партнер ошибался, Таль находил изящные и неожиданные решения».

Как все просто по Ботвиннику — играть «не по позиции», поставить противника перед трудными задачами, и Таля, по сути, выручают ошибки партнеров!..

Но в 11-й партии Таль вел игру в строгом позиционном ключе. Накопившая мелкие позиционные преимущества, претендент выиграл партию, невзирая на отчаянное сопротивление соперника.

После 40-го хода черных создалась следующая позиция.

### Таль — Ботвинник



Перед Талем стояла дилемма — сделать ход за доской или, подождя две минуты, по истечении пятого часа игры записать свой секретный ход в конверте? Свое отношение к выдвинутой проблеме Таль изложил на страницах своей книги о матче:

«41. Лh4—f4... Этот естественный ход я предпочел сделать за доской, чтобы черные решились на ответственное продолжение без исчерпывающего домашнего анализа. Думаю, что в этом решении нет ничего неспортивного.

\* Ботвинник М. М. К достижению цели. М., Молодая гвардия, 1978, с. 186.

Партия была отложена, и М. Ботвинник, после более чем 40-минутного обдумывания, записал свой ход. Пока что под ударом конь f6. Черные могут защитить его ферзем путем 41... Фe7, 41... Фf8, 41... Фd8 или 41... e5, а также отступить атакованным конем на g4, d5, e8 и d7. Как видите, принятое мною решение оказалось не столь уж приятным — пришлось потратить почти всю ночь и следующее утро перед доигрыванием на анализ всех ответвлений, в то время как М. Ботвинник должен был анализировать только одно\*\*.

А разве в 10-й партии Ботвинник не прибегал к аналогичной тактике?.. Правда, там Таль сделал свой ответный ход молниеносно, но он оказался... ошибочным!

После записанного хода 41... Фf8 последовало: 42. Фe3 Kd5 43. Л:f7 Ф:f7 44. Фe5! Kc7 45. Фс5! Фf3 46. С:h7+ Л:h7 47. Фg5+ Kph8 48. Фd8+ Kpg7 49. Л:h7+ Kp:h7 50. Ф:c7+. Таль перевел игру в выигранный ферзевый эндшпиль. На 72-м ходу Ботвинник сдался. В общей сложности поединок длился 7 часов 43 минуты.

## И ГРОССМЕЙСТЕРЫ — ТОЛЬКО ЛЮДИ...

В 12-й партии повторилась обычная картина, которую мне не раз довелось видеть на первенствах мира. Усталость после напряженного старта начала сказываться на игре гроссмейстеров, и она стала изобиловать ошибками. Упустив возможность решить судьбу боя в свою пользу несложным тактическим ударом, Таль был вынужден добиваться ничьей исключительно трудной защитой. Партия эта длилась восемь часов...

Закончилась первая половина матча. Неимоверную усталость в некоторой степени помогало преодолевать сознание, что за матчем следит легион любителей шахмат. Каждый день приходило письма со всех концов страны. Молодого гроссмейстера приветствовали и желали победы в матче знакомые и незнакомые люди. Некоторые давали советы, указывали «проверенные» дебютные варианты, с помощью которых можно «вернее всего» добиться успеха...

О том, каково было настроение Талья перед 13-й партией, можно судить по его словам.

«Три предыдущие партии были, пожалуй, самыми напряженными в матче и потребовали от участников громадной нервной отдачи. Первая половина принесла мне спортивный успех 7:5, но 11-я и особенно 12-я партии были «пирровыми». Не утаю, что я болезненно перенес обидный просмотр в последней из них. В самом деле, иметь возможность одним ходом выиграть партию, а вместо этого провести бессонную ночь за анализом и лишь с большим трудом добиться ничьей — это далеко не самый приятный «вариант». К тому же накануне 13-й партии я чувствовал себя неважно и поэтому получил указание тренера — постараться сделать передышку...»

Уже через 50 минут, к большому неудовольствию зрителя, занавес был опущен. Таль удалился через запасной выход. Эта партия надолго испортила ему настроение, но через год, взвесив все в спокойной обстановке, он писал:

«Провести все партии матча на одинаковом вольтаже практически немыслимо. Я не хочу проводить исторические аналогии, так как и без них совершенно очевидно, что мирные встречи, подобные 13-й партии матча, конечно, не импонируют зрителям. Но сердиться за это на участников матча тоже не к чему\*\*».

Однако в тот вечер Талю было стыдно показаться зрителям на глаза...

## РЕШАЮЩАЯ ПОБЕДА

Следующие три партии закончились вничью. Но это были не «гроссмейстерские ничьи» — мир заключался лишь после того, как все возможности позиции были исчерпаны. И вот семнадцатая...

Поначалу встреча протекала мирно, и трудно было предугадать, что она закончится поистине драматически.

Я находился в пресс-бюро, когда возникло следующее положение.

## Таль — Ботвинник



Гроссмейстеры и мастера, как обычно заполнившие комнату пресс-центра, ожидали здесь хода 12. Фd2 и решили, что партия быстро закончится вничью.

Но время шло, а Таль продолжал думать. Наконец сообщили сделанный им ход: 12. f4.

— Это самоубийство! — воскликнул старейший советский гроссмейстер Григорий Левенфиш.

Положение белых стало быстро ухудшаться. Внешне

простыми и логичными ходами чемпион мира усиливал свою позицию. А Таль, не считаясь с материальными потерями, стремился обострить игру.

Борьба достигла кульминационного пункта. Оба противника уже находились в цейтноте. Ботвинник сохранял материальный перевес, но последние три хода ему пришлось играть на флажке. Немало волновались и мы — секунданты соперников. Первым потерял самообладание Гольдберг. Закрыв карманные шахматы, он поспешно поднялся и покинул сцену. Иногда близость победы волнует больше, чем поражение...

Судьба партии решилась буквально в последние секунды. Ботвинник в волнении не заметил тактического удара — жертвы ладьи. Цейтнот кончился, время игры истекло, арбитр матча подал Ботвиннику конверт. Но ход записан не был. Через десять минут, убедившись, что положение безнадежно, Ботвинник сдался. Эта партия оказалась практически решающей в матче.

По поводу «странного» двенадцатого хода Талья долго еще дискутировали. Сам же Таль высказался так:

«... Наконец, мой блуждающий взгляд остановился на ходе 12. f4. Сперва мне даже стало как-то неудобно за себя, потому что прежде всего и больше всего видны недостатки этого хода, но в данной позиции нет хода без недостатков. Менее очевидные достоинства этого хода, но они все же есть, хотя и обнаруживаются, если можно так выразиться, не совсем в шахматной плоскости. Во-первых, этот ход «нуждается в опровержении», которое должно быть сопряжено с возможностью обоюдоострой тактической борьбы, что, судя по стилю игры М. Ботвинника в этом матче, было для него нежелательно. Во-вторых, слабость тыла белых подчеркивается лишь путем подрыва в центре, а при ходах c6—c5 и e6—e5 сила белых слонов значительно возрастает. И, наконец, в-третьих, атаковать королевский фланг черные смогут только при помощи длинной рокировки, а тогда и пешечная масса белых на ферзевом фланге также придет в движение. Возможно, сейчас черным стоило просто ответить 12... 0-0, но это ведь не опровержение».

Это объяснение помогает понять особенности творческого метода Талья. Ход 12. f4 объективно, может быть, и нехорош, но с данным противником, в данной ситуации он давал реальные шансы.

После девятнадцатой партии, в которой Таль в строго позиционном стиле одержал шестую победу, секундант чемпиона мира сказал:

— Что ж, встретимся в матч-реванше.

Для того чтобы стать чемпионом мира, Талю осталось набрать всего одно очко. 20-я встреча закончилась вничью, а на 21-ю Ботвинник пришел без традиционной бутылочки с витаминизированным напитком — судьба матча была решена. На 17-м ходу чемпион мира сам предложил ничью.

Счет стал 12,5:8,5. Состязание закончилось.

10 мая 1960 года вице-президент Международной шахматной федерации Марсель Берман торжественно объявил Михаила Талья чемпионом мира по шахматам.

Из готовящейся к печати книги мемуаров «Свет и тени»

\* Таль М. Н. Матч Ботвинник — Таль, с. 123.

\*\* Там же, с. 137, 138.



## арена молодых

Москва. Во Дворце пионеров Люблинского района состоялся Всесоюзный турнир на Кубок Гайдара с участием 36 команд. Первое место заняли шахматисты Московского городского Дворца пионеров.

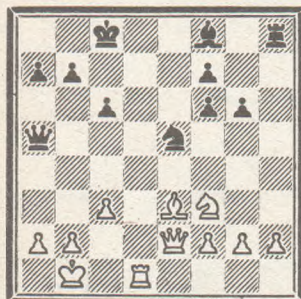
Рига была представлена шахматистами ДЮСШ. Наши ребята заняли 11-е место. Результаты в порядке досок: А. Лайзанс — 3 очка из 7; Я. Грасис — 3, Л. Бриль — 1,5, Д. Муссель — 3,5, А. Соколов — 4,5, Т. Гончарова — 4.

**Защита Каро — Кани В16 Соколов — Кузнецов (Рига)**  
(Перовский р-н Москвы)

1. e4 c6 2. d4 d5 3. Kc3 de 4. K:e4 Kf6 5. K:f6+ gf 6. c3 C:f5 7. Cd3. Перспективнее 7. Kf3 Kd7 8. g3 Фа5 9. Фе2 e6 10. Cg2 +/- (Арнасон — Бельон, Валлетта, 1980). 7... Cg6 8. Kf3. Точнее 8. Cf4 Kd7 9. Kf3 Фа5 10. Фе2, и белые фигуры располагаются более гармонично, чем в партии.

8... Фс7 9. Фе2 Kd7 10. Ce3 0-0-0. Если 10... e5, то 11. 0-0-0 0-0-0 (11... e4 12. C:e4 C:e4 13. Kd2 f5 14. f3 C:f3 15. K:f3 +/-) 12. C:g6 hg 13. de fe (13... K:e5 14. Л:d8+ Kp:d8 15. Лd1+ Kp:c8 16. C:a7 +/-, или 14... Ф:d8 15. K:e5 fe 16. C:a7 +/-) 14. Cg5 f6 15. Л:d7 Л:d7 16. C:f6 Cg7 17. C:g7 Л:g7 18. K:e5, с инициативой у белых.

11. 0-0-0 Фа5 12. Kpb1 e5!!  
Преждевременно; лучше 12... Cg7 с дальнейшим e7—e5. 13. C:g6 hg 14. de K:e5. Если 14... fe, то 15. Cg5 f6 16. Л:d7 Л:d7 17. C:f6, с инициативой. 15. Л:d8+ Kp:d8 (15... Ф:d8 16. K:e5 fe 17. C:a7 +/-) 16. Лd1+ Kp:c8.



17. C:a7 Cg7 (17... Ф:a7 18. K:e5 fe 19. Ф:e5) 18. K:e5 Ф:e5 (18... fe 19. Фg4+ +/-) 19. Фd3 Фс7 20. Фd4 Лd8 (вынужденно) 21. Ф:d8+ Ф:d8 22. Л:d8+ Kp:d8. Остальное — дело техники. 23. Kp:c2 Kp:c7

24. Cd4 Kpd6 25. c4 c5! 26. Cc3 Kp:e6 27. Kpd3 Cf8 28. a3 Cd6 29. h3 g5! 30. b4 b6 31. b5 f5 32. g3! f4 33. gf C:f4 34. Cd2 C:d2 35. Kp:d2 Kp:e5 36. Kp:e3 f5 37. f4+ gf+ 38. Kp:f3 Kpd4 39. h4, и белые выиграли (1:0).

Мастер В. Левченко,  
А. Соколов



Рига. В юбилейной, 30-й Спартакиаде учащихся профтехобразования республики приняло участие 38 команд (152 участника; в прошлом году — 124). Каждое второе училище выставило своих представителей.

Пять туров командной борьбы позволили определить обладателей переходящих Кубков — это коллективы ПТУ-3, ПТУ-13 (Рига) и ПТУ-62 (Зилупе) у юношей и ПТУ-47 (Рига) и ПТУ-52 (Цесис) у девушек.

Последующие три тура (с зачетом результатов каждого участника в командной борьбе) позволили определить и победителей III чемпионата общества.

Вне конкуренции у девушек (8 из 8!) была Стефания Трубович (ПТУ-47). Чуть хуже (по 7,5 очка) результаты у двух победителей юношеского турнира, но тому «виной» была их взаимная встреча, закончившаяся при одних королях. Чемпионами стали к/м Сергей Сухановский (ПТУ-6) и третьеразрядник (!) Зигисмунд Эглитис (ПТУ-40). Теперь Зигисмунд, в числе еще 25 участников



Рига, Дворец спорта, 1985. Спартакиада учащихся профтехобразования.

соревнования, получит повышение в звании.

Соревнования в Рижском Дворце спорта прошли в праздничной атмосфере (что становится хорошей традицией). Награды победителям вручили гроссмейстер А. Гипслис и мастер И. Приедите, а в заключение состоялось три сеанса одновременной игры.

Интерес к шахматам в училищах растет из года в год, что и показала настоящая Спартакиада. Необходимо отметить, что более высокие результаты показали те команды, тренерами которых являются квалифицированные шахматисты.

Г. Кузьмичев



Кулдига. В чемпионате Латвийской ССР среди школьников приняло участие 12 юных шахматистов 1970 г. рождения и моложе, главным образом те, кто претендует на место в сборной республики.

Звание чемпиона завоевал рижский перворазрядник Леонид Бриль (тренер Т. Воронова) — 8,5 (+7, -1, =3). Коэффициент Бергера вывел в вице-чемпионы перворазрядника из Рижского района Имантса Карклиньша (тренер Ф. Цирценис) — 7,5, а «бронза» досталась представителю из Екабпилса Гунтису Янковскому (тренер Я. Милейка) — 7,5. Столько же очков и у рижанина С. Юзупса. (Таблица опубликована в журнале «Sahs»).

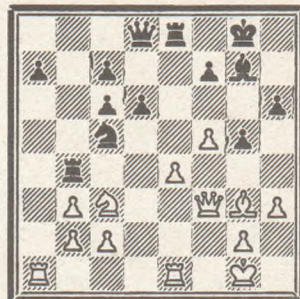
Своей лучшей партией победитель считает встречу с самым юным участником чемпионата рижанином А. Соколовым.

Венгерская защита C50  
Бриль — Соколов

1. e4 e5 2. Kf3 Kc6 3. Cc4 Ce7 4. d4 ed 5. 0-0 d6 6. K:d4 Kf6 7. Kc3 0-0 8. h3 Ле8 9. Ле1 Cf8 10. K:c6 bc 11. Cg5 h6 12. Ch4 Ce6 13. Фd3 Лb8 14. Cb3 g5!.

Такое ослабление прикрытия короля рано или поздно скажется. Лучшее 14... Ле7 и затем Kh7.

15. Cg3 Kd7 16. f4 Kc5 17. Фf3 Cg7 18. f5 C:b3 19. ab Лb4.



20. e5! Пешка a7 еще «не созрела»: 20. Л:a7 C:c3 21. bc Лb:e4, с хорошей контригрой у черных. 20... Фd7 21. f6 Cf8 22. Л:a7 de 23. Kph1 Cd6 24. Фh5 Kph7 25. Лd1 Лd4 26. b4 Л:d1+. Разумеется, не 26... Л:b4? из-за 27. Л:d6! Ф:d6 28. Ф:f7+.

27. Ф:d1 Ke6 28. Ke4 Kd4 29. K:g5+! Вот и наказание за ошибку на 14-м ходу! 29... Kpg8 30. Ke4 Фf5 31. Фd3 Kb5 32. Ла1 C:b4 33. Лf1 Фе6 34. Ch4 Cf8 35. Фg3+ Kph8 36. Cg5 Kd6 37. C:h6! K:e4 38. Фh4 Kg3+ 39. Kpg1 Cc5+ 40. Ce3+. Черные сдались (1:0).

Я. Милейка



Витебск. В конце прошлого года здесь состоялся турнир 6 городов, посвященный памяти руководителя Обольской подпольной комсомольской организации «Юные мстители» Героя Советского Союза Е. С. Зеньковой.

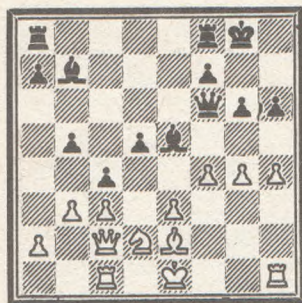
Представители 11 команд были разбиты на три индивидуальные группы, в которых играли по швейцарской системе. В командном зачете убедительно победили минчане — 29 очков из 42. На втором месте юные шахматисты Смоленска (27), а на третьем — первая команда хозяев (23,5). Рижане вместе с представителями Харькова и Могилева поделили IV—VI места (по 22 очка).

В группе юношей (I и II доски) первенствовал А. Черкашин (Харьков) — 5,5 из 7, во второй группе лучшим был А. Королев (Смоленск) — 6, а у девочек отличилась стопроцентным ре-

зультатом А. Шильман (Минск).

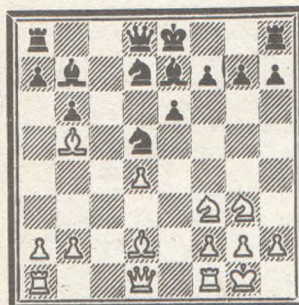
В следующих примерах шахматисты были поучительно наказаны за нерокированного короля.

Гасанов — Берзиньш  
(Кировабад) (Рига)



18... d4! 19. Ke4 Fe7 20. Cf3 d3 21. Фg2 C:f4 22. g5 C:e4 23. C:e4 Лае8 24. ef Ф:e4+ 25. Ф:e4 Л:e4+, с выигранным для черных окончанием [0:1].

Юзупс — Савченко  
(Рига) (Витебск II)



А здесь решающую роль сыграла связка по диагонали a4—e8.

14. Ke5 Cc8 15. Cc6 Лb8 16. Фg4 g6 17. Ch6 Cf8 18. Cf4! Cd6 19. Ke4 C:e5 20. C:e5 Ke7 21. Фf4 K:c6 22. Kd6+. Черные сдались [1:0].

Мастер В. Рожлапа



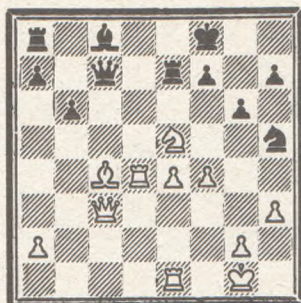
Рига. Открытый чемпионат РДЮШОР Латвии среди девушек, посвященный Международному женскому дню, проводился в двух группах. В первой из них боролись 32 юные перворазрядницы, в числе которых были и гости из других республик.

Кoeffициент расставил победительниц в таком порядке: 1. Л. Марковская (Минск), 2. Т. Гончарова (Рига), 3. Н. Юсим (Черновцы), 4. Р. Котляр (Черновцы), 5. А. Ластовская (Олайне) — по 6,5 из 9.

В другой группе, где играли шахматистки второго разряда, лучшей оказалась рижанка А. Орлова — 7 из 9.

Специальным призом была награждена Нелли Юсим за следующую комбинацию.

Юсим — Бриде



22. K:g6+! Кре8 (на взятие коня решает 23. Лd8+!) 23. Cb5+, и черные сдались [1:0].

Э. Беркис



Таллин. Большую популярность завоевали открытые первенства Эстонской ССР среди юношей и девушек. На XII первенство собралось 120 шахматистов — 75 юношей и 45 девушек; кроме Эстонии участники представляли 19 городов Советского Союза. В этом году впервые юноши были разбиты на две группы: главный турнир и побочный. В последнем (34 участника) основную массу составляли эстонские перворазрядники, которые боролись за выход в финал чемпионата республики. Первое место здесь завоевал таллинский перворазрядник Тийт Раймла.

В главном турнире был 41 участник, в том числе 20 кандидатов в мастера. Уверенную победу одержал ленинградский перворазрядник Михаил Радик — 7,5 очка из 9. На пол-очка отстал к/м Г. Паламарчук (Бельцы), 3—4 места с 6 очками поделили бакинец В. Вердиханов и Э. Локотар из эстонского города Кохтла-Ярве.

В турнире девушек победила Елена Поспелова (Москва) — 7,5 очка из 9.

Из латвийских шахматистов наиболее приятное впечатление оставила игра кандидата в мастера Каспара Раммы из Рижского района, который набрал 5,5 очка и разделил 8—12 места.

Л. Тивас

Следующие две партии были сыграны на открытом первенстве Эстонии.

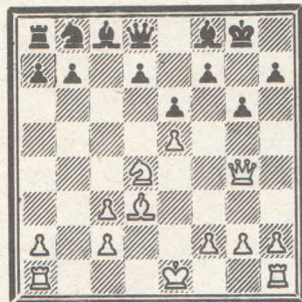
Сицилианская защита В40  
Радик — Вердиханов

1. e4 c5 2. Kf3 e6 3. d4 cd 4. K:d4 Kf6 5. Kc3 Cb4. Тео-

рия считает этот вариант недостаточным для уравнения, однако в последнее время черные пытаются его реставрировать, и не без успеха. 6. e5 Kd5 7. Cd2. Другая возможность — 7. Фg4, но после 7... 0-0 8. Cd2 получится перестановка ходов. Для варианта 8. Ch6 g6 9. C:f8 Ф:f8 10. Фg3 Kc6 интерес представляет партия Бондарь — Шавгулидзе (Ташкент, 1984): 11. K:c6 bc 12. Cc4 K:c3 13. bc Ca5 14. Фе3 Фа3 15. 0-0 Ф:c3 16. Фе2 Cc7 17. f4 Лb8 18. Лab1 Фd4+ 19. Фf2 Ф:c4 20. Л:b8 C:b8 21. Лb1 Cc7 22. Ф:a7 Ф:c2 23. Лf1 Cd8 24. h3 Фd3 25. Фb8 Kpg7 26. Лf3 Фd4+ 27. Kph2 Cb6 28. h4 Ca6 29. h5 Фg1+ 30. Kph3 Фh1+ 31. Kpg3 Cg1. 0:1.

7... K:c3. После 7... C:c3 белые получили перевес в партии Фогт — Ерменков (Берлин, 1982): 8. bc 0-0 9. Cd3 d6 10. Фh5 g6 11. Фе2 de 12. Ф:e5 Kd7 13. Фd6 Фf6 14. 0-0 b6 15. Kc6 Kc5 16. c4 e5 17. Ф:e5.

8. bc Ce7 9. Фg4 0-0 10. Ch6 g6 11. C:f8 C:f8 12. Cd3.



12... Фа5. Наиболее популярное продолжение, но заслуживает внимания вариант, встретившийся в партии Фтачник — Хелмерс (Чехословакия, 1983): 12... d6! 13. Фg3 Фа5 14. 0-0 de 15. Kf3 Kd7! 16. Лad1 Ф:c3 17. Kg5! Фc7 18. Фh4! Kf6 19. f4 e4! 20. K:e4 K:e4 21. C:e4 Cd7 22. Лf3 Cc6, с неясной игрой.

13. 0-0 Ф:e5 14. f4 Фg7 15. Лab1. До сих пор партнеры шли по стопам партии Матулович — Мартинович (Югославия, 1981), в которой было 15. f5 gf 16. Фh4 Kc6 17. Лf3 Ke5 18. Лg3 Kg6 19. Фd8 +/- . Ход в тексте логичен — белые занимают ладью полуоткрытую линию и уводят ее с большой диагонали.

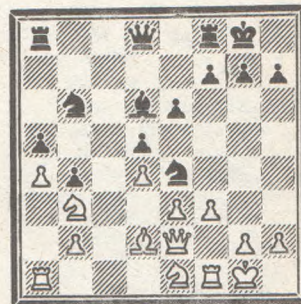
15... Cc5!l. Черные сбиваются с правильного пути. Следовало продолжать развитие ходом 15... Kc6. 16. Kph1 C:d4! 17. cd Ф:d4!l 18. Фg5 Kc6 19. f5! ef 20. Л:f5 d6 21. Лd5 Фc3 22. Л:d6 Ce6 23. h4 Ле8 24. h5 Ke5 25. h6 Kd7 26. Л:b7 Фе1+ 27. Kph2 Ke5 28. Ле7! Kf3+ 29. gf Фf2+ 30. Kph1 Лb8 31. Лb7

Ф:f3+ 32. Kpg1 Фd1+ 33. Kpf2. Шахи кончились, и черные сдались [1:0].

Славянская защита D15  
Черняк — Рамма

1. d4 d5 2. c4 c6 3. Kf3 Kf6 4. Kc3 a6. Ход молдавского мастера В. Чебаненко. 5. e3. Белые хотят поскорее развить королевский фланг. Но больше возможностей бороться за инициативу дают продолжения 5. cd cd 6. Cf4 или 5. Cg5 Ke4 6. Cf4 (или 6. Ch4).

5... b5 6. cd cd 7. Cd3 Cg4. Черные следуют рекомендации В. Гаврикова («Шахматы в СССР» № 12/1983). 8. 0-0 e6 9. Cd2 Cd6 10. a4!! b4 11. Ka2 a5 12. Kc1 0-0 13. Kb3 Ke4 14. Ce2 Kd7 15. Ke1 C:e2 16. Ф:e2 Kb6. Один черный конь занял ключевое в этой системе поле e4, а теперь второй стремится на пункт c4. 17. f3!!.



17... C:h2+! Типичная жертва в нестандартной ситуации. Черные возлагают большие надежды на свою кавалерию.

18. Kp:h2 Фh4+ 19. Kpg1 Kg3 20. Фd3 Kc4 21. Cc1 f5 22. f4 Kd6 23. Kd2 Kde4 24. K:e4 fe 25. Фd1 b3. Можно было просто взять ладью — 25... Фh1+ 26. Kpf2 K:f1 27. Kc2 Kg3! 26. Kpf2 g5 27. Лa3 gf 28. ef Л:f4+ 29. C:f4 Ф:f4+ 30. Kf3 e3+ 31. Кре1 e2, и белые сдались [0:1].

Примечания кандидата в мастера Ф. Цирицниса



ДИАГРАММА  
НА ОБЛОЖКЕ

Эйве — Россетто (Буэнос-Айрес, 1947). 1. K:b5!! cb (грозило 2. Лa8X) 2. Фc5! Kc6 3. Фd6+ Фc7 4. Лa8X [1:0].

# НОВИНКА ПРИНОСИТ УСПЕХ

Сицилианская защита В97  
ВИТОЛИНЬШ — ЛОГИНОВ

Отборочный турнир 52-го чемпионата СССР  
Боржом, 1984

- |           |        |
|-----------|--------|
| 1. e2—e4  | c7—c5  |
| 2. Kg1—f3 | d7—d6  |
| 3. d2—d4  | c5:d4  |
| 4. Kf3:d4 | Kg8—f6 |
| 5. Kb1—c3 | a7—a6  |
| 6. Cc1—g5 | e7—e6  |
| 7. f2—f4  | Фd8—b6 |

Мода на этот вариант, нахлынувшая лет двадцать назад, не проходит. Вариант по-прежнему живуч и часто встречается в партиях на самом высоком уровне. Любопытна его эволюция. Сначала почти обязательным считался вариант 8. Фd2 Ф:b2 9. Лb1 Фа3 10. e5 de 11. fe Kfd7 12. Cc4. В этой и по сей день неясной позиции у черных три основных ответа: 12... Ce7, 12... Cb4, 12... Фа5!?, которые приобрели популярность благодаря, главным образом, партиям Роберта Фишера.

После того как Фишеру удалось «снять три скальпа» с белых, популярность этого пути атаки резко снизилась. Настал черед продолжению 9. Kb3. Видимо, толчок ему дала известная партия Спасский — Фишер (матч на первенство мира, Рейкьявик, 1972), выигранная белыми в разгромном стиле. Последующие многочисленные партии и анализы показали, что и здесь не все ясно, и на первый план выдвинулся ход 10. f5 (после 9. Лb1 Фа3). Опять же в процессе игры возникла масса вариантов, разобраться в которых под силу разве что электронной машине.

Пробовали белые обойтись без обязывающих продолжений, играя просто 10. Ce2, но и после этого защитников варианта (среди которых я хотел бы отметить молодого гроссмейстера Виктора Гаврикова) не убавилось. Пока можно лишь сказать, что весь этот «иррациональный» вариант представляет собой благодатную

почву для самосовершенствования в анализе.

- |           |       |
|-----------|-------|
| 8. Cg5:f6 | g7:f6 |
| 9. Cf1—e2 | ...   |

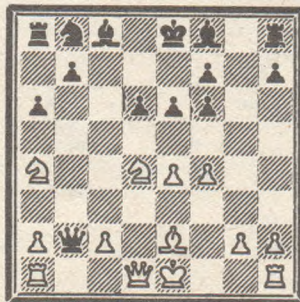
А этого продолжения нет ни в одном справочнике. Это не импровизация за доской, а плод домашнего анализа. Другое дело, насколько этот анализ правилен...

Отнюдь не претендуя на опровержение системы с 7... Фb6, все же думаю, что план белых заслуживает упоминания, хотя по одной партии трудно судить о его достоинствах (как и недостатках!).

- |      |        |
|------|--------|
| 9... | Фb6:b2 |
|------|--------|

Черные, не мудрствуя лукаво, берут пешку; и действительно, она кажется вполне «съедобной». Но необходимо отметить, что они смогли сыграть просто 9... Kc6, вынуждая ответ 10. Kb3 (10. K:c6? bc сразу дает черным перевес), и пойти, например, 10... Cd7 с последующим 0-0-0. В этом случае никаких прямых опасностей для черных не видно, и все-таки, думаю, в последующей «тягучей» игре шансы белых не сколько предпочтительнее.

- |            |     |
|------------|-----|
| 10. Kc3—a4 | ... |
|------------|-----|



Как нетрудно заметить, единственный ход. Но на краю доски белый конь стоит неустойчиво, и вообще, не теряется ли он?

- |       |         |
|-------|---------|
| 10... | Фb2—b4+ |
|-------|---------|

После некоторого раздумья мой противник отка-

зался выигрывать фигуру — 10... Фа3 11. c3 Kd7 12. 0-0 b5?, так как эта попытка наталкивается на неожиданный ответ 13. Ch5! ba (не лучше и 13... Ф:a4 из-за тех же вариантов) 14. C:f7+! Kp:f7 (лучше 14... Kpd8, но после 15. K:e6+ Kpe7 16. Фh5 у белых сильная атака) 14. Фh5+ Kpg8 15. Фg4+ Cg7 16. Ф:e6+ Kpf8 17. Kf5 d5 18. Kd6, с разгромом.

Сложнее доказать свою правоту белым после более хитрого хода 11... Cd7 — 12. Kb6 (опять единственный ход!) 12... Ф:c3+ 13. Kpf2 Ла7 14. Лc1 Фb4! (14... Фа5 15. Kc4 Фd8 16. Ch5, с атаккой) 15. Kc8 (после 15. K:d7 K:d7 16. Лc8+ Kpe7 не видно, как использовать временные неудобства черных) 15... Ла8 16. Лc4 Фа5 17. Фb3 Kc6 (если 17... b5, то 18. Лc2 Фd8 19. Лhc1, и лихой скакун на c8 сильно мешает черным фигурам) 18. Kb6 Лd8 (18... K:d4 19. Л:d4 Cc5 20. Лd1 Лd8 21. f5, с инициативой) 19. K:d7 Л:d7 20. K:c6 bc 21. Л:c6, и у белых есть шансы на успех.

Но, конечно, этими вариантами исчерпать позицию нельзя.

- |           |        |
|-----------|--------|
| 11. c2—c3 | Фb4—a5 |
| 12. 0-0   | Cc8—d7 |

Кроме хода в тексте возможные были ответы 12... Kd7 и 12... Kc6. Тут конкретные варианты привести трудно; я учитывал, что перевес белых в развитии должен компенсировать потерю пешки.

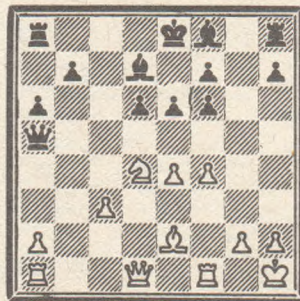
- |            |        |
|------------|--------|
| 13. Ka4—b2 | Kb8—c6 |
| 14. Kb2—c4 | Фа5—c5 |

Пешководство здесь противопоставлено: 14... Ф:c3 15. Kb3!, и черный ферзь в лагере белых чувствует себя неуверенно.

- |             |        |
|-------------|--------|
| 15. Kpg1—h1 | Kc6—a5 |
|-------------|--------|

Грозило 16. Kb3; черные хотая разменями снять давление противника.

- |            |        |
|------------|--------|
| 16. Kc4:a5 | Фc5:a5 |
|------------|--------|



- |             |     |
|-------------|-----|
| 17. Фd1—b3! | ... |
|-------------|-----|

Черный ферзь сделал шесть ходов, белый — один, зато с большим эффектом! 17... Ла8—c8!!

Этот ход меня удивил: белый ферзь теперь хозяйничает в тылу противника. Во всяком случае, упорнее, к примеру, 17... Фc7, на что

возможно 18. Ch5, с инициативой.

- |            |        |
|------------|--------|
| 18. Фb3:b7 | Фа5:c3 |
| 19. Ла1—d1 | h7—h5  |

«Это — от безысходности», — решил я и начал играть небрежно.

- |            |       |
|------------|-------|
| 20. Фb7:a6 | h5—h4 |
| 21. Ce2—b5 | ...   |

Следовало все-таки уделить хоть немного внимания черной пешке «h» и сыграть 21. Лf3 или даже 21. h3, с подавляющей позицией. Теперь же эта пешечка сковывает игру белых.

- |           |        |
|-----------|--------|
| 21...     | h4—h3  |
| 22. g2—g3 | Лh8—h5 |
| 23. f4—f5 | e6—e5  |

Одна ошибка порождает другую. Теперь уже следовало разменять ферзей и перевести короля на f3, сохраняя все шансы на выигрыш.

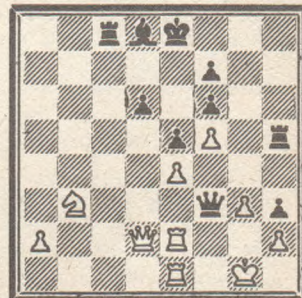
- |             |         |
|-------------|---------|
| 24. Kd4—b3  | Фc3—c2  |
| 25. Cb5:d7+ | Kpe8:d7 |
| 26. Фа6—a4+ | Kpd7—d8 |
| 27. Лd1—d2  | Фc2—c4  |
| 28. Фа4—a5+ | ...     |

Одна ошибка порождает другую. Теперь уже следовало разменять ферзей и перевести короля на f3, сохраняя все шансы на выигрыш.

- |            |         |
|------------|---------|
| 28...      | Kpd8—e8 |
| 29. Лf1—e1 | Cf8—e7  |
| 30. Лd2—e2 | Фc4—d3  |
| 31. Фа5—d2 | ...     |

Наконец-то белые поняли, что назойливого ферзя нельзя прогнать, и предлагают размен. Но тут уже черным что-то померещилось... После правильного 31... Ф:d2 они могли еще долго оказывать сопротивление.

- |             |         |
|-------------|---------|
| 31...       | Фd3—f3+ |
| 32. Kph1—g1 | Ce7—d8  |



Приводит к быстрой развязке. Впрочем, белые хотели сыграть 33. Ле3.

- |            |        |
|------------|--------|
| 33. Фd2:d6 | Лh5—g5 |
| 34. Kb3—c5 | Лc8—c7 |
| 35. Ле2—d2 | ...    |

Здесь сдаться черным помешал цейтнот; еще последовало:

- |             |         |
|-------------|---------|
| 35...       | Cd8—e7  |
| 36. Фd6:c7  | Лg5:g3+ |
| 37. h2:g3   | Фf3:g3+ |
| 38. Kpg1—f1 | Kpe8—f8 |
| 39. Фc7—b8+ | Kpf8—g7 |
| 40. Фb8—b3, |         |

и черные остановили часы (1:0).

Примечания  
международного мастера  
А. Витолиньша



# ТЕМПОТУРНИР ДЛЯ ПОДПИСЧИКОВ

Это массовое мероприятие, приуроченное к 25-летию журнала, проводилось в три этапа. Первый — по олимпийской системе среди шахматистов I и II разрядов. Четыре победителя, кандидаты в мастера и мастера встретились в полуфинале по швейцарской системе, а 8 лучших из них разыграли финальный турнир по круговой. Во всех этапах на обдумывание участникам отводилось по 15 минут, и играли они по две партии — белыми и черными. Победителем соревнования вышел мастер Виталий Левченков.

## Сицилианская защита В70 Сандлер — Левченков

1. e4 c5 2. Kf3 g6 3. d4 cd 4. K:d4 Kc6 5. Ce3 Kf6 6. Kc3 Cg7 7. g3 d6 8. h3 Cd7 9. Cg2 Фc8!1. Интересный многоплановый маневр. Черные препятствуют короткой рокировке соперника и подготавливают контригру на ферзевом фланге. В партии Сандлер — Антомс (Рига, 1985) последовало 9... 0-0 10. 0-0 a6 11. a4 Лb8 12. Фd2 Ke5 13. b3, с некоторым преимуществом белых.

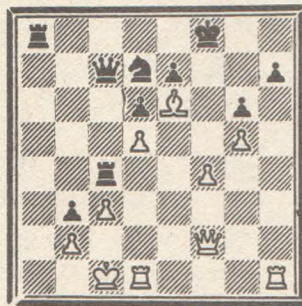


Мастер ВИТАЛИЙ ЛЕВЧЕНКОВ.

10. f4 0-0 11. Фd2 a6 12. 0-0-0 b5 13. K:c6!1. Несколько преждевременный размен. После острого 13. e5 de 14. fe K:e5 15. C:a8 Ф:a8 возникла неясная позиция. Однако заслуживало внимания 13. g4. 13... C:c6 14. g4 Фb7 15. Kd5 C:d5 16. ed Лас8 17. g5 Kd7. Все-таки стоило держать коня поближе к королю и сыграть 17... Kh5.

18. Cd4!1. Сильнее 18. h4! 18... C:d4 19. Ф:d4 Лс4 20. Фе3!1. Потеря темпа. Лучше немедленное 20. Фf2, правда, в этом случае необходимо считать с 20... Фb6. 20... Лfc8 21. Лd2 Фс7 22. Фf2 b4 23. h4 a5. Кто быстрее? 24. h5. Не проходит профилактическое 24. b3 ввиду 24... Лс3 25. h5 a4 26. hg fg 27. Ch3 ab 28. ab Фа5! 29. Ce6+ Kрf8, и белые беззащитны.

24... a4 25. hg fg 26. Ch3 (26. Kpd1!) b3! 27. Ce6+ Kрf8!1. Именно сюда! На 27... Kрh8? могло последовать 28. Л:h7+! 28. ab ab 29. c3! Решающая ошибка. После 29. Л:h7 Л:c2+ 30. Л:c2 Ф:c2+ 31. Ф:c2 Л:c2+ 32. Kpd1 Kc5 33. Лh8+ Kpg7 34. Лg8+! Kрh7 35. Ле8 Kd3! 36. Ле7+ Kрh8 37. f5! K:b2+ 38. Kpe1 Kd3+ 39. Kpd1 Kf2+ 40. Kpe1 партия завершилась бы вничью. Теперь же следует короткая развязка. 29... Ла8 30. Лdd1.



30... Л:c3+! 31. Kрb1 Ла1+!1. Белые сдались (0:1).

Примечания мастера В. Левченкова и кандидата в мастера Л. Сандлера

# ПРАЗДНИЧНЫЙ БЛИЦТУРНИР

Любят рижские шахматисты отметить праздник хорошим блицтурниром! На первомайское соревнование было подано так много заявок, что пришлось проводить пять полуфинальных турниров. По три победителя, а также персонально приглашенные эксперты молниеносной игры (всего 20 человек) сразились в финале.

Первое место в упорной борьбе занял гроссмейстер Михаил Таль — 17,5 очка из 19. Экс-чемпион мира проиграл лишь одну партию — международному мастеру Алвису Витолиньшу, занявшему второе место (17 очков), и сыграл вничью с мастером Илмарсом Луцкансом, который финишировал третьим (16,5). Преследователи поостали — у мастера В. Левченкова 14 очков, у кандидата Г. Антомса — 12,5...



Гроссмейстер МИХАИЛ ТАЛЬ.

В женском турнире участвовало 10 шахматисток. Победила чемпионка Латвии мастер Анда Шафранска — 7,5 очка из 9. На втором месте мастер Астра Голдмане — 6 очков, на третьем кандидат в мастера Олита Раусе — 5,5.

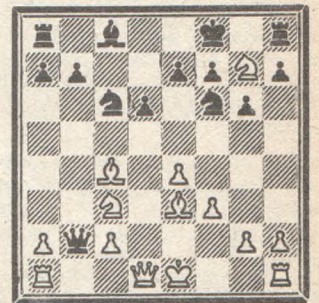
# ДЕСЯТАЯ ПОБЕДА

В чемпионате Кировской области 1984 г. приняло участие 2 мастера, 5 кандидатов и 7 перворазрядников. Набрал 11 очков из 13, звание чемпиона области в десятый раз завоевал мастер Александр Чудиновских. Второе место у кандидата в мастера Владлена Шульмана (9,5), 3—4 места с 9 очками поделили мастер М. Шахов и кандидат Н. Пургин.

Вот интересная партия, сыгранная чемпионом области с самым молодым участником первенства девятиклассником Сергеем Лузяниным.

## Сицилианская защита В75 Чудиновских — Лузянин

1. e4 c5 2. Kf3 d6 3. d4 cd 4. K:d4 Kf6 5. Kc3 g6 6. Ce3 Cg7 7. f3 Kc6 8. Cc4 Фb6!1 9. Kf5 Ф:b2 10. K:g7+ Kрf8.



11. Kpd2!1. Довольно любопытная идея в известной теоретической позиции. Обычно здесь играют 11. Kd5 K:d5 12. C:d5 Kр:g7 13. 0-0, с инициативой за пешку. 11... Kр:g7. Если 11... Фb4, то 12. Ch6 Ф:c4 13. Kh5+ Kрe8 14. K:f6+ ef 15. Kd5!, с перевесом у белых. 12. a3 Ka5. Заслуживает внимания 12... Ke5 13. Фе2 Ce6 14. C:e6 Лfc8!1 15. C:c8 Л:c8, и у черных очень сильная атака.

13. Фе2 b5 14. Ca2 Ca6 15. Лhb1 b4. Черные очень искусно вызволили своего ферзя из заточения! Но и белые не остаются в долгу. 16. Ch6+ Kpg8 17. ab Ф:b1 18. Л:b1 C:e2 19. ba Ca6 20. Cd5 Лd8 21. Сb7 Cc4 22. Лb4 d5!1. Юный шахматист не выдерживает напряжения. Следовало играть, конечно, 22... Cf1, с очень сложной и неясной игрой. 23. ed C:d5 24. K:d5, и черные сдались (1:0), так как на 24... K:d5 последует 25. Лd4 e6 26. c4 Лb8 27. cd Л:b7 28. de Лb8 29. e7 f5 30. Лd8+ Kрf7 31. Cf8, и пешка «e» проходит в ферзи.

А. Гамбитов

Темпотурнир «Шахматы-25»

			1	2	3	4	5	6	7	8	О.	М.
1.	Левченков В.	м	●	11	11	11	0 1/2	1 1/2 1/2	1 1/2	1 1/2	10,5	1
2.	Рубене И.	м	00	●	1 1/2 0	1 1/2 1/2	00	00	1 1/2 0	00	2	8
3.	Антомс Г.	км	00	1 1/2 1	●	1 1/2	10	11	1 1/2 1	11	9,5	2
4.	Крумхолцс Р	км	00	1 1/2 1/2	0 1/2	●	01	1 1/2 1	10	1 1/2	6,5	5
5.	Луцканс И.	м	1 1/2	11	01	10	●	00	11	01	8,5	3
6.	Кондылев И.	км	1 1/2 1/2	11	00	1 1/2 0	11	●	1 1/2	10	8	4
7.	Сандлер Л.	км	0 1/2	1 1/2 1	1 1/2 0	01	00	0 1/2	●	01	5	7
8.	Семашев К.	км	0 1/2	11	00	0 1/2	10	01	10	●	6	6

	1	2	3	4	5	6	7	8	9	10	О.	М.
1. ГПЗ-10 Ростов-на-Дону	●	1 1/2	1 1/2	2 1/2	0	2	2 1/2	3 1/2	1 1/2	1 1/2	16,5	5
2. «Станкозавод» Киев	2 1/2	●	1	0	0	1	1 1/2	1 1/2	1 1/2	1 1/2	8,5	10
3. «Урал» Свердловск	2 1/2	3	●	1	1	1 1/2	1	2 1/2	3	1 1/2	16	6
4. «Русский дизель» Ленинград	1 1/2	4	3	●	1 1/2	2	2 1/2	2 1/2	2 1/2	1	20,5	4
5. «Пластполимер» Ленинград	4	4	3	2 1/2	●	3 1/2	1 1/2	2 1/2	3 1/2	2	26,5	1
6. «Металлист» Устинов	2	3	2 1/2	2	1 1/2	●	1	2	1 1/2	2	15,5	7-9
7. «Торпедо» Москва	1 1/2	3 1/2	3	1 1/2	2 1/2	3	●	3	2 1/2	2	22,5	3
8. «Чкаловец» Новосибирск	1 1/2	2 1/2	2 1/2	1 1/2	1 1/2	2	1	●	3	1	15,5	7-9
9. ВЭФ Рига	2 1/2	2 1/2	1	1 1/2	1 1/2	3 1/2	1 1/2	1	●	1 1/2	15,5	7-9
10. «Полет» Челябинск	2 1/2	3 1/2	2 1/2	3	2	2	2	3	2 1/2	●	23	2

**XI командное первенство шахматных клубов ДСО профсоюзов Ростов-на-Дону, 1985**

Соревнование, которое проводилось под эгидой Всесоюзного шахматного клуба ДСО профсоюзов, собрало довольно сильный состав участников, среди которых один гроссмейстер, 3 международных мастера, 20 мастеров. В каждой команде выступали три шахматиста (плюс запасной) и одна шахматистка.

Удачно начали соревнования шахматисты «Полета», которые после трех туров возглавили таблицу. Однако затем бурный темп развили шахматисты «Пластполимера», сумевшие даже выиграть два матча «под ноль»! Этот темп оказался не под силу остальным командам, и к последнему туру вопрос о победителе был, по существу, решен — лидер опережал преследующих его шахматистов «Полета» на 3,5 очка. Встреча этих команд в последнем туре носила формальный характер...

Команда - победительница выступала в таком составе: международный мастер Л. Юдасин, мастера С. Иванов, А. Иоффе, А. Юнеев (запасной) и Н. Ситникова.

Упорная борьба развернулась за места в середине турнирной таблицы. Лишь перед самым закрытием соревнования победа лидера ростовчан мастера Александра Петрушина позволила хозяевам поля занять почетное пятое место. Этот выигрыш вывел Петрушина в победители турнира первых досок с высоким результатом — 7 очков из 9. Он играл с подъемом, не боялся осложнений, рассчитывая на свою тактическую зоркость и... обоюдные цейтноты. Вот одна из побед ростовского мастера.

Петрушин — Хасин (ГПЗ-10) («Чкаловец»)



17... b4. Осложнения, начинающиеся этим ходом, неожиданно приводят к победе белых. 18. Ф:b4 d5 19. Ф:d4 e5 20. Ф:d3 d4 21. Ф:c4 Cd8. Проигрывает сразу. Необходимо было 21... Cd6, и в случае 22. Cg4 Ld8 23. Л:f7 Ф:f7 24. Ф:c6+ Kpf8 25. Ф:a6 Kf4 вся борьба еще впереди. 22. Cg4 dс. На 22... Лb8 или 22... Лa8 решает 23. Л:f7. 23. Cd7+! Эффектный удар! Черные сдались [1:0].

Второе место в турнире первых досок занял международный мастер Леонид Юдасин — 6,5 очка.

Нелегко приходилось единственному в турнире гроссмейстеру Александру Панченко — все участники против него играли с особым подъемом. Но гроссмейстер оказался на высоте и, хотя вынужден был удовлетвориться третьим местом на доске (6 очков), в отдельных

партиях блеснул подлинно гроссмейстерской игрой.

Сицилианская защита В89 Зуев — Панченко («Станкозавод») («Полет»)

1. e4 c5 2. Kf3 Kc6 3. d4 cd 4. K:d4 Kf6 5. Kc3 d6 6. Cc4 e6 7. Ce3 Ce7 8. Фе2 0-0 9. Cb3 a6 10. 0-0-0 Фc7 11. g4 K:d4 12. Л:d4 b5 13. g5 Kd7 14. Лg1. Пожалуй, самое неприятное для черных продолжение атаки. 14... Лb8. Возможно, точнее 14... Kc5. 15. Лg3 g6. Черные должны отнять поле h5 у белых фигур. 16. h4 h5. После 16... Kc5 17. h5 a5 18. hg (18. K:b5? Л:b5 19. Ф:b5 Ca6) 18... fg позиция черных не хуже. 17. gh C:h4 18. h7+ Kph8 19. Лh3 Cf6 20. Лd1 Kc5 21. Ch6 Лd8 22. f4 b4 23. Ka4 Cd7.

24. K:c5 Ф:c5. 24... dс ставило черных на грань катастрофы после 25. e5 — 25... Cg7 26. C:g7+ Kp:g7 27. Фf2, или 25... Ce7 26. f5. 25. Л:d6 Cb5. Выясняется, что после 25... Ф:d6 26. e5 Фе7 27. ef Ф:f6 28. Cg5 Фd4 29. Фе5+ дела черных плохи. Однако гроссмейстер на высоте и встречными тактическими угрозами перехватывает инициативу.

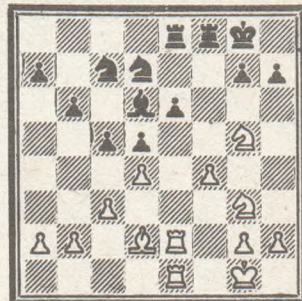
26. Л:d8+ Л:d8 27. Фе1 Ce2! 28. c3. Не проходит 28. e5 Лd1+ 29. Ф:d1 C:d1 30. ef из-за 30... Ch5. 28... Cg4 29. Лh2 bc 30. e5 c2 31. Лd2. На 31. Л:c2 следует убийственный ответ 31... Фе3+!

Но и после сделанного хода белые проигрывают форсированно. Более упорное сопротивление они могли оказать, сыграв 31. C:c2 Лd1+ 32. Ф:d1 C:d1 33. ef Ch5 34. Cg7+ Kp:h7 35. Лh1, и черным пришлось бы немало потрудиться для достижения победы. 31... Л:d2 32. Ф:d2 Фg1+ 33. Kp:c2 Cf5+ 34. Krc3 Фc5+ 35. Cc4 Ce7 36. a3 Фa5+ 37. b4 Ф:a3+ 38. Kpd4 C:b4. Белые сдались [0:1].

На второй доске лучшего результата добился мастер С. Иванов — 7 очков, на третьей — мастер А. Алексеев («Торпедо») — 6,5 очка. У женщин победила мастер Н. Ситникова — 7 очков. Среди запасных участников наиболее высокие показатели у международного мастера С. Двойриса («Полет») — 4,5 очка из 6 и мастера А. Юнеева — 5,5 из 8.

На соревновании было много интересных партий, запоминающихся фрагментов. Вот какую забавную тактическую возможность нашла мастер из Риги Татьяна Воронова.

Петрушина — Воронова (ГПЗ-10) (ВЭФ)



19... C:f4 20. C:f4. Ничего не меняло предварительное 20. K:e6. 20... Л:f4 21. K:e6 K:e6 22. Л:e6 Л:e6 23. Л:e6 cd 24. Ke2! Желая отыграть пешку «со всеми удобствами» и не замечая остроумного ответа черных. 24... d3! Появление нового ферзя у черных неизбежно! 25. K:f4 d2 26. Лe8+ Kf8. Белые сдались [0:1].

Н. Мелихов, судья всесоюзной категории



Команда «Пластполимера»: мастер АЛЕКСЕЙ ЮНЕЕВ, международный мастер ЛЕОНИД ЮДАСИН, мастера НИНА СИТНИКОВА и СЕРГЕЙ ИВАНОВ.



## ПРЕДСТАВЛЯЕМ ЧЕМПИОНОВ

VII командный чемпионат СССР  
1982—1984

### РОМУАЛДАС КЛИМАВИЧЮС

Родился в 1949 г., живет в Вильнюсе. По переписке играет с 1973 года. Победитель VI командного первенства Литвы (1983). Кандидат в мастера.

Ромуалдас считает, что в игре по переписке наиболее ярко проявляется сложность и красота шахматной игры.

«В этом чемпионате всем нам пришлось потрудиться до седьмого пота. В нескольких партиях я вынужден был вести трудную, изнурительную защиту. Бессонные шахматные ночи!.. Они многое решали в достижении желанной цели».

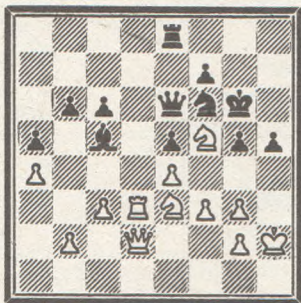
Защита Пирца — Уфимцева  
A48  
Климавичюс — Шорохов

1982—1984

1. d4 Kf6 2. Kf3 g6 3. Cg5 Cg7 4. Kbd2 d6 5. e4 0-0 6. c3 Kbd7 7. Ce2 e5 8. de de 9. 0-0 Фe7 10. Фс2 h6 11. Ch4 Лe8 12. Lfe1 g5 13. Cg3 Kh5 14. Kc4 K:g3 15. hg a5 16. a4 Фс5 17. Ke3 Kf6 18. Kd2 Ce6 19. Cc4. Мне представляется, что по дебюту белые получили небольшое преимущество. В дальнейшей

борьбе определенную стратегическую роль будет играть пункт f5, поэтому белые стремятся разменять белопольных слонов. По-моему, черным надо было сохранить белопольного слона, чтобы контролировать поле f5.

19... Лад8!! 20. С:e6 Л:e6 21. Kb3 Фb6 22. Лад1 Л:d1 23. Л:d1 Лe8 24. Kc4 Фe6 25. Kbd2 b6 26. Ke3 Cf8 27. Kd1 c6!! 28. Kf5 Kph7 29. K1e3 Kpg6 30. f3 Kd7 31. Лd2 Cc5 32. Фd1 Kf6 33. Kph2 h5 34. Лd3! Лh8 35. Фd2 Лe8.



36. b4! Моему партнеру не удалось найти четкого плана защиты, в то время как белые методично усиливали свою позицию. Ходом b2—b4 они переходят к решающим действиям.

36... Cf8 37. ba ba 38. Лd8 Ce7 39. K:e7+ Ф:e7 40. Лd6, и черные, убедившись в бесперспективности дальнейшей игры, сдались [1:0]. В этой партии не было явных ошибок, исход сражения решили мелкие, с первого взгляда незаметные позиционные неточности черных. (Примечания кандидата в мастера Р. Климавичюса.)

В. Суткус (Вильнюс)

## НА МАРШЕ — ВОСЬМОЙ

В декабре 1984 года взял старт VIII командный чемпионат СССР по переписке. В нем принимают участие сборные всех союзных республик, Москвы и Ленинграда. Как и в предыдущем чемпионате, в составе каждой команды 10 мужских и 2 женские доски.

Итоги жеребьевки: 1. Узбекистан, 2. Москва, 3. Таджикистан, 4. Киргизия, 5. Украина, 6. Эстония, 7. Туркмени, 8. Армения, 9. Литва, 10. Грузия, 11. Латвия, 12. Ленинград, 13. Азербайджан, 14. РСФСР, 15. Казахстан, 16. Молдавия, 17. Белоруссия.

Среди 204 участников 43 мастера, в том числе 4 международных мастера ИКЧФ, 133 кандидата в мастера и 28 шахматистов (и шахматисток) I разряда.

В квалификационном отношении самый сильный состав у москвичей — 8 мастеров. По 5 мастеров у чемпионов — литовской сборной и у команд РСФСР и Эстонии. По 4 мастера выставили коллективы Ленинграда, Украины и Белоруссии.

За команду Латвийской ССР в порядке досок выступают: международный мастер ИКЧФ Э. Витолиньш, к/м Р. Ритумс, к/м В. Пулькис, к/м М. Мицкевич, к/м З. Дауга, к/м А. Розе, к/м У. Ринькис, к/м Г. Таркач, к/м Г. Химлерс, к/м М. Нейбултс, мастер И. Приедите, к/м М. Малаховска.

Э. Витолиньш (Рига), капитан команды Латвии

## НОВОЕ СОРЕВНОВАНИЕ ДЛЯ ЗАОЧНИКОВ

Закончилось I всесоюзное лично-командное первенство ДСО профсоюзов, посвященное 60-летию образования СССР.

В турнире участвовало 11 профсоюзных сборных команд городов и областей — победители республиканских соревнований. Уверденную победу одержала команда Ивановской области, набравшая 45,5 очка из 60. На втором месте Омск — 39,5 очка, на третьем — Тула — 38.

В личном зачете победили: I доска — мастер Я. Русаков — 8 очков из 10; II. С. Плигин (Омск) — 8; III. В. Таланов (Иваново) — 8; IV. В. Храпин (Тула) — 7,5; V. Е. Ермаков (Омск) — 8,5; VI. В. Мамошин (Иваново) — 8,5.

Дебют Понциани C44  
Вербель — Белоногов  
(Тула) (Николаев)

1982—1984

1. e4 e5 2. Kf3 Kc6 3. c3 d5 4. Фа4 Kf6 5. K:e5 Cd6 6. K:c6 bc 7. d3 0-0 8. Ce2 Лe8 9. Cg5 h6 10. C:f6 Ф:f6 11. Ф:c6 Ce6 12. Kd2 Фg5. По оценке «ЭШД» — неясная позиция. 13. g3 Лab8 14. f4 Фe7 15. 0-0-0 de 16. de C:a2 17. Cc4.

17... Ca3! Этим неожиданным ходом черные начинают прямую атаку на короля противника. 18. ba Ф:a3+ 19. Kpc2 Лed8! 20. Cd5 C:d5 21. ed Фа2+ 22. Kpd3 Л:d5+ 23. Kpe3 Лbd8 24. Ф:c7!! Лe8+ 25. Kpf3 Лd3+ 26. Kpg4 Фe6+ 27. f5 h5+. Белые сдались [0:1].

В. Тюрин (Москва)



РОМУАЛДАС  
КЛИМАВИЧЮС.

### VII командный чемпионат СССР. 1982—1984

VI доска		1	2	3	4	5	6	7	8	9	10	11	12	13	14	15	16	17	О.
1. Гутоп Ю. Москва	м	●	1	0	1	1	1/2	1/2	1	1	1	1	1/2	1/2	1	1	1	1	13
2. Луйк Х. Эстония	м	0	●	1/2	1/2	1/2	1/2	1/2	1	1	1	1/2	1	1/2	1	1	1	1	11,5
3. Халмурзаев Б. Узбекистан	км	1	1/2	●	0	1	0	1	1/2	1/2	1	1	1	1	1/2	1/2	1/2	1	11
4. Климавичюс Р. Литва	км	0	1/2	1	●	0	1/2	1	1/2	0	1	1	1/2	1	1	1	1/2	1	10,5
5. Покровский Н. РСФСР	км	0	1/2	0	1	●	1	0	0	0	1/2	1	1	1	1	1	1	1	10
6. Аракелов А. Азербайджан	км	1/2	1/2	1	1/2	0	●	0	1/2	1	1	0	1	1/2	1	1/2	1	1	10
7. Витолиньш Э. Латвия	км	1/2	1/2	0	0	1	1	●	1/2	1	0	1/2	1	1/2	0	1	1	1	9,5
8. Окнер Б. Таджикистан	км	0	0	1/2	1/2	1	1/2	1/2	●	1	0	1	1/2	1	0	1	1	1	9,5
9. Григорян К. Армения	км	0	0	1/2	1	1	0	0	0	●	1	1/2	1/2	1	1/2	1	1	1	9
10. Варламов В. Ленинград	м	0	0	0	0	1/2	0	1	1	0	●	1/2	1/2	1/2	1	1	1	1	8
11. Левит Л.* Белоруссия	км	0	1/2	0	0	0	1	1/2	0	1/2	1/2	●	1	1/2	1	1/2	1	1	8
12. Скоторенко В. Украина	м	1/2	0	0	1/2	0	0	0	1/2	1/2	1/2	0	●	1/2	1	1	1	1	7
13. Шорохов Ю. Молдавия	км	1/2	1/2	0	0	0	1/2	1/2	0	0	1/2	1/2	1/2	●	1	1/2	1/2	1	6,5
14. Пирцхалава А. Грузия	км	0	0	1/2	0	0	0	1	1	1/2	0	0	0	0	●	1	1	1	6
15. Сейфуллин С. Казахстан	км	0	0	1/2	0	0	1/2	0	0	0	0	1/2	0	1/2	0	●	1	1	4
16. Морозов А. Киргизия	км	0	0	1/2	1/2	0	0	0	0	0	0	0	0	1/2	0	0	●	1/2	2
17. Лях А. Туркмения	км	0	0	0	0	0	0	0	0	0	0	0	0	0	0	1/2	●	0,5	

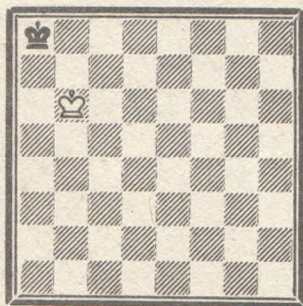
\* Игру начинал кандидат в мастера П. Кишки.



## 10. ЕЩЕ НЕСКОЛЬКО НИЧЕЙНЫХ СЛУЧАЕВ

Сегодня разберем еще несколько случаев, когда борьба в шахматной партии завершается вничью. И самый простой пример из них — это когда на доске после взаимного истребления от обеих армий остаются только короли.

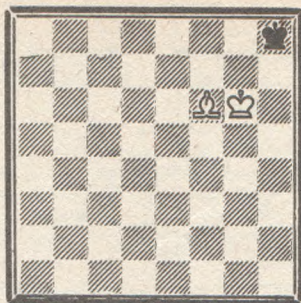
Диаграмма 1



Как ты уже знаешь, по правилам игры короли не имеют права подходить друг к другу и, следовательно, не могут ни объявить шах, ни поставить мат друг другу. Поэтому дальнейшая игра в такой партии теряет всякий смысл и прекращается, а встреча признается закончившейся вничью.

Совершенно ничейными считаются еще и такие позиции, в которых у одного из партнеров хотя и имеется перевес в силах, но он недостаточен для того, чтобы заматовать одинокого короля противника. Такие случаи показаны на диаграммах 2 и 3.

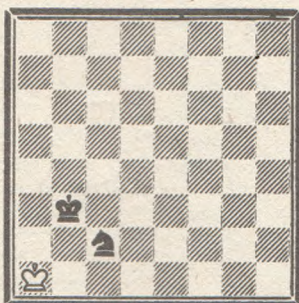
Диаграмма 2



Ход черных

У одного соперника король и слон, а у другого — только король. Мат невозможен.

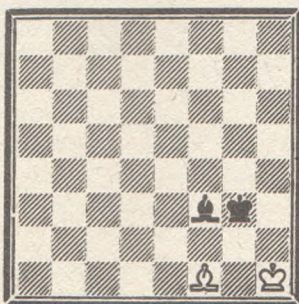
Диаграмма 3



Ход белых

У одного соперника король и конь, а у другого — только король. Мат невозможен.

Диаграмма 4



Ход белых

У каждого по королю и одноцветному слону (одноцветными называются слоны, которые ходят по полям одного цвета, а слоны, которые ходят по полям разного цвета, называются разноцветными). Здесь мат также невозможен.

В шахматной теории известны и многие другие положения с ничейным соотношением сил, но они представляют собой более сложные случаи. С ними ты познакомишься попозже.

Чтобы партия не тянулась бесконечно, ничья признается по требованию слабой стороны и в том случае, если соперник, у которого большой перевес в силах, не может или не умеет поставить мат за 50 ходов. Но для признания такой ничьей должно быть выполнено два обязательных условия:

1) за эти 50 ходов не должно произойти ни одного взятия фигуры или пешки;

2) за эти 50 ходов не должно быть сделано ни одного хода пешкой.

Если же это произойдет, то начинается новый счет ходам (новая 50-ходовая серия), который всегда ведется с того момента, когда было сделано взятие или движение пешки.

Если оба партнера, опасаясь ухудшить расположение своих фигур, повторяют одни и те же ходы, то результат также признается ничейным. По современным правилам ничья в этом случае признается после заявления кого-либо из соперников о трехкратном повторении одной и той же позиции. Причем требовать ничью можно даже тогда, когда позиция повторилась трижды в различные моменты партии, то есть не обязательно подряд. Но при этом должно быть соблюдено одно важное условие: каждый раз при повторе позиции ход должен быть за одной и той же стороной.

Когда ни один из соперников не имеет основания для игры на выигрыш, ничья может быть зафиксирована и по взаимному согласию. В таком случае один из партнеров предлагает считать партию ничьей (принято говорить: предлагает ничью), а другой вправе принять или отклонить это предложение. При отклонении ничьей партия продолжается.

Конечно, предлагать ничью из-за боязни проиграть партию не хорошо. Мой призыв к тебе: будь смелым и борись до конца в каждом шахматном сражении. Не бойся даже самого грозного противника, и ты испытаешь радость трудной победы!

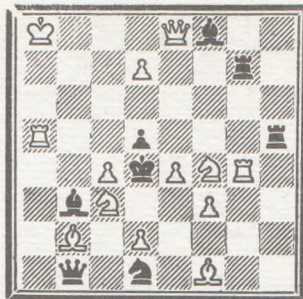
# ОТКРЫВШИЙ НОВУЮ СТРАНИЦУ ТЕМАТИКИ



9 апреля свое шестидесятилетие отметил мастер **Ефим Наумович Рухлис** (Ташкент). Он принадлежит к поколению тех немногих проблемистов, творчество которых началось накануне Великой Отечественной войны, а расцвело в первые послевоенные годы.

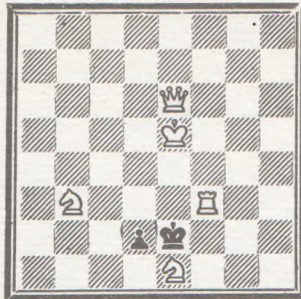
Уже первые публикации молодого автора в пионерских изданиях удивляют глубиной замысла и отточенностью конструкций, что так нехарактерно для работ подростков. В начале 1941 года Е. Рухлис вместе с такими ставшими позднее известными проблемистами, как Л. Загоруйко, А. Ярославцев, И. Алешин и другие, участвует во Всесоюзном турнире молодых проблемистов. Здесь он составляет двухходовку № 1, в которой удивительно широко представлена игра двух белых батарей: 1. e5! угр. (Cс5, С:с4, Фе4, Ке3 и Л:е5, Фд3, Л:д7, Фа1) 2. Л:d5 (Кb5, Ксе2, К:d1, К:b1 и

№ 1. Е. РУХЛИС  
Турнир проблемистов  
1941



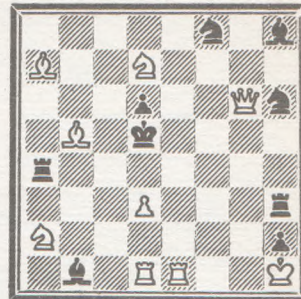
Мат в 2 хода

№ 2. Е. РУХЛИС  
«64»  
25.06.1941



Мат в 2 хода

№ 3. Е. РУХЛИС  
I/II приз  
Свердловский конк. 1946



Мат в 2 хода

Ке6, Кfe2, Кd3, Кg6)X. Однако турнир остался незаконченным — началась война. Миниатюра № 2 — 1. Фd5! угр. (d1Ф, deФ, deК) 2. Ф:d2 (Фе4, Фd3, Кс1)X — опубликована в последнем номере газеты «64»...

В первом послевоенном конкурсе, организованном в Свердловске, двухходовка Е. Рухлиса поделила I и II приз (с задачей Е. Умнова), а в I личном первенстве СССР за 1946—1947 гг. она принесла автору серебряную медаль (первое место заняла двухходовка А. Гуляева). Теперь редко кто помнит композиции, поставленные тогда рядом с задачей Е. Рухлиса или выше нее. Она же, многократно перепечатанная, обошла весь шахматный мир, потому что открыла новую страницу в задачной композиции — направление перемены игры в стратегической школе.

В чем проявилось новаторство Е. Рухлиса? Что небывалого открыла задача № 3? Рассмотрим ее. В начальной позиции готова иллюзорная игра 1... Лd4 (Cd4) 2. Кс3 (Фе4)X, с взаимным перекрытием ладьи и слона черных (тема Гримшоу). Эти варианты реально проходят после 1. Cf2? с угрозой 2. Кb6X в тематическом ложном следе, который опровергается ответом 1... Ле3!. В решении 1. d4! (угроза опять 2. Кb6X) маты иллюзорной игры проходят после других ходов черных (перемена защиты) — 1... Cd3 (Лd3) 2. Кс3 (Фе4)X также в результате перекрытия Гримшоу. Зато на защиты иллюзорной игры 1... Л:d4 (С:d4) следуют другие ответы — 2. Кb4 (Кf6)X (перемена матов), которые стали возможны в результате самосвязывания черных фигур (перемена темы).

Оказалось, что все составные содержания рассмотренной двухходовки были известны ранее — и перемена защиты, и перемена матов, и перемена тем. Не нов был и прием создания тематического ложного следа. Заслуга Е. Рухлиса состоит в том, что в его двухходовке все эти уже известные элементы впервые были так органически спаяны в одном механизме, что наглядно показало — красота задачи может выражаться и в перемене игры. Этот принцип и лег в основу нового направления.

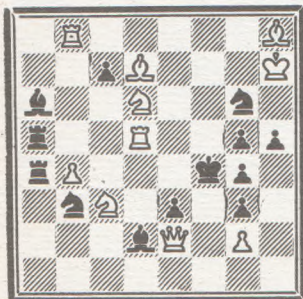
Теперь во всем мире по имени автора задачи № 3 темой Рухлиса называют органический синтез перемен защиты и матов. У нас же долгие годы (начиная с хрестоматической статьи Л. Лошинского о темах перемены в 1951 году) в разных изданиях (увы, и в «Шахматах») темой Рухлиса называлась одна лишь перемена защиты, как тема задач, предложенная, например, А. Мари еще в 1928 году... Синтезу же перемен защиты и матов было присвоено вычурное словосочетание «полный Рухлис». К сожалению, в последнее время стали появляться новые «термины» такого типа — «по Рухлису», «форма Рухлиса» и т. п. Думается, что пришло время смело признать и исправить допущенные ошибки. Новаторство Е. Рухлиса в задачной композиции настолько значительно и весомо, что нет никакой необходимости его имя присваивать давно известным элементарным идеям.

Достигшему пенсионного возраста, выдающемуся проблемисту желаем доброго здоровья, бодрости духа и больших творческих успехов в композиции.

Мастер А. Домбровский

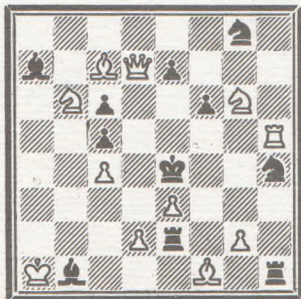
## ИЗ ТВОРЧЕСТВА ЕФИМА НАУМОВИЧА РУХЛИСА

№ 2291  
II/III приз  
«Вечерний Ленинград»  
1967



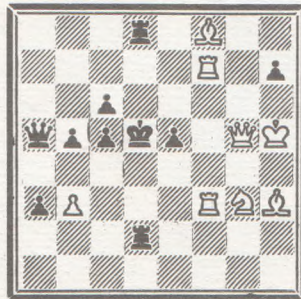
Мат в 2 хода

№ 2292  
I приз  
«Шахматы в СССР»  
1969



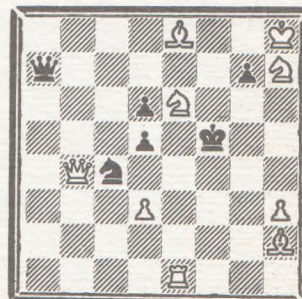
Мат в 2 хода

№ 2293  
«Ceskoslovensky Sach»  
1976



Мат в 2 хода

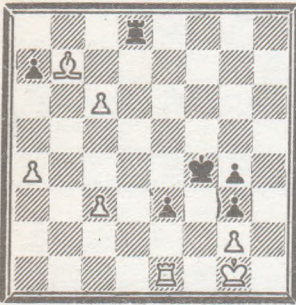
№ 2294  
I приз  
«Бюллетень ЦШК»  
1979



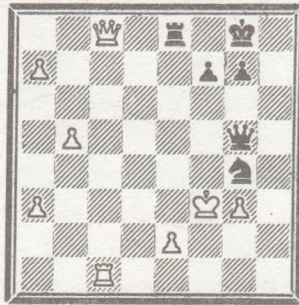
Мат в 2 хода

# Найдите лучшее продолжение, не передвигая фигур

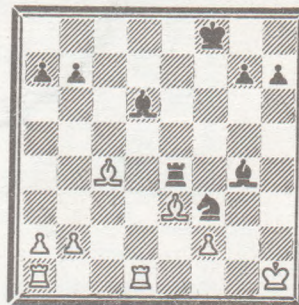
**ЗБИКОВСКИЙ — БАСЛЕР**  
ФРГ, 1984



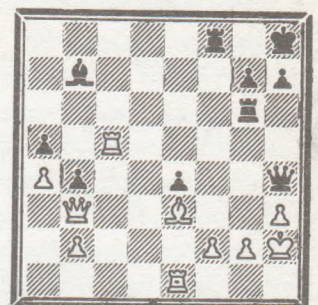
**НАВАРОВСКИЙ — САБО**  
Венгрия, 1984



**ИВЛЕВ — БОНДАРЕВСКИЙ**  
Краснодар, 1939



**ШМИДТ — РОССОЛИМО**  
Хейдельберг, 1949



**ЛОБРОН — РЕЕ**  
Вейн-ан-Зее, 1985



## Решения позиций № 10, 1985

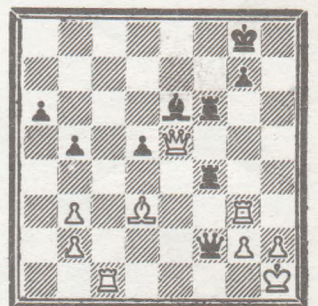
**Лигтеринк — Белявский.** 1... d3! 2. С:d3 Фg4 3. Ke4 С:e4 4. С:e4 Ф:e4. Белые сдались [0:1].

**Остенстад — Олль.** 1... Kd3! 2. Ф:c3 (2. Ф:g3 hg, с неизбежным матом) 2... Kf2+, и черные выиграли [0:1].

**Монтичелли — Найдорф.** 1... С:g3+! 2. Кр:g3 Фd6+ 3. Крf2 (3. Крg4 Сс8+ 4. Кр:g5 Фg3+, и мат в 2 хода) 3... Фh2+ 4. Кре1 Фg3+ 5. Крд2 Фf2+. Белые сдались [0:1]. На 6. Крд3 последует 6... Са6+.

**Люблинский — Левин.** 1... Кре4 2. Ka2 Крf3 3. Кс1 Крf2 4. Ka2 Сg4 5. Кс1 Cd1! 6. Ka2 (6. Кр:d1 Крe3 7. Ka2 d2 -+) 6... Са4 7. Кс1 Сb3! 8. К:b3 cb 9. Кр:d3 Кре1 10. c4 bc+ 11. Крe3 Крд1. Белые сдались [0:1].

**ГОРОВИЦ — NN**  
США, 1941



**НЕНАРОКОВ — СМОРОДСКИЙ**  
Москва, 1924



**Кнаак — Гольдберг.** 1. К:f5! gf 2. С:f5 Ле5 (2... Кf8 3. Cf6) 3. Се6+ Крf8 4. Ла8+, и черные сдались [1:0] — 4... Крg7 5. Лg8X.

**Конди — Джил.** 1. Лh6!! Кg6 (1... gh 2. Ф:h6 f6 3. Се6+ +-; 2... Кf5 3. С:f5 f6 4. Ф:f6 +-; 1... g6 2. Л:h7 +-) 2. Л:h7 Крf8 3. С:g7+ Крg8 (3... Кре7 4. Фg5+ Крд6 5. Фf6+ +-) 4. Сf6!. Черные сдались [1:0].

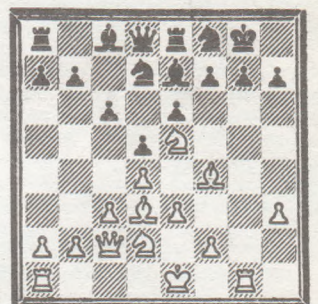
**Хлусевич — Каневский.** 1. Л:d6+! cd (1... Кр:d6 2. Лd1+ Кd5 3. Сс5+ +-) 2. Фb7+ Кре8 3. Ф:a8+ Крf7 4. Фb7 c5 5. Лd1. Черные сдались [1:0], так как теряют еще одну пешку.

**Левенфиш — Юдович.** 1. Л:g7+!! С:g7 2. Ф:f5+ Кре7 3. Ле6+ Крд8 4. Ле8+. Черные сдались [1:0].

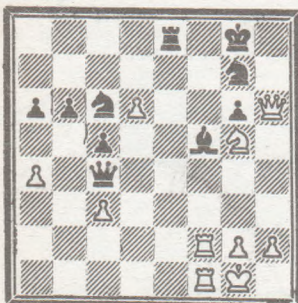
**Ненароков — Соловцов.** 1. Cf2+! Кр:c4 2. b3+ Крb4 3. Крb2 a4 4. Лd4+ Крс5 5. Лd5++ Крb4 6. a3X [1:0].

**Гавриков — Лукин.** 1. Ф:g5 Фb1+ 2. Крд2 Фb2+ 3. Крд3 Фb1+ 4. Крс4 Ф:e4+ 5. Кр:c5 Фd5+ 6. Крb6 Ф:d7 7. Ф:e5+ Крh6 (при других отступлениях короля белые меняют ферзей по седьмой горизонтали) 8. Фе3+!, и черные сдались [1:0]. Перехода в пешечный эндшпиль не избежать.

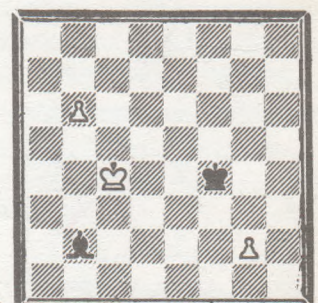
**МОРОЗОВ — НОСОВ**  
Иваново, 1940



**ГАЕВСКИЙ — КОТЛЕРМАН**  
Чемпионат Украины, 1939



**Г. РИНК**  
1937



В первых четырех позициях ход черных.

В остальных — ход белых.

Ответы в следующем номере.