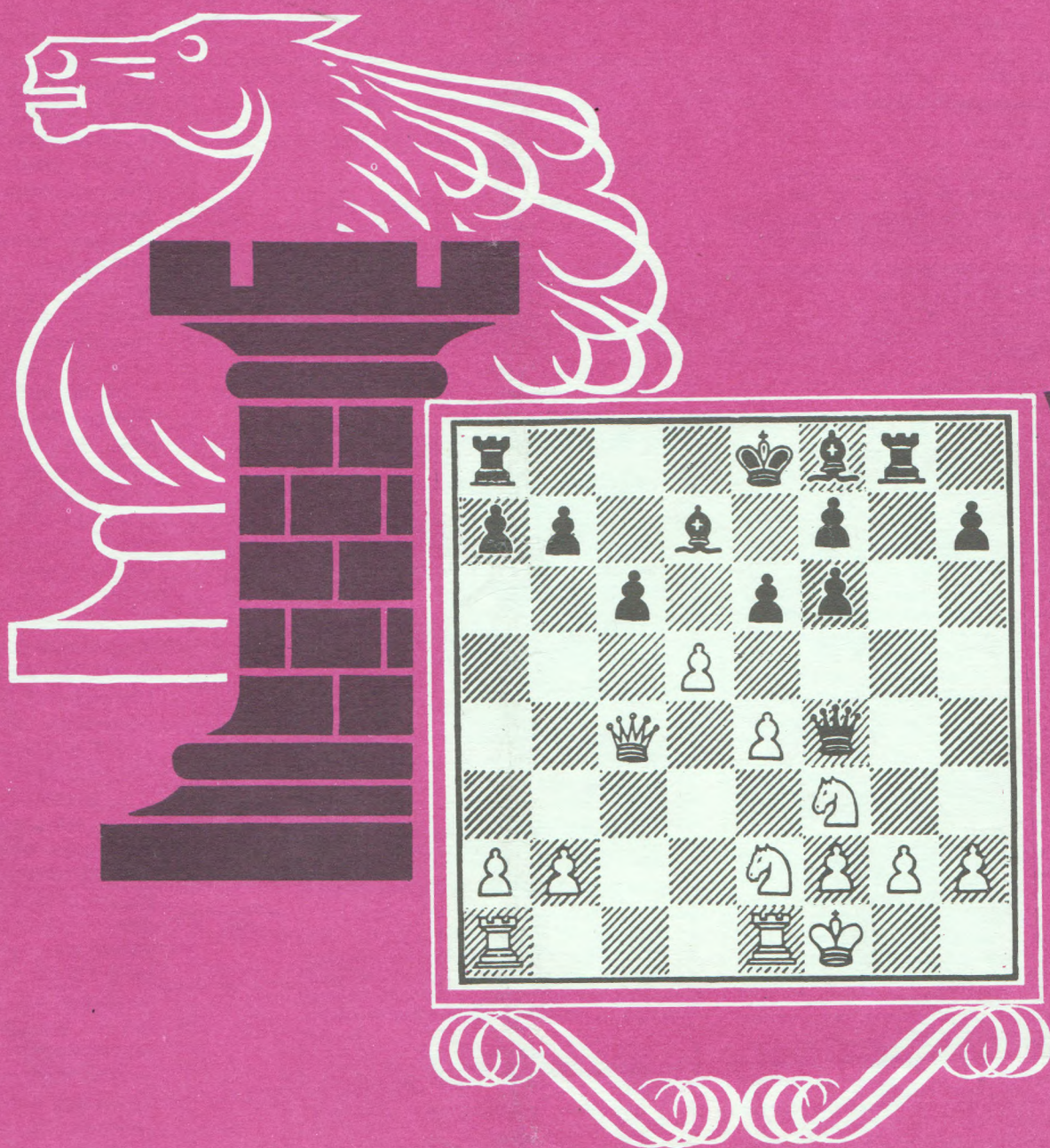


# Шахматы

РІГА 6 1985



# Шахматы

№ 6 [606] март 1985 г.

ИЗДАНИЕ КОМИТЕТА ПО ФИЗИЧЕСКОЙ КУЛЬТУРЕ И СПОРТУ ПРИ СОВЕТЕ МИНИСТРОВ ЛАТВИЙСКОЙ ССР И ШАХМАТНОЙ ФЕДЕРАЦИИ ЛАТВССР.

Выходит два раза в месяц с 1960 г., на латышском языке («Шахс») — с 1959 г. Издает Объединенный республиканский шахматно-шашечный клуб Латвийской ССР.

Редакционная коллегия:

Главный редактор А. Гипслис.

Ответственный секретарь  
Н. Журавлев.

Старший редактор А. Кловане.

Члены редколлегии:

В. Багиров, З. Гайлис, Г. Гулбис,  
Э. Витолиньш, В. Канеп, А. Каусс,  
В. Кириллов, А. Невицкий, К. Хаукс,  
М. Таль (консультант), Ф. Цирценис.

Редакторы: С. Гайдаров, Г. Гореловский,  
З. Ланка, Д. Суна.

Художественный редактор  
М. Негелев.

Технический редактор  
М. Силиня.

Ведущие отделов:

теория дебютов —  
гроссмейстер А. Гипслис;

партии и фрагменты —  
мастер В. Кириллов;

черно-белая кавалькада,  
шахматная школа — Н. Журавлев;

не видя партнера — Х. Габранс;

этюды —  
международный арбитр В. Неидзе;

задачи — мастер А. Домбровскис.

**РЕДАКЦИЯ:** Рига, бульвар Падомью, 16  
(III этаж). Телефоны — 224727, 224148.  
Почтовый адрес: 226050, Рига-50, абон.  
ящик 241.

По вопросам распространения журнала обращаться в «Союзпечать» Латвийской ССР по адресу: 226010, Рига, ГСП, ул. Кирова, 41/43. Подписка принимается по установленным правилам в отделениях связи, подписных пунктах и у общественных распространителей печати. Редакция подписку не производит.

Индексы по каталогу «Союзпечати»: латышское издание — 77267, русское издание — 77266. Цена — 25 коп.

Рукописи и фотоснимки не рецензируются и не возвращаются.

Сдано в набор 06.02.85. Подписано к печати 15.03.85. ЯТ 11049. Формат 60×90/8. Офсетная техника. 2+0,5 усл. печ. л., 3,54 уч.-изд. л. Тираж 56 000 экз. Заказ № 44.

Отпечатано в типографии Издательства ЦК КП Латвии, 226081, г. Рига, Баласта дамбис, 3.

© «ШАХМАТЫ», 1985

## Содержание

### МАТЧ НА ПЕРВЕНСТВО МИРА

По решению президента ФИДЕ . . . 1  
Карпов — Каспаров . . . 1

### КУБОК РИГИ, 1984

Э. Кеньгис. Плюсы и минусы . . . 3

### XXIV КОМАНДНОЕ ПЕРВЕНСТВО ЛАТВИИ

П. Подниекс. Есть над чем подумать . . . 6  
З. Ланка, В. Левченков. «Сицилианка» на командном первенстве Латвии . . . 6

### ПАРТИИ И ФРАГМЕНТЫ

Е. Драгомарецкий. Эффект подготовки . . . 9

### В КЛУБАХ ЛАТВИИ

А. Гринбергс. Увлеченность . . . 10  
Л. Югов. Не место красит человека . . . 10  
З. Ланка. Екабпилс: районный шахматный смотр . . . 11  
Э. Беркис. Равняясь на лучших . . . 11

### ТЕОРИЯ ДЕБЮТОВ

В. Лепешкин. Вариант Найдорфа (Продолжение) . . . 12

### НЕ ВИДЯ ПАРТНЕРА

В. Суткус. Представляем победителей . . . 13  
М. Аузиньш. Как обыграли непробиваемого . . . 13

### ШАХМАТНАЯ ШКОЛА

65. Шахматы шаг за шагом. Комбинации на освобождение линии . . . 14

### ПЕШЕЧКА

6. Шах, от которого нет защиты . . . 16

### ЗАДАЧИ

Л. Загоруйко. Результаты конкурса составления трехходовок . . . III

### НАЙДИТЕ ЛУЧШЕЕ ПРОДОЛЖЕНИЕ . . . IV

Фото: Ю. Гуревич (1), Г. Ермакс (1), М. Рабкин (10), архив (1).

### УКАЗАТЕЛЬ ДЕБЮТОВ

A20 — 13, A54 — 3, A91 — 14.  
B01 — 11, B03 — 13, B05 — 3, B21 — 6,  
B59 — 11, B63 — 2, B66 — 7, B70 — 6, B82 — 3,  
B93 — 12, B99 — 7, 8.  
C02 — 10, C42 — 2.  
D58 — 1, 2(4), D85 — 9.  
E63 — 4.

## В ПРЕЗИДИУМЕ ШАХМАТНОЙ ФЕДЕРАЦИИ ЛАТВИЙСКОЙ ССР

Президиум Шахматной Федерации Латвии на очередных заседаниях рассмотрел важные вопросы о подготовке сборных команд республики к I Всесоюзным юношеским играм (Ленинград, 12—28 июля 1985 г.) и к IX Спартакиаде народов СССР (1986).

Президиум утвердил планы подготовки сборных команд, списки кандидатов и их индивидуальные планы. Старшим тренером юношеской сборной утвержден мастер В. Журавлев, спартакиадной — гроссмейстер В. Багиров.

На январском заседании Президиума обсуждался ход подготовки к 52-му чемпионату СССР (высшая лига), являвшемуся одновременно зональным турниром первенства мира, который проходил в Риге с 22 января по 19 февраля. Организация и проведение чемпионата получили высокую оценку президента ФИДЕ Ф. Кампоманеса, Спорткомитета СССР и Шахматной Федерации СССР.

В связи с приездом в Ригу президента ФИДЕ Ф. Кампоманеса, председателя Шахматной Федерации СССР В. Севастьянова и начальника управления шахмат Спорткомитета СССР Н. Крогиуса и отмечая их большие заслуги в деле развития шахматного движения в нашей стране и в мире, Президиум постановил наградить Ф. Кампоманеса, В. Севастьянова и Н. Крогиуса Памятной медалью Шахматной Федерации Латвийской ССР.

## ПО РЕШЕНИЮ ПРЕЗИДЕНТА ФИДЕ

Президент Международной шахматной федерации (ФИДЕ) Ф. Кампоманес принял решение о прекращении матча на первенство мира между чемпионом мира А. Карповым и претендентом на это звание Г. Каспаровым после 48 партий. Об этом он заявил 15 февраля на пресс-конференции для советских и зарубежных журналистов, состоявшейся в конференц-зале гостиницы «Спорт».

В начале сентября 1985 года между ними начнется новый матч, по итогам которого будет объявлен чемпион мира на 1985—1986 годы. Ф. Кампоманес сообщил, что вопрос о регламенте нового матча будет обсуждаться на предстоящем конгрессе ФИДЕ в августе в австрийском городе Граце.

Президент ФИДЕ отметил, что матч Карпов — Каспаров побил все рекорды таких соревнований: было проведено больше, чем когда-либо, партий, зафиксировано больше, нежели когда-либо, ничьих. Спор продолжался более пяти месяцев. Уже исчерпаны физические, а может быть, и психологические ресурсы не только самих участников, но и всех тех, кто имеет отношение к матчу.

Оба участника, сказал Ф. Кампоманес на пресс-конферен-

ции, хотели продолжать матч, который уже вдвое превысил существовавший ранее регламент подобных соревнований. И мне подумалось, что надо остановиться и решить дальнейшую судьбу соревнования, которое могло бы продолжаться еще неограниченное время. Я пришел к выводу, что этот матч надо приостановить. Могут сказать, что матч остановлен, когда на подьеме был претендент, но могу возразить: сегодня подъем может быть у одного, а завтра — у другого. Я принял решение, тщательно продумав все обстоятельства, и никто не пытался подсказать мне этого решения. Я отвечаю за свои действия и несу за них полную ответственность. Согласно уставу и правилам Международной федерации шахмат, президент уполномочен принимать решения в сложных ситуациях. Я не могу надеяться, что удовлетворю всех, но я должен был принять это решение.

Президент ФИДЕ отметил, что прежде всего думал о двух лучших шахматистах мира, о шахматах как популярном виде спорта. Подобный матч не должен превращаться в испытание на выносливость, подчеркнул он.

(ТАСС).

## КАРПОВ — КАСПАРОВ

36-я партия

28 декабря

Ферзевый гамбит D58  
Каспаров — Карпов

Москва, 1984

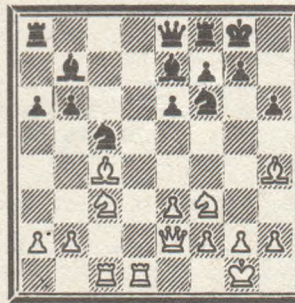
1. d4 Kf6 2. c4 e6 3. Kf3 d5 4. Kc3 Ce7 5. Cg5 h6 6. Ch4 0-0 7. e3 b6. Уже в шестой раз в матче встречается вариант Тартаковера — Макогонова — Бондаревского, и каждый раз черным удавалось решить дебютные проблемы. Любопытно, что в трех партиях позицию черных отстаивал претендент, в трех — чемпион мира.

8. Ce2 Cb7 9. Лс1 dc. В 25-й партии матча Г. Каспаров, играя черными фигурами, избрал 9... Kbd7, и после 10. cd ed 11. 0-0 c5 12. dc bc 13. Лс2 Лс8 14. Лd2 Фb6! белые не сумели получить ничего реального. В 31-й партии чемпион попытался улучшить этот вариант и сыграл 12. Фа4, однако и тут после 12... a6 13. dc bc 14. Лfd1 Фb6 у черных достаточная контригра.

10. C:c4 Kbd7 11. 0-0 c5. Две партии назад, в 34-й встрече, А. Карпов сыграл 11... a6; последовало 12. a4 c5 13. Фе2 cdl? 14. ed Kh5 15. C:e7 Фе:e7 16. d5 Kf4! — у черных нет проблем. Напомним, что в 3-й партии матча в Мериано (1981) чемпион мира избрал 13... Ke4, и после 14. K:e4 C:e4 15. Cg3! белые сохранили некоторое давление.

12. dc. В партии Портиш — Спасский (Линарес, 1981) белые избрали 12. Фе2; черные реагировали неудачно — 12... Ke4! 13. K:e4 C:h4, и после 14. Kc3! Ce7 15. Лfd1 Фc7 16. d5! им еще да-

леко до уравнения. 12... K:c5 13. Фе2 a6 14. Лfd1 Фе8.



Эта позиция встретилась в 1-й партии матча в Багио (1978). Скромный ход 15. a3 позволил чемпиону мира, игравшему черными, нейтрализовать инициативу белых. Каспаров избирает более активное продолжение, заставляя черных решать сложные проблемы.

15. Ke5! b5. Перед белыми встал выбор: играть ли 16. Cd3 K:d3, идти на вариант 16. b4 Kcd7 17. K:d7 K:d7 18. C:e7 Фе:e7, упрощая позицию, или жертвовать фигуру. После долгого размышления претендент решает обострить борьбу.

16. K:b5 ab. Как показал дальнейший ход партии, после этого естественного хода черные оказались надолго обремененными на защиту практически без каких-либо возможностей активной контригры. Другой план состоял в продолжении 16... Фb8 17. Cg3 ab 18. K:f7 Ф:g3 19. hg Л:f7 — у черных три фигуры за ферзя, позиция трудна для оценки.

17. C:b5 Ca6. На этом ходе и держится оборона черных, хотя он также не решает всех проблем. В случае 17... Фb8 18. Л:c5! C:c5 19. C:f6 gf 20. Kd7 угрозы белых очень серьезны.

18. Л:c5. Интересно и 18. C:a6 K:a6 19. C:f6 C:f6 20. Kd7. 18... C:c5 19. Ca6. За пожертвованное качество белые получили реальное преимущество двух слонов и пару связанных проходных пешек на ферзевом фланге. Если эти пешки придут в движение, положение черных станет критическим. Поэтому чемпион мира основное внимание уделяет ферзевому флангу, допуская создание ослаблений на королевском.

19... Фа4! 20. C:f6 gf. Единственный ход. После 20... Ф:a6 решает 21. Фg4, а на 20... Л:a6 — 21. b3. 21. Cb5 Ф:a2 22. Kd7 Ce7. Лучшая практическая возможность. Если 22... Лfc8, то 23. K:f6+, с сильной, если не решающей, атакой. 23. Фg4+ Kph8 24. K:f8 C:f8.

У белых лишняя пешка и возможность активной игры против ослабленного королевского фланга противника. Единственная надежда черных — разноцветные слоны, но они могут сказать свое слово только в эндшпиле...

25. Фf3! Ce7 26. Ce4. Получив преимущество, претендент решает придерживаться выжидательной тактики, что позволяет черным консолидировать свои силы. Ходом 26. Лd7! Каспаров мог добиться новых материальных приобретений: 26... Фb1+ 27. Cf1 Ла1 28. Фе2, или 27... Ла7 28. Ле7! +-. Но к этому моменту у обоих противников оставалось мало времени на обдумывание.

26... Фа7 27. Фh5. Энергичнее 27. b4!, пользуясь возможностью провести пешку через критическое поле b4. Тогда черным пришлось бы беспокоиться не только о защите короля, но и о том, как удержать проходную пешку, а это могло сыграть решающую роль.

27... Kpg7 28. Фg4+ Kpf8 29. Cf1 Ld8! 30. Лс1 Фb8 31. Лс2 f5 32. Фе2 Kpg7 33. g3. Заслуживало внимания 33. e4. 33... Лс8! 34. h3 Л:c2 35. Ф:c2 Сf6 36. b3 Фb4. Хотя у белых по-прежнему лишняя пешка, реализовать ее уже невозможно. 37. Фd1 Фс3 38. Kpg2 Фс6+ 39. Kph2 Фс5. Черные надежно контролируют критическое поле b4. 40. Се2 Се7 41. Kpg2. Здесь партия была отложена, чемпион мира записал ход 41... Фс6+. На следующий день, не приступая к доигрыванию, соперники подписали уже 30-е в этом матче мирное соглашение (1/2:1/2). Время: 2.32 — 2.38.

Примечания  
гроссмейстера А. Гипслиса

37-я партия 2 января

Сицилианская защита B63  
Карпов — Каспаров

Москва, 1985

1. e4 c5 2. Kf3 d6 3. d4 cd 4. K:d4 Kf6 5. Kc3 Kc6 6. Cg5 e6 7. Фd2 Се7 8. 0-0-0 0-0 9. Kb3. В 35-й партии А. Карпов сыграл 9. f4, но после 9... h6 10. Ch4 e5 Г. Каспаров продемонстрировал надежный путь к уравнению. Вариант с 9. Kb3 подробно рассматривается в примечаниях к партии Клованс — Мочалов (Вильнюс, 1984), которая будет опубликована в одном из ближайших номеров журнала. 9... a5 10. a4 d5.

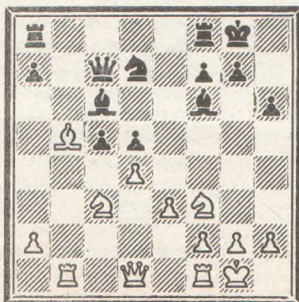
11. ed. Белые не рискуют выигрывать пешку посредством 11. С:f6 С:f6 12. ed, поскольку это передает инициативу черным (Кристиансен — Спилман, 1983). 11... K:d5 12. С:e7 Кс:e7 13. Kb5 Cd7! 14. Се2 Kf5 15. K3d4 K:d4 16. K:d4. Ничья (1/2:1/2). Время: 1.36 — 0.37.

38 и 39-я партии 4 и 7—8 января

Ферзевый гамбит D58  
Каспаров — Карпов  
Карпов — Каспаров

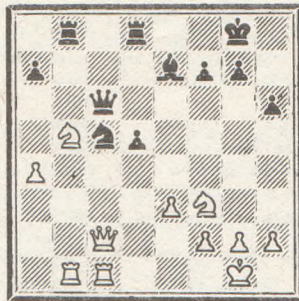
Москва, 1985

1. d4 Kf6 2. c4 e6 3. Kf3 d5 4. Kc3 Се7 5. Cg5 h6 6. Ch4 0-0 7. e3 b6 8. Се2 Сb7 9. С:f6 С:f6 10. cd ed 11. b4 c5 12. bc bc 13. Лb1 Сс6 14. 0-0 Kd7 15. Сb5 Фс7.



Эта позиция уже встречалась в матче — в 12-й партии. Там Г. Каспаров сыграл 16. Фd2, но после 16... Lfd8 17. Лfс1 Лаб8 18. С:c6 Л:b1 19. К:b1 Ф:c6 20. dc К:c5 21. Фс2 давление белых на ферзевом фланге оказалось иллюзорным. В 38-й партии претендент решил усилить игру белых.

16. Фс2!! Lfd8 17. Лfс1 Лаб8 18. a4 Фd6!! 19. dc К:c5 20. С:c6 Ф:c6 21. Kb5 Се7.



Здесь Каспаров продолжал 22. Фf5 и после 22... Фе8!! 23. Ке5 Лb7 24. Kd4 Лс7 25. Kb5 Лb7 ничего не добился. Ничья (1/2:1/2). Время: 1.55 — 1.51.

В 39-й партии после 21-го хода черных создалась такая же позиция, только на этот раз белыми играл А. Карпов. Комментаторы оценивали заключительное положение 38-й партии как перспективное для белых, а 22—24 ходы черных — как едва ли не единственные, и все же претендент не побоялся пойти на эту позицию, играя черными. Однако первым ушел в сторону чемпион мира.

22. K:a7 Фа6!. Не проходит 22... Ф:a4? 23. Ф:a4 К:a4 — после 24. Ла1! черные несут потери. 23. Kb5 Ф:a4! 24. Ф:a4 К:a4. В эндшпиль белые сохраняют минимальный позиционный перевес (излированная пешка у противника), однако рассчитывать на что-то реальное им трудно.

25. Kfd4 Лd7 26. Kc6 Лb6 27. Kbd4 Сf6 28. Л:b6 К:b6 29. Лb1 Ка4 30. g3 g6 31. Kpg2 Kc5 32. Kf3 Лd6 36. Kcd4 Ке6 34. Лb8+ Kpg7 35. Kb3 Лd7 36. Лb5 Сс3 37. Кс1 Kg5 38. Ке2 Ке4 39. Лb3 Лс7 40. Лb5 Лd7 41. Kf4. Здесь партия была отложена. Каспаров записал ход 41... Kf6, и после 42. h3 h5 43. Лb3 Ке4 44. Лаз Kpg8 45. Ла4 Kf6 46. g4 hg 47. hg K:g4 48. Ке2 d4 партнеры заключили мир (1/2:1/2). Время: 3.02 — 3.02.

Могло еще последовать 49. К:c3 dc 50. Л:g4 Лс7! или 49. ed Сb2 50. Ла2 Лb7 51. Ке1 Лb3 =.

40-я партия 9 и 10 января

Ферзевый гамбит D58  
Каспаров — Карпов

Москва, 1985

1. d4 Kf6 2. c4 e6 3. Kf3 d5 4. Kc3 Се7 5. Cg5 h6 6. Ch4 0-0 7. e3 b6 8. Се2 Сb7 9. С:f6 С:f6 10. cd ed 11. b4 c5 12. bc bc 13. Лb1 Фа5 14. Фd2 cd 15. K:d4 C:d4 16. ed Сс6 17. Kb5 Фd8 18. 0-0 a6 19. Ка3 Ле8 20. Кс2 Л:e2 21. Ф:e2 Сb5 22. Л:b5 ab 23. Ф:b5 Ла2 24. Ке3 Ла5 25. Фb7 Фе8 26. К:d5 Лb5 27. Фа8 Фd7 28. Кс3 Лb4 29. d5 Фс7 30. Kd1

Лb5 31. Ке3 Фа5 32. Ф:a5 Л:a5 33. Лd1 Kd7 34. g4 g6 35. Kpg2 Ла4 36. h3 Kpg7 37. d6 Лаб 38. f4 Лс6 39. h4 Kpf8 40. g5 hg 41. hg (записанный ход).

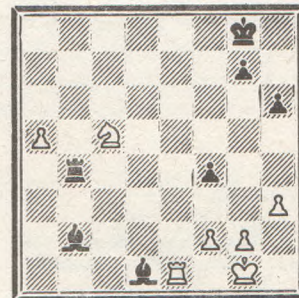
41... f5 42. Лd4 Kpf7 43. Кс4 Кре6 44. Kpf3 Лс5 45. Кре3 Лb5 46. Kpd2 Лd5 47. Л:d5 Кр:d5 48. Ке5 Кр:d6 49. К:g6 Кс5 50. Kh4 Кре6 51. Кре3 Ке4 52. Kf3 Kpf7 53. Kpd4 Кре6 54. Крс4 Kf2 55. Kpd4 Ке4 56. Ке1 Kpd6 57. Кс2 Кс5 58. Кре3 Ке6 59. Kd4 Kpf7 60. Kpd2 Крс5 61. Kpd3 Kpd5 62. Ке2 Kh5 63. Кре3 Kg7 64. Kg3 Kpd6 65. Kpf3 Кре7 66. Ке2 Ке6 67. Kg3 Kg7 68. Kf1 Kpf7 69. Ке3 Kpg6 70. Kd5 Ке6. 1/2:1/2. Время: 3.42 — 3.57.

41-я партия 14 и 15 января

Русская защита C42  
Карпов — Каспаров

Москва, 1985

1. e4 e5 2. Kf3 Kf6 3. К:e5 d6 4. Kf3 К:e4 5. d4 d5 6. Cd3 Се7 7. 0-0 Кс6 8. c4 Kb4 9. Се2 dc 10. С:c4 0-0 11. Кс3 Kd6 12. Сb3 Сf6 13. h3 Cf5 14. Се3 Ле8 15. a3 Kd3 16. Лb1 c5 17. dc Ке4 18. Сс2 К:b2 19. Ф:d8 Ла:d8 20. Лb2 С:c3 21. Л:b7 К:c5 22. С:c5 С:c2 23. Л:a7 Cd1 24. Ле7 Л:e7 25. С:e7 Лd3 26. Kg5 Сb2 27. Сb4 h6 28. Ке4 f5 29. Кс5 Лd5 30. Ле1 f4 31. a4 Лd4 32. a5 Л:b4.



33. Л:d1 (33. a6!?) Cd4 34. Ке6 Ca7 35. Лd7 Лb1+ 36. Kph2 С:f2 37. К:f4 Ла1 38. Ке6 Ла5 39. Л:g7+ Kph8 40. Лf7 Се3 41. Kpg3 Cd2 42. Лd7 Сс3 43. Kpf3 Kpg8 44. Kf4 Лf5 45. Кре4 Лf7 46. Лd8+ Kph7 47. Лd3 Ле7+ 48. Kpf3 Сb2 49. Лb3 Сс1 50. Kd5 Ле5 51. Kf6+ Kpg6 52. Ке4 Лf5+ 53. Кре2 Ле5 54. Лb4 Ле7 55. Лс4 Ле8 56. g3 Сb2 57. Kpf3 Ле6 58. Лс5 Cd4 59. Лd5 Се5 60. Лb5 Сс7 61. Лс5 Сb6 62. Лс8 Cd4 63. Лg8+ Сg7 64. h4 Ле6 65. Kpf4 Ла5 66. Ле8 Лf5+ 67. Кре3 Ле5 68. Лg8 Ле7 69. Kpf4 Лf7+ 70. Kpg4 h5+ 71. Kph3. 1/2:1/2. Время: 4.01 — 4.24.

42-я партия 16 января

Ферзевый гамбит D58  
Каспаров — Карпов

Москва, 1985

1. d4 Kf6 2. c4 e6 3. Kf3 d5 4. Kc3 Се7 5. Cg5 h6 6. Ch4 0-0 7. e3 b6 8. Се2 Сb7 9. С:f6 С:f6 10. cd ed 11. b4 c5 12. bc bc 13. Лb1 Сс6 14. 0-0 Kd7 15. Сb5 Фс7 16. Фс2 Лfс8 17. Лfс1 С:b5 18. К:b5 Фс6 19. dc К:c5 20. Фf5 Фе6 21. Kfd4 Ф:f5 22. K:f5 Ке6 23. Л:c8+ Л:c8 24. К:a7 Лс2 25. Kb5 Л:a2 26. h3 Ла5. 1/2:1/2. Время: 1.31 — 1.21.

# ПЛЮСЫ И МИНУСЫ



## Кубок Риги, 1984

Прошлогодний розыгрыш Кубка Риги был одним из самых представительных турниров в республике: среди участников было много опытных шахматистов из других республик, а также все ведущие латвийские мастера (кроме Я. Клованса). Поэтому, думается, есть смысл рассмотреть турнир в двух аспектах.

### Плюсы...

Приятно, что после долгого перерыва кубок остался в нашей республике. Правда, старт лучше всего удался тренеру Белорусской ССР Евгению Мочалову — четыре очка в четырех партиях! Увы, эти победы были первыми и последними в активе белорусского мастера. Вот один из стартовых поединков Е. Мочалова, получивший второй приз в конкурсе лучших партий Кубка Риги.

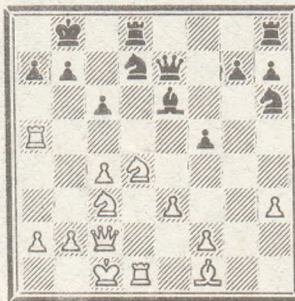
#### Индийская защита А54 Мочалов — Журавлев

1. d4 Kf6 2. c4 d6 3. Kf3 Kbd7 4. Kc3 e5 5. Cg5. В последнее время намного чаще встречается ход 5. e4, но и продолжение в партии, по оценке теории, сулит белым некоторое преимущество. 5... Ce7 6. Фс2 c6 7. e3 Kg8. До сих пор черные меняли слонов после 7... Kh5 или 7... Kg4, но игра в обоих случаях складывалась к выгоде белых. Не вносит существенных поправок и ход, сделанный В. Журавлевым.

8. C:e7 Ф:e7 9. 0-0-0 Kgf6 10. g4!. Минчанин энергично использует медлительность противника. 10... K:g4!!. Очень рискованное решение. Разумнее было бы сыграть 10... h6. 11. Лг1 Kdf6 12. h3 Kh6 13. de de 14. Лg5!. Ладья на 5-й горизонтали будет доставлять неприятности черным на всем протяжении партии.

14... Ce6 15. Л:e5 Kd7. На 15... 0-0 сильно 16. Kg5, с многочисленными угрозами. 16. Лh5 0-0-0 17. Ла5!. И на

ферзевом фланге черному королю нет покоя. 17... Kpb8 18. Kd4 f5!. Теперь черные проигрывают почти форсированно. Заслуживало внимания 18... g6, с тем чтобы попытаться побыстрее ввести в игру «плохого» коня h6.



19. Фb3 Лс8. Единственный ход; плохо как 19... Kb6? — 20. Ле5 Лd6 21. c5! C:b3 22. Л:e7 C:d1 23. cd Ch5 24. Л:g7, так и 19... Кра8? — 20. Фа4 a6 21. Л:a6+ ba 22. Ф:a6+ Kpb8 23. K:c6+, в обоих вариантах с выигрышем белых.

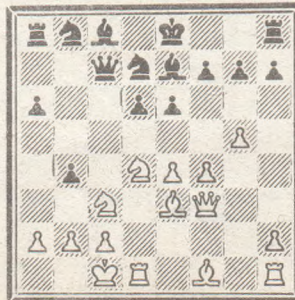
20. Cg2 Kb6 21. Ле5 Фg5. На сей раз и тактика не выручает. 22. Л:e6! Ф:g2 23. c5 Kd7 24. K:c6+ Л:c6 25. Л:d7 Л:e6 26. Ф:e6 a6 27. Фе5+ Кра8 28. Ф:g7, и черные сдались (1:0).

Победителем турнира заслуженно стал многократный чемпион Латвии международный мастер А. Витолиньш. Радует тот факт, что после неудачного выступления в отборочном турнире 52-го чемпионата страны Аливис быстро обрел хорошую спортивную форму. Он неудачно начал соревнование, но затем «вошел в силу» и в последних 11 турах набрал 9,5 очка — результат этот горвит сам за себя. Как обычно, А. Витолиньш играл в активном позиционном стиле, ставя максимум проблем перед противниками. Вот одна из партий, характерных для манеры игры победителя.

#### Сицилианская защита В82 Витолиньш — Шабалов

1. e4 c5 2. Kf3 d6 3. d4 cd 4. K:d4 a6 5. Kc3. После 5. c4 e6 получалась одна из типичных для схемы «еж» позиций, в которых А. Шабалов чувствует себя как рыба в воде. 5... e6 6. f4 Ce7. По моему, принципиальнее 6... b5. Во всяком случае, ход в партии позволяет белым получить одну из популярнейших позиций варианта Найдорфа в выгодной редакции.

7. Фf3! Kf6 8. Ce3 Фс7. Обычно в подобных положениях, например, после 1. e4 c5 2. Kf3 d6 3. d4 cd 4. K:d4 Kf6 5. Kc3 a6 6. Ce3 e6 7. f4 b5 8. Фf3 Cb7 и т. д., черные получают хорошую контригру, обходясь без хода Фd8—с7. 9. g4 b5 10. g5 Kfd7 11. 0-0-0. Пожалуй, немного точнее 11. Cd3. 11... b4.



12. Kd5!!. Ответственное решение. Можно было играть и спокойно — 12. Кс2 и затем Kg3, сохраняя дебютный перевес. Но ведь известно, что Витолиньш охотнее всего идет на иррациональные позиции, в которых сложные проблемы приходится решать не только обоим партнерам, но и... комментаторам.

12... ed 13. Kf5 b3. Другая возможность — 13... del?. 14. ab de 15. Ф:e4 Kc5! 16. Ф:e7+. Вынужденно, но и после размена ферзей белые сохраняют длительную инициативу. 16... Ф:e7 17. K:e7 Kp:e7 18. Cg2 Kb7. Не проходило 18... Cb7 — 19. C:c5 C:g2 20. C:d6+ Kpe6 21. Лhe1+ с решающей атакой. 19. Лhe1 Kpd7 20. Cd4 Kc6 21. C:g7 Лg8 22. Cc3 Kpc7. Черные немного консолидировали позицию, но Витолиньш находит все новые возможности развития инициативы.

23. Ле3! Cf5 24. Ch3 Cg6 25. Cg4 f5! 26. gf C:c2 27. Лg1 C:b3. Возможен был такой интересный вариант: 27... h5 28. f7! C:b3 (28... Л:g4? 29. Л:g4 hg 30. Лe8 +) 29. fgf Л:g8 30. Cf6! Kc5 31. h3 hg 32. hg Ce6, с хорошей фигурной игрой у черных. 28. Лh3 Kc5 29. Л:h7+ Kpb6 30. Лg7 Лh8 31. Cd1!. Дальнейшие события проходили в обоюдном цейтноте, где удача была на стороне белых.

31... Л:h2 32. C:b3 K:b3+ 33. Kpb1 Kd2+!. Лучше 33... Лh8. 34. C:d2 Л:d2 35. Лg8! Лd1+ 36. Кра2! (36. Kpc2? Л:g1 37. Л:a8 Лf1 38. f7 Kd4+ 39. Kpd3 Ke6 =) 36... Л:g1 37. Л:a8 Лf1. Точнее 37... Лg3, вызывая ход b2—b3. 38. f7 Л:f4 39. 18Ф Л:f8 40. Л:f8 Kpb5 41. Kpb3 Kd4+. Черные прибегают к тактике выжидания. Трудно сказать, какой метод защиты предпочтительнее в этом окончании, имеющем теоретическое значение.

42. Kpc3 Kc6 43. Лf5+ Ke5 44. Лf6 Kpc5 45. Kpb3 Kpc6 46. Кра4 Kd3 47. Лf3! Ke5 48. Лb3 d5. Тонкими маневрами белые вынудили противника продвигать пешку «d», но теперь Шабалов занимает следующую линию обороны.

49. Лh3 Kpc5 50. Лс3+ Kpb6 51. b4 Kc4 52. Лh3 Kpc6 53. Лh6+ Kpb7 54. Kpb3 Кра7 55. Kpc3 a5!!. В цейтноте молодой шахматист не выдерживает напряжения. Надо было проверить, сумеют ли белые пробить крепость после 55... Kpb7 56. Kpd4 Kb6 57. Kpc5 Ka4+ 58. Kp:d5 Kb6+ и т. д. 56. b5 a4 57. Ла6+ Kpb7 58. Л:a4 Kd6 59. Kpb4 Ka4 60. Ла3 Kpc7 61. Ла6 Kpd7 62. Лс6 Kpd8 63. b6 Kpd7, и черные сдались (1:0).

Долгое время на позиции лидера находился автор этих строк, однако финиш не удался, и пришлось довольствоваться вторым местом. Утешением может служить следующая партия, признанная лучшей в турнире. К тому же это первая победа над самым «неудобным» для меня противником...

#### Защита Алехина В05 Витолиньш — Кеньгис

1. e4 Kf6 2. e5 Kd5 3. d4 d6 4. Kf3 Cg4 5. c4 Kb6 6. d5 e6 7. ed Ф:d6 8. Kc3 ed 9. cd c6 10. h3 Ch5!. В нашей партии на чемпионате Латвии (Рига, 1984) я сыграл слабее — 10... C:f3, и белым удалось добиться победы (см. «Шахматы» № 18/1984). 11. g4 Cg6 12. Cg2 K:d5 13. K:d5 cd. На 13... Ф:d5 могло последовать 14. 0-0, с инициати-



— В разгаре турнира. ЭДВИНС КЕНЬГИС, АЛОИЗ КВЕЙНИС и АЛЕКСАНДР ШАБАЛОВ.

вой. 14. 0-0 Ce7. Неплохо и 14... Kc6. 15. Фd4.



15... Kc6! Можно было играть и 15... 0-0 16. Cf4 Фa6! (слабее 16... Фb4 17. Ф:b4 C:b4 18. Ke5 Ce4 19. C:e4 de 20. Lad1, с перевесом белых) 17. Ф:d5 Kc6 18. Ke5 Lad8! 19. K:c6! bc 20. Ф:c6 Ф:c6 21. C:c6 Cf6 22. Lad1 C:b2! 23. Cd6 Cc2 24. Ld2 Ce5, с равной игрой. Но ход в тексте обещает более сложную и интересную борьбу.

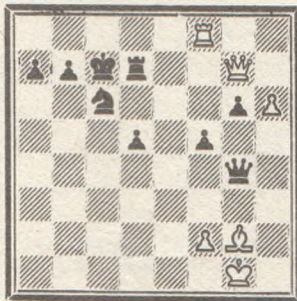
16. Ф:g7 0-0-0 17. Фh6! Lhe8!. Вступление к глубокому плану; попутно черные угрожают создать неприятное давление на ферзевый фланг соперника после Ce7—f6. 18. Cf4 Фb4 19. a3. Если 19. Cg3, то 19... Cf8 20. Фc1 Cg7 21. a3 Фc4! (21... Ф:b2? 22. Фf4!), с перевесом. 19... Ф:b2 20. Лас1 С:a3!. Вот где пригодился ход ладьей на e8! Черные выигрывают еще одну пешку и при этом отражают угрозу вторжения белого коня на e5.

21. Ce3 Le4 22. Cg5!. Лучше 22. C:a7, с совсем неясной позицией. А сейчас черным удастся с помощью очень любопытного маневра упростить положение.

22... Фh8! 23. C:d8 (23. Ла1 Cb2 —/+ ) 23... C:c1 24. Л:c1 Ф:d8 25. Kh4 Le6 26. K:g6 hg 27. Фg7 Le7 28. h4!. В игруступает последний козырь белых. 28... Ld7 29. h5 Фg5. Еще одна, последняя вылазка ферзя. 30. Ле1 Kpc7!. На этом ходе и держится оборона черных.

31. h6 f5 32. Le8 Ф:g4! 33. Лf8 Фd1+ 34. Cf1. Не проходит 34. Kph2 — 34... Л:g7 35. hg Ke7 36. Лf7 Kpc6! 37. Л:e7

Фh5+ 38. Kpg1 Фh7, и черные выигрывают. Интересно, что если вместо 36... Kpc6 черные сыграют 36... Kpd6, то после 37. Л:e7 Фh5+ 38. Kpg1 Фh7 39. Л:b7 a5 40. Cf1! a4 41. Cd3 a3 42. Cb1 и затем 43. Ca2 белые добиваются ничьей. 34... Фg4+ 35. Cg2.



35... Л:g7! 36. hg Kd4! 37. Лс8+. Только так можно продлить сопротивление. Другие продолжения совсем безнадёжны, например: 37. g8Ф Kf3+ 38. Kpf1 (38. Kph1 Фh4+) 38... Фc4X; 37. Лh8 Ke2+ 38. Kph1 (39. Kpf1 Kf4 или 38. Kph2 Фf4+) 38... Kf4 39. Cf1 Фd1 40. Kpg1 Ke2+ 41. Kpg2 Фd4! 42. g8Ф Фg4+ 43. Kph2 Фg1+ 44. Kph3 Kf4+ 45. Kph4 Фg4X; 37. f3 K:f3+ 38. Kpf1 Фc4+ 39. Kpf2 Фd4+, и черные побеждают.

37... Kp:c8 38. g8Ф+ Kpc7 39. Ф:d5 Kc6 40. Фf7+ Kpb6 41. Фb3+ Фb4, и белые сдались [0:1].

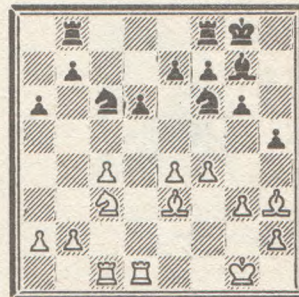
Из гостей лучше других сыграл мастер из Литвы Виталий Майоров. Он оказался единственным участником турнира, не проигравшим ни одной партии. Это, в общем-то, характерно для его надежного, техничного стиля игры. Но для того чтобы добиваться высоких результатов, нужно хоть иногда рисковать.

#### Староиндийская защита E63 Майоров — Люцко

1. Kf3 Kf6 2. c4 g6 3. g3 Cg7 4. Cg2 0-0 5. d4 d6 6. 0-0 Kc6 7. Kc3 a6 8. Фd3.

Довольно коварная система, требующая от черных большой точности. 8... Cf5 9. e4 Cg4 10. d5 C:f3 11. Ф:f3 Kd4 12. Фd1 c5 13. de K:c6 14. Ce3 Лс8. Черные шаблононо располагают свои фигуры, и их позиция постепенно становится все хуже. Сейчас им стоило пойти 14... Kd7 15. Лс1 Kc5 16. Фd2 b5!, с хорошей контригрой, как было в партии Майоров — Кеньгис (Юрмала, 1983).

15. Лс1 Фа5. «ЭШД» оценивает эту позицию как равную, но, как показывает практика, с этой оценкой можно поспорить. 16. Фе2 Фh5 17. Cf3 Фа5 18. Cg2 Фh5 19. Ф:h5! K:h5 20. Лfd1 Kf6 21. Ch3! Лb8 22. f4 h5!.



23. c5!. Типичный для подобных позиций стратегический прием. После вскрытия игры белые слоны станут неудержимы. 23... Lfe8 24. cd ed 25. Cg2 Ka5 26. b3 b5!. Это проявление активности лишь облегчает задачу белых. 27. Ca7! Лb7 28. Cd4 Лd7!. А эта ошибка ведет к материальным потерям. 29. C:f6! C:f6 30. e5 Ce7 31. b4 Kc4 32. Cc6 Ldd8 33. Kd5 Kpg7 34. C:e8 Л:e8 35. K:e7 Л:e7 36. ed, и черные сдались [1:0].

Норму мастера 9,5 очка выполнили два молодых кандидата. Игорю Люцко еще предстоит довести свой рейтинг до требуемой величины. А у Александра Шабалова это уже второй такой успех. Безусловно, Саша — это один из самых талантливых шахматистов, воспитанных в нашей республике. Игру в Кубке Риги он начал тяжело — сказывалась нехватка турнирного опыта. Но именно на старте ему удалось упорной защитой спасти трудные позиции против Мочалова и Люцко, и, наверное, эти незапланированные половинки очка стимулировали Шабалова на дальнейшую борьбу.

#### Шабалов — Мачульский



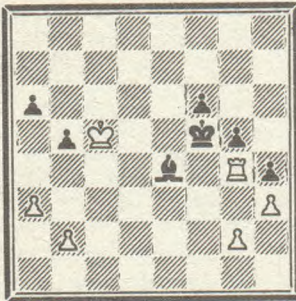
Белые пожертвовали в дебюте пешку, и открытые линии на ферзевом фланге, видимо, являются достаточной компенсацией.

19. Cf1! f5!. Черные сами гонят фигуры противника на нужные места. Необходимо было сразу воздвигать оборонительный вал — 19... Kpb8 и т. д. 20. Фc2 Kpb8 21. Лa1 Кра8 22. Kd2 Фc7 23. Kc4 Cc8 24. a4 Kb6. Угрожало

25. a5 и затем 26. Kb6+, но теперь появляется новый объект атаки — пешка b6.

25. K:b6+ ab 26. Лb4 Лd5 27. Лсb1 Лhd8 28. Л:b6 Л:d4 29. a5! Атака белых неотразима. 29... c5 30. a6 ba 31. С:a6 c4. Грозит 32... Ф:b6. Но... 32. С:c8! Лd1+. На 32... Ф:b6 следовало 33. Фа4+ Фа7 34. Фс6+. 33. Л:d1 Л:d1+ 34. Ф:d1 Ф:b6 35. Сd7 Кра7 36. Фа4+ Крb7 37. Ф:c4, и черные сдались (1:0). (Примечания к/м А. Шабалова.)

Левченков — Шабалов

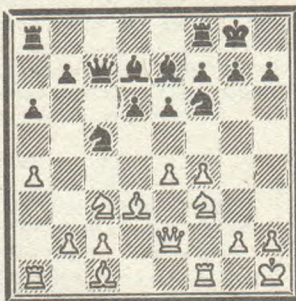


Только что белые перешли в эндшпиль, который неожиданно оказывается очень тяжелым для них.

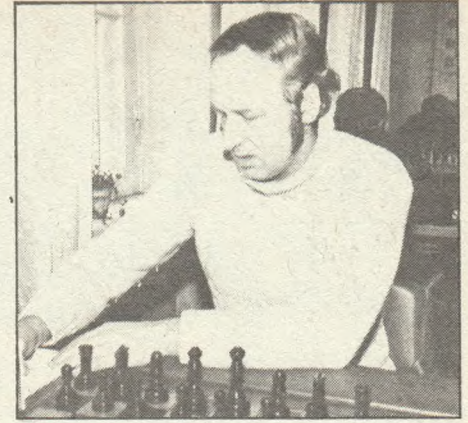
55... Cd3. Угрожает Cf1, Крg6 и f6—f5. 56. Лd4 Ce4 57. Лd2 Крf4! Ладья привлекается на неудачную позицию. 58. Лf2+ Крe5 59. Крb6 f5 60. Кр:a6 g4 61. hg fg 62. Кр:b5 g3 63. Лd2 С:g2! Только так! На 63... Крf4 следовало 64. Лd4. 64. Л:g2 Крf4 65. Лс2 h3 66. Лс4+ Крf3. Король уходит от шахов на h2! 67. Лh4 Крg2 68. a4 Крh2 69. a5 g2 70. Лg4 g1Ф, и белые сдались (0:1). (Примечания к/м А. Шабалова.)

Очень тяжело, скованно играл и Люцко. Видимо, стремление выполнить норму ему только мешало.

Люцко — Кеньгис



□ Мастер ВИТАЛИЙ МАЙОРОВ.

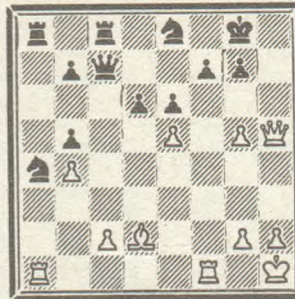


□ Международный мастер АЛВИС ВИТОЛИНС.

13. Cd2 Лfс8!. Беспечный ход. Надо было играть 13... К:d3 14. cd Лfс8, с примерно равной позицией. 14. e5! Ке8. Только здесь я понял, что не годится запланированный вариант 14... К:d3 15. ef К:f4 16. С:f4 С:f6 — черные выиграли две пешки, но проиграли... фигуру.

15. С:h7+! Разумеется! Непонятно только, стоило ли над этим и двумя предыдущими ходами думать полтора часа...

15... Кр:h7 16. Кg5+ Крg8 17. b4! К:a4 18. Фh5 С:g5 19. fg Сb5. Не проходит 19... g6 — 20. Фh6 К:c3 21. Л:f7! Кр:f7 22. Фh7+! +- 20. К:b5 ab.



21. g6!. Белые напрасно отказались от эффектного продолжения 21. Л:f7! Ф:f7 22. g6 Фf5 23. Сg5!, после чего возможно 23... Ф:g5 24. Ф:g5 Кс3 25. Лf1 de 26. Фh4! Кf6 27. g4 Ксе4 28. g5 К:g5 29. Ф:g5 Л:c2 30. Ф:e5, с технически выигранной позицией. Впрочем, и ход в тексте не лишает белых преимущества, однако на его обдумывание у моего парт-

нера были последние запасы времени. Хотя бы исходя из этих соображений стоило предпочесть форсированный вариант.

21... fg 22. Ф:g6 Фd7 23. Лf3! Белые сохраняли лучшего перевеса после 23. Ла3 Кс3 24. Л:c3 Л:c3 25. С:c3. Чувствуется, что Люцко потерял нить игры.

23... de 24. Лаf1 Кd6 25. Лh3 Кf5 26. Лh7! После лучшего 26. g4 Фd5+ 27. Крg1 Лс4! 28. gf Фd4+ 29. Крh1 (29. Се3 Фg4 + =) 29... Фе4+ 30. Лff3 Кс5! 31. Фh7+ (31. bc? Ла1+ 32. Крg2 Фе2+ 33. Лf2 Лg4+ 34. Лg3 Фе4+ -+) 31... Крf7 32. fe++ Кр:e6 33. bc Ф:h7 34. Л:h7 Л:c2! у черных была бы определенная контригра. Разумеется, если бы белые успели сделать оставшиеся до контроля ходы. 26... Фе8!, и белые сдались (0:1).

И лишь на финише, когда не оставалось почти никаких надежд на выполнение нормы, Игорь заиграл раскованно, и результат не заставил себя ждать.

... и минусы

Очень жаль, что на сей раз организаторы — правда, во многом ввиду объективных причин — не сумели на старте турнира обеспечить нормальные бытовые условия приезжим участникам. Но еще более печально то, что и в дальнейшем отношении к шахматистам со стороны организаторов не изменилось к лучшему.

Рига, 1984

			1	2	3	4	5	6	7	8	9	10	11	12	13	14	15	16	17	О.	М.
1.	Витолиньш А.	ММ	2450	●	1/2	0	1/2	1/2	0	1	1	1/2	1	1	1	1/2	1	1	1/2	11	1
2.	Майоров В.	М	2418	1/2	●	1/2	1/2	1	1/2	1/2	1/2	1/2	1	1/2	1	1/2	1/2	1/2	1/2	10	3
3.	Малишаускас В.	М	2347	1	1/2	●	1/2	1	0	0	1	1	1/2	0	1	1/2	0	0	0	8	11-12
4.	Ветемаа Ю.	М	2315	1/2	1/2	1/2	●	0	1/2	0	1/2	1/2	1/2	0	0	1/2	1/2	1/2	1/2	6,5	13
5.	Люцко И.	КМ	2252	1/2	0	0	1	●	0	1	1/2	1	1	1/2	1	1/2	1/2	1/2	1/2	9,5	4-6
6.	Кеньгис Э.	ММ	2425	1	1/2	1	1/2	1	●	1	1/2	1/2	1/2	0	1/2	1	1/2	1/2	1/2	10,5	2
7.	Москаленко А.	М	2394	0	1/2	1	1	0	0	●	1/2	1/2	1	1	1/2	1/2	0	1/2	1/2	8	11-12
8.	Басин Л.	М	2327	0	1/2	0	1/2	1/2	1/2	1/2	●	1/2	1/2	0	0	1/2	1/2	0	0	4,5	16-17
9.	Мочалов Е.	М	2362	1/2	1/2	0	1/2	0	1/2	1/2	1/2	●	1	1	1	1/2	1/2	1/2	0	8,5	8-10
10.	Квейнис А.	М	2322	0	0	1/2	1/2	0	1/2	0	1/2	0	●	1	0	0	1/2	0	1	5	14-15
11.	Левченков В.	М	2345	0	1/2	1	1	0	1	0	1	0	0	●	0	0	1/2	0	0	5	14-15
12.	Журавлев В.	М	2350	0	0	0	1	1/2	1/2	1/2	1	0	1	1	1	1/2	1/2	1	1	9	7
13.	Антоме Г.	КМ	2210	0	0	0	1/2	0	0	1/2	1	0	1	1	0	●	1/2	0	0	4,5	16-17
14.	Мацулский А.	М	2386	1/2	1/2	1/2	1/2	1/2	1/2	1/2	1/2	1/2	1	1	1/2	1	1/2	0	1/2	8,5	8-10
15.	Ковалев А.	М	2407	0	1/2	1	0	1/2	1/2	1	1/2	1/2	1/2	0	1	1/2	1/2	0	1/2	8,5	8-10
16.	Шабалов А.	КМ	2306	0	1/2	1	0	1/2	0	1/2	1	1/2	1	1/2	1	1	0	●	1/2	9,5	4-6
17.	Ланка З.	М	2392	1/2	1/2	1	1/2	1/2	1/2	1/2	1	1	0	1	0	1	1/2	1/2	1/2	9,5	4-6

# ЕСТЬ НАД ЧЕМ ПОДУМАТЬ

XXIV командное первенство Латвийской ССР  
1984

Завершилось очередное командное первенство республики. С достаточно убедительным результатом — 37 очков в 50 партиях — победу одержали вэфовцы: мастера Игорь Жданов и Татьяна Воронова, кандидаты в мастера Игорь Сакович (капитан команды), Леснид Золотонос, Николай Матвиек, Олег Батаков и Анда Шафранска. На втором месте с 30,5 очка шахматисты спортклуба «Радиотехник»: мастера В. Кириллов, И. Луцканс, Ю. Зелинский (капитан), кандидаты А. Шершнев, А. Кловане и Н. Журавлев; третье место, набрав 28,5 очка, довольно неожиданно заняла команда «Коммутатор»: мастера В. Левченков (капитан) и Я. Милейка, кандидаты В. Пигалев, М. Мансуров, В. Матисон и М. Малаховска.

В успехе этих трех команд немалая заслуга их энергичных капитанов, приложивших много усилий для того, чтобы создать сплоченный коллектив, справиться с организационными проблемами; да и своей хорошей игрой они подавали пример товарищам.

За год долгий путь из класса «Б» в высшую лигу прошли шахматисты РВЗ и лимбажской «Варпы» (капитаны В. Ракитин и А. Шакинс). Высокие результаты, показанные этими командами (4 и 5-е места), хотя и могут показаться неожиданными, вполне заслужены.

Наделал шуму катастрофический провал чемпионов республики 1982 и 1983 гг. представителей Даугавпилсского ло-

комотиво-ремонтного завсда. Думается, в причинах неудачи команды, составленной из молодых, способных шахматистов, должна разобратся не только даугавпилсская шахматная организация, но и руководство шахматной жизни республики.

Соревнования в классе «Б» на этот раз проходили более организованно, чем раньше. Сильнейшими здесь были юные шахматисты клуба «Целтниекс»: А. Рубенис, А. Широв, И. Смородин, А. Лайзанс, С. Юзупс, И. Пауне и М. Зелина. Капитан команды — Э. Витолиньш. Вместе с победителями право выступать в классе «А» получили коллективы ЛГУ и ЛСХА.

Как обычно, не обошлось без «дезертиров». Уже на первый этап не прибыла сильная команда «Автомобилист», а на финише неожиданно развалилась «дружина» студентов РПИ... В классе «Б» раньше времени сошла с дистанции команда «Альфа».

Хотелось бы упомянуть и еще об одной негативной стороне командных соревнований, которую часто обсуждали участники первенства. Дело в том, что некоторые организаторы нашли легкий путь к успеху — они комплектуют команды «звезд», приглашая шахматистов со стороны, а своих лишая возможности играть. Например, за «Радиотехник» играли лишь два человека, имеющих непосредственное отношение к производству радиоаппаратуры высокого класса... К сожалению, нет какого-то конкретного правила, определяющего процентное соотношение «своих» и «чужих» в команде. Эта проблема должна быть решена в ближайшее время.

Традиционные призы нашего журнала получили победители на своих досках в турнире высшей лиги:

I доска — мастер **Виталий Левченков** («Коммутатор») — 8,5 из 11.

II. кандидат в мастера **Леонид Золотонос** (ВЭФ) — 7 из 8.

III. мастер **Юрий Зелинский** («Радиотехник») — 9 из 11.

IV. к/м **Петр Граве** (Валка) — 5,5 из 8.

V. мастер **Татьяна Воронова** (ВЭФ) — 5,5 из 7.

Запасной — к/м **Андрис Пабианс** (Рижский р-н) — 7,5 из 9.

П. Подниекс,  
главный судья соревнований

## «СИЦИЛИАНКА» НА КОМАНДНОМ ПЕРВЕНСТВЕ ЛАТВИИ

Сицилианская защита пользовалась большой популярностью на командном первенстве республики. Многие партии, сыгранные этим дебютом, имеют теоретическое значение.

Сицилианская защита В21  
Жданов — Левченков  
(ВЭФ) («Коммутатор»)

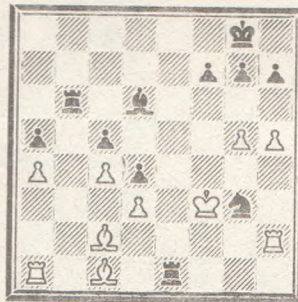
1. e4 c5 2. f4 Kf6 3. d3 d5 4. Kd2 Kc6 5. Kgf3. Белые разыгрывают дебют без претензий и не ставят перед черными проблем. Заслуживало внимания 5. e5, 5... Cg4 6. c3 e6 7. h3 C:f3 8. Ф:f3 Ce7 9. Ce2 0-0 10. 0-0 b5. Планы сторон определились: белые завязывают игру на королевском фланге, черные — на ферзевом. В таких случаях все решает быстрота.

11. a4!!.. Ход сомнительной ценности, так как он идет вразрез с известным прин-

ципом: не рекомендуется играть на том фланге, где атакует соперник. 11... b4 12. g4 bc 13. bc d4 14. c4 e5!. Трудный ход. Черные не дают противнику завоевать пространство в центре путем 15. e5 и одновременно обеспечивают своему коню пункт e5, так как невыгодно 15. f5 из-за ответа 15... Kd7, подчеркивающего ослабление черных полей в лагере белых.

15. Фg2 ef 16. Л:f4 Cd6 17. Лf5 Ke5 18. Kf3 Kfd7 19. K:e5 C:e5!. Конкретный подход к позиции. В случае шаблонного 19... K:e5 белые успевали консолидировать свое положение: 20. Cf4 Фc7 21. Фg3 и т. д. 20. g5 Лb8 21. Cd1 a5 22. h4 Фc7 23. h5 Лb6 24. Фf1 Cd6 25. Лf2!!.. Белые тругают отбой. В духе всей их предыдущей игры напрашивалось 25. Лd5!?. 25... Ke5 26. Лg2 Лfb8 27. Cc2 Фd7 28. Фf5!!.. Трудно что-либо посоветовать белым (грозило 28... Фh3). Их стратегия потерпела крах, и после хода в партии они несут материальные потери.

28... Ф:f5 29. ef Kf3+ 30. Kpf1 Kh4 31. Лf2 Cg3 32. Ле2 K:f5 33. Kpg2 Cd6 34. Kpf3 Kg3 35. Лh2 Ле8 36. Лh4 Ле1 37. Лh2.



37... Лb8!. Просмотр. Я просто забыл, что слоны белых могут «проснуться». Конечно, видел, что после 37... Kf1 38. Ле2 Kh2+ 39. Kpf2 Cg3+ белым впору сдаваться, но решил сыграть «академично», наладить взаимодействие ладей. К счастью, позиция черных настолько хороша, что одним просмотром ее не испортишь...

38. Cf4 Л:a1 39. C:d6 Kf1! 40. C:b8 K:h2+ 41. C:h2 La2 42. Cc7 Л:c2. Черные выиграли качество, остальное — дело техники. 43. C:a5 La2 44. Cb6 Л:a4 45. Kpe4 h6 46. gh gh 47. C:c5 La5 48. Kpd4 f6 49. Kpd5 Kpf7 50. d4 La1 51. Cd6 Лh1 52. c5 Л:h5+ 53. Krc6 Kpe6 54. Cf4 Лd5. Партия была отложена на полчаса (таков жесткий регла-

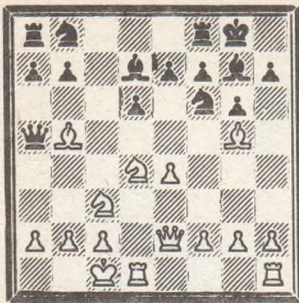
мент соревнований), но и этого времени хватило, чтобы найти четкий путь к победе. 55. Ce3 h5 56. Kpb6 h4 57. c6 h3 58. Cg1 Л:d4! 59. Ch2 Лc4. Белые сдались [0:1]. (Примечания мастера В. Левченкова.)

Сицилианская защита В70  
Екабсонс — Штейнфельд  
(РПИ) (PШШ I)

1. e4 c5 2. Kf3 d6 3. d4 cd 4. K:d4 Kf6 5. Kc3 g6 6. Cg5 Cg7 7. Cb5+ Cd7. Заслуживает внимания 7... Kbd7. В партии Флек — Майлс (ФРГ, 1983) далее последовало 8. Фd2 a6 9. Ce2 Фc7 (рокировка преждевременна — на 9... 0-0 сильно 10. h4) 10. 0-0, и после 10... 0-0 черные могли получить удовлетворительную игру. 8. Фe2 0-0. В последнее время часто встречался ход 8... Kc6, но оказалось, что позиция, возникающая после 9. 0-0 0-0 10. C:c6 bc 11. e5! de 12. K:c6 Фe8 13. K:e6 Cc6 14. Лhe1, — в пользу белых.

9. 0-0-0 Фа5. Нечасто встречающийся план, который также не избавляет черных от трудностей.





10. f4! В теории рассматривается вариант 10. Лhe1 Лс8 11. Кb3 С:b5 12. Ф:b5, с равными шансами (Гречкин — Моисеев, 1951). 10... Сg4!! По-моему, не стоит отдавать противнику преимущество двух слонов. Логичным продолжением было бы 10... С:b5 11. Кd:b5 а6 12. Кd4 Кс6, со сложной борьбой.

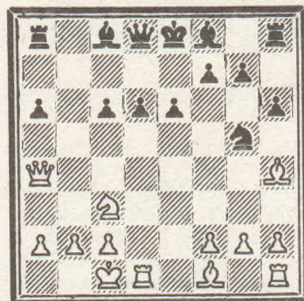
11. Кf3 а6 12. Сс4 Кс6 13. h3 С:f3 14. Ф:f3 Лас8 15. Сb3 b5 16. Лhe1 b4!. Лишь заставляя белого коня занять центральный пункт. Надо было играть 16... Кd7 17. Кd5 Лfe8 и 18... Кс5, сохраняя возможности контригры. 17. Кd5 К:d5 18. Л:d5 Фс7 19. Фе3 Ка5!. Уже в трудном положении черные допускают ошибку, которую партнер немедленно использует.

20. Ла5! Фа5 21. С:e7 Лfe8 22. С:d6 Ла8 23. е5 Фb5 24. g4 а5 25. С:f7+! Кр:f7 26. Фb3+ Ле6 27. f5 Ле8 28. fe+ Л:e6 29. Фf3+ Крg8 30. Фb3 Крf7 31. а3 Фа6 32. ab ab 33. Крb1 Фb5 34. Фd3 Фb7 35. Фс4 Фd7 36. Ф:b4. Черные сдались [1:0]. (Примечания мастера 3. Ланки.)

Сицилианская защита В66  
Витолиньш — Страугс  
(Рижский р-н) (РШШ II)

1. е4 с5 2. Кf3 d6 3. d4 cd 4. К:d4 Кf6 5. Кс3 Кс6 6. Сg5 е6 7. Фd2 а6 8. 0-0-0 h6 9. Чh4!! Этот ход встречается очень редко; апробированные продолжения — 9. Се3 и 9. Сf4. Однако А. Витолиньш полагает, что только таким способом можно бороться за дебютный пере-

вес в этом актуальном разветвлении варианта Раузера. 9... К:e4 10. Фf4 Кg5. В теории рассматривается и продолжение 10... g5 11. Ф:e4 gh 12. К:c6 bc 13. Ф:c6+ Cd7, с неясной игрой, одна практического материала на эту тему совсем мало. 11. К:c6 bc 12. Фа4.



12... Фd7!! Молодой шахматист не в курсе дела. Правильно 12... Фb6 13. f4 Kh7. Рассмотрим развитие этого варианта в хронологическом порядке.

Вот как развивалась партия Сакс — Вейнгольд (Таллин, 1979): 14. f5 Лb8 15. fe! С:e6 16. Сс4 Се7! 17. С:e7 Кр:e7 18. С:e6 fe 19. Фg4 Фе3+! (брать пешку b2 слишком рискованно) 20. Лd2 Кg5 21. Кd1 Фе4 22. Фg3 Фе5, с равными шансами. Во встрече Витолиньш — Ланка (Рига, 1980) белые попытались усилить вариант путем 18. Сb3!?, однако и в этом случае черным удалось сохранить равновесие, продолжая 18... Кf6 19. Лhe1 Лhe8 20. Фf4 Фс5 21. Крb1 Лb4 22. Фg3 Лg4 23. Фd3 d5.

Катастрофой мог закончиться эксперимент черных в партии Витолиньш — Ланка (Рига, 1983). Вместо 14... Лb8 я сыграл 14... е5! 15. Кd5 Фb7, и, если бы белые пошли 16. Фа5!, спасения не было. Но Витолиньш избрал 16. Cf2, и после 16... Кf6 17. Кb6 Се7 разгорелась обоюдоострая борьба.

В этом варианте и белые пытались уйти в сторону от магистрального пути. Так, в партии Типсаи — Рави Хегде (Индия, 1983) было 14. Сс4



Юрмалский шахматный клуб. Момент игры командного первенства 1984 года.

(вместо 14. f5), и после 14... Cd7?! (лучше 14... Се7) 15. Лhe1 d5 16. f5! белые развили неотразимую атаку.

13. f4 Kh7 14. f5 е5. Рискованно и 14... d5? — 15. fe fe 16. Cd3 или 14... Се7 — 15. С:e7 Кр:e7 16. fe fe 17. Ке4, с опасной атакой. 15. Сс4 Кf6!. А после этого хода черным уже не спастись. Практически единственной возможностью продолжать борьбу было 15... Се7, хотя и тогда после 16. С:e7 Кр:e7 17. Ке4 черные едва ли в состоянии отразить наступление.

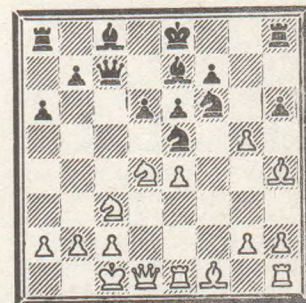
16. С:f6 gf 17. Ке4 Се7 18. Л:d6!. Несложный, но эффективный удар. 18... С:d6 19. К:f6+ Крe7 20. К:d7 С:d7 21. f6+ Крe8 22. Лd1. Черные сдались [1:0]. (Примечания мастера 3. Ланки.)

Сицилианская защита В99  
Саксис — Витолиньш  
(Лимбажи) (Рижский р-н)

1. е4 с5 2. Кf3 d6 3. d4 cd 4. К:d4 Кf6 5. Кс3 а6 6. Сg5 е6 7. f4 Се7 8. Фf3 Фс7 9. 0-0-0 Кbd7 10. Ле1!! Этот ход ввела в практику Л. Семенова в 4-й партии матча с Н. Иоселиани (Сочи, 1983). Он направлен в первую очередь против традиционной контригры черных, связанной

с продолжением 10... b5 — 11. е5! (по-видимому, точнее чем 11. С:b5 ab 12. Кd:b5, на что может последовать 12... Фb7!) 11... Сb7 12. Фg3 и т. д.

10... h6 11. Чh4 g5 12. fg Ке5. Черные проводят стандартную идею, но в распоряжении белых находится хорошая возможность отступления — 13. Фd1, которой в обычных вариантах они лишены.



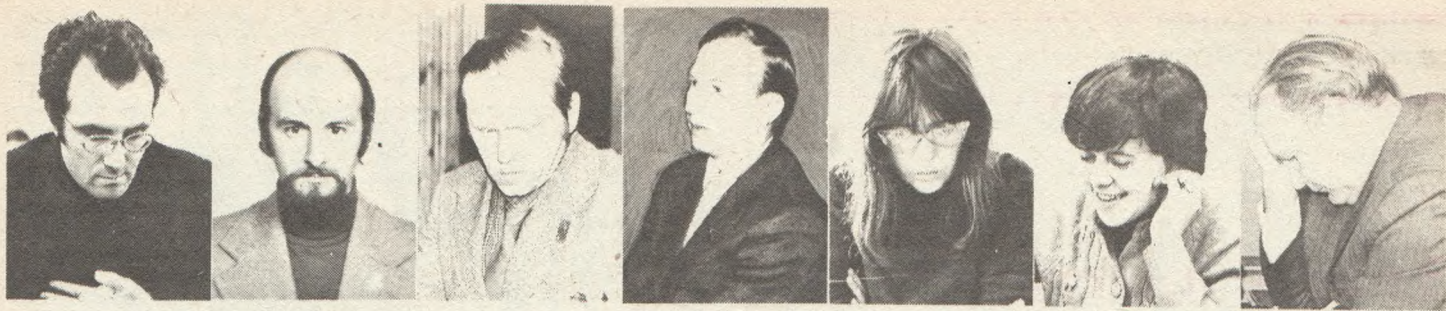
13... hg. Неудачная попытка улучшить игру черных в упомянутой партии претенденток, где было 13... Кfg4 14. h3 hg 15. Сg3 Кf6 16. Се2 Cd7 17. Кf3 0-0-0 18. К:g5 Kh5 19. Чh4? (Н. Иоселиани и В. Лепешкин рекомендуют 19. К:e6 С:e6 20. С:h5 Фа5, со сложной игрой) 19... Кf4 20. g3 Kg2 —+.

14. С:g5 Кfg4 15. С:e7 Ф:e7. Размен чернопольных слонов оказывается к выгоде белых. 16. Фd2 b5 17. h3 Кf6 18. Cd3 Кfd7 19. Лhf1. Дебютный спор выиграли белые — у них лишняя пешка и перспективная позиция. В дальнейшем Витолиньш пытается активными действиями на ферзевом фланге создать хоть какую-то контригру, но она оказывается недостаточной.

19... Кс5 20. Крb1 Лb8 21. Кf3 b4 22. К:e5! de. Не проходило 22... bc 23. Ф:c3 de из-за 24. Ф:e5. 23. Ке2 а5 24. Кс1 а4 25. Лf2!. Белые стягивают силы для атаки королевского фланга противника. 25... Cd7 26. Леf1 Лf8 27.

#### XXIV командное первенство Латвийской ССР

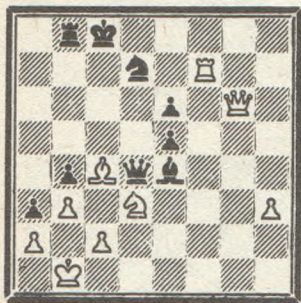
Высшая лига, 1984	1	2	3	4	5	6	7	8	9	10	11	О.	М.
1. ВЭФ	●	3	2 1/2	3	3 1/2	5	3	3 1/2	4 1/2	4	5	37	1
2. «Радиотехник»	2	●	2 1/2	3	4	2 1/2	3	2 1/2	3 1/2	4	4	30,5	2
3. «Коммутатор»	2 1/2	2 1/2	●	1 1/2	3	2 1/2	3	3 1/2	3 1/2	3	4 1/2	28,5	3
4. РВЗ	2	2	4 1/2	●	2 1/2	2	4 1/2	1 1/2	4	3	2	28	4
5. «Варпа» (Лимбажи)	1 1/2	1 1/2	2	2 1/2	●	4	3	4	3	3	2 1/2	27	5
6. «Варпа» (Рижский р-н)	0	2 1/2	2 1/2	3	1	●	2 1/2	2	2	4	4 1/2	24	6
7. «Варпа» (Валка)	2	2	2	1 1/2	2	2 1/2	●	4	2 1/2	2 1/2	3 1/2	23,5	7
8. Елгава	1 1/2	2 1/2	1 1/2	3 1/2	1	3	1	●	3	3 1/2	2	22,5	8
9. Рижская шахм. школа I	1/2	1 1/2	1 1/2	1	2	3	2 1/2	2	●	1 1/2	5	20,5	9
10. Даугавпилсский ЛРЗ	1	1	2	2	2	1	2 1/2	1 1/2	3 1/2	●	2 1/2	19	10
11. Рижская шахм. школа II	0	1	1/2	3	2 1/2	1/2	1 1/2	3	0	2 1/2	●	14,5	11
12. РПИ	2 1/2	2	1 1/2	1 1/2	2		3	2	1		1 1/2		



□ Чемпионы Латвии — шахматисты ВЭФа: ИГОРЬ САКОВИЧ, ЛЕОНИД ЗОЛОТОНОС, НИКОЛАЙ МАТВЬЕК, ОЛЕГ БАТАКОВ, АНДА ШАФРАНСКА, ТАТЬЯНА ВОРОНОВА, ИГОРЬ ЖДАНОВ.

g4 Cc6 28. Фe3 a3. И в случае 28... b3 инициатива черных заходила в тупик: 29. cb ab 30. a3. 29. b3 Фd6 30. g5 Кре7 31. g6! После этого таранного удара королю черных не видать спокойной жизни.

31... fg 32. Фg5+ Kpd7 33. Лf7+ Л:f7 34. Л:f7+ Kрс8 35. Ф:g6 Kd7 36. Cc4! Фd4 37. Kd3 C:e4.



38. Sa6+. Любопытный момент! Если сейчас черные ответят 38... Kрс7, то последует красивая «шашечная» комбинация: 39. Л:d7+!! Kр:d7 40. Ф:e4! Ф:e4 41. Kc5+ и 42. K:e4, с технически выигранным окончанием. После же 38... Cb7! задача белых оказалась совсем простой: 39. Cb5 Ce4 40. C:d7+ Kрс7 41. C:e6+ Kрb6 42. C:f5+ Cc6 43. Лf6 Лd8 44. Л:c6+ Kрb7 45. Лc4, и черные сдались [1:0]. (Примечания мастера З. Ланки.)

Левченков — Витолиньш («Коммутатор») (Рижский р-н)

1—9 ходы — как в предыдущей партии.

10. Ce2 h6 11. Ch4 g5 12. fg Ke5 13. Фe3! Встречаясь с А. Витолиньшем в последнем Кубке Риги (1984), я испробовал ход 13. Фg3, но ясного перевеса не получил. Надо сказать, что дискуссия по варианту Найдорфа продолжается у нас с Витолиньшем уже не первый десяток лет и с переменным успехом.

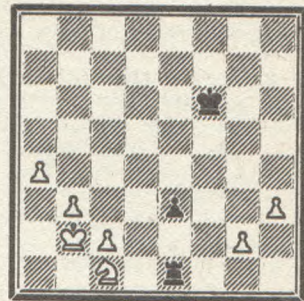
13... Kh7 14. Kf3 hg 15. K:g5! Это намного сильнее, чем 15. Cg3, как было в партии Левченков — Малишаускас из того же Кубка Риги. Правда, после 15... Cd7 16. Фd4! f6 17. K:e5 fe 18. Ch5+ Kрd8 черные лишились права на рокировку, однако пешечный бастион позволяет им рассчитывать на успешную защиту.

15... Фc5!! Неожиданно черные переходят в эндшпиль без пешки, да еще при худшей позиции. В своей

«домашней лаборатории» я настраивался на бескомпромиссную игру после 15... Фd8 16. K:h7 C:h4 17. Фh6, где черным не просто решить проблему защиты короля.

16. Ф:c5 dc 17. Kf3 C:h4 18. K:e5 Cf6 19. Kc4 Cd7 20. e5 Cg5+ 21. Kрb1 Cc6 22. Лhf1 Кре7 23. Cf3 C:f3 24. Л:f3 f5 25. ef+ K:f6 26. h3 Лad8 27. Л:d8 Л:d8 28. a4 Лd4 29. Ka5 Лb4 30. b3 Ke4 31. K:e4 Л:e4 32. K:b7 Ле1+ 33. Kрb2 Cf6+ 34. Л:f6! Стремление сыграть солидно, то есть не портить свою пешечную структуру, сводит на нет все предыдущие труды. В то же время при более внимательном подходе к позиции можно заметить, что после 34. c3 c4 35. bc Ле2+ 36. Kрb3 Л:g2 37. Kc5 белые остаются с тремя лишними пешками и проходная «а» быстро решает исход сражения.

34... Kр:f6 35. K:c5 e5 36. K:a6 e4 37. Kc5 e3 38. Kd3 Лd1 39. Kc1 Ле1 40. Kd3 Лd1 41. Kc1 Ле1.



Необычное соотношение сил! Хотя на стороне белых значительный материальный перевес, они вряд ли имеют достаточные основания играть на победу. Поэтому ничья (1/2:1/2). (Примечания мастера В. Левченкова.)

И доска высшей лиги	1	2	3	4	5	6	7	8	9	10	11	12	О.	М.
1. Жданов И. ВЭФ	●	1	0	0	1/2	+	1	1/2	1/2	1/2	1	0	6	4—5
2. Кириллов В. «Радиотехник»	0	●	1/2	1/2	1/2	1/2	1/2	0	1/2	1	1	1	3,5(8)	9
3. Левченков В. «Коммутатор»	1	1/2	●	1/2	1	1/2	1/2	1	1	1	1	1	8,5	1
4. Антомс Г. РВЗ	1	1/2	1/2	●	1/2	1/2	1/2	1/2	1	1	1/2	+	7,5	2
5. Сакис Ю. Лимбажи	1/2	0	0	1/2	●	1	1/2	1	1/2	1/2	0	0	5	6—7
6. Витолиньш А. Рижский р-н	0	1/2	1/2	1/2	0	●	1/2	1	1	1	1	1	5(8)	6—7
7. Коопс М. Валка	0	1/2	1/2	1/2	1/2	1/2	●	1	1/2	1	1	+	7	3
8. Журавлев В. Елгава	1/2	1	1/2	1/2	0	1	●	0	1	1	1/2	1	6(10)	4—5
9. Гобля К. РШШ-І	1/2	1	1	1	1	0	1/2	●	0	1	1	+	4(7)	8
10. Терентьев С. ДЛРЗ	1/2	1	1	1	1	0	0	1/2	●	0	0	+	1(3)	11—12
11. Страутс А. РШШ-ІІ	0	1/2	0	1/2	1/2	0	0	0	0	0	0	●	2,5	10
12. Кивланс И. РПИ	0	1/2	0	1/2	1/2	0	0	0	0	0	0	●	1(1)	11—12

Первая лига, 1984	1	2	3	4	5	6	7	8	9	10	11	12	О.
1. «Варпа» (Лимбажи)	●	2 1/2	3	2	2 1/2	2 1/2	5	3 1/2	4	2 1/2	3 1/2	3	34
2. РВЗ	2 1/2	●	4	4 1/2	2	3	3	1/2	3 1/2	3 1/2	2	4	32,5
3. Рижская шахм. школа І	2	1	●	1 1/2	5	3	3	4	2	3	3 1/2	4 1/2	32,5
4. «Коммутатор»	3	1/2	3 1/2	●	4 1/2	2 1/2	3	3 1/2	2 1/2	1 1/2	3	4 1/2	32
5. Рижская шахм. школа ІІ	2 1/2	3	0	1/2	●	3	1 1/2	5	3 1/2	3 1/2	2 1/2	3 1/2	28,5
6. «Химик» (Даугавпилс)	2 1/2	2	2	2 1/2	2	●	1 1/2	2	2	2	4	5	28
7. Юрмала	0	2	2	2	3 1/2	3 1/2	●	4	3	2 1/2	1	4	27,5
8. «Варпа» (Даугавпилс)	1 1/2	4 1/2	1	1 1/2	0	2 1/2	1	●	4	3 1/2	4	3 1/2	27
9. «Латколхозпроект»	1	1 1/2	3	2 1/2	1 1/2	3	2	1	●	3	3	4	25,5
10. «Варпа» (Валмиера)	2 1/2	1 1/2	2	3 1/2	1 1/2	3	2 1/2	1 1/2	2	●	2 1/2	2 1/2	25
11. «Варпа» (Кулдига)	1 1/2	3	1 1/2	2	2 1/2	1	4	1	2	2 1/2	●	3 1/2	24,5
12. «Варпа» (Бауска)	2	1	1/2	1/2	1 1/2	0	1	1 1/2	1	2 1/2	1 1/2	●	13



□ ВИТАЛИЙ ЛЕВЧЕНКОВ.

# Эффект подготовки

В современных шахматах все возрастающую роль играет предварительная подготовка к партии. При этом стремишься, как правило, учесть не только дебютные вкусы партнера, но и его характер, стиль игры, турнирное положение и другие факторы.

Вот так и исход данной партии был во многом предопределен удачным выбором дебютного варианта. Зная, что В. Уманский любит играть главный вариант защиты Грюнфельда, белые седьмым и восьмым ходами придают игре необычное направление. Будучи не готовым к этому, партнер быстро попадает в плохую позицию, не сделав видимых ошибок. Полученное преимущество дало возможность закончить партию матовой атакой.

## Защита Грюнфельда D85 ДРАГОМАРЕЦКИЙ — УМАНСКИЙ

Чемпионат ЦШК СССР  
Москва, 1982

- |            |        |
|------------|--------|
| 1. d2—d4   | Kg8—f6 |
| 2. c2—c4   | g7—g6  |
| 3. Kb1—c3  | d7—d5  |
| 4. c4:d5   | Kf6:d5 |
| 5. e2—e4   | Kd5:c3 |
| 6. b2:c3   | Cf8—g7 |
| 7. Cf1—b5+ | ...    |



Разработка этого продолжения принадлежит московскому кандидату в мастера А. Новикову, применяющему его уже лет десять. В теории этот ход считается не сильнейшим и поэтому применяется не часто.

7... c7—c6  
По «ЭШД» это основной ход. Другие продолжения — 7... Kd7; 7... Cd7.

8. Cb5—a4 ...  
Гроссмейстер Р. Кнаак предпочитает 8. Cc4, хотя после 8... b5 слон в любом случае идет на b3.

8... 0-0  
Ранее встречались следующие продолжения: 8... b5 9. Cb3 b4 10. Cb2 Ka6 11. Ke2 0-0 12. 0-0 c5 13. Lc1 Cb7 14. d5 Lc8 15. Cc4 Фb6 16. Kf4 Kb8 17. Фе2 Са6! =/+

(Кнаак — Георгиу, 1973); или 9... a5 10. Ke2 a4 11. Cc2 0-0 12. 0-0 e5! 13. Ca3 Le8 14. Фd2 Ce6 15. Lfd1 Ла7 =/+.

Не раскрывая своих секретов, скажу, что игру белых, да и черных можно усилить. Например, после 9... a5 10. a3 0-0 11. Ke2 Ka6 12. Ce3 Kc7 13. 0-0 e6 14. Фc2 белые получили перспективную позицию во встрече Драгомарецкий — Пьянков из турнира городов-героев (по переписке, 1984).

9. Kg1—e2 ...  
Смотрится лучше, чем 9. Kf3, так как пешка e3 теперь защищена, нет связи после Cg4, открыт путь пешке f2 и при случае ферзь может быть переброшен на королевский фланг через поле d3.

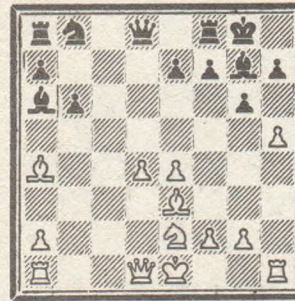
9... b7—b6  
Трудно назвать такой ход ошибкой. Черные планируют после Ca6 сыграть c6—c5, с давлением на центр белых, однако немедленное 9... c5! выглядит сильнее. В партии Драгомарецкий — Мелкоян (Москва, 1982) после 10. 0-0 cd 11. cd Kc6 12. Ce3 Cd7 13. Lc1 a6 14. d5 Ke5 15. C:d7 Ф:d7 16. Cd4 b5 17. f4 Kc4 18. C:g7 Kp:g7 19. Фd4+ Kpg8 20. a4 позиция уравнивалась, и партнеры вскоре согласились на ничью. Интересно и 11... Cg4 12. f3 Ce6 13. Ce3 Cc4 = (П. Пеев).

10. Cc1—e3 Cc8—a6  
11. h2—h4! ...  
При таком сильном центре

эта атака может оказаться куда сильнее, чем она кажется на первый взгляд... 11... c6—c5

Затратив два темпа, черные провели это продвижение, но и белые кое-чего добились — вскрытие линии «h» неизбежно.

12. h4—h5 c5:d4  
13. c3:d4 ...



13... Ca6:e2!

Связано с тактическим прочетом. Теперь белые поля в лагере моего противника безнадежно ослаблены, но посоветовать что-либо черным я уже не берусь...

14. Kpe1:e2 Фd8—c8  
На 14... e6 неприятно 15. hg hg 16. Фg1! и 17. Фh2.

15. h5:g6 h7:g6  
Если 15... Фc4+, то 16. Kpf3! hg 17. Cb3 и 18. Cd5, а на 16... fg+ — 17. Kpg3, сохраняя преимущество.

Если же 15... Фg4+, то 16. Kpd3 Ф:d1+ 17. Lh:d1 hg 18. Lc1 +/-.

16. Фd1—d3 Kb8—c6  
17. Ла1—c1 Фc8—g4+  
18. Kpe2—f1 Kc5—a5

Только теперь черные заметили, что планируемый издалека удар 18... K:d4 19. C:d4 Lfd8 не проходит ввиду 20. f3 Фg3 21. e5! C:e5 22. C:e5, с лишней фигурой, а на 20... Фg5 достаточно 21. Фе3.

19. Lc1—c7 ...  
Препятствуя ходу 19... Lc8 ввиду 20. Cd7 и заодно занимая «обжорный ряд».

19... Фg4—e6  
20. Ce3—f4 ...

После этого хода абсолютно все белые фигуры чрезвычайно активны и контролируют много полей. Попутно грозит 21. Cd7 и 22. Фh3.

20... Лf8—d8  
21. d4—d5 ...  
Увеличивает активность белопольного слона и еще больше стесняет черных.

21... Фе6—f6  
22. g2—g3 ...

Сочетая полезное с приятным.

22... Фf6—a1+  
23. Kpf1—g2 Фа1:a2  
Мучиться, так хоть за пешку.

24. Ca4—d7! ...  
Ход исключительной силы: теперь с линией «с» нет про-

блем, к тому же грозит e4—e5—e6.

24... Фа2—b2  
Возможно, меньшим из зол было 24... Фb3. Дальнейшая игра могла протекать так: 25. Ф:b3 K:b3 26. Cc6 Лас8 27. Le7 Kd4 28. Cb7 Лс2 29. Cc7 Лf8 30. e5 Kb5 31. d6 Le2 32. Ca6 +- или 27... Ka5 28. Cb5 Лс5 29. Лb1 +/-.

Ходом 24... Фb2 черные надеялись помешать движению белой пешки «e», но безуспешно. Следует красивый комбинационный финал. Попутно отмечу, что к 26-му ходу партнер уже попал в сильный цейтнот.



25. e4—e5! Cg7:e5  
26. Cd7—e6!! Kpg8—f8

За кулисами остались варианты: 26... Kpg7 27. Ch6+, с матом.

26... C:c7 27. Ф:g6+ Фg7 28. C:f7+ Kpf8 29. Лh8+ Ф:h8 30. Ch6+ Ф:h6 31. Фg8X.

26... C:f4 27. Ф:g6+ (27. Л:e7 тоже выигрывает) 27... Фg7 28. C:f7+ Kpf8 29. Фf5! — красивый, но не единственный путь. Вариантов много, приведу лишь один: 29... Фf6 30. Ф:f6 ef 31. gf Kpg7 32. Ce6+ Kpg6 33. f5+ Kpg5 34. Kpg3 и 35. f4X.

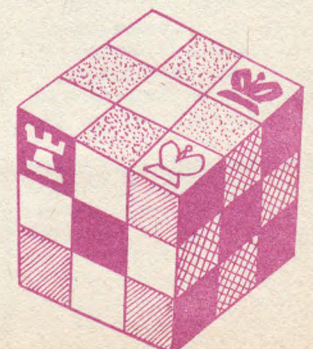
26... Cg7 27. Ф:g6 Фf6 28. C:f7+! Ф:f7 29. Лh8+, или 27... fe 28. Л:e7 Фf6 29. Л:g7+! Ф:g7 30. Ф:e6+ Фf7 31. Лh8+.

27. Лh1—h7 Ce5—g7  
28. Cf4—h6 Фb2—b3!

Ничего не меняющий зевок.

29. Лh7—h8X (1:0).

Примечания  
мастера Е. Драгомарецкого



## УВЛЕЧЕННОСТЬ



— Шахматами я увлекся в начале шестидесятых, — вспоминает заведующий Екабпилским шахматным клубом Леонард Волминский, — и вскоре они меня захватили целиком. Как говорится, дай черту палец... Первый турнир организовал в 1962-м.

— Интересно, при скольких участниках? Кто играл?.. Наверное, за давностью лет уже и не помните?

— Это можно узнать, одну минуточку! — он вышел и вернулся с толстой папкой. — Здесь все! Протоколы, таблицы... 1962, чемпионат Екабпилса... 24 участника!

Заглядываю в таблицу. У победителя, Волдемара Тучса — 8,5 очка, у Леонарда Волминского — 7,5. Выполнена норма первого разряда.

— Да, в течение года я из новичка стал перворазрядником, — рассказывает он. — Был у нас тогда в Екабпилсе один хвостун, так я обещал ему, что года через два его обыграю. К сожалению, этот человек вскоре тяжело заболел, и мне не удалось выиграть пари. В те годы я был старшим инспектором районного отдела культуры по киноработе, кабинет мой находился в Доме культуры им. Ошкарна, и вот в своем кабинете я и устроил неофициальный, можно сказать, шахматный клуб на 12 досках. Два комплекта до сих пор сохранились — для истории.

— А когда вы стали заведовать шахматным клубом?

— 1 марта 1969 года. С той поры ни в одном райцентре республики нет такого хорошего помещения, как у нас, — мы «отвоевали» старый кинотеатр. За эти годы материальная

база клуба заметно окрепла — теперь инвентарем можем обеспечить соревнования при 350 участниках. Клуб — центр всей шахматной жизни района.

Вместе с клубом росли численность и мастерство ценителей древней игры. Уже в 1962 году вокруг Леонарда Волминского сплотилось несколько активистов — сначала Илгонис Рупейкс, Александр Распопов, потом и Леонид Протасевич, который вырос до председателя районной шахматной секции. Во второй половине шестидесятых годов, когда было открыто шахматное отделение детско-юношеской спортивной школы, начал свою деятельность Янис Милейка, ныне один из лучших наших сельских тренеров.

Сильной стороной Леонарда Волминского всегда были организованность, настойчивость, инициативность. Благодаря этим его личным качествам шахматное движение в Екабпилском районе носит гораздо более массовый характер, чем в других. Уже в 1967 году в районных спортивных играх участвовало 18 команд. В том же году в открытом чемпионате нового шахматного клуба, где стартовало шесть кандидатов в мастера, главным образом рижане, Леонард Волминский выполнил кандидатскую норму. Теперь в районе семь обладателей этого звания. Среди них — представитель колхоза «Селия» Джафар Алюшев, тренеры ДЮСШ Янис Милейка и Антон Мишкнис, главный инженер проектов Екабпилского отдела комплексного проектирования института «Латкоммунпроект» Илгонис Рупейкс, а также Арманде Букс, заканчивающий Латвийскую сельскохозяйственную академию, и Ингрида Зиедина — она учится в Москве, на отделении шахматных тренеров Института физкультуры.

Своим организаторским талантом Л. Волминский обратил на себя внимание шахматного руководства республики. Недавно в Екабпилсе проводятся ежегодные чемпионаты сельского спортивного общества «Варпа», традиционный турнир нескольких союзных республик «Даугава — река дружбы» и другие соревнования.

Сборная Екабпилского района уже с 1970 года выступает в командном первенстве республики по классу «А», на сельских спортивных играх она всегда в числе лидеров. Регулярно проводятся и районные чемпионаты по решению задач и этюдов и по переписке.

Гостили в Екабпилсе и многие шахматные звезды — Михаил Таль, Лев Полугаевский, Николай Крогнус, Сало Флор, Владимир Багиров, Айварс Гипслис. Здесь выступали все без исключения латвийские мастера, не раз проводились встречи с коллективом редакции «Шахс».

— Больше всего запомнился мне приезд Сало Флора, — говорит Леонард Волминский. — Это было в 1972 году. Гроссмейстер заночевал у меня, и мы проговорили всю ночь. О шахматах, шахматистах, о жизни вообще...

## НЕ МЕСТО КРАСИТ ЧЕЛОВЕКА

8 кандидатов в мастера и 4 перворазрядника участвовали в чемпионате Прибалтийской железной дороги, который проходил в прошлом году в Елгаве. В итоге бескомпромиссной борьбы (ни одному участнику не удалось избежать поражения) во главе турнирной таблицы с 7,5 очка из 11 стали кандидаты в мастера Геннадий Пятаков из Калининграда и 15-летний рижский перворазрядник — Никита Каверин. Дополнительный показатель — количество побед — отдал пальму первенства Г. Пятакову. На третьем месте елгавский кандидат в мастера В. Немков, на четвертом — еще один 15-летний перворазрядник — Я. Григорьев из Вильнюса; у обших по 6,5 очка. Приз за самую красивую

партию получил... занявший последнее место в турнире Ю. Гуревич из Елгавы.

### Французская защита C02 Гуревич — Тененгаузер

1. e4 e6 2. d4 d5 3. e5 c5 4. c3 Kc6 5. Kf3 Фb6 6. Cd3 Cd7 7. 0-0 cd 8. cd K:d4 9. K:d4 Ф:d4 10. Kc3 Ф:e5 11. Le1 Фc7! (11... Фb8) 12. K:d5 Фa5!. Этот внешне безобидный ход позволил белым немедленно начать атаку на короля.



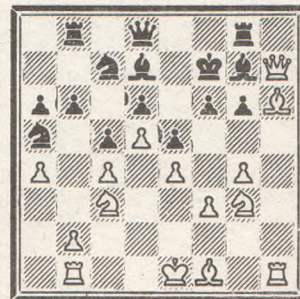
13. Le6+! C:e6. Наверное, лучше 13... fe 14. Фh5+ Kpd8 (14... g6? 15. Kf6+), хотя и тогда после 15. Cg5+ атака белых очень опасна.

14. Cb5+ Kpd8 15. a4!. «Тихий» ход. Угрожает 16. Cd2, и черный ферзь гибнет. Заманчиво выглядело 15. Kb6+, но после 15... Kpc7 16. Cf4+ (ничего не дает белым 16. K:a8+ Kpb8 17. Cd2 Фd8 18. Cf4+ Cd6 19. C:d6+ Kp:a8) 16... Kp:b6 17. Ce3+ Cc5 (возможно и 17... Kp:b5 18. a4+ Kpc6 19. Jc1+ Cc5) атака белых затухает.

15... C:d5 16. Ф:d5+ Kpe7 17. Cg5+, и мат следующим ходом. Черные сдались [1:0].

Не остался в долгу и «пострадавший»: он получил приз за лучший результат против призеров (2 очка из 3). Красивую атаку Р. Тененгаузер провел против победителя турнира.

### Тененгаузер — Пятаков



20. Kf5! gf 21. ef Фf8 22. g5 Ke8 23. Ke4 Kpe7 24. Jg1 Kpd8 25. gf K:f6 26. K:f6 Ф:f6 27. Cg5 Kpe7 28. C:f6+ Kp:f6 29. Jg6+ Kpf7 30. f6. 1:0.

Л. Югов



Бывают и курьезы. Во время Рижского межзонального турнира Леонард Волминский работал в пресс-центре. Собиратели автографов то и дело обращались к нему со словами: «Уважаемый гроссмейстер!..» Что поделаешь — екабпилсчанин похож на известного гроссмейстера Льва Полугаевского.

Леонард Волминский еще и настойчивый пропагандист любимого дела. Его корреспонденции регулярно появляются в районной газете «Падомью Даугава», где дважды в месяц общается о мероприятиях в шахматном клубе. Летом Леонард Волминский намерен установить в саду клуба необычную шахматную доску с фигурами необычных размеров — это тоже пропаганда шахмат.

А. Гринбергс

## ЕКАБПИЛС: РАЙОННЫЙ ШАХМАТНЫЙ СМОТР

Хорошо начался год у шахматистов Екабпилсского района — в Доме культуры им. Ошкарна собрались участники XXIV спортивных игр.

239 спортсменов (в их числе и 44 представительницы слабого пола!) состязались в темповом турнире по швейцарской системе (в семь туров). Контроль времени — по 25 минут на партию каждому. Сразу скажем — такого наплыва любителей древней игры район еще не видел, хотя вот уже восьмой год подряд именно шахматные соревнования — наиболее массовые во всей программе спортивных игр. Из 52 физколлективов района на этот раз стартовало 44, к тому же число участников, выставляемых от каждого коллектива, не ограничивалось! В зачет шли очки четырех лучших, из них обязательно одной женщины. Добавим, что каждый выступавший приносил своей команде дополнительное очко, если его результат соответствовал III разряду (таких «богатырей» оказалось 101). Это ли не дополнительный стимул, чтобы заявить как можно больше участников!

Сознаюсь, масштабы этого грандиозного турнира меня поразили — даже несмотря на то, что я не раз участвовал в межреспубликанских соревнованиях «Даугава — река дружбы», проводимых здесь же, в Екабпилсе. Общее впечатление не менее приятное, чем от массовых шахматных праздников в рижском Дворце спорта. И надо было видеть, как живо проходил турнир! Спасибо за это прежде всего судьям — они работали оперативно, точно и профессионально. Главным судьей был кандидат в мастера Леонард Волминский, секретарем — инструктор районного спорткомитета Гунвалдис Дейнатс, им помогали коллеги из Плявиня — перворазрядники Артурс Гривниекс и Викторс Деликс.

Для шахматистов в соседнем помещении работал отдель-

ный буфет, а в библиотеке клуба была организована выставка шахматной и шашечной литературы. Большой зал, где шла игра, был радиофицирован — шахматисты вовремя получали необходимую информацию о жеребьевке и ходе турнира. Организаторам шахматной жизни районов республики было здесь чему поучиться. Именно так, продуманно, с учетом всех мелочей, и надо проводить состязания подобного масштаба.

Результаты в командном зачете обобщались по трем группам: в первой конкурировали между собой спортсмены 11 крупнейших коллективов (тех, где насчитывается свыше 600 работающих и имеется освобожденный спортивный методист), во второй — остальные учреждения и предприятия, в третьей — колхозы и совхозы.

В I группе победила команда совхоза им. XXV съезда КПСС с 26 зачетными очками, во II группе — объединенный физколлектив работников просвещения, набравший 25 очков, в III группе — шахматисты совхоза «Акнисте» с 21,5 очками. Но абсолютно лучший результат показала сборная команда воспитанников ДЮСШ Екабпилсского района, которая участвовала вне конкурса. Молодежный коллектив завоевал 29,5 очка.

В индивидуальном зачете борьба за первое место развернулась между двумя кандидатами в мастера — представителем Екабпилсского отдела комплексного проектирования института «Латкоммунпроект» Илгонисом Рупейксом и тренером ДЮСШ Янисом Милейкой. Под занавес стало ясно, что дуэль выиграл Милейка, он показал стопроцентный результат и стал «золотым лауреатом» игр. Второе—третье места с 6 очками поделили И. Рупейкс и кандидат в мастера Дж. Алюшев.

Среди женщин с 6,5 очка первенствовала ученица Екабпилсской 3-й средней школы перворазрядница Илвия Залите. На 2—3-м местах М. Андриевска (совхоз «Заса») и М. Блума (автокомбинат № 8) — по 5,5 очка. Хорошо играла ученица 1-й средней школы Илона Лука (1975 года рождения) — с 5 очками она заняла 5-е место.

Я убежден, что «шахматная искорка» в душе каждого участника этих игр не погаснет. Такие увлекательные мероприятия повышают интерес к мудрой и нужной людям игре. За это надлежит поблагодарить всех, кто содействовал проведению шахматного праздника в Екабпилсе: председателя комитета по физической культуре и спорту райисполкома А. Сеймушканса (и он тоже сидел за черно-белой доской!), председателя сельского спортобщества «Варпа» Я. Кнодзе, шахматного шефа района — заместителя начальника Екабпилсского филиала Рижского завода «Автоэлектроприбор» Леонида Протасевича, руководство Дома культуры.

З. Ланка

## РАВНЯЯСЬ НА ЛУЧШИХ

Чемпионат  
Латвийской ССР  
среди девушек  
Рига, 1984

Наши девушки в последнее время добились успехов, о которых их ровесники «сильного пола» могут только мечтать: И. Эрнесте завоевала бронзовую медаль европейского чемпионата, А. Шафранска и О. Раусе пробилась в финал первенства страны... Поэтому интересно посмотреть, как играют ближайшие резервы наших ведущих шахматисток.

Фаворитом считалась Инна Дубровина (тренер М. Аршанский), единственный кандидат в мастера среди участниц чемпионата. Она и заняла первое место, хотя не обошлось без волнений: все решилось в изобиловавшей ошибками партии предпоследнего тура с 14-летней М. Бригмане из Екабпилса (тренер А. Мишкинис). Майя, несмотря на свой юный возраст, уже довольно давно считается перспективной шахматисткой, и вот она начала оправдывать надежды на практике.

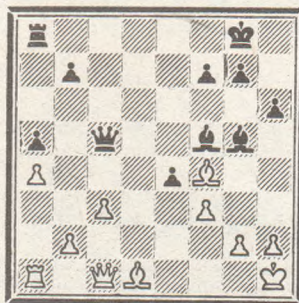
Третье место заняла Гуна Скуиня (тренер Ф. Цирценис); в предыдущем чемпионате она была предпоследней. Прогресс налицо, но и работы непочатый край. Впрочем, последнее относится ко всем участницам турнира.

Вот одна из партий Гуны, которую она провела очень целеустремленно и добилась победы, правда, не без помощи соперницы.

Сицилианская защита В59  
Ластовская — Скуиня

1. e4 c5 2. Kf3 d6 3. d4 cd  
4. K:d4 Kf6 5. Kc3 Kc6 6. Ce2  
e5 7. Kb3 Ce7 8. 0-0 0-0 9.  
Ce3 a5 10. a4 Kb4 11. f3!!

Се6 12. Kc1!! d5! 13. ed Kf:d5  
14. K:d5 K:d5 15. Cf2 Фс7 16.  
Kd3 Lfd8 17. Фс1 h6 18. Cg3  
Cf6 19. c3 Cf5 20. Ld1 Фе7  
21. Ce1 e4 22. Kf4 Фс5+ 23.  
Kph1 Cg5 24. Cg3 K:f4 25.  
C:f4 L:d1+ 26. C:d1.



26... Фf2 27. h3 C:h3! 28.  
gh ef 29. Фс2 Фf1+. 0:1.  
И в заключение — мини-  
партия.

Скандинавская защита В01  
Степите — Зелиня

1. e4 d5 2. ed Ф:d5 3. Kc3  
Фd8 4. d4 g6 5. Cc4 Kh6 6.

Kge2 Kf5 7. Ke4 Cg7 8. c3  
Kd7!. После 8... Kd6 возникла теоретическая позиция.



9. C:f7+! Kр:f7 10. Kg5+  
Kрf6 (не помогли и другие  
отступления) 11. Фb3, и чер-  
ные сдались [1:0]. Сразу от  
трех матов им не спастись.

Э. Беркис

Результаты турнира: 1.  
И. Дубровина (Рига) — 8,5 очка  
из 11; 2. М. Бригмане  
(Екабпилс) — 8; 3. Г. Скуиня  
(Олайне), 4. Б. Лаце (Кулди-  
га), 5. Н. Радченко (Рига) —  
по 7 и т. д.

Мастер  
Владимир ЛЕПЕШКИН

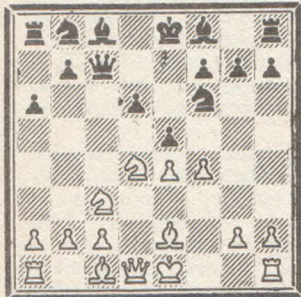
# Вариант Найдорфа: Система с 6. f4 В93

(Продолжение. Начало в № 22, 23/1984, 1, 2, 3, 5/1985)

1. e4 c5 2. Kf3 d6 3. d4 cd 4. K:d4 Kf6 5. Kc3 a6 6. f4 Фс7 (III).

Г

7. Cf1—e2 e7—e5



Здесь белые отступают конем на b3 (1) или на f5 (2).

1

8. Kd4—b3 b7—b5

Пассивно 8... Kbd7. После 9. 0-0 Ce7 10. Cf3 0-0 11. g4! d5? (11... ef) 12. g5 de 13. Cg2 Ke8 14. f5! Kc5 15. f6! у белых опасная атака (Долматов — Григорян, 47-й чемпионат СССР, 1 лига, Фрунзе, 1979 — см. «Шахматы» № 2/1980).

9. a2—a3 Cc8—b7  
10. Ce2—f3 Kb8—d7  
11. 0-0 Cf8—e7

В пользу белых 11... ef 12. C:f4 Ke5 13. Kd4 g6 14. Kph1 Лd8 15. Cg5 Ce7 16. Ch6 Фс5 17. Kb3 Фс8 18. Ka5 Ca8 19. Cg7! Лg8 20. C:f6 C:f6 21. a4 b4 22. Kd5!, с инициативой (Цешковский — Тукмаков, Львов, 1978).

12. Kpg1—h1 0-0

У черных хорошая игра. В партии Долматов — Рашковский (47-й чемпионат СССР, Минск, 1979) белые в поисках осложнений решились на 13. g4!1. Далее последовало: 13... d5 14. ed e4!1 (после 14... ef! 15. Cg2 Cd6 16. g5 Ke8 17. Ke4 Ce5 шансы черных не хуже) 15. Cg2! Kb6 16. g5 Kf:d5 17. K:e4 Лd8 18. Kd4!, с преимуществом у белых.

2

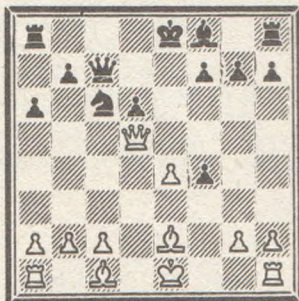
8. Kd4—f5 ...

Сравнительно новое предложение.

8... Cc8—e6

В партии Долматов — Минибек (Чикаго, 1983) было 8... C:f5 9. ef Kbd7 10. Ce3 Ce7 11. g4 ef 12. C:f4 h6 13. Фd2 0-0-0 14. 0-0-0 Kb6 15. h4 Фс6 16. Лhe1 Лhe8 17. g5 hg 18. hg Kfd7 19. Cg4 Ke5 20. f6+ K:g4 21. fe Лd7 22. Фd4, с преимуществом у белых.

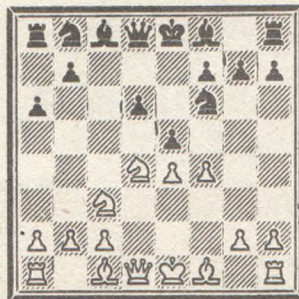
9. Kf5—e3 e5:f4  
10. Ke3—d5 Kf6:d5  
11. Kc3:d5 Ce6:d5  
12. Фd1:d5 Kb8—c6



Эта позиция возникла в партии Половодин — Юферов (Москва, 1981). Далее было 13. c3 Ke7 14. Фd4 Kg6 15. 0-0 Фс5 16. C:f4 K:f4 17. Л:f4 Ce7 18. Cc4 Ф:d4+ 19. cd Лf8, с равной игрой.

IV

1. e4 c5 2. Kf3 d6 3. d4 cd 4. K:d4 Kf6 5. Kc3 a6 6. f4. 6... e7—e5



В позиции на диаграмме у белых выбор между 7. Kf3 (A) и 7. Kb3 (Б).

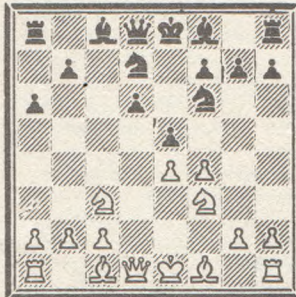
A

7. Kd4—f3 ...

Здесь применяют два эластичных хода: 7... Kbd7 (1) и 7... Фс7 (2).

В партии Олль — Петраш (Ленинград, 1983) встретилось 7... Ce7 8. fe de 9. Ф:d8+ C:d8 10. K:e5 0-0 — проблемная жертва пешки. После 11. Cg5 h6 12. C:f6 C:f6 13. Kc4 b5 14. Kb6 C:c3+ 15. bc Лa7 16. c4 Ле7 17. cb Л:e4+ 18. Kpf2 Лf4+ 19. Кре3 белые получили лучший эндшпиль.

7... Kb8—d7



У белых выбор между продолжениями 8. Cc4, 8. a4 и 8. Cd3.

Продолжение 8. Cc4

8. Cf1—c4 b7—b5  
9. Cc4—d5 Ла8—b8  
10. a2—a3 ...

Заслуживает внимания 10. Kg5 K:d5 11. Ф:d5 Фе7 12. 0-0, и у черных возникают трудности с развитием.

10... Cf8—e7  
11. 0-0 0-0  
12. Kpg1—h1 a6—a5

Создалась позиция с обоюдными шансами (Горт — Андерссон, Вейк-ан-Зее, 1979).

Продолжение 8. a4

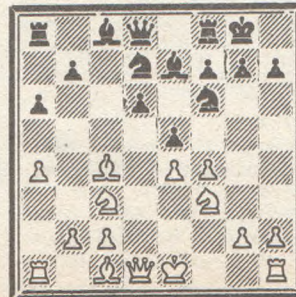
8. a2—a4 Cf8—e7  
Белые могут развить слона на c4 (а) и на d3 (б).

a

9. Cf1—c4 ...

a1

9... 0-0

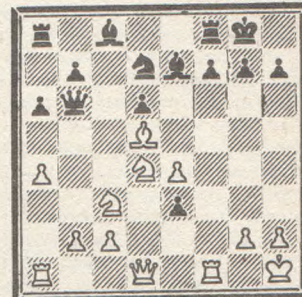


10. Фd1—e2 ...

Самый гибкий ход. Менее обещает 10. 0-0 ввиду 10... ef! 11. C:f4 Фb6+ 12. Фd4 (12. Kph1 Ф:b2) 12... d5 13. Ф:b6 K:b6 14. Cb3! K:e4 15. K:e4 de 16. Kg5 C:g5 17. C:g5 Ce6, с равными шансами.

Хуже 10... b6 — после 11. Фе2 Cb7 12. fe de 13. Cg5 Фс7 14. Лd1 Лfс8 15. Cb3 Kc5 16. C:f6 C:f6 17. Cd5 у белых небольшой перевес. Встречалось 13... h6 (вместо 13... Фс7) 14. C:f6 K:f6 15. Лd1 Фс7 16. Kph1 Лfс8 17. Cb3 Cb4 18. Kh4 C:c3? 19. Л:f6!, с решающей атакой.

Интересная ловушка поджидает черных после 10... Фb6+! 11. Kph1 ef 12. Cd5 Kg4?! (заманчивое, но ошибочное продолжение. К примерно равной игре ведет 12... Ke5 13. a5 Фс7 14. C:f4 Ce6. В пользу белых 14... Cg4?! 15. Фd4 C:f3 16. gf Лас8 17. Cb3; Цешковский — Половодин, Иркутск, 1983) 13. Kd4 Ke3? 14. C:e3 fe.



15. Л:f7! Л:f7 16. C:f7+ Kpf7 17. Фh5+ Kpg8 18. Фе8+ Cf8 19. Kd5 Ф:d4 20. Ke7+ Kph8 21. Лf1 Фf6 22. Лf6 gf 23. Kpg1 Kpg7 24. Kf5+ Kpg8 25. K:d6 Kpg7 26. Фf7+ Kph8 27. Ke8. До сих пор повторились ходы, сделанные в партиях ван дер Вил — Бельон (1979) и ван дер Вил — Рибли (Амстердам, 1980). В первой было 27... b5 28. K:f6 K:f6 29. Ф:f6+ Kpg8 30. Фg5+ Kpf7 31. Фd5+ Ce6 32. Ф:a8, и вскоре белые выиграли; во второй после 27... h6 28. Kc7 Cc5 29. Kpf1 Kf8 черные сдались.

Вместо 12. Cd5 заслуживает внимания 12. a5, и если 12... Фс5 13. Cd5 Kg4, то 14. Kd4 Cf6 15. C:f4!. В пользу черных 15. Л:f4 C:d4 16. Л:g4 Kf6 17. Лg5 Kg4 18. Л:g4 C:g4 19. Ф:g4 C:c3 (Бельон — Рибли, Линарес, 1981).

(Продолжение следует)

## ДИАГРАММА НА ОБЛОЖКЕ

Петерсонс — Скуя Р.  
(Рига, 1950). 1... Ф:f3!!  
2. gf ed, и белые сдались [0:1].

## не видя партнера

# ПРЕДСТАВЛЯЕМ ПОБЕДИТЕЛЕЙ

### АНИЦЕТАС УОГЯЛЕ

Родился в 1933 г. По переписке играет с 1959 г. Международный мастер ИКЧФ с 1970 г. Победитель Кубка Европы (1972), XIV чемпионата Европы (1981), I командного чемпионата Европы (1983). Живет в Шяуляе.

На вопрос, почему он полюбил игру по переписке, Аницетас ответил: «Возьмите разные жанры в искусстве, виды спорта: пером владеют и журналист, и писатель, карикатура рождается быстрее портрета, и спринт, и марафон — дистанции бега... Так вот, шахматы по переписке я причисляю ко вторым, более «солидным» жанрам. Как начал играть? Вначале была просто потребность с кем-то сразиться в шахматы, а потом мне открылся мир человеческих характеров, нравов, удовольствие общения и радость оттого, что шахматы любят повсюду!»

Из сыгранных в командном чемпионате страны партий лидер команды Литвы выделял поединки с У. Ибадлаевым (Узбекистан).

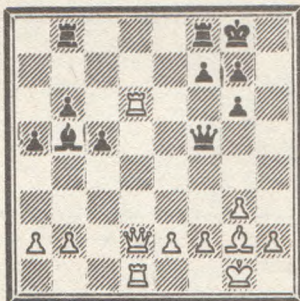
### Английское начало А20 Уогяле — Ибадлаев

1982—1983

1. c4 e5 2. g3 Kf6 3. Cg2 d5 4. cd K:d5 5. Kf3 Kc6 6. 0-0 Ce7!! Заслуживало предпочтения 6... Kb6. 7. d4! ed. После 7... e4 8. Ke5 K:e5 9.

de не помогает 9... Cf5 из-за 10. C:e4. 8. K:d4 K:d4 9. Ф:d4 Kf6. Мустангу все равно пришлось уйти из центра... 10. Фa4+ с6. На 10... Cd7 или 10... Фd7 белые ответили бы 11. Фb3. 11. Лd1 Cd7 12. Kc3 0-0 13. Cg5 Фс8. Если 13... Фс7, то 14. Лас1. 14. Ke4 Kd5 15. C:e7 K:e7 16. Kc5 Ce8. На 16... Се6 я рассматривал 17. Фе4. 17. Фf4 b6 18. Kd3 а5. Видимо, не пуская белого коня на b4 и подготавливая ход Лa7. 19. Ke5 Лb8. Пешки ферзевого фланга черных ослаблены и нуждаются в присмотре, однако на b8 ладья попадает под «взгляд» ферзя белых и затрудняет действия своего грозного соседа.

20. Лd2 c5 21. Лad1 Kg6 22. K:g6 hg. Другая возможность — 22... fg, но тогда продолжение 23. Cd5+ Cf7 24. C:f7+ Л:f7 25. Ф:b8, как мне кажется, дает белым хорошие перспективы как в ладейном, так и в пешечном эндшпиле. 23. Лd6 Фf5 24. Фd2 Cb5.



Двама последними ходами черные как будто активизировались, но их слон мешает своим пешкам, а ферзя приходится пожалеть о том, что он покинул поле с8.

25. e4 Фh5 26. Фс3!. Ферзь берет под контроль важные

поля: f3, e5, c4. 26... Лfc8!! Ладья отнимает поле у своего ферзя. 27. h4 Фg4. На 27... g5 возможно хотя бы 28. Лfд5. 28. Cf3 Фh3 29. Фb3!. Надо выяснить положение слона. 29... Cс6. Ладья с8 получает дополнительную нагрузку... 30. Фе3 Лb7. Плохо 30... Лс7 из-за 31. Фf4 Фс8 32. Лd8+, а если 30... g5, то 31. Ф:g5. 31. Фf4 Cd7 32. Cg2. Черные сдались [1:0]. На 32... Фg4 решает 33. Л:d7 — и равновесие сил нарушается. (Примечания международного мастера ИКЧФ А. Уогяле.)

В. Суткус (Вильнюс)

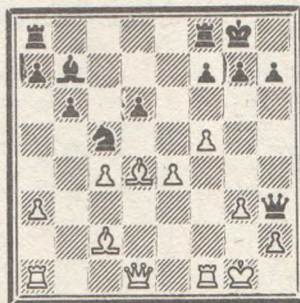
## КАК ОБЫГРАЛИ НЕПРОБИВАЕМОГО

Завершился турнир класса «А» X чемпионата «Варпы»: 1. М. Аузиньш (Мадонский р-н) — 15,5 из 18; 2. К. Макня (Краслава) — 13; 3—4. Я. Крауклис (Валмиера) и А. Иммерфрей (Добельский р-н) — по 12,5; 5. И. Будовскис (Валмиерский р-н) — 11,5 и т. д.

Первое за последние три чемпионата поражение потерпел «непробиваемый» Инесис Будовскис.

### Крауклис — Будовскис

1982—1983



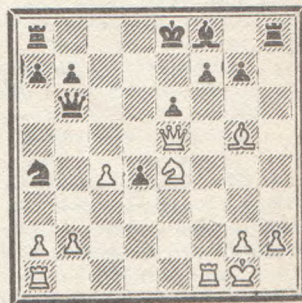
Белые успешно комбинируют угрозы королю и неудачно расположенному ферзю черных.

19. Лf4 g5 20. Лg4 h6 21. Cf6 Kph7 22. C:g5 C:e4 23. C:e4 K:e4 24. Лh4 Ф:f5 25. C:h6 Лfе8 26. Фd4 ф:27. Лf1 Фg6 28. Фd5 K:g3 29. Cf8+ Kh5+ 30. Kph1. 1:0.

### Защита Алехина В03 Аузиньш — Хилс

1982—1983

1. e4 Kf6 2. e5 Kd5 3. d4 d6 4. c4 Kb6 5. f4 de 6. fe Cf5 7. Cd3 C:d3 8. Ф:d3 e6 9. Kf3 c5 10. 0-0 Kc6 11. Kc3 cd 12. Ke4 Ka4! (12... h6) 13. Kf5 K:e5 14. Фg3 h6 15. Ф:e5 hg 16. C:g5 Фb6.



Используя отсталость черных в развитии и жалкое положение коня на a4, белые проводят интересную жертву ладьи.

17. Л:f7!. На немедленное 17. Фf4 последовало бы 17... f5!. 17... Kp:f7 18. Лf1+ Kpg8. Если 18... Kpe8, то 19. Фf4 Kpd7 20. Фf7+ Kpc8 21. Фе8+ Kpc7 22. Лf7+. 19. Фf4! d3+. Не спасало и 19... Lh6 — 20. Фf7+ Kph8 21. C:h6 gh (21... e5 22. Kg5) 22. Kf6 Cg7 23. Фg6 C:f6 24. Ф:f6+ Kph7 25. Фе7+ Kph8 26. Лf7, с матом. 20. Kph1 Л:h2+ 21. Kp:h2 Ф:b2 22. Фf7+ Kph8 23. Лh1!, и матует... белый король! Черные сдались [1:0].

М. Аузиньш (Лубана)

## VII командный чемпионат СССР, 1982—1984

I доска

1 2 3 4 5 6 7 8 9 10 11 12 13 14 15 16 17 0.

1. Рубинчик Л. (Украина)	КМ	●	1/2	1	1	1/2	1/2	1/2	1	1	1	1	1	1/2	1/2	1	1	1	13
2. Ибадлаев У. (Узбекистан)	КМ	1/2	●	1/2	1/2	1	1/2	1	0	1	1	0	1/2	1	1	1/2	1/2	1	10,5
3. Ёйм Т. (Эстония)	ГМ	0	1/2	●	1/2	0	1	1	1/2	1/2	1/2	1	1/2	1	1	1/2	1	10,5	
4. Копылов Н. (РСФСР)	ММ	0	1/2	1/2	●	1/2	1/2	1/2	1/2	1/2	1	1/2	1/2	1	1	1	1/2	1	10
5. Королев А. (Москва)	М	1/2	0	1	1/2	●	1/2	0	1/2	1/2	0	1/2	1	1	1	1	1/2	1	9,5
6. Парахин Ю. (Казахстан)	КМ	1/2	1/2	0	1/2	1/2	●	1/2	0	1	1	0	1	1	1/2	1/2	1	9	
7. Решко А. (Ленинград)	М	1/2	0	0	1/2	1	1/2	●	1/2	1/2	1	0	1	1/2	1/2	1	1	9	
8. Уогяле А. (Литва)	ММ	0	1	1/2	1/2	1/2	1	1/2	●	1/2	1/2	1/2	1	1/2	1	0	1/2	1/2	9
9. Мокацяя А. (Армения)	КМ	0	0	1/2	1/2	1/2	0	1/2	1/2	●	1/2	1	1	1	1/2	1	1/2	1	8,5
10. Балендо Э. (Белоруссия)	КМ	0	0	1/2	0	1	0	0	1/2	1/2	●	1	1	1	1	1	0	8	
11. Пилиля В. (Грузия)	КМ	0	1	0	1/2	1/2	1	1	1/2	0	0	●	0	0	1/2	1	1	1	8
12. Вдовин С. (Азербайджан)	КМ	0	1/2	0	1/2	0	0	0	0	1/2	0	1	●	1	1	1/2	1	1	7
13. Карпачев В. (Туркмения)	КМ	1/2	0	1/2	0	0	0	1/2	1/2	0	0	1	0	●	1	1	1	1	7
14. Сабитов О. (Таджикистан)	М	1/2	0	0	0	0	1/2	1/2	0	0	0	1/2	0	0	●	1	1	1	5
15. Журавлев В. (Латвия)	М	0	1/2	0	0	0	1/2	1/2	1	1/2	1/2	0	1/2	0	0	●	1/2	1/2	5
16. Нафталин С. (Молдавия)	КМ	0	1/2	1/2	1/2	0	1/2	0	1/2	0	0	0	0	0	0	1/2	●	1	4
17. Шехтман В. (Киргизия)	КМ	0	0	0	0	1/2	0	0	1/2	1/2	1	0	0	0	0	1/2	0	●	3



АНИЦЕТАС УОГЯЛЕ.

# 65. Шахматы шаг за шагом

## II. КОМБИНАЦИИ НА ОСВОБОЖДЕНИЕ ЛИНИИ

Наряду с освобождением вертикали часто встречается и освобождение диагонали. Разыгрывая пример 578, читатели уже имели возможность познакомиться с подобным случаем. Разберем еще несколько.

**Голландская защита A91**  
**Размыслович — Фишман**

Рига, 1978

1. d4 f5 2. g3 Kf6 3. Cg2 e6 4. Kh3. Обычно развивают коня на f3, но здесь белые откровенно готовят подрыв в центре e2—e4 и поэтому направляют коня на h3, чтобы он не загоразживал дорогу слону g2. В дальнейшем конь может быть переведен на поле f4 или g5. На такой план черным лучше всего реагировать «распоркой» в центре — поставить пешки на d5 и f5.

4... Ce7 5. 0-0 0-0. Как уже отмечалось, лучше было 5... d5. 6. c4 d6. Черные сами хотят взорвать центр посредством e6—e5. 7. Kc3 c6. После 7... e5 8. de de 9. Ф:d8 Л:d8 10. Kg5 инициатива, несмотря на размен ферзей, оставалась в руках белых.

8. e4 fe 9. K:e4 e5 10. de de. Если 10... K:e4 11. С:e4 С:h3, то 12. Фh5, и белые отыгрывают фигуру и сохраняют опасную инициативу на королевском фланге. 11. Khg5 Фс7. Черные напрасно уходят от размена ферзей. Следовало попытаться завершить развитие фигур ферзевого фланга. Так, в одной партии, сыгранной между гроссмейстерами, последовало 11... Ка6 12. K:f6+ gf 13. Ke4 Ф:d1 14. Л:d1 Сg4 15. f3 Сf5, и возникла примерно равная позиция.

12. Фс2!. С недвусмысленной угрозой — 13. K:f6+ (разгружая диагональ b1—h7 и уничтожая защитника f6) и 14. Ф:h7X. 12... K:e4!. Лучше 12... Cf5, и если 13. K:f6+, то 13... Л:f6. 13. С:e4 h6!! (см. диаграмму 588).

Ведет к немедленной гибели короля черных. Им ничего другого не оставалось, как только с помощью хода 13... g6 попытаться сдержать натиск противника, хотя в этом случае и угрожали бы жертвы на h7 или g6, совершенно оголяющие черного монарха. Теперь же все кончается мгновенно. 14. Cd5+!. Диагональ b1—h7 свободна для белого ферзя, и черные сдались [1:0].

589. Дела черных выглядят неважно — их атака как будто заглохла. Но они заготовили сюрприз: 1... Лf1+!! (черным нужна диагональ g1—a7) 2. Л:f1 (или 2. Кр:f1 Фf5+ 3. Крг1 Фс5+ и т. д.) 2... Фс5+. Белые сдались [0:1], не дожидаясь спертого мата.

590. Вокруг черного короля плохо защищены белые поля (это называется слабостью комплекса полей), и если пробраться слоном на e6, то... Поэтому 1. Лg5!! fg 2. Ce6 Ce8 3. Фh7, и черные сдались [1:0].

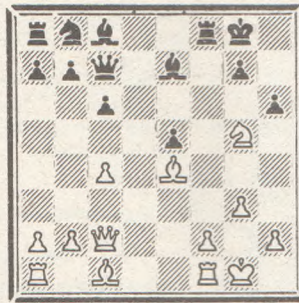
591. Диагональ g1—a7 подозрительно слаба. Манит к себе ферзя и поле a7. Все это наводит на мысль об отскоке слона e3 — 1. Сg5! b6 (приходится расстаться с качеством, так как 1... Ф:g5 2. Фа7 приводило к мату) 2. С:d8 Л:d8 3. f4, и белые выиграли [1:0].

592. Эффективный отскок 1. Kf6! подключает к атаке слона b3, открывает вертикаль «d», что тоже немаловажно, и создает угрозу 2. Фg8X. Еще последовало 1... Л:d1+ 2. Л:d1 e1 3. gf Kd4

4. Ф:g7+ Крe8 5. Ф:f7+ Крd8 6. c3, и черные сдались [1:0].

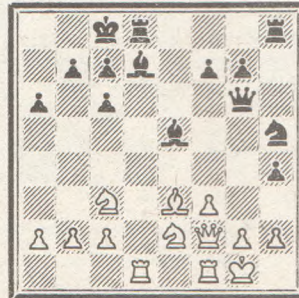
593. Этот пример демонстрирует редкий случай, когда освобождение линии используется в целях защиты, а не в целях атаки. Угроза белых Фf7+ очень опасна. Не помогает 1... Лс7 из-за 2. Ce6+! Крh8 3. Фf8+. Попытка 1... Лf6 малоутешительна — 2. gf, и дела черных неважны. Что же делать? Как подключить ферзя к защите? Дает передышку черным 1... Сf2!!.. На мгновение перекрывается вертикаль «f», но этого мгновения вполне достаточно, чтобы укрепить тылы. 2. Л:f2 Фd8! (вот для чего понадобилось освободить диагональ a5—d8!) 3. bc Лf8 (один из методов реализации материального преимуще-

РАЗМЫСЛОВИЧ — ФИШМАН  
Рига, 1978



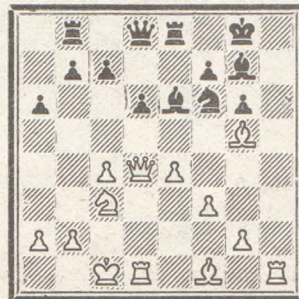
588. Ход белых

КЛИНГ — ЭРЛЕР  
По переписке, 1976



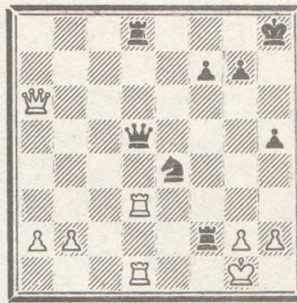
591. Ход белых

ЗИЛЬБЕРШТЕЙН — ТЮЛИН  
VIII Спартакиада РСФСР,  
1982



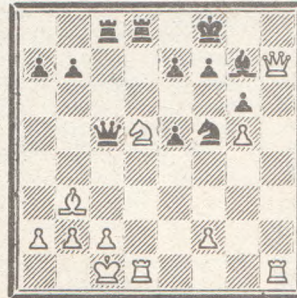
594. Ход белых

ЭВАНС — ЛАРСЕН  
Даллас, 1957



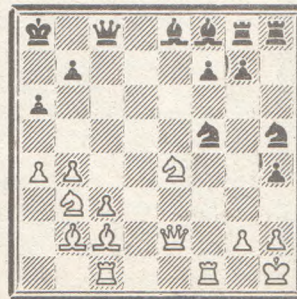
589. Ход черных

ФЛОРИАН — МАХАЧЕК  
Прага, 1965



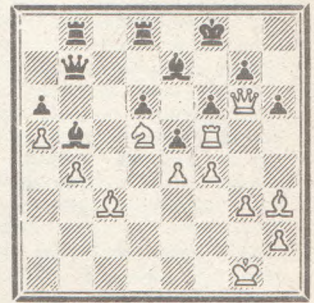
592. Ход белых

NN — МЕСОН  
США, 1848



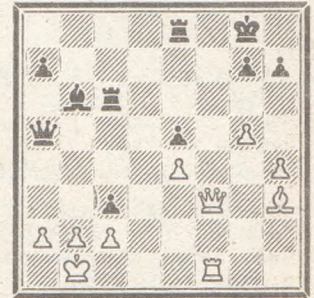
595. Ход черных

АВИРОВИЧ — ТАГИРОВ  
По переписке, 1948



590. Ход белых

ХЕННИНГС — САВОН  
Эребру, 1966



593. Ход черных

БЕЛЯВСКИЙ Н. — РАПОПОРТ  
По переписке, 1976



596. Ход черных



щества — упрощение) 4. Ф:f8+ Ф:f8  
5. Л:f8+ Кр:f8 6. Крb2 Кре7 7. Крb3  
Крд6 (срочная централизация королей)  
8. с4 Крс5 9. Cf5 g6 10. h5 (попытка в  
проигранной позиции подпустить туману)  
10... gf 11. ef Крд6 (авантюра белым  
не принесла особой радости — возвраще-  
ние короля соперника ликвидирует их  
надежду создать грозную пешечную лавину)  
12. g6 Кре7 13. Крb4 e4 14. Крс3  
Крf6 15. Крд4 Кр:f5. Белые сдались [0:1].

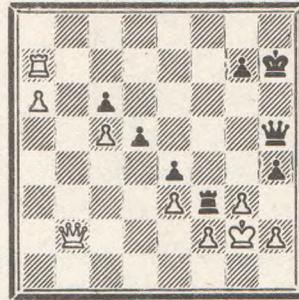
Освобождение горизонтали встречается на практике не так часто, как это происходит с вертикалями и диагоналями. Главным образом, это объясняется тем, что взаимные атаки обеих шахматных армий проходят в основном во фронтальном направлении.

594. Попади белый ферзь на вертикаль «h», черным не сдобровать. Но если избрать для ферзя маршрут Фd4—f2—h4 или Фd4—g1—h2, черные получат время для организации обороны. Нельзя ли переброску осуществить, не предоставив противнику передышки? Да, есть такая возможность — 1. e5! de 2. Фh4, и черные вынуждены были сдать [1:0]. На 2... Фе7 решает 3. Ке4. Кстати, ходом 1. e5! белые освободили не только четвертую горизонталь для переброски ферзя, но и поле e4 для коня. Во всех отношениях полезное освобождение!

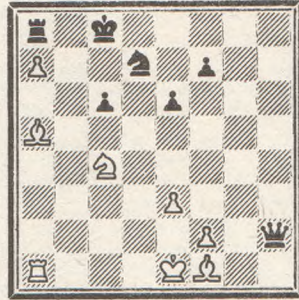
595. Как думает читатель, разгрузку какой линии здесь проводят черные? Восьмой горизонталь! Действительно, вернется с трудом, но это так. 1... Сb5!! 2. ab Khg3+!! Попутно разгружается и вертикаль «h». 3. К:g3 К:g3+ 4. hg Крg+ 5. Крg1 Сс5+! 8. К:c5 Лh1+! 9. Кр:h1 Лh8+ 10. Крg1 Лh1+ 11. Кр:h1 Фh8+. Ради этого шаха черные пожертвовали почти всю армию! 12. Крg1 Фh2X [0:1]. Разберите «по косточкам» эту комбинацию!

596. И здесь исход сражения решает в пользу владеющего «роковой» вертикалью «h». 1... Лh1+! 2. Кр:h1 Фh8+. Знакомый маневр! 3. Крg1 Кf3+! Очень важный промежуточный ход. С его помощью черные захватывают пункт f3. Также, кстати, комбинационная идея. 4. Крf1. Или 4. gf gfl, с неизбежным матом.

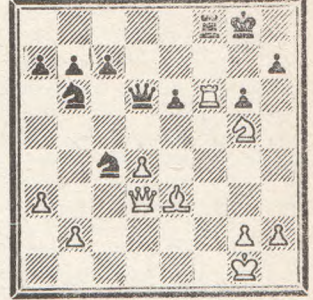
4... К:d4 5. Л:d4 Се5 6. Лb4. Если 6. Лd1, то 6... С:b2 7. Кd2 С:a1 8. Л:a1 Фh1+ и т. д. 6... Фh1+ 7. Кре2 g3!. Важное отвлечение пешки «f», с целью возобновить преследование неприятельского короля. 8. fg Ф:g2+ 9. Крд1 Фf1+ 10. Крд2 С:g3 11. с3 Cf4+ 12. Крс2 Фс1+ 13. Крb3 Фd1+ 14. Кра3 Се3!. Белые сдались [0:1]. Их фигуры распложены очень неудачно — почти полный цугцванг. К тому же грозит 15... Сс5 и 16... Фа4X.



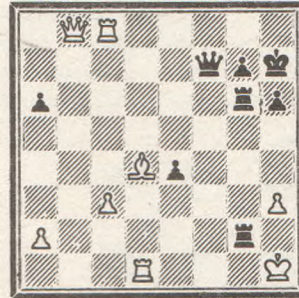
597. Ход черных



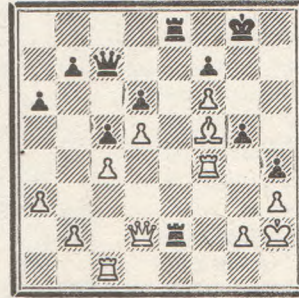
598. Ход белых



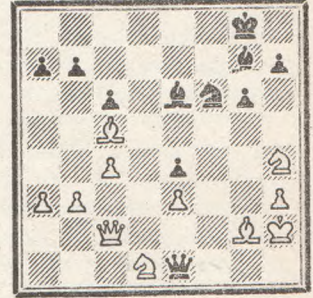
599. Ход белых



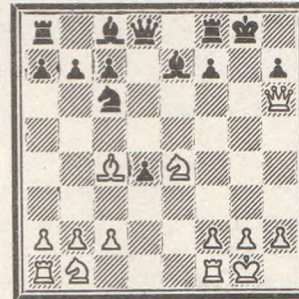
600. Ход черных



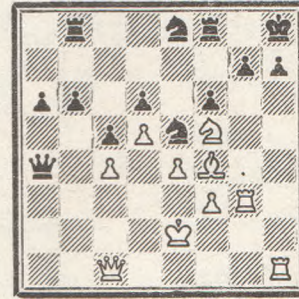
601. Ход белых



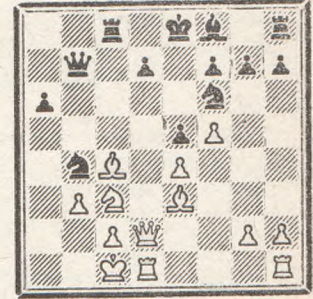
602. Ход черных



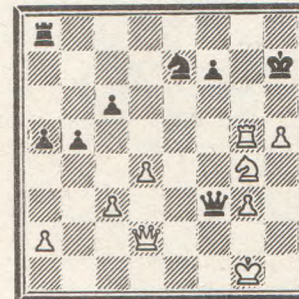
603. Ход белых



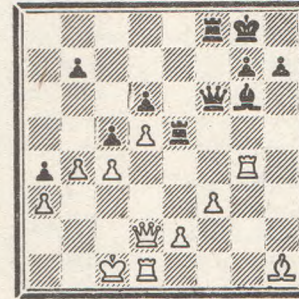
604. Ход белых



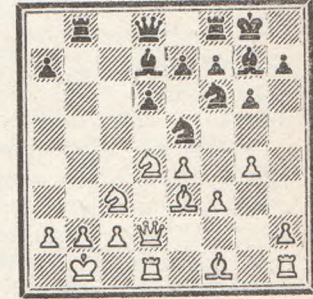
605. Ход черных



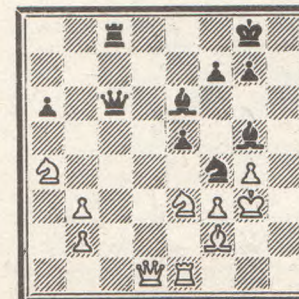
606. Ход белых



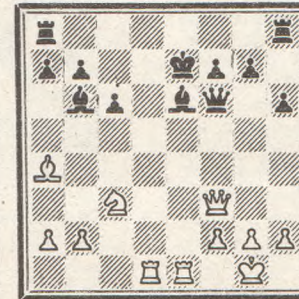
607. Ход черных



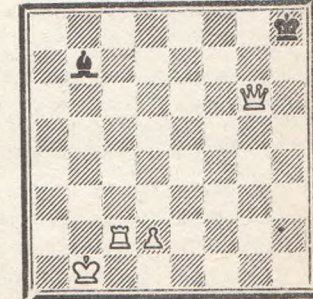
608. Ход черных



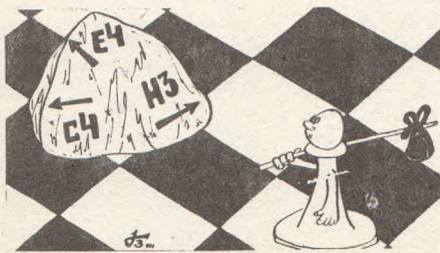
609. Ход черных



610. Ход белых



611. Мат в 2 хода



# ЛЕШЕЧКА



## 6. ШАХ, ОТ КОТОРОГО НЕТ ЗАЩИТЫ

Ты уже знаешь, что если какая-нибудь фигура объявляет неприятельскому королю шах, то его армия и он сам должны принять немедленные меры к защите от этого шаха. А что будет, если у короля, которому объявлен шах, не окажется ни одного способа защиты? Это значит, что такой король погиб, ему поставлен мат, и партия заканчивается. А тот из партнеров, кто добился гибели неприятельского короля, считается выигравшим шахматное сражение, он **победитель** в этой партии.

Если партия игралась в турнире или матче, то за победу шахматисту записывается **1** (одно) очко, а побежденному **0** (ноль) — ни одного очка.

Итак, **цель шахматной борьбы — дать мат королю противника**. И значит, соперники должны стремиться поставить вражеского короля в безвыходное положение, то есть объявить ему такой шах, от которого тот не смог бы защититься.

Потерпев поражение, не отчаивайся — ведь это игра. Проигрывают даже чемпионы мира! Во второй партии будь повнимательнее. С особой заботой отнесись к охране своего короля и как можно больше атакуй короля противника.

А теперь разбери некоторые случаи матовых позиций. Приемы матования постарайся запомнить и применять в своей игре.

На диаграмме 1 изображена позиция, которая возникла в одной из партий. Расставь ее на шахматной доске. Белая ладья пошла с поля c1 на поле c8 и объявила черному королю шах. Как защититься от этого шаха? Уничтожить белую ладью нечем,

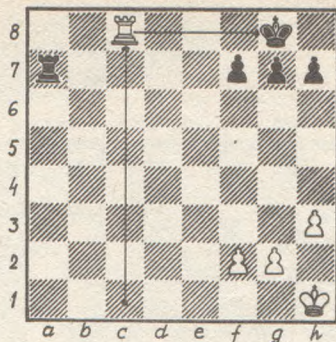


Диаграмма 1.

заслонить короля от нападения ладьи также нет возможности и уйти королем некуда — мешают собственные пешки (у белого короля на такой случай припасена «форточка» — свободное поле h2). Значит, черный король погиб, он получил мат. Белым засчитывается победа.

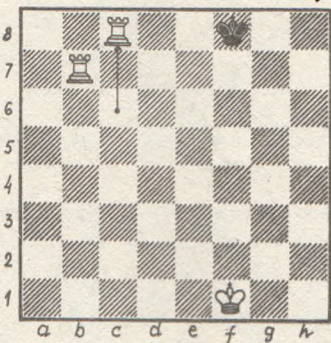


Диаграмма 2.

В позиции на диаграмме 2 белая ладья пошла с поля b7 на поле b8 и объявила черному королю шах, от которого нет защиты. Белые победили. Обрати внимание на роль, которую играет вторая ладья, расположенная на поле b1. Она не выпускает короля противника с восьмой горизонтали, как бы его отрезает по седьмой линии от остальной части доски.

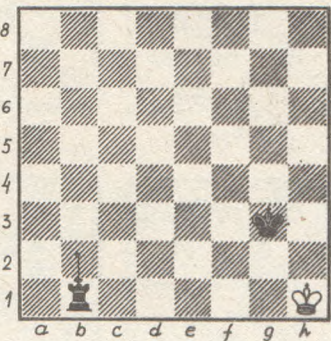


Диаграмма 3.

В позиции на диаграмме 3 черная ладья пошла с поля b2 на поле b1 и объявила белому королю шах. Никакой защиты от этого шаха нет. Белый король по-

гиб. Черная армия победила. Присмотришься, чем в этой позиции занят черный король? Он помогает ладье заматовать неприятельского короля — не пускает того на поля g2 и h2. Очень нужная и полезная помощь. Без нее ладья не смогла бы заматовать короля противника на пустой доске. Проверь самостоятельно!

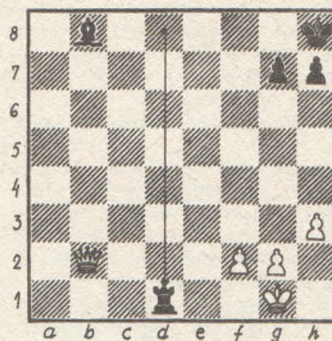
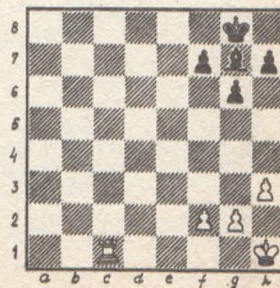
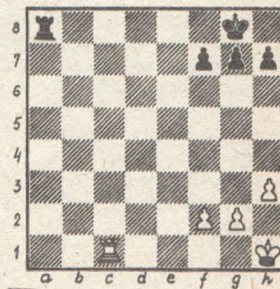
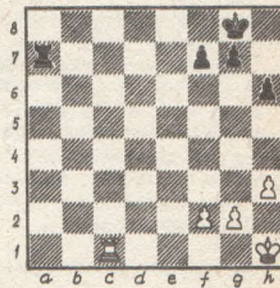


Диаграмма 4.

В позиции на диаграмме 4 черная ладья пошла с поля d8 на поле d1 и объявила шах белому королю, который понадеялся на «форточку» h2. Но, увы! «Форточка» оказалась под обстрелом слона b8, и воспользоваться ею король не может. Значит, белый король получил мат.

## ЗАДАНИЯ

Расставь на своей доске поочередно позиции, изображенные на диаграммах 5, 6, 7. Как ты думаешь, если белые объявят шах ладье с поля c8, будет ли это мат черному королю или у черных есть защита?



## Задачи

### РЕЗУЛЬТАТЫ КОНКУРСА СОСТАВЛЕНИЯ ТРЕХХОДОВОК

за 1983—1984 гг.

Конкурс собрал 22 трехходовки 23 авторов, три из которых были напечатаны в статьях или заметках. Многие из присланных задач выбыли из соревнования еще при подготовке к публикации ввиду некорректности, некоторые были исправлены авторами. Жаль, что после такой правки пришлось исключить трехходовку № 2252 Ф. Давиденко, претендовавшую на высокое место (компьютер нашел побочное решение 1. bc7! b6 2. Krb7!, 1... b5 2. Фа3! — Примечание редакции).

Основанием для распределения отличий явились три критерия:

— новизна темы или механизма ее воплощения;

— наличие не менее трех тематических вариантов или двух вариантов с интересной дополнительной игрой;

— в задачах с иллюзорной игрой — отсутствие «перемены» только ради «перемены».

I приз — № 2 из статьи в № 7/1984, А. Кузовков (Рыбница). Пропагандируемая автором тема — защита на матовом поле угрозы — представлена здесь в двух вариантах: 1. f3! угр. 2. Ka6+ Kpd3 3. Kb4X; черные, защищаясь от мата, становятся именно на то поле, с которого белые грозят матом, — 1... Сb4 2. Kd7+ Сс5+ 3. Kb6X, 1... Kb4 2. K:b7+ Kc6+ 3. Л:c6X. В угрозе и дополнительных вариантах белая батарея играет еще трижды: 1... Ke~ (Ф:d1) 2. Ke6 (Ke4)+.

II приз — задача из заметки в № 24/1983, В. Руденко (Днепропетровск) и В. Чепижный (Москва). Также новый, предложенный авторами механизм — жертва на матовом поле угрозы: 1. Kc2! угр. 2. Kf:e3+ Л:e3 (С:e3) 3. Фd4 (Фd3)X; после 1... Kb5 (Kc5) проходит жертва на матовых полях угрозы — 2. Фd4 (Фd3)+! K:d4 (K:d3) 3. Kd6 (Kd6)X.

III приз — № 2213, В. Шаньшин (Ош). Освобождающая жертва с выбором игры: 1. Kb5! угр. 2. Ka3, 1... Ле6 (f4) 2. K:d7 (K:d3)+, 1... Kf1!. Белый конь должен играть точно — 1. Kb3? Лh2 (h1)! — 1. Ka4! угр. 2. Kb2, 1... Ле6 (f4) 2. Kc6 (Kf3)+. Недостатки задачи: неоднородность мотивов в игре черных и постоянство матующего хода 3. Cd4X.

1-й почетный отзыв — № 2253, И. Крихели (Гори).

2-й почетный отзыв — № 2254, Е. Лебедин (Свердловск) и В. Ударцев (Сургут).

3-й почетный отзыв — № 1 из статьи в № 7/1984, А. Кузовков (Рыбница).

4-й почетный отзыв — № 2228, Ю. Гордиан (Одесса).

5-й почетный отзыв — № 2114, А. Кузовков (Рыбница).

1-й похвальный отзыв — № 2239, А. Виртманис (Рига).

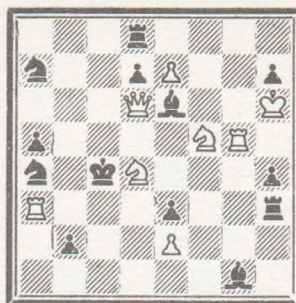
2-й похвальный отзыв — № 2255, С. Пугачев (Красноярск).

№ 2/7. А. КУЗОВКОВ  
I приз



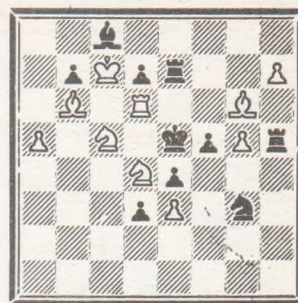
Мат в 3 хода

№ 1/24. В. РУДЕНКО  
и В. ЧЕПИЖНЫЙ  
II приз



Мат в 3 хода

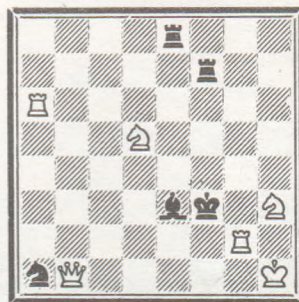
№ 2213. В. ШАНЬШИН  
III приз



Мат в 3 хода

### ЛАУРЕАТЫ КОНКУРСОВ

№ 2282. В. ЕРОХИН  
и С. ШЕДЕЙ  
I приз. Раздел мередитов



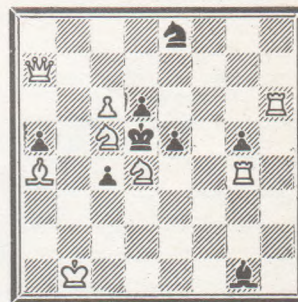
Мат в 2 хода

№ 2283. В. ЧЕПИЖНЫЙ  
II приз



Мат в 2 хода

№ 2284. И. КУЛИС  
Приз. Общий раздел



Мат в 2 хода

### Тематический конкурс республиканской

### комиссии по шахматной композиции

№ 2285. А. КУНДРАТС  
1-е место



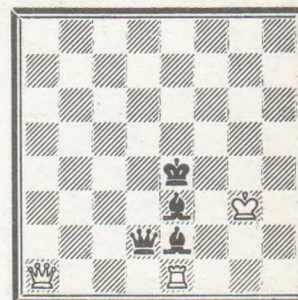
Коопмат в 2 хода  
Близнец: Krg3 на h3

№ 2286. А. ВИЛКАУСКАС  
2-е место



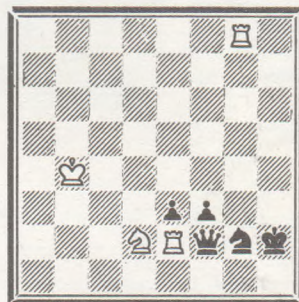
Коопмат в 2 хода  
Близнец: п. а6 на с6

№ 2287. З. ПИГИТС  
3-е место



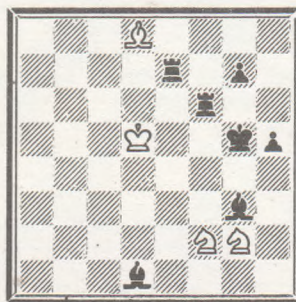
Коопмат в 2 хода  
2 решения

№ 2288. Х. ЗАУЛС  
4-е место



Коопмат в 2 хода  
2 решения

№ 2289. А. ФЕЛДМАНИС  
5-е место



Коопмат в 2 хода  
2 решения

№ 2290. А. КУНДРАТС  
6-е место



Коопмат в 2 хода  
2 решения

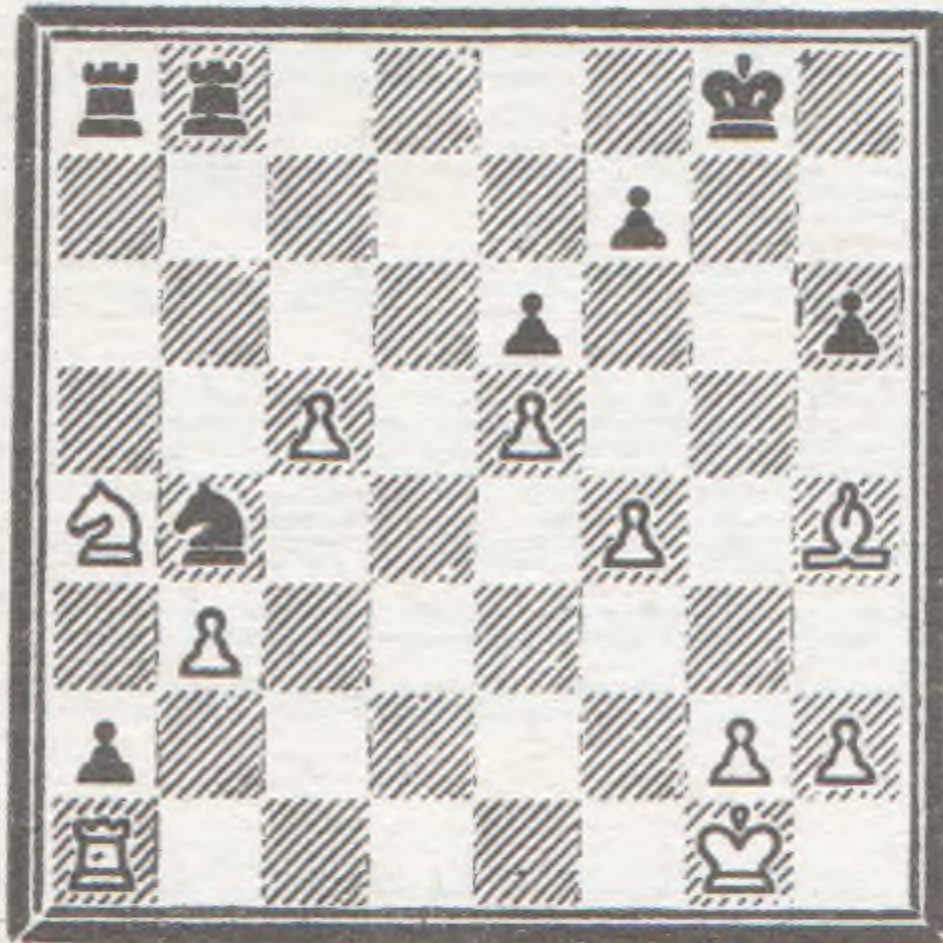
3-й похвальный отзыв — № 2251, А. Панкратьев (Караганда).  
4-й похвальный отзыв — № 2117, А. Василенко (Киев) и М. Дьячков (Киев).

5-й похвальный отзыв — № 2132, В. Карпов (Казань).

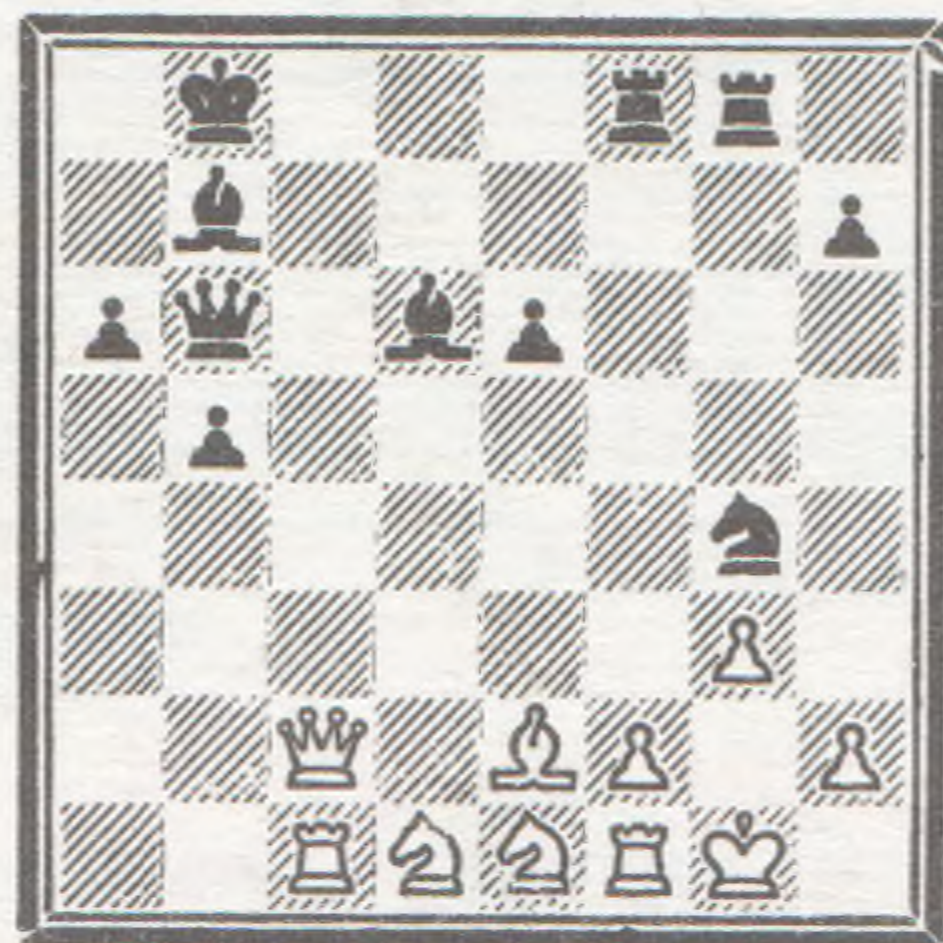
Судья конкурса  
Л. Загоруйко (Москва),  
международный арбитр

# Найдите лучшее продолжение, не передвигая фигур

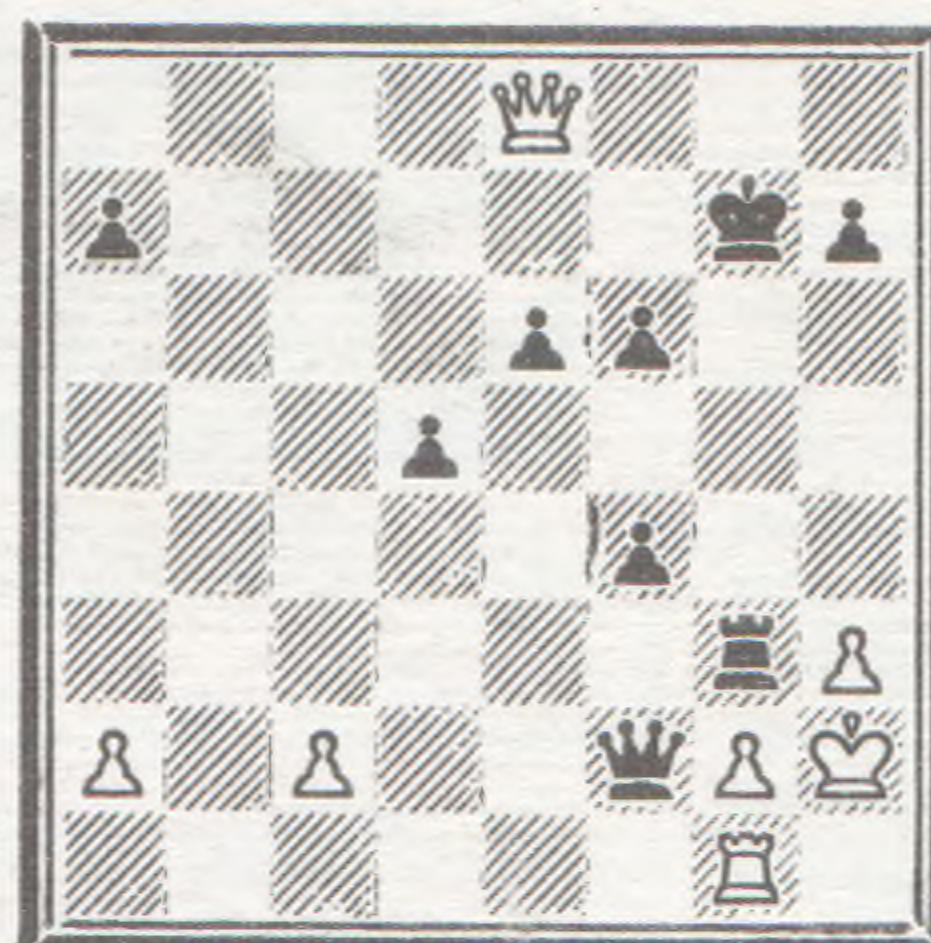
ОРАЗБЕРДЫЕВ — ЕГИАЗАРЯН  
Юрмала, 1985



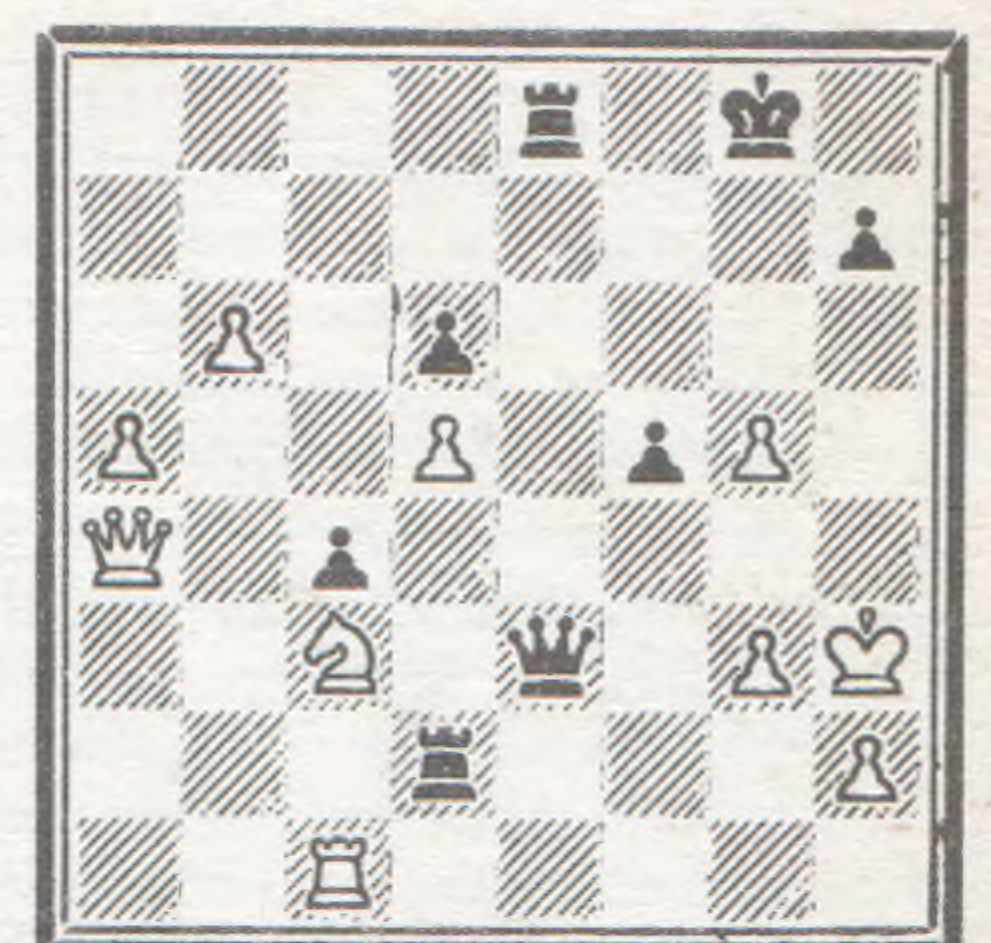
РУЖЯЛЕ — ИВАНЧУК  
Юрмала, 1985



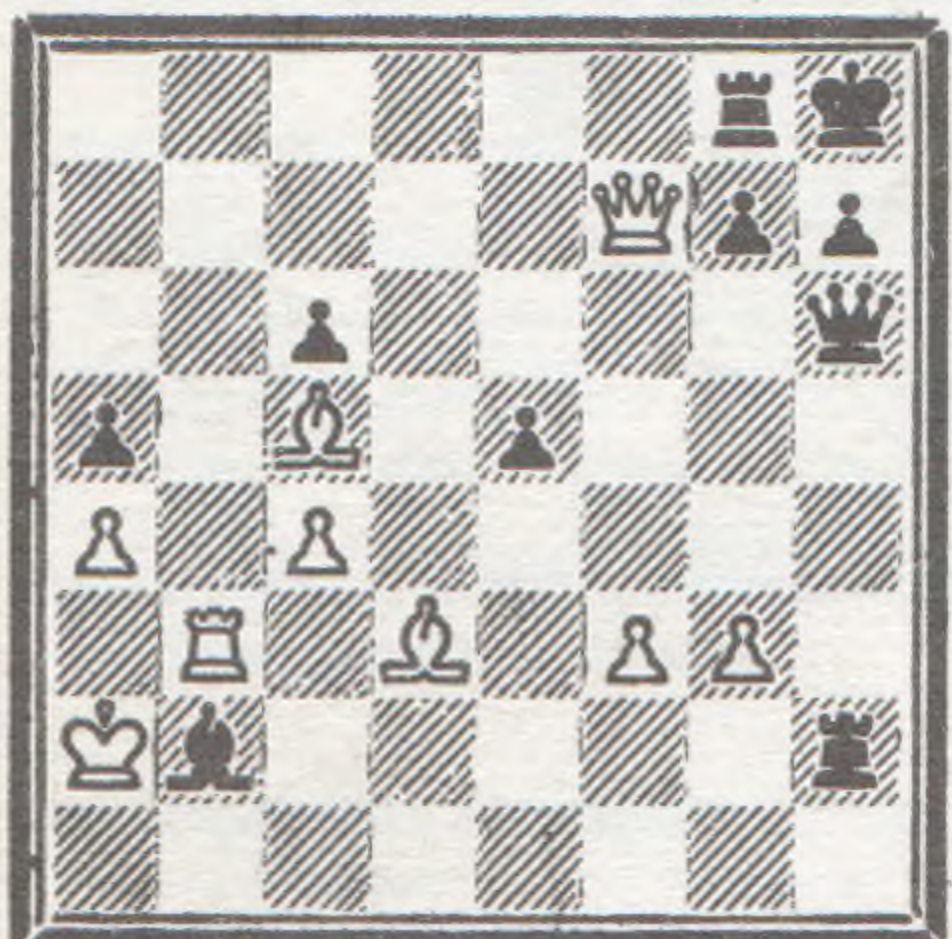
ПЕРЕИРА — ВАН РИМСДЕЙК  
Салоники, 1984



ПРЕДИТИС Г. — КРИВЫХ  
По переписке, 1983—1985



ИВАНЧУК — САВЧЕНКО  
Юрмала, 1985



## Решения позиций № 5, 1985

Сапата — Ногейрас. 1... К:b2! 2. Л:b2 Кра4 3. Лb1 Кр:a3 4. Ла1+ Крb2. Белые сдались [0:1] — 5. Л:a5 Крс2 и 6... b2.

Петурссон — Лоброн. 1... С:e4 2. С:e4 (2. Л:e4 Л:e4 3. Фа8+ Крh7 4. Ф:e4 Ф:e4 5. С:e4 С:b2+) 2... Л:b2! 3. Лс3 (3. Кр:b2 Л:e4+) 3... Л:e4 4. Фа8+ Крh7 5. Л:e4 С:c3!, и белые сдались [0:1].

Майлс — Шуба. 1... К:f2! 2. Кр:f2 Ке5! 3. Фb1 (3. h4 Кd3+; 3. К:e5 Ф:h2+; 3. Кpg2 К:f3 4. К:f3 С:f3+ 5. С:f3 Лс2+) 3... К:f3 4. К:f3 С:f3 5. Кр:f3 (5. С:f3 Ф:h2+) 5... Ф:h2 6. Сd4 Ф:g3+ 7. Кре2 Фg2+ 8. Крд3 Фе4+, и белые сдались [0:1].

Иванка — Гаприндашвили. 1... Лад4! 2. Кре6 (2. Л2h2 Лge4+ 3. Крf5 g6+ 4. Крf6 Лf4+ 5. Кре5 Кpg7!) 2... Кpg6!, и белые сдались [0:1].

Гарсиа Х. — Куартас. 1. Ch3 Фс2 (1... Фg6 2. С:e6) 2. С:e6 Лс7 3. С:f7+ Л:f7 4. К:f7 Кр:f7 5. Лс1! Фf5 6. Лс7+ Крг6 7. Л:b7, и черные сдались [1:0].

Лив — Лесли. 1. К4d6+ Крb8 2. Фg3! a6 3. Кс8+! Черные сдались [1:0] — 3... Кра8 4. Кс7+ Крb8 5. К:a6++, с матом.

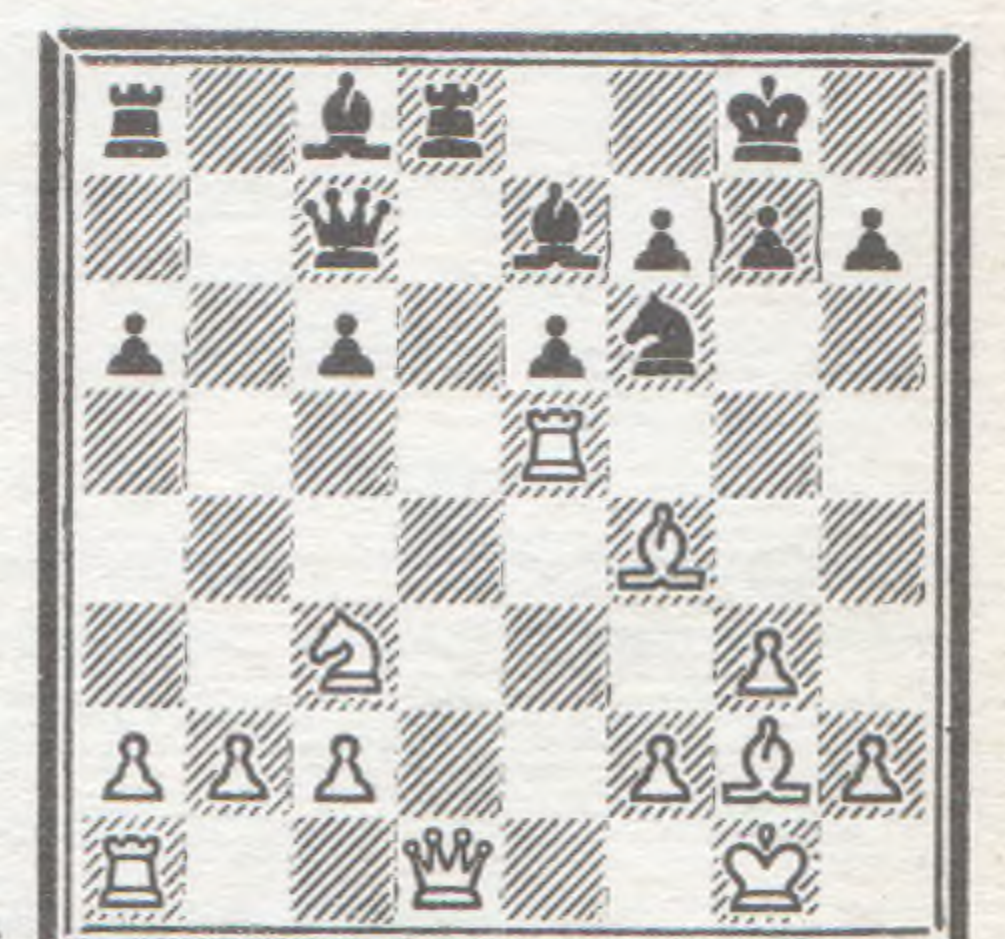
Очоа — ван дер Стеррен. 1. Ф:b8! Фb1+ 2. Крh2 ба 3. Лb4! Фс1 (3... Ф:b4 4. Ф:b4+) 4. Ла4!. Черные сдались [1:0] — 4... a1Ф 5. Л:a1 Ф:a1 6. Сс6; 4... Фb1 5. Фа8.

Чандлер — Орнстейн. 1. Сd6! b3 (1... С:d6 2. Л:e6 С:g3 3. С:d5) 2. С:b3 Л:b3 3. С:e7 К:e7 4. cb Кс6 5. Ке4 Кd4 6. Фf2 Фd5 7. Лас1, и белые выиграли [1:0].

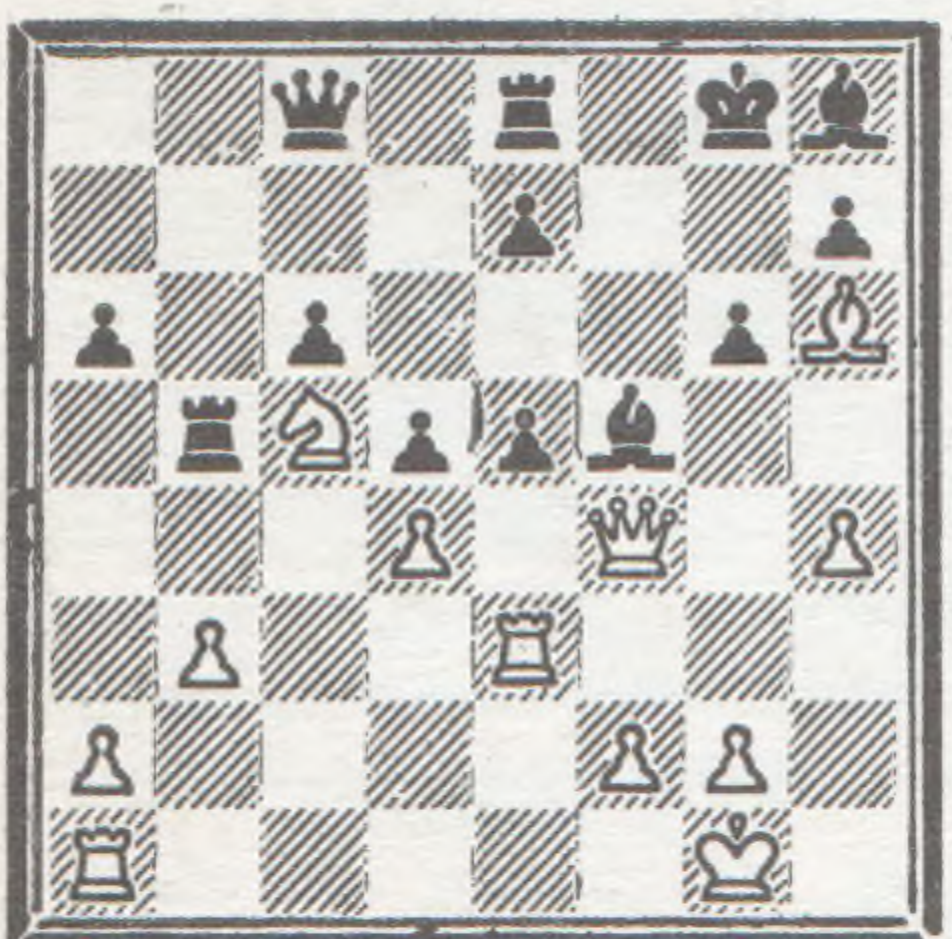
Марьянович — Шнейдер. 1. К:b5! ab 2. С:b5 С:b5 3. Фd5! Крс8 4. Л:b5 Фа6 (4... Фс7 5. Лd3) 5. Лd3 Се7 6. Ла3 Лh8 7. с3 Лh1+ 8. Крс2 Лh2+ 9. Крд3, и черные сдались [1:0].

Рее — Акмаль-Мирза. 1. Фе8+ Крh7 (1... Лf8 2. Ф:f8+ Ф:f8 3. К:f8 Ке2+ 4. Крf2 К:c1 5. Л:c1 Кр:f8 6. Лс7) 2. Ке7! Ке2+ 3. Крf1! Кg3+ 4. Кре1 Фb4+ 5. Лd2 h5 6. Фg8+ Крh6 7. Фh8+ Крг5 8. Ф:g7+ Крf4 9. Ф:f6+, и черные сдались [1:0].

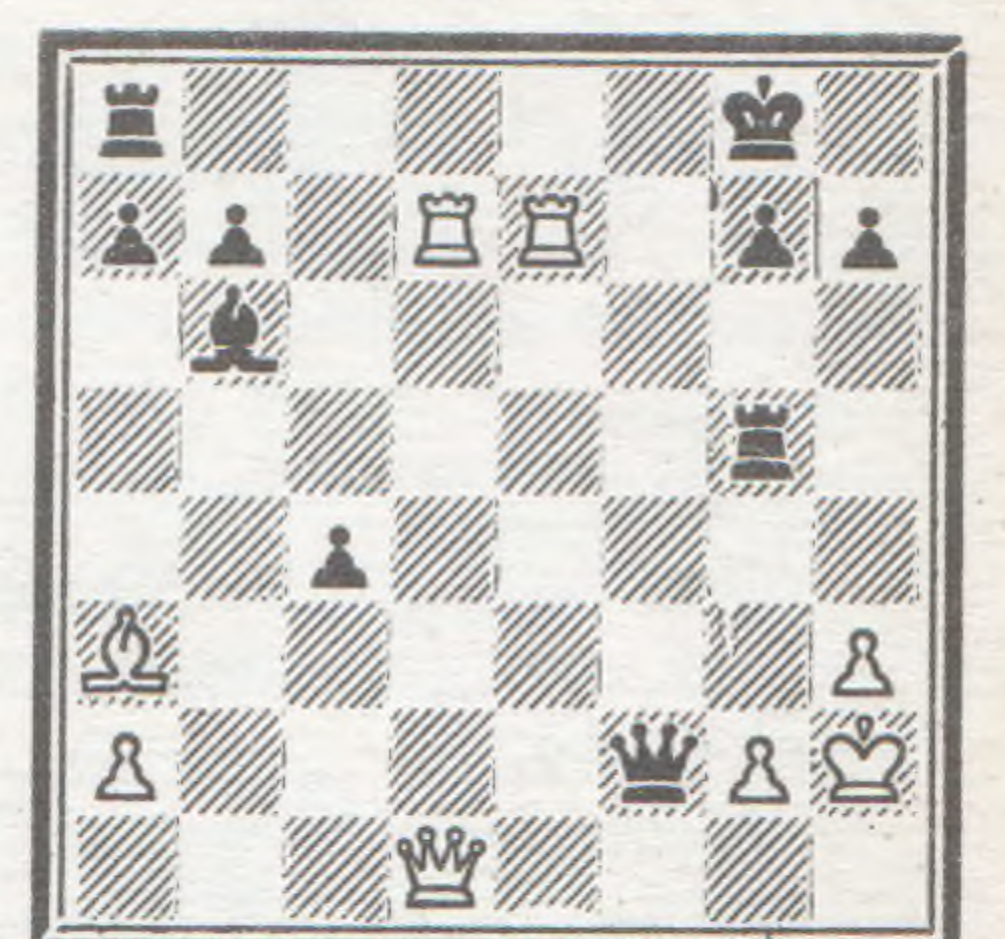
ПОЛОВОДИН — НАЗАРОВ  
Вологда, 1975



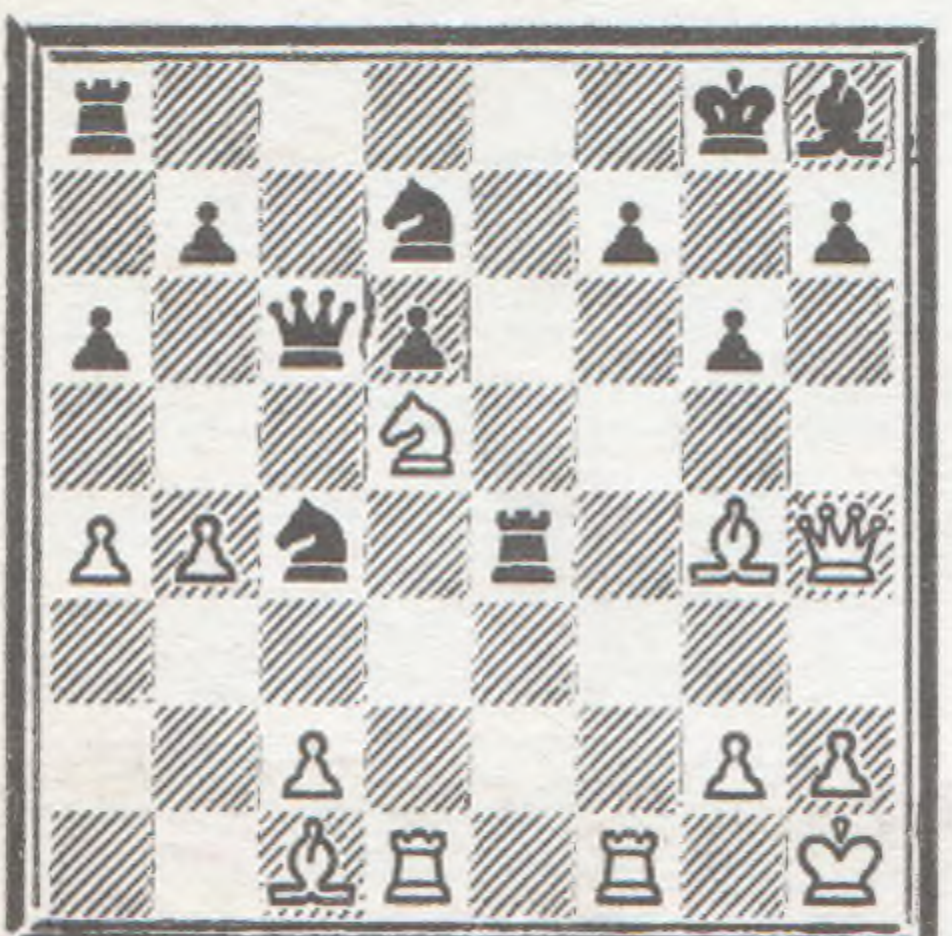
ОРЛОВА — ФАЛКАНЕ  
Рига, 1984



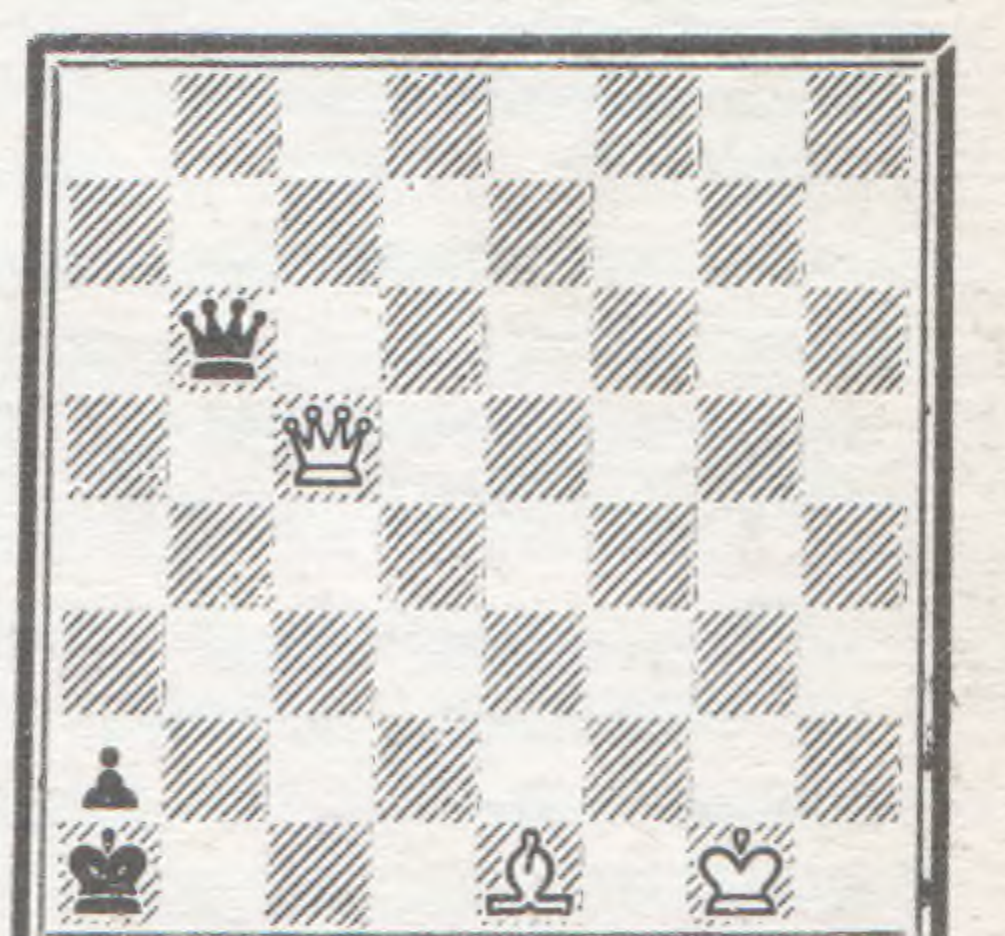
СТЕЙНИЦ — NN  
Лондон, 1864



КИСЕЛЕВ — БЫКОВ В.  
Ленинград, 1982



Х. ВАЛКЕВИЦ  
1977/78



В первых четырех позициях ход черных.

В остальных — ход белых.

Ответы в следующем номере.