

RĪGA

Шахматы

1984

4

Шахматы

№ 4 (580) февраль 1984 г.

ИЗДАНИЕ КОМИТЕТА ПО ФИЗИЧЕСКОЙ КУЛЬТУРЕ И СПОРТУ ПРИ СОВЕТЕ МИНИСТРОВ ЛАТВИЙСКОЙ ССР И ШАХМАТНОЙ ФЕДЕРАЦИИ ЛАТВССР.

Выходит два раза в месяц с 1960 г., на латышском языке («Шахс») — с 1959 г.

Издает Объединенный республиканский шахматно-шашечный клуб Латвийской ССР.

Редакционная коллегия:

Главный редактор А. Гипслис.

Ответственный секретарь
Н. Журавлев.

Старший редактор А. Кловане.

Члены редколлегии:

З. Гайлис, Н. Захаров, В. Канеп,
В. Кириллов, А. Невицкий,
В. Споня, М. Таль (консультант),
Ф. Цирценис, А. Шмитс.

Редакторы: С. Гайдаров,
З. Ланка, В. Чепуров.

Художественный редактор
М. Негелев.

Технический редактор
М. Силяня.

Ведущие отделов:

теория дебютов —
гроссмейстер А. Гипслис;

партии и фрагменты —
мастер В. Кириллов;

черно-белая кавалькада,
шахматная школа — Н. Журавлев;

не видя партнера — Х. Габранс;

этюды —

международный арбитр В. Неидзе;

задачи —
мастер А. Домбровскис.

РЕДАКЦИЯ: Рига, бульвар Падомью, 16
(III этаж). Телефоны — 224727, 224148.
Адрес для писем: 226050, Рига-50, а/б.
ящ. 241.

По вопросам распространения журнала обращаться в «Союзпечать» Латвийской ССР по адресу: 226010, Рига, ГСП, ул. Кирова, 41/43. Подписка принимается по установленным правилам в отделениях связи, подписных пунктах и у общественных распространителей печати. Редакция подписку не производит.

Индексы по каталогу «Союзпечати»: латышское издание — 77267, русское издание — 77266. Цена — 25 коп.

Рукописи и фотоснимки не рецензируются и не возвращаются.

Сдано в набор 10.01.84. Подписано к печати 02.02.84. ЯТ 09033. Формат 60×90/8. Офсетная техника. 2+0,5 усл. печ. л., 3,58 уч.-изд. л. Тираж 56 000 экз. Заказ № 1715.

Отпечатано в типографии Издательства ЦК КП Латвии, 226081, г. Рига, Баласта дамбис, 3.

© «ШАХМАТЫ», 1984.

Содержание

| | |
|---|-----------|
| ПОЛУФИНАЛЬНЫЙ МАТЧ ПРЕТЕНДЕНТОВ | |
| Смыслов — Рибли | 1 |
| В ШАХМАТНОЙ ФЕДЕРАЦИИ ЛССР | 4 |
| I ЛИГА 51-го ЧЕМПИОНАТА СССР | |
| А. Вейнгольд. Взгляд с половины дистанции | 5 |
| В КЛУБАХ ЛАТВИЙСКОЙ ССР | |
| В. Рудой. Неделя шахмат в Даугав- пилсе | 8 |
| В. Журавлев. Мы учимся у гросс- мейстеров! | 9 |
| ПАРТИИ И ФРАГМЕНТЫ | |
| А. Гипслис. Атака на одном дыха- нии | 10 |
| Ответы на задания мини-урока по стра- тегии | 11 |
| 23 ФЕВРАЛЯ — ДЕНЬ СОВЕТСКОЙ АРМИИ И ВОЕННО-МОРСКОГО ФЛОТА | |
| А. Гурвич. Страничка истории | 12 |
| Трибуна тренера | |
| Л. Левит. Интуиция и логика в мыш- лении шахматиста (Окончание) | 13 |
| ТЕОРИЯ ДЕБЮТОВ | |
| Современная трактовка варианта Най- дорфа (Продолжение) | 14 |
| ШАХМАТНЫЕ ВЕСТИ | |
| Л. Петрова. Памяти гроссмейстера и педагога | 15 |
| Э. Домулс. Пять команд на всю При- балтику | 15 |
| НЕ ВИДЯ ПАРТНЕРА | |
| А. Хаит. Победа во второй попытке | 16 |
| В. Завьялов. Решающая партия | 16 |
| В. Суткус. Чемпионат Литвы завер- шился | 16 |
| Р. Колесников. Рост налицо | 16 |
| ЗАДАЧИ | |
| Лауреаты конкурсов | III |
| Решения | III |
| НАЙДИТЕ ЛУЧШЕЕ ПРОДОЛЖЕНИЕ | IV |
| Фото: С. Быстров (1), И. Кузмицкий (1), М. Рабкин (4), Ф. Скудра (2), М. Хийс (2), архив (1). | |
| УКАЗАТЕЛЬ ДЕБЮТОВ | |
| A40 — 16, A47 — 3. | |
| B06 — 16, B21 — 6, B67 — 16, B81 — 8, 16, | |
| B83 — 9, B90 — 14, B94 — 8. | |
| C42 — 15. | |
| D02 — 12, D32 — 4, D42 — 3, 10, D48 — 3, | |
| D78 — 4, D94 — 4. | |
| E01 — 15, E11 — 2, E14 — 1, E21 — 4, | |
| E91 — 6. | |

1959—1984



«Массовость в полном смысле этого слова будет достигнута только тогда, когда появится достаточное количество тренеров, судей, общественных инструкторов, когда в каждом районном центре, в каждом селе, колхозе, на каждом заводе будет хоть одна комната для шахматистов, когда во всех школах будут работать шахматные кружки, когда всюду будут проводиться хорошо организованные соревнования. Можно привести много радужных примеров, но тревогу должен вызывать каждый случай отставания».

Эти слова латышского писателя Ф. Рокпелниса, высказанные им более 20 лет назад, актуальны и сегодня. Для качества любого движения, любой работы очень важно, чтобы слова не расходились с делом. Всегда будем помнить об этом!



Полуфинальный матч претендентов

То, что Смыслов совершил, иначе как спортивным подвигом не назовешь!

Т. Петросян, экс-чемпион мира

Смыслов дал урок всем, кто считал, что его лучшие годы прошли.

Р. Беллин, шахматный обозреватель английской газеты «Обсервер»

Игра Смылова производит впечатление одухотворенной импровизации и заслуживает наибольшего признания и аплодисментов.

М. Тайманов, гроссмейстер

Новоиндийская защита E14
Смыслов — Рибли

1-я партия

1. d4 Kf6 2. Kf3 e6 3. c4 b6 4. e3 Cb7 5. Cd3. В дебюте стартовой партии матча экс-чемпион мира действует осмотрительно — теория не сулит белым ощутимого перевеса в этой системе. Но тот факт, что этот на вид неприязнительный вариант много лет верой и правдой служил таким выдающимся гроссмейстерам как П. Керес и Т. Петросян, а в последние годы его с успехом стали применять чемпион мира А. Карпов и экс-чемпион Б. Спасский, красноречиво свидетельствует в пользу центральной системы в новоиндийской защите. В дальнейшем мы рассмотрим тенденции развития этого разветвления, которые, разумеется, оказали существенное влияние на игру претендентов в дебютной стадии.

5. ... d5. Думается, самое гибкое продолжение. В случае 5. ... c5 возможна такая цепочка ходов: 6. 0—0 Se7 7. Kc3 cd (7. ... 0—0! — 8. d5!; 7. ... d5?! — 8. cd ed 9. Cb5+ или 9. Фа4+ +/—) 8. ed d5 (8. ... 0—0 9. d5!) 9. cd K:d5 10. Cb5+ Sc6 11. Cc4 (11. Фа4 Фd7!) 0—0 12. Ke5, и теперь после 12. ... Cb7 13. Фз3 Kd7 (Петросян — Керес, XXII первенство СССР, 1955) или 12. ... K:c3 13. bc Cd5 14. Cb3 C:b3 15. ab Фd5 16. Ле1 Kd7 (Диздар — Кеньгис, Юрмала, 1983) у черных хорошие шансы уравнять игру, однако инициатива все же на стороне белых.

6. b3. Как указал М. Таль, цель такого порядка ходов — не терять темп на взятие слоном при размене 6. ... dc 7. C:c4. 6. ... Se7. Важный момент, позволяющий судить о вкусах венгерского гроссмейстера. В распоряжении черных имеется и более энергичный способ развития — 6. ... Cd6 7. 0—0 0—0 8. Cb2 Kbd7, который сулит им активную контригру, например:

a) 9. Ke5 c5 10. Kd2 cd 11. ed Ke4 12. Kd3 K:e5 13. de Cc5 14. Фc2 Kg5! 15. K:g5 Ф:g5 16. cd h6 = (Ваганян — Полуагаевский, 44-й чемпионат СССР, 1976);

б) 9. Kbd2 Фе7 10. Лс1 Lad8 11. Фc2 c5 12. cd ed 13. dc bc 14. Фc3 Лfe8 15. Лfd1?! d4! — у черных атака в центре и на королевском фланге (Спасский — Таль, Монреаль, 1979; см. «Шахматы» № 16/1979);

в) 9. Kc3 a6 10. Лс1 Фе7 11. Ke2 dc 12. bc Ke4! =

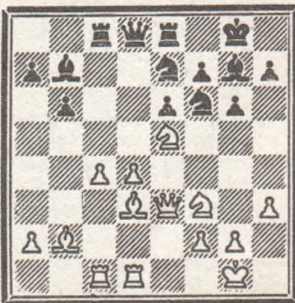
(Аверкин — Разуваев, Сочи, 1982).

7. 0—0 0—0 8. Cb2 c5 9. Фе2!. Точнее, чем немедленное 9. Kbd2, на что возможно 9. ... cd 10. ed Ke4! 11. Ле1 K:d2 12. K:d2 Kd7 13. Kf3 Лс8 = (Карпов — Портиш, Валлетта, 1980).

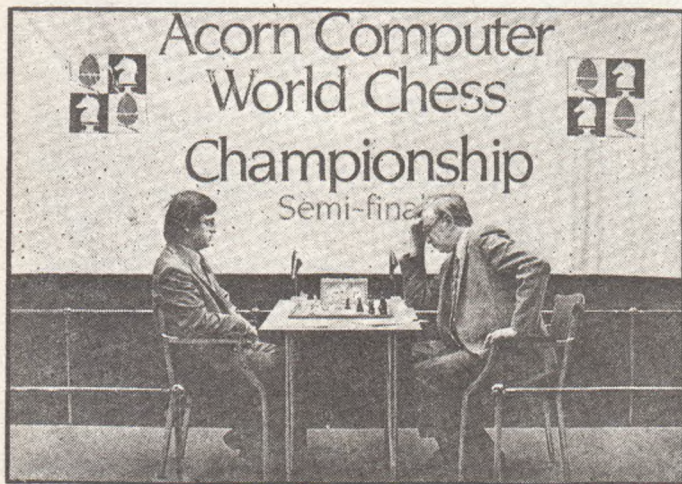
Следует отметить, что сегодня играющие белыми предпочитают развивать коня на d2, так как после 9. Kc3 Kc6 10. Фе2 cd 11. ed в распоряжении черных есть возможность завязать небезвыгодные осложнения: 11. ... Kb4! 12. Cb1 dc 13. bc C:f3 14. gf Kh5! (слабее 14. ... Ф:d4 15. Ke4 Фd8 16. Лd1 Фc7 17. K:f6+ C:f6, как было в партии Григорян — Карпов, 44-й чемпионат СССР, 1976, и здесь белые могли ходом 18. C:h7+! развить решающую атаку — см. «Шахматы» № 5/1977), и черные готовы перейти в контрастступление путем 15. ... Cd6 и т. д.

9. ... cd. Продолжение 9. ... Kc6 10. Kbd2 Лс8 11. Лac1 с перестановкой ходов приводило к позиции из партии Спасский — Рибли (Тилбург, 1980), в которой далее последовало: 11. ... dc 12. bc Фc7 13. Лfd1 Лfd8 14. Cb1 h6 15. Kb3 a5 16. h3 a4 17. Kbd2 Kpf8? (17. ... Са6 — З. Крнич) 18. Ke4! K:e4 19. Се4, и белые получили ясный перевес. При подготовке к претендентским сражениям Золтан Рибли глубоко изучил вариант и в этой партии сулит более надежным путем.

10. ed Kc6 11. Kbd2 Лс8 12. Лac1 Ле8 13. Лfd1 Cf8 14. h3 g6 15. Фе3. Портиш в партии с Хелмерсом (Валлетта, 1980) с успехом развил инициативу на ферзевом фланге после 15. a3 Cg7 (с перестановкой ходов): 16. c5 bc 17. dc e5 18. Cb5 Kd7 19. Kf1 d4 20. b4 +/—. Игру черных усилил Браун во встрече с Родригесом (Индонезия, 1982): 16. ... Kh5! 17. Cb5 bc 18. Л:c5 Ле7! =/+ 15. ... Cg7. Слабее 15. ... Kh5 — 16. Kf1 Фd6 17. Kfh2 Cg7 18. Ke5 +/- (Керес — Тайманов, Таллин, 1975; см. «Шахматы» № 10/1975). 16. Ke5 dc 17. bc Ke7 18. Kdf3.



Незадолго до матча это положение встретилось в пар-



| | 22.XI—17.XII 1983 | 1 | 2 | 3 | 4 | 5 | 6 | 7 | 8 | 9 | 10 | 11 | 0. |
|------------------|-------------------|---|---|-----|-----|---|-----|---|-----|-----|-----|-----|-----|
| Смыслов В. СССР | | 1 | 0 | 1/2 | 1/2 | 1 | 1/2 | 1 | 1/2 | 1/2 | 1/2 | 1/2 | 6,5 |
| Рибли З. Венгрия | | 0 | 1 | 1/2 | 1/2 | 0 | 1/2 | 0 | 1/2 | 1/2 | 1/2 | 1/2 | 4,5 |

МОИ ГОДА — МОЕ БОГАТСТВО

НАКАНУНЕ полуфинальных матчей встреча Смыслов — Рибли находилась несколько в тени другой пары. Однако ветеран советских шахмат своей великоленной игрой уже на старте поединка привлек повышенное внимание к себе и специалистов, и рядовых болельщиков.

Имя Смылова хорошо знакомо каждому любителю шахмат. Им одержаны многочисленные победы в многочисленных турнирах и матчах. А сколько книг написано о бывалом гроссмейстере! Но на этот раз Василий Васильевич предстал в совершенно новом качестве: «обычно рациональный и сдержанный приверженец классически ясных концепций, он заиграл раскованно, смело, романтично» (М. Тайманов). Да, как много в его игре в Лондоне было фантазии и вдохновения! На сцене отеля «Грейт истерн» Смыслов продемонстрировал юношескую напористость, удивительную изобретательность, целенаправленность, хладнокровие, мудрую тактику ведения боя. А большой опыт помог ему экономично распределить свои силы.

И в то же время преобразившийся экс-чемпион мира не дал (так им была построена стратегия борьбы) развернуться основным игровым достоинствам венгерского гроссмейстера, явно возлагавшего надежды на разницу в возрасте (30 лет) и не раз пытавшегося втянуть партнера в омут комбинационных осложнений, особенно на пятом часу игры. Но сеявший ветер — пожинал бурю!

По свидетельству очевидцев Рибли заметно нервничал, в то время как Смыслов был контрастно спокоен. Судьба матча практически решилась после 7-й партии. На эту встречу, а также на 1-ю и 5-ю советуем читателям обратить особое внимание. Это шедевры шахматного искусства!

Н. Ковалевский

тии Портиш — Сосонко (Тилбург, 1983). Последовало 18. ... h6 (грозило 19. K:f7 Kp:f7 20. Kg5+) 19. g4 Фс7 20. g5 hg 21. K:g5 Kf5 22. C:f5 ef 23. Kg:f7 Ф:f7! 24. K:f7 Л:e7 25. fe Kp:f7 26. a4 Ch6 27. Ld3 Ca6 28. d5, и тут простым ходом 28. ... Л:c4 черные могли получить решающий перевес.

Рибли избирает другой план, видимо, полагая, что белые вовсе не обязаны играть так агрессивно. К примеру, заслуживает внимания 19. Cc2 с последующим Cc2—a4:

18. ... Kf5 19. C:f5 ef 20. Фа3! Хотя черным удалось получить преимущество двух слонов, доминируют пока все же белые. Они готовы в любой момент двинуть вперед пешку «d», тесня боевые порядки противника. 20. ... Ch6! Не было особой необходимости так разбрасывать свои фигуры. После 20. ... C:f3 (у белопольного слона все равно мало перспектив, поскольку белые готовы запереть его ходом d4—d5) 21. K:f3 (или 21. Ф:f3) Ke4 силы черных расположены гармонично, и шансы сторон были бы примерно равными. 21. Ла1 a5. Этот ход показывает, что черные «заблудились». Так, на 21. ... C:f3 22. Ф:f3 Ke4 уже следует 23. d5 и затем 24. Kc6. А на предложенное Ю. Разуваевым 21. ... b5 сильно сразу 22. d5! — и начинает сказываться ослабление диагонали a1—h8, к тому же висит пешка a7; если теперь 22. ... bc (или 22. ... a5), то решает 23. Kc6!.

22. d5 Ke4 (грозило 23. Kc6) 23. d6!1. Поспешность. Простым ходом 23. Cd4 (рекомендация Разуваева) белые сохраняли плюсы своей позиции и подчеркивали недостаток хода 21. ... a5 — ослабление пешки b6. Возможен такой вариант: 23. ... f6 24. Kc6 C:c6 25. dc Фс7 (угрожало 26. Ce3) 26. Фb3 a4 27. Ф:a4 Ф:c6 28. Фb5, и у белых, по сути дела, лишняя пешка.

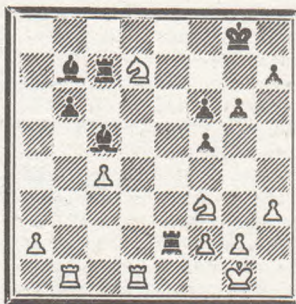
23. ... Cf8 24. Фb3. Вполне возможно, что в предварительных расчетах экс-чемпион мира наметил продолжение 24. c5 Л:c5 (24. ... K:c5 25. d7 K:d7 26. Фb3 +) 25. Фb3, и кажется, что угроза белых неотразима; однако в распоряжении противника находится эффектная защита — 25. ... Леb1, после чего белые несут материальные потери.

24. ... a4! Важный промежуточный ход: черные отгоняют ферзя от критического поля c3 и отражают угрозу 25. c5. На немедленное 24.

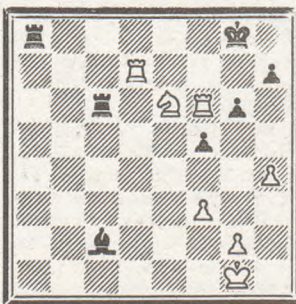
... Kc5 последовало бы 25. Фс2! (но не 25. Фс3? Ka4 или 25. Фe3 C:d6 26. Фh6 Cf8!) 25. ... Ле6 (если 25. ... C:d6?, то 26. Kd7!1, и маневр Фс2—с3 решает) 26. d7, с острой игрой.

25. Ф:a4 C:d6 26. Фd7. Белые рассчитывают после размена ферзей заняться пешкой b6. 26. ... Фс7. Хуже 26. ... Ф:d7 27. K:d7 Л:c4 — после 28. K:b6 Лb4 29. Cd4 у белых остается сильная отдаленная проходная пешка. 27. Ф:c7 Л:c7 28. Cd4 Kc5!1. Как указал Ю. Разуваев, правильно 28. ... Cc5, и белые фигуры в центре при случае могут «повиснуть».

29. Лa1 f6. Черные стремятся согнать белого коня с активной позиции. На 29. ... Лd8 (с ловушкой — 30. Л:b6? C:e5 31. K:e5 Ke6 32. Лdb1 C:e4; также и вариант 30. C:c5 bc 31. Лb6 Ce7 устраивает черных; анализ Ю. Разуваева) хорошо 30. Ce3. 30. C:c5 C:e5 31. Kd7 Ле2!1. Рибли, видимо, недооценил сильный ответ белых, который кардинально меняет ситуацию. Правильно 31. ... Kp:f7. Теперь же белые перехватывают инициативу.



32. Kd4! Великолепный ход! Этот конь еще попортит нервы черным. 32. ... Л:a2 33. K:c5! bc 34. Ke6 Ле7 35. Лb6! Инициатива всецело в руках Смыслова. Уже грозит 36. Лd8+ Kp:f7 37. Лf8×!1. 35. ... Ла8 36. K:c5 Ce4 (выбора нет) 37. Л:f6. На предлагаемое Разуваевым 37. f3 могло последовать 37. ... Лс8!1, с хорошими видами на ничью. 37. ... Лс7 38. Ke6 Л:c4 39. Лd7 Лс6 40. f3 Cc2 41. h4!.

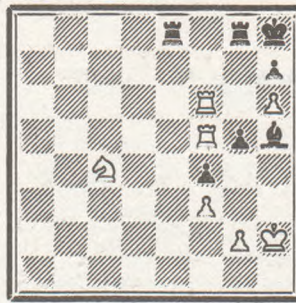


Несмотря на материальное равенство положение черных

тяжелое. Постоянные угрозы мата не позволяют венгерскому шахматисту создать какую-либо контригру. Поучительно проследить, как экс-чемпион мира реализует свое позиционное преимущество.

41. ... Лас8. Записанный ход. Черные соединяют ладьи, поскольку грозило 42. Лg7+ Kph8 43. Л:h7+ Kp:h7 44. Kg5+, и ослабление черных полей в лагере соперника дает белым хорошие шансы реализовать лишнюю пешку. 42. h5! f4 43. h6 Cf5 44. Лg7+ Kph8 45. Лff7 g5 (ходы черных были вынужденными, в противном случае они не успевали защитить пешку h7) 46. Kd4 Лc1+ 47. Kph2 Cg6 48. Лf6 Лf5 49. Лd7 Лg8. Черные соорудили крепость, взять которую прямой атакой не удается. Поэтому В. Смыслов начинает маневренную борьбу.

50. Ла7 Ла5 51. Kc6 Ла6 52. Леe6 Ch5 53. Ke5! Ла7. Менять ладьи нельзя — после 53. ... Л:e6 54. Л:e6 Ле8 55. Л:e8+ C:e8 56. Kg4 и 57. Kf6 решает марш белого короля в центр, черные же должны все время считаться с маневром Kf6—e4:g5. 54. Лf5 Лb7 55. Лd6 Ла7 56. Лb6 Ле7 57. Лb6. Черным все больше не хватает воздуха. 45. ... Леe8 58. Kc4! Конь направляется на e4 (через транзитный пункт d6), после чего закачается пешка g5, а с ней и вся позиция черных.



Рибли пытается найти спасение в тактических осложнениях — 58. ... g4, однако Смыслов точно отражает все угрозы: 59. Ke5! (не 59. Л:h5? — 59. ... g3+! 60. Kph3 Лe1, и выигрывают черные) 59. ... gf 60. Л:h5 Л:g2+ 61. Kph3 Лg3+ 62. Kph4 f2 63. Л:f4 Лg1 64. Лhf5! Лh1+ (64. ... f1Ф 65. Л:f1 Л:f1 66. Л:f1 Л:e5 67. Лf8×) 65. Kpg3, и черные сдались [1:0]. (Примечания мастера З. Ланки.)

Новоиндийская защита E11
Рибли — Смыслов

2-я партия

1. d4 Kf6 2. c4 e6 3. Kf3 Cb4+ 4. Cd2 a5 5. g3 d5.



Вариант, уже ставший популярным, чему в немалой степени способствовала партия Браун — Смыслов из межзонального турнира 1982 года. Успешная игра черных в ней и в ряде других, последовавших за тем встреч на высоком уровне как бы закрепила знак качества за этим вариантом.

6. Фс2. Венгерский гроссмейстер не пожелал допустить эндшпиль, случившийся в указанной партии: 6. Cg2 dc 7. Фс2 Kc6 8. Ф:c4 Фd5 9. Ф:d5 ed 10. Kc3 Cc6 11. Лc1 a4! 12. Kb5 C:d2+ 13. Kp:d2 Kpd8. Или как в партии Куатли — Полугаевский (Толука, 1982): 9. Фd3 Фе4 10. Ф:e4 K:e4 11. a3 K:d2 12. Kb:d2 Ce7 13. Лc1 0—0 14. 0—0 a4 15. Kc4 Cd8! 16. Лfd1 Ka5 17. Kfd2 c6 18. Ce4 Cc7. Следует отметить, что попытка Портиша усилить игру белых против Тиммана (Никшич, 1983) не принесла ему успеха после 17. K:a5 Л:a5 18. Ke5 c6 19. Kc4 Ла7 20. Kpf1 Cc7 21. Ke5 Ла5, и черные аккуратной защитой добились ничьей.

6. ... Kc6 7. a3 Ce7 8. Cg2 dc 9. Ф:c4 Фd5 10. Фd3 0—0. Теперь 10. ... Фе4 не так благоприятно для черных. После 11. Ф:e4 K:e4 12. Cf4 Cd6 13. Kc3 у них ощутимые трудности. 11. Kc3 Фh5. Заслуживает проверки и 11. ... Фd7!?

12. 0—0 Лd8 13. Фc4 Cd7 14. Лfe1 Kd5. Позиция белых гораздо свободнее, и фигуры их расположены гармонично. После программного e2—e4 черным уже следует опасаться наступления в центре, к тому же позиция их ферзя на h5 вызывает обоснованную тревогу. Не случайно Смыслову на последний ход потребовалось 37 минут. 15. e4 Kb6 16. Фd3 a4. Намечая оккупацию пунктов c4 и b3 после Kc6—a5. 17. h3! f6. Нельзя было играть 17. ... Ka5 ввиду поимки ферзя: 18. g4 Фg6 19. Ke5 Фf6 20. g5.

18. d5! Этот прорыв не был возможен на предыдущем ходу из-за реплики 17. d5? ed 18. ed Ce6!1. Теперь же поле e6 ослаблено. 18. ... Ka5 19. Лad1 Kbc4 20. Cc1 e5. В условиях надвигающегося цейтнота верное решение. 21.

Kh4 b5 22. Kf5 Cf8. По-видимому, лучше 22. ... Cc5. 23. Фс2 Kd6 24. g4 Фf7 25. f4f1.



25. ... K:f5! Ведет к давно желанному для белых вскрытию игры. Трудно объяснить, почему экс-чемпион мира отказался от напрашивающегося 25. ... Kac4. В этом случае белым было бы невыгодно допустить на поле e5 блокирующего коня соперника, а после 26. K:d6 C:d6 27. f5 Cc5+ 28. Kph1 Cd4 игра окрасилась в более спокойные тона.

26. ef ef! Если уж суждено расстаться с пешкой, то лучше это было сделать, включив своего слона — 26. ... Cd6 (27. fe C:e5 28. d6 c6 29. K:b5). Впрочем, последующие обоюдные ошибки можно объяснить, вероятно, игрой нервов при жестком контроле. Причем Смыслов находился далеко не в равных условиях (у него осталось 11 минут против 34 у Рибли).

27. d6 c6 28. K:b5! Фс4 29. Кс3! Неожиданность. Довольно убедительно выглядело 29. Ф:c4+ K:c4 30. Кс7 Лаб8 31. С:f4, делая ставку на пешку d6. 29. ... C:d6! 30. Ф:a4! Ce5! После 30. ... Фс5+! 31. Kpf1 (31. Kph1 f3! 32. С:f3? Фf2 33. Cg2 Фg3) 31. ... Кс4 32. Фс2 Се5 выясняется, что так хорошо черные в этой партии еще не стояли!

31. Ле4! А почему не 31. Ф:c4+ K:c4 32. Л:d7 Л:d7 33. С:c6 Лад8 34. С:d7 Л:d7 35. Лd1? 31. ... Ф:a4! И сейчас еще неплохо было 31. ... Фс5+ 32. Kpf1 Се8. 32. Л:a4 Се8 33. Л:d8 Л:d8 34. С:f4 С:f4 35. Л:f4 Кb3. Дальнейшее уже происходило на висящем флажке черных. 36. Лb4 Kd4 37. a4 Кс2 38. Лb6 Ке3 39. a5! И. Неточность, уже не влияющая на исход партии. Проще, конечно, было 39. С:c6. 39. ... Кс4 40. Лa6 Лb8 41. Cf1 Ке5 42. Лb6. Черные сдались [1:0]. (Примечания мастера В. Журавлева.)

Дебют ферзевой пешки А47 Смыслов — Рибли

3-я партия

1. d4 Kf6 2. Kf3 e6 3. e3 c5 4. Cd3 Kc6 5. 0—0 Ce7 6. b3

b6 7. a3 Cb7 8. Cb2 Лс8 9. Kbd2 0—0 10. Фе2 Ле8 11. Лад1 Cf8 12. dc bc 13. Kgs e5 14. c4 Kd4 15. Фе1 Фb6 16. f4 e4. 1/2:1/2.

Славянская защита D48 Рибли — Смыслов

4-я партия

1. d4 d5 2. c4 c6 3. Кс3 Kf6 4. e3 e6 5. Kf3 Kbd7 6. Cd3 dc 7. C:c4 b5 8. Cd3 a6 9. e4 c5 10. d5 Cb7 11. 0—0 Ce7 12. Cf4 Kh5 13. Ce3 e5 14. a4 b4 15. Kb1 0—0 16. Kbd2 Ле8 17. Ле1 Cf8 18. g3 g6 19. Лс1 Khf6 20. Кb3.



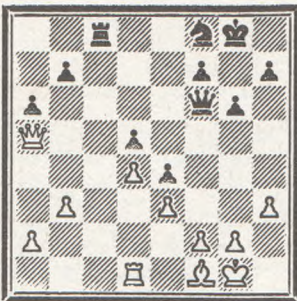
20. ... C:d5 21. ed e4 22. C:c5 K:c5 23. K:c5 ed 24. Л:e8 К:e8 25. K:d3 Ф:d5 26. Фе2 Kf6 27. Kf4 Фb7 28. Лс4 Ле8 29. Фd3 a5 30. h3 Cg7 31. Лс5 Ке4 32. Лс2 Kf6 33. Ле2 Л:e2 34. К:e2 Фd7 35. Фb3 Ке4 36. Фс2 Фf5 37. Ке4 Фd5 38. Фс8+ Cf8 39. Kpg2 Kpg7 40. Фс6 Ф:c6 41. K:c6 Кс5 42. К:a5 К:a4 43. b3 Кс3 44. Ке5 16 45. Kd3. 1/2:1/2.

5-я партия — на с. 10.

Защита Грюнфельда D94 Рибли — Смыслов

6-я партия

1. d4 d5 2. c4 c6 3. Кс3 Kf6 4. e3 g6 5. Kf3 Cg7 6. Cd3 0—0 7. 0—0 Cg4 8. h3 C:f3 9. Ф:f3 e6 10. Лd1 Kbd7 11. b3 Ле8 12. Cf1 e5 13. cd e4 14. Фе2 K:d5 15. K:d5 cd 16. Фb5 Kb6 17. Ca3 a6 18. Фа5 Лс8 19. Лaс1 Фf6 20. Лс5 Cf8 21. Л:c8 Л:c8 22. Cc5 Kd7 23. C:f8 K:f8.



24. Ф:d5 Лс2 25. Ф:e4 Ф:f2+ 26. Kph1 b5 27. a4 Лс3 28. Cd3 Фb2 29. ab ab 30. Фf3 Ф:b3 31. Лb1 Фа3 32. C:b5 Л:e3 33. Фf2 Ле7 34. d5 Фd6 35. Cc6 Kd7 36. C:d7 Л:d7 37. Фd4 f6 38. Лb6 Фе5

39. Фb4 Фа1+ 40. Kph2 Фе5+ 41. Kpg1 Ф:d5 42. Л:f6 Фd4+. 1/2:1/2.

Ферзевый гамбит D42 Смыслов — Рибли

7-я партия

1. d4 Kf6 2. Kf3 e6 3. c4 d5 4. Кс3 c5 5. cd K:d5 6. e3. Когда-то А. Алехин рекомендовал 6. e4. Теперь же оба продолжения считаются примерно равноценными. Во всяком случае, 6. e3 сдержаннее. 6. ... Кс6 7. Cd3. Встречается также 7. Cc4, но ход в партии популярнее. 7. ... Ce7 8. 0—0 0—0 9. a3. Этот, на первый взгляд, неказистый ход признан чуть ли не основным продолжением в данной позиции. Он преследует цель исключить выпады коней на b4. Белые пока не открывают свои карты — они намерены выждать, какой план игры выберет соперник.

9. ... cd 10. ed Cf6. Помимо хода в тексте встречается также 10. ... Kf6 (чаще) и 10. ... K:c3 или 10. ... Cd7 (реже). Плохо 10. ... b6? из-за 11. Фс2 с двумя угрозами — 12. K:d5 Ф:d5 13. Се4 и 12. С:h7+, а на 11. ... Kf6 — 12. Ке4!

После 10. ... Kf6 поучительна партия Решевский — Фишер (матч, 1961): 11. Cc2 (Р. Фишер рекомендует 11. Се3 и затем Фе2 и Лад1) 11. ... b6 12. Фd3 Cb7 13. Cg5 g6 14. Лfе1 Ле8 15. h4! Лс8 16. Лaс1 Kd5∞. Играл этот вариант белыми и В. Смыслов; вот, например, как развивались события в его партии с А. Карповым (Ленинград, 1971): 14. ... Лс8 (вместо 14. ... Ле8; позиция получилась с перестановкой ходов) 15. Лад1 Kd5 16. Ch6 Ле8 17. Ca4! a6 18. K:d5 Ф:d5 (лучше 18. ... ed +/-) 19. Фе3 Cf6 20. Cb3 Фh5 21. d5! +/-.

11. Се4. В пятой партии матча встретилось 11. Фс2, и белые выиграли в остроатакующем стиле. В данной же партии Смыслов переигрывает Рибли в строго позиционном стиле. Поистине велик арсенал приемов у экс-чемпиона мира, который в 62 года демонстрирует большую фантазию и ясность мышления. 11. ... Ксe7. Вполне логично: черные укрепляют пункт d5.

12. Ке5. После 12. Фс2 g6 13. Ке5 b6 14. Ch6 Cg7 15. K:d5 ed 16. C:g7 Kр:g7 17. Cf3 Cf5 игра примерно равна; это продолжение встретилось в партии Портиш — Рибли (первенство Венгрии, 1981).

Сильным возражением здесь является ход 12. Фd3! После 12. ... h6 (несколько

лучше 12. ... g6) 13. Ке5 K:c3 14. Ф:c3 Kf5 15. Ce3 Kd6 16. Cf3 Cd7 17. Фb4! положение белых лучше (Карпов — Тимман, Москва, 1981). Но психологически ход 12. Ке5 оправдался: Рибли тут же допускает ошибку.



12. ... g6! Первопричина дальнейших затруднений черных. Но как же им продолжать, чтобы сохранить равновесие?

На 12. ... b6 неприятно 13. Кз4, и у черных трудности. Не намного лучше 12. ... Cd7 13. Kg4 Cc6 14. Фd3 g6 15. K:f6+ K:f6 16. C:c6 bc 17. Cg5+/-; правда, вместо 14. ... g6 предпочтительнее 14. ... Kg6.

Заслуживало внимания 12. ... Kf5! Идея эта заимствована из партии Хулак — Торре (Толука, 1982). Небольшая разница заключается в том, что там вместо a2—a3 белые сделали ход Лf1—e1. В данной ситуации это в пользу черных, так как при положении ладьи на e1 белые могли получить перевес путем 13. Kg4! K:d4 (лучше-го нет) 14. C:d5 ed 15. K:f6+ Ф:f6 16. K:d5 Фh4 17. Cf4! (указано Э. Торре). При отсутствии ладьи на e1 черные в этом варианте играют 16. ... Фе5!, с равенством. В партии Хулак — Торре белые на 12. ... Kf5 сыграли 13. a3! и черные фигуры развернулись после 13. ... Kde7 14. Ce3 Cd7 15. Kg4 Ch4! 16. Фс2 (16. g3 K:e3 17. fe f5 =/+) 16. ... Кс6.

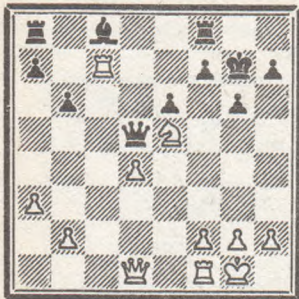
13. Ch6! Cg7 14. C:g7 Kр:g7 Оказывается, и это встречалось... в партии Рибли — Деже (Нови-Сад, 1982), правда, опять-таки при Лf1—e1 вместо a2—a3. Рибли пошел 15. Фf3 и после 15. ... Фb6 16. C:d5 K:d5 17. K:d5 ed 18. Ф:d5 выиграл пешку, но черные получили контригру после 18. ... Се6 19. Фс5 Лfд8 10. Kf3 Cd5 21. Фа3 C:f3 21. Ф:f3 Ф:b2 23. d5 Лd7 24. a3 +/-.

Ход Смыслова 15. Лс1!, видимо, оказался для Рибли неприятным сюрпризом. Венгерский гроссмейстер ответил 15. ... b6. Возможно, что предпочтительнее было 15. ... Cd7, хотя и здесь после 16. C:d5 ed (16. ... K:d5 17. K:d5 ed 18. Фb3! +/-) 17.

Фb3 или 17. Фf3 белые сохраняют давление.

16. K:d5 K:d5. Несколько лучше 16. ... e4.

17. C:d5 Ф:d5 18. Лс7.

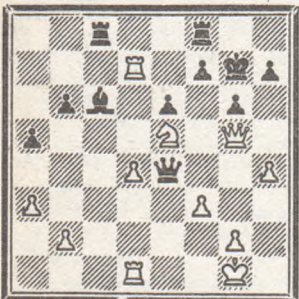


Явное достижение белых: их ладья уже на 7-й горизонтали.

18. ... Сb7. У белых очень сильная позиция, а Рибли до конца партии так и не удается «выкурить» белую ладью. После 18. ... Са6 19. Лd7! Фb5 20. Ле1 Лад8 (20. ... Ф:b2 21. Фf3) 21. Л:a7 черные оставались без пешки.

19. Фg4 Лад8 20. Лd1. Недурно выглядело также 20. f3. 20. ... a5 21. h4. Сигнал к атаке! 21. ... Лс8 22. Лd7 Фe4 23. Фg5. Раз такой специалист эндшпиля, как Смыслов, считает, что ферзь еще пригодится для атаки, то ему нельзя не верить.

23. ... Сс6 24. f3!



Ловушка, впрочем, не связанная с уклонением от стратегического плана игры. На 24. ... Фс2 или 24. ... Фе2 последует 25. Kg4! Ф:d1+ 26. Kph2, и от мата можно спастись разве что ходом 26. ... Ф:d4.

24. ... Фf5 25. Ла7 Са4. А теперь и размен ферзей не мог существенно помочь черным.

26. Ле1 Лс2. Как говорится в таких случаях, черные бросаются в отчаянное контрнаступление, но из железных «объятий» Смылова воспользоваться не так-то просто!

27. b4!.

Атака атакой, а пешки пешками... 27. ... Сb3 28. ba ba 29. Ле4!.

Не случайно книга о творчестве Смылова называется «В поисках гармонии». Ходы в лучших партиях Василия Васильевича, вроде бы, несложные, но играть против Смы-

лова не легче, чем бороться с известными «атакёрами». Не зря один гроссмейстер сказал об этой манере игры: «Такие ходы, которые делает Смыслов, могут делать и другие, но выигрывать при этом будет лишь он один!»

29. ... h6 30. Фе3 Лb2 31. Лg4!



Выясняется, что из-за угрозы пункту g6 черные могут без особых сожалений сдать партию. Не желая делать этого, Рибли пробует использовать последний шанс, но Смыслов опять на высоте.

31. ... g5 32. hg h5 33. Лg3!.

Но не 33. Лf4 из-за 33. ... Фс2. 33. ... h4 34. Лg4 h3 35. g6! h2+. Рибли остроумно «мутит воду», но спасения уже нет.

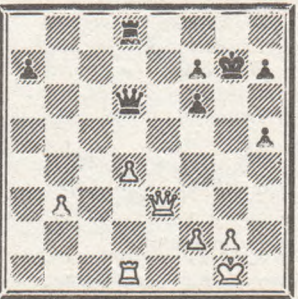
36. Kр:h2 Лh8+ 37. Kpg3 Л:g2+ 38. Kр:g2 Фс2+ 39. Фf2 Лh2+ 40. Kр:h2 Ф:f2+ 41. Kрh3 Фf1+ 42. Лg2.

Здесь партия была отложена, но Рибли сдался, не приступая к доигрыванию (1:0). (Примечания международного мастера А. Витолиньша.)

Защита Грюнфельда D94 Рибли — Смыслов

8-я партия

1. d4 d5 2. c4 c6 3. Кс3 Кf6 4. e3 g6 5. Кf3 Cg7 6. Cd3 0—0 7. 0—0 Cg4 8. h3 C:f3 9. Ф:f3 Ле8 10. Лd1 Фd6 11. e4 de 12. C:e4 Kbd7 13. a3 K:e4 14. K:e4 Фе6 15. b3 b5 16. cb cb 17. a4 Фd5 18. ab Ф:b5 19. Cf4 Kb6 20. Лас1 Лад8 21. Ce5 C:e5 22. Лс5 Фb4 23. Л:e5 Kd7 24. Лd5 Kpg7 25. h4 Kf6 26. K:f6 ef 27. Л:d8 Л:d8 28. h5 Фd6 29. Фе3 gh.



30. d5 Лd7 31. Фh3 Kрh6 32. b4 Ле7 33. Фс3 Лс7 34. Фе3+ Kpg7 35. Фf3 Лс4 36. b5 Лg4 37. Фе3 h4 38. Лd4

h5 39. Л:g4+ hg 40. Фd4 g3 41. Ф:h4. 1/2:1/2.

Ферзевый гамбит D32 Смыслов — Рибли

9-я партия

1. d4 Kf6 2. Kf3 e6 3. c4 c5 4. e3 d5 5. Кс3 Кс6 6. cd ed 7. Ce2 cd 8. ed Cd6 9. Cg5 Ce6 10. 0—0 h6 11. Ch4 g5 12. Cg3 Ke4 13. C:d6 Ф:d6 14. Kd2 0—0—0.



15. Лс1 Kрb8 16. Kb3 Cс8 17. f3 K:c3 18. Л:c3 b6 19. Cb5 Cb7 20. Фе1 Ke7 21. Фg3 Kf5 22. Ф:d6+ K:d6 23. Cd3 Kc4 24. Лb1 Лhe8 25. Kpf2 Ca6 26. Kc1 Cb5 27. Ke2 Kd6 28. Лbc1 C:d3. 1/2:1/2.

Защита Грюнфельда D78 Рибли — Смыслов

10-я партия

1. Kf3 Kf6 2. g3 d5 3. Cg2 g6 4. c4 c6 5. b3 Cg7 6. Cb2 0—0 7. 0—0 Cg4 8. d4 Ke4 9. Ke5 Ce6 10. f3 Kd6 11. cd cd 12. Кс3 Kd7 13. f4 Kf6 14. Фd2 Kde4 15. K:e4 K:e4 16. Фb4 Фd6 17. Фа4 Лfc8 18. Лас1 Фb6 19. e3 a6 20. Лfe1 Фb5 21. Ф:b5 ab 22. Л:c8+ Л:c8 23. Лс1 Л:c1+ 24. C:c1 Cf5 25. Ca3 f6 26. Kd3 e6 27. Cf1 Kc3 28. Kc1 Cb1 29. Kpf2 Ka2 30. C:b5 K:c1. 1/2:1/2.

Защита Нимцовича E21 Смыслов — Рибли

11-я партия

1. d4 Kf6 2. Kf3 e6 3. c4 b6 4. Кс3 Cb4 5. Cd2 c5 6. a3 C:c3 7. C:c3 Cb7 8. e3 0—0 9. Cd3 d6 10. 0—0 Kbd7 11. Фе2 Лс8 12. Лfd1 cd 13. ed Ле8 14. Лас1 Фс7 15. b3 a5 16. h3 h6 17. Cb2 Фb8 18. Фе3 Cс6 19. a4 Лcd8 20. Ca3 Cb7 21. Cb1 Kf8 22. Kh2 K8h7 23. Фg3 Ke4 24. Фе3 f5 25. f3 Kef6 26. d5 Cс8 27. de C:e6 28. Фd3 d5 29. c5 bc 30. Л:c5 Kg5 31. Kf1 Фd6 32. b4 Kd7 33. Лb5 Ke5 34. ba Фd7 35. Фе2 Cf7 36. Фf2 d4 37. f4 Ke4 38. C:e4 Kg4. 1/2:1/2.



В ушедшем году на последнем заседании президиума Шахматной федерации Латвии были рассмотрены вопросы пропаганды и распространения издания «Шахс» — «Шахматы» среди шахматистов республики и страны.

Ответственный секретарь журнала Н. Журавлев, сделав подробный анализ изменений тиража за четверть века, подчеркнул необходимость улучшения пропаганды, особенно среди населения Латвии.

Журнал за 25 лет образовал свое лицо, приобрел многочисленных поклонников и читателей. С каждым годом улучшается содержание многих отделов. За последнее время на страницах издания стало больше внимания уделяться молодежным шахматам, учетным и методическим вопросам. Популярностью у читателей пользуется отдел «Не видя партнера», фактически единственный постоянный отдел об игре по переписке в советском шахматном издании. Не оставлены в стороне и вопросы оформления.

Редакция стремится вести постоянную работу и с авторами, и с читателями. Их письма нередко становятся предметом обсуждения на редакционных летучках. В результате рождаются интересные находки.

В дебатах по обсуждаемым вопросам приняли участие зам. председателя федерации А. Невидкий, главный редактор гроссмейстер А. Гипслис, гроссмейстер В. Багиров, тренер СССР в Латвии мастер В. Кириллов, председатель комиссии заочной игры Э. Витолиньш.

Президиум отметил, что журнал добился определенных успехов в деле пропаганды шахмат среди трудящихся масс и учащейся молодежи. Вместе с тем необходимо улучшить пропагандную работу в Латвии, чтобы способствовать дальнейшему увеличению массовости шахматного движения и повышению мастерства латвийских шахматистов. В этом направлении более активную работу должна вести также комиссия пропаганды и агитации федерации шахмат.



I ЛИГА-83: ВЗГЛЯД С ПОЛОВИНЫ ДИСТАНЦИИ

- Как можно и как хочется
- Лимонадные шахматы ● Стартовая лихорадка ● Главное — вовремя опустить занавес ● «+4» это кое-что! ● Молодо, молодое... ● 30% побед на всех
- Куда повернет фортуна!

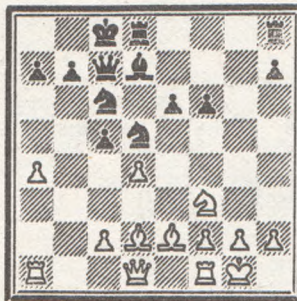
Писать отчеты о шахматных соревнованиях можно по-разному, но наиболее распространены такие две, в известном смысле полярные, формы: 1) «общий вид» — пишется по окончании турнира и охватывает его целиком; 2) «хроника по турам» — состоит из отчетов о каждом туре в отдельности. Для рассказа о проходившем в декабре 1983 года в Таллине турнире первой лиги 51-го чемпионата СССР избран промежуточный вариант: первая часть обзора пишется между 9 и 10-м турами (т. е. сразу после прохождения турнирного экватора), а вторая — по окончании всего соревнования. Думается, что такой способ освещения турнира не безынтересен и вполне имеет право на существование.

На открытии турнира, которое состоялось в центре шахматной жизни Эстонской ССР — Республиканском Доме шахмат им. П. Кереса, представители Таллинского лимонадного завода сообщили, что они берут шефство над соревнованием. Столь ободряющее напутствие производителей «Пепси-колы» и «Фанты» было встречено участниками с энтузиазмом. Шефство завода, кстати говоря, нашло свое отражение и в печатной продукции, выпущенной специально к данному турниру: и программа соревнований, и спецбюллетень с текстом партий, и оригинальный лист с краткой информацией об участниках (первая новинка турнира!), предназначенный в основном для любителей автографов, — имеют марку «Шеф соревнований — Таллинский лимонадный завод» и соответствующую символику...

Отметим, прежде всего, что состав турнира исключительно ровен и представлен — 6 гроссмейстеров, 5 международных мастеров и 7, если можно так выразиться, мастеров, вовсе не простых. Средний рейтинг — 2465. Победитель турнира получает право на участие в высшей лиге 51-го чемпионата, а участники, занявшие 2—7 места, смогут начать 52-й чемпионат с отборочных турниров.

Первый тур соревнования еще раз подтвердил старую истину: трудно сразу, с первого тура включиться в борьбу без издержек и сбоев. В этом пришлось убедиться и экс-чемпионам страны.

Оль — Псахис



После 15. с3 возникала известная позиция, но белые избрали 15. с4 Kde7 16. dc e5 17. Ce3 Lhg8 18. Фс2, и теперь 18. ... Ch3 определило серьезный перевес черных. 19. Kh4 Kd4 20. C:d4 L:d4 21. f4. На 21. ... Kg6 белые заготовили 22. Фс3, но 21. ... Фд7 с идеей 22. ... Kf5 ставило молодого эстонского шахматиста в критическое положение. Избранное же красноярским гроссмейстером 21. ... Фс6 позволило белым после 22. Cf3 e4 23. Фf2 L:c4 24. Ce2 L:c5 выйти сухими из воды: 25. Фe3 Lc3 26. Ф:a7 Ce6, и последовало оглашение на ничью (1/2:1/2).

Ощутил стартовую дрожь и идущий в настоящий момент впереди Иосиф Дорфман (+4). Правда, лишь со второго тура, но это как раз то исключение, которое наиболее убедительно подтверждает правило. Дело в том, что по метеоусловиям партия первого тура Маланюк — Дорфман не состоялась: севастьяпольский шахматист застрял в пути и прибыл на турнир с опозданием.

А в это время Дорфман сражался в партии второго тура.

Дорфман — Холмов



9. Фa4+! В аналогичной ситуации этот нарушающий взаимодействие черных фигур шах был применен И. Дорфманом во встрече с О. Романишиным (49-й чемпионат СССР, Фрунзе, 1981). Интересно, что в журнале «Шахматы в СССР» (№ 4/1982) эту партию прокомментировал... Р. Холмов!

9. ... Cc6 10. Фс2 0—0 11. cd Ф:d5 12. 0—0 Фf5 13. Фf5 ef 14. Lfd1 Cd6. Не годилось 14. ... Cd5 из-за 15. Kh4 C:g2 16. K:f5. 15. d5 Ca4 16. b3 Cb5 17. Kd4 Cd7 18. e3 g6 19. Cf1 a6 20. a3! После размена чернополевых слонов позиция черных должна рухнуть. 20. ... Ле8 21. Cb4 Ce5 22. Лас1 a5 23. Cc3 Ka6 24. Kb5 C:c3 25. L:c3 C:b5 26. C:b5 Ле7. Белые добились своей цели и стоят явно на выигрыш. Но пробить защиту Холмова — задача всегда исключительно сложная! 27. d6 cd 28. L:d6 Kc7 29. Ce2 Лb8 30. Лсс6 Ka8! 31. Cf3 Kpg7 32. h3 h5 33. h4 Ла7 34. Kpf1 Kpf8 35. Ld2 Kpe7 36. Lcd6 b5 37. Cc6 Лb6 38. Kpe2 Лс7 39. Ld7+ Л:d7 40. C:d7 Kc7 41. Cc8 Лс6 — и ничья! (1/2:1/2). Ну что тут скажешь?!

На этом, однако, стартовые неурядицы у Дорфмана не закончились. На следующий день в партии с Лембитом Оллем он тонко вел борьбу, но...

Оль — Дорфман



25. ... Kd7 26. b3 a5 27. Kd5 g4 28. fg Ke5 29. Ke3 Лh1+ 30. Ld1 Kd3+ 31. Kpc2 Л:d1 32. K:d1 Kc5 33. Kf2 Kpc8! После 33. ... f6 белым был бы дорог хороший совет; например: 34. g5 fg 35. e5 de 36. Kd3 Kd7 37. Kpd2 c6 38. Kpe3 Kpc7 39. Kpe4 Kpd6 40. Kpf5 Kc5 41. Kc1 e4. Теперь же 34. e5! de 35. Kd3 Kd7 36. Kf2 Kpd8 37. Ke4 Kpe7 38. Kpd3 b6 39. g5 Kpe6 40. g4 Kpe7 41. Kpc3 привело к ничьей (1/2:1/2). Лвовский гроссмейстер недосчитался еще одного, вполне им заслуженного, полочки.

Но потом игра пошла, и творческие достижения Дорфмана нашли, наконец, подкрепление и спортивными успехами.

**Староиндийская защита E91
Дорфман — Балашов**

1. Кf3 Кf6 2. c4 g6 3. Кс3 Сg7 4. e4 d6 5. d4 0—0 6. Се2 Сg4! 7. Се3 Кс6!! 8. d5 С: f3 9. С: f3 Ке5 10. Се2 с6 11. 0—0 Ле8 12. Лс1 e6 13. dc К:с6. Любый посетитель зоопарка сразу бы сказал, что после дебюта перевес на стороне белых — против «ежа» ведь два слона! 14. Фb3 Фе7 15. Лfd1 Леd8 16. Лd2 Лd7 17. Лcd1 Лад8 18. Фа3 Сf8 19. Сg5! Вынуждая черных к новым ослаблениям. Поучительно наблюдать, как Дорфман методично увеличивает свой перевес. 19. ... h6 20. Ch4 g5 21. Сg3 a6 22. Фb3 Сg7 23. Фb6 Ке8 24. Ка4 Се5 25. Фе3 Фf6 26. Кb6 Лс7 27. С: e5 К: e5 28. g3 g4 29. h4 Лb8 30. b4 Кpg7 31. a4 a5 32. ba Лс5 33. Лb1 Л: a5 34. Лb5 Ла6 35. с5 Лd8 36. Кpg2 dc 37. Л: d8 Ф: d8 38. Ф: c5 Фd6 39. Фс3 Л: b6 40. Л: b6 Ф: b6 41. Ф: e5+ f6 42. Фh5, и черные сдались (1:0).

Если эта партия протекала в маневренной борьбе, то во встрече Дорфмана с Сергеем Макарычевым львовский шахматист продемонстрировал и свое комбинационное мастерство.

Дорфман — Макарычев



13. Фg4 g6 14. Ch6 Cf8 15. С:с6+!! Вступление к красивой, далеко рассчитанной комбинационной атаке. 15. ... С:с6 16. Л:е6+ fe 17. Ф:е6+ Се7 18. Ф:с6+ Крf7 19. Ле1.



У белых пока что лишь три пешки за ладью, но позиция их выиграна!

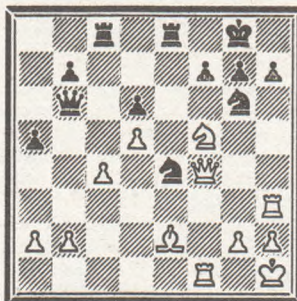
19. ... Лf8 (19. ... Фd6 20. Фf3+) 20. Фе6+ Кре8 21. d5 Фd7 22. Фе5 Крd8 23. С: f8 С: f8 24. d6 Фf7 25. Ле4 Крd7 26. Лf4 Фе6 27. Фb5+ Кр: d6 28. Фb4+ Крс6 29. Л: f8 Л: f8 30. Ф: f8, и белые легко реализовали перевес (1:0).

Отлично выступает молодой белорусский шахматист Петр Корзубов, имеющий 5 очков из 8 и отложенную в лучшем положении партию с Ратмиром Холмовым. Интересную тактическую схватку провел Корзубов в партии с Элизбаром Убилава.



— ЛЕВ ПСАХИС.

Корзубов — Убилава



25. Kh6+! gh 26. Ф: f7+ Крh8 27. Л: h6 Кf8 28. Сg4 Ф: b2 29. С: c8 Л: c8 30. Фf5! Ле8 31. Фh5! Кf2+ 32. Кpg1 Ле2 33. Лf6 Ф: f6 34. Ф: e2, и грузинский мастер остановил часы (1:0).

Во встрече П. Корзубова с Л. Оллем первые 13 ходов были теми же, что и в поединке В. Курпейчик — Я. Эльвест (Спартакиада-83), опубликованном в «Шахматах» № 20/1983.

**Сицилианская защита B21
Корзубов — Олль**

1. e4 c5 2. d3 e6 3. f4 d5 4. Се2 Кс6 6. Кf3 Кf6 6. e5 Кd7 7. c3 f6 8. d4 Фb6 9. 0—0 cd 10. cd fe 11. fe Кd: e5 12. К: e5 К: e5 13. Кс3.



Первым, и очень неудачно, свернул в сторону Олль: 13. ... Кс6! (Эльвест продолжал 13. ... Cd7). Последовало 14. Сb5 Cd7 15. С:с6! bc 16. Сg5 e5 17. Ка4 Фb4 18. a3 Фd6 19. de Фg6 20. Се3 Cf5 21. Фf3 Cd3 22. Лf2 Се7 23. Сс5 Ch4 24. g3 Лb8 25. Cd6 Лb5 26. Кс5 Л: c5 27. С: c5 — и все кончено (1:0). Неужели сборная Белоруссии анализирует вариант 1. e4 c5 2. d3 или это просто знак особого внимания к шахматистам нашей республики?!

В подавляющем большинстве встреч игра идет до практически полного использования минимальных шансов на успех. Если еще учесть, что за тремя лидерами на дистанции в пол-очка расположилось 11 участников, то можно

сделать вывод, что упорная, жесткая борьба на этом турнире будет торжествовать. Вот несколько поединков, закончившихся миром.

Псахис — Макарычев



На 18. de черные осуществили весьма перспективную жертву качества, но добиться успеха не удалось: 18. ... Л: f3 19. gf С: e5 20. Кg4 Лf8 21. Крh1 Фh4 22. К: e5 de 23. Ле3 Кf4 24. Лg1 Лd8 25. Леe1 Лd7 26. Лg4 Фd8 27. Л: f4 ef 28. Фb3 Крf7 29. Ф: b7 Фh4 30. Фс6 Лd2 31. Ф: c7+, и ничья вечным шахом неизбежна (1/2:1/2).

Бурно протекал поединок Подгаец — Убилава, также завершившийся ничьей.



21. f5 ef (ладья не в счет!) 22. gf Крh8 23. f6 gf 24. ef Лg8 25. Фf2 Ке3 26. С: e3 de 27. Ф: e3 Cd8 28. Крh1 Сb6 29. Ф: h6 Лg6 30. Фh5 Лаg8 31. Кg3 Лg5 32. Фh6 Л5g6 33. Фh5 Се3 34. Фе5 Ле8 35. Фh5 Лh6 36. Фf3 Cd4 37. Лаe1 Лg8 38. Фf4 Л: f6 39. Фh4 Фd8. Обя короля своевременно забили в углы, и добраться до них не удалось. После 40. Л: f6 Ф: f6 41. Ф: f6+ С: f6 42. Се4 партия вскоре завершилась перемирием (1/2:1/2).

Длинный пробег совершил в поисках тихой гавани черный король во встрече Корзубов — Маланюк.



22. К3h4 g6 23. Фg4 Крf7 24. Kh6+ Кре8 25. Ла8+ Кс8 26. Фd1 Сс6 27. Ла1 Крd7 28. Кf3 Кd6 29. Лс1 Ла8 30. d4 С: e4 31. de fe 32. Кg4 Крс8 33. Кg: e5 Крb7 (наконец-то!) 34. Кg4 Ла2 35. Сg5 Кf5 36. С: e7 Ф: e7 37. Фb3 Ле2 38. Фс3 С: f3 39. Ф: f3+ Крb8 40. Фс3 Ле6. 1/2:1/2.

Конечно, самой ценной, а точнее говоря бесценной фигуре лучше передви-



— За доской ЛЕМБИТ ОЛЛЬ и ИОСИФ ДОРФМАН.

гаться в окружении подобающей ей свиты; в противном случае придется хлебнуть горя всей армии.

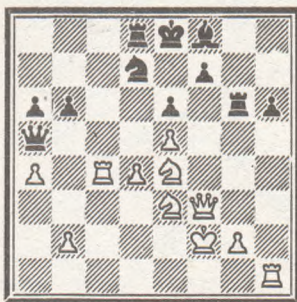
Юртаев — Балашов



16. ... Kd3+ 17. Kpe2 fe 18. K:e4 e5 19. f5 ed 20. f6 de 21. fe Ф:e7 22. Kf6+ Л:f6 23. gf Фf7 24. Кр:d3 Ф:b3+ 25. Кре2 Се6 26. Лас1 Ф:b2+ 27. Кр:e3 Ле8 28. Лhe1 Сс4+ 29. Крf3 Сd5+ 30. Крг4 Фd4+. 0:1.

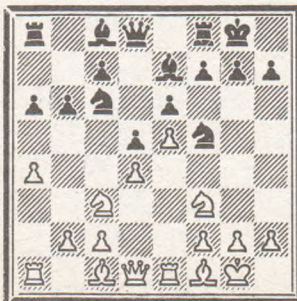
Правда, и самая сильная фигура — одна в поле не воин. В горячей схватке черный ферзь, отрезанный от своих главных сил, попал в окружение и вызвал этим гибель всего войска.

Маланюк — Юртаев



27. b4! Ф:a4 28. Кс3 Фа3 29. Лb1 Се7 30. Кс2 К:e5 31. de Лd2+ 32. Крf1 Лс2 33. Лс8+. 1:0.

Петрушин — Псахис



Никто не хотел уступать, и поединок едва не закончился слоново-коневым повторением: 12. ... Ka5 13. Cd3 Kc6 14. Cf1, но красноярский гроссмейстер решил проявить характер, которого ему не занимать, — 14. ... Kb4!!, и кровь была пролита. 15. a5 Cd7 16. ab cb 17. Kb1 b5 18. Kbd2 a5 19. c3 Kc6 20. Cd3 b4 21. Kf1 a4 22. Ke3 Фа5 23. С:f5 ef 24. c4 dc 25. dc Ka7 26. Kd4 g6 27. d6 Cd8 28. Фf3 Kb5 29. К:b5 С:b5 30. К:f5! Ла7 31. Ch6 Ле8 32. Kg7 c3 33. bc b3 34. К:e8 С:e8 35. e6 f5 36. d7 С:d7 37. ed Л:d7 38. Ле8+ Крf7 39. Лf8+ Кре6 40. Фс6+, и черные выбросили белый флаг (1:0).

Мощная атака удалась Александру Петрушину и в партии с Игорем Половодиным.

Петрушин — Половодин



15. d5! ed 16. К:d5 К:d5 17. Л:d5 Фb8 18. Лf5! g6 19. Cf4 Фа8 20. Kg5! С:g5 21. Л:g5 Лсd8 22. h4 Лf8 23. Фg4 Ke7 24. Се5 Сс8 25. Фf4 Kf5 26. Cf6 Ле4 27. Фс7 Лd7 28. Фс5 Ke7 29. h5 Сb7 30. hg К:g6 31. Фf5 Лd3 32. Л:g6+ hg 33. Ф:g6+. 1:0.

Однако, несмотря на эти запоминающиеся победы, чувствуется, что ростовский мастер не в лучшей своей спортивной форме. Свидетельство тому — обидный просчет в партии с Айдыном Гусейновым.

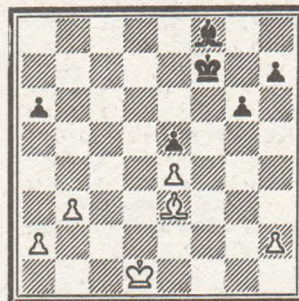
Гусейнов — Петрушин



Перевес, конечно, на стороне черных, но после 24. Фа4 Фf6! 25. f4 Фh4 26. Лd4! Ф:h3 27. fe g5 28. Фd7 им пришлось остановить часы (1:0).

Вообще говоря, тактические промахи на турнире — большая редкость. Как видите, все-таки они случаются. Вот еще один.

Олл — Юртаев



Ясно, что белые стоят, как минимум, не хуже, но вот что произошло далее: 29. Кре2 Крf6 30. Крд3 g5 31. Крс4 h5 32. b4 g4 33. b5!! ab+ 34. Кр:b5 Са3 35. Крс4 h4 36. Крд3 h3 37. Cf2!! Сс1, и нет спасения от 38. ... Cf4 и 39. ... g3 (0:1). Все это было исполнено за два часа игры (с начала партии), причем, когда было сыграно 37. Cf2, на циферблате у белых не прошло и часа! Куда Лембит торопился? Может быть, ему помешало сосредоточиться отличное знание случившегося в партии дебютного варианта?

Да, бывает. Но мне, вообще, кажется, что молодой шахматист, наиболее сильной стороной которого в настоящее время являются знание дебюта и отменное комбинационно-тактическое зрение, специально идет на сложную стратегическую борьбу, в которой он пока уступает своим гораздо более опытным соперникам. Что ж, это вполне возможная стратегия обучения, но не лучше ли попытаться использовать свое самое верное оружие? Ответа, скорее всего, не даст никто... Вот характерный пример игры талантливого юноши.

Гусейнов — Олл



Положение черных выглядит отчаянным, но 33. ... с4! — и за белых не видно ничего лучшего, чем 34. С:c4 Л:b6 35. Л:b6 Фа7 36. Кс6 Ф:b6+ 37. Ф:b6 К:b6 38. К:e7+ Крf7 39. Kf5 К:c4. Возникший эндшпиль, однако, Олл провёл неудачно и потерпел поражение (1:0).

(Окончание следует)

НЕДЕЛЯ ШАХМАТ В ДАУГАВПИЛСЕ

Семь дней ноября были для даугавпилских любителей шахмат праздником. Афиши, пригласительные билеты широко оповещали об обширной программе недели, которая была посвящена 40-летию освобождения Даугавпилса от немецко-фашистских захватчиков.

Просторный зал шахматного клуба, расположенного в центральном парке города, не мог вместить всех желающих. Здесь каждый, хоть что-либо понимающий в древней игре, находил свое. Едва заканчивались уроки, тут же появлялись у столиков и школьники. Они приходили, чтобы посмотреть на игру международных мастеров Ю. Петкевича и Э. Кеньгиса, которые довольно скоро заявили о своих претензиях на победу в турнире. К финишу оба пришли с одинаковым результатом, но лучший коэффициент вывел на первое место Петке-



□ ЮЗЕФ ПЕТКЕВИЧ.

вича. Рижанин победил и в другом турнире — по молниеносной игре. Таким образом, оба главных приза — хрустальная ваза и тульский самовар, — учрежденные предприятиями и организациями города, достались Юзефу Петкевичу.

Предлагаем вниманию читателей две партии победителей главного турнира.



Сицилианская защита В94 Малевинский — Петкевич

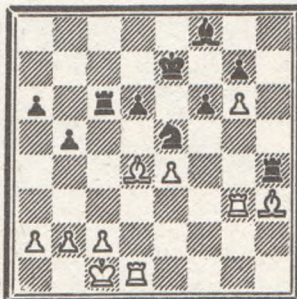
1. e4 c5 2. Kf3 d6 3. d4 cd
4. K:d4 Kf6 5. Kc3 a6 6. Cg5
Kbd7 7. Фе2 e6 8. g4 h6 9.
Ce3 b5 10. Cg2 Cb7 11. a3
Ke5 12. h3 Kc4 13. Cc1 Фb6
14. Kf3 Лc8 15. 0—0 Ce7 16.
Kph1 g5 17. Kpg1 h5 18. K:g5
hg 19. hg Лh4 20. Cf3 Фc5
21. Kpg2.



21. ... K:g4 22. C:g4 C:g5
23. f4 Cf6 24. Kpg3 Лh8 25.
Kd1 Kpe7 26. Kf2 Лc8 27.
Лb1 Ch4+ 28. Kpf3 f5 29. Ce3
C:e4+. 0:1.

Сицилианская защита В81 Кеньгис — Поляков

1. e4 c5 2. Kf3 d6 3. d4 cd
4. K:d4 Kf6 5. Kc3 e6 6. g4 h6
7. h4 Kc6 8. Лg1 a6 9. g5 hg
10. hg K:d4 11. Ф:d4 Kd7
12. Ce3 Фc7 13. 0—0—0 b5
14. g6 f6 15. f4 Cb7 16. f5
Лc8 17. fe Ke5 18. Лg2 Лh4
19. Kd5 C:d5 20. Ф:d5 Фc6
21. Ф:c6+ Л:c6 22. Лg3 Kpe7
23. Cd4 Kp:e6 24. Ch3+ Kpe7.



25. C:e5 fe 26. Лf1 Лf4 27.
Лgf3 d5 28. Л:f4 ef 29. Л:f4
Л:g6 30. ed Лg1+ 31. Kpd2
g6 32. d6+. 1:0.

В плотном расписании недели игры были как утром,

так и вечером. Предполагалось, что взрослые выяснят свои отношения утром, а вечером полноправными хозяевами будут дети. Но так было редко. Поединки за досками были бескомпромиссными, а потому затягивались. Зато ребята из детских клубов могли получить удовольствие от общения с мастерами не только в беседах и лекциях, но и, куда большее, наблюдая за их игрой.

Во время сеансов одновременной игры, которые дали мастер А. Малевинский (Калининград) и кандидат в мастера М. Москович (Рига), обратил на себя внимание 12-летний перворазрядник Олег Шулешко, который выиграл у гостей. Не было равных Олегу и среди ребят из города Гродно, приехавших на соревнования к своим латвийским друзьям.

С большим интересом было встречено предложение соревноваться семьями. Когда села за три столика семья Питемсов — отец Бенциан, врач, и его дочери — восьмилетняя Симона и шестилетняя Эльвира, стало ясно: это победители. А среди семей, представленных двумя шахматистами, отношения выяснились долго. Кончилось все тем, что поздравили семью Климаковых — Николая Григорьевича и его сына Сергея.

Сыграли блиц и ветераны. Среди них сильнейшим оказался А. А. Грибаченок, заслуженный учитель Латвийской ССР.

На закрытии, проходившем в клубе локомотиворемонтного завода, вручались призы, а оркестр завода исполнил любимые мелодии победителей. Представители завода приводных цепей вручили свои награды — трехколесные велосипеды. Они достались семьям Прищеповых и Поповых.

Удачной была неделя — такое мнение высказали все, кто в ней принял участие. Одно не очень устраивало — в неделе только семь дней.

В. Рудой

КУБОК РАЙСОВЕТА ДСО «ЛОКОТИВ» В ПРОГРАММЕ «НЕДЕЛИ ШАХМАТ»

| Даугавпилс, 1983 | 1 | 2 | 3 | 4 | 5 | 6 | 7 | 8 | О. | М. |
|-------------------|-----|-----|-----|-----|-----|-----|-----|-----|-----|-----|
| 1. Кеньгис Э. | ● | 1 | 1 | 1 | 1/2 | 1 | 1/2 | 1/2 | 5,5 | 2 |
| 2. Поляков В. | 0 | ● | 1 | 1/2 | 0 | 1/2 | 1 | 0 | 3 | 4 |
| 3. Терентьев С. | 0 | 0 | ● | 1/2 | 0 | 1/2 | 1/2 | 1/2 | 2 | 8 |
| 4. Москович М. | 0 | 1/2 | 1/2 | ● | 1/2 | 1/2 | 1/2 | 0 | 2,5 | 5—7 |
| 5. Петкевич Ю. | 1/2 | 1 | 1 | 1/2 | ● | 1 | 1/2 | 1 | 5,5 | 1 |
| 6. Барбакадзе А. | 0 | 1/2 | 1/2 | 1/2 | 0 | ● | 1 | 0 | 2,5 | 5—7 |
| 7. Домулс Э. | 1/2 | 0 | 1/2 | 1/2 | 1/2 | 0 | ● | 1/2 | 2,5 | 5—7 |
| 8. Малевинский А. | 1/2 | 1 | 1/2 | 1 | 0 | 1 | 1/2 | ● | 4,5 | 3 |

МЫ УЧИМСЯ У ГРОССМЕЙСТЕРОВ!



Под таким девизом в Юрмале традиционно проводится сессия лучших латвийских шахматистов-школьников. Экзаменуют сами гроссмейстеры: тут и личные встречи в сеансе с часами, и лекции о шахматном совершенствовании. В «суровой» критике творчества юных спортсменов весомо слово маститого наставника, но можно высказать и свои мысли и даже поспорить о некоторых вариантах. Не беда, если гроссмейстер окажется дальновиднее, — в споре лучше познается истина. О пользе шахматных споров говорит и сыгранная с добрым огоньком консультационная партия. Здесь гроссмейстеры, как строгие судьи, разрешали счетно-оценочные дуэли своей подопечной группы и выносили «окончательный приговор». Насколько интересной и поучительной получилась эта партия, можно понять, восстановив события на шахматной доске. Вот непонятно только, почему такая полезнейшая форма тренировки стала понемногу забываться в шахматном быту республики.

...Но кончается время шахматных споров. Шахматный день недели завершается, но не для ребят! «Сменив оружие», они уже атакуют на теннисном столе...

Разнообразной и насыщенной была программа этой декабрьской недели 1983 года. Учителями-наставниками ребят были наши прославленные гроссмейстеры: экс-чемпион мира М. Таль и многоопытные В. Багиров и А. Гилслис. Пополнив свои знания и получив задания на дом, ребята разъезжаются. В новом году их ждут новые серьезные испытания.

Успеха вам, будущие мастера и гроссмейстеры!

Сицилианская защита В83

Белые: Таль и консультанты Гобля, Казаченков, Мейерс, Фонарев и Широу.

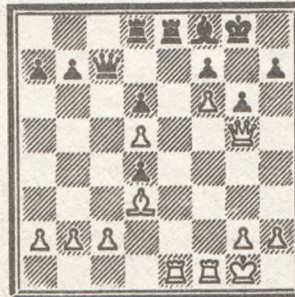
Черные: Багиров и консультанты Дубровина, Еремина, Зиедия, Озолиньш, Ронис и Семенов.

Юрмала, 1983

1. e4 c5 2. Kf3 e6 3. d4 ed 4. K:d4 Kc6 5. Kc3 d6 6. Ce2 Kf6 7. Ce3 Ce7 8. f4 0—0 9. 0—0 Фс7 10. Фе1 Cd7!!
 Более точным считается 10. ... K:d4 11. C:d4 e5, чтобы после 12. fe de 13. Фg3 удобным разменом слонов 13. ... Cc5 уменьшить активность противника. 11. Фg3 K:d4 12. C:d4 Cc6 13. Cd3 Лад8 14. Лае1. Белые успешно сэкономили темп, обойдясь без хода Kpg1—h1, и теперь их расстановка фигур выглядит угрожающе. Поэтому черные, хоть и с опозданием, решаются на важные контрмеры, связанные с продвижением e6—e5.

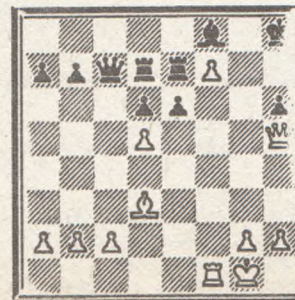
14. ... Kh5 15. Фh3 e5 16. Ф:h5. Выигрыш пешки после 16. fe de 17. C:a7 Kf4 18. Фе3 группе Талья показался не очень убедительным. 16. ... ed 17. Kd5 C:d5 18. ed1. Белые намерены развить белопольную атаку. Впечатляющая дальновидность! 18. ... g6 19. Фh6 Cf6!. Поспешность, усугубляющая трудности черных. Заметно лучше было 19. ... Лfe8 20. f5 Cf8 21. Фf4 Ле5!?, ценой пешки строя защиту по черным полям. 20. f5 Cg7 21. Фg5!!.

Что это? Вдохновение Талья передалось консультируемым? Вполне можно предположить, что 9 из 10 шахматистов сыграли бы здесь прозаически: 21. Фh4 Лfe8 22. f6 Cf8 23. Ф:d4, удовлетворяя хорошим перевесом. 21. ... Лfe8 22. f6 Cf8. Намереваясь на 23. h4 возразить 23. ... Ле5!.



23. Ле6!! Трудно поверить, но атака по белым полям продолжалась! Вот подтверждение: 23. ... Фа5! 24. C:g6! hg 25. Л:e8 Л:e8 26. Ф:g6+! fg 27. f7+, или 23. ... fe 24. C:g6! hg 25. Ф:g6+ Cg7 26. f7+.

23. ... Kph8! 24. Фh4! fe 25. C:g6 h6 26. Фh5!. Белые очень искусно поддерживают атаку. 26. ... d3!. Защита, достойная атаки! 27. f7. Недостаточно 27. C:d3 из-за 27. ... ed с последующим Ле8—e4. 27. ... Ле7 28. C:d3 Ldd7.



Кажется, что защита торжествует, так как не проходит 29. de Л:e6 30. Фf5 Фс5+, но следует новая волна атаки.

29. Лf6! Л:f7 30. Л:h6+ C:h6 31. Ф:h6+ Kpg8. Конечно, не 31. ... Лh7 ввиду 32. Фf8X. 32. de Фс5+ 33. Kph1 Фf2. Чуть точнее 33. ... Фе5. 34. ef+ Л:f7 35. h4 Фе1+ 36. Kph2 Фе5+ 37. Kph3 d5.

Здесь капитаны продолжили поединок уже за одной доской, поскольку контроль истек. Но силы оказались неравными: консультанты В. Багирова оставили своему лидеру лишь 2 минуты, а у М. Талья было 10. Этот фактор и определил победу белых в последовавшем блице (1:0).

Встреча завершилась совместным анализом, который показал, что после 35. ... d5! (вместо 35. ... Фе1+) черные удерживают равновесие, используя необеспеченное прикрытие белого короля.

Мастер В. Журавлев, заведующий учебной частью школы гроссмейстеров



Рис. Л. Воробьева.

Атака на одном дыхании

Ферзевый гамбит D42
СМЫСЛОВ — РИБЛИ

Полуфинальный матч
претендентов
5-я партия

Лондон, 1983

- | | |
|-----------|--------|
| 1. d2—d4 | Kg8—f6 |
| 2. Kg1—f3 | e7—e6 |
| 3. c2—c4 | d7—d5 |
| 4. Kb1—c3 | c7—c5 |
| 5. c4:d5 | Kf6:d5 |

Благодаря усилиям Г. Каспарова в претендентских матчах чаще встречается защита Тарраша, вступлением к которой служит ход 5. ... e6. Но в дебютный репертуар венгерского гроссмейстера входит так называемая улучшенная защита Тарраша, и он постоянно ее играет.

- | | |
|-----------|--------|
| 6. e2—e3 | Kb8—c6 |
| 7. Cf1—d3 | Cf8—e7 |
| 8. 0—0 | 0—0 |



Какой план дальнейшей игры избрать белым в предстоящем миттельшпиле? Можно ходом 9. Le1 пригласить черных после размена в центре 9. ... cd 10. ed на вариант, в котором, согласно последним исследованиям, белые сохраняют определенную инициативу. Но черные не обязаны меняться на d4; продолжая 9. ... b6 10. K:d5 ed 11. Cd2 c4 12. Cb1 Ce6 13. Ke5 Lc8 (Бобоцов — Ботвинник, Нордвик, 1965) или 9. ... K:c3 10. bc b6 11. Cb2 Cb7 12. Lc1 Lc8 13. Cb1 g6 (Тайманов — Джурашевич, матч СССР — Югославия, 1958), они в основном решают дебютные проблемы.

Ничего не сулит и 9. K:d5 Ф:d5 (9. ... ed? 10. dc Ф:a5 11. a3 Ф:c5 12. b4 +/-) 10.

e4, хотя и здесь черные должны действовать осмотрительно. Так, в партии Каспаров — Бегун (Минск, 1978) после 10. ... Фd8 11. dc C:c5? 12. e5! Ce7 13. Фe2 Kb4 14. Cb1 Cd7 15. a3 Kd5 16. Фe4 g6 17. Ch6 Le8 18. h4 белым удалось получить атакующую позицию на королевском фланге. Благоразумнее 11. ... Kb4!?

На 10. ... Фh5 белые в партии Тукмаков — Эйнгорн (Ташкент, 1980) попытались использовать уход черного ферзя на край доски, продолжая 11. dc C:c5 12. Cf4 b6 13. e5 Ld8 14. Kg5. Однако, хотя после 14. ... Ф:d1 15. C:h7+ Kpf8 16. Lf:d1 L:d1+ 17. L:d1 g6! белые и выиграли пешку, им вскоре пришлось расстаться со слонном, который заблудился в лагере противника. Вместо 13. e5 спокойнее 13. a3 Ld8 14. b4 Ce7 15. Lc1 Cb7 16. Фe2 h6, с равной игрой (Керес — Таль, Цюрих, 1959).

9. a2—a3 ...

Экс-чемпион мира избирает более скромное (но и более ядовитое) продолжение. В ряде вариантов пешка a3 будет играть важную роль, не давая черным использовать поле b4 для маневров.

9. ... c5:d4

Оба партнера охотно шли на эту позицию, о чем свидетельствует затраченное ими время на обдумывание. Свой 9-й ход и Смыслов, и Рибли сделали почти не раздумывая; видимо, все нюансы были взвешены в ходе домашней подготовки.

10. e3:d4 Ce7—f6

Избранное черными продолжение 9. ... cd и 10. ... Cf6 говорит о том, что венгерский шахматист собирает вести дальнейшую борьбу в позиционном, классическом

стиле — надежно контролируя стратегически важный пункт d5, попытаться доказать, что изолированная пешка белых является лишь слабостью, а не сильным опорным пунктом для операций на королевском фланге.

В партии Таль — Багиров (Днепропетровск, 1970) черные предварительно разменялись на c3 — 10. ... K:c3 11. bc, тем самым избавив противника от забот о центральной пешке. После 11. ... Cf6 12. Фe2 Cd7 13. Lb1 b6 14. Le1 Le8 15. h4 e5 16. Kg5! завязалась тактическая борьба, в которой черным не удалось справиться с навалившимися на них проблемами.

11. Фd1—c2!! ...

Свежий ход, с нюансами которого Золтан Рибли в ходе партии разобраться не сумел, хотя очевидно, что характер позиции в целом ему знаком.

К примеру, в партии Ульман — Рибли (Никшич, 1978), где вместо 11. Фc2 было сыграно 11. Le1, последовало 11. ... g6 12. Ch6 Le8 13. K:d5 Ф:d5 14. Ce4 Фd6 15. Ce3 Ld8 16. Lac1 Cd7 17. Фd2 Lac8 18. b4 b6 19. Cf4 Фf8.



20. d5! ed 21. C:d5 Ke7 22. Ch6 Cg7 23. C:g7 Kp:g7 24. Cb3 f6 25. L:c8 C:c8 26. Фc3 Kg8 27. h3 Фd6 28. Kg5 Фd2! 29. Ф:d2 L:d2 30. Le8, и черные остановили часы.

У читателей не без оснований может возникнуть вопрос: зачем приводить именно эту партию, совсем «из другой оперы», не имеющую, казалось бы, ничего общего с комментируемым поединком? И все же, по-моему, ход борьбы во встрече Ульман — Рибли имеет значение для данных примечаний в психологическом и стратегическом плане. Потерпев поражение, Рибли, безусловно, тщательно проанализировал причины неудачи и нашел более точный и надежный план защиты. Как показывает практика, белым не всегда удается сокрушить бастионы противника на королевском фланге, и в этом случае им надо применять именно тот план, который избрал В. Ульман: открыть игру в центре, после чего сла-

бости королевского фланга черных должны сказаться.

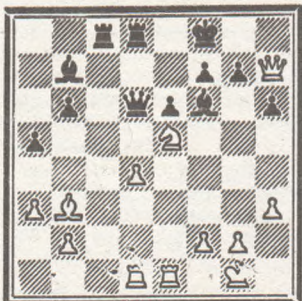
В 3-й партии четвертьфинального матча претендентов Торпе — Рибли (Аликанте, 1983) белые сыграли 11. Ce4, и после 11. ... Kce7 12. Фd3 g6 13. Ke5 b6 14. Kg4 Cg7 15. Cg5 f6 неожиданно последовало соглашение на ничью.

Почему Смыслов в дальнейшем ходе матча отказался от хода 11. Фc2, может сказать только он сам; так или иначе, но в 7-й партии было сыграно 11. Ce4. Может быть, это объясняется тактическими соображениями — чтобы в каждой партии по возможности менять характер борьбы, таким образом уменьшая значение домашней подготовки партнера.

11. ... h7—h6

На обдумывание этого хода черные затратили 35 минут. С первого взгляда кажется, что белым непросто перегруппировать свои силы для прямой атаки на короля, ведь центр белых тоже нуждается в защите. Но экс-чемпион мира провел нешаблонный план и сумел доказать, что именно ослабление диагонали b1—h7 сыграет важную роль.

В этой связи стоит привести партию Карпов — Тимман (Москва, 1981), в которой чемпион мира подчеркнул темные стороны хода h7—h6: 11. Ce4 Kce7 12. Фd3 h6 13. Ke5 K:c3 14. Ф:c3 Kf5 15. Ce3 Kd6 16. Cf3 Cd7 17. Фb4 Cb5 18. Lfe1 a5 19. Фb3 Ca6 20. Lad1 Kf5 21. Ce4 K:e3 22. Ф:e3 Фd6 23. Cc2 Lfd8 24. Фe4 Lac8 25. Фh7+ Kpf8 26. h3 b6 27. Cb3 Cb7.



28. d5! Фc7 29. de L:d1 30. Kg6+, и черные сдались.

Может быть, все же стоило вернуться к обычному ходу g7—g6, который Рибли уже делал в аналогичной ситуации, например, в партии с Л.Портишем (чемпионат Венгрии, 1981).

12. Lf1—d1 Фd8—b6
13. Cd3—c4! Lf8—d8

Выясняется, что центральная пешка белых неприкосновенна, поскольку в ряде вариантов в решающий момент у белых находится ход Kc3—a4, приводящий к ма-

териальным завоеваниям: 13. ... С:d4? 14. С:d5 еd 15. Ка4 или 13. ... К:d4? 14. Л:d4! С:d4 15. Ка4.

А теперь уже видно, каким способом белый ферзь может поменяться местами с белопольным слоном на диагонали b1—h7.

14. Кс3—e2! ...

Конь не только защищает пешку d4, но и подталкивается к атаке на королевском фланге, в которой ему отводится важная роль. К тому же черные лишаются возможности разменами немного упростить позицию.

14. ... Сс8—d7
15. Фс2—e4 Кс6—e7
16. Сс4—d3 ...



16. ... Сd7—a4

Рибли позволяет белому ферзю вторгнуться в свои тылы, рассчитывая использовать эту активность противника для развертывания контригры в центре. Безусловно осмотрительнее было бы 16. ... Кg6, поскольку на 17. Ке5 С:e5 18. de можно играть 18. ... Сb5! А если бы белые развивали наступление другим путем, то пункт h7 всегда можно было защитить ходом Кg6—f8.

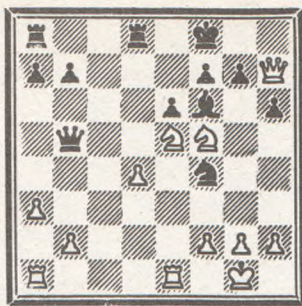
Пожалуй, черным не стоило и гнать белую ладью на e1, где она находится на идеальной позиции и откуда впоследствии нанесет решающий удар. Понятно желание венгерского гроссмейстера убраться одного из защитников пешки d4, однако связка по линии «d» была бы куда выгоднее для черных.

17. Фе4—h7+ Кpg8—f8
18. Лd1—e1 Са4—b5
19. Cd3:b5 Фb6:b5
20. Ке2—g3 ...

Черным удалось разменять неприятельского белопольного слона, который обычно играет важную роль в атаке; однако слон этот уже успел выполнить свою задачу. И хотя фигуры белых расположены еще довольно далеко от черного короля, его позицию идеальной не назовешь.

20. ... Ке7—g6
21. Кf3—e5! Кd5—e7

Перекрывает диагональ с1—h6 не удастся. На 21. ... Кd4 следует 22. С:f4 К:f4 23. Кf5!l,



и позиция черных разваливается: 23. ... еf7 24. Кd7+! и 25. Фh8X или 23. ... Кg6 24. К:h6!.

22. Сс1:h6! ...

Теперь уже можно сказать, что стратегия черных потерпела фиаско. Им пришлось полностью переключиться на защиту, а угрозы противника с каждым ходом нарастают. Как писал в газете «Советский спорт» заслуженный тренер РСФСР А. Рошаль, бывший свидетелем поединков в Лондоне, в пресс-центре гроссмейстеры отдавали предпочтение ходу 22. Kh5, который заметно усиливает угрозы белых. Но Василий Смыслов делает ход, который считает самым естественным: атака развывается столь же стремительно, к тому же белые еще и защищают первую горизонталь.

22. ... Кg6:e5

И на 22. ... Л:d4 последовало бы 23. Kh5, а если 22. ... С:e5, то 23. Л:e5!.

23. Кg3—h5! ...

Эффектно и сильно! Грозит мат: 24. С:g7+ С:g7 25. Ф:g7 Кре8 26. Кf6X.

23. ... Ке5—f3+

Рибли не только защищается, но и пытается немного испортить позицию белых — а вдруг пригодится?

24. g2:f3 Ке7—f5

Ни одну из стоящих под боем белых фигур нельзя брать: 24. ... gh 25. Ф:h6+, с матом, или 24. ... Ф:h5 25. С:g7+ и 26. Ф:h5.

25. Kh5:f6! Кf5:h6

Попытка увести короля 25. ... Кре7 привела после 26. С:g7 К:g7 27. Ф:g7 Фf5 28. Кg4 к потере фигуры, а создать угрозы белому королю по открывшейся линии при этом не удавалось.

26. d4—d5! ...



Знакомый мотив. Чтобы с успехом завершить атаку на

короля, необходимо активно действовать и в центре.

26. ... Фb5:b2

Разумеется, не проходит 26. ... Кре7 ввиду 27. Ф:g7 Лg8 28. Л:e6+!, и белые выигрывают. После хода в партии следует далеко рассчитанная эффектная комбинация, избежать которой можно было лишь путем 26. ... gf, переходя после 27. Ф:h6+ Кре7 28. de Фg5+ в плохой эндшпиль.

Белый ферзь, которого венгерский гроссмейстер столь легкомысленно пустил «в свой огород», сражается с колоссальной энергией! 27. Фh7—h8+ Кpf8—e7

28. Ле1:e6+!! ...

Позиционно обоснованные комбинации, как правило, бывают верными до конца. Каскад жертв — и Смыслов выигрывает ферзя за ладью и коня.

28. ... f7:e6

29. Фh8:g7+ Kh6—f7

30. d5—d6+! ...

Скромная пешечка делает самое главное — вносит дезорганизацию в боевые порядки черных.

30. ... Лd8:d6

31. Кf6—d5+! Лd6:d5

32. Фg7:b2 ...

Накал борьбы иссяк. Материальный перевес белых вполне достаточен для выигрыша, хотя еще надо преодолеть некоторые технические трудности. Рибли, скорее всего, ошеломленный эффектной игрой противника, успевает проиграть до откладывания.

32. ... b7—b6

33. Фb2—b4+ Кре7—f6

34. Ла1—e1 Ла8—h8

35. h2—h4 Лh8—d8

36. Ле1—e4! ...

Черным, казалось, удалось ликвидировать всех «нападающих» противника, но вот сделано лишь четыре хода — и все оставшиеся в живых фигуры белых вновь набрасываются на черного короля.

36. ... Кf7—d6

37. Фb4—c3+ e6—e5

38. Ле4:e5! Лd5:e5

39. f3—f4 Кd6—f7

40. f4:e5+ Кpf6—e6

Если 40. ... К:e5, то 41. f4. И сдвоенные пешки иногда могут пригодиться...

41. Фс3—c4+,

и черные сдались {1:0}.

Примечания гроссмейстера А. Гипслиса

ОТВЕТЫ НА ЗАДАНИЯ МИНИ-УРОКА ПО СТРАТЕГИИ

(См. № 2/1984)

1. 21. ... Лс2! 22. Фd6! Допускает эффектный заключительный удар. Другие продолжения белых хотя и затягивали сопротивление, но также оставляли мало надежды на спасение. Например: 1) 22. Ла2? Л8с3 23. Лb3 Лс1+ 24. Крh2 Фс7+ 25. f4 (25. g3 Фс6) 25. ... Л:b3 26. Ф:b3 Лс3 —+; 2) 22. Лb2 Лс1+ 23. Л:c1 Л:c1+ 24. Крh2 Фс7+, и угроза создания отдаленной проходной пешки на ферзевом фланге должна решить исход поединка в пользу черных. 22. ... Л:f2! 23. Фg3. Или 23. Кр:f2 Лс2+ 24. Кpg3 (24. Кре1 Ф:g2 25. Фb8+ Кpg7 26. Фе5+ f6) 24. ... Ф:g2+ 25. Крh4 (25. Крf4 Лf2+) 25. ... g5+ 26. Крh5 Ф:h3+ 27. Кр:g5 Лg2+ 28. Крf4 Фf5X. 23. ... Ле2. Отказавшись проявлять технику грозного соперника, белые сдались {0:1}. В случае, например, 24. Лс1 Л:c1+ 25. Л:c1 Фе4 у черных подавляющая позиция.

II. Здесь Х.-Р. Капабланка приступил к завершающему зажиму позиции белых: 30. ... a5! 31. Лf3+ Кpg6 32. g4 Кd6! 33. Кс3 b4! 34. ab ab 35. Кd1. Белые должны считаться и с опасными угрозами их королю: 35. Ка2 Ке4! 36. К:b4

Лс4 37. Ка2 Лс2 38. Лd1 Л:b2 39. Кс1 Лс3X. 35. ... Лс2 36. Лf2. Иначе 36. ... Ке4 и 37. ... Лd2X. 36. ... b3! 37. Ла1 Ке4 38. Ле2 Л8с6! 39. Лb1. Белые беспомощны. Если 39. Кс3, то 39. ... Л:c3+, а на 39. Л:c2 — 39. ... Л:c2. 39. ... e5! 40. Ла1 Л6с4 41. Ла5 Ке5+! Белые сдались {0:1}.

III. 36. ... Лс:d4! 37. cd. Если 37. Л:d4, то 37. ... Ле2 —+. 37. ... Фс4! Ведет к решающему вторжению в тыл соперника. 38. Кpg2 b5. Действия, знакомые по предыдущему примеру. 39. Кpg1 b4 40. ab ab 41. Кpg2 Фс1! 42. Кpg3. Белые могут ходить только королем. 42. ... Фh1! 43. Лd3. Или 43. Фg2 (43. Ле2 Л:e2 44. Ф:e2 Фg1+ и 45. ... Ф:d4 —+) 43. ... Ф:g2+ 44. Л:g2 Л:d4 —+. 43. ... Ле1 44. Лf3. Грозило 44. ... Лf1. 44. ... Лd1 45. b3. Если 45. Крh3, то 45. ... Лd2!, а на 45. Лb3 решает 45. ... Фе4 46. Л:b4 Лd3+ 47. Крh4 Лf3 и т. д. 45. ... Лс1 46. Ле3. Или 46. h3 Лg1+ 47. Крh4 Лg4X. 46. ... Лf1. Белые сдались {0:1}, так как их ресурсы защиты исчерпаны: 47. Фе2 Фg1+ 48. Крh3 Ле1 (или Лf2) и т. д.



СТРАНИЧКА ИСТОРИИ

Первая Всероссийская шахматная Олимпиада 1920 года и состоявшийся вскоре после нее III Всесоюзный шахматно-шашечный съезд сделали многое для популяризации и развития старинной игры в нашей стране. Проходивший под лозунгами «Шахматы — могучее орудие культуры!», «Шахматы — в массы!», съезд явился тем импульсом, который позволил создать и укрепить многочисленные шахматные кружки и секции на предприятиях, в учреждениях, учебных заведениях и воинских частях, повысить мастерство советских шахматистов.

Для руководства этой работой было избрано исполнительное бюро Всесоюзной шахматной секции, которое возглавил большой любитель шахмат пламенный революционер и соратник Ленина народный комиссар юстиции СССР Николай Васильевич Крыленко. От Военведа в состав Исполбюро вошел крупный работник Политуправления РККА П. К. Иорданский, сильный московский первокатегорник. Все это плодотворно сказалось на развитии шахмат в Красной Армии и Флоте. Стали регулярно проводиться турниры и первенства в частях, на кораблях, в гарнизонах, военных округах и на флотах.

Особенно хорошо эта работа была организована в Ленинградском окружном Доме Красной Армии, и по сей день находящемся на переднем крае идеологического фронта. В культурно-эстетическом воспитании солдат и офицеров немалая роль принадлежит шахматам. Шахматный кружок при Ленинградском Доме Красной Армии (ЛДКА) организовался в начале 1923 года. На

первых порах он объединял чуть больше трех десятков энтузиастов, и работой его поочередно руководили дежурившие члены бюро. Проводились квалификационные турниры, товарищеские матчи с другими шахматными коллективами, сеансы одновременной игры.

Большую помощь кружковцам оказывали шефствовавшие над ними ленинградские мастера И. Рабинович, И. Зек, переехавший впоследствии из Киева В. Раузер. Частыми гостями были А. Ильин-Женевский, профессор Б. Коялович, В. Васильев (будущий мастер) и другие. Они выступали с лекциями, проводили учебные занятия и консультации. Делалось это безвозмездно, или, как теперь принято называть, в общественном порядке.

Вскоре кружковцы стали участвовать (и безуспешно) в городских соревнованиях. Они не замыкались в своих стенах, сами довольно часто выезжали для встречи с красноармейцами и командирами ближайших гарнизонов и частей.

По инициативе первого председателя бюро кружка, а позднее — секции артехника 1-го ранга Бориса Владимировича Иванова в 1925 году был проведен первый чемпионат Ленинградского военного округа. Он собрал довольно ровный и сильный состав. Наряду с представителями сухопутных родов войск, в нем приняли участие лучшие шахматисты Балтийского флота.

Чемпионат принес много неожиданностей. Несмотря на то, что моряки находились в «численном меньшинстве», они уверенно обошли на шахматном поле своих боевых друзей и заняли первые места в итоговой таблице.

Победителем турнира стал чемпион Балтийского флота первокатегорник В. Строганов. Вторым финишировал политрук военно-морского училища К. Боголюбов, а третий приз достался командиру взвода 1-го зенитного полка Н. Ходорову, который в последние годы жизни работал директором Ленинградского шахматно-шашечного клуба имени М. И. Чигорина.

На турнире было сыграно много интересных партий, но 55 лет срок немалый, и удалось разыскать только две из них.

Дебют ферзевых пешек D02 Строганов — Аверьянов

1. d4 Kf6 2. Kf3 e6 3. g3 c5 4. c3 Kc6 5. Cg2 d5 6. 0—0 Cd6 7. a3 Фc7 8. Kbd2 b6 9. Le1 Cb7 10. e4 de 11. Kg5 cd 12. Kd:e4 Ld8 13. K:f6+ gf.



14. K:e6! fe 15. L:e6+ Kpd7 16. Ch3 Ldg8 17. L:d6++ Kp:d6 18. Cf4+ Ke5 19. cd Фc6 20. de++ Kpe7 21. Фd6+

Ф:d6 22. ed+ Kpd8 23. Lc1 Lg7 24. Lc7 Lhg8 25. Ce6!, и белые вскоре выиграли (1:0).

Столбов — Ходоров



Черные изящно форсировали победу: 32. ... Cf4! 33. L:f4 K:f4 34. Ф:f4 Фb1+35. Фc1 Ф:c1+ 36. C:c1 La8!, и белые сдались (0:1). От угрозы 37. ... La1 с выигрышем слона нет удовлетворительной защиты.

Состоявшийся чемпионат, а вслед за ним проходивший в конце сентября 1925 года 2-й Всеармейский турнир, в котором приняли участие 5 представителей Ленинградского военного округа и 4 представителя Балтфлота, вызвал еще больший интерес в воинских частях и на кораблях, и вскоре число членов кружка перевалило за сотню. Заметно повысилось и мастерство воинов-шахматистов.

Популярности шахмат способствовало и то, что командовавший в те годы войсками Ленинградского военного округа М. Н. Тухачевский, любивший древнюю игру, поощрял увлечение этим видом умственного спорта.

«Однажды, — вспоминал Наум Антонович Ходоров, — в ЛДКА проходил какой-то вечер, на котором присутствовал и командующий. Мы в это время сражались в турнире и целиком были увлечены своим занятием. В антракте Тухачевский не преминул зайти в шахматную комнату. Он поинтересовался, как идет соревнование, а затем, прохаживаясь вдоль столиков, наблюдал за борьбой, беседовал со свободными от игры участниками...»

По указанию Тухачевского в 1930 году в Ленинградском Доме Красной Армии был открыт шахматный клуб. В начале им руководил мастер Г. М. Лисицын, затем инструктором стал Л. И. Шамаев. Регулярными стали теоретические занятия, выезды в воинские части и лагеря, организовывались турниры и первенства, разнообразные массовые мероприятия.

Ныне команда шахматистов ордена Ленина Ленинградского военного округа — десятикратный чемпион Вооруженных Сил, участница всех крупнейших Всеармейских соревнований и первенств. В ее составе многократная чемпионка Советского Союза гроссмейстер И. Левитина, международные мастера прапорщики Е. Карасев, М. Цейтлин и резерв — десятки мастеров, кандидатов в мастера, сотни перворазрядников. А это значит, старейший спортивный коллектив советских Вооруженных сил и сейчас уверенно шагает в авангарде армейского шахматного движения.

А. Гурвич,
международный арбитр

ИНТУИЦИЯ И ЛОГИКА В МЫШЛЕНИИ ШАХМАТИСТА

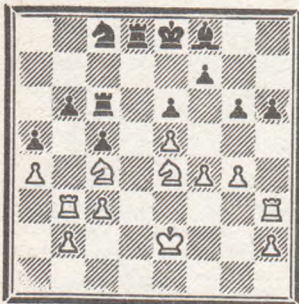
(Окончание. Начало в № 2)

II

В предыдущей статье было отмечено, что умение быстро и верно найти зону поиска в определенной позиции и вовремя почувствовать необходимость смены этой зоны, переключить внимание на другие объекты позиции и взаимодействия фигур является одним из проявлений интуиции шахматиста. Проиллюстрируем вышесказанное еще на одном примере.

Фишер — Дурас

XVII Олимпиада, Гавана, 1966



Ход белых

При первом взгляде на позицию ясен бесспорный перевес белых, фигуры которых занимают доминирующее положение. В процессе решения данной позиции взгляд шахматиста чаще всего фиксирует поля f6, d6, e7, d7. Это и есть первоначальная зона поиска. Однако решение не придет до тех пор, пока в поле зрения испытуемого не попадет наиболее удаленнейший от «центра борьбы» объект — пешка a5.

Если данную позицию представить шахматисту на несколько

секунд, то положение этой пешки вряд ли вообще будет воспроизведено по памяти — до того сильно шаблонное впечатление о ее несущественности. Но именно используя неудачное положение крайней черной пешки, белые имеют возможность получить материальный перевес или поставить мат черному королю в центре доски:

1. K:a5!, и белые выигрывают, так как на 1... Ba следует 2. Kf6+ и 3. Lb7+, с матом.

Умение быстро подметить такие вот, на первый взгляд, «несущественные» детали позиции и является одним из показателей интуитивных способностей шахматиста.

Очевидно, что в подобном рода примерах, когда нахождение правильного хода в течение короткого промежутка времени почти сразу же ведет к подавляющему перевесу, основная трудность заключается в том, чтобы «заметить» данный ход или комбинацию в таких условиях, когда для этого требуется быстро сменить зону поиска. Это — одно из проявлений шахматной интуиции, которое сравнительно просто зафиксировать и исследовать на примере решения подобного рода задач.

Одно из проявлений, но не единственное. Как быть в тех случаях, когда шахматист «увидел» интересный маневр или комбинацию, но не может до конца рассчитать все варианты или видит, что возникающая позиция неясна? Ведь шахматы — игра неточная, и мы далеко не всегда имеем возможность сразу же объявить мат. Большинство миттельшпильных позиций, насыщенных тактическими идеями, носит проблемный характер. Что делать шахматисту при видении им таких «проблемных» ходов, которые обычно являются обаятельными и резко повышают накал борьбы? Вот тут и приходит на помощь то знаменитое «чутье», или чувство позиции, о котором так много написано в шахматной литературе.

Однако дело не только в чувстве позиции. Поскольку в шахматы играет живой человек, то для совершения того или иного хода за доской он должен иметь определенную положительную оценку данного хода, т. е. должен иметь ту

или иную степень уверенности в том, что этот ход его не подведет. Если мы обозначим весь диапазон качества «уверенность» за 100%, то, очевидно, в момент совершения хода уверенность у шахматиста должна преобладать над неуверенностью, т. е. она должна быть больше 50%. Если уверенность шахматиста выше 50%, то принятое решение претворяется в жизнь. Тот расчет вариантов, который проводят шахматисты после выбора ходов-кандидатов, — не что иное, как средство повысить свою уверенность в том или ином продолжении. Если путем расчета вариантов одного из возможных ходов-кандидатов удается получить «знакомую» позицию с ясной оценкой, то уверенность резко повышается и соответствующий ход-кандидат, скорее всего, будет сделан. Так поступает большинство шахматистов.

Ну а если позиция настолько сложна, что шахматист в условиях ограниченного контроля времени не успевает все учесть? Вот такие случаи и являются «границей», с одной стороны которой находятся шахматисты, предпочитающие «снину в руках» и не желающие отдавать материал, даже если чутье позволяет им увидеть возможность таких жертв: это игроки-рационалисты. По другую сторону находятся «рыцари без страха и упрека», шахматные романтики, для которых интуитивная жертва — «фирменное блюдо». Читатель уже, конечно, догадался, что речь идет в первую очередь о М. Тале и Д. Бронштейне. Об их шахматном даровании написано немало книг. С точки зрения психолога же хочется добавить, что в своем творчестве эти шахматисты получают как бы лишние «степени свободы», что позволяет им критически подходить к узким рамкам «благоразумной», практической игры так называемого рационального шахматиста и нередко опровергать эту кажущуюся «правильность». Очевидно, в достижении этих «степеней свободы» далеко не последнюю роль играет положительный баланс уверенности в тех позициях, где «рациональным» шахматистам ее не хватает.

Уверенность любого спортсмена, в том числе шахматиста, в процессе состязания — одна из важнейших характеристик, окрашивающих его деятельность. На первостепенную значимость этого качества указывает в своих работах Н. В. Крогус. Он пишет, что шахматист при оценке состояния соперника в первую очередь обращает внимание на признаки, характеризующие его уверенность или неуверенность в своих силах. Ясно, что оптимальный уровень уверенности позволит шахматисту с учетом собственного состояния, поставленных целей и объективной ситуации на доске принимать оптимальные решения. Повысится надежность и устойчивость шахматиста, что, конечно, сразу же скажется на результатах.

Отчего же зависит оптимальный уровень уверенности? Ведь это качество не может все время оставаться постоянным, оно должно изменяться в ходе спортивной биографии шахматиста и гибко регулировать его деятельность.

Эксперименты, проведенные на кафедре психологии ИЦОЛИФКа кандидатом педагогических наук старшим научным сотрудником О. В. Дашкевичем, показали, что степень уверенности спортсмена в своих силах прямо зависит от его самооценки. Спортсмены с заниженной самооценкой, как правило, тревожны, эмоционально неустойчивы, мнительны, пассивны, быстро «перегорают», боятся соперника. Все это ведет к срывам, особенно в напряженные моменты соревнования. У спортсменов с повышенной самооценкой наблюдаются излишнее благодушие, самоуверенность, сильная недооценка противника, за что тоже неминуемо приходит расплата. Один из ярких примеров в истории шахмат — царствование на шахматном троне Х.-Р. Капабланки, завершившееся столь печальным разгромом в матче с А. Алехиным.

Наличие у шахматиста адекватной самооценки позволит ему гибко варьировать тактику борьбы в ходе соревнования, даст ему возможность ставить объективно достижимые цели, создаст необходимый запас уверенности в своих силах для движения вперед. Вот тут-то и должен прийти на помощь психолог, умеющий безошибочно поставить диагноз и дать верный совет.

Эксперименты по изучению самооценки спортсмена и ее влияния на процесс единоборства за шахматной доской в самом разгаре. Изыскиваются методы воспитания адекватной самооценки и ее коррекции в случаях отклонения, но это уже тема для отдельного разговора. Хочется надеяться, что психологи, работающие в шахматах, скажут, наконец, свое веское слово, ибо пока шахматы для психологии дали неизмеримо больше, чем психология шахматам.

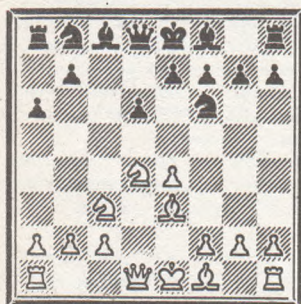
Л. Левит,
аспирант кафедры психологии БГИФКа

Гроссмейстер
Айварс ГИПСЛИС

СОВРЕМЕННАЯ ТРАКТОВКА ВАРИАНТА НАЙДОРФА

ПРОДОЛЖЕНИЕ 6. Сe3 В90

- | | |
|-----------|--------|
| 1. e2—e4 | c7—c5 |
| 2. Kg1—f3 | d7—d6 |
| 3. d2—d4 | c5:d4 |
| 4. Kf3:d4 | Kg8—f6 |
| 5. Kb1—c3 | a7—a6 |
| 6. Cc1—e3 | ... |



Этот ход получил распространение только в последние годы. Задержав на время развитие королевского фланга, белые готовят быструю мобилизацию сил на ферзевом, чтобы затем приступить к активным операциям в центре и на королевском фланге.

Расположение материала:

- I. 6. ... b5
- II. 6. ... Kg4
- III. 6. ... Фc7
- IV. 6. ... Kbd7
 - A. 7. g4
 - B. 7. Ce2
- V. 6. ... e6
 - A. 7. f4 b5 8. Фf3 Cb7 9. Cd3 Kbd7 10. g4
 - 1. 10. ... Kc5
 - 2. 10. ... b4
- B. 7. g4
 - 1. 7. ... e5
 - 2. 7. ... h6
- V. 7. Ce2
 - 1. 7. ... Kbd7
 - 2. 7. ... Фc7
 - 3. 7. ... Ce7
 - 4. 7. ... b5
- VI. 6. ... e5 7. Kb3 Ce6 8. Фd2
 - A. 8. ... Ce7
 - B. 8. ... Kbd7 9. f3
 - 1. 9. ... Фc7
 - 2. 9. ... Лс8
 - 3. 9. ... Ce7
 - 4. 9. ... b5

В позиции на диаграмме самые распространенные ответы — 6. ... b5 (I), 6. ... Kg4 (II), 6. ... Фc7 (III), 6. ... Kbd7 (IV), 6. ... e6 (V) и 6. ... e5 (VI). Все эти про-

должения имеют самостоятельное значение, хотя иногда игра переходит в схевенингенский вариант, который мы здесь подробно рассматривать не будем.

6. ... b7—b5



Эта преждевременная активность черных на ферзевом фланге позволяет белым развить инициативу.

- | | |
|-----------|-------|
| 7. a2—a4 | b5:a4 |
| 8. Ла1:a4 | e7—e6 |

В партии Переньи — Лендьел (чемпионат Венгрии, 1982) последовало 9. Сb5+ Kfd7 10. 0—0 Cb7 11. Сс4 Kc5 12. Лb4 Фс8 13. f4 — перевес в развитии позволяет белым получить грозную инициативу.

II

6. ... Kf6—g4



Выпад коня не позволяет черным решить дебютные проблемы, так как в дальнейшем белые используют неудачное положение этого коня для развития своей инициативы.

7. Ce3—g5 Kb8—c6
После 7. ... Фа5 8. Фd2 Кс6 9. Кb3 Фd8 10. 0—0—0 белые явно опережают противника в развитии (Борнгесер — Хауснер, Афины, 1971).

Продолжение 7. ... h6 8. Ch4 g5 непоправимо ослабляет королевский фланг черных. После 9. Cg3 Cg7 10. Ce2 h5 11. h4! Kc6 12. Kb3 gh 13. C:h4 Kce5 14. Фd2 Kg6 15. Cg5 Ce5 16. Kd5 шансы белых предпочтительнее (Романишин — Мухин, 1972).

8. Фd2—d2 Фd8—b6
После 8. ... K:d4 9. Ф:d4 e5 10. Фа4+ Cd7 11. C:d8 C:a4 12. Cb6 у белых явный перевес.

- | | |
|------------|--------|
| 9. Kd4—b3 | e7—e6 |
| 10. h2—h3 | Kg4—e5 |
| 11. f2—f4 | Ke5—g6 |
| 12. f4—f5 | Kg6—e5 |
| 13. Cf1—e2 | Cc8—d7 |

Продолжая 14. 0—0—0, в партии Бирн Р. — Браун (чемпионат США, 1970) белые могли сохранить лучшие шансы.

III

6. ... Фd8—c7



Малоисследованное продолжение. Черные пока не раскрывают своих планов. В зависимости от того, какую игру выберут белые, черные готовы к контрмерам, так как на с7 в сицилианской защите ферзь обычно расположен удачнее всего.

7. f2—f3

После 7. Фd2 e6 8. f3 в партии Соколов А. — Карройи (чемпионат Европы среди юношей, 1981/82) черные решили затормозить активность белых на королевском фланге посредством 8. ... h5. Но после 9. 0—0—0 Kbd7 10. Cd3 b5 11. Лhe1 Cb7 12. Cg5 Ce7 13. Kpb1 Кс5 14. Kb3 шансы белых предпочтительнее.

- | | |
|-----------|--------|
| 7. ... | e7—e6 |
| 8. g2—g4 | b7—b5 |
| 9. g4—g5 | Kf6—d7 |
| 10. h2—h4 | Kd7—b6 |

После 11. a4! b4 12. a5 bc 13. ab Ф:b6 14. bc Kd7 15. h5 Фс7 16. Фd2 Cb7 17. Лh3 Ke5 создалась очень сложная и неясная позиция (Гипслис — Белявский, Новосибирск, 1976).

IV

6. ... Kb8—d7

Основные продолжения в этой позиции — 7. g4 (A) и 7. Ce2 (B).

Но интерес могут представлять и другие продолжения, испытанные на практике:

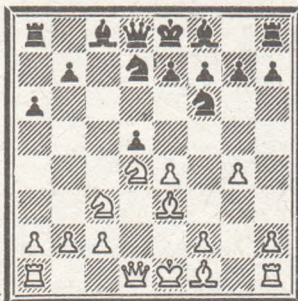
7. a4 b6 8. f3 Cb7 9. Cc4 e6 10. Ca2 Лс8 11. Фe2 Фс7 12. g4 Ke5 13. g5 Kfd7 14. Cf2, с неясной игрой (Прандстеттер — Скробек, Варшава, 1979);

7. f3 Фс7! 8. g4 h6 9. h4 e6 10. Лg1 Ke5 11. g5 hg 12. hg Kfd7 13. f4 Kc4 14. C:c4 Ф:c4 15. g6!, с перевесом у белых (Чирич — Чабарскара, Белград, 1973);

7. f4 b5 8. a4 ba 9. Л:a4 e6 (Белявский — Бронштейн, Вильно, 1975), и, продолжая 10. Kb3!, белые сохраняли некоторый перевес.

A

7. g2—g4 d6—d5



Пользуясь предоставившимся случаем, черные провели освобождающий подрыв в центре. Но эта акция оказывается преждевременной.

8. Kd4—b3!

Недостаточно для получения дебютного перевеса 8. g5! K:e4 9. K:e4 de 10. Kb3 b6 11. Фd4 Cb7 12. 0—0—0 Фс7 13. Cg2 e5 14. Фа4 Лс8 15. Лd2 Фс6!

Заслуживает внимания 8. K:d5 K:e4 9. Kb3!

- | | |
|-----------|--------|
| 8. ... | Kf6:e4 |
| 9. Kc3:d5 | Ke4—d6 |

На 9. ... e6 следует 10. Kb6 K:b6 11. Ф:d8+ Kp:d8 12. C:b6+ Кре8 13. Cg2 Kf6 14. 0—0—0, с явным преимуществом у белых.

- | | |
|------------|--------|
| 10. Фd1—e2 | e7—e6 |
| 11. Ce3—f4 | Kd7—b6 |
| 12. Kd5:b6 | Фd8:b6 |
| 13. 0—0—0 | Cc8—d7 |
| 14. Cf1—g2 | ... |

Белые опередили черных в развитии и сохраняют сильное давление в центре (Сакс — Радулов, Бейле-Херкулане, 1982).

(Продолжение следует)

ПАМЯТИ ГРОССМЕЙСТЕРА И ПЕДАГОГА

Мемориал С. ФУРМАНА
Павловск, 1983

«Сердечно поздравляю победителей, всех участников турнира памяти замечательного человека, талантливого шахматиста, блестящего тренера Семена Абрамовича Фурмана. Желаю дальнейшего совершенствования. Чемпион мира по шахматам Анатолий Карпов».

Такая телеграмма пришла в один из самых живописных пригородов Ленинграда, Павловск, где состоялся второй турнир памяти замечательного тренера и педагога.

Прекрасно выступил в турнире семнадцатилетний студент ЛГУ Александр Халифман. Большинство партий он заканчивал к 30-му ходу, поэтому не удивительно, что результат Александр показал самый высокий — 9,5 очка из 11. Второе—четвертое места на мемориале разделили А. Фаас, В. Епишин, Ю. Рыжков — они набрали по 7,5 очка.

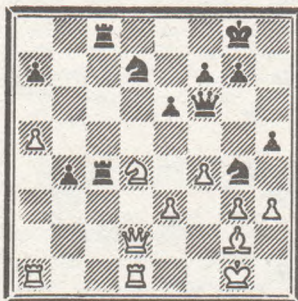
Из творчества участников можно отметить следующую партию.

Каталонское начало E01
Рыжков — Фаас

1. d4 d5 2. c4 e6 3. Kf3 Kf6 4. Kc3 c6 5. g3 dc 6. Cg2 Kbd7 7. 0—0 b5. Этот ход сделан не с намерением удержать пешку (она немед-



ленно отыгрывается), а с целью контригры на ферзевом фланге. 8. a4 b4 9. Kb1 Ca6 10. Cg5 Ce7 11. Kbd2 0—0 12. Фс2. Лучше 12. Лс1 и 13. К:с4. 12. ... Лс8 13. К:с4 c5 14. b3. Это уже жертва пешки, вероятно, не вызванная необходимостью. 14. ... cd 15. К:d4 C:c4 16. bc Ke5 17. Лfd1 Л:c4 18. Фb2 Kfd7 19. C:e7 Ф:e7 20. e3 Лfc8 21. a5 Фf6. С очевидной угрозой 22. ... Лс2 23. К:c2 Kf3+. 22. Фd2. Нельзя, конечно, играть 22. Лас1 из-за 22. ... Л:c1 23. Л:c1 Л:c1+ 24. Ф:c1 Ф:f2+ 25. Кр:f2 Kd3+. 22. ... h5 23. f4 Kg4 24. h3.



24. ... e5! 25. Kf5! У белых был лучший ответ — 25. Кс6. Теперь же черные получают 4 пешки за фигуру. 25. ... Ф:f5 26. hg Ф:g4 27. Ф:d7 Ф:g3 28. Фh3 ef 29. ef Ф:f4 30. Ф:h5! Цейтнотная ошибка. 30. ... Фе3+ 31. Kph1 Фf2 32. Лd3 Лh4+, и белые сдались [0:1]. (Примечания к/м А. Фааса.)

В день закрытия с воспоминаниями о С. Фурмане выступил М. Таль, тепло встреченный участниками и гостями. Экс-чемпион мира также дал несколько сеансов одновременной игры и принял участие в небольшом блицтурнире.

Л. Петрова,
судья республиканской категории

□ МИХАИЛ ТАЛЬ.

ОПЯТЬ БЕЗ РИЖАН

Очередное командное первенство прибалтийского дорсового совета споробщества «Локомотив» проходило в Шяуляе.

В конкуренции пяти команд — Вильнюса, Шяуляя, Елгавы, Даугавпилса и Калининграда — сильнейшими оказались калининградские шахматисты во главе с мастером А. Малевинским. На втором месте команда хозяев, которую вот уже многие годы возглавляет экс-чемпион Европы в заочной игре мастер А. Уоляе. Третьими были прошлогодние победители — шахматисты Даугавпилса, выступавшие на этот раз значительно омоложенным по сравнению с прошлым годом составом.

Среди лидеров команд успех сопутствовал вильнюсскому кандидату в мастера А. Микенасу (сыну известного литовского международного мастера). В четырех партиях он набрал 3 очка. На других досках победили: II. 2. Ю. Дисский (Елгава) — 3 очка; III. Г. Пятаков — 3; IV. Г. Соколов — 3,5; V. О. Малевинская (все — Калининград) — 3 очка.

Не приняли участия в соревнованиях команды Риги (в которой уже раз!) и Таллина. По всей видимости, шахматы в этих райсоветах не в особом почете.

Русская защита C42
Малевинский — Домулс
(Калининград) (Даугавпилс)

1. e4 e5 2. Kf3 Kf6 3. K:e5 d6 4. Kf3 K:e4 5. Фе2. Когда-то вариант, начинающийся этим ходом, считался чуть ли не опровержением русской защиты. Сейчас же 5. Фе2 играют, когда «нечего сказать» в более актуальных вариантах (5. d4, 5. c4, 5. Кс3) или когда хотя «проверить технику» партнера. Последнее можно понять — несмотря на исчезновение с доски ферзей, позиция белых выглядит многообещающе. 5. ... Фе7 6. d3 Kf6 7. Cg5 Ф:e2+ 8. C:e2 Ce7 9. Кс3 c6. Вот два свежих примера из практики применения этого варианта на высшем уровне: Спасский — Тимман (Лон-

дон, 1982): 10. 0—0 Ка6 11. Лfe1 Кс7 12. Cf1 Ке6 13. Ce3 0—0 14. d4 d5 15. Ке5 Kd7 16. Kd3 Cf6 17. Ке2 g6 18. c3 Cg7 19. Kef4 Кс7 20. f3 b6 21. a4 a5 22. Cf2 Cf6 23. b3, и здесь последовало соглашение на ничью.

В партии Спасский — Юсупов (Толука, 1982) вместо 12. d4. После 12. ... d5 13. Cd3 Ке6 14. Ce3 0—0 15. Лад1 Cd6 16. Ке5 Ке8 17. Ке2 f6 18. Kf3 K8c7 19. b3 Cd7 20. c4 Лfe8 21. c5 Cf8 22. Кс3 b5! 23. Ке2 a5 24. a3 g6 ничья была зафиксирована на 37-м ходу.

10. 0—0—0 Ка6 11. Лhe1 Кс7 12. Ке4 К:e4 13. de C:g5+ 14. K:g5 f6 15. Kf3 Kpe7 16. Kd4 g6 17. a3 Ке6 18. Cc4 K:d4 19. Л:d4.



19. ... b6! Слонов полезно сохранить. Игра на выигрыш для белых так или иначе должна быть связана с продвижением f2—f4, и тогда у них появится на e4 такая же мишень, какой является сейчас черная пешка d6. После 19. ... Се6 20. C:e6 Кр:e6 у черных оставался лишь «пасив», и борьба за уравнение могла сильно осложниться.

20. Kpd2 Cb7 21. Kpe3 Лад8 22. f3 Kpd7. Король передислоцируется на c7, освобождая линию «e» для второй ладьи. 23. Led1 Kpc7 24. h4 Лhe8 25. Kpf4 Ле5 26. c3 a5 27. Л4d2 Лd7 28. g4 h6 29. Kpg3 h5! 30. gh Л:h5 31. Се6 Лd8 32. f4 c5 33. Cd5 Cc8. Пешечных слабостей стало поровну. Сейчас плохо для белых 34. Cf7 из-за 34. ... Лdh8! (34. ... Лh6? 35. e5!) 35. Л:d6 Л:h4 36. Л:f6 Лh3+ 37. Kpf2 Лh2+ 38. Kpe1 Cg4 и т. д. Поэтому после 34. Лh1 последовало соглашение на ничью (1/2:1/2) — у черных также нет оснований для игры на выигрыш.

Э. Домулс

Командное первенство Прибалтийского дорсового совета «Локомотив»

| Шяуляй, 1983 | 1 | 2 | 3 | 4 | 5 | О. |
|----------------|-----|-----|-----|-----|---|----|
| 1. Калининград | ● | 4 | 2,5 | 1,5 | 4 | 12 |
| 2. Шяуляй | 1 | ● | 2,5 | 2,5 | 5 | 11 |
| 3. Даугавпилс | 2,5 | 2,5 | ● | 3 | 2 | 10 |
| 4. Вильнюс | 3,5 | 2,5 | 2 | ● | 2 | 10 |
| 5. Елгава | 1 | 0 | 3 | 3 | ● | 7 |

не видя партнера

ПОБЕДА ВО ВТОРОЙ ПОПЫТКЕ

Международный турнир класса мастеров EU/M/GT/150, являющийся полуфиналом первенства Европы, выиграл советский шахматист Анатолий Сушкин, кандидат в мастера из Гудермеса (Чечено-Ингушская АССР). Он показал высокий результат — 12,5 очка из 14 — и не проиграл при этом ни одной партии. Первую попытку пробиться в финал чемпионата континента А. Сушкин предпринял еще в 1976 году. Тогда он занял третье место, однако путевок в «высшее общество» оказалось меньше...

Защита Пирца — Уфимцева 805

Хаули — Сушкин
(Англия) (СССР)

1979—1982

1. e4 g6 2. d4 Cg7 3. Kc3 d6 4. Ce3 c6 5. Фd2 b5 6. C—0—0 Kd7 7. Kpb1. Сейчас и на следующем ходу следовало играть 7. Cd3. 7. ... Фа5 8. h4 b4 9. Kce2 Kgf6 10. f3 Kb6 11. Kc1 Ka4 12. g4 h5. Удачно сочетая развитие инициативы с профилактическими мерами. 13. g5 Kd7 14. Kb3 Фb6 15. Cc4 a5 16. Ke2 Ca6 17. Фd3 0—0 18. f4. После этого «естественного» хода позиция белых рушится.



18. ... K:b2! 19. Kр:b2 a4 20. C:a6. При отступлении коня решало 20. ... Kc5!, используя «рентген» по большой диагонали.

20. ... ab 21. ab Kc5 22. Фc4 K:e4 23. Cb5 Ф:b5 24. Ф:b5 cb 25. Ла1 e6 26. c3 bc+ 27. K:c3 Kg3 28. Л:a8 Л:a8 29. Лd1 b4 30. Ka4 Kf5 31. Cf2 Лc8 32. Лd3 Лb8 33. Kpb1 Лb5 34. Kb2 Лd5 35. Kc4 C:d4 36. C:d4 Л:d4 37. Л:d4 K:d4 38. K:d6 K:b3 39. Kрc2 Kd4+ 40. Kpd3 Kf3. Белые сдались [0:1].

Мастер А. Хаит
(Грозный)

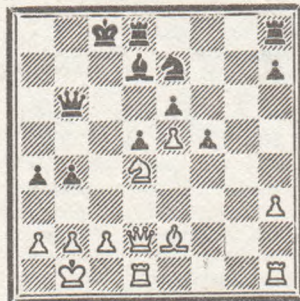
РЕШАЮЩАЯ ПАРТИЯ

В полуфинале первенства Европы (турнир EU/M/508) победил кандидат в мастера В. Завьялов (СССР) — 5,5 очка из 6. Мастер К. Кранц (Швеция) набрал 5 очков.

Сицилианская защита В67 Завьялов — Кранц

1980—1983

1. e4 c5 2. Kf3 Kc6 3. d4 cd 4. K:d4 Kf6 5. Kc3 d6 6. Cg5 e6 7. Фd2 a6 8. 0—0 Cd7 9. f4 b5 10. Kf3 b4 11. C:f6 gf 12. Ke2 Фb6 13. Ked4 Ch6. Этим ходом черные начинают проводить оригинальный план, который в конечном счете оказывается недостаточным для уравнения. Лучшее естественное 13. ... 0—0. 14. g3 Ke7 15. Kpb1 d5 16. e5 f5 17. h3 a5 18. g4 a4 19. gf ef 20. e6. Обязательный ход; иначе после 20. ... Се6 у черных будет очень прочная позиция. 20. ... fe 21. Ke5 Cg7 22. Ce2! C:e5 23. fe 0—0. Черные определяют позицию короля, но белые тактическим путем добиваются преимуществ.



24. Kb5 C:b5 25. Ф:b4 Лd7 26. C:b5 Kc6 (26. ... Лb7!?) 27. Ф:c3+ Лc7 28. Cd3 +/-) 27. Ф:a4 Лb7 28. c4 K:e5 29. Лh2 Ла7 30. Фb3 dc 31. C:c4 K:c4 32. Ф:c4+. Тактические осложнения закончились. У белых выигранная позиция: их король защищен двумя пешками, а король черных не имеет пешечного прикрытия. 32. ... Лc7 33. Фd3 Лg8 34. Лc2 Л:c2 35. Ф:c2+ Kрb8 36. a3 f4 (36. ... Лg1? 37. Фh2+) 37. Кра2. Белые двумя тихими ходами подготовили решающую атаку. 37. ... Лg3 38. Фа4. Черные сдались [1:0]. Нет защиты от маневров Лd4—b4 или Фе8+ и Лd7+, с выигрешем ферзя.

В. Завьялов (Апрелевка)

ЧЕМПИОНАТ ЛИТВЫ ЗАВЕРШИЛСЯ

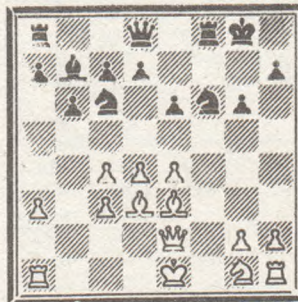
Закончилось XI первенство Литовской ССР. Чемпионом стал кандидат в мастера из города Шяуляй А. Щюпокас, набравший 13,5 очка из 15. Серебряную медаль завоевал кандидат из Вильнюса Г. Мишкинис — 11,5. Столько же очков набрал и бронзовый призер первозрядник из Каунаса Е. Иовайша, но количество побед у него было меньше.

Новый чемпион хорошо разыгрывал дебюты, но главное — продемонстрировал завидное упорство в борьбе. Привожу пример творчества чемпиона с его же комментариями.

Защита b7—b6 А40 Бенюшис — Щюпокас

1981—1982

1. e4 e6 2. d4 b6 3. c4 Cb7 4. Kc3 Cb4 5. Cd3 f5 6. Фh5+. Другая возможность — 6. Фе2 Kf6 7. Cg5. 6. ... g6 7. Фе2 Kf6 8. f3 Kc6. Рекомендация гроссмейстера Р. Кина. В партии Ботвинник — Уоллис (Англия, 1967) было 8. ... fe? 9. fe C:c3+ 10. bc K:e4 11. Kf3 Kf6 12. Cg5 Фе7 13. 0—0 d6 14. Ke5 0—0 15. Kg4 Kbd7 16. Лf2 Лf7 17. Kh6+, и белые выиграли. 9. Ce3 0—0 10. a3!. Этот непоследовательный ход, вероятно, решающая ошибка. Следовало запереть центр: 10. e5 Ke8. 10. ... C:c3+ 11. bc fe 12. fe.



12. ... K:e4! 13. C:e4 Фh4+ 14. Cf2 Л:f2 15. Ф:f2 Фе4+ 16. Ke2. Если 16. Фе2, то 16. ... K:d4!. 16. ... Лf8 17. Фg3 Ca6!. После форсированной игры черные получили за качество пешку плюс неустойчивое положение белого короля. Последним ходом они вводят в игру слона и еще более парализуют силы противника.

18. Лf1. Другой игры, увы, нет. 18. ... Л:f1+ 19. Kр:f1 C:c4 20. Фf3 Фc2 21. Ле1 Ke7 22. Kpf2 Kd5 23. h4 Фd2 24. h5 g5 25. h6 Kf4. Белые сдались [0:1]. (Примечания к/м А. Щюпокаса.)

В. Суткус (Вильнюс)

РОСТ НАЛИЦО

С каждым годом все большую популярность приобретает на Украине игра в шахматы по переписке. Свидетельством тому служат и командные первенства областей УССР, проводимые регулярно с 1966 года. Если в первом из них участвовало лишь 6 областей (30 человек), то в нынешнем цикле в финале VIII первенства и двух полуфиналов IX первенства выступает 41 команда из 23 областей УССР.

А I первенство 1966—1968 гг. закончилось победой команды Днепропетровской области. Далее победителями выходили команды: II. (1969—1971) — Житомирской области, III. (1971—1973) — Донецкой области, IV. (1974—1976) — Николаевской области, V. (1976—1978) — Одесской области, VI. (1978—1980) — Запорожской области, VII. (1981—1983) — Одесской области.

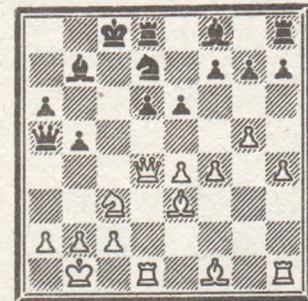
Причем важно отметить, что дипломы и медали трем призерам заочного первенства — командам Одесской, Запорожской и Черниговской областей — были вручены очно в Одессе в сентябре 1983 года на расширенном заседании КЗС УССР во время традиционного Всеукраинского фестиваля заочников — мемориала П. А. Гризо, собравшего небывалое количество участников — 4261

Сицилианская защита В81 Горбачев — Дмитренко (Одесса) (Чернигов)

VII командное первенство
Украины

1981—1982

1. e4 c5 2. Kf3 e6 3. d4 cd 4. K:d4 Kf6 5. Kc3 d6 6. g4 Kc6 7. g5 K:d4! 8. Ф:d4 Kd7 9. Ce3 a6 10. 0—0—0 b5 11. f4 Cb7 12. h4 Фа5 13. Kpb1 0—0—0!



14. b4! Фc7 15. C:b5! ab 16. K:b5 e5 17. Фа7 Фc4 18. Фа5 C:e4 19. Фа6+ Kрb8 (19. ... Cb7 20. Ka7+ и 21. Ф:c4) 20. Ca7+ Кра8 21. Cc5+ Kрb8 22. Фа7+ Kрc8 23. Фc7X [1:0].

Р. Колесников (Львов)

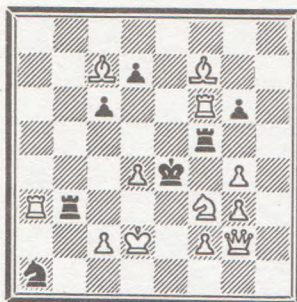
ЛАУРЕАТЫ КОНКУРСОВ

IV тематический конкурс газеты «Вечірній Харків» 1983 г.

(см. «Шахматы» № 4, 1983 г.)

Призы (на равных)

№ 2155. Д. БАННЫЙ



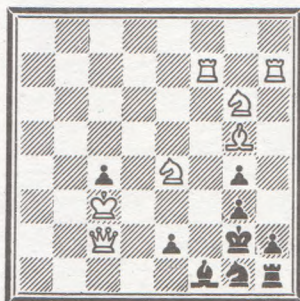
Мат в 2 хода

№ 2156. М. БАСИСТЫЯ и В. КОТЯР



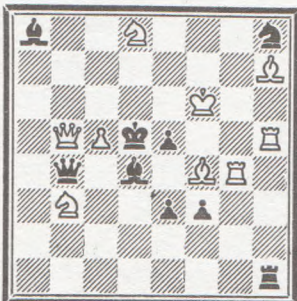
Мат в 2 хода

№ 2157. В. ЕРОХИН



Мат в 2 хода

№ 2158. И. КУЛИС



Мат в 2 хода

№ 2159. В. САМИЛО



Мат в 2 хода

Конкурс газеты «Червоний Гірник», 1983 г.

№ 2160. А. КОПНИН I приз



Мат в 2 хода

№ 2161. С. ШЕДЕЯ и Н. ЧЕРНЯВСКИЙ II приз



Мат в 2 хода

№ 2162. В. КОПАЕВ III приз



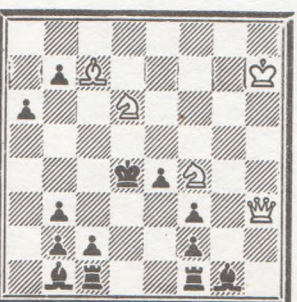
Мат в 2 хода

№ 2163. А. ГРИН и Ф. ДАВИДЕНКО I приз



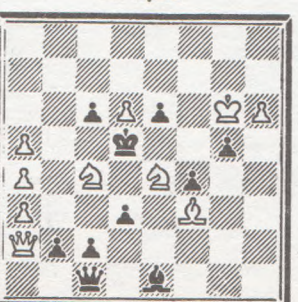
Мат в 3 хода

№ 2164. В. КОПАЕВ и А. ЛОБУСОВ II приз



Мат в 3 хода

№ 2165. В. ДАВИДЕНКО III приз



Мат в 3 хода

РЕШЕНИЯ

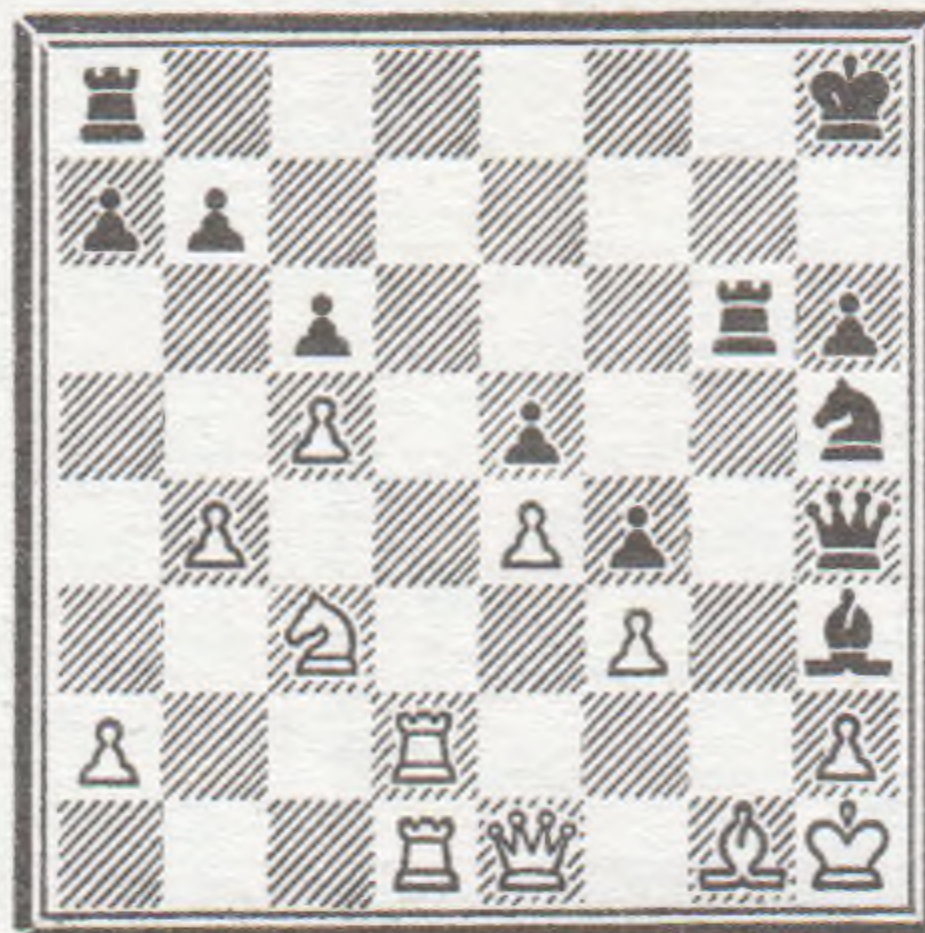
№ 2141. В. Руденко. 1. ... Ф:f6 (Ф:f4) 2. Се7 (Се3)X; 1. Се7? угр. (Л:f6, К:f6) 2. Ке4 (Ке6, g8Ф)X, 1. ... Кf3! 1. Се3! угр. (Л:f4, К:f4) 2. Ке6 (Ке4, g8Ф)X. Перемена игры. № 2142. С. Варов. 1. ... Фс5 (Сf4) 2. Ф:c5 (Кс2)X; 1. Кс4? угр. (Фс5) 2. Ф:e5 (Фa1)X, 1. ... Cf4!; 1. К2d3? угр. (Сf4) 2. Ф:e5 (Фa1)X, 1. ... Фс5!, 1. Фa1! угр. (Фс5, Сf4) 2. Ка4 (Кс4, К2d3)X. Полная форма темы Банного с переменной матов. № 2143. М. Марандюк. 1. ... Крd6 (d6) 2. Фс5 (Се8)X; 1. Кг6? Крd6 (d6) 2. Фb6 (Ке7)X, 1. ... d5!; 1. Кf5! Крd5 (d5, d6) 2. Фс5 (Се8, Ке7)X. Перемена матов и защит. № 2144. Ю. Сушков. 1. Крd2? угр. 2. Фс3, Фb4X, 1. ... Крс5!; 1. Cd2? угр. 2. Фс3X, 1. ... f3!; 1. Cf1! угр. (Крс5) 2. Фb4 (Фс3)X. Выбор игры с разделением угроз. № 2145. В. Тиханков. 1. d3? угр. (Л:d3) 2. Кge3 (Ф:b5)X, 1. ... Сс3!; 1. d4? ~ (С:d4) 2. Ле5 (Ке7)X, 1. ... Лс3!; 1. Фс8! ~ 2. Ф:a8X, 1. ... Сс3 (Лс3) 2. Ке3 (Ле5)X. Полная форма темы Домбровскиса. № 2146. В. Брон и Ф. Давыденко. 1. Ch1 ~ 2. Фс4+ Ф:c4 3. e6X, 1. ... К:a5 (Сb4, Кg2) 2. Фd7 (Фb6, Фс4)+ и 1. ... Ф:e6 (Л:e6, К:e6) 2. Кb3 (Кс6, Лg4)+. Две системы вариантов с освобождением поля для пешки e5. № 2147. В. Гебельт. 1. Фс6! угр. (Ch6, Кd5) 2. Кf3 (Сf6, Фe6)+ Кр:f4 (К:f6, С:e6) 3. Сg5 (Фс7, Кg6)X, 1. ... Кр:f4 2. Фf3+. Главные варианты заканчиваются правильными матами. № 2148. Н. Марандюк. 1. Сс1! угр. (С:d2, Л:d2, Кс7) 2. d4 (Фf5, Фe7, Фg7)+ ed (Кр:d6, Кр:f4, Кр:d6) 3. Фе7 (Ca3, Лf1, Фе7)X. № 2149. В. Чепижный. 1. Фf1? угр. (Кр:d4, Л:d4) 2. Ф:d3 (Кbc6, Кед5)X, 1. ... Лс3!; 1. Се5! угр. (Кр:e5, Л:e5) 2. Фf5 (Ксc6, Кbd5). Тотальный выбор матов. № 2150. В. Чепижный. 1. Сg5? угр. (Фb6 или g6, Лg6 или Сb6) 2. Кс5 (Кс6, Кg6)X, 1. ... Фg6!; 1. Кg4! угр. (Фb6 или g6, Лg6 или Сb6) 2. Кс5 (Cd6, Сf6)X. С помощью полубатареи осуществлен синтез двух известных батарейных механизмов ортодоксальных задач. № 2151. В. Чепижный. 1. ... Кр:e5+ (Кf5) 2. Лf6 (К:g6)X; 1. Лс6? угр. (Кре4+, Кf5) 2. Лс4 (Лf6, Лg4)X, 1. ... Се3!; 1. Лb6! угр. (Кре3+, Кf5) 2. Лb4 (Лf6, Кg2)X. Ярчайший пример параллельной перемены защит и мата. 1. ... Се3 2. e6X. № 2152. В. Чепижный. 1. e5? Л:e5 (С:e5) 2. Фg3 (Фg5)X, 1. ... Сg6!; 1. Фе5! Л:e5 (С:e5) 2. Лf4 (Кf5)X и 1. ... d6 (d5) 2. Фg3 (Фg5)X. Тема Рухлиса с пересечением Новотного и незаметными перекрытиями черных тематических фигур пешкой. № 2153. В. Чепижный. 1. Сс5? e5!; 1. Се5? c5!; 1. Фd6! e5 (c5) 2. Сс5 (Се5)X. Тема Владимирова в весьма удачном построении. № 2154. В. Чепижный. 1. Ке4! угр. (Л:f5) 2. К:c2 (К:f5)X, 1. ... Кре3+ (Сс4, cd, Л:e4, К:f7) 2. Сс4 (С:c2, Cd5, Се6, С:f7)X; 1. ... Кb4 или Кс7 (Сf2) 2. К:c5 (К:f2)X. Игра двух прямых и одной косвенной батареи. □

Найдите лучшее продолжение, не передвигая фигур

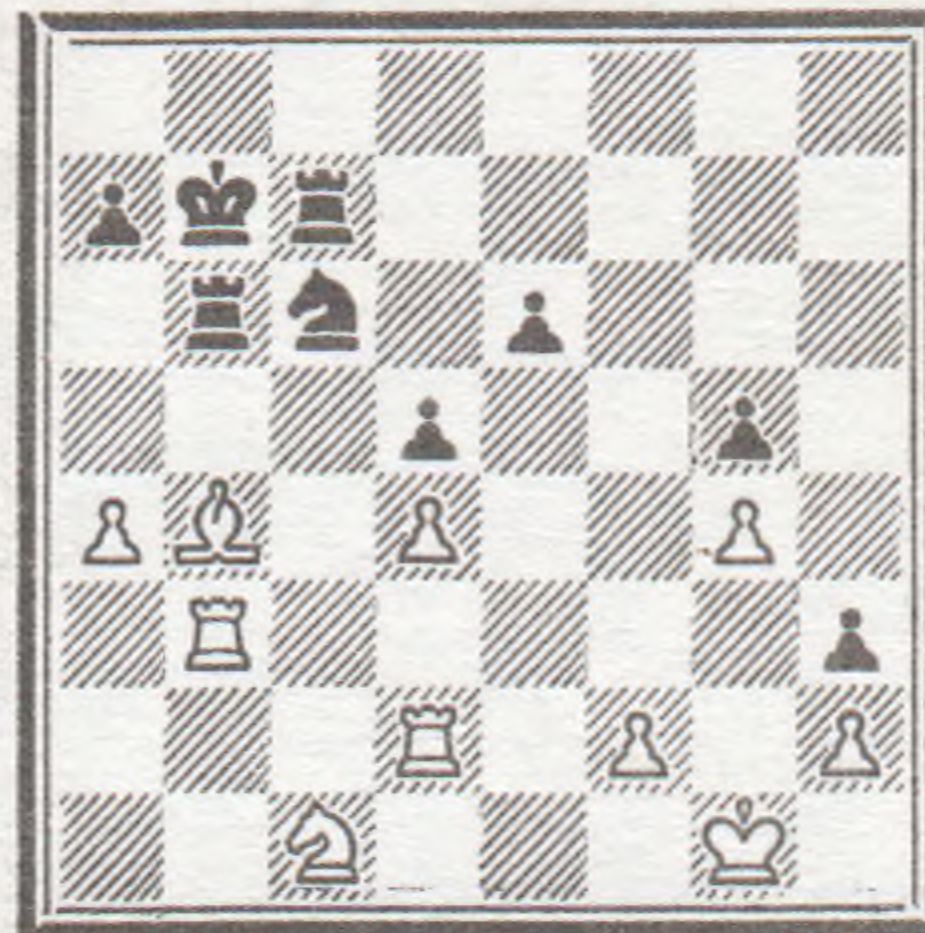
ИВАНОВСКИЙ — КИРИЛЛОВ
Екабпилс, 1983



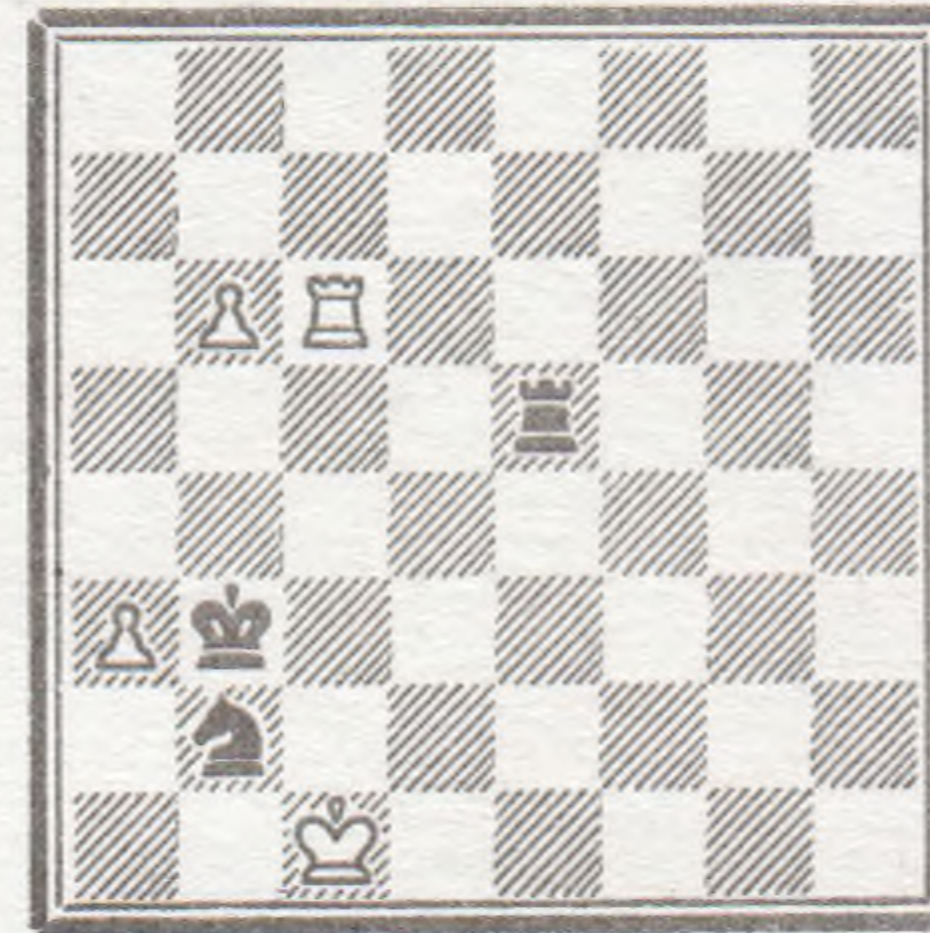
ВИРТЕНЗОН — НАНН
Биль, 1983



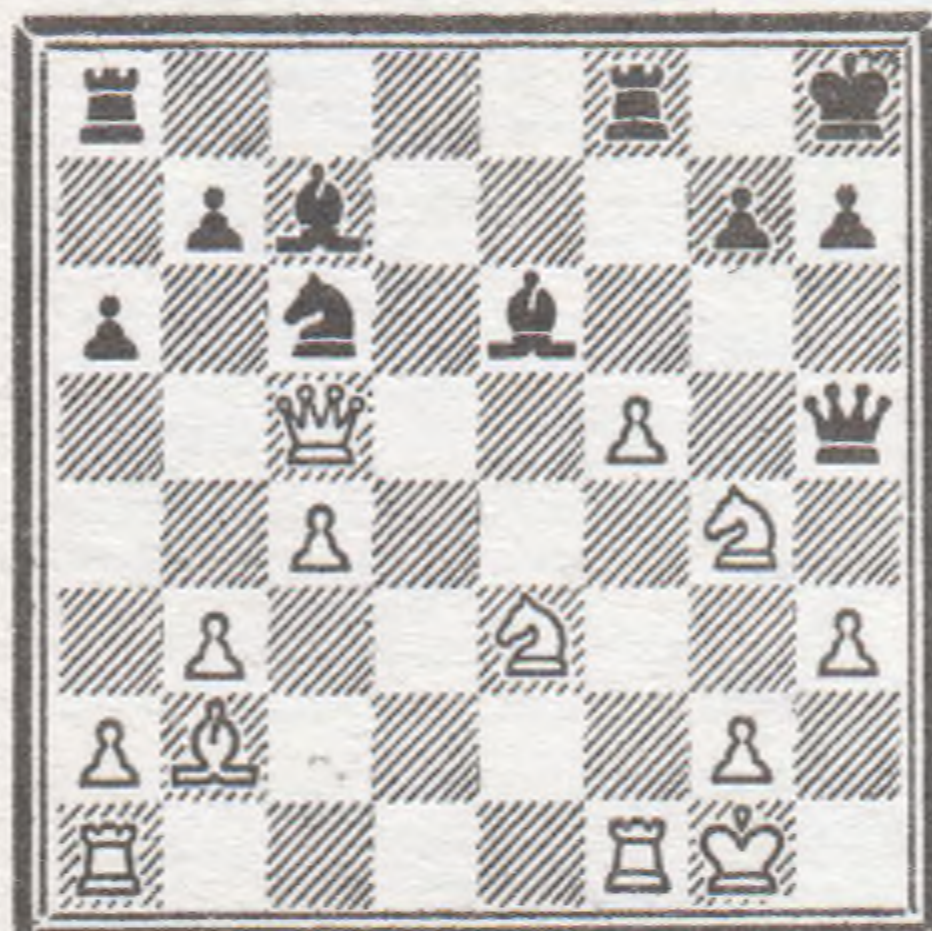
ПОЛУГАЕВСКИЙ — ЛЮБОВЕВИЧ
Тилбург, 1983



ЦЕШКОВСКИЙ — ПСАХИС
Иркутск, 1983



ДРЕЕВ — ГИЛЬЕН
Бунараманга, 1983



Решения позиций № 3, 1984

Персидский — Шутце. 1. ... Лg2+!. Белые сдались [0:1].

Цюхнер — Мягков. 1. ... g5! 2. Сg3 g4 3. С:e5 gf. Белые сдались [0:1].

Бергрээн — Витолиньш Э. 1. ... d4! 2. ed Kd5! 3. b6 К:c3. Белые сдались [0:1].

Каск — Монин. 1. ... Cf1!. Белые сдались [0:1]. Если 2. hg, то 2. ... Kpg5! 3. g7 Лg2+ 4. Kph3 Kp:f4.

Хендриксен — Теэмяэ. 1. b4!. Черные сдались [1:0]. На 1. ... Cd4 решает 2. Фе4+.

Мелцарек — Ниельсен. 1. d6!, и черные сдались [1:0].

Йэнсуу — Клиндер. 1. Kg6+! hg 2. Фh3+. Черные сдались [1:0].

Растянис — Геллер А. 1. Сg8!. Черные сдались [1:0].

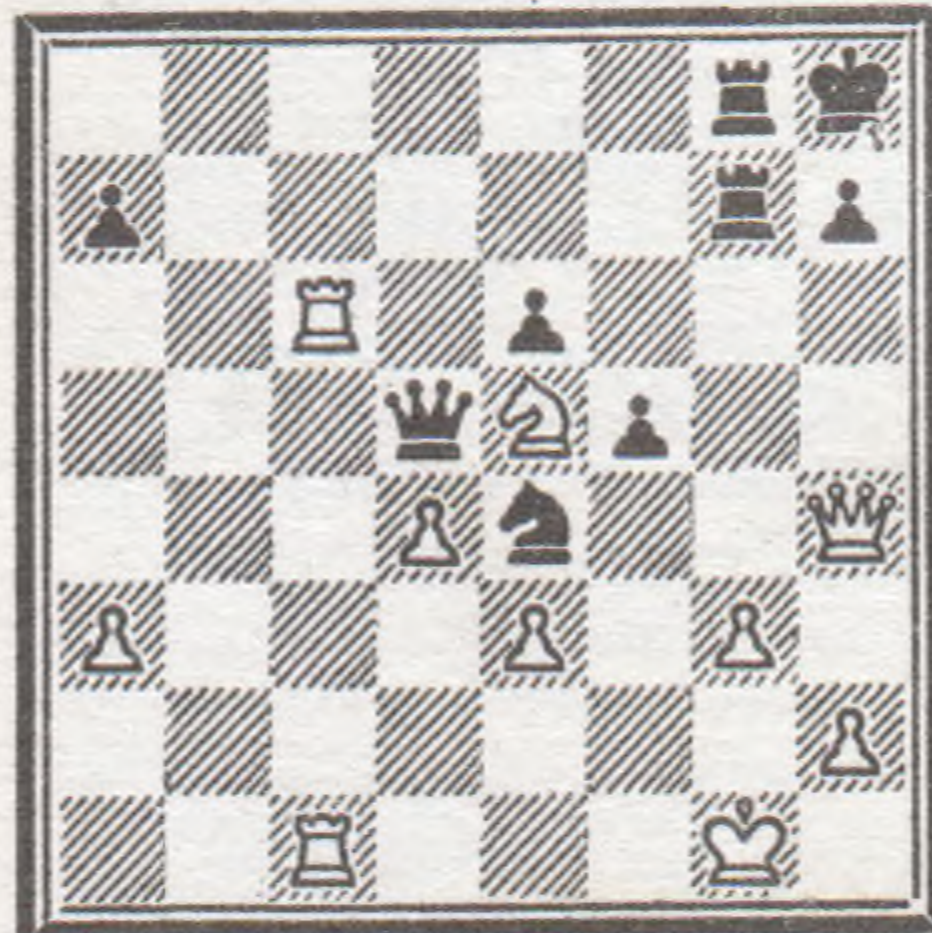
Ларсен К. — Данелиус. 1. e5! de (1. ... d5 2. Фc5!) 2. Лcd1 Kd6 (2. ... Фc7 3. Л:d8 Ф:d8 4. Ф:e5) 3. Ф:e5 Kg6 4. Фg3. Черные сдались [1:0].

Мягков — Пелешев. 1. С:g6! Л:h4 2. Cf7++. Черные сдались [1:0].

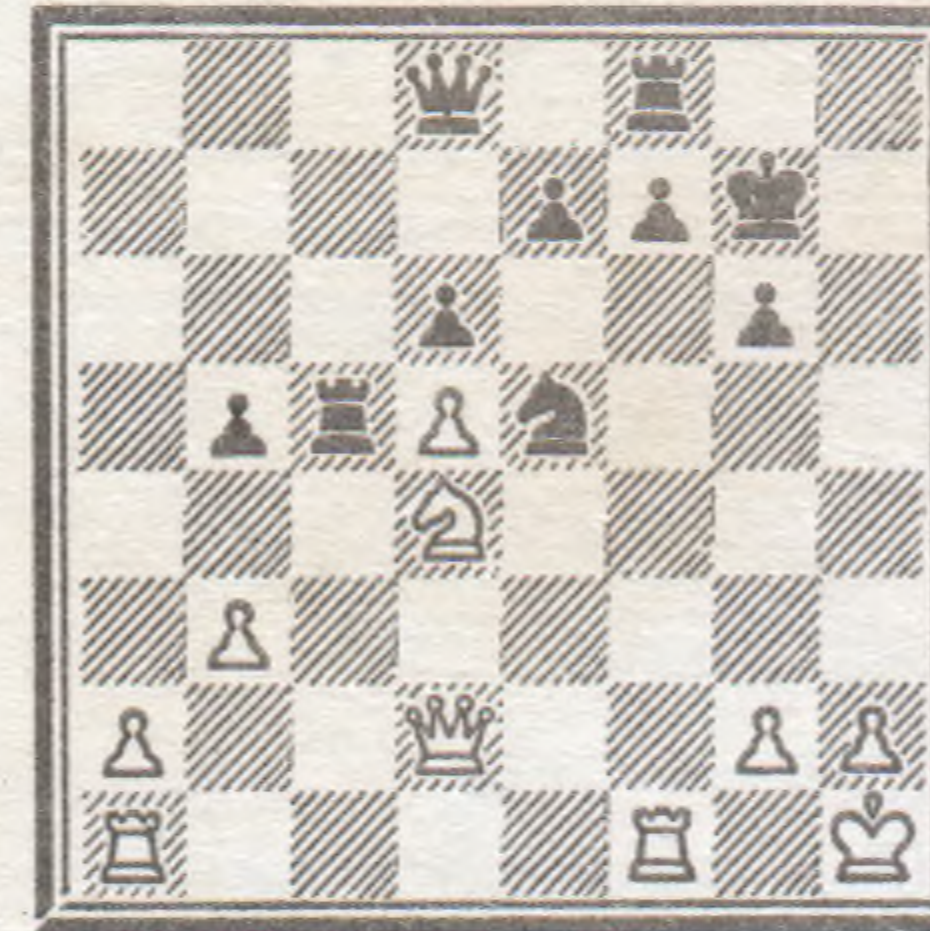
САНДЛЕР — КООПС
Рига, 1983



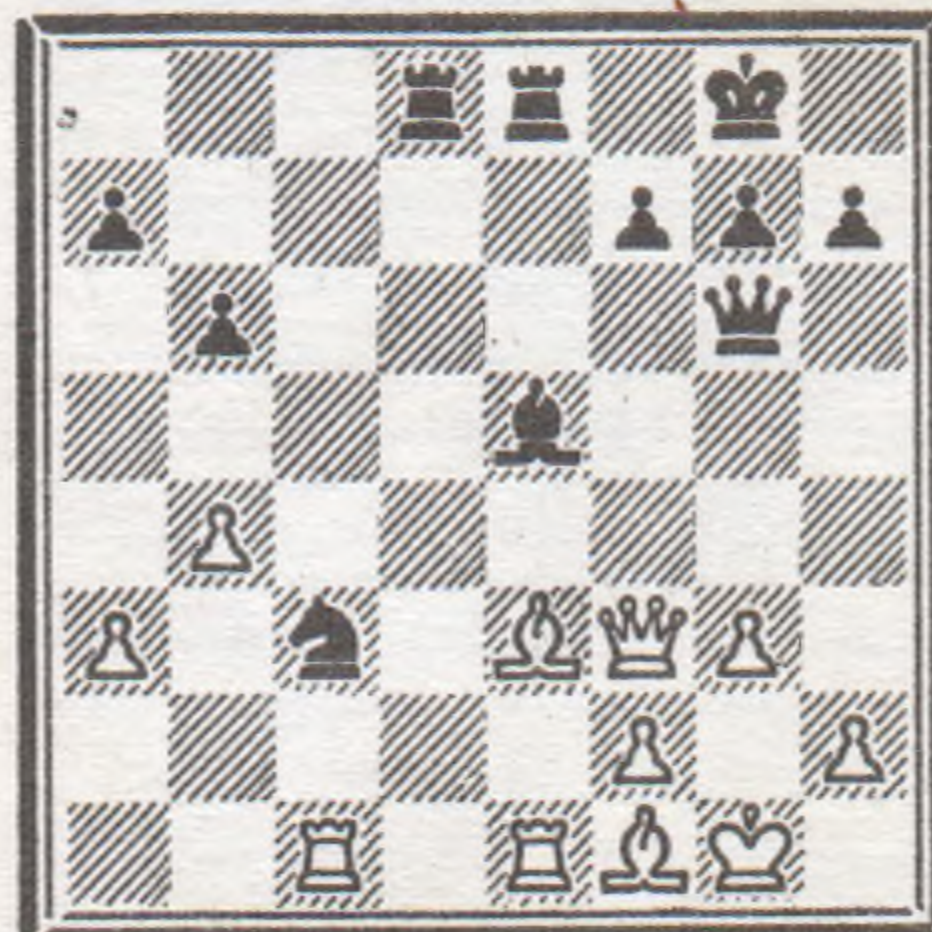
ПОПОВ — ЯОКСИМОВИЧ
Белград, 1983



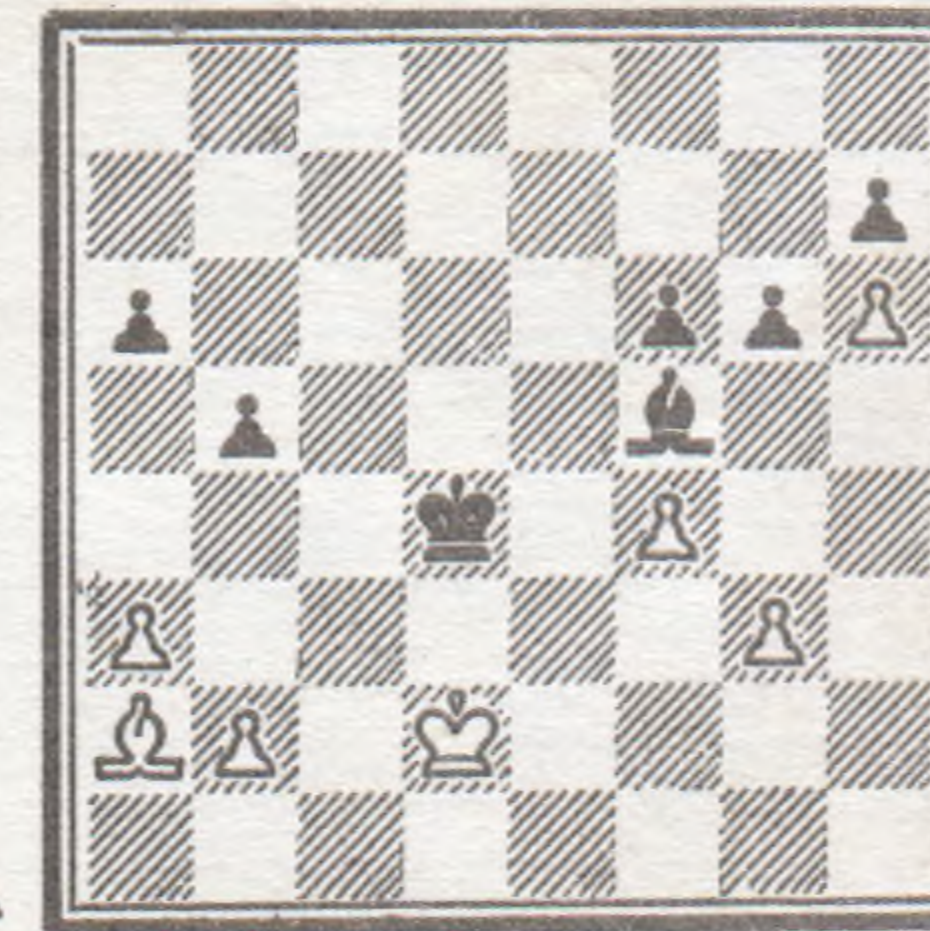
КАЙШАУРИ — ХОРВАТ
Будапешт, 1983



ДОРФМАН — ЮСУПОВ
Москва, 1983



ЛЕВЧЕНКОВ — ГАЙДАРОВ
Рига, 1983



В первых четырех позициях ход черных.

В остальных — ход белых.

Ответы в следующем номере.