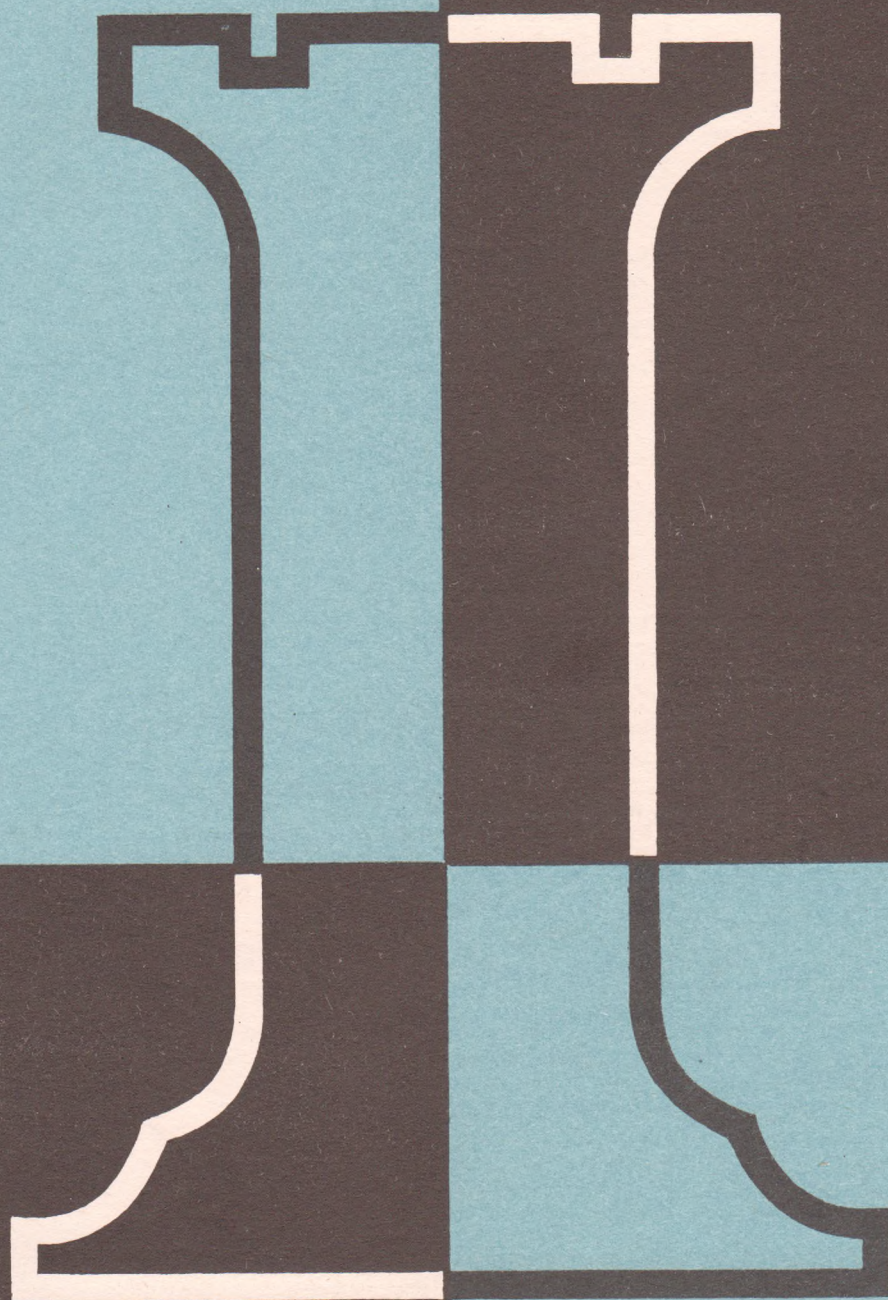


ISSN 0201—7822

11

# Шахматы



RĪGA 1983



# Шахматы

№ 11 (563) июнь 1983 г.

ИЗДАНИЕ КОМИТЕТА ПО ФИЗИЧЕСКОЙ КУЛЬТУРЕ И СПОРТУ ПРИ СОВЕТЕ МИНИСТРОВ ЛАТВИЙСКОЙ ССР И ШАХМАТНОЙ ФЕДЕРАЦИИ ЛАТВССР.

Выходит два раза в месяц с 1960 г., на латышском языке («Шахс») — с 1959 г.

Издает Объединенный республиканский шахматно-шашечный клуб Латвийской ССР.

Редакционная коллегия:

Главный редактор А. Гипслис.

Ответственный секретарь  
Н. Журавлев.

Старший редактор А. Кловане.

Члены редколлегия:

З. Гайлис, Н. Захаров, В. Канеп,  
В. Кириллов, А. Невицкий,  
В. Споня, М. Таль (консультант),  
Ф. Цирценис, А. Шмитс.

Редакторы: С. Гайдаров,  
З. Ланка, Б. Озолиньш, В. Чепуров.

Художественный редактор  
М. Негелев.

Технический редактор  
М. Силиня.

Ведущие отделов:  
теория дебютов —  
гроссмейстер А. Гипслис;

партии и фрагменты —  
мастер В. Кириллов;

черно-белая кавалькада,  
шахматная школа — Н. Журавлев;

не видя партнера — Х. Габранс;

этюды —  
международный арбитр В. Неидзе;  
задачи —  
мастер А. Домбровскис.

**РЕДАКЦИЯ:** Рига, бульвар Падомью, 16  
(III этаж). Телефоны — 224727, 224148.  
Адрес для писем: 226050, Рига-50, а.б.  
ящ. 241.

По вопросам распространения журнала обращаться в «Союзпечать» Латвийской ССР по адресу: 226010, Рига, ГСП, ул. Кирова, 41/43. Подписка принимается по установленным правилам в отделениях связи, подписных пунктах и у общественных распространителей печати. Редакция подписку не производит.

Индексы по каталогу «Союзпечать»: латышское издание — 77267, русское издание — 77266. Цена — 25 коп.

Рукописи и фотоснимки не рецензируются и не возвращаются.

Сдано в набор 25.04.83. Подписано к печати 19.05.83. ЯТ 02599. Формат 60×90/8. Офсетная техника. 2+0,5 усл. печ. л., 3,55 уч.-изд. л. Тираж 61 000 экз. Заказ № 564.

Отпечатано в типографии Издательства ЦК КП Латвии, 226081, г. Рига, Баласта дамбис, 3.

© «ШАХМАТЫ», 1983.

## Содержание

### 40-й ЧЕМПИОНАТ ЛССР, I ЛИГА

А. Гипслис. Чем порадовали ближайшие резервы? . . . . . 1

### ШАХМАТНЫЕ ВЕСТИ

М. Цейтлин. Без сюрпризов . . . . . 3

### НА РАЗНЫХ МЕРИДИАНАХ

Подтверждение класса . . . . . 4

### В БРАТСКИХ РЕСПУБЛИКАХ

А. Геллер. Тихой сапой к пьедесталу . . . . . 6

Н. Андрианов. Впервые в Башкирии . . . . . 7

А. Ройзман. Доминировали студенты. По программе спартакиады . . . . . 8

М. Берман. Львовский Дом шахмат . . . . . 8

### ИНТЕРВЬЮ

Я. Дамский. Через шесть минут после победы . . . . . 9

### ИЗ ИСТОРИИ ШАХМАТ

В. Малкин. Опередивший время (Окончание) . . . . . 10

### ЧЕРНО-БЕЛАЯ КАВАЛЬКАДА

Кафе «Гамбит» . . . . . 12

Салон «Шах-модерн» . . . . . 13

Мини-партии . . . . . 13

Клуб «Малютка» . . . . . 13

### ПАРТИИ И ФРАГМЕНТЫ

В. Карпанов. Логика против фантазии . . . . . 14

В. Майоров. Только одна ошибка . . . . . 14

А. Суэтин. «Анти-Маршалл» — хорошо или не очень? . . . . . 15

В. Левченко. Интуитивная жертва слона . . . . . 15

### НЕ ВИДЯ ПАРТНЕРА

В. Стрелис. «Балтийское море — море дружбы» . . . . . 16

### ЗАДАЧИ

Еще о линейных темах . . . . . III

### НАЙДИТЕ ЛУЧШЕЕ ПРОДОЛЖЕНИЕ . . . IV

Фото: Б. Долматовский (1), В. Максимов (1), М. Рабкин (4).

### УКАЗАТЕЛЬ ДЕБЮТОВ

A30 — 4, A45 — 5, A33 — 6, A65 — 5.  
B06 — 2, 13, B09 — 16, B14 — 2, B15 — 1,  
3, B23 — 1, B31 — 15, B32 — 14, B35 — 8,  
B46 — 7, B82 — 4, B85 — 1, B87 — 16.  
C17 — 16, C23 — 10, C40 — 12, C41 — 3,  
C57 — 16, C68 — 14, C88 — 15.  
D03 — 6, D31 — 12, D85 — 13.  
E01 — 2, E12 — 8, E35 — 4, E41 — 6,  
E92 — 5.

## ИТОГИ

### 50-го ЮБИЛЕЙНОГО ЧЕМПИОНАТА СССР

#### МОСКВА

2—28 апреля 1983 г.

1. Анатолий  
КАРПОВ — 9,5

2. Владимир  
ТУКМАКОВ — 9

3—4. Рафаэл  
ВАГАНЯН — 8,5  
Лев  
ПОЛУГАЕВСКИЙ  
— 8,5

5. Юрий  
БАЛАШОВ — 8

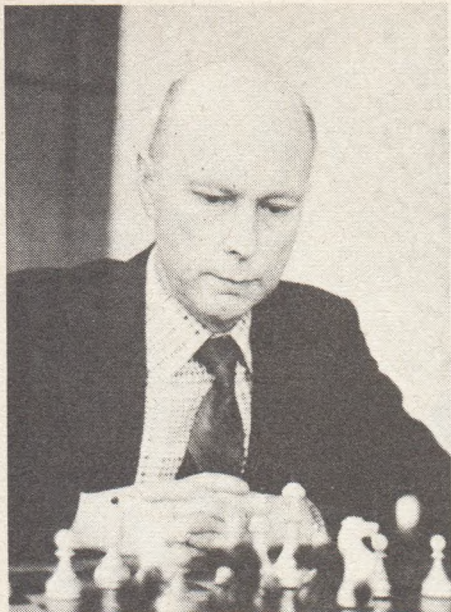
6—9. Владимир  
МАЛАНЮК — 7,5  
Лев  
ПСАХИС — 7,5  
Олег  
РОМАНИШИН —  
7,5

10—13. Георгий  
АГЗАМОВ — 7  
Зураб  
АЗМАЙПАРА-  
ШВИЛИ — 7  
Александр  
БЕЛЯВСКИЙ — 7  
Юрий  
РАЗУВАЕВ — 7

14—15. Ефим  
ГЕЛЛЕР — 6,5  
Артур  
ЮСУПОВ — 6,5

16. Константин  
ЛЕРНЕР — 5,5





Гроссмейстер  
Айварс ГИПСЛИС

## ЧЕМ ПОРАДОВАЛИ БЛИЖАЙШИЕ РЕЗЕРВЫ?

40-й чемпионат Латвийской ССР, I лига  
Рига, 1983

□ ЯНИС КЛОВАНС.

Участие в турнире первой лиги чемпионата республики дает возможность сильным кандидатам сразиться с мастерами, повысить свой класс игры. На этот раз состав участников был достаточно сильным, однако в полной мере турнир свою задачу не выполнил. И виноваты в этом сами шахматисты. Большинство молодых кандидатов в мастера уделяло внимание только спортивному результату, борьбе за место в первой шестерке, совершенно не думая о творческом содержании игры. Именно их партии чаще всего оканчивались ничью, притом зачастую без серьезной борьбы. Такой подход к увеличению своего творческого потенциала может стать препятствием на пути к повышению мастерства.

Как и следовало ожидать, главным претендентом на победу в турнире был международный мастер Янис Клованс. Он оправдал прогнозы, хотя на старте его подстерегла неудача.

Сицилианская защита B23  
Антонс — Клованс

1. e4 c5 2. Kc3 Kc6 3. f4 g6 4. Kf3 Cg7 5. Cc4 a6 6. d3 d6 7. 0—0 Kf6 8. a4 0—0 9. f5! Cd7 10. Фe1 Kd4 11. Фh4. Черные разыграли дебют недостаточно гибко и предоставили противнику хорошие перспективы атаки на королевском фланге. 11. ... e6 12. Cg5 gf 13. K:d4 cd 14. Ke2 h6 15. C:h6 Kg4 16. Cg5 f6.



17. efl. Угрозы белых неотразимы. 17. ... Ke5 18. Ch6 K:c4 19. C:g7 Kp:g7 20.

fe C:e6 21. Kf4 Фd7 22. dc C:c4 23. Лf3 Лh8 24. Kh5+, и черные сдались (1:0).

Для международного мастера это поражение было почти единственной неприятностью в турнире. Остальные поединки Клованс провел более успешно, демонстрируя энергичную и убедительную игру в позициях любого типа.

Клованс — Журавлев В.



21. e6!. Сигнал к наступлению на королевском фланге. 21. ... f6 22. hg! fg 23. K:g5 hg 24. Kf7+ Kph7 25. K:f5!. Этой жертвой белые разрушают защитные укрепления противника. 25. ... Л:f7 26. ef Л:e1+ 27. Л:e1 Ф:f5 28. fgФ+ Kp:g8 29. Фb8+ Kph7 30. Ф:b6 Cc8 31. Ф:c5 Cd7 32. Ф:a5 Фg5 33. Ле3 Фh5 34. Ле1 Фg5 35. Фa6! Ch3 36. Фf1 Cf8 37. Ле5 Cf5 38. a5 Cd6 39. Л:d5 Фf4 40. g3 Фf3 41. Л:d6 Ce4 42. Лd7+, и черные сдались (1:0).

Из кандидатов порадовал только Игорь Люцко. Незирая на отдельные неудачи молодой шахматист показал себя настоящим бойцом и был единственным конкурентом победителю турнира. Правда, надо заметить, что свой шахматный путь он начинал не в нашей республике.

Сицилианская защита B85  
Люцко — Кириллов

1. e4 c5 2. Kf3 e6 3. d4 cd 4. K:d4 d6 5. Kc3 a6 6. Ce2 Kf6 7. 0—0 Ce7 8. f4 Фc7 9. a4 Kc6 10. Ce3. С перестановкой

ходов партия пришла к известной позиции шевенингенского варианта. 10. ... K:d4 11. C:d4 e5 12. Ce3 ef 13. C:f4 Ce6 14. Фd3 0—0 15. Лa1 Лfd8 16. Фg3 Kph8 17. Kph1 Лac8 18. Ce3 Фc6 19. Cd4 Лg8. Черные не находят действенной контригры, и постепенно инициатива переходит к Люцко. 20. Cd3 b5 21. ab ab 22. C:b5 Фb7 (22. ... K:e4 23. Фf3) 23. Cd3 Фb4 24. Ke2 Фb7 25. Kf4 Cc4 26. Cc3 C:d3 27. cd. В результате неудачных маневров черные остались без пешки, не получив за нее компенсации. 27. ... Фd7 28. Ла1 d5! 29. e5!, и черные сдались (1:0) — 29. ... Ke8 (29. ... Kg4 30. e6! +—) 30. e6! fe 31. Kg6+, и мат в два хода.

Уже несколько лет ходят в перспективных кандидатах в мастера В. Шульман и О. Кривоносос. К сожалению, большего, чем попадание в финал республиканского чемпионата, достичь они не сумели. Если так пойдет и дальше, то скоро они превратятся в «перспективных с бородой», так и не проявив своего таланта в полной мере.

Сюрпризом, в некотором роде, оказалось выступление Э. Домулса, которого мы больше знаем как прекрасного организатора и тренера. Лишь недостаток серьезной практики лишил его возможности пробиться в высшую лигу.

В турнире было много невыразительных, бледных партий (хотя и результативных), и все же отдельные поединки порадовали. Впрочем, заслуга в этом принадлежала, как правило, известным шахматистам.

Защита Каро — Кани B15  
Клованс — Агафонов

1. e4 g6 2. d4 Cg7 3. Kc3 c6 4. f4 d5 5. e5 h5 6. Kf3 Cg4 7. Ce3 e6 8. h3 C:f3 9. Ф:f3 h4 10. Cd3 Ke7 11. 0—0 Kd7 12. Ke2 Kf5 13. Cf2 Cf8 14. b3 b5 15. c4 bc 16. bc Лb8 17. Лa1 Л:b1 18. Л:b1 Фa5 19. cd cd 20. Лb7 Kpd8 21. Kc3 Krc8 22. Лb3 Kb6 23. Фd1 Cb4 24. Kb5 Kpb8



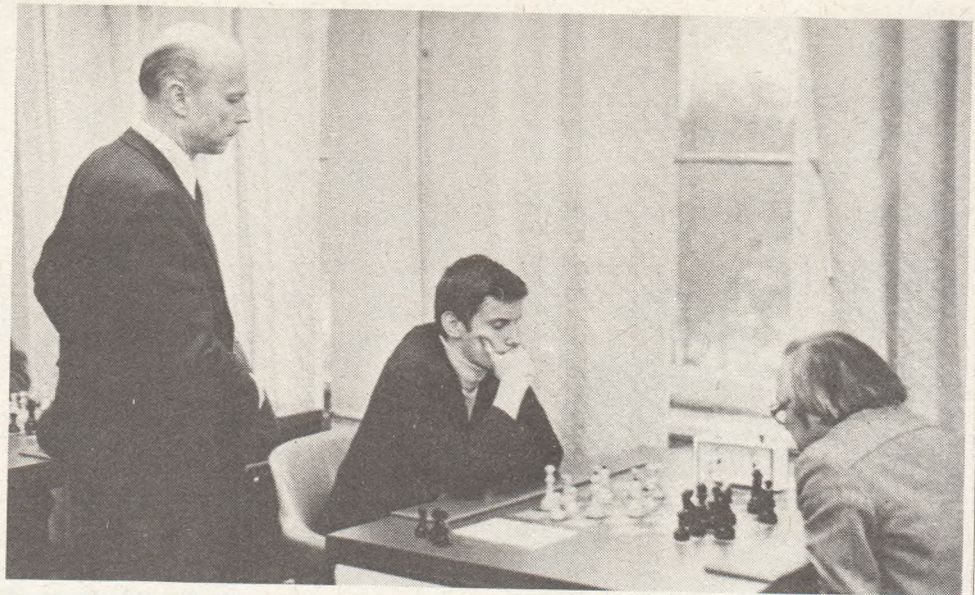
25. Фb1 Cd2 26. Лa3 Фb4 27. Ф:b4  
C:b4 28. Л:a7 Cd2 29. Л:f7 Лc8 30. Крf1  
C:f4 31. Кре2 Cg5 32. Ce1 Лc1 33. Сb4  
Кс4 34. Cd6+ Крс8 35. Ка7+ Крд8 36.  
Кс6+ Кре8. 1:0.

Защита 1. e4 g6 B06  
Архипкин — Кириллов

1. e4 g6 2. d4 Cg7 3. Кс3 d6 4. f4  
Кс6 5. Ce3 Kh6 6. Ce2 d5 7. e5 Kf5 8.  
Cf2 h5 9. Kf3 Фd7 10. Фd2 b6 11. 0—0—0  
Сb7 12. h3 0—0—0 13. g4 hg 14. hg Kh6  
15. Лhg1 Крb8 16. Крb1 Лс8 17. Kh4 e6.



18. f5 ef 19. gf Kd8 20. fg Ke6 21. gf  
Ф:f7 22. Лd1 Фd7 23. Kg6 Лhg8 24. Ch4  
c5 25. Сb5 Сс6 26. C:c6 Л:c6 27. dc Л:c5  
28. Ce7 Лс4 29. Cd6+. 1:0.



ЯНИС КЛОВАНС: Как дела у конкурента?  
Играют: ИГОРЬ ЛЮЦКО — ВАЛЕНТИН КИРИЛЛОВ.

## ИЗ ПАРТИЙ I ЛИГИ

Каталонское начало E01  
Приедитис — Кривоносов

1. c4 Kf6 2. Кс3 e6 3. g3 d5  
4. cd ed 5. d4 c6 6. Cg2 Cf5  
7. Kf3 Cd6 8. 0—0 h6 9. a3  
0—0 10. b4 Ke4 11. K:e4 C:e4  
12. Фb3 Kd7 13. Ch3 C:f3 14.  
Ф:f3 Kb6 15. Лb1 a6 16. Фb3  
Фe7 17. Ле1 f5!.

Необходимо было сначала улучшить положение коня — 17. ... Кс4 с последующим b7—b5. Активное 18. e4 после 18. ... b5 19. e5 Сс7 приводит к появлению у белых серьезной слабости — пешки d4.

18. Cg2 f4 19. e4 fe 20. C:e3  
Фf6 21. Cf1! Кс8. Приходится отправлять коня по другому маршруту. 22. a4 Ke7 23. b5 ab 24. ab Kf5 25. Фb2!.

Уступая инициативу. Сильнее выглядит 25. bc bc 26. Фс3. 25. ... Ла4 26. bc bc 27. Фс2.



27. ... Л:d4! 28. Cd3 K:e3  
29. fe Л:d3!.

Еще один сюрприз! 30. Ф:d3 Фf2+ 31. Крh1 Фf3+ 32. Крg1 C:g3!.

Заключительный удар. После 33. hg Ф:g3+ 34. Крh1 Лf2 черный ферзь, кроме угрозы мата, держит под контролем важный пункт позиции — поле b8.

Фg4+ 37. Крh1 Лf2 38. Лb8+  
Крf7 39. Лb7+ Кре6. Тихая гавань для черного короля оказалась почти в самом центре доски. Белые сдались [0:1]. (Примечания к/м Э. Домулса.)

Защита Каро — Канн B14  
Шульман — Осипов

1. e4 c6 2. d4 d5 3. ed cd  
4. c4 Kf6 5. Кс3 Кс6 6. Kf3 g6.  
Сильнейшим считается принципиальное 6. ... Cg4. 7. cd K:d5 8. Cc4 Kb6 9. Сb3 Cg7  
10. Ce3 0—0 11. h3. Данная партия является иллюстрацией тактики, которой придерживались молодые шахматисты, успешно выступившие на этом турнире. Спокойная, вроде, без особых претензий игра в дебюте, не лишенная, однако, известной дозы яда. Разберется противник — ничья, не разберется — очко. Так, чередуя половинки с единицами, Кривоносов, Шульман, Люцко и Антомс спокойно и уверенно продвигались к высшей лиге... Возвращаясь к данной партии, можно сказать, что сейчас согласно шахматной науке черным следует занять поле d5, не допуская продвижения «изолятора» d4, что сильно стеснило бы их позицию. Приемлемым для черных выглядит вариант 11. ... e6 12. 0—0 (12. Cg5 Фd7) 12. ... Ke7 13. Ke5 Kbd5 14. Cd2 b6 15. Лс1 Сb7. В партии Люцко — Домулс, играанной в этом же турнире, мой противник применил такую же систему развития. После 5. ... g6 6. Kf3 Cg7

7. Ce2 0—0 8. 0—0 dc 9. C:c4  
Kbd7 10. Ле1 Kb6 11. Сb3 Kbd5 12. Cg5 Ce6 13. Фd2 K:c3 14. bc C:b3 15. ab Ле8 черные получили хорошую игру.

Мастер И. Осипов считает, что черным важно утвердиться на c4. Последующие его 10 ходов будут направлены на выполнение этой задачи.

11. ... Ка5 12. Cc2 Кac4 13. Cc1 Kd5 14. Фe2 Kb4 15. Сb1 Kd6 16. a3 Кс6 17. d5 Ка5 18. Ca2 a6 19. Cf4 b5 20. Ce5 Kac4.



Цель достигнута! Но пока пара гнедых демонстрировала «чуждеса джигитовки», а остальные фигуры черных, расположившись «на галерке», любовались этим удивительным зрелищем, армия белых заняла все ключевые пункты позиции и может без лишней суеты начать решающее наступление. Дальнейшее в особых комментариях не нуждается.

21. C:g7 Кр:g7 22. Ke5 K:e5  
23. Ф:e5+ f6 24. Фf4 a5 25. 0—0 Лb8 26. Ke4 Лb6 27. Кс5 Kf5 28. b4 Лd6 29. Лfe1 Лe8 30. Ле2 e5 31. de Kd4 32. Ле4 g5 33. Фg3 a4 34. Лаe1 Кс2 35. Лс1 Kd4 36. Лf1 K:e6 37. C:e6 C:e6 38. Kb7 Лd3 39. K:d8 Л:g3 40. fg, и черные сдались [1:0]. Что ж, достаточно убедительно. Но выдержит ли такая тактика ис-

пытание в высшей лиге чемпионата республики? А может, у молодых припасено еще кое-что? (Примечания к/м Э. Домулса.)

Домулс — Чехлов



Черные неудачно расположили свои фигуры. Это дает белым возможность провести счетную операцию (по определению И. Бондаревского).

23. K:e4! C:e4 24. g3. Намереваясь в случае 24. ... Cf6 сыграть 25. Kf2 Cg6 26. e4 и 27. e5, с выигрышем фигуры. 24. ... Фf6. Мой противник находит возможность как-то осложнить игру — немедленное 25. gh после 25. ... Фg6+ 26. Крf1 Лh5 вряд ли давало черным большие шансы на успех. Тем не менее, инициатива переходила в их руки. Поэтому белые принимают решение — использовать взятие фигуры как угрозу, самим перейти в решающее наступление.

25. Kf2 Cg6 26. Kg4 Фd8  
27. e4 Лh5 28. d5 ed 29. f5 Cg5 30. fg C:c1 31. gf+ Кр:f7 32. C:c1 Фе8. Защищаясь от угрозы 33. Фf3+ Крg8 34. Kf6+ и 35. Ф:h5. 33. Ке3 Крg8 34. K:d5 Лd8. Консолидировать свои силы черным так и не удается. На 34. ... Лс8 решало 35. Ke7+!, на 34. ... Фf7 — 35. Лf1. Тот же мо-



тив — отвлечение — звучит и в комбинации после хода в тексте.

35. Kf6+! g1 f6. Л:d8 Ф:d8 37. Ф:h5 Фd4+ 38. Kpg2 Ф:e4+ 39. Kph3 Фd3 40. С:h6, и черные сдались (1:0). (Примечания к/м Э. Домулса.)

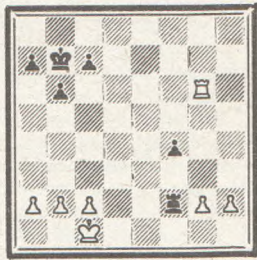
**Защита Филидора С41  
Домулс — Архипкин**

1. e4 e5 2. Kf3 d6 3. d4 f5 4. Kc3 ed 5. Ф:d4 Kf6 6. e5. Мой противник, видимо, рассчитывал на 6. Сg5. Но, приняв во внимание тот факт, что липайчанин является большим знатоком этих построений, я решил воспользоваться возможностью свети дело к ясной позиции с небольшим, но стойким перевесом белых. 6. ... de (6. ... Фе7 7. Се3) 7. Ф:d8+ Kp:d8 8. К:e5 Се6 9. Сf4 Kpc8 10. 0—0—0 Kh5 11. Cg5 Cd6 12. Сс4 С:c4 13. К:c4 Cf4+ 14. С:f4 К:f4 15. Лhe1 Кс6. Перевес белых очевиден, но как его увеличить?

16. Ке3 g6 17. Kcd5 К:d5 18. К:d5 b6 19. Ке7+ Kpb7 20. К:c6 Kp:c6 21. Леб+ Kpb7 22. Лd7 Лае8. Перспектива дальнейшей пассивной защиты после 22. ... Лад8 23. Лg7 Лdг8 24. Лее7 Л:g7 25. Л:g7 черных, по всей вероятности, не прельщала. 23. Л:e8 Л:e8 24. Л:h7 Ле2 25. Лg7 Л:f2 26. Л:g6 f4.

1. Агафонов Ю.
2. Антомс Г.
3. Клованс Я.
4. Журавлев В.
5. Люцко И.
6. Домулс Э.
7. Журавлев Н.
8. Кириллов В.
9. Чехлов А.
10. Приедитис Г.
11. Шульман В.
12. Осипов И.
13. Кривоносов О.
14. Архипкин Ю.

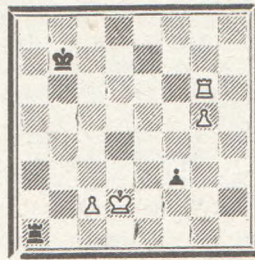
Рига, 1983	1	2	3	4	5	6	7	8	9	10	11	12	13	14	О.	М.
1. Агафонов Ю.	●	1/2	0	1/2	1	1	1/2	1/2	0	1	0	0	1/2	1	6,5	8
2. Антомс Г.	1/2	●	1	0	1	1	1/2	1	1	1/2	1/2	1/2	0	0	7,5	5—6
3. Клованс Я.	1	0	●	1	1/2	1	1	1/2	1/2	1/2	1	1	1/2	1	9,5	1
4. Журавлев В.	1/2	1	0	●	0	0	1	1/2	1	1/2	1/2	1	1	1/2	7,5	5—6
5. Люцко И.	0	0	1/2	1	●	1	1/2	1	1	1	1/2	1	1/2	1	9	2
6. Домулс Э.	0	0	0	1	0	●	1	1	1	1	1/2	1/2	1/2	1/2	7	7
7. Журавлев Н.	1/2	1/2	0	0	0	1	1/2	1	0	0	0	0	0	1	4	13—14
8. Кириллов В.	1/2	0	1/2	1/2	0	0	1/2	●	1/2	0	1	1	1/2	0	5	10—11
9. Чехлов А.	1	0	1/2	0	0	0	0	1/2	●	0	0	1	1/2	1/2	4	13—14
10. Приедитис Г.	0	1/2	1/2	1/2	0	0	1	1	1	●	0	1/2	0	0	5	10—11
11. Шульман В.	1	1/2	0	1/2	1/2	1/2	1	0	1	1	●	1	1/2	1/2	8	3—4
12. Осипов И.	1	1/2	0	0	0	1/2	1	0	0	1/2	0	●	0	1	4,5	12
13. Кривоносов О.	1/2	1	1/2	0	1/2	1/2	1	1/2	1/2	1	1/2	1	●	1/2	8	3—4
14. Архипкин Ю.	0	1	0	1/2	0	1/2	0	1	1/2	1	1/2	0	1/2	●	5,5	9



27. Kpd1! a5 28 a4! Белым удается нащупать верный план игры. Последним ходом они тормозят пешку противника, которая в перспективе может оказаться проходной.

28. ... с6 29. h4 b5! Лучше 29. ... f3, и после 30. g3 (30. g4 Лh2 31. h5? Лh1+ 32. Kpd2 f2) белые пешки продвигаются вперед не так стремитель-

но, как в партии. 30. ab cб 31. h5 f3 32. g4 a4 33. h6! Испытывая недостаток времени, белые проводят правильный план, но в неверной редакции. Сразу решало 33. Лg5! Например: 33. ... Kpc6 34. h6 Лh2 35. Лh5. 33. ... b4 34. g5 a3 35. ba ba 36. h7 a2 (36. ... Лh2 37. Лh6) 37. h8Ф a1Ф+ 38. Ф:a1 Лf1+ 39. Kpd2 Л:a1.



Вроде, уже ничто не может помешать белым одержать победу. Тем не менее, последним ходом, сделанным на флажке, им «удаётся» напориться на «ничейный риф». Кстати, весьма поучительным образом.

40. Лf6! (40. Кре3! Ла3+ 41. Kpf2 Лс3 42. Лf6 Kpc7 43. g6 Kpd7 44. g7 Лс8 45. Лf8 +—) 40. ... Лg1! И здесь я увидел, что после 41. g6 f2 42. Кре2 f1Ф+ приходится разменивать свою «надежду и гордость» на пешку, которой, вроде, уже и не было на доске... В сердцах объявив пару шахов — 41. Лf7+ Kpc6 42. Лf6+ Kpd5, я был вынужден предложить ничью (1/2:1/2). (Примечания к/м Э. Домулса.) □

**Шахматные вести**

**БЕЗ СЮРПРИЗОВ**

В Подольске в конце 1982 года прошел чемпионат Московской области. В турнире играло 14 шахматистов: из них 2 международных мастера, 6 мастеров и 6 сильнейших кандидатов в мастера, прошедших отбор. В турнире была установлена норма мастера — 8,5 очка из 13.

С результатом 9,5 очка 1-е место занял неоднократный чемпион Московской области мастер Григорий Кайданов. 2—4 места разделили: международный мастер Мих. Цейтлин, мастер Ю. Гусев и к/м Ю. Коновальцев, набравшие по 8,5 очка. Коновальцев выполнил норму мастера.

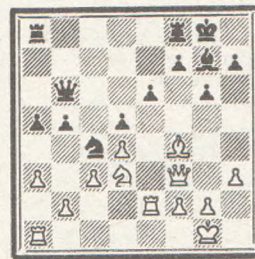
**Защита Каро — Канн В15  
Натапов — Цейтлин Мих.**

1. e4 c6 2. Кс3 d5 3. Kf3 g6 4. h3 Cg7 5. d4 Kh6. Возможно и 5. ... Kf6 6. e5 Ke4. 6. ed. Встречалось здесь и

6. Cd3, 6. e5 или 6. Cf4. 6. ... cd 7. Сb5+ Кс6 8. Ке5 Cd7 9. К:d7 Ф:d7 10. 0—0. В партии Куинджи — Цейтлин Мих. (чемпионат Москвы, 1976) было 10. Ке2 а6 11. Са4 Kf5 12. с3 0—0 13. 0—0 b5 14. Сb3 e6 15. Kf4 Ка5, и в ходе дальнейшей борьбы черные выиграли.

10. ... Kf5 11. Ке2 а6! Заставляя разменять белопольного слона. 12. С:c6 Ф:c6 13. с3 0—0 14. Kf4 b5! Налицо атака пешечного меньшинства. 15. Ле1 e6 16. Kd3 а5 17. а3 Kd6 18. Cf4 Кс4 19. Фf3. В получившейся позиции черные должны считаться с опасной контригрой противника на королевском фланге, а именно: движением пешек «h» и «g», а также двоемением ладей по линии «e» и уводом слона на с1. В связи с этим, черным необходимо как можно быстрее провести прорыв b5—b4. 19. ... Фb6! 20. Ле2. На 20.

Кс5 возможно как 20. ... К:b2!, так и 20. ... Ла7.



20. ... b4! Жертвуя пешку, черные захватывают инициативу. Интересно, что, как сказал мой партнер после партии, он считал, что черные просто зевнули пешку. 21. ab ab 22. Л:a8 Л:a8 23. К:b4 Cf8! Плохо 23. ... С:d4 24. К:d5! ed 25. cd Ф:d4 26. b3, с преимуществом белых. 24. Kd3 Фb3. Заслуживало внимания 24. ... Ла1+, так как нехорошо 25. Сс1 из-за 25. ... К:b2! 26. Л:b2 Л:c1+, с перевесом. 25. Kph2. Сильнее 25. Ке5, и если 25. ... Ла1+ 26. Kph2 Kd6, то 27. Kg4; но после 26. ... К:e5!

27. С:e5 Се7 28. Лd2 Лb1 29. Фе2 Cg5 инициатива у черных. 25. ... Ла1 26. Сс1. И здесь заслуживало внимания 26. Ке5. Нейтрализовать действие черной ладьи белым не удается.

26. ... Cd6+! 27. Cf4 Фd1 28. Ке5 h5! Петля вокруг бего короля затягивается! 29. Cg5. Плохо 29. К:c4 h4! или 29. К:f7 h4 30. Kh6+ Kph7. 29. ... f5! В случае 29. ... С:e5+ 30. de h4 31. С:h4 Kd2 32. Л:d2! Ф:d2 33. Cf6 позиция становилась обоюдоострой. 30. b4 С:e5+! 31. de f4! 32. Ф:f4. Спасения уже нет. Проигрывает и 32. С:f4 из-за 32. ... h4! 32. ... Ф:e2 33. Cf6 Kd2. Выигрывало и 33. ... Фd2, но ход в партии эффективней. 34. Се7. Или 34. Фh6 Kf1+ 35. Kph1 Ke3+ 36. Kph2 Лh1+! 34. ... Kf1+ 35. Kph1 Ke3+, и белые признали свое поражение (0:1). На 36. Kph2 поражает 36. ... Лh1+ 37. Kpg3 Kf5+.

Международный мастер  
М. Цейтлин





# ПОДТВЕРЖДЕНИЕ КЛАССА

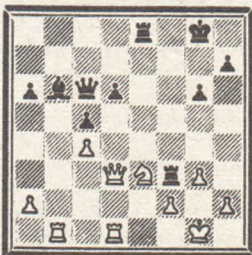
Традиционный международный турнир в Вейк-ан-Зее (Голландия) завершился победой шведского гроссмейстера Ульфа Андерссона, подтвердившего свой высокий класс новым успехом. На пол-очка отстал венгерский гроссмейстер Золтан Рибли. Оба шахматиста прошли все соревнования без поражений.

## Английское начало А30 Андерссон — Браун

1. Кf3 c5 2. c4 Кf6 3. Кc3 e6 4. g3 b6 5. Cg2 Cb7 6. 0—0 Ce7 7. b3 0—0 8. Cb2 a6. Черные развиваются по системе «ежа», большим знатоком и поклонником которой является и сам У. Андерссон. Шведский гроссмейстер избирает сравнительно спокойный (но не без яда!) план. 9. e3 d6. Энергичнее 9. ... d5.

10. d4 Kbd7 11. d5! ed 12. Kh4 g6 12. K:d5 K:d5 14. C:d5 C:d5 15. Ф:d5 b5. Черные отказываются от 15. ... C:h4 16. gh Ф:h4 17. Ф:d6 Фg4+ 18. Фg3 Ф:g3+ 19. hg, так как возникло трудное для них окончание. Но и ход в тексте позволяет Андерссону тонкой позиционной игрой овладеть стратегическим пунктом d5.

16. Kg2 Kb6 17. Фd3 bc 18. bc Лb8 19. Лa7 Фd7 20. e4 f5 21. Ke3 fe 22. Ф:e4 Лbe8 23. Фd3 Лf3 24. Cc3 Cd8 25. Ca5 Фc6 26. C:b6 C:b6 27. Лfd1.



Как черные ни старались исправить недостатки своей позиции, это им оказалось не по силам. В дальнейшем шведскому гроссмейстеру удается получить выгодное легкофигурное окончание.

27. ... Cc7 28. Лb3 Ca5 29. Фc2! Cd8 30. Kd5 Лf8 31. Фb2! Фа4 32. Лc1 Ле6 33. Лb8 Фe8. Пока на доске тяжелые фигуры, слону не суждено попасть на поле d4. 34. Kpf1 Фf7 35. Лb7! Cf6 36. Л:f7 C:b2 37. Л:f8+ Kр:f8 38. Ле1 Л:e1+ 39. Кр:e1 Kpf7. Дальнейшее — дело техники, так как черные лишены какой-либо контригры.

40. Kpe2 Cd4 41. f4 h5 42. Kpf3 Kpe6 43. h3 Cb2 44. Kpe4 Ce1 45. g4 hg 46. hg Cb2 47. a4 Ca1 48. Kb6! Cb2 49. f5+ gf 50. gf+ Kpf6 51. Kc8 d5+. На 51. ... Ce5 решало 52. Kpd5. 52. Kр:d5! Kр:f5 53. Kd6+ Kpf6 54. Ke4+ Kpe7 55. K:c5 a5 56. Kрc6 Cc3 57. Kb7, и черные сдались [1:0].

На взгляд шахматных гурманов эта партия может показаться скучноватой, но она ярко демонстрирует великолепное позиционное чутье и стиль победителя турнира. Подобной манерой игры Андерссон в последние годы добился великолепных спортивных результатов.

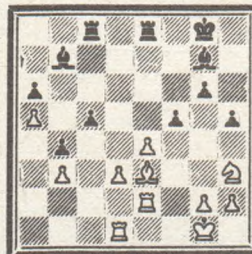
Участник матчей претендентов З. Рибли показал более энергичную и рискованную игру. Его творческие достижения в Вейк-ан-Зее свидетельствуют о том, что в последние месяцы стиль венгерского гроссмейстера стал разнообразнее.

## Сицилианская защита В82 Горт — Рибли

1. e4 c5 2. Kf3 d6 3. d4 cd 4. K:d4 Kf6 5. Kc3 a6 6. Ce3 e6 7. f4 b5 8. Фf3 Cb7 9. Cd3 Kbd7 10. 0—0. Чехословацкий гроссмейстер полагает этим ходом, что он ничего существенного не подготовил против плана, продемонстрированного Л. Портишем и З. Рибли на 25-й Олимпиаде в Люцерне. Избранное белыми спокойное продолжение особых дебютных проблем сопернику не доставляет.

10. ... Лc8 11. Kd1 g6! 12. Kf2 Cg7 13. Kb3 0—0 14. a4 b4 15. a5 Фc7 16. Фe2 e5!.

В то время как черные ведут типично сицилианскую игру в центре и по вертикали «с», противник вынужден оставаться пассивным наблюдателем. 17. fe K:e5 18. Cb6 Фe7 19. Лaе1 K:d3 20. cd Kd7 21. Cd4 Ke5 22. Cb6 h5 23. Фd2 Фd7 24. Ле2 Фа4 25. Фd1 Лfe8 26. Kh3 Kd7 27. Ce3 Kc5 28. K:c5 Ф:d1 29. Л:d1 dc. В эндшпиле несомненное значение будет иметь пара черных слонов. 30. b3 f5!.



31. ef Л:e3 32. Л:e3 Cd4 33. Ле1 Ле8 34. Kpf2 gf 35. Kf4 h4! 36. g3 hg+ 37. hg Kpf7 38. Ле2 Kpf6 39. Ле1 Kpg5 40. Ле2 Kpg4 41. Ле1 Cf3! 42. Kg6 Cd5!. Черные образуют отдаленную проходную, и это решает исход поединка. 43. Kf4 C:b3 44. Kg2 Cd5 45. Kpe2 Лh8 46. Kf4 Cf3+ 47. Л:f3 Ле8+ 48. Kpf1 Л:e1+ 49. Кр:e1 Kр:f3, и белые сдались [0:1].

## Сицилианская защита В82 ван дер Вил — Рибли

1. e4 c5 2. Kc3 e6 3. Kf3 d6 4. d4 cd 5. K:d4 a6 6. f4 b5 7. Фf3 Cb7 8. Cd3 Kd7 9. f5 Ke5 10. Фh3 efl 11. K:f5 g6. И в этой партии черным удается удачно расположить слонов. Они не только охраняют укрепления, но и активно поддерживают атакующие действия своей армии перекрестным огнем. 12. Ke3 Kf6 13. Cd2 Cg7 14. 0—0 b4 15. Ke2 Фа5 16. Kc4 K:c4 17. C:c4 0—0 18. Фb3 K:e4 19. C:b4 Фg5+ 20. Kрb1.



20. ... a5!l. Важно вскрыть больше линий для атаки. 21. C:d6 K:d6 22. Л:d6 C:g2 23. Лg1 Фe5! 24. Лb6 Ф:h2 25. Фe3 Фh4 26. Cb5 Ce4 27. Kg3 Cd4!, и белые сдались [0:1]. Слоны достойно завершили атаку.

И обычно осторожный гроссмейстер Властимил Горт в Вейк-ан-Зее во многих партиях исповедовал энергичную манеру игры.

## Защита Нимцовича Е35 Рее — Горт

1. d4 Kf6 2. c4 e6 3. Кc3 Cb4 4. Фc2 c5 5. dc 0—0 6. a3 C:c5 7. Kf3 b6 8. Cf4. В партии Фараго — Спасов (1977) белые избрали 8. Cg5, но после 8. ... Cb7 9. e3 Ce7 10. Лd1 Ка6 11. Ce2 Kc5 12. Лd4 d6 позиция стала примерно равной.

8. ... Cb7 9. Лd1 Kc6 10. e3 Лc8 11. Ce2 Ce7 12. 0—0 d6 13. e4 Kh5 14. Ce3 Фc7 15. Kb5 Фb8 16. Cg5!l. Ненужный размен, облегчаю-

## Вейк-ан-Зее, 1983

- Андерссон У. Швеция
- Рибли З. Венгрия
- Браун У. США
- Горт В. ЧССР
- Нанн Дж. Англия
- Сейраван Я. США
- Хулак К. СФРЮ
- Корчной В. Швейцария
- Олафссон Ф. Исландия
- Рее Х. Голландия
- Схеэрен П. Голландия
- ван дер Вил Д. Голландия
- Кулиговский А. Польша
- Спилмэн Дж. Англия

	1	2	3	4	5	6	7	8	9	10	11	12	13	14	О.
1. Андерссон У.	● 1/2	1	1/2	1/2	1	1	1/2	1/2	1	1	1/2	1	1	1/2	9
2. Рибли З.	1/2	● 1/2	1	1/2	1/2	1/2	1	1	1/2	1/2	1	1/2	1/2	1/2	8,5
3. Браун У.	0	1/2	● 1/2	1/2	1/2	1	1/2	1/2	1	1/2	1	1	1/2	1	8
4. Горт В.	1/2	0	1/2	● 1/2	1/2	0	1	1	1	1/2	1/2	1	1	1	8
5. Нанн Дж.	1/2	1/2	1/2	1/2	● 1/2	1/2	0	1	1/2	1/2	1	1	1/2	1/2	7,5
6. Сейраван Я.	1/2	1/2	1/2	1/2	1/2	● 1/2	1	0	1/2	1	0	1	1/2	1/2	7
7. Хулак К.	0	1/2	0	1	1/2	1/2	● 1	1/2	0	1	1/2	1/2	1/2	1/2	6,5
8. Корчной В.	0	0	1/2	0	1	0	0	● 1	1	1/2	1	0	1	1	6
9. Олафссон Ф.	1/2	0	1/2	0	0	1	1/2	0	● 1/2	1	0	1/2	1	1	5,5
10. Рее Х.	1/2	1/2	0	0	1/2	1/2	1	0	1/2	● 1/2	1	1/2	0	0	5,5
11. Схеэрен П.	1/2	1/2	1/2	1/2	1/2	0	0	1/2	0	1/2	● 1/2	1/2	1	1	5,5
12. ван дер Вил Д.	0	0	0	1/2	0	1	1/2	0	1	0	1/2	● 1	1/2	1	5
13. Кулиговский А.	0	1/2	0	0	0	0	1/2	1	1/2	1/2	0	● 1	1	1	4,5
14. Спилмэн Дж.	1/2	1/2	1/2	0	1/2	1/2	1/2	0	0	1	0	1/2	0	●	4,5





□ УЛЬФ АНДЕРССОН.

щий черным организацию активной контригры. 16. ... Lfd8 17. C:e7 K:e7 18. Lfe1 a6 19. Kc3 Kf6 20. Cf1 Kg6 21. Ld2 h6 22. h3 Фс7 23. Фb1 Kd7 24. Лс1 Kde5 25. K:e5 K:e5 26. b3 Фе7 27. f4 Kd7 28. g3 Kf6 29. Kph2!!.



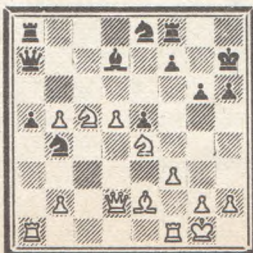
29. ... d5!.

Момент для взрывной акции в центре «пойман» удачно. 30. e5 dc1. Еще один сюрприз. 31. Лb2. На 31. Л:d8+ могло последовать 31. ... Л:d8 32. ef Лd2+ 33. Ke2 Фс5. 31. ... Kd7 32. bc Ф:a3. Материальное и позиционное преимущество на стороне черных. 33. Ла2 Фс5 34. Ка4 Фс7 35. Лd1 Сс6 36. Лd6 С:a4 37. Л:a4 Кс5 38. Л:d8+ Л:d8 39. Лb4 Лd2+ 40. Kpg1 Фd8 41. Л:b6 Фd4+, и белые сдались [0:1].

В заключение две короткие партии.

**Индийская защита A65**  
Горт — Кулиговский

1. d4 Kf6 2. c4 c5 3. d5 e6 4. Kc3 ed 5. cd d6 6. e4 g6 7. f3 Cg7 8. Cg5 0—0 9. Фd2 Ка6 10. Kge2 h6 11. Ce3 Kph7 12. Kg3 Cd7 13. Ce2 Фе8 14. 0—0 b5 15. Cf4. Стандартное продвижение b7—b5 черным удалось осуществить, но слабости в их позиции требуют внимательной опеки. 15. ... Фb8 16. a4! Kb4 17. ab Ke8 18. e5! C:e5 19. C:e5 de 20. Kge4 a6 21. K:c5! Фа7 22. Ke4 a5.



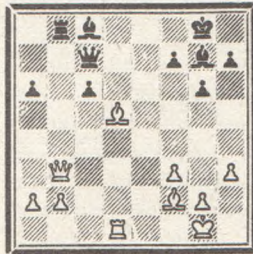
□ ЗОЛТАН РИБЛИ.

23. Ф:b4!, и черные сдались [1:0] — 23. ... ab 24. Л:a7 Л:a7 25. b6 +—.

**Староиндийская защита E92**  
Хулак — Схеэрэн

1. d4 Kf6 2. c4 g6 3. Kc3 Cg7 4. e4 d6 5. Kf3 0—0 6. Ce2 e5 7. Ce3 c6 8. 0—0 ed 9. K:d4 Ле8 10. Фс2 Фе7 11. f3 d5!.

Здесь подрыв центра еще не созрел, так как черные не закончили мобилизацию сил. 12. cd cd 13. Сb5! Kbd7 14. Lfe1 de 15. Cf2 a6 16. K:e4 K:e4 17. Л:e4 Фf8 18. Л:e8 Ф:e8 19. Сс4 Ke5 20. Cd5 Фd7 21. Фb3 Лb8 22. Лd1 Фс7 23. h3 Кс6!! 24. K:c6 bc.



25. C:f7+! Kph8 26. Ф:b8!, и черные сдались [1:0]. После 26. ... Ф:b8 27. Лd8+ они получают мат.



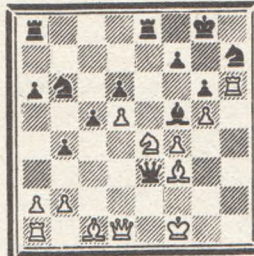
**Нови-Сад.** Международный турнир закончился победой голландского гроссмейстера Джона ван дер Вила — 8,5 очка из 13. По 8 очков у гроссмейстеров М. Кинтероса (Аргентина) и П. Поповича (СФРЮ). Неудачно выступили наши гроссмейстеры: Ю. Разуваев — 7 очков (7—8 места), О. Романишин — 6,5 (8—9), А. Суэтин — 5,5 (11—12).

**Дебют ферзевой пешки A45**  
ван дер Вил — Рибли

1. d4 Kf6 2. Cg5 c5 3. d5 Ke4 4. Cf4 Фb6 5. Сс1 e6 6. f3. Голландский гроссмейстер не боится повторить экспе-

римент, который завершился его поражением во встрече с Г. Каспаровым на Московском межзональном турнире (1982). 6. ... Kf6. Каспаров избрал 6. ... Фа5+, и после 7. c3 белый конь лишился поля c3. 7. c4 g6 8. Kc3 Cg7 9. g4. Все в том же авантюрном духе.

9. ... h6 10. Kh3 ed 11. cd d6 12. Kf2 Kbd7 13. e3 0—0 14. Ce2 Ле8 15. Kpf1 a6 16. f4 Фс7 17. h4 b5 18. g5 hg 19. hg Kh7 20. Kg4 Kb6 21. Kh6+ C:h6. В случае 21. ... Kph8 надо считать с 22. C:b5 ab 23. K:b5 и 24. K:d6. 22. Л:h6 b4 23. Kb1 Cf5 24. Cf3 Фе7 25. Kd2. Надо хотя бы попытаться как-то ввести в игру замороженный ферзевый фланг. 25. ... Ф:e3. Заслуживало внимания 25. ... K:g5 26. fg Cd3+ 27. Ce2 Ф:e3, используя бесплатные перемещения белых фигур. 26. Ke4.



26. ... K:d5!.

Черные просмотрели простой ответ. Надо было играть 26. ... Kc4. 27. Kf2 Фd4 28. Ф:d4 cd 29. C:d5. Белые выиграли фигуру и реализуют ее без особых хлопот. 29. ... Лас8 30. Сb3 a5 31. Cd2 Kpg7 32. Ле1 Kf6 33. Лh1 Л:e1+ 34. Kр:e1 Kd7 35. Kрe2 Kc5 36. Cd5 Ka4 37. Ke4 K:b2 38. Kf6 Лh8 39. Л:h8 Kр:h8 40. C:f7 Ka4 41. Cd5 Сb1 42. Kpd1 Kc3+ 43. C:c3 dc 44. Ke8 a4 45. Kрc1 Cd3 46. K:d6 Kpg7 47. Kc8 Kрf8 48. Kb6 a3 49. Сb3, и черные сдались [1:0].

**ван дер Вил — Николич П.**



Используя различные геометрические мотивы, белые красиво выигрывают партию.

23. C:d5+ cd 24. Ле8! Л:e8 25. K:f6+ Kpg7. На 25. ... Ф:f6 решает 26. Л:e8+ Kpg7 27. Лg8+ Kрf7 28. Лf8+. 26. Л:e8 Ле7 27. Ф:h7+ Kр:f6 28. Фh8+! Kpg5 29. h4+, и черные сдались [1:0].



□ ДЖОН ВАН ДЕР ВИЛ.



**Вена.** Открытый чемпионат австрийской столицы (1982) собрал 150 шахматистов, в том числе 5 гроссмейстеров, из 18 стран. Играли по швейцарской системе, 9 туров. Успеха добились гроссмейстеры Светозар Глигорич, Петар Попович (оба СФРЮ) и Адриан Михальчишин (СССР), набравшие по 7,5 очка.



В международном турнире в Риме победил международный мастер А. Макропулос (Греция) — 6,5 (9). Вторым был гроссмейстер Б. Парма (Югославия) — 6, а третьим — гроссмейстер Л. Сабо (Венгрия) — 5,5.



На IV международном турнире на Мальте великолепный результат показал советский гроссмейстер Владимир Тукмаков — 12,5 из 14. Второй призер югославский международный мастер Н. Караклаич отстал от победителя на 2,5 (!) очка.



Чемпионом Дании стал Карстен Хей — 7 очков из 9. На пол-очка отстали Поулсен и Хаман.



Международный турнир в Лодзи (Польша) закончился победой гроссмейстера Ивана Фараго (Венгрия) — 10,5 (из 15). II—IV места поделили М. Цейтлин, А. Харитонов (оба СССР) и Л. Спасов (Болгария) — по 10.



# ТИХОЙ САПОЙ К ПЬЕДЕСТАЛУ

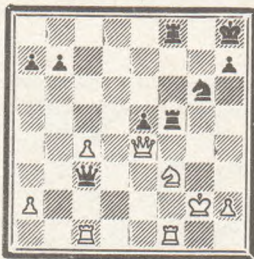
Чемпионат Ленинграда, 1983

Последнее время ленинградские шахматы характеризует известный прогресс. Если еще пару лет назад участие представителей города на Неве в первой лиге чемпионата СССР было редкостью, то немногим более года назад Л. Юдасин дебютировал в высшей лиге, а в конце 1982 года в Телави (I лига) выступал уже квартет представителей с невиских берегов — Л. Юдасин, А. Лукин, М. Цейтлин, А. Ермолинский. Да и последний конгресс ФИДЕ пополнил ряды международных мастеров тремя ленинградцами. Много появилось в Ленинграде мастеров-шахматисток — вполне можно организовать турнир с мастерской нормой. Но, по обыкновению, как мужской, так и женский финалы чемпионатов города на Неве не собрали элитный состав. В 1982 году так и не состоялся дважды проведенный до этого турнир шахматисток с нормой мастера. Поэтому не в диковинку, что в ленинградских финалах победы одерживают отнюдь не самые именитые.

В нынешнем году чемпионком едва не стал дебютант. Во всяком случае, сенсация назревала, и автором ее мог стать студент мастер С. Ионов. График его продвижения достоин внимания. С первых туров Ионов захватил лидерство и сумел сохранить его до последнего дня. 4 из 5 на стартовой прямой, 6 из 8 после первой половины, 9 из 12 за пять туров до финиша. Как заявка на лавры явилась его победа над чемпионом города 1982 года мастером А. Черепковым.

## Защита Нимцовича E41 Черепков — Ионов

1. d4 Kf6 2. c4 e6 3. Kc3 Cb4 4. e3 c5 5. Cd3 Kc6 6. Kf3 C:c3+ 7. bc d6 8. 0—0 e5 9. Kg5 0—0 10. dc dc 11. Фc2 g6 12. f4. Белые начинают стремительную, хотя и преждевременную, атаку, которую черные четко опровергают. Сильнее было 12. e4 или 12. Ke4. 12. ... Фе7 13. f5 Kh5! 14. Kf3 C:f5 15. C:f5 gf 16. Ф:f5 Kg7 17. Фе4 Lad8 18. g4 f5. Черные нашли интересный путь захвата инициативы. 19. gf Л:f5 20. Ca3 Лd8 21. Фd5+ Ke6 22. C:c5. Разменом своего плохого слона на коня белые пытаются облегчить защиту. 22. ... Ф:c5 23. Ф:e6+ Kph8 24. Kpg2 Ф:e3 25. Лаe1 Ф:c3 26. Фd5 Ke7 27. Фе4 Kg6 28. Лc1.



28. ... Фd3!. Ход, практически решивший исход партии. 29. Ф:d3 Kf4+ 30. Kpg3 K:d3 31. Лb1 e4 32. Kd2 Лg8+ 33. Kph4 Kf2 34. Лg1 Лf4+ 35. Kph5 Лf5+ 36. Kph4 Лf4+ 37. Kph5 Л:g1 38. Л:g1 e3 39. Kb3 Л:c4. Черные выиграли вторую пешку и постепенно реализовали материальный перевес [0:1].

На финише С. Ионов резко сбросил скорость и набрал всего очко в пяти партиях. Кризис молодого ма-

стера начался, пожалуй, с 14-го тура, когда он не сумел выстоять перед настойчивостью М. Цейтлина.

## Дебют ферзевых пешек D03 Ионов — Цейтлин

1. d4 Kf6 2. Kf3 g6 3. Cg5 Cg7 4. Kbd2 0—0 5. c3 c5 6. e3 d5 7. Cd3 Kc6 8. 0—0 b6 9. a3 Cb7 10. b4 Фc8 11. Лc1 c4 12. Cc2 b5 13. a4 a5!!.

В этом весьма труднопробуемом дебюте, где возможности черных для борьбы за победу предельно ограничены, Цейтлин находит шанс обострить обстановку. 14. ab Ka7 15. b6 Kb5 16. Ca4 Kd6 17. C:f6 ef 18. Лb1 Лd8 19. Ke1 ab 20. Л:b4 Cf8 21. Лb1 Лаb 22. g3 Фа8 23. Cc2 Ла3. Пешка b6 все равно обречена, и черные начинают осаду пешки c3. Отразить этот натиск белые смогли, но при этом их фигуры заняли крайне неудачные позиции. 24. Лb2 Фа5 25. Kb1 Ла1 26. Фd2 Kb5 27. Kg2 Лd6 28. e4. Отчаянная попытка вырваться из тисков изящно опровергается черными. 28. ... de 29. Ke3 Фа6 30. Фе2 Л:b6 31. Ф:c4.



31. ... K:d4! 32. Л:b6 Kf3+ 33. Kph1 Ф:b6 34. Kd5. Находясь в трудном положении, белые допускают еще и просчет. 34. ... Феb1 35. C:e4 Ca6. Белые сдались [0:1].

И все же запас очков у С. ИONOBA был столь велик, что к заключительному туру он еще делил 1—3 места, но осечка в последней партии турнира с Э. Бухманом отбросила несомненно перспективного мастера еще дальше.

Преследователей по ходу турнира лидер имел немало. Было ясно, что гонку выдержит тот, у кого крепче нервы. Характерно, что занявшие весь пьедестал почета в первой половине турнира себя не проявили как будущие победители. Упорно и настойчиво стремился в каждой партии к выигрышу М. Цейтлин и одержал наибольшее число побед — 9, но и проиграл пять. Его коллега по званию международный мастер А. Лукин играл, пожалуй, с большим запасом прочности, но и ему не удалось избежать горечи поражения.

## Английское начало A33 Лукин — Агапов

1. c4 c5 2. Kc3 Kc6 3. Kf3 Kf6 4. d4 cd 5. K:d4 e6 6. g3 Фb6 7. Kb3 Ke5 8. e4 Cb4 9. Фе2 a5 10. Ce3 Фc7 11. Cd2 d5. Пока позиция носит закрытый характер, расположение белых фигур не выглядит вычурным. Поэтому черные стремятся вскрыть игру, не считаясь даже с потерями в «живой силе». 12. ed ed 13. f4 0—0 14. Kb5 Фb8 15. C:b4 ab 16. fe Cg4 17. Фе3 Le8 18. Kpf2. Трудно найти продолжение, которое отразило бы атаку. Не выручает и ответная жертва: 18. Kd6? Ф:d6 19. ed Л:e3+ 20. Kpd2 Л:b3. 18. ... Л:e5 19. Фc1 Ke4+ 20. Kpg2 Лаb 21. K3d4 Лf6 22. Cd3.



22. ... Ch3+! 23. Kpg1 (23. Kp:h3 Лh5+) Kf2 24. Ce2 dc 25. Ф:c4 Cd7 26. Cf1 Фе8 27. h4 K:h1 28. Kp:h1 Le1. Белые сдались [0:1]. Партия была отмечена специальным призом как лучшая в турнире.

Однако распределили силы на дистанции трехкратный чемпион Ленинграда Андрей Лукин сумел лучше остальных. Начал игру более чем размеренно — четыре ничьих, победа, две ничьих, поражение. Основу своих «+5» Лукин заложил в 9—13 турах, выиграв на этом отрезке четыре партии, в том числе и очень важную у Марка Цейтлина.

## Цейтлин — Лукин

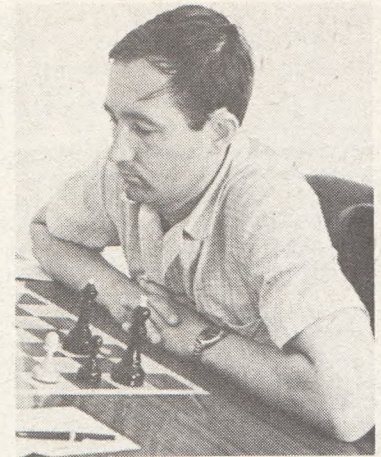


У черных две лишние пешки, но их король необеспечен. В этой позиции А. Лукин находит кратчайший путь к завершению борьбы в свою пользу.

29. ... c3! 30. Фа5 Фc4! 31. Фа7. Ведет к быстрой развязке, но и после 31. Лf2 g3! (слабее 31. ... cb 32. Фd2) 32. K:g3 Ф:d4 33. Лf1 Kc4 белым плохо. 31. ... Лc7! 32. Ф:b6 cb 33. Ф:c7. Лишь оттягивая капитуляцию на не-



1. Лукин А.	● 1/2	1/2	1	0	1/2	1/2	1	1	1/2	1/2	1/2	1/2	1/2	1	1	1	11		
2. Оснос В.	1/2	●	1	1	1/2	1/2	0	1/2	1	1/2	0	1	1/2	1/2	1	1/2	10,5		
3. Бухман Э.	1/2	0	●	0	1	1/2	1/2	0	1	1/2	1	1/2	1	1/2	1	1	10,5		
4. Цейтлин Марк	0	0	1	●	0	1	1/2	0	1/2	0	1	1	1	1/2	1	1	10,5		
5. Агапов К.	1	1/2	0	1	●	1/2	0	0	1	0	1	1	1/2	1	1	0	10		
6. Ионов С.	1/2	1/2	0	0	1/2	●	1	0	1	1	1/2	0	1	1/2	1	1/2	10		
7. Половодин И.	1/2	1/2	1/2	1/2	1	0	●	1/2	1/2	1/2	1/2	1/2	0	1	1	1/2	9,5		
8. Асеев К.	0	1	1/2	1	1	1	1/2	●	1/2	1/2	1/2	1/2	0	0	0	1/2	1	9	
9. Варламов В.	0	1/2	1	1/2	0	0	1/2	1	●	1/2	1/2	1/2	0	1/2	1	1	1/2	9	
10. Федоров В.	1/2	0	0	1	1	0	1/2	1/2	1/2	●	1	0	1/2	1	1	1/2	1	9	
11. Файбисович В.	1/2	1/2	1/2	0	0	1/2	1/2	1/2	1/2	0	●	1	1	1/2	1/2	1/2	1	8,5	
12. Иванов С.	1/2	1	0	0	0	1	1/2	1/2	1	0	●	1	0	1/2	0	1	1/2	8	
13. Карасев В.	1/2	0	1/2	0	1/2	0	1	1	1/2	0	1	●	0	1/2	0	1	1/2	8	
14. Юнеев А.	1/2	1/2	0	0	0	1/2	0	1	1/2	0	1/2	1/2	1	●	1	0	1	8	
15. Черепков А.	1/2	1/2	1/2	1/2	0	0	0	1	0	0	1/2	1	1/2	0	1/2	1	1	7,5	
16. Соложенкин Е.	0	0	1/2	0	1	0	1/2	0	1/2	0	1/2	0	1	1	1/2	●	0	1	7
17. Мамут И.	0	0	0	0	1/2	0	0	1/2	0	1/2	0	1/2	0	0	0	1	●	1	4
18. Стотыка В.	0	1/2	0	0	0	1/2	1/2	0	0	1	0	0	1/2	0	0	0	0	●	3



□ АНДРЕЙ ЛУКИН.

сколько ходов. На 33. с3 выигрывало 33. ... Фd3+. Еще последовало 33. ... Ф:c7 34. g3 h4 35. Лf4 f5 36. gh Фa5 37. Лf1 Фd2 38. Кf4 g3 39. Kh5+ Крf7, и белые сдались [0:1].

Как же пробился на пьедестал новый чемпион и за счет каких компонентов? Все благодаря финишному рывку. К последнему дню ситуация выглядела такой: С. Ионов, А. Лукин и В. Оснос имели по 10 очков, Э. Бухман и М. Цейтлин — по 9,5. Будущий чемпион лишь в последние минуты тура в обоюдном цейтноте «перекрутил» В. Варламова, М. Цейтлин оказался удачливее в постоянном состязании со своим одноклубником В. Карасевым, Э. Бухман победил С. Ионов, а В. Оснос в «переходящей из рук в руки» позиции уже при доигрывании разделил очко с А. Юнеевым.

Четвертое «золото» А. Лукина никого не удивило. Как всегда, аккуратно, хотя и несколько академично, вел игру опытный В. Оснос. По Бергеру очки Осноса были тяжелее, чем у Бухмана, что дало последнему бронзу и место в финале будущего года, а Цейтлина лишило как медали, так и путевки в следующий чемпионат.

В нарушение традиции (далеко не доброй) на турнире были установлены многочисленные памятные призы, в том числе и за наибольшую серию побед. Эта награда досталась мастеру В. Федорову, проявившему себя в этом финале вообще очень хорошо. Вот одна из составляющих приза.

**Сицилианская защита В46 Федоров — Черепков**

1. e4 c5 2. Кf3 e6 3. d4 cd 4. К:d4 Кс6 5. Кс3 а6 6. Cf4 d6 7. К:c6! bс 8. Сс4 Кf6.

Заслуживало внимания 8. ... d5. 9. Фe2 e5.



10. 0—с—0! Фс7. После 10. ... ef 11. e5 d5 (лучше все же разменять ферзей посредством 11. ... Фе7 12. ef Ф:e2) 12. ef+ Се6 13. К:d5 cd 14. С:d5 Фс8 15. Фе4! белые выигрывают. 11. Сg5 Се7 12. Фd3. С идеей 13. С:f6. 12. ... Сg4 13. С:f6 gf. Плохо 13. ... С:d1 ввиду 14. С:e7, а на 13. ... С:f6 — 14. Ф:d6. 14. Лd1. Шаблонное 14. f3 слабее. 14. ... Се6 15. f4 еf1!. Лучшее было сохранять пешечное напряжение в центре, хотя, впрочем, где черным надежно спрятать своего короля? 16. Ке2! (16. Л:f4? d5) Лb8 17. К:f4 Фb6 18. b3 С:c4 19. Ф:c4 Лg8 20. Лf3 Лg5 21. Крb1 Лс5 22. Фе2 Фa5 23. Кd3 Лg5 24. h4 Лgb5 25. Лg3 f5!!. Попытка получить игру по большой диагонали лишь ухудшает позицию черных. 26. Лg8+ Крd7 27. Л:b8 Л:b8 28. Лf1! fe 29. Фg4+ Крd8 30. Фе4 Фс3 31. Л:f7 Лb7. Если 31. ... Cf6, то 32. Лf8+ Крс7 33. Ф:h7+ Крb6 34. Л:b8+ Кра5 35. Фс7х3. 32. Ф:h7 Лd7 33. Фg8+ Крс7 34. Фе8. Черные сдались [1:0].

Итак, 56-й финал (4 международных мастера, 11 мастеров и 3 кандидата в мастера; средний коэффициент 2361, норма мастера 10 очков), 7 из участников которого в разные годы были чемпионами Ленинграда, не пополнил галерею чемпионов. А женский финал, 51-й по счету (2 мастера, 11 кандидатов в мастера и 3 пер-

воразрядницы), назвал новое чемпионское имя — кандидата в мастера Татьяна Скрипова. Татьяна начала соревнование с мини-победы.

**Скрипова — Полпур**



11. a3! С:c3+ 12. Л:c3 К:e5! 13. К:e5 Ф:e5 14. Лe3!, и черные сдались [1:0].

**ВПЕРВЫЕ В БАШКИРИИ**

В городе Ишимбае Башкирской АССР с 6 по 26 декабря был проведен I Мемориал Героев Советского Союза А. Матросова и М. Губайдуллина. Турнир собрал весьма внушительный состав: 2 международных мастера, 8 мастеров и 4 кандидата в мастера. Победителем стал молодой мастер из Ленинграда К. Агапов — 9 очков из 13. 2—5 места поделили Н. Андрианов (Москва), Э. Магеррамов (Баку), Е. Калегин (Уфа) и Б. Шпилькер (Москва) — по 8 очков.

Мемориал героев был организован по инициативе Башкирского обкома КПСС. Для шахматистов были созданы отличные условия. Решено Мемориал сделать традиционным.

**Андрианов — Калегин**

У белых лишняя пешка, но если допустить размен ладей, черные построили бы крепость, так как почти все белые пешки стоят на полях цвета слона. Именно нали-

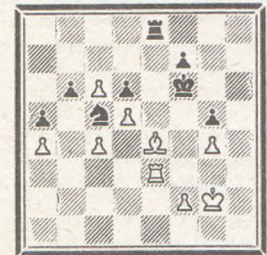
быстрая победа способствовала хорошему старту, и темп не был снижен почти до самого финиша.

Только однажды над лидером нависли тучи, но в решающий момент от ее основной конкурентки, кандидата в мастера Е. Бажиной, счастье отвернулось.

Технические итоги: 1. Т. Скрипова — 12 из 15 (+10 —1 =4); 2. к/м Е. Бажина — 10,5, 3. м Н. Ситникова — 10, 4. к/м Л. Майорова — 9,5, 5. м Е. Быстрыкова (чемпионка 1982 года) — 8,5 и т. д.

Мастер А. Теллер

чие на доске ладей позволяет прорвать оборону.



46. Лf3+! Кре7 47. Сс2 Лh8 48. Лf5 Лg8 (записанный ход). На 48. ... f6 хорошо 49. f4 Лg8 (49. ... gf 50. Лh5!) 50. Крg3 с дальнейшим 51. fg и 52. Лf1, и белая ладья неизбежно проникает в лагерь противника. 49. f4 gf 50. Крf3 Ка6 51. Кр:f4 Кс7 52. Лh5 Ке8 53. Cf5 Кс7 54. Лh7 Крf8 55. g5! Белые максимально усиливают свою позицию. 55. ... Ка6 56. Лh1 Кре7 57. Лb1 Лb8 58. с5!. Решающий прорыв. 58. ... dc 59. Крe5 Лd8 60. Л:b6 Кс7 61. Cd7 Ке8 62. С:e8, и черные сдались [1:0].

Мастер Н. Андрианов



## ДОМИНИРОВАЛИ СТУДЕНТЫ

В чемпионате столицы Белоруссии доминировали студенты. И чемпионом впервые стал студент, 18-летний кандидат в мастера Александр Рыскин из политехнического института, набравший 10,5 очка из 15. По 10 очков оказалось у студентов Эдуарда Райского, Алексея Дейко и выпускника шахматной специализации ГЦОЛИФКа Ильи Ботвинника. Путевки в чемпионат БССР достались первым трем шахматистам.

### Новоиндийская защита E12 Рыскин — Ботвинник

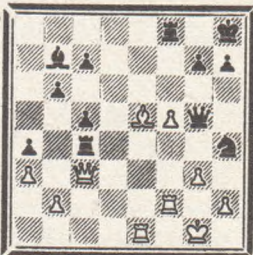
1. d4 Kf6 2. c4 e6 3. Kf3 b6 4. a3 c5 5. d5 Ca6 6. Фc2 ed 7. cd g6 8. Cf4 d6 9. Kc3 Cg7 10. g3 0—0 11. Cg2 Фe7 12. 0—0 h6 13. Лад1 Kbd7 14. Лfe1 Kg4! 15. Фa4 Cb7 16. C:d6 Ф:d6 17. Ф:g4 C:c3 18. bc C:d5 19. c4 Фe6 20. Фf4.



20. ... C:f3 21. ef! Фc6 22. Лd6 Фc8 23. Ch3. 1:0.

Редкий по мощи пешечный удар удался Э. Райскому.

### Райский — Пармон



Последним ходом черные взяли слона на c4 и, казалось, могли перевести дух. Но совершенно неожиданно последовало:

26. f6!! Ход страшной силы. Несмотря на то, что у черных лишние слон и пешка и к тому же они могут взять даже ферзя, защитить короля невозможно. На 26. ... Л:c3 следует 27. fg+ Ф:g7 28. Л:f8 X, а если 26. ... Л:f6 или 26. ... g1, то 27. Л:f6. 26. ... Kpg8 27. Ф:c4+ Лf7 28. Cf4. Проще всего. 28. ... Cd5 29. Le8+

Лf8 30. f7+! Черные сдались [1:0].

Пополнил свою коллекцию «специалист» по сицилианским миниатюрам инженер тракторного завода Юрий Кривов.

### Сицилианская защита B85 Кривов — Дейко

1. e4 c5 2. Kf3 e6 3. d4 cd 4. K:d4 Kc6 5. Kc3 d6 6. Ce3 Kf6 7. Ce2 Ce7 8. 0—0 0—0 9. f4 a6 10. Фe1 Фc7 11. Фg3 Cd7 12. Лад1 b5 13. e5!! Ke8 14. Cf3 Лc8 15. Kph1 Ka5!.



Один неосторожный ход — и, как в состязаниях на рапирах, последовало два молниеносных укола.

16. Kf5! Cc6. Делать все равно нечего: если 16. ... ef, то 17. Kd5 Фd8 18. Cb6, а на 16. ... Cd8 — 17. ed Фb8 18. Ke7+! 17. Cb6!, и черные сдались [1:0].

## ПО ПРОГРАММЕ СПАРТАКИАДЫ

Командный турнир по программе VIII летней Спартакиады Белорусской ССР состоялся в городе белорусских шахтеров Солигорске. В соревновании приняли участие семь команд, представлявших все области республики и столицу.

Золотые медали достались команде Гомельской области, которую возглавляли мастера Б. Малисов и Л. Цифанская. Гомельчане набрали в шести поединках 26,5 очка из 48. Столько же очков у шахматистов Минска, которым достались серебряные медали. Третье место завоевала команда Минской области — 26 очков.

Приводим интересную партию, сыгранную на первой доске.

### Сицилианская защита B35 Марьясин — Капенгут

1. e4 c5 2. Kf3 Kc6 3. d4 cd 4. K:d4 g6 5. Kc3 Cg7 6. Ce3 Kf6 7. Cc4 Фа5 8. 0—0 0—0 9. Cb3 d6 10. h3 Cd7 11. Ле1. Раньше чаще играли 11. f4, но тогда черные достигали полноправной игры как в случае 11. ... K:d4 12. C:d4

Cc6, так и при более сложном продолжении: 11. ... Фh5 12. Фd3 b5! 11. ... Фh5. Здесь этот маневр менее логичен. 12. Фd2 b5!! 13. K:c6 C:c6 14. Kd5 Лfe8. В случае размена на d5 у белых явный позиционный перевес. Сейчас же следует тактический удар.

15. K:e7+! Не имело, конечно, смысла 15. Kc7? ввиду 15. ... K:e4, с инициативой. 15. ... Л:e7 16. Ф:d6 Лae8 17. Ф:c6 K:e4 18. Лад1 C:b2 19. C:a7 Cc3 20. f3! C:e1 21. Л:e1 Лd8 22. Cc5! Lee8 23. fe Лc8.



Как будто побеждают черные, но расчет Марьясина точен.

24. C:f7+! Kp:f7 25. Фd7+. Черные сдались [1:0]. Если 25. ... Kpg8, то 26. Cd4 Фh6 27. Фd5+ Kpf8 28. Лf1+, а на 25. ... Kpf6 решает 26. Лf1+ Kpg5 27. Ce3+ Kph4 28. Лf4+.

Мастер А. Ройзман

## ЛЬВОВСКИЙ ДОМ ШАХМАТ

В «Книге отзывов», ставшей теперь очередным экспонатом музея львовского Дома шахмат, 25 декабря 1982 года появилась первая запись: «Волнующий и торжественный момент — рождение нового дворца шахмат в древнем городе Львове — на всю жизнь останется в нашей памяти как большой праздник». Подписали: В. Добрик, В. Ивонин, В. Севастьянов.

Да, этого дня с нетерпением ждали многочисленные львовские любители шахмат. Этот день был предопределен огромной популярностью древней игры в городе, выдающимися успехами лучших представителей львовской шахматной школы. Сегодня на Львовщине 46 тыс. организованных шахматистов, 5 гроссмейстеров, 14 мастеров и 110 кандидатов в мастера.

Созданный во Львове в 1946 году первый на Украине небольшой шахматный клуб уже давно не отвечал новым требованиям и достижениям львовян. И вот в дни

празднования 60-летия образования СССР шахматисты Львовщины справили новоселье.

26 организаций города на средства, значительная часть которых получена от «Спортлото», в предельно короткие сроки спроектировали и осуществили реконструкцию старинного здания под Дом шахмат. Расположенный в центре города, он уже издали привлекает горожан силуэтами шахматных фигур на торцовой стене. В многочисленных помещениях, а их полезная площадь превышает 1500 квадратных метров, могут одновременно играть свыше двухсот шахматистов. Здесь турнирные залы, учебные аудитории, в том числе для шахматной специализации института физкультуры и детской спортивной школы, библиотека с читальным залом, комната гроссмейстеров, класс заслуженного тренера СССР В. Карта. Все помещения украшают искусно выполненные витражи на шахматную тематику, скульптурные и лепные фигуры, настенные рисунки.

Привлекает музей шахмат, где собраны и размещены на стендах и витринах многочисленные документы по истории развития шахмат на Львовщине, отражены основные вехи жизни трехкратного чемпиона СССР Л. Штейна, спортивный путь гроссмейстеров М. Литинской, А. Белявского, О. Романишина, И. Дорфмана, А. Михальчишина.

Выступая на открытии, председатель Шахматной федерации СССР дважды Герой Советского Союза летчик-космонавт В. И. Севастьянов сказал, что на шахматной карте страны Львов занимает одно из виднейших мест. В новом львовском Доме шахмат, с которым может сравниться лишь Дворец шахмат в Тбилиси, можно будет теперь проводить соревнования любого ранга.

От имени львовских шахматистов гроссмейстер А. Белявский заверил, что они умножат свои усилия, чтобы оправдать оказанное доверие, делом ответить на внимание и заботу о развитии шахмат. На сетование почетных гостей, почему Дом шахмат не назван Дворцом, Белявский ответил, что такая скромность оправдана лишь желанием, чтобы он стал для наших шахматистов настоящим родным домом.

Что ж, в добрый час!

М. Берман,  
член Президиума Львовской шахматной федерации



# ЧЕРЕЗ ШЕСТЬ МИНУТ ПОСЛЕ ПОБЕДЫ

## Интервью с Гарри Каспаровым

Именно тогда состоялось это интервью: долг вежливости требовал первым пропустить к счастливому Гарри Каспарову корреспондента кубинского радио. А затем, полуокруженные сотнями очевидцев последней партии, мы вели этот разговор...

— Итак, Ваш первый претендентский матч в жизни... Впечатления только светлые!

— Как раз в этом — первый матч в жизни — и заключалась главная трудность. Полное отсутствие матчевого опыта не позволяло мне прогнозировать борьбу в матче. Может быть, где-то надо было, как говорится, передохнуть, сделать ничью, где-то... Словом, все было для меня в новинку, и поэтому было очень трудно.

Все же, как мне кажется, удалось выбрать оптимальную дебютную стратегию и оптимально распределить силы на дистанции — короткую и потому вдвойне ответственную. Тут я хочу поблагодарить всех, кто помогал мне. Это не только моя победа, но и каждого, кто вложил силы и душу в этот матч.

— А ведь со стороны казалось, что трудностей нет, что все идет, как по маслу.

— Зачастую легкость на шахматной доске оказывается показной. Так было и на сей раз, потому что Александр Белявский, мне кажется, особенно опасен в матче. У него большая работоспособность за доской, хорошая домашняя подготовка. Прекрасный практик, он умеет создавать сопернику максимальные трудности, и, повторяю, когда он партнер день за днем — это нелегко.

Можно еще немного пояснить, в чем состояла моя удачная дебютная стратегия. Дело в том, что и Белявский, и я — мы относимся к числу ярко выраженных «белоцветчиков». Именно поэтому подготовке перед матчем мы уделили черному цвету, справедливо полагая, что игра черными может решить судьбу матча. Решено было варьировать дебюты, избегая, таким образом, заготовок Белявского и стараясь за счет эффекта неожиданности вызвать неуверенность соперника, заставить его тратить много времени.

Кстати, в трех выигранных мной партиях Белявский был в жесточайшем цейтноте...

— Какой момент матча Вы считаете критическим!

— В третьей и четвертой партиях я потерял игровую инициативу. К тому же после четвертой счет сравнялся. Партия получилась очень сложной, мы попеременно ошибались, но Белявский заключительную часть встречи провел сильнее и заслуженно победил. Вот тут мне надо было просто собраться с силами, оценить начало матча, распланировать силы на дальнейшую часть поединка. Очень большую пользу принес

в этот момент взятый по настоянию мамы тайм-аут. Мне кажется, переломными оказались пятая и шестая партии. В пятой удалось выбить из рук Белявского его главное оружие, нанести тяжелый удар в дебюте, а в шестой — устоять черными. Инициатива перешла на мою сторону, и я ее уже не выпустил.

— Когда Белявский сравнивал счет, не пошатнулась ли уверенность в окончательной победе!

— Если и пошатнулась, то только после конца четвертой партии. На следующий день я уже, практически, забыл о поражении и всерьез планировал свою стратегию. Так что, если сомнения и завелись в уголке души, то они быстро исчезли.

— Сейчас, по горячим следам, какими своими человеческими качествами Вы остались довольны, а какими — нет!

— Трудно сказать. Матч, кажется, вскрыл даже какие-то новые качества. В некоторых партиях удалось проявить повышенное упорство, чего раньше в моей шахматной практике не наблюдалось. Доволен, пожалуй, изобретательностью — именно ей я обязан рядом побед, в какой-то мере — уверенностью в своих силах.

— Как Вы считаете, научил Вас этот матч чему-нибудь!

— Безусловно. Опыт этих девяти партий для меня просто бесценен, он поможет уже более правильно спланировать силы и подготовку к следующему матчу.

— В 9-й партии у Вас была возможность по ходу игры упростить позицию и получить несколько лучшую спокойную игру. Почему Вы все-таки пошли на обострение, хотя ничья для Вас равнялась победе!

— Во-первых, я был убежден, что ходы, которые делал, — сильнейшие. Во-вторых, опыт шахматистов старшего поколения показывает, что добиваться ничьей надо только с позиции максимальной силы. Кроме того, был еще и субъективный фактор — день рождения моей мамы, и мне очень хотелось преподнести ей такой подарок...

— Раньше Вы играли только в турнирах. Каждый день — новые соперники, новые ощущения. Здесь же изо дня в день одно и то же лицо напротив, одна и та же, в принципе, манера борьбы. Действует это угнетающе или нет!

— В начале матча, вероятно, в определенной мере действовало, но потом я привык. Дело в том, что новые ощущения возникают после каждой новой

партии. Кроме того, я, в общем-то, убежден, что играть в большинстве случаев надо против черного или белого короля,

— Каким был Ваш режим в дни партий!

— Довольно строгим, потому что я, как и мой учитель Михаил Моисеевич Ботвинник, считаю, что режим во многом определяет удачную игру в турнире и особенно в матче. Никаких откровений в моем режиме нет, уделяю лишь время дневному сну.

— А по рецепту Ботвинника пешком не ходите!

— Если позволяет погода и состояние здоровья, то с большим удовольствием провожу время на воздухе. Кажется, кислород перед партией все же необходим!..

— Когда Вы начнете думать о следующем матче!

— Как только утихнет ажиотаж, связанный с окончанием этого. Думаю, что через неделю...

— Увидим ли мы Вас за шахматной доской до голуфинального матча претендентов!

— Скорее всего, только на командном чемпионате Европы в Болгарии.

— И последнее. Любимым по-прежнему остается стихотворение Евтушенко, начинающееся словами «Смири гордыню...», или что-то новое!

— Во всяком случае, оно по-прежнему лежит на столе, под стеклом, и мне, кажется, что чем дальше, тем больше будет возрастать его значение.

\* \* \*

А потом, почти по Шекспиру, на нас двинулся массивный... стол, потому что всем зрителям одновременно понадобился автограф первого в шахматной истории 20-летнего полуфиналиста претендентских матчей. Юноши, уже вошедшего официально в пятерку сильнейших гроссмейстеров мира, и, кажется, неудовлетворенного этим обстоятельством...

Что же, я буду надеяться на аналогичное интервью месяца через четыре, в разгар нынешнего шахматного лета.

Я. Дамский



Рис. В. Чепурова.



# ОПЕРЕДИВШИЙ ВРЕМЯ

(Окончание. Начало в № 10)

Книга Филидора, по существу, является учебником шахматной игры. В ней приведены партии с пояснениями, которые позволяют читателю понять сущность стратегии игры, позволяют раскрыть замысел каждого хода и тем самым учат тому, как следует подходить к оценке позиции и выбору хода.

В «Анализе шахматной игры» приведены не только партии Филидора, сыгранные им с различными противниками, но и примерные партии, сочиненные им специально с целью обучения игре. Эти партии представляют несомненный интерес, так как Филидор «играл» их и белыми, и черными. Таким образом, силы противников были примерно равны, однако Филидор при составлении партий с педагогической целью за черных делал более слабые ходы, чем за белых. Возможно, он этим хотел продемонстрировать то, что право выступки определяет значительное и даже решающее преимущество. Это он утверждал и в «Анализе...».

Примечательно, что сочиненные Филидором партии долгое время многие авторы учебников шахматной игры использовали в качестве примеров для пояснения плановой игры. В прекрасной книге выдающегося русского шахматиста Э. С. Шифферса «Самоучитель шахматной игры» раздел примерных партий, поясняющий стратегию игры, начат одной из сочиненных Филидором партий. Эта партия весьма удачно иллюстрирует основные положения Филидора, развитые им «Анализе шахматной игры». Приводим ее с несколькими сокращенными комментариями Филидора и Шифферса.

1. e4 e5 2. Сс4 Сс5. Поле с4 — лучшее поле для слона, с него он атакует слабый пункт f7 и при этом не может быть сам тотчас атакован черными пешками без потери их, то же самое можно сказать про поле с5 относительно черных. 3. с3. Ход подготавливает движение пешки на d4 для образования пешечного центра. 3. ... Кf6. Конь атакует пешку e4 и одновременно подготавливает короткую рокировку. 4. d4 ed 5. cd Сb6. Черные отступают слоном, сохраняя под прицелом поле f2. Филидор и Шифферс справедливо указывают, что более сильным продолжением был бы ход 5. ... Сb4+, с последующим, в случае размена слонов на d2, ходом d7—d5! 6. Кс3 0—0 7. Kge2. В соответствии с теорией Филидора, конь в начале партии не должен становиться впереди своих пешек и затруднять их продвижение. 7. ... с6. Подготавливая d7—d5. 8. Cd3. Профилактика хода d7—d5, так как при слоне на с4 белые были бы вынуждены после d7—d5 разменяться пешками и получали изолированную пешку d4.

8. ... d5. Ограничивая продвижение белой пешки на это поле и открывая дорогу слону. 9. e5. Если нельзя удерживать пешки на полях d4 и e4, подкрепляя их слоновыми пешками, то лучше, возможно, их продвинуть вперед. При этом белые выигрывают темп. 9. ... Ке8. Конь отступает и дает возможность двинуть пешку «f» для открытия линии ладьи. 10. Се3. Ход укрепляет центр, предупреждает его подрыв посредством с6—с5. 10. ... f6. Черные стремятся подорвать центр и одновременно открыть линию «f». 11. Фd2. С целью после размена пешек и чернопольных слонов сыграть Ф:e3 и сохранить пешку «f» для дальнейшего ее продвижения. Если 11. f4 сразу, то после размена на e5 белые получают отсталую пешку d4 и открывают противнику линию «f». 11. ... fe 12. de. У белых появилась защищенная проходная пешка! 12. ... Се6. Ход 12. ... d4 был бы ошибочен, так как приводил к потере пешки. 13. Кf4 Фе7 14. С:b6 ab 15. 0—0 Кd7 16. K:e6 Ф:e6 17. f4 Кс7.



Партия была равной, если бы черные не допустили образования сильной проходной пешки «e». Белые имеют шансы на победу, черные должны стремиться свести партию ничью. План белых — организовать продвижение проходной пешки в ферзи и при случае начать атаку на короля. Черные должны выискивать случай для контратаки и препятствовать продвижению белых пешек.

18. Лае1. Подготавливая продвижение f4—f5. 18. ... g6. Препятствуют ходу f4—f5. 19. h3. Подготавливая g2—g4 и далее f4—f5. 19. ... d4. Освобождая коню поле d5, но и теряя поле e4. 20. Ке4 h6. Препятствуя Kg5 и развитию атаки. 21. b3. Защищая пешку a2. 21. ... b5 22. g4 Кd5 23. Kg3 Ке3. Конь напал на ладью и перекрыл линию «e», он приобрел большую силу, поэтому 24. Л:e3! — белые жертвуют качество для организации продвижения пешек. 24. ... de 25. Ф:e3 Л:a2 26. Ле1. Подготовка к f4—f5. 26. ... Ф:b3 27. Фе4. Угрожая матом в 2 хода. 27. ... Фе6 28. f5 gf 29. gf. У белых две проходные, далеко продвинутые пешки. 29. ... Фd5. Пытаясь остановить пешки (здесь, может быть, некоторые практи-

ческие шансы на спасение давал ход 29. ... Ф:e5. — В. М.). 30. Ф:d5+ cd 31. С:b5 Kb6 32. f6 Лb2 33. Cd3 Крf7. Черные освобождают поле g8 для ладьи и стараются королем содействовать остановке белых пешек. Но тщетно! 34. Cf5 Кс4 35. Kh5 Лg8+ 36. Сg4! Кd2 37. e6+. План проведен — партия выиграна белыми. 37. ... Kpg6 38. f7 Лf8 39. Кf4+ Kpg7 40. Ch5. Обеспечивая продвижение пешки в ферзи и победу. Черные сдались (1:0).

Шифферс полагает, что Филидор преднамеренно в этой партии избирал не лучшие продолжения за черных с целью более рельефной иллюстрации роли пешек во всех стадиях игры.

Теперь приведем партии, иггранные Филидором с реальными противниками. Все партнеры Филидора значительно уступали ему в силе. Игра шла на ставку, и для уравнивания сил Филидор давал различную фору: либо играл, не глядя на доску, либо давал вперед пешку и ход, а в некоторых случаях давал коня или коня за пешку f7.

Партия, о которой пойдет речь, сыграна вслепую против саксонского графа Брюля. Она позволяет убедиться в том, что открытые Филидором принципы позиционной игры он осуществлял весьма избирательно. Не будем подробно комментировать эту партию, а просто проследим за тем, как Филидор осуществлял сначала план, связанный с захватом центра, и как, получив преимущество, он разыгрывает эндшпиль, в котором осуществляет позиционную жертву пешки с целью подрыва пешечной цепи противника.

## Дебют слона С23 Брюль — Филидор

Лондон, 1783

1. e4 e5 2. Сс4 с6 3. Фе2 d6 4. с3 f5 5. d3 Кf6 6. ef С:f5 7. d4 e4 8. Сg5 d5 9. Сb3 Cd6 10. Кd2 Кbd7 11. h3 h6 12. Се3 Фе7 13. f4! h5! 14. c4 a6 15. cd cd 16. Фf2 0—0 17. Ке2 b5 18. 0—0 Kb6 19. Kg3 g6 20. Лaс1 Кс4 21. К:f5 gf 22. Фg3+ Фg7 23. Ф:g7+ Кр:g7 24. С:c4 bc 25. g3 Lab8 26. b3 Ca3 27. Лс2 cb 28. ab Лbc8 29. Л:c8 Л:c8 30. Ла1 Сb4 31. Л:a6 Лс3 32. Крf2 Лd3 33. Ла2 С:d2 34. Л:d2 Л:b3 35. Лс2.



35. ... h4! 36. Лс7+ Kpg6 37. gh Kh5 38. Лd7 К:f4 39. С:f4 Лf3+ 40. Kpg2 Л:f4 41. Л:d5 Лf3 42. Лd8! Лd3 43. d5 f4 44. d6 Лd2+ 45. Крf1 Крf7 46. h5 e3 47. h6 f3. 0:1.

Этот вариант дебюта слона, по-видимому, был популярен. Филидор справедливо указывал, что ход 3. Фе2 недостаточен, значительно сильнее 3. d4, препятствуя плану черных. Ход 5. d3 пассивен, создается впечатление, что Брюль просто подражает стилю игры Филидора. Значительно активнее было



5. d4. 6. e4 — слабый ход: белые идут навстречу плану противника и сдают центр. Ход 13. f4 — антипозиционный: слон e3 теряет подвижность, а ход g2—g4, который готовит Брюль, не проходит. После 34-го хода черные достигли значительного позиционного перевеса. Жертву пешки 35. ... h4 комментаторы Э. Шифферс, Эм. Ласкер, Я. Нейштадт и др. оценивали как сильный ход, выигрывающий партию. В настоящее время такой ход, подрывающий пешечную цепь, может быть оценен как стандартный прием, который с успехом проводился уже во многих подобных родах позиций. Здесь уместно вспомнить одно глубокое замечание М. М. Ботвинника, который писал, что каждый «стандартный прием» был в прошлом откровением. Филидор — автор этого приема, но удивительным образом именно в той позиции, о которой идет речь, ход h5—h4 заслуживает, по-видимому, вопросительного знака, а не восклицательного! Связанное с этим ходом продолжение — переход в ладейный эндшпиль — при правильной игре привело только к ничьей. 42. Ld8 — слабый ход, решающая ошибка; вместо него следовало играть 42. Le5, и выигрыш черных, как показал анализ (приведен в «Шахматах в СССР» № 9, 1981), становился проблематичным, так как движение проходных пешек оказывалось заторможенным. Теперь же черные демонстрируют силу двух связанных пешек, которые сильнее трех слабых, разрозненных.

Игра Филидора в окончании понравилась Эм. Ласкеру. Он писал: «Тонкий эндшпиль, где все висит на волоске, зависит от одного темпа, проведен Филидором, игравшим, не глядя на доску, подлинно мастерски».

Природный талант Филидора — удивительно глубокое чувство позиции — разумеется, не был ограничен только проникновением в гармонию взаимодействия пешек. Филидор тонко чувствовал и гармонию взаимодействия фигур. Он писал: «Настоящие атаки осуществляются многими соединенными фигурами и редко одной или двумя». Творчество Филидора свидетельствует о том, что французский мастер обладал комбинационным талантом. Для иллюстрации сказанного приведем окончание партии Филидора с его постоянным противником графом Брюлем.

Филидор — Брюль



Обратите внимание на гармоничное взаимодействие атакующих белых фигур и на надежное положение их короля. В этой позиции белые могут выбрать несколько путей к победе. Большинство современных мастеров, по-видимому, сыграло бы просто 17. Kc5, нападая одновременно на пешку b7 и

на ладью g8. Филидор же избирает более красивый путь для достижения цели. Последовало: 17. Ca6! Lb8 18. Фc6! Cd8 19. Cg5!!, и черные сдались [1:0]. Атака на короля проведена весьма эффектно.

Всякая игра в соревновании рождает и психологический подход к ней. Филидору он тоже не был чужд. Об этом можно судить по его партии с Лейстером. В 1881 году М. Чигорин опубликовал эту партию в «Шахматном листке». Игру Филидора он оценил весьма высоко и назвал эту партию «блестящей».

### Лейстер — Филидор

Лондон, 1790

(черные без пешки f7)

1. e4 c5!! 2. Фh5+ g6 3. Ф:c5 Kc6 4. c3 e5 5. Фe3 Kf6 6. h3 d5 7. ed K:d5 8. Фe2 Kf4 9. Фf3 Ch6 10. Cb5 0—0 11. Фe4 Cf5 12. Фc4+ Kph8 13. Фf1 Cd3 14. C:d3 K:d3+ 15. Kpe2 Lf:f2+ 16. Ф:f2 K:f2 17. Kp:f2 Фd3 18. Ke2 Lf8+ 19. Kpe1 e4 20. Lf1 L:f1+ 21. Kp:f1 Фc2 22. Kpe1 Ke5 23. Ka3 Kd3+ 24. Kpf1 Фd1 X. 0:1.

Противник Филидора играл очень слабо. Действительно, из первых 13 ходов Лейстер 8 сделал ферзем. В свою очередь, энергичная игра Филидора, а ему тогда было 64 года, в этой партии ничего общего не имеет с провозглашенными им принципами. Уже первым ходом 1. ... c5! Филидор предлагает жертву пешки с целью максимально быстро мобилизовать фигуры. Он вскрывает игру и организует фигурную, без участия пешечной цепи, атаку на застрявшего в центре короля, которую проводит стремительно и мощно.

Таким образом, психологический подход к игре определял в некоторых случаях стратегию Филидора. В результате игра Филидора в этой партии весьма напоминает игру Пола Морфи.

Я упомянул имя великого американского шахматиста и должен заметить, что при оценке игры современных шахматистов в комментариях партий встречаются высказывания: «Сыграно в стиле Морфи!», и почти никто не отмечает: «Сыграно в стиле Филидора». С исторической точки зрения это несправедливо, так как во многих случаях ведущие современные шахматисты, создавая полноценные шахматные произведения, играют в стиле Филидора.

Филидор намного опередил современников в понимании шахматной игры и поэтому в течение нескольких десятилетий значительно превосходил их в силе. Такого превосходства в дальнейшем не смог достичь ни один чемпион мира. Именно в связи с этим тонкий ценитель шахмат и один из наиболее остроумных журналистов гроссмейстер С. Тартаковер, оценивая кратко, но очень глубоко великих шахматистов прошлого, заметил: «Филидор — это сила!»

Филидор был первым теоретиком, сделавшим попытку вывести общие законы, которым подчиняется шахматная игра. Он открыл, и в этом секрет его силы, новый стратегический план игры. До Филидора все мастера признавали единственную стратегию — они стремились как можно быстрее начать ата-

ку на короля и завершить ее раньше, чем это успеет сделать противник. Такую стратегию гроссмейстер Ю. Разуваев метко назвал «игрой на опережение».

Филидор был основоположником новой стратегии, сущность которой заключалась в постепенном сковывании сил противника, в стремлении ограничить возможность передвижения фигур; он как бы почувствовал, что каждая участвующая в шахматном сражении фигура является живым существом, которое нуждается в «кислороде» — в полях, куда она может перемещаться, защищая свою позицию или создавая те или иные угрозы противнику. Сковать фигуры противника — значит получить преимущество. Эту открытую Филидором стратегию Ю. Разуваев назвал «игрой на цугцванг».

Последние годы жизни Филидор провел в эмиграции в Англии, где и умер в 1796 году. Он стремился вернуться на родину к семье, но не мог этого осуществить, поскольку, как бывший придворный, получавший от короля пенсию, Филидор попал в списки эмигрантов, которым революционное правительство запретило возвращение во Францию.

Далеко не все современники Филидора восприняли новые идеи великого французского шахматиста. Большинство их не поняло. В то же время появилось много последователей старой итальянской школы, которые успешно развивали стратегические замыслы комбинационных «открытых» шахмат и критиковали положение, выдвинутое Филидором в «Анализе...». Речь идет прежде всего о высокоодаренных мастерах Лоренцо Понциани, Эрколе дель Рио и Джамбатиста Лолли, живших во второй половине XVIII века в Италии в городе Модене. Они были авторами трактатов по шахматам, в которых пытались завязать дискуссию с Филидором, оспаривая не только выдвинутые им в «Анализе...» общие положения, но и результаты некоторых его конкретных заключений и анализов. Так, например, Лолли вполне справедливо указал на ошибочность мнения Филидора о том, что окончание король, ладья и слон против ладьи и короля во всех случаях выиграно. Он привел безупречные доказательства справедливости своего утверждения, что «позиция Филидора» — одна из немногих, в которых может быть достигнут выигрыш.

Филидор либо не знал трудов итальянских мастеров, либо не обращал внимания на их критику. В дискуссию с ними он не вступал и во 2-м и в 3-м изданиях «Анализа...» не внес в текст изменений, связанных с критическими (во многом справедливыми) замечаниями итальянских мастеров.

Филидор не оставил учеников, способных творчески развивать его идеи. И эти идеи на некоторое время были преданы забвению. Размышляя об этом, М. Эйве писал: «Рекомендованное Филидором построение пешечных фаланг чересчур заперло игру и следовательно редко приводило к интересным осложнениям, в связи с этим передовые шахматисты XIX века и не последовали за Филидором».

Действительно, позиционные шахматы Филидора, их стратегию можно сравнить с шатранджем, где правила



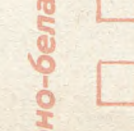
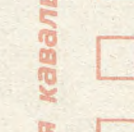
игры определяли медленное развитие событий и где, по-видимому, стратегия завоевания пешками пространства играла весьма существенную роль. Новые правила игры, введенные в XV—XVII веках, определили рождение современных шахмат — игры динамичной, с быстрым развертыванием боевых действий. Филидор же, казалось, возвращал игру в прошлое. Однако такое суждение о творчестве Филидора ошибочно! Со временем прогрессивные идеи Филидора стали находить признание.

Творчество Филидора оказало существенное влияние на развитие шахмат. Так, еще в начале XIX века в Германии И. Кох выпустил учебник шахматной игры, в котором были изложены основные стратегические идеи Филидора и его творчеству уделено большое внимание...

Исключительно высоко ценили вклад Филидора в шахматы выдающиеся русские мастера А. Петров и его ученик и последователь К. Яниш. В широко известной книге А. Петрова, изданной в 1824 году, «Шахматная игра, приведенная в систематический порядок, с присовокуплением игр Филидора и примечаний на оныя» в самом заглавии фигурирует имя великого французского шахматиста. Его творчеству, книге «Анализ шахматной игры» посвящена целая глава (часть) книги. Петров признавал справедливость и ценность многих положений, впервые сформулированных Филидором. Петров писал: «У Филидора и самый искуснейший игрок может еще учиться и найти много нового, необыкновенно нового в его ходах. Атака его самая правильная и обдуманная. Игра пешками еще более заслуживает внимания». Это, разумеется, не исключало и критических замечаний о книге Филидора. Петров справедливо отвергал некоторые постулаты Филидора, как, например, утверждение о том, что право первого хода в шахматах дает решающий перевес в игре, и отмечал ошибки в комментариях.

В фундаментальном труде, книге К. Яниша «Новый анализ начал шахматной игры», изданной в 1842—43 гг., русский мастер выступил как сторонник и защитник основных идей Филидора. В статье, опубликованной Янишем в 1844 году, «О принципе пешек как основном принципе шахматной игры», автор развивал идеи Филидора и завершил статью словами: «Мы повторяем вместе с Филидором и нашим учителем в науке благородной игры г-ном Петровым девиз этой статьи — «Пешка — душа шахматной игры».

В XIX столетии идеи Филидора были плодотворно развиты и использованы В. Стейницем — основоположником позиционной шахматной школы. Можно лишь с сожалением отметить, что этот великий шахматный мыслитель и выдающийся теоретик шахмат не отдал должного признания творчеству Филидора, не указал на то, что современная позиционная шахматная школа многим обязана гениальному французскому шахматисту. Об этом позже писал Эм. Ласкер, который отметил, что идея «плановой игры», то есть игры, в которой каждый ход отражает определенный замысел шахматиста, была впервые выдвинута и обоснована Филидором.



черно-белая кавалькада

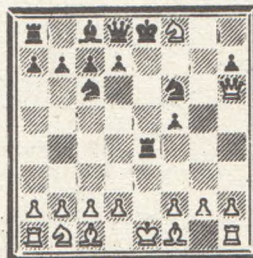


## ПЕРЕОЦЕНКА ЦЕННОСТЕЙ

Латышский гамбит С40  
Томиньш — Ланка

V тематический турнир  
Балдоне, 1982

1. e4 e5 2. Kf3 f5 3. K:e5!]. III тематический турнир (Балдоне, 1981) показал, что продолжения 3. d4 и 3. e4 особых проблем черным не доставляют, — см. «Шахматы» № 3, 1982, а в случае 3. Cc4 могут возникнуть необозримые осложнения. 3. ... Kc6!]. На повестке дня старинный вариант Х. Меллера, с нюансами которого можно познакомиться в журнале «Шахматы» № 17, 1982. 4. Фh5+. Современная теория рекомендует 4. K:c6 dс 5. d4, но это уже из другой «оперы». 4. ... g6 5. K:g6 Kf6 6. Фh4. Этот отход ферзя оценивается негативно из-за следующей тактической операции. 6. ... Лg8. На наш взгляд, черные должны искать шансы в варианте 6. ... hgl? 7. Ф:h8 Фе7 8. Фh4 d5 9. d3 Kd4, как было в партии по переписке Паннулло — Раваро (1976). 7. K:f8 Лg4 8. Фh6 Л:e4+.



9. Ce2!]. До сих пор непонятно, по какой причине белые упорно играли 9. Kpd1?, соглашаясь на вариант 9. ... Kg4! 10. Фh5+ Kр:f8 11. Ф:f5+ Kрg7, как, например, было в партии Льюрачи — Эрранс (Барселона, 1981) — см. «Шахматы» № 17, 1982.

9. ... Kd4 10. Kc3 Л:e2+. Не лучше и 10. ... Фе7 11. K:e4 Ф:e4 12. 0—0 K:e2+ 13. Kрh1 Kf4 14. f3 Фе2 15. Лg1 K:g2 16. K:h7! +—. 11. K:e2 Фе7. Кажется, что черные берут верх в дебютной стадии, однако... 12. 0—0 K:e2+ 13. Kрh1 Ф:f8! Оказывается, дела черных не так блестящи, как хотелось бы. На 13. ... K:c1 следует сильный промежуточный ход 14. K:h7!, и после 14. ...

K:h7 15. Лa:c1 Kf8 16. Лсe1 Ke6 17. d4 (или 17. Ле5) выигрывает белых только dello времени.

В партии после 14. Фе3+ Kрf7 15. Фе2 только нехватка времени на обдумывание не позволила белым реализовать большое материальное преимущество, и встреча закончилась вничью (1/2:1/2). Не придется ли произвести переоценку ценностей в варианте 6. Фh4 Лg8?

Мастер З. Ланка

## ДОВЕРЯЙ, НО ПРОВЕРЯЙ

Следующая партия, в которой белые попались в изящную дебютную ловушку, показывает, насколько опасно слепо следовать рекомендациям даже такого авторитетного издания, как «ЭШД».

Славянский гамбит D31  
Шушпанов — Сорокин

IV первенство Ленинграда  
по переписке, 1980—1982

1. d4 d5 2. c4 c6 3. Kc3 e6 4. e4 de 5. K:e4 Cb4+ 6. Cd2 Ф:d4 7. C:b4 Ф:e4+ 8. Ce2 Ka6 9. Cc3 Ke7 10. C:g7 Лg8 11. Cc3 Kd5 12. cd Ф:g2 13. de C:e6 14. Cf6 Лg6 (14. ... Ф:h1 15. Фd6 Л:g1+ 16. Kpd2 Фd5+ =) 15. Ch4 Ф:h1 16. Фd6.



Далее «Энциклопедия шахматных дебютов» приводит рекомендацию П. Романовского — 16. ... Ф:g1+ 17. Kpd2 Фg5+ 18. C:g5 Л:g5 19. Kрe1 Лd8, с неясной игрой. Но следует сюрприз...

16. ... Лg5!! 17. Фd4 Л:g1+, и белые сдались [0:1].

Н. Полецук

## ТАКТИКА

Его игра была сильна —  
Нигде не допустил  
подставки,  
Он применил дебют слона, —  
Дебют слона... в посудной  
лавке.

Б. Рябикин



# Салон Шах-Модерн

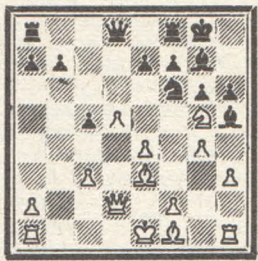
СЛОН ЗАБЛУДИЛСЯ

Защита Грюнфельда D85  
Дыдышко — Басин

Минск, 1982

1. d4 Kf6 2. c4 g6 3. Kc3 d5 4. Kf3 Cg7 5. cd K:d5 6. e4 K:c3 7. bc c5 8. Ce2 Cg4. Не считается сильнейшим. Обычные продолжения 8. ... Фа5 или 8. ... 0—0. 9. Фd2. Более знакомо здесь 9. Фа4+ и 9. Лс1.

9. ... 0—0 10. d5 Kd7 11. Kg5! Теперь слон черных на g4 в опасности. 11. ... Kf6 12. h3 Ch5! Черные стремятся к осложнениям, но их расчеты оказываются с изъясном. 13. g4! h6.



14. e5! Промежуточный удар в центре решает. В случае 14. ... hg последует 15. ef. 14. ... K:d5 15. Kf3 Фа5 16. Cc4 Kb6 17. Ce2 f5 18. ef ef 19. gh. Черные сдались [1:0].

Мастер А. Ройзман



## НЕ ТЕРЯЙТЕ ТЕМПОВ В ДЕБЮТЕ

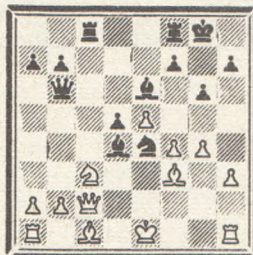
Защита 1. e4 g6 B06  
Осипов — Кириллов

Рига, 1983

1. d4 g6 2. e4 Cg7 3. f4 c5 4. c3 d6. Неточность. Предпочтительнее размен в центре 4. ... cd. 5. Cb5+. Вряд ли удачный ход. Сильнее 5. dc, после чего у черных выбор между потерей рокировки — 5. ... dc 6. Ф:d8+ Кр:d8 или гамбитным продолжением 5. ... Kf6 6. cd ed. 5. ... Cd7 6. Ce2! А это уже просто плохо. Терять

темпы в дебюте непозволительно и белым...

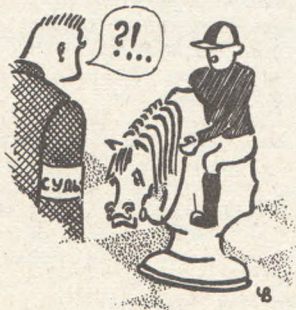
6. ... cd 7. cd Фb6 8. Kf3 Кс6. Инициатива уже у черных, атакующих центральный пункт d4. 9. d5 Kd4 10. Кс3 Лс8 11. K:d4. Упорнее 11. Фd3. 11. ... C:d4 12. Фс2. Белым нелегко завершить развитие фигур, а главное, найти убежище для короля. 12. ... Kf6 13. Cf3 0—0 14. h3. Намечая после g2—g4 освободить поле g2 для короля. 14. ... e6. Немедленно вскрытая центр. 15. de C:e6 16. g4 d5 17. e5 Ke4.



Атака черных неотразима.

18. C:e4 de 19. Лh2! Прогрывает незамедлительно, однако спасения уже нет. 19. ... C:c3+. Белые сдались [0:1]. На 20. bc последует 20. ... Фg1+.

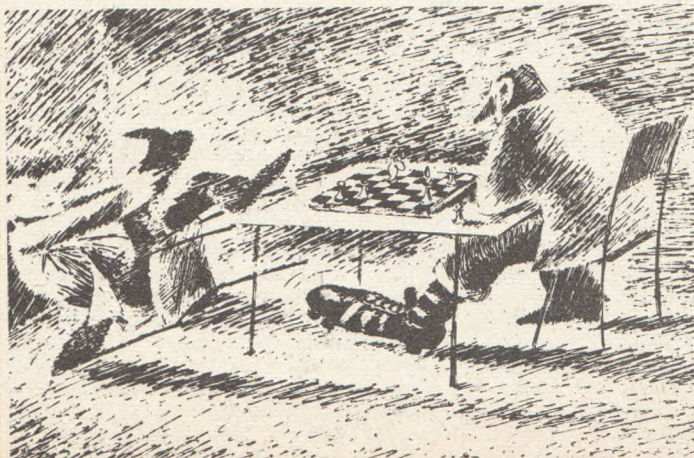
Мастер В. Кириллов



## К ВОПРОСУ О ВОЗРАСТНОМ ЦЕНЗЕ

— А сколько лет вашей лошади?!

Рис. В. Чепурова.



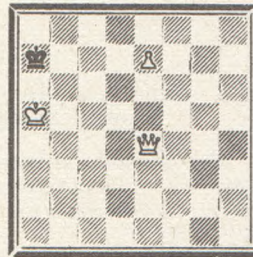
Без слов.

Рис. И. Копельниченко.



А

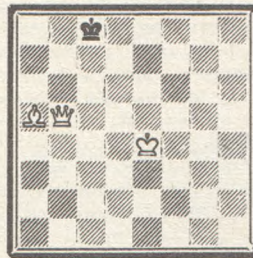
О. ДЕЛЕР  
1928



Мат в 2 хода

В

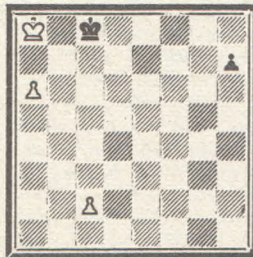
В. ШИНКМАН  
1905



Мат в 3 хода

С

А. ГУЛЯЕВ  
1929



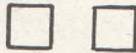
Ничья

## РЕШЕНИЯ:

А. 1. Фh7! (1. e8f? — e8f x. 2. ... Кр ~ (пат) 1. ... Кр ~ 2. e8f x. 3. Фd5 x. 4. ... Крс6 3. Фd5 x. 5. ... Крс8 3. Фс7 x. С. 1. a7! h5 (или 1. ... c6 h3 5. c7 h2 пат) 2. c3! h4 2. c4! h5 3. c5 h4 4. h4 3. c4 h3 4. c5 h2 5. c6 h1! 6. c7, ничья.

# Тур ве-се-лых фигур





## Логика против фантазии

Испанская партия С68  
Титов — Федоров

Командное первенство ДСО  
профсоюзов  
Ростов-на-Дону, 1982

1. e4 e5 2. Kf3 Kc6 3. Cb5. Удивительно переменчива шахматная мода. Еще совсем недавно испанская партия наряду с сицилианской была популярнейшим дебютом. Ведь именно понимание испанской партии считалось признаком подлинного класса. Теперь же просматриваешь иной шахматный журнал — ни одной испанской! Обидно. Хорошо еще, что мода (шахматная тоже) переменчива. И хочется верить, что испанская партия вернется на «круги своя», что звезда «испанки» вновь ярко засверкает на шахматном небосклоне.

3. ... a6 4. C:c6. Итак, разменный вариант — любимый вариант гениального Эм. Ласкера. Примечательно, что возродился это продолжение другой выдающийся шахматист — экс-чемпион мира Р. Фишер.

4. ... dc 5. 0—0 Фd6. Если выбирать из двух продолжений 5. ... Фе7 или 5. ... Фd6, то второй ход выглядит предпочтительнее. Идея схожа: осуществить длинную рокировку, предварительно защитив пешку e5. Кроме того, ферзь при случае перебрасывается на королевский фланг. И самое главное, на поле e7 он несколько мешает координации своих фигур.

6. h3. Считается, что белые могут извлечь наибольшую выгоду при продолжении 6. d3 или 6. d4. Ход в партии, направленный против выпада слона на g4 с неприятной связкой, ведет к ослаблению позиции рокировки и, по существу, провоцирует черных к фланговой атаке.

6. ... c5 7. d3 Ce6 8. Ce3 f6 9. Kbd2 g5. Мастера В. Федорова отличает энергичная манера игры.

10. Фе2 h5 11. Kh2 0—0—0 12. a3 Ke7 13. Лf1. Планы сторон определились. Внешне позиция черных в преддверии обоюдных фланговых атак выглядит привлекательнее. Но это только внешне. Вся перегруппировка белых фигур последовательна, полезен ход ладьи на b1 с ясной угрозой путем 14. b4 расшатать неприятельские редуты. Черным же еще нужно время, чтобы атака стала эффективной.

13. ... Kc6 14. Kd1 Kd4 15. C:d4 Ф:d4. Спорный момент. Но черные настойчивы в проведении своего плана. А впрочем, если 15. ... ed, то 16. b4 g4 17. h4, и не видно, как продолжать атаку.

16. Ke3 g4!! Рубикон перейден! Сжигая за собой мосты, черные берут на себя обязательство атаковать любой ценой.

17. hg hg 18. Ke:g4 Лd7 19. g3 Лg7 20. Kpg2 f5!



Тысячу раз прав Д. Бронштейн, говоря, что не все в шахматах основано на логике, точном расчете вариантов, технике. Есть еще шахматная фантазия. Разумеется, атака черных не была рассчитана до конца, она интуитивна. После 21. ef Cd5+ белые в критическом положении: 22. f3 Л:g4 23. c3 Л:g3+ 24. Кр:g3 Фh4+ или 22. Крf1 Л:g4 23. Ф:g4 Л:h2.

21. c3. Как раз вовремя.

21. ... Фа4. Ферзь не хочет покидать четвертую горизонталь, угрозы сохраняются.

22. ef Cd5+ 23. f3 Л:g4 24. c4!. Отсекая главную фигуру от театра военных действий.

24. ... Лg5. Теперь на 25. cd следует неприятное 25. ... Л:g3+, и черные фигуры все же добираются до предводителя белого воинства.

25. b3!. На этот раз торжествует логика.

25. ... Фc6 26. cd Фh6. А что делать? На 26. ... Ф:d5 следует 27. Фе4, полностью консолидируя позицию. Ну а после хода в партии армада черных фигур на открытой вертикали оканчивается явно не у дел.

27. Kg4. Удобная во всех отношениях стоянка. Красавец конь сдерживает честолюбивые порывы противника.

27. ... Фh3+ 28. Крf2 c4. Новое топливо в огонь атаки! Разумеется, допустить выпад черного слона на c5 нельзя.

29. d4!. Сильно и просто! Часто эти слова в шахматах — синонимы. Из защищающейся стороны белые, не делая, кажется, ничего особенного, превращаются в сторону атакующую. На 29. ... ed — просто 30. Фе8х.

29. ... Л:f5 30. Фе4 Лf5. Черным уже дорог хороший совет, к тому же они в сильнейшем цейтноте. Остальное ясно.

31. bc b6 32. c5 b5 33. a4 ed 34. Фе8+ Крb7 35. ab C:c5. Дело кончается матом.

36. ba+++. Черные сдались [1:0]. Хорошее творческое достижение молодого кандидата в мастера, чемпиона Днепродзержинска.

Примечания кандидата в мастера  
В. Карпанова

## Только одна ошибка

Сицилианская защита В32  
Ланка — Майоров

Первенство СССР  
среди молодых мастеров  
Юрмала, 1983

1. e4 c5 2. Kf3 Kc6 3. d4 cd 4. K:d4 e5 5. Kb5 a6 6. Kd6+ C:d6 7. Ф:d6 Фf6 8. Фc7 Kge7 9. Kc3 Kb4 10. Cd3 d5 11. 0—0 d4 12. Ka4. Ничего не дает белым и 12. Ke2. 12. ... Фc6 13. Ф:c6+ Ke:c6 14. Kb6 Лb8 15. b3!!. В партии Купрейчик — Растянис (Вильнюс, 1978) белые играли 15. Cd2. После 15. ... K:d3 16. cd a5 17. f4 Cg4 18. Лf2 f6 партия вскоре закончилась ничью.

15. ... Ce6 16. Ca3 Крd8!. Иначе проблем не решить. 17. Лfс1 Крc7 18. Ka4. Лучше 18. Kc4, но после примерного 18. ... f6 19. Cf1 b5 20. Kd2 Крb6 у черных тоже нет особенных проблем. 18. ... K:d3 19. cd b6 20. g3 Крb7 21. f4 efl. Плохо 21. ... f6? — белые, играя 22. f5, получают лучший эндшпиль. 22. gf f5 (с угрозой 23. ... g5) 23. Крf2 h6!!

24. Лg1. У белых были и другие возможности, например, 24. Лс2!?, рассчитывая на 24. ... g5? ответить 25. Лас1 Лbс8 26. Cc5!. В этом случае черные были бы вынуждены продолжать 24. ... Лbс8 25. Лас1 Cd7!, с неясной игрой. 24. ... g5! 25. fg1. Явная ошибка, которая, видимо, и предопределила результат этой партии; белые просмотрели неожиданный ответ. Между тем, играя 25. Лас1, они получали полноправную игру.

25. ... Ke5!. Черные фигуры оживают, а королю белых становится очень неуютно. 26. ef C:f5 27. gh K:d3+ 28. Крf1 Л:h6 29. Лg7+ Крc6 30. Крg1 Ле8 31. Лf1 Ch3 32. Лd1 Лf6!. Фигуры черных работают вовсю. Грозит простое 33. ... Ke1.

33. Лg3 Kf4!. Положение белых безнадежно. 34. Лс1+ Крb7 35. Лg7+ Крb8 36. Крh1 Ke2 37. Лd1 Cf5 38. Крg2 Ce4+ 39. Крh3 Cf3 40. Крh4. Увы, рейд королем вынужден... 40. ... Лf4+ 41. Крg5 Ле5+ 42. Крh6 Лf6+ 43. Лg6 Лh5+. Белые сдались [0:1].

Примечания мастера В. Майорова



# «Анти-Маршалл» — хорошо или не очень?

Испанская партия С88  
Суэтин — Зайцев

Открытый чемпионат  
Москвы, 1983

1. e4 e5 2. Kf3 Kc6 3. Cb5 a6 4. Ca4 Kf6 5. 0—0 Ce7 6. Le1 b5 7. Cb3 0—0 8. a4. К системе, связанной с этим ходом, все крепче «прилипает» название «анти-Маршалл». Однако с годами у меня все чаще возникают сомнения: возможен ли вообще не только выгодный «анти-Маршалл», но и достойный способ избежать атаки Маршалла? И стоит ли уклоняться от основного варианта с 8. c3 d5? Опыт настоящей партии еще больше утвердил меня в этих сомнениях.

8. ... b4 9. a5. Считается наиболее проблемным продолжением для черных. Во всяком случае, эта точка зрения очень заметна в обоих изданиях югославской «Энциклопедии шахматных дебютов». Там рассматривается лишь 9. ... d6 10. c3 с вытекающими отсюда вариантами. Но мой партнер почти без раздумья сыграл гамбитным образом.

9. ... d5! 10. ed e4!!.



В этом соль замысла черных. Забегая вперед, замечу, что по сравнению с обычным «маршаллом» здесь игра черных выигрывает в силе. Пользуясь случаем, приведу следующие примеры нестандартных ситуаций, где черные осуществляли продвижение d7—d5 вопреки принятым теоретическим канонам.

Суэтин — Луковников (Воронеж, 1978): 8. a3! d5! 9. ed K:d5 10. K:e5 K:e5 11. L:e5 c6 12. d4 Cd6 13. Le1 Фh4 14. g3 Фh3 15. Kc3 K:c3 16. bc Cg4, и выяснилось, что контригра черных здесь более опасна, чем в основных вариантах, так как слон b3 отрезан от защиты королевского фланга.

Кременецкий — Зайцев (Открытый чемпионат Москвы, 1983): 8. a4 b4 9. c3 d5!

10. ed K:d5 11. K:e5 K:e5 12. L:e5 Kf6 13. d4 Cd6 14. Le2 Лb8 15. c4 Kh5 16. Kd2 Kf4 17. Le3 c5 18. d5 Фg5 — и здесь у черных тоже отличная контригра.

Возвращаясь к настоящей партии, замечу, что до сих пор в ответ на 9. a5 ход 9. ... d5! выпадал из сферы внимания аналитиков. В книге И. Бондаревского «Спасский штурмует вершины» приведено следующее рассуждение Б. Спасского о позиции, возникающей после 8. a4 b4 9. c3: «Во время партии (речь идет о 9-й партии матча 1965 года Таль — Спасский. — А. С.) меня некоторое время занимал вопрос: что приготовил мой соперник в ответ на 9. ... d5 и в чем состоит разница между «нормальной» атакой Маршалла и атакой с включением ходов 8. a4 b4. В конце концов я отбросил эту мысль, так как возникшая после 9. ... d6 позиция достаточно благоприятна для черных, чтобы лишней раз прибегать к столь сильным средствам, как жертва пешки».

И вот идея Б. Спасского проверяется в турнирной практике.

11. dc ef 12. d4 fg 13. Cg5. Во время партии меня занимал ход 13. c4!?, но я опасался слишком большого отставания в развитии.

13. ... Kd5. Заслуживало внимания и 13. ... Le8.

14. C:e7 K:e7 15. d5 Kg6. Нетрудно убедиться, что у черных отличная позиция, и белым приходится думать не столько о преимуществе, сколько о сохранении равновесия. Возможно, сейчас целесообразно было 16. Kр:g2, хотя и здесь у черных неплохая контригра.

16. Kd2!! Kf4 17. Le3. Нависли уже свинцовые тучи. На 17. Фf3 могло последовать 17. ... Kh3+ 18. Kр:g2 Фg5+, и белые теряют фигуру.

17. ... Фg5 18. Лg3 Фe5 19. Kc4 Фe4 20. f3.



20. ... Фf5!!.

Неточность. Черные потратили на этот ход немало времени, но не смогли выбрать оптимальное продолжение. Во-первых, в их распоряжении был переход в благоприятный эндшпиль после 20. ... Ф:d5 21. Ф:d5 K:d5 22. Л:g2. Во-вторых, заслуживали внимания такие продолжения, как 20. ... Фe2 или 20. ... Фe8. Острое окончание возникало после 20. ... Фe7 21. d6! cd 22. Ф:d6 Ke2+ 23. Kр:g2 Ф:d6 24. K:d6 K:g3 25. hg Ла7.

Все это было бы для черных благоприятнее продолжения в партии.

21. Фd2! Лd8 22. Le1 Ce6. По-видимому, мой противник переоценил этот маневр, так как ответ белых разрушает его надежды.

## Интуитивная жертва слона

Сицилианская защита В31  
Левченко — Ветемаа

«Кубок Риги-82»

1. e4 c5 2. Kf3 Kc6 3. Cb5. Белые идут на это продолжение, чтобы избежать челябинского варианта. Несмотря на свою простоту, оно таит в себе немало яда. Основная идея: ради быстрейшего развития белые согласны отдать противнику так называемое преимущество двух слонов. 3. ... g6 4. 0—0 Cg7 5. c3 Kf6 6. Le1 a6!!.

Преждевременный ход, так как позволяет белым создать мощный пешечный центр без контригры со стороны соперника. 7. C:c6 dc. Заслуживало внимания 7. ... bc, чтобы получить хоть какую-то контригру по линии «f», а при проведении d2—d4 оживет слон g7. Возможен такой вариант: 8. e5 Kd5 9. d4 cd 10. c4! Kc7 11. K:d4 c5 12. Kb3 Ke6 13. Kc3 Cb7 14. Kd5 d6 15. Kf4 0—0 16. K:e6 fe 17. Фg4 Лf5 18. Cf4 +/- (Гуренидзе — Штейн, Гори, 1971).

8. h3!. С целью ограничить белополюного слона противника. 8. ... 0—0 9. d4 cd. Заслуживало внимания 9. ... b6 с идеей Ca6. 10. cd Фc7 11. Kc3 Лd8. Черные хотя и получают контригру с помощью хода c6—c5, но в данной ситуации это невозможно из-за ослабления поля d5.

12. Cg5 h6. На 12. ... c5—13. Cf6 Cf6 14. Kd5 +/-, 13. Ce3. Плохо 13. Ch4 ввиду 13. ... Kh5! с угрозой 14. ... g5, и если 14. Лc1 g5 15. Kd5, то 15. ... Л:d5, с перевесом у черных. 13. ... c5 14. Лc1!.

Связка по линии «с» оказывается более неприятной для черных, чем связка по линии «d» для белых. 14. ... Фа5.

23. Фd4! g5!!.

Черные теряют хладнокровие. Меньшим из зол было 23. ... Kg6, хотя и здесь после 24. Ke3! у белых заметный перевес.

24. Ke3 Фg6 25. h4. Черные сдались (1:0).

Хотя у белых еще нет решающей угрозы, черным трудно найти удовлетворительное продолжение. Так, плохо 25. ... h6 26. Ф:f4! gf 27. Л:g6+ fg 28. de fe 29. e7+, и черным в пору сдаваться. Пожалуй, единственным способом защиты было 25. ... Лd6, на что у белых есть немало эффективных продолжений, например, 26. c4! bc 27. bc и далее 28. Cc2 или 28. c4 с идеей c4—c5.

Примечания  
гроссмейстера А. Суэтина

После 14. ... cd белые получают преимущество, продолжая 15. Kd5 Фа5 16. b4. 15. d5 Kd7 16. e5 b5 17. e6!. Разрушая пешечное прикрытие черного короля.

17. ... fe 18. Фc2! Kf8 19. de!!.

Белые все время правильно развивали атаку и сейчас могли легко получить перевес путем 19. C:c5 ed 20. C:e7 Cf5 21. C:d8, или 19. ... b4 20. Ka4. 19. ... c4 20. Фe4 C:e6 21. Kd4 Cd7 22. Kd5 Le8 23. K:e7+ Kph7.



24. C:h6!. Интуитивная жертва слона, после которой белые развивают неотразимую атаку. 24. ... C:h6 (24. ... Le7 25. Ф:e7 Kр:h6 26. Фh4x) 25. Фd5 Cg7 (единственный ход) 26. Kf3 Cf5 27. h4!. Важно укрепить будущую позицию коня на g5 пешкой. 27. ... Фb4!. Плохой ход, но трудно что-либо посоветовать черным в данной позиции, хотя 27. ... Фb6 было немного упорнее. 28. Kg5+ Kph6 29. K:f5+ gf 30. Фc6+ Kg6 31. Л:e8 Л:e8 32. Ф:e8 K:h4 33. Kf7+ Kph7 34. Фe2. В этой позиции черные могли спокойно сдаваться, но по инерции в своем цейтноте Ветемаа продолжал 34. ... Ф:b2 35. Фh5+ Kpg8 36. Le1 Фf6 37. Kg5 Kg6 38. Le8+ и тут уже остановил часы (1:0).

Примечания  
мастера В. Левченко



не видя партнера



## «БАЛТИЙСКОЕ МОРЕ — МОРЕ ДРУЖБЫ»

После 30 месяцев борьбы положение команд в турнире следующее:

	+	-	=	О.	Из	%	Место (%)
Ленинград	67	24	43	88,5	134	66,0	2
РСФСР	57	17	41	77,5	115	67,4	1
ГДР I	44	16	60	74	120	61,7	3
ФРГ I	47	37	46	70	130	53,8	5
Литва	37	34	56	65	127	51,2	7
Латвия	43	22	36	61	101	60,4	4
Дания	34	36	54	61	124	49,2	8
ГДР II	34	55	45	56,5	134	42,2	11
Эстония	35	30	39	54,5	104	52,4	6
Финляндия I	34	47	38	53	119	44,5	10
ФРГ II	26	53	48	50	127	39,4	13
Финляндия II	24	66	37	42,5	127	33,5	15
Швеция	24	46	33	40,5	103	39,3	14
Польша I	24	31	23	35,5	78	45,5	9
Польша II	19	35	27	32,5	81	40,1	12

Сыграно 862 партии (54,7%). Зафиксирован еще один результат в командной встрече: шахматисты первой сборной ФРГ победили датчан со счетом 8:7 (+6, -5, =4). По-прежнему впереди идет команда Ленинграда. Она убедительно ведет почти во всех матчах. И пока уступает лишь в поединке со своим главным конкурентом — со сборной РСФСР 6:7, а также сохраняет ничейный счет (6,5:6,5) против эстонских шахматистов.

Латвийская команда в течение двух месяцев набрала 8,5 очка в 13 партиях.

Наиболее активно проходит борьба на XIII доске: закончено 76 партий из 105 (72,4%). Меньше всего сыграно партий на II доске — 40.

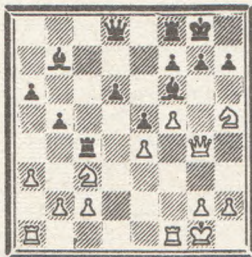
С отличным результатом уже закончил соревнование представитель первой сборной Финляндии В. Вайнио (XIII доска) — 10,5 очка (+7, =7).

Самая длинная партия — 90 ходов — сыграна между польскими шахматистами А. Матычко и Г. Шевчиком. Победа досталась представителю второй команды — Матычко.

Сицилианская защита В87  
Марцинкевич — Пулькис В.  
(Польша I) (Латвия)

1980—1982

1. e4 c5 2. Kf3 d6 3. d4 cd 4. K:d4 Kf6 5. Kc3 a6 6. Cc4 e6 7. Cb3 b5 8. 0—0 Ce7 9. f4 0—0 10. a3. Принципиальнее 10. e5 de 11. fe Kfd7 12. Ce3! 10. ... Cb7 11. f5 e5 12. Kde2 Kbd7 13. Kg3 Лс8 14. Cg5 Kb6 15. Kh5 Kc4! 1. В случае 15. ... K:h5 16. C:e7 Ф:e7 17. Ф:h5 белые получили опасную инициативу на королевском фланге. «ЭШД» приводит 15. ... Л:c3. 16. C:c4 Л:c4 17. C:f6 C:f6 18. Фg4.

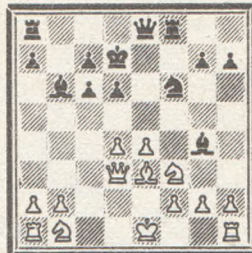


18. ... d5! Своевременная активность в центре в сочетании с давлением по вертикали «с» дает черным хорошую контригру. 19. K:g7 Kph8! 20. Kh5 d4 21. K:f6 Ф:f6 22. Kd5 C:d5 23. ed Л:c2 24. Лf2 d3 25. Л:c2 dc 26. Лc1 Лс8 27. Фe4 Лc4 28. Фd3 Фb6+ 29. Kph1 Фd4! Белые сдались [0:1].

Защита двух коней С57  
Харью — Сциборовский  
(Финляндия II) (Польша II)

1980—1983

1. e4 e5 2. Kf3 Kc6 3. Cc4 Kf6 4. Kg5 Cc5 5. C:f7+ Kpe7 6. Cd5 Лf8 7. Kf3 d6 8. c3 Cg4 9. C:c6. Заслуживает внимания также 9. Фb3. 9. ... bc 10. d4 Cb6 11. Фd3 ed 12. cd Kpd7 13. Ce3. Грозило 13. ... K:e4. 13. ... Фе8.



14. Ke5+!! Белые надеются с помощью разменов удержать материальный перевес. 14. ... de 15. de+ Kd5 16. ed Ф:e5 17. dc++ Kp:c6 18. Фc3+. Белые вроде бы добиваются своего — позиция постепенно упрощается... 18. ... Ф:c3+ 19. K:c3 Лаe8 20. Kpd2! Нужно было играть 20. 0—0, возвращая пешку и смиряясь с ничейным исходом поединка. 20. ... C:e3+ 21. fe Лf2+ 22. Kpd3 Лd8+ 23. Kpe4 Kpc5 24. Ka4+ Kpb4 25. b3 Cf5+ 26. Kpe5 Ле8+ 27. Kpd5 Ce4+ 28. Kpd4 Лd2x. Мат в центре доски! [0:1].

Защита Пирца — Уфимцева  
В09

Вайнио — Лишка  
(Финляндия I) (Польша I)

1980—1982

1. d4 d6 2. e4 g6 3. Kc3 Cg7 4. f4 Kd7! 5. Kf3 c5 6. d5 a6 7. a4 Фc7 8. Ce2 Kg6 9. 0—0 0—0 10. Kph1 e6 11. de fe 12. Kg5 Kb8. Последствия неудачного четвертого хода черных — они еще не успели закончить развитие, а

уже надо думать о защите. 13. Cc4 Фе7 14. e5 de 15. fe Ke8 16. Л:f8+ C:f8 17. Kd5!



Теперь позиция черных разваливается. На 17. ... Фg7 следует 18. Kb6, а в случае принятия жертвы 17. ... ed — 18. Ф:d5+ Kpg7 19. Фg8+ и т. д. Поэтому черные сдались [1:0].

Французская защита С17  
Стшемковский — Бурштейн  
(Польша I) (Литва)

1980—1982

1. e4 e6 2. d4 d5 3. Kc3 Cb4 4. e5 c5 5. Фg4 Ke7 6. a3! 1. Редко применяемый и рискованный ход. 6. ... Фа5 7. ab. В партии Пэц — Ульман (чемпионат ГДР, 1981) последовало 7. Cd2 cd 8. ab Ф:a1+ 9. Kd1 Kbc6 10. Kf3 Cd7 11. Ф:g7 0—0—0 12. b5 Kf5 13. Фf6 Ka5! и черные выиграли на 29-м ходу.

7. ... Ф:a1 8. Kpd1 cd 9. Kb5 0—0 10. Kc7. Последовавшие события оказываются не к выгоде белых. Впрочем, и 10. Kf3 Kbc6 в пользу черных. 10. ... Cd7 11. K:a8 Ka6 12. Ф:d4 Kc6 13. Фc3 Kc:b4. Дебютные справочники эту позицию расценивают в пользу черных. 14. C:a6 Ka2 15. Фd2 K:c1 16. Ф:c1 Ф:a6 17. Ke2. Грозило 17. ... Фf1+. 17. ... Л:a8. Черные получили и материальное, и позиционное преимущество. 18. h4 Фb6 19. Kpe1 Лс8 20. Лh3. На 20. c3 могло последовать 20. ... d4! 20. ... Фc7. Белые сдались [0:1].

В. Стрелис (Рига),  
главный секретарь турнира

## РЕШЕНИЯ ПОЗИЦИЙ ТЕСТА К-2

(См. «Шахматы» № 6)

1. Завлечение: 1. ... Лf2+ 2. Kph1 Лh2+! 3. Kp:h2 Kf3+. 0:1.
2. Отвлечение: 1. Фе1! Фd8 2. Фе5 Kpg8 3. Фе6+ Kph8 4. Ф:d7. 1:0.
3. Перекрытие: 1. ... Cf6+! 2. ef Kpg6. 0:1.
4. Освобождение поля: 1. Фh6+! Kp:f6 2. Фh4+ Kpg7 (2. ... g5 3. Фh6+ Kpe7 4. C:d6+ +-) 3. Ch6+. 1:0.
5. Блокировка: 1. Cf6! C:f6 2. e5 K:d3 3. ef. 1:0.
6. Цугцванг: 1. ... Kph7! 0:1.
7. Вскрытый шах: 1. ... Фf1+ 2. Kp:f1 Ke3++ 3. Kpg1 Лf1x.
8. Связка: 1. C:f6 C:f6 2. Ф:h7+! Kp:h7 3. Лh5+ Kpg8 4. Kpg6. 1:0.
9. Двойной удар: 1. ... K:d4! 2. cd Л8:c5. 0:1.
10. Открытое нападение: 1. ... Л:e4! 2. Ф:e4 Kg3. 0:1.



# задачи

## ЕЩЕ О ЛИНЕЙНЫХ ТЕМАХ

В статье Г. Альбрехта, сокращенный перевод которой опубликован в двух предыдущих номерах «Шахмат», рассмотрены две группы тем включения и выключения белых фигур. Первая группа — это основные темы всего направления — защита Барулина [тема А] и тема Сомова [тема В], от которых, собственно, образовались все остальные, а также темы Левмана и анти-Левмана. Вторая группа тем [С, Д и Е], рассмотренная Г. Альбрехтом, связана с выбором матующего хода (комбинация-ми в попытках).

К этой группе относятся также яванская тема и тема Мари. Первая была мимоходом показана в примере № 9 («Шахматы» №10). В яванской теме на два поля рядом с черным королем нацелены по две белые дальнбойные фигуры; черные выключают одну из этих фигур, лишая белых возможности

№ 1. Х. ТУКСЕН  
«Skakbladet»  
1930



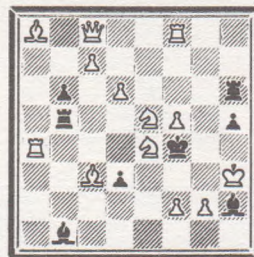
Мат в 2 хода

№ 2. А. МАРИ  
«Шахм. в СССР»  
1932



Мат в 2 хода

№ 3. Г. ИОНССОН  
«Die Schwalbe»  
1956



Мат в 2 хода

матующим ходом выключить вторую свою фигуру, нацеленную на это же поле. Задача № 1 считается первой разработкой темы (К. Менсфилдом это было сделано еще в 1919 году): 1. Cg8l угр. 2. Л:e7X, 1. ... e6 2. Kf6X (2. Kd6+? Kpd5!), 1. ... e5 2. Kd6X (2. Kf6+? Kpf4!). В теме Мари выбор матующего хода определяет выключение белыми только что включенной черными белой фигуры: № 2 — 1. Cd6l угр. 2. Фе5X, 1. ... K3f5 2. Ке6X (2. Ке2+? Kpe4!), 1. ... K7f5 2. Ке2X (2. Ке6+? Kpe4!).

Третья группа линейных тем связана с выбором вступительного хода. Главные темы этой группы продолжают цепочку тем заглавных букв, однако в статье Г. Альбрехта они не рассмотрены. В теме F белые вступительным ходом пытаются выключают одну из своих дальнбойных фигур, а черные в опровержении выключают вторую белую фигуру, нацеленную на то же поле возле черного короля. В № 3 тема проходит в двух парах попыток: уход коня е5 создает угрозу 2. Cd2X; попытки — 1. Кс4? Лd5!, 1. Кс6? Лb4! и 1. Кd7? Лf6!, 1. Кf7? Ле6!; решение 1. Кf3! с одним вариантом 1. ... Лb2 2. Се5X свидетельствует, что все содержание задачи концентрировано в рекордном числе тематических попыток...

В теме G белые вступительным ходом пытаются также выключают одну из своих дальнбойных фигур, но черные в опровержении играют так, чтобы заготовленный матующий ход на эту защиту выключал вторую белую фигуру, нацеленную на это же поле. В № 4 ходы слона g3 создают угрозу 2. Kg3X, которая парируется ответом 1. ... Фb8!; осмысленные ходы слона приводят к двум тематическим попыткам 1. Cf4? Cc8! (2. Cd5+? Kp:f5!), 1. Ce5? d2! (2. Kf2+? Kp:f5!) и одной с обструкцией на поле d6 — 1. Cd6? Ch4! (нет 2. Kd6); решение 1. Cc7l.

В теме H на тематическое поле возле черного короля нацелены три белые дальнбойные фигуры; вступительный ход попытки выключает одну из этих фигур, в опровержении черные выключают вторую, а заготовленный матующий ход на эту защиту выключил бы третью белую фигуру. В № 5 уход коня е5 создает угрозу 2. Се5X, а тематические попытки такие: 1. Ked7? Kdc4! (2. Ке4+? Kpd4!), 1. Кс4? Kg4! (2. Kd5+? Kpd4!), 1. Кеg4? Кес4! (2. Kd5+? Kpd4!); решение 1. Кс6l.

В заключение приводим еще несколько примеров с выбором вступительного хода, которые также основаны на защите Барулина (тема А). В № 6 белые создают угрозу 2. Cf4X, подхватывая ферзем поле е4: 1. Фb1? Kfg4! (2. Kd3+? Kp:e4!), 1. Фа8? Cg4! (2. Кс6+? Kp:e4!), 1. Фh1? Khg4! (2. Kf3+? Kp:e4!); 1. Фе1l. В № 7 подобная комбинация проходит на фоне критических ходов белого слона (угроза 2. Лс5X): 1. Ca7? Cg5! (2. Kb6+? Kpc5!), 1. Ca3? Ке5! (2. Лb4+? Kpc5!), 1. Cf8? Лg5! (2. Kd6+? Kpc5!), 1. Cf2? Cf5! (2. e3+? Kpc5!); 1. Cd4l. Наконец, в № 8 линейные темы разработаны на фоне фокальных точек черного ферзя: 1. Kdf7? угр. 2. Kd7X, 1. ... Фе4!; 1. Кеf7? угр. 2. Kb7X, 1. ... Фd3!; 1. Кf5? угр. 2. Kd3X, 1. ... Фb7!; 1. Kg6! угр. 2. Ке4X, 1. ... Фd7 (защита Левмана) 2. Фh5X.

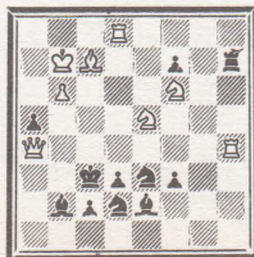
Часть примеров этой заметки взята из книги международного мастера Х. Ауэса «Weisse Linienkombinationen mit thematischen Verführungen» (Линейные комбинации белых с тематическими попытками), изданной в ФРГ в 1978 году. Ее автор свое творчество почти целиком посвятил исследованиям третьей группы линейных тем, а также темам перемены игры с включением и выключением белых фигур.

№ 4. Х. АУЭС  
I приз  
«Köln. Rundschau»  
1969



Мат в 2 хода

№ 5. Д. СТРЕРАТ  
II/III приз  
«ADST»  
1949



Мат в 2 хода

№ 6. Х. АУЭС  
II/III приз  
«ADST»  
1949



Мат в 2 хода

№ 7. Х. АУЭС  
и А. ФОЛКМАН  
I приз  
«Tidskr. f. Sch.»  
1949



Мат в 2 хода

№ 8. ТОВ ХИАН БВИ  
I приз  
«Main-Post»  
1970



Мат в 2 хода





# Найдите лучшее продолжение, не передвигая фигур

ГАСТ — ШОУ  
Люцерн, 1982



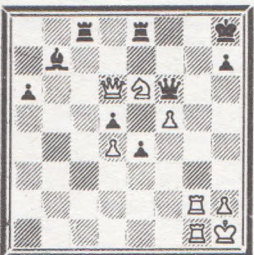
**ВОРОТНИКОВ — ТИМАНИН**  
Чемпионат «Зенита»  
1982



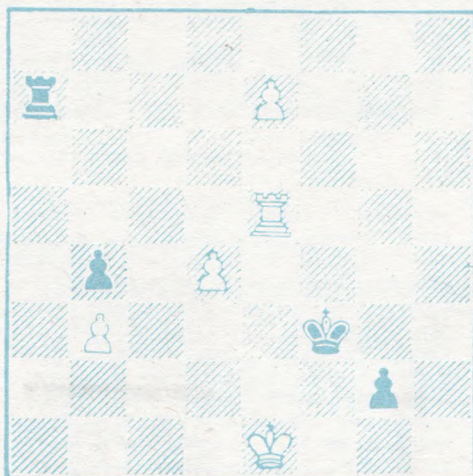
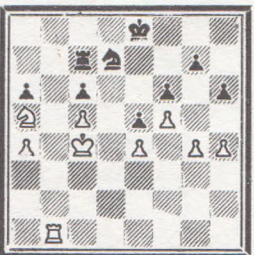
**ПОЛОВОДИН — ЗИЛЬБЕРМАН**  
Новокузнецк, 1982



**ОЛЛАНД — РЮСТЕР**  
По переписке, 1932—1933



**ОХОТНИК — ПРОКОПИШИН**  
Ужгород, 1983



[Ответы в № 12]

Решения позиций № 10, 1983

**Нимцович — Алапин.** 1. Сf6! Ф:f6 (если 1. ... Се6 или 1. ... Се7, то 2. С:c6+ и 3. Фd8+) 2. Лhe1+ Се7 3. С:c6+ Крf8 4. Фd8+ С:d8 5. Ле8×. 1:0.

**Лазс — Смирнов.** 1. Лd8+ Кре7 2. Фh4+ Сf6 3. Ф:e4! Ф:e4 4. Сс5×. 1:0.

**Фтачник — Рее.** 1. Фh4! Ф:d3 2. Лb3 Фс2 (2. ... Фg6 3. e4! +-) 3. e4 Ле8 (3. ... Кf6 4. Фg5+) 4. Фg5+, и черные сдались [1:0]. На 4. ... Крh8 или 4. ... Крf8 следует 5. Л:h7(+).

**Ляо — Хон.** 1. С:h6 gh (1. ... bc 2. Фg5 Kh5 3. Ф:h5 +-) 2. Ф:h6 bc 3. Ле5! Cf5 4. Л:f5 Ке6 5. Лh5!, и черные сдались [1:0]. Если 5. ... К:h5, то 6. Ch7+, и мат в несколько ходов.

**Н. и С. Журавлевы.** 1. Кре6! Крг5[h5] 2. c5!. В случае 2. Крf7? Крh6 3. c5 Кd3! (3. ... Kb3? 4. c6 Кd4 5. c7 Kb5 6. c8K =) 4. c6 Ке5+ черные выигрывают. 2. ... Kb3[e2]. Если 2. ... Кd3?!, то черные даже проигрывают: 3. c6 Кс5+ 4. Крf7 Крh6 5. c7 Ке4(b7) 6. Кре7! +-; 3. ... Кf4+ 4. Крд6 +-; 3. ... Kb4 4. c7 +-; 3. Крf7 (или сначала 3. c6). 3. ... Крh6 4. c6 Кd4[a5] 5. c7 Kb5 6. c8K!, и ничья (1/2:1/2). Ложный след: 1. c5? Kb3 (после 1. ... Кd3 2. c6 Kb4 3. c7 Кd5 4. c8K, ничья, но если 4. Кре6?, то 4. ... К:c7+ 5. Крf7 Ке8(e6)! 6. Кр:e8 Крг5(h5) 7. Крf7 Крh6, и черные выигрывают) 2. Кре6 (2. c6 Кd4+ +-) 2. ... К:c5+ 3. Крf7 Ке6! 4. Кр:e6 Крг5 (4. ... Крh5? 5. Крf5 Крh6 6. Крf4 Кр:g6 7. Крг4! =) 5. Крf7 Крh6, и черные выигрывают.

**Алюшев — Даудзвардис.** 1. ... К:e4! 2. Л:d4 Сg3+ 3. Крг4 h5×. 0:1.

**Левин — Горенштейн.** 1. ... Л:g2+!, и белые сдались [0:1]. (2. Кр:g2 Фg5+; 2. Крh1 Л:h2+; 2. Крf1 Фh3).

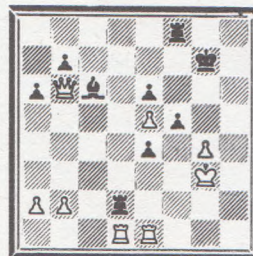
**Айткен — Бондаревский.** 1. ... Ке3+! 2. fe Лf6+ 3. Фf4 (3. Крг1 Кf3+ 4. Крh1 К:e1 5. С:e1 Л:e2 +-) 3. ... Л:f4+ 4. gf Кf5 5. Крf2 Фd3 6. Лf3 Ла2 7. a5 b6 8. ab ab, и белые сдались [0:1].

**Братченко — Половодин.** 1. ... Ch4+ 2. Лg3 С:g3+ 3. hg Ф:g3+ 4. Крд2 Фd6+ 5. Крс2 Фс5+ 6. Крb1 Фd6!, и ничья неизбежна (1/2:1/2).

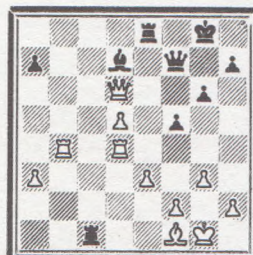
**КРЫЛОВ — УШАКОВ**  
Новосибирск, 1981



**СИЛИНЬШ — ЛУБИНЕЦКИЙ**  
Екабпилс, 1983



**ГРИЗНЕ — САНДЛЕР**  
Рига, 1982



Вариант из этюда  
А. Троицкого, 1929

