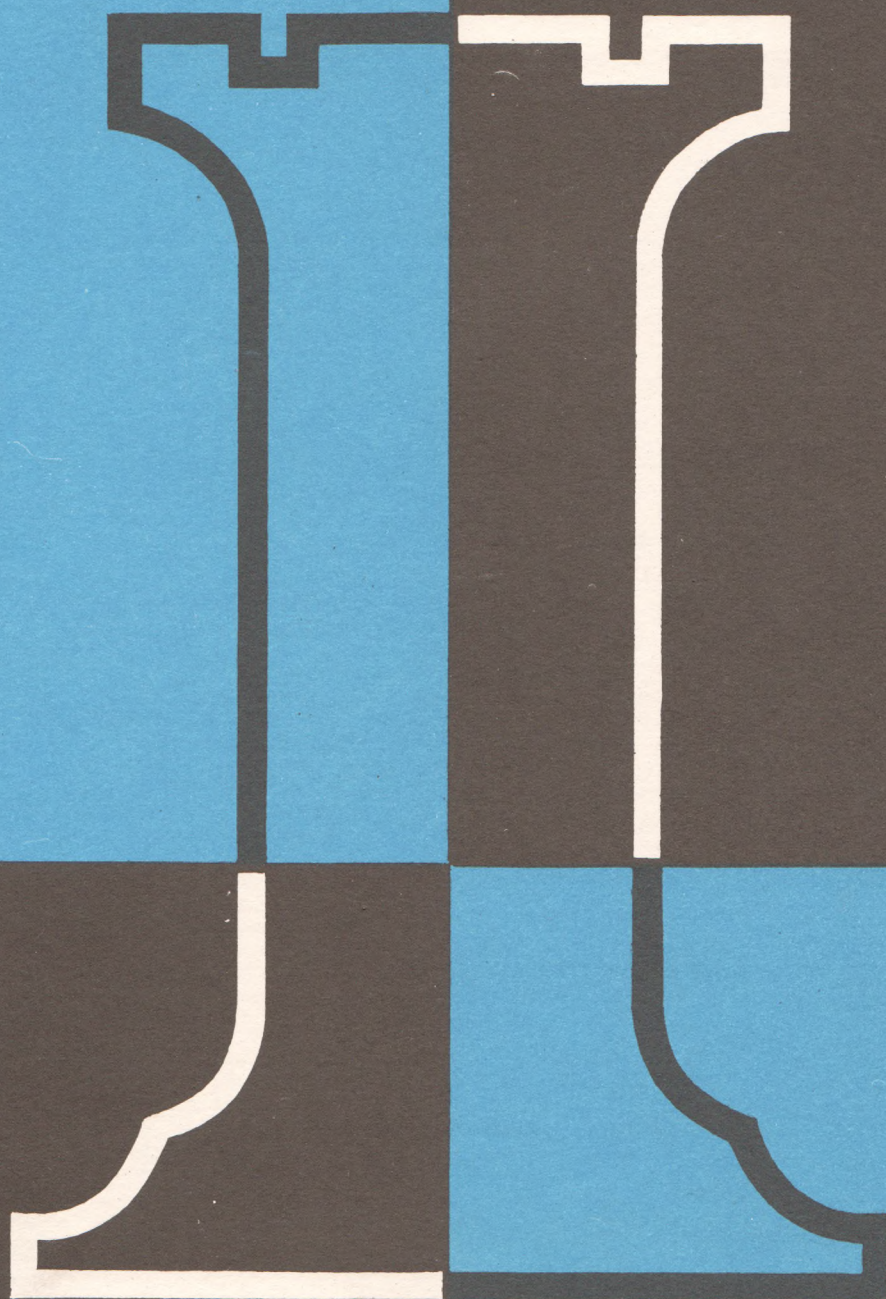


ISSN 0201—7822

2

Шахматы



RĪGA 1983

№ 2 [554] январь 1983 года

ИЗДАНИЕ КОМИТЕТА ПО ФИЗИЧЕСКОЙ КУЛЬТУРЕ И СПОРТУ ПРИ СОВЕТЕ МИНИСТРОВ ЛАТВИЙСКОЙ ССР И ШАХМАТНОЙ ФЕДЕРАЦИИ ЛАТВССР.

Выходит два раза в месяц с 1960 г., на латышском языке («Шахс») — с 1959 г.

Издает Объединенный республиканский шахматно-шашечный клуб Латвийской ССР.

Редакционная коллегия:

Главный редактор — А. Гипслис.

Ответственный секретарь
Н. Журавлев.

Старший редактор А. Кловане.

Члены редколлегии:

З. Гайлис, Н. Захаров, В. Канеп, В. Кириллов, А. Невицкий, В. Споня, М. Таль (консультант), Ф. Цирценис, А. Шмитс.

Редакторы: С. Гайдаров, З. Ланка, Б. Озолиньш, В. Чепуров.

Художественный редактор
М. Силиня.

Технический редактор
А. Домбровскис.

Ведущие отделов:

теория дебютов —
гроссмейстер А. Гипслис;

партии и фрагменты —
мастер В. Кириллов;

черно-белая кавалькада,
шахматная школа — Н. Журавлев;

не-видя партнера — Х. Габранс;

этюды —

международный арбитр В. Нейдзе;

задачи — мастер А. Домбровскис.

РЕДАКЦИЯ: Рига, бульвар Падомью, 16 (III этаж). Телефоны — 224727, 224148. Почтовый адрес: 226050, Рига-50, а.б. ящ. 241.

По вопросам распространения журнала обращаться в «Союзпечать» Латвийской ССР по адресу: 226010, Рига, ГСП, ул. Кирова, 41/43. Подписка принимается по установленным правилам в отделениях связи, подписных пунктах и у общественных распространителей печати. Редакция подписку не производит.

Индексы по каталогу «Союзпечать»: латышское издание — 77267, русское издание — 77266. Цена — 25 коп.

Рукописи и фотоснимки не рецензируются и не возвращаются.

Сдано в набор 29.12.82. Подписано к печати 07.01.83. ЯТ 03511. Формат 60×90/8. Офсетная техника. 2+0,5 усл. печ. л., 3,58 уч.-изд. л. Тираж 64 000 экз. Заказ № 1471.

Отпечатано в типографии Издательства ЦК КП Латвии, 226081, г. Рига, Валаста дамбис, 3.

© «ШАХМАТЫ», 1983.

Содержание

X ЖЕНСКАЯ ОЛИМПИАДА

Таблицы результатов	1
А. Гипслис. Швейцарская карусель-II	2

НА РАЗНЫХ МЕРИДИАНАХ

Й. Прибыл. Традиции и проблемы .	6
----------------------------------	---

АРЕНА МОЛОДЫХ

М. Аршанский. Вырастают бойцы .	7
Олимпийская фотовитрина	8—9

ПАРТИИ И ФРАГМЕНТЫ

З. Ланка. На помощь приходит тактика	10
Я. Клованс. Непроторенной дорогой	11
А. Шмитс, Г. Кузьмичев. Радикальное усиление	11

ШАХМАТНАЯ ШКОЛА

53. Шахматы шаг за шагом	12
Практикум	13

ТЕОРИЯ ДЕБЮТОВ

Х. Кярнер, Ю. Петкевич. «Кубок Риги-82». II. Полуоткрытые дебюты	14
А. П. Пакалнс	16

ЗАДАЧИ

А. Домбровскис. К семидесятилетию Л. И. Лошинского (Окончание)	III
Условия годового конкурса	III

НАЙДИТЕ ЛУЧШЕЕ ПРОДОЛЖЕНИЕ . . . IV

Фото: Ю. Гуревич (1), Д. Донский (1), Р. Кнежевич (4), М. Рабкин (2).

УКАЗАТЕЛЬ ДЕБЮТОВ

A67 — 5.
B04 — 14, B08 — 14, B15 — 14, B34 — 7,
B53 — 14, B56 — 5, B60 — 2, 14, B63 — 15,
B66 — 11, B67 — 15, B68 — 15, B90 — 3,
B91 — 15, B92 — 15, B97 — 16, B98 — 16.
C00 — 16, C03 — 16, C19 — 16, C78 — 12.
D85 — 10.
E21 — 4, E60 — 6, E81 — 11, E99 — 7.

ВНИМАНИЮ ШАХМАТИСТОВ-ЗАОЧНИКОВ!

Общее собрание заочников Латвии состоится 26 февраля 1983 года в помещении Объединенного республиканского шахматно-шашечного клуба в Риге по адресу: бульвар Падомью, 16. Начало в 11 часов. Приглашаются все желающие.

ПОЗДРАВЛЯЕМ!



Канепу

Вильгельму

Вильгельмовичу

60

Значительна научная и организаторская деятельность министра здравоохранения Латвийской ССР, академика медицинских наук СССР **ВИЛЬГЕЛЬМА ВИЛЬГЕЛЬМОВИЧА КАНЕПА**. Он автор около 300 работ, в том числе 20 книг, по специальной гигиене и организации здравоохранения. Плодотворна и деятельность Канепа В. В. на посту руководителя Шахматной федерации нашей республики, которую он возглавляет уже около 20 лет. Поздравляем Вильгельма Вильгельмовича с 60-летним юбилеем! Желаем ему хорошего здоровья и дальнейших успехов в его многогранной работе.



X ЖЕНСКАЯ ОЛИМПИАДА, ЛЮЦЕРН, 1982

Люцерн, 1982	Старт. номер	1	2	3	4	5	6	7	8	9	10	11	12	13	1—13	14—45	Всего
1. СССР	1	●	2	1 1/2	2 1/2	2	2 1/2	2		3	2	2 1/2		2	22	11	33
2. Румыния	3	1	●	2	1	1 1/2	1 1/2	2			2 1/2	2 1/2	2 1/2		16,5	13,5	30
3. Венгрия	2	1 1/2	1	●	2	1 1/2	1 1/2	1 1/2	1	2	2	1 1/2		2	17,5	8,5	26
4. Польша	6	1/2	2	1	●	2	2 1/2	2		1	2	1 1/2		1 1/2	16	9,5	25,5
5. ФРГ	4	1	1 1/2	1 1/2	1	●	1 1/2	2	1 1/2		1 1/2	2 1/2		1 1/2	15,5	9	24,5
6. КНР	11	1/2	1 1/2	1 1/2	1/2	1 1/2	●	1/2	1 1/2		2	2			11,5	13	24,5
7. Швеция	8	1	1	1 1/2	1	1	2 1/2	●	2		1	1 1/2	2	2	16,5	7,5	24
8. Голландия	13			2		1 1/2	1 1/2	1	●	1	1		2 1/2	1	11,5	12	23,5
9. Индия	14	0		1	2				2	●			1 1/2	0	6,5	17	23,5
10. Испания	9	1	1/2	1	1	1 1/2	1	2	2		●			1	11	12	23
11. Англия	12	1/2	1/2	1 1/2	1 1/2	1/2	1	1 1/2				●		3	10	13	23
12. Франция	20		1/2					1	1/2	1 1/2			●		3,5	19,5	23
13. СФРЮ	5	1		1	1 1/2	1 1/2		1	2	3	2	0		●	13	10	23

14—16. Болгария, Колумбия, Бразилия — по 22,5 очка; 17—22. США, Канада, Австралия, Италия, Греция, Монголия — по 22; 23—24. Индонезия, Аргентина — по 21,5; 25—28. Швейцария-I, Исландия, Филиппины, Новая Зеландия — по 21; 29—33. Австрия, Израиль, Финляндия, Шотландия, Мексика — по 20,5; 34. Бельгия —

20; 35—38. Япония, Швейцария-II, Турция, Венесуэла — по 19,5; 39—41. Уэльс, Ирландия, Норвегия — по 18,5; 42. Египет — 16,5; 43. Тринидад и Тобаго — 11,5; 44. Замбия — 5,5; 45. Виргинские острова (США) — 4 очка.

ИНДИВИДУАЛЬНЫЕ РЕЗУЛЬТАТЫ ШАХМАТИСТОК КОМАНДЫ СССР

Стартовый номер	24	12	3	11	7	8	2	4	6	5	9	14	10	23	О.
	Австралия	Англия	Румыния	КНР	Болгария	Швеция	Венгрия	ФРГ	Польша	СФРЮ	Испания	Индия	США	Бразилия	
Чибурданидзе М.	1	1/2	1	1	1	1/2	1/2	1/2	1	1/2	1/2	1	1	1	9(12)
Александрия Н.	1	1	1	1	1	1/2	1	1/2	1	1	1	1	1	1	7,5(9)
Гаприндашвили Н.	1	1	1	1	1	1	1	1	1/2	1	1/2	1	1/2	1	11,5(13)
Иоселиани Н.		1	0	1/2			0			1/2	1	1		1	5(8)
	3	2 1/2	2	2 1/2	3	2	1 1/2	2	2 1/2	2	2	3	2 1/2	2 1/2	33



Гроссмейстер
Айварс ГИПСЛИС

ШВЕЙЦАРСКАЯ КАРУСЕЛЬ

II

X ЖЕНСКАЯ ОЛИМПИАДА, ЛЮЦЕРН, 1982

(30 октября — 16 ноября)

Главным конкурентом советской команды на сей раз была сильная и ровная сборная Румынии. Наши гроссмейстеры М. Чибурданидзе, Н. Александрия, Н. Гаприндашвили и Н. Иоселиани продемонстрировали бойцовский характер и с честью выдержали трудное испытание. В итоге сборная СССР уже в девятый раз завоевала золотые олимпийские медали.

Резко повысился уровень игры румынских шахматисток. Участница претендентских матчей М. Мурешан, гроссмейстеры М. Погоревич, Д. Терещенко-Нуцу и Э. Полихрониаде показали, что и в последующих олимпиадах они смогут претендовать на медали.

По сравнению с олимпиадой на Мальте шаг назад (и не только в спортивном отношении) сделала сильная сборная Венгрии. Если Ж. Верёци-Петронич еще сражалась с огоньком, то ее подруги по команде М. Иванка, М. Порубски и Т. Чонкич выглядели весьма беспомощными.

Велики потенциальные возможности польской команды, которая выступала в обновленном составе. Опытный гроссмейстер Х. Эреньска-Радзевска имела прекрасное подкрепление в лице чемпионки мира среди девушек А. Брустман, М. Весе и Г. Шмачиньской. На финише у шахматисток из Польши была прекрасная возможность уже в этот раз завоевать бронзовые медали, но они ее упустили.

Если неожиданно высокое место, занятое китайской сборной на Мальте, рассматривалось как сенсация, то успешное выступление китайянок в Люцерне показало, что появилась еще одна команда, способная включиться в борьбу за призовые места. Не следует забывать и о том, что лидер команды Лю Шилан недавно пробилась в соревно-

вание претенденток, а кроме нее, за сборную играли только две шахматистки: Ву Миньджан и Ан Яньфень. Из ведущих коллективов лишь китайянки играли без запасной участницы.

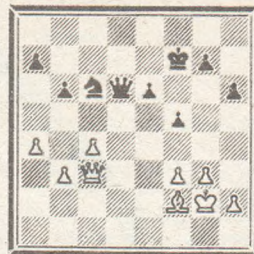
Многие из высоко котирувавшихся ранее команд — например, Англия, Югославия, Болгария, США — начали уступать свои позиции. Зато выдвинулись новые интересные и, безусловно, перспективные сборные: Швеция, Индия (в составе трех сестер Кадилкар), Испания, Франция и др.

Выдвинулись не только ранее малоизвестные команды, но и интересные, сильные шахматистки: Н. Гарсия (Испания), Б. Хунд (ФРГ), Н. Таньон (Франция) и другие. Особого внимания заслуживает лидер шведской команды П. Крамлинг. Вот как отозвалась о ее выступлении экс-чемпионка мира Н. Гаприндашвили: «В Люцерне общее внимание привлекла шведская шахматистка Пиа Крамлинг. До сих пор она играла только в мужских турнирах и сумела выполнить норму международного мастера (среди мужчин!), за что ей присвоено звание международного гроссмейстера. Это вызвало удивление у некоторых шахматисток, но после того как на олимпиаде Крамлинг великолепно сыграла и против женщин, скептики перестали ворчать». Очковый багаж молодой шахматистки весом — 11 из 14.

Перейдем теперь к выступлению советской сборной.

Труднее всех пришлось чемпионке мира Майе Чибурданидзе: ей противостояли сильнейшие зарубежные шахматистки. Майя с честью справилась со своей задачей, хотя в некоторых партиях, закончившихся дележом очка, можно было ожидать более глубокой и серьезной оценки позиции, а также большей уверенности в своих силах.

Чибурданидзе — Мурешан
(СССР) (Румыния)



В этой важной в спортивном отношении партии чемпионка мира продемонстрировала тонкую технику эндшпиля.

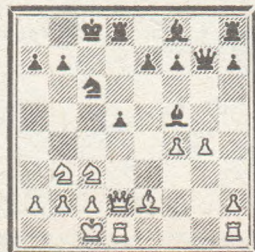
38. c5! bc 39. Ф:c5 Ф:c5 40. С:c5 e5 41. b4 a6 42. g4! Белый слон явно сильнее черного коня, который не может принять участие в игре на обоих флангах — надо ведь караулить проходную пешку на ферзевом фланге. У белых была возможность выиграть фигуру: 42. a5 Крe6 43. b5 ab 44. a6, однако после 44. ... Крd5 можно проиграть партию.

42. ... f4 43. b5 ab 44. ab Ka5 45. h4! g6 46. h5 gh 47. gh Kpf6 48. b6 Kb7 49. Cf8 Kpg5 50. Cg7 Kp:h5 51. С:e5. Хотя еще предстоит преодолеть некоторые технические трудности, положение белых выиграно. Рано или поздно король прорвется на помощь проходной пешке на ферзевом фланге или примет участие в уничтожении пешки «f».

51. ... Kpg5 52. Kpf2! Kpf5 53. Cg7 h5 54. Kpg2!. Теперь белый король сможет прорваться и на королевский фланг противника. 54. ... Kc5 55. Cf8 Kb7 56. Kph3 Kpg5 57. Ce7+ Kpf5 58. Kph4. Здесь партия была отложена во второй раз. Анализ показал, что едва ли игра будет продолжена на утреннем доигрывании, так как позиция белых легко выиграна. В этом убедилась и румынская шахматистка и, не возобновляя игры, признала свое поражение (1:0).

Сицилианская защита B60
Чибурданидзе — Брустман
(СССР) (Польша)

1. e4 c5 2. Kf3 d6 3. d4 cd 4. K:d4 Kf6 5. Kc3 Kc6 6. Cg5 Cd7 7. Ce2. Чемпионка мира решает не вступать в теоретический спор в варианте 7. Фd2 K:d4 8. Ф:d4 Фа5 и т. д. и избирает менее исследованное продолжение. 7. ... Фа5. В партии Спасский — Горт (Москва, 1971) было 7. ... e6 8. Kdb5 Фb8 9. a4 Ce7 10. Фd2, с немного более свободной игрой у белых. 8. С:f6 gf 9. Kb3 Фg5 10. g3 f5. Во встрече Татаи — Диас (Камагуэй, 1974) черные избрали 10. ... h5; после 11. f4 Фg6 12. Фd2 h4 13. Lg1 hg 14. hg открытая линия «h» обещает им хорошие возможности контр-игры. 11. f4 Фg7 12. ef С:f5 13. Фd2 0—0—0 14. 0—0—0 d5 f5. g4!.



Чибурданидзе начинает решительные действия, в то время как черным еще не удалось активизировать пару своих слонов.

15. ... d4 16. gf dc 17. Фe3 Фf6 18. Л:d8+ К:d8 19. Ф:a7 Ф:f5 20. Фa8+ Крc7 21. Кd4!!.

Этот сильный и, скорее всего, непредвиденный польской шахматисткой ход резко меняет картину боя. Белые фигуры с большой силой подключаются к наступлению. Черные решают отдать ферзя, но и это не спасает.

21. ... Ф:f4+ 22. Крb1 Ф:d4 23. Лd1 Ф:d4+ 24. С:d1 Кc6 25. Фe8!.

Техническую часть чемпионки мира проводит, как всегда, точно. 25. ... Сg7 26. Ф:f7 Сf6 27. bc С:c3 28. Cf3 Сf6 29. С:c6! Кр:c6 30. Фh5 Лg8 31. a3 Лg4+ 32. Кра2 Лg7.

Фигуры черных связаны защитой слабостей. Когда в игру вступит белый король, борьба закончится. 33. a4 b6 34. Крb3 Крc7 35. Крb4 Крc6 36. c4 Крc7 37. h4 Крc6 38. Фd5+ Крc7 39. Крb5 С:h4 40. Фe5+, и черные сдались (1:0).

Успешно выступила вице-чемпионка мира Нана Александрия, которой удалось практически в каждой партии создавать динамические позиции. Особенно удачно она решила проблему черного цвета — 5,5 из 6! При этом единственное соглашение на ничью было заключено в последнем туре в выигранной позиции.

Весе — Александрия (Польша) (СССР)



Воспользовавшись пассивной игрой белых, Александрия сконцентрировала свои фигуры на королевском фланге и теперь ходом 30. ... Кf4!! начинает активные операции. 31. gf gf 32. Kg4 К:c4 33. Фe2 b5. За пожертвованную фигуру у черных две пешки и все возможности наращивать угрозы белому королю.

34. Ch4 Cd8 35. С:d8 Ф:d8 36. Лg1 h5 37. Кf2 Фg8. От связки по линии «g» уже не избавиться, и скоро черные смогут собрать урожай. 38. Kh3 e5! 39. Кd1 Сс8 40. К:f4 ef. Цейтнот закончился. После непродолжительного обдумывания польская шахматистка убедилась в безнадежности своей позиции и остановила часы (0:1).

Следующую партию комментирует сама победительница.

Сицилианская защита В90 Лю Шилан — Александрия (КНР) (СССР)

Моя соперница в этой партии Лю Шилан — юная звезда азиатских шахмат. Недавно она произвела настоящую сенсацию, выйдя в число участниц претендентских матчей (кстати, она первая претендентка из Азии, так же как Э. Торре у мужчин).



□ В девятый раз Олимпийский кубок вручен шахматным королевам из нашей страны.

Приводимая партия была очень важной для меня: это был мой дебют в качестве лидера советской сборной.

1. e4 c5 2. Кf3 d6 3. d4 cd 4. К:d4 Кf6 5. Кc3 a6 6. Ce3 e5 7. Кb3 Ce7. Лучшее 7. ... Ce6, не допуская 8. Сс4. 8. f3 Ce6 9. Кd5!!.



В одном из интервью после межзонального турнира в Тбилиси Лю Шилан сказала, что она ни разу не скрывала ни «Информатор», ни «ЭШД». Было ли это признание искренним? Так или иначе, своим 9-м ходом моя соперница начинает интересный план, который приносит ей позиционное преимущество.

9. ... К:d5 10. ed Cf5 11. Фd2 Кd7 12. Ce2 Лc8 13. c4 0—0 14. 0—0 h6. Ход 14. ... b6 мне не понравился, так как после 15. f4 ef 16. С:f4 Сg6 17. Кd4 сказывается слабость пункта c6. 15. Ка5 Сg5 16. С:g5. На немедленное 16. b4? есть ответ 16. ... Фb6!, и черные стоят лучше. 16. ... hg 17. b4 f6 18. Лас1!!.

18. a4! с последующим 19. Кb3 и 20. a5 выглядит более неприятным для черных.

18. ... Фc7 19. Лfd1 Крh8 20. a3!.

Лучше 20. Крh1. 20. ... Лfe8 21. Кb3 b6 22. Крh1. На 22. a4 я могла ответить 22. ... Лb8, и нет хода 23. a5? ввиду 23. ... ba 24. К:a5 Фb6+ и 25. ... Ф:b4, а в случае 23. Крh1 возможна жертва пешки 23. ... a5! 24. ba ba 25. Ф:a5 (25. К:a5 Лa8 и 26. ... Л:a4) 25. ... Фb7! 26. Кd2 (26. Фb5? Фa7 27. Фa5 Фf2 —) 26. ... Кc5, с достаточной компенсацией. 22. ... Лa8. С намерением сыграть a6—a5—a4 и затем e5—e4. Думаю, неплохо было немедленное 22. ... a5! — с теми же мотивами, что и в предыдущем примечании.

23. a4 a5 24. c5! ab1. После 24. ... dc 25. d6 Фа7 26. bc bc 27. Сb5 Лeс8 28. Фd5 у белых опасная инициатива. 25. cb. Подруги по команде с тревогой поглядывали на мою позицию. Это понятно — положение черных выглядит подозрительным; однако я не видела, каким образом соперница может добиться ясного перевеса. Например: 25. cd Ф:d6 26. Лc6 (26. Сb5 Лeс8) Фf8 27. Сb5 Кc5 28. Ф:b4 К:a4!.

25. ... Ф:b6 26. Сb5. В случае 26. Лc6 Фf2 не дает преимущества ни 27. Лf1 (здесь ладья стоит хуже) 27. ... Фа7 28. Сb5 Кc5 29. Ф:b4 К:a4 или 29. К:c5 dc 30. Лa6 Ф:a6, ни 27. Сb5 Ф:d2 28. Л:d2 Лeс8 и затем Кc5. Но после 27. Л:d6 перед черными встают проблемы: 27. ... Л:a4? 28. g4!; 27. ... Лeс8 28. Лc6. Эти варианты показывают, что мне пришлось бы довольствоваться пассивным отступлением 26. ... Фа7.



26. ... Кc5! 27. К:c5. Ошибочно 27. Ф:b4 из-за 27. ... Кd3!.

27. ... dc 28. Фe3!.

Слишком оптимистично. Белые отказываются от выигрыша качества, так как после 28. С:e8 Л:e8 с угрозой 29. ... b3 у черных достаточная компенсация; например: 29. Фe3 b3 (29. ... Лc8? 30. Фb3 — белые блокируют пешки и стоят лучше) 30. Ф:c5 Фb8! = (но не 30. ... Ф:c5? 31. Л:c5 b2 32. Лb5 b1Ф 33. Лb1, с шансами на выигрыш). Однако после хода в партии преимущество переходит к черным.

28. ... Лeс8 29. Лc4 (с угрозой 30. Л:b4) 29. ... Фd6. Опасный пешотинец застопорен, и черные могут подготавливать марш своей пешечной пары. 30. h4 gh 31. Л:h4+ Крg8 32. Лc1 Лaб8! 33. Фb3 g5!.

Положение белых безнадежно.

дежно. 34. Лh2. После 34. Лс4 гибла пешка d5. 34. ... Крг7 35. Фс4 Лh8 36. а5. В случае 36. Л:h8 Л:h8+ 37. Крг1 черные могли начать решающее наступление ходом 37. ... е4.

36. ... Л:h2+ 37. Кр:h2 b3. Некоторое время я колебалась: продолжать ли атаку по той же схеме Лb8—h8+ и е5—е4 или выигрывать фигуру... 38. Ф:b3 Сd7 39. а6 Л:b5 40. Фа2 Лb8 41. а7 Ла8 42. Лс3 Фс7 43. Ла3 с4 44. Ла6 с3 45. Фа3 е4+. Маленький нюанс. После немедленного 45. ... Крf7 белые ходом 46. Фb3 получают кое-какую активность: 46. ... Фс8 47. Фb6 или 46. ... Фd8 47. Фb7. 46. Крг1. Если 46. g3, то 46. ... Лh8+ 47. Крг2 еf+ 48. Кр:f3 g4+ 49. Крг2 Фе5, с решающей атакой. 46. ... Крf7 47. fe. Теперь на 47. Фb3 у черных есть ответ 47. ... Фс5+. 47. ... с2, и белые сдались [0:1]. (Примечания гроссмейстера Н. Александри.)

В великолепной форме находилась экс-чемпионка мира Нона Гаприндашвили. Позиционное лавирование, тактические удары, комбинации — все это органично сочеталось в каждой ее партии! Мало кому из соперниц удавалось выдержать такое непрерывное давление. Результат экс-чемпионки впечатляющ — 11,5 из 13. Однако самый высокий (в процентном отношении) результат на III доске показала другая шахматистка — румынка Д. Терещенко-Нуцу (11 очков из 12), и в первый раз за время участия в олимпиадах Гаприндашвили была вынуждена довольствоваться вторым местом на доске.

Защита Нимцовича E21
Гаприндашвили — Ву Миньджан
(СССР) (КНР)

1. d4 Кf6 2. с4 е6 3. Кс3 Сb4 4. Кf3. Долгие годы Н. Гаприндашвили начинала партию, как правило, ходом 1. е4, после которого фигуры противников раньше вступают в ближний бой, где экс-чемпионка мира ориентируется великолепно. В последнее время Нона отдает предпочтение закрытым началам, в которых тоже успела добиться больших успехов. 4. ... 0—0 5. Сg3 h6 6. Ch4 с5. Менее обязывающее продолжение — 6. ... d6.

7. е3 сd 8. К:d4 Фа5. Проясняется план черных, начатый 6-м ходом. Китайская шахматистка избирает рискованное продолжение, при котором черные выигрывают пешку, однако сильно отстают в развитии. Спокойнее и надежнее 8. ... Кс6. 9. Сd3! С:е3+ 10. бс Ф:с3+ 11. Крf1 Фа5 12. С:f6 gf 13. h4!.

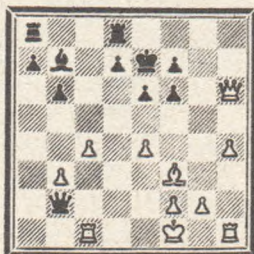
Наступление белых на королевском фланге приобретает конкретные очертания: в игру входит королевская ладья.

13. ... Лd8!! Черные решают эвакуировать своего короля в центр, поскольку опасно 13. ... Фе5 14. Лh3 f5 15. Фh5 Фf6 16. g4! fg 17. Лg3 — в этом варианте рельефно проявляется роль белой ладьи. 14. Фg4+ Крf8 15. Фf4 Кре7 16. Ф:h6 Кс6 17. Кb3!. Чтобы затруднить черным защиту, следует по возможности избегать разменов.

17. ... Фс3 18. Се2 Ка5 19. Лс1 Фb2 20. е4! К:b3. Совсем антипозиционным было бы 20. ... Ф:a2, на что могло последовать энергичное 21. е5!! К:b3 22. Ф:l6+ Кре8 23. Лh3! К:c1 24. Лg3!, и, не смотря на огромный материальный перевес черных, не видно, как им за-

щищаться: 24. ... Ф:e2+ 25. Крг1 Фd1+ 26. Крh2 d6 27. Лg8+ Крd7 28. Л:d8+ Крс7 (28. ... Крс6 29. Л:d6+) 29. Фе7+ Крb8 30. ed а6 31. Л:c8+! Кра7 32. Л:a8+ Кр:a8 33. d7, и белые побеждают.

21. ab b6. Наконец, черные решили ввести в игру дремлющие фигуры ферзевого фланга, однако белым удается возобновить, казалось, уже отбитую атаку. На 21. ... Ф:b3 белые с большой силой вводили в бой вторую ладью — 22. Лh3. 22. Cf3 Сb7. К менее форсированной игре приводило 22. ... Фе5.



23. е5!. Экс-чемпионка мира никогда не упускает возможность сохранить инициативу с помощью жертвы. 23. ... С:f3 24. Ф:l6+ Кре8 25. Ле1 Сg4!! Слабее 25. ... Сс6 из-за 26. Лh3! с последующим 27. Лg3, и белые выигрывают. 26. h5 d6!. Китайская шахматистка не выдерживает напряжения борьбы и допускает непоправимую ошибку. После 26. ... Ф:b3! ничья белым была бы гарантирована — 27. Фh8+ Кре7 28. Фf6+, но игра на выигрыш 27. Лh4 Фd3+ 28. Крг1 Фf5 или 27. h6 Фd3+ 28. Крг1 Фh7 приводила к совершенно неясным позициям.

27. Фg5! de. Печальная необходимость. После 27. ... Cf5 28. ed! защиты нет: 28. ... Л:d6 29. Фg8+ Кре7 30. Ф:a8; 28. ... Крd7 29. Фе7+ Крс6 30. Фс7x. 28. Ф:g4 Лd2!! Грубая ошибка в тяжелой позиции.

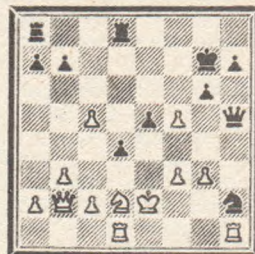
29. Фg8+ Кре7 30. Ф:a8 Л:f2+ 31. Крг1. Хоть и издалека, но пункт g2 защищен. 31. ... Лf4 (31. ... Фd4 32. Фе4!) 32. Ф:a7+ Крf8 33. Ф:b6 Лg4 34. Фс5+ Крг8 35. Фf2 Ф:b3 36. h6, и черные сдались [1:0].

Дебют Рети A06
Иванка — Гаприндашвили
(Венгрия) (СССР)

1. Кf3 Кf6 2. g3 d5 3. Сg2 g6 4. b3 Сg7 5. Сb2 с5 6. е3. М. Иванка в дебюте предпочитает маневрировать на своей половине доски и редко занимает центр пешками. 6. ... Кс6 7. 0—0 0—0 8. Ке5. Немного активнее 8. d4, хотя и тогда после 8. ... Ке4 у черных отличная игра. 8. ... Ке5 9. С:e5 Сg4 10. Фс1 Фd7 11. Фb2 Ch3 12. d3 Фf5 13. Кd2 Фh5 14. Лad1. На 14. Кf3 сильно 14. ... Сg4.

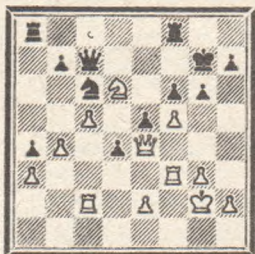
14. ... Лfd8 15. d4!! Батарея по диагонали a1—h8 все равно была неэффективной, но лучше было 15. С:f6, хотя и тогда перевес у черных. Ход в тексте позволяет Гаприндашвили начать атаку на королевском фланге. 15. ... Кg4! 16. С:g7. Приходится принять приглашение. После 16. Кf3 f6! 17. Сс7 Лd7 18. Са5 е5! и, при случае, е5—е4 позиция белых невидна. 16. ... С:g2! 17. Кр:g2 Ф:h2+ 18. Кf3 Кр:g7! Кое-неприкосновенен — 19. Кр:g4 Фh5+ 20.

Крf4 Фf5x. Материальное равенство восстановлено, а король белых по-прежнему под атакой. Именно в таких положениях Гаприндашвили действует с подъемом, очень изобретательно. 19. dc+ е5! 20. Кре2 Фh5 21. Лh1 Kh2+ 22. f3 d4!. Экс-чемпионка мира методично разрушает укрепления белого короля. 23. е4 f5! 24. ef. *



24. ... е4!. Начинается решающий штурм, в котором участвуют все фигуры черных. 25. g4 Фh3 26. f6+ Крг8 27. Лd1 (27. fe Фе3x) Фg2+ 28. Лf2 ef+ 29. К:f3 Ле8+ 30. Крd3 Ф:f2 31. f7+ Кр:f7, и белые сдались [0:1].

Гаприндашвили — Максимович
(СССР) (СФРЮ)



30. h4!. Энергичной игрой на королевском фланге Гаприндашвили подрывает пункт е5, и это оказывается решающим фактором. 30. ... Лab8 31. g4! Ке7 32. g5. Все происходит так стремительно, что черные не успевают консолидировать позицию. 32. ... К:f5 33. gf+ Л:f6 34. Фе5! Фd7!! Угрозу 35. Ке8+ черные отразили, но... 35. К:f5+, и черные сдались [1:0].

Нана Иоселиани не сумела собрать такой же богатый урожай очков, как ее подруги по команде. В чем причина? Это предстоит решить самой шахматистке вместе с тренером. Почти в каждой партии Иоселиани сравнительно быстро и легко получала выигранную позицию. Но вот доводить дело до логичного конца удавалось далеко не всегда. О том, что Нана была не в форме, свидетельствуют частые цейтноты и утрата свежести игры при решении тактических задач.

Иоселиани — Феррера
(СССР) (Испания)



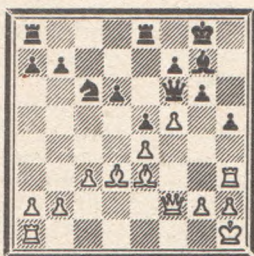
20. ... Ле6!! Этот ход облегчает белым реализацию позиционного перевеса. 21. Фd3 Фb6 22. Ch3. Какая-то пеш-

ка — 22. С:d5 cd (22. ... Лd8 23. Cd4) 23. Ф:d5 — Иоселиани уже не устраивает. 22. ... Лее8 23. е6! fe 24. С:e6+ Крh8 25. Фf5! Лад8! 26. Фf7 Л:e6 27. Л:e6 Фс5 28. Лde1. Черные сдались (1:0).

Из творчества других участниц Олимпиады хотелось бы привести примеры игры упоминавшейся в начале статьи 19-летней П. Крамлинг.

Сицилианская защита B56
Крамлинг — Лю Шилан
(Швеция) (КНР)

1. e4 c5 2. Кf3 Кс6 3. d4 cd 4. К:d4 Кf6 5. Кс3 d6 6. f4 Cd7 7. Кf3. В дебюте молодая шахматистка демонстрирует больше импровизации, нежели эрудиции. 7. ... g6 8. Cd3 Сg7 9. 0—0 0—0 10. Крh1 Сg4 11. Фe1 С:f3 12. Л:f3 Кd4 13. Лh3 Кg4. Черные недооценивают возможности соперницы на королевском фланге. 14. Фh4 h5 15. Кd5 Ле8 16. Ке3 К:e3 17. С:e3 e5 18. Фf2 Фf6 19. c3 Кс6 20. f5!.



Атака белых становится очень опасной, многочисленные угрозы неотразимы. 20. ... Лад8 21. Лg3 h4 22. Лg4 gf 23. Сg5! Фg6 24. ef Фh5 25. Се2 f6 26. Се3 Фf7 27. Ch6, и черные сдались (1:0).

Индийская защита A67
Гарсия — Крамлинг
(Испания) (Швеция)

1. d4 Кf6 2. c4 c5 3. d5 e6 4. Кс3 ed 5. cd d6 6. e4 g6 7. f4 Сg7 8. Сb5+ Кf7 9. Cd3 0—0 10. Кf3 Ка6 11. 0—0 Кс7 12. Ле1 Ле8 13. a4 a6 14. e5!1. Слишком уж стремительно. 14. ... de 15. d6 Ке6 16. fe Кd4!1. Выясняется, что пункт e5 незаштитим.



17. К:d4 cd 18. e6!1 dc 19. ef+ Кр:f7 20. Сс4+ Крf8 21. Л:e8+!1. Атаку сохраняло 21. Лf1+ Кf6 22. d7. 21. ... Ф:e8 22. Фf3+ Кf6 23. Сg5 Фе5!1, и белые сдались (0:1).

В коротком обзоре невозможно рассказать обо всем, что было интересно в 924 партиях, сыгранных на X женской Олимпиаде. Можно лишь констатировать, что появились молодые, интересные, перспективные шахматистки в разных, даже самых «нешахматных» странах. В ближайшие годы конкуренция резко возрастет, и это, безусловно, приведет к еще большему повышению уровня женских шахмат.

РЕЗУЛЬТАТЫ
ЖЕНСКОЙ КОМАНДЫ СССР
ПО ТУРАМ

I тур

СССР — Австрия	3:0
Чибурданидзе — Славотинек	1:0
Александрия — Мартин	1:0
Гаприндашвили — Клементи	1:0

II тур

Англия — СССР	0,5:2,5
Майлс — Чибурданидзе	1/2:1/2
Джексон — Александрия	0:1
Нидем — Иоселиани	0:1

III тур

СССР — Румыния	2:1
Чибурданидзе — Мурешан	1:0
Гаприндашвили — Погоревич	1:0
Иоселиани — Терещенко-Нуцу	0:1

IV тур

КНР — СССР	0,5:2,5
Лю Шилан — Александрия	0:1
Ву Миньджан — Гаприндашвили	0:1
Ан Яньфень — Иоселиани	1/2:1/2

V тур

СССР — Болгария	3:0
Чибурданидзе — Лемачко	1:0
Александрия — Бояджиева	1:0
Гаприндашвили — Войска	1:0

VI тур

Швеция — СССР	1:2
Крамлинг — Чибурданидзе	1/2:1/2
Борисова-Орнстейн — Александрия	1/2:1/2
Ниберг — Гаприндашвили	0:1

VII тур

СССР — Венгрия	1,5:1,5
Чибурданидзе — Верёци-Петронич	1/2:1/2
Гаприндашвили — Иванка	1:0
Иоселиани — Порубска	0:1

VIII тур

ФРГ — СССР	1:2
Хунд — Чибурданидзе	1/2:1/2
Фишдик — Александрия	1/2:1/2
Фойстель — Гаприндашвили	0:1

IX тур

СССР — Польша	2,5:0,5
Чибурданидзе — Брустман	1:0
Александрия — Весе	1:0
Гаприндашвили — Шмачиньска	1/2:1/2

X тур

Югославия — СССР	1:2
Лазаревич — Чибурданидзе	1/2:1/2
Максимович — Гаприндашвили	0:1
Мачек — Иоселиани	1/2:1/2

XI тур

СССР — Испания	2:1
Чибурданидзе — Гарсия	1/2:1/2
Гаприндашвили — Гарсия-Падрон	1/2:1/2
Иоселиани — Феррер	1:0

XII тур

Индия — СССР	0:3
Кадилкар Р. — Чибурданидзе	0:1
Кадилкар Дж. — Гаприндашвили	0:1
Кадилкар В. — Иоселиани	0:1

XIII тур

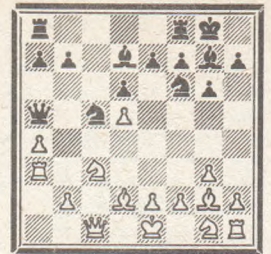
СССР — США	2,5:0,5
Чибурданидзе — Северейд	1:0
Александрия — Харинг	1:0
Гаприндашвили — Ланни	1/2:1/2

XIV тур

Бразилия — СССР	0,5:2,5
Шавес Жуссар — Александрия	1/2:1/2
Рубейро — Гаприндашвили	0:1
Шавес Жуар — Иоселиани	0:1

ЛУЧШИЕ РЕЗУЛЬТАТЫ ПО ДОСКАМ

I доска	Перничи Б. (Италия)	9,5(12)	79,2%
	Крамлинг П. (Швеция)	11(14)	78,6%
	Чибурданидзе М. (СССР)	9(12)	75,0%
	Штеренберг Н. (Канада)	9(12)	75,0%
II доска	Александрия Н. (СССР)	7,5(9)	83,3%
	Джексон С. (Англия)	8,5(12)	70,8%
	Весе М. (Польша)	8,5(12)	70,8%
III доска	Терещенко-Нуцу Д. (Румыния)	11(12)	91,7%
	Гаприндашвили Н. (СССР)	11,5(13)	88,5%
	Белле Э. (Голландия)	9,5(12)	79,2%
Запасные	Полихрониаде Э. (Румыния)	7(9)	77,8%
	Шмачиньска Г. (Польша)	7(10)	70,0%
	Мачек А. (Югославия)	5,5(9)	61,1%



Международный мастер
Йозеф ПРИБЫЛ

ТРАДИЦИИ И ПРОБЛЕМЫ

Социалистическая Чехословакия занимает территорию приблизительно в два раза обширнее, чем Латвия, но населения в ней намного больше — 16 миллионов. Как и в Латвии, здесь очень популярны шахматы. В ЧССР организуется довольно много международных турниров, в которых часто выступают советские шахматисты. В этих соревнованиях удачно играли и представители Латвии. Например, на годовом турнире в Градец-Кралове дважды (1977/78, 1979/80) побеждал гроссмейстер А. Гипсли; международный турнир на Кубок Татр в Словакии (1981), который проводился уже в 29-й раз, выиграл гроссмейстер В. Багиров.

Популярность налицо. Однако в 1966 г. Шахматная федерация ЧССР приняла странное решение: проводить чемпионаты страны только раз в два года. В четные годы играет обыкновенный финал страны, а в нечетные — 6—8 сильнейших шахматистов сражаются в международном турнире, так называемом «Международном чемпионате ЧССР». В стране с богатыми шахматными традициями, одной из сильнейших в мире (например, на Всемирной олимпиаде 1980 г. ЧССР среди 84 команд заняла почетное 5-е место, а на последней — 1982 г. в Швейцарии — 2-е место среди 92 команд) такое положение явно затрудняет молодым талантливым шахматистам путь в чехословацкую «элиту».

Чемпионат ЧССР 1982 г. проводился в городе Френштат. К сожалению, опять на старт не вышли самые сильные, хотя по итогам первенства должна была определяться сборная страны на предстоящую Олимпиаду. Турнир собрал 17 шахматистов, среди которых 3 гроссмейстера, 6 международных мастеров и один мастер ФИДЕ. Средний рейтинг 2373 — V категория ФИДЕ.

Новым чемпионом ЧССР заслуженно стал гроссмейстер Любомир Фтачник. Серебряную медаль неожиданно завоевал новичок финала мастер Карел Мокри, и уже свою четвертую бронзовую медаль в своем юбилейном десятом финале получил автор этой статьи. Двукратный чемпион страны (1976 и 1978 гг.) международный мастер Эдуард Прадстеттер финишировал четвертым. Чемпион Чехословакии 1980 г. международный мастер Ян Амброж на этот раз выступил не очень удачно и со скромным результатом занял 11-е место. В тени остались и известные гроссмейстеры Ян Плахетка и Властимил Янса.



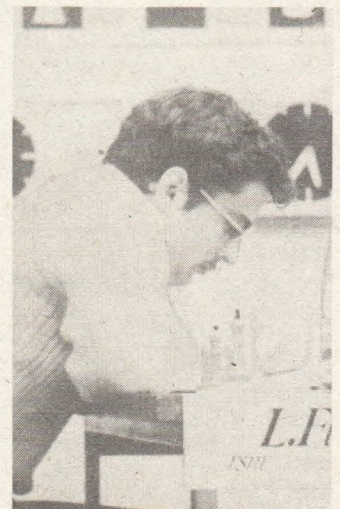
Индийская защита E60
Траппл — Прибыл

1. d4 Kf6 2. c4 g6 3. d5!!
Потеря времени, но в наши дни «нельзя» допускать защиту Грюнфельда! 3. ... c6. Внимания заслуживает 3. ... b5! 4. cb a6 5. e3 (или 5. ba c6) 6. dc K:c6, с компенсацией за пешку) 5. ... Cg7 6. Kc3 0—0 7. Kf3 Cb7 8. Ce2 ab 9. C:b5 K:d5 10. K:d5 C:d5 11. Ф:d5 c6 12. C:c6 K:c6 13. 0—0 Фc7 14. Ld1, и в партии Спасов — Рибли (1974) черные могли получить преимущество после 14. ... Jfb8! 4. Kc3 cd 5. cd Фa5!! 6. g3 Cg7 7. Cg2 d6 8. Cd2 0—0 9. Фc1!!
Новый ход. В партии Корчной — Геллер (1971) было 9. e3 Kbd7 10. Kge2 Ke5 11. 0—0 Kc4 12. Cc1 Cg4 13. Фb3 Lfc8 14. Kd4 Cd7 15. Ld1, со сложной игрой. 9. ... Kbd7 10. a4!!
Траппл хочет поймать ферзя, но отстает в развитии. 10. ... Kc5 11. Ла3 Cd7.

12. b4 Ф:b4 13. Kb5 Kb3!
Не проходило 13. ... Фg4? из-за 14. h3 Фf5 15. g4 Фе5 16. f4, и ферзь теряется. 14. C:b4 K:c1 15. Cd2. Белые выигрывают материал, но значительно отстают в развитии. 15. ... Lfc8 16. Kc3 Ke8! 17. Kpd1 C:c3 18. C:c3 Kb3! 19. Л:b3 C:a4 20. Kpc2 b5! 21. Kpb2 C:b3 22. Kp:b3 a5 23. Kf3. Только сейчас заканчивают белые развитие королевского фланга, но уже поздно: две связанные пешки «а» и «b» и две черные ладьи создают матовые угрозы.

23. ... b4 24. Cd2 a4+!
Для поддержания инициативы черные жертвуют еще и пешку, но зато пешка «а» почти пройдет в ферзи. 25. Kp:b4 a3 26. Kd4 a2 27. Ла1. На 27. Kc6? — 27. ... Л:c6! 27. ... Лcb8+ 28. Kpc4 Лb1 29. Cc3 Kc7. Последняя черная фигура вступает в бой. 30. Ce4 Ла4+! Важный темп. 31. Kpd3 f5 32. Cf3 Лa3 33. Kpd2. Или 33. Kc2 Л:a1 34. K:a1 (34. K:a3 Ld1+ 35. Kpc2 a1Ф) 34. ... Kb5, выигрывая фигуру. Сейчас тоже конец. 33. ... Л:c3 34. Ла2 Лcc1 35. Kc6 Лd1+ 36. Kpe3 Kpf8. Само собой, нельзя 36. ... K:d5+ из-за 37. C:d5+ Л:d5 38. K:e7+. 37. Kpf4 K:d5+ 38. Kpg5 Kpg7 39. e4 h6+ 40. Kph4 g5+ 41. Kph3 g4+ 42. Kph4 gf 43. ed Kpf6, и белые сдались [0:1].

А вот отличная победа нового чемпиона, которая представляет теоретический интерес.



□ ЛЮБОМИР ФТАЧНИК.

Френштат, 5—24 IX 1982

	1	2	3	4	5	6	7	8	9	10	11	12	13	14	15	16	17	О.
1. Фтачник Л.	2535	● 1/2	1	0	1	1/2	1/2	1	1	1	1/2	1	1	1/2	1	1/2	1	12
2. Мокри К.	2425	1/2	●	1	0	1/2	1	1/2	1	1/2	1	1/2	1	1	1	1	1/2	11,5
3. Прибыл Й.	2410	0	0	●	1/2	1/2	1/2	1	1/2	1/2	1	1	1/2	1	1	1/2	1	10,5
4. Прадстеттер Э.	2405	1	1	1/2	●	1/2	0	1	1/2	1/2	1/2	1/2	1	1	1/2	0	1/2	10
5. Вокач М.	2330	0	1/2	1/2	1/2	●	0	1/2	1/2	1	1/2	1/2	0	1	1	1/2	1	9
6. Рюкшлос К.	2200	1/2	0	1/2	1	1	●	1	1/2	1/2	0	1/2	1	1	0	0	1	8,5
7. Плахетка Я.	2440	1/2	1/2	0	0	1/2	0	●	1/2	1/2	1/2	1	1	1/2	1/2	1/2	1	8,5
8. Янса В.	2455	0	0	1/2	1/2	1/2	1/2	1/2	●	1/2	1/2	1/2	0	1/2	1	1	1	8,5
9. Хауснер И.	2410	0	1/2	1/2	1/2	0	1/2	1/2	1/2	●	1/2	1/2	1	0	1	1	0	7,5
10. Траппл И.	2395	0	0	0	1/2	1/2	1	1/2	1/2	1/2	●	1/2	1/2	0	1/2	1	1/2	7,5
11. Амброж Я.	2450	1/2	1/2	0	1/2	1/2	1/2	0	1/2	1/2	1/2	●	0	1/2	0	1/2	1	7
12. Сикора Я.	2415	0	1/2	0	0	1	0	0	1	0	1/2	1	●	1/2	1/2	0	1	6,5
13. Добровольский В.	2410	0	0	1/2	0	0	0	1/2	1/2	1	1	1/2	1/2	●	1	1/2	1/2	6,5
14. Данек Л.	2200	1/2	0	0	1/2	0	1	1/2	0	0	1/2	1	1/2	0	●	1/2	1/2	6
15. Франзен Я.	2375	0	0	0	1	1/2	1	1/2	0	0	0	1/2	1/2	1/2	1/2	●	1/2	6
16. Полашек Я.	2290	1/2	0	1/2	1/2	0	0	0	0	1	1/2	0	1	1/2	1/2	1/2	●	5,5
17. Викидал Ф.	2200	0	1/2	0	0	0	1	0	0	1/2	0	0	0	1	1/2	1/2	1	5

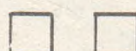
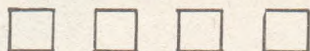
1. d4 Kf6 2. c4 g6 3. Kc3 Cg7 4. e4 d6 5. Ce2 0—0 6. Kf3 e5 7. 0—0 Kc6 8. d5 Ke7 9. Ke1 Kd7 10. Kd3 f5 11. Cd2 Kf6 12. f3 f4 13. c5 g5 14. Лс1 Kg6 15. cd cd 16. Kb5 Лf7 17. Фс2 Ke8 18. a4 h5 19. Kf2 Cf8 20. K:a7 Cd7 21. Kb5 Лg7 22. h3 Kh4 23. Фb3 g4! 24. fg hg 25. hg. Не проходит 25. С:g4 ввиду 25. ... Kf6! 26. Kc7 K:g4 27. Ke6 K:f2! 28. K:a8 Лg2X. 25. ... Kf6.



26. Kc7! Усиление варианта. На зональном турнире в Румынии после 26. Ce1! Kh5! 27. Лс3 (принять жертву было невозможно: 27. gh Л:g2+ 28. Kph1 Фg5, с неотразимой атакой) 27. ... Kg3 28. Л:g3 fg 29. Ф:g3 Л:a4 30. Kc3 Лa1 сам Л. Фтачник против А. Шнапка проиграл на 46-м ходу. Сильно прогрессирующий чехословацкий гроссмейстер уделяет большое внимание дебютной части партии. И здесь он заготовил уже в глубоком миттельшпиле хорошую новинку. Еще совсем недавно подобное бывало обыкновенно где-то в районе 8—10 ходов. И вот еще один пример того, как прогрессируют шахматы и что очень выгодно и даже необходимо хорошо отработать дебютный репертуар в тишине домашней лаборатории. Можно еще вспомнить две знаменитые партии Г. Каспарова против Г. Тимошенко и И. Дорфмана из финала первенства СССР 1981 г., когда новинка была заготовлена на 30-м ходу... Дальнейшую часть партии новый чемпион ЧССР проводит блестяще и реализует небольшое позиционное преимущество.

26. ... K:g4 27. Ke6! K:f2 28. Л:f2 (28. K:d8? Л:g2X) 28. ... С:e6 29. de Kph8 30. Лс3! Ce7 31. Лh3 Фg8 32. Kpf1 Фh7 33. Cf3 Лg3 34. Ф:b7 Лag8 35. Лh2! Л3g6 36. Сс3 Л:e6 37. a5 Лh6 38. Лh3 Фf7 39. Фd5 Фg7 40. a6 K:f3 41. Л:h6+ Ф:h6 42. gf Ch4 43. Лh2 Фh5 44. Кре2 Лg3 45. Лf2 Лg1 46. a7! С:f2 47. a8Ф+ Kph7 48. Фf8. Черные сдались (1:0).

арена молодых



ВЫРАСТАЮТ БОЙЦЫ

Местом очередной традиционной встречи сборных команд школьников Белоруссии, Латвии, Литвы и Эстонии стал литовский город Паневежис, где с 28 сентября по 3 октября разыгрывался Кубок Прибалтики и БССР. Формула турнира осталась прежней: каждая республика была представлена двумя сборными, в каждую из которых входили 6 мальчиков и 2 девочки. В первой — шахматисты 1966—67 гг. рождения, во второй — 1968 г. и моложе.

Сборные играли по круговой системе, исключая матчи представителей одной республики между собой.

Обе сборные Латвии были представлены шахматистами первого разряда, а их средний возраст был самым молодым. В команде Эстония-1 был один мастер и два кандидата в мастера; в команде Белоруссия-1 — четыре кандидата; в команде Литва-1 — один кандидат. Остальные команды были укомплектованы шахматистами первого разряда.

Вот состав команд Латвии и количество очков, набранных каждым участником в шести партиях:

Латвия-1: 1. В. Мейерс (Лимбажский р-н) — 4 очка; 2. А. Гесте (Рига) — 2,5; 3. К. Гобля (Рига) — 4,5; 4. А. Ронис (Кулдига) — 4; 5. А. Томиньш (Рижский р-н) — 3; 6. Ю. Антимиров (Рига) — 6; 7. Н. Еремина (Рига) — 5,5; 8. А. Корочкина (Рига) — 3,5;

Латвия-2: 1. А. Широс (Рига) — 3 очка; 2. С. Михайлов (Рига) — 0; 3. Л. Бриль (Рига) — 0; 4. Ю. Либенсон (Рига) — 2,5; 5. А. Штейнфельд (Рига) — 2; 6. Б. Фонарев (Рига) — 6; 7. И. Дубровина (Рига) — 4; 8. М. Бригмане (Екабпилс) — 2.

Победителями по доскам стали: 1. Л. Олле (Эстония-1) — 5 из 6; 2. Е. Агрест (Белоруссия-1) — 6; 3. М. Рычагов (Эстония-1) — 5; 4. А. Павлов (Белоруссия-1) — 5; 5. Г. Сагальчик (Белоруссия-1) — 5; 6. Ю. Антимиров (Латвия-1) и Б. Фонарев (Латвия-2) — по 6; 7. Н. Еремина (Латвия-1) — 5,5; 8. Я. Курмановичуте (Литва-1) — 4,5;

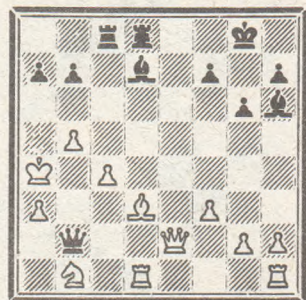
Командные результаты видны из таблицы.

В отчете об этих соревнованиях прошлого года отмечалось, что обе сборные на протяжении последних лет занимали последние места в своих возрастных группах. На этот раз все было иначе. Шесть участников нашей прошлогодней второй сборной в этом году играли в первой. Эта команда в остром соперничестве с Белоруссией-1, проявив хорошие бойцовские качества, стала победительницей соревнования. Наша молодая вторая сборная заняла второе место в своей возрастной группе, фактически играя без двух шахматистов (вторая и третья доски не принесли команде очков!). Большинство шахматистов в наших сборных составляют рижане, и можно отметить, к сожалению, что в других городах республики тенденция отхода от сборной с каждым годом проявляется все сильнее. Небольшая конкуренция в республике за попадание в сборную школьников уменьшает наши возможности в соперничестве с лучшими школьными командами страны.

Паневежис, 1982

	1	2	3	4	5	6	7	8	О.	М.
1. Литва-1	●	3	1,5	3,5	5	6,5	5	—	24,5	4
2. Латвия-1	5	●	4	4,5	6	6,5	—	7	33	1
3. Белоруссия-1	6,5	4	●	5,5	5	—	5	6	32	2
4. Эстония-1	4,5	3,5	2,5	●	—	6	6,5	4	27	3
5. Эстония-2	3	2	3	—	●	4,5	4	2	18,5	7
6. Белоруссия-2	1,5	1,5	—	2	3,5	●	2,5	4	15	8
7. Латвия-2	3	—	3	1,5	4	5,5	●	2,5	19,5	6
8. Литва-2	—	1	2	4	6	4	5,5	●	22,5	5

1. e4 c5 2. Kf3 Kc6 3. d4 cd 4. K:d4 g6 5. Kc3 Cg7 6. Ce3 Kf6 7. f3. Если белые собирались играть вариант Раузера, то это не лучший порядок ходов. 7. ... 0—0 8. Фd2. На 8. Сс4 черные ответят 8. ... Фb6. 8. ... d5! 9. 0—0—0. Не лучше 9. K:c6 bc 10. 0—0—0 Фa5. 9. ... K:d4 10. Ф:d4. Недостаточно 10. С:d4 de 11. С:f6 Ф:d2+ 12. Л:d2 С:f6 13. K:e4 Cg7 14. Лd1 b6. Возможно, лучше 11. K:e4 K:e4 12. fe С:d4 13. Ф:d4 Ф:d4 14. Л:d4, но после 14. ... Се6 трудности белых не заканчиваются. 10. ... K:e4 (10. ... Kg4 11. Ф:d5) 11. Ф:d5 Kd6! 12. Cg5! Ce6 13. С:e7 (13. Фd2 Лс8) 13. ... Ф:e7 14. Ф:d6 Фg5+ 15. Фd2 (15. Kpb1? С:c3 16. bc Лад8) 15. ... Фa5 16. a3 (16. Kpb1 Лfd8 17. Cd3 Лас8) 16. ... Лfd8 17. Cd3 (17. Фe1? С:c3 18. Л:d8+ Л:d8 19. Ф:c3 Фg5+ 20. Kpb1 Лd1X) 17. ... Лас8 18. Kbl1. Трудно посоветовать белым что-либо лучшее; например: 18. Ke4 Фb6 19. Фb4 Ca2! 20. Ф:b6 Ch6+ 21. Kd2 ab 22. Ce4 f5 23. С:b7 Лс7 24. Ca6 Cb3. 18. ... Фb6 19. b4 (19. c3 Cb3 20. Лde1 Cc4 или 19. Фb4 Ф:b4 20. ab Ch6+) 19. ... Cf5! 20. Фe2 Ch6+!! Сразу выигрывало 20. ... Фd4 21. c3 С:d3. 21. Kpb2 Фd4+ 22. Kpb3 (22. Кра2 Cg7) 22. ... Се6+ 23. Кра4 (23. c4 b5) 23. ... Фb2 24. c4 Cd7+ 25. b5.



25. ... С:b5+! 26. cb Лd4+ 27. Кра5 Фb3, и белые сдались [0:1].

М. Аршанский,
старший тренер сборной школьников Латвии



X ЖЕНСКАЯ ОЛИМПИАДА, ЛЮЦЕРН, 1982



□ После напряженных шахматных баталий нервную систему хорошо успокаивает кормление птиц. Чемпионка мира пришла на свидание с люцернскими чайками. Возможно, они напомнили МАЯЕ ЧИБУРДАНИДЗЕ о Тбилисском море?..

□ А вот филиппинский гроссмейстер ЗУГЕНИО ТОРРЕ и тренер нашей женской сборной гроссмейстер ЭДУАРД ГУФЕЛЬД предпочитают общаться с голубями.

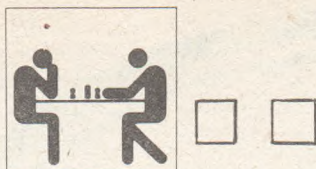
□ Самый юный гроссмейстер мира бакинец ГАРРИ КАСПАРОВ «берет консультацию» у красавца-лебедя. Кто знает, может быть, скоро в шахматной теории появится вариант белого лебедя?..



XXV ОЛИМПИАДА, ЛЮЦЕРН, 1982

С БОЛЬШОЙ ПОБЕДОЙ ДОМОЙ!





На помощь приходит тактика

Предлагаем познакомиться с партией, в которой происходит захватывающая борьба в эндшпиле. Правда, это был не «чистый» эндшпиль — в игре превалировали элементы середины игры. Черным удалось образовать опаснейшую связку, и, казалось, белый слон вот-вот погибнет. Но не будем предвосхищать события...

Защита Грюнфельда D85
Юферов — Ланка

Чемпионат Вооруженных сил СССР
Таллин, 1982

- | | |
|-----------|--------|
| 1. d2—d4 | Kg8—f6 |
| 2. c2—c4 | g7—g6 |
| 3. Kb1—c3 | d7—d5 |
| 4. c4:d5 | Kf6:d5 |
| 5. e2—e4 | Kd5:c3 |
| 6. b2:c3 | Cf8—g7 |
| 7. Cc1—e3 | ... |

Редко встречающийся ход. Обычно он не имеет самостоятельного значения — после 7. ... c5 8. Kf3 возникает популярная в настоящее время позиция. Но на этот раз у белых другие намерения.

- | | |
|------------|-------|
| 7. ... | c7—c5 |
| 8. Ла1—с1! | ... |

Проясняется замысел белорусского мастера — если черные ответят выжидательно, скажем, 8. ... 0—0, то после 9. d5 у белых будет неоспоримый перевес. Черные радикально препятствуют этому плану, переводя игру в как будто безобидный эндшпиль.

- | | |
|-------------|---------|
| 8. ... | Фd8—a5 |
| 9. Фd1—d2 | c5:d4 |
| 10. c3:d4 | Фа5:d2+ |
| 11. Се3:d2! | 0—0 |
| 12. d4—d5! | ... |

Ход 12. Kf3 ничего не обещал (а это значит, что в обычной позиции после 7. Kf3 c5 8. Се3 Фа5 9. Фd2 0—0 10. Лс1 cd 11. cd Ф:d2+ белым нелогично брать ферзя слонком 12. С:d2), на это возможно, например, 12. ... Сg4 13. Лс7 С:f3 14. gf С:d4 15. Л:e7 Кс6 16. Л:b7 Лаб8, с перевесом у черных.

- | | |
|---------|--------|
| 12. ... | e7—e6! |
|---------|--------|

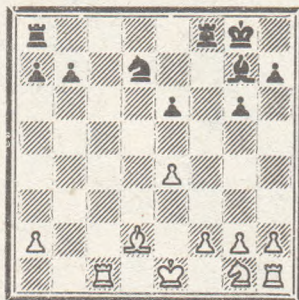
Необходимо играть энергично, чтобы не позволить белым укрепиться в центре. Теперь на 13. Сс4 следует 13. ... ed 14. С:d5 Кс6!, с контригрой.

- | | |
|-------------|-----|
| 13. Сf1—b5! | ... |
|-------------|-----|

В целях скорейшего развития белые используют такти-

ческий нюанс: на 13. ... а6 или 13. ... ed следует 14. Сb4! Лd8 15. Се7.

- | | |
|------------|--------|
| 13. ... | Cc8—d7 |
| 14. Сb5:d7 | Kb8:d7 |
| 15. d5:e6 | f7:e6 |



Критическая позиция дебютного сражения. Как ее оценить? Черные уже закончили развитие, зато у белых лучшая пешечная структура. Объективно лучшим продолжением было бы сейчас 16. Kf3, мобилизуя силы королевского фланга и сохраняя длительное давление. Например: 16. ... Ке5 17. К:e5 С:e5 18. Се3 Лас8 19. Кре2 с последующим Лhd1, g2—g3 и f2—f4. Но мечта каждого шахматиста — вторгнуться ладьей на седьмую горизонталь, и чем скорее, тем лучше!

- | | |
|--------------|-----|
| 16. Лс1—с7!! | ... |
|--------------|-----|

Белые поставили наивную ловушку — на естественное 16. ... Ке5 следует 17. Л:g7+! Кр:g7 18. Сс3 Крf6 19. Kf3, но они явно недооценили контршансы соперника.

- | | |
|-----------|---------|
| 16. ... | Kd7—f6 |
| 17. f2—f3 | Лf8—c8! |

Немедленно используя отсталость белых в развитии. Жертва пешки весьма перспективна.

- | | |
|--------------|-----|
| 18. Лс7:b7!! | ... |
|--------------|-----|

Белые принимают вызов. Благоразумнее было 18. Л:c8+ Л:c8 19. Крd1 и 20. Ке2, с примерно равной игрой. Но признать ошибку нелегко.

- | | |
|------------|----------|
| 18. ... | Лс8—с2 |
| 19. Кg1—e2 | Лс2:a2!! |

Ход, от которого трудно отказать, но, как часто бывает, — не сильнейший. Следовало сперва нарушить взаимодействие белых фигур путем 19. ... Лd8!. Например: 20. Сс3 Л:a2 21. Kf4 Лс8 22. С:f6 (22. К:e6? Ch6 —+) 22. ... С:f6, или 20. Се3 Л:a2 21. Л:a7 Лb2! (но не 21. ... Л:a7 22. С:a7 Лa8 23. Cd4 К:e4 24. С:g7 Кр:g7 25. 0—0 =) 22. Ла1 (22. Сс1 Лс2!; 22. Крf2 Лf8!) 22. ... К:e4 23. fe Лb3, с перевесом у черных.

- | | |
|------------|--------|
| 20. Ке2—с1 | Ла2—с2 |
| 21. Кс1—b3 | ... |

На 21. Крd1 Лас8 22. Л:a7?! возможен удар 22. ... Л:d2+! 23. Кр:d2 Ch6+ и 24. ... С:c1, с лучшими шансами у черных.

- | | |
|---------|--------|
| 21. ... | Ла8—d8 |
|---------|--------|

Теперь это не дает желаемого эффекта, так как силы белых консолидировались.

- | | |
|-------------|-----|
| 22. Крe1—d1 | ... |
|-------------|-----|

Угрожало 22. ... Лd:d2! 23. К:d2 Лс1+.

- | | |
|---------|--------|
| 22. ... | Лс2—a2 |
|---------|--------|

На 22. ... Лb2 следовало 23. Крc1 и после 23. ... Лd:d2 — 24. Л:g7+! Кр:g7 25. К:d2, с равенством.

- | | |
|------------|--------|
| 23. Лh1—e1 | Kf6—d7 |
|------------|--------|

Вводя дополнительные ресурсы.

- | | |
|------------|---------|
| 24. Ле1—e2 | Kd7—b6! |
|------------|---------|

Красивее выглядел другой маршрут — 24. ... Ке5 25. Крe1 Кd3+, однако после 26. Крf1 выясняется, что использовать активную позицию коня невозможно (26. ... Лb2? 27. Л:g7+!).

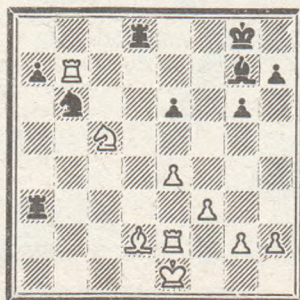
- | | |
|-------------|-----|
| 25. Крd1—e1 | ... |
|-------------|-----|

Самое время покинуть опасную вертикаль. Теперь черные организуют новую связку — по первой горизонтали.

- | | |
|---------|--------|
| 25. ... | Ла2—a3 |
|---------|--------|

- | | |
|-------------|-----|
| 26. Кb3—с5! | ... |
|-------------|-----|

Белые принимают единственное правильное решение — переходят в контратаку, невзирая на все опасности! На пассивное 26. Кс1 черные ответили бы 26. ... Лс8! (не 26. ... Ла1?? 27. Л:g7+!) 27. Крf2 (угрожало 27. ... Сb2 28. Крd1 Ла1) 27. ... Сb2! 28. Ле1 Лс2 —+.



- | | |
|---------|--------|
| 26. ... | Cg7—d4 |
|---------|--------|

Грозило 27. Л:g7+. Начинается обмен тактическими ударами.

- | | |
|--------------|-----|
| 27. Cd2—c1!! | ... |
|--------------|-----|

К перестановке ходов вело 27. К:e6 Ла1+ 28. Сс1. Пока белые предлагают вариант 27. ... С:c5 28. С:a3 С:a3 29. Ла7 Сс5, но достижения тут невелики. Мне казалось, что продолжение в партии сулит больше...

- | | |
|---------|--------|
| 27. ... | Ла3—a1 |
|---------|--------|

28. Кс5:e6! Лd8—d6! Вариант 28. ... Л:c1+ 29. Крd2 Сb2+?! 30. К:d8 Кс4+ 31. Крd3 Лс3+ красив, но неэффективен — нет заключительного аккорда...

- | | |
|-------------|---------|
| 29. Лb7—b8+ | Kpg8—f7 |
| 30. Ке6—g5+ | Kpf7—e7 |

В предварительных расчетах я здесь поставил точку: на 31. Лс2 следует 31. ... Се3, с выигрышем фигуры. Но у белых * находится возможность защитить слона другой ладьей!

- | | |
|--------------|--------|
| 31. Лb8—b7+! | Kb6—d7 |
|--------------|--------|

- | | |
|------------|--------|
| 32. Лb7—с7 | Cd4—b6 |
|------------|--------|

- | | |
|------------|-----|
| 33. Лс7—с8 | ... |
|------------|-----|

Опять единственное. На 33. Лс2 следовало 33. ... Ке5 —+.

- | | |
|---------|---------|
| 33. ... | Kd7—c5! |
|---------|---------|

Только так! После 33. ... Ке5 34. Лс2 Кd3+ 35. Кре2 инициатива черных испарялась.

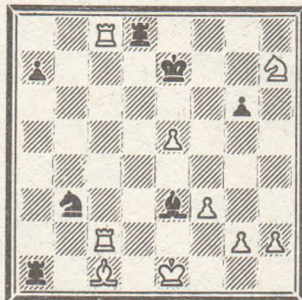
- | | |
|------------|---------|
| 34. Ле2—с2 | Kc5—b3! |
|------------|---------|

Соль маневра конем! Белые не могут развязаться путем 35. Кре2 из-за 35. ... Кd4+. Но у них вновь находится спасение!

- | | |
|-------------|--------|
| 35. Kg5:h7! | Cb6—e3 |
|-------------|--------|

- | | |
|------------|--------|
| 36. e4—e5! | Ld6—d8 |
|------------|--------|

На 36. ... Лd7 следовало 37. e6! Кр:e6 38. Kf8+.



К этой позиции я стремился. Кажется, что белым не избежать потери слона, после чего исход партии ясен. На 37. Лbс3* выигрывает 37. ... Л:c1+ 38. Л:c1 Cd2+. И все же после долгих размышлений Юферов находит спасение.

- | | |
|--------------|--------|
| 37. Лс2—с7+! | Ld8—d7 |
|--------------|--------|

- | | |
|---------------|-----|
| 38. Лс8—e8+!! | ... |
|---------------|-----|

У меня стали «вянуть уши»... Теперь-то понятна парадоксальная идея белых: используя неудачное расположение черных фигур, атаковать их по линии «с», но по линии «d»!

- | | |
|---------|---------|
| 38. ... | Kpe7:e8 |
|---------|---------|

- | | |
|-------------|---------|
| 39. Kh7—f6+ | Kpe8—e7 |
|-------------|---------|

- | | |
|-------------|---------|
| 40. Лс7:d7+ | Kpe7—e6 |
|-------------|---------|

- | | |
|------------|--------|
| 41. Лd7—d3 | Ce3:c1 |
|------------|--------|

После тактических стычек несчастный белый слон, всю партию как магнитом притягивавший фигуры черных, наконец-то уничтожен, но теперь это слабое утешение...

42. Лd3:b3 Cc1—f4+
43. Крe1—e2 Cf4:e5
44. Кf6—g4.

Здесь был заключен мирный договор (1/2:1/2). После 44. ... Ла2+ 45. Крd3 Л:g2 ничья

очевидна, а в случае 45. Крd1 Сd4 активность черных фигур компенсирует недостаю пешки.

Насколько интересным может быть эндшпиль! Советуем (особенно молодежи) изучить это острое окончание, доказывающее, что и без ферзей возможна комбинационная игра.

Примечания мастера З. Ланки

Непроторенной дорогой

Сицилианская защита — один из популярнейших дебютов в соревнованиях любого ранга. Многие варианты этого обоюдоострого начала проанализированы вдоль и поперек, планы сторон — детально разработаны. Но бывает, что свежая идея совершенно преображает привычную игру — и творческие поиски возобновляются с новой силой. В приводимой партии белые вместо обычного 10. С:d4 избрали 10. Ф:d4!...

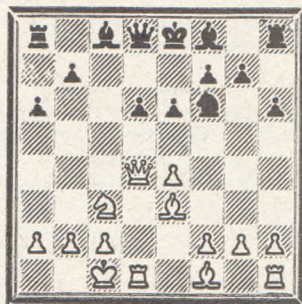
Сицилианская защита В66
Клованс — Семенов

Чемпионат Вооруженных сил СССР
Таллин, 1982

- | | |
|------------|--------|
| 1. e2—e4 | c7—c5 |
| 2. Кg1—f3 | d7—d6 |
| 3. d2—d4 | c5:d4 |
| 4. Кf3:d4 | Кg8—f6 |
| 5. Кb1—c3 | Кb8—c6 |
| 6. Сc1—g5 | e7—e6 |
| 7. Фd1—d2 | a7—a6 |
| 8. 0—0—0 | h7—h6 |
| 9. Сg5—e3 | Кc6:d4 |
| 10. Фd2:d4 | ... |

В партии Долматов — Макарычев (48-й чемпионат СССР, Вильнюс, 1980/81) черные при помощи жертвы пешки тонко опровергли общепринятое продолжение 10. С:d4: 10. ... b5 11. f4 Сe7! (11. ... b4 12. С:f6 Ф:f6 13. Ке2 Лb8 14. Кd4 Лb6 15. Сc4 +/-; Таль — Радуров, Мальта, 1980 — «Информатор» 30/397) 12. С:f6 С:f6 13. Ф:d6 Ф:d6 14. Л:d6 Сb7 15. e5

Се7 16. Лd1 g5! =/+ («Информатор» 30/398).



10. ... Фd8—a5

В партии Клованс — Крюков (Москва, 1981) было сыграно 10. ... Кg4 11. e5 К:e5 (11. ... К:e3? 12. fe d5 13. e4 +/-) 12. Ке4 b5 13. К:d6+ Ф:d6 14.

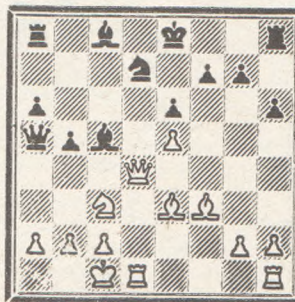
Ф:d6 С:d6 15. Л:d6, и белые получили преимущество двух слонов в эндшпилье.

Встречалось и 10. ... Фc7. Партия Клованс — Гудименко (зональные соревнования ВС СССР, Львов, 1982) продолжалась так: 11. Се2 b5 12. f4 Сb7 13. Cf3 Се7 14. Крb1 Лс8 15. e5 С:f3 16. gf de 17. fe Лd8 18. Фf4 Кd7 19. Фg3 Ф:e5 20. Л:d7 Ф:e3 21. Л:d8+ С:d8 22. Ф:g7 Лf8 23. Лd1; у белых перевес. Также в пользу белых завершилась дебютная дуэль в партии Кеньгис — Хасин А. (отборочный турнир 50-го чемпионата СССР, Ярославль, 1982): 11. Се2 Се7 12. f4 b5 13. e5 de 14. fe Кd7 15. Cf3 Лb8 (15. ... Сb7? 16. Ф:d7+) 16. Cf4 Сb7 17. С:b7 Ф:b7 18. Ке4 0—0 19. С:h6!.

11. Cf1—e2 Cf8—e7
12. f2—f4 b7—b5!!

Необходимо было сперва рокировать. Пару туров спустя Голдин против Ланки сыграл 12. ... e5, но после 13. fe de 14. Фb6 Ф:b6 15. С:b6 Се6 16. Кd5 С:d5 17. ed уравнения не достиг.

13. e4—e5 d6:e5
14. f4:e5 Кf6—d7
15. Се2—f3 Се7—c5



На отступление ладьей уже нет времени: 15. ... Лb8 16. Сс6 Фc7 (16. ... 0—0 17. С:d7

Лd8 18. Фg4 +/-, или 17. ... b4 18. Кd5 +/-) 17. С:d7+ С:d7 18. Ке4, с преимуществом белых.

16. Фd4:c5

Негативные последствия 12-го хода черных таковы, что белые могли обойтись и без жертв. Достаточно сильно было и 16. Фd2 С:e3 17. Ф:e3 Лb8 18. Сс6 b4 19. Кb1 (но не 19. Ке4 0—0) 19. ... Фc7 20. Фc5, с последующим сдавением ладьей по линии «d».

16. ... Кd7:c5

17. Се3:c5 Фа5—c7

18. Кc3—e4

Король черных застрял в центре, и без материальных потерь им не обойтись.

18. ... Фc7:e5

Попытка высвобождения королевского фланга 18. ... h5 привела после 19. Кd6+ Крf8 20. К:c8+ Крg8 (20. ... Ф:c5 21. Лd8x) 21. Ке7+ к решающему перевесу белых. Не помогает и 18. ... Cd7 19. Кd6+ Крf8 20. b4 Фb8 (20. ... Лb8 21. К:b5+ Ф:c5 22. bc С:b5 23. c6 +/-) 21. Кc8+ Крg8 (21. ... Крe8 22. Кb6) 22. Ке7+ Крh7 23. Се4+ g6 24. Л:d7 Ф:e5 25. С:g6+.

19. Крc1—b1 Сc8—d7

20. Сc5—d6 Фе5—d5

После нормального отступления 20. ... Фf5 терялась ладья — 21. Кg3 и 22. С:a8. Черные предлагают две фигуры за ладью и пешку. Белые не возражают, но в лучшей редакции.

21. Ке4—c5!! Фd5:f3

22. g2:f3 Cd7—c6

23. Лd1—d3.

Черные сдались [1:0].

Примечания международного мастера Я. Клованса

Радикальное усиление

Староиндийская защита E81
Юсупов — Торре

Межзональный турнир
Толука, 1982

1. c4 g6 2. d4 Кf6 3. Кc3 Сg7 4. e4 d6 5. f3 c5 6. d5. Немного сулит белым размен ферзей, при котором, несмотря на потерю рокировки, черные не испытывают серьезных затруднений. Например: 6. dc dc 7. Ф:d8+ Кр:d8 8. Се3 Кf7 9. 0—0—0 b6 10. f4 С:c3 11. bc Сb7 12. Кf3 e6 13. Cd3 Кc6 14. Лd2 Крc7 15. Лhd1 Ка5 16. f5 Лаe8, с равенством (Попов — Логинов, Москва, 1981).

6. ... 0—0 7. Сg5. Модное продолжение в атаке Земиша. Белые развивают чернопольного слона на более активную позицию, а в случае h7—h6 отступают на e3, выигрывая важный темп для хода Фd2.

7. ... e6 8. Фd2 ed 9. К:d5. Другое равноценное продолжение — 9. cd, при котором игра сводится к защите Бенони и носит более напряженный характер. Нехорошо 9. ed, что после 9. ... Ле8+ 10. Кge2 a6 11. a4 Фа5 сковывает развитие сил белых.

9. ... Се6 10. Ке2 Кc6!.

Здесь немедленное взятие 10. ... С:d5, не допуская второго коня белых на d5, считалось обязательным, однако при этом, как правило, черным после 11. cd приходилось сталкиваться с затруднениями. Филиппинский гроссмейстер радикально усиливает игру черных, выводя коня на активную позицию.

11. Кc3 С:d5!.

Напрашивающееся 11. ... Кd4 привело после 12. Cd3 С:d5 13. К:d5 к неприятной связке, избавиться от которой можно лишь ценой серьезного ослабления королевского фланга: 13. ... Ке6 14. Ch4 g5 15.

Сg3! — и черным нелегко вести зачиту.

12. К:d5 h6! 13. К:f6+. Конечно, не 13. С:h6? К:e4!

13. ... С:f6 14. С:h6 С:b2 15. Лb1 Сc3! 16. Ф:c3 Фh4+ 17. g3 Ф:h6. Здесь уже от белых, которые запоздали с завершением развития, требуется точность для сохранения равновесия.

18. Фd2 Фh5 19. Сg2 Кd4 20. 0—0 b6 21. f4. У черных прекрасный расположен конь, и только энергичное пешечное наступление на королевском фланге дает белым достаточную контригру.

21. ... Лаe8 22. Лbe1 Ле7 23. h3 Лfe8 24. g4 Фh4 25. Фf2 Ф:f2+ 26. Кр:f2 Крg7 27. g5 a6 28. a4 b5 29. ab ab 30. cb Лb8 31. Лb1 Леb7 32. f5! gf 33. ef Л:b5 34. Л:b5 Л:b5 35. Се4 f6 36. h4 d5 37. С:d5. Ничья (1/2:1/2) ввиду почти полного истребления боевых единиц. Теоретически важная партия.

Примечания мастера А. Шмитса и кандидата в мастера Г. Кузьмичева



53. ШАХМАТЫ ШАГ ЗА ШАГОМ

I. БЛОКИРОВКА. СПЕРТЫЙ МАТ

Тактический прием **блокировка** — это особый вид завлечения: с его помощью заставляют фигуру противника блокировать путь к отступлению другой, как правило, более ценной фигуры, которая становится объектом атаки. В большинстве случаев такой ценной фигурой является король. Обращаем внимание изучающих на одну существенную особенность: при обычном завлечении (см. «Шахматы» 1982, № 8) цель наших устремлений — завлекаемая фигура, при завлечении-блокировке наша цель — фигура блокируемая.

Типы комбинаций на блокировку довольно разнообразны, но, пожалуй, наиболее яркий из них, так называемый **спертый мат** — это мат, при котором собственные фигуры отнимают у короля все поля для отступления. Его одну из наиболее простых форм демонстрирует пример 417: после 1. Фg8+! ладья черных вынуждена закупорить своего короля в углу — 1. ... Л:g8, где тот и гибнет от «удушья» — 2. Кf7× (1:0).

Подобные финалы, несмотря на их «немудренность», не так уж редки на практике. В позиции на диаграмме 418 черные, сыграв 1. ... Лa8!!, недвусмысленно нацелились на мат оголенному королю соперника. Однако они забыли об опасностях, которые поджидают их монарха. Последовало 2. Ф:f7+ Крh8 3. Фg8+! Л:g8 4. Кf7× (1:0).

Главные герои этих драм — ферзь, слон и конь белых, а невольные соучастники — ладья и две пешки черных.

Поучительно завершилась и следующая миниатюра.

Испанская партия С78
Кацкова — Какабадзе
Ереван, 1962

1. e4 e5 2. Кf3 Кс6 3. Сb5 a6 4. Са4 Сс5 5. 0—0 Кf6 6. с3 Са7. Чтобы на 7. d4 иметь время для защиты пункта e5 после 7. ... b5 8. Сb3 Фe7 (рекомендация А. Алехина). 7. Ле1 Кg4!! Превременный выпад, рассчитанный на неожиданность. Обычное продолжение 7. ... d6 8. d4 0—0 и т. д. 8. d4 ed 9. cd! Замысел черных начинает оправдываться. Здесь следовало включить ход 9. h3, чтобы отгеснить назойливого коня либо заставить черных пойти на его жертву — 9. ... К:f2 10. Кр:f2 dc+ 11. Крg3 или 11. Крf1, и, благодаря перевесу в развитии, у белых хорошие виды на атаку, при которой должна сказаться и лишняя фигура. 9. ... К:d4!

10. К:d4 Фh4!. Двойное нападение — под угрозой важные пункты f2 и h2. Защитить их оба одновременно нет возможности. Значит, предстоит выбрать «наименьшее зло». 11. Кf3!! Белые не чувствуют опасности, что подстерегает их по диагонали g1—a7. Следовало срочно перекрыть важную артерию посред-

ством 11. Се3, и вся борьба была бы впереди. Например: 11. ... Ф:h2+ 12. Крf1 Фh1+ (12. ... К:e3+ 13. fe) 13. Крe2 Ф:g2 14. Кс3. Теперь же следует короткий финал с привлечением тактического средства — блокировки. 11. ... Ф:f2+ 12. Крf1 Фg1+, и белые, не дожидаясь спертого мата, сдались [0:1].

Забавно, что 8 лет спустя на XIX Всемирной олимпиаде была сыграна подобная же партия-миниатюра, но в другом варианте испанской партии.

Испанская партия С78
Аугусти — Узман
Зиген, 1970

1. e4 e5 2. Кf3 Кс6 3. Сb5 a6 4. Са4 Кf6 5. 0—0 b5 6. Сb3 Сb7. Большой вклад в разработку и анализ этого ответвления испанской партии внесли шахматисты Архангельска, поэтому в теории оно получило название архангельского варианта.

7. Ле1. Если 7. Кg5, то 7. ... d5 8. ed Кd4! — атака белых на пункт f7 не достигает цели, и соперник перехватывает инициативу. 7. ... Сс5 8. с3 Кg4!! Ловушечный ход. Хороши лишь те ловушки, которые ставятся в рамках главного плана. Отвлечения в сторону при правильном ответе оказываются, как правило, малополезными мероприятиями или даже вредными для стороны, их осуществляющей.

9. d4 ed 10. cd!. Как и в предыдущей партии, следовало включить промежуточный выпад 10. h3! 10. ... К:d4!



11. К:d4. Сравнение с предыдущей диаграммой показывает, что в данной партии позиция приобрела некоторые дополнительные штрихи. Так, соперники должны обратить внимание на возможность 11. С:f7+!?. Во всяком случае, черные должны быть готовы к таким контрвыпадам противника с целью

перехватить инициативу.

11. ... Фh4! 12. Кf3!. Белые во власти беспечности. Правда, из-за наличия черного слона на диагонали h1—a8 здесь менее полезен, чем в партии Кацкова — Какабадзе, ход 12. Се3, но следовало все же так играть. Это позволяло белым, по крайней мере, затянуть сопротивление. 12. ... Ф:f2+. Только здесь белые поняли, что им угрожает, и поэтому сдались [0:1].

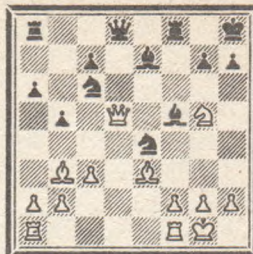
В первом печатном шахматном руководстве, изданном в конце XV века испанцем Х. Лусеной, была приведена комбинация на спертый мат, получившая также название «мат Лусены» (см. диаграмму 419). Здесь белые добиваются цели лишь с помощью двух фигур — ферзя и коня, но для этого требуется их согласованное, четкое взаимодействие.

1. Фe6+ (ступительный диагональный шах ферзем) 1. ... Крh8 (ответ 1. ... Крf8 исключается из-за 2. Фf7× или 2. Кd7×) 2. Кf7+ (строится батарея Ф+К) 2. ... Крg8 3. Кh6++ (батарея дает залп — двойной шах) 3. ... Крh8 4. Фg8+! (завлечение ладьи — блокировка короля; очень важная деталь: король черных не имеет права побить ферзя — вот для чего нужен был двойной шах и не годился открытый шах) 4. ... Л:g8, и заключительный аккорд — 5. Кf7× (1:0).

Еще раз подчеркиваем, что в основе комбинации Лусены — двойной шах главными действующими фигурами. И необходимо построить батарею Ф+К так, чтобы в решающий момент она смогла осуществить выстрел из обоих стволов одновременно.

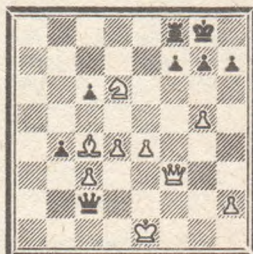
Вариации комбинации Лусены позже неоднократно встречались в шахматных поединках. Встречаются они и в наши дни. Нередко спертый мат остается как бы за кулисами, действует

АТКИНС — ГИБСОН
Саутпорт, 1924



417. Ход белых

АММАН — АМБРОЖ
Карлови-Вари, 1978



418. Ход черных

Х. ЛУСЕНА, 1497



419. Ход белых

ДОМУЛС — АЛЕКСЕЕВ
Рига, 1966



420. Ход белых

ГАБРАНС — ПРИЕДИТИС
Валка, 1978



421. Ход белых

как угроза, вынуждая противную сторону делатьступки материального или позиционного характера.

420. Черные оставили без надзора важную диагональ a2—g8, чем немедленно пользуется соперник. 1. Фb3+ Kph8. Или 1. ... Лf7 2. Kg5, что стоило бы черным качества. 2. Kg5 Фb6 3. Kf7+ Kpg8!! Удивительно, что предводитель черных фигур, шахматист первого разряда, оказался не знаком с механизмом спертого мата (или забыл?). Ведь то обстоятельство, что белый ферзь находится под ударом, не является достижением для черных — при двойном шахе нет времени на его взятие. Следовало, конечно, откупиться качеством после 3. ... Л:f7. 4. Kh6++, и далее по давно известному образцу [1:0].

421. Вначале белые проводят разрушающую комбинацию (разгрузка диагонали a2—g8, что усиливает действенность слона). 1. Л:f7! Л:f7 (задание I: Как продолжать белым атаку в случае 1. ... Кр:f7?) 2. С:e6 Kpf8 (Задание II: Как продолжать белым атаку в случае 2. ... Ch6?) 3. С:f7 Кр:f7. Включение промежуточного хода 3. ... Ch6 потребовало бы от белых более изобретательного ведения атаки. Теперь же дело кончается стандартным спертым матом. 4. Kg5+ Kpg8 5. Фe6+ Kph8 6. Kf7+ Kpg8 7. Kh6++. Черные сдались [1:0].

Как показывают следующие два примера, спертый мат возможен не только в углу доски.

422. 1. ... Kf2+ 2. Kpe1 Kd3++ 3. Kpd1 Фe1+! 4. Ke1 Kf2x (0:1). Здесь «роль угла» выполняет ближайший сосед белого короля слева — слон.

423. Не будь черного ферзя на диагонали h4—d8, белые осуществили бы комбинацию на спертый мат после 1. Фа3(b4)+. Но черный ферзь защищает очень важное поле e7, что делает возможным ответ 1. ... Кре8. Поэтому белые, прежде чем включить механизм комбинации, стараются отвлечь мешающую им фигуру с диагонали h4—d8.

1. e5! Фg5 2. h4! Фg4. Контроль черных над полем e7 снят, и можно приступать к главной части. 3. Фа3+ Kpg8 4. Ke7+ Kpf8 5. Kg6++ Kpg8 (опять-таки не годится 5. ... Кре8 из-за 6. Фе7x) 6. Фf8+! Л:f8 7. Ke7x (1:0). Здесь черному королю медвежью услугу, помимо пешек, оказала и ладья h8.

Иногда осуществлению спертого мата (или угрозы его осуществить) помогают побочные обстоятельства.

424. Последовало 1. Kh6!, и черные вынуждены были сдать [1:0], так как удовлетворительной защиты от угрозы 2. Фg8+! Л:g8 3. Kf7x у них нет. (Задание III: Сделайте самостоятельный анализ попыток черных отразить главную угрозу соперника).

Красиво создали и завершили атаку белые в следующем примере (см. диаграмму 425). 1. b4!! На первый взгляд, непонятная жертва пешки. 1. ... cb. После отступления ферзя черные теряют пешку c5 без всякой компенсации. 2. Фh5!. Теперь грозит открытое нападение на ферзя черных после отскока 3. Ke7+ (вот в чем смысл хода 1. b4 — освободить пятую горизонталь!) и мат на h7. 2. ... Kph8. Черным-таки пришлось расстаться с пешкой, но это только цветочки! 3. Ф:f7 Фd8 4. Kh6! Cd6. Пешка g7 связана — 4. ... gh 5. Ф:h7x. 5. Фg8+! А вот и ягодки! 5. ... Л:g8 6. Kf7x (1:0).

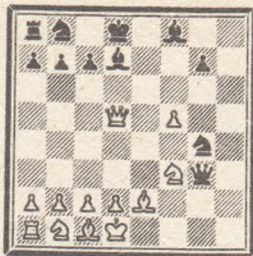
В обеих этих партиях белый конь на важное поле h6 попадал не в результате двойного шаха, а благодаря наличию дополнительных угроз.

Встречаются на практике и нестандартные положения, в которых пригодны приемы блокировки для создания спертого мата.

426. 1. ... Kg3+ 2. Kph2 Kf1+! 3. Kph1 Фg3!. Белые сдались [0:1], так как на 4. Kg4 следует спертый мат: 4. ... Фh2+! 5. K:h2 Kg3x.

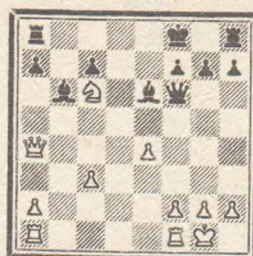
Идея спертого мата может быть использована также и в ситуациях, где нет полной блокировки короля. В таких случаях свободные поля должны быть взяты под контроль силами атакующей стороны.

NN — ГРЕКО
Из рукописного трактата
Д. ГРЕКО, 1625



422. Ход черных

МОРФИ — БРАИАН
Нью-Йорк, 1859



423. Ход белых

ТАЛЬ — ПОРТИШ
Биль, 1976



424. Ход белых

ДРАГУНОВ —
ОДРУКОВСКИЙ
Донецк, 1961



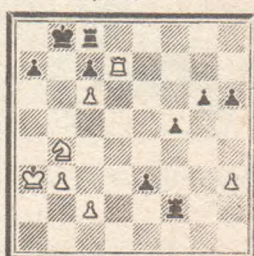
425. Ход белых

ФЕДДЕР — ВЕСТЕРИНЕН
Роскилле, 1978



426. Ход черных

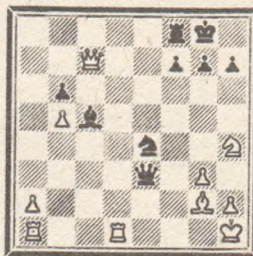
ЯНОВСКИЙ — NN
Париж, 1900



427. Ход белых

ПРАКТИКУМ

ЗИЛЬБЕР — МОСКОВИЧ
Рига, 1973



428. Ход черных

ШЕШУКОВ —
ГАРМАШЕВ
Благовещенск, 1979



429. Ход черных

МОРФИ — NN
Париж, 1859



430. Ход белых

ХАРТЛАУБ — ШААФ
Бремен, 1907



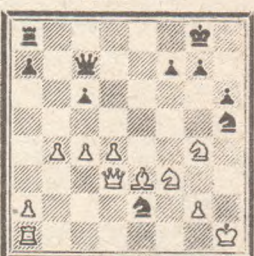
431. Ход черных

ТАЙМАНОВ — ЯКОБСЕН
Копенгаген, 1967



432. Ход белых

ПИЛАРЖ — КВИЧАЛА
Прага, 1899



433. Ход черных

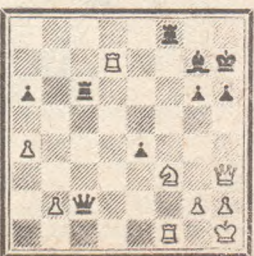
427. 1. Ка6+ Кра8 2. К:c7+ Kpb8 (2. ... Л:c7 3. Лd8+) 3. Ка6+ Кра8 4. Лb7!! и черные сдались [1:0] из-за неотвратимой угрозы 5. Лb8+! Л:b8 6. Кс7x. Обратите внимание на роль пешки c6 и четкую работу «четырёхтактного двигателя» в одной лошадиной силе — Кb4—a6—c7—a6—c7.

АЛЕХИН — NN
Пресбург, 1933



434. Ход белых

ШНЕЙДЕР — ТАЛЬ
Люцерн, 1982



435. Ход белых



Международный мастер
Хиллар КЯРНЕР,
международный мастер
Юзеф ПЕТКЕВИЧ

«Кубок Риги — 82» II. Полуоткрытые дебюты

ЗАЩИТА АЛЕХИНА

В04

В варианте Б. Ларсена черным не удалось справиться с дебютными проблемами.

Иванов — Шмитс

1. e4 Kf6 2. e5 Kd5 3. d4 d6 4. Kf3 de 5. K:e5 g6 6. Cc4 c6. На 6. ... Се6 возможен следующий интересный вариант: 7. Kc3! Cg7 8. Ke4 C:e5 9. de Kc6 10. Kc5 Ke3! 11. C:e3 C:c4 12. b3 b6= (Б. Ларсен, «ЭШД», 1975). 7. 0—0 Cg7 8. Le1 0—0 9. c3 Се6 10. Kd2 Kd7 11. Kef3! Kc7 12. Cf1! c5 13. Kb3 b6. Заслуживало внимания 13. ... cd. 14. dc K:c5 15. K:c5 bc 16. Фа4 Cd5 17. Kg5 h6 18. Ke4 Ke6 19. Ld1 Cc6 20. L:d8 C:a4. В возникшем эндшпиле белые имеют перевес.

ЗАЩИТА ПИРЦА — УФИМЦЕВА

В08

Шульман — Кярнер

1. e4 g6 2. d4 Cg7 3. Kc3 d6 4. Kf3 c6 5. Ce2 Kf6 6. 0—0 0—0 7. Le1 Фc7 8. e5 de 9. K:e5.



9. ... Се6. Возможно 9. ... Kf7 10. Kc4 Kb6 11. Ke4 Cf5 (лучше 11. ... Се6 12. Ke3 Ld8 13. c3 K8d7 14. Kg5 Kf8 =) 12. Cf1 K8d7 13. Cg5! Kf6 (сильнее 13. ... C:e4 14. L:e4

Kf6 =) 14. K:f6+ ef 15. Ch4 Ce6 16. Cg3 Фd7 17. Ka5 +/- (Керес — Кярнер, Таллин, 1975).

Любопытную миниатюру выиграли белые после 10. Kg4 Ld8? (необходимо было 10. ... h5): 11. Kh6+ Krf8 12. Cc4 Ke5? 13. Cf4 Фb6 14. C:e5 C:h6 15. Фf3 f5 16. Фh3 — 1:0 (Джурич — Бенуа, Люксембург, 1981).

10. Kf3! встретилось в партии Джурич — Кярнер (Таллин, 1981); далее было 10. ... Kb6?! (лучше 10. ... e5 11. Cc4 b5 12. Cb3 ed 13. K:d4 Kb6 =; указано С. Джуричем) 11. h3 K8d7 12. Cf1 e5?! (логичнее 12. ... Le8) 13. de K:e5 14. Cf4 f6 15. K:e5 fe 16. Cg3 +/-.

Хороший метод защиты продемонстрировали черные в партии Кеньгис — Кярнер (Рига, 1980): 10. Cc4 K:e5 11. Cf4 (рекомендация П. Кереса) 11. ... Kbd7 12. de Kc5 13. Фc1 Се6 14. Cf1 Lfd8 15. a4 a5 16. Фе3 b6 =/+.

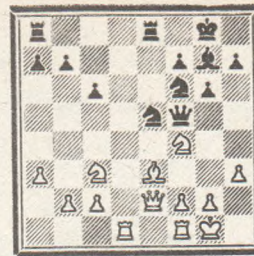
10. Cf4 Фc8 11. Фd2 Ld8 12. Cf3 Ka6 13. Lad1 Kc7 14. Ka4 Cd5 15. c4 C:f3 16. K:f3 Ke6 17. Ce5 b5! 18. cb cb 19. Kc3 Фb7. Черные стоят удовлетворительно.

ЗАЩИТА КАРО — КАНН

В15

Витолиньш — Кярнер

1. e4 c6 2. d4 d5 3. Kc3 g6 4. Ce3 Фа5! 5. Cd3!!. Лучшее 5. f3 или 5. e5. 5. ... de 6. C:e4 Kf6 7. Cf3 Cg7 8. Ke2 Cg4 9. Kf4 C:f3 10. Ф:f3 Kbd7 11. 0—0 0—0 12. Lad1 e6 13. a3 Фf5 14. Фе2 e5. Можно и так, но, учитывая силу Витолиньша в открытой игре, разумнее было 14. ... Kd5! 15. de K:e5 16. h3 Lfe8.



17. Ld4!. Сильный ход, который черные упустили из виду. 17. ... b5 18. b3 a6 19. Lfd1 h5 +/- . Позиция динамична, каждая из сторон имеет свои козыри.

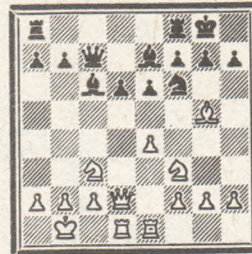
СИЦИЛИАНСКАЯ ЗАЩИТА

была самым популярным дебютом в турнире и принесла наиболее богатый теоретический «урожай».

В53

Принципиальный спор вернулся в варианте 1. e4 c5 2. Kf3 d6 3. d4 cd 4. Ф:d4.

В партии Кирпичников — Иванов после 4. ... Kc6 5. Cb5 Cd7 6. C:c6 C:c6 7. Kc3 Kf6 8. Cg5 e6 9. 0—0—0 Ce7 10. Kpb1 0—0 11. Lhe1 Фc7 12. Фd2 получилась известная теоретическая позиция.



12. ... Lfd8 13. Kd4 a6 14. f3 Ce8 15. g4 b5 16. Kce2 a5 17. Kg3 b4 18. Kh5 K:h5 19. gh C:g5 20. Ф:g5 h6 21. Фd2!!. Сильнее 21. Фh4! Фc5 22. f4, и угрозы белых на королевском фланге весьма опасны. 21. ... Фc5 22. Lg1 Ф:h5 23. f4 Cd7 24. Lg3 e5 25. Ldg1 ed 26. L:g7+ Krf8. Позиция чрезвычайно сложна и неясна; у белых за фигуру грозная инициатива.

В двух последующих встречах черные избирали 12. ... Lf8. Оригинально протекала первая из них.

Козлов — Аникаев

13. Kd4 Фb6 14. f3 Ce8 15. Kce2 a5 16. c3 Фd8 17. h4 h6 18. C:f6. Довольно неожиданное решение. 18. ... C:f6 19. h5 b5 20. Kc2 Ла6 21. Ked4 Лb6 22. f4 b4 23. cb ab 24. b3 Лc5 25. Ke3 Фа8. Позиция сложна. Шансы сторон приблизительно равны.

Не сумел отстоять позицию черных один из авторов обзора.

Маланюк — Петкевич

13. ... b5 14. f3 Лав8. В партии Козлов — Юферов (Таллин, 1982) было 14. ... Фb7 15. g4 b4 16. Kce2 a5 17. Kg3 a4 18. Kh5 K:h5 19. gh C:g5 20. Ф:g5 h6, и белые имеют перевес. 15. g4 b4 16. Kce2 Ce8 17. Kg3 a5 18. Kh5 K:h5 19. gh f6! 20. Ch6! +/- . На 19. ... C:g5 20. Ф:g5 Фc5 могло последовать 21. Ф:c5 dc 22. Kb3 +/- .

Можно констатировать, что в приведенных партиях белые успешно проводили стандартный план: g2—g4, Kc3—e2—g3—h5 и после вскрытия линии «g» получали атаку. Контригра черных на ферзевом фланге явно запаздывала, так как ходы Фb7 или Лав8 и Се8 требовали много времени. Контратаковать нужно на одном дыхании, например: 13. ... b5 14. f3 b4 15. Kce2 a5 16. g4 a4 17. Kg3 Ла5. Дальнейшая практика покажет, насколько жизнеспособна позиция черных.

Во встрече Ветемаа — Аникаев черные отказались от теоретического спора и избрали 4. ... a6. Дальнейшее довольно любопытно. 5. c4 Kc6 6. Фd1 Cg4. В партии Дамьянович — Кузьмин (Сьен-Фуэрос, 1973) было 6. ... g6 7. Cd3 Cg4 8. h3 C:f3 9. Ф:f3 Cg7 10. Фd1 Kf6 11. 0—0 0—0 12. Kc3 Kd7 =. 7. Ce2 g6 8. Kc3 Cg7 9. Ce3 Kf6 10. Kd2 Ce2 11. Ф:e2 0—0 12. 0—0 Kd7 13. Kb3 Лc8 14. Lfd1 b6 15. Kd4 Ka5 16. Ласf1. Ошибкой было бы 16. b3? из-за 16. ... b5! 16. ... K:c4. На 16. ... Л:c4 сильно 17. Kd5! 17. Kd5 e6. Если 17. ... b5, то 18. b3 C:d4 19. C:d4 Kcb6 20. Л:c8 Kc8 21. Kb4 +/- . 18. Л:c4 ed 19. ed Kf6 20. Kc6 Фd7 21. Фf3 b5 22. Лс2 Kg4 +/- . В этой позиции партнеры неожиданно заключили мир.

Несколько интересных идей встретилось в варианте Раузера.

В60

1. e4 c5 2. Kf3 Kc6 3. d4 cd 4. K:d4 Kf6 5. Kc3 d6 6. Cg5 Cd7.

Витолиньш — Ветемаа

Благодаря усилиям грузинских шахматистов (Э. Убийлава, Г. Зайчик, З. Азмайпарашвили) и дебютанта 49-го чемпионата СССР ленинградца Л. Юдасина эта система в варианте Раузера после очередного удара и «срочного ремонта» снова и снова появляется на ответственных соревнованиях и требует «права гражданства». В настоящей встрече белые отказались от длинного «разговора» на проверку знаний

в главных вариантах после 7. Фd2 и предпочли быстрейшую мобилизацию сил.

7. С:f6 gf 8. Се2 Лg8. Интересный ход. В последнее время чаще играют 8. ... Фb6 или 8. ... Фa5. 9. g3 Лb8 10. Кf5 Фa5 11. 0—0. Алвис всегда принципиален. 11. ... С:f5 12. ef Ф:f5 13. Cd3 Фh3 14. Се4 е6 15. Фd3 а6 16. Фе3 Се7! Хладнокровный ответ. 17. Фb6 Кd8 19. С:b7 Лb8 19. Сс6+ К:c6 20. Ф:c6+ Крf8. Белые восстановили материальное равенство, но в создавшейся позиции трудно отдать кому-либо предпочтение: каждая из сторон имеет свои плюсы. 21. Ф:a6!! Позволяет черным энергичной игрой создать опасные угрозы на королевском фланге. 21. ... Лg6 22. Фе2 d5! В случае 22. ... Л:b2 23. Лaб1 Л:b1 24. Л:b1 уменьшался атакующий потенциал черных. 23. Фf3 Л:b2 24. а4 Сс5 25. а5 Л:c2. Атака черных приняла грозный вид. 26. Ка4 Cd4 27. Лaд1 Лс4 28. Кb6 Лс3 29. Фg2 Лс:g3! —+. Все кончено.

В63

Шульман — Петкевич

1. е4 с5 2. Кf3 d6 3. d4 cd 4. К:d4 Кf6 5. Кс3 Кс6 6. Сg5 е6 7. Фd2 Се7 8. 0—0—0—0—0 9. Кb3. Здесь черные избрали принципиальное 9. ... h6!?. Как показала партия Гипслис — Витман (Гредец-Кралево, 1979/80), при 9. ... Фb6 10. f3 Лd8 11. Се3 Фс7 12. Фf2! Кd7 13. Кb5 Фd8 14. g4 а6 15. К5d4 Фс7 (15. ... Кde5 16. g5! d5 17. ed ed 18. h4 +/-; или 15. ... К:d4 16. К:d4 Фс7 17. h4 Кс5 18. g5 b5 19. h5 d5 20. е5 +/-) 16. h4 Ксе5 17. Крb1 b5 18. g5 Кс5 19. h5 Ка4 20. Сс1 d5 21. g6! атака белых более действительна, чем контригра черных. Новая трактовка хода 9. ... h6!? принадлежит Я. Тимману и была им впервые испытана во встрече с Л. Кавалеком (Буэнос-Айрес, 1980); последовало 10. С:f6 С:f6 11. Ф:d6 С:c3, и на 12. bc черные применили новинку — 12. ... Фh4!?.



После 13. g3 Фf6 (опасно 13. ... Ф:e4 14. Сb5 и 15. Лhe1) 14. Фс5 е5 15. Сb5 Кd8! 16. Фе3 (16. Лd6!) Сg4 17. Лd3 Лс8 18. f3 (18. h3!?) а6 19. Cd7 С:d7 20. Л:d7 а5! 21.

Лhd1 Фa6 22. Л1d5 а4 черные получили атаку и победили.

В комментариях указывалось, что сильнее 13. f3. Партия Гипслис — Кярнер (Пярну, 1982) доказала необоснованность этой рекомендации: 13. ... Лd8 14. Фg3 Л:d1+ 15. Кр:d1 Фе7 16. Cd3 е5 17. Крe2 Се6 18. Ла1 Лс8 — за «полпешки» черные имеют более чем достаточную позиционную компенсацию.

В шахматной печати уже мелькнула новая рекомендация — 13. f4, и нам остается ждать результатов ее практической проверки.

К сожалению, молодой кандидат в мастера не был настроен на теоретическую дуэль и предпочел 12. Ф:d8!! С:b2+ 13. Кр:b2 Л:d8 14. Л:d8+ К:d8 15. Сb5, рассчитывая на быструю ничью. Но, после 15. ... Крf8 16. Лd1 Крe7 17. Кс5 b6 18. Ка6 С:a6 19. С:a6 Кс6 20. Сb7 Лd8 черные получили несколько лучший эндшпиль и в дальнейшем тонкой игрой довели преимущество до победы.

В67

Сложный вариант атаки Раузера был разыгран в двух партиях.

Иванов — Клованс

7. ... а6 8. 0—0—0 Cd7 9. f4 b5 10. С:f6 gf 11. К:c6 С:c6 12. Фе1. После 12. Фе3 черные могут играть 12. ... Фе7, и при случае в их распоряжении есть маневр Фе7—а7—с5. 12. ... Се7 13. Cd3 Фb6 14. f5. Обычно играют 14. Крb1. Например: 14. ... а5 15. Фе2! С другой стороны, ходом 14. f5 выигрывается важный темп. 14. ... а5 15. fe fe 16. Фе2 b4 17. Фh5+ Крd8 18. Ке2 а4 19. Крb1 Ла5!.



Создалась позиция динамического равновесия. 20. Фh3 е5 21. Фf3 Фс5 22. b3 Лf8. Белые стоят чуть-чуть приятнее.

В68

Шульман — Иванов

9. ... Се7 10. Кf3 b5 11. С:f6 gf 12. g3 Фb6 13. f5 Лс8 14. fe fe 15. Ch3 Фс5 16. Ке2!?. Интересная мысль. 16. ... Фс4 17. Крb1 Ф:e4 18. Кеd4. За жертвованную пешку у белых сильное давление в

центре, и черные должны быть начеку. 18. ... Ке5 19. К:e5 fe 20. К:e6 Фg6 21. Cf5 Фf6. Белые не видели, как развить инициативу, и после 22. Фd5 Сс6 23. Фd3 Cd7 24. Фd5 Сс6 заключили перемирие. Может быть, стоило пожертвовать качество путем 23. Фb3!?: С:h1 24. Л:h1.



Возникающая позиция чрезвычайно интересна.

Разные продолжения были испробованы в варианте Найдорфа.

В91

1. е4 с5 2. Кf3 d6 3. d4 cd 4. К:d4 Кf6 5. Кс3 а6.

Победитель кубка дважды применил спокойный ход 6. g3.

Иванов — Петкевич

6. ... е5 7. Кde2 Се6 8. Сg2 Кbd7 9. а4 Лс8. Шаблонно сыграно. Лучше 9. ... Се7. 10. f3 h5!?. Интересно, но сомнительное. 11. Се3 Се7 12. а5 Фс7 13. 0—0 С—0. Предыдущую игру черных оправдывало лишь 13. ... h4!?. Например: 14. g4 Kh7 15. f4 ef 16. К:f4 Сg5 17. Крh1 С:f4 18. С:f4 Ке5 и далее Кh7—f8—g6. 14. Фd2 Лfе8 15. Лfс1 b5!?. Новое ослабление. И здесь необходимо было 15. ... h4 16. g4 Kh7. 16. ab К:b6 17. b3! Ла8 18. Кd5, с решающим перевесом у белых.

В очень важном поединке последнего тура Иванов — Кярнер до определенного момента черные играли хорошо, но в критический момент грубо ошиблись.

7. ... Кbd7 8. а4 b6 9. Сg2 Сb7 10. h3 Се7 11. g4 Кс5 12. Кg3 g6. Лучше 12. ... 0—0. 13. Ch6 Лс8 14. 0—0 Ке6 15. Кd5 К:d5 16. ed Кf4 17. С:f4 ef 18. Ке2 Сf6 19. Кd4 h5 20. Кс6 Фd7!?. После 20. ... С:c6! 21. dc Се5 или 21. ... С:b2 и затем 22. ... Се5 у черных была бы «своя» игра. 21. Фf3!?. Этот сильный ход черные не заметили. 21. ... Сg5!?. Упорнее было 21. ... g5. 22. Фс3 Лh7 23. gh Л:h5 24. Фg7 Фf5 25. Ла3! Крd7 26. Фd4 +/-.

В92

6. Се2 е5 7. Кb3.

Клованс — Витолыньш

7. ... h6 8. Се3 Се7 9. 0—0 g5!?. Трудно сказать, что

это — разработка или «новинка» на одну партию. Во всяком случае, белым четкой игрой удалось опровергнуть столь раннюю диверсию. 10. а4 Се6 11. а5 Кbd7 12. Фd3 Кf8 13. Кd2 Кg6 14. Кс4 Кf4 15. С:f4 ef 16. Кb6 Лb8 17. Лfd1 0—0 18. Ксd5 К:d5 19. ed Cd7 20. b4 Сf6 21. Лас1. У белых решающий позиционный перевес.

Иванов — Вейнгольд

7. ... Се7 8. 0—0 0—0 9. Се3 Се6 10. Фd2 Кbd7 11. а4 Лс8 12. а5 Фс7 13. Лfс1.

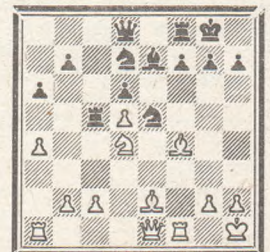


13. ... Кс5!?. Сильное впечатление произвела игра белых во встрече Карпов — Портиш (Лондон, 1982): 13. ... Фс6 14. Cf3 Сс4 15. Ла4! Лfd8 16. Лb4 Фс7 17. kd5 К:d5 18. ed f5 19. Се2! С:b3 20. Л:b3 f4? 21. Сb6 К:b6 22. Л:b6 Сg5 23. Сg4 +/- В приводимой партии А. Вейнгольду удалось усилить игру черных и добиться равенства. 14. К:c5 dc 15. Кd5 С:d5 16. ed e4 17. Ла4 c3! =.

Прекрасно решили дебютные проблемы черные и в следующем поединке.

Клованс — Ветемаа

9. а4 Се6 10. f4 ef 11. С:f4 Кс6 12. Крh1 Лс8 13. Фе1 Кd7!?. Интересный план игры был продемонстрирован в партии Притчетт — Портиш (Ла-Валлетта, 1980): 13. ... Ке8! 14. Лd1 Ch4! 15. Фd2 Сf6 16. Се3 (16. Лf3 Ке5 17. Лg3 Кg6 18. Сg5 С:g5 19. Л:g5 Кf6 20. Ch5 Ке5 21. Кd4 Фе7 -/+; Баумштарк — Гаприндашвили, Ла-Валлетта, 1980) 16. ... Се5 17. Кd4 К:d4 18. С:d4 Кf6! 19. С:e5 de +/- 14. Кd5 С:d5 15. ed Ксе5 16. Кd4 Лс5!.



Неожиданно выясняется, что гибнет центральная пешка белых. 17. b4 Л:d5 18. Лd1 Ch4! -/+. Замысел чер-

ных — 19. g3 C16 20. c4 K:c4
21. C:c4 Л:d4 22. Л:d4 C:d4
23. C:d6 K:b1 24. C:f8
K:c4 —+.

B97

В ряде партий встретилось принципиальное продолжение 6. Cg5, однако черным сравнительно легко удавалось нейтрализовать агрессивные планы противника.

Шульман — Вейнгольд

6. ... e6 7. f4 Фb6 8. Фd2
Ф:b2 9. K:b3 K:c6 10. C:f6 g1
11. Ka4 Фa3 12. K:b6 Лb8 13.
K:c4 Фa4 14. K:f2 b5 15.
K:d6+ C:d6 16. Ф:d6 Cb7 17.
Cd3 Фb4 18. Фc5 Ф:c5+ 19.
K:c5 =, и вскоре было под-
писано мирное соглашение.
Осталось неизвестным, как
собирались играть белые в
случае 14. ... Се7, что после
15. a3 b5 16. K:d6+ K:f8! да-
ло черным перевес в партии
по переписке Брат — Мар-
цинкевич (1981).

B98

Черепков — Петкевич

7. ... Се7 8. Фf3 h6 9. Ch4
Фс7 10. f5!1. Интересный ход!
10. ... Kc6! 11. 0—0 Ke5
12. Фh3 Kfg4! 13. fe fe 14.
Ce2 h5 15. Kf5! C18 16. Ke3.
Заслуживало внимания 16.
Cb5+. После хода в партии
черные постепенно овладе-
вают инициативой. 16. ... Фс5
17. Kf1 Cd7 18. Фg3 Kg6 19.
h3 K4e5 20. Cg5 h4 21. Фе3
Се7 22. Kрb1 Ф:e3 23. C:e3
0—0 24. Kh2 Kf4 25. C:f4 Л:f4
26. Kg4 =/+.

Левченко — Аникаев

10. 0—0—0 Kbd7 11. Ce2
Лb8 12. Фg3 g5 13. fg hg 14.
C:g5 b5 15. a3 Лg8.



В этом теоретическом по-
ложении белые обычно иг-
рают 16. Лhf1, с преимуще-
ством (подробнее см. «Шах-
маты», 1981, № 22). Новинка
В. Левченко 16. Фh4!1 ока-
залась неудачной. 16. ...
Фс5! 17. e5 Ф:e5 18. Cf4 Фс5
19. K:b3 Фс7. Шансы черных
предпочтительнее.

ФРАНЦУЗСКАЯ ЗАЩИТА

C00

Маланюк — Кярнер

1. e4 e6 2. Фе2. Вариант
Цигорина — редкий гость в
современной практике. 2.
... d5!1. В «ЭШД» приводит-
ся лаконичное 3. e4 Ф:d5 4.
Kc3 +/-=. Но разве в скан-
динавской защите после 1. e4
d5 2. ed Ф:d5 3. Kc3 Фd8
ходы 4. Фе2 e6 в пользу бе-
лых? 3. ed Ф:d5 4. Kf3 Kc6
5. Kc3 Фd8 6. g3 Kf6. Другой
план, связанный с 6. ... g6,
затем Cg7, Kge7 и т. д., вы-
глядит несколько медлитель-
ным из-за возможной острой
реплики 7. d4!?. 7. Cg2 Се7
8. 0—0 0—0 9. Лd1 e5!.
10. d4!. Белые на высоте

положения. Принятие жерт-
вы 10. K:e5? представляло
черным опасную инициативу;
например: 10. ... Kd4 11. Фd3
Cf5 12. Ke4 K:e4 13. C:e4 C:e4
14. Ф:e4 f5 15. Ф:b7 f4 или
14. ... Cf6 15. Kf3 Ле8. 10.
... ed 11. K:b5 Cc5 12. Cf4
Cb6 13. h3 Ле8 14. Фf1, со
сложной игрой. Думается,
что ход Т. Петросяна 2. ...
d5 лучше своей репутации.
После 3. d3, как сыграли бе-
лые во встрече Васюков —
Петросян (Москва, 1981),
можно продолжать 3. ... de
4. de b6! с идеей 5. ... Ca6.

C03

Ветемаа — Кярнер

2. d4 d5 3. Kd2 b6. Этот
редкий ход был дважды при-
менен на III Мемориале
П. Кереса (Таллин, 1981).
В партии Фогт — Кярнер
после 4. Kgf3 Kf6 5. e5 Ke4
6. Cd3 Cb7 7. Фе2 K:d2 8.
C:d2 a5 9. 0—0 Се7 10. c3
Ca6 11. b4 C:d3 12. Ф:d3 ab
13. cb Фd7 14. Лfс1 b5 чер-
ные сумели удержать равно-
весие. Во встрече Фогт —
Ней было 4. c3 de 5. K:e4
Cb7 6. Cb5+ Cc6 7. a4 a6
8. C:c6+ K:c6 9. Фf3 Фd5 10.
Ke2 f5 11. Kg5 Ф:f3 12. g?1
e5 13. de K:e5 14. 0—0
Cc6 +/-=. 4. Kgf3 Kf6 5. e5
Kfd7 6. Ce2. В партии Дуби-
нин — Хасин (по переписке,
1973) белые сыграли сразу 6.
c4! и после 6. ... Се7 (6. ...
c6!?, 6. ... dcl? +/-; Р. Бирн
и Э. Меднис, «ЭШД», 1981)
7. Cd3 Ca6 8. Фе2 c5'9. cd
C:d3 10. Ф:d3 ed 11. Фb3!
Kf8 12. dc C:c5 13. 0—0 до-
бились преимущества. 6. ...
c5 7. c4 Cb7 8. 0—0 Се7 9.
cd ed 10. Ле1 Kf8 11. Kf1 Ke6

12. Ke3 0—0 13. Kf5 Kc6 14.
Cd3 cd 15. a3 a5 16. h4. Бе-
лые имеют виды на атаку,
черные — лишнюю пешку.

C19

Черепков — Маланюк

3. Kc3 Cb4 4. e5 Ke7 5. a3
C:c3+ 6. bc c5 7. Kf3 Cd7 8.
a4 Фa5 9. Фd2 Kbc6 10. Cd3
f6 11. 0—0 fe 12. de 0—0 13.
Le1.



13. ... Фс7. Жертва каче-
ства 13. ... Л:f3! 14. g1 Лf8
15. f4 Ce8 (Петкевич — Ви-
толиньш, 1976) острее про-
блемной, так как на реко-
мендацию Ю. Петкевича 16.
Le3! («ЭШД», 1981) черные
могут включить ходы 16. ...
c4! 17. Cf1 и теперь взять
пешку — 17. ... Л:f4, с ком-
пенсацией за качество.

Заслуживает рассмотрения
и 13. ... c4 14. Cf1 Kg6! с
явной угрозой 15. ... Л:f3.

В партии Смыслов — Уль-
ман (Гавана, 1964) встрети-
лось 13. ... h6 14. Ca3 Ce8
15. Фе3 b6 16. Kd2 Kf5 17.
Фh3 Ф:c3 18. C:f5 Ф:d2 19.
Лad1 Фf4 20. C:e6+ Cf7 21.
f3 — шансы сторон равны.

14. c4 Лad8 15. Фg5 dc16.
C:h7+! Kр:h7, и белым не
удалось доказать коррект-
ность жертвы.

Еще грохотали в Курземе пушки. Ты тихо вошел в Рижский шахматный клуб, сел на один из трех оставшихся стульев. Ты спросил, не надо ли помочь... Потом Ты просто положил листочек с записями в карман и продолжал разговор. Кажется, Тебе было неловко от того, что Ты можешь помочь, а мы сразу почувствовали Твою щедрость. И привыкли, что большие и малые проблемы решались как бы сами собой. Ты помогал клубу как мог. И в том, что он сейчас в самом центре города занимает прекрасные помещения, Твоя заслуга. Никто больше Тебя не сделал в те дни, когда рождались журналы «Шахс» [Шахматы] и «Дамбрете» [Шаши], когда организовывались мастерские — материальная база клуба. Ты жил жизнью клуба. Почти восемь лет.

... Ты родился в грозные годы гражданской войны, провел детство в сиротском доме. Но крепко ступая, шел Ты по жизни, упорно учился, много работал. И полюбил шахматы. В одном из первых Всесоюзных юношеских турниров Ты даже стал призером, опередив многих из будущих гроссмейстеров. Война, тяжкий труд по восстановлению хозяйства родной земли не позволили Тебе без остатка обратиться к шахматам, но в послевоенные годы Ты успешно выступал в чемпионатах столицы и республики, стал кандидатом в мастера. В кругу друзей Ты всегда был готов сесть за доску, блеснуть неожиданной комбинацией, поделиться пережитым...

Тихо вошел Ты в семью шахматистов, тихо ушел. Осталось все, сделанное Тобой. Навсегда. И навсегда Ты останешься в нашей памяти.

Шахматная федерация ЛССР,
Республиканский объединенный шахматно-шашечный клуб,
редакция журнала «Шахс» [Шахматы]

АЛЕКСЕЙ ПЕТРОВИЧ ПАКАЛНС
(1918 — 1982)





Мат в 2 хода



Мат в 2 хода

№ 3. 1. Cf4? угр. (Ke5, Kd5) 2. g4 (Ф:f6, Фd7)X, 1. ... Kf2!; 1. Ce5? угр. (Kd5, Ke4) 2. Ф:f6 (Фd7, g4)X, 1. ... Ce7!; 1. Cd6! угр. (Kf4, Ke5) 2. Фd7 (g4, Ф:f6)X.

№ 4. 1. g3? угр. (Cd6, Ld5, Kf5) 2. Cb2 (Фe4, Фf6, Лe4)X, 1. ... Лc5!; 1. g4? угр. (Cd6, Ld5, K:f4) 2. Лe4 (Фe4, Фf6, Cb2)X, 1. ... Ce6!; 1. c4? угр. (K:f4, Kf5, Cd6) 2. Фf6 (Cb2, Лe4, Фe4)X, 1. ... bcl; 1. Kb7! угр. (Ld5, K:f4, Kf5) 2. Фe4 (Фf6, Cb2, Лe4)X.

К СЕМИДЕСЯТИЛЕТИЮ Л. И. ЛОШИНСКОГО

(Окончание. Начало см. в № 1)

У СТРАХА ГЛАЗА ВЕЛИКИ

Как-то летом 1974 года на пляже Рижского взморья Лев Ильич Лошинский предложил составить двухходовку на приблизительно такую идею: связаны две фигуры белых; вступительным ходом ложного следа они одну фигуру развязывают (она грозит матом), а черные, защищаясь, развязывают вторую; в решении все происходит наоборот. Я почему-то стал настаивать, что связаны должны быть три фигуры, а задача будет трехфазной и с циклом. Лев Ильич же доказывал, что даже схему предложенной им двухфазной задачи найти не просто. Нашли компромисс — делать три фазы, но упростить тактический момент, развязывание белых фигур заменить перекрытием черных. Для цельности механизма решили перекрыть одну и ту же фигуру — черного ферзя. На следующий день двухходовка была готова (см. № 3).

Прошло пару недель, и в Юрмале начался сбор сильнейших шахматных композиторов страны. Показали приехавшим коллегам нашу новую работу, и все о ней отзывались хорошо. Это вдохновило, и я рискнул предложить Лошинскому еще более дерзкий замысел — разработать подобную идею в четырех фазах. Разумеется, тактический момент снова следовало упростить — вместо перекрытия делать простое блокирование.

Сели за стол в уютном шахматном клубе в Майори, разложили шахматную доску (благо не надо было ограничиваться карманными шахматами, на которых родилась задача № 3), Лев Ильич, как обычно, поставил в центр доски черного короля, и начали мы вокруг него тыкать пальцами, определяя тематические поля и их взаимосвязь. У некоторых из присутствующих, не знавших этот метод работы Лошинского, наши манипуляции вызвали улыбку. Но оказалось, что одна доска для «игры в четыре руки» мала.

— Так у нас ничего не получится, — под вечер сказал Лошинский. — Мы только мешаем друг другу. Бери вторую доску, садись вот за тот столик, и чтобы через десять минут схема была готова!

— Что вы, Лев Ильич! — испугался я. — Весь день искали, а тут за десять минут...

Но Лошинский, как всегда, оказался прав. Он понял, что у каждого созревает своя идея, требующая индивидуальной фиксации. Ровно через десять

минут, на обеих досках стояли реальные схемы. Наступила ответственная фаза в работе, присутствие посторонних начало мешать, и мы перебрались в гостиничный номер Льва Ильича. Приступили к анализу обеих схем. Тут оказалось, что как одна, так и другая имеют серьезные изъяны. Однако, если использовать рациональное зерно как одной, так и другой... Вдруг фигуры на доске словно замерли — перед нами красовался скелет будущей двухходовки!

Только начали облачать этот скелет плотью, появилось множество, казалось бы, неустраиваемых дефектов. Говорят, что проблемисты не знают красоты шахматной борьбы. Наша схватка с Каиссой за укрощение подвластных ей шахматных фигур была ожесточенной и долгой, но мне она доставила громадное удовольствие, ибо рядом чувствовалось могучее плечо гиганта композиции. Забыли про ужин, я чуть не опоздал на последний поезд в Ригу, однако, несмотря на всю изобретательность Льва Ильича, одно коварное побочное решение устранить так и не удалось.

— Эта схема от лешего, — наконец он произнес свое любимое изречение. — Завтра будем искать другую.

Но проснувшись утром и на свежую голову посмотрев на позицию, я вдруг заметил, что дефект устраняется простой заменой фаз. Можно даже снять некоторый материал, значительно улучшив рисунок двухходовки. Однако тогда две белые пешки играют только во вступительных ходах ложных следов, а в решении не нужны... Ох уж эти «лишние фигуры»! Поистине бич двухходовки! Был уверен, что Лошинский на такую ересь не согласится, и боялся ему свою находку даже показывать.

Когда приехал в Юрмалу и зашел в клуб, там уже собрались почти все участники сбора. В одном углу за столиком сидели Лошинский и Корольков и составляли очередную задачу на кооперативный мат. Я расположился в противоположном углу комнаты. Кто-то подошел и спросил, закончили ли мы вчера задачу. Не мог удержаться, ответил утвердительно и показал позицию (см. № 4). В ответ услышал одобрительные слова, которые привлекли внимание другого товарища. Похвалил и этот, подошел третий, четвертый, пятый... и всем задача понравилась. Как назло все они по очереди направились к Лошинскому, чтобы выразить и ему свое восхищение. Когда это своеобразное паломничество проделали почти все присутствующие, Лев Ильич встал со

своего места и медленно направлялся ко мне. Я испугался не на шутку.

— Может быть ты и мне покажешь «нашу задачу»? — спросил он язвительно.

— Боюсь показывать, там лишние пешки...

Лошинский детально ознакомился с позицией и возмутился:

— Пижон ты! Какие же это лишние пешки, если без них задачи нет.

И, абсолютно уверенный в своей правоте, настоял, чтобы двухходовка была послана на конкурс, где судьей был строжайший в этом отношении арбитр Е. Рухлис. Заключение ташкентского мастера можно прочитать над диаграммой...

Только позднее я понял, что «лишняя фигура» лишней фигуре рознь. Если задача слабая, то за этот недостаток упрекут все, если хорошая — никто не придерется. Все упирается в sacramентальный вопрос: что такое хорошо и что такое плохо? Никакие споры его разрешить не могут. И это прекрасно, ибо математически четкий и безапелляционный ответ стал бы смертью для задачной композиции как вида искусства.

Мастер А. Домбровскис

УСЛОВИЯ ГОДОВОГО КОНКУРСА СОСТАВЛЕНИЯ ЗАДАЧ 1983 ГОДА

Редакция объявляет годовой конкурс составления задач по следующим разделам:

1) двухходовки — судья Ю. БРАБЕЦ (Чехословакия);
2) трехходовки — судья будет назван дополнительно.

Не публиковавшиеся ранее задачи (не более одной по каждому разделу от одного автора или авторского коллектива, не считая произведений, опубликованных в статьях или заметках) следует присылать в редакцию (226050, Рига-50, а/я 241, редакция «Шахматы», с пометкой на конверте «На конкурс составления задач») в двух экземплярах на отдельном листе каждую, обязательно на диаграммах, с полным решением, фамилией, именем, отчеством автора и его адресом (на тех же листах).

Опубликовано будет только ограниченное количество лучших из присланных произведений. Рецензии или консультации по конкурсным задачам даваться не будут. Также не будет производиться замена уже присланных задач, в том числе и не включенных в конкурс.

Срок высылки — не позднее 15 июня 1983 года:

Композиции вне конкурса и не соответствующие этим условиям отделом «Задачи» не принимаются и не рассматриваются.

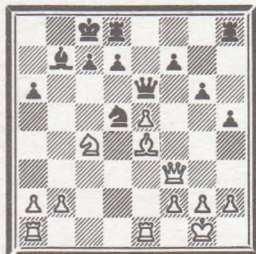


Найдите лучшее продолжение,
не передвигая фигур



ХОЛМШАДА

КАДИЛКАР Р. — АНСОН
Люцерн, 1982



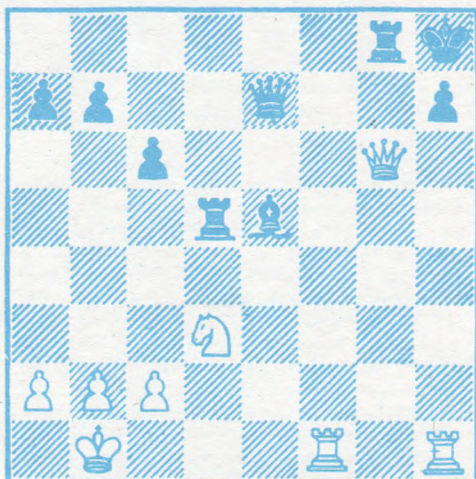
ДЖЕКСОН —
БАЛТГАЙЛИС
Люцерн, 1982



ХЕННИНГС — НИКА
Люцерн, 1982



НИКОЛИН — РООС
Люцерн, 1982



[Ответы в № 3]

Решения позиций № 1, 1983

Майлс — Браун. 1. С:h7+! Кр:h7 2. Фh5+ Крг8 3. С:g7! Кр:g7 (3. ... f5 4. Фh8+ Крf7 5. С:f8 Л:f8 6. Фh7+ и 7. Ф:c7) 4. Фg5+ Крh8 (4. ... Крh7 5. Лс4) 5. Фf6+ Крг8 6. Лс4. Черные сдались [1:0].

Эриандес — Шумахер. 1. Л:g6! hg 2. Ф:g6 Сf6 3. Кg5, и черные сдались [1:0]. Если 3. ... Лd8, то 4. Ф:f7+ Крh8 5. С:g7+ С:g7 6. Фh5+.

Виртензон — Саттлс. 1. Кh5+! Крг8. Или 1. ... gh 2. Лg3+ Крf8 (2. ... Крh8 3. Кf7x) 3. Фh6+ +- 2. Фh6 Лb6b7 (2. ... Фf8 3. Кf6+; 2. ... Фе7 3. Лg3!+-) 3. Кf6+ Крh8 4. К:b7. Черные сдались [1:0].

Ардиансиях — Унцикер. 1. Ле7!!, и черные сдались [1:0]. На 1. ... К:e7 решает 2. Кс7+! Ф:c7 3. С:b7+ Крb8 4. С:a6+ Кра8 (4. ... Фb6 5. Фс2 +-) 5. Сb7+ Крb8 6. Фа3!.

Нанн — Фатезн-Тарик. 1. Кg5! hg 2. Фg6 Лf6 3. Фh5+ Лh6 4. Фе8+ Сf8 (4. ... Крh7 5. Сg8+) 5. Ф:f8+ Крh7 6. Сg8+ Крг6 (6. ... Крh8 7. Сf7+) 7. Фе8+, и черные сдались [1:0].

Георгиу — Лю. 1. ... Фg1+!, и белые сдались [0:1].

Стойка — Ли-Зунян. 1. ... Фd4! 2. Лсс1 (2. Лf1 Ф:f2!) 2. ... Ф:f2 3. f4 (3. Фh3 Кf4 -+) 3. ... К:c1 4. Ф:h6 Лg7 5. Кс2 (5. Л:c1 Фе3 -+) 5. ... Кd3! 6. Ф:d6 Фg1+!, и белые сдались [0:1].

Полугаевский — Фтачник. 1. ... Сс5+ 2. Крh1 Кh5!! 3. Ф:h5 Фg3! 4. Кd5 (4. С:b7 Ф:h3x) 4. ... Л:d5 5. Лf1 (5. Л:d5 С:d5 6. Фg4 С:g2x) 5. ... Ф:g2+! 6. Кр:g2 Лd2+!. Белые сдались [0:1]. На 7. Крг3 следует 7. ... Лg2+ 8. Крf4 Лf8+ и т. д.

Алсате — Хандоко. 1. ... Лb1! 2. Л:b1 (2. Фа4 Лf1+) 2. ... d1Ф+ 3. Ле1 (3. Л:d1 Ф:d1+ 4. Сg1 Фе2 -+) 3. ... Ф1d6 4. Лb7 Ф:h2+!, и белые сдались [0:1].

ГАЛЬЕГО — АН
Люцерн, 1982



ТОРСТЕЙНСДОТТИР —
ТЕРЕЩЕНКО-НУЦУ
Люцерн, 1982



НИКА — КРАМЛИНГ
Люцерн, 1982



ШАВЕС — ИОСЕЛИАНИ
Люцерн, 1982

