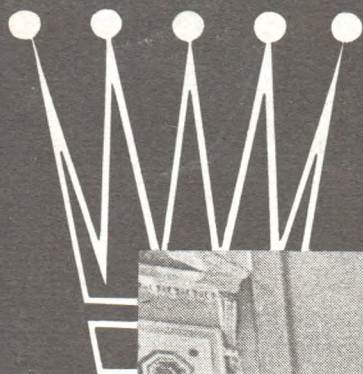


# Шахматы



**RĪGA 18 1982**



ИЗДАНИЕ КОМИТЕТА ПО ФИЗИЧЕСКОЙ КУЛЬТУРЕ И СПОРТУ ПРИ СОВЕТЕ МИНИСТРОВ ЛАТВИЙСКОЙ ССР И ШАХМАТНОЙ ФЕДЕРАЦИИ ЛАТВССР.

Выходит два раза в месяц с 1960 г., на латышском языке («Шахс») — с 1959 г. Издает Объединенный республиканский шахматно-шашечный клуб Латвийской ССР.

Редакционная коллегия:

Главный редактор А. Гипслис.

Ответственный секретарь Н. Журавлев.

Старший редактор А. Кловане.

Члены редколлегии:

З. Гайлис, Н. Захаров, В. Канеп, В. Кириллов, А. Невизкий, В. Споня, М. Таль (консультант), Ф. Цирценис, А. Шмит.

Редакторы: С. Гайдаров, З. Ланка, Б. Озолиньш, В. Чепуров.

Художественный редактор М. Силиня.

Технический редактор А. Домбровскис.

Ведущие отделов:

теория дебютов — гроссмейстер А. Гипслис;

партии и фрагменты — мастер В. Кириллов;

черно-белая кавалькада, шахматная школа — Н. Журавлев;

не видя партнера — Х. Габран;

этюды — международный арбитр В. Нейдзе;

задачи — мастер А. Домбровскис.

РЕДАКЦИЯ: Рига, бульвар Пядомью, 16 (III этаж). Телефоны — 224727, 224148. Почтовый адрес: 226050, Рига-50, абон. ящик 241.

По вопросам распространения журнала обращаться в «Союзпечать» Латвийской ССР по адресу: 226010, Рига, ГСП, ул. Кирова, 41/43. Подписка принимается по установленным правилам в отделениях связи, подписных пунктах и у общественных распространителей печати. Редакция подписку не производит.

Индексы по каталогу «Союзпечать»: латышское издание — 77267, русское издание — 77266. Цена — 20 коп.

Рукописи и фотоснимки не рецензируются и не возвращаются.

Сдано в набор 10.08.82. Подписано к печати 02.09.82. ЯТ 13217. Формат 60x90/8. Offsetная техника. 2+0,5 усл. печ. л., 3,72 уч.-изд. л. Тираж 65 500 экз. Заказ № 934.

Отпечатано в типографии Издательства ЦК КП Латвии, 226081, г. Рига, Валаста дамбис, 3.

## Содержание

### III ВСЕСОЮЗНЫЕ ИГРЫ МОЛОДЕЖИ

|                                  |   |
|----------------------------------|---|
| Н. Журавлев. Пока не грянет гром | 1 |
| А. Суэтин. Когда урок не впрок   | 2 |
| Из творчества участников         | 4 |

### НА РАЗНЫХ МЕРИДИАНАХ

|                        |   |
|------------------------|---|
| Великолепный результат | 6 |
|------------------------|---|

### ТЕОРИЯ ДЕБЮТОВ

|   |   |
|---|---|
| Е. Кузьминых, Г. Несис. Новоиндийская защита с 4. ... Саб | 9 |
|---|---|

### ПАРТИИ И ФРАГМЕНТЫ

|                                    |    |
|------------------------------------|----|
| А. Гипслис. У кого все-таки лучше? | 10 |
|------------------------------------|----|

### В ПРЕЗИДИУМЕ ШАХМАТНОЙ ФЕДЕРАЦИИ ЛССР

|                  |    |
|------------------|----|
| Шахматы в Лиепае | 13 |
|------------------|----|

### ЭНДШПИЛЬ

|  |    |
|--|----|
| О. Стецко. Из практики коневых окончаний | 14 |
|--|----|

### ЭТЮДЫ

|                     |    |
|---------------------|----|
| Рубеж               | 16 |
| Приятное знакомство | 16 |

### ЗАДАЧИ

|                               |     |
|-------------------------------|-----|
| А. Домбровскис. Тема Салазара | III |
| Задачи конкурса составления   | III |

### НАЙДИТЕ ЛУЧШЕЕ ПРОДОЛЖЕНИЕ

|   |    |
|---|----|
| Фото: В. Галактионов (4), М. Рабин (1). | IV |
|---|----|

### УКАЗАТЕЛЬ ДЕБЮТОВ

|   |
|---|
| A05 — 4, A43 — 5.                         |
| B76 — 8, B82 — 8, B87 — 3, 4.             |
| C77 — 3, C84 — 4, C92 — 8, C99 — 7.       |
| D30 — 3.                                  |
| E12 — 6, 7, E15 — 7, 9, E32 — 4, E84 — 5, |
| E99 — 10.                                 |

На первой странице обложки:

□ Ленинградский Дом физической культуры на две недели превратился в арену, где проходили шахматные баталии III Всесоюзных игр молодежи.

Фото В. Галактионова.

## Наши достижения — юбилею

Недавно к нам в редакцию пришел поэт и художник Харий Хейслер. Принес новую книжечку своих стихов, пошутил, посмеялся и, уже уходя, спросил:

— Вот у вас матч будет на 100 досках Латвия — Эстония, так можно и мне там поиграть? Хотя бы на 99-й доске.

Все, кто был в редакции, улыбнулись. Харий — крепкий кандидат в мастера. Его участие усилит любую команду. Но разговор не об этом. Просто из этого случая видно, как велик интерес шахматистов к такому значительному событию, как матч с Эстонией. А если учесть, что проходит он в год шестидесятилетия со дня образования СССР, то матч этот имеет значение и как политический фактор. Это понимают и все шахматисты республики. Отсюда понятно их стремление участвовать в соревнованиях нынешнего юбилейного года. Десятки тысяч шахматистов самых различных уровней уже стартовали в Республиканских соревнованиях Всесоюзного массового шахматного турнира, и в ноябре в Риге состоятся финальные игры. А до этого, по уточненным данным, 9 октября в городе Салацгриве пройдет уже упоминавшийся матч на 100 досках. Непосредственно к юбилею завершится командное первенство ЛССР, в котором примут участие 150 шахматистов. Также в декабре будет проведено первенство республики по блицу — еще около ста спортсменов. Важным событием будет женский турнир с мастерской нормой. А как не сказать о Кубке «Шахмат»? И это соревнование, несомненно, привлечет много сильных и интересных шахматистов.

Так и получается, что в год 60-летия СССР соревнования носят не только массовый, но и особо престижный характер. Достижения свои спортсмены посвящают славному юбилею. □



# ПОКА НЕ ГРЯНЕТ ГРОМ



В июле Ленинградский Дом физической культуры на две недели был превращен в дом молодых шахматистов. В его красивых залах разыграна шахматная часть III Всесоюзных спортивных игр молодежи. Среди 119 юных посланцев (не старше 1962 года рождения) из всех братских республик, Москвы и Ленинграда оказались один международный гроссмейстер, 19 мастеров и 93 кандидата в мастера. Да, молодые прогрессируют очень быстро. Напомним, что среди участников I Игр был только один мастер (А. Кочиев), а среди участников II Игр — 10 мастеров. Прошло всего 5 лет, а шестеро из этих мастеров — гроссмейстеры! Среди них двукратная чемпионка мира Майя Чибурданидзе, двукратный чемпион СССР Лев Псахис, самый молодой гроссмейстер мира Гарри Каспаров, победитель зонального турнира Артур Юсупов, участница финального матча претенденток на звание чемпионки мира Нана Иоселиани. Кстати, Нана приехала и в Ленинград, помогать своей команде. Забегая вперед, отметим, что ее помощь оказалась весьма существенной. А вот азербайджанским шахматистам в этом плане меньше повезло: их лидер был занят подготовкой к межзональному турниру и в Ленинград не приехал. Находись Гарри Каспаров во главе сборной своей республики, и она смогла бы вполне побороться за место в главном финале... Кстати, Г. Каспаров был участником I и II Игр.

Именитых шахматистов в Ленинград съехалось немало, но любопытнее всего, что наиболее стабильную игру продемонстрировала сборная Украины, особо не выделявшаяся высокой квалификацией своих участников (2 мастера и 5 к/м; для сравнения: у москвичей было 5 мастеров, у ленинградцев — 4, у РСФСР — 1). Главный «секрет» украинской команды: в нее в первую очередь были включены шахматисты, зарекомендовавшие себя в последних соревнованиях старательными и боевитыми. При этом полдюжины мастеров осталось за бортом сборной республики.

За команду-победительницу выступали (в порядке досок) мастера Игорь Новиков (Харьков) и Александр Хузман (Житомир), кандидаты в мастера Александр Шнейдер (Ворошиловград), Николай Кулинский (Киев), Валерий Неверов (Харьков), Елена Седина (Киев), Ирина Березина (Киев). Сборную Украины готовили тренеры В. Жидков, В. Калужин, Р. Кловский, А. Косиков, В. Тельман.

Победители по доскам: I — к/м Марат Макаров (РСФСР) — 6,5 из 9; II — мастер Александр Хузман (Украина) — 7 из 8,

абсолютно лучший результат среди юниоров; III — к/м Александр Гольдин (РСФСР) — 7 из 9; IV — к/м Андрей Каспаров (Азербайджан) — 6,5 из 8; V — к/м Александр Халифман (Ленинград) и к/м Александр Шабалов (Латвия) — по 6 из 9; VI — гроссмейстер Нана Иоселиани (Грузия) — 8,5 из 9, абсолютно лучший результат III Игр; VII — к/м Марина Афанасова (Молдавия) — 6 из 8.

Из 119 участников без поражений закончили соревнования лишь четверо: И. Новиков, А. Хузман, А. Гольдин и Н. Иоселиани.

На закрытии были отмечены и многие другие юные шахматисты, продемонстрировавшие в Ленинграде зрелую игру: Ш. Айрапетян (Армения), К. Алиев (Туркмения), К. Багинскайте (Литва), Ж. Байгуттиев (Киргизия), Р. Даутов (РСФСР), С. Загребельный (Узбекистан), А. Минасян (Армения), С. Матвеева (Киргизия).

От выступления латвийских шахматистов осталось двойное впечатление. С одной стороны — они выполнили поставленную перед ними программу-минимум — войти в число восьми лучших команд, с другой стороны — показалось, что они, хотя их очень настраивали на «восьмерку», могли дерзнуть и на большее. Членам латвийской сборной опыта не занимать, но не все благополучно в ней оказалось с психологическим климатом. Вероятно, поэтому команду на протяжении всего соревнования бросало в крайности: крупные «завалы» чередовались с крупными победами.

Во время столь ответственного соревнования хотелось взглянуть на игру наших юных дарований «со стороны», и мы попросили поделиться своими впечатлениями опытного ленинградского мастера и журналиста Александра Геллера, которому пришлось быть свидетелем почти всех крупнейших всесоюзных соревнований последних лет. Вот что сказал ленинградец:

— Вспоминается 1978 год, Спартакиада школьников в столице Узбекистана. Латвийская сборная, а именно на основе того состава скомплектована молодежная команда образца 1982 года, рассматривалась поначалу как один из претендентов на главный финал — квалификация команды да и хорошая теоретическая подготовка ни у кого не вызывали сомнений. Однако после первой же неудачи команды просто не стало, и лишь когда, как дамклов меч, над ребятами на-



висла угроза попасть в третью финальную группу, где еще пришлось бы бороться за 13-е место с командой Ленинграда, у шахматистов Латвии сработало самолюбие. В последний день они сделали почти невозможное — обыграли «всухую» — 8:0 (никакой другой расклад их уже не устраивал) довольно удачно игравшую в полуфинале команду Туркмении. Считая, видимо, свою задачу выполненной, возглавляемый А. Войткевичем коллектив остался во втором финале на предпоследней ступеньке — 11-м месте.

Мне вспомнились события четырехлетней давности потому, что те же симптомы, практически, повторились и теперь в Ленинграде. Поражение за поражением, причем 2:5 от существенно уступающей в силе команды Казахстана, и снова, как бич божий, замаячил третий финал. В этой обстановке нужна была «победа по заказу» над сборной Азербайджана и с перевесом не менее, чем в 2 очка. И вновь удалось избежать посадки в последний, третий «вагон»...

Во втором финале (за 7—12 места) команду снова захлорудило, и лишь, когда вновь нависла угроза оказаться последними, за счет успеха в заключительных матчах латвийская семерка стала восьмой.

Эти два примера говорят о том, что сборной Латвии нужен какой-то сильный раздражитель — удар по самолюбию, угроза сыграть «хуже некуда». Хорошо, когда команда может мобилизоваться в трудной, экстраемальной ситуации. И жаль, что порыв этот уже является обычно мужеством отчаяния.

Остается только пожелать молодым шахматистам с берегов Даугавы самоотверженно бороться за честь своего флага и быть заряженными на победу задолго до того, как грянет гром, предвещающий грозу неудачи.

Прежде, чем передать слово гроссмейстеру А. Сузину, которого мы попросили рассказать о проблемах московской сборной на III Играх, поучительных и для других команд, хотелось бы, во-первых, отметить хорошую работу ленинградских шефов (у латвийской команды это был спортивный клуб «Приморец» и представлявший его Е. Гришин), во-вторых, высказать мнение о предварительной разбивке команд по полуфинальным группам. Подобная система, на наш взгляд, менее всего подходит для соревнований юных шах-

Всесоюзные спартакиады школьников

Всесоюзные спортивные игры молодежи

|                 | XII Киев, 1972 | XIII Алма-Ата, 1974 | XIV Львов, 1976 | XV Ташкент, 1978 | XVI Вильнюс, 1981 | I Вильнюс, 1973 | II Москва, 1977 | III Ленинград, 1982 |
|-----------------|----------------|---------------------|-----------------|------------------|-------------------|-----------------|-----------------|---------------------|
| 1. РСФСР        | 4              | —                   | 1               | 3                | 3                 | 1               | 5               | 2                   |
| 2. Москва       | 2              | 2                   | 2               | 5                | 4                 | 2               | 3               | 4                   |
| 3. Ленинград    | 7              | 1                   | 7               | 13               | 2                 | 3               | 6               | 5                   |
| 4. Украина      | 1              | 7                   | 4               | 2                | 1                 | 4               | 2               | 1                   |
| 5. Белоруссия   | 6              | —                   | 5               | 1                | 6                 | 5               | 7               | 9                   |
| 6. Узбекистан   | 9              | 5                   | 9               | 4                | 7                 | 7—8             | 8               | 6                   |
| 7. Казахстан    | 10             | —                   | 10              | 10               | 10—11             | 13              | 16              | 12                  |
| 8. Грузия       | 5              | 3                   | 3               | 9                | 5                 | 6               | 1               | 3                   |
| 9. Азербайджан  | 8              | 4                   | 12              | 6                | 14                | 7—8             | 4               | 13                  |
| 10. Литва       | 3              | 9                   | 6               | 7                | 10—11             | 9—10            | 11              | 7                   |
| 11. Молдавия    | 12             | 6                   | 14              | 14               | 13                | 11              | 14              | 14                  |
| 12. Латвия      | 11             | 8                   | 8               | 11               | 8                 | 12              | 9               | 8                   |
| 13. Киргизия    | 16             | —                   | 15              | 15               | 17                | 16              | 13              | 15                  |
| 14. Таджикистан | 15             | —                   | 16              | 16—17            | 15                | 17              | 12              | 16                  |
| 15. Армения     | 13             | 10                  | 11              | 12               | 9                 | 9—10            | 15              | 11                  |
| 16. Туркмения   | 17             | —                   | 17              | 16—17            | 16                | 14—15           | 17              | 17                  |
| 17. Эстония     | 14             | —                   | 13              | 8                | 12                | 14—15           | 10              | 10                  |

матистов. Многие из них прогрессируют стремительно, и соотношение сил меняется настолько быстро, что никакая предварительная разбивка не может оказаться удачной. Требуется более эластичный способ разбивки по группам, возможно, что даже с применением на предварительном этапе швейцарской системы.

Н. Журавлев

## КОГДА УРОК НЕ ВПРОК

Автор этих строк, второй год выполняющий обязанности тренера Спорткомитета СССР по Москве, всегда был далек от непосредственной работы с юными шахматистами. Правда, девять лет тому назад, когда я работал на такой же должности в Федерации шахмат РСФСР, я был привлечен в качестве главного тренера на I Всесоюзные спортивные игры молодежи, проходившие в Вильнюсе. Дебют оказался на редкость удачным: наша команда заняла первое место. Причем тогда в ней не было каких-либо юных вундеркиндов (впрочем, спустя короткое время себя зарекомендовала с лучшей стороны добрая половина ее состава: С. Долматов, В. Маланюк, А. Иванов, Е. Ахмыловская, Л. Зайцева).

Но тогда это был счастливый порыв. Победа была буквально вырвана в острой конкуренции с коллективами Москвы, Ленинграда и Украины.

Сейчас, когда мне снова пришлось окунуться, начиная с марта, в подобную работу, я прежде всего старался вспомнить свою систему на I Играх. Во-первых, тогда помогла деликатность в обращении с неискушенными участниками команды, отсутствие какого-либо давления (этим качеством, кстати сказать, отличались и мои помощники — мастера В. Голенищев и М. Соловьев). Во-вторых, бодрый настрой ребят и девушек. Юмор не пропадал даже в самые трудные моменты борьбы.

Этими же приемами я, как и мои нынешние коллеги — мастера Б. Злотник и Р. Кимельфельд, старались руководствоваться и на сей раз. Но вновь я смог убедить, что спортивная судьба находится в руках самих шахматистов. Не знаю, что выйдет дальше из нынешней сборной Москвы, но она сейчас гораздо именитее, нежели команда, которую я

курировал в 1973 году. Среди москвичей — победители все-союзных отборочных турниров среди юношей и кадетов А. Соколов и Е. Бареев, чемпионка Москвы среди женщин Ф. Хасанова, мастера А. Ненашев и А. Кузьмин. Да и М. Красенков выполнил норматив мастера в канун молодежных игр (в 1973 году никто не имел звания мастера и никто еще не помышлял о международных турнирах).

Но, хотя формально дисциплина московских шахматистов была вполне в норме, я сразу же почувствовал какой-то внутренний барьер. Не по возрасту важно и замкнуто вел себя лидер команды А. Соколов. «Секретность» его дебютной подготовки выглядела весьма подчеркнутой (что ж, человек готовится к юношескому первенству мира...). Е. Барееву нет еще 16 лет, но и он преисполнен самоуверенностью и, я бы сказал, отсутствием энтузиазма к интересам коллектива, что рельефно выявилося в решающих финальных поединках.

Неразлучные друзья А. Ненашев и А. Кузьмин сложные шахматные проблемы пытаются решать, что называется, одним ударом. И за это их ждали ответные удары. Именно они в команде оказались в глубоком минусе.

В моем понимании, духу командных поединков соответствовали только отношения Ф. Хасановой и С. Бахаревой. Слов нет, у каждой из них, особенно у Бахаревой, немало проблем на пути к совершенствованию. Но скромность, серьезность, старание, умение сопротивляться в самых трудных ситуациях — все это не может не вызвать уважения к этим симпатичным юным шахматисткам.

Относительный неуспех московской сборной (4-е место) находится в прямой зависимости от приведенных выше ха-



рактических, но конкретно — катастрофа наступила в двух матчах: с РСФСР и с Украиной. Первый из них состоялся в третьем полуфинальном туре, когда игра только начиналась и силы были совсем свежие. Понимая, что этот матч пойдет в зачет финала, на собрании накануне встречи с командой РСФСР я поставил перед юными шахматистами Москвы задачу — ни в коем случае не проигрывать и пока, если не будет конкретных оснований, держать примерное равновесие.

Под этим углом строилась и дебютная подготовка некоторых москвичей. Одним из «опасных участков» я считал третью доску, где мастер А. Кузьмин встречался с кандидатом в мастера А. Гольдиным. Хотя у них существенная формальная разница в квалификации, истинное соотношение сил вызывало у меня серьезные сомнения. Совсем недавно на Кубке СССР в Кисловодске на юношеской доске Гольдин отличился, а Кузьмин «завалился», причем их встреча окончилась победой представителя РСФСР. Да и в первых турах молодежных игр Гольдин показал, что игра у него явно «идет». Кузьмин пообещал быть предельно осторожным и сам предложил дебютную систему, вызвавшую одобрение у тренеров.

Но вот как развивались события.

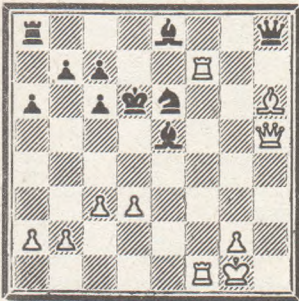
### Испанская партия С77 (E30a)

Кузьмин — Гольдин  
(Москва) (РСФСР)

1. e4 e5 2. Kf3 Cc6 3. Cb5 a6 4. Ca4 Kf6 5. C:c6 dc 6. d3 Kd7 7. 0—0 Ce7 8. Kbd2 0—0 9. Kc4 f6 10. Kh4 Kc5 11. Фf3!.

Обычно играют 11. Kf5. Но Кузьмин уже здесь «закусил удила» и готовит жертву, осуществленную им на 14-м ходу. 11. ... g6 12. Фg3 Kph8 13. f4! ef 14. K:g6+ hg 15. Ф:g6 Ke6 16. C:f4 Фe8 17. Фh6+ Kpg8 18. Лf3 Kg5 19. Лg3 Лf7 20. Фg6+ Kpf8 21. h4 Cc5+ 22. Kph1 Ke6 23. Ch6+ Kre7 24. e5. Пока еще на доске сохраняется примерное равновесие. Но от задания играть «с ничьей в кармане» не осталось даже воспоминаний...

24. ... Cf2 25. Лf3 C:h4 26. Лаf1 Фh8 27. Kpg1 Cd7 28. Фh5 Cg5 29. ef+ C:f6 30. Ke5 C:e5 31. Л:f7+ Kpd6 32. c3 Ce8.



33. d4!. Существенный промах. Следовало играть 33. Cf8+ Ф:f8 34. Л:f8 C:h5 35. Л:a8, и партия должна завершиться вничью. 33. ... C:d4+ 34. cd C:f7 35. Л:f7 Ф:d4+ 36. Kpf1 Фd3+ 37. Фe2 Ф:e2+ 38. Kp:e2 Лg8 39. Kpf2 Лg4 40. Ce3 Лb4 41. b3. Здесь партия была отложена. Положение белых очень трудное (увы, в этом соревновании москвичи откладывали свои партии, как правило, в подобных ситуациях, где работы много, а коэффициент полезного действия низок). Было

перерыто «немало тонн руды», но в итоге у Кузьмина не хватило сил использовать подвинувшиеся в процессе игры шансы на ничью, и надежды лопнули, подобно мыльному пузырю [0:1].

Совершенно по такому же сценарию и А. Ненашев проиграл В. Рубану. Сказалась прямо-таки патологическая страсть Ненашева к авантюризму за шахматной доской.

Не менее удивил меня и А. Соколов. В принципиальной встрече с лидером команды РСФСР М. Макаровым он непростительно небрежно разыграл дебют. После 1. e4 c5 2. Kf3 Kc6 3. d4 cd 4. K:d4 e5 5. Kb5 d6 6. Cc4 Kf6 7. Cg5

Фa5+ 8. Kd2 Cg4 Соколов вместо правильного 9. f3 Ce6 10. Kc3, фактически, уже здесь подарил очко, сыграв 9. Фb1!. После 9. ... K:e4 10. b4 K:d2! 11. ba K:b1 12. Л:b1 Лc8 белые, оставшись без пешки, оказались обреченными на поражение.

К сожалению, уроки этого матча не пошли впрок юношам из команды Москвы. В третьем — уже финальном — туре, когда мы встречались с Украиной, «рекорд» был побит. Если с РСФСР ребята все же набрали 1,5 очка из 5, то с Украиной умудрились проиграть 0:5. (Подготовка носила тот же характер. Была поставлена посильная и скромная задача не проиграть матч. Все участники одобрили эту тактику и т. п.)

Но, может быть, московские мастера просто намного слабее украинских шахматистов? Это покажет будущее. А в ленинградском матче они показали себя прежде всего куда как более небрежными шахматистами. Обратимся к примерам.

### Сицилианская защита

B87 (E89d)

Кузьмин А. — Шнейдер  
(Москва) (Украина)

1. e4 c5 2. Kf3 d6 3. d4 cd 4. K:d4 Kf6 5. Kc3 a6 6. Cc4 e6 7. Cb3 b5 8. 0—0 Cb7 9. f3! Ce7 10. Ce3 0—0 11. Фe1 Kc6 12. K:c6 C:c6 13. Ke2 Kd7 14. Kd4 Cb7 15. c3 Ke5 16. Фe2 Лc8

17. a4! Kc4 18. ab K:e3 19. Ф:e3 ab 20. K:b5 d5 21. e5 Cc5 22. Kd4 Фb6 23. f4!.

После 23. Ce4 у белых была бы здоровая лишняя пешка. Теперь же игра кончается. 23. ... Ф:b3, и белые сдались [0:1].

### Ферзевый гамбит D30 (D13a)

Бареев — Неверов  
(Москва) (Украина)

1. d4 Kf6 2. c4 c5 3. e3 e6 4. Kf3 d5 5. a3! cd 6. eд Ce7 7. Kc3 0—0 8. Cd3! (последовательнее было 8. c5) 8. ... dc 9. C:c4 a6 10. 0—0 b5 11. Cd3 Cb7 12. Фe2 Kc6 13. Ce3 Ka5 14. Ke5 Лc8 15. Lad1! C:a3! 16. K:b5 Фd5 17. f3 ab 18. ba Kc4 19. C:c4 bc 20. Cg5 c3 21. C:f6 c2 22. Ce7 cdФ 23. Л:d1 Лfe8 24. Cb4 Фb3 25. h4 f6 26. Kd7 Лc2, и белым впроку сдать.

По всем правилам И. Новиков (Украина) выиграл у Соколова. А Ненашев снова пал жертвой своей авантюрной игры.

В итоге в обоих матчах счет был 2:5. А победы во встречах с Ленинградом и Грузией не смогли изменить общего серого баланса.

Таковы уроки, которые москвичам следует осознать и основательно усвоить. А пока нелишне вспомнить старый совет: чванство и чрезмерная самоуверенность к добру не приведут.

Гроссмейстер  
А. Суэтин

### III Всесоюзные спортивные игры молодежи Предварительные соревнования

| Группа «А»     | 1   | 2   | 3   | 4   | 5   | О.   | М.   |    |
|----------------|-----|-----|-----|-----|-----|------|------|----|
| 1. Эстония     | ●   | 3   | 2,5 | 4   | 4   | 13,5 | 3    |    |
| 2. Узбекистан  | 4   | ●   | 3,5 | 3,5 | 5   | 16   | 2    |    |
| 3. Украина     | 4,5 | 3,5 | ●   | 4   | 5   | 17   | 1    |    |
| 4. Белоруссия  | 3   | 3,5 | 3   | ●   | 3   | 12,5 | 4    |    |
| 5. Молдавия    | 3   | 2   | 2   | 4   | ●   | 11   | 5    |    |
| Группа «Б»     | 1   | 2   | 3   | 4   | 5   | 6    | О.   | М. |
| 1. Казахстан   | ●   | 5   | 3,5 | 4,5 | 1,5 | 4    | 18,5 | 3  |
| 2. Латвия      | 2   | ●   | 3   | 5   | 2,5 | 4,5  | 17   | 4  |
| 3. Грузия      | 3,5 | 4   | ●   | 4   | 3,5 | 5,5  | 20,5 | 2  |
| 4. Азербайджан | 2,5 | 2   | 3   | ●   | 3,5 | 4,5  | 15,5 | 5  |
| 5. Ленинград   | 5,5 | 4,5 | 3,5 | 3,5 | ●   | 5    | 22   | 1  |
| 6. Киргизия    | 3   | 2,5 | 1,5 | 2,5 | 2   | ●    | 11,5 | 6  |
| Группа «В»     | 1   | 2   | 3   | 4   | 5   | 6    | О.   | М. |
| 1. РСФСР       | ●   | 6,5 | 5   | 5,5 | 7   | 4    | 28   | 1  |
| 2. Туркмения   | 0,5 | ●   | 1,5 | 0,5 | 2,5 | 3    | 8    | 6  |
| 3. Москва      | 2   | 5,5 | ●   | 5   | 6,5 | 4,5  | 23,5 | 2  |
| 4. Армения     | 1,5 | 6,5 | 2   | ●   | 3,5 | 4    | 17,5 | 3  |
| 5. Таджикистан | 0   | 4,5 | 0,5 | 3,5 | ●   | 3    | 11,5 | 5  |
| 6. Литва       | 3   | 4   | 2,5 | 3   | 4   | ●    | 16,5 | 4  |



## ГАМБИТ ЧЕТЫРЕХ ЛАДЕЙ

Новоиндийская защита E12 [D32a]

Хузман — Ненашев  
(Украина) (Москва)

- |            |        |
|------------|--------|
| 1. d2—d4   | Kg8—f6 |
| 2. c2—c4   | e7—e6  |
| 3. Kg1—f3  | b7—b6  |
| 4. a2—a3   | Cc8—a6 |
| 5. Фd1—c2  | Ca6—b7 |
| 6. Kb1—c3  | c7—c5  |
| 7. d4—d5   | e6:d5  |
| 8. c4:d5   | Kf6:d5 |
| 9. Cc1—g5  | f7—f6  |
| 10. Kc3:d5 | Cb7:d5 |
| 11. 0—0—0  | ...    |

В партии Лпутян — Фарого (Ереван, 1982) было сыграно 11. Cf4 Фe7 12. 0—0—0 Фe4 13. Л:d5! Ф:d5 14. e3, и белые за качество и пешку получили сильную атаку (подробнее об этой партии см. в «Шахматах» № 13).

11. ... Cд5—e6

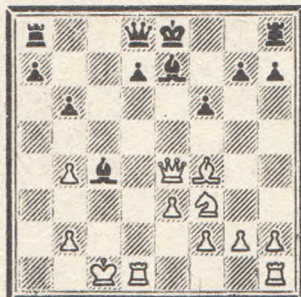
Видимо, лучше 11. ... Сb7 (А. Суэтин).

12. Cg5—f4 Kb8—c6  
13. e2—e3 c5—c4!

Заслуживало внимания? 13. ... Ka5 (А. Суэтин).

Черные связывают осложнение, которые оказываются в пользу соперника. Представляло интерес гамбитное продолжение 13. ... Ce7 14. Ca6 d5 15. Cb7 Лc8 16. C:c8 Ф:c8, и черные при пешке за качество имеют сильный центр и перспективу пешечного штурма не слишком обеспеченной позиции белого короля.

14. Cf1:c4! Kc6—b4  
15. a3:b4 Ce6:c4  
16. Фc2—e4+ Cf8—e7



17. Лd1:d7!!

Очень эффектный удар, требовавший сложного расчета.

17. ... Фd8:d7

Единственный ход. В случае 17. ... Кр:d7 18. Лd1+ Кре8 19. Л:d8+ белые остаются с лишним материалом.

18. Фe4:a8+ Кре8—f7!

Слабее 18. ... Cd8 19. Лd1 Фе7 20. Л:d8+ Ф:d8 21. Фc6+, и у белых решающий перевес.

19. Фa8:h8 Ce7—f8

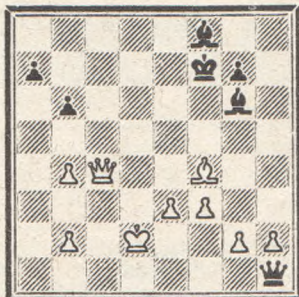
Этот ход необходим. На 19. ... Cd3 у белых находилась геометрическая защита — уг-

розы отражает 20. Фа8, и нельзя 20. ... Фа4 ввиду 21. Фd5+.

20. Фh8:h7 Cc4—d3  
21. Фh7—h5+ Cd3—g6  
22. Kf3—e5+! ...

Пришла очередь жертвовать белым.

22. ... f6:e5  
23. Фh5:e5 Фd7—d3  
24. Фе5—c3! Фd3—e4  
25. f2—f3 Фe4—b1+  
26. Krc1—d2 Фb1:h1  
27. Фc3—c4+! ...



Начинаются геометрические маневры поступательного движения белого ферзя.

27. ... Kpf7—f6

Или 27. ... Кре7 28. Фc7+ Кре8 29. Фc6+, с теми же вариантами.

28. Фc4—c6+! Kpf6—f7

После 28. ... Kpf5 игру заканчивало 29. g4X. Отметим, что если бы белая пешка «f» стояла на f2 (что было бы, возьми черные ладью h1 сразу, на ход раньше, чем в партии), то сейчас на Kpf6—f5 следовало Фc6—d5+, и мат следующим ходом.

29. Фc6—d5+ Kpf7—e8  
30. Фd5—e6+ Кре8—d8  
31. Фе6:g6 ...

Белые с лихвой отыграли пожертвованный материал, и судьба встречи предрешена.

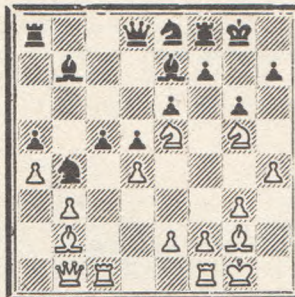
31. ... Cf8:b4+  
32. Kpd2—c2 Фh1—e1  
33. Фg6—d3+ Kpd8—c8  
34. Cf4—g3 Фе1—a1  
35. Фd3—f5+ Krc8—d8  
36. Фf5—d5+ Kpd8—c8  
37. Фd5—c6+ Krc8—d8  
38. Cg3—h4+

Черные сдались [1:0]. Партия, бесспорно, является украшением турнира. Трудно вспомнить в истории шахмат, включая даже партии старых мастеров, встречу, в которой соперники поочередно пожертвовали бы все ладьи.

Примечания мастера А. Геллера

Дебют Рети A05 [R11b]  
Шабалов — Байгуттiev  
(Латвия) (Киргизия)

1. Kf3 Kf6 2. g3 b5 3. Cg2 Cb7 4. 0—0 e6 5. a4 a6. «ЭШД» приводит 5. ... b4, с равенством. 6. Ka3 b4 7. Kc4 a5 8. c3 Ce7 9. cb C:b4 10. b3 0—0 11. Cb2. У белых позиционный перевес. 11. ... Ka6 12. Фc2 d5! 13. Kg5 g6 14. Ke5 Ce7 15. Лaс1 Ke8 16. h4! Kb4 17. Фb1 c5 18. d4!.



Решающий удар.

18. ... cd 19. C:d4 Kg7 20. Kg4 f6!! Грубый зевок, но удовлетворительной защиты уже нет. На 20. ... Kf5 следовало бы 21. Ф:f5. 21. Kh6+. Черные сдались [1:0]. (Примечания кандидата в мастера А. Шабалова.)

В активном позиционном ключе Александр нанес поражение чемпиону СССР среди школьников 1982 г.

Шабалов — Халифман  
(Латвия) (Ленинград)

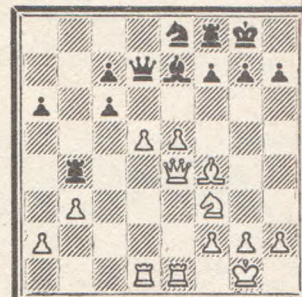


13. e5!. Белые переходят к активной операции в центре, не дожидаясь, пока соперник проведет b7—b5. 13. ... de 14. K:e5 ed 15. K:d5 Ce6 16. Фd2!. Грозит 17. Cc3. Черные пытаются решить проблему коня a5 тактическим путем. 16. ... C:d5 17. cd Kc6 18. K:c6 bc 19. Л:e8+ K:e8 20. C:g7 K:g7 21. Лd1. Перевес слона над конем очевиден. Это и решает исход поединка. 21. ... cd 22. C:d5 Фf6 23. Фа5 Фb6 24. Ф:b6 Л:b6 25. Cc4 Kf5 26. Лd7 Kd6 27. Cd5 Kpg7 28. Лc7 Kpf6 29. Л:c5 Лb5 30. Л:b5 ab 31. a4 ba 32. ba, и белые выиграли [1:0]. (Примечания кандидата в мастера А. Шабалова.)

Испанская партия  
C84 [E35b]

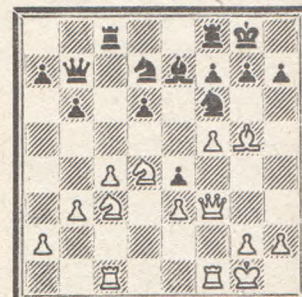
Гасанов — Шuльман  
(Азербайджан) (Латвия)

1. e4 e5 2. Kf3 Kc6 3. Cb5 a6 4. Ca4 Kf6 5. d4 ed 6. 0—0 Ce7 7. Le1 0—0 8. e5 Ke8 9. c3 d3. Кажется, встречалось лишь в рекомендациях теоретиков. Полноправной игры черным не удается добиться. 10. Ф:d3 d6 11. Cf4 Cg4 12. C:c6 bc 13. Kbd2 Фd7 14. Лad1 Лb8 15. b3 Лb5 16. c4 Лb7 17. Ke4 Cf5 18. Фd4 C:e4 19. Ф:e4 d5 20. cd Лb4.



21. dc!! Предводителю белых фигур изменила выдержка. После 21. e6! белые увеличивали свой позиционный перевес, и кто знает, может быть, в этом случае во второй финал выходила команда Азербайджана... 21. ... Ф:d1 22. Ф:b4 Ф:f3, и черные выигрывают [0:1], так как их ферзь удается больше «съесть».

Авшалумов — Войткевич  
(Азербайджан) (Латвия)



19. K:e4! K:e4 20. C:e7 Ke5 21. Фf4 Kd3 22. Фh4! K:c1 23. C:f8 Kd3 24. C:g7! Kp:g7 25. f6+ Kph8 26. Kf5 Kdc5 27. Ke7 Kd2 28. Лf4!, и ввиду неотраженной угрозы 29. Ф:h7+ и 30. Лh4X черные сдались [1:0].

Сицилианская защита  
B87 [E89d]

Запольскис — Красенков  
(Литва) (Москва)

1. e4 c5 2. Kf3 d6 3. d4 cd 4. K:d4 Kf6 5. Kc3 a6 6. Cc4 e6 7. Cb3 b5 8. 0—0 Ce7 9. Фf3 Фc7 10. Фg3. Так играл Р. Фишер против Ф. Олафсона в Буэнос-Айресе в 1960 г., но успеха не добился — встреча завершилась ничью. 10. ... 0—0. Упомянутая партия продолжалась 10. ... b4 11.



Финальные соревнования

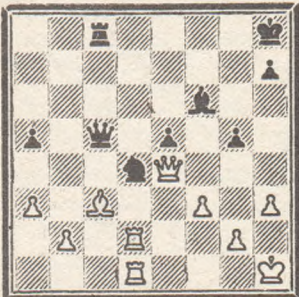
| Группа «А»    | 1   | 2   | 3   | 4   | 5   | 6   | О.   | М |
|---------------|-----|-----|-----|-----|-----|-----|------|---|
| 1. Москва     | ●   | 5,5 | 3,5 | 2   | 4   | 2   | 17   | 4 |
| 2. Ленинград  | 1,5 | ●   | 3   | 4,5 | 3,5 | 3,5 | 16   | 5 |
| 3. Узбекистан | 3,5 | 4   | ●   | 3,5 | 0   | 4   | 15   | 6 |
| 4. Украина    | 5   | 2,5 | 3,5 | ●   | 6   | 4   | 21   | 1 |
| 5. Грузия     | 3   | 3,5 | 7   | 1   | ●   | 3   | 17,5 | 3 |
| 6. РСФСР      | 5   | 3,5 | 3   | 3   | 4   | ●   | 18,5 | 2 |

| Группа «Б»    | 1   | 2   | 3   | 4   | 5   | 6   | О.   | М  |
|---------------|-----|-----|-----|-----|-----|-----|------|----|
| 1. Литва      | ●   | 4,5 | 5   | 2   | 5   | 3   | 19,5 | 7  |
| 2. Эстония    | 2,5 | ●   | 4,5 | 1,5 | 4   | 4   | 16,5 | 10 |
| 3. Казахстан  | 2   | 2,5 | ●   | 5   | 2,5 | 4   | 16   | 12 |
| 4. Латвия     | 5   | 5,5 | 2   | ●   | 2,5 | 4   | 19   | 8  |
| 5. Белоруссия | 2   | 3   | 4,5 | 4,5 | ●   | 3,5 | 17,5 | 9  |
| 6. Армения    | 4   | 3   | 3   | 3   | 3,5 | ●   | 16,5 | 11 |

| Группа «В»     | 1   | 2   | 3   | 4   | 5   | О.   | М  |
|----------------|-----|-----|-----|-----|-----|------|----|
| 1. Молдавия    | ●   | 5,5 | 4   | 2,5 | 5,5 | 17,5 | 14 |
| 2. Туркмения   | 1,5 | ●   | 2   | 1   | 2,5 | 7    | 17 |
| 3. Киргизия    | 3   | 5   | ●   | 2,5 | 5,5 | 16   | 15 |
| 4. Азербайджан | 4,5 | 6   | 4,5 | ●   | 5   | 20   | 13 |
| 5. Таджикистан | 1,5 | 4,5 | 1,5 | 2   | ●   | 9,5  | 16 |

Ксe2 g6 12. с3?! К:е4 13. Фе3 Кf6 14. сb 0—0, с неясной игрой.

11. Ch6 Ke8 12. Lad1 b4!! 13. Ka4 Cd7 14. с3 Kph8 15. Фе3 Kf6 16. Kb6 La7 17. К:d7 Ф:d7 18. е5 Ke4 19. Фh3 bc 20. Cc2 f5 21. C:e4 fe 22. К:e6 c2 23. Лс1 Лс7 24. К:c7 Ф:c7 25. Фе6 de 26. Фd5 Kd7 27. Ф:e4 Лс8 28. Cd2 Kf6 29. Фf5 Kd5 30. Cc3 Kf4 31. Л:c2 Фс6 32. f3 Фс4 33. Лd1 Cf6 34. Лcd2 Ke6 35. a3 Kd4 36. Фе4 Фс5 37. Kph1 g5 38. h3 a5.



39. Л:d4! еd 40. Л:d4!, Черные сдались (1:0).

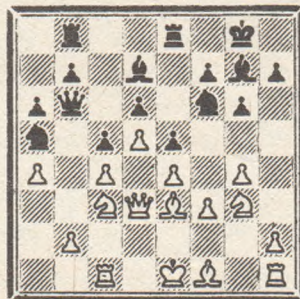
Дебют ферзевой пешки А43 [R51b]  
Салов — Макаров (Ленинград) (РСФСР)

1. d4 Kf6 2. Kf3 c5 3. d5 b5 4. Cg5 e6 5. e4 Фa5+ 6. с3 К:е4 7. de fe 8. Cd3 Cb7 9. 0—0 c4 10. C:e4 C:e4 11. Ле1 Cc6 12. Ke5 g6 13. Фd4 h6 14. К:c6 К:c6 15. Ф:h8 hg 16. Фf6 Ke7 17. Kd2 0—0—0 18. a4 Kd5 19. Ф:g5 ba 20. Фg4 Cc5 21. Ф:c4 Kb6 22. Фе2 Лf8 23. Лf1 Лh8 24. g3 Kd5 25. Ke4 Cb6 26. b4. 1:0.

Староиндийская защита E84 [D86b]

Анастасян — Оллер (Армения) (Эстония)

1. d4 Kf6 2. с4 g6 3. Кс3 Cg7 4. e4 d6 5. f3 0—0 6. Ce3 Kc6 7. Kge2 a6 8. Фd2 Ле8 9. g4 Лb8 10. Лс1 Cd7 11. a4 e5 12. d5 Ka5 13. Фd3 c5 14. Kg3 Фb6.



15. b4! Ф:b4 16. Лb1 Kb3 17. Kpf2 Фа3 18. g5 Kh5 19. К:h5 gh 20. Ce2 b5 21. a4 ab 22. К:b5. 1:0.



Команда Украины — победитель турнира.



Самая титулованная участница турнира гроссмейстер НАНА ИОСЕЛИАНИ показала в Ленинграде абсолютно лучший результат.



Чемпионка мира МАЯЯ ЧИБУРДАНИДЗЕ поздравляет призеров турнира.

|             | Полуфинал | О.  | Финал | О.  | Всего: |
|-------------|-----------|-----|-------|-----|--------|
| Ленинград   |           | +12 |       | +13 | +25    |
| Казахстан   |           | -13 |       | -7  | -20    |
| Киргизия    |           | =10 |       | =8  | =18    |
| Грузия      |           |     |       |     |        |
| Азербайджан |           |     |       |     |        |
| Армения     |           |     |       |     |        |
| Белоруссия  |           |     |       |     |        |
| Литва       |           |     |       |     |        |
| Эстония     |           |     |       |     |        |

Индивидуальные результаты членов команды Латвии на III Всесоюзных спортивных играх молодежи

|                 |      |       |       |     |     |    |     |         |         |     |     |     |     |
|-----------------|------|-------|-------|-----|-----|----|-----|---------|---------|-----|-----|-----|-----|
| 1. Войткевич А. | 1963 | 1/2   | 0     | 1/2 | 1/2 | 0  | 1,5 | 1       | 1/2     | 1   | 1/2 | 3   | 4,5 |
| 2. Люцко И.     | 1962 | 0     | 0     | 0   | 1/2 | 1  | 1,5 | 1/2     | 1       | 1   | 1   | 3,5 | 5   |
| 3. Шульман В.   | 1962 | 1/2   | 1/2   | 1   | 1   | 1  | 4   | 0       | 0       | 0   | 1   | 1   | 5   |
| 4. Терентьев С. | 1962 | 0     | 1     | 0   | 0   | 0  | 1   | 1       | 0       | 1   | 1/2 | 2,5 | 3,5 |
| 5. Шабалов А.   | 1967 | 1     | 0     | 1   | 1/2 | 1  | 3,5 | 1       | 0       | 1   | 1/2 | 2,5 | 6   |
| 6. Раусе О.     | 1962 | 1/2   | 1/2   | 1   | 0   | 1  | 3   | 1/2     | 0       | 1/2 | 1   | 2   | 5   |
| 7. Эрнесте И.   | 1966 | 0     | 0     | 1   | 1/2 | 1  | 2,5 | 0       | 1       | 1/2 | 1   | 2,5 | 5   |
|                 |      | 2 1/2 | 2 1/2 | 3   | 5   | 17 |     | 4 2 1/2 | 5 5 1/2 | 17  |     | 34  |     |



# Великолепный результат

Один из сильнейших в этом году международных турниров (XIV категория) состоялся в югославском городе Бугойно. В нем успешно выступили советские гроссмейстеры Г. Каспаров, Б. Спасский и Т. Петросян.

Великолепный результат показал самый молодой гроссмейстер в мире Гарри Каспаров. Если вспомнить крупнейшие прошлогодние турниры в Москве и Тилбурге, то в них Каспаров выступил, в общем-то, неплохо, однако ничем особенным не выделялся — занимал места в середине таблицы. Как видим, молодой гроссмейстер сделал правильные выводы, и приобретенный опыт начинает приносить плоды. В начале года — победа на чемпионате страны, и вот новое блестящее достижение.

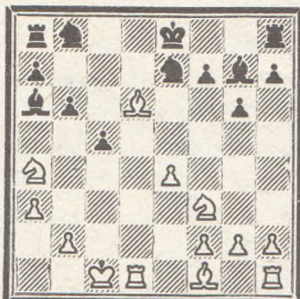
Великолепны спортивные результаты, но не менее впечатляющи и творческие удачи. Именно качество партий выгодно отличало Каспарова на фоне игры других гроссмейстеров в Бугойно.

Большое место в дебютном репертуаре бакинского гроссмейстера занимает вариант новоиндийской защиты с 4. а3, и выигранных им в этой системе партий вполне хватило бы на достаточно подробную монографию. В Бугойно Каспаров добавил к своему «новоиндийскому» активу еще 3,5 очка из 4.

## Новоиндийская защита E12 [D32a] Каспаров — Глигорич

1. d4 Kf6 2. c4 e6 3. Kf3 b6 4. a3 c5 5. d5 Ca6 6. Фc2 ed. В партии Каспаров — ван дер Вил (Грац, 1981) черные сыграли 6. ... Фе7, однако после 7. Сg5 ed очередное новшество бакинца 8. Кc3! С:c4 9. e4! обеспечило белым длительную инициативу. 7. cd g6 8. Cf4! Пожалуй, наиболее энергичное и неприятное для черных продолжение. В случае 8. Кc3 Сg7 9. g3 0—0 10. Сg2 d6 11. 0—0 Kbd7 12. h3 +/- (Тимман — Ларсен, Лас-Пальма, 1981) или 11. ... Ле8 12. Ле1 Фc7! 13. Cf4 Kh5 14. Cd2 Kd7 +/- (Каспаров — Федорович, Грац, 1981) черным легче решать дебютные проблемы. 8. ... d6 9. Кc3

Сg7 10. Фа4+ Фd7 11. С:d6 Фа4 12. Ка4 К:d5 13. 0—0—0 Ке7 14. e4!.



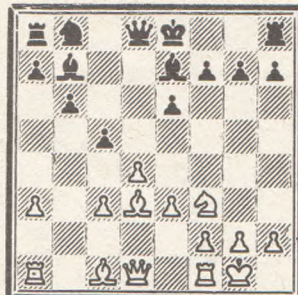
Теперь игра переходит в окончание, где фигуры Каспарова располагают значительно большей свободой действия. Открытая линия «d» вскоре перейдет в руки белых, а по ней ладьи смогут вторгнуться на 7-ю горизонталь; черным остается лишь пассивно обороняться.

14. ... С:f1 15. Лh:f1 Kbc6 16. Кc3 Лd8 17. Kb5! Лd7 18. Cf4 Л:d1+ 19. Л:d1 0—0 20. Лd7 Ла8 21. Cd6! Кc8 22. Кc7 Лb8 23. Ка6 Ла8. Каспарову удалось захватить все важнейшие стратегические пункты, и после небольшой перегруппировки фигур (воспрепятствовать которой противник не в силах) можно будет подумывать и о реализации позиционного перевеса.

24. Cf4 K8e7 25. Cd6 Kc8 26. Сg3! K8e7 27. Ch4 Cf8 28. Cf6! Маневренность черных фигур уменьшается с каждым ходом. 28. ... Лd8 29. Лc7 Ле8 30. g4! Сg7 31. g5 Cf8 32. Крc2 Лc8 33. Лb7 Kd4+. Этот размен не облегчает положение черных. Даже наоборот — теперь у Каспарова появляются дополнительные возможности «обработки» слабости в лагере противника. 34. К:d4 cd+ 35. Крd3 Кc6 36. f4! Нетрудно убедиться, что дальнейшее — вопрос не слишком сложной техники и времени. 36. ... Cd6 37. e5 Cf8 38. b4! Kd8 39. С:d8 Л:d8 40. Л:a7 h6 41. h4 h5 42. Кc7, и черные сдались (1:0).

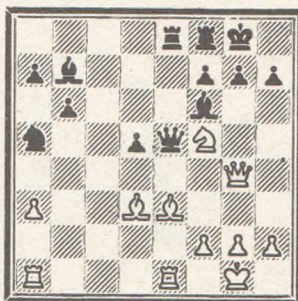
## Новоиндийская защита E12 [D32a] Каспаров — Найдорф

1. d4 Kf6 2. c4 e6 3. Kf3 b6 4. a3 Сb7 5. Кc3 d5 6. cd К:d5 7. e3 Ce7 8. Сb5+ c6 9. Cd3 К:c3 10. bc c5 11. 0—0.



Долгое время считалось, что в этой позиции черные без особых трудностей удерживают равновесие. Но именно Каспаров был одним из тех, кто не хотел с этим мириться, искал новые идеи, планы, позволяющие белым сохранить возможности активной игры в миттельшпиле. И, надо сказать, юный гроссмейстер добился в этом деле очевидных успехов.

11. ... Кc6. В партии Цебало — Тот (Будва, 1981) черные избрали 11. ... 0—0, что после 12. Фc2 g6 13. e4 Фc7 14. Фе2 Лd8 15. h4 дало белым определенную инициативу. Ход в тексте уже встречался в партии Каспарова с Гросспетером (Грац, 1981) и на сегодняшний день считается сильнейшим. 12. e4 0—0 13. Се3 cd 14. cd Лc8 15. Фе2 Ка5 16. Лfe1! Фd6. Гросспетер играл 16. ... Крh8, однако после 17. h4! С:h4 18. Лad1 Фе7 19. d5! белые получили хорошие перспективы наступления в центре и на ферзевом фланге. Избранное Найдорфом продолжение также позволяет белым начать активные операции в центре, с тем чтобы затем перенести тяжесть борьбы на королевский фланг, который, как выясняется, недостаточно защищен. 17. d5! ed 18. e5! Фе6 19. Kd4 Ф:e5 20. Kf5 Cf6 21. Фg4 Лсe8.



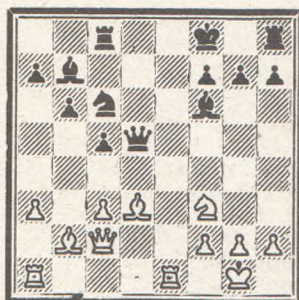
Ценой двух пешек Каспарову удалось максимально активизировать свои фигуры и создать опасные угрозы на королевском фланге. Сильнее было 21. ... Фc3.

22. Cd2! Этот неожиданный спокойный ход сразу решает. 22. ... Ф:a1. На 22. ...

Фc7 выигрывает 23. К:g7!, а в случае 22. ... Фb2 — 23. Kh6+ Крh8 24. К:f7+ Крg8 25. Фh5, но не 23. К:g7, на что могло последовать 23. ... Л:e1+ 24. Л:e1 Ф:d2. 23. Л:a1 С:a1 24. К:g7! С:g7 25. Ch6, и черные сдались (1:0).

## Новоиндийская защита E12 [D32a] Каспаров — Ивков

12. ... Лc8 (Первые ходы — как в предыдущей партии.) 13. Сb2 Cf6 14. d5! ed 15. ed Ф:d5 16. Ле1+ Крf8 17. Фc2.



За пожертвованную пешку Каспарову вновь удалось получить очевидный позиционный перевес. И хотя прямого пути к победе не видно, ясно, что черным предстоит всю партию долго и бесперспективно защищаться.

17. ... Ке5 18. Се4 К:f3+ 19. С:f3 Фd7 20. Лad1 Фc7 21. С:b7 Ф:b7 22. Фа4 h5 23. Лd7 Фc6 24. Ф:a7 Крg8 25. Лb7! Крh7 26. Л:b6 Лhe8 27. Лf1! Фc7 28. Лb7 Фc6 29. Л:f7. Наконец Ивкову удалось консолидировать свою позицию. Но дорогой ценой: пришлось отдать не только лишнюю пешку, которую черные так легкокомысленно взяли в дебюте, но и еще две в придачу. Технические задачи белых теперь не очень сложны.

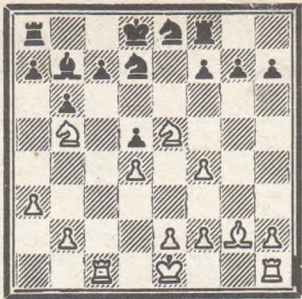
29. ... Ла8 30. Фc7 Ф:c7 31. Л:c7 Ле2 32. Сс1 Ла5. На 32. ... С:c3 решает 33. Л:c5 Сb2 34. Л:h5+. 33. Се3 Л:a3 34. Л:c5 Крg6 35. Лc1 Лаa2. В случае 35. ... Л:c3 решающий материальный перевес обеспечивает 36. Л5:c3 С:c3 37. Крf1! 36. g3 Лac2 37. Л:c2 Л:c2 38. Cd4 h4 39. С:f6, и черные сдались (1:0).

А вот еще несколько примеров на ту же тему.

## Новоиндийская защита E12 [D32a] Ивков — Полугаевский

1. Kf3 Kf6 2. c4 e6 3. d4 b6 4. a3 Сb7 5. Кc3 d5 6. cd ed 7. g3 Ce7 8. Фа4+ Фd7 9. Ф:d7+ Кb:d7 10. Kb5 Cd6 11. Cf4 Cf4 12. gf Крd8 13. Ке5 Лf8 14. Сg2 Ке8 15. Лc1.



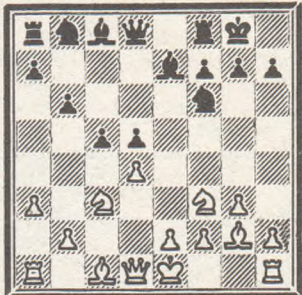


15. ... f6 16. Kc6+ C:c6 17. Л:c6 а6 18. Kc3 Kb8 19. Ле6 с6 20. Ka4 Kc7 21. Ле3 Kd7 22. Лс3 б5 23. Kc5 K:c5 24. Л:c5 Kpd7 25. f5 Kc8 26. е4 dе 27. C:e4 Лс8 28. Лg1 Лf7 29. Kpd2 Kd6 30. f3 Ле7 31. Kpd3 Kb7 32. Лс2 Kpd6 33. а4 Kd8 34. ab ab 35. Ла1 Лсc7 36. б4 Ла7 37. Лса2 Л:a2 38. Л:a2 Лс7 39. Ла6 Kpd7 40. d5 cd 41. C:d5 Kc6 42. C:c6+ Л:c6 43. Ла5 Лс4 44. Л:b5 Лh4 45. Лb7+ Kpd6 46. Л:g7 Л:b4 47. Л:h7 Kpe5 48. Kpe3 Kp:f5 49. Kpf2 Kpg6 50. Лh8 Лb5 51. Лg8+ Kpf7 52. Лg4 Ла5 53. Kpg3 Лb5 54. h4 Ла5 55. Kph3 Лf5 56. Лg3 Ла5 57. Лg1 Лb5 58. Kpg4 Ла5 59. Kpf4 Лb5 60. Ле1 Ла5 61. Ле4 Kpg6 62. Лb4 Лh5 63. Kpg4 Ла5 64. Лb8 Ла4+ 65. Kpg3 Ла5 66. Лg8+ Kpf7 67. Лg4 Лb5 68. Kph3 Лf5. 1/2:1/2.

Новоиндийская защита E12 (D32a)

Каспаров — Любюевич

1. d4 Kf6 2. c4 e6 3. Kf3 б6 4. а3 d5 5. Kc3 Ce7 6. cd ed 7. g3 0—0 8. Cg2 c5.

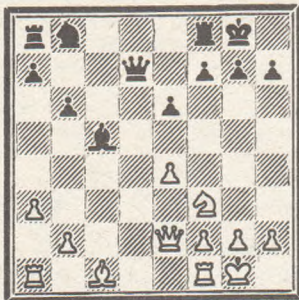


9. 0—0 Cb7 10. Фс2 Kbd7 11. Ce3 Лe8 12. Лfd1 Cf8 13. Cg5. 1/2:1/2.

Новоиндийская защита E12 (D32a)

Петросян — Андерссон

1. d4 Kf6 2. c4 е6 3. Kf3 б6 4. а3 Cb7 5. Kc3 d5 6. cd K:d5 7. е3 Ce7 8. Cb5+ с6 9. Cd3 c5 10. K:d5 Ф:d5 11. dc C:c5 12. е4 Фd8 13. Cb5+ Cc6 14. Фе2 C:b5 15. Ф:b5+ Фd7 16. Фе2 0—0 17. 0—0.



17. ... Фb7 18. Лd1 Kd7 19. Cg5 Лfe8 20. б4 Ce7 21. C:e7 Л:e7 22. е5 h6 23. Лd4 Kf8 25. h4 Лd7 26. Л:d7 K:d7 27. Kd4 а6. 1/2:1/2.

Новоиндийская защита E12 (D32a)

Хюбнер — Андерссон

Турин, 1982

10. е4 (Первые 9 ходов — как в предыдущей партии.) 10. ... K:c3 11. bc 0—0 12. 0—0 Kd7 13. Фе2 а6 14. а4 Ле8 15. Ce3 cd 16. cd Kb8 17. Лaб1 Kc6 18. Фd2 а5 19. Cb5 Лf8 20. Cf4 Kb4 21. Фе2 Cd6 22. Cg5 Ce7 23. Cf4 Cd6 24. Cg5. 1/2:1/2.

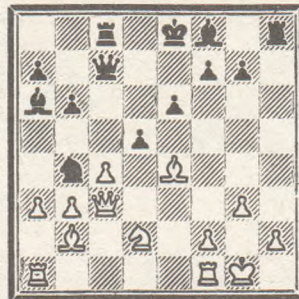
Заданный Г. Каспаровым темп оказался не под силу другим участникам. Им оставалось лишь наблюдать за тем, как бакинский гроссмейстер одерживал победу за победой, и бороться за оставшиеся места. В этой борьбе удачливее других были гроссмейстеры Лев Полугаевский и Любомир Любюевич.

Новоиндийская защита E15 (D34b)

Тимман — Полугаевский

1. d4 Kf6 2. c4 е6 3. Kf3 б6 4. g3 Ca6 5. Фb3. Одно из лю-

бимых продолжений Тиммана, которое, правда, особых успехов ему пока не принесло. 5. ... Kc6. В партии Тимман — Браун (Вейк-ан-Зее, 1981) черные пошли 5. ... d5, что после 6. cd Ф:d5 (слабее 6. ... ed 7. Kc3 Ce7 8. Cg2 0—0 9. 0—0 c6 10. Ke5 Kfd7 11. f4; Эльвест — Андрианов, 1981) 7. Фс2 Kc6 8. Kc3 Cb4 9. Cd2 C:c3 10. C:c3 Ke4 привело к острой и неясной позиции. 6. Kbd2 Ka5 7. Фс2. Во встрече Чандлер — Горт (Бохум, 1981) белые избрали 7. Фa4, и после 7. ... Cb7 8. Cg2 c5 9. 0—0 Cc6! создалась примерно равная позиция. 7. ... c5 8. е4 cd 9. е5 Kg8 10. Cd3 Ke7 11. C:h7 Лс8. Хотя королю черных суждено остаться в центре, использовать это Тимману не удастся. Надо считать с возможными черных в центре и по линии «с». 12. Ce4 Фс7 13. б3 Kec6 14. Cb2 K:e5 15. K:d4 Kac6 16. K:c6 17. 0—0 Kb4 18. Фс3 d5! 19. а3.



19. ... Ka2! Жертвуя пешку, Полугаевский разминивает белополюго слона противника и занимает тяжелыми фигурами открытую линию «d». Инициатива черных вполне компенсирует недостающую пешку. 20. Л:a2 de 21. K:e4 Cb7 22. Фd3 Лd8 23. Фе2 Фс6 24. f3 Фd7! 25. Cc1 Фd3. И после размена ферзей натиск не ослабнет. 26. б4 Лh5 27. Cf4 Лf5 28. Лd2 Ф:e2 29. Л:e2 Ce7 30. Лd2!! Лс8 31. Лс2 е5 32. Cc1 Л:f3!! Черные отыгрывают пешку и, благодаря более эластичному расположению сил, сохраняют преимущество и в эндшпиль.

33. Л:f3 C:e4 34. Лff2 C:c2 35. Л:c2 Kpd7 36. Kpg2 f5 37.

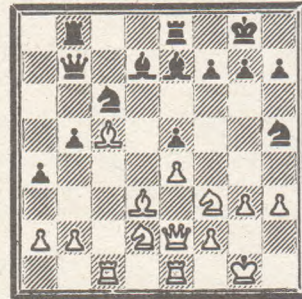
Cb2 Кре6 38. Kpf3 g6 39. Cc1 e4+! В то время как Тимману не удается образовать проходные пешки на ферзевом фланге, проходные черных в центре, взаимодействуя с другими фигурами, становятся решающим фактором. 40. Kpf2 g5! 41. h3 Лd8 42. Лd2 Лh8 43. Kpg2 Лс8 44. Лс2 Лg8 45. Ле2 Cд6 46. g4. Не стоило форсировать события. 46. ... Cf4! 47. gf+ Kp:f5 48. Лс2 e3!. Активность черных фигур становится решающей. Грозит 49. ... Кре4 и 50. ... Kpd3. 49. Kpf3 Лh8 50. Кре2 Л:h3 51. Kpd3 e2+!. Белые сдались [0:1]. После 52. Kp:e2 Лh2+ 53. Kpd3 Л:c2 54. Kp:c2 C:c1 55. Kp:c1 Кре4 черные легко выигрывают пешечное окончание.

Л. Любюевич, так же как и победитель турнира Г. Каспаров и экс-чемпион мира Б. Спасский, не проиграл ни одной партии.

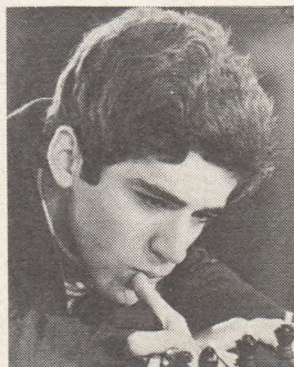
Испанская партия C99 (E47a)

Любюевич — Тимман

1. е4 е5 2. Kf3 Kc6 3. Cb5 а6 4. Ca4 Kf6 5. 0—0 Ce7 6. Ле1 б5 7. Cb3 0—0 8. c3 d6 9. h3 Ka5 10. Cc2 c5 11. d4 Фс7 12. Kbd2 cd 13. cd Kc6 14. Kb3 а5 15. Ce3 а4 16. Kbd2 Cd7. Чаще играют 17. ... Се6. 17. Лс1. В случае 17. а3 Лfe8! 18. Cd3 Фb7 19. Фе2 Cd8! черным удается получить достаточную контригру. 17. ... Фb7 18. Фе2 Лfe8 19. Cd3 Lab8 20. de de 21. Cc5 Kh5 22. g3!.



Любюевичу удалось вызвать тактические осложнения, которые черные не готовы.



ГАРРИ КАСПАРОВ.

Бугуйно, 1982

| ЭЛО                       | 1    | 2     | 3     | 4     | 5     | 6     | 7     | 8     | 9     | 10      | 11    | 12    | 13    | 14  | О.    | М. |
|---------------------------|------|-------|-------|-------|-------|-------|-------|-------|-------|---------|-------|-------|-------|-----|-------|----|
| 1. Иванович Б. СФРЮ       | 2485 | ● 1/2 | 1 1/2 | 1/2   | 1/2   | 1/2   | 1 1/2 | 0     | 1     | 0       | 1/2   | 0     | 0     | 6   | 9     |    |
| 2. Каспаров Г. СССР       | 2640 | 1/2 ● | 1 1/2 | 1 1/2 | 1 1/2 | 1 1/2 | 1 1/2 | 1/2   | 1/2   | 1/2     | 1     | 1     | 9,5   | 1   |       |    |
| 3. Ивков Б. СФРЮ          | 2480 | 0     | 0 ●   | 1/2   | 0     | 1/2   | 1/2   | 0     | 1/2   | 0       | 1/2   | 0     | 1/2   | 3,5 | 14    |    |
| 4. Полугаевский Л. СССР   | 2600 | 1/2   | 1/2   | 1/2 ● | 1/2   | 1/2   | 0     | 1/2   | 1/2   | 1       | 1/2   | 1     | 1     | 8   | 2—3   |    |
| 5. Петросян Т. СССР       | 2605 | 1/2   | 0     | 1 1/2 | ●     | 1/2   | 1/2   | 1/2   | 1     | 1/2     | 1/2   | 1/2   | 1/2   | 7   | 6—8   |    |
| 6. Спасский Б. СССР       | 2625 | 1/2   | 1/2   | 1/2   | 1/2   | 1/2 ● | 1 1/2 | 1/2   | 1/2   | 1/2     | 1/2   | 1 1/2 | 1 1/2 | 7,5 | 4—5   |    |
| 7. Ларсен Б. Дания        | 2605 | 0     | 0     | 1/2   | 1 1/2 | 0 ●   | 1 1/2 | 0     | 1/2   | 1       | 1     | 1     | 1     | 7   | 6—8   |    |
| 8. Кавалек Л. США         | 2590 | 1/2   | 0     | 1/2   | 1 1/2 | 1/2   | 0 ●   | 1/2   | 0     | 1/2     | 1/2   | 1/2   | 1/2   | 5   | 11—12 |    |
| 9. Любюевич Л. СФРЮ       | 2600 | 1     | 1/2   | 1 1/2 | 1/2   | 1/2   | 1/2   | 1/2 ● | 1 1/2 | 1/2     | 1/2   | 1/2   | 1/2   | 8   | 2—3   |    |
| 10. Тимман Я. Голландия   | 2655 | 0     | 1/2   | 1/2   | 0     | 0     | 1/2   | 1     | 1     | 0 ●     | 1/2   | 0     | 1/2   | 1   | 5,5   | 10 |
| 11. Хюбнер Р. ФРГ         | 2620 | 1     | 1/2   | 1     | 0     | 1/2   | 1/2   | 1/2   | 1/2   | 1/2 ●   | 1/2   | 1 1/2 | 1 1/2 | 7,5 | 4—5   |    |
| 12. Андерссон У. Швеция   | 2605 | 1/2   | 1/2   | 1/2   | 1/2   | 1/2   | 0     | 1/2   | 1/2   | 1 1/2 ● | 1 1/2 | 1 1/2 | 1 1/2 | 7   | 6—8   |    |
| 13. Глигорич С. СФРЮ      | 2535 | 1     | 0     | 1     | 0     | 1/2   | 0     | 0     | 1/2   | 1/2     | 0     | 0 ●   | 1/2   | 4,5 | 13    |    |
| 14. Найддорф М. Аргентина | 2510 | 1     | 0     | 1/2   | 0     | 1/2   | 1/2   | 0     | 1/2   | 1/2     | 0     | 1/2   | 1/2 ● | 5   | 11—12 |    |



Сейчас не проходит 22. ... С:h3 ввиду 23. С:e7 Л:e7 24. Кg5!

22. ... С:c5 23. Л:c5 Фb6 24. Лс1 Лbс8 25. Фe3! С:h3 26. С:b5 Кd4 27. С:e8 Л:c5 28. Кс4! Фигуры черных лишены координации, и Любоевич, жертвуя две фигуры за ладью, образует на ферзевом фланге проходные пешки, которым суждено решить исход поединка. 28. ... Фf6. На 28. ... Фe6 сильно 29. С:f7+ Ф:f7 30. Кf:e5. 29. Кf:e5! Л:e5 30. К:e5 Ф:e5 31. С:a4 g5 32. Лс4 Ке6 33. Фс3! Черные вынуждены согласиться на размен ферзей, а в эндшпиле роль проходных пешек еще более возрастает.

33. ... Ф:c3 (33. ... Фd6 34. Крh2!) 34. Л:c3 Кf6 35. f3 g4 36. e5 Кd5 37. Лс8+ Крg7 38. Сb3! Ке7 39. С:e6! fe 40. Лс7. Еще немного, и белые пешки придут в движение, а остановить их невозможно, поскольку черный слон выключен из игры. 40. ... Крf8 41. f4! Кf5 42. Лс3 h5 43. a4 h4 44. a5!, и черные сдались [1:0]. На 44. ... К:g3 решает 45. Л:g3 hg 46. a6, а после 44. ... hg — 45. a6 Кd4 46. Л:g3! Ке2+ 47. Крf2 К:g3 48. Кр:g3. В обоих случаях пешка белых беспрепятственно проходит в ферзи.

**Испанская партия**  
С92 [E40a]  
Спасский — Глигорич

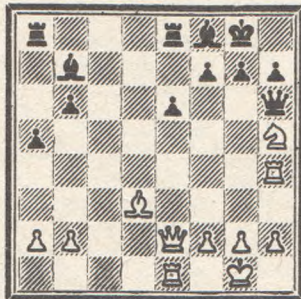
1. e4 e5 2. Кf3 Кс6 3. Сb5 a6 4. Са4 Кf6 5. 0—0 Се7 6. Лd1 b5 7. Сb3 d6 8. c3 0—0 9. h3 Сb7 10. d4 Лe8 11. Кbd2 Сf8 12. Сс2 g6 13. a4 Сg7 14. d5! Спасский запирает центр, после чего ему удается с выгодой создать игру на ферзевом фланге и получить ощутимый позиционный перевес. 14. ... Кb8 15. Cd3 ba 16. Ф:a4 c6 17. c4 Фс7 18. Кb3 Кbd7 19. Cd2 Лe8 20. Фa3 Ке8 21. dc С:c6 22. Ка5 Кс5 23. b4 К:d3 24. Ф:d3.

Положение на ферзевом фланге стабилизировалось, черные лишены какой-либо контригры, и экс-чемпион мира может приступить к активным действиям в центре и на королевском фланге.

24. ... Cd7 25. Лс1 Лd8 26. Кh2 Кf6 27. Кf1 Kh5 28. Ке3 Кf4 29. Фa3 Лde8 30. Кd5 К:d5 31. ed f5 32. f4! Угрозы на королевском фланге неотразимы. 32. ... Лe8 33. Сс3! e! 34. С:g7 Кр:g7 35. Фс3+ Крg8 36. c5! Сb5 37. Фd2 g5 38. Кb3 Фf7 39. cd! Черных губят слабости на королевском фланге. 39. ... Ле4 40. Кс5 Лae8 41. Ке6! Лb:e6 42. de Ф:e6 43. Л:e4 fe 44. Лс5! h6 45. Фd5!, и черные сдались [1:0]. Прогривает как 45. ... Ф:d5 46. Л:d5 Cd7 47. Ле5, так и 45. ... Крf7 46. Лс7+ Крf6 47. Фd4+ Крf5 48. Ле7!

**Трнава.** В международном турнире победил чехословацкий гроссмейстер Властимил Янса — 8 очков из 13. 2—5 места разделили гроссмейстеры Л. Фогт (ГДР) и Л. Барцаи (Венгрия), международный мастер Э. Медуна и мастер ФИДЕ Л. Добровольский (оба — ЧССР), отставшие от победителя на пол-очка.

**Фогт — Медуна**

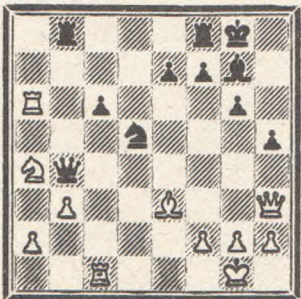


25. Кf6+! Ф:f6 26. С:h7+ Крh8 27. Фh5 Фh6. Единственный ход, спасающий от мата. Однако теперь черным придется отдать ферзя, и судьба партии решена. 28. Ф:f7! Сb4 29. Л:h6 gh 30. Cd3 Лe7 31. Фf6+ Крg8 32. Лe3 Лf7 33. Ф:e6 Сс5 34. Сd4 Лf8 35. Фg6+ Крh8 36. С:f7. Черные сдались [1:0].



**Кечкемет.** Международный турнир на сей раз прошел без участия гроссмейстеров. 1—2 места поделили международный мастер И. Хауснер (ЧССР) и мастер Р. Тишбирек (ГДР) — по 10,5 очка из 15. Шахматист из ГДР вторично выполнил норму балла международного мастера. На 3-м месте И. Варашди (Венгрия) — 10 очков.

**Ковач — Тишбирек**



25. ... Фb5! Жертвуя пешку, черные максимально активизируют свои силы и перехватывают инициативу. 26. Лa:c6 Кb4! 27. Лbс5 Фe2 28. g3! После этого хода черные легко добиваются решающего преимущества. На 28. a3 сильно 28. ... Лf8! 28. ... Ф:a2 29. Лс8 Лb:c8 30. Л:c8 Кс2! Ферзь белых оказывается выключенным из игры, и им не удается организовать оборону. 31. Л:f8+ С:f8 32. Кс5!!

К:e3 33. fe Ch6! 34. g4 Фe2! 35. Крh1 hg 36. Фg2 Фe1+, и белые сдались [0:1] — 37. Фg1 Ф:g1+ 38. Кр:g1 С:e3+.

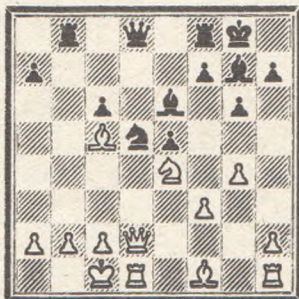


**Будапешт.** Международный женский турнир закончился двойной победой советских шахматисток. Первой финишировала гроссмейстер Елена Фаталибекова — 9,5 из 14, на пол-очка позади мастер Тамара Миногина. 3-е место заняла международный мастер из Венгрии Ж. Макаи — 8 очков.

В финале кубка европейских чемпионов встретились местный «Спартакус» и московский «Буревестник». Со счетом 6,5:5,5 победили венгерские шахматисты. Судьба матча практически решилась на последней доске, где малоизвестный мастер ФИДЕ А. Шнейдер в двух партиях отобрал 1,5 очка у международного мастера С. Долматова.

**Сицилианская защита**  
В76 [E83b]  
Долматов — Шнейдер А.

1. e4 c5 2. Кf3 d6 3. d4 cd 4. К:d4 Кf6 5. Кс3 g6 6. Се3 Сg7 7. f3 0—0 8. Фd2 Кс6 9. 0—0—0 d5 10. ed К:d5 11. К:c6 bc 12. Cd4 e5 13. Сс5 Се6! 14. Ке4 Лb8 15. g4!!



Этот ход неудачен, как уже показала партия Фойгель — Юртаев (1981), а также Велимирович — Гуфельд (Винковци, 1982 — см. «Шахматы», 1982, № 16).

15. ... f5! 16. gf gf 17. Лg1 fe 18. Фh6 Фf6 19. Л:g7+ Ф:g7 20. Ф:e6+ Крh8 21. С:f8 Кg5+ 22. Крb1 Л:f8 23. Ф:c6 Ке3 24. Лe1 К:f1 25. Л:f1 e! 26. Фe4 f2 27. c4 Лf4 28. Фd3 e4 29. Фс3+ Лf6 30. Крс2 e3 31. Крd1 Фf4 32. b3 Крg7, и белые сдались [0:1].



**Гавана.** В международном турнире победил кубинский гроссмейстер Гильермо Гарсия — 7,5 очка из 11. На пол-очка отстали гроссмейстеры А. Родригес (Куба) и Х. Пфлеггер (ФРГ). Советский гроссмейстер А. Михальчишин с 6,5 очка поделил 4—6 места.

**Сицилианская защита**  
В82 [E85b]  
Сиснига — Михальчишин

1. e4 c5 2. Кf3 e6 3. Кс3 d6 4. d4 cd 5. К:d4 Се7 6. f4 Кf6 7. Се3 0—0 8. Фf3 Кс6 9. 0—0—0 Фс7 10. g4 К:d4 11. Л:d4. С несомненно более сложными проблемами черные сталкиваются после 11. С:d4. 11. ... e5 12. Лd2 С:g4 13. Фg3 e! 14. С:f4 Се6 15. Ch6 Kh5 16. Фg2 Cf6.

Реальных угроз по линии «g» белым создать не удалось, а это значит, что Михальчишин успешно решил дебютные проблемы.

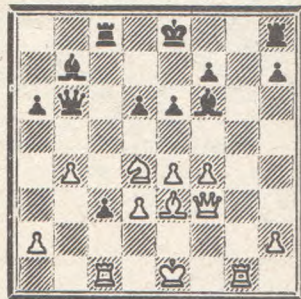
17. Кd5. На 17. Се2 возможно 17. ... Крh8. 17. ... С:d5 18. Л:d5 Се5 19. Фf3 gh 20. Ф:h5 Фb6! Угрозы черных уже намного реальнее, и основная причина этого — большая разница в активности слонов. 21. Сb5 Крh8 22. Ф:h6 Лg8! 23. Крb1 a6 24. Л:e5! Лg6!, и белые сдались [0:1].



**Чикаго.** Высокий результат на международном турнире показал гроссмейстер Роберт Хюбнер (ФРГ) — 8 очков из 10, на 2,5 очка опередив второго призера, американского гроссмейстера У. Брауна.

**Сицилианская защита**  
В82 [E85b]  
Хюбнер — Браун

1. e4 c5 2. Кf3 d6 3. d4 cd 4. К:d4 Кf6 5. Кс3 a6 6. Се3 e6 7. f4 b5 8. Фf3 Сb7 9. Cd3 Кbd7 10. g4 Кс5 11. g5 b4 12. gf bc 13. fg С:g7 14. b4 К:d3+ 15. cd Лс8 16. Лg1 Сf6 17. Лс1 Фb6.



Дальнейшая борьба проходит в романтическом стиле XIX века: оба короля остаются в центре. На сей раз успех сопутствует западногерманскому гроссмейстеру.

18. К:e6 Ф:b4 19. Кg7+ Крd8 20. Фh5 Лс7 21. e5 de 22. fe С:g7 23. Л:g7 Cd5 24. Лg4 Фb7 25. Фh4+ Крс8 26. Лb4 Фa8 27. Фd4 Се6 28. Л:c3 Лd8 29. Л:c7+ Кр:c7 30. Фс5+ Крd7 31. Ле4 Фb7 32. Сg5 Фb1+ 33. Крd2 Ф:a2+ 34. Крe3, и черные сдались [1:0].



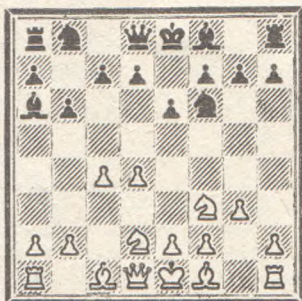
# Новоиндийская защита с 4. ... Сa6 E15 (D34b)

Рассматриваемый вариант авторами всех дебютных руководств приписывается А. Нимцовичу без указания первоисточников. Отношение к варианту вначале было, пожалуй, скептическим; так, в сборнике «Шахматы за 1947—1949 гг.» можно найти такой отзыв: «... 4. ... Сa6? (Сомнительный эксперимент)». 5. Фa4! Хороший ход, одновременно берущий под прицел слона a6, связывающий его защитой коня и препятствующий продвижению d7—d5» (В. Панов). За прошедшие с того времени годы ход 5. Фa4 лишился восклицательного знака...

Сейчас уже можно сказать, что ход 4. ... Сa6 выдержал испытание временем и с успехом применяется на самых различных уровнях.

В настоящей статье мы рассмотрим самый популярный вариант:

- |           |        |
|-----------|--------|
| 1. d2—d4  | Kg8—f6 |
| 2. c2—c4  | e7—e6  |
| 3. Kg1—f3 | b7—b6  |
| 4. g2—g3  | Cc8—a6 |
| 5. Kb1—d2 | ...    |

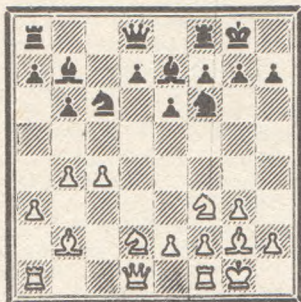


Этот не особенно котирующийся у теоретиков ход приносит белым, в общем, неплохие дивиденды. Здесь испытывались различные продолжения. Сразу заметим, что ход 5. ... сb не имеет самостоятельного значения; обычно дело сводится, с перестановкой ходов, к вариантам после 5. ... d5.

5. ... c7—c5

Контрудар, считающийся сейчас основным возражением на 5. Kbd2. Он требует от черных готовности к острым ситуациям в связи с возможностью 6. e4, о чем речь пойдет далее. Чаше белые играют 6. Cg2, что после серии довольно очевидных ходов 6. ...

Kc6 7. dc C:c5 8. 0—0 0—0 9. a3 Cb7 10. b4 Ce7 11. Cb2 ведет к позиции на диаграмме:



Многочисленные партии показывают жизнеспособность этой позиции за черных. Вот, к примеру, как продолжалась встреча Бронштейн — Тайманов (1953): 11. ... Лс8 12. Фb3 Лс7 13. Лас1 Фa8 14. Фd3 h6 15. Лfd1 Лd8 16. e4 d6 17. Фe2 a5, с хорошей контригрой на ферзевом фланге. В то же время черным не следует форсировать события: 11. ... a5 12. b5 Kb8 13. Фc2 d6 14. Kc5 C:g2 15. C:f6 g6 16. K:e6 fe 17. C:e7 +- (Георгедзе — Купрейчик, 1979).

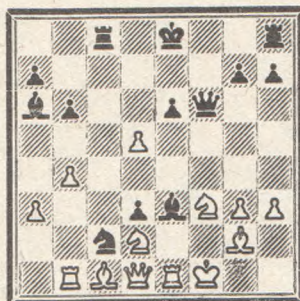
К более сложной игре ведет 7. ... bc (вместо 7. ... C:c5). После 8. 0—0 Ce7 9. b3 0—0 10. Cb2 d6 (возможно и 10. ... Cb7 11. Ke5 Фc7, с примерно равными шансами; Незделькович — Бронштейн, 1959) 11. Фc2 Cb7 позиция черных не внушает опасений (Тукмаков — Аникаев, 1979).

Наряду с 10. ... d6 и 10. ... Cb7 успешно применяется ход 10. ... d5. В партии Пеев — Сунне (1981) далее было 11. Ke5 K:e5 12. C:e5 Лс8 13. e3 (сильнее 13. cd ed 14. Лc1 =) 13. ... Kd7 14. Cb2 Cf6 15. C:f6 Ф:f6, с чуть лучшей игрой у черных.

Попытка использовать после 6. ... Kc6 связку коня путем 7. Ke5, предпринятая Каминским против Копыловым (1956), оказалась несостоятельной: 7. ... K:d4 8. C:a8 Ф:a8 9. Kef3, и теперь вместо 9. ... h5, после чего белым удалось защититься, сильнее было указанное Б. Воронковым 9. ... Ke4 10. 0—0 K:f3+ 11. K:f3 C:c4 -/+.

К очень острой игре привел после 6. ... Kc6 ход 7. e4 в партии Непомнящий — Черепков (1982): 7. ... cd 8. e5 Kc4 9. 0—0 Лс8 (мы предпо-

чили бы 9. ... Kg:e5) 10. Ле1 (сильнее 10. Фa4 Cb7 11. h3 Kh6 12. K:d4 и т. д.) 10. ... d3! 11. h3 K:f2 12. Kp:f2 Cc5+ 13. Kp:f1 Kb4 14. b3 f5 15. ef (лучше 15. Ca3 Kc2 16. C:c5, с некоторым перевесом) 15. ... Ф:f6 16. Лb1 d5 17. a3 Kc2 18. b4 Ce3 19. cd,



и в цейтноте противники согласились на ничью. Как показал последующий анализ, позиция черных здесь уже предпочтительнее. Например:

19. ... 0—0 20. Ke4 d2+ 21. b5 deФ+ 22. Ф:e1 Фg6 -/+; 20. b5 Фe5 21. ba Ф:g3 Ke4 Л:f3+ -+; 20. Cb2 Фh6 21. de C:d2 22. e7 C:e1 23. efФ+ Л:f8 -/+.

Также и в других вариантах за белых не видно удовлетворительных продолжений.

Реже встречается в ответ на 6. Cg2 — 6. ... Cb7. Теперь в случае 7. dc C:c5 (или 7. ... bc) дело сводится к вариантам, рассмотренным выше, а после 7. 0—0 у черных выбор между 7. ... Ce7 и, пожалуй, более точным 7. ... cd.

7. ... Ce7 встретилось в партии Петерсон — Бронштейн (1965), с продолжением 8. b3 Kc6 9. Cb2 K:d4 10. K:d4 C:g2 11. Kp:g2 cd 12. Kf3 0—0 13. Ф:d4 +/-.

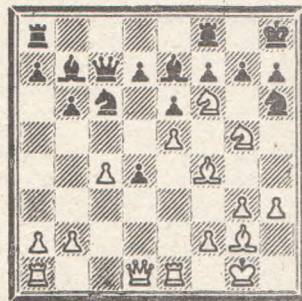
7. ... cd привело к позиции примерно равенства в партии Рытов — Владимиров (1980): 8. Kb3 Ce7 9. Kb:d4 a6 10. b3 0—0 11. Cb2 d6 12. Фc2 Ce4 13. Фd2 Kbd7.

Однако кроме 7. dc и 7. 0—0 в ответ на 6. ... Cb7 белые располагают еще и ходом 7. e4, ведущим к весьма неясным ситуациям. Так, в партии Дорфман — Платонов (1980), где эта позиция возникла с перестановкой ходов, далее последовало:

7. ... cd. Плохо 7. ... Ke4 ввиду 8. Ke5 d5 9. cd ed (9. ... K:d2 10. C:d2 C:d5 11. C:d5 ed 12. 0—0 +/-) 10. Ch3 +/-.
- Не оправдал себя ход 7. ... d6 — 8. d5 ed 9. cd Ca6 10. Cf1 Фc8 11. Фa4+ Kfd7 12. C:a6 (заслуживало внимания и 12. e5) 12. ... Ф:a6 13. Ф:a6 K:a6 14. 0—0 +/- (Сосонко — Майле, 1981).

8. e5 Kc4 9. 0—0 Фc7 (встречалось также 9. ... h5) 10. Ле1 Kc6 11. h3 Kh6 12. Ke4 Ce7 13. Cf4 0—0. Черные слишком благодушно настроены; следовало подумать над 13. ... Kf5. Теперь же события принимают угрожающий характер: 14. Kf6+ Kph8. Все это уже было в партии Лемачко — Литинская (1980) и закончилось в пользу черных после 15. Фb1 Kf5 16. K:h7 Kp:h7 17. g4 g6.

Дорфман значительно усиливает игру белых путем 15. Kc5, после чего возникает картинная позиция:



В партии дальше было 15. ... K:e5 16. Ле:5 C:f6 17. Ле:6 Фc5 18. b4 Ф:c4 19. Лc1 Ф:b4 20. a3 Фb2 21. Ле2 Фb5 22. C:b7 C:g5 23. Ле5, и черные сдались. Не исключено, что их игру можно где-то усилить, но, так или иначе, инициатива белых выглядит крайне опасной.

В частности, вместо 15. ... K:e5 не помогает ни 15. ... gf ввиду 16. ef e5 17. Фd3 +/-, ни 15. ... C:f6 16. ef e5 17. fg+ Kp:g7 18. C:e5+ K:a5 19. C:b7 Ф:b7 20. Ле:e5 +/-.

Особенно интересно выглядит, видимо, 15. ... d6, но и тут после 16. Kc7 белые сохраняют атакующие возможности.

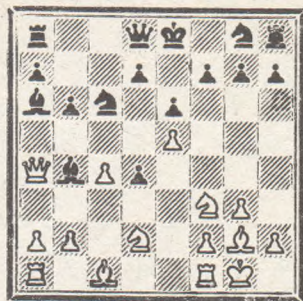
Рассмотрим теперь возможности сторон в случае, когда, не откладывая на будущее, белые сразу играют 6. e4 (вместо 6. Cg2). Этот популярный в конце 60-х годов ход ныне переживает вторую молодость. Обычный ответ черных здесь 6. ... cd; ход 6. ... Cb7, встретившийся в партии Сосонко — Хелмерс (1980), привел после 7. d5 ed 8. ed Ce7 9. Cg2 0—0 10. 0—0 d6 11. b3 Kbd7 12. Cb2 Ле8 к довольно трудной для них позиции.

Столкнулись с трудностями черные и в партии Ульман — Керес (1967), где впервые был применен ход 6. e4: 6. ... cd 7. e5 Kg8 8. Cg2 Kc6 9. 0—0 b5 (встречалось также 9. ... Kge7 10. Фa4 Cb7 11. K:d4 K:d4 12. C:b7 Kef5 13. Kf3 Лb8 14. K:d4 K:d4 15. Cg2, с преимуществом у белых; Адамский — Вилела, 1981) 10. cb C:b5 11. Ле1 Cb4 12. a3 и т. д.

В настоящее время вместо



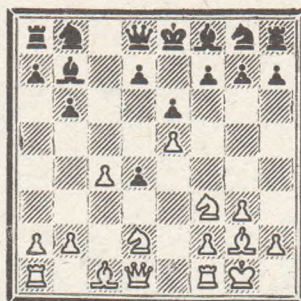
несвоевременного 9. ... b5 или 9. ... Kge7 часто играют 9. ... Сb4 10. Фa4, и возникает позиция на диаграмме:



К этому положению, где черные немного отстали в развитии, пришли партии Гуфельд — Гипслис (1969) и Риккерс — Арзуманян (1979). В обоих случаях белые достигли перевеса: в первой партии после 10. ... Фс8 11. a3 Ce7 12. b4 Сb7 13. c5, во второй — после 10. ... С:d2 11. С:d2 Фс8 12. Лf1. К тому же, как показал Е. Геллер, вместо 11. a3 (в партии Гуфельд — Гипслис) еще сильнее было 11. К:d4, и на 11. ... К:d4 — 12. Ф:b4 Кс2 13. Фс3 К:a1 14. Ке4, с атакой, а на 11.

... С:d2 — 12. К:с6 или 12. Кb5, с заметным преимуществом.

Трудности после 7. e5 Kg8 8. Сg2 Кс6 заставили черных искать новые пути развития, одним из которых явился возврат к ходу 8. ... Сb7, известному еще по партии Ульман — Торгберссон (1968), где далее было 9. 0—0.



9. ... Ке7 10. Ле1 Кf5 11. g4 Ке7 12. Ке4 +/-.

Наряду с 9. ... Ке7 10. Ле1 d6 (Геллер) или 9. ... Ке7 10. К:d4 С:g2 11. Кр:g2 Кс6 12. Кf3 К:d4 13. Ф:d4 Фс7, с примерно равными шансами (Разуваев — Рашковский, 1980) здесь встречались также ходы

9. ... Фс8 и 9. ... d6. Первый из них испытан в партии Кярнер — Фокин (1979); после 10. Кb3 Кс6 (при 10. ... Ф:с4 черные слишком отстают в развитии) 11. Кb:d4 К:d4 12. К:d4 позиция белых предпочтительнее.

Ход 9. ... d6 применил Спасов против Адамского (1980); дальнейшее 10. Кb3 de 11. К:e5 С:g2 12. Кр:g2 Кd7 18. Ф:d4 Кgf6 привело к позиции с примерно равными шансами, однако, играя вместо 10. Кb3 — 10. ed, как было в партии Еолян — Шакиров (1981), белые сохраняют некоторый перевес (далее там было 10. ... С:d6 11. К:d4 С:g2 12. Кр:g2 Кf6 13. Кb5 и т. д.).

Очень неприятно для черных и 10. К:d4 С:g2 11. Кр:g2 — они заметно отстают в развитии, возникают угрозы по диагоналям a4—e8 и f3—a8. В партии Сосонко — Георгиу (1981) далее было 11. ... a6 12. ed С:d6 13. Фf3 Лa7 14. Ке4 Лd7 15. Лd1 — инициатива белых опасна.

Путь к поискам контригры после 6. e4. cd 7. e5 связан с ходом 7. ... Kg4, встретив-

шимся в партии Геллер — Георгадзе (1981), где последовало 8. h3 Kh6 9. Сg2 Кс6 10. 0—0 Кf5 11. Фa4 Фс8 12. Ке4 h5, и белые почти ничего не достигли.

Вместо слишком академического хода 9. Сg2 заслуживало внимания 9. g4 и 10. Ке4 с дальнейшим Cf4, хотя и в этом случае оборонительный потенциал черных выглядит недостаточным.

Возможность активной игры в центре путем 6. e4 — одно из достоинств хода 5. Кbd2, привлекая сейчас пристальное внимание теоретиков и практиков, и от того, как черным удастся справиться с возникающими трудностями, зависит дальнейшая судьба варианта, поскольку традиционные методы разрывания игры белых здесь все чаще оказываются малоэффективными.

Мастер Е. Кузьминых,  
мастер Г. Несис

(Окончание следует)

№ 19

## ♔ партии и фрагменты

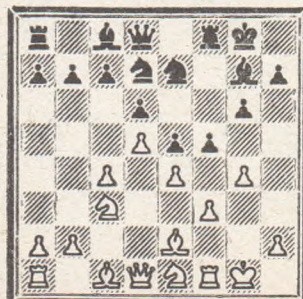
# У КОГО ВСЕ-ТАКИ ЛУЧШЕ?

В приводимой партии встретился вариант, который я играю уже не один десяток лет. Чаще белыми фигурами, иногда и черными. Дебютные сражения проходили с переменным успехом; и, хотя я и отдаю предпочтение позиции белых, но все же затрудняюсь с уверенностью сказать, чьи шансы в этом варианте объективно лучше. Судите сами...

### Староиндийская защита E99 (D99c) Гипслис — Вестеринен

Международный турнир, Юрмала, 1978

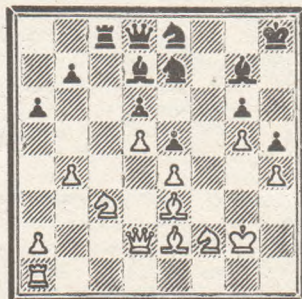
- |            |        |
|------------|--------|
| 1. d2—d4   | Kg8—f6 |
| 2. c2—c4   | g7—g6  |
| 3. Кb1—c3  | Cf8—g7 |
| 4. e2—e4   | d7—d6  |
| 5. Kg1—f3  | 0—0    |
| 6. Cf1—e2  | e7—e5  |
| 7. 0—0     | Kb8—c6 |
| 8. d4—d5   | Kc6—e7 |
| 9. Kf3—e1  | Kf6—d7 |
| 10. f2—f3  | f7—f5  |
| 11. g2—g4! | ...    |



В шахматах есть немало аксиом, которых, в общем-то, надо следовать во время партии. И одна из них гласит: «Не ослабляй позицию своего короля». Здесь же мы видим обратную картину: белые как будто приступают к атаке на королевском фланге, бросают вперед пешки от своего короля, ослабляя тем самым его позицию. Однако смысл этого плана значительно глубже. Продвигая пешки королевского фланга, белые стремятся ограничить здесь возможности традиционного контраступления черных, с тем чтобы затем попытаться решить исход сражения на ферзевом фланге! На словах очень просто и понятно, однако реализация этого плана чревата неожиданностями и приключениями.

В партии Гипслис — Мац

(полуфинал 34-го чемпионата СССР, Краснодар, 1966) черные сыграли 11. ... Крh8. Знакомство с ходом борьбы в этой партии поможет получить более ясное представление о плане игры белых. 12. h4 fg 13. fg Л:f1+ 14. Кр:f1 Кf6 15. Кd3 c6 16. Кf2 cd 17. cd a6 18. Ce3 Cd7 19. Kpg2 Лс8 20. Фd2 h5 21. g5! Ке8 22. b4.



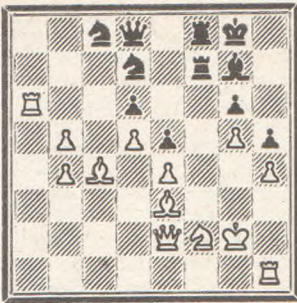
Стабилизировав позицию на королевском фланге, где у черных нет никаких возможностей контригры, белые начинают осуществлять свой замысел — активную игру на ферзевом фланге. Не только в этой, но и в других партиях, которые будут здесь рассмотрены, белым удалось реализовать свой план, поскольку у них явный перевес в простран-

стве, а фигуры черных совершенно лишены свободы действий. 22. ... Сf8 23. a4 Kg7 24. b5 Фс7 25. Ла3 Ла8 26. ba ba 27. Лb3 Сс8 28. Фb2 Кg8 29. Кb1. В то время как белые планомерно перегруппировали силы на ферзевом фланге, с тем чтобы нажать на слабость в позиции черных — пешку a6, легкие фигуры противника запутались на королевском фланге. 29. ... Фf7 30. Кd2 Cd7 31. Лb7 Фe8 32. a5 Ce7 33. Кс4 Сb5 34. Кb6 С:e2 35. Ф:e2 Лd8 36. Ф:a6 Фf7 37. Фе2, и черные сдались.

Подобным образом на ферзевом фланге завершилась партия Гипслис — Буазиз (международный турнир, Сус, 1967). В этой партии черные не дали себя «удушить». Жертвой пешки Буазиз попытался добиться контригры, рассчитывая использовать ослабление королевского фланга противника. Однако силы белых на удивление эластично действовали и в обороне, и в нападении. 11. ... a6 12. Кd3 Лf7 13. h4 c5 14. a3 b5! 15. cb ab 16. К:b5 Фb6 17. Кf2! Все защищено. 17. ... fg 18. fg Ca6 19. a4 c4. Чтобы оживить свои фигуры, черные жертвуют еще одну пешку. 20. С:c4 Лаf8 21. Фе2



Kc8 22. Kpg2 Kc5 23. Ce3 C:b5 24. ab Фс7 25. b4 Kd7 26. Ла6 Фd8 27. Лh1 h5 28. g5.



Пешечная конфигурация на королевском фланге похожа на ту, что была в предыдущей партии. Какая-либо контригра со стороны черных совершенно исключена. 28. ... Kb8 29. Ла2 Kb6 30. Cd3 Лf4 31. Ла7!.

Принятие жертвы качества лишь затруднило бы реализацию перевеса, не говоря уже о том, что при этом оживал чернополюсный слон черных. 31. ... K8d7 32. Лb7 Фс8 33. Л:b6 K:b6 34. C:b6 Лf4 35. Ce3 Фb7 36. b6 Ла8 37. Cb5! Ла3 38. Cc6 Фb8 39. Лb1 Cf8 40. b7 Ce7 41. Cc1 Ла7 42. b5 Cd8 43. b6 Ла5 44. Лb3 Kpg7 45. Ce3 Ла1 46. Фb2 Ла6 47. Ла3 Л:a3 48. Ф:a3 Ce7 49. Фа8 Лf8 50. Ф:b8 Л:b8 51. Kd3, и черные сдались.

В партии по переписке Гипслис — Жавелье (1971—1972) черные сразу закрыли королевский фланг — 11. ... f4. После этого вся тяжесть борьбы переносится на ферзевый фланг, где фигуры белых действуют значительно эффективнее своих оппонентов. 12. h4 c5 13. Cd2 Kph8 14. Kg2 Kg8 15. a3 Kh6 16. Ce1 Kf7 17. Cf2 a6 18. b4 b6 19. Фd2 Фс7 20. Лfb1. Сконцентрировав силы, белые подготовились к вскрытию игры и получили преимущество. 20. ... Cb7 21. Лb2 Лfb8 22. Cd1 Cc8 23. Ca4 Kd8 24. Лa1 h6 25. Ke1 Kph7 26. Kd3 Cf6 27. Kpg2 Kpg7 28. Ce1 Kf8 29. Kd1 Kd7 30. bc bc 31. Фа5!.



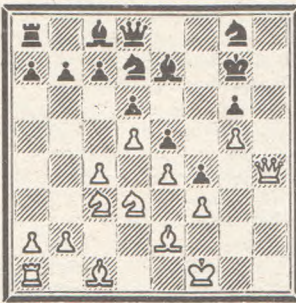
Активные операции белых на ферзевом фланге резко изменили характер позиции. К конкретной игре белые подготовлены намного лучше. К сожалению, как это нередко бывает в игре по переписке, ответа от противника я так и не дождался...

Приведенные примеры на-

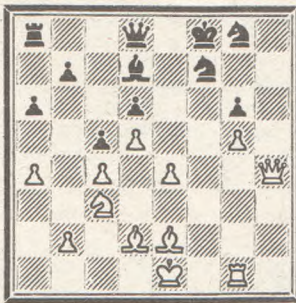
глядно демонстрируют неприятности, которые ждут черных на ферзевом фланге в том случае, если они не стремятся (хотя это и не так просто) к активной игре на королевском.

Во встрече Гипслис — Мучник (Москва, 1976) после 11. ... Kph8 12. h4 Kg8 белые поспешили и сыграли 13. g5!.

Последовало 13. ... h6! 14. Cpg2 f4 15. Лh1 Лf7 16. Kd3 Cf8 17. Фg1 Лh7 18. Kpf1 hg! (необходимо было 18. ... Ce7!, с лучшей игрой у черных) 19. hg Л:h1 20. Ф:h1+ Kpg7 21. Фh4 Ce7.



В этой партии белым не удалось осуществить план, связанный с активной игрой на ферзевом фланге. Но не исключена и прямая атака на королевском фланге, благодаря тому, что пешки белых очень затрудняют маневрирование черных фигур, мешают им защищать своего короля. 22. K:f4! ef 23. C:f4 Ke5 24. Kpf2 Kf7 25. Лg1 c5. Черные попали в критическое положение. После небольшой перегруппировки сил белые пешки придут в движение, и фигуры противника будут не в состоянии спасти короля. 26. Cd2 a6 27. a4 Cd7 28. f4 C:g5 29. fg Kpf8 30. Kpe1!, и черные сдались.

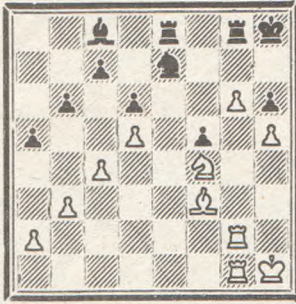


Красочная позиция! Черные, по сути дела, в цугцванге — у них нет полезных ходов. В то же время от многочисленных угроз (после Лg1—f1) нет удовлетворительной защиты.

Однажды мне довелось и «на своей шкуре» испытать темные стороны позиции черных.

Вот как развивалась партия Васильчук — Гипслис (полуфинал 31-го чемпионата СССР, Алма-Ата, 1963): 13. Kg2 Kdf6 14. ef gf 15. g5 Kh5 16. f4 K:f4 17. K:f4 ef 18. C:f4 Cd7 19. Фd2 Фе7 20. Cf3 Ce5 21. Ke2 Фg7 22. Kph1! Лаe8 23. Лg1

b6 24. h5! Ke7 (24. ... C:b2? 25. h6! +—) 25. Лg2 Лg8 26. Лаg1 a5 27. b3 Cc8 28. Фе3 C:f4 29. Ф:f4 Фе5 30. g6 Ф:f4 31. K:f4 h6.



И в эндшпиле черным долго еще предстоит испытывать нехватку пространства, а устранить минусы своей позиции практически невозможно. 32. Ле2 Kpg7 33. Лge1 Kpf6 34. Kpg2 Cd7 35. Kpf2 Kc8 36. Л:e8 Л:e8 37. Л:e8 C:e8 38. Ke6 c5 39. Kpe3 a4 40. Kpf4 ab 41. ab Cd7 42. Kf8 Ce8 43. Ce2 Ke7 44. Ke6 b5 45. Kc7 C:g6 46. K:b5 Cf7 47. K:d6 C:d5 48. cd K:d5+ 49. Kpg3 Ke3 50. Kb7 Kpe5 51. K:c5 Kpd4 52. Ка6 Kc2 53. Kpf4, и черные сдались.

Восемь лет спустя удалось «отыграть» это очко. Гипслис — Лапиенис (матч Латвия — Литва, Рига, 1971): 16. ... Kg3 17. Лf3 K:e2+ 18. K:e2 h6 19. Cd2 Cd7 20. Cc3 Фе7 21. Ле3 e4 22. Kd4 c5 23. dc bc 24. Лg3 c5 25. Ke2 Ce6 26. Ke3 Лаd8 27. Kpf2 C:c3 28. K:c3 Фg7 29. Фа4 Лb8 30. Фс2 Ke7 31. Лd1 Kc6 32. Фd2 Kd4 33. b3 Лbd8 34. Ke2 Kf3.



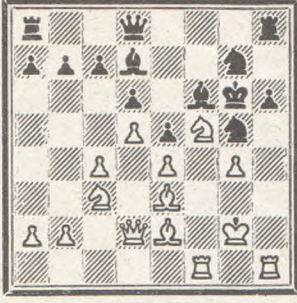
35. Л:f3 ef 36. Kg3 Фd4 37. Ф:d4 cd 38. Л:d4 hg 39. hg Kpg7 40. Kp:f3 Kpg6 41. Kd5 Лd7 42. Лd2 Лh8 43. Ле2 C:d5+ 44. cd Лh3 45. Ле6+ Kpf7 46. Kpg2 Лh4 47. Лf6+, и черные сдались.

И в этой партии фланга белых пешек на королевском фланге (f4 — g5 — h4) сковала фигуры противника и вынудила его все внимание переключить на защиту.

Партия Гипслис — Граве (22-й чемпионат Латвии, 1965) тоже показала, что стремление черных к активности на королевском фланге не остается для них без последствий. Ввиду позиционного перевеса противника позиция черного короля в дальнейшем ходе игры оказывается ослабленной, и он попадает в опасную ситуацию. В этой партии черные на 9-м

ходу поставили коня не на d7, а на e8, что, впрочем, характер позиции не изменило. 9. ... Ke8 10. f3 f5 11. g4 h6 12. h4 Kph7 13. Ce3 Kg8 14. Kg2 Cd7 15. Cf2 Фс8 16. Kp2 Kgf6 17. Ke3 Ch8 18. h5!.

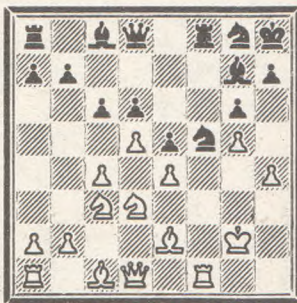
Разрушить королевский фланг противника черным не удалось, и белые, выждав удобный момент, начинают активные операции, на сей раз — на королевском фланге. 18. ... fg 19. hg+ Kp:g6 20. fg Kh7 21. Kf5 Cf6 22. Ce3 Kg5 23. Kpg2 Фd8 24. Лh1 Лh8 25. Фd2 Kg7 26. Лаf1.



В то время как король белых, хотя и лишенный пешечного укрытия, чувствует себя весьма уютно, черный монарх медленно, но верно попадает в зону обстрела тяжелой артиллерии противника. 26. ... K:f5 27. gf+ Kpf7 28. Kpf2 a6 29. a3 Kpe7 30. c5! Фg8 31. Лfg1 Фg7 32. Kpe1 Лаg8 33. Kpd1 Ce8 34. Фс2! Kpf8. Белый король эвакуируется на ферзевой фланг, черному же так и не удается найти убежища. 35. Фb3 c6 36. Cc4!, и черные сдались. Крупных материальных потерь не избежать. И обратите внимание — игра опять решена на ферзевом фланге.

Во встрече Гипслис — Гувельд (31-й чемпионат СССР, Ленинград, 1963) черные попытались «кардинально» разрушить позицию соперника. Фигуры в счет не шли. Но и тут «ослабленный» королевский фланг устоял. 11. ... Kf6 12. Kd3 Kph8 13. h4 Kfg8 14. g5!.

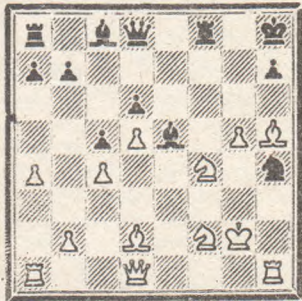
Здесь зажим оправдан, так как вскрыть линию «h» уже невозможно. 14. ... c6 15. Kpg2 fe 16. fe Kf5!.



Эффектный с виду ход, однако — безобидный. Вот что писал о нем в спецбуллетене чемпионата заслуженный тренер СССР П. Романовский: «Это даже не легкомыслие, а всплеск эмоций, где здравому смыслу отводится



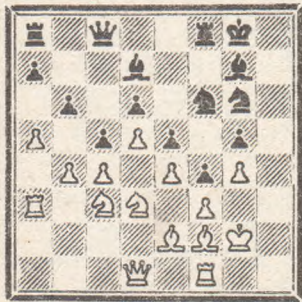
очень мало места. Какие соображения побудили Гюфельда принять это «безумное» решение? Очевидно, надежда использовать возможность продвижения своих проходных пешек, а также открытое положение белого короля. Вот и все основные компоненты жертвы. Однако в шахматной борьбе важны не только общие соображения, они должны подкрепляться конкретным расчетом. Дальнейший ход партии показал, что у жертвы не было прочной основы. Маневры Гипслиса просты и убедительны. Его задача ясна — задержать продвижение черных пешек». 17. ef gf 18. Kf2! Ke7 19. Lh1 e4 20. a4 Ce5 21. Ch5 c5 22. Ke2 e3. Ничего другого не остается. 23. C:e3 f4 24. Cd2 Kf5 25. K:f4! K:h4+.



26. L:h4 Ф:g5+ 27. Лg4! С:g4 28. Ф:g4 С:f4 (после 28. ... Ф:g4+ 29. К:g4 С:f4 30. Сс3+ Се5 31. К:e5 позиция черных рушится) 29. Ф:g5 С:g5 30. С:g5 Лg8 31. Ке4 h6 32. Лh1 Л:g5+ 33. К:g5 Лg8, и черные сдались.

Рассмотренные партии позволяют сделать вывод: черные должны стремиться сохранить напряжение на королевском фланге, одновременно пытаясь подорвать центр белых и имея в виду контригру на ферзевом фланге. А когда фигуры белых уйдут на ферзевый фланг, станет возможной новая вспышка на королевском.

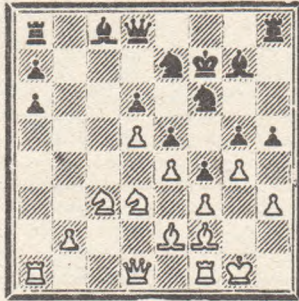
Гипслис — Лехтонен (по переписке, 1971—1972): 12. ... с6 13. Сс3 f4 14. Cf2 g5 15. a4 c5 16. a5 h5 17. h3 Cd7 18. b4 b6 19. Ла3 Фс8 20. Кpg2 hg 21. hg Kg6.



Белые переоценивают надежность королевского фланга и беспечно начинают акции на ферзевом. Черные тут же используют эту неточность. 22. Kb5?! cb 23. K:b4 K:g4! 24. fg f3+ 25. Л:f3 Л:f3 26. С:f3 Ф:c4

27. К:a7 Л:a7 28. ab Ла3 29. Кс6 Kf4+ 30. Kph2 С:c6 31. dc Ф:c6 32. Cg1 d5!!, и белые сдались. Неожиданный «визит» черного ферзя на королевский фланг по 6-й горизонтали решает исход сражения.

Гипслис — Букич (Олот, 1973): 13. ... cd 14. cd f4 15. Cf2 g5 16. a4 h5 17. h3 Kp7 18. a5 (заслуживало внимания 18. Kb5 a6 19. Ka3, с перевесом) 18. ... Лh8 19. a6 ba.



20. Фb3?! (После этого «шаблона» черные получают достаточную контригру. Еще не поздно было сыграть 20. Kb4, с активными возможностями.) 20. ... hg 21. hg Kg6 22. Kpg2 Kh4+ 23. С:h4 Л:h4 24. Kf2 Фh8 25. Лh1 Л:h1 26. Л:h1 Фd8 27. Ла1 Фb6 28. Фa3 Cf8 29. Ка4 Фb7 30. Лс1 Cd7 31. Кс3 Лb8 32. Kfd1 Ce7 33. С:a6 Фb4 34. Ф:b4 Л:b4 35. Ке2 Cd8 36. Сс8 Са4 37. Ке3 С:d1 38. К:d1 Сb6 39. Kpf1. Ничья.

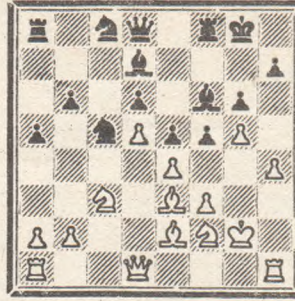
Гипслис — Петкевич (36-й чемпионат Латвии, Рига, 1979): 14. ... Cd7 15. a4 a6 16. a5 Кс8 17. Kf2?! (При маневрировании надо быть предельно внимательным, чтобы не допустить позиционную неточность. Последний ход белых неудачен; необходимо было 17. Kpg2.) 17. ... f4! 18. Cd2 h5 19. h3 Kh7 20. Kpg2 Ka7 21. Ce1 Cf6!. Благодаря ошибке противника черным удается разменять свою самую пассивную фигуру. 22. Kd3 Ch4 23. С:h4 Ф:h4 24. Фе1 Фе7 25. Лс1 hg 26. hg Kg5 27. Kf2 Kpg7 28. Лh1 Лh8 29. Фd2 Лас8 30. Kb1 Л:c1 31. Ф:c1 Л:h1 32. Ф:h1 Kf7 33. Ка3. Ничья.

11. ... c7—с6!!  
Новый план черных связан с контригрой в центре и некоторой активизацией и расширением своих территорий на ферзевом фланге.

12. Сс1—e3  
В партии Кнаак — Вестеринен (Юрмала, 1978) белые отдали предпочтение ходу 12. dc и после 12. ... Фb6+ 13. Лf2 Ф:c6 14. Kd3 fg 15. fg Kf6 16. c5! Ce6 17. cd Ф:d6 18. Ce3 b6 19. g5! добились перевеса.

12. ... c6:d5  
13. c4:d5 a7—a5  
14. Ke1—d3 b7—b6  
15. Kpg1—g2 Kd7—c5  
16. h2—h4 Cc8—d7  
17. Kd3—f2 Ke7—c8

18. Лf1—h1 Cg7—f6  
19. g4—g5! ...

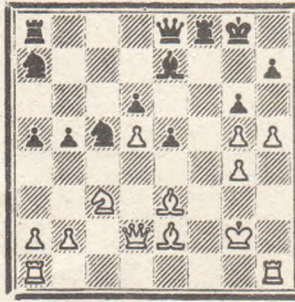


План белых аналогичен множеству рассмотренных выше партий. Но надо констатировать, что фигурам черных на сей раз удалось занять более перспективные позиции.

19. ... Cf6—e7  
20. e4:f5 Cd7:f5  
На 20. ... gf сильно 21. f4! 21. Фd1—d2 Фd8—e8  
22. Kf2—g4! Cf5:g4  
23. f3:g4 ...

И вновь видим, что белые пешки сильно ограничивают действия фигур противника. К тому же слабость белых полей может иметь неприятные последствия.

23. ... Кс8—a7  
24. h4—h5 b6—b5



25. Фd2—c2 ...  
Белые хотят реализовать перевес со всеми удобствами. Но при этом они теряют время, и Вестеринену удается создать контригру. После 25. hg! Ф:g6 26. Лh6 Фg7 27. Cd3! позиция черных очень тяжелая. Поэтому им пришлось бы жертвовать сразу две пеш-

ки — 25. ... b4 26. gh+, не получая за них реальной компенсации.

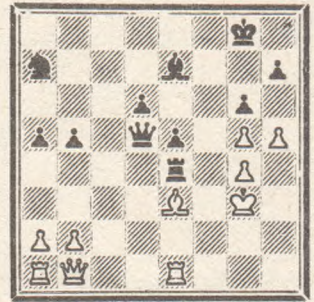
25. ... Ла8—с8!  
26. Фс2—b1 ...  
На завершающий удар просто нет времени, и инициативой завладевают черные.

26. ... Лс8—с7  
27. Кс3—e4 Фе8—a8!  
28. Се2—f3 Лf8:f3!  
29. Kpg2:f3 Кс5:e4  
30. Фb1:e4 Лс7—с4  
31. Фе4—b1 Фа8:d5+

Противники поменялись ролями. Белый король попал под перекрестный огонь фигур неприятеля.

32. Kpf3—g3 Лс4—e4  
Заслуживало внимания и 32. ... e4.

33. Лh1—e1 ...



33. ... Ле4:g4+  
34. Kpg3:g4 Фd5—g2+  
35. Kpg4—h4 g6:h5!!

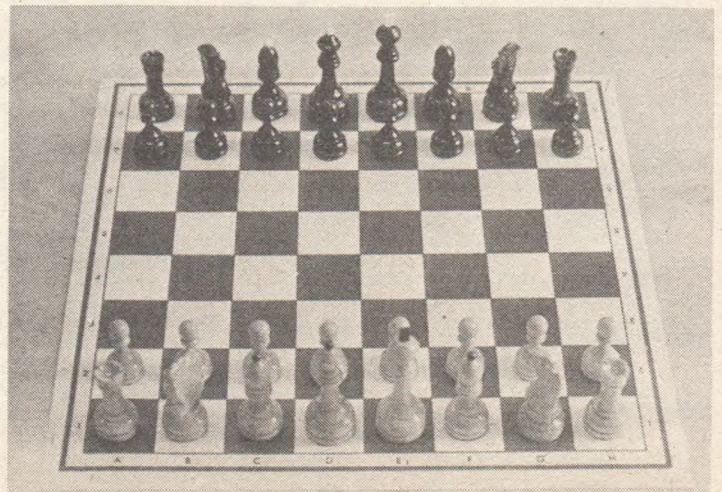
Ошибка в цейтноте. Черные, правда, как будто близки к победе. Действительно, как одновременно отразить угрозы 36. ... Фg4X или 36. ... Фh2X? Неожиданный ответ белых развеивает иллюзии финского гроссмейстера, и он вынужден капитулировать.

Надо было форсировать ничью путем 35. ... Фh2+.

36. Фb1—f5!, и черные сдались [1:0].

Все матовые угрозы отражены, и судьбу поединка решает материальный перевес белых.

Примечания гроссмейстера А. Гипслиса □





## Шахматы в Лиенае

На заседании Президиума шахматной федерации республики обсуждался вопрос о развитии шахмат в Лиенае в свете постановления Спорткомитета республики «О мерах по улучшению воспитательной работы среди шахматистов, расширению массовости, повышению мастерства и обеспечению материально-технической базы дальнейшего развития этого вида спорта в республике».

Для подготовки материалов по этому вопросу в Лиенаю была командирована комиссия в составе главного тренера республики В. Кириллова, заместителя директора Республиканского объединенного шахматно-шашечного клуба А. Аболиньша и секретаря Президиума федерации Г. Кузьмичева. Комиссия ознакомилась с работой городского шахматного клуба, с постановкой шахматной работы в обществах и физколлективах, с развитием шахмат среди детей и юношества.

С докладом о результатах работы комиссии на заседании Президиума выступил В. Кириллов. В докладе, в частности, говорится:

На Лиенайский городской шахматный клуб возложено руководство шахматной жизнью города, включающее организацию и проведение городских соревнований, учебно-методическую работу, работу с членами клуба, идейно-политическое воспитание.

Планом и положением о соревнованиях, утвержденным городским спорткомитетом, предусмотрено проведение клубом в 1982 году: полуфинала и финала 37-го чемпионата города среди мужчин с нормой к/м и с зачетом 15-й спартакиады физколлективов; чемпионата города среди женщин; полуфинала и финала чемпионата ДСО «Даугава» (мужчины); отборочного турнира командного чемпионата ЦС «Динамо»; чемпионата клуба; первенства среди мальчиков и девочек на приз ЛШК; нескольких классификационных турниров и праздничных блицтурниров, а также полуфинала и финала чемпионата клуба по блицу.

ДЮСШ проводит в клубе командный Кубок ДЮСШ и соревнования II этапа «Белой ладьи».

Условия для проведения турниров хорошие, в клубе чисто, достаточно мебели и инвентаря. Однако для проведения крупных соревнований с большим числом участников помещение недостаточно. Необходимо поддержать обращение клуба в вышестоящие организации по вопросу расширения площади клуба.

Недостатком календаря является отсутствие в нем командных соревнований на первенство города, хотя предложения о их проведении неоднократно фигурировали в решениях Совета клуба городской шахматной секции.

Следует отметить, что Лиеная долгое время не участвовала в командных чемпионатах республики сборной командой, а в последние годы участвует далеко не лучшими коллективами. В заочных соревнованиях участвует очень мало шахматистов города.

С 1974 года в клубе работает тренер мастер спорта Ю. Архипкин. Он занимается с группой сильнейших шахматистов города (к/м и I р.) в составе 10 человек. Считается, что мастер Ю. Архипкин тренирует сборную команду города, но ведь сборная давно не участвует в соревнованиях...

При клубе имеется библиотека (около 1000 томов), клуб получает все подписные шахматные журналы, имеется теоретическая картотека. Однако картотека сильно устарела (ее получили от республиканского клуба в 1969 году), и ею пользуются в основном молодые шахматисты ДЮСШ.

При клубе существует лекционное бюро. Лекционную работу, согласно документам, проводит только мастер Архипкин и только в шахматном клубе, причем, практически с одним и тем же контингентом участников (сеансы с часами для 10—12 шахматистов III, II разряда). Бесспорно, это неправильно — следует больше выступать в физколлективах, учебных заведениях, школах. Нет заявок на детско-юношеский лекторий РОШШК, в народный Университет шахматной культуры.

Согласно уставу в члены клуба принимаются шахматисты III разряда и выше. Отпечатаны хорошие членские билеты. Регулярно собираются членские взносы. Но документация на членов клуба не доработана. Так, на данный момент офи-

циально в клубе зарегистрирован всего 51 человек, а фактически их значительно больше. Нет точных данных и о классификационном составе. В городе сейчас 16 кандидатов в мастера и около 60 шахматистов I разряда. Клуб имеет 4 коллективных члена, работа с которыми точно не зафиксирована.

При клубе создан Совет клуба (он же — городская шахматная секция) — председатель тов. В. Минович, заместитель Ю. Архипкин, но, согласно протоколам, собирается Совет крайне нерегулярно (в 1981 году всего два раза). План работы на нынешний год имеет ряд недостатков. Так, поздно утверждаются планы соревнований, индивидуальные планы (во II квартале), лишь в III квартале рассматриваются вопросы «О дальнейшем подъеме массовости физической культуры и спорта» и «О мерах по дальнейшему развитию и популяризации шахмат среди молодежи», хотя проведение мероприятий в физколлективах, в клубах, учебных заведениях просто напрашивается.

О недостаточной работе секции говорит и тот факт, что несмотря на предварительную договоренность, руководство клуба так и не смогло собрать секцию для встречи с членами комиссии. Результатом такого положения становится изоляция клуба, его оторванность от низовых коллективов. Директор О. Земке ссылается на недостаток кадров, но, вопреки, много могла бы сделать шахматная секция, а вторых, в клубе уже долгое время не используется ставка инструктора.

Комиссия считает, что необходимо резко активизировать работу городской шахматной секции, энергичней решать проблемы расширения массовости, агитации и пропаганды, улучшения работы физколлективов. Необходимо также наладить контакт с городской газетой, регулярно освещать в средствах массовой информации ход городской шахматной жизни.

В клубе хорошо поставлена наглядная политическая и спортивная агитация. Выходит стенгазета, изготовлены стенды, вывешены устав клуба, план и положения о соревнованиях, таблицы. Работники клуба посещают полиинформацию при горспорткомитете, руководство клуба и тренеры обучаются в системе повышения квалификации при Спорткомитете республики.

Приятным фактом является то, что из 38 лиенайских физколлективов «Даугавы» в 29 культивируются шахматы. Зарегистрировано 818 шахматистов (из них 389 разрядников), 149 общественных судей и 126 общественных инструкторов.

Городской совет «Даугавы» проводит полуфиналы и финал чемпионата городского совета среди мужчин. К сожалению, детско-юношеские соревнования не проводятся.

Что касается городского совета «Динамо», то его руководители вообще не финансируют шахматные соревнования, мотивируя это тем, что шахматы не входят в программу Спартакиады общества. Общественная секция (председатель О. Земке) фактически прекратила работу.

Комиссия посетила шахматный клуб при спортивном комплексе завода «Сарканайс металлургс», работой которого руководит Д. Дайзе. В распоряжении клуба две просторные комнаты, есть инвентарь, ведется документация. Несмотря на объективные трудности (работа в 4 смены), проводятся личные первенства завода, командные турниры, в которых разыгрывается переходящий кубок, серия из девяти блицтурниров (по 20 участников); сборная завода участвует в командном первенстве республики, играла в фестивалях в Юрмале, Одессе, Тирасполе. Шахматная работа здесь поставлена хорошо. Удовлетворительно ведется шахматная работа также в клубе судоремонтного завода, на базе Океанского рыбного флота, на заводе «Сельмаш», в РСУ-4.

Большим недостатком является отсутствие шахматной работы в учебных заведениях (педагогический институт), на комбинате «Лаума». Опыт лучших физколлективов и клубов необходимо пропагандировать — и это ставит перед шахматной секцией города большие задачи.

В городе при ДЮСШ (директор В. Эрнсонс) работают 3 тренера, занимающихся с 3 учебными и 9 подготовительными группами. Занятия проходят в клубе и в 7-й средней школе. Наиболее опытным тренером является В. Гордиенко, закончивший шахматное отделение Государственного института физкультуры в Москве. Руководство ДЮСШ было долгое время недовольно его работой — команда школь-



ников ни разу не выходила в финал республиканских спартакиад, кандидатом в сборную республики является лишь одна Н. Пилате. Сейчас работа улучшилась, и Республиканская школа олимпийского резерва сочла возможным выделить еще одну ставку Лиепайской ДЮСШ, что позволит открыть еще 3 учебные группы.

Шахматы входят в программу школьных спартакиад. Во II этапе «белой ладьи» приняло участие 8 школ.

Клуб планирует приглашать учителей физкультуры на шахматные семинары.

Насыщен календарь соревнований ДЮСШ. Ученики принимают участие в 20 соревнованиях в год (в городах республики, а также в Паневежисе, Харькове, Плунге, Тарту, Клайпеде).

Однако не во всех школах и учебных заведениях проводится шахматная работа. Есть возможность открыть кружок во Дворце пионеров, но она не используется из-за отсутствия подходящей кандидатуры тренера.

В прениях по докладу выступили: Г. Кузьмичев, А. Аболиньш, А. Кобленц, А. Кловане, С. Гайле, И. Кадике, О. Земке, Н. Захаров. По обсуждаемому вопросу Президиум принял обширное постановление, в котором отметил определенную положительную работу, проделанную спорткомитетом Лие-

паи, городским шахматным клубом по выполнению постановления Спорткомитета республики. Вместе с тем Президиум обратил внимание и на ряд недостатков и нерешенных задач.

Постановлением Президиума городскому спорткомитету рекомендовано активизировать работу городской шахматной секции, шире пропагандировать опыт лучших физколлективов и общественных клубов, усилить контроль над учебно-методической работой в клубе и ДЮСШ, эффективней использовать лекционное бюро для организации выступлений в физколлективах, проводить семинары для общественных руководителей физколлективов и школьных учителей физкультуры. Необходимо также разработать положение о командном чемпионате города, способствующее активизации работы в физколлективах и спортивных клубах; добиться большего представительства шахматистов республики в заочных соревнованиях и фестивалях. Спорткомитету г. Лиепай рассмотреть вопрос о работе шахматного клуба на Коллегии.

В постановлении намечен также ряд конкретных мер для улучшения работы Лиепайского ШК.

Контроль за выполнением решений постановления возложен на Президиум шахматной федерации Латвийской ССР.

□

## Эндшпиль

Мастер  
Олег СТЕЦКО

### Из практики коневых окончаний

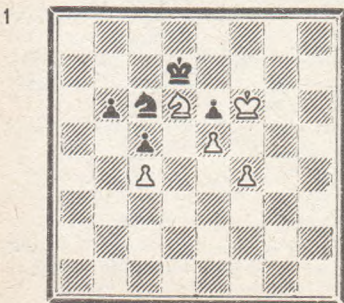
Настоящая статья имеет целью ознакомить с некоторыми методами разыгрывания коневых окончаний с ограниченным пешечным материалом. В связи с малым радиусом действия коней и пешек, эти окончания имеют определенные особенности. Хорошо эти особенности раскрывает очень емкое по глубине выражение М. Ботвинника: «Коневой эндшпиль — это пешечный эндшпиль». И действительно, методы разыгрывания коневых окончаний очень близки к пешечным. Здесь также имеет большое значение пространственный перевес, активное положение короля, пешечная структура. Важную роль играет наличие отдаленных проходных пешек. Часто используется игра на цугцванг. Однако, кроме общих принципов, характерных для разыгрывания пешечных окончаний, игра в коневых эндшпилях осложняется возможностью преследования конем неприятельского короля. Кроме того, коневые окончания с ограниченным пешечным материалом имеют специфические особенности, связанные с возможностью для слабой стороны жертвы коня с целью ликвидации пешек противника и достижения ничьей. Эти особенности создают значительные трудности при реализации позиционного и материального преимущества.

Рассмотрим некоторые примеры с наличием компактной пешечной массы.

При центральном расположении пешек фигуры могут иметь довольно широкий диапазон действий.

Федотов — Архипов

Москва, 1978



Позиционное преимущество на стороне белых ввиду активного положения их короля и наличия у черных слабой отсталой пешки b6. Однако наличие малого количества пешек осложняет задачу белых. Недостаточно глубоко вникнув в особенности позиции, черные ее проиграли, практически, без борьбы. Однако анализ показывает, что защитительные ресурсы черных весьма значительны, и белым для достижения выигрыша предстоит продемонстрировать очень точную игру.

Рассмотрим возможное развитие событий. Первая часть плана белых заключается в образовании проходной пешки и использовании слабости пе-

1. f5 e4 2. K:f5 Kd4 3. Kd6.

Белые внимательно контролируют поле b5, препятствуя высвобождающему ходу b6—b5, например: 3. K:g7? Krc6 4. e6 K:e6 5. K:e6 b5, и белые пешки разменены. Не проходит и 3. K:d4? cd 4. Kpf7 d3 5. e6+ Krc7 6. e7 d2 7. e8Ф d1Ф, с ничьей. Черные, в свою очередь, обязаны контролировать поле e6. Теперь, например, не проходит 3. ... Krc6 с идеей b6—b5 из-за 4. e6! Kp:d6 5. e7, и пешка неустойчива.

3. ... Ke6 4. Kb5 Kd4 5. Kc3

Ke6 6. Kd5. Итак, первая часть плана выполнена: белые выигрывают пешку b6, так как фигуры противника вынуждены контролировать проходную пешку e5. Возможно также и 6. Ka4. Однако любопытно, что при коне на a4 у черных неожиданно появляются тактические ресурсы, требующие от белых определенного внимания. Например: 6. ... b5 7. cb Kc7. Этот ловушечный ход невозможен при коне на d5. Теперь на естественное 8. K:c5+ следует 8. ... Kpe8!, с ничьей в связи с 9. b6 Kd5+. Однако после 8. Kc3 белые могут вернуться в русло главного варианта, рассматриваемого ниже. Возможно, конечно, и 8. b6 Kd5+ 9. Kpf7 c4 10. e6+ Krc6 11. Kc3! K:c3 12. e7, и белые должны выиграть. Но и 7. ... Kc7 необязательно и приведено для иллюстрации возможностей черных. Теперь их лучшим контрходом является образование проходной пешки «с», ведь безропотная отдача пешки на b6 быстро проигрывает. Итак...

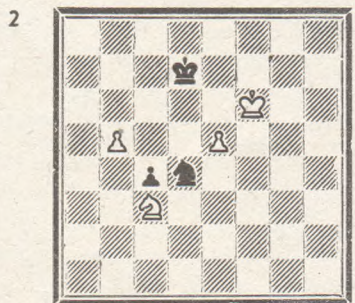
6. ... b5! 7. cb Kd4 8. Kc3.

Реализация лишней пешки требует точности. Надежды черных связаны с выигрышем пешки «b» и последующей жертвой коня за пешку «e». Так как их король находится в непосредственной близости к пешке «b», то надвигать ее нужно, только опираясь на конкретный расчет.

Вторая часть плана белых состоит в завоевании пешки «с» при сохранении своих пешек.

Рассмотрим, могут ли черные удержать оборону активным продвижением 8. ... c4 или пассивным ходом 8. ... Ke6.

8. ... c4.



На поле c4 пешка связывает маневренность коня белых, однако оставляет без базы d4 своего коня, а также лишается его защиты. Это создает мотив для осуществления угрозы прорыва короля к пешке c4, совмещенной с угрозами продвижения проходных пешек.



Но прямолинейный поход короля к пешке «с» не достигает цели. Например: 9. Kpg7 10. Kpf4 Kpb6 11. Кре4 K:b5, с ничьей.

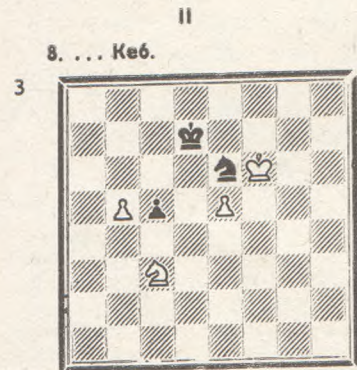
Решение заключается в создании положения цугцванга, при котором черные не смогут одновременно контролировать поля e6 и f5, то есть, в этой позиции надо передать ход черным. Это достигается характерным для пешечного — да и для коневого — эндшпиля маневром короля по «треугольнику». В данном случае — по полям g6, f7, f6. Этот прием активно используется и в дальнейшем.

9. Kpf7 Ke6 10. Kpg6 Kd4 11. Kpf6. Цель достигнута! Теперь в позиции на предыдущей диаграмме уже ход черных.

11. ... Ke6 12. Kpf5 Kc5 13. Kd5 Kd3 14. e6+ Kpd6 15. e7 Kpd7 16. Кре4, и пешка с4 обречена.

Вместо 10. ... Kd4 не спасает и 10. ... Кре7, на что возможно как 11. Kpf5 Kc5 12. Kd5+ Kpf7 13. b6 Кре8 14. e6, так и 11. Kd5+ Кре8 (11. ... Kpd8 12. Kpf7 Kc7 13. Kc3 Kpd7 14. b6) 12. Kpf6 Kd4 13. b6.

Итак, 8. ... c4 проигрывает. А что если оставить пешку на c5?



И здесь сразу прорваться королем к пешке «с» не удается. Например: 9. Kpf5 Kd4+ 10. Кре4 Кре6 11. b6 Kc6 12. b7 Kpd7 и Кре7. Поэтому сначала белые стремятся вызвать продвижение пешки на c4, желая получить позицию, изображенную на диаграмме № 2.

Прямолинейное 9. Ke4 не достигает цели из-за 9. ... Kc7!, и приходится возвращаться 10. Kc3, чтобы не довольствоваться ничьей в вариантах 10. K:c5+ Кре8! 11. b6 Kd5+ или 10. b6 Kd5+. Выясняется, что маневр Ke4 хорош, когда король находится на f7 и не может быть сразу атакован. Решение позиции вновь достигается маневром короля по треугольнику g6—f7—f6.

9. Kpg6 Кре7. После 9. ... Kd8, препятствующего ходу Kpf7, король прорывается к пешке «с»: 10. Kpf5 Кре7 11. Кре4 Кре6 12. Kd5 с последующим Kf4+ и Kpd5.

Продолжение 9. ... c4 10.

Kpf5! приводит к позиции, рассмотренной при анализе положения на диаграмме № 2.

Продолжение 9. ... Kd4 10. Kpf7 Ke6 11. Ke4 рассмотрено ниже (см. 11—13 ходы).

10. Kd5+ Kpd7. На 10. ... Кре8 выигрывает 11. b6 Kd8 12. Kpf6 Kpd7 13. e6+.

11. Kpf7 Kd4. Сразу проигрывает 11. ... Kd8+ 12. Kpf6 Ke6 13. Kb6+.

12. Kc3 Ke6 13. Ke4 Kd8+. Позиция, возникающая после 13. ... c4 14. Kc3 Kd4 15. Kpf6, рассмотрена в примечаниях к анализу позиции на диаграмме № 2. Проигрывает и 13. ... Kd4 из-за 14. K:c5+ Kpc7 15. Ke6+ и т. д.

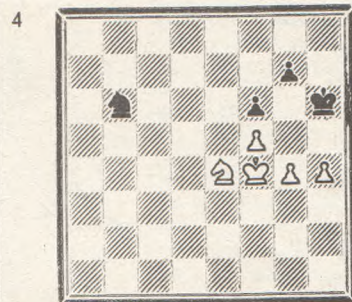
14. Kpf6 c4. Черные уже не могут удержать пешку на c5, так как в случае 14. ... Ke6 выигрывает 15. b6 Kd8 16. K:c5+ Kpc6 17. Кре7.

15. Kc3 Ke6 16. Kpf5, и белые выигрывают, продолжая, как указано в анализе позиции на диаграмме № 2.

Трудности наступающей и обороняющейся сторон при фланговом расположении пешек хорошо демонстрирует следующий пример.

### Кременецкий — Разуваев

Москва, 1981



Белые имеют материальное и позиционное преимущество, однако их шансы основываются на образовании проходной пешки, что неизбежно связано с разменами и дает черным оборонительные ресурсы.

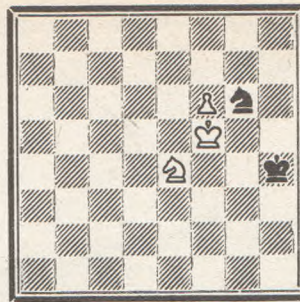
1. Кре3 Kd5+ 2. Kpd4 Kf4 3. g5+ Kph5. Естественнее выглядит 3. ... fg 4. hg+ Kph5 5. Кре5 Kpg4, сохраняя оборонительные возможности как после 6. g6 Kd3+ 7. Кре6 Kf4+ так и при 6. f6 gf+ 7. gf Kg6+ 8. Кре6 Kf4+ 9. Kpd6 Kpf5 10. f7 Kg6.

4. K:f6+ Kp:h4. После 4. ... gf 5. gf белые пешки очень опасны.

5. Ke4 Kh3 6. f6!. При 6. g6 Kph5 7. Кре5 белые сохраняли преимущество, теперь же черные могли моментально использовать свой ничейный ресурс, связанный с жертвой коня ради ликвидации пешек: 6. ... K:g5! 7. fg Ke6+ и 8. ... K:g7. Однако они не заметили этой возможности.

6. ... Kf4! 7. Кре5 Kg6+ 8. Kpf5 gf 9. gf.

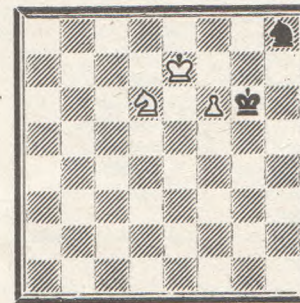
5



Как бороться с проходной пешкой f6? Черные не могут допустить ее дальнейшего продвижения до f7, ибо без поддержки короля конь не может с ней бороться. Например: 9. ... Kf8 10. f7 Kph5 11. Kc5 Kph6 12. Kpf6 Kh7+ 13. Кре7 Kpg7 14. Kd7 и т. д. Перевод белого коня на ключевой пункт заканчивает борьбу, так как поле f8 незащищено. Это типичный маневр коня при пешке перед полем превращения. Итак, конь вынужден отступить в пассивную позицию на h8. В отличие от варианта, приведенного в примечании после 3-го хода черных, фигуры черных не имеют теперь пространства для маневра.

9. ... Kh8 10. Kd6 Kph5 11. Кре6 Kpg6 12. Кре7.

6



В распоряжении черного короля есть два поля: h5 и h7. Черные сыграли 12. ... Kph5. Почему они отказались от 12. ... Kph7? Рассмотрим возможное продолжение борьбы.

12. ... Kph7 13. Kf7 Kg6+ 14. Кре8 Kpg8 15. Kh6+ Kph7 16. Kg4 Kh8 17. Ke5 Kpg8 18. Кре7, и возникает известная позиция А. Шерона, приведенная в монографии Ю. Авербаха «Шахматные окончания» (т. 1, II изд., ФИС, 1980). Эта позиция выигрывается следующим образом: 18. ... Kph7 19. Kpf8 Kph6 20. Kpg8 Kpg5 21. Kpg7 Kpf5 22. Kd7 Kg6 23. f7 Kpg5 24. Ke5 Kf4 25. Kpg8 Ke6 26. Kf3+ и 27. Kd4.

Не спасает вместо 14. ... Kpg8 ни 14. ... Kf4, ни 14. ... Kh4. Например: 14. ... Kf4 14. Ke5 Kd5 16. f7 Kf6+ 17. Кре7 Kg8+ 18. Кре6 Kpg7 19. Kd7; или 14. ... Kh4 15. Kg5+ Kph6 16. f7 Kg6 17. Kf3 Kpg7 18. Ke5 Kf8 19. Кре7 Kh7 20. Kd7 Kph8 21. Kf8 (21. Kf6 Kf8!) Kg5 22. Kg6+.

После 12. ... Kph5! король в

нужный момент может атаковать пешку с тыла. Этот метод защиты приведен в той же книге Ю. Авербаха в примерах № 470 и 471. Например:

I. 13. Kf7 Kg6+ 14. Kpd6 (недостаточно и 14. Кре8 из-за 14. ... Kpg4 15. Kd6 Ke5! =) 14. ... Kpg4 15. Ke5+ Kpf5 16. f7 Kpf6 =;

II. 13. Kpd7 Kpg5 14. Кре6 Kpg6.

В партии последовало: 13. Кре6 Kpg6 14. Кре7 Kph5 15. Кре6 Kpg6 16. Kf5 Kpg5. Требуется от черных большой аккуратности в защите. Проще 16. ... Kph7, так как белым не удастся достигнуть позиции Шерона. Например:

I 17. Kh4 Kpg8 18. Кре7 Kf7 19. Kf3 Kh6 20. Ke5 Kf5+, успешно защищаясь;

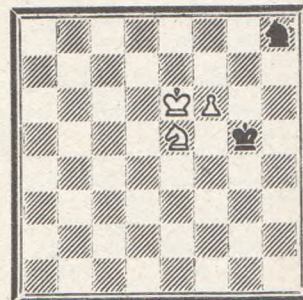
II 17. Ke7 Kph6 18. Kc6 Kpg5 19. Ke5 Kpf4 20. Kf7 Kg6 21. Kd6 Kh8! 22. Кре7 Kg6+ 23. Kpf7 Ke5+ 24. Kpg7 Kpg4! (важно уйти с вертикали превращения пешки!) 25. Kc4 Kc6 26. Kpg8 Kd8.

17. Kd4!. Конь стремится на ключевое поле e5!

17. ... Kph6 18. Kf3 Kg6. В случае 18. ... Kph7 19. Ke5 Kpg8 20. Кре7 возникает упомянутая позиция А. Шерона.

19. Kpd7 Kh8 20. Ke5 Kpg5 21. Кре6.

7



21. ... Kph5!

Черные не выдерживают напряжения и ошибаются. Единственным ходом 21. ... Kpf4! они удерживали позицию. А. Кременецкий намеревался продолжать 22. Kf7 Kg6 23. Kd6 Kh8 (на 23. ... Ke5 выигрывает 24. Kpd5) 24. Кре7 Kg6+ 25. Kpf7 Ke5+ 26. Kpg7 Kpg4 27. Kc4, чтобы на 27. ... Kc6! предложить ничью, а на, казалось бы, естественное 27. ... Kf3? красиво выиграть: 28. Kph6! Kg5 29. Kpg6 Kpf4 30. Kd2! Kpg4 31. Ke4 Kf3 32. Kf2+ Kpg4 33. Kd3 Kg5 34. Ke5 (цугцванг!) и затем 35. f7.

22. Кре7. Черные сдались. На 22. ... Kph4 выигрывает 23. Kpf8 Kpg5 24. Kpg7 Kpf5 25. Kd7 и т. д.

(Окончание следует)



РУБЕЖ

Пятьдесят лет жизни, из которых более половины отдано композиции, — достаточный срок для того, чтобы оценить творческий путь композитора. Именно к такому рубежу подошел в июле яркий представитель когорты ленинградских этюдистов Леопольд Адамович Митрофанов. В свое время (в 1961 г.) он стал самым молодым этюдным мастером страны. Редкое достижение, ибо чемпионаты по этюдному жанру всегда отличались большой конкуренцией среди участников, выдающихся советских этюдистов. Вслед за удивлением пришло заслуженное признание. Дальнейший творческий рост Л. Митрофанова был отмечен почетными титулами международного арбитра и мастера.

Л. Митрофанов — самобытная фигура в нашей композиции. Его шахматной биографии (по профессии он ученый-химик) присуще чередование периодов индивидуального и коллективного поисков. Но, по-видимому, из-за общительного характера он больше тяготеет к коллективному творчеству. Особо следует выделить время (50—60-е годы) сотрудничества с большим мастером современности В. Корольковым. Именно эти годы впечатляют фейерверком находок и спортивных достижений. После «закрытия известной фирмы» Митрофанов работает один; затем появляются новые соавторы. Их много, но такого прочного союза, как первый, уже нет.

Для фрагментарного знакомства с творчеством этюдиста взяты примеры, созданные им лично. Среди них нет знаменитой композиции, премированной на конкурсе «Руставелианы» в 1967 г. Она имела настолько широкий творческий резонанс, что об этом стоит рассказать в отдельной статье.

Этюд № 19 может быть признан родственным с упомянутой знаменитой композицией. В создавшемся положении армáда пешек — единственный шанс белых. 1. g7 a1Ф+! 2. Kpb7l. Нельзя было играть 2. С:a1? из-за 2. ... Крс7l, с угрозой мата. 2. ... Л:g7 3. hg Фh1. Ферзь, превращенный ради отвлечения, становится главным персонажем сражения. 4. ghФ+ Ф:h8 5. f7. Сила пешек стала угрожающей. 5. ... Фh6 6. Се3l. Слон опять преследует

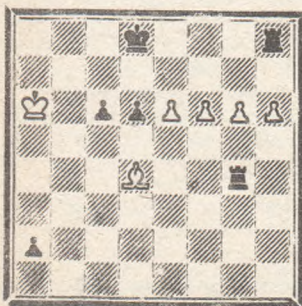
ферзя. 6. ... Ф:e6 (6. ... Фf6 7. Сg5! Ф:g5 8. f8ФX) 7. Сg5+ Фe7+! Красиво выигрывали белые после 7. ... Крд7 8. f8К+! 8. Кр:c6. Создалась уникальная выигрышная позиция — от 9. f8ФX нет защиты. Остросюжетный этюд высокого класса. Он как бы продолжает стиль, выработанный в процессе сотрудничества с В. Корольковым.

Пуантирование игры — основная цель творческого поиска Л. Митрофанова. Поэтому пуанты обязательно встречаются в его произведениях любого масштаба. С первого взгляда на позицию № 20, большой материальный перевес черных вряд ли можно нейтрализовать. Во вступительной игре белые предпринимают пешечные жертвы, чтобы нарушить связи между фигурами противника. 1. Ле8! (1. f7? Ле1+! 2. Крд2 Л:f7 —+) 1. ... Лс3+ 2. Крд2 С:d7 3. f7 Л:f7. Теперь чистое преимущество черных выражается в двух лишних фигурах, но, как будет видно далее, они неудачно расположены. Следует 4. Ле1+ (пытаясь с шахом уйти от удара) 4. ... Крf2 5. Ле2+ Крf3. Шахи кончились — значит, иссяк и ресурс белых... Но есть спасительная пуанта 6. Ле1l (с угрозой 7. Лf1+), приводящая к динамичному равновесию. Черные не могут выиграть: слон мешает воссоединению ладей, а им все время грозит пибель. Приходится соглашаться на ничью: 6. ... Крf2 7. Ле2+ Крf1 8. Ле1+ =.

Митрофанов любит составлять и камерные вещи, простые по форме, изящные и остроумные по содержанию. Этюд № 21 принадлежит к числу лучших в его коллекции. 1. Ке7+ Кpg5 2. Khg6l f3. Белые защитили пешку, без которой им не выиграть, но пропустили вперед черную... 3. h4+ Крh5. Теперь найти выигрышный план довольно не просто. Решает именно этюдный путь: 4. Крf7l f2 5. Кd5l f1Ф+ 6. Кpg7, и выясняется, что смертельная угроза Кf6+ отражается лишь ценой ферзя. 6. ... Кpg4 7. Ке3+ +-. Белые дали возможность черным превратить пешку в ферзя и лишь затем выиграли ее. Оригинальный замысел, воплощенный технически безупречно и занимательно!

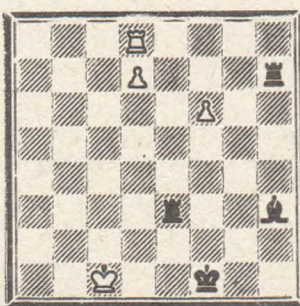
В творческом портрете Л. Митрофанова можно увидеть ценнейшее на сегодняшний день качество составителя — стремление к поиску оригинального, необычного. К счастью, ему удается и поиск, и обрамление находок в удачную форму. Поэтому Леопольд Адамович прочно занимает достойное место среди лучших современных этюдистов. Пожелаем ему новых больших достижений!

№ 19. Л. МИТРОФАНОВ  
II приз  
Мемориал А. Рубинштейна  
1969



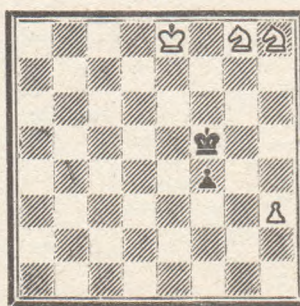
Выигрыш

№ 20. Л. МИТРОФАНОВ  
III приз  
Конк. 100-летия со дня  
рожд. В. И. Ленина  
1970



Ничья

№ 21. Л. МИТРОФАНОВ  
I приз  
«Вечерний Ленинград»  
1970



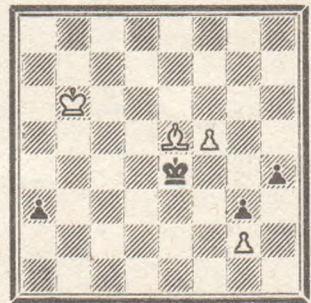
Выигрыш

ПРИЯТНОЕ  
ЗНАКОМСТВО

Книг, посвященных развитию композиции в отдельных союзных республиках, пока написано мало. Поэтому понятен интерес к недавно изданному в Минске сборнику, который знакомит читателя с 462 произведениями белорусских композиторов\*.

В сборнике, естественно, доминирует задача. Помещено и около 70 этюдов разных авторов. Эти произведения достаточно полно отражают хороший уровень этюдного искусства в республике. Активное развитие белорусского этюда началось не так давно, в 60-е годы, когда дебютировали своими произведениями дуэт Г. Афанасьев — Е. Двизов и своеобразные этюдисты В. Клюкин, Г. Слепян, Л. Тамков, Г. Шмуленсон и др. Знакомство с избранными этюдами сборника доставляет удовольствие и вселяет надежду на дальнейшие творческие успехи мастеров Белоруссии.

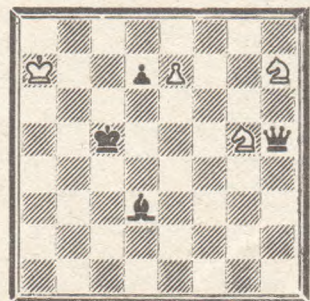
№ 22. Г. АФАНАСЬЕВ,  
Г. ШМУЛЕНСОН  
3-е место  
IX кон. соревн. СССР  
1975—76



Выигрыш

№ 22. 1. f6 h3 2. f7 hg. Пешку надо брать. 3. Cd4l. Завлекающая жертва. 3. ... g1Фl. Черные отвечают отвлекающей жертвой. 4. С:g1 a2 5. Cd4l a1Ф 6. С:a1 g2 7. Cd4l Кр:d4 8. f8Ф g1Ф 9. Фс5+ +-. Трехкратная жертва белого слона приводит к линейному выигрышу ферзя.

№ 23. Е. ДВИЗОВ  
3-й поч. отзыв  
Юбил. конк. Аргуэллеса  
1976—78



Ничья

№ 23. 1. Кf6l Ф:g5 2. К:d7+ Крс6l. Угрожая в случае 3. e8Ф? форсированным матом: Фа5 — с7 — b7X. 3. Ке5+! Отличная реплика. 3. ... Ф:e5 4. e8Ф+! Ф:e8 пат, или 3. ... Крс7 4. e8К+! (4. e8Ф? Фe3+) Крс8 5. Кd6+ Крс7 6. Ке8+ — вечный шах в образе «Мхедрули». Пикантно! □

\* Н. И. Вельчиков, В. Е. Гебельт, Е. И. Двизов, Шахматная композиция в Белоруссии, Минск, 1981.



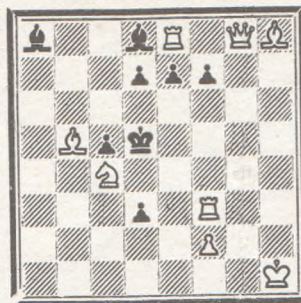
# Тема Салазара

Все реверсивные темы объединяет тематичность хода черных, который опровергает попытку, а в решении создает вариант, где матают тематический ход белых. Последний в попытках задач этого типа выполняет еще и другие функции, которые, собственно, и определяют конкретные темы. Их можно делить на две группы. В первой группе (темы Домбровского и Ханнелиуса) это другая функция тематического хода белых — угроза в попытках, а во второй группе (темы Владимировой и Банного) — вступительный ход в попытках.

К первой группе можно отнести и тему Грандов — чередование матующих ходов угроз и вариантов в двух фазах (в ложном следе и в решении) при одном и том же защитном ходе черных. Подобную тему имеет и вторая группа: чередование вступительных ходов и матов вариантов в двух фазах также при одинаковых защитных ходах черных. Это и есть тема Салазара.

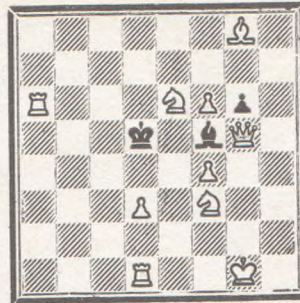
№ 1 — первая двухходовка испанского проблемиста Франциско Салазара, в которой видны элементы рассматриваемой темы, хотя думается, что ее первоначальным замыслом был только двухфазный выбор мата в трех вариантах (тематические ходы тут и далее выделены): 1. Фg2! угр. 2. Ле3X, 1. ... Кре4 2. Л:f7X, 1. ... Кре6 2. Лf6X, 1. ... е5 2. Л:d3X, 1. ... f6!; 1. Л:f7! угр. 2. Лf:e7X, 1. ... Кре4 2. Фg2X, 1. ... Кре6+ 2. Лf3X, 1. ... е5 2. Лf4X. Интересен и второй вариант решения с возвратом белой ладьи, однако в ложном следе подобного варианта нет. Это сделано в двухходовке № 2, которую принято считать первой на тему Салазара: 1. Ке5! цугцванг, 1. ... С:d3 2. Фg2X, 1. ... С:e6 2. Кf3X, 1. ... Се4!; 1. Фg2! угр. 2. Фа2X, 1. ... С:d3 2. Ке5X, 1. ... С:e6 2. Фg5X. Очевидно, что наличие в задаче только одного тематического варианта в каждой из фаз автору темы показалось недостаточным, поэтому в статье, посвященной теме («Problemas» № 85—90, 1972), и объявляя тематический конкурс во французском журнале «Diagrammes» (№ 2, 1973), Ф. Салазар добавил условие, чтобы в обеих фазах были еще вторые варианты с возвратом фигур, делающих вступительные ходы, т. е., чтобы в двух вариантах фаз чередовались прямой мат с батарейным. Однако это дополнение не сузило широких просторов для создания остросюжетных произведений, о чем свидетельствовали довольно скудные результаты тематического конкурса, в котором ряд задач просто варьировали схему, использованную позднее и автором двухходовки № 3: 1. Фh4! fe (ed) 2. Се6

№ 1. Ф. САЛАЗАР  
II приз  
«Die Schwalbe», 1967



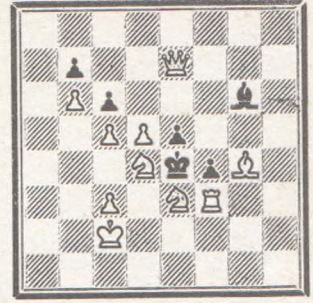
Мат в 2 хода

№ 2. Ф. САЛАЗАР  
II приз  
«Die Schwalbe», 1968



Мат в 2 хода

№ 3. Ю. СУШКОВ  
2-й похв. отзыв  
«Revista de Sah», 1974



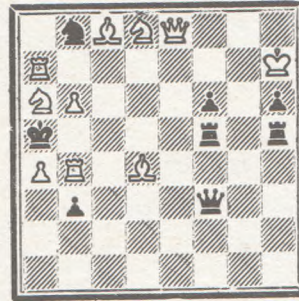
Мат в 2 хода

№ 4. Ф. САЛАЗАР  
«The Problemist», 1969



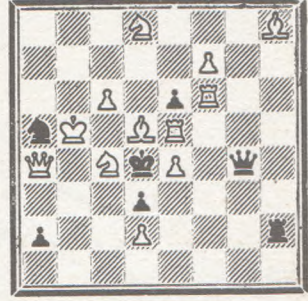
Мат в 2 хода

№ 5. ТОВ ХИАН БВИ  
I приз  
«Schach-Echo», 1977



Мат в 2 хода

№ 6. Г. ДУХАН и  
К. ВИДЕНХОФЕР  
«Schach-Echo», 1981



Мат в 2 хода

(Фe7)X, 1. ... cdl; 1. Се6! fe (ed) 2. Фh4 (Сg4)X.

Более перспективным оказался второй путь разработки темы Салазара — построение двух пар тематических игр при отказе от вариантов с возвратом, как это впервые сделано в № 4: 1. Сс3! Сd3 2. Ке6X, 1. ... Л:f7!; 1. Ке6! Сd3 2. Сс3X, 1. ... Л:h6! и 1. Фа1! Сd3 2. Кb3X, 1. ... Лg5!; 1. Кb3! Сd3 2. Фа1X (угроза во всех фазах 2. Лf5X). По такому образцу создана и задача № 5 с интересными выключениями белых тематических фигур в опровержении: 1. Сс3! Фа8 2. Л:b3X; 1. ... Лb5! (выключая ладью b4); 1. Л:b3! Фа8 2. Сс3X, 1. ... Кс6! (выключая ферзя e8) и 1. Лс4! Фа8 2. Фе1X, 1. ... Лс5! (выключая слона d4); 1. Фе1! Фа8 2. Лс4X (угроза всюду 2. К:b8X). Благодаря таким нюансам, автору удалось сделать органически цельное отличное произведение.

И, наконец, № 6 — одна из последних работ на тему Салазара с белой

полубатареей и механизмом векторов: 1. Лg6! Л:d2 (Фd1) 2. Ле:e6 (К:e6)X, 1. ... Л:h8!; 1. Ле:e6! Л:d2 (Фd1) 2. Лg6 (Лh6X, 1. ... Фе:e4! и 1. Лg5! Л:d2 (Фd1) 2. Лf:e6 (К:e6)X, 1. ... Фf5!; 1. Лf:e6! Л:d2 (Фd1) 2. Лg5 (Лh5)X (угроза 2. К:a5X).

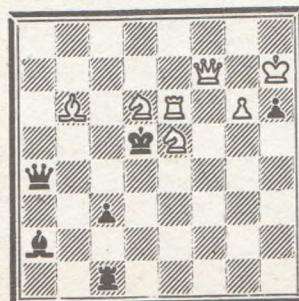
Последняя задача может навести на мысль — нет ли темы Салазара и в двухходовках с реверсивной полубатареей, этой кладовой реверсивных тем, о которой неоднократно писалось в последнее время? Разумеется, есть (только ее именовали темой Владимировой в форме защит...). В этом читатели могут убедиться, еще раз проанализировав соответствующие примеры из заметок в № 8 и 15 «Шахмат» этого года.

Примеры разработки темы Салазара в более сложных формах будут рассмотрены в отдельной заметке.

Мастер А. Домбровский

## ЗАДАЧИ КОНКУРСА СОСТАВЛЕНИЯ

№ 2016  
П. КУЛЬКА  
Андрупене, ЛатвССР



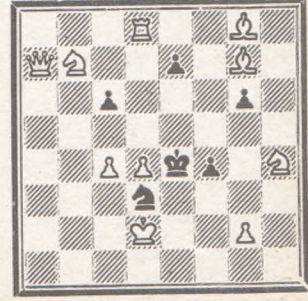
Мат в 2 хода

№ 2017  
Ю. АНТОНОВ  
Волгоград



Мат в 2 хода

№ 2018  
В. ВИЛЬЧИНСКИЙ  
Житомир



Мат в 2 хода

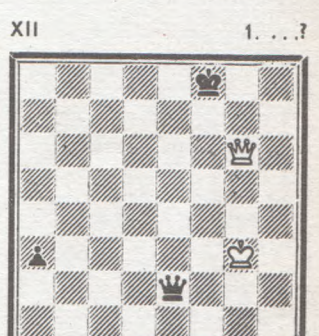
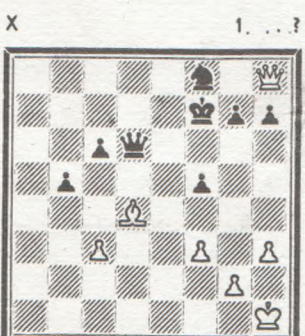
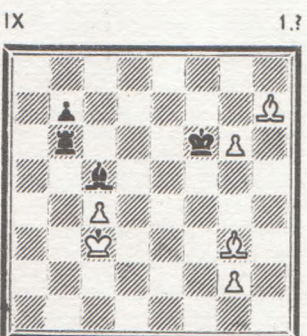
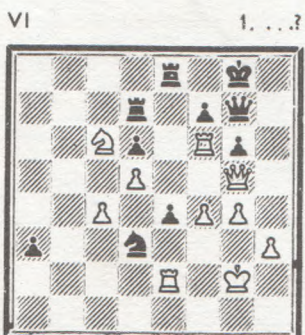
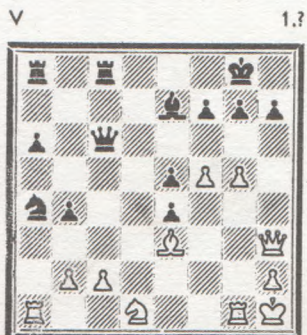
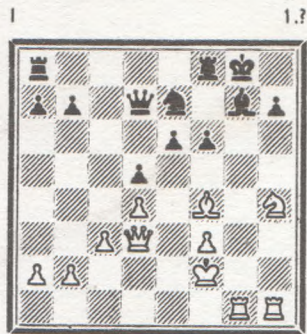




# Найдите лучшее продолжение, не передвигая фигур



Ответы в следующем номере



## Решения позиций № 17, 1982

I. Эльвест — Хасанов, III Всесоюзные спортивные игры молодежи, Ленинград, 1982. 1. e5! Черные сдались. На 1. ... de последовало бы 2. Ф:d8+ Кр:d8 3. Ke4, с выигрышем фигуры.

II. Мурзинов — Заренин, Севастополь, 1982. 1. ... Лf3! 2. Л:g3 Лf1×.

III. Дош — Блаше, по переписке, Франция, 1981. 1. К:e7+ Ф:e7 2. Л:d7! Ф:d7 3. Кf6+. Черные сдались.

IV. Келлер — Гобет, Лугано, 1982. 1. ... К:g2! 2. Ф:g2 (или 2. Л:g2 Ch4 3. Ф:h3 Лd3 —+) 2. ... Фd7 3. Лf3 Фd1+! Белые сдались.

V. Запольскис — Дворкин, Плунге, 1982. 1. Лf8+! Кр:f8 2. Фh8+ Крf7 3. Лf1+ Крg6 4. g4. Черные сдались.

VI. Горовец — Лелушвили, Тбилиси, 1981. 1. ... Фb6+ 2. Крh1 Лh2+! 3. Кр:h2 Ф:b2+ 4. Крg3 Фg2+ 5. Крh4 Ф:h3+ 6. Крg5 h6+ 7. Крf6 Кd5+, и черные выигрывают.

VII. Шюсслер — Олафссон, Рейкьявик, 1982. 1. Ле5! Фh3 (1. ... С:e5 2. Ке7+; 1. ... Фс8 2. Кf6+ Крh8 3. Лh5! +-) 2. Кf6+ Крh8 (2. ... Крg7 3. Ке8+) 3. Лh5! Крg7 (3. ... gh 4. Фd3 Крg7 5. Ф:h7+ Кр:f6 6. Фh6+ Крf5 7. Фg5×) 4.

Л:h7+ Кр:f6 5. Ле3!, и черные сдались, так как нет удовлетворительной защиты от угрозы 6. Лf3+ Крe7 7. Лf:f7+ Крd8 8. Фf3!.

VIII. Барбакадзе — Домулс, Даугавпилс, 1982. 1. ... b5! 2. К:b5 С:b5 3. Ф:b5 Лb8 4. Фс4 С:b2+ 5. Крb1 Ke4! 6. Ф:e4 Сс3+ 7. Крc1 Лb1+! 8. Кр:b1 Фb8+ 9. Крc1 Фb2×.

IX. И. Гашек, 1928. 1. Крf8! (1. Крf7? h6 2. Крf6 hg 3. hg Крg8! =) 1. ... h6 2. Крf7 hg 3. hg h4 4. g6 h3 5. g7+, и мат в 2 хода.

X. В. Платов, 1906 (окончание этюда с переменной цвета). 1. ... Крc7 2. Ла7+ Крc6! (если 2. ... Крb8, то 3. Ла5 и 4. Лb5+ =; поэтому черные должны сначала уничтожить пешку с4) 3. Ла6+ Крc5 4. Ла5+ Кр:c4 5. Ла4+ Крc5 6. Ла5+ Крc6 7. Ла6+ Крb7, и черные выигрывают.

XI. Пальмо — Холлис, по переписке, 1980—1981. 1. Ф:c7! Л:c7 2. g5 Лс4+ (2. ... Лf7 3. Крg4, 4. Крf5 и 5. g6 +-) 3. Крg3, и белые выигрывают. Например: 3. ... Лс3+ 4. Крf4 Лс4+ 5. Крf5 Лс5+ 6. Крe6! Л:g5 7. f7 и т. д.

XII. Л. Прокеш, 1941 (с переменной цвета). 1. ... Се4! 2. Ла4 Крc1 3. fe (3. Ла1+ Сb1) 3. ... Крb2 4. Лb4+ Крc2 5. Лс4+ Крd2 6. Лd4+ Крe2, и черные выигрывают.