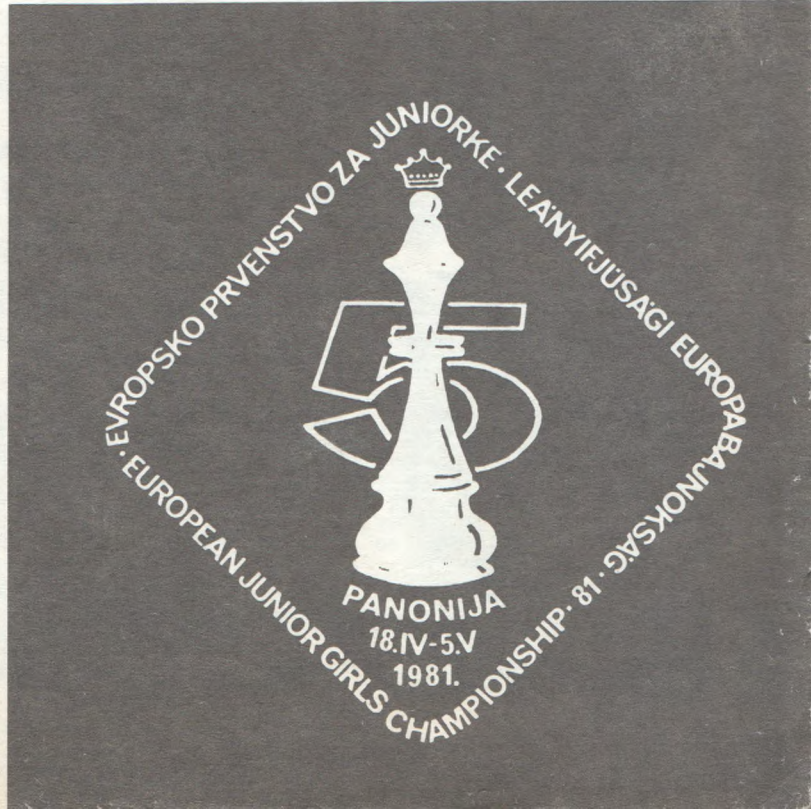
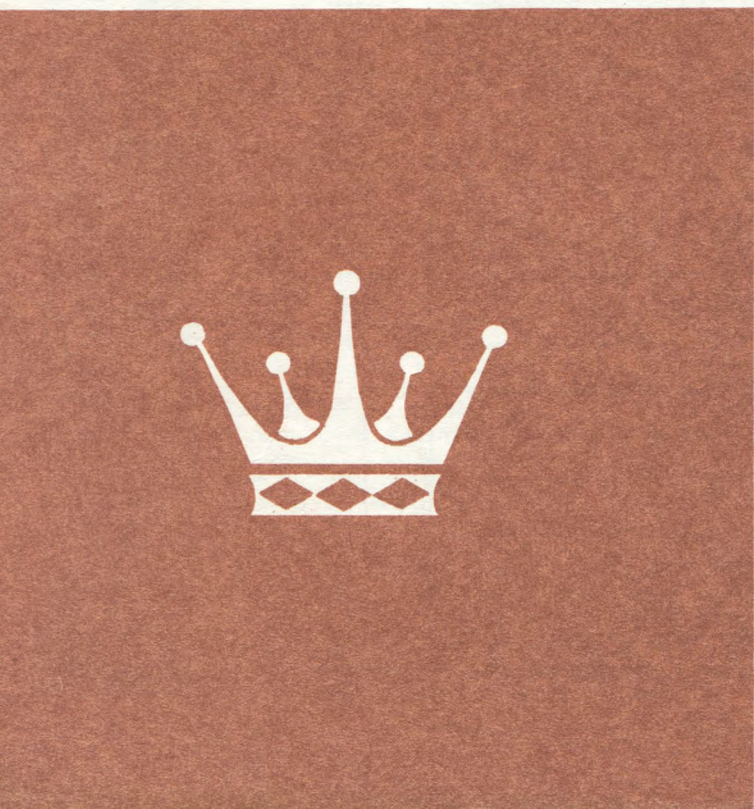


# Шахматы

1981  
RĪGA

# 13





ИЗДАНИЕ КОМИТЕТА ПО ФИЗИЧЕСКОЙ КУЛЬТУРЕ И СПОРТУ ПРИ СОВЕТЕ МИНИСТРОВ ЛАТВИЙСКОЙ ССР И ШАХМАТНОЙ ФЕДЕРАЦИИ ЛАТВССР.

Выходит два раза в месяц с 1960 г., на латышском языке («Шахс») — с 1959 г. Издает Объединенный республиканский шахматно-шашечный клуб Латвийской ССР.

Редакционная коллегия:

Главный редактор А. Гипслис.

Ответственный секретарь — Н. Журавлев.

Старший редактор А. Кловане.

Члены редколлегия:

З. Гайлис, Н. Захаров, В. Канеп, В. Кириллов, А. Невицкий, В. Споня, М. Таль (консультант), Ф. Цирценис, А. Шмит.

Редакторы: С. Гайдаров, В. Кузнецова, З. Ланка, Б. Озолиньш.

Художественный редактор М. Силиня.

Технический редактор А. Домбровский.

Ведущие отделов:

теория дебютов — гроссмейстер А. Гипслис;

партии и фрагменты — мастер В. Кириллов;

клуб интересных встреч, шахматная школа — Н. Журавлев;

не видя партнера — Х. Габран;

этюды —

международный арбитр В. Нейдзе;

задачи — мастер А. Домбровский.

**РЕДАКЦИЯ:** Рига, бульвар Падомью, 16 (III этаж). Телефоны — 224727, 224148. Почтовый адрес: 226050, Рига-50, аб. ящ. 241.

По вопросам распространения журнала обращаться в «Союзпечать» Латвийской ССР по адресу: 226010, Рига, ГСП, ул. Кирова, 41/43. Подписка принимается по установленным правилам в отделениях связи, подписных пунктах и у общественных распространителей печати. Редакция подписку не производит.

Индексы по каталогу «Союзпечать»: латышское издание — 77267, русское издание — 77266. Цена — 20 коп. Годовой абонемент стоит 4 руб. 80 коп.

Рукописи и фотоснимки не рецензируются и не возвращаются.

Сдано в набор 27.05.81. Подписано к печати 17.06.81. ЯТ 07210. Формат 60×90/8. Offsetная техника. 2+0,5 усл. печ. л., 3,51 уч.-изд. л. Тираж 66 000 экз. Заказ № 712.

Отпечатано в типографии Издательства ЦК КП Латвии, 226081, г. Рига, Валаста дамбис, 3.

© «ШАХМАТЫ», 1981.

## Содержание

V РОЗЫГРЫШ КУБКА ЕВРОПЫ СРЕДИ ДЕВУШЕК	
А. Гипслис. Прогнозы оправдались	1
<b>НА РАЗНЫХ МЕРИДИАНАХ</b>	
Очередной успех	2
<b>В БРАТСКИХ РЕСПУБЛИКАХ</b>	
XIV командное первенство РСФСР	
Н. Мелихов. «От Москвы до самых до окраин»	4
<b>ЧЕМПИОНАТЫ МОСКВЫ</b>	
Б. Архангельский, Е. Фаталибекова. Наступление молодежи	5
<b>В КЛУБАХ ЛАТВИИ</b>	
XVIII Спартакиада вузов Латвии	
В. Шультман. Полку участников прибыло	7
<b>НАШ КАЛЕНДАРЬ</b>	
К 130-летию I международного турнира	
Н. Ковалевский. Турнир-премьера	8
<b>ТЕОРИЯ ДЕБЮТОВ</b>	
Э. Гуфельд. Вариант трех пешек индийской защиты (Окончание)	10
<b>ПАРТИИ И ФРАГМЕНТЫ</b>	
М. Москович. ?! или !?	11
<b>ДЛЯ АНАЛИЗА И КАРТОТЕКИ</b>	11
<b>ИЗ ИСТОРИИ ШАХМАТ В ЛАТВИИ</b>	
И. Блаус. Первенства Латвийской ССР и Риги 1949 года	12
<b>НЕ ВИДЯ ПАРТНЕРА</b>	
Н. Покровский. На шахи не скупилась	13
М. Аузиньш. Популярность растет	14
<b>ШАХМАТНЫЕ ВЕСТИ</b>	
Ю. Агафонов. Реализовали перевес	14
<b>ЧЕМПИОНАТЫ ЛЕНИНГРАДА</b>	
А. Геллер. Третья высота Андрея Лукина	15
Л. Петрова, А. Крутянский. Турнир упорных	15
<b>ЭТЮДЫ</b>	
В. Нейдзе. Итоги темконкурса	16
З. Бирнов (1911—1967)	16
<b>ЗАДАЧИ</b>	
Обзор конкурсов	III
<b>ПРОВЕРЬТЕ СЕБЯ!</b>	IV
Фото: Л. Глаголев (1), М. Немет (4), Р. Прупес (1), М. Рабкин (1), В. Ульянов (2), архив (2).	

### УКАЗАТЕЛЬ ДЕБЮТОВ

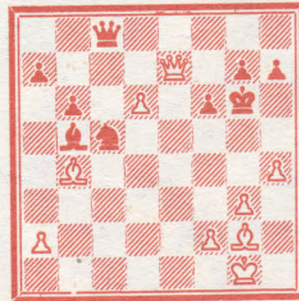
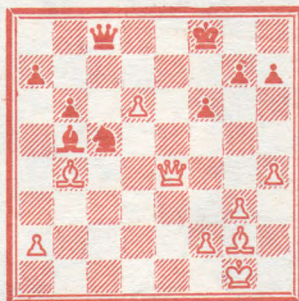
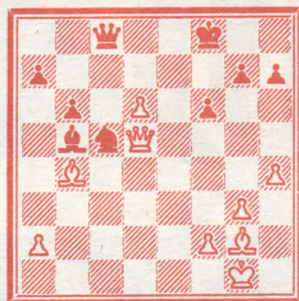
A08—2, A10—14, A22—3, A62—14, A67—10, A77—15.  
 B15—7, B18—1, 13, B20—56, B22—9, B30—9, B33—6, B43—6, B82—13, 15.  
 C00—6, C45—14, C46—12, C70—11, 15, C78—1, C84—2, C96—7.  
 D32—2, D41—3, D46—12, D97—11.  
 E10—5, E32—4, E81—1.

На первой странице обложки:

Обладательница Кубка Европы среди девушек 1981 года ЕЛЕНА СТУПИНА.

Фотоснимок Л. Глаголева.

Эмблема V розыгрыша Кубка Европы среди девушек.





Гроссмейстер Айвар ГИПСЛИС

Рост популярности шахмат во всем мире вызывает необходимость проведения все новых соревнований разного ранга. Одним из таких новшеств стал розыгрыш Кубка Европы для девушек. Инициативу проявила Шахматная федерация Югославии. С 1974 по 1976 гг. она организовала три международных турнира «Шахматные таланты», которые проходили в различных городах края Воеводина. С 1977 года эти турниры получили официальный статус — розыгрыш Кубка Европы среди девушек. В тот раз первое место разделили Б. Сикора (Польша) и Р. Каш (Венгрия); советские шахматистки не участвовали. В 1978 и 1979 гг. кубок завоевала Н. Иоселиани, которая уже год спустя участвовала в финальном матче претенденток на мировое первенство. В 1980 году — опять две победительницы: А. Брустман (Польша) и С. Максимович (Югославия). Представительница нашей страны Т. Мехи была третьей.

У розыгрыш Кубка Европы состоялся в этом году также в Воеводине, в небольшом городке Панония. Участвовали 15 юных шахматисток из 10 стран. Фаворитами считались участница олимпийской команды Польши М. Весе, представительницы СССР — Е. Ступина и чемпионка страны среди девушек И. Ерусланова. С интересом ожидалось выступление 12-летней Ж. Полгар, мастера из Венгрии.

Прогнозы оправдались: борьба за первое место развернулась между Весе и Ступиной. Наша шахматистка продемонстрировала исключительную выдержку, играла увлеченно, с полной самоотдачей и уже за тур до финиша обеспечила себе победу в турнире. Елена Ступина единственная не потерпела ни одного поражения. Ее партии не изобиловали стремительными атаками, она переигрывала соперниц при спокойном маневрировании и четко использовала их ошибки.

**Испанская партия C78 [E31b]  
Бойку — Ступина**

1. e4 e5 2. Kf3 Kc6 3. Cb5 a6 4. Ca4 Kf6 5. 0—0 b5 6. Cb3 Cb7. Разыгран архангельский вариант, ведущий к острой, неясной игре. 7. d4. Осмотрительнее 7. Le1. 7. ... K:d4 8. K:d4. Если 8. C:f7+ Kр:f7 9. K:e5+ Kр:g8! 10. Ф:d4, то после 10. ... c5 11. Ф:d1 Фе7 12. Kf3 Фе4 у черных хорошая игра. 8. ... ed 9. e5 Ke4 10. c3 Kc5!!. Новое, сильное продолжение. Как показал дальнейший ход партии, в нюансах варианта румынская шахматистка не ориентируется. 11. cd K:b3 12. Ф:b3. Может быть лучше 12. ab, сохраняя возможность перекрестить диагональ h1—a8 ходом d4—d5. 12. ... Фh4 13. Фd3 Ce7 14. Kd2 0—0 15. Kf3 Фh5! 16. Cf4. На 16. d5 сильно 16. ... f6. 16. ... Cd5 17. b3 f5!.

Начинается атака, действенных средств против которой у белых не находится. 18. h3. Лишнее ослабление, позволяю-

щее Ступиной быстрее открыть игру на королевском фланге. 18. ... g5! 19. Cd2 Kрh8 20. Kh2 g4! 21. hg fg 22. Фе3 Лg8. После перевода ладьи на линию «h» защиты у белых не будет. 23. Лаe1. Лучше 23. Лас1. 23. ... Лaf8!!. Шаблонный ход, затягивающий игру. 24. Фh6 Фf5 25. Фе3 Лg6. Наконец-то черные «берут быка за рога». 26. Лс1 Фh5! 27. Лс3. На 27. Л:c7 также следовало 27. ... Cg5. 27. ... Cg5! 28. Фе1 C:d2. Возможно было и сразу 28. ... Лh6. 29. Ф:d2 Лh6, и белые сдались [0:1].

**Староиндийская защита E81 [D85b]  
Полгар — Ступина**

1. d4 Kf6 2. c4 g6 3. Kc3 Cg7 4. e4 d6 5. f3 Kbd7 6. Kh3. Лучше обычное 6. Ce3. 6. ... 0—0 7. Ce3 e5 8. Ce2!!. Необходимо было 8. d5. Теперь черным удается вскрыть центр и использовать отсталость противника в развитии. 8. ... ed! 9. C:d4 Ke5 10. Kf2 Ce6 11. c5!!. Позволяет черным захватить инициативу. Осторожнее 11. b3. 11. ... Kc6! 12. Ce3 d5 13. ed K:d5 14. K:d5 Ф:d5.

15. Kd3. Размен ферзей лишь подчеркивал ослабление ферзевого фланга белых, к тому же черные ладьи могли быстро занять центральные линии «d» и «e». 15. ... Cf5 16. Фd2. Если 16. 0—0, то 16. ... Лfe8, и белые несут потери. Впрочем, не избежать их и сейчас. 16. ... Лfe8 17. Kf4 (17. 0—0 Ле:3!) Ф:d2+ 18. C:d2 Kd4 19. g4 (19. Kрf2 g5—+) K:e2, и белые сдались [0:1] — на 20. K:e2 решает 20. ... Cd3.

Довольно самоуверенно играла Малгожата Весе. В ряде партий она быстро получала выигранные позиции. Но если соперница упорно защищалась и в решающий момент не боялась перейти в контратаку, польская шахматистка бывала не готова к такому резкому повороту.

**Защита Каро — Канн B18 [R98a]  
Весе — Маркова**

1. e4 c6 2. d4 d5 3. Kc3 de 4. K:e4 Cf5 5. Kg3 Cg6 6. K1e2. Ход, который был популярен в 60-е годы, а сейчас встречается редко. 6. ... e6. Точнее 6. ... Kd7, сохраняя возможность e7—e5. 7. Kf4 Cd6 8. h4 Фс7 9. Фf3 C:c2 10. Cd2 Kf6 11. Лс1. За пешку у белых длительная инициатива. 11. ... Cf5 12. Kh5 K:h5 13. K:h5 f6. Создание новых слабостей и задержка короля в центре губят черных. Необходимо было 13. ... 0—0, хотя после 14. g4 угрозы белых на королевском фланге очень опасны. 14. Cc4 Фd7 15. 0—0 Kрf8. Здесь уже рокировка не проходила из-за 16. Ф:f5. 16. Лfe1 a5.

МАЛГОЖАТА ВЕСЕ.  
ЯНА ХАЙКОВА.  
ИРИНА ЕРУСЛАНОВА.  
СМАРАНДА БОЙКУ.

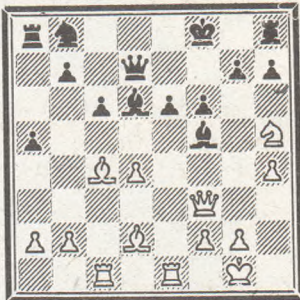






ЖУЖАННА ПОЛГАР.

		1	2	3	4	5	6	7	8	9	10	11	12	13	14	15	О.
1. Ступина Е. СССР	2110	●	1/2	1	1/2	1	1	1	1	1/2	1/2	1	1	1/2	1		11,5
2. Весе М. Польша	2125	1/2	●	0	1	1	1/2	0	1/2	1	1	1	1/2	1	1	1	10
3. Хайкова Я. ЧССР	1840	0	1	●	1/2	0	1/2	1/2	1	1/2	1	1	1	1	1	1	9,5
4. Ерусланова И. СССР	2120	1/2	0	1/2	●	1/2	1/2	0	1	1/2	1/2	1	1	1	1	1	9
5. Бойку С. Румыния	1800	0	0	1	1/2	●	0	1	1/2	1	1/2	1/2	1	1/2	1	1/2	8
6. Полгар Ж. Венгрия	1900	0	1/2	1/2	1/2	1	●	1/2	1/2	1	1/2	1/2	1/2	1	1/2	1	8
7. Бажай С. СФРЮ	1800	0	1	1/2	1	0	1/2	●	1/2	0	0	1	1/2	1/2	1	1	7,5
8. Роек И. Польша	1800	0	1/2	0	0	1/2	0	1/2	●	1	1/2	1	0	1/2	1	1	7
9. Вуич Б. СФРЮ	2005	0	0	1/2	1/2	0	0	1	0	●	1/2	1	1	1/2	1/2	1	6,5
10. Бадичи М. Румыния	1880	1/2	0	0	1/2	1/2	1/2	1	1/2	1/2	●	0	1/2	0	1/2	1	6
11. Финк П. ФРГ	1800	1/2	0	1/2	0	1/2	1/2	0	0	0	0	●	1/2	1	1/2	1	6
12. Гровс К. Англия	1855	0	1/2	0	0	0	1/2	1/2	1	0	1/2	1/2	●	1/2	1/2	1	5,5
13. Маркова В. СФРЮ	1880	0	0	0	0	1/2	1/2	1/2	1/2	1	0	1/2	●	1/2	1	1	5,5
14. Майер Л. Швейцария	1830	1/2	0	0	0	0	0	0	0	1/2	1/2	1/2	1/2	●	1	1	4
15. Биркестранд Т. Норвегия	1800	0	0	0	0	1/2	1/2	0	0	0	0	0	0	0	●	1	1

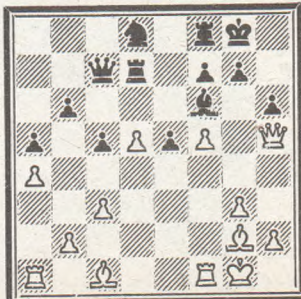


17. g4! Cg6 18. C:e6 Фd8 19. g5. Бастионы черных рушатся. 19. ... C:h5 20. Ф:h5 Фe8 21. Фg4 Фd8 22. gf Фc7. На 22. ... Ф:f6 решает 23. Cg5 Фg6 24. Фf3+. 23. Фf5 h6 24. fg++ Кр:g7 25. d5. Черные сдались (1:0).

Успех молодой чехословацкой шахматистки Яны Хайковой был несколько неожиданным, однако вполне заслуженным. Главную тяжесть борьбы Хайкова переносила на миттельшпиль, где играла, пожалуй, очень уж оригинально, чем ставила своих противниц в тупик.

Староиндийское начало A08 [R19b]  
Хайкова — Весе

1. g3 d5 2. Cg2 c5 3. d3 Kf6 4. Kf3 Kc6 5. 0—0 e6 6. Kbd2 Ce7 7. e4 0—0 8. Ke1. Лучше обычно 8. Le1. Однако в результате неудачного плана, избранного черными, сделанный Хайковой ход оправдался. 8. ... de. Заслуживало внимания 8. ... b6, не выясняя пока позицию в центре. 9. de e5 10. c3 b6 11. Фе2 a5 12. a4 Фc7 13. Kc2 Ce6 14. Kc4. Слабость комплекса белых полей в лагере противника позволяет белым удачно перегруппировать свои силы, в то время как у черных нет реальной контригры. 14. ... h6 15. f4! Лад8 16. f5 C:c4. Черные окончательно теряют контроль над белыми полями. 17. Ф:c4 Лd7 18. Ke3 Kd8 19. Kd5 K:d5 20. ed C:f6 21. Фg4 Kph7 22. Фh5 Kpg8.

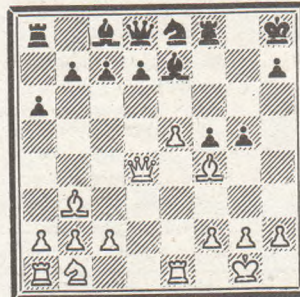


23. g4! Сигнал к атаке, отразить которую черным не удается. 23. ... Лd6 24. h4 g6. Жертва пешки не меняет картину боя. 25. fg fg 26. Ф:g6+ Cg7. На 26. ... Фg7 возможно 27. Фh5. 27. Л:f8+ Кр:f8 28. Фh7 Фе7 29. g5! Kf7 30. Фf5 hg 31. C:g5 Фd7 32. Ф:d7 Л:d7 33. Лf1 Kpg8 34. Ch3! Лb7 (34. ... Л:d5 35. Ce6) 35. Ce6. Черные сдались (1:0).

Ирина Ерусланова играла остро и интересно, пожертвовала 4(!) ферзя, но ей не хватило стабильности, без которой успеха в турнире не добьешься.

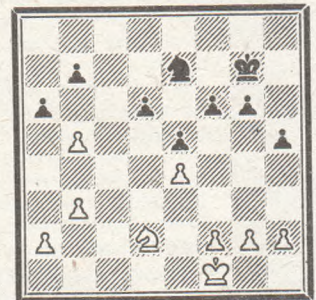
Испанская партия C84 [E35b]  
Ерусланова — Мейер

1. e4 e5 2. Kf3 Kc6 3. Cb5 a6 4. Ca4 Kf6 5. d4. Вариант, требующий от играющего черными хорошего знания теории. 5. ... ed 6. 0—0 Ce7 7. Le1. После 7. e5 Ke4 черным легче бороться за уравнение. 7. ... 0—0. В партии Бадичи — Ступина из этого же турнира было 7. ... b5 8. e5! Ke5 9. K:e5! (лучше 9. Л:e5) ba 10. Ф:d4 0—0 11. Ф:a4 Лb8 12. a3 Cd6 13. Kd3 Cb7 14. Kc3 c5, с отличной игрой у черных. 8. e5 Ke8 9. Cf4 f5. Новое, но не очень удачное продолжение. Бороться с продвинутой пешкой e5 можно было путем 9. ... f6 или 9. ... b5 10. Cb3 d5. 10. K:d4 K:d4 11. Ф:d4 Kph8 12. Cb3 g5!!



Осуществить свою идею Ke8—g7—e6 черным не удается, поскольку резкое ослабление королевского фланга оказывается губительным. 13. e6+! Cf6 (13. ... Kf6 14. C:g5+—) 14. C:g5! C:d4 15. e7! Ерусланова эффектно завершает партию. 15. ... Ф:e7 (15. ... C:b2 16. edФ) 16. C:e7, и черные сдались (1:0). На 16. ... C:b2 следует 17. Cf8 C:a1 18. Л:e8, а после 16. ... Лg8 17. c3 и 18. C:g8 у белых лишнее качество.

Ерусланова — Финк



33. Kc4! d5. Лучше пассивное 33. ... Kc8. 34. ed K:d5 35. b6! Теперь белым удастся быстро централизовать короля и создать противнику слабую пешку на a6, что определяет их несомненный перевес в эндшпиле. 35. ... Крf8 36. Kd6 K:b6 37. K:b7 Kd5 38. Kc5! Kc7. Вынужденно, так как на 38. ... a5 следует 39. Kb7. 39. Крe2 Крe7 40. Kpd3 f5 41. Крс4 Kpd6 42. b4! Белые образуют проходную пешку, которая сыграет в дальнейшем решающую роль. 42. ... e4 43. a4 Крс6. Пассивная защита чаще всего бывает обречена на неудачу. Некоторые шансы на спасение оставляло 43. ... Kd5! 44. K:a6 e3. 44. K:a6! Kd5. Пешечный эндшпиль после 44. ... K:a6 45. b5+ Kpb6 46. ba Кр:a6 47. Kpd4 Кра5 48. Крe5 Кр:a4 49. g3! безнадежен для черных. 45. b5+ Kpd6 46. Kpd4 g5 47. a5 f4 48. b6!, и черные сдались (1:0), так как на 48. ... e3 сразу решает 49. b7!.

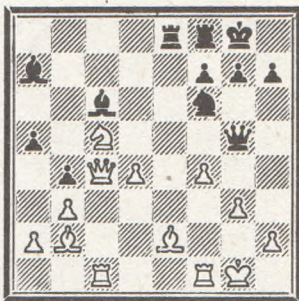
Ферзевый гамбит D32 [D08d]  
Роек — Ерусланова

1. d4 d5 2. c4 e6 3. Kc3 c5 4. cd ed 5. Kf3 Kc6 6. e3. Белые отказываются от наиболее распространенного хода 6. g3. 6. ... Kf6 7. Ce2 Ce7. Другая, не менее интересная возможность — 7. ... cd 8. K:d4 Cd6. 8. dc C:c5 9. 0—0 0—0 10. b3 a6 11. Cb2 Фd6 12. Ka4. В партии Спасов — Фтачник (Валлетта, 1980) белые играли «по трафарету»: 12. Лc1 Лd8 13. Фc2 Ca7 14. Лfd1, и после 14. ... Cg4 15. Kg5 d4! черным удалось с выгодой завязать осложнения.

12. ... Ca7 13. Kd4. Принимать жертву пешки — 13. C:f6 Ф:f6 14. Ф:d5 — опасно, так как активность черных слонов становится очень неприятной. 13. ... Cd7 14. Лc1 b5. Ерусланова при первой возможности стремится начать активные действия. 15. K:c6. Осмотрительнее 15. K:c3. 15. ... C:c6 16. Kc3 d4. Заслуживало внимания 16. ... Лад8,



заканчивая централизацию сил. 17. ed b4 18. Ka4 Cb8 19. g3 Фd5 20. f3!!  
Наибольшие трудности черным создавала жертва качества 20. Л:c6 Ф:c6 21. Cf3, после чего черным пришлось бы переключиться на оборону. 20. ... Ca7 21. Kc5 a5 22. Фd3 Лае8 23. Фс4 Фg5. За пожертвованную пешку Ерусланова получила серьезную компенсацию, белых ждет долгая, трудная защита. 24. 14.



Белые рассчитывали на ход 24. ... Фg6, после чего путем 25. Cf3 им удалось бы перекрыть опасную диагональ h1—a8. 24. ... Ле2!!  
Как гром среди ясного неба! 25. fg. Надо было играть 25. Ф:e2, хотя и в этом случае после 25. ... Фd5 угрозы черных на королевском фланге едва ли отразимы. 25. ... Лg2+. Заработала известная комбинация — «мельница». 26. Kph1 Л:b2+ 27. Kpg1. После 27. d5 C:d5+ белые остаются без фигуры. Остановить «жернова» можно было ходом 27. Лf3, но после 27. ... C:f3+ 28. Kpg1 Лg2+ 29. Kp1 Kg4! белые беззащитны. 27. ... Лg2+ 28. Kph1 Л:a2+ 29. Kpg1 Лg2+ 30. Kph1 Лс2+ 31. Kpg1 Л:c4 32. Л:c4 Ke4 33. K:e4 C:e4. Материальный перевес обеспечивает черным скорый выигрыш. 34. Лd1 Cd5 35. Лс7 Cb6 36. Лd7 Лd8 37. Л:d8+ C:d8 38. Лd3 C:g5 39. Kpf2 Kpf8. Белые сдались (0:1). Великолепное творческое достижение молодой чемпионки СССР!

Бесспорное открытие турнира — 12-летний мастер из Венгрии Жужанна Полгар, которая поделила 5—6 места.  
Турнир был прекрасно организован. Интересно проходили и выходные дни: участницы побывали на соревнованиях мирового первенства по настольному теннису в Нови-Саде, на конфетной фабрике «Пионер» в Суботице и даже сыграли матч по... футболу против сборной девушек Панонии.



## ♔ на разных меридианах

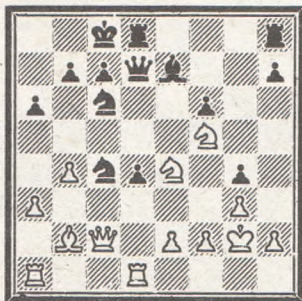
### ОЧЕРЕДНОЙ УСПЕХ

На международном гроссмейстерском турнире в **Линаресе** (Испания) очередного успеха добился чемпион мира Анатолий Карпов — он поделил 1—2 места с американским гроссмейстером Ларри Кристиансеном. По системе коэффициентов победителем стал Карпов. Чемпион мира единственный в турнире не потерпел ни одного поражения.

### Английское начало A22 [R34c] Портиш — Карпов

1. c4 e5 2. Kc3 Kf6 3. g3 d5. Раньше Карпов обычно играл 3. ... Cb4. Как показывает эта партия, чемпион мира серьезно работает над расширением дебютного репертуара, изучает и проверяет на практике сравнительно менее знакомые ему позиции. 4. cd K:d5 5. Cg2 Kb6 6. Kf3 Kc6 7. d3 Ce7 8. a3 Ce6 9. b4 a6 10. Cb2 Фd7. Осторожнее 10. ... 0—0, что приводит к известной позиции со стандартной игрой у белых — Kc3—e4—c5 и т. д. Избранный чемпион мира план очень острый и рискованный, но только так можно рассчитывать на успех.

11. Ke4 f6 12. Фс2. Заслуживало внимания 12. 0—0 или 12. Лс1. 12. ... Ch3 13. 0—0 C:g2 14. Kp:g2 g5. Сжигая за собой все мосты, черные помышляют лишь об атаке. 15. d4. Прорыв в центре преждевременен. Сильно было бы 15. Kc5. 15. ... g4 16. Kh4 ed 17. Kf5 0—0 18. Лfd1 Kc4!



После этого сильного хода выясняется, что угрозы черных на королевском

фланге могут стать реальными. Отыграть пожертвованную пешку Портишу не удастся: 19. K:d4 K:b2, а на 19. C:d4 уже возможно 19. ... Ф:f5, так как нет хода 20. Kd6+ из-за 20. ... K:d6 — и черный ферзь защищен.

19. K:e7+ Ф:e7 20. Kc5 K:b2 21. Ф:b2 h5 22. Лac1 Лd5!.

Атакуя, нельзя забывать и о профилактике. После 22. ... h4 23. b5! контригра белых на ферзевом фланге становилась опасной. 23. Фс2 Фd6. На 23. ... h4 могло последовать 24. K:b7! 24. Kd3 h4! 25. Kf4 f5 26. K:d5 Ф:d5+ 27. f3. В случае 27. Kpg1 черные могли играть 27. ... h3 28. f3 f4!, с сильной инициативой.

27. ... Kpb8 28. Фd3 Фе6 29. fg. Лучше 29. Лf1. 29. ... fg 30. Лf1 hg 31. hg Фd5+ 32. e4 Фе6. Сильная проходная пешка «d» в дальнейшем решит исход партии. 33. Лсе1 Фd6 34. Лh1 Лd8 35. Фс4!.

Не стоило добровольно снимать блокаду, хотя после возможного Kc6—e5 ее все равно не удержать. 35. ... d3! 36. Фс5 d2 37. Лd1 (37. Ф:d6 deK+) Фd3!, и белые сдались (0:1). Они беспомощны перед угрозами 38. ... Ф:e4+, 38. ... Фf3+ или 38. ... Фе2+.

Неожиданностью был успех гроссмейстера из США Л. Кристиансена.

### Ферзевый гамбит D41 [D13c] Кристиансен — Портиш

1. c4 c5 2. Kc3 Kf6 3. Kf3 e6 4. g3 Kc6 5. Cg2 d5 6. cd K:d5 7. 0—0 Ce7 8. d4 0—0 9. e4. В последние годы этот вариант стал очень популярным. Его

тщательно исследуют и часто играют. 9. ... K:c3. В 7-й партии претендентского матча (Абано-Терме, 1980) Портиш против Хьюбнера сыграл 9. ... Kdb4, и ему удалось решить дебютные проблемы. 10. bc cd 11. cd Cf6 12. Cb2. В партии Гавриков — Тукмаков (Москва, 1979) белые избрали 12. Ca3 и после 12. ... Ле8 13. Ле1! Фа5 14. Cd6 Фd8 15. Ce5 сохранили перевес. В 4-й партии матча Портиш — Хьюбнер было 12. Ce3 b6 13. Фа4, что привело к обоюдоострой позиции после 13. ... Cd7 14. Фа3 Лс8 15. Лac1 Ka5 16. Фd3 Cc6 17. Лfd1 Фd7.

12. ... b6 13. Лb1 Cb7 14. d5!! ed 15. ed Ka5 16. Ke5 C:e5. Этот размен не вызван необходимостью. Духу позиции больше отвечало 16. ... Лс8. 17. C:e5 Лс8 18. Лс1 Фd7. Не проходило 18. ... Л:c1 19. Ф:c1 C:d5 из-за 20. Лd1. 19. Cc3 Ca6 20. Ле1 Kb7 21. Фd4! f6 22. Cb4 Л:c1 23. Л:c1 Лс8 24. Л:c8+ Ф:c8 25. h4 Cb5 26. d6!.

Несмотря на ограниченность материала, взаимодействие пары слонов с ферзем и сильной проходной пешкой позволяет белым создать опасное наступление на неприятельского короля.

26. ... Kc5 27. Фd5+ Kpf8 28. Фе4! Kpf7. Не проходит 28. ... K:e4 из-за 29. d7+, а на 28. ... Kpg8 могло последовать 29. C:c5 bc (29. ... Ф:c5 30. Фе6+) 30. Фе7 Cd7 (30. ... Фd7 31. Cd5+!—) 31. Cd5+ Kph8 32. Фf7!, и черные полностью парализованы. 29. Фе7+ Kpg6 30. h5+! Kp:h5 31. Фf7+!.

### Линарес, 1981

	1	2	3	4	5	6	7	8	9	10	11	12	О.	
1. Карпов А. СССР	2690	●	1	1/2	1/2	1/2	1/2	1	1	1/2	1	1/2	1	8
2. Кристиансен Л. США	2515	0	●	1/2	1/2	1/2	1/2	1	1/2	1	1	1	1	8
3. Ларсен Б. Дания	2610	1/2	1/2	●	0	0	1	1	1/2	1	1	1	1	7
4. Рибли З. Венгрия	2585	1/2	1/2	1	●	1/2	1/2	1/2	1/2	1	1	0	1/2	6,5
5. Спасский Б. СССР	2635	1/2	0	1	1/2	●	1/2	1/2	1/2	1/2	1	1/2	1	6
6. Кавалек Л. США	2550	1/2	1/2	0	1/2	1/2	●	1/2	1/2	1/2	1	1	1	6
7. Портиш Л. Венгрия	2650	0	0	0	1/2	1/2	1/2	●	1/2	1/2	1	1	1	5,5
8. Любоевич Л. Югославия	2605	0	1/2	1/2	1/2	1/2	1/2	1/2	●	0	1/2	1	1/2	5
9. Глигорич С. Югославия	2530	1/2	0	0	0	1/2	1/2	1/2	1	●	1	0	1	5
10. Кинтерос М. Аргентина	2505	0	0	1/2	0	1/2	0	1/2	0	●	1	1	1	4
11. Бельон Х. Испания	2415	1/2	0	0	1	0	0	0	0	1	0	●	1	3,5
12. Гарсиа Г. Испания	2520	0	0	0	1/2	1/2	0	0	1/2	0	0	0	●	1,5



# «ОТ МОСКВЫ ДО САМЫХ ДО ОКРАИН...»

XIV КОМАНДНОЕ  
ПЕРВЕНСТВО РСФСР,  
РОСТОВ-НА-ДОНУ, 1981

Финал XIV командного первенства Российской Федерации был посвящен XXVI съезду КПСС. Этому турниру предшествовали зональные соревнования, в которых приняло участие более 70 команд областей, краев и автономных республик России.

В финале встретились 14 сильнейших команд. В составе каждой — девять шахматистов, в том числе один юноша, женщина и девушка. Среди участников было 3 гроссмейстера, 4 международных мастера, 33 мастера и более 70 кандидатов.

Состав участвующих команд говорит о том, что нет такого уголка по всей России, где не играли бы в шахматы. В финал пробилась команда далекой Камчатки, представители севера — архангелыцы, знойного юга — краснодарцы, северо-запада России — ленинградцы, Сибири — команда Омской области... Вот уж действительно, как поется в песне, — «От Москвы до самых до окраин...»

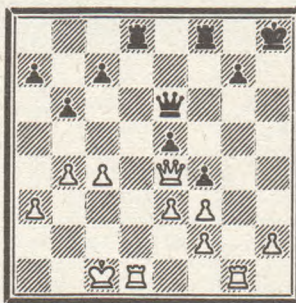
Чемпионом стала команда Московской области: международные мастера В. Чехов, М. Цейтлин, мастера А. Донченко, Г. Кайданов, С. Архипов, Т. Чехова, Л. Куликова, кандидаты в мастера А. Гофман и В. Утемов; тренеры — мастера Г. Натапов и Е. Проценко.

Все участники внесли свой весомый вклад в командную победу. Особенно успешно выступил Валерий Чехов, который занял первое место на первой доске. Вот одна из партий Чехова с его примечаниями.

**Защита Нимцовича  
E32 [D42a]  
Чехов — Мишучков  
(Моск. обл.) (Лен. обл.)**

1. d4 Kf6 2. c4 e6 3. Kc3 Cb4 4. Фc2. Этот ход в защите Нимцовича приобретает все большую популярность. Черным, несмотря на наличие множества планов, не просто уравнять игру. 4. ... 0—0 5. a3 C:c3+ 6. Ф:c3 b6. Есть также план с 6. ... d6, Kbd7 и e6—e5, как играл против меня Ю. Балашов в 48-м чемпионате СССР (Вильнюс, 1980/81). 7. b4 Cb7 8. Kf3 d6 9. Cb2 Kbd7 10. e3 Ke4 11. Фc2 f5 12. Cd3 Kg5. В партии Чехов — Рашковский из того же чемпионата страны черные играли 12. ... a5, однако равенства не достигли. 13. d5. Вскрытие игры явно в пользу белых. 13. ... K:f3+ 14. gf Ke5 15. 0—0—0 f4. Хуже позиция черных и после 15. ... K:d3+ 16. Ф:d3 e5 17. f4 с дальнейшим Лhg1, Лg3, Лdг1, fe и f2—f4 — дальнбойному слону b2 нечего противопоставить. Сейчас черные жертвуют пешку, надеясь, что не-

обеспеченное положение неприятельского короля даст им контригру. 16. C:h7+ Kph8 17. C:e5 de 18. de Фf6 19. Ce4 C:e4 20. Ф:e4 Ф:e6. Получившаяся позиция, конечно, с перевесом у белых: у них не только лишняя пешка, но и атака. 21. Лhg1 Лad8.

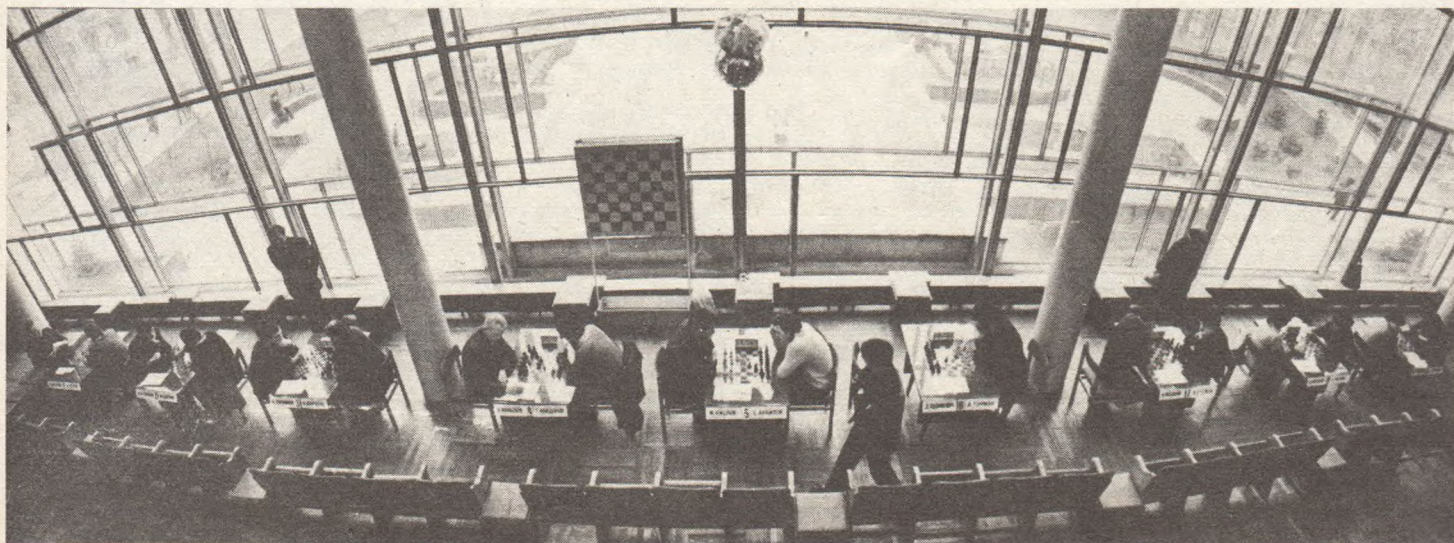


Здесь я думал более 30 минут, рассчитывая варианты после 22. Л:d8 Л:d8 23. Лg5 Фd7. Получалось хорошо. И вдруг я заметил, что вместо 23. ... Фd7 у черных находится страшный ход 23. ... Фh3, после чего белым трудно защищаться от угрозы 24. ... Фf1+. Пришлось искать что-то другое.

22. Лg5. Сделанный ход хоть и оставляет преимущество белым, все же не сильнейший. Лучше было 22. Лd5, после чего уже грозило 23. Лg5. 22. ... Л:d1+ 23. Кр:d1 Фh3 24. Крe2 fe 25. Лg4 Лf4. Этот переход в ферзевый эндшпиль

я просмотрел. 26. Л:f4 ef 27. Ф:f4 ef 28. Кр:f2 c5. Больше шансов на спасение оставляло 28. ... Фd7. 29. bc bc 30. Фf8+ Kph7 31. Ф:c5 Ф:h2+ 32. Крf1 Фh3+ 33. Крe2 Фh2+ 34. Крd3 Фh3 35. Фе3. Белым удалось консолидироваться, теперь их задача — продвинуть пешку «с». 35. ... Фf1+ 36. Крd4 Фa1+ 37. Фc3 Фg1+ 38. Фе3. Выигрывает времени. 38. ... Фa1+ 39. Крc5 Фb2 40. Крc6 Фf6+ 41. Крb5 Фf5+. Этого шаха я почему-то не ожидал, рассчитывая только на 41. ... Фb2+ 42. Краб, с легким выигрышем. Здесь я растерялся и пошел королем в обратный путь, вместо того чтобы выиграть партию после 42. c5. 42. Кра4 Фd7+ 43. Крb3 Фb7+ 44. Крc3 Фa6 45. Фd3+. Лишний шах. Лучше было 45. Крb3. 45. ... Крh8 46. Крc2. Отложенная позиция. Последними ходами белые сильно осложнили себе задачу, и теперь без жертвы пешки a3 выиграть не удается.

46. ... Фb6 47. Фd5 Фg6+. Сильнее было 47. ... Фf2+ 48. Крd3 Фа2 49. Крe4 Ф:a3 50. c5 Фа4+ 51. Крf5 Фb5; однако и здесь белые выигрывали красивым ходом 52. Крg5! с угрозой 53. Фа8+, 54. Фе4+, 55. Крg6. 48. Фе4 Фb6 49. Фе8+ Kph7 50. Фh5+ Крg8 51. Фd5+ Kph8. Несколько точнее, может быть, 51. ... Крf8. 52. c5. Дальнейшее просто. 52. ... Фg6+ 53. Крb2 Фf6+ 54. Крb3 Фа1 55. Фd8+ Kph7 56. Фd3+ Kph6 57. c6 Фе5 58. Фc4 Фc7 59. Фе6+ Крg5 60. Крc4 g6 61. a4 a6 62. Крc5 Фа5+ 63. Крd6 Фd8+ 64. Фd7 Фf6+ 65. Крc5 Фc3+ 66. Крb6 Фb3+ 67. Кра7 Фе3+ 68. Крb8 Ф:f3 69. c7 Фf4 70. Крb7 Фf3+ 71. Фc6. Черные сдались [1:0]. (Примечания международного мастера В. Чехова.)







ВАЛЕРИЙ ЧЕХОВ.

Как крупный успех следует расценивать второе место шахматистов Воронежской области. Это была единственная команда, которая боролась за первое место с будущими победителями.

Большого ожидали от представителей Челябинской области. Однако наличие в команде «слабых мест» не смогли полностью компенсировать и два гроссмейстера — Е. Свешников и А. Панченко, — хотя оба играли с полной отдачей.

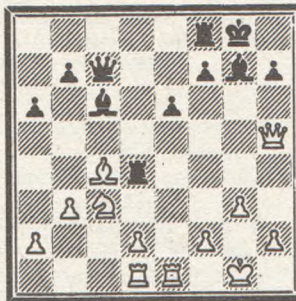
Вот одна из побед лидера челябинских шахматистов.

**Сицилианская защита  
B20 (E55a)**

**Петрушин — Свешников**  
(Рост. обл.) (Челяб. обл.)

1. e4 c5 2. Kf3 e6 3. b3. Попытка сразу уйти от апробированных дебютных продолжений редко дает хорошие результаты, что подтверждает и эта партия. 3. ... Kc6 4. Cb2 Kf6 5. e5 Kd5 6. Cb5 Фс7 7. 0—0 a6 8. Cc4 Kf4 9. Le1 d5 10. ed C:d6 11. g3 Kh5 12. Kh4 Kf6 13. Kf5 Cf8 14. Фf3

Cd7 15. K:g7+ C:g7 16. C:f6 Kd4 17. C:d4 cd 18. c3. Пожертвовав пешку, черные получили позицию в духе челябинского варианта, большим знатоком которого является Свешников. 18. ... 0—0 19. cd Cc6 20. Фh5 Lад8 21. Kc3 Л:d4 22. Lад1.



**Итоги командной борьбы:**

1. Московская обл. — 78,5 из 117; 2. Воронежская обл. — 73,5; 3. Челябинская обл. — 67,5; 4. Ленинградская обл. — 63,5; 5. Кемеровская обл. — 63; 6. Краснодарский край — 62; 7. Ростовская обл. — 61 очко и т. д.

**Н. Мелихов,**  
судья всесоюзной категории

# НАСТУПЛЕНИЕ МОЛОДЕЖИ

59-й ЧЕМПИОНАТ МОСКВЫ, I ЛИГА, 1981

Первенство Москвы... На память приходит чемпионат 1942 года, где играли В. Смыслов, И. Болеславский, А. Котов, А. Лилиенталь. Прекрасный состав был в 1946 году, когда молодой мастер Давид Бронштейн обогнал когорту гроссмейстеров. В разные годы победителями главных московских турниров были А. Алехин, М. Ботвинник, В. Смыслов, Т. Петросян и другие известные шахматисты. Чемпионат столицы имел статус полуфинала первенства СССР, проходил и открытый чемпионат с участием гостей из-за рубежа. Но все это в прошлом. За последние годы авторитет чемпионата упал, и гроссмейстеры в нем не играют. Одна из главных причин — невысокий рейтинг турнира, другая — насыщенный календарь международных и внутренних соревнований. Вот почему шахматная федерация Москвы решила провести в этом году открытый чемпионат столицы с участием гроссмейстеров, а традиционный финал назвали первой лигой.

В турнире надо отметить возрастные контрасты. Мастеру А. Чистякову — 67 лет, в 1950 году Александр Николаевич был чемпионом Москвы. Андрей Соколов на 50 лет моложе, он только что приехал с юношеского первенства СССР, где занял 2-е место.

Средний рейтинг I лиги — 2350. Три кандидата, участвовавшие в турнире, уже выполнили норму мастера в полуфиналах.

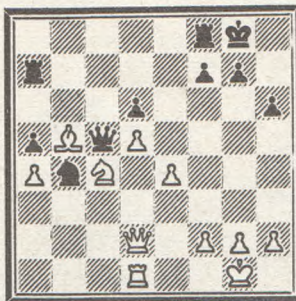
На старте единоличного лидера не оказалось — так, после 5-го тура впереди было сразу 7 участников, набравших по 3,5 очка. Но в миттельшпиле турнира пять побед подряд одержал Валентин Ар-

баков — опытный мастер, который еще в первенстве Москвы 1978 года поделил «бронзу» с Д. Бронштейном и С. Макарычевым. Несколько партий он провел в чисто техническом плане, переигрывая менее квалифицированных противников в эндшпиле. Но во встречах с равными Арбаков рассчитывает на свое тактическое дарование.

**Индийская защита  
E10 (R75a)**

**Григорян — Арбаков**

1. d4 Kf6 2. Kf3 e6 3. c4 c5 4. d5 b5 5. Cg5 ed 6. cd h6 7. C:f6 Ф:f6 8. e4 Ф:b2. Далеко не каждый шахматист возьмет такую «отравленную» пешку. Но Арбаков идет на конкретный вариант и, кажется, не ошибается. 9. Kbd2 c4 10. Лb1 Фa3 11. Л:b5 Cb4 12. Фb1 a5 13. C:c4 Ca6 14. 0—0 C:b5 15. C:b5 C:d2 16. K:d2 0—0. Вот на что шли черные. Выиграно качество, однако у белых преимущество в развитии и сильный центр. 17. Kc4 Фc5 18. a4 Kc6 19. Фd3 Ла7 20. Лd1 Kb4 21. Фd2 d6.

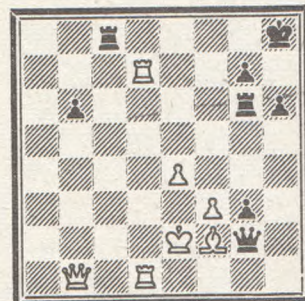


22. K:a5. Белые просчитываются. 22. ... Л:a5 23. Лb1 Л:b5. Этот же ход следовал и на 23. Лс1, 24. ab Ла8. Вот в чем дело — нельзя брать на b4, и черные остаются с лишней фигурой. 25. h3 Ла2 26. Фe3 Ф:e2 27. fe Kd3. Белые сдались [0:1].

Имея 10 очков из 13, Арбаков казался недосягаемым. В предпоследнем туре лидер

играл белыми с ближайшим преследователем, отстававшим на очко...

**Арбаков — Соколов**



Арбаков записал на бланке 39. Лf1, но, подумав еще несколько секунд, сыграл 39. Лd8+. Черные неожиданно ответили 39. ... Kph7, оставляя под боем ладью. Последовало 40. Л:c8 Ф:f2+ 41. Kpd3, и Соколов записал ход. Анализ показал, что черные форсированно выигрывают.

41. ... Лd6+ 42. Kpc3 Л:d1 43. Ф:d1 g2 44. e5 g1Ф 45. Фd3+ Фg6 46. Лh8+ Kр:h8 47. Ф:g6 Ф:f3+ 48. Kpd4 Фd1+ 49. Kpc4 Фа4+ 50. Kpd3 Фb5+ 51. Kpd4 Фc5+. Белые сдались [0:1].

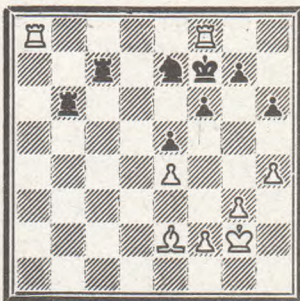
Лидеры сравнялись. В последнем туре оба закончили свои партии вничью и, набрав по 10,5 очка из 15, стали победителями I лиги и получили путевки в высшую лигу — открытый чемпионат Москвы. Если Арбаков уже известен в шахматных кругах, то об Андрее Соколове надо ска-



зять особо. Воспитанник стадиона «Юные пионеры», Андрей поступил в прошлом году на шахматное отделение ГЦОЛИФКа. С ним постоянно работает заслуженный тренер РСФСР В. Юрков. В приводимой партии Соколов переиграл Сергея Горелова — одного из участников, которые отстали от победителей на полочка.

**Сицилианская защита**  
**B33 [E70a]**  
**Соколов — Горелов**

1. e4 c5 2. Kf3 Kc6 3. d4 cd 4. K:d4 Kf6 5. Kc3 e5 6. Kdb5 d6 7. Cg5 a6 8. Ka3 b5 9. Kd5 Ce7 10. C:f6 C:f6 11. c3 0—0 12. Kc2 Lb8 13. Ce2 Cg5 14. Фd3. В партии Карпов — Долматов (Амстердам, 1980) было 14. 0—0 Ce6 15. Фd3 Фd7 16. Фg3 f6 17. Lfd1 a5, с небольшим перевесом у белых.  
14. ... a5 15. 0—0 Ke7 16. Kce3 C:e3 17. K:e3 Фb6 18. Lfd1 Ld8 19. a4 ba 20. Kc4 Фb5 21. Фc2 Ce6 22. Л:a4 C:c4 23. C:c4 Ф:b2 24. Ф:b2 Л:b2 25. Л:a5 Лс8 26. Л:d6 h6 27. Cf1 Kg6 28. c4 Лb1 29. g3 Лс4 30. Kpg2 Лс7 31. h4 f6 32. Ла8+ Kpf7 33. Ldd8 Лb6 34. Ce2 Ke7 35. Лf8+.



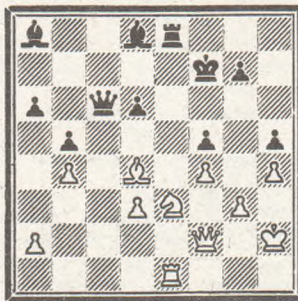
В эндшпиле белые проводят матовую атаку. 35. ... Кре6. На 35. ... Kpg6 следует 36. h5+ Kpg5 37. f4+ ef 38. Ла5+ f5 39. Л:f5+ K:f5 40. Л:f5. 36. Лад8. Грозит 37. Cg4+. 36. ... g6 37. h5 Лd7. Выхода нет, но теперь слон наносит удар

с другой стороны. 38. Cc4+ Kpd6 39. Л:f6+ Kpc5 40. Л:d7 Л:f6 41. Л:e7 Kp:c4. Черные сдались (1:0).

Открытие турнира — Алексей Выжманавин. Он также набрал 10 очков. Еще в 1977 году Алеша был перворазрядником, а сейчас его рейтинг — 2370. Незаурядные тактические замыслы у него сочетаются с отличным пониманием позиции.

**Сицилианская защита**  
**B43 [E59c]**  
**Вульфсон — Выжманавин**

1. e4 c5 2. Kf3 e6 3. d4 cd 4. K:d4 a6 5. Kc3 Фc7 6. Cd3 Kf6 7. 0—0 Cd6 8. Kf3. Неудачная защита; лучше простое 8. g3. 8. ... Kc6 9. Фе2 Kg4 10. g3 h5 11. Kpg2 b5 12. h3 Kge5 13. K:e5 K:e5 14. f4 K:d3 15. cd Cb7 16. Ce3 Cc6 17. Лас1 Фb7 18. Kph2 Ce7 19. Фf2 f5 20. ef ef 21. Лfe1 Kpf7 22. Cd4 d6 23. h4 Лаe8 24. Лс2 Фd7 25. b4 Ca8 26. Kd1 Cd8 27. Лсe2 Фс6. Какова диагональ a8—h1! Белые беспомощны. 28. Л:e8 Л:e8 29. Ке3.



29. ... Cf6 30. C:f6 Л:e3 31. Лg1 Фе8. Белые сдались (0:1). Наступление молодежи — так можно охарактеризовать этот турнир. В первой пятёрке трое молодых. Такого давно не наблюдали в чемпионатах Москвы.

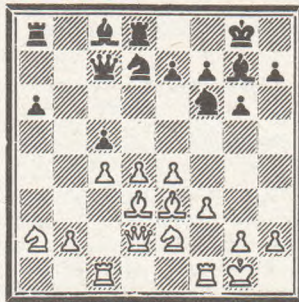
**Б. Архангельский,**  
**судья республиканской**  
**категории.**

**ЧЕМПИОНАТ МОСКВЫ СРЕДИ ЖЕНЩИН 1981 г.**

Звание чемпионки столицы оспаривали 16 шахматисток. Состав турнира оказался молодежным: лишь три участницы были старше тридцати лет.

На старте лидерство уверенно захватила Наталия Титоренко — 7 из 8! Порой ей улыбалось счастье, но можно было поражаться, с каким хладнокровием вела она борьбу.

**Зайцева М. — Титоренко**



По дебюту белые выиграли пешку, позиция их благоприятнее. К тому же у черных цейтнот. Но тут Зайцева утратила бдительность и стала играть беспечно.

16. b4!l. Осмотрительнее было закрыть линию «d» ходом 16. d5. 16. ... cd 17. C:d4 Ke5 18. Lfd1 a5! Хитрый ход, смысл которого станет понятным в дальнейшем. 19. b5 Kpg4! Ничего не давало 19. ... K:d3 20. Ф:d3 e5 из-за 21. C:e5! Теперь же над позицией белого короля сгущаются тучи, а фигурам, неуклюже стоящим на линии «d», трудно прийти на помощь своему монарху. 20. fg. На 20. f4 могло последовать 20. ... e5 21. fe Ch6, с многочисленными угрозами.

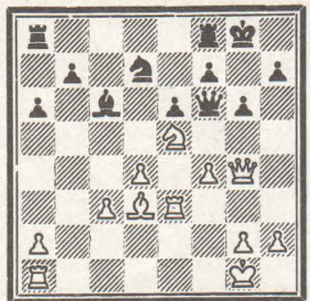
20. ... Kpg4 21. e5. Теперь становится ясным, для чего черные вызвали продвижение b4—b5 своим 18-м ходом: после 21. C:g7 белых ждал неприятный сюрприз — 21. ... Фс5+! (это сильнее, чем 21. ... Ф:h2+) 22. Cd4 Л:d4. 21. ... C:e5 22. Ce3. Опять слону нельзя покидать диагональ a7—g1 из-за убийственного шаха на c5. 22. ... C:h2+ 23. Kph1 Cf5. Последние ходы черные сделали «на флажке»... 24. Kd4 C:d3 25. Ф:d3 e5 26. Ке6 fe 27. Фе2 K:e3 28. Л:d8+ Ф:d8 29. Kp:h2 Фh4+ 30. Kpg1 Kg4 31. Фе4 Лf8. Белые сдались (0:1).

Казалось бы, вопрос о победительнице турнира решен. Но одаренного мастера Н. Титоренко нередко подводит финиш. Может быть, ей просто не хватает сил? Так или иначе, но и на этот раз в конце турнира игра Наташи пошла, и, потерпев три поражения, она не смогла принять участия в борьбе за первое место. Заминкой лидера воспользовались Маргарита Зайцева и Тамара Миногина. Вы-

игрывая партию за партией, они сумели оторваться от остальных конкуренток. Все решилось в предпоследнем туре в их личной встрече.

**Французская защита**  
**C00 [E00a]**  
**М. Зайцева — Миногина**

1. e4 e6 2. Kf3 d5 3. Kc3 d4 4. Ke2 c5 5. c3 Kf6. Теория рекомендует 5. ... dc 6. bc Kf6 7. Kg3 Ce7 8. d4 Kc6, с небольшим перевесом у белых. 6. e5 Kfd7 7. cd cd 8. Ke:d4 K:e5 9. Cb5+ Kc6 10. 0—0 Cd7. На мой взгляд, обязательный ход; лучше сразу 10. ... Ce7. 11. Ke2 Ce7 12. d4 Kb4 13. Cc4 Cc6 14. Kc3 Kd5 15. Ле1 0—0 16. Ке5 K:c3 17. bc a6. Черные «упорно» не развивают коня b8 и за это платятся. 18. Cd3 Cf6 19. Ca3 Ce7 20. C:e7 Ф:e7 21. Ле3. В распоряжении белых была комбинация 21. C:h7+ Kp:h7 22. Фh5+ Kpg8 23. Ле3 f6 24. Kg6 Фе8, приводящая к лубопытной позиции, но М. Зайцева играет проще и, вероятно, сильнее. 21. ... g6 22. f4 Фf6 23. Фg4 Kd7. Конь-горемыка, наконец, входит в игру, но немедленно гибнет.



24. d5! Выясняется, что конь d7 недостаточно защищен. На 24. ... K:e5 следует 25. fe, и две фигуры черных под ударом. 24. ... Ca4 25. Cc2! C:c2 26. K:d7 Фg7 27. K:f8 Ф:f8. Белые остались с лишним качеством и четко реализуют перевес. 28. Фе2 Фс5 29. Ле1 Ca4 30. de fe 31. Фf2 Лf8 32. Л:e6, и белые выиграли (1:0).

Последний тур не изменил положения лидеров. Таким образом, звание чемпионки Москвы с результатом 11,5 очка из 15 во второй раз завоевала выпускница ГЦОЛИФКа М. Зайцева. Т. Миногина, отстав на пол-очка, заняла второе место. Она установила своеобразный рекорд, завоевав в пятый(!) раз серебряную медаль в первенстве Москвы. 3—4 места поделили Н. Титоренко и автор этих строк.

**Гроссмейстер**  
**Е. Фаталибекова**



В женском чемпионате Белоруссии звание чемпионки республики завоевала студентка 1-го курса факультета журналистики БГУ, кандидат в мастера ЭЛЬМИРА ХОРОВЕЦ (+8, -0, =3). Второе место заняла армейская спортсменка ТАТЬЯНА ЗАГОРСКАЯ. Она отстала от победительницы на очко.

**Р. Прупец**





# ПОЛКУ УЧАСТНИКОВ ПРИБЫЛО

XVIII Спартакиада вузов Латвийской ССР, Рига, 1981

В 18-й раз собрались для проведения студенческой Спартакиады шахматисты вузов республики. Приятно отметить, что в соревновании приняли участие представители пяти вузов (в прошлом году участвовали лишь три команды): Латвийского государственного университета (ЛГУ), Рижского политехнического института (РПИ), Рижского Краснознаменного института инженеров гражданской авиации (РКИИГА), Даугавпилсского педагогического института (ДПИ) и Латвийской сельскохозяйственной академии (ЛСХА). Надо надеяться, что участие шахматистов всех этих вузов в студенческих Спартакиадах станет традицией.

Как и прежде, в соревновании соблюдался лично-командный принцип, проводились мужской и женский турниры по швейцарской системе соответственно в 7 и 5 туров. Шахматисты, попавшие в первую десятку, приносили своей команде зачетные очки (I место — 12 зачетных очков, II место — 10, III — 9 и т. д.).

У мужчин прошлогодние чемпионы — студенты ЛГУ сумели отстоять свой титул — 36 зачетных очков. Второе место заняли шахматисты РПИ — 30 очков, третье место у команды РКИИГА.

В личном зачете победил старший по званию — мастер Зигурд Ланка (ЛГУ) — 5,5 из 7. По 5 очков набрали также два представителя университета — Владлен Шульман и Гунтар Антом. Благодаря лучшему коэффициенту 2-е место занял Шульман.

У студенток победу одержала команда РПИ (30 зачетных очков), несмотря на то, что в личном зачете 1-е и 3-е места заняли шахматистки ЛГУ (их команда с 27 зачетными очками заняла 2-е место). Вот результаты женского турнира: 1. Анда Шафранка (ЛГУ); 2. Олита Раусе (РПИ) — по 4,5 из 5; 3. Анда Брейце (ЛГУ) — 3 очка.

Приведем несколько примеров, иллюстрирующих спортивные и творческие итоги Спартакиады.

## Испанская партия

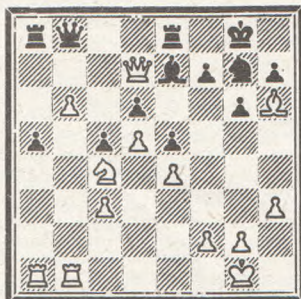
C96 [E44b]

Ланка — Заславский  
(ЛГУ) (РПИ)

1. e4 e5 2. Kf3 Kc6 3. Cb5 a6 4. Ca4 Kf6 5. 0—0 Ce7 6. Le1 b5 7. Cb3 d6 8. c3 0—0 9. h3 Ka5 10. Cc2 c5 11. d4 Kc6 12. d5 Kxb8! Позволяет белым с выгодой провести типичный подрыв. Впрочем, как выяснилось после партии, А. Заславский впервые играл чигоринскую систему и поэтому не разобрался в тонкостях позиции. В партии Георгию — Петросян (Гамбург, 1965) после 12. ... Ka7 13. Kbd2 Cd7 14. Cf1 Kc8 15. Kph1 Kb6 черные получили хорошие контршансы.

13. a4! ba 14. C:a4. Хорошо было и 14. Л:a4. 14. ... Фс7 15. Kbd2 Ke8 16. Kc4 Cd7 17. Ce3 C:a4 18. Ф:a4 g6 19. b4! Kd7. Плохо 19. ... cb ввиду 20. Kb6 Ла7 21. cb и Лсc1. 20. b5 a5 21. Ch6 Kg7 22. Kfd2 Cд8. Бесплановая игра привела черных к трудной позиции. На королевском фланге им не удалось создать игры, а давление белых на ферзевом

приобретает угрожающий характер. 23. Леb1 Kb6 24. K:b6 Ф:b6 25. Kc4 Фb8 26. b6 Ce7 27. Фd7 Ле8! Форсированно проигрывает, но черным уже трудно посоветовать что-либо удовлетворительное.



28. b7 Лaб 29. C:g7 Kp:g7 30. Ф:e8! Черные сдались (1:0).

Сандлер — Шульман  
(РПИ) (ЛГУ)



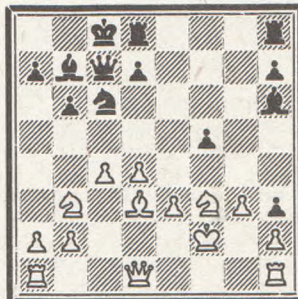
17. ... Лас8. Этим ходом черные поставили нехитрую ловушку, в которую белые и угодили.

18. Лад1! Угроза черных парировалась ходом 18. b3. 18. ... Kd4! 19. cd cd 20. Kc:e5! Лучше было 20. b3 de 21. Л:d8+ и 22. K:e3 или 22. fe, сохраняя возможности защиты. 20. ... de 21. fe Л:d1 22. C:d1. Плохо 22. Л:d1 или 22. Ф:d1 из-за 22. ... C:e5 23. K:e5 Фс7. 22. ... C:h3! 23. gh C:e5 24. K:e5 Ф:e5. После упрощений выяснилось, что позиция белых состоит из одних слабостей.

25. Фg2 Лс1 26. Фf2 Kf6 27. Cf3 Лс4 28. Фh2 Фg5+ 29. Фg2 Фh4 30. Фf2 Ф:h3 31. Cg2 Фе6 32. b3 K:e4 33. Фh4 g5 34. Фh5 Лс2 35. Фf3 Kd6 36. b4 Фе5 37. Лd1 Kf5 38. Фе4 Фb2 39. Ch3 Kh4 40. Лf1 Лс7 41. a5 Kpg7 42. Фd4+ Ф:d4 43. ed Лс4 44. d5 Лd4. Белые сдались (0:1).

В ряде партий интересную игру продемонстрировал студент ДПИ А. Барбакадзе, занявший с 4,5 очка 5-е место в личном зачете. Вот, например, фрагмент из его партии с бронзовым призером прошлой Спартакиады.

Жучков — Барбакадзе  
(ЛГУ) (ДПИ)



17. C:f5!! Белые, как говорится, вызывают огонь на себя. Осторожнее 17. Ле1, после чего черным надо считаться и с возможным маневром Cд3—f1:h3. 17. ... Лhf8 18. e4 Ke7 19. d5 K:f5 20. ef Л:f5 21. Kbd4 Лf6 22. Фd3 Лd8 23. b4! Следовало продолжать 23. Лаe1 Фс5 24. Кре2, и черным

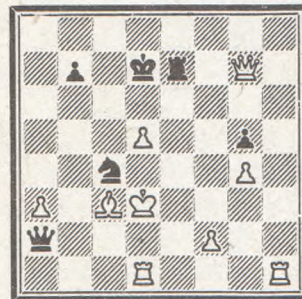
непросто найти план развития инициативы.

23. ... b5! Ход, особенно неприятный в условиях жестокого цейтнота, в котором к этому времени оказались белые. В игру с решающим эффектом вступает белопольный слон. 24. cb C:d5 25. b6 Ф:b6 26. Лас1+ Kpb8 27. Лс5 Л:f3+ 28. K:f3 Л:f3+ 29. Ф:f3 C:f3 30. Ле1 Cс6. Белые сдались (0:1).

Интересные события произошли в партии основных претенденток на звание чемпионки в личном зачете.

Раусе — Шафранка  
(РПИ) (ЛГУ)

После 13 ходов белые остались без фигуры, получив за нее весьма и весьма относительную компенсацию: [B15—R9a] 1. e4 c6 2. d4 g6 3. Kc3 d5 4. h3 Cg7 5. Kf3 Kh6 6. Cf4 f6 7. Фd2 Kf7 8. 0—0 0—0 9. g4 e5 10. Ce3! c5! 11. K:d5 cd 12. K:d4 e3. C:d4 Kс6. Но в дальнейшем черные нечетко проводили реализацию преимущества, и к 39-му ходу создалась такая позиция:



Последовало 39. Ф:g5!! (39. Ф:e7+) Фе2+ 40. Kpd4 Kd6! 41. Ф:e7+ Ф:e7 42. Лde1 Фg7+ 43. Kpd3 Фg6+, и соперницы согласились на ничью (1/2:1/2). Между тем, как легко убедиться, после 40. ... Ле4+ 41. Kpc5 b6+ 42. Kpb4 Kd2+ 43. Cd4 Фс4X или 42. Kpb5 Kd6++ 43. Kp:b6 Фb5+ 44. Кра7 Фb7X черные брали в плен неприятельского короля.

В. Шульман





# ТУРНИР — ПРЕМЬЕРА

К 130-ЛЕТИЮ I МЕЖДУНАРОДНОГО ТУРНИРА

Как свидетельствуют многочисленные археологические раскопки и древние манускрипты, шахматам около двух тысяч лет. Но наиболее значительный скачок в развитии и распространении «царицы игр» был сделан в последние два столетия. Бурное развитие промышленности, транспорта, печатного дела привело к увеличению международных контактов, улучшению культурных, а позже и спортивных связей между народами. И история международных шахматных соревнований начинается с этого периода.

Правда, из далекого XVI века до нас дошли весьма скудные сведения о шахматном состязании в Мадриде: в 1575 году при дворе испанского короля Филиппа II, как отзвук рыцарских ристалищ средневековья, был проведен «турнир» шахматистов. И хотя в этом соревновании приняло участие два итальянца и два испанца, по многим причинам его трудно назвать международным шахматным турниром в современном понимании.

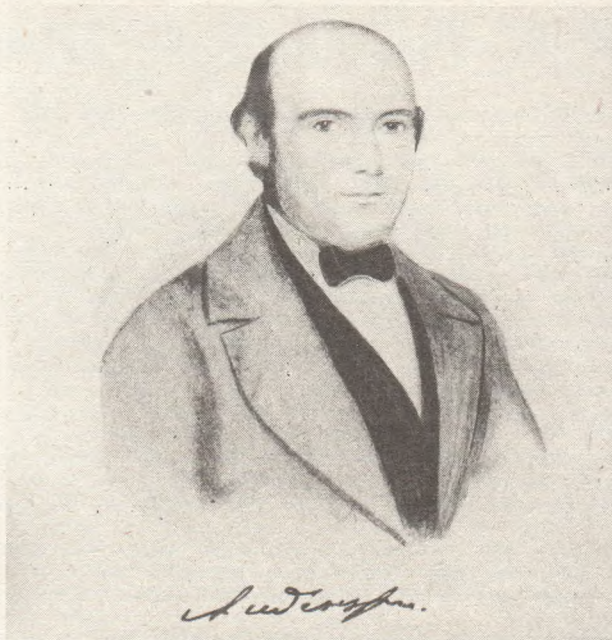
Отсчет международным турнирам ведется от соревнования, состоявшегося 130 лет назад в Лондоне. Предыстория его такова. Летом 1851 года в столице Англии намечалось проведение Всемирной выставки промышленности и искусства. У английских шахматистов возникла мысль организовать параллельно международный турнир. Инициатором этой идеи и главным, кто претворил ее в жизнь, оказался сильнейший мастер Англии тех дней Говард Стаунтон (1810—1874). Функции устроителя соревнования взял на себя Сен-Джорджский шахматный клуб. 8 февраля 1851 года за подписью Стаунтона были разосланы приглашения. В них, в частности, говорилось: «Всем шахматистам чрезвычайно желательно решить на практике вопрос о сравнительной практической силе современных знаменитых игроков. С этой целью мы устраиваем турнир для всех желающих всех стран».

Для обеспечения финансовой стороны дела была проведена подписка (сбор пожертвований) в главных европейских столицах и многих английских городах. Предварительно намечалось участие более тридцати шахматистов, однако не все смогли принять приглашение, и турнир состоялся при участии 16 шахматистов, в том числе 6 зарубежных. Францию представлял Л. Кизерицкий (1806—1853), Германию — А. Андерсен (1818—1879), Б. Горвиц (1806—1885) и К. Майет (1810—1868), Венгрию — И. Лёвенталь (1810—1876) и И. Сен (?—1857). К сожалению, не смогли приехать в Лондон лучшие шахматисты России А. Петров (1794—1867), И. Шумов (1819—1881), С. и Д. Урусовы (1827—1897; 1830—1903), также получившие приглашение. Прибыл лишь К. Яниш (1813—1872), но, увы, с опозданием, и турнир начался без него.

В связи с большим недоездом иностранных участников представительной оказалась делегация хозяев, возглавляемая Г. Стаунтоном.

Для первого турнира была выбрана так называемая система с выбыванием. В первом круге посредством жребия (читайте: посредством слепого жребия!) было определено 8 пар участников, которые играли между собой микроматчи на большинство из трех партий (ничьи не считались). Програвшие выбыли из турнира, а 8 победителей во втором круге составили посредством жребия новые 4 пары. На этот раз игра шла на большинство из 7 встреч. В третьем круге были образованы две пары победителей и две пары побежденных. В четвертом, заключительном, круге были разыграны призы с I по VIII. Нечто похожее применяется в других видах спорта, например, в теннисе, футболе. Но что хорошо в соревнованиях по теннису или футболу, то оказалось не очень пригодным для шахмат. Во всяком случае, в шахматном мире такой способ определения победителя был раскритикован и международных турниров по подобной системе больше не проводили, пока в 1965 году не применили ее... в VI соревнованиях претендентов. И вот уже шесть циклов (1965—1981) кандидат на матч с чемпионом мира выявляется похожим способом.... Бумеранг, запущенный более ста лет назад, возвратился!

Но вернемся в Лондон-1851. Турнир начался 26 мая и продолжался до 15 июля. Время на обдумывание ходов со-



Учитель из Бреслава АДОЛЬФ АНДЕРСЕН — победитель I международного турнира в Лондоне.

вершенно не ограничивалось, и некоторые партии длились по 10—15 часов без перерыва. А однажды партнеры, начавшие поединок днем, не смогли закончить свое сражение до глубокой ночи и заснули прямо у шахматной доски. Проснувшись утром, они продолжали выяснение отношений... Особым долгодумием во время игры отличался англичанин Э. Уильямс, которому даже удалось стать третьим призером. Правда, как свидетельствуют шахматные историки, своих соперников он одолевал главным образом измором.

Пока длились затяжные поединки, остальные участники не скучали. За время лондонского турнира они сыграли между собой немало тренировочных партий и матчей, которые порой оказывались гораздо интереснее официальных встреч.

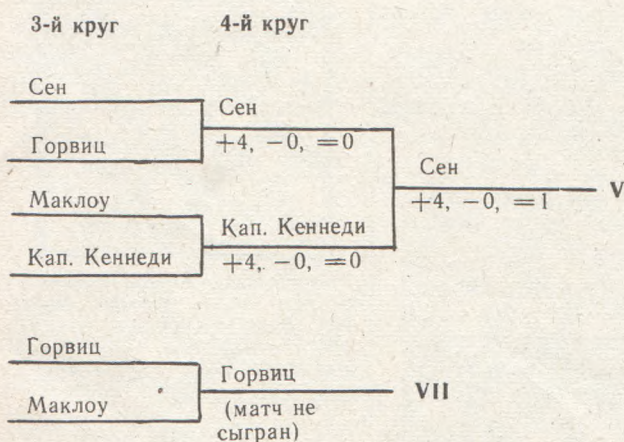
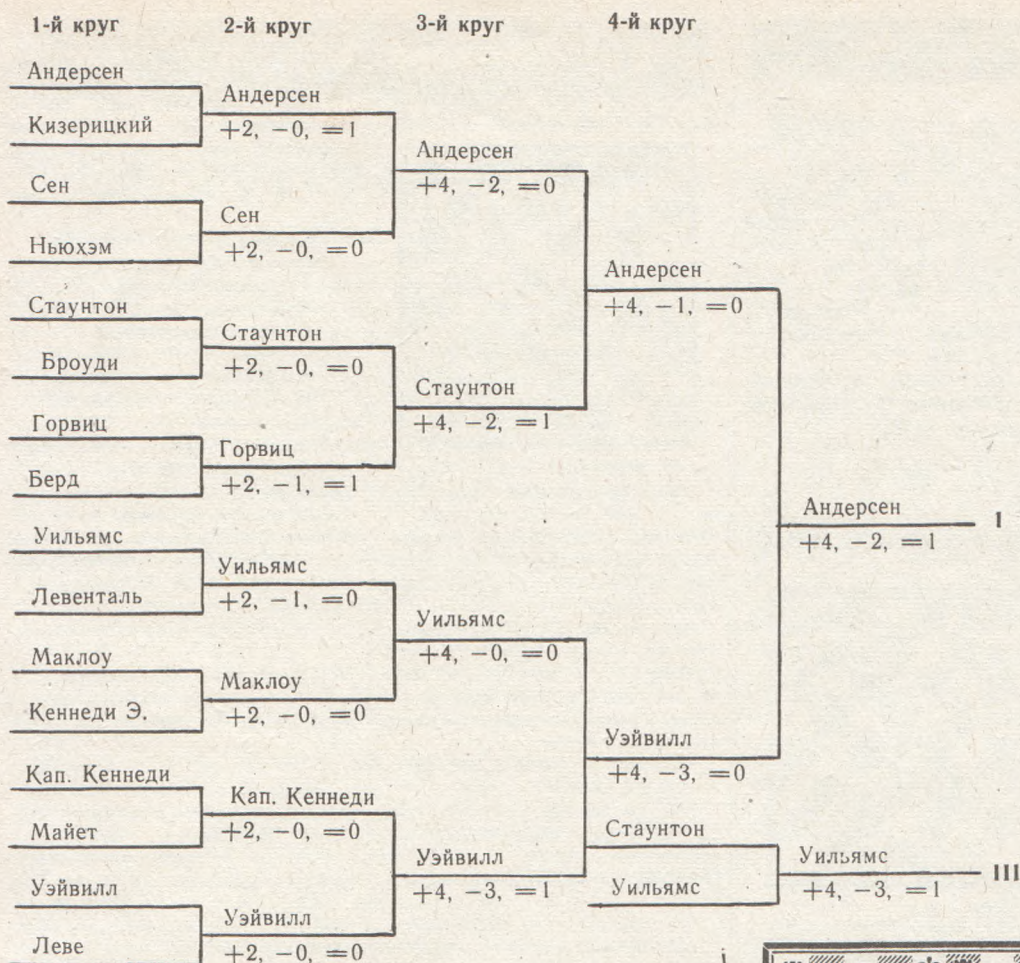
А. Андерсен, исполнявший во время турнира также и обязанности корреспондента, так описывал турнирную обстановку в одном из своих сообщений журналу «Deutsche Schachzeitung»:

«26 мая... в урну было положено 16 жребиев. На каждых двух из них стоял одинаковый номер; так, было два с номером 1, два с номером 2, и так до № 8. Игроки, вытянувшие одинаковые номера, играли между собой. Кроме того, половина жребиев была белого цвета, половина — желтого. Тот, кто вытянул белый жребий, начинал игру в первой партии... На следующий день, 27 мая в 11 часов утра, началась борьба. Все 8 пар играют в зале Сен-Джорджского клуба. Особенного комфорта нет. Столы и стулья маленькие и низкие. Край больших досок торчат по обе стороны стола. Рядом с играющими все свободное место занято секретарем, записывающим ходы; короче говоря, нет места, чтобы облопотиться и поддержать во время тяжелой борьбы полную заботу голову. Впрочем, для английского шахматиста это удобство излишне. Прямой как свечка, сидит он на своем стуле, засунув оба больших пальца в карманы жилета, и прежде чем сделать ход, не двигаясь, смотрит на доску по полчаса. Сто раз вздохнет его партнер, пока, наконец, решительным и быстрым движением англичанин сделает ход».

В те времена запись партии вели не сами участники, а специальные секретари. Жребий фактически определял не цвет фигур для партнеров (белые или черные), а кто первым начинает игру. Так, многие партии лондонского турнира, о чем свидетельствуют их тексты в турнирном сборнике, были начаты черными. Всего было сыграно 85 партий. Среди них не оказалось ни одной так называемой «гроссмейстерской ничьей». Любопытна дебютная статистика. Преобладали сицилианская защита (35), английское начало (21), французская защита (11). 6 раз игра была начата ходом 1. d4, 4 — ходом 1. f4. Открытые дебюты были разыграны 12 раз, в том числе испанская партия — 5.

А теперь предлагаем вниманию читателей несколько примеров творчества шахматистов-первопроходцев в Лондоне летом 1851 года.



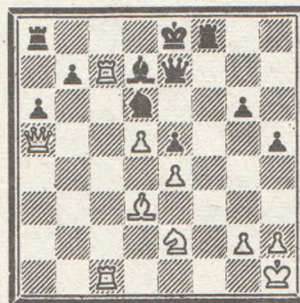


**Сицилианская защита  
B22 [E50a]  
Андерсен — Стаунтон**

1. e4 e6 2. d4 g6. Трудный для черных вариант. В наши дни так почти не играют. 3. Cd3 Cg7 4. Ce3 c5 5. c3 cd 6. cd Фb6 7. Ke2 Ф:b2! Вероятно, сыграно из принципа. Теперь черные сильно отстают в развитии. 8. Kbc3 Фb6 9. Лс1 Ка6 10. Kb5 Cf8. Чтобы на 11. d5 сыграть 11. ... Сс5. Но разве такие ходы делают от хорошей жизни? 11. 0—0 d6 12. d5 Фа5 13. Cd4 e5 14. Cc3 Фd8. За пешку черные расплачиваются дорогой ценой. Андерсен уже готов перейти к решительным действиям.

15. f4! f6 16. fe fe. Вскрытие игры всегда в пользу лучше развитой стороны. 17. Фа4 Cd7 18. Сb4 Kh6. Разменная операция 18. ... К:b4 19. Ф:b4 С:b5 20. Ф:b5+ Фd7 не достигала цели из-за 21. Л:f8+. 19. Kph1 Kf7 20. Фа3 Кс5. Чтобы как-то развязаться, черные вынуждены вернуть пешку. Ничем более утешительным они не располагают. 21. К:d6+ С:d6 22. С:c5 С:c5 23. Ф:c5 Фе7 24. Фс7 Кd6 25. Фа5 h5.

Импульсивный ход. Черным следовало продолжать игру на ограничение активности фигур противника. Для этой цели вполне подходило 25. ... Лf8. 26. Лс7 Лf8 27. Лfс1 a6.



28. Kd4! Лс8. На 28. ... ed решает 29. e5, и если 29. ... Kf5, то 30. e6 и т. д. 29. Ке6. Здесь партия по желанию Г. Стаунтона была прервана. Согласно регламенту, партия должна была играть 8 часов подряд, а затем, по желанию играющих, можно было ее прервать. Но можно было и продолжать до победного конца...

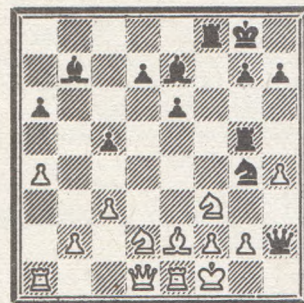
29. ... Л:c7 30. Л:c7 Лf7 31. Фb6 Лf6 32. h3 g5 33. Фb2 Kb5 34. С:b5 ab 35. Ф:e5 h4 36. Л:b7 Лf1+ 37. Kph2 Фf6 38. Лb8+ Kpe7 39. d6+ Kpf7 40. Лf8+ Kpg6 41. Л:f6+ Л:f6

42. Ф:g5+ Kpf7 43. Фg7+ Kpe6 44. Фе7X. 1:0.

**Сицилианская защита  
B30 [E60a]  
Сен — Андерсен**

1. e4 c5 2. Kf3 Кс6 3. Кс3 e6 4. Сс4. В наши дни предпочтительнее отдается ходу 4. d4. 4. ... a6 5. a4 Kge7 6. Фе2. Все усилия белых направлены против d7—d5. 6. ... Kg6 7. d3 Ce7 8. Ce3 0—0 9. 0—0 f5. В духе Андерсена — стремление к инициативе, и главным образом на королевском фланге. 10. ef. Следовало предпочесть 10. Лад1 либо 10. Лае1. Сдача позиции в центре передает полностью инициативу в руки соперника. 10. ... Л:f5 11. Kb1. С намерением защититься от d7—d5—d4. Не годилось 11. d4 из-за 11. ... Л:f3 12. Ф:f3 cd.

11. ... b6 12. c3 Сb7 13. Kbd2 Фс7 14. d4 Kf4 15. Фd1. Надо было сразу уничтожить вражеского коня, так как терпеть его на выдвинутой позиции белые все равно не смогут. 15. ... Лаf8. Все фигуры черных изготовились к атаке. 16. dc bc 17. С:f4 Ф:f4 18. Ле1. Ладья нужна была для защиты пункта f2. 18. ... Ке5! 19. Се2 Лg5 20. Kpf1 Kg4. Еще сильнее 20. ... Фg4 или даже 20. ... Л:g2. Позиция белых плоха, поэтому у соперника имеется несколько путей продолжения атаки. 21. h4 Фh2!!.



Как установили позже аналитики, быстрее к цели вел ход 21. ... Kh2+. Предлагаем читателям самим сделать анализ этого продолжения. 22. Сс4. Разумеется, ферзь — табу из-за мата в 3 хода. 22. ... Фh1+ 23. Kpe2 Ф:g2 24. К:g5 С:g5 25. hg Ф:f2+ 26. Kpd3 Фf5+ 27. Kpe2 Фе5+ 28. Kpd3 К:d1 31. Ла:d1 Ф:g5 32. Cd3 Лf2 33. Ке4 c4+ 34. Кра2 (34. С:c4 С:e4 35. Л:e4 Фg2—+) 34. ... С:e4 35. С:e4 Фа5 36. Ла1 Ф:c3. Белые сдались [0:1].

Значение I международного турнира для развития шахмат огромно. Г. Стаунтон даже назвал его «началом новой эпохи в истории цивилизации». По достоинству должны ценить это событие и современные шахматисты. А если найдется издательство, которое взялось бы переиздать сборник партий исторического соревнования, это было бы лучшей данью памяти наших славных предков, сделавших столь важный и нужный первый шаг к объединению всех шахматистов в одну семью.

Н. Ковалевский □



Гроссмейстер  
Эдуард ГУФЕЛЬД

# Вариант трех пешек индийской защиты A67 (R78c)

(Окончание. Начало см. в № 12)

- |            |        |
|------------|--------|
| 1. d2—d4   | Kg8—f6 |
| 2. c2—c4   | c7—c5  |
| 3. d4—d5   | e7—e6  |
| 4. Kb1—c3  | e6:d5  |
| 5. c4:d5   | d7—d6  |
| 6. e2—e4   | g7—g6  |
| 7. f2—f4   | Cf8—g7 |
| 8. Cf1—b5+ | Kf6—d7 |
| 9. Cb5—d3  | 0—0    |
| 10. Kg1—f3 | Kb8—a6 |
| 11. 0—0    | ...    |

2

11. ... Ка6—с7  
Стандартный ход, цель которого — подготовка продвижения b7—b5.

a

12. a2—a4 ...  
Самое простое и надежное продолжение.

a1

12. ... Лf8—e8



Оказывая давление на пункт e4, черные угрожают осуществить план с c5—c4 и Kd7—c5.

13. Lf1—e1 ...  
Неплохо и 13. h3. Преждевременно 13. Kd2, так как после 13. ... Cd4+ 14. Kph1 Kf6 черные создают неприятные угрозы на королевском фланге.  
13. ... Kc7—a6  
14. h2—h3 ...  
Ограничивая белопольного слона черных.

14. ... Ка6—b4

15. Cd3—c4 ...  
Возможно и 15. Cf1. В партии Лукач — Сапи (Венгрия, 1977) черным удалось после 15. ... a6 16. Ce3 вызвать осложнения путем 16. ... f5 17. Kg5 Kf8 18. e5 h6!

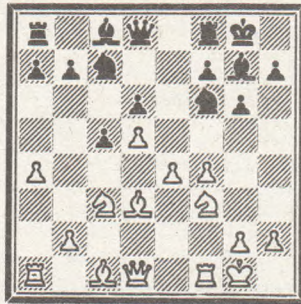
15. ... a7—a6  
16. Cc1—e3 Ла8—b8  
17. Ce3—f2 ...

Позиция белых перспективнее (Петросян — Родригес, Лас-Пальмас, 1975).

a2

12. ... Kd7—f6

Стремясь развить ферзевый фланг.



13. Cd3—c4 ...

Наиболее энергичное. Угрожает 14. e5. Возможен и стандартный план перевода коня на c4: 13. h3 (нельзя сразу 13. Kd2 ввиду 13. ... Kg4) 13. ... Ле8 14. Kd2 Лb8 15. Kc4 b6 16. Фf3 Ca6 17. Kph1 Фd7 18. Cd2 C:c4 19. C:c4 a6 20. e5!, и белые раньше начинают активные действия в центре (Лявданский — Дзюбан, Алмата, 1973).

13. ... Cc8—g4  
14. h2—h3 Cg4:f3  
15. Фd1:f3 Kf6—d7

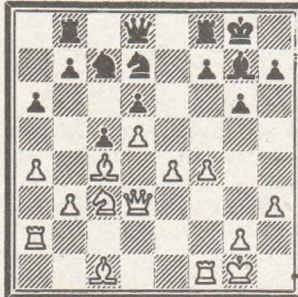
Черные сумели воспрепятствовать ходу e4—e5. Но белые усиливают позицию.

16. Ла1—a2 a7—a6

Угрожая 17. ... b5

17. Фf3—d3 Ла8—b8

18. b2—b3 ...



Укрепив свой ферзевый фланг, белые после подготовки (19. Ле2 и 20. Сb2) смогут осуществить стандартный план атаки (e4—e5 и на d6:e5—f4—f5). Их шансы лучше (Тимман — Машич, Сомбор, 1974).

a3

12. ... Ла8—b8

Начиная игру на ферзевом фланге путем a7—a6 и b7—b5.



13. Фd1—e1 ...

Наиболее острый план. После 13. Kd2 a6 14. Kc4 Ke8 15. Фf3 Фc7 16. a5 b5! черные могут рассчитывать на уравнение (Сейди — Эванс, США, 1964).

Интересно 13. Ла3. Правда, черные могут обострить ситуацию: 13. ... a6 14. Лb3 b5! 15. ab c4 16. C:c4 Kc5, с отличной игрой за две пожертвованные пешки.

13. ... a7—a6

14. e4—e5 ...

На 14. a5 хорошо 14. ... b5 15. ab Л:b6 16. e5 Ле8, с достаточной игрой у черных (Белльярд — Уитман, Грац, 1972).

14. ... Kd7—b6

15. f4—f5 ...

Соль замысла белых.  
15. ... d6:e5  
Вынужденно ввиду угрозы 16. f6.

16. f5:g6 h7:g6

После 16. ... fg атака белых очень сильна: 17. Cg5 Фd6 18. Фh4 Kc:d5 19. Лад1.

17. Cc1—g5 ...

Ничего не дает 17. Kg5 f6 18. Фе4 fg 19. Ф:g6 Л:f1+ 20. C:f1 Фf6, и черные отбивают атаку.

17. ... f7—f6

18. Фe1—h4 Фd8—e8!

19. Ла1—d1 ...



Позиция носит острый характер, от ее оценки зависит судьба варианта.

б

12. Kf3—d2 ...

Идея варианта — осуществить перестройку фигур путем Kd2—c4 и Фd1—f3. При этом белые сохраняют возможность хода a2—a4.

12. ... Kd7—f6

Угрожая 13. ... Kg4. После 12. ... Лb8 13. a4 возникают позиции варианта «а». Преждевременно 12. ... b5 из-за 13. K:b5 K:b5 14. C:b5 Лb8 15. Cd3 C:b2 16. C:b2 Л:b2 17. Kc4, и у белых преимущество.

13. h2—h3 Kf6—h5!

Черные идут на форсированное продолжение. Слабее 13. ... Ле8 ввиду 14. Фf3 Лb8 15. a4, с перевесом белых.

14. Фd1—f3 b7—b5!

15. Kc3:b5 Kc7:b5

16. Cd3:b5 Ла8—b8

17. a2—a4 a7—a6

Острая позиция. За пешку черные имеют отличную игру, связанную как с шансами на королевском фланге, так и с возможностью игры по линии «b» (Фараго — Филипович, Поляница-Здруй, 1974).

б

9. a2—a4 ...

Белые предупреждают угрозу b7—b5, но ослабляют поле b4.

9. ... 0—0

После 9. ... a6 10. Cd3 возникает позиция варианта «А».

10. Kg1—f3 Kb8—a6

Главное продолжение. Черные направляют коня на b4.

11. 0—0 Ка6—b4

11. ... Kc7 12. Cd3 ведет к варианту «А».



Критическая позиция варианта «Б». Белые должны наметить план дальнейшей игры, то есть определить положение ферзевой ладьи, ферзя и чернопольного слона:

1

12. Cc1—e3 ...

Наиболее гибкое продолжение: поле d2 оставляется для коня, а слон переводится на королевский фланг через поле f2. Другая возможность — 12. Cd2 — рассмотрена в пункте «II».

12. ... a7—a6

Необходимо определить положение белопольного слона. После 12. ... Kf6 сильно 13. h3!, и на 13. ... a6 — 14. Cc4! с угрозой 15. e5. Теперь не проходит 14. ... K:e4 15. K:e4 Ле8 ввиду 16. Ke5!, с преимуществом белых.

В случае 12. ... b6 сильно 13. Cf2 Kf6 14. Ch4, и у белых стойкий перевес.



13. Cb5—e2 ...  
 На 13. Cc4 черные уравнивают шансы путем 13. ... Kб6  
 14. Ce2 Cg4. Недостаточно 13. ... Лb8 14. h3 Лe8 15. Cf2 Kб6  
 16. Ce2 Ka8, с преимуществом белых, как было в партии Зайцев А. — Гуфельд (Дебрецен, 1970).

13. ... b7—b6  
 В случае 13. ... Kf6 хорошо 14. h3 Лe8? 15. e5!, с инициативой.

14. h2—h3 Kd7—f6  
 15. Ce2—c4 Kf6:e4!!  
 16. Kc3:e4 Лf8—e8  
 17. Kf3—e5 d6:e5

Выясняется смысл хода 13. ... b6 — пункт c5 защищен.  
 18. d5—d6 e5:f4  
 19. Лf1:f4 ...

Инициатива белых компенсирует им нехватку пешки (Дорошкевич — Горшков, Ленинград, 1973).

II

12. Cc1—d2 ...



После этого хода черные не могут вскрывать линию «е», как в варианте «I», но и белые ограничены в своих возможностях (переводы коня Kf3—d2—c4, слона Ce3—f2—h4 и т. д.).

12. ... a7—a6  
 Стремясь определить положение белопольного слона при коне на d7. На 12. ... Kf6 может последовать 13. h3 с дальнейшим 14. Cc4.

13. Cb5—e2 ...  
 В случае 13. Cc4 хорошо 13. ... Kб6 14. Ce2 Cg4, с приемлемой игрой у черных.

13. ... Лf8—e8  
 14. Cd2—e1 ...

Решая сразу две задачи: перевод слона на королевский фланг и коня — на ферзевый.

14. ... Kd7—f6  
 Недостаточно 14. ... Лb8 из-за 15. Kph1 Kf6 16. Kd2 б6 17. Cg3 Cb7 18. Cf3 b5 19. ab ab 20. Фb3, и белые имеют лучшие шансы (Дорошкевич — Аникаев, 1974).

15. Kf3—d2 Cc8—d7  
 16. Ce1—h4 b7—b5  
 17. e4—e5 d6:e5  
 18. Kd2—e4 Cd7—f5  
 19. a4:b5 ...

В этой сложной позиции шансы белых, имеющих инициативу, следует предпочесть (Дорошкевич — Кременецкий, Брянск, 1975).

## Корона партии и фрагменты

### ?! или !?

Данная партия — драматичный поединок двух мастеров, придерживающихся диаметрально противоположных точек зрения на корректность жертвы фигуры в ленинградской системе испанской партии.

Испанская партия C70 (E24c)  
 Витолиньш — Журавлев

Кубок Риги, 1980

1. e2—e4 e7—e5  
 2. Kg1—f3 Kb8—c6  
 3. Cf1—b5 a7—a6  
 4. Cb5—a4 b7—b5  
 5. Ca4—b3 Kc6—a5  
 6. Cb3:f7+ ...

При подготовке к партии Валерий Журавлев, бесспорно, учитывал возможность этого продолжения и был готов защищать последнее слово теории, согласно которому жертва слона не вполне корректна. Пауль Керес в своей книге «Vierspringerspiel bis Spanisch» ставит к ходу 6. C:f7+ знак «!», хотя и не приводит вариантов, подтверждающих это мнение. Может быть, план Витолиньша подведет более солидную базу для подобной оценки?

6. ... Kpe8:f7  
 7. Kf3:e5+ Kpf7—e7  
 8. d2—d4 Kg8—f6  
 9. 0—0!! Фd8—e8

В партии Асмундсон — Юханнесен (Рейкьявик, 1964) черные продолжили 9. ... Cb7 10. b4?! d6 11. Kd3 Kc4 12. e5 de 13. de Ke4 и получили хорошую игру. Однако ход 10. b4 не продиктован необходимостью — можно сыграть в духе идеи Витолиньша 10. Kc3, и на доске возникнут позиции, аналогичные встретившимся в рассматриваемой партии.

10. Kb1—c3 Kpe7—d8  
 11. Kc3—d5 Cc8—b7  
 12. Cc1—g5 Cb7:d5  
 13. e4:d5 Cf8—e7  
 14. Лf1—e1 ...

Можно подвести некоторые итоги. Король черных застрял в центре, конь на a5 также не является украшением позиции, у белых сильный центр и преимущество в развитии. Все эти соображения говорят в пользу идеи Витолиньша. Лишняя фигура черных пока не ощущается, но белые должны играть энергично и постараться вскрыть линии для атаки на короля.

14. ... Ла8—b8

Черные предвидят игру противника на вскрытие ферзевого фланга и пытаются придать игре закрытый характер.

15. a2—a4! b5—b4  
 16. c2—c4 h7—h6

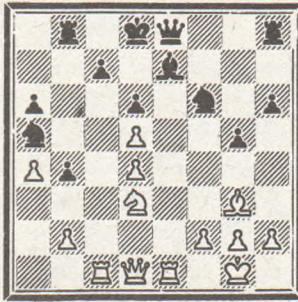
17. Cg5—h4 g7—g5  
 18. Ch4—g3 d7—d6  
 19. Ke5—d3 ...

Борьба достигла кульминации; перед черными возникли нелегкие проблемы защиты. Позиция очень сложна, и обилие возможностей при ограниченном времени отнюдь не является союзником черных. К тому же тяжело защищать такие позиции против Витолиньша.

19. ... Ka5:c4!!

Черные, конечно, стремились не к выигрышу пешки, а хотели ослабить пункт d5, куда, по их замыслу, должен направиться второй конь. Беда их в том, что они просмотрели 21-й ход белых. Вместо взятия пешки заслуживало внимания 19. ... Kh5 20. Kc5!?! dc 21. d6 cd 22. C:d6 Лb7 23. dc Kpc8 24. Фg4+ Фd7 25. Ф:h5 C:d6 26. cd Ф:d6 27. Лad1 Kf6 (27. ... Ле7!?) 28. Ле8+ Kpc7 29. Л:h8 Ф:h8 30. Фf7+. Возникает сложное положение, в котором у белых сильная атака. Конечно, этот вариант не исчерпывает позицию и является только примерным.

20. Ла1—c1 Kc4—a5



21. Kd3—c5!! ...

Чтобы добраться до короля, белые жертвуют вторую фигуру.

21. ... d6:c5

Если 21. ... K:d5, то очень неприятно 22. Ke6+ Kpc8 23. Фf3. Но не так ясно 21. ... Kpc8 22. K:a6 Лb7 23. Фf3 (23. C:d6 C:d6!) Фd7 24. Ле2 Cd8 25. Лec2 Фg4.

22. d5—d6! c7:d6

Продолжение 22. ... C:d6 23. Л:e8+ Kpc8 24. C:d6 cd 25.

dc dc 26. Л:c5 неудовлетворительно для черных.

23. d4:c5 ...  
 Парадоксальная позиция: у черных две лишние фигуры, но как спастись, — непонятно. Так, проигрывает 23. ... Фh5 24. cd Ф:d1 25. de+ Кре8 26. Лc:d1 Лc8 27. Ce5 Kpf7 (27. ... Kp:e7 28. Cc7+) 28. Лd6 Ke8 29. Л:a6. Не спасает черных и ход в партии, при котором белые восстанавливают материальное равновесие, сохраняя атаку.

23. ... d6—d5  
 24. Cg3:b8 Фe8—c6  
 25. Cb8—d6! ...

Очень сильный ход, разрушающий надежды черных создать позицию более закрытого характера.

25. ... Ce7:d6  
 26. c5:d6 Фd6:d6  
 27. Фd1—c2 Фd6—d7  
 28. Фc2—c5 ...

У белых уже решающее преимущество.

28. ... Ka5—c4  
 29. b2—b3 Kf6—e4  
 30. Фc5—d4 Лh8—h7  
 31. b3:c4 Ke4—c3  
 32. Фd4—b6+ Фd7—c7  
 33. Фb6:b4 d5—d4  
 34. Фb4—f8+.

Черные сдались [1:0].

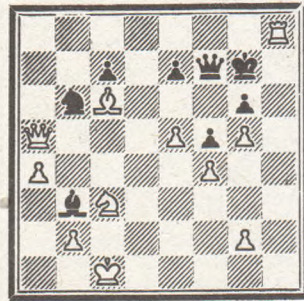
Примечания кандидата в мастера М. Московича

### ДЛЯ АНАЛИЗА И КАРТОТЕКИ

Защита Грюнфельда D97 [D68b]  
 Балашов — Ваганян

Сочи, 1980

1. d4 Kf6 2. Kf3 g6 3. c4 Cg7 4. Kc3 d5 5. Фb3 dc 6. Ф:c4 0—0 7. e4 Kc6 8. h3 Kd7 9. Ce3 Kb6 10. Фc5 Фd6 11. 0—0—0 f5 12. e5 Фd8 13. Cg5 h6 14. d5 hg 15. dc Фe8 16. Cb5 Фf7 17. K:g5 Ch6 18. h4 Лb8 19. f4 C:g5 20. hg bc 21. C:c6 Ce6 22. Лh6 Kpg7 23. a4 a5 24. Ф:a5 Cb3 25. Лdh1 Лh8 26. Л:h8 Л:h8 27. Л:h8.



27. ... Фc4 28. Лd8 Ф:f4+ 29. Лd2 Ф:d2+ 30. Kp:d2 Kc4+ 31. Kpd3 K:a5 32. Cd5 Kpf8 33. C:b3 K:b3 34. Kpc4 Kd2+ 35. Kpb5 Kpe8 36. a5 Kpd7 37. e6+ Kpd6 38. a6 c6+ 39. Kpb6 Kc4+ 40. Kpb7 Ka5+ 41. Kpc8. 1:0.



Имант БЛАУС

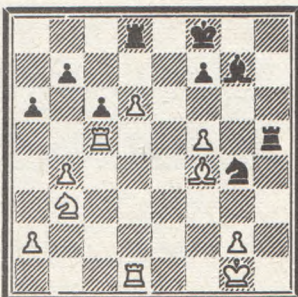
# ПЕРВЕНСТВА ЛАТВИЙСКОЙ ССР И РИГИ 1949 ГОДА

1949 год начался V первенством Риги, в котором с 3 января по 6 февраля за звание чемпиона боролись 16 перворазрядников. В первых двух турах 2 очка набрал мастер... по шашкам Владимир Романов. На финише лучшим оказался рабочий станции Рига—товарная Эдуард Горнев.

Предлагаем вниманию читателей одну из сохранившихся партий этого турнира.

### Дебют трех коней C46 [E15a] Лиепиньш Леонид — Дарзник

1. e4 e5 2. Kf3 Kc6 3. Kc3 g6 4. d4 ed 5. Kd5 Cg7 6. Cg5 Kce7 7. K:d4 h6 8. Ch4 g5 9. Cg3 K:d5 10. ed d6 11. Cb5+ Kf8 12. 0—0 a6 13. Ce2 Kf6 14. c4 Ke4 15. Cf3 Kc5 16. b4 Kd7 17. Лс1 h5 8. h3 Фf6 19. Kb3 g4 20. hg hg 21. C:g4 Фh6 22. f4 Kf6 23. C:c8 Л:c8 24. Фf3 Фg6 25. f5 Фg5 26. Cf4 Фg4 27. Ф:g4 K:g4 28. c5 dc 29. Л:c5 c6 30. Лd1 Лd8 31. d6 Лh5.



32. f6 K:f6 33. Л:h5 K:h5 34. Cg5 f6 35. Ce3 Kpf7 36. Cb6 Лd7 37. Kc5 Kpe8 38. Лe1+. Черные сдались [1:0].

С 28 февраля по 31 марта на II первенство столицы республики собрались

15 шахматистов. Две участницы выбыли из турнира. В конечном итоге 10 очков из 12 возможных набрала Мария Александрова. Второй была Элла Лауберте с результатом 9,5 очка. Таблицу результатов отыскать не удалось.

Кроме упомянутых, среди участниц были Рута Бреммане (Андерсоне), Гинюккер, Дейнате, Демьяненко, Кристовска, Озола, Элла Рудзите (Хайлова), Ирена Хомо (Акментиня), Шапиро, Ирма Шведе (1905—1973) и Эмилия Шмите (1899—1975).

III первенство Латвийской ССР среди женщин было разыграно с 27 июня по 20 июля. Как и в 1948 году, в I туре снова встретились Милда Лауберте и Мария Александрова. На 30-м ходу победила Лауберте. Сыграв еще одну партию, М. Александрова выбыла из турнира. Сильную конкуренцию М. Лауберте составила Э. Шмите, но все-таки она набрала на пол-очка меньше, чем чемпионка.

VI первенство республики среди мужчин проходило с 23 июля по 21 августа. Вне конкурса участвовал ленинградский мастер Марк Тайманов. Он с большим преимуществом и занял 1-е место.

Но за титул чемпиона 5 шахматистов вели спор вплоть до финиша. М. Тайманов так охарактеризовал ход турнира:

«Турнир проходил в упорной борьбе за почетное звание чемпиона республики. До начала соревнования главными претендентами на победу считались мастер Кобленц, чемпион Латвии 1948 года кандидат в мастера Страутманис, кандидат в мастера Солманис и перворазрядник Жданов.

Впервые выступающий в столь ответственном соревновании рижский перворазрядник Градус одержал четыре победы подряд и возглавил группу лидеров. Мастер Кобленц стартовал менее уверенно, и только к восьмому туру ему удалось догнать Градуса.

Девятый тур был переломным. Кобленц победил чемпиона Риги Горнева, Градус же потерпел первое поражение от Гравитиса (Лиепая). Лидерство перешло к Кобленцу, и он сумел прочно удерживать его до конца. Однако в течение всей второй половины турнира Градус и Страутманис являлись серьезными конкурентами мастера, отставая от него всего лишь на пол-очка («Советская молодежь», 1949, 24 августа).

Это одно из немногих первенств республики среди мужчин, таблица результатов которого до сих пор не была опубликована. Не удалось ее составить также по материалам печати того времени. Безуспешно были опрошены уже почти все известные нам участники турнира, когда, наконец, таблица нашлась в архиве Леонида Лиепиньша.

Познакомимся с двумя интересными партиями, примечания к которым принадлежат соответственно М. Тайманову и З. Солманису.

### Славянская защита D46 [D27b] Тайманов — Берг

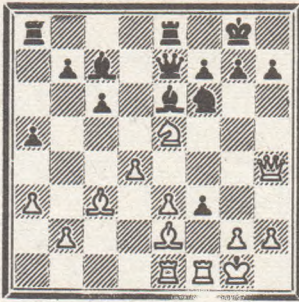
1. d4 Kf6 2. c4 e6 3. Kc3 d5 4. Kf3 c6 5. e3 Kbd7 6. Cd3 Cb4 7. a3 Ca5 8. Фc2 Фе7. Основная идея построения черных — осуществление хода e6—e5. 9. 0—0 0—0 10. Cd2 dc. Грозило 11. K:d5, а на 10. Cc7 неприятно для черных 11. cd ed 12. Kb5! 11. C:c4 e5 12. Лаe1 Cc7. Угрожая ходом 13. ... e4, что сразу не проходило из-за 13. K:e4 13. Ke4 K:e4 14. Ф:e4 a5 15. Cc3. До сих пор игра развивалась аналогично известной партии Ботвинник — Эйве (из 2-го тура матч-турнира на первенство мира). Ботвинник сыграл 15. Ca2! и после 15. ... Kf6 16. Фh4 e4 энергичной жертвой пешки (17. Ke5!) захватил инициативу. 15. ... Kf6 16. Фh4 e4 17. Ke5 Ce6! 18. Ced2 Лfe8. К игре с обоюдными шансами привело продолжение 18. ... Kd5. Например: 19. Ф:e4 K:c3 20. bc Ф:a3. Но и ход в тексте неплох. 19. f3 ef. Черные рассчитывали на 20. C:f3 Kd5 и не заметили неожиданного ответа противни-

### VI первенство Латвийской ССР

Рига, 1949	1	2	3	4	5	6	7	8	9	10	11	12	13	14	15	16	17	18	19	20	О.
1. Тайманов М. Ленинград	●	1/2	1/2	1	1	1	1/2	1	1	1	1	1	1	1	1	1/2	1	1	1	1	17
2. Кобленц А. Рига	1/2	●	1	1/2	1/2	1	1/2	1	1	1	0	1/2	1/2	1	1	1/2	1	1/2	1	1/2	13,5
3. Балиньш Р. Рига	1/2	0	●	1	1/2	1/2	1/2	0	1/2	0	1	1/2	1	1/2	1	1	1	1	1	1	12,5
4. Страутманис А. Талсы	0	1/2	0	●	1	1/2	1/2	1	1/2	1/2	1/2	1	1	1	0	1	1/2	1	1	1	12,5
5. Градус М. Рига	0	1/2	1/2	0	●	0	1	1/2	1	1	1	1/2	1/2	1	0	1	1/2	1	1	1	12
6. Жданов И. Цесвайне	0	0	1/2	1/2	1	●	1	0	1	1/2	1	1/2	1/2	1	0	1	1/2	1	1/2	1	11,5
7. Звирбулис М. Рига	1/2	1/2	1/2	1/2	0	0	●	1/2	1	1/2	1/2	1/2	1/2	1/2	0	1	1	1	1	1	11
8. Круминьш О. Рига	0	0	1	0	1/2	1	1/2	●	0	0	1	1/2	1	1	1/2	0	1	1/2	0	1	9,5
9. Скуя Р. Алуксне	0	0	1/2	1/2	0	0	1	0	●	1	1/2	1	0	1/2	1	1	0	1	1	1	9,5
10. Крузкоп Я. Рига	0	0	1	1/2	0	1/2	1/2	1	0	●	1/2	1/2	1/2	1/2	0	1	1/2	1	1/2	0	9
11. Лиепиньш Леонид Рига	0	1	0	1/2	0	0	1/2	0	1/2	1/2	●	1/2	1	1	1	1/2	0	1/2	1	1/2	9
12. Берг Т. Рига	0	1/2	1/2	0	1/2	1/2	1/2	1/2	0	1/2	1/2	●	1/2	1/2	1	1/2	1/2	1/2	1	1	9
13. Иванов В. Рига	0	1/2	0	0	1/2	1/2	1/2	0	1	1/2	0	1/2	●	0	1	1	1	1	1/2	0	8,5
14. Пасман М. Рига	0	0	1/2	0	0	1/2	0	1/2	0	1/2	1	0	1/2	1	●	0	1	1/2	1	1	8,5
15. Гравитис И. Лиепая	0	0	0	1	1	1	1	1/2	1/2	0	0	0	0	1	●	0	0	1	0	1	8
16. Солманис З. Рига	1/2	1/2	0	0	0	0	0	1	0	1/2	1/2	1/2	0	0	1	●	1	0	1/2	1	7
17. Горнев Э. Рига	0	0	0	1/2	1/2	1/2	0	0	0	0	1	1/2	0	1/2	1	0	●	0	1	1	6,5
18. Акментиньш А. Рига	0	1/2	0	0	0	0	0	1/2	1	0	1/2	1/2	0	0	0	1	1	●	1	1/2	6,5
19. Страдалов А. Даугавпилс	0	0	0	0	1/2	0	1	0	1/2	0	1/2	1/2	1/2	0	1	1/2	0	0	●	0	4,5
20. Лиепиньш Леон Цесис	0	1/2	0	0	0	0	0	0	0	1	1/2	0	1	0	0	0	0	1/2	1	●	4,5



ка, после которого они попадают в тяжелое положение. Следовало играть 19. ... Cd5.



20. Cd3! Теперь ход 20. ... Kd5 невозможен, и все фигуры белых обрушиваются на королевский фланг противника. 20. ... fg. Нехорошо 20. ... h6 21. Л:f3 Kd5 из-за 22. Фe4 f5 (22. ... Kf6? 23. Л:f6 Ф:f6 24. Лf1 Фg5 25. Фh7+ и 26. Kg6+) 23. Л:f5, с неотразимой атакой. 21. Лf2. Ошибкой было бы, конечно, 21. Л:f6 из-за 21. ... Ф:f6 22. Ф:h7+ Kрf8, и у белых нет атаки. Теперь же угрожает 22. d5. 21. ... h6. Если 21. ... Cd5, то 22. Л:f6. 22. Л:g2 Kрh8 23. Лf1 Kрh7. Не помогло 23. ... С:e5 24. de Kрh7 25. Лf6! , с сильнейшими угрозами. 24. Фh5! . Нехорошо 24. Фe4 из-за 24. ... Kg5. Не проходила и заманчивая комбинация 24. Ф:h6! ? gh 25. Kg6+ fg 26. d5+ из-за 26. ... Фg7 27. С:g7+ Кр:g7 28. Л:g6+ Kрh8, и черные выигрывают. 24. ... Кf6 25. Л:f6! Ф:f6 26. d5! С:d5. Главный вариант комбинации белых был 26. ... С:e5 27. С:e5 Сg4 28. С:f6 С:h5 29. Л:g7, и угроза мата (30. Лh7++ и 31. Лh8X) решается. 27. Kd7 Ф:c3 28. bc С:g2 29. Фf5. Черные сдались (1:0).

Защита Каро — Кани В18 (R98c)  
Скуя — Лиепиньш Леон

1. e4 c6 2. d4 d5 3. Кс3 de 4. К:e4 Cf5 5. Kg3 Сg6 6. Кf3 Кf6 7. Cd3 С:d3 8. Ф:d3 Фс7 9. 0—0 e6 10. Ле1 Kbd7 11. Cd2 0—0—0 12. c4 Cd6 13. b4. Игра принимает весьма острый характер, так как противники рокировались

### III первенство Латвийской ССР среди женщин

Рига, 1949	1	2	3	4	5	6	7	8	9	10	О.
1. Лауберте М. Рига	●	1	1/2	1	1	1	1	+	1	1	7,5
2. Шмите Э. Рига	0	●	1	1	1	1	1	1	1	1	7
3. Парамонова Л. Рига	1/2	0	●	1	1	0	1	1	1	1	5,5
4. Мещанинова Р. Рига	0	0	0	●	1/2	1	1	1	1	1	4,5
5. Шведе И. Рига	0	0	0	1/2	●	1	1/2	1	0	0	3
6. Рудзите (Хайлова Э.) Рига	0	0	1	0	0	●	0	1/2	1	1	2,5
7. Лауберте Э. Рига	0	0	0	0	1/2	1	●	0	1	1	2,5
8. Хомо (Акментиня) И. Рига	—	0	0	0	0	1/2	1	●	1	1	2,5
9. Шапиро Рига	0	0	0	0	1	0	0	0	●	0	1
10. Александрова М. Рига	0	0	0	0	0	0	0	0	1	●	—

### V чемпионат Риги

1949	1	2	3	4	5	6	7	8	9	10	11	12	13	14	15	16	О.
1. Горнев Э.	●	1/2	1/2	1/2	0	1	1/2	1	0	1/2	1	1	1	1	1	1	10,5
2. Романов В.	1/2	●	1/2	1	1	1	0	1/2	1	1/2	1	—	0	1	1/2	1	9,5
3. Берг Т.	1/2	1/2	●	1/2	1	1/2	1/2	1/2	1	1/2	1	1/2	1	1/2	1	1	9,5
4. Градус М.	1/2	0	1/2	●	1	1	0	1/2	1	0	1	1/2	1/2	1	1	1	9,5
5. Балиньш Р.	1	0	0	0	●	1/2	1/2	1/2	1	0	1/2	1	1	1/2	1	1	8,5
6. Акментиньш А.	0	0	1/2	0	1/2	●	1	1/2	1	0	0	1	1	1	1	1/2	8
7. Пасман М.	1/2	1	1/2	0	1/2	0	●	1/2	0	1	1	0	1	+	1/2	0	7,5
8. Лиепиньш Л.	0	1/2	1/2	1	1/2	1/2	1/2	●	1/2	0	1/2	0	1/2	1/2	1	1	7,5
9. Иванов В.	1	0	1/2	1/2	0	0	1	1/2	●	1/2	0	1/2	1/2	1	0	1	7
10. Руденко	1/2	1/2	0	0	1	1	0	1	1/2	●	1/2	0	0	1/2	1	1/2	7
11. Звирбулис М.	0	0	1/2	1	1/2	1	0	1	1/2	1/2	●	0	1/2	0	1/2	1	7
12. Фрейманис Э.	0	+	1/2	0	0	0	1	1	1/2	1	1	●	0	0	0	1/2	6,5
13. Крузкоп Я.	0	1	0	1/2	0	0	0	1/2	1/2	1	1/2	1	●	1/2	0	1	6,5
14. Зарумба Я.	0	0	1/2	1/2	1/2	0	—	1/2	0	1/2	1	1	1/2	●	1	1/2	6,5
15. Дарзник А.	0	1/2	1/2	0	0	0	1/2	0	1	0	1/2	1	1	0	●	0	5
16. Румелис В.	0	0	0	0	0	1/2	1	0	0	1/2	0	1/2	0	1/2	1	●	4

в разные стороны. Обычно в таких случаях решает быстрота атаки. 13. ... h6 14. a4 g5 15. Фe2. Точнее 15. Фс2. 15. ... g4 16. Кh4. Нельзя 16. Ke5! ввиду 16. ... К:e5 17. de С:e5! . Кроме того, на h4 конь будет играть важную роль в защите. 16. ... h5. Не годится 16. ... Се7 из-за 17. Kg5! . 17. a5 Лde8 18. b5 c5 19. b6 ab 20. ab К:b6 21. Ca5 Фс6. Атака черных застопорилась, и они должны защищаться. 22. de Ф:c5 23. С:b6 Ф:b6.

24. c5! . Четыре пешки белых разрушили позицию черного короля. Последняя из них жертвуется, чтобы открыть линию «с». 24. ... С:c5 25. Лс1 Kрd7 26. Лa1 Фс7. Лучшее 26. ... Фс6. Теперь следует быстрый конец. 27. Фb5+ Kрd6 28. Л:c5! Ф:c5 29. Лd1+, и белые легко выиграли (1:0), так как на 29. ... Kd5 следует 30. Ke4+, а после 29. ... Фd5 — просто 30. Л:d5+.

## не видя партнера

### НА ШАХИ НЕ СКУПИЛИСЬ

Высшая лига VIII чемпионата РСФСР стартовала 5 мая 1980 г. Среди 17 участников лишь 7 кандидатов, остальные — мастера. Результатов пока немного — у мастера Л. Толонена (Ярославль) 2 очка из 2, у к/м Н. Покровского — 1,5 из 3.

Приводим одну из «мирных» партий, где партнеры не скупались на шахи. Дебют, по видимому, имеет некоторое теоретическое значение.

Сицилианская защита  
В82 (E85b)

Чудиновских — Покровский

1980—1981

1. e4 c5 2. Кf3 e6 3. d4 cd 4. К:d4 Кf6 5. Кс3 d6 6. Се3 a6

7. f4 Фс7 8. Фf3 Кс6 9. 0—0—0 Cd7. Преимущество хода 9. ... Cd7 по сравнению с 9. ... Се7 выявляется в вариантах 10. Лg1 Лс8 11. g4 К:d4 12. С:d4 e5 13. fe de 14. Се3 Сс6 (с угрозой 15. ... С:e4) 15. Cd3 Сb4 и 10. g4 К:d4 11. С:d4 e5 12. fe de 13. Фg3 Cd6 14. Се3 Сс6 15. g5 Kd7. Белопольным слонем черные контролируют поле d5. 10. g4 К:d4 11. Л:d4 d5. В комментариях к своей партии с Л. Барцаи (Будапешт, 1976) А. Суэтин, игравший белыми, указывает, что после 11. ... e5 12. Лс4 С:g4 13. Фg3 Фа5 14. Лa4 Фс7 15. Сb5+ Cd7 16. С:d7+ К:d7 17. Kd5 положение черных оказывается чрезвычайно трудным.

12. ed. В варианте 12. e5 Ke4 13. К:e4 de 14. Фf2 Сс6 15. Сg2 Cd5 черные достаточно

активны. 12. ... К:d5 13. К:d5. Не опасно для черных 13. Л:d5 ed 14. К:d5 Фс6 15. Фe4+ Сe6 16. c4 Се7. 13. ... ed 14. f5 Сс6 15. Cf4 Фа5 16. Фe3+ Kрd7 17. Сс4 Сс5 18. С:d5. Слабее 18. Л:d5+ С:d5 19. Фd3, на что черные ответили бы 19. ... Cd6 20. С:d6 Kр:d6 21. b4 Ф:b4 22. Ф:d5+ Kрс7 23. Ф:f7+ Kрb6 24. Се6 Фс3. 18. ... С:d4 19. С:c6+. На жертву слона 19. Се6+ fe 20. Ф:e6+ Kрd8 21. Лd1 есть возмещение 21. ... Фd5 22. Ф:d5+ С:d5 23. Л:d4 Kрe8 24. Л:d5 Лd8.

19. ... bc. Если 19. ... Kрс6, то 20. Ф:d4 Фd5 21. Фс3+ Фс5 22. Ф:g7, или 20. ... Лhd8 21. Фс4+ Фс5 22. Ф:f7. 20. Лd1 Лd8. Черные заиграли на выигрыш. При 20. ... c5 возможна ничья путем 21. Л:d4+ cd 22. Ф:d4+ Kрe8 23.

Фe4+ Kрd7 24. Фd4+, или 22. ... Kрс8 23. Фс4+ Kрd8 24. Фd4+. 21. Ф:d4+ Kрс8 22. Cd6. Преждевременно 22. Фа7 ввиду 22. ... Л:d1+ 23. Kр:d1 Лd8+ 24. Kрe2 Фb5+ и 25. ... Фb7. 22. ... Лd7 23. c4. Не годится 23. Ф:g7 из-за 23. ... Лhd8 24. Фf6 Л:d6 25. Л:d6 Фe1+. 23. ... Ф:a2 24. Фс5 Фа1+ 25. Kрс2 Фа4+ 26. b3 Фа2+ 27. Kрс3 Kрb7.

Кажется, что черные смогут, наконец, начать контригру... 28. Сb8! Kр:b8. Проигрывало 28. ... Лhd8 ввиду 29. Фа7+ Kрс8 30. Сс7! . 29. Л:d7 Фа1+. Согласились на ничью (1/2:1/2) — 30. Kрb4 a5+ 31. Ф:a5 Фe1+ 32. Кра4 Фа1+.

Примечания  
к/м Н. Покровского  
(Челябинск)



На исходе прошлого года стартовал IX чемпионат «Варпы». В классе «А» на старт вышли 17 шахматистов. Желавших принять участие в турнире класса «Б» оказалось так много (62), что пришлось организовать четыре группы.

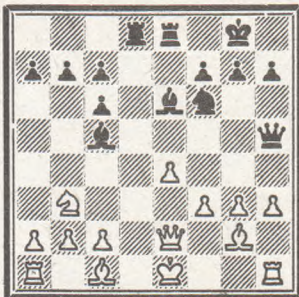
Предлагаем одну из партий, сыгранных в классе «А».

**Шотландская партия**  
**C45 (E14c)**  
**Дилле — Аузиньш**

1980—1981

1. e4 e5 2. Kf3 Kc6 3. d4 ed 4. K:d4 Фh4!1. Теория этот ход осуждает, однако не так все просто. 5. Фd3. Лучше все же действовать в гамбитном ключе — 5. Kb5. 5. ... Kf6 6. K:c6 dc 7. Kd2 Cc5 8. g3 Фh5 9. f3!1). А это уже «теоретический спор». В партии между теми же партнерами из VIII командного первенства Латвии (1978—1979) было 9. Kb3 Cg4 10. Cf4 Ld8 11. Фс4 Cd6 12. Kd2 C:f4 13. gf Фh6 14. f3 L:d2! 15. Kр:d2 Ф:f4+ 16. Kрс3 C:f3 17. Cd3 C:h1 18. L:h1 0—0 19. Le1 Ф:h2 20. e5 Le8 21. Фd4 Фf4! 22. Ce4 c5, и белые сдались. На сей раз мой партнер решает надежно перекрыть диагональ d1—h5 и отнять у черного слона поле g4, но эти выгоды лишь кажущиеся.

9. ... Ce6 10. Cg2. Не проходит 10. Kb3 Ld8 11. Фс3 Cb4 или 11. Фe2 Cc4! 12. Ф:c4 Ф:f3—+. 10. ... 0—0 11. Фe2. Белые по-прежнему не могут освободить дорогу своему чернопольному слону ходом 11. Kb3, так как последует 11. ... Lад8 12. Фe2 K:e4! 13. fe (13. Ф:e4 C:b3) Cg4. Возможность черных иллюстрирует и вариант 11. f4 Lад8 12. Фf3 Cg4 13. Фf1 Lfe8 14. e5 (14. h3 K:e4) L:e5+!—+. 11. ... Lад8 12. h3 Lfe8 13. Kb3. Рассчитывая наконец-то вывести слона, однако...



13. ... Cc4!. Шах и мат... ферзю! 14. Ф:c4 L:e4+ 15. Ф:e4 K:e4 16. Cf4!. Белые совсем слики. Спротивляться можно было лишь после 16. K:c5. Чернопольный слон все же обрел свободу, но слишком поздно. 16. ... Cf2+ 17. Kрe2 Фb5+. Белые сдались (0:1).

М. Аузиньш (Лубана)

**РЕАЛИЗОВАЛИ ПЕРЕВЕС**

VI Всесоюзный отборочный турнир сельских шахматистов состоялся в Ульяновске. За 9 путевок в финал боролись 22 мастера и 38 кандидатов в мастера из 13 союзных республик. Кандидаты «реализовали» свой численный перевес: в финал вышли 6 к/м и 3 мастера (примерно то же соотношение — 2:1).

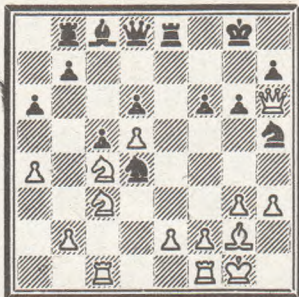
Выиграл первые шесть партий кандидат в мастера (уже выполнивший норму мастера) из Полтавы Виктор Твердохлебов, после чего, как говорится, «вопросов к нему не было», и с 8 очками из 11 он занял 1 место. Победитель турнира действовал в острой тактической манере.

**Индийская защита**  
**A62 (R76a)**

**Твердохлебов — Барышев**

1. d4 Kf6 2. c4 c5 3. d5 e6 4. Kc3 ed 5. cd d6 6. Kf3 g6 7. g3 Cg7 8. Cg2 0—0 9. 0—0 Le8 10. h3 Ka6!1. М. Таль применяет черными такой план: меняя коня f6 на коня c3, ослабляет контроль белых над центральным полем e4 и расширяет диагональ слону g7. Например: 10. ... a6 11. a4 Ke4! 12. Ла3 Kd7 13. K:e4 L:e4 14. Kd2 Le8 15. Kc4 Kb6 16. Ke3 Kd7 — ничья (Хюбнер — Таль, Монреаль, 1979) или 10. ... Ke4 11. K:e4 L:e4 12. Cg5 Фс7 13. Kd2 Le8 14. Ke4!1 (сильнее 14. Cf4 Kd7 15. Kc4 Ke5 16. K:e5 C:e5 17. C:e5 L:e5 18. e4+/=; Кузьмин — Буазиз, Рига, 1979) 14. ... L:e4, получая две пешки за качество (Кузьмин — Таль, Рига, 1979).

11. Kd2 Lb8 12. a4 Kb4 13. Kc4 a6 14. Cf4 Cf8 15. Фd2. Белые гармонично расположили свои силы, и черные испытывают затруднения; их конь на b4 не у дел. Плохо сейчас 15. ... b5 16. ab ab 17. Ka5. 15. ... Kh5 16. Cg5 f6 17. Ch6 C:h6 18. Ф:h6 Kc2 19. Лас1 Kd4.



Ценой размена fianкеттированного слона — главного защитника короля — черные

перевели коня b4 на хорошее поле; но при этом существенно ослабили свой королевский фланг, что позволяет белым начать атаку.

20. g4 Kg7 21. Фf4! L:e2 22. K:d6 Cd7 23. Kdø4. Черные не могут скоординировать свои силы. 23. ... L:e4 24. Ф:e4 f5 25. Фf4 g5 26. Фe5 fg 27. hg C:g4 28. Ke4! Ke2+ 29. Kрh1 K:c1 30. Kf6+ Kрf7 31. L:c1 Cf5 32. L:c5 Lc8 33. Kh5 Фf8 34. L:c8 C:c8 35. K:g7 Ф:g7 36. Фс7+ Kрg6 37. Ce4+ Kрh6 38. Фh2X. 1:0.

Набрал по 7,5 очка, 2—4 места заняли мастера В. Логинов, Э. Обуховский и кандидат в мастера В. Жмуров.

**Жмуров — Логинов**



16. Kb5 h6 17. K:d6 Cf8. Кажется, белые попались? 18. c5! C:d6 19. cd hg 20. C:g5 Le8 21. Lfc1! Фe6 22. Lb7 Kf6 23. Лс4 Cf7 24. Фс1 Kbd7 25. C:f6 K:f6 26. Фh6+ Kрg8 27. Lh4 Kh5 28. g4! fg 29. Ce4 Фf6 30. L:h5 Фg7 31. C:g6. 1:0.

В финал также вышли В. Барышев, Ю. Мешков, В. Калегин, Д. Чичиба, А. Цамрюк — по 7 очков. В мужском турнире попробовала свои силы Я. Мучник. Ее результат — 5 очков.

В свободное время участники турнира ознакомились с памятными местами родины В. И. Ленина. В прекрасном физкультурном зале УПИ им. В. И. Ленина прошли футбольные поединки шахматистов.

Ю. Агафонов



Калинин. Личное первенство облсовета ДСО «Урожай» 1980 года выиграл опытный перворазрядник Сергей Шмелев (9 очков из 11, без единого поражения). В активе шестидесятилетнего шахматиста и победа над мастером В. Кузнецовым, который стал вторым (8).

**Английское начало**  
**A10 (R20b)**  
**Долгий — Шмелев**

1. c4 e6 2. Kc3 f5 3. e4 fe 4. K:e4 Kf6 5. Cd3. Лучшее 5. K:f6+ Ф:f6 6. Kf3. 5. ... Kc6 6. b3!. Этот неудачный ход — первопричина поражения белых. Следовало играть 6. Kf3. 6. ... K:e4 7. Ce4 Фh4 8. C:c6 bc 9. Kf3 Фf6 10. Lb1. Предпочтительнее 10. d4. 10. ... Фf5 11. Ла1. На 11. d3 неприятно 11. ... Cb4+. 11. ... c5 12. 0—0 Cd6 13. Cb2 Cb7 14. Фe2! Сразу проигрывает. Упорнее 14. Ke1. 14. ... Фh5 15. h3 0—0 16. Kd4. Иначе 16. ... L:f3. 16. ... Фg6. Белые сдались (0:1). Каждый ход черных бил в цель, чего не скажешь о стратегии белых.

Мастер Г. Журавлев

**К СВЕДЕНИЮ ЧИТАТЕЛЕЙ И ПОДПИСЧИКОВ**

1. Многие читатели обращаются в редакцию с просьбой помочь им приобрести магнитную демонстрационную доску, выпускаемую в Риге. Сообщаем заинтересованным лицам, что эти доски имеются в торговой сети республики и могут быть приобретены за наличный расчет. По безналичному перечислению за пределы Латвийской ССР товары не продаются. Никаких содействий по этому вопросу редакция оказать не может. Все запросы следует адресовать Посылочному отделу Рижского центрального университета (226047, Латвийская ССР, г. Рига, ул. Аудею, 16).

2. В последнее время в адрес редакции поступают жалобы на плохую доставку нашего издания некоторым подписчикам. Сообщаем, что «Шахматы» выходят регулярно, строго по графику. Отправкой издания подписчикам занимается Отдел доставки рижского прижелезнодорожного почтамта, куда и следует адресовать все запросы и претензии по поводу недоставленных и задержанных номеров.



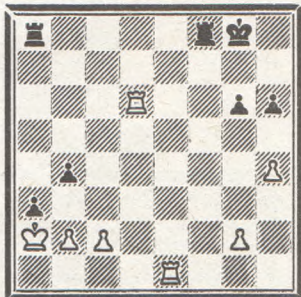
# ТРЕТЬЯ ВЫСОТА АНДРЕЯ ЛУКИНА

54-й ЧЕМПИОНАТ  
ЛЕНИНГРАДА, 1981

Чемпионат Ленинграда — всегда отборочный! Ведь победитель вправе рассчитывать на участие в международном турнире, призы допускаются в следующий финал, да и сборная города комплектуется с учетом итогов чемпионата. И по обыкновению борьба в финале бывает упорной и напряженной.

Уже на старте выяснилось, что достаточно серьезные намерения на чемпионский титул имеются у А. Лукина — 6,5 из 8 можно рассматривать как заявку на первое место. И во второй половине он не снизил темпа. Звание чемпиона Лукин завоевал вполне заслуженно, хотя сделать это оказалось не просто — преследователей по ходу финала было более чем достаточно, но почти все были «сняты» в личных встречах. Большое значение имела партия с М. Цейтлиным на «экваторе» чемпионата. Отстававший на очко честолюбивый Цейтлин стремился к успеху во что бы то ни стало.

Цейтлин — Лукин



32. ... Лf2! 33. Л:g6+ Крf7 34. Лс6 Л:g2 35. Ле4! (35. Крb3!) b3+! 36. сb Лb2+ 37. Кра1 Лg8. Здесь необходимо было 38. Лс4!, и, создавая угрозу вечного шаха, белые должны спастись. Но Цейтлин сыграл 38. Лс1 и после 38. ... Лgg2 39. Лf1+ Крg6 40. h5+ Кр:h5 41. Ле5+ сдлся [0:1] — 41. ... Крg4 42. Ле4+ Крg3 43. Ле3+ Крh2, и шахи кончатся.

Интересно развивалась встреча чемпиона с опытным мастером В. Доммесом.

Испанская партия  
С70 [E24c]  
Лукин — Доммес

1. e4 e5 2. Кf3 Кс6 3. Сb5 a6 4. Са4 Се7 5. 0—0 d6 6. Ле1 b5 7. Сb3 Ка5 8. d4 ed 9. К:d4 К:b3 10. ab Сb7. Партия свелась к одному из известных вариантов с ранним b7—b5, но с включением ходов Ле1 и Се7. Это обстоятельство Лукин и хочет использовать. 11.

с4 b4. Теоретическое 11. ... c5 неприятно из-за 12. Кf5. 12. Кf5 Сf6 13. c5! g6. На 13. ... dc у белых большой выбор продолжений — 14. Фe2, 14. Фс2 и даже 14. e5. Например, 14. e5 Ф:d1 15. Л:d1 g6 16. ef gf 17. Ла5.



14. cdl gf 15. ef+ Ке7. На 15. ... Крf8 следует 16. d7! Ке7 17. Ch6+ Сg7 18. f6, или 16. ... Се7 17. f6! К:f6 18. Ch6+ Крg8 19. Фd4 (слабее 19. Ле5 Се4!). Правда, возможно было и 15. ... Крd7, и после 16. dc+ Кр:c7 17. Cf4+ Крb6 белым непросто вести атаку, хотя ничья у них есть. 16. de Ф:d1 17. Л:d1 Лg8 18. g3 Кр:e7 19. Кd2. Страсти улеглись. У белых лишняя пешка, у черных — два слона, но многоато слабостей. 19. ... Лgd8 20. Ле1+ Крf8 21. Кс4 h5 22. Cd2! c5 23. Cf4 Cd4 24. Се5 Cf3 25. f6! Крg8 26. С:d4 cd 27. Ле5 d3 28. Кd2 Се2 29. f3 Лс8 30. Крf2 Лс2 31. Л:h5! Л:d2 32. Лаa5!. Черные сдались [1:0].

Обладателем серебряной медали довольно неожиданно стал кандидат в мастера А. Мальцев, впервые покоривший мастерский рубеж. Новь подтвердил свое высокое репуте мастер И. Половодин: чемпион—79 финишировал третьим.

Молодые шахматисты В. Романченко и К. Агапов незадолго до этого турнира вы-

полнили мастерскую норму. Поэтому и были они несколько раскрепощенными в спортивном плане. Личная встреча завершилась дележом очка, хотя была исключительно бескомпромиссной.

Индийская защита  
A77 [R77c]

Романченко — Агапов

1. d4 Кf6 2. c4 c5 3. d5 e6 4. Кс3 ed 5. cd d6 6. Кf3 g6 7. Кd2 Кbd7 8. e4 Сg7 9. Се2 0—0 10. 0—0 Ле8 11. Ле1. Отказываясь от распространен-

ных продолжений 11. Фс2 или 11. a4. 11. ... Кb6 12. a4 Cd7 13. Фс2 Кg4 14. a5 Кс8 15. h3. 15. С:g4 С:g4 16. Кс4 сохраняло за белыми перевес.

15. ... К:f2! 16. Кр:f2 Cd4+ 17. Крf1 Фh4 18. Кd1 С:h3! 19. Ла3! Сg4. Разумеется, не 19. ... С:g2+ 20. Кр:g2 Ф:e1 21. Кf3 Фb4 22. Ла4 — и ферзь черных пойман. 20. Ке3. Опасно 20. С:g4 Фh1+ 21. Крe2 Ф:g2+ 22. Крd3 Ф:g4. 20. ... Фh1+ 21. Крf2 Фh4+. Ничья (1/2:1/2).

Мастер А. Геллер

## ТУРНИР УПОРНЫХ

49-й ЧЕМПИОНАТ  
ЛЕНИНГРАДА СРЕДИ  
ЖЕНЩИН, 1981

Финал женского первенства Ленинграда собрал 14 шахматисток, среди которых 2 мастера, 7 кандидатов. Борьба была очень упорной, особенно напряженным выдался финиш: перед последним туром оказалось отложено 19 партий.

«Темной лошадкой» была одна из лидеров кандидат в мастера Е. Бажина. Ей предстояло доиграть 5 партий; и надо отдать должное Елене: при доигрывании она проявила максимум упорства и, набрав 4 очка, возглавила перед последним туром турнирную таблицу. Но, видимо, устав при доигрывании, решающую партию Бажина проиграла и с 9 очками заняла второе место. А звание чемпионки завоевала мастер Елена Белова — 9,5 очка. Мастер Людмила Филиппова на финише выиграла три партии подряд и, набрав 8 очков, заняла третье место.

Сицилианская защита  
B82 [E85b]

Белова — Бондаренко

1. e4 c5 2. Кf3 Кс6 3. d4 cd 4. К:d4 Кf6 5. Кс3 d6 6. f4 e6 7. Се3 Се7 8. Фf3 Cd7 9. Лg1 g6!. Лучше 9. ... Фа5, с длин-

ной рокировкой. 10. g4 e5 11. К:c6 С:c6 12. g5 Kh5!. Здесь конь стоит неудачно. 13. f5 Фа5.



14. Ch3!. Препятствуя длинной рокировке. 14. ... Лd8 15. 0—0—0 b5. Черные пытаются создать контригру. 16. Лdf1. Пункт f7 незащитим. 16. ... Кf4 17. С:f4 ef 18. Ф:f4 b4 19. fg 0—0 20. gf+ Крg7 21. Фh4 Фе5 22. Фh6+ Крh8 23. g6 Фg7 24. Ф:g7+ Кр:g7 25. gh+ Кр:h7 26. Кd5 С:d5 27. ed Крh6 28. Се6 Сg5+ 29. Крd1 Лb8 30. Лf3 Лh8 31. Лh3+ Крg6 32. Л:h8 Л:h8 33. h4. Черные сдались [1:0].

Судья республиканской категории Л. Петрова, мастер А. Крутянский

Ленинград, 1981

- Лукин А.
- Мальцев А.
- Половодин И.
- Агапов К.
- Глянец А.
- Воротников В.
- Цейтлин М.
- Романченко В.
- Черепков А.
- Юдашин Л.
- Варламов В.
- Доммес В.
- Тайманов И.
- Хропов Б.
- Быков В.
- Барковский Э.
- Генин А.
- Половец С.

	1	2	3	4	5	6	7	8	9	10	11	12	13	14	15	16	17	18	О.
1. Лукин А.	●	1	1	1	1/2	1/2	1	1/2	0	1/2	1/2	1	1	1/2	1/2	1	1	1	12,5
2. Мальцев А.	0	●	1/2	1/2	1/2	1	1	1	1	0	1	1/2	1	1	1	0	1/2	11,5	
3. Половодин И.	0	1/2	●	1/2	1/2	1/2	1	1/2	1	1/2	0	1	1/2	1/2	1	1	1	11	
4. Агапов К.	0	1/2	0	●	1/2	0	1	1/2	1	1	0	1	1/2	1/2	1	1/2	1	10,5	
5. Глянец А.	1/2	1/2	1/2	1/2	●	1/2	1/2	1/2	1	1/2	1	1/2	0	1	1	1/2	1	10,5	
6. Воротников В.	1/2	0	1/2	1	1/2	●	1/2	0	1/2	1	1/2	1	1	1/2	0	1/2	1	10	
7. Цейтлин М.	0	0	0	0	1/2	1/2	●	1	1	1	0	1	0	1	1	1	1/2	9,5	
8. Романченко В.	1/2	0	1/2	1/2	1	0	●	0	1/2	0	0	1/2	1	1	1/2	1	1	8,5	
9. Черепков А.	1	0	0	0	1/2	1/2	0	●	1	1/2	1/2	1/2	1	1/2	1/2	1/2	1	0	8
10. Юдашин Л.	1/2	1	1/2	0	0	0	0	1/2	1/2	●	1/2	1/2	0	1	1/2	1	1	1/2	8
11. Варламов В.	1/2	0	1	0	1/2	1/2	0	1	1/2	1/2	●	1	1/2	0	0	0	1/2	1	7,5
12. Доммес В.	0	0	0	1	0	0	1	1	1/2	1/2	0	●	1	1	1/2	0	0	1	7,5
13. Тайманов И.	0	1/2	1/2	0	1/2	0	0	1/2	0	1	1/2	0	●	1	1/2	1	1	1/2	7,5
14. Хропов Б.	1/2	0	1/2	1/2	1	0	1	0	1/2	0	1	0	0	●	0	1	1	1/2	7,5
15. Быков В.	1/2	0	0	1/2	0	1/2	0	0	1/2	1/2	1	1/2	1	●	0	1	1/2	7	
16. Барковский Э.	0	0	0	0	0	1	0	1/2	1/2	0	1	1	0	0	1	●	0	1	6
17. Генин А.	0	1	0	1/2	1/2	1/2	0	0	0	0	1/2	1	0	0	0	1	●	1	6
18. Половец С.	0	1/2	0	0	0	0	1/2	0	1	1/2	0	0	1/2	1/2	1/2	0	0	●	4



ИТОГИ ТЕМКОНКУРСА

Конкурс (см. № 16, 1980) собрал большое число участников из всех республик Прибалтики. Большинство конкурсных произведений прислало начинающие, которые еще не достигли соответствующего уровня составления. Однако представленные работы все-таки надежду на их композиторское будущее. Конкурс принес абсолютный успех рижскому этюдисту А. Курятникову, который отлично справился с заданиями. Победитель порадовал не только интересными произведениями, но и зрелостью составительского мастерства. Удачным следует признать и выступление другого рижского композитора — К. Элкниса. В целом отличия распределены следующим образом:

**I приз. А. Курятников. 1. Ле7l.** Труднонаходимый ход, передающий «инициативу» черным (1. Ле2? является тематическим ложным следом, а после 1. Кb6+? Крb7 2. Крg3 Крс6 3. Ка4 Крb5l 4. Кр ~ е1Ф — ничья) 1. ... е1Ф+. Отвлекая ладью с 7-й горизонтали, черные начинают охоту на единственную пешку. Другие продолжения хуже, например: 1. ... Крd8 2. Л:е2 Крd7 3. Кb6+ Крс6 4. Ле5 Лf1 5. Кс8 Лс1 6. Ке7+-, или 1. ... Лf4+ 2. Крg3 Лс4 3. Кb6+ Крd8 4. К:с4 Кр:е7 5. Крf2+- 2. Л:е1 Крb7 3. Кb6l. Пикантен ложный след 3. Ла1?, завершающийся после 3. ... Крс6 4. Ла5 Лf5 5. Ла6+ Крb7 6. Ла5 Крс6 позиционной ничьей. 3. ... Лf5 4. Кd7 Крс6 (4. ... Лd5 5. Ле6 Крс7 6. с6 Лd6 7. Л:d6l+-) 5. Ке5+l. Пешку не удержать — 5. Лd1? Лd5l 6. Л:d5 Кр:d5 7. Крg5 Крс6=, избранное же продолжение сулит белым успех. 5. ... Кр:c5 6. Крg4l. Динамика — ладья гибнет. В случае 1. Ле2? черные сейчас имели бы спасительное поле f1. Все компоненты этюда — вступление, ложные следы, острая схватка, эффектный финал — гармонично слиты в единое целое. Мастерски составленная миниатюра на заданную тему: «Борьба Л+К против Л».

**II приз. А. Курятников. Сразу брать «будущую» фигуру — пешку h2 — невыгодно. Сперва нужно защитить коней. 1. Крg6l h1Ф 2. Кh6+ Ф:h6+. Появился ферзь, но он гибнет во имя спасения от матовой угрозы. 3. Кр:h6 Лd6+ 4. Кf6+ Крf7 5. а7 Ла6 (5. ... Лd8 6. Кd7+ и 7. Кb8) 6. а8Фl Ла8.** В этой позиции, где материальный перевес на стороне черных, начинается новый этап борьбы. 7. Кd5+l Крg8 8. Ке7+ Крh8 9. Лf7 (9. Лh2? Ла6+ 10. Кg6+ Л:g6+l 11. Кр:g6 Крg8=) 9. ... Ла6+ 10. Кg6+ Л:g6+ 11. Кр:g6 Крg8 12. Ла7l Крf8 13. Л:а3 (угр. 14. Ле3l) Ке2 14. Лf3+ Крg8 15. Лf6l Кg3 16. Ле6 (угроза мата) Крf8 17. Ле1l+-.

Масштабный этюд с интересной игрой и трехкратным выражением темы: «Выигрыш фигуры путем создания матовой угрозы».

**1-й почетный отзыв. А. Курятников.** Лишний слон не гарантирует победы из-за опасных черных пешек. 1. с5+ Краб1. Лучшее отступление — плохо 1. ... Крb7 2. с6+ Кра8 3. с7 b1Ф 4. Сс6+, и белые выигрывают. 2. Крс6 С:c5l. Во избежание угрозы 3. Сс8X черные от-

дают фигуру (не спасало 2. ... а4 3. Сс8+ Кра5 4. Се1X), надеясь взамен получить нового ферзя. 3. Сс8l. Сохраняя матовую угрозу и намереваясь выиграть слона с темпом. 3. ... а4 4. Сс8+ Кра5 5. Кр:c5. Слон выигран, а матовые угрозы остаются. 5. ... а3 6. Сс7+ Кра4 7. Крс4l а2 8. Cd7+ Кра3 9. Cd6X. Тема изящно реализована на фоне систематического движения комплекса фигур.

**2-й почетный отзыв. К. Элкнис. 1. Крg5.** Стремясь поддержать свои проходные пешки. 1. Крh5? Крg8 2. Крg5 Крh8 3. Крf6 Сg8l+- 1. ... Крg8l (1. ... d3 2. Крf6 Сg8 3. h7 d2 4. g7+-, или 1. ... Cf7 2. h7 Крg7 3. gf+-) 2. Крf6 Сg4l 3. h7+ Крh8 4. Крg5l. Избегая ловушки (4. Крf7? Ch5l) и создавая матовую угрозу 5. Крh6 и 6. g7X. 4. ... Ch5. Слон приносит себя в жертву во избежание мата. 5. Кр:h5 Крg7 6. Крg4 d3 7. Крf3 d4 8. Крf2+-.

Тонкая миниатюра с неожиданным исходом борьбы.

Окончательные результаты будут утверждены спустя два месяца после опубликования предварительных итогов.

**В. Неидзе,**  
международный арбитр

3. БИРНОВ (1911—1967).

В честь 70-летия со дня рождения исполняется в этом году, был одним из ведущих советских этюдистов, обладал незаурядным талантом составителя. Его лучшие произведения (всего им было составлено более 200 этюдов), в основном трактующие темы мата и позиционной ничьей, восхищают четкой и изобретательной игрой, экономным построением позиции, эффектной концов-

кой. Зиновий Маркович Бирнов был блестящим интерпретатором известных идей и стремился их выразить в соответствии с художественными принципами советской этюдной школы.

Думается, композиторам Волгограда, где Бирнов провел большую часть своей творческой жизни, следовало бы издать сборник его избранных этюдов.

РЕШЕНИЯ

№ 16/80

№ 40. Э. Асаба. 1. с7? Крb5l 2. с8К Кра5 3. е7 Се3+- 1. е7l Крb5 2. е8Кl Кра5 (2. Кр:c6? Крb4 3. Се5 К:g7=) 3. с7 Сg5 4. Кd6l Се7 5. с8Кl Сf8 6. g5 g6 7. Ке7l С:e7, пат.

№ 41. В. Власенко. 1. f7 Ле6+ 2. Крd4 Лf6l (2. ... Лd6+ 3. Крe5 Лd8 4. Крf6=) 3. а7 Лd6+ 4. Крe5 Лd8 5. Крe6l (5. Крf6? Ла8 6. Крf5 Крh4+-, или 5. Крf5? Лс8l 6. Крe6 Крg6+-) 5. ... Ла8 (5. ... Крg6 6. Крe7=) 6. Крf6 Крg4 7. Крg7 Л:a7 8. Кр:h6l Л:f7, пат. Остроумный этюд на тему взаимного цугцванга.

№ 42. В. Долгов. 1. Лg6+ Крh7 2. Лg7+ Крh8 3. Лg8+ Крh7 4. Л2g7+ Крh6 5. Лg6+ Крh7 6. Л8g7+ Крh8 7. Ла7 с1Ф+ 8. Кр:c1 Лс2+l 9. Крd1 (9. Кр:c2? Cd3+ 10. Кр:d3, пат) 9. ... Се2+ 10. Крe1 Сс4 (10. ... Сg4 11. Лd6 Лс8 12. Лh6+ Крg8 13. Лg6+-) 11. Лh6+ Крg8 12. Лс6 Ле2+ 13. Крd1 Сb5 14. Лс5l+-.

№ 43. А. Каковин. Фh1+l Кр:h1 2. Cf3+ Кg2 3. Крg3 С:f2+ 4. Кр:f2 d1K+l 5. С:d1 Ке1 6. Се2 b2 7. Сс4l (7. С:a6? Кd3+ 8. С:d3 b1Ф 9. С:b1, пат) 7. ... Кd3+ 8. С:d3 b1Ф 9. С:b1+-.

Однако, как сообщает В. Галанов (Омск), можно играть и 6. Сg4 b2 7. Cf5+-.

I приз  
А. КУРЯТНИКОВ



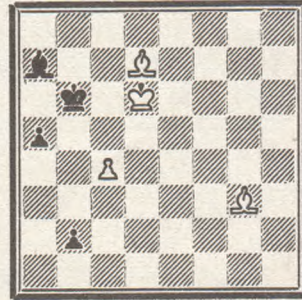
Выигрыш

II приз  
А. КУРЯТНИКОВ



Выигрыш

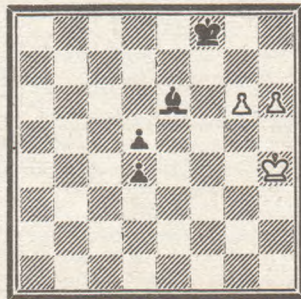
1-й почетный отзыв  
А. КУРЯТНИКОВ



Выигрыш

КОНКУРС РЕШЕНИЯ

2-й почетный отзыв  
К. ЭЛКНИС



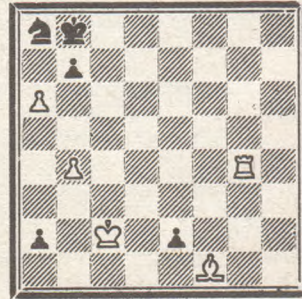
Выигрыш

№ 26. З. БИРНОВ



Ничья

№ 27. З. БИРНОВ



Выигрыш

Срок высылки решений — 30 августа 1981 г.



ОБЗОР КОНКУРСОВ

Так уж повелось, что обзоры конкурсов приходится начинать с мемориальных соревнований. В конкурсе памяти французского проблемиста Франсуа Мишеля была задана тема: черные фигуры опровергают попытки шахом с тех полей, которые они в решении блокируют. № 1: 1. ... Ле5 (Фg5) 2. Фf1 (Лf1)X; 1. Се7? угр. (Фg5+) 2. Лf1 (С:g5)X, 1. ... Ле5+!; 1. Cd4? угр. (Лd5+) 2. Фf1 (С:d5)X, 1. ... Фg5+!; 1. Фс3! угр. (Ле5, Фg5) 2. С:e3 (Ф:e3, Лf1)X. Указанная судьей тема Ханнелиуса тут разработана весьма условно. № 2: 1. Крh5 (Кр:g5, Крf5, Крg7)? С:f3 (К:f3, К:d4, С:d4)+!; 1. Крh7! угр. (С:f3, К:f3, К:d4, С:d4) 2. Ле6 (Кf1, Кg4, Фс1, Фе2)X. № 3: 1. Крf6 (Крg5)? Кd5 (К:f3)+!; 1. Крh5! Кb~ (Кd5, Кd~, К:f3) 2. Ф:c6 (Фh7, Фd3, Сс2)X. Механизм возникающих угроз с полусвязкой № 4: 1. ... d3 (ef) 2. Л:c4 (Фe7)X; 1. Кре2? угр. Сg2X, 1. ... d3+!; 1. Крg3? угр. 2. Кf6X, 1. ... ef4!, 1. Л:d5! угр. (d3, ef) 2. Л:e5 (Сg2, Кf6)X. Усложненная форма темы Домбровского.

Следующие две задачи победили в мемориале итальянского проблемиста Умберто Кастеллари. № 5: 1. Лс8 (Лс1, Ф:h5)? Ке2 (f5, Ке5)!; 1. Сb1! К3~ (f5, К4~), 2. Кf5 (Кe6, Се3)X. Тема Запаса № 6: 1. С:d8 edC 2. Кr:f8 Фh8X; близнец: 1. Л:f8 efK 2. Кр:d8 Фd7X. Тема «Феникс».

Современная идея перемены функций ходов представлена в № 7: 1. Фb6? угр. (Кe~, К:c5) 2. Ке6 (Л:d6, Лh4)X, 1. ... dc5!; 1. Фе7? угр. (Кe~, К:c5) 2. Фе4 (Ф:d6, Л:d6)X, 1. ... dc6!; 1. Лh4! угр. (dc5, dc6) 2. Л:e4 (Лd6, Ф:d6)X — синтез двухфазных перемен матов (I и II фаза) и защита (II и III фаза). № 8: 1. ... Кf6 (Кg2, Сb4) 2. Ф:f6 (Ф:h5, Ф:f4)X; 1. Ке3! угр. (Кf6, Кg2, Сb4) 2. Ф:f4 и Ле4 (Фe7, Фf5, Кс4)X. Перемена матов и чередование защитных моментов от двух угроз темы Новотного. № 9: 1. Сb2! Кс~ (К:e4) 2. Ле5 (Сс4)X и 1. ... Ке~ (К:d4) 2. Сс4 (Ле5)X — чередование матов в механизме возникающих угроз двух черных фигур (тема Фельдмана), которая формально проходит и в игре черных слонов и ладьей с перекрытием Гримшоу — 1. ... Лb6 (Сb6) 2. Кс7 (Ф:c6)X, 1. ... Лd7 (Сd7) 2. Фе6 (Фd6)X.

№ 10: 1. ... Ке~ (К:d3) 2. e5 (К:f3)X; 1. Фd2? угр. (Кe~, К:d3) 2. Фf2 (К:f3, Л:e6)X, 1. ... С:d3!; 1. Лf7! угр. (С~, С:d3, Кс6) 2. С:e5 (Лс4, К:f3, Л:d7)X. Калейдоскоп перемен — двухфазная перемена матов, трехфазная перемена защит (в одном варианте) и двухфазная радикальная перемена. № 11: 1. f3? Кb~ (С~) 2. К:c5 (К:d2)+ Крd4 3. Кd3 (Кdc5)X, 1. ... cbl; 1. f4! Кb~ (С~) 2. К:d2 (К:c5)+ Крd4 3. С:c5 (Л:d2)X. Чередование вторых ходов белых и выбор матов в двух фазах. № 12: 1. Сf2! угр. (Фf6, Фd6) 2. Кd5 (Кd1, Кf5)+ Крс4 3. d3 (Кb2, d3)+ Ф:d3 (Ф:b2, Ф:d3) 4. Л:c6X. Простой клапан черного ферзя.

Мемориал Ф. Мишеля, 1979—1980 гг.

№ 1. Ж. САВОРНИН  
I приз



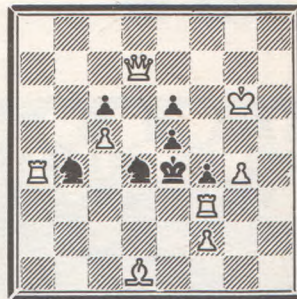
Мат в 2 хода

№ 2. Ж. П. БОЙЕ  
II приз



Мат в 2 хода

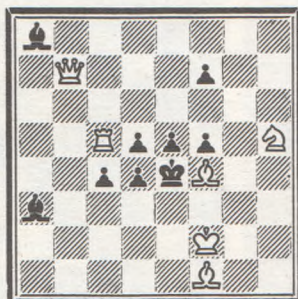
№ 3. К. ГОЛДШМЕДИНГ  
III приз



Мат в 2 хода

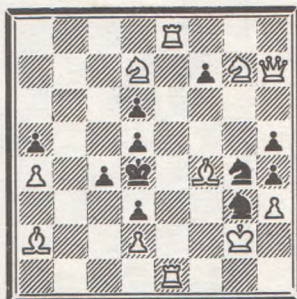
Мемориал У. Кастеллари, 1978—1980 гг.

№ 4. Р. ФЕДОРОВИЧ  
и И. СОРОКА  
IV приз



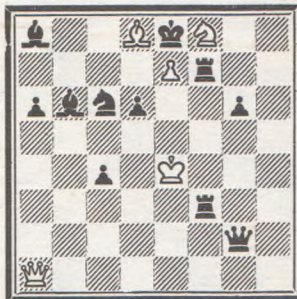
Мат в 2 хода

№ 5. Б. ЗАПАС  
I приз



Мат в 2 хода

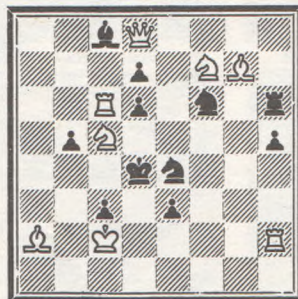
№ 6. Д. БАКЧИ  
I приз



Коопмат в 2 хода  
Близнец: Фа1 на g7

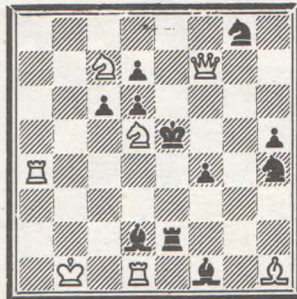
Конкурс газеты «Hlas Judu» (Чехословакия), 1979 г.

№ 7. В. РУДЕНКО  
и С. ШЕДЕЙ  
I приз



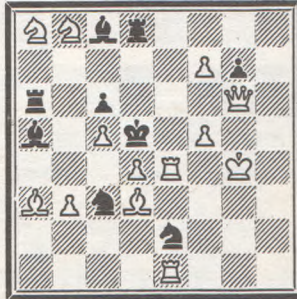
Мат в 2 хода

№ 8. В. ПИЛЬЧЕНКО  
и В. ШАВЫРИН  
II приз



Мат в 2 хода

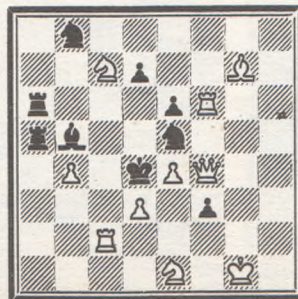
№ 9. Р. ФЕДОРОВИЧ  
и А. МИТЮШИН  
III приз



Мат в 2 хода

Конкурс газеты «Вечерний Ленинград», 1979—1980 гг.

№ 10. В. РУДЕНКО  
и С. ШЕДЕЙ  
I/II приз



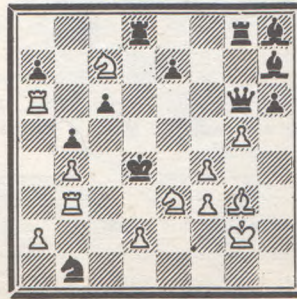
Мат в 2 хода

№ 11. Я. ВЛАДИМИРОВ  
I приз



Мат в 3 хода

№ 12. В. КАРПОВ  
I приз



Мат в 4 хода





# Проверьте себя!

## Найдите лучшее продолжение, не передвигая фигур

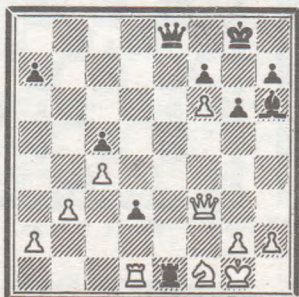


Ответы в следующем номере

I 1.?



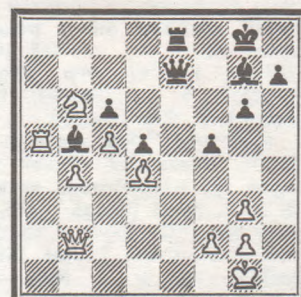
II 1. ...?



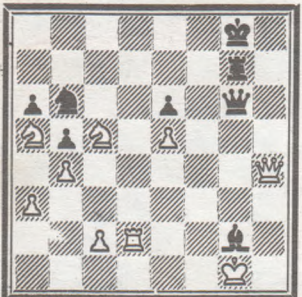
III 1.?



IV 1. ...?



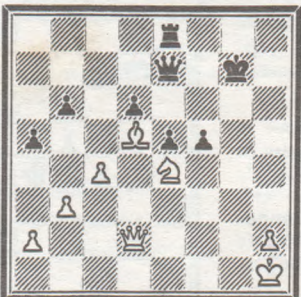
V 1.?



VI 1. ...?



VII 1.?



VIII 1. ...?



IX 1.?



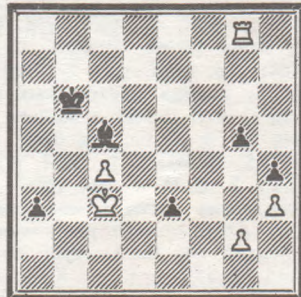
X 1. ...?



XI 1.?



XII 1. ...?



### Решения позиций № 12, 1981

I. Хазаи — Джурич, Таллин, 1981. 1. Сс2 Кб6 (1. ... Лб4 2. Фс3+ и 3. а3) 2. Фб2+ f6 3. К:f6! Черные сдались. На 3. ... Л:f6 следует 4. Ле7+, а в случае 3. ... К:c4 решает 4. Ке8(h5)++.

II. Карасев — Файбисович, Ленинград, 1977. 1. ... f4! 2. С:g6 fe! 3. Л:f8+ Крг7 4. К:e3 Кр:f8, и черные выиграли.

III. Полищук — Доценко, по переписке, 1978—1980. 1. Л:h6! gh 2. Фg6+ Лg7 3. С:g7 Л:e2 4. Cf6+ Крf8 5. Ф:h6+, и черные сдались.

IV. Решко — Сафаров, Ленинград, 1977. 1. ... Ке3! (грози 2. ... Кс4 и 3. ... fg) 2. С:e3 fe 3. Ле:e3 Л:e3 4. Ф:e3 g4! 5. Ф:h6 Фf5, и белые сдались.

V. Доммес — Агапов, Ленинград, 1981. 1. К:f7! Кр:f7 2. Кd6+ Крг7 3. Ch6+ Кр:h6 4. Кf7+ Крг7 5. К:d8, и черные сдались.

VI. Чеховер — Ботвинник, Ленинград, 1931. 1. ... h6! Немедленно решает. Грозило 2. h4+ Крh5 3. Л:h7X, а 1. ... Лd3+ 2. Лf3 Л:d7 3. Л:b3 вело к затяжному эндшпилю. 2. Лf3. Если 2. h4+ Крh5 3. Лh7, то 3. ... Лd3+ (3. ... Сg7?)

4. Л:h6+! С:h6 5. Кf6X) 4. Крf4 Сс1+ 5. Кре4 Л:d7 6. Л:d7 ба—+. 2. ... ба, и белые сдались.

VII. Вейнгольд — Фогт, Таллин, 1981. 1. Кf5! К:f5 2. gf Л:b7 3. Л:b7 Лd8 (3. ... Ф:b7 4. f6+—) 4. Л:f7! Кр:f7 5. Ф:h7+ Кре8 6. e6!, и черные сдались.

VIII. Мишура — Полищук, по переписке, 1979—1981. 1. ... Ле6!, и белые сдались.

IX. Бронштейн — Хазаи, Таллин, 1981. 1. К:f7!, и черные сдались. Если 1. ... Кр:f7, то 2. Ла7+ Крf8 3. Лf6+ Кре8 4. Л:g6 Cf8 5. Ле6+, или 1. ... Лf8 2. e6+—.

X. Фогт — Кярнер, Таллин, 1981. 1. ... Л:d4+! 2. Л:d4 ed 3. Крг4 d3 4. Крf3 d4!, и белые сдались, так как они в цугцванге.

XI. В. Пипа, 1979. 1. Крд6 Кра6 2. Крс5 Крb7 3. Крb5 Кра7 4. Фb6X, или 1. ... Кра7 2. Фа5+ Крb7 3. Крд7 Крb8 4. Фс7X.

XII. Фогт — Бронштейн, Таллин, 1981. 1. ... Л:b7 2. Крс6 Лb8! 3. b7 (3. Крс7 Ле8 4. Крb7 Кре7 5. Кр:a6 Крд6! 6. b7 Крс7—+; 6. Крb7 Ле7+!—+) 3. ... Кре7 4. Крс7 Лd8 5. b8Ф Л:b8 6. Кр:b8 f4! 7. Крb7 Крд6 8. Кр:a6 Крс6 9. Кра7 h5! 10. a6 (10. Крb8 Крb5) Крс7 11. Кра8 h4 12. g4 hg!, и белые сдались.