

# Шaxмaтbи

1981  
RĪGA 9





ИЗДАНИЕ КОМИТЕТА ПО ФИЗИЧЕСКОЙ КУЛЬТУРЕ И СПОРТУ ПРИ СОВЕТЕ МИНИСТРОВ ЛАТВИЙСКОЙ ССР И ШАХМАТНОЙ ФЕДЕРАЦИИ ЛАТВССР.

Выходит два раза в месяц с 1960 г., на латышском языке («Шахс») — с 1959 г. Издает Объединенный республиканский шахматно-шашечный клуб Латвийской ССР.

Редакционная коллегия:

Главный редактор А. Гипслис.

Ответственный секретарь

Н. Журавлев.

Старший редактор А. Кловане.

Члены редколлегии:

З. Гайлис, Н. Захаров, В. Канеп, В. Кириллов, А. Невидский, В. Споня, М. Таль (консультант), Ф. Цирценис, А. Шмит.

Редакторы: С. Гайдаров, В. Кузнецова, З. Ланка, Б. Озолиньш.

Художественный редактор М. Силиня.

Технический редактор А. Домбровский.

Ведущие отделов:

теория дебютов — гроссмейстер А. Гипслис;

партии и фрагменты — мастер В. Кириллов;

клуб интересных встреч, шахматная школа — Н. Журавлев;

не видя партнера — Х. Габран;

этюды — В. Нейдзе;

задачи — мастер А. Домбровский.

**РЕДАКЦИЯ:** Рига, бульвар Падомью, 16 (III этаж). Телефоны — 224727, 224148. Почтовый адрес: 228050. Рига-50, абон. ящик 241.

По вопросам распространения журнала обращаться в «Союзпечать» Латвийской ССР по адресу: 228010, Рига, ГСП, ул. Кирова, 41/43. Подписка принимается по установленным правилам в отделениях связи, подписных пунктах и у общественных распространителей печати. Редакция подписку не производит.

Индексы по каталогу «Союзпечати»: латышское издание — 77267, русское издание — 77266. Цена — 20 коп. Годовой абонемент стоит 4 руб. 80 коп.

Рукописи и фотоснимки не рецензируются и не возвращаются.

Сдано в набор 27.03.81. Подписано к печати 20.04.81. ЯТ 10002. Формат 60×90/8. Offsetная техника. 2+0,5 усл. печ. л., 3,40 уч.-изд. л. Тираж 66 000 экз. Заказ № 457.

Отпечатано в типографии Издательства ЦК КП Латвии, 226081, г. Рига, Баласта дамбис, 3.

## Содержание

В ЧЕСТЬ XXVI СЪЕЗДА КПСС	
А. Гипслис. Форум шахматной гвардии страны . . . . .	1
XX КОМАНДНОЕ ПЕРВЕНСТВО ЛССР	
П. Подниек. Команды. Призы. Проблемы . . . . .	4
М. Москович. Партии первенства . . . . .	5
НА РАЗНЫХ МЕРИДИАНАХ	
Голландский дуплет . . . . .	7
ДЛЯ АНАЛИЗА И КАРТОТЕКИ . . . . .	7
А. Гипслис. Каждому — по полчаса . . . . .	8
Н. Ковалевский. Турнир без «гроссмейстерских ничьих» . . . . .	9
Открытое командное первенство Риги по молниеносной игре . . . . .	9
ПАРТИИ И ФРАГМЕНТЫ	
А. Гипслис. Новый план в дебюте . . . . .	10
ТЕОРИЯ ДЕБЮТОВ	
Э. Гуфельд. Индийская защита . . . . .	11
ЧЕМПИОНАТ ЦС ДСО «ЗЕНИТ»	
И. Половодин. Турнир в Юрмале . . . . .	12
НЕ ВИДЯ ПАРТНЕРА	
С. Гродзенский. Пятнадцатый стартовал . . . . .	13
В. Стрелис. На XII чемпионате Латвийской ССР . . . . .	13
А. Геллер. Конь в клетке . . . . .	13
Дебютные индексы . . . . .	13
НАШ КАЛЕНДАРЬ	
И. Блаус. Старший из братьев Бетиньшей . . . . .	14
Арвид Янович Калниньш . . . . .	15
ШАХМАТНЫЕ ВЕСТИ . . . . .	15
ЭТЮДЫ	
Отказ . . . . .	16
Ф. Бондаренко. Крупный романтик . . . . .	16
Для коллекции . . . . .	16
ЗАДАЧИ	
Трибуна молодых проблемистов	
С. Махно, В. Шаньшин. Еще один цикл . . . . .	III
Решения . . . . .	III
ПРОВЕРЬТЕ СЕБЯ! . . . . .	IV
Фото: В. Кутырев (7), М. Рабкин (9), И. Трапидо (2), архив (2).	
Заставка: И. Мелгайлис (1).	

### УКАЗАТЕЛЬ ДЕБЮТОВ

A05 — 2, A07 — 1, A30 — 2, A34 — 7, A56 — 13, A66 — 11.
B01 — 6, 15, B19 — 5, B22 — 9, B 29 — 5, B60 — 12, B66 — 5, B84 — 12, B96 — 9, 12.
C31 — 15, C41 — 7, C42 — 13, C66 — 15.
D25 — 7, D44 — 7, D85 — 10.
E21 — 9, E54 — 7.

На первой странице обложки:

Москва. На матч-турнире сборных команд. За поединком гроссмейстеров В. БАГИРОВА и А. БЕЛЯВСКОГО наблюдают их коллеги Т. ПЕТРОСЯН, В. СМЫСЛОВ, М. ТАЙМАНОВ, Э. ГУФЕЛЬД.

Ночная Рига. Улица Ленина.

Фотоснимки В. Кутырева и М. Рабкина.

МАЙ  
1981

1  
ПЯТНИЦА

Пламенный  
привет  
в день  
Международной  
солидарности  
трудящихся!

МАЙ  
1981

5  
ВТОРНИК

Поздравляем  
своих  
читателей  
и авторов  
с Днем  
печати!

МАЙ  
1981

9  
СУББОТА

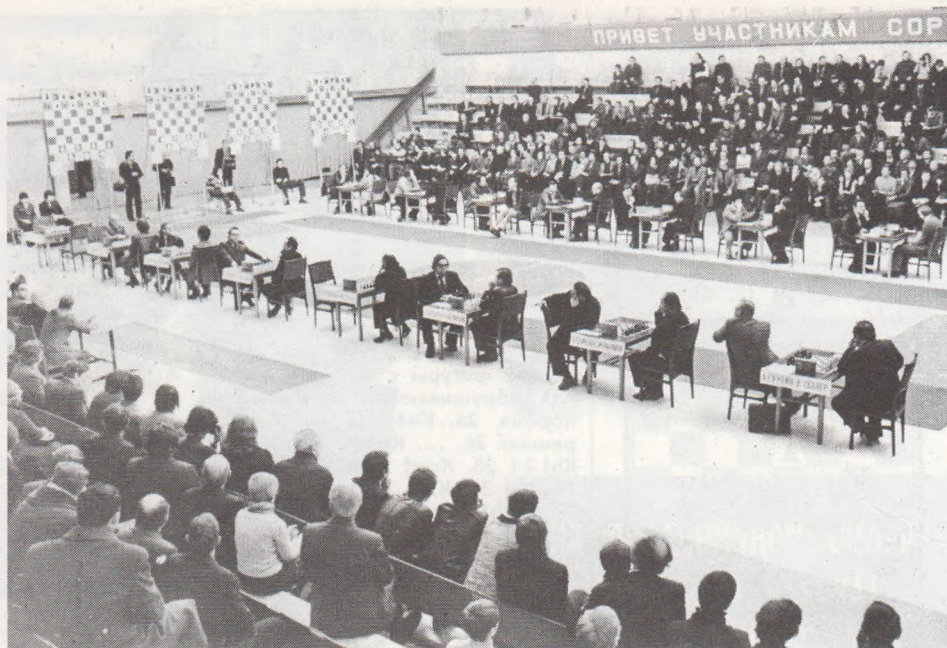
Слава  
участникам  
Великой  
Отечественной  
войны!



Гроссмейстер  
Айвар ГИПСЛИС

# ФОРУМ ШАХМАТНОЙ ГВАРДИИ СТРАНЫ

В ЧЕСТЬ XXVI СЪЕЗДА КПСС



Москва, 1981	1	2	3	4	О.*	1	2	3	4	О.**	О.
1. Первая сборная	●	6	4 1/2	5 1/2	16	●	4	4 1/2	4	12,5	28,5
2. Молодежная сборная	2	●	6 1/2	4 1/2	13	4	●	3 1/2	3	10,5	23,5
3. Сборная старшего поколения	3 1/2	1 1/2	●	4 1/2	9,5	3 1/2	4 1/2	●	5 1/2	13,5	23
4. Вторая сборная	2 1/2	3 1/2	3 1/2	●	9,5	4	5	2 1/2	●	11,5	21

XXVI съезд Коммунистической партии Советского Союза — выдающееся событие исторического значения в жизни нашего народа и всего прогрессивного человечества. По традиции, трудящиеся нашей страны встретили съезд новыми трудовыми победами, ознаменовали выполнением грандиозного плана десятой пятилетки.

За пять лет, отделяющих нас от XXV съезда КПСС, достигнуты новые успехи в развитии шахмат в нашей стране. Число организованных шахматистов, занимающихся в шахматных секциях, выросло более чем на 370 тысяч, общественных инструкторов — на 56 тысяч, судей — на 60 тысяч.

Повышается спортивное мастерство: количество мастеров выросло с 627 до 732, кандидатов в мастера и перворазрядников — с 26 365 до 29 883.

Большинство званий чемпионов мира и Европы, присуждаемых ФИДЕ, принадлежат сейчас нашим шахматистам.

В десятой пятилетке звание международного гроссмейстера было присуждено 45 советским шахматистам, и теперь в рядах нашей шахматной организации — 81 международный гроссмейстер и 103 международных мастера (в том числе по композиции и в игре по переписке). Во главе таблицы о рангах находятся чемпионы мира А. Карпов и М. Чибурдаидзе. В конце прошлого года мужская и женская команды СССР завоевали золотые олимпийские медали. Хорошие результаты показала и молодежь: чемпионками мира 1980 г. стали Г. Каспаров (среди юношей), В. Салов (среди юношей до 17 лет) и молодежная сборная СССР.

Советская шахматная организация занимает ведущее место в мире и вносит свой вклад в пропаганду достижений нашей страны, укрепление дружбы и взаимопонимания между народами.

Успехи советской шахматной школы стали возможны благодаря возросшей роли шахмат в общественной жизни страны, вниманию, которое партийные, советские и спортивные организации уделяют шахматам, являющимся одним из важнейших факторов культурного образования и формирования гармоничной личности советского человека.

В проекте ЦК КПСС «Основные направления экономического и социального развития СССР на 1981—1985 годы и на период до 1990 года» говорится: «Активно развивать массовую физкультуру и спорт, способствовать более широкому внедрению их в повседневный быт советских людей». Эти

слова в полной мере относятся и к шахматному движению и являются программой нашей дальнейшей работы.

В честь XXVI съезда КПСС сильнейшие советские шахматисты встретились в Москве на матч-турнире четырех сборных команд, а также провели сеанс одновременной игры на 1000 досок.

Экс-чемпионы мира В. Смыслов, М. Таль, Т. Петросян, Б. Спасский — блестящая плеяда советских шахматистов. Представители новой волны — чемпионы мира М. Чибурдаидзе и А. Карпов, гроссмейстеры А. Беляевский, Р. Ваганян, Г. Каспаров, Л. Псахис, О. Романишин, А. Юсупов и другие — продолжатели их славных традиций.

Двухкруговой матч-турнир четырех сборных явился прекрасным вкладом в дело пропаганды шахмат.

Как и полагалось по табели о рангах, победу одержала первая сборная СССР, хотя на старте ей пыталась составить конкуренцию молодежная команда. О ходе борьбы лучше всего расскажут таблица и протоколы матчей.

Приводим наиболее яркие фрагменты творчества участников матч-турнира.

## Карпов — Романишин



Подрыв в центре, который черные осуществили на предыдущем ходу, — 20. ... d6—d5, оказался преждевременным, что четко доказывает чемпион мира. 21. cd ed 22. ed Cd6 23. Kd4 Cg3 24. Фd2 Фе5

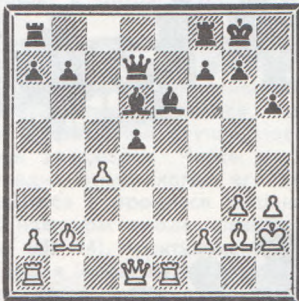
25. Kde2l. Развеивает все иллюзии черных. 25. ... Ch2+ 26. Kph1 b5 27. Cd4 Фd6 28. f4. Черный слон попал в ловушку, и Романишин несет материальные потери. 28. ... Kg4 29. Фd3l C:f4 30. K:f4 Ф:f4 31. hg b4 32. Ke2. Ф:g4 33. Л:c8 Л:c8, и черные сдались [1:0].

## Староиндийское начало A07 [R16a] Таль — Купрейчик

1. Kf3 Kf6 2. g3 d5 3. Cg2 Kc6 4. 0—0 e5 5. d3 Cg4 6. h3 Cf5 7. Kc3 Фd7 8. Kph2 h6. Два таких «центральных нападающих», любителя острых ощущений, и — какой «скучный» дебют! 9. e4 Ce6. Куп-



рейчику стоило серьезно взвесить ход 9. ... de; после хода в тексте слабость на e5 и отсталость черных в развитии позволяют экс-чемпиону мира захватить инициативу. 10. ed K:d5 11. Le1 K:c3 12. bc Cd6 13. d4! ed 14. K:d4. На 14. cd в распоряжении черных был бы ответ 14. ... 0—0!, поскольку не проходит 15. d5? C:d5 14. ... K:d4 15. cd c6 16. c4! 0—0 17. d5! cd 18. Cb2!



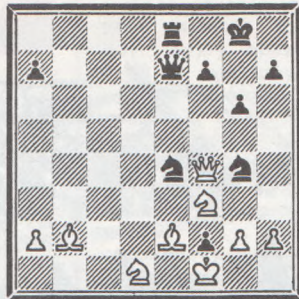
Таль находит возможность успешно завершить мобилизацию сил и создать угрозы на королевском фланге. 18. ... Cc5. Не прошло и 18. ... dc ввиду 19. Fd4 f6 20. Л:е6!, но заслуживало внимания 18. ... Лfе8 с последующим Cд6—f8. 19. cd Cf5 20. Fd2 Лас8. Грозило 21. Fc3. 21. Лас1! f6. Все те же мотивы: 22. Л:c5 и 23. Fd4. 22. Cd4 Ca3. И в случае 22. ... C:d4 23. F:d4 белые сохраняли длительную инициативу.

23. Л:c8 Л:c8 24. C:a7! Фа4 25. d6!. Фигуры белых обрели огромную силу и вместе с проходной пешкой в центре начинают решающей наступление. 25. ... Kph8. На 25. ... F:a7 следовало 26. Fd5+, 26. Fd5 Cd7 27. Ce3 Fc4 28. F:b7 Ce6 29. C:h6! Эта жертва — кратчайший путь к цели. 29. ... gh 30. Fe7 Cf7 31. F:f6+, и черные сдались [1:0]. На 31. ... Kpg8 решает 32. d7.

**Дебют Рети A05 [R11a]**  
Тайманов — Псахис

1. Kf3 c5 2. b3 b6 3. Cb2 Cb7 4. e3 Kf6 5. d4 g6 6. Ce2 Cg7 7. 0—0 0—0 8. c4 e6 9. dc bc 10. Kc3 Fe7. Белые не создали противнику серьезных проблем, что позволяет Псахису получить хорошую игру. 11. Fd2 Ld8 12. Lfd1 d5. Черные начинают активную игру в центре; выясняется, что пункты e3 и f2 могут стать отличными объектами атаки. 13. cd ed 14. Лас1 Ch6! 15. Ka4 Ke4 16. Fc2 Kd7 17. b4.

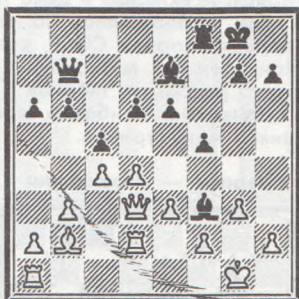
17. ... d4!. Сигнал к наступлению. Теперь белые не успевают защитить пункт e3. 18. bc de! 19. c6 ef+ 20. Kpf1 C:c6!. В случае 20. ... Лас8 белые могли пожертвовать ферзя — 21. cb Л:c2 22. Л:c2, и благодаря пешке b7 их угрозы весьма реальны. 21. F:c6 C:c1 22. F:c1 Kdf6! 23. Kc3 L:d1+ 24. K:d1 Kg4 25. Ff4 Le8!.



Этот сильный ход подчеркивает опасность атаки черных. Все их фигуры с большой силой обрушиваются на белого короля. 26. Ke5. На 26. F:g4 решает 26. ... Kg3+ 27. Kр:f2 Kh1+! 28. Kpg1 Fe2 29. Fd4 Fe1+! 30. K:e1 Л:e1X, а если 29. Kр:h1, то 29. ... F:d1+ 30. Kg1 F:g4. 26. ... Ff6!. Опять с различными матовыми угрозами. 27. g3 K:h2+ 28. Kpg2 F:f4 29. gf Ld8. Вторжение на 2-ю горизонталь, с полупутной угрозой 30. ... Л:d1, решает. 30. K:f2 (30. Kd3 f1F+) Ld2 31. K:e4 Л:e2+ 32. Kf2 Л:b2 33. Kd3 Л:a2 34. Kр:h2 a5 35. Kpg3 a4. Белые сдались [0:1], так как пешку «а» не остановить.

**Английское начало**  
**A30 [R42b]**  
Смыслов — Каспаров

1. Kf3 c5 2. c4 Kf6 3. g3 b6 4. Cg2 Cb7 5. 0—0 e6 6. Kc3 Ce7 7. b3 0—0 8. Cb2 d6 9. e3 Kbd7 10. d4 a6 11. Fe2 Ke4 12. Lfd1 Fb8 13. K:e4 C:e4 14. Ke5!. Осмотрительнее 14. Kd2 или 14. Ke1. Попытка белых осуществить массовые размены позволяет Каспарову жертвой качества получить хорошие возможности атаки на королевском фланге. 14. ... C:g2 15. K:d7 Fb7 16. K:f8 Cf3 17. Fd3 Л:f8 18. Ld2 f5.



19. Le1 Fc8 20. Fc3. Неудачный план. Необходимо было провести e3—e4, возвращая качество и сохраняя возможность защитить пункт g2 ходом Fd3—f1. 20. ... Lf6! 21. a3 Fe8 22. dc Fh5!. Грозит 22. ... F:h2+, и белые уже не в силах организовать оборону. 23. h4 Fg4 24. Kph2 bcl, Исключая любые осложнения. 25. Lh1 Lg6 26. Kpg1 C:h4 27. Фа5 h6!, и белые сдались [0:1] ввиду неизбежной жертвы на g3.

**Молодежная — I сборная 6:10**

1. Каспаров Г. — Карпов А.	1/2:1/2	1/2:1/2
2. Юсупов А. — Спасский Б.	1/2:1/2	1/2:1/2
3. Псахис Л. — Полугаевский Л.	1/2:1/2	0:1
4. Долматов С. — Петросян Т.	0:1	1:0
5. Кочиев А. — Таль М.	0:1	0:1
6. Михальчишин А. — Белявский А.	0:1	1:0
7. Лпутян С. — Балашов Ю.	1/2:1/2	1/2:1/2
8. Чибурданидзе М. — Геллер Е.	0:1	1/2:1/2
	2:6	4:4

**Сб. старшего поколения — I сборная 7:9**

1. Смыслов В. — Карпов А.	1/2:1/2	1/2:1/2
2. Бронштейн Д. — Спасский Б.	1/2:1/2	1/2:1/2
3. Тайманов М. — Полугаевский Л.	1/2:1/2	0:1
4. Васюков Е. — Петросян Т.	1/2:1/2	1/2:1/2
5. Авербах Ю. — Таль М.	1/2:1/2	1/2:1/2
6. Багиров В. — Белявский А.	1/2:1/2	1/2:1/2
7. Гуфельд Э. — Балашов Ю.	1/2:1/2	1/2:1/2
8. Суэтин А. — Геллер Е.	0:1	1/2:1/2
	3 1/2:4 1/2	3 1/2:4 1/2

**I сборная — II сборная 9,5:6,5**

1. Карпов А. — Романишин О.	1:0	1/2:1/2
2. Спасский Б. — Цешковский В.	1/2:1/2	1/2:1/2
3. Полугаевский Л. — Ваганян Р.	1/2:1/2	1/2:1/2
4. Петросян Т. — Кузьмин Г.	1/2:1/2	1/2:1/2
5. Таль М. — Купрейчик В.	1:0	1/2:1/2
6. Белявский А. — Рашковский Н.	1:0	1/2:1/2
7. Балашов Ю. — Георгадзе Т.	1/2:1/2	1/2:1/2
8. Геллер Е. — Макарычев С.	1/2:1/2	1/2:1/2
	5 1/2:2 1/2	4:4

**Сб. старшего поколения — молодежная 6:10**

1. Смыслов В. — Каспаров Г.	0:1	0:1
2. Бронштейн Д. — Юсупов А.	1/2:1/2	1:0
3. Тайманов М. — Псахис Л.	0:1	1:0
4. Васюков Е. — Долматов С.	0:1	0:1
5. Авербах Ю. — Кочиев А.	0:1	1/2:1/2
6. Багиров В. — Михальчишин А.	1/2:1/2	1/2:1/2
7. Гуфельд Э. — Лпутян С.	1/2:1/2	1/2:1/2
8. Суэтин А. — Чибурданидзе М.	0:1	1:0
	1 1/2:6 1/2	4 1/2:3 1/2

**Молодежная — II сборная 7,5:8,5**

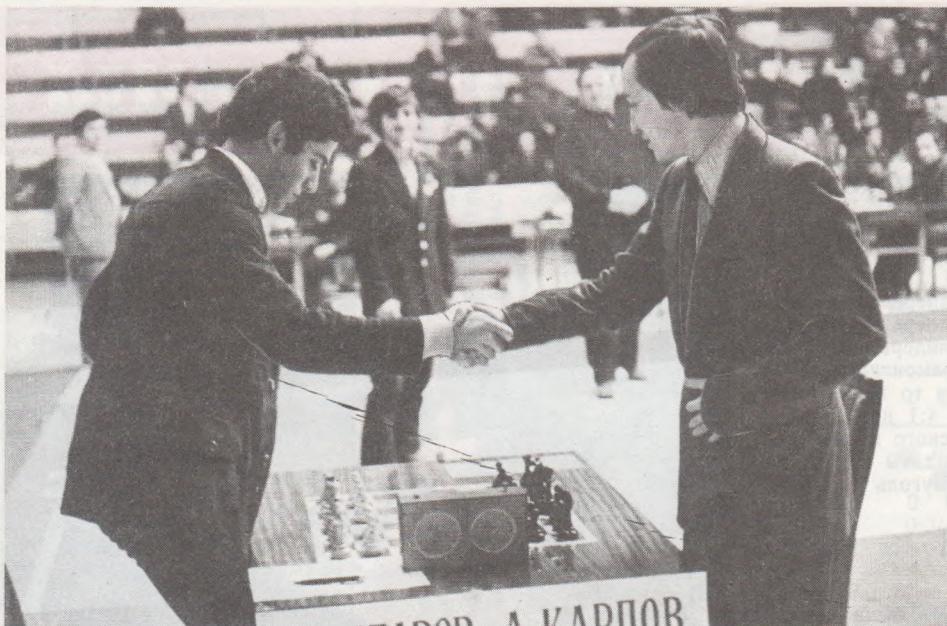
1. Каспаров Г. — Романишин О.	1:0	0:1
2. Юсупов А. — Цешковский В.	1:0	0:1
3. Псахис Л. — Ваганян Р.	1/2:1/2	1/2:1/2
4. Долматов С. — Кузьмин Г.	0:1	1:0
5. Кочиев А. — Купрейчик В.	1/2:1/2	0:1
6. Михальчишин А. — Багиров В.	1:0	1/2:1/2
7. Лпутян С. — Георгадзе Т.	1/2:1/2	1/2:1/2
8. Чибурданидзе М. — Макарычев С.	0:1	1/2:1/2
	4 1/2:3 1/2	3:5

**II сборная — сб. старшего поколения 6:10**

1. Романишин О. — Смыслов В.	1/2:1/2	0:1
2. Цешковский В. — Бронштейн Д.	1/2:1/2	1/2:1/2
3. Ваганян Р. — Тайманов М.	1/2:1/2	1/2:1/2
4. Кузьмин Г. — Васюков Е.	0:1	0:1
5. Купрейчик В. — Авербах Ю.	1/2:1/2	0:1
6. Рашковский Н. — Багиров В.	1/2:1/2	1/2:1/2*
7. Георгадзе Т. — Гуфельд Э.	1/2:1/2	1/2:1/2
8. Макарычев С. — Суэтин А.	1/2:1/2	1/2:1/2
	3 1/2:4 1/2	2 1/2:5 1/2

\* Багиров В. — Разуваев Ю.





**НА ПРАЗДНИЧНОМ СМОТРЕ  
СОВЕТСКИХ ШАХМАТ  
В МОСКВЕ**



- 1 — Рукопожатие лидеров —  
гроссмейстеров ГАРРИ КАСПАРОВА  
и АНАТОЛИЯ КАРПОВА. Кто знает,  
может быть, это пролог к будущим  
встречам в соревнованиях на  
первенство мира...
- 2 — Поединок вторых досок.  
У гроссмейстеров ДАВИДА  
БРОНШТЕЙНА и БОРИСА СПАСНОГО  
хорошее настроение. Давид Ионович:  
«Давно, Борис Васильевич, мы не  
встречались с Вами за шахматной  
доской...»
- 3 — Гроссмейстеры ЮРИЙ АВЕРБАХ  
и МИХАИЛ ТАЛЬ давние соперники.  
Поэтому: без разведки — в бой!
- 4 — Партия гроссмейстеров  
МАРКА ТАЙМАНОВА и ЛЬВА  
ПОЛУГАЕВСКОГО закончена, но она  
все еще в центре внимания коллег.
- 5 — И здесь идет обмен мнениями  
о только что завершенной встрече.

1	4
2	
3	5





# КОМАНДЫ. ПРИЗЫ. ПРОБЛЕМЫ

● XX КОМАНДНОЕ ПЕРВЕНСТВО ЛАТВИЙСКОЙ ССР, 1980.

## Высшая лига — за шахматистами политехнического

Как и в прошлом первенстве, со старта вперед вырвался «Радиотехник», и перед последним туром он опережал команду РПИ на пол-очка. Но в решающем матче лидеры выиграли у шахматистов Даугавпилсского локомотиворемонтного завода лишь с минимальным счетом — 3:2, в то время как команда РПИ одержала крупную победу — 4:1 над студентами ЛГУ. Таким образом, шахматисты Рижского политехнического института мастер Ивар Кивлан, кандидаты в мастера Эрик Приедник, Леонид Сандлер, Юлий Шуголь и Олита Раусе завоевали золотые медали.

## Пестрые события первой лиги

Среди представителей «высшего общества» были четыре команды, которые пробились туда из первой лиги. Этот турнир принес успех команде «Варпа» Рижского района, выступавшей в таком составе: мастер Алвис Витолиньш, кандидаты в мастера Феликс Цирценис, Янис Высоцкис, Имант Уртан и Сармите Гайле. В активе победителей 30 очков из 40. Далее стали: 2. Кулдигский ПРП — 27, 3. ЛГУ — 24,5, 4. ЦСУ — 20,5 и т. д.

В своеобразной роли выступала команда ЛГУ. Имея в своем составе сильных шахматистов, она на отдельные матчи выставляла боевой состав, но чаще выходила на игру без одного-двух участников. Видимо, во время следующего командного первенства руководству университетского спортклуба надо будет обратить более пристальное внимание на выступление своих шахматистов.

## И добрый пример заразителен

На предыдущем первенстве бронзовые медали завоевала команда ДЛРЗ. Этот успех побудил и других даугавпилсских шахматистов попробовать свои силы на республиканской арене. В классе «Б» выступали три коллектива из этого города, один из которых — Даугавпилсского завода приводных цепей (к/м Виктор Поляков, перворазрядники Игорь Лякса, Леонид Каралюс, Антон Дрозд и Татьяна Ильина) — занял первое место.

На втором — команда Министерства автомобильного транспорта и шоссейных дорог, на третьем — шахматисты Даугавпилсского завода химического волокна.

## Еще немного о теневых сторонах

Отрадно, что шахматисты с энтузиазмом стартуют в командных соревнованиях. Но иногда в команду включают шахматистов, которые ничем не связаны с коллективом кроме, разве что, приятельских отношений с капитаном, и на некоторые этапы команда приезжает в неполном составе. Впрочем, бывает и хуже...

В некоторых коллективах есть сильные игроки и среди запасных, которые также хотели бы выступать, и вот организуется вторая команда — в класс «Б». Но когда год подходит к концу, нередко кончаются и средства; итог: вторая команда турнир закончить не может.

## Призы журнала «Шахс»

Редакция журнала учредила призы (ставшие уже традиционными) победителям по доскам. Их получили: мастера Алвис Витолиньш (Рижский р-н) — 7 очков из 9, Виталий Левченков («Балтика») — 9 из 11, Юрий Зелинский («Радиотехник») — 8 из 11, к/м Анатолий Шершнев («Радиотехник») — 8,5 из 11, мастер Ингрида Приедите (ЦСУ) — 7,5 из 9.

П. Подник,  
главный судья первенства



ИВАР КИВЛАН, ЭРИК ПРИЕДНИК, ГЕННАДИЙ КУЗЬМИЧЕВ  
(тренер команды РПИ) и ЛЕОНИД САНДЛЕР.

Момент игры.

Команда Даугавпилсского локомотиворемонтного завода готовится к очередному матчу.



Партии командного чемпионата республики комментирует к/м М. Москович.

Несколько интересных партий сыграл участник команды ЛГУ мастер Зигурд Ланка.

**Сицилианская защита  
В66 [E77a]  
Сандлер — Ланка  
(РПИ) (ЛГУ)**

1. e4 c5 2. Kf3 Kc6 3. d4 cd 4. K:d4 Kf6 5. Kc3 d6 6. Cg5 e6 7. Фd2 a6 8. 0—0—0 h6 9. Ce3 Фc7 10. f4 Cd7 11. Ce2. Чаше играют 11. Cd3, 11. ... Ce7 12. Kb3 b5. В партии Чибурданидзе — Ланка (Рига, 1980) черные сыграли 12. ... Ka5 и после 13. K:a5 Ф:a5 14. Kpb1 Cc6 15. Cf3 Фc7 16. Lhe1 Lc8 17. g4 b5 18. Фg2 b4 19. Ke2 Фb7 20. Kg3 Kd7 21: f5 g6 22. fe fe 23. g5 h5 24. Cf4?! e5 сумели создать контригру. Чемпионка мира предлагает усилить игру белых: 16. g4! b5 17. Фg2+/-, а также 24. Lf1!+/- («Информатор» 29/326). 13. Cf3 Lc8 14. Kpb1 b4 15. Ka4 Ka5 16. Kb6 Kc4 17. K:c4 Ф:c4 18. e5 de 19. fe Kd5 20. C:d5 ed 21. Lhf1. Тукмаков против Чома (1974) продолжал 21. Kd4, и после 21. ... Cc5 с дальнейшим C:d4 партия вскоре причалила к мирной тавани. 21. ... a5 22. K:a5!1. По-прежнему заслуживало внимания 22. Kd4. 22. ... Фа6 23. Kb3 Cg4 24. Lde1. Взятие пешки ферзем 24. Ф:d5 черные встретили бы хладнокровным 24. ... 0—0 25. Lde1 Ce6 26. Фа5 Фc4 27. Lf2 Лa8 28. Фb6 Lfb8 29. Фd4 Фа6, с решающей атакой. 24. ... 0—0 25. Фd3 Lc4 26. Cc5. Угрожало 26. ... Ch5 с идеей Cg6. 26. ... C:c5 27. K:c5 Фа7 28. Kb3 Lfc8 29. h3. Чтобы на 29. ... Ch5 ответить 30. e6. 29. ... Ce6 30. Ле2 Лa8. Неточность, а вернее, небольшая небрежность в проведении атаки. Следовало играть 30. ... d4! 31. Kc1 Lc3! 32. Фd1 C:a2+ 33. K:a2 Лa8. После хода в партии белые могут защищаться. 31. Kc1 d4 32. b3 Lc3 33. Фe4!. Необходимо было 33. Фd1, защищая пункт b3.



33. ... d3! 34. cd C:b3! 35. Лb2 Ce6 36. Ф:b4 Лa8 37. Фf4. Угрожало 37. ... Фе3. 37. ... Фc7. А теперь грозит 38. ... Лc2. 38. Фd2 Ф:e5 39. Kb3 Cf5 40. Лc1 Л:d3. Позиция черных выиграна. 41. Л:c8+ Лd8+ 42.

**XX командное  
первенство  
Латвийской ССР,  
высшая лига**

1980	1	2	3	4	5	6	7	8	9	10	11	12	О.
1. РПИ	●	2 3 1/2	1 1/2	2 1/2	4	4	3 1/2	4 1/2	3 1/2	3	3 1/2	35,5	
2. «Радиотехник»	3	●	2 1/2	3	3	4	2 1/2	3	3	3 4 1/2	3 1/2	35	
3. ВЭФ	1 1/2	2 1/2	●	4	2	2 1/2	3	3	3 1/2	4	3	4	33
4. ДЛРЗ	3 1/2	2	1	●	3	2	1 1/2	4	3	5	4	3 1/2	32,5
5. «Балтика»	2 1/2	2	3	2	●	4	3 1/2	2	3 1/2	1	4	2 1/2	30
6. Рижский р-н	1	1	2 1/2	3	1	●	4 1/2	3	3 1/2	3	2	2 1/2	27
7. ЛГУ	1	2 1/2	2	3 1/2	1 1/2	1/2	●	2	3	4 1/2	4	2	26,5
8. Елгава	1 1/2	2	2	1	3	2	2	●	2 1/2	4	2 1/2	2 1/2	25
9. Кулдигский ПРП	1 1/2	2	1 1/2	2	1 1/2	1 1/2	2	2 1/2	●	2	5	3 1/2	24
10. РВЗ	1 1/2	2	1	0	4	2	1/2	1	3	●	1 1/2	4 1/2	21
11. ЦСУ	2	1/2	2	1	1	3	1	2 1/2	0	3 1/2	●	3 1/2	20
12. Екабпилский р-н	1 1/2	1 1/2	1	1 1/2	2 1/2	2 1/2	3	2 1/2	1 1/2	1/2	1 1/2	●	19,5

**Высшая лига —  
I доска  
(основной  
состав)**

1980	1	2	3	4	5	6	7	8	9	10	11	12	О.	%
1. Терентьев С. ДЛРЗ	●	1/2	1	1 1/2	1	1	1 1/2	0	1/2	1	1 1/2		7,5	68
2. Кобленц А. ВЭФ	●	0	1/2	1	0			0	0	1/2	0		2	25
3. Сегал Н. «Радиотехник»	0	1	●	1/2	0	1/2	1	1	0	0	1	1	6	55
4. Кириллов В. РВЗ	0	1/2	1/2	●	1/2	1/2	1 1/2	1/2	0	1	1/2		5,5	50
5. Агафонов Ю. Екабпилс	1/2	0	1	1/2	●			1	1/2	1	1		5,5	69
6. Журавлев В. Елгава					1	●	1/2	1/2	1	0	1	0	4	57
7. Багиров В. «Балтика»					1/2	1/2	●	1/2	1	1	1		4,5	—
8. Кивлан И. РПИ	1/2	1/2	0	1/2	1	1/2	1/2	●	+	0	1	1	6,5	59
9. Антом Г. ЛГУ	1	1	1	1/2	0	0	0	—	0	0	1		4,5	45
10. Витолиньш А. Рижский р-н	1/2	1	1	1	1/2	1	0	1	1	●			7	77
11. Витолиньш Э. ЦСУ	0	1/2	0	0	0	0	0	0	0	1/2	●	0	1	9
12. Вилерт Я. Кулдига	1/2	1	0	1/2	0	1	0	0	0	1	1	●	5	46

(В таблице опущены результаты запасных участников)

Кра1 Л:c8 43. a3 Лc3 44. Фd4 Фе1+ 45. Кра2 Се6 46. a4 Фg3 47. Фb4 Лc4 48. Фb5 Фf4 49. Кра3 Фd6+ 50. Кра2 Лb4 51. Фе8+ Kph7. Белые сдались [0:1]. Ланка методично провел атаку на «слабого» короля противника.

Следующая партия интересна в дебютном отношении.

**Сицилианская защита  
В29 [E54a]  
Ланка — Мишкинс  
(ЛГУ) (Екабпилский р-н)**

1. e4 c5 2. Kf3 Kf6 3. e5 Kd5 4. d4 cd 5. Ф:d4 e6 6. a3. Идея мастера А. Иванова. 6. ... Kc6 7. Фе4 f5 8. Фе2 Се7. В партии Ланка — Новак (Подольск, 1981) последовало: 8. ... b6 9. c4? (белые спешат; лучше 9. g3) 9. ... Kde7 10. g3 Kg6? (10. ... Cb7! с идеей 11. ... Kd4) 11. Cg2 Ka5 12. Kbd2 Фc7 13. b3 Kc6 14. Cb2 Cb7 15. 0—0 f4! 16. Lfe1 Ce7 17. Лад1 0—0 18. Ke4 fg 19. hg Ka5 20. Kd6 C:d6 21. ed Фc8 22. Kg5 h6?! (22. ... Lf5 23. K:e6 C:g2 24. K:g7 Cf3?! 25. K:f5! C:e2 26. Kh6+ Krf8 27. Ld5! Фc5 28. Л:c5 bc 29. Л:e2+—; указано А. Войткевичем) 23. C:b7 K:b7 (23. ... Ф:b7 24. Фd3 Lf5 25. K:e6 de 26. d7 с дальнейшим Л:e6+—) 24. Фе4 Фc5 25. Kh3 Фf5 26. Ф:b7 Ф:h3 27. Ф:d7 Lf7 28. Ф:e6 Фh5 29. Фd5. 1:0.

9. g3 0—0 10. Cg2 d6 11. c4. По мнению Ланки, лучше было 11. ed C:d6 12. 0—0, и конь черных на d5 мешает им сыграть e6—e5. 11. ... Kc7 12. ed C:d6 13. 0—0 e5 14. Cg5 Kd4!.

Самого серьезного внимания заслуживало 14. ... Фе8. Тактическим обоснованием служит вариант 15. c5 C:c5 16. Фc4+ Ке6, а в стратегическом отношении положение черных было бы предпочтительнее. 15. K:d4 Ф:g5.



16. c5!. Неожиданный ход. 16. ... ed 17. cd Ке6 18. Cd5 Фf6 19. Ле1 Ле8 20. Kd2 Kpf8 21. Kf3. Если бы конь пошел на c4, то партия приобрела бы вид миниатюры: 21. Kc4 Kc7 22. Фh5! Л:e1+ 23. Л:e1 Ce6 24. C:e6 K:e6 25. Ф:h7+—, 21. ... Kc7 22. Фc4 Ф:d6 23. Л:e8+ Kр:e8 24. Cf7+ Kpf8 25. Kg5 h6 26. Cg8 Фе7 27. Kh7+ Kрe8 28. Ф:d4 Се6 29. Ле1 Лd8. Единственный ход, но теперь белые выигрывают пешку. Любопытно оригинальное положение белых фигур в тылу врага. 30. Фа7 b5 31. Фb7 Лd6 32. b3. Белые образуют проходную пешку. 32. ... Фd7 33. a4 ba 34. ba Kрe7 35. Фb4 Kрe8 36. a5 Фе7 37. Фb8+ Kрd8 38. Фb3 Kрd7 39. Фа4+ Фе7 40. Фh4+ Kрd7. По игре обоих противников чувствуется нехватка времени, что неудиви-

тельно при контроле 2 часа на 50 ходов. 41. Се6+ Ке6 42. Фа4+ Kрe7 43. a6 Kpf7 44. a7 Kc7 45. Фc4+ Kрg6 46. Kf8+1. 46. Ф:c7 Ф:c7 47. Kf8+ Krf7 48. a8Ф Фd8 приводило к ничьей. 46. ... Kpf6 47. h4 Лa6 48. h5 Ф:f8 49. Ф:c7 Фа3 50. Фd8+ Kpf7 51. Фе8+. Черные сдались [1:0].

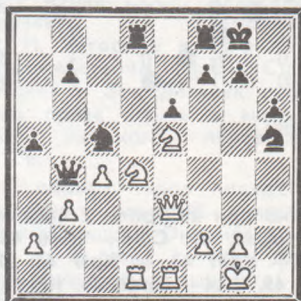
Партия с И. Кивланом характерна для победителя турнира на I доске международного мастера Алвиса Витолиньша.

**Защита Каро — Канн  
В19 [R99b]  
Витолиньш — Кивлан  
(Рижский р-н) (РПИ)**

1. e4 c6 2. d4 d5 3. Kd2 de 4. K:e4 Cf5 5. Kg3 Cg6 6. h4 h6 7. Kf3 Kd7 8. h5 Ch7 9. Cd3 C:d3 10. Ф:d3 Фc7. В последних партиях между Витолиньшем и Кивланом, когда Алвис играет белыми, получается защита Каро — Канн. Так что можно констатировать творческую дискуссию. В очередном раунде в известной теоретической позиции, где рука шахматиста сама тянется к слону на c1, чтобы переставить его на d2, Витолиньш применяет собственный ход. 11. 0—0! e6 12. Фе2. В партии Витолиньш — Охотник (Днепропетровск, 1980), где новинка впервые проходила испытание, было 12. c4 0—0—0 13. b4! C:b4 14. Лb1 Cd6 15. Ke4 Kgf6 16. K:d6+ Ф:d6 17. Фb3 b6 18. a4+/- . Видимо, Витолиньш зря отказался от 12. c4, после чего возможно 12. ... Kgf6 13. Ле1



(13. c5!) 0—0—0 14. Фe2 Ce7 15. Ke5 K:e5 16. de Kd7 17. f4, со сложной игрой. 12. ... Kgf6 13. Ke5 Cd6 14. Le1 0—0 15. c4 Lад8 16. Cf4 c5 17. dc Ф:c5. В ответ на 17. ... K:c5 возможно 18. Lад1 a5 19. Л:d6 Л:d6 20. Kg4 K:g4 21. Ф:g4 Фd7 22. C:d6 Ф:d6 23. Лd1 Фe7 (Фe5) 24. Фd4+/= или 18. ... Kfd7 19. Л:d6 Ф:d6 20. Kg6 e5 21. Kf5 Фe6 22. Kfe7+ Kph7 23. K:f8+ Л:f8 24. Фc2+ Kph8 25. Kd5+/-, но в последнем варианте черные могут играть лучше: 20. ... Фb6 21. K:f8 Л:f8 22. Лd1+/. 18. Kd3 Фc7 19. C:d6 Ф:d6 20. Лад1 a5 21. b3 Kc5 22. Ke5 Фb6 23. Фe3 Фb4. Аккуратной игрой черные уравнили позицию. 24. Ke2. Интересная жертва пешки. 24. ... K:h5. Лучше было 24. ... Л:d1! 25. Л:d1 K:h5 26. Kc3 (26. Kd4 Lд8) a4 27. Лb1 ab 28. ab Lд8, и преимущество переходит к черным. 25. Kd4.



25. ... Kf6. Черные смело идут навстречу замыслам противника. В случае 25. ... Фb6 26. Kb5 Kf6 27. a3 Л:d1 28. Л:d1 Lд8 29. Лc1 (но не 29. Л:d8+ Ф:d8 30. Ф:c5 Фd1+ 31. Kph2 Фh5+) 29. ... Kcd7 30. Ф:b6 K:b6 31. c5 Kbd5 32. Kd6 белые получали перевес. Для лучшего понимания последующих событий интересно вспомнить некоторые мысли Эмануила Ласкера, изложенные им в «Учебнике шахматной игры» (Москва, 1937, с. 233): «„Позицию равновесия“ нельзя представлять себе как позицию, в которой отсутствует атака или защита. Наоборот, в ней имеется и то и другое, но только атака уравновешивается контратакой. Для позиций равновесия пути атаки и защиты также определяются принципами Стейнница. Здесь операции не столь напряженны, а события развиваются не так энергично, как в позициях, характеризующихся каким-либо преимуществом. Тем не менее, для знатока значение таких позиций весьма велико. На них возможно определить, насколько мастер умеет соблюдать тонкую линию равновесия. Кто не понимает языка этих позиций, тот не в состоянии подметить признаков, предвещающих великие события. Но кто разобрался в них, тому всякая логически развивающаяся партия

между мастерами доставляет высокое наслаждение.

В позициях равновесия следование указанным выше принципам подчас связано с необходимостью пойти на те или иные ослабления, ибо в этих позициях всякое достигнутое преимущество чем-нибудь да компенсируется. Поэтому внутренним этическим принципом мастера должно являться здесь решительное действие с верой в конечный успех; он должен решаться на смелый маневр, если полагает, что получит достаточную компенсацию, и должен пренебрегать ловушкой, если он разобрался в ней и видит ее слабое место. Можно заблуждаться, но не следует пытаться обманывать самого себя. Кто отважно проводит в жизнь свои взгляды, может, конечно, и проиграть. Но поскольку он стремится понять причины своего поражения, — оно послужит ему на пользу. Он постепенно становится мастером, знатоком, художником.

Но у кого уже не хватает храбрости для осуществления своих воззрений, тот теряет свойства борца и приближается к закату».

26. Kс6!1. Ничего не сулит робкое 26. Kb5 Kсe4 27. f3 Фc5. 26. ... bc 27. K:c6 Kg4! 28. Фe2. 28. Л:d8 Л:d8 29. Фe2 Лd2 30. Ф:g4 Фb6 31. Ke5 Л:a2 вело к преимуществу черных. 28. ... Л:d1 29. K:b4 Л:e1+ 30. Ф:e1 ab 31. Ф:b4. К этой позиции с весьма необычным соотношением сил стремились оба партнера. 31. ... Lд8 32. Kpf1 Ke4 33. f3 Kg3+ 34. Kpe1 Ke3 35. Kpf2 Kef5. К очень неясной игре вел ход 35. ... Kgf5; белые ответили бы 36. c5, и черным нелегко взять в плен неприятельского короля, так как нарушается координированное действие их коней. 36. Фe1. При желании сделать ничью белые могли сыграть 36. Kpe1, у черных нет ничего лучшего, чем вернуться конем на e3. Белые защищаются от угрозы 36. ... Лd1 и 37. ... Лf1X и играют на выигрыш. 36. ... e5! 37. c5 e4 38. fe Лd2+! 39. Kpf3. Проигрывало 39. Kpg1 Le2 40. Фb4 Л:e4! с последующим Лh4, и белый король оказывается в матовой сети. Если белые отдадут ферзя за ладью и коня, то оставшийся в живых конь вместе с королем справятся с проходными пешками. 39. ... Лd3+ 40. Kpf2. «Тонкая линия равновесия» здесь выступает в причудливой форме. Идти королем вперед было крайне опасно, например: 40. Kpf4 g5+ 41. Kpe5 Ke7, и белым трудно что-либо посоветовать, или 40. Kpg4 h5+ 41. Kpf4 Kd4, и белые опять не позавидуешь. 40. ... Kd4! Теперь черные во взаимном цейтноте начинают играть на выигрыш и губят

плоды своей изобретательной игры. Логичным продолжением было 40. ... Лd2+, с ничьей. 41. b4 Kс2. На 41. ... La3 следовало бы 42. Фb1, и черные фигуры не могут справиться с проходными пешками противника. 42. Фb1 K:e4+ 43. Kpg1 Лd2 44. c6 Kс3 45. Фb3 Kd4 46. c7. Еще проще 46. Ф:c3! Ke2+ 47. Kph2 K:c3 48. c7. 46. ... Kсe2+ 47. Kph2 K:b3 48. c8Ф+ Kph7 49. Фf5+ Kpg8 50. Фc8+ Kph7 51. ab g6 52. b5! Сильнее 52. Фc4. 52. ... Лd5 53. g4 Л:b5 54. Фc4. Виталинш напрасно не откладывает партию; к концу восьмичасового рабочего дня (в этот день игрались две партии) он допускает уже вторую техническую небрежность. Сразу выигрывало 54. Фd7. 54. ... Лb7. Далее игра развивалась по домашнему анализу. Позиция белых все же выиграна. 55. b4 Kpg7 56. b5 Kf4 57. Фc6 Лb8 58. b6 Ke6 59. Фd6 Лb7 60. Kpg3 Kpg8 61. Kpf2 Kpg7 62. Kpe3 Kpf6 63. Фc6 Le7 64. b7 Kpg5 65. b8Ф Kd8+ 66. Фe4 Л:e4+ 67. Kp:e4 Ke6 68. Kpf3 Kph4 69. Фh2+. Черные сдались (1:0).

Следующая короткая партия показывает опасность несолидных дебютных экспериментов в игре с Александром Войткевичем.

Скандинавская защита  
B01 (R81a)  
Войткевич — Климаков  
(ЛГУ) (ДЛРЗ)

1. e4 d5 2. ed Ф:d5 3. Kс3 Фа5 4. d4 Kf6 5. Cc4 Cg4!1. А вот и эксперимент. Обычно играют 5. ... c6. С перестановкой ходов могла получиться позиция из партии Любоевич — Кураица (Бугойно, 1980), которая развивалась следующим образом: 5. Kf3 Cf5 6. Cd2 c6 7. Cc4 e6 8. Фe2 Cb4 9. 0—0—0 Kd5 10. K:d5 C:d2+ 11. K:d2 cd 12. Kb3 Ф:a2 13. C:d5 Kc6 14. g4 Cg6 15. C:c6+ bc 16. f4+/-, 6. f3! Cf5 7. Ke2 e6 8. g4 Cg6 9. h4 h6 10. Kf4 Cd6. На 10. ... Ch7 по-

следовало бы 11. Фe2 Ce7 12. Cd2 с дальнейшим 0—0—0 и g4—g5, с сильной атакой. 11. K:g6 fg 12. Фd3. Не давая противнику увести короля на ферзевый фланг после Kbd7 и 0—0—0. 12. ... 0—0 13. Cd2. Белые идут на форсированную игру и не спешат брать пешку на e6. 13. ... Cg3+ 14. Kpf1 Фb6 15. Kpg2 Cd6 16. Ф:g6 Ф:d4 17. C:h6 Ke8 18. C:e6+ Kph8 19. Cg5 Kf6 20. h5 Фe5 21. Лh3 Kh7 (21. ... Ф:e6 22. h6+/-) 22. h6 gh 23. C:h6 Фf6.



24. Ф:h7+! Kp:h7 25. C:f8+. Черные сдались (1:0). Вариант 25. ... Kpg6 26. Лh6+ Kpg5 27. Ke4+ достаточно убедителен.

Неплохо выступил запасной игрок «Радиотехника» Наум Сегал. Приводим характерный для его стиля пример энергичной атаки.

Шустер — Сегал  
(«Балтика») («Радиотехник»)



Это не опечатка: белые расположили ладью и короля именно так. 23. ... e6! 24. de Kf6 25. Kс3 Фb4 26. Cc1 Kh5 27. Kd5 Kg3+. 0:1.





# ГОЛЛАНДСКИЙ ДУПЛЕТ

В традиционном международном турнире в Вейк-ан-Зее (1981) приняло участие 12 гроссмейстеров и 1 международный мастер. Победу одержали представители Голландии гроссмейстеры Ян Тимман и Геннадий Сосонко (по 8 очков из 12). Советские шахматисты Марк Тайманов и Евгений Свешников поделили III—IV места (по 7 очков). Пятым финишировал американец У. Браун (6,5).

Также и в мастерском турнире первенствовали голландские шахматисты — Й. ван дер Вил (7,5 из 9) и Г. Лигтеринк (6,5).

**Славянская защита**  
D44 [D25c]  
Тимман — Торре

1. d4 d5 2. c4 e6 3. Кс3 Кf6 4. Кf3 c6 5. Сg5 dc 6. e4 b5 7. e5 h6 8. Ch4 g5 9. К:g5 h2 10. С:g5 Kbd7 11. g3 Фa5 12. ef b4 13. Ke4 Ca6 14. Ce2 0—0—0 15. 0—0 Фf5 16. Фc2. Этот вариант Я. Тимман в последнее время применяет не без успеха. 16. ... Кb6 17. Лад1. Слабее 17. f3, встретившееся в партии Шмидт — Пинтер (Рим, 1979), в которой после 17. ... c5! 18. b3 Сb7 19. h4 Л:d4 20. bc Ch6! черные получили лучшую игру. 17. ... Фh3. В случае 17. ... c5 18. dc С:c5 19. Л:d8+ Л:d8 20. g4 Фg6 21. Лd1 Cd4 (Шашин — Кочиев, Ленинград, 1972) 22. h4! у белых перевес. 18. Ch4 Л:h4 19. gh Ch6 20. h5! Сb7 21. Кg3 c5 22. d5! С:d5 23. Л:d5 ed 24. Фh7!

Атака черных на королевском фланге выдохлась, в то же время белые грозят использовать силу проходных пешек. 24. ... Cf4 25. Ф:f7 Kрb8 26. Фg7 Фе6 27. Сg4 Фе5 28. h6! Движение пешек черным не удается притормозить. 28. ... Фе8 29. h7 Фf8 30. Леf1 Ch6 31. Ф:f8 Л:f8 32. f7, и черные сдались [1:0].

**Защита Нимцовича**  
E54 [D54c]  
Тайманов — Браун

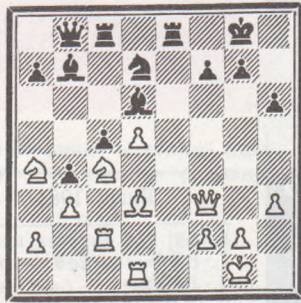
1. d4 Кf6 2. c4 e6 3. Кс3 Сb4 4. e3 c5 5. Кf3 0—0 6. Cd3 d5 7. 0—0 cd 8. ed dc 9. С:c4 b6 10. Сg5 Сb7. Эта система встречается и в партиях А. Карпова. 11. Лc1. В партии Петросян — Карпов (Милан, 1975) было 11. Фе2 С:c3 12. bc Kbd7 13. Cd3 Фc7 14. c4 Кg4, с хорошей игрой у черных. 11. ... Kbd7. Заслуживает внимания и 11. ... Се7. 12. Фе2 Лс8 13.

Ke5 h6!l. Американский гроссмейстер добровольно соглашается на ослабление своего королевского фланга. В партии Белявский — Карпов (41-й чемпионат СССР, Москва, 1973) черные избрали 13. ... Фc7, однако после 14. Сb5! Фd6 15. Лfd1 С:c3 16. bc Фd5 17. f4 белые сохранили небольшой перевес. 14. К:d7 Ф:d7 15. С:f6 gf 16. Лfd1 Фc6 17. Фg4+ Крh7!.

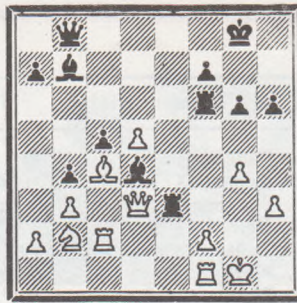


18. Kd5! Эффектно и эффективно! Ленинградский гроссмейстер продолжает атаку на королевском фланге, а угрозы черных по диагонали h1—a8 и вертикали «g» оказываются иллюзорными. 18. ... f5. Нельзя 18. ... Лg8 из-за 19. К:f6+ Крh8 20. К:g8 Л:g8 21. d5! ed 22. Фd4+. 19. Кf6+ Крh8 20. Фh3 Крg7 21. Kh5+ Крh8 22. Фg3 Лg8 23. Фе5+ f6 24. Ф:f6+ Крh7 25. d5! Опять те же мотивы — ликвидация угрозы пункту g2 и атака, атака, атака... 25. ... Фе8 26. Кf4 Cd6 27. del. Бастионы черных превращены в развалины! 27. ... Лf8 28. Фh4 Фc6 29. Cf1 Ф:c1 30. Л:d6! и черные сдались [1:0]. От угрозы 31. Лd7+ или 31. e7 они бессильны.

**Рее — Свешников**



24. ... Ke5 25. К:e5 Л:e5 26. Сс4 Лсe8. Фигуры черных доминируют. 27. Лсc1 g6 28. Kb2 Лf5 29. Фd3 Се5 30. Лс2 Cd4 31. g4!l. Нежелание расстаться с пешкой d5 приводит к немедленному разгрому. 31. ... Лf6 32. Лf1 Ле3!l.



33. fe Фg3+ 34. Лg2 С:e3+ 35. Крf1 Ф:h3+, и белые сдались [0:1] — 36. Лh2 Л:f1+ 37. Ф:f1 С:d5+ и т. д.



В чемпионате Венгрии 1980 года, в котором не принимали участия члены олимпийской сборной страны, победил 28-летний международный мастер Петер Лукач с результатом 9,5 очка из 13. На очко от него отстал секундант гроссмейстера А. Адорьяна в матче против Р. Хюбнера международный мастер Т. Хорват.

**Принятый ферзевый гамбит**  
D25 [D01c]  
Лукач — Хорват

1. d4 d5 2. c4 dc 3. Кf3 Кf6 4. e3 Сg4 5. С:c4 e6 6. Кс3 Kbd7 7. h3 Ch5 8. 0—0 Cd6 9. e4 e5 10. g4. Обычно играют 10. Се2 либо 10. Се3. Цель хода g2—g4 — попытаться использовать неудачное положение слона на g6. 10. ... Сg6 11. de С:e5 12. К:e5 К:e5 13. Ce2 Ked7.



Угроза f2—f4—f5 стала реальностью, но черные не находят действенных средств для ее отражения. 14. f4! С:e4 15. g5! Сс6 16. gf Ф:f6 17. Cf3 0—0—0 18. С:c6 Ф:c6 19. Фf3 Фg6+ 20. Крf1 Kb6 21. f5 Фf6 22. Ke4 Фе5 23. Cf4 Ф:b2. На 23. ... Ф:f5 сильно 24. Лас1. 24. С:c7! Использовать ослабление королевского фланга соперника черным не удалось, а сила лишней фигуры сказывается. 24. ... Кр:c7 25. Фf4+ Крd7 26. Фd6+ Крe8 27. Кf6+! fe 28. Лаe1+ Фе5 29. Л:e5+ fe 30. Ф:e5+ Крd7 31. Лd1+ Крс8 32. Лc1+, и черные сдались [1:0], так как получают мат.

**ДЛЯ АНАЛИЗА**  
**И КАРТОТЕКИ**

Английское начало  
A34 [R44b]  
Свешников — Арнасон

Сочи, 1980

1. Кf3 c5 2. c4 Кf6 3. Кс3 d5 4. cd К:d5 5. e4 Kb4 6. Сс4 Kd3+ 7. Крe2 Кf4+ 8. Крf1 Ke6 9. b4 cb 10. Kd5 g6.

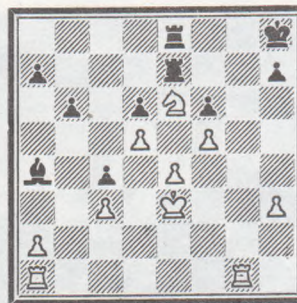


11. a3 Сg7 12. Лb1 Кс5 13. Фc2 Кс6 14. К:b4 0—0 15. К:c6 bc 16. d3 Сg4 17. Кg5 h6 18. h3 Сс8 19. Се3 Кb7 20. Кf3 Kd6 21. Ca2 Kb5 22. Ф:c6 Ф:d3+ 23. Крg1 Cd7 24. Фd5 Ф:d5 25. С:d5 Лас8 26. Крh2 e6 27. Сb3 К:a3 28. Лbd1 Сb5 29. С:a7 Сс4 30. С:c4 К:c4 31. Cd4 С:d4 32. Л:d4 Лf8 33. Лhd1 Л:d4 34. Л:d4. 1/2:1/2.

**Защита Филидора**  
C41 [E12b]  
Торре — Цешковский

Сочи, 1980

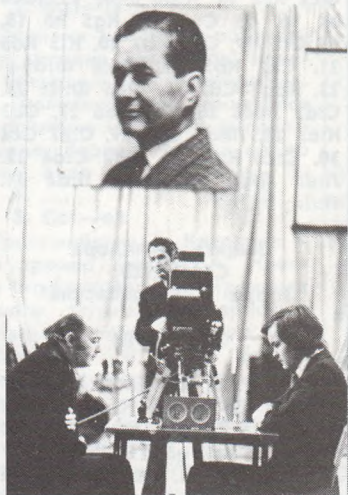
1. e4 e5 2. Кf3 d6 3. Сс4 Се7 4. 0—0 Кf6 5. Леf1 0—0 6. Сb3 Кс6 7. c3 Крh8 8. h3 Кd7 9. d4 Сf6 10. Фd3 g6 11. Kbd2 Сg7 12. Кf1 Ка5 13. Сс2 ed 14. cd c5 15. d5 c4 16. Фа3 Ке5 17. К:e5 С:e5 18. Cd2 b6 19. Сс3 Фf6 20. Kd2 С:c3 21. Ф:c3 Ф:c3 22. bc Cd7 23. f4 f6 24. Кf3 Крg7 25. Кd4 Лfе8 26. g4 Ле7 27. Крf2 Лаe8 28. f5 gf 29. gf Крh8 30. Лg1 Кb7 31. Ке6 Ке5 32. Крe3 Са4 33. К:c5 С:c2 34. Ке6 Са4.



35. h4 Лg8 36. h5 Лeе8 37. h6 Л:g1 38. Л:g1 Лg8 39. Л:g8+ Кр:g8 40. Крd4 b5 41. Kd8 Крf8 42. Кс6 a6 43. Kb8 a5 44. Кс6 Сс2 45. К:a5 Сb1 46. Кс6 Крe8 47. a3 Сс2 48. Ка7 Са4 49. Кс8. 1:0.



# КАЖДОМУ — ПО ПОЛЧАСА



За доской ИВО НЕЙ и ЯАН ЭЛЬВЕСТ.

Таллин, 1981 1 2 3 4 5 6 7 8 9 10 0.

1. Гипслис А.	●	1	1 1/2	0	1 1/2	1	1	1	7
2. Кярнер Х.	0	●	1 1/2	1	0 1/2	1	1	1	6
3. Эльвест Я.	0	0	●	1	1	1 1/2	1/2	1	5,5
4. Ней И.	1/2	1/2	1/2	●	1/2	1	1/2	1	5,5
5. Тайманов М.	1	0	0	1/2	●	0	1/2	1	5
6. Рытов Б.	0	1	0	0 1/2	1	●	0	1/2	4,5
7. Вейнгольд А.	1/2	1/2	0	0	1/2	1	●	1 1/2	4,5
8. Хермлин А.	0	0	1/2	1/2	0	1/2	1/2	●	3,5
9. Этрук Р.	0	0	1/2	1/2	0	1/2	0	1/2	2,5
10. Вооремаа А.	0	0	0	0	0	1/2	0	1/2	1

В рамках II фестиваля памяти Пауля Кереса в Таллине состоялся турнир с укороченным контролем. Каждому участнику на партию отводилось всего по полчаса. Итого этого, уже традиционного, соревнования видны из таблицы.

та и ладью, которая пока находится в стороне от борьбы. 36. Лe2 Лa8 37. Лс3 К:h3!, и белые сдались [0:1]. На 38. Кр:h3 следует 38. ... С:g4+ 39. Крг2 С:e2 40. С:e2 Лf2+ и т. д.

Вооремаа — Гипслис



Позиционный перевес черных не вызывает сомнений. Чтобы его превратить в победу, необходимо вскрыть игру на королевском фланге. 32. ... f5! 33. Cd3 fg 34. fg Лf4 35. ЛЗс2 Лa8!. Если 35. ... К:e4, тогда после 36. С:e4 Л:e4 37. Кf3! белым удалось бы получить контригру. Важно подвести к главному сектору фрон-

Гипслис — Хермлин



В лагере черных немало слабостей на ферзевом фланге. В дальнейшем белые вынуждают фигуры соперника заниматься защитой этих слабых пунктов. 34. f5!. Завоевываемый важный центральный пункт d4. 34. ... gf 35. ef Kg7 36. Kd4 Лd6 37. Лg1!. Важно защитить пешку f5. 37. ... Лf6 38. Лg5 Лb6 39. Крд2! Крh6 40. Крд3 Лd6. Возможно, сле-



Интервью дает победитель турнира гроссмейстер АЙВАР ГИПСЛИС.

довало решиться на жертву качества: 40. ... Лb4 и 41. ... Л:d4+. 41. Лс5! Лa6 42. Кре2!. Единственная фигура белых, которая пока не принимает участия в игре — это король. И его вторжение на пункт e5 решает борьбу. 42. ... Лf6 43. Кре3 Лd6 44. Крf4! Лf6 45. Кре5. Цель достигнута. 45. ... Ке8. Также и 45. ... Лd6 не спасало: 46. f6 Ке8 47. Кf5+ Крh7 48. Л:h5+, и т. д. 46. Лg8!, и черные сдались [1:0].

Гроссмейстер А. Гипслис

## ТУРНИР БЕЗ «ГРОССМЕЙСТЕРСКИХ НИЧЬИХ»

Недавно в Риге и Юрмале гостил московский гроссмейстер Д. Бронштейн. Несколько вечеров, которые Давид Ионович провел в республиканском клубе и его филиалах, с теплотой будут вспоминать латвийские любители шахмат. Выступление в народном университете шахматной культуры, сеансы одновременной игры или просто беседы с популярным гроссмейстером никого не оставили равнодушными. Где гроссмейстер Бронштейн, там не место скуке, там всегда в центре внимания слушателей или зрителей какая-либо новая интересная идея выдающегося шахматиста.

В один из вечеров гость принял участие в тренировочном турнире латвийских мастеров. Соревнование проводилось с ускоренным контролем (каждому из соперников отводилось по 15 минут на партию) и, несмотря на тренировочный характер, получилось очень интересным. Все партии проходили в бескомпромиссной, захватывающей борьбе. Во всяком случае, зрителям не приходилось скучать, и они заинтересованно несколько часов наблюдали за увлекательными сражениями шахматных виртуозов. Это и понятно, ведь их радость соперников не была омрачена, как нередко наблюдается на других соревнованиях, короткими «гроссмейстерскими ничьими», производимыми на свет современными шахматистами в массовом порядке.

Приводим запись двух подинок этого импровизированного турнира, которые, кстати, свидетельствуют, что и за полчаса мастера своего дела способны создать поучительные, запоминающиеся партии.

Защита Нимцовича E21 (D40a) Шмит — Витолиньш

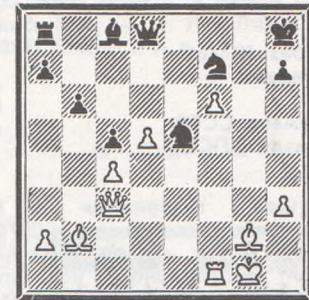
1. Кf3 Кf6 2. с4 e6 3. d4 Сb4+ 4. Кс3 с5 5. g3 b6! 6. Сg2 Сb7 7. 0—0 0—0 8. d5 С:c3 9. bc ed 10. Kh4 Кс6 11. cd Ке5 12. f4 Kg6 13. Кf5 d6 14. e4 Ле8 15. Фс2 Сс8 16. с4 Кf8 17. К:g7!.



17. ... Кр:g7 18. Сb2 Крг8 19. Лае1 Kg4 20. Фс3 f6 21. h3 Kh6 22. g4 Кf7 23. g5 Kg6 24. gf Крh8 25. e5! de 26. fe Л:e5 27. Л:e5 Kg:e5.



Играют ДАВИД БРОНШТЕЙН и АНАТОЛИЙ ШМИТ.

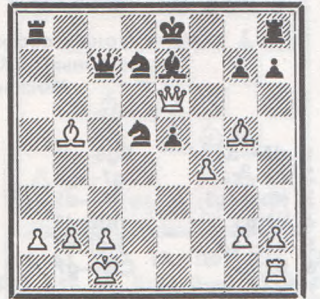


28. Ф:e5! Ке5 29. f7 Крг7 30. f8Ф+ Ф:f8 31. С:e5+ Крг8 32. Л:f8+ Кр:f8 33. d6 Лb8 34. d7 С:d7 35. С:b8 Се6 36. Cf1 a6 37. Ca7 b5 38. С:c5+ Крf7 39. cb ab 40. a3, и белые выиграли [1:0].

Сицилианская защита B96 (E95c) Бронштейн — Витолиньш

1. e4 c5 2. Кf3 d6 3. d4 cd 4. К:d4 Кf6 5. Кс3 a6 6. Сg5 e6 7. f4 Кbd7 8. Фf3 Фс7 9. 0—0—0 b5 10. e5 Сb7 11. Фh3

de 12. К:e6 fe 13. Ф:e6+ Се7 14. К:b5 ab 15. С:b5 Cd5 16. Л:d5 К:d5.



17. Лd1 0—0—0 18. Л:d5 С:g5 19. fg Лh8 20. Лd6 Фа5 21. b3 Крb8 22. С:d7 Фа3+ 23. Крд1 Фс5 24. Крс1 Лf2 25. Лb6+ Кра7 26. Лс6 Лf1+! (26. ... Л:c2+=) 27. Крb2 Фd4+ 28. с3 Фd2+ 29. Кра3 Л:d7 30. Ла6+ Крb8 31. Фе8+ Крb7 32. Фа8+ Крс7 33. Лс6X. 1:0.

Н. Ковалевский

Рига, 1981 1 2 3 4 5 6 7 0.

1. Шмит А.	●	0 1/2	1	1	1	1	4,5
2. Бронштейн Д.	1	●	0	1 1/2	1/2	1	4
3. Луцкан И.	1/2	1	●	0	1 1/2	1/2	3,5
4. Витолиньш А.	0	0	1	●	1	0	3
5. Журавлев В.	0	1/2	0	0	●	1 1/2	2
6. Воронова Т.	0	1/2	1/2	1	0	●	2
7. Даудвардис Я.	0	0	1/2	0	1/2	1	2

## ОТКРЫТОЕ КОМАНДНОЕ ПЕРВЕНСТВО РИГИ ПО МОЛНИЕНОСНОЙ ИГРЕ

Таблица финала

Рига, 1981	1	2	3	4	5	6	7	8	9	0.
1. ВЭФ	●	3	1 1/2	3	4	3	3	4	2 1/2	24
2. ЛГУ	1	●	1/2	1	3	3	4	4	4	20,5
3. ДЛРЗ	2 1/2	3 1/2	●	1 1/2	2	2	2	3	3 1/2	20
4. РПИ	1	3	2 1/2	●	2	2	3	1	2	16,5
5. РВЗ	0	1	2	2	●	2 1/2	1 1/2	3 1/2	2 1/2	15*
6. «Балтика»	1	1	2	2	1 1/2	●	2	2	3 1/2	15
7. Бауский р-н	1	0	2	1	2 1/2	2	●	2 1/2	2 1/2	13,5
8. Рижский р-н	0	0	1	3	1/2	2	1 1/2	●	2 1/2	10,5
9. «Запрыба»	1 1/2	0	1/2	2	1 1/2	1/2	1 1/2	1 1/2	●	9

\* Команда РВЗ выступала вне конкурса.

Предлагаем вниманию читателей одну из партий, сыгранных в этом соревновании.

Сицилианская защита B22 (E52b) Шмит — Войткевич (Бауский р-н) (ЛГУ)

1. e4 c5 2. Кf3 e6 3. с3 d5 4. ed Ф:d5 5. d4 Кf6 6. Cd3 Се7 7. 0—0 0—0 8. Се3 Кс6 9. a3 b6 10. с4 Фh5 11. dc С:c5 12. С:c5 Ф:c5 13. Кс3 Сb7 14. Фе2 Лад8 15. Лад1 Кd4 16. К:d4 Л:d4 17. b4 Фg5 18. f3 Лfд8 19. Лfe1 Kh5 20. Се4 Кf4 21. Фс2 Лd2. 0:1.



Вэфовцы — чемпионы Риги по блицу: БОРИС ФИЛЬЯШЕНКО, ИГОРЬ САКОВИЧ, АНДРЕЙ БАРВИК и ТАТЬЯНА ВОРОНОВА.



# Новый план в дебюте и ненужные переживания в конце

Защита Грюнфельда D85 (D64b)  
Каспаров — Романишин

Матч-турнир сборных команд СССР,  
посвященный XXVI съезду КПСС  
Москва, 1981

- |           |        |
|-----------|--------|
| 1. d2—d4  | Kg8—f6 |
| 2. c2—c4  | g7—g6  |
| 3. Kb1—c3 | d7—d5  |
| 4. c4:d5  | Kf6:d5 |
| 5. e2—e4  | Kd5:c3 |
| 6. b2:c3  | Cf8—g7 |
| 7. Kg1—f3 | ...    |

Один из наиболее популярных сегодня вариантов защиты Грюнфельда. Его непрерывно анализируют и применяют на практике на самом высоком уровне. Вариант растет не по дням, а по часам...

- |           |       |
|-----------|-------|
| 7. ...    | c7—c5 |
| 8. Cc1—e3 | ...   |

Гроссмейстер Г. Каспаров и его тренер мастер А. Никитин опубликовали на страницах нашего журнала интересную статью об этом варианте (см. «Шахматы» № 4—7). Бакинский гроссмейстер часто применяет рассматриваемую систему на практике. Любопытно, что у него нет своего собственного «излюбленного» продолжения, — юный бакинец варьирует различные планы, в которых отлично ориентируется, так как хорошо изучил наиболее характерные миттельшпильные позиции дебюта. На XXIV Олимпиаде в Валлетте (1980) против греческого шахматиста Натсиса Каспаров играл 8. Лb1 (см. «Шахматы» № 3).

- |           |        |
|-----------|--------|
| 8. ...    | Фd8—a5 |
| 9. Фd1—d2 | Kb8—c6 |

О продолжении 9. ... 0—0 см. упомянутую выше статью и партию Карпов — Хюбнер (Тилбург, 1980) — «Шахматы» № 2.

- |            |     |
|------------|-----|
| 10. Ла1—c1 | ... |
|------------|-----|

Слабее 10. Лd1, как было в партии Тодорович — Плахетка (Земун, 1980). После 10. ... Сg4 11. Сс4 Лd8 12. Cd5 0—0 13. 0—0 cd 14. cd Л:d5 за жертвованное качество черные получили достаточную компенсацию.

- |             |         |
|-------------|---------|
| 10. ...     | c5:d4   |
| 11. c3:d4   | Фa5:d2+ |
| 12. Крe1:d2 | 0—0     |

Эта позиция уже многократно встречалась на практике.



В партии Платонов — Тукмаков (48-й чемпионат СССР, I лига, Ташкент, 1980) далее было 13. Сb5 f5! 14. ef С:f5! 15. С:c6 bc 16. Л:c6 Лa8, и черные за жертвованную пешку получили инициативу.

Позже в партии Чехов — Романишин (48-й чемпионат СССР, высшая лига, Вильнюс, 1980/81) была предпринята попытка усилить игру белых: 15. Лhd1, но после 15. ... Се6 16. Сс4 С:c4 17. Л:c4 Лf5 18. Крd3 e5! 19. Кре2 ed у черных отличная позиция.

Такой итог дебюта, разумеется, белых не мог удовлетворить. Поэтому, когда в данной партии были сделаны начальные ходы, с нетерпением ожидалось, что нового придумают юный гроссмейстер из Баку.

- |           |     |
|-----------|-----|
| 13. d4—d5 | ... |
|-----------|-----|

Вот он, новый путь, который, кажется, еще не встречался на практике. Правда, этот ход упоминается Ю. Разуваевым в дебютном обзоре I лиги 48-го чемпионата СССР (см. «Шахматный бюллетень» № 1, 1981).

- |             |        |
|-------------|--------|
| 13. ...     | Лf8—d8 |
| 14. Крd2—e1 | Kc6—a5 |
| 15. Ce3—g5  | Cg7—f6 |
| 16. Cg5—d2  | b7—b6  |
| 17. Лc1—c7  | ...    |

Эта форсированная серия практически вынуждена. У белых не участвует в игре ладья h1, а черным пока не удается скоординировать действия своих фигур. Если игра в центре вскрыется, инициатива перейдет к черным, хотя с угрозами по 7-й горизонтали они

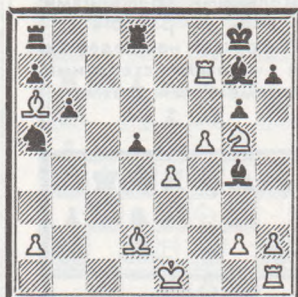
также должны считаться. Трудно сделать, основываясь на одной партии, окончательные выводы о новом плане, но нам кажется, что он заслуживает внимания и дальнейшего приращения.

- |         |        |
|---------|--------|
| 17. ... | Cc8—g4 |
|---------|--------|
- Интересно проверить 17. ... Лd7 18. Лc2 Лd8.

18. Cf1—a6 e7—e6  
Центр соперника необходимо подорвать, иначе после Кре2 и Лhc1 либо h2—h3 черным придется нелегко.

- |            |        |
|------------|--------|
| 19. Kf3—g5 | Cf6—e5 |
|------------|--------|
- Нельзя 19. ... ed из-за 20. К:f7 Лd7 21. Kh6+ Крg7 22. Лc8.

- |            |       |
|------------|-------|
| 20. Лc7:f7 | e6:d5 |
|------------|-------|
- Если 20. ... h6, то 21. Kf3.  
21. f2—f4 Ce5—g7  
22. f4—f5! ...



Несмотря на отсутствие ферзей идет острая тактическая борьба, в которой обе стороны уделяют повышенный интерес к неприятельским королям.

- |             |       |
|-------------|-------|
| 22. ...     | d5:e4 |
| 23. Cd2:a5  | b6:a5 |
| 24. Ca6—c4! | ...   |

Каспарову удается найти интересную идею, как сплести матовую сеть вокруг короля соперника. Теперь не годится 24. ... Лас8 из-за 25. Лc7+ Крf8 (25. ... Крh8 26. Kf7+ и 27. К:d8+) 26. К:h7+ Кре8 27. Cf7X. Подобное ожидает черного короля и после 24. ... Лd1+.

- |             |         |
|-------------|---------|
| 24. ...     | Cg7—c3+ |
| 25. Крe1—f2 | e4—e3+  |
| 26. Крf2—g3 | Cc3—e5+ |
| 27. Крg3:g4 | Лd8—d4+ |
| 28. Крg4—h3 | Лd4:c4  |
| 29. f5—f6   | ...     |

И вновь черный король в матовой сетке...

- |         |        |
|---------|--------|
| 29. ... | Ce5:f6 |
|---------|--------|

Не видно защиты от 30. Лg7+, так как не годится 29. ... Лc7 из-за 30. Л:c7 С:c7 31. f7+ с последующим 32. Ке6+—. Конечно, не должен спасти черных и ход в партии. 30. Лf7:f6 Лa8—e8  
31. Лh1—e1 e3—e2  
32. Крh3—g3!! ...

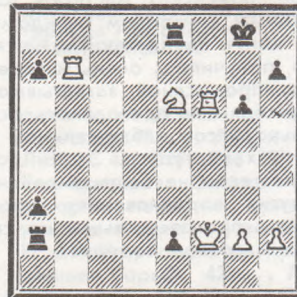
Логичным завершением борьбы было 32. Ле6!. По-

чувствовал приближение победного конца, молодой гроссмейстер начинает играть легкомысленно, вероятно, больше рассчитывая на цейтнот соперника. Впрочем, ход в партии выигрыша еще не выпускает.

- |             |        |
|-------------|--------|
| 32. ...     | Лc4—a4 |
| 33. Крg2—f2 | ...    |

Еще не поздно было сыграть 33. Ле6, хотя теперь потребовалась бы более тонкая техника для реализации преимущества после 33. ... Л:e6 34. К:e6 Л:a2 35. Kf4 a4 36. К:e2 a3 и т. д. Молодой бакинец помышляет только о мате и предоставляет сопернику шанс на спасение.

- |            |        |
|------------|--------|
| 33. ...    | Лa4:a2 |
| 34. Kg5—e6 | a5—a4  |
| 35. Ле1—b1 | a4—a3  |
| 36. Лb1—b7 | ...    |



Белые красиво расположили фигуры, зато у черных — опасные проходные.

- |         |           |
|---------|-----------|
| 36. ... | e2—e1Ф++! |
|---------|-----------|

В остром цейтноте Романишин расстается с одним из своих козырей. Сильнее 36. ... Лb2!, и о ничьей надо думать уже белым: 37. Лg7+ Крh8 38. Ле7 (38. Лg7 Лbb8! 39. Л:a7 Лa8 40. Л:a8 Л:a8 41. Kd4 a2 42. Kb3=; 38. Лf7=) 38. ... Лс8, со смертельной угрозой 39. ... e1Ф++ 40. Кр:e1 Лc1X, которую отражает лишь 39. Лc7.

- |             |         |
|-------------|---------|
| 37. Крf2:e1 | Лa2:g2  |
| 38. Kb7—g7+ | Крg8—h8 |
| 39. Лg7—f7  | h7—h5!  |
- Осторожнее 39. ... h6.  
40. Крe1—f1 Лg2:h2!!

Решающая ошибка. Еще годилось 40. ... a2! 41. Л:a7 Л:h2 (или 41. ... Лb2 42. Л:g6 Лb1+ 43. Крg2 a1Ф 44. Лh6+ Крg8 45. Лg6+=) 42. Л:g6 Лh1+ 43. Лg1 Л:g1+ 44. Кр:g1 Л:e6=.

- |             |        |
|-------------|--------|
| 41. Лf6:g6! | Ле8:e6 |
|-------------|--------|

Находишь пешка на h6, сейчас не грозил бы мат 42. Лh6+ Крg8 43. Лg7X.

- |             |         |
|-------------|---------|
| 42. Лg6:e6  | Крh8—g8 |
| 43. Лf7:a7, | ...     |

и черные сдались [1:0].  
На 43. ... a2 следует просто 44. Леa6.

Живая и интересная партия, доставившая, особенно поклонникам бакинского гроссмейстера, немало переживаний.

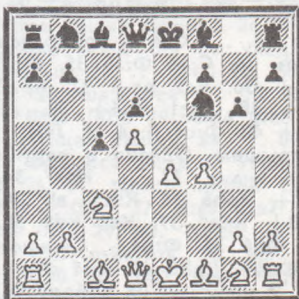
Примечания  
гроссмейстера А. Гипслиса



Гроссмейстер  
Эдуард ГУФЕЛЬД

# Индийская защита: вариант трех пешек A66 (R78b)

- |           |        |
|-----------|--------|
| 1. d2—d4  | Kg8—f6 |
| 2. c2—c4  | c7—c5  |
| 3. d4—d5  | e7—e6  |
| 4. Kb1—c3 | e6:d5  |
| 5. c4:d5  | d7—d6  |
| 6. e2—e4  | g7—g6  |
| 7. f2—f4  | ...    |



Белые стремятся к немедленному использованию своего преимущества в центре. В этом варианте стороны сталкиваются уже в ранней стадии партии, что приводит к резкому обострению игры, нарушению равновесия, часто к ранним разменам. На игру черных это накладывает особую ответственность за каждый ход.

7. ... Cf8—g7

На 7. ... Фе7 белые могут с выгодой продолжать 8. Kf3!, не опасаясь 8. ... K:e4 9. K:e4 Ф:e4+ 10. Kрf2 Фf5 11. Cd3 Фd7 12. Le1+ Се7 13. Фе2, с достаточной компенсацией за пешку. Нехорошо для черных и 8. ... Kbd7 ввиду 9. e5! de 10. fe K:e5 11. Сb5+ Kед7+ 12. Kрf2 Kg4+ 13. Kpg3!, с преимуществом белых. Относительно лучше — 8. ... Сg4, хотя после 9. h3 С:f3 10. Ф:f3 Сg7 11. Cd3 0—0 12. 0—0 Kbd7 13. Cd2 у белых более активная позиция (Панно — Айткен, Мюнхен, 1958).

В настоящей статье рассматривается острое продолжение, введенное в практику В. Микенасом:

8. e4—e5



Белые приступают к активному использованию своего пешечного преимущества.

▲

8. ... Kf6—d7

Избегая вскрытия игры. Другая возможность — 8. ... de («б»).

l

9. Kc3—b5

Наиболее часто встречающееся продолжение.

9. ... d6:e5

10. Kb5—d6+ Кре8—e7 Менее активно 10. ... Kрf8 ввиду 11. Kf3! с угрозой 12. Kg5. Теперь недостаточно как 11. ... ef 12. C:f4 Kf6 13. Сс4 Фе7+ 14. Ke5 Сg4 15. Фb3, с подавляющей позицией у белых, так и 11. ... f6 12. K:c8 Ф:c8 13. fe K:e5 14. K:e5 Фе8 15. Cf4 fe 16. Се3, с явным перевесом белых (Бархатов — Васильев, 1964). После лучшего 11. ... h6 12. Се2 положение белых предпочтительнее, например: 12. ... f5 13. fe K:e5 14. K:c8 Ф:c8 15. 0—0 (Гликсман — Кошански, Югославия, 1972).

1

11. Kd6:c8+ Фd8:c8

a) 12. Kg1—f3 Поддерживая высокий темп развития инициативы. Другое интересное продолжение — 12. d6+ («б»).

12. ... Lh8—e8

a1) 13. f4:e5 Не определяя пока положения белополюсного слона. Ход 13. Сс4 рассмотрен ниже («a2»).

13. ... Kd7:e5

13. ... Kрf8 может привести к варианту «a2» после 14. Сс4 или к перестановке ходов после 14. Сb5.

14. Cf1—b5 Kb8—d7

15. 0—0

Или 15. K:e5 Kрf8 16. 0—0, что приводит к перестановке ходов.

15. ... Кре7—f8

Серьезной ошибкой было бы 15. ... a6. После 16. K:e5 С:e5 17. d6+! Kрf8 18. Фd5 Cd4+ 19. Kрh1 Kf6 20. Ch6+ Kpg8 21. Л:f6! белые получают выигранную позицию (Литтлвуд — Повах, Англия, 1975).

16. Kf3:e5 Ле8:e5 Невыгодно 16. ... С:e5 ввиду 17. Фf3 f5 18. g4, с атакой белых.

17. Сс1—f4 ... Ничего не дает 17. Фf3 ввиду 17. ... Лf5.



17. ... c5—c4! Другие продолжения слабее:

17. ... a6 18. С:e5 С:e5 19. С:d7 Ф:d7 20. Фf3 Kpg7 21. d6!, с преимуществом белых (анализ И. Болеславского);

17. ... Ле8 18. Cd6+ Kpg8 19. Фf3 f5 20. Лае1, и у белых сильнейшая атака;

17. ... Ле4 18. Фf3 f5 19. Лае1, и у черных трудности.

18. Фd1—d4 ... Препятствуя 18. ... Фс5. Недостаточно как 18. С:e5 K:e5 19. Kрh1 Фс5 20. Са4 Лd8, с активной игрой у черных, так и

18. С:d7 Фс5+! 19. Kрh1 Л:d5 20. Фg4 f5 21. Фh3 Л:d7 22. Ф:h7 Kрf7 23. Лад1 Лад8 24. Л:d7+ Л:d7 25. h4 Фе7 — у черных все шансы отразить атаку и сохранить материальный перевес (Юферов — Капенгут, 1976).

18. ... Ле5—f5 19. Фd4:c4 Фс8:c4 20. Сb5:c4

Позиция еще носит напряженный характер, несмотря на размены, но шансы сторон примерно равны (Шакаров — Шмуленсон, по переписке, 1976).

13. ... Cf1—e2 ... На 14. Сс4 хорошо 14. ... Kb6 и далее 15. ... e4, с инициативой у черных.

14. ... h7—h6 Подготавливая 15. ... e4, что сейчас преждевременно ввиду 15. Kg5.

15. f4:e5 Kd7:e5 16. 0—0 Ke5:f3+ 17. Се2:f3 Сg7—d4+ 18. Kpg1—h1 Kрf8—g7 19. Cf3—d5 Лh8—f8

Слабее 19. ... f6 из-за 20. Фb3 Лb8 21. Се6 Фd8 22. Cf4, с более активной позицией у белых (Зильберберг — Танин, по переписке, 1967).

20. Сс1—f4 Фс8—d8 Черные могут отразить как 21. Фd2 путем 21. ... g5, так и 21. Фb3 посредством 21. ... g5 22. Сg3 Фb6, сохраняя отличную игру в обоих вариантах.

21. 0—0 Kd7—b6! К интересным осложнениям ведет 14. ... e4 15. Kg5 h6 16. Kh3 (практика показала, что 16. K:f7 не опасно для черных, например: 16. ... Cd4+ 17. Kрh1 Kр:f7 18. f5 Kf6 19. fg+

Kpg7, с надежной позицией и лишней фигурой; Гигерл — Грюнфельд, Гронинген, 1974/75) 16. ... Cd4+ 17. Kрh1 Kpg7 18. f5!, с острой игрой.

15. Сс4—b5 Ле8—d8 16. f4:e5 Лd8:d5 17. Фd1—e1 Kb8—c6

Черные контролируют центр, но белые сохраняют шансы на атаку королевского фланга противника (Микенас — Суэтин, 1962).

6) 12. d5—d6+ ... Смысл продолжения в том, чтобы воспрепятствовать ходу 12. ... Ле8. Однако при этом у черных появляется возможность Kb8—c6.

12. ... Кре7—f8 13. Kg1—f3 ...

12. ... Кре7—f8 13. Kg1—f3 ...

12. ... Кре7—f8 13. Kg1—f3 ...

12. ... Кре7—f8 13. Kg1—f3 ...

12. ... Кре7—f8 13. Kg1—f3 ...

12. ... Кре7—f8 13. Kg1—f3 ...

12. ... Кре7—f8 13. Kg1—f3 ...

12. ... Кре7—f8 13. Kg1—f3 ...

12. ... Кре7—f8 13. Kg1—f3 ...

12. ... Кре7—f8 13. Kg1—f3 ...

12. ... Кре7—f8 13. Kg1—f3 ...

12. ... Кре7—f8 13. Kg1—f3 ...

12. ... Кре7—f8 13. Kg1—f3 ...

12. ... Кре7—f8 13. Kg1—f3 ...

12. ... Кре7—f8 13. Kg1—f3 ...

12. ... Кре7—f8 13. Kg1—f3 ...

12. ... Кре7—f8 13. Kg1—f3 ...

12. ... Кре7—f8 13. Kg1—f3 ...

12. ... Кре7—f8 13. Kg1—f3 ...

12. ... Кре7—f8 13. Kg1—f3 ...

12. ... Кре7—f8 13. Kg1—f3 ...

12. ... Кре7—f8 13. Kg1—f3 ...

12. ... Кре7—f8 13. Kg1—f3 ...

12. ... Кре7—f8 13. Kg1—f3 ...

12. ... Кре7—f8 13. Kg1—f3 ...

12. ... Кре7—f8 13. Kg1—f3 ...

12. ... Кре7—f8 13. Kg1—f3 ...

12. ... Кре7—f8 13. Kg1—f3 ...

12. ... Кре7—f8 13. Kg1—f3 ...



# ТУРНИР В ЮРМАЛЕ



Очередной чемпионат Центрального Совета ДСО «Зенит» проходил в Юрмале. За последнее время шахматисты этого общества добились значительных успехов. Сборная «Зенита» перешла в высшую лигу Кубка СССР. Александр Панченко на мемориале М. И. Чигорина в Сочи стал гроссмейстером. Галина Струтинская и Зоя Лельчук добились права играть в высшей лиге женского первенства СССР.

С первых туров лидерство захватил опытный мастер Юрий Горшков. Он имел 6 очков из 7. Но в десятом туре мне удалось выиграть у Ю. Горшкова и догнать его.

## Сицилианская защита В84 (E87a) Половдин — Горшков

1. e4 c5 2. Kf3 d6 3. d4 cd 4. K:d4 Kf6 5. Kc3 a6 6. f4 Kbd7 7. Ce2 e6 8. a4 b6 9. 0—0 Cb7 10. Cf3 Лс8 11. Фe1 Лс4 12. Kb3 Фa8 13. Ce3 Ce7 14. Kd2 Л:c3 15. bc K:e4 16. K:e4 C:e4 17. C:e4 Ф:e4 18. Cd4 Ф:e1 19. Лf:e1 0—0 20. Лeб1 d5 21. Kpf1 Лb8 22. Kpe2 Cд8.



23. c4! dс 24. Лd1 Cf6 25. Лaб1 Kpf8 26. Ce3 Kpe7 27. C:b6! Kpe8 28. Ce3 Лс8 29. Лd6 a5 30. Лb5 Ce7 31. Лa6 Cb4 32. Cd4. Черные сдались [1:0].

На финише резким рывком меня догнал мастер Владимир Желнин.

## Сицилианская защита В96 (E96b) Желнин — Двойрис

1. e4 c5 2. Kf3 d6 3. d4 cd 4. K:d4 Kf6 5. Kc3 a6 6. Cg5 e6

7. f4 Kbd7 8. Фf3 Фс7 9. 0—0—0 b5 10. e5 Cb7 11. Фh3 de 12. K:e6 fe 13. Ф:e6+ Ce7 14. K:b5 ab 15. C:b5 Лd8.



Последним ходом С. Двойрис применил новинку. Теперь на 16. fe следует 16. ... Cd5 17. Л:d5 K:d5, и черные отражают атаку. Однако В. Желнин доказывает, что за пожертвованные две фигуры белые имеют достаточную компенсацию.

16. Лhe1 e4 17. g3 Лf8 18. Ca4 g6 19. Ле3 Фс5 20. Лс3 Фb4 21. C:f6 Л:f6 22. C:d7+ Kpf8 23. Фe5 Ca8 24. Лс7 Фb6 25. a4 Фf2 26. Cg4 Л:d1+ 27. C:d1 Cd8 28. Лd7 Фb6 29. a5 Ф:a5 30. Ф:a5 C:a5 31. Ла7 Cb6 32. Л:a8+ Kpe7 33. Ла4 e3 34. Ле4+ Ле6 35. Л:e6+ Kpe6 36. Ce2, и через несколько ходов черные сдались [1:0].

## Половдин — Желнин

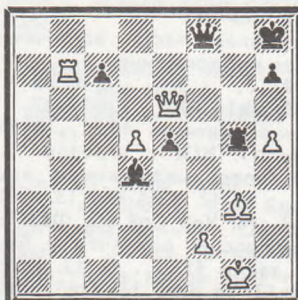


Желнин находит изящный выигрыш. 40. ... a3!! 41. Ф:e4+ (записанный ход) 41. ... g6 42. Фс4 a2!. Если 42. ... ab, то 43. g5!. Теперь же на 43. g5 следует 43. ... Фd6+ 44. Kpg2 Фе6!, и пешка «а» проскаки-

вает в ферзи. 43. gh Фd6+ 44. Kpg2 Ф:f6, и белые сдались [0:1].

Но в последнем туре В. Желнин проиграл кандидату в мастера В. Щербакову. В итоге с результатом 10,5 очка из 16 я занял первое место. Второе место по системе коэффициентов взял В. Желнин, а третьим стал В. Воротников. Из творчества последнего хотелось бы привести следующую концовку.

## Щербаков — Воротников



В связи с угрозами 41. ... Ф:f2+ или 41. ... Л:g3+ белые сыграли 41. Лb8 Л:g3+ 42. Kph2, но после 42. ... Ф:b8 выяснилось, что не проходит 43. Фf6+ Лg7 44. h6 из-за 44. ... e4! 45. hg+ Kpg8 46. Ф:d4 c5+! — вскрытый шах словно в этюде. Пришлось пойти 43. fg, и после 43. ... Фf8 44. h6 e4 черные легко реализовали лишнюю фигуру [0:1].

Из других участников следует отметить зрелую игру 18-летнего Сергея Ионова. Он показал, что вплотную приблизился к силе мастера, и занятое им 6-е место несомненный успех.

В соревновании был сыгран ряд интересных партий. Вот одна из них.

## Сицилианская защита В60 (E74a) Половдин — Филипенко

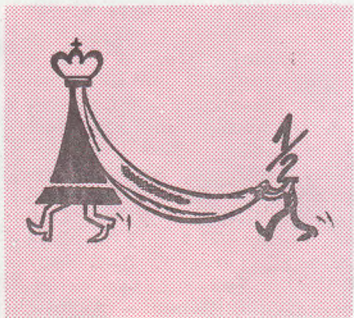
1. e4 c5 2. Kf3 Cc6 3. d4 cd 4. K:d4 Kf6 5. Kc3 d6 6. Cg5 Фb6 7. Kb3 e6 8. Фd2 a6 9. 0—0—0 Фс7 10. f4 b5 11. Kpb1 b4 12. C:f6 gf 13. Ke2 Cb7 14.

f5 e5 15. Kg3 h5 16. Ce2 h4 17. Kh5 Kpe7 18. Фe1 Ch6 19. Ф:h4 Cg5 20. Фf2 a5 21. h4 Ch6 22. g4 a4 23. Ka1 b3 24. a3 Kd4 25. Cd3 Лaс8 26. c3 Kc6 27. g5 fg 28. f6+ Kpd8 29. hg C:g5 30. Kg7 Л:h1 31. Л:h1 Фа5 32. Фf5 Cf4 33. Фh5.



На 33. ... Cа6 я собирался играть 34. C:a6 Ф:a6 35. Ф:f7 Фd3+ 36. Kc2 bc+ 37. Кра2 c1K+ 38. Л:c1 Kb4+ 39. ab Фс4+ 40. Ф:c4 Л:c4 41. Лd1, с выигрышем. Однако в партии было иначе. 33. ... Kpc7 34. Ф:f7+ Kpb6 35. K:b3! ab 36. Ф:b3+ Кра7 37. Ke6 Kd8 38. Лh7 Фb6 39. Ф:b6+. Сильнее 39. Фа4+ Kpb8 40. K:f4 ef 41. Фd7, с шансами на победу. 39. ... Kp:b6 40. K:f4 ef 41. f7 Ke6. Точнее 41. ... Kc6. 42. Лh6 (записанный ход) 42. ... Kc5 43. Kpc2 Kpc7 44. Лf6 Лf8 45. Лf4 Ke6 46. Лf5 Kd8 47. c4 Л:f7 48. Л:f7+ K:f7 49. Kpc3 Kg5, и на 71-м ходу был подписан мир (1/2:1/2). Эту позицию можно выиграть только в случае размена пешек «е» на «d».

Мастер И. Половдин







ПЯТНАДЦАТЫЙ СТАРТОВАЛ

15 февраля начался очередной личный чемпионат СССР по переписке. Борьбу за золотую медаль ведет 21 участник, среди которых 1 международный мастер, 10 мастеров и 10 кандидатов в мастера.

Жребий расположил соревнующихся в таком порядке: 1. к/м А. Лутовинов (Ленинград), 2. к/м А. Якименко (Норильск), 3. к/м А. Липирини (Кисловодск), 4. к/м Л. Левин (Москва), 5. мастер Н. Мишучков (Ленинградская обл.), 6. к/м В. Демиденко (Куйбышев), 7. мастер Т. Кошиль (Рязань), 8. мастер И. Копылов (Уфа), 9. к/м В. Тюнин (Краснодарский край), 10. мастер М. Архангельский (Москва), 11. к/м И. Китайгородский (Москва), 12. к/м Н. Развалев (Ташкентская обл.), 13. мастер М. Шер (Калининград), 14. мастер Я. Русаков (Омск), 15. к/м М. Волчихин (Курганская обл.), 16. мастер В. Семенюк (Тула), 17. мастер А. Уфимцев (Кустанай), 18. мастер Ю. Румянцев (Московская обл.), 19. к/м А. Васильев (Кочетавская обл.), 20. международный мастер Н. Копылов (Воронеж), 21. мастер В. Варламов (Ленинград).

История отечественных заочных шахмат знает имена победителей 14 всесоюзных первенств. А. Константинопольский (1948—1951), П. Атяшев (1952—1955), Г. Борисенко и

П. Дубинин (1955—1957), А. Садомский (1957—1960), Г. Борисенко и Я. Эстрин (1960—1963), В. Симагин (1963—1964), М. Юдович (1965—1966), С. Соколов (1967—1968), Л. Омельченко (1969—1970 и 1971—1972), А. Войцех (1973—1975), В. Семенюк (1975—1976), М. Уманский (1977—1978), Б. Поставский (1979—1980).

Кто выиграет XV чемпионат, станет известно в конце 1982 года.

С. Гродзенский, главный судья первенства

НА XII ЧЕМПИОНАТЕ ЛАТВИЙСКОЙ ССР

зафиксировано 8 первых результатов. Как всегда, на стартовом отрезке не обошлось без курьезов. Отличился кандидат в мастера Я. Дилле — он автор двух партий-близнецов. Представитель Гулбенского района применил забравованный теорией острый вариант с жертвой двух пешек, однако усиления не продемонстрировал...

Русская защита C42 [E13c] Витомскис — Дилле Саксис — Дилле 1980—1981

1. e4 e5 2. Kf3 Kf6 3. K:e5 d6 4. Kf3 K:e4 5. d4 d5 6. Cd3 Cd6 7. 0—0 Cg4 8. c4 0—0 9. cd f5 10. h3 Ch5 11. Kc3 Kd7 12.

K:e4 fe 13. C:e4 Kf6 14. Cf5 K:d5 15. Ce6+ Cf7 16. Kg5 1:0.

В. Стрелис

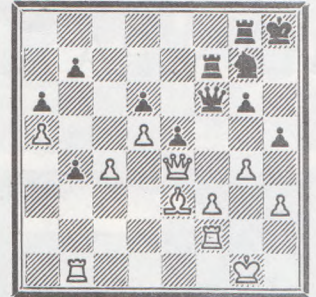
КОНЫ В КЛЕТКЕ

Индийская защита A56 [R74c]

Геллер А. — Копылов Н. Полуфинал XII первенства мира 1979—1980

1. d4 Kf6 2. c4 c5 3. d5 e5 4. Kc3 d6 5. e4 Ce7 6. g3 0—0 7. Cg2 Kbd7 8. Kf3 a6 9. a4 Ke8 10. 0—0 g6 11. Ch6 Kg7 12. Фd2 Kf6 13. h3 Kph8 14. Ke1 Kg8 15. Ce3 f5 16. Kd3 fe. Этот ход теория признает недостаточным со времени партии Горт — Попов (Варна, 1969). «ЭШД» рекомендует 16. ... Kf6. 17. K:e4 Kf6 18. g4. Белые избирают продолжение, основная идея которого — ограничение подвижности черного коня g7. 18. ... K:e4 19. C:e4 Cf5! Слабее 19. ... Kf5 20. gf gf 21. Cg2 f4 22. K:f4 ef 23. C:f4, и компенсации за пешку не видно. 20. f3. Белые отказываются от 20. gf gf 21. Cg2 f4 22. K:f4 ef 23. C:f4 Kf5, так как черные фигуры здесь расположены активно. 20. ... h5. Этот резкий ход позволяет белым сохранить преимущество. Больше шансов на успешную защиту сохраняло 20. ... C:e4 21. fe a5. 21. Kf2 Ch4 22. Фc2 C:f2+ 23. Л:f2 C:e4 24. Ф:e4 Фf6 25. a5 Лf7 26. b4!

сб 27. Лb1 Лg8. На этот ход черные и возлагали свои надежды. В случае 28. Л:b4 Kf5! у них хорошая игра.



28. f4! Неожиданный ход, разрушающий пешечную структуру черных. 28. ... Ле7 29. fe Ф:e5 30. Ф:e5 Л:e5 31. Cf4 Ле4 32. Л:b4 hg 33. hg Лс8 34. C:d6 Лс:c4. Сразу проигрывает. Наиболее упорным представляется 34. ... Л:g4+ 35. Лg2 Лс:c4, хотя после 36. Л:b7 черным тоже очень трудно защищаться. Теперь же их конь стреножен. 35. Лf8+ Kph7 36. Л:b7 Лс2 37. Kpf1! В этом все дело: на 37. ... Лd4 следует 38. Лf2! 37. ... Kph6 38. Cf4+. Черные сдались [1:0]. Главный вариант: 38. ... g5 39. Лb6+ Kph7 40. C:g5 Лh2 41. Kpg1 Лee2 42. Cf4! Лh4 43. g5! Ke8 44. Ле6! Л:e6 45. de Kpg7 46. e7, и конь черных снова пойман!

Примечания мастера А. Геллера (Ленинград)

ДЕБЮТНЫЕ ИНДЕКСЫ

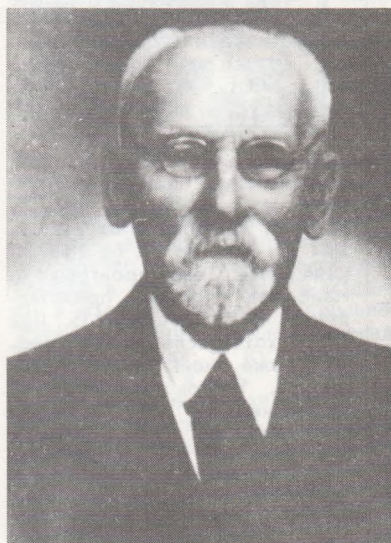
№ 7 →

Table with 2 columns: Index (B50-B58) and Chess moves (e.g., 1. e4 c5 2. Kf3 d6 3. Kc3 (3. c3, 3. d3, 3. b4, 3. b3, 3. c4, 3. Cc4, 3. Ce2 и др.)

Table with 2 columns: Index (B59-B66) and Chess moves (e.g., 1. e4 c5 2. Kf3 d6 3. d4 cd 4. K:d4 Kf6 5. Kc3 Kc6 6. Ce2 e5 7. Kb3



# СТАРШИЙ ИЗ БРАТЬЕВ БЕТИНЬШЕЙ



К 125-ЛЕТИЮ ЯНИСА БЕТИНЬША

Жизнь Яниса протекала намного спокойнее и не так заметно, как его более знаменитых младших братьев Карла (1867—1943) и Роберта (1875—?). Поэтому и его биография осталась нам менее известной.

Все трое родились на хуторе Бетини Берзмуйжской волости Добельского уезда (ныне Ауструмский сельсовет Добельского района). Янис появился на свет 9 мая 1856 года. Окончив местную школу и гимназию в Риге, Я. Бетиньш с 1877 по 1886 годы изучал инженерные науки в Рижском политехникуме, но диплома об окончании курса так и не получил. В студенческие годы он увлекся шахматной игрой и композицией. Первая составленная им шахматная задача была напечатана в 1885 го-

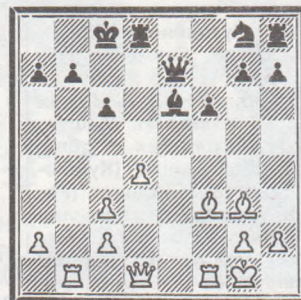
ду, а первый этюд — на пять лет позднее. В начале творческой деятельности Я. Бетиньш создал несколько изумительных произведений, которые позволяют отнести его вместе с братом Карлом к зачинателям современного художественного шахматного этюда. К сожалению, позднее он отошел от этого направления и увлекся составлением многоходовых этюдов по примеру известного венгерского проблемиста О. Блаты (1860—1939), с которым вел переписку.

В конце прошлого века Я. Бетиньш занимался также практической игрой, но был намного слабее своих братьев. В побочном соревновании первого зимнего турнира Рижского шахматного общества 1890/91 годов он набрал 10 очков из 12 и стал вторым. В 1892/93 гг. Я. Бетиньш вышел победителем (6,5 очка из 8) первого побочного соревнования третьего зимнего турнира общества и в следующий раз играл в главном турнире, но показанный им результат нам неизвестен. В ноябре 1893 года он добился ничьей в сеансе одновременной игры против Зигберта Тарраша (1862—1934), но сдался ему в сеансе, в котором немецкий мастер играл вслепую. Для ознакомления с игрой Я. Бетиньша, к сожалению, можем привести лишь две проигранные им партии.

### Королевский гамбит С31 [E11b] Тарраш — Бетиньш Я. Рига, 20 ноября 1893 года

1. e4 e5 2. f4 d5 3. ed Ф:d5. Если черные не хотели ходом 3. ... e4 перейти в гамбит Фалькбеера, то лучшее продолжение 3. ... ef 4. Кf3 Cd6, с равной игрой. 4. Кс3 Фе6 5. fe Ф:e5+ 6. Се2 Сс5! Лучшее 6. ... Cd6. 7. Кf3 Фd6 8. d4 Сb4 9. 0—0 С:c3 10. bc Се6.

Длинную рокировку, которую готовят черные, нельзя рекомендовать из-за открытой линии «b». Следовало продолжать 10. ... Ке7 с последующим 0—0. Однако нельзя играть 10. ... Кf6 из-за 11. a4! и затем 12. Са3. 11. Ке5 Кс6 12. Cf4 Фе7 13. Лb1 К:e5 14. С:e5 16 15. Сg3 0—0—0 16. Cf3 с6.



17. С:c6! b6. Конечно, не 17. ... bc из-за 18. Лb8+ и 19. Лb7+. 18. Фе2 Лf8 19. Л:b6! Черные сдались [1:0]. Если 19. ... ab, то 20. Фа6+ Крd8 21. Ф:b6+. (Примечания из «Baltische Schachblätter», выпуск 7.)

### Испанская партия С66 [E21a] Керковиус — Бетиньш Я. Рига 1894

1. e4 e5 2. Кf3 Кс6 3. Сb5 d6 4. d4 Cd7 5. Кс3 Кf6 6. 0—0 a6. Этот ход нехорош, так как черные отстают в развитии. Следовало играть 6. ... Се7. 7. С:c6 С:c6 8. de К:e4 9. К:e4 С:e4 10. Ле1 d5 11. Кg5 h6 12. К:e4 de 13. Фg4 g5. Бесцельный ход; черным следовало готовить длинную рокировку путем 13. ... Фе7. 14. Ф:e4 с6 15. e6 Фf6. Несколько лучше было бы 15. ... Фd5. 16. ef++ Кр:f7 17. Фс4+ Крg7 18. Cd2 Крh7 19. Сс3 Фg6 20. Ле6. Намного сильнее, нежели 20. С:h8. 20. ... Ф:c2. Если 20. ... Фf5, то 21. Лf6 Фс8 22. Фf7+ Сg7 23. Лg6. 21. Ле7+ и 22. Фf7×. 1:0. (Примечания П. Керковиуса.)

В 1930 году Я. Бетиньш совместно с братом Карлом выпустил тоненький (31 страница) сборник «Galotnes un uzdevumi» («Studien und Probleme») на латышском и немецком языках. Книжка вышла в издании авторов. Чтобы расходы были минимальными, они

№ 1. Я. БЕТИНЬШ  
«Bohemia», 1886  
Похвальный отзыв



Мат в 3 хода

№ 2. Я. БЕТИНЬШ  
«Rigaer Tageblatt»  
1894, 24.04. (6.05)



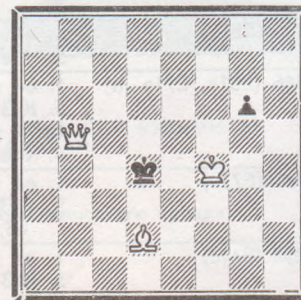
Ничья

№ 3. Я. БЕТИНЬШ  
«Rigische Rundschau»  
1909



Мат в 5 ходов

№ 4. Я. БЕТИНЬШ  
«Latvijas Sacha Vēstnesis»  
1925, 11



Мат в 4 хода



сами купили типографский шрифт и шахматные диаграммы, а Я. Бетиньш собственноручно сделал весь набор. Из 27 этюдов, помещенных в сборнике, ему принадлежат 19, а из 40 задач — лишь 12, в том числе 4 трехходовки, 6 четырехходовок, по одной пяти- и шестиходовке. К сожалению, указывая источники первого опубликования своих произведений, авторы допустили ряд неточностей. Многие композиции в действительности были впервые напечатаны даже на 5—6 лет раньше и в других изданиях, чем указано авторами. Так как задачи и особенно этюды Я. Бетиньша часто перепечатаются и в наши дни, то для ознакомления с его творчеством приводим здесь менее известные произведения.

В последние годы Я. Бетиньш жил в населенном пункте Меллупи нынешнего Кекавского сельсовета Рижского района. Летом 1944 года в возрасте 88 лет он покинул родину. Его богатую библиотеку, в которой вместе с художественной литературой насчитывалось примерно 10 тысяч томов, немецкие фашисты пустили на топливо. По имеющимся сведениям, сохранилось около двадцати шахматных книг из этого собрания. Год и место кончины Я. Бетиньша точно не известны. По одним данным он скончался в 1946 году, по другим — около 1948 года, вероятно, в Германии.

И. Блаус

## АРВИД ЯНОВИЧ КАЛНИНЬШ

(18. VIII. 1894 — 17. II. 1981)



Ушел от нас последний из трех виднейших латышских шахматистов, родившихся в далеком 1894 году. После скончавшихся в возрасте 37 и 47 лет мастерами Германом Матисоном и Фрицисом Апшениеком на 87-м году жизни умер большой друг шахмат академик Арвид Калниньш.

Хотя вклад профессора А. Калниньша в любимую игру не достигает уровня шахматного наследия упомянутых двух мастеров, однако в историю шахмат Латвии его имя занесено навечно. А. Калниньша мы всегда будем вспоминать как одного из зачинателей шахматной жизни в Рижском политехническом институте, как бывшего председателя Латвийского шахматного союза, как соавтора двух ценных шахматных книг, как одного из исследователей теории латышского гамбита, как полноправного члена дружной семьи шахматистов.

Никогда не забудутся огромные заслуги А. Калниньша — ученого. Коллектив Института химии древесины Академии наук Латвийской ССР будет чтить память основоположника института и долголетнего его директора, тысячи химиков и специалистов сельского хозяйства с благодарностью будут вспоминать своего учителя. Созданные под его руководством медикаменты еще долго будут исцелять людей, а 120 изобретений и 70 патентов ученого окажут огромное влияние на экономику народного хозяйства. Новые поколения человечества будут изучать оставленные им полтысячи научных трудов и публикаций, а читатели научных библиотек республики часто будут встречаться с книгами из личной библиотеки профессора, которую он почти полностью подарил обществу.

За большой вклад в науку и активную общественную деятельность академик А. Калниньш награжден двумя орденами Ленина, другими орденами и медалями.

### Решения композиций Я. Бетиньша:

№ 1. 1.  $\Phi f5$  (угроза 2.  $\Phi d3 \times$ ) 1. ...  $Kpd5$  2.  $\Phi h7$ , 1. ...  $Kpb5$  2.  $\Phi d3+$ , 1. ...  $e4$  2.  $c6$ .

№ 2. 1.  $Kd5$   $Cd4$  (1. ...  $d1\Phi$  2.  $Cg4+$ , 1. ...  $C:d5$  2.  $Ca4$ ) 2.  $Cb5$   $d1\Phi$  3.  $Ce2+$   $\Phi:e2$  4.  $Kf4+=$ .

№ 3. 1.  $Kpd2$   $f5$  2.  $Kpd1$   $Kpe4$  3.  $Kpe2$   $Kpd5$  4.  $Kpd2$ , или 1. ...  $Kpe4$  2.  $Kpe2$   $Kpd5$  3.  $Kpd3$   $f5$  4.  $Kpd2$ .

№ 4. 1.  $Kpg4$   $g5$  2.  $Kpf5$   $g4$  3.  $Kpe6$ , или 1. ...  $Kpe4$  2.  $Cc3$   $Kpe3$  (2. ...  $g5$  3.  $\Phi f5+$ ) 3.  $\Phi f1$ .



### ШАХМАТНЫЕ ВЕСТИ

#### СПАРТАКИАДА «ДРУЖБА»

В соревнованиях по шахматам VII зимней спартакиады дружбы между строителями пяти республик и Ленинграда приняли участие команды Белоруссии, Латвии, Литвы, Молдавии и Эстонии.

Строители Латвийской ССР отнеслись с чувством ответственности к созданию шахматной сборной. Она была сформирована на базе министерства строительства. Было проведено два отборочных турнира и недельный тренировочный сбор. Организаторской работой ведал республиканский комитет профсоюзов (руководитель — председатель РК А. Воронин).

Команда строителей Латвии заняла первое место с солидным отрывом в 5,5 очка. Латвийские строители были сильнейшими и на четырех досках из шести. Особенно следует отметить успех нашей шахматистки на 6-й доске: машинист башенного крана Л. Куприянова добилась абсолютно лучшего результата — 4 из 4! На первой доске сильнейшим был литовский мастер А. Чеснаускас — 3 очка. А вот итоги командной борьбы: 1. Латвия — 19 очков из 24; 2. Литва — 13,5; 3. Эстония — 13; 4. Молдавия — 10; 5. Белоруссия — 4,5.

М. Москович

#### ИГРАЮТ ЭНЕРГЕТИКИ

Спартакиада энергетиков прибалтийских республик и Белоруссии 1980 г. проходила в Даугавпилсе. Администрация и общественные организации Западной электросети обеспечили четкое проведение соревнований. Судьба первого места в турнире шахматистов решилась в последнем туре. Победив хозяев поля со счетом 3,5:1,5, чемпионом стала команда Белорусской ССР. На ее счету 11,5 очка из 15. Последующие места заняли: 2. Латвия — 8,5; 3. Литва — 6,5; 4. Эстония — 3,5.

Приводим партию между опытными кандидатами в мастера, лидерами своих команд.

#### Скандинавская защита

B01 [R81b]

Санковский — Анищенко  
(Эстония) (Белоруссия)

1.  $e4$   $d5$  2.  $ed$   $Kf6$  3.  $Cb5+$   $Cd7$  4.  $Cc4$   $Cg4$  5.  $f3$   $Cf5$  6.  $d3$   $K:d5$  7.  $Ke2$   $Kc6$  8.  $Kg3$   $Cg6$  9.  $f4!$ . Неудачный план, четко опровергаемый черными. 9. ...  $e6$  10.  $f5$   $C:f5$  11.  $K:f5$   $ef$  12.  $\Phi f3$   $Kd4!$  13.  $\Phi:d5$   $\Phi e7+$  14.  $Kpd2$   $\Phi e2+$  15.  $Kpc3$   $\Phi:c2+$  16.  $Kp:d4$   $Ld8$  17.  $Kd2$   $L:d5+$  18.  $Kp:d5$   $c6+$  19.  $Kpd4$ . И после 19.  $Kpe5$  атака черных неотразима: 19. ...  $b5$  20.  $Cb3$   $\Phi c5+$  21.  $Kpf4$   $\Phi f2+$  22.  $Kf3$   $Cd6+$  и затем 23. ...  $\Phi:g2+$ . 19. ...  $b5$  20.  $Le1+$   $Kpd8$  21.  $Le5$   $bc$  22.  $K:c4$   $g6$  23.  $Cg5+$   $Kpc7$  24.  $Cf6$   $c5+$  25.  $Kpe3$   $\Phi:g2$  26.  $d4$   $Ch6+$  27.  $Kpd3$   $Lb8$  28.  $L:c5+$   $Kpb7$  29.  $Lb5+$   $Kra8$  30.  $L:b8+$   $Kp:b8$  31.  $Le1$   $\Phi f3+$ . Белые сдались [0:1].

М. Заклаускис



**ОТКАЗ**

Отказ от какого-либо преимущества (фигуры, темпа, позиционных благ и др.) нередко служит идеей этюда. Отказ, этот «принципиальный поступок», лишь вначале выглядит необычным, неожиданным, а потом оборачивается выгодой.

Простое выражение отказа от взятия фигуры встречается в теме «бешеной фигуры». Там постоянно жертвующая собой фигура остается невредимой, ибо, в противном случае, последует патовое возмездие. Четче и интереснее выглядит отказ, когда его смысл раскрывается в процессе решения.

В изящном этюде швейцарского автора (№ 14), трактующем дуэль ладьи и короля, отказ от взятия фигуры представлен многократно. 1. Лf3+? Кре2 2. Ле3+ Крf2 3. Лf3+ Кр:f3 4. Ке1+ Крf2 5. Кd3+ Крf1, и черные выигрывают, так как белому королю недоступно поле g2. 1. Ле1+! Крf2 2. Лf1+! (в надежде на 2. ... Кр:f1 3. Ке3+ Крf2 4. Кg4+! =) 2. ... Кре2! — отказ от взятия ладьи. 3. Ле1+ Крd2 4. Лd1+! (жертвенные поля нужно выбирать: 4. Ле2+? Кр:e2!) 4. ... Крс3! — опять отказ. 5. Лd3+! Крb2 6. Лd2+ Крс1 7. Лd1+! Крb2 8. Лd2+ Крс3 9. Лd3+! Крb4. Все предложения белых взять ладью кончились отказом. Теперь король попал на 4-ю линию и намерен уйти из поля действия коня: 10. Лd4+ Крс5, — но выясняется, что после 11. Л:h4! h1Ф+ 12. Крг3 ничья, так как черные теряют либо ферзя, либо слона.

Идея отказа может быть осуществлена и взаимно, когда стороны уступают друг другу право выиграть материал. В № 15 это происходит при систематическом движении взаимножертвующихся фигур. 1. Сс3+ (1. Ла7? Се3+ 2. Крh5 С:a7=) 1. ... Кg7 2. Л:b6. Угроза 3. Лb8+. 2. ... Фb7! 3. Лс6!. Белые отказываются от ферзя из-за пата, перекрывают диагональ и вновь угрожают матом. 3. ... Фс7!. Черные также отказываются от данайского дара. 4. Лd6 Фd7 5. Ле6 Фе7. Теперь наступает развязка. 6. Сf6 Фf7 7. Ле8+ Ф:e8 8. С:g7X. Просто и изящно!

Отказываться можно не только от взятия, но и от защиты фигуры. Эта разновидность шахматного «расточительства» по своему эффекту не уступает отказу от выигрыша фигуры. В № 16 представлен «черно-белый», или взаимный отказ от защиты. 1. Сf5+ Крг2. Черные поля королю недоступны из-за шаха слона h8. 2. Се4+ Крf2!. Отказ от защиты ладьи. Защита оказывается потерей темпа: 2. ... Крг1 3. Сg7 Лb8+ 4. Сf8+--. 3. С:h1 Лb8+ 4. Крf7!. Ответная реплика. В случае защиты слона 4. Крг7? черные спасаются: 4. ... Кр:e3 5. Крf7 (потеря темпа) Л:h8 6. Крг7 Лd8 7. h8Ф Л:h8 8. Кр:h8 Крd4 9. Крг7 Кре5 10. Крf7 Крd6 11. Сg2 Крd7= 4. ... Л:h8 (4. ... Крг1 5. Се5!) 5. Крг7 Лd8 6. h8Ф Л:h8 7. Кр:h8 Крг1 8. Се4. Невероятное стало очевидным — белые выигрывают.

Отказываются от материального блага и во время слабого превращения пешки, когда по каким-то причинам невыгодно ставить на доску сильнейшую фигуру — ферзя. Но этот случай составляет оригинальную и самостоятельную тему, требующую отдельного рассмотрения.

**КРУПНЫЙ РОМАНТИК**

В моей новогодней почте нашлось полученное из Испании печальное известие: 17 декабря 1980 года в Валенсии скончался выдающийся английский этюдист Гарольд М. Ломмер, международный мастер и арбитр.

Г. Ломмер родился 18 ноября 1904 года в Лондоне. По профессии журналист, публиковать этюды начал с 1927 года, но особенно активно стал работать в этой области с начала 30-х годов, когда он получил мировую известность своими своеобразными, нередко фантастическими этюдами. Большое внимание Ломмер уделял созданию задач на превращения пешек, как, например: превращение шести пешек в ладьи (в одном этюде), пяти пешек — в коней, четырех пешек — в слонов, а также модное тогда превращение четырех пешек в четыре разные фигуры. № 17. 1. g8Ф! (1. Лс1? Крb3 2. с8К Л:d7 3. e8Ф Лa7+ 4. К:a7=) 1. ... hgФ+ 2. Ф:g1 Крb3 3. с8К! Лb5 4. d8С! Ле5 5. e8Л! (5. e8Ф? e1Ф+! 6. Ф:e1 Ла5+ 7. С:a5 c1Ф+ 8. Ф:c1, пат) 5. ... Л:e8 6. Се7+-.

Несмотря на приверженность к таскам, Ломмеру не были чужды и камерные произведения, поражающие изяществом игры, красотой финалов. № 18. 1. Ке3+! Крd4! 2. Л:e2 Сd3+ 3. Крb4 Се2 4. Кс2+! Крd3 5. Сg6X. Правильный мат в центре доски!

В 1959 году Ломмер переселился в Испанию. Жил в Валенсии. В последние годы иногда публиковал и задачи — на обратный и кооперативный маты. Был экспертом по этюдам Международной комиссии по композиции и директором раздела этюдов в трех Альбомах ФИДЕ за период 1965—1973 гг.

Г. Ломмер — известный шахматный деятель, автор двух антологий этюдов, изданных в Лондоне в 1938 и 1975 гг. Первая книга — «1234 Modern Endgame Studies» (в сотрудничестве с М. Сатерлендом), охватывающая в основном период начала нашего века по 1936 год включительно, представляет сборник избранных произведений свыше двухсот авторов. Вторая — «1357 Endgame Studies» знакомит с этюдами периода 1935—1973 гг. уже свыше 300 авторов!

Этюдное искусство потеряло одного из своих ярких представителей, челоука, который более полувека неустанно заботился о его развитии.

Международный мастер  
Ф. Бондаренко

**ДЛЯ КОЛЛЕКЦИИ**

В книге Ф. Бондаренко «Галерея шахматных этюдов» под № 400 приводится рекордный этюд Г. Ломмера с шестью матовыми финалами. Предлагаем малоизвестную композицию того же автора, где аналогичная идея воплощена в подкупающе простой форме. № 19. 1. Кре6+ Кр:b6 2. Л:h4 g1Ф 3. Лb4+ Кра5 4. К:c6X — мат № 1; 3. ... Крс5 4. Ка6X — мат № 2; 3. ... Кра7 4. К:c6+ Кра8 5. Лb8X — мат № 3; 3. ... Крс7 4. Ка6+ Крd8 (4. ... Крс8 5. Лb8X — мат № 4) 5. Лb8X — мат № 5. Второй главный вариант, отвечающий с первого же хода: 1. ... Кр:b8 2. Лg7! h3 3. Крd6! h2 4. Кр:c6 и 5. Лb7X — мат № 6! Кто больше? □

№ 14. С. ИЗЕНЕГЕР  
«Winterthurer Landbote»  
1940

Ничья

№ 15. А. КОТОВ  
II приз  
«64»  
1973

Выигрыш

№ 16. В. КОРОЛЬКОВ  
III приз  
«Лело»  
1950

Выигрыш

№ 17. Г. ЛОММЕР  
«Le Temps»  
1933

Выигрыш

№ 18. Г. ЛОММЕР  
«British Chess Magazine»  
1943

Выигрыш

№ 19. Г. ЛОММЕР  
«Maqyar Sakkelet»  
1965

Выигрыш



# Трибуна молодых проблемистов

## Еще один цикл

Можно ли представить современную двухходовку без циклической тематики? Наша заметка представляет вниманию коллег еще одну циклическую идею, суть которой можно сформулировать приблизительно так: циклическое чередование полей вступительного хода, мата угрозы, защиты и мата варианта в нескольких фазах.

Рассмотрим пример № 1: 1. Ke5! (A) угр. 2. Kc6× (B), 1. ... d5 (C) 2. Kf3× (D), 1. ... f3!; 1. Фс6! (B) угр. 2. Фд5× (C), 1. ... f3 (D) 2. Се5 (A). По буквенным обозначениям тематических полей (A=e5, B=c6, C=d5, D=f3) получаем цикл ABCD—BCDA и устанавливаем функциональные связи:

I фаза	II фаза
A — вступ. ход	— мат
B — угроза	— вступ. ход
C — защита	— угроза
D — мат	— защита

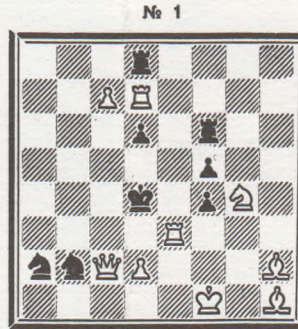
Еще пример № 2: 1. fe3? (A) угр. 2. Kf4× (B), 1. ... g5 (C) 2. Sc4× (D), 1. ... Lf1!; 1. Kc4! (D) угр. 2. Ke3× (A), 1. ... f4 (B) 2. Фg5× (C). Цикл ABCD — DABC и функциональные связи:

I фаза	II фаза
A — вступ. ход	— угроза
B — угроза	— защита
C — защита	— мат
D — мат	— вступ. ход

Ново ли? Судить не беремся. Изменяя сочетание функций тематических ходов, можно составить задачи с иными циклами. Возможно и трехфазное выражение замысла, а также включение в содержание других идей. Но все это дело дальнейших исканий.

С. Махно (Красноярченск),  
В. Шаньшин (Омск)

С. МАХНО (Красноярченск) и В. ШАНЬШИН (Омск)  
Публикуется впервые



Мат в 2 хода



Мат в 2 хода

## РЕШЕНИЯ

№ 1853. Г. Малейка. 1. ... Л:b4 (Ф:f4, Л:d3) 2. Kg5 (Kd6, e4)×; 1. Kg6? Л:b4 (Ф:f4, Л:d3) 2. Kfe5 (K:f4, Kd6)×, 1. ... Л:f6!; 1. Kc6! угр. (Л:b4, Ф:f4, Л:d3) 2. Фd4 (K:b4, Kfe5, Kg5)×. Тема трех векторов с переменной мата в трех фазах.  
№ 1854. К. Менсфильд. 1. Фс3! угр. (Фb2+, Ф:c3, d4, Kg6) 2. Sc1 (Cd2, Cg3, Фс5, Фс8)×. Это лишь ярчайшие из вариантов блестящей двухходовки старейшего гроссмейстера, составленной в добротной манере его молодости.  
№ 1855. Б. Заппас. 1. Kb4 (Ke3, K:c7) Cf4 (Cd6, Ф:c7)!; 1. K:b6! угр. (Cf4, Cd6, Cd4, C:f6+) 2. Л:e5 (Фa4, Фe1, Фg4, K:f6)×. Поединок белого коня и черного слона на фоне белых комбинаций со свободным полем у черного короля и переменной ответа на шах. 1. Kf4? Kр:f5 2. Cg6×, 1. ... Cd4 или C:c3!.

№ 1856. Н. Сиотис и Б. Заппас. 1. ... Cc~ (C:d3, K~, de4, de5). 2. Лb4 (Л:d3, Фс3, Фс4, Ф:c5)×; 1. Ф:f4! Cc~ (C:d3, K~, de4, de5) 2. C:d5 (C:d3, Фe3, Ф:e4, Ф:e5)×. Блок с переменной пяти матов.  
№ 1857. А. Лобусов. 1. Kf7! угр. (Kрс5, Kр:f5, Kрf3, Kf3, Л:f5) 2. Kg5 (Ka5, Ke3, Kce5, Kcd6, Kd2)×. Хороший вступительный ход приводит к игре белой двойной батареей в пяти вариантах.  
№ 1858. В. Лидер. 1. Фс6! K~ (Ф~, Ф:c6, Фd6, Фd5, Фe8, Фf5) 2. b6 (cb, bc, cd, ed, e5, ef)×. Игра трех пешечных батарей.  
№ 1859. В. Лидер. 1. Ke8? угр. (Лd6, Kd6) 2. Л:e6 (Фh5, Фg7)×, 1. ... Л:g4!; 1. Ke4! угр. (Лd6, Kd6) 2. Фg5 (Фh8)×. Выбор матов с развязыванием белого ферзя в оригинальном механиз-

ме. № 1860. Р. Лист. 1. Cg5 (Cd4, Cc3)? Cd5 (Фd5, Лd5)!; 1. Ca1! угр. (Cd5, Фd5, Лd5) 2. Ф:f7 (Ле5, Kd4, Фf3)×. Белые комбинации с защитой трех черных фигур на одном поле.  
№ 1861. X. Ауэс. 1. Kd~? c4!; 1. Kdf3 (K:c6, Kdf5)? Cf1 (Kd7, f3)!; 1. Kb5! угр. (c4, Cf1, Kd7, f3) 2. Cd3 (Kd6, Cf3, Ф:c6, Фg4)×. Белая коррекция (надо подготовить ответ на 1. ... c4) с белыми комбинациями.  
№ 1862. Г. Голдшмеддинг. 1. Фе3? Kc~ (Ke~, K:c5, Ke3, Ле2, Лg4) 2. Фd4 (Фe6, Ф:c5, K:e3, Kf4, Ле5)×, 1. ... Kf6!; 1. Фf4! угр. (Kc~, Ke~, K:c5, Л:f4, Ле2, Лg4) 2. Ф:e4 (Ke3, Фd6, Kf6, K:f4, Фf7, Фе5)×. Выбор игры конструктивно решен очень хорошо.  
№ 1863. Ф. Пахл. 1. Фg4? угр. (Kрс5, Kрд7) 2. Фd4 (Фb4, Kре5)×, 1. ... Cf2!; 1. f4? угр. (Kрс5, Kрд7) 2. Фd5 (Фd5, Лd8)×, 1. ... h1Ф!; 1. Ф:g5? угр. (Kрс5, Kрд7) 2. Фе7 (Kре6, Фd8)×, 1. ... Ch4!; 1. Фе2! угр. (Kрс5, Kрд7) 2. Фе7 (Фe5, Фе8)×. Выбор матов на ходы черного короля в четы-

рех фазах разработан в меридите. Высокое достижение! № 1864. X. Заиц. 1. e4 (f3, f4)? Ce5 (Л:b4, Kb5)!; 1. Kg3! угр. (Лd4, Cc6) 2. Фd6 и Kd3 (Ф:d4, Ф:c6)×. Выбор вступительного хода и игры на фоне темы Новотного.  
№ 1865. В. Лидер. 1. Фh7? C~ (C:e6) 2. f6 (fe)×, 1. ... Ce4!; 1. Фd8? C~ (C:f3) 2. Kb4 (Cb2)×, 1. ... C:b3!; 1. Фh1! C~ (Ce4, C:f3) 2. f4 (fe, Ф:f3)×. Выбор батареей с механизмом возникающих угроз.  
№ 1866. А. Пятези. 1. Kf2! угр. (Kcd5, Kfd5, Cd5, d5) 2. Фе4 и K:g4 (Kc4, Лf5, Фb2, C:f6)×. Защиты на одном поле от двух угроз приводят к разным тактическим моментам, четко дифференцированным матами.  
№ 1867. X. Ауэс. 1. Kf7 (Ke6, Ke4, Kh3)? Cg5 (g5, f4, Kf4)!; 1. Kf3! угр. (Cg5, g5, f4, Kf4) 2. Лb2 (Лb7, Фb6, Ф:g6, Фh1)×. Белые комбинации с двойным (в первой попытке) и простым клапаном (см. задачу № 1804).

Центральный шахматный клуб СССР и Шахматная федерация СССР объявляют международный конкурс составления этюдов и задач, посвященный выдающемуся советскому композитору Льву Ильичу ЛОШИНСКОМУ (1913—1976). К участию в конкурсе приглашаются советские и зарубежные составители. Соревнование проводится по четырем разделам: двухходовые задачи (судья — А. Домбровский), трехходовые (Р. Кофман), многоходовые (Я. Владимиров), этюды (В. Корольков). В каждом разделе установлено по пять ценных призов, почетные и похвальные отзывы.

Композиции, изображенные на диаграммах в двух экземплярах, с полным решением и указанием адреса автора следует посылать до 1 октября 1981 года по адресу: 121019, Москва Г-19, Гоголевский бульвар, 14, Центральный шахматный клуб СССР с пометкой на конверте «Мемориал Лошинского».





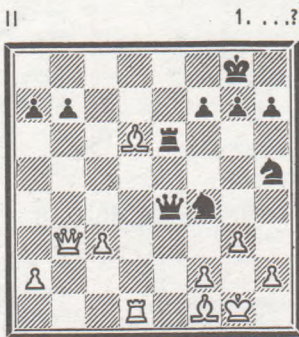
# Проверьте себя!

## Найдите лучшее продолжение, не передвигая фигур

Ответы в следующем номере.



1.?



1. ...?



1.?



1. ...?



1.?



1. ...?



1.?



1. ...?



1.?



1. ...?



1.?



1. ...?

### Решения позиций № 8, 1981

I. Терентьев — Саксис, Рига, 1980. 1. С:e6! Ф:e6 (1. ... С:b5 2. Cd5+-) 2. Кс7 Фс6 3. К:a8 Сb7 (3. ... Ф:a8 4. С:b6) 4. К:b6. Черные сдались.

II. Сергеев — Акментиньш, Рига, 1981. 1. ... Ф:d2!, и черные выиграли.

III. Кертин — Камара, Валлетта, 1980. 1. К:d5 Л:d5 2. Лb1 (2. Л:d5?? Фе1X). Черные сдались. На 2. ... Фа3 следует 3. Лb3 Фа4 4. Лb8+.

IV. Кастро — Сантос, Валлетта, 1980. 1. ... d5 2. ed ed 3. Сb3 c4! 4. Сс2 (4. dc dc 5. С:c4 Cf8!) 4. ... Cf8!. Белые сдались.

V. Полугаевский — Тимман, матч, 1979. 1. К:d5! Л:a4 2. К:e7+ Л:e7 3. b3! Л:e3 (3. Лb4 Сс5) 4. ba, и белые реализовали материальный перевес.

VI. Джонстон — Лоброн, Валлетта, 1980. 1. ... С:f3 2. g1 Кd4 3. Фb1 К:f3+ 4. Кpd1 (4. Кpf2 К:d2+-) К:d2! 5. Кр:d2 Лd8+ 6. Крс2 (6. Кре1 Кd3+) С:c3 7. С:c3 Фе4+ 8. Крb2 Ф:c4. Белые сдались, так как они не имеют удовлетворительной защиты от угроз 9. ... Ка4+ или 9. ... Фb3+.

VII. Керес — Левенфиш, XV чемпионат СССР, Ленинград, 1947. 1. Се6!, и черные сдались (1. ... С:e6 2. Фс8+; 1. ... Л:d3 2. Фе8X).

VIII. Рюмин — Раузер, Одесса, 1929. 1. ... f3! 2. С:f3 К:e4!! 3. de (3. С:h5 Кf2++ и 4. ... Kh3X) 3. ... Л:f3! 4. Л:f3 Л:e4 5. Лf8+ С:f8. Белые сдались.

IX. Мнацаканян — Фогт, Стари-Смоковец, 1979. В этой позиции белые сдались. А они могли добиться ничейного исхода: 1. Кре2 Кре5 2. Крд3 Крд5 (2. ... f5 3. c4=) 3. c4+! Крс4 4. Крс3 а5 5. Крд3 f5 (5. ... Крb4?? 6. Крд4 Кр:a4 7. c5 Крb5 8. Крд5 а4 9. c6 а3 10. c7 а2 11. c8Ф а1Ф 12. Фb7+-) 6. Крс3 f4 7. Крд3 f3 8. Кре3 Кр:c4 (8. ... Крb4 9. c5=) 9. Кр:f3 Крb4 10. Кре3 Кр:a4 11. Крд2 Крb3 12. Крс1 и т. д.

X. Дюнхаупт — Слот, по переписке, 1980. 1. ... Лd4!! 2. Крg3 Крс3 3. f4 Ла4 4. Лb1 Крс2 5. Лh1 b1Ф 6. Л:b1 Кр:b1 7. Крg4 Крс2. Белые сдались.

XI. Минич — Хрещ, Югославия, 1980. 1. Фе8+ Крh6 (1. ... Крh7 2. Фh5+-) 2. c4!! f5+ (у черных цугцванг: 2. ... Фа5 3. f5 Крh7 4. Ф:c6+-; 2. ... g5 3. Фh8+ Крg6 4. Фg8+ Крh6 5. f5 Фd4+ 6. Крh3+-) 3. Крh4 Крh7 4. Фе6 Крh8 5. Крg5! Фf2 6. Фс8+ Крh7 7. Ф:f5+ Крg8 8. Крg6! Ф:g3+ 9. Фg4. Черные сдались.

XII. Ларрондо — Камачо, Куба, 1979. 1. ... Сb5!! 2. Л:b5 (2. С:b5 Крb6 3. Ла8 Кр:b5 4. Крс2 Лh1+-) 2. ... Лh1 (2. ... Лd1+? 3. С:d1 а1Ф 4. Лс5+ Крд6 5. Лс3=) 3. Ла5 а1Ф 4. Л:a1 Л:a1 5. Cd1 Крд6! 6. Кре1 Ла2 7. Се2 Ла4. Белые сдались.