

Шахматы

1981
RĪGA 8



ИЗДАНИЕ КОМИТЕТА ПО ФИЗИЧЕСКОЙ КУЛЬТУРЕ И СПОРТУ ПРИ СОВЕТЕ МИНИСТРОВ ЛАТВИЙСКОЙ ССР И ШАХМАТНОЙ ФЕДЕРАЦИИ ЛАТВССР.

Выходит два раза в месяц с 1960 г., на латышском языке («Шахс») — с 1959 г. Издает Объединенный республиканский шахматно-шашечный клуб Латвийской ССР.

Редакционная коллегия:

Главный редактор А. Гипслис.

Ответственный секретарь

Н. Журавлев.

Старший редактор А. Кловане.

Члены редколлегия:

З. Гайлис, Н. Захаров, В. Канеп, В. Кириллов, А. Невицкий, В. Споня, М. Таль (консультант), Ф. Цирценис, А. Шмит.

Редакторы: С. Гайдаров, В. Кузнецова, З. Ланка, Б. Озолиньш.

Художественный редактор М. Силиня.

Технический редактор А. Домбровский.

Ведущие отделов:

теория дебютов — гроссмейстер А. Гипслис;

партии и фрагменты — мастер В. Кириллов;

клуб интересных встреч, шахматная школа — Н. Журавлев;

не видя партнера — Х. Габран;

этюды — В. Неидзе;

задачи — мастер А. Домбровский.

РЕДАКЦИЯ: Рига, бульвар Падомью, 16 (III этаж). Телефоны — 224727, 224148. Почтовый адрес: 226050. Рига-50, абон. ящик 241.

По вопросам распространения журнала обращаться в «Союзпечать» Латвийской ССР по адресу: 226010, Рига, ГСП, ул. Кирова, 41/43. Подписка принимается по установленным правилам в отделениях связи, подписных пунктах и у общественных распространителей печати. Редакция подписку не производит.

Индексы по каталогу «Союзпечать»: латышское издание — 77267, русское издание — 77266. Цена — 20 коп. Годовой абонемент стоит 4 руб. 80 коп.

Рукописи и фотоснимки не рецензируются и не возвращаются.

Сдано в набор 09.03.81. Подписано к печати 30.03.81. ЯТ 17027. Формат 60x90/8. Офсетная техника. 2+0,5 усл. печ. л., 3,54 уч.-изд. л. Тираж 66 000 экз. Заказ № 349.

Отпечатано в типографии Издательства ЦК КП Латвии, 226081, г. Рига, Баласта дамбис, 3.

© «ШАХМАТЫ», 1981.

Содержание

Оптимизм созидателей	1
40-й ЧЕМПИОНАТ СССР СРЕДИ ЖЕНЩИН	
Высшая лига	
А. Дзуэль. Рекорд Ирины Левитиной. «Хотела бы сыграть в Риге...»	2
I лига	
А. Шмит. С точки зрения тренера	4
ПАРТИИ И ФРАГМЕНТЫ	
И. Левитина, Г. Несис. Нелёгкая проблема выбора. Неутомимые кони	5
Е. Фаталибекова. Не давая пере-дышки. Пешки не в счёт	6
ИЗ ИСТОРИИ ШАХМАТ В ЛАТВИИ	
И. Блаус. Второму прибалтийскому — 80	7
С. Глебович. В честь XXVI съезда КПСС	8
ПОЛУФИНАЛ ЧЕМПИОНАТА РИГИ	
С. Гайдаров. Организация с импровизацией	10
ТЕОРИЯ ДЕБЮТОВ	
О дебютах высшей лиги 48-го чемпионата СССР	11
НА РАЗНЫХ МЕРИДИАНАХ	
Шведский бенедикс	12
НЕ ВИДЯ ПАРТНЕРА	
А. Валентинов. На два фронта	13
Л. Филипов. Сосед играл лучше	13
А. Исаев. Таблицу замкнули мастера	13
ШАХМАТНАЯ ШКОЛА	
49. Шахматы шаг за шагом	14
Э. Файбусович. О некоторых итогах 48-го чемпионата СССР	16
ЗАДАЧИ	
К 70-летию А. Кейранса	
Выдающийся латышский проблемист	III
ПРОВЕРЬТЕ СЕБЯ!	IV
Фото: П. Горун (1), А. Джентерджан (1), Л. Пеэгель (1), М. Рабкин (15), архив (1).	

УКАЗАТЕЛЬ ДЕБЮТОВ

A00 — 10, A12 — 2, A16 — 5, A 60 — 12.
B02 — 4, B06 — 5, B07 — 3, B09 — 11,
B28 — 4, B40 — 4, B77 — 13, B81 — 6,
B83 — 6, B92 — 10, B96 — 2.
C19 — 11, C50 — 7, C63 — 13, C82 — 11,
C88 — 11, C95 — 13.
D48 — 12.
E55 — 11, E92 — 12.

На первой странице обложки:

Экс-чемпион мира МИХАИЛ ТАЛЬ дает сеанс одновременной игры в День шахмат.

Идет очередной тур командного первенства ЛатвССР.

Фотоснимки М. Рабкина.

В ЧЕСТЬ XXVI СЪЕЗДА КПСС

Шахматная федерация и Республиканский объединенный шахматно-шашечный клуб Латвийской ССР организовали в честь XXVI съезда КПСС День шахмат, который состоялся в рижском Дворце спорта. Праздник любителей древней игры начался матчем на 75 досках (еще на 25 досках играли шашисты), в котором команде рижан противостояли шахматисты, представлявшие остальную часть республики. Со счетом 48,5:26,5 победили хозяева поля.

По окончании матча гроссмейстеры В. Багиров, Д. Бронштейн, А. Гипслис и М. Таль дали сеансы одновременной игры, в которых участвовало около ста человек.

День шахмат был прекрасно организован — результат большой работы, проделанной оргкомитетом во главе с заместителем — председателем Шахматной федерации республики А. А. Невицким.

С фоторепортажем о Дне шахмат и фрагментами шахматных сражений читатель может ознакомиться на стр. 8—10.



ОПТИМИЗМ СОЗИДАТЕЛЕЙ

XXVI съезд ленинской партии вызвал огромный интерес и живейший отклик у советских людей, трудящихся стран социалистического содружества, всего прогрессивного человечества. Тому, о чем говорилось с трибуны высшего форума нашей партии, внимали и недруги коммунизма, вынужденные считаться с впечатляющими достижениями реального социализма, его притягательным примером для народов земли, растущим влиянием в мире.

По главному пункту повестки дня — Отчет Центрального Комитета КПСС XXVI съезду Коммунистической партии Советского Союза и очередные задачи партии в области внутренней и внешней политики — выступил Генеральный секретарь ЦК КПСС товарищ Л. И. Брежнев. В докладе ярко освещена многогранная деятельность нашей партии по претворению в жизнь решений ее предыдущего съезда, показаны замечательные свершения советского народа за последнее десятилетие, дан всесторонний анализ современного международного положения и мирового революционного процесса, раскрыты вдохновляющие перспективы продвижения СССР по пути коммунистического созидания, развития международного сотрудничества, борьбы за мир и социальный прогресс.

«Да, советские люди с уверенностью смотрят в завтрашний день, — отметил товарищ Л. И. Брежнев. — Но их оптимизм — не самоуверенность баловней судьбы. Наш народ знает: все, что он имеет, создано его собственным трудом, защищено его собственной кровью. И мы оптимисты потому, что верим в силу труда. Потому, что верим в свою страну, в свой народ. Мы оптимисты потому, что верим в свою партию, знаем — путь, который она указывает, — единственно верный путь!»

Определяя задачи на будущее — на одиннадцатую пятилетку и 80-е годы в целом, — партия обещает преемственность своей экономической политики. Она учитывает при этом большие возможности и возрастающие потребности страны, те факторы, которые в нынешних условиях усложняют хозяйственное развитие. Дальнейший рост благосостояния советских людей на основе устойчивого, поступательного развития народного хозяйства, ускорения научно-технического прогресса и перевода экономики на путь интенсификации, более рационального использования производственного потенциала СССР, всемерной экономии всех видов ресурсов и улучшения качества работы —

так формулируется главная задача стартовавшей пятилетки. Ее решение требует еще выше поднять уровень планирования и управления народным хозяйством, творческую инициативу и энергию масс, шире развернуть социалистическое соревнование.

Она выдвигает на предстоящее десятилетие широкую программу дальнейшего подъема благосостояния советских людей, которая охватывает сферу потребления и жилье, культуру и отдых, условия труда и быта. Особое внимание уделяется улучшению снабжения населения продовольствием, а также промышленными товарами массового спроса.

Стремлением обеспечить необходимые внешние условия для решения стоящих перед нами созидательных задач пронизаны международная политика КПСС, ее настойчивая борьба за укрепление мира, устранение военной угрозы, сохранение и углубление разрядки. В Отчете ЦК КПСС раскрыты многообразные формы укрепления дружбы и сотрудничества Советского Союза с братскими странами социализма, их тесного взаимодействия. Наша партия держит твердый курс на развитие связей СССР с освободившимися странами, на упрочение союза мирового социализма и национально-демократического движения. Она неизменно крепит солидарность с международным рабочим классом и его политическим авангардом — коммунистическими и рабочими партиями.

В отношениях с капиталистическими государствами Советский Союз верен ленинской политике мирного сосуществования и взаимовыгодного сотрудничества, твердого отпора агрессивным прощам империализма. Вместе со своими союзниками СССР является теперь более, чем когда-либо, главной опорой мира на земле. С трибуны XXVI съезда КПСС вновь прозвучал страстный призыв отстоять мир, не допустить пожара ядерной войны, обуздать бессмысленную, весьма опасную гонку вооружений. Он подкреплен конкретными предложениями, направленными на радикальное оздоровление международной обстановки. Эти инициативы служат органическим продолжением и развитием Программы мира нашей партии применительно к наиболее жгучим, актуальным проблемам современности.

Наша цель — коммунизм. Ленинская партия ведет к ней единственно верным курсом — курсом созидания.

Из газеты «Правда»



РЕКОРД ИРИНЫ ЛЕВИТИНОЙ

Алма-Ата, 1980/81

1 2 3 4 5 6 7 8 9 10 11 12 13 14 15 16 0.

1. Левитина И. Ленинград	●	1/2	1/2	1	1/2	1/2	1	1	1	1	1/2	1/2	1	1	1	1	12
2. Гуриели Н. Тбилиси	1/2	●	1	1/2	1	1	0	1/2	1	1/2	1	1	1/2	0	1	1	10,5
3. Зайцева Л. Москва	1/2	0	●	1	1/2	1	1	1/2	1/2	1	0	1	1	1/2	0	1	9,5
4. Литинская М. Львов	0	1/2	0	●	0	1	1	1/2	1	1/2	1	1/2	1	1/2	1	1	9,5
5. Эпштейн Э. Клайпеда	1/2	0	1/2	1	●	0	0	1	1	1/2	1/2	1	1	1	0	1	9
6. Фаталибекова Е. Москва	1/2	0	0	0	1	●	1	1	1	0	1/2	0	1/2	1/2	1	1	8
7. Семенова Л. Киев	0	1	0	0	1	0	●	1/2	1/2	0	1	1	0	1	1	1	8
8. Мучник Л. Первомайск	0	1/2	1/2	1/2	0	0	1/2	●	0	1	1/2	1	1	1/2	1/2	1	7,5
9. Струтинская Г. Москва	0	0	1/2	0	0	0	1/2	1	●	1/2	1/2	1	1	1/2	1	1	7
10. Миногина Т. Москва	0	1/2	0	1/2	1/2	1	1	0	1/2	●	0	1	1/2	0	0	1	6,5
11. Затуловская Т. Москва	1/2	0	1	0	1/2	1/2	0	1/2	1/2	1	●	0	1/2	1	0	1/2	6,5
12. Живаева Т. Алма-Ата	1/2	0	0	1/2	0	1	0	0	1/2	0	1	●	0	1	1	1/2	6
13. Козловская В. Пятигорск	0	1/2	0	0	0	1/2	1	0	0	1/2	1/2	1	●	1	1	0	6
14. Белова Е. Ленинград	0	1	1/2	1/2	0	1/2	0	1/2	0	1	0	0	0	●	1	0	5
15. Лельчук З. Львов	0	0	1	0	1	0	0	1/2	1/2	1	1	0	0	0	●	0	5
16. Мелашвили К. Тбилиси	0	0	0	0	0	0	0	0	0	0	1/2	1/2	1	1	1	●	4

- 40-й ЧЕМПИОНАТ СССР СРЕДИ ЖЕНЩИН, ВЫСШАЯ ЛИГА, АЛМА-АТА, 1980/81
- ТРЕТИЙ РАЗ ПОДРЯД
- ЧЕМПИОНКУ ПРЕДСТАВЛЯЕТ ТРЕНЕР
- ЛИХАЯ МУЗЫКА АТАКИ
- ВСЕ ВЫШЕ И ВЫШЕ
- ВЫРУЧИЛ ФИНИШ
- ГДЕ КОНКУРЕНТКИ?

Постепенно, но настойчиво берет курс на проведение крупных турниров растущая, прекрасная во все времена года и гостеприимная Алма-Ата. В олимпийском году здесь прошло немало солидных шахматных соревнований: матч претендентов Таль — Полугаевский, первенство Вооруженных Сил, ставший традиционным турнир «Осенняя Алма-Ата»... А под занавес года здесь впервые встретились и сильнейшие шахматистки страны — столица Казахстана принимала высшую лигу юбилейного, 40-го чемпионата СССР среди женщин.

Шесть гроссмейстеров, девять мастеров (двое с приставкой «международный») и один кандидат в мастера точнее, полумастера — единственная представительница «хозяев поля», выполнившая норму во всесоюзном отборочном турнире, — вот состав высшей лиги — 80.

Турнир принес рекорд — 26-летняя ленинградка Ирина Левитина выиграла третью подряд золотую медаль в чемпионатах страны, что до сих пор не удавалось никому (как у женщин, так и у мужчин).

Лучше всего чемпионку может представить ее тренер, мастер Павел Кондратьев:

— Наметки перед стартом? Мы полагали, что выиграть третий подряд финал — просто нереально. Минимум — попасть в пятерку, максимум — завоевать медаль. В чемпионате 1978 года Ира, можно сказать, пришла в себя после серии неудач. Предыдущий чемпионат в Тбилиси — это самый большой ее успех, ведь там играли все ведущие шахматистки страны. В этих тур-

нирах она приобрела спокойствие и уверенность, старалась не попадать в цейтноты. И как следствие, осенью 1980 года на международном турнире в Одессе у нее почти в каждой партии оставался солидный излишек времени. Сейчас Ирина стала универсальной шахматисткой — не избегает и позиционной игры, видит тактические возможности. В Алма-Ате были партии, где она «крутила»; в иных реализовывала мелкое преимущество. Острых цейтнотов почти не было. В общем, успех достигнут за счет универсальности, уравновешенности, зрелости. Следствие — единственная финишировала без поражений. Самое сильное качество Ирины — понимание игры. Поэтому нет обычной у шахматисток привязанности к дебютным вариантам — получилось или нет, может играть сама... Если раньше Ирина стремилась к тактическому решению проблемы, то сейчас играет по позиции. И еще — она спортивна, умеет работать, и не только во время игры.

У чемпионки немало интересных, полновесных побед. И ей, и тренеру больше всего понравилась встреча с Л. Семеновой. Внешне в ней нет ничего яркого. Черные допустили малозаметную ошибку, и Левитина технично использовала плюсы своей позиции.

Английское начало A12 (R24c) Левитина — Семенова

1. Kf3 d5 2. c4 c6 3. b3 Cf5 4. g3 Kf6 5. Cg2 e6 6. 0—0 Ce7 7. Cb2 0—0 8. d3 h6 9. Kbd2 a5 10. a3 Kbd7 11. Фc2 Ch7 12. Cc3 b5 13. cd cd 14. b4 Лс8. После 14. ... Фc7 черные, согласно «ЭШД», достигают равенства. 15. Фb3. 15. ba Kc5 16. Cb4 K:d3 17. Ф:c8 Ф:c8 18. C:e7 Kb2 19. Лfс1 Фа8 20. C:f8 Kр:f8 ведет к неясной позиции (Орнштейн — Огаард, Осло, 1976). 15. ... a4. Снятие напряжения с пункта b4 в пользу белых. Следовало остановиться на 15. ... Фс7, и если 16. Лfс1, то 16. ... ab. 16. Фb2 Фс7 17. Лaс1 Фb8 18. Ke5 K:e5 19. C:e5 Фb7 20. Kf3 Лfd8 21. Cd4 Ke8 22. Л:c8 Л:c8 23. Лc1 Л:c1+ 24. Ф:c1 16. Не лучше и 24. ... Фс7 25. Ф:c7 K:c7 26.

Ce5 Ka6 27. Kd4 f6 28. Cf4 g5 (плохо 28. ... e5 29. C:d5+ Kph8 30. Kc6) 29. Ce3 Kc7 30. Kc6 Cd6 31. Cb6, сохраняя сильные угрозы.



25. Cc5! Слабость черных полей в позиции Семеновой очевидна. 25. ... Фс8 26. Kd4 C:c5. Практически черные капитулируют. 27. bc Kc7 28. Kc6. Белые переводят своего коня на b4, после чего у них при позиционном перевесе фактически лишняя пешка. 28. ... Фd7 29. Kb4 Cf5 30. Фе3 Cg4 31. h3 Ch5 32. Cf1 Kc8 33. c6 Фd6 34. Фb6 e5 35. Фb8 Фе7 36. e4 Kpf7 37. K:d5 K:d5 38. ed Фc5 39. Фd8 Фе7 40. c7 Cd7 41. Cg2 e4 42. d6 Фе6. Черные отложили здесь партию, но затем сдали ее без доигрывания [1:0].

В первой половине турнира очень аккурратно и уверенно играла гроссмейстер Елена Фаталибекова. Словно по графику, она выигрывала белыми и делала ничьи черными.

Сицилианская защита B96 (E96a) Фаталибекова — Лельчук

1. e4 c5 2. Kf3 d6 3. d4 cd 4. K:d4 Kf6 5. Kc3 a6 6. Cg5 e6 7. f4 b5 8. e5 de 9. fe Фc7 10. Фe2 Kfd7 11. 0—0—0 Cb7 12. K:e6 fe 13. Фh5+.

Жертву 12. K:e6 теория считает недостаточной. Белые хотят промежуточным 13. Фh5+ вместо 13. Фg4 получить аналогичную позицию со слабой пешкой на g6. 13. ... g6 14. Фg4 Ф:e5 15. Cd3 Ce7 16. C:e7 Kр:e7 17. Лhe1 h5. Достаточно надежным представляется 17. ... Фf6 18. Ce4 Kc6! 19. C:g6 Kde5 20. Л:e5 Ф:e5 (но не 20. ...

K:e5 21. Фb4X). Решение вернуть фигуру приводит черных к тяжелому окончанию. 18. Ф:g6 Kf8 19. Л:e5 K:g6 20. C:g6 Kd7. Думается, черные поздно заметили, что на 20. ... Kрf6 есть 21. Л:h5. 21. Лe2 Лaг8 22. Сe4 C:e4 23. Кe4 h4 24. Л:d7+ Кр:d7 25. Kf6+ Кр:d6 26. K:g8 Л:g8 27. Кр:d2, и белые реализовали свой перевес [1:0].

Вообще у Фаталибековой в Алма-Ате во многих партиях гремела лихая музыка атаки. Ее стремление к острым продолжениям, не считаясь с материальными затратами, было вознаграждено в ряде встреч, но были и потери. Всего одно очко в пяти финишных турах — и она вновь должна бороться за место в высшей лиге.

Нино Гуриели, от чемпионата к чемпионату поднимающаяся в табели о рангах, на сей раз финишировала вице-чемпионкой СССР. Грузинская шахматистка стартовала скромно — 2,5 из 5, но ее не смутили первые потери, и, набрав в следующих 8 партиях 7 очков, она за два тура до финиша отставала от лидера всего на очко. Но в предпоследнем туре не сумела победить в стратегически выигранной партии В. Козловскую.

Защита Пирца — Уфимцева B07 (R86c) Фаталибекова — Гуриели

1. e4 g6 2. d4 Cg7 3. Kc3 d6 4. Ce3 Kd7 5. f3 e5 6. de K:e5 7. Фd2 Kf6 8. 0—0—0 Ce6 9. Ch6 0—0 10. h4 c6 11. h5 C:h6 12. Ф:h6 b5 13. Kh3 b4 14. hg fg. Опасно 14. ... bc ввиду 15. Kg5, и если 15. ... cb+ 16. Крb1 Фа5, то матует 17. gh+. 15. Kg5 Фe7 16. Ke2 Kf7 17. K:f7 C:f7 18. Kf4 a5 19. g4 Фе5.



20. Cc4. Интересная жертва, дающая белым опасную атаку. 20. ... C:c4 21. K:g6 Фе8. Единственное. В случае 21. ... Фе6 решает 22. g5, с материальными завоеваниями. 22. Kh4. Возможно и 22. K:f8 Ф:f8 23. Ф:f8+ Л:f8 24. Л:d6, и у белых в окончании лучшие шансы. 22. ... Ла7 23. Л:d6 Фе5 24. Лhd1 a4 25. Лd8 Ke8 26. Ф:c6 C:a2 27. Л1d4 Фg5+ 28. Лd2 Cf7 29. Kf5 a3 30. Kh6+ Крg7 31. Kf5+ Крh8 32. Фc5 ab+ 33. Кр:b2 Ла2+ 34. Крb1 Лg8. Продолжение 35. Ф:b4 гарантировало белых от неприятностей, но в пылу борьбы они осуществляют еще одну тактическую операцию, просматривая контрудар. 35. Л:e8 Л:e8 36. Лd6i. Угроза 37. Фd4+ неприятна, но очередь хода за черными. Немедленное 36. Фd4+ Крg8 37. f4i Фg6 38. g5i с идеей Kh6+ и Фh8+ сохраняло за белыми, несмотря на отсутствие ладьи, опасную атаку. 36. ... Ла1+1. Белые сдались [0:1]. Характерная для Гуриели партия — она стремится к позициям, где цена хода очень велика, и даже если при этом попадает в трудные, подчас проигранные,

ситуации, задача соперницы тоже бывает не из легких.

Впервые завоевала бронзовую медаль москвичка Людмила Зайцева. Включенная в последний момент, она поначалу играла не очень уверенно, но вырвала финиш — три победы кряду (в 11—13-м турах) предопределили успех.

Турнир в целом выдался динамичным и напряженным, с хорошей результативностью — 60%. В авангарде

«ХОТЕЛА БЫ СЫГРАТЬ В РИГЕ...»

— Общее впечатление о чемпионате в Алма-Ате?

— Для меня это был восьмой чемпионат страны. Характерная особенность — очень сильный, но неровный состав. Хотя никто из олимпийского квартета не участвовал в высшей лиге 40 чемпионата СССР, средний коэффициент был почти такой же, как и год назад: 2240 — очень высокий для женского турнира.

— Год назад Вам удалось опередить и чемпионку мира Майю Чибурданидзе, и экс-чемпионку мира Нону Гаприндашвили, и Нану Александрию... В их отсутствие как Вы надеялись сыграть?

— О первом месте не задумывалась. Хотелось быть в тройке. Бронзы в чемпионатах страны не добывала. Основная цель — стать не ниже пятого места и попасть без отбора в чемпионат 1981 года.

— Были ли среди участниц «неудобные» соперницы?

— Я как-то никогда особо не делила соперниц на удобных и неудобных. Все зависит от того, как сложится партия — одна и та же партнерша может по-разному вести игру. Вообще турнир огорчений не доставил. Фактически незавершенной в основное время была лишь одна партия — с Затуловской. Были еще отложенные встречи, но они заканчивались без доигрывания. В этом мне повезло. Я затратила меньше всех времени на игру — были и короткие ничьи, были и быстрые победы — где-то в районе 20 ходов, в частности, над Беловой.

— Можно как-то сравнить чемпионаты 1978, 1979 и 1980 годов?

— Этот турнир очень напоминает финал в Николаеве. А Тбилиси—79 совершенно другой. И по сценарию, и по накалу борьбы, и по составу имен — очень много претенденток на медали. А тогда в Николаеве, как и в нынешней высшей лиге, за первое место боролись практически 2—3 человека. Но более довольна последним турниром, по-настоящему довольна своей игрой.

— В 26 лет Вы уже восемь раз играли в чемпионате страны, стараетесь не пропускать этот турнир. Почему?

— Для меня главным в выборе соревнования является полезность его. Но больше люблю турниры неотборочные — можно играть более раскрепощенно. На каждое соревнование мы с тренером намечаем «рисунок» игры.

— Проблема тренера — весьма существенна в шахматах. С кем Вы работаете?

— Моим «крестным отцом» был, безусловно, мастер Василий Михайлович

оказались «знакомые все лица» — лауреатами можно считать Левитину, Гуриели, Л. Зайцеву, Литинскую и Эпштейн: они сохранили за собой место в финале следующего чемпионата. Ответа же на вопрос — есть ли у нас шахматистки, способные в ближайшее время составить конкуренцию олимпийским чемпионкам и претенденткам, — он не дал...

ИНТЕРВЬЮ С ЧЕТЫРЕХКРАТНОЙ ЧЕМПИОНКОЙ СССР ГРОССМЕЙСТЕРОМ ИРИНОЙ ЛЕВИТИНОЙ

Бывшев. Он с детских лет привил мне любовь к шахматам. Около года занималась с международным гроссмейстером Семеном Абрамовичем Фурманом, он помог стать чемпионкой страны в 1971 году. А с 1973 года меня опекает мастер Павел Евсеевич Кондратьев, и даже трудно себе представить в этом качестве кого-нибудь другого. Он очень много помогает и в период подготовки к соревнованиям, и в период игры. Тренер сейчас играет очень важную роль в женских шахматах. Считаю, что мне с тренером просто повезло.

— Какими качествами, по Вашему мнению, должен обладать тренер шахматистки?

— Это должен быть эрудированный шахматист, умеющий хорошо анализировать. Доброжелательно относиться к подопечной. И еще женскому тренеру нужно иметь хорошие нервы.

— А какими качествами должна обладать шахматистка?

— Если коротко, то нужно хорошее здоровье и определенный минимум знаний. Для многих шахматы становятся профессией. Труд шахматистки не очень легкий. Нужно пять часов выдерживать за доской, а с годами это дается труднее. Шахматы — нервная работа...

— В чем Вы видите прогресс женских шахмат?

— Многие зависят от традиции. Возьмем Грузию. Здесь очень многие девочки хотят играть в шахматы, у них есть выбор и конкуренция. Конкуренция — основной момент в детских шахматах. В Грузии, если девочка добивается первых успехов, все делается для того, чтобы талант раскрылся. Здесь и любят, и понимают шахматы. Эффект — это плата за труд и внимание.

— И традиционный вопрос: Ваши планы?

— Над чем работать есть. Основные соревнования — командный Кубок СССР в Москве и очередной, 41-й чемпионат страны среди женщин. За последние годы наметилась тенденция смены места наших встреч: 38-й чемпионат вместо запланированного Киева принял Николаев, на 39-м вместо Минска мы оказались в Тбилиси... В Риге я несколько раз играла в школьных соревнованиях, выступала на Спартакнаде народов СССР. Очень приятные впечатления. Хотела бы еще сыграть в Риге...

Материалы подготовил А. Дзуэль, судья всесоюзной категории



ЕЛЕНА БЕЛОВА.

1. Белова Е. Ленинград	● 1/2	0	1/2	1	1/2	1	1	1/2	0	1	1/2	1/2	1/2	1	1	9,5	
2. Мучник Л. Первомайск	1/2	●	1	1/2	1/2	1	1/2	0	1/2	1/2	1/2	1/2	1/2	1	1	9	
3. Козловская В. Пятигорск	1	0	●	1/2	1/2	1/2	1/2	1	1/2	1	0	1	1	0	1/2	9	
4. Фаталибекова Е. Москва	1/2	0	1/2	●	1	1/2	1/2	1/2	1	1	1/2	1	0	1/2	1/2	8,5	
5. Эпштейн Э. Клайпеда	0	1/2	1/2	0	●	1/2	1	1	1/2	1	1/2	1	1	0	1/2	8,5	
6. Затуловская Т. Москва	1/2	1/2	1/2	1/2	1/2	●	1/2	1/2	1	0	1	1/2	0	1/2	1	8,5	
7. Мелашвили К. Тбилиси	0	0	1/2	1/2	0	1/2	●	1	0	1	1	1/2	1	1/2	1	8,5	
8. Миногина Т. Москва	0	1/2	0	1/2	0	1/2	0	●	1	1	1	1	0	1	1	8,5	
9. Касошвили Ц. Гори	1/2	1	1/2	1/2	1/2	0	1	0	●	1	1/2	1/2	1/2	1/2	1/2	8	
10. Зайцева Л. Москва	1	1/2	0	0	0	1	0	0	0	●	0	1/2	1	1	1	7	
11. Месхи Т. Кутаиси	0	1/2	1	0	1/2	0	0	0	1/2	1	●	1	1	0	1/2	7	
12. Белавенец Л. Москва	1/2	1/2	0	1/2	1/2	1/2	0	1/2	1/2	0	●	1	1	0	1/2	6,5	
13. Белова Т. Псков	1/2	1/2	0	0	1	0	1	0	0	0	0	●	1	1	1	6,5	
14. Хугашвили Т. Тбилиси	1/2	1/2	1	1	0	1/2	1/2	0	1/2	0	1	0	0	●	0	1	6,5
15. Воронова Т. Рига	0	1/2	1/2	1/2	1	0	0	0	1/2	0	0	1	0	1	●	1/2	5,5
16. Мангрян М. Ереван	0	0	0	1/2	1/2	0	0	0	1/2	0	1/2	0	0	1/2	●	3	

С ТОЧКИ ЗРЕНИЯ ТРЕНЕРА

- 40-й ЧЕМПИОНАТ СССР СРЕДИ ЖЕНЩИН, I ЛИГА, ЕРЕВАН, 1980
- СРЕДНИЙ КОЭФФИЦИЕНТ 2187, VI КАТЕГОРИЯ, НОРМА МАСТЕРА — 8 ОЧКОВ ИЗ 15.

Турнир первой лиги принес успех кандидату в мастера из Ленинграда Елене Беловой. Представительница нашей республики мастер Татьяна Воронова набрала 5,5 очка и заняла 15-е место. Об игре рижанки в I лиге рассказывает ее тренер, мастер Анатолий Шмит:

— Таня неудачно начала турнир — в партии первого тура против будущего победителя первой лиги Елены Беловой ее король угодил под прямую атаку.

Сицилианская защита
B28 [E53c]
Белова Е. — Воронова

1. e4 c5 2. Kf3 a6 3. c3 e6 4. d4 d5 5. ed ed 6. Cd3 c4 7. Cc2 Cd6 8. 0—0 Ke7 9. Ke5 0—0 10. f4 Cf5 11. C:f5 K:f5 12. Фg4 g6 13. Фh3 h5 14. Kd2 Kpg7 15. Kdf3 Kc6 16. Kg5 Фc8 17. g4 Kh6 18. f5 C:e5 19. de K:e5 20. gh K:f5 21. hg fg 22. Cf4 Kd3 23. Фh7+ Kpf6 24. Cd6 Фе8.



25. Л:f5+ Kр:f5 26. Лf1+ Kр:g5 27. Се7+. 1:0.

В первых трех турах — три нуля. Вот эпизод из партии третьего тура.

Затуловская — Воронова



Объективная оценка позиции — партия должна закончиться вничью. Но в острейшем обоюдном цейтноте последовало: 38. Фс6! Ф:c6 39. dc Кре7!!!. Как сказала после партии Воронова, она верно определила, что выигрыш достигается в пешечном эндшпиле, но на скорости перепутала порядок ходов. После правильного 39. ... K:b5 40. ab Кре7 белые пешки были бы застопорены, и черные путем с4—с3! образовывали проходную пешку «а» и побеждали. 40. c7 K:b5! 41. c8Ф, и черные сдались [1:0].

Хорошо играла Таня на отрезке с 4 по 9-й туры, где она выиграла три партии. Вот одна из них:

Сицилианская защита
B40 [E55a]
Хугашвили — Воронова

1. e4 c5 2. Kf3 e6 3. a4!! Белые прибегают к такому ходу, стараясь избежать теоретических продолжений. Но в столь ранней стадии партии не известно, пригодится этот ход или нет. 3. ... Kc6 4. Cb5 Kge7 5. 0—0 a6 6. Ce2!!!. Лучше бы-

ло 6. C:c6 K:c6 7. d4 cd 8. K:d4. 6. ... d5 7. ed ed 8. Ле1 g6 9. d4 cd 10. K:d4 Cg7 11. K:c6 bc 12. Cd3 0—0 13. Cg5 Ce6 14. c3 c5 15. Ka3 Ле8. Черные удачно разрешили дебютные проблемы, и инициатива уже в их руках.

16. Фd2 c4. Принципиальное, но не лучшее решение. Следовало наращивать давление посредством Фb6, Лаб8. После же сделанного хода белые получают контригру ввиду слабости черных полей у противника. 17. Cf1 Лb8 18. Ла2. Белые практически вынуждены сделать этот неуклюжий ход, чтобы ввести в игру коня через поле с2. 18. ... Фа5 19. Се7!.. Нельзя впускать в игру черного коня. 19. ... Л:e7 20. Kc2 Леb7 21. Kb4!.. Белые недооценили жертву качества. Правильно было 21. Kd4 C:d4 22. Ф:d4 Л:b2 23. Л:b2 Л:b2 24. Фf6 с угрозами h2—h4—h5 и, при случае, Лe6.

21. ... Л:b4! 22. cb Ф:b4 23. Ф:b4 Л:b4. Белые беспомощны против продвижения пешки «d». 24. Ле2 d4 25. g3 Cf6 26. h4 Kpg7 27. Лc2 a5 28. Kph2 d3 29. Лd2 C:b2! 30. Лd:b2 Л:b2 31. Л:b2 c3 32. Лb1 d2. Выигрывало и 32. ... c2 33. C:d3 cbФ 34. C:b1 Cb3. 33. Cd3 Cf5 34. C:f5 gf 35. Лd1 Kpf6. Это проще, чем 35. ... c2 36. Л:d2 c1Ф, хотя и здесь после 37. Лd4 Kpf6 38. Kpg2 Кре5 ладья вытесняется с четвертой горизонтали, так как на 39. Лf4 последует 39. ... Ф:f4 40. gf+ Kр:f4. 36. Kpg2 Кре5 37. Kpf3 c2 38. Л:d2 c1Ф 39. Кре3 Фа3+ 40. Лd3 Ф:a4 41. f4+, и белые сдались [0:1]. (Примечания мастера Т. Вороновой.)

Для игры Вороновой в этом турнире очень характерна партия из 10-го тура, проиграв которую, она утратила веру в свои силы.

Защита Алехина
B02 [R82b]
Воронова — Мелашвили К.

1. e4 Kf6 2. e5 Kd5 3. c4 Kb6 4. c5 Kd5 5. Cc4 e6 6. d4 d6

7. cd cd 8. Фе2 Kb6 9. Cb3 Kc6 10. Kf3 de 11. de Cb4+!.. Потеря темпа, поскольку черные не смогут менять слонов из-за слабости пункта d6. 12. Cd2 Ce7 13. 0—0 Cd7!!.. Черные сильно отстают в развитии. Надо было решиться на 13. ... 0—0, хотя при этом у белых отличные возможности организовать атаку на королевском фланге. 14. Kc3 a5 15. Лад1 a4 16. Ec2 a3 17. b3 Kb4 18. Ce4 Фb8 19. Ce3 Лa6 20. Фd2 K6d5 21. K:d5 ed 22. C:d5 K:d5 23. Ф:d5 Cc6 24. Фd4 Cb5 25. Cg5! C:g5 26. K:g5 0—0 27. Лfe1. Рискованная игра привела черных к проигранной позиции. Им остается лишь «мутить воду», что неожиданно приносит успех. 27. ... Лg6!! 28. Kh3 Ле8 29. Ле3 Cc6 30. Kf4 Лg4 31. h3 Лh4 32. g4 Фc8 33. Лg3. Белые в остром цейтноте. Очень сильно было 33. e6! 33. ... Фc7 34. b4 h5!! 35. K:h5 Ф:e5 36. Ф:e5 Л:e5 37. Л:a3 Ле4.



38. Kg3!.. Полная растерянность. Легко выигрывало 38. b5! C:b5 39. Kpg2, или 38. ... Ле:g4+ 39. Kg3. 38. ... Л:b4 39. Kf5 Лb:g4+ 40. Лg3 Л:h3!.. Цейтнот прошел, картина боя изменилась до неузнаваемости. Игра форсированно переходит в проигранное для белых ладейное окончание. 41. Ke7+ Kpf8 42. K:c6 Лh:g3+ 43. fg bc 44. Лd3 Кре7, и черные выиграли [0:1].

Можно сказать, что в этом турнире Воронова обыгрывала сама себя. Ей удавалось получать хорошие и даже выигранные позиции, но все надежды рушились в цейтноте.

Нелегкая проблема выбора

Известно, какую большую роль в ходе партии играет захват не только чисто шахматной, но и психологической инициативы. Как писал гроссмейстер Н. Крогиус, «владение психологической инициативой позволяет приобрести своеобразную власть над противником, заставить его в какой-то мере подчиниться нашим намерениям». Одной из форм такой инициативы является постоянная постановка перед соперником задач, связанных с проблемой выбора.

Английское начало A16 [R21b]
Левитина — Мелашвили

40-й чемпионат СССР среди женщин
Алма-Ата, 1980/81

1. c4 Kf6 2. g3 d5. Современная дебютная теория настолько разработана, что комментирование многих партий начинается фактически со второго десятка ходов. Однако эта партия может служить исключением из правила. Обычной реакцией на порядок ходов, избранный белыми, является либо 2. ... g6, с переходом к построениям старинного типа, либо 2. ... e6 3. Cg2 d5 4. b3 Ce7 5. Cb2 0—0 6. Kf3, с позицией, характерной для дебюта Рети.

3. cd K:d5 4. Cg2 g6 5. Фb3. В случае шаблонового 5. d4 Cg7 6. Kc3 происходила иная метаморфоза — переход в один из вариантов защиты Грюнфельда. Ход в тексте сильнее, так как уже в столь ранней стадии ставит перед соперницей первую проблему выбора. После 5. ... Kf6 6. Kf3 Cg7 7. d4 белые захватывают центр, а в случае более «грюнфельдовского» отступления коня 5. ... Kb6 следует крайне неприятное 6. Фc3!, и неточный порядок ходов, избранный черными, уже сказывается.

5. ... c6 6. Kc3 Kb6 7. Kf3 Cg7 8. 0—0 e5. Итак, защита Грюнфельда не состоялась. После 8. ... 0—0 9. d4 возникал вариант этого дебюта, перспективный для белых.

9. d3 0—0 10. Ce3. Точнее было 10. Cg5 Фc7 11. Ce3 с последующим Лa1, и противостояние белой ладьи и черного ферзя в ряде вариантов могло сказаться.

10. ... Ce6 11. Фc2. Черные вновь перед дилеммой — сохранить белопольного слона путем 11. ... h6, предоставляя белым активные возможности: 12. Cc5 Лe8 13. Ke4 (хорошо и 12. Фd2), или дать противнику преимущество двух слонов, зато скорее закончить развитие.

11. ... Kbd7 12. Kg5 Cd5. Черные избирают второе. В случае 12. ... Cf5 11. h3 h6 12. Kge4 их положение бесперспективно.

13. K:d5 K:d5. После 13. ... cd 14. Фb3 d4 15. Cd2 инициатива по белым диагоналям становится очень опасной.

14. Cd2 Фb6 15. Лa1. Угрожает 16. b4, с полным зажимом ферзевого фланга.

15. ... a5 16. Фc4. Вновь ставит черных перед выбором. Либо надо уходить конем на f6, получая крайне пассивную позицию, либо пойти на вскрытие игры, что достаточно опасно.

16. ... h6 17. Ke4 Kph7 18. Лf1 f5 19. Kc5 Ф:c5. Играя 19. ... K:c5 20. Ф:c5 Фd8, можно было уклониться от перехода в эндшпиль, но и при ферзях преимущество двух слонов было бы ощутимо.

20. Ф:c5 K:c5 21. Л:c5 e4!. Лучший шанс. В случае 21. ... Лfd8 22. C:a5! b6 23. C:d5 bc 24. C:d8 cd 25. Ce7 Л:a2 26. C:c5 проходная пешка «b» должна сказать свое решающее слово, так как на 26. ... e4 последует 27. d4. Теперь же от белых требуется точная игра в осложнениях.

22. de fe 23. e3. Угрожало 23. ... Cd4.

23. ... Лfd8. Косвенно защищая пешку e4, поскольку на 24. C:e4? последует 24. ... Kf6.

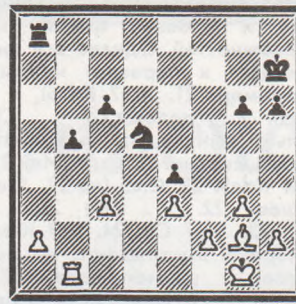
24. Л:a5!. Начало форсированной операции, которая была рассчитана до конца.

24. ... Л:a5 25. C:a5 Лa8 26. Cc3!. Какую фигуру размещать? Выясняется, что переход в эндшпиль с разноцветными слонами не обещает черным легкой жизни: 26. ... K:c3 27. bc Л:a2 28. C:e4 Лa7 29. Лb3, и пешечный перевес на королевском фланге должен сыграть решающую роль.

26. ... C:c3 27. bc b5.

На первый взгляд, худшее для черных уже позади. Под боем пешка c3, кроме того, угрожает маневр Лa8—a4—c4. Однако именно здесь их ждет неприятный сюрприз, поэтому

заслуживало внимания 27. ... Лa7.



28. C:e4! K:c3 29. C:c6. Теперь черные как витьяз на распутье. У них целых четыре дороги. Но все они не обещают ничего хорошего. Например:

29. ... K:b1 30. C:a8 Kc3 31. Kpf1 K:a2 32. Кре2 Kc3+ 33. Kpd3 b4 34. Cf3!, или 33. ... Kd1 34. f4;

29. ... Л:a2 30. Лb3 Kd1 31. f4 Лe2 32. e4, или 31. ... Kf2 32. Cg2 — белые сохраняют пешки королевского фланга;

29. ... Лc8 30. Cd7 Лc7 31. Лb3, с выигрышем; и, наконец:

29. ... Лa6 30. C:b5 Лa5. На 30. ... Лb6 сработала бы другая тематическая связка: 31. Лb3 K:b5 32. a4.

31. Лc1! K:b5 32. Лc5. Все это необходимо было предусмотреть, начиная маневр 24. Л:a5. Теперь дело сводится к прозаическому ладейному окончанию.

32. ... Kpg7 33. a4 Л:a4 34. Л:b5 Лa6 35. Kpg2 Kpf6 36. g4 Лc6 37. h4 g5 38. Kpg3 Лe6 39. hg+ hg 40. Лb3. Черные сдались (1:0).

Примечания гроссмейстера И. Левитиной и мастера Г. Несиса

Неутомимые кони

Защита Пирца — Уфимцева B06 [R84b]
Мучник — Левитина

40-й чемпионат СССР среди женщин
Алма-Ата, 1980/81

1. e2—e4 c7—c5
2. c2—c3 d7—d6

При подготовке к этой партии было обращено внимание на интересную идею чехословацкого мастера Я. Плахетки: 3. d4 Kf6 4. dc Kc6!?, с тем чтобы с самого начала придать партии нешаблонное направление; слишком уж досконально исследованы за последние годы обычные продолжения 2. ... Kf6, 2. ... d5 или 2. ... e6. Партия Новак — Плахетка (1978) далее продолжалась таким образом: 5. Cc4 e6 6. Cg5 (6. f3 d5! =/+) dc 7. Ф:d8+ Kp:d8 8. Kd2 h6!, и черные добились преимущества. В случае 5. f3, по мнению Плахетки, заслуживает внимания 5. ... dc, с равной игрой. Слабее 5. ... d5! 6. ed K:d5 7. Cc4 e6 8. C:d5 ed 9. Ce3 Фh4+ 10. g3 Фh5 11. Ka3 Ce7 12. Kpf2 0—0 13. Ke2, с перевесом у белых (Сикора — Цветкович, 1977). А попытка опровергнуть идею прямолинейным путем не проходит: 5. cd K:e4 6. de Ф:d1+ 7. Kp:d1 K:f2+! 8. Кре1 K:h1 9. e8Ф+ Kp:f8 10. g3 h5!, и конь дорожно продаст свою жизнь в связи с угрозой h5—h4.

3. d2—d4 Kg8—f6
4. Cf1—d3 g7—g6

Белые не принимают вызов, и партия переходит на рельсы защиты Пирца — Уфимцева.

5. f2—f4 ...
Надежнее выглядит 5. Kf3.

5. ... Cf8—g7
6. Kg1—f3 0—0

Итак, с перестановкой ходов возник редкий вариант за-

щиты Пирца — Уфимцева. Лучший план за белых был продемонстрирован в партии Сейди — Шнапик (Люблин, 1973): 7. dcl dc 8. e5 Kd5 9. Ce4, и положение белых предпочтительнее. К более острой и неясной борьбе вело 7. e5 Kd5, и слон на d3 расползлен неудачно.

7. 0—0 ...
Рискованное решение, после которого пешечный центр белых становится неустойчивым.

7. ... c5:d4
8. c3:d4 Kb8—c6

Угрожает как простое 9. ... Фb6, так и более эффектное 9. ... K:d4. Ответ белых практически вынужден.

9. d4—d5 Фd8—b6+
10. Kpg1—h1 Kc6—b4
11. Kb1—c3 ...

Попытка воспрепятствовать симметричному кавалерийскому наскоку, теперь уже на королевском фланге, путем 11. h3 вела после 11. ... Kh5 к другим неприятностям. Однако заслуживало внимания 11. a3 K:d3 12. Ф:d3; впрочем, после 12. ... Cd7 13. Kc3 Лас8 у черных богатая игра.

11. ... Kf6—g4

Несмотря на то, что сделано всего 11 ходов, угрозы черных выглядят уже решающими. Но белые демонстрируют большую изобретательность.

12. Kc3—a4 Kg4—f2+
13. Kph1—g1 ...

Необычная реплика. Король идет под двойной шах, но механизм спертого мата не срабатывает, так как на 13. ... Kh3++ 14. Kph1 нет стандартного 14. ... Фg1+ ввиду 15.

K:g1. После естественного 13. Л:f2 Ф:f2 14. а3 К:d3 15. Ф:d3 кажется, что черный ферзь в капкане. Однако у черных в запасе контрудар: 15. ... Сd7 16. Се3 Сb5l.

13. ... Кf2—h3++
14. Кpg1—h1 ...



Любопытная ситуация. Как черным использовать выгоды своей позиции? В случае 14. ... К:d3 последует не 15. К:b6 Кdf2+, а 15. Ф:d3! Кf2+ f6. Л:f2 Ф:f2 17. Се3 и теперь уже черный ферзь не успевает вырваться из западни.

14. ... Кh3—f2+
15. Кph1—g1 Кf2:d1+
16. Ка4:b6 Кd1:b2l

Единственная возможность борьбы за преимущество, требующая точного расчета. После 16. ... ab 17. Л:d1 Л:a2 18. Л:a2 К:a2 19. Сd2 С:b2 черный конь чувствует себя неутоно. Например: 20. Лb1 Сс3 21. Л:b6 С:d2 22. К:d2 Кс3 23. Лb4l.

17. Кb6:a8 Кb2:d3
18. Ла1—b1 ...

Возникла позиция, трудная для оценки. На доске — примерно материальное равенство, но белый конь стреножен, и это обстоятельство необходимо оперативно и четко использовать.

18. ... Кb4—a6

19. Сс1—e3 Сс8—g4
20. Ка8—с7!! ...

Направивалось 20. Л:b7 Л:a8, и у белых целый ряд возможностей. Однако все они приводят к перевесу черных. Например: 21. Л:e7 Кdc5l, и в связи с угрозой 22. ... Сf6 белые вынуждены разменять своего сильного слона. Или 21. С:a7 Кdc5l 22. С:c5 (на 22. Л:e7 решает 22. ... Сf8) 22. ... К:c5 23. Л:e7 Сf6 24. Лс7 К:e4, и черные выигрывают. Не помогает и размен ладей: 21. Л:a7 Л:a7 22. С:a7 Каc5l, и белым не удержать позицию.

20. ... Каb:c7
21. Лb1:b7 Лf8—с8
22. Лb7:a7 ...

Трудно упрекать белых за этот ход, однако он приводит к немедленной катастрофе.

22. ... f7—f5l
Решающий подрыв центра, после которого позиция белых разваливается.

23. Ла7—a5 ...
Не проходит 23. h3 из-за 23. ... fe 24. hg К:d5 25. Сd4 ef 26. С:g7 f2+, и черные выигрывают.

23. ... f5:e4
24. Кf3—d4 Кd3—с5

Черные кони в этой партии работают с полной нагрузкой и успевают повсюду. Теперь с их помощью уничтожается центр противника.

25. Кd4—b3 Сg7—с3
26. Ла5—a7 Кс5:b3
27. a2:b3 Кс7:d5
28. h2—h3 Кd5:e3
29. Лf1—с1 Сс3—d4
30. Лс1:c8+ Сg4:c8
31. Ла7—a8 Ке3—d5+.

Белые сдались (1:0).

Примечания
гроссмейстера И. Левитиной
и мастера Г. Несиса

Фg3 f6 17. f4 ef 18. Ф:f4, то 18. ... Фb6, и черные выигрывают темп, так как висит ладья на g1. Правда, надо считать за жертвой качества 19. Л:g5!?

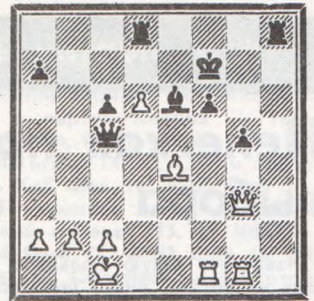
15. Фg3 f6 16. f4 ef 17. С:f4 Фb6 18. С:d6 Лd8 19. e5l. Еще больше раскрывая позицию черного короля и освобождая стратегически важное поле e4 для своих фигур.

19. ... С:d6 20. ed Фb4 21. Сg2 Кpf7 22. Ке4. Белые всеми силами обрушиваются на неприятельского короля.

22. ... К:e4 23. С:e4 g5. Конечно, нельзя играть 23. ... Ф:e4 из-за мата.

24. Лdf1l. Не давая черным передышки.

24. ... Фс5. И сейчас плохо 24. ... Ф:e4 25. Л:f6+l Кре8 (25. ... Кр:f6 26. Ф:g5+ Кpf7 27. Фg7+ Кре8 28. Фе7X) 26. Ле1 Лh1 27. Л:e6+ Ф:e6 28. Л:h1 Ф:d6, и теперь хотя бы 29. Ф:g5, с выигранной позицией у белых.



25. b4l. Вынуждая ферзя покинуть сильную оборонительную позицию.

25. ... Фd4 26. c3l Ф:d6 27. Л:f6+l. Белые, наконец, настигли черного короля.

27. ... Кре7 (27. ... Кр:f6 28. Ф:g5+ Крf7 29. Фg7+ Кре8 30. Сg6+) 28. Ф:g5 Лd8 29. Лg6+ Кре8 30. Лd1 Фе7 31. С:c6+ Крf8 32. Фf4+ Сf7 33. Фb8+. Черные сдались (1:0).

Примечания гроссмейстера
Е. Фаталибековой

Пешки не в счет

Сицилианская защита В83 (E86a)
Фаталибекова — Эпштейн

40-й чемпионат СССР среди женщин
Алма-Ата, 1980/81

1. e4 c5 2. Кf3 e6 3. Кс3 d6 4. d4 cd 5. К:d4 Кс6 6. Се2 Се7 7. Се3 Кf6 8. f4 Сd7 9. Фd2. После некоторого колебания белые решают рокировать в длинную сторону. Объективно это не должно было привести к перевесу, но мне казалось, что этот план будет неприятен для моей соперницы.

9. ... a6 10. 0—0 b5 11. Сd3 0—0 12. h3 b4 13. Ксe2 a5 14. g4. Получилась напряженная позиция с разносторонними рокировками, характерная для сицилианской защиты. Основные события в ближайшее время развернутся на линии «d», которая сейчас так перегружена, что напоминает автостраду в часы «пик».

14. ... d5!!l. Ответственный ход, так как слон на d7 мешает проведению этого освобождающего маневра.

15. e5 К:d4. Лучше сразу 15. ... Ке4.

16. К:d4 Ке4 17. С:e4 de.

18. Кf5l. Сказывается неудачное расположение слона на d7.

18. ... Сb5l. Просматривая ответ белых, но и после 18. ... ef 19. Ф:d7 fg 20. hg у белых значительный позиционный перевес.

19. Фe7l Фс7 20. Сb6 Фb7 21. К:e7+ Ф:e7 22. Сс5 Фс7 23. С:f8 Л:f8. Итак, белым удалось выиграть качество, но до победы еще далеко, так как черные имеют некоторую инициативу на ферзевом фланге.

24. Фd2 Лс8 25. Лh2 h6 26. Крb1 Фс5 27. Ле1 Сс6 28. Фе3 Фb5. Контригра черных начи-

нает принимать реальные очертания. Грозит Сd5 с последующим продвижением пешек «а» и «в». Поэтому главная задача белых — постараться первыми добраться до короля противника, которого покинули все его фигуры. Так что пешки жалеть не приходится.

29. g5l hg 30. Лg2 Сd5. Черные отказываются от дара. После 30. ... gf 31. Ф:f4 e3 32. Лg5 Сd5 33. Лe1 С:a2+ 34. Кра1l g6 35. Л:g6+ они получают мат.

31. fg g6 32. h4 Фс4 33. b3 Фс7 34. h5l. Приступая к решающей атаке.

34. ... Ф:e5 35. hg fg 36. Лh1 Лf8 37. Лgh2 Фg7 38. Фс5 Ла8. Защищаясь от угрозы 39. Лh8+, но черных ждет еще большая неприятность.



39. Фе7l. Несложный, но эффектный удар, приводящий к немедленному выигрышу.

39. ... e3 40. Лh7. Черные сдались (1:0).

Примечания гроссмейстера
Е. Фаталибековой

Не давая передышки

Сицилианская защита В81 (E85c)
Белова — Миногина

40-й чемпионат СССР среди женщин
Алма-Ата, 1980/81

1. e4 c5 2. Кf3 e6 3. d4 cd 4. К:d4 Кf6 5. Кс3 d6 6. Се3. Нейтральный развивающий ход, модный во многих вариантах. Белые маскируют пока свои планы, сохраняя возможность рокировать в обе стороны.

6. ... Се7. Неплохо было и 6. ... Кс6, на что возможно 7. f3 Се7 8. Фd2 0—0 9. g4 d5, со сложной игрой.

7. g4. Белые показывают весьма агрессивные намерения.

7. ... h6. Вполне уместный в данной позиции ход.

8. Фf3 Кс6 9. К:с6. Трудно сказать, больше ли у этого продолжения достоинств или недостатков. С одной стороны, белые укрепляют центр черных и открывают линию «в», с другой, — они затруд-

няют эвакуацию черного короля на ферзевый фланг, а на королевском он тоже будет чувствовать себя беспокойно, так как сделан ослабляющий ход h7—h6.

9. ... bc 10. 0—0 e5 11. Лg1 Се6. Этот естественный ход мне представляется неточным. План белых заключается в продвижении пешек королевского фланга, поэтому предусмотрительнее было 11. ... Kh7, препятствуя ходу 12. h4.

12. h4l Кh7 13. g5l. Ценой пешки белые получают богатую игру. Открываются линии, а главное, черный король остается в центре.

13. ... hg 14. hg К:g5. Может быть, лучше было 14. ... С:g5, и если 15. С:g5 К:g5 16.

ВТОРОМУ ПРИБАЛТИЙСКОМУ — 80

Начатая в апреле 1899 года в центре шахматной жизни Прибалтийских губерний — городе Риге — серия шахматных турниров была продолжена с 14 по 21 апреля 1901 года в эстонском городе Тарту, стоявшем во главе местной шахматной жизни в 50—80-х годах прошлого века. К сожалению, второй турнир не достиг уровня первого. В главном соревновании в Риге выступало 12 шахматистов, а в Тарту — 8, численность участников побочного турнира снизилась с 9 до 5. Но это дало возможность улучшить условия игры. Если в первом турнире каждому приходилось играть по две партии ежедневно, то на этот раз лишь III и IV туры состоялись в один день. В Риге шахматными часами пользовались только в главном соревновании, а в Тарту уже все партии были сыграны с контролем времени: 2 часа на 40 ходов и по часу на каждые последующие 20 ходов.

14 апреля в 12 часов дня участники и гости турнира собрались в зале Большой гильдии. Сначала состоялась конференция Прибалтийского шахматного союза, в которой участвовали делегаты из Риги, Лиепая, Таллина, Тарту и Пярну. Поздравительные телеграммы были присланы участником рижского соревнования 1899 года Иоганнесом Адольфи (1862—?), которого служба врача закинула в далекую Маньчжурию, и профессором Федором (Теодором) Молиным (1861—1941) из Томска, который до 1900 года являлся председателем Тартуского шахматного общества.

В 19 часов начались турнирные бои, продолжавшиеся вечерами до полуночи. Перед завершающим туром несколько участников претендовало на победу в турнире. 19 апреля, в день последнего тура, первым закончил свою партию рижанин Карл Бетиньш (1867—1943). Упорно боролся за победу в турнире представитель Лиепайского шахматного общества Карл Розенкранц (1876—1942), проживавший в то время в Москве. Однако он не смог одолеть проигравшего до того все партии А. Штрандмана. Зато выигравшем завершил соревнование Вильгельм фон Штамм (?—1905) — победитель побочного турнира 1899 года. В итоге четыре участника набрали по 5 очков. Золотую



Участники II Прибалтийского турнира.

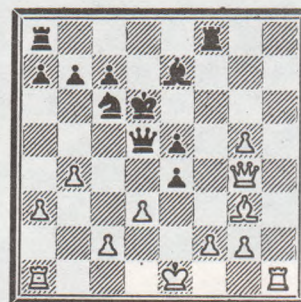
медаль решили оставить для победителя следующего турнира, а вся четверка была награждена серебряными жетонами. Призовой фонд в 370 рублей пришлось разделить.

Фотография участников и судей соревнования, сохранившаяся в архиве К. Бетиньша, печатается, видимо, впервые. В «Baltische Schachblätter» в свое время были опубликованы фотоснимки участников лишь первого, третьего и четвертого турниров.

Приводим партию, удостоенную приза (25 рублей) за красоту.

Итальянская партия C50 [E17b] Герман — Лурье

1. e4 e5 2. Kf3 Kc6 3. Cc4 Kf6 4. d3 Cc5 5. Kc3 d6 6. a3. Мы предпочли бы 6. h3. 6. ... 0—0 7. Cg5 Ce6 8. Kd2 h6. Черные могли недурно защититься, сыграв 8. ... Kd4, затем переведя коня на e6. Если белые сыграют 9. Kd5 C:d5 10. ed, то 10. ... h6 11. Ch4 Kf5. 9. Ch4 g5 10. Cg3 d5 11. ed K:d5 12. K:d5 C:d5 13. Фh5! Kpg7 14. h4 Ce7. Сравнительно лучше было бы 14. ... C:c4. 15. C:d5 Ф:d5 16. Ke4 f5. Быть может, лучше 16. ... gh. Следующая далее жертва коня вполне правильна и указывает на тонкое понимание позиции играющим белыми. 17. hg fe 18. Ф:h6+ Kpf7 19. Фh5+ Kpe6 20. Фg4+ Kpd6. Предпочтительнее было 20. ... Kpf7, хотя и тогда атака белых после 21. Лh7+ и 22. 0—0—0 оставалась очень сильной. 21. b4!.



Грозя шахом ладьей на h6, против которого черные не могли бы защищаться ходом 21. ... Kd8 или Kd4 — 22. Лh6+ Ke6 23. c4, и белые выигрывают. 21. ... Лh8 22. 0—0—0 e3!! На 22. ... Kd4 белые ответили бы 23. Лhe1 Фa2 24. C:e5+. Черные не спасли бы партии, и поменявшись предвзвешенно ладьями: 22. ... Л:h1 23. Л:h1 Kd4 24. Лh6+ Ke6 25. de Фc4 26. C:e5+ Kpd7 27. f4. В последнем варианте уже нельзя играть 25. c4, так как черные, ответив 25. ... C:g5+! 26. Ф:g5 Фd4 (грозя вечным шахом), успеют защититься или, во всяком случае, смогут долго держаться. 23. Л:h8 Л:h8 24. d4 Лh1. От угрозы 25. de+ не было другого спасения. 25. de+ Ke5 26. Л:h1 Kpc6 27. Лh6+ Kpb5 28. C:e5 Ф:e5 29. Фе2+ Кра4 30. Ла6+ ба 31. Ф:a6+ Фа5 32. Ф:a5X. 1:0. (Примечания М. Чигорина и П. Керковуса.)

И. Блаус

Главный турнир

Тарту, 1901	1	2	3	4	5	6	7	8	О.
1. Розенкранц К. Москва	●	1/2	1	1	0	1	1	1/2	5
2. Зон В. Пярну	1/2	●	1	0	1/2	1	1	1	5
3. Бетиньш К. Рига	0	0	●	1	1	1	1	1	5
4. Штамм В. Рига	0	1	0	●	1	1	1	1	5
5. Лурье С. Тарту	1	1/2	0	0	●	0	1	1	3,5
6. Герман Т. Рига	0	0	0	0	1	●	1	1	3
7. Волченко Г. Таллин	0	0	0	0	0	0	●	1	1
8. Штрандман А. Гренцтале	1/2	0	0	0	0	0	0	●	0,5

Побочный турнир

Тарту, 1901	1	2	3	4	5	О.
1. Отс А. Тарту	●	0	1	1	1	3
2. Йохансон В. Тарту	1	●	1	0	0	2
3. Финк Э. Рига	0	0	●	1	1	2
4. Гилденштубе А. Тарту	0	1	0	●	1	2
5. NN. Тарту	0	1	0	0	●	1

Прим. ред. Участник, занявший пятое место, выступил анонимно.

**В
ЧЕСТЬ
XXVI
СЪЕЗДА
КПСС**



1 — День шахмат: вид сверху.

2 — В центре внимания — поединок лидеров. О том, как развивалась партия международных мастеров АЛВИСА ВИТОЛИНЬША и ЯНИСА КЛОВАНА, вы можете узнать, перевернув страницу.

3 — Заместитель председателя Шахматной федерации Латвийской ССР АРТУР НЕВИЦКИЙ беседует с гостем из Москвы гроссмейстером ДАВИДОМ БРОНШТЕЙНОМ, который с энтузиазмом принял приглашение участвовать в шахматном празднике.

4 — Судьи «колдуют» над безразмерной таблицей.

5 — Уходит вдаль горизонталь...

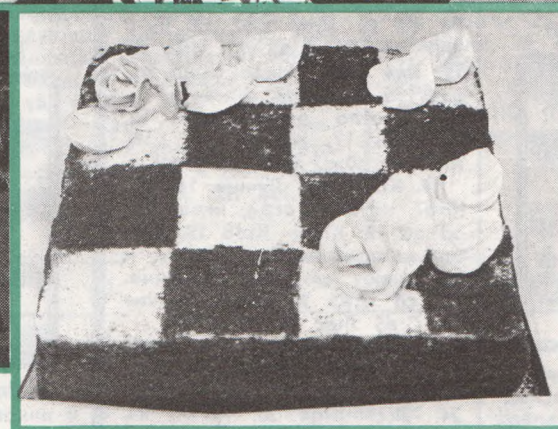
6 — Зрители — у каждого столика.

7 — Кому виднее!.. Рижские кандидаты в мастера ВЕНЬЯМИН АЛЬШИН и ГЕОРГ ШИЛИНЬШ.

8 — Сеанс дает гроссмейстер ВЛАДИМИР БАГИРОВ.

9 — Отрабатываются дебютные схемы к следующему суперматчу...

10 — Шахматный торт — один из призов, вручавшихся за особые заслуги в День шахмат.



1	2	3
4	5	6 7 8
		9 10

ДЕНЬ ШАХМАТ: ФРАГМЕНТЫ МАТЧА

БЕЗ РАЗВЕДКИ

Матч получился боевым, и немалая заслуга в этом принадлежит лидерам — международным мастерам Янису Кловану и Алвису Витолиньшу. Давние друзья-соперники без разведки ринулись в бой. Ради активности на ферзевом фланге Витолиньш разменял своего белого слона, и Клован тут же пошел на штурм короля; в ответ — 16... d5; обмен ударами на 19—20-м ходах, упрощения и — эндшпиль с лишней пешкой у белых. Партия закончилась в обоюдном цейтноте. На флажке Клован действовал точно, словно после хорошего домашнего анализа. Припечатывая черного короля к полю d8, он технично расчистил путь своей проходной пешке.

Сицилианская защита B92 [E92a]

Клован — Витолиньш

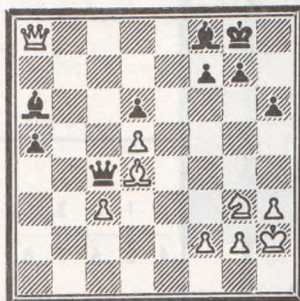
1. e4 c5 2. Kf3 d6 3. d4 cd 4. K:d4 Kf6 5. Kc3 a6 6. Ce2 e5 7. Kb3 Ce6 8. f4 Kc6 9. 0—0 Ce7 10. f5 C:b3 11. ab Kb4 12. Cf3 0—0 13. Ce3 Lc8 14. Lf2 Fc7 15. Ld2 Lfе8 16. g4 d5 17. ed Cc5 18. C:c5 F:c5+ 19. Kph1 e4.

20. g5 ef 21. gf Fe3 22. Fg1 g6 23. Fe3 Le3 24. Kpg1 b5 25. Kpf2 Le5 26. fg fg 27. Le1 L:e1 28. Kp:e1 Kpf7 29. Kpf2 Kp:f6 30. Kp:f3 Kp7 31. Kpe4 a5 32. Kpd4 a4 33. Le2+ Kpd7 34. ba ba 35. Lf2 Kpe7 36. Kpe5 Lc5 37. Kpd4 Lc8 38. K:a4 L:c2 39. L:c2 K:c2+ 40. Kpe5 Ke3 41. d6+ Kpd8 42. Kc5 Kc2 43. Kpd5 h6 44. Kpe6 Kd4+ 45. Kpf6 Kf3 46. b4 K:h2 47. Kpe6. 1:0.

ПОСЛЕДНИЙ ШАНС

Неожиданно закончился поединок мастеров на 3-й доске.

Кирпичников — Шмит



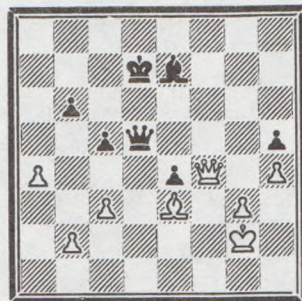
Попав в плохую позицию, Кирпичников пробует последний шанс: 34. C:g7!! Теперь черные могли, в свою очередь, пожертвовать пешку ходом 34... Fc8!, и в эндшпилье отдаленная проходная «а» должна сказать решающее

слово. Но последовало 34... Kp:g7! 35. Kh5+, и партнеры согласились на ничью (1/2:1/2). Опасно для черных 35... Kpg6 36. F:f8 Kp:h5 37. F:f7+ Kpg5 из-за 38. g3, хотя и тут 38... h5 приводит к ничьей.

РЕДКО, ДА МЕТКО

На 7-й доске в команде рижан играл мастер Янис Клявиньш. В последние годы он редко выступает в официальных соревнованиях; много сил и времени отдает кандидат технических наук Клявиньш научной деятельности. Но никакая наука не заставит мастера забыть о том, что такое шахматная техника!

Клявиньш — Крупенько



Тема реферата: «Эlegantная реализация лишней пешки в условиях обоюдного цейтнота». 40. g4! C:h4 41. g5 Ce1 42. g6 Cd2 43. Ff7+! — 1:0.

В РЕКОРДНЫЕ СРОКИ

Кандидат в мастера Наум Сегал и часа не усидел за 35-й доской. Несерьезный такой человек! Некоторые товарищи еще дебютные проблемы решали, а он уже сконструировал почти спертый мат.

Дебют 1. b4 A00 [R01]
Сегал — Приедитис

1. c4 Kf6 2. b4 e5 3. Cb2 d6 4. e3 Ce7 5. Kf3 0—0 6. Ce2 a5 7. b5 c6 8. a4 cb 9. ab b6 10. d4 ed 11. K:d4 Cb7 12. 0—0 Fc7 13. Cf3 Ld8 14. Kd2 d5 15. La4 Cc5!! Надо было играть 15... Kbd7. А на 15... Cb4 могло последовать 16. L:b4 ab 17. Kf5 dc 18. C:f6 L:d2 19. F:d2 C:f3 20. Fd4!

16. Kf5 Ke8!. Лучшее 16... Kbd7, хотя и тогда, играя 17. cd g6 18. Kh6+ Kpf8 19. Kc4, белые выигрывают пешку и сохраняют сильное давление. 17. cd C:d5 18. Lh4!. Грозит 19. C:d5 L:d5 20. Fh5 18... C:f3 19. F:f3 Kd7 20. C:g7! K:g7 21. Kh6+ Kph8 22. F:f7 Kh5 23. Lg4! Lf8 (23... Kdf6 24. F:c7 K:g4 25. Kf7+) 24. Fg8+ L:g8 25. Kf7x. 1:0. (Примечания к/м Н. Сегала.)

С. Глебович

ОРГАНИЗАЦИЯ С ИМПРОВИЗАЦИЕЙ

● ПОЛУФИНАЛ ЧЕМПИОНАТА РИГИ (ПЕРВЕНСТВО РИЖСКОГО СОВЕТА ДСО «ДАУГАВА», 1981)



ЯНИС МИЛЕЙКА.



СЕРГЕЙ ГАЙДАРОВ.

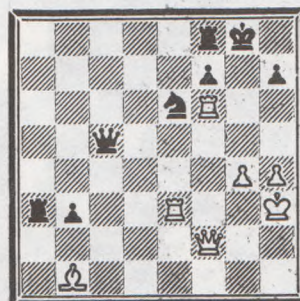
Для шахматистов рижской «Даугавы» год начался с сурпризов. Во-первых, наконец-то в чемпионат стали допускать не всех желающих (в последние годы эти соревнования стали слишком уж массовыми), а только имеющих, как минимум, первый разряд с кандидатскими баллами. И это хорошо.

Но вот слияние этого турнира с полуфиналом Риги мало кого могло порадовать. Уж очень суров оказался закон отбора: попал в первую восьмерку — сможешь играть и в республиканском чемпионате «Даугавы», и в финале Риги, но уж если не попал — утешайся надеждой на то, что в будущем году выступишь удачнее...

Дальше — больше: если до сих пор первенства рижской «Даугавы» проходили в республиканском клубе, где места хватало всем, то на сей раз турнир проводился в двух небольших помещениях — шахклубах «Даугавы» и производственного объединения ВЭФ, — каждое из которых не могло вместить одновременно 64 шахматиста. Провести соревнование по нормальной «швейцарке» в таких условиях оказалось нереальным делом, и судьям пришлось импровизировать. Первые 5 туров участники играли в двух группах, после чего тех, кто набрал не менее 50% очков, объединили в главный турнир, где и продолжалась борьба за первое, а главное, за 1—8 места. Для неудачников старта оставшиеся 6 туров были лишь утешительным турниром.

Естественно, что при таком дважды-двойном отборе в группе лидеров было мало охотников вызывать огонь на себя. Это, в общем-то, и определило исход «борьбы» за звание чемпиона. В первой половине турнира мне доставались хотя и не слабые, зато, как говорится, подходящие по стилю противники. А когда дело дошло до более опасных соперников, их уже устраивала ничья... Мастер Янис Милейка, напротив, на старте был близок к провалу, но все обошлось, а в решающих шести турах он набрал 5 очков и в итоге поделил 1—2 места (по коэффициенту остался вторым). Вот как заканчивалась главная партия последнего тура.

Сакович — Милейка



Результаты турнира: 1. С. Гайдаров, 2. Я. Милейка — по 8 очков из 11; 9. Ю. Соколов, 4. И. Сакович, 5. Ф. Фельдмус, 6. А. Розе, 7. Э. Приедниек, 8. Н. Матвиек, 9. А. Сташан — по 7,5; 10. С. Бакулин, 11. А. Клидзейс, 12. Л. Лацис, 13. Ю. Серебренников — по 7 и т. д.

С. Гайдаров

О дебютах высшей лиги 48-го чемпионата СССР

ИСПАНСКАЯ ПАРТИЯ
C88 [E37c]

После 1. e4 e5 2. Kf3 Kc6 3. Cb5 a6 4. Ca4 Kf6 5. 0—0 Ce7 6. Le1 b5 7. Cb3 0—0 мы уже давно не видели в серьезной турнирной практике продолжения 8. a4. В чемпионате СССР его «упорно» применял гроссмейстер В. Купрейчик. Хотя в спортивном отношении белые добились полного успеха, ходом дебютного сражения черные могут быть вполне удовлетворены. 8. ... Cb7 9. d3 d6.



В партии Купрейчик — Кузьмин после 10. Cd2 черные избрали продолжение 10. ... Kd7 и на 11. Kc3 играли 11. ... Kd4, что теорией не одобряется. Но после 12. K:d4 ed 13. Ke2 Cf6 прямолинейное 14. c3 dc 15. C:c3 C:c3 16. K:c3 b4 17. Kd5 a5 18. d4 Lc8 19. f3 c5! позволило черным получить хорошую позицию. Заслуживает внимания 14. ab ab 15. L:a8 C:a8 16. Kf4, как было в партии Матулович — Оснос (матч СССР — Югославия, 1965).

В партии Васюков — Геллер после 10. ... b4 11. c3 черные вместо апробированного 11. ... bc или 11. ... d5 избрали продолжение 11. ... Лb8 и после 12. Cg5 bc 13. bc Ka5 14. Ca2 Kd7 15. Ce3 Kph8 16. Kbd2 f5 17. ef L:f5 получили хорошие встречные шансы.

В двух партиях белые продолжали Cd2 на 13-м ходу — 10. Kc3 Ka5 11. Ca2 b4 12. Ke2 c5 13. Cd2. По нашему мнению, больше обещает белым 13. c3!?. 13. ... Лb8 14. Kg3 Cc8 15. h3 Ce6 16. C:e6 fe 17. Ce3.

В партии Купрейчик — Псахис после 17. ... Kc6 18. c3 bc 19. bc d5?! 20. ed ed 21. Kf5!

шансы белых оказались предпочтительнее.

Сильнее 17. ... Kd7, как играли черные в партии Купрейчик — Цешковский. После 18. c3 bc 19. bc d5! 20: Фc2 Фc7 21. ed ed 22. c4 e4! Цешковскому удалось перехватить инициативу.

Еще меньше шансов на получение дебютного перевеса у белых после 1. e4 e5 2. Kf3 Kc6 3. Cb5 a6 4. Ca4 Kf6 5. 0—0 Ce7 6. Le1 b5 7. Cb3 d6 8. a4.



Только в партии Купрейчик — Разуваев, где черные избрали неудачный план активной игры на ферзевом фланге — 8. ... Ka5 9. Ca2 c5 10. c3 Cb7 11. d4 ed?! 12. cd c4 13. d5! b4 14. Kbd2 Lc8 15. Kf1 0—0 16. Cd2! Фb6 17. Lc1, они столкнулись с трудностями.

В партии Балашов — Геллер было 8. ... Cg4 9. c3 0—0 10. h3 C:f3 11. Ф:f3 Ka5 12. Cc2 b4 13. d4 Kd7 14. Фе2 bc 15. bc Cg5 — у черных нет трудностей.

В партии Балашов — Васюков черные продолжали 8. ... Cb7 и после 9. c3 Ka5 10. Cc2 c5 11. d4 cd 12. cd 0—0 13. Kbd2 Фc7 14. ab ab 15. d5 Kd7 также уравнили игру.

C82 [E33c]

Интересная теоретическая дискуссия развернулась в открытом варианте. 1. e4 e5 2. Kf3 Kc6 3. Cb5 a6 4. Ca4 Kf6 5. 0—0 K:e4 6. d4 b5 7. Cb3 d5 8. de Ce6 9. c3 Cc5 10. Kbd2 0—0 11. Cc2 Cf5 12. Kb3 Cg6 13. Kfd4! C:d4. Слабее 13. ... K:d4 14. cd Cb6. После 15. f3 Kg5 16. C:g5 Ф:g5 17. f4 Фh4 18. f5 Ch5 19. Фd2 f6 20. e6 в партии Костро — Пиох (чемпионат Польши, 1973) белые получили заметный перевес. 14. cd a5 15. Ce3.



Основываясь на партии Карпов — Савон (Москва, 1971), позицию на диаграмме оценивали в пользу белых — 14. ... Kb4?! 16. Cb1 a4 17. Kd2 a3 18. Фc1+/-.

Сильнее 15. ... a4! 16. Kc1. На 16. Kd2 посредством 16. ... a3 17. Лb1 ab 18. K:e4 C:e4 19. Л:b2 Фd7 черные уравнивают игру.

16. ... Kb4 17. Cb1 a3 18. b3 c5.



Критическая позиция. В партии Романишин — Юсупов после 19. Ke2 cd 20. C:d4 Lc8 21. f3 Kg5 22. C:g6 hg 23. Lc1 Кеb черным удалось удержать равновесие.

Сильнее сыграли белые в партии Цешковский — Геллер — 19. dcl, и в острой борьбе: 19. ... Kc6 20. Ke2 Фе8 21. f4 d4 22. f5! de 23. C:e4 Ch5 24. Фd6 Lc8 25. Kg3 K:e5 26. K:h5 Ld8 27. Фb6 e2 28. Lfe1 Kg4 29. Фc7! (иначе неприятно 29. ... Фе5) 29. ... Фе4 30. Фf4 и т. д. Цешковский одержал победу.

ФРАНЦУЗСКАЯ ЗАЩИТА
C19 [E09a]

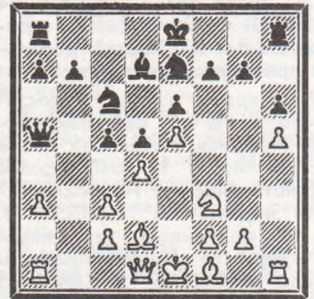
1. e4 e6 2. d4 d5 3. Kc3 Cb4 4. e5 c5 5. a3 C:c3+ 6. bc Ke7 7. Kf3 Cd7.



Если открыть «ЭШД», то оказывается, что все варианты, рассматриваемые там, не дают ясного ответа на вопрос, ка-

ким путем белые могут рассчитывать на дебютный перевес. Поэтому идет поиск новых идей, новых планов.

8. h4 Фа5 9. Cd2 Kbc6 10. h5 h6.



В партии Цешковский — Лпутян после 11. Лh4 0—0—0 12. dc Ф:c5 13. Лb1 g5 14. Ла4 Ka5 15. Cb5 Kc4 16. Kd4 Kpb8 создалась обоюдоострая позиция со взаимными шансами.

В партии Макарычев — Лпутян белые продолжили 11. Лb1, но после 11. ... Фc7 12. Cf4 c4 13. Фd2 0—0—0 14. Ce2 Лdg8 15. g4 Фа5 16. Фc1 f5 17. g5 hg 18. C:g5 Ce8 ничего реального не получили.

ЗАЩИТА
ПИРЦА — УФИМЦЕВА
B09 [R89c]

Партия Долматов — Кузьмин до 12-го хода продолжалась аналогично партии Чабрило — Кузьмин (Кладово, 1980) — 1. e4 d6 2. d4 Kf6 3. Kc3 g6 4. f4 Cg7 5. Kf3 0—0 6. Cd3 Kc6 7. 0—0 e5 8. fe de 9. d5 Ke7 10. K:e5 c6 (Новинка Г. Кузьмина) 11. Cg5 ed.



Чабрило избрал 12. ed, и после 12. ... Ke:d5 13. Фf3 Фc7! 14. Лаe1 Ce6 15. Kph1 a6 черные удержали равновесие.

Долматов нашел усиление за белые — 12. C:f6 и после 12. ... Фb6+ 13. Kph1 C:f6 14. K:d5 K:d5 15. Kc4! Фd8 16. ed остался с лишней пешкой.

ЗАЩИТА НИМЦОВИЧА
E55 [D56d]

Представляют интерес две партии, в которых черные отставали продолжение 8. ... Kbd7 — 1. d4 Kf6 2. c4 e6 3. Kc3 Cb4 4. e3 c5 5. Cd3 d5 6. Kf3 0—0 7. 0—0 dc 8. C:c4 Kbd7 9. Фе2 a6 10. a4.

В партии Георгадзе — Разуваев черные выбрали 10. ... Фе7, что считалось сомнительным из-за 11. Ка2!

Так, в партии Янссон — Нильсен (чемпионат Швеции, 1976) после 11. ... cd 12. К:b4 Ф:b4 13. ed Kb6, белые, продолжая 14. b3!, могли добиться прекрасной позиции.

На первый взгляд, недостаточно и 11. ... Са5, как сыграл Разуваев, поскольку после 12. dc Ф:c5! 13. b4! черные теряют качество. Но после ответа черных 12. ... Сс7! 13. b4 a5! выяснилось, что белым не удержать лишнюю пешку, и после 14. Са3 ab 15. С:b4 К:c5 16. Кс3 Са5! партнеры подпишали мирное соглашение.

В партии Георгадзе — Балашов московский гроссмейстер старался усилить игру черных по сравнению со своей партией с Портишем из межзонального турнира в Рио-де-Жанейро 1979 года — 10. ...

Фс7 11. Ка2 b5 12. Cd3 Ca5 13. ab ab 14. С:b5 Сb7 15. Лd1 Лb8 16. dc.



Против Портиша Балашов играл 16. ... С:f3, но после 17. gfl К:c5 18. b4! Kb3 19. Лb1 Фе5 20. ba Л:b5 21. Крh1! шансы белых оказались лучше.

Не удалось Балашову поколебать оценку позиции и после 16. ... К:c5, как он играл против Георгадзе. После 17. b4 Кg4 18. h3! С:f3 19. Ф:f3 Фh2+ 20. Крf1 Фе5 21. Ф:g4 Ф:a1

22. Сс4! черным пришлось пойти на массовые размены: 22. ... С:b4 23. Cd2! Фb2 24. С:b4 Л:b4 25. К:b4 h5 (25. ... Ф:b4 26. С:e6!) 26. Ф:h5 — и они остались без пешки.

СЛАВЯНСКАЯ ЗАЩИТА D48 (D29b)

1. d4 d5 2. c4 c6 3. Кf3 Кf6 4. Кс3 e6 5. e3 Кbd7 6. Cd3 dc 7. С:c4 b5 8. Cd3 a6 9. e4 c5 10. d5 c4 11. de.



В партии Ваганян — Юсупов после 11. ... cd 12. ed+ Ф:d7 13. 0—0 Сb7 14. Ле1 черные усилили вариант, встретившийся в партии: Карпов — Таль (Бугуйно, 1980), — 14. ... Сg7! Таль играл 14. ... Сb4, и после 15. Ке5 Фе6 16. К:d3 С:c3 17. Кf4! чемпион мира сохранил ясный перевес. 15. e5 Кd5 16. Ке4 0—0 17. Ф:d3 Фg4 18. h3 Фg6 19. Cd2 Лас8, и несмотря на лишнюю пешку уже белым надо думать о консолидации своих сил, так как слон b7 и ферзь g6 создают неприятное давление.

В партии Георгадзе — Юсупов после 11. ... fe 12. Сс2 Фс7 13. 0—0 черные вместо апробированного 13. ... Сb7 применили продолжение 13. ... Сс5. После 14. Кg5 Ке5 15. Сf4 0—0 16. Сg3 h6 17. Kh3 Сb7 18. Фе2 Cd4 19. Лад1 Фb6 создалась сложная позиция со взаимными шансами.

♔ ♚ на разных меридианах

ШВЕДСКИЙ БЕНЕФИС

В чемпионате Европы среди юношей, который состоялся в голландском городке Гронинген, убедительную победу отпраздновал 19-летний Ральф Окессон (Швеция) — 11,5 очка из 13 (турнир проводился по швейцарской системе). II—V места поделили Е. Пигусов (СССР), Й. Арнасон (Исландия), С. Данаилов (Болгария) и Н. Андрианов (СССР). Серебряная медаль по системе коэффициентов присуждена Евгению Пигусову.

Староиндийская защита E92 (D93c) Окессон — Стшелеский

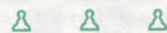
1. c4 Кf6 2. Кс3 g6 3. e4 d6 4. d4 Сg7 5. Се2 0—0 6. Кf3 e5 7. Се3 Фе7 8. d5 Кg4 9. Сg5 f6 10. Ch4 h5 11. Кd2 c5. В партии Тукмаков — Штейн (39-й чемпионат СССР, Ленинград, 1971) после 11. ... Kh6 12. f3 Кd7 13. b4 Кf7 14. Kb3 Ch6 15. Cf2 f5 16. Фс2 белые получили хорошие перспективы на ферзевом фланге. В данной партии польский шахматист пытается блокировать ферзевый фланг ходом c7—c5. 12. dc bc 13. b4 Се6 14. Kb3 Лd8 15. 0—0 d5 16. cd1 Ф:b4.

(см. диаграмму)

17. del!. Игнорируя связку по вертикали «d» и пользуясь замороченностью фигур соперника на ферзевом фланге, шведский шахматист жертвой ферзя стремится захватить инициативу. 17. ... Л:d1 18. Лf:d1 Фе7. Если 18. ... Ф:c3, то решает 19. Лd8+ и 20. e7.



19. Ка4 a5. Может быть, все-таки 19. ... Ф:e6? 20. Kb6 Ла6. Или 20. ... Ла7 21. Кс8. 21. Кс8! Ф:e6 22. Лd8+ Крh7 23. Кс5 Фf7 24. К:a6 К:a6 25. Са6. Материальный перевес уже у шведа, и он энергично проводит его реализацию. 25. ... g5 26. Сg3 h4 27. f3 Фс7 28. Лад1! Ке3 29. Л1d7!. И в тактических расчетах шахматист из Швеции на высоте. 29. ... Фb8 30. Лb7 Фа8 31. Лdd7. Дело идет к концу. 31. ... Ф:a6. Черные требуют доказательства точности расчета соперника. 32. Л:g7+ Крh8. Также и в случае 32. ... Крh6 король черных получал мат. 33. Лh7+ Крg8 34. Лbг7+ Крf8 35. Лf7+ Крe8 36. Кd6+, и черные сдались [1:0].



Международный мастер из Швеции Ларс Карлссон, кажется, неплохо «пристрелялся» к турниру в Градец-Кралоуе. В этом чехословацком городке он во второй раз вышел победителем международного соревнования. Результат лауреата — 8 очков из 10.

На очко отстал Й. Нун, а III—VI места с 5 очками поделили З. Микадзе (СССР), И. Хауснер, И. Гажик и И. Мойзиш (все из ЧССР). Гроссмейстер А. Кулиговский (Польша) с 4 очками поделил лишь IX—X места. Предлагаем вниманию читателей лучшую партию турнира, в которой, правда, в роли потерпевшего оказался победитель турнира.

Индийская защита A60 (R75a) Хауснер — Карлссон

1. d4 Кf6 2. c4 e6 3. g3 c5 4. d5 ed 5. cd b5 6. Сg2 Сb7 7. e4 d6 8. Ке2 g6 9. 0—0 Сg7 10. a4 b4 11. Кd2 0—0. Заслуживает внимания 11. ... Са6, как было в партии Ровнер — Микенас (Вильнюс, 1949). 12. Кс4 Ле8 13. Фс2 Са6 14. Ле1 b3 15. Ф:b3 Ке4 16. Кf4 Кf6 17. Cd2 С:c4. Не желая допустить 18. Ка5 с последующим 19. Кс6. 18. Ф:c4 Кbd7 19. Сс3 Л:e1+!l. Сильнее 19. ... Фс7. 20. Л:e1 Ке8.



21. Ке6!. После этого комбинационного вступления следуют многочисленные разме-

ны, и белые получают лучшее окончание — слон белых оказывается сильнее коня черных. 21. ... fe 22. de Kb6 23. e7+ К:c4 24. Cd5+!l. Если в ином порядке — 24. edФ Л:d8 25. Cd5+, тогда после 25. ... Крf8! черные удерживают равновесие. 24. ... Крh8 25. edФ Л:d8 26. С:c4 С:c3 27. bc Кf6 28. Леб1 Кg4 29. Се2 Ке5 30. f4 Кс6 31. Cf3 Ка5 32. Ле7 Лb8 33. Л:a7 Лb1+ 34. Крg2 Кс4 35. a5 d5! 36. a6 Ла1 37. Крh3 Kb6 38. Крg4 h6 39. h4 Ла3 40. h5! gh+ 41. Крf5!l. Слабее 41. Кр:h5?, когда становится возможным такой пикантный вариант: 41. ... Л:c3 42. Лb7 Л:f3 43. a7 Ла3 44. Крg6 Ла6! 45. Лb8+ Кс8+l. 41. ... Крg8 42. С:h5 d4 43. cd cd 44. Лb7!l. Чехословацкий шахматист переводит игру в виигранный ладейный эндшпиль. 44. ... Л:a6 45. Се2 Ла2 46. Л:b6 Л:e2 47. Л:h6 d3 48. Лd6 d2 49. g4 Крf7 50. g5 Крe7 51. Лd5 Крf7 52. Лd4 Крe7 53. Крg4 Крe6 54. Крf3 Лh2 55. Крe3 Крf5 56. Лd5+l Крg4 57. Л:d2 Лh1 58. Лd6!l. Еще не поздно было «натворить делов» — 58. Лg2+ Крf5!l, с теоретической ничейной позицией. 58. ... Ле1+ 59. Крf2. Черные сдались [1:0]. На 59. ... Ле4 следует 60. Лf6.



Традиционное соревнование в Гастингсе (1980/81) выиграл шведский гроссмейстер Ульф Андерссон — 10,5 очка из 15, обошедший на пол-очка коллегу с Филиппин Э. Торре.

НА ДВА ФРОНТА

Заочные матчи между читателями двух газет — проверенная на практике форма соревнований. А вот одновременная игра читателей одной газеты против читателей двух других газет, — это, кажется, новинка. Речь пойдет о матчах шахматистов Южной группы войск (газета «Ленинское знамя») с представителями Группы советских войск в Германии (газета «Советская Армия») и Центральной группы войск (газета «Советский солдат»).

Состязание проходило в два этапа. Сначала — по протеренной тропке: раз в неделю все три газеты печатали избранный большинством «голозов» читателей ход — свой или соперников.

Заметим, что на первом этапе применялась стимулирующая система подсчета очков. Прислал участник письмо с любым ходом — ему начислялось очко, если этот ход оказывался сильным, — добавлялось второе очко, третье очко он записывал себе в актив при совпадении его мнения с мнением большинства участников.

Вот как проходила игра между шахматистами ЮГВ и ГСВГ.

Испанская партия C95 (E43b)

«Ленинское знамя» —
«Советская Армия»

1. e4 e5 2. Kf3 Kc6 3. Cb5 a6
4. Ca4 Kf6 5. 0—0 Ce7 6. Le1
b5 7. Cb3 d6 8. c3 0—0 9. h3

Kb8 10. d4 Kbd7 11. Kh4 Le8
12. Kf5 Cf8 13. Kd2 Cb7 14. Kf3
ed 15. Kg5. Белые считают
свою позицию выигранной, по-
этому они не пошли на ничейное
продолжение: 15. cd
C:e4 16. C:f7+ Kp:f7 17. Kg5+
Kpg8 18. Л:e4 Л:e4 19. Фb3+
d5 20. К:e4 Kb6 21. Фg3 К:e4
22. Kh6+. 15. ... Kc5 16. cd
Kc4 17. Фd3 h6 18. Фg3 g6 19.
Cc2 Фd7 20. e5. На этом пер-
вый этап закончился. Условия
второго этапа были следующие:
партия доигрывается в
выходной день по прямому теле-
графному каналу, сторонам
выделялось на оставшуюся
часть партии по два часа, каж-
дая команда выступала в со-
ставе 10 участников, набрав-
ших на первом этапе наиболь-
шее количество очков.

Эксперимент с большим чис-
лом консультантов для шахма-
тистов ЮГВ оказался неудач-
ным. Десять консультантов —
слишком много. По-видимому,
должно быть максимум три.
Кстати, к такому выводу при-
шли шахматисты ГСВГ еще на-
кануне доигрывания. Почему?
Посмотрите, как развивались
дальнейшие события.



20. ... hg 21. C:g5 Kh5 22.
Фg4 Kb6. Этот ход в предва-
рительном анализе белые не
рассматривали и тут же допу-
скают неточность — 23. Фh4.
Удерживало преимущество 23.
f4. 23. ... de 24. de Kc4 25.
Лад1 Фc6 26. Ce4 Фb6 27.
Ke7+!. Следовало вначале сыг-
рать 27. C:b7. Нет, неспроста
говорят, что у семи нянек дитя
без глазу!

27. ... C:e7 28. C:e7 C:e4 29.
Ле4 Фе6 30. Cc5!. Решающая
ошибка. Какие-то шансы оста-
валось 30. Cf6. Теперь же мож-
но капитулировать. Что белые
и сделали бы, если бы не
цейтнот соперников. Увлеч-
шись анализом, черные израс-
ходовали почти весь лимит
времени, на тридцать восьмом
ходу флажок на их часах упал
(1:0)... Справедливости ради
надо сказать, что у белых к это-
му моменту не хватало целой
ладьи и двух пешек.

Напряженно проходила и
партия между шахматистами
ЮГВ и ЦГВ, закончившаяся вни-
чью.

Свыше шести месяцев вни-
мание читателей-шахматистов
было приковано к матчам га-
зет. Около 30 шахматных ма-
териалов опубликовано за это
время на страницах каждого
издания. Тысячи писем с по-
меткой «шахматы» легли на ре-
дакционные столы... Так
была осуществлена одна из
новых форм пропаганды и по-
пуляризации шахматного ис-
кусства.

А. Валентинов
(Севастополь)

СОСЕД ИГРАЛ ЛУЧШЕ

III открытый чемпионат
Екабпилсского района закон-
чился победой Мариса Аузинь-
ша (Лубана) — 12 очков из 13,
а звание чемпиона завоевал
дебютант турнира выпускник
1-й Екабпилсской средней шко-
лы Арманд Бук — 10 очков.
Виктор Граудиньш, врач цен-
тральной районной больницы,
набрал 9 очков, пенсионер
Янис Мелдрайс — 8,5.

Испанская партия C63 (E23a) Бук — Аузиньш 1978—1980

1. e4 e5 2. Kf3 Kc6 3. Cb5 f5.
Аузиньш никогда не упускает
возможности применить га-
л-бит Яниша. 4. Kc3 Cb4. Черные
отказываются от принципиаль-
ного, хорошо исследованного
хода 4. ... fe, предпочитая ме-
нее известное продолжение. 5.
0—0. В партии Суэтин — Цинн
(1965) было 5. ef Kf6 6. 0—0
0—0 7. d4 K:d4 8. K:d4 ed 9.
Ф:d4 C:c3 10. Ф:c3, с переве-
сом белых. 5. ... C:c3 6. bc
fe 7. C:c6 bc 8. K:e5 Kf6 9. Ca3
Cb7 10. Лb1 Лb8 11. Kg4!l.
У белых ощутимый перевес,
но размены здесь лишь на руку
черным. Заслуживало вни-
мания 11. d4 11. ... d6 12.
K:f6+ Ф:f6 13. Фg4 0—0 14.
Ф:e4 Ca6 15. Л:b8 Л:b8 16. Le1
c5 17. Фc6 Фе6l. Черные мак-
симально активизировались. 18.
Лc1 Cc4 19. Ф:c7 Le8 20. h3
Cd5 21. c4 C:g2 22. Kp:g2
Фe4+ 23. Kpg1 Le6 24. Фd8+
Kp:f7 25. Фd7+ Kpg8. Ничья
(1/2:1/2). (Примечания к/м Х. Габ-
рана.)

Л. Филипов (Ливаны)

Кандидат в мастера рядовой В. КОВАЛЕНКО
рассказывает о ходе матча «Ленинское знамя» —
«Советская Армия».

ТАБЛИЦУ ЗАМКНУЛИ МАСТЕРА

В V чемпионате Саратовской
области, посвященном 20-ле-
тию Саратовского шахматного
клуба, приняло участие 2 ма-
стера, 6 кандидатов в масте-
ра и 5 перворазрядников. Чем-
пионом стал перворазрядник
В. Абросимов (г. Маркс) —
9,5 очка. II — км В. Девин
(г. Балашов) — 8,5. III — Г. Тур-
банов — 8 (Саратов).

Мастера сыграли неудач-
но — Т. Турукин — 5,5 (VII—
IX), А. Астахин — 4,5 (X—
XII).

Сицилианская защита B77 (E84b) Драчунов — Турбанов 1979—1980

1. e4 c5 2. Kf3 d6 3. d4 cd
4. K:d4 Kf6 5. Kc3 g6 6. Ce3
Cg7 7. Cc4 0—0 8. f3 Kc6 9.
Фd2 Cd7 10. 0—0—0 Фb8 11.
h4 Лc8 12. Cb3 a5 13. h5 K:d4
14. C:d4 a4 15. Cd5 e6 16. hg
hg 17. Фg5 e5 18. Лh8+! Kp:h8
19. C:f7. Черные сдались (1:0).

А. Исаев (Саратов)



49. Шахматы шаг за шагом

II. ДВОЙНОЙ ШАХ

Ввиду огромной силы двойного шаха никто, естественно, добровольно не подставляет своего короля под перекрестный огонь неприятельских фигур. Поэтому, как правило, подобные ситуации создаются средствами вынуждения — нападением, угрозой, разменом, жертвой и особенно различными тактическими приемами. Чаше других на практике встречаются:

- 1) завлечение с помощью жертвы;
- 2) отвлечение защитников неприятельского короля;
- 3) разрушение (уничтожение) защитного вала перед неприятельским королем.

При разборе последующих примеров главное внимание обращайте на механизм двойного шаха. Постарайтесь запомнить его характерные детали. Это поможет вам самим создавать подобные же ситуации в игре.

Начнем с партии, игранной 100 лет назад.

Защита Филидора Купфер — Сильский

Валка, 1881

1. e4 e5 2. Kf3 d6 3. Cc4 f6!.

Опасное ослабление белопольных диагоналей a2—g8 и h5—e8, по которым теперь будет гулять «сквознячок». Из-за этого черным будет намного труднее осуществить короткую рокировку и гармонично развить фигуры. 4. d4 Kc6 5. Kh4!.

Белые торопятся использовать допущенную черными оплошность, и им это удастся, но лишь благодаря новой ошибке противника. Заслуживало внимания продолжение 5. c3 с угрозой 6. Фb3, на что плохо отвечать 6. ... Ka5 из-за 7. Фа4+ c6 8. C:g8 Л:g8 9. b4, и конь a5 гибнет. 5. ... Cd7!.

Черные, надо полагать, задумали осуществить длинную рокировку после 6. ... Фе7, но они забыли об угрозе соперника по диагонали h5—e8. Необходимо было быстрее закупорить ее посредством 5. ... g6 либо играть 5. ... Kge7. 6. Фh5+ g6 7. K:g6.

Теперь в случае 7. ... hg 8. Ф:g6+ король черных получает мат, в то же время ему грозят не меньше неприятности и в результате открытого шаха после отскока коня. 7. ... Cg4. Нападением на ферзя черные предупреждают смертельный открытый шах и хотя избежать немедленного матового финала: 8. Ф:g4 hg 9. Ф:g6+ Kpd7. Однако ... 8. Cf7+!.

Белые с помощью завлекающей жертвы создают механизм двойного шаха (K+Ф), при котором, как мы знаем, нахождение атакующих фигур под боем не мешает этим фигурам успешно исполнять отведенные им роли. 8. ... Kр:f7 9. K:e5++ Кре6 10. Фf7X.

Ферзевый гамбит Чудова — Коган

XI чемпионат СССР
среди женщин, Киев, 1951

1. d4 Kf6 2. c4 e6 3. Kc3 d5 4. Cg5 Ce7 5. e3 0—0 6. Kf3 Kbd7 7. Фc2 h6 8. h4!.

Стандартный прием: белые жертвуют слона, чтобы вскрыть вертикаль «h» для своей ладьи; в случае 8. ... hg 9. hg из-за угрозы мата на h7 черные вынуждены возратить фигуру, так как иначе им будут грозить неприятности по вертикали «h»; например: 9. ... Ke4 10. K:e4 de 11. Ф:e4 Cb4+ (11. ... g6 12. Фh4) 12. Кре2 Ле8 13. Фh7+ Kрf8 14. a3 Ca5 15. b4 Cb6 16. c5, с преимуществом у белых.

8. ... c5. Правильное решение. Лучшее средство против атаки на фланге — контрудар в центре. 9. 0—0—0 Фа5 10. g4 hg!.

Нервы предводительницы армии черных не выдержали. И здесь взятие слона ведет к катастрофе. Правильно было продолжать игру в центре и на ферзевом фланге: 10. ... dc 11. C:c4 Kb6 12. Ce2 Cd7 13. C:f6 gf 14. g5 cd, с острой позицией. 11. hg Ke4 12. K:e4. Сильно было и 12. cd. 12. ... de 13. Ф:e4 g6. Если 13. ... f5, то 14. Ф:e6+ Лf7 15. g6 (связка!) и т. д. 14. Ke5. С угрозой 15. K:g6. 14. ... Kpg7. Или 14. ... K:e5 15. Ф:e5 f6 16. Фh2! Kрf7 17. Фh7+ Кре8 18. Ф:g6+ Kpd8 19. dc+ (открытый шах) Cd7 20. gf C:f6 21. Лh7 C:b2+ (21. ... Ce7 22. Ф:e6) 22. Kрb1!, и белые выигрывают. 15. Cd3 cd. Запоздалая операция в

центре. 16. K:g6 Kc5. Здесь выигрывает и 17. Фе5+, но продолжение в партии и красивее, и эффективнее. 17. Лh7+!.

С помощью жертвы ладьи король соперницы завлекается под двойной шах (K+Ф). 17. ... Kр:h7 18. K:f8++, и мат в два хода.

Для создания механизма двойного шаха не так уж редко используется завлекающая жертва самой сильной фигуры — ферзя. Несомненно, наиболее популярным примером на эту тему в учебной литературе является следующая партия:

Защита Каро — Кани Рети — Тартаковер

Вена, 1910

1. e4 c6 2. d4 d5 3. Kc3 de 4. K:e4 Kf6 5. Фd3 e5!.

Лучше было 5. ... K:e4 с последующим Kb8—d7—f6. 6. de Фа5+ 7. Cd2 Ф:e5 8. 0—0—0! K:e4!.

Решающая ошибка. Правильное продолжение — 8. ... Ce7.

9. Фd8+!! Kр:d8 10. Cg5++.

Батарея C+Л в действии! 10. ... Kрc7. Или 10. ... Кре8 11. Лd8X. 11. Cd8X.

А теперь пример работы батареи K+Л после предварительной завлекающей жертвы ферзя.

Русская защита Бонч-Осмоловский — Баранов

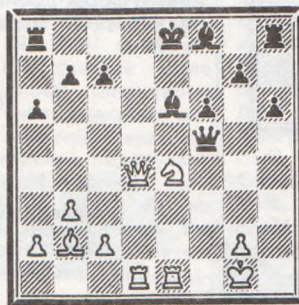
Москва, 1953

1. e4 e5 2. Kf3 Kf6 3. d4 ed 4. e5 Ke4 5. Ф:d4 d5 6. ed K:d6 7. Cd3 Фе7+.

Лучше играть 7. ... Kc6, с темпом развивая фигуру. 8. Ce3 Kf5!.

Этому коню нейдет. Следовало подумать о судьбе другого. 9. C:f5 C:f5 10. Kc3! Фb4. Не годилось 10. ... C:c2 из-за 11. Лc1

ПОЛЛОК — КОНСУЛЬТАНТЫ Буффало, 1893



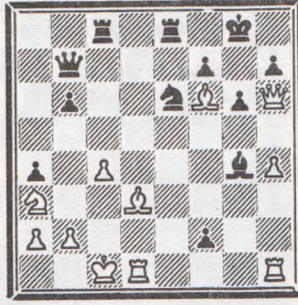
353. Ход белых

ФЕЛЬДМАН — АММАН 1956



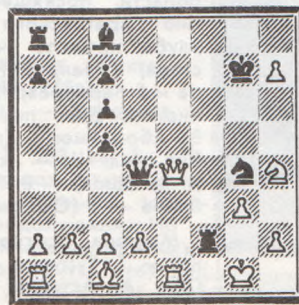
364. Ход белых

ЗАГОРОВСКИЙ — ТИЛЕ По переписке, 1971—75



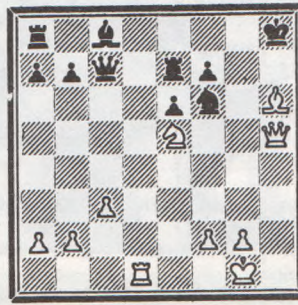
365. Ход белых

МАТАНОВИЧ — ЯНОШЕВИЧ Югославия, 1953



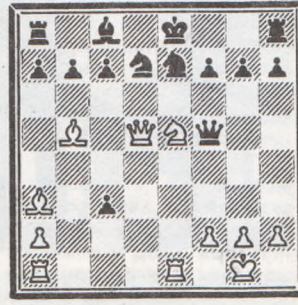
366. Ход черных

ДУБИНИН — ПЕТРОВ Ростов-на-Дону, 1936



367. Ход белых

СТЕЯНИЦ — ПИЛЬХАЛЬ Вена, 1862



368. Ход белых

Cf5 12. Kd5. Относительно лучшим было 10. ... Кс6, хотя и тогда после 11. Фf4 у черных нелегкие проблемы. 11. Фe5+ Се6 12. 0—0—0. Итоги дебюта явно не в пользу черных: они сильно отстают в развитии. 12. ... Кс6 13. Ф:c7 Лс8 14. Фf4 Фa5. Теперь черные не согласны на размен ферзей — ведь они без пешки. Ферзь им нужен для организации контратаки на короля соперника. 15. Фg5 Фa6 16. Лhe1 Kb4 17. Kd4! Если последует 17. ... K:a2+, то 18. K:a2 Ф:a2 19. Фb5+ Кре7 20. Kf5+! и т. д. 17. ... Л:c3. Черные, вероятно, решили, что добились-таки своего: в случае 18. bc K:a2+ 19. Kpd2 K:c3 20. Кр:c3 Сb4+! 21. Кр:b4 Фc4+ 22. Кра3 (22. Кра5 b6x) Фa2+ 23. Крb4 Фc4+ они форсируют ничью вечным шахом. Но ход 17. ... Л:c3 ослабил 8-ю горизонталь, чем немедленно пользуется соперник. 18. Фd8+! Кр:d8. Король завлечен на линию действия батареи К+Л. 19. К:e6++ Кре7. Или 19. ... Крe8 (19. ... Крc8 20. Лd8x) 20. К:g7+ С:g7 21. Сg5+ и 22. Лd8x. 20. Сg5+ f6 21. Kd8+. Черные сдались.

Как происходит отвлечение защитников короля с помощью жертвы, покажут два следующих примера.

363. 1. Фd7+! Слон отвлекается с вертикали «е», что ведет к включению механизма открытого шаха (К+Л). 1. ... С:d7 2. Kd6++ Крд8 3. Кf7+ Крс8 4. Ле8+! Снова отвлечение слона, но уже с вертикали «d». 4. ... С:e8 5. Лd8x.

364. 1. Фh6+ Кре8 2. Kg7+ Крf8 3. К:e6++. В действии диагональная батарея К+Ф. 3. ... Кре8. Вечный шах? 4. Фf8+! С:f8. С помощью первой батареи и жертвы ферзя создана вторая батарея — вертикальная К+Л, для черных смертельная. 5. Kg7x. Мат в результате двойного шаха. Красивый финал!

Разрушение защитного вала перед неприятельским королем также нередко используется для создания механизма двойного шаха.

365. 1. h5! С:d1. Или 1. ... С:h5 2. Ф:h7+! Кр:h7 3. Л:h5+ Крg8 4. Лh8x. 2. Ф:h7+! Кр:h7 3. hg++ (батарея п+Л) Крg8 4. Лh8x.

Иногда при осуществлении двойного шаха, чтобы не дать передышки сопернику, приносят в жертву ударную фигуру. Обычно подобные меры необходимы атакующей стороне, когда ударная фигура находится по соседству с неприятельским королем.

366. Открытый шах здесь не годится, так как тогда последует размен ферзей. Но помогает черным двойной шах с жертвой ударной фигуры: 1. ... Лf1++! (или 1. ... Лg2++), и белые сдались.

367. 1. Сg7++! Кр:g7 2. Фg5+ Крf8. Или 2. ... Крh7 (2. ... Крh8 3. Ф:f6+) 2. Лd3. 3. Ф:f6 Лd7 4. Kg6+ Кре8 5. Фh8x.

Удачная разгрузка линии удалась белым в следующей партии.

Защита двух коней Эргле — Аузиня

Рига, 1963

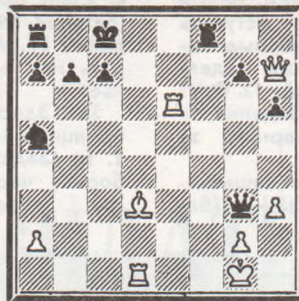
1. e4 e5 2. Кf3 Кс6 3. Сс4 Кf6 4. Kg5 d5 5. ed Ka5. Под опасную атаку попадает король черных в случае немедленного 5. ... К:d5, на что белые имеют два энергичных продолжения — 6. d4, либо 6. К:f7. 6. Сb5+ Cd7 7. Фe2 Сd6

КОНСУЛЬТАНТЫ — ПИЛЬСБЕРИ Чикаго (год?)



369. Ход белых

СТЕЙНИЦ — ШЛЕССЕР Лондон, 1863



370. Ход белых

КИРИЛЛОВ — ШУЛТЕ Рига, 1961



371. Ход черных

ПРАКТИКУМ

ТАРРАШ — NN 1931



372. Ход белых

АЛЕКСАНДРОВ — ЗАЙЦЕВ 1974



373. Ход белых

ЭЙДЕЛЬМАН — МАЗЕЛЬ Минск, 1928



374. Ход белых

8. d4! Лучше 8. Кс3. 8. ... К:d5! Сильнее было 8. ... 0—0!, и если 9. de, то 9. ... С:e5. В этом случае вскрытие вертикали «е» не в пользу белых. 9. de Се7 10. e6! А теперь вскрытие главной магистрали проходит с большой выгодой для белых. 10. ... С:g5. Или 10. ... fe 11. Ф:e6 С:b5 12. Фf7+ Крд7 13. Ф:d5+ Крс8 14. Ф:b5, с лишней фигурой. 11. ed++ (батарея п+Ф) Крf8 12. С:g5 f6 13. Фe8+ Ф:e8+ 14. deФ+ Л:e8+ 15. С:e8, и черные сдались.

Как уже отмечалось, созданию механизма двойного шаха могут сопутствовать различные тактические элементы.

368. 7. Kd7! Открытое нападение на ферзя из-за связок по диагонали a4—e8 и вертикали «е». 1. ... Ф:d5 2. Кf6++ Крf8 3. С:e7x. Батарея К+С может действовать вполне эффективно.

Русская защита И. Зайцев — Карпов

Ленинград, 1966

1. e4 e5 2. Кf3 Кf6 3. d4 К:e4 4. Cd3 d5 5. К:e5 Kd7 6. К:f7! Фe7. Черные создают опасную батарею на вертикали «е». 7. К:h8 Кс3+ 8. Крд2! К:d1 9. Ле1. Выходит, белое одолжили ферзя сопернику ненадолго... 9. ... К:f2 10. С:h7. Но отыгрывать ферзя было не хорошо: 10. Л:e7+? С:e7 11. С:h7 Сg5+, и черные выигрывают. 10. ... Ке4+ 11. Л:e4 de 12. Сg6+ Крд8 13. Кf7+ Кре8 14. Kd6++ Крд8 15. Кf7+. Ничья. Двойной шах на службе у вечного шаха!

Редкий двойной шах был применен в следующем поединке (см. диаграмму 369): 1. Фd5+ Кр:f6 2. Фd8! Лg8, и кажется, что белые просчитались, так

как на 3. e8Ф+ (открытый шах) черные ответят 3. ... Л:d8. Однако неожиданно последовало 3. e8K++!, и черным пришлось капитулировать.

Красиво была завершена и следующая партия (см. диаграмму 370): 1. Фf5! Ферзь идет в засаду. 1. ... Л:f5 2. Ле8+ Крд7 3. Сb5x. Черные ликвидировали одну батарею (Л+Ф), но погибли от другой (С+Л).

И в заключение один курьезный случай.

371. Последовало 1. ... Kg4+, и белые (очевидно, по инерции) ... сдались, не разобравшись, что объявлен не двойной, а просто открытый шах и можно прозаически выиграть посредством 2. Л:b6. Угроза двойного шаха оказалась страшнее действительности. А черные, конечно же, должны были форсировать ничью после 1. ... Kh3++ 2. Крh1 Кf2+ 3. Крg1 и т. д.

ПРАКТИКУМ

Защита Каро — Канн Тарраш — NN

1931

1. e4 c6 2. d4 d5 3. Кс3 de 4. К:e4 Кf6 5. Cd3 Ф:d4. Принятие таких жертв почти всегда связано с риском, так как сторона, принимающая жертву, отстает в развитии. Для достижения равной игры здесь проще играть 5. ... Ке4 6. С:e4 Cf5! (Задание 1. Наметьте план дальнейшей игры черных после 7. С:f5 и 7. Cf3).

6. Кf3 Фd8 7. Фe2 Cf5 8. К:f6+ g1 9. С:f5 Фa5+ 10. Cd2 Ф:f5 11. 0—0—0 Фe6!. Черные словно забыли, что у

них кроме ферзя есть еще и другие фигуры, которые также надо развивать. Пока они прыгали ферзем, белые закончили развитие и готовы вступить в бой. Ходом 11. ... Фe6 черные напали на пешку a2 и тем самым надеялись вынудить размен ферзей. 12. Фd3! Ф:a2! (см. диаграмму 372). Задание II. Как белые наказывают соперника за жадность?

373. 1. Ф:c7+! Ликвидация защитного барьера. 1. ... Кр:c7 2. Кb5++ (ба-

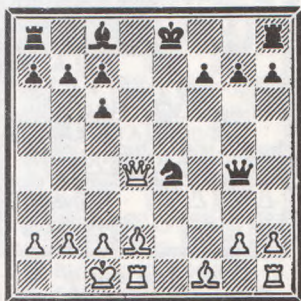
таря № 1) Крb8 3. Лd8+! (Задание III. Для чего нужен этот ход?) 3. ... Л:d8 4. Сf4+ Кра8 5. Кс7+ Крb8 6. К:a6++ (батарея № 2) Кра8 7. Кс7+ Крb8 (Задание IV. Могут ли белые здесь выиграть или они должны смириться с ничьей?).

374. Здесь белые решили сыграть по принципу «погибать, так с музыкой!» — 1. fg (Задание V. Как могут завершить борьбу черные? Могли ли белые вместо 1. fg сыграть лучше?).

Поупражняйтесь также в решении позиций 375—383. Ответы на эти упражнения и на задания I—V будут опубликованы в одном из следующих номеров журнала.

УПРАЖНЕНИЯ

МАЧУСКИ — КОЛИШ
Париж, 1864



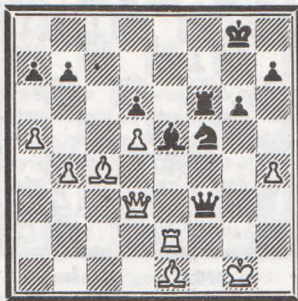
375. Ход белых

ВУКОВИЧ — ДЕИЧ
Загреб, 1920



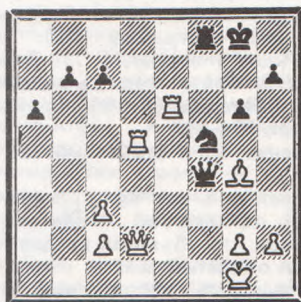
376. Ход белых

ЛАНГЕВЕГ — КАЗА
1968



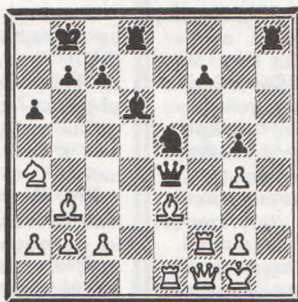
377. Ход черных

ЭЛИНЬШ — СЕГАЛ
Рига, 1978



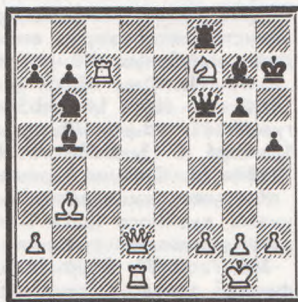
378. Ход черных

СУНИ — АЛИВИРТА
Хельсинки, 1957



379. Ход черных

КАЯСТЕ — НИЛЬСОН
1957



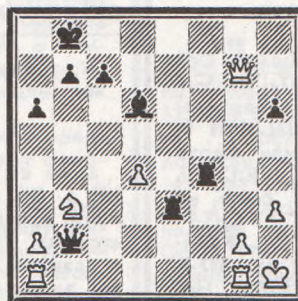
380. Ход белых

ДЕЙК — КРЭНСТОН
VI Олимпиада, 1935



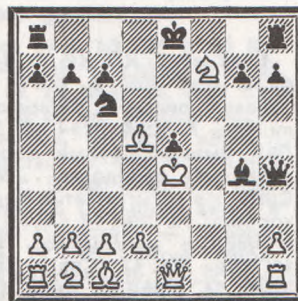
381. Ход белых

МЮЛЛЕР — ДИМЕР
ФРГ, 1958



382. Ход черных

РУТКА — ВЕСЕЛЫЙ
Прага, 1950



383. Ход черных

При подведении итогов шахматных турниров обычно рассматривают, как сложились отношения между, например, гроссмейстерами и мастерами. Анализируя результаты высшей лиги 48-го чемпионата СССР, прибегать к таким выкладкам не имеет смысла: подавляющее большинство его участников — гроссмейстеры. На наш взгляд, интересен другой способ анализа результатов.

Средний возраст участников турнира в Вильнюсе — 30 лет. Половина шахматистов (9) старше этого возраста, другая половина — молодежь. В старшей группе разница в возрасте достигает почти четверти века, в младшей — около 10 лет.

Старшая группа (в порядке убывания возраста): Геллер (1925), Васюков (1933), Цешковский (1944), Разуваев (1945), Кузьмин (1946), Рашковский (1946), Георгадзе (1947), Балашов (1949) и Купрейчик (1949).

Младшая группа: Ваганян (1951), Романишин (1952), Макарычев (1953), Белявский (1953), Чехов (1955), Лпутян (1958), Псахис (1958), Долматов (1959), Юсупов (1960).

Итоги турнира старших: Цешковский — 5,5 Кузьмин и Купрейчик — по 5, Рашковский — 4,5, Балашов — 4, Геллер и Васюков — по 3,5, Георгадзе и Разуваев — по 2,5.

Итоги турнира младших: Ваганян — 5, Романишин, Белявский, Псахис, Долматов и Юсупов — по 4,5, Макарычев — 3,5, Лпутян — 3, Чехов — 2.

В матч-турнире «Старшие против младших» одержала победу команда младших со счетом 42,5:38,5 (в 47-м чемпионате СССР молодежь победила со счетом 42:39). У старших в этом соревновании отличились Балашов (6), Васюков (5); у младших лучшими оказались Белявский и Псахис (по 6), Романишин и Юсупов (по 5,5), Долматов (5).

На этот раз в чемпионате СССР выступало много москвичей (8 представителей столицы и Московской области). В микротурнире москвичей победили Юсупов (5), Васюков (4,5) и Макарычев (4). «Чемпионат» союзных республик (без РСФСР) выиграл Белявский (4,5 из 7). У Кузьмина, Рашковского и Романишина — по 4.

В матч-турнире «столица — союзные республики» москвичи потерпели поражение: 29,5:34,5. Честь столичной «команды» лучше всех защищали Долматов (5,5) и Балашов (5); у представителей республик отличились Белявский, Кузьмин и Романишин (по 5).

Э. Файбусович

ВЫДАЮЩИЙСЯ ЛАТЫШСКИЙ ПРОБЛЕМИСТ

К 70-ЛЕТИЮ А. КЕЙРАНСА (1911—1954)

Виднейший проблемист Латвии первой половины нынешнего века Артур Кейранс вырос в семье, в которой царили шахматы. Его отец Петер Кейранс был известным составителем задач, а также крупным организатором шахматной жизни Латвии, редактором шахматных отделов. Хорошие успехи на международных конкурсах уже в середине тридцатых годов выдвинули Артура Петровича в ряды ведущих шахматных композиторов мира.

В двух парах вариантов двухходовки № 1 разработаны темы Сомова и Гримшоу: 1. d4! угр. (cd, ed и Лf5, Cf5) 2. Лс5 (Кс7, Кf6 и Ф:e4, Фе5)X. Задача предварительно получила третий приз на олимпийском конкурсе, однако позднее была лишена отличия из-за превращенного белого слона на g7... В трехходовке № 2 белый ферзь прорывает окружение черных пешек, используя невозможность связки: 1. a6! угр. (Се2, Л:g3, Кb4) 2. Кс6+ (Ф:d5, Ф:e5, Ф:c5), а в № 3 белые четко отвечают на игру черных на пат: 1. Сg4! угр. (fgС, fgK) 2. С:e6 (Kd1, Cd1) и 1. ... f1C (f1Ф) 2. Се3 (C:d4).

В послевоенные годы А. Кейранс активно включается в коллектив советских шахматных композиторов. Это было время, когда предложенная Е. Рухлисом тема пробудила интерес к идеям перемены игры, повернула двухходовку на новый путь развития. Задача № 4 — один из самых первых откликов в этом направлении: 1. Ка6? угр. (Кс2, Kd3) 2. Кb4 (Ле5, Лd4)X, 1. ... b4!; 1. Кс8! угр. (Kf5, Kg6) 2. Ке7 (Ле5, Лd4)X. По сегодняшним критериям задача кажется наивной — в ней нет ни темы Рухлиса, ни даже полноценного выбора защит (вся игра готова уже вначале). Но в подобном плане в те времена работали даже самые сильнейшие двухходовики. По этой причине, а также из-за нежелания перестроиться, многие из них вообще прекращают работу в этом жанре. Некоторые даже становятся яростными критиками любого развития современной двухходовки. Другим путем пошел А. Кейранс. Он охотно стал осваивать принципы новой тематики и уже скоро, благодаря еще ранее приобретенной высокой тех-

№ 1
«Die Schwalbe»
1936

Мат в 2 хода

№ 2
I приз
«Maqazina», 1937

Мат в 3 хода

№ 3
I/II приз
Конк. Общества шахматных
проблемистов, 1939

Мат в 3 хода

№ 4
III приз
«Шахматы в СССР»
1947

Мат в 2 хода

№ 5
II приз
«Шахматы в СССР»
1949

Мат в 2 хода

№ 6
2-е место.
II первенство ЛатвССР
1951

Мат в 2 хода

№ 7
Матч Латвия — Урал
1948

Мат в 3 хода

№ 8
Тренировочный турнир
1950

Мат в 2 хода

№ 9
23-е место
III первенство СССР
1952

Мат в 3 хода

нике составления, создал ряд шедевров, которые свой блеск не потеряли и в наши дни.

№ 5: 1. ... Ле3 (Cf3, K:d5) 2. Фg4 (Фe5, Kfd6)X; 1. Фf2! угр. (Ле3, Cf3, K:d5) 2. Кс3 (Фf5, Фd4, Kbd6)X. № 6: 1. ... Kd2 (Kd4) 2. Фb6 (Фg5)X; 1. Фd6? угр. (Kd2, Kd4) 2. Л4h3 (Фc5, Фf4)X, 1. ... bcl; 1. Фd1! угр. (Kd2, Kd4) 2. Л2h3 (Фg1, Фc1)X.

Трехходовка № 7 — одна из первых попыток А. Кейранса в области правильных матов, которые он дотоле не составлял: 1. Лd1! угр. (K:f6, Ke3) 2. Cf4 (Cg5+, Cb4+) (Kpe7, Kd5) 3. Кс7 (Лd7, Се7)X. Свою постоянную готовность совершенствоваться А. Кейранс доказал участием в ряде тренировочных

турниров, составив среди других и трехходовку № 8: 1. Фb8! угр. (Cb7, Ла6, Ла5...) 2. Л:a7 (Лс8, Лс6, Лс5 и т. д.). Великолепна также трехходовка № 9: 1. Kpf4! угр. (Kd3, Ke2)+ 2. K:e7+ (Kpf5, Kpe3).

К сожалению, тяжелая болезнь обограла жизнь замечательного проблемиста в то время, когда его незаурядный талант начал приносить плоды в новом качестве. Шахматным композитором последующих поколений не суждено было лично знать этого сердечного человека, отзывчивого и верного товарища. Но творческое наследие А. Кейранса еще долго будет восхищать истинных ценителей задачной композиции. □

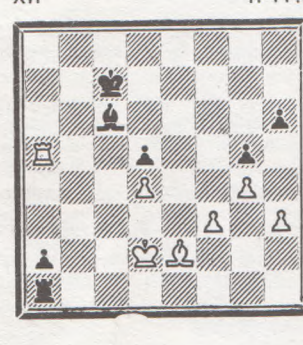
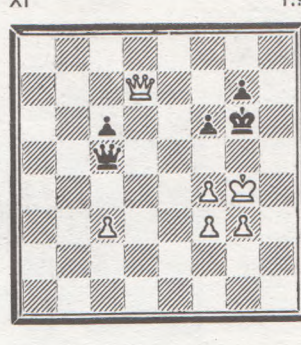
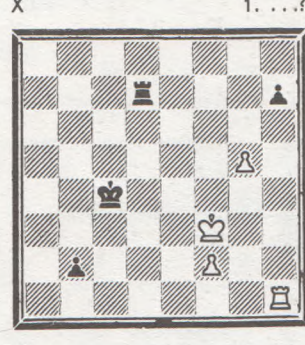
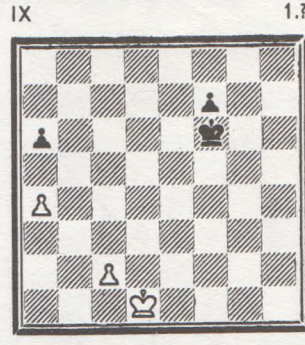
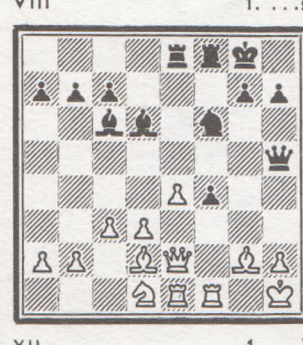
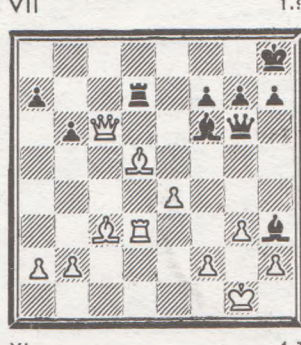
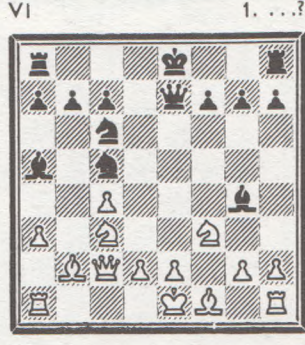
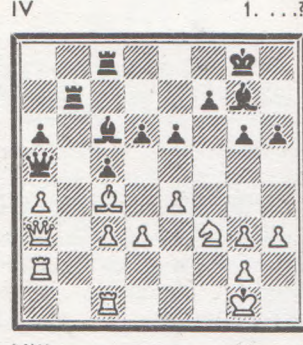
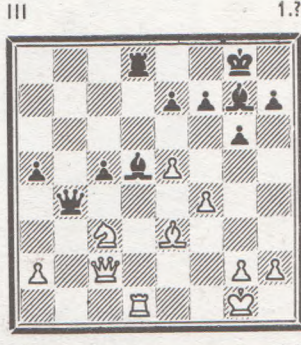
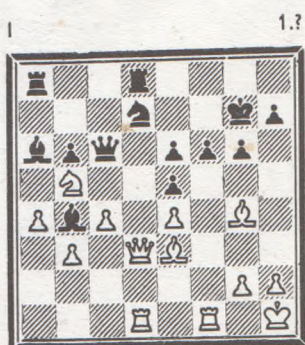


Проверьте себя!

Найдите лучшее продолжение, не передвигая фигур



Ответы в следующем номере.



Решения позиций № 7, 1981

I. Легкий — Дзюбан, Тбилиси, 1980. 1. Лe8+! Крh7. В случае 1. ... Л:e8 2. Ф:d5+ Крh7 3. Ф:h5+ Крg8 4. Ф:e8+ черные оставались без фигуры. 2. Л:d8 Кe3 3. h3 Фf1+ 4. Крh2 Фe1 5. Фg8+ Крh6 6. Фh8+ Крg6 7. Фe8+ Крh6 8. Сb4 Кf1+ 9. Крg1. Черные сдались.

II. Бахарева — Садунишвили, Лиепая, 1978. 1. ... Ке3! 2. f7 (2. fe Лaг2+ 3. Крh1 Лg1+!) 2. ... Л:g2+ 3. Крh1 Ф:f3, и белые сдались.

III. Балашов — Ллутян, 48-й чемпионат СССР, Вильнюс, 1980/81. 1. Кd6+ С:d6 2. С:b7 Фd7 3. Лс1! Крf8 (3. ... Крe7 4. Сс8!+-) 4. Лс8+! (4. Фf3+ Фf7!). Черные сдались. На 4. ... Крf7 следует 5. Фf3+ Крg6 6. Се4+ Крh6 7. Лh8X, а в случае 4. ... Крe7 решает 5. Фf3!.

IV. Разуваев — Романишин, 48-й чемпионат СССР, Вильнюс, 1980/81. 1. ... С:d6! 2. Л:d6 Лe1+ 3. Кf1 Л:f1+! 4. Кр:f1 Лe1 5. g3 Фh3+ 6. Фg2 Лe1+ 7. Кр:e1 Ф:g2 8. Лd4 Фh1+ 9. Крe2 Фh5+ 10. Крd2 Фf3 11. Л:c4 Ф:f2+ 12. Крc3, и белые сдались.

V. Андерсен — NN, Берлин, 1866. 1. Ф:h7+! Кр:h7 2. g6+ Крh8 3. Лh4+ Сh6 4. Л:h6X.

VI. Энгель — Шкурович-Хазин, по переписке, 1973—1975.

1. ... Сg4!, и белые сдались. Если 2. hg (2. Л:e8 Л:e8!), то 2. ... Фh6+ 3. Фh3 Л:e2; либо 2. Ф:g4 Ф:g4 3. hg Л:e2.

VII. Андерсен — Майет, Берлин, 1865. 1. Kh7! Ke8 2. Kf8! Kf6 3. Kd7! Se6 4. Le6!. Черные сдались.

VIII. Катаев — Петряев, Новосибирск, 1978. 1. ... С:b2! 2. Лb1 Сс3! 3. cb С:b7 4. Л:b7 С:d2+ 5. Крe2 (5. Ф:d2 Ф:d2+ 6. Кр:d2 0—0—0+) 5. ... Лd8, и черные выиграли.

IX. Гельфанд — Корнеевич, Минск, 1980. 1. Л:e4! fe 2. Сb8 Кр:e7 3. Кр:c2 Крe6 4. Крd2! (4. Крc3? Крd5) Крf5 5. Крe3 Крg4 6. Кр:e4 Л:a7 7. С:a7 Кр:g3 8. Сf2+!, и черные сдались.

X. Симонов — Чудиновских, Новгород, 1978. 1. ... Крe7! (у белых цугцванг) 2. b3. Или 2. Кр:h4 (2. Сс2 Кр:e6) f2 3. Се2 с3 4. bc a4—+. 2. ... с3 3. Крf2 Кр:e6 4. Крe3 Крd5 5. Крd3 Крc5 6. Кр:c3 f2 7. Се2 Кf5. Белые сдались.

XI. Фуллер — Фрис-Нильсен, Дания, 1980. 1. Фc3! Лh2 (нетрудно убедиться, что у ладьи нет ни одного спасительного поля) 2. Фс6+ Крe7 3. b8Ф К:b8 4. Фс7+ Кd7 5. Ф:h2, и белые выиграли.

XII. Экдом — Линдольф, Стокгольм, 1964. 1. ... Кd1! 2. Крc4 Кe3+ 3. Крc3 Кd5+ 4. Крb2 Кb6, и черные выигрывают.