

12 RĪGA
1980


Шахматы



№ 12 (492). Июнь 1980 г.

ИЗДАНИЕ КОМИТЕТА ПО ФИЗИЧЕСКОЙ КУЛЬТУРЕ И СПОРТУ ПРИ СОВЕТЕ МИНИСТРОВ ЛАТВИЙСКОЙ ССР И ШАХМАТНОЙ ФЕДЕРАЦИИ ЛАТВССР.

Выходит два раза в месяц с 1960. г., на латышском языке («Шахс») — с 1959 г. Издает Объединенный республиканский шахматно-шашечный клуб Латвийской ССР.

Главный редактор — А. Гипслис.

Ответственный секретарь — Н. Журавлев.

Редакционная коллегия:

З. Гайлис,
Н. Захаров,
В. Канеп,
В. Кириллов,
А. Кловане,
А. Невицкий,
В. Споня,
М. Таль (консультант),
Ф. Цирценис,
А. Шмит.

Художественный редактор
М. Силина

Технический редактор
А. Домбровскис.

Ведущие отделов:

теория дебютов — гроссмейстер

А. Гипслис;
партии и фрагменты — мастер
В. Кириллов;

клуб интересных встреч,
шахматная школа — Н. Журавлев;
не видя партнера — Х. Габран;
этюды — В. Нейдзе;
задачи — мастер А. Домбровскис.

РЕДАКЦИЯ: Рига, бульвар Падомью, 16 (III этаж). Телефоны — 224727, 224148. Почтовый адрес: 226050. Рига-50. абон. ящик 241.

По вопросам распространения журнала обращаться в «Сюзпечать» Латвийской ССР по адресу: 226010, Рига, ГСП, ул. Кирова, 41/43. Подписка принимается по установленным правилам в отделениях связи, подписных пунктах и у общественных распространителей печати. Редакция подписку не производит.

Индексы по каталогу «Союзпечати»: латышское издание — 77267, русское издание — 77266. Цена — 20 коп. Годовой абонемент стоит 4 руб 80 коп.

Рукописи и фотоснимки не рецензируются и не возвращаются. Сдано в набор 07.05.80. Подписано к печати 29.05.80. ЯТ 00593. Формат 60×90/8. Офсетная техника. 2+0,5 усл. печ. л., 3,66 уч.-изд. л. Тираж 66 000 экз. Заказ № 649.

Отпечатано в типографии Издательства ЦК КП Латвии, 226081, г. Рига, Баласта дамбис, 3.

© «ШАХМАТЫ», 1980.

Содержание

ЧЕТВЕРТЬФИНАЛЬНЫЙ МАТЧ ПРЕТЕНДЕНТОВ

Гаприндашвили — Гуриели
Д. Джаноев. Опыт, знания, характер . . . 1
Полугаевский — Таль 3

37-й ЧЕМПИОНАТ ЛАТВИЙСКОЙ ССР

З. Ланка. Точку над «i» ставит финиш . . . 5

В БРАТСКИХ РЕСПУБЛИКАХ

А. Геллер. Когда место чемпиона свободно 8
В. Королев. Успех студента 9

ТЕОРИЯ ДЕБЮТОВ

Д. Плисецкий. Одной загадкой меньше 10

ПАРТИИ И ФРАГМЕНТЫ

Из претендентских поединков 11

ШАХМАТНАЯ ШКОЛА

43. Шахматы шаг за шагом 12

АРЕНА МОЛОДЫХ

М. Берг. Инициатива плюс энтузиазм 14
Н. Кладов. Первенство Москвы среди юношей 14
Н. Дубровин. «Крымская весна» 14
В. Рожлапа. Таллин-80 15

«ЖАЛЬГИРИС» — «ДАУГАВА»

В. Кириллов. Без козырей 15

НЕ ВИДЯ ПАРТНЕРА

Г. Несис. Дебютные новшества и их авторы 16

ЗАДАЧИ

Задачи конкурса составления III
Возвращаясь к ранее опубликованным задачам III
Вниманию редакторов! III

ПРОВЕРЬТЕ СЕБЯ!

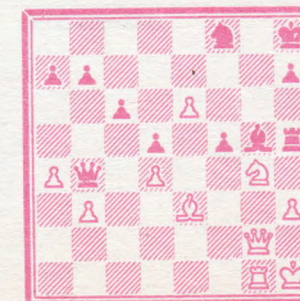
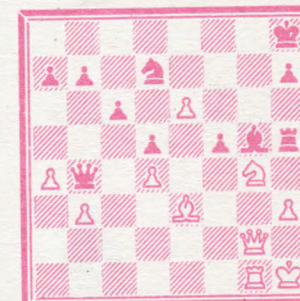
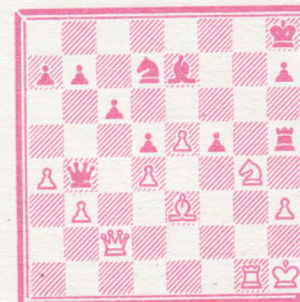
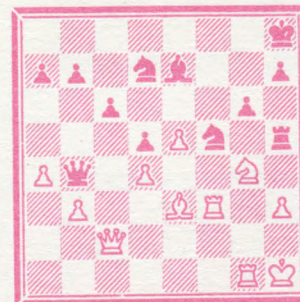
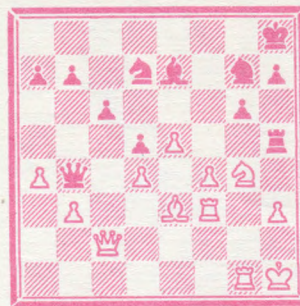
Фото: А. Гайлис (1), В. Коморский (1), Н. Мгебров (3), М. Рабкин (7), архив (1).

УКАЗАТЕЛЬ ДЕБЮТОВ

R15/b — 11, R33/c — 15, R52/b — 13,
R54/b — 5, R64/c — 1, R78/a — 14, R86/b — 11.

E01/d — 9, E30/a — 13, E39/b — 10, E41/b — 6,
E63/c — 7, E66/a — 8, E66/c — 4, E66/d — 3,
E78/a — 6, E96/a — 16, E97/b — 15, E99/c — 16.

D20/b — 9, D91/b — 2, D97/b — 15, D99/b — 8,
D99/d — 3, 4.



Опыт, знания, характер

Мастер
Давид ДЖАНОЕВ,
заслуженный тренер
Грузинской ССР

Матч между двумя представительницами грузинской шахматной школы вызвал огромный интерес всех любителей шахмат.

Нона Гаприндашвили ни в каких аттестациях не нуждается. Ей не занимать опыта, знаний, характера. И, безусловно, ее шансы на победу в матче расценивались специалистами как предпочтительные.

От турнира к турниру росли успехи Нино Гуриели, и ее выход в заключительный этап соревнований на первенство мира явился закономерным в выступлениях талантливой шахматистки.

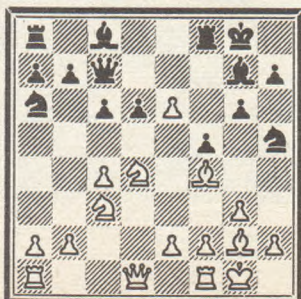
1 марта в Тбилисском Дворце шахмат состоялось торжественное открытие, и на следующий день участницы матча приступили к «работе».

Первая партия. Так уж бывает, что от ее результата зависит очень многое — дальнейшее течение матча, боевой настрой, уверенность в своих силах.

Увы! Борьбы не получилось. Гуриели уже в дебюте допустила ошибку, и к двенадцатому ходу имела едва ли защитимую позицию.

Голландская защита — R64/c Гаприндашвили — Гуриели

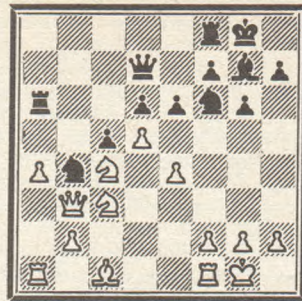
1. d4 f5 2. g3 Kf6 3. Cg2 g6 4. Kf3 Cg7 5. 0—0 0—0. Разыгран «ленинградский вариант», а вообще, голландская защита в практике Гуриели никогда не встречалась. 6. d5 c6 7. c4 d6 8. Kd4 Фс7! Неудачный ход, который стал причиной всех дальнейших неприятностей черных. Теория рекомендует 8. ... Фb6 9. Kc3 Ke4 10. K:e4 Ф:d4 11. Ф:d4 C:d4 12. Kg5 Cd7 и затем 13. ... Ка6, получая — как минимум — равную позицию. 9. Kc3 e5 10. de Ка6 11. Cf4 Kh5!. Сильнее было 11. ... Ke8, хотя и здесь позиция белых лучше.



12. Kdb5!. Сильно и красиво. Продумав сорок пять минут, Нино коня не взяла. 12. ... Фа5. С практической точки зрения, возможно, надо было сыграть 12. ... Фd8! 13. e7 Ф:e7 14. C:d6 Фd8, отдавая качество, хотя белые и тут, конечно, имеют все шансы победить. 13. e7 Ле8 14. C:d6 cb 15. Фd5+ Kph8 16. Ф:b5. А это уже «роскошь» — имея на фигуру меньше, белые вынуждают черных разменяться ферзями! 16. ... Ф:b5 17. cb Kc7. Фигуру приходится вернуть, так как 17. ... Kb8 проигрывает из-за 18. Kd5. 18. C:c7 Л:e7. Оставшись с двумя лишними пешками, Гаприндашвили на 33-м ходу одержала победу (1:0).

В сложной борьбе проходила вторая партия. Экс-чемпионка мира черными применила волжский гамбит, что, конечно, не оказалось неожиданным для Нино.

Гуриели — Гаприндашвили



В этой позиции Гуриели решила вернуть лишнюю пешку: 16. e5. На мой взгляд — спорное решение. Неплохо выглядело 16. Ke3 и затем Фс4, Cd2, Kb5, сохраняя материальный перевес. 16. ... de 17. d6 Kfd5 18. Ce3 Фс6 19.

Четвертьфинальный матч претенденток Тбилиси, 1980

	Эло	1	2	3	4	5	6	7	8	9	0
Гаприндашвили Н.	2375	1	1	1/2	0	1/2	1	0	1	1	6
Гуриели Н.	2255	0	0	1/2	1	1/2	0	1	0	0	3

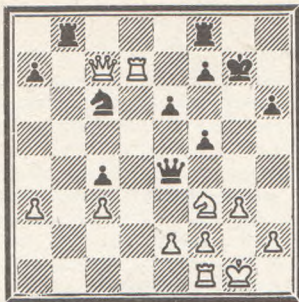


Kb5. Пешка на d6 в какой-то мере скрывает черных, но, по всей видимости, учитывая потенциальные возможности «кавалерии» Гаприндашвили, позиция равна. К тому же, в этот момент Гуриели уже ощущала недостаток времени. 19. ... e4 20. Lfd1 Kd3 21. Cd2 Ld8 22. Sc3 Laa8 23. C:g7 Kp:g7 24. Фс2 f6 25. f3. Белые стремятся «выбить» коня с поля d3. 25. ... K5f4 26. fe Ф:e4 27. Le1 Фd5 28. Ле3 e5 29. Ld1 e4!. Обязательно надо было играть 29. ... Kb4 30. Л:d5 К:c2 31. Л:c5 К:e3 32. К:e3 Л:a4, с преимуществом черных. 30. g3!. Ответная любезность. 30. Кс7 или 30. Kb6 выигрывало качество и давало Гуриели большие шансы на победу. 30. ... Kh3+ 31. Kpg2 Фf5 32. Lf1 Фg4 33. Фе2!+. Зевок в обоюдном цейтноте. После 33. Kph1 или 33. Kb6 вся борьба была впереди. 33. ... Khf4+. Белые сдались [0:1].

Третья партия, и опять голландская. Гуриели, быстро разыграв дебют, добилась равенства. Но затем избрала не лучший план игры: заперла центр и начала операции на ферзевом фланге. Гаприндашвили целеустремленной игрой на противоположном участке доски получила большой перевес и выиграла пешку. В дальнейшем экс-чемпионка мира играла не лучшим образом, и к откладыванию у Гуриели уже появились отличные шансы на ничью, которая и была зафиксирована в день доигрывания (1/2:1/2).

Столь неудачное начало матча вынуждает Гуриели идти в четвертой партии «ва-банк». Встреча проходила в острой и небезошибочной борьбе. Уже в дебюте (защита Рагозина) Нино осталась без пешки, не имея за нее достаточной компенсации. Чтоб как-то «оживить» игру, она отдает вторую пешку. Гаприндашвили играет неточно. Белые отыгрывают материал, и предстоит сложная игра.

Гуриели — Гаприндашвили

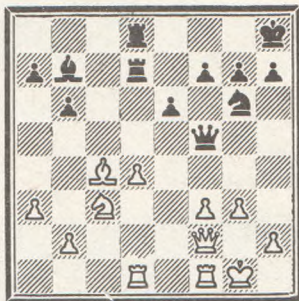


24. ... Лb1. Не стоило менять активную ладью. Следовало сыграть 24. ... Kpg8. 25. Л:b1 Ф:b1+ 26. Kpg2 Фе4!. Последняя ошибка, после которой позиция черных проиграна. 26. ... Фb6 давало еще возможность сопротивляться. 27. Лd6 Kb8 28. Ф:a7 Лс8 29. Лb6 Кс6 30. Фb7. Черные сдались [1:0]. Счет матча стал 2,5:1,5.

В пятой партии было разыграно английское начало. Несмотря на то, что Гуриели уже на четвертом ходу применила новинку, белые по дебюту получили минимальный перевес. Впоследствии Нино допустила ошибку, и Гаприндашвили могла получить большое преимущество, но прошла мимо этой возможности. Партия была отложена, и в день доигрывания соперницы, не приступая к игре, заключили мир (1/2:1/2).

Шестая партия. Вариант атаки Панова в защите Каро—Канн, причем белые начали игру ходом 1. d4. Гаприндашвили без труда не только уравнивала шансы, но и получила позицию чуть-чуть перспективней. К двадцать четвертому ходу на доске создалась такая позиция.

Гуриели — Гаприндашвили



24. f4 Фh3 25. f5. Жертва пешки с целью перекрыть «стреляющего» слона черных. 25. ... ef 26. d5 Ke5 27. Cb5 Kg4 28. Фd2 Лd6 29. Lfe1 h6. Форточку открыть никогда не мешает. 30. Cf1 Фh5. Теперь можно подвести итоги: за пешку у белых нет никакой игры. Более того — им надо отражать угрозы черных. 31. Фg2 С:d5!. Пользуясь тем, что белый ферзь должен защищать пункт h2, Гаприндашвили проводит изящную комбинацию, упрощает позицию и остается в ферзевом эндшпиле с лишней пешкой. 32. К:d5 Л:d5 33. Л:d5 Л:d5 34. Ce2 Фg5!. Плохо 34. ... Лd8 из-за 35. h3, с выигрышем. 35. Ф:d5 Фе3+ 36. Kph1 Фf2 37. С:g4 Ф:e1+ 38. Kpg2 fg 39. Ф:f7. На 64-м ходу экс-чемпионка мира одержала победу [0:1]. Разрыв в счете снова достиг двух очков — 4:2 в пользу Гаприндашвили.

В бескомпромиссной борьбе проходят седьмая и восьмая партии. Соперницы обмениваются тяжелыми «ударами». (Прим. ред. Эти поединки, прокомментированные секундантами шахматисток Ю. Чиковани и Э. Убилаовой, читатель найдет в отделе «Партии и фрагменты»).

Счет 3:5 перед девятой партией обязывал Гуриели играть только на победу. В староиндийской защите Нино ходом 7. ... b5 отдала пешку, однако никакой игры за нее не получила. Гаприндашвили последовательно и сильно вела всю партию, не оставляя своей сопернице даже малейших шансов. На 26-м ходу черные в проигранной позиции, пытаясь «замутить воду», отдают вторую пешку, но спасти партию уже невозможно. Вот эта встреча, которая имеет интерес как со спортивной, так и с психологической точки зрения.

Староиндийская защита — D91/b Гаприндашвили — Гуриели

1. d4 Kf6 2. c4 g6 3. Kc3 Cg7 4. e4 d6 5. Ce2 0—0 6. Cg5 c5 7. d5 b5 8. cb a6 9. a4 h6 10. Cd2 Kbd7 11. Kf3 ab. 12. ab Cb7 13. 0—0 Фc7 14. Фс2 Lfe8 15. Ла3 Kb6 16. Lfa1 e6 17. Ла8 Са8 18. de Л:e6 19. Cd3 Ле8 20. Le1 c4 21. Cf1 Kbd7 22. Фа4 Kb6 23. Фс2 g5 24. Ce3 Kg4 25. С:b6 Ф:b6 26. С:c4 Cd4 27. К:d4 Ф:d4 28. Фе2 Kf6 29. Cd3 d5 30. e5 Kg4 31. Ld1 Фb4 32. Ka2 Фb3 33. Ф:g4 Ф:a2 34. Фf5 Ле6 35. Лс1 Лg6 36. Фс8+ Kpg7 37. С:g6. Черные сдались [1:0].

Матч закончился бесспорной и заслуженной победой. Ноны Гаприндашвили со счетом 6:3, которая, захватив лидерство на старте, не упускала его на протяжении всего матча.

Теплых слов заслуживает и Нино Гуриели. В ряде партий она оказалась достойным партнером своей грозной сопернице.



Сделаны первые ходы шестой партии. НИНО ГУРИЕЛИ отстает только на одно очко. Возможно, эта партия позволит ей догнать соперницу...



... Однако НОНА ГАПРИНДАШВИЛИ овладела инициативой, и шестая партия закончилась ее уверенной победой. Экс-чемпионка повела в матче со счетом 4:2.

Четвертьфинальный матч претендентов

Алма-Ата, 1980

Партии комментирует гроссмейстер В. БАГИРОВ



Староиндийская защита — D99/d
Полугаевский — Таль
5-я партия

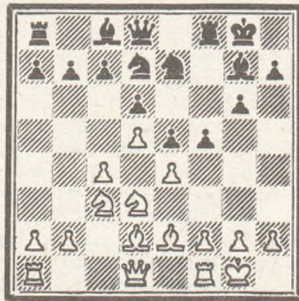
Перед пятой партией на матче образовалось большое «окно». Сначала тайм-аут попросил Полугаевский, затем его примеру последовал Таль. Чувствовалось, что идет серьезная подготовка к решающим битвам, пересматриваются домашние схемы и вполне возможные дебютные перемены.

1. Kf3 Kf6 2. c4 g6. В первых двух «черных» партиях Таль избирал 2. ... e6. И хотя последняя из них показала, что черные с легкостью уравнивают игру, Таль «меняет пластинку» первым, так как в ферзевом гамбите больше чем на ничью рассчитывать невозможно. А положение в матче обязывало искать новые пути. 3. Kc3 Cg7 4. e4. Таким порядком ходов Полугаевский избегает защиты Грюнфельда и приглашает партнера на староиндийские рельсы. В последнее время Таль на практике избегал староиндийских построений, но напомним читателям, что когда-то на этом дебюте он стал чемпионом мира.

4. ... d6 5. d4 0—0 6. Ce2 e5 7. 0—0 Kc6 8. d5 Ke7 9. Ke1 Kd7. В далекие времена Таль пробовал в этом положении 9. ... Ke8, и после 10. Kd3 f5 11. f4 ef 12. C:f4 fe 13. K:e4 Kf5 14. Cg5 Kf6 15. g4 Kd4 16. Kd2 Fe7! его партия с Петросяном (Блед, 1961) закончилась вничью. В дальнейшем он перешел на более современную моду.

10. Kd3 f5 11. Cd2. Белые избирают самый хитрый порядок дебютных ходов. Ведь при 11. ... f4 12. f3 Kf6 13. c5 g5 получится главное разветвление

варианта. Но в том то и дело, что в ответ на 11. ... f4? последует 12. Cg4!, с заметным преимуществом у белых. Правда, порядок ходов в партии позволяет черным без хлопот уравнивать игру, что Таль и демонстрирует.



11. ... fe1. Кроме этого, возможно также 11. ... c5, что, с легкой руки Р. Фишера, было популярно в шестидесятых годах и встречалось в партиях Полугаевского, игравшего так черными фигурами, и 11. ... Kf6, получившее проверку в седьмой партии матча. Но, хотя ход в тексте объективно лучший, он не позволяет черным рассчитывать на сложную игру. Вероятно, Таль считает, что время для «сжигания мостов» не наступило.

12. K:e4 Kf6 13. K:f6+ C:f6 14. Cc3 Kf5 15. Cf3 Cg7. После 15. ... Kd4 16. Ce4 Cf5 17. C:f5! K:f5 (17. ... gf 18. C:d4!) 18. Фg4 шансы белых, владеющих полем e4, предпочтительнее. 16. Ce4 Фh4 17. Le1 b6 18. g3 Фg5 19. Фc1. Этот ход показывает, что белые ничего «не хотят» от этой партии, а черные — «не могут», и поэтому, сыграв 19. ... Ф:c1 20. La:c1 a5, партнеры подписали мирное соглашение (1/2:1/2). И, действительно: если сыграешь f2—f4, оживет пло-

хой чернопольный слон черных, а после b2—b3, a2—a3, b3—b4, c4—c5 у черных достаточные контршансы на ферзевом фланге плюс поле d4 для коня. С другой стороны, черные не способны что-нибудь предпринять в этой позиции самостоятельно.

Сицилианская защита — E66/d
Таль — Полугаевский
6-я партия

1. e4 c5 2. Kf3 e6. В предыдущих партиях Полугаевский, играя черными, постоянно отстаивался на варианте, «родившемся», с его легкой руки, в конце пятидесятых годов. Однако, несмотря на положительный итог второй и четвертой партий, ему, вероятно, надоело ходить «по краю пропасти», он перестает испытывать судьбу и переходит на прочные рельсы паульсеновской защиты в современной интерпретации. И творческий спор гроссмейстеров был отложен до будущих времен.

3. d4 cd 4. K:d4 Kc6. Черные давно уже перестали бояться хода 5. c4, а получающийся при 5. Kb5 «ежик» хоть и пассивен, но очень колюч (во всяком случае, приносит черным вполне приличные результаты). Пожалуй, самое актуальное — 5. Ce2, 6. Ce3, в духе «схевенингена», но ведь он сейчас так изучен!

5. Kc3 a6 6. g3. Фианкетто в сицилианке, согласно теории, не много обещает, но зато и менее исследовано. Этим объясняется скромное продолжение, избранное Талем.

6. ... d6 7. Cg2 Cd7 8. 0—0 Kf6 9. b3. Чаше встречается 9. Le1 Ce7 10. K:c6 C:c6 11. a4 0—0 12. a5 Kd7 или даже 10. ... bc 11. Ka4 Lb8 12. c4, c5, со сложной, но небезыгодной для черных игрой. Идея двойного фианкетто не нова, но в данной редакции, кажется, еще не встречалась.

9. ... Ce7 10. Kce2!l. Обычно играют 10. Cb2, но Таль намеревается развить этого слона другим способом.

10. ... Lc8 11. c4 b5 12. cb K:d4 13. K:d4 ab 14. Cd2!l. При слоне на b2, можно смело сказать, что шансы сторон приблизительно равны. Новый план белых (Cc1—d2—b4) заставляет черных еще побороться за уравнение.

14. ... 0—0 15. Le1 Le8. Стандартное 15. ... d5 могло привести черных к большим трудностям после 16. ed K:d5 17. C:d5 ed 18. Ca5! Ф:a5 19. Le7, и разница в силе коня и слона очевидна.

16. Cb4 Фb6 17. Фd2 Kg4. Дебют сложился в пользу Белых. В худшем положении Полугаевский изобретательно за-

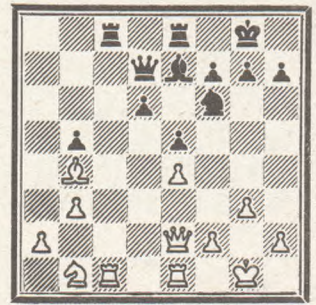
щищается — угрожает разгрозное Kg4—e5—c6.

18. Kf3!l. Неудачный маневр. Заслуживало внимания 18. Лад1, и лишь после 18. ... Ke5 — 19. Kf3, с лучшей игрой.

18. ... Cc6 19. Лас1 e5!l. Сильное продолжение, уравнивающее игру. Теперь белым нужно забыть о слабости на d6 и переключиться на защиту пешки e4. Первое впечатление таково, что у них даже худшие шансы.

20. Фe2 Kf6 21. Kd2 Фb7 22. Ch3! Cd7. Хуже 22. ... Ла8 23. Лс2, и угрозы белых по вертикали «с» могут стать опасными.

23. C:d7 Ф:d7 24. Kb1!l. После отличного маневра слонем на 22-м ходу надо было зафиксировать поле d5 ходом 24. Фd3!l. В этом случае можно надеяться на преимущество, проведя Kd2—b1 в более подходящей обстановке. Таль торопится немедленно применить белопольную стратегию, но встречает сильный тактический удар. И вместо нападения приходится переключаться на защиту.



24. ... K:e4! 25. Л:c8 Л:c8 26. Ф:e4 d5 27. Ф:e5 C:b4 28. Лd1 Фe6!l. Еще один тонкий маневр, после чего белым следует быть предельно внимательными.

29. Фd4 Фe2 30. Лf1!l. В цейтноте партнеры взаимно ошибаются. После 30. Ф:d5! g6 31. Kpg2!l, имея на всякий случай защиту Фd5—f3, белые выходили сухими из воды. Теперь же их положение могло стать критическим.

30. ... Cc5!l. Сыграв 30. ... Фе4!l, Полугаевский мог поставить белых перед нелегким выбором: перейти в тяжелый эндшпиль при 31. Ф:e4 de или в не менее тяжелый миттельшпиль после 31. Фb6 d4 32. Ф:b5 d3!l. Теперь же чаши весов, наконец, перестают колебаться, и дело идет к ничейному концу.

31. Ф:d5 Ф:a2 32. Kc3 Фа6 33. Фd3 Фb6 34. Kd5 Фb7 35. Лd1 h6 36. Фf3 Фа8!l. Черные обходят маленькую ловушку. Еще не поздно было проиграть, продолжая, скажем, 36. ... Фа7?, из-за 37. Kf6+! Kрh8 (37. ... gf 38. Фg4+) 38. Фf5 C:f2+ 39. Kрf1!l.

37. Лd3 Сf8 38. h4 Лс1+ 39. Крh2 Фс6 40. Кpg2. Шансы сторон уравнились, пора соглашаться на ничью (1/2:1/2). Хотя и небезошибочная, но интересная во всех стадиях партии.

Староиндийская защита — D99/d

Полугаевский — Таль
7-я партия

1. Кf3 Кf6 2. с4 g6 3. Кс3 Сg7 4. e4 d6 5. d4 0—0 6. Се2 e5 7. 0—0 Кс6 8. d5 Ке7 9. Ке1 Кd7 10. Кd3 f5 11. Cd2 Кf6. Первые одиннадцать ходов полностью дублируют пятую партию и не требуют комментариев. Конечно, можно было сделать еще одну ничью, сыграв 11. ... fe 12. К:e4 Кf6 и т. д. Однако критическое положение в коротком матче заставляет Талья пуститься во все тяжкие. Черные оставляют свой ферзевый фланг на произвол судьбы и бросают все силы на противоположный участок доски.

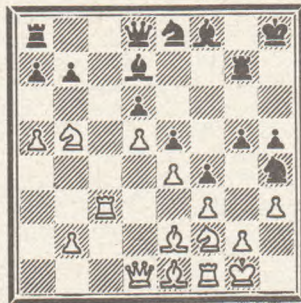
12. f3 f4 13. с5 g5 14. Лс1 Кg6 15. cd cd 16. Кb5 Лf7 17. Фс2 Ке8. На всех этих ходах мы также не останавливаемся, так как иначе легко можно было бы обвинить автора в плагиате прекрасно прокомментированной, недавно в журнале («Шахматы», 1980, № 3) партии Каунас — Ланка. 18. a4 h5 19. Кf2 Сf8 20. h3. В упомянутой партии, где вместо h7—h5 черные сделали ход Сс8—d7, следовало 20. Фb3 h5 21. h3 Лg7 22. Лс2 a6 23. Ка3 Кh4 24. Лfс1 Лb8, и здесь вариант 25. a5 Кf6 26. Лс7 Ке8, как указывает З. Ланка, ведет к ничьей — 27. Л7с2! Кf6 28. Лс7, так как неплохо 27. Л:b7 ввиду 27. ... Л:b7 28. Ф:b7 g4! 29. fg hg 30. hg С:g4, с сильной атакой у черных. В наш век обширной информации рассчитывать на то, что оба партнера не знакомы с этим сообщением, было бы невероятным.

20. ... Лg7. Все это встретилось у Аверкина с Каспаровым на VII Спартакиаде народов СССР (Москва, 1979). Конечно, трудно было предполагать, что Полугаевский, аналогично своему секунданту, пойдет на худший эндшпиль после 21. К:a7 Лс7 22. Са5 Л:c2 23. С:d8 Л:e2 24. К:c8 Л:a4 25. Кd3 g4 26. Лf2 Ле3 27. Ке1 g3! 21. a5!. Этот ход, в сочетании с маневром, принятый белыми на 23-м ходу, очевидно, домашняя заготовка.

21. ... Cd7. Необходимо, так как при случае угрожает 22. К:a7 Лс7 23. Кс6 bc 24. dc, и пешки белых могут стать очень опасными. 22. Фb3 Кh4. Конечно, конь на этом поле распо-

ложен идеально. Но, с другой стороны, как осуществить g5—g4? Конь e8 не может покинуть свою базу ввиду маневра Кb5—с7—e6. Заслуживал внимания перевод коня g6 через h8 и f7 на h6, с последующим прорывом g5—g4.

23. Ce1!. Полугаевский ведет борьбу с повышенной осторожностью. И, действительно, прямолинейное 23. Лс2 a6 24. Ка3 Кf6 25. Фb6 Фе8 26. Лс7 Фg6 предоставляло черным опасную контригру. А теперь осуществить g5—g4 крайне не просто ввиду постоянного продвижения коня на h4. 23. ... Се7!! 24. Лс3 Сf8!! На последние два хода Таль затратил около полутора часов, попал в цейтнот, но удовлетворительного плана развития инициативы так и не нашел. А может, его уже и нет... 25. Лс2 Крh7 26. Лс3 Крh8 27. Фd1.



27. ... a6!! Белые терпеливо ждали этого хода на протяжении примерно десяти ходов и теперь собираются, по «испанским мотивам», просачиваться в лагерь неприятеля через поля b6 и c7. Вероятно, большее сопротивление можно было оказать, и дальше переступая своим королем в углу доски. Однако на последних минутах партии терпение Талья «лопается», и он осуществляет подзвонительную жертву ферзя. Большой эффект она могла дать именно в этом положении. Например: 27. ... Ф:a5!! 28. Лс8 Ф:e1 29. Л:a8 Ф:a5 30. К:a7 Фb6, и игра крайне обостряется.

28. Ка3 Ф:a5 29. Лс8 Ф:e1 30. Л:a8!. После 30. Ф:e1 Л:c8 31. Фb4 Лс7 черные могли смело смотреть в будущее. Теперь же ладья на a8 невероятно сковывает все фигуры на восьмой горизонтали. 30. ... Фb4. Лучше 30. ... Фa5 с последующим 31. Кс4 Фс7, но на часах Талья оставались считанные секунды, и проводить подобные сравнения было некогда. 31. Кс4 Фс5 32. Фd2. Теперь фигуры королевского фланга белых, до сих пор занимавшиеся профилактикой, оживают, переходя в резкую контратаку.

32. ... b5. Ненужное ослабление, но черным уже дорог хороший совет. 33. b4 Фс7 34. Ка5 Фb6 35. Кс6 Лg8. Не лучше и 35. ... С:c6 37. dc Ф:c6 38. Фd5! Ф:d5 39. ed Ле7 40.

Лс1, с последующим Лсс8. 36. Ла1 С:c6 37. dc. Белые обходят последнюю ловушку. При 37. Л1:a6 можно было нарваться на 37. ... Фе3! 38. Ф:e3 fe, и все начинается сначала.

37. ... Ф:c6 38. Л1:a6 Фd7 39. Л6a7 Фс6 40. Фd5 Фс1+ 41. Фf1. Цейтнот закончен, черные не в состоянии защититься от угрозы Фf7. Правда, Таль записал ход — 41. ... g4 — и отложил партию. Но это было сделано из тактических соображений, чтобы получить день отдыха перед решающей партией. Наутро, естественно, он признал свое поражение, не возобновляя игры [1:0].

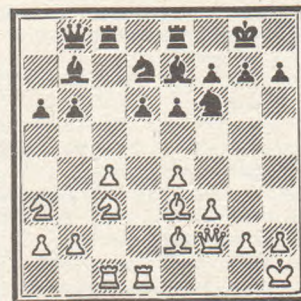
Сицилианская защита — E66/c

Таль — Полугаевский
8-я партия

1. e4 c5 2. Кf3 e6 3. d4 cd 4. К:d4 Кс6 5. Кb5. Итак, вновь система Паульсена в самой популярной ее форме. 5. ... d6 6. с4 Кf6 7. Кfс3. Другая возможность, введенная в практику Л. Любоевичем, — 7. К5с3 Сe7 8. Се2 0—0 9. 0—0 b6 10. Сf4 — может быть, и лучше, но она дважды встречалась у Полугаевского в партии с ее автором и не была бы для него неожиданной.

7. ... a6 8. Ка3 Сe7 9. Се2 0—0 10. 0—0 b6 11. Се3 Ке5!! Последний крик моды. Раньше играли 11. ... Cd7, 11. ... Сb7 или 11. ... Фс7. Ход 11. ... Ке5 введен в практику Г. Каспаровым. Дело в том, что конь с6 — единственная фигура в системе «ежа», стоящая без дела. Теперь же, вызвав ход f2—f4 (ослабляющий пешку e4), он устремится на с5 и начнет делать свое «черное дело». Например, в партии Цешковский — Каспаров (Минск, 1979) далее было 12. f4 Ке7 13. Сf3 Сb7 14. Фе2 Фс7 15. Лас1 Лас8 16. g4 Кс5 17. Фg2 d5!, со сложной игрой.

12. f3. Таль расставляет свои боевые единицы более капитально. 12. ... Сb7 13. Фе1 Ле8 14. Фf2 Ке7 15. Лfd1 Фс7 16. Лас1 Лас8 17. Крh1 Фb8.



Позиция на диаграмме — парадокс XX века! Беглый взгляд на доску говорит о том, что белые имеют достаточное преимущество. Они стоят, как

говорится, «пошире». Но стоит им проявить какую-то активность, как фигуры черных получают энергию сжатой пружины и больно ранят противника. Конечно, белые могут стоять на месте, лишь внимательно наблюдая за возможными подрывами b6—b5 и d6—d5. В этом случае им ничего не будет угрожать. Но они ведь белые (I), и им хочется чуть больше половинки очка. В общем, все это — современные шахматы. Может быть, когда-нибудь и будут найдены способы расшатать эти черные редуты, а пока наскоки белых отбрасываются...

18. g4!! Очень напрашивалось 18. Ка4, но после 18. ... d5 19. ed ed 20. К:b6 К:b6 21. С:b6 С:a3 22. ba dc 23. С:c4 лишнюю пешку белых можно и не реализовывать (не забудьте, что при 2:5 ничья заканчивала матч), а кроме того, 21. ... Cd6! напоминает то самую пружину, о которой мы уже немного говорили. Таль бросается на штурм хорошо защищенной крепости. А что еще делать при его матчевоом положении?

18. ... h6 19. h4 Кh7 20. Сf4 g5! 21. hg. В случае 21. Сg3 Кh8 22. h5 белые могут развалиться, после того как противник осуществит подрыв f7—f5. 21. ... hg 22. Сg3 Кh8 23. Фh2. И при 23. Фd4 Ке5 24. Кpg2 Кf6g6 черные начинали осваивать слабости, образовавшиеся после активного g2—g4. 23. ... Ке5 24. Фh6 Кf6g6 25. Кpg2 Фс7 26. Лh1 Сf6 27. Кс2. Конечно, сильнее 27. Лh5! Фе7 28. Фh7+ Крf8 29. Фh6+ Кpg8, но эта последняя атака рассчитана лишь на ничью, равносильную поражению. И Таль делает мужественную попытку еще немного «помутить водичку».

27. ... Фе7 28. Ке3 Кh4+! 29. Крf2. Отдать слона — 29. С:h4 gh 30. f4 Кg6 — равносильно сигналу об окончании атаки. 29. ... Кеg6 30. Лcd1 Сg7! 31. Фh5 Се5!. Угрозы белых полностью нейтрализованы, а с разменом чернопольных слонов их позиция рухнет, как картонный домик. 32. С:h4. Не лучше и 32. С:e5 de 33. Фh6 Фf6.

32. ... gh 33. Кg2 Сg3+. В этом положении Полугаевский предложил ничью (1/2:1/2), отказать от которой невозможно в связи с 34. Крf1 d5! (угрожая 35. ... Фс5). Но это «благородство» легко объяснимо — так часто заканчивались матчи высокого уровня. Достаточно вспомнить сражение Алехина с Эйве (1935), Карпова с Корчным (1974) и многие другие. Когда ничья делает одного из участников победителем соревнования, хочется избежать даже малейшего риска.

Точку над «i» ставит финиш

Мастер
Зигурд ЛАНКА

37-й чемпионат Латвийской
ССР, Рига, 26.02—20.03 1980

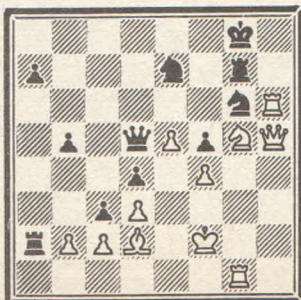
- ТРИУМФАЛЬНОЕ ВОЗВРАЩЕНИЕ
- «СЕРЕБРО» ДЕБЮТАНТА
- НЕУДАЧНИКИ, ВЫШЕ ГОЛОВУ!
- УВЛЕКАТЕЛЬНЫЙ СПЕКТАКЛЬ

Турнир носил ярко выраженный спортивный характер: он должен был не только определить чемпиона (который, кстати, получал право играть в отборочном турнире всесоюзного первенства), но назвать шесть участников высшей лиги следующего чемпионата Латвии, а также четверку сильнейших для выступления на турнире Прибалтийских республик.

С первых же туров лидирующие позиции занял Валерий Журавлев — опытный мастер, после долгого перерыва возвратившийся в Латвию. В каждой партии он стремился завлечь противника на нехоженые тропы, где все зависит от хладнокровия, умения оценить позицию и точно рассчитать варианты, ну и, разумеется, фантазии.

Вот каким эффектным ударом закончил Валерий поединок с Ю. Саксисом.

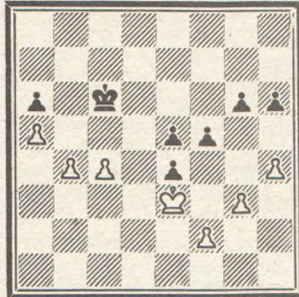
Журавлев В. — Саксис



27. Лh8+!, и черные сдались (1:0) ввиду неизбежного мата — 27. ... К:h8 28. Фе8X.

Даже в простейших, на вид, ситуациях В. Журавлев умеет найти возможности продолжать борьбу. Пешечный эндшпиль, случившийся в партии с Ю. Петкевичем, весьма поучителен.

Журавлев В. — Петкевич



Окончание ничейно, поскольку король белых не в силах помочь своим пешкам на ферзевом фланге. Однако черные решили не допустить даже b4—b5 и сыграли 32. ... h5! (надо было стоять на месте — 32. ... Kpd6 33. b5 ab 34. cb Kpc7, и подрывы 35. h5 gh или 35. g4 h5 недостаточны). Впечатление и в самом деле такое, будто черные предупредили все возможные прорывы. И все же ... 33. f3!. После 33. ... ef 34. Kp:f3 Kpb7 35. b5 ab 36. cb белые решили исход сражения, переведя короля на ферзевый фланг, так как пешечная цепь черных утратила свою силу. 36. ... Kpc7 37. Kpe3 Kpb7 38. Kpd3 e4+ 39. Kpd4 Kpc7 40. b6+ Kpb7 41. Kpc3! Kpc6 42. Kpc4 (оппозиция!) Kpd6 43. ab Kpc6 44. a7 Kpb7 45. Kpc5, и черные сдались (1:0). Легко убедиться, что белые успевают первыми: 45. ... e3 46. Kpd6 e2 47. a8Ф+ Kp:a8 48. Kpc7, с матом в три хода.

Позиция лидера пошатнулась после поражений от А. Шмита и В. Левченкова в 6-м и 8-м турах. Вперед вышли Я. Клован и А. Войткевич, и лишь в последнем туре Журавлев поймал «золотую птицу»...

Дебют ферзевой пешки —
R54/b

Журавлев В. — Войткевич

1. d4 Kf6 2. Kf3 g6 3. Cg5 Cg7 4. Kbd2 d6 5. e4. Маленькая дебютная метаморфоза, доставившая, как выяснилось позже, большие огорчения черным ... 5. ... 0—0 6. c3 Kc6 7. Cb5 Cd7. Заслуживало внимания немедленное 7. ... e5, не опасаясь 8. C:c6 bc 9. de de 10. K:e5 из-за 10. ... Фе8, с последующим Cc8—a6 8. Фе2 h6 9. Ch4 a6 10. Cc4 e5 11. de K:e5 12. K:e5 de

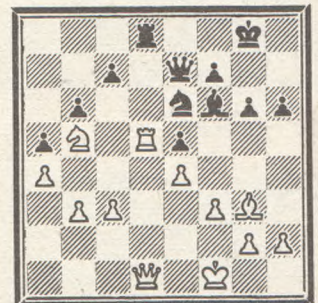


Чемпион республики 1980 года ВАЛЕРИЙ ЖУРАВЛЕВ.

13. 0—0 a5. Подготавливая b7—b6, чтобы в дальнейшем иметь опорный пункт на c5. Кивлан предлагал 13. ... Фе8, но простое 14. Фе3 Kh5 15. Фc5 позволяло белым усилить нажим. 14. Лfd1 Фе7 15. a4. Полезно зафиксировать пешки противника на черных полях, тем более что размен белопольных слонов не за горами. 15. ... Лfd8 16. f3 Ce6 17. C:e6 Ф:e6 18. Kc4 Лd7 19. Cf2 b6 20. Л:d7 K:d7 21. Лd1. Несмотря на ограниченность материала, черные должны быть весьма осторожны. Белые имеют реальные возможности усилить действия своих фигур путем Kc4—a3—b5 или Kc4—e3—d5 при полном контроле над вертикалью «d». 21. ... Kf6 22. b3 Kh5 23. Лd2 Kf4 24. Фd1 Фе8 25. Ka3 Ke6 26. Kb5 Cf6 27. Cg3 Фе7!. Черные аккуратно и нешаблонно ведут трудную защиту. И уж, конечно, неправ был мой юный соперник, заявив после партии, что это был его худший поединок! 28. Kp:f1 Лd8 29. Лd5.

(См. диаграмму)

29. ... c6!. Явная позиционная уступка. Пункт d6 оказывается очень удобной «по-



садочной площадкой» для коня белых. Сомнительным было и 29. ... Л:d5 30. ed, с давлением по фиксированным белым полям. Но естественное 29. ... Kpf8, с последующим 30. ... Кре8, позволяло, видимо, успешно нейтрализовать временную активность белых фигур. 30. Л:d8+ K:d8 31. Kd6 Фd7. По меньшей мере, непонятный ход. 32. Кре2 Фc7!. А это уже грубая ошибка, после чего партию спасти нельзя. 33. Ke8 Фе7 34. Фd7!. Не так ясно 34. K:f6+ Ф:f6 35. C:e5 Ф:e5 36. Ф:d8+ Kph7. 34. ... Ке6 35. Ф:c6. К ненужным осложнениям приводило эффективное 35. C:e5 Cg5 36. Ф:c6 Фа3 или 36. Фе7 C:e7 и затем 37.



АЛЕКСАНДР ВОЙТКЕВИЧ.



ЯНИС КЛОВАН.



АНАТОЛИЙ ШМИТ.

... Кс5. 35. ... Ch8 36. Kd6 Kc5 37. Ф:b6 K:b3 38. Cf2 Фd7 39. Фb8+ Kpg7. Иначе 40. Ф:b3 и 41. Ф:f7+, оставаясь с двумя лишними пешками. 40. Сg3 Фe6.

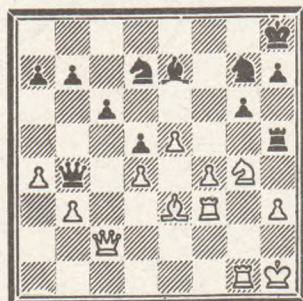


41. С:e5+! Ф:e5 42. Ф:h8+ Kр:h8 43. К:f7+ Kpg7 44. К:e5 Kc5 45. Kc6 K:a4 45. Kpd2. Черные сдались [1:0]. (Примечания мастера В. Журавлева.)

На чемпионате была установлена норма мастера (8,5 очка), которую на целое очко перевыполнил ученик Рижской 40-й средней школы Александр Войткевич. Юный шахматист вырос как-то незаметно. До сих пор он еще не играл в таких сильных турнирах. Дебют оказался удачным — 17-летний шахматист завоевал серебряную медаль.

Войткевич начал турнир с минуса (неприятное недоразумение — А. Войткевич и Л. Сандлер не явились вовремя к началу игры), но победа над Я. Клованом во втором туре оказалась сильными «допингом», и Саша заиграл очень уверенно. Впечатляет его результат белыми: 5,5 очка из 6.

Войткевич — Агафонов

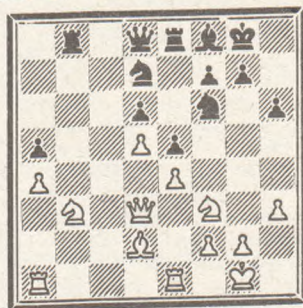


Черные собираются ходом Kg7—f5 перейти к длительной позиционной борьбе, поэтому белые спешат вскрыть линии для своих фигур — 32. f5! K:f5 33. Л:f5!. Не жаль и качества. Сейчас к немедленному разгрому ведет 33. ... Л:f5 — 34. Ф:f5! gf 35. Kh6 Cg5 36. C:g5 Фf8 37. e6+—. И после 33. ... gf 34. Фg2! Cg5 35. e6 черным не спастись — если 35. ... fg, то 36. ed! Л:h3+ 37. Ф:h3 gh 38. C:g5+—. (Эти варианты А. Войткевич показал после партии.) 35. ... Kf8 36. Ke5 h6 37. Kf7+ Kpg7 38. Фf3 K:e6 39. Ф:h5. Черные сдались [1:0].

В следующей партии Войткевич продемонстрировал хорошую технику.

Испанская партия — E41/b
Войткевич — Левченков

1. e4 e5 2. Kf3 Kc6 3. Сb5 a6 4. Ca4 Kf6 5. 0—0 Ce7 6. Ле1 b5 7. Сb3 d6 8. c3 0—0 9. h3 h6 10. d4 Ле8 11. Kbd2 Cf8 12. Сc2!?. Главное продолжение — 12. Kf1. 12. ... Сb7. В партии Савон — Геллер (Львов, 1978) черные сыграли 12. ... Cd7, однако после 13. Cd3 Фb8 14. b3 g6 15. Сb2 Cg7 16. d5 Kd8 17. c4 Kh5 18. Cf1 Kf4 19. Фc2 c6 20. Лсc1 равенства не добились. 13. d5 Kb8 14. b3 c6 15. c4 Kbd7 16. a4. Белые перевели игру в популярный вариант 9. ... Сb7 10. d4 Ле8 в выгодной для себя редакции, поскольку теперь у черных нет маневра g7—g6 и Cf8—h6. 16. ... bc1!. Лучшее 16. ... cd 17. cd Фb6 и Лсc8, не позволяя белым развернуться на ферзевом фланге. 17. bc a5 (иначе белые сами сыграли бы 18. a5) 18. Kb3 Ca6 (другого поля для слона нет) 19. Cd3 cd 20. cd C:d3 21. Ф:d3 Лb8 22. Cd2.



Давление белых становится все неприятнее, поэтому Левченков пытается привлечь на помощь тактику и разменами облегчить положение. 22. ... K:e4! 23. Л:e4 f5 24. Ле3 e4 25. Фе2 ef 26. Ф:f3 Л:e3 27. Ф:e3. Хотя игра и упростилась, дела черных не очень-то улучшились, так как в их лагере создались новые слабости. 27. ... Фf6 28. Лc1 Kb6 29. K:a5 K:a4 30. Kc6 Ла8 31. Фf3 Kc5 32. Сс3 Фf7 33. Kd4 g6. Кажется, что черные ускользнули, однако следующий ход развеивает иллюзии. 34. Ke6! Ле8 35. K:f8 Л:f8!. Упорнее 35. ... Ф:f8. Теперь же позиционный перевес белых трансформируется в материальный. 36. Фf4 Ke4 37. Ф:h6 K:c3 38. Л:c3 Фg7 39. Фd2 Ле8 40. g3 Фе5 41. Лс6 Kpf7 42. Фh6 Ле7 43. Лс8 Фg7 44. Ф:g7+ Kpg7 45. Лd8 f4 46. g4 Ле2 47. Л:d6, и белые легко победили [1:0].

Прошлогодний чемпион международного мастера Янис Клован до самого конца был одним из первых, но осечка в предпоследнем туре — проигрыш Левченкову в жесто-

ком цейтноте (ох, уж эти вечные цейтноты Клована!) — перечеркнула надежды на медаль высшего достоинства.

Я. Клован переигрывал своих противников в классическом стиле, иногда, впрочем, отказываясь от «классического» e7—e5 в ответ на 1. e2—e4.

Сицилианская защита — E78/a
Сандлер — Клован

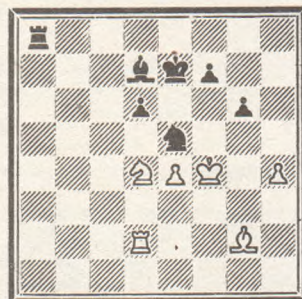
1. e4 c5 2. Kf3 Kc6 3. d4 cd 4. K:d4 Kf6 5. Kc3 d6 6. Cg5 e6 7. Фd2 a6 8. 0—0 Cd7 9. f3. Лучше изучены позиции после 9. f4 9. ... b5. В партии Тарджан — Меднис (международный турнир, Рига, 1979) последовало 9. ... Ce7 10. Ce3 0—0 11. g4 K:d4 12. C:d4 Cc6 13. g5 Kh5?! (13. ... Kd7) 14. Ce3 Фc7 15. Ch3+/. 10. Kрb1 Ce7 11. h4 Лс8 12. Ce3 Ke5!?. Черные отказываются от традиционной игры 12. ... K:d4 13. C:d4 Cc6. 13. a3 (грозило 13. ... b4 14. Kсe2 Kc4) 13. ... Kc4 14. C:c4 Л:c4 15. g4 Фb8 16. Kb3 0—0.

Здесь белые могли начать опасную атаку на королевском фланге ходом 17. h5. Вместо этого последовало 17. e5! de 18. Ka5 Лсc8 19. g5 Kd5 20. K:d5 ed 21. Ф:d5 Cf5 22. Kc6 Фc7 23. K:e7+ Ф:e7, и получилась позиция с разноцветными слонами, в которой решающий фактор — ослабленное положение белого короля. 24. Лc1 Лfd8 25. Фb3 Лс4 26. Лh2 Се6. Подчеркивая разрозненность белых фигур. Судьба партии решена. 27. Сb6 Лb8 28. Фе3 b4 29. a4 b3 30. cb Cf5+, и белые сдались [0:1], потому что теряют фигуру — 31. Кра2 Л:c1 32. Ф:c1 Л:b6.

Четвертое место занял Анатолий Шмит. Он единственный, кто не проиграл ни одной партии (на счету остальных участников, как минимум, по две «баранки»). Разумеется, обилие ничьих помешало занять более высокое место.

Вот как закончилась встреча «миролюбивого мастера» с победителем турнира.

Журавлев В. — Шмит



66. ... Ла3 67. Kf3. Белые хотят разменять назойливого коня e5, но сильный ответный ход 67. ... f6! не позволяет осуществить эту разгрузочную операцию и одновременно подготавливает решающий удар. 68. Лс2 (68. Kpg3

Cg4—+) g5+! 69. hg fg+. Белые остаются без фигуры, поскольку не проходит 70. K:g5 K:g6X!. После 70. Kpg3 K:f3 71. C:f3 g4 Журавлев сдался [0:1].

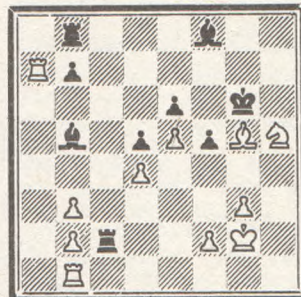
Приятное впечатление оставила игра Виталия Левченкова. Он действовал смело, не считаясь с авторитетами, о чем свидетельствуют и его партии с обладателями золотой и бронзовой медалей.

Левченков — Журавлев В.



Черные в дебюте избрали некорректный вариант сицилианской защиты и попали в незавидную ситуацию. Завершающую атаку на короля В. Левченков проводит очень убедительно. 19. Ce4! Cd5 20. C:d5 ed 21. e6! fe 22. Фh3 Лg7 (22. ... Kpf7 23. Л:e6+—) 23. Л:e6+ Kpf8 24. Ch6 Kpg8 25. Л:g6!. Черные сдались [1:0].

Левченков — Клован

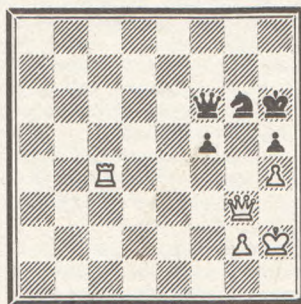


Кажется, что белые просто остаются без фигуры... 30. Kf4+ Kp:g5 31. Лh1 Ce2. Кловану, как будто, удалось от-

разить все угрозы, однако рейды белых ладей по вертикалям «а» и «h» и первой горизонтальной ставят его в безвыходное положение: 32. Лh8 Л:b2 33. Лg8+ Kph6 34. Лg6+ Kph7 35. Ла1!! (изящный маневр, вызывающий в памяти знаменитую партию Карпов — Тайманов!) 35. ... Cg7 36. Лh1+ Kpg8 37. K:e6 Kpf7 38. Л:g7+ Kp:e6 39. Лh6X! [1:0]. Этот мат был одним из самых звучных аккордов финиша. В последнем туре Я. Клован уже не мог претендовать на первое место...

Автор этих строк, откровенно говоря, нацеливался на большее, чем борьба за место в первой шестерке, но поверхностная игра в ряде партий помешала осуществить эти планы.

Ланка — Агафонов



Считая, что выигрыш сомнительный не вызывает, я сделал ошибочный ход 61. Лс5!. Выигрывало 61. Kph3, с примерным вариантом: 61. ... f4 62. Фg5+! Ф:g5 63. hg+ Kp:g5 64. Лс5+ Kpf6 (64. ... Kph6 65. Лf5!+—) 65. Л:h5 f3 66. g3+— 61. ... Ф:h4+ (но не 61. ... K:h4? 62. Фf4+ Фg5 63. g3! Kpg6 64. Ф:f5+—) 62. Ф:h4 K:h4 63. g3 Kf3+ 64. Kpg2 Kd4 65. Лd5 Kc2. Эту возможность белые в своем «анализе» упустили из виду. 66. Лd8 Kpg5 67. Лg8+ Kpf6 68. Kph3 Kd4 69. Kph4 Ke6 70. Kp:h5 f4! (самое простое) 71. g4 f3 72. Ла8 Kpe5 73. Ла5+ Kpe4 74. g5 f2 75. Ла1 K:g5 76. Kp:g5 Kpf3 77. Kph4 Kpg2. Ничья (1/2:1/2).

Некоторое удовлетворение доставила теоретическая партия с Э. Приедником.

Сицилианская защита — E63/c Ланка — Приедник

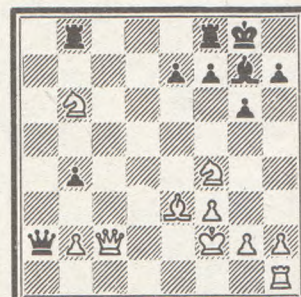
1. e4 c5 2. Kf3 Kc6 3. d4 cd 4. K:d4 g6. Примечательно, что в чистом виде «дракон» на турнире не встречался, белые же категорически отказывались от системы Мароци — 5. c4, отдавая предпочтение варианту 5. Kc3 Cg7 6. Ce3 Kf6 7. Cc4. Эта позиция проверялась в четырех партиях. 7. ... 0—0. Приедник против Саксиса и Кивлан против Войткевича избрали 7. ... Фа5 8. 0—0 0—0 9. Cb3 d6 10. h3 Cd7, и после 11. Ле1! пути разошлись: Приедник сыграл 11. ... Лfd8! 12. Фе2 Фе5 13. Kf3 Фh5 14. Лd1 Ce8 15. Фf1! (15. Cc1 с идеей Kc3—d5) 15. ... h6 16. Kd5 (ловушка: 16. ... K:e4?? 17. g4) 16. ... g5 17. Cc1 Лас8, а Кивлан пошел в трудное положение после 11. ... Лас8 12. Фd3 Лfe8 13. Лd1 Kb4?! («нормально» 13. ... K:d4 14. C:d4 Cc6+/=; не достигает цели 13. ... Ke5 14. Фе2 b5 15. f4 Kc4 16. Cc1) 14. Фе2 Ka6 15. Kf3! Лed8 (15. ... Kc5 16. e5! de 17. C:f7+! Kp:f7 18. K:e5+ Kpg8 19. C:c5 и 20. K:d7) 16. Cd4 e6?! 17. Ca7+/-.

8. Cb3 a5. В партии Ланка — Кивлан черные перешли в острый вариант Раузера — 8. ... d6 9. f3 Cd7 10. Фd2 Лс8 11. h4 h5. Тут белые решили не пускаться в осложнения — 12. 0—0—0 Ke5 13. Cg5 Kc4 14. Фd3 b5 — и уклонились от изученных продолжений: 12. Kde2!?. Этот ход принес белым красивую победу в партии Ланка — Якимович (1975): 12. ... Ke5 13. Ch6 C:h6? (13. ... b5) 14. Ф:h6 b5 15. Kf4! Kc4 16. g4! Лс5 (16. ... hg 17. h5) 17. Kcd5 e6 18. K:h5! K:h5 19. gh Ce8 20. hg fg 21. h5+— Кивлан защищался лучше и после 12. ... Ka5 13. Ch6 b5 14. C:g7 Kp:g7 15. 0—0—0

K:b3+! (возможно и 15. ... Kc4 16. C:c4 Л:c4=) 16. ab Фа5 17. Kpb1 мг ходом 17. ... Лс6 (в партии было 17. ... Лс5? 18. Kf4+/-) получить хорошую игру.

9. f3. Не проходит естественное 9. a4? — 9. ... Kg4! 10. Ф:g4 K:d4 11. Фd1 K:b3 12. cb d6 13. 0—0 Ce6—/+ (Саббо Й. — Нянцу, 1970). 9. ... d5 10. C:d5!. Меньше обещает 10. ed Kb4 11. Kde2 a4 12. K:a4 Kf:d5 13. Cf2! (в партии Яношевич — Ринда, Лон-Пайн, 1979, последовало 13. Cd4 C:d4 14. Ф:d4 Cf5 15. Фd2 C:c2 16. C:d5 Л:a4 17. Kc3 Ла5 18. Ce4 C:e4 19. fe e6 20. Ф:d8=) 13. ... Cf5! (но не 13. ... Л:a4 14. C:a4 C:b2 15. Лb1 Фа5 16. 0—0+/-; Планинг — Дамьянович, 1969) 14. a3 K:c2+! 15. C:c2 Фа5+ 16. b4 K:b4 17. ab Ф:b4+ 18. Фd2 Ф:d2+ 19. Kp:d2 C:a1 20. Л:a1 Лfd8+= (Цешковский — Тукмаков, Вильнос, 1975). 10. ... K:d5 11. ed. И. Болеславский рекомендовал 11. K:d5! e6 12. K:c6 bc 13. Kb6 Лb8 14. Ф:d8 Л:d8 15. c3+/=, однако «практики» почему-то не хотят идти в этот эндшпиль с лишней пешкой...

11. ... Kb4 12. Kde2 Cf5. После 12. ... e6 13. a3 K:d5 14. K:d5 ed 15. Cd4 у белых преимущество. 13. Лс1 b5 14. a3. Таким способом белые вынуждают противника отдать две фигуры за ладью. Неплохо и 14. 0—0. 14. ... K:c2+ 15. Л:c2 C:c2 16. Ф:c2 b4 17. Ka4. Слабее 17. Ke4! Ф:d5 18. Kf4 Фа2 19. ab ab 20. Kd3 Лfc8—/+ (Плахетка — Форинтош, Дубна, 1979). 17. ... Ф:d5 18. Kb6 Фе6 19. Kpf2. Как указал В. Багиров, ничего не дает 19. K:a8 Ф:e3 20. Kc7 Лс8 21. Kd5 Л:c2 22. K:e3 Л:b2 23. ab Лb1+ 24. Kd1 a4 25. 0—0 a3 26. Kdc3 Л:b4=. 19. ... Лab8 20. Kf4 Фа2 21. ab ab.



До сих пор все как в партии Клован — Дорфман (43-й чемпионат СССР, Ереван, 1975), где белые сыграли 22. Kfd5, но ничего не добились: 22. ... b3 23. Фе2 Лb7 24. Kb4 Фа5 25. Kc6 Фа2 26. Лd1 Ф:b2=. Предыдущие ходы мы сделали в темпе блица, но здесь я погрузился в раздумье. Удалось только припомнить, что была такая партия: Клован — Дорфман, но вот что в ней последовало?... 22.

37-й чемпионат Латвийской ССР

	1	2	3	4	5	6	7	8	9	10	11	12	13	14	О
1. Журавлев В.	●	1	1/2	0	0	1	1	1	1	1/2	1	1	1	+	10
2. Войткевич А.	0	●	1	1/2	1	1/2	1/2	—	1	1	1	1	1	1	9,5
3. Клован Я.	1/2	0	●	1/2	0	1/2	1	1/2	1	1	1	1	1	1	9
4. Шмит А.	1	1/2	1/2	●	1/2	1/2	1/2	1/2	1/2	1/2	1/2	1	1	1	8,5
5. Левченков В.	1	0	1	1/2	●	1/2	1	1/2	1/2	0	1	1/2	0	1	7,5
6. Ланка З.	0	1/2	1/2	1/2	1/2	●	1	1/2	1/2	1	0	1	1	1/2	7,5
7. Архипкин Ю.	0	1/2	0	1/2	0	0	●	1	0	1	1	1	1	1	7
8. Петкевич Ю.	0	+	1/2	1/2	1/2	1/2	0	●	1/2	1/2	1/2	1/2	1	1/2	6,5
9. Агафонов Ю.	0	0	0	1/2	1/2	1/2	1	1/2	●	1/2	1/2	1	1/2	1	6,5
10. Кивлан И.	1/2	0	0	1/2	1	0	0	1/2	1/2	●	1/2	0	1	1	5,5
11. Нейбулт М.	0	0	0	0	0	1	0	1/2	1/2	1/2	●	1	0	1	4,5
12. Приедник Э.	0	0	0	1/2	1/2	0	0	1/2	0	1	0	●	1	1	4,5
13. Саксис Ю.	0	0	0	0	1	0	0	0	1/2	0	1	0	●	0	2,5
14. Сандлер Л.	—	0	0	0	0	1/2	0	1/2	0	0	0	0	1	●	2



Когда место чемпиона свободно

К итогам чемпионата Ленинграда

- СПОРЯТ И СТАР,
- И МЛАД ● ЛИХОРАДКА
- НА ФИНИШЕ ● ЛИДЕРЫ
- НЕРВНИЧАЮТ
- ПРИНИМАЯ ЭСТАФЕТУ

ТРУДНО припомнить чемпионат города на Неве, когда перед заключительными партиями спора за звание сильнейшего число претендентов на высший титул составляло более половины всех участников. Чем же объяснить такое обилие претендентов?

Пожалуй, прежде всего тем, что в ленинградских шахматах происходит смена поколений и создается своеобразное равновесие. Честолюбивые намерения были заметны у многих участников, от 15-летнего В. Салова до 60-летнего А. Черепкова.

Долгое время шел в роли лидера молодой кандидат в мастера К. Агапов, показавший в первой половине турнира хорошую игру. Но когда до нормы мастера осталось, как говорится, рукой подать, дебютанта залихорадило. Вот как стремительно он был наказан В. Осносом за бесплановую игру в дебюте.

Сицилианская защита — E66/a Агапов — Оснос

1. e4 c5 2. Kf3 e6 3. d4 cd 4. K:d4 Kc6 5. g3 d5 6. Cb5. Сказавший «А» должен сказать и «Б». Следовало продолжать 6. Cg2. 6. ... Cd7 7. ed ed 8. 0—0 Kf6 9. Фd3 Ce7 10. Kf5 0—0 11. Ke7+ Фe7 12. C:c6 bc 13. Kc3. Предыдущими разменами белые существенно ухудшили свое положение, и Оснос приступает к решающим действиям. 13. ... Ch3 14. Лd1 Kg4 15. Фе2. Если 15. f3, то 15. ... Ke5 16. Фе2 Лае8 17. Cf4 Фс5+. 15. ... Фf6 16. Ле1 (16. Cf4 Лае8 17. Фd2 Ке5 18. Фе3 Сg4) 16. ... Лае8. Белые сдались (0:1).

Весьма серьезную заявку на первое место в чемпионате сделал мастер А. Ермолинский. За последнее время в творчестве 21-летнего шахматиста наметился резкий качественный скачок. Он хорошо подготовлен в дебютном отношении, не теряется в обоюдоострых позициях, уверенно разыгрывает окончания. Его партия с А. Шашиным, пожалуй, стала украшением чемпионата.

Староиндийская защита — D99/b Ермолинский — Шаши

1. Kf3 Kf6 2. c4 g6 3. Kc3 Cg7 4. e4 d6 5. d4 0—0 6. Ce2 e5 7. 0—0 Kc6 8. d5 Ke7 9. Ke1 Ke8 10. Kd3 f5 11. Cd2 Kf6 12. f3 c5. Заслуживало внимания сразу 12. ... f4. 13. Лb1 f4 14. b4 b6 15. bc bc 16. Лb2 g5 17. Kf2 h5 18. h3 Лf7 19. Фa4 Cf8 20. Лfb1 Лg7 21. Kcd1 Cd7 22. Фa6 Фе8 23. Ca5. На 23. Ф:d6 есть ответ 23. ... Ke:d5 24. Фa6 Kb4!, и нельзя 25. Ф:f6? Лg6. 23. ... Kg6 24. Cc7 Cc8 25. Фa5 g4 26. fg hg 27. hg Kh4. Пожалуй, следовало продолжать 27. ... Cd7. 28. Лb8.



Не считаясь с материальными затратами, черные стремятся добраться до короля соперника. 28. ... Фg6 29. Л:a8 K:g4 30. K:g4 C:g4 31. Л:f8+ Kph7. Если 31. ... Kp:f8, то 32. Лb8+ Kp:f7 33. C:d6! Ф:d6 34. Лb7+ Kp:f6 35. Л:g7 Ce2 36. Л:a7, с решающим перевесом. 32. C:d6 Ch5. На 32. ... C:e2 — 33. Лh8+ Kp:h8 34. Фd8+ Kp:h7 35. Ф:h4+ Ch5 36. g4! Фh6 37. Kf2. 33. g4! C:g4 34. Лh8+ Kp:h8 35. Фd8+ Kp:h7 36. Ф:h4+ Ch5+ 37. Cg4!. Красивый заключительный ход не тему обоюдных связей. Черные сдались (1:0).

Борьба на заключительном этапе сложилась в пользу опытного В. Осноса, выигравшего три последних партии. Это позволило ему стать победителем турнира с отличным результатом — 12 из 17. У А. Ермолинского на пол-очка меньше. Бронзовая награда, а вместе с ней и последняя путевка на Всесоюзный отборочный турнир досталась А. Шашину, опередившему М. Цейтлина по системе коэффициентов.

С юношеским задором провел чемпионат старейший участник турнира А. Черепков. Лишь единственное поражение

Фb1. Здесь уже задумался мой партнер. Дело в том, что грозит 23. Kd7, например: 22. ... Фb3? 23. Kd7 Лbс8 24. K:f8 Лс2+ 25. Kpg3+—. Может быть, здесь надо было играть 22. ... Фa7!? 23. Лd1 Лfd8 (23. ... Л:b6? 24. Kd5+—) 24. Kd7 Ф:d7 25. Л:d7 Л:d7 26. b3+— или же перейти в эндшпиль — 22. ... Ф:b1 23. Л:b1 Лfd8 24. Kfd5+—, поскольку на ход в партии — 22. ... b3 белые могли ответить вилкой: 23. Kd7 Лbс8 24. K:f8 Лс2+ 25. Kpg3+—. Вместо этого последовало 23. Ф:a2!! ba 24. Ла1, и тут черные могли уязвить игру путем 24. ... Лfc8! 25. Л:a2 (не проходит 25. K:c8? Л:b2+) 25. ... Лс2+ 26. Kpg3 Л:b2=.

После 24. ... C:b2! 25. Л:a2 Cc1!! (заслуживало внимания 25. ... Cf6) 26. C:c1 Л:b6 27. Kd5 Лb7 (27. ... Ле6 28. Ла7) 28. Ле2! e6 черные угодили в неприятное положение (не приходило 28. ... Ле8 29. Kf6+, но больше шансов оставило 28. ... f6 29. Л:e7 Л:e7 30. Ke7+ Kp:f7+—). Начинает сказываться ослабление черных полей. 29. Kf6+ Kpg7 30. Kg4 Лfb8 31. Cf4 Ла8 32. Ce5+ Kp8 33. Cf6. Теперь-то уж черный король в «надежном месте»! Белые могут спокойно подтягивать резервы, так как у противника нет никакой контригры. 33. ... Лba7 34. Kpg3 Kpg8 35. Лс2 Ла2 36. Лс7 Лa7 37. Лс1 Лb7 38. Ке5 h6!!. Лишнее ослабление, хотя рано или поздно белые вызвали бы

продвижение h7—h5. 39. Лс4 Лba7 40. Kg4! h5 (40. ... Kp:h7 41. K:h6) 41. Ке5 Ла4 42. Лс1 Ла7 43. h4 Ла6 44. Kd3. Белый конь переводится на e4 (что, впрочем, достигалось еще быстрее путем 41. Kf2 и 42. Ke4) 44. ... Ла3 45. Kf2 Лза5 46. Ке4 Лза7 47. Kp:f4 Ла4!. Не стоило пускать белого короля в свой лагерь. После 47. ... Ла5 черные еще удерживали позицию. Здесь партия была отложена, и белые записали ход 48. Kpg5. Не приступая к доигрыванию, черные сдались (1:0), так как решает маневр Kp:h6 и Cg7, а на 48. ... Kp:h7 последует 49. Ce5 и 50. Kp:f6. Полная доминация по черным полям!

В «плюсах» финишировал и мастер Юрий Архипкин. Он играл очень азартно, победы чередовались с поражениями. Неожиданно неудачным было выступление мастеров Юзефа Петкевича и Ивара Кивлана. Похоже, после поражений на старте у них опустились руки.

О турнире вообще бросается в глаза то, что состав участников неровный: кандидаты в мастера (за исключением А. Войткевича и Ю. Агафонов) не оказывали сколько-нибудь серьезного сопротивления. Совсем легко раздавали очки Ю. Саксис и Л. Сандлер. В целом же, турнир удался, это был яркий шахматный спектакль. Особенно на финише. □



ВИТАЛИЙ ЛЕВЧЕНКОВ и АЛЕКСАНДР ВОЙТКЕВИЧ — молчаливые свидетели упорной борьбы: автор статьи белыми играет против ЭРИКА ПРИЕДНИЕКА.

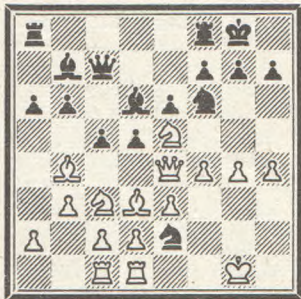


ВЯЧЕСЛАВ ОСНОС

ние на финише оставило его за чертой призеров.

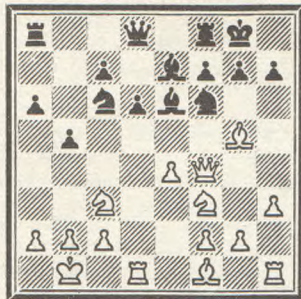
Очень интересно, хотя и весьма неровно, играл в соревновании молодой мастер Л. Юдасин. Серии неудач чередовались у него с частоклоном единиц. Уже войдя в лидирующую группу, на финише он не сумел справиться со своими нервами и потерпел два поражения, играя белыми, с аутсайдерами турнира. Интересны составляющие его результата: 9 из 12 против мастеров и 0,5 из 5 против кандидатов в мастера. Запомнился его поединок с А. Ермолинским.

Ермолинский — Юдасин



Неудачный ход белых 15. Kb1 позволил черным перехватить инициативу. 15. ... Ke8!

Юнеев — Воротников



Черные неосторожно сыграли 11. ... h6. Последовало 12. C:h6! b4 13. Kd5 gh 14. Ф:h6

Успех студента

Очередной чемпионат столичных железнодорожников проходил в шахматном клубе Дома спорта Московского института инженеров железнодорожного транспорта. Мастер и 14 км боролись за медали.

Успех сопутствовал хозяину клуба, студенту второго курса И. Белову. В прошлогоднем чемпионате он был четвертым, а нынче стал первым, набрав 10,5 очка. Вторым был электромеханик Московского метрополитена Н. Шакиров — он уступил новому чемпиону все-

го пол-очка. И только ему удалось пройти турнир без поражений.

Третьим стал мастер В. Тарасевич — 9.

Вот, как новый чемпион наказал за дебютную ошибку прошлогоднего.

Французская защита — E01/d

Белов — Любимов

1. e4 e6 2. d4 d5 3. Kd2 Kc6 4. Kgf3 Kf6 5. e5 Ke4 6. c3 f5! 7. ef K:f6 8. Cd3 Cd6 9. 0—0

0—0 10. Le1 Kg4 11. Kf1 e5 12. de Kc:e5 13. K:e5 K:e5.



Позиция белых явно предпочтительнее, и, жертвуя качество, они организуют атаку на позицию черного короля. 14. Л:e5! C:e5 15. Фh5 Le8 16. Cg5 Cf6 17. C:f6 gf 18. Ф:h7+ Kрf8 19. Cg6 Ce6 20. Le1 Фd7 21. Фh8+ Kрe7 22. Фg7+ Kрд6 23. Ф:f6 Лf8 24. Фе5+ Kрe7 25. Kg3 Лae8 26. C:e8 Л:e8 27. Kf5+. Черные сдались [1:0].

В. Королев, судья всесоюзной категории

Ленинград, 1980

	1	2	3	4	5	6	7	8	9	10	11	12	13	14	15	16	17	18	О.
1. Оснос В.	●	1/2	0	1	1/2	1/2	0	1	1	1/2	1/2	1	1	1	1	1/2	1	1	12
2. Ермолинский А.	1/2	●	1	1	1/2	0	1/2	1/2	1	0	1	1	1	1	1	0	1/2	1	11,5
3. Шашин А.	1	0	●	1/2	1/2	0	1/2	1	1/2	1/2	0	1	1/2	1	1/2	1	1	1	10,5
4. Цейтлин М.	0	0	1/2	●	1/2	1	1/2	1/2	1	1/2	1	1	0	1	1/2	1	1	1	10,5
5. Черепков А.	1/2	1/2	1/2	1/2	●	1/2	1	1	0	1/2	1/2	1/2	1/2	1/2	1/2	1/2	1	1	10
6. Юдасин Л.	1/2	1	1	0	1/2	●	0	0	1	1	0	1	1/2	0	0	1	1	1	9,5
7. Лукин А.	1	1/2	1/2	1/2	0	1	●	1/2	0	1	1/2	0	1/2	1	1/2	1	1/2	1	9,5
8. Агапов К.	0	1/2	0	1/2	0	1	1/2	●	1	0	1/2	0	1	1	1	1	1/2	1	9,5
9. Глянец А.	0	0	1/2	1/2	1	0	1	0	●	1/2	1/2	1	1	1	1	0	1	1	9,5
10. Салов В.	1/2	1	1/2	0	1/2	0	0	1	1/2	●	0	1	0	1	1	1	1	1	9
11. Воротников В.	1/2	0	1	1/2	1/2	0	1/2	1/2	1/2	1	●	0	1	0	1/2	1/2	1	1	9
12. Юнеев А.	0	0	0	0	1/2	1	1	1	1/2	0	1	●	1	1/2	0	1	1	0	8,5
13. Непомнящий М.	0	0	1/2	1	1/2	0	1/2	0	0	1	0	0	●	1/2	1/2	1	1	1	7,5
14. Епишин В.	0	0	0	0	1/2	1/2	0	0	0	1/2	1	1/2	1/2	●	1	1/2	1	1	7
15. Макаров Г.	0	0	0	1/2	1/2	1	1/2	0	0	0	1/2	1	1/2	0	●	1	1/2	1/2	6,5
16. Стотыка В.	1/2	1	1/2	0	1/2	1	1/2	0	1	0	1/2	0	0	1/2	0	●	0	0	6
17. Новиков М.	0	1/2	0	0	0	1/2	1/2	0	1/2	0	0	0	0	0	1/2	1	●	0	3,5
18. Чепукайтис Г.	0	0	0	0	0	0	0	0	0	0	0	1	0	0	1/2	1	1	●	3,5

16. f3 f6 17. Kg4 h5 18. cd hg 19. fe C:h2+ 20. Kрh1 Фg3 21. Фе1 ed 22. Kc3 Kd6 23. dc de 24. Ф:g3 C:g3 25. Ke2 ed. Заслуживало внимания 25. ... Cf2, с неприятными матовыми угрозами. Например: 26. Сb1 Kf5! 27. c6 Kрf7 28. g3 K:e3! 29. Лd7+ Kрe8! 26. K:g3 bc 27. Л:d3 Ke4 28. K:e4. Упорнее 28. Kрh2. 28. ... C:e4 29. Лd7 Лад8 30. Ле7 Са8 31. Са3 Лd2 32. e4 g3 33. C:c5 Лс8 34. Ле1 Л:c5 35. Ле8+ Kрh7 36. Л:a8 Ле2 37. Лd1 Л:e4 38. Лад8 Лс3 39. Л8d6 Л:b3 40. Л:a6 Лb5. Белые сдались [0:1].

Красиво провел атаку А. Юнеев против В. Воротникова.

K:e4 15. h4!.

Судя по всему, именно этот ход ускользнул из поля зрения черных. Угроза Kg5 очень опасна. 15. ... Ле8. В случае 15. ... K:f2 16. Cd3 K:d3 17. Kg5 Cf5 18. Л:d3 Ke5 (плохо и 18. ... Cg6 19. Ke6!) 19. Лg3 у белых решающая атака. 16. Kg5 Cf5 17. K:e4 C:e4 18. Cd3 C:d3 19. Л:d3 Ke5 20. Лg3+ Kg6 21. h5 Cf8 22. Л:g6+ fg 23. Ф:g6+ Kрh8. Не спасает 23. ... Cg7 24. h6. 24. Kf6 Ф:f6 25. Ф:f6+, и белые легко выиграли [1:0].

Интерес для теории представляет партия Чепукайтис — Юнеев, в которой встретился ход, запатентованный шахматистами Латвии: [D20/b] 1. d4 e6 2. c4 d5 3. Kc3 c6 4. Kf3 dc 5. e3 b5 6. a4 Сb4 7. Cd2 a5 8. Ke5. Впервые встретилось вместо общепринятого 8. ab в партии Милейка — Кирпичников (XXIII первенство Латвии, 1966), в которой последовало 8. ... Kf6 9. Фf3 C:c3 10. bc Фd5 11. Фg3 0—0 12. f3 Ke8 13. e4 Фd8 14. Ce2 f6 15. Kg4 Kрh8 16. 0—0, с инициативой за пешку. А. Юнеев сыграл слабее — 8. ... Сb7 9. ab C:c3 10. bc3 cb 11. Лb1 Фd5 12. Фg4! Kрf8. Не лучше и 12. ... g6 13. e4!. 13. e4! Ф:e4+ 14. Ф:e4 C:e4 15. Л:b5 Kf6 16. K:c4 Kc6 17. f3 Cd5 18. Kb6 Лb8 19. Cf4 Ле8 20. Cd6+

Kpg8 21. Лc5 Kd8 22. Ce5 Cc6 23. Л:a5 Kd5 24. K:d5 ed 25. Kрд2, и у белых лишняя пешка при лучшей позиции.

Характерный штрих турнира — участие двух школьников. В. Салов долгое время претендовал на призовое место, но и его почетный десятый результат (при положительном балансе) неудачей никак не назовешь.

Для 14-летнего В. Епишина очень тяжелой оказалась стартовая акклиматизация. Ведь опыта игры в подобных соревнованиях он практически не имел, и 7 очков, набранные в таком представительном турнире, достаточно весомы. Так что результаты юных вселяют надежду не только в сердца их тренеров — мастеров Е. Столяра (В. Салов) и В. Хавского (В. Епишин), но и всех ленинградских любителей шахмат.

В женском чемпионате города победила молодежь. Кандидат в мастера Н. Зубова, великолепно проведя весь турнир, закончила его с результатом +12, -0, =3. У Е. Беловой 11,5 очка, а М. Афиногенова отстала от нее на пол-очка.

Мастер А. Геллер



Одной загадкой меньше



Автор статьи Дмитрий ПЛИСЕВИЧ родился 4 мая 1952 г. Мастер спорта с 1979 г. Редактор отдела журнала «Шахматы в СССР» с 1976 г.

Как часто меняются оценки тех или иных продолжений! Обычно это происходит под непосредственным влиянием творчества ведущих шахматистов — их партий и анализов. Но бывают странные случаи, когда одна из сторон с успехом начинает применять за бракованный, казалось бы, план, а другая сторона почему-то упорно отказывается от общеизвестного опровержения. Как говорится, соперники «что-то знают». Но что? Пока нет публикаций, это для многих остается тайной.

Об одной такой маленькой тайне я и хочу рассказать.

E39/b

1. e2—e4 e7—e5 2. Kg1—f3 Kb8—c6 3. Cf1—b5 a7—a6 4. Cb5—a4 Kg8—f6 5. 0—0 Cf8—e7 6. Lf1—e1 b7—b5 7. Ca4—b3 0—0 8. c2—c3 d7—d6 9. d2—d4 Cc8—g4.

Вариант подробно освещен в статье А. Никитина — «Шахматы», № 12—16, 1979.

10. Cc1—e3.

В основных вариантах древней испанской партии (9. h3) возможности атаки и защиты настолько основательно изучены, что наметилась тенденция к поискам новых и реабилитации забытых идей.

По сравнению с главным возражением черных 10. ... ed 11. cd Ka5, а также с дерзким новомодным 10. ... d5!?, вариант, с продвижением d6—d5 после размена в центре, находится в последние годы в опале у теоретиков, но ... не у практиков.

Итак, 10. ... e5:d4 11. c3:d4 d6—d5!.



12. e4—e5.

На зональном турнире в Львове (1978) Смыслов в партии с Савоном вообще отказался от дискуссии о плюсах и минусах плана своего соперника, сыграв 12. ed K:d5 13. Kc3. После 13. ... K:e3! 14. fe (14. Le3 C:f3) Ka5 15. Cc2 (если 15. Cd5, то 15. ... Лс8 и с7—с5) 15. ... c5 (15. ... f5!?) 16. Фd3 g6 17. Ke5 черные, как указал Савон в «Информаторе» (25/344), могли ходом 17. ... Cf5! добиться превосходной позиции, например: 18. e4 (18. Ke4 Фd5!) 18. ... cd 19. ef dc 20. fg hgl (21. K:g6? Cc5+!).

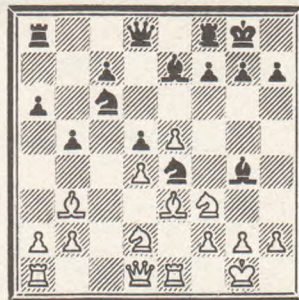
12. ... Kf6—e4.

В этой позиции продолжение 13. Kc3 всегда оценивалось как безобидное: 13. ... K:c3 14. bc Фd7! (проще, чем 14. ... Ka5 15. Cc2 Kc4 16. Фd3! g6 17. Ch6) 15. h3 Ch5 16. Cf4 Ka5 17. Cc2 Kc4, и у черных все в порядке (Хааг — Ней, Цинновицы, 1966). Неудачной оказалась попытка 16. g4! (вместо 16. Cf4): 16. ... Cg6 17. Kd2 Ka5 18. f4 K:b3 19. K:b3?! (лучше 19. ab) 19. ... f5 20. Kph2 a5! (Форманек — Ковач, Реджо-нель-Эмилия, 1977/78).

На ход раньше сошла с проторенной дороги Ахмыловская в поединке с Лемачко (Москва, 1979) — 15. Cc2 (вместо 15. h3), но также ничего не достигла: 15. ... Cf5 16. Cf4 Lfb8 17. h3 a5.

И, наконец, на межзональном турнире в Рио-де-Жанейро (1979) Эбер против Смейкала, включив 13. h3 Ch5, доигрался до худшего окончания: 14. Kc3 K:c3 15. bc Ka5! 16. Cf4 K:b3 17. ab a5! 18. Cc1 Фd7 19. Фе2 a4 20. ba Лa4 21. Лb1 c6 22. Фе3 Фf5! 23. Лb3 C:f3 24. Ф:f3 Ф:f3 25. gf Лa1.

Иное дело — 13. Kb1—d2.



Р. Фишер еще давно — в книге «Мои 60 памятных партий» (Нью-Йорк, 1969 и, в переводе, Москва, 1972) — писал: «Как известно, к выгоде белых вариант 13. Kbd2 K:d2 14. Ф:d2 C:f3 15. gf Cb4 16. Фc2 C:e1 17. Ф:c6 Cb4 18. C:d5».

Действительно, конечная фишеровская позиция весьма трудна для черных, и вариант, с восклицательным знаком к вступительному ходу, занял главное место в ряде справочников, в частности, в последних изданиях теоретических трудов П. Кереса в ГДР.

Парадоксальный факт: А. Матанович в «ЭШД» (т. 1, Белград, 1974), игнорируя идею 15. gf! Cb4 16. Фc2, привел откровенно слабое 15. Лсc1?! (15. ... Cb4 16. Фc2 K:d4! 17. C:d4 Фg5, с выигрышем, Питч — Холмов, Кечкемет, 1962) и на этом основании поставил вопросительный знак к ходу 13. Kbd2.

О том, что здесь какое-то недоразумение, косвенно говорят встретившиеся попытки черных уклониться от «выигрывающего» 13. ... K:d2, например: 13. ... Cb4 14. Фc2 C:d2 15. K:d2 Kb4 16. Фb1 Cf5 17. K:e4 C:e4 18. Фd1 Kd3, и теперь, как справедливо указал Ю. Разуваев, белые сохраняют перевес путем 19. Ле2! c5 20. dc d4 21. Cg5! Ф:g5 22. Л:e4 K:c5 (22. ... K:b2 23. Ф:d4) 23. f4.

На основе неприемлемости ответов 13. ... K:d2 и 13. ... Cb4 осудил план черных и А. Никитин в упомянутой статье.

Возникает естественный вопрос: почему черные все же продолжают идти на 10. ... ed 11. cd d5 12. e5 Ke4, а белые отказываются от, вроде бы, сильнейшего 13. Kbd2?

Когда я спросил об этом тренера Е. Ахмыловского мастера В. Лешкина, он только загадочно улыбнулся.

Пришлось начать поиски самому, двигаясь по варианту Фишера в обратном направлении. Первой и довольно простой мыслью было не брать качество (16. ... C:e1), а отступить конем — 16. ... Ka5.

Любопытно, что когда я привлек к этой проблеме внима-

ние таких авторитетных аналитиков, как А. Суэтин и И. Иванов, оба они, независимо друг от друга, высказались в пользу маневра конем.

Но постепенно выяснилось, что хронические изъяны по линии «с» не позволяют черным легко уравнивать шансы. И если при 17. Cd2 C:d2 18. Ф:d2 Kc4 19. C:c4 bc (19. ... dc 20. d5!?) 20. b3 cb 21. ab Лb8 жить, как говорится, еще можно, то после 17. Лсc1 Kc4 (мало что меняет 17. ... c6) 18. C:c4 bc 19. b3 дела обстоят не так весело, хотя, конечно, вся борьба еще впереди. Впрочем, вариант 18. ... dc 19. b3 (19. Фе4 f5!) Ca3 20. Ld1 Фd5 не так ясен, и в этой связи заслуживает внимания 17. Лсd1.

Второй мыслью было не ходить 15. ... Cb4, но сохранить угрозу выигрыша качества, сделав какой-либо полезный ход, например, 15. ... Фd7 или даже — до взятия на f3 — 14. ... Фd8—d7!.



Здесь-то, оказывается, и «закрыта собака»! В первой партии четвертьфинального матча претендентов между Александрией и Ахмыловской (Кисловодск, 1980) соперницы дошли до этой позиции, и после 15. a3 C:f3 16. gf Kd8! 17. Kph1 f5 18. Лас1 Ке6 19. f4 c6 20. Лс2 Лас8 21. Фе2 Cd8! 22. Фf3 Cb6 замысел черных выяснился в полной мере: с помощью ключевой фигуры — блокирующего коня e6 — они сочетают давление на слабые базовые пешки d4 и f4 с проведением, в удобной редакции, подрыва g7—g5.

Белые не удовлетворились итогами дебюта, и к третьей партии матча «тандем» Н. Александрия — М. Дворецкий подготовил совсем необычное 13. h3 Ch5 14. g4! Cg6 15. Kfd2.

Активной игрой Е. Ахмыловской удалось успешно разрешить новые задачи: 15. ... K:d2 16. K:d2 Ka5 17. f4 f5 18. Cc2 (при 18. ef C:f6 пешки двигаются, «а король-то голый!») 18. ... c5! 19. dc d4 20. Cf2 C:c5 21. Kb3 K:b3 22. C:b3+ Kph8 23. Фd2 Фе7 24. a3 d3!, с превосходным положением у черных.

Итак, одной загадкой стало меньше. Вариант 10. ... ed 11. cd d5! остается вполне жизнеспособным и действенным оружием против 10. Ce3.

Из претендентских поединков

Защита Пирца—Уфимцева — R86/b

Гаприндашвили — Гურიели

Матч претенденток, Тбилиси, 1980 7-я партия

1. d4 d6 2. e4 Kf6 3. Kc3 g6 4. g3 Cg7 5. Cg2 0—0 6. Kge2 Kbd7. Эластичнее 6. ... e5, сохраняя возможность развить коня на с6.

7. h3 e5 8. 0—0. Более серьезные задачи у черных возникли после 8. Ce3! Тогда, в случае размена в центре, появление на d4 белого слона в значительной степени ограничивает возможности черных.

8. ... ed 9. K:d4 Le8 10. Le1. В партии Геллер — Каспаров (Минск, 1979) было 10. ... a4 a5! (правильно 10. ... Kc5 11. Le1 a5) 11. Kdb5! Kc5 12. Cg5 Cd7 13. Фd2 h6 14. C:f6 C:f6 15. Kd5 C:b5 16. ab C:b2 17. Л:a5 Л:a5 18. Ф:a5, с преимуществом у белых.

10. ... Kc5. Возможно также 10. ... c6, что встретилось в партии Белявский — Цешковский (Минск, 1979). Там далее было 11. Cf4 Ke5 12. Фе2 Фb6 13. Kb3 Ce6 14. Лад1 Лад8 15. Ce3 Фс7 16. Kd4 Cc4 17. Фd2 d5 18. Cg5 c5 19. Kdb5 Фb6 20. f4 C:b5 21. fe de 22. Фf2 Л:d1 23. Л:d1 e3 24. Ф:e3, и в обоюдном цейтноте противники согласились на ничью.

11. a4 a5. Конечно, не 11. ... c6? 12. a5, со значительным перевесом у белых.

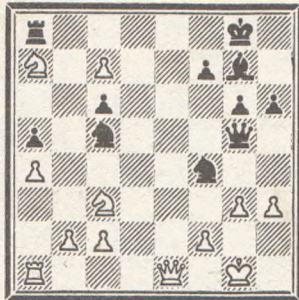
12. Kdb5 Cd7 13. Cg5. Неудачно играли белые в партии

Хартох — Вадас (Венгрия, 1974): 13. g4?! C:b5 14. ab a4 15. Ла3 h5! 16. g5 Kfd7 17. Kd5 c6 18. b4? cd 19. bc K:c5 20. Ф:d5 Фа5!, и черные получили выигранную позицию.

13. ... h6 14. Cf4!. Необходимо было 14. C:f6 15. Фd2, с примерно равными шансами.

14. ... Cc6 15. e5!. А это, вероятно, связано с просчетом. Обязательно было 15. f3, хотя после 15. ... Kh5 позиция черных лучше.

15. ... Kh5 16. ed Л:e1+ 17. Ф:e1 K:f4 18. dc Фg5 19. C:c6 bc 20. Ka7.



20. ... Cd4!. Может быть, делая свой 15-й ход, белые недооценили этой сильной реплики. Теперь спасения уже нет.

21. Kph2 Фf5! 22. g4 Фd7 23. c8Ф+ Л:c8 24. K:c8 Ф:c8 25. Лd1 Kce6 26. Ke4 Фb8 27. Ф:a5 Kd5+ 28. Kpg2 Фе5 29. Фа8+ Kpg7 30. Kg3 Kef4+ 31. Kpf1 C:f2!. Белые сдались [0:1].

Примечания мастера Ю. Чиковани

Староиндийское начало — R15/b
Гურიели — Гаприндашвили

Матч претенденток, Тбилиси, 1980

8-я партия

1. Kf3 d5 2. g3 g6 3. Cg2 Cg7 4. 0—0 e5 5. d3 Ke7 6. Kbd2 0—0 7. e4 Kbc6 8. ed K:d5. С перемены цветов получилась защита Пирца—Уфимцева с fianкеттированным слоном. Кстати, эта защита — излюбленное оружие Н. Гურიели.

9. c3 h6 10. Kc4 Le8 11. Le1 Cf5 12. a4. Ходом 12. Kh4 белые могли форсировать ничью повторением ходов: 12. ... Ce6 13. Kf3 Cf5 14. Kh4, но такое течение событий Н. Гურიели, несомненно, не устраивало, ведь перед восьмой партией она проигрывала со счетом 3:4, и это обязывало ее играть белым цветом более активно.

12. ... Фd7. Другая возможность — 12. ... Kb6, в конце концов, давала равную игру. В этом случае плохо для белых 13. Ke3 C:d3 14. a5 Kc4!, но гораздо сильнее 13. a5 C:d3 14. ab C:c4 15. Ф:d8 Ла:d8 (хуже 15. ... Ле:d8 ввиду 16. bc Лd7 17. Kd2 Cd5 18. C:d5 Л:d5 19. Ke4 Лd7 20. C:h6 Л:c7, с равенством. Заметим, что не получали перевеса черные и при 13. ... K:c4 (вместо 13. ... C:d3) 14. dc Ф:d1 15. Л:d1 Лад8 16. Л:d8 Л:d8 17. Се3, с идеей Kd2 и b2—b4, — положение белых, по крайней мере, не хуже.

13. Фb3!. Явный просчет. Лучше было 13. a5.

13. ... C:d3.



14. Лd1. Белые, видимо, рассчитывали на 14. Kf:e5 K:e5 15. K:e5 C:e5 16. C:d5, но после 14. ... C:e5 15. K:e5 K:e5 16. C:d5 Kf3+ черные выигрывают.

14. ... e4 15. Ke1 Kb6. Сразу выигрывало 15. ... K:c3 16. bc C:c4 17. Л:d7 C:b3 18. Л:c7 Ka5.

16. K:d3. Черные сохраняли перевес и после 16. K:b6 ab 17. Cf1 Ka5 18. Фа2 Фg4 19. f3 Фf5 20. K:d3 Ф:f3 21. Kf2:e3.

16. ... ed 17. Ke3 a5. Черные удержали лишнюю пешку, и выигрыш является лишь вопросом времени.

18. Фb5 Лад8 19. Cf1. Едва ли можно рекомендовать 19. C:c6 Ф:c6 20. Ф:a5 хотя бы ввиду 20. ... Ла8 21. Фb4 Ле4 22. Фb3 Ле:a4 23. Л:a4 K:a4, с дальнейшим Kc5.

19. ... Ke5 20. Kpg2 Фе6 21. b3. Этот ход показывает, насколько трудно белым найти удовлетворительное продолжение.

21. ... Kd5 22. K:d5 Л:d5 23. Ф:b7 Kf3. Один из путей, приводящих к победе.

24. c4 Лh5 25. Kp:f3 C:a1 26. C:d3 Л:h2 27. Cf4 h5. Грозит 28. ... Фg4X. Белые сдались [0:1].

Примечания международного мастера Э. Убилиавы

Магнитные шахматы изящны, красивы, удобны!

МАГНИТНЫЕ ШАХМАТЫ МОЖНО ПРИОБРЕСТИ ПО ПОЧТЕ.

Заказы шлите по адресу:
226047, Латвийская ССР, г. Рига, ул. Аудею, 16.

Посылочный отдел Рижского центрального универмага.

Цена комплекта — 8 руб. 50 коп.

Стоимость пересылки — 1 руб. 20 коп.



43. Шахматы шаг за шагом

ПРАКТИКУМ ПО ТЕМЕ «СВЯЗКА»

В заключение обширной и важной темы предлагаем изучающим вначале разобрать примеры из практики на поучительное использование связки, а затем самостоятельно потренироваться в решении специально подобранных позиций.

284. В результате многоходовой комбинации белым ценой ладьи удалось создать смертельную связку по диагонали a1—h8. Теперь они переходят к завершающим действиям, которые ведут либо к мату королю черных, либо к гибели их ферзя.

1. e6! Фf8. Нужно стеречь ладью g7.
2. f4! Как в русской народной сказке «Репка»: на помощь идет маленькая мышка! **2. ... Ce7.** Черные, естествен-

но, стремятся выменять главного обидчика — неприятельского слона. **3. Ca1.** Важная деталь: оставь белые на предыдущем ходу пешку f3 на месте, сейчас отступление слона в угол a1 было бы невозможным из-за **3. ... Ф:f3+.** **3. ... b5.** У этого хода двойная цель: 1) освободить диагональ h1—a8 для коварного шаха — **Фa8+**; 2) подготовить перекрестие диагонали a1—h8 посредством **b5—b4** и **c7—c5—c4—c3.** **4. f3! c5** **5. f5! b4** **6. Лg3 c4** **7. Ф:h7+!! Кр:h7** **8. Лh3+ Ch4** **9. Л:h4X.** «Мышка» f5 сыграла важную роль: отняла у короля черных поле g6.

285. Судьбу этой партии также решила связка по диагонали a1—h8. **1. Лс1! Сg6** **2. Л:c8** **Л:c8** **3. С:e5.** Несмотря на материальное равенство, положение черных тяжелое: связанному коню f6

грозит гибель. **3. ... h6** **4. f4** **Лe8** **5. Сb2.** Не годилось немедленное **5. g5** из-за **5. ... hg** **6. fg** **Л:e5** **5. ... Ле4.** Черные бессильны что-либо предпринять против решающего нападения пешки противника на связанного коня. **6. g5** **Л:f4** **7. С:f6+ Крh7** **8. Лd8 Сb1** **9. Лh8+ Крg6** **10. Л:h6+ Крf5** **11. Крg3** **Ле4** **12. Лh2** **Лe3+** **13. Крf2** **Ле4** **14. Лh1** **Лf4+** **15. Крg3** **Сe4** (**15. ... С:a2** **16. Cd3+**) **16. Лс1.** Черные сдались, так как грозит **17. Лс5+**, а если **16. ... b6**, тогда **17. Лс4**, с новой, решающей связкой.

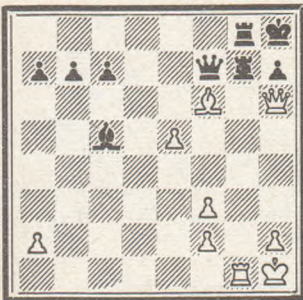
286. Черные запоздали с вводом ладьи a8 в игру, и белые немедленно пользуются недостаточной защищенностью неприятельского ферзя (связка по вертикали «e»!). **1. d5! Кd8** **2. Фe5 Крg7.** Пытаясь как-то распутать неуклюжий клубок своих фигур, черные попадают под еще одну связку — по диагонали a1—h8. **3. Кd4** **Сg8** **4. Лf2** **Кf7** **5. К:e6+ Ф:e6** **6. Ф:e6** **Л:e6**, и черные сдались.

287. С помощью жертвы слона черным удается создать на доске ситуацию с решающими связками. Пример весьма поучителен. **1. ... С:g2!** **2. Ф:g2** **Л:g5** **3. Сg3** **fg** **4. hg** **Фd4+!** Вынуждает новую, решающую исход борьбы, связку. **5. Лf2.** Ничего лучшего нет: **5. Фf2** (**5. Крh1** **Лh5+**) **5. ... Л:g3+** **6. Крh1** **Фh4+** **7. Фh2** **Лh3** и т. д. **5. ... Лf8** **6. Лf1** **Лg5** **7. c3** **Фe3!** Связка сохраняется, что ставит белых в положение цугцванга — у них нет полезных ходов. **8. a4** **Лf3** **9. g4** **Лg3** **10. Крh1** (внимание — ловушка: **10. ... Л:g2??** **11. Л:f8X**) **10. ... Фh6+** **11. Фh2** **Л:f2!**, и белые сдались. Если **12. Л:f2**, то после **12. ... Фс1+** белые получают мат, а в случае **12. Ф:h6** решает промежуточный шах — **12. ... Л:f1+** и затем **13. ... gh.**

288. У белых лишняя фигура (конь), но она попадает под связку, и это обстоятельство решает исход сражения в пользу черных. **1. ... Л:g2+!** **2. Кр:g2** **Ф:e6.** Конь повис... **3. Ле1** **Ле8** **4. Крf3.** Белым удалось защитить коня, но связка сильно ограничивает их возможности. К тому же выдвинутое положение короля наверняка вызовет новые неприятности. **4. ... h6** **5. Cd2** **Крg8!** Полезный ход, смысл которого скоро станет ясен. **6. h3.** Бесплезный ход, однако найти что-либо более осмысленное затруднительно. **6. ... Фf5+** **7. Фf4** **Ф:h3+** **8. Крf2** **Лf8.** Вот для чего король встал на поле g8! **9. Ф:f8+** **Кр:f8** **10. Сf4** **Фf5** (новая связка и двойной удар!), и белые проигрывают.

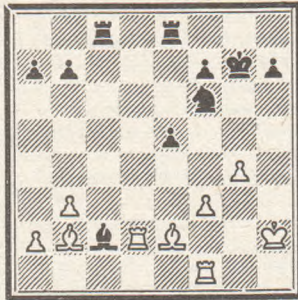
289. Используя связку по вертикали «a», белые играют **1. b4** (связка № 1). Последовало **1. ... Сb6** **2. Лb2!** (грозит **3. ba**, со связкой № 2 — по вертикали «b») **2. ... Лbа7** **3. Се3** **d4.** Если **3. ... ab**, тогда **4. Ла:b4!**, со связкой № 3 — на пункт b8; или **3. ... С:e3** **4. fe** **ab** **5. Ла:7** **Л:a7** **6. cb**, и две связанные проходные пешки белых на ферзевом фланге должны решить судьбу партии. **4. cd** **ab** **5. Ла:b4** **Сc7** **6. d5** **Лаb.** Нельзя **6. ... Л:a2** из-за **7. Л:a2** **Л:a2** **8. Лс4** **Сd6** **9. Лс8+** **Сf8** **10. Сc5** (связка № 4), и черные проигрывают фигуру. **7. Лb7** **Се5** **8. Cd4!** **Cd6.** Черный слон вынужден присматривать за полем b8. **9. de** (связка № 5) — **9. ... fe** **10. Л:g7+**, и черный король гибнет). Черные сдались. Если **9. ... f6**, тогда **10. Лd7**, с последующим **11. Лbb7**, и вторжение белых ладей на седьмую горизонталь заканчивает борьбу, а хода **Сf8** черные не имеют из-за **e6—e7.**

ЧИГОРИН — ЯКУБОВИЧ
По переписке, 1879



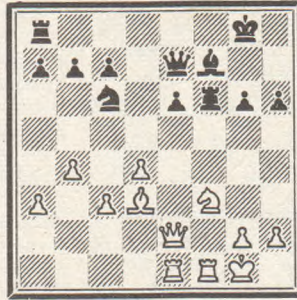
284. Ход белых

ГЕЛЛЕР — ШТАЛЬБЕРГ
Гетеборг, 1955



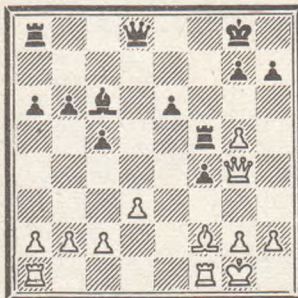
285. Ход белых

ЖУРАВЛЕВ Н. — ТРЕТЬЯКОВ
Рига, 1979



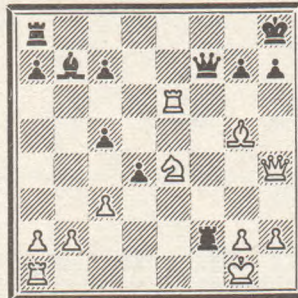
286. Ход белых

СКУЯ Р. — ПРИЕДИТИС Г.
Балвы, 1966



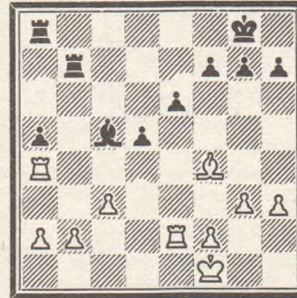
287. Ход черных

ВИНАВЕР — ЦУКЕРТОРТ
Париж, 1878



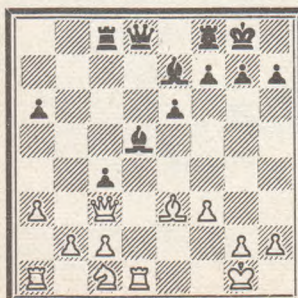
288. Ход черных

ПРИБЫЛ — ХАДЖИПЕТРОВ
Приморско, 1975



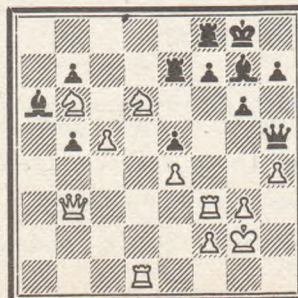
289. Ход белых

КАЛЕП — ВЕЙНГОЛЬД
III Олимпиада
Эстонии, 1978



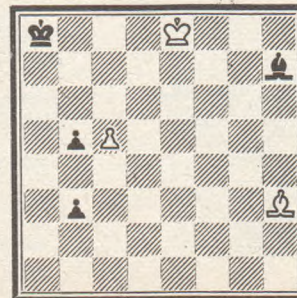
290. Ход черных

МЕЖГАЙЛИС — СОЛИН
VII Олимпиада
Стокгольм, 1937



291. Ход белых

А. ТРОИЦКИЙ
«Трудовая правда»
1927



292. Ход белых

290. После 1. ... Cf6! 2. Cd4 черные провели операцию с заменой связки одной конструкции на другую: 2. ... C:f3! 3. gf e5 4. Ke2 ed 5. K:d4 Фb6 6. Лd2 Лf8 7. Лад1 Л:d4!, и белые сдались.

291. Нередко критическим пунктом связки оказывается пешка f7 (f2). 1. Кbc8! Прежде чем вызвать кризис на поле f7, белые подключают к атаке на критический пункт позиции противника и второго коня. Преждевременно было бы 1. K:f7? Лe:f7 2. Л:f7 Л:f7 3. Лd7 g5!, и черные защищаются. 1. ... Лс7 2. Л:f7! Лс:f7 3. K:f7 g5. Если 3. ... Л:f7, тогда белые продолжают нагнетать давление на связанную фигуру — 4. Лd7 и т. д. А в случае 3. ... Л:c8, король черных получает так называемый спертый мат: 4. Kh6++ Kph8 5. Фg8+! Л:g8 6. Kf7X. Однако ход в партии сразу допускает матовый финал 4. Ke7X.

292. Связка фигур часто используется шахматными композиторами в своих работах. 1. c6 b2. Или 1. ... Ce4 (1. ... Cg6+ 2. Kpd8) 2. c7 Cb7 3. Cg2! (связка!) b2 4. c8Ф+ 2. c7 b1Ф. Если 2. ... Cg6+, то 3. Kpd8 b1Ф 4. c8Ф+ Кра7 5. Фс7+ Кра8 6. Cg2+! (6. Kрс8? Cf5+) Ce4 7. Kрс8, и белые выигрывают. 3. c8Ф+ Кра7 4. Фс7+ Кра8 5. Cg2+ Ce4 6. Фh7!! (перекрестная связка!) 6. ... Kpb8 7. C:e4, и белые выигрывают.

Обычно весьма эффективно сочетание связки с другими тактическими приемами. Один из наиболее удачных примеров на эту тему был продемонстрирован Анатолием Карповым.

Дебют ферзевой пешки

Сангла — Карпов

Рига, 1968

1. d4 Kf6 2. Kf3 e6 3. Cg5 c5 4. c3 cd 5. cd Фb6 6. Фb3 Ke4 7. Cf4 Kc6 8. e3. И в случае 8. Ф:b6 ab у черных была бы отличная игра. 8. ... Cb4+ 9. Kbd2!. Сыграно по шаблону, без учета конкретной обстановки. Возник тот случай, когда лучше было защититься уже развитым конем — 9. Kfd2. 9. ... g5!. В случае отхода слона, смелый пешотинец грозит прогнать и коня f3, что приведет к проигрышу связанного коня d2. 10. C:g5 C:d2+. Белые сдались. На 11. K:d2 решает двойной удар 11. ... Фа5! (но не 11. ... K:g5 из-за 12. h4, и коня приходится вернуть).

Читатель нашего журнала А. Лычковский из Ленинграда прислал в редакцию свою коротенькую партию, в которой далеко не последнюю роль сыграло связывание.

Испанская партия

Громыко — Лычковский

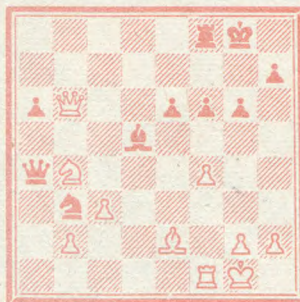
По переписке, 1978

1. e4 e5 2. Kf3 Kc6 3. Cb5 ab 4. Ca4 Kf6 5. C:c6 dc 6. 0—0. Лучше 6. d3 или 6. Kc3. 6. ... Cg4! 7. h3 Ch5 8. Kc3 Cc5 9. g4. Белым не понравилась связка по диагонали d1—h5, и они решили избавиться от нее... 9. ... Cg6 10. K:e5!. А это уже строго наказуемо. 10. ... Фd6 11. K:g6. Меньшим злом было 11. Kf3. 11. ... Фg3+. Последствия связки по диагонали g1—a7. 12. Kph1 Ф:h3+ 13. Kpg1 Фg3+ 14. Kph1 hgX.

«... Связывание (или даже только угроза его) уже может вызвать у противника ходы, ослабляющие его позицию, и оказать таким образом влияние на раз-

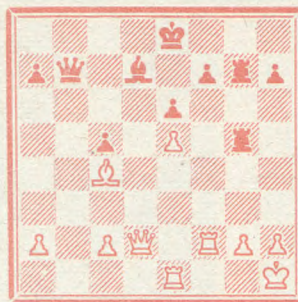
УПРАЖНЕНИЯ

МИХЕЛЬ — ГРОШ
Братислава, 1976/77



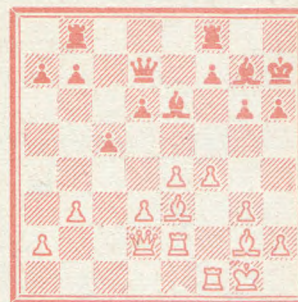
293. Ход белых

УЛАНОВ — РОЖЛАПА
Рига, 1971



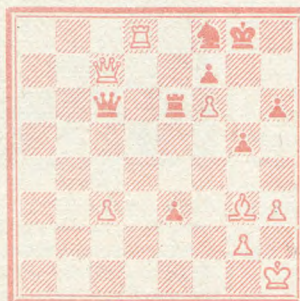
294. Ход черных

ПЕТЕРСОН — ПУПЕЛ
Рига, 1958



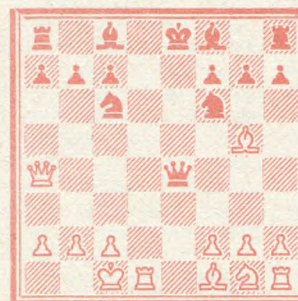
295. Ход белых

НАЙДОРФ — СЕЙДЛЕР
Аргентина, 1977



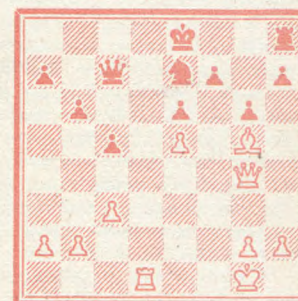
296. Ход белых

БРОНШТЕРН — NN
Сочи, 1950



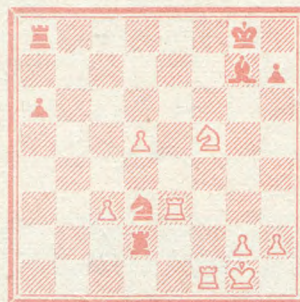
297. Ход белых

Эд. ЛАСКЕР — АЙАЛА
Нью-Йорк, 1947



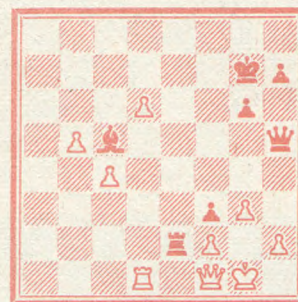
298. Ход белых

ВИТОЛИНЫШ — ГАЙДАРОВ
Рига, 1979



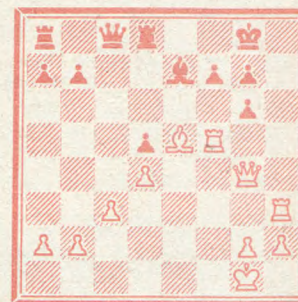
299. Ход белых

АЛЕМЖИН — ГРИГОРЬЕВ
по переписке, 1976—1978



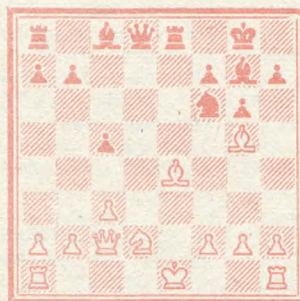
300. Ход черных

ВЕСТ — ТАРУФФИ
Грац, 1978



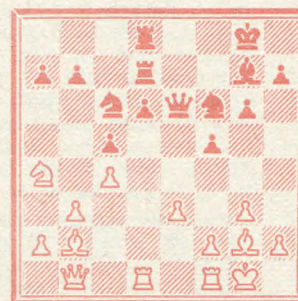
301. Ход белых

МОГИЛЬСКИЙ — КОСТОВ
София, 1969



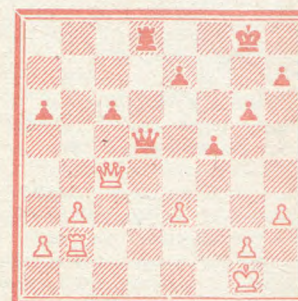
302. Ход черных

ФАРАГО — БОРНГЭССЕР
Дортмунд, 1978



303. Ход белых

ИВАНОВ И. — ЧЕХОВ
Бельцы, 1979



304. Ход белых

витие всей партии, вплоть до конечной стадии ее». Этими словами А. Нимцовича из его труда «Моя система» мы и закончим очень важный раздел теории шахмат — о связке.

Для закрепления пройденного материала предлагаем решить самостоятельно 12 позиций. Вначале попробуйте решить их, не передвигая фигур. Ответы будут опубликованы в одном из следующих выпусков «Шахматной школы».

* А. Нимцович. Моя система. 2-е изд. — М.: ФиС, 1974, с. 115.

Инициатива плюс энтузиазм



По инициативе шахматной секции Бауского района совместно с районной ДЮСШ и Домом пионеров была организована олимпиада школьников. Главной целью этого мероприятия было активизировать работу школьных кружков. И теперь, после подведения итогов, можно сказать, что цель эта достигнута.

В программу олимпиады были включены соревнования на первенство Дома пионеров «Ступени», кубковое первенство между командами, личное первенство и открытый чемпионат школьников в возрасте до 14 лет.

Турнир «Ступени» в Бауске стал традиционным, и число участников в нем постоянно растет. Нынче их было 250. Турнир проходит так: начиная борьбу самые юные; те из них, кто добудет три очка в

пяти партиях, могут участвовать в следующем этапе — бороться с более старшими.

Нынче турнир «Ступени» проходил в третий раз. Благодаря активной поддержке районного Дома пионеров (директор Л. Сала), соревнования были хорошо организованы. Все участники получили памятные значки, эмблемы. Для лучших — призы, дипломы, похвальные грамоты.

Чувствуя доброжелательное к себе отношение, участники турнира играли очень энергично. Многие из них успешно прошли по всем ступеням борьбы. Своеобразного рекорда добился ученик 4 класса 2-й СШ Сергей Кузнецов. Он ни разу не проиграл. О том, что это не случайность, свидетельствует и его победа в открытом чемпионате с участием шахматистов Кудлигской

ДЮСШ. Сережа набрал 8,5 очка из 11 и выполнил норму первого разряда.

Борьба команд за кубок в этом году была организована впервые. Участвовали ребята четырех школ. Тренеры команд в сеансе одновременной игры встречались с шахматистами «чужих» школ. Лучшим среди менторов оказался Игорь Гравитис. Против тренеров наиболее удачно сыграл семиклассник Айвар Ужулис. А кубок достался ученикам Падушской восьмилетней школы.

В олимпиаде победила команда 2-й бауской средней школы (руководитель секции В. Кузнецов).

Всего в олимпиаде участвовало 566 ребят из 11 школ района.

М. Берг,
главный судья соревнований

«Крымская весна»

В Симферополе проходил Всесоюзный лично-командный турнир девочек не старше 1968 года рождения «Крымская весна — 80», в котором приняло участие 68 девочек из 12 городов.

Соревнования проходили во Дворце пионеров.

С первого тура лидерство захватила команда Риги. Она и заняла первое место. Команду рижанок отличала полная самоотдача в борьбе. Капитан команды И. Зиедыня (5,5 из 7) свою партию с Т. Кидысюк, лидером команды Симферополя, провела очень агрессивно.

Зиедыня — Кидысюк
(Рига) (Симферополь)



19. K:h7! Kp:h7 20. h5 Kpg7 21. hg fg 22. g5 Kd6. Черные вынуждены вернуть коня, чтобы оказать помощь своему «осиротевшему» королю. 23. ed C:d6 24. Lh6 Ce8 25. Kpf2 Cf7 26. Lah1 Lh8 27. Фс1 Лаg8 28. L1h3 Kc6 29. Фh1 Фd8. Здесь быстрее всего выигравало 30. f5! gf (или 30. ... ef) 31. Lh7+. Белые сыграли 30. Лg3! и победили на 62-м ходу [1:0].

Самая юная участница нашей команды И. Дубровина (5 очков) не потерпела ни одного поражения.

Неудачно сложился старт для команды Тбилиси. Из-за сильного снегопада аэродром в Симферополе не принимал, и грузинским шахматисткам пришлось приземляться в Одессе. Невыспавшиеся, они опоздали на игру, и это, конечно, повлияло на результаты 1 тура. В дальнейшей команде Тбилиси показала агрессивную, очень смелую игру и заняла второе место.

Третье место завоевали минчане.

В личном зачете, показав стопроцентный результат, первой стала харьковчанка Тая Розенфельд — 7 из 7. Победительницу отличало вдумчивое отношение к игре.

Первенство Москвы среди юношей

В соревнованиях за звание чемпиона Москвы 1979 года среди юношей приняли участие 14 шахматистов, не старше 1962 г. рождения, среди них 12 кандидатов в мастера и 2 перворазрядника.

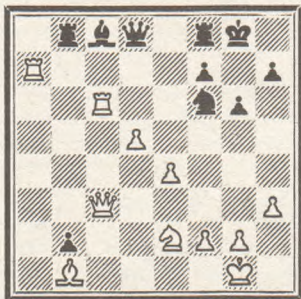
Набрал 10 очков из 13 возможных и не потерпев ни одного поражения, первое место занял ученик 10-го класса 272-й школы к/м Андрей Соколов. Ему дано право участвовать в мужском полуфинале Москвы.

По 9 очков набрали кандидаты в мастера М. Азос и А. Злочевский, но по системе коэффициентов 2-е место осталось за Азосом.

Индийская защита —
R78/a
Ненашев — Жачев

1. d4 Kf6 2. c4 c5 3. d5 e6 4. Kc3 ed 5. cd d6 6. e4 g6 7. Cd3 Cg7 8. Kge2 0—0 9. 0—0 a6 10. a4 Kbd7 11. h3 Le8 12. Kg3 Lb8 13. Cg5 Фс7 14. Фе2

Kb6 15. Ce3 c4 16. Cb1 Kbd7 17. Лс1 b5 18. ab ab 19. Ла7 Фd8 20. b4. Грозит 21. Ла5, с выигрышем пешки b5. 20. ... cb 21. K:b5 Kc5. Лучше 21. ... Kf8. 22. K:d6 Ф:d6 23. C:c5 b2 24. Лс4 Фе5 25. Cd4 Фd6 26. Лс6 Фd8 27. Фf3 Kd7 28. C:g7 Kp:g7 29. Фс3+ Kpg8 30. Лсс7 Фg5 31. Kph2. Конечно, не 31. Л:d7 Фс1+. 31. ... Фf4 32. Фс2 Лf8 33. Kpg1 Kf6 34. Ke2 Фd6 35. Лс6 Фd8 36. Фс3! (36. f3).

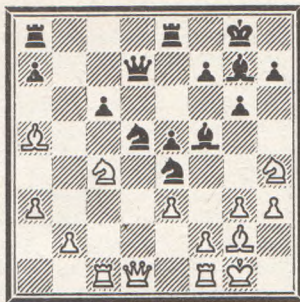


36. ... K:e4! 37. C:e4 Cf5!. Белым приходится вернуть фигуру, так как после 38. C:f5 gf

пешка неудержима. 38. Ла2 C:e4 39. Л:b2 Л:b2 40. Ф:b2 C:d5 41. Лb6 Ce6 42. Kg3. Черным следовало воспрепятствовать переводу коня на e4. Но, потеряв в цейтноте счет ходам, они делают два, казалось бы, нейтральных хода... 42. ... Фd1+ 43. Kph2 Фd8 44. Ke4 Фс7+ 45. g3 f5 46. Л:e6. Это лучше, чем 46. Лb7 Ф:b7 47. Ф:b7 fe. Теперь же белые выигрывают пешку и тонко доводят партию до победы. 46. ... fe 47. Л:e4 Фg7 48. Фе2 h6 49. h4 h5 50. Ле6 Kph7 51. Kpg2 Лf7 52. Фе4 Ла7 53. g4 hg 54. h5 Фb7 55. Лс6! Ла6 56. Ф:g6+ Kph8 57. Фе8+ Kpg7 58. h6+ Kph7. Белые заставили короля стать на h7, и теперь следует красивый финал. 59. Фе4+! Kph8 60. Лс8+!, и черные сдались [1:0], так как на взятие ладьи последует 61. Фе5+.

Н. Кладов,
главный судья турнира

Розенфельд — Корнева
(Харьков) (Минск)



21. K:f5 Ф:f5! 22. С:e4! Ф:e4
23. Kd6, и ферзь в западне [1:0].

Десять первых участниц турнира, в том числе и две представительницы нашей республики — И. Зиедыня и И. Дубровина, награждены памятными подарками и приглашены на крымский турнир в следующем году.

Н. Дубровин □

Таллин — 80

На открытом чемпионате школьников Эстонии стартовало более 80 ребят из 19 городов страны. Приятно отметить, что состав участников год от года становится все сильнее.

Среди мальчиков были восемь к/м и 41 перворазрядник. Таллинец Лембит Олль выполнил норму к/м, рижанин Игорь Смородинский «выбил» два кандидатских балла.

Чемпионом стал к/м из Москвы Юрий Дохаян — 7,5 очка из 9. На втором месте также москвич — к/м В. Островский (7). Наш Игорь Смородинский занял 3 место — 6,5 очка.

Чемпионкой среди школьниц стала перворазрядница из Вильнюса Рита Ругите (7). За ней следуют москвичка О. Орлова (6,5) и хозяйка чемпионата Д. Тедер (6).

Вот одна из немногих результативных миниатюр.

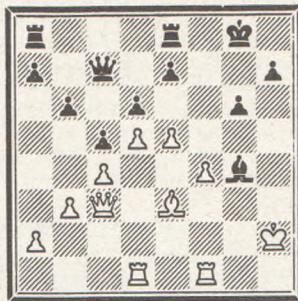
Английское начало — R33/c

Корчагин — Смородинский

1. c4 Kf6 2. Kc3 e5 3. Kf3 Kc6 4. d4 ed 5. K:d4 Cb4 6. Cg5 0—0 7. e4 Le8 8. f3 K:e4! 9. K:c6 K:c3+ 10. Ke7+ Л:e7+. Белые сдались [0:1].

Позиционная жертва качества реализована в следующей партии.

Сермон — Айнсаар



25. e6! C:d1 26. f5! Лf8 27. Ch6 Лf6 28. Л:d1 Фd8 29. Лf1

a5 30. Cg5 Kpg7 31. Фh3 h5 32. C:f6+ ef 33. fg Фe7 34. Лf5 Kp:g6 35. Л:h5. Черные сдались [1:0].

В. Рожлапа □

Тула. Юные шахматисты Москвы, Ленинграда, Минска, Одессы, Новороссийска и Керчи и две сборные Тулы разыграли Кубок и призы в турнире ДЮСШ городов-героев, посвященном памяти героических защитников древнего города оружейников в годы Великой Отечественной войны. В состав каждой команды входили 3 шахматиста и 2 шахматистки. Победили одесситы, набравшие 26 очков из 35, на очко отстали от них минчане, а третье место досталось ленинградцам — 23 очка. Среди юношей победил Глеб Пушной (Ленинград) — с 6 очками из 7 он выполнил норму I разряда. Тулячка Елена Егорова с таким же результатом первенствовала среди девушек. Н. Белов □

Без козырей

«Жальгирис» — «Даугава» 5,5 : 12,5

Крупный счет матча, проходившего в столице Литвы, ни в коей мере не соответствует истинному соотношению сил соперников: «Жальгирис» выступал в основном молодежным составом, да и «Даугава» оставила дома кое-какие «козыри». Несмотря на это, матч прошел интересно и стал полезной репетицией перед розыгрышем Кубка СССР в I лиге, где командам предстоит серьезная встреча уже сильнейшими составами.

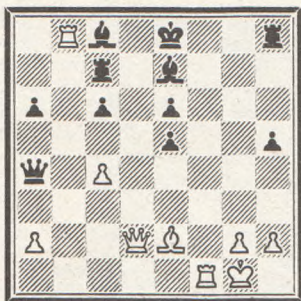
Несколько запомнившихся фрагментов борьбы. Понравилась тонкая работа И. Кивлана в следующей партии.

Староиндийская защита — D97/b
Гефенас — Кивлан

1. d4 Kf6 2. Kf3 g6 3. c4 Cg7 4. Kc3 0—0 5. e4 d6 Ce2 e5 7. 0—0 Kbd7 8. Le1 c6 9. Cf1 a5 10. Лb1 Le8 11. d5 Kc5 12. b3 Cd7 13. Ca3. Начало неудачного плана. Более перспективны продолжения 13. Kd2 или 13. dc. 13. ... Ch6! 14. b4 ab 15. C:b4 Фc7 16. Лb2 cd 17. cd Каb1. Белые фигуры расположены неудачно, и черные захватывают инициативу. 18. Kb5 C:b5 19. C:b5 Лсc8 20. C:a6 Л:a6 21. Cd2 C:d2 22. K:d2 Фc3 23. Фb1 Ла4 24. f3 Kh5 25. Kf1 Kf4 26. Le3. Проигрывало 26. Л:b7 из-за 26. ... Фd4+ 27. Le3 (27. Kph1 или 27. Ke3 — 27. ... Kd3) 27. ... Лc1. 26. ... Фd4 27. Лd2 Лb4! 28. Фe1 Фb6 29. Kph1 Лb1. Белые сдались [0:1].

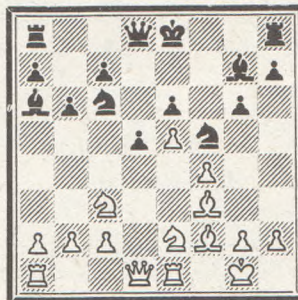
Очень бойко был разыгран дебют в партии Войткевич — Шлекис (E97/b). В темпе блицда партнеры сделали ходы 1. e4

c5 2. Kf3 d6 3. d4 cd 4. K:d4 Kf6 5. Kc3 a6 6. Cg5 e6 7. f4 Фb6 8. Фd2 Ф:b2 9. Лb1 Фа3 10. f5 Kc6 11. f5 fe 12. K:c6 bc 13. e5 de 14. C:f6 gf 15. Ke4 Ce7 16. Ce2 h5 17. Лb3 Фа4 18. K:f6+ C:f6 19. c4 Ce7 20. 0—0 Ла7 21. Лb8 Лс7.



Здесь, убедившись в том, что соперник «все знает», белые, вместо апробированных продолжений 22. Фd3 или 22. Cd3, после получасового обдумывания сыграли 22. Kph1. Конфликт, однако, был исчерпан очень скоро: 22. ... Фа3 23. c5 C:c5 24. Фg5 Лf8 25. Ф:h5+ Kpd8 26. Фg5+ Kpe8 27. Фg6+ Kpd8 28. Фg5+ Kpe8 29. Фh5+ Kpd8, и ничья (1/2:1/2).

Любопытные осложнения в поединке Сурвила — Кириллов завершили неожиданным ловлей ферзя.



Черные несколько вызывающе сыграли 13. ... h5, на что белые сочли себя обязанными пожертвовать фигуру: 14. K:d5 ed 15. C:d5 Kc6! 16. C:a8 Ф:a8 17. Kd4 K:d4 18. Ф:d4 Cb7!! Конечно, и рокировка была бы вполне прием-

лема, но уж очень необычно развязана партия. 19. Лd1 0—0 20. Фc4+ Kph8!. Ход, сделанный из общих соображений (чтобы после 21. Ф:c7 слон g7 не был связан), оказывается грубой ошибкой. 20. ... Kph7 должно было привести к победе без особого труда. 21. Фe6!. Неприятная неожиданность. Все надо начинать сначала. 21. ... Kd5. Очень уж не хотелось играть 21. ... Фe8. 22. Cg3. Возможно было и 22. Л:d5 C:d5 23. Ф:g6. 22. ... Kph7 23. Ле2 K:f4 24. C:f4 Л:f4 25. Фe7. Контригра по седьмой горизонтали и проходная пешка уравновешивают шансы. 25. ... Cd5 26. Ф:c7 Лf7 27. Фd6!. Это естественный ход сразу проигрывает. 27. ... Cf8!. Случилось невероятное — ферзь пойман в центре доски. После 28. Ф:d5 Cc5+ 29. Ф:c5 (увы, вынуждено) 29. ... bc 30. e6 Le7 черные легко выиграли [0:1].

Мастер В. Кириллов □

«Жальгирис»

«Даугава»

I Лапенис Д.	0 1	— Журавлев В.	1 0
II Гефенас В.	0 1/2	— Кивлан И.	1 1/2
III Сурвила Р.	0 0	— Кириллов В.	1 1
IV Йоцис Д.	0 1/2*	— Войткевич А.	1 1/2
V Павлович В.	1/2 1/2	— Зелинский Ю.	1/2 1/2
VI Малишаускас В.	1/2 1	— Сандлер Л.	1/2 0
VII Лакюняйте С.	1 0	— Воронова Т.	0 1
VIII Жемайте Л.	0 0*	— Фишман Л.	1 1
IX Ругите Р.	0 0*	— Штерна Л.	1 1
	<u>2 3,5</u>		<u>7 5,5</u>
	5,5		12,5

* Играли: Э. Шлекис (IV), А. Бененсоняйте (VIII), К. Багинскайте (IX).

Дебютные новшества и их авторы

В партиях шахматистов-заочников можно встретить немало новых дебютных идей, которые, как правило, не получают распространения среди широкого круга любителей, а иногда проходят незамеченными для теоретиков и авторов монографий. Объяснить это можно двумя причинами: во-первых, многие заочники предпочитают не разглашать своих тайн, а во-вторых, в силу скромной информации о заочных соревнованиях партии даже крупных международных турниров имеют очень узкую прессу.

Встречаясь с ведущими иностранными шахматистами, нельзя не отметить высокий уровень их дебютной подготовки. Для успешных выступлений в ответственных международных соревнованиях необходимо представлять себе творческое кредо и дебютный репертуар соперника, знать его спортивные достижения. Целью настоящих заметок является обзор дебютных новинок по партиям заочных соревнований и краткое знакомство с их авторами.

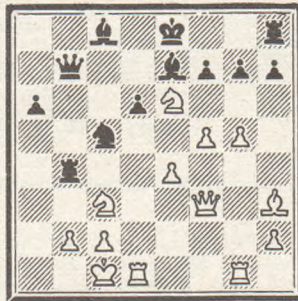
Карл-Хайнц Медер (ФРГ) родился в 1948 году. Играет по переписке с 1965 года. Начав с турниров первого разряда, быстро достигает мастерского класса. В XI чемпионате ФРГ (1968—1971) занимает третье место, что приносит ему звание национального мастера. В 1976 году становится победителем финала I Кубка мира — самого массового соревнования, проводимого ИКЧФ. В недавно закончившемся XV чемпионате ФРГ завоевывает звание чемпиона с результатом 11 из 14.

Медер — сильный мастер-практик. Отметим его победу в юношеском чемпионате Европы 1968/69 гг. в Гронингене (1—3 места с будущими гроссмейстерами Р. Ваганяном и З. Рибли) и 2—3 места в мастерском турнире ИБМ в Амстердаме (1969). В настоящее время К.-Х. Медер принимает участие в финалах X чемпионата мира и II Кубка мира по переписке.

Сицилианская защита — E99/c
Дюнхаупт — Медер
XV чемпионат ФРГ, 1975—1978

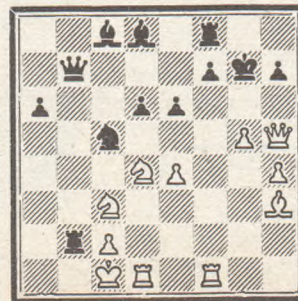
1. e4 c5 2. Kf3 d6 3. d4 cd 4. K:d4 Kf6 5. Kc3 a6 6. Cg5 e6 7. f4 Ce7 8. Фз3 Фс7 9. 0—0—0 Kbd7 10. g4. Этот ост-

рый ход вновь становится популярным. 10. ... b5 11. C:f6 K:f6 12. g5 Kd7 13. a3 Лb8 14. h4. После 14. Ch3 Kc5 15. Лhg1 b4 16. ab Л:b4 17. f5 Фb7 (Шрайбер — Медер, XII чемпионат ФРГ, 1971—1973) черные получили достаточную контригру. «ЭШД» рекомендует здесь 18. f6 Cf8 19. b3 a5!?, с равенством. Интересная, но, видимо, недостаточная жертва коня встретилась в XIII чемпионате ФРГ (1973—1975): 18. K:e6!.



18. ... C:e6. Надежное продолжение, после которого черные получают прекращающую игру. (К неясным последствиям вело 18. ... fe 19. Фh5+ Kpd8 20. f6, так как плохо 20. ... gf ввиду 21. g6! Cf8 22. g7 C:g7 23. Л:d6+ Cd7 24. Л:g7, но заслуживало внимания 20. ... Cf8!.) В партии Хаас — Шолль последовало 19. fe 0—0 20. ef+ Л:f7 21. Фе3 Л:b2 22. Cg6? hg 23. Л:g6 Cf6! 24. Cf5 C:c3 25. Ф:c3 Лb1+ 26. Kpd2 Ф:e4! 27. C:e4 K:e4+, и белые сдались.

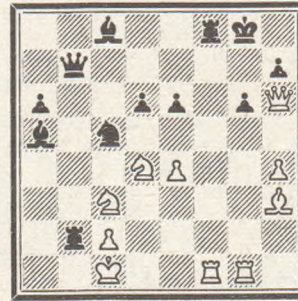
14. ... b4 15. ab Л:b4 16. Ch3 Kc5 17. f5 Фb7 Л:bf1 0—0 19. f6 Cd8 20. fg Kp:g7 21. Фh5. Этот вариант оценивается теорией в пользу белых. Плохо сейчас 21. ... K:e4? ввиду 22. C:e6! Л:d4 23. Фh6+ Kpg8 24. g6, и белые выигрывают. «ЭШД» рассматривает 21. ... Kpg8, однако и этот ход не избавляет черных от неприятностей: 22. Фh6 Лс4 (совсем плохо 22. ... Ле8 23. Cg4) 23. Cf5, с сильной инициативой у белых. 21. ... Л:b2!.



А вот и усиление Медера. 22. Лg1. Испытывалось также и 22. Лf4 Фb4 23. Лf3. Отметим, что Медер давно исследует этот острый вариант, причем «первый блин получился комом»: 23. ... Фа3? 24. Лdf1 Лb7+ 25. Kpd1 Фb4 26. Kc6 Фb6 27. Фh6+ Kpg8 28. g6 hg 29. Лg3!, и от угрозы 30. Л:g6+ нет защиты — черные сдались (Шрайбер — Медер, XI чемпионат ФРГ, 1968—1971). Однако в XII чемпионате ФРГ черным удалось усилить игру путем 23. ... Ka4! 24. Лdf1 Kpg8! (Рус — Медер), и партия вскоре завершилась вничью.

Ход в тексте выглядит решающим, так как теперь не проходит ни 22. ... Фb4 ввиду 23. Фh6+ Kpg8 24. g6 hg 25. Л:g6+ fg 26. Ф:g6+ Kph8 27. Фh6+ Kpg8 28. Лg1+, ни 22. ... Ka4 23. K:a4 Лb1+ 24. Kpd2 Фb4+ 25. c3! Л:d1+ 26. Ф:d1, и у белых решающий перевес. Проигрывает и 22. ... K:e4 23. Фh6+ Kpg8 24. Cg2! d5 25. C:e4 de 26. h5!, с неотвратимым g5—g6.

22. ... Ca5! 23. Фh6+ Kpg8 24. g6 fg 25. Лdf1. После 25. ... Л:f1+ 26. Л:f1 для спасения от мата придется отдать ладью, а на 25. ... Лd8 решает 26. Лf6. Но оказывается, Медер все это предусмотрел.



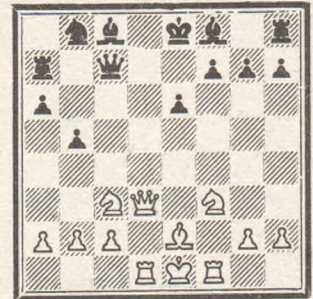
25. ... Kd3+! 26. cd Лf2!. Блестящая реплика, после которой о спасении должны думать уже белые. Угрожает 27. ... Лb1+! 27. Л:f2 Л:f2 28. Kce2!, и белым удалось спастись лишь благодаря остроумной защите (1/2:1/2).

Сицилианская защита — E96/a
Медер — Суайя
XV чемпионат ФРГ, 1975—1978

1. e4 c5 2. Kf3 d6 3. d4 cd 4. K:d4 Kf6 5. Kc3 a6 6. Cg5 e6 7. f4 b5. Вариант Полугаевского, вокруг которого не стихают дискуссии. И в этой острейшей системе Медер продемонстрировал интересную идею. 8. e5 de 9. fe Фс7 10. ef. В настоящее время большей популярностью пользуется продолжение 10. Фе2, особенно после опубликования

глубокого исследования мастера В. Лепешкина в «Шахматном бюллетене» № 3 за 1979 год. Интересно, что независимо от известного теоретика на возможность 10. Фе2 Kfd7 11. 0—0—0 Cb7 12. K:e6! fe 13. Фh5+! (вместо 13. Фg4) указал ученик десятого класса из Горьковской области Тарас Скуридин. Свой анализ он прислал в Ленинградский шахматный клуб имени М. Чигорина с просьбой высказать мое мнение по этому варианту. Что ж, юный заочник на верном пути!

10. ... Фе5+ 11. Ce2 Ф:g5 12. Фd3 Ф:f6 13. Лf1 Фе5 14. Лd1! Ла7 15. Kf3 Фс7.



16. Kpg5!. Также патент Медера. В партии Любоевич — Полугаевский (Хильверсум, 1973) было 16. Ке5 Се7 17. K:f7 0—0! 18. Kd6, и положение белых предпочтительнее. Однако, как указал Л. Любоевич, черные могли путем 17. ... Ф:h2! 18. g3 0—0 19. Фf3 Cb7 20. Фе3 Л:f7 добиться прекрасной игры. 16. ... f5. На 16. ... Фb6 могло последовать 17. Ch5 g6 18. Kce4, с сильнейшей атакой. На 16. ... Се7 Медер наметил 17. Л:f7 Ф:h2 18. Л:e7+! Kp:e7 19. Фе3!, с решающими угрозами. 17. Фd4!. Угрожает 18. Ch5+! 17. ... Лg8. Этот вариант проходил проверку на самом высоком уровне в матче претендентов М. Таль — Л. Полугаевский. В 4-й партии этого матча, обогатившего теорию всей системы, автор варианта Л. Полугаевский остроумно сыграл 17. ... h5!. Кстати, Медер также рекомендовал этот ход в примечаниях к своей партии, опубликованной в журнале «Fernschach». Интересно, знали ли гроссмейстеры эту партию?

18. Л:f5!. Эту же жертву ладьи применил и М. Таль в ответ на 17. ... h5. 18. ... Се7. Закончить развитие не удается. Впрочем, не спасало и 18. ... ef 19. Ch5+, с последующим 20. Kd5. 19. Лf7 Фс5 20. Л:e7+ Ф:e7 21. Kce4. Черные сдались [1:0].

Мастер Г. Несис
(Ленинград)

ЗАДАЧИ КОНКУРСА СОСТАВЛЕНИЯ

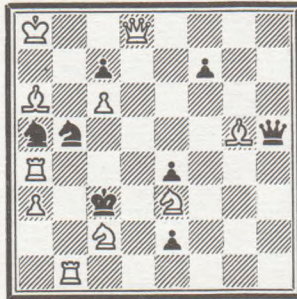
Этими задачами заканчивается публикация двухходовок конкурса составления 1 полугодия. Все произведения, которые были включены в данный конкурс, но не были напечатаны, поступают в распоряжение их авторов. Замечания по двухходовкам 1 полугодия (указания на дефекты, предшественники и т. д.) просим присылать в редакцию до 1 августа, после чего задачи будут посланы судьей на присуждение.

№ 1780
Ю. МАРКЕР
Ерментау



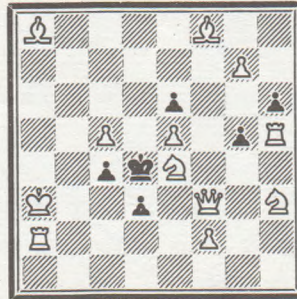
Мат в 2 хода

№ 1781
А. ВАСИЛЕНКО
Киев



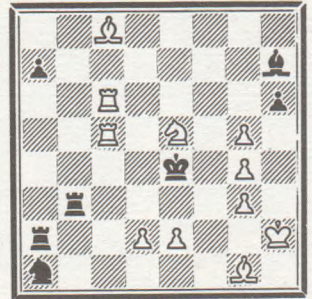
Мат в 2 хода

№ 1782. В. ЗЕЛЕНКОВСКИЙ
и А. ПЕТРУСЕНКО
Гомельская обл.



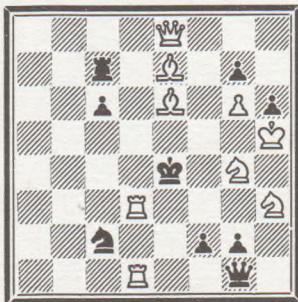
Мат в 2 хода

№ 1783
Ф. КАПУСТИН
Запорожская обл.



Мат в 2 хода

№ 1784
В. КАРПОВ
Казань



Мат в 2 хода

№ 1785
С. МАХНО
Приморский край



Мат в 2 хода

№ 1786. С. МАХНО
В. ШАНЬШИН
Красноярченск — Омск



Мат в 2 хода

№ 1787
Д. БАКЧИ
Венгрия



Мат в 2 хода

№ 1788
С. КОВАЛЕВ
Апатиты



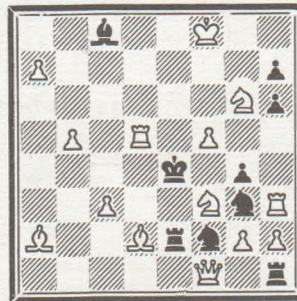
Мат в 2 хода

№ 1789
Ю. СУШКОВ
Ленинград



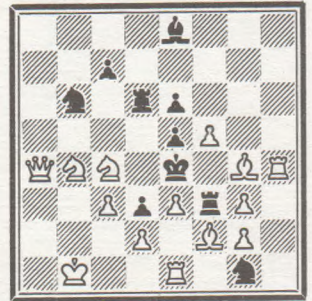
Мат в 2 хода

№ 1790
А. ВЕЛИДОВ
Тамбовская область



Мат в 2 хода

№ 1791
Е. ЛЕБЕДКИН
Свердловск



Мат в 2 хода

ВОЗВРАЩАЯСЬ К РАНЕЕ
ОПУБЛИКОВАННЫМ ЗАДАЧАМ

Автор двухходовки № 1648 прислал следующее исправление: Ю. Сушков; Крс2, Фd8, Ле3, Лf5, Сb5, Cd2, Ka7, Ke4, пп. b7, c4, c5, d3 e6, g6 — Крд4, Фг7, Лс7, Cf8, Ch1, Kb6, Kd6, пп. f2, f3; 1. Фг5! В задаче № 1708 на f7 просим добавить черную пешку.

Найдены побочные решения. В № 3 из заметки в «Шахматах» № 15 1979 — 1. Се1!. В № 1755 — 1. Лgg4! угр. 2. Л:e4+.

ВНИМАНИЮ РЕДАКТОРОВ ШАХМАТНЫХ ОТДЕЛОВ
И ОРГАНИЗАТОРОВ КОНКУРСОВ ПО ШАХМАТНОЙ
КОМПОЗИЦИИ!

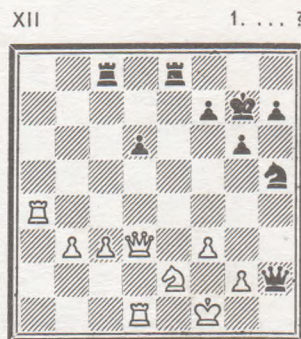
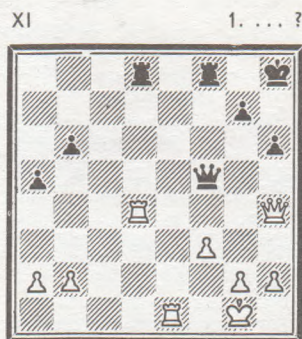
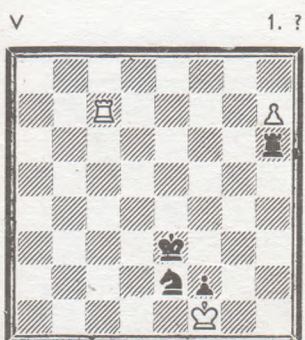
Начинающий составитель В. Розе (Лиепая) практиковал посылку чужих композиций (в зеркальном изображении) на конкурсы составления, выдавая их за собственные произведения. Например, опубликованная в нашем журнале задача № 1668 оказалась копией трехходовки Г. Дрезе («Албум ФИДЕ» 1914—1944/II № 562), а № 1710 — трехходовкой Э. Виссермана (1-е место, командный турнир мира ФИДЕ, В205).

Дисциплинарная комиссия Шахматной Федерации республики решила дисквалифицировать плагиатора сроком на 5 лет. Президиум федерации это решение утвердил 29 мая 1980 года.

Проверьте себя!

Найдите лучшее продолжение, не передвигая фигур

В позициях I—IX — ход белых, в X—XII — ход черных. Ответы в следующем номере.



Мат в 2 хода

Решения позиций № 11, 1980

I. Гайдаров — Сермон, Рига, 1979. 1. d6! ed 2. Kg5 h5 3. Kf7+. Черные сдались.

II. Ройзман — Мочалов, X Мемориал А. Сокольского, Минск, 1980. 1. Kd5! ed 2. ed Лс5 3. d6 Ke6 4. d7 Kp:g5 5. b4! Л:c4 6. Л:c4 Kрf6 7. Лс6. Черные сдались.

III. Аленин — Горин, Калининград, 1980. 1. Л1е6! f3+ (1. ... Фd4 2. Ф:d4 С:d4 3. f6 h5 4. Cd3+ Kрh6 5. Лh8X или 1. ... fe 2. fe Фd4 3. Cd3+) 2. Kрh3 fe 3. fe h5 4. Cd3+ Kрh6 5. Фе4 hg+ 6. Kр:g4 Фf4+ 7. Ф:f4 gf 8. ed. Черные сдались.

IV. Беленький — Меерович, Ленинград, 1980. 1. K:g6! Лh8+. Если 1. ... Ф:g6, то 2. Ле7+ Kрh6 3. Фh4+ Фh5 4. Ле6+. 2. K:h8+ Kр:h8 3. Лсе1. Черные сдались.

V. Мейер — Монтепарт, Швейцария, 1978. 1. Ф:c6+! С:c6 2. С:c6+ Kре7 3. Сс5+ Kреб 4. Kd4X.

VI. Гесос — Вестермейер, Греция, 1979. 1. Ф:g5! hg 2. Лd1+ Фd3+ 3. Кс2 Ф:c2+ 4. Л:c2 Лfс8 5. Лch2 Kрf8 6. f6. Черные сдались.

VII. Переньи — Барцаи, Венгрия, 1979. 1. Ф:d7+!, и черные сдались. Если 1. ... Kр:d7, тогда 2. Cf5+ Kре8 3. Лс8+ Kре7 4. Лс7+ Kре8 (4. ... Kрd8 5. Лd7+ Kре8 6. gfX) 5. gf+ Kрd8 6. Лd7+ Кс8 7. Лс1+ Kрb8, 8. Са7+ Кра8 9. Лс8X.

VIII. Марьянович — Кураица, Югославия, 1979. 1. h3!! Л:c6 2. Л:c6. Черные сдались.

IX. Фтачник — Селеш, Залаэгерсег, 1979. 1. ... Ке5! 2. Фе4 Kd3+ 3. ed Л:e4+ 4. de С:f2+ 1. Белые сдались.

X. Мёринг — Плахетка, Трнава, 1979. 1. ... Л:f2! (1. ... Се3? 2. fe Л:f1+ 3. Л:f1 Л:f1+ 4. Kр:f1 К:b2? 5. Kре2 и Се5+—) 2. С:f2 К:f2 3. Лае1 (3. Кс2 Kd1+) Kг4 4. Лf3 Л:f3 5. gf Ке3, и черные выиграли.

XI. Стин — Либ, Мюнхен, 1979. 1. ... Л:f2+! 2. Kр:f2 Фd2+ 3. Kрf3 Фd1+ 4. Kpg2 Фd2+ 5. Kpg1 Фс1+! 6. Kрh2 Ф:b2+ 7. Фg2 Ф:h8. Согласились на ничью.

XII Пеев — Эк, Бухарест, 1979. 1. ... Фf3!! 2. Сb1 (2. gf К:f3+ 3. Kрf1 Ch3X) 2. ... Ф:g2 3. Kpd2 Ф:f2 4. Kpc1 Фе3+ 5. Фd2 Ф:d2+, и черные выиграли.