

2 RĪGA  
1980



# Шахматы



ИЗДАНИЕ КОМИТЕТА ПО ФИЗИЧЕСКОЙ КУЛЬТУРЕ И СПОРТУ ПРИ СОВЕТЕ МИНИСТРОВ ЛАТВИЙСКОЙ ССР И ШАХМАТНОЙ ФЕДЕРАЦИИ ЛАТВССР.

Выходит два раза в месяц с 1960 г., на латышском языке («Шахс») — с 1959 г. Издаёт Объединенный республиканский шахматно-шашечный клуб Латвийской ССР.

Главный редактор — А. Гипслис.

Ответственный секретарь — Н. Журавлев.

Редакционная коллегия:

**З. Гайлис,**  
**Н. Захаров,**  
**В. Канеп,**  
**В. Кириллов,**  
**А. Кловане,**  
**А. Невецкий,**  
**В. Споня,**  
**М. Таль (консультант),**  
**Ф. Цирценис,**  
**А. Шмит.**

Технический редактор  
**А. Домбровскис.**

Ведущие отделов:

теория дебютов — гроссмейстер  
**А. Гипслис;**

партии и фрагменты — мастер  
**В. Кириллов;**

клуб интересных встреч, шахматная школа — **Н. Журавлев;**

не видя партнера — **Х. Габран;**

этюды — **В. Неидзе;**

задачи — мастер **А. Домбровскис.**

**РЕДАКЦИЯ:** Рига, бульвар Падомью, 16 (III этаж). Телефоны — 224727, 224148. **Почтовый адрес:** 226098, Рига-центр, абон. ящик 100.

По вопросам распространения журнала обращаться в «Союзпечать» Латвийской ССР по адресу: 226010, Рига, ГСП, ул. Кирова, 41/43. Подписка принимается по установленным правилам в отделениях связи, подписных пунктах и у общественных распространителей печати. Редакция подписку не производит.

Индексы по каталогу «Союзпечать»: латышское издание — 77267, русское издание — 77266. Цена — 20 коп. Годовой абонемент стоит 4 руб. 80 коп.

Рукописи и фотоснимки не рецензируются и не возвращаются.

Сдано в набор 23.11.79. Подписано к печати 25.12.79. ЯТ 12422. Формат 60×90/8. Офсетная техника. Обложка — высокой печатью. 4+0,5 усл. печ. л., 3,68 уч.-изд. л. Тираж 65 000 экз. Заказ № 4236.

Отпечатано в типографии Издательства ЦК КП Латвии, 226081, г. Рига, Валаста дамбис, 3.

## Содержание

47-й ЧЕМПИОНАТ СССР, I ЛИГА С. Макарычев. В отсутствие фаворитов . . . . .	1
39-й ЧЕМПИОНАТ СССР СРЕДИ ЖЕНЩИН, I ЛИГА Из Латвии — всего одна . . . . .	4
ОТБОРОЧНЫЙ ТУРНИР 47-ГО ЧЕМПИОНАТА СССР Итоговая таблица . . . . .	5
<b>НА РАЗНЫХ МЕРИДИАНАХ</b> Обзор соревнований 1979 года (III) . . . . .	6
Календарь основных соревнований 1980 года . . . . .	7
<b>ПАРТИИ И ФРАГМЕНТЫ</b> А. Витолинш. С открытым забралом . . . . .	8
Э. Гуфельд. А вулкан все дымится . . . . .	9
<b>ТЕОРИЯ ДЕБЮТОВ</b> Э. Гуфельд. Гамбит Морра E52/a (окончание) . . . . .	9
<b>ШАХМАТНАЯ ШКОЛА</b> 41. Шахматы шаг за шагом . . . . .	11
<b>УНИВЕРСИТЕТ ШАХМАТНОЙ КУЛЬТУРЫ</b> М. Нейбулт. В шахматной аудитории . . . . .	13
Т. Рушкулис. «Секрет» заводских шахматистов . . . . .	14
<b>НЕ ВИДЯ ПАРТНЕРА</b> Г. Несис. Два диплома сразу . . . . .	15
Ю. Маркаус. Неоправданная активность . . . . .	15
И. Рапопорт. По следу . . . . .	15
<b>ЭТЮДЫ</b> Результаты конкурса составления за 1976—1978 годы . . . . .	16
<b>ЗАДАЧИ</b> В. Пильченко. Требуются уточнения . . . . .	III
Лауреаты конкурсов . . . . .	III
Проверьте себя! . . . . .	IV
Фото: В. Валак (1), Б. Долматовский (1), М. Рабкин (10).	

### УКАЗАТЕЛЬ ДЕБЮТОВ

P21/a — 3, P26/a — 5, P33/b — 3, P45/b — 2, P84/b — 7.
E13/c — 4, E52/a — 9, E69/c — 15, E72/b — 6, E79/a — 6, E80/c — 15, E81/a — 8, E82/a — 13, E84/b — 15, E86/b — 1, E90/a — 2, E96/b — 4, E97/b — 6, 9, E98/c — 15.
D06/a — 3, D13/a — 7, D95/c — 4.

### К СВЕДЕНИЮ ЧИТАТЕЛЕЙ

В шахматном тексте нашего журнала употребляются следующие обозначения:

- = позиция равна;
- +/= белые стоят немного лучше;
- =/+ черные стоят немного лучше;
- +/- белые стоят лучше;
- /+ черные стоят лучше;
- +— белые имеют решающее преимущество;
- + черные имеют решающее преимущество;
- ∞ с неясной игрой;
- ~ любой ход.



# В отсутствие фаворитов

Гроссмейстер  
Сергей МАКАРЫЧЕВ

47-Й ЧЕМПИОНАТ СССР, I ЛИГА, ФРУНЗЕ, ОКТЯБРЬ 1979 Г. ● ПЯТЬ ПУТЕВОК В ВЫСШУЮ ЛИГУ, ДЕВЯТЬ ЗАМЫКАЮЩИХ ВЫБЫВАЮТ.

● СРЕДНИЙ ВОЗРАСТ — 28 ЛЕТ.

● УЧЕНИК ДВОРЕЦКОГО — НА

ПЕРВОЙ СТУПЕНЬКЕ. ● ФРУНЗЕ

ЗАВОЕВЫВАЕТ РЕПУТАЦИЮ

«ШАХМАТНОГО» ГОРОДА.



Сергей МАКАРЫЧЕВ

родился в 1953 г. в Москве.

Мастер спорта с 1969 г., международный

мастер — с 1974, международный

гроссмейстер — с 1976 г. Чемпион

Европы среди юношей 1973/74 г.,

чемпион Москвы 1976 г., чемпион ЦС

ДСО «Буревестник» 1975 г. Играл

в высшей лиге чемпионата СССР в 1978 г.

Автор этих строк неожиданно для себя обнаружил, что впервые в жизни может быть причислен к ветеранам! И неудивительно: все участники (за исключением гроссмейстера В. Багирова) в недалеком прошлом играли в турнирах молодых мастеров. Что ж, шахматы в среднем помолодели. К тому же этот естественный процесс форсируется формулой «всесоюзного отборочного», которая будто специально обращена против шахматистов старшего поколения.

В этих условиях фрунзенский турнир оказался наименее представительным за целый ряд лет. Об этом свидетельствуют средний коэффициент Эло, число гроссмейстеров среди участников и отсутствие шахматистов высокого ранга — таких как, скажем, В. Цешковский или А. Белявский.

Поэтому известие о предстоящей отмене «швейцарки» и восстановлении круговых полуфиналов было воспринято большинством гостей киргизской столицы с удовлетворением, несмотря на потерю «фрунзенцами» некоторых привилегий. Ведь число хороших шахматистов в стране не кончается на цифре 15 или 25...

Тактика участников была разной. Гроссмейстеры В. Багиров и А. Кочиев после неудачного старта поняли, что бороться за место в пятерке не смогут, и заботились, пожалуй, лишь о том, чтобы показанный ими результат не выглядел неприличным. Напротив, только о первой пятёрке думал гроссмейстер А. Михальчишин, предпринявший с рубеза «+1» попытку бороться за выход в высшую лигу. Но в двух рискованно поставленных партиях против сильных соперников он потерпел поражения. Как раз к этому моменту подоспело «уточнение» регламента, внесенное задним числом накануне тринадцатого (!) тура. Оказалось, что те, кто останется на 6—9 местах, сохраняют за собой право играть в первой лиге следующего года. Увы, вскочить в последний вагон уходящего поезда, время отправления которого неожиданно сдвинули, названным выше шахматистам уже не удалось.

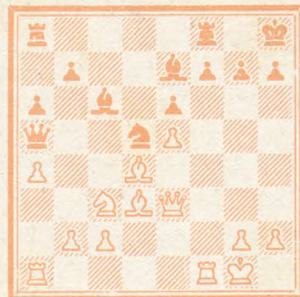
Будто совсем не чувствовал давления «цифры» международный мастер С. Долматов. Его игру на старте иначе как бесшабашной не назовешь — рискованные планы начинались после непродолжительного размышления, красивые победы сменялись чудными поражениями. Наиболее убедительно вскрывал он схевенингенские построения соперников в сицилианской защите. Вот какую многоплановую партию выиграл чемпион мира среди юношей 1978 года у другого международного мастера.

### Сицилианская защита — E86/b Долматов — Аникаев

1. e4 c5 2. f3 d6 3. d4 cd 4. K:d4 Kf6 5. Kc3 e6 6. Ce2 Ce7 7. 0—0 0—0 8. f4 Kc6 9. Ce3 Cd7 10. Kb3 a6 11. a4 Ka5. Ответственный план, позволяющий белым быстро создать серьезные угрозы. Особенно существенно то обстоятельство, что вместо привычного для себя поля d5 конь отступает на e8, ухудшая взаимодействие всех черных фигур. Впрочем, Аникаев, конечно же, сознательно спровоцировал соперника на активность в центре, полагая, что неизбежная при этом разрядка ему выгод-

на, а атака белых на короля окажется не слишком опасной.

12. e5 Ke8 13. K:a5 Ф:a5 14. Фd2 Kph8. Как можно понять, именно на этот ход возлагали черные свои надежды. Пресекается возможность 15. b4 Ф:b4?? 16. Kd5 — очень неприятная в случае 14. ...Cc6?!. Но дальнейшее развитие партии показывает, что на h8 король более уязвим, чем на g8... 15. Cd4 de 16. fe Cc6 17. Фе3!. Препятствуя 17. ...Cc5. Ходом раньше 16. ...Cc5 было недостаточно для уравнения ввиду 17. Cf3. 17. ...Kc7 18. Cd3. Подготавливая выход «один на один» с королем соперника. Следует несколько форсированных ходов. 18. ...Kd5.



19. Фh3 h6 20. Лf6! Kpg8. Единственная защита от немедленного мата. 21. Л:h6 gh 22. Ф:h6 f5 23. efl. Конечно, нелепо было бы закончить партию вечным шахом. Следует все же заметить, что решение Долматова требует известной смелости: так, со стороны атака белых многим казалась недостаточной.

23. ...Л:f6 24. Ch7+!. Необходимо поддержать темп атаки. Нелзя, например, заниматься отыгрышем материала, так как путем Ce7—c5 в решающую контратаку перейдут уже черные. 24. ...Kpf7 25. C:f6 C:f6. В случае 25. ...K:f6? 26. Фg6+ Kpf8 27. Лf1 от угрозы 28. Фg8X не было бы удовлетворительной защиты.

26. Лf1 Фc5+ 27. Kph1 Фf8. После 27. ...Фd4 проходил самый элегантный и труднонаходимый вариант атаки: 28. Ke4 Лf8 29. Л:f6+! K:f6 30. Kg5+ Kpe8 31. Фg6+!, и ладья f8 берется с шахом. Вариант содержит три ложных следа: 29. Kg5+? Kpe7 30. K:e6? Cg7! 31. Л:f8 Фd1+; 30. Ф:f8+! Kp:f8 31. K:e6+ Kpe7 32. K:d4 C:d4, с шансами на ничью у черных; и 29. Л:f6+ K:f6 30. Kg5+ Kpe8 31. Cg6+? Лf7!! 32. C:f7+ Kpe7 33. Ch5!, с неясной позицией. Аникаев защищается самым точным образом, и партия переходит в сложное окончание.

28. Cg6+ Kpe7 29. Фh7+ Фg7. В случае 29. ...Kpd8 30. Ke4 задача белых была бы намного проще... 30. Ф:g7+ C:g7 31. Лf7+ Kpd6 32. Л:g7 K:c3 33. bc C:a4. Результат сложного и красивого миттельшпиля — эндшпиля, точную оценку которого сразу дать нелегко. Все же не видно, где черные могли защищаться лучше.

34. h4 Cc6 35. h5 Лh8 36. Kph2 a5 37. g4 a4 38. Cd3 Kpd5 39. Лf7 a3 40. Лf1 e5 41. Kpg3 e4 42. Ce2 Лa8 43. g5 Ca4. По анализу Долматова, белые выиграли при более естественных продолжениях «темп в темп», хотя и без особых хитростей. Теперь же, как в хорошем спектакле, на сцену возвращаются ферзи, и партия заканчивается прерванной было атакой на короля. 44. g6 C:c2 45. g7 a2 46. h6 e3 47. Лf8 Л:f8 48. gxf a1Ф 49. Cf3+ Kpe6 50.

1. Долматов С. Москва	● 0	1/2	1/2	1	0	1	1/2	0	1/2	1	1	1/2	1/2	1	1	1	1	11
2. Макарычев С. Москва	1	● 1/2	0	1/2	1/2	1/2	1/2	1/2	1/2	1/2	1	1/2	1/2	1	1	1/2	1	10,5
3. Разуаев Ю. Москва	1/2	1/2	● 1/2	1/2	1/2	1/2	1/2	1/2	1/2	1	1/2	1/2	1	1	1	1/2	1/2	10,5
4. Лернер К. Одесса	1/2	1	1/2	● 1/2	1	1/2	1/2	0	1	1/2	0	1	1	1/2	0	1/2	1	10
5. Аникаев Ю. Николаев	0	1/2	1/2	1/2	● 1/2	1	1/2	1	1/2	1/2	0	1/2	1	1/2	1	1	1/2	10
6. Юсупов А. Москва	1	1/2	1/2	0	1/2	● 1/2	1	1/2	1	1/2	1/2	0	1/2	0	1/2	1/2	1/2	9,5
7. Григорян К. Москва	0	1/2	1/2	1/2	0	1/2	● 1	1/2	0	1	0	1/2	1/2	1	1	1	1	9
8. Тукмаков В. Одесса	1/2	1/2	1/2	1/2	1/2	0	0	● 1	1/2	1/2	1	1	1	0	1	0	1/2	9
9. Иванов А. Горький	1	1/2	1/2	1	0	1/2	1/2	0	● 0	1/2	1	1/2	0	1/2	1	1	1/2	9
10. Тимошенко Г. Новосибирск	1/2	1/2	1/2	0	1/2	0	1	1/2	1	● 1/2	1/2	0	1/2	1	1/2	1	1/2	9
11. Кочиев А. Ленинград	0	1/2	1/2	1/2	1/2	1/2	0	1/2	1/2	1/2	● 0	1/2	1	1/2	1	1	1	9
12. Псахис Л. Красноярск	0	0	0	1	1	1/2	1	0	0	1/2	1	● 1/2	1	1/2	1	1/2	0	8,5
13. Багиров В. Баку	1/2	1/2	1/2	0	1/2	1/2	0	1/2	1	1/2	1/2	● 0	1/2	1	1/2	1	1	8,5
14. Михальчишин А. Львов	1/2	1/2	1/2	0	0	1	1/2	0	1	1/2	0	1	● 0	1	1	1/2	8	
15. Юртаев Л. Фрунзе	0	0	0	1/2	1/2	1/2	1/2	1	1/2	0	1/2	1/2	1	● 0	0	1/2	6,5	
16. Лпутян С. Ереван	0	0	0	1	0	1/2	0	0	0	1/2	0	0	0	1	● 1	1	5	
17. Виталинш А. Сигулда	0	1/2	0	1/2	0	1/2	0	1	0	0	0	1/2	0	1	0	● 1/2	5	
18. Сидеиф-Заде Ф. Баку	0	0	1/2	0	1/2	0	0	1/2	1/2	1/2	0	1	0	1/2	1/2	0	● 1/2	5



Международный мастер СЕРГЕЙ ДОЛМАТОВ.

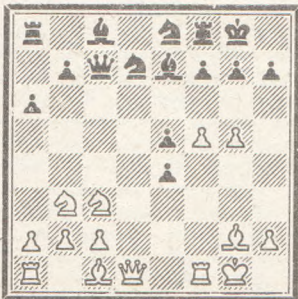
**Cg4+ Kpд5 51. Фg8+! Kpc6 52. Cf3- Kpb5 53. Фd5+ Кра4 54. Фс4+.** Черные сдались [1:0].

Отличная партия, от начала до конца проведенная на высоком уровне! А решающей в борьбе за первое место оказалась, пожалуй, встреча лидеров — Долматова с Григоряном. Карен Григорян шел впереди первую половину дистанции, а главное, показывал игру высокого качества. Дебютный разгром в этой партии его деморализовал.

**Сицилианская защита — E90/a Долматов — Григорян**

1. e4 c5 2. Kf3 d6 3. d4 cd 4. K:d4 Kf6 5. Kc3 a6 6. f4 Фс7 7. Ce2 e5 8. Kb3. Интересный порядок ходов. Раннее f2—f4 традиционно ассоциируется с отступлением коня на f3, но неожиданное изменение маршрута оказывается весьма неприятным для черных. Так, вариант 8. ... Се6 9. g4 неблагоприятен для них, а в случае 8. ... Се7 несколько неуместным оказывается раннее Фd8—с7. Но главное — К. Григорян обычно не делает хода 6. ... e5 на 6. Се2 в этой системе...

8. ... Kbd7 9. 0—0 Се7 10. Cf3 0—0 11. g4! Белопольного слона нет ни на обычном для него поле e6, ни на b7, и Долматов сразу подчеркивает это обстоятельство. Задним числом легко рекомендовать 11. ... ef 12. g5 Ke8 — во всяком случае, разгрома не получилось бы. Проведенный черными контрудар в центре «в ответ на фланговую операцию» сразу ставит их в критическое положение, так как и тут, и там доминирует соперник. 11. ... d5!! 12. g5 de 13. Cg2! Ke8 14. f5!. Дебютное достижение белых заслуживает диаграммы.

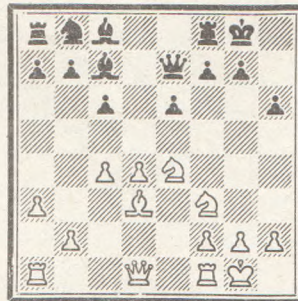


Прикрыть поле d5 и наладить оборону черные не в состоянии. 14. ... Kc5 15. f6! Cd6 16. fg K:g7 17. Kd5 Фс6 18. Ka5!. Этим ходом белые выигрывают фигуру и заканчивают партию. После 18. ... Фb5 19. Kf6— Kph8 20. Ф:d6 Се6 21. b4 Ka4 22. c4 C:c4 23. K:c4 Ф:c4 24. Ф:e5 Лае8 25. K:e8 Л:e8 26. Фg3 Kc3 27. Kph1 Ke2 28. Фе3 Kd4 29. Cb2 Kc2 30. Фf4 K:a1 31. Фf6 Лg8 32. C:a1 e3 33. Ле1 черные сдались [1:0].

У победителя были три «баранки». Все свои поражения он потерпел в первой половине турнира, играя черными с товарищами по сборной МГУ-77, выигравшей в тот год звание сильнейшей студенческой команды страны. Может быть, он по старой памяти испытывал некоторую робость?!

Ученики Марка Дворецкого, несмотря на товарищеские отношения в жизни, за доской всегда настроены бескомпромиссно.

**Юсупов — Долматов**



Имея двух слонов, черные стоят хорошо. Вероятно, можно было не торопиться с началом активных операций, но ответственное продвижение 12. ... f5!! еще не ошибка. Не нужно было только на 13. Kc3 продолжать 13. ... c5!, что после 14. Ле1! почти форсированно привело черных к трудному окончанию.

14. ... cd 15. Kd5 Фd8 16. K:c7 Ф:c7 17. K:d4 e5. Или 17. ... Лd8 18. K:e6 C:e6 19. Л:e6 Фd7 20. Cc2!. 18. Kb5 Фе7 19. c5 Kc6 20. Cc4+ Kph7 21. Фd6 Ф:d6 22. K:d6. Белые четко реализуют перевес. 22. ... a5 23. f3 Kpg6 24. Лад1 a4 25. Cb5 Kpf6 26. C:c6 bc 27. Kc4 Ле8 28. Лd6+ Ле6 29. Kb6. Черные сдались [1:0], так как на 29. ... Лb8 решает 30.

Лd8, а в случае 29. ... Л:d6 30. cd Лb8 31. d7 Ca6 очень неплохо 32. Kc8!.

Между тем, вместо слишком оптимистичного 13. ... c5? можно было получить отличную игру путем 13. ... Kd7!. Идея черных раскрывается в следующем парадоксальном варианте, найденном шахматистами по окончании партии: 14. Ле1 e5!! 15. de K:e5 16. K:e5 C:e5, и использовать связку по линии «е» не удается, так как одна из черных фигур готова отскочить с шахом на случай f2—f4. Позиция черных лучше. Не прошло и 15. K:e5 K:e5 16. f4 ввиду 16. ... Фd8! 17. de Фd4+ 18. Kph1 Ф:f4, но не 16. ... Cb6? 17. c5 C:c5? 18. Cc4+! или 17. ... Фd8! 18. Cf1!.

Чемпион мира среди юношей 1977 года международный мастер Артур Юсупов уверенно и ровно играл на протяжении всего турнира. После десятого тура, в котором сн вышел на рубеж «+3», мало кто сомневался в его окончательном успехе. Увы, в решающий момент чего-то не хватило.

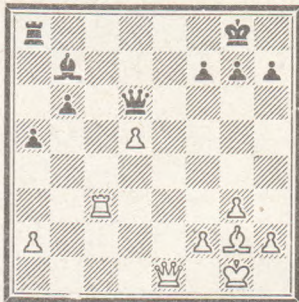
**Английское начало — P45/b Юсупов — Тукмаков**

1. c4 Kf6 2. Kc3 c5 3. g3 Kc6 4. Cg2 e6 5. Kf3 d5 6. cd K:d5 7. 0—0 Ce7 8. d4 0—0 9. e4 K:c3 10. bc cd 11. cd b6. Официальная теория не отдает особого предпочтения белым в этой позиции. Однако Юсупов имеет тут свое мнение. Он любит позиции с пространственным перевесом и строгой стратегической сдержанностью. Чем сильнее соперник, тем лучше играет Артур. Вот и эта партия — встреча с обладателем самого высокого на турнире рейтинга — его лучшее творческое достижение.

12. d5 ed 13. ed Kb4 14. Ke5 Cf6 15. Ле1 Cb7. Форсирует размен коней. В случае 15. ... Ле8 16. Лb1 черные не смогли бы все равно брать на a2. 16. Ca3 Ле8 17. C:b4 Л:e5 18. Лc1 Л:e1+ 19. Ф:e1 a5. Обычный вопрос в подобных положениях: какие фигуры выгодно разменять, а какие оставить? Так, после 19. ... Лс8 20. Л:c8 Ф:c8 21. Ch3! Фd8 22. d6 пешка «d» была бы более спасной, чем при ладьях. Своим последним ходом черные вынуждают размен чернопольных слонов и организуя достаточно надежную блокаду

«опасного преступника», так как 20. Сa3 невыгодно ввиду 20. ... b5!, с контригрой на ферзевом фланге.

20. Сс3 С:c3 21. Л:c3 Фd6. Верх стратегических достижений черных. Все заблокировано, на доске остались неплохо расположенные «хорошие» фигуры. Вероятно, Тукмаков несколько переоценил свою позицию и ошибся на следующем ходу с выбором места для «форточки», дав сопернику конкретные зацепки на королевском фланге. Замечу, что не годится 22. ... Крf8 ввиду 23. Фb1! с двойной угрозой 24. Ф:h7 и 24. Лb3.



22. Ле3! g6 23. h4 h5 24. Фb1 Сa6 25. Крh2 Лd8 26. f4 Сс8 27. Лb3 Cf5 28. Фb2 Лb8 29. Фd4. Серией точных ходов белые использовали неточность соперника и добились явного преимущества. Следующий ход практически вынужден, если черные не хотят пассивно ожидать своей участи. 29. ... b5 30. Лс3 Cd7. На 30. ... Фb6 следует 31. Фе5. 31. Фа7 a4 32. Лс7 Лd8 33. a3 Сe8 34. f5! gf. И в случае 34. ... Лd7 35. Л:d7 С:d7 36. f6! защита черных была бы очень трудна. Не годится, в частности, 36. ... g5? ввиду 37. Се4!, и угрозу 38. Фа8+ Фf8 39. Ch7+ трудно отразить.

35. Лс3! Cd7 36. Фd4 Ле8 37. Cf3 Фе5!. Отчаянное решение в условиях цейтнота. В эндшпиле черные форсированно проигрывают фигуру. Значительно упорнее было 37. ... Лс8, с хорошими шансами на ничью. 38. Фе5! Ле:е5 39. Лс7 Се8 40. d6 Ле3 41. Cd5. Этот ход был записан. Долгий путь к победе носит, по существу, технический характер.

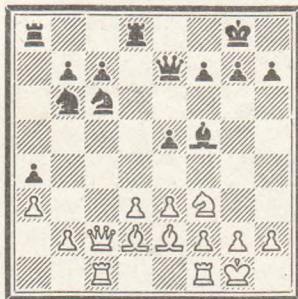
41. ... Крg7 42. d7 С:d7 43. Л:d7 Лd3 44. Сс6 Л:a3 45. С:b5 f4 46. gf Лf3 47. Лd4 a3 48. Ла4 a2 49. Ла2 Л:f4 50. Крg3 Лg4+ 51. Крh3 Ле4 52. Се2 Ле3+ 53. Крg2 Ле5 54. Крg3 Лd5 55. Cf3 Лb5 56. Крf4 f6 57. Ла7+ Крg8 58. Се4 Крf8 59. Сg6 Крg8 60. Cf7+ Крh8 61. Се6 Лс5 62. Лd7 Ле5 63. Cd5 Лf5+ 64. Крg3 Ле5 65. Cf3 Крg8 66. Крf4 Крf8 67. Ла7 Крg8 68. Се4 Лс5 69. Сg6 Лb5 70. Cf7+ Крh8 71. Се6 Лс5 72. Лf7 Ла5 73. Л:f6 Крg7 74. Лf7+ Крg6 75. Лс7 Крf6 76. Сb3 Лf5+ 77. Крg3 Лb5 78. Cd1 Крg6 79. Лс6+ Крg7 80. Cf3 Ла5 81. Крf4 Лb5 82. Се4 Ла5 83. Лg6+ Крh8 84. Лg5 Ла7 85. Л:h5+ Крg8 86. Лс5 Крg7 87. Крg5 Ле7 88. Cf5 Ла7 89. Лс8 Ла6 90. h5 Лg6+ 91. Крh4 Лf6 92. Сg6 Ла6 93. Лс7+ Крg8 94. Крg5 Ла5+ 95. Крh6 Ла8 96. Лg7+ Крf8 97. Лh7. Черные сдались (1:0).

Есть ли неожиданность в том, что все ступеньки пьедестала почта заняли московские шахматисты? Блестящий успех Сергея Долматова подобен удачной кавалерийской атаке, а вот дуэт московских гроссмейстеров вскоре после старта занялся накоплением мелких преимуществ. Юрий Разуваев — единственный, кто не потерпел ни одного

поражения. Я же, после проигрыша в пятом туре международному мастеру Лернеру хорошо начатой партии, решил, что для успеха необходима строго прагматическая тактика, и полностью повторил «график» своего старшего коллеги, встречаясь с теми же соперниками двумя турами позже него.

#### Английское начало — P33/b Лернер — Макарычев

1. c4 Kf6 2. Kc3 e5 3. Kf3 Kc6 4. e3 Сb4 5. Фс2 С:c3. Вариант 5. ... 0—0 6. Kd5 Ле8 7. Фf5, похоже, в пользу белых. 6. Ф:c3 Фе7 7. a3 d5 8. cd K:d5 9. Фb3 Kb6 10. d3 a5 11. Cd2 a4 12. Фс2 0—0 13. Лс1. Белые слишком оптимистичны. Необходимо было, не теряя времени, закончить развитие. 13. ... Лd8!. Готова 14. ... Фе8 на случай 14. Фс5. 14. Се2 Cf5 15. 0—0!!. Следовало продолжать 15. e4 Сg4 16. Се3, и никаких заметных выгод из ослабления поля d4 черные извлечь не могут. Теперь же белые попадают в трудное положение.



15. ... e4! 16. de С:e4 17. Фс3 Лd5 18. Лfe1. Лучше, чем 18. Лfd1, так как линия «e» нередко открывается в вариантах типа Kf3—d4, Kc6:d4, e3:d4. 18. ... Лаa5! 19. b4. Приходится, так как 19. Kd4 Лас5 20. K:c6 Фg5 21. Ке7+ Крh8 не давало белым достаточной компенсации за ферзя.

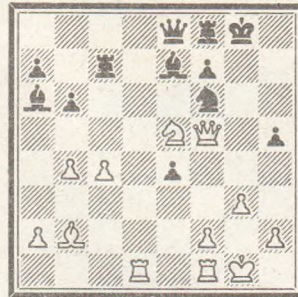
19. ... ab 20. Kd4 Л:a3 21. f3 Сg6!. Решающий перевес давала неочевидная жертва качества 21. ... Сс2! 22. K:c2 Ка4! 23. Фс4 Л:d2 24. K:a3 Ф:a3. Намного слабее 22. ... bc, дающее белым неплохую компенсацию за пешку. 22. K:c6 bc 23. e4 Лd8 24. Лcd1!. Этого хода я не видел, играя 21. ... Сg6. Уже черным надо проявить аккуратность путем, например, 24. ... f6 25. Сс1 Лаa8 26. Ф:b3+ Cf7. Увы, партия продолжалась еще только один ход... 24. ... Фе6!! 25. Ch6!. Черные сдались (1:0).



Гроссмейстер ЮРИЙ РАЗУВАЕВ не проиграл ни одной партии.

#### Каталонское начало — D06/a Разуваев — Лпутян

1. d4 d5 2. c4 e6 3. Kf3 Kf6 4. g3 Ce7 5. Сg2 0—0 6. 0—0 c6 7. Фс2 b6 8. b3 Са6 9. Kbd2 Kbd7 10. Сb2 Лс8 11. e4 c5 12. ed ed 13. Фf5 g6 14. Фh3 cd 15. K:d4 Kc5 16. Лад1 h5 17. K2f3 Kce4 18. Ке5 Фе8 19. С:e4 de 20. Kf5 gf 21. Ф:f5 Лс5 22. Фg5+ Крh7 23. Фf5+ Крg8 24. b4 Лс7 25. Фg5+ Крh7 26. Фf5+ Крg8 27. Фg5+ Крh7 28. Фf5—Крg8.

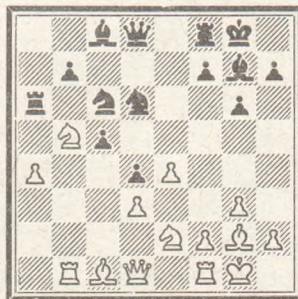


29. Лd6 Сс8 30. Фg5+ Крh7 31. Kd7! Ф:d7 32. Л:d7 С:d7 33. С:f6 С:f6 34. Ф:f6 Л:c4 35. Фе7. Черные просрочили время (1:0).

#### Английское начало — P21/a Макарычев — Юртаев

1. c4 g6 2. Kc3 Cg7 3. g3 d6 4. Cg2 Kc6 5. d3 Kf6 6. Лb1 0—0 7. b4 e6! 8. b5 Ке7 9. e4 a6! 9. ... d5 10. e5 Kd7 11. f4 было бы в пользу белых, теперь же у них нет ничего лучшего, чем ход в партии, оказывающийся, с точки зрения приведенного варианта, по сути дела потерей темпа. 10. Kge2 d5 11. cd ed 12. ba Л:a6 13. 0—0 d4. Эндшпиль после 13. ... de 14. de Ф:d1 15. Л:d1 выгоден белым, но, может быть, стоило сыграть 13. ... c6, отнимая у коня поле b5.

14. Kb5 Ke8 15. Сb2 c5. Не годилось 15. ... c6 16. Kb:d4 Л:a2 ввиду 17. Сс3, и белые ничего не теряют. 16. a4 Kd6 17. Сс1 Kc6!. Позволяет решительно активизировать пассивного коня e2. Примерное равенство сохранилось после 17. ... b6.



18. Kf4! Ке5 19. Kd5 Ке8. Прикрывая поле c7. 20. f4 Кс6 21. Фс2 b6 22. f5!. В несколько ходов белым удалось добиться стратегически выигрышного положения. Ввиду угрозы 23. f6 следующий ответ черных вынужден. 22. ... f6 23. Cf4 Лf7. Грозило 24. Kbc7. 24. Фb3 Крf8 25. g4 g5 26. Сg3 Сb7 27. Фс2. Неточность. Следовало играть 27. Ка3 Ка5 28. Фс2. Я полагал, что дело сведется к перестановке ходов. Впрочем, позиция белых слишком сильна, чтобы ее можно было быстро испортить.

27. ... Лd7 28. Фb3 Ке7 29. K:e7 Фе7 30. Ка3 Сс6 31. Kb5. Повторение ходов в связи с нехваткой времени. Черные пы-

## Из Латвии — всего одна

Турнир I лиги 39-го чемпионата СССР среди женщин состоялся в октябре прошлого года в шахматном клубе города Орджоникидзе. Первые три места давали право на выход в высшую лигу. С удовлетворением отметим, что из 16 участниц 12 имели звание кандидата в мастера. Только московскому мастеру Людмиле Зайцевой удалось и на практике доказать превосходство своего звания. Второе—третье места поделили к/м Радмила Попивода и к/м Елена Ступина. Латвийские шахматистки, потерпев неудачу в отборочных

состязаниях, в турнире не участвовали. Увы, в омском полуфинале мастер из Риги Любовь Фишман с 8 очками из 15 поделила 7—8 места с мастером из Таллина Л. Пярнпуу, а Илзе Рамане и Тамара Вилерте, играя в витебском полуфинале, очутились во второй десятке, набрав соответственно 7 и 6,5 очка.

В высшей лиге 39-го чемпионата СССР среди женщин выступила представительница рижской «Даугавы» мастер Татьяна Воронова, обладательница бронзовой медали предыдущего чемпионата. Значит, и в нашей республике любителям шахмат было за кого «болеть».



Мастер ЛЮДМИЛА ЗАЙЦЕВА.

Орджоникидзе, 1979

1. Зайцева Л. Москва
2. Попивода Р. Москва
3. Ступина Е. Ленинград
4. Афиногенова М. Ленинград
5. Зубова Н. Ленинград
6. Цифанская Л. Гомель
7. Лельчук З. Львов
8. Фомина Т. Таллин
9. Хугашвили Т. Тбилиси
10. Месхи Т. Кутанси
11. Ручьева Н. Львов
12. Зайцева М. Москва
13. Чхаидзе Н. Тбилиси
14. Ситникова Н. Ленинград
15. Нижегородова М. Житомир
16. Пудкова Т. Фрунзе

	1	2	3	4	5	6	7	8	9	10	11	12	13	14	15	16	О.
1. Зайцева Л.	● 1/2	1	1	0	1	1	1	1	1/2	1	1/2	1	0	0	1		10,5
2. Попивода Р.	1/2	● 1/2	1/2	1/2	1/2	1	1	1/2	1/2	0	1/2	1/2	1	1	1		9,5
3. Ступина Е.	0	1/2	● 1	1/2	0	1	0	1/2	1	0	1/2	1	1	1	1		9
4. Афиногенова М.	0	1/2	0	● 1	0	1	1/2	1	1/2	1	1	1/2	1	1	1/2		8,5
5. Зубова Н.	1	1/2	0	1	● 1/2	1	0	1/2	0	1	1	1	1	0	0		8,5
6. Цифанская Л.	0	1/2	1/2	1	1/2	● 1/2	1/2	1/2	1	1/2	0	0	1	1	1		8,5
7. Лельчук З.	0	0	1	0	0	1/2	● 1/2	0	1	1	1	1/2	1	0	1		8
8. Фомина Т.	0	0	0	1/2	1	1/2	1	● 1	1/2	1	0	0	1	1	1/2		8
9. Хугашвили Т.	0	1/2	1	0	1/2	1/2	0	0	● 1	1	1	1	1/2	1	1		8
10. Месхи Т.	1/2	1/2	1/2	1	0	0	1/2	1	0	● 1	0	1	0	1	1		7,5
11. Ручьева Н.	0	1	0	0	0	1/2	0	0	0	1	● 1/2	1	1	1	1		7
12. Зайцева М.	1/2	1/2	1	0	0	1	1/2	1	0	1	1/2	● 0	1/2	0	0		6,5
13. Чхаидзе Н.	0	1/2	1/2	1/2	0	1	0	1	0	0	0	1	● 1/2	1	0		6
14. Ситникова Н.	1	0	0	0	0	0	1	0	1/2	1	0	1/2	1/2	● 0	1		5,5
15. Нижегородова М.	1	0	0	0	1	0	0	0	0	0	1	0	1	● 1		5	
16. Пудкова Т.	0	0	0	1/2	1	0	0	1/2	0	0	1	1	0	0	●		4

таются улучшить позицию своих фигур, но следующий их ход неожиданно приводит к форсированному проигрышу. 31. ... Фf7 32. Фс2 Са8 33. Ка3 Сс6. Удовлетворительной защиты от 34. Кс4 все равно нет. 34. Л:b6! Л:b6 35. Ф:c5+ Крg8 36. Ф:b6 С:a4 37. Кс4 Сс2 38. е5! Фе7. Или 38. ... fe 39. f6! 39. е6 Лd8 40. Се4 h5 41. Ла1. Черные сдались (1:0).

Борьбу за то, чтобы выйти «наверх» или закрепиться в первой лиге, реально вели десять шахматистов (см. таблицу). Неудачником оказался международный мастер Геннадий Тимошенко, выполнивший недавно норму второго балла для получения звания международного гроссмейстера. А ведь еще за три тура до конца он входил в лидирующую пятерку!

Тот факт, что с результатом «+1» двое шахматистов остались за бортом первой девятки, а трое аутсайдеров «добились» поразительного суммарного баланса — 21, проиграв вместе 28 партий, свидетельствует о крайней неровности турнира, совершенно не характерной для прошлых лет.

Впрочем, и неудачники изредка «кусались», и обычно в самый неподходящий момент.

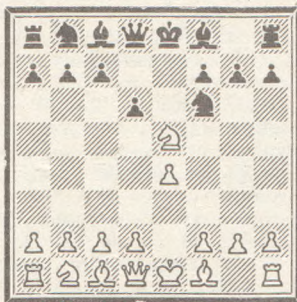
Гроссмейстер В. Тукмаков предполагал в последнем туре выиграть белыми у А. Витолиньша и попасть в высшую лигу, но его соперник в тот день сыграл, как оказалось, свою лучшую партию в соревновании...

В целом же Алвис, как мне кажется, пал жертвой своего темперамента. Где это видно, чтобы в первой лиге для оживления игры жертвовали фигуру за две пешки? Так случилось в партии Витолиньша с представителем города Ни-

колаева. Впрочем, конкуренты недолго заведовали Аникаеву, игравшему черными.

### Русская защита — E13/c Витолиньш — Аникаев

1. e4 e5 2. Кf3 Кf6 3. К:e5 d6.



4. К:f7!!! Кр:f7 5. d4!. Значительно сильнее, чем «теоретическое» 5. Сс4+? d5 6. ed Cd6. Теперь белые даже имеют некоторую компенсацию за фигуру... 5. ... g6. Думаю, надежнее 5. ... Се7 6. Кс3 Ле8. 6. Кс3 Сg7 7. Сс4+ Се6 8. С:e6+ Кр:e6 9. f4! Крf7 10. е5 Ле8 11. 0—0 Кс6. Черные уже готовы отдать фигуру назад. 12. d5! de 13. dc Ф:d1. Волнующие события позади, получилось несколько лучшее для белых окончание. Сейчас точнее было 14. Л:d1. Витолиньш играл неточно и даже проиграл этот ничейный эндшпиль спустя 74 хода... [0:1].

Итак, турнир окончен. Право выступить в высшей лиге завоевали С. Долматов, С. Макарычев, Ю. Разуваев, К. Лернер и Ю. Аникаев. А. Юсупов, К. Григорян, В. Тукмаков и А. Иванов начнут отборочные соревнования следующего года с первой лиги, а С. Лпутян, А. Витолиньш и Ф. Сидеиф-Заде бу-

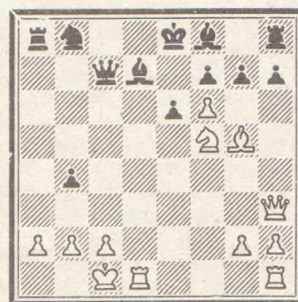
дут «отбираться» в первенствах республики.

Не всегда спортивные успехи сопутствуют творческим удачам, а сильная игра в отдельных партиях приносит общий успех.

Интересных партий в соревновании было сыграно немало, приведу некоторые из них.

### Сицилианская защита — E96/b Псахис — Тукмаков

1. e4 c5 2. Кf3 d6 3. d4 cd 4. К:d4 Кf6 5. Кс3 а6 6. Сg5 е6 7. f4 Фс7 8. Фf3 b5 9. 0—0—b4 10. е5 Сb7 11. Фh3 de 12. Ксb5 ab 13. С:b5+ Сс6 14. fe С:b5 15. ef Cd7 16. Кf5.



16. ... gf 17. С:f6 Лg8 18. Ф:h7 b3 19. Кd6+ С:d6 20. Л:d6 Лf8. Белые сдались [0:1].

### Староиндийская защита — D95/c Григорян — Кочиев

1. c4 g6 2. d4 Сg7 3. Кс3 d6 4. e4 е5 5. Кf3 Кd7 6. Се2 Кg6 7. 0—0 0—0 8. Фс2 с6 9. Лd1 Фе7 10. d5 c5 11. Сg5 h6 12. Ch4 h5 13. Сg5 а6 14. g3 Фе8 15. Kh4 Kh7 16. Се3 Сf6 17. Kg2 Сg7 18. Cd3 Крh8 19. Лb1 Кdf6 20. f3 Cd7

21. b4 b6 22. a4 a5 23. bc bc 24. Лб6  
Фд8 25. Лдб1 Кe8 26. Фд2 Сf6.



27. f4 ef 28. gf Cg. ...). Kph1 Khf6 30.  
e5 Kg4 31. Ke4 de 32. C:c5 ef 33. C:f8  
C:f8 34. Ф:f4 Ch6 35. Ф:f7 Cf5 36. Л:g6  
C:g6 37. Ф:g6 Фе7. Черные сдались  
[1:0].

Английское начало — P26/a  
Лернер — Иванов А.

1. c4 Kf6 2. Kc3 e6 3. e4 d5 4. e5 d4  
5. ef dc 6. bc Ф:f6 7. d4.  
7. ... e5 8. Фе2 Ce7 9. Kf3 ed 10. cd  
0—0 11. Фb2 Kc6 12. Ce2 Cb4+ 13. Cd2  
C:d2+ 14. Ф:d2 Лd8 15. Фе3 Cg4 16.  
0—0 Лe8 17. Фд2 Л:e2 18. Ф:e2 K:d4  
19. Фе4 K:f3+ 20. Kph1 h5 21. h3 c6 22.

Фe3 Фh4 23. Фf4 g5 24. Фg3 Kd2 25.  
Ф:h4 gh 26. Лfe1 Ce6 27. Лe5 K:c4, и  
черные выиграли [0:1].

В заключение хотелось бы сказать о  
хорошей организации турнира, большом  
интересе к нему со стороны любителей  
шахмат города Фрунзе. Похоже, сто-  
лица Киргизии выходит в число шахмат-  
ных центров нашей страны. Нельзя  
не отметить в связи с этим большую ра-  
боту, преданную шахматной федера-  
цией республики во главе с А. Мурат-  
бековым.

ОТБОРОЧНЫЙ ТУРНИР 47-ГО ЧЕМПИОНАТА СССР

Бельцы, 1979	1	2	3	4	5	6	7	8	9	10	11	12	13	О.	М.
1. Аникаев Ю. Николаев	+50	=55	+33	-14	+28	+60	=56	=47	+51	-48	=6	=53	+87	8,5	4.—6.
2. Арсеньев В. Ярославль	-48	=18	=62	=3	+45	+10	-13	+44	+34	-4	+22	=60	=37	6,5	26.—33.
3. Будович Э. Херсон	-52	=61	-24	=2	=25	-35	-54	=62	+15	=50	=45	-55	-27	4	57.—59.
4. Васюков Е. Москва	=9	=8	=7	=20	+37	+12	-47	=11	=14	+2	-57	+33	-51	7	19.—25.
5. Вейнгольд А. Таллин	+23	=40	=47	=9	-31	=44	-7	=41	=37	=26	=28	=46	=29	6	34.—44.
6. Витолиньш А. Сигулда	+62	=11	=10	+14	+7	=51	+53	=48	-31	=34	=1	=57	+40	8,5	7.
7. Воротников В. Ленинград	=26	+34	=4	+52	-6	-17	+5	=43	-20	-32	+58	=37	=9	6,5	26.—33.
8. Гавриков В. Кривуляны	=59	=4	-21	=32	+42	-22	+16	+24	=52	-57	+46	+9	-23	7	19.—25.
9. Годес Д. Рязань	=4	=56	+32	=5	=18	+30	-19	-60	=22	+49	=39	-8	=7	6,5	26.—33.
10. Гофштейн Л. Киев	=34	+13	=6	-56	-52	-2	-49	=28	=36	=38	+59	-50	-62	4,5	54.—56.
11. Григорян К. Москва	+35	=6	-19	=59	=22	+28	=21	=4	+43	=12	+56	+51	=48	8,5	8.
12. Гуфельд Э. Тбилиси	+22	-17	=26	=27	+41	-4	+55	=35	+21	=11	=20	-39	=14	7	19.—25.
13. Двойрис С. Челябинск	=20	-10	-28	+62	=49	+41	+2	-30	=32	=22	=43	-42	=58	6	34.—44.
14. Дорфман И. Львов	+18	=52	=39	-6	=59	+16	=43	=21	=4	=42	-32	+29	=12	7	19.—25.
15. Еолян Л. Ереван	=56	-39	=22	-38	+36	-43	-34	-45	-3	-62	=27	-61	+59	3,5	60.
16. Ефимов И. Тбилиси	+36	-31	=43	+54	-60	-14	-8	-59	+38	+45	=26	-28	-22	5	51.—53.
17. Журавлев В. Калининград	+61	+12	=51	-47	+46	+7	-40	-57							
18. Зайчик Г. Тбилиси	-14	+2	=29	+37	=9	+24	=57	=53	-30	=60	+42	-32	+20	7,5	14.—18.
19. Иванов А. Горький	+21	=33	+11	+1	-51	=40	+9	=56	=48	=53	+31	=47	=57	8,5	3.
20. Иванов И. Фергана	=13	=32	=30	=4	+58	=52	-39	+29	+7	=35	=12	-40	-18	6,5	26.—33.
21. Какагельдыев А. Ашхабад	-19	+50	+8	=31	=24	=57	=11	=14	-12	-23	=29	=49	=46	6	34.—44.
22. Карасев В. Ленинград	-12	=23	=15	+36	=11	+8	-33	=37	=9	=13	-2	-26	+16	6	34.—44.
23. Каюмов Д. Ташкент	-5	=22	+44	-30	=32	=26	+25	+58	-35	+21	=60	+56	+8	8	12.
24. Кимельфельд Р. Москва	-30	=38	+3	+42	=21	-18	=58	-8	-49	=25	=36	=34	+50	6	34.—44.
25. Косиков А. Киев	-55	-49	-36	+50	=3	+27	-23	+54	-42	=24	-44	=62	+61	5,5	45.—50.
26. Коц Ю. Донецк	=7	=37	=12	-40	=38	=23	=46	-42	+61	=5	=16	+22	=43	6,5	26.—33.
27. Кузовкин А. Москва	-33	=28	=35	=12	-44	-25	=50	-61	+62	-54	=15	-45	+3	4,5	54.—56.
28. Купоросов В. Горький	-31	=27	+13	+49	-1	-11	=37	=10	=29	=58	=5	+16	+44	7	19.—25.
29. Лапенис Д. Вильнюс	=46	=45	=18	=58	=43	+59	-52	-20	=28	+34	=21	-14	=5	6	34.—44.
30. Лернер К. Одесса	+24	-51	=20	+23	=55	-9	+44	+13	+18	+40	=48	+31	=47	9	2.
31. Лпутян С. Ереван	+28	+16	=5	=21	+60	-48	+60	+33	+6	+47	-19	-30	+32	8,5	4.—6.
32. Магеррамов Э. Баку	=57	=20	=9	=8	=23	=46	=42	+38	=13	+7	+14	+18	-31	7,5	14.—18.
33. Малевинский А. Калининград	+27	=19	=1	=41	+34	=39	+22	-31	=60	+52	-35	=4	=49	6,5	26.—33.
34. Маранц М. Бельцы	=10	=7	+50	=46	-33	-38	+15	+55	-2	-29	=49	=24	=54	5,5	45.—50.
35. Марьясин Б. Бобруйск	-11	=44	=27	+45	-40	+3	+38	=12	+23	=20	+33	=48	=53	8	13.
36. Мнацаканян Э. Ереван	-16	-43	+25	-22	-15	-37	+62	=50	=10	+61	=24	=59	=45	5,5	45.—50.
37. Некрасов М. Львов	=58	=26	=42	-18	-4	+36	=28	=22	=5	+59	=52	=7	=2	6,5	26.—33.
38. Новопащин А. Днепрпетровск	-53	=24	-46	+15	=26	+34	-35	-32	-16	=10	+62	=58	-55	5	51.—53.
39. Палатник С. Одесса	=60	+15	=14	=35	=57	=33	+20	+52	-47	=6	=9	+12	-1	7,5	14.—18.
40. Панченко А. Челябинск	+13	=5	-48	+26	+35	=19	+17	=51	=56	-30	=53	+20	=6	7,5	14.—18.
41. Петросян А. Ереван	=45	=57	=49	=33	-12	-13	+59	=5							
42. Петрушин А. Ростов-на-Дону	+49	-53	=37	-24	-8	+54	=32	+26	+25	=14	-18	+13	=60	7	19.—25.
43. Подгаец М. Одесса	-40	+36	=16	=57	=29	+15	=14	=7	-11	=46	=13	=52	=26	6,5	26.—33.
44. Половодин И. Ленинград	-51	=35	=23	+61	+27	-5	-30	-2	=45	=55	+25	+54	-28	6	34.—44.
45. Полянцева С. Горловка	=41	=29	=56	-35	-2	=50	=61	+15	=44	-16	=3	+27	=36	5,5	45.—50.
46. Попов Н. Кишинев	=29	-58	+38	=34	-17	=32	=26	=49	+59	=43	-8	=5	=21	6	34.—44.
47. Псахис Л. Красноярск	+54	=48	=5	+17	-56	+55	+4	=1	+39	-31	+51	=19	=30	8,5	4.—6.
48. Рацковский Н. Курган	+2	+47	+40	+60	=53	+31	=51	=6	=19	+1	=30	=35	=11	9	1.
49. Салов В. Ленинград	-42	+25	=41	-28	=13	-58	+10	=46	+24	-9	=34	=21	=33	6	34.—44.
50. Сеоев Р. Ашхабад	-1	-21	-34	-25	+62	=45	=27	=36	=54	=3	=61	+10	-24	5	51.—53.
51. Сидеиф-Заде Ф. Баку	+44	+30	+17	=53	+19	=6	=48	=40	-1	+56	-47	-11	+4	8	9.
52. Таборов Б. Киев	+3	=14	=55	=7	+10	=20	+29	-39	=8	-33	=37	=43	-56	6	34.—44.
53. Убилава Э. Тбилиси	+38	+42	+31	=51	=48	=56	=6	=18	+57	=19	=40	=1	=35	8	10.
54. Федоров В. Сочи	-47	+62	-57	-16	=61	-42	+3	-25	=50	+27	+55	-44	=34	5,5	45.—50.
55. Филипенко А. Ижевск	+25	=1	=52	=39	=30	-47	-12	-34	=58	=55	-54	+3	+38	6	34.—44.
56. Фойгель И. Киев	=15	=9	+45	+10	+47	=53	=1	=19	=40	-51	-11	-23	+52	7	19.—25.
57. Холмов Р. Москва	=32	=41	+54	=43	=39	=21	=18	+17	-53	+8	+4	=6	=19	8	11.
58. Чехов В. Москва	=37	+46	-60	=29	-20	+49	=24	-23	=55	=28	-7	=38	=13	5,5	45.—50.
59. Чиковани Ю. Тбилиси	=8	-60	+61	=11	=14	-29	-41	+16	-46	-37	-10	=36	=15	4	57.—59.
60. Штернберг П. Черновцы	=39	+59	+58	-48	+16	-1	-31	+9	=33	=18	=23	+2	=42	7,5	14.—18.
61. Шустерман Л. Бельцы	-18	=3	-59	-44	=54	=62	=45	+27	-26	-36	=50	+15	-25	4,5	54.—56.
62. Щербак В. Днепрпетровск	-6	-54	=2	-13	-50	=61	-36	+3	-27	+15	-38	=25	+10	4	57.—59.

# Обзор соревнований 1979 года (III)

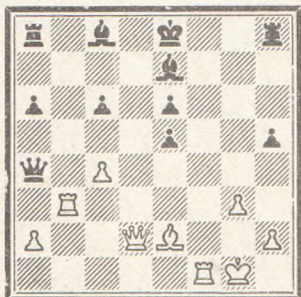
В чемпионате Англии (48 участников, швейцарская система, 11 туров) 1—3 места поделили международный мастер Р. Беллин, гроссмейстер Дж. Нанн и 14-летний Н. Шорт — по 8 очков. По системе Бухгольца звание чемпиона присвоено Беллину, второе место у Нанна.

Следующая интересная партия сыграна в чемпионате Англии, автор же дебютной идеи — латвийский мастер А. Витолиньш.

## Сицилианская защита — E97/b

Нанн — Маколи

1. e4 c5 2. Kf3 d6 3. d4 Kf6 4. Kc3 cd 5. K:d4 a6 6. Cg5 e6 7. f4 Фb6 8. Фd2 Ф:b2. Принимаем жертву пешки, черные должны быть готовы к длительной, активной обороне. 9. Лb1 Фa3 10. f5 Kc6 11. fe fe 12. K:c6 bc 13. e5! Белые могут добиться успеха лишь активной игрой, не останавливаясь перед жертвами. 13. ... de 14. C:f6 gf 15. Ke4 Ce7 16. Ce2 h5 17. Лb3 Фa4 18. K:f6+! «Патент» мастера А. Витолиньша. Жертвуя фигуру, белые рассчитывают выгадать время для полной мобилизации. 18. ... C:f6 19. c4 Ch4+! 20. g3 Ce7 21. 0—0.



21. ... Cd7. В партии Витолиньш — Гавриков (Калинин, 1977) черные защищались путем 21. ... Ла7, и после 22. Лb8 Лс7 23. Фd3 Cc5+ Kрh1 Кре7 25. Фg6 Kpd6! партия закончилась ничью. 22. Лb7 c5. Во встрече Белявский — Секеи (Фрунзе, 1979) черные сыграли 22. ... Лd8, но после 23. Cd3! Cc5+ 24. Kpg2 Лg8 25. Фе2! угрозы белых стали реальными. В партии Тимман — Рибли (Никшич, 1978) вместо 24. Kpg2 белые сыграли 24. Kрh1 Лg8 25. Ce2! Кре7 26. C:h5 и сохранили сильную атаку. 23. Cd1! Интересно проверить и 23. Cf3. 23. ... Фс6 24. Cf3 Фd6 25. Фс2

e4! 26. Лd1 Cc6!. Необходимо было 26. ... Фе5 27. Лd:d7 0—0!. Теперь же белым удается использовать несогласованность черных фигур и получить решающий перевес. 27. Л:d6 C:d6 28. Лb6! ef 29. Л:c6 Кре7 30. Фd3 Ce5 31. Фе4 Cd4+ 32. Kрf1 e5 33. Лс7+ Kpd6!! Цейтнотная ошибка. 34. Фс6X [1:0].

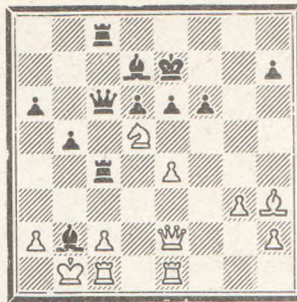


В международном турнире «Юрмала-78» шведский шахматист Ларс-Оке Шнейдер блестящих результатов не добился. Набрал 5 очков из 15, он занял последнее место. Однако приобретенный опыт пригодился. Уже на Олимпиаде в Буэнос-Айресе Шнейдер заставил говорить о себе. И чем дальше, тем лучше! В прошлом году он стал в Швеции мастером № 1, выиграв чемпионат страны. В 13 партиях (швейцарская система) он набрал 9,5 очка, опередив на очко Л. Карлсона и Д. Крамлинга.

## Сицилианская защита — E79/a

Раннби — Шнейдер

1. e4 c5 2. Kf3 Kc6 3. d4 cd 4. K:d4 Kf6 5. Kc3 d6 6. Cg5 e6 7. Фd2 a6 8. 0—0—0 Cd7 9. f4 В партии Гипслис — Шнейдер (Юрмала, 1978) было 9. f3, и после 9. ... Ce7 10. h4 Фс7 11. g4 h5 черным удалось создать интересную игру. 9. ... b5 10. C:f6 gf 11. f5 K:d4 12. Ф:d4 Ch6+ 13. Kрb1 Cf4 14. Ke2 Ce5 15. Фd3. Таль против Малиха (Златны Пясыци, 1958) играл 15. Фd2. 15. ... Фb6 16. g3 Лс8 17. Ch3 Лс4 18. fe fe 19. Kf4 Кре7 20. Фе2. Для того чтобы перевести ферзя на h5 и подступить к пункту h7, у белых нет времени. Угрозы черных на ферзевом фланге намного реальнее и опаснее. 20. ... Фс6! 21. Лhe1 Лс8 22. Лс1. Не достигало цели и 22. Фh5 ввиду 22. ... Л:c2 23. Ф:h7+ Kpd8, а на 22. c3 следовало 22. ... b4, с нарастающими угрозами. Если же 22. Лd2, то, как и в партии, последовало бы 22. ... C:b2! 23. Kd5+ (23. Kр:b2 Лb4+ 24. Kрc1 Фс3!) Kрf8 24. Kр:b2 ed 25. ed (25. C:d7 Лb4+! 26. Kрc1 Фс3—+) Лb4+ 26. Kрc1 Фс3 27. Фе7+ Kpg8 28. Ce6+ Kрh8 29. Лde2 Фа3+, и черные побеждают. 22. ... C:b2 23. Kd5+.



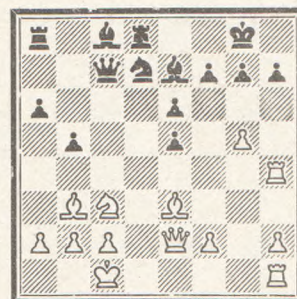
Отчаянная жертва фигуры не может повлиять на исход поединка. 23. ... ed! 24. C:d7. Если 24. ed+, то 24. ... Ce5!, и не проходит 25. dc из-за 25. ... Лb4X, а после 25. Ф:e5+ de 26. dc C:h3 черные остаются с лишней фигурой. 24. ... Ce5!, и белые сдались [0:1]. Грозит 25. ... Лb4X, а если 25. c3, то просто 25. ... Kр:d7, с лишней фигурой.

Действенная контратака — лучший метод обороны.

## Сицилианская защита — E72/b

Линд — Шнейдер

1. e4 c5 2. Kf3 Kc6 3. d4 cd 4. K:d4 Kf6 5. Kc3 d6 6. Cc4 e6 7. Ce3 Ce7 8. Фе2 a6 9. 0—0—0 Фс7 10. Cb3 0—0. Черных не страшат угрозы на королевском фланге. Шнейдер считает, что надо скоординировать действия всех своих фигур. 11. g4 K:d4. На 11. ... b5 могло последовать 12. g5 K:d4 13. C:d4 Kd7 14. Фh5 и т. д. 12. Л:d4 b5. Если 12. ... e5, то 13. Лс4. 13. g5 Kd7 14. e5!! Может быть, лучше 14. f4? 14. ... de 15. Лh4 Лd8!.

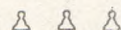


16. Kd5. Белые стараются смутить своего партнера, но черные хладнокровно отражают все угрозы. Пока белые концентрируют силы на королевском фланге, черные создают неотразимые угрозы их королю. Если 16. Фh5, то 16. ... Kf8 17. Ke4 Cb7! 18. Kf6+ C:f6 19. gf C:h1 20. fg Kр:g7 21. Ch6+ Kpg8! 22. Фg5+ Kg6 23. Фf6, и в тот момент, когда белые уже готовы объявить мат, следует 23. ... Лd1+! 24. Kр:d1 Фd8+!, и все их надежды развеиваются. 16. ... ed 17. C:d5 Kf8!. Этот простой ход резко меняет ход борьбы. 18. C:a8 Kg6!. Слабее 18. ... Cf5, на что возможно 19. Ce4. 19. Фh5 (19. Ле4 Ce6!) K:h4 20. Ф:h4 Cf5! 21. Ce4 Фс4!, и бе-



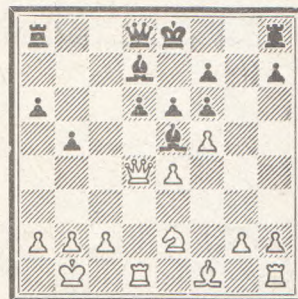
Юрмала, лето 1978 года, международный турнир. За игрой международного мастера ЛАРС-ОКЕ ШНЕЙДЕРА (Швеция) наблюдает гроссмейстер ДРАГУТИН ШАХОВИЧ (Югославия).

лые сдались [0:1]. После 22. f3 выигрывает 22. ... Ф:a2 23. c3 Фа1+ 24. Kрc2 Ф:h1, с угрозой мата на d1.



На международном турнире в Экшё (Швеция) 1—2 места поделили Л.-О. Шнейдер и А. Орнстейн — по 7,5 очка из 9, на третьем месте Л. Карлссон — 7 очков.

## Андерссон Г. — Шнейдер



Знакомые мотивы (Раннби — Шнейдер). 15. Фd2 Фb6 16. g3 0—0—0 17. fe fe 18. Kf4 Kрb8 19. Ch3 Лhe8 20. Лhf1. Заслуживало внимания 20. Лhe1!, как было в партии Цешковский — Ерменков (Албена, 1977). 20. ... Cc8 21. Лf3 d5!. Неожиданно черные активизировались в центре и перехватывают инициативу, 22. ed C:f4 23. Ф:f4+, Осмотрительнее 23. gf. 23. ... e5 24. Фh6 C:h3 25. Ф:h3 e4 26. Лff1. Может быть, 26. Лf5 e3 27. Фg4? 26. ... e3! 27. Лfe1 e2 28. Лс1 Л:d5 29. Фg2 Лd2. Белые фигуры отброшены на исходные позиции. Но открытое положение черного короля делает задачу Шнейдера далеко не легкой. 30. Фf3 Ле5 31. а3 Фе6 32. Фf4 Фd6



# Календарь основных соревнований 1980 года

33. Фf3 Фе6 34. Фf4 Фd6 35. Фf3 f5! 36. g4 Фd5 37. Фg3 fg 38. Ф:g4 Фе4! 39. Фg1 Крb7 40. Фg7+ Ле7 41. Фg5 Лед7 42. Фg3. Белые сдались [0:1] ввиду варианта 42. ... Л:c2! 43. Л:c2 Лd1+ 44. Кра2 Ф:c2.

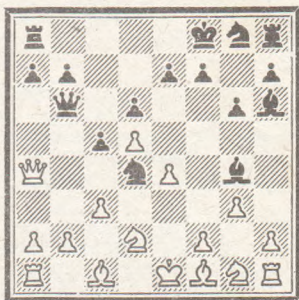


В двух международных турнирах в ПОЛЬШЕ участвовал представитель нашей республики мастер Юзеф Петкевич. Во Вроцлаве он был третьим с 8,5 очка из 14 — позади гроссмейстера М. Тайманова и международного мастера П. Поповича из Югославии (по 9,5).

Вот интересная миниатюра из этого турнира.

**Защита Пирца — Уфимцева — P84/b**  
Гликман — Попович

1. e4 g6 2. d4 Сg7 3. Кс3 d6 4. g3 Кс6 5. d5 Кd4 6. Се3 с5 7. Кb1!. Белые готовятся поймать черного коня в центре. Эта «процедура» требует ряда антипозиционных ходов, что приводит к печальным последствиям. 7. ... Фb6 8. Сс1 Чb6! 9. с3!. Сильнее 9. Ка3. 9. ... Сg4! 10. Фа4+ Крf8 11. Кd2.



11. ... Фа5!, и белые сдались [0:1]. На 12. Ф:a5 следует 12. ... Кс2X.

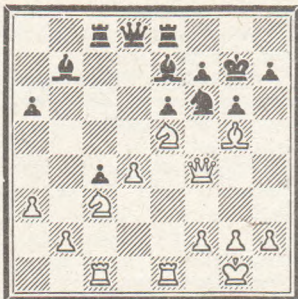
На международном турнире в Лодзи Ю. Петкевич вместе с венгерским гроссмейстером



И. Фараго разделил 1—2 места — по 9,5 очка из 15. Третьим был международный мастер В. Инкёв (Болгария) — 9 очков. Этим успехом рижский мастер обеспечил себе звание международного мастера.

**Ферзевый гамбит — Д 13/a**  
Петкевич — Луцак

1. Кf3 d5 2. d4 Кf6 3. с4 e6 4. Кс3 с5 5. e3 Кс6 6. Cd3 dc 7. С:c4 cd 8. ed Ce7 9. 0—0 0—0 10. Ле1 b6 11. a3 Сb7 12. Ca2 Лс8 13. Фd3 a6. Петкевич планомерно готовит атаку на королевском фланге, в то время как акции черных на ферзевом многого не сулят. 14. Сg5 b5 15. Лас1 Ле8. Заслуживало внимания 15. ... Кd5, не ослабляя без необходимости пункт f7. 16. Сb1 g6 17. Ca2 Кpg7 18. Фd2! Ка5 19. Ке5 Кс4 20. С:c4 bc 21. Фf4!.



Давление белых на королевском фланге уже так неприятно, что без материальных потерь черным не обойтись. 21. ... Фd6 22. Ле3! Лед8. Упорнее 22. ... Лс7, стараясь защитить пункт f7. 23. Лd1 Лс7 24. g4 Лdc8 25. Чh6+ Кpg8 26. g5!. Петкевич добился своего — пункт f7 не защитить. 26. ... Ке8 27. Ф:f7+ Крh8 28. Лh3!, и черные сдались [1:0], так как мат неизбежен — 29. К:g6+ hg 30. Сg7X.

**ЮЗЕФ ПЕТКЕВИЧ** (Рига), разделив первое—второе места на международном турнире в Лодзи, обеспечил себе звание международного мастера.

**Январь**  
4—17.01. Душанбе, первенство СССР среди юношей и девушек  
23.01—15.02 Рига, первенство СССР среди молодых мастеров

**Февраль**  
26.02—20.03 Рига, 37-й чемпионат Латвийской ССР (финал)  
26.02—20.03 Рига, 36-й чемпионат Латвийской ССР среди женщин (финал)  
\* Города республики, 20-е командное первенство Латвийской ССР (по декабрь)

**Апрель**  
28.04—2.05 \*\* финал «Белой ладьи» Латвии

**Май**  
16—24.05 Юрмала, Кубок СССР, I лига

**Июнь**  
2—25.06 \*\* чемпионат ЦС «Даугавы» (финал)  
\*\* чемпионат ЦС «Даугавы» среди женщин (финал)  
\* Юрмала, международный турнир «Юрмала-80»

**Август**  
6—29.08 Рига, чемпионат Республиканского шахматного клуба Латвийской ССР  
7—31.08 Красноярск, Ярославль, Таллин, Днепропетровск, 48-й чемпионат СССР, отборочные соревнования  
6—30.08 Кишинев, Могилев, чемпионат СССР среди женщин, отборочные соревнования

**Сентябрь**  
1—20.09 Рига, чемпионат Латвийской ССР среди молодежи

**Октябрь**  
\* Рига, открытый чемпионат города («Кубок Риги») \* Рига, чемпионат города среди женщин  
2—29.10 Ташкент, 48-й чемпионат СССР, I лига  
2—26.10 Ереван, чемпионат СССР среди женщин, I лига

**Ноябрь**  
9—26.11 Рига, полуфиналы мужского и женского чемпионатов Латвийской ССР \* Рига, Кубок журнала «Шахс»

**Декабрь**  
1—23.12 Рига, открытый чемпионат Республиканского шахматного клуба ЛССР среди женщин  
6—7.12 Рига, чемпионаты Латвийской ССР по блицу  
2—29.12 Вильнюс, 48-й чемпионат СССР, высшая лига  
3—27.12 Алма-Ата, чемпионат СССР среди женщин, высшая лига

Утверждено на заседании президиума Шахматной федерации ЛатвССР.

\* — сроки проведения будут объявлены позже  
\*\* — место проведения будет объявлено позже

## С открытым забралом

Эта партия игралась в последнем туре отборочного турнира, и только ее победитель мог рассчитывать на выход в первую лигу 47-го чемпионата СССР. Вероятно, поэтому оба соперника меньше всего думали об осторожности, и сражение проходило под девизом «Только вперед!». Поединок получился очень напряженным, боевым и, думаю, интересным. Несмотря на многочисленные обоюдные ошибки, которые объясняются большим накалом борьбы, от этой встречи я получил удовлетворение как в спортивном, так и в шахматном плане. Сыграть такую партию удается раз в десять лет. В анализе я старался быть по возможности объективным. Как мне это удалось, пусть судят читатели.

### Сицилианская защита — E81/a ПАНЧЕНКО — ВИТОЛИНЫШ

Отборочный турнир 47-го чемпионата СССР  
Бельцы, 1979.

1. e2—e4 c7—c5  
2. Kg1—f3 d7—d6  
3. d2—d4 c5:d4  
4. Фd1:d4 ...

Когда белые не желают вступать в теоретический спор, они выбирают это продолжение.

4. ... Kb8—c6  
5. Cf1—b5 Cc8—g4

Этот ход в нескольких партиях применял экс-чемпион мира В. Смыслов. Солидная аттестация.

6. Kb1—c3  
7. Kd4 Лс8.

6. ... Cg4:f3  
7. g2:f3 Kg8—f6  
8. Фd4—a4 ...

Логичнее выглядит 8. Cg5, после чего у черных выбор: 8. ... a6 либо 8. ... e6.

8. ... g7—g6

Черные жертвуют пешку, которую белым следовало принять (для чего тогда было играть 8. Фа4?). Правда, после 9. C:c6+ bc 10. Ф:c6+ Kd7 11. Cg5 h6 (11. ... Cg7? 12. Kd5+/-) 12. Ch4 Cg7 у черных была бы хорошая компенсация, но сильнее 9. e5!, и после 9. ... de 10. C:c6+ bc 11. Ф:c6+ Kd7 12. Ce3 преимущество у белых. Очевидно, черным лучше играть 9. ... Kd7 10. ed e6 11. C:c6 bc 12. Ф:c6 Лс8, хотя им еще и предстояло бы доказать, что их инициатива стоит пожертвованного материала.

9. Cc1—g5! Kf6—d7!  
«Автоматическое» 9. ... Cg7 приводило черных к затруднениям после 10. e5! de 11. C:c6+ bc 12. Ф:c6+ Kd7 13. 0—0.

10. 0—0—0 Фd8—c8!  
Черные внимательны. На естественное 10. ... Cg7? последовало бы 11. Kd5!, с угрозой пешке e7. Теперь у этого хода нет той силы.

11. Kc3—d5 a7—a6  
12. Cb5—e2 Cf8—g7

В случае 12. ... b5 черным пришлось бы считаться с продолжением 13. C:b5! ab 14. Ф:a8 Ф:a8 15. Kc7+ Kpd8 16. K:a8 Kpc8 17. Лd5 Kpb7 18. Л:b5+ Kр:a8 19. Лd1!, с намерением играть 20. Лd3 и 21. Ла3+.

13. h2—h4! ...

Сыграно чересчур оптимистично. Теперь 13. ... e6! 14. Ke3 (не годилось 14. Kc3 b5 15. Фа3 b4—+ ) b5 15. Фа3 Kd4 16. Лhe1 Kc5 приводило белых к критической ситуации, так как грозил 17. ... b4 18. Ф:b4 Лb8, а в случае 17. c3 K:e2+ 18. Л:e2 a5 19. Kpb1 Фb7 20. Kc2 0—0 позиция белых стратегически безнадежна. В распоряжении черных были и другие заманчивые продолжения, но, к сожалению, вместо энергичного 13. ... e6! я сыграл пассивно

13. ... Лa8—b8!  
и после естественного

14. h4—h5 ... сам попал в неприятную позицию. Теперь играть 14. ... e6 уже поздно, так как после 15. h6! нельзя ни 15. ... Ce5 16. f4, ни 15. ... Cd4 16. Л:d4 (годится также 16. Ke7+—). Следовало перейти к защите посредством 14. ... h6 15. Ce3 g5, но последовало

14. ... b7—b5!  
15. Фа4—a3! ...

Недостаток хода 14. ... b5 еще в том, что он допускает комбинационное решение: 15. Ф:a6! Ф:a6 16. Kc7+ Kpd8 17. K:a6 Лb6 18. Л:d6, и теперь ничего убедительного не обещает черным ни 18. ... Ла6 19. C:b5 Ла2 20. C:c6 Ла1+ 21. Kpd2 Л:h1 22. Л:d7+, ни 18. ... f6 (так я собирался играть) 19. Л:d7+! Kр:d7 20. Kc5+ Kpc8 21. Ce3, с заметным перевесом у белых.

15. ... Kd7—c5

Только теперь я начал понимать, сколь важно было отбросить коня с активной позиции на d5, но момент уже упущен! После 15. ... e6 16. Ф:d6 проигрывает как 16. ... Ce5 17. Ke7!, так и 16. ... ed 17. ed. И все же неточность белых на 15-м ходу не остается без последствий. Черные получают возможность сильно обострить игру.

16. h5—h6 Cg7—e5

Другого хода в распоряжении черных нет.

17. f3—f4 b5—b4  
18. Фа3—e3 b4—b3!

Не будь этого хода, черным следовало бы сдаться. Теперь возникают почти фантастические осложнения.

19. f4:e5 ...

Жертву фигуры надо принять, ибо после 19. ab неприятно хотя бы 19. ... Cd4 20. Фf3 (20. Л:d4 K:d4) K:b3+ 21. cb Ke5+ —+.

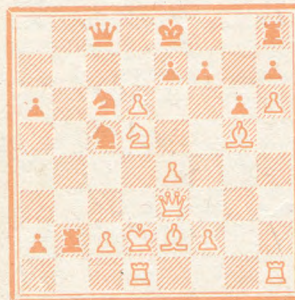
19. ... b3:a2  
20. Kpc1—d2 ...

Опять единственно правильный ответ. На 20. Фа3 неприятно 20. ... Kd4.

20. ... Лb8:b2

Пска все происходит форсированно. Также и следующий ход белых выглядит вынужденным.

21. e5:d6 ...



21. ... Kc5—b3+!

Во время партии передо мной стоял выбор: играть ли 21. ... Kb3+, либо избрать 21. ... Kd4. И то, и другое выглядит заманчиво. Вроде бы лучше дать шах, нежели сделать тихий ход в неясной позиции. Все же на этот раз «не угадал». После 21. ... Kd4! я в анализе не нашел за белых удовлетворительную защиту. Угрозы белому королю вдруг становятся очень серьезны, также и пешка на a2 во многих вариантах весьма опасна. Вот одна из многих возможностей: 22. Kc7+ Kpd7 23. Kpc3 Л:c2+ 24. Kр:d4 ed! 25. Cg4+ Ke6+ 26. C:e6+ fe 27. Фb3 Ф:c7 28. Kpd3 Лс8 28. Фа4+ Фс6 30. Ф:c6+ Лb8:c6—+.

22. Kpd2—c3!

Ответ, которого я не учел. Теперь оставалось либо сдаться, либо пойти на новые ухищрения. Неожиданно они принесли удачу (правда, не без помощи противника).

22. ... Лb2:c2+



Когда мастер АЛВИС ВИТОЛИНЫШ (Сигулда) в хорошей форме, противнику приходится тяжело, будь то за шахматной доской или новусом.

23. Kpc3:b3! ...

Правильный ответ. 23. Kр:c2 Kcd4++ 24. Kpb2 a1Ф+! 25. Л:a1 Фс2+ 26. Кра3 Фс5+ приводило к ничьей, так как рискованно 27. Kb4 из-за ответа 27. ... K:a1.

23. ... Лс2:e2

Черные еще могут продолжать брсьбу. Партнер, насколько смущенный стремительной сменой ситуации, начинает ошибаться. Теперь слабо 24. Ф:e2 a1Ф 25. Л:a1 Kd4+; 24. Фс3 после 24. ... Фb8+ 25. Кра3 Ф:d6+ давало белым в лучшем случае ничью, однако после единственно правильного 24. Фb6! инициатива черных понемногу иссякала, а на стороне белых оставался большой материальный перевес. Вот один из вариантов: 24. ... Ka5+ 25. Кра4! a1Ф+ 26. Л:a1 Kc4 27. Фс7! Ф:c7 28. dc Kpd7 29. Ла1+—.

24. Kd5—c7+!

Антипозиционный ход, так как белые переводят коня с активной позиции на пассивную.

24. ... Kpe8—d7

25. Фе3—b6 ...

После 25. de Kр:c7 белые давали лишь несколько шахов.

25. ... e7—e6

26. Cg5—e3 ...

После 26. Лс1 Фb7! 27. Ф:b7 Ka5+ 28. Kpc3 K:b7 черная пешка на a2 приобретает большую силу, и ничью надо было бы искать уже белым.

26. ... Фd8—b8

Теперь черные уже могут перевести дыхание. Был момент, когда они могли лишь мечтать с вводе ладьи h8 в игру. В обоюдном цейтноте начинается последнее отделение этой удивительной партии.

## 27. Фb6:b8!

Такая уж эта встреча, что оба партнера делают то хорошие ходы, то допускают много ошибок. Это, кажется, последняя ошибка, после которой исход партии становится ясным. В распоряжении белых был тактический трюк: 27. Ka8! с последующими, кажется, форсированными ходами 27. ... Лс8 (плсxo 27. ... Ka5+ 28. Kpc3 a1Ф+ — 28. ... Лс8+? 29. Фс7+ + — 29. Л:а1 Лс8+ 30. Kpd3 Лс2 31. Kc7! — 31. Ф:b8? Л8с3+ 32. Kpd4 Kc6X — 31. ... Лd2+ 32. Kpc3!+/-) 28. Ф:b8 Л:e3+! 29. fe Л:b8+ 30. Kp:a2 Л:a8=+.

27. ... Лh8:b8+  
28. Kpb3—c3 Лe2—b2  
29. Kc7:a6 Лb8—b3+  
30. Kpc3—c4 Kc6—e5+  
31. Kpc4—d4 Kpd7:d6  
32. Ka6—c5 ...

Немного затягивало сопротивление 32. Cf4 f6 33. C:e5+ fe+ 34. Kpc4+ Kpc6—+.

32. ... Лb3—a3  
33. Ce3—d2 a2—a1Ф  
34. Kc5—b7+ Лb2:b7+  
Белые сдались [0:1].

Примечания мастера  
А. Витолиньша

## А вулкан

### все дымится...

Сицилианская защита — E97/b

Петрушин — Убилава

Отборочный турнир  
47-го чемпионата СССР  
Бельцы, 1979

1. e4 c5 2. Kf3 d6 3. d4 cd 4. K:d4 Kf6 5. Kc3 a6 6. Cg5 e6 7. f4 Фb6. Эта боевая система за черных по-прежнему актуальна. Совершенствуются способы ведения атаки за белых и защиты — за черных, но жизнеспособность системы остается вне всяких сомнений.

8. Фd2 Ф:b2 9. Kb3 Kc6. Наряду с 9. ... Фа3 — наиболее употребительный для черных порядок ходов.

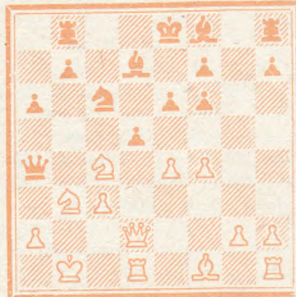
10. C:f6 gf 11. Ka4 Фа3 12. Kб6 Лb8 13. Kc4 Фа4 14. 0—0—0. Впечатление такое, что белые, пожертвовав пешку, извлекли максимум выгоды — опередили противника в развитии, создали пешечную слабость на d6 и готовы к решительным атакующим действиям. Но и у черных есть достаточные контршансы, связанные с несколько ослабленной позицией белого короля. В таких ситуациях пассивная оборона за черных совершенно неприемлема, им необходимо подготовить встречные угрозы.

14. ... Cd7! Сильнее, чем 14. ... d5 15. ed Kб4, и осложнения могут сказаться к выгоде белых

15. Kpb1. «Вбрасывание» коней ближе к черному королю ничего хорошего не сулит, например: 15. Kc5 Ф:a2 16. K:d6+ C:d6 17. Ф:d6 Фа3+! 18. Kpb1 Лd8, и черные перехватывают инициативу.

15. ... d5!. Теперь 16. ... Kб4 чревато неприятностями для белых, и поэтому их следующий ход практически вынужден.

16. c3.



16. ... Ke5!! Белые угрожали ходом 17. Kб6 выиграть партию, что было бы возможно в ответ на 16. ... Лd8, и теперь 17. Kб6 Ф:e4+ 18. Cd3 приводило к безнадёжной для черных позиции. Конь на e5 берет под контроль важное поле d3. Если теперь белые сыграют 17. Kб6, то после 17. ... Ф:e4+ 18. Кра1 Ch6! их атака захлебнется, и черные получат неоспоримый перевес.

17. fe dc 18. Ka5! Cc6! 19. K:c4. После 19. K:c6 bc+ 20. Кра1 Ca3 21. Фd7+ Kpf8 черные фигуры с решающим эффектом подключались к атаке.

19. ... fe! 20. Кра1. Белые уведат короля из опасной зоны, тем самым признавая, что их атака не удалась. В ответ на 20. Kd6+ C:d6 21. Ф:d6 черные после 21. ... Фа5 с дальнейшим Лd8 получали технически выигранное окончание.

20. ... Ce7 21. Cd3 Лd8 22. Фe2 0—0. Пора и черному королю укрыться в надежном месте.

23. Лhf1 Kph8 24. K:e5 f6 25. Kf3. 25. K:c6 не облегчало белым защиту, так как после 25. ... Ф:c6 с дальнейшим переводом слона на e5 черные получали несомненный перевес.

25. ... Фа5 26. Фb2 Ca4 27. Cc2 Cb5 28. Л:d8 Л:d8 29. Лd1 Лс8 30. c4. Граничит с отчаянием, но и после лучшего 30. Cb3 Ca3 31. Фd2 Л:c3 белым дрог хороший совет.

30. ... Л:c4 31. Cd3 Фа4 32. Лd2 Лс5 33. Kd4 C:d3 34. Л:d3 Фc4 35. Лd1 Cd6. Позиция белых безнадёжна.

36. Kf3. Сразу проигрывало 36. Kf5 из-за 36. ... Л:f5!

36. ... Ce7 37. e5 f5 38. Kd4 b5 39. Kб3 Лd5 40. Лc1 Фe4 41. Лс8+ Kpg7. Белые сдались [0:1].

Примечания гроссмейстера  
Э. Гуфельда

## теория дебютов



Гроссмейстер  
Эдуард ГУФЕЛЬД

## Гамбит Морра E52/a

(Окончание. Начало см. в № 1)

1. e2—e4 c7—c5  
2. d2—d4 c5:d4  
3. c2—c3 d4:c3



В этом разделе будут рассмотрены способы, которыми черные осуществляют развитие королевского фланга после предварительной защиты полей b5, d5, e5.

1. e4 c5 2. d4 cd 3. c3 dc 4. K:c3 Kc6 5. Kf3 e6 6. Cc4 a6 7. Фe2. Ход 7. 0—0 будет рассмотрен ниже.

7. ... d6. Активность 7. ... b5 преждевременна — 8. Cb3 Kge7 (8. ... b4? 9. Kd5!) 9. Cf4

Kg6 !. Cg3 Ce7 11. 0—0 0—0 12. Лfd1 Фb6 13. e5! или 8. ... Cb4 9. 0—0 C:c3 10. bc Cb7 11. Ca3 Kge7 12. Лfd1 Фа5 13. Фb2 — у белых более чем достаточная компенсация за пешку ввиду многочисленных слабостей противника по черным полям. Далее в партии Матулович — Скокко (Феррара, Италия, 1954) было: 13. ... Лd8 14. Kd4! Ke5 15. f4 Kq4 16. Cb4 Фb6 17. Фа3, с преимуществом у белых.  
8. 0—0.



Черные могут приступить к развитию фигур. Сделать это можно тремя способами: 1) 8. ... Kge7 и далее Kg6 и Ce7; 2) 8. ... Ce7 и далее Kf6; 3) 8. ... Kf6. В таком порядке их и рассмотрим.

1) 8. ... Kge7 9. Cg5!! Учитывая медлительность маневра черных, белые срывают атаку на королевском фланге. Полезно вызвать ход h7—h6, ослабляющий позицию коня на g6. Менее опасен план с Kg5. Например: 9. Ce3 (9. a3 Kg6 10. b4 b5 11. Ca2 Ce7 12. Cb2 0—0 13. Лac1 Фb6 14. Лfd1 Cb7 15. Kph1 Лас8, Бейлин — Рошаль, Москва, 1965; эта партия показала, что стандартный план атаки белых на ферзевом фланге не опасен черным) 9. ... Kg6 10. Kg5 Ce7 11. Фh5 Фe5 12. Kd5! ed 13. C:d5 C:g5 14. Ф:g5 Фd8 15. Фg3 — в возникших осложнениях шансы черных не хуже (Храмов — Рошаль, Москва, 1970).

9. ... h6 10. Ce3 Kg6 11. Лад1!. Ладья f1 остается на месте и поддерживает движение пешки «f».

11. ... Cd7. В случае 11. ... Ce7 возможно 12. Ka4 b5 13. Cb6 Фd7 14. Kc5!, с перевесом белых. План с 11. ... b5 12. Cb3 Cb7 ослабляет пункт e6 — 13. Kd4!

12. Kd4 K:d4. Неудачно сыграли черные в партии Зайцев И. — Сахаров (Алма-Ата, 1969): 12. ... Ka5? 13. C:e1 fe 14. Фh5 Kpf7 15. f4 Kc4 16. Cf2 Лс8 17. f5 — белые отыграли фигуру, сохранив атаку.

13. C:d4 Ke5 14. C:e5!. После 14. Cb3 Kc6! позиция черных надежна.

14. ... de 15. Лд3!. Сочетая угрозы по линии «d» с возможностью жертвы слона на e6 и ходом Фh5, белые имеют лучшие перспективы.

Порядок ходов 5. Кf3 e6 6. Сс4 d6 7. 0—0, как правило, приводит к перестановке ходов, например: 7. ... Кge7 8. Сg5! (угрожая 9. Кb5, что может послужить и на 8. ... h6) 8. ... a6, и после 9. Фе2 возникают рассмотренные выше позиции. Но возможности белых могут быть шире. В ряде партий встретился ход 9. Лс1, возможно и 9. Фd2.

9. Лс1 h6 10. Сh4. 10. Се3 Кg6 11. Кd4 Се7 12. f4! не так ясно. В партии Леонидов — Шабанов (Адлер, 1969) встретилось 12. К:e6!, что привело к поражению белых.

10. ... g5 11. Сg3 Кg6 12. Кd4 Сd7 13. К:c6 С:c6 14. f4 gf 15. С:f4 К:f4 16. Л:f4. Позиция белых лучше, что подтвердила партия Татаринцев — Сиамиди (1977): 16. ... Фg5!! 17. Фf1 Фе7 18. Кd5! С:d5 19. ed e5 20. Лf5, с перевесом.

9. Фd2 h6 10. Сh4 g5 11. Сg3 Кg6 12. Лfd1 e5 13. Кd5 Сg4 14. Се2, со сложной борьбой.

Недостаток плана с Кge7, Кg6 и Се7 — его медлительность. Белые успевают создать осложнения, к которым они лучше подготовлены.

2) 8. ... Се7 9. Лd1!. Игра завязывается вокруг продвижения e6—e5.

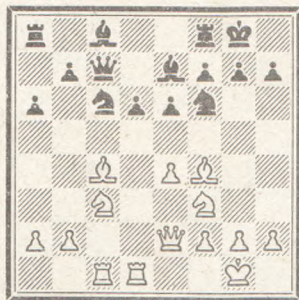
9. ... Фс7. Слабее 9. ... Фа5 10. Сf4 Ке5 11. К:e5! (пассивно 11. Сb3 Кf6 12. К:e5 de 13. Сd2 Фс7 14. Лас1 Фb8, с лучшей игрой у черных, Лебедев — Эстрин, Москва, 1963) 11. ... de 12. Фh5 Кf6 (на 12. ... Сf6 сильно 13. Сg5!) 13. Ф:e5 Ф:e5 14. С:e5, с инициативой (Зайцев И. — Эстрин, Москва, 1964).

10. Сf4 Кf6. 10. ... Ке5! позволяет белым начать прямую атаку пункта с7: 11. С:e5! de 12. Лс1 Фb8 (12. ... Сd7 13. Кb5! Фb8 14. Л:d7! Кр:d7 15. Фd3+ Сd6 16. К:e5+, с сильной атакой) 13. Сb5+! ab (13. ... Крf8 14. Ка4! Фа7 15. К:e5 ab 16. Кb6! Ф:b6 17. Л:c8+! +-) 14. К:b5 Крf8 15. Кс7 Ла7 16. Фb5 Кf6 17. Ф:e5 Крg8 18. Кd5!. Лучшая защита — 12. ... Фа5!?, например: 13. Кb5 ab 14. Сb5+ Крf8 15. К:e5 f6 или 13. Сb5+ ab 14. К:b5 f6 15. Кс7+ Крf7. Надежнее 13. Сb3 f6 (13. ... Кf6?! 14. Фd2! с угрозами Кd5 и Фg5) 14. Ка4 с дальнейшим Фе3 и Кb6.

11. Лас1. Преждевременно 11. e5! Кh5! 12. Сg5 (или 12. ed К:f4 13. dc К:e2+ 14. С:e2 Сd7 15. Лас1 Лс8 16. Ка4 Лс7, с лучшей игрой у черных, Гик — Гаспарянц, Москва, 1963) 12. ... С:g5 (острая игра возникает после 12. ... de 13. С:e7 Кf4; в партии Живкович — Гофман, 1973, далее бы-

ло 14. Фе4! f5 15. Фе3 Фе:e7 16. g3! Кg6 17. h4 e4, с перевесом у черных; лучше 14. Фе3) 13. К:g5 (сомнительно 13. Кd5 Фd8 14. К:g5 Ф:g5 15. Кс7+ Крf8 16. Ка8 Кf4 17. Фf1 К:e5, с атакой) 13. ... Кf4 14. Фg4 (14. Фf3 de 15. g3 Кd4 16. Л:d4 ed 17. Ксe4 h6 — у черных перевес) 14. ... de. Возникла сложная позиция со взаимными шансами.

11. ... 0—0. 11. ... Фb8 12. Сb3 (12. Кd5! ed 13. ed Ка5! 14. Лe1 0—0 15. Фе:e7 К:c4 16. Л:c4 К:d5 17. Ф:d6 К:f4 18. Ф:f4 Се6 19. Ф:b8 Лf:b8 20. Ла4, с равенством) 12. ... Ке5! (лучше 12. ... 0—0) 13. Кd4 (13. С:e5 de 14. Ка4 b5!, с достаточными контршансами) 13. ... 0—0 14. Сg3 Кеd7 15. f4 e5! 16. Кf5, с перевесом белых (Таль — Нейбулт, Рига, 1962).



Эта позиция является критической для оценки варианта. Белые располагают двумя угрозами: e4—e5 и Кd5. Для подготовки e4—e5 необходимо сыграть h2—h3, предупреждая возможное Сg4 и освобождая поле h2 для чернополюсного слона. Для подготовки Кd5 следует «освободить» линию «с» ходом Сb3. Эти два хода, на наш взгляд, и являются узловыми.

Черным для стражения угрозы e4—e5 необходимо блокировать поле e5 ходом Ке5 (ход e6—e5 при ферзе на с7 позволяет белым с темпом сыграть Кd5), уведя предварительного ферзя с линии «с».

Небольшое количество сыгранных партий не позволяет дать точную оценку этого положения.

12. Сb3 Фb8 13. h3. Сомнительно 13. Кd5 ed 14. ed Ке5 15. К:e5 de 16. С:e5 Сd6 17. С:f6 gf 18. Фh5 Сf4! — черные имеют все шансы отбить атаку, сохранив материальный перевес (Ким — Шуков, 1968).

13. ... Ке5 14. Сg3. Другая возможность — 14. С:e5 de 15. Ка4 b5?! 16. Кс5 С:c5 17. Л:c5 Кd7 18. Лс6, но после 15. ... Кd7! с угрозой b7—b5 черные удерживают позицию.

14. ... b5! 15. Кd4 Сb7 16. f4 Кс4 17. a3 d5 18. e5 Ке4 — у черных полноправная игра.

План подготовки f2—f4 необходим было начинать с 14. Кd4!, тогда после 14. ... Сd7 15. Сg3 возникала сложная позиция со взаимными шансами.

3) 8. ... Кf6 9. Лd1 Фа5.

Другие возможности:

9. ... Фс7 10. Сg5 (после 10.

Сf4 Се7 11. Лас1 0—0 возникает позиция, разобранная выше; ход 10. ... Ке5 после 11. С:e5 de 12. Лас1 Сd7 13. С:e6 С:e6 14. Кd5 привел к преимуществу белых в партии Матулович — Сеги, Крагуевац, 1953; или 10. ... e5 11. Се3 Се7 12. Лас1 0—0 13. Кd5 Фd8 14. Сb6 Фd7 15. Лd2, с лучшей игрой у белых, Ангелов — Аянский, Болгария, 1973) 10. ... Се7 11. Лас1 0—0 12. Сb3 h6 13. Сf4 e5 14. Се3 Фd8 15. Кd5 К:d5 16. С:d5 Сd7 — шансы сторон равны. Интересно 12. a3! Лd8 13. Лс2 Лd7 14. b4 Фd8 15. Са2, с инициативой (Холь — Цоттман, ФРГ, 1962).

9. ... Сd7 10. Сf4 b5 11. Сb3 Фb8 12. Лс1 Се7 13. e5! de (13. ... Кh5 14. Се3) 14. К:e5 К:e5 15. С:e5 Фb7 16. С:f6 gf 17. Кd5! — позиция белых перспективна.

10. Сf4 Ке5 11. К:e5 de 12. Сd2 Фс7 13. Лас1. Шансы белых предпочтительнее.

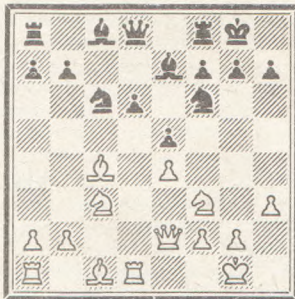
3. Основной вариант

Черные стремятся к развиту фигур королевского фланга, используя минимум пешечных ходов для защиты полей d5 и e5 и отложив ход a7—a6 (защиту поля b5) на некоторое время.

5. Кf3 e6 6. Сс4 d6 7. 0—0 Кf6 8. Фе2 Се7 9. Лd1 e5. Вынужденно ввиду угрозы e4—e5.

10. h3!. Необходимо предупредить 10. ... Сg4.

10. ... 0—0.



Белые контролируют поля b5 и d5 и могут приступить к атаке полей d6 и b6. Атака поля d6 не достигает цели:

11. b3 ab 12. Са3 Фа5 (12. ... b5? 13. Сd5 Фb6 14. Лас1 с угрозой 15. С:c6 и 16. К:e5) 13. Фb2 Кb4 14. Лас1 b5 15. С:b4 Ф:b4 16. Кd5 К:d5 17. С:d5 Ла7 — у черных защитимая позиция (Зайцев И. — Тайманов, 37-й чемпионат СССР, Москва, 1969). Заслуживает внимания 14. Кd5!?

11. Сg5 Се6 12. С:f6 С:f6 13. Кb5 Сс4 14. Ф:c4 Се7 15. Лd2 Фb6=.

Больше обещает план с подготовкой b2—b4—b5.

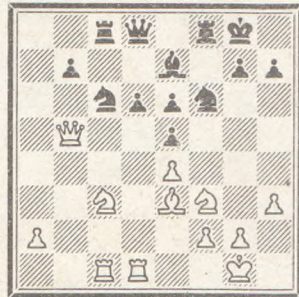
11. Се3. Возможно и сразу 11. b4 Се6 (11. ... a6 12. a4 Се6 13. С:e6 fe 14. b5 ab 15. К:b5 с дальнейшим Са3 невы-

годно черным; 11. ... К:b4 12. К:e5!, и угроза e4—e5 возобновляется) 12. С:e6 fe 13. Фс4 Фd7 14. b5 Ке5 15. Фа4 Фс7 16. Са3 Кс4 17. Лас1 Лас8 18. Кd2 К:d2?! 19. Кd5! Фd7 20. К:e7+ Ф:e7 21. Л:c8 Л:c8 22. Л:d2, с лучшей игрой (Новиков — Болеславский, Минск, 1970). Сильнее 19. ... К:a3, и позиция черных надежна.

11. ... Се6 12. С:e6. Не так сильно 12. Лас1 С:c4 13. Ф:c4 Лс8.

12. ... fe 13. Лас1 Лс8 14. b4 ab. После 14. ... К:b4 15. Фb5! d5 16. К:e5 шансы белых выше (Марич — Трифунович, Сараево, 1958).

15. b5 ab 16. Ф:b5.



Позиция, критическая для оценки основного варианта.

После счеvidного 16. ... Фd7 в партии Покоевчик — Глигорич (СФРЮ, 1971) возникло осложнение: 17. Ка4 Кd4! 18. К:d4 ed 19. Ф:d7 К:d7 20. С:d4 Л:c1 21. Л:c1 Ла8!. Они быстро истощили силы противников и привели к ничьей.

Ход 16. ... Кd7 с идеей на 17. Ф:b7 после Ка5 и Кс4 получить встречную инициативу, встретил опровержение в партии ван Вейгарден — Литтеринк (Голландия, 1976). 17. Фb3! (сильный промежуточный ход) 17. ... Лf6 18. Ф:b7 Ка5 19. Фа6. Выясняется, что 19. ... Кс4 проигрывает ввиду 20. Ке2, так как ладья на с8 не защищена. После 19. ... Лс6 20. Фb5 Лf8 21. Кd5! черные быстро проиграли.

По-видимому, в основном варианте белые имеют достаточную компенсацию за пешку. Интересной представляется идея осуществить в основном варианте блокаду поля e5 ходом Ке5.

8. ... Сd7 9. Лd1 Фb8! 10. Сf4 Ке5. После 11. К:e5! de 12. Се3 Се7 13. Лас1 ab черные достигают хорошей позиции.

Гамбит Морра, на наш взгляд, приводит к интересным, полным жизни позициям, разыгрывание которых можно рекомендовать всем шахматистам, особенно молодым. Относительно низкая популярность гамбита объясняется, в первую очередь, легкостью перехода (за черных) в систему 1. e4 c5 2. c3, а также отсутствием теоретических обобщений.



Как и в прежние годы, в 1980 году мы продолжим публикацию учебного курса «Шахматы шаг за шагом», предназначенного для начинающих и младших разрядников. Учитывая многочисленные пожелания, высказанные читателями в письмах, редакция постарается по возможности чаще публиковать учебные материалы. Причем, они будут строиться с таким расчетом, чтобы могли быть использованы как для изучения в индивидуальном порядке, так и в специальных учебных группах. Каждая тема будет широко представлена подбором примеров из классики, из современных соревнований, а также из писем наших читателей. Редакция с благодарностью примет все замечания, отзывы, пожелания по отделу «Шахматная школа».

## 41. Шахматы шаг за шагом

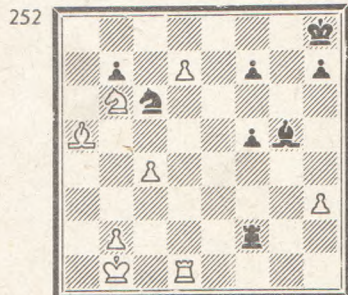
### II. СВЯЗКА

На прошлом уроке (см. «Шахматы» № 18, 1979) изучающие познакомились с различными видами связки. Сегодняшний урок, составленный на примерах из партий, призван углубить знания читателей об этом тактическом приеме. Знакомство с творчеством высококвалифицированных шахматистов позволит начинающим легче понять, как возникает связка, каковы ее последствия и как бороться со связкой.

Прежде всего следует учесть, что связка встречается в любой стадии партии, но особенно многообразны ее формы в миттельшпиле, где она проявляется нередко в сочетании с другими тактическими элементами. Связка в умелых руках — грозное оружие. Даже в соревнованиях высокого ранга недооценка этого тактического средства приводит к печальным последствиям.

Пример 252 демонстрирует весьма эффективный прием: связывание фигуры с последующим нападением на нее пешкой.

Таль — Ларсен  
Лас-Пальмас, 1977



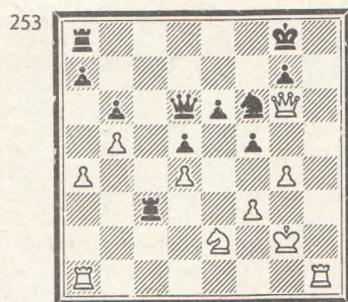
Ход белых

Рижский гроссмейстер ходом 1. Сс3+ загоняет короля

датского коллеги под связку, так как не годится 1. ... f6 из-за 2. d8Ф+. Последовало 1. ... Крг8 2. Лг1, и черные сдались [1:0] ввиду гибели слона после 2. ... h6 3. h4. В завершающем ходе пешкой и заключается суть маневра белых. На этот прием — один из основных приемов на тему связки — особое внимание рекомендуем обратить начинающим.

Иногда шахматисты в пылу сражения забывают, что связанная фигура дает лишь мнимую защиту.

Комаров — Журавлев Н.  
Рига, 1979



Ход черных

На связывание по второй горизонтали — 1. ... Лс2 белые несторожко сыграли 2. Крf2! (упорнее 2. Лае1). Последовало 2. ... Фf4 (конь е2 оказывает на поле f4 лишь мнимое воздействие, так как сам абсолютно связан) 3. Лаg1 (преждевременно 3. ... К:g4+, но...) 3. ... Ке4+ (пешка f3 из-за связанности не страшна коню на поле e4!), и белый король получает мат [0:1].

Беспечное отношение к связке может привести к катастрофе уже в самом начале партии. Вот два наглядных примера из международных соревнований.

Керес — Арламовский  
Польша, 1950

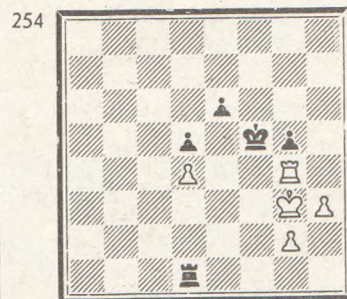
1. e4 c6 2. Кс3 d5 3. Кf3 de 4. К:e4 Кf6 5. Фе2 Кbd7!! (5. ... К:e4) 6. Кd6× [1:0].

Венерт — Мечкаров  
Болгария, 1970

1. d4 Кf6 2. c4 Кс6 3. Кf3 d6 4. Кс3 Сg4 5. d5 Ке5 6. Кd2!! (6. К:e5) Кd3+!, и белые сдались [0:1].

А теперь поучительный пример использования связки в эндшпиле.

Арбаков — Гуревич  
1978



Ход черных

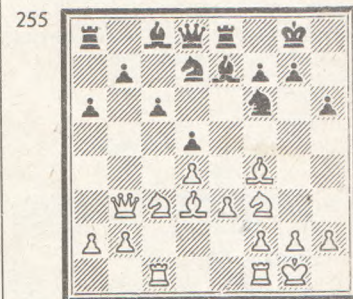
Несмотря на материальное равенство, положению белых не позавидуешь. Особенно бросается в глаза неудачное положение их ладьи, зажатой на четвертой горизонтали. Черные, используя мотив связки, увеличивают свой позиционный перевес, а затем добиваются и решающего материального завесания.

1. ... Лс1! 2. Крf3. Не удается расширить сферу действия ладьи посредством 2. h4? из-за 2. ... Лс3+ и 3. ... Кр:g4. 2. ... Лс4 3. Кре3 e5!. Связка по четвертой горизонтали используется черными для важного продвижения пешки «е». Теперь не годится 4. de из-за 4. ... Л:g4 5. hg+ Кр:e5, и черные выигрывают благодаря проходной пешке «d» (убедитесь сами!). 4. Крd3 Ла4!. Не попадаясь в ловушку: 4. ... e4+? 5. Л:e4, и выигрывают белые. А размен на d4 больше ничьей не обещает (проанализируйте самостоятельно). 5. Кре3 e4!. Черным удалось пешку e6 перебазировать на e4, в то же время белые не улучшили положения своих фигур. 6. Лg3 Ла2! 7. Лg4. Или 7. h4 g4 8. h5 Ла3+ 9. Крf2 Л:g3 10. Кр:g3 e3!, и черные легко выигрывают. 7. ... Ла3+ 8. Крf2 Лd3, и в связи с гибелью пешки d4 белые проигрывают [0:1]. Возможен таксы примерный вариант: 9. Лg3 Л:d4 10. Ла3 Лd2+ 11. Крg3 d4 12. Ла5+ Крg6 13. Ла6+ (13. Крg4 Л:g2×) Крh5 14. Ле6 Ле2, с последующим движением пешки «d»; или 14. Ла4 (14. Ла5 Ле2 15. h4 Ле3+ 16. Крf2 Кр:h4) 14. ... Лd3+

(даже в выигранных позициях надо быть бдительным: так, после 14. ... e3 15. Ла6! e2 16. Крf2 нельзя играть 16. ... d3?? из-за 17. g4+ Крh4 18. Лh6×) 15. Крf2 Крh4 и т. д.

Меньше бросается в глаза связка, при которой связанная фигура или пешка прикрывает собой какой-либо пункт. Забавно, что даже такой сильный шахматист, как гроссмейстер А. Рубинштейн (1882—1961), дважды попался в ловушку, основанную на подобной связке.

Эйве — Рубинштейн  
Киссинген, 1928

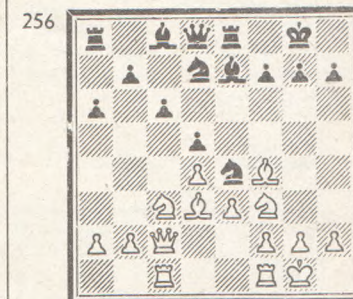


Ход черных

Черные решили разменять слона f4 и сыграли 1. ... Kh5!. Последовало 2. К:d5!, и белые выиграли пешку, а затем и партию [1:0]. Оказывается, пешка с6 связана — она прикрывает собой поле с7. Поэтому нельзя играть 2. ... cd из-за 3. Сс7, и теряется ферзь.

Через полтора года А. Рубинштейн вновь угодил в аналогичную ловушку (против чемпиона мира А. Алехина)...

Алехин — Рубинштейн  
Сан-Ремо, 1930



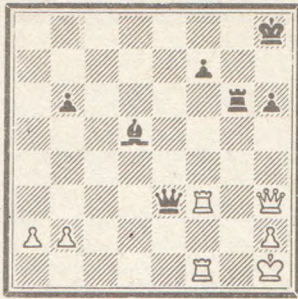
Ход черных

Черные неосторожно сыграли 1. ... f5! и после 2. К:d5 остались без пешки, что привело их к поражению на 46-м ходу [1:0].

Как правило, связка ведет к ограничению подвижности фигур, к их большей уязвимости, а порой даже к параличу почти всех неприятельских сил. Связка, от которой сопернику трудно или невозможно освободиться, обычно ведет к его материальным потерям, к разгрому.

Альмурзиев — Гоханов  
Целиноград, 1978

257

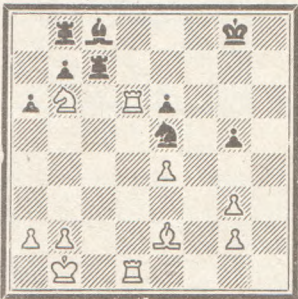


Ход белых

Здесь связка по диагонали h1—a8 настолько парализует действия белых фигур, что им впору сдаваться. Особенно неприятна для них угроза 1. ... Lg1+!

Керес — Панно  
Гётеборг, 1955

258

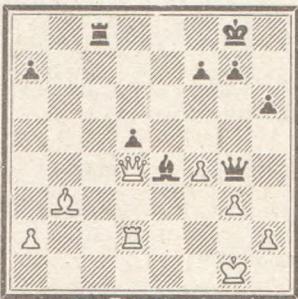


Ход белых

1. Ld8+ Kpg7 2. Lc1! Kc6. Черные вынуждены пойти и на вторую связку, так как в случае 2. ... L:c1+ 3. Kp:c1 гибнет слон c8. Но теперь почти все фигуры черных лишены подвижности, чем и пользуется партнер для усиления позиции своих фигур. 3. e5 Kpg6 4. Cd3+ Kpf7. Или 4. ... Kph5 5. Lh8+ Kpg4 6. Lh3 с угрозой 7. Lc4+. 5. Lh8 Kpe7 6. Cg6, и черные сдались [1:0]. Грозит 7. Le8x.

Дадяни — Гамрекели  
Тбилиси, 1978

259



Ход белых

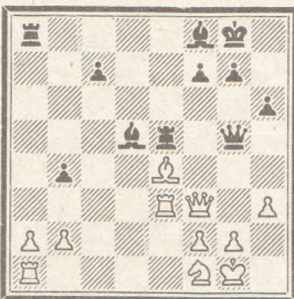
Черные грозят ходом 1. ... Фf3 с последующим 2. ... Фh1+. Белые пытаются воспротивиться этому вторжению неприятельского ферзя и избирают 1. Cd1. Но тогда следует связывание по первой го-

ризонтالي — 1. ... Lc1. Теперь все фигуры белых вынуждены охранять попавшего под связку слона. 2. Kpf2 Фh3 3. Kpe1. Вновь, чтобы не допустить вторжения ферзя соперника после 3. Кре3 Фf1, белые вынуждены идти под связку. 3. ... Cf3! 4. Фd3 Фg4 5. a4. Уже ничего существенного белые не могут предпринять. 5. ... C:d1 6. L:d1 L:d1+ 7. Ф:d1 Ф:d1+ 8. Kp:d1 Kpf8, и черные легко реализовали лишнюю пешку [0:1].

В некоторых случаях после создания связки, когда противник грозит от нее избавиться, бывает выгодно заменить неполную связку полной или неполную — более «жесткой» неполной, как в следующем примере.

Инкutto — Керес  
Мар-дель-Плата, 1957

260



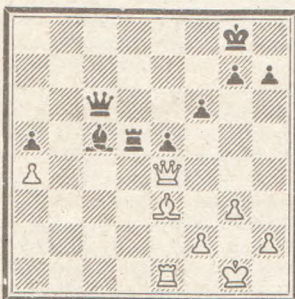
Ход черных

Белые грозят разменом 1. C:d5 избавиться от каких бы то ни было неприятностей, поэтому эстонский гроссмейстер предпринимает экстренные меры для удержания соперника в узде связки: 1. ... Le4!, и белые сдались [0:1]. На 2. Le4 следует уже известный нам прием (см. пример 252) — 2. ... f5, и белая ладья гибнет.

Каждый шахматист должен иметь представление и о так называемых двойной и перекрестных связках. Нередко их путают между собой, но это не одно и то же.

Самков — Яблонский  
Рига, 1978

261



Ход белых

Здесь белые непрочную связку по диагонали h1—a8 заменили на более действенную — двойную — 1. Фc4! (абсолютно полная связка по

диагонали e2—g8 и неполная по вертикали «с»), и результат не заставил себя ждать: 1. ... Kpf8 (грозило 2. Ld1) 2. Lc1 Kpe8 3. C:c5, и черные сдались [1:0].

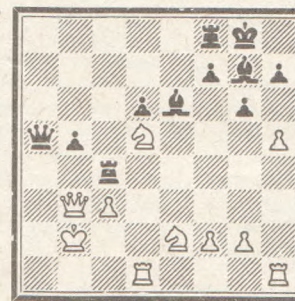
Оригинальную двойную связку читатель найдет и в следующей поучительной коротенькой партии.

Эспели — Андерсен  
Осло, 1952

1. e4 c6 2. c4 d5 3. cd cd 4. Cb5+ (лучше 4. ed) Cd7 5. Фa4! de1 6. C:d7+ K:d7 7. Ф:e4 Kc5 8. Ф:c4 Kd3+ 9. Кре2 Lc8! 10. Ф:d3!. Разумеется, лучше 10. Фа4+ Lc6 11. Kc3. Теперь же игра завершается комичным образом. 10. ... Ф:d3+ 11. Kp:d3 L:c1 (двойная связка по первой горизонтали!) 12. Кре2 g6! 13. d4 Cg7 14. Kpd2 Ch6+ (14. ... Lf1 15. Кре2) 15. Кре2 Kf6 16. g3 0—0 17. Kpf3 Ld8, и черные выиграли [0:1].

Тарве — Кампенус  
Матч Тарту—Рига, 1956

262



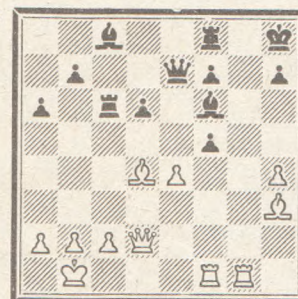
Ход черных

Последовало 1. ... C:d5 2. L:d5, и в дополнение к полной связке по диагонали a1—h8 черные осуществили вторую полную связку по вертикали «b» — 2. ... Lb4, после чего белые сдались [0:1]. Здесь двойной связки нет (двойную связку осуществляет одна фигура!).

Теперь познакомимся с перекрестными связками.

Журавлев Г. — Романов  
Калинин, 1952

263



Ход белых

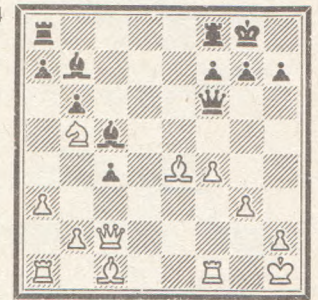
1. Фg5!. В дополнение к полной связке по диагонали a1—h8 белые создают еще и неполную связку по диагона-

ли h4—d8. Обе они перекрещиваются (отсюда и название) в пункте f6. Сторона, осуществившая перекрещивающиеся связки, как правило, быстро получает выгоду. 1. ... d5 2. Фg7+! C:g7 3. C:g7+ Kpg8 4. Cf6x [1:0].

Еще два примера на эту же тему.

Юрьев — Тышлер  
Москва, 1927

264

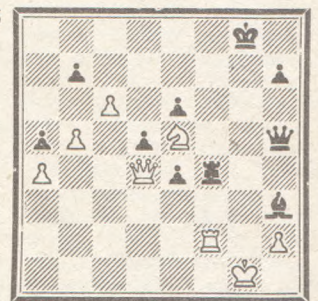


Ход черных

1. ... Фf5! 2. Kc3 Lfe8 3. Le1 L:e4 (замена более зависимой конструкцией!) 4. K:e4 Le8 5. g4 L:e4!, и белые сдались [0:1]. Им не помогает даже выигрыш ферзя: 6. gf L:e1x.

Ротунно — Алехин  
Монтевидео, 1938

265



Ход черных

1. ... Фе2!, и в связи с угрозой 2. ... Фf1+! белые сдались [0:1]. «Перекрестная» ладья f2 безуспешно прикрывает собой важнейшие пункты f1 и g2.



## В шахматной аудитории

РИЖСКИЙ НАРОДНЫЙ УНИВЕРСИТЕТ ШАХМАТНОЙ КУЛЬТУРЫ, 29 ОКТЯБРЯ И 12 НОЯБРЯ 1979 Г. ● НАГРАЖДЕНИЕ ПОБЕДИТЕЛЕЙ КОНКУРСА ЖУРНАЛА «ШАХМАТЫ» ● ЛЕКЦИЯ «БИОРИТМЫ И СПОРТИВНАЯ УДАЧА» ● РАССКАЗ А. ВИТОЛИНЬША О 47-М ЧЕМПИОНАТЕ СССР (1 ЛИГА, ФРУНЗЕ, 1979) ● СЕАНСЫ ОДНОВРЕМЕННОЙ ИГРЫ, БЛИЦТУРНИРЫ

Очередное занятие университета 29 октября началось... с награждения. Гроссмейстер А. Гипслис вручил призы победителям конкурса домашних заданий «Шахматной школы» — пенсионерам из Екабпилса Янису Мелдрайсу и Янису Германису, рабочему Андрису Рачику из Алуksне, ученику 8 класса Балдонской средней школы Гинту Гилису, главному детскому хирургу Минздрава Латвийской ССР, профессору, доктору медицинских наук, лауреату Государственной премии ЛатвССР Янису Гауенсу, чемпионке Риги Сарме Седленице, ученику 11 класса Ругайской средней школы Балвского района Майгониусу Авотыньшу и другим.

Все они получили керамические медали, изготовленные художницей, учительницей Балдонской средней школы

Эммой Смилгой, шахматную литературу и почетные грамоты.

Затем состоялась лекция кандидата технических наук С. С. Соловьева «Биоритмы и спортивная удача», вызвавшая большой интерес слушателей университета. В лекции с научных позиций, на основе анализа обширного фактического материала о выдающихся шахматистах мира, была рассмотрена проблема прогнозирования удачных и неудачных дней, определяемых по индивидуальным биоритмам.

Занятие завершилось сеансом одновременной игры мастера Юзефа Петкевича и блицтурниром. Мастеру противостояли 25 шахматистов, но только один из них (А. Мельник) сумел одержать победу, а двое добились ничьей. В конкуренции 33 участников блицтурнира спортивная удача улыбнулась Д. Волкову — он набрал 5 очков из 5. Вторым был Л. Бабиньян с 3 и третьим — А. Березкин с 2 очками.

На занятии 12 ноября экс-чемпион республики мастер Алвис Витолиньш выступил с исчерпывающим обзором турнира I лиги 47-го чемпионата СССР во Фрунзе. Он продемонстрировал и несколько партий, сыгранных в этом состязании. Приводим одну из них.



Лекцию читает кандидат технических наук СЕРГЕЙ СОЛОВЬЕВ.

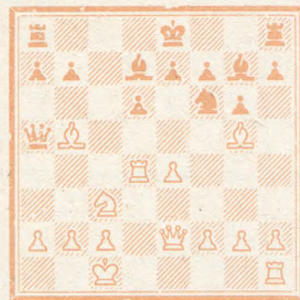
Рабочий из Алуksне АНДРИС РАЧИК награжден медалью журнала «Шахс».

В Рижский народный университет шахматной культуры на очередной двухгодичный цикл принят 281 слушатель. Это люди разных возрастов и профессий.



Сицилианская защита — E82/a  
Витолиньш — Юртаев

1. e4 c5 2. Kf3 d6 3. d4 cd 4. K:d4 Kf6 5. Kc3 g6 6. Cg5 Cg7 7. Cb5+. После этого хода черным предстоит решать немало проблем. 7. ... Cd7. Заслуживало внимания 7. ... Kbd7. 8. Фe2 Kc6. Возможно и 8. ... C:b5 9. Ф:b5+ Фd7. 9. 0—0—0 K:d4 10. Л:d4 Фa5!. Ошибка, последствия которой весьма печальны. Надо было рскироваться.



11. e5! C:b5. Если 11. ... de, то 12. C:f6. 12. Ф:b5+ Ф:b5 13. K:b5 de 14. Kc7+ Krf8 15. Лb4 Лc8 16. Л:b7 a5 17. Лd1. Силы черных расколоты, король расположен неудачно, это и определяет перевес белых. 17. ... Ke4 18. Ce3 Kd6 19. Ла7 Kc4 20. Cc5 Ch6+ 21. Kpb1 Kpg7 22. C:e7 Лb8 23. Ke6+! Kpg8. Плохо 23. ... fe 24. Cg5+ Kpg8 25. C:h6. 24. Лd8+ Л:d8 25. K:d8 Kpg7, и черные сдались [1:0].

После лекции мастер дал сеанс одновременной игры на 25 досках. Он одержал 20 побед, две партии свел вничью (с А. Гильманом и А. Тарнаруцким), в трех поединках проиграл (Н. Полетаеву, А. Пабиану, В. Балашову).

В Рижский народный университет шахматной культуры в 1979/80 учебном году принят 281 слушатель (на 25,4% больше, чем в минувшем двухгодичном цикле). Самый молодой «студент» — ученик 7 класса Рижской 23-й средней школы Анатолий Цихаленко, 1967 года рождения. Лишь на два года старше ученик 8 класса Рижской 11-й средней школы Арнольд Куцин, зато он уже

участвовал в полуфинале мужского чемпионата республики. Старейшие слушатели — пенсионеры, шахматисты третьего разряда А. Нератнис (род. в 1903 году) и В. Эзис (род. в 1904 году). 152 слушателя имеют высшее образование. Интересен и классификационный состав слушателей: 4 кандидата в мастера, 101 перворазрядник, 63 второразрядника, 30 третьеразрядников, 3 шахматиста четвертого разряда и 80 неквалифицированных шахматистов.

Совет университета шахматной культуры (ректор — С. Самков) на своем

заседании распределил обязанности между своими членами. Информировать читателей о важнейших из этих функций.

Учебный сектор (М. Нейбулт, Я. Улле, И. Сакович, В. Ракитин) помимо своих непосредственных обязанностей, связанных с составлением учебных планов, организацией занятий, зачетов и учетом посещаемости, намерен издавать лекции и другие материалы, готовить учебные пособия, пропагандировать работу университета в прессе и с помощью фототипинга, проводить социологические исследования, поддерживать контакты с другими шахматными центрами республики.

Члены совета Н. Захаров и Л. Рулле ответственны за материальное обеспечение проводимых мероприятий, решение организационных вопросов, ведение документации, а В. Крестьянинов и А. Лацис будут держать связь со спортивными обществами и физколлективами фабрик, заводов, учреждений, организаций, школ, техникумов, высших учебных заведений.

**М. Нейбулт,**  
зав. учебным сектором Рижского  
народного университета шахматной  
культуры

## «Секрет» заводских шахматистов

«...главное состоит в том, что к физической культуре приобщились вновь сотни тысяч и миллионы людей разных возрастов, всех национальностей нашей необъятной страны, самых различных профессий».

**Л. И. БРЕЖНЕВ**  
(Из письма участникам VII  
Спартакиады народов СССР)

Физколлектив — основа многомиллионного спортивного движения в нашей стране, его первичная ячейка. И от того, как поставлена работа в физколлективах, во многом зависит спортивная жизнь города или района в целом.

Завод приводных цепей в Даугавпилсе — одно из передовых предприятий республики. И не только по части производства. О работе физколлектива завода и его шахматной секции несколько лет назад рассказывалось на страницах нашего журнала (см. Т. Рушкулис «Хороший помощник», № 22, 1975).

За прошедшие годы заводские шахматисты добились новых успехов. С явным преимуществом (отрыв от команды, занявшей второе место, составил около 10 очков) выиграна последняя спартакиада города. Ежегодно машиностроители участвуют в юрмалских фестивалях. Семья высококвалифицированных шахматистов пополнилась пятью перворазрядниками и двумя кандидатами в мастера. Обширен и разнообразен календарь заводских соревнований: личные первенства, командные спартакиады, праздничные блицтурниры, матчевые встречи с командами других предприятий, встречи с гроссмейстерами...

После реконструкции завода один из его цехов был переоборудован под спортивный клуб. Не были забыты и шахматисты, получившие в этом здании свой клуб. И не случайно — в его оборудовании, осуществлявшемся методом народной стройки, то есть в свободное от работы время, активно участвовали сами шахматисты.

С появлением клуба перед ними открылись новые возможности. Используются они должным образом. Немалая заслуга в этом заводской шахматной секции и ее бесменного руководителя — инженера, кандидата в мастера Игоря Язеповича Лякса.

Не секрет, что в иных физколлективах, даже крупных, команды которых выступают в высшей и первой лиге чемпионата республики, вся работа шахматной секции сосредоточена вокруг пяти-шести человек — членов команды. На заводе приводных цепей дело поставлено иначе. Посмотрим, как ведется работа в каком-нибудь из многочисленных цехов предприятия.

Признаться, сделать выбор нелегко — в последней спартакиаде завода по шахматам играли команды 12 цехов и участков, и о каждом из них есть что рассказать. Тем не менее И. Лякса посоветовал нам выбрать для примера инструментальный цех — здесь, по его мнению, шахматная работа поставлена наиболее интересно. Рассказывает старший мастер цеха А. И. Раковский:

— Спорт в нашем цеху, надо сказать, в большом почете. Ежегодно оргкомитетом проводятся цеховые спартакиады по 15 видам. Организационный комитет возглавляет рабочий, почетный судья по спорту Яков Абрамович Грейс. Конечно же, в программе спартакиады есть и шахматы. В последних соревнованиях участвовали команды всех четырех цехов цеха. Победил наш, первый, цех которого защищали шлифовщики В. Нактинис и В. Никифоров и я. На втором месте команда четвертого участка, за которую играли чемпион завода резчик К. Медейша, кузнец В. Цибульский и инженер-технолог Р. Тенис.

Отрадно, что вопрос о звании чемпиона завода вот уже 2 года является «внутренним» делом нашего цеха. К. Медейша сменил на этом «посту» прошлогоднего чемпиона перворазрядника В. Нактиниса. Думаем с этим почетным титулом не расставаться и в будущем — ведь у нас появилось солидное подкрепление в лице пришедшего к нам в цех после окончания средней школы Виктора Полякова. Недавно, после городского турнира, он получил звание кандидата в мастера. Успешно осваивает Виктор и профессию расточника, требующую инженерных знаний. Секретами профессионального мастерства он овладевает под руководством лучшего расточника — кандидата в члены ЦК КПЛ Федора Ивановича Воробьева. Опытный наставник и человек широкого круга интере-



Расточник **ВИКТОР ПОЛЯКОВ** и его наставник — кандидат в члены ЦК КПЛ **ФЕДОР ВОРОБЬЕВ**.

сов, Федор Иванович после окончания городского турнира подарил Виктору шахматную книгу, пожелал ему дальнейших успехов.

Думаю, что популярность шахмат в нашем цеху не случайна. Усложняется производство, меняется и рабочий. И одним из его увлечений становится шахматы, которые Владимир Ильич Ленин назвал «гимнастикой ума».

К сказанному Александром Иосифовичем нам остается добавить, что его собственная роль во всех шахматных мероприятиях весьма значительна. Хотя сам он себя к шахматистам не относит (в прошлом — чемпион города по настольному теннису, а ныне — по новусу), нетрудно доказать обратное. В обеденный перерыв и после окончания рабочего дня в его кабинете играют блиц, и, конечно же, один из игроков — Александр Иосифович. К этой «улице» остается добавить, что он — главный судья многих городских соревнований.

Отрадная сердцу шахматиста картина в инструментальном цехе завода!

Думается, секрет успеха шахматистов этого предприятия после знакомства с жизнью физколлектива одного из цехов становится понятным. Особого секрета тут нет. Все дело в общедоступности и массовости нашего спорта.

**Т. Рушкулис**



## не видя партнера

### ДВА ДИПЛОМА СРАЗУ

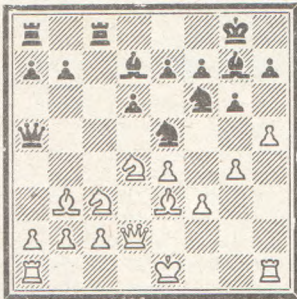
Финиширует третье первенство Ленинграда. Задолго до его окончания звание чемпиона обеспечил себе руководитель шахматной секции Дома пионеров Красногвардейского района Владимир Лузгин. Он набрал 12 очков из 14 и на полтора очка опередил победителя предыдущего первенства Льва Полетаева. Одновременно с дипломом чемпиона Лузгин получил и диплом об окончании Ленинградского педагогического института имени А. И. Герцена.

Владимир влюблен в шахматы и этим увлекает ребят, занимающихся в его секции. Лучший пример для них — игра самого наставника.

### Сицилианская защита — E84/b Мартынов — Лузгин 1978—1979

1. e4 c5 2. Kf3 d6 3. d4 cd 4. K:d4 Kf6 5. Kc3 g6 6. Ce3 Cg7 7. f3 0—0 8. Фd2 Kc6 9. Cc4 Фa5 10. Cb3 Cg7 11. h4 Лfс8 12. g4 Ke5 13. h5!!.

В известной теоретической позиции белые стремятся выиграть темп для атаки за счет рокировки. После 13. 0—0—0 Kc4 14. C:c4 Л:c4 возникала одна из современных табуи вариантов дракона.



13. ... Лс4!. Прекрасная реплика! Правда, идея этой жертвы не нова. Можно сослаться на партию Гриф — Тарджан (чемпионат США, 1974), где было: 9. Cc4 Cd7 10. h4 Лс8 11. Cb3 Ke5 12. h5 K:h5 13. g4 Лс4!. 14. C:c4. Жертву приходится принять, так как после 14. 0—0—0 Л:d4 и 15. ... К:f3 черные получают грозную инициативу. 14. ... К:c4 15. Фс1 d5!. Тематический удар в центре. 16. Kb3 Фс7 17. ed K:d5! 18. Cf2. После 18. K:d5 Фg3+ 19. Cf2 Ф:f3 белый король попал под сильную атаку. 18. ... Kf4. Не прельщаясь отыгрываем качества, черные продолжают играть на атаку. 19. Kd4 Лd8 20. hg hg 21. Kde2 K:e2 22. K:e2 Cc6. Заслуживало внимания и 22. ... Cb5. 23. Лh3 K:b2 24. Фg5 Лd5 25. Фf4

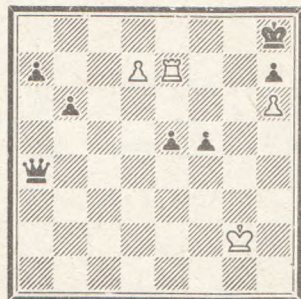
Ле5 26. Фd2. Угрожало 26. ... Л:e2+, а на 26. Ce3 также сильно 26. ... Cb5. 26. ... Cb5 27. c4 K:c4. Белые сдались [0:1].

Важную роль в распределении призовых мест сыграла следующая партия, также представляющая определенный теоретический интерес.

### Сицилианская защита — E80/c Никифоров — Лузгин 1978—1979

1. e4 c5 2. Kf3 d6 3. Cb5+ Cd7 4. C:d7+ Ф:d7 5. 0—0 Kc6 6. c4 Ke5. Рекомендация гроссмейстера Е. Васюкова, требующая практической проверки. 7. K:e5. В партии Шабанов — Рашковский (1974) было 7. d3 e6 8. Kc3 Ke7 9. a3 Kтс6 10. Лb1 Ce7, и здесь заслуживало внимания 11. Ke1 с последующим 12. f4. 7. ... de 8. b3 e6 9. Cb2 f6 10. Фh5+ Фf7 11. Фe2 Ke7. Черные стремятся скупировать конем важнейший центральный пункт d4. Белым нельзя медлить. 12. b4 cb 13. f4 ef 14. d4 Kc6 15. Kph1 e5 16. d5 Kb8 17. g3!!.

Не считаясь с материальными потерями, белые пытаются вскрыть центр, с тем чтобы добраться до неприятельского короля. Черные должны играть очень аккуратно. 17. ... g5 18. gf gf 19. a3 Kd7 20. ab C:b4 21. Ca3 Cc5 22. Kc3 0—0 23. Kb5 Kph8 24. Kd6 C:d6 25. C:d6 Лfc8 26. Лg1 Kc5 27. C:c5 Л:c5 28. Лg2 Лс7. Защищенная проходная пешка «d» и активное положение белых фигур, видимо, являются достаточной компенсацией за материальный урсн. 29. Лag1 b6 30. h4 Лас8 31. h5 Л:c4 32. h6 Лс3 33. Лg7 Лh3+ 34. Kpg2 Лg3+ 35. Kpf2 Фf8 36. Л1:g3 Фс5+ 37. Kpg2 fg 38. Фd2 Фс4 39. d6 Ф:e4+ 40. Kp:g3 Лс2 41. Ф:c2 Ф:c2 42. Ле7 Фa4 43. Kpg2. В результате острой контратаки черные добились огромного перевеса в силах. Однако неудачное расположение их короля и специфика пешечной структуры затрудняют достижение победы. 43. ... f5 44. d7.



44. ... Фg4+!. Геометрия движения ферзя очень интересна. 45. Kpf1 Фf4+! 46. Kpe2 Фс4+! 47. Kpd1 Фg4+! 48. Kpc2 Фa4+!. Белые сдались [0:1].

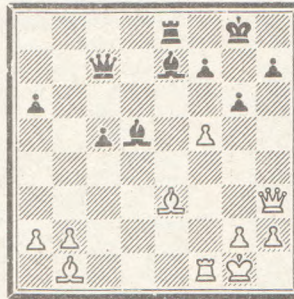
Мастер Г. Несис  
(Ленинград)

### НЕОПРАВДАННАЯ АКТИВНОСТЬ

### Сицилианская защита — E69/c Витомскис — Маркаус

XI чемпионат Латвии, высшая лига  
1977—1978

1. e4 c5 2. Kf3 e6 3. d4 cd 4. K:d4 a6 5. Kc3 Kc6 6. Ce2 Фс7 7. 0—0 Kf6 8. Ce3, Cb4 9. Ka4 0—0 10. K:c6 bc 11. f4 Ce7 12. Cd3 c5 13. c4 d6 14. Фf3. В партии Капенгут — Владимиров (1975) после 14. g4! Cb7 15. Kc3 d5! 16. ed ed 17. cd c4 18. g5 cd 19. gf C:f6 20. Ф:d3 Лад8 черные получили компенсацию за пешку. 14. ... Cb7 15. Kc3 Лад8 16. Лад1 g6 17. Cb1 Лfe8 18. Фh3 d5! 19. cd. Если 19. e5, то 19. ... d4 20. ef C:f6. 19. ... ed 20. ed K:d5 21. K:d5 Л:d5 22. Л:d5 C:d5 23. f5!. Осмотрительнее 23. Kph1.



23. ... Фe5! 24. fg hg 25. Cf2 Cf6!. Не проходило 25. ... Ф:b2 из-за 26. Фd7. Черных не пугает 26. Ле1, так как после 26. ... Ф:e1+! 27. C:e1 Л:e1+ и 28. ... Л:b1 их ладья и два слона сильнее белого ферзя. Если же 26. C:c5, то 26. ... C:g2. 26. b3 c4 27. bc C:c4 28. Лd1 Фb2 29. Фh6 Лd8! 30. Фс1. Единственное. В случае 30. Л:d8+ C:d8 беззащитен слон на b1, а на 30. Ле1 последовало бы 30. ... Cd4!. 30. ... Л:d1+ 31. Ф:d1 C:a2 32. Cc2. Черные выигрывают пешку, но реализовать ее не так-то просто — не видно, как пешке «перешагнуть» диагональ d1—e4. Достижению этой цели служит размен белопольных слонов. 32. ... Ce6 33. h4. Белые просматривают ответ парт-

нера; в противном случае они сыграли бы 33. h3. 33. ... Cg4! 34. Ф:g4. Приходится смириться с разменом слонов, так как не лучше и 34. Фb1 Ф:b1+ 35. C:b1 Cd1. 34. ... Ф:c2 35. h5 Фb1+! 36. Kph2 Ce5+ 37. g3 Фf5. Теперь и ферзи исчезнут с доски. 38. Ф:f5 gf 39. Ce1 Cc7 40. Kph3 a5 41. g4. Если 41. Kph4, то 41. ... Cd8+. 41. ... fg+ 42. Kp:g4 a4 43. Cb4 Ce5 44. Ca3. Грозило 44. ... Cb2. 44. ... Cg7 45. Kpg5 Cf8 46. Cc1 a3. Белые сдались [0:1]. После 47. h6 a2 48. Cb2 Ce7+! черные выигрывают пешку h6 и переводят слона на g7.

Примечания Ю. Маркауса  
(Рига)

### ПО СЛЕДУ

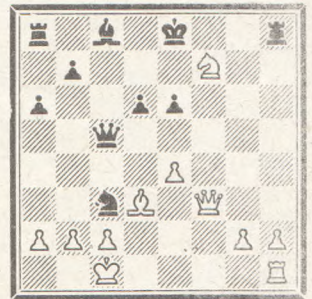
Белые испробовали совсем «свежий» вариант, примененный в партии Иванович — Букич («Информатор» 25/540).

### Сицилианская защита — E98/c Рапопорт — Калныньш

VIII командное первенство Латвии  
1978—1979

1. e4 c5 2. Kf3 d6 3. d4 cd 4. K:d4 Kf6 5. Kc3 a6 6. Cg5 e6 7. f4 h6 8. Ch4 Ce7 9. Фf3 Kbd7 10. 0—0—0 Фс7 11. Cd3 g5 12. fg Ke5 13. Фe2 Kfg4 14. Kf3 hg 15. C:g5 (15. Cg3!?) C:g5+ 16. K:g5 Фс5 17. Kf3 Ke3 18. K:e5!!.

Идея Б. Ивановича. 18. ... K:d1. Первоисточник показал, что 18. ... de неудовлетворительно. 19. K:f7 K:c3 20. Фf3. А это — «соль» идеи.



20. ... Фh5. Остроумно (21. K:h8? Фg5+), но, увы, недостаточно. Тщательного рассмотрения заслуживает рекомендованное Э. Букичем 20. ... Лf8. От этого, в сущности, зависит судьба интересной новинки. 21. Фf6! Лf8 22. K:d6+ Kpd7 23. Фg7+!, и черные своевременно (а не преждевременно ли? — Прим. ред.) сдались [1:0]: 23. ... Kpc6 24. Ф:c3+ Фс5 24. ... Kp:d6 25. Фb4+ Фс5 26. e5+ 25. Ф:c5+ Kp:c5 26. e5+ —.

Примечания И. Рапопорта  
(Рига)

# Результаты конкурса составления за 1976—1978 годы

Настоящий конкурс отличается большой продолжительностью (3 года) и относительно малым количеством отобранных для печати произведений (15). Однако средний уровень конкурса получился хорошим.

Судья **В. Нейдзе** отличия присудил следующим этюдам.

**I приз — № 62 (1978) В. Нестореску** (Румыния). Эндшпильная позиция, где разрозненные беззащитные пешки и наличие разноцветных слонов дают черным неплохие шансы на ничью. **1. h7! Лб2 2. Лб5** (2. Лб7+? Кр:f6 3. Сб3 Сd4=) **Сd4 3. Сб3+!**. Заставляя черных заблокировать поле f6. **3. ... Кр:f6 4. Крд3!**. Король начинает охотиться за слоном, стараясь предельно ограничить его действия на большой диагонали. **4. ... Са1!**. Единственный ход. **4. ... Сб2? 5. Сg8!** или **4. ... Cf2? 5. Лg5 Лh8 6. Сg8+—**. **5. Ла5!**. Эффектный двойной удар, заставляющий черных менять дислокацию своих фигур. **5. ... Лd8+ 6. Крс2 Сd4**. Слон опять уходит на единственное поле, но **7. Лd5!** (второй двойной удар!) **Лс8— 8. Крb1 Сс3**. Слоны вновь приходится искать убежище. **8. ... Се3? Лg5 Лh8 10. Сс2! Сd4 11. Лg8 Крf7 12. Крс1**, и белые выигрывают после того, как подсыдут королем к своим пешкам и двинут вперед пешку f4. **9. Лс5!+—**. Третий и последний двойной удар, завершающий поединок, так как черная ладья не может уйти с шахом из-под удара. Трехкратная перегруппировка черно-белых фигур, основанная на механизме двойного удара, производит свежее и масштабное впечатление: Мастерское произведение.

**II приз — № 72 (1978) В. Коваленко** (Приморский край). **1. Ле8— Крг7 2. Ле7+ Крh6 3. Крf2! h1Ф 4. Ле1 Фh2 5. Ле7!**. Все просто и ясно. Король и ферзь черных оказались в заточении. Приходится играть пешками. **5. ... с4 6. с3! Фh1 7. Ле1 Фh2 8. Ле7! с5**. Благодаря темпу черные, кажется, перехитрили белых, но спасительный ресурс все-таки находится! **9. Крf3! Фg1 10. Ле1! Фh2** (10. ... Ф:e1, пат) **11. Ле7**

**Фg1 12. Ле1!**=. Оригинальное попеременное запираение короля и ферзя проведено автором изящно — при тонкой игре и без единого взятия.

**III приз — № 1 (1977) Э. Янош** (Румыния): **Крг5, Чh5, Кс3, Кd4** (4) — **Крс1, Са1**, пп. a3, a6, b2 (5). Выигрыш. **1. Кde2—** (1. Ка2+? Крд2! 2. Сg6 b1Ф! =) **Крс2 2. Кb1!**. Пуанта, приводящая к ничейному соотношению сил, но чрезвычайно ограничивающая контригру черных. **2. ... Кр:b1**. Брать обязательно. **2. ... a2 3. Сg6— Крb3 4. Cf7+ Крс2 5. С:a2+— 3. Сg6+ Кра2 4. Cf7— Крb1 5. Сb3 a5**. Черные оказались в капкане и ждут, что предпримет соперник. **6. Крf4 a4 7. Кре3 ab 8. Крд2 Кра2 9. Кс3X**. Остроумное вступление приводит к оригинальному матовому финалу. Жаль, что черный слон пассивен.

**1-й почетный отзыв — № 70 (1978) В. Брон** (Свердловск): **Крд4, Лg6, Кb1**, пп. a5, e5, f5 (6) — **Кра4, Лf3, Kh4**, пп. b7, e6 (5). Выигрыш. **1. a6! ba 2. Лg4! К:f5+ 3. Крс5+ Кра5 4. Лg2 Лf4** (4. ... Кре4 5. Ла2— Крb3 6. Ла3+ Крс2 7. Л:f3 Крb1 8. Л:f5!+—) **5. Ла2+!** (5. Кс3? Лс4+! 6. Кр:c4 Ке3+=) **Ла4 6. Ка3! Ке3 7. Ла1!** — цугцванг, и **8. Кс4X**. Занимательный этюд с пикантным цугцвангом.

**2-й почетный отзыв — № 81 (1978) К. Сумбатян** (Москва): **Крh5, Лg6, Кd8** (3) — **Крh7, Сс8, Cd2**, пп. g3, g5 (5). Ничья. **1. Кf7!** (1. Ке6? С:e6 2. Лg7+! Крh8! 3. Лh7+ Крг8 4. Лg7+ Крf8—+) **1. ... Сg4+!** **2. Кр:g4 g2 3. К:g5+ С:g5 4. Крh3!** (4. Крh5? g1Ф 5. Лg7+! Крh8!—+, так как черные опять обходят патовую ловушку) **4. ... g1Ф 5. Лg7+! Крh8 6. Лg8+ Крh7 7. Лg7+ Крh6 8. Лg6— Крh5 9. Лh6+! С:h6**, пат. Интересный замысел — выбор патующего поля — подчеркивается красивыми ложными следами.

**1-й похвальный отзыв — № 61 (1978) Э. Добреску** (Румыния): **Крb6, Сg1**, пп. a4, a5, a6, d2, f7 (7) — **Крf4, Лh1, Сс8, Се7** (4). Выигрыш. **1. a7 Сd8+ 2. Крb5 Лh5+ 3. Сс5! Сd7+ 4. Крс4 Се6— 5.**

**Крд3 Cf5+ 6. Кре2 Сg4+ 7. Крf1 Лh1+ 8. Сg1 Ch3— 9. Крf2 Ch4+ 10. Кре2 Сg4+ 11. Крд3 Cf5+ 12. Крс4 Се6— 13. Крb5 Сd7— 14. Крb6 Сd8+ 15. Крb7+—**. Подкупает замысел — создать этюд в стиле логической задачи. Цель достигается при незначительной смене декораций начальной и заключительной сцен. Однако само действие — двукратное лестничное движение — не оригинально.

**2-й похвальный отзыв — № 71 (1978) В. Коваленко**: **Кра8, Лс2**, п. с6 (3) — **Крд8, Лd3**, п. b3 (3). Ничья. **1. Крb7!** (1. Крb8? bc! 2. с7— Крe7 3. с8Ф Лс8—+) **1. ... Лd7+!** **2. с7+ Л:c7+ 3. Л:c7 b2 4. Лс8+ Крд7 5. Лс7+ Кре8 6. Лс8+—**. Небольшой интересный этюд. Особняком стоят три этюда — примеры удачной работы над творческим наследием. Они отмечены специальными отличиями.

**Специальный приз — № 3 (1976) А. Курятников и Э. Приедник** (Рига). **1. Сс2 g5!**. Следует парализовать короля, чтобы лишить белых возможной контригры пешками: **1. ... b3 2. С:b3 Крb1 3. С:a2— Кр:c1 4. g5 Крд2 5. Крг4 Кре2 6. h4— 2. Чh7!**. Глубоко замаскированный ход. **2. ... b3 3. С:a3 b2 4. Сb4!** (4. Се7? b1Ф 5. Cf6+ Фb2 6. e7 Ф:f6 7. e8Ф Фh6+ 8. Фh5 Ф:h5+ 9. gh Крb2—+) **4. ... b1Ф 5. Сс3+ Фb2 6. Чh8! Фf6!** (6. ... Ф:h8, пат). Черные нахдят контршанс против патового построения, и борьба вспыхивает вновь. **7. С:f6 ef 8. e7 Крb2 9. e8Ф a1Ф**. Угроза мата на f1 кажется неминуемой — **10. Сd3 Фh1—**, но **10. Сb1! Ф:b1 11. Фе5+!** fe, пат. Содержательное произведение на тему самосустрания фигур ради пате. Авторы успешно развили сюжет прелестной короткометражки **А. Семисаженова** (см. «Шахматы в СССР», 1940: **Крh3, Сb1, Ch2**, пп. f3, g2, g4 (6) — **Кра1**, пп. a3, b2, f4, g3, g5 (6). Ничья. **1. Сg1 a2 2. Чh7! b1Ф 3. Сd4+ Фb2 4. Чh8! Ф:h8**, пат).

**1-й специальный почетный отзыв — № 74 (1978, из статьи «Замысловатое»)** **В. Брон** (по М. Либуркину): **Крд8**, пп. b6, h4 (3) — **Крг6, Кb3, Кf2**, п. f7 (4). Ничья. **1. h5+!** (ложный след **1. b7? Ка5 2. b8Ф Кс6— 3. Кре8! К:b8 4. h5+ Крf6 5. h6 Ке4 6. h7 Кd6+ 7. Крf8 Кd7— 8. Крg8 Кре7! 9. h8Ф Кf6+ 10. Крг7 Кf5X!** является измененным в цветах авторским решением этюда М. Либуркина, «64», 1939, оказавшегося ошибочным) **1. ... Крf6 2. Кре8! Ке4 3. h6! Кd6+ 4. Крf8 Кс5** (4. ... Крг6 5. Крг8! Кр:h6 6. b7=) **5. h7 Кd7+ 6. Крг8 Кре7 7. b7!** (7. h8Ф? Кf6+) **Кf6+ 8. Крг7 Кf5+ 9. Крh8 Кd7 10. Крг8 Кf6— 11. Крh8=**. Любопытная позиционная ничья, найденная автором в этюде покойного композитора, заслуживает спецотличия.

**2-й специальный почетный отзыв — № 3 (1977) С. Захаров** (Ленинград): **Кра3, Cd5, Cf2, Kf6, Kh8**, п. e4 (6) — **Кре7, Сg5, Кс1, Кd8**, пп. a5, b6, c7, d6 (8). Выигрыш. **1. Kh7!** (1. Kg8+? Кре8 2. Сс4 с6 3. С:b6 d5 4. ed cd 5. С:d5 Кd3=) **1. ... Кd3 2. Се3! С:e3 3. Кg6+ Крд7 4. Кf6+ Крс8 5. Ке7— Крb8 6. Кd7+ Кра7 7. Кс8+ Кра6 8. Кb8— Крb5 9. Кра7 Крс5 10. Кd7+ Крд4 11. Кb5X**. Хороший пример этюдного воплощения известной кавалерийской атаки на короля.

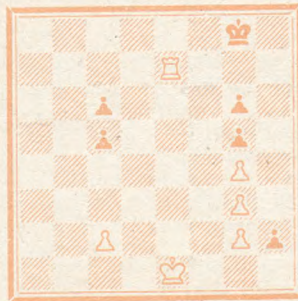
Присуждение предварительное. Замечания просим присылать в редакцию в течение двух месяцев.

I приз  
В. НЕСТОРЕСКУ



Выигрыш

II приз  
В. КОВАЛЕНКО



Ничья

Специальный приз  
А. КУРЯТНИКОВ и  
Э. ПРИЕДНИК



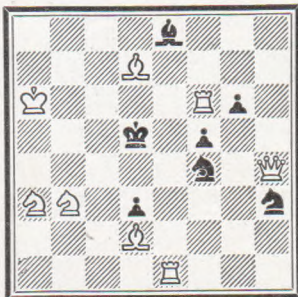
Ничья

# Требуются уточнения

В последние годы в двухходовке интенсивно разрабатываются различные формы реверсивных тем. Однако идейные замыслы задач подчас определяются неоднозначно или даже неправильно, по-

№ 1. А. ДОМБРОВСКИС, В. ЛУКЬЯНОВ и С. ШЕДЕЙ

I приз «64», 1976



Мат в 2 хода

№ 2. В. ГЛАДКИХ

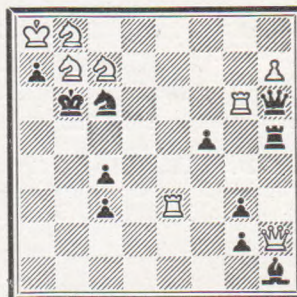
3-й почетный отзыв «Шахматы в СССР» 1978



Мат в 2 хода

№ 3. Д. БАННЫЙ

I/II приз «64» 1977



Мат в 2 хода

этому мы считаем, что некоторые термины было бы целесообразно уточнить.

В реверсивных темах с включением в них угроз (темы Домбровскиса и Ханнелиуса) или вступительных ходов (темы Владимирова и Банного) тематические ответы черных могут отражать либо тематическую попытку или ложный след в целом, либо только тематический ход белых, вызывающий новый мат. В соответствии с этим следует говорить о реализации тем в форме опровержений или в форме защит.

В № 1 представлена удлиненная форма темы Домбровскиса: 1. Сс3? угр. (Ке2) 2. Ле5 (Фс4)×, 1. ... Ке6!; 1. Сб4? угр. (Ке6) 2. Лд6 (Фс4)×, 1. ... Ке2!; 1. Кс4! Ке6 (Ке2) 2. Ле5 (Лд6)×. Но кроме темы Домбровскиса (в форме опровержений) в содержание задачи входит и тема Ханнелиуса (в форме защит), поэтому более точна формулировка с учетом обеих тем — тема Домбровскиса с усложненной формой темы Ханнелиуса. Отметим, что для тем Домбровскиса, Ханнелиуса и Банного понятия «тема в форме защит» и «усложненная форма темы» тождественны в этом понимании.

Парадоксальность темы Владимирова в форме опровержений основана на перекрытии в тематических попытках белой фигуры, делающей вступительный ход в решении. Перекрытие могут осуществлять белые (вступительным ходом) или черные (в опровержении попытки). В № 2 перекрытие белого Фс3 от поля g7 осуществляют белые: 1. Ке5? Фс5!; 1. Кf6? Фе7!; 1. Фg7! Фс5 (Фе7) 2. Ке5 (Кf6)×. В № 3 реализована тема Владимирова в форме защит, на которые в ложных следах следует матующий ход, являющийся вступительным в решении: 1. Ле5 (Ле6, Ле7)? f4 (Ф:g6, Фf8) 2. Фg1×, 1. ... a6 (g1, Ф:g6)!; 1. Фg1! f4 (Ф:g6, Фf8) 2. Ле5 (Ле6, Ле7)×. Бытующая формулировка — усложненная форма темы Владимирова — не соответствует истине. Отсутствие перекрытий белого ферзя в ложных следах значительно снижает парадоксальность темы, поэтому правильное термин — упрощенная тема Владимирова.

№ 4. В. МЕЛЬНИЧЕНКО и В. РУДЕНКО

I приз «Szachy», 1977

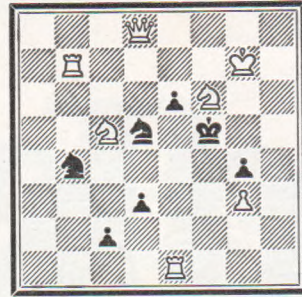


Мат в 2 хода

В соответствии с изложенным выше в № 4 представлена упрощенная форма темы Владимирова с усложненной формой темы Банного: 1. Лf5? Кс3 (Кd2) 2. Фf2 (Ch6)×, 1. ... Ке5!; 1. Лd5? Кс3 (Кd2) 2. Ch6 (Фd4)×, 1. ... a1Ф!; 1. Ch6! Кс3 (Кd2) 2. Лd5 (Лf5)×. Видимо, впервые действительно усложненная форма темы Владимирова реализована в № 5: 1. Кd7? Ке3 2. Фf6×, 1. ...

№ 5. В. ПИЛЬЧЕНКО и В. ШАВЫРИН

«Шахматы» 1979/1



Мат в 2 хода

Кс6!; 1. Kh7? Ке7 2. Фf8×, 1. ... c1Ф!; 1. Лf7! Ке3 (Ке7) 2. Кd7 (Kh7)×. Здесь ладья b7 в ложных следах перекрывается от поля f7, а на тематические защиты черных следуют маты, отличные от 2. Лf7×. Итак, тема Владимирова в форме защит может быть как «упрощенной», так и «усложненной».

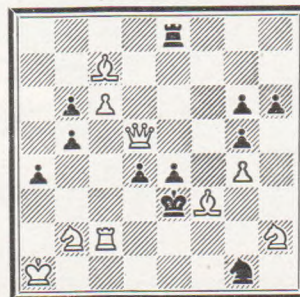
В. Пильченко □

## ЛАУРЕАТЫ КОНКУРСОВ

Всероссийный конкурс составления задач в 1979 году провела редакция газеты «Красноярский комсомолец». В нем участвовало около 450 двухходовок и 200 трехходовок. В разделе двухходовок I приз получила задача № 14 В. Руденко и С. Шедея, которая опубликована в № 11 «Шахмат» за 1979 год (с. 30). Предлагаем вниманию читателей остальные лучшие задачи этого конкурса, который судили А. Ярославцев (двухходовки), А. Феоктистов (трехходовки) и С. Пугачев (судья-организатор).

№ 1713. В. ЕРОХИН

II приз



Мат в 2 хода

№ 1714. В. НИКОЛАЕВ

I приз



Мат в 3 хода

№ 1715. Л. ЛЮБАШЕВСКИЙ и Б. ДУБОВСКИЙ

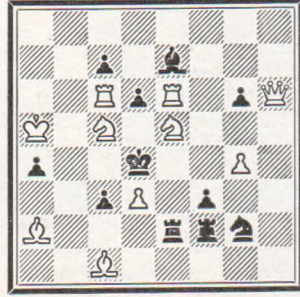
II приз



Мат в 3 хода

№ 1716. Л. ЗАГОРУЙКО

III приз



Мат в 3 хода

# Проверьте себя!

Найдите лучшее продолжение, не передвигая фигур

В позициях I—VI ход белых, в VII—XII — ход черных

Ответы в следующем номере.



## Решения позиций № 1, 1980

I. Шорт — Лиао, чемпионат мира среди юношей (кадетов), Бельфор, 1979. 1. Ф:d4! eд 2. Л:e8+ С:e8 3. Л:e8+ Крf7 4. Лс8! Фb7 5. Лd8! Фа6 (5. ... Фс6 6. Сg4! f5 7. Cf3 Фс7 8. Cd5+ Крf6 9. Ld6+) 6. Сс8 Фа5 7. f5 Фe1+ 8. Крh2, и черные сдались.

II. Ахмед — Вердые, чемпионат мира среди юношей (кадетов), Бельфор, 1979. 1. e5! de 2. К:e6, выигрывая качество и партию.

III. Каспаров — Букич, Баян-Лука, 1979. 1. Л:f7! Кр:f7 2. Лf1+ Сf6 (2. ... Кре8 3. Сg5+; 2. ... Крг8 3. Фе6+ Крг7 4. Лf7+ Крг8 5. Лf5+! Крг7 6. Фf6+ Крh6 7. Лh5+! Кр:h5 8. Фg5X; 2. ... Крг7 3. Фе5+ Крh6 4. Сg5+ Крh5 5. Cf6+) 3. С:f6, и черные сдались.

IV. Инкёв — Дончев, Златни Пясыци, 1979. 1. Лg1! Ф:f4+ 2. Ф:f4 К:f4 3. Крf3 Ке6 4. Кре4 с4 5. Крд5 с3 6. Кр:e6 с2 7. Крf6 d3 8. e6 d2 9. Лg7+! Крh6 10. Лg8 Крh7 11. e7 d1Ф 12. Лh8+, и мат в три хода.

V. Сейраван — Барберо, молодежное первенство мира, Шьен, 1979. 1. Л:g7! Кр:g7 2. Фg5+ Крf7 3. Ф:f6+ Кре8 4. Сg6+ Кf7 5. Се5!, и после 6. С:c7 черные получают мат.

VI. Сейраван — Виденкеллер, молодежное первенство ми-

ра, Шьен, 1979. 1. Л:h7! Кр:h7 2. Кg5+! fg 3. Фh5+, и мат в два хода.

VII. Сироткина — Немчинова, женский чемпионат Новосибирска, 1977. 1. de! Ф:d1 2. e7!, и белые выигрывают. В партии, однако, белые прошли мимо этой возможности и сыграли 1. Cf3, после чего вскоре была зафиксирована ничья.

VIII. Л. Гаев, этюд, 1938. 1. h7 g6+ 2. Крf6! Се5+! 3. Кр:e5 Крг7 4. hg c2 5. h8Ф+ Кр:h8 6. Крf6 c1Ф 7. g7+ Крh7 8. Сg6+ Крh6 9. g8KX!

IX. Гонсалес — Чибурданидзе, Барселона, 1979. 1. ... Фе3! 2. Л:c2 Ф:e1 3. Лс8 Фе6 4. Л:f8+ Крh7 5. b3 g5 6. Лd8 d5 7. Лd6 Фе2+ 8. Крг1 d4, и белые сдались.

X. Гликсман — Попович, Поляница-Здруй, 1979. 1. ... Фа5!, и черные сдались, так как избавиться от грозящего мата (2. ... Кс2X) они могут лишь ценой фигуры: 2. Сb5 Ф:b5 3. Ф:b5 К:b5.

XI. Шёнман — Вагнер, Гамбург, 1921. 1. ... Лh1+ 2. Крг4 Лh4+!!, и черные выигрывают: 3. Кр:h4 (3. gh Фg2X) Фh2+ 4. Крг4 Фh5X или 3. Ф:h4 К:e5+ 4. Крh3 (4. fe Фf5X; 4. Крг5 Кf3+) Фf1+ 5. Крh2 Кf3X.

XII. Ионер — Сталда, матч Швейцария — Италия, 1938. 1. ... Лh1+ 2. Крг3 Л:h3+!!, и ничья в связи с 3. Крг4! Лh4+ 4. Крг3 Лh3+ и т. д. Плохо как 3. Кр:h3? из-за 3. ... Фh1+ и 4. ... Фh4X, так и 3. gh? из-за 3. ... Фg1X.