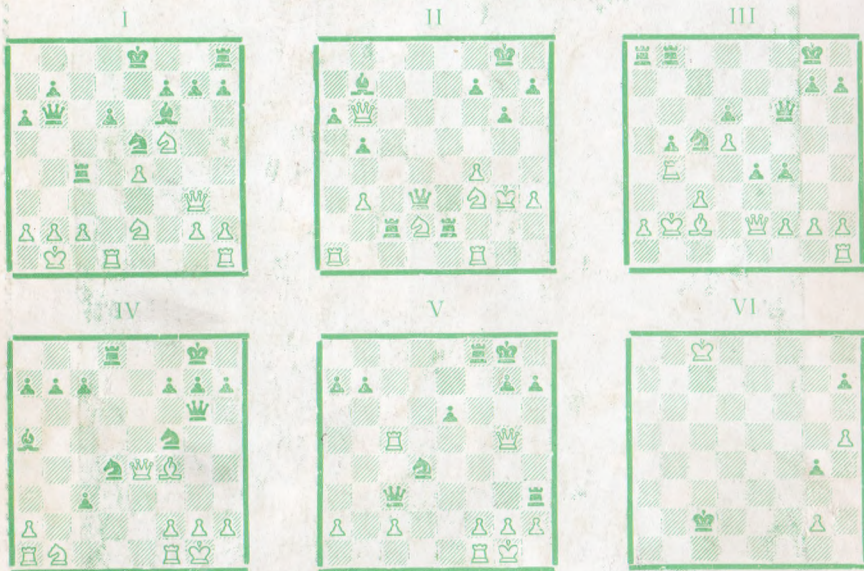


проверьте себя!

НАЙДИТЕ ЛУЧШЕЕ ПРОДОЛЖЕНИЕ, НЕ ПЕРЕДВИГАЯ ФИГУР

Во всех позициях ход черных



Ответы в следующем номере.

Решения позиций № 5, 1979

I. Аболиньш — Рудзитис, XI чемпионат ЛатвССР по переписке, высшая лига, 1978. 1. Фa4! Лg6 2. Фe8+ Лg8 3. Лf8, и белые выиграли.

II. Несис — Кишак, финал II Кубка мира по переписке, 1977—1978. 1. Kh:g6+ hg 2. K:g6+ Kph7 3. K:f8+ C:f8 4. b5. Черные сдались.

III. Панчик — Шураде, матч Польша — ГДР, Закопане, 1978. 1. Фa8!, и черные сдались.

IV. Жидков — Витолиньш, Всесоюзный отборочный турнир 44-го чемпионата СССР, Ростов-на-Дону, 1976. В партии последовало 1. h5?, и встреча закончилась вничью. Как указали

читатели нашего журнала А. Бонет (ЯАССР) и А. Карсаев (Севастополь), играя 1. g4!, белые выигрывали. Например: 1. ... Ф:f4 2. g5+ Kph5 3. Л:h7+! C:h7 4. Лh6×.

V. Гедлер — Новотельнов, XIX чемпионат СССР, Москва, 1951. 1. Л:f8+! Kр:f8 (1. ... Ф:f8 2. Ch7+ и т. д.) 2. Фh8+ Kрf7 3. Cg6+!, и черные сдались. Если 3. ... Kрe6 (3. ... Kрg6 4. Фh5×), то 4. Фg8+ Kpd7 5. Cf5+, и мат в 2 хода.

VI. Т. Горгиев, окончание этюда 1929. 1. Le8 Kрf7 2. Лh8 Kpg7 3. Cf6+! Kр:f6 4. Лh6+, и белые выигрывают.

ШАХМАТЫ

RIGA 6/1979



ШАХМАТЫ

ИЗДАНИЕ КОМИТЕТА
ПО ФИЗИЧЕСКОЙ
КУЛЬТУРЕ И СПОРТУ
ПРИ СОВЕТЕ
МИНИСТРОВ
ЛАТВИЙСКОЙ ССР
И ШАХМАТНОЙ
ФЕДЕРАЦИИ ЛССР

ИЗДАЕТ ОБЪЕДИНЕННЫЙ
РЕСПУБЛИКАНСКИЙ
ШАХМАТНО-ШАШЕЧНЫЙ
КЛУБ ЛАТВИЙСКОЙ ССР

© «ШАХМАТЫ», 1979.

Выходит два раза
в месяц с 1960 г.,
на латышском — с 1959 г.

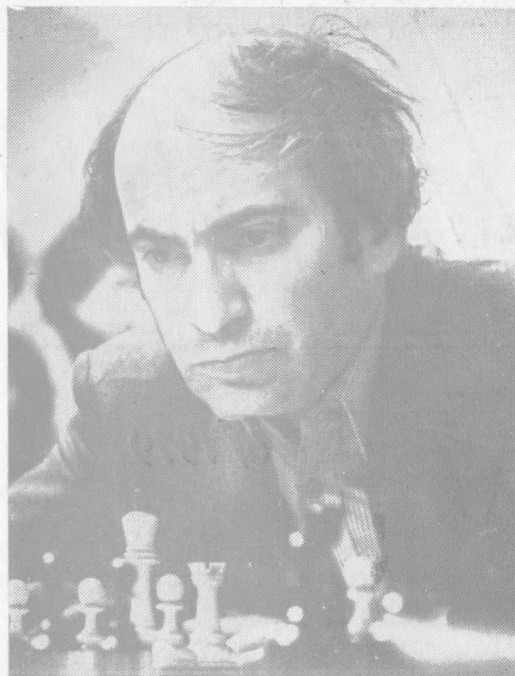
Редакционная
коллегия:

А. Гипслис
(главный редактор),
Н. Журавлев
(ответственный
секретарь),
Х. Габран,
З. Гайлис,
Н. Захаров,
В. Канеп,
В. Кириллов,
В. Споня,
М. Таль
(консультант),
Ф. Цириенис,
А. Шмит.

Технический редактор
А. Домбровскис.

№ 6 (462)

март
1979



Чемпионы СССР 1978 года
МИХАИЛ ТАЛЬ и ВИТАЛИЙ ЦЕШКОВСКИЙ.

Открытый чемпионат Риги, 1978

Мастер
Эдвин КЕНЬГИС,
Харий ГАБРАН

КУБОК — В СИГУЛДЕ

Латвия не богата большими городами, и, может быть, поэтому почти все сильнейшие шахматисты республики живут в Риге. В этом нет ничего удивительного — ведь здесь больше возможностей для совершенствования. Но и в Риге шахматных проблем достаточно. Одна из них — чемпионаты города, в которых обычно играют только кандидаты в мастера. Чтобы улучшить положение, исполнительный комитет Рижского городского Совета народных депутатов в 1976 году учредил кубок, и тогда же было положено начало открытым чемпионатам Риги, с приглашением сильных мастеров из других городов и республик. Эти турниры решено проводить раз в два года. Таким образом, в прошлом году состоялся очередной чемпионат и одновременно второй розыгрыш Кубка Риги (таблицу см. в № 4, II стр. обл.).

В тот раз хрустальная ваза уехала в далекую Фергану, теперь путь был короче — до Сигулды. Алвис Витолинш завоевал первое место сравнительно легко. Лишь на финише его положение слегка пошатнулось, но в конце концов все стало «на свои места». Иногда Алвису улыбалось счастье, но ведь везет сильным. Хорошо известно, что Витолинш особенно опасен, когда атакует. Его менее искушенные соперники, да и не только они, часто не выдерживали напряжения и совершали непоправимые ошибки. Партии мастера из Сигулды были самыми интересными в турнире.

Защита Уфимцева — P88/b
Луцкан — Витолинш

1. e4 d6 2. d4 Kf6 3. Kc3 g6 4. Kf3
Cg7 5. Ce2 0—0 6. 0—0 Kc6 7. d5 Kb8.

Интересен ход венгерского гроссмейстера Л. Вадаса 7. ... Kb4, и после c7—c6 черные сразу создают давление на пункт d5. Партия Гаприндашвили — Вадас (Будапешт, 1977) продолжалась: 8. a3 Ka6 9. Le1 Kc5 10. Cf1 e6 11. de K:e6 12. h3 b6 13. Cc4 Cb7 14. Cd5 Фc8, с удовлетворительной игрой у черных. 8. h3 e5 9. de C:e6 10. Kd4?! Заслуживало внимания 10. Cf4 Kc6 11. Le1, что приводило с перестановкой ходов к позиции из партии Геллер — Кузьмин (1974), где белые сохраняют небольшой перевес. 10. ... Cd7 11. Ce3?. Этот естественный развивающий



Поединок ЛЕОНИДА ГОФШТЕЙНА с победителем турнира АЛВИСОМ ВИТОЛИНШЕМ.

Фото М. Рабкина.

ход — ошибка, позволяющая черным перехватить инициативу. Надо было играть 11. Le1 с последующим Cf1, укрепляя пешку e4.

11. ... Le8 12. Fd3 Kc6 13. a3 Fe7 14. Kdb5 Lас8 15. Kd5 Ф:e4 16. Kb:c7 K:d5 17. K:d5?. Обязательно надо было разменять ферзей. После 17. Ф:e4 Le:e4 18. K:d5 у белых лишь чуть худший эндшпиль. 17. ... Cf5 18. Kс3 Fh4 19. Fd2 Kd4 20. Cd1 h6!. Отражая все «угрозы» белых, например, Ce3—g5. 21. Lc1 Lс4 22. Ke2. После этого хода черные элегантной и далеко рассчитанной комбинацией получают выигранную позицию. Впрочем, предложить белым что-либо лучшее не так просто.



22. ... C:h3! 23. Kf4. Слона брать нельзя: после 23. K:d4 C:d4 24. gh L:e3! 25. fe Fg3+ 26. Fg2 C:e3+ у черных решающий материальный перевес; не лучше и 23. C:d4 C:d4 24. gh L:e2! 25. C:e2 (25. Ф:e2 Fg3+ 26. Kрh1 Ф:h3+ 27. Kpg1 Ce5 28. f4 Cd4+ 29. Lf2 Fg3+ 30. Kрf1 C:f2 31. Ф:c4 Ce3!—+) 25. ... Фg3+ 26. Kрh1 Ф:h3+ 27. Kpg1 Ce5 28. f4 Cd4+ 29. Lf2 Fg3+ 30. Kрh1 C:f2, и черные выигрывают. 23. ... Cg4 24. b3 C:d1 25. Lf:d1 (25. bc Kf3+! —+) Fg4 26. Kрf1 g5!. Завершающий ход комбинации. 27. bc gf 28. C:d4 f3 29. gf Fh3+ 30. Kpg1 Le6 31. Fd3 f5. Здесь уже можно было сложить оружие. 32. Cf6 Lg6 33. Ф:d6 L:d6 34. L:d6 Ce5 35. Lg6+ Kрf7 36. Lg2 Ф:f3. Белые сдались.

Испанская партия — E23/a Витолиньш — Ланка

1. e4 e5 2. Kf3 Kс6 3. Cb5 f5!?. Гамбит Яниша — сравнительно редкий гость в современных турнирах. Мастер З. Ланка играет этот гамбит в соревнованиях различного ранга. К примеру, в международном турнире «Юрмала-78» он с успехом применил его против финского просмейстера Х.

Вестерина: 4. Kс3 Kd4! 5. Cс4 c6 6. d3 K:f3+ 7. Ф:f3 Ff6 8. Фе2 f4! 9. Cd2 Ke7 10. 0—0—0 d6 11. f3 Cd7 12. Ff2 g5 13. h4 g4 14. fg C:g4 15. Ldf1 h5 16. d4 Kg6 17. d5 c5 18. Cb5+ Кре7, и на 44-м ходу партия завершилась вничью. Витолиньш избирает другое продолжение. 4. Фе2 fe 5. Ф:e4 Kf6 6. Фе2 Cd6! 7. d4. Ничего не дает 7. C:c6 dc 8. K:e5 0—0 9. d4 Le8 10. Ce3 C:e5 11. de L:e5 12. Kd2 Cg4 13. Фc4+ Fd5 14. 0—0 Lae8, с хорошей игрой у черных (Козлов — Цейтлин, Тбилиси, 1976). 7. ... e4 8. Kg5 Фе7 9. c3 h6 10. Kh3. Обоим противникам эта позиция хорошо известна. Она встретила в партии... Витолиньш — Ланка (турнир мастеров ЛатвССР, Рига, 1977), которая продолжалась: 10. ... 0—0 11. Kd2 a6 12. Ca4 b5 13. Cc2 Cb7 14. Kf1 Ka5 15. Kg3 Фе6 16. 0—0 Kс4 17. a4, со сложной позицией, перспективной для белых. Сейчас Зигурд избирает рекомендованное теорией продолжение. 10. ... g5!.



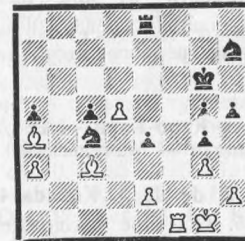
11. K:g5?!. В стиле Витолиньша, хотя справедливости ради надо заметить, что «правильное» продолжение 11. Kd2 b6 12. Kс4 Cb7 13. K:d6+ Ф:d6 14. f4 g4 15. Kf2 0—0—0 привело к перевесу черных в партии Константинов — Зак (Ленинград, 1959). 11. ... hg 12. C:g5 e3!. Сильный ход, цель которого — воспрепятствовать логичному развитию белых фигур. 13. f4 b6 14. Ka3 C:a3 15. ba Cb7 16. 0—0—0 17. Lf3 Lde8 18. Le1 Ff7 19. Cс4. Не проходит 19. L:e3 L:e3 20. Ф:e3 Le8 21. Fd2 Ke4, с перевесом черных. 19. ... Kd5. Ланке удалось завершить развитие и скоординировать действия своих фигур. Можно сделать вывод, что жертва фигуры на 11-м ходу полностью не оправдалась.

20. L:e3 L:e3 21. Ф:e3 Ka5 22. Фе5 Lg8 23. Cd3 K:c3 24. Ch7! Lf8 (24. ... Ф:h7?? 25. Фе8+) 25. Фе7!. Правильное решение: только после размена ферзей белые смогут продвигать пеш-

ки королевского фланга. 25. ... Cd5. После партии Ланка сказал, что сильнее было 25. ... Ф:e7 26. C:e7 L:f4 27. Cb4? Ce4!, с большим перевесом у черных. Однако белые могут играть лучше: 27. Cg5! Lf8 28. Ch6 Lh8 29. Cg7 Ld8 30. Cf6, и ладье не уйти от преследования. 26. Ф:f7 C:f7 27. Cd3 Kс6 28. f5 Cd5?. Неудачный маневр: слон отнимает у коня c3 единственное хорошее поле. Лучше было 28. ... K:d4 или 28. ... Kd5.

29. Cd2!. Черный конь изгоняется на край доски, откуда так и не выберется до конца партии. 29. ... K:a2 30. f6 K:d4. Не проходит 30. ... L:f6? 31. Ca6+ Kрd8 32. Cg5. 31. Ch6 Lg8 32. Cg7 c5 33. h4 c4? 34. Ch7 Ld8 35. f7. Черные вынуждены вернуть фигуру. 35. ... Kf3+ 36. gf C:f7 37. Le7 Cd5 38. h5 c3 39. Cc2 b5 40. Le5. Белые фигуры прекрасно взаимодействуют. Позицию черных уже не спасти. 40. ... Cg8 41. L:b5 d5 42. Ce5 Kрd7 43. h6 Кре6 44. Cd4 Ld7 45. La5. Черные сдались.

Гофштейн — Витолиньш

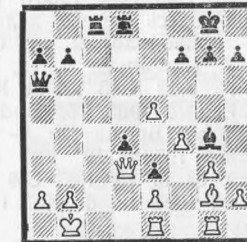


Несмотря на лишнюю пешку, позиция черных неутешительна. У коня на h7 мало перспектив, кроме того, белые просят «обработать» черные пешки. И все-таки Витолиньшу удалось при домашнем анализе найти скрытые возможности контригры. 42. ... Lf8 (записанный ход) 43. Lc1!. Лучший ответ. Белые пока не выпускают коня h7 из плена. 43. ... Kb6 44. Cс6 Kf6 45. C:a5?. Значительно сильнее было 45. d6 Ld8 46. C:f6 Kр:f6 47. L:c5 L:d6 48. C:e4, с большим перевесом белых. Ход в тексте дает черным контригру

45. ... Kb:d5 46. L:c5 Ke3 47. Lc1 h4 48. Cd2. Белым надо было двигать пешку «а». Промедление позволяет черным наращивать свои угрозы. 48. ... Kf5 49. gh Kd4! 50. h5+ Kр:h5

51. Lс5 Lс8 52. L:g5+ Kрh4 53. Ca4 K:e2+ 54. Kpg2?. На 54. Kрf2 следовало 54. ... e3+ 55. C:e3 Ke4+ 56. Kр:e2 K:g5, выигрывая качество. Поэтому необходимо было 54. Kрf1. 54. ... Ld8 55. Ce3 Kd5!. Оказывается, не всегда два слона в открытой позиции сильнее двух коней. 56. Lg7?. После этой цейтнотной ошибки белые теряют фигуру. Минимальные шансы на спасение давало 56. L:d5 L:d5 57. Cс6 Le5 58. a4. 56. ... K:e3+ 57. Kрf2 Kс3 58. Cd7 Kcd5 59. a4 Kf6 60. Cb5 Kf5 61. Lf7 Kpg5. Белые сдались.

Кеньгис — Витолиньш



20. ... C:e2?!. А. Витолиньшу импонирует красота в шахматах. И в этот раз он не может удержаться от оригинальной комбинации. Практичный шахматист, вне сомнения, сыграл бы 20. ... Фа5, сохраняя большой, может быть решающий, перевес. 21. Ф:e2 Lc1+! 22. Kр:c1 Ф:a2. За эту пешку черные отдали слона и ладью. Угрозы белому королю выглядят очень опасными... 23. Fb5! Lс8+. И в случае 23. ... d3 24. L:e3 Fal+ 25. Kрd2 Ф:g1 26. Cd5! белые защищаются. Например: 26. ... Фf2+ 27. Kр:d3 Фf1+ 28. Le2 Fd1+ 29. Ld2=.

24. Kрd1 a6. Лишь сейчас черные заметили, что не проходит 24. ... d3 из-за варианта 25. Ф:d3 Ф:b2 26. Cс6! bc 27. e6! fe 28. Fd7 +-. 25. Ф:b7 Fb1+ 26. Кре2. Белый король отправляется в дальнее путешествие, но больше вечного шаха у черных ничего нет. 26. ... Lc2+ 27. Kрf3 Lf2+ 28. Kpg4 Fg6+ 29. Kрh4 Fh6+ 30. Kpg4 f5+ 31. ef Fg6+ 32. Kрh4 Ф:f6+ 33. Kpg4 h5+ 34. Kр:h5. По принципу «бери, что дают»... 34. ... Fh6+. Ничья.

Как-то незаметно, постепенно улучшаются результаты Ивара Кивлана. Его имя все чаще можно встретить в верхних строках турнирных таблиц. Сильная сторона Ивара — внешне не-

торопливая позиционная игра. Но еще слишком много огрехов в тактике. Кое в чем заметно сходство с манерой игры мастера А. Шмита. Видимо, Кивлан довольно много перенял у своего тренера.

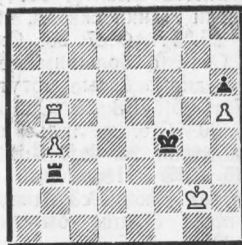
Новоиндийская защита — D36/a
Кивлан — Москович

1. d4 e6 2. c4 b6 3. Kf3 Cb7 4. g3 Kf6 5. Cg2 Ce7 6. 0—0 0—0 7. b3. Сравнительно редкий ход. Обычно играют 7. Kc3. 7. ... d5 8. cd ed. Слабее 8. ... K:d5 9. Cb2 Kd7 10. Kc3 c5 11. Lc1 Lc8 12. K:d5 C:d5 13. Фd3 += (Смыслов — Симагин, 1966). 9. Cb2 Каб? Коню здесь нечего делать. К равенству привело 9. ... c5 или 9. ... Kbd7. Например: 9. ... c5 10. Ke5 Kbd7 11. Kd2 K:e5 12. de Ke4 13. K:e4 de 14. Фс2 Фd5 15. Lад1 Фс6 16. f4 Lад8= (Бронштейн — Балашов, Таллин, 1973). 10. Kc3 c5 11. Lc1 Ke4 12. e3 f5 13. Ke5 Cf6 14. f3 K:c3 15. C:c3 C:e5 16. de Kc7 17. Lf2 Fe7.



18. b4!. Сильный ход, после которого выкристаллизовывается перевес белых. 18. ... Ke6?. Ни в коем случае не следовало допускать вскрытия позиции. Надо было играть 18. ... c4 и пытаться создать контригру на ферзевом фланге. 19. bc bc 20. f4 Lfd8 21. Lb1 Ld7 22. Lfb2 Cc6 23. Ca5 g6 24. Ld2 Kc7 25. C:c7 L:c7 26. L:d5!. Неудачный 18-й ход черных привел к материальным потерям и худшей позиции. И. Кивлан уверенно реализует преимущество. 26. ... Lас8 27. Ld6 C:g2 28. Kр:g2 c4 29. Lc1 c3 30. Lc2 Фf7 31. Фd3 Фс4 32. Ф:c4 L:c4 33. Kрf3 L8c7 34. Ld4 L4c5 35. e4 fe+ 36. Kр:e4 Kрf7 37. Ld6 Lc4+ 38. Kpd3 Kрe7 39. Ла6 L4c5 40. Ла3 Ld5+ 41. Kрe3 Ldc5 42. Kpd4. Черные сдались.

Кивлан — Мачульский



Черные сыграли 56. ... Kрe4? и после 57. Lb6 Kрf5 58. Kрf2 Kpg4 59. Lb5 Kрf4 60. Kрe2 Kрe4 61. Lb6 Kpd4 62. Kpd2 Kрc4 63. L:h6 Lh3 64. Lh8 Kрb5 65. Kрe2 Kрb6 66. Kрf2 Kрc7 67. Kpg2 Lh4 68. h6 Kрb7 69. Kpg3 Lh1 70. Kpg4 Kрc7 71. Kpg5 сдались. Если бы А. Мачульский избрал 56. ... Lb2+, партия должна была закончиться миром. Например: 57. Kрf1 (ничего не дает 57. Kрh3 Lb3+ 58. Kрh4 Lh1=) Kрf3 58. Kрe1 Kрe3, с очевидной ничьей.

На игре международного мастера Яниса Клована, по-видимому, сказывалась усталость от многочисленных предшествовавших соревнований, а на одном классе первого места не займешь.

Защита Каро-Канн — P98/a
Клован — Мачульский

1. e4 c6 2. d4 d5 3. Kd2 de 4. K:e4 Cf5 5. Kc5. Обычное продолжение 5. Kg3. Преимущество хода в тексте — то, что он еще мало изучен. 5. ... e5?! Этот острый ход едва ли лучший. Надежнее рекомендация «Энциклопедии шахматных дебютов» (т. II) 5. ... b6. Например: 6. Kb3 e6 7. Kf3 Kd7 8. g3 Kgf6 9. Cg2 Lc8 10. 0—0 Cd6=. 6. K:b7 Fe7 7. Ka5 ed+ 8. Ce2 Фb4+ 9. Cd2 Ф:b2 10. Cd3!.



Очень сильный ход, после которого белые получают важный опорный пункт c4 для своего коня. 10. ... C:d3 11. cd Cb4 12. Kf3 C:d2+ 13. K:d2 Ke7 14. Kac4 Фb4 15. Lb1 Фс5 16. Ke4 Фd5 17. Ked6+ Kрf8. У белых более чем достаточная компенсация за пешку: черные отстали в развитии, их король застрял в центре. 18. 0—0 c5 19. Kб5. Назойливые белые кони не дают черным консолидировать свою позицию. 19. ... Фd8 20. Фf3 Kбс6 21. Kbd6 f6 22. Фе4. Угрозу 23. Фе6 не отразить без материальных потерь. У белых решающий перевес, который Клован технично реализует. 22. ... g6 23. Фе6 Kpg7 24. Фf7+ Kрh6 25. Ф:f6 Lf8 26. Kf7+ L:f7 27. Ф:f7 Фd5 28. Фf4+ g5 29. Фf6+ Kрh5 30. Lb7 Фf5 31. Ф:f5 K:f5 32. L:h7+ Kpg6 33. Lc7 Kb4 34. Le1 Kрf6 35. Ke5 Ke3 36. fe Kр:e5 37. L:c5+ Kpd6 38. Lc4. Черные сдались.

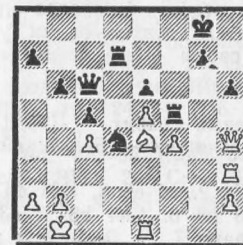
Сицилианская защита — E67/b
Клован — Москович

1. e4 c5 2. Kf3 e6 3. d4 cd 4. K:d4 Cc6 5. Kc3 Фс7 6. g3 Kf6?. Обязательно надо было играть 6. ... a6. К сожалению, кандидат в мастера М. Москович не в ладах с теорией. А без знания дебютов трудно рассчитывать на успех в сильных турнирах. 7. Kdb5 Фb8 8. Cf4 e5. В партии Фишер — Таль (Блед, 1961) было 8. ... Ke5 9. Ce2 Cc5 10. C:e5 Ф:e5 11. f4, с перевесом белых. 9. Cg5 a6 10. C:f6 gf 11. Ka3 Cb4 12. Kc4 b5 13. Ke3 Ke7 14. Cd3!. Нешаблонно и сильно. Белые располагают слона на диагонали b1—h7, чтобы в случае d7—d5 он стал оказывать давление на королевский фланг. 14. ... Cb7 15. 0—0 C:c3 16.

bc Фс7 17. Фf3. Позиция черных проиграна. Игра кончилась, так, по сути дела, и не начавшись. 17. ... Фd6 18. Lfd1 Фс6 19. c4 b4 20. Kd5. Черным, видимо, надоело «мучиться», и они сдались.

«Рационалистов» в турнире представляли мастера Ю. Петкевич и А. Шмит. Они стремились с минимальными усилиями добиться более или менее приличного результата, играя на выигрыш лишь с аутсайдерами; «жертвы», по-видимому, были намечены заранее. Оба мастера и финишировали бы с одинаковым результатом, если бы Петкевичу не подвернулось «незапланированное» очко. Лиепайский мастер Ю. Архипкин отклонил ничью и проиграл.

Архипкин — Петкевич



28. Kf6+?. Белые начинают форсированную комбинацию, просматривая сильный ход соперника. Заслуживало внимания 28. a3, с атакующими возможностями. 28. ... gf 29. ef. Лишь сейчас белые заметили, что не проходит 29. Ф:h6 Lg7 30. ef из-за 30. ... Фе4+!. 29. ... h5 30. Фg3+ Kрf8 31. a3 Lf7 32. Фg6 L7:f6 33. Фh7 Lf7 34. Фh8+ Kрc7. Белые сдались.

(Окончание следует)



Гроссмейстер
Владимир ТУКМАКОВ

ХРОНИКА ГЛАВНОГО ТУРНИРА

(Продолжение. Начало см. в № 4 и 5)



И в следующей партии результат в какой-то степени оказался predetermined. А Михальчишин удачно играет со своим более именитым соперником.

Ферзевый гамбит — Д15/d Михальчишин — Белявский

1. Kf3 Kf6 2. c4 e6 3. Kc3 d5 4. d4 Cc7 5. Cg5 h6 6. Ch4 b6 7. e3 Cb7. Обычно играют 7. ... 0—0. Ход в партии направляет игру по менее известному руслу. 8. cd K:d5 9. C:e7 Ф:e7 10. K:d5 C:d5 11. Фа4+ c6. Внимания заслуживало 11. ... Kd7. Сейчас начинаются трудности со слоном d5. 12. Cd3 f5 13. Ke5 Фg5 14. 0—0 Kd7 15. h4! Фf6 16. K:d7 Kp:d7 17. f3 b5 18. Фc2 a5.

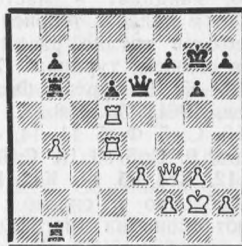


19. Kp1. Неплохо выглядело и 19. e4 fe 20. fe Cc4 21. C:c4 b6 22. Lhf1, но после 19. ... Cc4 черные как-то держатся. 19. ... Lhb8 20. e4 Cc4 21. ef ef 22. C:f5+ Kpe7 23. Cd3 Cd5 24. Ce4 Ld8 25. g4 Kp17 26. g5. Черным не удалось стабилизироваться даже ценою пешки. Теперь неуютно чувствует себя король. 26. ... Фe6 27. C:d5 L:d5 28. Lhe1 Фf5 29. Le4 hg 30. hg

Lad8 31. Ф:c6 L5d6. Конечно, не 31. ... L:d4 32. L:d4 L:d4 33. Фе8×. 32. Фc3 Ф:g5 33. Ф:a5 Фd5 34. Фc7+ L8d7 35. Фc8 Ld8 36. Фc7+ L8d7 37. Фc8 Ld8 38. Lf4+ Kpg8 39. Фf5 Фc4 40. Lh1 Lh6 41. Lc1 Фе2. Шейтот кончился, поэтому черные сдались.

Снова в одиночные лидеры вышел экс-чемпион мира М. Таль.

Таль — Макарычев



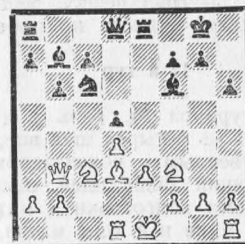
С. Макарычев с первых ходов упорно защищался, и, наконец, его старания, казалось, увенчались успехом.



В шестой раз гроссмейстер МИХАИЛ ТАЛЬ стал чемпионом СССР.

Минимальный перевес белых реализовать невозможно. 32. e4 L1:b4??. Невероятно! Неужели черные думали, что они выигрывают пешку? 33. Л:b4, и черные сдались, поскольку теряется ладья.

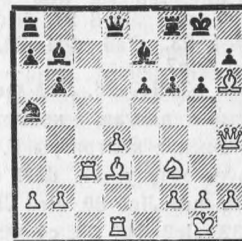
9-й тур Полугаевский — Таль



Эта позиция известна по партии Григорян — Геллер (Ленинград, 1977). Там белые сыграли 13. 0—0, и после 13. ... Ка5 14. Фc2 c5 черные легко уравнили игру. 13. Cb1?!. Новинка Полугаевского. 13. ... Ка5 14. Фc2 c5!?. А этот ход, судя по всему, оказался сюрпризом для белых. Трудно было предположить, что Таль проигнорирует угрозу 15. Фh7+. 15. dc bc 16. Фh7+ Kpf8 17. 0—0 C:c3! 18. bc Фf6 19. e4 de 20. Ld7 g5 21. Kd2 Lad8!. Теперь некоторые трудности уже у белых. Впрочем, и Полугаевский защищается точно. 22. L:d8 L:d8 23. K:e4 C:e4! 24. C:e4 Kc4 25. h3 Kd2 26. Lc1 Le8 27. Cd3 c4 28. Фf5! Фd6 29. Cf1 Le5 30. Фc2 Ld5 31. Фа4 Kpg7 32. Ф:a7 K:f1 33. L:f1 Ld3 34. Фа5. Ничья.

А. Белявский часто «обижает» Б. Гулько. Этот турнир не явился исключением.

Белявский — Гулько



Позиция белых явно лучше. 17. ... C:f3!?. 18. gf f5 19. Фf4?. Следовало играть 19. Фg3!, сохраняя все выгоды своей позиции. Теперь же замысел



АЛЕКСАНДР БЕЛЯВСКИЙ и ГЕННАДИЙ КУЗЬМИН.

черных оправдывался: 19. ... g5! 20. Фе3 Lf6 21. C:g5 Lg6 22. f4 h6 23. h4 hg 24. fg Kp17, с острой игрой. Но последовало 19. ... Lf7? 20. Ldcl g5. Слишком поздно! 21. Фе5 Lf6 22. Ca6! Kpf7 23. Lc7! L:h6 24. b4! Lf6. Черные беспомощны. На 24. ... Lh4 проше всего 25. Le1. 25. ba Kpg6 26. L1c6 ba 27. Cc4! Lb8 28. C:e6 Lb6 29. C:f5+ Kp17 30. Ф:f6+. Черные сдались.

Ю. Разуваеву в этом турнире явно не везло. Играл он свежо, интересно, получал прекрасные позиции, материальное преимущество, но для выигрыша каким-то чудом этого оказывалось недостаточно. Совершенно отчаявшись, он даже в какой-то момент дал объяснение: «Меняю три изолированных пешки в разных партиях на две смежные в одной». К концу турнира он мог давать еще более привлекательное объяснение, так как изолированных пешек прибавилось. Вот единственная партия, в которой москвичу удалось полностью реализовать свои интересные замыслы.

Сицилианская защита — E88/a Разуваев — Каспаров

1. e4 c5 2. Kf3 d6 3. d4 cd 4. K:d4 Kf6 5. Kc3 a6 6. a4. До чемпионата было известно, что бакинec в ответ на 1. e4 играет почти исключительно защиту Каро-Канн. Столкнувшись с неожиданностью, Разуваев делает ответный шаг — ход в партии встречается довольно редко. Впрочем, с перестановкой ходов игра сводится к известной позиции схевенингенского варианта. 6. ... Kc6 7. Ce2 e6 8. 0—0 Ce7 9. Ce3 0—0 10. f4 Фc7 11. Kp1

Le8 12. Cf3 Лb8 13. Cf2 Cf8. В случае 13. ... К:d4 14. Ф:d4 e5 15. fe de 16. Фb6 белые стоят поприятнее. 14. Le1. На протяжении нескольких ходов борьба ведется вокруг продвижения e4—e5. 14. ... Кd7 15. Фе2 К:d4 16. С:d4 b6 17. e5 de 18. fe Сb4. Внимания заслуживало 18. ... Сс5. 19. Лад1 Кf8 20. Лf1 Кg6.

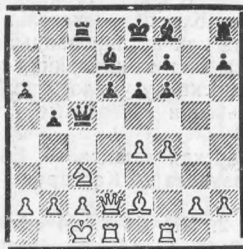


21. Ke4! Конь подключается к атаке. Принимать жертву черные обязаны. 21. ... К:e5 22. Ch5! Знакомые мотивы! (см. партию Каспаров — Полукаевский). 22. ... Кg6 23. Kg5 e5 24. С:g6 hg. Или 24. ... fg 25. С:e5 Л:e5 26. Ф:e5 Ф:e5 27. Лd8+ 25. Л:f7 Фс6 26. С:e5 Лb7 27. Фf2! Сg4 28. Л:b7 Ф:b7 29. Фh4 Ch5 30. Фс4+ Крh8 31. Лf1 Сс5 32. b4 Cf8 33. Лf7 Фс8 34. Фf4 a5 35. h4! От угрозы 36. Л:g7, с быстрым матом, нет защиты, поэтому черные сдались.

10-й тур

Любопытные осложнения возникли в партии

Таль — Тукмаков



15. e5!? f5 16. Cf3. На 16. ed хорошо 16. ... b4 17. Кb1 Лс6, и черные стоят лучше. 16. ... b4 17. Ke2 Сb5! 18. Крb1! Грозило 18. ... de 19. fe Сh6, а 18. ed С:d6 неудовлетворительно для белых. 18. ... Се7!? Другой возможностью было 18. ... de 19. Сb7 Лb8 20. С:a6, с головоломными ослож-

нениями, например: 20. ... Сg7 21. С:b5+ Ф:b5 22. g4!, и невозможно определить, чья атака опаснее. 19. ed Лd8 20. Фd4!. Иначе два слона обеспечивают черным отличную игру. 20. ... Ф:d4 21. Л:d4. Плохо 21. К:d4 С:f1 22. de Лd6! 21. ... С:d6 22. Лf1d1 Кре7 23. c4! bc 24. К:c3 Сс5 25. Л:d8 Л:d8 26. Л:d8 Кр:d8 27. К:b5 ab. Ничья. Даже выиграв пешку, черные не имеют никаких шансов на победу.

11-й тур

Лидер турнира М. Таль в течение трех недель из четырех шел впереди и по «качественным» показателям. Видно, хороший запас идей, накопленных во время подготовки к матчу на первенство мира и в ходе матча, плюс острый шахматный голод и дали творческий всплеск.

Защита Нимцовича — Д56/а Кузьмин — Таль

1. d4 Кf6 2. c4 e6 3. Кс3 Сb4 4. e3 0—0 5. Cd3 c5 6. Кf3 d5 7. 0—0 dc 8. С:c4 Кbd7 9. a4 cd 10. ed b6 11. Сg5 С:c3 12. bc Фс7. У черных уже отличная игра. 13. Кd2 Сb7 14. Лс1.



14. ... Ke4!. В результате разменной комбинации черные получают лучшие шансы. 15. К:e4 Ф:c4 16. Кd6 Фd5 17. К:b7 Ф:g5 18. Кd6 Фf4 19. Кс4 Лfd8 20. Фе2 Лас8 21. Лfd1 Кf6 22. Ке3 Фе4 23. Фа6 Фf4 24. Фе2. Плохо 24. Ф:a7 из-за 24. ... Ке4. 24. ... h6 25. h3 Лс7 26. Лс2 Фе4. Белым предстоит долгая, кропотливая защита. В поисках контригры Г. Кузьмин жертвует пешку. 27. d5?! ed 28. Лd4 Фе5 29. Фd3 Лс5 30. Ле2 Лс8 31. Лd2 Фс7! 32. Лс2 Фс6 33. c4 Ф:a4 34. К:d5 К:d5 35. Л:d5 Л:d5 36. cd Фf4 37. g3 Фd6 38. Крh2 Лd8 39. Ле2 g6 40. Фd4 Крh7 41. Ла2 Лd7 42. h4 h5 43. Ла1. Здесь партия была отложена, и

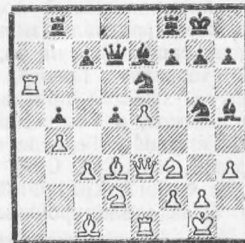
Гроссмейстеры СЕРГЕЙ
МАКАРЫЧЕВ и ВЛАДИ-
МИР ТУКМАКОВ.



белые сдались без возобновления игры. После 43. ... b5 (записанный ход) 44. Л:a7 Л:a7 45. Ф:a7 Ф:d5 ферзевый эндшпиль безнадежен.

Необычно протекала партия

Белявский — Дорфман



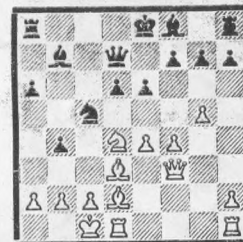
21. Кd4. Кажется, что от пешечного штурма на королевском фланге защититься трудно... 21. ... К:d4 22. cd f5!. Не только защищаясь, но и атакая! Грозит 23. ... f4, а на 23. f4 следует 23. ... Ке4. 23. e6 Фс8 24. Лс6 Ке4 25. f3 Сg5! 26. Фе2 Ch4 27. Кf1. Белые практически вынуждены жертвовать качество. В случае 27. ... С:e1 28. Ф:e1 Кd6 29. Cf4 у них есть некоторая компенсация. Конец партии оба партнера играют несколько импульсивно. А. Белявский находился в цейтноте, а И. Дорфман... играл на цейтнот! Сейчас заслуживало внимания 27. ... Ле8. 27. ... Лb6?! 28. Л:b6 cb 29. e7! С:e7 (29. ... Ле8!?) 30. g4! Сg6 31. fe fe 32. С:b5 Ch4 33. Сс3 С:e1 34. Ф:e1 h5 35. Фс1 Фd8 36. Сg5. Преимущество перешло к белым. В условиях цейтнота практичнее и лучше было 36. Се2, объединяя свои фигуры. 36. ... Фd6 37. Фс6 Ф:b4 38. Ф:d5+ Cf7 39. Фе5 Сс4

12-й тур

Очень интересно и хорошо до определенного момента вел партию Г. Каспаров.

Сицилианская защита — E90/а Михальчишин — Каспаров

1. e4 c5 2. Кf3 d6 3. d4 cd 4. К:d4 Кf6 5. Кс3 e6 6. f4 a6 7. Фf3 Фb6 8. Кb3 Фс7 9. Cd3 b5 10. g4 b4 11. Ke2 Сb7 12. g5 Кfd7 13. Cd2 Кс6 14. Кbd4 Ке5 15. К:c6 Ф:c6 16. Кd4 Фd7 17. 0—0—0.



17. ... Фа4!. Подключаясь к атаке на... пешку e4. 18. Крb1 b3 19. К:b3 К:e4 20. Фf1 g6!?. Тоже неплохо, но почему не взять качество: 20. ... К:d2+ и 21. ... С:h1? Ничего серьезного взамен у белых нет. 21. Ce1 Сg7 22. h4 0—0 23. h5 Ке5 24. Лh4 К:d3 25. Л:d3 Се4 26. hg fg 27. Лс3! Лас8 28. Лh2

Cf5 29. Фf2. Несмотря на изобретательную игру белых, позиция их по-прежнему плоха! К тому же дает себя знать сильный цейтнот. Юный шахматист тоже отвечал быстро и... просчитался. 29. ... С:c3 30. С:c3 e5 31. fe Cd3?. Хорошо было 31. ... de, а еще лучше на предыдущем ходу 30. ... Лс7 или 30. ... Лf7, с выигранной позицией. 32. Фе3! Лf1+ 33. Кс1 Л:c3 34. bc Фb5+. Трудно сказать, что именно просмотрел Каспаров — может быть, 35. Кrb2 на 34. ... Сс4, но так черным и надо было играть, продолжая 35. ... Фb5+ 36. Кb3 de. 35. Кра1 Сс4 36. ed Cf7 37. Лf2 Л:f2 38. Ф:f2 Ф:g5 39. Кrb2 h5 40. Фd4 h4 41. Кd3 h3. Здесь партия была отложена. 42. d7 Фd8 43. Ke5 h2 44. Кс6 Ф:d7 45. Ф:d7 h1Ф 46. Ke5 Фf1 47. К:f7 Ф:f7 48. Фс8+ Кpg7 49. Ф:a6, и белые на 82-м ходу выиграли это окончание.

Сколько раз «хоронили» вариант дракона, а он все живет! Более того, появляются у него и новые поклонники. Интересно, повторит ли когда-нибудь Г. Кузьмин свой дебютный эксперимент?



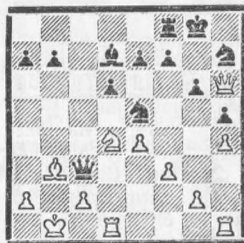
Успех миролюбивого гроссмейстера ТАМАЗА ГЕОРГАДЗЕ стал сенсацией турнира. Фотографии Т. Кикавы и Н. Мгеброва.



Увлеченно МИХАИЛ ТАЛЬ анализирует партию молодых участников турнира ГЕННАДИЯ ТИМОЩЕНКО и ГАРРИ КАСПАРОВА.

Сицилианская защита — E84/b Геллер — Кузьмин

1. e4 c5 2. Кf3 d6 3. d4 cd 4. К:d4 Кf6 5. Кс3 g6 6. Се3 Сg7 7. f3 Кс6 8. Фd2 0—0 9. Сс4 Cd7 10. h4 Лс8 11. Сb3 h5 12. 0—0—0 Ке5 13. Сg5 Kh7. Все это, включая новый ход 13. ... Kh7, черные проделали молниеносно. Видимо, их расчет был на то, что прекрасный теоретик Геллер, пытаясь опровергнуть замысел противника, попадет в цейтнот, а там... Именно так выиграл Кузьмин у Геллера в зональном турнире. 14. Ch6 С:h6 15. Ф:h6 Л:c3 16. bc Фа5 17. Кrb1 Ф:c3. Эти ходы тоже были запланированы дома.

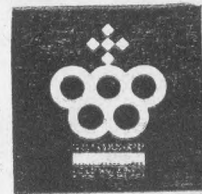


18. Ke2! Фс5 19. g4! К:f3. Опасно и 19. ... hg. 20. Лd5! Фf2 21. gh g5. 21. ... Ф:e2 сразу проигрывало: 22. hg Кf6 23. g7. 22. hg Фе3 23. Лhd1!. Трудность позиции заключается в том, чтобы из нескольких хороших путей выбрать один и при этом не ошибиться. 23. ... Сg4 24. Лid3 Ф:e2 25. g6 Кf6 26. Л:g5 Фf1+ 27. Кrb2 К:g5 (27. ... Фf6+ 28. e5) 28. Ф:g5 Фf6+ 29. Ф:f6 ef 30. h6 Ch5. Черные сдались.

(Окончание следует)

XXIII Олимпиада, Буэнос-Айрес, 1978

Гроссмейстер
Айвар ГИНСЛИС,
международный мастер
Янис КЛОВАН



СЕРЕБРО АРГЕНТИНСКОЙ ПРОБЫ

(Окончание. Начало см. в № 1—5)

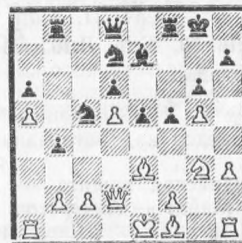
X тур

СССР — Израиль	2:2
Петросян — Джинджихашвили	1/2:1/2
Полугаевский — Каган	1:0
Гулько — Блейман	0:1
Романишин — Гринфельд	1/2:1/2

Ничейный исход против более слабого по квалификации соперника достижением не назовешь.

Сицилианская защита — E91/c Каган — Полугаевский

1. e4 c5 2. Кf3 d6 3. d4 cd 4. К:d4 Кf6 5. Кс3 a6 6. g3. Это спокойное продолжение не способно доставить серьезных трудностей черным. 6. ... e5 7. Кde2 Кbd7 8. a4 b6 9. Сg2 Сb7 10. h3 Се7 11. g4 Кс5 12. Кg3 0—0 13. Се3 g6 14. Фd2 b5!?. Последний ход белых не из удачных, и Л. Полугаевский начинает активную игру на ферзевом фланге. Осторожнее было 14. 0—0. 15. g5 Кfd7 16. a5 b4 17. Кd5 С:d5 18. ed Лb8 19. Cf1 f5.

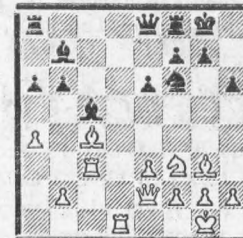


Белые лишь ослабили свой королевский фланг, и черным удается и здесь

усилить свои позиции. 20. gf С:f6 21. Се2 e4! 22. Ла2 b3 23. cb Л:b3 24. 0—0 Фе7 25. Лс1 Се5 26. Кpg2 Фh4! 27. Ла3. Угрозы противника на королевском фланге (хотя бы 27. ... Л:f2+) заставляют белых отдать качество, и Полугаевский технично доводит свое преимущество до победы. 27. ... Л:a3 28. ba Кb3 29. Фd1 К:c1 30. Ф:c1 С:g3 31. fg Фf6 32. Фd2 Кс5 33. Фb4 Фе5 34. Cd4 Фе7 35. С:c5 dc 36. Фс4 Фе5! 37. d6+ Кpg7 38. Ф:a6 e3! 39. Фb7+ Кph6 40. h4 Лf2+ 41. Кph3 Л:e2. Белые сдались.

Первую часть партии энергично и успешно провел гроссмейстер Борис Гулько. К сожалению, в решающий момент он потерял бдительность и проиграл.

Гулько — Блейман



18. Се5! Ф:a4 19. С:f6 gf 20. Кd4 Лfd8 21. Фg4+ Кph8 22. Фh5 Cf8 23. Сb3 Фе8 24. Лс7 Се4 25. Л:f7 Ла7 26. С:e6 Л:f7 27. С:f7. Энергичная игра принесла белым пешку и хорошие шансы на победу. 27. ... Фе5 28. Фg4 Сс5 29. Ке6. Ладьи менять



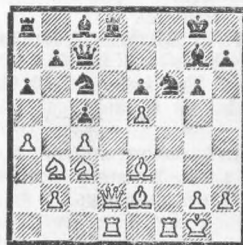
Олимпийские чемпионы — шахматисты Венгрии.

ти коня на пункт d4 черным не удается, а соперник готовится к атаке. 22. ... Jg8 23. fg fg 24. Ch3 Jf8 25. Фе2 Kpg7 26. Се6 Kf6 27. Cd2 Jbb8 28. Jif Jbe8 29. Jdf3.



29. ... Cd8 30. Kd5 Фа7 31. Ch3 C:d5 32. ed Kg8 33. Се6 Jf3 34. Ф:f3 Kf6 35. Cg5 Фе7 36. Фе3 Фе7 37. g4! Фа5 38. Фh3. Черные сдались.

Тарджан — Родригес А.
(США) (Куба)



Своим последним ходом 19. ... Jd8 Амадор Родригес надеялся прогнать белого ферзя и тем облегчить себе защиту. Но американский шахматист приготовил сюрприз. 20. еf Jf:d2 21. Jf:d2 Cf8 22. f7+ Kpg7 23. K:c5. За ферзя белые получили достаточную компенсацию и с каждым ходом усиливают угрозы. 23. ... Ке5 24. K5e4 Kf7 25. Kf6. Черные все еще не в силах решить проблему развития ферзевого фланга. 25. ... Kph8 26. Kсe4 Cg7 27. c5 e5? 28. Kd5! Фс6 29. Jf:f7 Се6 30. Jс7 Фа4 31. Kdf6 Jf8 32. Ch6! C:f6 33. K:f6 Jf:f6 34. Jd8+. Черные сдались.

Несколько неожиданной оказалась победа шведов над англичанами.

Новоиндийская защита — Д32/а
Майлс — Андерссон
(Англия) (Швеция)

1. d4 Kf6 2. Kf3 e6 3. c4 b6 4. Cf4. Изобретение А. Майлса, принесшее ему

успех против Б. Спасского. 4. ... Сb7 5. e3 Сb4+. Экс-чемпион мира играл 5. ... Се7. 6. Kfd2. Оригинальное, но вряд ли удачное решение. 6. ... 0—0 7. Cd3 d5 8. 0—0 c5 9. a3 C:d2 10. K:d2 cd 11. ed Kс6 12. Kf3 dc 13. C:c4 Jс8 14. Jс1 Ka5 15. Се2 J:c1 16. C:c1 Фd5.



Дебютный эксперимент белых оказался не совсем удачным: их центральная пешка заблокирована, у слонов нет широкой перспективы, а противник уже готов к игре на ферзевом фланге. 17. Фd3 Jс8 18. Cf4 Фb3!. В эддшине наиболее рельефно скажутся минусы позиции белых. 19. Ф:b3 K:b3 20. Cd1 Kd5 21. Cg5 Kc1 22. C:c1. Неприятна была угроза 22. ... Kd3. 22. ... J:c1 23. Сb3 Jс7 24. Ке5?! Kf4. Материальные потери уже неизбежны. Не годится 25. g3 из-за 25. ... Ке2х, а в случае 25. f3 имеется промежуточный ход 25. ... f6 с последующим 26. ... Ке2+ и 27. ... K:d4. 25. Jd1 C:g2 26. f3 f6 27. Kd3 C:f3!. Тактика помогает быстрее закончить борьбу. 28. K:f4 (28. Jf1 Ке2+ и 29. ... K:d4) 29. C:e6+. Если 29. ... C:d1 или 29. Ке6, тогда 29. ... Jс1. 29. ... Kpf8 30. Cf5 Jс1 31. Kpf2, и белые просрочили время.

После десяти туров ведущая группа выглядела так: СССР и США — по 26 очков, ФРГ — 25,5, Венгрия — 25 и Швеция — 24,5. Такая плотность обещала на финише интригующую борьбу. Следует отметить, что к тому моменту почти все ведущие команды уже встречались между собой и, следовательно, окончательный итог зависел от того, как лидеры сыграют со вторым эшелонном.

XI тур

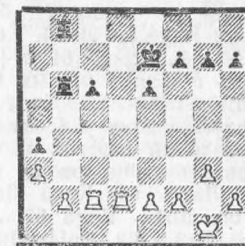
Швеция — СССР	2:2
Андерссон — Спасский	1/2:1/2
Орнштейн — Полугаевский	0:1
Шнейдер — Романишин	1:0
Ведберг — Ваганян	1/2:1/2



Наша олимпийская команда на этот раз завоевала серебряную медаль.

Надежды болельщиков нашей команды на победу с крупным счетом против более слабого по квалификации соперника не оправдались. Только благодаря «вымученному» окончанию Полугаевского удалось спасти матч.

Полугаевский — Орнштейн



Угроза 29. ... Jd8, с разменом одной ладьи, вынуждает советского гроссмейстера начать активную игру. 29. Jd4 Jf:b2 30. Jf:c6 J8b7 31. Kpf1 Jа2 32. Jа4 g5 33. Jс3 f5 34. Jе3 Jb6 35. Jа7+ Kpf6 36. Jf:h7 g4. У белых две лишние пешки, но чтобы реализовать это преимущество, требуется довольно высокая техника. 37. Jh6+ Kpf7 38. f3 gf 39. Jf:f3 Kpg7 40. Jh3 Jbb2 41. Jе3 Jb6 42. g4!. Начинаются тонкие маневры, позволяющие Л. Полугаевскому улучшить положение ладьи. 42. ... Jb1+ 43. Kpg2 Jаa1 44. gf ef 45. Jег3+ Kpf6 46. Jh6+ Кре5 47. Jе3+ Kpf4 48. Jf3+ Kpg5 49. Jh8 Jg1+ 50. Kph3 Jge1 51. Jg8+ Kpf6 52. Jе8 Kpf7 53. Jе5 Kpg6 54. Jе6+ Kpf7 55. Jеe3 Kpf6

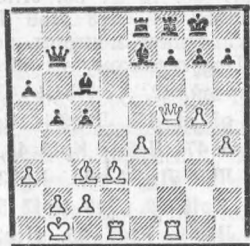


Гроссмейстер ГУДМУНДУР СИГУРЬОНССОН (Исландия).

56. Jf2. Все удалось защитить, но требуемой активности пока нет. 56. ... Jа2 57. Kpg2 Kpg6 58. Jе6+ Kpf7 59. Jе5 Kpg6 60. е4!. Угроза 61. еf+ пробивает брешь в защите черных. 60. ... Jеа1 61. J:f5 J:f2+ 62. Kр:f2 J:a3 63. Jf3. Полукаевскому удалось сохранить материальный перевес, и теперь уже все зависит от несложной техники. 63. ... Jа2+ 64. Kpg3 Jе2 65. Jf4 Kph5 66. Jh4+ Kpg5 67. Jlg4+ Kph5 68. h3 Jе3+ 69. Kpf4! J:h3 70. е5 Jh1 71. Jlg2. Черные сдались.

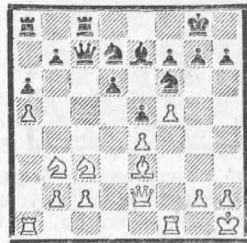
Неуспех нашей команды позволил конкурентам выйти на лидирующие позиции: команда США перенала на пол-очка, а венгерские шахматисты догнали сборную СССР.

Кавалек — Хюбнер (США) (ФРГ)



26. Сg7! Cd7. Если 26. ... Kр:g7, тогда ведет к победе 27. е5!, со скорым матом. 27. Фе5 Cd8 (27. ... f6 28. Фg3!) 28. Фd6 Kр:g7 29. Фh6+ Kph8 30. е5 f5 31. еf Се6 32. Jdef. За фигуру у белых сильная атака. Грозит прозаичное 33. Jе6. 32. ... с4 33. Сg6 Jf7 34. С:f7 Ф:f7 35. g6! Ф:g6 36. f7!. Черные сдались.

Сигурьонссон — Портниш (Исландия) (Венгрия)



Традиционный контрудар в центре 15. ... d5!? позволил гроссмейстеру Л. Портнишу перехватить инициативу. 16. еd (16. K:d5 K:d5 17. еd Ф:c2+) Сb4 17. Cd2 С:c3 18. С:c3 K:d5 19. Jf3 Jе8 20. Jа4 K7f6. Белые фигуры оказываются выключенными из игры. 21. Kd2 Фd7 22. Jh4 K:c3 23. bc. Жаль, конечно, отдавать пешку после 23. J:c3 Ф:f5. 23. ... е4!. Центральная проходная начинает играть главную роль. 24. Jf1 Фс6 25. h3 е3 26. Kc4 Jе7 27. Jf3 Jаe8 28. Jd4 Kd5. Все для того, чтобы привести в движение проходную пешку. 29. f6 Jе4! 30. Jlg3 g6 31. Jlg4 J:g4 32. J:g4 K:c3. Белые сдались.

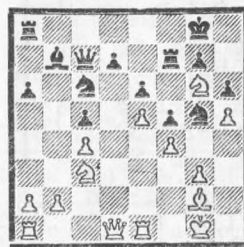
В оставшихся трех турах практически только команды Венгрии, СССР и США могли претендовать на золотые медали. Теперь все зависело от лучшей физической подготовки, силы воли, хладнокровия шахматистов этих сборных.

XII тур

Польша — СССР	1,5:2,5
Шмидт — Спасский	1/2:1/2
Кулиговский — Гулько	1/2:1/2
Адамский — Романовичи	1/2:1/2
Пытель — Ваганян	0:1

Больше одной победы нашим представителям выжать не удалось, хотя матч и проходил при определенном давлении советских гроссмейстеров.

Ваганян — Пытель



Видя, что при спокойной игре позиция черных с каждым ходом ухудшается, польский шахматист жертвует фигуру. Но Р. Ваганян успешно защищается, и через несколько ходов ему удается отразить главные угрозы. 21. ... Kd4 22. fg С:g2 23. Kр:g2 Фb7+ 24. Kpf2! f4 25. gf! Jаf8 26. Jе4! Ф:b2+ 27. Ke2 Jb8 28. gh. Уже можно подумать и о контратаке. 28. ... Kc2 29. Jc1 Kb4 30. Jc3 Ф:a2 31. hg Kр:g7 32. Jеe3. Инициатива черных иссякла, и уже белые готовы создать угрозы королю соперника. 32. ... Kc6 33. Jb3 Jb4 34. Jlg3 Kph6 35. J:b4 K:b4 36. Kf8!. Грозит 37. Jg6+ Kр:h5 38. Фb1x. 36. ... J:f4+ 37. Kpg1 J:f8 38. Jlg6+ Kр:h5 (38. ... Kph7 39. Ф:d7+) 39. Kf4++ Kph4 40. Фh5x.

Венгерские шахматисты провели с подъемом матч против шведов и, добившись крупной победы (3,5:0,5), возглавили Олимпиаду.

Шнейдер — Рибли (Швеция) (Венгрия)

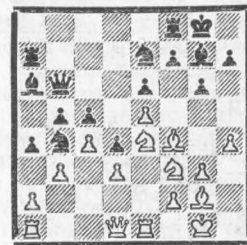


27. с5 f4 28. cd+ С:d6 29. С:d6+ Jlg:d6 30. J:d6 J:d6 31. J:d6 Kр:d6 32. Kpg1 е3!. После ряда разменов Л.-О. Шнейдер неожиданно получил тяжелый эндшпиль. 33. Kpf1 Се4 34. Ke1 h5 35. Kpe2 h4!. Как раз вовремя: теперь и пешечное окончание для белых проиграно. 36. Kd3 С:d3+ 37.

Kр:d3 а5! 38. а3 Kpd5 39. h3 Kpe5 40. Kpe2 Kpe4. Белые сдались.

На заключительном этапе в основном встречались команды, примерно равные по силам. Но и при этом случились неожиданности. Так, матч Канада — Франция закончился с результатом 4:0, что позволило заокеанским шахматистам перепрыгнуть с 17-го места на 4—6.

Байасас — Жифар (Канада) (Франция)



Атака белых на королевском фланге действеннее контригры противника на ферзевом. 18. Kf6+ Kph8 19. Kg5 h6 20. Kge4 Сс8 21. Фd2!. Не видно, как защитить пешку h6. 21. ... ab 22. ab bc 23. bc J:a1 24. J:a1 Kf5 25. g4! K:h4 26. С:h6 Фс7 27. Фg5! K:g2 28. С:g7+! Kр:g7 29. Kh5+. Черные сдались, так как получают мат.

Накануне предпоследнего тура Венгрия имела 31,5 очка, США — 31 и СССР — 30,5. В XIII туре нашим шахматистам удалось немного сократить разрыв.



КАРЛО ШЕПЕЛ (Гонконг), КШИШТОФ ПЫТЕЛЬ и ЯН АДАМСКИЙ (Польша).

Результаты участников сборной СССР	«Б»												Очки	Белые	Черные		
	Уэльс	Аргентина	Румыния	Куба	Англия	Венгрия	Болгария	США	ФРГ	Израиль	Швеция	Польша				Канада	Голландия
1. Спасский Б.	½	1	½	1	0	1	½	½	½	½	½	1	½	7	(11)	+4	-1
2. Петросян Т.	1	½	1	½	½	½	½	1	½	½	½	½	½	6	(9)	+2	+1
3. Полугаевский Л.	½	½	½	1	½	½	1	1	0	1	1	½	½	8	(11)	+2	+3
4. Гулько Б.	½	1	½	½	½	0	½	½	½	0	½	½	½	2	(5)	-2	+1
5. Романишин О.	1	1	1	½	½	½	½	½	½	0	½	½	1	6,5	(10)	+4	-1
6. Ваганян Р.	½	½	½	½	1	½	1	½	½	½	½	½	½	6,5	(10)	+3	±0
	3	3,5	3	3	2	2,5	2,5	3	1,5	2	2	2,5	3	2,5	36	(56)	

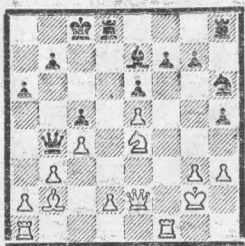
XIII тур

СССР — Канада	3:1
Спасский — Хеберт	1:0
Петросян — Байасас	½:½
Полугаевский — Дей	1:0
Ваганян — Пясецки	½:½

Матч проходил согласно принятым канонам для командных встреч: победа белыми, ничья черными. Все же для борьбы за золотые медали такие каноны не всегда подходят.

Сицилианская защита — E50/a Спасский — Хеберт

1. e4 c5 2. b3 d6 3. Cb2 a6 4. f4 Kc6 5. Kf3 e6 6. g3 Kf6 7. e5 de 8. fe Kg4 9. Cg2 h5 10. Фe2 Kb4 11. Ka3 Cd7 12. h3 Kh6 13. c3 Kd5. Канадский шахматист не идет на острое продолжение 13. ... Сb5 14. K:b5 Kd3+ 15. Kpd1, и инициативой полностью завладевает экс-чемпион мира. 14. 0—0 Cc6 15. Kc2 Фb6 16. c4! Kb4 17. K:b4 Ф:b4 18. Kg5 C:g2 19. Kpg2 Ce7 20. Ke4 0—0—0.



21. Cc3 Фb6 22. Ф:h5. Б. Спасский смело забирает пешку, так как считает, что открытую линию «h» черные не смогут использовать для организации атаки. 22. ... Фc6 23. JLael Kf5

24. Фf3 Kph8 25. a4 Jh6 26. Kf2!. Слабость на g3 удачно прикрывает конь. 26. ... Jlg6 27. Kg4 Фc8 28. Фe4 Jh8 29. Jf3 Jh5 30. Jd3 Фe8 31. Jb1 Kpc8 32. b4!. Пока черные концентрируют силы на королевском фланге, белые создают угрозы королю противника. 32. ... Фc6 33. Ф:c6+ bc 34. bc C:c5 35. Ca5 Jh8 36. Jdb3 Ca7 37. Jb7. Черные сдались, так как несут материальные потери.

Главные конкуренты нашей команды венгерские шахматисты завоевали 2,5 очка против команды Израйля, а итог матча США — Польша — 2:2. Перед последним туром Венгрия имела 34 очка, СССР — 33,5, а США — 33.

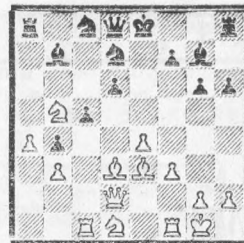
XIV тур

СССР — Голландия	2,5:1,5
Спасский — Тимман	½:½
Полугаевский — Сосонко	½:½
Романишин — Доннер	1:0
Ваганян — Лангевег	½:½

Успешное начало вселяло надежды.

Защита Уфимцева — P87/b Романишин — Доннер

1. e4 d6 2. d4 Kf6 3. Kc3 g6 4. Cg5 Cg7 5. f3 c6 6. Фd2 h6. Больше в духе позиции 6. ... b5. 7. Ce3 b5 8. Cd3 Kbd7 9. Kge2 Kb6 10. b3 a5 11. a4 b4 12. Kd1 Kfd7 13. c3. Из-за слабости на h6 черные не могут сделать рокировку, и этим обстоятельством пользуется О. Романишин. 13. ... e5 14. cb ab 15. Jlc1 Cb7 16. 0—0 ed 17. K:d4 c5 18. Kb5 Kc8.



Вскрытие игры в центре позволяет белым подготовить решающий удар. 19. Ce2 JLa6 20. Kb2! h5 21. Kc4 Ke5 22. Jfd1. Защитить все слабости черные не в состоянии. 22. ... Kc4 23. C:c4 Фe7 24. Cg5! Фd7 25. e5! C:e5 26. JLe1, и черные сдались. На 26. ... 0—0 следует 27. JLe5, а угрозу 27. f4 отразить нельзя.

И хотя у Спасского и Ваганяна были перспективные позиции, в решающие моменты они не играли достаточно энергично, и их поединки завершились миром.

Венгерские шахматисты с подъемом провели матч с неудачно выступавшими на 23-й Олимпиаде югославами и стали победителями турнира наций.

Решающее значение имела следующая партия.

Сицилианская защита — E70/a Матанович — Сакс (СФРЮ) (Венгрия)

1. e4 c5 2. Kf3 e6 3. d4 cd 4. K:d4 Kf6 5. Kc3 Kc6 6. Kdb5 d6 7. Cf4 e5 8. Cg5 a6 9. Ka3 b5 10. C:f6 gf 11. Kd5 f5 12. Cd3 Ce6 13. Фh5 Cg7 14. 0—0 f4 15. c4 bc. В матче Гаприндашвили — Чибурданидзе (Панцинда, 1978) предпочтение отдавалось ходу 15. ... b4. 16. C:c4 0—0 17. JLacl Ke7. Новое продолжение. Против Стипа в Гастингсе (1977/78) Сакс играл 17. ... Jb8 и скоро попал в критическое положение. 18. Jfd1 Jc8 19. K:c7+ Ф:e7 20. Фe2 Kph8 21. C:a6. Сжигая за собой мосты на ферзевом фланге, черные свои надежды связывают с активностью на королевском. В случае вскрытия игры их слоны могут проявить свою силу. 21. ... Jlc1 22. Jlc1 f5 23. ef C:f5 24. Kb5 e4.

Угрозы черных с каждым ходом все более возрастают, и Матанович, находясь в цейтноте, не в силах организовать успешную защиту. 25. Kc3 Фg5! 26. f3. Нельзя 26. K:e4 C:e4 27. Ф:e4 из-за 27. ... f3!, и черные выигрывают. 26. ... ef 27. Ф:f3 Cg4 28. Фd5 Ce5. Силы черных целенаправленно действуют против короля соперника. Финиш уже не за горами. 29. Ke4 Фg7 30. Cf1 f3! 31. Jlc2 fg 32. C:g2 Cf3, и белые просрочили время.

С подробными итогами XXIII Олимпиады читатели могут познакомиться в № 3 журнала, где опубликована ее таблица. В заключение немного о не совсем удачном выступлении команды Советского Союза. Конечно, более глубокий анализ сделает Тренерский совет Шахматной федерации СССР. Но и сейчас, как говорится, по горячим следам, можно уже сделать кое-какие выводы. Во-первых, сборной нужны шахматисты-забойщики и, прежде всего, необходим лидер, каким, например, был Анатолий Карпов в Ницце в 1974 году. Результативный, увлекающий своим примером остальных членов команды.

Общий шахматный уровень в мире значительно вырос. Поэтому очень важно более тщательное предварительное изучение игры главных конкурентов. Эта работа под силу лишь хорошо организованной, сплоченной группе тренеров и сильнейших гроссмейстеров. С другой стороны, результаты встреч сборной СССР с командами ФРГ, Швеции, Израйля, Канады, Польши говорят о недооценке более слабых по квалификации соперников. Собственно говоря, исход этих-то матчей главным образом и повлиял на конечный итог выступления советских гроссмейстеров в Аргентине.

Необходимо добиваться, чтобы наши представители к турниру наций подходили в хорошей спортивной форме. На XXIII Олимпиаде этого не было, о чем говорит хотя бы тот факт, что практически ни один из наших гроссмейстеров не претендовал на победу на своей доске! Не следует забывать и о старом добром девизе «Один за всех, все за одного!», важном в любых командных соревнованиях.

Зональный турнир среди женщин, Фрунзе, 1978

Международный арбитр
Юрий КАРАХАН

НА ПУТИ К ШАХМАТНОМУ ТРОНУ

В интересной и острой борьбе 16 участниц оспаривали пять путевок в межзональный турнир.

В первых турах лидерство захватили опытные М. Раннику и М. Литинская, а затем оно перешло к юной Нино Гуртели, которая в день своего рождения отпраздновала 17-летие победой над гроссмейстером Литинской. Между Гуртели и Раннику началась борьба за удержание первенства, а после того, как эстонская шахматистка в восьмом туре споткнулась в поединке с Л. Зайцевой, положение Гуртели стало стабильнее. Но вновь начала удачно играть Литинская, подтянулась и Т. Затуловская. Пожалуй, самым неожиданным был скачок, сделанный юной участницей — 16-летней Наной Исоселлиани. В период от 7-го до 13-го тура она в семи встречах набрала 6 очков и сделала серьезную заявку на участие в межзональном турнире.

По дополнительному разъяснению ФИДЕ (присланному в разгар турнира) в случае дележа пятого места должен состояться матч-турнир, и лишь за один тур до окончания судейская коллегия могла вздохнуть спокойно: нового состязания не будет!

Итак, первое место с отличным результатом — 11 очков из 15 возможных — завоевала второкурсница факультета журналистики Тбилисского университета Нино Гуртели. В семилетнем возрасте она стала заниматься шахматами во Дворце пионеров, и ей понадобилось всего 10 лет, чтобы стать шахматисткой высокого класса.

Гуртели дала немало интересных партий, показывающих ее всестороннее дарование, но, пожалуй, лучшей (по мнению ее тренера Ю. Чиковани) была следующая.

Гуртели — Чехова



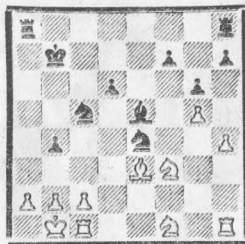
20. a5! Ф:a5 21. f4 Cd7. И здесь Гуртели жертвует коня! 22. К:f7! Л:f7. Ясно, что нельзя 22. ... С:h3 из-за 23. Kh6++, со спертым матом. 23. fe Ce8 24. Л:d4! Фb6 25. Лd6 Фc7 26. Лd7!! Фb6 27. Лd:f7 Ke6+ 28. Лf72 Cf7 29. Kph1, и через несколько ходов черные сдались.

В результате бурного финиша гроссмейстер М. Литинская отстала всего лишь на пол-очка от победительницы. К ее достижениям надо отнести партию против чемпионки Украины Л. Лысенко.

Сицилианская защита — E85/a
Лысенко — Литинская

1. e4 c5 2. Kf3 e6 3. d4 cd 4. K:d4 Kf6 5. Kc3 d6 6. Ce3 a6 7. f4 b5 8. Фf3 Cb7 9. Cd3 Kbd7 10. g4 b4. Завязалась интересная дуэль. Предполагая, что черные, оголив свой ферзевый фланг, будут рокироваться в короткую сторону, чемпионка Украины заранее стремится подготовить там атаку. 11. Kce2 Kc5 12. Kg3 Фc7 13. g5 Kfd7 14. 0—0—0 g6 15. Kpb1 Cg7 16. h4 0—0—0! Смелое решение! 17. Лc1 Kpb8 18. Фe2 e5! 19. fe C:e5 20. Kf1. Только теперь белые поняли, какую ошибку они совершили, сконцентрировав свои силы на королевском фланге,

но для обратной переброски фигур времени нет. 20. ... K:e4 21. C:a6 Kdc5. Белым надо быть начеку, чтобы не попасть в матовую сеть. 22. C:b7 Ф:b7 23. Фb5 Ф:b5 24. K:b5 Kpb7 25. Kd4 Лa8 26. Kf3.



26. ... Л:a2!! Гром среди ясного неба! Жертву ладьи принять нельзя: 27. Kр:a2 Лa8+ 28. Kpb1 Kc3+ 29. bc C:c3, и от мата нет защиты. 27. c3 b3! 28. C:c5 K:c5 29. K1d2 Kd3. Белые сдались.

Не обошлось и без курьезов.

Скандинавская защита — P81/a
Лысенко — Воронова

1. e4 d5 2. ed Ф:d5 3. Kc3 Фа5 4. d4 e5 5. Фе2 Kc6 6. d5 Cb4 7. Фк4 Kd4 8. Cd3?? Заперев своего ферзя, белые тут же его проигрывают. 8. ... b5, и белые сдались.

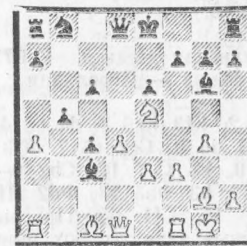
После того как киевлянка Л. Семенова вместе с И. Левитиной в последнем чемпионате СССР завоевала золотую медаль, от ее выступления во Фрунзе ожидали многого, и уж никто не мог думать, что чемпионка спранны

будет проигрывать партию за партией и не только не окажется в «квинтете», но разделит 11—12 места. Видимо, усталость дала себя знать.

Сильно провела против нее партию М. Раннику.

Славянская защита — D24/a
Раннику — Семенова

1. d4 d5 2. c4 c6 3. Kc3 Kf6 4. Kf3 dc 5. a4 Cf5 6. Ke5 e6 7. f3 Cb4 8. e3. Это сильнее, чем напрашивающееся 8. e4. Как объяснила потом Раннику, она не хотела допустить возможной жертвы коня за две пешки и атаку. 8. ... b5 9. g4! Cg6 10. Cg2 Kd5 11. 0—0 K:c3 12. bc C:c3.



13. f4! Белые жертвуют целую ладью! Черные пока решили выждать. 13. ... Фc8 14. ab! Ладья вновь остается без защиты. И здесь черные уже не устояли перед искушением. 14. ... C:a1 15. Ca3! Вот в чем соль! Король нападает под обстрел белых фигур. 15. ... a6 16. bc Фc7 17. f5! По существу, партия уже решена. 17. ... f6 18. K:c4 K:c6 19. Фа4 Kpd8

Фрунзе, 1978 1 2 3 4 5 6 7 8 9 10 11 12 13 14 15 16 0.

1. Гуртели Н.	1	1/2	1/2	1	0	1	1	1/2	1	1/2	1	1/2	1	1/2	1	11
2. Литинская М.	0	1/2	1/2	1/2	1	1	1	1	0	1	0	1	1	1	1	10,5
3. Затуловская Т.	1/2	1/2	1/2	1	1	1/2	1/2	1	1/2	1/2	1	1/2	0	1	1	10
4. Раннику М.	1/2	1/2	1/2	1/2	1/2	0	0	1	1	1/2	1	1	1/2	1	1	10
5. Исоселлиани Н.	0	1/2	0	1/2	1/2	1	1/2	1/2	1/2	1/2	1	1	1	1	1	9,5
6. Фомина Т.	1	0	0	1	0	1/2	0	1/2	1	1	1	1/2	1	1/2	1/2	8,5
7. Зайцева Л.	0	0	1/2	1	1/2	1/2	1/2	0	1/2	1	1	1/2	1/2	0	1	8
8. Тигоренко Н.	0	0	1/2	0	1/2	1	1	1/2	0	1/2	1	1/2	1/2	1/2	1	8
9. Воронова Т.	1/2	0	0	1/2	1/2	1/2	1	1/2	1/2	0	1	1/2	1/2	1	1	7,5
10. Чехова Т.	0	1	1/2	1/2	1/2	0	0	1/2	1/2	1/2	0	1	1	1/2	1/2	7
11. Семенова Л.	1/2	0	1/2	0	1/2	0	0	0	1	1	1/2	0	1/2	1/2	1/2	6
12. Хугашвили Т.	0	1	0	0	0	1/2	1/2	0	0	1	1/2	1	1	1	0	6
13. Белавенц Л.	1/2	0	1/2	1/2	0	1/2	1/2	1/2	0	1/2	0	1/2	0	1/2	1/2	5
14. Саунина Л.	0	0	1	0	0	0	1	1/2	1/2	1/2	1/2	0	1	1/2	0	5
15. Лысенко Л.	1/2	0	0	0	0	1/2	0	0	0	1/2	1/2	0	1/2	1	1/2	4
16. Морозова Т.	0	0	0	0	0	1/2	0	0	0	1/2	0	1	1/2	1	1/2	4

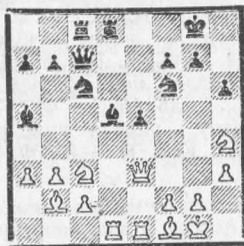
20. Cd6 Фа7 21. С:с6 Сс3 22. Лс1 Се8 23. fe, и черные сдались. Прекрасное творческое достижение М. Раннику! Гроссмейстер Т. Загуловская долго находилась в тени, а потом сильным рывком показала, что не хочет остаться в середине и полна сил для борьбы за шахматную корону.

Пятое призовое место заняла 16-летняя Н. Иоселлиани. За последнее время она добилась серьезных успехов. Недавно Нана завоевала Кубок Европы среди девушек и теперь вышла в межзональный турнир. Иоселлиани считает своим кумиром экс-чемпиона мира Михаила Таля и многое переняла от него.

Темпераментно провела она встречу с Т. Фоминой.

Сицилианская защита — E71/c
Фомина — Иоселлиани

1. e4 c5 2. Kf3 Kc6 3. d4 cd 4. K:d4 Kf6 5. Kc3 d6 6. Ce2 e5 7. Kf3 h6 8. 0-0 Ce6 9. b3 Ce7 10. Cb2 0-0 11. Лe1 Лс8 12. h3 Фа5 13. Фd2 Лf6 14. Лад1 Фс7 15. Cf1 d5. Прорывом в центре черные захватывают инициативу и ставят перед противницей трудные задачи. 16. ed Cb4! 17. a3 C:d5! 18. Фе3 Ca5 19. Kh4.



19. ... Kd4!. Юная шахматистка в своей стихии! 20. b4 Cb6 21. Ф:e5 Ф:e5 22. Л:e5 Ce6 23. Cd3 g5 24. Kf5 K:f5 25. C:f5 Л:d1+ 26. K:d1 C:f5 27. Л:f5 Ke4 28. Kр1 Л:c2 29. Ле5. Грозило



Победительница турнира НИНО ГУРГЕНИДИ.
Фото А. Белоножкина.

29. ... C:f2. Белые вынуждены отдать пешку, но в то же время готовят черным матовую сеть. Иоселлиани правильно оценивает позицию и парирует встречные угрозы. 29. ... K:f2 30. Ле8+ Kрh7 31. g4 f6! 32. C:f6 K:d1 33. Ce5 Cf2 34. Ле7+ Kpg8 35. Kpg2. Спасаясь от мата, но не спасая партии. 35. ... Cc5+, и белые сдались.

Шахматная федерация республики создала шахматисткам прекрасные условия для творчества. Большую помощь в организации турнира и заботливое внимание участникам оказал ЦК ЛКСМ Киргизии.



Партии и фрагменты

Мастер
Алевт ВИТОЛИНЫШ

АТАКУ НЕ ОСТАНОВИТЬ...

Защита Алехина — P82/b
ВИТОЛИНЫШ — КЕНЬГИС

Чемпионат шахматного клуба ЛССР
Рига, 1978

1. e2—e4 Kg8—f6 8. ... Cf5:d3
2. e4—e5 Kf6—d5 9. Фd1:d3 Фd8—d7?!

3. d2—d4 d7—d6
4. f2—f4 ...

Рискованное решение. Лучше 9. ... Ce7, с рокировкой в короткую сторону.

10. 0—0 0—0—0

11. b2—b4! ...

11. ... f7—f6

12. b4—b5 Kc6—a5

13. Kb1—d2 ...

Угроза 14. Kb3 весьма неприятна для черных.

13. ... c7—c5

Черные принимают радикальные меры против нарастающих угроз, но спасти положение им уже не удается.

14. c3—c4 Kd5—f4

15. Фd3—e4 Kf4—g6

Не приносило облегчения и 15. ... fe 16. Kб3! K:b3 (16. ... K:c4 17. del) 17. ab Kg6 18. dc C:e5+ 19. Ce3±.

16. Cc1—b2 c5:d4

17. Cb2:d4 Kg6:e5

18. Cd4:a7 ...

6. ... Cc8—f5?!

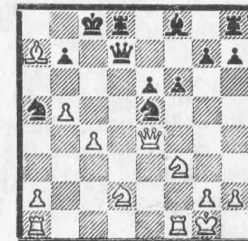
7. Kg1—f3 ...

Теперь игра принимает знакомые очертания.

7. ... e7—e6

8. Cf1—d3 ...

Разменяв активного слона соперника, белые могут рассчитывать на преимущество.



Не исключено, что позиция черных уже незащитима.

18. ... Ke5—d3

19. Плохо 18. ... Фd3 19. Cb6 K:f3+ 20. Ф:f3!

21. Лад1.

19. Kd2—b3 f6—f5

20. Фе4—e3 Ka5:c4

21. Лa1—c1 Фd7—d5

22. Лe1:c4+! ...

Не так ясно было бы 22. Лf1! K:e1 23. Л:c1 Ca3!.

22. ... Фd5:c4

23. Kf3—e5 Kd3:e5

Эффектный удар ожидал черных в случае 23. ... f4 — 24. Ф:d3!

Фd3 25. Лe1+.

24. Лf1—c1 Фc4:c1+

25. Фе3:c1+ Kрc8—d7

26. Kб3—c5+ Cf8:c5+

27. Фc1:c5 Ke5—g4

28. h2—h3 Kg4—f6

29. Фc5—b6 ...

Исход борьбы ясен. Остальное — техника.

29. ... Kpd7—e7

30. Фb6:b7+ Лd8—d7

31. Фb7—c6! Kf6—e4

32. b5—b6 Ke4—d6

33. Kpg1—h2 Лh8—c8

34. Фc6—f3 Kd6—e4

35. a2—a4 ...

Пешкам «а» и «b» принадлежит решающее слово.

35. ... Лc8—c2

36. Фf3—a3+ ...

Совсем необязательно. Проще 36. a5. Еще последовало: 36. ... Kрf7

37. a5 Ldd2 38. Фf3 Лf2?

39. Ф:f2! Л:f2 40. b7

Лb2 41. Cb6. Черные сдались.

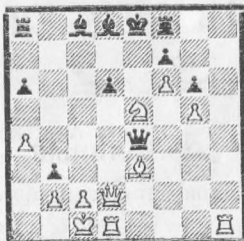
ЗАЩИТА ТОРЖЕСТВУЕТ

Сицилианская защита — E72/b
Каунас — Корсунский

Матч-турнир 4-х сборных
Баку, 1978

1. e4 c5 2. Kf3 e6 3. d4 cd 4. K:d4 Kc6 5. Kc3 d6 6. Ce3 Ce7 7. Cc4 Kf6 8. Fe2 a6 9. 0—0—0 Фc7. Возникшая позиция является одной из проблемных в сицилианской защите. Активное расположение фигур, перевес в развитии обеспечивают белым длительную инициативу. От черных требуется максимум внимания и предприимчивости — малейшая неточность может обернуться тяжелыми последствиями. Планов атаки за белых несколько, но наиболее опасны два, начинающихся ходами 10. Lhg1 или 10. Cb3, что и встретилось в данной партии. Следует отметить, что эта позиция в партиях Р. Корсунского встречается довольно часто. Молодой мастер принципиально и последовательно отстаивает ее жизнестойкость, изыскивает новые ресурсы защиты и контратаки, 10. Cb3 Ka5. Ход более принципиальный, чем 10. ... 0—0, так как в этом случае у черных меньше активных возможностей, 11. g4 b5 12. g5 K:b3+ 13. ab Kd7 14. h4. Играть эту систему черными, надо быть готовым выдержать опасную атаку после 14. Kf5 e4 15. Kd5. Практика последних лет показывает, что защитные ресурсы черных достаточны для ее отражения, хотя в отдельных вариантах чувствуется, что белые не до конца исчерпали атакующий потенциал. Выбор между 14. Kf5 и 14. h4 — дело вкуса, 14. ... b4. Если 14. ... Cb7, то 15. h5! b4 16. Ka4, с лучшей игрой у белых, 15. Ka4. Менее удачно расположен конь на a2 — 15. Ka2 Cb7 16. h5 Фа5, и при случае черные могут перехватить инициативу, 15. ... g6!?. Новое предложение. Ход h4—h5 получает как будто бы дополнительную силу, но, с другой стороны, замысел черных позиционно обоснован — они страхуются от возможной атаки на королевском фланге. Характерный вариант 15. ... Kc5 16. h5 Cb7 17. g6 K:a4 18. g1+ Kр:f7 19. ba C:c4 20. Lhg1 наглядно показывает, какие трудности могут ожидать в этом случае черных, 16. h5 Lf8 17. hg hg 18. f4 Kc5 19. f5!?. Белые стремятся любой ценой добраться

до черного короля, задержавшегося в центре. Менее азартное 19. K:c5 de 20. Kf3 Cb7 21. Ke5 Cd6 22. Kc4 сохраняло все выгоды позиции, 19. ... e5! 20. Kf3 K:a4 21. f6 Cd8 22. ba Фc6 23. Фd2! b3!. К большим осложнениям вело 23. ... Cg4!?. 24. Ф:b4 C:f3 25. L:d6 Ca5. 24. K:e5 Ф:c4.



25. Фd3?. Тяжелая ошибка, после которой белые получают проигранную партию. Необходимо было 25. Lh4!. Теперь взятие ферзем на e5 давало белым решающую атаку, а после вынужденного размена ферзей белые сохраняли инициативу: 25. ... Ф:c2+ 26. Ф:c2 be 27. L:d6 Ce7 28. Cc5! C:d6 29. C:d6 Cf5 30. Ce7! 25. ... Ф:e5 26. Ф:d6 Ф:d6. Конечно, не 26. ... Ф:e3+ 27. Ld2, и черным плохо, 27. L:d6 Cc7 28. Lc6?. Лучше было 28. Ld2, но и в этом случае после 28. ... Cd7 29. Ce5 0—0—0 победа черных сомнений не вызывает, 28. ... Cb7 29. L:c7 C:h1 30. c4! Lh8. Несмотря на большой материальный перевес, от черных требуется известная аккуратность, 31. Cc5 Cf3. Ошибочно 31. ... Lh2 из-за 32. Le7+ Kрd8 33. Cb6+ Kрe8 34. L:f7 Lc2+ 35. Kрd1 L:b2 36. Le7+ Kрb8 37. f7 Lf2 38. C:f2 Kр:c7 39. Ce5, и белые спасаются, 32. Le7+ Kрf8 33. Le3+ Kрg8 34. L:f3 Lc8. Теперь у черных только лишнее качество, но и его вполне достаточно для победы — главное, король вне опасности. Остальное — дело несложной техники, и Корсунский довольно четко ее демонстрирует, 35. Ca3 L:c4+ 36. Kрd2 Lc2+ 37. Kрd3 Lg2 38. Le3 L:g5 39. Le8+ Kрh7 40. Le7 Lf5 41. L:f7+ Kрh6 42. Kрc4 g5 43. Kр:b3 Kрg6! 44. La7 Lh3+ 45. Kpa2 L:f6 46. Cc5 g4 47. a5 g3 48. La8 Kрf5 49. b4 Kрe4! 50. Kрb3 Lf2! 51. Le8+ Kрd5 52. Ld8+ Kрe6 53. Le8+ Kрd7 54. Le7+ Kрc6 55. Kрc4 Lf4+ 56. Kрd3 g2 57. Kрe2 L:b4. Белые сдались.

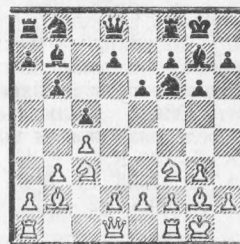
Примечания гроссмейстера
Э. Гуфельда

Теория дебютов

ДВОЙНОЕ ФИАНКЕТТО P42/a

(Окончание. Начало см. в № 1—5)

1. c2—c4 c7—c5 2. Kg1—f3 Kg8—f6 3. g2—g3 b7—b6 4. Cf1—g2 Cc8—b7 5. 0—0 g7—g6 6. b2—b3 Cf8—g7 7. Cc1—b2 0—0 8. Kb1—c3.
5) 8. ... e7—e6.



Сравнительно редкое продолжение, встретившееся в партии Кин — Смыслов (Гастингс, 1968/69). После 9. Lb1 Fe7 10. e3 Ld8 11. d4 d5 12. cd ed 13. Ke5 Kbd7 14. K:d7 L:d7 у черных хорошие возможности контригры,

6) 8. ... d7—d5.

Активность в центре выглядит выгодной черным, и все же после многих разменов им еще предстоит долго и аккуратно защищаться.

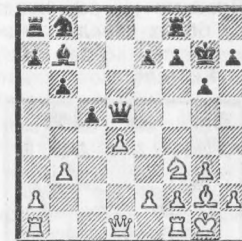
9. Kc3:d5.

Только к равенству ведет 9. cd K:d5 10. Fe1.

В партии Георгиу — Эрнандес (Оренсе, 1975) черные преждевременно пошли на новые размены — 10. ... K:c3 11. C:c3 C:c3 12. de, и после 12. ... Kрg7 13. Фf4 Kc6 14. Ke5 Фc8 15. Lfd1 белые сохранили небольшой перевес.

Сильнее 10. ... Kc6, как было в партии Ивков — Любобевич (Амстердам, 1972). После 11. K:d5 Ф:d5 12. C:g7 Kр:g7 13. Фb2+ f6 14. Lfd1 Lfd8 15. e3 e5 у черных нет трудностей.

9. ... Kf6:d5 10. Cb2:g7 Kрg8:g7 11. c4:d5 Фd8:d5 12. d2—d4.



Хотя позиция сильно упростилась, от черных требуются осторожность и точность. Нейтрализовать давление белых не так просто.

На практике проверялись две возможности: а) 12. ... cd и б) 12. ... Ka6.

а) 12. ... c5:d4 13. Фd1:d4+.

Немного лучше у белых после 13. K:h4 Фd7 14. C:b7 Ф:b7 15. Ф:d4+ Kрg8 16. Lfd1 Kc6 17. Fe4, как показала партия Холмов — Балашов (Балашиха, 1977).

13. ... Фd5:d4 14. Kf3:d4 Cb7:g2 15. Kрg1:g2.

В партии Смыслов — Бенко (Монте-Карло, 1968) белые получили лучший эндшпиль после 15. ... Lc8 16. Lae1 Kd7 17. Lfd1 Ke5 18. b4! Ka4 19. Kb5 L:c1 20. L:c1 a5 21. a3!.

В партии Смыслов — Кастро (международный турнир, Билья, 1976) черные защищались путем 15. ... Ka6 16. Lfd1 Lfе8 17. Lae1 Kрf6, но в окончании после 18. Kb5 L:c1 19. L:c1 Kc5 20. b4 у белых очевидный перевес.

И после 15. ... Kd7 16. Lfd1 Kf6 17. Lae1 Lfе8 18. Kb5 L:c1 19. L:c1 a6 20. Kd4 Ld8 21. e3 (Шмидт — Балчеровский, Поляница-Здруй, 1970; Андерссон — Марович, Баян-Лука, 1976)

черных ждет долгая и трудная защита в эндшпиле.

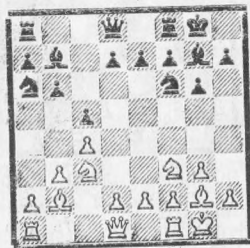
6) 12. ... Kb8—a6 13. Kf3—h4.

В партии Смыслов — Уэбб (Гасдинг, 1976/77) после 13. e4 Фd6 14. d5 e6 белые пожертвовали пешку: 15. Kd2 ed 16. Kc4 Фf6 17. e5 Фе6 18. f4 15 19. Kd6 Се6, что привело к неясной позиции с обоюдными возможностями.

13. ... Фd5—d7 14. d4:c5 Фd7:d1.

После 15. Лf:d1 С:g2 16. К:g2 К:c5 17. Лd4, как показала партия Левенфиш — Лисицын (IX чемпионат СССР, 1934/35), у белых небольшой перевес в эндшпиле.

7) 8. ... Kb8—a6.



Это эластичное продолжение — лучший путь к уравнению. Черные не выясняют позицию в центре и позволяют белым начать здесь активные операции, рассчитывая в дальнейшем провести выгодные размены.

9. d2—d4.

Еще меньше обещают другие ходы.

В партии Сабо — Любоевич (Хильверсум, 1973) после 9. d3 пассивное 9. ... e6 позволило белым получить перевес: 10. e4 d6 11. Фе2 Кс7 12. d4! Кd7 13. Лf:d1 Фе7 14. Лd2 Лf:d8 15. Лad1. Сильнее 9. ... d5!, с отличной игрой у черных.

В партии Кристиансен — Каплан (Кливленд, 1975) после 9. e3 Фс8?! 10. Фе2 d5 11. d4 de 12. bc e6 13. Лf:d1 Лd8 14. a4! Ke4 15. a5 белые развили инициативу на ферзевом фланге.

Энергичнее 9. ... d5!?, как было в партии Торан — Любоевич (Ницца, 1974). После 10. К:d5 К:d5 11. С:g7 Кр:g7 12. cd Ф:d5 13. d4 Лf:d8 некоторое давление в центре уже у черных.

9. Лс1 d6 10. d4 Фd7 11. e3 Лad8 12. Фе2 Фс8 13. Лf:d1 Фа8 14. d5 Кс7 15. Ке1 b5 16. e4 привело к сложной позиции с обоюдными шансами в партии Георгиу — Любоевич (Лас-Пальмас, 1973).

Проще всего черные добиваются уравнения путем 9. ... d5!?, и после 10. К:d5 К:d5 11. С:g7 Кр:g7 12. cd Ф:d5 13. d4 Лf:d8 14. de Ф:d1 15. Лf:d1 К:c5 16. Ке5 С:g2 17. Кр:g2 Крf6! в партии Прибыл — Хартстон (Дечин, 1976) возник равный эндшпиль.

9. ... d7—d5!.

Только этот контрудар в центре нейтрализует активность белых.

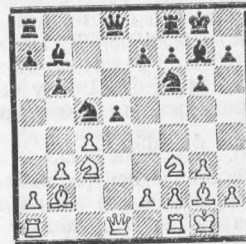
В партии Смыслов — Уэйнштейн (Лон-Пайн, 1976) было 9. ... cd 10. К:d4 С:g2 11. Кр:g2 Фс8 (11. ... d5?! 12. Ке6 Фd7 13. cd±) 12. e4 Фb7 13. f3, с перевесом у белых.

В партии Смыслов — Савон (Галле, 1974) после 9. ... e6 10. del К:c5 11. b4 Ксе4 12. К:e4 С:e4 13. Се5 d5 14. Лс1 белые сохранили давление,

10. d4:c5.

Полугаевский против Савона (41-й чемпионат СССР, 1973) сыграл 10. Лс1, но после разменов — 10. ... Лс8 11. de К:c5 12. К:d5 К:d5 13. С:g7 Кр:g7 14. cd Ф:d5 15. Ф:d5 С:d5 16. Лf:d1 e6 17. Кd4 С:g2 — позиция равна.

10. ... Ка6:c5.



Черным удалось завершить мобилизацию сил и добиться равенства.

В партии Поулсен — Спасов (Сан-дефьорд, 1975) после неудачного 11. Кd2?! черные, играя 11. ... d4! 12. Kb5 С:g2 13. Кр:g2 e5 14. Kf3 a6 15. Ka3 Фе7!, могли получить перевес.

Сильнее 11. К:d5. После 11. ... К:d5 12. С:g7 Кр:g7 13. cd Ф:d5 14. Ф:d5 С:d5, как показали партии Полугаевский — Гипслис (VI Спартакиада СССР, Рига, 1975) и Гарсиа Г. — Эрнандес (Богота, 1977), позиция равна.

Вывод. Точной и аккуратной игрой черные нейтрализуют активные возможности белых и получают хорошую игру.

Шахматная школа

для начинающих и разрядников

37. ШАХМАТЫ ШАГ ЗА ШАГОМ

ПРЕИМУЩЕСТВО ВО ВРЕМЕНИ

Время в шахматной игре измеряется ходами. Преимущество во времени получает та сторона, которая за одинаковое количество ходов вводит в бой более многочисленное войско. Так, нарушение одного из основных дебютных законов — принципа быстрого развития приводит, как правило, к захвату инициативы соперником или, другими словами, ведет к его преимуществу во времени.

На уроках 20-м и 21-м читатели познакомились с принципом быстрого развития. Советуем повторно проработать эти материалы (см. «Шахматы» № 10 и 12 за 1976 г.). Там же были приведены четыре поучительные партии из практики мастеров, быстро завершившиеся катастрофой для шахматистов, пренебрегших развитием фигур во имя других «благ». Предлагаем вниманию читателей еще одну подобную миниатюру.

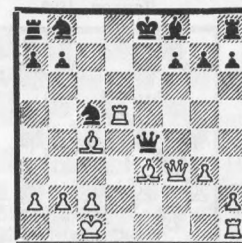
Венская партия — Е10/в Шпильман — Флямберг

Мангейм, 1914

1. e4 e5 2. Кс3 Кf6 3. f4. Цель хода — подорвать центр соперника. Если,

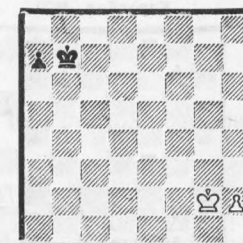
ШПИЛЬМАН — ФЛЯМБЕРГ Мангейм, 1914

196



Ход белых

197



Выигрывает тот, кто начинает

например, 3. ... ef?, то 4. e5! с последующим d2—d4. У белых в этом случае отличная игра. 3. ... d5. Эта контратака центра признается в теории лучшим возражением на способ развития, примененный белыми. 4. fe К:e4 5. Kf3. Мало обещает белым размен коней после 5. К:e4. 5. ... Сg4 6. Фе2. Теперь черные должны решить, что им делать с конем e4. 6. ... Кс5. Не лучший выбор. Меньше проблем черным создает ответ 6. ... К:c3. 7. d4! С:f3?. Черных соблазняет возможность выиграть пешку d4. Следовало отказаться от этой затеи в пользу простого 7. ... Ке6, так как теперь белым удастся получить значительный перевес в развитии. 8. Ф:f3 Фh4+ 9. g3 Ф:d4 10. Се3!. Время дороже материала — все на алтарь быстрого развития! 10. ... Ф:e5?. Подобная жадность к добру не приведет. Упорнее 10. ... Фb4. 11. 0—0—0 с6. Сравните развитость обеих сторон: у белых большое преимущество во времени. Поэтому не удивительно, что после нескольких энергичных ударов скоро сколоченные укрепления черных разваливаются. 12. К:d5! cd 13. Л:d5 Фе6. Не спасали и другие отступления ферзя. 14. Сс4 Фе4 (см. диаграмму 196) 15. С:c5!. Черные сдались. После 15. ... Ф:f3 (или 15. ... Ф:c4) следует 16. Лe1+, и черные получа-

ют мат. Полное торжество быстро введенных в бой сил!

Но не надо думать, что фактор времени характерен лишь для начальной стадии партии. Он играет такую же важную роль и в эндшпиле и в эндшпиле. Бесцельно тратить ходы не рекомендуется. К шахматному времени (ходам) следует относиться экономно на протяжении всей партии. Малейшая заминка может передать в руки соперника опасную инициативу. В отличие от пространственного перевеса преимущество во времени не столь устойчиво и требует быстрых и решительных действий. В противном случае обладающий таким преимуществом рискует лишиться его, или даже оно может перейти к противнику.

Разберем простую эндшпильную позицию 197. Здесь выигрывает тот, кто начинает, то есть тот, кто обладает преимуществом во времени (один темп!). При ходе белых к цели ведет немедленное 1. h4!. Но стоит белым «потоптаться на месте» — 1. Kf3?, и партия завершается вничью (а при 1. h3?? белые даже проигрывают). Такова цена одного хода в данной позиции. При ходе черных побеждает лишь аналогичное 1. ... a5!.

Следующие два примера из средней стадии шахматной партии также подчеркивают важность каждого темпа. Роль времени особенно повышается в острых, насыщенных комбинационными мотивами положениях.

В позиции на диаграмме 198 последовало 1. Ce4! Л:е4 2. К:е4 Ф:f5 3. К:d6 С:g2+ 4. Кр:g2 Лс2+ 5. Kph1 Фf4, и кажется, что черные перехитрили соперника: от смертельной угрозы 6. ... Фh2× не видно защиты, так как белые не имеют времени для перегруппировки сил... 6. Ле8+. Выглядит предсмертным шахом. 6. ... Cf8.

В случае 6. ... Kph7 белые успевали «вырвать противнику один из главных зубов» — 7. Фd3+ и 8. Ф:c2. 7. Л:f8+! Кр:f8 8. Kf5+. Так называемый открытый шах. 8. ... Kpg8 9. Фf8+!, и черные вынуждены были сдать. На 9. ... Кр:f8 следует 10. Лd8×, а в случае 9. ... Kph7 — 10. Фg7×. Белым удалось не только спасти, но и одержать победу. Концовку партии они провели на одном дыхании или, как говорится на шахматном языке, форсированно, не дав передышки сопернику ни на мгновение. Свое небольшое преимущество во времени (один ход) они использовали блестяще.

В следующем примере (см. диаграмму 199) белым, чья очередь хода, не удалось форсировать нужные для них события.

Свое право на ход они решили использовать для проведения комбинации с выигрышем пешки: 1. Л:g7 Л:g7 2. Л:g7 Кр:g7 3. Фg2+, но их подкараулил сюрприз соперника в виде промежуточного хода 3. ... Kg3+!. После вынужденного 4. С:g3 черные получили (выиграли) темп для отвода ладьи из-под удара — 4. ... Лh6. Еще последовало 5. Ch4+ Лg6 6. Cf6+ Крf7 7. Фf3 Крe6 8. c4 b5 9. b3 bc 10. bc Фb7 11. h4 Фb1+, и белые сдались.

О БЕЗОПАСНОСТИ КОРОЛЯ

Шахматисты должны всегда помнить, что наличие преимуществ в пространстве и времени и т. п. (и даже материального!) еще не дает полной гарантии в победном исходе поединка. Можно обладать всевозможными преимуществами, но потерпеть в сражении фиаско, если бросить своего короля на произвол судьбы или не обеспечить его достаточной защитой.

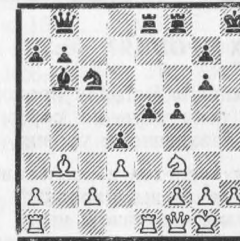
ПАУЛЬСЕН — МОРФИ
1857

200



Ход черных

201



Ход белых

В позиции на диаграмме 200 у белых преимущество в пространстве и материале, но их король попал в опасную ситуацию. Последовало 1. ... Л:g2+!, и белые сдались, так как они получают мат.

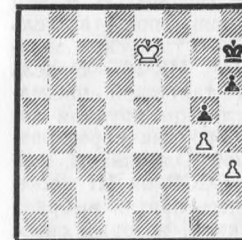
Еще более показателен учебный пример, который приводит заслуженный тренер СССР В. Зап в своей книге «О маленьких для больших» (М., 1973) — см. диаграмму 201.

На стороне черных почти все шахматные блага, о каких только можно мечтать, но их король в неудобном положении. Это обстоятельство и подчеркивается тихим ходом 1. g3!, после которого черные могут со спокойной совестью сдать: защиты от Фf1—h3× они не имеют. А стой их король на a8, итог был бы противоположным.

МИНИ-УРОК ПО ЭНДШПИЛЮ

МАТЕРИАЛЬНОЕ РАВЕНСТВО, ОДНАКО...

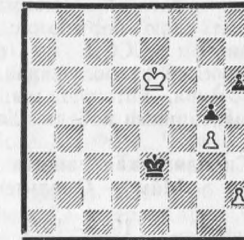
I. Ф. Тид, 1885



II. Х. Матисон, 1929



III. Н. Григорьев, 1937



Во всех позициях ход белых.

РЕШЕНИЕ ЗАДАНИЙ

I. 1. Kpf7! h5 (1. ... Kph8 2. Kpg6 +—) 2. h4! gh (или 2. ... hg 3. hg и т. д.) 3. g5 h3 4. g6+ Kph6 5. g7 и т. д.

II. Окончание этюда. 1. Kpf6!. Не годятся 1. Kpf7? из-за 1. ... Kph7 2. g4 g5 3. Kpf6 h5= или 1. g4? g5 2. Kpf7 (2. Kpf6 h5=) Kph7! (2. ... h5? 3. h4!) 3. Kpf6 h5=. 1. ... Kph7 2. g4 g5 (2. ... h5 3. g5) 3. Kpf7 h5 4. h4!, и белые выигрывают, как в примере I.

III. Окончание этюда. 1. Кре5! Kpf2 2. Kpf6! Kpf3 3. Kpf5 Kpg2 4. Kpg6 Kph3 5. Kph5, и черные в цугцванге.

ВИДМАР — ЭЙВЕ
Карлсбад, 1929

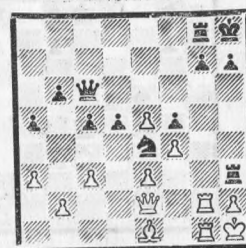
198



Ход белых

ЛИ — ЧИГОРИН
Лондон, 1899

199



Ход белых

Не видя партнера

НА РАЗНЫХ УРОВНЯХ

«Переписочники» Эстонии продолжают успешно выступать на соревнованиях самого различного уровня.

Крупнейших успехов в последние годы добивается международный мастер ИКЧФ, мастер очной игры Тынну Ыйм. Одержав победу в полуфинале IX первенства мира, он получил право участия в финале. Кроме успеха в личных состязаниях, следует отметить и высокие результаты Т. Ыйма в составе сборной СССР на отборочных соревнованиях I командного первенства Европы, где он стал победителем на VIII доске (4,5 из 6). Отметим также и выступление в составе сборной СССР, участвовавшей в отборочных состязаниях VIII Всемирной олимпиады, где он одержал победу в турнире II досок, набрав 8,5 очка из 11 возможных. Странно, что позже, при комплектовании сборной страны для игры в финале, не оказалось возможности включить его в состав этой сборной. Странно тем более, что в полуфинале предыдущей олимпиады Ыйм, сражаясь на IV доске, занял и там первое место и тоже... не был включен в команду, выступающую в финале.

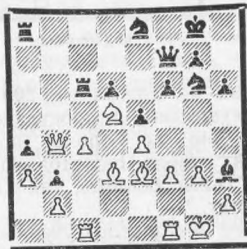
Для читателей «Шахмат» Т. Ыйм выбрал свою партию с двукратным чемпионом СССР по переписке Л. Омельченко из полуфинала IX первенства мира, которую мы приводим с комментариями победителя.

Сицилианская защита — E70/a Ыйм — Омельченко

1972—1975

1. e4 c5 2. Kf3 Kc6 3. d4 cd 4. K:d4 Kf6 5. Kc3 e5 6. Kdb5 d6 7. Cg5 a6 8. Ka3 b5 9. Kd5 Ce7 10. K:e7 Ф:e7. Сильнейшим считается 10. ... K:e7. 11. c4. Новый ход, запутавший противника. 11. ... b4 12. Kc2 0—0 13. f3 h6 14. Ch4 Ce6 15. Cd3 a5 16. 0—0 Фа7+. Лучшее 16. ... Лf8. 17. Cf2 Фb7 18. Ke3 a4 19. Фd2 Lfc8 20. Лac1 b3 21. a3. Белые получили по дебюту известное преимущество. 21. ... Ke7!. Недаром Омельченко является двукратным чемпионом страны! 22. Лс3 Ke8 23. Kd5 Лс6 24. Ce3 Kg6 25. Лcc1

f6!. Сильный ход, освобождающий поле для ферзя. 26. Фb4 Фf7 27. g3. Я долго взвешивал, не сыграть ли здесь сразу c4—c5. Однако после 27. ... dc 28. C:c5 C:d5 29. ed Kf4 30. dc K:d3 31. Фb7 Ф:b7 32. cb Лb8 черные получают встречные возможности. 27. ... Ch3.



28. Лf2!. Теперь пешка a4 становится слабостью. 28. ... Kf8 29. Kc3. Нельзя 29. c5 dc 30. C:c5 Ke6 31. Ke7+ Ф:e7!. 29. ... Лcc8 30. K:a4 Лcb8 31. Kb6 Ла6 32. c5!. Наконец-то! 32. ... Kc7 33. cd Ла:b6 34. C:b6 Ka8 35. Лc7!. Подготовив жертву ферзя, 35. ... Фg6 36. Фc4+. Здесь я предложил вариант с жертвой ферзя: если 36. ... Ce6, то 37. Са7! C:c4 38. C:c4+ Kph7 39. C:b8. Вместо этого Омельченко сдался.

Более двух лет назад стартовал 16-й личный чемпионат Европы. И в нем принял участие один представитель нашей республики — тартуский международный мастер ИКЧФ Эндель Куускмаа. Сейчас тартуский шахматист участвует в другом крупном состязании — в отборочных соревнованиях IX Всемирной Олимпиады, выступая в команде СССР на III доске.

Предлагаемая здесь партия выбрана мастером Э. Куускмаа, который снабдил ее своими комментариями. Она сыграна на 16-м чемпионате Европы.

Индийская защита — P78/a Куускмаа — Салчану (Румыния)

1977—1978

1. d4 Kf6 2. c4 c5 3. d5 e6 4. Kc3 ed 5. cd d6 6. e4 g6 7. Cf4 a6. Большое значение здесь имеет порядок ходов. 7. ... Cg7 оставляет белым приятную возможность выбора между 8. Фа4+ или 8. Сb5+. В этом положе-

нии белые почти всегда играли 8. a4. 8. Kf3! b5. По всей видимости, черные сделали этот ход (время — 0 дней) с мыслью: противник забыл сыграть 8. a4. После 8. ... Cg7 9. a4 на доске было бы «нормальное» положение. 9. Фе2! Ла7?!. На этот раз черные искали «лекарство» против угрозы 10. e5 уже 8 дней. Однако они не нашли лучшего хода 9. ... Се7!, что давало черным хорошую игру. 10. Ch6 оказалось бы тогда «беззубым» из-за 10. ... Kg4. Белые, по всей вероятности, не имели в этом случае ничего лучшего, как согласиться с равенством после 10. Фс2 0—0 11. Се2. 10. e5 Ле7?. После 10. ... de! белым пришлось бы решать сложные проблемы. По-видимому, черные боялись продолжения 11. C:e5 Ле7 12. d6 Ле6 13. Kg5. Однако после 13. ... Cg7! 14. K:e6 C:e6 15. Фf3 0—0 16. Се2 Ле8 17. 0—0 Kbd7 они имели бы прочную позицию. И после 11. 0—0—0 Cd6 12. Cg5 h6 13. C:f6 Ф:f6 14. Ke4 Фе7 15. K:d6+ Ф:d6 16. Ф:e5+ Ф:e5 17. K:e5 0—0 18. Cd3 белые не получили особых выгод.



11. Ce3! Kg4. Я боялся здесь больше 11. ... de 12. C:c5 e4! 13. C:e7 C:e7 14. Kd2 0—0 15. 0—0—0 Cf5, и белые должны защищаться очень точно. 12. Ke4 de 13. d6. На ходы 13. Kfg5, 13. h3 и 13. Cg5 действенным ответом было 13. ... f5. 13. ... Лd7. Если 13. ... Ле6, то 14. Kfg5 K:e3 15. Ф:e3 Cg7 (15. ... Ch6? 16. K:e6) 16. Ce2. 14. Cg5 f6. Шах ферзем не принесил облегчения: 14. ... Фа5+ 15. Cd2 Фd8 16. h3 f5 17. Kcg5 Kf6 18. K:e5. 15. K:f6+!. Здесь мой партнер спросил, почему я не хотел выиграть сразу ходом 15. K:e5? Но в случае 15. ... K:e5 16. C:f6 Фа5+ 17. Kc3 C:d6 18. Ch8 Ле7 выигрывали бы уже черные. И после сильнейшего 16. K:f6+ Kp7 17. Ф:e5 Л:d6 18. Ke4 Фа5+ 19. Cd2 Л:d2 20. K:d2 Ch6 21. 0—0—0 Лd8 22. f4 Kc6 или 17. K:d7 Ф:g5 18. Ф:e5 Ф:e5+

19. K:e5+ Kp6 до победы еще далеко. 15. ... K:f6 16. K:e5 Фа5+?. Сопротивление можно было продлить, играя 16. ... Л:d6 17. Kc6+ Ле6 18. Ф:e6+ C:e6 19. K:d8 или 16. ... C:d6 17. Kc6+ Ле7 18. K:e7 (18. K:d8? Л:e2+ 19. C:e2 Ke4!). 17. Cd2 Фа4 18. Kc4+!. Теперь от угрозы 19. b3 защиты уже нет, поэтому черные сдались.

Приятным сюрпризом для эстонских переписочников явился недавний успех еще одного представителя нашей республики. В полуфинал XII личного первенства мира вышел, одержав победу в турнире мастерского класса (12,5 из 14), Тынну Тийтс.

Французская защита — E02/b Тийтс — Клийш (ГДР)

1. e4 e6 2. d4 d5 3. Kd2 Kf6 4. e5 Kfd7 5. f4 c5 6. c3 Kc6 7. Kdf3 Фа5 8. Ce3 cd 9. K:d4 K:d4 10. C:d4 Kb8 11. Kf3 Kc6. В партии Сахаров — Дорошкевич, 1973 («Информатор» 17/240) было 11. ... Cd7 12. Cd3 Cb5 13. 0—0 C:d3 14. Ф:d3 +=. 12. Cd3 (12. Ce3 Cd7 13. Cd3 Ce7 14. 0—0 Ce5!?) Cd7 13. 0—0 Ce7 14. Kph1! Лc8 15. Kg5 K:d4 16. cd Cb5 17. Фе2 C:d3 18. Ф:d3 h6 19. Kh3. Жертва коня дала бы черным встречные шансы. 19. ... g6 20. a3 b5 21. Лac1 Kpd7 22. g4 Фb6 23. f5 gf 24. gf Лc4.

25. f6! Cf8. Опасную инициативу получали белые после 25. ... Л:d4 26. Фf3 с последующим 27. Фh5!. 26. Лcd1 Фc6 27. Лg1 a5 28. Kf4. Интересно было и 28. Лg7, однако белые хотят активизировать коня. 28. ... Cc5 29. Ke2 Cf8 30. Лd2 a4 31. Kf4 b4 32. Лg7 ba 33. ba Лc3? 34. Фg6!. Черные сдались. (Примечания Т. Тийтс).

Следует упомянуть еще и об успешном выступлении мастера Аарне Хермлина из города Тарту в полуфинале Кубка мира и полуфинале чемпионата Европы.

В основе всех достижений лежат массовость и давние традиции этого вида шахмат в Эстонии.

Для воспитания подрастающего поколения переписочников с конца 1976 года начали проводить и детские соревнования. В них стартовали шахматисты в возрасте до 16 лет. Организатором и судьей детских турниров является автор настоящей статьи.

Е. Кальюнди

Задачи

К РЕЗУЛЬТАТАМ КОНКУРСА 1978/1

В. КОРЕНЕВ
1-е место
Командное первенство
Украины, 1975



Мат в 2 хода

Судья конкурса просмотрел присланные в редакцию замечания и принял следующее решение. Двухходовка № 1423 В. Руденко и Д. Банного лишена I приза из-за предшественника — задачи В. Коренева: 1. Фа2? угр. (С:с5, cd) 2. Л:с6 (Сb8, Ф:d5) ×, 1. ... Кd4!; 1. Фс2? угр. (С:с5, cd) 2. Сb8 (Ф:с5, Лс6) ×, 1. ... Сс3!; 1. Ф:b2! угр. (Кd4, Сс3) 2. Фе5 (Фh2, Фb8) ×.

Результаты конкурса утверждаются в таком порядке: I приз — № 1469 Д. Банный, II приз — № 1455 И. Драйска, III приз — № 1473 В. Лукьянов и С. Шедей; почетные отзывы: 1-й — № 1471 В. Пильченко и В. Шавирин, 2-й — № 1475 В. Пильченко, 3-й — № 3 из «Шахмат» № 3/1978 А. Бойтманис, 4-й — № 1470 В. Мельниченко, 5-й — № 1423 В. Руденко и Д. Банный (третья фаза в этой задаче отличается от решения двухходовки В. Коренева). Похвальные отзывы остаются без изменений.

Редакция газеты «Червоный гирник» объявила XVIII традиционный конкурс составления двухходовок мередитов, трехходовок с правильными матами и этюдов. Композиции на диаграммах в двух экземплярах присылают до 1 мая по адресу: 324006, Кривой Рог-6, ул. Постышева, 1, 2-й этаж, редакция «Червоный гирник», с пометкой на конверте «XVIII традиционный».

ЛАУРЕАТЫ КОНКУРСОВ

В честь шестидесятилетия шести финских шахматных композиторов — Яна Ханнеллуса, Осмой Кайла, Эйно Кямярйнена, Пааво Марккола, Антти Оянена, Вейкко Тамминена — был объявлен большой международный конкурс составления двухходовок, который присуждали сами юбиляры. В нем участвовало 315 задач 172 авторов из 15 стран. Среди них было 227 двухходовок 124 советских составителей, которые и завоевали большинство отличий — 18 из 24. Конкурс дал и замечательные творческие результаты: многие из отмеченных отличиями задачи составлены на самые современные темы. Предлагаем вниманию наших читателей 15 лучших двухходовок конкурса.

Юбилейный конкурс «6×60» (Финляндия) 1978

№ 1587. В. РУДЕНКО
I приз



Мат в 2 хода

№ 1588. В. УДАРЦЕВ
II приз



Мат в 2 хода

№ 1589. Я. ХРОНЕЦ
III приз



Мат в 2 хода

№ 1590. В. ЕРОХИН
IV приз



Мат в 2 хода

№ 1593. В. ЕРОХИН
1-й почетный отзыв



Мат в 2 хода

№ 1596. Д. БАННЫЙ
4-й почетный отзыв



Мат в 2 хода

№ 1599. Д. БАННЫЙ
1-й похвальный отзыв



Мат в 2 хода

№ 1591. В. ВОВНЕЙКО
и И. РЕЗИНКИН
V приз



Мат в 2 хода

№ 1594. Г. МОСИАШВИЛИ
2-й почетный отзыв



Мат в 2 хода

№ 1597. В. УДАРЦЕВ
5-й почетный отзыв



Мат в 2 хода

№ 1600. В. ВЕДЕРС
2-й похвальный отзыв



Мат в 2 хода

№ 1592. Т. АМИРОВ
и С. БУРМИСТРОВ
VI приз



Мат в 2 хода

№ 1595. У. ХЕЙНОНЕН
3-й почетный отзыв



Мат в 2 хода

№ 1598. В. ЛУКЬЯНОВ
и В. МЕЛЬНИЧЕНКО
6-й почетный отзыв



Мат в 2 хода

№ 1601. Ю. АНТОНОВ
3-й похвальный отзыв



Мат в 2 хода

Содержание

ОТКРЫТЫЙ ЧЕМПИОНАТ РИГИ	
Э. Кеньгис, Х. Габран. Кубок — в Сигулде	1
46-й ЧЕМПИОНАТ СССР, ВЫСШАЯ ЛИГА	
В. Тукмаков. Хроника главного тур- нира (продолжение)	6
XXIII ОЛИМПИАДА	
А. Гипслис, Я. Клован. Серебро аргентинской пробы (окончание)	11
ЗОНАЛЬНЫЙ ТУРНИР СРЕДИ ЖЕНЩИН	
Ю. Карахан. На пути к шахматно- му трону	18
ПАРТИИ И ФРАГМЕНТЫ	
А. Витолиньш. Атаку не остановить	21
Э. Гуфельд. Защита торжествует	22
ТЕОРИЯ ДЕБЮТОВ	
Двойное fianкетто	23
ШАХМАТНАЯ ШКОЛА	
37. Шахматы шаг за шагом	25
Мини-урок по эндшпилю	27
НЕ ВИДЯ ПАРТНЕРА	
Е. Кальюнди. На разных уровнях	28
ЗАДАЧИ	
К результатам конкурса	30
Лауреаты конкурсов	30
Проверьте себя!	IV

УКАЗАТЕЛЬ ДЕБЮТОВ

P42/a — 23, P78/a — 28, P81/a — 19, P82/b — 21, P87/b — 16, P 88/b — 1, P98/a — 4.
E02/b — 29, E10/b — 25, E23/a — 2, E50/a — 16, E67/b — 5, 12, E70/a — 17, 28, E71/c — 20, E72/b — 22, E84/b — 10, E85/a — 18, E88/a — 7, E90/a — 9, E91/c — 11.
D15/d — 6, D24/a — 19, D32/a — 12, D36/a — 4, D56/a — 8.

Ведущие
отделов:

ТЕОРИЯ ДЕБЮТОВ —
гроссмейстер А. Гипслис,

ПАРТИИ И ФРАГМЕНТЫ —
мастер В. Кириллов,

**КЛУБ ИНТЕРЕСНЫХ
ВСТРЕЧ,
ШАХМАТНАЯ ШКОЛА** —
Н. Журавлев,

НЕ ВИДЯ ПАРТНЕРА —
Х. Габран,

ЭТЮДЫ —
В. Неидзе,

ЗАДАЧИ —
мастер А. Домбровскис.

Адрес редакции:
Рига,
бульвар Падомью, 16.
Телефоны — 224727,
224148.

Почтовый адрес:
226098, Рига-центр,
абон. ящик 100.

Рукописи и фотоснимки
не возвращаются.

Сдано в набор 20.02.79.
Подп. к печ. 14.03.79.
ЛТ 12064

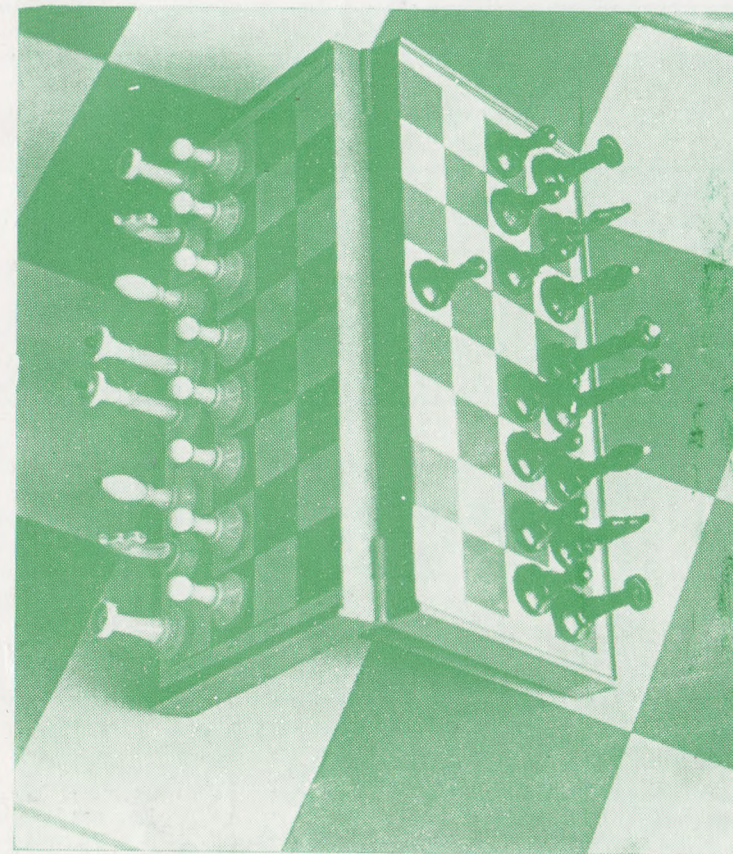
Бумага типографская
Формат бумаги 63×93/16
2+0,25 усл. печ. л.
3,65 учетно-изд. л.
Тираж 63 670

ОТПЕЧАТАНО:
в типографии «Лиесм»
Государственного комитета
Латвийской ССР по делам
издательств, полиграфии
и книжной торговли,
228600, г. Валмиера,
ул. А. Упиша, 7
Заказ № 12

РАСПРОСТРАНЯЕТ:
«Союзпечать» ЛатвССР
226010, г. Рига,
ул. Кирова, 41/43.

Индексы:
латышское издание — 77267.
русское издание — 77266.
Цена 20 коп.

МАГНИТНЫЕ ШАХМАТЫ



изящны, красивы, удобны!

Магнитные шахматы можно приобрести по почте.

Заказы шлите по адресу:

226047, Латвийская ССР, г. Рига, ул. Аудею, 16. Письменный
отдел Рижского центрального универмага.

Цена комплекта — 8 руб. 50 коп.

Стоимость пересылки — 1 руб. 20 коп.