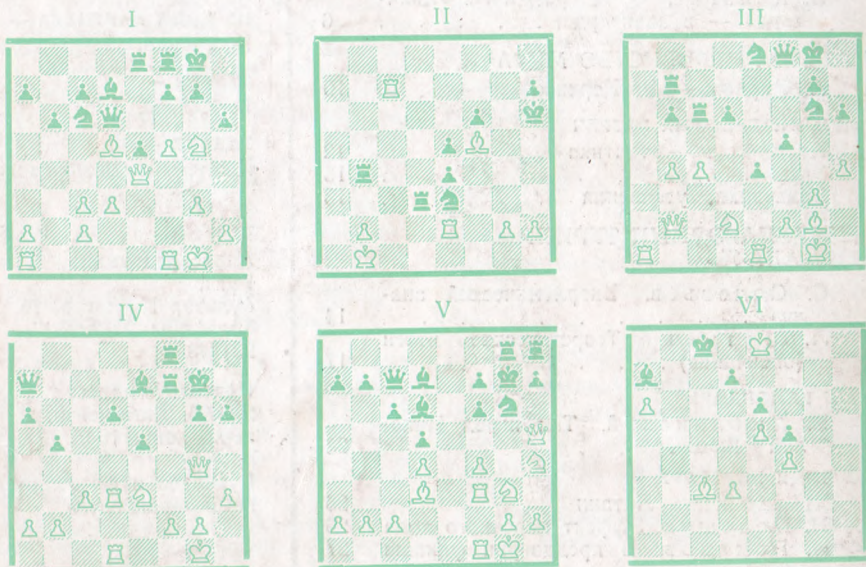


**проверьте себя!**

НАЙДИТЕ ЛУЧШЕЕ ПРОДОЛЖЕНИЕ, НЕ ПЕРЕДВИГАЯ ФИГУР

Во всех позициях ход белых

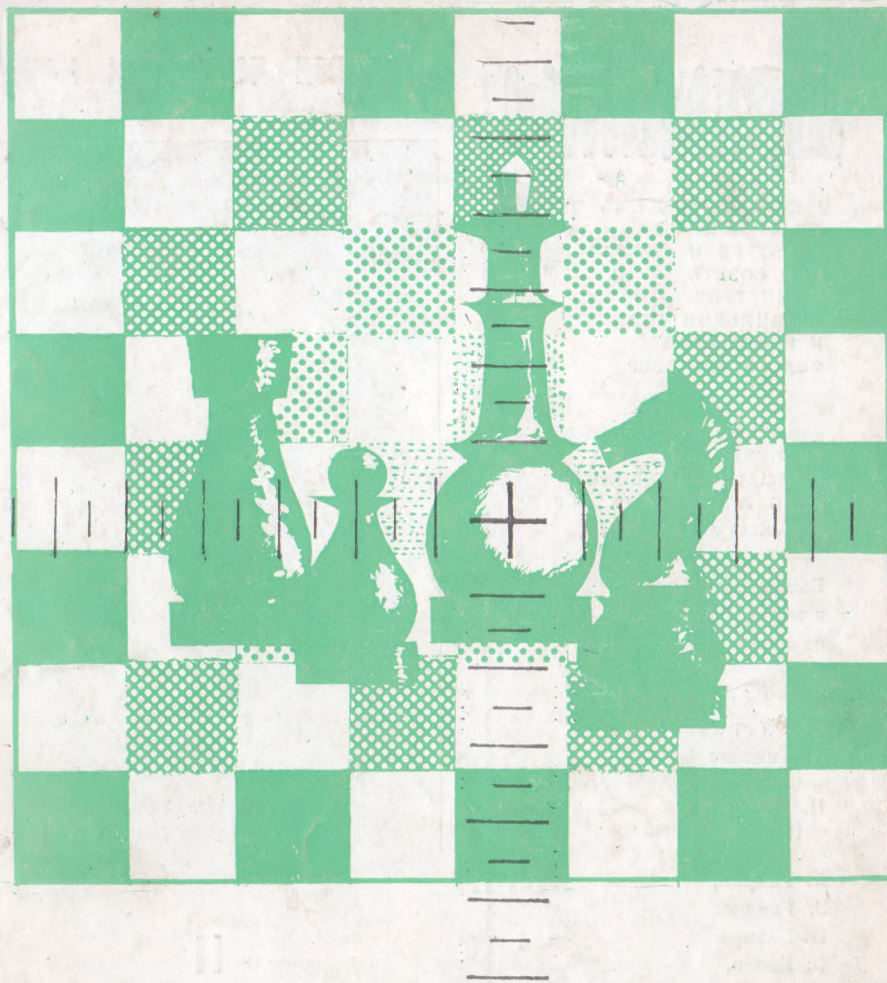


Ответы в следующем номере.

Решения позиций № 16, 1978

- I. Ледерман — Пытель, Гавр, 1977.  
 1. ... Фf3!, и белые сдались. Если 2. K:h3, и то 2. ... Ф:c3, с выигрышем.  
 II. Тикан — Пээбо, Тарту, 1977.  
 1. ... Kd4! 2. C:d5 K:e2+ 3. Krh1 C:d5+ 4. f3 K:c3, и черные выиграли.  
 III. Хюбнер — Тимман, Бугойно, 1978. 1. ... C:g2! 2. K:d8 (2. K:g2 Фh3+) Фe4 3. h3 (3. Ф:g5 Ch3 4. f3 Фe2) Kf3+, и белые сдались, так как после 4. K:g2 K:d4+ они теряют ферзя.  
 IV. Митов — Попов, Албена, 1977.

1. ... Фe5!! 2. Фa3 Фe1! 3. Фa8+ Krc7 4. Фa5+ Krb8 5. Фh5 Ле2! 6. C:g7 Ф:d1+ 7. Krb2 Kc4+! 8. Krc3 (8. bc Л:c2+) Л:c2+ 9. Krb4 Ф:h5, и белые сдались.  
 V. Розенталь — Цукерторг, Париж, 1878. 1. ... Лh1+ 2. Krg2 Л8h2+ 3. Krf3 Лf2+ 4. Krg4 Лh4+ 5. Krg5 Лh5+ 6. Krg4 (или 6. Krg6 Лh5+ 7. Krg5 Л:e6+) К:e3+ 7. Kp:g3 Лg2+ 8. Krf3 Лh3+ 9. Ch3 Ф:h3×.  
 VI. Аганов — Курмашев, Калининград, 1978. 1. ... a3 2. Kc1 Ca4! 3. Kp:d5 Cb3!! 4. cb a2! 5. K:a2 cb, и черные выигрывают.



# шахматы

ИЗДАНИЕ КОМИТЕТА  
ПО ФИЗИЧЕСКОЙ  
КУЛЬТУРЕ И СПОРТУ  
ПРИ СОВЕТЕ  
МИНИСТРОВ  
ЛАТВИЙСКОЙ ССР  
И ШАХМАТНОЙ  
ФЕДЕРАЦИИ ЛССР

ИЗДАЕТ ОБЪЕДИНЕННЫЙ  
РЕСПУБЛИКАНСКИЙ  
ШАХМАТНО-ШАШЕЧНЫЙ  
КЛУБ ЛАТВИЙСКОЙ ССР

© «ШАХМАТЫ», 1978.

Выходит два раза  
в месяц с 1960 г.,  
на латышском — с 1959 г.

Редакционная  
коллегия:

- А. Гипслис  
(главный редактор);  
Н. Журавлев  
(ответственный  
секретарь),  
Х. Габран,  
З. Гайлис,  
Н. Захаров,  
В. Канеп,  
В. Кириллов,  
В. Споня,  
М. Таль  
(консультант),  
Ф. Цирценис,  
А. Шмит.

Технический редактор  
А. Домбровский.

№ 17 (449)

сентябрь  
1978



### II ЛЮДМИЛА РУДЕНКО

Родилась 27 июля 1904 года в украинском городке Лубны. Одна из зачинательниц женского шахматного движения в СССР. Начала выступать в турнирах в 1926 г. Мастер спорта СССР и международный мастер с 1950 г., заслуженный мастер спорта СССР с 1953 г., международный гроссмейстер с 1976 г. Первая советская чемпионка мира, носившая этот почетный титул с 1950 по 1953 гг. Чемпионка СССР 1952 г. Четырехкратная чемпионка Ленинграда (1932, 1936, 1947, 1962) и победительница многих всесоюзных турниров.

## Международный турнир, Киев, 1978

Мастер Е. ЛАЗАРЕВ

### Шестнадцать эмоциональных моментов

При желании можно было бы назвать первый международный турнир, состоявшийся 2—23 июня в Киеве, открытым чемпионатом Украины. Кроме семи гостей из-за рубежа, остальные участники представляли «боеголовку» шахматистов УССР. Отсутствовали только чемпион страны И. Дорфман, игравший в эти сроки на противоположном конце планеты в Сан-Паулу, В. Тукмаков (устал после Лас-Пальмасского турнира) и только что выполнивший норму международного гроссмейстера А. Михальчишин (не восстановился после пяти соревнований подряд). Но не было бы счастья, да несчастье помогло: включенные вместо именитых участников менее знаменитые В. Пересыпкин и С. Палатник сумели пройти полдороги к повышению своих званий, завоевав по баллу (первый — международного мастера, второй — гроссмейстера).

Что касается перипетий спортивной борьбы, то уместно было бы вспом-

нить болгарское слово «вторенство» (увы, на русском языке аналогичного слова еще не придумали, хотя им есть что назвать в разных видах спорта), которым в этой стране как-то называли футбольный чемпионат, когда команда ЦСКА несколько лет подряд намного отрывалась с самого старта от конкурентов, оставляя им в качестве приманки только второе место. Так и в этом турнире — после пятого тура Велявский как ушел в отрыв, так и не вернулся оттуда до самого финиша, на котором установил между собой и ближайшими преследователями интервал в два очка. А вот за второе место шла упорнейшая борьба, и если бы оно что-то давало (например, путевку в другой интересный турнир), то ее можно было бы назвать увлекательной, но поскольку этого не было, зрелищно турнир несколько потерял. Велявский и его преследователи играли, казалось, в разные игры...

Киев, 1978

	1	2	3	4	5	6	7	8	9	10	11	12	13	14	15	16	О.	
1. Велявский А. СССР	■	0	1	0	1/2	1/2	1	1	1	1	1/2	1	1	1/2	1	1	11	
2. Кузьмин Г. СССР	1	■	1	1/2	1/2	1/2	1	1/2	0	0	0	1/2	1	1/2	1	1	9	
3. Палатник С. СССР	0	0	■	1/2	1	1/2	1/2	1/2	1/2	1	1	1/2	1/2	1	1	1	9	
4. Савон В. СССР	1	1/2	1/2	■	1	1/2	1/2	1	1/2	1/2	1/2	1/2	1/2	1/2	1/2	1/2	9	
5. Альбург Л. СССР	1/2	1/2	0	0	■	1/2	1	0	1	1	1	1/2	0	1/2	1	1	8,5	
6. Кнежевич М. СФРЮ	1/2	1/2	1/2	1/2	1/2	■	1/2	1/2	1	0	1/2	1/2	1/2	1/2	1/2	1	8	
7. Лернер К. СССР	0	0	1/2	1/2	0	1	■	1/2	1/2	1	0	1	1	0	1	1	8	
8. Пересыпкин В. СССР	0	1/2	1/2	1/2	1	1/2	1/2	■	1/2	1/2	1/2	0	1/2	1	1/2	1	8	
9. Романишин О. СССР	0	1	1/2	0	0	0	1/2	1/2	■	1/2	1	1	1	0	1	1	8	
10. Фараго И. Венгрия	0	1	1/2	1/2	0	1	0	1/2	1/2	■	1/2	1/2	1/2	1	1/2	1	8	
11. Великов П. Болгария	1/2	1	0	1/2	0	1/2	1/2	1/2	0	1/2	■	1/2	1/2	1	1/2	1/2	7	
12. Адамский Я. Польша	0	1/2	0	1/2	1/2	1/2	0	1	0	1/2	1/2	■	1/2	1/2	1/2	1	6,5	
13. Платонов И. СССР	0	0	1/2	1/2	1	1/2	0	1/2	0	1/2	1/2	1/2	■	1/2	1/2	1	6,5	
14. Фтачник М. СССР	1/2	1/2	1/2	1/2	1/2	1/2	1	0	1	0	1	0	1/2	1/2	■	0	1/2	6,5
15. Рее Х. Голландия	0	0	0	1/2	0	1/2	0	1/2	0	1/2	1/2	1/2	1/2	1	1/2	■	1/2	5
16. Леман Х. Зап. Берлин	0	0	0	1/2	0	0	0	0	0	0	1/2	0	0	1/2	1/2	■	2	

## КЛАССИЧЕСКИЙ ПРОРЫВ

Начнем с самой главной — первой строки. Если бы не совсем юный экс-чемпион Европы среди юниоров Любомир Фтачник, то львовянин оказался бы самым молодым среди участников. Сознаться, есть что-то интригующее в том, что молодость одерживает верх над многоопытностью. Но у Александра это уже не впервые: стоит вспомнить хотя бы высшую лигу-74, где он вместе с Талем завоевал золотую медаль. Потом Белявскому долго не удавалось вновь «поймать» ту замечательную игру, сделавшую его чемпионом СССР в 20 лет. И вот — новый взлет, предвестником которого было недавнее выступление на турнире в Испании. Помните — 13 из 13 (!)?

Партии 24-летнего гроссмейстера в Киеве были произведениями зрелого бойца, дышали напором и энергией. А главное — были свободны от тех досадных промахов, которые портили его результаты ранее. Грубый зевок, пожалуй, случился только во время партии с О. Романишиным, когда в легко выигранном эндшпиле с лишним качеством Белявский вдруг позволил противнику «подцепить» на коневую вилку свою ладью. К счастью для Александра, это позволило его могучему сопернику только затянуть сопротивление, но не спасти партию. Потом его спросили: «Вы нарочно отдали эту ладью или зевнули ее?» Белявский ответил: «Нарочно я только беру...» В том, что это не совсем так, читатель может убедиться сам.

Белявский — Фараго



Черные, казалось, надежно укрепили пункт f5. Тем не менее, Белявский украсил концовку тура классическим прорывом: 42. f5! gf 43. Lf1!. Жертва двух пешек в стиле знаменитой пар-

тии Форгач — Тартаковер (1909). Итак, Белявский «нарочно отдал». Но это еще не все! 43. ... fg 44. Lf6 gh!. Остроумная попытка оказать сопротивление. Черные отдают ферзя. 45. C:h6!. Белявский «нарочно не берет». После 45. Л:e6 hg+ 46. Ф:g2 fe черные воздвигали ладейный барьер по седьмому ряду и затягивали сопротивление, теперь же угроза взятия ферзя оказывается сильнее исполнения. Возможно, у белых была и «дualь» в виде 45. Cf3 и 46. Л:b6, но Белявский приберегает черного слона на десерт... 45. ... Фg4 46. C:h3 Ф:d4 47. Лg3 Фа1+ 48. Kph2 Ф:e5 49. Л:b6. Наконец-то Белявский «нарочно взял». Тут ударил гонг, призывавший записывать ход, но Фараго предпочел сдать сразу.

## ЗИЯЮЩАЯ ДИАГОНАЛЬ

Ворошиловградский гроссмейстер Геннадий Кузьмин, приехав в Киев, в свободное время с увлечением рыбачил. Тут ему не всегда сопутствовал успех. Не везло Кузьмину и в турнире, пока он не спохватился на финише и не перешел к целеустремленной «ловле очков». 4,5 в последних пяти турах позволили ему разделить второй приз. И начал он свой спурт вот такой темпераментной партией.

Защита Нимцовича — Д47/с  
Кузьмин — Рее

1. d4 Kf6 2. c4 e6 3. Kc3 Cb4 4. e3 b6 5. Ke2 Ca6 6. a3 C:c3+ 7. K:c3 d5 8. b3 0—0 9. Ce2 Kc6 10. a4 dc 11. Ca3 Le8. Внимание! В известной позиции защиты Нимцовича Кузьмин отказывается от рекомендованного Р. Фишером продолжения 12. b4 Ke7 13. b5 (возможно, предполагая, что его противник «что-то знает») и пускает свой корабль в плавание по неизведанному маршруту. 12. bc!? Ka5 13. Kb5 c6 14. Kd6 Le7 15. e4 Ld7 16. e5 Ke8. Еще раз внимание! Белые как будто зарвались. «Висит» на c4. Черным стоит сыграть еще Ka5—b7, чтобы вытеснить коня с d6 и начать действия против пешки d4. И вот Кузьмин, вместо того чтобы благоразумно подумать о переходе к планомерному отступлению, придумывает увлекательный план — жертвуя центральную пешку, он бросает все силы на черного короля. 17. Фc2! Kb7.



Международный мастер  
С. ПАЛАТНИК.



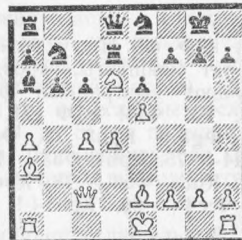
Гроссмейстер  
В. САВОН.



Гроссмейстер  
А. БЕЛЯВСКИЙ.



Гроссмейстер  
Г. КУЗЬМИН.



18. Ke4! Л:d4 19. Cb2 Ld7?. Смущенный дерзким вызовом белых, голландец дрогнул. 20. Ла3! Kc5 21. Lh3 K:e4 22. Ф:e4 g6. Пламя атаки постепенно пожирает убежище черного короля. 23. Фf4 c5 24. Фh6 f5 25. ef K:f6 26. 0—0 Cb7 27. Фf4 Ke8 28. Cg4 Фe7 29. Le1 Kg7 30. C:g7 Kp:g7 31. Фе5+!. Ах, эта зияющая диагональ... Черные сдались.

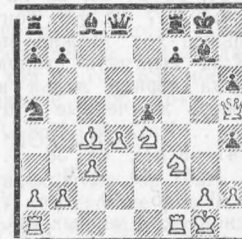
## И СНОВА ПУНКТ f7

Включенному в последний момент, как известно, везет дважды: первый раз в момент включения, второй — на финише. Судьба одессита Семена Палатника — новое подтверждение этой приметы. Отказы Дорфмана, Тукмакова и Михальчишина открыли ему путь в Киев. Путь к гроссмейстерскому баллу он пробил себе сам, по дороге блеснув миниатюрой в стиле XIX века.

Дебют ферзевой пешки — P51/a  
Палатник — Адамский

1. d4 Kf6 2. Cg5 Ke4 3. Ch4 c5 4. f3 g5 5. fe gh 6. e3 e6?. В турнирном бюллетене мастер Н. Левин рекомендовал 6. ... Ch6 7. Kp12 cd 8. ed Фb6 9. Kc3 e6 10. Kf3 Kc6, доказывая, что шансы черных не хуже. 7.

Kd2 Kc6 8. c3 Ch6 9. Kc4 d5 10. Фh5 Cg7 11. Kd2 cd 12. ed4 de 13. K:e4 0—0 14. Kf3 e5?. Решающая ошибка, ибо ослабляется знаменитый пункт f7. Сильнее было 14. ... Фа5. 15. Cc4 h6 16. 0—0 Ka5.

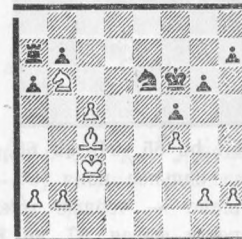


17. Cf7+! Л:f7 18. K:e5 Л:f1+ 19. Л:f1 Kc6 20. Kf6+ Ф:f6 21. Л:f6 K:e5 22. de Cd7 23. Фf7+. Черные сдались.

## ЛАДЬЯ ПОД АРЕСТОМ

Харьковский гроссмейстер Владимир Савон по-отцовски снисходительно относился к мастерам, раздав всем по пол-очка. А против равных по титулу был беспощаднее всех — 5 очков из 7. Курьезным было его окончание против Л. Альбурта.

Савон — Альбурт





Гроссмейстер  
Л. АЛЬБУРТ.



Гроссмейстер  
О. РОМАНИШИН.



Мастер  
К. ЛЕРНЕР.



Мастер  
В. ПЕРЕСЫПКИН.

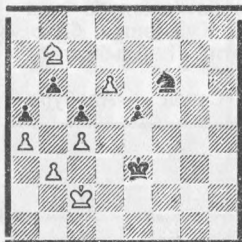
Дружеские шаржи М. Такера.

У белых лишь пешка за качество, но их конь так надежно «арестовал» черную ладью, что они имеют изящный путь к выигрышу. 32. С:e6! Кр:e6 33. b4 a5 34. b5 a4 35. a3 h6 36. h4 Лa5 37. Крb4 Лa7 38. g3!. Тончайший выжидательный ход. Можно было путем 38. К:a4 выиграть вторую пешку, но тогда черная ладья входила в игру. Теперь же черные в пугцванге: а) 38. ... Крf7 39. Кс8 Лa8 40. Кd6+ и 41. К:b7!; б) 38. ... Кре7 39. Кd5+ Крd7 40. Кс7!; в) 38. ... h5 39. Крс3! Ла5 40. Крс4 Лa7 41. Крb4!, и снова ход черных. 38. ... g5 39. hg hg 40. fg Крf7 41. Кс8 Лa8 42. Кd6+ Кре6 43. К:b7 Лg8 44. b6 Л:g5 45. Ка5 Л:g3 46. b7. Черные сдались.

### ЭНДШПИЛЬНОЕ ЧУДО

Одесский гроссмейстер Лев Альбурт блеснул почти этюдной концовкой против К. Лернера.

Альбурт — Лернер



64. К:c5!! bc 65. b4! ab 66. a5. Белые пешки сильнее коня. 66. ... e4!. Лучший шанс — черные тоже успевают провести ферзя. 67. a6 Крf2 68.

a7 e3 69. a8Ф e2. Но у белых есть, как говорят шашисты, «роздых», и они получают выигранный ферзевый эндшпиль. 70. Фf8! e1Ф 71. Ф:f6+ Крг3 72. Фg5+ Крh3 73. Фd2 Фа1 74. d7 Фа4+ 75. Крb1 Фb3+ 76. Крс1 Фа3+ 77. Крd1 Фb3+ 78. Кре2 Крг4 79. Фd1 Ф:c4+ 80. Кре3+!. Черные сдались.

### ЖЕРТВА КАЧЕСТВА ПРИ ВЫИГРЫШЕ ТЕМПА

Югославский гроссмейстер Милорад Кнежевич обратил на себя всеобщее внимание, когда в третьем туре играл с Романишиным, выигравшим две первые партии. Все ждали третьей победы львовянина, но получилось иначе.

Кнежевич — Романишин



Фигуры Романишина грозно нависают над позицией белых. Но это лишь внешнее впечатление. Черные атаковали азартно, отстали в развитии, и, когда Кнежевич сыграл 18. Л:d4!, все тайное стало явным. На 18. ... ed последует 19. Кd5 0—0 20.

Ke7+ Крh8 21. h3 Кf6 22. e5 Кh7 23. Ф:h5, с решающей атакой. Романишин предпочел играть без пешки: 18. ... ef 19. gf 0—0, но после 20. Кd5 Фd8 21. e5 Фh4 22. f3 Кh6 23. Фf2 Ф:f2+ 24. Кр:f2 Кf5 25. Лb4 a5 26. Лb6 a4 27. Сс2 Се6 28. С:f5 белые легко выиграли эндшпиль.

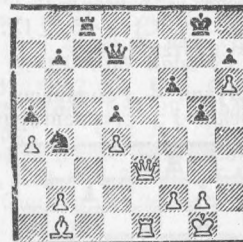
Если в этой партии Кнежевич приятно поразил, то в последних семи турах он удивил, сделав подряд семь ничьих. Столь миролюбивый финиш снизил его шансы на более высокое место.

### ПИКАНТНАЯ КОНЦОВКА

Одесский мастер Константин Лернер уже имел два балла международного мастера, поэтому охотился за гроссмейстерской нормой. И, конечно, добился бы ее, если бы после бурного старта (4 из 5) не перешел вдруг на «штиль». На финише он вновь напомнил о своих возможностях (2,5 из 3).

Запоминается финальный удар, нанесенный Х. Леману.

Лернер — Леман



29. Cf5!. Рассчитав вариант 29. ... Ф:f5 30. Фе7 Фg6 31. Фе6+, черные сдались.

### БОЙКАЯ ПЕШКА

25-летний киевлянин Владимир Пересыпкин уже год работает тренером сборной команды СССР по Украине (эту должность неофициально именуют проще — гостренер). В его возрасте хватает сил и на службу «от звонка до звонка», и на участие в турнирах высокого ранга. Вложив много усилий в организацию Киевского международного форума, он нашел еще запасы энергии для выполнения нормы балла международного мастера. Хороший дополнительный за-

ряд бодрости принесла ему бойкая проходная пешка, проскочившая во встрече второго тура на предпоследнюю горизонталь.

Пересыпкин — Альбурт

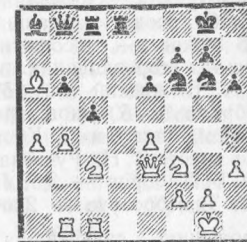


Белая пешка, казалось бы, далеко не пойдет, а на a7 она, на первый взгляд, будет обречена. Так и есть, но свою жизнь она отдаст дорого: 54. a7! Cd4+ 55. Крb3 Лa8 56. Крс4!. Свообразный двойной удар. Чем бы черные ни взяли белую пешку, они несут потери. Поэтому Альбурт сдается. К сожалению, для этюда этот красивый ход не годится, ибо есть и второе решение — 56. Лb4!

### «ЗУБ» ПОЗИЦИИ

Болгарский мастер Петр Великов в свои 27 лет еще не решил, полностью ли перейти на шахматы или продолжать совершенствоваться в своей основной профессии стоматолога. В партии с Кузьминым ему удалось ловко «вырвать зуб» позиции белых.

Кузьмин — Великов



31. ... cb!. Хорошо рассчитанная жертва качества, которую белые зря принимают. 32. С:c8?. Осмотрительнее 32. Л:b4! 32. ... bc. Это уже не зуб, а целая челюсть! 33. Л:c3. Не лучше и 33. Са6. 33. ... С:e4! 34. Л:b6 Лd1+ 35. Ke1 Л:e1+ 36. Ф:e1 Ф:b6 — у черных решающий материальный перевес, и белые вскоре сдались.

(Окончание следует)

9. КЕРГИС,  
Ф. ПИРЕНИС

# «Авангард» — в авангарде!

Турнир сильнейших команд страны проводился в десятый раз. Вначале он назывался командным чемпионатом, а с 1974 года переименован в Кубок СССР. В предыдущих розыгрышах пять раз побеждали шахматисты «Буревестника»: Л. Зайд и Л. Пономарев — 8,5.

Победители по доскам:

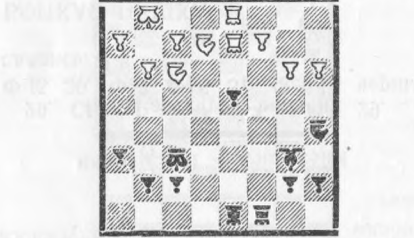
1. Р. Холмов (ПС СЛСО) — 5 оч.  
И. Левитина (ВС) — 5,5, IX. Т. Ми-

ногина («Спартак») — 5.  
И. Левитина (ВС) — 5,5, IX. Т. Ми-  
ногина («Спартак») — 5.  
Л. Семёнова («Авангард») — 6, VIII.  
Л. С. Двойрис («Зенит») — 5, VII.  
VI. С. Двойрис («Буревестник») — 5,5,  
М. Дворецкий («Авангард») — 5, V.  
Михалычшин («Авангард») — 5, V.  
А. Вельский («Авангард») и Н. Рап-  
порт («Линнамо») — по 4,5, III.  
Купрейчик («Линнамо») — по 4,5, III.  
ков из 7, II. И. Дорфман (ВС) и В.

Среди любителей турнира в Ор-  
деноносники были 22 прославленных  
дзюджиста (в том числе 5 женщин) и 13 мужских  
родных мастеров (из них 3 — жен-  
щины), 23 мастера и 11 кандидатов,  
пятью из которых уже выигрывали  
мастерскую норму.

Сильный и сплоченный коллектив  
«Авангарда» вышел вперед в первом  
туре и сохранил позицию лидера до  
самого финала. Собственно, ни одной  
команде не удалось составить реаль-  
ной конкуренции победителям. Успех  
Улачине других в украинской ко-  
манде выступала международный  
мастер Л. Семёнова, набравшая в 7  
партиях 6 очков — абсолютно луч-  
ший результат соревнований. Просла-  
вленные мастера А. Вельский и А. Михаль-  
чшин набрали по 5 очков, прослави-  
ли стеры О. Романшин и Г. Кузьмин и  
кандидат в мастера Н. Ручьева — по  
4, мастера В. Таборов — 3,5, Л. Кан-

По положению сильнейшая муж-  
ская команда получила право высту-  
пить в розыгрыше Кубка Европы. И  
в этом «турнире» победили шахма-  
тисты «Авангарда», которые набрали  
21 очко из 35. Последующие места  
заняли: 2—3 «Буревестник» и «Спар-  
так» — по 20, 4—5, ВС и «Линнамо»  
— по 18,5, 6 «Труд» — 16,5, 7. Сель-  
ские ЛСО — 13,5, 8. «Зенит» — 12  
очков.



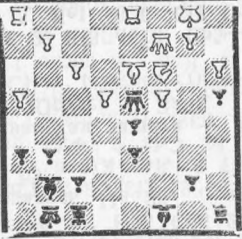
Лукин — Романшин («Зенит») («Авангард»)

Черные нанесли удар — 24... d3!

Л:с2 вторглись на 2-ю горизонталь. Техническую стадию Романшин про-  
водит безупречно. 27. Кf4 d3 28. 28.  
Кf1 g5 29. Лг3 h1+ 30. Крг2 Лг1  
31. Кf3 Лd1 32. Крe4 Лd2 33. Крe3  
(33. Лd3 Лb2+) Л:е2+! 34. Кр:е2  
С:d4 35. Л:с7 Сe5 36. Лd7 Крe6 37.  
Лd3 Кe6 38. Крe3 С:с7 39. h3 f5 40. g4  
fг. Белые сдались.

Старонинская защита — Д84/b  
Петросян — Коныев («Буревестник») («Спартак»)

1. d4 g6 2. c4 Сg7 3. Кс3 d6 4. e4  
e5 5. Крe2 Кf6 6. f3 0—0 7. Сg5 Кс6  
Сd7 14. f4 f5 15. Фh5+  
Крf8 17. 0—0—0 Сe6, с несной кт-  
рой. После хода в партии Канентут  
надолго порузились в раздумье. 14.  
Кe3. И после 14. Кf6+ С:f6 15.  
Ф:с6+ Сd7 16. Ф:d6 Фe7 17. Ф:e7+  
С:e7 18. Кb1 Лe8 у черных за пешку  
перевес в развитии и преимущество  
двух слонов.

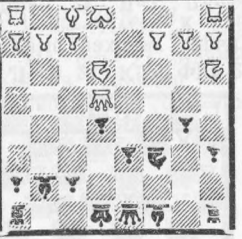


19. Сf1. Очень сильный маневр, в  
разультате которого белые получают  
контроль над пунктами d5 и b5. Стра-  
тегически исход борьбы уже решен.  
19... Фe5 20. Л:d5 Фe6 21. Лb5 Сd7  
22. h5 g5 23. Кd5 Крh6 24. Кb6 Лa6  
25. К:d7 Ф:е2 Сe2 Фc7 27. Лd1  
Лfа8 28. Лdд5 Сe5 29. Лb4 Лa8 30.  
Фd2 Крf7 31. Сd3 Лс6 32. Лb5 Лс5  
33. Фb4 Л:b5 34. Л:b5 Сd4 35. Лd5  
Сe5 36. Сe2 Фe6 37. Лb5 Сd4 38. С:a4  
Сe5? Ошибка в позиции. 39. Лa5.  
Черные сдались.

Из 252 сыгранных партий 70 при-  
несли победу белым, 60 — черным.  
Большая заслуга в высокой результа-  
тивности черных фигур принадлежит  
челябинскому варианту.

Сингапанская защита — E70/a  
Канентут — Калинин («Зенит») («Спартак»)

4, но сильное рекомендательное Е.  
Свашинковым 15. g4 13. Ф:e4 Сg7 12.  
В партии Иссерман — Шестоперов  
(Саратов, 1976) было сыграно 13...  
Сd7 14. f4 f5 15. Фh5+  
Крf8 17. 0—0—0 Сe6, с несной кт-  
рой. После хода в партии Канентут  
надолго порузились в раздумье. 14.  
Кe3. И после 14. Кf6+ С:f6 15.  
Ф:с6+ Сd7 16. Ф:d6 Фe7 17. Ф:e7+  
С:e7 18. Кb1 Лe8 у черных за пешку  
перевес в развитии и преимущество  
двух слонов.



14... d5 15. Ф:d5 Ф:d5 16. К:d5  
0—0 17. c3 Сb7 18. Кс2 Лfа8 19. Ксe3  
Кd4 20. Кe7+. Белые переплывают  
свои возможности. Следовало пешку-  
ца на 20. cd С:d5 21. К:d5 Л:d5 22.  
0—0—0! e4 С:d4 24. Сg2 Лa8  
25. С:e4 С:b2+ 26. Крe2, с ничьей;  
нигери не давало черным и 20...  
ed 21. Кf5 С:d5 22. Кe7+ Крf8 23.  
К:d5 Л:d5 24. Сd3=. Не проходило  
20. Кb6 из-за 20... Лa8 21. cd ed  
22. Кf5 С:e4 23. К:g7 Кр:g7, с лучшей  
игрой у черных. 20... Крf8 21. Кf5  
К:f5 22. К:f5 Сf6 23. h4! Трудно  
предложить белым хороший план.  
Может быть, стоило побороться 23.  
Лg1 с последующим g2—g4 и Сg2.  
23... b4! 24. Лc1 bс 25. bс Сd5 26.  
c4 Сe6 27. Кe3 Лa8 28. g3 Лb2 29.  
Сg2 Сe7 30. e5 Лс8 31. e5 Сb4+ 32.  
Крf1 Л:a2 33. Сe4 Сd2. У черных ре-  
шающий перевес. 34. Лс5 С:e3 35. Le  
f5 36. Сe2 (36. Л:e5 Сe4+) Крe7 37.  
Лh2 Крd6 38. Лс8 Лa1+ 39. Крe2  
Л:c6 40. Л:c6+ Кр:c6 41. e4 Лa2.  
Белые сдались.

Сингапанская защита — E70/a  
Калининев — Тимошенко («Зенит») (BC)

1. e4 c5 2. Кс3 Кс6 3. Кf3 e6 4. d4  
e5 5. К:d4 Кf6 6. Кd5 d6 7. Сf4 e5  
8. Сg5 a6 9. Ка3 b5 10. Кd5 Сe7 11.  
С:f6 С:f6 12. c3 0—0 13. Кe2 Сg5. В  
партии Баташов — Дворецкий (43-й  
чемпионат СССР, Ереван, 1975) по-



# А. Карпов — В. Корчной

1 2 3 4 5 6 7 8 9 10 11 12 13 14 0.

Карпов	1/2	1/2	1/2	1/2	1/2	1/2	1/2	1	1/2	1/2	0	1/2	1	1	3
Корчной	1/2	1/2	1/2	1/2	1/2	1/2	1/2	0	1/2	1/2	1	1/2	0	0	1

По сообщениям корреспондента ТАСС, матч на Филиппинах проходит в нервной обстановке, к чему, судя по всему, стремится претендент. «Нагнетание психологической напряженности», вероятно, входит в его задачу, так как обычные методы борьбы, надо полагать, им отвергнуты как недостаточные для достижения успеха. Тем не менее, чемпиону мира удалось нанести чувствительные удары по амбициям претендента в 13-м и 14-м поединках.

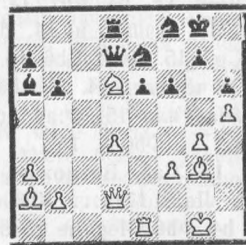
Продолжаем публикацию партий матча в Багио.

5-я партия 27, 28 и 30 июля  
Защита Нимцовича — Д46/b  
Корчной — Карпов

1. c4 Kf6 2. d4 e6 3. Kc3 Cb4 4. e3 c5 5. Ke2 d5. В третьей партии чемпион мира избрал этот ход лишь после предварительного 5. ... cd 6. ed. 6. a3 C:c3+ 7. K:c3 cd 8. ed dc 9. C:c4 Kc6 10. Ce3 0—0 11. 0—0 b6. Данный вариант уже встречался в практике А. Карпова. У черных прочная, хотя и несколько пассивная позиция. Посредством d4—d5 белые могли форсировать размены и практически заставить соперника смириться с ничьей, но это значило бы дешево продать право выступки. 12. Ф:J3 Cb7 13. Лад1 h6. Необходимый профилактический ход для предотвращения возможной при случае связки после Cg5. 14. f3!?. Раньше играли 14. Jfe1. Ход в такте преследует цели укрепить пункт e4, предупредить возможные намерения черных по диагонали h1—a8 и при случае осуществить маневр Ce3—f2—h4. 14. ... Ке7. У черных главный опорный пункт — d5. 15. Cf2 Kfd5. Ошибочно было бы 15. ... Ked5 из-за 16. Ch4!.

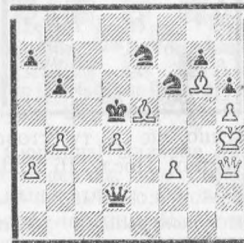
16. Ca2 Kf4. Вполне возможен был и ход 16. ... Kf5, оставляя главного блокера на поле d5. 17. Фd2 Kfg6 18. Cb1 Фd7 19. h4. Пробить заслон черных не просто, поэтому белые вынуждены прибегать к острым мерам. 19. ... Jfid8 20. h5 Kf8 21. Ch4 f6 22. Ke4 Kd5. Грозило 23. C:f6. Черные должны быть предельно внима-

тельными, так как инициатива на стороне противника. 23. g4 Лас8 24. Cg3 Ca6 25. Jfe1 Лс6. Не годилось 25. ... f5 из-за перевода коня на важный форпост e5 — Ke4—f2—d3—e5. 26. Jc1 Ke7. Черные теряют бдительность — лучшее место коня все же на блокадном поле d5. Заслуживало внимания 26. ... Cb7. 27. J:c6 Ф:c6 28. Ca2 Фd7 29. Kd6.



29. ... Cb7. Неожиданно попав в трудное положение, чемпион мира выискивает лучшие ресурсы защиты. Шаблонное 29. ... Kc8? вело к развязке после 30. J:e6! K:e6 31. Фе3 Kpf8 32. C:c6 Фе7 33. Kf5, с неприятными для черных угрозами. 30. K:b7 Ф:b7 31. Фе3 Kph8 32. Jc1 Kd5 33. Фе4 Фd7 34. Cb1 Фb5. Положение черных по-прежнему вызывает опасения. 35. b4 Фd7 36. Фd3 Фе7 37. Kpf2 f5. В цейтноте соперника чемпион мира обостряет игру, тем более что топтаться на месте очень опасно. 38. gf ef 39. Jle1 Фf6 40. Ce5 Фh4+ 41. Cg3 Фf6. Может быть, шансы на ничью сохранялись в окончании после 42. ...

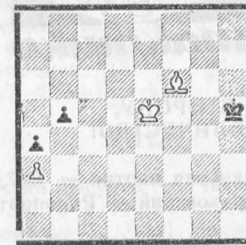
Ф:h5 43. Ф:f5 Ф:f5 44. C:f5? 42. Jh1. Здесь 5-я партия была прервана в первый раз. 42. ... Kh7 43. Ce5 Фg5 44. Ф:f5 Фd2+ 45. Kpg3 Khf6 46. Jg1 Jе8 47. Ce4. Пожалуй, лучшее продолжение. Не годилось 47. Kph3 из-за 47. ... J:e5! 47. ... Ке7 48. Фh3 Лс8. Последующее происходило в быстром темпе. 49. Kph4 Jc1 50. Фg3 (50. J:c1?? Фg5X) J:g1 51. Ф:g1 Kpg8 52. Фg3. В случае 52. C:f6 черных спасает 52. ... Фf4+ и 53. ... Ф:16. 52. ... Kpf7. Лучше 52. ... Kpf8. 53. Cg6+ Кре6. Возвращение «домой» — 53. ... Kpf8 — было надежнее, но также не спасало от неприятностей. 54. Фh3+ Kpd5.



55. Ce4+??. Редкий случай для матча на первенство мира: белые не видят хода 55. Cf7+, после которого они форсировали мат в несколько ходов. Но дело происходило в остром цейтноте... 55. ... K:e4 56. fe+ Kp:e4 57. Фg4+ Kpd3 58. Фf3+ Фе3. Проще ничьей черные добивались после 58. ... Kp:c4 59. Фf7+ Kpd3 60. Ф:e7 Фе1+ и т. д. 59. Kpg4 Ф:f3+ 60. Kp:f3 g6 61. Cd6 Kf5. Вновь черные усложняют себе задачу. Проще своей цели они добивались после 61. ... gh 62. C:e7 Kp:d4.

62. Kpf4. В случае 62. hg следует 62. ... Kh4+ и 63. ... K:g6, с ничьей. 62. ... Kh4 63. Kpg4 gh+. Уже нельзя играть 63. ... Kf5? 64. hg K:d6 65. Kpf4, с выигрышем у белых. 64. Kp:h4 Kp:d4 65. Cb8 a5 66. Cd6 (66. Cc7 Kp:c4! =) Kp:c4 67. Kp:h5 a4 68. Kp:h6 Kpb3. Легко убедиться, что 68. ... b5? проигрывает, так как белые успевают пригнать своего короля на c5 как раз вовремя, а слоном задержать проходную черных. 69. b5 Kp:c4 70. Kpg5 Kp:b5 71. Kpf5 Кра6. Согласно анализам советского мастера В. Раузера (1908—1941) эта позиция в теории окончаний признается ничейной, но претендент еще более 50 ходов «мучает» соперника: а вдруг чемпион мира устанет и ошибется?.

72. Кре6 Кра7 73. Kpd7 Kpb7 74. Ce7 Кра7 75. Kpc7 Кра8 76. Cd6 Кра7 77. Kpc8 Кра6 78. Kpb8 b5 79. Cb4 Kpb6 80. Kpc8 Kpc6 81. Kpd8 Kpd5 82. Кре7 Кре5 83. Kpf7 Kpd5 84. Kpf6 Kpd4 85. Кре6 Кре4 86. Cf8 Kpd4 87. Kpd6 Кре4 88. Cg7 Kpf4 89. Кре6 Kpf3 90. Кре5 Kpg4 91. Cf6 Kph5.



Здесь партия была отложена вторично. Позиция на диаграмме словно взята из трехтомного справочника по эндшпилю «Шахматные окончания» (под редакцией Ю. Авербаха). При осмотровой игре со стороны черных не удается запатовать их короля, что повело бы к проигрывающему ходу b5—b4. В случае же уничтожения белым королем пешки b5 возникает менее сложный ничейный эндшпиль. Кстати, подобного типа окончание уже разбиралось на страницах нашего журнала — см. «Шахматы» № 8, 1974. Далее в 5-й партии последовало: 92. Kpf5 (записанный ход) Kph6 93. Cd4 Kph7 94. Kpf6 Kph6 95. Ce3+ Kph5 96. Kpf5 Kph4 97. Cd2 Kpg3 98. Cg5 Kpf3 99. Cf4 Kpg2 100. Cd6 Kpf3 101. Ch2 Kpg2 102. Cc7 Kpf3 103. Cd6 Kp:c3 104. Кре5 Kpf3 105. Kpd5 Kpg4 106. Кре5 Kpf5 107. Kp:b5. А это уже признание белыми ничейного исхода. 107. ... Кре6 108. Kpc6 Kpf6 109. Kpd7 Kpg7 110. Ce7 Kpg8 111. Кре6 Kpg7 112. Cc5 Kpg8 113. Kpf6 Kph7 114. Kpf7 Kph8 115. Cd4+. Даже начинающим шахматистам известно, что с помощью одного слона короля не заматовать... 116. ... Kph7 116. Cb2 Kph6 117. Kpg8 Kpg6 118. Cg7 Kpf5 119. Kpf7 Kpg5 120. Cb2 Kph6 121. Cc1+ Kph7 122. Cd2 Kph8 123. Cc3+ Kph7 124. Cg7. Пат — максимум, выжатый претендентом из данного окончания. Правда, при этом установлен рекорд продолжительности в матчах на первенство мира — до сих пор он принадлежал 20-му поединку матч-реванша М. Таль — М. Ботвинник (Москва, 1961 г., 121 ход).



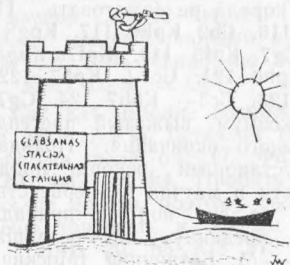
НЕ В ТУ СТОРОНУ,  
ВАШЕ ВЕЛИЧЕСТВО!

Испанская партия — E27/a  
Гороховский — Рапопорт

Полуфинал первенства ЦШК СССР  
по переписке, 1977

1. e4 e5 2. Kf3 Kc6 3. Cb5 a6 4. Ca4 d6 5. c3 f5 6. ef C:f5 7. d4 e4 8. Kg5 d5 9. f3 h6. Идут годы, а продолжение Р. Нежметдинова (1947) живет, не теряя своей актуальности и сегодня. 10. fe hg 11. ef Cd6 12. Kd2. Лучшее продолжение. Ни 12. Фg4, ни 12. Фе2+, ни 12. Фd3 не сулят белым особых благ, а 12. Фf3 было красиво опровергнуто в партии Ньюмен — Эстрин (по переписке, 1975): 12. ... g4! 13. Ф:g4 Kf6 14. Ф:g7 Lg8 15. Фh6 L:g2 16. Cd1 Фе7+ 17. Kрf1 0—0—0! (см. «Информатор» 20/303).

12. ... Фf6 13. g4. О продолжении 13. Фf3 см. партию Яцун — Пожарский (Кубок Эврар-Деланнуа, 1972—1973) в журнале «Шахматы» № 8 за 1974 год, а что 13. Cc2 0—0—0 14. Kf3 Le8+ дает черным хорошую игру, показала еще партия Кастальди — Поррека (по переписке, 1956). 13. ... Kh6. Возможно и 13. ... 0—0—0 (см. партию Лудольф — Ней, 28-й чемпионат Эстонии, 1971 — «Шахматы», 1971, № 7). 14. Фе2+.



Новинка. К катастрофе привело белых 14. Фf3 0—0—0 15. Kf1? K:d4 16. cd Ф:d4 17. Cd1 Lde8+ 18. Ce2 K:g4 19. C:g5 Ke5—+ (Рихтер — Персидский, по переписке, 1966). 14. ... Kрf8 15. Фg2. В этом идея 14-го хода белых. 15. ... Le8+ 16. Kрf1?.



Естественно, не в ту сторону, Ваше Величество! После 16. Kрd1! исход борьбы был бы гадательным. Теперь же черные выигрывают эффективной и нетрафаретной комбинацией.

16. ... K:g4! 17. Kf3. Плохо 17. Ф:g4 из-за 17. ... Lh4. 17. ... Ф:f5! Выглядит рискованным из-за 18. Cc2, однако черные все точно рассчитали. 18. ... Le4! 19. Kpg1. Бегом от связки! 19. ... Kce5!!.



«Гвоздь» комбинации. Мотивы: линия «f», пункт f3, диагональ a7—g1. 20. C:e4. Нельзя, разумеется, 20. de из-за 20. ... Le1+! 21. K:e1 Cc5+. 20. ... de 21. K:e5 K:e5. Заключительный ход комбинации. Несмотря на лишнее качество, позиция белых проиграна (пункт f3!). 22. Ce3 Kf3+ 23. Kрf1 Фb5+ 24. c4 Ф:c4+ 25. Фе2 Фf7 26. Фf2 g4!. Белые сдались. (Примечания И. Рапопорта).



ЗАЩИТА ПРОТИВ КРИВОГО  
РУЖЬЯ?

В № 7 «Шахмат» за этот год мы познакомили читателей с оригинальной статьей Г. Штейнбока о дебюте 1. h2—h4. Некоторые из них прислали в редакцию свои материалы по затронутой проблеме. Предлагаем вашему вниманию партию-миниатюру, сыгранную против автора системы рижским кандидатом в мастера Э. Витолиньшем.

Дебют 1. h4 — P00  
Штейнбок — Витолиньш Э.

Полуфинал Кубка мира по переписке  
группа 204/III, 1977—1978

1. h4. Сюрприз! Вначале даже трудно было поверить, что столь экстравагантный первый ход можно сделать в серьезной партии... Ясно, что в ответ на него следует подобрать такую систему за черных, в которой этот выпад был бы бессмысленным. 1. ... d5 2. e3 c5 3. c3 Kc6 4. d4 e6 5. Ce2 Kf6 6. Kf3 Cd6 7. Kbd2 b6 8. Cb5?. Потеря темпа, лучше сразу 8. b3. Возникла с переменной цветом позиция ферзевого гамбита с неуклюжим ходом h2—h4.



8. ... Cd7 9. b3 0—0 10. Cb2?. А это уже просмотр. Но и после лучшего 10. Фе2 на стороне черных как перевес в развитии, так и лучшие перспективы в центре и на флангах. 10. ... K:d4 11. C:d7 K:f3+ 12. gf K:d7. Победа черных теперь только дело времени. 13. f4 e5 14. fe K:e5 15. Kf3 Фf6 16. Kg5 c4! 17. Фd2 Kd3+ 18. Kрf1 h6 19. f4 K:f4 20. ef C:f4 21. Kh7 Kр:h7 22. Фе2+ Kpg8. Белые сдались. (Примечания Э. Витолиньша).

ЗАМЕЧАНИЯ, УТОЧНЕНИЯ,  
УСИЛЕНИЯ, ОПОВЕРЖЕНИЯ...

Читатель В. Мардовин (Днепро-дзержинск) указывает на то, что в партии Брейденбах — Ландини («Шахматы», 1978, № 9, стр. 23) черные одержали быструю победу вследствие ошибки противника. Сыграй белые вместо 15. cd — 15. Фh5+, черные долго не продержались бы. Например: 15. ... g6 16. Ф:d5 Ch4+ 17. Фf7+! и т. д.



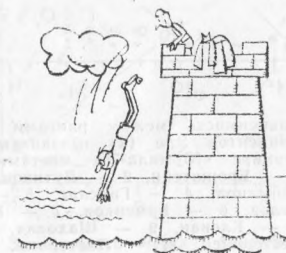
В партии Юсупов — Чехов («Шахматы», № 10 и 11, IV стр. обложки) белые вместо 3. Ldd1 должны были играть 3. Фc5!, отражая угрозы противника. Например: 3. ... Cd4+ 4. Ф:d4 Ф:c1+ 5. Ld1. На эту возможность указал одессит Д. Беркович.



Читатель из Саратова Е. Давыдов не согласен с оценкой комментарием 19-го хода белых в партии Белтыньш — Рибкинскис («Шахматы», 1978, № 11, стр. 6): «Сопроводить выигрывающий ход 19. Ф:g5+ вопросительным знаком! А как играть черным, если бы вместо 20. de? белые сыграли 20. f4!?» Трудно не согласиться с этим замечанием.



В № 11 журнала «Шахматы» на стр. 16 помещена фотография «уникального шахматного комплекта». Наш читатель харьковчанин В. Маляр обращает внимание на деталь, которая делает этот комплект еще более уникальным: буквы «f» и «g» поменялись местами...





С. СОЛОВЬЕВ,  
кандидат технических наук

## Биоритмический анализ

Как известно («Шахматы», 1976, № 1, 23; 1977, № 11; 1978, № 8), физические и умственные способности человека подвержены ритмическим колебаниям, отсчитываемым от дня его рождения. Тем не менее, многие отрицают наличие подобных биоритмов (1), или считают невозможным их практическое использование (2).

Сейчас еще рано вести какие-либо принципиальные дискуссии по этому вопросу; более полезным является накопление данных, подтверждающих наличие (или отсутствие) такого влияния в различных условиях.

Для подтверждения наших, частично опубликованных в «Шахматах» наблюдений мы сделали аналогичные расчеты для турнира «Юрмала-78» (3—24. VI) и следовавшего за ним blitz-турнира (25. VI).

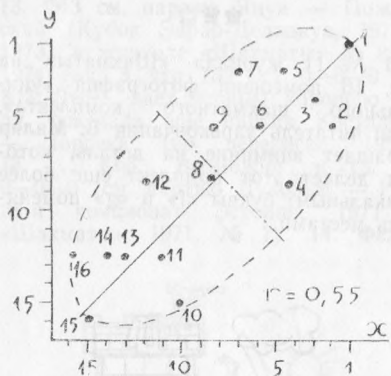


Рис. 1. Зависимость между рангами коэффициентов Эло (x) и занятыми в турнире «Юрмала-78» местами (y). 1 — Бронштейн, 2 — Лутиков, 3 — Тайманов, 4 — Гипслис, 5 — Гуфельд, 6 — Ерменков, 7 — Кнаак, 8 — Клован, 9 — Шахович, 10 — Вестерикен, 11 — Лигтерик, 12 — Витолиньш, 13 — Кирпичников, 14 — Ногсйрас, 15 — Шнейдер, 16 — Ланка.

Задача несколько осложнялась тем, что в настоящее время солнечная активность усиливается, что вызывает смену знака биоритмических фаз прежде всего у лиц старшего возраста («хорошие» дни становятся «плохими» и наоборот), а также увеличение неблагоприятного влияния «нулевых» дней, совпадающих со сменой знака фаз.

При анализе результатов соревнований (и не только шахматных) нас интересуют причины успеха или неудач их участников. При этом обычно ограничиваются гадательными предположениями без каких-либо математических доказательств.

Некоторые из последних настолько просты, что могут быть усвоены любым шахматистом. Расскажем об одном из таких методов, рекомендованном проф. Л. Каминским (3, 4), пояснив его примером, относящимся к турниру «Юрмала-78» (рис. 1).

На оси x отложены ранги (порядковые номера) коэффициента Эло его участников, на оси y — заняты ими в турнире места. Если последние поделены, берется их среднее арифметическое. Например, для Гуфельда и Кнаака, поделивших второе и третье места, —  $(2+3) : 2 = 2,5$ .

Все нанесенные точки окружаются эллипсом, по возможности ближе их охватывающим. Если на осях откладываются не ранги, а какие-либо количественные показатели, то их масштаб выбирается с расчетом, чтобы разности максимальной и минимальной координаты на обеих осях были одинаковыми.

Тогда коэффициент корреляции  $r = 1 - b/a$ , где  $b$  — малая,  $a$  — боль-

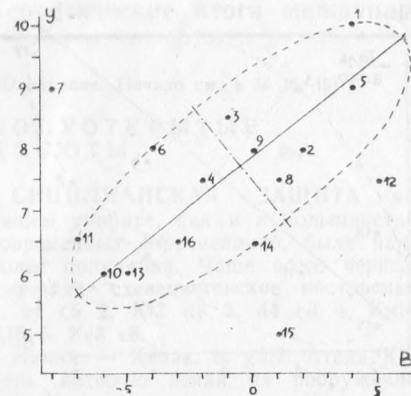


Рис. 2. Зависимость между биоритмическим показателем (B) и очками в турнире (y). Обозначения как на рис. 1.

шая ось эллипса. Величина  $r^2$  равна доле участия данного фактора  $x$  в общей изменчивости величины  $y$ . В нашем случае  $r = 0,55$ ;  $r^2 = 0,3$ ; это означает, что на достигнутые в турнире результаты коэффициент Эло повлиел в объеме 30%, другие факторы, следовательно, составили 70%. Среди последних, рядом с чисто психологическими и физиологическими причинами (стрессовые ситуации, утомление и т. п.), должны находиться и биоритмические изменения способностей человека.

Для характеристики последних мы использовали выведенный эмпирически (опытным путем) биоритмический показатель  $B$ , учитывающий знак фаз 14-, 23-, 28- и 33-суточных ритмов и их инверсию (изменения знака фаз) для лиц старше 38 лет, влияние «нулевых» точек ритмов FST (Флисса, Свободы, Тельчера) и К (Котельника), а также замеченное нами влияние фаз 28,42-суточного ритма К, первая неделя которого является менее благоприятной, чем остальные. Для лиц старше 38 лет такой является последняя неделя. Расчет производился по формуле

$$B = a - 4b - c,$$

где  $a$  — число фазодней ритмов FST и 14-суточного;  $b$  — число первых и последних дней каждого полу-периода ритмов FST и К;  $c$  — число неблагоприятных дней 28,42-суточного ритма.

Биоритмы шахматистов в дни доигрывания не учитывались.

Как видно из рис. 2, результаты, достигнутые шахматистами (кроме Кнаака, Витолиньша и Шнейдера) мало отличаются от средней зависимости, показанной непрерывной линией.

Из всех участников только Кнаак не поддался влиянию своих неблагоприятных ритмов и разделил второе—третье места. Если он и в других турнирах будет играть так же устойчиво, можно предсказать его большие успехи в шахматах.

Как известно, на игру чемпионов мира их биоритмы оказывают незначительное влияние (Карпов, Таль). Наоборот, даже самые талантливые гроссмейстеры, сильно подверженные биоритмическим изменениям своей игры, как Керес, не смогли пробиться к вершинам шахматного Олимпа.

Из рис. 1 и 2 видно, что Витолиньш играл лучше, чем это можно было ожидать по его коэффициенту Эло, и хуже, чем это следовало из его показателя  $B$ . Совместное влияние этих двух факторов очевидно. Интересно, что над линией средней зависимости (большая ось эллипса на рис. 2) находятся результаты 6 гроссмейстеров, а ниже — только 1 (Лутиков), что, вероятно, объясняется его опозданием к началу турнира и связанным с этим утомлением.

Находит объяснение и слабая игра Вестерикена ( $B = -6!$ ).

Последнее место Шнейдера не соответствует его сравнительно высокому показателю  $B$ , отчасти это можно объяснить его более низким коэффициентом Эло.

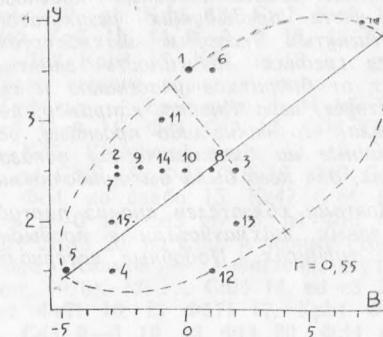


Рис. 3. Зависимость между биоритмическим показателем (B) и очками в первых 5 турах (y). Обозначения как на рис. 1.

6,5 очка Лигтеринка соответствуют его низкому показателю В; успеху Бронштейна способствовали, наряду с его высокой квалификацией, и биоритмы.

Особо остановимся на игре Ланки. В первой трети турнира его биоритмический показатель был выше, чем у остальных участников; это способствовало его успеху, обеспечившему награду за лучший старт (рис. 3). Этот же график объясняет слабый старт Гипслиса и Гуфельда.

Потребуется время, чтобы уточнить методику расчета показателя В при различных уровнях солнечной активности.

Блицтурнир, проведенный 25. VI, сразу же после основного, дал результаты, хорошо согласующиеся с индексом В (рис. 4).

Успех Петкевича, занявшего второе место, легко объясняется его биоритмами, хороший показатель был и у победителя — Бронштейна.

Признанный же специалист молниеносной игры Таль вынужден был удовлетвориться третьим местом ( $B = -10$ ).

Несмотря на сложность расчетов, уже в настоящая время знание биоритмических данных может облегчать комплектование шахматных команд, решать вопрос об участии в турнирах. Это — задача тренеров, самим же участникам во время соревнований лучше не интересоваться своими ритмами — это может оказать неблагоприятное внушающее влияние на игру.

Нельзя делать подобные прогнозы без учета предыдущих результатов, достигнутых каждым шахматистом. Хотя средняя зависимость занятых мест от биоритмов участников и существует, игра Кнаака, например, показала, что какие-либо прогнозы, основанные на биоритмических показателях, для него были бы ошибочными.

Поэтому обязателен анализ партий, сыгранных шахматистами в предыдущих турнирах. Подобные материалы

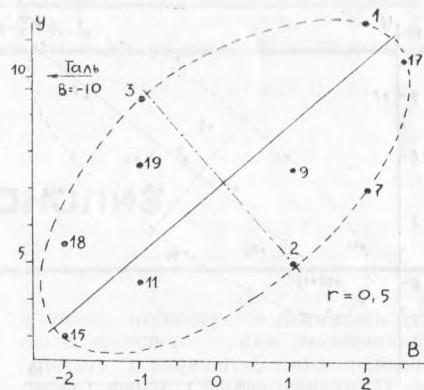


Рис. 4. Зависимость между биоритмическим показателем (В) и очками в блицтурнире «Юрмала-78» (у). 17 — Петкевич, 18 — Гутман, 19 — Шмит. Остальные обозначения как на рис. 1.

не только важны для прогнозирования, но интересны и в научном отношении.

Как видно из нашего анализа, влияние биоритмов и квалификации шахматистов на достигнутые результаты было примерно одинаковым.

Это еще раз подтверждает, насколько подвержены случайностям турниры, проводимые не только по олимпийской или швейцарской системам, но и по круговой. Возможно, что уже не в таком далеком будущем жеребьевка будет производиться с учетом заранее подсчитанных биоритмов противников — чтобы они были примерно одинаковыми.

Хотя число ничьих при этом и возрастает, зато результативные партии будут более заслуженными и менее основанными на цейтнотах или просмотрах.

#### ЛИТЕРАТУРА

1. «Наука и жизнь», 1978, № 4.
2. Воробьев А., Карпман В. «Советский спорт», 25. V. 1978.
3. Каминский Л. Медицинская и демографическая статистика, 1974.
4. Соловьев С. Труды Латв. с.-х. академии, т. 47, 1972.

## Теоретические итоги международного турнира «Юрмала-78»

(Окончание. Начало см. в № 15, 16)

### ПОЛУОТКРЫТЫЕ ДЕБЮТЫ

**СИЦИЛИАНСКАЯ ЗАЩИТА** на нашем турнире, как и в большинстве современных соревнований, была наиболее популярна. Чаще всего черные избирали схевенингенское построение 1. e4 c5 2. Kf3 d6 3. d4 cd 4. K:d4 Kf6 5. Kc3 e6.

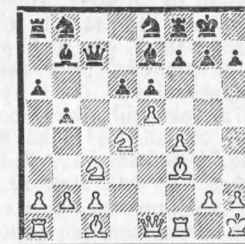
Ланка — Кнаак. 6. g4!?. Атака Кереса, которую взяли на вооружение многие ведущие шахматисты мира. 6. ... h6 7. g5. В партии Лутиков — Кнаак белые сохранили лучшие шансы после 7. Cg2 Kc6 8. Kb3 a5 9. a4 Ce7?! 10. h3 e5 11. Ce3 Kb4 12. Фd2 Ce6 13. 0—0 Лс8 14. f4 ef 15. Л:f4, но, наряду с рекомендованным И. Болеславским 9. ... d5!?, 10. ed Kb4 11. de Ф:d1+ 12. Kр:d1 K:g4 13. ef+ Kр:f7 14. Ke4 Cf5, с инициативой за пожертвованную пешку, вполне достаточно и 8. ... Ce7 9. h4 Kd7 (А. Никитин). 7. ... hg 8. C:g5 Kc6 9. Фd2 Фb6 10. Kb3 Ke5! 11. Фе2 Cd7 12. 0—0—0 Лс8. В партии Тагаи — Сакс (Будапешт, 1976) черные уведили короля из центра, но после 12. ... Фс7 13. f4 Kc6 14. Cg2 a6 15. Cf3! 0—0—0 16. h4 Kрb8 17. h5 Лс8 i8. Kрb1 уравнивания не добились. 13. h4 a6. В случае 13. ... Фс7 14. h5 Kc4 15. Лh3 b5 (Гипслис — Сакс, Амстердам, 1976) сильно указанное А. Гипслисом 16. Kd4! b4 17. Kd5! 14. Лh3 Фс7 15. f4 Kc4 16. Лhd3 Kh7 17. e5!?, K:g5 18. hg d5 19. g6 fg 20. Фg4 Лh6 21. Лh3 Л:h3 22. Ф:h3, и 22. ... Фb6! давало черным хорошую игру.

Гипслис — Гуфельд. 6. Ce3 a6 7. f4 Фс7 8. Фf3 b5 9. Cd3 Cb7 10. 0—0 Ce7 11. Лаe1 Kbd7 12. Kрh1 b4 13. Kb1 g6 14. Kd2 e5 15. Ke2 0—0 16. f5. Ничья.

Клован — Ерменков. 6. Ce2 a6 7. 0—0 Ce7 8. f4 0—0 9. Kрh1 Фс7 10. Фе1 b5 11. Cf3 Cb7 12. e5 Ke8!.

(См. диаграмму)

Новое продолжение, в корне меняющее оценку всего варианта. В партии Белявский — Рибли (Ленинград, 1977) после 12. ... de 13. fe Kfd7 14. Фg3 Kрh8 15. Cf4 Kb6 16. Ke4 K8d7 17. Cg5 C:g5 18. K:g5 C:f3 19. Л:f3 Kpg8 20. Фh3 h6 21. K:f7! белые ре-



шили партию атакой. 13. Фg3 Kd7 14. ed C:d6 15. Ke4 Лс8! 16. c3 Kc5 17. K:c5 C:c5 18. C:b7 Ф:b7 19. Ce3, и соглашение на ничью было несколько преждевременным со стороны черных: их позиция предпочтительнее.

Ланка — Лигтеринк. 6. Ce3 Kc6 7. Ce2 Ce7 8. 0—0 0—0 9. f4 a6 10. Фе1 Cd7 11. Фg3 b5 12. a3 K:d4 13. C:d4 Cc6 14. Kрh1 Фd7 15. Cd3 a5 16. Лаe1 b4 17. ab ab 18. Kd1 g6 19. Kf2 Лfе8. В партии Хехт — Хатчингс (Ницца, 1974) было сыграно 19. ... Лаe8!?, 20. Ле3?! Kh5! 21. Фh3 e5 22. fe de 23. C:e5 Cg5! 24. Kg4 f6! с обоюдоострой позицией. 20. C:f6! C:f6 21. Kg4 Cg7, и логичное 22. e5! давало белым лучшие шансы.

Интересные партии были сыграны в атаке Раузера. 1. e4 c5 2. Kf3 Kc6 3. d4 cd 4. K:d4 Kf6 5. Kc3 d6 6. Cg5 e6 7. Фd2 a6 8. 0—0—0 Cd7.

Гипслис — Шнейдер. 9. f3 Ce7 10. h4 Фс7 11. g4 h5!. В партии Гаприндашвили — Тамме (Пярну, 1977) после 11. ... 0—0—0 12. Ce3 Ke5 13. g5 Kh5 14. Фf2 Kрb8 15. Kb3 Kc4 16. C:c4 Ф:c4 17. Cb6 белые получили перевес. 12. gh K:h5 13. C:e7 K:e7 14. Kde2 Kg6 15. f4 0—0—0 16. f5 Ke5 17. Лh3 Kрb8 18. Kd4, и 18. ... g6! давало черным хорошую игру.

Гуфельд — Ерменков. 9. f4 b5 10. K:c6 C:c6 11. Фе3 Ce7 12. C:f6 C:f6 13. Kd5. K ничей ведет 13. e5 Ce7 14. ed C:d6 15. Фd4 Cf8 16. Фе3 Cd6 17. Фd4, но слабо 15. Ke4? C:e4 16. Ф:e4 0—0 17. Cd3 g6 18. h4 Фf6 19. Лd1 Лfd8 20. h5 Cf8!, и черные стоят лучше (Холмов — Уэйнстейн, Будапешт, 1976). 13. ... C:d5 14. ed e5 15. Фе4 Фе7! 16. f5 Фа7! 17. Kрb1 Фf2 18. Cd3 0—0 19. c3 Фf4 20. Ф:f4 ef, с равной игрой.

Атака Созина встретила только в одной партии: Лигтеринк — Шнейдер. 1. e4 c5 2. Kf3 Kc6 3. d4 cd 4. K:d4

Kf6 5. Kc3 d6 6. Cc4 e6 7. Cb3 Ce7 8. Ce3 a6 9. Фе2 Фс7 10. 0—0—0 Ка5 11. g4 b5 12. g5 K:b3+ 13. ab Kd7 14. b4! 0—0 15. Jhg1!?. Новое продолжение. После 15. f4 a5 16. Kc:b5 Фb7 17. f5 ab! 18. f6 gf 19. Jhg1 Kph8 20. gf K:l6 21. Ch6 Jg8 черные в партии Кристиансен — Тукмаков (Грац, 1972) отбили атаку, сохранив перевес. 15. ... a5 16. Kc:b5 Фb7 17. Kb3! ab 18. K:d6 C:d6 19. J:d6 Ф:e4 20. Jg4 Фе5 21. Фd3 Ла2 22. Jgd4, и перевес на стороне белых. Идея Лигтеринка заслуживает внимания.

Не принес успеха черным и челябинский вариант. В партии Витольныш — Лигтеринк после 1. e4 c5 2. Kf3 e6 3. d4 cd 4. K:d4 Kf6 5. Kc3 Kc6 6. Kdb5 d6 7. Cf4 e5 8. Cg5 a6 9. Ka3 b5 10. Kd5 Ce7 11. Ke7 Ke7 белые применили продолжение А. Планинца 12. Фf3!?. Говедарица против Планинца (СФРЮ, 1977) получил хорошую игру, продолжая 12. ... Cg4! 13. Фе3 d5 14. ed K:f4d5 15. Фg3 Ch5 16. e4 bc 17. C:c4 f6 18. Cd2 0—0 19. 0—0 Cf7! 10. Jfd1 Фb6 21. b4 Kf5 22.

Фg4 g6 23. Jab1 h5. Голландский шахматист сыграл слабее и после 12. ... Kd7 13. 0—0—0 Kc5 14. Ce3 Ke6 15. c4 Фс7 16. Kpb1 b4 17. Kc2 a5 18. h4 Cb7 19. Cd3 Kc5 20. C:c5 Ф:c5 21. h5 h6 22. Ke3 a4 23. Kd5 a3 24. b3 Jc8 25. Jc1 Фd4 26. Фе2 C:d5 27. cd 0—0 28. g4! столкнулся с трудностями.

Вестеринен избрал против Кирпичникова модное 7. Kd5! (после 1. e4 c5 2. Kf3 Kc6 3. d4 cd 4. K:d4 Kf6 5. Kc3 e5 6. Kdb5 d6). Далее последовало 7. ... K:d5 8. ed Ke7 9. c4 Kf5 10. Cd3 Ce7 11. 0—0 a6 12. Kc3 0—0 13. a4!?. Новое продолжение, которое не ставит перед черными особых проблем. Более серьезного внимания заслуживает 13. b4! Kf4 14. f4! ef 15. Cf4 Kg6 16. C:g6 hg 17. e5! de 18. d6 Cf6 19. Kd5! cb 20. Jc1 (Нанн — Воккенфусс, Хайфа, 1976) или 13. f4! ef 14. C:f4 Kh4 15. Фе2 Kg6 16. Ce3 Cd7 17. Cd4 Jc8 18. a4 f5 19. a5 (Холмов — Гургендидзе, Сухуми, 1977). 13. ... Cg5?! Правильно 13. ... Kh4! с последующим Kg6. Черный конь

стремится на поле d4, где ему нечего делать. 14. a5 C:c1 15. Ф:c1 Kd4 16. Фе3 g5 17. b4 f5 18. f3, с лучшей игрой у белых.

Тайманов, как всегда, отстаивал свои любимые позиции в варианте Паульсена. 1. e4 c5 2. Kf3 Kc6 3. d4 cd 4. K:d4 e6 5. Kc3. После 5. Kb5 d6 6. e4 Kf6 7. Klc3 a6 8. Ka3 Ce7 9. Ce2 0—0 10. 0—0 Cd7 11. Ce3 Фb8 12. Фd2 b6 13. Jfd1 Jd8 14. f3 Ce8 15. Фе1 Ла7 16. Cf1 Jb7 игра равна (Ерменков — Тайманов). 5. ... a6.

Лутиков — Тайманов. 6. Cc4! Фс7 7. 0—0 Kf6 8. h3 K:d4 9. Ф:d4 Cc5 10. Фd3 b5 11. Cb3 Cb7 12. Jc1 0—0 13. Ce3 d6 14. a3 Jc8 15. f3 Jfd8, черные стоят приятнее.

Клован — Тайманов. 6. Ce2 Kge7 7. 0—0 K:d4 8. Ф:d4 Kc6 9. Фd3!?. Слабее 9. Фе3 ввиду 9. ... Cd6! 9. ... Kb4 10. Фd1 Ce7? (10. ... Фе7! =) 11. Cf4! b6 12. Фd2 0—0. Заслуживало внимания 12. ... Cb7 13. Jad1 Jc8 с последующим Kc6, оставляя пока короля в центре. 13. Jad1 Kc6 14. e5 Фе7 15. Jle1!?. Правильно 15. Cf3!, с лучшей игрой. 15. ... Ke5! 16. C:e5 Фе:e5 17. Cf3 Фb8 18. Ca8 Ф:a8 19. Фf4 Фе6 20. Фе4 Cb7. Ничья.

Вестеринен — Тайманов. 6. Ce2 Kge7 7. Cf4! Kg6 8. Cg3 Ce7! А. Суэтин рекомендовал 8. ... d6 9. Kb3 Ce7 10. 0—0 0—0 11. Фd2 e5 12. Jfd1 Ce6, с равной игрой, но сильнее 9. Фd2! Ce7 11. Jd1 K:d4 11. Ф:d4 e5 12. Фd3 Ce6 13. Kd5, или 10. ... Kge5 11. f4, с преимуществом у белых. Тайманов считает, что при положении пешки на d7 слабость пункта d6 не имеет большого значения. 9. Kb3. Не проходит 9. Фd2 в расчете на 9. ... 0—0 10. Jd1! (но не 10. h4?! d6! 11. h5 Kge5 12. Kb3 b5 или 10. 0—0 d6 11. Jad1 Kge5! d2. K:c6 bc, с хорошей игрой у черных) ввиду 9. ... Cg5! 9. ... b5?! Я бы предпочел 9. ... d6 10. Фd2 0—0 11. Jd1 Kge5!, с контригрой. 10. Фd2 0—0 11. Jd1! Фb6 12. Cd6 C:d6 13. Ф:d6 Jb8 14. 0—0 Kce5 15. Феb6 J:b6 16. f4! Kc6 17. Jd6 Jb7 18. g3 Jc7 19. Jfd1 Kb8, и 20. Cd3! Cb7 21. a4 давало белым преимущество.

Ногеiras постоянно, но без успеха, применял продолжение 2. c3.

Ногеiras — Ерменков. 2. ... Kf6 3. e5 Kd5 4. d4 cd 5. cd d6 6. Kf3 Kc6 7. ed Ф:d6 8. Kc3 Cf5! 9. Ce3. Или 9. Cb5 e6 10. Kc5 Ce7 11. 0—0 0—0 12. C:c6 bc 13. Ka4 Kb4!, с пре-

имуществом у черных (Ногеiras — Ланка). 9. ... e6 10. Cc4 K:c3 11. bc Ce7 12. 0—0 0—0 13. Ce2 Jc8 14. c4 Jfd8 15. Фb3 Ce4! 16. Jc1 Фb4 17. Jfd1, и теперь 17. ... b6! сохраняло за черными ясный перевес.

Ногеiras — Тайманов. 2. Kf3 Kc6 3. c3 Kf6 4. e5 Kd5 5. d4 cd 6. cd d6 7. Ce4 Kb6 8. Cb5 de 9. K:e5 Cd7 10. C:c6 C:c6 11. K:c6 bc 12. 0—0 g6 13. Jc1 Cg7 14. Cg5 Kc8!, с хорошей игрой у черных.

Свой любимый «дракон» Гуфельду удалось сыграть только в одной партии — с Лигтеринком. 1. e4 c5 2. Kf3 d6 3. d4 cd 4. K:d4 Kf6 5. Kc3 g6 6. Ce3 Cg7 7. f3 0—0 8. Фd2 Kc6 9. 0—0—0 d5 10. ed K:d5 11. K:c6 bc 12. Cd4 e5 13. Ce5 Ce6 14. Ke4 Jc8 15. h4 h6 16. g4 Фе7!?. Новое продолжение. После 16. ... Kf4 17. Фе3 Cd5 18. h5 gh 19. gh f5 20. Jg1 (Сабо — Вейд, Золинген, 1968) или 18. ... g5 19. Фа3 Фе7 20. Са6 Jc6 21. Jh2 Cf8 22. Jhd2 (Jидтке — Никандер, по переписке, 1975) у белых перевес. Столкнувшись с неожиданным, белые форсировали ничью путем 17. Cd6 Фb6 18. Cc5.

Приобретает все новых поклонников ФРАНЦУЗСКАЯ ЗАЩИТА. Ногеiras успешно применял редкий вариант 1. e4 e6 2. d4 d5 3. Kc3 de 4. K:e4 Cd7! 5. Kf3 Cc6, принесший успех черным в партии Балашов — Шуба (Москва, 1977).

Вестеринен — Ногеiras. 6. Kge5! Ce7 7. Cd3 Kd7 8. Фе2. Или 8. 0—0 h6 9. K:e6! fe 10. Cg6+ Kp8 11. e4 C:f3! 13. Ф:f3+ Cf6 13. Ф:b7 Ke7 14. Ce4 Kb6 15. Cf4 Фе8 16. C:c7 Фе:b7 17. C:b7 Jc8, с преимуществом у черных (Кузьмин — Шуба, Варна, 1976). 8. ... h6 9. Ke4 Kgf6 10. K:f6+ C:f6 11. c3 0—0 12. Cf4 Jc8 13. 0—0—0 Cd5 14. h4 c5 15. g4 g5! 16. hg hg 17. Ce5 cd 18. C:d4 C:d4 19. Ch7+ Kpg7 20. J:d4 Jh8 21. e4 C:f3 22. Ф:f3 Фf6!, с выигранной позицией у черных.

Сильнее играли белые в партии Клован — Ногеiras: 6. Cd3! Kd7 7. c4! Kgf6 8. Kc3 Ce7 9. 0—0 Cf3 10. Ф:f3 e6 11. Cf4 0—0 12. Jad1 Фа5 12. Jle1 Jle8 14. g4! g6 15. a3 Cf8 16. Cf1 Cg7 17. Фg3, и у черных серьезные трудности.

После 3. Kc3 Cb4 Лутиков в двух партиях избрал вариант Кондрагьева — 4. Cd3!?



Партия была интересной. В ее анализе на высшем уровне участвуют гроссмейстер МАРК ТАЙМАНОВ, международный мастер ЯНИС КЛОВАН, гроссмейстер ЛИБАР ГИНСЛИС, чемпион ГДР гроссмейстер РАЙНЕР КНАДК и экс-чемпион мира гроссмейстер МИХАИЛ ТАЛЬ.

Лутиков — Шахович. 4. ... de 5. C:e4 Kf6 6. Cg5 Kbd7?! 7. Фd3 h6 8. C:f6 Ф:f6 9. Ke2 0—0 10. 0—0 c6 11. f4 Ld8 12. Фf3, с лучшей игрой у белых. Правильно 6. ... c5! 7. dc Ф:d1+ 8. Л:d1 Kbd7 9. Cf3 C:c3+ 10. bc K:c5 11. Ce3 Kce4 12. Cd4 Cd7! — указано П. Кересом, или 7. a3 C:c3+ 8. bc Фа5 9. C:f6 Ф:c3+ 10. Kрf1 gf 11. Ke2 Фе4 12. Cd3 Фd5 13. c4 Фh5 14. d5 Kd7! 15. Фd2 Ke5! 16. Le1 Фh4!, и черные перехватили инициативу (Таль — Кярнер, Пярну, 1971).

Лутиков — Ногейрас. 4. ... c5 5. ed ed 6. dc Kc6 7. Kf3 C:c5 8. 0—0 Kge7 9. a3 0—0 10. b4 Cd6 11. Kb5 Cb8 12. Le1 f6 13. Cb2 a6 14. Kbd4 Ke5 15. h3 K7g6, с равной игрой.

Интересную идею продемонстрировал Вестеринен в партии с Шаховичем после 3. Kc3 Cb4 4. e5 b6 — 5. h4!? Фd7 6. h5! h6 7. f4 Ke7 8. Kf3 C:c3+ 9. bc Ca6 10. C:a6 K:a6 11. a4! Kb8 12. a5 Kbc6 13. ab cb 14. Фd3 Ka5 15. g4 Kc4 16. Kh4 0—0—0 17. f5 f6 16. Cf4, и шансы белых предпочтительнее.

Бронштейн успешно применяет старинный вариант Рубинштейна. В партии с Клованом после 3. Kc3 Kf6 4. Cg5 de 5. K:e4 Ce7 6. C:f6 gf 7. Kf3 b6 (в известной партии Каплан — Бронштейн, Гастингс, 1975/76, было сыграно 7. ... Kd7 8. Фd2 c5 9. d5 f5 10. de fe4 11. ed+ Ф:d7 12. Фc3 0—0 13. Kd2 Фf5 14. 0—0—0 Ф:f2, с острой игрой, но заслуживало внимания 9. 0—0—0!?, и шансы белых предпочтительнее) 8. Cd3?! (активнее 8. Cc4! Cb7 9. Фе2 c6 10. 0—0—0 Фc7 11. Kрb1 Kd7 12. Lhe1, с лучшей игрой у белых) 8. ... Cb7 9. Фе2 Фd5! 10. c4 Фа5+ 11. Kc3 Kd7 12. 0—0—0 13. Ce4 Фа6 черные получили хорошую игру.

И в варианте Тарраша с 3. Kd2 были интересные партии.

Ногейрас — Шахович. 3. ... Kc6! 4. Kgf3 Kf6 5. e5 Kd7 6. Cd3 Kb4 7. Se2 c5 8. c3 Kc6 9. 0—0 b6!?. Новое продолжение. После 9. ... cd 10. cd f6 11. Le1! белые сохраняют лучшие шансы. 10. c4!? Cb7 11. cd ed 12. Kb1 Ce7 13. Kc3 cd 14. K:d5 Kd:e5 15. K:e7 Ф:e7 16. K:e5 Ф:e5 17. Ca6 0—0—0!, и у белых нет компенсации за пешку. Более логично 10. Le1 Cb7 11. Kf1 Ce7, и шансы белых предпочтительнее.

Ланка — Витолиньш. 3. ... Kf6 4. e5 Kfd7 5. f4 c5 6. c3 Kc6 7. Kdf3 f5!?



Международный мастер ЛАРС-ОКЕ ШНЕЙДЕР (Швеция).

Фотоснимки М. Рабкина.

8. Cd3 Ce7 9. Ke2 Kf8. После 9. ... 0—0 10. h3 c4 11. Cc2 b5 12. Kg5 Kb6 13. g4 a5 14. Kg3 Ла7 15. h4 белые быстрее создают опасные угрозы. 10. h3 Cd7 11. Kрf1 h5 12. g3 Фb6 13. Kpg2 0—0—0!?. Заслуживало внимания 13. ... c4!?. 14. dc! C:c5 15. b4 Ce7 16. Kcd4, с преимуществом у белых.

Чаще встречалось основное продолжение — 3. ... c5.

Шнейдер — Бронштейн. 4. ed ed 5. Kgf3 c4!?. Редкое продолжение, которое в практике Бронштейна встречается уже не в первый раз. 6. Ce2. Более принципиально 6. b3! cb 7. ab Cb4 8. Cb5+ Cd7 9. C:d7+! K:d7 10. 0—0 Ke7 11. Фе2 0—0 12. Фb5 (Браун — Лангевег, Вейк-ан-Зее, 1976). В партии Бибчук — Бронштейн (Москва, 1974) после 9. Фе2+?! Ke7 10. 0—0—0 11. Ca3 Ca:3 12. Л:a3 Kbc6 13. c4 Le8 14. Фd3 Kg6 15. cd Kb4 16. Фc4 a5! черные получили отличную игру. 6. ... Cd6 7. 0—0 Ke7 8. b3 cb 9. ab Kbc6 10. Cb2 0—0 11. c4 Kg6?! 12. cd Kce7 13. Kc4 Cb4 14. d6 Kd5 15. Kfe5 — у белых перевес.

Витолиньш — Бронштейн. 4. Kgf3 Kc6 5. dc C:c5 6. Cd3 Kge7 7. 0—0

0—0 8. c4!?. В партии Кузьмин — Гулько (45-й чемпионат СССР, Ленинград, 1977) после 8. Kb3 Cb6 9. ed ed 10. c3 Kg6 11. Cc2 Le8 12. Фd3 Cg4 13. Cd2 Фf6 белые ничего не получили. 8. ... Cb6 9. Kb3 dc 10. C:c4 Kg6 11. Cg5 f6 12. Cd2 Kge5 13. K:e5 K:e5 14. Фе2 Фе7 15. Kрh1 Cd7 16. f4 Kf7 17. Ce1 Lfd8 18. Cb4 Фе8 19. Фg3 e5 20. Cc3. Ничья.

Гуфельд — Лутиков. 4. Kgf3 a6 5. dc C:c5 6. Cd3 Kc6 7. a3 Kge7 8. 0—0—0. Вагания против Балашова (43-й чемпионат СССР, Ереван, 1975) продолжал 8. ... Cd6 9. Le1 Фc7, но после 10. Фе2 f6 11. ed (заслуживает внимания и 11. c4!?) K:d5 12. Ke4 Ce7 13. Kg3 0—0 14. Kh5 b5 15. Ce4 Ld8 16. c4 bc 17. Ф:c4 уравнения не добился. 9. b4 Cd6 10. Cb2 Kg6 11. Le1 Фе7 12. ed ed 13. c4! dc 14. K:c4 Cf4 15. g3 Ch6 16. Kfe5, с преимуществом у белых.

### ЗАЩИТА КАРО-КАНН

Бронштейн — Лутиков. 1. e4 c6 2. d4 d5 3. Kc3 de 4. K:e4 Cf5 5. Kc5!?



5. ... b6 6. Kb3 Kf6 7. Kf3 Kbd7 8. g3 a5 9. Cg2 e6 10. 0—0 a4 11. Kbd2 Ce7 12. Ke5, с явным преимуществом у белых. В партии Бронштейн — Петросян (1966) белые сохранили лучшие шансы после 6. ... e6 7. Kf3 Cd6 8. g3 Ke7 9. Cg2 h6 10. 0—0—0 11. Фе2, но к равенству ведет 7. ... Kd7 8. g3 Kgf6 9. Cg2 Lc8 10. 0—0 Cd6!.

Лигтеринк — Гипслис. 3. Kd2 g6 4. Kgf3 Cg7 5. c3! Kd7 6. Cd3 de 7. K:e4 Kgf6 8. K:f6+ K:f6 9. 0—0—0 10. Le1 b6 11. Фе2 — белые стоят приятно.

Если черные хотят играть любимую систему грузинских шахматистов, то

гибче 2. ... g6!?. В партии Кирпичников — Гипслис после 3. Kf3 Cg7 4. Cd3 d6! 5. 0—0 Kf6 6. Le1 0—0 7. h3 заслуживало внимания 7. ... Фc7! с последующим e7—e5.

### ЗАЩИТА УФИМЦЕВА

Ерменков — Кирпичников. 1. e4 d6 2. d4 Kf6 3. Kc3 g6 4. h3!?. После 4. g3?! Cg7 5. Cg2 0—0 6. Kge2 e5 7. 0—0 Kbd7 8. h3 c6 9. a4 b6 10. Cc3 Ca6 у черных хорошая игра, так как кони белых расположены не совсем удачно (Ногейрас — Кирпичников). 4. ... c6 5. Kf3 Cg7 6. a4 0—0 7. Ce3 e5 8. de 9. Ф:d8 L:d8 10. Cc4 Kbd7, и вместо 11. 0—0—0 Le8 12. Ld2 Cf8 13. Kg5 Le7 14. Lhd1 h6 15. Kf3 Le8 16. Ke1 Kc5 17. f3 Kpg7, и черные постепенно уравняли позицию, заслуживало внимания 11. Ld1! Le8 12. 0—0! с идеей 12. ... Cf8 13. Kg5 Le7 14. f4!.

Тайманов — Гуфельд. 1. Kf3 g6 2. e4 d6 3. d4 Kf6 4. Kc3 Cg7 5. Ce2 0—0. В партии Лигтеринк — Лутиков встретилось, с перестановкой ходов, 5. ... Kc6!?. После 6. d5 Kb8 7. 0—0—0 8. h3 c6 9. a4?! a5 10. Le1 Ka6 11. Cf1 Kb4 у черных хорошая игра. 6. 0—0 Cg4 7. Ce3 Kc6 8. Kd2 C:e2 9. Ф:e2 e5 10. d5 Ke7 11. a4 c6 12. dc bc 13. Lhd1 d5 14. Cc5 Фc7 15. Kb3 Lfd8 16. ed Ke:d5, с примерно равной игрой.

И в заключение о партиях, где черные fianкеттировали ферзевого слона.

Ерменков — Шахович. 1. e4 b6 2. d4 Cb7 3. Cd3 e6 4. Ke2 c5 5. c3 Kf6 6. Kd2 cd 7. cd Kc6 8. a3 Ce7 9. 0—0—0 10. b4 d6 11. Cb2 Lc8 12. Kg3 Kd7 13. f4 g6 14. Фg4 Kf6 15. Фh3 Ke8 16. d5 ed 17. ed Kb8 18. f5!, и инициатива белых решает.

Шнейдер — Шахович. 4. ... d5!?. Попытка усилить игру. 5. Kd2! de 6. C:e4 Kc6 7. 0—0 Kf6 8. Cf3 Фd7 9. Kc4 0—0—0 10. Cf4 Kd5 11. Cg3 g5! 12. Ke3 f5! 13. K:d5 ed 14. Kc3 Cg7, с преимуществом у черных. После правильного 6. K:e4 белые стоят лучше.

Мастер Л. Гутман

Мастер В. ЛЮБЛИНСКИЙ

## Так играл Николай Рюмин

5 сентября нынешнего года исполнилось 70 лет со дня рождения Николая Рюмина (1908—1942) — одного из самых выдающихся шахматистов нашей страны. На любимое искусство ему было отпущено судьбой практически одно десятилетие, но его дарование было настолько самобытным и могучим, что имя Рюмина заняло достойное место в летописи советских шахмат.

Автору этих заметок довелось немало общаться с Николаем Николаевичем в свои детские и юношеские годы, и память о нем сохранилась самая светлая, не только как о великодушном мастере, но и как о большом энтузиасте, пропагандисте шахмат, умело сочетавшем творческую деятельность с общественной — для последней он никогда не жалел ни времени, ни сил. Особенно доброжелателен Рюмин был по отношению к шахматной молодежи, его прямо-таки тянуло к юношеству. По себе и своим сверстникам — мастерам знаю, как его добрые и глубоко продуманные наставления, рекомендации способствовали нашему совершенствованию в мудрой игре.

Вся недолгая жизнь Николая Николаевича была связана с его родной Москвой. Познакомился с шахматами он сравнительно поздно, в 16—17 лет. В числе сильнейших шахматистов столицы Рюмин выдвинулся в 1929 и 1930 гг., когда в городских чемпионатах дважды становился вторым призером. Памятен для него был 1931 год, когда он добился результатов большого масштаба. Сперва он в классификационном матче одержал верх над строгим и взыскательным экзаменатором, видным шахматным теоретиком Николаем Григорьевым. Причем экзамен был выдержан блестяще — матч Рюмин выиграл со сче-

том 6,5:1,5! Затем он завоевал титул чемпиона Москвы и, наконец, осенью того же года — второй приз в финале VII шахматного первенства СССР. 23-летний москвич уступил только 20-летнему ленинградцу Михаилу Ботвиннику и по заслугам вошел в число крупнейших советских мастеров (гроссмейстеров у нас тогда еще не было).

В течение нескольких лет после этого Рюмин многократно и с успехом выступал в различных соревнованиях, его шахматная деятельность была весьма разносторонней. Так, в конце 1932 и в середине 1933 годов он провел два показательных поединка с Ботвинником — партию с передачей ходов по радио и партию, сыгранную «живыми шахматами». Обе встречи дали ничейный результат. В финале VIII первенства страны Рюмин выступил для себя скромно — набрал 50 процентов очков, но компенсировал это победой (черными) над чемпионом СССР Ботвинником. Вскоре Рюмин в отличном стиле вновь выигрывает чемпионат Москвы.

В 1934—1935 гг. он успешно выступал в международных турнирах, которые в то время проводились крайне редко. В Ленинграде Рюмин разделил с другим замечательным нашим шахматистом Петром Романовским второе и третье призовые места, отстав всего на пол-очка от Ботвинника и опередив всех остальных участников, в том числе голландского гроссмейстера Макса Эйве, спустя год завоевавшего мировую шахматную корону. В Москве в 1935 году Рюмин достиг всего пятидесятипроцентного рубежа, но зато нанес поражение многим зарубежным шахматным корифеям, в частности, легендарному кубинскому гроссмейстеру Хосе-Раулю Капабланке.



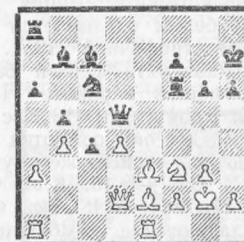
В том же году Рюмин совершил гастрольную поездку по скандинавским странам — он с большим успехом выступал в Швеции, Дании, Норвегии и Финляндии. Однако тяжелое легочное заболевание прогрессировало, и Рюмину, по настоянию медиков, пришлось прекратить серьезную шахматную практику. В 1940 году ему, одному из первых наших шахматистов, было присвоено почетное звание заслуженного мастера спорта.

Умер Рюмин в 1942 году в эвакуации, в Западной Сибири.

Игровой почерк Рюмина не может оставить равнодушным ни рядового любителя шахмат, ни гроссмейстера. Это был шахматист-художник широкого творческого диапазона. Прежде всего поражает его комбинационный дар, тактическое видение. Прекрасно ориентировался он в позиционных тонкостях маневрирования. Наконец, любил разного рода эндшпили и обладал завидной техникой игры. Он был полон презрения к пустопорожним, бессодержательным ничьим и неизменно отдавал всего себя полнокровной шахматной борьбе, насыщенной творческими идеями.

Предлагаем вниманию читателей несколько ярких примеров шахматного наследия Николая Рюмина. Приводим их в хронологическом порядке.

Попов — Рюмин  
Чемпионат Москвы, 1929



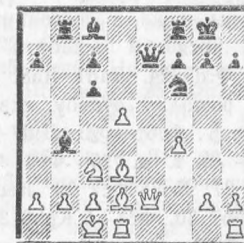
27. ... Л:f3! 28. С:f3 Ф:f3+! 29. Кр:f3 К:d4++ 30. Кpg4 Сс8+ 31. Кph4 Кf3×.

Рюмин — Будо  
VII чемпионат СССР, Москва, 1931



Рюмин изящно пожертвовал слона и создал неотразимую атаку на лишнего пешечного прикрытия короля партнера, завершив ее жертвой ладьи. 13. С:h6! gh 14. Ф:h6 e5 15. Kg5 Fe7 16. Lae1 Ld8 17. Л:e5! Л:d3. Это, понятно, ведет к невозможным материальным потерям, однако защиты уже нет никакой. Взятие ладьи покаралось бы матом в три хода — 18. Ch7+ Kph8 19. Cg6+ Kpg8 20. С:f7×. 18. Л:e7 С:e7 19. cd Cf5 20. Le1 Cd8 21. Ke4 Cg6 22. h3 Kd5 23. h4 Cc7 24. g3 Cd8 25. h5, и черные капитулировали.

Слоним — Рюмин  
Москва, 1931



Рюмин нашел неожиданный и весьма элегантный тактический удар, в результате которого позиция для их короля катастрофичной. 13. ... Ca3! 14. Ka4. Разменять ферзей белые не успевают, ибо в варианте 14. Fe:e7 C:b2+ 15. Kpb1 C:c3+ 16. Krc1 Cb2+ 17. Kpb1 Ca3+ они остаются без коня. Теперь же черные жертвуют слона. 14. ... C:b2+! 15. K:b2 Фа3 16. Фе5 Ле8 17. Фd4 c5 18. Фc3 Ф:a2 19. Ce1. В заключение комбинационного штурма следует блестящая жертва ладьи и «тихий» ход конем, форсирующие мат. 19. ... Ле2!! 20. C:e2 Ke4!, и белые сложили оружие.

Рюмин — Кан  
Москва, 1932



Чисто интуитивной комбинацией, связанной с жертвой слона, Рюмин лишает короля противника права на рокировку и создает опасные угрозы. 17. Ce7! Ce5. Не вызывает положительных эмоций у черных как принятие жертвы (17. ... Kp:e7 18. Фb4+ Kpd8 19. Ф:b7), так и промежуточный размен легких фигур (17. ... C:d4 18. Лаe1! Ce5 19. f4 Kp:e7 20. fe). 18. Kf3 Kp:e7 19. Ke5 Ke5 20. Фb4+! Kpd8 21. Ф:b7 Лc8 22. Ф:a7 Kd7. Попытки черных наладить оборону не удаются, так как тяжелые фигуры наступающего партнера отлично взаимодействуют по открытым линиям, в то время как силы черных разбеднены и не в состоянии отразить или хотя бы ослабить натиск. 23. Лfe1! Ф:d5 24. Лад1 Ла8. Жертва качества решала судьбу схватки в случае 24. ... Фc6 — 25. Л:d7+! Ф:d7 26. Фb6+ и т. д. 25. Фе3 Фc6 26. Фе5 Лg8 27. Лd6! Фc7 28. Лed1 Kpc8 29. Фе4 Фb7 30. Фc4+! Kpb8 31. Л:d7 Фb6 32. Ф:f7, и черные сдались.

Рюмин — Зубарев

VIII чемпионат СССР,  
Ленинград, 1933



Искусное разыгрывание эндшпиля Рюминым проиллюстрируем фрагментом из его партии против Зубарева. Рюмин энергичным продвижением центральной пешки добивается выигранной ладьей концовки. Верно оценить шансы сторон и наметить оптимальный план действий в подобного рода эндшпилях дело многотрудное, требует глубокого проникновения в позицию, далекого и точного расчета вариантов. 41. d5! Лc5 42. e4 Ле8 43. Л:c4 Л:d5 44. Лc7+ Kpg8 45. Лc8! Лdd8 46. Л:d8 Л:d8 47. Лc7! fe 48. fe Лb8 49. Cc3! C:c3 50. bc a6. Несмотря на то, что пешечная группировка белых не так уж «дружна», господствующее положение их ладьи по сравнению с пассивной неприятельской неотвратимо решает исход сражения. 51. c4 b6 52. ab Л:b6 53. c5 Лb2+ 54. Kpd3 Л:h2 55. c6 Лh3+ 56. Kpd4 Лh1 57. Лb7, и черные признали свое поражение.

Английское начало — P33/c  
Рюмин — Эйве

Ленинград, 1934

1. c4 e5 2. Kc3 Kc6 3. Kf3 Kf6 4. d4 e4. В тридцатые годы так нередко играли. В наши дни теория дебютов рекомендует черным иной план — 4. ... ed 5. K:d4 Cb4. 5. Kd2 K:d4 6. Kd:e4 Ke6. Не желая уравнивать шансы посредством 6. ... K:e4 7. K:e4 Cb4+, Эйве избирает вычурное продолжение, но для подобных экспериментов его партнер оказался неподходящим объектом. Шаха слоном голландец неоправданно избегает и на 8-м ходу. 7. g3 K:e4 8. K:e4 f5 9. Kc3 Cb4 10. Cd2 0—0 11. Cg2 f4?. А эта псевдоактивность со стратегической

стороны — прямая ошибка. Такой ход был бы уместен только при короткой рокировке белых. 12. Kd5! Cd6 13. Cc3 Лb8 14. Фd3 Фg5 15. h4! Фh6 16. g4 Kc5 17. Фd2 b6 18. 0—0 Cb7. Поучительно проследить, с какой стремительностью развертывается штурм белых на их правом фланге. У черных же нет даже намека на какую-нибудь контригру. 19. g5! Фе6 20. Фd4 Фf7 21. h5! Ke6 22. Фd3 Kc5. Взятие пешки явно не устраивало черных — 22. ... K:g5 23. h6!. 23. Фd2 f3. Теперь следует решающий пешечный прорыв, в результате которого черные, отбивая угрозы королю, терпят заметный материальный урон.

24. g6! Фf4 25. K:f4 C:f4 26. e3 fg 27. Лh4 Cg5 28. gh+ Kp:h7 29. Фc2+ Kpg8 30. Лg4 Ke6 31. f4 Cf3 32. Л:g2, и черные сдались.

Защита Нимцовича — D42/c  
Рюмин — Капабланка

Москва, 1935

1. d4 Kf6 2. c4 e6 3. Kc3 Cb4 4. Фc2 d5 5. a3 C:c3+ 6. Ф:c3 Ke4 7. Фc2 c5 8. dc Kc6 9. e3 Фа5+ 10. Cd2 Ф:c5. Партия началась модным для того времени вариантом защиты Нимцовича. Правда, последний ход черных вряд ли удачен, ибо дает сопернику некоторое преимущество в виде дуга слонов. Более надежным выглядит продолжение 10. ... K:d2 11. Ф:d2 dc и т. д. 11. b4 Фе7 12. Cc1 a5 13. b5 Ke5 14. Cb2 Kg4 15. Kh3 Фh4 16. g3 Фh6. В этот момент черные поставили тонкую, но весьма прозрачную ловушку, которую Рюмин — врожденный тактик, естественно, разглядел: 17. Cg2? Ke:f2! 18. K:f2 K:e3 вело к выигрышу черных. И на следующем ходу белые замечают хитроумный капкан кубинца: 18. Cg2 e5!. 17. Фе2! Kgf6 18. Kf4 0—0 19. Cg2 dc 20. Ф:c4 Kd6 21. Фd3 Лd8 22. Лd1 Kfe8 23. 0—0 a4 24. Ke2 Cd7 25. Kc3 Ла5?. Подобные промахи позиционного характера в практике Капабланки имели место крайне редко. Понятно, конечно, желание черных «полакомиться» пешкой b5, но разъединять свои ладьи им никак нельзя. 26. Фd4 Фg5 27. Фb4 b6?. Необходимо было признать свою неправоту и незамедлительно вернуть ферзевую ладью во-

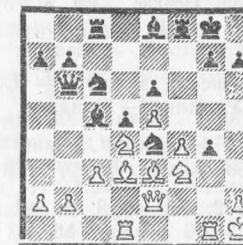
своеси — 27. ... Лаа8. Тем более что на вариант 28. Л:d6? K:d6 29. Ф:d6 C:b5 белые наверняка не пошли бы, потому что он резко менял шансы сторон не в их пользу. Теперь же связка по вертикали «d» молниеносно достигает цели.



28. Лd2! C:b5 29. Лfd1 h6. Здесь черные просрочили время, однако их дела уже совсем безрадостны! Например, после 30. Ke4 K:e4 31. Л:d8 Ke5 32. Cf1! Cc6 33. Ф:b6 все было бы кончено.

Рюмин — Алаторцев

Москва, 1938



Неожиданный выпад коня подчеркивает надежды черных на устраивавший их вариант с немедленным взятием пешки на поле g4 — 18. Л:g4? Ch5.

18. Kg5! C:d4. Выясняется, что на 18. ... K:g5 последует отнюдь не 19. fg из-за 19. ... K:e5, что выгодно черным, а пренебрежительное для них 19. Ф:g4!. 19. cd K:g5 20. Ф:g4 Фd8 21. fg Фd7. Следует красивая жертва слона и прямая атака на черного короля. 22. C:h7+! Kp:h7 23. g6+ Kpg8 24. Фh5 C:g6. Не спасало черных и 24. ... Лf5 ввиду 25. Фh7+ Kpf8 26. Фh8+ Kpe7 27. Cg5+! Л:g5 28. Ф:g7+ Kpd8 29. Фf6+ Фе7 30. Л:g5 и т. д. 25. Л:g6 Лf7 26. Лdг1 Ke7 27. Лh6. Черные просрочили время, и им было засчитано поражение, но избежать его нельзя, даже имея сколько угодно времени на обдумывание.

XI ЧЕМПИОНАТ ЛАТВИИ

**Высшая лига.** Завершились еще 19 партий (всего 27). Лидируют И. Рапопорт (Рига) — 4,5 очка из 8, М. Аузиньш (Лубана) и О. Паэгле (Рига) — по 2,5 из 3.

Из турнира выбыл чемпион республики Н. Журавлев, Результаты сыгранных им партий аннулируются.

**I лига. В группе «А»** впереди Я. Дилле (Гулбене) — 5,5 очка из 8, Д. Волков (Рижский р-н) — 5, В. Стрелис (Рига) — 4 из 7. **В группе «Б»** лидируют Я. Крауклис (Валмиера) и З. Вецкали (Лимбажи) — по 3 очка из 4.

**В отборочном турнире** успешно стартовали О. Лединьш (Броцены), Р. Менгалс (Рига) и К. Матисон (Икшкиле) — по 2 очка из 2.

**Сицилианская защита — E97/c**  
Улманис — Зондак

XI чемпионат Латвии  
отборочный турнир, 1978

1. e4 e5 2. Kf3 e6 3. d4 cd 4. K:d4 Kf6 5. Kc3 d6 6. Cg5 a6 7. f4 Фb6 8. Фd2 Ф:b2 9. Лb1 Фа3 10. e5. Рискованный ход. Преимущество белым дает 10. f5. 10. ... de 11. fe Kfd7 12. Cc4 Фа5 13. 0—0. В партии Шаламон — Мурей (по переписке) было 13. C:e6 fe 14. K:e6 K:e5!, к перевесу черных привело и 13. K:e6 fe 14. C:e6 Ф:e5+ (Маццони — Фишер, Монте-Карло, 1967). 13. ... K:e5 14. Лbe1. В партии Ванга — Губат (по переписке, 1973) после 14. C:e6 fe 15. Kdb5 Kf7 16. Л:f7 Kр:f7 17. Cd8? Cc5+ белые сдались. 14. ... Kbc6!. Теория считает этот ход сильнейшим, дающим черным стабильную позицию. После 14. ... K:c4? 15. Фf4 Kd6 16. Ke4 Фс7 17. c4! атака белых неотразима («Шахматы», 1972, № 11, стр. 21). 15. K:c6 Cc5+??. Черные перекрывают своему ферзю 5-ю горизонталь. После простого 15. ... K:e6 белым пришлось бы решать сложные проблемы. 16. Kрh1 K:c6 17. Л:f7.



17. ... Ce7. На 17. ... Kр:f7 последовало бы 18. Л:e6 C:e6 19. C:e6+ Kр:e6 20. Фd5x, или 19. ... Kpg6 20. Фd3+ Kрh5 21. Фh3+ Kр:g5 22. Ke4+ Kрf4 23. Фf3+ Kрe5 24. Фf5+ Kрd4 25. Фd5+ Kрe3 26. Фd3+ Kрf4 27. g3+ Kрe5 28. Фd5x, но и после хода в партии черный король в центре чувствует себя неуютно. 18. Л:g7 C:g5 19. Л:g5 Фd8 20. Kd5, и черные сдались. (Примечания Л. Улманиса, Рига).

**ЭФФЕКТ КОРОТКОГО ХОДА**

В полуфинале 14-го первенства СССР (турнир № 236) лидирует мастер М. Тукшанский (Ленинград) — 7,5 из 9 и М. Архангельский (Москва) — 6 из 7.

**Испанская партия — E47/a**  
Полешук — Садомский  
1977—1978

1. e4 e5 2. Kf3 Kc6 3. Cb5 a6 4. Ca4 Kf6 5. 0—0 Ce7 6. Лe1 b5 7. Cb3 d6 8. c3 0—0 9. h3 Ka5 10. Cc2 c5 11. d4 Фс7 12. Kbd2 cd 13. cd Kc6 14. Kb3 a5 15. Ce3 a4 16. Kbd2 Cd7 17. Лc1 Фb8 18. Cb1 Лс8 19. a3!. Обычное продолжение здесь 19. Kf1 Ka5 20. Л:c8+ C:c8 21. Cg5 (Смыслов — Решевский, матч-турнир на первенство мира, 1948). 19. ... Ka5 20. Л:c8+ C:c8. 21. Ca2!. Этим коротким ходом белые прицеливаются к ослабленному пункту f7. 21. ... Ce6 22. C:e6 fe 23. Фс2 ed 24. K:d4 e5 25. Kf5 Cf8 26. Cg5. Итоги дебюта вряд ли могут радовать черных. 26. ... Фb7 27. C:f6 gf 28. Фd3 Лd8 29. Ke3 Kрh8 30. Kd5 Cg7 31. Лc1 Kc6 32. Kf3 Лс8 33. Kc3 Kd4!?. При спокойном развитии событий результат партии не вызывает сомнений. 34. K:d4 ed 35. Ф:d4 f5 36. Ф:d6 fe 37. Лd1. Черные сдались.  
Н. Полешук (Ленинград)

**В ПРЕДДВЕРИИ ФИНИША**

Участники XIII чемпионата СССР достигли рубежа, откуда явственно проглядываются очертания финиша. Медалей три — претендентов вдвое больше. Это М. Уманский (12 из 14), Г. Несис (9,5 из 13), Б. Колкер (8 из 13), Б. Коган и Ю. Кутянин (по 7,5 из 11), В. Шишлов (4 из 5). Примечательно, что на всю эту шестерку приходится лишь одна проигранная партия.

М. Уманский еще более упрочил свое ведущее положение. Следующая его партия — хороший образчик игры на разных сторонах доски. Наступление черных на королевском фланге оказалось более целеустремленным и грозным.

**Защита Нимцовича — D46/b**  
Ершов — Уманский

1. d4 Kf6 2. c4 e6 3. Kc3 Cb4 4. e3 c5 5. Ke2 cd 6. ed d5 7. c5 Ke4 8. Cd2 K:d2 9. Ф:d2 Kc6 10. a3 Ca5 11. b4 Cc7 12. f4 0—0 13. g3 b6 14. Cg2 bc 15. dc Лb8 16. 0—0 Ca6 17. Лfe1 Фf6 18. Лab1 Cc4 19. Лec1 Лfd8 20. Kрh1 h5 21. b5 Ke7 22. Kd4 h4 23. b6.



23. ... ab 24. Kdb5 Лdc8 25. Ke4 de 26. Л:c4 hg 27. K:c7 Л:c7 28. Лcc1 Kf5 29. cb Л:c1+ 30. Ф:c1 gh 31. Фс7 Лf8 32. Ch3 Kg3+ 33. Kр:h2 Ke2 34. Фe5 Фh4 35. Фg5 Фf2+ 36. Фg2 Ф:f4+ 37. Kрh1 Kg3+ 38. Kpg1 e3 39. b7 Лb8 40. Фс2 e2 41. Cg2 Фe3+ 42. Kрh2 Фe5 43. Фс1 Kf1++ 44. Kpg1 Фh2+ 45. Kрf2 Фg3+ 46. Kр:e2 Ф:g2+ 47. Kрe1 Kg3. Белые сдались.

**И. Романов,**  
международный арбитр ИКЧФ

**Голландская защита — P60/c**  
Несис — Васильев

XIII чемпионат СССР, 1977—1978

1. d4 f5 2. Cg5. Kf6 3. C:f6. Пешечную структуру черных нужно испор-

тить. 3. ... ef 4. c4 Cb4+. Логичнее выглядит 4. ... d5 5. cd Ф:d5 6. Kc3 Cb4 7. Фа4+ Kc6 8. Ф:b4 K:b4 9. K:d5 K:d5 10. e3 Ce6 (Гуфельд — Кнежевич, Кисловодск, 1968). К более сложной борьбе ведет 5. e3 Cb4+ 6. Kc3 0—0 7. Kf3 f4 8. ef Ле8+ 9. Ce2 C:c3+ 10. bc dc (Трифуневич — Тот, СФРЮ, 1953). 5. Kc3 C:c3+ 6. bc b6 7. Фс2 g6 8. h4 Kc6! 9. h5 Kрf7 10. g4!.



Только с помощью жертвы пешки удастся доказать корректность построения белых. Необходимо с темпом развить слона и обеспечить королю убежище на поле g2. 10. ... fg 11. Cg2 Cb7 12. Cd5+ Kpg7 13. Фе4 f5 14. Фf4 Фе7. Немедленно возвращая пешку. После 14. ... d6 15. i3! белым удавалось быстро подключить к атаке свежие силы. 15. Фс7 Лab8 16. Фf4! Фа3. Азартная попытка перехватить инициативу. Черные строят свою тактику на том, что белые играют фактически без королевского фланга. 17. Kрf1!. Единственный ход, сохраняющий преимущество. 17. ... Фс3 18. h6+ Kрf8. К мату вело 18. ... Kрf6 19. Фd6+ Kpg5 20. f4+ gf 21. K:f3+. 19. Лd1. Грозит 20. C:c6. 19. ... Фс2 20. Фd6+ Kрe8 21. Лd3 Фс1+ 22. Kpg2 Лс8 23. Фf6 Лf8 24. Фg7. Король черных грозит смертельная опасность — 25. Ле3+. 24. ... Kb4!?. Остроумная, но недостаточная реплика. После 24. ... f4 ?5. Ф:h7 черные беззащитны. 25. C:b7. Это значительно сильнее, чем 25. Ле3+ Ф:e3 26. fe K:d5 27. cd C:d5+. 25. ... K:d3 26. C:c8 Kf4+ 27. Kрh2 Лf7 28. Фg8+ Kрe7 29. Kf3. Замурованные фигуры королевского фланга белых входят в игру с решающей силой. 29. ... Фа3 30. Kg5 Kрf6 31. Фd8+ Ле7. На 31. ... Фе7 выигрывает 32. K:f7. 32. K:h7+, и ввиду варианта 32. ... Kрe6 33. C:d7+ Kрd6 34. Cc8+ Kрc6 35. d5+ черные сдались. (Примечания мастера Г. Несиса, Ленинград).

ГРОССМЕЙСТЕРЫ СОСТАВЛЯЮТ

В среде сильных шахматистов вряд ли найдется мастер, который не соприкасался бы когда-нибудь с художественным эндшпилем — не решал, анализировал, комментировал или же составлял этюд. Среди них — сильных шахматистов мира сего — некоторые оставили заметный след в истории этюда и по праву считаются замечательными композиторами.

Авторы рассмотренных произведений — гроссмейстеры, которые серьезно относились к процессу составления и достигли высокого профессионального уровня. Их произведения можно увидеть не только в книгах по композиции, но даже в альбомах ФИДЕ — издания, официально признающие творческие заслуги составителей.

Каждый из представленных здесь авторов заслуживает отдельного очерка, ибо они настоящие шахматные художники, оказавшие и оказывающие неоценимую услугу этюдному искусству.

**О. Дурас**, по-видимому, первый гроссмейстер-композитор, начавший регулярно печатать этюды еще на заре нынешнего столетия. № 55 демонстрирует калейдоскопическое изменение патовых картин, которые создаются несложной игрой. 1. Ле7+! Ф:e7 2. cd+ Ф:d6 3. Cg3! Кр:c6 (3. ... Ф:g3 пат) 4. C:d6 Кр:d6 5. Кр:g2 Креб 6. Крг3 Крf5 7. Крh4 Крf4 — пат. На смену ферзевому пату пришел пешечный.

**Р. Рети** — самый выдающийся этюдист среди гроссмейстеров, открыв-

ший немало новых страниц в композиции. № 56 (был исправлен в 1955 г. А. Шероном путем перестановки ладьи с a3) — 1. Лd3+ Крe1 2. Лf3 Крd1 3. Cg4! e1Ф (3. ... Крd2 4. Лf2 +—) 4. Лd3×, или 2. ... Крd2 3. Cf1! e1Ф (3. ... efФ 4. Л:f1 Крe3 5. Крc2 f3 6. Ле1+! +—) 4. Лd3×. Прелестное камерное произведение. Составитель этюдного сборника Рети А. Мандлер назвал его «блестящей вещью».

**Н. Россоломо**, ставший в послевоенные годы гроссмейстером, в раннем периоде шахматной жизни увлекался составлением этюдов и создал ряд запоминающихся композиций на систематическое движение фигур. № 57 — 1. Са6! (1. Сс4! Лс8 2. Се6 Лс7=) Ла8! (1. ... Крd1 2. Сс4! Лс8 3. Сб3+ +—) 2. Сб7 Лg8 3. Сс6! Лс8 4. Cd7 Лg8 5. Се6! Ле8 6. Cf7 и 7. Л:g7 +—. Изящный и остроумный этюд.

**О. П. Кересе** — композиторе написано немало. К сожалению, в последние десятилетия он отошел от составления. Но то, что им создано, носит печать большого и неповторимого таланта, которому с одинаковым блеском удавались как аналитические, так и романтические творения. № 58 — 1. Кf3? С:f3 2. Ке5+ Крc3! (2. ... Крe4? 3. К:f3 Кр:f3 4. Крc7 Каб+ 5. Крb7 +—) 3. К:f3 Крb3 4. а5 Кр:a3 5. Крc7 Кра4 6. Крb6 Кd7+ =. 1. Кb3! Кр:c4 2. Кd2+ Крc3 (2. ... Крd3 3. К:e4 +—) 3. К:e4+ Крb3 4. Сс1! Кр:a4 5. Крc7 Каб+ 6. Крb6 Кb4 (6. ... Кb8 7. Кf6 +—) 7. Кс5×!.

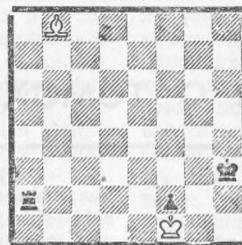
**П. Бенко** — ныне самый активный составитель из когорты гроссмейстеров. Его отличает строгий стиль без

№ 58. П. КЕРЕС  
1942



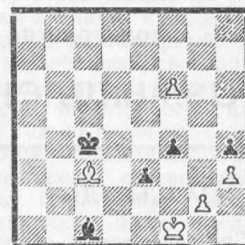
Выигрыш

№ 59. П. БЕНКО  
I приз  
«Magyar Sakkelet»  
1967



Ничья

№ 60. В. СМЫСЛОВ  
«Правда»  
1976



Выигрыш

внешних эффектов, но чувствуется стремление не оказаться полностью во власти аналитического этюда). № 59 — 1. Cd6? Ла6! 2. Сb8 (2. Се5 Крг3! 3. С:f2+ Крf3 —+) Лf6 3. Са7 Крг3 4. Cd4 Лf7 5. Се3 Крf3 6. С:f2 Лb7 —+; 1. Cg3? Ла1+! 2. Кр:f2 Ла2+ —+. 1. Сс7! Лb2 (угр. Лb7; 1. ... Ла7? 2. Сb6 и 3. С:f2=) 2. Cd6! Лc2 3. Се5! Лd2 4. Cf4 Ле2! 5. Сb8! (5. Кр:e2? Крг2 —+; 5. Сс7? Ла2! —+) Ле8 6. Cg3 Кр:g3 — пат.

**В. Смыслов** — незаурядный представитель советской этюдной школы, добившийся ряда творческих успехов в молодом возрасте. № 60 вселяет надежду, что долгая пауза в композиции экс-чемпиона мира может быть закончена. 1. f7! Са3 2. Cg7 f3! 3. gf (3. f8Ф? С:f8 4. С:f8 e2+ 5. Крf2 fg! —+) Крd3 4. f8С! (4. f8Ф? e2+ 5. Крf2 Сс5+! 6. Ф:c5 e1Ф+! 7. Кр:e1 — зеркальный пат; 5. Крf1 С:f8 6. С:f8 Крe3=) e2+ 5. Крf2 e1Ф+! 6. Кр:e1 Крe3 7. f4! Кр:f4 8. Крf2 Сс1 9. Сh6+ +—. Чудесное произведение!

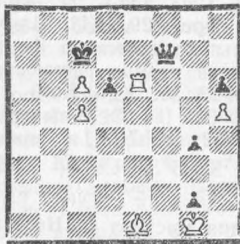
ЛИДЕРЫ

К числу ведущих этюдистов современности, регулярно добивающихся творческих и спортивных успехов, относятся жители Бухареста Вирджиль Нестореску (род. в 1929) и Эмилиан Добреску (род. в 1933 г.). Они являются авторами интересной и весьма объемистой (957 диаграмм!) книги, рассказывающей о развитии композиции в их стране («Compozitia Sahista in Romania», 1973). Благодаря активной творческой деятельности Добреску и Нестореску, этюдное искусство Румынии, имеющее определенные традиции (Г. Гиннингер, П. Фараго, К. Райна, Р. Войл и др.), ныне занимает одно из почетных мест в мире.

Бухарестский тандем, выступающий в роли лидера румынских этюдистов, отличается богатой фантазией, отличным умением разрабатывать современную тематику и обладает высоким классом составления.

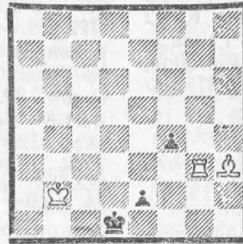
Для решения предлагаются произведения румынских коллег, в том числе 2 оригинала, участвующих в годовом конкурсе нашего журнала.

№ 55. О. ДУРАС  
«Ceske slovo»  
1928



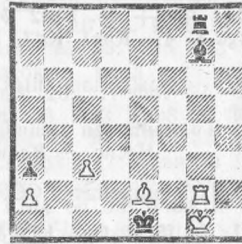
Ничья

№ 56. Р. РЕТИ  
«Basler Nachrichten»  
1929



Выигрыш

№ 57. Н. РОССОЛИМО  
3-й поч. отз.  
«Ceskoslovensky Sach»  
1930



Выигрыш

№ 61. Э. ДОБРЕСКУ  
Румыния



Выигрыш

№ 62. В. НЕСТОРЕСКУ  
Румыния



Выигрыш

№ 63. Э. ДОБРЕСКУ и  
В. НЕСТОРЕСКУ  
II приз  
«Italia Scacchistica»  
1969



Выигрыш

Сроки высылки решений — 31 октября.



Мастер А. ДОМБРОВСКИС

# Размышления о темах

## 4. НЮАНСЫ ИДЕИ

Среди основных защитных тактических идей, таких как разблокирование поля, связывание белых фигур, шах белому королю и других, особое место занимает идея выключения белых фигур. В «Шахматном словаре» (М., ФиС, 1964, стр. 549) эта идея сформулирована так: «Тактич. прием в задаче (главным образом в двухходовке), заключающийся в том, что черные в защите становятся на линию дальнбойной фигуры, закрывая ее действие на поле у черного короля».

Известно, что почти все тактические идеи могут иметь различные нюансы (например, блокирование-разблокирование может быть простым, сложным и свободного поля), однако у идеи выключения белых фигур их особенно много. Рассмотрим их.

В № 1 от угрозы Сe4× черные могут защититься выключением белых фигур: Kd4—c2! — выключается грозящая (матующая) фигура; Kd4—e2! — выключается фигура, поддерживающая матующую фигуру; Kd4—b5! — выключается фигура для предоставления черному королю свободного поля (если переставить слона b1 на d3, то ход Kd4—b5! содержал бы выключение, которое называется простым); Kd4—c6! — сложное выключение (защита Барулина). Итак — пять различных выключений белых фигур. От-

мечались случаи, когда даже защиту Kd4—f5! (развязывание черной фигуры) пытались выдавать за выключение белой фигуры, в данном случае ладьи h5, забывая, что она вовсе не действует на поле у черного короля, а, косвенно, на самого короля. Также бывали попытки за выключение белой фигуры выдавать перекрытия линий, как в примере № 2 (угроза Ld2—b2×) защита: Ca4—c2! — перекрытие второй горизонтали; Ca4—b3! — перекрытие вертикали «b»; Ca4—b5! — один из видов защиты Левмана.

Для чего, собственно, нужна такая скрупулезная классификация различных нюансов одной идеи, ее защитных моментов? Дело в том, что существует ряд тем, суть которых требует четкой аналогии этих моментов в различных вариантах или фазах, например, словарная тема, тема Млынки, каприза и других. Нередко эти темы входят в задания тематических соревнований, где малейшее нарушение четкости может (и должно!) повлиять на оценку соответствующей композиции. Рассмотрим пример на близкую к выключению фигур идею освобождения поля путем взятия белой фигуры, которая, в отличие от выключения, может быть применена и в отношении недалнбойных фигур (кони, пешки). Задача № 3 была составлена в про-

цессе подготовки к I командному турниру ФИДЕ на тему A1: перемена защитных моментов одних и тех же ходов черных в разных фазах при сохранении матов. Задание выполнено с циклическим чередованием одинаковых защит (тема Млынки) в трех фазах: 1. Kр:g6? угр. 2. Фf5×, 1... Л:g4 (А — взятие грозящей фигуры), 1... С:e6 (В — прямая защита, нападение), 1... К:e4 (С — освобождение поля черному королю) — здесь и в других фазах белые матуют соответственно 2. Ке3×, 2. Ф:e6×, 2. Ф:e4× —, но 1... Лf3!; 1. Сb6? угр. 2. Лd4×, 1... К:e4 (А), 1... Л:g4 (В), 1... С:e6 (С), но 1... Кc2!; 1. Кf7! угр. 2. Л:d6×, 1... С:e6 (А), 1... К:e4 (В), 1... Л:g4 (С). В отличие от ранее составленных многофигурных задач на эту сложнейшую разновидность темы, форма этой двухходовки позволяла ей серьезно претендовать на успех в соревновании. Однако тренерский совет на-

шей команды правильно решил — задачу в посылку не включать. Оказалось, что защита с освобождением поля (она как раз и близка к идее выключения фигур!) в разных фазах черодордна: в первой фазе свободное поле для черного короля появляется сразу после хода черных, тогда как в остальных — только после того, как белые попытаются осуществить угрозу. Для тематического соревнования такое, казалось бы, незначительное нарушение аналогии, могло послужить причиной для исключения задачи ввиду нетематичности.

Позже двухходовка была послана на общий (нетематический) конкурс и получила там высокое отличие. При этом судья конкурса, указав наличие в задаче темы Млынки, заметил (это очень важно!), что нарушение полной аналогии в защите с освобождением поля в данном конкурсе он считает таким, какое не может умалить прочие достоинства произведения.

## ЛАУРЕАТЫ КОНКУРСОВ

Конкурс газеты «Чирвона змена» (БССР) 1978 года

№ 1485. В. РУДЕНКО  
I приз



Мат в 2 хода

№ 1486. С. ШЕДЕЙ  
II приз



Мат в 2 хода

№ 1487. В. ГЕБЕЛЬТ  
III приз



Мат в 2 хода

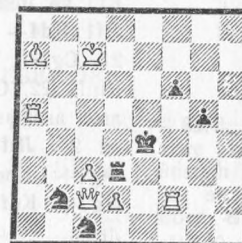
## ЗАДАЧИ КОНКУРСА СОСТАВЛЕНИЯ

№ 1488  
Д. КАНОНИК  
Кривой Рог



Мат в 3 хода

№ 1489  
В. КВЯТКОВСКИЙ  
Житомирская обл.



Мат в 3 хода

№ 1490  
В. СЫЧЕВ  
Минск



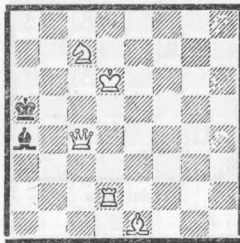
Мат в 3 хода

ПРИМЕР № 1



Ход черных

ПРИМЕР № 2



Ход черных

№ 3. А. ДОМБРОВСКИС  
II приз  
«Шахм. умение», 1974



Мат в 2 хода

НЕ УСТУПАЯ БРОВКИ

Финальный турнир спартаковцев России, состоявшийся в Сочи, собрал сильный состав (международный мастер, 10 мастеров и 5 кандидатов).

Став единоличным лидером в 8-м туре, ленинградский мастер Владимир Лявданский удержал лидерство до конца, набрав 10 очков из 15 возможных. Впервые в истории чемпионатов российского «Спартака» его чемпионом стал ленинградец. Основные достоинства победителя — глубокие теоретические знания, выдержка, рациональное распределение сил. Не чужда ему и острая тактическая борьба, но на здоровой позиционной основе. Вот одна из побед чемпиона.

Старониндийская защита — D72/a  
Лявданский — Терентьев

1. d4 g6 2. c4 Cg7 3. Kc3 d6 4. Kf3 e5 5. e3 Kc6 6. d5 Kce7 7. e4 Kf6 8. h3 0—0 9. g4 c6 10. Cg5 h6 11. Ce3 b5 12. dc b4 13. Kd5 K:e4 14. Cd3 Kc5 15. C:c5 dc 16. c7 Фе8 17. K:e7+ Фе7 18. Ce4 Ce6 19. C:a8 Л:a8 20. Фе2 Фе:c7. После оригинально разыгранного обоими противниками дебюта возникла очень сложная позиция, в которой черные, на первый взгляд, имеют вполне достаточную компенсацию за качество. Трудно предположить, что борьба завершится в пользу белых уже через 12 ходов. 21. 0—0—0 Ле8 22. Лhe1 Фа5 23. Kpb1 e4.



24. Фе4! Cf5 25. Ф:f5! gf 26. Л:e8+ Kph7 27. Лe7! fg 28. Л:f7 b3. На этот ход, привязывающий ладью к первой линии, черные возлагали большие надежды. 29. ab gf 30. Лg1. В этом все дело — ладья совсем не обязательно идти на седьмую линию. 30. ...

Kph8 31. Лf:g7 h5 32. Л7g5!. Черные сдались.

2—5 места, набрав по 9 очков, разделили М. Кислов, В. Коренский, В. Штукатуркин и В. Земеров. «Серебро» и «бронза» по таблице коэффициентов достались соответственно Михаилу Кислову и Валерию Коренскому.

Мастер И. Каган

В ЧЕМПИОНАТЕ КАМЧАТСКОЙ ОБЛАСТИ

1-е место занял тренер ДЮСШ-1 кандидат в мастера Виктор Стригин — 9,5 очка из 13. 2-е — кандидат в мастера, также тренер ДЮСШ, В. Мурашко — 9,5 (у него меньшее число побед), 3-е — Ю. Правник — 9.

У женщины с результатом 8,5 очка из 10 победила (в восьмой раз!) инженер Тамара Попробная. 2-е место у инженера автоуправления Т. Забродиной — 7,5 очка, 3-е — у ученицы 7-го класса Л. Драпалюк — 7,5.

Индийская защита — P85/b  
Стригин — Максимов

1. d4 d6 2. c4 g6 3. e4 Cg7 4. Kc3 Kc6 5. Ce3 e5 6. d5 Kd4 7. Kge2 Cg4?! 8. f3 C:f3?! 9. Фа4+!. В случае 9. gf?! жертва фигуры могла оправдаться, например, 9. ... K:f3+ 10. Kpf2 Фf6 с последующим Ch6 и игрой по черным полям. 9. ... Kpf8 10. gf K:f3+ 11. Kpd1 Ch6 12. C:h6+ K:h6 13. Cg2 Kh4 14. Ch3 Фg5 15. Лg1 Фе3 16. Лg3 Фf2. И лучшее 16. ... Kf3 не меняет дела. 17. Kpc2 Kf3 18. Лf1 Kd4+ 19. Kpd2 Ф:h2 20. Фd7 f5 21. Cg2?!. Быстрее к цели вело 21. e4 Kh:f5 22. C:f5 K:f5 23. Л:f5+!, и белые выигрывают. 21. ... f4 22. K:d4 ed 23. Л:f4+ Kf5 24. Л:f5+ gf 25. Фg7+ Кре8 26. Ф:h8+ Kpf7 27. Лg7+ Kpf6 28. Лg8+. Черные сдались.

В. Стригин

Содержание

ГАЛЕРЕЯ ЧЕМПИОНОК МИРА	
Л. Руденко	II
МЕЖДУНАРОДНЫЙ ТУРНИР В КИЕВЕ	
Е. Лазарев. Шестнадцать эмоциональных моментов	1
КУБОК СССР, ВЫСШАЯ ЛИГА	
Э. Кеньгис, Ф. Цирценис. «Авангард» — в авангарде!	6
МАТЧ НА ПЕРВЕНСТВО МИРА	
А. Карпов — В. Корчной	10
КЛУБ ИНТЕРЕСНЫХ ВСТРЕЧ	
На орбите — тактика	12
Эврика!	13
Замечания, уточнения	13
МЕЖДУНАРОДНЫЙ ТУРНИР «ЮРМАЛА-78»	
С. Соловьев. Биоритмический анализ	14
Л. Гулман. Теоретические итоги (окончание)	17
ШАХ КАЛЕНДАРЬ	
В. Люблинский. Так играл Николай Рюмиль	22
НЕ ВИДЯ ПАРТНЕРА	
XI чемпионат Латвии	26
И. Полещук. Эффект короткого хода	26
И. Романов. В преддверии финиша	27
ЭТЮДЫ	
Гроссмейстеры составляют	28
Лидеры	29
ЗАДАЧИ	
А. Домбровский. Размышления о темах	30
Лауреаты конкурсов	31
Задачи конкурса составления	31
ШАХМАТНЫЕ ВЕСТИ	
И. Каган. Не уступающая бровка	32
В. Стригин. В чемпионате Камчатской области	32
Проверьте себя!	IV
УКАЗАТЕЛЬ ДЕБЮТОВ	
P00 — 13, P33/c — 24, P51/a — 3, P60/c — 27, P85/b — 32.	
E27/a — 12, E47/a — 26, E70/a — 7 (2), E80/c — 8, E97/c — 26.	
D42/c — 25, D46/b — 10, 27, D47/c — 2, D72/a — 32, D84/b — 7, D96/c — 8.	

Ведущие отделов:

- ТЕОРИЯ ДЕБЮТОВ — гроссмейстер А. Гипслис,
- ПАРТИИ И ФРАГМЕНТЫ — мастер В. Кириллов,
- КЛУБ ИНТЕРЕСНЫХ ВСТРЕЧ, ШАХМАТНАЯ ШКОЛА — Н. Журавлев,
- НЕ ВИДЯ ПАРТНЕРА — Х. Габран,
- ЭТЮДЫ — В. Нейдзе,
- ЗАДАЧИ — мастер А. Домбровский.

Адрес редакции:  
Рига,  
бульвар Падомью, 16.  
Телефоны — 224727,  
224148.

Почтовый адрес:  
226098, Рига-центр,  
абон. ящик 100.

Рукописи и фотоснимки не возвращаются.

Сдано в набор 1 августа  
Подл. к печ. 30 августа  
ЯТ 12291

Бумага типографская  
Формат бумаги 60×90/16  
24+0,25 усл. печ. л.  
3,48 учетно-изд. л.  
Тираж 61 000

ОТПЕЧАТАНО:  
в типографии «Лиесма»  
Государственного комитета  
Совета Министров  
Латвийской ССР по делам  
издательства, полиграфии  
и книжной торговли,  
228600, г. Валмиера,  
ул. А. Упша, 7.  
Заказ № 33

РАСПРОСТРАНЯЕТ:  
«Союзпечать» ЛатвССР  
226010, Рига,  
ул. Кирова, 41/43.

Индексы:  
латышское издание — 77267,  
русское издание — 77266.  
Цена 20 коп.