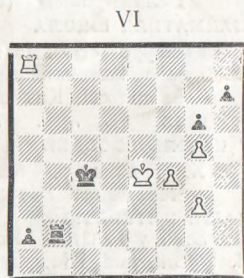
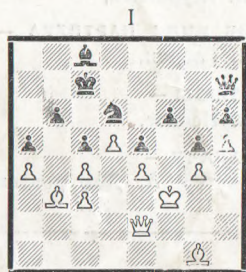


 **проверьте себя!**

НАЙДИТЕ ЛУЧШЕЕ ПРОДОЛЖЕНИЕ, НЕ ПЕРЕДВИГАЯ ФИГУР

Во всех позициях ход черных



Ответы в следующем номере.

Решения позиций № 7, 1978

I. Кириллов — Гайдаров, 35-й чемпионат Латвийской ССР, Рига, 1978. 1. Л:d7! С:d7 2. К:e5 Сe8 3. Кf4 Фg5 4. Ке6 Фh5 5. Кd7 Сg7 6. К:g7 Л:g7 7. С:g7+. Черные сдались.

II. Захаров — Литвинов, Мемориал Сокольского, Минск, 1978. 1. Сb6!!, и черные сдались. Если 1. ... Л:b6, то 2. Л:e6+!, с матом. Тот же ответ следует и на 1. ... Фf6.

III. Шайдоров — Джумадуллаев, Кубок ЦС «Буревестника», Днепрпетровск, 1977. 1. Кg5! Крг3 2. Фh5, и белые выигрывают.

IV. Брустман — Кравцевич, командный чемпионат Польши, Катовице, 1977. 1. Ф:g8+! Кр:g8 2. Лаa3, и белые сдались.

V. Кинтерос — Хенли, Лон-Пайн, 1976. 1. Л:g6+! fg 2. Л:g6+ Кр:g6 3. Се4+ Крг7 4. Фс7+, и черные сдались.

VI. Решевский — Сантасьер, чемпионат США, Нью-Йорк, 1938. 1. Ле:d5+! cd 2. Ф:d5+ Крс7 3. Фс5+ Крд7 4. Фе7+ Крс6 5. Фе6+. Черные сдались.



шахматы

ИЗДАНИЕ КОМИТЕТА
ПО ФИЗИЧЕСКОЙ
КУЛЬТУРЕ И СПОРТУ
ПРИ СОВЕТЕ
МИНИСТРОВ
ЛАТВИЙСКОЙ ССР
И ШАХМАТНОЙ
ФЕДЕРАЦИИ ЛССР

ИЗДАЕТ ОБЪЕДИНЕННЫЙ
РЕСПУБЛИКАНСКИЙ
ШАХМАТНО-ШАШЕЧНЫЙ
КЛУБ ЛАТВИЙСКОЙ ССР

© «ШАХМАТЫ», 1978.

Выходит два раза
в месяц с 1960 г.,
на латышском — с 1959 г.

Редакционная
коллегия:

А. Гипслис
(главный редактор),
Н. Журавлев
(ответственный
секретарь),
Х. Габран,
З. Гайлис,
Н. Захаров,
В. Канеп,
В. Кириллов,
В. Споня,
М. Таль
(консультант),
Ф. Цирценис,
А. Шмит.

Технический редактор
А. Домбровскис.

№ 8 (440)

апрель
1978

ГАЛЕРЕЯ ЧЕМПИОНОК МИРА



III

Елизавета Быкова

Родилась 4 ноября 1913 года во Владимирской области. Мастер спорта СССР с 1950 г. Чемпионка СССР 1946/47, 1947/48 и 1950 гг. Чемпионка мира с 1953 по 1956 и с 1958 по 1962 гг. Заслуженный мастер спорта СССР с 1953 г. Международный мастер с 1953 г. Международный гроссмейстер с 1976 г.



Чемпионаты СССР среди юношей и девушек, Капсукас, 1978

Мастер И. ЖДАНОВ

Не так, как надеялись

...Совершенно неожиданно юношеские чемпионаты СССР были перенесены в небольшой литовский город Капсукас. Многие участники уже были настроены играть в Таллине. Однако город, носящий имя одного из основателей Литовской компартии, очень гостеприимно принял молодую смену советских шахматистов. Оргкомитет под руководством заместителя председателя горисполкома М. Саудергене постоянно заботился об условиях жизни и «работы» участников соревнований.

За звание чемпионов боролись по швейцарской системе в 9 туров 36 юношей и 24 девушки.

Нашу республику представляли мастер Зигурд Ланка, кандидаты в мастера Гунтар Антом и Анда Шафранска. Не секрет, что с выступлением Ланки мы связывали определенные надежды, особенно после его блестящего успеха в турнире сильнейших мастеров Латвии. В действительности все сложилось по-другому. Зигурд никак не мог найти свою игру. Очевидно, слишком много сил и энергии этнял предыдущий турнир. Забегая вперед, необходимо отметить, что не до-

бились успеха и оба других участника, которые недавно выполнили норму мастера: Н. Андрианов (Украина) занял только 9-е место, а представитель Грузии И. Ефимов, один из победителей Ереванского юбилейного турнира, набрал лишь 3,5 очка.

В турнире юношей борьбы за звание чемпиона фактически не было. Тбилисский школьник Зураб Азмайпарашвили выигрывал партию за партией. В первых 6 турах он одержал 6 побед! Далее последовало 3 ничьих, и титул чемпиона СССР среди юношей отправился в Тбилиси.

2—4 места с 6,5 очка поделили П. Корзубов (Белоруссия), В. Купоросов (РСФСР) и А. Чернин (Украина). По системе коэффициентов Бухгольца лучшие показатели оказались у Купоросова (2-е место) и Чернина (3-е место). З. Ланка с 5-ю очками поделил 12—16 места, а Г. Антом (4,5) — 17—22.

В турнире девушек борьба разворачивалась гораздо напряженнее. Елене Ступиной — воспитаннице Мичуринской школы № 18, лидировавшей все время, оторваться от преследующей ее Кетино Мелашвили (Тбилиси) так и



Юные чемпионы СССР
ЕЛЕНА СТУПИНА и
ЗУРАБ
АЗМАЙПАРАШВИЛИ.

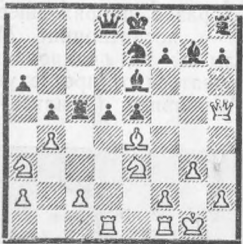
не удалось. Обе закончили турнир с одинаковым результатом — 7,5 очка. «Бухгольд» на сей раз был на стороне Ступиной, которая и стала чемпионкой.

Следует отметить, что совсем немногo не хватило для того, чтобы обе золотые медали завоевали представители Грузии. В последнем туре сестра Кетинo Нино Мелашвили получила великолепную позицию против Ступиной, но грубо ошиблась... Судьбу бронзовой медали также решил коэффициент. Н. Ручьева (Украина) и Н. Ситникова (Ленинград) набрали по 6,5 очка. 3-е место присуждено представительнице Украины. Наша Анда Шафранска с 5,5 очка заняла 5-е место.

Как уже упоминалось, в игре Ланки чувствовалась усталость. Кроме того, мешало и то, что его считали одним из главных фаворитов. Противники к партиям с ним готовились особенно тщательно и зачастую стремились только к ничьей. Уже в первом туре Ланке пришлось вступить в теоретическую дискуссию на тему актуального дебютного варианта.

Сицилианская защита — E70/a
Ланка — Минасян
(Латвия) (Армения)

1. e4 c5 2. Кf3 Кc6 3. d4 cd 4. К:d4 Кf6 5. Кc3 e5 6. Кdb5 d6 7. Cg5 a6 8. Ka3 b5 9. C:f6 gf 10. Kd5 f5 11. g3 fe 12. Cg2 Ce6 13. C:e4 Cg7 14. Фh5 Лc8 15. 0—0 Ke7 16. Лад1 Лc5 17. Ke3 d5 18. b4.



До сих пор все как в партии Гаприндашвили — Питере (Лон-Пайн, 1977). Питере здесь продолжал 18. ... Лc7, и белые после 19. e4! bc 20. f4 получили сильную атаку и выиграли. Минасян избрал интересное продолжение: 18. ... Лc3!? 19. Kb1 Л:e3! 20. fe Фb6. Что делать белым? Под угрозой слон e4 и пешка e3. После 21. Cg2 Ф:e3+ 22. Крh1 0—0 у черных более чем достаточная компенсация за каче-

ство. Ланка не нашел ничего лучшего, чем 21. Фg5, на что черные ответили 21. ... Крf8?. После 21. ... 0—0! 22. Cg2 f6 белые были бы вынуждены отдать пешку e3. Пара слонов и сильный пешечный центр обеспечивали черным хорошую игру. А сейчас их король становится объектом атаки по открытой линии «f». 22. Cg2 h6 23. Фh5 Ф:e3+ 24. Крh1 e4 25. Ch3! Фb6 26. Лf4 f5 27. Лd1 Ce5 28. Л:f5+ C:f5 29. C:f5 Cf6 30. Кc3 Fe3 31. Ce6. Черные сдались.

В первых пяти турах Ланка набрал 3,5 очка и практически сохранял надежды на медаль. Решающие события развернулись в 6-м туре, где Зигурду опять пришлось решать теоретические проблемы.

Английское начало — P39/b
Чернин — Ланка
(Украина) (Латвия)

1. c4 Kf6 2. Kc3 g6 3. g3 Cg7 4. Cg2 0—0 5. Kf3 d6 6. 0—0 Kc6 7. d3 e5 8. Лb1 Cd7 9. b4 Фc8 10. b5 Ke7 11. Лe1 Ch3 12. Ch1 h6 13. a4 Kh5 14. Ca3.



Такая позиция была в партии Хасин — Ланка (Ленинград, 1977). Черные продолжали 14. ... f5 и после 15. c5 Фd7 16. cd? cd 17. Kd2 Kph7 18. Кc4 e4 19. Лc1 Лас8! 20. C:d6 Лfd8 21. Cb4 Фе6 получили хорошую контригру и прямой атакой на королевском фланге решили исход партии в свою пользу. Гроссмейстер В. Тукмаков, комментируя партию («Шахматный информатор» № 23) указывает, что вместо 16. cd? белым следовало играть 16. Kd2! d5 17. c6!, или 16. ... Лab8 17. cd cd 18. Кc4 e4 19. K:d6 C:c3 20. Фb3+, в обоих случаях с решающим перевесом у белых. Тукмаков вообще считает план черных с ходом 8. ... Cd7 ошибочным. В партии с Черниным Ланка пытался усилить игру черных, но, к сожалению, безуспешно.

14. ... Фе6 15. Kd2 Лab8 16. Kd5 K:d5 17. cd Фd7 18. Фе2 f5 19. Лeс1 Лf7 20. Лb4 Лe8 21. a5 e4 22. de f4 23. Cf3 Фе7 24. e5! Cf5 25. Ke4 C:e5 26. g4 C:e4 27. Л:e4 Kg7 28. Лc4 Фh4 29. Л:c7. Белым удалось заблокировать королевский фланг, а ферзевый под их контролем. Все попытки Ланки обострить игру не дали результата, и на 46-м ходу ему пришлось капитулировать. Это поражение практически выключило Зигурда из борьбы за призовое место.

Хороших партий в этом турнире у него было немного.

Испанская партия — E21/b
Ланка — Асанов
(Латвия) (Казахстан)

1. e4 e5 2. Kf3 Kc6 3. Cb5 Kf6 4. 0—0 K:e4 5. d4 Ce7 6. de 0—0 7. Фd5 Kc5 8. Ce3 a6?. Предпочтительнее 8. ... Ке6, хотя и тогда позиция белых несколько лучше. 9. C:c5 ab 10. C:e7 Ф:e7 11. Кc3 b4 12. Kb5 Ла5 13. a4 Ka7 14. Фc4 c6? 15. Kd6 c5 16. Фg4 Фе6 17. Kf5 g6 18. Kh6+ Kpg7 19. Фh4 f6 20. Лfe1 Кc6 21. Kg4 K:e5 22. Kf:e5 fe 23. Л:e5 Фg8 24. Ле7+ Лf7 25. Фf6+ Kрf8 26. Л:f7+ Ф:f7 27. Фd8+. Черные сдались.

Второй представитель нашей республики Г. Антом в последнее время успешно принимает участие в соревнованиях среди взрослых, поэтому его результат (50%) нельзя признать удовлетворительным. Грубые тактические ошибки мешали ему достичь большего.

Асеев — Антом
(РСФСР) (Латвия)



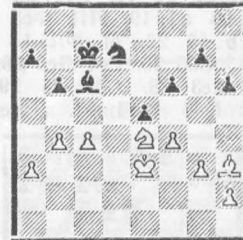
Здесь черные сыграли 12. ... Кс5?!, и после 13. К:d5 партия фактически закончилась.

Эта ошибка не была единственной. Трудно судить, недостаток ли это тактических навыков или просто небреж-

ность. Возможно, имеют место обе причины.

Победитель турнира выделялся хорошо поставленной техникой, которой так часто не хватает молодым шахматистам. Он безжалостно наказывал своих противников за допущенные небрежности.

Азмайпарашвили — Андрианов
(Грузия) (Украина)



Позиция кажется ничейной. Все же белые находят практический шанс. 29. c5! bc 30. C:d7 ef+ 31. Кр:f4 C:e4?. После 31. ... C:d7 32. К:c5 Ce8 у белых нет никакого перевеса. Переход в пешечный эндшпиль оказался ошибочным. 32. Кр:e4 Кр:d7 33. bc Крc6 34. Крf5 Кр:c5 35. Крg6 Крc4 36. Кр:g7 Крb3 37. Кр:h6 Кр:a3 38. Крg6 a5 39. h4 a4 40. h5 Крb4 41. h6 a3 42. h7 a2 43. h8Ф a1Ф 44. Ф:f6. Создался ферзевый эндшпиль с лишней пешкой у белых. Возможно, черные где-то могли защищаться лучше, но Азмайпарашвили реализовал перевес довольно уверенно.

44. ... Фb1+ 45. Фf5 Фg1 46. g4 Кра3 47. g5 Фd4 48. Фе6 Фd3+ 49. Крh6 Фd2 50. Фе7+ Кра2 51. Крg7 Крb1 52. Фе4+ Кра2 53. Фе6+ Крb1 54. Фf5+ Кра2 55. g6 Фd4+ 56. Фf6 Фd3 57. Крf8 Фа3+ 58. Крg8 Фа8+ 59. Фf8 Фе4 60. g7 Фd4 61. Фе7 Крb1 62. Фg5 Кра2 63. Крh8 Крb1 64. Крh7 Фd7 65. Фg1+ Кра2 66. Фg2+ Кра1 67. Фf1+ Крb2 68. Фе2+ Кра1 69. Фе5+ Кра2 70. Крh6 Фh3+ 71. Крg5 Фg2+ 72. Крh4 Фh1+ 73. Крg3 Фg1+ 74. Крf3 Фf1+ 75. Крe3 Фе1+ 76. Крд4 Фf2+ 77. Крд3 Фf3+ 78. Фе3 Фf5+ 79. Фе4 Фh3+ 80. Крд4. Шахи кончились! 80. ... Фg3 81. Фе2+. Черные сдались.

Сицилианская защита — E79/a
Купоросов — Корзубов
(РСФСР) (Белоруссия)

1. e4 c5 2. Kf3 d6 3. d4 cd 4. K:d4 Kf6 5. Kc3 Kc6 6. Cg5 e6 7. Фd2 a6

8. 0—0—0 Cd7 9. f4 b5 10. C:f6 gf 11. K:c6 C:c6 12. Фе3 Фе7 13. Cd3 Фа7 14. Фе1 Се7. Зайд против Ланки (Ленинград, 1977) продолжал 14. ... 0—0—0, что несомненно лучше. План черных — организовать атаку на ферзевом фланге пешками «а» и «b» с королем в центре — оказался неудачным. Ладья на h8 почти до конца партии так и не примет участия в игре. 15. Kpb1 b4 16. Ke2 a5 17. Kc1 Фb6 18. b3 a4 19. Лf1 Фc5 20. Cc4 ab 21. cb f5 22. ef Ф:f5+ 23. Cd3 Фc5 24. f5 Cd5 25. Ce4 Лc8 26. fe C:e6 27. Ke2 Фе3 28. Cd3 d5 29. Cb5+ Kpf8 30. Kd4 Ф:e1 31. Лd:e1 Kpg7.



32. Cd7! Cf6 33. C:c8 C:c8 34. Kf5+ C:f5 35. Л:f5 Лd8 36. Лef1 Лd6 37. Лd1 d4 38. Лb5 Ле6 39. Л:b4 Ле2 40. a4. Черные сдались.

Иманалиев — Розенталь
(Киргизия) (Литва)



После 12. ... 0—0 позиция черных была бы вполне удовлетворительной. 12. ... Фd5? 13. c4. Оказалось, что черные не могут избежать материальных потерь. 13. ... Фh5 14. d5 a6 15. Ca4 b5 16. cb Ke5 17. b6+ Kpf8 18. b7 Лd8 19. K:e5! C:d1 20. Kd7+ Kpg8 21. Л:d1 Фg4 22. f4 Фg6 23. Ce3 Фе4 24. Cd4 Cd6 25. b8Ф Л:b8 26. K:b8 c5 27. Kd7 h6 28. Лac1 cd 29. Лc8+ Cf8 30. K:f8 d3 31. Cb3 Фе3+ 32. Kph1 d2 33. h3 Фе1+ 34. Kph2 Фе3 35. Cc2 g6 36. K:g6+ Kpg7 37. K:h8 Ф:f4+ 38. Kph1 Фе5 39. Лg1. Черные сдались.

Победительница турнира девушек Е. Ступина любит и умеет атаковать.

Шотландская партия — E14/c
Ступина — Вильнер
(РСФСР) (Ленинград)

1. e4 e5 2. Kf3 Kc6 3. d4 ed 4. K:d4 Cc5 5. Kb3 Cb6 6. a4 a5 7. Kc3 Фf6 8. Фе2 Kge7 9. Kd5 K:d5 10. ed+ Ke7 11. h4 h6 12. g4 d6 13. Cg2 Cd7 14. c3 0—0—0 15. Ce3 C:e3 16. fe Фе5 17. 0—0—0 C:a4.



18. K:a5! C:d1 19. Л:d1 Kg6 20. Лd4 Лhe8 21. Фb5 Ф:e3+ 22. Kpb1 Ke5 23. K:b7 Лd7 24. Фа6 Kpb8 25. Ka5 c5 26. dc Ла7 27. c7+. Черные сдались.

А. Шафранска успешно начала турнир, набрав 3,5 очка в первых четырех турах. К сожалению, в следующих пяти турах Анда смогла одержать только две победы. 5-е место в соревнованиях такого масштаба — это неплохо, особенно, если вспомнить, что наши девушки в юношеских первенствах СССР давно так высоко не поднимались.

Оценить старт в турнире юношей нашей республики нелегко. Спортивные результаты, конечно, могли быть лучше, но большую тревогу вызывает тот факт, что наша «команда» на соревнованиях по возрасту была одной из самых старших. Многие федерации на чемпионат прислали не самых сильных, но самых перспективных молодых шахматистов. Таких, как 13-летняя ученица 7-го класса Ленинградской школы № 154 Н. Ситникова (3—4 места). Напрашивается вопрос, какие же места заняли бы наши 13—14-летние шахматисты? Об «омоложении» нашей сборной юношеской команды следует серьезно подумать всем спортобществам республики и руководителям нашей шахматной жизни.

Технические итоги см. на стр. 16.

На разных меридианах

Рождественские каникулы в Швеции

Гроссмейстер И. Зайцев, выезжавший в Швецию с молодым мастером А. Харитоновым, поделился своими впечатлениями с нашим корреспондентом Д. Плисецким.

Внимание к юношеским шахматам во многих странах в последнее время заметно возросло. Все чаще проводятся международные молодежные соревнования, некоторые из них становятся традиционными. К последним можно отнести и турнир в шведском городке Хальсберг, состоявшийся в дни рождественских каникул в четвертый раз.

Среди участников, кроме хозяев, были представители многих стран. В соревновании выступал и советский мастер — 18-летний студент второго курса пединститута Андрей Харитонов (Иваново).

Швейцарская система, 32 участника, 9 туров, жесткий регламент (доигрывание начиналось через час после окончания основного времени) — все это предвещало острую борьбу. Однако вышло по-иному. Быстро выявились три группы, заметно отличные друг от друга по классу. В первую, сильнейшую, кроме Харитопова, вошли югослав Г. Диздар, англичанин Дж. Пласкетт, француз Д. Селло и шведы — М. Линдгрен, М. Карлссон, К. Бергстрем и М. Виденкеллер.

Почти всех перечисленных шахматистов отличает хорошее знание дебютной теории и явно наметившийся, если можно так сказать, «профессионализм» в подходе к большинству партий, то есть отчетливое желание избежать ненужного риска и осложнений при встречах с примерно равными соперниками и, наоборот, длительная и

беспощадная «война» против более слабых.

Ярко выраженный спортивный подход к игре имеет, несомненно, свои достоинства, позволяет, в частности, показывать относительно стабильные результаты. Налицо и изъяны подобной тактики: добровольное творческое самоограничение мешает более полному раскрытию дарования шахматиста, замедляет рост его мастерства. В этом свете заслуживают признания успехи нашей молодежи на международной арене за последние годы, достигнутые благодаря насыщенной, не лишенной риска, но полной творческих замыслов игре, продолжающей лучшие традиции отечественной шахматной школы.

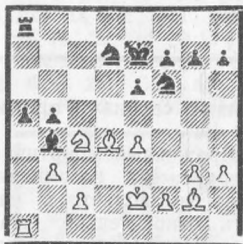
Ровный состав лидирующей группы, а также манера игры большинства ее представителей определили медленный, «позиционный» ход турнира. В итоге лидеры расположились довольно плотно, хотя на финише Горану Диздару удалось вырваться вперед и с 6 очками из 9 занять I место.

Победитель действовал в спокойной манере, увереннее других ориентируясь в окончаниях, — здесь с ним мог бы поспорить, пожалуй, лишь наш Харитонов.

Староиндийское начало — P16/b
Диздар — Карлссон

1. Kf3 d5 2. g3 c6 3. Cg2 Kf6 4. 0—0 Cg4 5. d3 Kbd7 6. Kbd2 e6 7. b3 Ce7 8. Cb2 0—0 9. e4 a5 10. a4 Фb6 11. h3 C:f3 12. Ф:f3 Лfc8 13. Фе2. Белые готовятся начать активные операции на королевском фланге — например, путем f2—f4—f5 (после предварительного Kph2). Карлссон предпочитает перейти в несколько худшее окончание. 13. ... de 14. de Фа6 15. Лfe1 Ф:e2 16. Л:e2 Kb6. Предупреждая 17.

Кс4. 17. Сс3 Лd8 18. Кf1 Сс5 19. Лd2 Л:d2 20. К:d2 Крf8 21. Крf1 Кре7 22. Кре2 Сб4? 23. Сd4!. Изгоняя коня с б6, ибо непривлекательно ни 23. ... с5 24. Сb2 с угрозами с2—с3 и е4—е5, ни 23. ... Ла6 24. с3, ни 23. ... Кfд7 24. С:g7. 23. ... Кbd7 24. Кс4 б5?. Черным не нравилась перспектива 25. с3 Сс5 26. е5, но теперь в их позиции появляется много слабостей. 25. ab cb.



26. е5! Кd5 27. С:d5! ed 28. Ке3 Кре6 29. f4 f5 30. с3 Сс5?. Ускоряет поражение, но и в случае 30. ... Се7 31. Кс2 черным несладко. 31. Кс2 а4 32. б4 Сf8 33. Се3 Лb8 34. Кd4+ Крf7 35. е6+. Черные сдались.

Рационально, в солидном позиционном ключе действовал англичанин Джеймс Пласкетт, что позволило ему с 5,5 очка разделить 2—4 места. Из лидеров шведской молодежи наиболее приятное впечатление произвел Магс Линдгрэн (нанесший, кстати, единственное поражение нашему мастеру). На старте он демонстрировал интересную и агрессивную игру.

Французская защита — E09/a Селло — Линдгрэн

1. e4 e6 2. d4 d5 3. Кс3 Сb4 4. е5 с5 5. а3 Сс3+ 6. bc Ке7 7. Кf3 Сd7 8. а4 Фа5 9. Сd2 Кbc6 10. Се2 f6. Раньше почти автоматически играли 10. ... с4, что позволяло белым, кроме естественного 11. 0—0, избирать и 11. Кg5 h6 12. Kh3 0—0—0 13. Кf4 и т. д. 11. 0—0 с4 12. Ле1. На наш взгляд, предпочтительнее 12. ef gf 13. Kh4 Кz6 14. Ch5 0—0—0 15. С:g6 hg 16. К:g6. Например: 16. ... Лbг8 17. Кf4 е5 18. Ке2 Сg4 19. f3 Се6 20. Се1 Фс7 21. Сg3 (Васюков — Савон, Рига, 1975) или 16. ... Лh7 17. Фf3 К:d4 18. Ф:f6 Ке2+ 19. Крh1 Фс7 20. h3 (Суэтин — Белькади, Тунис, 1977), и в обоих случаях у черных нет компенсации за недостающий материал. 12. ... 0—0—0.

Кто кого?! Более спокойную и ровную игру дает 12. ... fe 13. de h6 14. Сf1 0—0 (Чокылтя — Ульман, Циновцы, 1966). 13. Сf1 Фс7. Немедленное 13. ... f5 позволяло белым пропустить вперед пешку «f» — 14. Кg5 Лdф8 15. f4 h6 16. Кf3, с обоюдными шансами. 14. Фе2 h6 f5. Сс1 Лdг8 16. Са3 f5 17. а5 Се8 18. Кd2 g5 19. Лb1 Кg6 20. Сd6 Фd8 21. Фd1 g4 22. Фс1 Лh7 23. К:c4. Белые первыми наносят тактический удар, но...



23. ... Фg5! 24. Кd2. Не 24. Ф:g5 hg 25. Кd2 из-за 25. ... Lgh8. 24. ... f4 25. Сd3 g3!. Явно опережая противника в атаке! 26. fg fg 27. h3 Фе3+ 28. Крh1 Лf7 29. Кf1 Фf2 30. Фd2 Кf4 31. Ф:f2 gf 32. а6 б6 33. Сb5 Л:g2 34. Ке3 Лg3 35. Кg4 Л:h3+ 36. Kh2 Лg7. Белые сдались — нет защиты от 37. ... Лg2 (37. Сf1 Лg1x).

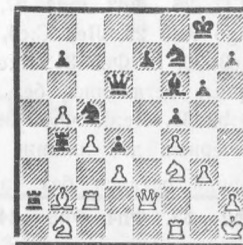
Подробнее надо остановиться на выступлении А. Харитонов. Ему пришлось отбыть на соревнование в самый разгар экзаменационной сессии, имея полугодовой перерыв в практической игре. Растренированность, понятно, не могла не сказаться. В таких условиях дележ 2—4 мест — плохой результат, хотя, судя по всем компонентам (в том числе — и по рейтингу), Андрей должен был сыграть лучше.

Следует также отметить некоторые особенности творческой манеры молодого шахматиста. Это мастер с уже сложившимся стилем, прошедший школу М. Ботвинника, эрудированный, имеющий немало отработанных схем. Для него характерны отличная память, хорошее понимание позиции, умение разыгрывать эндшпиль, ценкость и выдержка. Однако одного этого «багажа» без должной подготовки и тренировки оказалось недостаточно для победы.

Дебют Рети — P14/b Кнудсен — Харитонов

1. Кf3 d5 2. с4 d4 3. g3 с5 4. Сg2 Кс6 5. 0—0 g6 6. е3 Сg7 7. ed cd 8. d3 Кf6 9. Ка3 0—0 10. Ке2 а5. Возникла известная позиция индийской защиты с переменной цветов и лишним темном у белых. Им в дальнейшем не удается использовать это обстоятельство, в то время как черные действуют по всем законам данного построения. 11. б3 Кd7 12. а3 Кс5 13. Лb1 Сf5 14. Кеe1 Фd7 15. Kh4 Сg4 16. f3 Се6 17. f4 Сg4 18. Cf3 Ch3 19. Сg2 С:g2 20. Ке:g2 Лfb8 21. б4 ab 22. ab Ка4 23. б5 Кd8 24. Фе1 Кс3 25. Лb2 f5! 26. Кf3 Кf7 27. Сd2 Фd6

28. Крh1 Ле8 29. Фf2 Ла3 30. Лс2 Ка4 31. Кge1 Лb3 32. Сс1 Кс5 33. Фе2 Сf6 34. Сb2 Ла8 35. Кd2 Лb4 36. Кеf3 Ла2 37. Кb1.



37. ... К:d3! 38. Са3 Л:a3 39. К:a3 К:f4 40. Фd1 Ке6 41. Лd2 Кfг5 42. Ке1 Ке4 43. Лg2 К6с5 44. Лf3 Кс3 45. Фс1 Ла4 46. Кеc2 d3. Белые сдались.

Уолтер Браун вновь первый

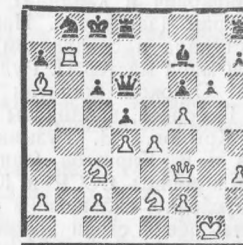
После того, как Роберт Фишер покинул шахматную сцену, первые роли в чемпионатах США стал играть Уолтер Браун. В прошлом году он вновь (в третий раз подряд!) выиграл звание сильнейшего шахматиста Соединенных Штатов.

Конкуренцию победителю, набравшему 9 очков из 13, смог составить лишь Роберт Бирн, отставший на полочка. Любопытно, что жребий заставил двух первых призеров встретиться уже в первом туре! Необычным был дебют этой партии: Бирн неожиданно избрал голландскую защиту. Но эффект внезапности не сработал — Браун, применив редкий вариант, сам застал соперника врасплох.

Голландская защита — P60/b Браун — Бирн

1. d4 f5 2. Кс3 Кf6 3. Сg5 d5 4. С:f6 ef 5. е3 Се6 6. Сd3 g6 7. Фf3 с6 8. Кge2 Кd7 9. h3. Подготовившая подрыв g2—g4. 9. ... Фb6 10. g4. И так, белые первыми начали активные действия. Угроза пешке b2 игнорируется. 10. ... Ф:b2 11. Лb1 Фа3 12. gf Cf7. Слишком аккуратный ход для такой позиции. Надо было решаться на 12. ... gf. 13. Л:b7. Намечая последующую вскоре жертву качества. 13. ... Сb4 14. 0—0 0—0—0 15. Л:b4 Ф:b4 16. Са6+ Крс7 17. Лb1 Фd6. Белый ферзь угрожал ударом по диа-

гонали h2—b8. 18. Лb7+ Крс8 19. Лb3+ Крс7 20. Лb7+ Крс8 21. е4!. Выиграв время, белые приступают к решающим операциям. Угрожает смертельное 22. Кb5. 21. ... Кb8.



22. Кb5! cb 23. Фс3+ Кс6 24. е5!. Ферзь перегружен. 24. ... Фс7 25. е6. Черные сдались. На 25. ... Ф:b7 следует, конечно, 26. Ф:c6+.

Вызывает уважение результат 65-летнего ветерана С. Решевского, поделившего 3—4 места (7,5 очка) с Дж. Грифом.

Староиндийская защита — D78/a Решевский — Матера

1. d4 Кf6 2. с4 g6 3. g3 Сg7 4. Сg2 0—0 5. Кс3 d6 6. Кf3 Кbd7 7. 0—0 е5 8. Фс2 с6 9. е4 Фе7 10. Лd1 ed 11. К:d4 а5 12. h3 Кс5 13. Cf4 Лd8 14. Кb3 Се6 15. Cf1 Kh5 16. Се3 f5. Активность черных только кажущаяся. В дальнейшем Решевский тонко использует слабости соперника на обоих

флангах. 17. К:c5 dc 18. e4 C:f5 19. Фе2 Кf6 20. g4 Се6 21. Ка4 Кd7 22. Сg5! Cf6 23. С:f6 Ф:f6 24. Лe1 Лe8 25. Сg2 Cf7 26. Фd2 Фd4 27. Лад1 Ке5 28. Фg5 Кd3 29. Лe3 С:c4. После 29. ... Л:e3 30. fe Фе5 31. Ф:e5 К:e5 32. b3 черные оставались без пешки. 30. Кb6 Ф:b2 31. Лe:d3 Ф:b6 32. Лd7. Теперь у черных две лишние пешки, но их король остался без защиты. 32. ... Фb2 33. Фh4 Фh8 34. Л:b7 Лаб8 35. Ла7 Cd5?. Решающая ошибка в тяжелой позиции.



36. Л:d5! Лe1+ 37. Крh2 cd 38. С:d5+. Черные сдались. На 38. ... Крf8 следует форсированный мат: 39. Фh6+ Крe8 40. Сс6+ Крd8 41. Фg5+ Крc8 42. Cd7×.

Мастер В. Кириллов

В равной борьбе

В Москве состоялся VI традиционный шахматный матч между незрячими шахматистами Советского Союза и Югославии. За гостей играли экс-чемпион мира мастер М. Чабаркапа, мастера Д. Баретич (капитан команды), Н. Драгун, С. Мэхидич, М. Джуканович, В. Миркович и кандидат в мастера С. Аврам (запасной). Наша команда выступала в следующем составе: чемпион мира мастер Н. Руденский, мастера А. Строков (капитан команды) и А. Гимодеев, кандидаты в мастера С. Крылов, В. Гузынин, П. Стрижнев и В. Киргетов (запасной).

Сборные команды СССР и Югославии — безусловно, сильнейшие в мире. Шахматисты обеих стран хорошо знают друг друга и всегда проводят встречи с большим подъемом. В первых четырех матчах с небольшим перевесом в счете выигрывали советские

шахматисты. Но вот в 1975 году в Сараево наша команда потерпела сокрушительное поражение — 12,5:23,5.

Конечно же, у себя дома наши были полны решимости взять реванш. Им это удалось. Счет 19:17 в пользу команды СССР. Матч по традиции проводился по схевенингенской системе.

Лучший результат в команде гостей — 4,5 очка из 6 показал М. Чабаркапа.

Руденский — Чабаркапа



42. ... a4 43. Ce1 ab 44. С:b3 Л:b3 45. Л:b3 К:b3 46. Ф:b3 Лb8 47. Фd3 Лb2 48. Cd2 Фа7 49. Сс1 Ла2 50. Фg3 Фа4 51. Л:d4 ed 52. С:h6 Фd7 53. Cf4 Ф:f5 54. С:d6 Фf1+ 55. Крh2 d3 56. Фg6 Лe2 57. Сb4 Фf4+. Белые сдались.

Абсолютно лучший результат (5 из 6) у В. Гузынина. Только ему удалось пройти все соревнования без поражений.

Б. Постовский, судья всесоюзной категории

Г. КУЗЬМИЧЕВ

Результат закономерен

Женские команды Эстонии и Латвии в последние годы встречались дважды — в 1972 и 1975 гг. Оба матча проходили в равной борьбе. Первый закончился победой нашей сборной (победу обеспечили девушки), второй — ничью.

В последние годы в Эстонии вырос ряд сильных шахматисток: международный мастер Т. Фомина, мастер М. Саммуль, успешно сыгравшая в полуфинале чемпионата СССР 1977 г. Л. Пярнпуу. Высокий уровень игры сохранила и М. Раннику. Трое из этих шахматисток в 1976 г. выступали в финале чемпионата СССР. Для сравнения заметим, что наши шахматистки давно не пробивали дорогу в финал.

Матч намечалось провести в Юрмале при 6 участницах с каждой стороны, но в конце концов он состоялся в Таллине, причем в каждой команде было по 4 шахматистки.

Состав команды нашей республики относительно ровен. Опытные Л. Фишман и В. Рожлапа и молодые А. Озола и И. Рамане примерно равны по силам. Не смогли поехать в Таллин мастера Т. Вилерте и И. Берзиня, а также чемпионка республики А. Кловане.

У хозяйек отсутствовала М. Раннику, а М. Саммуль сыграла половину партий, уступив место сильному кандидату в мастера М. Рытовой. Ударной силой эстонской сборной, конечно же, оставались Т. Фомина и Л. Пярнпуу.

Первый тур, начавшийся с быстрой победы И. Рамане над перворазрядницей Х. Блун, кончился неожиданно крупным поражением нашей команды

— 1:3. Второй день принес нам реванш — 2,5:1,5, а третий и четвертый туры не дали перевеса ни одной из команд.

В целом матч оказался полезным для обеих сторон и подтвердил преимущества организации соревнования по схевенингенской системе. Правда, укороченный контроль времени (2 часа на 40 ходов и полчаса до конца партии) иногда нарушал логичное течение событий (на последних минутах случались всякие чудеса), но в целом итог матча закономерен — эстонские шахматистки сейчас сильнее наших.

Не удалось дебютный эксперимент черных, пытавшихся форсировать ничью, в следующей встрече.

Каталонское начало — D05/a
Пярнпуу — Рожлапа

1. d4 Kf6 2. c4 e6 3. g3 Сb4+ 4. Kd2 c5 5. dc C:c5 6. Сg2 d5. Осторожнее 6. ... 0—0. 7. Kgf3 C:f2+?? 8. Кр:f2 Kg4+ 9. Крe1 Фb6. После 9. ... Ке3 10. Фb3 К:g2+ 11. Крf2 конь черных погибает, а на ход в тексте белые находят простое возражение, сразу заканчивающее борьбу.



10. c5! Ф:c5?. Потери второй фигуры можно было не допустить, но это уже не имело значения. 11. Фа4+ Ке6 12. Ф:g4, и белые быстро выигрывают.



Хорошо использовала
пейтнотную ошибку А.
Озолы Т. Фомина.

Фомина — Озола



38. **Фе7+** **Крh6??**. Видимо, после 38. ... **Крг8** белым не избежать ничьей. 39. **Фh4+?** **Крг7**. 40. **Фе7+** **Крh6??**. Автоматизм сработал! Теперь белые задумались надолго, но в конце концов нашли простое решение. 11. **Фf8+** **Крh5** 42. **d7!** **Фе2+** 43. **Фf2!**. Черные сдались, так как после размена ферзей белые первыми превращают пешку в нового ферзя и ставят им мат на h4.

И еще один эндшпиль оригинально провела Т. Фомина в последней, решающей партии матча. Когда закончился первый контроль, она задумалась на целых 10 минут и предложила оригинальную жертву пешки ни того не подозревавшей в тот момент В. Рожлапе.

Рожлапа — Фомина



41. ... **d4!**? 42. **cd** **Kd5!** 43. **b5?**. Белые не чувствуют опасности. Лучше было 43. **Cd3!**, и белые стоят не хуже, так как на 43. ... **K:d4** неприятно 44. **Се4**. 43. ... **b6** 44. **Ке4**. Лучше было сразу вернуть пешку: 44. **Kd3** **К:d4** 45. **Крf2**. 44. ... **Кfe3+** 45. **Крf2??**. А это уже грубый просчет. 45. ... **f5!** 46. **Cd3**. Теперь долго обдумывали ход белые. 46. **Кс3** сразу проигры-

7,5:8,5	Эстония	Пярнуу Л	Фомина Т.	Саммуль М	Тедер Д.	О.
Латвия						
1. Рамане И.	0	1	1 ¹	1 ²	3	
2. Финман Л.	0	0	1 ¹	1 ³	2	
3. Озола А.	0	0	1/2	1	1,5	
4. Рожлапа В.	0	0	0	1	1	
	4	3	1,5	0		

1 — играла Рытова М., 2 — играла Бун Х., 3 — играла Лимберг Т. (все Эстония).

вало после 46. ... **Кс3**. 46. ... **fe** 47. **fe** **Кс3!**. Красивый ход! Конни взаимно защищают друг друга в связи с угрозой **Kd1+**, а на 48. **Кр:e3** неприятен шах **Фг5+**. 48. **Крг1**. Интересно все же, что готовили черные на 48. **Крe1?** Не опасно 48. ... **Фb4** из-за 49. **Ф:e3!**. Может быть, черные сыграли бы 48. ... **Kcd1** 49. **Се2** **Фf8!**, но тогда белые имели какие-то встречные шансы, продолжая 50. **Фс1!**? 48. ... **Kcd1!** 49. **h4** **Фd6**. В свои права вступил последний пейтнот. 50. **e5** **Фd5** 51. **h5** **Фf3** 52. **hg+** **Крг7** 53. **Крh2** **Ki2**, и черные выиграли.

«Экзамен» Т. Фоминой успешно удалось сдать только И. Рамане.

Сицилианская защита — Е51/а
Рамане — Фомина

1. **e4** **c5** 2. **Кс3** **Кс6** 3. **f4** **g6** 4. **Ki3** **Cg7** 5. **Cc4** **d6** 6. **d3** **e5** 7. **Кg5!** **Kh6** 8. **0—0** **0—0** 9. **f5** **gf** 10. **g3!**? **f4** 11. **Фh5** **Ке7**. 12. **h3!** **a6** 13. **gf** **b5?** 14. **Cb3?**? (14. **f5!** **+—**) **ef** 15. **Л:f4** **Кg6**.



16. **Л:f7!** **Л:f7** 17. **С:f7+** **К:f7** 18. **Ф:h7+** **Крf8** 19. **Ф:g6** **Ла7** 20. **Cf4** **К:g5** 21. **С:g5** **Фd7** 22. **Лf1+** **Крг8** 23. **Kd5** **Фe6** 24. **Kf6+** **Крf8**. Черные сдались.

Партии и фрагменты

Мастер Г. КАСПАРОВ

Мой первый поединок с гроссмейстером

В спортивной биографии каждого шахматиста наверняка найдутся такие турниры и отдельные партии, которые он отнесет к разряду памятных. Количество соревнований, в которых я участвовал, можно пока пересчитать по пальцам. Но последнее из них — Мемориал Сокольского — запомнится мне на всю жизнь. Здесь мне покорились мастерский норматив. Запомнится и партия последнего тура — я впервые играл «один на один» с гроссмейстером.

Дебют ферзевой пешки — Р51/б КАСПАРОВ — ЛУТИКОВ

Мемориал А. Сокольского, Минск, 1978

1. **d2—d4** **Кg8—f6**
2. **Кg1—f3** **d7—d6**

Мне кажется, что более определенное 2. ... **g6** является и более эластичным продолжением, поскольку пешка **d7** охраняет свободу выбора. Теперь же у белых появляется дополнительная возможность, заставляющая противника как бы заново намечать схему дебютной расстановки сил.

3. **Kb1—c3** **Cc8—g4**

Хитрость на хитрость! Уклоняясь от защиты Уфимцева (3. ... **g6**) или Филидора (3. ... **Kbd7** 4. **e4** **e5**), черные избирают редкое продолжение.

4. **e2—e4** **Kb8—d7**

Позиционно очень рискованное продолжение. А может, это было испытанием «серьезности» моих намерений в последнем туре? Чтобы попы-

таться опровергнуть замысел черных, я был обязан решиться на резкое движение пешки «е» в ситуации, когда меня вполне устраивала ничья. Но в своем первом поединке с гроссмейстером мне очень хотелось сыграть в «хорошие» шахматы, и я решился... Вместо 4. ... **Kbd7**, видимо, надежнее 4. ... **e6** или даже 4. ... **c6**.

5. **e4—e5** **Kf6—g8**

Приходится отступить, ибо 5. ... **de** 6. **de** **С:f3** 7. **Ф:f3** **К:e5** 8. **Ф:b7** выглядит очень опасным для черных, так как им трудно помешать активизации белых фигур и, в первую очередь, слона **f1**.

6. **h2—h3** **Cg4:f3**

На 6. ... **Ch5** я собирался продолжать 7. **g4** **Cg6** 8. **h4**, намереваясь провести **e5—e6** в самый выгодный момент.

7. **Фd1:f3** **c7—c6**
8. **Cc1—f4** ...

Белые хотят вызвать **d6—d5** и лишь тогда провести тормозящую жертву пешки. Между тем, заслуживала серьезного внимания попытка вскрыть позицию путем 8. **ed** **ed** 9. **d5**, после чего 9. ... **c5** 10. **Cf4** могло вызвать у черных серьезные затруднения с защитой пешки **d6**.

8. ... **d6—d5**

Теперь замысел белых оправдывается полностью. Более трудные задачи ставило 8. ... **e6** 9. **ed** **Kd6!**, хотя и тогда после 10. **0—0—0** **C:d6** 11. **Се5!** позиционный перевес белых очевиден.

9. **e5—e6** **f7:e6**
10. **Cf1—d3** **Кg8—f6**
11. **Фf3—e2** ...

Лишняя пешка черных пока только затрудняет развитие и, очевидно, обречена на гибель. Попытка обменять ее — 11. ... **Фb6** 12. **0—0—0** 13. **Ф:e6** **Ф:d4** — опровергается настолько красивым, настолько же стандартным ударом — 14. **Ф:c6+** **bc** 15. **Са6x**.

11. ... **g7—g6**
12. **Фe2:e6** **Cf8—g7**
13. **0—0** ...

Спорное решение, к которому белые пришли, рассудив, что грубым нажимом по линии «е»

оборону противника не расшатать и нужны еще операции на одном из флангов. Я уже наметил контуры пешечного наступления на ферзевом фланге и поэтому спрята- л короля на противопо- ложном.

Сейчас я склоняюсь к мысли, что длинная ро- кировка была и более логичным, и более силь- ным продолжением.



13. ... Kf6—h5

Играя 13. 0—0, я на- метил именно это актив- ное отступление слона (вместо 14. Ce3), полагая, больше из общих соображений, что чер- ным трудно решиться на взятие пешки 14. ... Cd4. Быстро успокоив себя вариантом 15. K:d5 cd 16. Cb5 Kf6 17. Lад1 Фb6 18. C:d7+ и т. д., я решил, что бе- лые ладьи найдут себе достойную работу на центральных вертикалях. Уже при домашнем ана- лизе обнаружилось, что вместо 16. ... Kf6 чер- ные ходом 16. ... аb грозили освободиться от связи, что в сочетании с угрозой Кс5 давало им неплохие шансы от- разить натиск.

14. ... Kd7—f8
15. Фе6—g4 Kh5—f6
16. Фg4—e2 Фd8—d6
17. Lа1—e1 ...

Вернув пешку, черные лишь немного улучшили свою позицию. Их силы по-прежнему разобщены, развитие далеко не за- кончено, а угроза не-

приятностей по линии «е» отнюдь не исчезла. Проблему расставок ладей белые решили просто: вскрытие линии «f» после марша пешки f2—f4—f5 вполне реаль- но, и поэтому ладьям лучше стоять на f1 и e1.

17. ... e7—e6
Черные препятствуют движению белой пешки «f», но одновременно обрекают себя на пассив- ную оборону. Впрочем, 17. ... Kрf7 18. Ch4! Ке6 19. Cg3 выглядит для них опасным как после 19. ... K:d4 20. Фе3 Фb4 21. а3, так и 19. ... Фd7 20. Се5 и далее f2—f4—f5.

18. Кс3—а4 ...
Таким путем белые открывают второй фронт на ферзевом фланге, пы- таясь и там создать объ- ект для атаки.

18. ... Кре8—f7
19. b2—b4 b7—b6
Конечно, не 19. ... Ф:b4 из-за 20. Кс5, с множеством опасных уг- роз.

20. Фе2—d2 Ла8—e8
21. Cg5—f4 Фd6—e7
Увы, черные не могут помешать намеченному наступлению белых. На 21. ... Фd7 сильно 22. c4 dc 23. C:c4, и нельзя 23. ... b5 24. Кс5±, а в позиции после 23. ... Kd5 24. Се5 радости то- же мало.

22. b4—b5 Фе7—а3
На е7 ферзь только мешает остальным чер- ным фигурам перегру- пироваться. На 22. ... c5 я собирался продол- жать 23. dc bc 24. c4, вскрывая игру.

23. Ка4—с3 c6—с5
24. Кс3—b1!

Возвращение коня до- мой, пожалуй, наиболее сильный ход в его карье- ре. Выясняется, что вы- лазкой ферзя на а3 чер- ные не помешали вскры- тию центра.

24. ... Фа3—а4

Выбора нет. На 24. ... Фb4 возможно просто 25. Ф:b4 cb 26. Cd6, а после 24. ... Ф:a2 25. Кс3 ловится ферзь.

25. d4:c5 b6:c5
26. c2—c4 Kf8—d7

Конечно, нельзя 26. ... dc из-за 27. Кс3, а по- сле 26. ... d4 вновь воз- можно заточение черно- го ферзя.

27. Kb1—c3 Фа4—а5
28. Фd2—c2 Фа5—d8

Теперь ферзь нечего делать на собственном фланге. На 28. ... c5 сильно 29. Cd2! d4 30. Ке4 Фb6 31. Kg5+.

29. Cf4—g5 Kd7—b6
30. a2—a4 ...

Угроза дальнейшего движения пешки «а» не дает черным времени для перестройки, например: 30. ... Фс7 31. cd ed 32. а5 Kbd7 33. K:d5 K:d5 34. Cc4±.

30. ... d5:c4
31. Cd3—e4 Ле8—e7
32. а4—а5 ...

Другим путем атаки было 32. Сс6 и далее Ld1.

32. ... Kb6—d7
33. Ce4—c6 Kd7—b8

34. Le1—d1 Фd8:a5
35. Кс3—e4 Lh8—f8!

Наконец-то ладья во- шла в игру, освободив королю дорогу на g8. У черных появилась реаль- ная перспектива консо- лидировать свою пози- цию, пока белые будут восстанавливать матери- альное равновесие. Но здесь я заметил недоста- ток расположения чер- ных ладей.



36. Cg5—f4! ...

Белый слон словно ма- ятник качался всю парти- ю между полями f4 и g5, каждый раз все больше и больше рас- страивая оборону про- тивника. Последнее его качание делает положе- ние черных критическим. Поскольку 36. ... e5 не- возможно, им приходит- ся допускать вторжение белых фигур.

36. ... Kb8:c6
37. b5:c6 Kf6—e8

Несколько упорнее бы- ло 37. ... K:c4 38. Ф:e4 Cd4.

38. Ld1—d7 Ле7:d7
39. c6:d7 Ке8—f6

40. Ke4—d6+ Kрf7—c7
41. Kd6:c4 ...

Другим многообещаю- щим продолжением бы- ло 41. Kb7.

41. ... Фа5—а6
42. Cf4—d6+ Кре7:d7
43. Cd6:f8 Cg7:f8

Несмотря на прибли- зительное материальное

равновесие, позиция чер- ных остается тяжелой. Защитить короля и со- хранить невредимыми все свои слабые пешки невозможно.

44. Фс2—d3+ Kpd7—e7
После 44. ... Kрс7 45. Le1 быстро погибала пешка e6.

45. Lf1—d1 Kf6—d5
46. Фd3—e4 Кре7—f7

Плохо 46. ... Кс3 из- за 47. Фh4+ и т. д.

47. Кс4—e5+ Kрf7—g8
48. Ке5—d7 c5—c4
49. Ld1—b1 Фа6—d6

Черные парируют уг- розу 50. Lb8, понутно ставя «ловушку» 50. K:f8 Кс3, в которую вполне можно было бы попасться — 51. Фа8 K:b1 52. К:e6+ Kрf7 53. Kg5+ Кре7 54. Фb7+ и далее Ф:b1, с выигры- шем.

Однако, поскольку, ув- леченные борьбой, мы проскочили контрольный

ход, а инициативы в от- кладывании партии ни- кто не проявлял, я по- шел по-другому, заранее намеченному пути, где игру решила все же ак- тивность ладьи.

50. Lb1—b7 c4—c3
51. Kd7:f8 Kpg8:f8
52. Lb7:h7 Фd6—f4

Угрозой вечного шаха черные меняют ферзей и спасаются от матовой атаки. Но возникающее окончание для них без- надежно. Их проходные пешки обречены на ги- бель.

53. Фе4:f4 Kd5:f4
54. Kpg1—f1 a7—a5
55. Lh7:a7 Kf4—d5
56. La7:a5 Kрf8—f7

С последней ловушкой — 57. Кре2 Kf4+ 58. Kрf3? c2 59. Lc5 Kd3 60. L:c2 Ke1+, и вы- игрывают уже черные. Но...

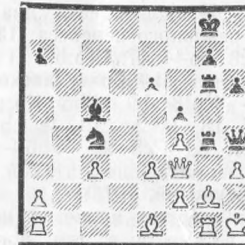
57. g2—g3.
Черные сдались.

Лед и пламень

Принятый ферзевый гамбит — D02/c
Кинтерос — Майлс

Амстердам, 1977

1. d4 d5 2. c4 dc 3. Kf3 Kf6 4. e3 Cg4 5. C:c4 e6 6. Фb3. Осторожнее 6. h3 Ch5 7. Кс3 Kbd7 8. Се2 и т. д. Темпераментный аргентинец жаждет более острых ощущений. 6. ... C:f3 7. gf Kbd7 8. Ф:b7. Если не брать пеш- ку и играть 8. Кс3, то черные могут ответить 8. ... Kb6 или 8. ... Lb8, и неясно, зачем белым нужно было компрометировать свою пешечную кон- фигурацию. 8. ... c5 9. dc. После 9. Кс3 cd 10. ed Се7 пешечная форма- ция белых еще непривлекательнее. Но, может быть, так и надо было продол- жать, поскольку при этом оживала пара белых слонов. 9. ... C:c5 10. Кс3 0—0 11. f4 Kb6. Черные играют просто и логично. Они не собираются отдавать время, потерянное соперником на при- обретенные пешки b7, прогоняя ферзя



Белые фигуры на королевском фланге парализованы, они держат оборону из последних сил. Черным осталось лишь найти слабое место в защитных порядках соперника, и судьба партии будет решена. 25. Лb1 Cd6!. Точность необходима даже в совершенно выигранных позициях. Нельзя пустить белую ладью на 8-ю горизонталь. 26.

Лb7 Крh7 27. Лf7. Угрожало 27. ... e5 28. fe К:e5 29. Ф:f5 Ф:h3+ 30. С:h3 Л:g1+ 31. Крh2 Кf3×. 27. ... Фh5!. Создавая новую неприятную угрозу. 28. Лd7 Л:g2!. Наконец пункт g2 рухнул. 29. Ф:g2 Л:g2 30. Л:g2 Cf8. Борьба закончена. 31. Л:a7 Фe2 32. Лg1 К:e3! 33. fe Ф:e3, и белые сдались.

Теория дебютов

Мастер А. НИКИТИН

Щит и меч в атаке Велимировича (E72/b)

(Окончание. Начало см. в № 3—7)

1. e4 c5 2. Кf3 Кс6 3. d4 cd 4. К:d4 Кf6 5. Кс3 d6 6. Сс4 e6 7. Се3 Се7 8. Фе2 a6 9. 0—0—0 Фс7 10. Сb3 Ка5 11. g4 b5 12. g5 К:b3+ 13. ab Кd7.

И Б

14. Кd4—f5!?



Известный патент гроссмейстера Д. Велимировича. Жертвуя фигуру, белые получают в качестве компенсации давление по открытым вертикалям и, главное, хороший объект для атаки (надолго застрявший в центре черный король). Сейчас малодушнем был бы отказ от принятия жертвы — 14. ... b4. У белых есть два пути получения реального перевеса: 15. К:e7 bc 16. К:c8 cb+ 17. Кр:b2 Л:c8 18. Лd2± (анализ И. Болеславского) и 15. К:g7+ Крf8 16. Фh5 Кр:g7 17. Сd4+ Ке5 18. f4 bc 19. fe cb+ 20. С:b2 d5 21. ed Сс5 22. Фh6+ Крg8 23. Лh1, с сильнейшей атакой (Зайчик — Корсунский, 1975).

Принятие жертвы является принципиальным и вместе с тем логичным

ответом. Черные пока не допустили больших погрешностей, за которые их нужно было бы карать матовой атакой.

14. ... e6:f5 15. Кс3—d5 Фс7—d8 16. e4:f5 Сс8—b7.

Конь d5 должен быть уничтожен сразу. После естественного 16. ... 0—0 черные быстро проигрывали — 17. f6! gf 18. Сd4 Ке5 19. gf С:f6 20. Лhg1+ Сg7 21. С:e5, с разгромом (Велимирович — Софревский, 1965).

17. f5—f6! g7:f6 18. Лh1—e1.

Слабее 18. gf С:d5 19. fe из-за 19. ... Фа5! 20. Сd4 Лg8, и белым трудно доказать, что их атака стоит фигуры.

Белые придерживаются правильной и ясной стратегии — максимально концентрируют свои силы в районе предстоящего сражения.

18. ... Сb7:d5.

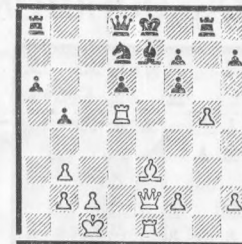
Опять нет времени на рокировку — 18. ... 0—0 19. gf К:f6 20. К:e7+ Ф:e7 21. Лg1+ Крh8 22. Сd4!±, или 19. ... С:f6 20. Фg4+ Крh8 21. К:f6 К:f6 22. Сd4 Лg8 23. Ле8!! Л:e8 24. Фg5 Ле6 25. Лg1+— (анализ Велимировича).

19. Лd1:d5 Лh8—g8.

Черные вынуждены окончательно отказаться от рокировки — 19. ... 0—0 20. gf С:f6 21. Лg1+ Крh8 22. Лh5! Сg7 23. Л:g7 Кр:g7 24. Фg4+ Крh8 25. Фf5, с матом — и сами занимают роковую линию. Ладья горюва подключиться к защите с поля g6 и одновременно освобождает дорогу

для бегства короля по маршруту e8—f8—g7—h8.

Создалась интереснейшая ситуация, где от оценки шансов сторон зависит и оценка идеи Велимировича 14. Кf5.



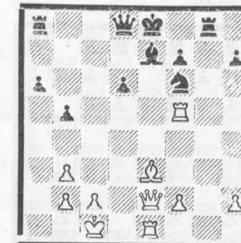
Положение черных выглядит опасным, поскольку их фигуры пока разобщены, а король застрял в центре. Гроссмейстер Д. Бронштейн считает, что «белым здесь и не надо форсировать события. Они могут постепенно поставить противника в критическое положение». На мой взгляд, ресурсы защиты недооценивать нельзя, да и практика пока не дает вариантного доказательства перевеса белых в этой позиции.

Ф. Георгию считает, что ничью белые еще имеют, продолжая 20. Сf4 Крf8 21. Фh5 Фа5 (21. ... Лg7? 22. Л:e7!±) 22. Фе2 Фd8 и т. д., но это утверждение можно считать правильным, если будет доказан перевес белых после 22. ... Ке5 (вместо 22. ... Фd8) 23. gf С:f6, например: 24. Л:d6 Ле8, с угрозой 25. ... Кd3+, или 24. Крb1 Фb4 25. Ch6+ Сg7 26. Фе3 Фh4.

Очень коварен ход 20. Cd2, создающий угрозу 21. Са5. Черные в ответ должны все-таки играть 20. ... Крf8, после чего 21. Са5 парируется изящным 21. ... Ф:a5 22. Ф:e7+ Крg7 23. Ле3 Лае8 24. gf+ Крh8 25. Фе8 К:f6!±. Атаку белых после 20. Cd2 Крf8 поддерживает только 21. Фh5, с тем чтобы на 21. ... Крg7 создать угрозы путем 22. Ле3 и далее Се3, но 21. ... Лg7 освобождает королю поле g8 и ставит белых перед трудной проблемой развития инициативы.

Принципу планомерного усиления позиции соответствует ход 20. h4, которым белые удерживают плацдарм на g5. Но и здесь оборона черных прочна — 20. ... Ле8 21. Сf4 Крf8 22. gf (22. Фh5 Фа5 23. Фе2 Ке5 и т. д.) К:f6 23. Лf5 Ле5!, и нельзя 24. Ch6+ Крe8 25. Л:f6 Ле5!±.

Опасен для черных план 20. gf К:f6 21. Лf5.



Белые несколько изменяют фронт атаки. Забыв про пешку d6, они создают сильное давление по вертикалям «e» и «f». Большую активность развивает слон, препятствующий бегству короля через f8 (Ch6), отвлекающий ферзя (Cb6) и лишующий спокойствия коня (Cd4). Кроме того, белый ферзь, встав на f3, кроме угрозы коню f6, грозит неприятным вторжением по большой диагонали. Естественный способ защиты — 21. ... Лg6 22. Сb6! Фd7 23. Фf3 Лb8 24. Л:f6 Л:b6 форсировано приводит игру к худшему для черных эндшпилю — 25. Фа8+ Фd8 26. Л:e7+! Кр:e7 27. Л:f7+ Кр:f7 28. Ф:d8 (Купрейчик — Белявский, 1974). Мастер Р. Корсунский в двух партиях, иггранных в 1976 году, успешно применил такую схему защиты — 21. ... Лb8 22. Са7?! Лb7 23. Сd4 Кg4! и далее: 24. h3? Ке5 25. Фе4 Лg5! 26. Л:g5 С:g5+ 27. f4 Ле7! 28. Лg1 d5 29. Ф:h7 Кf3 (Гусейнов — Корсунский), или 24. Фf3 Фе8! 25. Фd5 Kh6 26. Лh5 Лg6 27. f4 Лс7!± (Таборов — Корсунский). Но атаку белых, видимо, можно усилить.

Таким образом, можно сделать вывод, что задержка с рокировкой не помогает черным в борьбе за инициативу. Более того, она ставит их в положение защищающейся стороны, хотя обороноспособность позиции черных достаточно велика.

Но может, «лишним» был ход 7. ... Се7, и игру на ферзевом фланге стоит начать еще на ход раньше, сыграв 7. ... a6? Однако кажется сомнительным, чтобы, нарушая основные принципы развития, можно было рассчитывать на успех. Но рассмотреть ход борьбы при такой дебютной стратегии черных необходимо.

7. ... a7—a6.



8. Фd1—e2 Фd8—c7.

Прямолинейное 8. ... Ка5 9. Cd3 b5?! наказываемся изычно — 10. b4! Kb7 11. 0—0!, после чего наступление на ферзевом фланге проводят не черные, а белые — 11. ... e5 12. Kb3 Фc7 13. Cd2 Cd7 14. a4! ba 15. K:a4 Ce7 16. Ce3± (Мештрович — Полу-гавский, 1972).

Вычурна и игра типа 8. ... Cd7 9. 0—0—0 b5 10. Cb3 Фb8 (поздно 10. ... Ce7 — 11. K:c6 C:c6 12. e5!±) 11. g4 K:d4 12. C:d4 e5. Используя перевес в развитии, белые жертвуют фигуру и с выгодой вскрывают игру — 13. g5! ed 14. gf dc 15. e5!±.

9. 0—0—0.

Черные на распутье. Они не могут играть 9. ... b5, так как 10. K:c6 ставит их в затруднительное положение. И 10. ... Ф:c6 11. K:b5 K:e4 12. Ka7 Фb7 13. K:c8 Ф:c8 14. Cb3 с дальнейшим Ca4+, и 10. ... bc 11. Ф:c4 Cb7 12. Ke5 Ф:c4 13. K:c4 K:e4 14. K:e4 C:e4 15. f3 Cd5 16. Kb6 дает белым большой перевес.

ТЕХНИЧЕСКИЕ ИТОГИ ЧЕМПИОНАТОВ СССР СРЕДИ ЮНОШЕЙ И ДЕВУШЕК:

1. З. Азмайпарашвили (Грузия) — 7,5 очка, 2. В. Купоросов (РСФСР), 3. А. Чернин (Украина), 4. П. Корзубов (Белоруссия) — по 6,5, 5. И. Новиков (Украина), 6. Ю. Федорук (РСФСР), 7. М. Азос (Москва) — по 6, 8. Б. Канцлер (Киргизия), 9. Н. Андрианов (Украина), 10. Я. Эльвест (Эстония), 11. Т. Хасанов (Казахстан) — по 5,5.

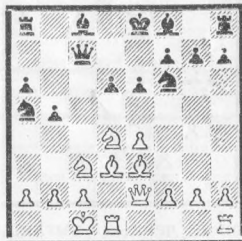
12—16. К. Асеев (РСФСР), С. Иванов (Ленинград), С. Ионов (РСФСР), В. Косокзин (Узбекистан), 3. ЛАНКА (Латвия) — по 5, 17—22. Г. АНТОМ (Латвия), И. Богвинник (Белоруссия), В. Епишин (Ленинград), А. Ненашев (Узбекистан), Э. Ренталь (Литва), А. Соколов (Москва) — по 4,5, 23—24. Б. Асанов (РСФСР), К. Кийк (Эстония) — по 4.

25—31. А. Авшаломов (Азербайджан), И. Ефимов (Грузия), Г. Лехт (Молдавия), В. Майоров (Литва), С. Мкртчян (Армения), А. Одаев (Туркмения), Л. Шолис (Литва) — по 3,5, 32—33. Т. Иманалиев (Киргизия),

9. ... Kc6—a5 10. Cc4—d3.

После 10. Cb3 b5 11. g4 K:b3+ 12. ab, кроме 12. ... Ce7, с переходом к изученным схемам, заслуживает анализа 12. ... Cb7 или 12. ... g6 13. g5 Kh5.

10. ... b7—b5!



Черным нет смысла останавливаться на полпути, играя 10. ... Ce7 11. g4 b5 12. g5 Kd7, хотя бы из-за стандартной атаки 13. Kf5! ef 14. Kd5 и на 14. ... Фc6 просто 15. K:e7.

11. a2—a3.

Белые не должны допускать беспрепятственно продвижение b5—b4, временно выводящее коня c3 из игры. В партии Любоевич — Мусил (1975) было 11. f4 b4 12. Kbl e5 13. Kf5 g6 14. fe de 15. Cg5 b3?! 16. Kc3 ba 17. K:a2 Фb6, с острой игрой.

Однако ход 11. a3 — маленькая победа черных. Они получают время для перехода к удобной схеме развития 11. ... Ce7 или даже 11. ... Cb7 12. f4 Ce7 13. Jlhfl?! 0—0 14. g4 d5! 15. ed (15. e5 Ke4!) K:d5 16. K:d5 C:d5 17. Kpb1 Kc4, с полноправной игрой (Тисдалл — Дорфман, 1977).

Схема игры с 7. ... a6 требует дальнейшего изучения.

С. Кузнецов (Москва) — по 3, 34. С. Гуляев (Азербайджан) — 2,5, 35. М. Минясян (Армения) — 2, 36. А. Абаев (Таджикистан) — 1.

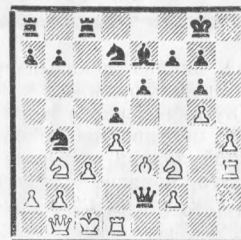
1. Е. Ступина (РСФСР) — 7,5 очка, 2. К. Мелашвили (Грузия) — 7,5, 3. Н. Ручьева (Украина), 4. Н. Ситникова (Ленинград) — по 6,5, 5. А. ШАФРАНСКА (Латвия), 6. Т. Загорская (Белоруссия) — по 5,5, 7. Л. Шевченко (Эстония) — 5, 8. Н. Мелашвили (Грузия), 9. З. Лельчук (Украина), 10. Л. Оглобина (РСФСР) — по 5, 11—14. С. Бахарева (Москва), И. Вильнер (Ленинград), А. Канторович (Литва), Е. Петрова (Казахстан) — по 4,5, 15—19. Е. Глаз (Азербайджан), Р. Картайите (Литва), В. Матвеева (РСФСР), Т. Мехси (Грузия), М. Хамракулова (Узбекистан) — по 4, 20. Л. Бреусова (Туркмения) — 3, 21—22. Б. Гойхенберг (Молдавия), Ч. Чотуева (Киргизия) — по 2,5, 23—24. Л. Маркарян (Армения), Е. Фоменко (Таджикистан) — по 2.

Шахматная школа

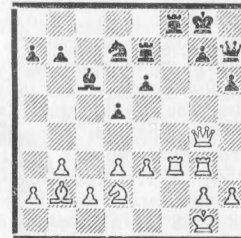
КОНКУРС «ШАХМАТНОЙ ШКОЛЫ»

Домашнее задание

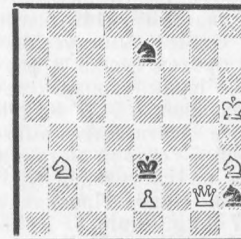
№ 13 (3 очка)



№ 14 (3 очка)

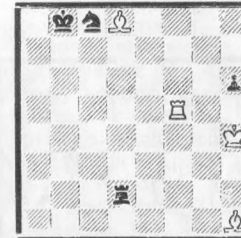


№ 15 (3 очка)



Мат в 3 хода

№ 16 (3 очка)



В позиции № 13 ход черных, в остальных — ход белых. Срок высылки ответов — 25 июня с. г.

РЕШЕНИЯ ДОМАШНИХ ЗАДАНИЙ

(«Шахматы» № 24, 1977)

№ 21. Полвин — Крейчик, Вена, 1954. 1. ... Ф:h2+! 2. Kр:h2 Kg4+ 3. Kрh1 Jlh3+! 4. gh Jh2×.

№ 22. Д. Махатадзе, «Szachy», 1976, II приз. Авторское решение: 1. Kpf1 Ch2 2. Cb5 d6 3. Ce4 f6 4. Cd5 Ce5 5. f4 C:f4 6. e5+Kрh2 7. e6, и белые выигрывают. Но наиболее искусственные из наших решателей, по-видимому, нашли опровержение (подобное происходит уже не впервые!) — если на 2-м ходу черные просто отступят слоном по диагонали h2—b8, выигрыша за белых не видно — разноцветные слоны...

№ 23. Д. Гургенидзе и В. Неидзе, «Szachy», 1976, I приз. 1. Kр:d5? Jlh3—+; 1. h7? b6+ и 2. ... Jlh3—+. 1. b4+ Кра6 2. Ce2+ b5 3. h7 Jlh3 4. Cg4 Jh:h7 5. Cc8+ Cb7 6. Cd7! Ca8 (6. ... Jd:d7 — пат белым) 7. Cc8+ Jb7 8. Kрc6 — пат черным!

№ 24. Г. Шорис, «Deutsche Schachzeitung», 1920. Изрядно поломать голову пришлось решателям над этой задачей! Были испробованы различные вступительные ходы: 1. Cd5? f5!; 1. Cf5? Kрb2!; 1. Jb1? b2!; 1. Fe7? Kc4!; 1. Фа8? Kрb2!. Решение начинается с антицентрализации: 1. Ch1!!; 1. ... f5 2. Фа8 Kрb2 3. Фg2×; 1. ... Kрb2 2. Фh7 f5 3. Фh2×. «Впечатление, что это и есть настоящий бриллиант годового конкурса!» — К. Манналов (КазССР).

Максимальное число очков — 12.

РЕЗУЛЬТАТЫ IV КВАРТАЛА

Наибольшее число очков — 38 — набрали 7 решателей: М. Авотыньш (Балвский р-н), М. Вахемая (Таллин), В. Галанов (Омск), Я. Гауен (Рига), А. Дружинин (Читинская обл.), В. Михалев (Москва) и В. Петров (Владимир). По жребию награждаются: М. Авотыньш, В. Галанов, А. Дружинин, В. Михалев и В. Петров.

Впервые за время проведения нашего конкурса в числе победителей сразу два решателя из Латвии.

32. Шахматы шаг за шагом

II. КАК ПРОВЕСТИ ПЕШКУ В ФЕРЗИ

На прошлом уроке в основном были продемонстрированы примеры, в которых пешки из-за отсутствия поддержки старались добраться до поля превращения самостоятельно. На практике все же чаще случается, что проходная пешка нуждается в помощи короля, так как противник, естественно, чинит ей препятствия. Разумеется, вопрос о том, необходима ли пешке поддержка, решается в каждом случае конкретно.

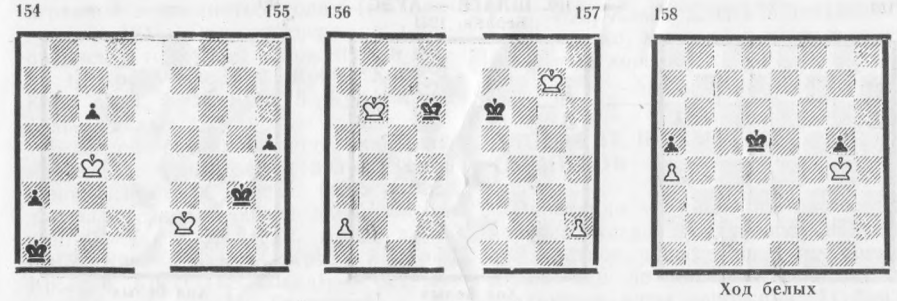
Основной метод оказания помощи проходной пешке — это оттеснение королем короля противника от вертикали, по которой пешка движется в ферзи, и, главным образом, от поля превращения. Другими словами, наш король словно своим плечом отталкивает короля соперника, как это делают футболисты или хоккеисты в борьбе за мяч или шайбу.

Разберем примеры. В позиции на диаграмме 148 король черных находится в квадрате пешки, и потому ей самостоятельно не удастся добраться до поля превращения (проверьте сами!). Но, быть может, ей окажет содействие в этом деле собственный ко-

роль? Несложный анализ доказывает верность такого предположения.

1. **Kрb5!** Не пуская черного короля к пешке. Такое противостояние королей в шахматной теории называется **оппозицией**. Это понятие следует хорошо усвоить, так как мы им будем часто оперировать в дальнейшем. 1. ... **Kрд6**. Приходится идти в обход к полю превращения. 2. **Kрb6!** Вновь белый король становится в оппозицию и тем самым создает максимальные помехи на пути черного колера. 2. a6 вело к ничьей после 2. ... **Kрс7!** 3. a7 **Kрb7**, и пешка гибнет, или 3. **Kрс5 Kрb8** 4. **Kрb6 Кра8**, и черный король успел загородить дорогу пешке (см. пример 150). 2. ... **Kрд7** 3. a6 (или 3. **Kрb7**). Теперь уже пешку не удержать. 3. ... **Kрс8** 4. a7 (черный король не получает доступа в квадрат пешки!) и 5. **a8Ф**, с выигрышем.

В позиции на диаграмме 149 белые пешка и король совместными усилиями обеспечивают проход пешки в ферзи. 1. **Kрh4 Крс5**. Черный король спешит к полю превращения... 2. **Kрг5!** Несколько сложнее достигается выигрыш после 2. **Kрh5** — с этим методом мы познакомимся на следующем уроке. 2. ... **Kрe6** 3. **Kрг6**. Прокладка пути! 3. ... **Kрe7** 4. **g5 Kpf8** 5. **Kрh7**,



Ход белых

и «зеленая улица» пешке обеспечена: она в три хода достигает заветного поля g8.

Теперь поговорим подробнее о ладейных (крайних) пешках. Если король слабой стороны успел занять угол перед пешкой (см. диаграмму 150), то никакими усилиями не удастся провести ладейную пешку в ферзи, и такая партия должна закончиться ничейным исходом. Например: 1) 1. a6 **Кра7** 2. **Кра5 Кра8** 3. **Kрb6 Kрb8** 4. a7+ **Кра8** 5. **Кра6**, и черным пат; 2) 1. **Кра6 Kрb8** 2. **Kрb6 Кра8** 3. **Kрс7 Кра7** 4. **Kрс6 Кра6** (или 4. ... **Кра8**, снова возвращаясь в угол), и пешка гибнет.

Пример 151 демонстрирует другой возможный способ борьбы с ладейной пешкой. Белому королю удалось самому прорваться в угол, но черный коллега с помощью оппозиции прижал его к краю доски и старается не выпустить. Это обстоятельство мешает королю сильнейшей стороны освободить дорогу своей пешке, не уступив угла противнику. Например: 1. **h5 Kрf8** (можно и 1. ... **Kрf6** 2. **h6 Kрf7**, или 2. **Kрh6 Kрf7**, или 2. **Kрг8 Kрг5**) 2. **h6** (2. **Kрг6 Kрг8** 3. **h6 Kрh8** 4. **h7**, пат) **Kрf7** 3. **Kрh8 Kрг6** 4. **h7 Kрf7**, и белым пат.

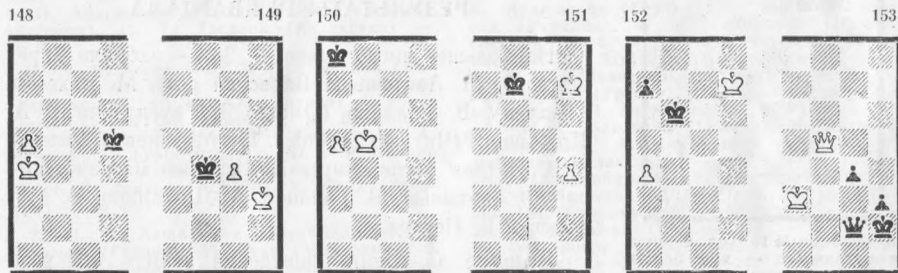
Помня этот способ защиты, нередко можно спасти, казалось бы, безнадежное положение. Так, в позиции на диаграмме 152 благодаря тому, что белому королю удается вовремя «припечатать к борту» черного коллегу, партия завершается ничью: 1. ... **Кра5** 2. **Kрс6 Кра:а4** 3. **Kрс5 а5** (3. ... **Кра3** 4. **Kрb5**) 4. **Kрc4! Кра3** 5. **Kрс3 а4** 6. **Kрс2 Кра2** 7. **Kрс1** и далее, как в примере 151. Но черные могут избрать более хитрое продолжение 1. ... **Kрс5(!)**, и если белые ответят неосторожно 7. **Kрс7?**, то они проиг-

рают после 2. ... **а5!** 3. **Kрд7 Kрb4** 4. **Kрс6 Кра:а4** 5. **Kрс5 Kрb3**, и пешка оказывается вне сферы действия неприятельского короля. К ничьей ведут лишь ходы 2. **Кре6!** или 2. **а5!**, после которых белому королю удастся-таки занять боковую оппозицию и добиться ничьей (проверьте сами!).

Курьезно закончилась партия Анцыгин — Н. Журавлев (Лиепая, 1952) — см. диаграмму 153. В цейтноте желая упростить себе задачу, черные сыграли 1. ... **Фf3+??**, и противник... сдался. Оба шахматиста не обратили внимания на то, что после 2. **Ф:f3 gf** не обязательно играть 3. **Kр:f3**: следует 3. **Kрf2!**, и черные не могут выиграть, так как их король не в состоянии выбраться из угла, а наличие пешки «f» не имеет никакого значения.

Подобным же образом удастся спасти белым в позиции на диаграмме 154: 1. **Kрb3!** a2 2. **Kрс2**, и ничья; или 1. ... **Kрb1** 2. **Кра:а3 Kрс2** 3. **Kрb4**, и белый король успевает уничтожить и вторую пешку.

Разберем положение на диаграмме 155 и отметим его характерные особенности, знание которых облегчает шахматисту производить оценку целого ряда подобных позиций. Если ход черных, они играют 1. ... **Kрг2**, чем обеспечивают беспрепятственный проход пешки в ферзи. Этому содействует то обстоятельство, что сильнейшая сторона завладела очень важным пунктом — полем g2, являющимся ключом всей позиции. Такие поля в теории шахматных окончаний называются **ключевыми**, или **критическими**. Владение этими полями определяет результат игры. У черных ладейных пешек — это поля b2 и g2, у белых — b7 и g7. В окончаниях «король с ладейной пешкой против короля» вся борьба и идет вокруг этих главных пунктов.



Ход белых



Слабейшая сторона, естественно, препятствует занятию противником ключевого поля. Так, в позиции на диаграмме 159 при ходе белых они играют 1. Kpf1! и добиваются ничьей: либо их король прорывается в угол, либо он прижимает неприятельского короля к краю доски, что, как мы уже знаем, также гарантирует ничейный исход. Таким образом, для слабейшей стороны критическим пунктом является поле f1 (с1, с8, f8). Владеть данным пунктом — значит достигнуть ничьей. У этого правила есть одно исключение: несмотря на владение этим полем слабейшая сторона проигрывает, если пешка успела проскочить до предпоследнего ряда (см. пример 148).

Познакомившись с понятием ключевого поля, начинающему шахматисту будет нетрудно дать оценку почти любой позиции подобного типа.

Пример 156. Если ход белых, то следует 1. a4 Kpd7 2. Kpb7! (ключевое поле!) Kpd6 3. a5, и пешка проходит в ферзи. Было преждевременным играть сразу 1. Kpb7, так как произошел бы отрыв передовых сил (король), от тылов (пешка), что, как и на войне, чревато неприятностями. Противник вклинивается в образовавшийся «вакуум» — 1. ... Kpe5! и ликвидирует оставший «тыловой обоз».

При ходе черных они пытаются прорваться к своему спасительному полю с8 — 1. ... Kpd7, но тогда 2. Kpb7! Kpd6, и белые успевают подтянуть «обозы» — 3. a4 Kpc5 4. a5, и пешка неуязвима.

Определите сами, не передвигая фигур, каков будет результат в позиции на диаграмме 157 при ходе белых и при ходе черных.

На диаграмме 158 изображена одна из типичных позиций пешечного эндшпиля. На первый взгляд кажется, что дела белых довольно плачевны:

160. ШЛАГЕ — АУЭС
Берлин, 1921

Ход белых

пока они забирают отдаленную проходную пешку «g» противника, черный король устремляется к пешке a4 и, уничтожив ее, обеспечивает проход в ферзи своей. Возможно, так все и получилось бы, не зная мы, к какому полю должен стремиться король слабейшей стороны. Итак, 1. Kp:g5 Kpc4 2. Kpf4! Kpb4 3. Kpe3! Kp:a4 4. Kp:d2! Kpb3 5. Kpc1!, и важное поле занято своевременно, а следовательно — ничья.

Представляет интерес и позиция, изображенная на диаграмме 159. При ходе белых следует 1. h5! Кра8 2. Kpc6 Кра7 3. Kpd6 Kp:a6 4. Kpe6 Kpb6 5. Kpf6 Kpc6 6. Kpg6 Kpd6 7. Kp:h6 Kpe7 8. Kpg7!, и пешка через три хода становится ферзем. Определите сами, каков будет результат при ходе черных. Изменится ли что-либо?

Все рассмотренные нами понятия и приемы довольно элементарны. И, тем не менее, известны случаи, когда и сильные шахматисты пасовали перед создавшейся несложной ситуацией.

Следующие примеры весьма поучительны. Партия Шлаге — Ауэс (см. диаграмму 160) закончилась банальной ничьей: 1. Kpe6 Kpc3 2. Kpd6 Kpd4 3. Kpc6 Kpe5 4. Kpb7 Kpd6 5. Kp:a7 Kpc7 и т. д. Но если бы предводитель белых фигур вспомнил про геометрию шахматной доски (см. предыдущий урок), он бы избрал не столь прямолнейный маршрут для своего короля.

Московский шахматист И. Майзелес еще в 1925 году продемонстрировал выигрывающий для белых вариант: 1. Kpe6! Kpc3 2. Kpd5!, и теперь черный король не успевает своевременно занять оппозицию на поле с7, так как белый коллега лишил его важного темпа. Парадоксы шахматной доски в действии!

Подобный же казус произошел в одной из партий чемпионата Москвы,



Ход белых

игранной в двадцатых годах (см. диаграмму 161). Оба партнера не разобрались в тонкостях положения, и после 1. Kpc7? Kpd3? 2. Kpb6? Kpc3 3. Kpb5 a3 4. Кра4 Kpb2 5. Kpb4 Kp:a2 белые сдались.

Большой специалист по эндшпилю мастер Н. Григорьев (1895—1938) в одной из своих статей («64», 1925) показал верное решение данной позиции: 1. Kpd7! Kpd4! 2. Kpe6! a3 3. Kpf5! Kpc3 4. Кра4 Kpb2 5. Kpd3 Kp:a2 6. Kpc2! («В обход! — вот лозунг белых» — Н. Григорьев).

Задание на дом:

Решите учебный этюд Ф. Закмана (1923): белые — Kpg8, п. a2; черные — Kpg6, п. a3. Ход белых. Каков будет исход?

У наших соседей

МАСТЕР В РОЛИ ТИГРА

В чемпионате Таллина уверенную победу одержал единственный участвовавший мастер Александр Вейнгольд — 10 из 13. Накануне А. Вейнгольд выиграл и чемпионат ДСО «Калев».

Далее стали: 2. В. Гарбер — 9, 3. В. Рождественский — 8,5, 4. Я. Эльвест — 8, 5. В. Попов — 7,5, 6. А. Реммель — 7.

В женском турнире Юлле Талас бурным финишным рывком сумела опередить своих подруг и с результатом 11 из 16 стала победительницей. 2. Л. Севченко — 10,5, 3. М. Жуховицкая — 10,5, 4. Л. Барбот де Марин — 10, 5. Х. Сандер — 10.

Английское начало — P28/a
Янсон — Вейнгольд

1. c4 Kf6 2. Kf3 e6 3. g3 d5 4. b3 Ce7 5. Cb2 0—0 6. Cg2 a5 7. 0—0 a4 8. Kc3 a3 9. Cc1 d4 10. Kb1. Полный назад! 10. ... Kc6 11. d3 e5 12. Kbd2 Cb4 13. Kb1. Недавно в таллинском зоопарке один наш молодой писатель, пытаясь убедить себя и окружающих в том, что он хорошо разбирается в психологии животных, просунул руку в клетку с тигром. Дело кончилось потерей фаланги пальца. Поведение белых очень напоминает этот печальный случай и, конечно, влечет за со-

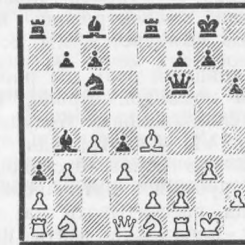
«Научиться играть в шахматы легко, но трудно научиться играть хорошо».

Х.-Р. Капабланка

СЛОВАРИК ШАХМАТНЫХ ТЕРМИНОВ

Оппозиция — такое противостояние королей, когда между ними находится нечетное число полей, по прямой линии или по диагонали. Различают следующие виды оппозиции: 1) ближняя или простая (короткая) — когда королей разделяет лишь одно поле; 2) дальняя — когда их разделяют 3 или 5 полей; 3) прямая — вертикальная; 4) боковая — горизонтальная; 5) косая — диагональная.

бой кару, правда, не такую суровую... 13. ... e4 14. Ke1 Le8 15. Cg5 h6 16. C:f6 Ф:f6 17. Ce4.



17. ... Le4 18. de d3 19. K:d3 Ф:a1 20. K:b4 K:b4 21. Фd8+ Kph7 22. Фf8 Ch3. Белые сдались.

♠ ♠ ♠

Уже десять лет чемпионаты Эстонии проводятся в двух лигах. В I лиге играют шахматисты, занявшие в высшей места ниже десятого и победители первенств спортобществ и крупных городов.

Турнир в Хаапсалу принес следующие результаты: 1. А. Хермлин — 9 из 11, 2. Э. Юксти — 8, 3. Я. Эльвест — 7,5, 4—5. Э. Ветемаа и Л. Санковский — по 7 и т. д.

Мастер Х. Кярнер

Команда № 1

В нашей республике немало сильных шахматистов. Имена некоторых из них давно уже хорошо известны за пределами Латвии, гроссмейстеры Михаил Таль и Айвар Гипслис пользуются высокой международной репутацией. В общей сложности лучшие шахматисты республики участвуют каждый год в десятках представительных соревнований и, как правило, оправдывают лестное мнение о себе, созданное годами труда и борьбы.

И все-таки в самой полной мере истинную силу латвийских шахмат олицетворяет главная наша команда — сборная ЛССР. Именно ей каждое четырехлетие доверяется право на своеобразный отчет о состоянии шахматных дел республики на грандиозном форуме — очередной Спартакиаде народов СССР. В суровой, полной неожиданностей конкуренции мощных коллективов выявляется, кто есть кто.

На сегодняшний день мы располагаем шестой командой страны. Но что ждет нас в ближайшем будущем? Не за горами VII Спартакиада. Готовы ли испытанные бойцы отстаивать завоеванные рубежи и идти вперед? Могут ли они рассчитывать на помощь тех, кому пора уже взять на себя часть нелегкой ноши лидеров? На эти и на другие вопросы наш корреспондент попросил ответить нового главного тренера республики Валентина Кириллова и старшего тренера 1-й сборной Анатолия Шмита.

Прежде всего, как положено в таких случаях, — о составе.

— Состав главной сборной стабилизировался довольно давно, и его можно назвать, почти не рискуя ошибиться: гроссмейстеры М. Таль, А. Гипслис, международный мастер Я. Клован, мастера А. Витолиньш, Л. Гутман, Ю. Петкевич, А. Шмит. Несколько отошел от шахмат мастер В. Кирпичников, но уверенная игра в мастерском турнире в конце прошлого года дает основания считать его верным кандидатом в сборную. Из новых имен среди мужчин можно назвать самого юного

нашего мастера 18-летнего Зигурда Ланку и удачно выступающего в последних турнирах, недавно выполнившего мастерскую норму Ивара Кивлана.

У женщин выбор гораздо шире. На два столбика в сборной претендуют мастера И. Берзиня, Т. Вилерте, Л. Фишман и сильные кандидаты в мастера А. Кловане, А. Озола, И. Рамане, В. Рожлапа.

Какие командные соревнования предстоит сборной в обозримом будущем?

— Прежде всего, уясним: главная наша цель — подготовка к Спартакиаде. Этому подчинено все. В настоящее время мы ведем переговоры о встрече в сильнейших составах с коллективами Ленинграда и РСФСР. Наши женщины провели в Таллине матч на 4-х досках с соперницами из Эстонии (по схевенингенской системе). В мае мы рассчитываем встретиться с москвичками.

Непосредственно в спартакиадном году нас ждет более обширная программа. Мы предполагаем сыграть не менее трех матчей полным составом. Здесь следует обязательно учесть, что только командными псевдонимами формы игровой подготовки шахматистов сборной далеко не исчерпываются. Очень большое значение придаем мы индивидуальным выступлениям членов сильнейшей нашей команды. А таких выступлений запланировано предостаточно. Это и Рижский международный турнир — он состоится в июне, и чемпионат Прибалтики, и два чемпионата с мастерской нормой — Риги и Республиканского клуба. Впервые будет проведен чемпионат Прибалтики среди женщин и в четвертый раз женский чемпионат клуба с мастерской нормой. Кроме того, ведущие наши шахматисты играют в ряде всесоюзных соревнований.

Да, это, действительно, впечатляет. И все же, в чем специфика командных встреч, даже товарищеских? Почему они необходимы?

— Ну, во-первых, команде, чтобы почувствовать себя командой, необходи-



Сборная республики на тренировке.

Фото Э. Швехеймера.

мы встречи с сильными противниками. Десяток высококвалифицированных шахматистов — еще не коллектив. А коллектив создается и крепнет в борьбе. И потом, нам в канун Спартакиады далеко не безразлично, что представляют из себя наши соперники.

Расскажите подробнее о формах работы со сборной.

— Регулярно по средам проводятся занятия лектория 1-й сборной. Лекции читаются по плану, выступают лучшие теоретики республики, гости Риги.

В этом году мужчинам предстоит сбор в мае в Бауском районе. Программа обширная: теоретические занятия под руководством старшего тренера, тренировочные и консультативные партии, блицтурниры, а главное — физическая подготовка. И, опять-таки, создание атмосферы монолитного коллектива.

Женщинам на этот год запланировано несколько краткосрочных сборов. А в 1979-м, непосредственно перед Спартакиадой проведем общие сборы.

И, конечно же, каждый кандидат в главную команду занимается по личному плану со своим тренером.

Напрашивается вопрос о контактах тренеров сборной с индивидуальными тренерами шахматистов. Как складываются ваши взаимоотношения, удастся ли вам координировать свои усилия?

— Судите сами: тренер Л. Гутмана и А. Гипслиса — В. Кириллов, тренер А. Витолиньша и Ю. Петкевича — А. Шмит (и это, разумеется, без ущерба для работы Кириллова и Шмита со сборной), Я. Клована и В. Кирпичникова тренирует Л. Гутман. Если добавить, что А. Шмит очень помогает З. Ланке (его постоянный тренер — З. Пигит) во время соревнований, мы получим полное представление о взаимоотношениях тренеров и их подопечных. Подобная компактность пока что нам на пользу. Координировать усилия, как видите, несложно. Легко нам объединять усилия и с наставниками шахматисток. С И. Берзиней и В. Рожлапой занимается тренер женской сборной Г. Кузьмичев, с А. Кловане и И. Рамане — старший инструктор Республи-

канского клуба мастер И. Жданов, с Т. Вилерте — А. Шмит.

Вообще, если сразу после Спартакиады 1975 года работа со сборной как-то приостановилась, наступило долгое затишье, то теперь дело налажилось.

Будет ли сборная-1979 сильнее сборной-1975?

— Мы уже говорили о том, что на мужских досках команды останутся практически те же люди. Значит, нужно выяснить, хуже или лучше будут они играть в следующем году (по сравнению с 1975-м, разумеется). На прежнем высоком уровне игра лидера — Михаила Талья. Айвар Гипслис теперь чаще выступает в соревнованиях, что, естественно, идет ему на пользу. Алвис Витольинш может сыграть не хуже, чем четыре года назад. Тогда он был лучшим среди запасных. Несомненно, усилились Левий Гутман и Юзеф Петкевич. Звание международного мастера завоевал в этот период Янис Клован. Несмотря на некоторый отход от активной шахматной практики, не подведут коллектив Анатолий Шмит и Владимир Кирпичников, всегда поддерживающие свою боевую форму. Большие надежды возлагаем мы на Зигурда Ланку. Это, конечно, растущий шахматист, и с каждым годом он будет играть все сильнее. И все-таки нельзя закрывать глаза на то, что за четыре года мужчины наши не стали моложе.

На женских досках прогресс очевиден. Об этом мы уже говорили. Тем не менее сам по себе факт усиления

наших женщин еще не гарантирует большего урожая очков на спартакиадном турнире. Очень уж прозяны соперницы.

Как обстоят у сборной дела с резервами? Кто, как говорится, на подходе?

— Это большой вопрос. Можно назвать имена способных, перспективных юношей кандидатов в мастера Э. Кенгиса, Л. Каушанского, А. Войткевича, Г. Антома. Но станут ли они игроками 1-й сборной? Пока речь может идти только о надеждах.

С какими трудностями приходится сталкиваться 1-й команде и ее тренерам?

— Основная трудность — вопрос смены. Нам чрезвычайно нужны свежие силы. И здесь непочатый край работы.

На какое место ориентируется коллектив на предстоящей Спартакиаде?

— Попадание в финальную шестерку — для нас всегда успех. Ну, а кого мы можем опередить в финале? Сборные РСФСР, Москвы, Ленинграда, Украины мощнее нас по составу. Оставить позади одну из этих команд — задача чрезвычайно трудная. А вот поспорить с Грузией за 5-е место можно. Но главное — попасть в шестерку. А здесь многое зависит от предварительной жеребьевки. Короче говоря, 6—8 места считаем для себя приемлемыми.

Остается пожелать сборной и ее тренерам счастливого жребия.

— Спасибо.

В ПРЕЗИДИУМЕ ШАХМАТНОЙ ФЕДЕРАЦИИ ЛАТВИЙСКОЙ ССР

Удовлетворительными признал Президиум на своем 1-м заседании этого года итоги выступления наших молодых шахматистов на юношеском первенстве СССР в г. Капсукас (Литовская ССР). Об их подготовке и выступлении на турнире доложил тренер А. Шмит. От общей плохой оценки спас удачный дебют А. Шафранской, занявшей 5-е место. Не оправдали надежд мастер З. Ланка и кандидат в мастера Г. Антом.

Президиум принял ряд решений по улучшению в будущем подготовки наших сильнейших молодых шахматистов к первенству СССР.

Предварительно обсужденный на Тренерском совете план работы Президиума на 1978 г. принят без дополнений.

На повестке следующих заседаний вопросы подготовки к VII Спартакиаде народов СССР в 1979 г. и к Рижскому международному турниру 1978 г.

С. СОЛОВЬЕВ,
кандидат технических наук

Об эффективности биоритмов

Я приглашаю читателя не на выставку готовых работ, а в мастерскую, где он может помочь автору.

Профессор Г. СВОБОДА

Выбранный нами эпиграф показывает, что один из основоположников теории биоритмов человека, стабильных со дня рождения, не считал свою работу законченной [3]* — она только начиналась. Его утверждение, что дни пониженной работоспособности и сопротивляемости болезням повторяются через 14 и 11,5 суток, считая со дня рождения, подтверждены в новейшее время [2]. Впоследствии к ним присоединился «интеллектуальный» ритм с полупериодом 16,5 суток — через такое время повторяются дни пониженной умственной работоспособности. Упомянутые ритмы с периодами 23, 28 и 33 суток (FST — Флисса—Свободы—Тельтчера) весьма популярны за границей. Как мы уже указывали («Шахматы» № 23, 1976), эти ритмы сильно подвержены влиянию магнитных бурь — под их воздействием положительная фаза может смениться отрицательной, а действие «нулевых» точек усиливается. Опубликованные год назад биоритмы инженера Л. А. Котельника (К) — «Изобретатель и рационализатор» № 9, 1976 — лишь на несколько десятых суток отличаются по своему периоду от ритмов FST, однако их воздействие на человека более сильно. Периоды ритмов К — 23,688437, 28,426124 и 33,163812 суток; нулевые точки, повторяющиеся через промежутки времени вдвое меньше упомянутых, отсчитываемые также, как для ритмов FST, от дня рождения, являются неблагоприятными для деятельности человека, в особенности, если совпадают для двух и более ритмов. Публикация Л. Котельника вызвала ряд вопросов: какие ритмы сильнее воздействуют на игру шахматистов, могут ли одновременно у человека существовать как ритмы К, так и FST, какие именно дни являются критическими, является ли опасным

взаимное совпадение нулевых точек ритмов К и FST? К сожалению, ничего определенного на вопросы читателей мы сразу ответить не могли — только предложить сотрудничество в наших исследованиях.

Такую цель и преследовал наш графический тест («Шахматы» № 11, 1977), на который были присланы 62 работы. Возраст участников — от 14 до 69 лет, из них 10 — женщины. 4 работы не соответствовали требованиям — большое количество пропущенных дней, разное время записи и т. п. 29 участников писали каждый день одни и те же слова, остальные — различные. В первом случае анализ биоритмов значительно упрощался (см. рис.).

1. XI. Пусть всегда будет солнце I
2. XI. Пусть всегда будет солнце I
3. XI. Пусть всегда будет солнце II
4. XI. Пусть всегда будет солнце III
5. XI. Пусть всегда будет солнце III

Каждая строка зачислялась или в I группу, как более длинная, чем соседние, во II — как занимающая по длине промежуточное между соседними положение, или в III — как более короткая, чем соседние. Первые и последние строки, а также граничащие с пропущенными, во внимание не принимались.

Как указывалось в предыдущей статье, утомление в «опасные» дни должно быть более сильным, а буквы по этой причине иметь большую высоту и ширину [1]. Влияние неравномерной нагрузки — экзаменов, стрессовых ситуаций — также должно сказываться на результатах теста, но только в редких случаях она полностью маскировала воздействие «опасных» дней. Влияние более длительных факторов — отпуска, смены биоритмических фаз и т. п. — при

* Список литературы см. в конце статьи.

принятом нами методе расчета значительно уменьшалось.

В исследованных нами 29 работах с одинаковыми словами сначала определялись дни, совпадающие с чувствыми точками ритмов К, а именно:

1-й и 17-й день 33,163812 суточного ритма

1-й и 15-й день 28,426124 суточного ритма

1-й и 13-й день 23,688437 суточного ритма,

после чего соответствующие этим дням строки зачислялись в I, II или III группу. Количество строк во всех работах каждой группы было соответственно: 144, 122, 74. Если бы влияния нулевых точек ритма К не существовало, отношение I:III стремилось бы к единице, в данном же случае оно равно 1,96. Такое же исследование для ритмов FST с периодами 23, 28 и 33 суток с «нулевыми» днями — соответственно 1,12; 1,15 и 1,17, дало количество строк каждой группы: 131, 108, 101 и I:III=1,30. Таким образом, в дни, соответствующие нулевым точкам ритмов FST, длинных строк (группа I) было значительно меньше, чем для ритмов К, которые, следовательно, сильнее влияют на утомление.

В аналогичном тесте, объявленном нами через Латвийское телевидение, в 51 работе получено для ритмов К количество строк I, II и III группы соответственно 225, 207, 110. I:III=2,05. Для ритмов I, II и III группы соответственно FST — 204, 209, 163. I:III=1,25.

Как видно, результаты хорошо совпали с тестом, выполненным нашими читателями. Учитывая, что в «телевизионном» тесте участвовало только 12 мужчин, можно утверждать, что влияние биоритмов не зависит от пола — мужчины и женщины следуют им примерно в одинаковой степени.

Если слова теста были каждый день различными (такой случай также является практически важным, когда анализируются дневники или другие ежедневные записи), для каждого ежедневного текста измерялась высота 5 строчных букв (о, а, е или с), эти величины суммировались; по ним каждая запись определялась в I, II или III группу. В этой группе для

К-ритмов отношение I:III=1,50, для FST — 1,08, то есть, значительно меньше, чем в группе с одинаковыми текстами; поэтому последний метод предпочтительней. Показательны также и следующие результаты по 34 работам нашего теста:

Без сдвига относительно дня рождения К-ритмы обнаружены у 23 человек,

со сдвигом ±1 день 10 „
со сдвигом — 2 дня 0 „
не обнаружены 1 „

Данные по ритмам FST значительно хуже: соответственно 17, 9, 1, 7.

Было бы рискованным переносить результаты данной работы на любую отрасль человеческой деятельности, в том числе и на шахматную. Пока можем указать, что наши исследования Ленинградского международного турнира, посвященного 60-летию Великого Октября, дали аналогичные результаты. Соответствующие данные, а также линейки, позволяющие делать быстрые расчеты ритмов К и FST, надеемся опубликовать в будущем в «Шахматах».

Обширный материал, присланный нашими читателями и зрителями Латвийского телевидения, позволит ответить на другие вопросы — о влиянии магнитных бурь, двойных и тройных точек и т. п.

Мы глубоко благодарны всем участникам нашего теста и считаем своим долгом ознакомить их по возможности подробней с результатами нашего общего труда.

ЛИТЕРАТУРА

1. АУМАЛЕ М. и СОЛОВЬЕВ С. Определение утомительности занятий. Труды ЛСХА. т. 139. Елгава, 1978.
2. ПЕЕГЕЛЬ В. А. О влиянии эндогенных ритмов. Автореферат диссертации. Тарту, 1975.
3. H. SWOBODA. Die kritischen Tage des Menschen und ihre Berechnung mit dem Periodenschieber. Leipzig, Wien, 1909.
4. «ШАХМАТЫ», 1976, № 1, № 23; 1977, № 11.

ПРИЕМИ УЧАСТНИКАМ БИРИМИЧЕСКОГО ТЕСТА

1. Транзистор «Селга»: Ивар Бергынш (Рига).
 - 2–10. Шахматная литература: А. Цветков (Ленинград), В. Рогачев (Свердловск), А. Зимин (Ленинград), В. Ведишев (Московский обл.), С. Назаров (Стерлитамак), А. Ильина (Ленинград), Е. Гурилова (Львов), Н. Калыныш (Айзпуте), В. Жоченко (Ирбит).
- Кроме того, дополнительную премию за наиболее тщательно выполненную работу получил О. Бытев (Ярославль).

Не видя партнера

ВЫСШАЯ ЛИГА

15 участников

↓	↑	↑	↓
5	3	3	5
↓	↑	↑	↓

13 уч.	I ЛИГА (2 группы)	13 уч.
--------	----------------------	--------

↓	↑	↑	↓
6	5	5	6
↓	↑	↑	↓

ОТБОРОЧНЫЙ ТУРНИР

75 участников

11-й ЧЕМПИОНАТ ЛАТВИИ

Уже полгода прошло с начала очередного чемпионата республики. В связи с увеличением числа участников в регламент внесены существенные изменения: созданы высшая и первая (состоящая из двух групп) лиги и отборочный турнир.

В высшей лиге играют (в порядке жеребьевки): 1. Я. Витомскис (Рига), 2. К. Аусманис (Салдус), 3. Г. Кажмер (Туя), 4. О. Паэгле, 5. Г. Рудзитис, 6. Г. Химлер, 7. И. Аболиньш, 8. И. Рапопорт, 9. Я. Фриде, 10. Ю. Маркаус, 11. С. Цилен, 12. А. Кикуст, 13. Н. Журавлев (все Рига), 14. М. Аузиньш (Лубана), 15. А. Пукюдрува (Рига). Судья турнира — И. Эглитис. Победитель получает звание чемпиона республики. Первая пятерка сохраняет право играть в высшей лиге 12-го чемпионата, остальные переходят в I лигу.

Имеются первые результаты: Рапопорт сыграл вничью с Аузиньшем, Журавлевым, Пукюдрувой и Рудзитисом, Аузиньш победил Пукюдруву.

В двух группах I лиги выступают 26 шахматистов. По 3 победителя из каждой группы получают право играть в высшей лиге (4 места в высшей лиге зарезервировано для мастеров или участников по решению Комиссии заочных соревнований), а занявшие последние 6 мест в каждой группе переходят в отборочный турнир. Остальные сохраняют место в I лиге. Судьи в группах — Н. Журавлев и А. Пукюдрува. Главный судья чемпионата — Х. Габран.

В отборочном турнире 74 участника, которые играют по 10 партий по экспериментальной, так называемой системе Сибли (см. «Шахматы», 1977, № 20). 10 лучших попадают в I лигу (остальные места зарезервированы для кандидатов в мастера или участников по решению Комиссии заочных соревнований). Судья турнира — В. Стрелис.

Мейстер А. Матанович, комментируя эту встречу («Candidates matches 1974»), указал, как скорее всего более сильные, продолжения 18. K:f7? C:f7 19. e6 с идеей F:b5, с компенсацией за материальный урон, и 18. e6!?, причем к последнему ходу больше не дано никаких комментариев. Белые решают проверить именно последнюю рекомендацию югославского гроссмейстера.



ВНИМАНИЮ ЗАОЧНИКОВ ЛАТВИИ

Встреча шахматистов-заочников Латвии состоится 14 мая 1978 г. в 11.00 в помещении Республиканского шахматного клуба по адресу: Рига, бульвар Падомью, 16.

На повестке дня: отчет Комиссии аочных соревнований, обсуждение актуальных вопросов, награждение победителей личных и командных чемпионатов республики.

Очередное командное первенство

ЛатвССР начинается 1 июня 1978 г. В соревновании участвуют шахматисты, проживающие на территории Латвии.

Заявки посылают в редакцию журнала «Шахматы» И. Эглитису. Срок высылки заявок — 20 мая 1978 г. Состав команды — 4 участника не ниже 1 разряда.

КОМИССИЯ ЗАОЧНЫХ
СОРЕВНОВАНИЙ

18. e6! hg 19. ef++ Kpf8. Естественно, что хуже 19. ... Kp:i7 из-за 20. Фf3+ и 21. Ф:b3. 20. Ф:b5!. Смелое решение. Белые жертвуют фигуру. Ходом 20. Фf3 или 20. Фе4, можно было отыграть пожертвованный материал, но анализ убеждал, что в этом случае шансы черных становились несколько лучшими. 20. ... Ca4 21. Фd5!. Фигуры черных разбросаны, король в центре. Вывод: черные имеют трудную позицию. В ряде вариантов угрожает простое 22. b3, отыгрывая фигуру. Если, например, 21. ... Фа5, то 22. Ф:a5 K:a5 23. Л:c7, и ввиду угроз 24. Л:c8+ и 24. Ла7 белые выигрывают. 21. ... Лh6?. Ошибка. Но трудно порекомендовать какое-либо конкретное продолжение, дающее черным реальные шансы на спасение. 22. Ле1!. Белые выигрывают ферзя за ладью и пожертвованного ранее коня. Здесь можно было бы смело опустить занавес. 22. ... Лd6 23. Лe8+ Ф:e8 24. feФ+ Кp:e8 25. Фg8+ Кp:d7 26. b3 Cb5 27. Ф:g7+ Кp:c8 28. Ф:g5 Ce2 29. h4 d3 30. Kd2 Kd4 31. h5. Черные сдались.

Примечания И. Локтева (Москва)

РЕШИЛА ЛИЧНАЯ ВСТРЕЧА

Завершился 2-й чемпионат Ленинграда среди женщин. Перворазрядницы С. Зверева и Д. Лейкина выигрывали одну партию за другой. Исход их личной встречи и определил имя новой чемпионки. А результат этой партии во многом предредила удачная новинка в дебюте.

Защита Уфимцева — P89/4 Зверева — Лейкина

1976—1977

1. e4 d6 2. d4 Kf6 3. Kc3 g6 4. f4 Cg7 5. Kf3 c5 6. e5 Kfd7 7. e6 fe 8. Kg5 C:d4?!



Более популярно здесь 8. ... Kf6. Ход в тексте предложен «Энциклопедией шахматных дебютов» и подкреплен вариантом: 9. K:e6 C:c3+ 10. bc Фа5 11. Cd2 Kf6 ♯. Однако уже следующий ответ белых ставит под сомнение корректность рекомендации. 9. Kb5! Kf8. Увы, черные вынуждены сделать этот неуклюжий ход, поскольку 9. ... Kf6 ведет теперь к потере фигуры после 10. c3. 10. K:d4 cd 11. Ф:d4 Лg8 12. Cd2 Kc6 13. Фе3 Фb6. Позиция черных незавидна, не приносит облегчения и размен ферзей. 14. Ф:b6 ab 15. Cd3 e5?!. Попытка привести в движение пешечный кулак приводит к материальным потерям. 16. Cc4 e6 17. Ke4! d5 18. Kf6+ Kp:f7 19. K:g8, и белые реализовали материальный перевес.

Технические итоги: 1. С. Зверева — 13,5 из 14, 2. Д. Лейкина — 12,5, 3. Н. Леонтьева — 10. Победительницы получили право участвовать в очередном финале первенства СССР.

Мастер В. Иванов (Ленинград)

Этюды

ЛОВЛЯ ФЕРЗЯ

Этюд № 22 вот уже почти 70 лет не сходит со страниц многих шахматных изданий. Премированный братьями Бетишьами на рижском конкурсе, он навсегда вошел в историю композиции. Этюд этот был очень высоко оценен В. И. Лениным. Составлен он на тему доминанции, трактующей ловлю ферзя двумя легкими фигурами (слоном и конем): 1. Cf6 d4 2. Ke2! a1Ф 3. Kc1!. Соль комбинации Платовых — жертва фигуры, создающая угрозу мата. 3. ... Фа5 (3. ... h6 4. Ce5 Ф:c1 5. Cf4+) 4. C:d4+!+—. «Какой богатый комплекс красивых идей таится в четырехходовой игре этой простой и легкой позиции: мат, кажущийся нереальным, так призрачно его появление, и четыре разных выигрыша ферзя... А если бы кому-либо в практической борьбе посчастливилось проникнуть в тайны этой позиции и закончить ее в свою пользу, то какая из «вечнозеленых» партий могла бы стать с ней рядом?!» (А. Гурвич).

Да, сюжет произведения глубже, чем просто ловля ферзя, широко разрабатываемая как до, так и после создания этого этюда. Но существует ли возможность творческого развития идей Платовых? Несомненно. Еще в 1937 г. в книге «Современный шахматный этюд» А. Гербстман писал, что в этом этюде можно видеть едва ли не первое осуществление матовой позиции в середине доски — область, которую впо-

следствии виртуозно разработали Л. Куббель, С. Каминер, А. Гурвич и М. Либуркин.

А в этюде № 23 угроза мата в центре доски создается путем целого каскада жертв слона, что придавало знаменитому замыслу иное яркое звучание: 1. Kf4+ Kpd4 2. K:e2+ Kpd5 3. Kf4+ Kpd4 4. Cd8! Фh6 (4. ... Кp:c3? 5. Cf6+!, 4. ... Фе5? 5. c3+ Кp:c3 6. Cf6!) 5. Cg5! Фd6 6. Ce7! Фh6 7. Cf8! Фh7 8. Cg7+! — последняя жертва, которую черные вынуждены принять — 8. ... Ф:g7 9. Ke6+, и белые выигрывают.

№ 24 — победитель тематического конкурса на идею этюда Платовых, объявленного в Грузии в честь 100-летнего юбилея со дня рождения В. И. Ленина. Начальная позиция далека от тематического материала C+K—Ф, но он создается в процессе игры: 1. Кp:c8 e1Ф 2. d7 Фb4 3. d8K+ Kpb6 4. Cc7+ Кра6 5. Kc6 Фb7+. Угроза смертельного шаха вынуждает черного ферзя выполнять оборонительную функцию. 6. Kpd7 Фа8 7. Kb8+ Kpb7 8. a5! a6 9. f4! (цугцванг) Кра7 10. Kc6+ Kpb7 11. Cb8! +—.

Безусловно, есть и другие возможности обогащения этой «вечнозеленой» этюдной идеи, которые мы преданно не указываем, так как надеемся, что их поиск окажется полезным для творческой работы молодых композиторов.

№ 22. В и М. ПЛАТОВЫ
I приз
«Rigaer Tageblatt»
1909



Выигрыш

№ 23. А. ШЕРОН
«Journal de Geneve»
1957



Выигрыш

№ 24. Р. ТАВАРИАНИ
I спецприз
«Молодежь Грузии»
1970



Выигрыш

ПЛОДОТВОРНОЕ СОТРУДНИЧЕСТВО

Композиция знает немало примеров, когда какая-нибудь задачная идея затем воплощалась в этюдной форме. Но не исключается случай почти идентичного выражения идеи в обоих жанрах.

Ультраминиатора № 25 показывает привлекательную тактическую идею дальнего блокирования. 1. Ke1! f1Ф+ (1... feФ 2. Л:e1 Kрh3 3. Ле2) 2. Kf3+ Kрh3 3. Лh5+ Kpg2 4. Лh2X.

Та же идея, но в образе этюда, представлена в № 26. 1. h5+ Kрh6! 2. Kf7+ Kр:h5 (2... Kpg7 3. Kg5+ Kpg8 4. Ле8+ Kpg7 5. h6+ Kpg6 6. Kpg4! f1Ф 7. Ле6+ +-) 3. Ле5+ Kрh4 4. Kg5 и т. д.

А композиция № 27 является ярким примером творческой разработки рассмотренной комбинации. Блестящая вступительная игра, насыщенная популярными задачной (римский мотив)

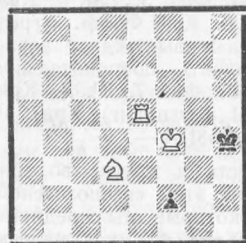
и этюдной (слабое превращение) идеями, привела к созданию подлинного шахматного творения. 1. Лg7+ Kрb6 2. a8K+! Кра6 3. Кс7+ Кра5 (3... Kрb7 4. Ке6+ и 5. Лg1) 4. Лg1 Cg5! 5. Л:g5+ d5+! (Римская идея!) 6. Л:d5+ Kрa4 7. Kb5 и т. д.

Редакция объявляет конкурс составления этюдов, которые должны быть присланы не позднее 1 июля 1978 г. В конкурсе будут включены также несколько оригинальных произведений, которые публиковались в журнале в 1976—1977 гг.

Судья конкурса — В. Е. Нидзе.

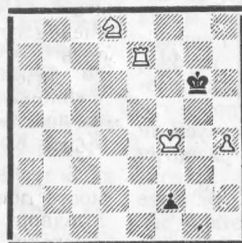
Объявляется также годовой конкурс решения на 1978 год.

№ 25. В. МАСМАН
I приз
«Neue Leipziger Zeitung»
1936



Мат в 4 хода

№ 26. Г. КАСПАРЯН
«Шахматы в СССР»
1936



Выигрыш

№ 27. З. БИРНОВ
II приз
«Труд»
1947



Выигрыш

В живописном городке Иецава (40 км от Риги) с 15 (день приезда) по 25 июня 1978 года будет проходить лично-командный шахматно-шашечный фестиваль «За дружбу народов».

Фестиваль проводится раздельно по шахматам и шашкам по швейцарской системе. Состав команд: по шахматам — 3 мужчины и 1 женщина, по русским шашкам — 3 мужчины и 1 женщина.

На фестиваль приглашаются спортсмены не ниже II разряда.

Команды-победительницы будут награждены памятными кубками, а участники команд и победители в индивидуальном зачете — памятными призами и медалями.

Во время фестиваля будут организованы экскурсии по Латвии и поездка на международный шахматный турнир.

Все расходы, связанные с участием в фестивале, — за счет командующих организаций.

Желающие участвовать должны прислать заявки с указанием фамилии, имени, отчества, года рождения и спортивного разряда — до 20 мая с. г. по адресу: 226098, Рига-центр, а/я 312, с пометкой «Фестиваль».

К участию допускаются только команды и спортсмены, имеющие официальные вызовы.

ИЗМЕНЕНЫ СРОКИ ПРОВЕДЕНИЯ ФЕСТИВАЛЯ В ЮРМАЛЕ: ОН СОСТОИТСЯ С 10 ПО 25 ИЮНЯ.

Задачи

Мастер А. ДОМБРОВСКИС

Размышления о темах

«Важным условием развития задачи является непрерывное обогащение ее содержания, открытие и разработка новых областей тематики».

Е. И. Умнов
«Современная шахматная задача» (М., ФиС, 1967, стр. 166).

«Вопрос о темах, таким образом, — коренной вопрос для составителя».

Л. И. Исаев
«Как составлять шахматные задачи» (М., ФиТ, 1931, стр. 79).

своих задач и именно к новым комбинациям прилагать свою технику. Только при этом условии техническое искусство не будет для проблемиста или игрошкой, или ненужным и мертвым балластом».

Для того, чтобы добиться успеха, такому совету вынуждены следовать и композиторы, которые пока еще не вооружены высокой техникой, только еще добирающиеся к вершинам мастерства. И тут, на наш взгляд, начинаются беды, в конечном итоге часто приводящие к незаслуженным упрекам в адрес всей современной композиции.

I. КОРЕННОЙ ВОПРОС

На протяжении последних пятидесяти лет советская задачная композиция, особенно двухходовки (о них, в основном, и пойдет речь в этих заметках), развивается по пути открытия и разработки оригинальных тем, создания новых областей тематики. Этот магистральный путь был начат его основоположниками М. Барулиным и Л. Исаевым, продолжен последующими поколениями советских проблемистов. С другой стороны, как и в других областях искусства, основной принцип советской шахматной композиции требует внутреннего единства задачи, гармонического сочетания формы и содержания. Но всегда ли на практике достигается такой идеал?

Когда просматриваешь итоги курсов, создается впечатление, что предпочтение в большинстве случаев отдается содержанию, темам и их новизне. При этом, как правило, авторами лучших задач являются высококвалифицированные проблемисты. Следовательно, они в основу своего творчества выдвигают злободневную тему, а форму их задач определяет просто техническое мастерство автора. Хорошо об этом сказано у Л. Исаева: «Проблемист, стоящий во всеоружии современной техники, не может ограничиться перепевами старых задачных мотивов, следовать по пути, проложенному другими авторами. Он должен отыскивать новые комбинации для

Приобретение высокой техники составления, воспитание художественного вкуса — процесс более или менее длительный, и трудно даже установить какие-либо нормативы для определения этих качеств. Куда легче освоить тематику, установить пределы ее количественного выражения. Возникает опасность идолопоклонства темам, появляются произведения, насчет которых Л. Лошинский любил шутить: «Тема есть, но задачи нет...»

Известная доля вины ложится и на судей соревнований, считающих всякое выражение актуальной темы достойным отличия, а малейшее отклонение от темы — дефектом, якобы лишаящим задачу даже права на существование. Не менее опасен и другой тип судей, чуть ли не как дефект воспринимающих наличие в задаче свежей темы, с которой такой горе-арбитр не успел или не захотел ознакомиться. Однако самые курьезные те случаи, когда судьи дают отличия якобы за разработку темы, но ее в данном произведении вовсе нет (то есть, тема разработана неправильно). Все это дезориентирует неопытных составителей, тормозит их творческий рост.

Поразительную гармонию содержания с формой умел находить гроссмейстер Л. Лошинский. Он не боялся пренебрегать устаревшими канонами формы, если они мешали четко представить избранную тему, он смело ло-

мал и догматические рамки требований тем, когда это шло на пользу художественности задачи.

В общих конкурсах, конечно, должны отмечаться задачи, а не их темы. Другое дело — тематические конкурсы. Там всякое нарушение задания нетерпимо, даже если оно улучшает форму.

К сожалению, нередко бывают случаи, когда все делается наоборот. О некоторых из них уже не раз сообщалось в нашем отделе. О других речь пойдет в продолжениях настоящей заметки в следующих номерах журнала этого года.

ЗАДАЧИ КОНКУРСА СОСТАВЛЕНИЯ



Мат в 2 хода



Мат в 2 хода



Мат в 2 хода



Мат в 2 хода



Мат в 2 хода



Мат в 2 хода
Близнец: без Лa4 и Cg8

РЕШЕНИЯ

№ 1423. Д. Банный и В. Руденко. 1. ... C:e4 (cd) 2. Фc4 (Фс6)× 1. Фe1? угр. (C:e4, cd) 2. Cg8 (Ф:e4, Лe5)×, 1. ... Ce2!; 1. Фa1! угр. (C:e4, cd) 2. Лe5 (Cg8, Ф:d4)×. Чередование угрозы и мата с переменной матов в трех фазах. № 1424. Р. Алиовсадзе и М. Вагидов. 1. C~? d3!; 1. C:d4! угр. (C:d4, Л:d4) 2. Фc4 и Фe5 (c4, Лg5)×. Синтез финского и румынского Новотного. № 1425. В. Ерохин и В. Туроверов. 1. ... C:c4 (Cd3) 2. Кf5 (Cc3)×; 1. Лc3 (Cf5)? угр. 2. Кf5 (Cc3)×; 1. ... Cd3 (C:c4)!; 1. Ке5! угр. (Л:e6, Л:c5) 2. Кс6 (Кf5, Cc3)×. Обратная форма темы Ханнелиуса с темой Рухлиса.

№ 1426. К. Виксна. 1. ... Кр:f6 (C:f6) 2. C:d5 (Кf4)×; 1. Кс3 (Ce7)? угр. 2. C:d5 (Кf4)×, 1. ... Кр:f6 (C:f6)!; 1. g5! угр. (Кf5, Лc3) 2. C:d5 (Кf4)×. Обратная форма темы Домбровскиса с темой Рухлиса. № 1427. К. Виксна. 1. ... Кр:f3 (К:f3) 2. Ф:d5 (Фh7)×; 1. Ла5 (Kg1)? угр. 2. Ф:d5 (Фh7)×, 1. ... Кр:f3 (К:f3)!; 1. Фb1! угр. (Кр:f3, К:f3) 2. Фh1 (Ле2)×. Обратная форма темы Домбровскиса с переменной матов. № 1428. И. Дулбергс. 1. Kg5+? Кре5 2. Кc4+ Крd4 3. Лf3 Лh4!; 1. Cg5! Ле8 2. Cd8! Л:d8 3. Kg5+ Кре5 4. Кc4+ Крd4 5. Лf3 Кb2 6. Лd3+ К:d3 7. e3×.

Содержание

ГАЛЕРЕЯ ЧЕМПИОНОК МИРА	
Е. Быкова	II
ЧЕМПИОНАТЫ СССР СРЕДИ ЮНОШЕЙ И ДЕВУШЕК	
И. Жданов. Не так, как надеялись	1
НА РАЗНЫХ МЕРИДИАНАХ	
Д. Плисецкий. Рождественские каникулы в Швеции	5
В. Кириллов. Уолтер Браун вновь первый	7
Б. Постовский. В равной борьбе	8
ЭСТОНИЯ — ЛАТВИЯ	
Г. Кузьмичев. Результат закономерен	9
ПАРТИИ И ФРАГМЕНТЫ	
Г. Каспаров. Мой первый поединок с гроссмейстером	11
Лед и пламень	13
ТЕОРИЯ ДЕБЮТОВ	
А. Никитин. Щит и меч в атаке Велимировича (окончание)	14
ШАХМАТНАЯ ШКОЛА	
Конкурс «Шахматной школы»	17
Класс начинающих. 32. Шахматы шаг за шагом. Как провести пешку в ферзи	18
У НАШИХ СОСЕДЕЙ	
Х. Кярнер. Мастер в роли тигра. Чемпионат Эстонии, I лига	21
НАШЕ ИНТЕРВЬЮ	
Э. Гуревич. Команда № 1	22
В Президуме Шахматной федерации Латв. ССР	24
С. Соловьев. Об эффективности биоритмов	25
НЕ ВИДЯ ПАРТНЕРА	
11-й чемпионат Латвии	27
И. Локтев. Удачная проверка	27
В. Иванов. Решила личная встреча	28
ЭТЮДЫ	
Ловля ферзя	29
Плодотворное сотрудничество	30
ЗАДАЧИ	
А. Домбровскис. Размышления о темах	31
Задачи конкурса составления	32
Решения	32
Проверьте себя!	IV

УКАЗАТЕЛЬ ДЕБЮТОВ

P14/b — 7, P16/b — 5, P28/a — 21, P39/b — 2, P51/b — 11, P60/b — 7, P89/a — 28, E09/a — 6, E14/c — 4, E21/b — 3, E32/b — 27, E51/a — 10, E70/a — 2, E72/b — 14, E79/a — 3.
D02/c — 13, D05/a — 9, D78/a — 7.

Ведущие отделов:

ТЕОРИЯ ДЕБЮТОВ — гроссмейстер А. Гипслис,

ПАРТИИ И ФРАГМЕНТЫ — мастер В. Кириллов,

КЛУБ ИНТЕРЕСНЫХ ВСТРЕЧ, ШАХМАТНАЯ ШКОЛА — Н. Журавлев,

НЕ ВИДЯ ПАРТНЕРА — Х. Габран,

ЭТЮДЫ — В. Нейдзе,

ЗАДАЧИ — мастер А. Домбровскис.

Адрес редакции:

Рига, бульвар Падомью, 16. Телефоны — 224727, 224148.

Почтовый адрес:

226098, Рига-центр, абон. ящик 100.

Рукописи и фотоснимки не возвращаются.

Сдано в набор 20 марта. Подп. к печ. 6 апреля. ЯТ 12065

Бумага типографская. Формат бумаги 63×90/16. 2+0,25 усл. печ. л. 3,55 учетно-изд. л. Тираж 60 400

ОТПЕЧАТАНО: в типографии «Лиезма» Государственного комитета Совета Министров Латвийской ССР по делам издательства, полиграфии и книжной торговли.

228600, г. Валмиера, ул. А. Упиша, 7. Заказ № 15

РАСПРОСТРАНЯЕТ: «Союзпечать» Латв. ССР 226010, Рига, ул. Кирова, 41/43.

Индексы: латышское издание — 77267, русское издание — 77266. Цена 20 коп.