



VAJCI

77

Latvian Chess Federation
Rīga, Latvia



ИЗДАНИЕ КОМИТЕТА
ПО ФИЗИЧЕСКОЙ
КУЛЬТУРЕ И СПОРТУ
ПРИ СОВЕТЕ
МИНИСТРОВ
ЛАТВИЙСКОЙ ССР
И ШАХМАТНОЙ
ФЕДЕРАЦИИ ЛССР

Выходит с 1960 года,
на латышском — с 1959 г.



	1	2	3	4	5	6	7	8	9	10	11	12	13	14	15	16	17	18	О.
1. Романишин О. СССР	1/2	1/2	1/2	1/2	1/2	1/2	1/2	1/2	0	1/2	1/2	0	1/2	1	1	1/2	1	1	11,5
2. Таль М. СССР	1/2	1/2	1/2	1/2	1/2	1/2	1/2	1/2	1/2	1/2	1/2	1	1	1/2	1	1	1/2	1	11,5
3. Смыслов В. СССР	1/2	1/2	1/2	1/2	1/2	1/2	1/2	1/2	1/2	1/2	1/2	1	1	1/2	1	1	1/2	1	10,5
4. Ваганян Р. СССР	1/2	1/2	1/2	1/2	1/2	1/2	1/2	1/2	1/2	1/2	1/2	1	1	1/2	1	1	1/2	1/2	10
5. Карпов А. СССР	1/2	1/2	1/2	1/2	1/2	1/2	1/2	1/2	1/2	1/2	1/2	1	1	1/2	1	1	1/2	1/2	10
6. Балашов Ю. СССР	1/2	1/2	1/2	1/2	1/2	1/2	1/2	1/2	1/2	1/2	1/2	1	1	1/2	1	1	1/2	1/2	9
7. Кочиев А. СССР	1/2	1/2	1/2	1/2	1/2	1/2	1/2	1/2	1/2	1/2	1/2	1	1	1/2	1	1	1/2	1/2	9
8. Рибли З. Венгрия	1/2	1/2	1/2	1/2	1/2	1/2	1/2	1/2	1/2	1/2	1/2	1	1	1/2	1	1	1/2	1/2	9
9. Тайманов М. СССР	1/2	1/2	1/2	1/2	1/2	1/2	1/2	1/2	1/2	1/2	1/2	1	1	1/2	1	1	1/2	1/2	9
10. Смейкал Я. ЧССР	1/2	1/2	1/2	1/2	1/2	1/2	1/2	1/2	1/2	1/2	1/2	1	1	1/2	1	1	1/2	1/2	8
11. Беяевский А. СССР	1/2	1/2	1/2	1/2	1/2	1/2	1/2	1/2	1/2	1/2	1/2	1	1	1/2	1	1	1/2	1/2	7,5
12. Гарсиа Г. Куба	1/2	1/2	1/2	1/2	1/2	1/2	1/2	1/2	1/2	1/2	1/2	1	1	1/2	1	1	1/2	1/2	7,5
13. Кузьмин Г. СССР	1/2	1/2	1/2	1/2	1/2	1/2	1/2	1/2	1/2	1/2	1/2	1	1	1/2	1	1	1/2	1/2	7
14. Георгиу Ф. Румыния	1/2	1/2	1/2	1/2	1/2	1/2	1/2	1/2	1/2	1/2	1/2	1	1	1/2	1	1	1/2	1/2	7
15. Кнежевич М. СФРЮ	1/2	1/2	1/2	1/2	1/2	1/2	1/2	1/2	1/2	1/2	1/2	1	1	1/2	1	1	1/2	1/2	7
16. Радулов И. Болгария	1/2	1/2	1/2	1/2	1/2	1/2	1/2	1/2	1/2	1/2	1/2	1	1	1/2	1	1	1/2	1/2	7
17. Фогт Л. ГДР	1/2	1/2	1/2	1/2	1/2	1/2	1/2	1/2	1/2	1/2	1/2	1	1	1/2	1	1	1/2	1/2	7
18. Мариотти С. Италия	1/2	1/2	1/2	1/2	1/2	1/2	1/2	1/2	1/2	1/2	1/2	1	1	1/2	1	1	1/2	1/2	5

Ленинград, 1977

МЕЖДУНАРОДНЫЙ ТУРНИР, ПОСВЯЩЕННЫЙ 60-летию
ВЕЛИКОГО ОКТЯБРЯ
Ленинград, 1977

ГОЛЫ, ОЧКИ, СЕКУНДЫ

Юбилейный гроссмейстерский турнир в городе на Неве — колыбели Великого Октября — стал настоящим событием в шахматном мире. Он собрал очень представительный состав — в этом году не было турниров, по классу подобных ленинградскому. На старт вышли 18 международных гроссмейстеров (посвящение А. Кочиева в гроссмейстеры — на повестке дня очередного конгресса ФИДЕ). Участие чемпиона и двух экс-чемпионов мира повысило и без того большой интерес к соревнованию. Помимо ведущих советских шахматистов гостями ленинградцев были известные зарубежные гроссмейстеры: чемпион Кубы Гильермо Гарсиа, лидер румынских шахматистов Флорин Георгиу, призер чемпионата Югославии Милорад Кнежевич, великолепный тактик итальянец

Серджо Мариотти, первый номер команды Болгарии Иван Радулов, двукратный чемпион Венгрии Золтан Рибли, один из сильнейших гроссмейстеров Чехословакии Ян Смейкал и чемпион ГДР Лотар Фогт. Флаги девяти стран 25 дней развевались на фронто-не ставшего шахматным Дворца культуры имени Ф. Э. Дзержинского. «Голы, очки, секунды» — этот несколько необычный для отчета о шахматном соревновании заголовок имеет, тем не менее, определенный смысл. Ведь шахматы — спорт, и ленинградский международный турнир это лишь раз подтвердил. Когда любители футбола приходят на стадион, наибольший восторг вызывают эффектно забитые голы. Так что именно в разделе «голы» можно будет познакомиться с творческими достижениями участни-





ков. Глава «очки» посвящена спортивным показателям гроссмейстеров, а в разделе «секунды» приведены отдельные упущенные возможности, потери, которые, как и время, возместить невозможно.

Составляющие любого результата — компоненты спортивные и творческие. Если остановиться на творческой стороне турнира, то

КРАСНА ИГРА ГОЛАМИ

Здесь наибольший вклад внесли, пожалуй, Михаил Таль и Анатолий Карпов. Их бескомпромисность и стремление к борьбе способствовали созданию произведений шахматного искусства. И хотя наибольшее количество побед у Олега Романишина, он был, думается, главным героем спортивной борьбы. При этом не следует забывать, что Талю и Карпову (чемпиону мира особенно) играть в этом соревновании было очень трудно. За ферзем Карпова с целью его размена гонялись многие участники, даже задиристый Мариотти не удержался от искуса как можно быстрее разменять главную боевую единицу в партии с Талем. И все же чемпион и экс-чемпион мира не раз вызывали бури оваций зрительного зала своими яркими победами. Впрочем, и другие участники — одни в большей, другие в меньшей степени — внесли свой вклад в создание шахматных ценностей.

Любопытно, что именно на финише, когда спортивные интересы явно преобладают над творческими и заставляют наступать на горло собственной песне, Таль, несмотря на простуду,

выиграл четыре последние встречи, сыграв свои самые увлекательные партии на этом турнире.

Кнежевич — Таль



22. ... Лс8!. У черных лучшее окончание. Однако югославский гроссмейстер сыграл 23. Лd6? и победно поднялся со стула. Реплика Таля 23. ... Ка5 ускользнула из поля его зрения — конь на f6 неуязвим! Справедливости ради отметим, что и при лучшей защите белым трудно спасти окончание. 24. Са6 Л:c3 25. К:e5 К:e4 26. Лd7 Кре8! 27. f3 Лс1+ 28. Сf1 Кс4!. Красивый, далеко рассчитанный ход. 29. К:c4. И 29. fe К:e5 30. Ла7 Кg4 31. Ла3 К:h2 32. Кр:h2 Л:f1 давало мало надежд на ничью в ладейном окончании из-за слабости пешки e4. 29. ... Кр:d7 30. fe Ла1. Пешка «а» должна погибнуть, и проходные черных решают исход борьбы. 31. Ке5+. Не лучше и 31. a4 ввиду простого 31. ... Крс7 31. ... Кре6 32. Кс6 а5 33. Крf2 Крd6 34. Кd8 Л:a2+ 35. Кре3 f6, и через несколько ходов белые сдались.

Большое удовольствие доставил всем острый поединок

Таль — Радулов



28. ... e4 29. Кg7. На 29. С:e4 следует 29. ... Фе5!. 29. ... Фе5 30. Фе8+ Крс7 31. Ке6+ Крb6. В случае 31. ... Фе:е6 достаточно 32. Лf7 Крb6 33. Фb5+ Крс7 34. Сс4. 32. Фb5+ Фе:b5 33. С:b5 Кр:b5 34. Лf5+ Крс4?. Черный король неожиданно попадает в матовую сеть. 34. ... Крb6 35. Л:h5 Сf6 приводило к сложному окончанию с лишней пешкой у белых. 35. b3+ Крс3 36. Лd5! f6 37. Кf4. Быстрее выигрывало 37. Лd1 Сe5 38. Кg5, и капкан захлопывается, но и продолжение в партии приводит к победе. 37. ... Cd4 38. Ке2+ Крd2 39. К:d4 Лf7 40. Кf5+ Кре2 41. Кg3+ Кре3 42. Л:h5. Большой материальный перевес не может не сказаться. 42. ... Лf2 43. Лg5 d5 44. Л:d5 Л:g2 45. Крс1 Крf3 46. Лd2. Черные сдались.

Когда в последнем туре во встрече Таль — Кузьмин возникла эта позиция

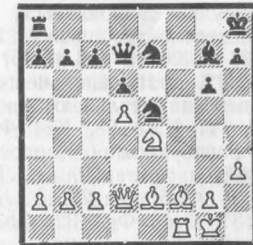


было известно, что победа дает возможность М. Талю догнать О. Романишина, уже завершившего вничью свою партию с А. Карповым. Рижанин получил лучшую игру, а его соперник, не отсиживаясь за оборонительными бастионами, решил поискать встречные шансы на королевском фланге. 30. ... Кf4 31. К:e5!. Жертву фигуры принимать было нельзя: 31. gf С:f4+ 32. Крh1 Л:g4 33. hg Фh4+ 34. Крg2 С:g4. 31. ... Л:e5. 31. ...

К:d3 вело к немедленному разгрому. Например, 32. Ф:f7+ Крh8 33. К:g6+ hg 34. Кf3! К:c5 35. Л:c5 Сa7 36. Л:d7 Ф:d7 37. Ке5 Фd8 38. К:g6+ и 39. Лh5x. 32. gf Кс6. Нормальные ходы типа 32. ... Лf6 или 32. ... Лh6 после простого 33. f5 быстро приводили к решающему перевесу белых. Черные пытаются жертвой ладьи до предела обострить ситуацию. 33. Се3!. Принятие жертвы давало черным опасную атаку: 33. fe К:e5 34. Фg3 Фf6 35. Се3 (на 35. Крh1 просто 35. ... С:d2, но не 35. ... Сf4? 36. Се7!) С:e3 36. Ф:e3 (36. Лdс1!? Сb6! 37. Лс8+ С:c8 38. Л:c8+ Cd8, и нельзя 39. Л:d8+ Ф:d8 40. Фе5 из-за 40. ... Лd6, выигрывая фигуру, а на 37. Фе3 черные имеют 37. ... h6!) Кg4+ 37. hg Фh4+ 38. Фh3 Ф:f2+ 39. Крh1 Лh6 40. Ф:h6 gh. 33. ... Ch6. Атака черных захлебнулась. 34. Л:c6! С:c6 35. fe Ф:d3 36. Кf1! Сf4+ 37. С:f4, и Кузьмин сдался.

Партия с Я. Смейкалом — одна из лучших у Карпова в турнире.

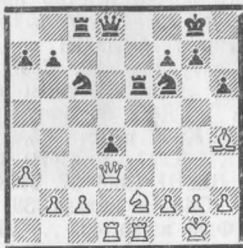
Карпов — Смейкал



Позиция черных с виду очень прочна. Сильный чернополюсный слон, идеально расположенный на e5 конь... Такого же мнения о позиции был и Смейкал. Он начинает активные действия на королевском фланге, что, однако, лишь ускоряет финал. Посмотрите филигранную технику чемпиона мира в действии. 19. ... h6 20. b3 Лf8 21. c4 g5 22. Кg3. Готовясь установить контроль над белыми полями. 22. ... Кf6 23. Се3 Л:f1+ 24. С:f1 Фf7 25. Фс2. Все строго по плану. Сейчас еще трудно представить, что скромно стоящему на f1 слону будет отведена роль героя этой партии. 25. ... Кf4 26. Се2 Кe6. Профилактическое 26. ... b6 было упорнее. 27. Cd3 Се5 28. Cf2 Кf4 29. Се4 Фf6 30. Фd1. Псевдоинициатива черных зашла в тупик, и теперь от проникновения белого ферзя защиты нет. 30. ... b6

31. Фg4 Кpg7 32. Се3! Угрожает 33. С:f4 и 34. Кh5+. 32. ... Крf7 33. Фс8 Фе7 34. Ch7! К:h3+. Жест отчаяния в пейнтоте. 35. Ф:h3. Черные сдались. Образцом, учебным примером игры против изолированной пешки явилось окончание партии

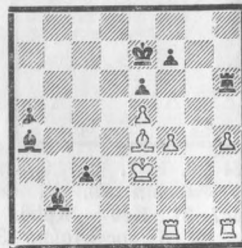
Карпов — Кузьмин



У черных только одна слабость — пешка d4, но чемпион мира искусно использует это обстоятельство. 18. Крf1. Очень полезный ход: король приближается к центру и в то же время защищает расположенные на линии «е» фигуры. 18. ... Фс7 19. Сg3 Фb6 20. b4 a6 21. Кf4 Лee8 22. Л:e8+. Размены в пользу белых. 22. ... Л:e8 23. Ke2 Лd8 24. Ch4. Черным все труднее защищаться, и они решают пожертвовать пешку. 24. ... Ke5 25. Фf5 d3 26. cd (26. Ф:e5? Ле8!) Кс4 27. Кс3!. Возвращая пешку, белые максимально усиливают свою позицию. 27. ... К:a3 28. Ke4 Фe6 29. К:f6+. В распоряжении Карпова был ход 29. Фа5, и после 29. ... Ле8 30. С:f6 Фb3! 31. Фh5! или 29. ... Лd5 30. К:f6+ gf 31. Ф:a3 Фg4 32. Фb3! Ле5 33. g3 белые побеждают, но 29. ... b6! 30. Ф:a3 Фg4 все отражает. 29. ... gf 30. Фf3 Ле8. Упорнее 30. ... Крh7. 31. С:f6 Крh7 32. d4. Черные сдались.

Неудачно сложился в предпоследнем туре у О. Романишина дебют в партии с Л. Фогтом, но, попав в трудное положение, лидер изобретательно изыскивал шансы и все-таки переиграл своего соперника.

Фогт — Романишин



У белых лишнее качество за пешку, но проходные льеволянина при поддержке двух слонов весьма опасны. Зрители, а также многие в пресс-центре считали, что белые без труда добиваются ничьей после 33. Ла1 С:a1 34. Л:a1 c2 35. Крd2 Сb3 36. С:c2 С:c2 37. Кр:c2 Л:h4 38. Ла4. Однако черные на 33. Ла1 заготовили неожиданный, исключительно эффектный удар 33. ... Л:h4!, и если 34. Л:a4, то 34. ... Л:h1 35. С:h1 (плохо) и 35. Л:a5 Ле1+ 36. Крf3 Л:e4 37. Кр:e4 c2) c2 36. Лс4 с1Ф+ 37. Л:c1 С:c1+, и белые не могут спасти пешку f4. Но все это осталось за кулисами, а зрители увидели только прозу. 33. Лf2 Сb3 34. Сс2 a4. Черные пешки неустойчивы, дальше все понятно. 35. С:b3 ab 36. Л:b2 cb 37. Лb1 Л:h4 38. Л:b2 Крd7 39. Лf2 Крс6 40. Крd4 Крb5 41. Крс3 Лh3+ 42. Крb2 Крс4 43. f5 Крd4, и белые сдались.

Очень интересную, по-юношески за-



Итальянский гроссмейстер Серджи МАРИОТТИ не скупился на автографы.

дорную игру показал ветеран (уже ветеран?) ленинградских шахмат Марк Тайманов. Самое удивительное, что актив его складывается из шести очков в девяти партиях черными и всего трех из восьми — белыми.

Из зарубежных гроссмейстеров самым интересным оказался чемпион Кубы Г. Гарсиа — по мнению Таля, безусловно сильнейший шахматист Кубы со времен Капабланки.

Романишин — Гарсиа Г.



Черные прекрасно используют неудачное расположение белых коней. 30. ... g6!. Обмен ладьи и пешки на коней оставлял белым шансы на спасение. 31. Кh6+ Кpg7 32. Ke4 Кfд7 33. Кd2 f6. Один конь ускакал, но второй в надежной западне. 34. f4 fg 35.

fg Фе7 36. Кf3 Кс5. После 36. ... К:f3+ 37. Ф:f3 Ф:g5 38. Фf7+ рискованно 38. ... Кр:h6 ввиду 39. Кpg2. 37. Лf1 Ke4 38. Кd4 Фс5 39. e3 К:g5 40. Фh1 Фс3 41. Лbe1 Лf8! 42. Кpg2. Над этим «секретным» ходом белые очень долго думали при опустевшем зале, а после вскрытия конверта в день доигрывания кубинский гроссмейстер сразу сыграл 42. ... Ф:d4!, и Романишин сдал партию, ибо на 43. ed следует 43. ... Лс2+ и после 44. Кpg1 — убийственный шах любым из коней на f3. Кстати, и в их встрече в Сьенфэугосе победа тоже досталась Гарсиа.

Да, действительно приятное впечатление оставляет свежая игра молодого кубинца. Жаль только, что Гарсиа, давшему в Ленинграде несколько прекрасных партий, не хватило сил на финиш. Еще бы! Ничья с И. Радуловым была зафиксирована на 152-м ходу после 15 часов 23 минут игры, партия с Ю. Балашовым длилась 95 ходов. Вообще, Гарсиа сделал на турнире больше всех ходов — 785, продумав больше всего времени — 47 часов 34 минуты. К примеру, З. Рибли израсходовал на свои ходы 23 часа 6 минут.

Старейшина турнира Василий Смыслов прошел всю дистанцию без пора-



Чемпион мира Анатолий КАРПОВ записывает очередной ход.

жений. Очень рационально распределены силы, он сумел сохранить их для финишного броска. Вот одна из побед Смыслова на финише.

Смыслов — Фогт



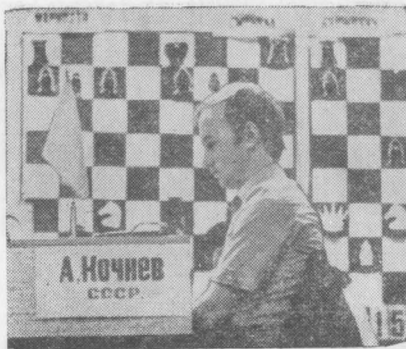
Экс-чемпион мира начинает штурм укрепленный черного короля. 20. f4 Кс4. А пешкоедство здесь наказуемо, необходимо было 20. ... Кf8, и после 21. h5 f5 22. gf С:f6 у черных надежная позиция. 21. Сf2 К:a5 22. h5 Кс6 23. g6! Оборонительные сооружения рушатся. 23. ... Сf6 24. gf+ Кр:f7 25. К:e6 Л:e6 26. С:d5 Фe7 27. f5. Белые выиграли качество, а вскоре и партию.

Не на много отстал от ветерана самый молодой участник Александр Кочиев. Включенный в состав турнира за несколько минут до его открытия, он особенно удачно выступил в первых турах, став обладателем приза «За лучший старт». Вполне естественно, что один из наиболее интересных голов был забит им именно на этом отрезке.

Староиндийская защита — Д 94/а
Рибли — Кочиев

1. c4 g6 2. d4 Кf6 3. Кс3 Сg7 4. Кf3 0—0 5. e4 d6 6. Се2 e5 7. d5 a5 8. Сg5 h6 9. Ch4 Ка6 10. Кd2 Cd7 11. a3 Фе8 12. b3 Кh7 13. f3 h5 14. Лb1 Ch6 15. Сf2 Кс5 16. Кb5 Фd8 17. b4. Просматривая остроумную реплику черных. Необходимо было 17. 0—0. 17. ... ab 18. ab Ла2 19. Кf1. После 19. Кb3 можно было опасаться 19. ... К:b3 20. Ф:b3 Cd2+ 21. Крd1 Фа8 22. К:c7 Са4 23. К:a8 С:b3+ 24. Л:b3 Лf:a8, и у черных за пешку инициатива.

19. ... Фа8! 20. Кс3. Опасно 20. К:c7 Фа3, и нельзя 20. bc Фа5+. 20. ... Ла3 21. Фc2 Ка4 22. Кd1 f5 23. Кd2 Кf6 24. Cd3 Кb6 25. ef. Вскрытие игры в пользу черных. Необходимо было 25. 0—0. 25. ... gf 26. Кс3 e4!.



Черные наступают по всей доске. 27. fe Кg4! 28. Лf1. Рокировать белые не успевают ввиду простого 28. ... К:f2. 28. ... Сg7 29. Лb3 Ла1+ 30. Лb1 Л:b1+ 31. Кd:b1 Ка4 32. h3 К:f2 33. Л:f2 К:c3 34. К:c3 Фа3. Начиная сбор урожая. 35. Ке2 Ф:b4+ 36. Крf1 Ла8 37. g3. Спасаясь от мата, но... 37. ... Ла1+ 38. Крg2 Са4.



И все-таки мат, но только ферзю. Белые сдались.

Долго не мог найти «свою игру» Юрий Балашов — до старта один из фаворитов турнира. И только победа в последнем туре позволила ему закрепиться в числе призеров.

Славянская защита — Д 28/б
Балашов — Мариотти

1. d4 Кf6 2. Кf3 d5 3. c4 c6 4. Кс3 e6 5. e3 Кbd7 6. Cd3 dc 7. С:c4 b5 8. Cd3 Сb7 9. e4 b4 10. Ка4 e5 11. e5 Кd5 12. dc К:c5. Теория предпочитает 12. ... Фа5. 13. Сb5+ Кd7 14. Сg5! Фа5. Вынужденно. На 14. ... Се7 следует 15. Кс5 Сg5 16. С:d7+ Крf8 17. Се6. 15. С:d7+ Кр:d7 16. 0—0 Сe6 17. b3 С:a4 18. ba h6 19. Се3 Се7. Всем хорошо положение черных, вот только король... 20. Кd4 Лhс8 21. Фh5! g6 22. Фf3 Крe8.

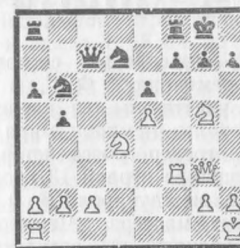


23. Кb5. Жертва пешки, вскрывающая линию. 23. ... Ф:a4 24. Кd6+ С:d6 25. ed Фd7. 25. ... К:e3 26. fe Фd7 27. Фf6 вело к мату. 26. С:h6 Ф:d6 27. Лfe1. Открытая позиция черного короля дает белым сильнейшую атаку. 27. ... Лс3 28. Фе4 Лас8 29. Лад1 Крd7 30. Фd4 Л8с5 31. Cf4 Фf8 32. Ф:b4. Восстановив материальное равенство, белые сохранили все выгоды своего положения. Партия заканчивается в несколько ходов. 32. ... Фа8 33. Фа4+ Крe7 34. Сg5+ f6 35. Фе4 Кс7 (35. ... fг 36. Ф:e6+ Крf8 37. Л:d5 Л:d5 38. Фf6+ Крg8 39. Ф:g6+ Крf8 40. Фf6+ и 41. Ф:c3) 36. С:f6+ Кр:f6 37. Фh4+ g5 38. Фh6+ Крf5 39. Лd4. Черные сдались.

Александр Белявский не оказался в числе призеров, но именно он удачнее

всех сыграл против них, что и было отмечено специальным призом.

Белявский — Рибли



Белявский эффектно проводит атаку. 20. Фh3 h6 21. К:f7! Фс4. Плохо, разумеется, 21. ... Л:f7 22. Л:f7 Кр:f7 23. Ф:e6+ Крf8 24. Лf1+. 22. Фh5 К:e5. 22. ... Ф:d4 23. К:h6+ приводит к мату. 23. К:h6+ gh 24. Ф:e5 Кd7 25. Фе4. У белых лишняя пешка, к тому же позиция черного короля совершенно разгромлена. 25. ... Крh8 26. Фh4 Л:f3 27. Ф:h6+ Крg8 28. К:f3 Лf8 29. Фg6+ Крh8 30. Лe1 Лf6 31. Фе8+ Кf8 32. c3 Ф:a2 33. Фе7 Лf5 34. Ке5 Крg8 35. Кg4. Черные сдались.

(Окончание следует)

Мастер А. Геллер, судья всесоюзной категории А. Дәуэл



Всегда оживленно было в пресс-центре турнира.

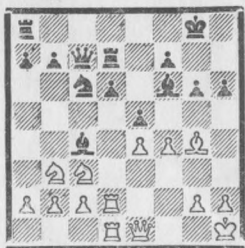
Фотоснимки В. Галактионова.

Чемпион — как чемпион!

В Бад-Лаутерберге состоялся открытый чемпионат ФРГ, в котором приняли участие и два представителя нашей страны: чемпион мира А. Карпов и его тренер гроссмейстер С. Фурман. В турнире играли 13 гроссмейстеров, один международный и два национальных мастера. Чемпион мира показал прекрасный результат: +9, —0, =6. И в творческом плане А. Карпов был на высоте — продемонстрировал ряд новых идей в дебюте, интересную трактовку позиций в миттельшпиле.

Сицилианская защита — Е 82/b
Карпов — Майлс

1. e4 c5 2. Kf3 d6 3. d4 cd 4. K:d4 Kf6 5. Kc3 g6 6. Ce2. Обычно чемпион мира не без успеха применял главные, форсированные продолжения в системе дракона. На сей раз он решил проэкзаменовать молодого английского гроссмейстера в менее известном варианте. 6. ... Cg7 7. 0—0 8. Cg5 Kc6 9. Kb3 Ce6 10. Kph1. В случае немедленного 10. f4 у черных есть контрудар 10. ... b5! 10. ... Фc8 11. f4 Ld8 12. Cf3 Cc4 13. Lf2 e6. Продвижение d6—d5 все равно не удастся провести из-за связи по диагонали h4—d8. 14. Ld2 Фc7 15. Фe1 h6 16. Ch4 Ld7. Угроза 17. e5 не была опасна: 17. ... de 18. L:d8+ K:d8 или 18. C:c6 L:d2. Поэтому стоило подумать о контригре на ферзевом фланге — 16. ... a5. 17. Lad1 e5 18. C:f6! C:f6 19. Cg4!.



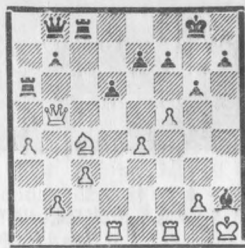
Борьба за пункт d5 закончилась в пользу белых. Майлс не находит ничего лучшего, чем отдать качество, так как на 19. ... Ldd8 следовало 20. Ce2! Ce6 21. f5, или 20. ... C:b3 21.

ab Cg7 22. f5, с неоспоримым перевесом белых. 19. ... ef 20. C:d7 Ф:d7 21. L:d6 Фe7 22. Ld7 Фe5 23. Kd2. Чемпион мира реализует лишнее качество с присущей его технике элегантностью, поучительно улучшая расположение своих фигур и нейтрализуя контригру черных, связанную с обладанием парой слонов. 23. ... Ce6 24. Kf3 Фb8 25. L7d6 Ce7 26. L6d2 Cf6 27. Kd5 Cg7 28. c3 g5 29. Фf2 Ke5 30. Фc5 Cg4 31. Lf1 b6 32. Фb5 Фb7 33. Kd4 Cd7 34. Фb3 Фа6 35. Фd1 Cg4 36. Фb1 Kc4 37. Фd3!. Инициатива черных иссякла. 37. ... b5 38. Ldf2 Фb7 39. b3 Kd6 40. Kf5! K:f5 41. ef Ld8 42. c4 Kph8 43. h3 Ch5 44. Le1. Черные сдались.

И в следующей партии Карпов с успехом применил тот же дебютный вариант.

Сицилианская защита — Е 82/b
Карпов — Сосонко

1. e4 c5 2. Kf3 d6 3. d4 cd 4. K:d4 Kf6 5. Kc3 g6 6. Ce2 Cg7 7. 0—0 Kc6 8. Kb3 0—0 9. Cg5 Ce6 10. Kph1 a5. Черные избирают иной план, но ожидаемого эффекта это не приносит. 11. a4 Kd7 12. f4 Kb6 13. f5 Cc4 14. C:c4 K:c4 15. Фe2! Kb6. Оказывается, не проходит 15. ... K:b2 из-за 16. f6! ef 17. Cc1!, и конь пойман. Черные вынуждены отступить, и это позволяет белым полностью развернуть свои силы в центре. 16. Фb5 Kd4 17. K:d4 C:d4 18. Lad1 Cg7 19. Ce3 Kd7 20. Kd5 Le8 21. c3. Черные лишены контригры, и им остается только выжидать, каким путем чемпион мира будет увеличивать свой позиционный перевес. 21. ... Ce5 22. Cb6 K:b6 23. K:b6 Ла6 24. Kc4 Фb8 25. K:a5 Lc8 26. Kc4 C:h2.



Черным удалось отыграть пешку, однако вскоре им придется расстаться с качеством, и судьба партии будет решена. 27. Kb6 L:b6. Не годится 27. ... Lc6 ввиду 28. Kd5. 28. Ф:b6 Ce5 29. a5! Lc6 30. Фe3 Фc7 31. Ld5 Ла6 32. Фd3 Kpg7. Если 32. ... L:a5, то 33. L:a5 Ф:a5 34. fg hg 35. Фd5!, с разменом ферзей. 33. Lb5 g5 34. Фd5 Ла7 35. g4!. Чемпион мира хорошо «работает» пешками — в духе идей Филадельфии. 29-м ходом Карпов зафиксировал ферзевый фланг черных, а сейчас он разрешил все надежды противника на королевском. 35. ... Фc8 36. Kpg2 Фd7 37. c4 Фe8 38. b3 Фd8 39. Фd2 f6 40. Lh1!. Прекрасная геометрическая гармония! Защищая пешку a5, белые одновременно готовят решающее вторжение по линии «h». 40. ... Cf4 41. Фd3 Фe8 42. Фh3 h5 43. Ф:h5 Ф:h5 44. L:h5 Cd2 45. b4. Черные сдались.

Если в обеих предыдущих партиях мы видели удачную трактовку дебютов, виртуозную технику реализации чемпиона мира, то в следующем поединке, удачно защищаясь, Карпов своевременно перешел в контриступление.

Испанская партия — Е 23/a
Карпов — Герман

1. e4 e5 2. Kf3 Kc6 3. Cb5 f5 4. Kc3

Kd4 5. Ca4 Kf6 6. ef. Может быть, еще сильнее 6. 0—0. 6. ... Cc5 7. 0—0. Заслуживало внимания и 7. K:d4 ed 8. Ke2 0—0 9. 0—0 d5 10. b4! Cb6 11. Cb2, с перевесом у белых. 7. ... 0—0 8. K:e5. Небольшой перевес сохраняли белые и после 8. K:d4 ed 9. Ke2 d5 10. d3. 8. ... d5 9. Kf3 C:f5 10. K:d4 C:d4 11. Ke2 Cg4. Фигуры черных расположены очень активно, и кажется, что за пожертвованную пешку они имеют опасную инициативу. Чемпион мира доказывает, что защитные ресурсы белых очень богаты. 12. c3 Фe7 13. Cb5 C:f2+. На отступление слона следовало d2—d4, перекрывая опасную диагональ. 14. L:f2 Фc5 15. Фb3!.



Это сильное продолжение развевает все иллюзии черных. 15. ... a6. На 15. ... Ke4, разумеется, следовало 16. d4! 16. h3 Ch5 17. Kg3 ab. Размен ферзей — 17. ... Ф:b5 18. Ф:b5 ab —

Бад-Лаутерберг, 1977	1	2	3	4	5	6	7	8	9	10	11	12	13	14	15	16	О.	
1. Карпов А. СССР	2690	≡	1 1/2	1 1/2	1 1/2	1 1/2	1 1/2	1 1/2	1 1/2	1 1/2	1 1/2	1 1/2	1 1/2	1 1/2	1 1/2	1 1/2	12	
2. Тимман Я. Голландия	2590	0	≡	1/2	1/2	1/2	1/2	1	1 1/2	1 1/2	1	1	1	0	1	1	10	
3. Фурман С. СССР	2535	1/2	1/2	≡	1/2	1/2	1/2	1/2	1	1 1/2	0	0	1	1	1	1	9	
4. Сосонко Г. Голландия	2530	0	1/2	1/2	≡	1/2	1/2	1/2	1/2	1/2	1/2	1/2	1/2	1	1	1	8,5	
5. Олафссон Ф. Исландия	2560	1/2	1/2	1/2	1/2	≡	1/2	1/2	1/2	1/2	1 1/2	1/2	1	0	1/2	1	8	
6. Чом И. Венгрия	2535	0	1/2	1/2	1/2	1/2	≡	1/2	1 1/2	1 1/2	1 1/2	1/2	1/2	1/2	1/2	1/2	8	
7. Любнер Р. ФРГ	2600	1/2	0	1/2	1/2	1/2	1/2	≡	1/2	1/2	0	1/2	1/2	1/2	1	1	8	
8. Либерзон В. Израиль	2550	0	0	1/2	1/2	1/2	0	1/2	≡	1/2	1 1/2	1/2	1 1/2	1	1	1	8	
9. Глигорич С. СФРЮ	2565	1/2	1/2	0	1/2	1/2	1/2	1/2	1/2	≡	0	1/2	1/2	1 1/2	1/2	1	7,5	
10. Майлс А. Англия	2555	0	0	0	1/2	1/2	0	1	0	1	≡	1/2	1/2	1 1/2	1	1	7,5	
11. Андерссон У. Швеция	2565	1/2	1/2	1/2	1/2	0	1/2	1/2	1/2	1/2	1/2	1/2	1/2	1/2	1/2	1/2	7	
12. Кин Р. Англия	2510	1/2	0	1 1/2	1/2	1/2	1/2	1/2	1/2	1/2	1/2	1/2	1/2	≡	0	1/2	0	7
13. Торре Э. Филиппины	2550	0	0	1 1/2	1/2	1/2	1/2	0	0	0	1/2	1	≡	1/2	1 1/2	1	6,5	
14. Герман М. ФРГ	2400	0	0	0	0	0	1/2	0	1/2	1/2	1/2	1/2	1/2	1/2	1/2	≡	1 1/2	5
15. Герузель М. ФРГ	2420	0	1	0	0	1 1/2	0	0	1/2	0	1/2	1	0	0	≡	0	4,5	
16. Вокенфус К. ФРГ	2350	0	0	0	0	1/2	1/2	0	0	0	0	1/2	0	1/2	1/2	1	≡	3,5

не проходил ввиду ответа 19. Л:f6! 18. d4 Фd6 19. Cf4 Фd7 20. С:c7!. Внимательным надо быть всегда, а в партии с чемпионом мира — вдвойне. И в дальнейшем Карпов не оставляет безнаказанным ни один промах партнера. 20. ... Сg6. Если 20. ... Ф:c7, то 21. К:h5 К:h5 22. Ф:d5+ 21. Се5 Ке4 22. Л:f8+ Л:f8 23. Ле1 К:g3 24. С:g3 Крh8 25. Фb4 Лf7?. Не надо было покидать восьмую горизонталь. 26. a4! ba 27. Ф:b7!. А вот и последствие — 27. ... Ф:b7?? 28. Ле8+, с матом. 27. ... h6 28. Фа6 Се4? 29. c4!. Неудачное расположение черного слона позволяет белым создать защищенную проходную, что облегчает реализацию перевеса. 29. ... Крh7 30. c5 Лf6 31. Фе2 Лg6 32. Крh2 Фb7 33. Фd2 h5 34. Ле2 Фb3 35. Се5 Фc4 36. Лf2 Фа6 37. Фf4 Фе6 38. Фh4 Лh6 39. Фg5 Фg6 40. Фе7 h4 41. c6. Черные сдались.

В последнее время все увереннее заявляет о себе молодой голландский гроссмейстер Я. Тимман, который обещает вырасти в шахматиста экстра-класса.

Испанская партия — Е 23/a Тимман — Герман

1. e4 e5 2. Кf3 Кc6 3. Сb5 f5 4. Кс3 Кd4 5. Са4 Кf6 6. 0—0 Сс5 7. К:e5 0—0. На 7. ... fe лучше всего 8. d3!. В партии Карпов — Цейтлин (39-й чемпионат СССР, Ленинград, 1971) белые избрали 8. К:e4 К:e4 9. Фh5+ g6 10. К:g6, и теперь 10. ... Фg5 вело к неясной позиции. 8. Кd3. Бесспорно, сильнее 8. ef d5 9. Ке2 Фе7 10. К:d4 Ф:e5 11. Кf3 и т. д. После хода в тексте черным удастся жертвой фигуры организовать многообещающее наступление на королевском фланге. 8. ... fe! 9. К:c5 d5 10. d3 Кg4. Заслуживало внимания и 10. ... Сg4. 11. К5:e4 de 12. К:e4 Фh4 13. h3 Кf3+?! Больше обещало 13. ... Ке5! 14. f4 Сg4 15. Фd2 Cf3!, с сильной атакой. 14. gf Ф:h3.



Угрозы черных кажутся опасными.

Однако после 15. fg1 С:g4 16. Кg5! Фh4 17. Фе1 и 18. f4 Тимман мог отразить атаку и сохранить материальный перевес. В партии было 15. Сb3+ Крh8, и борьба разгорелась с новой силой. 16. fg С:g4 17. Се6. Теперь уже не проходит 17. Кg5 Фh4 18. Фе1 из-за 18. ... Cf3!, и у белых нет спасительного шаха Фе6+. 17. ... С:e6? Необходимо было 17. ... Лf3, стремясь добиться ничьей вечным шахом. 18. Кg5 Фf5 19. К:e6 Ф:e6 20. f3!. Осложнения закончились, и белым удалось сохранить лишнюю фигуру. Голландскому гроссмейстеру осталось лишь преодолеть некоторые технические трудности. 20. ... Лf6 21. Лf2! Ле8 22. Фf1! Лg6+ 23. Крh1 Фf6 24. Cd2 Ф:b2 25. Cf4 c5 26. Сh2 Лge6 27. c4! Фc3 28. Лc1 Фd4 29. Лg2 Фh4 30. Лg4 Фh6 31. Ле4! Фd2 32. Лce1 Л:e4 33. Л:e4 Лf8 34. Фе2 Фc1+ 35. Крg2 h6 36. Се5 Крh7 37. Сb2. Черные сдались.

Удачным было и выступление тренера чемпиона мира гроссмейстера С. Фурмана — третье место.

Староиндийская защита — Д 88/a Фурман — Глигорич

1. d4 Кf6 2. c4 g6 3. Кс3 Сg7 4. e4 d6 5. f3 0—0 6. Се3 e5 7. d5 c6 8. Cd3 cd 9. cd Кh5 10. Кge2 f5 11. ef gf 12. 0—0!. Белые фигуры в руках Фурмана — опасное оружие. Даже такой специалист по староиндийской как С. Глигорич ничего не может противопоставить его ясной стратегии. 12. ... Кd7 13. Крh1 Крh8 14. Лc1 Кdf6 15. Фb3 e4 16. Сb1 ef 17. gf f4 18. Cf2 Ке8 19. Лg1 Се5 20. Ке4 Кeg7 21. Cd4 Кf6 22. С:e5 de 23. Фc3 К:e4 24. С:e4 Фf6 25. Фd3 Cf5 26. Лc7 С:e4 27. Ф:e4 Кf5 28. d6.

Очень важно вскрыть линии и диагонали, чтобы тяжелые фигуры белых смогли заработать в полную силу. 28. ... Ф:d6 29. Ф:b7 Фh6 30. Фе4 Лae8 31. Л:a7 Кd6 32. Фd5 Лf6. Ослабление восьмой горизонтали позволяет белым использовать комбинационные мотивы. 33. Ле7! Фf8 34. Л:e5 Лd8 35. Фc5 Лc8 36. Фd4 Лc4 37. Фd5 Лc8 38. Кd4. Белые фигуры заняли идеальные позиции, и черным уже трудно защищаться от многочисленных угроз. 38. ... Кf7 39. Лh5 Ле8 40. Кс6 Фd6 41. Кd4 h6 42. Фc4 Лd8 43. Кf5 Фd3 44. Ф:f4 Лg8 45. Л:g8+ Кр:g8 46. Фg3+ Крf8 47. Фb8+ Кd8 48. Фb4+ Крg8 49. Фg4+ Крf8. Черные сдались.

ШАХМАТНАЯ ЛЕТОПИСЬ

(Продолжение. Начало см. в № 9—17)

1934 год

В международных, всесоюзных и республиканских соревнованиях этого года блестяще зарекомендовала себя молодежь.

В январе в Москве был проведен первый Всесоюзный турнир юношей, в котором принял участие сто шахматистов и шашкистов.

В конкуренции 20 команд 1-е место завоевала сборная юных ленинградцев. В личном турнире при участии 20 шахматистов победил А. Шлопак (Юрьев-Польский), вторым был В. Люблинский (Москва), а третьим — А. Пакалн* (Ленинград). От этих соревнований ведется счет всесоюзным юношеским первенствам.

В июле в Советский Союз был приглашен один из сильнейших гроссмейстеров Макс Эйве (Голландия), завоевавший уже в следующем году шахматную корону мира. Вместе с ним из Австрии приехал мастер Ганс Кмох. После отдыха в Крыму они в августе приняли участие в небольшом турнире в Ленинграде, в котором играло еще десять лучших мастеров Советского Союза. Состав турнира оказался чрезвычайно сильным. Победу в нем одержал Михаил Ботвинник — 7,5 очка из 11. 2—3 места поделили П. Романовский и Н. Рюмин — по 7 очков. М. Эйве занял лишь шестое место, а Кмох — седьмое. Результат турнира еще раз подтвердил высокий уровень игры наших мастеров.

После турнира Г. Кмох сыграл матч с мастером И. Мазелем из Москвы и потерпел поражение (+1,—2,=3).

В сентябре в Тбилиси был проведен отборочный турнир к IX чемпионату СССР, в котором принимали участие мастера — представители союзных республик и персонально приглашенный австрийский мастер Г. Кмох.

Турнир завершился убедительной победой чемпиона Грузии мастера В. Гоглидзе (9,5 очка из 13). На 2-м месте мастер В. Макагонов (Баку) —

* Ныне рижский кандидат в мастера.



8 очков, 3—5 места поделили мастера Г. Кмох (Австрия), В. Разозин (Ленинград) и В. Раузер (Киев) — по 7 очков.

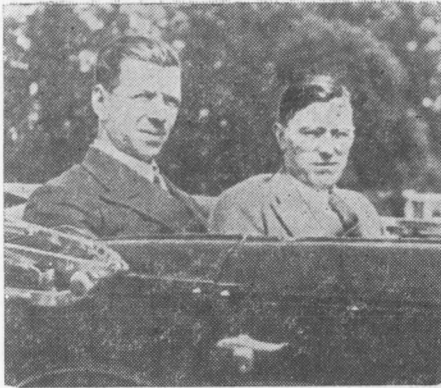
Успехи советских мастеров во встречах с иностранными шахматистами позволили Н. Крыленко еще в 1934 году поставить вопрос перед ВСФК при ЦИК СССР о назревшей необходимости проведения большого международного турнира, чтобы дать возможность представителям Советского Союза выйти на широкую международную арену. Последовало решение о проведении в Москве в начале 1935 года II международного турнира. Для подготовки к нему был создан организационный комитет в составе почетного председателя А. Енукидзе, председателя Н. Крыленко, ответственного секретаря и главного администратора В. Еремеева, мастеров Н. Григорьева, Н. Зубарева, а также представителей ВАО «Интурист» и других ведомств.

В 1934 году в ряде республик (Азербайджанской ССР, Армянской ССР, Казахской ССР) впервые были проведены чемпионаты.

Год завершился проведением в Ленинграде IX чемпионата страны среди мужчин и III чемпионата среди женщин.

В мужском турнире за исключением М. Ботвинника и П. Романовского, участвовали все сильнейшие мастера Советского Союза. 8 победителей получили право выступать во II Московском международном турнире 1935 года. В напряженной борьбе 1—2 места поделили международные мастера Г. Левенфиш и И. Рабинович, набравшие по 12 очков из 19.

III Всесоюзному первенству среди женщин предшествовал целый ряд отборочных турниров, в том числе первый чемпионат РСФСР (победительница В. Чудова). Звание чемпионки СССР приехало оспаривать в Ленинград 20 шахматисток из 12 городов. Игра проходила в двух группах, по пять победительниц от которых образовали финал. Чемпионат закончился



Валериян ЕРЕМЕЕВ знакомит голландского гроссмейстера Макса ЭЙВЕ (справа) с Ленинградом.

сенсацией: победила в нем шахматистка третьего разряда из Ленинграда Ольга Семенова-Тян-Шанская (внучка известного географа П. П. Семенова-Тян-Шанского). Набрала 7 очков из 9, она опередила ближайших конкурентов на 2 (1) очка.

Во время всесоюзных чемпионатов выездная редакция газеты «Красный спорт» издавала специальный бюллетень, в котором освещали ход борьбы в мужском и женском турнирах. Всего вышло восемь номеров, тираж 6000 экз.

В самом конце года мастер М. Ботвинник был командирован на гастингский конгресс в Англию. Отправляясь в свою первую поездку за границу для участия в международном турнире, М. Ботвинник в «Бюллетене IX Всесоюзных шахматных соревнований» писал:

«Основные трудности, которые стоят передо мной, заключаются в следующем: во-первых, я впервые в своей жизни играю в совершенно чужой для меня обстановке, в неизвестных мне климатических условиях, при непривычном для меня контроле времени (34 хода в 2 часа); во-вторых, дистанция турнира очень короткая и одна роковая ошибка может сразу отбросить меня на 2—3 места ниже; в-третьих, ни одного из участников я не знаю так хорошо, как знаю советских мастеров...»

Действительно, первая проба принесла нашему чемпиону лишь дележ 5—6 призов с А. Либлингом (по 5 очков из 9).

В 1934 году П. А. Романовскому,

первому из советских шахматистов, ВСФК СССР присвоил почетное звание «Заслуженный мастер спорта». Было учреждено и звание «Мастер спорта СССР».

В середине года объединенный шахматно-шашечный сектор ВСФК СССР и РСФСР был переименован в шахматно-шашечный комитет ВСФК СССР. При ВСФК РСФСР также был организован шахматно-шашечный комитет республиканского значения.

За успехи в чемпионате Москвы В. Панову было присвоено звание мастера спорта СССР. На 1 января 1935 года в Советском Союзе общее число мастеров спорта по шахматам достигло 43 человек.

(Продолжение следует)

В. Еремеев

△ △ △

Еще в 1931 году на VII Всесоюзном шахматно-шашечном съезде всесторонне обсуждались вопросы о шахматной печати. Тогда же было вынесено решение о создании «Единого шахматного кодекса СССР». Его первое издание, в разработке которого принимали участие мастера Н. Григорьев, Н. Зубарев, Н. Рюмин и другие, вышло в 1933 г. пятитысячным тиражом. А в 1934 году увидело свет второе издание «Шахматного кодекса». Его тираж вырос до 10 000 экземпляров.

Изданная в 1932 году шахматная литература главным образом была посвящена организационным вопросам. Например, «Задачи шахматно-шашечного движения» (материалы VII Всесоюзного съезда), М. Коган «В. И. Ленин и шахматы», М. Волковский «Работа производственной шахматной секции», Н. Зубарев «Вопросы квалификации», В. Ворченко «Шахматы в наши дни», В. Еремеев и Р. Гольц «Спутник шахматиста» и т. п.

Из учебной литературы следует отметить книгу З. Тарраша «Что должен каждый знать о миттельшпиле». Из сборников партий наиболее примечательны «На путях к высшим шахматным достижениям» А. Алехина и «VII Всесоюзный шахматный турнир, Москва, 1931» (564 стр.).

В 1933 году вышла уникальная для того времени книга П. Романовского «Пути шахматного творчества».

Из книг 1934 года значительный след в истории шахматной литературы оставили работы М. Ботвинника «Матч Флор — Ботвинник», Г. Кмоха «Международный турнир в Блесе» и признанный лучшим из аналогичных изданий того времени «Курс дебютов» В. Ненарокова.

По композиции в эти годы вышли книги А. Гуляева «Как решать шахматные задачи» (1932), коллектива авторов «300 шахматных задач» (1933) и А. Гербстмана «Шахматный этюд в СССР» (1934).

Все эти книги и брошюры выпущены госиздатством «Физкультура и туризм».

ПАРТИИ И ФРАГМЕНТЫ

Отдел ведет мастер В. Кириллов

Неудачный план

Защита Грюнфельда —
Д 67/а
ПЛАХЕТКА — ТУКМАКОВ

Дечин, 1977

- | | |
|-----------|--------|
| 1. d2—d4 | Kg8—f6 |
| 2. c2—c4 | g7—g6 |
| 3. Kb1—c3 | d7—d5 |
| 4. Kg1—f3 | Cf8—g7 |
| 5. e2—e3 | 0—0 |
| 6. c4:d5 | Kf6:d5 |
| 7. Cf1—c4 | ... |

Сравнительно редкое продолжение, любимое П. Кересом. Сейчас черные стоят перед выбором: бить на с3 или отступить на b6. Оба продолжения примерно равноценны, но характер возникающих позиций совершенно различен. Вот как примерно складывается игра в случае 7. ...

- | | |
|------------|--------|
| 8. b2:c3 | c7—c5 |
| 9. 0—0 | Fd8—c7 |
| 10. Cc4—e2 | ... |
- Чаще играют 10. Фe2. Правда, и в этом случае белые достигают немного: 10. ... b6 11. Cb2 Kc6 12. Лaс1 Cb7 13. Лfд1 e6 14. Cb5 Лfд8 15. Ca3 Ka5 = (Кузьмин — Кочиев, чемпионат СССР, I лига, Минск, 1976) или 10. ... Kc6 11. Лd1 b6 12. Cb2 Cb7 13. e4 Ka5 14. Cd3 e6 15. Лaс1 Лfд8 = (Керес — Малих, Варна, 1962).

- | | |
|-----------|--------|
| 10. ... | b7—b6 |
| 11. a2—a4 | Kb8—c6 |
- Гибче, чем 10. ... Kc6.

- | | |
|------------|---------|
| 12. Kf3—d2 | ... |
| 12. ... | Лf8—d8 |
| 13. Kd2—c4 | Cc8—a6! |

- | | |
|---|--------|
| 1976). Далее в этой партии было: 12. ... Cg4 13. h3 C:f3 14. Ф:f3 Фd7 15. Cg5 Лfe8 16. Лad1 K:b3 17. ab Kc8 +=. | |
| 7. ... | Kd5:c3 |
| 8. b2:c3 | c7—c5 |
| 9. 0—0 | Fd8—c7 |
| 10. Cc4—e2 | ... |

Сейчас этот ход практически вынужден, так как допустить продвижение a4—a5 не хочется.

- | | |
|------------|---------|
| 12. Kf3—d2 | ... |
| 12. ... | Лf8—d8 |
| 13. Kd2—c4 | Cc8—a6! |

Чехословацкий шахматист упорно пытается провести a4—a5, но сделать это не удается, и белые оказываются в худшем положении. Возможно, уже 11. a4 является неточностью. Ничего не дает и 12. Ca3 из-за 12. ... Ka5 или 12. ... Лd8 и 13. ... Ka5, и слон на a3 оказывается не у дел.

- | | |
|------------|---------|
| 12. ... | Лf8—d8 |
| 13. Kd2—c4 | Cc8—a6! |

В корне препятствует плану белых. Теперь возникла угроза 14. ... cd 15. cd K:d4 16. cd C:c4. Не помогает ни 14. Фc2, ни 14. Фb3 ввиду 14. ... cd 15. cd C:d4 16. ed K:d4, 17. ... K:e2+ и 18. ... C:c4. Слабее 13 ... e5 из-за 14. d5 e4 15. Фb3! Ke5 16. Cb2, с неясной позицией.

- | | |
|---|---|
| 14. Kc4—a3 | Ca6—b7 |
| 14. ... | C:e2 было бы на руку белым: 15. Ф:e2 e5 16. dc bc 17. e4! +=. |
| 15. Cc1—b2 | Kc6—e5 |
| И снова 15. ... e5 было бы преждевременным из-за 16. d5! e4 17. Лb1 с последующим 18. e4. Сейчас же угроза 16. ... e5 весьма неприятна. | |
| 16. Ce2—f3 | ... |



- | | |
|------------|--------|
| 16. ... | e7—e5 |
| 17. d4—d5 | e5—e4! |
| 18. Cf3:e4 | Fc7—e5 |
| 19. Фd1—c2 | Cb7:d5 |
| 20. Ce4:d5 | Фe5:d5 |
| 21. Лa1—d1 | ... |

Трудно предложить что-либо лучшее. 21. Лfд1 Фb3 22. Ф:b3 K:b3 23. Лab1 Kd2!, с последующим сдвоенным ладеей по линии «d», или 21. c4 Фd3 22. Ф:d3 Л:d3 23. C:g7 K:p:g7 24. Лfд1 Лad8 25. Л:d3 Л:d3 26. Kb5 K:c4 27. K:a7 Kd2, с последующим движением пешки «с», достаточно неприятно для белых.

- | | |
|----------|--------------|
| 21. ... | Фd5—a2! |
| 22. Ф:b3 | K:b3 23. Kc4 |

белые как-то держались.
22. e3—e4 Ка5—с4
23. Ка3:с4 Фа2:с4
24. f2—f3



Достаточно сравнить грозного слона g7 с его жалким оппонентом на b2, чтобы понять: стратегия белых потерпела полный крах. Попытка же как-то «законотать» диагональ a1—h8 путем 24. f4 с последующим 25. e5 не удается из-за 24. ... Лd4!

24. ... a7—a6!
Сейчас 24. ... Лd4 оказывалось ударом по воздуху из-за 25. Лf2!, и невозможно 25. ... Л:d1+ 26. Ф:d1 С:с3 из-за 27. Фс2, с потерей фигуры.

25. h2—h3 б6—b5
26. a4:b5 а6:b5
27. Лd1:d8+ Лa8:d8
28. Лf1—f2 ...

Ни сейчас, ни раньше невозможна разгрузка по линии «d» ввиду потери пешки с3. Защитившись от угрозы b5—b4, белые хотят путем 29. f4 и 30. e5 получить какую-то контригру. На 28. ... Ла8 у них есть ответ 29. Фd1.

28. ... Фс4—d3!
Самое простое решение позиции. В эндшпиле белые беспомощны.

29. Фс2:d3 Лd8:d3
30. Лf2—c2 g6—g5
31. Кpg1—f2 ...

31. с4 С:b2 32. Л:b2 L4 абсолютно безнадежно для белых.

31. ... с5—с4
32. Кpf2—e2 h7—h6
33. Лс2—d2 ...
Плахетка использует последний шанс. Иначе черные играют 33. ... Се5, затем переводят короля по маршруту g7—f6—e6—d7—c6—b6—a5—

a4, разменивают слонов и легко выигрывают. Размен ладей при черном короле на линии «d» ничего не меняет, так как слонопый эндшпиль после Л:d2 — Кр:d2 b4 — Крс2 b3+ лишен даже технических трудностей. И сейчас 33. ... Л:d2+ 34. Кр:d2 b4, вероятно, было самым простым.

33. ... Сg7:c3
34. Сb2:c3 Лd3:c3
35. Лd2—b2 Лс3—b3
36. Лb2:b3 с4:b3
37. Крс2—d2 Кpg8—g7

Далее все форсировано: 38. g3 Кpf6 39. f4 gf 40. gf Кре6 41. Крс3 Крd6 42. Кр:b3 Крс5. Продолжение партии могло быть таким: 43. Крс3 h5 44. h4 b4+ 45. Крд3 (45. Крb3 Крд4) f6! 46. e5 fe 47. fe Крд5, и нетрудно убедиться, что белый король не успевает вовремя на i1. Поэтому белые сдались.

Примечания
гроссмейстера
В. Тукмакова

теория дебютов

Отдел ведет гроссмейстер А. Гипслис
КАК Я ПОНИМАЮ
«СХЕВЕНИНГЕН»
E 85/b

(Продолжение. Начало см. в № 13—17)

1. e2—e4 c7—c5 2. Kg1—f3 e7—e6 3. d2—d4 c5:d4 4. Кf3:d4 Kg8—f6 5. Кb1—c3 d7—d6 6. f2—f4 Kb8—c6 7. Сс1—e3 Сf8—e7 8. Фd1—f3.
3) 8. ... Фd8—c7.



9. 0—0—0.

В партии Рудерфер — Полугаевский (чемпионат «Буревестника», 1965) белые продолжали 9. Kdb5 Фb8 10. g4 a6 11. g5, но после 11. ... ab 12. gf С:f6 13. К:b5 0—0! 14. с3 Сd7 15. Сd3 e5 16. f5 не добились перевеса, и теперь вместо 16. ... d5 17. Сс5 Се7 18. Сb6 Сd8 19. Сс5, с повторением ходов, заслуживало внимания 16. ... Ле8!?

Но следует отметить, что черные могут избежать этих вариантов, продолжая 8. ... 0—0 9. 0—0—0 Фс7.

9. ... 0—0!
После 9. ... a6 не имеет самостоятельного значения 10. Лg1 0—0, с переходом к рассматриваемым далее вариантам. Заслуживает внимания медленное 10. g4!. В партии Гутман — Петкевич (Рига, 1975) далее последовало 10. ... Кd7 11. g5 b5 12. Сd3 Сb7 13. Фh3! Кс5 14. g6! b4 15. gf+ Кр:f7 16. К:e6 К:e6 17. Кd5, и белые легко выиграли. Не спасает и 13. ... 0—0—0, рекомендованное некоторыми комментаторами, ввиду 14. К:e6! fe 15.

Ф:e6, и от угрозы 16. Кd5 нет удовлетворительной защиты.

В случае естественного 10. ... К:d4 не опасно для черных 11. С:d4 ввиду 11. ... e5 12. fe de 13. Фg3 Сd6 14. Сf2 (или 14. Се3 Се6! 15. g5 Kh5 16. Фf3 Кf4) Се6!, но не 14. ... С:g4?! (в расчете на 15. Кd5? К:d5 16. Ф:g4 Кb4 17. с3 0—0, с преимуществом у черных), приводимое М. Талем в ЭШД, так как 15. Лd3! дает белым более чем достаточную компенсацию за пешку. Критической для оценки является позиция после 11. Л:d4!

Недостаточно 11. ... b5 12. g5 Кd7 13. f5! Ке5 14. Фg3!, но не 13. h4?! Сb7 14. Ch3 (Мессинг — Мусил, Югославия, 1972), и 14. ... Кb6! вело к вполне удовлетворительной для черных позиции.

М. Таль в ЭШД делает вывод о благоприятности этой позиции для черных на основании 11. ... e5 12. Лс4 С:g4 (слабее 12. ... Фd7 13. g5 Фg4 14. Се2 Ф:f3 15. С:f3 Кd7 16. Кd5 Сd8 17. f5 Кс5 18. h4, с преимуществом у белых, Матанович — Яношевич, Белград, 1961) 13. Фg3 Фd7 14. fe de 15. Ф:e5 0—0 16. Лс7? Сd6 17. Л:d7 С:e5, но, на мой взгляд, после 16. Лg1! черные еще не решили дебютные проблемы.

10. Лh1—g1.

Преждевременно 10. g4?! К:d4 11. Л:d4 e5 12. Лс4 С:g4 13. Фg3 Фd8 14. Лg1 g6 15. fe de 16. Ф:e5 Се6 17. Лd4 Кd7, с хорошей игрой у черных (И. Болеславский).

В партии Беднарский — Шмидт (Поляница-Здруй, 1971) белые применили оригинальное 10. Лd2?! и после 10. ... a6 11. g4 К:d4 12. С:d4 b5 13. g5 Кd7 14. Фh5 b4? 15. Лd3 Ле8 16. f5 bc 17. Лh3 С:g5+ 18. Ф:g5 cb+ 19. Крb1 получили решающий перевес, но неправильно 14. ... Сb7! 15. Лd3 Лfс8! (недостаточно 15. ... Лfе8? 16. Лh3 Кf8 ввиду 17. С:g7! Кр:g7 18. f5, с неотразимой атакой), с угрозой 16. ... С:e4!, позволяло черным использовать время, затраченное белыми на ходы ладьей (Лd1—d2—d3), и перехватить инициативу.

Заслуживает внимания и 10. ... Ле8!? 11. g4 К:d4 12. С:d4 e5. Варианты 13. fe de 14. Фg3 Сd8 15. Се3 К:g4! 16. Кd5 Фс6 17. Лg1 g6 или 13. Се3 С:g4 14. Фg3 ef 15. С:f4 g6 достаточны благоприятны для черных.

Более логично 10. Се2 a6 11. g4 К:d4 12. С:d4 b5 13. g5 Кd7 14. Фh5, что встретилось в партии Чехов — Горт

(Баня-Лука, 1976), но после 14. ... Сb7! 15. f5 (15. Лd3 Лfс8! 16. Сd1 e5!) e5 16. Се3 Лfс8 17. f6 b4! 18. fe bc 19. Сd3 Ле8 20. b3 Л:e7 21. Лd1 Кf8 22. Лf2 Сс6 создалась сложная позиция, где контригру черных с a6—a5—a4 нельзя недооценивать.

Ряд теоретических статей, многочисленные анализы были посвящены последней, десятой, партии матча Таль — Ларсен (Блед, 1965), где встретилось принципиальное 10. Kdb5 Фb8 11. g4 a6 12. Кd4 К:d4 13. С:d4.

Цитируем М. Талья («Шахматы» № 21 за 1965 г.): «Очень важный момент. После сделанного Ларсеном хода (13. ... b5) даже «на глазок» видно, что атака белых разverteвается скорей, что в таких позициях сплошь и рядом оказывается решающим фактором. Следовало обязательно продолжать 13. ... e5».

А. Никитин полагает, что 13. ... e5 «наиболее простой и надежный путь к достижению полноправной игры».

Как писал Б. Ларсен, вопрос, могли ли они добиться уравнивания игры после 13. ... e5, волновал его только с точки зрения теории дебютов. Он полагал, что «ход 13. ... b5 очень хорош».

Теория до сих пор не дала нам ответа — кто прав?

Итак, сначала «более надежное» 13. ... e5.



После 14. g5! ed 15. gf dc 16. fe cb+ 17. Крb1 Ле8 18. f5! Л:e7 19. Лg1 f6 20. Сс4+ Крh8 21. Фh5 Сd7 (или 21. ... Фс7 22. Л:g7!) 22. Лd3 h6 23. Л:g7! у белых решающая атака.

Сильнее 14. ... Сg4!, на что М. Таль в ЭШД дает 15. Фg3 ed 16. Л:d4 К:e4 17. К:e4 Сf5 18. Кf6+ Крh8 19. Фh4 или 16. ... Се6! 17. f5, с преимуществом у белых.

По-моему, оба варианта неточны. Если в первом белые сохраняют перевес ходом 19. Кd5! (после 19. Фh4? gf! 20. gf Сd8 21. Лg1 Сb6 22. Сd3 Лg8! или 21. Сd3 С:d3 22. Л:d3 Фс8 23. Фh5 Фс4! черные отбиваются, ос-

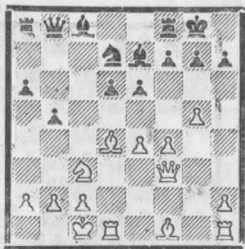
таваясь с материальным преимуществом), то во втором уже черные, продолжая 17. ... К:e4! 18. Л:e4 d5!, добиваются перевеса. Кстати, отметим, что ввиду последнего варианта идея М. Талья не проходит и при 15. Фg2, так как на отступление ладьи по линии «е» следует 19. ... Фf4+!

А. Никитин и И. Болеславский в своих теоретических работах приводят 15. Фg2 ed 16. gf dc 17. fe cb+ 18. Kpb1 C:d1 19. efФ+ Ф:f8, и после 20. Cc4 Ch5 21: Фh3 g6 22. Фd7 или 21. Cd5, белым трудно реализовать свой позиционный перевес. Но в спор вмешалась практика.

Вместо 20. Cc4 сильнее 20. Лg1! g6 (сразу проигрывает 20. ... Лс8? ввиду 21. Cd3 Ch5 22. Фh3) 21. Фd2! Ch5 22: Фd5 Kph8 (или 22. ... Фg7 23. Ф:b7 Ле8 24. Cc4, с явным преимуществом у белых, Маццони — Хонфи, Гаара, 1966) 23. Ф:b7 a5 24. Cc4 f6 25. Cd5 Лb8 26. Фа7 Фd8 27. Лg3! Фb6 28. Фf7 Фd8 29. Лс3 Фf8 30. Фа7 Ле8 31. Лс7, и белые выиграли (Буй — Кшистон, по переписке, 1973—1974).

Рискнем сделать вывод, что 13. ... e5 не дает черным достаточной контригры, и, может быть, прав Б. Ларсен?

После 13. ... b5! 14. g5 Kd7 перед нами критическая позиция.

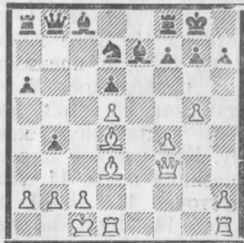


Как развивать инициативу? В случае 15. a3 b4 16. ab Ф:b4 17. Фh5 Кс5! (но не 17. ... Лb8? 18. Лd3! Ф:b2+ 19. Kpd1, и атака белых решает) 18. Лg1 Лb8 19. b3 Cb7! или 15. h4 b4 16. Ke2 e5 17. Ce3 ef 18. K:f4 Ke5 19. Фg3 Cb7 20. Kd5 C:d5 21. Л:d5 Фс7 22. Cd4 Лfс8 у черных отличная игра.

Не проходит «кавалерийское» 15. Фh5 b4 16. Лd3? bc, и положение ферзя на b8 на руку черным — угроза пункту b2 позволяет им отразить атаку, сохранив материальный перевес.

Таль принимает практически верное решение, продолжая 15. Cd3!? b4! (на продолжения типа 15. ... Cb7? у черных просто нет времени — после 16.

Фh3! Лd8 17. Лhg1 e5 18. Kd5! C:d5 19. ed g6 20. f5!, Суэтин — Хименес, Гавана, 1969, или 16. ... Кс5 17. C:g7! Kp:g7 18. Фh6+ Kph8 19. f5! у белых решающая атака) 16. Kd5 ed 17. ed.



Конечно, жертва фигуры имеет позиционное обоснование. М. Таль, комментируя партию в журнале «Шахматы» № 21 за 1965 г., писал: «Фигуры черных сгрудились на ферзевом фланге (ладья a8, ферзь b8, слон c8), и прийти на помощь королю им не так легко. Открывшаяся линия «е» — это барьер. Кроме того, оба слона белых уже нацелены на прикрытие короля».

Ввиду угрозы 18. C:h7+! Kp:h7 19. Фh5+ Kpg8 20. C:g7!, с матовой атакой, черные вынуждены сделать пешечное прикрытие короля путем 17. ... f5 или 17. ... g6.

Интересно мнение «пострадавшего». Б. Ларсен в том же журнале писал: «Несмотря на то, что ход 16. Kd5!? я считаю некорректным ответом из-за 17. ... g6, надо, однако, сказать, что и я в этом положении пожертвовал бы коня».

В партии Ларсен избрал более естественное 17. ... f5, что оказалось решающей ошибкой. Последовало 18. Лde1! Лf7 (в случае 18. ... Cd8 не проходит указанное М. Талем 19. Фh5 Кс5 20. C:g7 K:d3+ 21. Kpb1 K:e1? 22. g6 Kp:g7 23. Ф:h7+ Kpf6 24. g7 Лf7 25. g8Kx ввиду 21. ... Фс7! 22. C:f8 K:e1! 23. Л:e1 Фf7! — А. Никитин, но немедленное 19. C:g7! Kp:g7 20. Фh5 Ke5! 21. fe Лa7 22. e6! Kpg8 23. Лhg1 Лg7 24. g6 Фс7 25. gh+ Kph8 26. C:f5 дает белым решающий перевес) 19. h4! Cb7, и теперь блестящим завершением партии стало бы 20. g6! hg 21. h5 g5 22. C:f5! Л:f5 23. Л:e7 Ke5 24. h6! K:f3 25. h7+ Kpf8 26. Л:g7, с неизбежным матом, или 22. ... Cf6! 23. Cc6 Фf8 24. fgl C:g5+ 25. Kpb1 Ke5 26. C:e5 de 27. h6 gh 28. Leg1, и черные беззащитны.

(Окончание следует)

Мастер Л. Гутман

шахматная школа

КЛАСС РАЗРЯДНИКОВ

УРОК ВЕДЕТ
ЗАСЛУЖЕННЫЙ ТРЕНЕР СССР В. ЗАК

МЕТОДЫ САМОПОДГОТОВКИ И СОВЕРШЕНСТВОВАНИЯ ШАХМАТИСТОВ II И I РАЗРЯДОВ

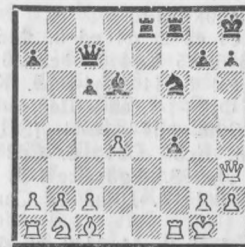
(Продолжение. Начало см. в № 14 и 16)

Шахматисты, обладающие великолепной памятью, могут позволить себе роскошь применять разнообразнейшие дебюты. Для большинства это малоприемлемо. Можно ограничить себя глубоким изучением узкого дебютного репертуара, что, как уже отмечалось, облегчит переход в благоприятный миттельшпиль на базе здорового стратегического плана. Для этого необходимо вести повседневную подборку необходимого материала: переписать партии, иггранные за последние годы в турнирах и матчах, интересные идеи из сборников старинных турниров, сюда же присоединить имеющиеся в печати анализы и только тогда приступить к аналитическому исследованию накопленного материала. Прodelав подобную работу, легко убедиться, что ни один самый современный справочник не сможет так подробно осветить все тонкости исследуемого варианта.

Разберем в качестве примера, как составить дебютный репертуар в ответ на 1. e2—e4. Проблему эту можно решить двояко. Выбрать одну из полузакрытых систем и настолько изучить все ее скрытые возможности, чтобы не бояться никаких неожиданностей, подготовленных противником к предстоящей партии. Несмотря на известный рационализм такого способа, обеспечивающего достижение вполне удовлетворительных спортивных успехов, целесообразнее с точки зрения быстрого совершенствования обновить свой выбор на ходе 1. ... e7—e5!. В этом случае очень часто партия уже с первых ходов вступает в положение тактических осложнений, расчет которых будет быстрее содействовать росту класса игры. Правда, работы при этом предстоит намного больше. Итак, после первого хода нужно быть готовым к следующим возможностям белых.

1. Королевский гамбит

Здесь можно порекомендовать обратить внимание на партию Хартстон — Спасский (Гастингс, 1965/66): 1. e4 e5 2. f4 ef 3. Kf3 d5 4. ed Kf6 5. Cb5+ c6 6. dc K:c6!. Этот ход порицается старыми дебютными справочниками из-за 7. d4 Фа5+? 8. Кс3 Cb4 9. 0—0! C:c3 10. Фе2+, с преимуществом у белых. Однако в ответ на 7. d4 Спасский сыграл 7. ... Cd6 и после 8. Фе2+ Се6 9. Ке5 0—0 10. C:c6 bc 11. C:f4 Kd5 12. Cg3 f6 13. Kf3 (13. К:c6 C:g3+ 14. hg Фd6+) C:g3+ 14. hg Ле8 получил преимущество. Остается добавить, что после возможного 9. Kg5 0—0 10. K:e6 fe 11. C:c6 bc 12. Ф:e6+ Kph8 13. 0—0 Фс7 14. Фh3 Лае8



у черных достаточная компенсация за пожертвованную пешку.

На первых порах хотя бы в общих чертах надо иметь представление о гамбите слона и гамбите Стейнница.

2. Венская партия

Чтобы быть последовательным, надо включить в свой репертуар сложный вариант 1. e4 e5 2. Кс3 Kf6 3. Cc4 K:e4 4. Фh5! Kd6 5. Cb3 Kc6 6. Kb5 g6 7. Фf3 f5 8. Фd5 Фс7 9. K:c7+ Kpd8 10. K:a8 b6.



Как известно, сильнейшая инициатива, которой владеют черные, вполне компенсирует понесенные ими материальные потери. Можно отметить, что после 11. d3 Cb7 12. h4 f4 13. Фf3 Kd4 14. Фg4 черным не обязательно делать ход 14. ... Ch6?!, рекомендуемый «Эн-

циклопедий шахматных дебютов» (т. I). Явно сильнее 14. ... С:a8!, так как «угроза 15. Ф:g5?» не реальна из-за 15. ... Ф:g5 16. fg Ce7!, и белым становится трудно защищать свою позицию.

Не представляет труда подготовить-ся и к другим возможностям белых: 3. g3 и 3. f4.

3. Центральный дебют, центральный гамбит, северный гамбит, шотландский гамбит

Эти системы редко встречаются в современных турнирах. Тем не менее, в каждой из них имеется не мало яда и, как уже говорилось ранее, точное знание гамбитных вариантов совершенно необходимо.

А. 1. e4 e5 2. d4 ed 3. Ф:d4 Кс6 4. Фе3 Кf6 5. e5 Kg4 6. Фе2 d6 7. f3 (7. h3? Kg:e5! 8. f4 Фh4+ 9. Kpd1 Kd4 10. Фе4 Фf2+; 7. ed+ Се6 =+) 7. ... Кh6 8. С:h6 Фh4+ =+ (ЭШД, т. I). Или 5. Кс3 Сb4 6. Cd2 0—0 7. 0—0—0 Ле8 8. Фg3 Л:e4! 9. Cd3 Лg4 10. Фh3 d6! ±. Цинн — Сакс (Байа, 1972).

Б. 1. e4 e5 2. d4 ed 3. c3 Фе7! 4. cd (4. Фе2 Кf6 5. Kd2 d5 6. e5 d3 ±, Шпильман — Рети, Баден, 1914) Ф:e4+ 5. Се3 (5. Се2?! Ф:g2 6. Cf3 Фg6 7. Кс3 Сb4±) Кf6 6. Кс3 Сb4 7. Кf3 Kd5 8. Фd2 К:e3. Шансы сторон равны.



В. 1. e4 e5 2. d4 ed 3. c3 dc 4. Сс4 cb 5. С:b2 d5 6. С:d5 Сb4+ 7. Кс3 (7. Kpf1 Kf6! 8. Фа4+ Кс6 9. С:c6+ bc 10. Ф:b4 Лb8±) С:c3+ 8. С:c3 Kf6 9. Кf3 К:d5 10. ed Фе7+ 11. Kpf1 0—0±. Радевнич — Асутурьян (1968).

Г. 1. e4 e5 2. Кf3 Кс6 3. d4 ed 4. c3 Kf6! 5. e5 Ke4 6. Фе2 f5 7. ef d5 8. К:d4 К:d4 9. cd Kpf7 (9. ... Сb4+ 10. Cd2 С:d2+ 11. К:d2 0—0 ∞) 10. fg Сb4+ 11. Kpd1 Ле8 12. Се3 Kpg8 13. Фh5 Се6 14. Cd3 Фd7 15. h3 Cf5 16. Сс2. Леви — Бойа (Зиген, 1970). После 16. ... Kg3! черные могли по-

ставить белых в затруднительное положение (ЭШД, т. I).



4. Шотландская партия

1. e4 e5 2. Kf3 Кс6 3. d4 ed 4. К:d4 Сс5. В последние годы этот ход пользуется большой популярностью и почти вытеснил из практики продолжение 4. ... Кf6. Попытки белых получить преимущество в этом варианте пока тщетны, поэтому стали пытаться разыгрывать шотландскую партию, применяя другой порядок ходов: 3. Кс3 Кf6 4. d4. Но теперь черные могут без всякого риска отклонить шотландские мотивы, а попутно и белградский гамбит (после 4. ... ed 5. Kd5!?) путем 4. ... Сb4! 5. d5 Ke7 6. К:e5 d6 7. Сb5+ c6 (или 7. ... Kpf8 =) 8. dc 0—0 9. Kd7 С:d7 10. cd К:e4 11. Фd4 К:c3 12. Ф:b4 К:b5 13. Ф:b5 Фс7 14. Cf4 Лfд8, с примерно равной игрой.



Или 5. К:e5 К:e4 6. Фg4 К:c3 7. Ф:g7 Лf8 8. a3 Ca5 9. К:c6 dc 10. Фе5+ Фе7 11. Ф:e7+ Кр:e7 12. Cd2 Cf5 13. Cd3 С:d3 14. cd Лg8!. Игра равна.

(Продолжение следует)

ИЗ ПИСЕМ ЧИТАТЕЛЕЙ

В «Шахматной школе» есть раздел «Шахматы шаг за шагом». Эти уроки нужны не только самим начинающим, но и тем, кто соответствует третьему разряду. Ведь многие не имеют никакой системы в знаниях шахматной теории. А уроки эти — ее азы. Публикуйте уроки чаще.

В. ГОРБАЧЕВ (г. Ногинск Московской обл.)

КЛАСС НАЧИНАЮЩИХ

27. ШАХМАТЫ ШАГ ЗА ШАГОМ

II. КАК ИГРАТЬ В ЭНДШПИЛЕ

На прошлом уроке изучающие вкратце познакомились с основными признаками и характерными особенностями заключительной стадии партии. Теперь поговорим об основных принципах разыгрывания третьей фазы.

1. Принцип централизации проходит красной нитью через все стадии шахматной партии, в том числе и эндшпиля. К тому же, в заключительной стадии, в отличие от первых двух, этому принципу должен следовать даже король. Более того, чаще всего именно от правильного использования короля зависит очень многое. Естественно, желание централизовать свои фигуры — обоюдное желание, а это обстоятельство ведет к борьбе за центральный плацдарм. Разберем следующий поучительный пример.

123



Ход белых

У белых лишняя отдаленная проходная пешка, но она пока заблокирована ладьей. Усилить позицию своей ладьи ни одна из сторон не имеет возможности (если изучающий помнит, принцип централизации к ладьям не относится; вспомните, почему), и теперь главными действующими лицами становятся короли. Оба устремляются в центр доски: белый пытается прорваться через центр к своей пешке «а» или, если черный коллега воспрепятствует этому намерению, к пешкам королевского фланга.

1. Kpg2 Kpf6 2. Kpf3 Крe6 3. Крe3 Kpd5 4. Kpd3 Крe5 5. Крc3. Черный король первым занял одно из центральных полей, но, поскольку черные ограничены в своих маневрах, а в распоряжении противника сколько угодно выжидательных ходов ладьей, то они будут вынуждены уступить одну из двух дорог белому королю (решает

наличие лишней отдаленной проходной пешки). Разберем возможные продолжения.

а) 5. ... Ла8. Пытаясь все-таки не пропустить неприятельского короля, но... 6. а6! Ла7 7. Ла1 Kpb6 8. Kpd4, и белый король прорывается на королевский фланг; или 6. ... Kpb6 7. а7! Л:a7 8. Л:a7 Кр:a7 9. Kpd4, и пешечный эндшпиль для белых легко выигран (проверьте сами!). Централизация очень часто предполагает последующую игру на два фланга.

б) 5. ... Kpd5 6. Kpb4 Крc6 (6. ... Кре4 7. Kpb5) 7. Ле2. Ладья освободилась от защитных функций и сразу переходит к активным действиям — грозит 8. Ле6+. 7. ... Kpd6. Или 7. ... Kpb7 8. Ле7+ Kpb8 9. Лg7 Ле6 10. Крc5 Ла6 11. Kpd5 Лf6 12. Ле7 Ла6 13. Ле6 Л:a5+ 14. Kpd6 Ла6+ 15. Кре7 Ла7+ 16. Kpf8, и черные пешки гибнут. 8. Kpb5 Ла8 9. а6 Лb8+ 10. Кра5 Лb1 11. Ла2 Крc7 12. Лc2+ Kpd7 (12. ... Kpb8 13. Лс6) 13. Лс4 Ла1+ 14. Ла4 Ле1 15. а7 Ле8 16. Kpb6 Ла8 17. Kpb7, и белые выигрывают.

в) 5. ... Kpb5 6. Kpd4 Лd6+. Или 6. ... Kpb4 (6. ... Ле6 7. а6!) 7. Лb2+ Кра3 8. Лb6 и т. д. 7. Кре5 Ла6 8. Лd2 Крc5 (8. ... Л:a5 9. Лd5+ и 10. Л:a5; 8. ... Кр:a5 9. Ла2+ и 10. Л:a6) 9. Лd5+ Kpb4 10. Лd6 Л:a5+ 11. Kpd4!. В случае 11. Kpf6 Ла3 12. Кр:g6 Л:g3+ 13. Кр:f5 Лg4 выигрывать был бы технически сложнее. 11. ... Ла8 12. Лb6+!. Прежде чем взять пешку g6, белые не упускают возможности оттеснить черного короля еще дальше — прием, часто применяемый в ладейных окончаниях. 12. ... Кра5 13. Л:g6 Ле8 14. Лg5 Лf8 15. Л:h5, и белые, проведя одну из своих пешек в ферзи, легко выигрывают.

Следует добавить, что принцип централизации, как, впрочем, и другие принципы эндшпиля, тесно связан с элементом времени. В эндшпиле значительно возрастает значение каждого темпа.

II. Из принципа централизации вытекает другой принцип эндшпиля — создание убежища для короля. Наступая, король должен думать о собственной безопасности. Наступление без оглядки — не лучший способ проявления инициативы. Так, в позиции на диаграмме 124 белые, спасаясь от угрозы открытого шаха, сыграли по направлению к центру без учета конкретной обстановки — 1. Kpf3. Однако в данном положении централизация



Ход белых

оказалась непоправимой ошибкой: черные ответили 1. ... Kg4!, и белый король очутился в матовой сети, выбраться из которой можно лишь ценой ладьи и коня — 2. Lh7+ Kр:h7 3. К:f6+ К:f6 4. Крf4, но это равноценно проигрышу, и поэтому белые сдались. Более к месту было осторожное 1. Kpg1.

Вообще в эндшпиле главные враги короля — ладья и ферзь, и, чтобы избавиться от их назойливого преследования, рекомендуется наступая готовить для него убежище, где бы он мог укрыться от шахов.



Ход белых

Как лучше всего здесь играть белым? Продвижение пешки вперед — 1. e6? лишает белого короля прикрытия: 1. ... Лf1+. Не 1. ... Лb5+?? 2. Крf6, и король спрячется, после чего черные проигрывают: 2. ... Лb8 (грозило 3. Ла8+) 3. Лh7 Kpd8 4. Лh8+ Kpc7 5. Л:b8 Кр:b8 6. e7 и т. д. 2. Кре5 Le1+ 3. Kpd6 Ld1+ 4. Kpc5 Лc1+ 5. Kpd4 Ld1+ 6. Kpc3 Le1! 7. Лa6 Кре7, и пешка гибнет, после чего ничья.

Ничего не дает и 1. Кре6? из-за 1. ... Лb6+ 2. Крf5 Лc6! 3. e6 Лc1!. Скорее вниз, чтобы начать беспокоить белого короля с тыла. Ошибочно по пути дать шах — 3. ... Лc5+??, так как вновь неприятельский король успеет скрыться от преследований — 4. Крf6, и белые выигрывают. 4. Лa4. Белые пытаются создать убежище своему королю с помощью ладьи.

4. ... Кре7. Для ничьей достаточно и 4. ... Лf1+ 5. Лf4 Л:f4+ 6. Кр:f4 Кре7 7. Кре5 Кре8! 8. Kpd6: Kpd8 9. e7+ Кре8 10. Кре6, пат. 5. Ла7+ Кре8 6. Kpf6 Лf1+, и ничья.

Правильное продолжение в позиции на диаграмме 125 — 1. Kpf6!, подготавливающее убежище королю как от шахов с тыла, так и с фланга. Например, 1. ... Лf1+ (1. ... Лb6+ 2. e6 и т. д.) 2. Кре6 Kpd8 3. Ла8+ Kpc7 4. Кре7 Le1 5. e6 Le2 6. Лa1 Кре6 7. Лc1+ Kpb7. Или 7. ... Kpd5 8. Kpd7, и нельзя 8. ... Л:e6 из-за 9. Лd1+ Кре5 10. Le1+ и 11. Л:e6. 8. Kpd7 Лd2+ 9. Кре8! Le2 10. e7 Лf2 (не выпуская короля) 11. Лc4!. А здесь ладья очень кстати помогает создать убежище своему королю. 11. ... Лf1 12. Kpd7 Лd1+ 13. Кре6 Le1+ 14. Kpd6 Лd1+. Или 14. ... Le2 15. Лc5! Le1 16. Le5! Лd1+ 17. Кре6 с последующим 18. e8Ф. 15. Кре5! Le1+ 16. Le4 (убежище создано!), и белые выигрывают.

III. Важное значение в эндшпиле имеет и принцип активности. Преимущество оказывается у той из сторон, чьи фигуры расположены более активно, более агрессивно. В позиции на диаграмме 123 белая ладья, поддерживающая свою проходную пешку сзади, расположена активнее, нежели черная, выполняющая пассивную роль стопора белой пешки а5.

Рассмотрим теперь позицию на диаграмме 126.



Несмотря на материальное равенство, позиция черных очень тяжела. И все это из-за разницы в положении фигур белых и черных: белая ладья расположена активно, она атакует пешки а6 и g6, черная — пассивно, находится на роли защитника. Король черных совершенно ограничен в движении, его же белый коллега имеет полную свободу действий.

О подобных ситуациях говорят, что белые имеют большое позиционное преимущество, а исход игры, как пра-

вило, не вызывает сомнений: черные должны проиграть. Попробуйте сами построить план игры за белых, ведущий к их победе.

IV. Не менее важен в эндшпиле принцип взаимодействия фигур. Их сила значительно возрастает, когда они своими действиями дополняют друг друга. В этом плане весьма показательны даже элементарные окончания — матование одинокого короля различными фигурами, особенно слоном и конем (уроки 16-й и 17-й — см. «Шахматы», 1975, № 20 и 22).

Взаимодействие ладьи, короля и пешки белых в рассмотренном выше примере 125 при создании убежища королю — также хороший пример со-

гласованного действия фигур. И в будущем нам не раз еще предстоит убедиться в важности данного принципа. Недаром и гроссмейстер А. Нимцович, и экс-чемпион мира Х.-Р. Капабланка в своих трудах подчеркивали, что «координированная игра составляет 80% техники эндшпиля»* и «координирование действий фигур принадлежит не только к самым важным элементам игры, но в то же время и к самым трудным»**. На этом мы закончим знакомство с основными принципами эндшпиля.

* А. Нимцович. Моя система. М., ФиС, 1974, стр. 110.

** Х.-Р. Капабланка. Учебник шахматной игры. М., ФиС, 1975, стр. 22.

КОНСУЛЬТАЦИЯ

ШАХМАТЫ — НЕ ШАШКИ

Несколько читателей нашего журнала прислали в редакцию свои анализы этюдов Я. Бетиньша (1893) и И. Моравца (1913) — из мини-урока по эндшпилю (см. «Шахматы» № 10, стр. 22)*, в которых они пытаются доказать, что вопреки приведенным на IV стр. обложки решениям борьба в этих этюдах должна закончиться вничью.

Оба окончания и ошибки, допущенные читателями в анализе, весьма поучительны и, как мы полагаем, их более подробный разбор будет полезен нашим постоянным посетителям «Шахматной школы».

1. Я. Бетиньш (Kpd3, Лh2, п. c5; Kpb1, пп. a2, c3, d7). После авторского 1. c6 А. Афанасенков из Москвы, В. Нищий из Киева и А. Прокудин из Рубцовска (Алтайский край) предлагают за черных играть 1. ... c2, и если 2. Лh1+ (2. Л:c2 a1Ф), то 2. ... c1Ф 3. Л:c1+ Кр:c1 4. cd a1Ф, с ничьей. Действительно, выиграть после этого белые не смогут. Однако,

* В журнале № 10 (стр. 22) автором 1 этюда ошибочно указан К. Бетиньш.

если вместо 4. cd? сыграть 4. c7!, то черным спастись не удастся. Например, 4. ... a1Ф 5. c8Ф+ Kpb2 6. Фb7+! Кра3 (6. ... Kpc1 7. Фc7+) 7. Фа6+ Kpb2 8. Фb5+ Кра3 9. Фа5+ Kpb2 10. Фb4+ Кра2 11. Kpc2!, и т. д.

II. И. Моравец (Kph8, Ла2; Kpg1, пп. g7, h5). На авторское 1. Kph7 ответ черных 1. ... h4 читатели О. Анисимов из Ленинграда и А. Афанасенков считают грубой ошибкой и предлагают взамен более сильное с их точки зрения продолжение, а именно 1. ... g5. Тогда после 2. Kpg6 g4 3. Кр:h5 g3 4. Крh4 g2 5. Крh3 черные спасаются посредством 5. ... Kph1! 6. Л:g2, пат. Все же оба читателя не до конца поняли идею автора. Иначе они бы без особого труда обнаружили, что белые вместо ошибочного 3. Кр:h5? должны играть 3. Kpg5!, и теперь после 3. ... g3 4. Крh4 g2 5. Крh3 Крh1 6. Л:g2 патата нет, так как у черных осталась пешка.

Любопытная деталь: при анализе обоих этюдов читатели допустили характерную ошибку психологического порядка — они считали сильнее-шим ходом взятие. Однако шахматы — не шашки, и бить в них не обязательно. А часто, как в этих примерах, даже лучше не бить.

Конкурс «Шахматной школы»

Домашнее задание

№ 9 (2 очка)



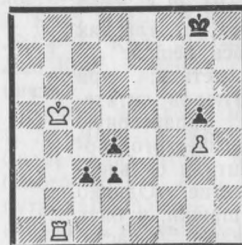
Мат в 2 хода
№ 10 (3 очка)



№ 11 (3 очка)



№ 12 (3 очка)



Во всех позициях, кроме № 10, ход белых. Срок высылки ответов — 20 ноября 1977 г.

РЕШЕНИЕ ДОМАШНИХ ЗАДАНИЙ

(«Шахматы» № 10, 1977)

№ 17. Владимир Е. — Харитонов, Алма-Ата, 1977.
1. Фf6+! К:f6 2. Сс5+!, и черные сдались ввиду неизбежного мата: 2. ... С:c5 3. gf (или ef)+ Крf8 4. Лh8×.

№ 18. Аквист — Кузьмин, Реджо-Эмилия, 1976—1977. 1. Л:f7!! (1. С:g7? Л:d3!). Черные сдались. Могло последовать, например, 1. ... Кр:f7 2. Сс4+ Крf8 3. Фe6 Сf6 4. Cd6+ Л:d6 5. Фg8×.

№ 19. А. Роубал, III приз в венгерском конкурсе, 1976. 1. Крд7! c5 2. Крс6 c4 3. Крд5 c3 4. Кре5 c2 (4. ... Кf7+ 5. Кpf5 Kh6+ 6. Крf4 К:g4 7. Лh3×) 5. Крf5 c1Ф 6. Лh3+ К:h3 7. Кf3×. 1. Крf8? Ке6+ 2. Крf7 Крг5 (или 2. ... Кd4).

«Блестящее произведение! Как после хорошего спектакля в театре, хочется воскликнуть: «Браво!.. Автора!..» Н. Бобровников (Липецкая обл.).

№ 20. И. Кралин и Ан. Кузнецов, I приз в конкурсе «64», 1975. Эту задачу оказался непосильным для многих решателей. Даже самые опытные из них попадались в какую-либо из множества ловушек, щедро расставленных авторами. К примеру, белые проигрывают после 1. Крh4? a3 2. g6 a2 3. g5 a1С!! 4. g4 С:e5 5. h3 Крг8! 6. Крh5 Сg3! 7. h4 С:h4 8. Кр:h4 Крf8 9. Крг3 e5 10. Крf3 Кре7 11. Кре3 Крд6! 1. g6! a3 2. g5 a2 3. Крг4! (вновь проигрывает 3. Крh4?) a1Ф. Теперь на 3. ... a1С следует 4. Крf4! Сс3 5. h4, и черный король не может прорваться через пешечную цепь. 4. Крh5 Ф:e5 5. h4 Фe1 (5. ... Ф:g3, пат; 5. ... Крг8 6. g4 Фf6 7. gf 8. Крh6 e5 9. g7 e4 10. Крг6 e3 11. h5; 5. ... Ф:b5 6. g4 Ф:g5+ 7. Кр:g5 b5 8. Крf4!) 6. g4 Ф:h4+ 7. Кр:h4 Крг8 8. Крг3 Крf8 9. Крf4 (или 9. Крf3 — незамысловатая дуэль) Кре7 10. Кре5 Крд7 11. Крд4 Крд6 12. Кре4 e5 13. Крf5 Крд5, пат. Эту задачу включает в себя целый комплекс идей — слабое превращение пешки, позиционная ничья, обоюдный цугцванг и главное — пат. Решатели очень высоко оценили произведение московских этюдистов:

«Великолепный этюд! Думаю, что даже такой корифей в области пешечных окончаний, как Н. Д. Григорьев, был бы доволен им». М. Громов (Владимир).

О ПОДПИСКЕ НА ГАЗЕТЫ И ЖУРНАЛЫ

ГЛАВНОЕ УПРАВЛЕНИЕ «СОЮЗПЕЧАТЬ» МИНИСТЕРСТВА СВЯЗИ СССР СООБЩАЕТ, ЧТО ПОДПИСКА НА 1978 ГОД НА ВСЕ ГАЗЕТЫ И ЖУРНАЛЫ БУДЕТ ПРОВОДИТЬСЯ С 1 ОКТЯБРЯ ПО 1 ДЕКАБРЯ 1977 ГОДА.

(ТАСС)

ВСЕСОЮЗНЫЙ ТУРНИР ПИОНЕРСКИХ ДРУЖИН
Житомир, 1977

Равнение — на Сандру!

В девятом розыгрыше «Белой ладьи» юные шахматисты Латвии, представленные командой рижской средней школы № 1, заняли общее 9-е место. Тем не менее, именно в этот раз пришел к ним и настоящий успех: Сандра Гемсте показала лучший результат среди девочек (8,5 из 10). Удача Сандры — закономерный итог четырехлетнего упорного труда под руководством тренера А. А. Акментыньша в кружке Дворца пионеров.

И все же, 9-е место — далеко не тот результат, какого вправе ожидать от нашей команды шахматная общественность республики. Предстоит глубокий анализ итогов очередного плавания «Белой ладьи». Будем надеяться, что выводы, сделанные после этого анализа, помогут тренерам поднять учебно-тренировочную работу на более современный уровень. Во всяком случае, игра Сандры Гемсте — наглядное свидетельство возможностей наших юных шахматистов и шахматных педагогов.

Защита Уфимцева — Р 88/b
Янисте — Гемсте
(Эстония) (Латвия)

1. e4 d6 2. d4 Kf6 3. Kc3 g6 4. Kf3 Cg7 5. Ce2 0—0 6. 0—0 Kbd7 7. Jle1. Активнее 7. Ce3 c5 8. Фd2. 7. ... c5. В партии Лудольф — Коц (командное первенство СССР, 1962) было 7. ... e5 8. Сс4 c6 9. de К:e5 10. Ce2 Фе7 11. h3 К:f3+ 12. С:f3, с лучшей игрой у

белых. Может быть, эстонская шахматистка знала эту партию и ожидала хода 7. ... e5? 8. d5. Теперь главная борьба развернется на ферзевом фланге, где у черных некоторый перевес. 8. ... a6 9. a4 Лb8 10. Лb1 Ке8. С намерением перевести и второго коня на ферзевый фланг. 11. Cd2 Кс7 12. Ка2. Слишком пассивно. Лучше 12. b4. 12. ... b5 13. ab К:b5 14. Кс1?. Грубая ошибка, позволяющая черным добиться материального перевеса.



Первозрядница Сандра ГЕМСТЕ (Латвия) — победительница турнира девочек.

14. ... Кс3! 15. С:с3 С:с3 16. вс Л:б1, и черные быстро одержали победу. (Примечания В. Гемста)

Ферзевый гамбит — Д 11/с
Бодурова — Карамышева
(Узбекистан) (Волгоград)

1. d4 d5 2. c4 e6 3. Кс3 Кf6 4. Кf3 Кbd7 5. Сg5 c6 6. cd ed 7. e3 Ce7 8. Cd3 0—0 9. 0—0 Le8 10. Фс2 Фс7? Правильно 10. ... Кf8 с последующим 11. Лаб1 Ке4 12. С:e7 Ф:e7 и т. д.

11. Cf4! Cd6. Плохо и 11. ... Фd8 из-за 12. Кb5!, а на 11. ... Фа5 (Фb6) — 12. а3, с выгодой атакуя пешечное «большинство» черных. 12. Кb5! cb 13. Ф:с7 С:с7 14. С:с7 а6. После проведенной операции с разменом ферзей белые получили выигранную позицию — два слона, плюс перевес в развитии фигур, слабость черных полей в лагере противника. В дальнейшем узбекская шахматистка четко доводит партию до победного конца.

15. Лас1 Кf8 16. Лfе1 Кg6 17. Ке5 К:e5 18. de Кd7 19. f4 f6 20. e4! de 21. С:e4 g6 22. Cd5+ Кpg7 23. еf+ К:f6 24. Се5 Лd8?. Можно было продлить сопротивление ходом 24. ... Ле7. Теперь белые проводят форсированную операцию, приводящую к выигрышу фигуры или мату черному королю. 25. Лс7+ Лd7 26. С:f6+. Хорошо было и 26. Лс1, но белые решили выиграть другим путем. 26. ... Кр:f6 27. Ле6+ Крf5. На 27. ... Крf7 следует 28. Л:d7+ С:d7 29. Л:a6+. 28. Л:d7 С:d7 29. Ле7 Сс6 30. Лf7+ Кpg4 31. Се6+ Крh5 32. Л:h7x. (Примечания У. Ибадлаева).

Английское начало — Р 47/d
Азос — Месхи
(Москва) (Грузия)

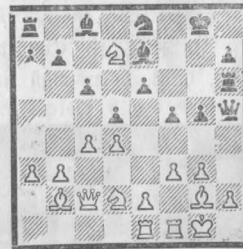
1. c4 c5 2. Кс3 Кс6 3. g3 g6 4. Сg2 Сg7 5. e4 d6 6. Кge2 e5 7. 0—0 Кge7 8. f4 0—0 9. Кd5 Лb8 10. Кс3 а6 11. а4 b6 12. d3 Кd4 13. Се3 Кс6 14. Лb1 f5 15. b4 Се6 16. b5 ab 17. К:b5 С:d5 18. cd К:b5 18. dcl Ка7?. Непонятный ход. Надо было играть 19. ... Кd4. 20. еf gf 21. fe de 22. Фb3+ Крh8. Позиция вскрылась — к радости белых слонов. Энергичное наступление на ферзевом фланге, увенчанное жертвой ферзя, приносит москвичу решающий перевес.



23. а5! Фd6. На 23. ... ба могло последовать 24. Ф:b8, с большим перевесом у белых. 24. с7! Ф:c7 25. ab Фd7. Защитить пешку с5 не удается: 25. ... Фе7 26. Фс4, и белые выигрывают качество. 26. С:с5 Лfс8 27. ба! Л:b3 28. Л:b3 e4 29. Лb8 Се5 30. а8Ф?. Легко решало 30. Л:c8+, и на 30. ... Ф:c8 — хотя бы 31. Крh1. 30. ... Л:b8 31. Фа7 Ф:d3 32. Ch3 Лg8. Угрожая 33. ... С:g3. 33. Cf2 f4 34. Cf5 Сg7?. Конечно, сильнее 34. ... Лg7. 35. Фf7 fg 36. fg Фf3 37. Се6 Сf6?? 38. Ф:g8x. Концовка партии смазана. Может быть, виноват цейтнот?

Голландская защита — Р 67/с
Линаускас — Месхи
(Литва) (Грузия)

1. d4 d5 2. c4 e6 3. Кf3 f5 4. g3 Кf6 5. Сg2 Се7 6. 0—0 0—0 7. b3 c6 8. Сb2 Фе8 9. Кbd2 Фh5 10. Ке5 g5 11. f3 Кbd7 12. Фс2 Ке8 13. Лae1 Лf6 14. а3 Лh6 15. К:d7.



15. ... Ф:h2+! 16. Крf2 f4! 17. gf. Если 17. Ке5, то 17. ... fg+ 18. Крe3 Ф:g2. Заслуживало внимания 17. g4, с любопытной ловушкой: 17. ... Фg3+ 18. Кpg1 Лh2? 19. Лf2 Л:g2+ 20. Л:g2 Ф:e1+ 21. Кf1 Фа5 (21. ... С:d7 22. Сс3 Фh4 23. Лh2) 22. Лh2!, и уже черные должны искать спасения. 17. ... gf 18. Лg1 Ch4+ 19. Крf1 С:e1 20. Ке5 Кf6 21. Фb1 Ch4 22. а4 Kh5. Грозит 23. ... Kg3+ 24. Крf2 Ке4++ 25. Крf1 К:d2x. 23. e4 fe 24. Kg4 Kg3+ 25. Крe1 Ф:g1+. Белые сдались.

1—6 места	1	2	3	4	5	6	О.
1. 22-я школа Москвы	▲▲	3	3	2,5	5	4	17,5
2. 8-я школа Волгограда	2	▲▲	4	4,5	3	4	17,5
3. 15-я школа Кутаиси	2	1	▲▲	3	4,5	3,5	14
4. 11-я школа Ленинграда	2,5	0,5	2	▲▲	2	4,5	11,5
5. 33-я школа Прокопьевска	0	2	0,5	3	▲▲	3	8,5
6. 19-я школа Чирчика	1	1	1,5	0,5	2	▲▲	6
7—12 места	7	8	9	10	11	12	О.
7. 7-я школа Джамбула	▲▲	4	1	2,5	4,5	3,5	15,5
8. 25-я школа Житомира	1	▲▲	2,5	3,5	3,5	3,5	14
9. 1-я школа Риги	4	2,5	▲▲	2,5	2,5	1,5	13
10. 1-я школа Кедайняй	2,5	1,5	2,5	▲▲	2,5	3	12
11. 1-я школа Пайде	0,5	1,5	2,5	2,5	▲▲	3,5	10,5
12. 31-я школа Витебска	1,5	1,5	3,5	2	1,5	▲▲	10
13—18 места	13	14	15	16	17	18	О.
13. 3-я школа Кишинева	▲▲	3	3	4	4,5	5	19,5
14. 61-я школа Баку	2	▲▲	4	3,5	3	4,5	17
15. 2-я школа Октемберяна	2	1	▲▲	5	3	5	16
16. 13-я школа Фрунзе	1	1,5	0	▲▲	3	4	9,5
17. 31-я школа Душанбе	0,5	2	2	2	▲▲	2,5	9
18. 41-я школа Ашхабада	0	0,5	0	1	2,5	▲▲	4

Французская защита — Е 05/с
Талихярм — Недошин
(Эстония) (Кемеровская обл.)

1. e4 e6 2. d4 d5 3. Кс3 Кf6 4. Сg5 Се7 5. e5 Кfd7 6. С:e7 Ф:e7 7. f4 c5?! 8. Кb5 Фh4+?. Последовательнее 8. ... 0—0, пытаясь ценой ладьи а8 получить контригру. Черные же, напротив, ценой рокировки спасают ладью, которая

им так и не понадобится. 9. g3 Фd8 10. Кd6+ Крf8?. Лучше 10. ... Крe7. 11. Фh5 g6 12. Фh6+ Кpg8 13. Кf3 f6?. Решающее ослабление.

14. Cd3 Фа5+. Если 14. ... Кf8, то 15. К:c8 Ф:c8 16. еf Фс7 17. Ке5, и белые выигрывают, а на 14. ... f5 решает 15. g4. 15. с3 Кс6 16. С:g6 Кd8 17. Ке8. Черные сдались.



Возложение венков к подножию монумента Славы.



В турнирном зале.

Главная цель соревнований пионерских дружин «Белая ладья» — развитие и популяризация шахмат среди школьников. Нам кажется, что свою цель эти соревнования выполняют, и школы, в которых хорошо поставлена шахматная работа, добиваются лучших результатов. Особенно приятно, что в финал часто выходят команды не только общепризнанных шахматных центров, но и малых городов и поселков. Я уже 4 раза присутствую на этих соревнованиях и хочу отметить, что финалы «Белой

ладьи» всегда проходят как настоящие шахматные праздники, которые надолго запомнятся детям.

Большую помощь в проведении соревнований оказывают нам комсомольские организации.

Обращает на себя внимание возрастающий класс игры ребят. Знаменательно и то, что из прошлых участников «Белой ладьи» некоторые уже достигли мастерства.

Гроссмейстер Ю. Авербах, председатель Шахматной федерации СССР



В «нерабочее время» недлинные соперники пользовались каждой свободной минутой, чтобы лучше узнать друг друга. Слева направо: Юрий ПИСКОВ (Москва), Венера БОДУРОВА (Узбекистан), Тамилла МЕСХИ (Грузия), Валерий САЛОВ (Ленинград), Артур ШИЛЬМАН (Житомир), Эгнар МЕЛКОПЯН (Армения), Сергей СЕРГИЕНКО (Москва).
Фотоснимки М. Крутоярского.

не бидя партнера

Отдел ведет Х. Габран

СТАРТ ЗА СТАРТОМ

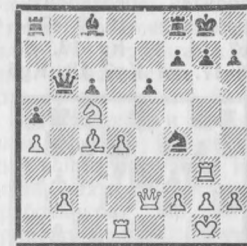
В 1978 году начнется новый цикл женских заочных соревнований. Очередной, VIII женский чемпионат страны будет, как и предыдущий, проходить в три этапа. Вначале состоится семь четвертьфиналов. В них смогут испробовать свои силы шахматистки, впервые начинающие играть по переписке. В отличие от предыдущих чемпионатов, сроки проведения четвертьфинальных соревнований несколько удлинены. Турниры должны быть завершены к 31 марта 1980 года. По 5 победительниц от каждой четвертьфинальной группы получат право играть в полуфиналах VIII чемпионата, которые начнутся 1 июля 1980 года и продлятся также два года и три месяца. Финальные соревнования будут проходить с 1 января 1983 года по 31 марта 1985 года. В них примут участие мастера, победительницы полуфинальных групп, шахматистки, занявшие 5 первых мест в финале VII чемпионата, чемпионки союзных республик, Москвы и Ленинграда в игре по переписке.

В январе будущего года стартуют также полуфиналы VII и финал VI женских чемпионатов страны. К концу 1977 года закончатся полуфиналы VI чемпионата, победительницы которых получат право играть в финале. Имена будущих финалисток еще неизвестны, но в каждом из пяти полуфинальных турниров уже выявились группы лидеров. Наиболее реальные шансы на выход в финал имеют: в турнире № 21 А. Казанцева (Липецк) — 7 очков из 7 и рижанка С. Гайле — 6,5 из 7; в турнире № 22 Л. Соболева (Кременчуг) — 8 из 9; в турнире № 23 ленинградка Т. Агапитова — 8 из 9, Р. Вендрова (Фрунзе) — 6 из 6, Г. Никифорова (Ленинград) — 5,5 из 6; в турнире № 24 А. Кротова (Барнаул) — 7,5 из 9 и Е. Стрельникова (Куйбышев) — 6,5 из 7; в турнире № 25 Л. Бакшаева (Сарны) — 10 из 13 и харьчанка К. Эвьякова — 8 из 10.

Принятый ферзевый гамбит — Д 03/b
Стрельникова — Бланкова

1976—1977

1. d4 d5 2. c4 dc 3. Kf3 Kf6 4. e3 e6 5. C:c4 c5 6. 0—0 a6 7. a4 Kc6 8. Фе2 cd 9. ed Ce7 10. Ld1 0—0 11. Cg5. Белые пока воздерживаются от хода 11. Kc3, оставляя третью горизонталь для ладьи. 11. ... Kd5. Хуже 11. ... Kb4 12. Ke5 b6 13. Ла3, с шансами на атаку. 12. C:e7 Kd:e7 13. Ke5 Фс7. Теория рекомендует здесь 13. ... Cd7. Возможно и 13. ... b6 с дальнейшим 14. ... Cb7. 14. K:c6 bc. Лучшее K:c6. 15. Kc3 Kd5 16. Ke4 a5. Черные хотя бы сыграть Са6 с попыткой развязаться. 17. Лас1 Kb4. Иначе после 18. C:d5 ed пешка c6 будет очень слаба. 18. Kc5 Фb6 19. Лс3 Kd5 20. Лg3 Kf4. Этот ход допускает жертву ладьи.



21. Л:g7+ Kp:g7 22. Фе5+ Kpg8. Лучше было 22. ... f6, но и в этом случае белые сохраняют атаку. 23. Ф:f4 Ф:b2. Грозило 24. Ld3. 24. Фg5+ Kph8 25. Фf6+ Kpg8 26. h4 Фс2 27. Ld3 Ле8 28. Фh6. Не выпуская короля из опасной зоны. 28. ... Лb8 29. Ke4. Черные сдались. (Примечания Е. Стрельниковой, Куйбышев).

Английское начало — Р 26/b
Жислина — Агапитова

1976—1977

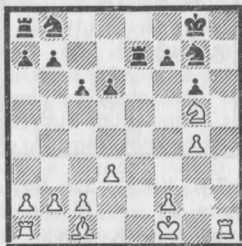
1. c4 Kf6 2. Kc3 e6 3. e4 c5 4. e5 Kg8 5. d4 cd 6. Ф:d4 Kc6 7. Фе4 d6 8. Kf3 de 9. K:e5 Cd7 10. K:d7 Ф:d7 11. Cg5 Cb4 12. Ld1 Фс7 13. Ce2 Kf6 14. C:f6 gf 15. Фf3 f5 16. 0—0 a6 17. Ka4 Cd6 18. h3 0—0—0 19. c5 Ce5 20. Kb6+ Kpb8 21. Фа3 Kd4 22. Cc4 Лhg8 23. b4 Фс6 24. f3 Cc7 25. Фе3 K:f3+ 26. Л:f3 Л:d1+ 27. Cf1 Фе4. Белые сдались. Наиболее ожесточенная борьба разворачивается, как всегда, на финальном этапе соревнований. Среди лидеров V чемпионата страны наряду с победительницами предыдущего, IV чемпио-

ната — бронзовым призером киевлянок В. Бородулиной (9,5 очка из 12) и серебряным призером международным мастером из Ташкента В. Борисенко (9 из 11) мы видим и дебютанток всесоюзного первенства: чемпионка Ленинграда в игре по переписке Л. Кононова и рижанка М. Малаховская набрали по 6,5 очка из 9.

**Венская партия — Е 10/b
Кононова — Соловьева**

1976—1977

1. e4 e5 2. Кc3 Кf6 3. Сс4 К:e4 4. Фh5 Кd6 5. Сb3 Сe7 6. Кf3 0—0 7. h4 g6 8. Ф:e5 Кf5 9. Кd5 Ле8 10. Крf1 e6 11. f5! Белые решили пожертвовать фигуру. 11. ... d6. Черные жертву не приняли. Сейчас под боем две фигуры, приходится переходить в чуть лучший эндшпиль. 12. К:e7+ Ф:e7 13. Ф:e7 Л:e7 14. hg hg 15. d3 Сe6 16. С:e6 Л:e6 17. g4 Кg7 18. Кg5 Ле7.



19. Ке4. Грозит 20. Кf6+ и 21. Лh8x. 19. ... Ке8 20. b3 Кd7 21. Сb2 f6 22. g5 Ле6 23. Лh6! Кpg7 24. Кpg2. Черные сдались. (Примечания Л. Кононовой, Ленинград).

**Сицилианская защита — Е 82/b
Кононова — Бородулина**

1976—1977

1. e4 c5 2. Кf3 d6 3. d4 cd 4. К:d4 Кf6 5. Кc3 ab 6. Сe2 Кbd7 7. 0—0 g6 8. f4. Возможно, лучше 8. Сe3, 9. Фd2 и Сh6, разменивая слона g7 и ослабляя позицию черного короля. 8. ... Сg7 9. a4 0—0. На 9. ... b6 неприятно 10. Кc6 Фc7 11. Кb4 Сb7 12. Кbd5. 10. Кb3?. Без нужды не стоило увести коня из центра, хорошо было 10. a5, с лучшей позицией. 10. ... b6 11. Сf3 Сb7 12. Сe3 Лс8 13. Фd3?. 13. Фе2 выглядит более в духе позиции. 13. ... Фc7 14. Лад1 Фb8 15. g4 Фа8! 16. g5.



16. ... Л:c3! 17. Ф:c3 Лс8 18. Фd3. И в варианте 18. Ф:c8+ Ф:c8 19. gf К:f6 у черных перевес. 18. ... К:e4 19. Cd4 e5 20. Сe3?. Лучшее 20. Сe3, но и здесь после 20. ... e1 21. С:f4 Ке5 позиция белых хуже. 20. ... К:c3 21. С:b7 Ф:b7 22. bc ef 23. Ф:d6 Ке5 24. Лd5 Ле8!. Этот ход предупреждает 25. Л:f4 угрозой 25. ... Cf8!. 25. Лfd1 Фс8 26. Ф:b6. Защиты уже не было, атака черных неотразима. 26. ... Кf3+ 27. Крh1. Или 27. Кpg2 Фg4+ 28. Крh1 Фh4 29. Кpg2 Ф:h2+ 30. Кр:f3 Фg3x, если 27. Крf2, то 27. ... Фh3! и т. д. 27. ... Ле2!. Заключительный удар, который подавляет сопротивление белых. После 28. Лd8+ Сf8 материальные потери для них неминуемы. Белые сдались (Примечания В. Бородулиной, Киев).

Шахматистки, желающие принять участие в четвертьфиналах VIII чемпионата страны, должны не позднее 1 ноября 1977 г. послать заявление со справкой о спортивном разряде по адресу: 121019, Москва Г-19, Гоголевский бульвар, д. 14, Центральный шахматный клуб СССР, Комиссии заочных соревнований Шахматной федерации СССР. Кандидаты в мастера приглашаются принять участие в полуфиналах VII чемпионата СССР. Мастеров ждет финал VI чемпионата. В. Соколова (Москва)

**ВКЛЮЧАЙТЕСЬ
В ТЕМАТИЧЕСКИЕ ТУРНИРЫ!**

Два года тому назад был организован тематический турнир, посвященный системе Меллера в испанской партии. А сейчас проходят уже шестнадцать турниров на разные темы. Участвуют в них 38 кандидатов в мастера и 147 перворазрядников.

Поскольку первый опыт удался, турком Всероссийского шахматного клуба объявляет запись в новые тематические турниры для перворазрядников. Будут организованы соревнования на такие темы:

- № 1. 1. d4 Кf6 2. c4 g6 3. Кc3 d5;
- № 2. 1. e4 e5 2. Кf3 Кc6 3. Сс4 Кf6 4. Кg5 Сс5;
- № 3. 1. e4 c5 2. Кf3 d6 (или 2. ... Кc6) 3. Сb5;
- № 4. 1. e4 e5 2. Кf3 Кc6 3. Сb5 ab 4. С:c6 dc 5. 0—0;
- № 5. 1. e4 e5 2. Кf3 Кc6 3. Сb5 ab 4. Ca4 Кf6 5. 0—0 К:e4;
- № 6. 1. e4 e5 2. Кf3 Кc6 3. Сb5 ab 4. Ca4 Кf6 5. 0—0 К:e4 6. d4 b5 7. Сb3 d5 8. de Сe6 9. c3 Сс5 10. Кbd2 0—0 11. Сс2 К:f2 12. Л:f2 f6 13. ef С:f2+;
- № 7. 1. e4 e5 2. Кf3 Кc6 3. Сb5 ab 4. Ca4 Кf6 5. 0—0 Сс5 6. c3 Сb6 (или 6. ... Ca7) 7. Лel;
- № 8. 1. e4 e5 2. Кf3 Кc6 3. Сb5 ab 4. Ca4 Кf6 5. 0—0 Сс5 6. c3 Сb6 (или 6. ... Ca7) 7. d4 К:e4 8. Фе2;
- № 9. 1. e4 e5 2. Кf3 Кc6 3. Сb5 ab 4. Ca4 Кf6 5. 0—0 Сс5 6. c3 Сb6 (или 6. ... Ca7) 7. d4 К:e4 8. Лel f5 9. Л:e4;
- № 10. 1. e4 e5 2. Кf3 Кc6 3. Сb5 ab 4. Ca4 Кf6 5. 0—0 Сс5 6. c3 Сb6 (или 6. ... Ca7) 7. d4 К:e4 8. Лel f5 9. С:c6 dc 10. К:e5.

Турниры имеют квалификационное значение. Два победителя турнира выходят в полуфинал первенства Всероссийского шахматного клуба. Для участия в турнире (разрешается одновременное участие в нескольких) необходимо перевести турнирный взнос (2 руб.) по адресу: 121002, Москва Г-2, аб. ящ. 526, Всероссийскому шахматному клубу. Заявление на участие в турнире (с указанием темы) и справку о разряде следует посылать по адресу: 117526, Москва В-526, ул. 26 Бакинских комиссаров, 10, кор. 2, кв. 54, С. Я. Гродзенскому.

Каждый турнир начинается сразу же после укомплектования состава.
С. Гродзенский (Москва)

ВНИМАНИЕ — КОРРЕКТУРА!

В таблицу VI командного первенства Европы (см. «Шахматы» № 9, стр. 7) вкралась опечатка: результат матча СССР — ФРГ должен быть 5,5:2,5. В таблице Таллинского международного турнира (см. «Шахматы» № 11, стр. 7) следует поменять местами результаты Романишина против № 10 и 11 (Ундикер выиграл, Ней проиграл). Итог Ней — 6,5 очка.

В подписи под фото (см. «Шахматы» № 12, стр. 16) вместо С. Левин следует читать С. ЛЕВМАН.

В № 13 (стр. 4) 24-ю строку левого столбца следует читать так: **начинает очередную прогулку. Но вот и далее по тексту.**

Редакция приносит извинения своим читателям за допущенные ошибки.

**М. М. СТРЕЛКОВ
(1932—1977)**

От нас безвременно ушел общественный ректор Рижского университета шахматной культуры, кандидат медицинских наук, кандидат в мастера по шахматам Михаил Михайлович Стрелков.

М. Стрелков закончил Военную медицинскую академию в 1956 г., работал во Владивостоке, с 1960 г. — в Риге. Свой трудовой путь он начал участковым терапевтом, а завершил старшим научным сотрудником отдела медицинской кибернетики центральной научно-исследовательской лаборатории РМИ.

Очень серьезно, с большим чувством ответственности относился М. Стрелков ко всем своим обязанностям — и по работе (у него около 60 научных публикаций), и как общественный ректор университета шахматной культуры, и как капитан шахматной команды медработников.

Принципиальным ученым, простым, отзывчивым товарищем и коллегой, одним из лучших латвийских шахматистов-медиков останется Михаил Стрелков в нашей памяти.

Староиндийская защита —
Д 71/a
Стрелков — Дриксна

VII командное первенство
ЛССР по переписке
1976—1977

1. c4 Кf6 2. Кc3 g6 3. g3 Сg7 4. Сg2 0—0 5. d4 d6 6. e4 Кc6 7. d5 Ка5 8. Фd3 c5 9. Кge2 a8 10. Лb1 Лb8 11. b4!? cb 12. Л:b4 Кd7 13. f4 Кc5 14. Фе3 Cd7 15. Кd4 Фc7 16. 0—0 b6 17. Кb1! Ксb7 18. Ка3 Лfс8 19. Кdс2 Кc5 20. Сb2 С:b2 21. Л:b2 b5 22. cb С:b5 23. К:b5 ab 24. Лbb1 Ка4 25. Кd4 b4 26. e5 Кc3 27. Лbel К:a2 28. f5 de 29. fg hg 30. Фh6 Фb6 31. Ле4 Ф:d4+ 32. Л:d4 ed 33. Лf4 Лс1+ 34. Cf1. Черные сдались.

Отдел ведет мастер А. Домбровский
ЦИКЛИЧЕСКИЕ ФОРМЫ
РЕВЕРСИВНЫХ ТЕМ

Тема Банного широко разрабатывается уже около десяти лет. Ее сущность проиллюстрируем отличным примером № 1: 1. d3? А, 1. ... Сg4! а; 1. d4? Б, 1. ... Сf5! б; 1. Лс4! (угр. 2. Ch4×), 1. ... Сg4 а 2. d4× Б, 1. ... Сf5 б 2. d3× А. Вступительные ходы попыток в решении становятся матующими на опровержения по формуле: 1. А? а!, 1. Б? б!, 1. Н! а 2. Б, 1. ... б 2. А.

Тему удалось реализовать с различными усложнениями в прямой и обратной формах.

Возможна и другая формула, когда вступительные ходы попыток становятся матующими в решении: 1. А? а!, 1. Б? б!, 1. Н! а 2. А, 1. ... б 2. Б. На эту возможность обратил внимание международный мастер Я. Владимиров в заметке, опубликованной в журнале «Шахматы» (№ 9, 1977 г.).

Рассмотрим задачу № 2 на тему

Владимирова: 1. Лf3? А Лf7 а!, 1. Лd3 Б Ле7 б!, 1. Л:c3! (угр. 2. Ле3×) 1. ... Лf7 а 2. Лf3× А, 1. ... Ле7 б 2. Лd3× Б.

Идея оказалась довольно сложной для реализации. Достаточно сказать, что, хотя в ее разработку включились многие ведущие двухходовики, пока составлено всего несколько задач, представляющих этот парадокс в приемлемой форме. А в трех вариантах тема в двухходовке пока еще не сделана.

Тему же Банного удалось реализовать в трех вариантах. В этом случае идея непременно вступает в форму замкнутого цикла: 1. А? а!, 1. Б? б!, 1. В? в!; 1. Н! а 2. В, 1. ... б 2. А, 1. ... в 2. Б.

По трудности выражения циклическая форма темы Банного не уступает, пожалуй, теме Владимирова. Двухходовка № 3, вероятно, первая задача, в которой идея представлена в прямой форме: 1. Кf3? А Лh6! а; 1. Kg4? Б Лh3! б; 1. Kg6? В Лh4! в; 1. Фе7! (угр. 2. Кf7×), 1. ... Лh6 а 2. Kg6× В, 1. ... Лh3 б 2. Кf3× А, 1. ... Лh4 в 2. Kg4× Б.

В неполноценной форме темы Флека осуществил идею и Т. Амиров (1-й поч. отзыв, «Проблем», 1973—1975: Крсб, Фс2, Лс5, Лf1l, Сс7, Cd1, Кб2, пп. b3, b5, c3, f5, g3 — Кре3, Фh2, Ла4, Cd2, Ch1, пп. a6, c4, d6, e4; 1. Л:c4? Фh8!, 1. Лd5? cb!, 1. Ле5? d5!, 1. Сb6!). В решении его задачи все три тематических мата проходят и как угрозы, от чего парадоксальность идеи снижается.

В двухходовке № 4 циклическое чередование проходит в обратной форме темы Банного на фоне выбора матов: 1. b7? (цугцванг), 1. ... cb б 2. Фс8× А, 1. ... d2 а 2. Фf1× В, 1. ... ef в 2. Фg4× Б, но 1. ... ba!. Попытки: 1. Фс8? А d2 а!, 1. Фg4? Б cb! б, 1. Фf1? В ef! в. В решении 1. Фh2! (угр. 2. Фа2×) на те же защиты маты меняются: 1. ... cb 2. Фс7×, 1. ... d2 2. Фе2×, 1. ... ef 2. Фf4×.

Хотелось бы лишний раз подчеркнуть, что при реализации реверсивных тем в прямой форме важно, чтобы в начальном положении не были заготовлены тематические варианты решения.

Примером, когда в задаче нет цик-

лической формы темы Банного, а проходит только один из видов белых комбинаций, является двухходовка № 5: 1. b8Ф? e3!, 1. Фе3? f4!, 1. Ф:g5? К:e6!. После 1. e4! заготовленные уже в начале маты 1. ... e3 2. Фе3×, 1. ... f4 2. Ф:g4×, 1. ... К:e6 2. b8Ф× осуществляются. Данный вступительный ход не несет в себе никакой тематической нагрузки, а лишь включает в действие механизм задачи.

Из остальных двух реверсивных тем — Домбровская и Ханнелиуса — первая, хотя и неоднократно выражалась в трех вариантах, подобно теме Владимирова циклической формы не имеет. Зато тема Ханнелиуса, как и тема Банного, в трех вариантах обязательно приобретает форму замкнутого цикла. Это иллюстрирует, например, двухходовка № 6: 1. Са2? угр. 2. Ка4 А, 1. ... cb! а; 1. Кре3? угр. 2. Cd4× Б, 1. ... ed! б; 1. Леb2? угр. 2. Лc1× В, 1. ... Кd6! в; 1. Ле4! (угр. 2. Лс4×), 1. ... cb а 2. Лc1× В, 1. ... ed б 2. Ка4× А, 1. ... Кd6 в 2. Cd4× Б.

Мастер В. Мельниченко

Задачи годового конкурса

ЗАДАЧИ ГОДОВОГО КОНКУРСА

№ 1. И. КИСИС
1 приз
«Чехословенский шах»
1968—69 (переработка)



Мат в 2 хода

№ 4. Д. БАННЫЙ
Похвальный отзыв
Юбилейный конкурс
1970



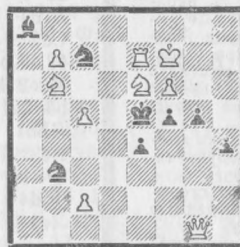
Мат в 2 хода

№ 2. В. МЕЛЬНИЧЕНКО
и В. РУДЕНКО
(Публикуется впервые)



Мат в 2 хода

№ 5. В. ШАВЫРИН
3-й поч. отзыв
Конк. VI Спартакиады
1975



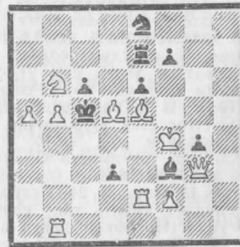
Мат в 2 хода

№ 3. В. МЕЛЬНИЧЕНКО
и В. ШАВЫРИН
1—II приз
Конк. памяти А. Петрова
1975



Мат в 2 хода

№ 6. А. ГОСЕ
I приз
«Тем-64», 7-й тем.
конк. 1970



Мат в 2 хода

№ 1391
В. РЕЗИНКИН
Минск



Мат в 2 хода

№ 1394
В. МИРОНОВ
Калинин



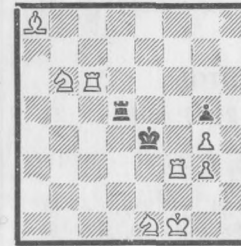
Мат в 2 хода

№ 1392
А. БОЙТМАНИС
Рига



Мат в 2 хода

№ 1395
Ф. ДАВИДЕНКО
Свердловск



Мат в 3 хода

№ 1393
В. СИТНИКОВ
Ленинград



Мат в 2 хода

№ 1396
В. ПИЛЬЧЕНКО
Сухой Лог



Мат в 3 хода

СОДЕРЖАНИЕ

МЕЖДУНАРОДНЫЙ ТУРНИР, ПОСВЯЩЕННЫЙ 60-летию ВЕЛИКОГО ОКТЯБРЯ	
А. Геллер, А. Дзуэль. Голы, очки, секунды	1
НА РАЗНЫХ МЕРИДИАНАХ	
Чемпион — как чемпион!	8
К 60-летию ВЕЛИКОГО ОКТЯБРЯ	
В. Еремеев. Шахматная летопись (продолжение)	11
ПАРТИИ И ФРАГМЕНТЫ	
В. Тукмаков. Неудачный план. Плашетка — Тукмаков	13
ТЕОРИЯ ДЕБЮТОВ	
Л. Гутман. Как я понимаю «Схевенинген» (продолжение)	14
ШАХМАТНАЯ ШКОЛА	
Класс разрядников. В. Зак. Методы самоподготовки (продолжение)	17
Класс начинающих. 27. Шахматы шаг за шагом. II. Как играть в эндшпиль	19
Консультация. Шахматы — не шашки	21
Конкурс «Шахматной школы»	22
ВСЕСОЮЗНЫЙ ТУРНИР ПИОНЕРСКИХ ДРУЖИН	
Равнение — на Сандру!	23
НЕ ВИДЯ ПАРТНЕРА	
В. Соколова. Старт за стартом	27
С. Гродзенский. Включайтесь в тематические турниры!	28
М. М. Стрелков	29
ЗАДАЧИ	
В. Мельниченко. Циклические формы реверсивных тем	30
Задачи годового конкурса	31
ЭТЮДЫ	
Конкурс решения	III
Н. Ковалевский. Кто же автор?	III
Проверьте себя!	IV

УКАЗАТЕЛЬ ДЕБЮТОВ

Р 26/b — 27, Р 47/d — 24, Р 67/c — 24, Р 88/b — 23.
Е 05/c — 25, Е 10/b — 28, Е 23/a — 9, 10, Е 82/b — 8 (2), 28, Е 85/b — 14.
Д 03/b — 27, Д 11/c — 24, Д 28/b — 6, Д 67/a — 13, Д 71/a — 29, Д 88/a — 10, Д 94/a — 6.

Редакционная коллегия:

- А. ГИПСЛИС
(главный редактор),
Н. ЖУРАВЛЕВ
(ответственный секретарь),
Х. ГАБРАН,
З. ГАЙЛИС,
В. КАНЕП,
В. КИРИЛЛОВ,
Н. ЗАХАРОВ,
В. СПОНЯ,
М. ТАЛЬ
(консультант),
Ф. ЦИРЦЕНИС,
А. ШМИТ

Технический редактор
А. ДОМБРОВСКИС

Адрес редакции:
Рига,
бульвар Падомью, 16
телефон 224727
Почтовый адрес:
226098, Рига-центр,
абон. ящик 100.

Журнал выходит два раза в месяц на русском и латышском языках. Рукописи и фотоснимки не возвращаются.

Сдано в набор 19 VIII
Подп. к печ. 12 IX
ЯГ 12316
Бумага типографская
Формат бумаги 60×90/16
2+0,25 усл. печ. л.
3,55 учетно-изд. л.
Тираж 56 500

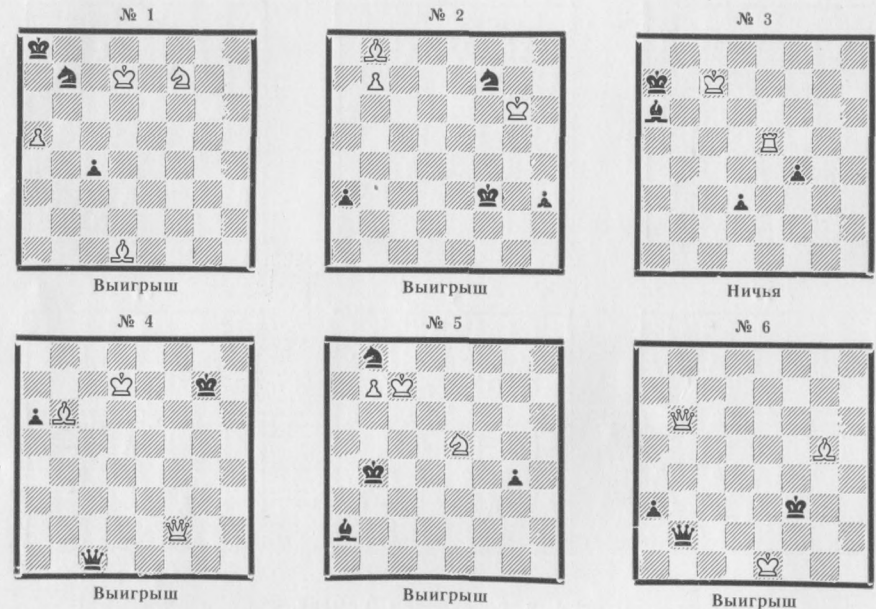
Издатель: Объединенный республиканский шахматно-шашечный клуб Латвийской ССР

Типография «Лиесма» Государственного комитета Совета Министров Латвийской ССР по делам издательства, полиграфии и книжной торговли, г. Валмиера, ул. А. Упша, 7
Заказ № 276

Этюды

К 60-летию ВЕЛИКОГО ОКТЯБРЯ

Объявляем специальный конкурс решения этюдов-миниатюр. 10 участников конкурса, приславшие наиболее точные решения этюдов, будут награждены призами. Присылая ответы, срок высылки которых — 10 ноября с. г. (по почтовому штемпелю), необходимо на конверте указывать «Конкурс решения этюдов».



КТО ЖЕ АВТОР?

В отделе «Проверьте себя!» («Шахматы», 1977, № 14, 15) вниманию читателей был предложен этюд-малютка (Kpd7, Cc3, п. c2; Кра7, Kf1 +—) английского этюдиста Х. Блэндфорда (Н. F. Blandford), получивший в 1949 году на одном из конкурсов I приз. (Этот этюд, кстати, приведен и в «The Encyclopaedia of Chess», London, 1970).

Удивительно, что точь-в-точь такой же этюд включен и в сборник А. Гуляева «Избранные шахматные задачи и этюды» (М., ФиС, 1956). Надо полагать, в данном случае авторство должно принадлежать лишь одному из этих двух композиторов. При условии, конечно, если принять приведенную выше позицию за улучшение известного этюда Л. Куббеля.

«Шахматный листок», 1928



Белые выигрывают

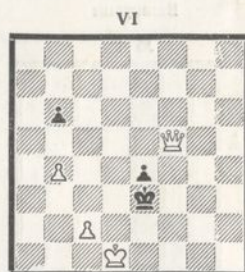
1. Kpd6 Kc1 2. Cd4! (2. Kp:d7? Kd3=) Кра8! 3. Kp:d7 Kb3 4. c6 Ka5 5. c7 Kc6! 6. c8J+! (6. c8Ф+? Kb8+ 7. Kp~, пат), и белые выигрывают.

Н. Ковалевский

  **проверьте себя!**

НАЙДИТЕ ЛУЧШЕЕ ПРОДОЛЖЕНИЕ, НЕ ПЕРЕДВИГАЯ ФИГУР

Во всех позициях ход белых



Мат в 3 хода

Ответы в следующем номере.

Решения позиций № 17, 1977

I. Карпов — Тайманов, Ленинград, 1977. 1. ... Kg3+!, и белые сдались. Если 2. hg, то 2. ... Ла8! и 3. ... Лh8x.

II. Смирнов — Шубин, Петропавловск-Камчатский, 1977. 1. ... Л:f2+! 2. Кр:h2 Фh5+ 3. Крг3 Ch4+ 4. Кр:f4 (4. Крh2 С:f2+) Фf5x.

III. Гришуткин — Внучков, турнир по переписке Лиепайского шахматного клуба, 1977. 1. ... Kg4+ 2. Крh1 Кf2+ 3. Крh2 (3. Крг1 Кd3 4. Фc2 f2+ 5. Крi1 Фh3+) Лg6! 4. Сg5 (4. Л:g6 Фh3+ 5. Крг1 Кd3 —) Се5, и черные выиграли.

IV. Рохлин Б. — Ломая, матч Рос-

тов-на-Дону — Тбилиси, 1957. 1. ... С:c3! 2. bc (2. b3 Лa1+ 3. Крг2 a4 —) b3 3. Лb6 Лb4! 4. cb a4 5. Лb8+ Крh7, и белые сдались. Если 6. Ла8, то 6. ... b2 7. Л:a4 b1Ф+ 8. Крг2 Фc2+ и т. д.

V. Шовальтер — Ласкер Эм., матч 1893. 1. ... Фf4! 2. Л:d7 (2. Крг2 Лf8) Ф:f3+ 3. Крг1 Фg4+ 4. Крh1 Ф:d7 5. Фc4+ Крh8 6. b3 Фd1 7. Фc3 Фе2, и белые сдались. На 8. Крг1 следует 8. ... Лf8.

VI. Сальве — Флямберг, С.-Петербург, 1914. 1. ... Kh4!, и белые сдались. 1. ... Крb4 вело к ничьей: 2. Кр:f3 a5 3. Кре3 и т. д.