



ШАХМАТЫ

77



ИЗДАНИЕ КОМИТЕТА
ПО ФИЗИЧЕСКОЙ
КУЛЬТУРЕ И СПОРТУ
ПРИ СОВЕТЕ
МИНИСТРОВ
ЛАТВИЙСКОЙ ССР
И ШАХМАТНОЙ
ФЕДЕРАЦИИ ЛССР

Выходит с 1960 года,
на латышском — с 1959 г.

В Ленинграде завершился международный турнир, посвященный 60-летию Октября. Итоги турнира следующие:

1-2.	Романишин О. СССР	11,5
	Таль М. СССР	11,5
3.	Смыслов В. СССР	10,5
4-5.	Ваганян Р. СССР	10
	Карпов А. СССР	10
6-9.	Балашов Ю. СССР	9
	Кочиев А. СССР	9
	Рибли З. Венгрия	9
	Тайманов М. СССР	9
10.	Смейкал Я. ЧССР	8
11-13.	Белявский А. СССР	7,5
	Гарсиа Г. Куба	7,5
	Кузьмин Г. СССР	7,5
14-17.	Георгиу Ф. Румыния	7
	Кнежевич М. СФРЮ	7
	Радулов И. Болгария	7
	Фогт Л. ГДР	7
18.	Мариотти С. Италия	5

Статья о соревновании будет опубликована в ближайших номерах журнала.



СЛОВО ПОБЕДИТЕЛЬНИЦЕ

Жребий свел меня с одной из опытейших шахматисток мира международным гроссмейстером Валентиной Козловской. До матча мы неоднократно встречались за шахматной доской в самых различных соревнованиях — от тренировочных партий до межзональных турниров. Наши встречи проходили с переменным успехом, но всегда отличались исключительной напряженностью.

С Валентиной Козловской мне всегда было трудно играть. Сильными чертами творчества моей соперницы являются глубокое понимание позиции, отличная техника реализации перевеса, большие дебютные познания. Кроме того, В. Козловская уже участвовала в матчах подобного ранга. У меня же матчевого опыта не было. Естественно, я с огромным волнением готовилась к предстоящему матчу.

Местом его проведения мы единодушно избрали Сочи. Этот всемирно известный курорт стал шахматным городом — ведь здесь ежегодно проводятся Чигоринские Мемориалы. Надо сказать, о своем выборе мы не пожалели: город встретил нас радушно. Я познакомлю вас со всеми результативными партиями матча.

(Таблицу матча см. в № 11 на II стр. обложки)

Защита Нимцовича — Д 44/с
Козловская — Фаталибекова
1-я партия

1. d4 Kf6 2. c4 e6 3. Kc3 Cb4 4. f3. Значительно чаще в репертуаре пятигорской шахматистки встречалось 4. e3. Видимо, продолжение в партии было специально подготовлено В. Козловской к нашему матчу. 4. ... d5 5. a3 C:c3+ 6. bc c5. Дело свелось к варианту Земиша. 7. cd K:d5 8. dc Фа5. Теоретические руководства рекомендуют играть 8. ... f5. 9. e4 Ke7 10. Ce3 Ф:c3+ 11. Kf2 0—0. Это точнее, чем 11. ... Kbc6. 12. Ke2 Фа5 13. Фb3. Естественное, но вряд ли лучшее продолжение. Белым следовало подумать о развитии королевского фланга. 13. ... f5! Черные пытаются использовать неудачное положение неприятельского короля. 14. Kf4. Последова-

тельно, но опасно. Спокойнее 14. e5. 14. ... Kph8 15. K:e6 C:e6 16. Ф:e6 Kbc6. Выясняется, что за пешку у черных сильнейшая атака. Грозит 17. ... fe, 17. ... f4, 17. ... Лаe8. 17. Фc4 fe 18. Фb5 Фc3 19. Jc1 Фe5 20. Фc4 Kd5 21. Jel ef 22. gf.



22. ... J:f3+!. Несложно, но эффектно, а главное — эффективно. 23. Kр:f3 Jf8+ 24. Kpg2. На 24. Кре2 зыигрывает как 24. ... K:e3, так и 24. ... Ф:e3+ 25. Kpd1 Kc3+ 26. Kpc2 Kd4+ 27. Kpb2 Фd2+. 24. ... K:e3+ 25. J:e3 Ф:e3 26. Фе2 Фg5+ 27. Kph3 Kd4. Белые сдались.

Сицилианская защита — Е 77/а
Фаталибекова — Козловская
2-я партия

1. e4 c5 2. Kf3 Kc6 3. d4 cd 4. K:d4 Kf6 5. Kc3 d6 6. Cg5 e6 7. Фd2 a6 8.



Международный мастер
ЕЛЕНА ФАТАЛИБЕКОВА.

0—0—0 h6. Излюбленное продолжение В. Козловской. 9. Ce3 Cd7 10. f4. Ход, который часто применяет гроссмейстер Е. Геллер. В настоящее время более популярно 10. f3. Интересно развивалась партия Геллер — Цешковский (Сочи, 1976): 10. f4 Ce7 11. Cd3 b5 12. Lhe1 0—0 13. Kf3 Фа5 14. Kpb1 Lfd8 15. g4 b4 16. Ke2 K:g4 17. Cg1 Lab8 18. Ke1 Фh5 19. Фg2, со сложной игрой. 10. ... b5 11. Cd3 K:d4 12. C:d4 Ce7 13. Kpb1 Cc6 14. Фе3 b4 15. Ke2 Фc7 16. e5. Черные сами грозили 16. ... e5. 16. ... de 17. Ce5 Фа5 18. Kd4 Cd5 19. Kb3 Фа4 20. Lhg1 Лс8. Если 20. ... Kg4, то 21. Фg3 K:e5 22. Ф:g7 K:d3 23. Ф:h8+ Kpd7 24. Фd4! Kc5 25. Ф:c5, и белые выигрывают. 21. g4.



21. ... Kd7?! Смелая, нестандартная, но все-таки недостаточная жертва. Ценной пешки черные стремятся перехватить инициативу. Трудная позиция у них и после 21. ... Cc4 22. C:c4 Л:c4 23. g5 Kd5 24. Фd3. Может быть, лучше всего было 21. ... Kpf8. 22. C:g7 Лg8 23. Cd4 Фc6 24. g5. Хорошо и 24. f5. 24. ... hg 25. fg a5 26. h4. Слишком пассивно. Белые играют на выключение из игры ладьи g8, но духу позиции больше соответствовало 26. gb1, с целью побеспокоить неприятельского короля: 26. ... fg 27. Л:g6 Лf8 28. Cg7 с последующим Kd4. 26. ... a4 27. Kc1 Kc5 28. Ld2 b3 29. cb ab 30. a3 K:d3 31. K:d3 Фа4 32. Лc1 Л:c1+ 33. Kр:c1?. Серьезная неточность. Правильно было 33. K:c1! Kpd7 34. Ke2, и после перевода коня на c3 позиция черных очень сомнительна. 33. ... Cd6 34. Kpb1 Фc4!. Очень сильно. Черные препятствуют маневру 35. Ld1. Оказывается, дела белых не так хороши.

35. Kc1. Плохо 35. h5 из-за 35. ... Л:g5 36. Ф:g5 Ф:d4. 35. ... Kpd7 36. Фc3. Ловушечный ход. Лучше было 36. Ke2. 36. ... Фf1?. Цейтнотная ошибка. После 36. ... Фа4 белым при-



Гроссмейстер
ВАЛЕНТИНА КОЗЛОВСКАЯ.
Фотоснимки В. Еремеева.

шло бы вернуться: 37. Фе3 Лс8 38. Ke2. 37. Лf2 Фd1 38. Л:f7+ Кре8 39. Ла7 Ce7 40. Фc7. Черные просрочили время.

Новоиндийская защита — Д 33/а Козловская — Фаталибекова 5-я партия

1. d4 Kf6 2. c4 e6 3. Kf3 b6 4. Kc3 Cb7 5. e3 d5 6. cd ed 7. Cb5+ c6 8. Cd3 Kb7 9. 0—0 Ce7 10. Лb1. Естественное 10. b3. 10. ... e5 11. a3 a5 12. a4 0—0 13. Cd2 Ke4 14. Фc2 f5 15. Ke5 K:e5 16. de Фc7 17. f4 Lad8 18. Ce1 Фc6 19. Kb5 d4. Черные поторопились. Лучше было 19. ... g5 или 19. ... Фg6, не форсируя событий. 20. ed cd 21. Ф:c6 C:c6 22. Ld1. Единственным шансом уравнять позицию был ход 22. b4!. 22. ... Cd5 23. Kc7. Если 23. K:d4, то 23. ... Cc5 24. C:e4 Cb3!, и черные выигрывают. 23. ... Cb3 24. Лc1 Лс8 25. Ca6.



25. ... d3!. Пешка «d» неудержимо устремляется в ферзи. 26. C:c8 Л:c8

27. Лf3 d2 28. C:d2 K:d2 29. Ld3 Cb4 30. h3 Ca4 31. Kph2 Ke4 32. Ла1 Kc5 33. Ld6 Л:c7 34. Л:b6 Cb3 35. g4 Ke4 36. gf Лc2+ 37. Kph1 Kg3+. Белые сдались.

А этой партии было суждено стать последней в матче.

Сицилианская защита — Е 79/б Фаталибекова — Козловская 8-я партия

1. e4 c5 2. Kf3 Kc6 3. d4 cd 4. K:d4 Kf6 5. Kc3 d6 6. Cg5 e6 7. Фd2 a6 8. 0—0—0 Cd7 9. f4 Ce7 10. Ce2 Лс8. В 20-й партии матча Спасский — Фишер было 10. ... 0—0 11. Cf3 h6 12. Ch4 K:e4 13. C:e7 K:d2 14. C:d8 K:f3 15. K:f3 Лf:d8 16. Л:d6 Kpf8 17. Lhd1 Кре7, с равной игрой. 11. Lhe1 0—0 12. Kb3 b5. Может быть, лучше просто 12. ... Лc7, предупреждая угрозу 13. e5. 13. e5! b4. Конечно, нельзя 13. ... de из-за 14. C:f6 C:f6 15. Ф:d7. Лучшим выходом было 13. ... Kd5, хотя и здесь белые сохраняли перевес после 14. K:d5 C:g5 15. fg ed 16. ed Cf5 17. Фf4, и если 17. ... Ce4, то 18. Cf3 Kb4 19. C:e4 de 20. Kpb1, и неплохо бить на e2 ни конем, ни ладьей из-за 21. Л:e4. 14. ef bc 15. Ф:c3 gf 16. Ch6 Kph8 17. C:f8 C:f8. Итак, белые выигрывают качество, но от них еще требуется точная игра.

18. Kpb1 d5 19. Фh3 Фb6 20. Фh5 Kb4!. В, казалось бы, безнадежной позиции черные находят прекрасную контригру. Заметим, что проигрывало 20. ... Ce8 21. Ld3 f5 (21. ... Kb4 22. Лg3!) 22. Лg3 h6 23. Cd3 Kb4 24. C:f5 ef 25. Ф:f5 Фc7 26. c3. 21. Ф:f7 Фc7 22. c3?. Значительно сильнее было спокойное 22. Лc1!, и не видно реальных угроз со стороны черных. 22. ... e5 23. Фh5. Защищаясь от 23. ... Cf5+. 23. ... Ce8 24. Фh3 K:a2. Этот ход белые недооценили. 25. Kр:a2 Лb8 26.

София, 1977

РЕШИЛ ОДИН «УКОЛ»

При счете 5:5 соперницам предстояла борьба в двух дополнительных партиях. Решающей оказалась первая.

Защита Нимцовича — Д 41/а Лемачко — Ахмыловская 11-я партия

1. d4 Kf6 2. c4 e6 3. Kc3 Cb4 4. Cg5.

Cd3 e4?. После 26. ... Ca4 выясняется, что перевеса в целую ладью недостаточно для выигрыша: 27. Cc2 Фb7! 28. Kpb1 (28. c4!? dc 29. Kpb1 cb 30. Ce4, с неясной игрой) C:b3 29. C:b3 Ф:b3 30. Ld2 d4 31. cd Ф:h3 32. gh Cb4 33. Lde2, с равной игрой. Впрочем, ничья устраивала белых. 27. Cc2 Cd7 28. Фе3 Фb7 29. Фd4 a5.



30. Ф:d5. Кажется опасным, но белые все рассчитали. 30. ... Cc6 31. Фе6 a4 32. Ld8!. Уничтожая опасного врага — ладью b8. 32. ... Л:d8. Нельзя было 32. ... ab+ 33. C:b3 Фа8+ 34. Kpb1 Л:d8 из-за 35. Фg8x. 33. Ф:f6+ Kpg8 34. Ф:d8 Cd5 35. c4!. Последняя тонкость. 35. ... C:c4 36. Kpb1 ab 37. C:e4 Фf7 38. f5 Kph8 39. f6. Черные просрочили время.

Не могу не отметить исключительную корректность моей соперницы — с нею было очень приятно играть. Большая нагрузка в период подготовки и во время самого матча выпала на долю моих секундантов А. Б. Поляка и А. Э. Фаталибекова, которые в полной мере разделяют мою победу.

Отличную организацию матча обеспечили сочинский городской комитет физкультуры, городской шахматный клуб и администрация санатория «Россия».

Международный мастер
Е. Фаталибекова

Ленинградский вариант — излюбленное оружие Лемачко, которое она использовала и в 9-й партии. Хотя она и закончилась победой болгарской шахматистки, борьба в середине игры проходила с явным перевесом Ахмыловской. 4. ... c5 5. d5 C:c3+ 6. bc d6 7. e3 e5 8. f3. В упомянутой партии белые продолжали 8. Cd3. 8. ... Kbd7 9. Cd3 Kf8 10. Ke2 Kg6 11. 0—0 h6

12. С:f6 Ф:f6 13. f4. Белые переоценивают свою позицию. Пожертвовав пешку, Лемачко удается задержать короля соперницы в центре, но ожидаемого эффекта это не приносит. Черные удачно перегруппировывают свои силы и постепенно приступают к планомерному использованию слабостей в позиции белых. 13. ... e4 14. К:f4 К:f4 15. Л:f4 Ф:c3 16. Лс1 Фа3 17. Ле4+ Крd8 18. Лf4 f6 19. Фd2 Ле8!. После сдвоения ладей по линии «е» план черных начнет приносить плоды. Белым так и не удалось скоординировать действия своих фигур. 20. Лb1 b6 21. Лb3 Фа5 22. Фf2 Сd7 23. Сg6 Ле5 24. a3 Крc7 25. h4 Лd8!. Вторая черная ладья находит путь на линию «е». 26. Крh2 Са4 27. Лd3 Лd7 28. Cf5 Лde7 29. Се6 Сd7 30. С:d7 Кр:d7 (см. диаграмму).

Остается ввести в бой ферзя, после чего белым нелегко будет защитить многочисленные слабости. 31. Лg4 Фа4



32. Крh3 Крc7 33. Лс3 Фd7 34. Крg3. Угрожало 34. ... h5. 34. ... Фе8. Триумф стратегии черных! 35. Крh2 Фh5 36. Лf4 Ле4! 37. g3 Л:f4 38. gf g5!. Игра на королевском фланге вскрывается, и позиция белых рушится. 39. Крg2 gf 40. e4. А что делать? На e4 последует 40. ... Ле2 с выигрышем ферзя, а после 40. Ф:f4 — 40. ... Фе2+ и 41. ... Лg7. 40. ... Л:e4 41. Фf3 Ф:f3+ 42. Кр:f3 Ле3+! 43. Л:e3 fe 44. Кр:e3 b5!, и белые сдались, так как пешки «с» и «f» не удержать.

София, 1977	1	2	3	4	5	6	7	8	9	10	11	12	О.
Е. Ахмыловская	1/2	1	1/2	1/2	1/2	1/2	0	1/2	0	1	1	1/2	6,5
Т. Лемачко	1/2	0	1/2	1/2	1/2	1/2	1	1/2	1	0	0	1/2	5,5

МЕЖДУНАРОДНЫЙ ТУРНИР В ГАСТИНГСЕ, 1976/77

Гастингс, 1976/77	1	2	3	4	5	6	7	8	9	10	11	12	13	14	15	О.
1. Романишин О. СССР	2560	♚	0	1	1/2	1	1	1	1/2	1/2	1	1	1	1	1	11,5
2. Каган С. Израиль	2430	1	♚	0	1/2	1/2	1	0	1/2	1	1	1	1/2	1	1/2	9,5
3. Тарджан Дж. США	2490	0	1	♚	1/2	1/2	1/2	1/2	1	1/2	1	1/2	1/2	1/2	1	9
4. Адорьян А. Венгрия	2510	1/2	1/2	1/2	♚	1/2	1	1/2	1/2	1/2	1/2	1/2	1/2	1/2	1	8
5. Смыслов В. СССР	2580	0	1/2	1/2	1/2	♚	1/2	1/2	1	1/2	1/2	1/2	1	1	1/2	8
6. Майлс А. Англия	2510	0	0	1/2	0	1/2	♚	1/2	1	1	1	1/2	1	0	1	7,5
7. Дамьянович М. СФРЮ	2425	0	1	1/2	1/2	1/2	1/2	♚	0	1/2	1/2	1/2	1/2	0	1	6,5
8. Фараго И. Венгрия	2420	1/2	1/2	0	1/2	0	0	1	♚	1	1/2	1/2	0	1/2	1/2	6,5
9. Вукчевич М. США	2490	1/2	0	1/2	1/2	1/2	0	1/2	0	♚	0	1/2	1	1	1/2	6,5
10. Цвайг А. Норвегия	2475	0	0	0	1/2	1/2	0	1/2	1/2	1	♚	1	1	1/2	1/2	6,5
11. Каплан Х. США	2450	0	0	1/2	1/2	1/2	1/2	1/2	1/2	0	♚	1/2	1/2	1/2	1/2	5,5
12. Уайтли А. Англия	2370	0	1/2	0	1/2	1/2	0	1/2	1	0	0	1/2	♚	1	1/2	5,5
13. Руменс Д. Англия	2300	0	0	1/2	1/2	0	1	1	1/2	0	1/2	1/2	0	♚	0	5
14. Крайдман Я. Израиль	2465	0	1/2	1/2	1/2	0	0	0	1/2	0	1/2	1/2	1/2	1	♚	5
15. Уэбб С. Англия	2415	0	0	0	0	1/2	1/2	1/2	0	1/2	1/2	1/2	1/2	1/2	1/2	4,5

МЕЖДУНАРОДНЫЙ ТУРНИР Балашиха, 1977

ДЕВИЗ ТУРНИРА — ПЕСНЯ!

ЗАРУБЕЖНЫЕ ГОСТИ О ШАХМАТНОМ ФЕСТИВАЛЕ
«ПОДМОСКОВНЫЕ ВЕЧЕРА»

(Окончание. Начало см. в № 15)

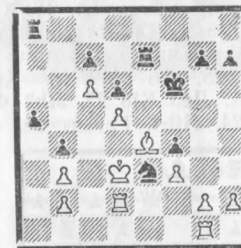
Мастер Алоиз Ланч (ЧССР):

— Победитель турнира потерпел два поражения, как и некоторые другие участники, в том числе и я. Но немецкий гроссмейстер проявил большую психологическую устойчивость, чем его соперники, отдельные неудачи не оказывали на него неблагоприятного воздействия. Скорее наоборот. После проигрыша Кнак играл лучше. И еще одно хорошее качество выгодно выделяло гроссмейстера: в тяжелых позициях он не терялся, настойчиво выискивал скрытые оборонительные ресурсы.

Самые интересные турнирные эпизоды случились у меня в один из дней доигрывания: я сперва ощутил радость красивой победы, а вскоре пережил огорчение от неожиданного проигрыша. И все в один вечер!

ники. Проигрывает теперь 43. ... Сс8 44. Ф:a4+ Крc7 45. Л:e8 Л:e8 46. Ф:e8 или 43. ... dc 44. d5+ С:d5 45. Л:e8 Л:e8 46. Л:e8 Ф:e8 47. Ф:a4+. В партии последовало: 43. ... Фf6 44. c5 Ф:d4+ 45. Кра2 Ф:b4 46. Л:e6+ Л:e6 47. Л:e6+ Кр:c5 48. Са3. Черные сдались.

Борисов — Ланч



Ланч — Нецкарж



В этом положении была отложена моя партия с моим другом и соперником (мы с Любомиром живем в небольшом городе Чески Брод близ Праги). Мой земляк, игравший черными, считал, что после естественного записанного хода 41. Кс5 он меняет коня 41. ... С:c5 42. bc Сс8, и ничья очевидна. Любомир недоумевал, почему я не начинаю мирных переговоров. А я и не собирался это делать...

41. Кс5 С:c5. Если 41. ... Сс8, то 42. К:a6 Ле4 43. Кс5 С:c5 44. b5+! Крb6 45. dc+ Кр:c5 46. Ле4 fe 47. Л:e4! de? 48. Се3x1. 42. Ф:a6+ Сb6 43. c4!! В этом тихом ходе вся «соль» победного варианта, которого не видели ни мой партнер, ни другие участ-

А эту позицию я расценивал как более благоприятную для черных. Последовало 41. g3 g5 42. h4 Ле5 43. Крd4 a4 44. Ла1 Ла5 45. hg+ Кр:g5 46. Лh2 Кf5+. Здесь я увлекся расчетом красивого варианта 47. Крd3 Ле:d5+ 48. С:d5 Л:d5+ 49. Крc4 Лc5+ 50. Кр:b4 fg, с различными опасными угрозами, и не заметил простого отхода короля. 47. Крc4 К:g3 48. Кр:b4 Лc5 49. Лg1! h5 50. ba Крf6 51. Ле1 Лc:d5 52. С:d5 Л:e1 53. a5 Ле8 54. a6 Крe5 55. Cf7 Ла8 56. Кра5 d5 57. b4 d4 58. b5 Крd6 59. Сb3 Крc5 60. Лh4 d3 61. Л:f4 Ке2 62. Лc4+ Крd6 63. Ле4 Крc5 64. Лh4 d2 65. Лc4+ Крd6 66. Сd1 Крd5 67. Лc2 Кd4 68. Л:d2 Крc5 69. Лb2 h4 70. Лb1 h3 71. Лb2 Лb8 72. a7 Ла8 73. Кра6. Черные сдались.

Международный мастер Пейчо Пеев (Болгария):

— В мире полторы тысячи шахматистов имеют рейтинг. Попасть в их число — большая честь. Полагаю, что вполне успешно можно считать дебют новичков международного турнира — мастеров Э. Чаплинского и В. Борисова. Оба они набрали необходимое количество очков, чтобы полу-

чить международное признание. Как говорит русская поговорка: лиха беда начало!

Самой интересной в турнире из своих партий считаю следующую.

Сицилианская защита — Е 56/а
Беднарский — Пеев

1. e4 c5 2. Kf3 e6 3. d4 cd 4. K:d4 a6 5. c4 Kf6 6. Kc3 d6 7. Cd3 Ce7 8. 0—0 0—0 9. Kph1. Новый ход в данном положении. Обычно играют 9. Фе2 или 9. Се3. 9. ... Kbd7 10. f4 Фс7 11. g4!. С этим продвижением связан отход белого короля на h1. 11. ... g6 12. g5 Kh5 13. f5 Ke5 14. f6 Cd8 15. Ce2 Kph8 16. b3 b5. Надо предпринимать срочные контрмеры, иначе черные погибнут от удущья. 17. С:h5 gh 18. Ф:h5 Лg8 19. Cd2 bc 20. Лае1 Kг6. Нужна предельная осторожность. Если 20. ... cb, то 21. Ле3 Kг6 22. Ф:h7+! 21. Ле3 Kf8 22. Лh3 Фd7 23. Лf4 Лg6 24. Лfh4. Грозит 25. Ф:h7+.



24. ... Kpg8 25. Kde2. Правильное ведение атаки заключалось в перегруппировке тяжелых фигур. Например: 25. Фf3! Сb7 26. Л:h7 K:h7 27. Фh5 Kр8 28. Ф:h7 Сb6 29. Фh8+ Лg8 30. Фh6+ Кре8 31. Фg7! Л:g7 32. Лh8+, с матом. Если в этом варианте 28. ... e5 (вместо 28. ... Сb6), то 29. Фh8+ Лg8 30. Фh6+ Кре8 31. Фh7 Лf8 32. Kf5 Фс6 33. Фg7!. 25. ... cb 26. ab Фb7! 27. Лd3?. Беднарский попал в привычный для него цейтнот. Лучше 27. Лf3. 27. ... Ф:b3 28. Kf4 Фс4 29. K:g6?. Опять следовало играть 29. Лf3. 29. ... Ф:d3 30. Ke7+ С:e7 31. Лf4 Kг6, и белые просрочили время.

Гроссмейстер **Нино Киров** (Болгария):

— В этом турнире я оказался самым миролюбивым участником. Были ничьи бесцветные, но случались и боевые, содержательные, как эта.

Староиндийская защита — Д 77/в
Киров — Кнак

1. Kf3 Kf6 2. g3 g6 3. Cg2 Cg7 4. 0—0 0—0 5. d4 d6 6. c4 Kbd7 7. Kc3 e5 8. e4 a6 9. Фс2 ed 10. K:d4 Ke5 11. b3 c5 12. Kde2 Лb8 13. a4 Cd7 14. h3 Фс8 15. g4 b5 16. ab ab 17. cb c4!.



18. Cf4 C:b5 19. K:b5 Л:b5 20. bc Лс5 21. С:e5 de 22. Ла4 h5 23. g5 Kh7 24. Фс1 Лd8 25. Ле1 h4 26. Kph2 Фd7 27. Kc3 Лdc8 28. Лd1 Фе8 29. Cf1 Cf8 30. Ce2 Ce7 31. Лg1 Фd8 32. Лd1 Фb6 33. Лg1 Фd8 34. Лd1 Фе8. Ничья.

Мастер **Любомир Нецкарж** (ЧССР):
— Меня подводила цейтнотная болезнь, искажившая мои результаты. Но творческой стороной я все же доволен.

Новоиндийская защита — Д 38/в
Нецкарж — Макарычев

1. Kf3 Kf6 2. c4 b6 3. g3 Сb7 4. Cg2 e6 5. 0—0 Ce7 6. d4 0—0 7. Kc3 Ke4 8. Фс2. После 8. K:e4 С:e4 9. Kh4 C:g2 10. K:g2 d5 11. Фа4 игра равна. 8. ... K:c3 (8. ... f5 9. d5) 9. Ф:c3 c5 10. Лd1 d6 11. Cf4!. Раньше играли 11. b3. 11. ... Фс7. Если 11. ... Kd7 12. dc K:c5, то 13. Kd4, или 11. ... ed 12. K:d4 C:g2 13. Kpg2 e5 14. Фf3. 12. dc bc 13. Фd3 Лd8.



14. b4! cb 15. c5! e5. Выясняется, что брать пешку ферзем нельзя из-за 16. Kг5! 16. Kг5 С:g5. Если 16. ... g6, то 17. Cd5! ef 18. С:f7+ Kph8 19. Фd4+. 17. С:g5 f6 18. cd Фf7 19. С:b7 Ф:b7 20. Ce3 Kd7 (20. ... Kc6 21.



Участников турнира приветствуют пионеры.

Фd5+ Kph8 22. Лае1 Лас8 23. Лс5) 21. Лас1 Лас8 22. Лс7! Л:c7 23. dc Ф:c7 24. Фd5+ Kph8 25. Фf7 h6 26. Фе7 Kph7 27. h4 a5 28. Лd6 Фс8 (28. ... a4 29. Л:f6 Kph8 30. С:h6!) 29. Сb6 Фс1+ 30. Kpg2 K:b6 31. Ф:d8. Точнее 31. Л:d8 h5 32. Фе8. 31. ... Кс4 32. Лd1. Проще выигрывало 32. Лd7. 32. ... Фс2 33. Фd3+ Ф:d3 34. Л:d3 a4 35. e4. Сильнее 35. h5. 35. ... Kpg6 36. f3 f5 37. g4. Следовало двигать короля на ферзевый фланг. 37. ... fe 38. fe Kpf6 39. Kpf2 Кре6 40. Кре2 Kd6 41. Кре3 Кс4+ 42. Kpf3 b3 43. ab ab 44. Кре2 Kd6 45. Л:b3 К:e4 46. Лb6+ Кре7 47. Лb7+ Kpf6 48. Kpf3 Kd2+ 49. Кре3 Кс4+ 50. Kpd3 Kd6 51. Лb6 Кре7 52. h5 Кре6 53. Ла6 Кре7 54. Кре3 Кре6 55. Kpf2 Кре7 56. Kpf3 Кре6 57. Kpg3 Кре7 58. Kpf3 Кре6 59. Лс6 Knd7 60. Лb6 Кре6 61. Ла6 Кре7 62. g5 h6 63. Kpg4 e4 64. Kpg5 e3 65. Лa1 Kpf7 66. Лf1+ Кре6 67. Kpg6 Kf5 68. Ле1 Кре5 69. Лf1 e2 70. Ле1 Kг3 71. Kpg5 Kpd4 72. Kpg4 K:h5 73. Л:e2 Kf6+. Ничья.

Международный мастер **Дьёрдь Силади** (Венгрия):

— У неудачников в турнире, естественно, было мало цельных партий. Скорее можно говорить о неиспользованных возможностях.

Силади — Иванович



Последовало: 23. Kdb5! Фb6 24. K:d6 Лf8 25. Фе3 Сс8 26. К:c8?. Лучшее 26. e5. 26. ... Л:c8 27. h4 Лсd8 28. Ch3 Фb4 29. Ke2 Лd3 30. Фс1 Лfд8 31. Kf4 Л:d1 32. Л:d1 Л:d1+ 33. Ф:d1 К:e4 34. Фе2 Kf6 35. Kpg2 Фd6 36. Фе1 b6 37. Фе3 c5 38. Фf3 Kge8 39. Фb7 Фd4 40. f3 Kd6 41. Ф:b6 Фd2+ 42. Kpf1 Kde4. Белые сдались.

Международный мастер **Яцек Беднарский** (Польша):

— На турнире было установлено много призов. Мне вручили один из них — за самые интересные дебютные новинки. Что ж, спортивными результатами я не доволен, а творческими — да!

Защита Каро-Канн — Р 96/с
Беднарский — Холмов

1. e4 c6 2. d4 d5 3. Kd2 de 4. K:e4 Kd7 5. Сс4 Kgf6 6. Kг5 e6 7. Фе2 Kb6

8. Cd3 c5? 9. dc C:c5 10. Kf3 Фс7 (10. ... h6 11. Ke4) 11. Cb5+ Cd7 12. C:d7+ Kb:d7 13. K:f7!



13. ... 0—0. Принятие жертвы вело к проигрышу. Например: 13. ... Kp:f7 14. Kg5+ Kpe8 15. Ф:e6+ Ce7 16. Фf7+ Kpd8 17. Ke6+ или 14. ... Kpe7 15. Ф:e6+ Kpd8 16. Kf7+ Kpc8 17. K:h8. Плохо и 14. ... Kpg6 15. Фd3+ Kph5 16. h3!

14. K7g5 Лае8 15. 0—0 h6 16. Ke4 K:e4 17. Ф:e4 Kf6 18. Фе2 (18. Фg6 e5 19. C:h6 e4 20. Kg5 Kph8) e5 19. Ce3 C:e3 20. fe Фb6 21. b3 Kd5 22. Фс4! Фе6 23. e4 Ke3 24. Ф:e6+ Л:e6 25. Лf2 b5 26. h3 Лd8 27. c3! Лd3 28. Лс1 Лed6 29. Ле2 Лd1+ 30. Л:d1 K:d1 31. c4 bc 32. bc Kc3 33. Лс2 K:e4 34. K:e5 Kpf8 35. Ле2 Лd4 36. Лe3 Kd6 37. c5 Kc4 38. Лf3+ Kpe8 39. Kg6 Kpd8 40. Лf7 Лd7 41. Лf4 Ка5 42. h4 Kc6 43. Kph2 Kpc7 44. Лf5?. Необходимо было 44. h5 Лd5 45. Лf7+ Лd7 46. Лf2 Лd5 47. g4 Л:c5 48. Лf7+ Kpb6 49. Л:g7 Лс2+ 50. Kpg3 Ла2 51. g5! Kd4 52. gh Kf5+ 53. Kp14 K:h6 54. Kpg5. 44. ... Ke7 45. Ke7 Л:e7 46. Kpg3 Kpc6 47. Kpf3 a5 48. g3 a4 49. Лf4 Kpb5 50. a3 Лс7 51. Лb4+ Кра5 52. Лg4 Л:c5 53. Л:g7 Лс3+ 54. Kpg4 Л:a3 55. Kph5 Лс3 56. Kp:h6 a3. Ничья.

Мастер И. Ватников

ни разных меридианах

Международное обозрение

Предлагаем вниманию читателей ретроспективное обозрение наиболее интересных и значительных событий международной шахматной жизни первого полугодия 1977 года.

Советские шахматисты успешно начали этот год. Во всех важнейших международных турнирах представители как старшего, так и молодого поколения боролись с большим подъемом, чувством ответственности, что и обеспечивало им заслуженные успехи.

На пороге года в **Гастингсе** — на самой популярной, пожалуй, шахматной арене Англии — победу отпраздновал один из наиболее ярких наших талантов последних лет львовский гроссмейстер Олег Романишин. Его успех был убедителен: отрыв в два очка от второго места говорит сам за себя.

Испанская партия — Е 25/с
Романишин — Смыслов

1. e4 e5 2. Kf3 Cc6 3. Cb5 a6 4. Ca4 d6 5. 0—0 Cd7 6. c4 Kf6 7. Kc3 Cg4. Слишком оптимистично. Даже гроссмейстерам рискованно терять время в дебюте. Заслуживало внимания 7. ... g6 8. d4 Cg7!?. 8. h3 C:f3 9. Ф:f3 g6. Экс-чемпион мира В. Смыслов успешно применяет ход g7—g6 в самых

разнообразных редакциях испанской партии. На этот раз он, увы, оказывается неудачным. Энергичной игрой в центре Романишин подчеркивает темные стороны хода в тексте. Острожнее было 9. ... Kd7, стремясь как можно скорее начать борьбу за пункт d4 — 10. Фg3 Kc5 11. Cd1 Ke6. 10. d4! Kd7. На 10. ... b5 следовало 11. K:b5! ab 12. C:b5, а на 10. ... ed сильно 11. e5!?, с опасной инициативой у белых — 11. ... de 12. C:c6+ bc 13. Ф:c6+ Kd7 14. Cg5! Ce7 15. Ce7 Kp:e7 16. Kd5+ Kpf8 17. f4! 11. de Kd:e5. Теперь давление белых в центре становится еще более ощутимым. Заслуживало внимания 11. ... de. 12. Фе2 Cg7 13. Ce3 0—0 14. Лad1. Возможно и 14. c5, но белые сначала максимально централизуют свои силы. 14. ... Ка5 15. c5 b5 16. cb cb 17. Kd5 Kc4. На 17. ... Kac4 последовало бы 18. Cd4 с угрозой f2—f4. 18. Cd4 b5 (18. ... C:d4!?) 19. C:g7 Kp:g7 20. b4!.

(См. диаграмму)

В возникающих тактических операциях белым удается использовать хроническую слабость диагонали a1—h8. 20. ... ba. Если 20. ... Kc6, то очень сильно 21. Cb3. 21. ba K:a5. Недостаточно и 21. ... Ke5 22. Kb6 Ла7 23. f4 с последующим e4—e5. 22. Лс1!. От-



резая черного коня от главного участка фронта и подготавливая решающее вторжение по большой диагонали. 22. ... a3 23. Фd2 Лb8 24. Фс3+ Kph6. На 24. ... f6 следовало 25. Kc7 с угрозами 26. Ke6+ и 26. Ф:a5. 25. Kf6 g5. Угрожало 26. Kg4+ и 27. Фg7. 26. f4 gf 27. Л:f4, и черные сдались.

В следующей поучительной миниатюре экзаменатором выступал уже В. Смыслов.

Английское начало — Р 26/a
Смыслов — Фараго

1. c4 Kf6 2. Kc3 e6 3. e4 d5 4. e5 Kfd7. В партии Дворецкий — Лангевер (Вейк-ан-Зее, 1976) черные предпочли 4. ... d4 5. ef dc 6. bc Ф:f6 7. d4 c5 8. Kf3. Экс-чемпион мира М. Таль оценивает эту позицию как несколько лучшую для белых. 5. cd ed. На 5. ... K:e5 возможно 6. d4 Kg6 7. de C:e6 8. d5. 6. d4 c5 7. Kf3 Kc6 8. Cb5! a6. Если 8. ... cd 9. K:d4 Kd:e5, то очень сильно 10. Фе2. 9. C:c6 bc 10. 0—0 Ce7 11. dc K:c5 12. Kd4 Фb6. Необходимо было продолжать 12. ... Cd7, так как теперь белым удастся поучительно использовать неудачное положение черного ферзя. 13. Ce3! 0—0. На 13. ... Ф:b2 последовало бы 14. K:c6! 14. Лс1! Лd8. После 14. ... Cd7 белые добивались материальных выгод путем 15. Kb3 Фb4 16. C:c5 C:c5 17. a3 Фb6 18. Ka4. 15. b4!.



Подчеркивая тщетность надежд на консолидацию позиции. 15. ... Ke4. Понятно, что плохо 15. ... Ф:b4 из-за прозрачного 16. K:c6. 16. Ka4! Фb7 17. K:c6 Ле8, и, не дожидаясь ответа белых 18. K:b6, черные прекратили сопротивление.

На традиционном международном фестивале в **Вейк-ан-Зее** отлично выступили все наши представители. В гроссмейстерском турнире, продемонстрировав выдержку и агрессивность, удачно сыграл один из консультантов чемпиона мира А. Карпова гроссмейстер Ефим Геллер.

В его поединках мы по-прежнему видим немало острых и запутанных вариантов. В них гроссмейстер разбирался отлично. Вот, к примеру, партия, в которой Геллер применил продолжение, в свое время часто избиравшееся Р. Фишером.

Сицилианская защита — Е 97/b
Лигтеринк — Геллер

1. e4 c5 2. Kf3 d6 3. d4 cd 4. K:d4 Kf6 5. Kc3 a6 6. Cg5 e6 7. f4 Фb6 8. Фd2 Ф:b2 9. Kb3 Фа3 10. C:f6 gf 11. Ce2 Kc6 12. 0—0 Cd7 13. Kph1. Таль против Портиша (Варесе, 1976) сыграл сразу 13. f5, что после 13. ... Ke5! 14. fe fe 15. Ch5+ Kpd8 16. Лab1 Лс8 17. Ke2 Ce7 привело к очень сложной позиции с обоюдными шансами. 13. ... Лс8 14. f5 Ke5 15. fe fe 16. Ch5+ Kpd8 17. Ke2.



Белым невыгодно брать пешку f6: 7. Л:f6 Фb4! 18. Фg5 Ce7. 17. ... Kpc7 18. Kf4. По-прежнему 18. Л:f6 после 18. ... Cg7! только активизировало черные фигуры. 18. ... Kpb8 19. Фf2 Ch6 20. K:e6. Просчет, приводящий к материальным потерям. Следовало играть 20. Kd4. 20. ... C:e6 21. Ф:f6 Cc4!. Это простое продолжение развенчивает все иллюзии белых. 22. Лfel Kg6 23. e5 de 24. Лab1 Лh8 25. Фb6 Лс6!, и белые сдались.

В следующей партии советский гроссмейстер хладнокровно отбил азартную атаку белых.

Каталонское начало — Д 06/а
Кавалек — Геллер

1. d4 d5 2. c4 e6 3. Kc3 Ce7 4. g3 Kf6 5. Cg2 0—0 6. Kf3 dc 7. 0—0 Kc6 8. e4 Лb8 9. Лe1 b5 10. e5 Kd5 11. Ke4 Kcb4 12. Kfg5 h6 13. Kh3 Kd3 14. C:h6 gh 15. Фg4+ Kph7 16. f4 f5 17. ef K:f6 18. Khg5+.



18. ... hg 19. K:f6+ C:f6 20. Фh5+ Kpg7 21. Ce4 Ф:d4+ 22. Kpg2 Лh8 23. Фg6+ Kpf8 24. Лf1 gf, и белые сдались.

В турнире мастеров очень результативную игру показал минский мастер Виктор Купрейчик. Одержанные им 9 побед задолго до конца турнира обеспечили ему убедительную победу.

Защита Нимцовича — Д 47/б
Витт — Купрейчик

1. d4 Kf6 2. c4 e6 3. Kc3 Cb4 4. e3 b6 5. Ke2 0—0 6. a3 Ce7 7. Kf4. Большие проблемы перед черными ставит продолжение 7. d5, хотя и тогда надо считаться с возможным разгромом центра белых. 7. ... d6 8. Ce2 c6 9.



Cf3 e5!. Неудачное положение С-лых фигур позволяет сопернику добиться прекрасной игры. 10. de de 11. Ф:d8 Л:d8 12. Kfe2 a5 13. Kg3 a4 14. Cd1. Неудачные маневры уже развитыми фигурами приводят к захвату черными инициативы. 14. ... Ce6! 15. C:a4. По-нятно, что нельзя 15. K:a4? из-за 15. ... Л:d1+ и 16. ... Л:a4. 15. ... C:c4 16. Cd1 Ka6 17. Ce2 Cb3 18. Kf1?? Kb4!, и белые сдались.

Вице-чемпионка мира Нана Александрия была вне конкуренции в женском турнире.

Сицилианская защита — Е 51/а
Ван ден Гиссен — Александрия

1. e4 c5 2. Kc3 Kc6 3. f4 g6 4. Kf3 Cg7 5. g3 d6 6. Cg2 e6 7. 0—0 Kge7 8. d3 Лb8. Так как в дальнейшем черные не проявляют активности на ферзевом фланге, следовало избрать 8. ... 0—0. 9. Ke2 Kd4 10. c3 K:f3+ 11. C:f3 Cd7 12. Ce3 0—0 13. h4. Для активной игры на королевском фланге у белых пока нет оснований. Следовало подумать о 13. d4. 13. ... Фc7 14. h5 Лbd8 15. Лc1 Cc6 16. Фc2 b6 17. Kpg2 Фb7 18. hg fg 19. g4 d5!.

На безобидную атаку королевского фланга черные отвечают мощным

Вейк-ан-Зее, 1977

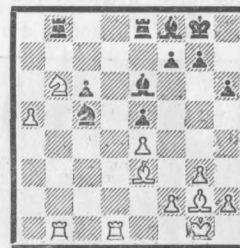
	1	2	3	4	5	6	7	8	9	10	11	12	О.
1. Купрейчик В. СССР	0	1	1	1	1/2	1	1	1	1	1	1	1	9,5
2. Стеррен П. Голландия	1/2	1/2	1/2	1/2	1	1	1	0	1/2	1	1	1	8
3. Кристьянсен Л. США	0	1/2	1/2	1/2	1	1	1/2	1	0	1/2	1	1	6,5
4. Хартох Р. Голландия	0	1/2	1/2	1/2	1/2	1	1/2	0	1	1/2	1/2	1/2	5,5
5. Беллон Х. Испания	0	1/2	1/2	1/2	1/2	1	1	0	1/2	1/2	1/2	0	5
6. Джеймиссон Р. Австралия	1/2	0	0	0	1/2	1/2	0	1	1	1/2	1	1/2	5
7. Попов П. Болгария	0	0	0	1/2	0	1	1/2	1	1	1/2	1/2	1/2	5
8. Влит Ф. Голландия	0	0	1/2	1	0	0	1/2	1/2	1	1	1/2	1/2	5
9. Крнич Р. СФРЮ	0	1	0	0	1	0	0	1/2	1	1/2	1/2	1/2	4,5
10. Сметан Х. Аргентина	0	1/2	1	1/2	1/2	1/2	0	0	0	1/2	1	1	4,5
11. Витт Р. Голландия	0	0	1/2	1/2	1/2	0	1/2	0	1/2	1/2	1/2	1	4
12. Эслон Я. Швеция	0	0	0	1/2	1	1/2	1/2	1/2	0	0	0	1	3,5

контрударом в центре и быстро разрушают нестабильную позицию соперницы. 20. Лh1 c4! 21. Kg3 cd 22. Фb3 Лf7, и белые сдались.

В традиционном командном турнире Клары Бенедикт, который на этот раз проходил в Копенгагене, победили хозяева. Большая заслуга в этом лидере датчан гроссмейстера Бента Ларсена: он первенствовал на 1 доске с хорошим результатом — 5,5 очка из 7.

Староиндийское начало — Р 16/а
Ларсен — Виртензон
(Дания) (Швейцария)

1. g3 d5 2. Cg2 Kf6 3. d3 e5 4. Kf3 Kc6 5. 0—0 Ce7 6. c3 0—0 7. a4 Le8 8. Ka3 h6 9. Kd2 a5 10. e4 de. Снятие напряжения в центре развязывает руки белым для игры на ферзевом фланге и в центре по белым полям. Заслуживало внимания 10. ... Cf8. 11. de Ce6 12. Kac4 Kd7 13. Ke3 Kc5 14. Kd5 Cf8 15. Kc4 Kb8 16. Ce3 Kbd7 17. b4!. Логичная реализация плана. 17. ... ab 18. cb Ka6 19. b5 Kac5 20. a5 c6 21. bc bc 22. Kdb6 K:b6 23. K:b6 Ф:d1 24. Лf:d1 Лab8 25. Лab1.



Белая пешка «а» и черная «с» явно не равнозначны: белая способна создать более реальные угрозы. 25. ... Kb3 26. a6 c5 27. Kd5 C:d5 28. Л:d5 c4 29. Cf1 Kd4. В случае 29. ... c3 решает 30. Лb5!, и черные несут материальные потери. 30. Л:b8 Л:b8 31. C:c4, и черные сдались.

На второй и третьей досках победили представители Англии У. Хартстон — 5 очков из 7 и М. Стин — 4,5 из 6. На четвертой лучшим оказался Х. Шислер (Швеция) — 3,5 из 7, а среди запасных — А. Мартин (Испания) — 5,5 из 7.

Командные итоги: 1. Дания — 18,5 очка из 28, 2. Англия — 17, 3. Швеция — 14,5 и т. д.

(Продолжение следует)

Вейк-ан-Зее, 1977

	1	2	3	4	5	6	7	8	9	10	11	12	О.
1. Геллер Е. СССР	2590	1/2	1/2	1	1/2	0	1	1/2	1	1	1	1	8
2. Сосонко Г. Голландия	2530	1/2	1/2	1/2	1	1/2	1	1/2	1	1/2	1	1	8
3. Тимман Я. Голландия	2590	1/2	1/2	1/2	0	1	1/2	1	1	1/2	1	1	7,5
4. Куранца Б. СФРЮ	2530	0	1/2	1/2	1/2	1	1	1/2	1	1/2	1	1/2	7
5. Олафссон Ф. Исландия	2560	1/2	0	1	1/2	1/2	1/2	1/2	1/2	1/2	1/2	1	6
6. Майлс А. Англия	2555	1	1/2	0	1/2	1/2	1/2	0	1	1/2	1/2	1/2	5
7. Кавалек Л. США	2545	0	0	1/2	0	1/2	1/2	1	1	1/2	1/2	1/2	5
8. Бём Х. Голландия	2445	1/2	1/2	0	1/2	1/2	0	1/2	0	1/2	1	1	5
9. Николац Я. СФРЮ	2475	0	0	0	0	1/2	1	0	1	1/2	1/2	1	5
10. Сигурьонссон Г. Исландия	2520	0	1/2	1/2	1/2	1/2	0	1/2	1/2	0	1/2	1/2	4
11. Лигтернк Г. Голландия	2430	0	0	0	0	1/2	1/2	1/2	0	1/2	1/2	1/2	3
12. Барцаи Л. Венгрия	2470	0	0	0	1/2	0	1/2	1/2	0	0	1/2	1/2	2,5

Вейк-ан-Зее, 1977

	1	2	3	4	5	6	7	8	9	10	11	12	О.	
1. Александрия Н. СССР	2340	1/2	1	1	1	1/2	1	1	1	1/2	1	1	9,5	
2. Хартстон Я. Англия	2240	1/2	0	1/2	1	1	1	1	1	1	1	1/2	8,5	
3. Лазаревич М. СФРЮ	2235	0	1	1/2	1/2	1	0	1	1	1	1	1	8	
4. Веречи Ж. Венгрия	2285	0	1/2	1/2	1/2	1	1	1/2	1	1	1	1	8	
5. Вокржалава С. ЧССР	2210	0	0	1/2	0	0	1	1	1	1	1	1	8	
6. Полихрониаде Э. Румыния	2255	1/2	0	0	0	0	1	1	1/2	1	1	1/2	5,5	
7. Георгиева А. Болгария	2185	0	0	1	0	0	0	1/2	1/2	1	1	1/2	4,5	
8. Гиссен А. Голландия	2085	0	0	0	1/2	0	0	1/2	1/2	1/2	1/2	1	0	3
9. Парререн Х. Голландия	1990	0	0	0	0	0	1/2	1/2	1/2	1/2	1/2	0	1	3
10. Пытель Б. Польша	2050	1/2	0	0	0	0	0	0	1/2	1/2	1/2	1	3	
11. Белле Э. Голландия	2005	0	0	0	0	0	0	0	0	1	1/2	1	2,5	
12. Врекен К. Голландия	2135	0	1/2	0	0	0	1/2	1/2	1	0	0	0	2,5	

Шахматы в Лимбажи

Трудовые успехи тружеников Лимбажского района хорошо известны. Уже в первом году десятой пятилетки район завоевал переходящее Красное Знамя Совета Министров ЛССР и Республиканского Комитета профсоюзов. В этой статье мы расскажем об успехах лимбажцев в спорте, а конкретнее — в шахматах.



Хотя наша игра и не является ведущим видом, в последние годы в районе заметна активизация шахматной жизни. Секции организованы в 17 физкультурных коллективах. Наиболее активными среди учреждений являются шахматисты секции ПМК и Лимбажского леспромхоза, среди совхозов — «Лимбажи» и «Вилькене», среди колхозов — «Ленинское знамя». Регулярно проводятся районные чемпионаты, командные первенства, внутренние турниры учреждений, много дружеских соревнований. Сборная команда района регулярно принимает участие в командных первенствах республики. В прошлом году лишь небольшая организационная ошибка на финише не позволила районной команде выступить в этом году в классе «А». В командных соревнованиях ДСО «Варпа» шахматисты Лимбажского района стабильно закрепились в числе ведущих.

Лимбажцы большие любители молниеносной игры. Ежегодно проводятся розыгрыши Кубка района по блицу. Победитель определяется по десяти лучшим результатам в течение года. В прошлом году число соискателей Кубка достигло тридцати двух. Победителем стал кандидат в мастера Ю. Саксис.



ЮРИС САКСИС.

Лимбажские шахматисты — частые гости соревнований по блицу в соседних районах. Цесис, Валмиера, Палсмане — вот далеко не полный маршрут любителей блица из Лимбажи.

Особой популярностью в районе пользуются заочные шахматы. В последнем районном чемпионате победителем стал Ю. Саксис — 17,5 из 18, на

втором месте Э. Шакин — 14 очков, на третьем — Ф. Гребешко — 13,5 очка. В VI командном первенстве «Варпы» 2-е место завоевал Г. Кажмер, 4-е — З. Вецкалн. Сборная команда района успешно выступает и в командном первенстве республики.

Хуже поставлена в районе работа с молодежью. В школах пока не находится энтузиастов, которые занимались бы с учениками. Ни одной шахматной группы нет и в спортшколе. Лишь в Доме пионеров функционирует небольшой кружок юных шахматистов, с которыми занимается кандидат в мастера И. Дамбитис. Кружковцы активно участвуют в районных турнирах, однако пока еще не могут дать хорошее пополнение районной команде.

В соревнованиях пионерских дружин «Белая ладья» три года подряд побеждали команды Вилькенской восьмилетней школы, которые в этом году выиграли и Кубок районного Дома пионеров. Проводятся шахматные соревнования и в рамках школьных спартакиад и районных спортивных игр.

Перед шахматистами района еще много нерешенных задач. Поэтому нельзя останавливаться на достигнутом, надо искать новые формы работы, открывать резервы для дальнейшего роста. Многие зависят от активности ведущих шахматистов района, а главное — от работы с молодежью. Только так можно удержать завоеванные позиции, только так можно двигаться вперед.

Я. Судрабиньш



На верхнем снимке: за доской участники районных спортивных игр.

На нижнем снимке: И. ДАМБИТИС наблюдает за игрой своих воспитанников. Фотоснимки И. В и б е.

УВАЖАЕМЫЕ ЧИТАТЕЛИ!

1 сентября начинается подписка на газеты и журналы на 1978 год. Не забудьте своевременно оформить подписку на журнал «Шахматы»! Откладывая ее на последние дни, вы рискуете остаться в будущем году без журнала. В киоски журнал поступает в ограниченном количестве и не во все города и области. Советуем подписку оформлять на год. Это исключит возможные перебои в получении.

Во всесоюзном каталоге подписных изданий порядковый номер (индекс) журнала «Шахматы» — 77266, «Шахс» (на латышском языке) — 77267. Оформляя подписку, обязательно проверяйте индексы!

ШАХМАТНАЯ ЛЕТОПИСЬ

(Продолжение. Начало см. в № 9—15)

1930 год

Этот год характеризуется перестройкой всей шахматной работы страны. Решением правительства от 3 апреля 1930 г. был создан Всесоюзный совет физической культуры при Центральном Исполнительном Комитете (ВСФК при ЦИК СССР), в структуре которого предусматривалась организация шахматно-шашечного сектора.

Шахматное движение получило не только твердое руководство во всесоюзном масштабе, но и устойчивую материальную базу. Все это давало возможность развернуть научно-исследовательскую, учебно-методическую, квалификационную работу, проводить всесоюзные соревнования по твердому плану.

При краевых и областных СФК РСФСР создавались шахматно-шашечные комитеты, а при районных и городских СФК — шахматно-шашечные комиссии.

В шале в Москве был проведен первый пленум шахматного сектора ВСФК при ЦИК СССР, на котором по докладу его председателя Н. В. Крыленко была принята резолюция о перспективах дальнейшего развертывания шахматной работы в Советском Союзе. В связи с перестройкой в 1930 году не было проведено всесоюзных соревнований.

В чемпионате Москвы 1-е место занял мастер Н. Зубарев. На 2-м был Н. Рюмин, 3—4 поделили В. Панов и Е. Штырен.

7—8 ноября в Ленинграде состоялся 4-й шахматный матч с Москвой, проведенный на 15 досках в два круга. Москвичи победили 18:12. На первой доске мастер Н. Зубарев взял полтора очка у мастера П. Романовского.

В Тбилиси был организован матч между чемпионом Грузии В. Гоглидзе и мастером В. Ненароковым. Одержав победу, В. Гоглидзе стал первым шахматным мастером Грузии.

В 1930 году впервые был проведен чемпионат в Узбекской ССР, победил А. Ходжаев.

В этом же году звание мастера бы-

ло присвоено В. Рагозину за выигрыш квалификационного матча у мастера А. Ильина-Женевского.

Рабочие-шахматисты СССР обратились с призывом создать новое международное объединение рабочих-шахматистов всех стран. Одной из форм укрепления дружеских связей явились телеграфные шахматные матчи, впервые введенные в практику ленинградцами.

Первый матч Ленинград—Европа состоял из 27 партий и продолжался с августа 1930 года до начала 1931-го. Закончился он победой ленинградцев (+14, —7, =6).

В 1930 году в издательстве ФиТ вышли в свет книги: Г. Ден-Гертог и М. Эйве «Самоучитель шахматной игры», Р. Шпильман «Практические советы шахматистам», М. Эйве «Курс шахматных лекций», П. Романовский «Шахматные идеи на практике», А. Гербстман «Шахматная партия и композиция». Государственное издательство выпустило книги: Эм. Ласкер «Учебник шахматной игры» (3-е издание), А. Нимцович «Моя система» (5-е издание), А. Алехин «Международный шахматный турнир в Нью-Йорке. 1927.», А. Нимцович «Моя система на практике».

Тиражи — от 5000 до 10 000.

1931 год

В порядке подготовки к VII Всесоюзному шахматному съезду в большинстве союзных республик, краев и областей РСФСР прошли конференции, съезды, отборочные турниры. Во всех этих соревнованиях на первые места выходили молодые шахматисты. Так, в чемпионате Москвы победил Н. Рюмин. В первенстве Ленинграда сильнейшим был мастер М. Ботвинник, опередивший на 2,5 очка мастера П. Романовского.

Если первые чемпионаты СССР комплектовались по персональному приглашению, то теперь перед чемпионатом 1931 года был организован всесо-



МИХАИЛ БОТВИННИК.
Фоторепродукция В. Еремеева.

юзный отборочный турнир при 80 участниках, съехавших со всех концов страны. Этим турниром в Москве 11 октября 1931 г. открылся VII Всесоюзный шахматный съезд. Все участники были разбиты на 8 равноценных групп по 10 человек. 2 победителя от каждой группы получали право играть в финале чемпионата.

13 октября начались Всесоюзные командные соревнования на первенство ВЦСПС, в которых участвовало 39 команд (по 3 шахматиста и 3 шашкиста в каждой команде). Все команды были разбиты на четыре группы.

Финал закончился победой команды профсоюза электропромышленности (Ленинград), на 2-м месте команда профсоюза госторговли и кооперации (Москва), 3-е место досталось ленинградцам-хлопчатобумажникам.

14 октября открылось II первенство СССР по шахматам среди женщин. 1-е место завоевала О. Рубцова (Москва).

В чемпионате РККА выиграл молодой красноармеец Разгильдеев (Москва).

24 октября начался VII шахматный чемпионат СССР, вызвавший огромный интерес. Звание чемпиона СССР блестяще завоевал мастер М. Ботвинник (Ленинград), опередивший второго призера Н. Рюмина (Москва) на 2 очка. По итогам чемпионата звание

мастера было присвоено: В. Алаторцеву, В. Кириллову, Г. Лисицину, И. Мазелю, Н. Рюмину и М. Юдовичу.

20 октября в Колонном зале Дома Союзов состоялось открытие деловой части VII Всесоюзного шахматного съезда. Свыше 400 делегатов, более 1000 гостей заполнили зал. Впервые в истории советского шахматного движения на съезде собрались представители шахматной общественности всех без исключения республик, краев, областей и ведомств. Делегаты и гости с большим вниманием выслушали отчетный доклад Н. В. Крыленко, в котором были поставлены новые задачи: усиление политической работы среди шахматистов и вовлечение их в социалистическое строительство, еще более широкое внедрение шахмат в трудящиеся массы, укрепление базы шахматного движения снизу доверху, установление более тесных связей с международным пролетарским шахматным движением.

Во время VII Всесоюзного шахматного съезда, впервые в СССР, появились прообразы столь массовых теперь турнирных бюллетеней — «Бюллетень VII Всесоюзного шахматно-шашечного съезда», который регулярно освещал ход всех соревнований и работы деловой части съезда. Вышло 20 номеров очень большим по тем временам тиражом в 10 000 экземпляров. Ответственным редактором был М. Меркулов.

Проведение телеграфных матчей с рабочими шахматными организациями Европы встретило дружный отклик во всех зарубежных рабочих шахматных клубах. В 1931 году ленинградцы начали второй телеграфный матч с Европой, который закончился в декабре 1931 года победой шахматистов Европы (+14, —18, =11).

В 1931 году по инициативе Ленинграда началась серия из 30 партий СССР—Европа, в ней приняли участие шахматисты Москвы, Ростова-на-Дону, Харькова, Свердловска, Оренбурга, Воронежа и других городов.

Третий матч Ленинград—Европа начался в сентябре 1931 года. Участвовали рабочие шахматные организации Австрии, Германии, Голландии, Швеции, Швейцарии, Чехословакии. Забегая вперед, скажем, что матч продолжался более 20 месяцев и закончился в шале 1933 года. Была сыграна 51 партия. Победили шахматисты Ленинграда — 35,5:15,5.

С 1 января 1931 года журнал «Шах-

маты и шашки в рабочем клубе-64» был реорганизован и стал выходить под названием «Шахматы в рабочем клубе-64», а шашки были выделены в самостоятельный журнал — «Шашки в массы». С июля 1931 года журнал «Шахматный листок» стал выходить как орган ВССФК под названием «Шахматы в СССР».

Издательство ФиТ в 1931 году выпустило в свет книги: М. Эйве «Уроки шахматной игры», его же «Курс шахматных лекций» (2-е издание); В. Солин «Что должен каждый знать об эндшпиле», его же «Комбинации и ловушки» (2-е издание); «Матч Алехин

— Боголюбов» — сборник партий с примечаниями Б. Блюменфельда, М. Ботвинника, П. Романовского, В. Солина; Я. Рохлин «Вопросы методики»; А. Ильин-Женевский «Международное рабочее шахматное движение и советская шахорганизация»; И. Жолдак «Международные задачи советских шахматных организаций»; Л. Исаяев «Как составлять шахматные задачи».

Научно-техническое издательство выпустило в свет пособие И. Рабиновича «Дебют».

Тиражи — от 4000 до 12 000.

(Продолжение следует)

В. Еремеев

теория дебютов

Отдел ведет гроссмейстер А. Гипслис

КАК Я ПОНИМАЮ «СХЕВЕНИНГЕН» Е 85/b

(Продолжение. Начало см. в № 13—15)

1. e2—e4 c7—c5 2. Kg1—f3 e7—e6 3. d2—d4 c5:d4 4. Kf3:d4 Kg8—f6 5. Kb1—c3 d7—d6 6. f2—f4 Kb8—c6 7. Cc1—e3 Cf8—e7 8. Фd1—f3 e6—e5 9. Kd4:c6 b7:c6.

б) 10. f4:e5.



Сolidное продолжение, при котором белые стремятся после дальнейших разменов использовать минусы пешечной конфигурации черных.

10. ... d6:e5.

Не встречалась на практике жертва пешки путем 10. ... Kg4?!, предложенная гроссмейстером И. Зайцевым.

Естественное 11. ed Ф:d6 12. Cf4 Ke5 13. Фg3 Cf6 14. Ce2! (в случае 14. Cc4 Фе7 15. Ce5 Ce5 или 14. Cd3 Фе7 15. 0—0 g5! 16. Cd2 Kg4! у черных хорошая игра за пешку) Фе7 15. 0—0 оставляет белым лучшие шансы.

11. Cf1—c4!.

Пассивно 11. h3? Ce6 12. Ce2 0—0 13. 0—0 (Мнацаканян — Болеславский, матч Арм. ССР — БССР, 1967) ввиду указанного гроссмейстером И. Болеславским 13. ... Фb8! 14. Lаb1 Cb4, с лучшей игрой у черных.

11. ... 0—0 12. h2—h3!.

Необходимая профилактика, так как на естественное 12. 0—0 очень сильно 12. ... Kg4!, найденное ленинградскими шахматистами и с успехом примененное на 33-м чемпионате СССР (Таллин, 1965). В партии Гуфельд — Фурман, например, далее последовало 13. Lад1 Ke3! (слабее 13. ... Фа5?, как играл несколькими турами раньше Лявданский против Васюкова; после 14. Kрh1! Ke3 15. C:f7+ Kрh8 16. Ф:e3 Cg4 17. Lb1 Lад8 18. Фg3 Cc8 19. Cc4 у черных нет компенсации за пешку) 14. Ф:e3? Фb6 15. Ф:b6 ab 16. a3 g6 17. Cb3 Kpg7, с преимуществом у черных. Жертву ферзя белым принимать не стоит. Во всяком случае, позиция после 14. L:d8? C:d8! на практике не встречалась.

К равной игре ведет 14. C:f7+! Kрh8 15. Ф:e3 Фb6 16. Ф:b6 ab 17. Cc4 Cg4 18. L:f8+ L:f8 19. Lf1 Cc5+ 20. Kрh1 L:f1+ 21. C:f1 Cd4 (Легунов — Фурман, Ленинград, 1968).

К примерно равной игре приводит 13. Kрh1!? Ke3 14. Ф:e3 Фb6 15. Фе2 Kрh8! (но не 15. ... Ф:b2? 16. C:f7+! L:f7 17. Фc4 Cf6 18. Lаb1 Фa3 19. Ф:c6, и белые выигрывают) 16. Ka4 Фа5 17. b3 f6 18. Lад1 Фc7 19. Lд3 g6 20. Фе3 f5 (Бирн Р. — Панно, Гавана, 1966).

Опасно принимать жертву пешки путем 13. C:f7+?! Kрh8 14. Фе2 ввиду 14. ... Ke3 15. Ф:e3 Ca6! 16. Lf5 g6

17. C:g6 Фd4! 18. Ф:d4 ed 19. Lh5 de 20. bc Kpg8 21. C:h7+ Kpg7 22. Cf5 Lh8, с преимуществом у черных.

12. ... Cc8—e6!.

Ценой сдвоения пешек черные пытаются воспрепятствовать белым увести короля из центра.

Другим заслуживающим внимания продолжением теория считает 12. ... Ke8 с переводом коня на d6. Но после 13. 0—0 (Слабее 13. Ld1? Фа5 14. 0—0 Kd6 15. Cb3 Ca6 16. L:d6? C:d6 17. C:f7+ Kрh8 18. Фh5 Cc5 19. Lf3 C:e3+ 20. L:e3 Фc5 21. Kd1 Lад8, и черные выиграли, Гарсия — Болбочан, Гавана, 1966, или 16. Lf2 Kc4 17. C:c4 C:c4, с отличной игрой у черных, Мацукевич — Соловьев, 1968) Kd6 14. Cb3! (Уводить белопольного слона с диагонали a2—g8 не стоит, рекомендуемое А. Никитиным и приводимое М. Талем в югославской ЭШД 14. Cd3 ведет к равной игре ввиду естественного 14. ... Ce6! 15. b3 Фа5 16. Ka4 Kc4, но не 14. ... Фа5? 15. a3! Ce6 16. b4 Фc7 17. Ka4 f5 18. Kc5! fe 19. K:e6, с преимуществом у белых) Ca6 15. Lf1d1 Фа5 (или 15. ... Фc7 16. Ka4 Kc4 17. Cf2 Ka5 18. Kc5 C:c5 19. C:c5 Lfd8 20. Фf2, Штейнберг — Юдович мл., Кисловодск, 1968) 16. Ka4 Kc4 17. Lд7 Cf6 (Богданович — Чирич, Сараяво, 1968) 18. Kc5! Ke3 19. Ф:e3 Cc8 20. Lc3 Fe7 21. Lc3 Kрh8 22. Ld1 выявляются минусы перевода коня на d6 — черные полностью лишены контригры.

Другие продолжения обещают черным еще меньше:

12. ... Cb4 13. 0—0 C:c3 14. bc Ce6 15. Cb3 Фа5 16. Cg5! Фc5+ 17. Kрh2 Kd7 18. Фg3 Kрh8 19. Lад1 Kb6 20. Lf6! ± (Кузьмин — Фурман, полуфинал 34-го чемпионата СССР, 1966);

12. ... Lb8 13. 0—0 Фа5 14. Cb3 Cc5 15. Kрh2 C:e3 16. Ф:e3 Ce6 17. Ka4 Lfd8 18. Kc5 Фb6 19. Фf2 ± (Лутиков — Гершман, чемпионат ДСО профсоюзков, 1967);

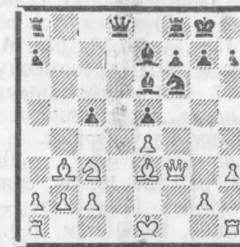
12. ... Фа5 13. 0—0 Cc5 14. Kрh2 C:e3 15. Ф:e3 Фb6 16. Фg5! Фc5 17. L:f6 Ф:c4 18. Lд6 ± (Богданович — Брэдваревич, Югославия, 1968).

13. Cc4:e6!.

Это, без сомнения, сильнейшее, предложенное было впервые применено Хюбнером в седьмой партии матча с Петросяном (Севилья, 1971).

А. Никитин полагал, что сильнее 13.

Cb3, вынуждая выгодное для белых движение черной пешки «с», ограничивающее деятельность слона e7. Но это не так. После 13. ... c5 у черных появляются дополнительные мотивы, связанные с жертвой пешки путем c5—c4.



Хорошим примером может служить партия Таль — Балашов (Москва, 1973), в которой далее последовало 14. Фе2. Не в духе позиции 14. Kd5?! C:d5 15. ed e4 16. Фе2 Cd6 17. 0—0 Kd7 18. g4 Kb6 19. c4 a5 20. Ldf1 Фb8 21. Lhg1 a4 22. Cc2 Le8 23. g5 Ce5!, и черные быстро добились решающего перевеса (Каркер — Риттнер, 6-е первенство мира по переписке).

В случае 14. C:e6 fe 15. Фе2 (после 15. Ld1 слабо эффектно 15. ... Kd5?! 16. Фg4 Ch4+ 17. g3 K:e3 18. Ф:e6+ Kрh8 19. L:d8 La:d8 ввиду 20. Kd5! C:g3+ 21. Kрd2 ±; сильнее 15. ... Фc7!, с хорошей игрой у черных) возможность развить опасную инициативу черные получают путем 15. ... c4! 16. Ф:c4 Kh5! 17. Ф:e6+ (17. Cf2? L:f2! 18. Kр:f2 Фb6+) Kрh8 18. Kd5 Ch4+ 19. Kрd2 Kg3 20. Lhd1 Фа5+. В партии Коган И. — Петряев (Новосибирск, 1969) далее последовало 21. Kрc1 Ke2+ 22. Kрb1 Lаб8 23. b3 Ce1 24. a3 Cc3, и черные одержали победу.

14. ... Lb8!. Здесь уже жертва пешки 14. ... c4?! 15. C:c4 Kh5, предложенная И. Болеславским в его книге «Skandinavisch bis Sizilianisch», не совсем ясна ввиду 16. Ф:h5! (но не 16. C:e6? Kg3 17. Фg4 K:h1 18. Cd5 Ch4+ 19. Kрd2 Kg3 20. Cf2 K:e4+!, и черные выигрывают) C:c4 17. Kрf2 f5 18. ef! g6 19. Фg4 ±.

15. C:e6. Если белые отказываются от взятия на e6, то после 15. 0—0 Фc8! 16. Kd5 C:d5 17. ed Ke4! 18. Фd3 Kd6 19. c4 f5 у черных хорошая игра. Пассивно 15. Lb1 C:b3 16. ab Lb4! 17. Cg5 c4 18. C:f6 (18. bc Фd4! 19. Ld1 Ф:c4 20. Ф:c4 L:c4 дает черным лучшее окончание) C:f6 19. Kd5 (в случае 19. 0—0 cb 20. cb L:b3 21. Kd5 Cg5

22. Фс4 Фb8 23. Лf5 h6 белые просто остаются без пешки, Гик — Болеславский, командное первенство «Буревестника», 1966) Ch4+ 20. Kp1 Лb7 21. Ф:c4 (21. bc f5 22. ef Л:f5+ 23. Kpg1 e4!) f5! 22. Ке3+ Лb7 23. ef Фd2 24. Ф:h4 Ф:e3 25. g4 Фе4, с опасной инициативой у черных (анализ И. Болеславского, «Skandinavisch bis Sizilianisch»). 15. ... fe 16. b3. М. Таль в югославской ЭШД рекомендует 16. 0—0 Л:b2 17. Фс4, с обоюдными шансами. Но после естественного 17. ... Фс8 шансы только у черных.

16. ... c4! Слабо 16. ... Лb4? 17. 0—0! c4 18. a3 Лb7 19. b4, с преимуществом у белых (Георгадзе — Григорян Л., Баку, 1966) или 16. ... Ке8 17. g3 Кс7, рекомендуемое И. Болеславским, ввиду 18. Лd1! Фе8 19. Cf2 и 20. 0—0, с лучшей игрой у белых. 17. Ф:c4. Или 17. 0—0 Фс7 18. Ка4 cb! 19. ab Лb4!, и черные стоят отлично. 17. ... Фс8! 18. 0—0 Ф:c4 19. bc Лb4! 20. Са7 Ла8 21. Се3 Лс4 22. Кb5 Ла5! ♯. Перевес черных в окончании белым нейтрализовать не удалось.

13. ... f7:e6 14. Фf3—e2.



14. ... Фd8—b8!

Это продолжение Ю. Балашова позволяет черным бороться за равенство.

В вышеупомянутой седьмой партии матча Хюбнер — Петросян (Севилья, 1971) черные избрали естественное 14. ... Лb8, на что белые, вместо рассматриваемого И. Болеславским 15. Лb1?! Сb4! 16. Cd2 Фd4!, ответили 15. 0—0! Л:b2 16. Лab1! Лb4 17. Фа6! Фс7 18. a3! Л:b1 19. Л:b1 Ла8 20. a4! и после 20. ... h6 могли путем 21. Фb7! (в партии следовало 21. ab? Kph7 22. Фb7 Ф:a5!, и черные перехватили инициативу) Ф:b7 22. Л:b7 добиться перевеса.

Идея Р. Хюбнера произвела очень сильное впечатление. А. Никитин в статье «Лабиринты шевенингена» («Шахматный бюллетень» № 6 за 1973 г.) писал: «Последующий анализ не дал ясного ответа, где же черные могли

сыграть сильнее. ...Я уверен, что при таком скоплении островков — a7, c6, e5, e6 — позиционные методы борьбы черным противопоказаны».

Но и комбинационные методы, предлагаемые М. Талем и А. Никитиным, не совсем ясны. После 14. ... Кd5?! 15. ed Ch4+ 16. Kpd1 cd (М. Таль) 17. Сс5! или 14. ... Фа5 15. Фс4! Кd5 16. ed cd 17. Фа4 Фс7 18. 0—0 d4 19. Ке4 Фb7 (А. Никитин) 20. Сg5! у черных нет компенсации за пожертвованный материал.

15. Ла1—b1!

Слабее 15. 0—0 Фb4! 16. a3 Фа5 17. Фе4 Kph8 18. Лd3 Лfe8 19. Ка4 Kh5 20. Лс3 Кf4, с хорошей игрой у черных (Куйнджи — Балашов, Даугавпилс, 1974). Как указывает И. Болеславский, в случае 15. Фс4 Фb4! или 15. 0—0?! Ф:b2 16. Фс4 Фb4! белые должны думать об уравнении.

15. ... Кf6—e8 16. Се3—f2 Ке8—d6 17. 0—0. После 17. a3, предупреждающего выпад ферзем на b4, неприятно 17. ... Cd8!

17. ... Фb8—b4 18. a2—a3 Фb4—c4.



Критическая позиция, которую И. Болеславский оценивает как равную. Я полагаю, что ввиду 19. Лfe1! Ф:e2 (или 19. ... ab 20. Сg3) 20. Л:e2 Кс4 21. a4! шансы белых предпочтительнее — слабость черных пешек ошутима.

(Продолжение следует)

Мастер Л. Гутман



КЛАСС РАЗЯДНИКОВ

УРОК ВЕДЕТ ЗАСЛУЖЕННЫЙ ТРЕНЕР СССР В. ЗАК

МЕТОДЫ САМОПОДГОТОВКИ И СОВЕРШЕНСТВОВАНИЯ ШАХМАТИСТОВ II И I РАЗЯДОВ

(Продолжение. Начало см. в № 14)

Славянская защита — Д 25/с

ЗАК — СОРОКИН Ленинград, 1946

- | | |
|-----------|-------|
| 1. d2—d4 | d7—d5 |
| 2. c2—c4 | e7—e6 |
| 3. Кb1—c3 | c7—e6 |
| 4. Кg1—f3 | ... |

Я был недостаточно подготовлен к модному в то время продолжению 4. e4!?, ведущему к острой игре с различными возможностями для обеих сторон. 4. ... de 5. К:e4 Сb4+ 6. Cd2 (6. Кс3 c5 приводит к равной игре) Ф:d4 7. С:b4 Ф:e4+.



В позиции, изображенной на диаграмме, встречалось, правда, без большого успеха для белых 8. Ке2 Ка6 9. Cf8 Ке7! 10. С:g7 Кb4 11. Фd6! (но не 11. С:h8? из-за 11. ... e5!, с выигрывающей атакой) Кd3+ 12. Kpd2 Кf5 13. Ф:d3 Ф:d3+ 14. Kpr:d3 К:g7, с равной игрой (Холмов — Новотельнов, Сочи, 1951), или 8. ... Кd7 9. Фd6 c5! 10. С:c5 К:c5 11.

- | | |
|-----------|--------|
| 4. ... | Кg8—f6 |
| 5. Сc1—g5 | ... |

Этот ход был сделан мной без всяких колебаний, так как после 5. e3 Кbd7 6. Cd3 dc 7. С:c4

Ф:c5 Cd7, также с равной игрой. Больше спокойств доставлял черным ход 8. Се2, но и здесь, при внимательной игре, черные добивались уравнения. 8. ... Ка6 9. Сс3 Ке7 10. С:g7 Лg8 11. Сс3 Кd5! (после 11. ... Ф:g2? 12. Фd2 Ф:h1 13. 0—0—0 белые в партии Бронштейн — Котов, Будапешт, 1950,

получили выигранную позицию) 12. cd Ф:g2 13. de! (13. Cf3? Ф:h1!—+) С:e6 14. Cf6 Лg6 15. Ch4 Ф:h1 16. Фd6 Ф:g1+ 17. Kpd2 Фg5+ 18. С:g5 Л:g5 19. Kpe1 Лd8, и у черных достаточная компенсация за ферзя (П. Романовский). К более спокойной игре приводит 8. ... c5 9. С:c5 Ф:g2 10. Фd4 Кd7 11. Cf3 Фg5 12. Сb4 Фе5+ 13. Ке2 Ф:d4 14. К:d4 Ке5 15. 0—0—0 Cd7 (ненужные осложнения возникают после взятия пешки: 15. ... К:c4? 16. Кf5! ef 17. Лhe1+ Се6 18. С:b7, и у белых выигранная позиция) 16. С:b7 Лb8 17. Cd6 Л:b7 18. С:e5 f6. Игра равна (Сапунджиев — Попов, Болгария, 1961).

- | | |
|-----------|--------|
| 4. ... | Кg8—f6 |
| 5. Сc1—g5 | ... |

Этот ход был сделан мной без всяких колебаний, так как после 5. e3 Кbd7 6. Cd3 dc 7. С:c4

b5 8. Cd3 ab (в настоящее время чаще встречается продолжение 8. ... Сb7 9. e4 b4 10. Ка4 c5 11. e5 Кd5) 9. e4 c5 получается позиция меранского варианта, подробно проанализированная грузинскими шахматистами, в том числе и моим противником.



10. e5 Кg4 11. Кg5 cd—12. К:f7 Фh4 13. g3 Фh5! (в случае 13. ... Фh3? 14. Ке4 Фg2 15. Ф:g4 Ф:h1+ i6. Кре2 у белых выигранная позиция) 14. К:h8 de 15. Се4 Сb4 16. Kp1 Ла7 17. Cf4 g5 18. h3 gf 19. Ф:g4 Ф:g4 20. hg К:e5 21. bc С:c3 22. Лс1 b4 23. gf К:g4 24. Л:h7 Л:h7 25. С:h7 Сb7 26. Cd3 С:h8 27. Лс7 Kh2+ 28. Kpg1 Кf3+. Ничья. Всего этого можно было избежать посредством 10. d5 c4 11. de cd 12. ed+ Ф:d7 13. Ке5 Фе7! (хуже направляющееся 13. ... Фе6? 14. К:d3 b4 15. К:b4!) 14. К:d3? b4 15. Ке2 Ф:e4 16. 0—0 Се7 17. Ле1 Фb7, с равной игрой (Портиш — Трифунович, Сараево, 1962). Более трудные проблемы ставит перед черными ход 14. Cf4!. Но в то время этот вариант не был еще известен.

- | | |
|----------|-------|
| 5. ... | d5:c4 |
| 6. e2—e4 | ... |

Встречалось и 6. a4 Сb4 7. e4 С:e3+! 8. bc Фа5 9. e5 Ке4 10. Лс1

(лучшие перспективы у черных после 10. Сd2 Фd5 11. Фс2 с5, Доннер — Котов, Венеция, 1950) Кd7 11. Сс3 Кb6, с равными шансами (Доннер — Помар, Лугано, 1959). 6. ... **b7—b5**
7. e4—e5 ...
На 7. a4 возможно 7. ... Фb6, 7. ... Сb4 и 7. ... b4.
7. ... **h7—h6**
8. **Cg5—h4** ...

Гроссмейстер Е. Геллер несколько раз вместо хода в тексте продолжал 8. С:f6!?. В партии Геллер — Бронштейн (Москва, 1949) было 8. ... g1 9. a4 Кd7 10. ab cb 11. К:b5 fe 12. К:e5 Сb4+ 13. Кс3 С:c3+ 14. bc К:e5 15. de Ф:d1+ 16. Л:d1 Са6 17. Се2, с небольшим преимуществом у белых.

9. ... Сb4 10. ef Ф:f6 11. Ке5? (сильнее 11. Се2) cd! 12. Се2 Кd7 13. 0—0 Сg7 14. Кf3 К:b5 h5. У черных выигранная позиция (Геллер — Фолтыс, Шавно-Здруй, 1950).

9. ... Сb7 10. ef a6 11. Се2 Кd7 12. Ке5 К:f6 13. 0—0 Сg7 14. Cf3 Фb6. Небольшое преимущество у черных (Геллер — Симагин, Шавно-Здруй, 1950).

8. ... **g7—g5**
9. e5:f6 ...

Это продолжение впервые было применено в партии Рагозин — Бек (Хельсинки, 1946). По-видимому, большего можно добиться в основном варианте 9. К:g5 hg 10. С:g5 Кbd7 11. g3 Фа5 (интересную жертву ферзя рекомендует Радченко: 11. ... b4?! 12. Ке4 К:e4 13. С:d8 Кр:d8 14. Фс2! f5 15. С:c4, с неясной позицией; кроме 14. Фс2 возможны другие ходы: 14. С:c4, 14. Фf3, 14. Сg2) 12. ef b4 13. Ке4 Са6 14. Фf3 (но

не 14. Сg2 с3 15. bc bc 16. Фс2 Лb8 17. a3 Лb2 18. Ф:c3 Сb4, и черные выигрывают, Крамер — Берлинер, США, 1945) 0—0—0 15. Сg2 с3! 16. b3! с дальнейшим 17. Cf1. Ошибочно было бы 16. bc? Сс4 17. Кс5 Ке5! или 16. К:c3 Кb8 17. Ке4 Л:d4 18. Сс3 b3+ 19. Кс3 Са3! 20. ab С:b2, с выигранной позицией у черных в обоих случаях. В основном все это было мне известно, но оказалось я от хода 9. К:g5, так как не хотел допустить малоизвестные мне в то время осложнения после 9. ... Кd5!? 10. К:f7 Ф:h4 11. К:h8 Сb4 12. Фd2! (нет у белых преимущества и после 12. Лc1 Фе4+ 13. Се2 Кf4 14. Фd2 Кd3+ 15. Крf1 К:c1 16. К:e4 С:d2 17. К:d2 К:a2, Смыслов) c5 13. 0—0—0 cd 14. Ф:d4 Фg5+ 15. f4 (15. Крb1? Кс6) К:f4 16. Крb1 С:c3 17. Ф:c3 Сb7, с обоюдными шансами (Корелов — Свешников, 1972) или 13. ... Кс6 14. Кг6 С:c3 15. bc Фg5 16. Ф:g5 hg 17. h4 Крf7 18. h5 К:c3 19. Лd2 cd 20. h6 Кр:g6 21. h7 Са6! (21. ... Сb7? 22. h8Ф Л:h8 23. Л:h8 d3 24. Л:d3!, и белые выигрывают) 22. h8Ф Л:h8 23. Л:h8 d3, с серьезными контршансами у черных.

9. ... **g5:h4**
10. **Kf3—e5** **Фd8:f6**

Вынужденно из-за угрозы 11. К:f7 Кр:f7 12. Фh5+.

11. **a2—a4!** ...

Во время анализа партии Рагозин — Бек, которая продолжалась 11. Се2 Кd7, было обнаружено, что после 11. ... Сb4? 12. Cf3 Сb7 13. a4 ab 14. ab ab 15. Л:a8 С:a8 16. Фа1 и 17. Фа7 белые выигрывают фигуру. Ходом в тексте я наивно надеялся замас-

кировать эту ловушку и поймать в нее своего опытного противника. Справедливости ради нужно отметить, что этот ход не хуже других в данном положении. Кроме него можно отметить еще 11. g3 Кd7 12. Фе2 (слабее 12. f4 К:e5 13. de Фd8 14. Сg2 Ф:d1+ 15. Л:d1 Cd7 16. К:b5 Лb8 17. К:a7 Л:b2, с лучшим эндшпилем у черных) К:e5 13. de Фe7, с равной игрой (Бронштейн — Ботвинник, Москва, 1951) или 12. ... c5! 13. Сg2 cd 14. К:d7 С:d7 15. Кd5 Фg7 16. Кс7+ Крd8 17. К:a8 Сb4+ 18. Крf1 d3. В партии по переписке Мосете — Класс (1955) вместо правильного 19. Фd1! белые ошибочно сыграли 19. Фе4? и после 19. ... Ф:b2 20. Лd1 Сс5 21. Ф:h4+ Крe8 быстро проиграли. Встретившись во время партии с неожиданным продолжением, мой противник продумал сорок минут и сыграл

11. ... **Сс8—b7!**

Здесь уже белым пришлось заняться подсчетами и убедиться, что ключевую диагональ a8—h1 без боя отдавать нельзя. Например, 12. ab? c5! 13. Фа4 cd 14. b6+ Крd8 15. Фа5 Cd6! 16. ba+ Крe7 17. abФ Лh:b8, и черные выигрывают.

12. **Cf1—e2** **c6—c5!**
13. **Кс3:b5** **Кb8—a6**
14. **Се2—h5** **Лh8—h7**
15. **0—0** **Лh7—g7**
16. **g2—g3?** ...

Непоследовательнo! После правильного 16. Cf3 С:f3 17. Ф:f3 Ф:f3 18. К:f3 h3 19. g3, несмотря на минус пешку, позиция белых, пожалуй, даже предпочтительнее.

16. ... **c5:d4**
17. **Фd1:d4** **Ла8—d8?**

Ответная любезность,

после которой шансы сторон уравниваются. 17. ... Cd5 18. Лfel Сс5 вынуждало белых жертвовать качество путем 19. Ф:d5 ed 20. Кg4+ Фе7 21. Кf6+ Крf8 22. Л:e7 С:e7 23. К:d5 Сс5, и у черных все шансы на победу.

18. **Фd4:a7** **Фf6:e5**
19. **Фа7:b7** **h4:g3**



20. **Ch5—f3?** ...

Необходимо было доволствоваться вечным шахом после 20. Фс6+ Лd7 21. Фс8+ Лd8. Очень часто в моей практической деятельности серьезные ошибки, подобные этой, встречались именно в кризисный момент партии. Примеров можно было бы привести много, но это уже выходит за рамки обсуждаемого вопроса, и читателю придется поверить мне на слово. Вызваны они неумением на протяжении всей партии вести расчеты длинных вариантов. По-видимому, связано это с большими перерывами участия в соревнованиях — один, два турнира в год — и индивидуальными свойствами организма. Понимать все это я понимал и в то время, но надлежащих выводов не сделал, о чем сейчас можно только пожалеть.

20. ... **g3:f2+**
21. **Kpg1—h1** **Cf8—c5!**

Теперь черные раскрывают полностью белого короля, и сопротивление становится безнадежным.

22. **Ф:a6** **Лg1+** 23. **Л:g1** **fgФ+** 24. **Л:g1** **С:g1** **fgФ+** 25. **Фс6+** **Крf8** 26. **Кр:g1** **Фe1+** 27. **Kpg2** **Лd2+** 28. **Kph3** **Фe5!**. Белые сдались.

В приведенной партии белые допустили две ошибки. На одной из них (на 20-м ходу) хотелось бы остановиться поподробнее и вскрыть причины, вызвавшие ее.

При обдумывании хода перед играющим несколько раз в течение партии возникает проблема, которая обычно решается интуитивно. Нужно «рассмотреть» малое количество вариантов на возможно большее количество ходов или множество вариантов на два-три хода» (А. Котов). Совершенно очевидно, что, производя еще после каждого конкретного расчета оценку возникающей позиции и в том, и в другом случае, мозг совершает большую работу. Эта работа отнимает много времени и может привести к цейтноту и усталости, в результате чего и возникают просмотры и ошибки в расчете. Умение отбрасывать ненужное и быстро ориентироваться в каждом отдельном случае дается долгой и упорной тренировкой.

Общепринято считать, что решение комбинаций и этюдов (с диаграмм без доски) помогает искоренить этот недостаток. Не отрицая несомненной пользы подобного метода, напоминаю мнение таких авторитетов, как П. Ровинский, Г. Левенфиш, А. Котов и многих других, считавших наиболее действенным анализ партий, насыщенных тактическими осложнениями. Таких партий с готовы-

ми примечаниями много в творчестве М. Чигорина, А. Алехина, М. Таля и других гроссмейстеров. Надо подобрать партии, иггранные таким вариантом, который соответствовал бы избранному дебютному репертуару. Переписать их в тетрадь, разумеется, без примечаний. Дать полежать около месяца, чтобы выветрились невольные зрительные впечатления от приведенных в источнике комментариев, и затем приступить к анализу. При таком методе работы оценить качество ее можно, сравнив оба комментария. Конечно, на первых порах результаты будут малоутешительными. Но с течением времени накопленный опыт начнет сказываться, и в конце концов можно добиться сравнимых результатов. Попутно отметим, что выбор дебютного репертуара диктует методику работы над ним. Так, в гамбитных началах особенно необходимо точное знание вариантов, так как динамическое равновесие, возникающее после жертвы одной из сторон пешки или даже фигуры, может длительно время поддерживаться единственными ходами, которые не так просто найти за доской при ограниченном времени.

(Продолжение следует)



26. ШАХМАТЫ ШАГ ЗА ШАГОМ

I. КАК ИГРАТЬ В ЭНДШПИЛЕ

В большинстве партий главная борьба проходит в миттельшпиле, где, как правило, разменивается много фигур, уменьшаются шахматные армии, и игра переходит в третью, заключительную стадию, которая, как изучающие уже знают, называется окончанием или эндшпилем (по-немецки Endspiel — конец игры). Правда, нередко дело не доходит до этой фазы, а борьба заканчивается катастрофой одной из сторон уже в миттельшпиле или даже в дебюте.

На этом основании некоторые шахматисты (и не только начинающие!) пренебрегают изучением основ и принципов окончаний. Мол, зачем тратить энергию и время на изучение «каких-то скучных позиций», когда можно получше и побольше запомнить дебютных вариантов, а затем вылавливать на них «простачков». Это весьма дилетантский подход к изучению шахмат. Рассуждающие так никогда не добьются в шахматах больших успехов. Иногда приходится наблюдать игру таких дебютных везнаек: поймав соперника на какой-либо заученный вариант, они затем не в состоянии реализовать лишнюю пешку или даже фигуру.

При нормальном ходе событий в партии, когда соперники не допускают заметных промахов, дело почти всегда сводится к эндшпилю. Он может возникнуть и при завоевании одним из партнеров материального или позиционного перевеса в миттельшпиле. В таком случае на помощь шахматистам приходит знание основных принципов разыгрывания окончаний и знакомство с типовыми позициями. В одном случае это помогает реализовать перевес в победу, в другом — нейтрализовать слабой стороне преимущество противника и тем самым спастись от поражения.

Например, в позиции на диаграмме 121 играющий белыми фигурами, чтобы избрать правильное продолжение, должен иметь в виду одну из типич-

ных эндшпильных позиций. Не зная ее, он наверняка проиграет партию, так как черные обладают большим материальным перевесом. Какой же это путь?

Ход 1. f7 ведет к немедленному проигрышу после 1. ... Lg2+ 2. Kph8 (2. Kp18 Fd8X) Фf6+ 3. Fg7 Ф:g7X. После 1. Fg6+ Lg2 белые проигрывают ферзя из-за связки. А в случае 1. Фh6 (защищая пешку f6) белый король попадает под комбинированную атаку ферзя и ладьи противника: 1. ... Lg2+ 2. Kpf7 (2. Kph7 Фb1+ 3. Kph8 Фb8+ 4. Kph7 Fg8X) Фb7+ 3. Kp18 (как только король становится на вертикаль «е», следует Le2+) Фс8+ 4. Kp17 Fg8+ (выгоняя неприятельского короля из укрытия) 5. Кре7 Le2+, и белый король матуется в несколько ходов.

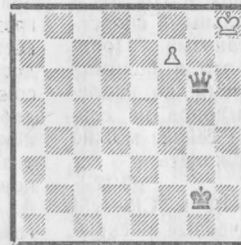
Так как же белые могут спастись? К ничьей ведет только 1. Fg6+! (все-таки!), чтобы на 1. ... Lg2 (в случае 1. ... Kp11 ничью обеспечивает 2. f7! — убедитесь сами после ознакомления с главным вариантом) сыграть 2. Ф:g2+! и после 2. ... Кре:2 — 3. f7. Теперь черные, приближая ферзя, стараются либо выиграть пешку, либо загнать белого короля в невыгодное положение: 3. ... Фd4+ 4. Kpg8 Fg4+ 5. Kph7 Фf5+ 6. Kpg7 Fg5+ 7. Kph7 Фf6 8. Kpg8 Fg6+ 9. Kph8l.

122

Вот эту позицию должен был иметь в виду шахматист, избирая ход 1. Fg6+. Белые идут навстречу пожеланиям противника, но дело в том,



Ход белых



что после 9. ... Ф:f7 их королю пат. В то же время белые грозят превратить свою пешку в ферзя, и тогда — ничья.

Черные надеялись после 9. Kp18? приблизить к месту главных событий своего короля: 9. ... Kpg3 10. Кре7 Fg7 11. Кре8 Фе5+ 12. Kpd7 Фf6 13. Кре8 Фе6+ 14. Kp18 Kpg4 15. Kpg7 Фd7 (хитрый ход) 16. Kpg8?? Kpg5 17. f8Ф Kpg6!, и белый король получает мат.

Таких типичных позиций в теории окончаний не мало, и их надо знать. Они, как маяки для моряков, служат важными ориентирами для шахматистов при игре в заключительной стадии.

Конечно, не исключено, что при переходе в эндшпильную фазу соперники будут обладать одинаковыми возможностями. В таком случае преимущество окажется на стороне шахматиста, который лучше владеет секретами концовок.

С рядом элементарных окончаний начинающие знакомятся, когда изучают матовые одинокого короля различными фигурами (уроки 12—17). О некоторых других типовых окончаниях начинающие смогут получить представление в недалеком будущем. Сейчас же мы вкратце отметим характерные особенности решающей стадии.

Главным признаком эндшпиля является небольшое количество фигур на доске. В связи с этим обстоятельством ценность некоторых фигур падает (кони), а ценность других — возрастает (ладьи). С уменьшением шахматных армий значительно возрастает ценность пешек, так как увеличивается возможность проведения их в ферзи и, следовательно, резко изменить соотношение сил на шахматной доске. Поэтому особенно ценными становятся проходные пешки. Особая роль выпадает и на долю королей. Об этом и об основных принципах игры в эндшпиле поговорим на следующем уроке.

«Следует помнить о том, что умение хорошо разыгрывать концы является необходимым условием практического успеха. Все чемпионы мира отличались чрезвычайным искусством и силой в разыгрывании концов».

Х.-Р. КАПАБЛАНКА
(«УЧЕБНИК ШАХМАТНОЙ ИГРЫ»)

«Нужно постоянно иметь в виду, что обоснованное понимание дебюта невозможно, если в оценке многочисленных дебютных вариантов не участвует хорошее знание эндшпиля».

(«ПОСЛЕДНИЕ ШАХМАТНЫЕ ЛЕКЦИИ КАПАБЛАНКИ»)

КОРОЛЬ В СВОИХ СЕТЯХ

МИНИ-УРОК ПО ТАКТИКЕ

Край доски, как правило, опасный район для короля, если поблизости блуждает вражеский ферзь, а свои фигуры и пешки при этом оказывают медвежью услугу...

I. ЖИЛИНСКИЙ — ЖУЛАНОВ 1958



Ход белых

II. ШТЕЙНХЕЙМЕР — КАЛЛИНГЕР Лиц, 1963



Ход черных

III. ВЛАДИМИРОВ — ХАРИТОНОВ Алма-Ата, 1977



Ход белых

Ответы для сравнения с вашими находятся на стр. 26.

Конкурс «Шахматной школы»

Домашнее задание

РЕШЕНИЯ ДОМАШНИХ ЗАДАНИЙ

(«Шахматы» № 8, 1977)

№ 5 (2 очка)



№ 6 (3 очка)



№ 7 (3 очка)



Мат в 4 хода

№ 8 (3 очка)



Во всех позициях ход белых.

Срок высылки ответов — 20 октября 1977 г.

№ 13. Вереци — Белавенец, Розендаль, 1976. Белые немедленно побеждают при помощи отвлекающей жертвы. 1. Са5!, и черные сдались, так как на 1. ... Ф:a5 следует 2. Ф:g7X, а после 1. ... Фd7 2. С:d8 черные теряют ладью.

№ 14. Цалко — Астафьев, 1/8 финала чемпионата СССР по переписке, 1973. 1. К:h7! Кр:h7 2. С:g6+!. Жертвой двух фигур белые разрушили прикрытие черного короля. Не найдя защиты от угрозы 3. Фd3+ с неизбежным матом, черные сдались. Отметим, что выигрывало и 2. Фg4.

№ 15. А. Гербстман, 1935. 1. Фe1+!. После 1. Фc1+? Кре2 2. Фe1+ Крf3 3. Фh1+ Кр:f2 белые не достигли победы. 1. ... Крc2 2. Фc1+ Крb3 3. Фb2+ Крc4 4. Фb4+ Крд5 5. Фd6+ (5. Фc5+? Кре6 6. Фe7+ Крf5) Крc4 6. Фc5+ Крb3 7. Фb4+ Крc2 8. Фb2+ Кр:b2 9. К:d3+ Крc3 10. К:f4, и белые выигрывают.

№ 16. З. Пигит, «Skolotāju Avīze» («Учительская газета»), 1976. Эта четырехходовка стала главным камнем преткновения. Многие решатели пошли по ложному следу — 1. Cf3?, не заметив тонкого опровержения: 1. ... f5 2. Cd5 Cb8! 3. Cc6 Cd6!. Попытка 1. Ch5? также не проходит ввиду 1. ... Cb8!. 1. Cg4? опровергается путем 1. ... f5!. Решает 1. Cc2!, с угрозой 2. Cd3 и 3. Cc6X. 1. ... dc 2. Кc6+ Крb5 3. Кc3+ Крc5 4. d4X. Некоторые пытались реализовать эту комбинацию путем 1. Ce2!?, на что черные отвечают 1. ... Cb8! 2. С:d3 С:a7.



Партии и фрагменты

Отдел ведет мастер В. Кириллов

«Информатор» называет лауреатов

Приводимые ниже партии признаны лауреатами XXI тома «Шахматного информатора». Поединок Р. Бирн — Е. Геллер объявлен лучшим в списке теоретически важных партий, а партия В. Ульмана и Х. Либерта оказалась единственной, попавшей в оба списка.

Английское начало — Р 21/В
УЛЬМАН — ЛИБЕРТ
Чемпионат ГДР, 1976

1. c2—c4 Kг8—f6
2. Кb1—c3 d7—d5
3. c4:d5 Kf6:d5
4. g2—g3 c7—c5
5. Cf1—g2 Кd5—c7

При помощи этого хода черные сохраняют возможность контролировать пункт d4 (после e7—e5). План имеет и недостатки — черные отстают в развитии, что и пытаются использовать белые своим седьмым ходом.

6. Kg1—f3 Кb8—c6
7. Фd1—a4! ...
Модерное продолжение. Раньше играли f.d3 e5 8. Кd2 Сd7 9. Кc4 Се7 10. 0—0 0—0 11. С:c6 С:c6 12. К:e5 Се8, и у черных есть известная компенсация за пожертвованную пешку.

7. ... Фd8—d7
На 7. ... Сd7 Ульман рекомендует 8. Фh4, однако после 8. ... e6 белые ничего существенно не достигают. Более сильным выглядит 8. Фе4!, как сыграл Романшин против Таля (41-й чемпионат СССР). После 8. ... Ке6 9. e3 g6 10. d4 cd 11. ed Сg7 12. Сe3 белые добились преимущества.

8. 0—0 g7—g6

В незавидное положение

попал Мариотти в партии с Ульманом, сыграв 8. ... e5?! 9. a3 f6 10. e3 Се7 11. Лd1 Лb8 12. d4 ed 13. ed b5 14. Фc2 cd 15. Cf4!

9. Фа4—c4 b7—b6
10. b2—b4! ...
В самый подходящий момент! Неудовлетворительно для черных ни 10. ... К:b4 11. Кg5, ни 10. ... cb 11. Кg5 Ке5 12. Ф:b4 ±.

10. ... Cf8—g7
Черные отдают пешку, но заканчивают развитие. Без сомнения, это лучший выход из положения.

11. b4:c5 b6—b5
12. Фc4—b3?! ...
Агрессивнее 12. Фе4!. В партии Михальчинин Чехов (чемпионат СССР среди молодых мастеров, Алма-Ата, 1977) белые быстро добились решающего перевеса после 12. ... b4 13. Кg5 Сb7 14. Лb1 h6? (правильно 14. ... 0—0) 15. Л:b4 К:b4 16. Ф:b7 hg 17. Ф:b4 Лc8 18. c6.

12. ... b5—b4
13. Кf3—g5 0—0
14. Сg2:c6? ...

Отдавая гордость своей позиции — белопольного слона, белые допускают непоправимую

ошибку. После 14. Фа4 Кd4! 15. Ф:b4 Кc2! (Ульман в «Информаторе» рассматривает лишь 15. ... К:e2+ 16. К:e2 С:a1 17. Фh4, с перевесом у белых) 16. Фb1 К:a1 17. С:a8 (17. Ф:a1 Лb8 ♯) К:a8 18. Ф:a1 белые утрачивали инициативу, но позиция их была бы более радостной, чем в партии.

14. ... Фd7:c6
15. Фb3:b4 Ла8—b8!

Финальную часть партии Либерт проводит блестяще. На 16. Ф:b8 последует, конечно,

16. ... Сb7.
16. Фb4—f4 Сc8—b7
17. Кg5—f3 Кc7—e6!
18. Фf4—e3 Сg7—d4
19. Фе3—h6 Сb7—a8!

У белых две лишние пешки, но позиция их безнадежна. Все их фигуры (за исключением ферзя) занимают на редкость пассивные позиции. Катастрофа по диагонали h1—a8 неизбежна.

20. Ла1—b1 Лb8:b1
21. Кc3:b1 Фc6—e4!
22. Кb1—c3 Сd4:c3
23. d2:c3 Фе4:e2
24. Кf3—d2 ...
Если 24. Ке1, то 24. ... Cd5.

24. ... Лf8—d8
25. Фh6—e3 ...
Как бы вы продолжали? Удар несложен, но очень эффектен.



25. ... Лd8:d2!!
26. Сc1:d2 Ке6—g5!
27. Фе3:g5 Фе2—f3

Белые сдались.
Примечания мастера
А. Витолиньша

1. e4 e5 2. Kf3 Kc6 3. Cb5 a6 4. Ca4 Kf6 5. 0—0 Ce7 6. Jle1 b5 7. Cb3 0—0 8. c3 d5 9. ed K:d5 10. K:e5 K:e5 11. J:e5 c6 12. d4 Cd6 13. Jle1 Фh4 14. g3 Фh3 15. Ce3 Cg4 16. Фd3 Jlae8 17. Kd2 Jle6 18. c4 bc 19. K:c4 Cf4 20. Фf1 Фh6.



21. Cc1!. Новинка на 21-м ходу! До сих пор позиция на диаграмме считалась вполне приемлемой для черных. Белым невыгодно продолжать 21. C:f4 K:f4 22. J:e6 из-за 22. ... Kh3+ 23. Kpg2 fe 24. f4 K:f4+, и поэтому в партии Робач — О'Келли (Бевервейк, 1963) белые сыграли 21. Фd3, согласившись на повторение ходов 21. ... Фh3 22. Фf1 Фh6 23. Фd3. Ход Р. Бирна меняет оценку позиции и, вероятно, варианта. Белым удается разменять неприятельские активные фигуры и сохранить лишнюю пешку.



ЕФИМ ГЕЛЛЕР.

21. ... Ch3 22. J:e6 fe 23. Фd1 C:c1 24. J:c1 Фf6. Атакующее 24. ... Kf4 парировалось спокойным 25. Ke3. 25. f3. Временно возвращая пешку, белые разменивают и ферзей. 25. ... Ф:f3 26. Ф:f3 J:f3 27. Ke5 Jf8 28. K:c6 Kf6!. Активность и ненадежное положение белого короля — вот аргументы черных. 29. Cc4. После 29. d5 K:d5 30. C:d5 ed 31. Ke7+ Kph8 32. K:d5 у черных сохранялись прекрасные шансы на ничью, благодаря сильному слону. Белые пытаются разменять этого слона. 29. ... Ke4 30. Cf1 C:f1 31. J:f1 Jle8. Итак, основные силы покинули поле боя, белые сохранили в эндшпиле лишнюю пешку и имеют все основания рассчитывать на победу. Дебютный эксперимент полностью оправдался. В дальнейшем, правда, Геллер великолепной защитой сумел спасти партию, но это, как говорится, из другой оперы.



32. Kpg2 h5 33. Jle1 Kf6 34. Jle3 Kph7 35. Jla3 Jf8!. Охоту белой ладьи за пешкой a6 нельзя признать удачной. Пользуясь ее удаленностью, черные вновь начинают тревожить белого короля. Сейчас угрожает 36. ... Kg4. 36. h3 Kd5 37. h4 Kph6 38. Ke5 g5! 39. Jf3. Отказываясь от добычи — 39. hg+ Kp:g5 40. J:a6 Ke3+ 41. Kph3 Jf1 42. Kph2 Jf2+ вело к ничьей. 39. ... Jb8 40. b3 g4 41. Jf7 Jc8 42. Kc4 Kpg6 43. Jla7 Kb4 44. Kpf2 Jf8+ 45. Kpe2 K:a2 46. J:a6 Ke3+ 47. Kpe1 Kpf6 48. Kd2 Jd8 49. Jla5 J:d4 50. J:h5 Jd3 51. Jc5 Kpf7 52. Jc4 Jc3+, и соперники согласились на ничью.

Ответы на задания мини-урока по тактике (см. стр. 23)

- I. 1. h4+ Kp:h4 2. Jh3+ Kpg5 3. Jh5+! gh 4. Фf5+ Kph4 5. Ф:h5×.
II. 1. ... Kf5! 2. gf h6+! 3. Kpg4 gh×.
III. 1. Фf6+! K:f6 2. Cc5+!, и черные сдались.

6 братских республиках

НОВЫЙ УСПЕХ ЧЕМПИОНА РИГИ

42-й чемпионат Узбекистана завершился убедительной победой мастера И. Иванова. Пройдя турнир без поражений, он набрал 12,5 очка в 15 партиях и оставил второго призера на 2 очка позади. Не так давно Игорь уверенно выиграл открытый чемпионат Риги. И вот новая победа. Правда, не все сильнейшие узбекские шахматисты играли в чемпионате. Но едва ли это умаляет успех победителя.

Борьба за первое место была упорной. Еще за три тура до конца молодой кандидат в мастера Р. Зиятдинов отставал от лидера лишь на пол-очка. И только стопроцентный результат в последних партиях позволил чемпиону так далеко уйти от преследователей. Далее стали 2. Р. Зиятдинов — 10,5, 3—5. Вяч. Агзамов, мастер Г. Борисенко и В. Егин — по 9,5, 6. С. Галахов — 8,5 и т. д.

Английское начало — Р 32/a
Василенко — Иванов И.

1. e4 g6 2. g3 Cg7 3. Cg2 e5 4. Kc3 d6 5. d3. Таким образом белые вряд ли многого достигнут. 5. ... f5. После 5. ... Kc6 белые могли бы готовить b2—b4—b5. Поэтому конь пока остается на b8. 6. e4 Kf6 7. ef. «Нормальным» было бы, конечно, 7. Kge7 и, при случае, f2—f4 или размен на f5. 7. ... gf 8. Cg5. Надо было играть просто: 8. Kge2 и далее 9. 0—0, с неплохой позицией. 8. ... c6. Препятствуя преждевременным упрощениям (9. Kd5). 9. Фd2. Белые замышляют длинную рокировку — опасный план. 9. ... h6 10. Ch4 Kbd7 11. 0—0—0 0—0 12. d4 ed! 13. Ф:d4 Фа5 14. Ф:d6 Kb6. Можно было и 14. ... Kc5, но желание скорее возместить потерю вполне понятно. Защитить пешку c4 белые не могут (15. Фd4 Ce6; 15. Cf1? Ka4). 15. Kge2 K:c4 16. Фd3 Фb4 17. Фc2 Ke4 18. C:e4. После 18. Фb3 a5 черные сохранили бы сильную атакующую позицию несмотря на возможный размен ферзей. 18. ... fe 19. a3 (см. диаграмму).

19. ... Ka3. Это, конечно, не обязательно, но как отказать от удовольствия выгнать чужого короля в центр. 20. ba Ф:a3+ 21. Kpd2 Ce6. Мобилизуя резервы. Хуже несдержанное 21. ... J:f2 ввиду 22. Kpe1 или 22. Фа2+. 22.



Jb1. Грозило 22. ... Cb3, и нельзя было 22. Jla1 из-за 22. ... Jad8+ 23. C:d8 J:d8+ 24. Kpe3 Фc5+. 22. ... b5. Хладнокровие в атаке — тоже не последнее дело. В намерения белых входило 23. J:b7 и 24. J:gf+, но черные предлагают им другие возможности: 23. Ф:e4 Jlae8 или 23. K:e4 Cc4. 23. Kpe1 Фc5. Вот почему черные не хотели брать на f2 ладью. 24. Jf1. Тепер в самый раз было бы сыграть 24. 0—0. 24. ... b4. Материальное вознаграждение за труды. 25. Ф:e4 C:c3+. Белые сдались.

Испанская партия — Е 24/a
Егин — Иванов И.

1. e4 e5 2. Kf3 Kc6 3. Cb5 a6 4. C:c6 dc 5. 0—0 Ce7? 6. d3 (6. Kc3!?; 6. K:e5 Фd4 7. Kf3 Ф:e4=) f6 7. d4! Cg4 8. c3 ed 9. cd Фd7 10. h3 Ch5. При слоне на f8 это невозможно, а здесь хорошо. 11. Ce3 0—0—0 12. Kbd2 g5 13. Jc1 Kh6 14. Kc4 f5. И остро, и выглядит неплохо, но белые находят неочевидное и сильное продолжение, после чего неожиданно черные прямо из дебюта переходят в проигранный миттельшпиль...

15. g4! fg 16. Kie5 Фе8 17. hg Cg6 18. Фb3! C:e4 19. Ka5 c5 20. Фе6+ Kpb8 21. Ф:h6. В этом цель 15-го хода белых. Недурно? 21. ... cd 22. Cd2? (22. C:g5 +—) Jd6? (22. ... Cd6! 23. Kcc4? Cf3, с компенсацией за фигуру) 23. Фg7! h5 24. Kf7 Jh7 25. Фе5 Cf3 26. K:d6?? (26. K:g5 +—).



26. ... hg 27. Kc6+ Ф:c6. Белые сдались. (Примечания мастера И. Иванова).

не бидя партнера

Отдел ведет **Х. Габран**

ВПЕРЕДИ РИЖАНЕ

45 шахматистов, представляющих почти 20 городов и районов республики, приняли участие в X чемпионате Латвийской ССР по классу «Б».

Во всех трех группах победили рижане. Кстати, представители столицы Латвии составили почти 50% участников.

В I группе победителями стали И. Аболиньш (Рига) — 13 очков из 15, Г. Химлер (Рига) — 12,5 и Я. Дилле (Гулбене) — 12. На четвертом месте Д. Волков (Олайне) — 10,5, а на пятом — А. Рахимов (Добеле) — 9.

Во II группе верхние строчки итоговой таблицы заняли Ю. Маркауc (Рига) — 11 из 13, С. Ципен (Рига) — 10, Я. Коледа (Тукумс), Л. Лацис (Рига) и И. Лякса (Даугавпилс) — по 9,5 очка.

В III группе лучшими оказались О. Паэгле (Рига) — 11,5, А. Пуждурва (Рига) — 10,5, Р. Грант (Рига) — 10, П. Юлик (Рига) и У. Швагер (Рига) — по 9,5 из 14.

По два победителя от каждой группы получают право выступить в высшей лиге XI чемпионата республики.

Защита Нимовича — Д 54/с Маркауc — Лякса

1975—1976

1. d4 e6 2. c4 Kf6 3. Kc3 Cb4 4. e3 0—0 5. Kf3 c5 6. Cd3 d5 7. 0—0 dc 8. C:c4 Kc6 9. Cd3 cd 10. ed Ce7 11. Le1 Kb4. В партии Пегросян — Балашов (1974) было сыграно 11. ... b6, и после 12. a3 Cb7 13. Cc2 Lc8 14. Фd3 Le8 15. d5! белые получили перевес. 12. Cb1 b6 13. a3 Kbd5 14. Фd3 Cb7 15. Cg5 g6 16. Ch6 Le8 17. Ke5 K:c3 18. bc Фd5 19. Фh3 Cc8 20. Cg5 Cg7.



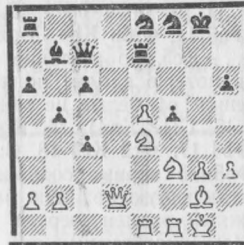
21. C:f6! C:f6 22. Ce4 Ф:e4 23. Л:e4 C:e4 24. Le1 Cb7. Белые выиграли

ферзя, но пара черных слонов сильно затрудняет реализацию перевеса. План белых — разменять чернополюсного слона и с помощью пешки «h» создать угрозы черному королю. 25. Kg4 Cg7 26. Фh4 Лас8 27. Le3 Лс7 28. Kf6+ C:f6 29. Ф:f6 Лс8 30. h4 h5. Оказываясь, нельзя играть 30. ... Л:c3 ввиду 31. Л:c3 Л:c3 32. d5! Лс1+ 33. Kph2 C:d5 34. h5!, и нет хода 34. ... gh из-за 35. Фg5+ и 36. Ф:c1! 31. Kph2 Cd5. Опять не годится 31. ... Л:c3 из-за 32. Л:c3 Л:c3 33. d5. 32. Kpg3 Л:c3 33. Kf4!. Король стремится на помощь своей даме. 33. ... C:σ2 34. Kpg5 Л:e3 35. fe Le8 36. Фe5 Cd5 (36. ... Ld8 37. Kph6 Kpф8 38. Фg5) 37. e4 C:e4 38. Ф:e4 Ld8 39. Koh6 a5 40. Фb7 Kpf8 41. Ф:b6 Лd5. Черные пытаются построить крепость, но тщетно... 42. Фс7! Кре8 43. Kpg7 Лf5 44. a4. Цугцванг. 44. ... g5 45. d5. Черные сдались.

Староиндийская защита — Д 78/а Маркауc — Дзенис

1975

1. d4 Kf6 2. c4 g6 3. Kc3 Cg4 4. g3 0—0 5. Cg2 d6 6. Kf3 Kbd7 7. 0—0 e5 8. e4 c6 9. Лb1 a6 10. h3 b5 11. c5 dc!?. Лучшие 11. ... b4. 12. de! Ke8 13. Cg5 f6 14. ef C:f6 15. C:f6 Л:f6 16. e5 Le6 17. Фd2! Фс7 18. Лbe1 Cb7. Если 18. ... Ke5?, то 19. Ke5 Л:e5 20. Л:e5 Ф:e5 21. Le1. 19. Kg5 Le7. Пешка e5 выглядит слабой, однако, используя некоординированную расстановку неприятельских фигур, белым удается ее защитить. Если, к примеру, сейчас 19. ... Л:e5, то 20. Фf4, и нельзя 20. ... Лf5 из-за 21. Л:e8+ или 20. ... Keф6 из-за 21. Kсe4! Лf8 22. Ke6. 20. f4 c4 21. Kсe4 h6?! 22. Kf3 Kf8 23. f5!. Белые переходят в атаку. 23. ... gf.



24. Ф:h6! fe 25. Kg5 Фb6+. Если 25. ... Kg7, то 26. Л:f8+!. 26. Kph2 Kс7 27. Ke4 Kd5 28. Kf6+ K:f6 29. ef Лh7 30. Фg5+ Kph8 31. Le7 Ke6 32. Л:h7+. Черные сдались. (Примечания Ю. Маркауcа)

НА ФИНИШНОЙ ПРЯМОЙ

Участники VII командного чемпионата республики вышли на финишную прямую.

В классе «А» после закончившихся двадцати матчей лидирует команда медицинских работников города Риги, набравшая 29 очков из 43 возможных. Вплотную за лидерами идут команды Лимбажского района — 27,5 (40) и «Запрыба» — 26,5 (39). Претендуют на медали и шахматисты Валмиерского района, у которых 25 очков из 41. В опасной зоне находятся команды рыболовецкого колхоза «9 мая», Рижского, Валкского и Мадонского районов, которым угрожает переход в класс «Б». Лучшие индивидуальные показатели имеют: на I доске: В. Кириллов (РВЗ) — 8,5 очка из 12, на II доске — Г. Кажмер (Лимбажский р-н) — 6,5 (10), на III доске: И. Будовскис (Валмиерский р-н) — 10,5 (14) и на IV доске Г. Таркач («Запрыба») — 8,5 (11).

В классе «Б» закончилось значительно меньше матчей и партий. Пока лучшие показатели имеют шахматисты Екабпилесского района, набравшие 16 очков из 22 возможных. За ними следуют команды Добельского района — 14,5 (20) и вторая команда Елгавы — 12,5 (22). На выход в класс «А» претендует также команда «Даугавы» — 10 очков из 15. На отдельных досках лидируют А. Рахимов (Добеле) — 6,5 (9), Л. Филипов (Екабпилс) — 7 (8), Л. Жбанов (Огре) — 4 (5) и Л. Калниньш (Екабпилс) — 5,5 (6).

Защита двух коней — Е 18/а Аузиньш — Зуев

(Мадона) (Елгава)

1976—1977

1. e4 e5 2. Kf3 Kc6 3. Cc4 Kf6 4. d4 ed 5. e5 d5 6. Cb5 Ke4 7. K:d4 Cc5 8. 0—0 0—0 9. C:c6 bc 10. Ce3. Брать пешку опасно: 10. K:c6 Фd7 11. Kd4 Cа6. 10. ... Cd7 11. f3 Kg5 12. f4 Ke4 13. Kd2 Fe7 14. K:e4 de 15. Fe2 f6 16. Kb3!. Изменив порядок ходов, белые получили позицию, которая в книге Я. Эстрина «Защита двух коней» оценивается как более перспективная для белых. 16. ... C:e3+ 17. Ф:e3 f5. И после 17. ... fe 18. Ф:e4 позиция белых лучше. 18. Kс5 Ce6 19. b3 g5!?. Черные не хотят пассивно обороняться и обостряют игру. 20. fg Cc8 21. Фс3!

Появилась угроза жертвы коня на e4. Например: 21. ... Ф:g5 22. Ke4 fe 23. Л:f8+ Kp:f8 24. Лf1+. 21. ... Le8 22. Фс4+ Kpg7 23. Lae1 Lb8. Если 23. ... Ф:e5, то опять решала жертва коня 24. Ke4 fe (24. ... Ce6 25. Фс3) 25. Фf7+ Kph8 26. g6 hg 27. Лf4 Fe7 28. Ф:g6 с угрозами 29. Лf7 и 29. Л:e4. 24. a3 Lb5 25. b4 Ф:e5. Черные не выдерживают, полагая, что подключением второй ладьи они устранили угрозу жертвы коня. И все-таки!



26. Ke4! fe 27. Фf7+ Kph8 28. c4!. Не проходит 28. g6, поскольку у черных есть чем перекрыть линию «h». Поэтому белые прежде всего вынуждают противника выбрать, куда отступить ладье. 28. ... Фd4+. К сожалению, не спасает и этот промежуточный шах. 29. Kph1 Lbe5. Ладья соединены, зато теперь перекрыта диагональ a1—h8. 30. Фf6+. Но не 30. g6 L5e7!. 30. ... Kpg8 31. g6 Ф:c4. Не спасали и другие продолжения: 31. ... hg 32. Ф:g6+ Kph8 33. Лf7 или 31. ... Фd7 32. Фf7+ Ф:f7 33. gf+. 32. Лf4!. Черные сдались. (Примечания А. Аузиньша).

Шакин Э. — Рапопорт (Лимбажский р-н) (Медработники)

1976—1977



Эта позиция из атаки Маршалла (испанская партия — Е 38/с) хорошо известна. Обычно атака черных компенсирует материальные потери, и дело кончается ничьей. И на этот раз ни одна из сторон не добилась успе-

ха. 18. ... f5 19. Фf1 Фh5 20. f4 ба
21. Л:a4 g5 22. Л:a6 gf. В партии
Таль — Геллер (43-й чемпионат
СССР, высшая лига) белые сыграли
23. С:f4, и партия быстро закончилась
вничью. 23. Л:c6 fg 24. hg f4!



ЖЕРТВА ЗА ЖЕРТВОЙ

В турнире № 201-44/1 Лиенайского шахматного клуба победил А. Бежанов (Москва) — 11,5 из 14. На втором месте Е. Сухарников (Казань) — 11, на третьем — В. Назаров (Гусь-Хрустальный) — 10,5.

Итальянское начало — Р 26/а
Калпаков — Сухарников
1975—1976

1. c4 Кf6 2. Кс3 е6 3. е4 d5 4. е5 d4
5. еf dc 6. bc Ф:f6 7. d4 b6 8. Кf3 Сb7
9. Cd3!?. Теория рекомендует 9. Се2.
Ход в тексте практической проверки
не проходил, а в данной партии радости
белым не доставил. 9. ... h6 10. Ке5
Cd6 11. Кg4 Фh4 12. g3 Фе7 13. f3 Кd7
14. Се3 f5 15. Кf2 c5 16. Се2 h5 17. Kh3
0—0—0 18. a4 Кf6 19. a5. Белые пы-
таются организовать атаку на короля
противника, но опаздывают, 19. ...
cd 20. cd h4 21. Кpf2 hg+ 22. hg.



22. ... Кg4+!. Первая жертва фигу-
ры. 23. fg. Вынужденно. 23. ... С:g3+!.
Вторая жертва фигуры. 24. Кр:g3.
Принимая ее, белый король начинает
свой путь к роковому концу. 24. ...
Фh4+ 25. Крf4 е5+!. Еще одна жерт-
ва. 26. de Л:d1 27. Лh:d1 Ф:h3 28. Сg1
g5+ 29. Кр:f5 Фh7+. Белые сдались.
Е. Сухарников (Казань)

Интересный ход, рекомендованный
международным мастером М. Юдови-
чем («Шахматна мисъл», 1976, № 3,
стр. 38). За пожертвованный материал
черные получают хорошую атаку. 25.
Л:d6!. Видимо, уравнивает шансы.
25. ... fg 26. Фg2 Л:d6 27. Фh1 Кpg7
(27. ... Ф:h1+?) 28. Ф:h5 С:h5 29.
Кe4 Лdd8 30. С:d5 (30. Сg5!?) Л:d5
31. К:g3 Cf3 32. c4 Лd6 33. d5 Лg6
34. Кph2 Лg4 35. Kh5+ Кpg6 36. Кf4+
Крf5 37. Ке6 Лg2+ 38. Крh3 Лfg8 39.
Кd4+ Кpe4 40. d6 Л2g3+ 41. Крh2
Лg2+. Ничья. (Примечания И. Рапо-
порта).

А. Пукюдрува,
судья турнира

НОВИНКА?

В международном турнире EU/H/GT
/49, продолжавшемся более 4 лет, при-
няло участие 15 кандидатов в мастера
из восьми стран Европы, 1-е место за-
воевал москвич И. Локтев — 12 очков.
Победитель не проиграл ни одной пар-
тии. 2-е, набрав 11 очков, занял также
советский шахматист С. Кульвановский
(Кривой Рог). Оба получили право на
участие в турнире класса мастеров.

Сицилианская защита — Е 84/b

Локтев — де Виссер
(СССР) (Голландия)

1. e4 c5 2. Кf3 d6 3. d4 cd 4. К:d4
Кf6 5. Кс3 g6 6. Се3 Сg7 7. f3 0—0 8.
Фd2 Кс6 9. Сс4 Cd7 10. Сb3 Лс8 11.
h4 Ке5 12. h5 К:h5 13. 0—0—0 Кс4 14.
С:c4 Л:c4 15. g4 Кf6. Создалась кри-
тическая позиция варианта. Главными
продолжениями здесь являются 16. Ch6
и ход А. Карпова 16. Kde2. И. Локтев,
кажется, применяет новый и достаточ-
но сильный ход, после которого черные
получают трудную игру. 16. Kb3! a5
17. Ch6 a4 18. С:g7 Кр:g7. Вынужден-
но, если 18. ... ab, то 19. Фh6. 19.
Фh6+ Кpg8 20. Кd5 Ле8.



21. g5!. Черные сдались. Если 21...
Kh5, то 22. Л:h5 gh 23. Кf6+.

И. Степанов (Москва)

Задачи

Отдел ведет мастер А. Домбровский

ЧЕРЕДОВАНИЕ МАТОВ НА ХОДЫ КОРОЛЯ В ДВУХХОДОВКАХ

В задачной композиции популяр-
ностью пользуются идеи, тематические
варианты которых осуществляют ходы
черного короля. Особую популярность
эти идеи приобрели в современной
двухходовке, где игра распространяет-
ся на две и более фазы. Нет, пожалуй,
ни одной модной темы, в которой не
были бы апробированы варианты, свя-
занные с ходами властелина черных
фигур. Например, известный тактиче-
ский прием в теме Рухлиса — отдача
одного или двух свободных полей,
простая и произвольная перемены, те-
мы Лачного и др. Не обошел этот ме-
ханизм и чередование матов. Напри-
мер, чередование матов на два хода
черного короля, расположенных на од-
ной и разных диагоналях, на два хода
по вертикали (горизонтали) и т. п. В
данной статье мы познакомим читате-
лей лишь с известными нам двухходов-
ками на чередование двух матов, ко-
торое осуществляется при ходах чер-
ного короля на отдаленные несим-
метричные поля, расположенные по хо-
ду шахматного коня.

№ 1. Е. ХАССБЕРГ
I приз
Олимпийский конкурс
1948



1. ... Крd3, Кре5, 2. Кb4,
Кf4
1. Кd4 угр. 2. Ф:f5
1. ... Крd3, Кре5 2. Кf4, Кb4

Одна из ранних задач на эту схе-
му — № 1 выполнена довольно удач-
но, игра проходит с помощью прямой
и косвенной батарей. В иллюзорной иг-
ре разделение матов осуществляется
из-за незащищенности полей с2 и е6.
В решении они защищены, но теперь
на вертикаль «b» действует черный
ферзь, поэтому и происходит чередо-
вание матов. В 1973 г. авторы задачи

№ 2. В. РУДЕНКО
и В. ЧЕПИЖНЫЙ
III приз
«Шакенд Недерланд»
1973



1. ... Кре6, Крd4, 2. Кf5,
Кb5
1. Кd5 угр. 2. Ле4
1. ... Кре6, Крd4 2. Кb5 Кf5

№ 2 в подобную схему удачно доба-
вили третью фазу с простой переме-
ной матов: 1. Cd8? ~ 2. Ле4, 1. ...
Кре6, Крd4 2. Кс4, Cf6, но 1. ... Фd4!

№ 3. В. РУДЕНКО
и В. ЧЕПИЖНЫЙ
IV приз
25-й т. к. «Проблем»
1959



1. ... Кр:c5, Кре4 2. Ф:b4
Ф:e3
1. Кf4 угр. 2. Фd5
1. ... Кр:c5, Кре4 2. Ф:e3,
Ф:b4

Интересно содержание № 3 тех же ав-
торов, составленной ими на заре их
творчества. Оба тематических вариан-
та иллюзорной игры проходят при са-
мосвязывании черного коня с2, а маты
разделены за счет развязывания ладьи
е5 и незащищенности поля d3. Всту-
пительный ход снимает контроль сра-
зу с трех полей b6, e3 и f4, а король

черных связывает еще одну свою фигуру. Теперь незащищенное поле f6 не позволяет дать прежний мат, а во втором варианте мат невозможен из-за отсутствия поддержки на поле e3.

№ 4. Х. ХЕРМАНСОН
II приз
25-й т. к. «Проблем»
1959



1. ... Крe5, Крg4 2. С:f4,
Сf6
1. Фd7 угр. 2. Ф:e6
1. ... Крe5, Крg4 2. Сf6, С:f4

Блестяще выполнено чередование в № 4: батарейные маты иллюзорной игры разделены из-за отсутствия контроля белыми над полем d6 и связывания слона f4; в решении все наоборот — происходит перехват поля d6 (незащищенным остается поле d4) и связывание ладьи (нет связывания Сf4). Задачи № 5 и 6 имеют одинаковое тактическое содержание. В иллюзорной игре связывание и незащищенность полей, соответственно e5 и f3, разделяет маты; связывания в решении уже нет, взят и снят контроль с

полей. Однако в обеих задачах есть одинаковый недостаток — в одном из вариантов решения проходит угроза. Интересно, что спустя 15 лет, автору № 7 удалось затушевать этот недостаток: произошла лишь перестановка фаз и изменилась геометрия белого ферзя, поэтому № 7 можно считать вполне

№ 5. М. ВРУБЕЛЬ
I-й похв. отзыв
25-й т. к. «Проблем»
1959



1. ... Крf4, Крh3 2. Ф:h2,
Ф:f3
1. Кf4 угр. 2. Ф:h2
1. ... Крf4, Крh3 2. Ф:f3,
Ф:h2

самостоятельной. В № 8 то же, но тактика довольно оригинальна — использована лишь одна батарея. Опять мы видим незащищенность полей в иллюзорной игре. Скрытое выключение ладьи d1 в решении. Кроме того, появляется шах белому королю — единственный случай в нашем обзоре.

(Окончание следует)

В. Ерохин

№ 6 И. КИШ
2-й похв. отзыв
25-й т. к. «Проблем»
1959



1. ... Крс5, Крс4 2. Ф:e5,
Ф:c6
1. Кed4 угр. 2. Ф:c6 1. ...
Крс5, Крс4 2. Ф:c6, Ф:e5

№ 7. К. ВИКСНА
«Шахматы»
1974



1. ... Крс5, Крд3 2. Фd6,
Ф:c3
1. Кf6 угр. 2. Фе4
1. ... Крс5, Крд3 2. Ф:c3,
Фd6

№ 8. Г. ГРОНЕВЕЛЬД
4-й похв. отзыв
25-й т. к. «Проблем»
1959



1. ... Крс6, Крд4 2. Сe4,
С:b5
1. Кd6 угр. 2. Сe4
1. ... Крс6, Крд4 2. С:b5,
Сe4

СОДЕРЖАНИЕ

ЧЕТВЕРТЬФИНАЛЬНЫЕ МАТЧИ ПРЕТЕНДЕНТОК

Е. Фаталибекова. Слово победительнице
Решил один «укол» 1 3

МЕЖДУНАРОДНЫЙ ТУРНИР В БАЛАШИХЕ
И. Ватников. Девиз турнира — песня! (окончание) 5

НА РАЗНЫХ МЕРИДИАНАХ
Международное обозрение 8

В КЛУБАХ ЛАТВИИ
Я. Судрабиньш. Шахматы в Лимбажи 12

К 60-летию ВЕЛИКОГО ОКТЯБРЯ
В. Еремеев. Шахматная летопись (продолжение) 14

ТЕОРИЯ ДЕБЮТОВ
Л. Гутман. Как я понимаю «схевенинген» (продолжение) 16

ШАХМАТНАЯ ШКОЛА
В. Зак. Методы самоподготовки (продолжение)
Класс начинающих. 26. Шахматы шаг за шагом. I. Как играть в эндшпиле 22
Мини-урок по тактике 23
Конкурс «Шахматной школы» 24

ПАРТИИ И ФРАГМЕНТЫ
«Информатор» называет лауреатов.
А. Витолинш. Ульман — Либерт 25
Бирн — Геллер 26
Шахматные вести 26

В БРАТСКИХ РЕСПУБЛИКАХ
Новый успех чемпиона Риги 27

НЕ ВИДЯ ПАРТНЕРА
Впереди рижане 28
А. Пукюдрува. На финишной прямой 29
Е. Сухарников. Жертва за жертвой 30
И. Степанов. Новинка? 30

ЗАДАЧИ
В. Ерохин. Чередование матов на ходы короля в двухходовках 31
Проверьте себя! IV

УКАЗАТЕЛЬ ДЕБЮТОВ

Р 16/a — 11, Р 21/b — 25, Р 26/a — 9,30, Р 32/a — 27, Р 96/c — 7.
Е 18/a — 29, Е 24/a — 27, Е 25/c — 8, Е 38/c — 26,29, Е 51/a — 10, Е 56/a — 6, Е 77/a — 1, Е 79/b — 3, Е 84/b — 30, Е 85/b — 16, Е 97/b — 9.
Д 06/a — 10, Д 25/c — 19, Д 33/a — 2, Д 38/b — 6, Д 41/a — 3, Д 44/c — 1, Д 47/b — 10, Д 54/c — 28, Д 77/b — 6, Д 78/a — 28.

Редакционная коллегия:

- А. ГИПСЛИС
(главный редактор),
Н. ЖУРАВЛЕВ
(ответственный секретарь),
Х. ГАБРАН,
З. ГАЙЛИС,
В. КАНЕП,
В. КИРИЛЛОВ,
Н. ЗАХАРОВ,
В. СПОНЯ,
М. ТАЛЬ
(консультант),
Ф. ЦИРЦЕНИС,
А. ШМИТ

Технический редактор
А. ДОМБРОВСКИС

Адрес редакции:
Рига,
бульвар Падомью, 16
телефон 224727
Почтовый адрес:
226098, Рига-центр,
абон. ящик 100.

Журнал выходит два раза в месяц на русском и латышском языках. Рукописи и фотоснимки не возвращаются.

Сдано в набор 20 VII
Подп. к печ. 12 VIII
ЯТ 12269
Бумага типографская
Формат бумаги 60×90/16
24+0,25 усл. печ. л.
3,58 учетно-изд. л.
Тираж 56 600

Издатель: Объединенный республиканский шахматно-шашечный клуб Латвийской ССР

Типография «Лиезма»
Государственного комитета Совета Министров Латвийской ССР по делам издательства, полиграфии и книжной торговли,
г. Валмиера, ул. А. Упиша, 7
Заказ № 272

 **проверьте себя!**

НАЙДИТЕ ЛУЧШЕЕ ПРОДОЛЖЕНИЕ, НЕ ПЕРЕДВИГАЯ ФИГУР

Во всех позициях ход белых



Ответы в следующем номере.

Решения позиций № 15, 1977

I. Гратиас — Мюллер, ГДР, 1976.
1. ... Лf7!, и черные выигрывают.

II. Элвекви — Франк, Лагос, 1976.
1. ... Лh4+!! 2. gh g4×.

III. Кнудсен — Бихсель, Винтертур, 1976. 1. ... d2+! 2. Кр:d2 Ке4+ 3. К:e4 a2, и черные выигрывают.

IV. Франке — Метгер, Лейпциг, 1877. 1. ... Фh4+ 2. Сg3 Л:g3! 3. Л:g3 (не меняет сути 3. hg Фh2+) Ф:h2+ 4. Лg2 Сg3+, и белые сдались (5. Крf1 Фh1+ 6. Лg1 Ф:f3+).

V. О'Келли — Девос, Бельгия, 1937.
1. ... Ф:f2+!! 2. Кр:f2 Кg4+ 3. Крf3 e4+! 4. Кр:e4 Кd16+ 5. Крf3 Ке5+ 6. Крf2 Кf4+ 7. Крg1 Се3×.

VI. Н. Григорьев, 1921. 1. ... Крf3! 2. Крd1 Крe3 3. Крc1 Крd4 4. Крb1 Крc5 5. Кра2 Крb4!, и ничья. Проигрывает 1. ... Крe3 из-за 2. Крd1 Крd4 (2. ... Крf3 3. Крc1 Крe3 4. Крb1 Крd4 5. Кра2 Крc5 6. Крb3 +-) 3. Крe2! и т. д.