



ШАХМАТЫ

77



ИЗДАНИЕ КОМИТЕТА
ПО ФИЗИЧЕСКОЙ
КУЛЬТУРЕ И СПОРТУ
ПРИ СОВЕТЕ
МИНИСТРОВ
ЛАТВИЙСКОЙ ССР
И ШАХМАТНОЙ
ФЕДЕРАЦИИ ЛССР

Выходит с 1960 года,
на латышском — с 1959 г.



VI КОМАНДНОЕ ПЕРВЕНСТВО ЕВРОПЫ
Москва, 1977

СИЛЬНЫМ ДАЕТСЯ РАДОСТЬ

Если бы любому из вас, уважаемые читатели, за час до начала первого тура предложили угадать, в какой последовательности финишируют восемь сборных?.. Вы бы угадали? Вряд ли. Кроме, пожалуй, одного. Никто из вас не усомнился бы в победе советской команды. Мы не проводили предварительного опроса, и все же уверены в своей правоте. Эту победу шахматная общественность не то чтобы планировала — ее считали свершившимся фактом еще задолго до начала соревнования.

Мы знаем, что не все коллеги соглашались с нами, вернее, с этичностью и тактичностью такого подхода к теме, но давайте оперировать фактами, а не эмоциями. Советские шахматисты не проиграли ни одного первенства континента. Европейские командные гонки давались нам с легкостью, объяснимой внушительным количеством досок. У нас всегда было больше шахматистов экстра-класса, чем в других странах. Не стал исключением и нынешний состав советской сборной.

VI первенство проходило под знаком особенно заметного и неоспоримого преимущества бессменного чемпиона. Ни в единый миг московской шахматной декады лидерство нашей команды не могло быть поставлено под сомнение: ни один матч не был выигран со счетом недостаточно убедительным. Поразительна амплитуда победных результатов: в двух матчах — 5,5:2,5, в одном — 6,5:1,5, в четырех — 6:2. Получается, что советским шахматистам было в достаточной степени безразлично, какой коллектив противостоит им в очередном туре.

Что же обеспечило нашей сборной преимущество, которое в боксе принято называть явным? Ведь формально у нас в составе было 8 гроссмейстеров, у венгров — столько же, у югославов на одного больше.

Гроссмейстер... Самое высокое шахматное звание. На земном шаре один гроссмейстер приходится на несколько десятков миллионов людей. Вот как их мало. И тем не менее, даже эта горстка шахматистов является далеко не однородной. Сегодня, когда такое широкое применение нашла в шахматном мире система индивидуальных коэффициентов, с особой ясностью видно: и в гроссмейстерском стане выделяется группа сильнейших, которых мы вправе называть сверх-, супергроссмейстерами. Количество их на всей планете вряд ли превышает полтора десятка, а принадлежность к элите определяется рейтингом 2600 и выше.

В советской сборной (говоря о нашей команде, мы будем пользоваться коэффициентами, вычисленными в СССР на 20 апреля 1977 г.) таких шахматистов было пять. В семи соперничавших коллективах — два. Но даже не это самое существенное. Потрясающе высок средний индивидуальный рейтинг команды-чемпиона — 2608.

У занявших второе место венгров этот показатель ниже почти на 90 очков. Интересно сопоставить еще несколько цифр. Наша команда опередила вторых призеров на 10,5 очка (!), а те, в свою очередь, оторвались от замкнувших таблицу англичан на 10 очков. И ничего удивительного: по среднему рейтингу серебряная команда превосходит восьмую примерно на 95 очков.

— Так что же? — спросите вы. — Не стоило проводить турнир? Достаточно было вычислить средний рейтинг каждому коллективу и расставить всех по ранжиру?

Конечно же, нет, и к этому мы еще вернемся. Но в том-то и достоинство коэффициентов Эло, что они позволяют дать математическую оценку силы

Как отдельного шахматиста, так и команды. Таким образом, оценивая выступление каждой сборной, мы имеем возможность соотнести ее действительные достижения с прогнозами математики, то есть, обретаем реальные критерии анализа.

Основной наш вывод: сборная СССР выиграла турнир прежде всего потому, что была наголову выше конкурентов в квалификационном отношении. Сенсацией стал бы любой иной итог ее выступления. А главная заслуга коллектива в том, что «материальное преимущество» было реализовано с подкупающей легкостью, артистизмом и техничностью.

— Как все просто, — предвидим мы реплику оппонентов, — «сила солому ломит» — и все объяснение. А высокий командный дух, а превосходство в анализе отложенных партий, о котором говорилось так много?..

Все верно. Но кто возьмет на себя смелость утверждать, что наша сборная была САМОЙ дружной и сплоченной, САМОЙ самоотверженной и коллегальной в ночных бдениях над неясными позициями. Здесь мы вступаем в область догадок и предположений. Скорее всего, думаем мы, все или почти все коллективы были столь же самоотверженны. Во всяком случае сравнивать нам очень трудно. А вот то, что качество аналитической работы советских шахматистов было выше — факт. И обусловлен он все теми же непреложными обстоятельством — силой участников команды СССР. Добрую их половину можно смело назвать выдающимися мастерами анализа, оставшуюся половину — мастерами прекрасными. Стоит ли удивляться результатам их совместного творчества, спасающего трудные позиции и выигрывающего ничейные.

Сборная СССР предстала в турнире командой без слабых мест, единой и монолитной, неизменно собранной, уважающей любого соперника, до последнего дня не забывающей своего спортивного долга — играть в полную силу, даже когда необходимость в этом отпала. И составляли ее шахматисты яркие и разные. Вклад каждого в общий триумф был весом. Но и в мажорной тональности симфонии победы, исполняемой мастерами мирового класса, выделялась виртуозная игра первой скрипки, истинного лидера коллектива Анатолия Карпова.

(Окончание следует)



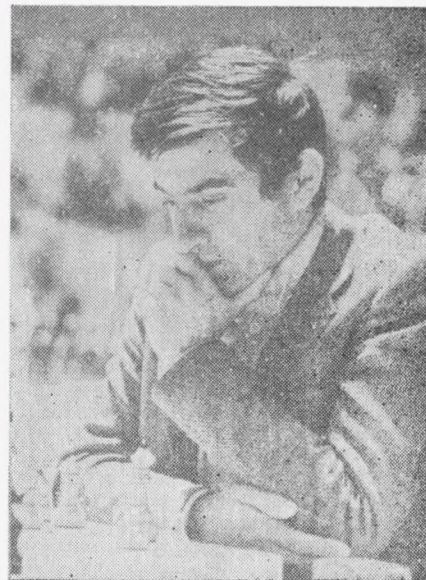
Чемпион мира
гроссмейстер АНАТОЛИЙ КАРПОВ.

ДЕЛО НЕ В ТЕОРИИ

Новоиндийская защита — Д 36/а
Любоевич — Карпов
(СФРЮ) (СССР)

1. c4 Kf6 2. Kf3 b6 3. g3 Cb7 4. Cg2 e6 5. 0—0 Ce7 6. Kc3 0—0 7. Le1. Большие теоретические познания Карпова часто заставляют его соперников сходить со столбовой дороги теории на малоизвестные, а то и просто незнакомые тропы. На VI командном первенстве Европы Карпов доказал, что великодушное владение всем арсеналом шахматного искусства позволяет ему и малознакомые позиции разыгрывать сильнее своих соперников. 7. ... d5! 8. cd ed 9. d4 e5 10. Cf4 Ka6 11. Kd2. Неудачный маневр, ведущий к преимуществу черных.

11. ... Fd7 12. Kf1 Lfd8 13. h3 Лас8 14. Лс1 cd!. Простыми, но очень сильными ходами Карпов закончил мобилизацию сил, вскрывая теневые стороны стратегии белых, он полностью захватывает инициативу. 15. F:d4 Лс4 16. Fd1 d4! 17. C:b7 F:b7 18. Ke4 Л:c1 19. K:f6+ C:f6 20. F:c1 Fd5 21. Fb1 Kc5. Размены не облегчили позицию белых. Хозяевами положения являются активные фигуры черных, готовые к операциям как на ферзевом, так и королевском фланге. 22. Kh2 h5! 23.



Гроссмейстер ЛЮБОМИР ЛЮБОЕВИЧ.
Фотоснимки В. Кутырева.

h4 d3! 24. ed K:d3 25. Лd1 Fb5 26. Cg5 C:g5 27. hg Ff5 28. Лd2 Лd4 29. Fc2 h4!.

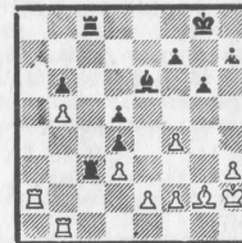


Белым удалось избежать материальной потери на ферзевом фланге ценою ослабления королевского. Этим обстоятельством Карпов немедленно пользуется. 30. gh Fh3 31. Fc6 Л:h4 32. Fg2 Ff5 33. Fg3 Лd4 34. g6 fg 35. Fe3 Лd5 36. Kf1 Kf4! 37. F:f4. Равносильно капитуляции. Сопrotивляться можно было только путем 37. Kg3, правда, без особых надежд на успех. Техническую стадию чемпион мира проводит, как всегда, очень точно. 37. ... F:f4 38. Л:d5 Fg4+ 39. Kg3 Fc4 40. Лd8+ Kph7 41. b3 Fc2 42. Kpg2 g5 43. Лd6 F:a2 44. Ke4 Fa5! 45. Kpf3 Ff5+ 46. Kpe3 Fb5! 47. Kpd4 g4 48. Kpe3 F:b3+ 49. Kpf4. Самоотверженные рейды белого короля могут иметь лишь психологический эффект, чем

Карпова, конечно, не запугаешь. 49. ... Ff3+ 50. Kpe5 Ff8 51. Kg5+ Kpg8 52. Ke4 b5! 53. Le6 b4, и белые сдались.

НЕУДЕРЖИМАЯ ПРОХОДНАЯ

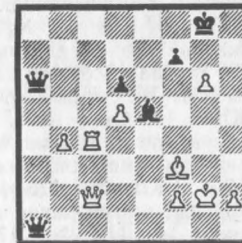
Аугустин — Таль
(ЧССР) (СССР)



Эта позиция создавалась после 32-го хода белых. Экс-чемпион мира поучительно использует активное расположение своих фигур и добивается еще большего перевеса. 32. ... Лс2! 33. Лbb2 Л:b2 34. Л:b2 Лс5. Наконец черные могут приступить к обработке конкретных слабостей. 35. Kpg3 Kpf8 36. Лb4 Kpe7 37. Л:d4 Л:b5. Белые разменяли свою слабую пешку b5. Но теперь решающее значение приобретает проходная пешка «b», помешать превращению которой белым будет очень трудно. 38. f5 gf 39. Ла4 Kpd6 40. d4 Лb2 41. Cf1 Лb1 42. Cg2 b5!. Черные выкладывают на стол свой главный козырь. 43. Ла6+ Kpe7 44. Kpf4 Лb4!. Даже в эндшпиле Таль находит возможность с успехом использовать тактические мотивы. 45. Kpe5 Ла4!. После размена ладей пешка будет неудержима. 46. Лd6 b4 47. C:d5 Ла5!. Все решает черная проходная, которую в пешечном окончании не остановить. Еще последовало 48. Лс6+ Kpd7, и белые сдались.

БЕЗРАБОТНЫЕ ФЕРЗИ

Таль — Велимирович
(СССР) (СФРЮ)



В этой позиции партия была отложена. Черные записали ход 42. ... Cf6 и сдались, не возобновляя игры. Выяснилось, что после 43. Ch5 не видно, как защищаться от многочисленных угроз. Кстати, черных не спасал и любой другой ход. Двум черным ферзям остается лишь издали наблюдать, как белые фигуры дружно «обрабатывают» их короля. Вот некоторые варианты:

а) 42. ... f6 43. Lc8+ Kpg7 44. Fc7+ Kp:g6 45. Lg8+ Kp:f5 46. Fd7+ Kp:f4 47. Lg4X.

б) 42. ... fg 43. F:g6+ Cg7 44. Fe6+ Kph8 (44. ... Kp:f8 45. Ch5 +—) 45. Lh4+, с быстрым матом. Или 43. ... Kp:f8 44. Ch5 Fb7 45. Lc8+ F:c8 46. Ff7X.

в) 42. ... Kpg7 43. gf, и не видно, как защищаться от угроз 44. Lg4+ или 44. Ch5.

г) 42. ... Cg7 43. Ff5! Fb7 44. Ch5!

К ЧЕМУ ПРИВОДИТ ЗАБЫВЧИВОСТЬ

Ферзевый гамбит — Д 28/а
Геллер — Уайтли
(СССР) (Англия)

1. d4 d5 2. c4 c6 3. Kf3 Kf6 4. Kc3 e6 5. e3 Kbd7 6. Cd2 dc 7. C:c4 b5 8. Cb3. Редкое продолжение, требующее от черных точной игры. Давление белого слона по диагонали a2—g8 и возможность его перехода на диагональ a4—e8 ставит перед черными известные проблемы. 8. ... b4 9. Ke2 c5. Осторожнее 9. ... Ce7, стремясь поскорее закончить развитие фигур королевского фланга. 10. 0—0 Cb7 11. Kf4. Возможность жертвы фигуры на e6 так напугала черных, что они забыли об основном принципе дебюта — скорейшем развитии. Необходимо было играть сейчас 11. ... Cdb6 с последующим 12. ... 0—0.

11. ... cd. Подливает масла в огонь. Вскрытие линий в центре предоставляет белым новые комбинационные возможности. 12. ed Kb6 13. Kg5 Cd5. Как ни жалко, но со слоном надо расстаться. Угроза жертвы на e6 с дальнейшим Lf1—e1 весьма реальна. 14. K:d5 Kf:d5 15. Ca4+ Kd7. После этого финал уже не за горами. Черные связаны по рукам и ногам. Нельзя сказать, что 15. ... K:a4 16. F:a4+ Кре7 было бы хорошо, но кое-какие надежды оставались. 16. Fh5 Fe7 17. Le1.

Угрожает прозаическое 18. L:e6! 17. ... g6 18. Ff3 Kb6 19. d5!!.

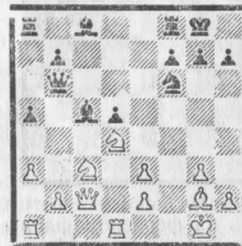


Как опасен Геллер в острых, открытых позициях, хорошо известно. 19. ... K:d5. 19. ... K:a4 20. de!, и белые выигрывали. 20. K:f7!. Каждый ход — новый удар по и без того деформированной позиции черных. 20. ... F:f7 21. F:d5 0—0—0 22. Фа8+, и черные сдались.

КРЕПОСТЬ ПОСТРОИТЬ НЕ УДАЛОСЬ

Новоиндийская защита — Д 31/а
Дорфман — Унгуряну
(СССР) (Румыния)

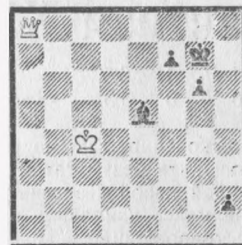
1. Kf3 Kf6 2. c4 e6 3. d4 Cb4+ 4. Kbd2 d5 5. a3 Ce7 6. g3 0—0 7. Cg2 Kbd7 8. 0—0 a5 9. Fc2 c5 10. cd ed 11. Ld1 Fb6 12. Kb1 cd 13. K:d4 Cc5 14. Cc3 Kg4 15. Kc3 K:e3 16. fe Kf6.



17. Ka4 C:d4 18. K:b6 C:e3+ 19. Kph1 C:b6 20. Fb3 Ла6 21. C:d5 a4 22. Fc4 K:d5. За ферзя у черных две легкие фигуры плюс преимущество двух слонов. Сила двух слонов хорошо известна, поэтому Дорфман решает ликвидировать одного из них. 23. L:d5 Ce6 24. Fd3 C:d5+ 25. F:d5 Cd8 26. Ld1 Cf6 27. F:b7 Лаa8 28. Ld7 Лa8 29. Fe4 L:b2 30. Ла7 Лb6 31. Ла8 Ce7 32. L:a4 Ле6 33. Ff3 g6 34. Ла8 L:a8 35. F:a8+ Kpg7 36. e4. Проходная пешка на линии «а» — первопричина неудачи черных.

36. ... Ле5 37. Kpg2 h5 38. Kpf3 Лс5 39. Фа7 Лс3+ 40. Кре2 Cf6. Черные не

решились отдать слона 40. ... L:a3 41. F:e7 Ла6. В дальнейшем белые вынуждают их отдать за пешку «а» ладью. 41. Kpd2 Лb3 42. a4 Лb2+ 43. Kpd3 L:h2 44. a5 Лh3 45. a6 L:g3+



Некоторые параллели

Апрель 1977 года. Восемь лучших команд собираются в одном месте, чтобы в очередном чемпионате выявить сильнейшую. Зрители занимают места вокруг арены. Включаются часы...

Речь идет о VI командном чемпионате Европы по шахматам, начавшемся 13 апреля в Москве. Но так же мог начаться и репортаж о чемпионате мира и Европы по хоккею, который тоже стартовал в апреле, но не в Москве, а в Вене, причем число команд в нем было точно таким же — восемь.

Между прочим, именно в Вене в 1957 году было положено начало командным чемпионатам Европы по шахматам: первые два тура первого чемпионата состоялись в столице Австрии, остальные — в Бадене.

Шахматы и хоккей. Казалось бы нет более отличающихся друг от друга видов спорта. Но неужели невозможно отыскать хоть какие-либо точки соприкосновения, чтобы в отчетах о соревнованиях провести некоторые параллели?

И все же в шахматном и в хоккейном чемпионатах есть кое-что общее, схожее.

Четыре из восьми команд — СССР, ЧССР, ФРГ и Румыния — были представлены как в одном, так и в другом чемпионате, причем только одна из них заняла призовое место в обоих соревнованиях.

Пусть это покажется наивным, попробуем найти параллели, чтобы сравнить игру конкретных шахматистов и хоккеистов, участников больших шахматных и хоккейных баталлий.

Михаил Таль и Хелмут Балдерис — идолы болельщиков — оба рижанина.

46. Krc4 h4 47. Fd7 Ла3 48. a7 h3 49. e5! C:e5 50. Fb7 h2 51. a8F L:a8 52. F:a8.

(См. диаграмму)

Возникло редкое в практической игре соотношение сил: слон и три пешки за ферзя. Не исключена возможность построения какой-либо крепости. Черные, однако, начали продвигать пешки, и Дорфману удается их уничтожить. 52. ... g5 53. Fg2 Cg3 54. Kpd5 Kpg6! Пожалуй, упорнее 54. ... g4!?. 55. Fh3 f5 56. Кре6 g4 57. Ff1! Cf2 58. Fb1!, и черные сдались, так как дальнейшие материальные потери неизбежны.

Талья знают любители шахмат во всем мире; Балдерис сделал в этом году огромный шаг к завоеванию подобной популярности, став сперва самым результативным нападающим в чемпионате страны, а затем, после венского чемпионата, удостоившись чести быть избранным в символическую сборную мира. Как отметил в одном из интервью старший тренер рижского «Динамо» В. Тихонов, среди болельщиков намечалась тенденция «ходить на Балдериса».

Шахматистам это знакомо: как часто любители шахмат, входя в турнирный зал, прежде всего ищут глазами позицию Талья на демонстрационной доске. Игру обоих выдающихся спортсменов — шахматиста и хоккеиста — отличают особый артистизм, особый почерк, своя индивидуальная манера.

Анатолий Карпов и Владислав Третьяк. Можно поставить немало знаков равенства в списках их так рано достигнутых успехов. И сейчас хочется вновь сравнить их, хотя Третьяк в этом году и не вошел в символическую сборную мира... И Анатолий Карпов, и Владислав Третьяк — члены ЦК ВЛКСМ.

Сравнение результатов, достигнутых нашими спортсменами в обоих чемпионатах, не в пользу хоккеистов. В хоккейной элите в настоящее время намечилось равенство сил, и порою окончательный результат совершенно непредсказуем.

О том, что на шахматной арене наше положение более отдаленно, рассказывает турнирный обзор.

Материалы подготовлены бригадой журнала «Шахматы»

ЧЕТВЕРТЬФИНАЛЬНЫЙ МАТЧ ПРЕТЕНДЕНТОВ
Роттердам, 1977

Реализм XX — романтизм XIX

Портиш Л. 1 1/2 0 1 1/2 1 0 1 1/2 1 6,5
Ларсен Б. 0 1/2 1 0 1/2 0 1 0 1/2 0 3,5

В какой-то степени и ход этого матча, и его результат оказались сенсационными. Трудно было предположить, что уже в десяти партиях Л. Портиш наберет необходимые для победы 6,5 очка, что в матче будет столько результативных партий (семь), сколько во всех остальных четвертьфинальных матчах вместе взятых. В чем же причина сокрушительного поражения Б. Ларсена, которого большинство специалистов считало фаворитом? Вот некоторые мнения:

«Откровенно говоря, перед началом этого поединка я полагал, что в напряженной борьбе «очко в очко» нервы датчанина могут оказаться крепче. Прогноз оказался ошибочным, но только отчасти. Дело в том, что игры «очко в очко» не получилось. Лишь в один момент матча счет был равным. Все остальное время Ларсену приходилось догонять» (М. Таль, «64»).

Любопытно мнение шахматного обозревателя миланской «Карьеры дела Сера» международного мастера М. Монтичелли, который рассматривает результат матча, как «победу реализма XX века над романтизмом XIX». Ларсен проиграл, — пишет Монтичелли, — «не потому, что он менее талантлив, и не потому, что обладает менее высокой техникой (два выигранных им эндшпиля свидетельствуют об обратном), а потому, что демонстрирует инфантильный подход к соревнованиям на высшем уровне, все время пытаясь выступать в роли «ниспровергателя основ».

А вот характеристика Ларсена из загребского «Виесника». «Его игра производит противоречивое впечатление. С одной стороны, — виртуозно проведенный эндшпиль в третьей партии, с другой — легковесные кавалерийские наскоки, которые не могут пройти безнаказанно с таким соперником, как Портиш. Если большинство претендентов грешит чрезмерным практицизмом, то Ларсену не хватает элементарной практичности».

Все это, конечно, так, но справедливо ли объяснять результат матча только неудачной игрой Ларсена? Думается, что не менее «виноват» и Портиш, продемонстрировавший великолепную игру. К своим традиционным плюсам: прекрасной постановке дебюта, высокой технике, логичности и ясности мышления — венгерский гроссмейстер в последнее время, похоже, прибавляет еще один — он все увереннее и увереннее чувствует себя в неопределившихся, иррациональных позициях.

А теперь слово шахматам. Познакомившись с результативными партиями матча, читатели найдут подтверждение многому, сказанному выше.

1-я партия

Сицилианская защита — Е 51/с
Ларсен — Портиш

1. e4 c5 2. Kc3 Kc6 3. g3 g6 4. Cg2 Cg7 5. d3 d6 6. f4. «Иду на вы!». 6. ... e5. Достаточно надежны и другие продолжения: 6. ... Kf6 и 6. ... e6. 7. Kf3 Kge7 8. 0—0 0—0 9. Ce3 Kd4 10. Фd2 еf1. Ясность прежде всего. Хотя «по правилам» этот ход и не хорош (сдача центра), перед черными открываются ясные перспективы именно в центре и на ферзевом фланге. 11. C:f4. 11. gf встречалось бы контрударом 11. ... f5. 11. ... K:f3+ 12. Л:f3 Фb6 13. Лb1 Ce6. Подготавливая продвижение d6—d5 с полным равенством. 14. Cg5. Как бы сыграть сложнее?.. Такие простые ходы, как 14. Лf1, прелятствуя d6—d5, или 14. Ch6. Ларсена не устраивают. 14. ... Kc6 15. Ce3 Ke5 16. Лff1 Kg4. Пока белые топтались на месте, черные захватили инициативу. 17. Cf4 c4+ 18. Kph1 cd 19. cd Cd4 20. h3 Ke3 21. Лfe1. Отдавать белопольного слона не так жалко. 21. ... K:g2 22. Kp:g2 Фc6 23. Ce3 Ch8. Портиш чувствует себя хозяином положения: инициатива, два слона, отсутствие контригры у противника — такие позиции ему по душе. Но можно



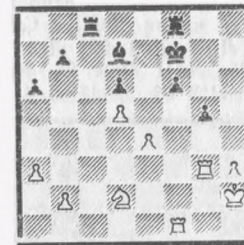
Гроссмейстер
ЛАЙОШ ПОРТИШ (Венгрия).

представить, как не нравилась позиция Ларсену: никакой активности, необходимость идти на поводу у соперника — нет, это не в его духе. Настроение гроссмейстеров словно передалось фигурам, и в дальнейшей игре белые уступали все больше и больше.



24. Лbc1 Фd7 25. Kph2. В надежде на 25. ... Ch3 26. Kd5, и белые фигуры оживают. Но Портишу это ни к чему. 25. ... a6 26. Фg2 Лас8 27. d4 Фd8 28. d5. Конечно, некрасивый ход, но удержать пешечную пару на d4 и e4 все равно невозможно. 28. ... Cd7 29. Cf4 Фe7 30. Фd2 Ce5 31. Лf1 Лсе8 32. Лce1 f6 33. a3. Потеря времени. Следовало сразу отправить коня по маршруту c3—e2—d4. 33. ... h5 34.

Ke2 g5 35. C:e5 Ф:e5 36. Kd4 h4 37. Лg1 Kpf7. Угрожая 38. ... Лh8. 38. Kf3 hg+ 39. Л:g3 Фf4 40. Лf1 Ф:d2+ 41. K:d2 Лс8.



В этой позиции Ларсену предстояло записать ход, и, как и вся его предыдущая игра в этот вечер, он оказался неудачным. Белые все еще могли оказать упорное сопротивление после 42. Kf3 Kpe7 43. Kd4. Ларсен же записал ход 42. Л:g5. Далее было 42. ... Лh8 43. e5 de 44. Ke4. Белые фигуры предельно активизировались, но, увы, этого оказывается недостаточно даже для ничьей. 44. ... Лс2+ 45. Kpg1 Лh6 46. Лg3. Плохо 46. Л:e5 из-за 46. ... Ch3. 46. ... f5. Две связанные проходные пешки должны решить исход сражения. 47. b4 b6 48. Kg5+ Kpe7 49. Kf3 Kpf6 50. Лg8 Л:h3 51. Лb8 f4 52. Л:b6+ Kpf5 53. Лf2 Лg3+ 54. Kpf1 Cb5+ 55. Kpe1 Лd:f2 56. Kp:f2 Kpe4 57. Kd2+ Kp:d5 58. a4 Cd3 59. Лf6 Ле3 60. Kb3 Ле2+ 61. Kpg1 Лb2 62. Kc5 Ce2 63. Лb6 Kpd4 64. Kd7 Cf3 65. Ле6. После 65. Лd6+ Kpe3 66. Ke5 Лb1+ белые получали мат. 65. ... Kpe3 66. Л:e5+ Ce4. Белые сдались.

Поражение не очень расстроило Ларсена, и уже в третьей партии он взял реванш.

3-я партия

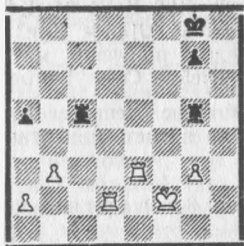
Сицилианская защита — Е 67/а
Ларсен — Портиш

1. e4 c5 2. Kf3 e6 3. d4 cd 4. K:d4 Kc6 5. Kc3 Фc7 6. Ce2 b6. Попытка уклониться от теории оказывается неудачной. 7. Ce3 Cb7 8. Фd2 K:d4. И все же без хода a7—a6 в сицилианской защите не обойтись. 9. C:d4 a6 10. Лd1. Возможно было и острое 10. 0—0—0, но Ларсен в этой партии предпочитает позиционные методы борьбы. 10. ... Kf6. Угрожало 11. C:b6. 11. Фe3 Ce5 12. 0—0 0—0 13. e5 Kd5 14. K:d5 C:d5 15. c4 C:d4. На 15. ... Cb7 могло последовать 16. C:c5 bc 17.

Лd6, с ясным перевесом у белых. 16. Л:d4 Сс6 17. Фg3 f6 18. ef Ф:g3 19. hg Л:f6 20. Cf3. Этот ход можно было и подготовить путем 20. f4, но Ларсен настроен очень оптимистично и не желает терять время. 20. ... С:f3 21. gf Л:f3 22. Л:d7 Лс8 23. Лс1 Лс6 24. Ла7 а5 25. Лd1! Л:c4 26. Кpg2 Лf6 27. Лd8+ Лf8 28. Лdd7 Лg4.



Пожертвовав пешку, Ларсен проник ладьями на седьмую горизонталь и, сковав черные ладьи защитой королевского фланга, расправляется с ферзевым. 29. Лdb7 h5 30. Л:b6 Лg5. Размен одной пары ладей отнюдь не гарантировал черным равенства. В ладейных эндшпилях активность часто бывает важнее материала, и Портиш предпочитает отдать пешку, но не уходить в пассивную защиту. 31. Л:e6 h4 32. Ле2 hgg5 33. fg Лd8 34. Лаe7 Лd3 35. Л7e3 Лdd5 36. b3 Лс5 37. Ле8+ Крh7 38. Л8e4 Лс3 39. Л4e3 Лс5 40. Крf2 Кpg8 41. Лd2. Здесь партия была прервана.



Выигрыш или ничья? Кто может с уверенностью ответить на этот вопрос? Когда журналисты не смогли прийти к определенному мнению, в пресс-центре матча появился Ларсен и провел открытый анализ отложенной позиции. Ему удалось довольно быстро убедить всех в победе белых, но не так просто было доказать это при доигрывании Портишу: партнеры провели за доской еще более четырех часов.

41. ... Лg4 42. Лd8+ Крh7 43. а3 Лgg5 44. Лd4 Лgf5+ 45. Крe2 Лg5 46. Лh4+ Кpg8 47. Лс4 Лcd5 48. Лf4 Лd6 49. Лfe4 Лd6 50. Крf2 Лf6+ 51.

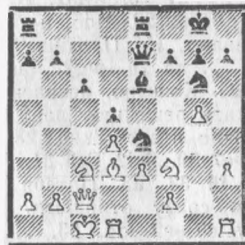
Лf3 Лb6 52. Крe2 Лgb5 53. Лeе3 Лd5 54. Лd3 Лh5 55. Крe3 Ле6+ 56. Крd2 Лс6 57. Лс3 Лd6+ 58. Лfd3 Лb6 59. Лс8+ Крh7 60. Лс4 Лg5. События развиваются крайне медленно. Белые стремятся пока улучшить положение фигур. Так, король переводится на ферзевый фланг, где у белых больше пешек. 61. Лh4+ Кpg8 62. Лd8+ Крf7 63. Лf4+ Кpg6 64. Лd3 Крh7 65. g4. Иначе позицию не усилить, но теперь пешка оторвалась от базы, и к ней устремляется черный король. 65. ... Лgb5 66. Крc2 Кpg6 67. Лfd4 Кpg5 68. а4 Лс5+ 69. Крb2 Лbc6 70. Лh3 g6 71. Лh8 Лс2+. Угрозу Лb8—b5 можно было парировать путем 71. ... Ле6 72. Лb8—Лeе5. Интересно, что в этом случае придумал бы Ларсен? 72. Кра3 Л6с5 73. Лb8 Крh4 74. Лg5 g5 75. Лd5 Л:d5 76. Л:d5 Кр:g4 77. Л:a5 Лс8? Почему не естественное 77. ... Крf4? Белым пришлось бы еще доказывать, есть ли у них выигрыш. Теперь же все кончено. 78. Лd5 Крf4 79. а5 g4 80. Лd1 g3 81. b4 g2 82. b5 Крe5 83. b6 Лd8 84. b7 Л:d1 85. b8Ф+ Крe4 86. Фе8+, и черные сдались.

Эта победа, видимо, и пробудила в Ларсене романтический порыв, с которым он провел следующую, четвертую партию. Датчанин пожертвовал пешку, фигуру, еще фигуру... Увы, для таких жертвоприношений достаточных позиционных оснований не было. В конце концов верх взял реализм...

4-я партия

Ферзевый гамбит — Д 11/б Портиш — Ларсен

1. с4 Кf6 2. Кc3 e6 3. Кf3 d5 4. d4 Кbd7 5. cd ed 6. Cg5 Ce7 7. e3 0—0 8. Cd3 c6 9. Фc2 Ле8 10. h3 Кf8 11. Cf4 Kg6 12. Ch2 Cd6 13. С:d6 Ф:d6 14. 0—0—0!?. Смелый план. В случае 14. 0—0 Фе7 15. Лab1 Ke4 16. b4 Kg5 черные получали контригру. 14. ... Фе7 15. g4 Ce6 16. g5 Ke4!?. Первая жертва — пока пешки.



Гроссмейстер
БЕНТ ЛАРСЕН (Дания).

17. С:e4 de 18. Ф:e4 b5 19. h4 b4 20. Ка4 Фd6. Черные могли отыграть пешку 20. ... С:a2, но что это за романтизм — худшее окончание после 21. Ф:e7 Л:e7 22. h5 Кf8 23. Кс5. 21. h5 Cd5 22. Фg4 Кf8 23. b3 Фе6 24. Фf4 Кd7 25. Лhe1.



Как только белые проведут e3—e4, станет совсем плохо, и Ларсен решается на жертву фигуры. 25. ... С:b3?! 26. ab Ф:b3 27. Кb2 Фа2 28. Фf5! c5 А как иначе поддержать наступление? 29. Ф:d7 cd 30. Л:d4 Лас8+ 31. Лс4!. У белых так много лишнего, что можно кое-что и вернуть. 31. ... Л:c4+ 32. К:c4 Ф:c4+ 33. Крd2 Фа2+ 34. Крd1 Лf8 35. Фd2 Фа5 36. Крe2 Лd8

37. Кd4 Ф:g5 38. Ф:b4 Ф:h5+ 39. Кf3 h6 40. Ла1 Лс8.

Здесь партия была отложена. Ясно, что у черных нет достаточной компенсации за фигуру, и от белых для достижения победы требуется только известная аккуратность. Портиш, записав, кстати, очень хороший ход 41. Фb1!, неторопливо, но уверенно реализовал свой перевес. Дальнейшую часть партии приводим без комментариев. 41. ... а5 42. Ла4 Фс5 43. Кd4 Фh5+ 44. Крd2 Фh4 45. Фf5 Лb8 46. Ла2 h5 47. Фf4 Фd8 48. Крe2 Фb6 49. Фf5 Фа6+ 50. Фd3 Фа8 51. Фc4 Фе4 52. Фс6 Фb1 53. Фс2 Фb6 54. Кf3 Лd8 55. Кd4 Лb8 56. Фd3 g6 57. Лc2 Фb1 58. Кf3 Фb7 59. Ке5 Лс8 60. Лd2 h4 61. Фd5 Фа6+ 62. Крf3 Фf6+ 63. Кpg2 Фf5 64. Кf3 Фf6 65. Ф:a5 h3+ 66. Кpg3 Фс6 67. Лd8+ Л:d8 68. Ф:d8+ Кpg7 69. Фh4 f6 70. Ф:h3 Фd6+ 71. Кpg2 Фd5 72. Фg4 Фс6 73. Кpg3 Фс1 74. Фd7+ Крh6 75. Кpg2 Фа1 76. Фе8 g5 77. Кd4 Фb1 78. e4 g4 79. Кf5+ Кpg5 80. Ке3. Черные сдались.

Поражение, видимо, отрезвляюще подействовало на Ларсена, и в пятой партии он занялся скучным маневрированием в совершенно равном конечном окончании. Партия дважды откладывалась, но много результата, чем ничья, получить не могло. А в шестой партии Ларсен просто-напросто зевнул центральную пешку.

6-я партия

Ферзевый гамбит — Д 11/с Портиш — Ларсен

1. с4 Кf6 2. Кc3 e6 3. Кf3 d5 4. d4 Кbd7 5. cd ed 6. Cg5 Ce7 7. e3 0—0 8. Cd3 c6 9. Фc2 Ле8 10. 0—0. До сих пор все, как в четвертой партии, в которой Портиш продолжал 10. h3. На сей раз «венгерский Ботвинник» играет по Ботвиннику! 10. ... Кf8 11. Лаe1 Се6. Другие продолжения здесь 11. ... Ке4 и 11. ... Кh5. 12. Фb1. Опять что-то новое. 12. ... а5 13. а3 К6d7 14. С:e7 Л:e7 15. b4 ab 16. Ф:b4!. Обычно в подобных позициях бьет пешкой с последующим b4—b5. Портиш проводит другой план атаки на ферзевом фланге. Заодно ферзь берет под прицел ладью e7. 16. ... Кb6 17. а4 Кс8 18. Ла1 Кd6 19. а5 Cf5 20. С:f5 К:f5 21. Лfb1 Кd6 22. Кd2 Ке6 23. Фb6.



Позиция черных хуже, но вся борьба, конечно, еще впереди. Но неожиданно она фактически заканчивается. Стремясь избежать размена ферзей и парируя угрозу а5—а6, Ларсен грубо ошибся 23. ... Фс8? и после 24. К:d5 остался без пешки. До контроля были сделаны следующие ходы: 24. ... Лd7 25. Кс3 Кf5 26. Кf3 Ла6 27. Фb2 Кd6 28. Ка4 Фe8 29. Кb6 Лd8 30. Фс2 h6 31. Кс4 Кb5 32. Лd1 Фe7 33. h3 Ксc7 34. Лa1 Кd5 35. Лb3 Фe6 36. Кfе5 Лаа8 37. Кd3 Фg6 38. Лс1 Фg5 39. Кph2 Ле8 40. Кс5 Ла7 41. Лd1 h5 42. e4. Понятно, что при доигрывании черным не на что надеяться, и Ларсен последним перед откладыванием ходом решает на жертву фигуры — 42. ... К:d4. Портишу пришлось записать ход 43. Л:d4 (а какой еще?). Доигривание было недолгим. 43. ... Кf4 44. Ке3! К:g2 45. К:g2 Фе5+ 46. f4 Ф:d4 47. Лg3! Портиш хорошо проанализировал позицию (впрочем, думается, это было нетрудно). 47. ... Фb4 48. e5 Ф:a5 49. Кd7 h4 50. Кf6+ Крf8 51. Л:g7!, и черные сдались. На 51. ... Кр:g7 следует мат 52. Фh7+ Крf8 53. Фg8+ Крe7 54. Ф:e8x.

В этот вечер Ларсен впервые не появился в пресс-центре матча. Неужели он утратил веру в окончательную победу? Уже следующая партия показала, что это не так.

7-я партия

Испанская партия — Е 24/a Ларсен — Портиш

1. e4 e5 2. Кf3 Кс6 3. Сb5. Такой ход от Ларсена трудно было ожидать (скорее 3. Сс4). Что же он задумал? 3. ... a6 4. С:c6. Опять смена декораций. Ларсен чередует игру в «пан или пропал» со спокойной технической игрой. Любопытно, что именно вторая тактика принесла ему почти все очки в этом матче... 4. ... dc 5. 0—0 Фd6 6. d4 ed 7. К:d4 Cd7 8. Сс3 0—0—0 9. Кd2 Kh6 10. h3 Фg6. Препятствуя

продвижению f2—f4. 11. Фf3 f5 12. Лад1 fe 13. Ф:e4. Невозможно 13. К:e4 из-за 13. ... c5 с последующим 14. ... Сс6. Но как Ларсен думает выигрывать, меняя одну фигуру за другой? 13. ... Ф:e4 14. К:e4 Кf7. Позиция примерно равна. У белых теоретический перевес — лишняя пешка на королевском фланге, зато у черных два слона. 15. Лfe1 Ле8 16. Cd2 c5 17. Кf3 Ce7 18. Кfg5. Белые уже согласны на «разноцвет», лишь бы получить хоть минимальный перевес. 18. ... С:g5 19. К:g5 К:g5 20. С:g5 Л:e1+ 21. Л:e1 Ле8 22. Сс3 Cf5 23. c4.



После простого 23. ... b6 характер позиции (и оценка) не изменился бы, но в этот момент Портиш неожиданно допускает серьезную ошибку и теряет пешку. 23. ... b5? 24. Лc1! bc 25. Л:c4 Ле5 26. С:c5 Ce6 27. Лс1 С:a2 28. Cd6 Ле6 29. Л:c7+ Крd8 30. Сg3. У белых не только материальное, но и позиционное преимущество. В таких случаях и разноцветные слоны редко помогают слабейшей стороне. Ларсен уверенно реализует перевес. 30. ... Ле7 31. Лс6 Ле6 32. Лс1 Крe8 33. f3 Cd5 34. Лс5 Сс6 35. Ce5 g6 36. Крf2 h5 37. g4 hg 38. hg Сb7 39. Сс3 Лс6 40. Ла5 Лd6 41. Крe3. Здесь партия была прервана. При доигрывании Ларсен продемонстрировал план выигрыша: король подойдет к пешке g6, за ее защитника слона будет отдана ладья, после чего исход борьбы решают белые пешки, поддерживаемые слоном и королем. 41. ... Лd7 42. Сb4 Крf7 43. Лс5 Крf6 44. Сс3+ Крf7 45. Лс4 Cd5 46. Ла4 Сb7 47. Лb4 Cd5 48. Крf2 Ле7 49. Лd4 Крe6 50. Ла4 Ла7 51. Крg3 Сс6 52. Ла1 Лf7 53. f4 Сb5 54. Лe1+ Крd6 55. Крh4 Крd5 56. Крg5 Cd3 57. Ле5+ Крc4 58. Лe3 Лb7 59. Л:d3 Кр:d3 60. Кр:g6 Лb6+ 61. Крf5 Лh6 62. g5 Лh5 63. Крg6 Лh2 64. f5. Черные сдались.

Разрыв в счете вновь сократился до минимума, можно было ожидать напряженной борьбы на финише. Вряд

ли кто мог предполагать в этот момент, что в матче осталось сыграть лишь три партии. Переломной оказалась восьмая.

8-я партия

Английское начало — Р 31/b Портиш — Ларсен

1. c4 e5 3. Кс3 d6 3. Кf3 f5 4. d4 e4 5. Kg5 Ce7 6. Kh3 c5. Стремясь к более сложной игре, Ларсен применяет «гибридное» построение. Портиш принимает психологически правильное решение и сразу меняет ферзей. 7. dc dc 8. Ф:d8+ С:d8 9. Кb5! Этот ход надо было предвидеть, идя на размен ферзей. Из-за слабости пункта d6 черные должны менять чернополюсных слонов, оставаясь с «плохим» белополюсным. 9. ... Са5+ 10. Cd2 С:d2+ 11. Кр:d2 Ка6 12. e3 Кf6 13. Ce2 Крe7 14. a3 Cd7 15. Лhс1. Белые подготавливают игру на ферзевом фланге (b2—b4). 15. ... Лhg8 16. f4 b6 17. Кс3 Кс7 18. b4 Лgb8 19. Кf2 Ксe8. Ларсен не препятствует подрыву g2—g4 в надежде хоть как-нибудь «развеселить» позицию. 20. g4 Кd6 21. gf С:f5 22. bc bc 23. Кb5 Кf7 24. Лa1 Лb6 25. Лg1 g6 26. Крc2 Cd7 27. Kg4! К:g4 28. С:g4 Сс6. После размена белополюсных слонов черным трудно было бы защитить белые поля, а главное — поле d5. 29. h4 Kh6 30. Ch3 Лd8! Медлить больше нельзя — давление белых нарастает с каждым ходом. 31. Лgd1. Надежность прежде всего. Нельзя, конечно, брать пешку 31. К:a7 из-за 31. ... Са4+, но, может быть, следовало продолжать последовательно 31. h5. М. Таль в «64» приводит выгодный для белых вариант 31. ... a6 32. Кс7 Са4+ 33. Крc1 Л:b1+ 34. Кр:b1, но вряд ли можно быть уверенным, что позиция после 34. ... Лd1+ 35. Л:d1 С:d1 36. К:a6 Крd6 проиграна для черных. 31. ... Лdb8 32. a4 a6 33. a5 Лb6 34. Кс3 Л:b1 35. Л:b1 Л:b1 36. К:b1 Крf6. «По расписанию» Ларсен должен был в этой партии играть рискованно, и он находит такую возможность даже в простом на вид эндшпиле. В противном случае он просто сделал бы ничью после 36. ... Кf5 37. С:f5 gf 38. Кс3 Крf6 39. Ке2 Крg6.



37. Сс8 Кf5 38. Крd2 К:h4 39. С:a6 Кf5 40. Кс3 Крe7? Роковая ошибка, проигрывающая партию и, фактически, матч. А сыграв Ларсен здесь 40. ... h5, неизвестно, у кого было бы лучше. 41. Сb5 Са8. Портиш записал естественный ход 42. a6. Анализ показал, что позиция черных безнадежна. 42. ... Крd8. 42. ... h5 теперь запаздывает из-за 43. Кd5+. 43. Ка4 Крc7 44. К:c5 h5 45. Ке6+ Крb6 46. Кd4! Kh4 47. Крe2 Кf3 48. Крf2 Кd2 49. Ке6 h4 50. Kg5 Сс6 51. С:c6 Кр:c6 52. c5 Крc7 53. Кf7 Кb3 54. Кd6, и черные сдались.

В игре Ларсена в последних двух партиях чувствовалась обреченность. Он мог проиграть и девятую партию, в которой чудом спасся при доигрывании, а в последней, десятой, уже на 18-м ходу остался без качества.

10-я партия

Староиндийская защита — Д 72/c Портиш — Ларсен

1. Кf3 g6 2. c4 Сg7 3. d4 Кf6 4. g3 0—0 5. Сg2 d6 6. Кс3 c6 7. 0—0 Cf5 8. Kh4 Cd7 9. e4 e5 10. Кf3 Ле8. По сравнению с теоретическим положением у черных лишний темп. Лишний в прямом и переносном смысле — а как еще назвать ход Cd7? 11. h3 Ка6 12. Le1 ed 13. К:d4 Фb6 14. Кb3 Лad8 15. Сс3 c5 16. Сg5. Черным уже не защититься от угроз 17. Фf3 и 17. С:f6 С:f6 18. Кd5. Остальное агония. 16. ... Сс6 17. Фf3 Кd7 18. С:d8 Л:d8 19. Кd5 С:d5 20. ed С:b2 21. Лa1 Сg7 22. Кd2 Фа5 23. Л:b7 Ф:d2 24. Ле7 f5 25. Лb:d7 Л:d7 26. Л:d7 Ф:a2 27. Фе3 Фа1+ 28. Крh2 Фе5 29. Ф:e5 С:e5 30. f4. Черные сдались.

Эта партия подвела итог всему матчу — 6,5:3,5. Портиш впервые стал полуфиналистом мирового первенства, а Ларсен... отправился в Женеву, где взял первое место в междунароном турнире. Он никогда не унывает!

Мастер В. Кириллов

Класс растет

Приятно констатировать, что работа с шахматистками в нашей республике поставлена на рельсы и начинает давать закономерные результаты. Уже стали традиционными организуемые Республиканским клубом турниры, в которых сильнейшие представительницы латвийских шахмат получают возможность помериться силами с ведущими мастерами страны. На фоне этих соревнований с особой рельефностью выступает растущий класс игры наших шахматисток — каждый турнир увеличивает число местных мастеров. Приятно отметить и успешные выступления наиболее активных шахматисток Риги в мужских соревнованиях, что также способствует росту авторитета женских шахмат.

Сегодня уже стало возможным проведение местных турниров с весьма внушительным составом. Так, в чемпионате «Даугавы» приняли участие мастер, кандидаты (большинство из которых — уже потенциальные мастера) и несколько сильнейших перво-разрядниц. Можно надеяться, что не за горами то время, когда в местных турнирах можно будет устанавливать мастерскую норму...

То обстоятельство, что наша женская шахматная гвардия не имеет явного лидера, является стимулирующим



Кандидат в мастера
ВИЯ РОЖЛАПА.

Фото М. Рабкина.

фактором. Вот и на сей раз титул чемпионки не достался шахматистке с высшим званием. Победу в турнире праздновала кандидат в мастера Вия Рожлапа. О силе игры Вии и ее шахматном потенциале писалось достаточно. И в этом чемпионате она подтвердила репутацию настоящего бойца. В каждой партии чувствовалось стремление играть в соответствии с требованиями позиции, что не мешало, однако, замечать и реализовывать комбинационные возможности. В подтверждение — следующая бескомпромиссная партия.

Рига, 1976/77	1	2	3	4	5	6	7	8	9	10	11	О.
1. Рожлапа В.	1/2	1	1	1/2	1/2	0	1/2	1	1	1	1	7
2. Вея Б.	1/2	1/2	1	1/2	1/2	1/2	0	1	1	1	1	6,5
3. Аузиня Р.	0	0	1	1	1	1	1	1	1	0	1	6
4. Размыслович Г.	0	1/2	1	1	0	1	0	1/2	1	1	1	6
5. Озола А.	1/2	0	0	1	1/2	1	0	1	+	1	1	6
6. Штерна Л.	1/2	1/2	0	0	1/2	1	1	1/2	+	1	1	5
7. Гайле С.	1	1/2	0	1	0	0	1/2	1/2	+	1/2	1	4,5
8. Озолия Г.	1/2	1/2	0	1/2	1	0	1/2	1/2	0	1	1	4
9. Якович И.	0	1	0	0	0	1/2	1/2	1	+	1/2	1	2
10. Фишман Л.	0	0	0	0	—	—	1	—	—	1	1	2
11. Малаховска М.	0	0	1	0	0	0	1/2	0	1/2	0	1	2

Защита Нимцовича — Д 40/б Фишман — Рожлапа

1. d4 Kf6 2. c4 e6 3. Kc3 Cb4 4. Фb3 C:c3+ 5. Ф:c3 Ke4 6. Фc2 f5 7. Kf3 b6 8. g3 Cb7 9. Cg2 Kc6 10. a3 Фf6 11. Ce3 0—0 12. 0—0 a5 13. Jlad1 Ke7 14. b3 Jlad8 15. Cc1 d6 16. Cb2 g5. Белые топчутся на месте, и это позволяет черным за несколько ходов беспрепятственно развернуть опасное наступление. 17. Ke1 Фg6 18. Kd3 h5 19. Jldel Jlf7 20. e3?. Следовало решиться на 20. f3 Kf6 21. e4!?. 20. ... h4 21. f3.



21. ... K:g3! 22. hg hg 23. Jla1 f4 24. e4 Lh7 25. Jld1 Фh6 26. Jld2 Kg6 27. Ke1 Kh4 28. Kpf1 g4 29. Фd3 gf 30. K:f3 K:g2 31. J:g2 Фg6 32. Kd2 Jlh1+ 33. Kpe2 J:a1 34. C:a1 Jlf8 35. Kf3 C:e4 36. Фc3 Фg4 37. d5 C:f3+ 38. Ф:f3 Фg6 39. Kpd2 e5 40. Фd3 e4 41. Фd4 Kpf7 42. Jle2 e3+ 43. Kpc1 Kpe8 44. Jlg2 Kpd7. Белые сдались.

Второе место завоевала кандидат в мастера Бенита Вея. Правда, несмотря на хороший спортивный результат, ее можно назвать неудачницей турнира. Не раз ее подводила неуверенная реализация достигнутого перевеса. Причина, видимо, кроется в отсутствии регулярной практики.

Хотелось бы отметить и игру Лиги Штерны, которую отличали боевой дух, избыток энергии и, к сожалению, пока еще довольно большое число ошибок.

Староиндийская защита — Д 86/а Озолия — Штерна

1. d4 Kf6 2. c4 g6 3. Kc3 Cg7 4. e4 d6 5. f3 0—0 6. Ce3 Kc6 7. Cd3 a6 8. Kge2 Cd7 9. Фd2 Jlb8 10. Ch6 e5 11. C:g7 Kp:g7 12. d5 Ke7 13. 0—0—0 b5 14. g4 b4 15. Kbl1 Фc8 16. h4 c6 17. Cc2 cd 18. cd a5 19. b3 a4 20. Kpb2 Фа6 21. h5 Keg8 22. Kg3 ab 23. C:b3 Ca4 24. hg fg 25. g5.



25. ... Kg4?! Понятно, что возможно 25. ... Ke8 или 25. ... Kd7 26. Фh2 h6. Неплохо и 25. ... Kh5. Если теперь 26. Kh5+ gh 27. L:h5, то 27. ... C:b3 28. ab Jla8, и не проходит 29. Ф:b4 из-за 29. ... Фа2+ 30. Kpc1 Jlfс8+ 31. Kc3 Jlab8.

26. Ca4 Фа4 27. fg Jla8 28. Кра1 b3 29. Kc3 Фb4 30. a4. Надежнее 30. Jlhfl. 30. ... Jlf2! 31. Ф:f2 Ф:c3+ 32. Фb2 J:a4+ 33. Kpb1 Ф:g3 34. Jlc1??. Почему не 34. Фh2? 34. ... Фd3+ 35. Jlc2 bc+ 36. Kpc1 Фе3+ 37. Kp:c2 Jlc4+. Белые сдались.

Я. Витомскис

ЧЕМПИОНАТ ЦС «ДАУГАВЫ»

Рига, 1977	1	2	3	4	5	6	7	8	9	10	11	12	13	14	О.
1. Гутман Л.	1	1	1/2	1/2	1/2	1	0	1	1	1	+	1	1	1	10,5
2. Лужкан И.	0	1/2	1/2	1	0	1	1	1	1	1	1	1	1	1	10
3. Петкевич Ю.	0	1/2	1	0	1	1	1	1	1	1/2	+	1	1	1	10
4. Розе А.	1/2	1/2	0	1	0	1/2	1	1/2	1/2	1	+	1	1/2	1	8
5. Сакович И.	1/2	0	1	0	1	1	1/2	1/2	0	1/2	+	1	1	1	8
6. Каушанский Л.	1/2	1	0	1	0	1/2	1/2	0	1/2	0	1	1	1	1	7
7. Шур А.	0	0	0	1/2	0	1/2	1/2	1/2	1	+	1	1	1	1	7
8. Белявский Н.	1	0	0	0	1/2	1/2	1/2	1/2	0	1/2	1	1	1	1	6,5
9. Крупенько В.	0	0	0	1/2	1/2	1	1/2	1/2	0	1/2	+	1	1	1	6,5
10. Катишонюк Н.	0	0	0	1/2	1	1/2	0	1	1	1	1	0	0	1	6
11. Клідзейс А.	0	0	1/2	0	1/2	1	—	1/2	1/2	1	1	1	1	1	6
12. Ничиперович Б.	—	0	—	—	—	0	0	0	—	1	1	1	1	1	3
13. Солманис З.	0	0	0	0	0	0	0	0	0	0	0	1	1	1	2
14. Нейбулт М.	0	0	0	1/2	0	0	0	0	0	0	0	0	0	0	0,5

мирский (11,5), 6—8. С. Готгильф, А. Ильин-Женевский, П. Романовский (по 11). С. Готгильфу, Н. Зубареву и А. Куббелю было присвоено звание мастера СССР.

В турнире городов участвовало 60 шахматистов — представителей республик, областей, городов, разбитых на шесть групп. Три первых призера каждой группы составили две группы победителей. В первой победил А. Модель (Ленинград), во второй — М. Марский (Екатеринослав, ныне Днепрпетровский). Матч между ними выиграл А. Модель (+3,—1).

Всесоюзный чемпионат Красной Армии был проведен в сентябре в Ленинграде. В нем участвовало 20 шахматистов. I приз завоевал К. Баранов (Москва) — 16,5 из 19.

Всесоюзный рабочий турнир игрался в сентябре в Москве. Победил Э. Лесман — металлист из Ленинграда (10 из 13). 2—3 места поделили: М. Фрейдберг — металлист из Харькова и П. Тесленко — транспортник из Харькова (по 8,5).

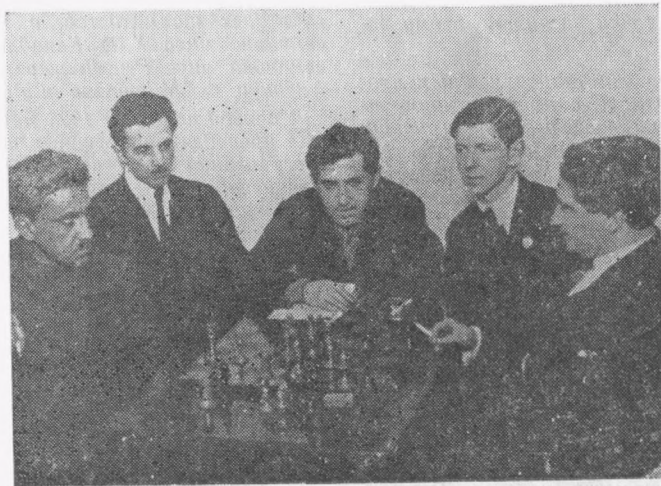
Забегая вперед, скажем, что деловая часть IV Всесоюзного шахматного съезда была проведена в декабре в Москве. Центральное место на съезде заняли вопросы о переводе всей массовой шахматной работы в русло профсоюзной культурной работы, о методах работы шахсекций советов физкультуры, о квалификации, о форме и характере

шахматных соревнований и другие. Особое внимание на съезде было уделено международному шахматному движению. Присутствовали представители Шахинтерна Курт Шпигель и председатель Германского рабочего шахматного союза Альфред Глезер. На IV Всесоюзном шахматном съезде было принято решение о вступлении Советской шахматной организации в рабочий Шахинтерн.

9 ноября 1925 года в Москве состоялось торжественное открытие первого в Советском Союзе международного шахматного турнира.

Это соревнование привлекло к Москве внимание всего шахматного мира, так как в нем участвовали сильнейшие гроссмейстеры того времени, возглавляемые чемпионом мира Х.-Р. Капабланкой, и десять сильнейших советских мастеров во главе с чемпионом страны Е. Боголюбовым.

Сейчас трудно даже представить себе, какой ажиотаж вызвал этот турнир в Москве. Фонтанный зал второго Дома Советов (ныне ресторан гостиницы «Метрополь») не мог вместить всех желающих (он был рассчитан на 2000 зрителей). На улицах, в трамваях, во всех общественных местах только и было разговоров, что о международном турнире. «Совкино» поставило комедийный фильм «Шахматная горячка», в котором одну из главных ролей играл Капабланка.



Оргкомитет I Московского международного (слева направо): Н. ПАНЧЕНКО, Н. ГРИГОРЬЕВ, С. ЛЕВИН, В. ЕРЕМЕЕВ, Г. РАСКИН.

Фоторепродукция В. Еремеева.

А сколько неожиданностей принес турнир! Загранице фамилии советских участников в своем большинстве мало что говорили. Некоторые иностранные газеты просто считали их аутсайдерами. Однако выигранные А. Ильина-Женевского и Б. Верлинского у чемпиона мира и победы других советских участников над прославленными иностранными гроссмейстерами заставили изменить мнение.

Итоги первого Московского международного шахматного турнира хорошо известны — I приз завоевал Е. Боголюбов (15,5 из 20), 2. Эм. Ласкер (14), 3. Х.-Р. Капабланка (13,5), 4. Ф. Маршалл (12,5), 5—6. К. Торре и С. Тартаков (по 12), 7—8. Р. Рети и П. Романовский (по 11,5), 9—10. Э. Грюнфельд и А. Ильин-Женевский (по 10,5) и т. д.

Результаты турнира показали, что советские мастера со своей задачей вполне справились и показали всему миру, что шахматное искусство в СССР стоит на высоком уровне.

Несомненно, Московский международный турнир 1925 года останется одним из величайших событий в летописи шахматного движения СССР. И знаменательно, что это грандиозное состязание было организовано и проведено в Советском Союзе, в стране, где у власти встал рабочий класс, в стране, еще не оправившейся от ударов империалистической и гражданской войн и только приступившей к систематическому хозяйственному и культурному строительству.

Итак, 1925 год явился не только годом организационного построения шахматной жизни в Советском Союзе, но и годом первой весьма успешной встречи советских шахматистов с зарубежными гроссмейстерами.

В 1925 году продолжали выходить журналы «Шахматный листок» (Ленинград) и «Шахматы» (Москва). Журнал «64» стал называться «64. Шахматы и шашки в рабочем клубе». с этого года он — орган ВСФК и Шахбюро при ВЦСПС. Появился радиожурнал «Шахматы и шашки в массы», который передавался в эфир московской радиостанцией Коминтерн.

В этом же году разными издательствами были выпущены в свет шахматные книги: Ж. Мизес «Как начинать партию» и «Как кончать партию», Г. Левенфиш «Первая книга шахматиста», Ф. Маршалл и Г. Мэкбет «Шахматы шаг за шагом», А. Нимцо-

вич «Шахматная блокада», С. Тартаков «Ультрасовременная шахматная партия» (части II и III), его же «Индийская защита», «Дебют будущего», Э. Грюнфельд «Дебют ферзевой пешки и ферзевый гамбит», З. Тарраш «Защита ферзевого гамбита», Н. Греков и В. Ненароков «Международный шахматный турнир в Нью-Йорке, 1924.», Н. Греков «Международный шахматный турнир в Баден-Бадене 1925 года», Эм. Ласкер «Мой матч с Капабланкой», Л. Исаев «Шахматная задача», Л. Куббель «150 шахматных этюдов», В. Платов «150 избранных современных этюдов», Е. Зноско-Боровский «Шахматы и их чемпионы», А. Смирнов «Красота в шахматной партии» и др. За редким исключением тиражи и этих книг не превышали 5000 экземпляров.

(Продолжение следует)

В. Еремеев

ПЕРВАЯ ПОБЕДА СОВЕТСКОГО МАСТЕРА ЗА РУБЕЖОМ

Карльс — Рабинович
(Германия) (СССР)

Баден-Баден, 16 апреля 1925 г.

I тур



Выйдя из дебюта с несколько худшей позицией, советский мастер в дальнейшем постепенно переиграл своего соперника. В позиции на диаграмме последовало: 18. ... Kd5 19. Jd2 K:c3 20. bc Ce5 21. Ke2 Фf6 22. Jc1 Cc7 23. Cd3 Jfd8 24. C:g6 Ф:g6 25. g3 J:d2 26. Ф:d2 Jd8 27. Фb2 Cb6 28. Фb4 Jd2 29. Kf4 Фf5 30. c4 Фа5 31. Фе7 Фf5 32. c5 Cd8 33. Фе8+ Kрh7 34. e4 Фf6 35. Ф:c6 g5 36. Kh3 Фf3 37. Jf1 Kpg7 38. Фb5 Фg4 39. Фc4 e5! 40. Kpg2 Jd4 41. Фc2 Ф:e4+ 42. Ф:e4 J:e4 43. Jd1 Jd4 44. J:d4 ed 45. Kpf1 Kpf6 46. c6 Kpe6 47. c7 C:c7 48. K:g5+ Kpf5! 49. Kf3 (49. K:f7? Kpg6) Kpe4 50. Kd2+ Kpd3 51. Kb3 Kpc4 52. Kd2+ Kpc3 53. Kpe2 Kpc2 54. Kc4 d3+ 55. Kpf3 Cb6 56. Kpe4 C:f2 57. Ka3+ Kpb3 58. Kb1 Kpb2 59. Kd2 Kpc2. Белые сдались.

Отдел ведет мастер В. Кириллов

ИЗ ПАРТИЙ VI КОМАНДНОГО ПЕРВЕНСТВА ЕВРОПЫ

Блистательно играл чемпион мира Анатолий Карпов. И дело не только в стопроцентном результате: очень высоко качество его партий, в каждой из которых он не оставлял противнику никаких надежд.

УДАР ЗА УДАРОМ

Староиндийское начало — Р 16/а
Портиш — Карпов
(Венгрия) (СССР)

1. Kf3 Kf6 2. g3 b6 3. Cg2 Cb7 4. 0—0 e6 5. d3 d5 6. Kbd2 Kbd7. В партии Кочиев — Иванов И. (44-й чемпионат СССР, I лига, Минск, 1976) было 6. ... Ce7 7. e4 de 8. de K:e4? 9. Ke5!, и черные прекратили сопротивление, так как на 9. ... Kd6 10. C:b7 K:b7 следовал двойной удар 11. Фf3!. Ходом в тексте чемпион мира ускоряет мобилизацию фигур ферзевого фланга и берет под контроль один из ключевых пунктов позиции — центральное поле e5. 7. Le1 Cc5!. Решает дебютные проблемы, так как вынуждает белых отказаться от стандартной для староиндийского начала игры, связанной с e2—e4—e5 и энергичными действиями на королевском фланге. Эвентуальная слабость пункта f2 заставляет белых все время быть начеку.

8. c4 0—0 9. cd ed 10. Kb3 Cb4! 11. Cd2 a5. Возможно было и 11. ... C:d2 12. Ф:d2 c5, с отличной игрой. Но Карпов стремится к более сложной позиции. 12. Kbd4 Le8 13. Lc1 c5. Насколько опасна борьба «в партере» с чемпионом мира, вынужден убедиться даже такой сильный шахматист, как один из претендентов на первенство мира. 14. Kf5 Kf8 15. d4 Ke4. Черные явно лучше подготовлены к игре в центре, и попытка проявить активность приводит белых к быстрой катастрофе. 16. dc?. И после 16. a3 C:d2 17. K:d2 Фf6! белые сталкивались с серьезными трудностями. 16. ... K:d2 17. K:d2 Фg5!.



Возможно, Портиш в предварительных расчетах недооценил силу этого двойного удара. Оба белых коня неожиданно повисают, поскольку не годится 18. Ke3 из-за 18. ... Le3 19. fe Ф:e3+ 30. Kph1 C:d2. 18. Kd6 C:d2 19. K:b7. У белых было много и других возможностей, но они также недостаточны: 19. c6 Ca6 20. f4 Фе7! 21. K:e8 Фе3+!; 19. h4 Фh6 20. K:e8 (20. Kf5 Фf6!) Le8 21. c6 Ca6. Если во втором варианте 20. K:b7, то лучше всего 20. ... C:c1 21. Ф:c1 Le2!, и черные выигрывают.

19. ... C:e1 20. Ф:e1 Le2!. Удар следует за ударом. Эта партия лишней раз показывает, что Карпов реализует свои возможности убедительно и эффективно, не оставляя партнеру ни малейшей возможности контригры. 21. Ф:e2 Ф:c1+ 22. Фf1 Фd2! 23. cb. После 23. c6 черные выигрывали, продолжая 23. ... Lc8 24. Фb5 Фc1+ и 25. ... Ф:c6. 23. ... Lc8!, и белые сдались, поскольку они вынуждены отдать ферзя — 24. Фb5 Lc2!.

**ОЧЕРЕДНОЙ УСПЕХ
В «ИСПАНКЕ»**

Испанская партия — Е 43/в
Карпов — Смейкал
(СССР) (ЧССР)

1. e4 e5 2. Kf3 Kc6 3. Cb5 a6 4. Ca4 Kf6 5. 0—0 Ce7 6. Le1 b5 7. Cb3 d6 8. c3 0—0 9. h3 Kb8. Система Брейера — Борисенко частый гость в турнирах самого высокого ранга. Просматривая партии, сыгранные чемпионом мира за последние годы, можно заметить, что А. Карпов с удовольствием играет против этой системы белыми. Она тщательно исследована в творческой лаборатории тандема Карпов — Фурман, были найдены новые планы за обе стороны. Нередко Карпов избирал эту систему и черными. 10. d4. «В молодости» Карпов отдавал предпочтение ходу 10. d3. В Партии Карпов — Спасский (Москва, 1973) после 10. ... Kbd7 11. Kbd2 Cb7 12. Kf1 Kc5 13. Cc2 Le8 14. Kg3 Cf8 15. b4 Kcd7 16. d4 h6 17. Cd2 Kb6 18. Cd3 g6 19. Фc2 Kfd7 20. Lad1 Cd7 21. de de 22. e4! белым удалось захватить инициативу. 10. ... Kbd7 11. Kbd2 Cb7 12. Cc2 Le8 13. Kf1 Cf8 14. Kg3 g6 15. a4 c5. Неудачно продолжение 15. ... Cg7. После 16. d5 Фе7 17. b3! c6 18. c4 (Гипслис — Станчу, Люблин, 1979) или 16. Cd3 d5?! 17. Cg5! (Карпов — О'Келли, Каракас, 1970) белые сохраняют ясный перевес. 16. d5 Kb6.

Долгое время вместо хода в тексте играли 16. ... c4. После 17. Cg5 h6 в ряде партий белым удавалось сохранить известную инициативу. Однако, если черные не торопятся с 17. ... h6, белым не удается добиться ничего реального. В партии Любоевич — Портиш (Милан, 1975) после 17. ... Lb8 18. Фd2 Kc5 19. Kh2 Cc8 20. ab ab 21. h4 h5 22. f4 Фb6! черные получили удовлетворительную контригру. Более сложные проблемы приходилось решать Портишу в партии с Талем из последнего круга дополнительного матч-турнира (Варесе, 1976): 21. Lf1 Cg7 22. Kph1 Lf8 23. f3 Фc7, со сложной игрой, в которой, правда, черным удалось сделать ничью. 17. Фе2. В партии Гуфельд — Глигорич (Одесса, 1975) белые сыграли 17. b3, но после 17. ... ba 18. ba a5! 19. Cg5 Cg7 20. Kd2 Ca6 21. Kb3 Kbd7 партнеры подписали мирное соглашение. Карпов против Глигорича (Порторож/Люблина, 1975) избрал 17. Kd2, но и эта партия после 17. ... c4 18. a5 Kbd7 19. b3 cb 20.



C:b3 Kc5 21. Cc2 Cc8 22. Ca3 Фc7 вскоре закончилась ничью. Против Портиша (Мадрид, 1973) Карпов играл 17. a5, но после 17. ... Kc4 18. b4 cb 19. cb Lc8 20. Cd3 Cg7 ничего реального не получил. 17. ... K:a4 18. C:a4 ba 19. L:a4 Cc8. В партии Карпов — Глигорич (Милан, 1975) было 19. ... Cg7 20. c4 Cc8 21. Cd2 Lb8 22. Lb1 Le7 23. Ke1 Le7 24. Kd3 Lb3 25. Lba1 Ke8 26. Cc3, и белые добились стратегического перевеса. Встречаясь в том же турнире с Любоевичем, Глигорич усилил игру черных ходом 19. ... Kd7 и после 20. c4 Kb6 21. La3 a5! 22. Cg5 f6 23. Cd2 e4 24. Kh2 Cc8 добился лучшей игры. Смейкал избирает другой план, связанный с контригрой по линии «f». Что было заготовлено Карповым и Фурманом на 19. ... Kd7, на сей раз осталось за кадром. 20. b3 Lb8 21. La3 Le7 22. c4 Le7 23. Фc2 Ke8 24. Cd2 Kg7 25. Kh2 f5 26. Lb1 Lf7. Надежды белых связаны с игрой на ферзевом фланге. Поэтому едва ли черным стоило провоцировать соперника на такую игру. 27. b4 cb 28. C:b4 Lf7 29. Lab3 Фb6 30. L3b2 a5 31. Ca3 Фd4 32. L:b7 L:b7 33. Ld1 Фb6. На время черным удалось занять линию «b». Но слабость на a5, а также то обстоятельство, что белые уже «приклеились» к пешке d6, скоро скажутся. Черные находились в цейтноте и не решились вскрыть игру на королевском фланге посредством f5:e4 (что, впрочем, не лишено риска). 34. Kf3 Фb3 35. Фc1 Фa4. Если сразу 35. ... Lc7, то надо считать с 36. c5. 36. Ld3 Lc7 37. Lc3 Ca6 38. Kd2 f4 39. Kgf1 Ke8 40. Cb2. Начинается наступление на пешку a5. 40. ... Kf6 41.



Ла3 Фb4 42. Сс3 Л:с4. А что еще делать? Определенную контригру черные, правда, получают, но в связи с ненадежным положением их короля угрозы белых будут намного реальнее. 43. К:с4 Ф:с4 44. Кd2 Фе2 45. Л:а5 Cd3 46. Сb4 Се4. Здесь партия была отложена. 47. К:е4. Записанный ход. 47. ... К:е4 48. Се1 Кс5 49. Фd2 Фс4 50. Ла7! Начинается вторжение в лагерь черных. Ко всем бедам Смейкал уже второй раз в этой партии попал в сильный цейтнот. 50. ... Фе4 51. Фа5 g5 52. Сb4, и черные просрочили время.

ТОРЖЕСТВО ЦЕНТРАЛЬНОЙ СТРАТЕГИИ

Надежно и уверенно выступил ветеран сборной экс-чемпион мира Михаил Таль.

Сицилианская защита — Е 77 / а
Таль — Чом
(СССР) (Венгрия)

1. e4 c5 2. Kf3 d6 3. d4 cd 4. K:d4 Kf6 5. Kc3 Kc6 6. Cg5 e6 7. Фd2 a6 8. 0—0—0 h6 9. Се3 Cd7 10. f3. Обычно в варианте Раузера белые играют f2—f4, подготавливая е4—е5. В этом случае черные путем b7—b5—b4 подчеркивали слабость пешки е4. Поэтому в последнее время белые все чаще отдают предпочтение скромному 10. f3, стабильно защищающему пешку е4 и подготавливающему пешечную атаку на королевском фланге. 10. ... Фс7 11. g4 b5 12. Лg1. Это продолжение впервые встретилось в партии Гипслис — Таль на международном турнире в Таллине 1977 года. После 12. ... К:d4 13. С:d4 b4 14. Ке2 е5 15. Cf2 Лс8 16. h4 Се6 17. Kpb1 белые получили перспективную позицию. Идея хода 12. Лg1 раскрывается в варианте 12. ... b4 13. Ксе2 d5 14. К:с6 С:с6 15. е5! Кd7 16. f4, и ничего не дает 16. ... d4, так как ладья ушла с поля h1.

12. ... Ке5 13. a3 Лb8 14. h4 g6 15. g5 hg 16. hg Kh5 17. f4 Кс4 18. С:с4 bc 19. Фf2. У черных есть хороший объект для атаки — пункт b2. Однако активная игра белых в центре не позволяет черным добраться до лакомого куска. Когда же в конце концов им это удастся, белый король находит прекрасное укрытие на d2. 19. ... Cg7 20. f5 Се5 21. fg fg 22. Лdf1! Сс8 23. Kde2 Cg7 24. Cd4 Лf8 25. Фе3 Се5 26. Л:f8+ Кр:f8 27. Лd1 Cd7 28. Лf1+ Kpg8 29. Фf2!.



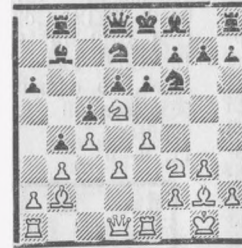
Выяснилось, что размен одной пары ладей был выгоден только белым. Угроза вторжения на седьмую горизонталь заставляет черных уступить первую линию обороны. 29. ... Сс6 30. С:е5 de 31. Фс5 Фb7. Наконец-то черные добрались до пункта b2, однако перевес белых в центре настолько велик, что это уже не имеет большого значения. 32. Ф:е5 Ф:b2+ 33. Kpd2 Лd8+ 34. Кd4 Ф:a3. На 34. ... Фb6 возможно 35. Кре3!, сохраняя угрозы. 35. Ф:е6+ Kph8 36. Фе5+ Kpg8 37. Лb1! Сb5 38. Кd5 Фh3 39. Ле1 Ле8 40. Фd6 Фg2+ 41. Крс3 Ф:g5. Хотя у черных лишняя пешка, сильная проходная в центре и доминанция белых фигур определяют их перевес. 42. е5! Фg3+ 43. Ле3 Фg1 44. Kpb2! Белый король нашел спокойное убежище, чего не скажешь о его черном коллеге — он все время чувствует горячее дыхание атакующих белых фигур. 44. ... Фg4 45. Кс7 Лс8 46. Кd:b5 ab 47. е6! Фg1 48. Лf3 Фg4 49. Фd5! Угроза 50. е7+ вынуждает черных расстаться с пешками ферзевом фланга. 49. ... с3+ 50. Л:с3 Фb4+ 51. Лb3 Фе7 52. К:b5. Бесспорно, белым пришлось бы преодолеть немалые технические трудности, а может быть после 52. ... Kf4! черным даже удалось бы спастись, но прелюдная игра потребовала от Чома большой затраты времени, и в этой позиции флажок на его часах упал.

ЛЕКАРСТВО ОТ АТАКИ

Английское начало — Р 42/б
Смейкал — Любоевич
(ЧССР) (СФРЮ)

1. Kf3 Kf6 2. с4 с5 3. Кс3 е6 4. g3 b6 5. Cg2 Сb7 6. 0—0 a6 7. b3. Чаще играют 7. d4, организуя давление в центре. Смейкал принимает решение не форсировать события в центре, а сначала закончить развитие. 7. ... d6 8. Сb2 Kbd7 9. Ле1 Лb8 10. е4 b5. После 10. ... Се7 белые провели ход d2—d4 (11. d4) в более выгодной ситуации,

чем при 7. d4. Подрывом на ферзевом фланге черные пытаются отвлечь белых от реализации указанного плана. 11. d3 b4 12. Кd5!?



Нельзя утверждать, что жертва фигуры корректна. Но именно активная, энергичная игра характерна для представителей «новой волны». В условиях ограниченного времени не так легко найти правильный план защиты. Решаясь на жертву фигуры, Смейкал руководствовался и чисто психологическими соображениями. Хорошо известно, что Любоевич сам любит атаковать, а защита отнюдь не является его сильнейшей стороной. 12. ... ed 13. ed+ Се7 14. Фе2 Kpf8 15. Фd2 Ке8 16. Лd2 Сf6 17. Лae1 Кс7 (17. ... С:b2? 18. Л:e8+ ±) 18. Фf4 Kb6 19. d4. Предпринятая белыми жертва носит чисто позиционный характер. Недостаток пространства затрудняет черным маневрирование, и они так и не находят надежного пристанища своему королю. Попытка разрешить эту проблему приводит к образованию слабостей в их позиции, что открывает перед белыми новые комбинационные возможности. 19. ... g5 20. Фd2 h6 21. dc dc 22. d6 Ке6 23. Л:е6.



Жертва, еще более обостряющая ситуацию. Черным никак не удастся кон-

солидировать действия фигур, соединить ладьи, виной чему неудачное положение короля. 23. ... te 24. Л:е6 С:b2 25. Ф:b2 Лh7 26. Ке5! С:g2 27. Kgb+ Kpf7 28. Ле7+ Ф:е7 29. К:е7 Сп3 30. Фе5. Несмотря на материальный перевес, защита черных сопряжена с большими трудностями. 30. ... Кd7 31. Фе4! Лg7 32. Фf3+ Kf6. На 32. ... Кре8 возможно 33. g4!, выигрывающая слона. 33. Кd5 Лg6 34. K:f6 Л:f6 35. Фh5+ Кре6 36. Ф:h3+ Кр:d6 37. Фg2 Kpc7 38. Фd5 Kpb6 39. Фе5 Лbf8 40. Фd5 Лf7. После 40. ... Л:i2 рушится опора позиции черных — пешка с6.

41. f3 Лf8 42. Kpg2 Лс6 43. Kph3 Ле8. В связи со слабостью пешки с6 черным ладьям не представляется возможности продемонстрировать свою дальнюю способность. Впрочем, и белым, чтобы реализовать позиционный перевес, надо преодолеть большие технические трудности. 44. f4 gf 45. gf Ле3+ 46. Kpg4 Ле2 47. Kpg3 Л:a2 48. f5 Ла1 49. Kpf2 Ла2+ 50. Кре3 Ла1 51. Kpf2 Ла2+ 52. Kpf3 Ла1 53. Фе5 Лd1 54. Фb8+ Кра5 55. Кре4. Белые отдали пешку a2, но успели за это время максимально активизировать свои фигуры и создать проходную. Препятствуя ее продвижению в ферзи, черные ладьи вынуждены занять пассивные позиции, что позволяет белому королю с большой силой вступить в игру.

55. ... Лd7 56. Кре5 Лсc7. Угрожало 57. Фd8+. 57. f6 h5 58. h4 Лf7 59. Фе8 Kpb6 60. Кре6 Лh7 61. Фb8+ Кра5 62. Kpf5. Король начинает решающий рейд. 62. ... Лhd7 63. Kpg6 Лb7. На 63. ... Лсb заканчивает 64. Кр:h5 Л:f6 65. Фс8! 64. Фе5 Kpb6 65. Кр:h5 Лbс7 66. Kpg5 a5 67. Фa1! Белые используют слабость пункта b5. Заодно в корне ликвидируется возможность a5—a4. 67. ... Лс6 68. Фа4 Ла7. На 68. ... Лdd6 следует 69. Фb5+ Крс7 70. Ф:a5+. 69. h5 Ла8 70. h6 Лg8+ 71. Kpf5 Ла8. После 71. ... Лf8 победу обеспечивает 72. Фb5+ Крс7 73. Ф:a5+ с последующим 74. Фa1. 72. h7. Черные сдались.

Примечания гроссмейстера
А. Гипслиса

Отдел ведет гроссмейстер А. Гипслис

ЗАЩИТА АЛЕХИНА РАЗМЕННАЯ СИСТЕМА Р 82/b

(Окончание. Начало см. № 7—11, 1977)

(1. e4 Kf6 2. e5 Kd5 3. d4 d6 4. c4 Kb6 5. ed ed 6. Kc3 Ce7)



7. Kg1—f3 ...

Можно защищать пешку d4 конем и с поля e2 путем 7. Cd3 Kc6 8. Kge2.

В этом случае 8. ... Cg4 может оказаться холостым выстрелом ввиду 9. f3 Ch4+ (лучше 9. ... Ch5) 10. Kg3! (недостаточно 10. g3? из-за 10. ... C:f3 11. 0—0 C:e2 12. Ф:e2+ Ce7) Ch5 11. 0—0 C:g3 12. hg Cg6 13. Лe1+ Kрf8 14. b3 Фf6 15. Ce3 Лe8 16. Фd2 C:d3 17. Ф:d3 Фg6 18. Фd2 Ф:g3 19. e5! Kd7 20. Cf4 Фg6 21. Kb5, и белые имеют безспорное преимущество (Болеславский — Копылов, Москва, 1949).

Точнее черным играть 8. ... 0—0 9. 0—0 Cg4 10. Ce3 Cf6 11. f3 Ch5 12. b3 Лe8 13. Фd2 Cg6 14. Лaе1 d5, но после 14. c5 Kc8 15. f4 шансы белых предпочтительнее (Ильин-Женевский — Рабинович, Тбилиси, 1937).

Поэтому лучше черным остановиться на 9. ... Kb4 10. b3 (10. Ce3 K:d3 11. Ф:d3 d5 12. c5 Kc4 13. Cc1 b6 14. b3 Ka5 15. Kf4 Cb7, с равенством, Ильин-Женевский — Ненароков, Москва, 1926) K:d3 11. Ф:d3 Лe8 12. Cb2 Cf8, и хотя игра белых посвободнее, шансы сторон равны (Фукс — Чокылтя, Кисловодск, 1964).

7. ... 0—0
8. Cf1—e2 Cc8—g4
9. b2—b3 Kb8—c6

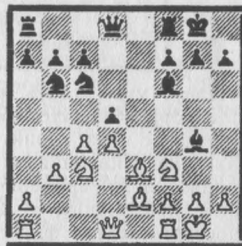
Рискованно 9. ... c5! из-за 10. Ce3 Kc6 11. Лc1 f5 12. dc dc 13. Kd5 K:d5 14. cd Kb4 15. a3 f4 16. C:c5 C:c5 17. Л:c5 C:f3 18. gf (18. C:f3? Фе7+) Ka6 19. Лс3, с лишней пешкой у белых, хотя черные имеют определенную компенсацию (Минич — Смыслов, Пальма-де-Майорка, 1970).

10. Cc1—e3 Ce7—f6

Нужно освободить поле e7 для коня. В партии Матулович — Минич (Кралево, 1967) на 10. ... d5 последовало 11. c5 Kc8 12. h3 Ce6 (12. ... C:f3 13. C:f3 Cf6 14. 0—0 K8e7 15. Фd3 также ничего хорошего черным не обещало) 13. Cb5! Cf6 14. C:c6 bc f5. 0—0, и слабость ферзевого фланга черных позволяет оценить позицию в пользу белых.

Представляет интерес 10. ... f5! и далее 11. Фd2 Cf6 12. 0—0 Фе7 13. h3 Ch5 14. Лfе1 Kрh8 15. Лad1 Лaе8 16. d5 Kd8 17. Kd4 Cg6 18. Cd3, с лучшим положением у белых (Россолимо — Смыслов, Монте-Карло, 1969).

Хорошую контригру нашел Ларсен, игравший черными с Кавалекком (Золинген, 1970): 11. 0—0 f4 12. Cd2 Cf6 13. C:f4 C:f3 14. C:f3 C:d4 15. Cd2 Фh4 16. Kрh1 Лaе8, со сложной и небезвыгодной игрой для черных. 11. 0—0 d6—d5!



Позиция на диаграмме весьма популярна в соревнованиях наших дней. После скромного 11. ... Лe8 12. h3 Ch5 13. Фd2 d5 14. c5 Kc8 15. Лad1 (Смыслов — Спасский, Москва, 1960) или 11. ... Ке7 12. h3 C:f3 13. C:f3 c6 14. Cg4! g6 15. Ch6 Cg7 16. Фd2 у белых ясный позиционный перевес.

Ходом 11. ... d5 черные как бы приглашают белых еще более увеличить преимущество в пространстве, но практика показывает, что черные располагают вполне достаточной контригрой, которая, как правило, строится на слабости пешки d4. 12. c4—c5 Kb6—c8 13. h2—h3 ...

Белые хотя и определяют положение слона и готовят ход g2—g4, препятствующий черному коню занять важное поле f5.

Ничего не дает им '3. Лb1 K8e7 14. h3 C:f3 15. C:f3 Kf5 16. K:d5 C:d4 (Бутнорюс — Микенас, Харьков, 1967), а поспешная активность на ферзевом фланге 13. b4

K8e7 14. b5 (еще хуже 14. h3? C:f3 15. C:f3 K:b4 16. Лb1 Ka6 17. Л:b7 K:c5!) Ka5 15. h3 (возможно лучше 15. Ке5 C:e2 16. Ф:e2) C:f3 16. C:f3 c6 17. Фd3 Kc4 18. Cf4 Kg6 19. Ch2 Cg5 20. bc bc 21. Cd1 Cf4 22. Ce2 C:h2+ 23. Kр:h2 Фf6 дала черным лучшую игру в партии Гипслис — Ларсен (Сус, 1967).

Похожая картина получилась после 13. b4 a6 14. Лb1 K8e7 15. a4 Kf5 16. h3 C:f3 17. C:f3 C:d4 18. K:d5 C:e3 19. Ке:3 K:e3 20. fe Фg5 21. Фb3 Лaе8 в партии Васюков — Кнежевич (Кисловодск, 1968), где белым пришлось бороться за ничью.

13. ... Cg4—e6

Хуже 13. ... C:f3, так как в этом случае черные не успевают напасть на пешку d4: 14. C:f3 K8e7 15. Лe1 (или 15. g4 g6 16. Лe1 b6 17. cb ab 18. Лc1, Кураица — Минич, Югославия, 1969) Лe8 16. g4 g6 17. a3 Cg7 18. b4 h6 19. Ке2 Kb8 20. Фd2 Kрh7 21. Kг3, и у белых значительное преимущество (Татаи — Чокылтя, Реджо-Эмилия, 1968).

Вряд ли сильнее и 13. ... Cf5. После 14. Фd2 h6 15. Лad1 K8e7?! 16. g4 Ch7 17. h4 Kg6 18. g5 hg 19. hg Ce7 20. Kpg2 белые создают сильнейшую атаку на королевском фланге (Кураица — Горт, Сомбор, 1968).

Понятно, что и в случае 13. ... Ch5 белые в удобный момент проведут g2—g4.

14. b3—b4 ...

На 14. Фd2 следует играть не 14. ... K6e7 15. g4 g6 16. Кe1 Cg7 17. f4 f5 18. g5, с перевесом у белых, а 14. ...

h6 15. Kh2 K8e7 16. Kg4 Kf5 17. K:f6+ Ф:f6, с уравниванием (Сигурьонссон — Олафссон, Рейкьявик, 1970).

А на 14. Кe1 вполне можно продолжать 14. ... K8e7 15. g4 g6!, со сложной игрой.

14. ... a7—a6!

Небольшая тонкость, имеющая целью выигрыш темпа для переброски коня по маршруту c8—e7—f5. Дело в том, что сейчас плохо 14. ... K:b4? из-за 15. Лb1 Ka6 16. C:a6! (но не 16. Л:b7? K:c5!) ba 17. Фа4. А 15. a4 ведет к потере пешки: 15. ... K:b4 16. Лb1 a5. Значит, ход b4—b5 нужно подготовить, тогда черные и получают необходимый темп.

15. Лa1—b1 ...

Заслуживает внимания 15. b5!?. Белые имеют в виду при 15. ... ab 16. K:b5 K8e7 сыграет 17. Cf4, нападая на пешку c7. Однако черным не страшно уступить сопернику пункт d6, так как после 16. ... Ka5! 17. Cf4 c6 18. Kd6 K:d6 19. C:d6 Лe8 и Kc4 дела их вполне удовлетворительны.

Не создает черным трудностей 15. Фd2 K8e7 16. Лfб1 Kf5 17. b5 ab 18. Л:b5 Cc8 19. Лb2 g6 20. Cb5 Kce7 21. Cd3 Ке:3 22. Фе:3 Ла3 23. Kb5 Kf5 24. Фd2 Ла4, с равенством (Матулович — Кнежевич, Белград, 1968).

15. ... Кс8—e7

Позиция, важная для оценки варианта. Кажется, белые сохраняют свой пространственный перевес после 16. g4 h6, но они заплатили за это дорогой ценой — ослаблением позиции короля. В партии Эстрин — Гик (Дубна, 1965) далее было 17. Кe1 g5 (грозило 18. f4) 18. Kg2 Kg6 19. Cd3 Cg7 20. C:g6 fg 21. f4 gf 22. K:f4 Cf7 23. Фd3 Ке7, и белые столкнулись с серьезными трудностями. Слон i7, выполявший до сих пор роль статиста, собирается с большой силой выйти на диагональ b1—h7. По-другому играли белые в партии Педерсен — Янса (Афины, 1970): 17. Cd3 g5! 18. a4 Cg7 19. b5 ab 20. ab Ka5, но шансы черных в предстоящей игре предпочтительнее.

Белым следует искать новые пути для развития дебютной инициативы. Однако и после 16. a4 Kf5 17. b5 ab 18. ab Ке:3 19. fe Ке7 черным, по существу, нечего опасаться.

Вывод ясен: план с переводом коня b6 через c8 и e7 на f5 усиливает игру черных в разменном варианте и белым лучше всего придать игре направление, исключая возможность осуществления этого маневра.

Международный мастер В. Багиров



Конкурс «Шахматной школы»

Домашнее задание

№ 21 (3 очка)



№ 22 (3 очка)



Мат в 4 хода
№ 23 (3 очка)



№ 24 (3 очка)



Во всех позициях ход белых.
Срок высылки ответов — 20 августа 1977 г.

РЕШЕНИЕ ДОМАШНИХ ЗАДАНИЙ

(«Шахматы» № 4, 1977)

№ 5. Барати — Редели, 1961. Черные побеждают матовой атакой: 1. ... Лa1+! 2. С:a1 Фa4 (угрожая матом на a1 и c2) 3. Фg8+ Крb7 4. Фb3 Ф:a1+ 5. Фb1 Л:c2+! 6. Кр:c2 Фc3×!.

№ 6. Финоти — Рейнгард, Гамбург, 1937. 1. ... Л:g2+! 2. Л:g2 Кf3+ 3. Крf2 Ф:g2+! 4. Кр:g2 К:e1+. Белые сдались.

№ 7. Н. Григорьев, 1925. После 1. Кре5? белые добиваются только ничьей: 1. ... h5 2. c5 Крb5! 3. Крд6 h4 4. c6 h3 5. c7 h2 6. c8Ф h1Ф 7. Фc5+ Кра6! или 1. ... Крb4 2. Крд4 h5 3. c5 Крb5 4. Крд5 h4 5. c6 h3 6. c7 h2 7. c8Ф h1Ф+. 1. a3! h5 2. Крг3!. Черную пешку необходимо сохранить, не пустив ее дальше поля h4. Ошибочно 2. Крг5? h4! 3. Кр:h4 Кр:a3 4. c5 Крb2 5. c6 a4 6. c7 a3 7. c8Ф a2, и белым не выиграть. 2. ... h4+ 3. Крh3! (3. Крг2? h3+! 4. Крh2 Кр:a3) Кр:a3 4. c5 a4 5. c6 Крb2 6. c7 a3 7. c8Ф a2 8. Фb7+ Крc1 9. Фc6+ Крb2 10. Фb5+ Крc2 11. Фc4+ Крb2 12. Фb4+ Крc2 13. Фа3 Крb1 14. Фb3+ Кра1 14. Крг4! h3 16. Фc2 h2 17. Фc1×.

№ 8. Э. Погосяни, 1976. 1. f6 Лg8!. Черные рассчитывают за ладью получить обе белые пешки. 2. fe. Попытку 2. Крh3? опровергает 2. ... Ле:g7!. 2. ... Л:g7+ 3. Крh3!, угрожая (в случае 3. ... Л:e7) матом после 4. Лa1+. 3. ... Лh7+ 4. Крг3 Лg7+ 5. Крf2!, создавая новую угрозу мата — на сей раз по линии «h». 5. ... Лf7+ 6. Лf4!! Гвоздь этюда! 6. ... Л:f4+ 7. Крe3 Лf1 8. Крe2! и 9. e8Ф, с выигрышем белых.

Максимальное число очков — 11.



А теперь гроссмейстер даст телезрителям сеанс одновременной игры.
Рис. В. Чекарькова.

не видя партнера

Отдел ведет Х. Габран

ТЕСНО НА ВЕРШИНЕ

Закончился XII чемпионат СССР. Из таблицы видно, что разрыв в очках у занявших шесть первых мест весьма незначителен. Так, у мастера Ю. Зелинского (Рига), хорошо выступавшего в чемпионате, но занявшего VI место, лишь на 1,5 очка меньше, чем у взявшего чистое первое место В. Семенюка. Это в достаточной степени иллюстрирует накал борьбы.

Нало отметить, что, несмотря на короткий срок, установленный для проведения соревнования — 1 год и 8 месяцев, финал прошел дисциплинированно и без особых конфликтов между партнерами.

Зато значительно большим, чем обычно, оказалось число незаконченных и представленных на присуждение партий. Правда, это не относится к лидирующей группе, у которой таких встреч почти не было. Присуждать пришлось свыше 40 партий, и только очень квалифицированное жюри (при участии гроссмейстеров) смогло сделать это в короткий срок.

Новый чемпион СССР Владимир Владимирович Семенюк родился в 1935 году. Он инженер, житель Тулы, по переписке играет давно — это его 10-й турнир.

Английское начало — Р 34/а
Солодовников — Семенюк

1975—1977

1. c4 Кf6 2. Кc3 e5 3. g3 Сb4 4. Сg2 0—0 5. e4 С:c3 6. dc d6 7. Ke2 a5 8. a4 Сe6 9. b3 Ка6 10. h3 Кc5 11. g4 b5 12. g5 Кfd7 13. b4 ab 14. cb К:a4 15. cb Кdb6 16. 0—0 Фd7 17. Фе1 Ф:b5. От атаки белых остались одни воспоминания. 18. f4 Сc4 19. Cf3 ef 20. С:f4 Кb2 21. Л:a8 К:a8 22. Кd4 Фb6 23. Сe3 Кd3 24. Фc3 Ф:b4 25. Ф:b4 К:b4 26. Лa1 Кd3 27. e5 de 28. Л:a8 Л:a8 29. С:a8 ed 30. С:d4 Кf4 31. Сe3 Ке6 32. Сe6 f6 33. h4 f5 34. Cd7 Кof7 35. Крf2 Крe7 36. Сe8 Крд6 37. Са7 Крc6 38. Крe3 g6 39. С:e6 С:e6 40. Крд4 Крb5 41. Крe5 Сc8 42. Сe3 c5 43. Cf4 c4. Белые сдались.

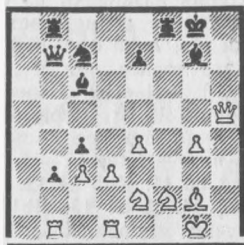
Сицилианская защита — Е 51/с
Воробьев — Несис

1975—1977

1. e4 c5 2. d3 Кc6 3. g3 g6 4. Сg2 Сg7 5. Кc3 d6 6. Сe3 Кf6. Чаше в этом варианте коня развивают на e7, с тем, чтобы сохранить возможность движения пешки «f». 7. h3 0—0 8. Кge2 Лb8. Видимо, это точнее, чем 8. ... Ке8 9. Фd2 Кd4 10. Кd1 Лb8 (Керес — Найдорф, Цюрих, 1953). Черные стремятся как можно быстрее провести программное наступление b7—b5—b4. 9. f4 Cd7 10. g4 b5 11. Кg3 b4 12. Ксе2 Ке8 13. Фc1 a5 14. f5 a4 15. Лb1 b3. Черные первыми добрались до укреплений противника на ферзевом фланге и стремятся прямолинейно этим воспользоваться. Точнее было предважительное 15. ... Ке5. 16. ab ab 17. c3 Ке5 18. Фd2 Сb5!?. Последний ход ставит белых перед психологической дилеммой: сыграть 19. c4, что явно провоцирует черные, навсегда отказавшись от наступления в центре путем d3—d4, или временно уйти в защиту и в тылу перестроив свои ряды, начать атаку на королевском фланге. 19. Кc1 Фа5 20. 0—0 Фа6 21. Лd1 Кc7 22. Кh1. Конь переводится на защиту пешки d3, с тем, чтобы освободить от этой функции коня c1, которому вготовлена лучшая участь. 22. ... Лfd8 23. Кf2 Сe6 24. Ке2 Фb7 25. Кg3 Ка6 26. Ch6 Ch8. Слона необходимо сохранить. После 26. ... d5 27. С:g7 Кр:g7 28. Фf4 f6 29. g5 черные фигуры не могут защитить своего короля. 27. Фf4 Кd7 28. h4 d5. Наконец-то! Восемь ходов (почти четыре месяца!) понаболелось для подготовки этого продвижения. Но и белые не теряли зря время. Они провели сложную перегруппировку сил и создали серьезные угрозы королю противника. С этого момента партия вступает в полосу необозримых осложнений. 29. h5 d4. Вскрытие центра путем 29. ... de в ланном случае только на руку атакующей стороне, так как дает большую свободу действий белым фигурам. 30. hg hg 31. Ке2 dc. Необходимо образовать проходную пешку для отвращения атакующих сил противника.

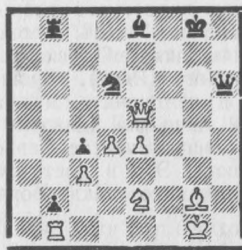
32. bc Кf8. Трудный ход, потребовавший сложных расчетов и определенной смелости. 33. С:f8!. Ответственное и принципиальное решение. 33. ... Л:f8

34. fg fg 35. Фg5 Cg7!. Лучший шанс — ценой пешки активизировать свои фигуры. После 35. ... Kpf7 36. Kf4 Lg8 37. Kd5 с угрозой 38. Л:b3 у черного короля нет пристанища ни на ферзевом, ни на королевском фланге. 36. Ф:g6 Kc7 37. Фh5 c4!.



38. g5!. Прекрасная реплика. Естественное продолжение 38. ... cd встречается ошеломляющее опровержение. Особенно эффектен такой вариант: 39. g6! Л:f2 40. Lf1!! Лf6 41. Фh7+ Kpf8 42. e5! de 43. e! ef Ф+ 44. Л:f1 ef 45. Л:f6+, и белые выигрывают. 38. ... Фb6!. Единственный ход, удерживающий позицию. Самое главное — максимально связать силы противника и не допустить белую пешку на g6. 39. d4 Ce8 40. Фh4 e5!. Необходимо создать напряжение в центре, чтобы сковать фигуры белых защитой пешки d4. Кроме того, очень важно не дать раскрыть белополюного слона путем e4—e5. 41. Kg4 Kb5 42. Lf1 Л:f1+ 43. Л:f1 Фg6. Очень рискованный, но тоже

единственный ход. Черный ферзь грубо прикрывает своего короля. 44. Kh6+?. Переломный момент. Необходимо было 44. de!, обеспечивая коню поле f4. После хода в тексте преимущество переходит к черным. 44. ... С:h6 45. gh b2 46. Фе7 Ф:h6 47. Ф:e5 Kd6 48. Лb1.



Здесь партия была отдана на присуждение. Несмотря на лишнюю пешку, положение белых очень трудное. Комбинируя угрозы белому королю с угрозой превращения пешки в ферзя, черные добиваются решающего перевеса. Приведу фрагмент из анализа, представленного черными в жюри по присуждению неоконченных партий. 48. ... Лb7! 49. Фg3+ Лg7 50. Фf4 Фh3 51. Фh2 (51. Фf1 К:e4 52. Л:b2 Фе3+ 53. Kph2 Лh7+ 54. Ch3 Kf2 55. Фg2+ Kph8 56. Kg1 Фf4+ 57. Фg3 Kg4+ 58. Kpg2 Ke3+ 59. Kph2 Kf1+) Фе3+ 52. Kpf1 Лf7+ 53. Kpe1 Лf2 54. Л:b2 К:e4 55. Фh3 Л:e2+ 56. Л:e2

1975—1976

1 2 3 4 5 6 7 8 9 10 11 12 13 14 15 16 17 18 19 0.

1. Семенов В.	♙	1	1/2	1	1/2	1/2	1	1	0	1/2	1/2	1	1/2	1	1/2	1	1/2	1	13
2. Несис Г.	♚	0	1/2	0	1/2	1	1	1	1/2	1/2	1/2	1	1	1/2	1	1/2	1	1	12,5
3. Кривун Н.	♙	1/2	1/2	♙	1	1/2	1/2	1	1/2	1	1	1/2	1	0	1/2	1/2	1	1	1/2
4. Коган Б.	♚	0	1	0	♙	1/2	1/2	1/2	1	1/2	1/2	1	1	1/2	1/2	1	1	1	12
5. Говбиндер М.	♙	1/2	1/2	1/2	♙	1/2	1/2	1	1/2	1/2	1/2	1	1/2	1/2	1/2	1	1/2	1	12
6. Зелинский Ю.	♙	1/2	0	1/2	1/2	♙	1/2	1/2	1	1	1	1/2	1	1/2	1/2	1	1/2	1/2	11,5
7. Солодовников В.	♚	0	0	0	1/2	0	1/2	♙	1/2	1	1/2	1/2	1	1	1	1	1/2	1/2	10,5
8. Воробьев В.	♚	0	0	1/2	0	1/2	1/2	♙	1	1	1/2	1/2	1	0	1	1	0	1	10
9. Еремин М.	♙	1	1/2	0	1/2	1/2	0	0	♙	1	1	0	1	1	1/2	1/2	1	1	10
10. Персиц Б.	♙	1/2	1/2	0	1/2	1/2	0	1/2	0	♙	1	1/2	1/2	0	1/2	1	1	1	9
11. Бангиев А.	♙	1/2	1/2	1/2	0	0	1/2	1/2	0	♙	0	1/2	1/2	1	1/2	1	1	1	8
12. Пивоваров Г.	♚	0	0	0	1/2	0	0	0	1	1/2	1	♙	1	1	1/2	1/2	1/2	0	7,5
13. Копылов Н.	♙	1/2	0	1	1/2	0	1/2	0	1/2	1/2	0	♙	1/2	1	1	0	1/2	1/2	7,5
14. Надеждин Е.	♚	0	1/2	1/2	1/2	0	0	0	0	1	1/2	0	1/2	♙	1/2	1/2	1/2	1	7,5
15. Корнилов А.	♙	0	0	1/2	1/2	1/2	0	1	1/2	1/2	0	1/2	♙	1/2	1/2	1/2	1	1	7,5
16. Фильцер Ф.	♙	1/2	1/2	0	0	1/2	1/2	0	1/2	0	1/2	1/2	0	1/2	♙	1/2	1/2	1	6,5
17. Андреев Н.	♚	0	0	0	0	1/2	0	1/2	0	0	0	0	1/2	1	1/2	1/2	1/2	♙	6
18. Галданов Н.	♙	1/2	0	0	0	1/2	0	1	0	0	0	1	1/2	0	1/2	1/2	0	♙	5,5
19. Рябикин Ю.	♚	0	0	1/2	0	0	1/2	0	0	0	0	1/2	0	0	0	0	0	♙	2

Фc1 X. Черным присужден выигрыш. (Г. Несис, Ленинград)

Защита Грюнфельда — Д 68/b
Зелинский — Еремин

1975—1976

1. d4 Kf6 2. c4 g6 3. Kc3 d5 4. Kf3 Cg7 5. Фb3 dc 6. Ф:c4 0—0 7. e4 Cg4 8. Ce3 Kfd7 9. Ce2 Kb6 10. Фd3 Kc6 11. 0—0—0 C:f3 12. gf e5 13. d5 Kd4 14. Kb5 c5 15. dc K:c6. Теория считает, что у черных есть контригра. Данная партия не подтверждает этого. Путем многочисленных разменов белые форсированно выигрывают пешку a7. В то же время не ясно, где черные могут проявить активность. 16. Ф:d8 Лf:d8 17. Л:d8+ Л:d8 18. K:a7 Kd4 19. Kpb1!. Заранее уходят от шаха и защищают пешку a2 в случае Ла8. 19. ... К:e2 20. С:b6 Лd6. Возможно, что активнее 20. ... Лd3, не пропуская белую ладью на вертикаль «d», где она проявляет бурную деятельность.



21. Ce3 Лf6 22. Лd1 h5 23. Kb5 Cf8 24. a4 Cb4 25. Лd7 Kg1 26. f4 ef 27. Cd4 Лc6 28. Лd8+ Cf8 29. Ce5 f3 30. Cd6 Л:d6 31. K:d6 Kh3 32. K:b7 K:f2 33. a5 K:e4 34. a6 f2 35. Лd1 Kd2+ 36. Кра2. Черные сдались.

Сицилианская защита — Е 54/b
Галданов — Персиц

1975—1976

1. e4 c5 2. Kf3 Kf6 3. e5 Kd5 4. d4 cd 5. Ф:d4 e6 6. c4. Лучше обычный план 6. Сс4. 6. ... Кс6 7. Фd1 Kde7 8. Cd2 Kf6 9. Сс3 Фс7 10. Фe2 b6 11. a3. И после 11. h4 d6 перевес у черных (Эйве — Рубинштейн, Гаага, 1921). 11. ... Cb7 12. h4 d6 13. ed C:d6 14. h5 Kf4 15. Фс2 e5 16. Kbd2 0—0—0 17. 0—0—0 Сс5 18. Фf5+ Kpb8 19. К:e5 f6 20. К:c6+ С:c6 21. Лh4 g5 22. hg К:g6 23. Лh1 Cd4 24. Kb1 Ce5 25. Л:d8+ Л:d8 26. f3 Ca4 27. Cd2 Фс5 28. Фе4 f5 29. Фе2.



29. ... Л:d2! 30. Kp:d2 Kf4 31. Фе3 Фd6+ 32. Cd3 Cd4 33. С:f5 Сс5+. Белые сдались.

Защита Нимцовича — Д 41/a
Пивоваров — Бангиев

1975—1976

1. Kf3 Kf6 2. d4 e6 3. c4 b6 4. Kc3 Cb4 5. Cg5 Cb7 6. e3 h6 7. Ch4 g5 8. Cg3 Ke4 9. Фс2 С:c3+ 10. bc d6 11. Cd3 f5. Продолжение 12. d5 дает белым дебютное преимущество, но мне не нравилась в возникающих миттельшпильных структурах слабость белых пешек c3 и c4, что наводило на мысль сделать «свой» 12-й ход. 12. c5!?. Помимо уже названных обоснований этого хода, был соблазн избрать нетеоретическое продолжение против мастера, в практике которого не раз встречался данный вариант. 12. ... bc. Лучшее все же, наверное, не брать пешку, а продолжать хотя бы 12. ... 0—0. Теперь игра принимает форсированный характер. 13. Фb3 Фс8 14. С:e4 fe. Или 14. ... С:e4 15. dc. 15. Kd2 d5 16. f3!.



Задача этого и последующих ходов белых как можно быстрее вскрыть линии для атаки. 16. ... 0—0 17. h4 g4 18. h5! gf 19. gf cd 20. cd Лf7 21. Лg1 Лg7 22. Kpf2 Kd7 23. Cf4 c5. Контригра запаздывает. 24. К:e4!. Черные сдались. На 24. ... c4 следует 25. Фb4 de 26. Фе7. Или 25. ... Фf8 26. Ф:b7 de 27. Ф:d7 (Г. Пивоваров, Челябинск).

Д. Круглов,
главный судья турнира

Отдел ведет мастер А. Домбровский

С. Д. ЛЕЙТЕС
1911—1977

В конце марта в Днепропетровске на шестьдесят шестом году жизни скончался известный проблемист доктор технических наук САМУИЛ ДАВИДОВИЧ ЛЕЙТЕС.

Шахматной композицией начал заниматься в 1928 году в Саратове, но особенно на развитие его творчества повлиял переезд в Ростов-на-Дону, где в начале тридцатых годов действовала сильная группа шахматных композиторов. Творчество С. Лейтеса не отличалось большой продуктивностью, однако любимому занятию он остался верен до конца жизни, особенно в последние годы, когда тяжелая болезнь приковала его к постели. Число составленных им двухходовок и трехходовок невелико — около 150, многие из них отмечены отличиями на конкурсах. Он был финалистом ряда первенств СССР и в I первенстве (1946—1947) занял второе место в разделе трехходовок.

Приводим три задачи проблемиста, составленные им в разные периоды его творчества.

В двухходовке № 1 оригинально разработана перемена матов на два шаха белому королю. Иллюзорная игра 1. ... Фd1+ 2. Ke2X, 1. ... Фd7+ 2. Ke6X — нельзя развязывать черную ладью, но можно выключать белую ладью e1. Решение: 1. Cd2 угр. 2. Cg5X, 1. ... Фd1+ 2. Kf3X, 1. ... Фd7+ 2. Kf5X — теперь уже нельзя выключать белую ладью, но можно развязывать черную ладью, которая перекрыта вступительным ходом.

В трехходовке № 2 шесть вариантов объединены игрой белой коневой батареи. Центральные варианты: 1. Лb5 угр. 2. Kf6+ Kpf4 3. Л:f5X, 1. ... Kg7 2. Ke7+ Kpf4 3. С:d6X, 1. ... Ke7 2. Kf6+ Kpf4 3. С:d6X и еще: 1. ... Ke3 2. К:c3+ Kpf4 3. Ke2X, 1. ... Кс5 2. Ke3+ d5 3. С:d5X, 1. ... Kg3 2. Kb4+ Kpf4 4. Kd3X, 1. ... Kh6 2. Kf6+ Kpf4 3. Kh5X.

Очень оригинальна двухходовка № 3. Обратная форма темы Домбров-

№ 1
Похв. отзыв
«Спорт Рефери», 1931



Мат в 2 хода

№ 2
2-е место
I первенство СССР, 1946—47



Мат в 3 хода

№ 3
I приз
«Шах», 1975



Мат в 2 хода

сиски с переменной матов здесь разработана в двух фазах с остроумным использованием двух угроз перекрытия Новотного. Иллюзорная игра: 1. ... Cd6 2. Kg5X, 1. ... Лg7 2. Kf4X; решение: 1. Фf6 угр. 2. Kg5X и Kf4X, 1. ... Cd6! 2. Фh4X, 1. ... Лg7! 2. Ф:f1X. Именно С. Лейтес предложил для такой обратной формы темы ввести термин «реверсивная» (см. заметку в «Шахматах» № 10). Несмотря на предельную экономичность позиции, эта двухходовка насыщена большим содержанием — защита Барулина в вариантах решения и перемена ответа на шах белому королю: 1. ... K:g3+ 2. Л:g3X, вместо 2. Ф:g3X в начальной позиции.

**ВОЗВРАЩАЯСЬ
К РАНЕЕ ОПУБЛИКОВАННЫМ
ЗАДАЧАМ**

Читатели нашли дефекты в двух позициях из статей «Тема «каприз»» («Шахматы» № 4 и 5): в № 5 — дуаль после 1. Л:b4 Кс4 2. Лb5X и Л:a4X; в № 11 — побочное решение 1. К:g3 (исправляется добавлением черной пешки на h6).

Трехходовка № 1280 Е. Шаповалова, как оказалось, уже была опубликована в «Бюллетене ЦШК» в начале 1976 года, поэтому из годового конкурса она исключается. К сожалению, случаи присылки авторами одной задачи в разные издания в последнее время участились. Такая практика совершенно недопустима, хотя доля вины ложится и на редакторов отделов, ко-

торые не всегда сообщают авторам о получении и сроках публикации композиций.

Международный мастер Я. Владимиров предлагает для двухходовки Р. Алиовсадзаде, М. Вагидова и И. Люкумовича (см. «Шахматы» № 9) такую улучшенную позицию:

№ 1363



Мат в 2 хода

Задачи годового конкурса

№ 1364
А. ДОМБРОВСКИЕ (Рига)
и Ю. СУШКОВ (Ленинград)



Мат в 2 хода

№ 1365
Р. АЛИОВСАДЗАДЕ
и М. ВАГИДОВ (Баку)



Мат в 2 хода

№ 1366
А. МАКСИМОВСКИХ
Курганская обл.



Мат в 3 хода

№ 1367
Н. НАДЕЖДИН
Череповец



Мат в 3 хода

№ 1368
В. САМИЛО
Харьков



Мат в 3 хода

№ 1369
А. ОРЕШИН
Саранск



Мат в 3 хода

Внимание составителей. В связи с тем, что на конкурс 1977 года поступило большое количество задач, прием их закончен. О начале приема задач на конкурс 1978 года будет сообщено отдельно.



Перерыва не было

Пензенский период жизни
А. А. Троицкого

Полная биография Алексея Алексеевича Троицкого (1866—1942), выдающегося шахматного композитора, основоположника современного шахматного этюда, заслуженного деятеля искусств, еще должна быть написана. В настоящей статье приводятся материалы, относящиеся к пензенскому периоду его работы. Оказалось, в частности, что в шахматном отделе газеты «Трудовая правда», редактировавшемся Троицким, было опубликовано более полусотни его оригинальных этюдов, почти не известных широкому читателю, не вошедших ни в один из сборников его произведений. Это наследство Троицкого еще ждет своего исследователя.

С восстановлением шахматной жизни в нашей стране в первые годы после Великой Октябрьской революции возрождается и композиторская деятельность. В «Листке шахматного кружка Петрогубкоммуны», возникшем в 1921 г., выступают братья А. И. и Л. И. Куббели; в московском журнале «Шахматы», появившемся в 1922 г., отдел этюдов ведет В. Н. Платов; с октября 1922 г. начинает выходить регулярный шахматный отдел в «Известиях» под редакцией Н. Д. Григорьева. Налаживаются творческие связи, появляются новые имена.

Долгое время оставался в неизвестности только А. А. Троицкий. Помещая в своем отделе один из ранее опубликованных этюдов Троицкого, характеризую его как «выдающегося русского композитора, соперничающего с Ринком», Н. Григорьев добавляет: «О судьбе его в настоящее время, к сожалению, ничего не известно» (28/I 1923).

В № 1—2 журнала «Шахматы» за 1923 год сообщалось: «В течение последних лет не было никаких известий, о составителе этюдов А. А. Троицком. «Дейче шахцейтунг» поместила даже сообщение о его смерти, перепечатан-

ное затем многими иностранными журналами и газетами. Действительно, отсутствие всяких достоверных сведений о А. А. Троицком заставляло беспокоиться о его участии. Наконец, только на днях, от председателя пензенского шахматного кружка А. Ф. Дурасова нами получено было известие, что А. А. Троицкий находится в Пензенской губернии и продолжает композиторскую деятельность». В этом же номере журнала приводились «...два из числа последних этюдов А. А. Троицкого, которые появились в текущем году в одной из пензенских газет».

...Перелистывая подшивки «Трудовой правды» более чем полувековой давности, испытываешь понятное волнение. Первое десятилетие советского государства. Трудности восстановительного периода. Губернская газета выходит на листах половинного формата. Не до шахмат... Но вот с начала 1923 года попадают первые «Шахматные странички» — местная хроника строк на 25—30. Наконец в одном из номеров находим искомое.

«Шахматная страничка № 6. Этюд Алексея Алексеевича Троицкого, почетного члена кружка, мирового проблемиста, этюды которого — наравне с Ринком — получали первые призы в венских и парижских конкурсах... Дальше в нотации приводится позиция, задание и приглашение присылать решения. («Трудовая правда», 17/II 1923). Еще два оригинальных этюда А. Троицкого были помещены в очередных «Страничках» (4/III и 10/III 1923). Это были первые послереволюционные публикации А. Троицкого, тогда же воспроизведенные в центральных шахматных изданиях.

Приводимый на диаграмме № 1 этюд первоначально был напечатан с белыми слоном на с1 и конем на е3, и допускал побочное решение 1. Са3; исправление было дано автором тогда же, при перепечатке его в «Шахматах».

Вскоре и в центре появляются оригинальные произведения А. Троицкого. В «Известиях» (25/III 1923) «печатываются впервые» два его этюда: «Что можно прибавить к имени Троицкого, ставшему по справедливости мировым? Шахматная композиция без Троицкого казалась бы опустевшей. Но Троицкий жив, только закинут судьбой в глушь Пензенской губернии. От души приветствуем возвращение на шахматную

№ 1. А. ТРОИЦКИЙ
«Трудовая правда»,
4/III 1923



Выигрыш

№ 2. А. ТРОИЦКИЙ
«Известия», 25/III 1923



Выигрыш

№ 3. А. ТРОИЦКИЙ
«Трудовая правда»,
14/III 1925



Выигрыш

арену чародея этюдной композиции». (Этюд № 2 построен на тему доминанции — ладья с королем здесь ловят слона.)

Оригинальные этюды А. Троицкого появляются в 1923 г. и в журналах «Шахматный листок» и «Шахматы». В последнем, в частности, впервые публикуется новая редакция одного из самых ранних его произведений, миниатюры, увидевшей свет в «Новом времени» в 1895 г., — его знаменитый этюд с матом одиноким слоном, где автору удалось с первоначальной редакции добавить два вступительных хода при сохранении того же материала.

А. А. Троицкий в это время работал по своей основной специальности — лесничим Черноозерского лесничества и проживал в селе Чернозерье Мокшанского уезда (Пензенская губерния).

Установив связь с шахматными центрами, А. Троицкий очень быстро активизируется. В том же 1923 г. появляются первые его оригинальные публикации за рубежом — в чешских изданиях; в 1924 г. — в английском журнале «Чесс аматер», в 1925 г. — в бельгийском «Эшикье» и др.

В 1924 г. А. Троицкому удается наконец осуществить давнишнюю мечту — издать сборник своих этюдов. Эта книга — «500 этюдов А. Троицкого» выходит в берлинском издательстве Б. Кагана и открывается вступительной статьей В. Н. Платова, который, надо полагать, весьма содействовал этому изданию. Предисловие самого А. Троицкого датировано 1/I 1924 г. В этом сборнике помещено более 100 оригинальных произведений, составленных, очевидно, в период 1917—1923 гг. Это означает, что перерыва в шахматной

деятельности А. Троицкого, о котором обычно говорят, фактически не было. Просто его произведения по понятным причинам оставались неопубликованными. Да и подготовка сборника требовала большой работы: из-за потери архива ему значительную часть материала приходилось восстанавливать по памяти...

Регулярный отдел в «Трудовой правде» пока еще не выходит. Иногда помещается шахматная хроника, изредка на диаграммах приводятся произведения местных композиторов. Здесь встречаются этюды и задачи «молодого шахматиста», позже «участника чемпионата» А. Сокольского — впоследствии мастера, автора ряда шахматных книг; несколько произведений поместил здесь С. П. Филаретов, один из ведущих советских композиторов 20-х годов, переехавший в с. Пушкино Пензенской губернии из Средней Азии. Не забывает газету и А. Троицкий.

В номере от 28/II 1925 г. находим: «Известный составитель этюдов А. А. Троицкий, поступивший на постоянную службу в г. Пензе, предоставил для напечатания в нашей газете свой этюд, еще нигде не опубликованный». Несколько позже сообщается: «13/III 1925 г. в кружке при лесотехникуме А. Троицкий сделал доклад о некоторых концах партий. Доклад вызвал большое оживление». Здесь же приводится на диаграмме его этюд (№ 3), по которому можно судить о теме доклада.

Окончание — слон при паре ладейных пешек Троицкий анализировал еще в дореволюционные годы («Дейче шахцейтунг», 1912, № 12 — Заметка по поводу одной позиции Р. Тейхмана, 1900 г.). Теперь он вновь вернулся

к этому окончанию и в следующем году печатает в «Эшикье» статью «Памяти Р. Тейхмана», продолжающую его анализ («Эшикье», 1926, стр. 208—210). В числе иллюстраций в этой статье встречается и этюд № 3, только с белым слоном на d8 вместо e7. В 1928 г. А. Троицкий еще раз возвращается к этому окончанию, когда в связи с анализами В. Раузера печатает в «Шахматном листке» две статьи: «К анализу одного эндшпиля» (№ 13) и «Анализ Раузера правилен» (№ 20).

Переезд А. А. Троицкого в Пензу не был окончательным. Из архивных материалов (разысканных и частично опубликованных В. Годиным и С. Кузнецовым, см. «Шахматы в СССР», 1962, № 6) мы узнаем, что А. Троицкий работал «инструктором Гублескома по хозяйственной разработке леса»

(в справке: «специалистом б. Пензенского Гублесзага») всего лишь два с половиной месяца. После этого, в середине апреля 1925 г., он вновь вернулся в лес... До 1/IV 1927 г. он работает лесничим Сабановского лесничества.

(Окончание следует)
Международный мастер **Е. Умнов**

РЕШЕНИЯ ЭТЮДОВ

№ 1. 1. Cd2+ Krb5 2. Kf5 Cf6 (Cf2) 3. Kd6+ Krc5 4. Ke4+ Krc4 5. K:f6 (K:f2) a3 6. Cf4 a2 7. Ce5 Krb3 8. Ke4 Krc2 9. Kc5 a5 10. Krb6 a4 11. K:a4, и т. д.

№ 2. 1. Lf5 Ch2 2. Lc8+ Kpg7 3. L:h8 Cc7+ 4. Krb5 Kp:h8 5. Krc6+—.

№ 3. 1. Krf4 Kpg2 2. Ch4 Kph3 3. Cg3 Kpg2 4. Kpg4 Kpf1 5. Kpf3 Kpg1 6. Ce1 Kph2 7. Cf2 Kph1 (Kph3) 8. Kpg3 (Cg3).

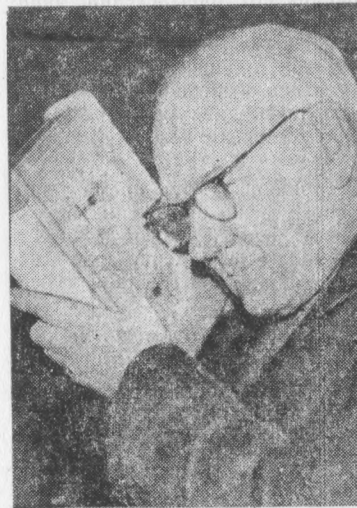
АЛЕКСАНДР ЛАУРС

1893—1977

Он говорил, что проработает в клубе до ста лет. И мы не сомневались: человек, для которого любимая работа стала содержанием всей жизни, способен свершить немислимое. Невозможно было представить шахматный клуб без Александра Лаурса, казалось, мы будем его встречать там всегда.

Александр Лаурс был человек с щедрым сердцем и с золотыми руками. Шахматный инвентарь был в его ведении, и поэтому часы всегда работали, а в строю готовых к бою фигур ни одно место не пустовало. Клуб был всегда вовремя открыт, будь то суббота, воскресенье, праздник. Иначе и быть не могло — ответственным за проведение соревнований был Александр Лаурс.

В списке квалифицированных шахматистов республики Александр Лаурс был самым старшим. В свое время он стал перворазрядником, занимался шахматной композицией, а после войны, отсудив не одну сотню шахматных соревнова-



ний, стал арбитром всесоюзной категории.

Александр Лаурс был для нас связующей нитью шахматной истории, мостиком, по которому можно было шагнуть в прошлое.

Теперь эта нить порвалась...

СОДЕРЖАНИЕ

VI КОМАНДНОЕ ПЕРВЕНСТВО ЕВРОПЫ

Сильным дается радость 1
Некоторые параллели 5

ЧЕТВЕРТЬФИНАЛЬНЫЙ МАТЧ ПРЕТЕНДЕНТОВ ПОРТИШ — ЛАРСЕН

В. Кириллов. Реализм XX — романтизм XIX 6

ОТКРЫТЫЙ ЧЕМПИОНАТ ЦС «ДАУГАВЫ» СРЕДИ ЖЕНЩИН

Я. Витомскис. Класс растет 12

РЕСПУБЛИКАНСКИЙ ЧЕМПИОНАТ «ДАУГАВЫ»

Х. Дзинтарс. По волнам «Даугавы» в Грозный 14

К 60-летию ВЕЛИКОГО ОКТЯБРЯ

В. Еремеев. Шахматная летопись (продолжение) 15

ПАРТИИ И ФРАГМЕНТЫ

А. Гипслис. Из партий VI командного первенства Европы 18

ТЕОРИЯ ДЕБЮТОВ

В. Багиров. Защита Алехина (окончание) 22

Конкурс «Шахматной школы» 24

НЕ ВИДЯ ПАРТНЕРА

Д. Круглов. Тесно на вершине 25

ЗАДАЧИ

С. Д. Лейтес 28

Задачи годового конкурса 29

ЭТЮДЫ

Е. Умнов. Перерыва не было 30

Александр Лаурс 32

Проверьте себя! IV

УКАЗАТЕЛЬ ДЕБЮТОВ

Р 16/a — 18, Р 31/b — 11, Р 34/a — 25, Р 42/b — 20, Р 82/b — 22, Р 93/d — 14.

Е 24/a — 10, Е 43/b — 18, Е 51/c — 6, 25, Е 54/b — 27, Е 67/a — 7, Е 77/a — 20, Е 85/a — 14.

Д 11/b — 8, Д 11/c — 9, Д 28/a — 4, Д 31/a — 4, Д 36/a — 2, Д 40/b — 13, Д 41/a — 27, Д 68/b — 27, Д 72/c — 11, Д 86/a — 13.

Редакционная коллегия:

А. ГИПСЛИС (главный редактор),

Н. ЖУРАВЛЕВ (ответственный секретарь),

Х. ГАБРАН, З. ГАЙЛИС, В. КАНЕП, В. КИРИЛЛОВ, Б. ПАШКЕВИЧ, В. СПОНЯ, М. ТАЛЬ (консультант),

Ф. ЦИРЦЕНИС, А. ШМИТ

Технический редактор А. ДОМБРОВСКИС

Адрес редакции:

Рига, бульвар Падомью, 16
телефон 224727
Почтовый адрес: 226098, Рига-центр, абон. ящик 100.

Журнал выходит два раза в месяц на русском и латышском языках. Рукописи и фотоснимки не возвращаются.

Сдано в набор 20 V
Подп. к печ. 17 VI
ЯТ 12176
Бумага типографская
Формат бумаги 60×90/16
2+0,25 усл. печ. л.
3,58 учетно-изд. л.
Тираж 55 200

Издатель: Объединенный республиканский шахматно-шашечный клуб Латвийской ССР

Типография «Лиезма» Государственного комитета Совета Министров Латвийской ССР по делам издательств, полиграфии и книжной торговли, г. Валмиера, ул. А. Упиша, 7
Заказ № 264

 **проверьте себя!**

НАЙДИТЕ РЕШЕНИЯ, НЕ ПЕРЕДВИГАЯ ФИГУР



Ход белых



Ход белых



Ход белых



Ход черных



Ход белых



Ход белых

Ответы в следующем номере.

Решение позиций № 11, 1977

- I. Дартав — Коган, Рига, 1977.
 1. ... Л:c4! 2. Л:c4 Кb6 3. Лc5 Кd5+
 4. Л:d5 еd 5. e4 fe 6. fe de 7. Кр:e4
 Крe6, и черные выиграли.
 II. Солманис — Шур, чемпионат ЦС
 «Даугава», Рига, 1977. 1. ... Л:g2+!
 2. Кр:g2 d4+ 3. Крh3 Фf3+, и белые
 сдались.

- III. Каплин — Лаврентьев, 1976.
 1. Cd4!! С:d4+ (1. ... dc 2. Лh8+! и
 3. Фc8+) 2. Крh1 dc 3. Лh8+! Кр:h8
 4. Фc8+Сe8 5. Ф:e8+ Крh7 6. Сg8+,
 и черные сдались.

- IV. Ивков — Элисказес, Монако,
 1958. 1. Фd2! Фа8 (1. ... Фf8 2. Фе3
 +-; 1. ... Фb8 2. Фd6 с угрозами 3.
 Ф:c7 или 3. Л:c5) 2. Фа5 Фb8 3. Ф:c7,
 и черные сдались.

- V. Мосионжик — Дементьев, 1976.
 1. Фg1+!! С:g1 (1. ... Kg6 2. Л:h7+!
 Крf8 3. Л:c5 dc 4. Ф:c5 +-) 2. Л:h7+,
 и черные сдались.

- VI. Манастерски — Кнежевич, Гра-
 дец Кралове, 1975/76. 1. ... Крг3! 2.
 Кр:d3 Кр:h3 3. Cd6 Крг2 4. f4 h4 5. fe
 Кd8! 6. e6 К:e6, и черные выигрывают.