



MAXIMATĪ

77



ИЗДАНИЕ КОМИТЕТА
ПО ФИЗИЧЕСКОЙ
КУЛЬТУРЕ И СПОРТУ
ПРИ СОВЕТЕ
МИНИСТРОВ
ЛАТВИЙСКОЙ ССР
И ШАХМАТНОЙ
ФЕДЕРАЦИИ ЛССР

Выходит с 1960 года,
на латышском — с 1959 г.

23 ФЕВРАЛЯ — ДЕНЬ СОВЕТСКОЙ



В минуты отдыха.



Чемпион мира Анатолий КАРПОВ среди
воинов-моряков.

АРМИИ И ВОЕННО-МОРСКОГО ФЛОТА

Шахматы — один из наиболее массовых и популярных видов спорта в Советских Вооруженных Силах. В Ленинских комнатах, матросских кубриках, солдатских клубах и Домах офицеров всегда можно встретить пехотинцев и артиллеристов, авиаторов и ракетчиков, моряков и воинов других специальностей за клетчатой доской.

Любят шахматную игру моряки-балтийцы. На одном из кораблей, где шахматным организатором мичман Ю. Бочкарев, личное первенство было проведено во время дальнего учебного похода. В нем приняло участие много матросов и офицеров. Сложный переход через несколько морей не стал помехой для шахматистов. Трое завоевали второй разряд, восемнадцать — третий.

На двери клуба Н-ской воинской части яркая надпись: «Клуб 4-х коней». На стенах — портреты чемпионов мира, турнирные таблицы, стенд «Любимая игра В. И. Ленина». Фотографии и репродукции рассказывают о том, какое место занимали шахматы в жизни Владимира Ильича Ленина, семьи Ульяновых.

Воины части — неоднократные чемпионы гарнизона, а их лидер и ответственный инструктор офицер С. Смоляров за большую работу награжден почетной грамотой Главного политиче-

ского управления Советской Армии и Военно-Морского Флота.

Свыше пяти лет работает шахматный клуб Севастопольского Высшего Военно-Морского инженерного училища. В его рядах 3 кандидата в мастера, 14 перворазрядников, свыше ста шахматистов второго и третьего разрядов.

— В шахматах мы видим не только интересную, увлекательную игру, средство разумного отдыха курсантов и офицеров, — говорит начальник училища доктор технических наук, профессор, контр-адмирал-инженер А. А. Саркисов, — но, и это, пожалуй, главное, — их прикладное значение в тренировке памяти, сообразительности, умения, не мешкая, принимать самые ответственные решения. Военным морякам, имеющим дело со сложнейшей техникой, это особенно необходимо...

...Растет мастерство армейских и флотских шахматистов. В спортивном коллективе Советских Вооруженных Сил, одном из сильнейших в стране, восемь гроссмейстеров во главе с чемпионом мира Н. Гаприндашвили и А. Карповым, 60 мастеров, свыше 400 кандидатов в мастера и 3 тысячи перворазрядников. Они высоко несут спортивное знамя нашей Родины!

А. Гурвич,
старший тренер ЦШК ВС СССР





ДЕНЬ ЗА ДНЕМ

Гроссмейстер В. Тукмаков

(Продолжение. Начало см. в № 3)

6-й тур

Если первые пять туров условно можно назвать разведкой (в данном случае — разведкой боем), то шестым туром начались основные сражения. Правда, для зрителей эти дни были праздниками.

В партии Карпов — Купрейчик встретилась старинная защита Берда, которая почти не появляется в больших турнирах. Перефразируя известную поговорку, можно сказать: «Хорошо то, что хорошо забыто!». Чемпион мира не извлек ничего существенного из дебюта. Черные только один раз сыграли чересчур «по науке», поставив на e8 ладью с a8 (лучше, по-видимому, было водворить на это место другую ладью, оставив поле f8 для слона). Карпову удалось использовать микронеточность противника.

Карпов — Купрейчик



Последовало 24. Фb7!. Черные угрожали путем 24. ... Ке6 получить хорошую игру. 24. ... Л:e2 25. К:e2 Ф:d3 26. Се5! Фе4. И после 26. ... Ке6 27. Ф:a7 или 26. ... Ле8 27. Кf4 Фd7 28. Лd1 Фе7 29. Сd6 преимущество белых несомненно. 27. К:e4 fe 28. Кс3 Ле8 29. Л:e4 g5. Несмотря на ограниченность материала, черным нелегко защищаться — их фигуры расположены негармонично. Например, в случае 29. ... Ке6 30. Са4 Ле7 31. Сd6 Лb7 32. Сс6 черная ладья «вылавливает»

ся». 30. g4 Ле6 31. Ле3 Крf8 32. Кd5! К:d5. Упорнее, видимо, 32. ... Ке8 с последующим 33. ... Кd6. Но черные уже в сильнейшем цейтноте. 33. cd Лh6 34. Сb8 a6 35. d6! С:b3 36. ab Крf7. Грозило 37. d7. 37. Сс7! С:c7 38. Ле7+ Крf8 39. dc Лс6 40. Л:h7 Крe8 41. h4!. Черные сдались.

О. Романишин вторично в этом турнире применил систему с 3. ... Се7 во французской защите. На этот раз она принесла ему сплошные огорчения.

Французская защита — Е 04/а
Гулько — Романишин

1. e4 e6 2. d4 d5 3. Кс3 Се7 4. Сd3 Кс6 5. Кf3 Кb4 6. Сb5+ с6. Это в сочетании с предыдущим ходом выглядит слишком уж оригинально. Проще и лучше 6. ... Cd7. 7. Се2 de 8. К:e4 Кf6 9. К:f6+ С:f6 10. 0—0 0—0 11. с4 Фе7 12. a3 Ка6 13. с5 Лd8. Сыграно вызывающе. Почему не 13. ... Кс7? 14. С:a6 ba 15. Cf4.



Позиция черных стратегически проиграна. Наверное, лучшим шансом в этой ситуации было 15. ... e5!, стремясь ценой пешки оживить белопольного слона. 15. ... Лd5 16. Се5 С:e5 17. К:e5 Фс7 18. Фа4 Сb7 19. Лад1 Лад8 20. g3 f6 21. Кg4 Фd7 22. Ке3! Лh5. Вынужденно, так как 22. ... Л:d4 23. Л:d4 Ф:d4 24. Фb3 с последующим 25. Лd1 для черных совсем плохо. 23. Фс4 Сс8 24. Фе2 Лh6 25. f4 Фb7 26. Лfe1 Фb5 27. Кс4 Лf8 28.



А Юрию БАЛАШОВУ не до кофе.

Кd6 Ф:e2 29. Л:e2 Лh5 30. К:c8 Л:c8 31. Л:e6 Лd5. Злополучный слон с8 разменен, но ценой пешки. Ладейный эндшпиль безнадежен. 32. Ле7 Лcd8 33. b4 a5 34. Л:a7 ab 35. ab h5. Или 35. ... Л:d4 36. Л:d4 Л:d4 37. b5 ab 38. с6 и т. д. 36. Крf2 Л:d4 37. Л:d4 Л:d4 38. Лb7 Лd2+ 39. Крe3 Л:h2 40. Крe4 Крh7 41. b5 Лс2 42. bc Л:c5 43. с7 Крg6 44. Крd4 Лс1 45. Крd5 Крf5 46. Лb5 Л:c7 47. Крd6+ Крg4 48. Кр:c7 g6 49. Лb6. Черные сдались.

7-й тур

Балашов — Цешковский



Из множества ходов, имеющихся в этой позиции, Ю. Балашов выбрал 15. Ке5!. Конь «завис» в центре доски, и черные спешат использовать это обстоятельство. 15. ... Кh5. Конечно, 15. ... К:d5 16. К:f7 страшно, но, быть может, это меньше из зол: 16. ... К:e3! 17. Ф:d8 Л:d8 18. К:d8 К:f1 19. Л:f1 Cd4+ 20. Крh1 С:c3 21. bc Кс6, с шансами на ничью. 16. К:f7!. Сейчас этот ход связан с жертвой фигуры, что не так важно, так как на главном участке фронта белые сохраняют большой перевес в силах. 16. ... Л:f7 17. Л:f7 Кр:f7. 17. ... С:c3 18. bc Кр:f7 не допускало хода К:e4, но при этом разменивался последний защитник короля. 18. К:e4! Фе7 19. Сd3 Cf5 20. Фf3 Кf6. Были и другие защиты, но вряд ли они существенно лучше. 21. Кg5+ Крe8 (21. ... Крg8 22. d6! Ф:d6 23. Сс4+ Крf8 24. Ф:b7) 22. Ле1 С:d3 23. cd Кbd7 24. d6! Ке5! 25. Фf1. Белые могли с лихвой отыграть пожертвованный материал — 25. de, но им хочется большего, тем более, что В. Цешковский в жесточайшем цейтноте. 25. ... Ф:d6 26. d4 Фa6! 27. de Ф:f1+ 28. Л:f1 Кd5 29. Сd4 Лс8 30. Ке4. Черные не получили мат, но плохая позиция и цейтнот остались. 30. ... Сf8 31. С:a7 Ла8 32. Лd1 Л:a7 33. Л:d5 Л:a2 34. Лb5 Ла7 35. Кf6+ Крf7 36. К:h7 Се7 37. Крf2 b6 38. Крf3, и белые выиграли.

Отличную партию, «на одном дыхании», выиграл И. Дорфман. Правда, задачу ему облегчил Б. Гулько, «попавшись на вариант».

Испанская партия — Е 22/б
Дорфман — Гулько

1. e4 e5 2. Кf3 Кс6 3. Сb5 Кf6 4. 0—0 Сс5. Одна из наметившихся тенденций в этом турнире — применение забытых, порою забракованных вариантов и систем. В этой партии белые встретили дебютную неожиданность во всеоружии. 5. К:e5 К:e4 6. Фе2 К:e5 7. Ф:e4 Фе7 8. d4 Кс6 9. Фg4. 9. С:c6 dc 10. Ле1 Ф:e4 11. Л:e4+ Се7 12. Cf4 Cf5 13. Ле2 Крd7 14. С:c7 С:c2 ведет к равному эндшпилю. 9. ... f5 10. Фh5+. Внимания заслуживает и 10. Ф:f5 К:d4 11. Фh5+ g6 12. Фd1. 10. ... g6 11. Фd1 К:d4 12. b4! Сb6.



Первое впечатление, что у черных все в порядке. Не опасно 13. Le1 из-за 13... Ke6. На 13. Cb2 находится 13... Ф:b4 14. Le1+ Kpd8. 13. c4!. Этот ход, по-видимому, в корне меняет оценку варианта. На 13... K:b5, конечно, следует 14. Le1, а на 13... c6 — 14. c5*. 13... Фе2 14. c5!. И здесь этот ход очень силен. Еще не поздно было ошибиться: 14. Le1?? Kf3+ 15. gf C:f2+. 14... Ф:d1 15. J:d1 K:b5 16. a4! Kd6 17. cd cd. В предыдущем туре Б. Гулько играл против «плохого» слона c8, сейчас, по иронии судьбы, его очередь мучиться. 18. Kc3 d5 19. Cg5! 0—0. Или 19... d6 20. Le1+ Kpf8 21. K:d5, и слон не выходит: 21... Cd7 22. Ch6+. 20. Ce7 Le8 21. K:d5 Kpf7 22. a5 Cd8 23. C:d8 J:d8 24. Le1 g5 25. h4! gh (25... h6 26. h5!) 26. Le7+ Kpg6 27. b5. Чтобы на 27... a6 играть 28. b6 27... d6 28. Jc1 f4 29. Jcc7 Kpf5 30. Jc4! f3 31. J:h4 fg 32. Jh:h7 Jg8 33. Le3 Jd8 34. Jf7+ Kpg6 35. Jf6+ Kph7 36. Le7+. Черные сдались.

8-й тур

А. Карпов начал турнир тяжело. Не было привычной легкости, игра шла как-то вымученно. Правда, цепкость в защите и уверенность при реализации преимущества позволили чемпиону мира набрать максимум того, что сулили позиции. Все же для борьбы за самые высокие места этого было мало.

Мне кажется, что партией с И. Дорфманом ленинградец сделал первую весомую заявку на чемпионский титул.

* Прим. ред. Ход 13. c4! уже применял Г. Тимошенко в партии с А. Донченко (командное первенство ВС СССР, Новосибирск, 1976 г.) — см. «Шахматы» № 3, стр. 25.

Сицилианская защита — E 85/c Карпов — Дорфман

1. e4 c5 2. Kf3 d6 3. d4 cd 4. K:d4 Kf6 5. Kc3 e6 6. g4. А. Карпов не часто избирает это продолжение П. Кереса, не всегда, когда стремится только к победе. 6... Се7. Возможный ход. Принципиально другой план игры связан с 6... h6. 7. g5 Kfd7 8. h4 Kc6 9. Ce3 a6 10. Фе2. Удерживая под контролем поля c4 и f3 и имея в виду возможность, случившуюся в партии. 10... Фс7 11. 0—0 b5 12. K:c6 Ф:c6 13. Cd4 b4. Смело сыграно, может быть, даже чересчур смело. Возможно было менее вызывающее 13... 0—0. Например, 14. Cg2 Cb7, и не годится 15. Kd5 из-за 15... ed 16. ed Фс7 17. Ф:e7 Лае8. 14. Kd5 ed 15. C:g7. 15. ed Ф:d5 16. C:g7 Ф:h1 17. C:h8 Kc5 в пользу черных. 15... Jg8 16. ed Фс7 17. Cf6 Ke5. Не проходит 17... Kb6 18. Le1 K:d5 19. Cg2, и белые отыгрывают фигуру. 18. C:e5 de 19. f4 Cf5. Прогривает 19... e4 20. d6 C:d6 21. Ф:e4+. 20. Ch3. 20. fe Jc8 21. Jh2! выглядит, пожалуй, грознее. 20... Ch3 21. J:h3 Jc8 22. fe. Заслуживало внимания «профилактическое» 22. b3. 22... Фс4 23. Jdd3 Фf4+. Позиция настолько сложна, что подсказать рецепт непросто. Интересно возможность 23... J:g5!? 24. hg Ф:a2, с неясной игрой. 24. Kpb1 Jc4 25. d6 Le4 26. Jhe3 J:e3. Не годится 26... J:g5 27. hg C:g5 из-за 28. d7+ Kpd8 29. Фg2! J:e3 30. Фа8+, с быстрым матом. 27. J:e3 Ф:h4. И здесь 27... J:g5 28. hg C:g5 плохо из-за 29. d7+ Kpd8 (или 29... Kp:d7 30. Jd3+) 30. Ф:a6 Ф:e3 31. Фс8+ Kpe7 32. d8Фx. 28. Фf3. Защищаясь и атакая! 28... Ф:g5. 28... C:g5 29. e6! fe 30. J:e6+ Kpd8 31. Фс6! или 28... J:g5 29. Фс6+ Kpf8 30. de+ Kpe7 31. Фd6+ Kpe8 32. b3 Jg1+ 33. Kpb2 Фh1 34. Фb8+ — не такой уж большой выбор.



29. Jc1!. Может быть, самый трудный ход в партии. 29... Фg2 30. Фf5 Jg6 31. Jf1 Фd5 32. de Kp:e7 33. Фf4. И фигур осталось немного, и пешек поровну, а трудности у черных большие. Все дело в их короле, который не имеет надежного пристанища. 33... a5. Может быть, лучше 33... Kpf8 34. Ф:b4+ Kpg7, с некоторыми контршахсами, связанными с пешкой «h». 34. Фh4+ Kpe8 35. Ф:h7 Фf3 36. Фh8+ Kpe7 37. Фh4+ Kpe8 38. Фс4 Фb7 39. b3 Le6 40. Jg1. В этом ходе не было необходимости, но А. Карпов уверен, что «плохой» король важнее пешки. 40... J:e5 41. Jg8+ Kpe7 42. Фh4+ Kpd7 43. Фf6 Le7 44. Фf5+ Kpd6 45. Ф:a5 Le5 46. Фd8+ Kpe6 47. Kpb2! f6 48. Jf8 Фg7 49. Фс8+ Kpd5. Черные сдались. Отличная партия!

Тур был знаменателен для К. Григоряна и М. Тайманова, одержавших первые свои победы в турнире. Победа гроссмейстера заслуживает быть отмеченной.

Тайманов — Геллер



Начало нестораживает: 18. K:e4 de 19. C:e4!. А вот последствия этого хода предвидеть нелегко. 19... C:a1 20. C:c6 Led8 21. C:b7! J:d1 22. J:c8+ Jd8 23. J:d8+ Ф:d8 24. Jc1 Cc3 25. J:c3 Фd1+ 26. Kpg2 g6 27. Jc4 Фd7 28. Cf3 Kpg7 29. Jb4 Фd2 30. Jb7, и ладья, слон и две пешки оказались более чем достаточным эквивалентом за ферзя. Белые выиграли.

9-й тур

В. Купрейчик перед встречей с В. Цешковским проиграл четыре партии подряд. Партии, проигранные минским мастером, зачастую никакими достоинствами не блещут. Но зато победы... Вот как лихо он провел атаку в 9-м туре.

Купрейчик — Цешковский



Позиция черных выглядит сомнительной, но как использовать большой перевес белых в развитии? 16. Jhe1!. Линия «e» забаррикадирована фигурами и пешками, но ненадолго. 16... ed 17. ed! de 18. Ф:e3+. Всего лишь два хода понадобились, чтобы рас-



Главные действующие лица 44-го чемпионата: гроссмейстеры Анатолий КАРПОВ, Тигран ПЕТР ОСЯН и Юрий БАЛАШОВ.

очистить путь, ведущий к черному королю. 18. ... Сe7 19. d6 Сe6 20. de Фc7. На 20. ... Ф:e7 выигрывало 21. Кf5. Этот же ход следовало делать и сейчас. 21. Фd4? h5?. В результате ошибки белых Цешковский мог выйти сухим из воды: 21. ... Лас8 22. Ле2 Кр:e7 23. Ф:b4+ Фc5 24. Кf5+ Крf8 25. Лd8+ Ке8 26. Ф:c5+ Л:c5 27. Кd6 Кре7. Пройдя мимо этой возможности, черные проигрывают. 22. Кf5 Лg8 23. Кd6+ Кр:e7 24. Ф:b4 Крf8 25. g5 Лb8 26. Фа3 Кd7 27. Кс8+!. Черные сдались (27. ... Кс5 28. Ф:c5+ Ф:c5 29. Лd8×!).

До 9-го тура неожиданно для многих без поражений — единственный в турнире — шел курганский мастер Н. Рашковский. Играя с Т. Петросяном, он выбрал индийскую защиту. Дебют был разыгран уверенно обоими противниками.

Но когда в позиции на диаграмме

Петросян — Рашковский



в ответ на 15. ... Са6 последовало 16. Лh3!, жертва качества, несомненно, оказалась неожиданностью для мастера. Велико же было удивление Рашковского, когда он узнал после партии, что точно такая позиция встретилась у С. Глигорича с М. Таймановым (межзональный турнир, Ленинград, 1973 г.), где после 15. ... f5 16. ef Са6 17. Ке4 белые получили прозную атаку. Н. Рашковский сыграл 16. ... С:f1 17. К:f1 b5. Может быть, лучше 17. ... f5, не допуская на это поле коня. 18. Кde3 ба 19. Кf5 Кg6 20. Л:h5 Се5 21. g3 Лb8 22. К1e3. Позиция черных чрезвычайно тяжелая. Экс-чемпион мира не дал противнику ни малейшего шанса. 22. ... a3 23. ба Фb6 24. Фd2 Фb3 25. Кg4 Лb7 26. Кpg2 Фc4 27. К:e5 Ф:e4+ 28. f3 Ф:e5 29. Кh6+ Крf8 30. Л:e5 Л:e5 31. Кg4 Лee7. Черные сдались. Да, так тоже бывает!

Вероятно, дебютом в партии с О. Романишиным К. Григорян был вполне удовлетворен. Ранний размен ферзей не сулил белым особых благ.

Английское начало — Р 21/б
Романишин — Григорян

1. c4 Кf6 2. Кf3 g6 3. Кс3 d5 4. cd К:d5 5. e4 К:c3 6. dc Ф:d1+ 7. Кр:d1 Кd7 8. Сс4 Сg7 9. Ле1. До этого момента противники повторяли партию Тукмаков — Григорян (Ереван, 1976

г.), где белые ничего существенного не получили. Григорян первым сворачивает с проторенной тропинки. 9. ... с6 10. Крс2 0—0. Хитрость подобных позиций заключается в том, что непонятно — миттельшпиль это или эндшпиль. Черные рокируются как в середине игры. В партии со мной Григорян оставлял короля в центре. 11. Се3 h6 12. а4 а5 13. е5!. Очевидно, что черные не лучшим образом расположили свои фигуры. Конь на d7 стоит неуклюже — его стоило раньше вывести на с5, как и играл мастер в более ранней партии. Преимущество у белых. 13. ... е6 14. Лад1 Ле8. Пешка неприкосновенна: 14. ... К:e5 15. К:e5 С:e5 16. Сс5. 15. Cd4 b6 16. Се3 Сf8 17. Се2!. Подготовливая и при случае маневр Кf3—d2—c4. 17. ... g5 18. g4 Сg7 19. h4 К:e5. Или 19. ... gh 20. Сf4. 20. К:e5 С:e5 21. hg hg 22. Сf3. Несмотря на ограниченность материала, позиция черных незащитима — слишком уж много у них слабостей. 22. ... Сb7 23. С:g5 Сg7 24. Се3 Ла6 25. Се2 Лаа8. Трудности усугубляет цейтнот. 26. С:b6 с5 27. Сb5 Леb8 28. С:c5 Сf3 29. Лd3 С:g4 30. Лg3 Сf5+ 31. Cd3 С:d3+ 32. Кр:d3 f6 33. Л:e6 Ле8 34. Л:f6 Лад8+ 35. Cd4 Л:d4+. Черные сдались.

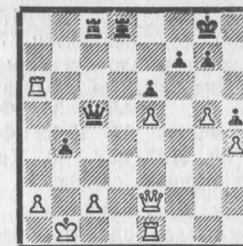
10-й тур

В центре внимания была, конечно, партия Карпов — Таль. И дело не в обаянии имен. С первых же ходов встреча сложилась чрезвычайно интересно. Нет смысла подробно комментировать каждый ход — еще «при жизни чемпионата» эта партия получила большую и подробную прессу. Остановимся только на узловых моментах. Первая кульминация возникла на 14-м ходу.

Карпов — Таль



Последним ходом 14. Фd2—f2 (видимо, домашнего приготовления) белые создали очень опасные угрозы, главные из которых 15. С:h7+, 15. fe и 15. Фh4. Прекрасным ответом 14. ... h6! экс-чемпион мира парировал вторую и третью (на 15. fe следует 15. ... Kg4, а на 15. Фh4 — 15. ... hg 16. fg e4!) и готов к первой: 15. Ch7+ Кр:h7 16. Л:d8 Лf:d8, с хорошей позицией. После долгого раздумья А. Карпов сыграл 15. С:f6 С:f6 16. fe, что отдает инициативу черным. Второй кульминационный момент возник к 32-му ходу.



Черные могли ходом 32. ... g6! навсегда обезопасить своего короля, после чего на их стороне большой перевес. Последовало, однако, 32. ... Лd5?! f3. g6! fg 34. Л:e6 Лcd8 35. Лс! Фc3 36. Л:g6 Л:e5 37. Фf2 Леd5. Ничья.

Интересна подоплека партии

Полугаевский — Смыслов



Позиция, возникшая после 16-го хода белых, выглядит почти равной. Но выясняется, что ликвидировать «почти» не так просто. Во всяком случае, это не удалось Б. Спасскому (межзональный турнир, Манила, 1976 г.), продолжавшему 16. ... Фb7 17. Фd3 0—0 18. Лfd1 Лfc8, не удалось и В. Смыслову, избравшему 16. ... Фе6 17. Фd3 0—0 18. Лfd1 Лас8.

Правда, Б. Спасскому в Маниле все же удалось спастись из-за ошибки белых.

Против другого экс-чемпиона мира Л. Полугаевский был точен до конца.

Полугаевский — Смыслов



Смыслов сыграл 33. ... Фd1. В цейноте такой ход неприятен. 34. Фс4. Видимо, выигрывало и немедленное принятие жертвы, но ход в партии надежнее. 34. ... Лс8 35. Ф:с8 Cd4 36. Л:д4 Ф:е2+ 37. Крh3 Фf1+ 38. Кpg4 e5 39. Лd7 h5+ 40. Кpg5 Ф:f3 41. Л:f7+. Черные сдались.

К началу 10-го тура лишь 1 участник не испытал радости победы. Как ни странно, в этой роли выступал В. Цешковский, известный своей боевистостью. Начав турнир с шести ничьих, он затем три партии подряд проиграл. Постоянные жестокие цейтноты уже в который раз мешали этому талантливому шахматисту. Но на этот раз в цейноте омский гроссмейстер не испортил своего замысла.

Испанская партия — Е 21/с Цешковский — Романишин

1. e4 e5 2. Кf3 Кс6 3. Сb5 Кf6 4. 0—0 К:e4 5. d4 Кd6 6. С:c6 dc 7. de Кf5 8. Ф:d8+ Кр:d8. Львовский гроссмейстер любит играть этот вариант и имеет в нем немало оригинальных идей. Впрочем, случаются и неудачи. Можно вспомнить хотя бы партию с Б. Гулько из прошлогоднего чемпионата. 9. b3 h6 10. Кс3 Сe6 11. Ke2. Гулько продолжал 11. Сb2 и после 11. ... Крс8 12. h3 e5 13. Лад1 b6 14. Ke2 получил перевес. 11. ... Cd5 12. Кd2 c5 13. Сb2 Крс8. О. Романишин обычно отступает на с8 вместо общепринятого e8. 14. Кf4 Сс6 15. Кс4 Се7. Ничего не давало 15. ... Сb5, так как угроза взятия на с4 мнима: двоянные пешки сдерживают пешечный массив черных еще лучше, в то время как превосходство белых на королевском фланге реальное. Заслуживало внимания 15. ... b6. 16. Лад1 b6 17. Ke3. Нешаблонное решение. Ценой

двоения пешек белые вводят в бой ладью f1. 17. ... К:e3 18. fe Сg5 19. Кd5 Ce8. О. Романишин переоценивает потенциал двух слонов, а, возможно, рассчитывая на цейтнот противника, намеренно уклоняется от упрощений. После 19. ... С:d5 20. Л:d5 С:e3+ 21. Крh1 Крb7 22. Л:f7 Лaф8 или даже 21. ... f6 у черных неплохие шансы на ничью. 20. g3 Крb7 21. h4 Cd8.



22. e6! fe 23. Кf4 Ce7 24. Ce5! Cf6. С двумя слонами черным все-таки пришлось расстаться, но в значительной худшей редакции. 25. С:f6 gf 26. К:e6 Лg8 27. Крh2 Ch5 28. Лd7 Лас8 29. Л:f6 Сg4 30. Лh7 h5 31. Кpg2 Лge8 32. Кf4 Л:e3 33. К:h5 Лd8 34. Лf2 Cd7 35. Л:d7!. Не единственный, но самый энергичный способ реализации преимущества. 35. ... Л:d7 36. Кf6 Лg7 37. g4 c4 38. bc Крс6 39. h5. Пешки не удержат. 39. ... Lee7 40. Кpg3 Крд6 41. Крf4 Ле5 42. h6 Лg6 43. g5 Кре6 44. h7 Л:f6+ 45. gf Лh5 46. f7 Кр:f7 47. Кpg4+ Кpg6 48. Лf6+ Кр:f6 49. Кр:h5 Кpg7 50. Кpg5 c5 51. Крf5 Кр:h7 52. Кре5 Кpg6 53. Крд5 Крf5 54. Крс6 Кре5 55. Крb7. Черные сдались.

11-й тур

Во 2-м туре В. Смыслов выиграл у О. Романишина. Эта победа, хотя и одержанная в прекрасном стиле, оставалась единственной в строке экс-чемпиона мира. Спустя 9 туров, ветеран одержал вторую победу.

Сицилианская защита — Е 87/б Смыслов — Григорян

1. e4 c5 2. Кf3 d6 3. d4 cd 4. К:d4 Кf6 5. Кс3 a6 6. Се2 e6 7. 0—0 Фс7 8. f4 Кbd7 9. a4 b6 10. Cf3 Сb7 11. Фе2 e5. Весьма ответственный ход. После 11. ... Се7 черные должны были считаться с 12. e5. 12. Кd5! К:d5. Не проходит 12. ... Фс5 из-за 13. b4! Ф:d4+ 14. Се3 Фb2 15. Лfб1, и чер-

ный ферзь пойман! 13. ed g6. Выглядит весьма рискованно, но черным, по-видимому, не понравился вариант 13. ... Се7 14. Кс6 Сf6 15. g4, с сильной атакой у противника. 14. Кс6 Сg7 15. fe К:e5 16. К:e5 С:e5. Единственное. В случае 16. ... de следует 17. d6! Фd7 18. Ch6!, с материальными завоеваниями. 17. Ch6 f6 18. c4 Крf7 19. Сg4 Ce8! 20. С:e8 Ла:c8?. Если бы К. Григорян увидел последующую комбинацию белых, он бы сыграл 20. ... Ф:e8, с худшей, но защитимой позицией.



21. Л:f6+!. Крепость рушится в самом, казалось бы, защищенном месте. На 21. ... С:f6 следует 22. Фе6x. 21. ... Кр:f6 22. Фg4!. Очень изящно. Защиты нет. 22. ... Фс5+ 23. Крh1 Кре7 24. Сg5+!. Черные сдались. На любое отступление короля белые дают мат в несколько ходов.

Лихую, можно сказать, «фирменную», атаку провел В. Купрейчик.

Купрейчик — Тайманов



16. Ch4! С:h4 17. Л:h4 Сb7. Грозило 18. С:h7+. 18. Лg4! g6. Пикантная концовка получалась после 18. ... c4 19. Л:g7+ Кр:g7 20. h6+ Кpg8 21. Фg5+ Кg6 22. Фf6 Крf8 23. С:g6 hg 24. h7. 19. Фg5 Лd7. Эхо-вариант возникал в случае 19. ... c4: 20. h6 Кd7 21. С:g6! hg (21. ... fg 22. Фе7) 22. Л:d7! Л:d7 23. Фf6 Крf8 24. h7. 20. Лh1 Фd8 21. Фh6 Л:d3. Единственная защита от жертв на g6. 22. cd Ф:d3 23. Лf4 Фd7. Защищая пункт h7 в варианте 24. hg fg 25. Л:f8+ Л:f8.



Встреча СВЕШИКОВ — КУПРЕЙЧИК принесла белорусскому мастеру одну из пяти побед.
Фотоснимки В. Галактионова.

24. Фg5 Фd8 25. Фg4. Тоже весьма характерно для В. Купрейчика. Хороши были и чисто технические способы, но минский мастер играет только на мат! К тому же черные находились уже в цейноте. 25. ... Фс7 26. Ke4 С:e4 27. Л:e4 Лd8 28. Лd1 Лd5 29. Lee1 c4 30. hg hg 31. Л:d5 ed 32. Фd4 Фа5 33. Лh1 Ке6 34. Фh4 Крf8 35. Фf6! Кре8 36. Лh8+. Черные просрочили время. Партия могла закончиться так: 36. ... Кf8 37. Фс6+ Кре7 38. Фd6+ Кре8 39. Л:f8x.

Странный психологический эксперимент поставил Л. Полугаевский. Против М. Талья он играл точно так, как в предыдущем туре против самого Л. Полугаевского играл В. Смыслов. Усиление на 18-м ходу получилось инимым, и Полугаевский, так же как и Смыслов, оказался в тяжелой позиции. Правда, к чести претендента на мировое первенство, он эту тяжелую позицию спас.

12-й тур

От партии лидеров — Ю. Балашова и Т. Петросяна — никто не ждал «гроссмейстерской» ничьей. Все уже привыкли к тому, что участники этого чемпионата предпочитают добрую ссору худому миру. Но не эта встреча, в конце концов завершившаяся миром, была в центре внимания. Серебряные призеры прошлого чемпионата Р. Ваганян и Б. Гулько, долгое время бывшие в тени, напомнили о себе, И как!

Защита Грюнфельда — Д 66/с
Ваганян — Гулько

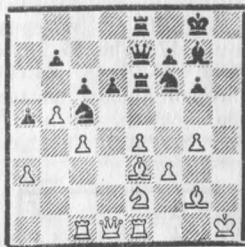
1. Kf3 c5 2. c4 g6 3. d4 cd 4. K:d4 Kf6 5. Kc3 d5 6. Cf4 Cg7 7. e3 0—0 8. Фb3 dc 9. C:c4 Kbd7 10. Kf3 Фа5. Своим предыдущим ходом белые создали угрозу жертвы на f7, а черные, удалив ферзя, как бы шлют дополнительное приглашение. После долгого раздумья Ваганян принял вызов.



11. C:f7+ Л:f7 12. Kg5 Kd5! 13. 0—0—0!. Очевидно, что, делая свой 10-й ход, Гулько надеялся на удар 12. ... Kd5, а Ваганян «попался» в западню намеренно. В случае 13. K:f7 C:c3+ 14. bc Kр:f7 у черных порядок 13. ... e6. Или 13. ... K:c3 14. Ф:f7+ Kрh8 15. Ke6, с лучшими шансами у белых. 14. K:d5 ed 15. Л:d5 Kc5! 16. Фc4 Фb6. Противники нападают и защищаются попеременно, как в настоящей дуэли. 17. Лd8+ Ф:d8 18. Ф:f7+ Kрh8 19. Лd1 Cd7 20. Фd5. Кажется, что все кончено. 20. ... Фе8! 21. Kf7+ Kpg8 22. Kh6++ Kрh8 23. Kf7+ Kpg8. Ничья у белых есть, а больше? 24. Kd6+ Фе6 25. Ф:c5 Ф:a2 26. Ce5 b6! 27. Фc4+. Времени на более сложные варианты уже не хватало. 27. ... Ф:c4 28. K:c4 Ca4 29. Лd4 Cf8 30. Kd6 Cb3 31. Kpd2 a5 32. Kpc3 Ce6 33. f4 Лb8 34. e4 Лd8 35. h3 h5 36. Kpd2 Лd7 37. Кре2 b5 38. K:b5 Лb7 39. Kc7 Л:b2+ 40. Лd2 Cc4+ 41. Kpd1 Л:d2+ 42. Kр:d2, и партия завершилась вничью.

После сенсационного старта многие начали уже забывать о И. Дорфмане. Но львовский мастер оказался не калифом на час.

Рашковский — Дорфман



Положение белых, конечно, незавидное. Дорфман избирает самый энергичный путь. 27. ... Kc:e4! 28. fe K:g4 29. Kf4 Фh4+ 30. Kh3 Л:e4! 31. Ф:g4 Ф:g4 32. Cf2 Л:e1+ 33. C:e1 Ле2 34. Cf2 Cd4 35. Лf1 C:f2 36. Л:f2 Л:f2 37. K:f2 Ф:c4 38. bc bc 39. Ke4 Фc1+ 40. Kрh2 Фа3. Белые сдались.

Если в этой партии дейтнот помещал белым вовремя сдаться, то у В. Цешковского ко времени, скорее всего, более серьезные претензии. Прекрасно проведя первую половину партии против В. Смыслова, омский гроссмейстер добился выигранной позиции, но времени пожинать плоды своих трудов не было. Снова просрочка времени — на 34-м ходу.

На том же 34-м ходу упал флажок и у Е. Геллера против В. Купрейчика. Интересно, что минский мастер после четырех рядовых поражений сумел набрать 3,5 из 4, причем все три победы он одержал над гроссмейстерами.

Участникам осталось пройти еще пять туров. Плотность такова, что все решит игра на финише. Первое место от одиннадцатого отделяет всего полтора очка. А ведь в этом турнире важно и место в «десятке».

(Окончание следует)

МЕЖДУНАРОДНЫЙ ТУРНИР В МОНТИЛЬЕ

1976 г.	1	2	3	4	5	6	7	8	9	10	О.
1. Карпов А. СССР	½	½	½	1	½	1	1	1	1	7	
2. Кавалек Л. США	½	½	1	½	½	½	½	½	1	5,5	
3. Кальво Р. Испания	½	0	½	½	1	½	1	½	1	5,5	
4. Стин М. Англия	½	½	½	½	½	1	1	½	½	5,5	
5. Пфлегер Х. ФРГ	0	½	½	½	½	1	½	1	1	5	
6. Бирн Р. США	½	½	0	½	½	½	½	1	½	4,5	
7. Беллон Х. Испания	0	½	½	0	0	½	½	1	1	4	
8. Коралль Х. Испания	0	½	0	0	½	½	½	1	1	3,5	
9. Помар А. Испания	0	½	½	½	0	0	½	½	½	3	
10. Фрагуэла Х. Испания	0	0	0	½	0	½	0	½	½	1,5	

на разных меридианах

В стиле чемпиона

В небольшом международном турнире в Монтилье успешно выступил чемпион мира А. Карпов. На короткой дистанции чемпион мира опередил своих ближайших конкурентов на полтора очка. В последующих двух партиях мы видим яркий шахматный почерк А. Карпова: активная борьба за инициативу, основанная на прочной позиционной базе, небоязнь упрощений и филигранная техника эндшпиля.

Английское начало — Р 47/с
Фрагуэла — Карпов

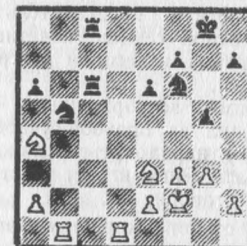
1. g3 c5 2. Cg2 g6 3. c4 Cg7 4. Kc3 Kc6 5. e3 Kh6 6. Kge2 Kf5 7. a3 0—0 8. Лb1 a5. Черные успешно ограничивают возможности белых на ферзевом фланге, одновременно подготавливая активную игру в центре. 9. 0—0 d6 10. d3 Лb8 11. Cd2 e6! 12. Kf4 Kfe7 13. Фc2 b6 14. Лbd1 Cb7 15. Kb5 Фd7 16. Cc3 Ke5 17. e4 d5!. Пока белые топчутся на месте, черным удается реализовать свои замыслы в центре и медленно, но уверенно перехватить инициативу. 18. Лfe1 d4 19. Cd2 Cc6 20. a4 Cb7! 21. Cc1 Лbe8 22. Kh3 K5c6 23. f4 e5 24. Лf1 f5!. После выяснения позиции на ферзевом фланге и в центре тонким позиционным маневрированием черным удалось успешно вскрыть игру на королевском фланге. 25. fe K:c5 26. ef K:f5 27. Kf4 Ch6!.



Черные нащупали самое слабое место в лагере противника — пункт e3. После его падения позиция белых ментально рушится. 28. Kd5 C:c1 29. Ф:c1 (29. K:b6 Фd8!) C:d5! 30. C:d5+ Kpg7 31. Ce4 Ke3! 32. Л:f8 Л:f8 33. Лe1 Фh3, и белые сдались. Отразить угрозы 34. ... Лf2 или 34. ... K5g4 им не под силу.

Новоиндийская защита — Д 36/а
Пфлегер — Карпов

1. c4 Kf6 2. Kc3 e6 3. Kf3 c5 4. g3 b6 5. Cg2 Cb7 6. 0—0 a6 7. b3 d6 8. Cb2 Ce7 9. d4 cd 10. K:d4. Наиболее напряженно проходит игра после 10. Ф:d4. Попытка белых упростить положение понятна. В обстановке такого «ничейного прессинга» чемпион мира смог оживить позицию, пустить в ход свои козыри. 10. ... C:g2 11. Kр:g2 0—0 12. Фd3 Фc7 13. Фf3 Ла7 14. Лfd1 Лc8 15. Лac1 Фb7 16. Ф:b7 Л:b7 17. f3 Kc6 18. Ca3 Ka7! 19. Kc2 d5!. Единственную существенную свою слабость — пешку d6 черные не только устраняют, но и используют ее как таран для расшатывания крепкой на вид позиции белых. 20. C:e7 Л:e7 21. Ke3 Lec7 22. Ka4 Лc6 23. Лb1 dc 24. bc b5! 25. cb K:b5 26. Kpf2 g5!.



Используя неуверенную игру белых в эндшпиле, черным постепенно удается активизировать свои силы. Слабости, которые образовались на королевском и ферзевом флангах, защищать все труднее и труднее. Дальнейшие неизбежные размены только ухудшают дела белых. Заслуживало внимания 26. h4, несколько затрудняя реализацию замыслов черных на королевском фланге. 27. Лb4 Kpg7 28. h4 h6 29. Лh1 Л8c7 30. hg hg 31. Ла1 Лd6 32. Kb2 Kd5 33. K:d5 Л:d5 34. Лc4 Л:c4 35. K:c4 Kc3 36. Kрe1 Лd4 37. Ke3 Ла4 38. a3 Kb5 39. Kc2 g4!. Слабость на ферзевом фланге зафиксирована. А теперь можно и подумать о создании новых объектов для атаки на королевском. Не следует забывать, что в борьбу еще может включиться и черный король. 40. fg Л:g4 41. Kpf2 f5 42. Kpf3 Kpf6 43. Лd1 Лc4 44. Ke3 Ла4 45. Kc2 e5 46. Kpf2 Кре6 47. Лd3 Лc4 48. Ke3 Лc3. После размена ладей во весь голос заговорит черный король. 49. g4 f4 50. Л:c3 K:c3 51. Kc2 e4 52. a4 K:a4 53. e3 f3 54. Kd4+ Кре5 55. Kc6+. Дав этот «предсмертный» шах, белые сдались.

Чудеса в решетке

(ИЗ ПОДСМОТРЕННОГО
И ПОДСЛУШАННОГО
В ТУРНИРНОМ ЗАЛЕ
И КУЛУАРАХ)

Во время чемпионата среди зрителей первого ряда часто можно было видеть плечистого седого мужчину. Это долголетний председатель Рижской шахматной секции, почетный судья всесоюзной категории Петр Янович Упминьш.

Блестящими, восторженными глазами он следил за борьбой участников. — Не могу нарадоваться, наконец-то в чемпионате Риги играет мастерская гвардия. — говорит он.

— Это станет хорошим заделом для будущих чемпионатов и резко поднимет шахматную жизнь в Риге. Жаль только, что среди зрителей почти не вижу молодежи. А ведь, кажется, в детской и юношеской шахматной школе более 400 воспитанников? Жаль, жаль...

И действительно, те, кто приходил на игры чемпионата, стали свидетелями полнокровной, захватывающей борьбы, интереснейших эпизодов и невероятнейших приключений. Но какой же турнир бывает без приключений, без «чудес в решетке»?

Мастер Игорь Иванов сражался самоотверженно и вполне заслуженно завоевал как симпатии рижских болельщиков, так и первое место. Конечно, были случаи, когда и ему улыбалась фортуна. Но в каком современном турнире можно выиграть первое место без помощи фортуны?

Дебют Рети — Р 14/а
Петкевич — Иванов И.

1. Kf3 d5 2. b3 Kf6 3. Cb2 g6 4. g3 Cg7 5. Cg2 c5 6. d4 cd 7. K:d4 0—0 8. 0—0 Le8 9. Kd2 e5 10. K4f3 Kc6



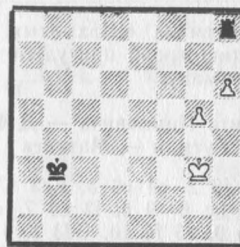
11. e3 Cf5 12. a3 Фс7 13. c4 Cd3 14. Le1 Ld8 15. cd K:d5 16. Фс1 Фb6 17. Kg5 f5 18. e4 Kf6 19. Le3 Ca6 20. Kc4 Фс5 21. ef Kd4 22. C:d4 ed 23. Л:e8+ Л:e8 24. Ke6 Фе7 25. K:g7 Kp:g7 26. fg hg 27. Фd2 C:c4 28. bc Ld8 29. Le1 Ф:a3 30. C:b7 a5.



После партии мастер Ю. Петкевич «поделится горем»: шансы на победу белые сохраняли посредством 31. Cd5!. Однако в партии последовало 31. Ле6 Фb4 32. Фg5?? Фb1+!. Все дело именно в этом промежуточном шахе! 33. Kpg2 Ф:b7+, и белые сдались.

Чемпион Ленинграда Марк Цейтлин хорошо знаком латвийским шахматистам. В 1970 году он играл в проходившем в Риге финале 38-го чемпионата СССР, а летом прошлого года — в открытом первенстве «Даугавы» в Вентспилсе. На этот раз М. Цейтлин играл порой слишком рискованно, но его нередко спасали все те же «чудеса в решетке».

Гутман — Цейтлин



Все присутствующие ожидали скорой капитуляции гостя после 52. Kph4 Kрс4 53. Kph5 Kpd5 54. g6. Однако рижанин решил отодвинуть черного короля к краю и... 52. Kpf4? Kрс4 53. Кре5 Kpd3!. Если бы черные избрали 53. ... Кре5, тогда на самом деле после 54. Kpf6 белые легко победили. 54. Kpf5. Не выигрывает и 54. Kpf6 из-за 54. ... Кре4 55. Kpg7 La8 56. h7 Kpf5 57. g6 Kpg5!. 54. ... Кре3, и соперники согласились на ничью.

— Я заметил, что турнирное счастье чаще всего уравновешивается... — высказался после партии ленинградский мастер. — Я спасся от разгрома против Гутмана и упустил победу против Клована.

Старонидийское начало — Р 19/б
Цейтлин — Клован

1. Kf3 d5 2. g3 Kf6 3. Cg2 e6 4. 0—0 Cc7 5. d3 c5 6. Kbd2 Kc6 7. e4 0—0 8. Le1 b5 9. e5 Kd7 10. Kf1 a5 11. h4 b4 12. Klh2 Фс7 13. Cf4 a4 14. a3 ba 15. ba Ca6 16. Kg4 Лfb8 17. Kg5 Фd8 18. c4 Kb6. — Если не будо заматован, все будет хорошо, — груст-

но улыбаясь заметил Я. Клован, когда прогуливался во время партии.

19. Лb1 Kd4 20. Kf6+ gf 21. ef C:f6 22. Фg4 Cg7 23. Фh5 Лb7 24. Ф:h7+ Kpf8 25. cd ed.



— Смешно, но факт. Видел, что после 26. h5! Фf6 27. h6 Ch8 28. Cd6+! выигрываю. И после 26. ... Kb3 27. Kf3! смертельна угроза Ch6. Но в этот вечер в соседнем зале Таль играл тренировочную партию с Романишиным, и мне захотелось выиграть «вечнозеленую» в честь рижского гроссмейстера. Поэтому пожертвовал второго коня, — рассказал после партии ленинградец.

Последовало 26. K:f7 Kp:f7 27. Ce5 Фh8! 28. Л:b6 Л:b6 29. C:d5+ Le6! 30. Ф:h8 Л:h8, и выиграли... черные.

Конечно, такие моменты мало приятны шахматистам, но от подобных «чудес в решетке» никто не застрахован. Впрочем, зрители любят захватывающие моменты...

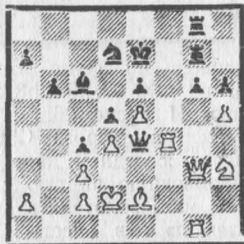
Что еще запомнилось? Вспомнил... Редкий случай, когда одному и тому же участнику удалось дважды поймать гордость шахматной армии — ферзя!

1976 г. 1 2 3 4 5 6 7 8 9 10 11 12 13 14 15 0.

1. Иванов И.	♙	0	1/2	1/2	1	1	1/2	1	1	1/2	1	1	1	1	1	11
2. Цейтлин М.	♚	1	♙	0	1/2	1	1/2	1	1/2	1/2	1	1	1/2	1	1	10,5
3. Клован Я.	1/2	1	♙	1/2	0	0	1	1	1	1	0	1	1	1	1/2	9,5
4. Шмит А.	1/2	1/2	1/2	♙	1/2	1/2	1/2	1/2	1	1/2	1	1/2	1	1	1	9,5
5. Петкевич Ю.	0	0	1	1/2	♙	1/2	1/2	1	1/2	1/2	1	1	1	1	1	9,5
6. Витолинш А.	0	1/2	1	1/2	1/2	♙	1/2	1	1	1	1	1	0	0	1	8,5
7. Бухман Э.	1/2	0	0	1/2	1/2	1/2	♙	0	1	1	0	1	1/2	1/2	1	7
8. Гутман Л.	0	1/2	0	1/2	0	1/2	1	♙	1/2	1/2	0	1/2	1	1	1	7
9. Сакович И.	0	1/2	0	0	1/2	0	0	1/2	♙	1	1	1/2	1	1	1	7
10. Шур А.	1/2	0	0	1/2	1/2	0	0	1/2	0	♙	1	1/2	1	1	1	6,5
11. Антом Г.	0	0	1	0	0	0	1	1	0	0	♙	1	1/2	1	1/2	6
12. Москович М.	0	1/2	0	1/2	0	1	0	1/2	1/2	1/2	0	♙	0	1/2	1	5
13. Приедник Э.	0	0	0	0	0	1	1/2	0	0	0	1/2	1	♙	0	1	4
14. Чехлов А.	0	0	0	0	0	0	1/2	0	0	0	0	1/2	1	♙	1/2	2,5
15. Матвиек Н.	0	0	1/2	0	0	0	0	0	0	0	1/2	0	0	1/2	♙	1,5

Французская защита — Е 05/а
Клован — Бухман

1. e4 e6 2. d4 d5 3. Кс3 Кf6 4. Сg3 Сb4 5. e5 h6 6. Cd2 С:c3 7. bc Ке4 8. Фg4 g6 9. h4 c5 10. Cd3 К:d2 11. Кр:d2 c4 12. Ce2 Cd7 13. h5 g5 14. Лb1 b6 15. Фg3 Фе7. Черный ферзь еще не ведает, какая участь его ждет. 16. f4 gf 17. Ф:f4 Сс6 18. Лf1 Кd7 19. Kh3 Лh7 20. g4 Фh4 21. Фе3 Кре7 22. g5 Фе4 23. Фg3 Лg7 24. Лhg1 Лag8 25. g6 fg 26. Лf4.



Клетка захлопнулась, а потому черные сдались.

Клован — Москович

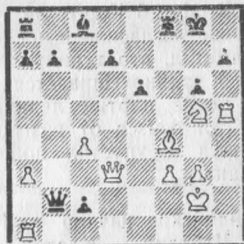


Угроза 22. Лf4 неотразима. Черные сдались.

Приз журнала «Шахматы» за лучшую партию жюри присудило мастеру Левию Гутману.

Защита Нимцовича — Д 44/в
Гутман — Матвиек

1. d4 Кf6 2. c4 e6 3. Кс3 Сb4 4. a3 С:c3+ 5. bc 0—0 6. f3 c5 7. e4 Kh5! 8. Kh3 f5 9. e5 f4 10. Cd3 Кс6 11. Фе2 cd 12. g4! «Мой партнер ожидал 12. Фе4, на что могло последовать 12. ... Лf5! 13. cd d5! 14. ed Кf6, с прекрасной игрой у черных» (Л. Гутман). 12. ... fg 13. hg g6 14. Kg5 Фа5! 15. Л:h5! К:e5. «На 15. ... gh последовало бы 16. f4! Ф:c3+ 17. Крf2, и вряд ли черные в состоянии защититься» (Л. Гутман). 16. Cd2 dc 17. Cf4 c2+ 18. Крf2 Фb6+ 19. Кpg2 К:d3 20. Ф:d3 Фb2.



21. Лс1! Л:f4 22. gf Ф:c1 23. Л:h7 Фg1+! 24. Кр:g1 c1Ф+ 25. Кpg2 Фb2+ 26. Кpg3 Фf6 27. Лf7 Ф:f7 28. К:f7 Кр:f7 29. Фd6! a5 30. Фе7! b6 31. Крh4 Кре8 32. Кpg5 Са6 33. Крf6 С:c4? 34. Ф:c4. Черные сдались.

А. Алкснис

ПОЛУФИНАЛ ЧЕМПИОНАТА РИГИ
(Фрагмент таблицы — 10 туров по швейцарской системе)

1976 г.	1	2	3	4	5	6	7	8	9	10	11	12	13	14	*	**	О.
1. Шур А.	▲ 1/2	1	—	—	—	1	—	1/2	1/2	—	1	1/2	—	—	5	3	8
2. Самков С.	1/2	▲	1	—	1	—	—	—	—	—	—	—	1	—	3,5	4	7,5
3. Антом Г.	0	0	▲	—	1	—	—	—	1	1	1	0	—	—	4	3	7
4. Матвиек Н.	—	—	▲	—	1/2	—	—	—	—	—	0	1	1/2	—	2	5	7
5. Богорад М.	—	0	0	▲	—	—	1/2	—	—	—	—	0	—	—	0,5	6	6,5
6. Батаков О.	—	—	1/2	—	▲	—	—	—	1	0	1/2	—	—	—	2	4,5	6,5
7. Милейка Я.	0	—	—	—	—	▲	—	—	—	—	1/2	—	1	—	1,5	5	6,5
8. Каушанский Л.	—	—	—	1/2	—	—	▲	—	—	—	—	—	—	—	0,5	6	6,5
9. Дарзник А.	1/2	1	0	—	—	0	—	—	▲	1/2	—	—	0	—	2	4	6
10. Кобленц А.	1/2	—	0	—	—	1	—	—	1/2	▲	—	—	1/2	—	2,5	3,5	6
11. Жучков А.	—	—	—	1	0	1/2	1/2	—	—	—	▲	—	—	0	2	4	6
12. Еганян Г.	0	—	1	0	1	—	—	—	1	—	—	▲	—	1	4	2	6
13. Шуголь Ю.	1/2	—	—	1/2	—	—	—	—	—	1/2	—	—	—	—	1,5	4,5	6
14. Ракитин В.	—	0	—	—	—	—	—	—	—	—	1	0	—	▲	1	5	6

* очки против первых 14.

** очки против остальных 28 участников (15—42).

ЧЕМПИОНАТ РИГИ СРЕДИ ЖЕНЩИН, 1976 г.

Две чемпионки



Валда КАЛНЫНЯ.

Сильнейшие шахматистки республики редко принимают участие в чемпионатах столицы Латвии. И на этот раз, после турнира с мастерской нормой, они предпочли отдых. Зато получила возможность проявить себя молодежь.

Рута Аузиня и Валда Калныня финишировали с одинаковым количеством очков. Обим присвоено звание чемпионок Риги. Аузиня уже добивалась подобного успеха, а Калныня впервые взшла на высшую ступень пьедестала почета в первенстве столицы Латвийской ССР.

Сицилианская защита — Е 84/с
Гемсте — Калныня

1. e4 c5 2. Кf3 d6 3. d4 Кf6 4. Кс3 cd 5. К:d4 g6 6. Сс4 Сg7 7. f3 Кс6 8. Се3 0—0 9. Фd2 Кd7. Сегодня это продолжение встречается сравни-



Рута АУЗИНЯ.

тельно редко, и белые растерялись. 10. 0—0—0. Точнее 10. h4. 10. ... Кb6 11. Сb3 Ка5 12. Ch6? Следовало играть 12. Фd3. 12. ... Кbc4 13. Фg5 e5 14. Кde2 Cf6 15. Ф:f6 Ф:f6 16. С:f8 Кр:f8 17. Крb1 К:b3 18. ab Кс3 19. Лdг1 Cd7. Белые сдались.

1976 г.

1976 г.	1	2	3	4	5	6	7	8	9	10	11	12	13	14	15	О.
1. Аузиня Р.	▲ 1/2	1	1/2	1	1	1	1/2	1	1	1	1/2	1	1	1/2	—	11,5
2. Калныня В.	1/2	▲	1/2	1	1	1	0	1	1	1	1	1/2	1	1	1	11,5
3. Штерна Л.	0	1/2	▲	1/2	1	1	1	1	1	0	1	1	0	1	0	10
4. Ридерере М.	1/2	0	1/2	▲	1/2	0	1	0	1	0	1	0	1	1	—	7,5
5. Кисе В.	0	0	0	1/2	▲	1	1	1	0	1/2	0	1	1/2	1	—	7,5
6. Шафранска А.	0	0	0	1	0	▲	0	1	1	1/2	1	0	1	1	—	7,5
7. Куприянова Л.	0	1	0	0	0	1	▲	0	1/2	1/2	1/2	1	1/2	1	—	7
8. Малаховская М.	1/2	0	0	1	0	0	1	▲	0	0	1	1	1	0	—	6,5
9. Берзина Ингуна	0	0	0	0	1	0	1/2	1	▲	1/2	1/2	1	1/2	1	—	6,5
10. Гемсте С.	0	0	0	1/2	1/2	1/2	1	1/2	1	▲	1/2	0	1	1	—	6,5
11. Размыслович Г.	0	0	1	1	1	0	1/2	0	1/2	0	▲	0	1	0	1/2	5,5
12. Хайлова Э.	1/2	1/2	0	0	0	1	0	0	0	1/2	1	▲	0	1	—	5,5
13. Залцмане В.	0	0	0	1	1/2	0	1/2	0	1/2	1	0	0	▲	1	—	5,5
14. Мещанинова Р.	0	0	1	0	0	0	0	1	0	0	1	1	0	0	▲	4,5
15. Бойцова С.	1/2	0	0	0	0	0	0	0	1/2	0	1/2	0	0	1/2	▲	2

Отдел ведет мастер В. Кириллов

Переломная партия

Прошло семь туров межзонального турнира в Биле, а в турнирной графе М. Талья не было ни одной единицы. Победа над лидером, одержанная в восьмом туре, вернула ему веру в свои силы.

Английское начало — Р 25/с
ХЮБНЕР — ТАЛЬ

Межзональный турнир, Биль, 1976 г.

- | | | |
|-----------|--------|-------------------------|
| 1. c2—c4 | Kg8—f6 | Теперь на 9. ... С:c3 |
| 2. Kb1—c3 | e7—e6 | последует, конечно, 10. |
| 3. Kg1—f3 | Cf8—b4 | bc. |
| 4. Фd1—c2 | c7—c5 | 10. Kf3—h4 |
| 5. g2—g3 | ... | ... |

Таль в партии с Полуэктаевским (43-й чемпионат СССР, Ереван, 1975 г.) сыграл предвзвешенно 5. a3 Ca5 и лишь затем 6. g3. После 6. ... Kc6 7. Cg2 0—0 8. 0—0 Фe7 9. d3 d6 10. Лb1 h6 11. Ka2 d5 12. b4 белым удалось добиться преимущества. Хюбнер считает положение слона на b4 худшим, чем на a5 и строит дальнейшую игру на удалении этого слона от королевского фланга.

- | | |
|-----------|--------|
| 5. ... | Kb8—c6 |
| 6. Cf1—g2 | ... |

В партии Григорян — Романишин (Ереван, 1976 г.) черные после 6. a3 С:c3 7. Ф:c3 Фа5 8. Фc2 (заслуживало внимания 8. b4!) неожиданно 8. ... b5! захватили инициативу.

- | | |
|----------|--------|
| 6. ... | 0—0 |
| 7. 0—0 | Фd8—e7 |
| 8. d2—d3 | ... |

Не оправдался ход 8. Лd1, примененный Ваганяном в партии с Романшиным (Ереван, 1976 г.). После 8. ... С:c3 9. Ф:c3 e5 10. d3 h6 11. h3 d5 позицию черных можно предпочесть.

- | | |
|----------|-------|
| 8. ... | h7—h6 |
| 9. e2—e4 | d7—d6 |

Угрожая усилением давления маневром

- | | |
|------------|------|
| 16. ... | Фb7. |
| 16. Лa1—e1 | ... |

В случае 16. a3 был возможен любопытный вариант 16. ... С:c3 17. bc Kb3 18. e5 Ke4 19. ed Ф:d6 20. Лad1 Ф:d1! 21. С:e4 Фd7, и у белых нет достаточной компенсации за качество.

- | | |
|------------|--------|
| 16. ... | Фe7—b7 |
| 17. Ce3—c1 | ... |

Белые могли игнорировать угрозу пешке e4, сыграв, скажем, 17. Kph2. После 17. ... Ke4 18. С:e4 С:e4 19. С:d4 ed 20. Ke4 С:e1 21. Л:e1 Ф:b2 22. Ле2 возникала неясная позиция.

- | | |
|---------|--------|
| 17. ... | Фb7—a6 |
|---------|--------|

У черных уже появились конкретные угрозы на ферзевом фланге. Это требует от белых энергичных мер.

- | | |
|-----------|--------|
| 18. e4—e5 | d6:e5 |
| 19. f4:e5 | Kf6—h7 |

Конь необходим на королевском фланге. В случае 19. ... Kd7 надо было считаться с жертвой 20. С:h6 gh 21. Фf4.

- | | |
|------------|--------|
| 20. Cg2:c6 | Фа6:c6 |
| 21. Ле1—e3 | Kh7—g5 |
| 22. Фf2—g2 | ... |

- | | |
|-----------|---------|
| 22. ... | Фc6—a6 |
| 23. b2—b3 | Kg5:h3+ |

Перестановка ходов 23. ... С:c3 24. Л:c3 K:h3+ 25. Kph2 Kg5 26. С:g5 hg 27. Kf3 привела к неясной позиции.

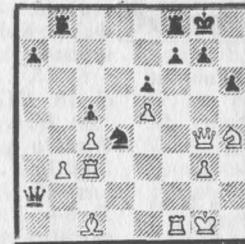
- | | |
|-------------|--------|
| 24. Фg2:h3 | Cb4:c3 |
| 25. Фh3—g4? | ... |

Создается впечатление, что покинутый своими фигурами королевский фланг черных должен быть разгромлен превосходящими силами соперника. Но... черных спасает непредусмотренная белыми тактическая тонкость. Вместо активного хода в партии следовало сыграть скромнее 25. Лf2, после чего у чер-

ных, видимо, не было бы ничего лучшего, чем попытаться подключить злополучного слона к защите королевского фланга 25. ... Ca5 26. Фg4 Cd8. Предстояла напряженная борьба, исход которой нелегко предугадать.

- | | |
|------------|--------|
| 25. ... | Фа6:a2 |
| 26. Ле3:c3 | ... |

На 26. Лf2 в распоряжении черных был вариант 26. ... Фa1 27. Л:c3 Ф:c3 (есть и запасной путь: 27. ... Л:b3 28. Л:b3 K:b3 29. Лf1 K:c1 30. Фd1 Фd4+) 28. С:h6 Фe1+ 29. Kpg2 Ф:e5, и ферзь поспевает как раз вовремя.



- | | |
|---------|--------|
| 26. ... | h6—h5! |
|---------|--------|

Маленькая пешечка решает исход сражения, нарушая взаимодействие белых фигур. Белый ферзь вынужден или покинуть линию «g», или перекрыть дорогу слону к полю h6. И то, и другое делать одинаково не хочется.

- | | |
|------------|---------|
| 27. Фg4:h5 | Kd4—e2+ |
|------------|---------|

- | | |
|---------------------------------------------------------------|---------|
| 28. Kpg1—h1 | Ke2:c3 |
| 29. Cc1—h6 | Фа2—e2 |
| 30. Фh5—g5 | Фe2—e4+ |
| Пожадничай 30. ... | |
| Ф:f1+?, можно было упустить победу: 31. Kph2 g6 32. K:g6 Фf2+ | |
| 33. Kph1, и приходится давать вечный шах. | |
| 31. Лf1—f3 | Фe4—h7 |
| 32. Ch6:g7 | Фh7:g7 |
| 33. Фg5:g7+ | Kpg8:g7 |
| 34. Лf3:c3 | Лf8—d8 |

Исход борьбы предreshen: у черных в эндшпиле лишнее качество. Еще последовало: 35. Kf3 Лd1+ 36. Kpg2 Лbd8 37. Лc2 Л8d3 38. Лa2 Л:b3 39. Kg5 Лdd3 40. Ke4 Ле3 41. K:c5 Л:g3+, и белые сдались.

ПРИЯТНЫЙ ВЫБОР

Староиндийская защита — Д 93/с
Кириллов — Луйк
(Рига) (Таллин).

Турнир столиц четырех республик,
Вильнюс, 1976 г.

1. c4 Kf6 2. Kc3 g6 3. e4. Исключая защиту Грюнфельда. 3. ... d6 4. d4 Cg7 5. Kf3 0—0 6. Ce2 e5 7. Ce3 Kbd7. Другие продолжения — 7. ... Kc6 8. d5 Ke7, 7. ... Kg4 8. Cg5 f6 9. Ch4 Kd7 или 7. ... ed 8. K:d4 Ле8 9. f3 c6 10. Cf2! — оцениваются теорией в пользу белых. На модное 7. ... Фe7 интересно испробовать 8. Kd5. 8. 0—0. К лучшей для белых игре ведет 8. d5 Kc5 9. Kd2 a5 10. g4 Ke8 11. Лg1. 8. ... ed 9. K:d4 Ле8 10. f3 c6 11. Фd2 a5. Отказываясь от освобождающего продвижения d6—d5, черные попадают в стесненное положение. 12. Лad1 Фc7 13. Ke2 Ле6. Естественнее и правильнее 13. ... Cf8. 14. Kph1. Особой необходимости в профилактике не было. Сильнее 14. Лfе1. 14. ... Kc5 15. Cd4 a4 16. e5. Имея лучшее развитие и перевес в пространстве, белые стремятся к вскрытию игры. 16. ... Kfd7 17. ed Ф:d6. На 17. ... Л:d6 последовало бы 18. Фe3 Ле6 19. Фg5. 18. Лfе1 f5. Ненужное ослабление позиции. 19. Фg5

Фe7 20. Фg3! Kf6 21. Фf2 Cf8 22. Cf1 Л:e1. Большие шансы на защиту оставляло 22. ... Cd7. 23. Л:e1 Ке6 24. c5! Блокада снята и в игру с большой силой вступает белополюсный слон. 24. ... Kd5 25. Cc4 Фd8 26. Ke3! Kc7. Укрепить на пункте d5 не удастся. Но на 26. ... Kdc7 могло последовать 27. K:f5 gf 28. Фg3+ Kf7 29. Фe5, с сильнейшей атакой. 27. Фg3 Ce6 28. Фe5 Kf7. Кажется, что черным удается защититься (на 29. Фh8 следует 29. ... Фh4), но это только видимость.



29. C:d5. Форсированно ведет к победе. 29. ... cd 30. Ke:d5! C:d5 31. K:d5 Ф:d5 32. Фf6+!, и черные сдались. После 32. ... Kpg8 у белых приятный выбор между эффектным 33. Ле7 или прозаическим 33. Фh8+ Kf7 34. Ф:h7+, с матом в обоих случаях.

теория дебютов

Отдел ведет гроссмейстер А. Гипслис

ВЕНСКИЙ ВАРИАНТ ФЕРЗЕВОГО ГАМБИТА Д 12/b

(Продолжение. Начало см. в № 22 и 24 за 1976 г. и в № 1, 2, 3 за 1977 г.)

1. d2—d4 d7—d5 2. c2—c4 e7—e6 3. Kg1—f3 Kg8—f6 4. Cc1—g5 Cf8—b4+ 5. Kbl—c3 d5:c4 6. e2—e4 c7—c5 7. Cf1:c4 c5:d4 8. Kf3:d4 Фd8—a5 9. Cg5:f6 Cb4:c3+.



Таким способом черные надеются притормозить агрессивные намерения противника, однако белые находят и в этом случае возможность сохранить сильное давление.

10. b2:c3 Фа5:c3+ 11. Kpe1—f1!

Для обеспечения перевеса недостаточно 11. Фd2, так как черные не обязаны на это играть 11. ... Ф:a1+? 12. Кре2 Ф:h1 13. К:e6!, и белые выигрывают. После серии разменов черные получают ладьяное окончание с лишней пешкой: 11. ... Ф:d2+ 12. Кр:d2 gf 13. Kb5 Ка6 14. Kd6+ Кре7 15. К:c8+ Лh:c8 16. С:a6 ба 17. Лhс1. 11. ... Фс3:c4+.

Заслуживает рассмотрения и продолжение 11. ... gf 12. Лс1 Фа5 13. Cb5+ Кре7 14. e5! fe 15. Фh5!, и белые получают атакующую позицию. Вот несколько вариантов, которые, правда, не претендуют на исчерпывающую расшифровку данной позиции.



а) 15. ... ed? 16. Фg5+! f6 17. Фс5+ Крf7 18. Се8+!, и черные проигрывают ферзя.

б) 15. ... f6 16. Сс4! Кс6 17. Кf5+ ef 18. Фf7+, и белые выигрывают.

в) 15. ... Лd8 16. Фg5+ Крf8 17. Ф:e5, и у белых сильная атака.

г) 15. ... Фd2 16. Kb3! Фf4 17. g3±.

д) 15. ... Kd7 16. Фg5+ Крf8 17. Л:c8+ Л:c8 18. С:d7 Фа6+ 19. Kpg1 ed 20. С:c8 Фа2 21. h4 d3 22. Фс5+ и т. д.

Варианты довольно длинные, и вполне допустимо, что хотя бы в одном из них возможны упрощения.

В распоряжении белых имеется и другое, не столь сложное продолжение атаки: 13. Kb5 0—0 14. Лс3! Крh8 15. Фh5 или 13. ... Ка6 14. Фd4 Кре7 15. Фd6+ Кре8 16. e5!, и черный король в центре — отличный объект для атаки.

12. Kpf1—g1.



Необходимость предупредить угрозу 13. Лс1 с последующим 14. Л:c8+ и 15. Л:h8 не оставляет черным времени на взятие слона f6.

В партии Раутенберг — Шленскер (Вейденау, 1947 г.) проблему защиты черные пытались решить с помощью хода 12. ... 0—0, на что белые вынудили ослабление черных полей на королевском фланге противника: 13. Фg4 g6 14. Фf4 Kd7 15. e5 К:f6 16. ef Крh8 17. Лс1 Фb4 и теперь, играя 18. Фh6 Лg8 19. Кf3!, белые получали решающий перевес. Не спасает теперь 19. ... Фf8 из-за эффектного ответа 20. Kg5!

В партии Алехин — Боголюбов (Варшава, 1941 г.) черные защищались посредством хода 12. ... Cd7, но после 13. Лс1 Фа6 14. К:e6 fe (14. ... Ф:e6 15. Лс8+!) 15. Лс8+! атака белых очень сильна.

12. ... Kb8—d7 13. Ла1—с1.

В партии Шубариц — Трифунович (чемпионат Югославии, 1946 г.) после 13. С:g7 Лg8 белые сыграли неудачно — 14. Ch6 Ке5 15. Се3 Kg4 16. Сс1 Cd7 17. h3 Ке5 18. Се3 Са4 19.

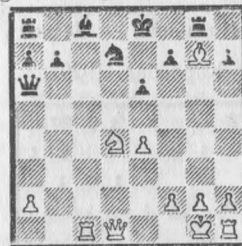
Фс1 Ф:d4! и были вынуждены прекратить сопротивление. Правильно 14. Лс1!, и возникает позиция из главного варианта.

13. ... Фс4—a6.

Легче белым удается доказать выгоды своей позиции после других отступлений ферзя. На 13. ... Фа2 следует 14. С:g7 Лg8 15. Kb5!, с опасной инициативой.

В партии Боголюбов — Раутенберг (Ханса, 1947 г.) черные избрали 13. ... Фb4, и после 14. С:g7 Лg8 вместо случившегося в партии 15. a3 Фа5! = посредством 15. К:e6! fe 16. Фh5+ Крd8 17. Ф:h7 белые добивались опасной инициативы, что компенсировало пожертвованную фигуру.

14. Cf6:g7 Лh8—g8.



После дебютных осложнений позиция несколько упростилась и установилось даже материальное равновесие. Все же положение еще достаточно сложное и не так легко дать его оценку. На наш взгляд, положение черного короля менее обеспечено. Белые располагают активными возможностями, связанными с маневром Kd4—b5—c7.

В партии Копаев — Сокольский (1949 г.) белые пытались реализовать эту идею слишком прямолинейно: 15. Фb3?! Л:g7 16. Kb5 Фа5! (если 16. ...

Крd8, тогда 17. Фс3, с атакой) 17. h4! (оказывается, нельзя 17. Кс7+ Крd8 18. К:a8 Фg5! с двойной угрозой — 19. ... Ф:c1+ и 19. ... Ф:g2×) 17. ... Крf8 18. Лh3 Ке5 19. Кс7 Лb8 20. Лhс3 Cd7 21. Лс5 Фd2 22. Фа3 Фd6!, и черным удается успешно защититься и сохранить материальный перевес.

В партии Мадерна — Эйве (Мардель-Плата, 1947 г.) белые сыграли 15. Ch6 и после 15. ... e5 16. Кf5 Фg6 17. Kd6+ Кре7 18. Кf5+ Кре8 19. g3 Кf6 20. Kd6+ Кре7 21. Лс7+ сохранили перевес.

В партии Мадерна — Сабо (Мардель-Плата, 1948 г.) последовало 15. ... Ке5 16. Фh5! Фа5 17. Cf4 Кс4 18. Ф:h7, с определенным преимуществом у белых. Не достигает цели агрессивное 16. ... Kd3, так как следует 17. Kb5! (17. Лс7 Лg6!) Фа2 18. Кс7+ Кре7 19. Сg5+ Крf8 20. Фh6+ Лg7 21. Лf1, и черные не в состоянии отразить многочисленные угрозы.

В партии Штальберг — Шефи (Тренчанске-Теплице, 1949 г.) на 15. ... Кf6 последовало 16. e5 Kd5 17. h4 Cd7 18. Фс2 Лg6 19. h5!, с преимуществом у белых.

На наш взгляд, возникшую задачу белыми наиболее удачно решил чемпион мира В. Смыслов в партии против Вейда (Гавана, 1964 г.): 15. a4!? Фd6 (если 15. ... Л:g7 16. Kb5! Фа5, тогда возможно 17. Кс7+ Крd8 18. К:a8, и продолжение 18. ... Фg5 потеряло свой эффект — ладья на c1 защищена!) 16. Ch6 a6 (на 16. ... e5 неприятно 17. Kb5!) 17. Се3 Ке5 (17. ... e5 18. Кf5±) 18. Фh5, и белые создают сильные угрозы.

(Продолжение следует)

шахматные вести

Даугавпилс. Блицтурнир на Кубок энергетиков собрал 16 команд (по 3 участника в каждой). Первое место заняли шахматисты Дворца пионеров — 37,5 очка из 45. Состав победителей на фото слева направо: О. Кривоносов, С. Терентьев и В. Поляков. Всего на пол-очка меньше у команды завода «ЗХВ». На третьем месте — команда учредителей приза «Энергетик» — 35,5 очка.

В. Балулис



Стратегия и психологические факторы

(Окончание. Начало см. в № 18 и 22 за 1976 г.)

Нимцович писал в своей статье (см. «Шахматы» № 22, 1976 г., стр. 20): «Умение сберечь свои силы «на грядущие подвиги» должно вывлекаться: а) в отдельной турнирной партии; б) в отдельных частях турнира как целого, например, на старте или в середине турнира (но отнюдь не на финише, где требуется максимум возможного)».

И далее уже в чисто стратегическом аспекте: «Многие игроки допускают важную ошибку, а именно, они в запутанном положении стараются найти прежде всего комбинационное решение создавшейся проблемы и только затем уже, ничего не найдя, решаются «удовольствоваться» позиционным продолжением. Так поступать нельзя: в положениях, содержащих массу почти равноценных комбинационных продолжений, с места в карьер надо ринуться за позиционным продолжением, ибо разбор уймы сложнейших вариантов — занятие неэкономичное, и поэтому мы от него смело и гордо откажемся. Другое дело, если число вариантов ограничено или если они неравноценны. Тогда нужно поработать над ними».

Нимцович — Тартаковер

Карлсбад, 1929 г.



Казалось бы, напрашивается комбинационное продолжение: 15. С:f6 С:f6 16. Ф:h6 Сg7 17. Ф:h5 h6 18. g5

f5! И здесь начинается «море» возможностей: I. 19. gh, II. 19. gf и III. 19. Ch3.

Учитывая, что в условиях ограниченного времени все это очень сложно, Нимцович после 5-минутного обдумывания принял решение пойти по чисто позиционному пути, сохраняя небольшой, но длительный перевес. Он сыграл 15. С:f6 С:f6 16. Л:h5 Сg7 17. Kh1!. Чисто позиционное решение, что, по словам Нимцовича, позволило ему «сберечь массу времени и сил». Белые готовят игру по белым полям (f5, h5, b5). Последовало 17. ... f6 18. Фh2 h6 19. Kg3 Kph7 20. Ce2 Лg8 21. Kpf2 Лh8 22. Лh4! Фе8 23. Лg1 Сf8 24. Kpg2 Kb7 25. Kh5, с сильным давлением у белых.

Нимцович — Земиш

Карлсбад, 1929 г.



У белых очевидный позиционный перевес, более того, они форсированно могут выиграть качество: 18. Kg5 h5 19. К:e6 Фе7. Но здесь Нимцович отказывается от 20. К:f8 в пользу 20. К:g7!, сопроводжая это следующим примечанием: «Да здравствует турнирная техника! Белые автоматически выигрывают путем применения простой «разноцветной» стратегии с легкой примесью централизации».

Далее было 20. ... Ф:g7 21. Лg3 Kg4 22. Фg5 К:e5 23. С:e5 Фh7 24. c4 Cf7. После 24. ... dc 25. dc решал маневр Лa1—d1—d6. 25. Ф:f5 dc 26. bc Лfe8 27. Фе4 Лad8 28. d4 cd 29. ed Kpf8 30. Ф:b7 Ле7 31. Фb4. Черные сдались.

И сейчас одним из важнейших постулатов практического мышления остается строжайшая экономия сил, находящая аналогичные стратегические формы. И особенно ярко выступает действительность экономичности мышления в творчестве чемпиона мира А. Карпова.

Гроссмейстер А. Суэтин

Упущенные возможности

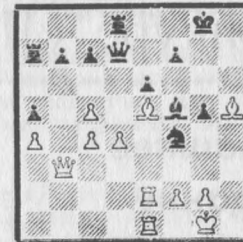
НЕСКОЛЬКО ПРИМЕРОВ ИЗ I ЛИГИ
44-го ЧЕМПИОНАТА СССР

Уметь хорошо разыграть дебют и получить позиционное преимущество очень важно. Чем сильнее состав турнира, тем выше цена этого умения. И все же далеко не всегда удается довести достигнутое преимущество до логичного результата. При более или менее упорной защите противника середина игры ставит свои загадки. Иногда естественный, казалось бы, план не приводит к цели — требуется более тонкая игра.

Сицилианская защита — Е 64/а
Григорян — Пересыпкин

1. Кf3 c5 2. c4 g6 3. d4 cd 4. К:d4 Сg7 5. e4 Кf6 6. Кc3 0—0 7. Ce2 Кc6 8. Кc2 b6 9. 0—0 Сb7 10. Сg5! Лc8 11. Ке3. Белые направляют свои силы на пункт d5, который черным нелегко защитить. 11. ... Кd4!? 12. Cd3 (12. Ф:d4 К:e4 13. Ф:e4 С:e4 14. К:e4 С:b2 было неясно) 12. ... Ке6 13. Ch4 Кc5. Остроумный выпад коня не принес черным практических результатов. Их позиция по-прежнему стеснена, но игра приняла несколько необычный характер. 14. e5 Кfe4 15. К:e4 К:e4 16. Кd5 С:d5 17. cd Кc5 18. d6. 18. f4 d6 позволяло черным освободиться. 18. ... f6 19. Сс2 ed 20. ed Kph8! 21. Ле1 Ле8 22. Фd5 Ле6. Здесь К. Григорян надолго задумался. Затем последовало 23. f4? Фg8! 24. Л:e6 Ф:e6 25. Ф:e6 К:e6 26. f5 Кd4 27. Cd3 К:f5 28. С:f5 gf 29. Ле1 Kpg8 30. Ле7 Лd8 31. Сg3 Cf8 32. Ле2 Лc8. И преимущество перешло к черным. Ошибка белых на 23-м ходу объясняется тем, что несмотря на внешнюю привлекательность позиции у них нет преимущества. Черный король в безопасности, белый слон c2 в критический момент попадает под удар, пешка d6 является не только силой, но и слабостью.

Где же белые упустили свои шансы? Думается, что неправильным был ход 19. Сс2. После 19. de Ф:e7 20. Сс4+ Ке6 (ничего не меняет 20. ... Kph8) 21. ef С:f6 22. С:f6 у черных ненадежная позиция короля и слабая пешка на d7. Защищаться нелегко, а в перспективе — худший эндшпиль.



Здесь гроссмейстер соблазнился жертвой качества: 27. Фg3 К:e2+ 28. Л:e2. Дальше было 28. ... Фе7 29. d5 f6 30. С:c7 Лd7 31. Сb6 Ла8 32. Cf3 Фf7 33. Ле1 e5 34. c6 bc 35. dc Лd6 36. c7 Л:b6 37. Са8 Ф:c7. Жертва качества, безусловно, корректна и дает белым неплохие шансы на победу. Но была ли в ней необходимость? Не проще ли 27. С:f4 gf 28. d5, сохраняя все преимущества своей позиции при равном материале? Теперь после 28. ... Фе7 29. Фf3 Фg5 30. Лd2!, с угрозами 31. de и 31. Лd4, белые быстро выигрывали.

Чехов — Карасев



И здесь белые стоят на выигрыш. За небольшой материальный урон у них подавляющая позиция. К тому же слаба пешка b7. Чехов надолго задумался и сыграл 19. Ка5. Последовало 19. ... Cf8 20. С:f8 Л:f8 21. К:b7 С:b7 22. С:b7 Лad8 23. Фc2. Позиция сильно упростилась, и у белых с двумя пешками за качество только шансы на победу.

Вместо 19. Ка5 напрашивается 19. Лb1, но после 19. ... Фc3 20. Ф:c3 С:c3 21. e3 Сe6 22. С:e6 Л:e6 23. Лb3! Сg7 24. Л:b7 Cf8 исход партии еще неясен. Белые должны были забрать пешку b7, не ослабляя позиции коня c4. Это достигалось следующим путем: 19. e3 Фc3 20. Фb1!, и черные беспомощны.

Гроссмейстер И. Болеславский

Конкурс «Шахматной школы»

Домашнее задание

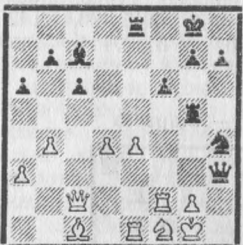
РЕШЕНИЯ ДОМАШНИХ ЗАДАНИЙ

(«Шахматы» № 20, 1976 г.)

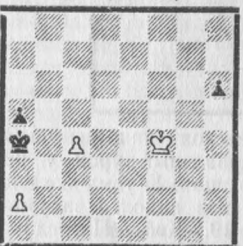
№ 5 (2 очка)



№ 6 (3 очка)



№ 7 (3 очка)



№ 8 (3 очка)



В заданиях № 5 и 6 — ход черных, № 7 и 8 — ход белых. Срок высылки ответов — 20 апреля 1977 г.

Задания этого номера доставили решателям намного больше забот, чем предыдущие. Максимальное число очков — 12 — получил только Б. Дервянкин из Хабаровска. Зато число решателей, оставшихся совсем без зачета, достигло нескольких десятков.

№ 13. Г. Гинигер, «Československi šach», 1933 г. Некоторые решатели легко «выигрывали» ходом 1. c7?, не замечая, что после 1. ... f1K1 нет защиты от мата на g3. Правильно 1. b7, и если 1. ... f1K, то 2. b8C! (2. b8Ф? Kph1 и 3. ... Kg3+ 4. Ф:g3 — пат) Kpf3 3. Cd6 Kpe4 4. c7. Далеко не все нашли тонкую защиту 1. ... Kph1. Опять не годится 2. b8Ф? из-за 2. ... f1K1. Выигрывает 2. b8J1! f1K 3. J1:b3. 3 очка получают лишь те решатели, которые указали оба эти варианта.

№ 14. Бартрина — Гицеску, Олот, 1974 г. После 1. Jd8? Cf2+! 2. Kp:f2 L:b2+ выигрывают не белые, а черные. В партии было 1. Cg7 Cf2+ 2. Kpf1! Cb5+ (2. ... Фb8 3. Ce5!) 3. Kp:f2 Фе2+ 4. Kpg3 Ф:d1 5. Ch8! Фd6+ 6. Kpf2, и черные сдались. Участники нашего конкурса А. Тимошенко (Алдан), В. Тарасенко (Москва) и другие уточняют, что лучшая защита — 1. ... f6!. Например, 2. Ch8 Cf2+! 3. Kpf1 Cb5+ 4. Kp:f2 Фе2+ 5. Kpg3 Фе5+ 6. Kpf2, с вечным шахом. Нельзя 6. Kph4? g5+, с матом. 3 очка засчитываются решателям, указавшим возможность 1. ... f6!.

№ 15. В. Смыслов, «Правда», 1976 г. С этим этюдом у участников конкурса дело совсем не шло. Неприятности начались со вступительного хода. Многим казалось, что выигрывает 1. Cb4?, но следует 1. ... f3! 2. gf (2. f7 Cd2!) Kp:b4 3. f7 e2+ 4. Kp:e2 Ch6 =. Недостаточно и 1. Ce1?: 1. ... Kpd3 2. C:h4 (2. f7 Ca3 3. C:h4 Kpd2) Kpd2 3. Ce1+ Kpd1 =. 1. f7! Ca3 2. Cg7! (2. Cb2 Cf8 3. Cf6 Kpd5 4. Kpe2 Kpe6 5. C:h4 Kp:f7 =) f3! 3. gf (3. f8Ф? C:f8 4. C:f8 e2+ 5. Kpf2 fg!, и выигрывают черные) Kpd3 4. f8C!!. Те, кому удавалось до этого хода миновать подводные камни, именно здесь допускали ошибку, продолжая 4. f8Ф? и не замечая патовой комбинации черных: 4. ... e2+! 5. Kpf2 (5. Kpe1 C:f8 6. C:f8 Kpe3) Ce5+! 6. Ф:c5 e1Ф+ 7. Kp:e1 — пат. 4. ... e2+ 5. Kpf2 (5. Kpe1 C:f8 6. C:f8 Kpe3) e1Ф+! 6. Kp:e1 Kpe3 7. f4! Kp:f4 8. Kpf2 Cc1 9. Ch6+, и белые выигрывают.

№ 16. О. Вирцбург, 1914 г. И трехходовка оказалась щедрой на ложные следы. 1. Ld7? Ld2!; 1. Lf1? Lf2!; 1. Lg7? Lg2!; 1. Lc6? Lc2! 2. Ld6 Kpe7!; 1. Lc4? Lh4! 1. Lc5! Lc2 2. Ld5!; 1. ... Lhe2 2. Lg5!; 1. ... Kf3 2. Lf5!; 1. ... Kpe7 2. Lc6+; 1. ... Kpf8 2. Lg5+.

Как поживаешь, спортобщество?

В разных спортивных обществах республики по-разному чувствуют себя и шахматы. Редакция решила посвятить несколько материалов состоянию шахматных дел в ведущих обществах Латвии. С настоящей публикации мы и начнем свой обзор.

ПОЧЕМУ «ЛОКОМОТИВ»?

Действительно, почему выбор автора пал именно на это спортобщество? Признаюсь сразу — никаких особых причин нет. Просто, судя по всему, шахматные успехи железнодорожников не относятся к разряду выдающихся, и, рассказывая о них, мы не рискуем дать читателю «завышенное» представление о весьма среднем, с шахматной точки зрения, обществе.

Сразу оговоримся: ведя речь о «Локомотиве» республиканском, надо не забывать специфики его структуры. Централизованное управление обществом осуществляется в рамках Прибалтийской железной дороги, связывающей территории Литвы, Латвии, Эстонии и Калининградской области. Существует, правда, автономная спортивная единица в лице райсовета Рижского отделения дороги, но, как явствует из названия, ее полномочия на всю республику не распространяются. Оговорка эта — не архитектурное излишество. Памятуя о ней, мы быстро придем к выводу, что положение шахматистов-железнодорожников Латвии гораздо печальней, чем могло бы показаться при знакомстве с общедорожными цифрами.

ЗАВЕДУЮЩАЯ УЧЕБНО-СПОРТИВНЫМ

Ее зовут Галя Ильина, ей 22 года. Черноглазая, быстрая, подтянутая. Она мастер спорта — по плаванию. Но: «Это было так давно...» Она первоазрядница — по шахматам, а это — сегодняшнее очень серьезное увлечение. Но, главное, Галя Ильина — заведующая учебно-спортивным отделом Дорсовета «Локомотива». И еще — она практически единственный в Дорсовете человек, отвечающий именно за шахматы. Но далеко не только за них. Сами понимаете — учебно-спортивный отдел.

Мы встретились с Галей дважды. Первая беседа (ее уместнее назвать

монологом) проходила по знакомому сценарию. Честно оперируя вполне достоверными фактами, Галя Ильина нарисовала не поражающую яркими красками, но вполне благоприятную картину, в общем сдержанном колорите которой нечастые солнечные блики были разумно уравновешены в меру густыми тенями.

Я думаю, есть смысл познакомиться с этой картиной, а потом уже поразмыслить над ее содержанием.

МОНОЛОГ ГАЛИ ИЛЬИНОЙ

Шахматы — один из самых любимых железнодорожниками видов спорта. На дороге работают 146 шахматных секций. Играют и в депо, и на дистанциях, и в цехах, и в кабинетах. Разумеется, в обеденный перерыв или после работы.

Совсем недавно прекрасный подарок — шахматно-шашечный клуб — получили работники Даугавпилсского тепловозо-ремонтного завода.

Ежегодно в обязательном порядке проводятся первенства коллективов физкультуры узловых и районных советов ДСО. Каждый год шахматисты дорожки оспаривают звание сильнейшего. Последний личный чемпионат состоялся весной прошлого года. В Даугавпилсе собрались 4 кандидата в мастера и 10 первоазрядников. С большим отрывом гонку выиграл рижанин Феликс Гранкин, отдавший соперникам всего 1 очко из 13.

Были успехи и всесоюзного масштаба. Юлия вильнюсская первоазрядница Р. Зданавичуте стала призером первенства Центрального Совета общества и завоевала право выступать в Днепрпетровске в финале всесоюзного профсоюзного чемпионата девушек.

Мастер из Калининграда А. Малевинский блестяще сыграл в составе сборной команды «Локомотива», принявшей в Англии участие в чемпионате Международного спортивного союза железнодорожников. 5 очков из 5 — таков его вклад в успех команды.

Казалось бы, нет оснований для тревоги, и все же... Вот что говорит председатель Рижского районного совета: «В настоящее время мы вынуждены обратить на шахматы самое серьезное внимание. Отсутствие центральных секций, некачественная работа с шахматистами в ряде коллективов физкультуры привели к тому, что нет достойной смены нашим ветеранам. И как результат — срыв личного первенства райсовета, не собрана команда на 5-е Рижские спортивные игры. Сейчас решается вопрос о предоставлении шахматистам райсовета помещений и условий для занятий. Надеюсь, что вопрос решится положительно, и в этом году мы не станем свидетелями подобных ЧП».

К сожалению, также примерно обстоят дела в Елгавском, Шяуляйском и Эстонском райсоветах.

КОММЕНТАРИИ К МОНОЛОГУ

Поразмыслив несколько дней над вышеприведенными фактами, автор понял, что без новой встречи с Галей Ильиной не обойтись. Явно требовались комментарии. Направились и смена жанра. Теперь беседа, как ей и полагается, проходила в форме диалога.

— Галя, хотелось бы внести ясность. Можно ли дать шахматной деятельности «Локомотива» однозначную оценку? Особенно, если ограничиться работой в пределах Латвийской ССР? Как выглядят железнодорожники на фоне других спортивных обществ республики?

— Неважно выглядят. И положительную оценку дать нашей работе с шахматистами нельзя.

— А в чем причины?

— Первую из них вы уже упомянули. По существу один человек (не обвините в нескромности) отвечает за множество видов спорта, в том числе и за шахматы. А если быть предельно краткой, — мало энтузиастов, нет помещений, нас плохо финансируют. Ну, и специфика. Дорожное начальство очень неохотно освобождает людей от работы для участия в соревнованиях.

— А почему мало энтузиастов? Наша игра всегда была ими богата.

— Они есть, конечно. Только все это — ветераны. Молодежи не видно. Знаете, вам обязательно надо поговорить с Феликсом Гранкиным. Он же, фактически, всю работу здесь тянул.

Вот это энтузиаст. Только и он после рождения ребенка отошел как-то. Все омой торопитесь, к семье. А поговорить вам с ним нужно.

ГДЕ Ж ТЫ, ПЛЕМЯ МЛАДОЕ, НЕЗНАКОМОЕ?

Инженер Засулаукского локомотивного депо Гранкин — крепкий кандидат в мастера, хорошо известный в шахматных кругах Риги, под тяжестью улик признался, что появившаяся год с небольшим назад на свет божий Анджела Гранкина сильно отвлекла папу от его любимой игры. И сам играть стал меньше, и общественность на шахматные подвиги поднимает не с прежним пылом. Но тема Феликса заинтересовала:

— Мне иногда кажется, что над «Локомотивом» словно рок какой-то тяготеет. Нет, я серьезно. Обратите внимание: и в хоккее, и в футболе, да во всех почти видах спорта. А, если без мистики, есть, понятно, причины. Здесь и специфика пресловутая. Только не в том она проявляется, что начальство неохотно шахматистов освобождает. С этим, я считаю, как раз все в порядке. Единственное требование — результат хоть минимально приличный показать. А просто за нулями человека с работы отпустить, действительно, смысла нет.

Самое большое наше несчастье — отсутствие притока «свежей крови». Мало того, что «Локомотив» слабо, плохо растит смену — это его вина, он и удерживает людей плохо. Это, правда, уже беда общества. Вот пример. Часть своих питомцев шахматный кружок Рижского Дворца пионеров передавал в ведение «Локомотива». За обществом числились такие перспективные ребята, как И. Кивлан, А. Розе, М. Москович, И. Малер. Где они сегодня? В «Даугаве». Стоило им поступить в вуз, и это мощное общество неумолимо отняло у нас тех, кто мог серьезно нам помочь. Честь и хвала влюбленным в шахматы ветеранам, но лучшие их спортивные годы давно позади. А ведь они составляют основу шахматных сил «Локомотива». Может быть, и не стоит переживать — ну, нет среди латвийских железнодорожников высококвалифицированных шахматистов. Зато в республике их немало. А у нас боксеры хорошие.

— Феликс, Вы шутите, конечно. Ведь Прибалтийская железная дорога,

даже в пределах одной Латвии — многотысячный коллектив. Среди работающих сотни любителей шахмат. Разве не стремятся они к совершенствованию, повышению квалификации, турнирной борьбе? Массовость — непременное условие и, вместе с тем, залог мастерства. Массовость у «Локомотива» есть. Неужели нельзя найти возможности переплавить ее в качество?

— Знаете, как на Востоке говорят? Сколько раз не скажи халва... Так и в нашем случае: от повторения слова «массовость» мастер, да что мастер — даже сильный кандидат, не появится. Нужна хорошо продуманная, умелая система централизованного управления, нужен настоящий обмен вещами в шахматном организме «Локомотива», нужны свежие люди, штатные единицы при Дорсовете. В общем, много чего нужно. Но реально ли все это? Учтите еще, что кругом соблазны, я имею в виду другие республиканские общества, всегда готовые «кусыновить» перспективного.

— Феликс, сколько лет Вы работаете в системе дороги?

— Пятый год.

— А за «Локомотив» как давно выступаете?

— С 1968 года.

— То есть, тогда Вы еще железнодорожником не были?

— Не был.

— Так что же Вас привлекло?..

— А у «Локомотива» есть свои преимущества. Меня привлекла возможность выхода на всесоюзную арену. В рамках чемпионатов общества можно легко миновать границы республики. Я, например, несколько раз играл в полуфиналах ЦС «Локомотива». Представителям других обществ Латвии моей квалификации почти невозможно выйти за рамки республиканских соревнований.

— Может быть, это не совсем по теме — но хотелось бы заодно и познакомить читателя с уровнем Вашей квалификации.

— Понятно. Я покажу свою партию, сыгранную несколько лет назад в командном первенстве дороги. Конечно, это не шедевр, но...

Испанская партия — Е 40/а
Гранкин — Малевинский

Елгава, 1973 г.

1. e4 e5 2. Kf3 Kc6 3. Cb5 a6 4. Ca4 Kf6 5. 0—0 Ce7 6. Le1 b5 7. Cb3 d6

8. c3 0—0 9. h3 Фd7 10. d4 Le8 11. a4 Лb8? (11. ... Cb7) 12. ab ab 13. d5 Kd8 14. c4 c6 15. dc K:c6 16. cb Л:b5 17. Kc3 Лb8 18. Kd5 Лd8 19. Ca4 Cb7 20. b4 Лf8 21. Cg5 Фd8 22. K:c7+ Ф:c7 23. b5 Kd8.



24. Kh4 Фe6 25. Cb3 d5 26. Kf3 Фb6 27. C:f6 gf 28. ed Ф:b5 29. Лb1 Лa8 30. Kh4 Фb4 31. Фh5 Фf4 32. Cc2 h6 33. Le4 Фd2. Черные сдались.

КРАТКИЕ ВЫВОДЫ

Да, «Локомотив» имеет свои преимущества. Кроме названного инженером Гранкиным, хочется сказать еще об одном. Какие бы спортивные знамена не защищал человек в железнодорожной шинели, он всегда будет чувствовать душевный уют, если это знамена не «Локомотива». «Кастовая» гордость работника стальных магистралей родни профессиональной гордости моряка и шахтера. Что касается притока свежих сил, трудно поверить, что огромный коллектив дорогом не пополняется ежегодно новыми людьми.

А вот централизованное управление — другое дело. Здесь резервы, несомненно, есть. Меньше всего настроен автор давать «ценные» советы. И руководители Дорсовета «Локомотива», и шахматная общественность дороги много думают над решением больших вопросов.

Отвлечемся от печальных мыслей. Человек, отвечающий за шахматы (и только за шахматы) Дорсовету нужен. Наивно думать, что с его появлением все образуется. Но если будет этот работник обладать достаточной шахматной и тренерской квалификацией, если выделить ему «резиденцию» в одном из помещений прекрасного Рижского Дома спорта железнодорожников, если вокруг него слотятся истинные энтузиасты... Видите, сколько «если»? И все-таки.

Э. Гуревич

Из истории шахмат в Латвии

ШАХМАТЫ В РИГЕ
В 1876 И 1877 ГОДАХ

Прежде, чем продолжить серию статей, начатую в пятнадцатом номере журнала за 1975 год, хочется рассказать о трудностях, с которыми приходится сталкиваться автору. Как выяснилось, в Центральном государственном историческом архиве Латвийской ССР по истории шахмат почти ничего не сохранилось, а в солидном издании «Baltische Schachblätter», основанном Фридрихом Амелунгом (1842—1909) и состоящем из двенадцати объемистых тетрадей, сведения о древнем периоде слишком конспективны. Значит, единственным источником остается периодическая печать того времени. Однако уже 100 лет назад в Риге издавалось около десяти газет на латышском, русском и немецком языках. Перелистывая и перечитывая важнейшие из этих изданий, и собираешь материалы для статей по истории шахмат. Конечно, времени на это тратится очень много, ведь в одиночку все отыскать и выписать трудно. Поэтому пользуюсь случаем выразить глубокую благодарность академику Янису Страдыньшу, кандидату в мастера Янису Фриде, краеведу из Гулбенского района Янису Кучеру, работникам библиотеки и музеев за оказанную мне помощь.

Сведения академика Я. Страдыньша показывают, что в моей статье (см. «Шахматы» № 15, 1975 г.) последнему прибалтийскому генерал-губернатору князю Петру Романовичу Багратиону (1818—1876) был указан ошибочный год рождения. Кроме того добавим, что в первой половине жизни он был известным ученым-электрохимиком.

Совершенно случайно я обнаружил, что участником первых турниров шахматного клуба ремесленного общества был пастор Карл-Валетин-Эмиль Хугенбергер (1818—1891), а не Н. Хугенбергер, как я ошибочно писал в указанной выше статье. Правда, точно такую же ошибку еще в прошлом веке допускал упомянутый нами Ф. Амелунг в своем издании «Baltische Schachblätter», приписывая таким образом все заслуги отпа его сыну архитектору Николаю, который, кстати, также играл в шахматы. Э. Хугенбергер работал учителем богословия в Александровской гимназии (ныне здание Латвийской государственной консерватории на улице Кр. Барона, 1).

После того, как 1 января 1876 года победой Э. Хугенбергера закончился второй турнир шахматного клуба ремесленного общества, в том же месяце на заседании правления общества был утвержден устав клуба, разработанный специальной комиссией. Напомним лишь, что о завершении разработки устава было доложено еще в самом начале существования клуба, на заседании правления общества 3 ноября

1869 года. Однако утвердить устав удалось лишь шесть лет спустя.

В начале 1876 г. умер прибалтийский генерал-губернатор князь П. Багратион, вскоре было упразднено и само генерал-губернаторство. В связи с этим в шоне того же года из Риги в Варшаву переселился служащий бывшей канцелярии генерал-губернатора князь Александр Иванович Урусов, который жил в Риге с 1873 года и с 1874 года являлся одним из руководителей местного шахматного клуба. 7 октября правлением общества было получено сообщение о том, что новым руководителем клуба назначен барон Георг фон Дюстерло.

В январе 1877 года в Риге появилось еще одно место сбора шахматистов — гостиница «Немецкий дом». Это двухэтажное деревянное здание размещалось на углу нынешних улиц Ленина и Дзирнауи, где сейчас возвышается новая гостиница «Латвия». Шахматные вечера здесь начинались в 19 часов каждую среду и субботу, а в марте они были перенесены на вторник и пятницу.

3 февраля закончился третий турнир шахматного клуба ремесленного общества, который был проведен по системе, отличной от двух предыдущих. На этот раз 16 участниками турнира были сыграны 130 партий, или 56 матчей. Как и во втором турнире в 1875 году, и в третьем шахматисты, играющие черными, добились большего числа побед (65 из 125 результативных партий). Тройка призеров опять совершенно обновилась. Победителями стали оба руководителя клуба, притом старший по стажу опередил младшего. Первое место занял служащий Лифляндской казенной палаты Рудольф Гехеве, выигравший 23 партии, или 13 матчей. На втором месте остался Г. фон Дюстерло, выигравший 21 партию, или 12 матчей. Как и в первом турнире, почетное третье место занял латыш — учитель Юрис Зиемелис, выигравший 17 партий, или 10 матчей.

И. Блаус

СИЛЬНЕЙШИЕ ЛИТОВСКИЕ МЕДИКИ

В VII командном турнире медицинских работников Прибалтики, проходившем на исходе прошлого года в Вильнюсе, убедительно победила сильная и дружная команда Литвы (Р. Климавичус, М. Сакалинскас, Э. Леун, В. Асовский, М. Шейнберг, Ф. Сокольский, Э. Растиенис, Х. Шимкус, И. Розенталиене и Г. Карнишаускайте). Решающим оказался последний матч Литва — Эстония, выигранный нашими южными соседями с результатом 7,5:2,5. Латвийская команда оба матча свела вничью — 5:5.

В нашей команде наиболее результативными оказались П. Граве, Я. Гауен и И. Эглитис, одержавшие по 2 победы.



Как здоровье коллеги? Ветераны доценты М. ИОФФЕ (Рига) и Х. ШИМКУС (Вильнюс).



Р. КЛИМАВИЧУС.

Климавичус — Граве
(Литва) (Латвия)
1-я доска



П. ГРАВЕ.

41. ... С:a4 42. Kb7 Сb5 43. Kb:d6?
43. ... Са6 44. f4 f6 45. h4 Kpf8 46. h5
g6 47. fe fe 48. hg hg 49. К:e5 С:d6
50. К:g6+ Kpf7 51. Kf4 Се5 52. Kpf2
С:c3 53. Кре3 Cd4+ 54. Kpd2 Kpf6 55.
d6 Сb5 56. Ke2 С:e2 57. Кр:e2 Кре6.
Белые сдались.

Литовские коллеги создали отличные условия для гостей: было очень приятно играть в этом турнире. Особо хочется отметить их похвальную инициативу издать брошюру о всех состоявшихся до сих пор встречах за шахматной доской.

И. Эглитис

Отдел ведет **Х. Габран**

ПОЧТИ ДВА ГОДА

длится X чемпионат Эстонии. В итоге 1—2 места поделили кандидат в мастера О. Лахи и перворазрядник А. Плоовитс, набравшие по 10,5 очка из 14. Система коэффициентов отдала первое место О. Лахи. Третьим с 9,5 очка был кандидат в мастера А. Грузов.

Завершились и полуфиналы следующего, XI чемпионата республики, победители которых включены в начавшийся очередной чемпионат.

Объявлено начало игры в двух полуфиналах XII первенства Эстонии. В каждом из них принимают участие по 17 шахматистов-заочников.

**Испанская партия — Е 25/а
Лахи — Плоовитс**

1975—1976 гг.

1. e4 e5 2. Kf3 Kc6 3. Cb5 a6 4. Ca4 d6 5. d4 b5 6. Cb3 K:d4 7. K:d4 ed 8. c3 Cb7 9. cd Kf6 10. f3 c5 11. Ce3 Ce7 12. 0—0 0—0 13. Kc3 Le8 14. a3 Cf8 15. Cg5 c4 16. Cc2 h6 17. Ce3 Фd7 18. d5 g6 19. Фd2 Kph7 20. Cd4 Cg7 21. Ke2 a5 22. Cc3 Фc7 23. Kg3 Kd7 24. Kph1 Фb6 25. Лa1 Лa7 26. f4 Лb8 27. e5 b4 28. Cd4 Kc5 29. Лbd1 Лd8.



30. e6. Черные сдались.
Е. Кальюнди (Таллин)

ИГРАЮТ ПЕРВОРАЗРЯДНИКИ

В турнире № 179-39/1 шахматистов I разряда Лиепайского шахматного клуба, 1974—1976 гг. победили: 1. В. Нестерчук — 12,5 очка из 15, 2. В. Новиков (оба — Москва) — 11,5, 3. И. Эглитис (Рига) — 9,5, 4—5. П. Кучинский (Ленинград) и А. Шишкин (Казань) — по 9.

Эглитис — Жирников



На «естественное» 24. ... c5 последовало 25. a5! cb2. У белых сильная атака и после 25. ... Лhe8 26. a6+ Kpb8 27. a7+ Л:a7 28. Л:a7 Kp:a7 29. Фа4+ Kpb7 30. Фа6+ Kpc7 31. Фа7+ или 26. ... Кра7 27. Фа4. 26. a6+ Л:a6 27. Л:a6 Kp:a6 28. Фc6. Черные сдались.

И. Эглитис (Рига)

**ПЕРЕПИСЫВАЮТСЯ
КОНТИНЕНТЫ**

Американская конфедерация игры по переписке организует и проводит многочисленные квалификационные и тематические турниры. Кроме того, существуют и национальные конфедерации стран Америки, среди которых наибольшую активность проявляет аргентинская.

Проводятся также командные соревнования. Так, недавно была завершена II Олимпиада, в которой приняли участие 10 команд стран американского континента. Каждая состояла из 6 шахматистов. Победу уверенно одержали представители Аргентины, опередившие канадцев на 4,5 очка. Третье место заняли шахматисты США.

Среди командных соревнований следует еще отметить недавно начавшуюся встречу Кордова — Воронеж на 12 досках. Это один из многих матчей, проводимых аргентинцами с европейцами.

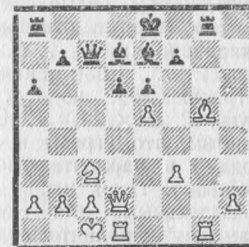
Приводим одну из партий, сыгранных в матче Аргентина — Югославия (1975—1976 гг.), с примечаниями победителя Альберто Лауренсена.

**Сицилианская защита — Е 99/а
Лауренсен — Эрдельям**

(Аргентина) (Югославия)
1975—1976 гг.

1. e4 c5 2. Kf3 d6 3. d4 cd 4. K:d4 Kf6 5. Kc3 a6 6. Cg5 e6 7. f4 Ce7 8. Фf3 Фc7 9. 0—0—0 Kbd7 10. Ce2 h6. Начинается довольно сложная игра, в

которой черные пытаются утвердить своего коня на поле e5. 11. Ch4 g5 12. fg Ke5 13. Фf2 Kfg4. Может быть, лучше 13. ... hg 14. C:g5 Kfg4, с неясной игрой. 14. C:g4 K:g4 15. Фd2!. В партии с Рубинетти (Мар-Дель-Плата, 1973 г.) я сыграл здесь 15. Фg3 и партию проиграл. 15. ... Ke5. На 15. ... Лg8 последовало бы 16. Kf3 Фd8 17. Cg3 hg 18. C:d6. 16. Kf3 K:f3 17. gf hg 18. C:g5 Лg8 19. Лhg1 Cd7 20. e5!.



20. ... d5. Ничего не дает 20. ... C:g5 21. Л:g5 Л:g5 22. Ф:g5, с выигранной позицией, а на 20. ... de последовало бы 21. C:e7 Kp:e7 22. Ke4, угрожая как 23. Фb4+, так и 23. Л:g8 Л:g8 24. Ф:d7+!. 21. C:e7 Kp:e7 22. Ф:d5! Л:g1 23. Л:g1. Черные сдались. На 23. ... ed решает 24. K:d5+ Kpd8 25. Лg8+ Ce8 26. Л:e8+!.

В. Козлов (Воронеж)

ПОРТИШ ИГРАЛ СИЛЬНЕЕ

**Сицилианская защита — Е 99/с
Ваньчак — Пришляк**

Полуфинал V командного первенства УССР, 1974—1976 гг.

1. e4 c5 2. Kf3 d6 3. d4 cd 4. K:d4 Kf6 5. Kc3 a6 6. Cg5 e6 7. f4 Ce7 8. Фf3 Фc7 9. 0—0—0 Kbd7 10. g4 b5 11. C:f6 K:f6 12. g5 Kd7 13. a3 Лb8 14. h4 b4 15. ab Л:b4 16. Ch3 Фc5 17. Kb3 Фb6. Эти ходы потребовали всего одного письма. Все известно, все изучено, ничего нового здесь не найдешь.

18. h5 Kc5 19. K:c5 dc 20. g6 fg 21. hg h6 22. Kd5 ed 23. C:c8 0—0 24. Фg4 Л:e4 25. Лde1 Cf6 26. c3 Лfe8??. А это уже проигрывающий ход. До сих пор мы повторяли партию Беллин — Портиш (см. «Информатор» № 13, партия № 530), где Портиш сыграл 26. ... Фа5 27. Л:e4 de 28. Kpb1 Фc7 29. C:a6 Kph8 30. Cc4 Лb8 31. Фg3, и партия закончилась вничью. Но Портиш при анализе нашел сильнейший ход 26. ... Фc7!. Видимо, мой партнер не знал этой партии с ее анализом и сыграл по-

другому, что привело его к проигрышу. 27. Л:e4 de 28. Фd7 Le7. Грозило 29. Фf7+ Kph8 30. Л:h6+. 29. Фd5+ Kpf8 30. Лd1 a5 31. Ca6!!.



Позиция заслуживает диаграммы, черные не могут брать слона из-за мата в 3 хода (32. Фg8+ Kp:g8 33. Лd8+ Le8 34. Л:e8×).

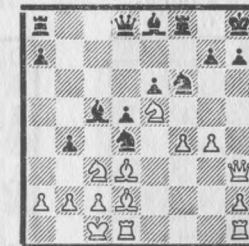
И. Ваньчак (Долина)

МЕДЛИТЬ БЫЛО НЕЛЬЗЯ

**Французская защита — Е 04/с
Габран — Попончик**

II Кубок ИКЧФ, 1974—1976 гг.

1. e4 e6 2. d4 d5 3. Kc3 Kf6 4. e5 Kfd7 5. f4 c5 6. dc Kc6 7. Kf3 C:c5 8. Cd3 f6 9. ef K:f6 10. Фе2 0—0 11. Cd2 Cd7 12. 0—0—0 Kph8 13. Ke5!?. Новая идея. «Энциклопедия шахматных дебютов», ссылаясь на партию Трингов — Фукс (София, 1958 г.), указывает, что после 13. Лde1 b5 у черных давление на ферзевом фланге. 13. ... Kd4 14. Фf1 Ce8?. Надо было, не мешкая, продолжать 14. ... b5!, со сложной игрой. 15. g4 b5 16. Фh3 b4.



17. g5! bc 18. gf cd+ 19. Л:d2 Kf5 20. C:f5 ef 21. fg+ Kp:g7 22. Лg2+ Kph8 23. Фc3!. На этом двойном ударе и была основана комбинация белых. 23. ... Ce3+ 24. Ф:e3 d4 25. Фg3 Фe7 26. Лhg1 Cd7 27. Фh3 Лg8 28. Фh4 Фе6 29. Лg6. Черные сдались.

Отдел ведет мастер А. Домбровский

Тема «каприз»

I.

Парадоксальные идеи привлекали внимание составителей во все времена существования шахматной композиции. Можно назвать, например, тему Умнова в трехходовке, тему прокладки пути, ряд логических тем в многоходовках. В двухходовках сюда можно отнести «защиту на поле угрозы», частично темы Банного и Ханнелиуса, и особенно тему Домбровского, в которой идея парадоксальности проявляется наиболее ярко. Во всех этих темах парадоксальность кроется либо в неожиданных ходах, либо в их неожиданных сочетаниях.

Однако парадоксальными могут быть не только сами ходы, но и тактические моменты, содержащиеся в них. Пример тому — советско-французская и словацкая темы. К последнему классу относится и рассматриваемая в статье идея. Ее суть состоит в следующем.

Черные опровергают попытки белых, ликвидируя имеющиеся в их позиции тематические слабости. В решении (или ложных следах) белые сами ликвидируют эти слабости. Однако защищаясь, черные вновь создают их, в результате чего получают мат.

Отметим, что в данном случае понятия «попытка» и «ложный след» различаются: в попытке белые пытаются использовать имеющиеся слабости, а в

ложном следе (решении) белые ликвидируют их (естественно, создавая при этом другие).

Впервые в рассматриваемой форме эта тема была реализована в задаче № 1.

В попытке 1. Cf8? угр. 2. Lcd6× белые хотят воспользоваться тем, что поле c5 заблокировано пешкой. Черные, опровергая, разблокируют это поле — 1. ... c4!. Тогда в ложном следе 1. C:c5!? угр. 2. c4× белые сами разблокируют его. Черные отвечают новым блокированием: 1. ... K:c5 2. Lcd6×, но 1. ... Cd3!; аналогично 1. Le8? угр. 2. Ce6×, но 1. ... e3!; 1. L:e4! угр. 2. c4×, 1. ... C:e4 2. Ce6×. Заметим, что угрозы в попытках проходят в вариантах ложного следа и решения. Такой нюанс не является обязательным для темы, но придает замыслу дополнительную остроту. В этой задаче тема проходит в двух параллельных и независимых играх: 1. Cf8?, 1. C:c5!?, и 1. Le8?, 1. L:e4!.

Однако возможны и другие способы выражения темы. Для наглядности введем понятие граф-схемы задачи. Обозначим попытки белых пустым квадратиком (□), их опровержения (защиты) — черным (■), ложные следы и решение — пустым кружком (○), защиты черных в тематических вариантах — черным кружком (●). Квадратики и кружки будем называть вершинами граф-схемы. Если некоторый ход (белых или черных) устраняет тематическую слабость, то этот факт отметим пунктирной стрелкой, входящей в соответствующую вершину; если создается слабость, то вместо пунк-

тирной будем использовать сплошную стрелку. Граф-схема задачи № 1 изображена под диаграммой. Для ясности вершинам граф-схемы приписаны соответствующие им ходы.

При желании стрелки могут быть помечены буквами, обозначающими тактические моменты ходов, причем если а — блокирование, связывание и т. д., то ā (не — а) — антиформа: разблокирование, развязывание и т. д.

По иному выглядит граф-схема задачи № 2. В начальной позиции у черных две слабости: развязаны Lb6 и Ce4. Попытка использовать первую слабость 1. Krf6? угр. 2. Lb4× опровергается ходом 1. ... e5! — и ладья связана. Если 1. Lb5? угр. 2. Cd3×, то 1. ... ed!, связывая слона. Оказывается, чтобы маты 2. Lb4× и 2. Cd3× все-таки прошли, необходимо связать эти фигуры: 1. Kr:e6! — и теперь дуэтанг. В вариантах 1. ... L:a8 (Ce3) 2. Lb4 (Cd3)× черным приходится самим развязывать ладью и слона. В этой задаче две попытки как бы объединяются решением.

В № 3, наоборот, одна попытка «обслуживает» ложный след и решение. 1. K~? с намерением воспользоваться связкой Le5 и дать мат 2. Cb6×. Опровержение 1. ... L8:e7!. Если 1. Ke6!? угр. (L:e6) 2. Fd2 (Cb6)×, то 1. ... Ld5!. Поэтому 1. Ke4! угр. (L:e4) 2. Ff2 (Cb6)×. В № 4 фокусирующим звеном является опровержение попыток. 1. La7? угр. 2. Fb7× с намерением использовать тот факт, что поле e6 заблокировано. Опровергает попытку 1. ... e5! с разблокированием. Вторая попытка 1. Ld7? угр. 2. L:d6× опровергается

тем же ходом (1. ... e5!), но уже со вскрытием Lh6. Поэтому в решении 1. L:e6! угр. 2. Kf4× белые сами разблокируют поле e6 и вскрывают Lh6. Защищаясь, черные восстанавливают статус-кво: 1. ... L:e6 (Kg6) 2. Fb7 (L:d6)×.

Если в граф-схеме задачи 4 объединить еще и вершины, соответствующие попыткам, то получится граф-схема задачи № 5. В попытке 1. Ld4? угр. 2. Ld5× белые хотят воспользоваться тем, что поле b4 заблокировано, а Lc4 развязана. Однако ходом 1. ... ba! черные ликвидируют обе эти слабости. Тогда белые сами устраняют их 1. L:b4! угр. 2. F:b6×. В ответ черные вновь поочередно их создают: 1. ... L:b4+ (Kc4) 2. Kc4 (Lb5)×.

В № 6 полная форма темы является к тому же еще и продолженной. В начальном положении поле c4 для короля недоступно. Попытка воспользоваться этим — 1. Cf1? угр. 2. L:a5× опровергается ходом 1. ... Ke2!, снимающим удар с поля c4. Тогда белые сами снимают удар и пытаются уже воспользоваться тем, что поле c6 подхвачено ферзем: 1. Cb7!? угр. 2. Fc6×. Если 1. ... d3 (вновь отнимая поле c4 у короля), то 2. L:a5. Однако 1. ... d5! и поле c6 недоступно ферзю. Поэтому 1. F:e6! угр. 2. Fc4× — белые сами снимают удар с поля c6. Защищаясь, черные вновь включают ферзя на c6: 1. ... d5 2. Fc6×. Таким образом, ход 1. Cb7!? одновременно является ложным следом для попытки 1. Cf1? и попыткой для решения. На граф-схеме соответствующая этому ходу вершина обозначена и кружком, и квадратиком.

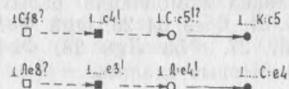
(Окончание следует)

Ю. Сушков

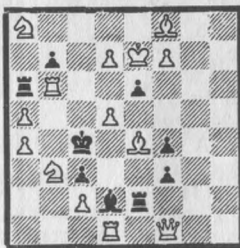
1. Ю. СУШКОВ
I приз
«Шахматы в СССР»
1973 г.



Мат в 2 хода



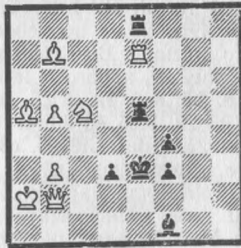
2. А. ДОМБРОВСКИЙ
и Ю. СУШКОВ
«Шахматы в СССР»
1976 г.



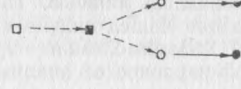
Мат в 2 хода



3. Г. КНУППЕРТ
II приз
«Шахенд Неделанд»
1974 г.



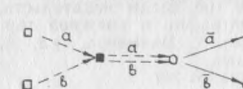
Мат в 2 хода



4. А. ДОМБРОВСКИЙ
I приз



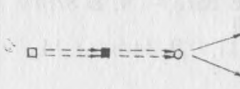
Мат в 2 хода



5. Е. ЕРАСТОВ
3-й почетный отзыв



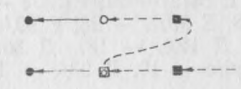
Мат в 2 хода



6. И. ТОКАРЬ,
Н. ЧЕРНЫШКОВ,
С. ШЕДЕЙ
2-й почетный отзыв



Мат в 2 хода



СОДЕРЖАНИЕ

23 февраля — День Советской Армии и Военно-Морского Флота	II
44-й чемпионат СССР, ВЫСШАЯ ЛИГА	
В. Тукмаков. День за днем (продолжение)	2
НА РАЗНЫХ МЕРИДИАНАХ	
В стиле чемпиона	11
ОТКРЫТЫЙ ЧЕМПИОНАТ РИГИ	
А. Алкснис. Чудеса в решетке	12
ЧЕМПИОНАТ РИГИ СРЕДИ ЖЕНЩИН	
Две чемпионки	15
ПАРТИИ И ФРАГМЕНТЫ	
Переломная партия. Хюбнер — Таль	16
Приятный выбор. Кириллов — Луйк	17
ТЕОРИЯ ДЕБЮТОВ	
Венский вариант ферзевого гамбита (продолжение)	18
ШАХМАТНЫЕ ВЕСТИ	
Даугавпилс	19
ШАХМАТНАЯ ШКОЛА	
Класс разрядников. А. Суэтин. Стратегия и психологические факторы (окончание)	20
Школа высшего мастерства. И. Болеславский. Упущенные возможности	21
Конкурс «Шахматной школы»	22
Э. Гуревич. Как поживаешь, спортобщество?	23
И. Блаус. Из истории шахмат в Латвии	26
И. Эглитис. Сильнейшие — литовские медики	27
НЕ ВИДЯ ПАРТНЕРА	
Е. Кальюнди. Почти два года	28
И. Эглитис. Играют перворазрядники	28
В. Козлов. Переписываются континенты	28
И. Ваньчак. Портиш играл сильнее	29
Медлить было нельзя	29
ЗАДАЧИ	
Ю. Сушков. Тема «каприз»	30
Проверьте себя!	IV
УКАЗАТЕЛЬ ДЕБЮТОВ	
Р 14/а — 12, Р 19/б — 13, Р 21/б — 6, Р 25/с — 16, Р 47/с — 11.	
Е 04/а — 2, Е 04/с — 29, Е 05/а — 14, Е 21/с — 8, Е 22/б — 3, Е 25/а — 28, Е 40/а — 25, Е 64/а — 21, Е 84/с — 15, Е 85/с — 4, Е 87/б — 8, Е 99/а — 28, Е 99/с — 29.	
Д 12/б — 18, Д 36/а — 11, Д 44/б — 14, Д 66/с — 10, Д 93/с — 17.	

Редакционная коллегия:

- А. ГИПСЛИС
(главный редактор),
Н. ЖУРАВЛЕВ
(ответственный секретарь),
Х. ГАБРАН,
З. ГАЙЛИС,
В. КАНЕП,
В. КИРИЛЛОВ,
Б. ПАШКЕВИЧ,
В. СПОНЯ,
М. ТАЛЬ
(консультант),
Ф. ЦИРЧЕНИС,
А. ШМИТ

Технический редактор
А. ДОМБРОВСКИС

Адрес редакции:
Рига,
бульвар Падомью, 16
телефон 224727
Почтовый адрес:
226098, Рига-центр,
абон. ящик 100.

Журнал выходит два раза в месяц на русском и латышском языках. Рукописи и фотоснимки не возвращаются.

Сдано в набор 20 I
Подл. к печ. 11 II
ЯТ 12033
Бумага типографская
Формат бумаги 60×90/16
2+0,25 усл. печ. л.
3,54 учетно-изд. л.
Тираж 54 200

Издатель: Объединенный республиканский шахматно-шашечный клуб Латвийской ССР

Отпечатано в Валмиерской типографии «Лиесма» Государственного комитета Совета Министров Латвийской ССР по делам издательств, полиграфии и книжной торговли, г. Валмиера, ул. А. Упиша, 7.
Заказ № 248

НОВОГОДНИЙ БЛИЦТУРНИР

Рига, 1977 г.	1	2	3	4	5	6	7	8	9	10	11	12	13	14	15	16	О.
1. Шмит А.	♙	1	0	1 1/2	1/2	1	1	1	1	1	1	1	1	1	1	1	13
2. Витолиныш А.	0	♙	1	1	1	1	1	0	1 1/2	1	1	1	1	1	1	1	12,5
3. Луцкан И.	1	0	♙	0	1	1	0	1/2	1	1	1	1	1	1	1	1	11,5
4. Кивлан И.	0	0	1	♙	1	0	1	1	0	1	0	1	1	1	1	1	10
5. Левченков В.	1/2	0	0	0	♙	1/2	1	1	1	0	1	1	1	1	1	0	9
6. Зелинский Ю.	1/2	0	0	1 1/2	♙	1/2	1/2	0	0	1	1	1	1	1	1	1	9
7. Барвик А.	0	0	1	0	0	1/2	♙	1	1	1	1	1	1	0	0	1	8,5
8. Петкевич Ю.	0	1	1/2	0	0	1/2	0	♙	1/2	1	1	1	0	1	1	1	8,5
9. Прусак Ю.	0	0	0	1	0	1	0	1/2	♙	1	1	0	1/2	1	1	0	7
10. Даудзвардис Я	0 1/2	0	0	1	1	0	0	0	♙	0	1	1	1/2	1/2	1	1	6,5
11. Штрайхер М.	0	0	0	1	0	0	0	0	0	1	♙	0	1	1/2	1	1	5,5
12. Кирьяков Л.	0	0	0	0	0	0	0	0	1	0	1	♙	0	1	1	1	5
13. Нейбулт М.	0	0	0	0	0	0	0	1 1/2	0	0	1	♙	1	0	1	1	4,5
14. Фишман И.	0	0	0	0	0	0	1	0	0	1/2	1/2	0	0	♙	1	1	4
15. Катишонок Н.	0	0	0	0	0	0	1	0	0	1/2	0	0	1	0	♙	1	3,5
16. Антом Г.	0	0	0	0	1	0	0	0	1	0	0	0	0	0	♙	2	

НОВОГОДНИЙ БЛИЦТУРНИР СРЕДИ ЖЕНЩИН

Рига, 1977 г.	1	2	3	4	5	6	7	8	9	10	11	12	13	14	15	16	О.
1. Вея Б.	♙	0	1 1/2	1/2	0	1	1	1	1	1	1	1	1	1	1	1	12
2. Рожлапа В.	1	♙	1/2	1/2	1	1	1 1/2	0	1	0	1	1	1	1	1	1	11,5
3. Берзиня Ингр.	0	1/2	♙	1	1	1	1 1/2	0	1	1	1	1	1	1 1/2	1	1	11,5
4. Рамане И.	1/2	1/2	0	♙	1/2	1	1	0	1 1/2	1	1	1	1	1	1	1	11
5. Штерна Л.	1/2	0	0	1/2	♙	1	0	1	1	1	1	0	1	1 1/2	1	1	9,5
6. Нейланде Л.	1	0	0	0	0	♙	1	1	1	0	1	1	1	0	1	1	9
7. Шафранска А.	0	0	0	0	0	0	♙	0	1	1	1	1	1	1	1	1	9
8. Калныня В.	0	1/2	1/2	1	0	0	1	♙	1	0	1 1/2	0	1	1	1	1	8,5
9. Гайле С.	0	1	1	0	0	0	0	0	♙	1	0	1	1	1/2	1	1	7,5
10. Малаховска М.	0	0	0	1/2	0	1	0	1	0	♙	0	1/2	1/2	1	1	1	6,5
11. Озолиня Г.	0	1	0	0	0	0	0	0	1	1	♙	0	1	0	1	1	6
12. Размыслович Г	0	0	0	0	1	0	0	1/2	0	1/2	1	♙	0	1	1	1	6
13. Залцмане В.	0	0	0	0	0	0	0	1	0	1/2	0	1	♙	1	0	1	4,5
14. Филиппова И.	0	0	0	0	0	1	0	0	1/2	0	1	0	0	♙	0	1	3,5
15. Озолиня Р.	0	0	1/2	0	1/2	0	0	0	0	0	0	0	1	1	♙	0	3
16. Мещанинова Р.	0	0	0	0	0	0	0	0	0	0	0	0	0	0	1	♙	1



проверьте себя!

НАЙДИТЕ РЕШЕНИЯ, НЕ ПЕРЕДВИГАЯ ФИГУР



Ход белых



Ход белых



Ход черных



Ход белых



Ход белых



Ход белых

Ответы в следующем номере.

Решение позиций № 3, 1977 г.

I. Домулс — Луцкан, Вентспилс, 1976 г. 1. Kd5! cd 2. Ф:d5+ Kph8 3. Ф:a8, с выигрышем. В партии белые прошли мимо этой возможности, и встреча закончилась вничью.

II. Сулим — Иоффе, Гомель, 1976 г. 1. ... Фf5! 2. Фе2 Ke3!, и черные выигрывают: 3. fe Фb1+ и 4. ... d1Ф или 3. Ф:d2 Фg4+. В партии черные прошли мимо этой возможности.

III. Ульман — Бёнш, Грёдниц, 1976 г. 1. С:f5! gf 2. Ф:f5+ Kpg8 (2. ... Кре8 3. Фg6+ Лf7 4. Лh7) 3. Фh7+ Kpf7 4. Лh5 e6 5. Лg5 Лg8 6. Фg6+ Кре7 7. С:c5. Черные сдались.

IV. Кин — Майлс, Гастингс, 1975/76 гг. 1. K:g6 hg 2. С:g6 fg (2. ... Cf8

3. Сc2+ Kph8 4. С:f8 Л:f8 5. Фd2 Kg8 6. Лh3+ Kpg7 7. Лh7+ Kpf6 8. d5 или 2. ... Cd6 3. С:f7+ Kp:f7 4. Лg7+ Kpf8 5. Фf3) 3. Фb1! Ke5 4. de Ke4 5. К:e4 Kph7 6. Kf6+!, и белые выиграли (6. ... С:f6 7. Ф:g6+ Kph8 8. Cg7+ С:g7 9. Ф:g7×).

V. Стейниц — Чигорин, Гавана, 1898 г. 1. Л:h7+! Kp:h7 2. Фh1+ Kpg7 3. Ch6+ Kpf6 4. Фh4+ Кре5 5. Ф:d4+ Kpf5 6. g4×.

VI. Л. Седлак, 1974 г. 1. c6! c1Ф 2. c7+ Кра8 3. c8Ф+ Ф:c8 4. Кc7+ Kpb8 5. Ка6+ Кра8 6. Кc7+ Kpb8 7. Ка6+ ба — пат. Не достигает цели 1. a6 ba 2. c6 c1Ф 3. c7+ Кра8 4. Кd6 a5 5. c8Ф+ Ф:c8 6. К:c8 a4, и черные выигрывают.