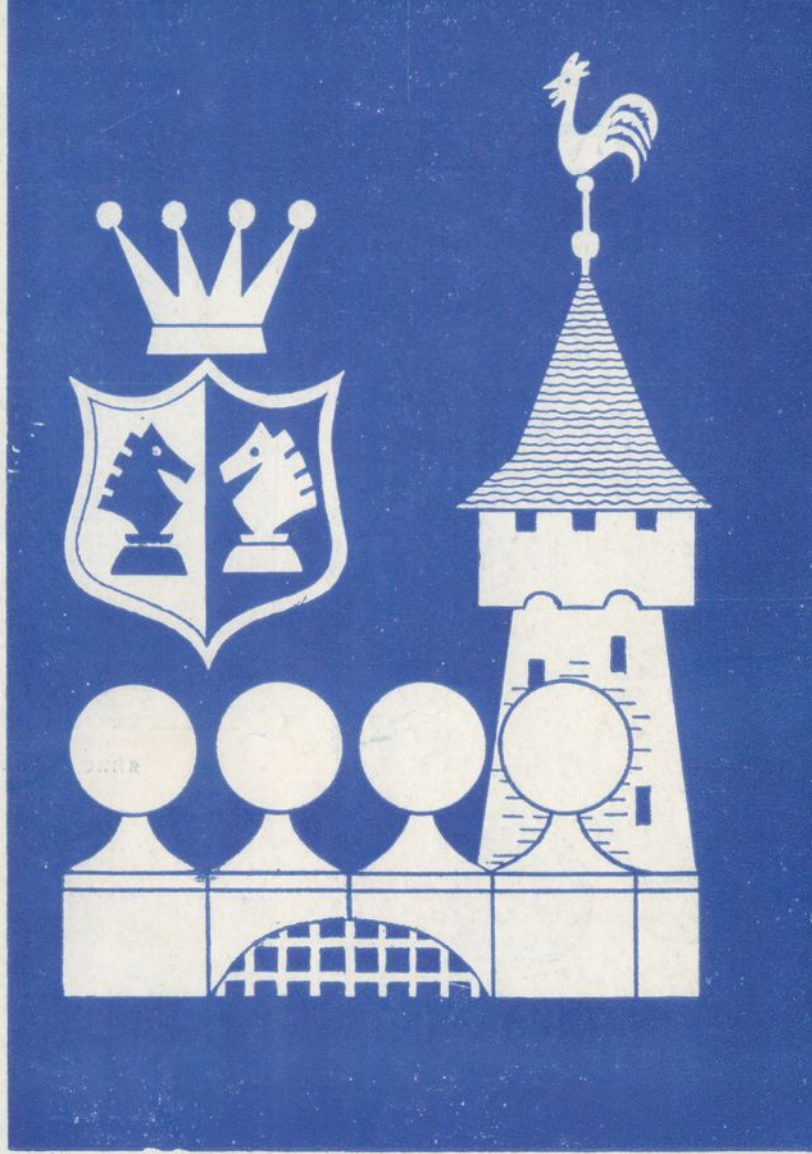


ЛІТВА



1975
Riga

№ 14

№ 14 (374)

ИЮЛЬ

1975



ИЗДАНИЕ КОМИТЕТА
ПО ФИЗИЧЕСКОЙ
КУЛЬТУРЕ И СПОРТУ
ПРИ СОВЕТЕ
МИНИСТРОВ
ЛАТВИЙСКОЙ ССР
И ШАХМАТНОЙ
ФЕДЕРАЦИИ ЛССР

Выходит с 1960 года,
на латышском — с 1959 г.



ЯНИС КЛОВАН.

АНАТОЛИЙ ШМИТ.



В чемпионате республики прошлого года победили двое: Юзеф Петкевич и Владимир Кирпичников. В этом случае положение предусматривает до-полнительный матч, однако дни шли за днями, а мастера так и не смогли найти время, чтобы сесть за шахматную доску. Кончилось тем, что на исходе года оба соперника были провозглашены чемпионами. Пример оказался заразительным, и очередной 32-й чемпионат республики также закончился победой двух — на этот раз мастеров Анатолия Шмита и Яниса Клована. Весьма сомнительно, что победители смогут найти время для решающего матча в напряженном спартакиадном году. Что ж, опять по-дождем.

Шахматный почерк победителей хорошо известен. Анатолий обычно играет очень осмотрительно, не ввязываясь в неясные осложнения, однако сурово наказывает соперников за малейшие неточности. Может быть, поэтому он проигрывает чрезвычайно редко, но и не может похвастаться большим числом побед, которые он одерживает, в основном, над «обитателями» нижней половины турнирной таблицы. Своеобразным допингом послужила для Шмита победа в третьем туре над А. Витолиньшем. Перед партией Анатолий сказал: «Играть с Витолиньшем черными — нелегкое занятие, но играть с ним «сицилианку» вообще нельзя. На 1. e4 ответчу e5!»

В шотландской партии белые получили перспективную позицию, но не более. В запальчивости Витолиньш отклонил ничью, однако вскоре сам был вынужден начать «дипломатические переговоры». Но было уже поздно...

Витолиньш — Шмит



23. Cd4 Лd8 24. Лd1 g6 25. С:c5. Здесь белые предложили ничью, однако противник остался «глух и нем». После шаблонного 25. ... Ф:c5 26. Ке3 с последующим Кd5 возникает дейст-

Опять по-дождем?

вительно равная позиция, но черные решились на жертву пешки 25. ... С:c5! и получили инициативу. 26. К:h6+ Кpg7 27. Kg4 С:g4 28. hg Фf6. Разноцветные слоны при наличии на доске ферзей только усиливают атаку черных. Лишняя же пешка не играет никакой роли. 29. g5. Угрожало 29. ... Лh8, 29. ... Ф:g5 30. Се4 Л:d1+ 31. Ф:d1 Фf4 32. Фc2 a5 33. Сс6. Не допуская 33. ... a4 с дальнейшим b3 и после ab1 — a3! 33. ... Фf6 34. Са4 Фа1+ 35. Кph2 Фе1. Позиция белых уже безнадежна. 36. Кpg3 Фе5+ 37. Кpf3 Фf6+ 38. Кpg3 Фе5+ 39. Кpf3 Фh5+ 40. g4 Фh3+ 41. Кре4. Продлить сопротивление можно было путем 41. Кре2, 41. ... Ф:g4+ 42. Кpd5 Фd4+ 43. Крс6 Фd6+ 44. Кpb7 Фb6+ 45. Крс8 Cd6 46. Фb2+ Кpg8. Белые сдались.

К сожалению, в дальнейшем А. Шмит «высушил» свою игру и стремился решать проблемы только техническим путем. Яркий пример — партия с юным Эдвином Кеньгисом.

Сицилианская защита — Е 80/с
Шмит — Кеньгис

1. e4 c5 2. Кf3 d6 3. Сb5+ Cd7 4. С:d7+ Ф:d7 5. c4 Кс6 6. d4 cd. Рискованно 6. ... Фg4 из-за ответа 7. d5. Так в партии Таль — Балашов (42-й чемпионат СССР) белые после 7. ... Кd4 могли выиграть пешку — 8. К:d4! Ф:d1+ 9. Кр:d1 cd 10. Ка3! и т. д. На 7. ... Ф:e4+ следует 8. Се3, с сильной инициативой. Подозрительна погоня за пешкой и после 6. ... Фе6. 7. К:d4 g6 8. Се3 Кf6 9. f3 Сg7 10. Кс3 0—0 11. 0—0 Лfc8. Один из лучших планов за черных. 12. b3 Фc7 13. Лc1 Фа5 14. Фd2 a6 15. Лfд1 b5. Серьезная неточность. Теперь возникает худший для черных эндшпиль. Правильно 15. ... К:d4 16. С:d4 и только теперь 16. ... b5, и ничего не дает белым 17. С:f6 С:f6 18. Кd5 Ф:d2

19. K:f6+ Kpg7 20. Kh5+ gh 21. J:d2 bc, так как на 22. Ldc2 cb 23. J:c8 следует 23. ... b2l. 16. K:c6 J:c6 17. Kd5 Ф:d2 18. C:d2 K:d5 19. cd Лсс8 20. Са5! Ch6. Заслуживало внимания 20. ... Крf8. 21. Лс6 J:c6 22. dc Ce3+. Слабее 22. ... Лс8 23. c7 Крf8 24. e5 Cf4 25. ed C:d6 26. Лс1 Крe8 27. Лс6 Крd7 28. Л:a6 C:c7 29. Ла7, и белые выигрывают. 23. Крf1 Крf8 24. Крe2 Ch6 25. Лd3 Крe8 26. g3 Лс8 27. Лс3 Cg7 28. Лс2 Cd4 29. Крd3 Cc5 30. e5! b4 31. ed C:d6 32. Крe4 e6 33. f4 Крe7 34. h3 h5 35. Лс4 Крe8 36. Крf3 Крe7 37. g4 hg+ 38. hg f6 39. Крe4. Небрежность, усложняющая задачу белых. Правильно было 39. Крe3. 39. ... f5+ 40. Крf3 Крe8. Ответная ошибка. После 40. ... e5 черные, вероятно, достигли ничьей. 41. g5 Крe7 42. Крe3 Крe8 43. Крd3 Крe7 44. C:b4. Записанный ход. Как показал анализ, позиция черных безнадежна. 44. ... C:b4 45. Л:b4 Л:c6 46. Лb7+ Крf8. На 46. ... Крd6 также следовало 47. Крd4, с легким выигрышем. 47. Крd4 Лс2 48. Крe5 Л:a2 49. Крf6 Крe8 50. Кр:g6 Лf2 51. Крf6 Л:f4 52. g6. Черные сдались.

Для Я. Клована подготовка к чемпионату свелась фактически к участию во многих ответственных соревнованиях. Неудивительно, что на старте он выглядел вялым и усталым, что и отразилось на результатах. Однако во второй половине турнира мы увидели прежнего Клована — настойчивого и боевитого. Результат не замедлил сказаться — шесть рядовых побед позволили ему догнать лидера.

Ферзевый гамбит — Д 15/В Анетбаев — Клован

1. d4 Kf6 2. c4 e6 3. Kc3 d5 4. Cg5 c5 5. cd cd 6. Ф:d4 Ce7 7. e4 0—0. Редкое продолжение, которое считается более слабым, чем обычное 7. ... Кс6, однако доказать это на практике не так-то просто. 8. 0—0—0 ed 9. ed Фа5 10. Kf3 Ка6. В партии Рагозин — Бондаревский (1953 г.) после 10. ... Лd8 11. Cc4 h6 12. Ch4 Кс6 13. Фf4 Cd6 14. Фd2 Фb4 15. C:f6 gf 16. Фd3 Ка5! черные добились приемлемой позиции. 11. Cd3 Kb4 12. Cb1 Лd8 13. Лhe1. Более сложные проблемы ставило 13. Фh4! Теперь же позиция уравнивается. 13. ... Се6 14. Л:e6! Ничего другого нет. 14. ... fe 15. Фе5 Лас8 16. Ф:e6+ Крf8.



17. Лd2. На 17. Ке5? следует 17. ... Л:c3+! 18. bc Фа3+ 19. Крd2 Л:d5+ 20. Крe2 Фа6+!, а на 20. Крe3 — 20. ... Л:e5+! 17. ... К:a2+ 18. C:a2 Ф:a2 19. Ке5 Л:c3+ 20. bc Фа1+ 21. Крc2 Фа4+ 22. Крb1+. Ошибка. После 22. Крb2! черные должны были смириться с ничьей. 22. ... Фb3+ 23. Лb2 Фd1+ 24. Cc1 Ф:d5 25. Ф:d5 Л:d5 26. Kf3. Стоило подумать о 26. f4. 26. ... b5 27. Се3 a5. Дальнейшие события проходили в обоюдном цейтноте, в котором белые играли неуверенно. 28. Kd4 Ke4 29. Крc2 b4 30. cb C:b4 31. Крd3 Kd6 32. g4 Крf7 33. f4 Cc5 34. Ла2 C:d4 35. C:d4 Kb5 36. Крc4 Л:d4+ 37. Кр:b5 Л:f4 38. h3 a4 39. Крc5 Kpg6 40. Крd5 Kpg5 41. Крe5 Лb4 42. Лa3 g7. Записанный ход. Проще было 42. ... Лb3, однако черным и так не пришлось продемонстрировать свою технику, так как белые сдались, не возобновляя игры. Бывший ленинградский мастер И. Иванов переехал сейчас в Душанбе, где работает в одном из институтов Таджикской Академии наук. В чемпионате Латвии он играл вне конкурса (для мастерской нормы) и долгое время был лидером турнира. Однако финиш оказался на редкость неудачным: три поражения подряд, и в результате лишь пятое место.

Клован — Иванов



За пешку у черных грозная инициатива. После 18. ... К:c3! 19. К:c3 cd 20. Cf4 Лс8 21. C:a6 C:a6 22. Ke4 Ce7 не видно, как белым защищаться.

Вместо этого последовало 18. ... Лс8. Черные хотят добиться еще большего, однако выясняется, что они переоценивают свою позицию. 19. Фb3. Единственное. 19. ... К:e3 20. fe cd 21. Ф:b7 Л:c4 22. Ф:a6 Фd5 23. ed C:d4+. Заслуживало внимания 23. ... Ла8 24. Фb6 Л:d4. 24. cd Лс2 25. Kd2 Л:d2 26. Фf1 h5 27. Лed1 Ф:d4+ 28. Крh1 Л:d1 29. Л:d1 Фе5 30. a6. Шансы белых, благодаря далеко продвинутой пешке, уже предпочтительней. 30. ... Ла8 31. h3 g5?. Лучше, конечно, 31. ... g6. Атака на королевском фланге нереальна. 32. Фc4 Kpg7 33. Фс6 Ла7 34. Фb6 Ла8 35. Фb7 Лb8 36. Фf3 Фа5 37. Лf1 Лf8 38. Фf6+ Крh7 39. Лf5. Начинает сказываться небезопасное положение черного короля. 39. ... Фе1+ 40. Крh2 Фc1 41. Л:g5. Черные сдались.

Из гостей хочется отметить также показавшего хорошую игру калининградского мастера А. Малевинского.

Ферзевый гамбит — Д 06/а Иванов — Малевинский

1. d4 d5 2. c4 e6 3. Kf3 c5 4. cd ed 5. g3 Кс6 6. Cg2 Kf6 7. 0—0 Ce7 8. dc Cc5 9. Kbd2 0—0 10. Kb3 Cb6. Цель маневра Kbl—d2—b3 — взять под контроль поля d4 и c5, что в данной позиции является заблуждением. Место этому коню на поле c3, где он оказывает давление на пешку d5 и контролирует очень важный для черных стратегический пункт e4. Теперь же у черных свободная игра. 11. Cf4. Не видно другого хода. Вариант 11. Cg5 h6 12. C:f6 Ф:f6 13. Ф:d5 Ф:b2 к выгоде черных. 10. ... Ле8 11. Лс1 Cg4 12. h3 Ch5 13. e3 Ke4. Грозит g7—g5. Белые вынуждены продолжать ослабление позиции своего короля. 14. g4 Cg6 15. Kbd4 Лс8 16. K:c6 bc 17. Ke5 Фf6 18. K:g6 hg 19. Фс2. Лучший ход. Белые берут под контроль поле e4, не давая черным возможности активизировать своего слона b6 ходом d5—d4. 19. ... g5 20. Ch2 Ле6. С идеей сдвинуть ладьи по линии «е» и провести d5—d4. 21. Крh1 Лсe8 22. f3. Грозная позиция коня e4 вынуждает белых идти на дальнейшие ослабления. 22. ... Kd6 23. e4 Kc4 24. Фе2. Интересно отметить, что дальнейшая игра черных направлена на то, чтобы разменять фигуры, которые защищают белого короля (Ch2, Cg2, пешки f3 и e4), после чего позиция белых становится безнадежной. 24. ... Ке3 25. Лfe1 de 26. fe Фg6 27. e5. Если

27. Cf3, то 27. ... Л:e4! 27. ... K:g2 28. Ф:g2 Cd4 29. Лс4 C:e5 30. C:e5 Л:e5 31. Л:e5 Л:e5 32. Л:c6 Фd3!. Черные осуществили свой план, разменяв все фигуры, которые защищают белого короля. 33. Лс1 Ле2 34. Фf1 Фе4+ 35. Kpg1 Фе3+ 36. Крh1 Лf2 37. Лс8+ Крh7 38. Фb1+ g6 39. Лс3 Фf4. Белые сдались. (Примечания мастера А. Малевинского.)

Как обычно неровно играл мастер Л. Гутман. В первой половине турнира его очковый багаж не был большим, однако затем он начал заметно пополняться. Л. Гутман посредственно играет в эндшпиль, с переменным успехом проводит середину игры, но хорошо знает дебютную теорию.

Черными в ответ на 1. d4 он всегда стремится перевести игру на рельсы защиты Грюнфельда. Небольшая военная хитрость помогла ему в следующей партии сыграть любимый дебют с переменной цветов. Я. Клован, никогда не играющий белыми 1. d4, естественно, не знаком с тонкостями защиты Грюнфельда и быстро попал в худшую позицию.



А. МАЛЕВИНСКИЙ.

Дебют Рети — Р 18/b
Гутман — Клован

1. g3 d5 2. Cg2 Kf6 3. d3 c5 4. Kf3 Kc5 5. d4. Отдавая темп, но получая «Грюнфельда». 5. ... e6 6. 0—0 cd 7. K:d4 Cc5 8. Kb3 Cb6 9. c4 dc 10. K3d2 0—0. Согласно теории (с переменной цветов, понятно) следовало играть 10. ... Ka5 11. Фc2 Cd7 12. K:c4 K:c4 13. Ф:c4 Лc8 14. Фb3 Cc6 15. Kc3, с равными шансами. Теперь же белые получают перевес. 11. K:c4 Cc7 12. Kc3 Фе7 13. Kb5 Лd8 14. Фа4 Kd4. Черные играют на ничью. Возможно, следовало продолжать 14. ... h6, хотя это и потеря темпа. 15. K:d4 Л:d4 16. Ce3 Лd8 17. Kb6 C:b6 18. C:b6 Лd2 19. Лас1 Л:b2 20. Cd4 Cd7 21. C:f6 gf.

У черных лишняя пешка, но позиция их серьезно скомпрометирована. 22. Фh4. Заслуживало внимания предварительное 22. Фg4+ и только потом 23. Фh4. 22. ... Cc6 23. Лc4 C:g2 24. Кр:g2 Лb5 25. Лfс1 Крg7. Лучше 25. ... Лf8. 26. Лc7 Фе8. На 26. ... Фd6 следует 27. Л:f7+! 27. a4 Лg5 28. Л:b7 Лc8 29. Лc4 a5 30. Фd4 Лc6 31. Лb5 Л:c4 32. Л:g5+. Черные сдались.

В какой форме Алвис Витолиньш, ни перед турниром, ни перед каждой очередной партией не может сказать никто, в том числе и он сам. Этот чемпионат не был исключением. Но когда Алвис в ударе...

Защита Каро-Канн — Р 97/c
Витолиньш — Кирпичников

1. e4 c6 2. d4 d5 3. Kd2 de 4. K:e4 Kd7 5. Kf3 Kgf6 6. Kg3. Мне кажется, что отступление коня обещает белым больше шансов, чем размен на f6. 6. ... e6. Возможно и 6. ... g6, ограничивая деятельность коня g3. 7. Cd3 c5 8. 0—0 cd 9. K:d4 Cc5 10. Kf3 0—0 11. a3!?. С идеей с темпом прогнать слона соперника с c5, а своего поставить на b2. Обычно здесь играют 11. b3. Теперь заслуживало внимания 11. ... a5. 11. ... b6 12. b4 (?) Ce7 13. Фе2 Cb7. Ход 12. b4 был преждевременным — черные могли путем 13. ... a5! поставить белых перед вы-

бором. играть 14. b5 или 14. Cd2. 14. Cb2 a5?. Сейчас этот ход уже не так хорош. 15. Лad1 Фc7. Черные не рискнули взять пешку b4, так как после 15. ... ab 16. ab C:b4 17. Ke5 белые получали опасную инициативу. 16. Kg5. После этого хода в позиции появились комбинационные мотивы, недооцененные черными. 16. ... ab 17. ab h6?. Необходимо было 17. ... Лae8. 18. K:e6!. Конечно! 18. ... fe 19. Ф:e6+ Kph8 20. Kf5. Если 20. Ф:e7?, то 20. ... Лae8. 20. ... C:b4 21. Kh4 Лfe8 22. Kg6+ Kph7 23. Ke5+. Черные сдались. (Примечания мастера А. Витолиньша.)

Чемпионы (теперь уже экс-чемпионы) не сумели отстоять свой титул, хотя и боролись с полной отдачей, не допуская никаких компромиссов. Вот их междоусобная битва.

Сицилианская защита — Е 92/a
Кирпичников — Петкевич

1. e4 c5 2. Kf3 d6 3. d4 cd 4. K:d4 Kf6 5. Kc3 a6 6. Ce2 Kbd7 7. f4 e5. Ответственный ход. Чаше играют 7. ... g6. 8. Kf5 Kc5 9. Kg3 Ce7 10. a4. Черные не добились уравнивания в дебюте. 10. ... Cd7 11. 0—0 g6. Еще одно ослабление. Черные наметили перевод слона на c6, но не хотят пускать белого коня на f5. 12. Ce3 Cc6?. Хороший совет дать уже трудно, но это продолжение еще более ухудшает позицию черных. 13. fe Kf:e4. Нельзя 13. ... de из-за 14. Л:f6!. 14. Kg:e4 K:e4 15. e6! f6 16. Kd5 Kc5 17. b4 K:e6. Клип ликвидирован, но начинает простреливаться диагональ a2—g8. 18. Cc4 b5 19. ab C:b5 20. C:b5 ab 21. Cb6 Фc8 22. Л:a8 Ф:a8 23. Ле1. Черные сдались.

С большим трудом и с помощью шахматистов других республик удалось добиться на турнире мастерского норматива. Скептики считают, что это необязательно, так как кандидаты в мастера не заслуживают пока этого почетного звания. В известной мере так оно и есть, но мастера «не падают с неба» и никогда не упадут, если кандидатам в мастера не будет предоставляться возможность играть с шахматистами более высокого ранга. Мы уже не говорим о том, что и нашим мастерам необходимо подтверждать свое звание. На этот раз это сделали А. Шмит и Л. Гутман.

Х. Кризисис

ЧЕМПИОНАТ МОЛДАВСКОЙ ССР

За право играть в сборной

Чемпионат Молдавии 1975 года собрал всех сильнейших шахматистов республики, за исключением гроссмейстера А. Лутикова, игравшего в это время в открытом первенстве Румынии. Пять мастеров и девять кандидатов боролись за место в сборную команду республики.

На старте лидерство захватил чемпион ЦС «Динамо» мастер Б. Неведничий. В первых пяти турах он набрал 4,5 очка. Для его стиля характерно постоянное стремление к инициативе.

Сицилианская защита — Е 70/b
Неведничий — Косец

1. e4 c5 2. Kf3 e6 3. d4 cd 4. K:d4 Kf6 5. Kc3 Kc6 6. K:c6 bc 7. Cd3 d5 8. 0—0 Ce7 9. Фе2 0—0 10. b3 Cb7 11. Cb2 c5?. На наш взгляд, гораздо сильнее 11. ... Ле8 с последующим Cf8. 12. Лad1!. Белые сразу находят уязвимое место в позиции партнера. Теперь на 12. ... Kd7 следует 13. ed ed 14. K:d5! C:d5 15. Фh5. Заслуживало внимания 12. ... a6. например: 13. Лfе1 Ле8 12. ... Фа5?. После этого хода у белых основательный перевес. 13. ed C:d5 14. K:d5 K:d5 15. Ce4!. Проще всего. Чтобы избавиться от связки, черные вынуждены запеть своего короля ладьями. 15. ... Лae8 16. Фh5 e6 17. Фh6 Kf6. На 17. ... Cf6 последовало бы 18. Л:d5 C:b2 19. Лh5. 18. Лd3 Лc8 19. Лh3 Лfe8 20. C:g6 f8 21. C:f6 C:f6 22. Ф:h7+ Kpf8 23. Лf3 Фd8 24. Ф:g6. Черные сдались.

В шестом туре лидера постигла неудача. Лидерство захватил прошлогодний чемпион молодой мастер Н. Попов. Выиграв в предпоследнем туре у мастера Л. Шустермана, он за день до конца обеспечил себе победу в чемпионате. В итоге он набрал 9,5 очка из 13.

Сицилианская защита — Е 85/b
Шустерман — Попов

1. e4 c5 2. Kf3 d6 3. d4 cd 4. K:d4 Kf6 5. Kc3 e6 6. f4 Ce7 7. Фf3 a6 8. Ce3 Фc7 9. g4 Kc6 10. g5 Kd7 11. 0—0—0 b5 12. h4. Заслуживало внимания 12. Ch3, сразу прицеливаясь к

пункту e6. 12. ... Cb7 13. Kpb1. Неточность, позволяющая черным получить контригру. Осторожнее было 13. a3. 13. ... K:d4 14. C:d4 b4 15. Ke2 e5! 16. Ce3 ef 17. Ф:f4 0—0 18. Kd4 Ke5 19. h5 a5 20. Ch3. Энергичнее было 20. Kf5 с угрозами 21. g6 или 21. h6. 20. ... a4 21. g6 b3 22. cb?. Ошибка, позволяющая черным осуществить красивый удар. Лучше было 22. Лhg1, например: 22. ... ba+ 23. Kpa1 a3 24. Cc1: с острой игрой. 22. ... ab 23. a3. 23. ... Cg5!! 24. gh+ Kph8 25. Фf5 C:e3 26. h6 C:h6 27. Cg2 Ce3, и черные выиграли.

Второе место с 8,5 очка, пройдя дистанцию без поражений, занял Р. Кловский. По 8 очков набрали кандидаты в мастера М. Маранц и Ю. Горняк. Лучшие показатели по таблице коэффициентов у Маранца, которому и досталась бронза. Б. Неведничий занял пятое место — 7,5.

Интересную теоретическую новинку продемонстрировали белые в следующей партии.

Новоиндийская защита — Д 32/c
Горняк — Шустерман

1. d4 Kf6 2. c4 e6 3. Kf3 b6 4. Cg5 Cb7 5. Kc3 h6 6. Ch4 Cb4 7. Фc2 c5 8. d5?!. Новинка! Дебютные справочники рекомендуют 8. a3. 8. ... ed 9. cd g5?!. Если сразу 9. ... C:d5, то 10. 0—0—0, с серьезной инициативой за пешку. 10. Cg3 K:d5 11. Ce5 0—0 12. h4 d6 13. hg!. Только так! В случае 13. Cg3 черные успевают стабилизировать свое положение. 13. ... de 14. Л:h6 Ле8 15. Фh7+ Kpf8.



16. K:e5! Фc7 17. g6! f6?. Сильнее, конечно, 17. ... K:c3 18. gf K:e2+ 19. Kpd1 Лd8+ 20. Kd3 Ф:f7 21. Фh8+ Kpe7 22. Фе5+ Kpd7 23. C:e2, с атакой. 18. Фh8+ Kpe7 19. Лh7+ Kpd8 20. Kf7+ Kpd7 21. Kg5+ Ле7 22. Л:e7+ K:e7 23. 0—0—0+ Cd5 24. K:d5 K:d5 25. Л:d5+ Kpc6 26. Ф:f6+. Черные сдались.

А. Гойхман, Р. Кловский

Три турнира

Брянск

Проходивший в Брянске зональный турнир лично-командного первенства Вооруженных Сил собрал весьма представительный состав. За два счастливых «билета» в Ленинград на всеармейский шахматный форум в рядах семи участвовавших коллективов боролись 10 мастеров. 23 кандидата в мастера и 15 перворазрядников.

Перед началом казалось, что прибалтийцы — обладатели бронзовых медалей прошлого года чемпионата, имевшие к тому же самый сильный в квалификационном отношении состав, без особого труда добьются победы. Но командные состязания, как известно, не парад звезд, они имеют свою специфику, и успех обычно зависит не от спортивных чинов, а от боевого духа, задора, упорства и усилий всего коллектива. И латвийским шахматистам, составляющим костяк сборной Прибалтийского военного округа, в самый неподходящий момент пришлось познать эту горькую истину. Мастера Я. Клован, А. Шмит и талантливая соискательница этого почетного звания Т. Вилерте могут служить украшением любой команды. Но если год назад они втроем набрали 15,5 очка, то на этот раз всего 8,5. Сколько потеряно важных очков! А ведь всего одного не хватило, чтобы догнать уступавших им по всем статьям столичных армейцев.

Заслуженный успех сопутствовал дружной молодежной команде сибиряков, набравшей 34 очка из 42. У москвичей — 27,5 очка.

Лучшего показателя на 1-й доске добился новосибирский мастер Г. Тимошенко — 4,5 очка из 6. Лишь пятое место с весьма скромным пятидесятипроцентным результатом досталось чемпиону дружественных армий Я. Кловану.

Вот, что рассказывает сам потерпевший о своем проигрыше московскому мастеру.

Испанская партия — Е 44/а
Клован — Шехтман

1. e4 e5 2. Kf3 Kc6 3. Cb5 a6 4. Ca4 Kf6 5. 0—0 Cc7 6. Le1 b5 7. Cb3 d6

8. c3 0—0 9. h3 Ka5 10. Cc2 c5 11. d4 cd 12. cd Cb7 13. Kbd2 Фc7 14. d5 Лас8 15. Cd3 Kc4 16. Kf1 Kd7 17. b3. Точнее 17. Kg3 Kc5 18. Ce2 g6 19. b3 Kb6 20. Ch6 и 21. Лс1, с лучшими шансами. 17. ... Kcb6 18. Cd2. Начало оригинального плана. Белые отдают одного слона, чтобы использовать связку по диагонали. Неплохо было 18. Ke3 Kc5 19. Cc2 с последующим Cd2. Лс1 и а4. 18. ... Kc5 19. Ca5 K:d3 20. Ф:d3 Cd8 21. Ke3. Неточность, позволяющая черным осуществить прорыв f7—f5. Следовало использовать связку на ферзевом фланге путем 21. Фе3 Ca8 22. Лас1 Фb7 23. Л:c8 K:c8 24. C:d8 Л:d8 25. Лс1, и черным не просто отразить все угрозы. 21. ... g6 22. a4 Фd7 23. ab ab 24. Cb4. Иначе 24. ... Ka4 25. C:d8 Kc5. 24. ... Ле8 25. Kd1. Неудачный маневр. Белые, не считаясь с угрозами противника, слишком прямолинейно атакуют пешку b5. 25. ... f5 26. Kc3.

26. ... Л:c3! После этой жертвы белым уже приходится переключаться на защиту. 27. C:c3 fe 28. Ф:e4 C:d5. На 28. ... K:d5 неприятно 29. Ла7. 29. Фd3 Cc6? Вероятно, лучше было 29. ... Cb7, и пара слонов при пешечном центре и полуоткрытой линии «f» с лихвой компенсируют небольшой материальный урон. 30. Лад1? В расчете на 30. ... Kd5 31. C:e5! и позиция черных рушится. Сильнее 30. Kd4! ed 31. Ф:d4 Ле5 32. Л:e5 de 33. Ф:e5, с матовой атакой. 30. ... Cc7 31. Cb2 Kd5 32. Лс1 Cb7 33. Led1 Cb6 34. Лf8 35. Фb3 Фf7 36. Лс2 h6 37. Лcd2 e4 38. Л:d5. После 38. Kd4 белым трудно оживить свои фигуры. 38. ... e1 39. Фс3? В жестоком пейнтное белые допускают грубую ошибку. Единственный ход 39. Л5d3 давал равную игру. 39. ... C:f2+ 40. Kp:f2 fg+ 41. Кре2 Фf2+. Белые сдались.

3,5 очка набрал в споре вторых номеров А. Шмит. Это позволило ему занять лишь четвертое место, а ведь в числе его противников был всего один мастер сибиряк А. Хасин. Остальные — кандидаты в мастера и даже перворазрядники. Стойко сражался мастер Б. Злотник. На 3-й доске он набрал 4 очка и занял второе место.

Потерпев досадное поражение от московского кандидата в мастера, прибалтиец на другой день реваншировался примерно таким же способом во встрече с А. Прониным. Вот что произошло в этих партиях.

Злотник — Краушкин



Здесь в ожидании капитуляции черных белые беспечно сыграли 19. Ф:b5?. В ответ как гром среди ясного неба последовало 19. ... Kb3+, и белые немедленно сложили оружие. На 20. cb следует мат — 20. ... Ф:c3x, а в случае 20. Kpb2 жизнь белого короля после 20. ... Ф:c3+ продлится дольше лишь на несколько ходов.

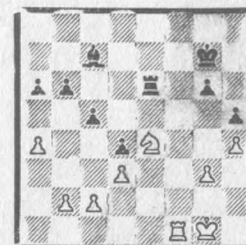
Злотник — Пронин



Предотвращая угрозы 17. Kf5 и 17. Kg6, Пронин сыграл 16. ... Ле8. Белые сразу же нанесли неотразимый удар 17. C:f7+! Kp:f8. В случае 17. ... Kp:f7 18. Фс4+ Kp:f8 19. Kg6 — мат. 18. Фс4, и черные признали себя побежденными. На единственное 18. ... g5 (g6) последовало бы 19. K:(:)g6+ Kpg7 20. C:e8, оставаясь с лишней ладьей.

Лучшего результата у прибалтийцев добились способные рижские кандидаты в мастера лейтенант Л. Золотенос (на 4-й доске) и З. Ланка (среди юношей). Оба они были лучшими на своих досках. Первый набрал 5 очков, а второй — 5,5. Единственную ничью Зигурд сделал с киевским перворазрядником после острой и рискованной комбинации.

Усенко — Ланка



Стремясь к победе, юный рижанин смело пожертвовал качество: 41. ... Л:e4 42. de C:g3 43. Kpg2 Ch4. Две связанные пешки черных на королевском фланге представляют значительную силу, но проходная пешка белых в центре также очень опасна. 44. e5 Ce7 45. Kpg3 g5 46. Лf3 Kpg6 47. e6 Cd6+ 48. Kpg2 Cf4. В случае 48. ... g4 49. Лf7 h4 50. Лd7 h3+ 51. Kph1 Cf4 52. Лf7 Cd6 53. Лd7 Cf4, а в случае 20. Kpb2 жизнь белого короля после 20. ... Ф:c3+ продлится дольше лишь на несколько ходов.

На турнире было сыграно немало боевых партий. Вот одна из них.

Испанская партия — Е 23/а
Донченко — Шехтман

1. e4 e5 2. Kf3 Kc6 3. Cb5 f5 4. Kc3 Kd4 5. Ca4 Kf6 6. 0—0 Cc5 7. K:e5 0—0 8. Kd3 Cb6 9. e5 Ke4 10. Kd5 f4 11. K3:f4 c6 12. K:b6 ab 13. d3 Kc5 14. c3 Л:a4 15. b4! Kb5 16. bc Лa:f4 17. C:f4 Л:f4 18. Фb3+ Koh8 19. a4 Kc7 20. Ф:b6 Лf8 21. d4 Kd5 22. Ф:d8 Л:d8 23. c4 Kd4 24. Ла2 Лf8 25. f3 и пешечная лавина белых обеспечила им несложную победу.

В соревновании шахматисток первой финишировала кандидат в мастера Л. Цифанская (Новосибирск) — 5,5 очка, опередившая международных мастеров Р. Билунову и К. Скегину. Среди девушек победила другая сибирячка Е. Подобед. Рижанка И. Рамане была третьей.

Личный отборочный турнир у мужчин выиграл киевский мастер В. Жидков, набравший 7,5 очка. На пол-очка меньше у Б. Злотника, А. Донченко (Москва) и кандидата в мастера А. Вернера (Новосибирск).

Тбилиси

Гроссмейстер Э. Гуфельд, 10 мастеров (в том числе два международных), 38 кандидатов и перворазрядников сражались в столице Грузии. Впервые за команду Закавказского военного округа выступала чемпионка мира Н. Гаприндашвили, недавно перешедшая в армейский коллектив. Дебют шахматной королевы — 6 очков из 6 — оказался более чем удачным, но в командном зачете первыми все же финишировали прикарпатцы (31,5 из 42), опередившие хозяев поля всего на пол-очка.

Лучшего результата на I доске достиг минский мастер С. Юферов, набравший 4,5 очка из 6. Второе и третье места поделили Г. Говашелишвили и Э. Гуфельд.

В споре вторых «номеров» вне конкуренции был мастер И. Дорфман из Житомира. Его результат — 5,5 очка оказался самым лучшим у мужчин.

На последующих досках победа досталась местным армейцам мастеру А. Бокучава и к/м М. Чипашвили.

Среди юношей первенствовал к/м Л. Басин (Белоруссия), а среди девушек перворазрядница М. Нижегородова.

В личном первенстве у мужчин победу одержал тбилисский мастер А. Извозчиков — 8,5 из 11. Всего на пол-очка отстали от него И. Дорфман и М. Шерешевский.

Защита Бенони — Р 74/с Шерешевский — Адлер

1. d4 Kf6 2. c4 c5 3. d5 e5 4. Kc3 d6 5. e4 Ce7 6. Kge2 0—0 7. Kg3 Ke8 8. h4 g6 9. Ch6 Kg7 10. Cd3 Kd7 11. Фd2 Kf6 12. f3 Kph8 13. h5 Kg8 14. hg fg 15. Kce2 a6 16. Ce3 Kf6 17. 0—0—0 b5 18. Lh2 bc 19. Cb1 Lf7 20. Ldh1 Kge8 21. Kf1 Kc7.



22. Cg5. Допуская 22. ... Kf:d5. Далее события развивались стремительно. 23. ed C:g5 24. f4 ef 25. C:g6! f3 26. Ke3 Le7 27. Фc3+ Kpg8 28. C:h7+

Kpf7 29. Ce4 Le5. Если 29. ... fe, то 30. Lh7+ Kpe8 31. Lh8+ Kpd7 32. Cf5+. 30. Lh7+ Kpf6 31. gf K:d5 32. Lih6+ C:h6 33. L:h6+ Kpg7 34. Lh7+ Kpg8 35. K:d5. Черные сдались. Красивую жертву ферзя осуществили белые в следующей партии.

Сицилианская защита — Е 74/а Желяндинов — Бокучава

1. e4 c5 2. Kf3 d6 3. d4 cd 4. K:d4 Kf6 5. Kc3 Kc6 6. Cg5 g6 7. C:f6 ef 8. Cb5 Cd7 9. Kde2 a6 10. Ca4 b5 11. Cb3 b4 12. Фd5 Ke5 13. f4 Ce6.



Здесь, как гром среди ясного неба, последовало: 14. fe! C:d5 15. Ca4+ Cc6. На 15. ... Kpe7 16. K:d5+ Kpe6 17. Kd4+ Kpe5 18. Kc6+, оставаясь, по меньшей мере, с лишней фигурой. 16. C:c6+ Kpe7 17. Kd5+ Kpe6 18. C:a8 Kpe5. Нельзя было 18. ... Ф:a8 из-за 19. Kc7+. 19. Cc6 Фа5 20. Kg1 Ch6 21. Kf3+ Kpe6 22. Kd4+ Kpe5 23. Kb3 Фd8. Не солоно хлебавши, черный ферзь принужден вернуться на прежнюю стоянку. 24. 0—0 a5 25. Лаe1, и Бокучава признал себя побежденным. Практически ему нечего предпринять против грозящего 26. g4 и 27. Lf5+.

Свердловск

Интересно, по-боевому прошли зональные соревнования и на Урале, где в составах команд, оспаривавших путевки в финал, выступали гроссмейстер В. Тукмаков, 6 мастеров, 42 кандидата и перворазрядника. Здесь в роли «пострадавших» оказались участники прошлогодней «высшей всеармейской лиги» — уральцы. Набрал 25,5 очка из 42, они стали третьими лишними. А первое место с 29 очками досталось одесситам, которым всего пол-очка уступила молодежная дальневосточная дружина.

В поединках лидеров команд лучшего результата — 5,5 очка из 6 — добился челябинский мастер Е. Свешников. Интересный, своеобразный шах-

матист, нередко переоценивающий свои возможности, на этот раз действовал энергично и четко.

Сицилианская защита — Е 70/а Свешников — Сухих

1. e4 c5 2. Kf3 Kc6 3. d4 cd 4. K:d4 Kf6 5. Kc3 e5 6. Kdb5 d6 7. Cg5 a6 8. Ka3 b5 9. C:f6 gf 10. Kd5 f5 11. C:b5 ab 12. K:b5 Ла7 13. K:a7 K:a7 14. c3 Kc6 15. Фf3 f4 16. g3 h5 17. a4 Cg7 18. a5 Ca6 19. Lg1 Kpf8 20. Фd1 Фc8 21. Kb6 Фc7 22. Фа4 Ch6 23. Kd5 Фb7 24. Фа3 Фb8 25. Kb6 Kpe7 26. gf ef 27. 0—0—0 f3+ 28. Kpc2 Ce2 29. Ld5 Cf4 30. Lf5 C:h2 31. Lg7 Ke5 32. Фb3 Cd3+ 33. Kpd1 Ce2+ 34. Kpe1 Cc4.



Позиция очень острая. Свешников эффектно добивается победы: 35. Ф:c4! K:c4 36. Lf:f7+ Kpe8. Если 36. ... Kpe6, то 37. Le7+ и 38. Kd5×. 37. Le7+ Kpd8 38. Ld7+ Kpe8 39. K:c4 Ce5 40. K:e5 де 41. Lb7 Фd6 42. a6 Kpf8 43. Lgc7. Черные сдались.

На прошлогоднем чемпионате Вооруженных Сил 22-летний хабаровский прапорщик А. Семенюк выполнил норму мастера. После этого он не раз успешно выступал во всероссийских соревнованиях, и по праву вошел в число наиболее способных молодых шахматистов.

Испанская партия — Е 34/с Семенюк — Тукмаков

1. e4 e5 2. Kf3 Kc6 3. Cb5 a6 4. Ca4 Kf6 5. 0—0 Ce7 6. C:c6 dc 7. d3 Kd7 8. Kbd2 0—0 9. b3 f6 10. Cb2 Kc5 11. d4 ed 12. K:d4 Le8 13. f4 Ke6 14. K:e6 C:e6 15. Kf3 Cg4 16. Fe1 Фd6 17. Фg3 Cf3 18. gf Фd2. Этот прежнеевременный выпад ферзем — первопринципа всех бед черных. 19. Kph1! Ф:c2 20. Lf2 Фd3 21. Lg1 g6 22. f5 g5 23. h4 h6 24. hg hg 25. Фh3, и гроссмейстер сложил оружие. От угрозы 26. L:g5+ нет удовлетворительной защиты.

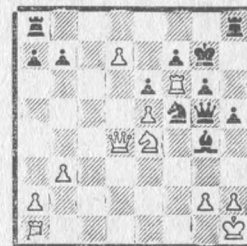
На остальных мужских досках вне конкуренции были одесские мастера — М. Подгаец, Р. Романовский и В. Бейм. Среди женщин победа досталась к/м Е. Стрельниковой (Куйбышев), а среди юниорок — уральской перворазряднице Л. Пястоловой.

Большого успеха добился чемпион Вооруженных Сил 1974 года среди юношей к/м рядовой С. Калининцев. Способный дальневосточник дважды был первым, в командном первенстве — опередив всех своих сверстников, а спустя две недели — в мужском зональном турнире, куда он был допущен за победу в юношеском соревновании. Набрал 8,5 очка из 11, Калининцев опередил 2 мастеров и 7 претендентов на это звание.

О возможностях растущего 19-летнего шахматиста можно судить по следующему примеру.

Защита Уфимцева — Р 84/а Калининцев — Мень

1. e4 d6 2. d4 c6 3. f4 d5 4. e5 g6 5. Kf3 Cg4 6. Ce3 h5 7. Kbd2 Kh6 8. Cd3 e6 9. Fe2 Kd7 10. 0—0 Ce7 11. b3 c5 12. c4 cd 13. C:d4 Kc5 14. cd K:d3 15. d6 K:f4 16. Фе4 Cg5 17. K:g5 Ke2+ 18. Kph1 K:d4 19. Ф:d4 Ф:g5 20. d7+ Kpf8 21. Lf6 Kpg7 22. Ke4 Kf5.



23. L:f7+! Kph6 24. Фf2 Фе3 25. L:f5 Фе4 26. Lf7 Фе5 27. Le1 Фа5 28. b4! Фd8. Нельзя 28. ... Ф:b4 ввиду 29. Фе3+ g5 30. Фе6+ C:e6 31. L:e6×. 29. h4 g5. Возможно было 29. ... Lg8, на что следовало бы 30. Фf4+ g5 31. L:e6+ C:e6 32. Lf6+ Kph7 33. Фе4+ Kph8 34. Lh6+ Kpg7 35. Фg6+ Kpf8 36. Фе6, и, несмотря на недостающую ладью, атака белых неотразима. Например, в случае 36. ... Фb6 — 37. Lf6+, а на 36. ... Kpg7 — 37. Фg6+ Kpf8 38. Фf5+ Kpe7 39. Фе6+ Kpf8 40. Lf6+ и т. д. В партии же было: 30. Le5 Lg8 31. Lf6+ Kph7 32. Фе2+ Cf5 33. Le:f5+. Черные сдались.

А. Григорьев

Что с Ларсеном?

Один из недавних претендентов на шахматную корону датчанин Бенгт Ларсен и молодой талантливый швед Ульф Андерссон встретились в Стокгольме в матче из восьми партий. Датчанин известен, как бескомпромиссный боец, играющий, однако, очень неровно. Его молодой соперник — шахматист позиционного стиля. У Андерссона пока нет таких достижений, как у Ларсена, но пока и нет провалов.

Матч закончился полным триумфом Ульфа Андерссона — он выиграл со счетом 5,5:2,5. Чем можно объяснить такой итог? Кажется, датскому гроссмейстеру его противник оказался не «по зубам» — Ларсен не очень любит строгую позиционную игру, и почти все его попытки, выражаясь хоккейной терминологией, применять «силовые приемы» заканчивались на этот раз печально. К тому же он сам пропускал тактические удары соперника.

Ларсен — Андерссон
3-я партия



Датский гроссмейстер здесь неожиданно «пожадничал» — 31. Лс2?, на что последовало 31. ... К:d4!, и белые вынуждены были сдаться.

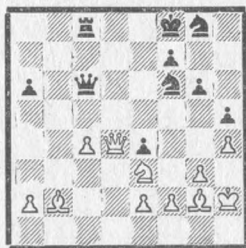
Защита Нимцовича — Д 46/а
Ларсен — Андерссон
5-я партия

1. d4 Кf6 2. c4 e6 3. Кс3 Сb4 4. e3 c5 5. Сd3 0-0 6. Кf3 d5 7. 0-0 dc 8. С:c4 Кbd7 9. Фd3 cd. Известен и другой ход — 9. ... a6. 10. ed b6 11. Cf4. Хорошо и 11. Сg5, однако ход в тексте имеет другую цель — взять на мушку ферзевый фланг черных. 11. ... Сb7 12. Лас1 a6 13. a3 Ce7. Может быть, лучше бить на c3, чтобы после 14. bc продолжать 14. ... b5 15. Ca2 Cd5! 16. Сb1 Ce4. 14. Лfe1 Ле8 15. Ca2 Лс8 16. Ке5 Ке5 17. С:e5

ВОКРУГ ШАХМАТНОГО СВЕТА

Фd7 18. Фg3. Инициатива на стороне белых. 18. ... g6 19. h4!. Излюбленный выпад Ларсена в самых различных позициях, и, отметим, сделан он не без оснований. 19. ... b5 20. Фh3 Леd8 21. Ле3. Начинаются бурные осложнения. Борьба проходит под девизом «кто первый?». Черные на ферзевом фланге или белые на королевском? В конце концов угрозы белых оказываются реальной. 21. ... a5. После 21. ... Кd5 возможно 22. Лg3 К:c3 23. bc. 22. Лd1 b4 23. ab ab 24. Ке2 Лс2 25. Кf4 Л:b2 26. Сb3 Кd5 27. h5! g5 (?). Не проходило, конечно, 27. ... Ке3 28. hg fg 29. С:e6+. Но лучше 27. ... К:f4! 28. С:f4 и только теперь 28. ... g5. 28. С:d5 С:d5. К катастрофе вело 28. ... gf 29. Фg4+ Крf8 30. Сg7+ Кре8 31. Л:e6! fe 32. С:e6. 29. Лс1!. Теперь на 29. ... Лс8 решает 30. Л:c8+ Ф:c8 31. К:d5 Фe1+ 32. Крh2 ed 33. Фd7 Cf8 34. Лf3. 29. ... gf?. Необходимо было 29. ... b3!, с возможностью защиты. 30. Фg4+ Крf8 31. Ф:f4 Лс8. Позиция черных уже незащитима. 32. Лg3! Л:c1+ 33. Ф:c1 Фс6 34. Ф:b2 f6 35. Cf4 Фс4 36. Фb1 f5 37. Фа1 Фа2 38. Фе1 b3 39. Фе5 b2 40. Фh8+. Черные сдались.

Андерссон — Ларсен
6-я партия



46. ... Лb8? 47. С:e4!. Еще один нокдаун датского гроссмейстера! Выясняется, что нельзя ни 47. ... Ке4 из-за 48. Са3+ Кре8 49. Фе5+, ни

47. ... Ф:e4 из-за 48. Фd6+. 47. ... Фb6 48. Са3+ Крg7 49. Сс5 Фb2 50. Cd3 Ф:d4 51. С:d4 Крf8 52. Кd5 Ке8 53. Крg2 Кg7 54. c5 Ке6 55. Се5 Лd8 56. Cd6+ Крg7 57. Сс4 a5 58. Кb6 Кd4 59. Се5+ Крf8 60. Сс7 Ле8 61. e3 Кf5 62. Сb5 Ле4 63. a3 Кf6. Наконец, второй конь вошел в игру, но уже поздно... 64. Cd8 Ке8 65. c6 Ке6 66. Cd3. Черные сдались, так как пешка «с» им будет стоять фигуры.

Английское начало — Р 31/b
Андерссон — Ларсен

8-я партия

1. Кf3 Кf6. В этом матче соперники избирали только закрытые начала. 2. c4 d6 3. Кс3 Кbd7 4. g3 c6 5. Сg2 e5 6. 0-0 Се7 7. d3. Активнее 7. d4. 7. ... 0-0 8. Лb1 h6 9. b4 d5!. Во время вскрывая игру в центре. Пока белые организуют наступление на ферзевом фланге, черные преодолевают дебютные затруднения. 10. cd cd 11. Фb3 d4 12. Кd5 Cd6. Предоставлять белым преимущество двух слонов, конечно, необходимости не было. 13. К:f6+ К:f6 14. e3 Се6 15. Фb2 de 16. С:e3 Ле8. После 16. ... Кd5 17. Cd2 черным трудно было «со всеми удобствами» защищать пешку e5. 17. Лfe1 Cd5 18. Сс5 С:c5 19. bc e4 20. de С:e4 21. Лbc1 Фс7. Продолжается бескомпромиссная борьба, хотя уже здесь можно было ожидать быструю ничью. 22. Кd4 С:g2 23. Кр:g2 Л:e1 24. Л:e1 Лd8 25. Ле2?!. Андерссон решает отдать пешку, хотя можно было спокойно продолжать 25. Кb3. 25. ... Ф:c5 26. Кf3 b6. Взглянув на эту позицию, трудно поверить, что шахматист высшего класса может ее проиграть черными. Но таков Ларсен — оригинальный, неуправляемый шахматист. Никогда нельзя заранее знать, где он приобретает, а где теряет. 27. Лс2 Фе7 28. Фе5 Фе5 29. Ке5 Ке4 30. a4 f6 31. Кс6 Лd7 32. f3 Кg5?. Ход, доказывающий, что Ларсен, играя на выигрыш, применяет «силовые приемы», не считаясь с особенностями позиции. Осмотрительней было увести коня в другую сторону — 32. ... Кс5. 33. f4 Кf7 34. Кb8 Лb7. Зачем добровольно запирает свою ладью? 35. Лс8+ Крh7 36. Кс6 Кd6 37. Лd8 Ке4 38. Ла8 a5 39. Кd8 Ле7 40. Ла6 Ле8 41. Кс6 Кс5 42. Лa7 Ле2+. Можно было, конечно, просто взять пешку a4, после чего активность белых фигур была бы вряд

ли достаточной для достижения ничьей. 43. Крh3 h5 44. Ке7 Лd2 45. g4 Лd3+?. Почему не 45. ... hg+ 46. Кр:g4 Л:h2? 46. Крh4 Ке4? (46. ... hg или 46. ... Лd7). Здесь Ларсен стал жертвой галлюцинации. Он хотел заматовать белого короля, однако сам нарвался на мат! 47. Кf5 Кf2? 48. Л:g7+ Крh8 49. Кр:h5, и Ларсен сдался!

ПЕРВЫЙ МЕЖДУНАРОДНЫЙ

В чехословацком городе Брно впервые состоялся международный женский турнир, в котором приняло участие 12 участниц. Первое место завоевала Бригита Хофман (ГДР) — 9 очков из 11. На пол-очка отстала Наталия АLEXИНА (СССР).

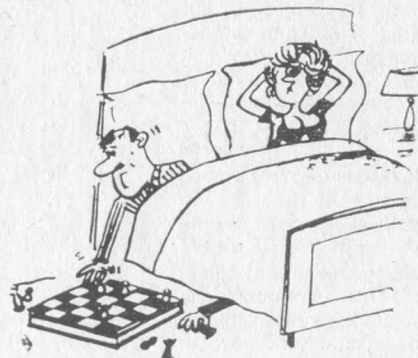
Модрова (ЧССР) — Хофман (ГДР)



У белых материальный перевес, однако угрозы их королю слишком опасны. 27. Кd5 bc+ 28. Кра1 (если 28. К:c3, то 28. ... Лb8+) 28. ... Сg7 29. a4 Ле2! 30. Се4 Ф:a4+! 31. Ф:a4 c2+, и белые сдались.

А. Калве

ЗАРУБЕЖНЫЙ ЮМОР



Отдел ведет
мастер В. КИРИЛЛОВ

Лучший ход турнира!?

Едва я вошел в турнирный зал, как сразу почувствовал, что произошло нечто необычное. Участники и зрители столпились у столика, за которым игралась партия Гутман — Анетбаев. «Лучший ход турнира!» — улыбаясь проинформировал меня главный судья.

Познакомившись с этой партией, которую мы приводим с комментариями победителя — мастера Л. Гутмана, читатели по достоинству оценят ход-лауреат, хотя, возможно, будут и несколько разочарованы: столь громоздкое продолжение привело «только» к эндшпилю с лишней пешкой...

Впрочем, партия ценна не единственно «лучшим ходом турнира» — читатели извлекут несомненную пользу и из ее дебютной части, которой автор, по своему обыкновению, уделил наибольшее внимание.

Сицилианская защита — Е 78/б

ГУТМАН — АНЕТБАЕВ

32-й чемпионат ЛССР, Рига, 1975 г.

- | | |
|-----------|--------|
| 1. e2—e4 | c7—c5 |
| 2. Kg1—f3 | Kb8—c6 |
| 3. d2—d4 | c5:d4 |
| 4. Kf3:d4 | Kg8—f6 |
| 5. Kb1—c3 | d7—d6 |
| 6. Cc1—g5 | ... |

Система с развитием слона на g5, выводом ферзя на d2 и 0—0—0 была изобретена известным советским теоретиком В. Раузером. В последнее время она встречается все чаще, так как модное 6. Cc4 постепенно теряет своих приверженцев.

6. ... e7—e6

Наиболее естественное продолжение.

- | | |
|-----------|--------|
| 7. Фd1—d2 | a7—a6 |
| 8. 0—0—0 | Cc8—d7 |

Заслуживает внимания 8. ... h6, заставляя белых немедленно определить позицию слона. Теперь не опасно для чер-

ных 9. Ch4 ввиду 9. ... K:e4! 10. Фf4 Kg5 11. K:c6 bc 12. Фа4 Фс7 13. f4 Kh7 14. f5 Ce7 15. Ce7 Kp:e7 16. Фg4 e5! 17. Ф:g7 C:f5 18. Cc4? Kg5! 19. Лhf1 Лh7, и белые сдались (Файерштейн — Бирн Р., США, 1972 г.), или 12. ... Фb6 13. f4 Kh7 14. f5 Ce7 15. Ke4 Лb8 16. Фа3 Фb4 17. Ф:b4 Л:b4 18. C:e7 Kp:e7 19. K:d6 a5, с примерно равной игрой.

Белые должны выбирать между 9. Ce3, как играл Смыслов в матче с Ботвинником (Москва, 1957 г.), и 9. Cf4, которое теория считает наиболее опасным.

В партии Ларсен — Глигорич (Манила, 1974 г.) последовало 9. Ce3 Cd7 10. f3 b5! 11. g4!?. Слабее 11. K:c6

C:c6 12. Фf2 Фс7 13. Cd3 Ce7 14. Фg3 g6 15. Kpb1, и рекомендованное Симагиним 15. ... b4! 16. Ke2 e5! дало черным после 17. Фf2 Kp:f8 18. g4 d5 19. ed K:d5 хорошую игру (Шниц — Воронков, по переписке, 1969 г.). 11. ... b4 12. K:c6 C:c6 13. Ke2 d5 14. Kd4 Cb7 15. e5 Kd7 16. f4 Kc5 17. Cg2 Ke4, и теперь естественное 18. C:e4 de 19. f5! Cc5! 20. fe 0—0! 21. ef+ оставляло белым лучшие шансы (указано И. Билеком). В случае 10. f4 заслуживает внимания 10. ... b5! 11. a3 Фb8 12. Ce2 b4 13. ab Ф:b4 14. e5 de 15. K:c6 C:c6 16. fe Лb8! 17. b3 Фа5 18. Фd4 Kd7 19. Ke4 Ca3+ 20. Kpb1 Ф:e5, с инициативой у черных (Тарджан — Георгиу, Оренсе, 1975 г.).

После 9. Cf4 Cd7 10. K:c6 C:c6 ничего не дает 11. f3 d5! 12. Фe1! Cb4! 13. a3 Ca5 14. ed (Парма рекомендует 14. b4 Cb6 15. ed C:d5! 16. Ce5, но, продолжая 16. ... 0—0 17. K:d5 K:d5 18. c4 Фс8, черные сохраняют контригру) 14. ... K:d5 15. b4 K:f4! 16. Л:d8+ C:d8, и у черных достаточная компенсация за ферзя. Например: 17. Ke2 K:e2+ 18. Ce2 0—0 19. Фf2 Cf6 20. Лd1 b5 21. Kpd2 Cd5 (Костро — Симагин, Варна, 1966 г.). Поэто-

му белые пытались добиться перевеса путем немедленного 11. Фe1. Но как 11. ... Фа5! 12. Cc4 Лd8 13. Cb3 Ce7 14. f3 b5 15. g4 b4 16. Ke2 e5 17. Cd2 d5 (Лернер — Козлов, Даугавпилс, 1974 г.), так и 15. a3 Фb6 16. Ce3 Фb8 17. g4 a5 18. g5 hg 19. C:g5 a4 20. Ca2 b4 21. ab Ф:b4 (Барцаи — Ничевский, Поляница-Здруй, 1974 г.) дало черным хорошую игру.

9. f2—f4 ...

В нескольких партиях Талья встретилось 9. f3, но после 9. ... K:d4 10. Ф:d4 Ce7 11. g4 Cc6 12. Ce3 0—0 13. g5 Kd7 14. h4 b5 15. Kpb1 b4 16. Ke2 d5! (Таль — Балашов, Таллин, 1973 г.) или 13. Фd2 b5 14. h4 Фа5 15. Kpb1 b4 16. Ke2 e5 17. Kg3 (Таль — Деже, Нови-Сад, 1974 г.) 17. ... Лfc8! у черных достаточная контригра. Прим. редакции: Сильнее 15. Фd2, как было в партии Гипслис — Мартинович, Врнячка-Баня, 1975 г. (см. «Шахматы» один из следующих номеров).

9. ... h7—h6

Здесь уже это продолжение встречается реже, так как белые уходят слонем на h4, сохраняя после 10. Ch4! K:e4?! 11. Фe1! Kf6 12. Kf5 Фа5 13. K:d6+ C:d6 14. Л:d6 0—0—0 15. Фf2! Kp:f8 16. Ce2 Ke7 17. g4 Cc6 18. Л:d8+ Л:d8 19. Лd1 лучшую игру (Болеславский). Чаще черные продолжают немедленно 9. ... b5 или предварительно 9. ... Ce7 с последующим b7—b5, что ведет к сложной борьбе с примерно равными шансами.

10. Cg5—h4 Ла8—с8

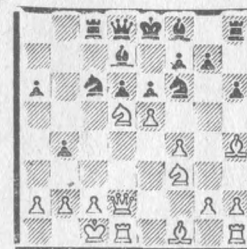
Вряд ли хорошо 10. ... g5?! 11. fg Kg4 12. Ce2 Kge5 (Лернер — Куп-

рейчик, 42-й чемпионат СССР, I лига, Одесса, 1974 г.) ввиду 13. K:c6 C:c6 14. g3! Kg6 15. Лdf1 Ce7 16. gh K:h4 17. gh C:h4 18. Лhg1, с явным преимуществом у белых. В случае же 10. ... Ce7 положение слона на h4 выгодно белым, так как в ряде вариантов он не оказывается под ударом, например: 11. Kf3 b5 12. e5 b4 13. ef bc 14. Ф:c3 gf 15. Kpb1 Лg8 16. Лg1 f5 17. C:e7 Ф:e7 18. Фd2 d5 19. c4 dc 20. C:c4 Ла7 21. Фf2 a5 22. Фb6, с преимуществом у белых (Риттнер — Браун, по переписке, 1971 г.).

11. Kd4—f3 b7—b5
12. e4—e5! ...

В партии Макарычев — Анетбаев (Всесоюзная Олимпиада, 1972 г.) белые ответили «робко» 12. Kpb1, и после 12. ... b4 13. C:f6 gf 14. Ke2 Ce7 15. Kcd4 Фb6 16. Фd3 Ла8 17. g3 K:d4 18. K:d4 Ла7 19. Ce2 Cc8 20. Ch5 a5 21. f5 e5 22. Kb5 Лd7 23. Фc4 0—0 черные получили хорошую игру.

12. ... b5—b4
13. Kc3—d5! ...



В случае 13. ef bc 14. Ф:c3 g5! черные получали хорошую контригру.

13. ... Фd8—a5!
14. Kd5:f6+ g7:f6
15. Kc1—b1 ...

Необходимая профилактика. Теперь черным трудно создать угрозы,

а необеспеченное положение их короля в центре позволяет оценить позицию в пользу белых.

15. ... f6:e5
16. f4:e5 Kc6:e5

В случае 16. ... d5 17. Cd3 с последующим Лhf1 угрозы белых быстро нарастают.

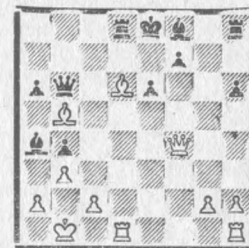
17. Kf3:e5 Фа5:e5
18. Ch4—g3 Фе5—g5
19. Cg3—f4 Фg5—a5

После 19. ... Фc5 20. C:a6 Ла8 21. C:d6! или 20. ... Лс6 21. Cb7! Лс7 22. Ce4! e5 23. Лhe1 белые отыгрывали жертвованный материал, сохраняя перевес. Получено черные ставят лобушку, в которую белые «попадают».

20. Cf4:d6 Cd7—a4
21. b2—b3 Лс8—d8
22. Фd2—f4 Фа5—b6

Понятно, что размен на d6 не может быть рекомендован — после 22. ... Л:d6 23. Л:d6 C:d6 24. Ф:d6 король черных застревал в центре, и белые могли продолжать атаку со всеми удобствами, но черные большие надежды возлагали на ход в тексте, полагая, что слабость первой горизонтали позволит им получить хорошую игру с разноцветными слонами. Белые, однако, рассчитали дальше.

23. Cf1—b5+!! ...



Этот шах черные просмотрели. Теперь на 23. ... Ф:b5 (23. ... ab не имеет самостоятель-

ного значения) достаточно как простое 24. Лh1 Лh7 25. ба, так и 24. С:f8 Л:f8 (24. ... Л:dl+ 25. Л:d1 Л:f8 26. Фс7) 25. Л:d8+ Кр:d8 26. Фd6+ Кре8 27. Лd1 Фg5 28. ба Лg8 29. h4!. После вынужденного ответа черных игра носит форсированный характер.

23. ... Са4:b5
24. Cd6—c7 Лd8:d1+
25. Лh1:d1 Фb6—c6
26. Лd1—d8+ Кре8—c7
27. Фf4:b4+ Кре7—f6
28. Фb4—d4+ Крf6—g6

29. Фd4:h8
30. Лd8—g8
31. Фh8:g7+!
32. Лg8:g7+
33. c2—c4
34. g2—g3

В результате возникло окончание с лишней пешкой у белых, и даже разноцветные слоны не спасают черных, так как они не в состоянии воспрепятствовать образованию двух связанных пешек на ферзевом фланге.

34. ...

Сf8—g7
Фс6—c3
Фс3:g7
Крg6:g7
Сb5—c6

Крg7—f6

35. Крb1—b2
36. b3—b4!
37. Крb2—b3
38. a2—a4
39. Сс7—b6+!

Отгоняя черного короля. Дальнейшее просто.

39. ... Крd4—d3
40. b4—b5 e6—e5
41. Крb3—b4 Cf3—a8
42. a4—a5 e5—e4
43. Сb6—g1 e4—e3
44. Крb4—c5 e3—e2
45. Сg1—f2 Крd3—d2
46. Крc5—b6.

Черные сдались.

НЕ ВСЕГДА С:h7+ ВЫИГРЫВАЕТ

Думается, излишне объяснять читателям, насколько опасен белый слон на диагонали b1—h7 — так и следит, чтобы он не ударил по h7! Ну, а примеров разгромных комбинаций, начатых жертвой слона, известно превеликое множество.

Сегодня мы демонстрируем исключение: черные не только не испугались жертвы на h7, но сами ее спровоцировали...

Менвиль — Любоевич
Лас-Пальмас, 1974 г.



18. ... fe! 19. С:h7+ Кр:h7 20. Kg5+ Крg8 21. Фh5 Л:f4. Любоевич доверяет знаменитому тезису Стейнница: король — сильная фигура и может сам себя защитить. Впрочем, в данном случае для доверия есть серьезные основания — мощный пешечный центр и возможность контратаки по диагоналям h1—a8 и h2—b8. 22. Лg1. Белые подтягивают артиллерию. Прямолнейное 22. Фh7+ Крf8 23. Фh8+ Кре7 24. Ф:g7+ Крd6 лишь способствовало бегству черного короля на ферзевый фланг. 22. ... Кd8!. Защищая пункт e6, освобождая поле для слона и подготавливая перекрытие конем на

поле f7 — для одного хода более, чем достаточно. 23. Фh7+ Крf8 24. Ke4!. Путь для отступления черного короля (поле d6) теперь перебит. Взятие же коня дает белым опасную атаку. Например: 24. ... de (24. ... Л:e4 25. Л:g7 с матом) 25. Л:g7 Кf7 26. Лbg1 Се8 (26. ... Сс6 27. Лg8+ Кре7 28. Фg7 Крd6 29. Фf8+ Фе7 30. Кс4+ Крd7 31. Кb6+ Крd6 32. Кс8+ или 28. ... Cd5 29. Фf8+ Крd7 30. c4) 27. Лg8+ Кре7 28. Фg7 Са7 29. Лd1 и т. д. 24. ... Сс6!. Слон стал в засаду. 25. Фh8+ Кре7 26. Л:g7+ Кf7.

27. Кf5+!?. Белые предпринимают героические усилия для поддержания атаки. 27. ... Л:f5. Черные не хотели отключать ладью от защиты после 27. ... ef, хотя и этот ход был вполне возможен: 27. ... ef 28. Лbg1 de (28. ... Лg4 29. Лl:g4 fg 30. Kg5, с некоторыми шансами) 29. Л:f7+ Кр:f7, и, несмотря на кажущуюся опасность, король может скрыться через поля d5 и c5 на ферзевый фланг (ферзя при этом можно и отдать).

28. Фh4+ Крd7 29. Кс5+ Крd6 30. Фb4 d4+. Важный промежуточный шах — ферзь белых отключается от королевского фланга. 31. Крg1 Кре7 32. Ke4+ Крd8 33. Лg8+ Се8 34. cd. Сознывая, что атака затухает, белые пытаются вскрыть линию «d», но заодно и вскрывают для черных диагональ h2—b8. 34. ... ed 35. Ф:d4+ Лd5 36. Фf6+ Фе7 37. h4. Признание краха. Черные переходят в контрнаступление. 37. ... Се5 38. Фg6 Ф:h4 39. Ф:f7 Фh2+ 40. Крf1 Фh1+, и белые сдались.

ТЕОРИЯ ДЕБЮТОВ

Отдел ведет
гроссмейстер А. Гипслис

По XIV тому «Шахматного информатора» (партии, иггранные с 1.VII по 31.XII.1972 г.) жюри в составе гроссмейстеров М. Ботвинника, Б. Ивкова, Б. Ларсена, Т. Петросяна, Л. Шамковича и В. Ульмана наиболее ценной в теоретическом отношении партией признала четвертый поединок Р. Фишера и Б. Спасского из матча на первенство мира (Рейкьявик, 1972 г.). Читателей, желающих вновь ознакомиться с этой встречей (Е 73/b), отсылаем к журналу «Шахматы» № 17 за 1972 г., где она подробно прокомментирована.

На второе место в десятке лучших теоретических партий поставлен пятнадцатый поединок из того же матча на первенство мира. Поскольку за прошедшие три года идея Б. Спасского получила дальнейшее развитие, приводим первоисточник с соответствующими дополнениями.

Сицилианская защита — Е 99/a
Спасский — Фишер

15-я партия матча
Рейкьявик, 1972 г.

1. e4 c5 2. Кf3 d6 3. d4 cd 4. К:d4 Кf6 5. Кс3 а6 6. Сg5 e6 7. f4 Се7 8. Фf3 Фс7 9. 0—0—0 Кbd7 10. Cd3 b5 11. Лhe1 Сb7 12. Фg3.



Это продолжение встречалось и ранее, хотя особых выгод белым не приносило. Благодаря новой идее Б. Спасского, оно привлекло внимание и ста-

ПАРТИИ,
ЦЕННЫЕ ДЛЯ ТЕОРИИ

ло популярным. 12. ... 0—0—0. На 12. ... b4 следует 13. Кd5!?, с острой и интересной борьбой, что подтвердили партии Геллер — Григорян К. (41-й чемпионат СССР, высшая лига, Москва, 1973 г.), Петрушин — Чудиновских (1973 г.), Лернер — Журавлев В. (Даугавпилс, 1974 г.) и Тимман — Хаман (Копенгаген, 1974 г.). Подробнее об этом см. в журнале «Шахматы» № 3, 1975 г. 13. С:f6. Теперь черные, чтобы получить контригру, вынуждены идти на жертву пешки. Еще энергичнее 13. С:b5 ab 14. Кd:b5 Фb6 15. e5 d5 16. f5!.



В партии Велимирович — Казас (XXI Олимпиада, Ницца, 1974 г.) после 16. ... Kh5 17. Фh4 С:g5+ 18. Ф:g5 К:e5 19. Ф:h5 белые добились решающего преимущества.

В партии Селеш — Барта (Венгрия, 1974 г.) черные избрали 16. ... Ke4. После 17. К:e4 Ф:b5 18. С:e7 de 19. С:d8 Л:d8 20. fe fe 21. Ф:g7 у белых преимущество.

13. ... К:f6 14. Ф:g7 Лd:f8 15. Фg3 b4 16. Ka4 Лhg8. О продолжении 16. ... Фа5 также см. в № 3 «Шахмат» за этот год. 17. Фf2 Кd7 18. Крb1. В партии Минич — Новосельский (Югославия, 1973 г.) после 18. c3 Кс5 19. Сс2 К:a4 20. С:a4 bc 21. Лd3 cb+ 22. Кр:b2 Фb6+ возникла острая позиция с обоюдными шансами.

В партии Мессинг — Вуечич (1973 г.) после 18. b3!? Кс5 19. Кb2

Дебютная борьба окончилась в пользу белых. 19. ... Кс5 20. Сс2 bc 21. К:с3 Cf6 22. g3 h5 23. e5!?: de 24. fe Ch8! 25. F3 Ld8 26. Ld8+ :L:d8= (С. Глигорич) 27. Kg5 C:e5 28. Ф: f7 Ld7 29. Ф:h5 C:c3 30. bc Фb6+ 31. Krc1 Фa5 32. Фh8+ Кра7± (С. Глигорич) 33. a4 Kd3+ 34. C:d3 Л:d3 35. Krc2 Ld5 36. Le4 Ld8 37. Фg7 Фf5 38. Kpb3 Фd5+ 39. Кра3 Фd2 40. Lb4 Фc1+ = (С. Глигорич) 41. Lb2 Фa1+ 42. La2 Фc1+ 43. Lb2 Фa1+. Ничья.

В чемпионате **Донецка** первое место занял прошлогодний чемпион к/м **С. Левицкий** — 12,5 очка из 15. Второй — к/м М. Стародуб — 11,5 очка, третий — самый юный участник, шестнадцатилетний к/м В. Раппопорт — 11 очков.

Сицилианская защита — Е 92/а
Коломенский — Грезев

Каталонское начало — Д 09/в
Левицкий — Омельченко

1. Kf3 Kf6 2. g3 c5 3. Cg2 Kc6 4. d4 e6 5. 0—0 d5 6. c4 Фb6 7. cd K:d4? 8. Kc3 Cd7 9. Ke5 Лd8 10. K:d7 Л:d7 11. e3 Kf5? Лучшее 11. ... Kb5. 12. e4 Kd4 13. Фa4! Теперь грозит 14. e5, а на 13. ... Cd6 последует 14. Лe1. 13. ...

Из остальных семи мест в десятке наиболее ценных теоретических партий пять завоевали поединки матча Фишер — Спасский: одиннадцатый, третий, десятый, пятый, шестой. Все они были помещены в нашем журнале.

е5? 14. Ch3 Cd6 15. Лb1 Крe7 16. C:d7
K:d7 17. Фd1 h5 18. h4 Kf6? 19. Cg5
Фc7 20. Kpg2 b5 21. Ke2 a5? 22. K:d4
cd 23. Лc1 Фd7 24. Лc6 Лc8 25. Лc:8
Ф:c8 26. Ф:h5 Фc2 27. Фf3 Ф:b2 28. h5
Ф:c3 29. Фf5 Фc7 30. h6!.

Черные сдались.

Сицилианская защита — Е 81/а
Пак — Коломенский

Донбасс. Личное первенство облсоста ДСО «Авангард» второй год подряд выиграла первозрядница из Жданова Валентина Алтухова — 7,5 очка из 8, второе место заняла Ю. Воробьева, а третье — Л. Сарычева (обе из Донецка).

Победа ветерана

В Калинин в начале 1975 г. было проведено лично-командное первенство областного совета ДСО «Урожай». В турнире участвовали 18 команд. 45 мужчин и 16 женщин по швейцарской системе в 7 турах боролись за чемпионские титулы.

В мужском турнире победил мастер Г. Журавлев (Калинин), набравший 6 очков из 7. Следует отметить, что Г. Журавлев стал первым чемпионом облсовета... в 1949 году! На втором месте с тем же результатом к/м Долгий (г. Кашин), на третьем — Сейдазов (г. Вышний Волочек) — 5,5 очка.

Среди женщин победили представительницы Калининского района Зверькова и Сметанина, набравшие по 6 очков из 7; третье место у Ковалевой (г. Зубов) — 5,5 очка.

Кубок за командную победу достался команде Калининского района — 15 очков из 21, на втором месте шахматисты Кувшиновского района с 13,5 очка, на третьем — Кашинского — 13.

Приводим две партии чемпиона с его примечаниями.

Ферзевый гамбит — Д 12/а
Баранов — Журавлев Г.

1. d4 Kf6 2. c4 e6 3. Kf3 d5 4. e3 Ce7 5. Kc3 0—0 6. a3 b6 7. b4. Белые намерены заморозить ферзевый фланг, но это им не удастся. Лучшие 7. Cd3. 7. ... a5! Подчеркивает ошибочность плана белых. Если теперь 8. Лb1, то после 8. ... ab 9. ab c5 центр белых рушится. 8. b5 Cb7 9. Ke5. Следовало подумать о рокировке. Для этой цели приемлем вариант 9. cd K:d5 10. K:d5 C:d5 11. Cd3 и затем 12. 0—0, с примерно равными возможностями. 9. ... c5 10. f3? Белые не желают отдавать пешку g2 после 10. Ce2 dc 11. K:c4 C:g2. Но, во-первых, вместо 11. K:c4 можно играть 11. 0—0!, а, во-вторых, я и не думал брать пешку, что было опасно — открывалась линия «g». Следовательно, ход 10. f3 — потеря темпа. 10. ... cd. Пользуясь лучшим развитием фигур, черные вскрывают игру и первыми переходят в наступление. 11. ed dc 12. C:c4 Kd5 13. K:d5 C:d5 14. 0—0 16 15. C:d5 Ф:d5 16. Kg4 Ф:b5. Черные выиграли пешку, но, возможно, лучше 16. ... Лd8, нагнетая угрозы. 17. Le1 Фd7. Я рассчитывал вариант: 17. ... Лd8 18. Л:e6 Л:d4! 19. Фe1 Kc6 20. Л:e7 K:e7 21. Ф:e7 Лe8 22. Фc7!, но форсированного вы-

игрыша не нашел, а потому избрал менее обязывающее продолжение. 18. **Фb3!** Почувя нависшую опасность проигрыша, белые начинают играть активно и почти уравнивают шансы. 18. ... **Ф:d4+** 19. **Се3 Фd5** 20. **Ф:d5 еd** 21. **С:b6 Кс6**. Выглядит опасным, но черные рассчитали точно. 22. **Лe6 Лa6** 23. **Л:c6 Л:b6** 24. **Л:b6 Сс5+** 25. **Крf1 С:b6** 26. **Лb1 Сс7** 27. **Кс3 Лd8** 28. **Лb5**. Возможно, предварительный ход 28. **g3** давал шансы на ничью. 28. ... **d4** 29. **Кd5 С:h2** 30. **Л:a5 Ле8!** Угрожая матом после 31. ... **Сg3**, черные выигрывают важный темп для движения пешки «d» в ферзи. 31. **g4 d3** 32. **Лa4**. Или 32. **Кс3 d2** 33. **Лd5 Лe1+** 34. **Крг2 Сf4**, и белые проигрывают. 32. ... **d2** 33. **Кс3 Кс3** **Лe1+** 34. **Крг2 Се5** 35. **Лa8+** **Крf7**. Белые сдались.

Сицилианская защита — Е 82/с
Сейдгазов — Журавлев Г.

1. e4 c5 2. Kf3 d6 3. d4 cd 4. K:d4
Kf6 5. Kc3 g6 6. Ce2 Cg7 7. Ce3 0-0
8. Φ d2 Kc6 9. 0-0-0 d5 10. K:c6 bc
11. Cf3 Φ a5 12. a3 Jb8 13. Ka2.



Черные пожертвовали ферзя. 13. ... К:е4!! 14. Ф:а5 С:b2+ 15. Крb1 С:а3+ 16. Сb6. Сложное игра у черных после 16. Кb4!, на что я собирался отвечать 16. ... Кс3+! 17. Кра1 С:b4 18. Фс7. На 18. Фа7 очень сильно 18. ... Себ с угрозой 19. ... Ла8. 18. ... Сf5, н королю белых не вырваться из матовой клетки. Теперь черные получают материальный перевес. 16. ... Л:b6+ 17. Ф:b6. Приходится возвращать ферзя, так как на 17. Кра1 Сb2+ 18. Крb1 Кс3+ 19. К:с3 С:с3+ черные все равно принуждали его отдать. 17. ... ab 18. Се4 де 19. Лd4 Cf5. Точнее 19. ... f5. 20. Лhd1 Cc5 21. Лd2 Се6 22. с3 Кpg7 23. Kb4 Лс8 24. Крb2 f5 25. Ла1 Крf6 26. Кс2 Сс4 27. Ке3 Cd3 28. Крb3 b5 29. Лdа2. Ошибка, уско-ряющая развязку, но поражение белых и без нее неизбежно. 29. ... С:с3 30. fe Сс4+ 31. Крb2 С:a2. Белые сдались.

И. Григорьев

План в шахматной партии

В основе стратегии лежит план — система целеустремленных действий. Общая черта, объединяющая все планы, заключается в стремлении добиться тех или иных позиционных выгод, создающих предпосылки для достижения цели.

План игры — это ориентир, которого придерживаются в зависимости от условий борьбы. Меняются условия борьбы, требуется и новый план, ибо каждое существенное изменение позиции диктует поиск новых решений. План, как правило, охватывает длинный ряд по большей части нефорсированных ходов, связанных определенными программой. Именно искусство планомерного ведения партии позволяет систематизировать огромное число вариантов, избежать беспредельного и непродуктивного расчета вариантов.

Серия ходов, составляющая тот или иной план, существенно отличается от форсированной комбинации. Как образно подметил Эм. Ласкер, в поисках комбинации исходят из получения той или иной конкретной позиции, а поиски плана связаны с (в значительной мере! А. С.) возникновением вымышленных позиций, нашим воображением. В процессе этого мышления усилия играющего направлены на поиски путей получения намеченных выгодных ситуаций.

План постоянно, порой незримо, сопровождает любую шахматную партию, от самых простых окончаний до самых острых ситуаций в середине игры или даже в дебюте. Рассмотрим следующий простой пример:



Ход белых. Как им выиграть? Прежде всего надо завоевать пешку про-

тивника, а затем повести в ферзи свою, вынуждая черных отдать за нее слона. Для достижения этой цели белые должны решительно оттеснить неприятельского короля от пешки и своим королем овладеть центром, создавая тем самым неотразимую угрозу жертвы качества на d5. В выполнении данного плана важнейшую роль играет цугцванг, в который неизбежно попадают черные. В исходном положении для реализации замыслов у белых имеется не один путь к победе. Так, возможен маршрут короля на поле c5: Kpf2—e2—d2—c3—b4—c5. Если черные после хода Kpd2—c3 играют Kpf4—e3, то белые, связывая слона противника по вертикали «е», вынуждают черного короля покинуть поле e3 и тем самым пропустить белого короля к нужному ему полю c5. Другой путь заключается в проникновении белого короля на поле e5. Например: 1. Lh8 Cf5 2. Lh4+ Cg4 3. Kpg2 Kpg5 4. Kpg3 Cf5 5. Lh8 Cg6 6. Lf8 Ce4 7. Le8 Kpf6 8. Kpf4 Cg2 9. La8 Kpf7 10. Кре5 Ce4 11. Ла7+ Кре8 12. Кре6. Начинается заключительный этап плана. Белые вынуждают короля противника уйти подальше от важного пункта d7. 12. ... Kpd8 13. Kpd6 Krc8 14. Ла8+ Krb7. Далее следует форсированный выигрывающий маневр. 15. Lg8! Cf3 16. Лo3 Ce4 17. Лс3 Cg2 18. Лс5!, с последующим 19. Л:d5!.

А теперь разберем пример классического позиционного плана в мительшпиле, до сих пор являющегося образцом поистине виртуозной техники.

Рубинштейн — Кон
Карлсбад, 1911 г.



После дебюта возникла весьма спокойная позиция. У белых минимальный позиционный перевес, который они стремятся последовательно увеличить. Первый этап их плана — наступление пешками на ферзевом фланге с целью завоевания большего пространства.

14. Фc2 Cd7 15. a4 Лс8. Незаметная неточность. Лучше 15. ... a6, сохраняя контроль над диагональю a7—g1. 16. a5 Cc7 17. Cc3. Чисто позиционный план белых принимает конкретные очертания: они угрожают переводом слона по маршруту c3—d4—c5—d6, еще больше увеличить пространственный перевес. 17. ... Фh4 18. Cd4 a6. Нехорошо 18. ... b6 из-за 19. ab ab 20. Ла7!, и белая ладья проникает в тыл противника. 19. Фb3 Cd8 20. Cc5 Лf7 21. Лf2 Ce7 22. g3 Фh6 23. Cd6 g6 24. c5. Белые добились многого: утвердившись слоном на d6, они полностью сковали силы противника. План захвата пространства выполнен, и борьба вступает в решающую фазу. Белые медленно, но верно начинают готовить наступление на королевском фланге. 24. ... Фf8 25. Лаf1 Фg7 26. Cg4 Лc8 27. Фd1 Фh6 28. Kph1 Kph8 29. Лg1 Лg8 30. Фf1 Лg8 31. h4 C:d6 32. cd g5?!. Черные не выдерживают возрастающей инициативы белых и предпочитают первыми вскрыть игру на королевском фланге, что лишь ускорит развязку. 33. fg Л:f2 34. Ф:f2 Ф:h4+ 35. gh Л:f2 36. Лd1 Kpg7 37. Kpg1. Черные сдались. Безнадёжно 37. ... Лb2 38. Лf1 и далее Лf6!. Забрав пешку e6, белые легко выигрывают. А после 37. ... Лf8 38. Лf1 Ле8 39. Лf6 белый король беспрепятственно устремляется на пункт c7.

Для рассмотренной партии характерна целостность стратегического замысла и техническое мастерство победителя. Партии современных гроссмейстеров подтверждают возрастающее значение техники в осуществлении плана. Так, в частности, успехи Р. Фишера были связаны прежде всего с исключительно высоким техническим мастерством воплощения стратегических замыслов. Вот два примера современных чисто позиционных планов на тему борьбы с «висячим» пешечным центром противника.

Положения, подобные изображенному на следующей диаграмме, принято считать позициями динамического равновесия. Но малейшее нарушение рав-

Фишер — Спасский
6-я партия матча
Рейкьявик, 1972 г.



новесия в руках современных стратегов наказуется с филигранной четкостью. И стоило здесь черным допустить малозаметные неточности, как их прочный с виду центр стал объектом решительной атаки белых. Так последний ход черных 18. ... Фе7—f8 позволяет белым начать энергичное наступление в центре и на королевском фланге.

19. К:e6! fe 20. e4!. Обычно подобные размены лишь упрочивают центр, но здесь это связано с немедленным подрывом пешечной базы черных и игрой по ослабленным белым полям. 20. ... d4?. Лучше было 20. ... Kf6 или даже 20. ... c4. В последнем случае после 21. Фh3 Фf7 22. Cg4 Ле8 23. ed ed 24. Лfel Л:e1+ 25. Л:e1 Kf8 у черных оборонеспособная позиция. Теперь же центральные пешки черных «омертвляются», что дает белым фигурное преобладание в центре. 21. f4 Фе7 22. e5! Лb8 23. Cc4 Kph8 24. Фh3 Kf8 25. b3. Можно подвести итоги стратегической борьбы. Белые фигуры доминируют в центре и тяжесть удара теперь переносится на королевский фланг. Могучему слону c4 не может противостоять жалкий конь f8. 25. ... a5 26. f5!. Действия белых подкупают своей четкостью. 26. ... ef 27. Л:f5 Kh7 28. Лcf1 Фd8 29. Фg3 Лe7 30. h4 Лbb7 31. e6. У белых стратегически выигранная позиция, и Фишер уверенно довел свой перевес до победы.

Поучителен также следующий пример (см. диаграмму на стр. 20).

Внешне расстановка сил белых выглядит безобидно. И все-таки спокойствие здесь весьма относительное. Последний ход белых — 13. Лад1!? —стораживает. Ведь более естественна расстановка ладьей на d1 и c1. Белые как бы приглашают черных сыграть 13. ... c5 и ради этого даже поступаются темпом. В данном случае кон-

кретные факторы оказываются действеннее старых понятий о темпах.

Корчной — Геллер
5-я партия матча
Москва, 1971 г.



Конкурс «Шахматной школы»

Домашнее задание

Последний срок высылки ответов — 20 сентября.
№ 31 (2 очка)



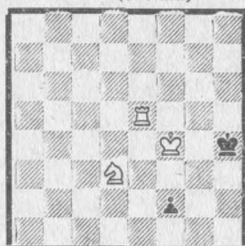
Ход белых

№ 32 (3 очка)



Ход черных

№ 33 (3 очка)



Мат в 4 хода

№ 34 (3 очка)



Ход белых

13. ... c5?!. Лучше 13. ... c6 и далее 14. ... Kbd7, после чего белые ориентировались бы на подрыв e3—e4 (14. Lf1, 15. Cd3 и т. д.). 14. dc C:c3 15. Ф:c3 bc 16. Lc1 Kd7 17. Lc2. Вот позиция, к которой стремились белые, провоцируя ход c7—c5. Всякий центр черным защищать непросто. 17. ... Lab8. Заслуживало внимания 17. ... Ldc8 и далее Kd7—f6—e4. 18. b3 Фe6 19. Ld1 Фb6 20. Ke1 Lbc8 21. Cg4!. Сильный маневр — угрожает 22. Kd3. 21. ... Фg6 22. Ch3 Lc7 23. Kd3 Kf6 24. Фа5!. Решающий ход. Материальные потери для черных неизбежны. 24. ... Ke8 25. L:c5 L:c5 26. K:c5. Черные сдались.

(Продолжение следует)

1. К конкурсу относятся все позиции домашних заданий отдела «Шахматная школа».

2. За правильное решение каждого задания начисляются очки в зависимости от его сложности.

3. Итоги конкурса подводятся ежеквартально. 5 участников конкурса, набравшие наибольшее количество очков, премируются. В случае, если одинаковое количество очков наберут больше пяти читателей, победителей определит жребий. За успешное выступление в конкурсе в течение года для подписчиков предусмотрены три награды—сюрприза. Кроме того, награждаются лучший школьник и лучший решатель, проживающие на территории Латвийской ССР. Лучшим участникам конкурса присваиваются IV, III или II разряды (по итогам года).

4. Присылая решения, переписывать задания не нужно. Достаточно указать лишь номер задания. Все ответы на задания одного номера журнала следует присылать на отдельном листе или открытке.

5. Фамилию, имя и адрес просим писать разборчиво и ясно в каждом письме. Данные о разряде и профессии достаточно сообщить при вступлении в конкурс, а затем лишь в случае их изменения.

6. Ответы следует присылать редакции журнала «Шахматы» (по адресу: 226098, Рига-центр, аб./я. 100) с обязательной пометкой на конверте «Конкурс «Шахматной школы».

РЕШЕНИЯ ДОМАШНИХ ЗАДАНИЙ

(«Шахматы» № 8, 1975 г.)

№ 13. Фюштер — Симагин, Будапешт, 1949 г. 1. ... K:f2! 2. Ф:f2 (2. Kp:f2 Lf6+ 3. Kpg1 Lf3!) 2. ... Lf6 3. Фg1 Фe2+ 4. Kph1 Lf2!. Белые сдались.

№ 14. О'Келли — Эвард, Париж, 1946 г. 1. Kg5! f6 2. L:f7! gh 3. L:h7+ Kpg8 4. Lg4+ Kp8 5. Ch6+ Kg7 6. Lg:g7 Фc5+ 7. Kph1 Kpe8 8. Lg8+ Cf8 9. C:f8 Ф:f8 10. Cg6+. Черные сдались. Если 1. Фh5, тогда 1. ... Lg7 2. Ch6 f5! 3. C:g7+ K:g7 4. Фf7 Cc5! 5. K:c5 Ф:c5 6. Ф:d7 e5!.

№ 15. Х. Нейштадт, 1897 г. 1. Ch5! Kpg3! (1. ... gh 2. h7 Lc8 3. g6) 2. C:g6! Kp4 3. h7 Lc8 4. Ce8! L:e8 5. g6, с выигрышем. 3. ... Lc3+ 4. Kpb4 Lh3! 5. Ch5!. После 1. h7? белые не выигрывают из-за 1. ... Lc3+ 2. Kpb4 Lh3!.

№ 16. Дж. Киф, «Daily News», 1928 г. У этой задачи имеется настоящий лабиринт ложных следов, в котором заблудилось довольно много решателей. 1. Lg5? (также 1. Lg6—7—8) Cd3! 2. K:d3 пат; 1. Фh7? Cg2! 2. Ke2 Ch3! или 2. Kd3 Kpg1!; 1. Фh6? Cb5! На этот раз не проходит 1. ... Cg2? из-за ответа 2. Kd3 Kpg1 3. Фc1x.

Единственное решение — 1. Фh8! Cg2 2. Kd3 Kpg1 3. Фа1x. 1. ... C~ 2. Фа8+.

№ 17. М. Платов, 1927 г. 1. Ла4+ Kpg5 2. Lc5+ Kp6 3. Ла6+ Kp7 4. Lc7+ Kpd8 5. Lh7! Фg2 (5. ... Ф:h7 6. Ла8+ Kp7 7. Ла7+ и 8. L:h7) 6. Ла8+! Ф:a8 7. Lh8+ с 8. L:a8.

№ 18. А. Гурвич, «64», 1930 г. 1. b4+ Кра4! 2. Kb2+ Кра3! 3. Kc4+ Кра4. По авторскому замыслу, в дальнейшем белые выигрывают посредством сложной комбинации: 4. Cc2+ (4. Cd3? Фа7; 4. Cf5 Фb7 5. Cd7+ b5!) 4. ... Kpb5 5. Kd6+ Kpс6 6. b5+ Ф:b5 7. Ce4+!! (7. K:b5+? Kp:b5) 7. ... Kp:c5 8. Kb7x.

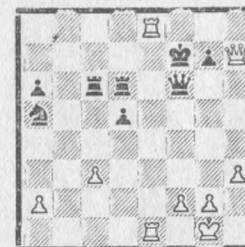
Внимательные решатели (а таких не мало!) все же заметили более прозаический путь к победе: 4. K:b6+ Кра3 5. Kc4+ Кра4 6. Cc2+ Kpb5 7. Kd6+ Kpс6 8. b5+ Ф:b5 9. K:b5 (4+2 очка).

В № 8 был неправильно указан срок высылки решений — 20 мая вместо правильного — 20 июня.

Редакция приносит извинения читателям за опечатку. В связи с этим сообщаем, что все присланные до 20 июня (почтовый штемпель!) правильные решения будут непременно зачтены.

МИНИ-УРОК ПО ТАКТИКЕ

И. Цешковский — Семенов
Челябинск, 1975 г.



Ход белых

II. Маршалл — Кэжен
Нью-Йорк, 1929 г.



Ход белых

III. Рей — Глигорич
Вейк-ан-Зее, 1975 г.



Ход черных

Если вам удастся отыскать путь к пленению неприятельского короля, считайте, что с тактикой у вас порядок. Свои варианты вы можете сравнить с тем, что было в партии, на стр. 23.

Закономерности и сюрпризы

В младшей группе в финал вышли команды Даугавпилса, Кировского, Ленинградского и Московского районов Риги. Как и ожидалось, уверенно победили шахматисты Кировского района (А. Шур, В. Шулман, А. Сакович, М. Ридерере и С. Гемсте; тренеры З. Солманис и А. Акментыньш).

Сюрприз преподнесли даугавпилские школьники, сумевшие подняться с прошлогоднего девятого места до второго. За команду выступали О. Кривонос, Я. Ластовка, С. Терентьев, М. Петросян и Т. Ильина. Тренеры — Э. Домулс и Я. Дабкус. Третье место досталось юным шахматистам Московского района.

Упорной была борьба в средней группе. Заслуженную победу одержали шахматисты Цесисского района в составе: Э. Кеньгис, Э. Калныньш, Д. Дембовский, А. Карлсон и И. Ренгарт; тренер Л. Лицис.

Второе место осталось за школьниками Кировского района (Г. Антом, Л. Каушанский, Я. Шмит, А. Шафранская и М. Копылова; тренер З. Солманис), а третье — за шахматистами Вентспилса.

Терентьев — Цауне



29. С:h6! gh2. 29. ... Л:f5! ставило перед белыми более сложные задачи. 30. К:h6+ Кpg7 31. Кf5+ Л:f5 32. ef Кf6 33. h6+! Кр:h6 34. Лh1+ Кpg7 35. Лh7+! Кpg8 36. Л2h2! Фf1+? 37. Кра2 Фb5 38. Лh8+ Кpg7 39. Л2h7+! К:h7 40. gh+. Черные сдались.

Шулман — Пуце



34. Кf6+! gf 35. Ф:h6 Л:c3?. В цейтноте черные не замечают отвлекающей жертвы. 36. Л:d6! Лc1+. На принятие жертвы 36. ... Ф:d6 следовала четырехходовка — 37. Ch7+ Кph8 38. Cg6+ Кpg8 39. Фh7+ Кpf8 40. Ф:f7x. 37. Кph2 Фc7. Теперь же энергичная ладья принуждает черных к капитуляции. 38. Л:e6!.

Специальный приз за самый красивый ход был присужден Э. Кеньгису.

Кеньгис — Антом



Проигрывает 34. d8Ф?? Фе2+ 35. Кpg1 Фf1x. К победе ведет 34. d8К+, но это требует времени. Ход 34. Ке6! заставил черных немедленно сдаться.

3. Пигит

| | 1 | 2 | 3 | 4 | О. |
|-----------------------|-----|-----|-----|------|----|
| 1. Кировский р-н | 3,5 | 4,5 | 3,5 | 11,5 | |
| 2. Даугавпилсский р-н | 1,5 | 4 | 2 | 7,5 | |
| 3. Московский р-н | 0,5 | 1 | 4 | 5,5 | |
| 4. Ленинградский р-н | 1,5 | 3 | 1 | 5,5 | |

| | 1 | 2 | 3 | 4 | О. |
|------------------|-----|-----|-----|-----|----|
| 1. Цесисский р-н | 3 | 3,5 | 3,5 | 10 | |
| 2. Кировский р-н | 2 | 2,5 | 3,5 | 8 | |
| 3. Вентспилс | 1,5 | 2,5 | 2,5 | 6,5 | |
| 4. Рижский р-н | 1,5 | 1,5 | 2,5 | 5,5 | |

Шахматисты Цесиса в Паневежисе

Шахматисты Цесисского района выезжали в литовский город Паневежис для встречи с местными шахматистами. Двухкруговой матч закончился вничью — 9:9, но по условиям соревнований красивый кубок, учрежденный Цесисским районным исполнительным комитетом, достался литовским шахматистам — у них был лучший результат на первой доске.

Сицилианская защита — Е 94/b
Эйнорис — Заклаускис

1. e4 c5 2. Кf3 d6 3. d4 cd 4. К:d4 Кf6 5. Кc3 a6 6. Cg5 Kbd7 7. f4 b5. Известен и ход 7. ... Фb6, и после 8. Kb3 h6 у черных хорошая игра. 8. Фf3 Cb7 9. 0—0—0 e6 10. a3 Фb6. Обычно ферзя развивают на c7, на что могло последовать 11. g4 Ce7 12. C:f6 К:f6 12. g5 Kd7 14. Ch3, с лучшими шансами. 11. Фh3 Ce7. Если 11. ... К:e4, то 12. К:e4 C:e4 13. К:e6! 12. Ce2 0—0—0 13. Cf3 Kpb8 14. Лhe1 h6 15. Ch4 g5. Выясняется, что ход 11. Фh3 не был удачным. Белый ферзь оказал-

МИНИ-УРОК ПО ТАКТИКЕ

(см. стр. 21)

1. 1. Лf8+! Черные сдались. На 1. ... Кр:f8 2. Фh8+ Крf7 следует 3. Фе8x.

II. 1. Л:e4! Ф:e4 2. Фе7+ Кpg6 3. Фе8+ Кph7 4. Фh8+ Кpg6 5. Фg8+ Кph5 6. Фе8+ Кpg4 7. Фg6+ Кph4 8. Cf6+ Л:f6 9. g3+ Кph3 10. Фh5x.

III. 1. ... К:f2! 2. Л:h6 (2. Кр:f2 Ce3+ 3. Кpe1 f2+) 2. ... Л:g3+ 3. Кр:f2 Ле2+ 4. Кр:g3 Фg5+ 5. Кр:f3 Ле3+ 6. Кpf2 Фg3x.

ся не у дел, так как черный король скрылся на другом фланге. 16. Cf2 Фc7 17. e5 de 18. fe g4 19. C:g4 К:g4 20. Ф:g4 Лhg8 21. Фh5 b4 22. Ф:f7. Белые жертвуют фигуру, но компенсации так и не получают. 22. ... Cg5+ 23. Kpb1 Лgf8. После 23. ... bc 24. К:e6 возникает выгодные белым осложнения. 24. Ф:e6 bc 25. Cg3 Cd2 26. Фа2. Освобождая поле e6 и не оставляя диагональ a2—g8. На 26. Фb3 следует 26. ... Кc5. 26. ... C:e1 27. Л:e1 Фb6 28. Ке6 Cd5. Белые сдались.

М. Заклаускис

32-й чемпионат Латвийской ССР

| Рига, 1975 г. | 1 | 2 | 3 | 4 | 5 | 6 | 7 | 8 | 9 | 10 | 11 | 12 | 13 | 14 | 15 | 16 | О. |
|----------------------------|-------|-------|-------|-------|-------|-------|-------|-------|-------|-------|-------|-------|-------|-------|-----|----|------|
| 1. Клован Я. Рига | ☞ 1/2 | 1 | 0 | 1 | 1 1/2 | 1/2 | 1 | 0 1/2 | 1 1/2 | 1 | 1 | 1 | 1 | 1 | 1 | 1 | 10,5 |
| 2. Шмит А. Рига | 1/2 ☞ | 1/2 | 1/2 | 1/2 | 1 1/2 | 1/2 | 1/2 | 1/2 | 1 1/2 | 1/2 | 1 | 1 | 1 | 1 | 1 | 1 | 10,5 |
| 3. Малевинский А. Кал-град | 0 1/2 | ☞ 1/2 | 1 | 1/2 | 1/2 | 1 1/2 | 1/2 | 1 1/2 | 1/2 | 1 | 1 | 1 1/2 | 1/2 | 1 | | | 10 |
| 4. Гутман Л. Рига | 1 1/2 | 1/2 | ☞ 0 | 1 | 1/2 | 0 | 1 1/2 | 1 1/2 | 1 1/2 | 1 | 0 | 1 | 1/2 | 1/2 | | | 9,5 |
| 5. Иванов И. Душанбе | 0 1/2 | 0 | ☞ 0 | 1 | 1/2 | 1/2 | 1/2 | 0 | 1 | 1 | 1 | 1 | 1 | 1 | 1 | | 9 |
| 6. Виталиньш А. Сигулда | 0 | 0 1/2 | 1/2 | 0 | ☞ 1/2 | 0 | 1 1/2 | 1 | 1 | 1 | 1 | 1 | 1 | 1 1/2 | | | 8,5 |
| 7. Алексеев А. Москва | 1/2 | 1/2 | 1/2 | 1 1/2 | 1/2 | ☞ 1/2 | 1/2 | 1/2 | 1 1/2 | 1/2 | 1/2 | 1/2 | 1/2 | 1/2 | 1/2 | | 8,5 |
| 8. Петкевич Ю. Рига | 1/2 | 1/2 | 0 | 0 1/2 | 1 1/2 | ☞ 1/2 | 0 | 1/2 | 0 | 1 | 1 1/2 | 1 | 1 | | | | 8 |
| 9. Луцкан И. Рига | 0 1/2 | 1/2 | 1/2 | 1/2 | 0 1/2 | 1 | ☞ 0 | 1/2 | 1/2 | 1/2 | 1 | 1 | 1 | | | | 8 |
| 10. Осипов И. Рига | 1 | 0 1/2 | 0 | 1 1/2 | 0 1/2 | 1 | ☞ 0 | 0 | 0 | 0 1/2 | 1/2 | 1 | | | | | 6,5 |
| 11. Кирпичников В. Рига | 1/2 | 1/2 | 0 1/2 | 0 | 0 1/2 | 1 1/2 | 1 | ☞ 1/2 | 1/2 | 1/2 | 1/2 | 0 | 0 | | | | 6 |
| 12. Анетбаев Б. Алма-Ата | 0 1/2 | 0 | 0 | 0 | 0 1/2 | 0 1/2 | 1 1/2 | ☞ 1/2 | 1 | 0 | 1 | 1 | | | | | 6 |
| 13. Будовскис И. Валмиера | 1/2 | 0 | 0 | 1 | 0 | 0 1/2 | 0 1/2 | 1 1/2 | 0 | ☞ 1/2 | 1/2 | 1/2 | 1/2 | | | | 5,5 |
| 14. Зелинский Ю. Рига | 0 | 0 1/2 | 0 | 0 | 0 1/2 | 1/2 | 0 | 1/2 | 1 1/2 | 1 1/2 | 1/2 | ☞ 1/2 | 1 | | | | 5,5 |
| 15. Кеньгис Э. Цесис | 0 | 0 1/2 | 1/2 | 0 | 0 1/2 | 0 | 0 1/2 | 0 | 1/2 | 1 | 0 1/2 | 1/2 | ☞ 1/2 | 1/2 | | | 4,5 |
| 16. Чехлов А. Рига | 0 | 0 | 0 1/2 | 0 1/2 | 1/2 | 0 | 0 | 0 | 1 | 0 1/2 | 0 1/2 | ☞ | | | | | 3,5 |



МИТТЕЛЬШПИЛЯ НЕ БЫЛО

В IV командном первенстве СССР мне довелось сыграть партию, интересную с точки зрения дебюта, в результате которого я попал в тяжелое положение, слепо доверившись теоретическим источникам, и эндшпиля, закончившегося почти этюдной ничьей. Миттельшпиля практически не было!

Французская защита — Е 06/а
Рапопорт — Щербаков
1973—1974 гг.

1. e4 e6 2. d4 d5 3. Кс3 Сб4 4. Ке2. Редко встречающееся в наши дни продолжение. 4. ... de 5. a3 Сс3+. Возможно и 5. ... Се7. 6. Кс3 Кс6 7. Сб5 Ке7 8. Кс4. Белые отказались от считающегося лучшим 8. Сg5 f6 9. Се3 0—0 10. Фd2 f5 11. f3 из-за указанного Кепесом («Spanisch bis Französisch», 1974) 11. ... f4! 12. С:f4 еf, с хорошей игрой у черных. 8. ... 0—0 9. с3 е5 10. Сс6 Кс6 11. d5 Ке7 12. d6. Не лучше ли было — в свете дальнейшего — 12. с4!? 12. ... cd 13. Ф:d6 Кf5 14. Ф:d8 Л:d8.



К этой позиции пришла партия Тартаковер — Бондаревский (Стокгольм, 1948 г.), быстро закончившаяся вничью, на основании результата которой «Энциклопедия шахматных дебютов» считают игру равной. Однако углубленный анализ показал, что, несмотря на кажущуюся простоту, перед белыми стоят нелегкие задачи.

Партия из дебюта перешла фактически в эндшпиль, весьма трудный для белых из-за слабости ферзевого фланга, пешки которого становятся легкой добычей противника, да и линия «d» в руках у черных.

15. 0—0 b6 16. Kg3 Kd6 17. b3 Ce6 18. Лb1 Лас8 19. c4 b5 20. cb K:b5 21. Сb2 С:b3 22. С:e5 Сс4 23. Лfе1 К:a3 24. Лb7 Ле8 25. f4 f6 26. Сс3 Л:e1+ 27. С:e1 Кb5 28. Кf5 Лс7 29. Л:c7. Пронгрывает 29. Лb8+ Крi7 30. Л:b5 С:b5 31. Кd6+ с последующим К:b5 из-за быстрого продвижения пешки «а». 29. ... Кс7 30. Крf2. Вот к чему пришли белые. Нет пешки, но некоторые шансы на ничью сохраняются. В последующей части партии происходят «чудеса»: в критическое положение попадают черные! 30. ... a6 31. Крe3 Сb5 32. Кd4 Cf1 33. g3 Kd5+ 34. Крe4 Cg2+ 35. Крd3 h5 36. Cd2 Крh7. Не в ту сторону. 37. Кf5 Кс7 38. Кd4 Ке8 39. Кf5 g6 40. Ке3 Ch3 41. Крd4 Cg4 42. Крd5 Кpg8 43. К:g4 hg 44. Крe6. Эту позицию я считал для себя выигранной, но черные находят этюдное спасение. 44. ... Кpg7 45. Са5 Крh6!! 46. Крe7 Kg7 47. Кр:f6 Кf5 48. Cd2 Крh5. Ничья.

И. Рапопорт

ЧЕМПИОНАТ ГОРОДА

В апреле 1974 года начался 1-й чемпионат Ленинграда. В высшей лиге играют 8 кандидатов в мастера и 6 перворазрядников с баллами. После года игры лидирующая группа выглядела так: перворазрядник Б. Белоконь имел 9 очков из 13, за ним шел к/м А. Басок — 8,5 из 9 и к/м Н. Поleshук — 7,5 из 9.

Английское начало — Р 33/б
Монин — Подешук

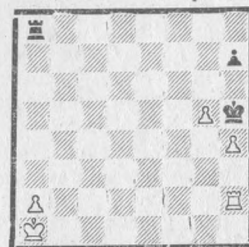
1. c4 e5 2. Кс3 Кf6 3. Кf3 Кс6 4. e3 Сb4 5. Фс2 0—0 6. d3 Ле8 7. a3? Сс3+ 8. Фс3 d5 9. Фс2?! dc 10. dc e4 11. Кd2 Cf5 12. b3 Фе7 13. Сb2 Ла8 14. h3 Ке5 15. 0—0—0 Сg6 16. Ce2 Kfd7 17. К:e4 Кс5 18. f3 К:e4 19. fe Фg5 20. Л:d8 Л:d8 21. Лd1 Ф:e3+ 22. Крb1 Л:d1+ 23. Ф:d1 Ф:e4+ 24. Кра2 h6 25. Cf1 a5 26. Фс1 f6 27. a4 c5 28. Кра3 Фb1 29. Ф:b1 С:b1 30. Сс3 b6 31. Крb2 Ce4. Белые сдались.

Н. Поleshук

СВОЕГО ДОСТИГ

В № 6 журнала «Шахматы» приведена итоговая таблица полуфинала XII первенства СССР (Т. 221). Участник полуфинала А. Флеров (Москва) не был согласен с присуждением ему поражения в неоконченной партии против Б. Когана (Львов). Он доказывает, что позиция ничейная.

Коган — Флеров



Вот основные варианты: 63. Крb1 Кpg4 64. Крb2 Лb8+ 65. Крc3 Лс8+ 66. Крb4 Лb8+ 67. Крc5 Лс8+ 68. Крb5 Лb8+ 69. Крc6 Ла8 70. Крb6 Крh5 71. Крb7 Ла3, и белые ничего не добились. Важно отметить, что белые не в состоянии поставить черных в положение цугванга. У черных при положении короля белых на a1, b1 и b6, а ладьи черных на a8 всегда есть выжидательные ходы: Крh5—g4—h5.

Еще вариант: 63. Крb1 Кpg4 64. Лb2 Кр:h4 65. Лb5 Крh5 66. Крb2 h6 67. gh+ Кр:h6 68. Крb3 Кpg7 69. a4 Крi7 70. Крb4 Крe7 71. Лb7+ Крd6 72. Крb5 Лс8 73. Крb6 (73. a5 Лс1 74. a6 Лb1+ 75. Кра5 Лb7 76. ab Крc7 77. Кра6 Крb8 — ничья) 73. ... Лс1, с теоретической ничьей.

Труднее достигается ничья в варианте 63. Крb1 Кpg4 64. Лg2+ Кр:h4 65. g6 hg 66. Л:g6, но согласно исследованиям С. Гавликовского (Stanislav Gawlikowski. «Koncowa gra szachowa. Zakonszenia wiezowe.» Варшава, 1957 г.) на стр. 44 приведена таблица ничейных позиций, к некоторым из которых может быть сведена данная партия: белые: Кра2, Лg1, п. a3; черные: Крh5, Лf2+; 6 — Кра1, Лg1, п. a2; 4 — Крh5, Ла8; 6 — Кра1, Лg1, п. a2; 4 — Крh5, Лf8. Анализы достижения черными ничьей приведены в этой книге на стр. 41—45 (небезынтересен и этюд А. Шерона (1923 г.) — Б: Кра2; Лf2, п. a3—4: Кpg5, Ла5 — ничья). Варианты А. Флерова.)

Его требования удовлетворены. Таким образом, в таблице надо сделать изменение. У Б. Когана — 10 очков, а у А. Флерова — 5.

КОМАНДА ЛАТВИИ — ВПЕРЕДИ

Продолжается международный командный тематический турнир, посвященный латышскому гамбиту. В этом соревновании участвуют команды Аргентины, ГДР, Венгрии, Эстонской и Латвийской ССР, каждая с шестью шахматистами. В данный момент окончилась почти половина из числа всех партий (58 из 120). Команда Латвии, набрав 27 очков из 39 возможных (69%), пока возглавляет таблицу. Своей команде (по порядку досок) очки приобрели: В. Страутыньш — 4 из 6 возможных, И. Будовскис — 5,5 из 8 (сыграл все партии), 3. Квист — 4 из 4, К. Витол — 6 из 8 (сыграл все партии), У. Эндзелис — 2 из 6. Пока на втором месте находится команда Венгрии с 10,5 очка из 18 возможных (58%). Шахматисты ГДР в 23 сыгранных партиях показывают 45-процентный результат, Аргентина в 11 партиях — 5,5 очка (50%). На последнем месте с 2,5 очка в 18 партиях (14%) находится весьма недисциплинированная команда Эстонии.

Следующая партия ярко демонстрирует преимущество двух слонов.

Латышский гамбит — Е 12/а
Шоредь (Венгрия) —
Будовскис (Латвия)

1974—1975 гг.

1. e4 e5 2. Кf3 f5 3. К:e5 Кс6 4. Кс6 dc 5. Сс4 b5 6. С:g8. Белые без сожаления расстаются со своим слоном. 6. ... Л:g8 7. 0—0 fe 8. Фе2 Фе7 9. d3 ed 10. Ф:d3 g6 11. Cf4 Cf5. Первый ход черных слоном. Из последующих 18 ходов черные делают 12 слономами. 12. Фg3 0—0—0!?. Черные храбро жертвуют качество ради преимущества в развитии и приобретения инициативы. 13. Сg5 Фе6 14. С:d8 Cd6. Черные слоны начинают доминировать на доске. 15. Фе3 Фе3 16. fe Л:d8 17. Кс3 Сс5 18. Лае1 Сс2 19. Лf2 Cf5 20. h3 h5 21. Крh1 b4 22. Кd1 Ce7 23. e4 Ce6 24. Лс2 С:a2 25. Лс6 Ch4 26. Лf1 Крb7! 27. Л:g6 Сс4 28. Лg1 Ce2 29. Ке3 Cf2. «Вилка» слона на коня и ладью. Белые вынуждены вернуть обратно качество. Ничья.

В. Стрелис,
капитан команды Латвии

Шахматам преданный

Общезвестно, что в тех городах и районах, где организация шахматной работы находится на высоком уровне, где шахматы являются массовым видом спорта, появление и выдвижение способных шахматистов не заставляет себя долго ждать. Вместе с тем шахматисты (как, впрочем, и представители других видов спорта), добившиеся высоких спортивных и творческих результатов, быстро становятся известными в то время, как люди, несущие тяжкое бремя ежедневной черновой работы, нередко остаются в тени.

Мне хотелось бы рассказать о замечательном шахматном организаторе директоре Пензенского городского шахматного клуба Сергее Александровиче Яцене. Сергею Александровичу под шестьдесят, но он по-юношески бодр и исключительно энергичен. Выйдя в отставку после службы в Советской Армии, он полностью отдает свои способности и энергию шахматам. В 1968 году, благодаря его инициативе и настойчивости, открывается городской шахматный клуб. Достаточно однажды побывать в этом клубе (кстати говоря, он находится в центре города, в отведенном для него недавно новом благоустроенном помещении) и увидеть переполненный игровой зал, чтобы убедиться в полнокровности шахматной жизни города.

Деятельность клуба опирается на двух «китов»: массовость в масштабах города и области, и индивидуальную работу со способными шахматистами. Регулярно разыгрываются личные первенства города и области, соревнования на Кубок города среди коллективов физкультуры, а классификационные турниры всех разрядов проходят непрерывно. С 1973 года частые гости клуба — соревнования республиканского и всесоюзного рангов.

Что касается индивидуальной работы, то здесь принята интересная система: квалифицированные шахматисты самостоятельно подбирают себе партнера на роль тренера, а в клубе проводятся только лекции общего характера. Исключительное внимание уделяется работе со школьниками. Регуляр-

ными стали массовые соревнования на приз «Белая ладья», под девизом «Любимая игра Ильича», командные и личные первенства области среди школ по линии Облоно. Ход и результаты всех соревнований постоянно освещаются в местной печати: газете «Пензенская Правда» и других изданиях.

Сергей Александрович выполняет большую общественную работу, являясь председателем областной шахматной федерации и секретарем парторганизации Пензенского областного спорткомитета. Постоянно проводит лекции и сеансы на предприятиях города и области. Хорошо поставил работу в ряде городов (Кузнецк, Каменка и др.).

Ясно, что при такой загруженности играть в очных турнирах невозможно, но к/м Яцен не расстается с шахматами, участвуя в отечественных и зарубежных заочных соревнованиях.

И в заключение небольшое интервью с Сергеем Александровичем.

— Какие черты Вы стараетесь воспитать у молодых шахматистов в первую очередь?

— Прежде всего положительные человеческие качества: трудолюбие, товарищество, аккуратность, дисциплину. Затем, умение работать по системе и, конечно, фанатизм в отношении к шахматам в лучшем понимании этого слова.

— Будут ли в Пензе свои «домашние» мастера?

— Обязательно и в самом недалеком будущем.

— Каковы Ваши ближайшие планы?

— В двух словах: постепенно переходить от количества к качеству. Для этого необходимо, не ослабляя работы по массовому развитию шахмат, укреплять связи со способными шахматистами всей области, постоянно улучшать учебно-методическую работу, особенно с молодежью.

Е. Эпельман

ЭТЮДЫ

Шахматная общественность недавно отметила 70-летие со дня рождения и 50-летие творческой деятельности видного советского проблемиста Ф. С. БОНДАРЕНКО. Этому событию был посвящен конкурс составления этюдов, объявленный ДСО «Динамо» родного города юбиляра Днепропетровска. Подведены итоги конкурса. Слово юбиляру, руководителю отдела этюдов нашего журнала Ф. С. Бондаренко.

Когда не хватает призов

Прежде всего выражаю благодарность ДСО «Динамо» города Днепропетровска, отметившего этим конкур-

сом мое 70-летие и 50-летие творческой деятельности.

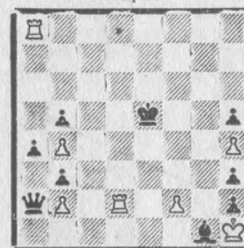
Всего на конкурс поступило 130 произведений 78 авторов из 10 стран (112 этюдов от 65 советских авторов и 18 от 13 иностранцев из Польши, Чехословакии, Румынии, Югославии, Голландии, Швейцарии, Италии, Испании и Бразилии).

При рассмотрении поступивших произведений, выше всего я ценил поиск, который почти всегда приносит находки, вне зависимости от того, будет ли это совершенно оригинальное произведение или творческая разработка наследия в более совершенном отображении, с новыми нюансами.

Наличие большого количества произведений высокого качества сделало судейскую работу трудной. Ведь первый приз один, а около десяти поступивших этюдов могли бы его получить в менее сильном соревновании.

Отличия предлагается распределить так:

№ 300. Н. КРАЛИН
Москва
I приз



Ничья

№ 301. Ал. КУЗНЕЦОВ
Москва
II приз



Выигрыш

№ 302. С. ГЕРГАРТ
Донбасс
III приз



Выигрыш

I приз — Н. И. Кралин, Москва (см. диаграмму). 1. Le2+! Kpf6 2. Lf8+ Kpg7 3. Lf3! Фb1 4. Le7+ Kpg8 5. Le8+ Kpg7 6. Le7+ Kph6 7. Le6+ Фg6 8. Lc6! Kph7 9. Lc7+ Фg7 10. Lb7! Kph8 11. Lb8+ Фg8 12. La8! Kph7 13. La7+ Фg7 14. Lb7! Kph6 15. Lb6+ Фg6 16. Lc6! — ничья. Оригинально и ярко выраженная идея вечной угрозы патом, со связкой ладьи.

II приз — Ал. П. Кузнецов, Москва (см. диаграмму). 1. Ld6! f1Ф 2. Ce4+! Кра7 3. Ld7+ Kpb8 4. Lb7+ Кра8 5. Lb1+ Кра7 6. Л: f1 h2 7. Lb1 h1Ф 8. Lb7+ Кра8 9. Lh7+ Kpb8 10. Л: h1 f2 11. Lh7 f1Ф 12. Lb7+ Кра8 13. Lb1+ Кра7 14. Л: f1, и белые вы-

игрывают. Пример творческой переработки и углубления ранее встречавшегося мотива. При далеко не очевидном вступлении, с отказом от взятия фигуры создается механизм батареи, используемый для выигрыша трех превращенных черных ферзей!

III приз — С. К. Гергарт, Донбасс (см. диаграмму). 1. La4+! Kpd5! 2. Kc8 Lb7 3. Kc7+ Kpc6 4. g7! Cd4! 5. Л: d4! Лg2+ 6. Kpf5! Л: g7 7. d7! Л: d7 8. Lc4X. Тонкая, насыщенная серией ложных следов игра приводит к эффектному финалу с «эполетным» матом.

IV приз — Э. Л. Погосьян, Москва (см. диаграмму). 1. Le5+! Кр: e5 2. d4+! cd 3. Le2+ Kpd5 4. c4+! Л: c4

№ 303. Э. ПОГОСЯНЦ
Москва
IV приз



Выигрыш

№ 304. С. А. да СИЛЬВА
Бразилия
V приз



Выигрыш

№ 305. В. ФИЛИППОВ
Ярославль
Специальный приз



Выигрыш

5. Лe5+! Кр:e5 6. Кc4+ Крd5 7. К:b6+ Крe5 8. К:d7+ Кр:f5 9. К:f8+ Крe5 10. К:с6+ Крg5 11. К:f4+ Крe5 12. Кd3+ Крd5 13. Сb7+ Крe6 14. Кс5+ Крe7 15. К:b3, и белые выигрывают. Рекордное выражение «шахматной» темы.

V приз — С. А. да Сильва, Рио-де-Жанейро, Бразилия (см. диаграмму). 1. Cf1+ Лd3! 2. С:d3+ Кра5 3. Cd2+ Крb6 4. Фh1!! Кg3+ 5. Кр:g4 К:h1 6. Се3!, и белые выигрывают. Параллельный этюд, в котором два слона выигрывают против ладьи и двух коней!

Специальный приз — В. М. Филиппов, Ярославль (см. диаграмму). По расположению черных фигур видно, что одна из черных ладей превращена из пешки f7. Если предположить, что рокировка белых возможна, то пешка должна была превратиться в ладью на a1, побив все 5 недостающих белых фигур. При таком предположении будет возможна только такая единственная ретроигра: 1. b7—b5 a4—a5 2. Лb6—с6 с6—с7 3. Кра5—b4 d5:c6 (любую недостающую у черных фигуру) 4. Лb3—b6 e4:d5 5. Ла3—b3 f3:e4 6. Ла1—a3 f2—f3 7. a2—a1Л! a3—a4 8. b3:Ла2 — и позиция развивается. Другие попытки будут безуспешны. Поэтому решает: 1. a5:b6 (на проход)!! Лh3:h2 2. 0—0!!, и белые выигрывают, доказывая своим вторым ходом правомочность первого! Редкая в ретроградном анализе тема взаимозависимости рокировки и взятия на проходе.

I-й почетный отзыв — Д. А. Гургенидзе, Говзния (Крb6, Лh1, Кb8, пп. d2, с5, b4; Кра8, Лс4, пп. a4, b3, d3, g6, h5. Выигрыш.). 1. Кс6 b2 2. Лb1!! a3 3. Лf1! Лf4 4. Л:f4 b1Ф+ 5. Крc7 Фb7+ 6. Кd6 Фс8. Не будь второго хода, черные добивались бы ничьей: 5. ... Фg7! 6. Л:a4+ Крb7 7. Ла7+

Ксc8! 8. Ла8+ Крb7 9. Лb8+ Кра6 10. Крc5 Фb2! 11. Ла8+ Крb7 12. Ла7+ Крc8 13. Крd6 Фg7! 7. Лf7 Фа6 8. Лf8+ Крb7 9. Лb8x. Свежая, глупая мысль! Один ход 2. Лb1!! стоит многого!

2-й почетный отзыв — А. И. Иванов, Чувашия (Кnd2, Лb3, Cf8, Кf2, п. e7; Крb7, Са3, Cf1, Кf6, пп. a2, b4. Ничья.). 1. e8Ф! К:e8 2. С:b4 С:b4+ 3. Л:b4+ Сb5! 4. Л:b5+ Кра6 5. Лb8! Кс7 6. Кd3 a1Ф 7. Кh4+ Кра5 8. Кс6+ Кра4 9. Лb4+ Кра3 10. Кd4!! — ничья. Обоюдострая игра приводит к неожиданной гибели превращенного из пешки черного ферзя. Оригинальная финальная позиция.

3-й почетный отзыв — В. В. Ануфьев, Ахматгелльская область (Кра1, Ле4, Лh4, пп. a3, a4; Кnd2, Фс6, Се1, пп. a5, с4. Ничья.). 1. Лh2+ Крd1 2. Л:a4+ Крc1 3. Л:c4+! Сс3+! 4. Лb2! Ф:c4 — пат. 4. ... Фf3 5. Кра2 Фd5 6. Лс2+! Кр:c2 — пат. 4. ... Фf6 5. Кра2 Кnd1 6. Лс3! Ф:c3 7. Лb1+ Кnd2 8. Лb2+ Крc1 9. Лb1+ Ксc2 10. Лc1+! Кр:c1 — пат. Забавный многопатовый этюд, с двумя хамелеонными связками ладьи.

4-й почетный отзыв — В. В. Якимчик, Усть-Каменогорск (Кne1, Лf4, Сс3, пп. e4, e7, f2; Крg7, Cf7, пп. a2, a4, a6, d4, e6. Ничья.). 1. Лс4+ Крh6 2. Cf4+ Крh5 3. Сс5+! Крh4 4. f3 a1Ф+ 5. Кf2! Фа2+ 6. Ксg1! Фb1+ 7. Кf2! Фс2+ 8. Кng1! Фd1+ 9. Кf2! Фс2+ 10. Ксg1! Фb1+ 11. Кf2! Фb2+ 12. Ксg1! (f1) a3! 13. Лс4+ Крh3 14. Лс3+ Крh4 15. Лс4+ Крh5 16. Лс5+ Крb6 17. Лс4+ Крh7 18. Лс4+ Крc7 19. Лс4+ Крf6 20. Сс5+ Крe5 21. Cf4+ Крf6 22. Сс5+ Крg6 23. Cf4+ Крh5 24. Лg5+ Крh6 25. Лg4+. Ничья. Хорошо выраженная тема вечной перемены батарейных шахов.

5-й почетный отзыв — Ал. П. Кузнецов и В. Н. Долгов (Крe1, Ла4, Cf8; Крh8, Cd8, Кb1, пп. g5, g6. Выигрыш.). 1. Ла8 Cf6 2. Се7+ Крg7 3. Ла7! Се5 4. Cd6+ Крf6 5. Ла6! Cd4 6. Сb4+! Крe5 7. Лс6 Сb2 8. Лс2 Са3 9. С:a3 К:a3 10. Лс3 Кb1 11. Лb3, и белые выигрывают. Интересное систематическое движение группы фигур.

6-й почетный отзыв — Л. И. Каннелсон, Ленинград (Кре4, Сс8, пп. a5, b6, e3, f7; Крh6, Сg7, Кf1, Кh1, пп. a6, e7, g3. Ничья.). 1. Ch3! Кf2+ 2. Крf3 Кh3 3. f8Ф! С:f8 4. b7 Кg5+ 5. Крg2 К:e3+ 6. Кр:g3 e6! 7. b8Ф Cd6+ 8. Крh4! Кf5+ 9. Крg4 Кe3+ 10. Крh4 Кf3+ 11. Крh3 Кg1+ 12. Крh4 Се7+ 13. Крg3 Cd6+ 14. Крh4 Кg2+ 15. Крg4 Кe3+ 16. Крh4 Кf3+ 17. Крh3 Кg5+ 18. Крh4 — ничья. Известный механизм «вечного пата», разработанный Г. Гинингером, автор искусно модифицировал, используя «глубок шахов» двумя черными конями.

7-й почетный отзыв — С. П. Захаров и Л. А. Митрофанов, Ленинград (Крh4, Ch3, Ка4, Кb5, п. h7; Крe2, Лf8, п. f2. Выигрыш.). 1. Кd4+ Крe1 2. Кс2+ Крe2 3. Кс3+ Крd3 4. Кd1! f1Ф 5. Cf1 Л:f1 6. Кf2+ Л:f2 7. Ке1+ Крe4 8. Кf3! Кр:f3 9. Крh3 Лf1 10. Крh2 Лf2+ 11. Крg1 Лg2+ 12. Крh1, и белые выигрывают. Эту с живой игрой и эффективными жертвами двух белых коней, ради недостижимости проходной пешки.

Похвальные отзывы (без подразделения):

А. М. Богомаз, Одесса (Крb2, Ла8, Ка3, Кg8, пп. a4, с7, g4, g5; Крd7, Фс8, пп. a5, a7, e5, e6, g3, h7. Ничья.). 1. с8Ф+ Ф:c8 2. Кf6+! Крd8 3. Л:c8+ Кр:c8 4. g6! hg 5. Ке4 g2 6. g5! g1Ф 7. Кb5 Фe3 8. Кbc3 — ничья. «Крепость».

Т. Б. Горгиев, Днепропетровск (Крd7, Ла6, Лh8; Крd2, Фе1, п. f6. Выигрыш.). 1. Лd6+ Крc3 2. Лс8+ Крb4 3. Лb6+ Кра5 4. Лb1! Фd2+ 5. Крe7! Фе2+ 6. Крf8! Фf3! 7. Лсb8 Фа3+ 8. Крf7! Фа2+ 9. Крg7! Фg2+ 10. Крf8!, и белые выигрывают.

И. Л. Коваленко, Днепропетровск (Крh1, Ла3, Ла4, пп. a5, с4, e2, e4, f3, f5, g2; Крd7, Лb7, пп. a2, a7, e3, e5, e7, f4, g3. Выигрыш.). 1. Лd3+ Крc6 2. Лd1 Лb1 3. Лg1 Лb2 4. a6! Крb6 5. Лf1 Лb1 6. Крg1 Лb2 7. Ле1 Лb1

8. Крf1 Лb2 9. Лd1 Лb1 10. Крe1 Лb2 11. Лc1 Лb1 12. Крd1 Лb2 13. Ла3!! Лd2+ 14. Крe1 Лb2 15. Лd3! Крc6 16. Лd1! Крc5 17. Лd5+ Крc6 18. Лb5, и белые выигрывают.

Г. А. Надарейшвили, Тбилиси (Кра6, Ла4, Са7; Кра8, Лb3, Сс7, Ка5. Ничья.). 1. Сb6! С:b6 2. Лc4! Cd8 3. Лс8+ Лb8 4. Лс7! Лb3 5. Лс8+ Лb8 6. Лс7! — ничья.

В. Неф, Лангенталь, Швейцария (Кре4, пп. a2, с4, d6, e7, g6, h5; Крg5, Фg1, пп. a6, с6, h6. Ничья.). 1. g7! Крf6 2. e8K+! Крf7 3. d7 Фg4+! 4. Крe3 Фе6+ 5. Крf3! Крe7 6. с5 Фа2 7. Кfс! Фb3+ 8. Крe2 Фс2+ 9. Крe1! Фс3+ 10. Крe2! Фе5+ 11. Крd1! Фd4+ 12. Крe2! Фс4+ 13. Крe1 Фh4+ 14. Крe2! Фh2+ 15. Крf3 Фh3+ 16. Крf2! Фf5+ 17. Крe1! Фе6+ 18. Крd2! — ничья.

В. А. Разуменко, Ленинград (Крf7, пп. с5, d3, g6; Крh6, Са6, пп. b3, b5, e4, g5. Выигрыш.). 1. g7 Сb7 2. de! Се4 3. g8K+! Крh5 4. Кf6+ Крh4 5. Ке4 b2 6. Кd2! g4 7. с6 g3 8. с7 b1Ф! 9. К:b1 g2 10. Кd2 Крg3 11. Ке4+ Крf3 12. Кg5+ Крg3 13. Кh3, и белые выигрывают.

Я. Шевчик, Оломоуц, Чехословакия (Крe5, Сg8, Кh2, пп. d5, e4, f2, g6, h3; Крh5, Се5, Кb1, Кb5, пп. b2, с4, d7, f3, g3, h4, h6. Выигрыш.). 1. Cf7 Cd4+ 2. Крf4 Сg7 3. Кg4 Кd6 4. Кf6+ К:f6 5. g7+ К:f7 6. g8Ф Сg5+ 7. Крf5 Кd6+ 8. Крe5 Кd2 9. Кр:d6 Ке4 10. Крe5 d6+ 11. Крd4 Cf6+ 12. Крe3 Сg5+ 13. Кр:f3 Ке2+ 14. Крg2 b1Ф 15. Фе8+ Фg2 16. Фе2+, и выигрывают.

М. Шинделар, Карловы Вары, Чехословакия (Крc1, Лh2, Cd1, Ке7, пп. с2, с3, f5; Крf7, Фd7, Сb1, Кb2, Кс4. Ничья.). 1. Лh7+ Крe8 2. Лh8 Кр:e7 3. Л:h7+ Крd6 4. Л:d7+ Кр:d7 5. Сg4! Са2 6. f6+ Крe8 7. Чh5+ Крd7 8. Сg4+ Крe8 9. Чh5+ Крf8 10. Се8! Крg8 11. Cf7+ Крh7 12. Сg6+ Крg8 13. Cf7+ Крf8 14. Се8 — ничья.

* * *

Срок представления замечаний — 25 сентября 1975 г. Выявление дефектов в этюдах будет засчитываться в конкурсе решений. После представления замечаний будет вынесено окончательное присуждение.

ЗАДАЧИ

Отдел ведет
мастер А. ДОМБРОВСКИС

Лауреаты конкурсов

Конкурс журнала «Тем-64» (Франция) 1973 года

№ 1085. А. ДАВЕН
I приз



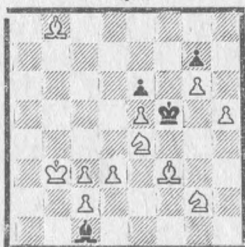
Мат в 2 хода

№ 1088. В. ЛИДЕР
Спец. приз



Мат в 2-х хода

№ 1091. К. ГАМНИТЦЕР
I приз



Мат в 5 ходов

№ 1086. В. РУДЕНКО
и В. ЧЕПИЖНЫЙ
II приз



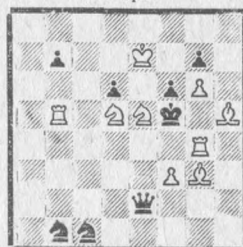
Мат в 2 хода

№ 1089. Ю. ЛАЗАРЕВ
I приз, тем. конк.



Мат в 3 хода

№ 1092. И. ЛОХЕ
II приз



Мат в 4 хода.
Близнец: п. b7 на d7

№ 1087.
М. МИЛЕННИМИ
III приз



Мат в 2 хода

№ 1090. Ф. ХЛУБНА
Приз



Мат в 3 хода

№ 1093. Д. КУЦБОРСКИЙ
III приз



Мат в 4 хода

№ 1085 — игра четырех черных фигур в механизме повторных угроз, № 1086 — перемена игры в трех фазах, № 1087 — белые комбинации слона в трех попытках, № 1088 — перемена шахов белому королю, № 1089 —

«звездочка» черного короля в двух фазах, № 1090 — римская тема, № 1091 — логическая комбинация с частичным замурованием черного слона, № 1092 — игра полубатарей в двух фазах, № 1093 — римская тема.

РЕЗУЛЬТАТЫ КОНКУРСА

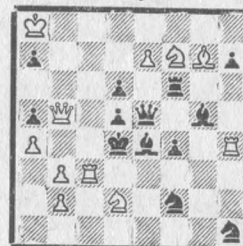
составления трехходовок

и многоходовок

за 1974 год

Из присланных в редакцию 68 задач этого раздела в 1974 году были опубликованы только 13 трехходовок и 6 многоходовок 19 авторов. Из-за побочного решения исключена из конкурса задача № 989 А. Феоктистова, а из-за перестановки ходов — № 939 И. Крихели. Не порадовало и общее качество произведений. Это и обусловило малое число отмеченных отличиями задач.

№ 904. А. ЛОБУСОВ
I приз



Мат в 3 хода. 1. Фе2!

I приз — № 904, А. Лобусов. Две системы полусвязок — диагональная и фронтальная — реализуются при связке двух фигур. Обе полусвязки полные, т. е. обе стоящие в полусвязке фигуры оказываются в тематических вариантах связанными, а каждая система проходит в двух вариантах: 1. ... f3 (Ф:е7) 2. Фа6 (Фз3+) Ф:е7 (fe) 3. К:f3x и 1. ... Сg2 (Л:f7) 2. Кd8 (Кf3+) Лf8 (С:f3) 3. Фз3x. Впрочем, поскольку игры заканчиваются одним и тем же матом, какая из полусвязанных фигур пойдет первой — не так уж важно. Может быть, следовало ограничиться двумя тематическими вариантами, если при этом существенно облегчилась бы позиция. Удивительно, что автор привел в действие механизм, используя тихую угрозу (2. b4!). Технические белые пешки — на a4 и e7. Несмотря на сделанные замечания, это все же лучшая и наиболее содержательная задача раздела.

№ 1140. В. БРОН
II приз



Мат в 3 хода. 1. Фе5!

II приз — № 1140, В. Брон. Задача художественной школы (правильные маты плюс стратегия) стиля Э. Палькоска или О. Вотруба. Три варианта — 1: ... Cd7 (Cc6, Ch5) 2. Лg4 (Лg2, Лf7)+ и угроза (2. Лg6+) заканчиваются правильным матом при связанном коне. Хотя комбинация с отскоком ладьи встречалась и раньше, но не в таком развернутом виде (четыре варианта). Технически задача сделана очень хорошо.

1-й почетный отзыв — № 828а, Ю. Маркер. Слоново-ладейная батарея играет четыре раза, во всех случаях игра заканчивается правильным матом. Мне не кажется, что механизм оригинален, однако, уверен — подобным образом четырехкратная игра ладьи представлена впервые. Если бы не перегрузка задачи белыми пешками, она заняла бы призовое место.

2-й почетный отзыв — № 852, С. Цырулик. Задача старо-чешского стиля (А. Галицкий) с типичным для той поры пренебрежением к форме (белые пешки!) осовременена наличием ложного следа, заканчивающегося, как и варианты решения, правильным матом.

Похвальные отзывы (на равных) — № 951, В. Карпов, № 873, А. Орешин и № 931, В. Савченко. В первых двух интересная игра батарей, но построение грубоватое. В миниатюре В. Савченко занятный мат в углу тремя слонами.

Москва, 5 марта 1975 г.

Международный арбитр А. Грин

Это присуждение является предварительным. Замечания просим присылать в редакцию в течение двух месяцев.

СОДЕРЖАНИЕ

| | |
|------------------------------------------------------------------------|-----|
| Х. Кризитис. 32-й чемпионат Латвийской ССР | 1 |
| А. Гойхман, Р. Кловский. Чемпионат Молдавской ССР | 5 |
| А. Григорьев. Зональные турниры лично-командного первенства ВС СССР | 6 |
| ВОКРУГ ШАХМАТНОГО СВЕТА | |
| Матч Ларсен — Андерссон | 10 |
| Международный женский турнир в Брно | 11 |
| ПАРТИИ И ФРАГМЕНТЫ | |
| Гутман — Анетбаев. Примечания мастера Л. Гутмана | 12 |
| Менвиль — Любоевич | 14 |
| ТЕОРИЯ ДЕБЮТОВ | |
| А. Гипслис. Партии, ценные для теории | 15 |
| В БРАТСКИХ РЕСПУБЛИКАХ | |
| В. Пак, И. Григорьев. Вести из Саратова и Калинина | 16 |
| ШАХМАТНАЯ ШКОЛА | |
| А. Суэтин. План в шахматной партии | 18 |
| Конкурс «Шахматной школы» | 20 |
| Мини-урок по тактике | 21 |
| З. Пигит. 28-я Спартакиада школьников ЛССР | 22 |
| М. Заклаускис. Шахматисты Цесиса в Паневежисе | 23 |
| НЕ ВИДЯ ПАРТНЕРА | |
| Рапопорт — Щербаков | 24 |
| 1-й чемпионат Ленинграда | 24 |
| Коган — Флеров | 25 |
| Международный тематический турнир по латышскому гамбиту | 25 |
| Е. Эпельман. Шахматам преданный | 26 |
| ЭТЮДЫ | |
| Конкурс по случаю 70-летия Ф. Бондаренко | 27 |
| ЗАДАЧИ | |
| Лауреаты конкурсов | 30 |
| Результаты конкурса составления трехходовок и многоходовок за 1974 год | 31 |
| Кроссворд | III |
| Проверьте себя! | IV |



Редакционная
коллегия:
А. ГИПСЛИС
(главный редактор),
Н. ЖУРАВЛЕВ
(ответственный
секретарь),
Х. ГАБРАН,
В. КАНЕП,
В. КИРИЛЛОВ,
А. КОБЛЕНЦ,
А. ПАКАЛН,
Ф. ЦИРЦЕНИС,
Г. ШИЛИНЫШ,
А. ШМИТ

Консультант
гроссмейстер
Михаил ТАЛЬ

Технический редактор
А. ДОМБРОВСКИС

Адрес редакции:
Рига,
бульвар Падомью, 16
телефон 224727
Почтовый адрес:
226098, Рига-центр,
абон. ящик 100.

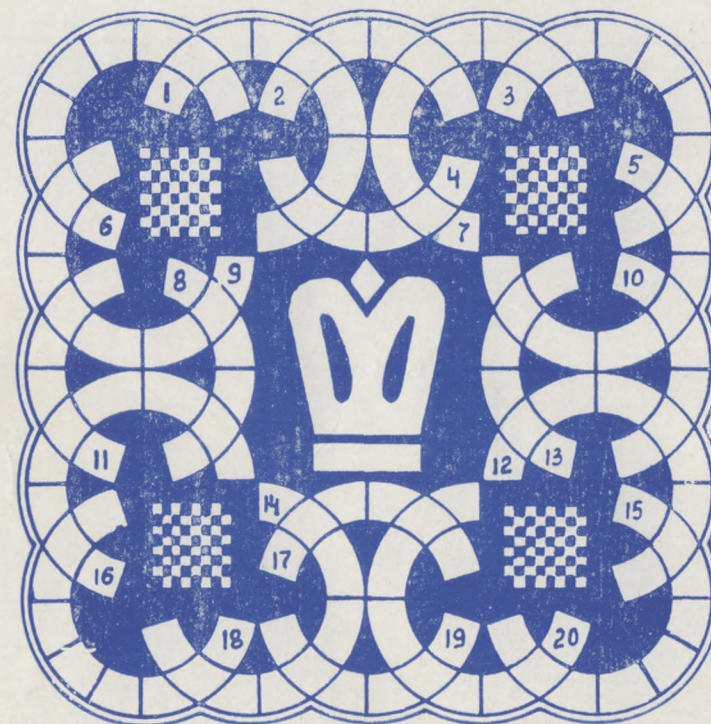
Журнал выходит
два раза в месяц
на русском и
латышском языках.
Рукописи и фотоснимки
не возвращаются.

Сдано в набор 20 VI
Подп. к печ. 8 VII
ЯТ 08471
Формат бумаги 60×90/16
24-0,25 усл. печ. л.
3,44 учетно-изд. л.
Тираж 44 200

Издатель: Объединенный
республиканский
шахматно-шашечный
клуб Латвийской ССР

Типография «Лиезма»
Государственного комитета
Совета Министров
Латвийской ССР по делам
издательств, полиграфии
и книжной торговли
Валимера, ул. А. Упиша, 7
Заказ № 3035

КРОССВОРД



1. Кишиневский мастер. 2. Венгерский гроссмейстер. 3. Ташкентский мастер. 4. Московский мастер. 5. Мастер из Кемеровской области. 6. Челябинский мастер. 7. Экс-чемпион мира. 8. Международный гроссмейстер. 9. Казахстан—Алматынский мастер. 10. Рижский мастер. 11. Новосибирский ма-

стер. 12. Страна, где проходил 6-й межзональный турнир. 13. Московский мастер. 14. Город, в котором проходил один из чемпионатов страны. 15. Ленинградский мастер. 16. Новосибирский мастер. 17. Первая чемпионка мира. 18. Харьков-ский мастер. 19. Ленинградский мастер. 20. Московский мастер.

ПРОВЕРЬТЕ СЕБЯ!

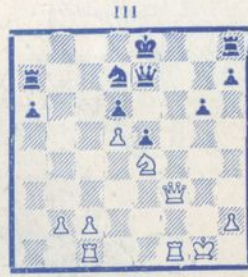
НАЙДИТЕ РЕШЕНИЯ, НЕ ПЕРЕДВИГАЯ ФИГУР



Ход белых



Ход белых



Ход белых



Ход черных



Ход белых



Ход белых

Ответы в следующем номере.

Решение позиций № 13, 1975 г.

I. Джурич — Гипслис, Врнячка-Баня, 1975 г. (вариант из партии): 1. С:g6! f:g 2. Ф:e6!, и белые добиваются материального перевеса.

II. Раичевич — Гипслис, Врнячка-Баня, 1975 г. 1. ... К:h3+ 2. Кpg2. Или 2. Кpf1 Ке3+. 2. ... Ке3+!! 3. Кр:h3 Фе6+! 4. Лf5 Ф:f5+ 5. Кpg3 Ф:c5 6. Cd3 Ле8 7. f3 Фd6+, и белые сдались.

III. Гаприндашвили — Раичевич, Врнячка-Баня, 1975 г. 1. К:f6+ gf. Если 1. ... С:f6, то 2. К:f7! 2. К:f7! С:f7 3. Са3 0-0 4. С:e7 Лfe8 5. Фg4+ Сg6 6. Фе6+ Сf7 7. Ф:f6, и через несколько ходов черные сдались.

IV. Лендьел — Райна, Будапешт, 1975 г. 1. Kg5!! К:d2 2. Л:f7+ Кpg8 3. Л:d7 Лf3 4. gf К:f3+ 5. К:f3 h6 6. Лсc7 b3 7. Л:g7+ Кpf8 8. Лсf7+ Крe8 9. Ле7+ Кpf8 10. Kh4, и черные сдались.

V. Киш — Котлар, по переписке, 1971-1972 гг. 1. К:h7! Кр:h7 2. Фh5+ Кpg8 3. С:g6! f:g 4. Л:f8+ Кр:f8 5. Ф:g6 c5 6. Лf1+ Кpg8 7. Лf6!, и белые выигрывают. Например: 7. ... Сf5! 8. Фе8+ Кph7 9. Л:b6 ab 10. Фh5+ Кpg8 11. Ф:f5 и т. д.

VI. Л. Прокеш, этюд, 1940 г. 1. Лd1+ Крc7 2. Лc3+ Крb6 3. Лb1+ Лb2 4. Лb3+ Л:b3 5. Л:b3+ и 6. Кр:h2. Или 1. Лd1+ Лd2 2. Лd3+ Л:d3 3. Л:d3+ и 4. Кр:h2.