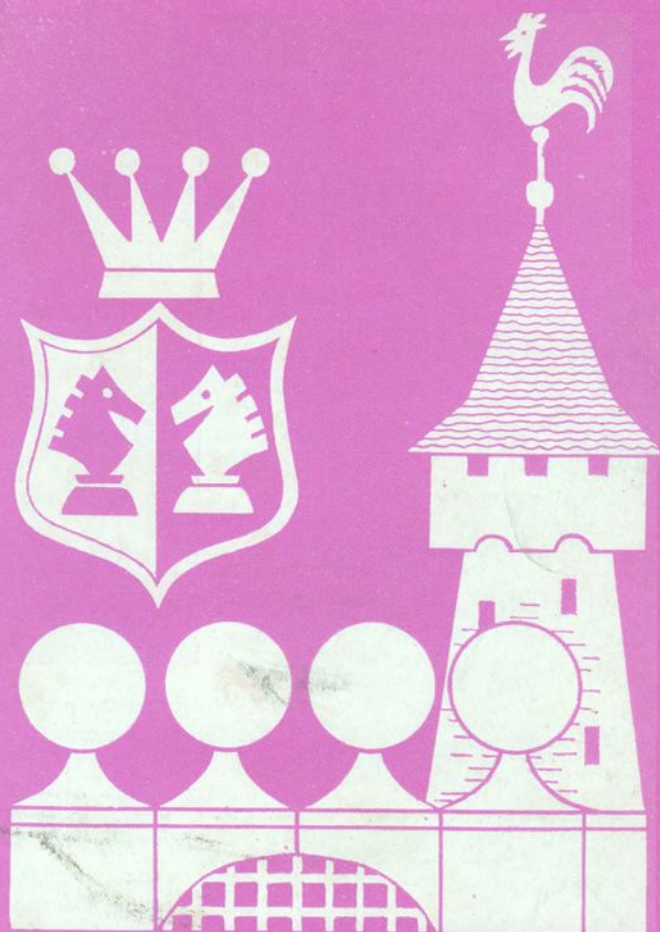


МАХМАДИ



1975
Riga

№ 4



ИЗДАНИЕ КОМИТЕТА
ПО ФИЗИЧЕСКОЙ
КУЛЬТУРЕ И СПОРТУ
ПРИ СОВЕТЕ
МИНИСТРОВ
ЛАТВИЙСКОЙ ССР
И ШАХМАТНОЙ
ФЕДЕРАЦИИ ЛССР

Выходит с 1960 года,
на латышском — с 1959 г.



Насыщенная программа выступлений гроссмейстера Михаила Талья в соревнованиях прошлого года (и особенно второго полугодия) увенчалась блестящим итогом — завоеванием пятой золотой медали чемпиона СССР.

Начав 1974 год победой в традиционном Гастингском турнире (декабрь—январь), рижанин затем показал отличный результат на XXI Олимпиаде в Ницце (июнь), в июле он победил на фестивале в Люблине, в августе его триумфом завершился турнир первых досок командного Кубка СССР. Сентябрь принес ему победу на международном турнире в Галле, октябрь — в Нови-Саде. В ноябре последовало успешное выступление рижского гроссмейстера в традиционном матче команд СССР и Югославии, и, наконец, декабрь сделал его вновь чемпионом страны. Кстати, в 1974 году М. Таль установил новый рекорд непобедимости, удлинив свою же беспроигрышную серию из 86 партий до 95 (1).

По нашей просьбе, в одно из недолгих пребываний в Риге, гроссмейстер рассказал о своих последних зарубежных поездках. Предлагаем вниманию читателей этот рассказ Михаила Талья в той последовательности, как он изложил его нам.

Рассказ гроссмейстера

МИХАИЛ ТАЛЬ
о его участии в международных
турнирах
в Нови-Саде (Югославия)
и Галле (ГДР)

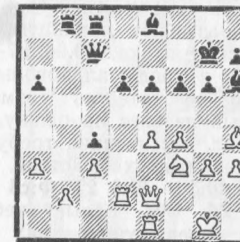
I

Предложение сыграть на турнире в Нови-Саде, честно говоря, застало меня врасплох. Я получил его буквально в последний день пребывания в ГДР. Участие советских шахматистов в Нови-Саде нашей федерацией не было запланировано. На приглашение же югославских товарищей, переданное через вице-президента ФИДЕ Божидара Кажича, когда он находился в Москве на матче Карпов — Корчной, никто, кроме меня, не успевал своевременно уладить необходимые формальности.

Бесспорно, я ехал в Нови-Сад без особых спортивных амбиций, поскольку чувствовал себя достаточно переигравшим. Но страна, куда я ехал, и воспоминания, связанные с ней, уж больно хорошие, и я принял приглашение, предварительно испросив для себя двухдневный отгул.

По дороге из Белграда в Нови-Сад (что-то около 70 км) я заинтересовался турнирным положением после первых двух туров и выяснил, что мои коллеги (в соревновании принимали участие еще два гроссмейстера — болгарин Иван Радулов и венгр Геза Форинтош) имели 0 очков из 4 возможных. Любопытно второе поражение Форинтоша — против местного кандидата в мастера Красое Нотароша. Венгерский гроссмейстер имел хорошее положение, но, по обыкновению, попал в цейтнот, и в этот момент Нотарош остроумным образом осложнил игру.

Нотарош — Форинтош



30. e5 de 31. Cg5 ef 32. C:h6+ Kp:h6
33. Ф:e6 Лb6 34. Фg4 fg 35. Kd4 Cf7
36. Лde2 Фc5 37. Ле7 Лc7 38. Фf4+
g5 39. Л:c7 g1, и черные просрочили
время.

Свою первую партию я играл с Радуловым. Я побаивался его, и, как потом выяснилось, он меня тоже боялся... Так что наша партия очень быстро закончилась вничью, а на следующий день я уже считал себя вполне отдохнувшим и играл партию с Нино Кировым белыми на выигрыш. Что из этого получилось, судите сами.

Сицилианская защита — Е 69/с
Таль — Киров

1. e4 c5 2. Кf3 e6 3. d4 cd 4. К:d4
Кс6 5. Кс3 a6 6. Се2 Фс7 7. 0—0 Кf6
8. Се3 Сb4 9. Ка4 0—0 10. К:c6 bc 11.
f4 Се7. За доской мне казалось, что
это новинка. Я с Геллером (41-й чемпионат СССР, Москва, 1973 г.) играл
11. ... Лb8. Ход 11. ... Се7, по-видимому, сильнее. Дело в том, что черные не опасаются размена своего белопольного слона. На 12. Cd3, как,

кстати, развивалась партия Лейн — Матулович (Нови-Сад, 1973 г.), я опасался простого продолжения 12. ... c5 (Матулович играл ошибочно — 12. ... d6) 13. c4 d6, и черные выиграли темп, избежав по сравнению с обычным вариантом хода Ла8—b8. 12. Кb6 Лb8 13. К:c8 Ф:c8 14. e5 Кd5 15. Сс1. Хотелось, конечно, играть 15. Cd4, но в данном случае у черных имеется совершенно конкретное продолжение: 15. ... c5 16. c4 К:f4! 15. ... f6 16. c4 Сс5+ 17. Крh1 Ке7. После этого хода преимущество белых становится ощутимым. Между тем, продолжая 17. ... Ке3, Киров почти уравнивал игру. 18. ef Л:f6 19. Cd3 Фс7. До сих пор не совсем ясно: то ли это жертва пешки, то ли просто удачный зевок. В ответ на напрашивающееся 19. ... Кf5 с угрозой 20. ... Кg3+ белые могли продолжать как спокойно 20. Лf3, так и более интересно 20. g4! Ке3 21. С:e3 С:e3 22. g5, и, как показывают варианты, у них очень опасная атака. 20. С:h7+. Над этим ходом я продумал довольно долго: как-то не хотелось разменивать позиционный перевес на пешку, но затем я решил, что позиция требует активно правильных действий. 20. ... Кр:h7 21. Фh5+ Лh6 22. Ф:c5 Кf5 23. Лf3 Лh8 24. Cd2. Белые снебрежничали. На предыдущем ходу прорыв 23. ... g5 не проходил ввиду 24. g4, а здесь я просто забыл об этой угрозе. Вместо 24. Cd2 большие шансы на выигрыш сохраняло прозанческое 24. h3. 24. ... g5.



Позиция крайне обострилась, и не знаю, может быть, принятое мной решение пойти навстречу житейским бурям было и правильным... 25. g4 Кpg8 26. gf Л:h2+ 27. Кpg1. Здесь я рассматривал в основном продолжение 27. ... Л:d2, после чего партия, очевидно, должна закончиться вничью, как после 28. Фе7, так и после 28. f6 или 28. fe. Во всех трех случаях белые сохраняют инициативу, но форсиро-

ванные варианты приводят к ничейному исходу. Киров надолго задумался и нашел очень сильное продолжение. 27. ... d6!! 28. Фd4?. Я, по-видимому, растерялся. Теперь атака черных, вероятно, неотразима. Единственной возможностью, как показал анализ, было 28. Са5! и, хотя белые форсированно остаются без качества, они сохраняют хорошие шансы. 28. ... e5 29. fe de 30. Фg4 Лh1+ 31. Кpf2 Лh8+ 32. Кpg3 e4+ 33. Лf4. Делая свой 28-й ход я упустил из виду, что теперь я не могу играть 33. Cf4, так как после 33. ... Лh3+ белые теряют материал с шахами. 33. ... Лh3+ 34. Кpg2 Лh8+ 35. Кpg3 Лh3+ 36. Кpg2 Лh8+ 37. Кpf1 Фd8. Белые сдались. Финальную атаку Киров прорвал весьма и весьма убедительно.

Я очень медленно набирал скорость и после 5—6 туров имел немногим более 50% очков, а выигранные мной партии были мало убедительны. Тон на старте задавали молодые шахматисты. В начале вперед вырвался (5 из 5!) кубинский шахматист Роман Эрнандес. Он приехал в Нови-Сад прямо с турнира из Болгарии, где тоже долгое время лидировал, но затем, удовлетворившись баллом международного мастера, последние встречи свел вничью. Так же и в Нови-Саде он сохранял хорошие шансы на очень высокое место, но последние партии заканчивал крайне быстро, так как спешил на самолет. Он должен был улететь за два дня до закрытия турнира, ибо в противном случае ему пришлось бы ждать следующего самолета две недели, а занятия в Гаванском университете, где он учится, не ждали.

В турнире успешно играли несколько молодых югославских шахматистов и среди них два, пожалуй, самых одаренных (после Л. Любоевича, бесспорно) — это международные мастера Владимир Раичевич из Белграда и Крунослав Хулак из Загреба. Рассказывают, что у первого из них еще 2—3 года назад была III категория. Так что прогресс очень быстр и очень заметен.

Встреча Раичевича и Хулака между собой проходила очень напряженно. В конце был жуткий цейтнот, и, тем не менее, партнеры в создавшихся осложнениях оказались на высоте. Правда, позиция Раичевича к тому моменту была превосходной.

Английское начало — Р 36/с Раичевич — Хулак

1. c4 g6 2. Кc3 Сg7 3. Кf3 Кf6 4. g3 0—0 5. Сg2 d6 6. 0—0 e5 7. Лb1 a5 8. a3 Кc6 9. b4 ab 10. ab Ле8 11. b5 Кd4 12. d3 Сg4 13. Кd2 Фс8 14. Ле1 h6 15. Сd2 Лb8 16. Ла1 Кh7 17. Ла7 Кg5 18. Кd5 Ch3 19. Ch1 Кge6 20. e3 Кf5 21. Ке4 Фd8 22. Сс3 h5 23. Са5 Кh6 24. Фс2 f5 25. Кd2 h4 26. Сс3 g5 27. Кb4 Фс8 28. Кd5 f4 29. Ке4 Фd8 30. gf gf 31. ef c6 32. bc bc 33. Са5 Кd4 34. Фd1 Фс8 35. Кdf6+ Крh8 36. Фh5 Фf5 37. Ф:f5 Кh:f5 38. Ке8 Л:e8 39. Кg5 Сg4 40. fe de 41. h3 Ch5 42. Се4. Черные сдались.

Интересно играл также международный мастер Рудольф Марич, шахматист уже достаточно опытный. Хотя он приехал на турнир из Колумбии, куда сопровождал женскую команду Югославии в качестве тренера, тем не менее вкуса к шахматам не потерял и в Нови-Саде играл, это заметно было, с огромным удовольствием.

Турнир в Нови-Саде, в отличие от двух предыдущих, в которых я участвовал, характерен исключительно бескомпромиссной борьбой. В Люблине было значительно меньше результативных партий, да и в Галле процент ничьих был высок. Здесь же очень часто бывали туры без единого ничейного исхода. Участники играли предельно остро. Вот, кстати, пример на эту тему. Несмотря на то, что заключительные события этой партии проходили в обоюдном цейтноте, она доставила большое удовольствие.

Сицилианская защита — Е 84/б Хулак — Форинтош

1. e4 g6 2. d4 Сg7 3. Кf3 c5 4. Кc3 cd 5. К:d4 Кс6 6. Се3 Кf6 7. Сс4 0—0 8. Сb3 d6 9. f3 Cd7 10. h4 Фа5 11. Фd2 Лfс8 12. 0—0—0 Ке5 13. h5 К:h5 14. Ch6 С:h6 15. Ф:h6 Л:c3 16. bc Кf6 17. g4 Ф:c3 18. Крb1 Лс8 19. Фс1 a5 20. g5 Kh5 21. f4 Кg4 22. Лd3 Фb4 23. a3 Фb6 24. Фb2 d5 25. Лf1 e5 26. Ке2 Kh2 27. Лfd1 Сg4 28. Л:d5 С:e2 29. Лd6 Фс3 30. С:f7+ Кр:f7 31. Ф:b7+ Лс7 32. Лd7+ Л:d7 33. Ф:d7+ Фе7 34. Фd5+ Кpg7 35. Лd2 Кf3 36. Л:e2 К:f4 37. Фb5 Кd4, и белые сдались.

С лучшей стороны зарекомендовал себя молодой румынский мастер Михай Шуба, кстати, выполнивший в

Люблине норму международного мастера. А в Нови-Саде до последнего тура он реально претендовал уже на гроссмейстерский балл.

Следующая партия представляет интерес для теории актуального варианта защиты Алехина. Идею, которую применил Шуба, я еще нигде не встречал. Черные быстро получили перевес и очень убедительно выиграли эту партию.

Защита Алехина — Р 82/с Марьян — Шуба

1. e4 Кf6 2. e5 Кd5 3. c4 Кb6 4. d4 d6 5. f4 de 6. fe Cf5 7. Кс3 e6 8. Се3 Сb4 9. Кf3 c5 10. Фb3 cd. По-моему, теоретические продолжения здесь 10. ... Фе7 или 10. ... Кс6. 11. К:d4 Фh4+ 12. g3 Фе4 13. Кpf2 С:c3 14. Сg2.



14. ... Ф:d4 15. С:d4 С:d4+ 16. Кре2 К8d7 17. Лhd1 С:e5 18. a4 Лс8 19. a5 Кс5 20. Фb5+ Кbd7 21. С:b7 a6 22. Фb4 Лb8 23. Л:d7 К:d7 24. Кре3 Се4 25. Кр:e4 Л:b7 26. Ф:b7 Кс5+ 27. Кр:e5 К:b7 28. b4 Кpd7 29. c5 Лс8 30. Лd1+ Крe7 31. Лс1 Кd8 32. Крд4 Кс6+ 33. Крс3 Лb8 34. Лb1 Лb5 35. Лb2 f5 36. Лb1 g5 37. h3 h5 38. Лb2 Л:b4 39. Л:b4 К:b4 40. Кр:b4 e5 41. Крс4 Кре6. Белые сдались.

Во второй стадии турнира гроссмейстеры разыгрались. Постепенно и Форинтош, и я стали, как говорится, выходить в люди. Радулов же «застрял» основательно.

Защита Уфимцева — Р 89/с Таль — Илийч

1. e4 d6 2. d4 Кf6 3. Кс3 g6 4. f4 Сg7 5. Кf3 0—0 6. Cd3 Ка6 7. 0—0 c5 8. d5 Кс7 9. Фе1 a6 10. a4 b6 11. Фh4 e6 12. de fe 13. e5 de 14. fe Кfd5 15. Сg5 Фd7 16. Ке4 Ке8 17. Лад1 Ла7 18. c4 Кb4 19. Сb1 Фс6 20. Се7 Лf5 21. Кf6+ С:f6 22. ef Лd7 23. С:f5 Л:e7 24. Се4. Черные сдались.

Это была первая партия в Нови-Саде, в которой мне удалось выиграть сравнительно быстро. Откровенно говоря, играя ее, я торопился, так как Илиич прославился своей привычкой откладывать партии в любой позиции, причем, количество фигур абсолютно никакой роли не играет. Но когда на доске возникло положение после 16—17 ходов, я был почти уверен, что на этот раз «фокус» с откладыванием у моего противника не получится. И действительно, на 24-м ходу он остался без ладьи, но материальные потери на этом не прекратились. Поэтому он сложил оружие.

Молодые шахматисты очень хорошо знают современные модные варианты, так сказать, «в длину», а когда сталкиваются с незнакомыми, мало употребительными продолжениями, теряются. Вот пример партии, в которой я применил редко встречающийся вариант, и уже на 9-м ходу мой партнер допустил серьезную неточность. Финал не лишен определенного интереса.

Испанская партия — Е 35/в Таль — Меич

1. e4 e5 2. Кf3 Кc6 3. Сb5 a6 4. Ca4 Кf6 5. d4 ed 6. 0—0 Ce7 7. Le1 0—0 8. e5 Ke8 9. Cf4 d6? 10. C:c6 bc 11.

K:d4 Cd7 12. Фf3 de 13. C:e5 Cf6 14. Kd2 Jb8 15. K2b3 Jb6 16. Лад1 C:e5 17. J:e5 Kd6 18. Фc3-Фf6.



19. Кс5 Ф:e5 20. К:d7 Фh5 21. Кf3 Jd8 22. К:b6 cb 23. Фе3 Фf5 24. J:d6. Черные сдались.

А вот одна из центральных встреч — и одна из лучших партий турнира. Очень интересен дебют — в редком варианте английского начала, связанном с жертвой пешки, Раичевич получил приличную позицию, но где-то в районе 14-го хода допустил неточность. Финальную атаку румынский мастер провел очень и очень красиво.

Английское начало — Р 33/а Раичевич — Шуба

1. c4 e5 2. Кс3 Кf6 3. Кf3 e4 4. Kg5 b5 5. Фc2 bc 6. Kg:e4 Cb7 7. K:f6+

Ф:f6 8. Фa4 Cc5 9. e3 0—0 10. Ф:c4 Cb6 11. Kd5 Фd6 12. Kf4 Jc8 13. Ce2 Кс6 14. 0—0 Kd4! 15. Cd1 Jc4 16. Фс3 Jаe8 17. Kh3 Фg6 18. f3 Jh4 19. Kph1 Kf5 20. d4 Фe6 21. Cb3 Фh6 22. e4 Kg3+! 23. hg J:h3+ 24. Kpg1 Jh1+ 25. Kpf2 J:f1+ 26. Kp:f1 Фh1+ 27. Kpf2 Ca6 28. g4 Cf1 29. Cd1 Ф:g2+ 30. Kpe1 d5 31. Ce3 de 32. f4 Cd3 33. b4 h5! 34. gh c5! 35. h6 cd 36. Фс6 de, и белые сдались.

Уже на следующий день Раичевич отреваншировался тоже в интересной партии, сумев отбить несколько азартную атаку кубинского шахматиста.

Ферзевый гамбит — Д 19/в Эрнандес — Раичевич

1. c4 e6 2. d4 d5 3. Кс3 Кf6 4. Cg5 Kbd7 5. e3 Ce7 6. Kf3 0—0 7. Jc1 c6 8. Cd3 dc 9. C:c4 Kd5 10. C:e7 Ф:e7 11. 0—0 К:c3 12. J:c3 e5 13. К:e5 К:e5 14. de Ф:e5 15. f4 Фe4 16. Фе2 Cf5 17. g4 Cd7 18. Cd3 Фе7 19. e4 Jfe8 20. Cb1 Лад8 21. f5 c5 22. f6 Фе5 23. fg Фg5 24. Фf2 Ф:g4+ 25. Jg3 Фh5 26. e5 Ce6 27. b3 Jd4 28. Фе3 Led8 29. Ce4 Jd2 30. Cg2 b6 31. a3 Le2 32. Фg5 Ф:g5 33. J:g5 C:b3 34. Ch3 Jc8 35. Cf5 J2:c5 36. Jf4 Cc2. Белые сдались.

В этот же день мне, по-видимому, удалось сыграть свою лучшую партию данного турнира. Мой партнер мастер Антон Деже из Нови-Сада очень быстро разыграл дебют, хотя он слышет цейтнотчиком. Я понял, что меня на что-то ловят. Затем выяснилось, что он повторяет мою партию с Балашовым из международного турнира в Таллине (1973 г.), где я играл белыми. Пришлось за доской искать какое-то отклонение, поскольку саму партию я помню, а примечания к ней запомнил. Причем, я не знаю, кто их написал, то ли Балашов, то ли кто-то другой. А мы с Балашовым довольно подробно анализировали эту партию после ее окончания и пришли к выводу, что у черных были хорошие возможности контратаки.

Поэтому я несколько изменил порядок ходов, благодаря чему удалось перехитрить противника. Оказалось, что Деже играл эту позицию вообще первый раз, рассчитывая на какой-то конкретный вариант. Ошибочными были его 14-й и 16-й ходы. А затем атака белых оказалась уже неотразимой.

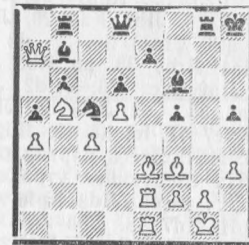
Сицилианская защита — Е 78/а Таль — Деже

1. e4 c5 2. Кf3 Кс6 3. d4 cd 4. K:d4 Kf6 5. Кс3 d6 6. Cg5 e6 7. Фd2 a6 8. 0—0—0 Cd7 9. f3 K:d4 10. Ф:d4 Ce7 11. g4 Cc6 12. Ce3 0—0 13. Фd2 b5 14. h4 Фа5? 15. Kpb1 b4 16. Ke2 e5? 17. Kg3 Jhd8 18. g5 Ke8 19. Kf5 Cf8 20. Сс4. Интересно, что здесь заманчивая жертва 20. Kh6+ была далеко не убедительна из-за фантастической реплики 20. ... gh 21. gh Ce7!!, и король под огнем белых фигур ускользает в центр. Поэтому пришлось подождать с этой жертвой, а уже спустя два хода она стала реальной. 20. ... d5 21. ed Cd7 22. Kh6+ gh 23. gh Cf5 24. Фg2+ Cg6 25. h5 Cc5 26. hg fg 27. d6+ Kph8 28. Фg5 C:e3 29. Фе7 C:h6 30. J:h6 Kg7 31. J:h7+, и черные сдались.

Следующая партия характерна для борьбы лидеров между собой. М. Шуба долгое время хорошо играл, но в конце попал в замаскированную ловушку.

Староиндийская защита — Д 93/а Шуба — Форинтош

1. c4 c5 2. Кf3 g6 3. e4 Cg7 4. d4 d6 5. Ce2 Kf6 6. Кс3 0—0 7. 0—0 Ka6 8. d5 Kc7 9. h3 a6 10. Cf4 Kd7 11. a4 Jb8 12. Фc1 Kph8 13. Фе3 f6 14. Лa1 Ке5 15. b4 cb 16. J:b4 K:f3+ 17. C:f3 a5 18. Jbb1 Ka6 19. Фа7 f5 20. Cd2 b6 21. ef gf 22. Lfe1 Cf6 23. Kb5 Jg8 24. Jc2 h5 25. Jbe1 Cb7 26. Ce3 Kc5.



27. C:c5 bc 28. C:h5 e5 29. Jb1 e4 30. K:d6 Ф:d6 31. J:b7 J:b7 32. Ф:b7 Jb8 33. Jb2 J:b7 34. J:b7 Cd4. Белые сдались.

В борьбе за лидерство важной была моя встреча с Раичевичем. В тот момент я отставал от него на очко. В остром дебютном варианте я попытался еще больше обострить игру, но мой партнер действовал спокойно и получил лучшую позицию. На 12-м ходу

13—31. X. 1974

	1	2	3	4	5	6	7	8	9	10	11	12	13	14	15	16	О.
1. Таль М. СССР	☞ 1/2	1	1/2	1	1/2	1/2	0	1	1	1	1	1	1	1/2	1	1	11,5
2. Форинтош Г. ВНР	1/2	☞ 1	1	0	1	1/2	0	1	1	0	1	1	1	1	1	1	11
3. Раичевич В. СФРЮ	0	0	☞ 0	1	1	1	1/2	1	1/2	1	1/2	1	1/2	1	1	1	10
4. Шуба М. Румыния	1/2	0	1	☞ 1/2	1/2	0	1	1	1/2	1	1	1/2	1/2	1	0	1	9,5
5. Марич Р. СФРЮ	0	1	0	1/2	☞ 0	0	1/2	1	1/2	1	1	1	1	1	1	1	9,5
6. Эрнандес Р. Куба	1/2	0	0	1	1	☞ 0	1/2	1	1	1/2	1/2	1/2	1	1	1/2	1	9
7. Радулов И. Болгария	1/2	1/2	0	0	1	1	☞ 1/2	0	1/2	1	1/2	1	0	1	1	1	8,5
8. Киров Н. Болгария	1	1	1/2	0	1/2	1/2	1/2	☞ 1/2	1/2	1	1/2	0	1/2	0	1	1	8
9. Хулак К. СФРЮ	0	0	0	1/2	0	0	1	1/2	☞ 1	1	1/2	1/2	1/2	1	1	1	7
10. Деже А. СФРЮ	0	0	1/2	0	1/2	0	1/2	1/2	0	☞ 0	0	1	1	1	1	+	6,5
11. Нотарош К. СФРЮ	0	1	0	0	1/2	0	0	0	1	☞ 1	1	1	1	1/2	1/2	1	6,5
12. Буларов И. СФРЮ	0	0	1/2	1/2	0	1/2	1/2	1/2	0	0	☞ 1/2	1	1	1	1/2	1	6
13. Меич П. СФРЮ	0	0	0	1/2	0	1/2	0	1	1/2	0	0	1/2	☞ 1	1	1	1	6
14. Йович Л. СФРЮ	1/2	0	1/2	0	0	0	1	1/2	1/2	1/2	0	0	0	☞ 1/2	1/2	1	4,5
15. Илиич М. СФРЮ	0	0	0	1	0	0	0	1	0	0	1/2	0	0	1/2	☞ +	+	4
16. Марьян Д. СФРЮ	0	0	0	0	0	1/2	0	0	1/2	—	1/2	1/2	0	1/2	—	☞	2,5

Норма балла гроссмейстера — 10,5 очка, балла международного мастера — 9, национального мастера — 7,5.

он предложил мне ничью, но я еще был полон честолюбивых замыслов и от ничьей отказался. Что произошло дальше, лучше всего расскажет сама партия.

Английское начало — Р 33/с
Раичевич — Таль

1. c4 e5 2. Kc3 Kf6 3. Kf3 Kc6 4. d4 ed 5. K:d4 Cc5 6. K:c6 bc 7. g3 Jb8 8. Cg2 Ca6 9. b3 Kg4 10. Ke4 Ce7 11. 0—0 0—0 12. Cb2 d5 13. Фd4 Kf6 14. cd. По-моему, точнее было немедленное 14. Ф:a7. 14. ... cd 15. Ф:a7 C:e2 16. Jlfel K:c4 17. Л:e2 Kc5 18. Л:e7 Ф:e7 19. Ca3 Фе5. Здесь я уже предложил ничью, учитывая следующий форсированный вариант: 20. Jd1 Ke4 21. C:f8 Л:f8 22. C:e4 (этот ход я считал сильнейшим) 22. ... de 23. Jc1 h5 24. Л:c7 Ld8 25. Ld7 Лc8 26. Jc7 и т. д., не давая черной ладье ворваться на первую горизонталь. Повторение ходов я считал обязательным для обоих партнеров. Однако Раичевич, продумав довольно долго, отклонил ничью, но тут же допустил неточность. 20. Jd1 Ke4 21. C:f8 Л:f8 22. Фd4 Ф:d4 23. Л:d4 Kc3. В своих расчетах белые упустили из виду этот промежуточный ход. Теперь возникает примерно равный эндшпиль, который в дальнейшем оба партнера играли без особой четкости. Но последним ошибается югославский шахматист. 24. Ld2 Ld8 25. a4. Через несколько дней было обнаружено, что белые сохраняли некоторый перевес после 25. Kpg2. 25. ... Kpf8 26. Jc2 d4 27. a5 Lb8 28. Lb2 Ka4 29. La2 Kc3 30. La3? (30. La1) 30. ... d3 31. Cf3 d2 32. La1 Л:b3 33. a6 Kb5 34. Cd1 Лc3 35. La2 Jc1 36. Л:d2 La1 37. Kpg2 Л:a6 38. Ce2 Ld6 39. Lb2 Kd4 40. Cc4 Kpe7 41. h4 h6 42. Ld2 g5 43. hg hg 44. Jd1. Здесь партия была отложена. На следующее утро последовало: 44. ... f5 45. Ld3 Kpf6 46. Kpf1 g4 47. Jd1 Ld7 48. Cb5 Ld8 49. Ce2 c5 50. f3 Le8 51. Cc4 K:f3 52. Ld6+ Kpe5 53. Jd5+ Kpe4 54. Л:c5 Kpd4 55. Л:f5 Kp:c4 56. Kpf2 Kpd3, и белые сдались.

Эта партия настолько подействовала на Раичевича, что вечером он без всякой борьбы проиграл Форинтошу и не только отпал от конкуренции за первое место, но и поставил под большой вопрос выполнение нормы гроссмейстерского балла.

Довольно интригующая ситуация

возникла перед последним туром. Я опережал Форинтоша на пол-очка. В конце концов нам обоим не без труда удалось добиться победы. А вот за норму шла огромная борьба. Трое участников — Мариш, Раичевич и Шуба имели по 9 очков. Каждому из них нужна была только победа, и ни одному не удалось добиться ее. Наиболее интересной оказалась партия Мариш — Радулов, в которой болгарский гроссмейстер под занавес продемонстрировал высокий класс.

Сицилианская защита — Е 52/с
Мариш — Радулов

1. e4 c5 2. c3 Kf6 3. e5 Kd5 4. d4 cd 5. cd d6 6. Cc4 Kb6 7. Cb3 de 8. Фh5 e6 9. de Kc6 10. Kf3 Фd3 11. Kc3 Cb4 12. Cd2 C:c3 13. C:c3 Kd5 14. Ld1 Фе4+ 15. Kpf1 0—0 16. Kg5 Фf5 17. C:d5 ed 18. g4 Фg6 19. Л:d5 h6 20. Ф:g6 fg 21. Ke4 C:g4 22. Kd2 Ce6 23. Ld6 Ch3+ 24. Kpe2 Lae8 25. Л:g6 K:e5 26. Jg3 Kg4+ 27. Kpd1 K:f2+ 28. Kpc1 g5 29. Jlhg1 Cf5 30. Jf3 Cg6 31. Л:f8+ Л:f8 32. Cd4 Лc8+ 33. Cc3 b5 34. a3 a5 35. Jf1 Kd3+ 36. Kpd1 b4 37. ab ab 38. Cd4 Ch5+ 39. Kf3 Jc1+ 40. Kpe2 Л:f1. Белые сдались.

Последней в этом турнире закончилась партия Илийч — Шуба. Уже готовился церемониал закрытия, а румынский шахматист все пытался выиграть. Но партнер оказался очень принципиальным, долго удерживал равновесие, а когда соперник перешел грань допустимого риска, Илийч перехватил инициативу и на 96-м ходу сам одержал победу.

Турнир был прекрасно организован. Почти ежедневно выпускался специальный бюллетень (всего вышло 16 №№), помещавший подробные отчеты о каждом туре и много различных материалов о шахматной жизни в Нови-Саде.

(Окончание следует)



16-е КОМАНДНОЕ ПЕРВЕНСТВО

ВС СССР, Ленинград, 1974 г.

СОВЕТУ ВНЯЛИ

Состав финальных соревнований по сравнению с предыдущим годом оказался обновленным на 50 процентов. На полуфиналы к финалу из борьбы были сильные коллективы Московского ВО (лидер — гроссмейстер Е. Васюков), Киевского ВО (гроссмейстер В. Савон), Закавказского ВО (гроссмейстер Э. Гуфельд). В рядах хозяев не было А. Карпова, С. Фурмана и И. Левитиной.

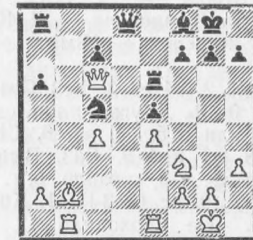
Команде Балтийского ВО (мастера Я. Клован, А. Шмит, Б. Злотник, к/м В. Левченков и А. Ким, первообразрядницы Т. Вилерте и И. Рамане) советовали: «Боритесь за 4-е место, но подумайте и о медалях...»

Первый тур разочаровал — удалось «вырвать» всего 2 очка у одного из конкурентов — Одесского ВО. Но дальше дела пошли лучше. Победив в остальных встречах, команда Балтийского ВО заняла третье место, лишь самую малость уступив золотым призерам.

Лидер команды Я. Клован показывал хороший пример. На первой доске он достиг лучшего результата — 6 из 7.

Испанская партия — Е 40/а
Тимощенко — Клован

1. e4 e5 2. Kf3 Kc6 3. Cb5 a6 4. Ca4 Kf6 5. 0—0 Ce7 6. Le1 b5 7. Cb3 d6 8. c3 0—0 9. h3 Cb7 10. d4 Ka5 11. Cc2 Kc4 12. b3 Kb6 13. Kbd2 Le8. В партии Фишер — Штейн (Сус, 1967 г.) после 13. ... Kbd7 14. b4 ed 15. cd a5 16. ba c5 17. e5 белые добились преимущества. 14. Cb2 Cf8 15. c4 bc. Против Фурмана на чемпионате ВС СССР (Батуми, 1972 г.) Клован ответил 15. ... Kfd7, однако после 16. cb ab 17. a4 ba 18. ba ed 19. a5 Kc8 20. C:d4 белые сохранили некоторый перевес. 16. de de 17. K:c4. На 17. K:e5 черные ответили бы не 17. ... cb 18. C:b3, а 17. ... Cb4!, и белые несут материальные потери. 17. ... K:c4 18. bc Kd7 19. Lb1 Cc6 20. Ca4 C:a4 21. Ф:a4 Kc5 22. Фc6. Ферзь оказывается в неприятной ситуации. После 22. Фа5 шансы сторон примерно равны. 22. ... Ле6.



У черных уже определенное преимущество. 23. Фd5 Фе8 24. Jbd1. На e5 нельзя брать из-за ответа Lad8. 24. ... f6 25. Ca1 Ce7 26. Фd2 Ld6 27. Фc2 Jd1 28. J:l:d1 Фc6 29. Ld5 Lb8 30. Kd2 Фb6 31. Kb3. Угрожало 31. ... c6. 31. ... K:b3 32. ab Ф:b3. Эндшпиль для белых безнадежен. 33. Фе2 Фа3 34. Ld1 a5 35. Kph2 Cd6 36. Фd2 h6 37. Cc3 a4 38. La1 Фb3 39. Фd5+ Kph7 40. Cd2 a3 41. Ce3 Фb2. Белые сдались.

Клован — Рытов



Белые создали неотразимую атаку и приступают к разрушению прикрытия короля. 27. h5 g5. Угрозу 28. hg иначе отразить трудно, хотя теперь теряется пешка. 28. C:f5 gf 29. C:f4 Фd4 30. Ce3 Фd5 31. h6 Cf6 32. Ce6 Фа5 33. Le2 c3 34. Cd4 c2. Белые в цейтноте, и черные при помощи жертвы пешки стараются замутить воду. 35. Л:c2 Фе1+ 36. Kph2 Фе4 37. Фf5 Ф:d4 38. Ф:f6+!. Черные сдались.

Мастер А. Шмит на 2-й доске набрал 4 очка (3-е место). Он играл в своей обычной позиционно-осторожной манере, но «при помощи» партнеров в нескольких партиях был вынужден играть активно. Победитель на II доске

ке С. Юферов (Белорусский ВО) против Шмита ринулся в неожиданную атаку, не считаясь с материальными потерями. Однако где-то он не нашел правильного плана игры, и Шмит, отбив атаку, заставил С. Юферова единственный раз в соревновании сдаться.

**Защита Нимцовича — Д 40/а
Юферов — Шмит**

1. d4 Kf6 2. c4 e6 3. Kc3 Cb4 4. Kf3 c5 5. d5 0—0. Другой план связан с 5... d6 или с 5... ed. 6. Cf4 ed 7. cd Jle8 8. e3 Ke4 9. Cd3. Вынужденная жертва, ибо грозило 9... Cf6. 9... Kc3 10. bc C:c3+ 11. Kpf1 C:a1 12. Ф:a1. Не проходило 12. С:h7+ Кр:h7 13. Kg5+ Крг8 14. Фh5 Фf6, и не видно, как продолжать атаку. 12... d6 13. Kg5 h6 14. h4 Ка6.



Атака белых выглядит угрожающей, однако черным удастся ее понемногу обуздать. 15. Ch7+ Kpf8 16. Ke4 Jle4!. Уменьшая число врагов. 17. C:e4 Kpg8 18. g4! Фе7 19. Cf3 Kb4 20. Фb1 b6 21. Kpg2 Cb7 22. Jld1 Jlf8! 23. аз Ка6 24. g5 hg 25. hg f5 26. gf?. Сильнее 26. Jlh1 с угрозой g6, Jlh8+ и т. д. 26... Ф:f6 27. Jlh1 Фf5 28. Ф:f5 Jlf5 29. C:d6 C:d5 30. e4 Jlf6 31. Cg3 Cc6 32. Jld1 c4 33. Jld8+ Kph7 34. Ce5 Jle6 35. Cc3 Kc5 36. Jlc8 C:e4 37. C:e4 K:e4 38. Cd4 Kd6 39. Jla8 Jle7 40. a4 Jld7. У черных преимущество, но белые сохраняют хорошие шансы на ничью. 41. Kf3 Kf5 42. Ce5 Ke7 43. Ke4 Kc6 44. Cc3 Jld3 45. Jlc8 Jlc3 46. Jlc6 Jlc2 47. f4 c3 48. Jlc7 Jla2 49. Jla7 b5 50. a5 b4 51. Kpd3 Jld2+ 52. Kpe3 Jld1. Белые сдались.

У новосибирского мастера А. Хасина (Сибирский ВО) Шмит выиграл в «собственной варианте».

**Сицилианская защита — Е 80/б
Шмит — Хасин**

1. e4 c5 2. Kf3 d6 3. c3 Kf6 4. Ce2 Kc6 5. d4 cd 6. cd K:e4 7. d5 Фа5+ 8. Kc3 K:c3. Юферов против Шмита

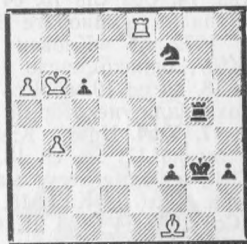
в полуфинале командного первенства ВС СССР (Минск, 1973 г.) играл 8... Kb8, но после 9. 0—0 K:c3 10. bc g6 11. Фd4 f6 12. Лb1 Cg7 13. Cb5+ Kpf7 14. Jle1 Ка6 15. Kg5+! попал в незавидное положение. 9. bc Kb8. И после 9... Ke5 10. K:e5 de 11. Лb1 a6 12. 0—0 e6 13. Cf3 ed 14. C:d5 Cc5 15. C:f7+! у белых более перспективная позиция (Шмит — Палатник, Юрмала, 1974 г.). 10. Лb1 Kd7 11. 0—0 a6 12. c4?. Слишком медлительно. Активное 12. Jle1! ставило перед черными трудноразрешимые проблемы, например, 12... g6 13. Фd4 Kf6 14. Cb5+! и т. д. 12... g6 13. Jle1 Cg7 14. Cf1 0—0 15. Jle7 Kc5 16. Kd4 Фа2. Черные решили проблему развития. Теперь уже белые должны быть внимательны, чтобы сохранить равновесие. 17. Cb2 Cg4?. Надо было играть 17... Фа5!.



18. Фе1 Cd7 19. Cc3!. Черный ферзь неожиданно попал в опасность. 19... Jlae8 20. Jla1 C:d4 21. Jla2 C:c3 22. Ф:c3. Самое простое! 22... Jle7 23. Фf6 Jle1 24. f3 Cf5 25. Kpf2 Jlc1 26. Ф:d6 Jlc8 27. Фf4 Jlb1 28. Фd4 b6 29. g4 Cd7 30. h4 Jle8 31. Jlb2 Jlc1 32. Jlb6 Jle2+ 33. Kpg3. Черные сдались.

Московский мастер Б. Злотник временно представляет Балтийский ВО. Долгое время он в турнирах не участвовал и в первых трех турах набрал пол-очка и то при помощи пата.

Злотник — Лернер



Белые долгое время старались реализовать свое позиционное преимуще-

ство. Но, как это нередко бывает, роли поменялись. Перевес уже на стороне черных. 55. a7 h2 56. a8Ф h1Ф 57. Фb8+ Kpf2 58. Ca6 Фh4 59. Кра7 Фd4+ 60. Фb6 c5 61. Ле7 Ke5 62. bc Jlg6 63. Jle6 Фd7+ 64. Cb7 Ф:e6 65. c6+ Kpg2 66. Фb2+ Kpg3 67. c7 Kc6+ 68. C:c6 Ф:c6 69. c8Ф Ф:c8 70. Фh2+!. Срабатывают патовые мотивы. 70... Kpg4 71. Фf4+! Kph3. После 71... Kph5 72. Фh4+ Кр:h4 — пат. 72. Фh2+!. Ничья.

Зато в остальных встречах Б. Злотник добился победы и с 4,5 очка разделил 2—4 места на 3-й доске с К. Лернером (Одесский ВО) и М. Цейтлинным (Ленинградский ВО).

**Французская защита — Е 02/с
Цейтлин — Злотник**

1. e4 e6 2. d4 d5 3. Kd2 Kf6 4. e5 Kid7 5. Cd3 c5 6. c3 b6 7. Ke2 Ca6 8. Kf3. Энергичнее 8. C:a6 K:a6 9. 0—0 Kc7 10. Kg3 Ce7 11. Kf3, с лучшей игрой у белых. 8... C:d3 9. Ф:d3 Ce7 10. 0—0 Kc6 11. a3?. Чувствительная неточность. 11... c4. После этого хода у белых «просвечивается» поле b3. 12. Фе3 Ка5 13. Фf4 Kb3. Слона надо разменять, так как он мог бы пригодиться белым на королевском фланге. 14. Лb1 K:c1 15. Лb:c1. Точнее 15. Jlf:c1. 15... h6 16. Фg4 g6 17. Kd2 b5!. Самый трудный ход в партии. Он мешает противнику освободиться на ферзевом фланге и одновременно позволяет черным целесообразнее расположить ферзя и коня. Ошибкой было бы естественное 17... Фе7, ибо после 18. b3 C:a3 19. Jla1 Ce7 20. bc dc 21. Kf4! или 18... cb 19. c4! у белых опасная атака. 18. f4. Я думаю, что сильнее 18. Jla1 с последующим b3. 18... Kb6 19. Kf3 Фd7 20. h4 0—0—0 21. h5?. Белым следовало повременить, вскрытие игры на королевском фланге на руку черным. 21... Jldg8 22. hg fg 23. Jlc2 Kpb7 24. Kh2 Cd8 25. Фf3 h5 26. Jlb1 g5 27. fg.



27... Фh7! 28. Jsc1 C:g5 29. Jlf1 Jlg7 30. Фh3 Jlhg8 31. Kph1. Разумеется, нельзя 31. Ф:e6 из-за 31... Ce3+ 32. Kph1. Фе4 33. Jlf7+ Кра6. 31... Фd3 32. Ф:h5 Кра6 (?). Сильнее 33... Ce3!, и положение белых критическое. Например: 34. g3 Кра6 35. Фf3 Jlh8 36. Kpg2 Фh7!. 33. Фf3 Jlh8 34. Kgi!. Теперь белым удается «запломбировать» вертикаль «h». 34... Фh7 35. Kh3 Ce7 36. b3?. Королевое поле для белых. При помощи пассивной защиты они могли еще упорно сопротивляться. 36... cb 37. Фе2. И 37. Jlb3 Kc4 38. Фе2 Jlhg8 плохо для белых. 37... Фc2 38. Ф:c2 bc 39. Jlb1 Kc4 40. Kf3 Ke3 41. Jlf2 Jlg2!. Белые сдались (комментарии мастера Б. Злотника).

Кандидат на мастера В. Левченков боролся на 4-й доске и набрал 4,5 очка (второе место). Капитальными знаниями ни в одной стадии партии он не блещет, но борется с задором и, главное, — умеет работать за доской.

Гусев — Левченков



Положение белых приятнее. Если им удастся сыграть f4, позиция черных станет критической. 22... f4! 23. e4. На 23. e4 последовало бы 23... Kpf5. 23... b6 24. b3 Jld7 25. Kb2 Jlh8 26. Kd3 Jl:d4 27. K:f4+ Kpf7 28. Jl:d4 Jl:d4 29. Kpe3 c5 30. Kd3 a5 31. f4 Kpe6 32. аз Jld8 33. Jlc1 Jd7 34. Jld1 Kpf7 35. f5 Jld4. Белые пытаются нацунуть брешь в позиции противника. Не проходило 35... g1 из-за 36. e6+! Кр:e6 37. Kf4+. 36. fg+ K:g6 37. b4 ab 38. ab Jld8 39. bc bc 40. Jlc1 c4!. Это обеспечивает ничью. 41. Kf4 K:e5 42. K:h5 Jld3+ 43. Kpf4 Jl:h3 44. Kр:e5 Jl:h5+. Ничья.

Много хлопот другим членам команды доставлял юниор А. Ким. Он «добыл» 50% очков (пятое место), но считал перед каждой партией, что обязан выиграть. Поэтому в ходе борьбы он зачастую отказывался от объектив-

но лучших продолжений, почти всегда, даже в худшем положении, играл на выигрыш. Подготовить его к партии было практически невозможно, ибо нельзя было предугадать, что придумает А. Ким. Например, заранее решено сыграть испанскую партию, а Ким играет «дракон» и проигрывает без борьбы.

На зональных соревнованиях юниорок в Риге отлично играла Т. Вилерте. Но в связи с тем, что в Ленинграде не играла по семейным обстоятельствам А. Кловане, Тамаре пришлось сесть за женскую доску. Дебют оказался удачным: она набрала 4 очка, в числе которых оказалась и победа над М. Шуль. Разделив 2—5 места с К. Зворыкиной (Белорусский ВО), Н. Штеренберг (Одесский ВО) и М. Шуль (Прикарпатский ВО), Т. Вилерте пропустила вперед лишь Л. Цифанскую (Сибирский ВО), против которой Тамара добилась выигранного положения, но не хватило техники и капельки везения.

Седьмое место Илзы Рамане на 7-й доске (2,5 очка) не соответствует ее возможностям. Почти во всех партиях Илзе получала отличные, даже выигранные позиции, но в технической стадии она «умела» преобразовывать их до неузнаваемости. Однако следует помнить, что это было ее первое серьезное испытание боем.

В первом туре Прикарпатскому ВО сенсационно проиграли чемпионы ВМФ СССР — балтийские моряки (В. Рытов, В. Журавлев, Ю. Петкевич, Б. Гусев, З. Банюкевич, Н. Еремина, Л. Штерн). Они сумели набрать в матче всего пол-очка. Остальные участники шутили: «Моряки играют по графику предыдущего года. И тогда они проиграли, не набрав и половины очка, но сумели завоевать второе место. Как никак в команде 4 мастера». На этот раз история не повторилась. Луч-

ший результат среди моряков показали Л. Штерн — 4 очка и В. Журавлев — 3,5 очка. Остальные остались в минусах.

Спор за командные награды практически решила последняя партия. Одновременно финишировали Ленинградский и Одесский ВО. Так как в матче между лидерами победила команда Ленинградского ВО, то ей и присудили первое место. В составе ленинградцев выступали В. Карасев, А. Шахин, М. Цейтлин, И. Иванов, А. Мальцев, М. Дмитриева и Н. Чирейкина. Команда ничем особым не выделялась, но и слабых мест не имела. Как всегда агрессивно играл мастер М. Цейтлин, и не удивительно, что наряду с победами он заработал и два поражения. В первом туре он не выдержал гусарской атаки.

Защита Уфимцева — Р 89/а Вакуленко — Цейтлин

1. e4 d6 2. d4 Kf6 3. Kc3 g6 4. f4 Cg7 5. Kf3 0—0 6. Cd3 Ka6 7. 0—0. За преимущество в дебюте надо бороться посредством 7. e5. 7. ... c5 8. e5 Ke8!?. После 8. ... Kg4! черные легко получают хорошую игру. Например: 9. h3 cd 10. Ke4 Ke3 11. C:e3 de 12. Fe2 Fb6. 9. d5 Kac7 10. Fe1 e6 11. de C:e6 12. f5 gf 13. Cg5 Fd7 14. Ld1 f6 15. ed fg 16. dc Cd4+ 17. K:d4 F:d4+ 18. Kph1 Ff6 19. Ke4 Fg6 20. K:g5 K:c7 21. K:e6 K:e6 22. Cc4 Lae8 23. Ld6 Lf6 24. Fe5 Kpf7 25. Le1 b6 26. Ld7+ Kpg8 27. Ld6 Kpf7 28. Fd5 Le7 29. Ld:e6 Lf:e6 30. L:e6. Черные сдались.

Команда Одесского ВО (В. Тукмаков, М. Подгаец, К. Лернер, Р. Романовский, А. Шмирин, Н. Штеренберг, Е. Пальчинская) тоже играла равномерно. Правда, у нее слабой оказалась 4-я доска. Если ленинградский мастер И. Иванов набрал здесь 6,5 очка (лучший результат соревнова-

ний), то одесский мастер — на 3 очка меньше. Так же лучше мог выступить одесский гроссмейстер В. Тукмаков. Но было заметно, что у него игра не клеилась. К тому же он сам не проявлял особого старания...

Сицилианская защита — Е 89/d Желяндинов — Тукмаков

1. e4 c5 2. Kf3 d6 3. d4 cd 4. K:d4 Kf6 5. Kc3 a6 6. Cc4 e6 7. Ce3 b5 8. Cb3 Ce7 9. 0—0 0—0 10. f4 b4 11. Ka4 Cb7 12. Fe1 a5 13. e5?! Белые вызывают осложнения, которые могли обернуться не в их пользу. 13. ... de 14. fe Kd5 15. Ld1 K:e3?. Черные играют не лучшим образом, после 15. ... Cg5! 16. C:g5 F:g5 17. Kf3 Fe3+. Они получили приемлемую позицию. 16. F:e3 Fc7.

Теперь следует типичная атака с типичной жертвой. 17. L:f7! L:f7 18. C:e6 Лаб. Другой защиты не видно. 19. C:f7+ Kр:f7 20. Fb3+ Kрe8 21. Fg8+ Cf8 22. Lf1 Kd7 23. Ff7+ Kрd8 24. e6 Fd6 25. F:d7+?. В цейтноте белые не замечают, что после 25. Ld1 черные вряд ли могут спастись. 25. ...

F:d7 26. ed Ce7 27. Kf5 Cf8 28. Kd4. Ничья.

Остальные лучшие индивидуальные результаты:

1-я доска: 2-е место Г. Тимошенко (Сибирский ВО) — 4,5 очка, 3-е место В. Тукмаков (Одесский ВО) — 4, 4-е место В. Карасев (Ленинградский ВО) — 3,5.

2-я доска: 2-е место М. Подгаец (Одесский ВО) — 4,5, 4—5 места А. Шахин (Ленинградский ВО), В. Журавлев (Балтийский флот) — 3,5 очка.

3-я доска: 1-е место А. Вернер (Сибирский ВО) — 5,5 очка.

4-я доска: 3-е место С. Железнов (Прикарпатский ВО) — 4.

5-я доска: 1-е место С. Фокин (Уральский ВО) — 5,5 очка, 2-е место А. Шмирин (Одесский ВО) — 5, 3-е место Векшенков (Сибирский ВО) — 4,5 очка.

7-я доска: 1—2 места Я. Пальчинская, Н. Чирейкина (Ленинградский ВО) — 4,5 очка, 3—4 места Л. Штерн (Балтийский флот), Н. Букея (Уральский ВО) — 4 очка.

Х. Габран

Шахматные Вести

Скандинавская партия — Р 81/а Иванов — Бузов

1. e4 d5 2. ed F:d5 3. Kc3 Fd8 4. d4 g6 5. Cf4 Cg7 6. Fd2 c6 7. 0—0—0 Cg4 8. Ce2 C:e2 9. Kg:e2 Фа5 10. Kpb1 Ka6 11. Kc1 0—0—0 12. Kb3 Ff5 13. Lhe1 Kb4 14. Ke4 Kd5 15. Cg3 Kgf6. 16. Kc5! Kh5 17. Фа5! a6 18. K:b7 K:g3 19. K:d8 L:d8 20. Фа:a6+ Kрc7 21. Фа7+ Kрd6 22. fg, и белые выиграли.

Французская защита — Е 01/d Танский — Столетов

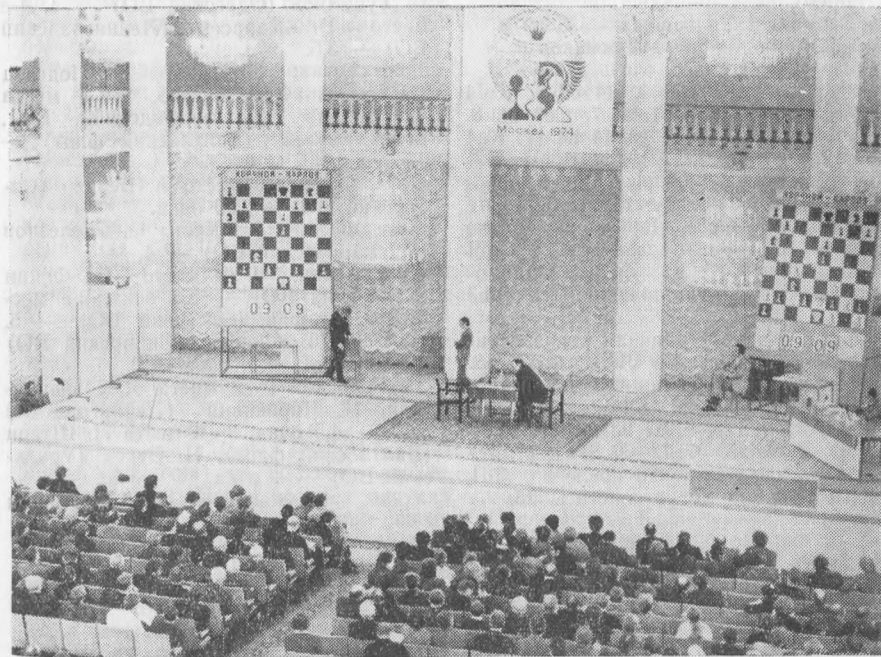
1. e4 e6 2. d4 d5 3. Kd2 Kc6 4. Kgf3 Kf6 5. e5 Kd7 6. c3 f6 7. ef F:f6 8. Cd3 Cd6 9. Fc2 e5 10. de Kd:e5 11. 0—0 Cd7 12. Le1 0—0—0 13. Cb5 Lhf8 14. Lf1 Cg4 15. Kd4 K:d4 16. cd Kg6 17. Kb3 Fh4 18. g3 Ff6 19. f4 h5 20. h4 Ch3 21. Le1 K:h4 22. gh F:h4 23. Ff2 Fg4+ 24. Kрh2 L:f4 25. C:f4 C:f4+ 26. Kрh1 Cg3 27. Fe2 Fh4 28. Kpg1 Cg4 29. Fg2 C:e1 30. Ce2 Lf8 31. C:g4 hg 32. Fh2 Lf1+ 33. Kр:f1 F:h2 34. Kр:e1 g3. Белые сдались.

Мастер Г. Журавлев

16-е командное первенство ВС СССР

Ленинград, 1974 г.	1	2	3	4	5	6	7	8	О.
1. Ленинградский ВО	≡	4	2,5	4,5	4,5	4	5	5,5	30
2. Одесский ВО	3	≡	5	4,5	4	4	4,5	5	30
3. Прибалтийский ВО	4,5	2	≡	4,5	4,5	5	4	4,5	29
4. Сибирский ВО	2,5	2,5	2,5	≡	6,5	5,5	3	5	27,5
5. Прикарпатский ВО	2,5	3	2,5	0,5	≡	3	6,5	4	22
6. Белорусский ВО	3	3	2	1,5	4	≡	4	2,5	20
7. Балтийский флот	2	2,5	3	4	0,5	3	≡	4	19
8. Уральский ВО	1,5	2	2,5	2	3	4,5	3	≡	18,5

КАРПОВ — КОРЧНОЙ



ЦЕЙТНОТ ИСКАЗИЛ КАРТИНУ
или
ВНОВЬ ТОРЖЕСТВУЕТ ЗАЩИТА
Новоиндийская защита — Д 36/а
Корчной — Карпов
13-я партия

1. Кf3 Кf6 2. d4 e6 3. g3 b6 4. Cg2 Cb7 5. c4 Ce7 6. Kc3 0—0 7. Фd3. У этого хода то преимущество по сравнению с обычным 7. Фc2, что теперь на 7. ... c5 возможно 8. d5. С другой стороны, ферзь на d3 занимает уязвимую позицию, и впоследствии белым придется терять темп на его отступление. В данной партии это произошло на 14-м ходу. 7. ... d5. Иначе белые, продолжая 8. e4, захватят центр. 8. cd K:d5 9. K:d5 ed 10. 0—0 Kd7. Повторение позиции из 11-й партии. 11. Ld1. В уже упомянутой партии белые сыграли 11. Cf4, а ладью поставили на d1 через два хода, что, прав-

да, малосущественно. 11. ... Ле8. В 11-й партии Карпов сыграл сразу 11. ... c5 и потом «мучался» с вялыми пешками c5 и d5. Сейчас он откладывает это продвижение до более удобного момента. Мудрая тактика! 12. Ce3. По моему мнению, слон на f4 расположен лучше, чем на e3. Впоследствии белым пришлось переводить его на f4, тратя на это время. 12. ... Cd6 13. Лас1 a5. Черные отложили c7—c5, но не отказались от этого продвижения. Поэтому им надо воспрепятствовать предупреждающему ходу белых b2—b4. Кроме того, теперь черные получают возможность сыграть при случае Cb7—a6. 14. Фc2 c6 15. Ke1. Для того, чтобы хоть с опозданием, но поставить слона на f4, куда его можно было вывести сразу еще на 12-м ходу. 15. ... Kf6 16. Cf3. 16. Kd3 плохо из-за 16. ... Л:e3! 17. fe Kg4 18. Фd2 Фе7, с прекрасной игрой у черных, например, 19. e4 de 20. Kf4 Cb4 или

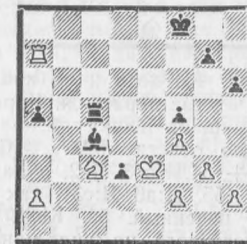
20. ... e3. Ход в тексте препятствует 16. ... Kg4, но все же лучше было 16. Cg5. 16. ... Лc8 17. Kg2 h6 18. Cf4 (наконец-то!) c5!. Когда представилась возможность сыграть c6—c5, черные ее не упустили. Неожиданно белые попадают в полосу затруднений. 19. C:d6 Ф:d6 20. dc Л:c5. Карпов тонко оценивает позицию. Здесь изолированная пешка очень удачно поддерживает фигуры черных, и ее никак нельзя считать слабостью. 21. Фd2 Ke4 22. Фf4 Фc6 23. Л:c5. Возможно было и 23. C:e4 de 24. Л:c5 Ф:c5 25. Ke3, но и в этом случае преимущество на стороне черных. 23. ... bc. И всякие пешки здесь отнюдь не слабы. 24. Ke3. Осторожнее 24. Фc1. 24. ... d4 25. Kc4 Фа4! 26. Лc1 Kg5!.



Сейчас преимущество черных выкристаллизовалось. Угрожает 27. ... Kh3+. 27. Фf5. 27. Kpg2 слишком рискованно из-за 27. ... Фd7!. 27. ... K:f3+. Продолжая 27. ... C:f3 28. ef Ke6, черные могли простейшим путем упрочить свой перевес: 29. Kd6 Лf8 30. K:f7? Ф:a2 проигрывает. Заслуживало внимания и 27. ... g6. Черные избирают наиболее острое продолжение. Они предполагают максимально использовать свою проходную пешку. Верное ли это решение? Трудно сказать.

28. ef Ca6 29. Kd6 Le7 30. Ф:c5 d3. Выглядит очень опасным. 31. Фd5 Фb4. Играя 31. ... Фc2, черные могли форсировать ничью — 32. Л:c2 Le1+ 33. Kpg2 dc, и ввиду двух угроз 34. ... Cf1+ с матом и 34. ... c1Ф белые вынуждены объявить вечный шах. 32. Kpg2!. Устраняет основную опасность. Сейчас плохо 32. Фа8+ Kph7 33. Ф:a6 из-за 33. ... Le1+ 34. Л:e1 Ф:e1+ 35. Kpg2 d2 и т. д. 32. ... Ф:b2. Здесь уже оба претендента находились в сильнейшем цейтноте. Стоит ли удивляться взаимным ошибкам? 33. Лc6 Фе5. Теперь уже черные столкнулись с затруднениями. На 33. ... Cb7 последовало бы 34. K:b7 Ф:b7 35. Фd8+ и

36. Ф:d3+. 34. Ф:e5?. Надо рассмотреть две возможности за белых — 34. Kf5 и 34. Kc8. 1) 34. Kf5 Le8 (34. ... Cb7 35. Ke7+ Ф:c7 36. Фd6) 35. Ф:e5 Л:e5 36. Л:a6 Л:f5 37. Ld6, и позиция белых лучше, хотя их лишняя пешка не играет большой роли. 2) 34. Kc8! Le8 35. Ф:e5 Л:e5 36. Л:a6 Le8 37. Ka7! Ld8 38. Kb5 d2 39. Kc3 d1Ф 40. K:d1 Л:d1 41. Л:a5, и у белых хорошие шансы на победу. 34. ... Л:e5 35. Ke4 Cb5 (ходом 35. ... Cb7 черные форсировали ничью) 36. Ld6 f5. Не лучший ход. Но и белые, и черные уже играют «блиц». 37. Kc3 Cc4 38. f4 Лc5 39. Kpf3 Kpf7 40. Kpe3 Kpe7 41. Лb6. «Блиц» продолжается. Соперники последних ходов не записывали и, естественно, не знали, что контроль времени позади. 41. ... Лc8 42. Лb7+ Kpf8 43. Лa7 Лc5.



Здесь партия была отложена. Черным предстоит трудная борьба за ничью. Спасает их один нюанс. Стой сейчас белая пешка на a3, в распоряжении Корчного оказалось бы простое 44. Kpd2, затем Kc3—a4 и на Лc5—b5—Ла7—с7 с выигрышем пешки d3. Но пешка стоит на a2, и Карпов осуществляет отличный маневр, который в конечном счете спас ему пол-очка.

44. h4. Записанный ход. Нетрудно рассчитать, что 44. Kpd4 Лc8 45. Л:a5 d2 46. Л:f5+ Cf7 ничего хорошего белым не обещало, равно как и 46. Kpe3 Ld8 47. Kd1 Ld3+. В случае 44. a3 черные сразу ответили бы 44. ... Ca6, и если 45. Л:a6 Л:c3 46. Л:a5, то 46. ... g6, затем h6—h5 и, поставив ладью на b3, черные ходят королем с f8 на g8 и обратно, не позволяя белым усилить позицию. 44. ... h5 45. a3 Ca6!. В этом заключен главный шаг черных на спасение. Теперь взятие на a6 вело к позиции, указанной выше. 46. Kpd2 Лc6. Выясняется, что, отдавая ладью от непосредственной защиты слабых пешек a5 и f5, черные все же сумели перекрыть доступ к ним ладье белых. Кроме того, черная на 6-й горизонтали чувствует себя на-

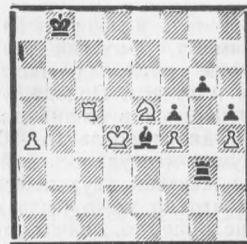
много свободнее, нежели на 5-й, и может занимать поля b6 и e6, грозя созданием контригры. Все это — плюсы. Минус же новой позиции черных в том, что защитить теперь пятую горизонталь они не могут. Туда и устремляется белая ладья, содействует ей в этом конь. 47. Лd7 Сс4 48. Кd1 Сb5 49. Ке3 g6 50. Лd5. Наступает новая фаза борьбы: белые организуют атаку на пешку a5 «сбоку». 50. ... Лb6 51. Кd1 Крf7!



Проясняя, что хоть и на краю пропасти, но черные держатся. Король вовремя защищает пешку g6, и на 52. Кс3 черные ответят 52. ... Са6 53. Л:а5 Лb2+ 54. Кре3 Лс2, и ладейный эндшпиль (55. Л:а6 Л:с3), как я уже указывал, ничейный. 52. Кb2!. Смысл этого нелогичного на вид маневра в том, что, отнимая сейчас поле с4 у черного слона, конь собирается с а4 напасть на ладью и — что еще существеннее — защитить поле b2 от вторжения. Попутно на 52. ... Кре6 последует 53. Ле5+ Крд6 54. а4, а если 53. ... Крf6, то 54. Лс5, усиливая позицию и готовя а3—а4. 52. ... Са6 53. Ка4 Лс6 54. Лс5. Недостаточно 54. Л:а5 Лс2+ 55. Крд1 (55. Кре3 Ле2+) 55. ... Сс4, и черные фигуры резко увеличивают активность. 54. ... Ле6 55. Лс5 Лс6 56. Ке5 Сс4 57. Ка4. Повторение ходов вызвано тем, что Корчной вторично в этой партии находился в цейтноте, так как очень долго продумал над записанным ходом. Миновав контроль, белые начинают новую перестройку. 57. ... Са6 58. Лс5 Ле6 59. Лс7+. Возникшая ситуация выглядит весьма неприятной для черных. Уходить королем на f6 опасно из-за возможного впоследствии шаха конем с d5, поэтому приходится отступить на восьмую горизонталь. 59. ... Кре8 60. Кс3 Лb6 61. Кd1 Ле6. Может быть, несколько точнее было 61. ... Сb5, хотя скорее всего дело свелось бы к простой перестановке ходов. 62. Ке3 Лb6 63. Лс5.

Выжав из позиции максимум возможного (чечный король отрезан, слон на а6 окажется под ударом), белые сворачивают на новые рельсы. Они отдают половину пешек королевского фланга ради образования проходной пешки «а» и избавления от сковывающей их пешки d3. 63. ... Лb2+ 64. Крс3 Л:f2 65. Л:а5 Сb7. Хуже 65. ... Лf3 — 66. Л:а6 Л:е3 67. Л:g6 d2+ 68. Кр:d2 Л:а3 69. Кре2, и, защитив пешку g3 королем, белые выигрывают пешку h5 с неплохими шансами на победу (аналогичный эндшпиль встретился в партии Решевский — Геллер, турнир претендентов, 1953 г.; он подробно проанализирован в книге Д. Бронштейна «Международный турнир гроссмейстеров»). 66. Кр:d3 Лf3 67. Крд4.

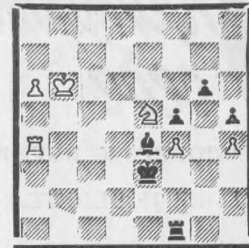
Корчной в третий раз испытывал нехватку времени и детально рассматривать свою вторую возможность (67. Ла7) не мог. Ход этот вел к атаке на отрезанного черного короля, весьма грозной. Правда, в домашнем анализе удалось найти защиту: 67. ... Се4+ 68. Крд4 Л:g3 69. Кс4 Лg4 70. Кd6+ Кd8 71. Кре5 Л:h4 72. Кре6 Сс6, и разрушить оборону черных белые не могут: 73. Ла6 — 73. ... Сd7+. Продолжением в партии белые делают ставку на комбинированную игру, связанную с атакой пешек королевского фланга и продвижением своей проходной пешки «а». 67. ... Крд7. Видимо, не сильнейшее продолжение. Карпов предупреждает Ла5—а7, но, как мы убедились, это не приводило белых к успеху. Точнее поэтому немедленное 67. ... Л:g3, и на 68. Кс4 — 68. ... Крд8! 69. Ке5 Лh3 70. Лb5 Крс7 71. К:g6 Лg3 72. Ке7 Лg4 73. Л:f5 Л:h4, с близкой ничьей. Возможно было и 68. ... Се4 (с угрозой Лg3—g4) 69. Ке5 Лh3 70. К:g6 Крf7 71. Ке5+ Крг7. Теперь борьба вспыхивает с новой силой. 68. Кс4 Л:g3 69. а4 Крс7. Дело не только в потерянном черными темпе (конь попадает на e5 с шахом), но и в том, что им следовало сразу «посмотреть» королем в другую сторону, предоставив тормозить пешку «а» ладье и слону. 70. Лс5+ Крb8 71. Ке5. Можно подсчитать плюсы позиции белых. Конь приковал черную ладью к пешке g6, грозит Ке5—d7+ и Лс5—а5+, пешка «а» двинулась вперед, а черная ладья на третьей горизонтали занимает не лучшее положение. 71. ... Се4.



72. Лс3. Последний ход перед контролем, и Корчной освобождает поле с5 для короля. Он собирается при поддержке короля вести вперед пешку «а». Мне кажется, что нацелившись королем на противоположный участок доски, белые могли добиться большего. Этой цели отвечал маневр 72. а5 Лс1 (ничего иного у черных нет) 73. Лb5+ и 74. Лb6. Отдавая пешку «а», белые завоевывали пешку g6, а их силы более подтолклены для атаки на пешки f5 и h5. Не берусь утверждать, что позиция на диаграмме для белых выиграна, но черным в случае 72. а5 пришлось бы решать нелегкие задачи. 72. ... Лg1 73. Крс5 Крс7!. Карпов вовремя чувствует опасность. После такого, например, варианта: 73. ... Лh1 74. К:g6 Лg1 75. Ке5 Лh1 76. а5 Л:h4 77. Крb6 черный король оказывался в матовой сети. 74. а5 Ла1. И здесь указанный выше вариант был бы слишком опасным для черных. Когда их ладья возьмет пешку h4 (или даже f4), все силы белых обрушатся на короля, и пешка «а» станет крайне опасной. 75. Кrb5+ Крд6 76. а6. Возможно и 76. Лс3 (76. К:g6 — 76. ... Лb1+ 77. Кра6 Лс1 78. Ке5 Лh1) 76. ... Крд5 77. К:g6 Крд4, и черные заметно активизируют короля. 76. ... Лb1+ 77. Кра5 Ла1+ 78. Крb6 Лb1+ 79. Кра7. Белые добились своего: тандем король + пешка ушел довольно далеко. Но уже ясно, что король — не хозяин положения, а раб пешки «а». В то же время его черный коллега с каждым ходом набирает силу! 79. ... Крд5. Абсолютно правильно: пешки белых надо атаковать не ладьей, а королем. Правда, следующий ход белых выглядит грозно: намечается расстановка Кс6—Лb6—Крb8, затем а6—а7 и Лb7. Но Карпов четко доказывает, что это невозможно. 80. Лс6 Лf1 81. Кrb6. Или 81. Лb6 Л:f4 82. К:g6 Лg4 83. Крb8 Крс5 84. Лf6 Лg1. 81. ... Крд4 82. Лс4+ Крс3 83. Ла4.

Очень неприятно! Нельзя теперь ни 83. ... Кр:f4 84. а7, ни 83. ... Л:f4

84. Кс6. В пресс-центре позиция черных казалась нам настолько плохой, что всерьез изучались варианты типа 83. ... Кр:f4 84. а7 Кр:e5 85. Л:e4+ fе 86. а8Ф. А так как «крепости» здесь нет, то дела черных выглядели плачевными



И вдруг этюдное — 83. ... Са8!! Хитрый план защиты, который под силу только очень изобретательному шахматисту. Думается, этот ход оказался неожиданным и для Корчного. Идея его ясна: не дать перекрыть диагональ а8—h1, но, казалось бы, после 84. К:g6 белый король придет к черным пешкам и — конец. Но этому воспрепятствует черная ладья! 84. К:g6 Крf3 85. Крс7. Бесполезно и 85. Крс5 Лd1 86. Лd4 Лс1+ 87. Крb5 (87. Крд6? Лс6+) 87. ... Лb1+ 88. Крс5 Лс1+ 89. Лс4 Ла1, и усилить позицию белые не могут. 85. ... Лd1! 86. а7. Можно было попытаться сыграть 86. Лb4, ценой материальных потерь перебрасывая короля на королевский фланг: 86. ... Крг4 87. Лb6 Сg2 88. Лd6 Лс1+ 89. Крд7 Сf1. но и это ничего не дает. 86. ... Кrg4 87. Лb6 Кrg3 88. Ла3+ Крг4 89. Ла5 Лb1. Демонстрируя свои контршансы: 90. Крд7 — 90. ... Лb6.

90. Ла6 Лd1 91. Лd6 Ла1 92. Крb8 Се4 93. Лd7 Крf3 94. Лg7 Ла6. Возникла забавная позиция. Белые фигуры «завязли» в защите друг друга и своих пешек. Остается движение королем по 8-й горизонтали. 95. Крс8 Крг3 96. Крд8. Здесь партия была вторично отложена. Шансов у белых нет. Если они доведут короля до f8, черные встанут слоном на d5 (при своем короле на f3), а ладейный эндшпиль после Лg7—d7, Ла6:g6, Лd7:d5, Ла6 ничейный. Поэтому (уже после 14-й партии) она была «доиграна» по телефону. Ничья.

Примечания гроссмейстеров М. Эйве (до первого окладывания) и Л. Полугаевского из газеты «Советский спорт» и специального бюллетеня.

О матче противника себе

ПОСЛЕСЛОВИЕ К ПОЕДИНКУ

МНЕНИЕ ПОБЕДИТЕЛЯ

В последнее время играть мне приходилось много, и после полуфинального матча с Борисом Спасским времени для подготовки к финалу оказалось в обрез: матч в Ленинграде закончился в середине мая, а в сентябре стартовал поединок с Корчным. Да и Всемирная шахматная олимпиада в Ницце, длившаяся весь июнь, тоже отняла много сил. Играть за сборную команду Советского Союза очень почетно, особенно на первой доске, поэтому я старался всюю, что называется, выкладываться. Результат говорит сам за себя. Но в преддверии матча с Корчным это было не совсем рационально.

И вот, когда в начале июля закончилась Олимпиада, нужно было отдохнуть и потренироваться. Готовились мы с тренерами сравнительно недолго — всего два месяца и, в общем-то, многое не успели сделать. Вообще, если бы не добротная и всесторонняя подготовка к матчу со Спасским, то было бы очень и очень тяжело. Нам удалось применить неиспользованный «материал» в московском матче с Корчным, и поэтому недостатки в подготовке к нему не так бросались в глаза.

Впрочем, есть и положительная сторона того, что в июне и августе я немного занимался шахматами: матч начал в бодром состоянии, ощущал огромное желание играть. И первые партии играл с особенно большим настроением, подъемом. Примечательна вторая партия, в которой мой соперник разыграл вариант «дракона» в сицилианской защите. Этим вариантом мы занимались достаточно и подготовили новинку. В общем-то, новинку не «смертельную», как преподнесли ее некоторые комментаторы. Но Корчной не

смог разобраться в позиции за доской и, по-видимому, допустил решающую ошибку, хотя думал над ответным ходом около получаса. Правда, этот ход не рассматривался в наших домашних анализах. Однако после 15—20-минутного раздумья мне удалось найти комбинацию с жертвой двух пешек, а если учесть, что до этого была пожертвована еще одна, то, значит, выигрыш был форсирован жертвой трех пешек. Партия эта признана лучшей в матче.

В первой половине матча мне удалось достичь заметного преимущества. И то, что соперник потерпел всего два поражения — просто счастье для него. Лишь в первой партии Корчной, игравший белыми, получил перевес, в третьей же, пятой и седьмой я имел явное преимущество черными, и все складывалось благоприятно в остальных партиях.

Матч показал необоснованность заявления Корчного, сделанного еще до полуфинальных матчей, о том, что теорию дебюта он знает лучше, чем все оставшиеся претенденты вместе взятые, то есть — Спасский, Петросян и я. В дебютах мы оказались примерно равными. Более того — Корчной всячески избегал творческих споров в дебютной стадии партии. Только во французской защите мы с тренерами не справились с поставленными перед собой задачами. Не был достаточно четко проанализирован этот вариант французской защиты — основной в дебютном репертуаре Корчного. И это — основной пробел подготовки. Да и во время самого матча мы недостаточно тщательно готовились к партиям, поэтому во всех «французских встречах» за исключением, пожалуй, 18-й партии Корчной получал вполне приемлемые позиции и даже добивался равенства буквально при выходе из дебюта.

Несколько слов о седьмой партии. Именно седьмая по счету партия во всех моих предыдущих матчах — и с Полугаевским, и со Спасским — оказывались какой-то странной. С Полугаевским, к примеру, я разыграл защиту Нимцовича. Эта партия могла стать последней в матче, потому что к тому времени я вел со счетом 2:0. В ней я постепенно перенгрывал Полугаевского и уже, видимо, в выигранной позиции упустил шансы. Партия закончилась ничью. Затем — со Спасским. Более выгодную позицию представить трудно: и пешка лишняя, и

позиционный перевес, и ходить черным нечем. Но — тоже ничья! С Корчным играл я седьмую черными и добился заметного перевеса. И вот в решающий момент опять-таки победа выскочила из рук. Говорят, число семь — счастливое. Верь после этого приметам...

Затем началась серия ничьих. Так называемых гроссмейстерских ничьих не было. Все они — боевые, напряженные. Не оказалось и коротких партий. Все время шансы переходили с одной стороны на другую, в некоторых партиях — и по нескольку раз.

Это, конечно, снижает творческое содержание матча в целом, но свидетельствует о том, что борьба была на редкость напряженной, а соперники хорошо подготовились и физически, и теоретически. С положительной стороны матч характерен прежде всего тем, что за исключением 19-й и 21-й партий, где были допущены явные просчеты в анализе, грубых просмотров, имевшихся в изобилии, скажем, в матче Спасский — Фишер, не оказалось. Неточности, разумеется, встречались.

Ох, уж эта серия ничьих! Немало доставила она нам облом и хлопот, и переживаний. Упускал шансы Корчной, упускал я. Без этого не бывает матча. Нет и не может быть равных шахматистов. Если бы не допускались неточности и не упускались шансы, то давно бы исчезли шахматы. Тем не менее — десять ничьих подряд! И в этой серии тоже имеется партия, резко выделяющаяся среди остальных, — тринадцатая. Считаю ее одной из лучших в матче. Я играл черными. До 30-го хода все шло очень хорошо. Корчной избрал неудачный план, все темевые стороны которого черным достаточно четко удалось реализовать, и я получил перспективную позицию. Но — только до 30-го хода играл хорошо, затем мы оба попали в цейтнот. Я все еще продолжал делать ставку на выигрыш, хотя реальных перспектив на успех не было. Отказывался от ничьей. В сильном цейтноте мы перестали записывать ходы и сделали на три или четыре хода больше, чем положено до контроля. На 43-м ходу, кажется, я в последний раз упустил вариант, форсированно приводивший к ничьей. Вернее, не упустил, а опять-таки намеренно отказался от него. Выяснилось, однако, что я неправильно



Один из многочисленных «трофеев» героя прошлого года АНАТОЛИЯ КАРПОВА — тульский самовар.

оценил позицию (скорее всего, находился под впечатлением того, что происходило на доске 14—15 ходов назад), и партия была отложена в очень тяжелой для меня позиции. При доигрывании все же удалось избежать поражения. Увы, это одна из немногих партий, хорошо проанализированных в матче. Здесь 12 первых ходов сделаны по нашему анализу. Корчной попал в следующий цейтнот (в этой партии все контроли проходили для Корчного тяжело: как только кончался контроль, падал флажок, он задумывался примерно на полчаса над первым же ходом после контроля, попадал в следующий цейтнот, и так до 96-го хода). И полной неожиданностью для него оказалась позиционная «ничейная стойка». Очень интересная позиция получилась: у Корчного лишняя пешка, все фигуры активны и один ход до превращения проходной пешки в ферзя. И... нет выигрыша. Безусловно, огромное разочарование для атакующего.

Затем — еще три ничьих!

В 17-й партии Корчной избрал хороший путь, но в дальнейшем мне удалось найти защиту. В цейтноте, уже в равной позиции, может быть, чуть-чуть более приятной для меня, но ничейной, конечно, Корчной попался в ловушку. Он видел идею, но просчитался в одном из вариантов и на 43-м ходу сдался ввиду неизбежного мата.

Казалось, матч кончился. Я расслабился и не смог собраться буквально до 22-й партии. Большая заслуга Корчного в том, что он нашел в себе силы продолжать играть так же, как играл раньше. 19-ю, 20-ю и 21-ю партии он провел здорово. 21-й партии как таковой не получилось, все было проиграно мною дома, но, как ни странно, катастрофа вывела меня из психологического шока. После нее я играл уже уверенно, что доказывают три заключительные партии.

На последнюю, 24-ю партию я пришел с хорошим настроением и желанием не сделать ничью, а играть в шахматы, потому что если сыграешь на ничью, то почти всегда проигрываешь. В ходе интересной борьбы белыми получил выигранную позицию: две ладьи против ферзя и много слабостей у черных. Позиция, объективно говоря, для них проигранная. Так уж получилось в этой партии, что, видимо, я не имел права, с точки зрения эти-



Соперник запаздывает...
Фото А. Клейменовой и
Б. Турова.

ки, предлагать ничью Корчному. Но все-таки собирался это сделать, потому что позиция была выигранная. Меня упрелли соперник...

На мой взгляд, Корчной играл этот матч очень сильно, цепко, использовал малейшие шансы для игры на выигрыш. В дебютном отношении мы были почти равны. Корчной был в хорошей форме, и поэтому выдержал все 24 партии — ведь ему все-таки 43 года! Впервые с ним случилось, что за 18 партий он не смог выиграть ни одной. Это большой психологический удар. «Сломался» он, очевидно, в тот момент, когда получил хорошие шансы сравнять счет в матче.

Матч обнажил недостатки моей психологической подготовки. Так, после седьмой партии в какой-то момент пропало желание играть, и я по-настоящему включился в игру в тот момент, когда оказался на краю пропасти.

Для подготовки к матчу с Фишером времени осталось очень мало — шесть месяцев. Но сейчас самое главное — отдохнуть. По-видимому, в ближайшее время играть нигде не буду — только отдыхать и готовиться.

Матч с Фишером может и не состояться из-за нежелания чемпиона выполнить решения ФИДЕ о регламенте. Но я все же буду готовиться: работа никогда не пропадает. И то, что изучу творчество Фишера более тщательно, позволит, наверное, и мне усилить, обогатить игру.

Гроссмейстер А. Карпов
(из газеты «Ленинградская правда»)

И МНЕНИЕ ПОБЕЖДЕННОГО

— Думаю, Петросян, которого я победил в полуфинальном матче, сильнее Карпова. И вообще, ни Спасский, ни Полугаевский, у которых Карпов выиграл, не уступают ему по знанию шахмат и таланту. Я считаю, что и себя могу сравнивать с этими гроссмейстерами. Я оказал большее сопротивление, чем оба моих предшественника.

Вопрос: В таком случае, что же явилось причиной вашего поражения?

Ответ: Это трудно объяснить. Карпов не располагает богатым шахматным арсеналом и великими шахматными «средствами». Но он является игроком сильнейшей воли, фантастического стремления к победе. Этой своей огромной волей он буквально подавил противников, в том числе и меня. Я считаю, что мое несчастное поражение в 17-й партии решило судьбу матча. До него я еще верил в свою победу.

Вопрос: Почему вы в первых 18 партиях не сумели ни разу выиграть и почему в матче так много ничьих?

Ответ: Мы оба успешно играли в защите. При нынешнем уровне шахматной техники можно легко добиваться ничейных результатов. Поэтому я считаю, что Фишер прав, когда предлагает играть без ограничения числа партий. Я в этом матче, во второй половине, играя черными, без труда добивался ничьих. Мой партнер в начале также успешно играл черными фигурами, а в конце спокойно делал ничьи как черными, так и белыми.

Вопрос: Вы раньше говорили, что, если выиграете у Карпова, согласитесь с требованиями Фишера?

Ответ: Да, об этом я говорил. Однако сейчас это история, ибо матч Карпову я проиграл. Вообще-то, думаю, если на вещи смотреть практически, то 36 партий — это много. Матч столько не продлится, он закончится быстрее.

Вопрос: До матча вы говорили, что уверены в своей победе. Было ли это вашим убеждением или вы «пугали» противника?

Ответ: Никого я не пугал. В матче я играл ничуть не слабее противника. Остаюсь при своем убеждении, что по силе и дарованию я несколько не ни-

же Карпова. Повторяю: его шахматный арсенал весьма ограничен.

Вопрос: Почему в матче вы так долго думали? Ваш противник в этом оказался значительно эффективнее. За все соревнование вы затратили на обдумывание 1130 ходов 71 час, а Карпов на 12 часов меньше?

Ответ: Таков мой стиль. Глубина игры требует размышления. Я принципиально не приемлю практический стиль игры, какой исповедует А. Карпов.

Вопрос: Говорят, что Ласкер «нарочно играл слабо» для того, чтобы спровоцировать своих противников на осложнения, заставить их выйти из своей «защитной брони». Вас сравнивают с Ласкером...

Ответ: Наверняка Ласкер не играл нарочно слабо против Капабланки, как и я против Карпова.

Вопрос: Как вы оцениваете качество партий? Было много различных оценок. Карпов положительно оценил творческий уровень.

Ответ: Партии были очень боевыми, не встречалось мирных ничьих. Однако, что касается качественного уровня, то он низок. Не было цельных, хороших партий, которые останутся в шахматных учебниках.

Вопрос: Что вы думаете о будущем своего партнера?

Ответ: Когда я проиграл матч Спасскому, мне было тяжело. Но я чувствовал его силу и предсказывал ему победу над Петросяном. И Спасский действительно стал чемпионом мира. Теперь же я не могу сказать, что моего последнего партнера ожидает блестящее будущее.

В конце интервью Корчного спросили о его планах на будущее. Означает ли поражение в матче «уход со сцены»?

Ответ: Буду вести себя, как и до сих пор. Случались в моей шахматной карьере и более тяжелые удары. В отношении к шахматам ничего не меняется.

Перевод с сербохорватского
Ж. Стефановича
(Из статьи Б. Кажича,
«Политика», 2. 12. 1974 г.)



Отдел ведет
мастер В. КИРИЛЛОВ

Не ошибается тот, кто не играет

Просматривая эту партию, привередливый читатель, возможно, останется недовольным — немало ошибок допустили партнеры. Но, как говорится, не ошибается тот, кто ничего не делает, или по-шахматному, — не играет. Уместно также вспомнить изречение мудрого Эм. Ласкера: «Только там, где возможна ошибка, есть жизнь...»

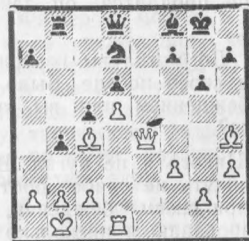
Дебют четырех коней — Е 15/а

ХАВСКИЙ — ХОЛМОВ

Командный Кубок СССР, I лига,
Тольятти, 1974 г.

1. e4 e5 2. Kf3 Kc6 3. Kc3 d6 4. d4 ed 5. K:d4 Kf6 6. Cf4. Это построение, против избранной черными системы, я считаю сильнейшим. 6. ... Ce7 7. Фd2 0—0 8. 0—0—0 K:d4. Очень важный размен, благодаря которому черные получают удобную игру. 9. Ф:d4 Ce6 10. h3. Возможно, что после 10. Kd5 C:d5 11. ed ab 12. Ce2 Le8 13. Lhe1 у белых незначительное преимущество. Однако они стремятся к более динамичной игре. 10. ... c5! Естественная реакция на пассивный ход белых. При разносторонних рокировках пешечные слабости не имеют существенного значения. 11. Фе3. На 11. Фd2 последовал бы тот же ход, что и в партии. 11. ... Фа5 12. Kpb1. После 12. C:d6 C:d6 13. L:d6 C:a2 игра крайне обострялась. В распоряжении белых есть несколько продолжений, казалось, обеспечивающих им преимущество. Сильным выглядит 14. b3, однако после 14. ... Фа3+ 15. Kpd1 c4! 16. Kb5 Фb2 17. C:c4 ab у коня не видно приемлемого отступления. На 18. Kc3 следует 18. ... Фа1+, на 18. Kd4 — 18. ... Лад8, а на 18. Kc7 — 18. ... Фа1+! 19. Фc1 Фе5!, во всех случаях с достаточной контригрой. Неплохим

кажется и ход 14. e6, но и на это у черных есть достаточное возражение, а именно 14. ... Ке8, и теперь нельзя 15. Ld7 из-за 15. ... Се6, а, если 15. Ld1, то также 15. ... Се6 с последующим Kc7 и b5. 12. ... b5 13. f3. Белые довольно хладнокровно относятся к демонстрации черных! Я считал обязательным 13. b3, на что приготовил 13. ... c4!, с нарастающей атакой. После 13. C:b5 неясно 13. ... Лаб8 14. Ce2 K:e4 15. K:e4 Ф:a2+ 16. Krc1, и атака захлебнулась. Проще всего 13. ... C:a2+ 14. K:a2 Ф:b5 15. C:d6 C:d6 16. L:d6 Лаб8 17. b3 c4, с инициативой за пожертвованную пешку. Ничего хорошего не обещало и 13. C:d6 из-за 13. ... b4! 14. C:e7 bc 15. a3 Lfb8! и т. д. Или 15. b3 K:e4! 16. C:f8 L:f8 17. Кра1 Kd2! с сильнейшей атакой у черных. 13. ... b4 (?). Возможно, что лучше 13. ... c4. После хода в партии напряжение спадает, и игра переходит на позиционные рельсы. 14. Kd5 C:d5 15. ed Lfe8 16. Ce4 Cf8 17. Фd3 Лаб8. Черные препятствуют возможному маневру Cc4—b5—c6, полностью захватывая контроль над линией «е». 18. Cg3. Грубой ошибкой было бы немедленное 18. Lhe1 из-за 18. ... Le1 19. Le1 b3! и т. д. 18. ... g6 19. Lhe1 Kd7 20. Le4 Le:e4 21. Фе4 Фd8 22. Ch4? Совершенно ненужная экскурсия. Проще всего было 22. Le1 Cg7 23. Cf4, контролируя открытую линию.



22. ... g5!?. Черные опять придают игре беспокойный характер. Можно было продолжать 22. ... Фс8 с последующим маршем пешки — a7—a5—a4 и Ке5 или Kb6. 23. Cf2. Конечно, не проходило 23. Cd3? из-за 23. ... Kf6! 24. C:g5 K:e4 25. C:d8 Kf2, и черные выигрывают. Не хорошо и 23. Фg4 из-за 23. ... Ке5! 24. Фg3 (24. C:g5 K:g4 25. C:d8 Ke3) 24. ... Ce7! 25. Ce2 Kpf8! и т. д. 23. ... Фf6 24. Ce3 Cg7 25. Cc1. Вот здесь я понял, что зашел в тупик! Как усилить нажим по большой диагонали? Казалось, хорошо 25. ... Kb6 26. Cd3? Ka4!, но в том то и дело, что на 25. ... Kb6 белые играют 26. Cb5!, не пуская коня на a4. Например: 26. ... ab 27. Cc6 a5 28. Le1 a4 29. Фе7, и белые перехватывают инициативу. Естественно, что я немного растерялся, и следующие несколько ходов трудно назвать лучшим образом моего творчества. 25. ... Ке5 26. Cd3 h6 27. f4! gf 28. Ф:f4 c4!. Черные пользуются представившейся тактической возможностью: 29. C:c4 Ф:f4 30. C:f4 K:c4, и усиливают наступление. 29. Cf5. Хуже было 29. Ф:f6 из-за 29. ... C:f6 30. Cf5 Cg5!, и черные получают замечательное окончание. 29. ... b3? Ошибка! В надвигающемся цейтноте черные начинают «дергаться». Надо было играть 29. ... a5! и, если 30. Lf1, то 30. ... Лb5. 30. ab?. Белые немедленно реваншируются! После 30. cb! cb 31. a3! от атаки противника не оставалось и следа. 30. ... cb 31. c3 Kg6 32. Фе4 Kh4 33. g4 Фd8!. Начало интересного маневра ферзя. 34. Фа4 K:f5! 35. gf Фс8! 36. Lf1 Фс5! 37. Фе4. Если 37. f6, то 37. ... Ф:d5!. На 37. Ld1 следовало 37. ... Фf2 38. Фе4 C:c3! и т. д. 37. ... Фа5 38. Ce3. Не спасало и 38. Cd2, на что решало эффективное 38. ... Лb4!! 39. cb Фа2+ 40. Krc1 Фа1+ 41. Фb1 C:b2+ и т. д. Если 39. Фе8+, то 39. ... Kph7, и от 40. ... Лa4 нет защиты. На ход в партии следует также не менее эффективное продолжение. 38. ... C:c3!. Белые сдались. На 39. bc решает 39. ... Фа2+ 40. Krc1 b2+ и т. д. Если же 39. Lgl+, то 39. ... Kph7! 40. f6+ Kph8 41. Lg7, но в этом случае черные успевают дать мат раньше.

Примечания гроссмейстера
Р. Холмова



ДВА УДАРА НА e6

Вестеринен — Дизен
Лас-Вегас, 1974 г.



32. K:e6! fe 33. f7+!. Соль замысла белых! Черные вынуждены отдать ферзя, поскольку на 33. ... Kph8 выигрывает 34. Ф:b4!. 33. ... Ф:f7 34. Л:f7 Kp:f7. Теперь же белый ферзь легко демонстрирует свое превосходство над черными фигурами. 35. Фf4+ Kpe8 36. Ф:b4 Л:a2 37. Фb8+ Kpd7 38. Фd6+ Krc8 39. Фе6+ Kpb8 40. Фb6+ Cb7 41. d4! Le2 42. Фd6+ Кра7 43. e6 Cc8 44. Фс7+, и черные сдались.

Лернер — Донченко
1974 г.



И в этой позиции белые прорывают оборону черных на пункте e6, правда, делают это окольным путем. 19. Kg:e6 fe 20. Лс7!. Отвлекающая жертва, которую черные вынуждены принять. 20. ... Ф:c7 21. K:e6. Пункт e6 па! 21. ... Фb6 22. K:g7+ Kpf8. На 22. ... Kpf7 решает 23. e6+. 23. Ch6. На 23. e6 черные защищаются путем 23. ... Kg8. 23. ... g5. Теперь 23. ... Kg8 не спасало из-за 24. K:f5+ Kpe8 (24. ... K:h6 25. Фе7+) 25. Kd6+ Kpd7 26. Фg4+ и т. д. 24. K:f5+ Kpe8 25. Фh5+ Kpd7 26. Ф:g5 K:f5 27. Ф:f5+ Фе6 28. Фе6+ Kp:e6 29. Cd2. Подведем итоги: у белых четыре связанных проходных пешки за качество. Неудивительно, что борьба вскоре кончается. 29. ... a4 30. f4 Kpf5 31. h3 ab 32. ab Ла2 33. Lf2 Kpe4 34. f5 Ла1+ 35. Kph2 Kp:d4 36. f6 Лаa8 37. e6 Kpe5 38. e7 Kpe6 39. f7!, и черные сдались.

Жертва двух ладей

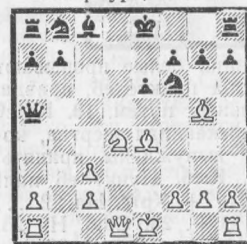
I. Андерсен — Кизерицкий
Лондон, 1851 г.



II. Флейсиг — Шлехтер
Вена, 1895 г.



III. Шишкин — Гельбак
Петербург, 1889 г.



IV. Торре — Адамс
Новый Орлеан, 1920 г.



О жертвах в шахматах написано много. Тема настоящей статьи — жертва двух ладей, находящихся на исходных позициях. Подобная жертва в турнирной практике встречается не часто. Ее главная цель — выключение из игры сильнейшей фигуры противника. Затем «слабейшая сторона», воспользовавшись перевесом в развитии, связанным с выигрышем двух темпов (взятие каждой ладьи стоит один темп), организует решающую атаку, используя при этом минусы позиции противника.

Любители шахмат помнят бессмертную жемчужину гениального А. Андерсена (1818—1879), вошедшую в сокровищницу шахматного искусства. «Эта партия, — писал М. Чигорин, — не нуждается в хвалебных комментариях. Каждый, прочтя ее внимательно, заметит, с какой последовательностью, стройностью и основательностью ведена Андерсеном атака от начала до конца».

ДИАГРАММА I. 18. Cд6!! Ф:a1+ 19. Кре2 С:g1. Как указывал Стейниц, черные сохраняли шансы на ничью, продолжая 19. ... Фb2. 20. e5! Ка6 21. К:g7+ Крd8 22. Фf6+ К:f6 23. Се7X.

У А. Андерсена оказалось много последователей.

ДИАГРАММА II. 10. ... d4!! 11. Ф:h8+ Кре7 12. Ф:c8 dc 13. Сc1 Кd7!! 14. Ф:a8 Ф:b5 15. Сf4 Фd5+ 16. Крc1 Сe3+! 17. С:e3 Кf2!. Белые сдались.

Известный русский шахматист Р. Фальк (1856—1913), сопоставляя комбинацию Шлехтера с бессмертной партией Андерсена, писал: «Сравнивая глубину комбинаций этих партий, мы почти склонны отдать предпочтение партии Шлехтера, так как Андерсен нас поражает более блеском, чем глубиной своей игры».

Один из сильнейших шахматистов Петербурга конца прошлого века А. П. Шишкин осуществил следующую комбинацию (см. **ДИАГРАММУ III**): 10. С:f6 Ф:c3+ 11. Фd2! Ф:a1+. Черные неразумно соблазняются выигрышем двух ладей. Продолжая 11. ... Ф:d2+ 12. Кр:d2 g1, они получали сносную игру. 12. Кре2 Ф:h1. Теперь белые объявили мат в 10 ходов: 13. К:e6! Cd7 14. К:g7+ Крf8 15. Фd6+ Крg8 16. Ке6 Сb5+ 17. Крf3 Се2+ 18. Кр:e2 Ф:g2 19. С:g2 (а почему не 19. Фf8 (d8)X?) fe 20. Фg3+ Крf8 21. Фg7+ Кре8 22. Фе7X.

Далеко рассчитанную комбинацию осуществил мексиканец К. Торре. Интересно отметить, что в то время ему было всего 16 лет (см. **ДИАГРАММУ IV**): 14. g5!! С:c3+ 15. bc Ф:c3+ 16. Фd2! Ф:a1+ 17. Кре2 Ф:h1 18. Сb5+ Cd7. Если 18. ... Кре7, то 19. Фb4+. 19. Ф:d7+ Крf8 20. g6!! Этим тонким промежуточный ход, начиная комбинацию, необходимо было предусмотреть. 20. ... hg 21. Kg5. Черные сдались.

Редкий случай произошел в микроматче Рети — Эйве (1920 г.). Из четырех сыгранных партий Р. Рети в двух пожертвовал четыре ладьи.

ДИАГРАММА V. 10. Лb1! К:d5 11. К:d5!! Ф:b1+ 12. Крf2 Ф:h1. Если 12. ... Ф:a2, то после 13. Се7 Ф:d5 14. С:g6+ hg 15. Ф:d5 Кр:e7 16. Лe1+ белые выигрывают. 13. Се7 d6 14. С:d6 Кc6 15. Сb5! Cd7 16. С:c6 bc 17. Фе2+. Черные сдались ввиду вариантов: 17. ... Крd8 18. Се7+ Крc8 19. Фа6+ Крb8 20. Cd6X или 17. ... Крf7 18. Kg5+ Крg8 19. Ке7+ Крf8 20. К:g6++ Крg8 21. Фc4+.

ДИАГРАММА VI. Белые пожертвовали фигуру, считая, что инициатива в их руках. Но после 14. ... Cd6!! 15. Ф:h8 Ф:g5 16. f4 Фh4! в решающую атаку перешли черные. В партии еще последовало: 17. Л:e4 Ch3! 18. Ф:a8 Сc5+ 19. Крh1 С:g2+ 20. Кр:g2 Фg4+, и белые сдались.

Неожиданным тактическим ударом белые вынудили противника принять жертву двух ладей на **ДИАГРАММЕ VII**.

15. Kb5!! Ф:a1+. На 15. ... ab последовало бы 16. С:b5+ Крd8 17. Лd1+ Cd7 18. Се5 Фb4+ 19. c3 Фа5 20. С:f6 ef 21. Л:d7+. 16. Крf2 Ф:h1 17. Кc7+ Крd8 18. Фd2+ Cd7 19. ed. Черные сдались.

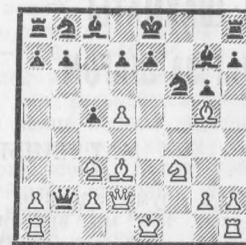
В заключение хочется привести любопытный, но лебезошибочный пример (см. **ДИАГРАММУ VIII**). Позиция в духе прошлого века. Партия продолжалась в том же духе. Сначала король белых отправился в казальное бы опасное путешествие. Затем белые жертвуют ферзя, а вслед и обе ладьи. 11. c3 Лhe8+ 12. Крd3 Cf5+ 13. Крc4 Се6+ 14. Кр:c5 a5 15. К:c7!. Нельзя 15. К:h4? из-за мата в два хода 15. ... Ке4+ 16. Крc6 Cd5X. 15. ... Фh5+ 16. Ке5!?. Смело и неожиданно! 16. ... Кd7+. Необходимый шах. Если бы черные сразу взяли ферзя 16. ... Ф:d1, то последовало бы 17. Кc6+ Кр:c7 18. С:f4+, а на 17. ... Кр:b7 — 18. С:a6+. 17. Крb5 Ф:d1 18. С:f4! Ф:a1. Продолжая 18. ... Фh5!, черные сохраняли шансы на победу. Например: 19. Кра6 Ке5 20. К:e8 (если 20. С:e5, то 20. ... Сc4+ 21. С:c4 Л:e5) 20. ... f6 21. К:g7 Фf7! и т. д. 19. Кра6! Ке5 20. К:e8 f6 21. de f5 22. Се3 Л:e8. Белые эффектно проводят заключительную атаку, в которой принимает активное участие сам король. 23. Сb5! Ф:h1?. Продолжая 23. ... Фb2!, черные вынуждали белых форсировать вечный шах. 24. Са7+ Крc7 25. Сс5 Лd8 26. Кра7!. Черные сдались.

Л. Верховский

Прим. ред. Совсем свежий пример на эту тему — партия Гаприндашвили — Сервати (Дортмунд, 1974 г.) — см. «Шахматы» № 17, 1974 г.

См. также партию Страутманис — Палау («Шахматы» № 11, 1974 г.).

V. Рети — Эйве
Роттердам, 1920 г.



VI. Эйве — Рети
Роттердам, 1920 г.



VII. Алехин — Левенфиш
Петербург, 1912 г.



VIII. Стеел — NN
Калькутта, 1886 г.



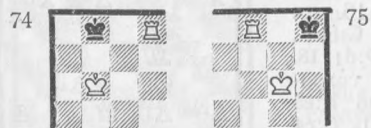
13. ШАХМАТЫ ШАГ ЗА ШАГОМ

МАТ ЛАДЬЕЙ

Мат двумя ладьями или ладьей и ферзем, как мы видели на прошлом уроке, может быть достигнут без поддержки короля. А вот при матовании одной ладьей уже обязательна такая помощь. Одной ладье, в чем не трудно убедиться, не под силу не только заматовать неприятельского короля на пустой доске, но и оттеснить его к краю. Причем, успех операции, как и на войне, во многом зависит от правильного, четкого взаимодействия различных сил. Так называемая техника реализации достигнутого преимущества, о которой мы еще не раз будем говорить, и есть в значительной мере не что иное, как умение координировать действия своих фигур.

В рассматриваемом эндшпиле король сильнейшей стороны принимает активное участие как в оттеснении неприятельского короля (мат ладьей можно дать только на краю доски или в углу), так и в его непосредственном матовании.

Прежде чем познакомиться с методом матования, рассмотрим три типичные финальные позиции.



Так как по правилам игры короли не имеют права подходить вплотную друг к другу и объявлять шах (то есть вступать на битое поле), то функция атакующей фигуры отводится ладье, а королю — роль сторожа (сравните с матом двумя ладьями — см. «Шахматы», 1975, № 2).

На диаграмме 74 завершающий удар нанесен ладьей так, чтобы черный король не мог ее взять, а белый король, держа под обстрелом три поля (a7, b7 и c7), не позволяет вражескому королю ускользнуть из матовой сети (на диаграмме 75 черный король зажат в самом углу, и королю сильнейшей сто-

Как дать мат одинокому королю

роны достаточно держать под контролем лишь два поля — g7 и h7). Стой белый король, например, на поле a6, черный мог бы убежать из опасной зоны путем Krb8—c7. При белом короле на c6 черный король ускользает на поле a7. Отсюда напрашивается вывод, что только противостояние королей на краю доски, когда они отнимают друг у друга три поля, ведет к мату. В шахматной теории такое противостояние королей через клетку по вертикали или горизонтали называется **оппозицией**. Этот термин начинающему шахматисту следует хорошо запомнить: в теории эндшпиля он употребляется довольно часто, в чем мы не раз убедимся и в нашем сегодняшнем уроке.

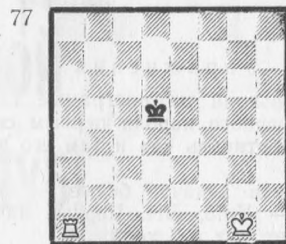
Рассмотрим теперь позицию на диаграмме 76 при ходе белых.



Им невыгодно делать ход, а отказаться от него не позволяют правила шахматной игры (имей слабейшая сторона такое право, задача сильнейшей — добиться мата ладьей была бы не выполнима!). И белым приходится идти на ухудшение своего положения — 1. Kpd1—e1 (оппозиция!), на что следует завершающий ход противника — 1. ... Lc4—c1×. Такое положение, при котором у одной из сторон нет полезных ходов и любой ход ухудшает позицию, получило название **цугцванг** (по-немецки Zugzwang — вынужденный ход). И этот термин также часто применяется в шахматной теории.

Теперь, зная, к каким финальным позициям надо стремиться, разберем, как осуществляется весь процесс матования одинокого короля ладьей и королем. При этом не надо забывать, что характер и последовательность наших действий все время будут находиться в зависимости от выбранного нами плана.

Итак, предположим, что в нашей партии возникла позиция, изображенная на диаграмме 77.



Ход белых

Черный король занимает самую выгодную позицию — в центре доски, где у него наибольшая свобода действий и где в дальнейшем он будет стараться задержаться как можно дольше. Задача белых: оттеснить неприятельского короля на край доски или в угол и заматовать его там, причем, затратить на это не более 50 ходов, так как иначе будет зафиксирована ничья (см. «Шахматы», 1974, № 2). Сразу намечаем, к какому краю доски будем отгонять черного короля. Допустим, к восьмой горизонтали, и с этого момента начинаем отрезать ему путь к первой горизонтали.

1. La1—a4. Ограничивая подвижность неприятельского короля: теперь полдоски для него недоступны. Не последовательно было бы играть 1. La5+ Kpd4 2. La4+ Kpd5, и выясняется, что шахи были сделаны впустую. Вообще, начинающие шахматисты очень любят давать шахи и с их помощью пытаются оттеснить короля соперника. Но такой метод ведет лишь к затягиванию борьбы. 1. ... Kpd5—e5. Или 1. ... Krc5 2. Kpf2 Kpb5 3. Lh4, и королю не угнаться за ладьей, а она по-прежнему не пускает его на четвертую горизонталь. 2. Kpg1—f2. Дальнейшее оттеснение осуществлять одна ладья не в состоянии, и ей на помощь идет король. 2. ... Krc5—d5 3. Kpf2—e3 Kpd5—e5. Короли находятся в оппозиции. Вот теперь шах будет самым лучшим ходом. 4. La4—a5+! Krc5—e6. Совместными действиями белых фигур черный король принужден к отступлению. Его «площадь свободы» уменьшилась еще на одну линию. 5. Krc3—d4! Неправильно было бы стараться самому занять оппозицию — 5. Krc4, так как неприятельский король сразу же нарушает

ее, сыграв 5. ... Krd6 или 5. ... Krf6. Поэтому белые приглашают черного короля вновь занять оппозицию после 5. ... Krd6, но тот уже «ученый»...

5. ... Krc6—f6 6. Kpd4—e4. Расположение королей на расстоянии хода коня выгодно для сильнейшей стороны, так как в конце концов приводит к цугцвангу, оппозиции и новому еще большему ограничению подвижности короля слабейшей стороны. 6. ... Krf6—g6 7. Krc4—f4 Kpg6—h6 8. Kpf4—g4 Kph6—g6. Печальная необходимость. На добровольный отход — 8. ... Kpg7 белые должны отреагировать немедленным отрезанием без шаха — 9. La6! 9. La5—a6+. Опять наступил черед нужного бокового шаха. 9. ... Kpg6—f7 10. Kpg4—g5 Kpf7—e7 11. Kpg5—f5. И вновь в погоню! Бессмысленно было бы играть 11. La7+ из-за 11. ... Krd6 и, чтобы король не убежал в центр, ладье вновь надо возвращаться на a5. 11. ... Krc7—d7 12. Kpf5—e5 Kpd7—c7 13. Krc5—d5 Krc7—b7. Внимание! Король начал на ладью. 14. La6—h6! Уже известный нам прием. 14. ... Kpb7—c7. Приглашая белого короля занять оппозицию (15. Krc5), после чего черный король играет 15. ... Kpd7, пускаясь в обратный путь к белой ладье... 15. Lh6—g6! Так называемый выжидательный ход. Белые уступают противнику право занять оппозицию. 15. ... Krc7—b7 16. Kpd5—c5 Kpb7—a7 17. Lg5—b5 Kra7—b8. Или 17. ... Kpb7 18. Lg7+ и т. д. 18. Lg6—g7 Kpb8—c8 19. Kpb5—b6 Krc8—d8 20. Krb6—c6 Kpd8—e8 21. Krc6—d6 Krc8—f8 22. Lg7—a7. Опять надо прервать погоню и отойти ладьей. 22. ... Kpf8—e8 23. La7—b7. Снова выжидательный ход. 23. ... Krc8—f8 24. Kpd5—e6 Kpf8—g8 25. Krc6—f6 Kpg8—h8 26. Kpf6—g6. Все! Дальше черному королю бежать некуда. 26. ... Kph8—g8 27. Lb7—b8×. Знакомая позиция (см. диаграмму 74)!

Этот способ оттеснения одинокого короля наиболее прост и легко запоминается начинающими. При желании белые могут быстрее добиться мата. Например, вместо 8. Kpg4 можно играть 8. Lg5 Kph7 9. Kpf5 Kph6 10. Krf6 Kph7 11. Lg6 Kph8 12. Kpf7 (12. Lg7?? ведет к пату!) 12. ... Kph7 13. La6 (или на другое поле по шестой горизонтали, кроме h6) 13. ... Kph8 14. Lh6×.

Другой способ заключается в том, что сильнейшая сторона сразу стре-

мится отрезать неприятельского короля по горизонтали и вертикали. В этом случае игра может проходить следующим образом (см. диаграмму 77): 1. Лa4 Крe5 2. Крf2 Крд5 3. Крe3 Крс5 4. Лd4. Ладья, защищенная своим королем, делит доску не на две части, как при первом способе матования, а уже на четыре, то есть в распоряжении короля черных остается меньшая площадь. В дальнейшем при каждом вынужденном отступлении неприятельского короля белые должны как можно более ограничивать его подвижность, пока он не окажется в углу. 4. ... Крb5 5. Крe4 Крс5 6. Крe5 Крс6 7. Лd5 Крb6 (7. ... Крс7 8. Лd6) 8. Крд6 Крb7 9. Лb5+ Кра6 10. Крe6 Кра7 11. Лb1 Кра8 12. Крс7 Кра7 13. Лa1×. Конечно, черные могли играть и по-другому, но метод оттеснения остается тем же. Вообще, король и ладья матают одинокого короля, как правило, не позднее 20-го хода.

При матовании королем и ладьей следует остерегаться таких двух патовых позиций (см. диаграммы 78 и 79):



Упражнения

1. В позиции на диаграмме 77 оттесните черного короля первым способом на вертикаль «а» и там его заматуйте.

2. Решите задачу: белые — Крf1; черные — Крf3, Лf4. Черные начинают и дают мат в 3 хода.

3. Решите задачу: белые — Крe8, Лb7; черные — Крh8. Белые начинают и дают мат в 3 хода.

4. Решите задачу: белые — Крд5, Лh1; черные — Кра8. Белые начинают и дают мат в 3 хода.

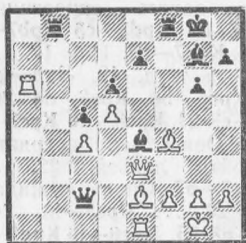
Решение упражнений

(см. «Шахматы» № 2 — 1975 г.)

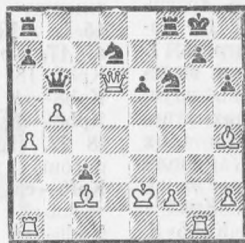
3. Два решения: I. 1. Лa6 Крс5 2. Лb1 Крд5 3. Лb5× или 1. ... Крe5 2. Лf1 Крд5 3. Лf5×; II. 1. Лh6 и т. д.

Конкурс «Шахматной школы» Домашнее задание

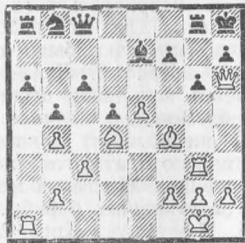
№ 7 (3 очка)



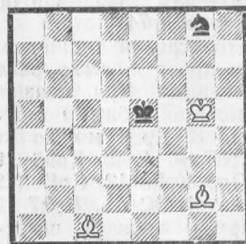
№ 8 (3 очка)



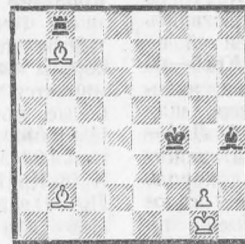
№ 9 (3 очка)



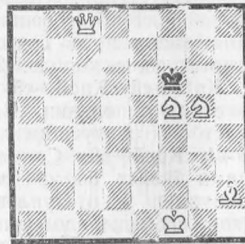
№ 10 (3 очка)



№ 11 (3 очка)



№ 12 (4 очка)



Мат в 3 хода

В 7-й позиции ход черных, в остальных — ход белых.
Срок присылки решений — 20 апреля 1975 г.
Условия конкурса читайте в № 2.

У ШКОЛЬНИКОВ СВОЙ КЛУБ!



Рижские школьники обсуждают проект устава клуба.
Фотоснимки В. Прикулиса.

В тот вечер более полусотни юных шахматистов торопились по улицам старой Риги к Рижской шахматной школе. И хотя они были, как всегда, веселы и беспечны, дело им предстояло серьезное: открыть свой школьный шахматный клуб.



Первым гостем новорожденного клуба стал председатель президиума Шахматной Федерации СССР гроссмейстер Ю. АВЕРБАХ.

В небольшом, но светлом и уютном помещении в старинном здании на Смильчу, 12 собрались школьники, тренеры. Собрание открывает директор шахматной школы И. Милейко. Она знакомит собравшихся с проектом устава Рижского школьного шахматного клуба. Чувствуется, что проект заранее хорошо продуман — существенных изменений и дополнений ни у кого не находится. Затем избирается правление клуба и теперь уже официально можно сказать: у рижских школьников есть свой шахматный клуб!

В мероприятиях клуба могут принимать участие все шахматисты школьного возраста, как учащиеся общеобразовательных, так и профессионально-технических школ, имеющие не ниже III разряда.

У клуба большие и серьезные задачи: организация турниров, лекций, семинаров, сеансов одновременной игры, конкурсов; пропаганда и популяризация шахмат среди школьной молодежи и организация практической помощи школьным шахматным секциям. Не забыты и вечера отдыха, совместные поездки и другие культурные мероприятия.

Первыми гостями клуба были гроссмейстеры Юрий Авербах, рассказавший ребятам о борьбе за звание чемпиона мира, и Айвар Гипслис, давший сеанс одновременной игры на 25 досках.



А вот это уже настоящий шахматный праздник! Гроссмейстер А. ГИПСЛИС дает сеанс одновременной игры.

М. Ридерере



ДВЕ ВАРИАЦИИ «НА ТЕМУ ФИШЕРА» В АТАКЕ МАРШАЛЛА

К сожалению, материала по «предложению Фишера» весьма мало, так как белые чаще всего играют на 12-м ходу на g2—g3, а d2—d4. В связи с этим некоторый интерес представляют следующие две партии.

Испанская партия — Е 38/с Позняк — Рапопорт

IV командное первенство СССР,
1973—1974 гг.

1. e4 e5 2. Kf3 Kc6 3. Cb5 a6 4. Ca4 Kf6 5. 0—0 Ce7 6. Jle1 b5 7. Cb3 0—0 8. c3 d5 9. ed K:d5 10. K:c5 K:c5 11. J:e5 c6 12. g3 Cf6 13. Jle1 c5. Поскольку 13. ... Ла7, видимо, равенства не дает. 14. d3!?



В партии Матанович — Геллер (Сус, 1967 г.) после 14. d4 cd 15. cd Cb7 16. Kc3 K:c3 17. bc Фd7 18. Ce3 Jle8 черные за пешку получили неприятное давление по центральным полям. 14. ... Cb7 15. Kd2 b4. Соблазнительное, хотя и не единственное продолжение. 16. Ke4! Видимо, сильнейший ответ, заставляющий черных играть очень точно, чтобы удержать равновесие. 16. ... bc 17. Jb1 Cd4. 17. ... cb 18. K:f6+ Ф:f6 19. C:b2 Kc3 20. C:c3 Ф:c3 21. Le7 Lab8 приводило к острой позиции с лучшими шансами у белых. 18. Cg5! Тонкий маневр, вызывающий ослабление диагонали g8—a2 и направленный на использование слабости на c5. 18. ... f6 19. Ce3! Kph8 20. C:d4 cd 21. Kc5 Фc8 22. K:b7 Ф:b7 23. Фf3. Связка по большой диагонали весьма неприятна. 23. ... Лад8. Jlf8 вряд ли было лучше. 24. bc dc. У бе-

лых, видимо, преимущество, но как его использовать? На этот вопрос белые не смогли удовлетворительно ответить.

25. Le6 Фd7 26. Jbe1 a5 27. d4 a4 28. Cc2 f5 29. Jle5 g6 30. C:a4 Ф:a4 31. J:d5 e2 32. Jc5 Ф:a2 33. Jle1 Фb2 34. Фe2 Ф:d4 35. J:c2 Jf7 36. Фе6 Kpg7 37. Jc6 Фd5 38. h4 Ф:e6 39. Jc:e6 Kph6 40. Jc4 Jlf7 41. h5 Jd6 42. Jle7 J8d7 43. J:d7 J:d7 44. hg. Ничья.

Спростыньш — Рапопорт

VI командное первенство Латвии,
класс А, 1974 г.

16. cb?!. Это, видимо, слабее, чем 16. Ke4. 16. ... K:b4. Черные организуют контригру, основанную на слабости пунктов d3 и f3, путем перевода коня на поле d4 и использования силы слона b7 на большой диагонали. 17. Ke4 Ce7!. Необходимо защитить «злосчастный» пункт e5, который в упомянутой партии заставил черных изрядно помучиться. Взятие 17. ... K:d3 после 18. K:f6+ давало белым атаку. 18. Cc4 Kc6 19. Cf4. Не сильнейшее. Лучше было 19. Ce3, держа под обстрелом поле d4. Белые делают простые развивающие ходы, а черные проводят в жизнь свой план. 19. ... Kd4 20. Jc1 Kph8 21. Фh5. Казалось бы, белые получают импозантную атакующую позицию, но... 21. ... f5 22. Kd2. Не годилось 22. Kg5? из-за 22. ... C:g5 23. C:g5 Ф:g5! 24. Ф:g5 Kf3+.

22. ... Cd6. Чернопольного слона необходимо разменять. 23. Ce5 C:e5 24. J:e5 Фc7. Точнее, чем 24. ... Фd6. 25. Jc3?. Необходимо было 25. Jce1!, после чего черные либо могли вынудить ничью повторением ходов (25. ... Kc2 26. Jle2 Kd4), либо (не без риска) попробовать играть на выигрыш. 25. ... f4 26. gf. Позволяет черным закончить партию красивой комбинацией на тему отвлечения, вскрытого го шаха и связки! На 26. Фе5 следует 26. ... fe! 27. Ф:c7 ed 28. Jd1 Cf3 29. J:d2 Лас8. Относительно лучшим для белых было отступить ладьей. 26. ... Ф:f4. Далее события развиваются форсированно. 27. Jf1 Jf5! 28. Фd1. Пикантно заканчивалась партия после 28. Le8+ J:e8 29. Ф:e8+ Jf8 30. Фh5 Фg5+! 31. Ф:g5 Ke2x. 28. ... Jg5+ 29. Jg3 Ф:d2!!. Отвлечение. Не единственное, но самое быстрое и красивое. Белые сдались.

И. Рапопорт (Рига)

Каждое утро в адрес председателя Комитета заочных соревнований Одесского шахматно-шашечного клуба профсоюзной, судьи всесоюзной категории П. А. Гризо почтальон приносит увесистую пачку писем. Они приходят со всех концов Советского Союза. Люди пишут не только по чисто шахматным вопросам, они делятся с Павлом Антоновичем, как с близким другом, своими мыслями, планами, рассказывают о своей жизни...

Фамилия Гризо — ветерана и организатора соревнований по переписке — хорошо знакома любителям шахмат в нашей стране. Игре в шахматы его научили бессарабские революционеры П. Ткаченко и Ф. Похило в годы подполья. Играть приходилось фигурами, сделанными из хлеба. В 1923 году семья Гризо переехала в СССР. Во время I Московского международного турнира П. Гризо увлекся шахматами по-настоящему.

У него было трудное детство: тяжелая болезнь лишила возможности двигаться. Но Павел Антонович не пал духом. Несмотря на недуг, нашел свое место в жизни. Большая сила воли и любовь к труду позволили ему получить образование. В 1935 году Гризо работает литературным сотрудником журнала «Красная Бессарабия», а свободное время отдает практической игре и композиции. Его первая задача была опубликована в шахматном отделе газеты «Гудок» в 1927 году. П. Гризо не раз удостоивался призов в конкурсах решателей и составителей.

Соревнованиями по переписке он заинтересовался в 1936 году. С 1959 года — времени первого чемпионата Украины по переписке — Гризо является бессменным организатором и главным арбитром чемпионатов республики, а также капитаном сборной команды УССР во всех международных матчах. За большую и плодотворную работу по пропаганде игры по переписке он был награжден в 1966 году значком «Отличник физической культуры». С 1968 года П. Гризо работает в Одесском шахматно-шашечном клубе профсоюзной на посту председателя Комитета заочных соревнований. В 1970 году награжден Ленинской юбилейной медалью «За доблестный труд». Кандидат в мастера Гризо успешно защищает честь сборных команд СССР и УССР в международных заочных мат-



чах. Он же — участник международных турниров класса мастеров.

Свое 65-летие ветеран встречает в расцвете творческих сил.

Ю. Садовой

Принятый ферзевый гамбит — Д 03/с
Гризо (Одесса) — Вайснер (Берлин)
Матч Украина — ГДР
1965—1967 гг.

1. d4 d5 2. c4 dc 3. Kf3 Kf6 4. e3 e6 5. C:c4 c5 6. 0—0 Kc6 7. Фе2 Фc7 8. Kc3 a6 9. Jld1 b5 10. Cb3 Cb7 11. d5 ed 12. e4 de 13. K:e4 K:e4 14. Фе4+ Ce7 15. Cf4 Фc8 16. Cd5 Kpf8 17. Jle1 Cf6. Прогрывает форсированно, следовало играть 17. ... Ла7. 18. Cd6+ Kpg8.



19. C:i7+. Видимо, В. Вайснер недооценил этой жертвы. Теперь черный король попадает в матовую сеть. 19. ... Kp:i7 20. Фd5+ Kpg6 21. Jle6! h6. Угрожало 22. Kh4+ Kph6 23. Cf4+. 22. Kh4+ Kph7 23. Фd3+ Kpg8 24. Jl:f6! Фd7 25. Фd5+ Kph7 26. Jlf7 Фg4 27. J:b7 Ka5 28. Jlf7 Ф:h4 29. Jlg7+!. Эффектный заключительный удар. 29. ... Kp:g7 30. Ce5+. Черные сдались. Быстро проигрывает 30. ... Kp:i8 31. Ф:a8+ или 30. ... Kpg6 31. Фе6+ Kpg5 32. f4+ Kph5 33. Фf5+, или 31. ... Kph5 32. Фf7+ Kpg5 33. f4+ Kpg4 34. Фе6+.

ГЕРМАН МАТИСОН —

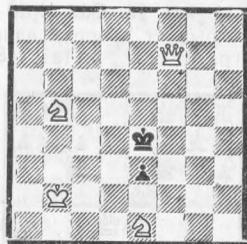
автор шахматных задач

Шахматное творчество Г. Матисона необычайно многогранно: отличный турнирный боец, этюдист с мировым именем и, что менее известно широкой аудитории, — автор шахматных задач. Деятельность Г. Матисона в этой области не поражает объемом — всего около десяти матовых композиций, плюс несколько — совместных с другими авторами. Г. Матисона привлекали задачи различных типов от двухходовок до четырехходовок. Характерно, что наиболее удачными оказались четырехходовые композиции.

Интересно, что и в задачах сохранился характерный для Матисона почерк, знакомый по его этюдам: элегантное чувство формы и остроумие в решении.

Вот несколько задач Г. Матисона.

Г. Матисон
«Deutsche Wochenschach», 1918 г.

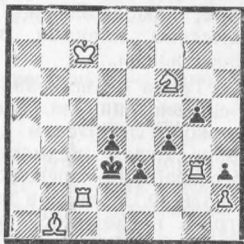


Мат в 3 хода

Импонирует легкая, миниатюрная конструкция задачи. Очень хорош вступительный ход, освобождающий поле для черного короля:

1. Kg2! Kpe5 2. Kh4! e2 3. Фf5×. 1. ... e2 2. Кс7! (но не 2. Кс3+? Креb1 3. Фf4+ Креb1) 2. ... Кре5 3. Фf4× или 2. ... e1Ф 3. Фd5, и снова мат. Во всех этих вариантах отображены три, так называемых, правильных мата — каждое поле вокруг черного короля, как и самого короля атакует только одна белая фигура. 1. ... Крд3 2. Кс3 e2 3. Фd5×. В процессе решения дважды происходит своеобразная децентрализация белого коня (2. Kh4!, 2. Кс7!).

Г. Матисон
«Rigaer Tageblatt», 1913 г.

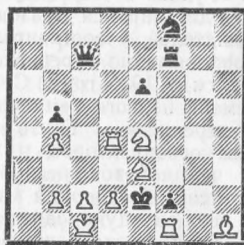


Мат в 4 хода

В главном варианте батарея слона и ладьи вводится в действие при помощи жертв двух фигур.

1. Лf3 g4 2. Крд6!. Выжидательный ход, подготовляющий жертву фигуры. 2. ... gf 3. Ке4!, угрожая 4. Кс5×. 3. ... Кре4 4. Лс4×, включая белую батарею и одновременно связывая черную пешку. Если 3. ... e2, то 4. Лс3×. В дополнительной игре после 2. ... g3 (вместо 2. ... gf) 3. Лf1 (угрожает 4. Лd1×) 3. ... e2 4. Лf3×.

Г. Матисон
«Latvis», 1925 г.



Мат в 4 хода

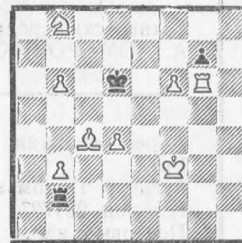
Самая труднорешаемая задача автора. Трудность увеличивается рядом ложных следов.

1. c4? Ф:c4+; 1. b3?, угрожая 2. c4 Ф:c4+ 3. bc и 4. Кс3×. Опровергает 1. ... Ф:c3+! 2. Кр:c2 Лс7+; 1. Лс4!? Фе5! (но не 1. ... Ф:c4? 2. Кг3×); 1. Лd6!? (угрожало 2. Кг3×), опровергает 1. ... Лf3!, но не 1. ... Ф:d6? 2. Кс3×.

Первый ход хорошо замаскирован — 1. Крb1!, угрожая 2. c4 Ф:c4 (уже без шаха) 2. Кг3×. 1. ... Лf6!. Начало тонкого защитительного маневра. Теперь 2. c4 опровергается путем 2. ... Фh7!, и Ке4 связан! 2. b3!. Трудно поверить, что возникло положение цугцванга, ведь у черных на доске впечатляющий материал — ферзь, ладья, конь и пешки... 2. ... Лf7 (f5) или любой ход конем f8. 3. c4, вновь угрожая 4. Кс3×. Выясняется, что черные предыдущим ходом ликвидировали возможность связи Фс7—h7!. Остается 3. ... Ф:c4 4. Кг3×.

Если после 2. b3! черные сыграют 2. ... Лf3 (g6 или h6), то 3. Сf3+ Кр:f3 4. Л:f2×. В сравнении с предыдущей трехходовкой эта задача имеет более глубокий и сложный характер.

Г. Матисон и К. Бетиньш
«Latvis», 1925 г.



Мат в 4 хода

Тонкости задачи проявляются в следующих попытках: 1. Л:g7? Лf2+, с патом вместо мата. 1. f7+? Кре7 2. Леб+ Крf8? (d8?) 3. Ле8×. Опровергает 2. ... Кр:f7! 1. Сg8!. Слон переходит критические поля f7 и e6. Возни-

кает угроза 2. f7+ (выключая слона, чтобы на 4-м ходу вновь освободить его) 2. ... Кре7 3. Леб+! Кр:e6 4. f8Ф× или 3. ... Крд8 (f8) 4. Ле8×. 1. ... gf. Агрессивная белая пешка ликвидирована, но... 2. Лg7. В нужный момент! Вспомним, что после 1. Л:g7? Лf2+ 2. Кр:f2 черным пат. Теперь пешка «g» перебралась на линию «f», и пата больше нет. Против угрозы Лd7 у черных одна защита — шаховать. 2. ... Л:b3+ 3. С:b3 и 4. Лd7×. Также и 2. ... Лf2+ 3. Кр:f2 f5 4. Лd7×.

Побочные варианты: 1. ... Л:b3+ 2. С:b3 gf 3. Лg7 f5 4. Лd7×. 1. ... Ле2 (f2, g2) 2. Кр:Л.

Очень симпатичен тонкий вступительный ход слонем, который, перебираясь с центра доски на периферию, казалось бы, сужает сферу своих действий. Как мы убедились, это впечатление обманчиво...

Интересны причины, по которым Г. Матисон, будучи сильным практиком, не ограничивался участием в турнирах, а уделял большое внимание шахматной композиции, особенно этюду. Ответ следует искать в убежденности Г. Матисона, который считал, что каждому шахматисту по меньшей мере год надо пожертвовать решению и составлению композиций, что развивает и оттачивает комбинационные способности. Кажется, что этот важный метод тренировки замечательного мастера в наше время недостаточно используется. А может быть стоит взять на вооружение проверенный Г. Матисоном метод? Особенно это будет полезно молодым шахматистам.

З. Пигит

Решение этюдов

«Шахматы» № 2 — 1974

№ 234. Г. Кон (Крг3, Лb8, п. a7; Крд7, Кс7, пп. e2, h3. Выигрыш). 1. Лb1!. Но не 1. Крf2? e1Ф+!! 2. Кр:e1 h2 3. Лh8 Крс6 4. Л:h2 Крb7 5. Ла2 Кра8, с ничьей. 1. ... h2 2. Крf2!. Но не 2. Кр:h2? Крс8 3. Крг2 e1Ф! 4. Л:e1 Крb7 5. Ла1 Кра8. 2. ... e1Ф+ 3. Л:e1 Крс6 4. Лb1!. Но не 4. Лс1+? Крb6! 5. Крг2 Ка8 6. Ла1 Крb7 7. Кр:h2 Кс7 8. Крг3 Кра8 9. Крf4 Кб5 10. Кре5 Ка7 11. Крд6 Крb7 12. Лb1+ Кра6 13. Крс5 Кс8 14. Лb8 Ка7 15. Лb6+ Кра5 16. Лb1 Кра6 17. Лb8 Кра5. 4. ... h1Ф 5. Л:h1 Крb7 6. Ла1!

Но не 6. Лh7? Кра8! 7. Кре3 Кб5 8. Кре4 Ка7 9. Крд5 Крb8 10. Крс5 Кс8 11. Лd7 Кра8 12. Крb5 Ка7+ 13. Крb6 Кс8+ 14. Кра6 Крb8 15. Лb7+ Кра8 16. Лb1 Ке7! 17. Лb2 Кс8! 18. Лb7 Кd6. Ничья. 6. ... Кра8 7. Ла5 Ке8. 7. ... Ке6 8. Кре3 Кd8 9. Ла6. 8. Кре3 Кd6 9. Крд4 Кс8 10. Крс5 и белые выигрывают. Второй вариант: 6. ... Ка8 7. Кре3 Кс7 8. Крд3 Ка8 9. Крд4 Крb6 10. Крс4 Крb7 11. Крс5 Кс7 12. a8Ф+! Ка8 13. Лb1+ Крс7. 13. ... Крс8 14. Крд6. 14. Лb2 Крд7 15. Лb7+, и белые выигрывают.

СОДЕРЖАНИЕ

- Рассказ гроссмейстера М. Таля о между-
народном турнире в Нови-Саде 1
Х. Габран. 16-е командное первенство
ВС СССР 7

ШАХМАТНЫЕ ВЕСТИ

- Г. Журавлев. Чемпионат Калинин-
ской области 11
Финальный матч претендентов Карпов —
Корчной 12
А. Карпов. Послесловие к поединку 16
Мнение побежденного 19

ПАРТИИ И ФРАГМЕНТЫ

- Хавский — Холмов. Примечания гросс-
мейстера Р. Холмова 20
Вестеринен — Дизен, Лернер — Дон-
ченко 21

ШАХМАТНАЯ ШКОЛА

- Семинар по тактике 22
Класс начинающих. Шахматы шаг за
шагом (13) 24
Конкурс 26
М. Ридерере. У школьников свой
клуб! 27

НЕ ВИДЯ ПАРТНЕРА

- Позняк — Рапопорт. Спростыньш —
Рапопорт 28
Ю. Садовой. К 65-летию П. Гризо 29
З. Пигит. Г. Матисон — автор шахмат-
ных задач 30
Решение этюдов 31
Фестивальное лето — 75 III
Проверьте себя! IV



Редакционная
коллегия:

А. ГИПСЛИС
(главный редактор),
Н. ЖУРАВЛЕВ
(ответственный
секретарь),
Х. ГАБРАН,
В. КАНЕП,
В. КИРИЛЛОВ,
А. КОВЛЕНЦ,
А. ПАКАЛН,
Ф. ЦИРЦЕНИС,
Г. ШИЛИНЬШ,
А. ШМИТ

Консультант
гроссмейстер
Михаил ТАЛЬ

Технический редактор
А. ДОМБРОВСКИС

Адрес редакции:
Рига,
бульвар Падомью, 16
телефон 224727
Почтовый адрес:
226098, Рига-центр,
абон. ящик 100.
Журнал выходит
два раза в месяц
на русском и
латышском языках.
Рукописи и фотоснимки
не возвращаются.

Сдано в набор 18 I.
Подп. к печ. 7 II.
ЯТ 12054
Формат бумаги 60×90/16
Объем 2+0,25 усл. печ. л.
3,14 учетно-изд. л.
Тираж 43 400

Издатель: Объединенный
республиканский
шахматно-шашечный
клуб Латвийской ССР

Типография «Лиесма»
Государственного комитета
Совета Министров
Латвийской ССР по делам
издательств, полиграфии
и книжной торговли
Валмиера, ул. А. Упиша, 7
Заказ № 983

Фестивальное лето 75

Объединенный республиканский шахматно-шашечный клуб Латвийской ССР летом 1975 года организует следующие фестивали:

V фестиваль в Вентспилсе

с 1 по 15 июля.

Последний срок заявок — 1 июня.

XIII фестиваль в Алуksне

с 1 по 15 августа.

Последний срок заявок — 1 июля.

XIII фестиваль в Юрмале

с 16 по 30 августа.

Последний срок заявок — 15 июля.

Состав команды — 3 шахматиста (не ниже I разряда) и 1 шахматистка (не ниже II разряда).

Заявки на участие команд в фестивалях посылать по адресу: 226098, Рига-центр, а/я 100, «Фестивали». Справки по телефону 213313.

VIII фестиваль «За дружбу народов» проводит Лиепайский шахматный клуб с 16 по 31 июля.

Все вопросы, связанные с участием в этом фестивале, следует направлять непосредственно Лиепайскому клубу. Его адрес: Латвийская ССР, г. Лиепая, а/я 35. Телефон — 25353.



ПРОВЕРЬТЕ СЕБЯ!

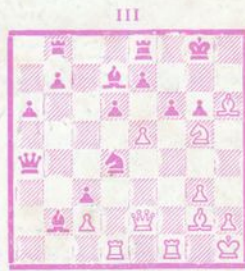
НАЙДИТЕ РЕШЕНИЯ, НЕ ПЕРЕДВИГАЯ ФИГУР



Ход белых



Ход белых



Ход белых



Ход белых



Ход черных



Ход черных

Ответы в следующем номере.

Решение позиций № 3, 1975 г.

I. Чунг — Подгаец, чемпионат Дружественных армий, Ленинград, 1974 г. 1. ... Кh4+, и белые сдались. Если 2. gh, то 2. ... K:f4+ 3. Krg3 K:e2+ 4. Ce2 Ф:c3+.

II. Колета — Дауга, командное первенство «Варпы», Балви, 1974 г. 1. ... Л:h3!, и белые сдались.

III. Фридман — Торнблом, Стокгольм, 1974 г. 1. ... Ле3!!, и черные

выигрывают, так как грозит 2. ... Л:f3, а если 2. fe, то 2. ... Kh3.

IV. Думитру — Кусмини, Румыния, 1972 г. 1. ... Крс3! 2. Ф:d5 Фb3!! 3. Ф:c4+ Ф:c4 4. dc Лh8, и белые сдались.

V. Иоханссон — Мецинг, Берлин, 1973 г. 1. ... Ф:b1+!! 2. K:b1 Са6!!, и черные выигрывают.

VI. Авербах — Коган, 1974 г. 1. Крb7 Кре6 2. Крс7 Крд5 3. Крд7 Кре4 4. Кре6 Крf3 5. Кр:f6! Крг4 6. Крг6! Кр:g3 7. Крг5, и белые выигрывают.