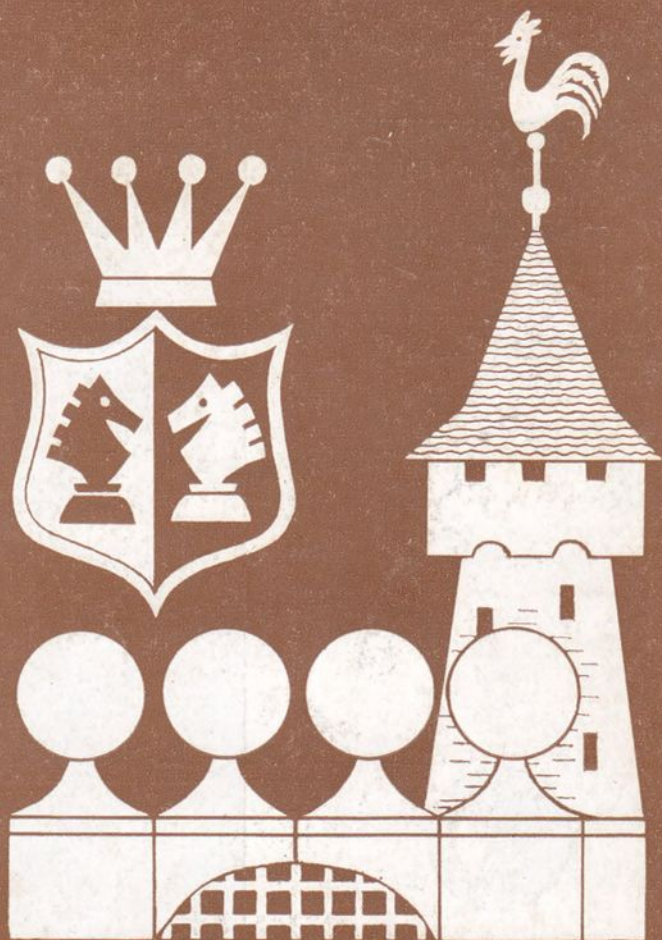


СОВЕТСКИЕ
МАСТЕРЫ



1975
Riga

№ 3



Рассказывает чемпионка СССР
международный мастер
Е. Фаталибекова

Второй раз подряд важнейший турнир советских шахматисток проводился в Тбилиси. И это не случайность. Столица Грузии славится отличной организацией соревнований, большим вниманием к шахматным событиям со стороны болельщиков и местной прессы. И на этот раз солнечный город тепло принял участниц чемпионата. В прекрасном Дворце шахмат с первых же туров развернулись упорнейшие сражения.

К сожалению, в турнире не смогли принять участия наши ведущие шахматистки: чемпионка мира Нона Гаприндашвили и участницы финального матча претенденток Нана Александрия и Ирина Левитина. В это время они выступали на Всемирной олимпиаде в Колумбии. Но и без них турнир получился очень увлекательным. Особый интерес у тбилисских любителей шахмат вызывало участие в чемпионате (уже во второй раз!) 13-летней Майи

Шахматный праздник в Тбилиси

Чибурданидзе. Их симпатии были отданы также чемпионке Грузии Цирури Кобаидзе и Тамаре Хугашвили.

На старте автору этих строк удалось захватить лидерство. Крайне напряженно протекала встреча первого тура.

Защита Каро-Канн — Р 95/b
Фаталибекова — Чибурданидзе

1. e4 c6 2. d4 d5 3. Kc3 de 4. K:e4 Kf6 5. K:f6+ gf 6. Kf3 Cg4 7. Ce2 Фc7 8. 0-0 Kd7 9. c4 0-0-0 10. Kh4 C:e2 11. Ф:e2 e6 12. d5.



Белые жертвуют пешку, надеясь таким образом вскрыть линию «с». Черные благоразумно отклоняют этот «подарок». 12. ... Cd6 13. h3 Лde8 14. Ce3 Kрb8 15. Лac1 Лhg8 16. Лfd1 Ce7 17. Фd2 Cd8!. Теперь уже черные жертвуют пешку, но брать ее было крайне опасно: 18. dc Ke5! 19. cb f5 20. Фd4 Kc6 21. Фf4 e5 22. Фh6 f4 или 18. de Ke5 19. ef Ф:f7, с многочисленными угрозами. 18. d6 Фc8 19. f4 c5 20. b4 f5 21. Kf3 Фc6 22. Фf2 Лg7 23. b5 Фc8 24. Фb2 Cf6 25. Ke5 C:e5. Белые больше опасались 25. ... Кра8. 26. fe Leg8 27. Cf4!. Если 27. Лd2, то 27. ... Лg3! и 28. ... Л:h3. 27. ... Фd8?. Черным не понравился вариант 27. ... Л:g2+ 28. Ф:g2 Л:g2+ 29. Кр:g2, и положение белых, благодаря клину на d6, по крайней мере, не хуже. Но необходимо было 27. ... b6! с идеей перевести ферзя на b7, после чего получалась сложная позиция со взаимными шансами. Этот и последующие ходы черных свидетельствуют об их растерянности. 28. Лc3 Фc8 29. Лd2 Фd8 30. Kрh2 h5 31. Фc2 Фh4 32. Лf3

Тбилиси, 1974 г. 1 2 3 4 5 6 7 8 9 10 11 12 13 14 15 16 17 18 19 0.

1. Фаталибекова Е.	♙	0	1	1	1/2	1	1	1	1/2	1	1	1/2	1	1	1/2	1/2	1	1	1/2	14
2. Шуль М.	♙	0	0	1/2	1	1	1/2	0	1	1/2	1	0	1	1/2	1	1	1	1	1	12
3. Козловская В.	♙	0	1	1	0	0	1/2	0	1	1/2	1	1/2	1	1	1	1/2	1	1	1	11,5
4. Раннику М.	♙	0	1	0	♙	1	—	0	1	1/2	0	1/2	1	1	1	0	1	1	1	11
5. Гринфельд А.	♙	1/2	1/2	0	0	♙	1	1/2	0	1	1/2	1/2	1/2	1/2	1	1	1	0	1	10,5
6. Муленко Л.	♙	0	0	1	+	0	♙	1/2	1/2	1/2	1	1	0	0	1	1	1	1	1	10,5
7. Чибурданидзе М.	♙	0	0	1	1	1/2	1/2	♙	1/2	1	1/2	0	0	0	1/2	1	1	1	1	10,5
8. Бидунова Р.	♙	0	1/2	1/2	0	1	1/2	1/2	♙	1/2	0	1/2	1/2	1/2	1/2	1	0	1	1	9,5
9. Кобаидзе Ц.	♙	1/2	1	1	1/2	0	1/2	0	1/2	♙	1	1/2	0	1/2	1/2	1	1/2	1	0	9,5
10. Костина Т.	♙	0	0	0	1	1/2	0	1/2	1	0	♙	1	1	1	1/2	1/2	1	0	1	9,5
11. Медяникова Н.	♙	0	1/2	1/2	1/2	0	1	1/2	1/2	0	♙	1	0	1/2	1/2	1	1	1	0	9
12. Саммуль М.	♙	1/2	0	0	0	1/2	1	1	1/2	1	0	0	♙	0	1	1	0	1/2	1	9
13. Кислова А.	♙	0	1	1/2	0	1/2	0	1	1/2	1/2	0	1	1	0	1	1/2	0	0	1	8,5
14. Головей Т.	♙	0	0	1/2	0	0	1	1/2	1/2	1/2	0	1	0	1	1	1	0	0	1	8
15. Морозова Т.	♙	1/2	1/2	0	1	0	1	0	0	0	1/2	1/2	0	0	0	♙	1	1	1/2	7
16. Попова Т.	♙	1/2	0	0	0	0	0	0	1	1/2	1/2	0	1	1/2	0	0	♙	0	1	6
17. Фомина Т.	♙	0	0	0	1	0	0	0	0	0	0	0	1/2	1	1	0	1	1/2	1/2	6
18. Бахрех Е.	♙	0	0	1/2	0	0	0	0	0	1	1	0	0	1	0	1/2	0	1/2	1/2	5
19. Хугашвили Т.	♙	1/2	0	0	0	0	0	0	0	1/2	0	1	0	0	1	1/2	0	0	1/2	4



Международный мастер М. ШУЛЬ.
Фото В. Прикулиса.



15. ... К:f2! 16. Кр:f2 Фh2! 17. Лg1 Чh4+ 18. Крf1. Если 18. Кре2, то 18. ... Л:f3! 18. ... e5 19. de К:e5 20. Се2 С:h3! Атака черных нарастает. 21. Се3 Кg4 22. Фd4 Фg3 23. Cf2 Л:f3! 24. С:f3 Ф:f3 25. gh Кh2+ 26. Крe1 С:f2+. Белые сдались. Этой партией присужден приз, как красивой из сыгранных на турнире.

В первой половине чемпионата великолепно играла Майя Раннику. Она по пятам преследовала лидера и была особенно опасна в игре черными. Когда М. Раннику владеет инициативой, противостоять ей очень трудно. Посмотрите, как эффектно она разгромила позицию Т. Хугашвили.

Хугашвили — Раннику



23. ... с4! Чернопольный слон с решающим эффектом входит в игру. На взятие на с4 последует 24. ... Сс5+ 25. Крh1 Кg3+! 26. hg hg+ 27. Kh3 Л:h3+!, с выигрышем. 24. Се4 Сс5+ 25. Крh1 К:b6 26. ab С:b6. К сожалению, не проходит задачное решение: 26. ... Кg3+ 27. hg hg+ 28. Kh3 Фс6?! 29. С:c6 С:c6 30. Се3 Л:h3+ 31. Крg1 Лh2 (грозит Лdх8) из-за 32. Ф:c4!, и белый король чудом ускользает. 27. Фf3 Лd3! 28. С:b7 Л:f3 29. С:f3 a5 30. Cd2 Фd8 31. С:b4 Ф:g5! 32. Cd6+ Крс8. Белые сдались.

Но в дальнейшем М. Раннику не сумела выдержать столь бурного темпа и два поражения подряд сделали ее шансы на первое место весьма проблематичными. Все же мое положение лидера было не слишком прочным,

так как подтянулась целая группа участниц, куда входили М. Шуль, М. Чибурданидзе, Л. Муленко, В. Козловская, А. Гринфельд. Но в конечном итоге моему успеху способствовала... междоусобица конкуренток. Между ними шла настоящая «гражданская» война.

Неровно выступала на чемпионате серебряный призер прошлого года первенства М. Шуль. Победы сменялись поражениями, и только отличный финишный рывок вновь позволил ей занять второе место. Ее игру в Тбилиси отличали тактическая зоркость, хорошо поставленный дебютный репертуар, упорство в защите.

Головей — Шуль



У черных не хватает качества, но сильное положение коня с3 дает им неплохие встречные шансы. 26. Ла8. Заманчивый ход, надежнее, однако, было 26. Кс5 Фd6 27. Фd3 Ф:c6 (?) 28. К:e5! 26. ... Фd6 27. Ка5 К:e4 28. Фd3. На 28. Л:e4 сильно 28. ... d3! 28. ... Фd5 29. К:e5?. Ошибка, связанная с просчетом. Лучше 29. Кd2 29. ... Ф:e5 30. f3 Фg3! 31. Л:e4 К:e4 32. Ф:e4 Крf8!. Видно, именно этот ход недооценили белые, начиная свою комбинацию. Далее последовало: 33. с7 Л:e4 34. Л:c8+ Кре7 35. Ле8+ Крf6! 36. с8Ф Фе1+ 37. Крh2 Л:e8 38. Фс6+ Фе6 39. Фс1 Фе3 40. Фс6+ Ле6 41. Ф:b5 Фf4+ 42. Крg1, и белые сдались.

Обилие отложенных партий долго не позволяло прояснить турнирное положение опытного бойца В. Козловской. И хотя на ее игре лежала печать усталости, все поединки она проводила с присущим ей упорством и изобретательностью. Одно из ее лучших достижений на этом турнире — партия с М. Раннику.

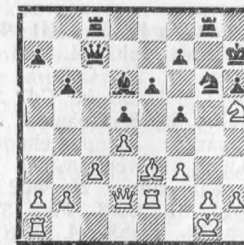
Староиндийская защита — Р 85/b Козловская — Раннику

1. d4 g6 2. c4 Cg7 3. Кс3 d6 4. e4 Кс6 5. Се3 e5 6. d5 Ксe7 7. Cd3 f5 8.

f3 Кf6 9. Кge2 0—0 10. Фd2 a6 11. h3 f4. Препятствует ходу 12. g4, но снимает напряжение в центре. Предпочтительнее 11. ... Cd7, угрожая в случае длинной рокировки белых ходом b5. 12. Cf2 Kh5. Лучше было 12. ... g5. 13. 0—0—0 Cd7 14. Крb1 Фе8 15. Лс1 b6 16. Сс2. Конечная цель стратегии белых завоевать пункт с6. Белые исключительно последовательно проводят этот план. 16. ... Крh8 17. Фd1 Kg8 18. Ca4 b5 19. Сb3 Фе7 20. Кра1 bc 21. С:c4 Лfб8 22. Фd3 a5 23. Сb5 a4 24. Лс2 Ла5 25. С:d7 Ф:d7 26. Фс4 Кgf6 27. Кс1 Ке8 28. Кd3 Лba8 29. a3 Фс8 30. Кb4 Cf6 31. Кс6. Цель достигнута! 31. ... Л5a6 32. Ка2 Сg5 33. Каb4 Лb6 34. С:b6 cb 35. К:e5 Фb7 36. Фс6 Фb8 37. Кf7+. Черные сдались.

М. Чибурданидзе много играла в текущем году, хотя и не всегда успешно. Но к финалу СССР она подошла в хорошей форме. Помимо тактического мастерства и тонкого понимания позиции Майя проявила отличные бойцовские качества. Она неудачно начала турнир, но сумела собраться в рядом хороших побед вклинилась в лидирующую группу.

Морозова — Чибурданидзе



В этой позиции М. Чибурданидзе переходит в решающее наступление, которое проводит с большим мастерством. 27. ... С:h2+ 28. Крh1 f4! 29. Cf2. Кажется, дела белых не так плохи. Грозит 30. Кf6+, висит слон h2, но черные рассчитали дальше. 29. ... Фе7! 30. Кр:h2 Фg5 31. g4 fg+ 32. К:g3 Фh4+ 33. Крg1 Кf4 34. Ле3 Л:g3+ 35. С:g3 Лg8! 36. Фс2+ Крh8 37. Лаe1 Ф:g3+. Белые сдались.

М. Раннику сумела победить юную М. Чибурданидзе в финальном матче на Кубок СССР по шахматам. В острой борьбе на этот раз М. Чибурданидзе удалось взять реванш.

Лg6 33. a4 Фd8 34. Фс3 Фе8 35. a5 Фd8 36. a6. Белым удалось значительно усилить свою позицию. 36. ... b6 37. Лg3 Л:g3 38. С:g3 Фс8 39. Фf3 Лh8 40. Фf4 Фg8 41. Лd3 Лh7 42. Чh4 f6 43. Лg3 Фf8 44. С:f6 К:f6 45. ef Лd7 46. Фе5 Крс8 47. Ф:e6 Ф:d6 48. Ф:d6. Черные сдались.

Интересную и содержательную игру демонстрировала на турнире молодой мастер Алла Гринфельд.

Французская защита — Е 02/c Попова — Гринфельд

1. e4 e6 2. d4 d5 3. Кd2 Кf6 4. e5 Кf7 5. Cd3 с5 6. с3 Кс6 7. Ке2 Фb6 8. Кf3 cd 9. cd f6 10. ef К:f6 11. 0—0 Се7. Чаше развивают в этом варианте слона на d6. 12. Кс3 0—0 13. Ле1. Вместо этого хода заслуживало внимания 13. Ке5! и нельзя 13. ... Ф:d4 14. К:c6 bc 15. С:h7+. Опасно брать пешку d4 конем: 13. .. К:d4 14. Се3. 13. ... Кg4. Интересная идея. Черные сразу берут под обстрел неприятельского короля. Белым не просто выбрать ход, на 14. h3 последует 14. ... К:f2! 15. Кр:f2 Чh4+. 14. Ка4 Фс7 15. h3.

**Дебют ферзевых пешек — Р 56/с
Раннику — Чибурданидзе**

1. d4 Kf6 2. Kc3 d5 3. Cg5 Kbd7 4. f3 c6 5. e4 de 6. fe Фа5 7. Cd2 e5 8. d5 Cc5. Черные могут быть довольны итогами дебюта. 9. Kh3 Kf8. Спокойнее 9. ... 0—0. 10. dc bc 11. Kd5 Фd8 12. K:f6+ gf. Возможно было 12. ... Ф:f6 и если 13. Cg5, то 13. ... Cf2+, но М. Чибурданидзе очень любит открытую линию «g»! 13. Фf3 Jlg8 14. Kf2 Ke6 15. c3 Kg5 16. C:g5 J:l:g5 17. Cc4 C:f2+ 18. Ф:f2 Jlg4.



19. Фе22. Ошибка. Больше отвечало духу позиции 19. 0—0, и если 19. ... J:l:e4, то просто 20. Cb3, и положение белых, несмотря на отсутствие пешки, видимо, приятнее, так как у черных не обеспечена позиция короля и много пешечных слабостей. Теперь же белый монарх застревает в центре. 19. ... Jlf4! 20. Фd3 Cg4 21. Jlf1 Фb6! 22. J:l:f4 ef 23. Kpf1 Ф:b2 24. Фb1. На 24. Jlb1 следует 24. ... Ce2+! 24. ... Ф:c3 25. Фc1 Фd4 26. h3 Cd7 27. Jlb1 Ф:e4 28. Jlb4 Kpf8. Позиция продолжает оставаться напряженной, так как большой материальный перевес еще надо реализовать. 29. Фd2 Ce6 30. Фd6+ Kpg7 31. C:e6 Ф:e6 32. Ф:f4 Jle8 33. Фg3+ Kph8 34. Jlb8 c5 35. Kpg1 a5 36. J:l:e8+ Ф:e8 37. Фc3 Kpg7 38. Ф:a5 Фе3+ 39. Kpf1 c4 40. Фе1 Фf4+ 41. Фf2 Фе7 42. Kpe1 Фе5+ 43. Фе2 Фа1+ 44. Kpf2 Фd4+ 45. Kpf3 c3. Анализ показал, что белым нелегко защищаться. 46. Фc2 Kpf8 47. g4 Фе5 48. Фе2 h5 49. a4 hg+ 50. hg Фd4 51. Фе3 Фd1+ 52. Kpg3 c2 53. Фc5+ Kpg7 54. g5 c1Ф 55. gf+ Kpg6. Белые сдались.

Если бы не поражение в последнем туре от Н. Медяниковой, окончательный результат М. Чибурданидзе мог быть еще выше. Но и дележ 5—7 мест следует считать крупным успехом.

В турнире была установлена мастерская норма — 11 очков. В конечном итоге она покорилась только четверым



Гроссмейстер И. БОНДАРЕВСКИЙ и международный мастер В. КОЗЛОВСКАЯ.
Фото Л. Полетаева.

победительницам. Но долгое время на звание мастера претендовали М. Саммуль и дебютантка чемпионата Т. Костина. И хотя на этот раз они не сумели преодолеть трудный рубеж, все же ясно: обе шахматистки вплотную подошли к мастерскому званию.

Вот как бескомпромиссно протекала партия между ними.

**Дебют ферзевых пешек — Р 56/с
Костина — Саммуль**

1. d4 Kf6 2. Kc3 d5 3. Cg5 Kbd7 4. Kf3 c6 5. e3 Фа5 6. Cd3 e6 7. 0—0 Cb4. Черные не совсем удачно реагируют на дебютное построение белых. 8. Ke2 Ke4 9. Cf4 0—0 10. Kg3 f5 11. C:e4 fe 12. Kg5 Kf6 13. Ce5 Cd7 14. Kh5 Фd8 15. c3 Ce7 16. Kf4 Фе8 17. h4! Сигнал к атаке! 17. ... a5 18. g3 b5 19. Kpg2 c5 20. Jlh1 Jla6 21. h5 Ce8 22. Фе2 c4 23. Jlh2 b4.



Белые тонко переиграли противника и теперь жертвой фигуры добиваются до черного короля. 24. Kg6! hg 25.

hg C:g6 26. Jla1 Kh5 27. J:l:h5 C:h5 28. Ф:h5 C:g5 29. C:g7!. Еще один удар! 29. ... e5 30. Фh7+ Kpf7 31. C:f8+ Kpe8 32. Ce5 Фе6 33. Фh5+ (Фh8+!) Фf7 34. Ф:f7+? (Фh8+!) Kp:f7 35. de. Белые в цейтноте упустили легкий выигрыш, но оценку позиции это не меняет. 35. ... Kpe6 36. Cd4 Jla8 37. Jlh7 b3 38. a4 Jlb8 39. Jla7 Ce7 40. Jla6+ Kpf5 41. J:l:a5 Ca3 42. Jlb5 J:l:b5 43. ab Kpe6 44. b6 Kpd7 45. e6+. Черные сдались.

Чибурданидзе — Саммуль



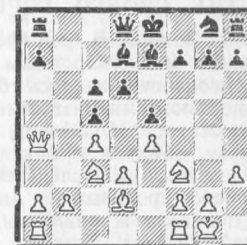
Последовало 25. ... K:d4! 26. Фc3. Нельзя, разумеется, 26. Ф:d4 из-за 26. ... c3! 27. Фе3 c2. 26. ... Cc5 27. Kdf3 K:f3+ 28. K:f3 Jlfia8 29. Kd4 Cc6 30. Kc2 Cb6 31. Jle2 Kc5 32. Kb4 Ca5 33. Jld4 Kd3! 34. Jlg4 Kpf8 35. Ce3 C:b4 36. ab J:l:a2 37. J:l:a2 J:l:a2 38. Cf1 Ke5 39. Cf4 f6 40. b5! Фb6 41. Фb4+ Kpf7 42. Ce3 Ф:b5 43. J:l:g7+?! Белые жертвуют ладью, надеясь «замутить воду». 43. ... Kp:g7 44. Фе7+ Kpg8!. Если 44. ... Kf7, то 45. C:h6+ Kp:h6 46. Ф:f6+. 45. ... Фb7!. 45. ... Kf7! 46. Cd4 Cd7 47. Ф:f6 Kpf8 48. g4 Фе6 49. Фg7+ Kpe7 50. g5 h5 51. hg Cf5 52. Cf6+ Kpe6 53. Cc3 Kd6 54. Фf6+ Kpd7 55. g6 Фb6 56. Cd4 Фd8 57. g7 Ф:f6 58. C:f6 Jla8. Белые сдались.

Героиня прошлого года чемпионата Н. Медяникова на этот раз выступила не совсем удачно, но ряд партий сильной шахматистки показывает, что она сумеет преодолеть временный кризис.

**Сицилианская защита — Е 60/б
Фомина — Медяникова**

1. e4 c5 2. Kf3 Cc6 3. Cb5 e6 4. C:c6. Чаще играют 4. 0—0. 4. ... bc 5. c4 d6 6. 0—0 e5 7. Kc3 Cg4 8. h3 Ce6 9. d3 Ce7 10. Фа4. Ферзь занимает здесь

неудачную позицию. 10. ... Cd7 11. Cd2.



11. ... g5. Сильный ход! Над позицией белого короля неожиданно начинают сгущаться тучи. 12. Ke2 h5 13. Ke3 g4 14. hg hg 15. Kh2 Cf8. Открытая дорога ферзю. 16. Jlid1 Фh4 17. Khf1 Ke7 18. Ke3 Kg6 19. Kpf1?. Ошибка, но и после 19. Cc3 Kf4 позиция белых проиграна. 19. ... Фh1+. Белые сдались.

За двумя зайцами погналась (и довольно удачно!) Ц. Кобаидзе. Одновременно с турниром она сдавала экзамены в аспирантуру сельскохозяйственного института. Экзамены были сданы успешно, и в турнире ее игра произвела самое хорошее впечатление.

Открытие прошлого года сезона — мастер из Запорожья Л. Муленко обычно играет смело, в остроатакующем стиле. В этом чемпионате помимо комбинационной игры Л. Муленко продемонстрировала возросшее позиционное мастерство.

Понятно, не все в чемпионате оказались победителями. Так, ниже своих возможностей выступили сильные мастера А. Кислова и Т. Головей, не «пошла игра» у Т. Хугашвили, оробели дебютантки Т. Попова и Е. Бахрех, слишком зависела от настроения игра Т. Фоминой. Но каждая участница имеет в своем активе хорошо проведенные партии, оригинальные идеи, яркие комбинации. Несомненно, для всех участниц чемпионата (в том числе и победителей) этот турнир стал хорошей школой и помог шахматисткам в их дальнейшем совершенствовании.

В заключение еще раз хочу поблагодарить организаторов соревнования за заботу о шахматистках, а всех участниц — за смелую, содержательную игру, за тот большой спортивный дух, который царил на турнире.

600-ЛЕТИЕ СВОЕГО ГОРОДА

шахматисты Золингена решили отметить сильным международным турниром. Соревнование началось большой неожиданностью: малоизвестный немецкий шахматист И. Эйзинг, пожертвовав ферзя, объявил эффектный мат Л. Полугаевскому! Последствия депрессии после проигрыша Анатолию Карпову, полагали журналисты. Однако дальнейший ход турнира быстро убедил всех, что советский гроссмейстер, как истинный боец, играет смело, изобретательно и с большим подъемом!

С неприятным психологическим багажом, после неудачи в небольшом международном турнире (5—8 места при 12 участниках), прибыл в Золинген гроссмейстер Л. Кавалек. Но и здесь вновь подтвердилась старая истина: в шахматах главное — не унывать! Американец оказался в Золингене в блестящей спортивной форме. Только, выиграв у Кавалека решающую партию, Л. Полугаевский смог поделить с ним победные лавры.

Вот критическая позиция, которая возникла в этой партии после 26-го хода:

Полугаевский — Кавалек



Белые могли посредством 27. Кf3 Фе7 28. Kh4 избежать всяких осложнений, однако, учитывая, что противник находится в цейтноте, избрали обоюдострое 27. f4 Фd4. Странно, что именно этот «активный» ход ведет к поражению! Правильно 27. ... Фе3. Кавалек видел это, но отказался из-за варианта 28. С:f5 Фc1+ 29. Крf2 (или даже 29. Кре2 Ф:b2+ 30. Крд3) 29. ... Ф:b2+ 30. Крг1, и положение черного короля критическое. После партии анализ показал, что на 28. С:f5 в распоряжении черных имеется контрудар 28. ... Кс:d5! 29. cd Kh5 30. Ке2 Сb5, с выигрышем. Бе-

А. Коблени,
заслуженный тренер СССР



лых выручало 29. К:d5 (вместо «жадного» 29. cd) 29. ... К:d5 30. С:d7 Фc1+, и игра заканчивалась вечным шахом.

Далее в партии последовало: 28. С:f5 Ф:c4+ 29. Крг1 Кс:d5 30. С:d7 Ф:f4 31. Ф:f4 К:f4 32. Сb5 d5 33. Кf3 d4 34. Ка4 Ке4 35. Ке5 Ке6 36. Сс4 Кс7 37. Cd3 b5 38. С:e4 ba 39. Cd3 Ке6 40. Сс4 Кi4 41. Крf2. Черные сдались.

О сенсации в начале турнира «забылся» и Б. Спасский, проиграв в 5-м туре финну Вестеринену. В игре экс-чемпиона мира чувствовался какой-то надлом.

Ниже своих возможностей сыграл В. Ульман (ГДР). Он, по-видимому, решил изменить свой стиль — резко перейти от спокойной позиционной манеры ведения борьбы на тактические рельсы. Похвальная смелость, но эта «новинка» пока успеха не принесла: в явно лучшей позиции он просмотрел тактический удар Вестеринена, а, решив жертвой коня объявить королю Герузеля (ФРГ) мат в три хода, после промежуточного хода противника сам был жестоко наказан!

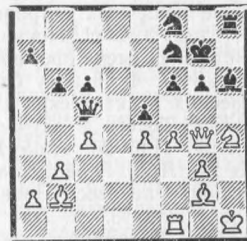
В следующей партии мы станем свидетелями того, как в руках истинного мастера любое, даже шаблонное, казалось бы, начало может заиграть всеми цветами радуги.

Староиндийская защита — Р 11/с
Полугаевский — Хонфи

1. Кf3 Кf6 2. g3 g6 3. b3 Сg7 4. Сb2 d6 5. d4 0—0 6. Сg2 Кbd7 7. 0—0 e5 8. de Kg4 9. c4 de. И после 9. ... Кg:e5 10. К:e5 К:e5 11. Кс3 белые, контролируя пункт d5, стоят явно лучше. 10. h3 Kh6 11. e4 f6. Активнее выглядело 11. ... с6, Фе7 с последующим f7—f5. Белые очень тонко вскрывают теневую сторону построения черных. 12. Кс3 Кf7 13. h4! с6 14. h5 Ch6.

Решая проблему «плохого» староиндийского слона. Может быть, практически целесообразней 14. ... g5, не позволяя «прицепиться» к пункту g6. Но кому хочется намертво забыть своего чернопольного слона? 15. Kh4! Кpg7 16. Фе2 Фе7 17. Лад1 Лd8. Типичный шаблон. Черные мечтают разменять ладей и упростить игру. Но, как указал после партии К. Хонфи, следовало предупредить угрозу f2—f4, перегруппировав свои силы посредством 17. ... Ле8, Кf8 и Ке6.

18. Ка4 Кf8 19. Л:d8 Ф:d8 20. hg hg 21. f4! b6 22. Фf2 Фе7 23. Кс3 Сg4 24. Кd1!. Конь на королевском фланге мог оказаться слишком опасным. Поэтому черные расстанутся со своим белопольным слоном, сильно ослабляя целый комплекс полей. 24. ... С:d1 25. Л:d1 Лd8 26. Лf1!. «Бог с ней, с открытой линией «d», — решают белые, ладья будет полезней для атаки на королевском фланге». 26. ... Ке6 27. Фе2!. Ферзь направляется на g4. Может быть, поэтому точнее было на 22-м ходу развить ферзя на f3. 27. ... Фс5+ 28. Крh1! Лh8 29. Фg4 Кf8.



30. Ch3!. Просто приятно смотреть, как белые неустанно увеличивают активность своих фигур! 30. ... Лh7 31. Крг2 Фа5 32. Лf2 Фе1 33. fe!. Пора открыть шлюзы! 33. ... К:e5 34. С:e5 fe 35. Кf5+ Кpg8 36. К:h6+ Л:h6 37. Фf3 Kh7 38. Фf7+ Крh8 39. Фе8+. Черные сдались. Поучительный разгром. Да, все не так просто, как кажется...

Уже на протяжении многих многих лет жертва слона на h7 заставляет складывать оружие шахматистов всех рангов — от начинающего до гроссмейстера! Казалось бы, пора научиться в корне пресекать издалека эту хрестоматийную угрозу. Но как бы не так — жертва на h7 сплошь и рядом появляется на арене турниров наших дней, правда, в разных вариациях. Разве это не доказательство, неувядающей красоты шахмат?

Сицилианская защита — Е 57/с
Спасский — Капелан

1. e4 c5 2. Кf3 e6 3. d4 cd 4. К:d4 a6 5. Cd3 Сс5 6. Кb3 Са7 7. Кс3 Кс6 8. Фе2 d6 9. Се3 С:e3 10. Ф:e3 Кf6 11. 0—0—0. Партнеры разыграли дебютную часть молниеносно. Они повторили партию Леман — Иварсон, сыгранную в Эксье в 1973 г. 11. ... 0—0 12. f4 Фс7 13. Лhg1 Лd8. Против Кавалека Капелан в 9-м туре сыграл 13. ... b5, и после 14. g4 b4 15. g5 Ке8 16. Ка4 Лb8 белые не нашли ничего лучшего, как посредством неясной жертвы пешки 17. e5! усложнить ситуацию. 14. g4 d5 15. e5 d4 16. Фf2 dc 17. ef Kb4. Угрожая разменять слона и тем самым ликвидировать угрозу 18. Фh4. Но белые ошеломили соперника молниеносным ударом.



18. С:h7+! Кр:h7 19. Фh4+ Кpg8 20. Фg5! Л:d1+ 21. Л:d1 cb+ 22. Кр:b2 Ф:c2+ 23. Кра3 Фg6 24. Лd8+ Крh7 25. Фh4+ Фh6 26. fg! Вот на этом промежуточном ходе базируется вся далеко рассчитанная комбинация белых! 26. ... Кр:g7 27. Лg8+ Кр:g8 28. Ф:h6 Кс6 29. Кс5 Ке7 30. Ке4 Кd5 31. g5. Черные сдались.

Итоги турнира: 1—2. Л. Кавалек (США), Л. Полугаевский (СССР) — по 10; 3—4. Б. Кураица (СФРЮ), Б. Спасский (СССР) — по 8,5; 5—8. М. Герузель (ФРГ), В. Либерзон (Израиль), Л. Сабо (Венгрия), Х. Вестеринен (Финляндия) — по 7,5; 9. В. Ульман (ГДР) — 7; 10—11. Г. Капелан (ФРГ), И. Эйзинг (ФРГ) — по 6,5; 12—13. Х. Хехт (ФРГ), К. Хонфи (Венгрия) — по 5,5; 14. Г. Леман (ФРГ) — 4; 15. К. Клеменс (ФРГ) — 3,5.



КАРПОВ — КОРЧНОЙ

НИЧЬЯ
ПО СЛОЖНОМУ СЦЕНАРИЮНовоиндийская защита — Д 36/а
Корчной — Карпов

11-я партия



1. d4 Kf6 2. Kf3 e6 3. g3 b6 4. Cg2 Cb7 5. c4 Ce7 6. Kc3 0—0. Хорошо известная теории позиция, уже встречавшаяся в матче. Пятая партия продолжалась здесь 7. Фc2 c5 8. d5, и, на мой взгляд, белые получили лучшие перспективы. Совершенно очевидно, что Карпов и его помощники уточнили игру черных. Видимо, Корчной пока решил не проявлять излишнего любопытства и первым сворачивает с проторенных дорожек. 7. Фd3. Мне кажется, что в практике ответственных соревнований этот ранний выпад ферзем встречается впервые. Какие цели преследуют белые? Их первое желание — захватить центр путем 8. e4, а главное — увести своего молодого коллегу в сторону от госпожи-теории... 7. ... d5. На немедленное 7. ... c5 неприятно 8. d5. 8. cd K:d5!. После 8. ... ed 9. 0—0 белые могли рассчитывать на получение дебютного преимущества. 9. K:d5 ed 10. 0—0 Kd7 11. Cf4 c5. Черные намерены образовать на ферзевом фланге пешечный кулак (c4, b5 и т. д.). 12. dc. Можно было и поддержать напряжение в центре путем 12. b3 Лс8 13. Лс1 и т. д. 12. ... bc. Конечно же, большинство предпочло бы позицию белых после 12. ... К:c5 13. Фd1. В отличие от хорошо известных схем, возникающих в варианте Шлехтера, очень неуклюж белопольный слон черных. 13. Лfd1 Kf6. Соперники в матче помимо чисто спортивного спора ведут и творческий. Во многих партиях шла дискуссия на тему: «изолированная пешка». Теперь же они пытаются продемонстрировать каждый свои козыри в трактовке проблемы висячих пешек. Думаю, будет справедливо, если эту позицию мы оценим как равную. 14. Фc2. Интересно здесь было 14. Се5, предложенное

автором сценария кинофильма «Гроссмейстер» Л. Зорниным... 14. ... Фb6 15. Kd2 Лfe8 16. Фb3. Не часто в партиях гроссмейстеров в дебюте так эксплуатируют королеву... 16. ... Фа6. Одним из постулатов в оценке позиции является наличие пешечных островков, чем меньше — тем лучше! Неужели черные опасались размена ферзей? После 16. ... Cf8 17. Ф:b6 ab у белых была интересная тактическая возможность 18. Kc4. Теперь в случае 18. ... Л:c2 19. K:b6 Ла6 20. K:d5 K:d5 21. C:d5 C:d5 22. Л:d5 Л:b2 23. a4 у белых небольшой перевес. Преимущество у них и после 18. ... Ла6 19. Kc3 Лd8 20. Cg5. Однако, продолжая 18. ... Ле6 19. Ke3 Лd8 20. Cg5 Led6, черные с уверенностью смотрели в будущее. 17. e3 Cc6. Угрожая 18. ... Ca4 19. Фа3 e4. 18. Фc2 Ca4. Несколько искусственным путем препятствуя коню белых при случае занять поле b3. Течение партии показало, что черные «вернули» противнику время, потраченное на путешествие ферзя... Заманчива здесь жертва пешки путем 18. ... d4!?. Например, 19. C:c6 Ф:c6 20. ed Kd5 21. Ce3 Лас8 22. Лас1 Cf8 23. Kf1 c4!?, с чисто позиционной компенсацией за пожертвование. Хуже прямолинейное 21. ... К:e3 22. fe Cg5 23. Kf1. Неудовлетворительно и 21. ... h5 22. Лас1 h4 23. Фf5 g6 24. Фg4. Если же белые отклоняют жертву пешки 18. ... d4 19. e4, то после 19. ... Cf8 у черных отличная игра.

19. b3 Cc6. После 19. ... Cb5 20. Kf3 с угрозой Ke5 и a4 у белых ясное

преимущество. 20. Лас1. И здесь 20. Се5 было бы сильно. На 20. ... Kd7 интересно 21. Kf3, с лучшей игрой у белых. 20. ... Cf8 21. Kf3 Cb7 22. Се5 Ke4. Холостым мог оказаться выпад 22. ... Kg4, ибо после 23. Cb2 не проходит 23. ... d4 24. ed Le2 25. Лd2. 23. Ca1 Лад8 24. Ke5 Фb6. Вероятно 24. ... Фе6 черным не понравилось из-за 25. Kd3. 25. Ce4. Над этим ходом Корчной продумал около 30 минут. Вообще, следует заметить, что впервые в этом матче и Карпов затратил на обдумывание времени больше обычного, и уже здесь оба претендента озабоченно поглядывали на циферблат... Вероятно, Корчной равно как и Карпов, пытался «высчитать» позиции, возникающие после 25. b4. После 25. ... cb 26. Cd4 Фе6 белые ничего не достигали. Интересные осложнения возникали после 26. Фc7. Теперь проигрывает как 26. ... Ле7 27. Ф:b6 ab 28. C:e4, так и 26. ... Ф:c7 27. Л:c7 Ле7 28. Л:b7 Л:b7 29. C:e4. Неудовлетворительно для черных и 26. ... f6 27. Фf7+ Kph8 28. Лс7, однако, продолжая 26. ... Ф:c7 27. Л:c7 Ca8! 28. K:f7 Лс8, черные стояли бы хорошо. Грубой ошибкой было 25. ... Ф:b4 26. Лb1. 25. ... de 26. Фc4?. После 26. Kd7 Фb5 27. K:f8 Л:f8 у белых лишь моральный перевес. Сильнее 26. Лd7!?. Теперь после вынужденного 26. ... Л:d7 27. K:d7 Фе6 28. K:f8 Л:f8 29. Ф:c5 белые выигрывали пешку, но вряд ли могли рассчитывать на победу: наличие разноцветных слонов, а главное — ослабленная периферия королевского фланга не позволила бы белым начать активные операции на ферзевом фланге. Но, объективно, белые должны были избрать это продолжение и уповать на свою филигранную технику реализации материального преимущества. Избранный же ими план мог оказаться неудачным...

26. ... Фc7 27. b4 Л:d1+. Карпов «поверил» Корчному на слово. Ведь перед этим Корчной очень долго думал. Иногда такой прием (верить расчету соперника) бывает разумным... Но стоило все же рассмотреть ход 27. ... Cdb6. После 28. Kg4 нельзя «набросить лассо на жеребца» ходом 28. ... h5, ибо после 29. Фc3! f6 30. K:f6+ gf 31. Ф:f6 позиция черных развалится, словно карточный домик. Но посмотрим дальше: 27. ... Cdb6 28. Kg4 cb! 29. Фd4 (вероятно, это имел в виду Корчной, играя 26. Фc4), и тут у черных находится задачный ход

29. ... Се5!!, говорящий о том, что и в матче Корчной — Карпов есть место для случаев обоюдной шахматной слепоты.



Теперь на 30. Л:c7 последует 30. ... Л:d4 31. C:d4 C:c7, и нельзя 32. C:a7 Cc8!. После лучшего 31. Л:d4 C:c7 32. Лd7 Cc8 33. Kf6+ gf 34. Л:c7 перевес на стороне черных. 28. Л:d1 Cc8!. А это уже просто единственный ход. Плохо 28. ... Л:e5 29. C:e5 Ф:e5 30. Лd7 или 28. ... Cd6 29. Лd6. 29. bc! Ce6!. Проигрывало 29. ... Л:e5 30. C:e5 Ф:e5 31. Лd8, например: 31. ... Ch3 32. Фd4 Фc7 (32. ... Фf5 33. Л:f8+ Kp:f4 34. Фd8x) 33. Фd6, или 31. ... Фа1+ 32. Kpg2 Cg4 33. Ф:e4. 30. Фа4. Заключительная часть первого дня партии проходит уже в обоюдном цейтноте. После 30. Ф:e4 Ф:c5, несмотря на отсутствие пешки, черные не рискуют проиграть.

30. ... Лс8 31. Cd4. Все же следовало предпочесть 31. Ф:e4. 31. ... f6. Грубой ошибкой было бы 31. ... C:c5?? 32. Лс1 Фd6 33. Л:c5 34. Фе8+. 32. Фа6 Cd5. На 32. ... Ле8 белые ответили бы не 33. Kc6? Cg4! с угрозой 34. ... Ле6, а как и в партии, 33. Kc4. 33. Kc4. Если 33. Cb2, то 33. ... Фb7!. 33. ... Фc6! 34. Ф:c6 Л:c6. Итак, эндшпиль Два мощных слона, возможность быстро переправить в центр доски главнокомандующего эндшпиля — короля — все это является более чем достаточной компенсацией за недостающую пешку. 35. Лс1 Kpf7. Нельзя 35. ... C:c5?? 36. Ka5. 36. a3 Ла6 37. Лс3 Кре6 38. Kd2 Kpd7 39. f3!. Обеспечивая и своему королю участие в эндшпильных операциях... 39. ... ef 40. Kpf2 Ла5 41. e4. В этой позиции партия была отложена. Карпов «спрятал» свой 41-й ход в конверт. Анализ показал, что наиболее вероятный исход поединка — ничья. Мы уже привыкли к тому, что любые позиции доигрываются, но никто не мог предвидеть, что доигрывание выльется в новую партию!



41. ... Сс6 42. Кр:f3. Если бы меня выбрали посредником между партнерами в переговорах об отложенной позиции, то я бы предложил обоим такой ничейный вариант: 42. ... Ла4 43. Крe3 g5 44. С:f6 Л:a3 45. Л:a3 С:c5+ 46. Сd4 С:a3 47. С:a7 Сe1. Удивительные шахматные бойцы сошлись в этом матче! Играть можно любую позицию! Многим импонирует такое отношение к шахматным баталиям. 42. ... Крe6 43. Крe3 Ла4 44. Лb3. И Корчной, в свою очередь, отказывается от ничейных продолжений: например, 44. Кс4 с угрозой 45. Кd6, что неизбежно приводило к миру. 44. ... g6 45. Крd3 a6! 46. Се3. Плохо было 46. Кс4? Сb5 47. Лb4 Л:a3+. 46. ... Сb5+ 47. Крc2 f5. Последние агрессивные акции соперников не изменили существенно оценку позиции — она равна. Последний ход избавляет белых от слабой пешки, но ведь и черным слонам нужен простор! 48. e1+ g1. И после 48. ... Кр:f5 49. h3 позиция равна. 49. Cf2. Наконец-то и фигуры белых получают возможность дышать. 49. ... Сg7 50. Ле3+ Крd7. Похоже, что черные пожалели о времени, потраченном в игре на выигрыш. Иначе они обязательно направили бы своего короля в гущу событий, например: 50. ... Крd5 51. Ле7 Cf6 52. Л:h7 Л:a3, и взаимодействующие черные фигуры могли бы попортить Корчному нервы. Вероятно лучше 52. Лf7 Крe6. 51. Лf3 Крe6 52. Ле3+ Крd7 53. Лf3 Крe6. Черные ясно показывают, что согласны на ничью, но Корчной пытается изыскать шансы на победу и уклоняется от повторения ходов. 54. Крb3 h5?. После этого хода, сделанного в цейтноте, Карпов начинает испытывать затруднения. Следовало продолжать 54. ... Лg4! с идеей 55. ... Са4+, отбрасывая белого короля от центра событий. 55. Ле3+ Крd7 56. Кf3! Cf6. Преимущество перешло к белым. Достаточно ли его для победы? 57. Ле1. Теперь Корчной в свою очередь допускает неточность.



В пресс-центре матча.

Сильнее выглядело 57. Кe5+!. После 57. ... С:e5 58. Л:e5 у белых все шансы на выигрыш. А после 57. ... Крc8 58. Кf7 угрозы белых опасны. Слабее 58. Кd3 Лd4!! 57. ... f4 58. Ке5+. Когда у соперника два мощных слона, всегда есть острое желание разменять одного из них. В данном случае это было возможно, благодаря тактике: 58. Сd4 С:d4 59. Лd1. Первое впечатление, что после 59. ... Се2 белые проигрывают, например, 60. Л:d4+ Л:d4 61. К:d4 f3!. Однако, продолжая вместо 60. Л:d4+ — 60. Лd2!, белые ставят перед противником неразрешимые проблемы. После же 59. ... fg 60. К:d4 Крc7 61. hg Лс4 минимальное количество материала на доске не дает белым возможности реализовать свое преимущество. 58. ... Крc8. 58. Крc7 было слабее: 59. g1 Л:f4 60. Сg3. 59. Кf7 fg 60. Кd6+. На 60. С:g3 находился, пожалуй, единственный ход 60. ... h4!

60. ... Крd7 61. hg Лg4!. Ладья вышла из заточения, в котором добровольно провела около 3 часов. Хуже 61. ... h4 62. Ке4 Се7 63. gh Се6 64. Кg5 С:g5 65. hg. 62. К:b5 ab 63. Лh1 Крc6!! Не желая вести пассивную оборону путем 63. ... Лg5, что, вероятно, тоже вело к ничьей, Карпов, используя свою ЭВМ, идет на уникальный эндшпиль без двух пешек, который оказывается ничейным! 64. Л:h5 Сd4! 65. С:d4 Л:d4 66. Лg5 Ле4 67. g4 Ла4 68. Крb2 Лf4 69. Крc2 Лf3 70. Крb2 Лf2+ 71. Крc3 Лf3+ 72. Крd4 Лf4+ 73. Крe5 Ла4 74. Лg8 Л:a3 75. g5 Кр:c5 76. g6 Лg3 77. Лс8+ Крb4 78. Крf6 Лf3+ 79. Крe6 Лg3 80. Крf7 Крa3 81. g7. Ничья.

Примечания гроссмейстера Э. Гуфельда

БУРЯ... В СТАКАНЕ ВОДЫ?

Французская защита — Е 03/d
Карпов — Корчной

12-я партия

1. e4 e6 2. d4 d5 3. Кd2 c5 4. ed ed 5. Кgf3 Кс6 6. Сb5 Cd6 7. 0—0 cd 8. Кb3 Ке7 9. Кb:d4 0—0 10. c3 Сg4 11. Фа4 Сh5. Эта же позиция была уже в 8-й и 10-й партиях, с той лишь разницей, что там она возникла после двенадцати ходов (см. «Шахматы», 1974, № 23). 12. Се3. В 8-й Карпов играл Ле1, а в 10-й — Сd3. 12. ... Фc7 13. h3 Ка5. Корчной на этот раз отказывается от профилактических ходов крайними пешками, немедленно завязывая фигурную игру на ферзевом фланге (С). 14. Сd3 Кс4. Энергичный ход коня черных векоре придает игре форсированный характер (С). 15. Кb5. После этого партия почти форсированно заканчивается ничьей (Г). Заслуживал внимания маневр 15. Фc2!, имея ввиду после 15. ... К:e3 продолжать 16. С:h7+ Крh8 17. fe С:f3 (17. ... g6 18. Кg5!) 18. К:f3 g6 19. Кg5 Кf5 20. С:g6 fg 21. Ке6, и осложнения складываются скорее к выгоде белых. Вероятно, черные должны играть более осмотрительно: 15. ... Сg6 16. С:g6 hg. Но продолжая здесь 17. Лаe1, белые сохраняли бы минимальный позиционный перевес, что обеспечило, по крайней мере, длительную позиционную борьбу (С). 15. ... Фd7! 16. С:c4 dc 17. Лf:d1. Опасно было выигрывать пешку — 17. Ф:c4 ввиду 17. ... Лас8 (может быть, даже 17. ... Лfс8) 18. Фе2 С:f3 19. g1 и, как вари-

ант с ходом 19. ... Ф:h3, так и с другим ответом — 19. ... Сb8 показывают, что белый король может попасть под обстрел черных фигур (Г). 17. ... Кf5!



Именно это позволяет черным поддерживать динамическое равновесие. Напротив, нехорошо было 17. ... a6? 18. Л:d6 Ф:b5 19. Ф:b5 ab 20. Кd4, и эндшпиль явно к выгоде белых. Теперь после 18. g4? С:g4! 19. hg К:e3 20. fe Ф:g4+ у черных сильнейшая атака. В то же время угрозы 18. ... С:f3 или 18. ... a6 вынуждают белых искать срочные пути консолидации позиции (С).

18. Ф:c4 С:f3 19. g1 К:e3. А вот и «соль» тактической защиты черных. Жертвуя фигуру, они разрушают пешечное прикрытие неприятельского короля. Впрочем, ресурсы контратаки черных оказываются достаточными только для ничьей (С). 20. fe Ф:h3. Теперь ничейный исход предопределен: каждой из сторон продолжать игру на выигрыш крайне рискованно (Г). 21. К:d6 Фg3+ 22. Крf1 Ф:f3+. Для ничьей достаточно было и 22. ... Фh3+ (С). 23. Крe1 Фg3+. Попытка черных играть на выигрыш после 23. ... Ф:e3+ 24. Фе2 Фg3+ 25. Фf2 Фе5+ 26. Крf1 (26. Фе2 Фg3+=) 26. ... Лад8 27. Кf5 лишь «осложняет им жизнь». Если же белые попытаются скрыться от вечного шаха, их король вынужден будет совершить путешествие через центр доски, что связано с большим риском (Г).

Примечания гроссмейстеров Э. Гуфельда (Г) и А. Сузгина (С) из газет «Советский спорт», «64» и специального бюллетеня.



Гроссмейстеры С. ФУРМАН и В. АНТОШИН. Какой ход следовал Карпов?

«Думаю, пока Фишеру нет равных...»

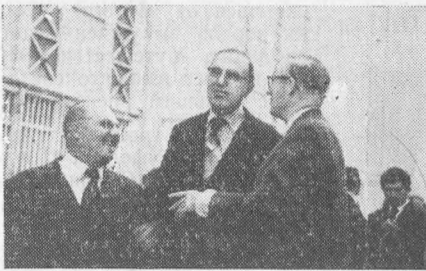
Это интервью наш внештатный корреспондент Л. Харитон взял у американского гроссмейстера Р. Бирна в пресс-центре в самом начале финального матча претендентов.

Роберт, в 1973 году Вы были в нашей стране. Наверное, тот приезд связан для Вас с приятными воспоминаниями, ведь Вы заняли третье место в межзональном турнире в Ленинграде. Какой по счету Ваш нынешний визит в СССР?

— Это мой четвертый визит. Впервые я побывал в Советском Союзе в 1955 году, когда участвовал в матче команд СССР и США. Кстати говоря, этот матч проходил в Колонном зале Дома союзов, где играют сейчас Карпов и Корчной. Лучшего помещения для шахматных соревнований не придумаешь. Вообще я люблю бывать в Вашей стране: здесь всегда чувствуешь живой интерес к шахматам, и, естественно, хочется играть возможно лучше.

Любопытная деталь: оба финалиста были победителями межзонального турнира в Ленинграде. Не подтверждает ли это мнение Бента Ларсена, что турнир в Ленинграде был сильнее турнира в Петрополисе?

— В какой-то мере да, ибо против неопровержимых фактов трудно возражать, хотя, конечно, все могло обернуться и иначе. Во всяком случае, я доволен тем, что занял третье место именно в Ленинградском турнире.



Директор ЦШК СССР В. БАТУРИНСКИЙ, президент ФИДЕ М. ЭЙВЕ и Р. БИРН в пресс-центре матча.

Раз мы заговорили о матче, как Вы расцениваете шансы соперников?

— Всегда трудно быть пророком, особенно когда в матче встречаются два таких выдающихся шахматиста. Все же я думаю, что шансы Карпова несколько выше. Корчному предстоит решать проблему черного цвета и, кроме того, цейтнот — не лучший спутник шахматиста.

Чем объяснить то, что Фишер бойкотирует решения ФИДЕ и настаивает на своих условиях? Не связано ли это с тем, что он испытывает страх перед своим будущим соперником?

— Фишер не относится к числу тех шахматистов, которые испытывают страх перед кем-либо. Он, видимо, хочет избежать всяких случайностей, которые могут помешать ему защитить звание чемпиона мира. Вы знаете, какое большое значение он придает освещению, тишине в зале и т. п. Можно вспомнить, что он отказался от участия в чемпионате США 1969 года, являвшемся одновременно зональным турниром, только на том основании, что дистанция его была слишком короткой, и одна неудача на старте могла бы лишить Бобби шансов выйти в межзональный турнир.

Представим, что матч состоится. Каким, по Вашему мнению, может быть его конечный результат?

— Думаю, что пока Фишеру нет равных. Он победит, вероятно, с таким же перевесом, с каким он победил Спасского.

На чем основывается Ваша уверенность в победе Фишера или, иначе говоря, в чем сила Фишера?

— Об этом можно говорить очень долго. Вкратце могу сказать следующее. Во-первых, Фишера отличает крайняя объективность в оценке позиции, во-вторых, он удивительно ровно проводит все стадии партии, в-третьих, он — выдающийся аналитик. Кроме того, как никто другой, Фишер ведет с напряжением всю партию, не позволяя себе ни на минуту расслабиться. Разумеется, и Карпов и Корчной обладают этими же качествами, но у них они не слиты так сильно в единое целое.

Можете ли Вы сказать, чем занимается сейчас Фишер?

— Этому трудно поверить, но после матча в Рейкьявике я Фишера больше не видел. Насколько мне известно, последний год он напряженно занимается шахматами, много и всегда в одиночестве анализирует, внимательно изучает партии Карпова.

Роберт, раз Вы упомянули сейчас имя Карпова, не могли бы Вы сравнить путь Фишера и Карпова к мировой короне?

— Оба они как шахматисты созрели исключительно рано. Фишер, пожалуй, сформировался раньше и быстрее. Он уже в 15 лет был гроссмейстером и участником турнира претендентов. Карпов же идет к мировой короне увереннее, он не знает неудач и срывов, которых у Фишера было много. Карпов растет от соревнования к соревнованию. Особенно впечатляет его победа над Спасским. Правда, что касается Бориса, у него очень многое зависит от настроения. Мне кажется, что если бы я оказал ему в нашем матче большее сопротивление, то с Карповым он сыграл бы лучше. Мо-

жет быть, его расслабила победа в первой же партии матча над Карповым.

Что Вы можете сказать об интересе к шахматам в Соединенных Штатах?

— Успехи Фишера привели к тому, что интерес к шахматам в нашей стране значительно вырос. Сейчас, конечно, он не так высок, как непосредственно после завоевания Фишером звания чемпиона мира, но все же шахматный бум продолжается: издаются книги, устраиваются бесконечные турниры, призы увеличиваются, все родители поголовно учат своих детей играть в шахматы.

Роберт, каковы Ваши планы на будущее?

— Планы? Играть в шахматы! Я буду обязательно играть в следующем межзональном турнире, и, если мне удастся опять выйти в соревнование претендентов, то я надеюсь выступать лучше, чем в этом году.

Большое спасибо, Роберт. Желаем Вам всяческих успехов и как гроссмейстеру, и как журналисту.



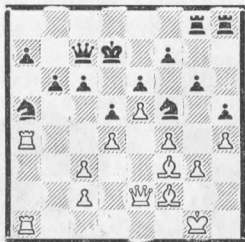
Секунданты озадачены. В. ОСНОС (второй слева) и Р. ДЖИНДЖИХАШВИЛИ (крайний справа) среди журналистов. Фотоснимки А. Клейменовоной и Б. Турова.

Готовясь к Спартакиаде

Столица Грузии, принарядившаяся к Октябрьским праздникам, гостеприимно встретила гостей из Латвии. И, хотя в обеих командах отсутствовал ряд игроков основного состава, напряжения борьбы это не снизило. Представители нашей республики одержали победу — 20,5:15,5.

Гроссмейстер Гипслис был заметно сильнее своего молодого противника, оказавшего, тем не менее, упорное сопротивление во всех партиях. Очень интересные события происходили в партии 3-го круга.

Гипслис — Убилава



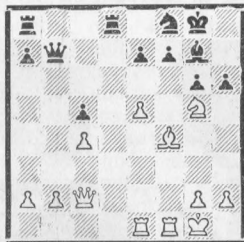
У черных лишняя пешка, к тому же белым слонам нигде развернуться. Гроссмейстер принимает смелое решение — не считаясь с потерями, вскрыть игру в центре! 24. c4! Лb8. После 24. ... dc могло последовать 25. Ce1 (25. ... K:d4 26. Фd1). 25. cd cd 26. c4! Ke7 27. Ce1 Kac6 28. cd ed 29. Фb5 Крe6 30. f5+!



30. ... gf 31. Cd2 Фd7 32. Cg5 a5 33. Лf1 Kb4 34. Л:b4 ab 35. Ф:b4 Kc6 36. Фd2 b5 37. Фd3 Ke7. На 37. ... Фа7 возможно 38. C:d5+ Кр:d5 39. Фf3+. 38. Cg2 Фа7 39. Ch3 Крd7 40. C:f5+ Крe8 41. e6 Лb6 42. ef+ Крf8 43. Фе3. Черные сдались.

Порадовали самые молодые участницы команды Эдвин Кеньгис и Зигурд Ланка. Оба боролись с большим напряжением и чувством ответственности.

Кеньгис — Зайчик



Белые ошеломили соперника красивой жертвой фигуры: 20. K:f7! Кр:f7 21. C:h6+ Крg8 22. C:g7 Кр:g7 23. e6! Фb4! 24. Лf7+ Крg8?. Как выяснилось в анализе после партии, черные могли успешно защититься, продолжая 24. ... Крh6!. После 25. Ле3 Фd2 белым пришлось бы смириться с ничьей: Лh3+, Лg3+ и т. д. 25. Леf1 Фb6 26. Л:e7! Фb8. На 26. ... Фd6 следует 27. Л:f8+ Кр:f8 28. Фf2+ Фf4 29. Лf7+. 27. Л:f8+. Черные сдались, так как на 27. ... Кр:f8 следует 28. Лf7+ Крe8 29. Ф:g6.

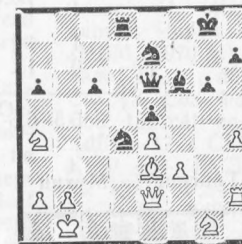
Наибольшее опасение вызывали женские доски. Но если Вия Рожлапа и не смогла оказать серьезного сопротивления чемпионке мира, то успешно выступила Тамара Вилерте, одержавшая важную победу над чемпионкой Грузии.

Грузия	I	II	III	IV	O.
Убилава	0 1/2	0 1/2	1		
Тузовский	1/2	1/2	1/2		1,5
Буслаев			0	0	
Извозчиков	1/2	0	0	1/2	1
Бокучава	1	1	0	1/2	2,5
Микадзе	1/2	1/2	1/2	0	1,5
Зайчик	1/2	1/2	1/2	0	1,5
Джаноев	0			1	1
Буслаев		0	1/2		0,5
Гаприндашвили		1	1	1	3
Чайковская	1/2				0,5
Кобандзе		1/2	0		0,5
Кахабришвили	1/2			1/2	1
	4	4,5	3	4	15,5

Латвия	I	II	III	IV	O.
Гипслис	1 1/2	1 1/2	3		
Петкевич	1/2	1/2	1/2	1	2,5
Гутман	1/2	1	1	1/2	3
Шмит	0	0	1	1/2	1,5
Витолиньш	1/2	1/2	1/2	1	2,5
Кеньгис	1/2	1/2	1/2	1	2,5
Ланка	1	1	1/2	0	2,5
Рожлапа	1/2	0	0	0	0,5
Вилерте	1/2	1/2	1	1/2	2,5
	5	4,5	6	5	20,5

Староиндийская защита — Р 85/b Вилерте — Кобандзе

1. d4 g6 2. c4 Cg7 3. Kc3 d6 4. e4 Kc6 5. Ce3 e5 6. d5 Kce7 7. g4 f6. Принципиальной 7. ... f5. После 8. gf 9. Фh5+ и 9. ... Крf8, и 9. ... Kg6 с последующим Фh4 дает белым лишь небольшой перевес. 8. h4 Kh6 9. Ch3 0—0 10. g5 Kf7 11. gf C:f6 12. Фd2 C:h3 13. Л:h3 Фd7 14. 0—0—0 a6 15. Крb1 c5. Очень ответственный ход, после которого на ферзевом фланге черных возникают непоправимые слабости. Заслуживало внимания 15. ... b5 16. e5 b4 17. Kce2 Фb5. 16. dc bc 17. c5 Лfd8 18. cd Ф:d6 19. Фе2 Фе6 20. Л:d8+ Л:d8 21. f3 Kd6 22. Лh2 Kb5 23. Ka4 Kd4.



24. Kc5. Белым не понравилось продолжение 24. Ф:a6 из-за ответа 24. ... Kb5. 24. ... Фf7?! Черные напрасно отказываются от варианта 24. ... K:e2 25. K:e6 Лd1+ 26. Крc2 Л:g1 27. Л:e2 Лa1. 25. C:d4 ed 26. Фd3 Ce5 27. Лg2 a5 28. Ke2 Kc8 29. h5 Kd6 30. hg hg 31. f4 Cg7 32. Фg3 Лe8 33. e5 Фf5+ 34. Крc1 Ke4 35. K:e4 Ф:e4 36. Ф:g6 Ф:g6 37. Л:g6 Лc8 38. K:d4. Черные сдались.

МАТЧ ЛАТВИЯ — КАЗАХСТАН,

Юрмала, 1974 г.

Победили, но не убедили

Команда гостей не относится к сильнейшим коллективам нашей страны и поэтому не очень впечатляющую победу (19:16) шахматистов Латвии нельзя назвать успехом. Следует отметить, что перевес в матче обеспечили женщины, одержавшие убедительную победу — 7,5:3,5. Мужчины потерпели поражение — 11,5:12,5. Особенно неудачно выступили последние

доски: И. Кивлан, З. Ланка, В. Левченков и А. Витолиньш набрали всего 2,5 очка из 12 возможных!

О самой интересной партии матча опять позаботился А. Гипслис. Во встрече второго круга против М. Мухина гроссмейстер уже с первых ходов имел рискованную атаку. После 17-го хода белых возникла такая необычная позиция:

Матч Латвия — Казахстан,
Юрмала, 1974 г.

Латвия	I	II	III	O.	Казахстан	I	II	III	O.
Гипслис	1/2	1/2	—	1	Мухин	1/2	1/2	1	2
Витолиньш			0	0	Владимиров	0	1/2	0	0,5
Клован	1	1/2	1	2,5	Анетбаев	1	1/2	0	1,5
Петкевич	0	1/2	1	1,5	Синявский	1/2	0	0	0,5
Гутман	1/2	1	1	2,5	Никитин	1/2	1/2	1/2	1,5
Шмит	1/2	1/2	1/2	1,5	Катальмов	1/2	1	1	2,5
Кивлаш	1/2	0	0	0,5	Носков	1/2	1	1/2	2
Ланка	1/2	0	1/2	1	Середенко	1/2	1	1/2	2
Левченков	1/2	—	1/2	1	Муслимова	1/2	1/2	—	1
Витолиньш	—	0	—	0	Матвеева	—	—	1	1
Рожлапа	1/2	1/2	0	1	Матвеева	0	0	—	0
Кловане	1	1	1/2	2,5	Яковлева	—	—	1/2	0,5
Озола	1	1	—	2	Яковлева	0	0	—	0
Берзиня	0	1	1	2	Живаева	1	0	0	1
	6,5 6,5 6 19					5,5 5,5 5 16			

Гипслис — Мухин



Пытаясь использовать открытое положение белого короля, Мухин пожертвовал фигуру. Возникли головомозные осложнения: 17. ... С:h6! 18. gh Jlg8+ 19. Kph2 Jlg2+ 20. Kph3 Kpd7 21. Jlg1 Фg8 22. Cf4 Jc4! 23. Cg3 Фg5 24. J:g2 J:d4 25. Kph2 Kbc4 26. Фf2 Ке3 27. С:e5 Jh4+ 28. Kpg1 K:g2 29. Фg3 Ф:f5 30. Jd1 Kpc8 31. С:d6! ed 32. Ф:d6 Фg5 33. Фd7+ Kpb8 34. Фd8+ Ф:d8 35. J:d8+ Kpc7 36. Jf8, и белые, отразив атаку, добились небольшого перевеса, которого, однако, оказалось недостаточно для победы.

Известный теоретический интерес представляет следующая партия.

Шотландская партия — Е 14/с
Клован — Владимиров

1. e4 e5 2. Kf3 Cc6 3. d4 ed 4. K:d4 Kf6 5. Kc3 Cb4 6. K:c6 bc 7. Cd3 d5

8. ed cd 9. 0—0 0—0 10. Cg5 c6 11. Фf3.



11. ... h6?. После размена выясняется: слабость черных пешек не компенсируется парой слонов, что, кстати, уже показала партия Горт — Портиш (Монако, 1968 г.): 11. ... Cд6 12. С:f6 Ф:f6 13. Ф:f6 gf 14. Jад1 Сe6 15. b3 Jfd8 16. Ке2 c5 17. Kg3 Jlab8 18. Cf5±. Ход в тексте даже слабее хода Cд6. Видимо, черным необходимо играть только 11. ... Се7. 12. С:f6 Ф:f6 13. Ф:f6 gf 14. Ке2 Jb8 15. b3 Jc8 16. h3 a5 17. Jад1 a4 18. Kd4 Cc3?. Последующие осложнения подтверждают, что расчет белых более точен. Необходимо было 18. ... Cд7 или 18. ... ab. 19. K:c6 Jb6 20. Kа7 Cd7 21. ba C:a4 22. Jb1 Jfb8 23. J:b6 J:b6 24. Kc8 Jb7 25. Kd6 Jb2 26. Kf5 d4 27. K:h6+ Kpf8 28. Kf5 J:a2 29. Jb1 Kpc8 30. Jb7 C:c2 31. Cb5+. Черные сдались.

Мастер И. Жданов



Ход в конверте

Нет, речь идет не о записанном ходе. Мы рассказываем о ходах, посланных по почте, о партиях, сыгранных по переписке. Надеемся, что ведущий отдела «Не видя партнера» не будет на нас в обиде, тем более, что мы не собираемся «отнимать у него хлеб», а наоборот лишний раз воздать хвалу игре по переписке.

Есть немало шахматистов-практиков, относящихся с известным пренебрежением к заочной игре. Откровенно говоря, ведущий этого отдела тоже относился к их числу. Так было до тех пор, пока мне не пришлось сыграть по переписке в командном первенстве республики. Очень скоро я поклялся: «Все! В первый и в последний раз!» А потом... Потом первенство закончилось, началось другое. Опять играю...

Ниже приводим партию и фрагмент, которые, надеюсь, убедят читателей, что интересные партии можно сыграть и «не видя партнера»... Партию комментирует мастер А. Витолиньш (его комментарии помечены буквой «В») и мастер В. Кириллов (К).

Испанская партия — Е 25/с
КИРИЛЛОВ — КРУМИНЬШ

VI командное первенство ЛССР по переписке,
1974 г.

1. e2—e4 e7—e5
2. Kg1—f3 Kb8—c6
3. Cf1—b5 a7—a6
4. Cb5—a4 d7—d6
5. 0—0 Cc8—g4
6. h2—h3 h7—h5?!

становить позицию черных. И выяснилось, что опровергнуть экстравагантный шестой ход не так-то просто.

Одно время этот вариант считался чуть ли не опровержением хода 5. 0—0. Однако после партии Фишер — Геллер (Блед, 1961 г.), в которой, правда, черные отступили слоном на h5, вариант «списали со счетов». Но не надолго. Появились любители острых ощущений, взявшиеся при помощи продолжения 6. ... h5?! от-

В этой партии черные потерпели фиаско, однако смело можно утверждать, что сторонники продолжения 6. ... h5?! не удовлетворятся этим результатом (В).

7. d2—d4 b7—b5
8. Ca4—b3 Kc6:d4

Отметим, что если ходы черных вынуждены, то белые располагают выбором различных продолжений. Так вместо 7.

Отдел ведет
мастер В. КИРИЛЛОВ

d4 возможно 7. c4 или 7. C:c6+ bc 8. d3 (В).
9. h3:g4 h5:g4
10. Kf3—g5 Kg8—h6
11. c2—c3 ...

Интересные и сложные варианты возникают после 11. f4!?. Так в партии Чирч — Шолл (ИБМ, 1970 г.) последовало: 11. ... d5 12. C:d5 Cc5 13. Cc3 Фd6 14. b4 Cb6 15. c4! bc 16. Ka3 Kdf5! 17. Cf2 g3 18. K:c4! gf+ 19. J:f2 C:f2+ 20. Kp:f2 Ф:b4 21. Cc6+ Kpe7! 22. Фd7+ Kpf8 23. ef Ф:c4 24. C:a8 Kg4+ 25. Kpf3 Ф:f4+ 26. Kpc2 Фе3+ 27. Kpd1 Jh1+ 28. Kpc2 Фе5+ 29. Kpb3 Фb6+ 30. Kpc2, и ничья! (В).

11. ... Kd4:b3
12. a2:b3 Cf8—e7

В этой позиции играли и 12. ... Фd7, однако в партии Багиров — Клован (Рига, 1963 г.) после 13. c4 b4 14. c5 dc 15. Ф:d7+ Kp:d7 16. Jd1+ Cд6 17. f4! перевес белых не вызывает сомнений (В).

13. Фd1—d5 Jа8—c8
14. f2—f4 ...

Белые кидают спасательный круг коню g5 (В).

14. ... c7—c6
15. Фd5—d2 d6—d5!

Не видно, как иначе черным отыграть фигуру или продолжать атаку. На 15. ... Фd7 последовало бы 16. f5 (В).

Здесь я приоткрою тайну: до сих пор я следовал партии Лукин — Воротников (Кубок СССР, Тбилиси, 1973 г.),

в которой черные так и сыграли — 15. ... Фd7. Лукин добился перевеса путем 16. fe f6 17. e6 Фа7+ 18. Фе3 Ф:e3+ 19. С:e3 fg 20. Л:a6 Cf6 21. e5!

16. b3—b4 ...
Защищаясь от 16. ... Сс5+ (В).

16. ... Фd8—b6+
17. Фd2—f2 c6—c5

Черный ферзь переправляется на g6 (К).

18. f4:e5 ...
18. ed освобождало для черного коня пункт f5 (К).

18. ... Фb6—g6

19. Фf2—f4 c5:b4
20. Сc1—e3 ...

Диагональ g1—a7 необходимо прикрыть. Не проходило 20. ed из-за 20. ... Лc4! (В).

20. ... b4:c3
21. Кb1:c3!



Правильное решение! Возвращая фигуру, белые перехватывают инициативу. После 21. bc 0—0 у белых не видно хороших продолжений (все еще нельзя 22. ed из-за 22. ... Лc4) (В).

21. ... d5—d4
22. Кc3—d5 d4:e3
23. Кd5:e7 Крe8:e7
24. Фf4:e3 ...

Пешку e3 необходимо уничтожить: в случае немедленной атаки 24. e6 e2! она нарушала координацию белых фигур. Кроме того, с поля e3 для ферзя открываются прекрасные перспективные атаки: диагонали a3—f8, g1—a7 и т. д. (К).

24. ... Лh8—d8
25. Ла1—d1!

Парадоксальное решение — ладья добровольно покидает линию «а», где она атаковала пешку a6, и предлагает размен, а ведь размены выгодны защищающейся стороне... (К).

Выясняется, что белым необходимо разменять одну пару ладей — иначе им трудно добраться до черного короля (В).

25. ... Фg6—c6?

Позволяет сопернику разменять пару ладей в выгодной ситуации. После 25. ... Л:d1 26. Л:d1 Лd8 27. Лc1 шансы белых были бы предпочтительней, но о выигрыше вряд ли можно было говорить (В).

В этом варианте белые могут сыграть сильнее: 27. Фc5+ Крe8 28. Л:d8+ Кр:d8 29. e6, с опасной атакой. Не проходили здесь попытки сбежать королем: на 25. ... Кf8 следует 26. e6, а на 25. ... Крe8 — 26. Л:d8+ Л:d8 27. e6 f6 (27. ... fe 28. Фc5) 28. e7 Кр:e7 29. Фc5+ Крe8 30. Ке6, с атакой (К).

26. Лd1—c1 Фc6—d7
27. Лc1:c8 ...

Необходимый размен. В случае немедленного 27. Кh7 черные защищались путем 27. ... Л:c1 28. Фа3+ b4! 29. Ф:b4+ Крe6 30. Кg5+ Кр:e5, и у белых ничего нет (К).

27. ... Лd8:c8



28. Кg5—h7! ...

Белый конь отважно сражается в тылу врага! Ферзь белых теперь может действовать во всех направлениях: грозит как 28. Фа3+, так и 28. Фg5+. Неудивительно, что черные не находят защиты (В).

Я горжусь этим ходом! С большим удовольствием вспоминаю удивление на лицах тех, кому я его показывал (К).

28. ... Крe7—e6?

Быстро проигрывает, но черным дорог хороший совет. Не проходят попытки контратаки: 28. ... Крe8 29. Фg5 Лc2 30. Ф:g7 Фd2 31. Фf8+ Крd7 32. Кf6+ Крc7 33. Кd5+ Крb7 34. Фе7+ Крb8 Фd8+ Крb7 36. Фb6+, и белые, с шахом уничтожив пешки a6 и b5, играют при ферзе на b6—Кe3, с легким выигрышем (К).

29. Фe3—b3+ Крe6—e7

Король хотел было пуститься в опасное путешествие, но в последний момент «раздумал» — после 29. ... Кр:e5 30. Кg5 черным вскоре пришлось бы капитулировать (В).

Еще более убедительно 30. Лd1 Фа7+ 31. Крh1 (К).

30. Фb3—a3+ Крe7—d8
31. Фа3—f8+ Крd8—c7
32. Фf8:g7 g4—g3

Отчаяние, но спасения уже нет. На 32. ... Фd2 выигрывает 33. e6 (К).

33. Фg7:h6 Фd7—d4+
34. Крg1—h1 Крc7—b7
35. Лf1:f7+ ...

Проще всего. Здесь можно было выпустить выигрыш: 35. Фd6 Фf2! 36. Ла1 Лc6 37. Фd7+ Лc7 38. Фd5+ Крb8 39. Фd8+ Крb7 40. Фf6 Лc6! 41. Ф:f2 Лh6+!

35. ... Крb7—b8
36. Лf7—f1 Лc8—d8

Проигрывает незамедлительно. Последней попыткой замутить воду было 36. ... Ф:b2. Любопытен вариант 37. Фb6+ Крa8 38. Ф:a6+ Крb8 39. Кf8 Лc1 40. Кd7+ Крc7 41. Фd6+

Крc8 42. Фb8+ Кр:d7 43. e6+ Кр:e6 44. Фе8+ Крd6 45. Фd8+ Крe6 46. Фd5+ Крe7 47. Фg5+ Крd7, и, как это ни странно, черная ладья неприкосновенна. На 48. Ф:c1 белые получают мат, а на 48. Л:c1 — вечный шах 48. ...

Фh8+ 49. Крg1 Фd4+ и т. д. В этом варианте белые выигрывают путем 42. Лd1! Л:d1 43. Ф:d1 Фf2 44. Кf6 (К).

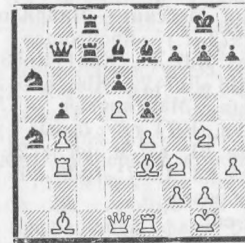
37. Фh6:a6 Фd4—c4
38. Фа6—b6+ Крb8—c8
39. Лf1—a1.

Черные сдались.

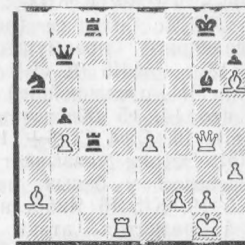
Роль для слона

СПРОСТЫНЬШ — БАРОН

IX первенство ЛССР по переписке, 1973—1974 гг.



В этой позиции белые жертвой фигуры вызвали на доске комбинационные осложнения. 28. Кf:e5! Кc3 29. Фd3 de 30. d6 С:d6 31. Ф:d6 f62. Необходимо было уничтожить белопольного слона противника, но трудно поверить, что в скором времени этот слон сыграет большую роль... 32. К:f6+! gf 33. Ф:f6 Сe8. Защищаясь от угрозы 34. Ch6. 34. Ch6 Сg6 35. Л:c3! Подготавливая выход слона на сцену! 35. ... Л:c3 36. Ca2+ Л3c4 37. Фе6+ Сf7 38. Ф:e5 Сg6 39. Фе6+. Пешку e5 надо было уничтожить, чтобы раскрыть большую диагональ — это обстоятельство очень важно во многих вариантах. 39. ... Сf7 40. Фg4+ Сg6 41. Лd1!



Силы черных, имеющих, кстати, лишнюю ладью, связаны по многим направлениям, и белые могут себе позволить роскошь делать «тихие» ходы. У черных теперь несколько продолжений, но ни одно не избавляет их от трудностей. Например: 1) 41. ... Крh8 42. Лd7 Ф:e4 43. Фg5 Фе6 44. С:c4 bc 45. Лd8+ Л:d8 46. Ф:d8+ Сe8 47. Фd4+; 2) 41. ... Ле8 42. Лd6 Крh8 43. Фg5 Кb8 (43. ... К:b4 44. Фf6+ Крg8 45. Лb6) 44. Фf6+ Крg8 45. Ле6!; 3) 41. ... Кb8 42. h4! Крh8 43. Фg5 Ле8 44. h5 С:e4 45. Фе5+!. В этом варианте черные могут сыграть 43. ... Фc7, на что белые продолжают атаку путем 4. h5 С:e4 45. Фf6+ Крg8 46. Фе6+ Крh8 47. Сg5 h6 48. Ф:h6+ Фh7 49. Сf6+ Крg8 50. Фg5+ и т. д.

Симпатичны и другие варианты: 41. ... Кb8 42. h4 Крh8 43. h5 С:e4 (43. ... Л:e4 44. Фg5 Фе7 45. Ф:e7 Л:e7 46. Сg5 С:h5 47. С:e7 С:d1 48. Сf6x) 44. Сf4 Фe7 (44. ... h6 45. Сe5+ Крh7 46. С:b8) 45. С:c4 Л:c4 46. Лd8+ Ф:d8 47. Се5+.

Читатели убедились в той большой роли, которую играет во многих вариантах стоящий на отшибе белопольный слон...

В партии черные избрали активное продолжение 41. ... К:b4, на что последовало форсированное 42. Фе6+ Сf7 (42. ... Фf7 43. С:c4) 43. Фf6 Сg6 44. Лd8+ Л:d8 45. Ф:d8+ Крf7 46. Фf8+ Крe6 47. Ф:b4, и белые с избытком возвратили пожертвованный материал. Еще последовало: 47. ... С:e4 48. С:c4+ bc 49. Ф:c4+ Крe5 50. Сg7+ Крd6 51. Фd4+ Фd5 52. Фf6+ Фе6 53. Фf4+ Крe7 54. f3 Сf5 55. Cd4 Сg6, и белые постепенно добились победы.

Я. Спростыньш (Рига)

ТЕОРИЯ ДЕБЮТОВ

Отдел ведет
гроссмейстер А. Гипслис

ПРОДОЛЖАЯ ДИСКУССИЮ

(Окончание. Начало см. в № 2)

Сицилианская защита — Е 96/b,
Е 99/a

1. e4 c5 2. Kf3 d6 3. d4 cd 4. K:d4 Kf6 5. Kc3 a6 6. Cg5 e6 7. f4 Kbd7 8. Фf3 Фс7 9. 0—0—0 b5.

Вернемся к партии Геллер — Полу- гаевский.

10. Cd3 Сb7 11. Лhe1, и теперь сле- дует соль всего варианта: 11. ... Фb6!



12. К:e6? Геллеру вообще не везет с жертвами в играх с Полукаевским. И в этой партии все закончилось печально. 12. ... fe 13. Фh3 e5 14. Kd5 C:d5 15. ed 0—0—0 16. Cf5 Kpc7 17. Лe3 b4 18. fe de 19. C:d7 Л:d7 20. Л:e5 Cd6, и черные постепенно выиг- рали.

Опровергнуть ход 11. ... Фb6! на- сильственным путем не удалось. В партии Спасский — Тукмаков (41-й чемпионат СССР, высшая лига, Мос- ква, 1973 г.) последовало 12. Kb3 b4 13. Ka4 Фс7 14. Kd4 Ce7 15. Фh3 Кс5?. После 15. ... 0—0—0! у черных была бы великолепная по- зиция. Дальнейшая часть партии не имеет отношения к дебютной теории, но, так как Спасский выиграл в пре- красном атакующем стиле, стоит про- смотреть партию до конца: 16. К:с5 dc 17. К:e6 fe 18. Сс4! Лd8 19. Ф:e6 Л:d1+ 20. Л:d1 Лf8 21. C:f6 Л:f6 22. Фg8+ Cf8 23. g3 Cc8 24. e5 Лb6 25. Ф:h7 Сс6 26. Фg6+ Фf7 27. Фе4 Фс7

28. h4 C:c4 29. Ф:c4 Фс6 30. b3 g6 31. Фе2 Фе6 32. h5 Лb7 33. Фе4 Лg7 34. hg Ф:g6 35. f5, и черные сдались.

Вновь возвращаемся к партии Тимман — Хаман (1. e4 c5 2. Kf3 d6 3. d4 cd 4. K:d4 Kf6 5. Kc3 a6 6. Cg5 e6 7. f4 Ce7 8. Фf3 Фс7 9. 0—0—0 Kbd7 10. Cd3 b5 11. Лhe1 Сb7).

12. Фg3! b4?!. Провокационный ход. Думается, что жертва коня выигрыва- ет в силе при ферзе на g3.

В партии Спасский — Фишер (матч, Рейкьявик, 1972 г.) после 12. ... 0—0—0? 13. C:f6 K:f6 14. Ф:g7 сомни- тельно, чтобы у черных была компен- сация за пожертвованную пешку: 14. ... Лdf8 15. Фg3 b4 16. Ka4 Лhg8 17. Фf2! Kd7 18. Kpb1! Kpb8 19. c3! и т. д.

В партии Мессинг — Чабрило (Юго- славия, 1973 г.) произошло 17. ... Фа5 18. b3 Kd7 19. Kpb1 Kpb8 20. g3 Лс8 21. Kf3 Лс7 22. Kb2 Kb6 23. Кс4.

В партии Мартинович — Мессинг (Югославия, 1974 г.) белые усилили игру путем 21. e5! и после 21. ... de 22. fe К:e5 23. C:h7 Лgd8 24. Ce4 со- хранили перевес.

13. Kd5 ed!.



В партии Петрушин — Чудиновских (1973 г.) было 14. e5 de 15. fe Кс4? (После 15. ... Kh5! 16. Фh4 C:g5+ 17. Ф:g5 g6 возможно: а) 18. e6 Ке5 19. ef++ Kр:f7 20. Лf1+ Kpg8 21. Kf5 Ке6!, и не верится, что у белых есть что-либо большее, чем ничья; б) 18. e6 Фf4+ 19. Ф:f4 К:f4 20. ed+ Kр:d7 21. Лf1, с большим (вероятно, даже решающим) преимуществом у белых; в) 18. ... Kdf6 19. ef++ Kр:f7 20. Ке6 или Лf1, с сильнейшей атакой. Кажется, что 14. e5 обеспечивает бе- лым ничью). 16. C:e4 C:g5+ 17. Ф:g5 de 18. Kf5!. Эстрин указывает на 18. e6!, с перевесом у белых, но после 18. ... Ке5 19. Kf5 f6 Якобсен не ви- дит путей развития атаки белых. 18. ... Ф:e5 19. Kd6+ Kрf8 20. Ф:e5 К:e5 21. К:b7. Черные перешли в энд- шпиль, но и в нем чувствуется пере-

вес белых в развитии. 21. ... Kg4 22. Kd6 g6 23. h3 Kf6 24. К:e4 К:e4 25. Л:e4 a5 26. Лd7 Kpg7 27. Лee7 Лhf8 28. Ла7 Л:a7 29. Лg7 Ле8 30. Л:a5 Ле2, и белые выигрывают ходом 31. a3!. Эстрин указывает на 31. a4 ba 32. Л:a3 Л:g2 33. b4, с победой, но Якоб- сен считает, что после 31. a4 Л:g2! ничего еще не ясно.

В партии Геллер — Григорян (41-й чемпионат СССР, Москва, 1973 г.) было сыграно:

14. ed! Kpd8 15. Фе3 (Геллер считает, что 15. Kf5? Cf8 в пользу черных) 15. ... Ле8 16. Kf5 K:d5 17. Фе2 K7b6. На 17. ... Кс5 сильно 18. Сс4. 18. Фh5! C:g5 (или 18. ... g6 19. К:e7 К:e7 20. Ф:h7, с ясным перевесом у белых) 19. Ф:g5+ f6. Геллер указы- вает на 19. ... Kpd7, но это вряд ли лучше, например, 20. Ф:g7 Лf8 21. Kd4, со множеством угроз. 20. Л:e8+ Кр:e8 21. К:g7+ Kрf7 22. Фh6!. Гел- лер указывает на 22. Фh5+?! Кр:g7 23. Ф:h7+ Kрf8 24. Фh8+ Крe7 25. Лe1+ Kpd7, и черный король попада- ет на c6, где к нему не так легко по- добраться. 22. ... Лg8 23. Ле1!. Так как в предыдущей фазе борьбы не видно существенных усилений игры за черных, создавшуюся позицию следует считать критической для варианта с 12. ... b4?!. У белых множество угроз, например, 24. Ке8, Ф:h7 или Ке6. Рас- смотрим некоторые возможности за- щиты:

а) 23. ... Ке7 24. Ке6 и теперь 24. ... Фd7 25. Ф:h7+ Крe8 26. Кс5, с выигрыванием;

б) 23. ... Л:g7 24. Фh5+ Лg6 25. Ф:h7+ Лg7 26. Фh5+ Kрf8 27. Фе8× (Геллер);

в) 23. ... Фd7 24. Cf5 Л:g7 25. Фh5+ Kрf8 26. C:d7 Л:d7 27. Ле8+ Kpg7 28. Фg4+ Kрh6 29. Лg8, с бы- стрым матом.

Позиция черных кажется безнадеж- ной, однако Григорян находит выход: 23. ... К:f4! 24. Kf5!! (Геллер блестя- ще атакует) 24. ... К:d3+ 25. Kpb1 К:e1 26. Ф:h7+ Крe6 27. Kd4+? (Геллер не без основания недоволен этим ходом и указывает на 27. Ф:c7, со следующими возможностями: а) 27. ... C:g2 28. Kd4+ и б) 27. ... Сс4 28. Kg7+ Л:g7 29. Ф:g7, 30. h4, в обоих случаях с ясным перевесом у белых.

Якобсен анализирует эндшпиль, воз- никающий в варианте б). Кажется, что за пешку «h» придется отдать слона. Взамен черные могут выиграть

пешку «с», и тогда возникает энд- шпиль, в котором два коня и пешка борются с ферзем. Но, так как чер- ным нелегко защитить пешку «а», у белых будет возможность создать от- даленную проходную, что дает им серьезные шансы на победу. Таким образом, можно сделать вывод, что в варианте 12. ... b4?! белые имеют шансы на выигрыш.

В заключительной части партии Геллер, продолжая играть на выиг- рыш, попал в тяжелую позицию, но и Григорян не сумел победить. 27. ... Крe5 28. Ф:c7 Ce4 29. Ф:b6 Л:g2 30. Kрc1. Геллер указывает на 30. Ке6+, с ничьей. 30. ... Л:h2 31. Ф:b4 К:c2?. Правильно Л:c2+!, с большим переве- сом у черных (Геллер). 32. К:c2 Л:c2+ 33. Kpd1 f5 34. Фа5+ d5 35. b4 Cd3 36. a4 f4 37. Фd8 f3 38. Фh8+ Крe4 39. Фh4+ Крe3 40. Фg5+ Kpd4 41. Фf6+ Крe3. Ничья. Содержатель- ная партия.

В партии Лернер — Журавлев В. (отборочный турнир, Даугавпилс, 1974 г.) черные защищались путем 15. ... Kb6. После 16. Kf5 Kb:d5 17. Фd4 Cf8 18. Ce4 Kрc8 19. Cf3 Фс5 20. Фd3 Kрc7 21. Фb3 Kрb6 черным уда- лось «оттранспортировать» своего ко- роля из опасной зоны, после чего ска- зался их материальный перевес.

Но вернемся к партии Тимман — Хаман. 14. ed Kpd8 15. Kf5?. Геллер считает этот ход плохим, что и под- тверждается течением борьбы.

15. ... Cf8 16. Ch4. У белых нет времени на ход 16. Фе3, например: 16. ... Фс5 17. Фе8+ Kрc7 18. Ф:f7 C:d5, и белый ферзь пойман! 16. ... Фс5 17. К:g7 Kрc7. Угрожает 18. ... Лg8. 18. C:f6 K:f6 19. Фg5 К:d5 20. Ce4 Ке3!. Решает борьбу. 21. Ф:c5+ dc 22. C:b7 К:d1 23. C:a8 C:g7 24. Ле7+ Kpd6 25. Л:f7 C:b2+ 26. Kр:d1 Л:a8 27. Л:h7 Ле8. Тимман образовал три проходных пешки, но заплатил за это слишком дорого. На 28. Kpd2 сле- дует 28. ... e4!. 28. c4 bc 29. h4 Ле1+, и белые сдались. Эта партия и дала повод для интересного теоретического обзора.



ОТДЕЛ ВЕДЕТ МАСТЕР КУР-ЕЗОВ



ЧЕГО НЕ ВИДЕЛ КРИТИК

В № 1 «Шахмат» за прошлый год опубликована критика на мои комментарии к партии Вайсман — Волчок (IX первенство Европы по переписке).

Читатель журнала В. Блажко не согласен с моим мнением о том, что позиция, возникающая после ходов (E 65/a) 1. e4 c5 2. Kf3 Kf6 3. Kc3 Kc6 4. d4 cd 5. K:d4 g6 6. e4 K:d4 7. Ф:d4 d6 8. Ce3 Cg7 9. f3 0—0 10. Фd2 Фа5 11. Лс1 Ce6 12. Kd5 Ф:a2 13. K:e7+ Kph8 14. Cd4 Лfe8 15. Kd5 C:d5 16. cd Ф:d5 17. Sc4 Фh5 18. 0—0 Лe7 19. Ce2 Ke8, для черных не опасна, и предлагает усилить игру белых ходом 19. g4 (вместо 19. Ce2). В подтверждение он приводит варианты.

По-моему, такие ходы, как 19. g4, следует делать лишь тогда, когда это приводит к конкретному и осязаемому достижению. Иначе может сказаться ослабление позиции. Для примера уточним один из предложенных В. Блажко вариантов: 19. ... Фh4 20. Cf2 Фh3 21. Ф:d6 K:g4!! (вместо 21. ... Лd7?). Теперь плохо 22. fg из-за 22. ... Ce5, а после 22. Cg3 Ke3 23. Лf2 Лd7 белые оказываются у разбитого корыта.

К сожалению, ни один журнал не сможет поместить всех вариантов, разработанных в ходе аналитической заочной борьбы. Поэтому комментирую партии, я обычно привожу лишь те ходы, которые считаю сильнейшими за белых и черных.

Мастер А. Волчок

АХ, ЭТА ПРОЗА!..

В брошюре А. Кобленца «Рассказы о комбинациях» (М., 1970) в разделе «Блокировка» (см. стр. 34) приводится следующий пример:

Нимцович — Хофер
Нюрнберг, 1904 г.

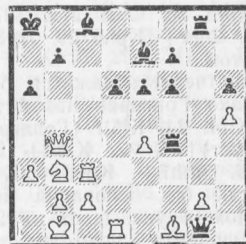


Последовало: 1. Ce8!! (знаки автора) Ла:c8 (1. ... gf 2. Kg4!) 2. Фh6!! gh 3. Kg4, и черные сдались.

Все это очень красиво, однако почему автор не объясняет, как он собирается выигрывать (или хотя бы ничью сделать) в случае 2. ... gf! (вместо 2. ... gh). Если 3. Kg4, то 3. ... Ф:f2!!, и не видно, как белые могут спастись от поражения.

Гроссмейстер А. Суэтин в статье «Слабых не было» (см. «Шахматы», 1974, № 22, стр. 10) в позиции на диаграмме

Гарсия — Смыслов



к ходу белых 24. Са6?! дает такой комментарий: «...прозанческое 24. Ка5 Фа7 25. Лс7 Cd8 26. Кс6! ставило черных перед очень трудными задачами». Все это верно, но после еще более прозанческого 26. Л:c8+ (вместо 26. Кс6!) черные вообще получают мат.

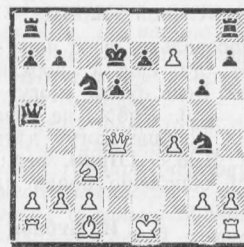
А. Кузенков (Тульская обл.)

А ваше мнение?

После ходов 1. e4 d6 2. d4 Kf6 3. Kc3 g6 4. f4 Cg7 5. Kf3 c5 (P 89/a) белые на распутьи. Несколько лет назад популярен был ход 6. Сb5+, но затем нашли, что черные после 6. ... Cd7 7. e5 Kg4 8. e6 C:b5 9. ef+ Kpd7 10. K:b5 Фа5+ 11. Kc3 cd 12. K:d4 C:d4 13. Ф:d4 Kc6 легко уравнивают игру. Г. Фридштейн в своей монографии «Защита Уфимцева» (М., 1970, стр. 15—16) отдает поэтому предпочтение ходу 6. dc. Это продолжение и было применено Спасским в 17-й партии его матча с Фишером, но белые не смогли извлечь из дебюта никакого преимущества.

А нельзя ли усилить игру белых в старом варианте с 6. Сb5+? Такая попытка была сделана в одной из партий полуфинала XII первенства СССР по переписке, сыгранной в 1973 году.

Тягунов — Соболев



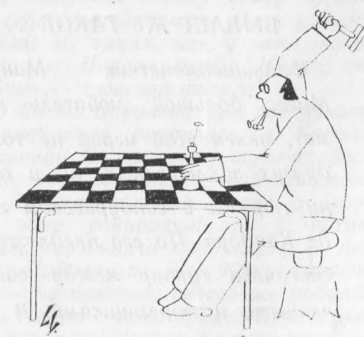
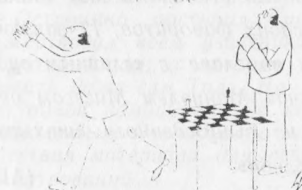
Белые вместо обычного 14. Фd1 сделали ход 14. Фс4, рассчитывая поставить ферзя на e2 и, возможно, рокировать в длинную сторону. 14. ... Фb4 (не лучше и 14. ... Фс5, после чего белые, кроме основного плана, могут пойти и на размен ферзей: 15. Ф:c5 dc 16. h3 Kf6 17. Ce3, сохраняя лучшую игру) 15. Фе2 Kh6 16. Cd2!. Белые не опасаются 16. ... Ф:b2, так как после 17. Лb1 Ф:c2 18. Л:b7+ Kpc8 19. Фb5 они легко выигрывают. 16. ... K:f7 17. 0—0—0 Лаe8 18. Лhe1 Kcd8 19. Kd5 Фа4 20. Cc3 Лhf8 21. Фg4+ e6 22. Kf6+ Kpc7 23. K:e8+ Л:e8 24. Kpb1 e5 25. Фf3 e4 26. Фh3, и черные сдались.

Приятнее позиция белых и после 14. ... Фf5 15. Фb3 Фе6+ 16. Ф:e6+ Kp:e6 17. h3 Kf6 18. Ce3 Kp:f7 19. 0—0—0.

Ход 14. Фс4 может, по-моему, повлиять на оценку этого актуального варианта.

Г. Тягунов (Москва)

ТУР ВЕСЕЛЫХ ФИГУР



Без слов.

Рис. Л. Воробьева.

Читай и удивляйся!



Сеанс в цирке.

Рис. В. Чекарькова.

ОШИБКА «НЕТИПИЧНАЯ»

Перед нами недавно вышедшая из печати брошюра Б. Воронкова и Б. Персица «Типичные ошибки» (М., ФИС, 1974). На 6-й странице авторы предлагают нечто необыкновенное.

№ 5



По поводу этой позиции авторы пишут следующее:

«1. ... Kpg6—f5?»

... Теперь черные попадают в матовую сеть.

2. Ke4:f6

Le8—d8

3. Ld1—d4!

Черные сдались. От Lg5× нет удовлетворительной защиты».

Но позвольте, а к чему здесь ход 3. Ld4, да еще с восклицательным знаком? Ведь белые могут сразу готовить — 3. Lg5×, не говоря о том, что они вообще могут дать мат в 1 ход: 2. Kd6× (Прим. ред.: очевидно, слон c1 ошибочно попал на диаграмму.)

И. Бубнов (Воронеж)

БЫВАЕТ ЖЕ ТАКОЕ...

Фальшивомонетчик Мануэль Мигес, большой любитель шахмат, увлек этой игрой не только других заключенных, но и охрану тюрьмы в гондурасском городе Кандора. По его предложению состоялся турнир между заключенными и тюремщиками. В раз-

гар матча раздался сигнал тревоги. Воспользовавшись тем, что почти вся охрана сидела за шахматными столиками или «болела» за своих фаворитов, 12 заключенных во главе с «главным судьей матча» Мануэлем Мигесом бежали из вынужденного «шахматного клуба».

(ЛПН)

История одного

турнира по переписке

Не знаю, станут ли когда-нибудь играть по переписке в футбол, теннис или домино, но уже существуют заочные турниры по шахматам. В одном из них мне довелось участвовать. И вот, что из этого вышло.

Один из участников — Сидоров оказался человеком остроумным и обладающим художественным даром. Нарисует, к примеру, гроб и подпишет: «Вот, что меня ждало, если бы Вы сыграли Ф7b—d4+». Лебедев краток: вместо «Добрый день!» или «До свидания!» пишет «Д. д.!»; «Д. с.!». Один раз написал целую фразу таким образом: «Ч. э. у В. с. с e7 н. с3 п.?» Как оказалось потом, фраза расшифровывается: «Что это у Вас слон с e7 на с3 пошел?». Непонятнее китайских иероглифов (н. к. и.). Парубков собирает марки и всякий раз благодарит, если ты на конверт прилепил что-нибудь, представляющее ценность для филателиста. Коваленко ничего не собирает, зато он — первоклассник. Это означает, что половина всех писем, адресованных вам, до вас не дойдет. А в тех, которые дойдут, будут вопросы типа «Почему вы вместо хода поставили какие-то нули?».

Остальные участники тоже весьма примечательны. Бульжников, например, за время турнира четыре раза поменял местожительство. Вообще турнир протекал довольно бурно: сначала у Айсыкбаева перед самым началом соревнования началась командировка, и стартовало 15 человек вместо шестнадцати. Потом у Лохова обвалился дом, а у Степановича заболела теща. Зимой у первоклассника Коваленко начались экзамены. Вскоре Лебедев понял, что лучший вид краткости — вообще не писать. Через 7 месяцев еще трое во главе со старостой перестали играть без всяких объяснений. Остроумно поступил Сидоров: он жертвовал всем участникам, проводил комбинации, о которых не мог и мечтать даже сам Таль. Но, не доведя ни одной комбинации до конца, Сидоров выбыл. Очевидно по причине отсутствия материала для решающих пожертвований.

А ведь какой турнир мог получиться!

В. Пешкин

ФРАЗЫ

Для чернопольного слона белые поля — темный лес.

Пытаясь выиграть коневой эндшпиль, затратил много лошадиных сил.

У коня соперника был волчий аппетит.

Правило квадрата оказалось для шахматиста заколдованным кругом.

От шахматной слепоты не спасают и очки.

Радикальное средство от цейтнота — часы с кукушкой.

О. Сеин

Из дневника

пешки

ЮМОРЕСКА

... Наш Конь сказал мне, будто Король на Ладью заглядывается. Не верю. Ну что в ней, в этой Ладье, хорошего? Разве сравнишь ее с Королевой!

А вдруг Конь прав? Сейчас, например, я сама слышала, как Король уговаривал Королеву: «Дорогая, а почему бы тебе не пройтись в центр? Расширишь кругозор, себя покажешь...»

Ну и ну! Только Королева в центр, а Ладья тут как тут. Король с ней моментально в рокировку вступил, и все официально оформили — будто на законном основании. Это при живой Королеве! Ну кто, кроме Короля, может позволить себе такие варианты?

Эта выскочка Ладья сразу принялась себе цену набивать. Всем ужасно надоела: «С таким, как у меня, качеством...». Наглая особа. Ничего не скажешь — тяжелая фигура!

Что было! Королева про все узнала и немедленно вернулась, а Короля ищи-свищи! Сначала она шумела, бранилась: «Ах, он такой слякой шахованный! До сорока ходов дожил, а в голове одни рокировки!...» А потом увидела его, молча подошла и — побил! Побил и все! Кому рассказывать — не поверят: своего же побил! И что теперь с нами будет? Игра окончена или нет? Ничего не понимаю!

Ю. Барский

ПЕРВЫЙ ШАХМАТНЫЙ ВУЗ

(Окончание. Начало см. в № 1)

Чем заметнее увеличивалось в Ленинграде количество кружков, тем острее вставала задача обеспечить их надежными руководителями. Была найдена лаконичная формула: энтузиазм плюс знания.

«Высшие курсы для шахматных инструкторов» — так напечатано на моем «входном билете», который служил одновременно и матрикулом для отметки о сдаче зачетов (выдан 10 февраля 1926 г.). Два обстоятельства примечательны в самом названии: первое — слово «высший», конечно, не означало, что наши курсы приравнивались к всамделишному высшему учебному заведению, оно лишь подчеркивало, что курсы давали самые высокие шахматные знания, которые в то время можно было получить; второе — предлог «для» пояснял, что цель курсов — не готовить новых инструкторов, а повысить квалификацию тех, кто уже занимается этим делом.

«Какая смесь одежд и лиц, имен, наречий, состояний!» — мог бы воскликнуть вместе с поэтом тот, кто присутствовал на первом собрании слушателей. На курсы было зачислено примерно человек шестьдесят (на моем входном билете стоит № 57). Прием производился по путевкам шахсекций профсоюзов, причем обучение было платное — 3 рубля в месяц. Поэтому более «состоятельные» шахсекции имели возможность командировать и больше своих представителей. Так, например, мощная шахсекция союза советских служащих направила на курсы пять человек, тогда как строители и печатники только по одному — два.

Следует заметить, как положительный фактор, что значительная часть мест предоставлялась инструкторам-организаторам низовых кружков на крупнейших предприятных городах — заводах «Красный треугольник», «Красный путиловец», «Светлана» и других. Руководителей шахсекции Губпрофсовета не смущало, что аудитория подобралась неровная как по квалификации, так и по возрасту. Самому младшему слушателю не исполнилось и семнадцати лет, а самому старшему перевалило за пятьдесят. Одни играли в силу первой категории (на-

помню, что тогда в шахматах существовали категории, а не нынешние спортивные разряды), тогда как ряд других не завоевал бы первого места и во внекатегорном турнире. Но, поскольку главный упор делался не на способности и таланты, а на увлеченность, настойчивость, желание больше познать, — ни возраст, ни игровая квалификация не служили помехой учебе.

Всех нас объединяло и привлекало прежде всего то, что нигде, кроме как на курсах, нельзя было услышать столько полезного и интересного о шахматах, притом из уст наиболее замечательных представителей советской шахматной школы. Основным учебным предметом являлась теория шахматного искусства (так и напечатано в матрикуле). Она разделялась на три части: курс дебютов вел Г. Я. Левенфиш, середину игры — П. А. Романовский и эндшпиль — И. Л. Рабинович. В программу входили также этюдная и задачная композиция (Л. И. Куббель) и история шахмат (проф. Б. М. Коялович). Небольшой курс вопросов и методики кружковой работы явился «педагогическим дебютом» инициативного Я. Г. Рохлина.

Чуть ли не единственный из всего первого набора, я делал систематические записи лекций, а впоследствии обработал их, снабдил диаграммами и аккуратно переписал на белом. Лет через сорок эти плотные синие тетрадки заняли почетное место в уникальной шахматной коллекции В. А. Домбровского. Правда, безмолвные записи не могли сохранить и передать живых впечатлений от лекций и зачетов. Наши высокочтимые преподаватели, будучи мастерами с яркими индивидуальностями, и в занятия приносили многое из своего шахматного стиля.

Строгий, подтянутый Григорий Яковлевич Левенфиш, излагая дебютные варианты, неизменно демонстрировал свойственную ему, как инженеру по профессии, точность и незыблемость сложных расчетов. На его лекциях каждый ход в дебюте представлялся ясным и неопровержимым. Но когда наступало время зачетов, Левенфиш «подкидывал» слушателям то один, то другой сомнительный вари-

ант, проверяя не механическую память, а соображение.

В лекциях Петра Арсеньевича Романовского, наоборот, все выглядело зыбким и неожиданным, как течение жизни. До приема на курсы я года три занимался в его кружке при Центральном клубе советских служащих, но продолжал удивляться его редкостной эрудиции и неустойчивой романтической взволнованности. Ну и доставалось же от него тем из нас, кто шаблонно оценивал расставленную на доске позицию и не мог предложить оригинальный план игры! Он, правда, здесь не выставлял двоек и единиц, как в кружке (на курсах, в соответствии с тогдашними правилами, применялись всего два вида отметок — удовлетворительно и неудовлетворительно), но окидывал неудачника таким горестным взглядом, что тот готов был провалиться сквозь землю. Но, если познакомившись с предложенной позицией, отвечающий вспоминал: «Это положение из партии Пильсберги — Ласкер на Петербургском турнире 1896 года...», Петр Арсеньевич одобрительно усмехался и дальнейшие вопросы задавал ласковым тоном. В вышедшей позднее его книге «Миттельшпиль. Комбинация и план в шахматной партии» развиваются те идеи, оценки и методы, которые складывались у него в процессе общения с шахматной аудиторией.

Поразительным свойством завораживать слушателей и раскрывать перед ними красоту шахматной мысли отличались лекции Л. И. Куббеля. Милейший Леонид Иванович, казалось, не допускал, что может быть люди, умеющие играть в шахматы, но не получающие наслаждения от решения задач и этюдов. На курсах, правда, занималось несколько признанных мастеров композиции (например, С. Каминер, Ф. Симхович), но Куббель как будто хотелось, чтобы все без исключения соперничали с ним высокое эстетическое чувство, когда он демонстрировал на доске какое-нибудь классическое произведение С. Лойда или А. А. Троицкого. Да и получить у него зачет было затруднительно даже тем, кто внимательно слушал его лекции. Снисходительно выслушав ответ, Куббель предлагал, руководствуясь изложенными в его лекциях знаниями, решить какой-нибудь замысловатый этюд или задачу. Вот тут-то и таилась «погибель» мно-

гих слушателей, потому что и отличные знатоки дебюта или эндшпиля подчас пасовали перед «обетованной землей» шахматного искусства!

Старейшим преподавателем по возрасту и педагогическому стажу был Б. М. Коялович. Он заведовал кафедрой математики в Технологическом институте и, регулярно участвуя в турнирах первокатегорников, не уступал более молодым. В курсе истории шахмат, который он прочитал, раскрылся не только его незаурядный талант лектора, но и неизбывная любовь к шахматному искусству. На прилавках магазинов только-только появилась переводная книга Л. Бахмана «Шахматная игра в ее историческом развитии» но я не помню, чтобы Борис Михайлович к ней обращался или хотя бы повторял приведенные у немецкого автора сведения. Сын известного русского историка, он быстро «переключился» с математики на историю и, вероятно, для того, чтобы прочитать нам весьма увлекательных лекций, переворочил уйму книг и источников, о которых мы прежде и понятия не имели.

Словом, чтобы одолеть всю премудрость, которую излагали наши преподаватели, мало было аккуратно являться на занятия (дважды в неделю после основной работы и с утра в воскресенье), но требовалось и немало работать самостоятельно, читать, тренироваться за доской, разбирать партии и задачи. Нечего таить греха, не всем это оказалось под силу. По разным причинам часть слушателей вскоре отселилась, а многие срезались на первых же зачетах в апреле. Когда состоялся выпуск в июле 1926 года, окончившими курс обучения были признаны, если не ошибаюсь, всего 29 человек. Да и те делились на две группы по степени успеваемости: человек пятнадцать получили право вступить в занятия в кружках любого состава, а остальным доверялось руководить лишь низовыми кружками для начинающих.

Вряд ли современный читатель до конца поймет, чем в пору нашей шахматной молодости явились для нас эти курсы. Но нельзя допустить, чтобы одна из славных страниц культурного прошлого покрывалась тенью забвения. С этой целью и написаны беглые заметки о первом шахматном вузе, учиться в котором было не только честью, но и обязанностью тех, кто в той или иной мере внес свою долю в содействие будущим великолепным успехам советских шахмат. Быть пионером, впервые прокладывающим путь к новому, всегда почетно, будь это на трассе огромной стройки или на черно-белых полях.



ТУРНИР КОМПОЗИТОРОВ

Среди закончившихся недавно четвертьфиналов XIII первенства СССР турнир 4110 выделяется одной особенностью. Дело в том, что основной шахматной «специальностью» большинства его участников является композиция. К сожалению, в этом соревновании по разным причинам не участвовали многие известные проблемисты и этюдисты, имеющие высокие разряды по практической игре.

В итоге почти двухлетней борьбы 1—2 места в турнире поделили В. Храмов и С. Гродзенский (оба из Москвы) — 10 очков из 14 возможных. Поскольку победители одержали одинаковое число побед (по 7), а личная встреча между ними завершилась миром, они оба допущены в полуфинал XIII личного первенства страны. Установленную норму к/м выполнили также В. Юрочкин (Читинская обл.) — 9,5 очка, Д. Любомиров и В. Родионов (оба из Рязани) — по 9 очков.

Соревнование прошло очень организованно. В этом заслуга, прежде всего, судьи турнира — секретаря туркома ЦШК СССР А. Н. Купцова.

С «ТРАКСЛЕРОМ» ШУТКИ ПЛОХИ!

Защита двух коней — Е 19/а
Скворцов — Гродзенский

1. e4 e5 2. Kf3 Kc6 3. Cc4 Kf6 4. Kg5 Cc5!?. Контратака Тракслера! 5. C:f7+ Кре7 6. Cd5 Jf8 7. Kf3!. Видимо, этот ход надежнее, чем рекомендованный некоторыми дебютными руководствами 7. 0—0. 7. ... Kd4! 8. Kc3. Плохо 8. K:e5? из-за 8. ... K:d5 9. ed d6, с опасными угрозами у черных. Белым следует идти на вариант 8. K:d4 C:d4 9. 0—0 e6 10. e3 Cb6 11. Cb3 K:e4 12. d4 ed 13. cd d5 14. Le1 Ce6 15. f3 Kf6 16. Cg5 Kрf7, с равной игрой. 8. ... d6 9. d3?. Ошибка, белые стремятся удержать лишнюю пешку, но при этом отрезают своего слона d5 от важнейшего пункта e2.

9. ... e6 10. Cb3 Cg4 11. Kb1. Заслуживало внимания 11. Ce3, но шансы черных уже предпосчитательнее. 11. ... Kрd7!?. Объективно ход 11. ... Кре8 с непосредственной угрозой 12. ... Kh5 сильнее, однако 11. ... Kрd7 ставит белым ловушку, в которую они и попадают. 12. c3?. Теперь черные выигрывают форсированно, но и после 12. Kbd2 Крс7 13. c3 K:f3+ 14. K:f3 Kh5 их позиция лучше. 12. ... K:f3+ 13. gf C:f2+! 14. Kрf1. На 14. Kр:f2 следует 14. ... K:e4+!, с неотразимой атакой, например, 15. de Фh4+ 16. Кре3 Л:f3+ 17. Ф:f3 C:f3 18. Kр:f3 Лf8+! 14. ... K:e4! 15. Лg1. При других продолжениях белые также быстро проигрывают, например, 15. fg Cb6+ 16. Kpg2 Фh4 или 15. Ce6+ Kр:e6 16. Фb3+ d5 17. Ф:b7 Фd7 18. Ф:d7+ Kр:d7 19. fg Cb6+. 15. ... C:g1 16. Kр:g1 Л:f3 17. Фe1 Ch3 18. de Фb6+. Белые сдались.

ЖЕРТВА НОВИНКИ ИЛИ ТРАГЕДИЯ ОДНОГО ТЕМПА

Испанская партия — Е 24/а
Гродзенский — Амзаев

1. e4 e5 2. Kf3 Kc6 3. Cb5 a6 4. C:c6 dc 5. 0—0 Cg4 6. h3 h5 7. d3 Фf6 8. Kbd2 Ke7 9. Le1 Kg6 10. d4 Cd6 11. hg hg 12. Kh2. В партии Привалов — Маланиук (первенство СССР среди юношей, 1974 г.) белые сыграли 12. de?, что и привело их к быстрому поражению: 12. ... C:e5 13. K:e5 Фh4 14. f4 g3 15. Kрf1 K:f4, и белые сдались. После хода в партии возникло известное теоретическое положение, в котором черные обычно играют 12. ... Л:h2. Мой партнер применил новое продолжение, которое оказалось некорректным, однако для достижения преимущества белые должны играть точно. 12. ... ed? 13. e5! K:e5. Если 13. ... C:e5, то 14. Ф:g4. 14. Ke4 Фh4 15. K:d6+ cd 16. Cf4 f5. Пролетавало сопротивление 16. ... 0—0—0 17. C:e5 de 18. Ф:g4+ Ф:g4 19. K:g4. 17. Cg3! Фh5 18. Ф:d4 0—0—0 19. Л:e5!. Позиция белых выиграна. 19. ... de 20. Ф:e5 f4 21. Ф:f4 Фа5 22. Ф:g4+ Лd7 23. Фf4 Лdd8 24. Фb8+ Kрd7 25. Ф:b7+. Черные сдались.

Испанская партия Е 40/а
Гродзенский — Кузенков

1. e4 e5 2. Kf3 Kc6 3. Cb5 a6 4. Ca4 Kf6 5. 0—0 Ce7 6. Le1 b5 7. Cb3 d6 8. c3 0—0 9. h3 Ka5 10. Ce2 Cb7 11.

d4 Kc4 12. b3 Kb6 13. Kbd2 Kfd7 14. Kf1 e5. В партии Зайцев — Шамкович (1972 г.), выигранной белыми, было 14. ... Cf6 15. K1h2 g6 16. Ch6 Cg7 17. C:g7 Kр:g7 18. Фd2 h5 19. Ле3!, с преимуществом. 15. Kg3 g6 16. Ch6 Ле8 17. Фd2 Лс8 18. d5 a5 19. h4!. Белые начинают активные операции на королевском фланге. На 19. ... Kf6 последует 20. Kh2 с дальнейшими ходами h5, f3, Kрf2 и Лh1. 19. ... e4 20. h5 cb 21. ab Фc7 22. Ле3! a4 23. hg hg 24. Kg5! C:g5. Упорнее 24. ... Фd8, хотя и в этом случае черным трудно решить все проблемы, возникающие перед ними после 25. Лf3. 25. C:g5 f6 26. Лf3!. Последний ход убедительно доказывает бесперспективность позиции черных. Например, 26. ... Лf8 27. Ch6! Лf7 28. Kf5 gf 29. Лg3+ Kрh7 30. Фе2 Лg8 31. Фh5! Л:g3 32. Ф:f7+ Kр:h6 33. fg или 26. ... Фd8 27. Ce3! с угрозой 28. C:b6. Принятие жертвы привело черных к быстрому концу. 26. ... fg? 27. Ф:g5 Kf8 28. Kf5 Фd8 29. Kh6+ Kрh7 30. Лf7+ Kрh8 31. Ф:d8 Ле:d8 32. Л:b7. Черные сдались.

С. Гродзенский,
к/м по шахматам и шахматной композиции

СВОЕВРЕМЕННАЯ КАПИТУЛЯЦИЯ

Сицилианская защита — Е 88/а
Витолиньш Э. — Кажмер
9-й чемпионат ЛССР
(класс «А»), 1973—1974 гг.

1. e4 c5 2. Kf3 d6 3. d4 cd 4. K:d4 Kf6 5. Kc3 a6 6. Ce2 e6 7. f4 Фc7 8. 0—0 Ce7 9. Ce3 Kc6 10. Kрh1 Cd7 11. a4 0—0 12. Kb3 Ka5. Лучшее 12. ... b6 13. Cf3 Лb8 14. Фе2 Ka5!, как бы-

ло в партии Тимошенко — Палатник, Челябинск, 1974 г. 13. e5 Ke8 14. K:a5 Ф:a5 15. Фd2 Cc6 16. b4 Фc7. Разумеется, не годилось 16. ... Ф:b4 из-за ответа 17. Kd5. 17. b5 Cd7 18. b6 Фc8. После партии в анализе черным правился план с созданием давления по линии «с» путем 18. ... Фс6 и затем Лс8. 19. Лf3 de 20. fe f6 21. ef K:f6 22. Лa1f Cc6 23. Лg3 Ke4 24. K:e4 Л:f1+ 25. C:f1 C:e4 26. Cd4. Впечатление таково, что у белых заметный позиционный перевес, однако черные успевают своевременно защитить слабости своей позиции. 26. ... Cf8 27. Фg5 Фd7 28. c3 Лс8 29. Фе5 Cg6 30. Ле3 Cf5 31. Лg3 Cg6 32. Фе1. Видя, что атака королевского фланга черных успеха не дает, белые начинают перестраивать свои фигуры для давления на пункт e6. 32. ... Фd5 33. Ле3 Ле8 34. Ce2 Ce4 35. Cg4 C:g2+ 36. Kpg1 Фс6?. Решающая ошибка. А после 36. ... e5! позиция была бы равной. К примеру, плохо 37. Ле2, ибо последует 37. ... Ch1 с угрозой 38. ... ed. На 37. C:e5 неприятно 37. ... Cc5. Нет лучшего хода, чем 37. Л:e5, но это приводит после 37. ... Л:e5 38. Ф:e5 Ф:e5 39. C:e5 Cd5 к равному окончанию. 37. C:e6+ Kрh8 38. Фf2! Ch1 39. Cb3 Лd8 40. Ле6 Фf3 41. Ф:f3 C:f3. Доминирующая позиция белых фигур и перевес на ферзевом фланге обезпечивают им победу. 42. h4 Cg4 43. Ле4 h5. Чуть получше 42. ... Ch5. 44. Лf4. Черные сдались. В обычной партии это решение показалось бы преждевременным, но в заочной игре оно понятно. В этой позиции не видно, как удовлетворительно защитить пешку b7 после 45. Лf7. Проходная пешка «с» неудержима.

Э. Витолиньш

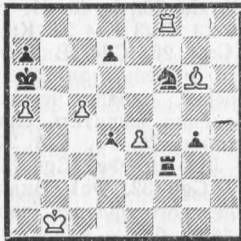
9-й ЧЕМПИОНАТ ЛССР КЛАСС «А»

	1	2	3	4	5	6	7	8	9	10	11	12	13	14	15	О.
1. Витолиньш Э.	♔ 1/2	1	1	1	1 1/2	1 1/2	1	1 1/2	1	1	0	1	1 1/2	1 1/2	1 1/2	11
2. Дауга З.	1/2 ♔	1/2	1	1	1 1/2	1 1/2	1 1/2	1	1 1/2	1 1/2	1 1/2	1 1/2	1 1/2	1 1/2	1 1/2	10,5
3. Рудзитис Г.	0 1/2 ♔	1/2	1 1/2	1 1/2	1 1/2	1 1/2	1 1/2	1	0	1 1/2	1 1/2	1 1/2	1 1/2	1 1/2	1 1/2	8
4. Аузиньш М.	0 0 1/2 ♔	1/2	1	0 1/2	1 1/2	1 1/2	1 1/2	1 1/2	0	1	1	1	1	1	1	8
5. Эглитис И.	0 0 1/2 0	♔ 1/2	1 1/2	1 1/2	1 1/2	1 1/2	1 1/2	1 1/2	1	1 1/2	1	1 1/2	1	1	1	7,5
6. Кажмер Г.	0 1/2 1/2	1 1/2	1 1/2	♔ 1/2	1 1/2	0 1/2	1	1	0	1 1/2	1 1/2	1	1	1	1	7,5
7. Квист З.	1/2 0 0 1/2	1 1/2	1 1/2	1 1/2	♔ 1/2	1 1/2	1 1/2	0	1	1	1	1 1/2	1	1	1 1/2	7,5
8. Витомский Я.	0 1/2 0 0	1 1/2	1 1/2	1 1/2	1 1/2	♔ 1/2	1 1/2	1 1/2	1 1/2	1	1 1/2	1	1	1	0	7,5
9. Фриде Я.	1/2 0 1/2 1/2	1 1/2	1 1/2	1 1/2	1 1/2	0	♔ 1/2	1 1/2	1 1/2	1	1	0	1	0	1	7
10. Дукур А.	0 0 0 1 1/2	0	0	0	1 1/2	1 1/2	♔ 1/2	1 1/2	1 1/2	1 1/2	1 1/2	1	1	1	1	6,5
11. Якобсон В.	0 1/2 1 1 1/2	0	0	0	0 1/2	0 1/2	1 1/2	1 1/2	1 1/2	1 1/2	1 1/2	1 1/2	1 1/2	1 1/2	1 1/2	6
12. Мокров Б.	1 1/2 0 0 0	0	0	0	1	0 1/2	0	0	1/2	♔ 1/2	1 1/2	1 1/2	1 1/2	1 1/2	1 1/2	6
13. Камерграузис Я.	0 1/2 1/2 0 0	1 1/2	0	0	1 1/2	0	0	0	1 1/2	1 1/2	1 1/2	1 1/2	1 1/2	1 1/2	1 1/2	4,5
14. Пуче Г.	0 0 1/2 0 1/2	0	1 1/2	0	0	0	0	1	0	1	0	0	♔ 1/2	1 1/2	1 1/2	4,5
15. Макня К.	1/2 0 1/2 0 0	0	0	0	1/2	1	0	0	0	0	0	1/2	0	♔	0	3

ЭТЮДЫ

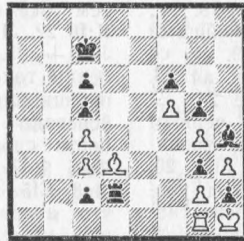
Отдел ведет
мастер Ф. БОНДАРЕНКО

№ 284. К. РАЙНА
Румыния



Выигрывает

№ 285. В. ВЛАСЕНКО
Харьковская обл.



Ничья

№ 286. К. КАБИЕВ
I приз
«Schakend Nederland»,
1973 г.



Ничья

Старейший этюдист Румынии Константин Райна родился 28 февраля 1910 года. По профессии юрист, работал прокурором в области Банат. С 1932 года опубликовал около ста этюдов. Дважды — в 1950 и 1962 годах — был чемпионом Румынии по этюдной композиции. Юбиляр прислал нам новую работу.

В. Власенко известен читателям. Он — победитель конкурса этюдов «Шахмат» за 1973 год.

В октябрьском номере голландского журнала «Schakend Nederland», 1974 г. опубликован результат конкурса этюдов этого журнала за 1973 г. Судья — редактор отдела этюдов Ф. Спинховен и испанский композитор Э. Онат.

Призы: I — К. Кабиев (см. диаграмму). 1. Лh4+ g4 2. Ф:d5! 2. С:d5? Лa1+ 3. Кd1 Л:d1+ 4. Кре2 Лe1+ 5. Кр:e1 Cf2+ 6. Кре2 Лe1+ 7. Крf3 g2 8. Фc8+ Крh2 9. Фc7+ Сg3. 2. ... Ch2+ 3. Ф:h1 Лa1+ 4. Кd1 Л:d1+ 5. Кре2 Л:h1 6. Cd7+ Крg2 7. Сс6+ Крg1 8. Сg2!! h3. 8. ... Кр:g2 — пат белым. 9. Крf3! hg 10. Кре2! — пат черным.

Прим. ред. Как сообщил дополнительным письмом руководитель отдела Ф. Бондаренко, этот этюд К. Кабиева повторяет с переменной флангов один из этюдов В. Королькова.

II — А. Кауфман и И. Копелович (Израиль): Крb6, Сd8, Ке7, п. e2; Кра2, Ла3, п. g3. Ничья. 1. Сe7 Лb3+ 2. Кра6! g2 3. Ch2 Лb1 4. Кf5! Лh1 5. Сg1! Л:g1 6. Kh4 Крb2 7. Крb6! Крb1! 8. Крb5 Крc2 9. Крc6 Крb1 10. Крb5 — ничья.

III — А. Мотор (Одесса): Крh8, Лd2, пп. d7, f7, g2; Крc7, Лf6, Са5, Се4, п. d6. Ничья. 1. d8Ф+ Кр:d8 2. Л:d6+ Кре7 3. Л:f6 Крf8 4. g4 Сс3 5. g5 Cd4 6. g6 С:f6+ 7. Крh7 Cd4 8. Крh6 Се3+ 9. Крh7 Cf4 10. Крh8 — ничья.

IV — Ч. Бент (Англия). Почетные отзывы: 1-й — Я. Русинек (Польша), 2-й — О. Комат (Израиль), 3-й — Р. Миссиен (Бельгия).

Похвальные отзывы: 1-й — В. Брон (Свердловск): Крc3, Сg7, Kg5; Крh2, Ке1, пп. a6, c5. Выигрывает. 1. Крd2 Kg2 2. Се5+ Крg1! 3. Сg3 Крf1 4. Ке4! c4 5. Кс3 a5 6. Ка4 Крg1 7. Кре2 c3 8. К:c3 Крh1 9. Крf2 a4 10. Кd1 a3 11. Крf1 a2 12. Кf2X. 2-й — И. Хох (Израиль), 3-й — Ч. Бент (Англия).

Срок присылки решений этюдов — 25 апреля 1975 г.

НАШИ КОНКУРСЫ

Редакция объявляет конкурс составления этюдов, опубликованных в журнале в 1975 году.

Судья конкурса — В. А. Брон. Объявляются также квартальные конкурсы решений этюдов на 1975 год.

РЕШЕНИЯ ЭТЮДОВ «Шахматы» № 1, 2 — 1974

№ 232. В. Мозжухин (Крf7, Сс3, Кd7, п. g2; Крh5, Фh6, пп. d6, g4, g5. Выигрывает). 1. Кf6+ Крh4 2. Ce1+ g3 3. Cd2 d5 4. Се3!. Но не 4. Ce1? d4 5. Cd2 d3 6. Сс1 d2 7. С:d2 g4! 8. С:h6 — пат. 4. ... d4 5. Сс1! d3 6. Cd2 g4. 6. ... Фh8 7. Крg6. 7. С:h6 d2 8. Крg6 d1Ф 9. Сg5X. «Лучший, хотя и самый легкий этюд подборки. Ведь давно известно, что простота и красота всегда соседствуют». (А. Служилов, Краснодарский край).

№ 233. Г. Кон (Крf2, Ке3, пп. a5, c3, g6; Крh1, Cf3, пп. a6, c4, e4, g7, h2. Выигрывает). 1. Крf1 Сg2+ 2. Кре1! Cf1!. 2. ... Крg1 3. Ке2+ Крh1 4. Крf2. 3. Крf2 Cd3 4. Кd5 Се2 5. Кf6 Cf3 6. Ке8! Ch5 7. Кd6 С:g6 8. К:c4 Ch5 9. Кd2, и белые выигрывают. Читатели указали, что ложный (по мнению автора) след: 4. Ка4 Сb1 5. Ке5 c3 является в действительности побочным решением: 6. Кb3 c2 7. Кc1! Са2 8. Ке2 c1Ф 9. Кg3X.

ЗАДАЧИ

Отдел ведет
мастер А. ДОМБРОВСКИС

Лауреаты конкурсов

36-й тематический конкурс латвийской комиссии

№ 1004. И. КИСИС
1-е место



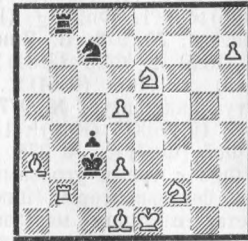
Мат в 2 хода

№ 1005. А. КУНДРАТС
2-е место



Мат в 2 хода

№ 1006. Б. ГЕЛЬПЕРНАС
и М. РИМКУС
3-е место



Мат в 2 хода

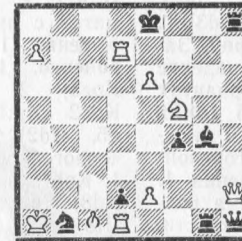
Тематический конкурс «Швальбе» 1973/1974 гг.

№ 1007. В. МЕЛЬНИКОВ
и Ю. ЛЕБЕДКИН
1/II приз
1-я группа



Мат в 2 хода

№ 1008. Ю. ЛЕБЕДКИН
1/II приз
1-я группа



Мат в 2 хода

№ 1009. Дж. РАЙС
III приз
1-я группа



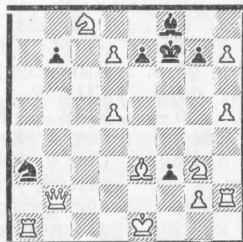
Мат в 2 хода

№ 1010. Г. ЛАТЦЕЛЬ
Приз
2-я группа



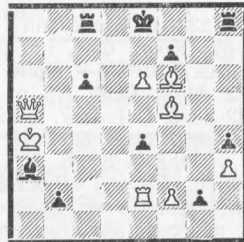
Мат в 2 хода

№ 1011. Ю. ЛЕБЕДКИН
Приз
3-я группа



Мат в 3 хода

№ 1012. В. ФИГИН
Приз
4-я группа



Мат в 4 хода

В 3-м тематическом конкурсе латвийской комиссии (судья В. Ведерс) была задана тема: в трех фазах в одном варианте сохранить ход черных, а во втором — мат. С техническими трудностями этой популярной темы полностью справился однако только автор двухходовки № 1004.

В № 16 «Шахмат» 1973 года мы писали об идее, названной «Валодао-

таск», и сообщили о том, что объявлен тематический конкурс. Теперь опубликованы его результаты, которые и предлагаем вниманию наших читателей. В конкурсе больших успехов добились молодые советские составители, хотя им и принадлежит «рекорд» по присылке наибольшего числа дефектных произведений.

РЕШЕНИЯ

№ 975. В. Ситников. 1. Фа7? Кс5!, 1. ... fg (К~) 2. Фе3 (Фд4)×; 1. Фf7? Кd4!, 1. ... fg (К~) 2. Фf3 (Фд5)×. 1. Фh2 fg (К~) 2. Ле3 (Лд2)×. № 976. В. Винокуров. 1. ... e5 (Кс5) 2. Фд6 (Лд4)×; 1. Лг6 e5 (Кс5) 2. Лд6 (Фд4)×. Чередование матующих фигур. № 977. С. Пименов. 1. d6 (f6)? Кf6 (Кd6)!; 1. f3 Кf6 (Кd6) 2. Фс7 (Фг7)×. № 978. Р. Федорович. 1. Фг6 с тремя угрозами, тип матующих фигур которых циклически чередуется с типом матующих фигур в трех группах вариантов: 1. ... Фg1 (Кс3, С:e4) 2. Кf5 (Сg3, Фg4)×, 1. ... Ф:e4 (С:e2, К:f4) 2. Сg3 (Кf5, Фg4)×, 1. ... Фе5 (Кс5, С:h6) 2. Фg4 (Кf5, Сg3)×. № 979. В. Моисеев. 1. Лс6 (Ле4)? g5 (d5!); 1. Фа6 d5 (g5) 2. Лс6 (Лс4)×. № 980. Л. Уланов. 1. ... С:e5 (Л:e5) 2. Ф:b7 (Фд7)×; 1. Фс3, 1. ... С:e5 (Л:e5) 2. Фb3 (Фд3)×. № 981. А. Козлов и В. Шавырин. Защитные мотивы — взятие, нападение и включение фигур — в вариантах 1. ... Ке5 (Кb3, Лb5) 2. Кс5 (Ф:f3, Кd6)× циклически меняются в ложных следах 1. d5? Лb— по горизонтали!, 1. Сb3? Фg8! и в решении 1. Сb5. К сожалению, трудная тема разработана без необходимой четкости. № 982. Д. Каноник. 1. Кb7 угр. (Сс2, Кf4, Кf2 или e3) 2. Ла4 (Фд2, С:e5,

Фс3)+. № 983. Б. Гельпернас. 1. Крh8 угр. (Крh5, Крg5) 2. Кg8 (Сg4, f4)+ Крh5 (Крg5, Крh6) 3. Сg4 (f4, Кg8)+ Крg5 (Крh6, Крh5) 4. f4 (Кg8, Сg4)×. Чередование ходов белых с правильными матами.

№ 984. А. Беспалько. 1. ... d5 или Кd5 (Кb5 или К~) 2. Фд7 (Ка5)×; 1. Фа5 d5 (Кd5, Кb5, К~) 2. Фb6 (Фа4, Фа8, d5)×. № 985. И. Крихели. 1. Лb2? ab1, 1. ... Крd4 (Сh4) 2. Кс2 (Кf5)×; 1. Лг6 Крd4 (Сh4) 2. Кf5 (Кс2)×. Чередование матов. № 986. К. Вискна. 1. ... Кре5 (Крd3) 2. Фd6 (Ф:c3)×; 1. Кf6 Кре5 (Крd3) 2. Ф:c3 (Фд6)×. Чередование матов. № 987. В. Ерохин. 1. ... Кd2 (С:e1) 2. Фg5 (Ф:d3)×; 1. Сf3? Фд4!, 1. ... Кd2 (С:e1) 2. Ф:d3 (Фg5)×; 1. Фf7 Кd2 (С:e1) 2. Кd5 (Фf4)×. Чередование матов с простой переменной. Побочное решение 1. Сd2+. № 988. Н. Мироненко. 1. Ла4 Крс3 (Кр:c5, Кре5, Кре3) 2. Ке2 (Кb3, Кf3, Кс2)+ Крb2 (Кр:b6, Крf6, Крi2) 3. Лb1 (с5, g5, Лд2)×. Продленная «звездочка» черного короля. № 989. А. Феоктистов. 1. Крb7 угр. (d5, Сс5) 2. Кр:c8 (Лf8+, Кd8) Cd8 (Кр:f8, d5) 3. Кр:d8 (Лh8+, Лf8+)~ (Крf7, Кр:f8) 4. К:e7 (Кс5, Лh8)×. Побочное решение 1. Лf3 g4 2. Лg6+ Крh+ 3. Л:g4.

СОДЕРЖАНИЕ

Е. Фаталибекова. 34-й чемпионат СССР среди женщин	II
ВОКРУГ ШАХМАТНОГО СВЕТА	
А. Кобленц Соревнования ушедшего года	6
Финальный матч претендентов Карпов — Корчной	8
Л. Харитон. Интервью с Р. Бирном	12
И. Жданов. Матчи Грузии — Латвия и Латвия — Казахстан	14
ПАРТИИ И ФРАГМЕНТЫ	
Кириллов — Круминьш. Примечания мастеров А. Витолиньша и В. Кириллова	17
Спростыньш — Барон. Примечания Я. Спростыньша	19
ТЕОРИЯ ДЕБЮТОВ	
Сицилианская защита	20
КЛУБ ИНТЕРЕСНЫХ ВСТРЕЧ	
Под читательским микроскопом	22
Эврика!	23
Читай и удивляйся!	24
В. Пешкин. Юмореска	25
О. Сеин. Фразы	25
Ю. Барский. Юмореска	25
О. Рисс. Первый шахматный вуз	26
НЕ ВИДЯ ПАРТНЕРА	
С. Гродзенский. Турнир композиторов IX чемпионат ЛССР	28
	29
КОМПОЗИЦИЯ	
Этюды	30
Задачи	31
Проверьте себя!	IV

Редакционная коллегия:
А. ГИПСЛИС
(главный редактор),
Н. ЖУРАВЛЕВ
(ответственный секретарь),
Х. ГАБРАН,
В. КАНЕП,
В. КИРИЛЛОВ,
А. КОБЛЕНЦ,
А. ПАКАЛН,
Ф. ЦИРЦЕНИС,
Г. ШИЛИНЬШ,
А. ШМИТ

Консультант
гроссмейстер
Михаил ТАЛЬ

Технический редактор
А. ДОМБРОВСКИС

Адрес редакции:
Рига,
бульвар Падомью, 16
телефон 224727
Почтовый адрес:
226098, Рига-центр,
абон. ящик 100.

Журнал выходит
два раза в месяц
на русском и
латышском языках.
Рукописи и фотоснимки
не возвращаются.

Сдано в набор 30 XII
Подп. к печ. 22 I
ЯТ 12035
Формат бумаги 60×90/16
Типографическая бумага
2+0,25 усл. печ. л.
3,29 учетно-изд. л.
Тираж 43 400

Издатель: Объединенный
республиканский
шахматно-шашечный
клуб Латвийской ССР

Типография «Лиесна»
Государственного комитета
Совета Министров
Латвийской ССР по делам
издательств, полиграфии
и книжной торговли
Валмиера, ул. А. Упша, 7
Заказ № 39



ПРОВЕРЬТЕ СЕБЯ!

НАЙДИТЕ РЕШЕНИЯ, НЕ ПЕРЕДВИГАЯ ФИГУР



Ход черных



Ход черных



Ход черных



Ход черных



Ход черных



Ход белых

Ответы в следующем номере.

Решение позиций № 2, 1975 г.

I. Таль — Дворецкий, 42-й чемпионат СССР, высшая лига, Ленинград, 1974 г. 1. Сс4! f5 (или 1. ... С:c4 2. Л:d7 Ф:d7 3. Ф:f6+ Крh5 4. g4+ Крh4 5. Фh6×) 2. e4 Ф:f5 (или 2. ... С:c4 3. Ф:c6, с выигрышем у белых) 3. С:e6, черные сдались.

II. Григорян — Балашов, 42-й чемпионат СССР, высшая лига, Ленинград, 1974 г. 1. ... К:e4 2. fe Ф:g4+ 3. Лg2 (3. Сg2 Лf1+ 4. Крh2 Фg3×) 3. ... Лf1+ 4. Крh2 Фh3×.

III. Найдорф — Брага, Мар-дель-Плата, 1974 г. 1. Кс6!! бс 2. С:f5 С:f5 3. Л:e8+ Ф:e8 (3. ... К:e8 4. Фf8×)

4. Л:e8+ Л:e8 5. Ф:a5, и черные вскоре сдались.

IV. Рети — Фрейман, Аббатца, 1912 г. 1. d6! Фf8 (1. ... К:c4 2. Ле7! К:e7 3. Фf6+) 2. Ле8!, черные сдались. На 2. ... Ф:e8 следует 3. Кf6.

V. Г. Адамсон, 1924 г. 1. Крd6! Крf3. Если 1. ... с4, то 2. Крd5 Крd3 3. h3. 2. Кр:c5 Крg2 3. b4 Кр:h2 4. b5 g4 5. b6 g3 6. b7 g2 7. b8Ф+, и белые выигрывают. При 1. Крf6? только ничья, так как черные успевают довести пешку до e2.

VI. К. Уршпрунг, 1938 г. 1. Фd4! (1. Фа7? Сd6) 1. ... Сd6! 2. Фа7 с последующим 3. Фe5× или 3. Фe7×.