

ШАХМАТЫ



1972

23



ИЗДАНИЕ КОМИТЕТА
ПО ФИЗИЧЕСКОЙ
КУЛЬТУРЕ И СПОРТУ
ПРИ СОВЕТЕ
МИНИСТРОВ
ЛАТВИЙСКОЙ ССР
И ШАХМАТНОЙ
ФЕДЕРАЦИИ ЛССР

Выходит с 1960 года,
на латышском — с 1959 г.

ЗОЛОТЫЕ МЕДАЛИ XX ОЛИМПИАДЫ



завоевали
Т. Петросян
В. Корчной
В. Смыслов
М. Таль
А. Карпов
В. Савон

капитан команды
П. Керес

Герои ОЛИМПИАДЫ

Рассказывает гроссмейстер А. Гипслис

ОТГРЕМЕЛИ бои на XX Олимпиаде в Скопье. Советские шахматисты в одиннадцатый раз завоевали золотые медали, но эта победа далась им труднее, чем прежние. Все решилось в последнем туре, вернее на следующее утро, когда доигрывались отложенные партии...

Ход борьбы на Олимпиаде подробно освещался в печати, и в этой статье хочется охарактеризовать наших героев, олимпийских чемпионов, проанализировать их творческие достижения, рассказать об их бедах и радостях на большом олимпийском форуме.



Начнем со спортивных результатов. 49 побед и только 5 поражений в 84 партиях! Баланс неплохой!

Лидер советской команды экс-чемпион мира **Т. Петросян** показал достаточно высокий результат: +5, вы-

ражаясь языком шахматистов. В том, что задача Петросяна была наиболее трудной, можно убедиться, взглянув на список его противников: Портиш (Венгрия), Хюбнер (ФРГ), Бобоцов (Болгария), Хуг (Швейцария), Горт

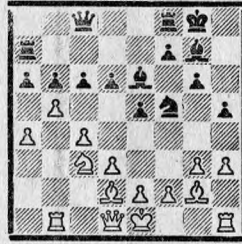




7. Kf3 Cd7 8. a3 Фс8 9. h3 Kh6 10. Kd5 Kd8 11. Kg5 Ke6. Если 11. ... с6, то 12. Ke4.

12. K:e6 C:e6 13. Ca5 b6. Первое достижение! Белые поля на диагонали h1—a8 становятся очень слабыми. Безрадостно для черных было и 13. ... C:d5 — после 14. cd у противника преимущество двух слонов и ясная игра против отсталой пешки с7.

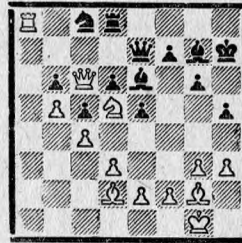
14. Cd2 с6 15. Kc3 0—0 16. b4! a6 17. a4 Kf5 18. Лb1 Ла7 19. b5!.



Не пугаясь «догмы» (в первую очередь обеспечить безопасность короля), белые успешно реализуют свои планы. Контроль над диагональю h1—a8 полностью парализует взаимодействие черных фигур.

19. ... ab 20. ab с5 21. Ла1 Фb8 22. 0—0 Лd8 23. Л:a7 Ф:a7 24. Фа1 Фb8. После размена ферзей черным еще труднее защищать пункты b6 и d6.

25. Фа2 Ke7 26. Ла1 Kc8 27. Фа8! Фс7 28. Фс6! Фе7 29. Ла8 Kph7 30. Kd5.



Триумф стратегии белых! После 30. ... C:d5 31. C:d5 Фf8 32. Фс7 черные беспомощны, поэтому они прекращают сопротивление.

(Чехословакия), Глигорич (Югославия), Георгиу (Румыния) и другие. Они или признанные авторитеты, или молодые звезды, лидеры национальных команд, словом, мировая шахматная элита.

Экс-чемпион мира играл в спокойном позиционном стиле, наиболее приемлемом для борьбы на Г доске: когда лидер команды на высоте, с воодушевлением играют и остальные ее участники. Результат Петросяна мог быть и лучшим, если бы не трагический случай в партии с Хюбнером. Петросян вел трудную защиту, отразил все угрозы противника, но когда желанная ничья была уже не за горами, неожиданно просрочил время — впервые в жизни!

В каждой партии Петросян ставил перед соперниками трудные позиционные проблемы. Иногда противники недоумевали: почему так случилось, что не остается ничего другого, как сложить оружие?

Приводимые ниже партии лишены внешних эффектов, но наиболее полно характеризуют манеру игры экс-чемпиона мира на Олимпиаде. В одной из них он захватил контроль над белополюсной диагональю h1—a8, а во второй — решающей оказалась оккупация диагонали a1—h8.

Английское начало
Петросян (СССР) — Рее (Голландия)

1. с4 е5 2. g3 Кс6 3. Сg2 g6 4. Кс3 Сg7 5. d3 d6 6. Cd2 h5. Играя с Петросяном, от таких «прыжков» лучше отказаться — он умеет наказывать за них, как никто другой.

РЕЗУЛЬТАТЫ
МУЖСКОЙ
СБОРНОЙ
СССР

Имя	Финал группа А																													
	Бельгия	Дания	Куба	Локсембург	Ломиник. респ.	Финляндия	Число встреч	%	Бельгия	Голландия	Болгария	ГДР	Польша	Швейцария	Чехословакия	Дания	Югославия	США	Испания	Аргентина	Румыния	Коллективно	Число встреч	%	Общее количество очков	Общее число встреч	%			
1. Петросян	1	1	1	1	1	1	4	87,5	1/2	0	1	1/2	1	1/2	1	1/2	1/2	1/2	1/2	1/2	1/2	1/2	1/2	1/2	7	(12)	58,3	10,5	16	65,6
2. Корной	1	1	1	1	1	1	4	100	1/2	0	1/2	1	1/2	1	1/2	1	1/2	1/2	1/2	1/2	1/2	1/2	1/2	1/2	7	(11)	63,6	11	15	73,3
3. Смыслов	1	1	1	1	1	1	4	100	1/2	1	1	1/2	1	1/2	1	1/2	1/2	1/2	1/2	1/2	1/2	1/2	1/2	1/2	7	(10)	70	11	14	78,6
4. Таль	1	1	1	1	1	1	4	100	1/2	1	1	1/2	1	1/2	1	1/2	1/2	1/2	1/2	1/2	1/2	1/2	1/2	1/2	10	(12)	83,3	14	16	87,5
5. Карпов	1	1	1	1	1	1	4	100	1/2	1	1	1/2	1	1/2	1	1/2	1/2	1/2	1/2	1/2	1/2	1/2	1/2	1/2	9	(11)	81,8	13	15	86,7
6. Савон	1/2	0	1	1	1	1	2,5	62,5	0	1/2	0	1/2	1	1/2	1	1/2	1/2	1/2	1/2	1/2	1/2	1/2	1/2	2	(4)	50	4,5	8	56,3	
Всего	4	3,5	2,5	4	4	4	22	91,7	1,5	2,5	2,5	3,5	3	3	4	2	3,5	2,5	3	3,5	2	3	4,2	(60)	70					

Имя	Полуфинал I группа																
	1	2	3	4	5	6	7	8	9	10	11	12	13	14	15	16	Q.
1. СССР	1/2	2/2	2/2	2/2	2/2	2/2	2/2	2/2	2/2	2/2	2/2	2/2	2/2	2/2	2/2	2/2	42
2. Венгрия	1/2	1/2	2/2	2/2	2/2	2/2	2/2	2/2	2/2	2/2	2/2	2/2	2/2	2/2	2/2	2/2	40,5
3. Югославия	1/2	1/2	2/2	2/2	2/2	2/2	2/2	2/2	2/2	2/2	2/2	2/2	2/2	2/2	2/2	2/2	38
4. Чехословакия	1/2	1/2	2/2	2/2	2/2	2/2	2/2	2/2	2/2	2/2	2/2	2/2	2/2	2/2	2/2	2/2	35,5
5. ФРГ	1/2	2	2/2	2/2	2/2	2/2	2/2	2/2	2/2	2/2	2/2	2/2	2/2	2/2	2/2	2/2	35
6. Болгария	1/2	1/2	2/2	2/2	2/2	2/2	2/2	2/2	2/2	2/2	2/2	2/2	2/2	2/2	2/2	2/2	32
7. Румыния	1/2	1/2	2/2	2/2	2/2	2/2	2/2	2/2	2/2	2/2	2/2	2/2	2/2	2/2	2/2	2/2	31,5
8. Голландия	1/2	1/2	2/2	2/2	2/2	2/2	2/2	2/2	2/2	2/2	2/2	2/2	2/2	2/2	2/2	2/2	29,5
9. США	1/2	1/2	2/2	2/2	2/2	2/2	2/2	2/2	2/2	2/2	2/2	2/2	2/2	2/2	2/2	2/2	29
10. ГДР	1/2	1/2	2/2	2/2	2/2	2/2	2/2	2/2	2/2	2/2	2/2	2/2	2/2	2/2	2/2	2/2	27,5
11. Испания	1/2	1/2	2/2	2/2	2/2	2/2	2/2	2/2	2/2	2/2	2/2	2/2	2/2	2/2	2/2	2/2	26
12. Польша	1/2	1/2	2/2	2/2	2/2	2/2	2/2	2/2	2/2	2/2	2/2	2/2	2/2	2/2	2/2	2/2	24,5
13. Дания	1/2	1/2	2/2	2/2	2/2	2/2	2/2	2/2	2/2	2/2	2/2	2/2	2/2	2/2	2/2	2/2	23
14. Швеция	1/2	1/2	2/2	2/2	2/2	2/2	2/2	2/2	2/2	2/2	2/2	2/2	2/2	2/2	2/2	2/2	22,5
15. Аргентина	1/2	1/2	2/2	2/2	2/2	2/2	2/2	2/2	2/2	2/2	2/2	2/2	2/2	2/2	2/2	2/2	22,5
16. Швейцария	1/2	1/2	2/2	2/2	2/2	2/2	2/2	2/2	2/2	2/2	2/2	2/2	2/2	2/2	2/2	2/2	21,5

XX ВСЕМИРНАЯ
ОЛИМПИАДА,
Скопье, 1972 г.
Главный финал

Голландская защита
Петросян (СССР) — Хуг (Швейцария)

1. Kf3 e6 2. g3 f5 3. Cg2 Kf6 4. 0—0
Ce7 5. b3 0—0 6. Cb2 a5 7. a3 Fe8 8.
c4 d6 9. d4 Фh5 10. Kc3 Kbd7 11. e3 b6
12. Ke2 g5 13. b4.

Петросян тонко чувствует характер позиции. Не обращая внимания на активность черных на королевском фланге, он проводит план наступления на противоположном участке доски. Ход 12. ... g5 до конца партии так и останется лишь демонстрацией, попыткой запугать соперника, но Петросян не из пугливых!

13. ... ab 14. ab Л:а1 15. С:а1 d5 16. c5 Kg4 17. h3 Kh6 18. Cc3. Трудно представить, что решающим фактором в этой партии будет контроль белых над диагональю a1—h8. Экс-чемпион мира мастерски вынуждает соперника открыть ее.

18. ... Kf7 19. b5 Cf6 20. Фa1 cb 21. Лb1 Kd8 22. Л:b5 Kc6 23. Фb2 Фf7 24. Ke1 Cd8 25. Лb3 Cc7 26. Kd3 Фg7 27. Фa2 Kf6. Удачно маневрируя, белые улучшают позиции своих фигур, не допуская прорыва e6—e5, и внимательно следят за возможными авантюрами на королевском фланге.

28. Ce1 Kh5 29. Cf3 Kf6 30. Cg2 Kh5 31. Cd2 Kph8 32. Фb1 Cb8 33. Лa3 Cc7 34. Лa8. У белых уже появились конкретные угрозы, которые при спокойной игре противнику отразить не удастся. Можно было попытаться замутивать воду, проведя подрыв f5—f4, но и это вряд ли спасало.

34. ... h6 35. Фd1 Фg6 36. Cc1 Kph7 37. Kc3 Kf6 38. Kb5 Фg7 39. Kd6 Фd7 40. Ke5 K:e5 41. de Ke4 42. Ca3 C:d6 43. ed Лg8.



И вот чернополюсная диагональ открыта! Осталось перевести на нее ферзя и слона, и позиция черных станет критической. Молодой швейцарец не



стал этого дожидаться и сдал партию без доигрывания.

На второй доске играл гроссмейстер В. Корчной. Если его спортивный результат в полуфинале говорит сам за себя (4 из 4), то в творческом отношении он был не на высоте. В первом туре финала он по дебюту добился большого перевеса против Билека, однако в дальнейшем играл слишком искусственно, попал в цейтнот и, в довершение всех бед, просрочил время. Понятно, это неприятное событие не могло не отразиться на его игре.

Мы знаем, что в каждой партии Корчной отдает все свои силы, всю энергию. Неожиданные маневры, оригинальные замыслы приносят ему много прекрасных побед. В решающий момент последнего тура, когда со всей остротой стоял вопрос «быть или не быть», Корчной доказал, что на него всегда можно положиться: его рука не дрогнула.

Староиндийская защита
Корчной (СССР) —
Чокыля (Румыния)

1. d4 Kf6 2. c4 g6 3. Kc3 Cg7 4. g3 0—0 5. Cg2 d6 6. Kf3 Kc6 7. 0—0 Cg4. Румынский шахматист часто играет эту систему. Хотя на XVIII Олимпиаде в Лугано в партии с Корчной она и не принесла ему успеха, он не побоялся применить ее вновь.

8. d5 Ka5 9. b3 c5 10. Cb2 a6 11. Kd2 Лb8 12. Фc2 b5 13. Лfe1. Задуманный план — организацию наступления в центре — успешнее можно было реализовать после 13. Lae1.

13. ... Фc7 14. Kd1 Лb7. Контригра по линии «b» не удается. Сильнее 14. ... e5.

15. Cc3 Лfb8 16. f4 bc 17. bc Ke8 18. Kf2 Cd7 19. Kd3 Ла7 20. C:g7 K:g7 21. Фc3 Kb7. Активнее 21. ... Kf5, так как белым нелегко было бы согнать коня.

22. e4 Фа5 23. Фb2 Лаa8 24. Kb3 Фd8 25. Фc3 a5 26. a4 Фc7. Маневры черных ладей и ферзя не дали никакого эффекта, а белые успели сконцентрировать свои силы для атаки. Может быть, следовало закусить пешкой: 26. ... Фе8 27. e5 C:a4?

27. Kd2 Kd8 28. h3 h5 29. f5? Преждевременно! У черных находится защита.

29. ... gf 30. e5 Ла7 31. Kf4 Лa7? Успешно оборонялись черные после 31. ... de! 32. Л:e5 Фd6, и позиция белых, по мнению Корчного, могла стать критической.

32. e6! fe 33. de Cc6 34. Cd5 Лb2 35. Лf1 Фb7? Допуская эффектный финал. Лучшее 35. ... Ce8. 36. K:h5!

36. ... K:h5 37. Л:f5 Kf6 38. Лg5+ Kph8. Не спасают и другие продолжения — 38. ... Kph7 39. Фd3+; 38. ... Kpf8 39. Лf1 Л:d2 40. Л:f6+, со скорым матом.

39. Лf1 Л:d2 40. Ф:d2!, и черные ввиду угрозы 41. Лh5+ сдались.

Игра В. Смывова не блистала внешними эффектами, однако его опыт, выдержка и спокойствие, безусловно, принесли большую пользу команде. Когда перед 11-м туром капитану советской сборной гроссмейстеру Кересу нужно было назвать состав команды на важнейший матч с югославскими шахматистами, он не колебался — в бой должна была пойти «старая гвар-



дия»: Петросян, Корчной, Смывов и Таль. И гвардия не подвела, причем победа Смывова над великолепно выступавшим на Олимпиаде Любоевичем оказалась решающей в матче.

Дебют Берда
Любоевич (Югославия) —
Смывов (СССР)

1. b3 Kf6 2. Cb2 b6 3. f4 Cb7 4. e3 g6 5. Kf3 Cg7 6. Ce2 c5 7. 0—0 0—0 8. a4. Крик моды? В последнее время многие стараются по возможности отойти от теории и играть «творчески». К этому, как правило, стремятся молодые, но не всегда успешно.

8. ... Kc6 9. Ka3 d5 10. Фе1 e6 11. Ke5 d4!. Только энергичной игрой можно опровергнуть стратегию белых. 12. Cf3 Kd5 13. ed K:d4 14. C:d4 cd 15. Фе4 Ca6 16. Лfe1 Фc7. Можно было и защитить пешку — 16. ... Kc7.

Как признался после партии экс-чемпион мира, он интуитивно чувствовал, что за пешку получит достаточную компенсацию. И интуиция не подвела. Смывов все делал «по правилам» — гармонично, по центру развив свои фигуры, пожертвовал пешку, отлично понимая, что молодой шахматист меньше всего любит обороняться.

17. Ф:d4 Лad8 18. g3 Лfe8.



Вполне возможно, что у белых есть защитные ресурсы. Есть, например, ход 19. Фb2, хотя в этом случае нужно считаться с жертвой 19. ... K:f4 20. gf Л:d2, и отразить угрозу 21. ... Фc5+ и 22. ... Фf2 нелегко.

Игра из общих соображений 19. Лad1? оказалась ошибочной. После 19. ... Cf8! позиция белых сразу стала критической. Отразить угрозу 20. ... Cc5 без материальных потерь невоз-

можно. На 20. Фb2 следует 20. ... Фc5+ и 21. ... Ф:a3, а на 20. Кpg2 возможен красивый вариант 20. ... С:a3 21. Кg4 Cf8 22. С:d5 Cg7 23. Фе4 Л:d5 24. Ф:d5 Сb7.

20. b4 С:b4 21. Фа1 Фc5+ 22. d4 Фc3 23. Ф:c3 С:c3 24. Кb5 С:e1 25. Л:e1, и черные выиграли качество. Техническую стадию они провели достаточно энергично.

25. ... С:b5 26. ab Кc7 27. Сс6 Ле7 28. с3 аb1 29. Сb7 К:b5 30. С:a6 Ка7 31. Лb1 b5 32. С:b5 Лb7 33. Сd3 Л:b1+ 34. С:b1 Кb5 35. с4 К:d4, и белые прекратили сопротивление.

**Каталонское начало
Смыслов (СССР) —
Медина (Испания)**

1. с4 Кf6 2. d4 e6 3. g3 d5 4. Cg2 Ce7 5. Кf3 0—0 6. 0—0 dc 7. Фc2 a6 8. a4 c5. Теперь у черных возникают трудности с развитием фигур ферзевого фланга — очень уж сильное давление оказывает слон g2. Заслуживало внимания 8. ... Кbd7. 9. dc С:c5 10. Ке5! Кbd7 11. К:c4 Фе7 12. Кс3 h6. На 12. ... e5 неприятно 13. Сg5.

13. a5 e5 14. Ка4 Сb4 15. b3 Ке8?. Ошибка, ведущая к материальным потерям. Справедливости ради отметим, что не видно, как избавиться от давления, которое становится еще неприятней после 16. Сb2 или 16. Са3.

16. Ксb6 К:b6 17. К:b6 Кс7 18. К:a8 К:a8 19. Сb2. Техническую работу Смыслов проводит быстро и элегантно. 19. ... Кс7 20. Лfд1 Кb5 21. Лd5 f6 22. Фg6! Сс3 23. С:c3 К:c3 24. Лd2 Фb4 25. Лс2 Сe6 26. Лaс1 Кb5 27. Ce4 Лd8 28. Фh7+. Внимательность необходима! После 28. Лс7 К:c7 29. Л:c7 Лd1+ 30. Кpg2 Ф:e4+! 31. Ф:e4 Сd5 можно было все потерять. 28. ... Кpf8 29. Фh8+ Сg8 30. Лс8, и черные сдались.

Великолепно выступил экс-чемпион мира М. Таль. Смело можно сказать, что выиграть Олимпиаду без Таля было невозможно. Отличный результат — 14 очков из 16 — говорит об отличной форме экс-чемпиона мира. Таль был в строю в самые критические моменты, в самые решающие мат-



чи. Он не знал усталости, играл с утра до вечера, играл почти ежедневно, и как играл! Комбинации сменялись позиционным маневрированием, защита — контрнаступлением, все было подчинено одной цели — пополнить очковый баланс команды.

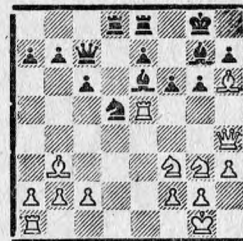
Одним словом, Таль играл, как в свои лучшие годы, доставив любителям шахмат много приятных минут. Нельзя не поражаться его умению создавать позиции, в которых при кажущемся штиле неожиданно поднимаются бури.

**Защита Уфимцева
Таль (СССР) — Тимман (Голландия)**

1. Кf3 g6 2. e4 d6 3. d4 Кf6 4. Кbd2 Сg7 5. Сс4 0—0 6. Фе2 с6 7. Сb3. Избранный белыми способ развития очень ядовит.

Черным надо играть очень точно, чтобы не попасть в критическое положение. На этот раз они оказались не на высоте. 7. ... Сg4 8. e5 de 9. de Кd5 10. 0—0 Кd7 11. h3 Cf5. Лучше 11. ... С:f3 12. К:f3 Ке5, стремясь к упрощениям.

12. Ле1 Фс7. Заслуживало внимания 12. ... Ке5. 13. Кf1 Лад8 14. Кg3 Ce6 15. Фе4. Длительные маневры черного слона позволили белым выиграть несколько темпов для развития фигур и организации атаки на королевском фланге. 15. ... Лfe8 16. Фh4 f6?. Следовало полностью перейти на пассивную защиту путем 16. ... Кf8. Теперь же появляются комбинационные мотивы, которые Таль мгновенно использует. 17. Сh6 К:e5 18. Л:e5.



18. ... fe 19. Кg5 Cf6 20. К:e6!, и черные сдались.

Хехт (ФРГ) — Таль (СССР)



Экс-чемпион мира никогда не упустит возможности начать на доске «танец с саблями». 21. С:c6. Если 21. Л:c4, то возможно 21. ... Ке5! 22. С:h5 К:c4 23. dc Фе5 24. Cf3 d3, а на 21. dc — 21. ... Кf6. 21. ... bc 22. Л:c4 Фе5 23. Лcc1. Белые не чувствуют опасности. Кажется, что отсутствие белопольного слона не так страшно, однако Таль доказывает обратное. 23. ... Фd6 24. Кf4 Кf6 25. Фа5. Ферзь слишком отдаляется от королевского фланга. Больше шансов на успешную защиту оставляло 25. Л:e8+ Л:e8 26. Ле1.

25. ... Кd7! 26. Л:e8+ Л:e8 27. b4 Ке5 28. Фc5 Фf6. Характер позиции резко изменился. Угрозы черных уже очень опасны. В цейтноте белые проигрывают без всякого сопротивления. 29. b5 g5! 30. bc gf 31. c7 fg 32. fg Кf3+ 33. Кph1 Ке1 34. Кpg1 Фf3 35. Фg5+ Кph8, и белые сдались.

Запасные, дебютанты Олимпиады, гроссмейстеры А. Карпов и чемпион страны В. Савон готовы были в любой момент заменить уставшего от ночных анализов товарища по команде.



Гроссмейстер Карпов быстро освоился в напряженной атмосфере Олимпиады. Он, как и Таль с Любоевичем, были самыми популярными личностями на Олимпиаде. Карпов играл превосходно. Спокойно и уверенно, одного за другим, он клал на лопатки своих соперников. Набрав 13 очков из 15, молодой гроссмейстер был главным конкурентом Таля на абсолютно лучший результат Олимпиады.

Мастерство Карпова, его понимание игры непрерывно растут и можно предполагать, что в недалеком будущем молодой гроссмейстер с полным основанием предъявит свои претензии на звание чемпиона мира.

Уместно напомнить слова Михаила Таля: «Я чисто по-шахматному восхищен несколькими партиями Карпова. Таких партий Карпов сыграл на Олимпиаде один чуть ли не больше, чем вся остальная команда вместе взятая. Когда сегодня предлагают показать что-нибудь интересное из сыгранного в Скопле, мы с трудом находим подходящие примеры, а у Анатолия другая трудность — он никак не может выбрать, какая из его партий наилучшая» («64», № 42). По нашему мнению, лучшей была следующая партия, сыгранная в последнем туре, когда спортивная ситуация была накалена до предела.

**Сицилианская защита
Карпов (СССР) —
Унгуреану (Румыния)**

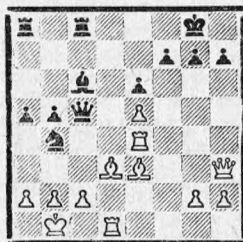
1. e4 c5 2. Кf3 Кc6 3. d4 cd 4. К:d4 Кf6 5. Кс3 d6 6. Cg5 e6 7. Фd2 Ce7 8. 0—0—0—0—0 9. f4 К:d4 10. Ф:d4 Фа5

11. Сс4. Этот вариант последние лет десять не был популярен, и избирая его, Унгуриану, вероятно, надеялся, что партнер «не в курсе дела». К чести молодого гроссмейстера отметим, что он хорошо знает классику.

11. ... Cd7 12. e5 de 13. fe Сс6 14. Cd2. Лучшее продолжение. Другие возможности: 14. Фf4, 14. С:f6 или 14. h4 оставляют черным больше шансов на успешную защиту. 14. ... Kd7 15. Kd5 Фd8 16. К:e7+ Ф:e7 17. Jhe1 Jfc8. Сильнее 17. ... Фс5 18. Фf4 Сb5 19. Сb3, как было в партии Кавалек — Бенко (Натанья, 1969 г.). Белые были вынуждены оставить слона на диагонали a2—g8, но после 19. ... а5 20. а4 Сс6 21. Ле3 Лас8 22. Сс3 b5 23. Jg3 их угрозы на королевском фланге все равно трудно отразимы. В настоящей партии белопольный слон находит более широкое поле деятельности.

18. Фf4 а5 19. Kpb1 Kb6 20. Cd3! Kd5 21. Фg4 Фс5. Черные считают, что опасность на королевском фланге невелика. Их ждет жестокое разочарование! Несколькими сильными ходами Карпов создает неотразимые угрозы.

22. Ле4! b5. Если 22. ... Kb4, то 23. Лс4 Фf8 24. С:h7+. 23. Фh3 Kb4 24. Сс3!



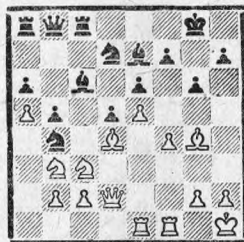
Возможно, что для победы достаточно 24. Л:b4 ab 25. Ф:h7+ Kpf8 26. Фh8+ Кре7 27. Фh4+, но после 27. ... g5 мата не видно. Заниматься прозой — 24. С:b4 ab 25. Ф:h7+ Кр:h7 26. Лс4+ и 27. Л:с5 — в такой позиции просто прешно. Молодой гроссмейстер находит самый красивый и короткий путь к победе.

24. ... С:e4. Эффектный финал получался после 24. ... Фе7 25. Л:b4 Ф:b4 26. а3! Фа4 27. Ф:h7+ Kpf8 28. Сс5+ Кре8 29. Фg8+ Kpd7 30. Ф:f7+ Kpd8 31. Фе7, мат!

25. С:e4 Ф:e5 26. Ф:h7+ Kpf8 27. С:a8. Исход сражения ясен. Еще последовало 27. ... Кре7 28. Фе4 Фс7 29. Фb7, и черные сдались.

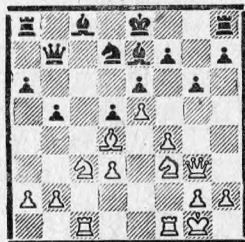
Карпов отдает предпочтение активной игре. Может быть, его почерк не так эффектен, как манера Тали, но он достаточно эффективен. Вот два близнеца.

Карпов (СССР) — Кобо (Куба)



20. f5! gf 21. С:f5 Kf8 22. Фh6 Kg6 23. С:g6 hg 24. Ле3! Cf8 25. Фh4 Cg7 26. Jh3 Ce8 27. Фh7+ Kpf8 28. Ф:f6 29. Л:f6+, и черные сдались.

Карпов (СССР) — Уденфельд (Швеция)

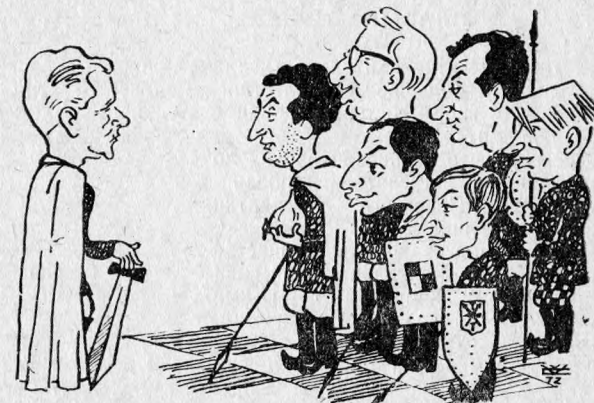


17. f5! gf 18. Фg7 Jf8 19. Kg5 С:g5 20. Ф:g5 Фb8 21. Ke2 Сb7 22. Kf4 Фd8 23. Фh5 Кре7 24. Ф:h7 Кре8 25. Kh5 Фg5 26. Лс7 Лb8 27. Kg7+, и черные сдались.

Дебют чемпиона страны В. Савона не был удачным. Просчеты и цейтноты сопровождали его постоянно. Может, после первого поражения в полуфинале следовало предоставить ему воз-



МЫ —
ОДНА
СЕМЬЯ!



Дружеский шарж В. Чекарькова

Сицилианская защита
Кнеллер (Лиепая) —
Крепаусис (Валмиера)

Шахматные Весты



В РИГЕ состоялись финальные соревнования профсоюзов работников пищевой промышленности. В группе «А» победу одержала команда Валмиерского молочного комбината, в группе «Б» победителем вышла команда Главка «Запрыба».

Следующая партия была сыграна в этом турнире.

можность больше играть, проникнуться атмосферой олимпийской борьбы? Тогда и в финале он бы чувствовал себя увереннее.

Молодые шахматные таланты появляются повсюду, и с каждым годом все труднее и труднее дается нам победа на Всемирных Олимпиадах. Уже сейчас надо думать о том, кто, как и с каким теоретическим и практическим багажом будет представлять нашу страну на следующей Олимпиаде, чтобы с честью доказать превосходство советской шахматной школы.

1. e4 c5 2. Kf3 d6 3. d4 cd 4. K:d4 a6 5. Kc3 Kf6 6. Cg5 Kbd7 7. f4 e6 8. Фf3 Ce7 9. 0—0—0 Фс7 10. g4 b5 11. С:f6 K:f6 12. g5 Kd7 13. а3 Сb7. Лучшее 13. ... Лb8. 14. Ch3 0—0?. Нужно 14. ... 0—0—0. 15. Jg1 Лас8 16. g6! hg 17. К:e6 Фс6. После 17. ... fe 18. С:e6+ нельзя Kph7 из-за 19. Фh3x, а в результате 18. ... Лf7 19. Фg4 атака белых неотразима.

18. К:f8 С:f8 19. Л:g6 Лс7 20. Cf5 Фс4 21. Jg2 а5 22. Фh5 Kf6 23. Фh4 b4 24. Ф:f6 bc 25. Л:g7+ С:g7 26. Фd8+, и черные сдались.

Г. Кнеллер



Отдел ведет мастер
В. КИРИЛЛОВ

Матч на первенство мира

И У ЧЕМПИОНОВ ПУНКТ f7 —
СЛАБЫЙ

М. Таль: Десятая партия доставила болельщикам большое удовольствие, потому что гроссмейстеры играли с выдумкой, интересно.

Вспомним, что испанская партия до матча дважды встречалась в поединках Фишера и Спасского. Обе схватки закончились вничью, хотя в обеих борьба шла под знаком преимущества американца. В Рейкьявике Спасский избрал систему защиты, носящую имя венгерского мастера Брейера и тщательно разработанную нашими шахматистами Фурманом и Борисенко. Система эта часто используется Спасским, в частности, так он играл против гроссмейстера Р. Бирна на последнем Мемориале Алехина. В свою очередь, Фишер с удовольствием применяет эту систему белыми. Можно вспомнить, что план, избранный на сей раз против Спасского, он с успехом проводил в партии со Штейном на межзональном турнире в Сусе.

До 13-го хода все было, как в партии со Штейном. Затем Спасский пошел по иному пути. Завязалась сложная маневренная борьба, в которой, однако, с минуты на минуту можно было ждать взрыва. И после того, как центральные пешки вошли в соприкосновение, положение оказалось щедро расцветченным тактическими всплывками. Вначале пожертвовал пешку чемпион и, казалось, захватил инициативу. Однако Фишер не остался в долгу. Он принес в дар уже две пешки (быть может, принимать их не стоило) и обрушился фигурами на уязвимое место в позиции черных поблизости от короля — f7.

Осложнения привели к тому, что претендент выиграл качество, и хотя у черных оставались две связанные проходные пешки, положение чемпиона стало затруднительным. Из-за активности белых сил пешки эти веского слова сказать не смогли.

X партия
3—4 августа

Испанская партия
ФИШЕР — СПАССКИЙ

1. e4 e5 2. Kf3 Cc6 3. Cb5 a6 4. Ca4 Kf6 5. 0—0 Ce7 6. Jle1 b5 7. Cb3 d6 8. c3 0—0 9. h3 Kb8. Классическое чигоринское построение связано с маневром 9. ... Ka5 и затем 10. ... c5. Ход в тексте предложен известным теоретиком Брейером. В наши дни этот способ защиты завоевал всеобщее признание благодаря исследованиям советских аналитиков и считается одним из наиболее надежных методов игры в испанской партии (С).

Основная идея хода 9. ... Kb8 состоит в том, что черные освобождают дорогу пешке «с», а коня переводят на удобное поле d7 (НиФ).

10. d4 Kbd7 11. Kbd2. Обычно здесь Фишер делал так называемый ход Си-магина — 11. Kh4, что ведет к острой игре; сейчас же, опасаясь, видимо, домашней заготовки Спасского, он сворачивает с этого пути (Ш).

11. ... Cb7 12. Cc2 Jle8 13. b4. Белые немедленно начинают активные действия на ферзевом фланге (Т).

Спасский любит играть этот вариант белыми, только он воздерживается от стремительного пешечного на-

ступления на ферзевом фланге, а перебрасывает свои силы на королевский фланг посредством Kd2—f1—g3 (К).

13. ... Cf8 (!) 14. a4. Обычно здесь играют 14. Cb2 Kb6 15. a3 и затем c3—c4, вскрывая диагональ для чернопольного слона. Фишер избирает иной, более активный план, надеясь получить инициативу на ферзевом фланге (С).

14. ... Kb6 (?!). Желание Спасского вынудить ход 15. a5 и стабилизировать таким образом позицию на ферзевом фланге вполне понятно. Но ход 14. ... Kb6 связан с потерей времени. По-видимому, стоило немедленно нанести контрудар 14. ... c5 (Бу).

15. a5 Kbd7 16. Cb2. Дебютная стадия позади. Если белые хотят добиться перевеса, им нужно найти способ ликвидировать форпост черных на e5. В ближайших же планах черных укрепление этого важного центрального пункта остается первейшей задачей (Ш).

16. ... Фb8. Главный козырь, имеющийся в распоряжении черных в данной позиции — сильный пешечный контрудар c7—c5. Спасский мобилизует ферзя для проведения этой важной стратегической операции (К).

Спасский довольно оригинально заботится о неприкосновенности своей пешки e5, не только увеличивая ее охранительный эскорт, но и одновременно создавая себе возможность для игры на ферзевом фланге (Ш).

Если 16. ... c5, то 17. bc dc 18. de K:e5 19. K:e5 J:e5 20. c4 Jle8 21. e5 Kd7 22. e6 с сильной атакой у белых. Играя ферзем на b8, черные подготавливают взятие на e5 не ладьей, а ферзем (НиФ).

17. Jb1 (!). Незаметный, но сильный ход. Поскольку контригра черных связана с продвижением пешки «с», положение ладьи на вертикали «b» окажется весьма полезным (Ба).

Важный ход, как выяснится впоследствии (НиФ).

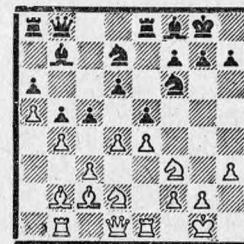
17. ... c5. Интересный момент! Спасский избирает острое продолжение, связанное с возможной жертвой пешки, рассчитывая получить свободную игру в центре (С).

Хотя чемпион, беспорочно, разгадал замысел противника, он идет на вскрытие позиции, не без основания считая,

что у черных появляются дополнительные ресурсы (Т).

Теперь завязывается очень острая комбинационная игра, которая складывается в пользу белых (Бу).

Партия вступает в полосу осложнений, которые не должны были поколебать равновесия на доске (Ш).



18. bc. О напряженности дебютного сражения говорит то, что первый размен произошел лишь на 18-м ходу. Фишер принимает вызов Спасского и идет на форсированное продолжение, в результате которого выигрывает пешку. При этом оживают его слоны, и позиция приобретает очень сложный характер (С).

18. ... dc 19. de. Ошибкой было 19. d5, поскольку, заблокировав пешку «d», черные получали перевес на ферзевом фланге (Ба).

19. ... K:e5 20. K:e5 Ф:e5 21. c4 Фf4 (!). Позиция в центре вскрылась. Черные фигуры расположены весьма активно, и их угрозы королевскому флангу белых могут стать опасными. Вот почему Фишер спешит разменять опасного коня f6 и отвлечь черного ферзя на королевский фланг (К).

22. C:f6!. Несмотря на свою давнюю любовь к двум слонам, Фишер разменивает одного из них ради достижения иных выгод (Бу).

Если 22. e5, то 22. ... Jle8 23. Jle2 Kh5 с активной игрой у черных (НиФ).

22. ... Ф:f6 23. cb. Оказывается, белый ферзь расположен неудачно. Черные угрожали с большим эффектом поставить ладью на d8. Поэтому Фишер отгоняет ферзя, попутно выигрывая пешку (Т).

23. ... Jle8. Неточность. Лучше было сыграть на d8 другой ладьей, и черные получали вполне надежную

позицию. Шахматистам часто приходится решать мучительный вопрос — какую из ладей поставить на открытую линию, и не всегда выбор оказывается правильным. После 23. ... Лад8 инициатива белых обезвреживалась, так как вторая ладья контролировала поле е5. Черные в этом случае могли не опасаться и 24. Ва С:а6 25. Са4 Леб или 25. Лб6 Фс3 с вполне достаточными контршансами (С).

Черные имеют достаточную (определенную — Ш.) компенсацию за пешку. Связка по линии «d» вынуждает белых терять время (Т).

Спасский пытается перехватить инициативу. Чемпиону мира не нравился, очевидно, вариант 23. ... ab 24. Л:б5 Сс6 25. Лб6 Л:а5 26. Кс4 Лб5 (если 26. ... Ла7, то 27. е5 Фе6 28. Се4) 27. е5 Фе6 28. Л:с6! Ф:с6 29. Са4 с преимуществом у белых (Бу).

Очень хорошо. После 24. Ва С:а6 у черных активная позиция. Поэтому претендент отклоняет «данайский дар», стремясь как можно гармоничнее расположить свои фигуры (Ба).

24. Фс1 Фс3 25. Кf3 Ф:а5 (?).



Переломный момент в партии. Трудно винить Спасского в том, что он не предвидел хитрого тактического удара противника — подобную комбинационную тонкость может проглядеть всякий. Это тем более досадно, что в данной позиции напрашивающийся ход 25. ... с4! с включением в игру слона с5 давал черным опасную инициативу (К).

Создается впечатление, что обе стороны идут на один и тот же форсированный вариант, по-разному оценивая возникающую позицию. Здесь заслуживало внимания 25. ... с4 26. е5 г6 (С).

Кажется, Спасский несколько переоценил свою позицию. После 25. ... ab 26. Л:б5 Са6 и 27. ... Ф:а5 позиция черных была вполне надежна (Т).

Если 25. ... ab, то 26. Л:б5 Са6 27. е5 г6 28. Лb1 Ф:а5 29. е6 fe 30. Сb3 с атакой у белых (НиФ).

Спасский ходом 25. ... Ф:а5 попытался восстановить материальное равенство. Этот ход, по мнению датского гроссмейстера Б. Ларсена, замедлил темп атаки и дал возможность Фишеру перехватить инициативу (Х).

26. Сb3!. Сильный ход, связанный с глубоким планом атаки на королевском фланге. Фишер точно рассчитал все последующие осложнения (С).

Далеко рассчитанная комбинация, все тонкости которой предвидеть не просто. Фишер подсмотрел слабость королевского фланга черных и прежде всего пункта f7 и на этом строит свою комбинацию (К).

Вот чего недооценил Спасский. Теперь черные вынуждены только обороняться, причем им приходится искать единственные ходы (Ш).

Используя временную удаленность ферзя черных от королевского фланга, претендент нацеливается на пункт f7 (Бу).

Теперь уже Фишер жертвует пешку за атаку (НиФ).

26. ... ab 27. Фf4 Лd7. Черные не замечают комбинационного удара неприятеля на 29-м ходу. Иначе бы они сыграли 27. ... с4! 28. С:с4 Лd7 и если 29. Ке5, то теперь уже 29. ... Фс7. В случае же 29. Л:б5 Фс7 у черных оставались шансы на ничью (К).

Это необходимость, ибо 27. ... с4 28. С:с4 бс 29. Л:б7 f6 30. е5 явно ведет черных к гибели (Т).

28. Ке5 Фс7. На первый взгляд, положение черных выглядит вполне благополучным, а две связанные проходные кажутся грозной силой. Но следующая ответ Фишера выявляет богатые атакующие возможности белых (С).

Кажется, что в капкан попались белые — грозит как с5—с4, так и 29. ... Сd6. Фишер, оказывается, все предвидел (К).

29. Лbd1!. Позиция черных сразу становится труднозащитимой. Ладью брать нельзя из-за 30. С:f7+ Крh8 31. Кg6+. В случае же 29. ... Лад8 30. С:f7+ Л:f7 31.

Ф:f7+ Ф:f7 32. К:f7 Л:d1 33. Л:d1 Кр:f7 34. Лd7+ (С).

29. ... Ле7. После этого хода черные должны вести мучительную борьбу за ничью. В их распоряжении был очень интересный ход 29. ... Лад8. Белым ничего не остается, как играть следующим образом: 30. С:f7+ Л:f7 31. Ф:f7+ Ф:f7 32. К:f7 Л:d1 33. Л:d1 С:e4 34. Кg5 Сf5 35. g4 Се7 с реальными шансами у черных на ничью. Но чемпион мира проходит мимо этой возможности (Ш).

По-видимому, черным следовало продолжить 29. ... Лад8. Угроза 30. ... с4 делала чуть ли не форсированным вариант: 30. С:f7+ Л:f7 31. Ф:f7+ Ф:f7 32. К:f7 Л:d1 33. Л:d1. По сравнению с тем, что получилось в партии, шансы черных лучше — у белых только одна активная ладья (Т).

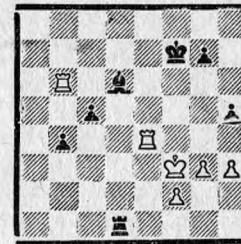
30. С:f7+ Л:f7 31. Ф:f7+ Ф:f7 32. К:f7 Се4. На 32. ... Кр:f7 следует, конечно, 33. Лd7+ с выигрышем слона (К). Лучше было попытаться полонить рыбку в мутной водичке и сыграть 32. ... с4 (Ш). Заслуживало серьезного внимания 32. ... b4, стремясь как можно быстрее привести в движение свои проходные пешки; теперь же белые успевают застопорить связанные проходные пешки черных (НиФ).

33. Л:e4 Кр:f7. Итак, урон черных как будто невелик: за качество они получили пешку, но существенным моментом при оценке возникшего эндшпиля является активность белых ладей (С).

34. Лd7+ Крf6 35. Лb7 Ла1+ 36. Крf2 Сd6+ 37. g3 b4. Беда черных состоит в том, что им трудно продвигнуть вперед грозные связанные пешки на ферзевом фланге. Это позволяет Фишеру методично улучшать позицию своих фигур (К).

38. Кpg2 h5 39. Лb6 Лd1 40. Крf3 Крf7. В этом положении партия отложена. Пешки черных не могут двинуться вперед. В то же время белые угрожают активизировать свое положение на королевском фланге (С).

Черных погубила ошибка, допущенная на 40-м ходу, когда Спасский пошел королем на f7. Сделай он другой ход, и, вероятно, была бы ничья. А эта ошибка оказалась роковой и привела к поражению.



Вместо 40. ... Крf7 заслуживало внимания 40. ... g5 с шансами на ничью (Бу).

Положение черных трудное: их проходные пешки заторможены, а король никак не может прийти им на помощь, в то же время у белых ошутимый перевес на королевском фланге (Ба).

41. Кре2 (записанный ход) Лd5 42. f4! g6 43. g4 hg 44. hg g5. Попытка осложнить борьбу. Ведь белые сами угрожали продвинуть пешки на g5, еще более стесняя позицию черных (Ба).

45. f5 Се5 46. Лb5 Крf6. Приходится отдавать пешку, поскольку нехорошо 46. ... Сd4 ввиду 47. Лb7+, и король вынужден отступить на последнюю горизонталь (Ба).

47. Ле:b4 Cd4 48. Лb6+ Кре5 49. Крf3! Лd8. Других ходов у черных нет: угрожает мат на е6, а при отступлении слона следует мат на поле е4 (Ба).

50. Лb8 Лd7 51. Л4b7 Лd6 52. Лb6 Лd7 53. Лg6. Теперь теряется пешка g5, что и решает исход поединка (Ба). 53. ... Крd5 54. Л:g5 Се5 55. f6 Крd4 56. Лb1. Черные сдались.

Примечания гроссмейстеров А. Котова (К), В. Смыслова (С), М. Талья (Т), Л. Штейна (Ш), мастеров Б. Баранова (Ба), А. Буслаева (Бу), В. Хенкина (Х), М. Непомнящего и В. Федорова (НиФ) из газет «Правда», «Труд», «Комсомольская правда», «Советская Россия», «Советские», «Заря Востока» (Тбилиси) и «Ленинградская правда».

Какова цена новинки?

Защита Уфимцева

Любовевич (Югославия) —
Бенко (США)

XX Всемирная Олимпиада,
Скопье, 1972 г.

- | | |
|-----------|--------|
| 1. e2—e4 | d7—d6 |
| 2. d2—d4 | Kg8—f6 |
| 3. Kb1—c3 | g7—g6 |
| 4. f2—f4 | Cf8—g7 |
| 5. Kgl—f3 | c7—c5 |

Вариант с продвижением пешки c7 до рокировки долгое время считался недостаточным из-за продолжения 6. Cb5+ Cd7 7. e5 Kg4 8. e6 C:b5 9. ef+ Kpd7 10. K:b5 Фа5+ 11. Kc3 cd 12. K:d4 Фh5 13. Ke4! Kc6 (и 13. ... Kh6 14. Ф:h5 gh 15. f5 K:f7 16. f6 C:f6 17. K:f6+ ef 18. 0—0 Kpe7 19. Лf5 ведет к преимуществу белых) 14. Kg3 Фh4 15. Kf3 Фf6 16. Kg5 Kh6 17. c3, с лучшей игрой у белых.

Однако впоследствии было найдено, что черные могут играть сильнее — на 12. K:d4 они отвечают 12. ... C:d4! и после 13. Ф:d4 Kc6 14. Фd1 Kf6 15. 0—0 Лhf8 отыгрывают пешку с примерно равной игрой.

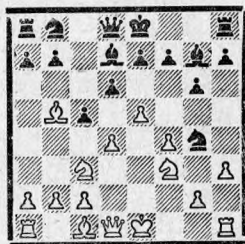
После этого дебютного открытия симпатии играющих вновь обратились к скромному 6. de Фа5 7. Cd3 Ф:c5 8. Фе2 0—0 9. Се3 с более свободной игрой у белых. В семнадцатой партии матча Спасский — Фишер последовало 9. ... Фа5 10. 0—0 Cg4 11. Лад1 Kc6 12. Сс4 Kh5?, и теперь указанный Спасским маневр 13. Лd5 Фd8 14. Лg5! давал белым хорошие виды на атаку.

6. Cf1—b5+ ...

Когда молодой югославский гроссмейстер сделал этот ход, стало ясно, что он подготовил какое-то усиление.

- | | |
|----------|--------|
| 6. ... | Cc8—d7 |
| 7. e4—e5 | Kf6—g4 |
| 8. h2—h3 | ... |

Вот она, заготовленная новинка! Белые хотят оттеснить коня на край доски. Черные пытаются помешать этому действиями в центре.



- | | |
|------------|--------|
| 8. ... | c5:d4 |
| 9. Фd1:d4 | Cd7:b5 |
| 10. Kc3:b5 | Kb8—c6 |
| 11. Фd4—e4 | Kg4—h6 |

Все же приходится отступить конем на h6. Вместо 10. ... Kc6 не прошло 10. ... Фа5+ 11. Kc3 de из-за 12. Фd5!, и черные несут материальные потери.

- | | |
|-------------|---------|
| 12. g2—g4 | Фd8—a5+ |
| 13. Kb5—c3. | 0—0—0 |
| 14. Cc1—d2 | ... |



Черные первыми закончили развитие фигур, и теперь перед ними стоят две задачи: улучшить позицию коня h6 и избавиться от стесняющей их пешки e5. Хорошо было 14. ... f5! Если белые не хотят остаться без пешки, они должны брать на проходе — 15. ef ef. Теперь 16. 0—0—0 не годится из-за 16. ... d5!, и теряется пешка a2. 17. Фе6+ Kpb8 не помогает, так как белый ферзь ввиду угрозы 18. ... Лhe8 вынужден срочно уйти на e2.

Белым пришлось бы играть 16. Фd5, но после 16. ... f5! 17. Ф:a5 K:a5 18. g5 Лhe8+ 19. Kpf2 Kf7 20. b3 d5 по-

зиция противника даже предпочтительнее. Американский гроссмейстер, однако, соблазняется жертвой качества и попадает в трудное положение.

Таким образом, в настоящей партии новинка себя оправдала, но какова ее подлинная ценность — пока не ясно.

- | | |
|-------------|---------|
| 14. ... | d6:e5 |
| 15. f4:e5 | Kc6:e5? |
| 16. Kf3:e5 | Ld8:d2 |
| 17. Kpel:d2 | Cg7:e5 |

Эта жертва оказывается недостаточной из-за плохого положения коня на h6. Пока он войдет в игру, белые успеют консолидировать позицию и сохранить материальный перевес.

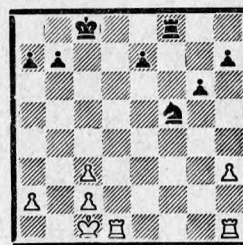
- | | |
|-------------|--------|
| 18. Ла1—d1 | f7—f5 |
| 19. g4:f5 | Kh6:f5 |
| 20. Kpd2—c1 | Cg7:c3 |

Раз нет ничего лучшего, то пусть хоть пешки неприятеля будут испорчены.

21. Фе4—c4+ Фа5—c7

Трудно сказать, лучше ли было 21. ... Kpb8. После 22. Ф:c3 Ф:c3 23. bc черная ладья сразу же могла напасть на пешку c3, но, с другой стороны, ладья белых получала в свое распоряжение поле d7.

- | | |
|------------|--------|
| 22. Фc4:c3 | Фc7:c3 |
| 23. b2:c3 | Lh8—f8 |



Дела черных кажутся не столь уж плохими, ведь у них две пешки за качество. Но это внешнее впечатление обманчиво. Белые ладьи развивают большую активность, и вряд ли партию черных можно спасти даже при лучшей игре.

- | | |
|-------------|---------|
| 24. Лh1—e1 | Lf8—f6 |
| 25. Le1—e4 | Lf6—c6 |
| 26. Kpel—b2 | a7—a6 |
| 27. a2—a4 | Lc6—b6+ |
| 28. Kpb2—a3 | Lb6—c6 |
| 29. Кра3—b3 | Lc6—b6+ |
| 30. Ле4—b4 | ... |

Наскоки черной ладьи ни к чему не привели. Угрожая разменом ладей, белые перехватывают инициативу.

30. ... Lb6—f6

Черные еще могли попытаться сыграть 30. ... Lc6 31. Лd3 (31. Лc4 не проходит из-за последующейвилки) 31. ... Kd6, но после 32. Лd5! им было бы трудно воспрепятствовать проникновению одной из неприятельских ладей в свой лагерь.

- | | |
|-------------|---------|
| 31. Лb4—c4+ | Kpc8—b8 |
| 32. Лd1—d7 | Lf6—d6 |

Печальная необходимость ввиду угрозы 33. Лcc7.

- | | |
|------------|--------|
| 33. Лd7:d6 | Kf5:d6 |
| 34. Лc4—c5 | ... |

Дальнейшая борьба сводится к безуспешным попыткам черных помешать наступлению ладьи и короля противника.

34. ... Kd6—f7

Если 34. ... b6, то 35. Ле5 Kf5 36. Ле6 Kpb7 37. Kpc4.

- | | |
|-------------|---------|
| 35. a4—a5 | Kf7—d8 |
| 36. Kpb3—c4 | Kd8—c6 |
| 37. Kpc4—d5 | Kc6—d8 |
| 38. Kpd5—e5 | h7—h6 |
| 39. Лc5—c4 | Kd8—f7+ |

Не спасало и 39. ... Kc6+ 40. Кре6 K:a5 41. Лf4 Kc6 42. Лf8+ Kpf7 43. Лg8 a5 44. Л:g6 a4 45. Л:h6 a3 46. Лg6, и белые успевают вовремя.

Всё, что произошло дальше, в комментариях не нуждается. 40. Kpd5 h5 41. Лf4 Kh6 42. Кре6 Kf5 43. Kpf7 e5 44. Лb4 e4 45. Kp:g6 Kg3 46. Kpg5 e3 47. Kpf4 e2 48. Лb1 h4 49. Ле1 b6 50. ab Kpb7 51. Kpg4 Kp:b6 52. Kp:h4 Ke4 53. Л:e2 K:c3 54. Ле1 a5 55. Kpg5 a4 56. h4 a3 57. h5 a2 58. Ла1. Черные сдались.

Примечания гроссмейстера
И. Болеславского

ТЕОРИЯ ДЕБЮТОВ

Отдел ведет
гроссмейстер А. Гипслис

(Окончание. Начало см. в №№ 21 и 22)

II. 5. ... Cf8—e7 6. Cf1—d3 Ke4—f6



В последнее время так играют довольно часто. Черные уступают белым центр, стремясь быстрее закончить развитие фигур. Мы считаем, что этот план не обеспечивает черным достаточной контригры, так как преимущество белых в пространстве весьма ощутимо. Практика этого варианта показывает, что черные сталкиваются с большими трудностями.

7. h2—h3!

Белые препятствуют выводу слона на g4, не давая противнику гармонично развить фигуры. В партии **Дворецкий — Бутнорос** (Дубна, 1970 г.) после 7. 0—0 Cg4 8. h3 Ch5 9. Le1 0—0 10. Kbd2 черные, продолжая 10. ... Le8, получали хорошую игру. Попытка перехватить инициативу путем 10. ... c5?! привела в результате 11. c4! cd 12. g4 Cg6 13. C:g6 hg 14. K:d4 d5 15. b3! Cb4 16. Cb2 Ke4 17. K:e4! C:e1 18. cd Cb4 19. Kf3 Le8 20. Fd4 Cf8 21. Ke5 Fb6 22. Fd3 f6 23. d6! Le5 24. C:e5 f6 25. Fc4+ Kph7 26. Fc8! к решающему преимуществу белых.

7. ... 0—0 8. 0—0 Lf8—e8.

Иногда черные избирали другие продолжения, стремясь сначала решить проблему развития ферзевого фланга.

Мастер Л. Гутман

АКТУАЛЬНЫЙ ВАРИАНТ РУССКОЙ ЗАЩИТЫ

В партии **Бронштейн — Смыслов** (39-й чемпионат СССР, 1971 г.) черные добились удовлетворительной игры после 8. ... Kc6 9. c3 Le8 10. Le1 Cd7 11. Kbd2 Cf8 12. Ke4 d5 13. Kg3 Cd6 14. L:e8+ F:e8 15. Fc2 h6 16. Cd2 Ff8 17. Kf5 C:f5 18. C:f5 Le8 19. Cd3 Kd8 20. c4 c6, хотя и здесь, как указывает В. Корчной, белые, продолжая 21. c5, сохраняли лучшие шансы. Но вместо 11. Kbd2 заслуживает внимания 11. Ka3! с последующим Ka3—c4, и, как показала партия матча **Матулович — Тот** (Венгрия, 1972 г.), у черных серьезные трудности. После 11. ... h6 12. Kc4 Cf8 13. Ke3 a6 14. a4 a5 15. Fb3 Fc8 16. Cd2 Ke4 17. Le2! K:d2 18. K:d2 Kd8 19. Lae1 Ke6 белые, продолжая 20. Kd5!, могли добиться явного преимущества. На ход В. Смылова 8. ... Kc6 заслуживает внимания и 9. c4 Le8 10. Kc3, строя игру аналогично партии **Фишер — Георгиу** (Буэнос-Айрес, 1970 г.), которая будет рассмотрена далее.

В пятой партии матча **Фишер — Петросян** (Буэнос-Айрес, 1971 г.) черные сыграли 8. ... c6, но после 9. Le1 Kbd7 10. Cf4 Le8 11. c4 Kf8 12. Kc3 a6 белые могли добиться перевеса, продолжая, согласно В. Корчному, 13. d5! cd 14. cd b5 15. b4! Cb7 16. a4! Хорошо и предложенное Б. Спасским 13. Fd2 с последующим Le2, Lae1 и т. д. В партии **Полгар — Тот** (Венгрия, 1972 г.) белые избрали 13. b4, но после 13. ... Ke6 14. Ch2 Cf8 15. Fb3 b5 16. d5 противники согласились на ничью. После 16. ... cd 17. cd Kc7 черные стоят не хуже. Р. Фишер сыграл еще слабее, и после 13. Fb3? Ke6! 14. Ch2 Cf8 15. Le2 b5 16. Lae1 Cb7! 17. Fc2 g6 18. b4 bc 19. C:c4 Kc7 20. Cb3? L:e2 21. L:e2 Kcd5 22. a3 a5 23. K:d5 cd черные получили лучшую игру. Заслуживает внимания и развитие слона на e3, не давая черным с темпом перевести коня, что встретилось в партии **Пильник — Шметан** (Буэнос-Айрес, 1972 г.). Белые дали отличный образец реализации пространственного

перевеса: 10. Ce3 Le8 11. c4 Kf8 12. Kc3 a6 13. a4 a5 14. d5 c5 15. Fc2 Kg6 16. Le2 Cf8 17. Lae1 Cd7 18. Kg5! b6 19. b3 Ce7 20. Cf5 Cf8 21. Cd2 Fc7 22. Kb5 C:b5 23. ab L:e2 24. L:e2 Le8 25. L:e8 K:e8 26. Ce3 Ce7 27. Fe2 Fd8 28. h4 Kf8 29. Kf3 Cf6 30. Cd2 g6 31. Ce2 Kd7 32. Cg5!, с явным преимуществом.

В партии **Карпов — Смыслов** (Олимпиада, 1972 г.) черные применили новое продолжение 8. ... c5, но оно оказалось недостаточным. Последовало 9. Kc3! Kc6 10. Le1! a6 (опасно 10. ... Kb4 11. Cf4! K:d3 12. F:d3 с последующим Lад1, и черным трудно развить фигуры) 11. d5 Ka7 12. a4 Cd7 13. a5 Le8 14. Cf1 h6 15. Cf4 Cf8 16. L:e8 F:e8 17. Ch2 Fd8 18. Kd2, с явным преимуществом у белых.

9. c2—c4 Kb8—d7.

Менее естественно 9. ... Kc6. Партия **Фишер — Георгиу** (Буэнос-Айрес, 1970 г.) продолжалась: 10. Kc3 h6 11. Le1 Cf8 12. L:e8 F:e8 13. Cf4 Cd7 14. Fd2 Fc8 15. d5 Kb4 16. Ke4 K:e4 17. C:e4 Ka6 18. Kd4 Kc5 19. Cc2 a5 20. Le1 Fd8 21. Le3 b6 (после 21. ... Ff6 22. Lg3 Kph8 23. La3 b6 24. b4 Kb7 25. Ce3 у белых явное преимущество) 22. Lg3 Kph8 23. Kf3! Fe7 (не лучше и 23. ... Ff6 24. Ce3! Le8 25. Cd4) 24. Fd4! Ff6 25. F:f6 g7 26. Kd4! Le8 27. Le3, и белые легко реализовали свой перевес.

В партии **Тукмаков — Бронштейн** (Москва, 1971 г.) черные сыграли по Петросяну 9. ... c6, но после 10. Kc3 a6 11. b4 Kbd7 12. Ce3 Kf8 13. a4 a5 14. b5 Kg6 15. Le1 Kh5 16. Fd2 Cd7 17. Lab1 Fc8 18. Cf1 Cf5 19. Lb3 h6 20. Kph2 Kf6 21. Fb2 d5 22. bc bc 23. cd Cb4 24. Lc1 cd 25. Kb5 белые добились явного преимущества.

10. Kb1—c3 Kd7—f8 11. d4—d5! Kf8—g6 12. Lf1—e1 Cc8—d7.

В случае 12. ... Kfd7 13. Cf1 Ke5 14. Kd4 белые стоят лучше.
13. Cc1—g5.

И здесь заслуживало внимания 13. Kd4 Ke5 14. Cf1.

13. ... Kf6—h5 14. Cg5—d2 Kh5—f4 15. Cd3—f1 Ce7—f6 16. Fd1—c2!

Менее точно играли белые в партии **Таль — Смыслов** (39-й чемпионат СССР, 1971 г.), где после 16. L:e8+ F:e8 17. Fc1 Ce5 18. Fd1 Cf6 19. Kph2 Cf5 20. Fe3 Cd3! была зафиксирована ничья.

16. ... Fd8—c8 17. Le1:e8+ Fc8:e8 18. La1—e1 Fe8—f8 19. Kc3—e4, и, как указывает М. Таль, у белых преимущество.

Вывод: система с 3. Kf3:e5 ведет к сложной позиционной борьбе, где белые сохраняют минимальное преимущество, но черные имеют возможность бороться за уравнение.

Шахматные Вести



ЗА СТУДЕНТАМИ — ШКОЛЬНИКИ

ХАРЬКОВ. В первенстве ЦС «Буревестник» среди молодежи участвовали 28 юной и 16 девушек.

1 место завоевал студент Горьковского университета Сергей Лабутин. На II — харьковчанин Анатолий Мачульский, III — Валерий Пугачевский (Пермь).

Сицилианская защита ЛАБУТИН — БАБИЙ

1. e4 c5 2. Kf3 d6 3. d4 cd 4. F:d4 Kc6 5. Cb5 Cd7 6. C:c6 bc 7. c4 c5 8. Fd3 g6

9. 0—0 Cg7 10. Kc3 Kf6 11. Cg5 0—0 12. Lад1 Cg4 13. h3 Cf3 14. F:f3 Kd7 15. Kd5 Le8 16. b3 Ke5 17. Fe2 Kc6 18. Kph1 a5 19. f4 a4 20. f5 Kd4 21. Fg4 ab 22. ab Ce5 23. f6 e6 24. Fh4 Kph8 25. Ke7 Lg8 26. K:g8 F:g8 27. Cf4 C:f4 28. F:f4 e5 29. Fh6 Lb8 30. La1 Ke6 31. La6 Fd8 32. La7 Kpg8 33. Le7. Черные сдались.

Победительницей среди девушек стала студентка Алла Гринфельд. За ней следуют ученица 8-го класса Тая Вершинина (Черновцы) и Людмила Куликова (Днепропетровск).

В. Кириллов и А. Сундуков

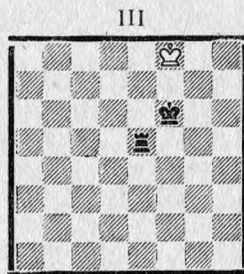
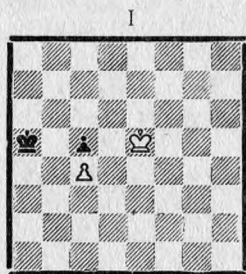
Конец — делу Венец!

ЭТИ КУРЬЕЗНЫЕ ШАХМАТЫ
или
ЭНДШПИЛЬНЫЙ ТРИПТИХ

Титоренко — Алиева
Женский чемпионат ЦС «Динамо»,
Таллин, 1972 г.

I
На 62. Kpd6 черные неожиданно ответили 62. ... Krb4??, совсем забыв, что только 62. ... Krb6 (о чем можно прочесть в любом шахматном букваре) дает ничью. Правда, для ее достижения надо знать кое-что о ключевых полях проходной пешки или хотя бы об оппозиции! ... Естественно, последовало 62. Kpd5, и белые выиграли.

II
Не менее трагикомично закончилась следующая встреча двух молодых рижских перворазрядниц.



ИСКЛЮЧЕНИЕ ИЗ ПРАВИЛА



Шулыгин (Коммунарск) —
Браславский (Москва)
V Лиепайский фестиваль, 1972 г.

Любопытен финал этого окончания: 74. f5! Lc4+ 75. Kpg5 Lb4 76. J1:b4 Kp:b4 77. f6 b1Ф 78. f7, и из-за неуклюжего положения черного короля — ничья. Черный монарх преграждает своему ферзю путь к полю b8 и отнимает другое нужное поле b4. А усилить позицию без того, чтобы не пропустить белого короля к полю g7, как нетрудно убедиться, черные не в состоянии.

Ремизова — Мача
Полуфинал женского чемпионата
Риги, 1972 г.

70. f4+ Kpf5 71. Kph4?? Kp:f4 72. Kp:h5 Kpf5, и после безуспешной попытки провести пешку «h» в ферзи белые «вынуждены были» согласиться на ничью.

III

Диденко (Шостка) —
Савостьянок (Таганрог)
V Лиепайский фестиваль, 1972 г.

Отчаявшись заматовать «верткого» белого короля, таганрогская шахматистка простодушно... предложила ничью. Теперь можно сказать, что бывает и такое! Ох, и не хотят шахматистки изучать эндшпиль! А жаль...

Н. Ковалевский



Незабываемые встречи

Среди выдающихся советских военачальников видное место принадлежит дважды Герою Советского Союза Родиону Яковлевичу Малиновскому (1897—1967 гг.).

Жизнь и деятельность этого замечательного человека неразрывно связана с нашими Вооруженными Силами, с борьбой Коммунистической партии и советского народа за укрепление могущества и обороноспособности социалистической Родины.

Вступив в Красную Армию добровольцем, Р. Я. Малиновский прошел в ее рядах славный боевой путь от солдата-пулеметчика до Маршала Советского Союза, Министра обороны СССР.

Кавалер многих советских и иностранных орденов, Р. Я. Малиновский был всесторонне эрудированным и обаятельным человеком. Он любил и глубоко понимал искусство и литературу, интересовался театром, кино. Когда выдавалось свободное время, Маршал с увлечением сражался за шахматной доской, решал шахматные задачи. Он высоко ценил древнюю игру и отмечал ее военно-прикладное значение.

«...Мы, военные, — писал он в своем письме в журнал «Шахматы в СССР» к 45-й годовщине Советской Армии и Военно-Морского Флота, —

высоко ценим шахматы за то, что они дисциплинируют человека, способствуют воспитанию воли, выдержки, развивают память, быстроту сообразительности, приучают логично мыслить, словом, как говорят, являются хорошей гимнастикой ума. Эти качества особенно необходимы каждому советскому воину в настоящее время, когда на вооружении армии находится ракетная электронно-вычислительная и другая сложная техника, когда успех боя будет решаться минуты и даже секунды».

Многое сделал для популяризации шахмат в войсках Маршал Советского Союза Р. Я. Малиновский. По его приказу при ЦДСА в 1963 году был создан Центральный шахматный клуб Вооруженных Сил, ставший центром спортивно-массовой и учебно-методической работы в армии и на флоте, при Домах офицеров открылись шахматные клубы и секции. Все это способствовало росту мастерства шахматистов Вооруженных Сил, насчитывающих сейчас в своем строю 9 гроссмейстеров, 60 мастеров, свыше 400 кандидатов в мастера и 3000 перворазрядников.

...23 ноября 1972 года Родиону Яковлевичу Малиновскому исполнилось бы 75 лет. Этой дате посвящены следующие воспоминания и фотоснимки старшего тренера Всесоюзного шахматного клуба Аркадия Григорьевича Гурвича.

Июль 1964 года. Рижский Окружной Дом офицеров. В разгаре очередной шахматный чемпионат Вооруженных Сил. В один из дней из военного санатория «Лиелупе» поступило приглашение провести встречу участников первенства с отдыхающими.

...В назначенный час вместе с мастером Н. Войцик мы мчимся в сторону Рижского залива.

В клубе санатория нас уже ожидают. Первый «номер» достается мне, и я рассказываю о шахматах в Вооруженных Силах, об армейских шахматистах. Затем «слово» Нине Борисовне: она выступает с сеансом одновременной игры на 17 досках. Смелости ее нельзя не отдать должное: ведь

1964 год. Рига. Маршал Советского Союза Р. Я. МАЛИНОВСКИЙ наблюдает за игрой участников чемпионата Вооруженных Сил СССР.

Фото А. Гурвича



соперники — целое «подразделение» генералов и офицеров, большинство которых отнюдь не новички в шахматных схватках. Но москвичку это несколько не смущает, и вскоре первые «пострадавшие» под ехидные реплики зрителей (а их несколько сот!) покидают поле боя.

Неожиданно зрители расступаются и пропускают к столикам коренастого седовласого мужчину в «олимпийском» свитере. «Малиновский!» — пронесся по залу приглушенный шепот. Да, это был Министр обороны, лишь несколько часов назад прибывший с семьей на отдых. Узнав, что проводится шахматный вечер, он сразу же отправился к шахматистам.

... Понудней устроившись у одной из досок, Малиновский, как и всякий истинный болельщик, тотчас начал активно помогать играющему. Мы предложили Маршалу сыграть самому, но он, сославшись на усталость, отказался. Ни к чему не привели попытки жены и дочери увести Маршала на ужин. Не помогли и ссылки на врачей. Только убедившись, что дела единственного оставшегося участника сеанса безнадежно плохи, Малиновский встал и, сделав жест, обозначающий, видимо, что пора складывать «оружие», направился к выходу.

Вечер удался. Окруженные любителями, сердечно благодарившими за доставленное удовольствие, мы вышли во двор. И вдруг в глубине аллеи вновь показался Маршал с семьей.

Подойдя к нам, он поинтересовался, как завершился сеанс и, пожав руки, поздравил с успехом. Набравшись смелости, но без особой надежды на удачу, мы пригласили его на всеармейское первенство.

— А что я буду там делать? — шуточно спросил Малиновский. — Играю ведь я плохо.

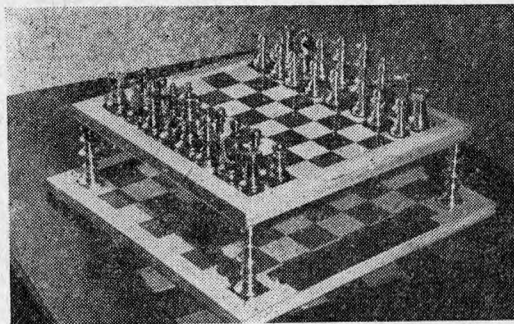
— Но ведь мы вас приглашаем не обыгрывать, — поспешил уточнить я, — а посмотреть, как играют сильнейшие армейские шахматисты.

— Ну, тогда другое дело! — последовал ответ. — Твердо не обещаю, но если смогу — приеду!

8 июля, перед последним туром, меня срочно вызвали к начальнику Дома офицеров и сообщили: «Завтра придет Министр!» И вот начался завершающий поединок, а все участники по-прежнему ужасно волнуются: «Будет или нет?!»

Не прошло и получаса, как у Дома офицеров остановилась вереница машин и из первой вышел Р. Я. Малиновский.

Р. Я. Малиновский подробно интересовался ходом соревнований, характеристиками участников, а затем направился в Золотой зал, хорошо известный теперь миллионам любителей шахмат по захватывающим турнирам и матчам самого высокого уровня. Углубившись в позиции на досках, Малиновский, казалось, забыл обо всем на свете, переходя от столика к столику.



В 1965 году маршал Р. Я. Малиновский гостил в ГДР. Воины одной из артиллерийских частей национальной Народной армии ГДР преподнесли Р. Я. Малиновскому эти самодельные шахматы.

Ныне шахматы хранятся в Центральном шахматном клубе Вооруженных Сил.

Фото А. Гурвича

Автору этих строк, довольно посредственному фотолубителю, посчастливилось запечатлеть посещение прославленными военачальниками армейского первенства, и поскольку я единственный был «вооружен» фотоаппаратом, эти снимки теперь являются своего рода уникальными.

Тур закончился, но участники не расходились. Все уселись за стол, и Р. Я. Малиновский дал оценку сыгранным партиям. Это были квалифицированные замечания человека, хорошо понимающего и ценящего шахматы.

— Когда состоится закрытие чемпионата и чем собираетесь награждать победителей? — спросил Министр.

— Закрытие — завтра, — ответил я, — а награждать будем грамотами и жетонами. Призов нам не дали.

— Это почему? — нахмурился Малиновский.

— Финансисты не отпускают денег. Говорят, все равно Министр вас поощрит!

— Раз так, — заулыбался Родион Яковлевич, — то я обязательно поощрю, но только за их счет! — И продолжал: — А кто достоин награды?

Вместо ответа я достал из кармана довольно длинный список, составленный заблаговременно.

— Ничего не скажешь, предусмотрительно! — заметил Маршал и стал внимательно изучать список.

— Победителей командного первенства — ленинградцев давайте отметим грамотами. Этого достаточно. А вот чемпионы — Малинова и Савон заслужили золотые часы.

Затем ценными подарками были отмечены занявшие вторые и третьи места.

— А это что? — спросил Малиновский, указывая на фамилии, замыкающие список призеров.

— Это, товарищ министр, те, кто добился высоких творческих показателей в турнире.

— Видно, ничего не поделаешь, придется всех награждать! — засмеялся Малиновский.

Вскоре стали известны обладатели специальных призов за лучший результат в последних пяти турах и самую эффектную комбинацию. А вот с призом за красивую партию едва не произошла осечка.

Прочитав в списке, что к поощрению представлен мастер Е. Коган за победу над рядовым О. Зарубиным, Министр заявил:

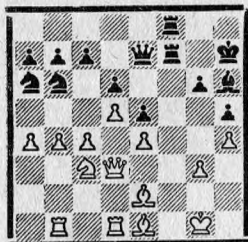
— А за что давать приз Когану? Мастер и так должен хорошо выигрывать, тем более у кандидата в мастера!

Против такого довода трудно было возразить, и в первый момент я даже растерялся, но, увидев вытянувшееся лицо всегда жизнерадостного одессита, я решил:

— Вы, конечно, правы, Родион Яковлевич! Мастер, конечно, должен выигрывать, но Коган победил очень красиво. Это самая лучшая партия чемпионата!

— Тогда другое дело! — и Малиновский взялся за ручку. — Наградим его бритвой! — под общий смех присутствующих сообщил он.

Вот окончание этой поучительной и эффектной партии.



Здесь черные осуществили красивую выигрывающую комбинацию: 23. ... Кс4! 24. Ф:с4. Взятие фигуры вынуждено, так как в противном случае после 24. ... Ке3 атака черных становится неотразимой. 24. ... Се3+ 25. Крh1. При отходе короля на g2 или h2 решало 25. ... Лf2+ 26. С:f2 Л:f2+ 27. Крh1 Фd7 28. g4 Фe7 29. g5 Фd7, а после 26. Крh3 выигрывало 26. ... Фd7+ 27. g4 hg+ 28. С:g4 Лf3x. 25. ... Фd7 26. g4 Лf1+!. Поединок

Шахматные Вести



К ПОМОЩИ «ФОТОФИНИША»

пришлось прибегнуть судьям традиционного Кубка ШВСМ, проходившего в Екабпилсе. Три команды финишировали почти одновременно, и победители — «хозяева поля» — были определены по наибольшему количеству побед (I — Екабпилсская ДЮСШ — 27,5 очка из 48, II — Цесисская ДЮСШ — 27,5 и III — ДЮСШ Рижского района — 27).

Лучший результат на 1 доске (6,5 очка из 8) показал к/м А. Розе. Вот одна из его партий.

Сицилианская защита Розе — Николаев

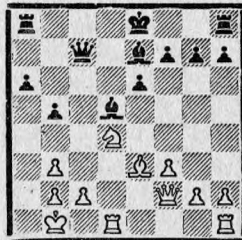
1. e4 c5 2. Кf3 d6 3. d4 cd 4. К:d4 Кf6 5. Кс3 а6 6. Сс4 е6 7. Сb3 Се7 8. Се3 Кс6 9. Фe2 Фс7 10. 0—0 Ка3 11. Крb1 К:b3 12. ab b5 13. f3 Сb7 14. Фf2 d5?. Делать подобные ходы при необеспеченной позиции короля весь-

завершается изящным финалом. 27. С:f1. Если 27. Крг2, то 27. ... Лf2+ 28. Крг3 Фf7!. 27. ... Ф:g4. Угрожая 28. ... Фg1x. 28. Сg2 Лf3!, и белые сдались. От 29. ... Лh3+ нет удовлетворительной защиты.

... Пять часов провел Маршал Советского Союза Р. Я. Малиновский с армейскими шахматистами, и расставаясь с ними, он сказал:

— Совершенствуйте свое мастерство, добавляйтесь новых спортивных успехов, делайте все для того, чтобы в шахматы играли в каждом взводе, роте, батальоне. Несите культуру в нашу армию. Это очень важно. Увлечение шахматами обогащает жизнь наших солдат и офицеров, делает ее еще более содержательной и разнообразной, способствует развитию многих полезных качеств. Выращивайте новых мастеров и гроссмейстеров, которые смогут с честью защищать флаг не только армейского, но и советского спорта! До свидания, товарищи. Всего вам наилучшего!

ма опасно. Необходимо было 14. ... 0—0—0 со сложной игрой. 15. ed К:d5 16. К:d5 С:d5.



17. Кf5 Сf8 18. Лhe1 Фb7 19. Сс5 0—0—0 20. С:f8 Лh:f8 21. К:g7. Теперь у белых наряду с позиционным перевесом лишняя пешка. 21. ... Лg8 22. Кh5 Фe7 23. Кf4 Сb7 24. Кd3 Фg5 25. g3 Фf5 26. f4 Лd5 27. Ле5 Фg4 28. Лde1 Лgд8 29. Фа7 Фf3 30. Кра2 Л:e5 31. Л:e5 Лd5 32. Л:d5 Ф:d5 33. Фс5+ Крd7 34. Ке5+ Крe8 35. Фс7 f5 36. c4 bc 37. bc. Черные сдались.

Я. Милейка

Международный квалификационный список ФИДЕ (рейтинг-лист)

на 1 июля 1972 г.

мм Аарон (Индия)	2240	гм Билек (Венгрия)	2485
гм Авербах (СССР)	2550	Вилиап (Турция)	2280
Адамски (Польша)	2370	мм Бирн Д. (США)	2470
мм Аддисон (США)	2490	гм Бирн Р. (США)	2560
Адер (Чили)	2360*	гм Бисгайер (США)	2430
мм Адорьян (Венгрия)	2475	Блатни (ЧССР)	2320
Адхами (Албания)	2250*	Блау (Швейцария)	2370*
Аквист (Швеция)	2310	Блейман (Израиль)	2450*
Алварес (Уругвай)	2240	Блох (ЮАР)	2210
Алзат (Колумбия)	2260*	Влуха (ЧССР)	2300*
Аллан (Канада)	2355	гм Бобоцов (Болгария)	2455
Алстер (ЧССР)	2270	мм Богданович (СФРЮ)	2420
Амман (Швейцария)	2250*	Боей (Бельгия)	2390*
мм Амос (Канада)	2415	мм Болбочан (Аргентина)	2500
Ангелов (Болгария)	2315	гм Болеславский (СССР)	2530
мм Андерсен (Дания)	2400	Бониш (ГДР)	2390
Андерсон (Нов. Зел.)	2290*	Боннер (Шотландия)	2240*
гм Андерсон (Швеция)	2535	Бончев (Болгария)	2230*
Аникаев (СССР)	2475	Борнгессер (ФРГ)	2390
гм Антошин (СССР)	2510	гм Ботвинник (СССР)	2630
Антуан (СФРЮ)	2430*	Ботес (Румыния)	2370*
Ардьянсьях (Индонезия)	2340*	Боттрилл (Англия)	2410
Арнаузов (Болгария)	2290	Боуди (Куба)	2310*
Асеведе (Мексика)	2270*	Бошагич (СФРЮ)	2415*
Атанасов (Болгария)	2450*	Бохосян (Болгария)	2425
Аугустин (ЧССР)	2360	Брамейер (ГДР)	2260
Аянски (Болгария)	2320	гм Браун (Австралия)	2530
мм Багиров (СССР)	2515	Бредеваут (Голландия)	2360*
Бадиллес (Гонконг)	2270*	Бринк-Клаусен (Дания)	2370
Баец (СФРЮ)	2380*	Бронд (Аргентина)	2315*
мм Балашов (СССР)	2560	гм Бронштейн Д. (СССР)	2585
Балинас (Филиппины)	2350*	Бронштейн Л. (Аргентина)	2380*
Баллеровски (Польша)	2365	Брюггеман (ГДР)	2350*
Банас (ЧССР)	2365*	Буазиз (Тунис)	2390*
Бандалл (Филиппины)	2360*	Букал (СФРЮ)	2425
Банфалев (Венгрия)	2290*	мм Букич (СФРЮ)	2455
мм Барда (Норвегия)	2260*	Будьович (СФРЮ)	2435
гм Барца (Венгрия)	2465	Бутвиль (Франция)	2290*
гм Барцаи (Венгрия)	2450	Бутнорус (СССР)	2385
мм Барендрегт (Голландия)	2325	гм Ваганя (СССР)	2510
Баретич (СФРЮ)	2250	Вагман (США)	2330*
Барле (СФРЮ)	2250*	Вадаш (Венгрия)	2380
Баррерас (Куба)	2440*	Вайтли (Англия)	2310
Басман (Англия)	2385	Ван Барле (Голландия)	2320
Баумбах (ГДР)	2410	мм Ван дер Берг (Голландия)	2385
Бахтияр (Индонезия)	2400	Ван дер Вейд (Голландия)	2310
Бауместер (Голландия)	2430*	мм Ван Гет (Голландия)	2350
мм Веднарски (Польша)	2395	Ван Римсдик (Бразилия)	2345
Вейен (Бельгия)	2280	мм Ван Схелтинга (Голландия)	2360
Беларби (Марокко)	2220*	Васкес (Перу)	2275
Белкади (Тунис)	2300	гм Васюков (СССР)	2575
Беллин (Англия)	2315	мм Вейд (Нов. Зел.)	2375
Беллон (Испания)	2385	Великов (Болгария)	2335
Бельмонте (Чили)	2275*	мм Велимирович (СФРЮ)	2500
Белявский (СССР)	2420	Венекилле (Дания)	2265*
мм Бенд (Швейцария)	2325	Вердуга (Эквадор)	2300*
Бенедикссон (Исландия)	2300*	мм Вестернинен (Финляндия)	2450
мм Бени (Австрия)	2210	Вибе (Норвегия)	2390
гм Бенко (США)	2515	мм Визандиадес (Греция)	2260
Берри (Канада)	2240*	Вила (Албания)	2250*
Берриос (Пуэрто-Рико)	2250	Вилела (Куба)	2260*
мм Берток (СФРЮ)	2440	Вильямс (Уэльс)	2390*
мм Бёк (Финляндия)	2340*	Висьер (Испания)	2365
Бём (Голландия)	2250*	Витенсон (Швейцария)	2315
Бийясас (Канада)	2390*	Витковски (Польша)	2335
		мм Витт (Канада)	2325
		мм Владимиров (СССР)	2450
		Воорема (СССР)	2400

(Продолжение следует)



X ЧЕМПИОНАТ СССР

ЧЕМПИОН НАБИРАЕТ СКОРОСТЬ

Уверенно выигрывает партию за партией победитель IX первенства мастер Л. Омельченко. Он получил по очку от Бахарева, Копылова, Сычева и Шадчнева и выдвинулся на I место.

Говбиндер одержал верх над Войтиком, Бахаревым и Шадчневым, проиграв Прокофьеву. Сычев победил Копылова и Шадчнева, сделал ничью с Бахаревым и Заверняевым. Коган проиграл Копылову и выиграл у Сычева и Иванова. Зелинский выиграл у Шадчнева и Сорокина. Войцех выиграл у Кунцевича и Андрея. Шадчнев одолел Косенкова, Сорокина, проиграл Войтику и Иванову, сделал ничью с Войцехом, Кунцевичем и Прокофьевым. Садомский победил Косенкова, проиграл Иванову и сделал ничью с Коганом. Косенков проиграл Иванову. Войтик закончил ничью партии с Прокофьевым и Заверняевым, проиграв Бахареву. Заверняев и Журавлев выиграла у Кунцевича. Прокофьев добился победы над Косенковым и Кунцевичем. Андреев сыграл ничью с Ивановым, Копыловым и проиграл Кунцевичу. Сорокин выиграл у Кунцевича, Садомского, сдал партию Эстрину, сыграл ничью с Шапраном. Всего закончились 174 партии.

В первую десятку входят:

1. Омельченко Л. (Пятигорск) — 14 (из 18); 2. Зелинский Ю. (Рига) — 13,5 (20); 3. Прокофьев С. (Ленинград) — 11,5 (15); 4. Говбиндер М. (Душанбе) — 11 (15); 5. Иванов А. (Чернигов) — 11 (17); 6. Эстрин Я. (Москва) — 10,5 (16); 7. Заверняев В. (Северодвинск) — 10,5 (18); 8. Войцех А. (Бобруйск) — 10 (13); 9. Сычев А. (Новосибирск) — 10 (16); 10. Коган Б. (Львов) — 9,5 (15).

Главный судья
— В. Юргенсон

Сицилианская защита Журавлев Г. — Брехуненко IX первенство Калининской обл.

1. e4 c5 2. Kf3 d6 3. d4 cd 4. K:d4 Kf6 5. Kc3 g6 6. f4. Несомненно, сильнее 6. f3, но мне хотелось проверить рекомендацию В. Панова в менее изученном варианте.

6. ... Kc6 7. Cb5 Cd7 8. Kf3 a6. Панов рассматривает 8. ... Cg7 9. Fe2 0—0 10. 0—0 с содержательной игрой.

9. Cd3 Cg7 10. Fe2 0—0 11. Cd2 Kb4. Убивая двух зайцев: получая преимущество двух слонов и заставляя белых рокировать в короткую сторону, ибо рокировка в длинную сторону в данной ситуации опасна.

12. 0—0 K:d3 13. cd b5 14. Lacl b4 15. Kd1 a5 16. Ke3 Фb6 17. Kph1 Фb5. Переломный момент. Моему партнеру (да и мне) позиция черных казалась более приятной, но его последний ход неудачен. Следовало играть 17. ... Лfс8 или 17. ... Сb5! Тогда на 18. e5 имелся ответ 18. ... Ke4.

18. Kd4 Фа6. Если бы черные увидели дальнейшие события, они непременно сыграли бы 18. ... Фh5, пресекая атаку белых в зародыше.

19. e5 Ke8 20. Kd5 e6 21. Ke7+!. Коню угрожает опасность — отступить ему некуда, но он играет важную роль в атаке.

21. ... Kph8 22. Лf3 Ла7 23. Лh8 Kf6!. Остроумная защита! Пользуясь неудачным положением коня на e7, черные разменивают своего «плохого» коня. На 23. ... Сb5 следует 24. Фg4, и ввиду угрозы 25. Фh4 конь e7 в неприкосновенности.

24. ef C:f6.



25. K:e6! Le8. Вариант 25. ... C:e6 26. K:g6+ fg 27. Ф:e6 C:b2 28. Ф:g6.

видимо, не нравился черным, но его следовало предпочесть всем другим. 26. Kd5. Пленник вырвался на свободу, обрекая на гибель своего собрата. 26. ... Cd8. На 26. ... Le:e6 следует 27. K:f6! 27. f5 fe 28. fe. Вначале я собирался жертвовать фигуру: 28. fg ed 29. Л:h7+ Kpg8 30. Фh5, но черным не обязательно принимать жертву, а положение после 28. fg Сb5 29. Kf4 e5 30. Kh5 e4 мне совсем не нравилось.

28. ... Cc6. Плохо 28. ... Le:e6 29. Le3! Le:e3 30. C:e3 La8 31. Cd4+ Kpg8 32. Ke7+, и белые выигрывают. 29. Фе4 C:d5. Поскольку отразить удар 30. Ф:g6 не так просто, черные вынуждены расстаться с двумя слонами. Где же пресловутое преимущество?!

30. Ф:d5 Cf6 31. Лf1! C:b2 32. Ce3 Лg7. Или: 1. 32. ... Фb7 33. Фg5 Фе7 34. Ф:g6 Лg8 35. Фf7, и белые выигрывают; 11. 32. ... Lae7 33. Cd4+ C:d4 34. Ф:d4+ Лg7 (34. ... Kpg8 35. Лf7 Л:f7 36. ef+ Kp:f7 37. Л:h7+ Креб 38. Фе4+ Kpf6 39. Фе8) 35. Лf7 Leg8 36. Л:h7+ Kp:h7 37. Фh4x.

33. Ch6 a4. Черные отдают качество, хотя это не приносит им облегчения. После 33. ... Л7g8 34. Лf7 Cg7 выигрывает 35. Фd4!! C:d4 36. Л:h7+ Kp:h7 37. Cf8x. Это был бы достойный финал.

34. C:g7+ C:g7 35. Фе4. Черные сдались, так как следует 35. ... Kpg8 36. e7 d5 (грозило 37. Фе6+ Kph8 38. Ф:g6) 37. Ф:d5+ Kph8 38. Фf7 Фе6 39. d4 b3 40. d5 Фb5 41. Лf4 b2 42. Л:h7+ Kp:h7 43. Лh4x.

Примечания мастера
Г. Журавлева

ФИНАЛ IX ЧЕМПИОНАТА

Калининской области подходит к концу. В нем участвуют 13 шахматистов. Лидирует победитель предыдущего чемпионата к/м из Калининна В. Красильников (7,5 очка из 8). Неплохо зарекомендовали себя перворядники В. Брехуненко (6 из 8) и Б. Матвеев (4,5 из 6).

Сицилианская защита Шадчнев — Сорокин X чемпионат СССР 1971—72 г.

1. e4 c5 2. Kf3 d6 3. d4 cd 4. K:d4 Kf6 5. Kc3 a6 6. Cg5 e6 7. f4 Ce7 8. Фf3 Фc7 9. 0—0—0 Kbd7 10. g4 b5 11. C:f6 K:f6 12. g5 Kd7 13. a3 Лb8 14. h4 b4 15. ab J1:b4 16. Ch3 0—0. Обычно черные продолжают 16. ... Kc5, чтобы предупредить жертву на e6.

17. K:e6. Принципиальное продолжение. В партии Минич — Фишер (Ровинь-Загреб, 1970 г.) белые не решились на жертву и после 17. Kf5 Kc5! 18. K:e7+ Ф:e7 19. h5? (19. Фе3?!) 19. ... Сb7 проиграли.

17. ... fe 18. C:e6+ Kph8 19. Kd5 Фе4!. Другие продолжения, по-видимому, хуже. 20. C:d7 C:d7 21. K:e7 Ca4?. Лучшие 21. ... Лfb8. 22. Фd3 Фа2 23. Фа3.



23. ... Ф:a3. Отказ от размена ферзей тоже не помогает. Так, например, в партии Хансен — Бухал (международный юношеский турнир, Фредериксхавен, 1972 г.) белые после 23. ... Фе4 24. Лh2 Лfb8 25. Kd5 Л:b2 26. Ф:b2 Л:b2 27. Kp:b2 Фе4 28. Лd3 Сb5 29. Лc3!, удачно активизируя свои фигуры, победили.

24. ba Le:e4 25. Лhe1 Лf:f4 26. h5 Сb5 27. Le:e4 Le:e4 28. Kf5 Le5 29. K:d6 Kpg8 30. K:b5 ab 31. g6 hg 32. hg Kpf8 33. Лf1+ Kpg8 34. Лf7 Лg5 35. Лb7 Л:g6 36. Л:b5 Ла6 37. Kpb2 Kpf7 38. c4 Kpf6 39. Kpb3 g5 40. a4 Ла8 41. a5 g4 42. Лd5 g3 43. Kpb4 g2 44. Лd1 Лg8 45. Лg1 Креб 46. a6 Kpd6 47. a7 Ла8 48. Л:g2 Л:a7 49. Лg6+. Черные сдались.

Задачи

Отдел ведет
мастер А. ДОМБРОВСКИС

Успех молодежи

Закончилось VIII первенство Латвийской ССР по шахматной композиции (1969—1971 гг.). В пяти разделах участвовали 17 авторов, представивших 141 задачу. Если не считать раздел двухходовок, где убедительную победу одержал чемпион страны мастер И. Кисис, в остальных разделах первенствовали проблемисты молодого поколения с весьма небольшим творческим стажем. Систематическая продуманная работа республиканской комиссии по шахматной композиции способствовала быстрому росту новой достойной смены. Особенно отраднo, что за шеренгой новых чемпионов на подступах к мастерству находится новая большая группа авторов, от которых в недалеком будущем можно ожидать таких отличных успехов.

№ 703 И. КИСИС
I приз
Конк. Чехословацкой
шахм. федерации
1968/69 гг.
I место
X первенство СССР
(переработка)



Мат в 2 хода

По разделу двухходовок (судья И. Крихели) медали завоевали **ИМАНТ КИСИС** (Цесисский р-н) — 87 очков, **Кристан Виксна** (Лиепайский р-н) — 46, **Андрис Виртманис** (Рига) — 25. Лучшая двухходовка известна из X первенства СССР (см. «Шахматы» № 22). После удачной переработки интересная идея, наконец, обрела отточенную форму, лишённую каких-либо технических шероховатостей.

№ 704 М. ДУРЕЙС
1-е место
5-я доска VII командного
первенства СССР, 1971 г.



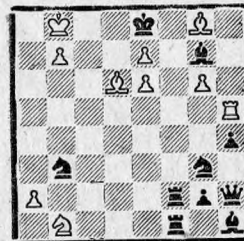
Мат в 3 хода

По разделу трехходовок (судья В. Савченко) чемпионом республики стал двадцатилетний **МАРИС ДУРЕЙС** (Елгава) — 20 очков. За ним следуют **А. Виртманис** — 10 и **Андрис Скуя** (Алуксне) — 6. Тему перемены связи М. Дурейс, единственный из участников VII командного первенства СССР, выразил в четырех полноценных вариантах. Добавим, что автор лучшей трехходовки — разносторонний проблемист и с успехом работает во всех жанрах задачной композиции.

Раздел многоходовок (судья В. Савченко): **ИМАНТ ДУЛБЕРГС** (Елгавский р-н) — 21 очко, **Висвалдис Ведерс** (Рига) — 15, **А. Скуя** — 12. И. Дулбергс уже с самого начала своей творческой деятельности специализировался по составлению многоходовок. К сожалению, добиться хороших результатов талантливому проблемисту до сих пор мешали дефекты, которые слишком часто отыскивались в его произведениях. Лучшая многоходовка первенства также в свое время не устояла перед решателями нашего журнала. Как будет на этот раз?

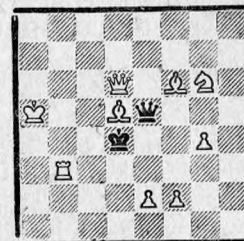
Меньше всего задач поступило по разделу обратных матов (судья Ф. Бондаренко): **А. СКУЯ** — 9 очков, **Аустрис Десмитникс** (Цесисский р-н) — 8, **А. Виртманис** — 4. Племянник известного латвийского этюдиста Роберта Скуи, Андрис — проблемист с широким творческим диапазоном. В его восьмиходовом кипергане белые хитроумно плетут матовую сеть для собственного короля.

№ 705 И. ДУЛБЕРГС
«Шахматы», 1971 г.
(Исправление)



Мат в 9 ходов

№ 706 А. СКУЯ
Приз
«Шахс», 1970 г.



Обр. мат в 8 ходов

№ 707 Я. УЗУЛИНЬШ
II приз
9-й тем. конкурс латвийской
комиссии, 1970 г.



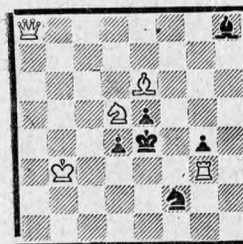
Кооп. мат в 2 хода
Близнец: на f3 черной конь

Большой популярностью среди проблемистов республики пользуются задачи на кооперативный мат, поэтому не удивительно, что этот раздел (судья И. Крихели) собрал наибольшее количество задач — 50. Чемпионом республики стал восемнадцатилетний студент I курса Рижского медицинского института **ЯНИС УЗУЛИНЬШ** — 73 очка. Далее следуют студент ЛГУ **Андрис Бойтманис** — 51,5 и **В. Ведерс** — 39. В лучшей задаче победителя удачно представлена идея связывания и развязывания фигур.

В заключение приходится отметить досадный факт: медали по разделу этюдов уже который раз остаются не разыгранными...

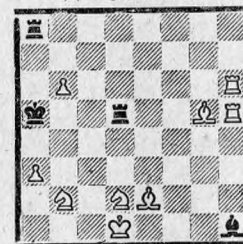
Задачи годового конкурса

№ 708
Н. ЗЕЛЕПУКИН
Киев



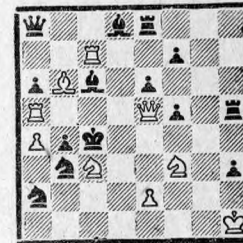
Мат в 2 хода

№ 709
С. ЛЕЙТЕС
Днепропетровск



Мат в 2 хода

№ 710
А. ГРИН
Москва



Мат в 3 хода

№ 711 В. УДАРЦЕВ (Сургут)
и В. ШАВЫРИН (Гори)



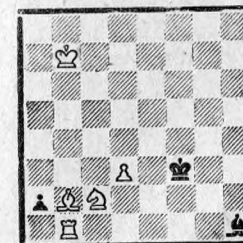
Мат в 3 хода

№ 712
Н. НАГНИБИДА
Черновцы



Кооп. мат в 2 хода
Близнец: п. b3 на b2

№ 713
В. ЛЕКАХ
Донецк



Кооп. мат в 3 хода
Близнец: на c2 белый слон

В задаче № 698 первая горизонталь ошибочно напечатана на месте третьей горизонтали.

СОДЕРЖАНИЕ

А. Гипслис. XX Всемирная Олимпиада в Скопье	1
ПАРТИИ И ФРАГМЕНТЫ	
Матч на первенство мира. X партия Спасский — Фишер	10
Любоевич — Бенко. Примечания гроссмейстера И. Болеславского	14
ТЕОРИЯ ДЕБЮТОВ	
Л. Гутман. Актуальный вариант русской защиты	16
КЛУБ ИНТЕРЕСНЫХ ВСТРЕЧ	
Мини-партии	18
Эврика!	19
Конец — делу венец!	20
НАШ КАЛЕНДАРЬ	
А. Гурвич. К 75-летию Р. Я. Малиновского	21
Международный квалификационный список ФИДЕ	25
НЕ ВИДЯ ПАРТНЕРА	
X чемпионат СССР	26
IX первенство Калининской области	26
ШАХМАТНЫЕ ВЕСТИ	
из Риги	9
из Харькова	17
из Екабпилса	24
КОМПОЗИЦИЯ	
Задачи	28
Этюды	30
Тур веселых фигур	III
Проверьте себя!	IV



Редакционная коллегия:

А. ГИПСЛИС
(главный редактор),
Н. ЖУРАВЛЕВ
(ответственный секретарь),
В. КАНЕП,
В. КИРИЛЛОВ,
А. КОБЛЕНЦ,
А. ПАКАЛН,
Ф. ЦИРЦЕНИС,
Г. ШИЛИНЬШ,
А. ШМИТ

Консультант гроссмейстер
Михаил Таль

Адрес редакции:
Рига,
бульвар Падомью, 16
телефон 224727
Почтовый адрес:
226098, Рига-центр,
абон. ящик 100.

Журнал выходит два раза в месяц на русском и латышском языках. Рукописи и фотоснимки не возвращаются.

Обложка художника
Гунара Клявы

Сдано в набор 8 XI 1972 г.
Подп. к печ. 1 XII 1972 г.
ЯТ 12586

Формат бумаги 60×90/16
Объем 2+0,25 усл. печ. л.
4,05 учетно-над. л.
Тираж 26700 экз.

Издатель: Объединенный республиканский шахматно-шашечный клуб Латвийской ССР

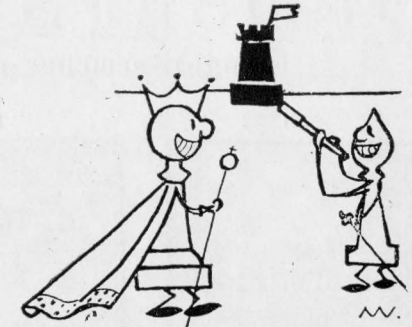
Типография № 1 «Дзиня» Государственного комитета Совета Министров Латвийской ССР по делам издательств, полиграфии и книжной торговли
Рига, ул. Блаумана, 38/40
Заказ 3380-п

ТУР ВЕСЕЛЫХ ФИГУР

Рис. М. Негелева



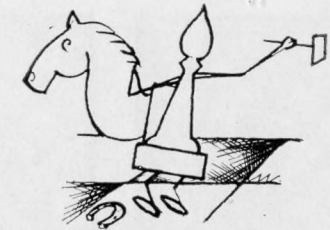
После домашнего анализа...



— Ваше величество, противник выкинул белый флаг!

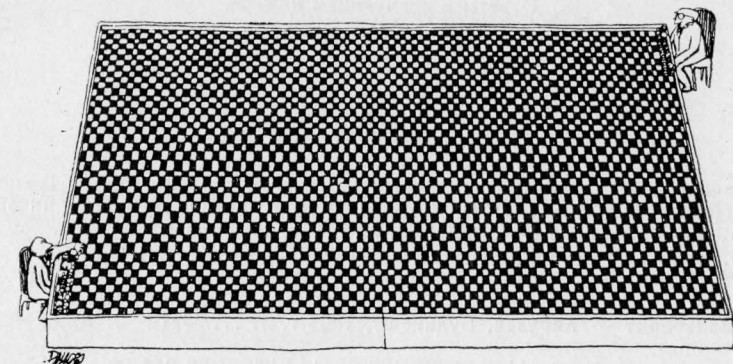


— Время, говоря, кончилось!



Перед атакой.

ИНОСТРАННЫЙ ЮМОР

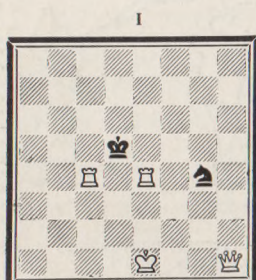


Без слов.

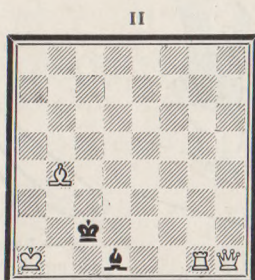
Из венгерского юмористического журнала «Ludas Matyi»

ПРОВЕРЬТЕ СЕБЯ!

НАЙДИТЕ РЕШЕНИЕ, НЕ ПЕРЕДВИГАЯ ФИГУР



Мат в 2 хода



Мат в 2 хода



Мат в 2 хода



Ход черных



Ход белых



Ход черных

Ответы в следующем номере.

Решение позиций № 22 — 1972

I. Чайковская — Дмитриева, командное первенство ВС СССР, Вильнюс, 1972 г. Последовало 1. ... Л:d1+ 2. Ф:d1 Лd8, и партия перешла в ничейное русло. Между тем, после 1. ... Фb5! белым оставалось только сложить оружие.

II. Н. Журавлев — Андреев, по переписке, 1954—1956 гг. 1. Кd5!, и черные сдались ввиду вынужденного 1. ... ed 2. Л:f6 Фg7 3. Лd1 Лh8 4. Лf7 Ф:f7 5. Л:f7 Кр:f7 6. Ф:d7+ Кpg6 7. Фf5+, и белые должны победить.

III. Вальброт — Харузок, Будапешт, 1896 г. 1. ... Фe1+ 2. Кpg2 Фg1+ 3. Кр:g1 — пат.

IV. Маршалл — Ключа, Нью-Йорк, 1923 г. 1. Лh6! Л:h6 2. h8Ф+ Л:h8 3. b5, и ничья из-за пага белым.

V. Э. Рихтер, 1955 г. 1. Фе7+!! Кр:e7 (1. ... Кpg8 2. Фg5+) 2. f6+ и 3. Лb8×.

VI. В. Шпекман, 1955 г. 1. b4 g4 2. Лh7 g5 3. h4!, и мат следующим ходом.