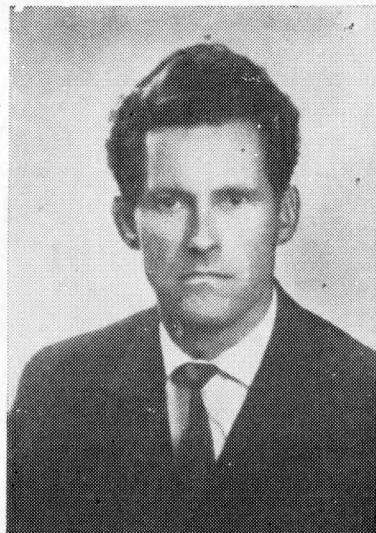


ШАХМАТЫ



PIGA
1972
22



ИМАНТ КИСИС чемпион СССР по шахматной композиции

Статью о чемпионате читайте
на 27-й стр.

И. КИСИС
I приз в конкурсе
Чехословацкой шахматной
федерации 1968/69 гг.



Мат в 2 хода

Эта задача была признана лучшей двухходовкой советских авторов за период 1969/1970 гг.



ИЗДАНИЕ КОМИТЕТА
ПО ФИЗИЧЕСКОЙ
КУЛЬТУРЕ И СПОРТУ
ПРИ СОВЕТЕ
МИНИСТРОВ
ЛАТВИЙСКОЙ ССР
И ШАХМАТНОЙ
ФЕДЕРАЦИИ ЛССР

Выходит с 1960 года,
на латышском — с 1959 г.

МЕЖДУНАРОДНЫЙ ТУРНИР ЦШК
в Сухуми

ТАЛЬ снова ТАЛЬ

Рассказывает гроссмейстер М. Тайманов

(Окончание. Начало см. в № 21)

СЛОВО БЕРУТ ВЕТЕРАНЫ

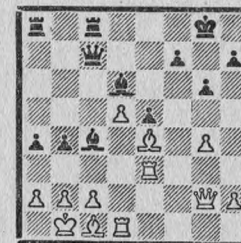
Азарт и самоуверенность молодежи задела за живое фаворитов. Талю, Савону и автору этих строк не осталось ничего другого, как выступить в роли «отцов» и проучить «детей». С воспитательской миссией Таль и Савон справились великолепно, строго наказав непочтительных дебютантов.

Творческие достижения лидеров во второй половине турнира, пожалуй, соответствуют их спортивным показателям.

Особенно запоминающимися были комбинационные атаки победителя. Итак, Таль снова Таль! Как терпеливо ждали этого поклонники его таланта (а имя им легион!) — уж слишком щедрый аванс выдал в свое время «шахматный кудесник»!

В Сухуми Таль играл в своем «добром старом» стиле. Не случайно приз «За красивейшую атаку» достался ему за партию с Хонфи. На мой взгляд, не менее увлекательно и окончание его партии с Саттлзом, знакомое нашим читателям по предыдущему номеру журнала.

Хонфи — Таль



Гроссмейстеры М. ТАЙМАНОВ и М. ТАЛЬ

Фигуры черных нацелены на белого короля, хотя прикрытие его кажется надежным, Таль эффектно взрывает оборону: 25. ... b3 26. cb ab 27. ab Ce2! 28. Ф:e2 Фа5 29. Лс3 Фа2+ 30. Крс2 Л:с3+ 31. Кр:с3 Сб4+! 32. Кр:б4 Фа5+ 33. Крс4 Фа6+, и Хонфи сдался.

Были у Талья и трудные партии, где ему приходилось брать на себя неприглядное бремя защиты, но важно, что Таль оставался верным себе и шел в бой с открытым забралом. Интересна своей принципиальностью была его схватка с Белявским.

Сицилианская защита Белявский — Таль

1. e4 c5 2. Кf3 d6 3. d4 cd 4. К:d4 Кf6 5. Кс3 e6 6. g4! (против самого Талья!) 6. ... a6 7. g5 Кfd7 8. Ce3 b5 9. f4 Сb7 10. f5! b4 11. fe bc 12. ef+ Кр:f7. Романтическая позиция, в которой Таль наверняка охотно поменялся бы сторонами.

К сожалению, позиция эта не оригинальна. Буквально накануне тура она была опубликована в «64» в статье об одесском полуфинале первенства СССР, где она впервые возникла у Кочнева с Тукмаковым. Белявский шел на нее, приготовив усиление игры за белых.

13. Сс4+. Кочиев развивал слона «по-каталонски» на g2, что явно не в духе позиции. 13. ... Кре8 14. 0—0. Таль считает, что уже этот естественный ход снижает темп атаки, и рекомендует 14. bc, стремясь использовать еще и вертикаль «fb». 14. ... Ке5 15. Фе2. Может быть, энергичнее 15. Cd5? 15. ... Кbc6 16. Лf5 Фе7 17. Cd5 К:d4 18. С:d4 С:d5 19. ed Кс6!. И в защите Таль играет по-талеvски.

20. Фi22. После этой ошибки партия быстро заканчивается. Между тем в распоряжении белых еще была возможность сохранить сильное давление путем 20. Ле1. Теперь не годится 20. ... К:d4 из-за 21. Л:f8+!, а после 20. ... Ф:e2+ 21. Л:e2 Ке7 22. С:с3 черным трудно наладить взаимодействие своих фигур, и, по-видимому, сейчас лучше всего повторить ходы — 22. ... Крd7 23. Лf7 Кре8.

20. ... К:d4 21. Ф:d4 Фа7. Возможно, эту хитрость просмотрел Беляв-

ский? 22. bc Ф:d4+ 23. cd Ce7 24. Лf3 Лс8 25. Лb1 С:g5 26. Лb7 Лf8 27. Лg3 Cf6. Белые сдались.

Савону успех был тоже нужен как воздух — звание чемпиона СССР ко многому обязывает. Начал «свое царствие» Савон не очень уверенно: турнир памяти Алехина и голландский экзамен не впледали новых лавров в венок чемпиона.

С учетом сильной конкуренции на олимпийские вакансии Савону требовались веские аргументы в поддержку своей кандидатуры. Международный турнир в Чили, где недавно Савон легко взял первое место, не был достаточно авторитетен, и все его надежды были связаны с Сухуми. И они были оправданы. Чемпион СССР играл на редкость собранно, старательно, с предельной самоотдачей. Путь к успеху был тернистым, но тем радостнее его финал.

Сицилианская защита Савон — Эспиг

1. e4 c5 2. Кf3 e6 3. d4 cd 4. К:d4 Кf6 5. Кс3 d6 6. g4 (знакомый мотив!) 6. ... a6 7. Сg2. Савон старше Белявского и умеет обуздывать свой темперамент. Прежде чем форсировать события, он отобилизовывает силы. 7. ... Ce7 8. Ce3 0—0 9. g5 Кfd7 10. f4. Вот теперь, когда силы черных на ферзевом фланге скованы, пора переходить в наступление.

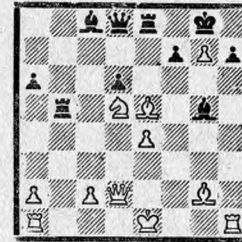
10. ... Кс6 11. h4 К:d4 12. Ф:d4 b5 13. h5 b4?! Нервы Эспига не выдерживают методичного наступления противника, и он затевает азартную контригру. Пожалуй, хладнокровное 13. ... Сb7 было целесообразнее. 14. Ф:b4 Лb8 15. Фd4 e5 16. Фd2 ef 17. С:f4 Л:b2. Черные активизировали свои силы, но дорогой ценой — на поле d5 теперь устремляется белый конь, который станет мощным фактором в атаке. 18. Кd5 Ке5 19. h6! Лb5. Вновь слишком оптимистично. Эспиг намечает тактическую операцию, в которой окончательно запутывается.

Упорнее было 19. ... g6 20. Фс3 Лb7, примиряясь с потерей пешки, но отражая непосредственные угрозы. 20. hg Ле8 21. С:e5! С:g5. Трудно сказать, чего не видел Эспиг. Просмотрел ли, что на 21. ... de следует 22.

1 2 3 4 5 6 7 8 9 10 11 12 13 14 15 16 0.

1. Таль М. СССР	1/2	1/2	1/2	1	1/2	1/2	1	1/2	1/2	1	1	1	1	1	1	11
2. Савон В. СССР	1/2	1/2	1	1	1/2	1	1/2	0	1	1/2	0	1	1	1	1	10,5
3. Тайманов М. СССР	1/2	1/2	1/2	1/2	0	1	1	1	1/2	1/2	1/2	1	1/2	1	1	10
4. Мухин М. СССР	1/2	0	1/2	1/2	1	1/2	1	1/2	1	0	1/2	1	1	1/2	1	9,5
5. Белявский А. СССР	0	0	1	0	1/2	1/2	1	1/2	1	1	0	1	1	1	1	9
6. Либерзон В. СССР	1/2	1/2	0	1/2	1/2	1/2	1/2	0	1/2	1	1	1/2	1/2	1/2	1/2	7,5
7. Мурей Я. СССР	1/2	0	0	0	0	1	1/2	1/2	0	1/2	1	1	1	1/2	1	7,5
8. Холмов Р. СССР	0	1/2	0	1/2	1/2	1/2	1/2	0	1/2	1/2	0	1/2	1	1	1/2	7,5
9. Хюбнер Р. ФРГ	1/2	1	1/2	0	1/2	1/2	1/2	0	1/2	0	0	0	1	1/2	1	7
10. Эспиг Л. ГДР	1/2	0	1/2	1	0	0	1	1/2	1/2	1/2	1	0	1/2	1/2	1/2	7
11. Гуфельд Э. СССР	1/2	1/2	1/2	1/2	0	0	1/2	1/2	1	1/2	1/2	1	0	0	1/2	6,5
12. Хонфи К. Венгрия	0	1	1/2	0	1	1/2	0	1	1	0	0	0	1/2	1/2	1/2	6,5
13. Рее Г. Голландия	0	0	0	0	0	1/2	0	1/2	0	1	1	1	1/2	1/2	1/2	5,5
14. Саттлз Д. Канада	0	0	1/2	1/2	0	1/2	0	0	1/2	1/2	1	1/2	1/2	1/2	0	5,5
15. Киров Н. Болгария	0	0	0	0	0	1/2	1/2	0	0	1/2	1/2	1/2	1/2	1	1	5
16. Янса В. ЧССР	0	0	0	1/2	1/2	1/2	0	1/2	1/2	1/2	1/2	1/2	1/2	0	0	4,5

Сf1 и затем 23. Фh2, или рассчитывал получить хорошую контригру после 22. Cf4 Л:d5 23. Ф:d5 С:f4 и не заметил тактической реплики Савона на следующем ходу...



22. Кf6+!. Элегантная, чисто этюдная идея! 22. ... С:f6 23. Фh6 Cf5 24. С:f6. Теперь все ясно, и остается только отразить нехитрые угрозы. 24. ... Фа8 25. 0—0—0 Фb7 26. Лd3 Лс8 27. Лс3 Сg6 28. Л:с8+ Ф:с8 29. Фh3 Фс5 30. Фс3 d5 31. ed. Черные сдались.

В этой партии проявились лучшие черты Савона-бойца: хладнокровие, точность расчета, тактическая зоркость.

Третья строчка итоговой турнирной таблицы досталась автору этой статьи. О себе писать всегда трудно. Полагается проявлять сдержанность и самокритичность. Я предпочту искренность.

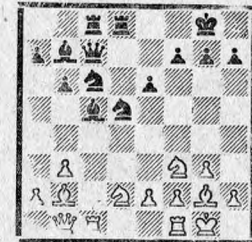
После всех злоключений матча с Фишером и ряда связанных с ним неудач мне необходима была не только спортивная реабилитация, но и творческое удовлетворение. Нужен был

импульс, который вернул бы мне привычный шахматный оптимизм.

Сухумский турнир в значительной степени послужил этим целям. Хотя «раскачка» длилась всю первую половину турнира, во второй, решающей, мне удалось не только выдержать конкуренцию с грозными соперниками, но и сыграть несколько хороших партий.

Признаюсь, мне особенно дорог специальный приз «За лучшую партию». Вот ее фрагмент.

Тайманов — Холмов



Последовало 16. e4!. Ответственное продвижение, требовавшее учета конкретных обстоятельств. 16. ... Кf6. На заманчивое 16. ... Кdb4 находилось возражение 17. a3 Кd3 18. b4! К:c1 19. Л:c1, а на 16. ... Кde7 неприятен ответ 17. Фa1. 17. e5. Ничего не сулило 17. С:f6 gf.

17. ... Кd7 18. Ке4 Фb8 19. Лfe1 Сb4 20. Кd6! С:d6. И в случае 20. ... С:e1 21. Л:e1 Кd:e5 22. К:c8 К:f3+ 23. С:f3 Л:c8 24. Фе4 у белых за пешку

опасная инициатива. 21. eд Ф:d6 22. Jc4! Выясняется, что положение черного короля не очень надежно. Для слона b2 не находится «официального оппонента».

22. ... e5 23. Kh4 g6 24. Jd1 Фi6 25. Cd5. За несколько ходов все белые фигуры нацелились на королевский фланг противника. Угрожает и удар на g6 и 26. Jf4! 25. ... g5 26. Jd3! Kd4. Иначе убийственно 27. Jf3. 27. J:c8 C:a5. Остроумный ресурс, который, однако, тоже оказывается недостаточным. В случае 27. ... C:c8 проще всего было бы 28. C:d4 и 29. Jf3, а на 27. ... J:c8 28. C:b7 Jc7 сильно 29. Kf3 J:b7 30. K:d4 eд 31. J:d4 с многочисленными угрозами.

28. J:d8+ Ф:d8 29. C:d4 Ce4 30. C:e5 Fe8 31. Cb2 C:d3. На 31. ... gh или 31. ... Kc5 решает 32. Jc3. 32. Ф:d3 gh 33. Фd4 f6 34. Ф:h4. В результате осложнений белые остались с лишней пешкой при атакующих возможностях. Дальнейшее просто. 34. ... Fe1+ 35. Kpg2 Ke5 36. h3 Kpg7 37. Ф4 Фd1 38. Fe4 Фd3 39. Фb7+ Kpg6 40. Фа8! Kp5 41. C:e5 Kp:e5 42. f4+, и черные сдались, так как неизбежен переход в пешечный эндшпиль после 42. ... Kp5 43. Фc8+.

Приведу еще одну свою партию, которая представляет некоторый теоретический интерес.

Защита Грюнфельда Тайманов — Либерзон

1. d4 Kf6 2. c4 g6 3. Kc3 d5 4. Kf3 Cg7 5. Cg5 Ke4 6. cd K:g5 7. K:g5 e6 8. Фd2 eд 9. Фе3+ Kp8 10. Ф4 Cf6 11. h4. До сих пор все известно, и обычное продолжение 11. ... h6 12. Kf3 Kpg7, случившееся, кстати, и на сухумском турнире в партии Холмов — Янса, считается приемлемым для черных. Либерзон, однако, решает уточнить порядок ходов...

11. ... Kpg7?. А теперь партия черных проигрывается чуть ли не форсировано! 12. e4! de. На 12. ... h6 возможно как 13. K:f7, так и 13. e5. 13. 0—0! h6 14. Kg:e4 Ce6 15. d5 Cf5 16. K:f6! Ф:f6 17. g4 Cd7 18. Фg3 Jc8 19. g5 Фе5 20. gh+ Kp:h6 21. f4 Фе3+ 22. Ф:e3 J:e3 23. h5. И без ферзей атака белых неотразима. 23. ... Ка6 24. hg+ Kp:g6 25. Cd3+ Kp:f6 26. d6!

Cc6 27. Jh6+ Kpg7 28. Jh7+ Kp:f6 29. Cc4, и черные сдались. На 29. ... Jf8 решает 30. d7 Kp:e7 31. J:f7+.

МОЛОДО, ДА НЕ ЗЕЛЕНО

Хотя все три ступеньки сухумского пьедестала почта достались грессмейстерам, дебютантам не стоит сетовать на свою судьбу. И Мухин, и Белявский, и Мурей попали в группу призеров, а претендовать на большее было бы чрезмерным. В игре каждого из них еще имеются пробелы и недочеты, которые выявила вторая половина турнира. Роль лидеров оказалась куда сложнее, чем роль дебютантов.

Принципиальный «поединок престижа» состоялся в последнем туре.

Сицилианская защита Белявский — Мухин

1. e4 c5 2. Kf3 d6 3. d4 cd 4. K:d4 Kf6 5. Kc3 a6 6. Ce2 e6 7. f4 Фc7 8. 0—0 Ce7 9. Cf3 0—0 10. Kph1 Kc6 11. Ce3 Cd7 12. Jc1 Jfd8 13. Cg1 Ce8 14. Фе2 Jc8. Оба партнера маневрируют пока каждый на своей половине поля, однако давно известно, что в сицилианской защите короткие партии, как правило, выигрывают белые, а длинные — черные. Это означает, что белые с самого начала обязаны играть целеустремленно и энергично. Белявский же действовал весьма меланхолично.

15. a4 Ка5. Очевидно, что инициатива уже принадлежит черным. Белявский это чувствует и, стремясь изменить естественное развитие событий, затевает азартную атаку. 16. e5 de 17. fe Kd7 18. Kd5?! Несмотря на некорректность этой жертвы, нельзя не признать мужественности такого решения.

18. ... eд 19. e6 Kf6 20. ef+ Kp:f7 21. Ke6 Фd6. Точнее было 21. ... Фd7. 22. b4 Kc6 23. Cc5 Фd7 24. Cg4 K:g4 25. Ф:g4 Cf6 26. Jа3 Kpg8 27. Jаe3 Cg6 28. K:d8 J:d8. Конечно, не 28. ... Ф:g4? 29. Jc8+! 29. Фе2 Cd4 30. C:d4 K:d4. Атака отбита, начинается контратака. 31. Фd2 K:c2 32. Jc7 Фd6 33. Jc6 Ф:b4 34. Фc1 Jf8 35. h3 Kd4 36. Jc1 Kf5 37. Jd7 d4 38. Фа1 Фd2 39. Jb1 Ke3 40. Jb2 Фc3 41. Фа2+ Kph8, и белые сдались.

Поздравляя талантливых мастеров с великолепными достижениями, хочется пожелать им дальнейшего совершенствования и побед. И это не снисходительная вежливость старшего, а реальная оценка их возможностей.

Чемпион ЦШК Мурей достойно провёл «фирменное» состязание и оказался в почетной компании с грессмейстерами Либерзоном и Холмовым. Особенно успешно сражался он во второй половине турнира, где сыграл несколько увлекательных партий. Для его стиля характерны стремление к живой фигурной борьбе и тактическая изобретательность.

Защита Уфимцева Мурей — Гуфельд

1. e4 g6 2. d4 Cg7 3. Kc3 c6 4. Cc4 d6 5. Фf3! e6 6. Cf4 d5 7. Cb3 Kf6 8. Kge2 K:e4 9. K:e4 de 10. Фg3! Kd7 11. Cc7 Фе7 12. Cd6 Фd8 13. h4 Kf6 14. 0—0—0 h5 15. Kc3 Фа5 16. Фе5 Ф:e3 17. de Kd7 18. K:e4 C:e5 19. Jhe1 Cg7 20. Cb4 Ce5 21. Cd6 Cg7 22. Ca3 Cf8 23. Kd6+ C:d6 24. J:d6 a5 25. c3 a4 26. Cc2 c5 27. Jed1 Kp:e7 28. Jf6d4! b5 29. Ce4 Jb8 30. Cc6 b4 31. C:b4 cb 32. C:d7 bc 33. bc a3 34. Cc6 Jb6 35. Cf3 Ca6 36. Jа4 f5 37. J:a3 Jhb8 38. Kp:d2 Jb2+ 39. Kp:e3 Jb8b6 40. g3 Kp:f6 41. Jd2, ничья.

ПОЛУФИНАЛ 40-го ЧЕМПИОНАТА СССР, Одесса, 1972 г.

	1	2	3	4	5	6	7	8	9	10	11	12	13	14	15	16	17	18	О.
1. Альбурт Л.	1/2	1/2	0	1/2	1/2	1/2	1/2	1/2	0	1	1	1/2	1	1	1	1	1	1	11,5
2. Кузьмин Г.	1/2	0	1/2	1/2	1/2	1/2	1/2	1/2	1/2	1	1/2	1	1/2	1	1/2	1	0	1/2	11
3. Зильберштейн	1	0	1/2	1/2	1/2	1/2	1/2	1/2	1/2	0	1/2	1	1/2	1	1	1	1	1	10,5
4. Капенгут А.	1/2	1/2	1/2	1/2	1/2	1/2	1/2	1/2	1	1/2	1	0	1/2	1/2	1	0	1	1	10,5
5. Тукмаков В.	1/2	1/2	1/2	0	1/2	1/2	1/2	0	1	1	1/2	1/2	0	1	1	1	1	1	10,5
6. Авербах Ю.	1/2	0	1/2	1/2	1/2	1/2	1/2	1/2	1/2	0	1/2	1/2	1/2	1	1	1	1	1	9,5
7. Гипслис А.	1/2	1/2	1/2	1/2	1/2	1/2	1/2	1/2	1/2	1/2	1/2	1/2	1/2	1/2	1/2	1/2	1	1	9,5
8. Кочнев А.	1/2	1/2	1/2	1/2	1	1/2	1/2	1/2	1/2	1	1/2	1/2	0	1/2	1/2	1/2	1/2	1/2	9,5
9. Романишин О.	1	1/2	1/2	0	0	1/2	1/2	1/2	1/2	1/2	1/2	1/2	1	1	1/2	1/2	1	1	9,5
10. Рудерфер М.	0	0	1/2	0	1	1/2	0	1/2	1/2	1/2	1/2	1	1	1	1	1	1	1	9,5
11. Каталимов Б.	0	1/2	1	0	1/2	1/2	1/2	1/2	1/2	1	1/2	0	1/2	1	1/2	1/2	1	1	9
12. Штейн Л.	1/2	0	1/2	1	1/2	1/2	1/2	1/2	1/2	0	1/2	1/2	1	1	1/2	1/2	1/2	1/2	9
13. Аникаев Ю.	0	1/2	0	1/2	1	1/2	1/2	1	1/2	0	1	0	1/2	0	1/2	1/2	1/2	1/2	7,5
14. Дворецкий М.	0	0	1/2	1/2	0	1/2	1/2	1/2	0	1/2	1/2	0	1/2	1/2	1	0	1/2	1	6,5
15. Зайцев И.	0	1/2	0	0	0	0	1/2	1/2	0	0	0	1/2	1	0	1/2	1	1	1	6
16. Цейтлин М.	0	0	0	1	0	0	1/2	1/2	1/2	0	1/2	1/2	1/2	1	0	1/2	0	1	6
17. Георгадзе Т.	0	1	0	0	0	0	0	1/2	1/2	0	1/2	1/2	1/2	1/2	0	1	1/2	1/2	5,5
18. Аветбаев Б.	0	1/2	0	0	0	0	0	0	0	0	0	1/2	1/2	0	0	0	1/2	1/2	2

Гроссмейстеры за бортом

Гроссмейстер А. Гипслис

Неожиданные результаты принес одесский полуфинал всесоюзного чемпионата: никому из четырех гроссмейстеров не удалось пробиться в финал. На протяжении всего турнира тон задавали мастера.

Уже на старте ворошиловградец Г. Кузьмин добился «плюс пяти» и, хотя в дальнейшем он несколько сбавил темп, его выход в финал ни у кого не вызывал сомнений. Сочетание прекрасных бойцовских качеств со спокойствием и уравновешенностью у Кузьмина в последние годы дополнилось значительным теоретическим багажом.



Кузьмин — Штейн



22. Кс6 сb 23. Л:b3 f5. Слабость восьмой горизонтали вынуждает черных помышлять только о защите. Белые легко подготавливают и наносят удар, приводящий к материальным завоеваниям. 24. а5 Кd7 25. Лс1 Крf8. Угрожало 26. К:e7+, но и ход в тексте не спасает от неприятностей. 26. Кb8! Л:c1. Проигранный эндшпиль получался после 26. ... Лаа7 27. Л:c7 Л:c7 28. К:d7+ Л:d7 29. аb и т. д. 27. К:d7+ Кре8 28. Кb8 Л:a5 29. С:a5 fe 30. Кс6. Добившись материального перевеса, белые без труда его реализуют. 30. ... g5 31. Cd2 Лс2 32. Кb4 Лс5 33. С:g5 Крf7 34. Cd2 e6 35. de+ Кр:f6 36. f3 d5 37. fe de 38. Лh3 h5 39. Лh4 Ле5 40. Кс2 Сf6 41. Лf4, и черные сдались.

Победитель турнира чемпион Украины Л. Альбурт не блеснул запоми-

нающимися шахматными партиями, однако его выдержка и боевой дух оставили большое впечатление. Особенно хорошо удавалось ему доигрывание отложенных партий — именно так и собрал он наибольший урожай очков.

Мастер А. Капенгут долгое время не мог найти свою игру. Победа над Тукмаковым (эта партия приводится в отделе партий и фрагментов) вернула ему уверенность в своих силах и явилась началом мощного финишного спурта.

Отличным бойцом зарекомендовал себя мастер В. Зильберштейн. Находясь в лидирующей группе, он в восьмом и девятом турах потерпел поражения, которые, казалось, закрыли для него дорогу в финал. Молодой мастер не пал духом и с честью вышел из трудного положения.

Английское начало Зильберштейн — Альбурт

1. d4 Кf6 2. c4 c5 3. Кf3 cd 4. К:d4 e6 5. g3 Сb4+ 6. Cd2 Фb6 7. С:b4. В партии Тайманов — Гипслис (Ленинград, 1972 г.) белые продолжали 7. Сg2, однако ничего не добились. 7. ... Ф:b4+ 8. Кс3 Ф:c4. За пожертво-

ванную пешку белые получают грозную инициативу. Надежнее 8. ... Кс6. 9. e4 Фс5 10. Кb3 Фе7 11. e5 Кd5 12. К:d5 ed 13. Ф:d5 Кс6 14. 0—0—0 15. f4 Кb4. Теперь белые отыгрывают пешку, сохраняя доминирующее положение в эндшпиле. 16. Фd6! Ф:d6 17. Л:d6 К:a2+ 18. Крb1 Кb4 19. Кс5 b6 20. Сg2! Лb8 21. К:d7 С:d7 22. Л:d7 а5 23. Лс1 Лfd8 24. Л1с7 h5 25. Сf3 Л:d7 26. Л:d7 h4 27. Cd1!. Слон переводится на диагональ a2—g8, после чего материальных потерь черным уже не избежать. 27. ... hg 28. hg Кс6 29. Сb3 Кd8 30. f5 Крf8 31. e6 Кре8 32. ef+ Крf8 33. Cd5. Зильберштейн уверенно и четко реализует материальный перевес. 33. ... Лс8 34. g4 Кс6 35. g5 Ке5 36. Лb7 g6 37. fg К:g6 38. Л:b6 Кpg7 39. Ла6 a4 40. Л:a4 Лс5 41. Се4 Кр:f7 42. С:g6+ Кр:g6 43. Лg4 Лс8 44. b3! Лb8 45. Крb2 Крf5 46. Лg2 Кpg6 47. Лg1! Лb7 48. Крс3 Лс7+ 49. Крd4 Лb7 50. Крс4 Лс7+ 51. Крd5 Лb7 52. Лb1 Кр:g5. Черные сдались.

Очень неровно играл гроссмейстер В. Тукмаков, но успешный финиш позволил ему «зацепиться» за 3—5 места, и он может еще надеяться на участие в финале.

Весь турнир сохранял шансы на путевку гроссмейстер Ю. Авербах. Неточности, часто допускаемые им на пятом часу игры, испортили многие его интересные замыслы.

Автор этих строк прошел турнир без поражений, однако двух побед было слишком мало, чтобы претендовать на путевку. Полученное в ряде партий дебютное преимущество постепенно таяло, а смелости для риска не хватало...

Совершенно неизвестно был победитель многих международных турниров экс-чемпион СССР гроссмейстер Л. Штейн. Как он ни старался, игра не получалась.

Сицилианская защита Рудерфер — Штейн

1. e4 c5 2. Кf3 Кс6 3. d4 cd 4. К:d4 Кf6 5. Кс3 d6 6. Сg5 Фа5 7. С:f6 gf 8. Кb3. Заслуживало внимания и 8. Сb5. Трудно было предвидеть, что уже через 12 ходов гроссмейстера положат на лопатки в одном из его любимых вариантов. 8. ... Фе5. Если 8. ... Фg5, то 9. Кd5. 9. Фd2 f5 10. f4 Фе6 11. Кd4 К:d4. На 11. ... Фg6 последовало бы 12. Сb5 Сd7 13. ef, с преимуществом у белых.

12. Ф:d4 Лg8 13. 0—0—0 fe. Игра с огнем всегда опасна, но и 13. ... Сg7 после 14. e5! было безрадостным. 14. Кd5 Крd8. Если 14. ... Фd7, выигрывает 15. Сb5! 15. Фс4 Фd7 16. Ф:e4 f5 17. Фb4. Черный король застрял в центре, и все фигуры противника



Фото Г. Гогои

участвуют в атаке. 17. ... b6 18. Сb5 Фb7 19. Лhe1.



Белые подтянули последние резервы, и после 19. ... Лg7? жертва ферзя 20. Ф:d6+! решила исход сражения. Спасения уже не было — 19. ... Сd7 20. К:e7 или 19. ... e6 20. Кf6 Лg6 21. Л:d6+.

Результаты остальных участников отражает таблица.

Хочется отметить достижение А. Кочиева — самого молодого участника турнира.

Сицилианская защита Кочиев — Рудерфер

1. e4 c5 2. Кf3 e6 3. d4 cd 4. К:d4 Кc6 5. Кc3 a6 6. Ce2 Фc7 7. 0—0 Кf6 8. Ce3 Сb4 9. Ка4 0—0 10. К:c6 bc 11. Кb6 Лb8 12. К:c8 Лf:c8 13. С:a6 Ле8. Возникла хорошо известная позиция. Кочиев находит в ней новые возможности. 14. Сd3 Сd6 15. Крh1.



Новинка! Обычно играли 15. f4 или 15. g4. После 15. g4 h6 16. f4 e5 17. g5 К:e4 18. С:e4 ef 19. Фf3 Лb4! 20. С:f4 Лb:e4 21. С:d6 Ф:d6 22. Ф:f7+ Крh8 23. Лd1 Фc5+, как было в партии Клован — Фурман (Ленинград, 1972 г.), из-за слабости королевского фланга белые могут рассчитывать не больше, чем на ничью.

15. ... Се5. Плохо, конечно, 15. ... С:h2 16. f4 Сg3 17. Фf3, и черные те-

ряют фигуру. 16. c3! Л:b2 17. Фc1 Фb7. Вынуждено из-за угрозы 18. f4 и 19. e5. 18. f4 Сc7 19. e5 Кd5 20. Сс5 Фb8 21. e4 Ке7 22. Са7! Фb7 23. Сd4 Лb4 24. Сс5 Ла4. Форсированными маневрами белые вынудили ладью соперника занять невыгодную позицию и теперь выигрывают пешку h7. На 24. ... Лb2 последовало бы 25. Са3 Лb6 26. c5! с выигрышем качества. 25. С:h7+ Крf8. Если 25. ... Кр:h7, то 26. Фc2+ и 27. Ф:a4. 26. Сd3 Лd8 27. Фd1 Ла5 28. Лb1 Фа8 29. Сb4 Л:a2 30. Се4 g6 31. Фе1 d6 32. Лd1 Фb8. На 32. ... de неприятно 33. Фh4. 33. Лb1 Фа7 34. Фh4!. Ферзь появился на решающем участке. Защиты у черных уже нет!

34. ... c5 35. Сс3 d5 36. Фh8+ Kg8 37. cd Фа4. На 37. ... ed решают 38. e6. 38. Лbe1 Фc4 39. de Ф:e6. После 39. ... Ф:c3 выигрывает 40. fe Кр:f7 41. Фh7+ Крf8 42. Се6. 40. f5 gf 41. С:f5 Фh6 42. Ф:h6+ К:h6 43. e6 Ле8 44. Сg6 Ле7 45. e1, и черные сдались.

Часто на повестку дня ставится позиция, получающаяся после ходов 1. e4 c5 2. Кf3 d6 3. d4 cd 4. К:d4 Кf6 5. Кc3 a6 6. Сg5 e6 7. f4 Ce7 8. Фf3 Фc7 9. 0—0—0 Кbd7 10. Сd3 b5 11. Лhe1.



В партии Зайцев — Аветбаев черные сыграли 11. ... Сb7 и, как и во встрече Ведмирович — Любоевич (27-й чемпионат Югославии), белые пожертвовали фигуру — 12. Кd5! ed 13. Кf5! Cf8. Сильнейшая атака у них и после 13. ... de 14. С:e4 К:e4 15. С:e7 и т. д. 14. e5 de. Если 14. ... Ке4, то возможно 15. ed С:d6 16. К:d6+ Ф:d6 17. С:e4 de 18. Л:e4+ С:e4 19. Фе4+ Фе6 20. Ф:a8+.

15. fe Ке5 16. К:g7+. Позиция черных безнадежна. 16. ... С:g7 17. С:f6 Крf8 18. С:g7+ Кр:g7 19. Фg3+ Крf8 20. Л:e5 Фb6 21. Лf1 Фh6+ 22. Крb1 Лg8 23. Л:f7+ Кр:f7 24. Лf5+, и они сдались.

ПОЛУФИНАЛ 40-ГО ЧЕМПИОНАТА СССР В КАЛИНИНГРАДЕ

«Бергер» предпочел гроссмейстера

Сильный состав собрал этот полуфинал: четыре гроссмейстера, два международных мастера и двенадцать мастеров вели борьбу за четыре путевки.

Первое место завоевал опытный украинский мастер В. Жидков, впервые пробившийся в финал. Хладнокровный турнирный боец, он одинаково хорошо чувствует себя как в сложной позиционной, так и в острой тактической борьбе. Посмотрите, как уверенно опроверг В. Жидков азартную игру автора этих строк, который опрометчиво погнался за материалом...

Сицилианская защита Жидков — Гутман

1. e4 c5 2. Кf3 d6 3. Сb5+ Сd7 4. С:d7+ Ф:d7 5. c4. В последнее время эта система Сокольского встречается довольно часто; применяя ее, белые добиваются положительных результатов. 5. ... Кc6 6. d4. Если белые не хотят жертвовать пешку, они должны применить другой порядок ходов: 6. Кc3 g6 7. d4. В партии Файбисович — Гутман, сыгранной несколькими турами раньше, было 7. ... cd 8. К:d4 Сg7 9. Ce3 Кf6 10. f3 0—0 11. 0—0 Лfс8 12. b3 Фc7 13. Лаc1 Фа5 14. Фd2 a6 15. К:c6 Л:c6 16. Лfd1 b5 17. Кd5 Ф:d2 18. С:d2 К:d5 19. cd Лсc8 с равной игрой.

6. ... Фе6. Черные вынуждают противника к жертве пешки. 7. 0—0. Слабо сыграли белые в партии Карасев — Гутман, Москва, 1971 г.: 7. d5 Ф:e4+ 8. Ce3 Кd4 9. К:d4 cd 10. Ф:d4 Ф:g2 11. Лf1 Кf6 12. Кc3 Фg4, с явным преимуществом у черных.

7. ... Ф:c4. В случае 7. ... cd хорошо 8. Ка3! 8. b3 Фа6 9. Кc3 cd 10. К:d4 Кf6 11. Сg5 Фа5 12. С:f6 gf 13. Кd5 Фd8 14. Лc1! Лc8. Не годится 14. ... e6 из-за 15. Л:c6! 15. Фd3! Сh6 16. f4 e6 17. Фb5! ed 18. ed! Фb6. Плохо и 18. ... a6 ввиду 19. Лfе1+ Крf8 20. Ф:b7 Ке7 21. Фе7+! с выигрышем. 19. Лfе1+! Крf8 20. Ф:b6 ab 21. dc bc 22. g3!, и черные могут сдаваться, что они и сделали через несколько ходов.

Вышел в финал и международный мастер Р. Джинджихашвили. Приведенная ниже его партия имеет некоторое теоретическое значение.

Гамбит Блюменфельда Джинджихашвили — Пересыпкин

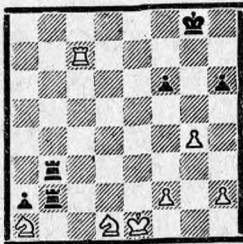
1. d4 Кf6 2. c4 e6 3. Кf3 c5 4. d5 b5 5. Сg5 h6. Редкое продолжение. Считается, что 5. ... ed дает хорошие шансы белым. 6. С:f6. Менее ясно 6. Ch4 ed! 7. cd Сb7. 6. ... Ф:f6 7. Фc2?!. Новое и, видимо, не лучшее продолжение. Теперь черные проводят с темпом Кb8—a6—b4. Теория рекомендует 7. Кc3, полагая, что как в случае 7. ... bc 8. e4! d6 9. de С:e6 10. С:c4! Кd7 11. С:e6 Ф:e6 12. 0—0 Кb6 13. a4! Ce7 14. a5 Кc8 15. Кd5! (Чукаев — Чеснаускас, Вильнюс, 1961 г.), так и в случае 7. ... b4 8. Кb5 Ка6 9. e4 Ф:b2 10. Сd3 d6 11. 0—0 Сd7 12. Фа4! (Хеллинд — Леонгардт, Берлин, 1928 г.), у белых преимущество. Правда, в последнем варианте возможно усиление игры за черных.

7. ... Ка6 8. e4. Заслуживало внимания 8. a3. 8. ... Кb4 9. Фd2 bc 10. С:c4 Фg6 11. 0—0 Фе4 12. Ка3 Ce7 13. Лfе1 Фf5 14. de fe 15. Сb5. В результате форсированного варианта у черных хорошие шансы. Теперь было возможно 15. ... Кd5 16. Ке5 0—0 17. К:d7 Кf4! с интересной игрой.

15. ... 0—0 16. С:d7! Лd8 17. С:c8 Ла:c8 18. Фе2 Cf6 19. Кc4 Кd3. Плохо, конечно, 19. ... Кc2 из-за 20. Ке3. 20. Фе2+ Фе6 21. Л:e6 К:b2 22. Л:f6 gf?. После 22. ... К:c4 23. Ла6 Кd2! черные стояли бы активнее. 23. К:b2 c4 24. Кd1 c3 25. Ке3. Белые заблокировали пешку, и преимущество уже на их стороне. Но черные все еще не должны проиграть.

25. ... Лb8 26. Крf1 Лb2 27. Лc1 Л:a2 28. Л:c3 a5 29. g4 a4 30. Лc7 Лd3. Конечно, не 30. ... Ла8? 31.

Kd5!, и белые матуют. 31. Ke1 Лb3 32. K1c2 a3 33. Лс8+ Kpf7 34. Лс7+ Kpg8 35. Кре1 Лаб2 36. Kd1 a2! 37. Ka1.



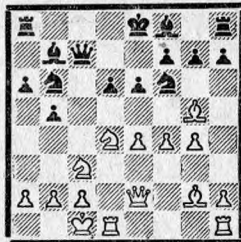
И здесь, к удивлению зрителей и, наверное, самого Р. Джинджихашвили, черные сдались, а ведь после 37. ... Лb7 38. Лс8+ Kpg7 39. K:b2 Л:b2 у них еще были шансы спастись.

Создавалось впечатление, что Пересыпкин считает своей обязанностью закончить партию в течение часа, и этой своей поспешностью он нередко портил хорошие позиции.

С одинаковым результатом пришли к финишу Ю. Балашов и В. Цешковский. Более высокий коэффициент оказался у Ю. Балашова, который хотя и был не в лучшей своей форме, однако сражался очень упорно. Правда, отдельных неудач избежать не удалось.

Сицилианская защита Дементьев — Балашов

1. e4 c5 2. Kf3 d6 3. d4 cd 4. K:d4 Kf6 5. Kc3 a6 6. Cg5 e6 7. f4 Фс7. В этом турнире Балашов на 1. e4 обычно отвечал 1. ... e5. Но здесь он возвращается к своему любимому варианту. 8. Фе2. В партии Парма — Балашов, Москва, 1971 г., черные потерпели сокрушительное поражение после 8. Фf3 b5 9. C:f6 gf 10. e5 Фb7 11. Ke4 fe 12. fe de 13. Cd3 f5 14. Ke6! fe 15. C:e4 Фb6 16. K:f8 Л:f8 17. Фh5+ Лf7 18. Fe:e5+ Се6 19. 0—0—0, однако у Дементьева свои методы борьбы с сицилианской защитой. 8. ... Kbd7 9. 0—0—0 b5 10. g4 Сb7. Интересно проверить 10. ... b4 11. Kd5 ed 12. ed+ Се7 13. Кс6 Кb8! или 13. Kf5 Кс5. 11. Cg2 Кb6!.



Новое продолжение, примененное мною несколькими турами ранее против того же Дементьева. Хуже 11. ... b4, что после 12. Kd5! ed 13. ed+ Kpd8 14. Лhe1! дает белым очень опасную инициативу.

12. a3 Лс8. Я играл 12. ... Се7 и после 13. h4 Фс4! 14. Лd3 h6 15. C:f6 C:f6 добился преимущества. Балашов хочет быстрее создать угрозы белому королю. 13. Ch4! Слон переходит на поле e1 для защиты критического пункта c3. Уже грозило 13. ... Кс4 13. ... h6 14. Ce1 g6 15. h4 Фс4 16. Лd3 Cg7 17. Кb3 Фс7 18. Kd4 Фс4. Черных устраивает ничья, но Дементьев стремится к победе. 19. f5?! Kfd7 20. fe C:d4. Заслуживало внимания 20. ... fe.

21. ed+ K:d7 22. e5!. Единственный шанс белых — вскрыть линии, не считаясь с жертвами. Другого пути у них уже нет. 22. ... C:g2 23. ed+ Ke5 24. d7+ Kp:d7 25. Л:d4+ Ф:d4 26. Ф:g2 Кре6 27. Лf1 f6?. Теперь белые получают возможность создать опасные угрозы. После 27. ... Лhd8 28. Фb7 Лс6 черные могли выиграть. 28. Фb7 Лhd8 29. g5! hg 30. hg f5 31. Ф:a6+ Лс6 32. Ф:b5 Фе3+ 33. Kpb1 Лb6 34. Фа4 Ф:g5?! 35. Ch4! Фg2 36. Ле1 Фd2 37. Фс4+ Kpd6 38. Кb5+ Л:b5 39. Ф:b5 Кс6 40. Фс4 Ке5 41. Фi1, и черные сдались.

Скандинавская партия Цешковский — Гутман

1. e4 d5 2. ed Kf6 3. Сb5+ Cd7 4. Cc4 Cg4 5. f3 Cc8 6. Кс3 Kbd7 7. d4 Кb6 8. Сb3 Kf:d5 9. K:d5 K:d5 10. c4 Kf6 11. Ke2 g6 12. Cg5 Cg7 13. Фd2 с6. Позиция, которая уже встречалась на практике. Обычно белые делали длинную рокировку и стремились организовать атаку движением пешки

«h». Против этого плана и направлен последний ход противника. Теперь на 14. 0—0—0 следует 14. ... b5! с острой игрой, где шансы черных не хуже.

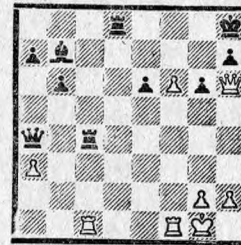
14. 0—0! 0—0 15. Лle1 b6 16. Лad1 Сb7 17. Кс3. Белые расставили свои фигуры в центре и хотя «задушить» соперника. Позиция черных пассивна, попытка освободиться безнадежна. Видно, этот вариант явно недостаточен для уравнивания. 17. ... e6 18. Фi4! Kh5 19. Фе3 Фс7 20. Ke4 c5 21. d5! Cd4 22. Л:d4 cd 23. Ф:d4 e5 24. Фс3 f6 25. Ch6 Kg7 26. c5! Kph8 27. с6 Ca6 28. d6 Фа8 29. f4 ef 30. c7 Фd7 31. K:f6, и черные сдались.

Несколько удивляет результат Р. Ваганяна, оставшегося во второй десятке. Международный гроссмейстер из Еревана не смог довести до логического конца ряд хорошо поставленных партий. Да простят мне читатели, если я приведу здесь еще одну свою партию, на сей раз с Р. Ваганяном.

Защита Грюнфельда Ваганян — Гутман

1. d4 Kf6 2. c4 g6 3. Кс3 d5 4. cd K:d5 5. e4 K:c3 6. bc Cg7 7. Cc4 c5 8. Ke2 Кс6 9. Се3 0—0—0 10. 0—0 Фс7 11. Лс1 Лd8. Эта позиция стала очень популярной. Р. Ваганян проводит новую идею, стремясь сразу разменять чернополюсного слона черных. 12. Фd2

b6. Заслуживало внимания 12. ... Ке5. 13. Ch6 Cb7 14. C:g7 Kp:g7 15. Фе3 Лас8 16. f4 cd 17. cd Фd6 18. e5 Фb4 19. a3! Фа4 20. f5! K:d4 21. K:d4 Л:c4 22. Ке6+!. Этот комбинационный удар, который должен был решить партию в пользу моего противника, я просмотрел. 22. ... fe 23. f6+ ef 24. ef+ Kph8 25. Фh6?. После 25. f7! Kpg7 26. Ф:e6 белые легко выигрывали.



25. ... Лс7!! 26. Л:c7 Фd4+ 27. Kph1 C:g2+ 28. Kp:g2 Фg4+ 29. Kpf2 Фf5+ 30. Kpg2 Фg4+, с ничьей.

Молодой одесский мастер М. Подгаец неплохо начал турнир, но в последних восьми турах набрал лишь одно очко...

Мой собственный неважный результат можно объяснить недостаточной тренированностью. 14 серьезных партий, сыгранных в течение целого года — много ли это?

Мастер Л. Гутман

ПОЛУФИНАЛ 40-го ЧЕМПИОНАТА СССР, Калининград, 1972 г.

	1	2	3	4	5	6	7	8	9	10	11	12	13	14	15	16	17	18	О.
1. Жидков В.	♙	1/2	1/2	1/2	1/2	1/2	1	1/2	1	1/2	1	1	1/2	1	1/2	1	1	1	12,5
Джинджихашвили	1/2	♙	1	0	1/2	1	1	1/2	1/2	1/2	1/2	1	1/2	1/2	1	1	1	1	12
3. Шамкович Л.	1/2	0	♙	1/2	1	1	1/2	1	1/2	1/2	1/2	1	1/2	1	1	1	1	1	12
4. Балашов Ю.	1/2	1	1/2	♙	1/2	0	1	1/2	1	1	1/2	1/2	1	0	1/2	1	1/2	1	11
5. Цешковский В.	1/2	1/2	0	1/2	♙	1/2	0	1/2	1/2	1/2	1	1	1	1/2	1	1	1	1	11
6. Дементьев О.	1/2	0	0	1	1/2	♙	1/2	0	1	1	1/2	1	1	1/2	1	1	1	1	10,5
7. Суэтин А.	0	0	1/2	0	1	1/2	♙	1/2	1	1	1/2	1	1/2	1/2	1	1	1	1	10
8. Бухман Е.	1/2	1/2	0	1/2	1/2	1/2	♙	1/2	1	0	1/2	1	1/2	1	1/2	1/2	1/2	1/2	9
9. Файбисович В.	0	1/2	1/2	0	1/2	1	0	1/2	♙	1/2	1	1/2	1	1/2	1	1/2	1/2	1/2	9
10. Микенас В.	1/2	1/2	1/2	0	1/2	0	1/2	0	1/2	♙	1/2	1	1/2	1	1/2	1/2	1	1	8,5
11. Ваганян Р.	0	1/2	1/2	1/2	0	0	0	1	0	1	♙	1	1/2	1	0	1/2	1	0	7,5
12. Цейтлин М.	0	0	0	1/2	0	1/2	1/2	1/2	1/2	0	♙	1/2	1/2	1	0	1	1	1	7
13. Подгаец М.	1/2	1/2	1/2	0	0	0	1	0	0	1/2	1/2	♙	1/2	1/2	0	1	1	1	6,5
14. Алексеев А.	0	1/2	1/2	1	1/2	1/2	0	1/2	1/2	0	1/2	1/2	♙	1/2	0	1/2	0	0	6
15. Джаноев Д.	1/2	0	0	1/2	0	1/2	1/2	0	1/2	1/2	1	0	1/2	1/2	♙	1/2	1/2	0	6
16. Гутман Л.	0	0	0	0	0	0	1/2	0	0	1/2	1	1	1	1/2	♙	0	1	1	5,5
17. Копылов И.	0	0	0	1/2	0	0	0	1/2	1/2	1/2	0	0	0	1/2	1	♙	1/2	1/2	4,5
18. Пересыпкин В.	0	0	0	0	0	0	0	1/2	1/2	0	1	0	0	1	1	0	1/2	♙	4,5



Отдел ведет мастер
В. КИРИЛЛОВ

Матч на первенство мира

НОВАЯ ИДЕЯ В СТАРОМ
ВАРИАНТЕ

М. Таль: Это была, пожалуй, первая партия между Спасским и Фишером, в которой борьбы не получилась...

IX партия
1 августа 1972 г.
Спасский — Фишер
Ферзевый гамбит

1. d4 Kf6 2. c4 e6 3. Kf3 d5. Фишер разыгрывает начало партии весьма продуманно: каждый раз он применяет новый дебют, избегая домашних заготовок. В пяти партиях, сыгранных им на старте черными, претендент ни разу не повторил один и тот же вариант (К).

4. Kc3 c5. Так называемая улучшенная защита Тарраша, знатоком которой является и Б. Спасский (НиФ).
5. cd K:d5 6. e4. Долгое время этот ход был не в милости у шахматной теории, предлагавшей в качестве сильнейшего 6. e3. Однако во втором матче с Петросяном (1969 г.) Спасскому удалось доказать, что 6. e4 отнюдь не столь безобидно (П).

6. ... K:c3 7. bc cd 8. cd. Одна из основных позиций, характеризующих планы сторон в этом сложном дебюте, широко применяющемся в турнирах последних лет. Белые возлагают надежды на сильный пешечный центр, черные спешат создать контригру на ферзевом фланге (К).

8. ... Kc6. Я вспомнил турнир в Цюрихе 1934 года. Там чемпиону мира А. Алехину не нравился ход Э. Ласкера 8. ... Kc6 и ответ Г. Штальберга 9. Ce2. В турнирном сборнике к

ходу 9. Ce2 А. Алехин пишет: «Меня бы больше прельщала ход 9. a3!, чтобы продолжить борьбу с тремя легкими фигурами».

Если с тех пор и прошло 38 лет, не сомневаюсь, что непревзойденный А. Алехин прав. Его ход 9. a3 ограничивает действия черных фигур, и у белых будут хорошие шансы на атаку. Алехин «неплохо» играл в шахматы и бесполезных советов не давал.

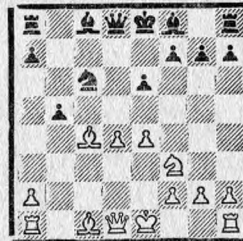
Спасский сыграл 9. Cc4 — более современный ход, но Фишер после размена чернопольного слона особенных затруднений ни испытывал (Ф).

Обычно черные играют 8. ... Cb4+ 9. Cd2 C:d2+ 10. Ф:d2 0—0 11. Cc4 Kc6 или 11. ... Kd7, но ясного пути к равенству за черных пока не найдено. Фишер делает попытку реконструировать весь вариант (П).

Интересна предыстория этого варианта. В партии Алехин — Эйве из матча-реванша на первенство мира (1937 год) игра продолжалась так: 8. ... Cb4+ 9. Cd2 C:d2+ 10. Ф:d2 0—0 11. Cc4 Kc6 12. 0—0 b6 13. Lfd1. В комментариях к этой партии М. Ботвинник предлагал поставить на d1 ферзевую ладью. 32 года спустя этой рекомендации последовал Спасский — в пятой партии матча с Петросяном им была одержана весьма убедительная победа (Ват).

9. Cc4. В ряде шахматных справочников почему-то обходят молчанием это естественное развитие слона и рекомендуют либо 9. a3, либо 9. Ce2. Лично я двумя руками голосую за ход, сделанный Спасским. На поле c4 слон расположен наиболее активно (П).

9. ... b5!?



Теоретическая новинка. В данной партии она себя оправдала (НиФ).

Брать эту пешку, понятно, нельзя из-за шаха ферзем на a5. Но хорошо ли стоит пешка на b5? Не лучше ли было ограничиться скромной расстановкой на ферзевом фланге, выведя пешку на b6 и слона на b7? Дальнейшей игрой Спасский подчеркивает азартность этого пешечного выпада, хотя в маневрах чемпиона мира все еще имеются досадные упущения (К).

Что это, очередное домашнее открытие Фишера или же всего-навсего импровизация за доской? Скорее последнее. Ведь над своей затеей черные продумали 20 минут. У меня создается впечатление, что этот эксперимент сомнительного достоинства (П).

Хотя Фишер продумал над своим девятым ходом 20 минут, я не допускаю мысли, что ход 9. ... b5 — импровизация. Это было бы легкомыслием, поскольку возможность применения Спасским этого варианта была очень велика. Кстати, на ход b5 мне около месяца назад указал гроссмейстер Шамкович, и мы пришли тогда к выводу, что при отступлении слона на e2 новинка мало что дает черным. Однако Спасский сыграл по-другому, дал возможность сопернику контрдавлением на центральную пешку в значительной мере ограничить атакующие возможности белых (Т).

10. Cd3. Инициатива белых связана с продвижением d4—d5, и лучше было бы 10. Ce2 (Ш). После этого отступления белым труднее защищать пешку d4, и они ее в конце концов отдадут. Эластичное 10. Ce2 создавало больше трудностей противнику (К).

Слон расположен здесь достаточно активно, но в данном случае его положение имеет существенный недоста-

Ферзевый гамбит
ШТАЛЬБЕРГ — ЭМ. ЛАСКЕР

Цюрих, 1934 г.

1—8-й ходы, как в 9-й партии матча Спасский — Фишер. 9. Ce2 Cb4+ 10. Cd2 Фа5 11. Lb1 C:d2+ 12. Ф:d2 0—0 13. Cb5! Ф:d2+ 14. Кр:d2 Ка5 15. Lhcl b6 16. Ke5 Cb7 17. f3 Lfd8 18. Крc3 Лас8? (18. ... f6) 19. Cd7! Kc4+ 20. Крe2! L:d7 21. K:d7 Ca6 22. Крf2 f6 23. Lb4 Ld8 24. Ла4! Kb2 25. Л:a6 Kd3+ 26. Крe3 K:c1 27. Л:a7 K:a2 28. K:f6+! gf 29. Л:a2 Крf7 30. Ла7+ Крg6 31. Lb7 Ld6 32. Лc7! b5 33. Lb7 Ла6 34. d5! Ла3+ 35. Крd4 ed 36. ed Ла2 37. g4 Л:h2 38. d6 h5 39. gh+ Л:h5 40. d7 Lh1 41. Крd5 Ld1+ 42. Крe6 Le1+ 43. Крd6 Ld1+ 44. Крc7 Лc1+ 45. Крb8. Черные сдались.

АЛЕХИН — ЭЙВЕ
XVIII партия матч-реванша, 1937 г.

1—7-й ходы, как выше. 8. cd Cb4+ 9. Cd2 C:d2+ 10. Ф:d2 0—0 11. Cc4 Kc6 12. 0—0 b6 13. Lfd1 Cb7 14. Фf4 Lc8 15. d5 ed 16. C:d5 Фe7 17. Kg5 Kd1 18. C:b7 Kg6 19. Фf5 Ф:b7 20. Ld7 Фа6 21. h4 Лc5 22. Ld5 L:d5 23. ed Фc8 24. Фе4 Le8 25. Фа4 Le7 26. d6 Ld7 27. Ld1 Kf8 28. Фf4 Cc6 29. Ke4 Фc2 30. Лc1 Ф:a2 31. h5 h6 32. Kg3 Ke6 33. Фе5 Фа6 34. Kf5 Фd3 35. Крh2 Крh7 36. Лc3 Фd1 37. f3 Фd2 38. Лc4 Фg5 39. Lh4 Фf6! 40. Фе4 Kc5 41. Фc2 a5 42. g3 a4 43. Лg4! g6 44. Kh4 Ф:d6 45. hg+ fg 46. Ld4!! Фe6 47. L:d7+ K:d7 48. Ф:a4 h5 49. Фc2 Ke5 50. Крg2 Kc4? 51. K:g6!. Ничья.

СПАССКИЙ — ПЕТРОСЯН
V партия матча, 1969 г.

1—12-й ходы, как в партии Алехин — Эйве. 13. Lад1 Cb7 14. Lfе1 Le8 15. d5! ed 16. C:d5 Ка5 17. Фf4 Фc7 18. Фf5 C:d5 19. ed Фc2 20. Фf4 Ф:a2 21. d6 Lcd8 22. d7 Фc4 23. Фf5 h6 24. Лc1 Фа6 25. Лc7 b5 26. Kd4 Фb6 27. Le8 Kb7 28. Kc6 Kd6 29. K:d8! K:f5 30. Kc6. Черные сдались.

ток: рано или поздно белые должны будут потратить время на защиту пешки d4. Простое Ce2 выглядит более обещающим (Т).

Дебютная стратегия требует особой точности. Почему Спасский не отступил слоном на клетку дальше? После 10. Ce2 белым не пришлось бы тратить время на защиту пешки d4, и они

могли без помех приступить к осаде ослабленного ферзевого фланга противника. Конкретные варианты: 10. Сe2 Сb4+ 11. Cd2 С:d2+ 12. Ф:d2 а6 13. а4! б4 14. 0—0 0—0 15. d5 или 10. ... Сe7 11. 0—0 а6 12. а4 б4 13. d5! убеждают, что черным пришлось бы изрядно попотеть, дабы ликвидировать последствия своего вынужденного девятого хода (П).

10. ... Сb4+. На первый взгляд, черным из-за слабости пункта с5 невыгоден размен слонов. На самом же деле таким путем они благополучно заканчивают развитие и постепенно нейтрализуют инициативу белых (П).

11. Cd2. Интересным продолжением было 11. Крf1 а6 12. е5. Например: 12. ... 0—0? 13. С:h7+; 12. ... Сe7 13. h4; 12. ... Сс3 13. Сg5 (НнФ).

Здесь Спасский мог отступить королем на f1 с тем, чтобы после 11. ... а6 12. Сb2 укрепить свой пешечный центр (Кос).

При желании белые могли рискнуть на обоюдоострое 11. Крf1, но в этом случае им приходилось считаться с 11. ... Сс3 (П).

11. ... С:d2+ 12. Ф:d2 а6 13. а4. Выдвинутое положение пешки б5 дает белым возможность провести активное а2—а4, после чего на ферзевом фланге у черных появляются чувствительные слабости. Спасский спешит с важным пешечным выпадом и дает возможность противнику затеять выгодные ему осложнения. После простого хода 13. 0—0 положение черных, ввиду неизбежного подрыва ходом пешки на а4, могло стать нелегким (К).

Полагаю, что этим ходом чемпион мира сводит на нет свои усилия по достижению перевеса. Операции на ферзевом фланге ничего не сулят белым. Духу позиции соответствует 13. 0—0 (Ш).

Заслуживало внимания 13. 0—0 0—0 14. Фе3 с последующим Лад1 и Лfе1, подготавливая наступление в центре (НнФ).

Спорное решение. Солиднее выглядит 13. 0—0 с последующим переводом ладей на d1 и e1 — похожий план Спасский осуществлял в партии с Петросяном. Сейчас черным нельзя, конечно, играть 13. ... К:d4 из-за 14. К:d4 Ф:d4 15. С:b5+ (Бу).

ПОЛУГАЕВСКИЙ — ТАЛЬ
37-й чемпионат СССР, 1969 г.

1—13-й ходы, как в партии Спасский — Петросян. 14. Л:e1 Ка5 15. Сd3 Лс8 16. d5! еd 17. е5 Кс4 18. Ф!4 Кb2 19. С:h7+ Кр:h7 20. Kg5+ Крg6 21. h4! Лс4 22. h5+ Крh6 23. К:7+ Крh7 24. Ф!5+ Крg8 25. е6! Ф!6 26. Ф:6 g7 27. Лd2 Лс6 28. Л:b2 Лс8 29. Кh6+ Крh7 30. Кf5 Л:e6 31. Л:e6 Л:e6 32. Лс2 Лс6 33. Лe2! Сс8 34. Лe7+ Крh8 35. Кh4 f5 36. Kg6+ Крg8 37. Л:a7. Черные сдались.

ПЕТРОСЯН — ТАЛЬ
I Всесоюзная Олимпиада, 1972 г.

1—10-й ходы, как в партии Александрин — Эйве. 11. Сс4 Кd7 12. 0—0 б6 13. а4 Сb7 14. Лfе1 Лс8 15. Сd3 Кh8 16. а5 Кс6 17. аb К:d4 18. К:d4 Ф:d4 19. ба Лfд8 20. Лa3 Са8 21. h3 h6 22. Лс1 Фb6 23. Л:c8 Л:c8 24. Лa2 Лс7 25. Фе3 Фb3 26. Лa1 Лd7 27. Сf1 Фb2 28. Фа3 Фb6 29. Фа5 Фb2 30. Фа3 Фb6 31. Фа6 Фе3 32. Фb5 Фd4 33. Фа4 Фd6 34. Лb1 Лd8 35. Фа5 Крh7 36. е5 Фd4 37. Лb8 Лd5 38. Фа3. Черные сдались.

13. ... 0—0 (!). Вот именно! Черные пользуются тем обстоятельством, что под ударом пешка d4. Белые вынуждены потерять важный темп и в результате не успевают на поезд, поэтому последняя возможность для них бороться за преимущество заключалась в продолжении 13. 0—0 0—0 14. е5, хотя черные при этом и оккупировали поле d5 (П).

Как сообщают из Рейкьявика, Р. Фишер, по обыкновению разыгрывающий начальную стадию очень быстро, в этот раз затратил на первую дюжину ходов почти целый час, вдвое больше Б. Спасского. Не без труда американскому гроссмейстеру удалось найти чуть ли не единственный в данной ситуации план действий, который позволил ему сохранить равные шансы. Теперь на 14. аb последовало бы 14. ... К:d4. В других вариантах положение белых было бы более предпочтительным (Л).

14. Фе3. Приходится. Если 14. аb, то 14. ... К:d4, и у черных прекрасная партия (П).

К:d4 уже угроза, а на 14. Фе3 могло последовать 14. ... Фа5+ (Бу).

14. ... Сb7 15. аb. Поскольку белые забрать пешку все равно не решаются, стоило сохранить напряжение на фланге (Т). Точнее, видимо, 15. 0—0, не вскрывая лока линию «а» (Ват).

15. ... аb 16. 0—0. Очевидно, взятие пешки сейчас (или после предварительного размена на а8) было невыгодным. Король белых задерживался в центре, и инициатива черных более чем окупала ничтожный материальный урон. Посмотрите вариант: 16. С:b5 Л:a1+ 17. Ф:a1 Фb6 18. С:c6 Фb4+ 19. Кd2 С:c6 (Т).

Следующим ходом черным удается благополучно залатать дыры, и шансы сторон уравниваются (П).

16. ... Фb6 (!) 17. Лa1 б4 18. Фd2. По существу предложение ничьей. Ход 18. d5 не принес реальную выгоду после 18. ... еd 19. еd bc 20. Л:b6 Ка5 (Т). На 18. Фb2 черные усиливают нажим на центр путем 18. ... Лfд8 (Кос).

18. ... Кd4. По сути дела соглашение на ничью (Т). Теперь позиция упрощается, и партия приближается к ничьей. Последним шансом осложнить борьбу было 18. ... б3! 19. Фс3 Лa3 или 19. Фb2 Ка5 (НнФ).

Следует длинная серия разменов, приводящая к полной разрядке напряженности. Уклониться от такой мирной разрядки в этом положении нет выгоды ни одной из сторон (Л).

19. К:d4 Ф:d4 20. Л:b4 Фd7. С исчезновением пешек б4 и d4 игра полностью уравнилась, и ничья становится неизбежной (К). 21. Фе3 Лfд8 22. Лfb1 Ф:d3 23. Ф:d3 Л:d3 24. Л:b7 g5. Поединок вошел в русло абсолютно ничейного ладейного окончания, в котором игра ограничена лишь одним флангом, и у партнеров нет даже намека на образование какой-нибудь проходной пешки (Л).

25. Лb8+ Л:b8 26. Л:b8+ Крg7 27. f3 Лd2 28. h4. Последняя попытка

ПОКАЗАНИЯ ЧАСОВ
в IX партии

После хода	Белые	Черные
8.	7 мин.	21 мин.
12.	22 мин.	47 мин.
13.	36 мин.	54 мин.
14.	41 мин.	55 мин.
15.	48 мин.	55 мин.
19.	55 мин.	58 мин.
20.	87 мин.	73 мин.
26.	100 мин.	90 мин.
28.	100 мин.	95 мин.
29.	100 мин.	100 мин.

жертвой пешки «травмировать» пешечную конфигурацию черных (Л). 28. ... h6 29. hg hg. По предложению Фишера — ничья.

Практически безошибочная, но зато самая пока миролюбивая схватка в этом бурном состязании (Л).

В этой короткой партии, пожалуй, самой несодержательной из всех встреч Спасского с Фишером за 12 лет, все же можно почувствовать сильно набитую шахматную руку претендента. Заметно также, что у Фишера неплохая ничейная техника, хотя он и считает себя ненавистником ничьих (Ф).

Примечания гроссмейстеров А. Котова (К), Л. Полугаевского (П), М. Таля (Т), С. Флора (Ф) и Л. Штейна (Ш), мастеров А. Буслаева (Бу), И. Ватникова (Ват), А. Кобленца (Коб), А. Костюченко (Кос), В. Люблинского (Л), М. Непомнящего и В. Федорова (НнФ) из газет «Правда» «Советский спорт», «Труд», «Вечерняя Москва», «Правда Украины», «Заря Востока» (Тбилиси), «Ленинское знамя» (Москва), «Советская Латвия», «Комсомольское знамя» (Киев), «Московская правда» и «Ленинградская правда».



В СТИЛЕ МОРФИ — АНДЕРСЕНА

Подчас раздаются голоса, что в наши дни комбинационное искусство потускнело. В закрытых и полуоткрытых дебютных схемах все научились так надежно «упрятывать» своего короля, что взломать оборону не всегда удается. А главная идея шахмат времен Морфи — Андерсена — незамедлительная атака неприятельского короля остается как бы за кулисами.

Творчество Михаила Таля нанесло сильный удар по этим пессимистическим взглядам.

Нередко и для венгерского гроссмейстера Сабо неприятельский король притягательнее магнита. Охотясь за его «скальпом», Сабо согласен на большие материальные потери, в каких бы туманных даях не скрывалась желанная цель.

Сабо — Браун
Амстердам, 1972 г.



27. Ф:f7! К:b6 28. Ф:e6+ Крс7 29. Сg4 Л4h6 30. Кd5+ К:d5 31. Фd7+ Крb6 32. ed Лd8 33. Фf5 Ке5 34. Фf2+ Крс7 35. Лd3!. Вся атака белых базировалась на интуиции. Трудно было предвидеть, что именно этот ход наносит черным решающий удар.

35. ... б6 36. Лс3+ Крb7 37. Лс6! К:c6 38. dc+ Кр:c6 39. Л:e7 d5 40. Фd4 б5 41. б4! Фb6 42. Фg7 Лdh8, и черные сдались, не дожидаясь ответа белых. Прелестный фрагмент!

ФЕРЗЬ В КАПКАНЕ

Не новая, но вечно волнующая тема. Обычная схема такова: сильнейшая фигура забирается в лагерь соперника, выигрывает там пешку, однако, в порыве «жадности» не замечает, что пути отступления отрезаны. И начинается вторая часть драмы. Сумеет ли ферзь выбраться из капкана? Иногда это ему удается, но с большим «скрипом», как, например, случилось в 11-й партии матча на первенство мира Спасский — Фишер. Но бывает и по-другому.

Лангевер — Любоевич
Амстердам, 1972 г.



12. ... bc 13. bc Ф:c3. Ну как не полакомиться чужой пешкой? 14. К2b3 a6 15. Сf4 Кс6 16. Cd2 Фb2 17. Лb1 Фа3 18. Кс2 Фа4 19. e5 Кd5 20. Ле4. Назад, в капкан! 20. ... Фа2 21. Фс1 f5 22. ef К:f6 23. Лb2!. И так, петля затянулась. Черные отчаянно сопротивляются, но, получив за ладью две фигуры, белые выигрывают.

23. ... Са3 24. Л:a2 С:e1 25. С:c1 К:e4 26. С:e4 d5 27. Сg2 0—0 28. Кс5 Сс8 29. Сf4 Лf7 30. Cd6 h6 31. f4 g5 32. Крf2 Крg7 33. Крe3 gf+ 34. gf Cd7 35. Кd4 Ле8 36. К:c6 С:c6 37. Крd4 Сb5 38. Cf3 Лf5 39. Се5+ Крh7 40. Cd1. Черные сдались.

Примечания мастера
А. Кобленца



Из золотого фонда

БЕССМЕРТНАЯ ПАРТИЯ ШЛЕХТЕРА

Раз в два года в небольшом селении Маростика на севере Италии разыгрывается необычная битва, в которой принимают участие около четырехсот человек — почти половина жителей этого городка. Пехота, офицеры, короли и королевы в старинных одеяниях заполняют огромную пустую площадь, над которой высится холм со старинным замком.

Площадь выложена черными и белыми плитками, сохранившимися неизменными в течение многих столетий. И вот одна за другой эти плиты заполняются. Зрители понимают, что перед ними гигантская доска с живыми фигурами. Шахматы...

Легенда гласит, что в 1454 году владельцы местного замка выдавали замуж свою дочь Лионору. Затрудняясь выбрать среди двух равных по обаянию и красоте претендентов, они предложили им сразиться... на шахматной доске. Победитель был награжден не золотом, а рукой прекрасной Лионоры. Побежденный утешился браком с сестрой рыцаря.

Зрелище на центральной площади Маростики воспроизводит в мельчайших деталях сватовство претендентов и их дуэль. Лишь одно новшество допустили организаторы зрелища. Поскольку не сохранилась партия, которую разыгрывали между собой претенденты, ныне на площади перед зрителями, понимающими толк в шахматном искусстве, развертывается так называемая бессмертная партия Шলেখтера, сыгранная в 1895 году.

(Из «Недели»)

Дебют 1. б2—b4
ФЛЕЙССИГ —
ШЛЕХТЕР
Вена, 1895 г.

1. б2—b4 e7—e6
2. Сс1—b2 Kg8—f6
3. a2—a3? ...
4. б4—b5 c7—c5
5. d2—d4 d7—d5

Вторая дебютная ошибка белых. Следовало играть 5. e2—e3.

5. ... Фd8—a5+
6. Кb1—c3 Кf6—e4
7. Фd1—d3 c5:d4
8. Фd3:d4 Cf8—c5!

Начало замечательной комбинации, напоминающей «бессмертную партию» Андерсен — Кизе-рицкий (Лондон, 1851 г.).

9. Фd4:g7 Сс5:f2+
10. Крe1—d1 d5—d4!
11. Фg7:h8+ Крe8—e7
12. Фh8:c8 ...
12. ... К:e4 из-за 12. ... Фe1 X.
12. ... d4:c3
13. Сb2—c1 ...



13. ... Kb8—d7!
14. Фс8:a8 ...

На 14. Фс4 последовало бы 14. ... Лd8 15. Фb4+ Kdc5+ 16. Cd2 Л:d2+ 17. Крc1 Фd8 18. Крb1 Лd1+ 19. Кра2 Фd5+. Если же 14. Ф:b7, то также 14. ... Лd8, с многочисленными угрозами.

14. ... Фа5:b5
15. Сс1—f4 ...

Не спасает и 15. Кf3 Фd5+ 16. Cd2 cd 17. e4 Кс3+ 18. Крc2 d1Ф+ 19. Л:d1 Ф:d1+ 20. Кр:c3 Фc1+ 21. Крb3 Kdc5+ и т. д.

15. ... Фb5—d5+
16. Крd1—c1 ...



16. ... Cf2—e3+!!
17. Cf4:e3 Ke4—f2!

Белые сдались, так как мат неизбежен: если 18. С:f2, то 18. ... Фd2+ 19. Крb1 Фd1+ 20. Кра2 Ф:c2X, а если 18. Крb1, то 18. ... Фb5+, и мат на следующем ходу.

Я. Ф.

Впервые восемнадцатилетние

В 1965 году в Брянске по инициативе Всероссийской шахматной федерации взял старт международный женский турнир, в котором победила В. Козловская. Затем шахматисток принимал Петрозаводск (Т. Затуловская), Владимир (Р. Билунова), Ярославль (К. Скегина), Челябинск (Е. Рубцова), Иркутск (В. Козловская). А в этом году 14 представительниц 8 стран встретились в городе на Неве.

Половина участниц турнира имела звание международного мастера. Тем весомее успех студенток ленинградки Ирины Левитиной и горьковчанки Эсфирь Эпштейн, незадолго до турнира отметивших свое 18-летие. Обе дебютантки внешне спокойны и невозмутимы, но за их сдержанностью угадывается серьезный шахматный характер.

Эсфирь Эпштейн, единственный кандидат в мастера в этом турнире, перевыполнила мастерскую норму на 1,5 очка.

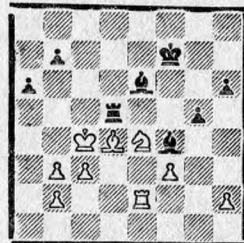
В творческом плане девушки не совсем довольны своей игрой, поэтому мы не станем приводить здесь их партии.

Серьезную конкуренцию советским шахматисткам составила трехкратная

чемпионка Чехословакии 23-летняя Штеланка Вокржалова — дебютантка международных турниров в СССР. Правда, это ее второй визит в Ленинград — в 1970 году она играла здесь за команду Праги в небольшом матче с хозяевами. Если бы не досадное поражение уже на финишной прямой от монгольской шахматистки Ж. Хулганы, пражская студентка могла бы рассчитывать на более высокое место. Ее партии дают основание утверждать, что сейчас лидер чешских шахматисток — одна из сильнейших зарубежных мастеров.

Высокую технику продемонстрировала Ш. Вокржалова в следующем окончании.

Порубски — Вокржалова



41. ... Лf5+!. Самый сильный ход в данной позиции. Если 41. ... Лb5+, то 42. Крd3 С:b3 43. Кс5 Сd1 44. Лf2, и фигуры черных ввиду угрозы Лf1 расположены не очень удачно. 42. Крd3. На 42. Крb4, помимо 42. ... Лb5+, возможно и Сd7 с последующим Сс6—Сс7—Лf4, и пешки белых на королевском фланге в большой опасности.

42. ... С:b3 43. с4 Са4 44. b4 Сс6 45. Лg2 Кpg6 46. Ле2 Сс7 47. Лf2 Лf4 48. Кd2 Сd6!. Ход, вызывающий ре-



Э. ЭПШТЕЙН

шающие ослабления в лагере белых. 49. с5 Сс7 50. Кре3 Лh4 51. Кf1 Сb5. Порубски не нашла защиты от многочисленных угроз и просрочила время.

Неплохо проявила себя и румынская шахматистка М. Погоревич. Ее победа над болгаркой В. Шиковой отмечена судейской коллегией к числу лучших партий турнира.

Ферзевый гамбит
Погоревич — Шикова

1. d4 Кf6 2. g3 с5 3. dc e6 4. Cg2 С:c5 5. Кf3 Кс6 6. 0—0 d5 7. e3 Фс7 8. b3 Сd7 9. Сb2 0—0—0 10. Кbd2 Лdг8. Черные избирают острее, хотя и слишком азартное продолжение. Однако противнику для его опровержения требуется очень точная игра.

11. с4 h5 12. Фе2 Сd6 13. Лfс1 Крb8



Ш. ВОКРЖАЛОВА
Фото В. Галактионова

14. с5 Се5. Более сильно, но менее последовательно было 14. ... Се7. 15. К:c5 К:e5 16. f4 Kg6 17. Кf3 Kg4. Заслуживало внимания 17. ... h4. 18. h3 Kh6 19. Ke5 Кра8 20. K:g6 fg 21. b4 Kf5 22. Се5 Фd8 23. Фе1 g5 24. a4 gf 25. ef Лh7. Интересно сразу 25. ... g5, не останавливаясь перед жертвой качества.

26. b5 g5 27. с6 Сс8 28. a5 gf 29. С:f4 Фf6. Грозило малоприятное 30. Фе5. 30. cb+ Л:b7 31. b6 h4 32. Се5 Фg5 33. g4 Cd7 34. Ла3. Попытки черных создать контригру пресечены, и теперь атака противника развивается беспрепятственно. 34. ... Сb5 35. Лас3 ab 36. ab Л:b6 37. Лс8+ Л:c8 38. Л:c8+ Крb7 39. Лс7+ Кра8 40. Фа5+ Ла6 41. Лс8+ Крb7 42. Фс7x.

Мастер А. Геллер

	1	2	3	4	5	6	7	8	9	10	11	12	13	14	О.
1. Левитина И. СССР	♙	1/2	0	1/2	1/2	1	1/2	1	1	1	0	1	1	1	9
2. Эпштейн Э. СССР	1/2	♙	1	0	1	1/2	1/2	1	1	1/2	1	0	1	1	9
3. Вокржалова Ш. ЧССР	1	0	♙	1/2	1/2	1/2	1/2	1	1	1	1	0	1	8,5	
4. Билунова Р. СССР	1/2	1	1/2	♙	0	1/2	1/2	1/2	1	1	1/2	1	1	0	8
5. Козловская В. СССР	1/2	0	1/2	1	♙	1/2	1/2	1/2	1/2	1	0	1	1	1	8
6. Педько О. СССР	0	1/2	1/2	1/2	1/2	♙	1/2	1/2	1/2	1/2	1	1/2	1	1	7,5
7. Скегина К. СССР	1/2	1/2	1/2	1/2	1/2	1/2	♙	1/2	1/2	1/2	1	1/2	0	1	7
8. Погоревич М. СРР	0	0	1/2	1/2	1/2	1/2	1/2	♙	1/2	1/2	0	1	1	1	6,5
9. Саунина Л. СССР	0	0	0	1/2	1/2	1/2	1/2	1/2	♙	1	1	1/2	1/2	1	6
10. Холцляйн К. ГДР	0	1/2	0	0	0	1/2	1/2	1/2	0	♙	1	1	1/2	1	5,5
11. Порубски М. ВНР	1	0	0	1/2	1	0	0	1	0	0	♙	1/2	1/2	1/2	5
12. Юрчиньска А. ПНР	0	1	0	0	0	1/2	1/2	0	1/2	0	1/2	0	1/2	4,5	
13. Хулгана Ж. МНР	0	0	1	0	0	1	0	1/2	1/2	0	♙	1/2	1/2	4	
14. Шикова В. НРБ	0	0	0	1	0	0	0	0	0	0	1/2	1/2	1/2	♙	2,5

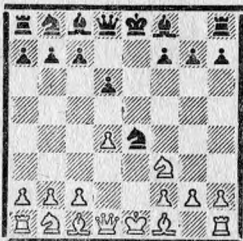
И. ЛЕВИТИНА

ТЕОРИЯ ДЕБЮТОВ

Отдел ведет
гроссмейстер А. Гипслис

1. e2—e4 e7—e5 2. Kg1—f3 Kg8—f6
3. Kf3:e5 d7—d6 4. Ke5—f3 Kf6:e4.

Д. 5. d2—d4!



Наиболее активное продолжение, при котором белые могут бороться за получение преимущества. Теперь черные должны выбирать между старинным продолжением 5. ... d6—d5, не уступая сопернику центра, и модным продолжением 5. ... Cf8—e7 с последующим Ke4—f6, заканчивая развитие фигур.

В партии Хонфи — Тот (Венгрия, 1972 г.) черные сыграли 5. ... Kb8—d7, с идеей перевести этого коня на f6. Но этот план оказался медлительным. Последовало 6. Cd3 Kdf6 7. 0—0 Ce7 8. Le1 d5 9. c4 Ce6. После 9. ... c6 10. Kc3 K:c3 11. bc 0—0 12. Ke5 у белых также преимущество. 10. cd C:d5 11. Фc2 Kd6 12. Ke5 0—0 13. Kc3 c6 14. Cg5 h6 15. C:f6 C:f6 16. K:d5 cd 17. Фb3!, и черные сдались.

1. 5. ... d6—d5

6. Cf1—d3 Cf8—e7.

К основному варианту ведет 6. ... Kc6 7. 0—0 Cg4 8. Le1 Ce7 9. c4 и т. д. Слабее другие продолжения. После 6. ... Cg4 7. Fe2 Fe7 (или 7. ... f5 8. h3 Ch5 9. g4! fg 10. Ke5!) 8. 0—0 Kc6 9. Cb5 белые в партии Лиллен-

Мастер Л. Гутман

АКТУАЛЬНЫЙ ВАРИАНТ РУССКОЙ ЗАЩИТЫ

(Продолжение. Начало см. в № 21)

галь — Алаторцев (Москва, 1944 г.) получили лучшую игру. Чаше встречается 6. ... Cd6, поддерживая симметрию. Это продолжение необходимо рассмотреть подробнее.

7. 0—0. Слабо 7. c4 Cb4+! 8. Kbd2 0—0! 9. 0—0 C:d2! 10. C:d2 Cg4 11. Cf4 Kc6 12. Le1 K:d4 13. C:e4 de 14. Ф:d4 ef, с хорошей игрой у черных, Тарраш — Маршалл (Петербург, 1914 г.). 7. ... 0—0. После 7. ... Cf5 8. Le1 0—0 9. c4 c6! 10. Kc3 Le8 11. Фc2 Cb4 12. Cg5! f6 13. Kh4 K:c3 14. Л:e8+ Ф:e8 15. K:f5 Ke4 16. Cf4 игра белых лучше. 8. c4!. Сильнейшее продолжение. После 8. Kc3 K:c3 9. bc возможно как 9. ... Cg4 10. Lb1 Kd7! 11. h3 Ch5 12. c4 dc 13. C:c4 Le8 14. Ce3 K:b6 15. Cb3 Lc8 16. Le1 Фd7 17. c4 Cb4, так и рекомендуемое Г. Кмохом 9. ... c5 10. c4 de 11. C:c4 cd, с хорошей игрой у черных.

8. ... c6. Слабее 8. ... Cg4. 9. cd! f5 10. Kc3 Kd7 11. h3 Ch5 12. K:e4 fe 13. C:e4 Kf6 (или 13. ... Kph8 14. Фd3 h6 15. Cd2 Фf6 16. g4 Cf7 17. g5!) 14. Cf5 Kph8 15. g4! K:d5 16. Ce6 Cf7 17. Kg5! C:e6 18. K:e6 Фh4 19. Фb3. Kf4 20. C:f4 C:f4 21. K:f8 Л:f8 22. Kpg2 Cd6 23. Фе6!, с явным преимуществом у белых, Александр — Маллисон (Брайтон, 1938 г.).

И после 8. ... Ce6 9. Kc3! (В случае 9. Фb3 de 10. C:c4 C:c4 11. Ф:c4 c6 12. Kc3 Kf6 игра равна. Слабо 9. cd? C:d5 10. Kc3 K:c3 11. bc Kd7 12. c4 C:f3 13. Ф:f3 Фh4, с преимуществом у черных, но заслуживает внимания рекомендуемое П. Кересом 9. Фc2 f5 10. c5 Ce7 11. Ke5, и белые стоят приятнее.) 9. ... K:c3 10. bc dc 11. Ce4 Фc8 12. Cg5! Cf5 13. Фf3 C:e4 14. Ф:e4 g6 15. Фh4 у белых преимущество.

9. Фc2!



Практически вынуждает черных жертвовать пешку без достаточной компенсации. Другие продолжения, видимо, слабее. В случае 9. Фb3 возможен следующий вариант: 9. ... Cg4 10. C:e4 de 11. Kg5 Ce7 12. K:e4 Ф:d4 13. Ф:b7 Фе4! 14. Ф:a8 Cd6 15. Ф:a7 Ch3! 16. gh Фе5 17. Лd1! Ф:h2+ 18. Kpf1 Ф:h3+ 19. Kpe1 Cb4+ 20. Kc3 C:c3 21. bc Ф:c3 22. Cd2 Le8 23. Kpf1 Фh3+, с вечным шахом. И после 9. Kc3 K:c3 10. bc Cg4! (слабо 10. ... dc 11. C:c4 Cg4 12. Фd3! Kd7 13. Kg5 Kf6 14. f3! Cf5 15. f4! h6 16. g4! hg 17. fg K:g4 18. hg C:g4 19. g6 Ce6 20. Л:f7!, и белые выиграли, Гиздаву — Станчу, Румыния, 1972 г.) 11. h3 Ch5 12. cd cd 13. Фb3 C:f3 14. Ф:b7 Kd7 15. gf K:b6 16. Лb1 Фf6 17. Kpg2 Лас8! 18. Ф:a7 Л:c3 19. Ф:b6 Л:d3 20. Ce3 Фg6+ 21. Kph1 Фе6 22. Kpg2 Фg6+ партнеры в партии Капабланка — Маршалл (матч, 1909 г.) согласились на ничью. П. Керес предлагает 9. Le1 Le8 (Вряд ли хорошо 9. ... Kf6. Партия Клован — Левченков, Рига, 1971 г., продолжалась: 10. Kc3 dc 11. C:c4 h6 12. Ke5 b5 13. Cb3 ab 14. Фf3 Ла7 15. Ke4 Ke4 16. Ф:e4 Le7 17. С:h6!, и черные сдались.) 10. Kbd2, но и здесь после 10. ... Kf6 шансы сторон примерно равны.

9. ... Ка6. На 9. ... f5 неприятно 10. cd cd 11. Ke5 с угрозой f2—f3. В партии Гуфельд — Маслов (Челябинск, 1972 г.) черные сыграли 9. ... Kf6, но после 10. Cg5 h6 11. Ch4 Kbd7 12. Kc3 Fe7 13. Lfel dc 14. C:c4 Le8 15. Л:e8+ K:e8 16. Le1 Kdf6 17. Ke4 K:e4 18. Ф:e4 Ce6 19. C:e6 белые добились явного преимущества. 10. C:e4 de 11. Ф:e4 Le8 12. Фd3!. Но не 12. Фh4 Ф:h4 13. K:h4 K:b4 14. Ка3 Le4 15. Kf3 Cg4 16. Ce3 C:f3 17. gf Лh4, с отличной игрой у черных. 12. ... K:b4. После 12. ... Cg4 13. Cg5! f6 14. Ch4 у белых явное преимущество. 13.

Фb3 Cf5 14. Cg5!, с лишней пешкой у белых.

7. 0—0 Kb8—c6.

Это продолжение (в связи с угрозой 8. ... Cg4) выглядит наиболее логичным, но заслуживает внимания и менее активное 7. ... 0—0. Белые должны играть энергично. 8. Le1!. Не совсем точно 8. c4 Kf6 9. Kc3 (или 9. cd K:d5 10. Kc3 Kc6! 11. Фb3 Се6! и плохо 12. Ф:b7? ввиду 12. ... Kdb4) Kc6! (9. ... dc 10. C:c4 Cg4 11. Le1 Kbd7 12. h3 Ch5 13. g4! Cg6 14. Ke5 c5 15. K:g6 hg 16. dc C:c5 17. Фf3 Le8 18. Cb3, и белые стоят активнее, Рее — Лангевер, Амстердам, 1969 г.) 10. Le1 Cg4 11. cd K:d5, с переходом в основной вариант. 8. ... Cf5. В партии Эйзенберг — Пильсбери (Монте-Карло, 1902 г.) черные сыграли 8. ... Kf6, но после 9. Ke5 c5 10. dc C:c5 11. Kc3 Kc6 12. Cg5 Ce7 13. Фf3 белые получили преимущество. И после 8. ... Kd6 9. Ke5! белые стоят лучше. 9. c4 c6 10. Фb3 dc. Слабо 10. ... Фb6 11. Ф:b6 ab 12. cd cd 13. Kc3 Cb4 14. K:d5! C:e1 15. Ke7+ Kph8 16. K:f5 C:f2+ 17. Kpf1, с преимуществом у белых. 11. C:c4 Kd6 12. Cd3. После 12. Cf1 Kd7 13. Cf4 K:b6 14. Kc3 Ce6 15. Фc2 Kd5 16. K:d5 C:d5 17. Ke5 Cg5! черные стоят не хуже. 12. ... C:d3 13. Ф:d3 Kbd7 14. Kc3 K:b6 15. Cf4 Ke8, и теперь после 16. Ke5! с последующим Лад1 и Фg3 белые стоят активнее. После 16. Ce5 Kc7 17. Ke4 Ke6 18. Kg3 f6 19. Фf5 Фd7 20. d5? черные в партии Тимман — Стумперс (Роттердам, 1969 г.), продолжая 20. ... K:d5! 21. Cd4 Kc5 22. Л:e7 Ф:e7 23. Le1 Фd6 24. Фg4 Ke7! 25. b4 Kd3 26. Л:e7 Ф:e7 27. Kf5 Фc7, могли добиться преимущества.

8. Лf1—e1.

Или 8. c4 Cg4!. Плохо, как указывает П. Керес, 8. ... Ce6 9. Le1 Kf6 (или 9. ... f5 10. Kc3 K:c3 11. bc dc 12. Л:e6 cd 13. Фb3 Фd7 14. Cg5!) 10. c5 0—0 11. Kc3 Cg4 12. Ce3, с преимуществом у белых. В партии Зюйдема — Барендрегт (Амстердам, 1967 г.) черные избрали 8. ... Kb4?, что после 9. cd K:d3 10. Ф:d3 Ф:d5 11. Le1 Cf5 12. Ke5 Ch4 (к преимуществу белых вело и 12. ... f6 13. Фf3 g6 14. Kd3! или 12. ... Kd6 13. Kc3!) 13. g3!

K:g3 14. Фі3! Ке4 15. Кс3 К:с3 16. bc Ф:і3 17. К:і3 Се7 18. Са3 Се6 19. С:е7 Кр:е7 20. d5 дало белым решающее преимущество. 9. Кс3. К полному уравнению ведет 9. cd Ф:d5 10. Кс3 К:с3 11. bc 0—0 12. Сf4 Cd6 13. c4 Фh5 14. С:d6 cd, а после 9. Le1 Kf6 10. cd K:d5 11. Кс3 0—0 игра переходит в основной вариант. 9. ... К:с3! Но не 9. ... С:f3? 10. gf Kf6 f1. cd K:d5 12. Се4! К:с3 13. bc 0—0 14. f4!, с преимуществом у белых. 10. bc 0—0 11. Лb1 dc 12. С:c4 Ка5! 13. Cd3 c5, и черные стоят не хуже.

В случае 8. Кс3 черные отвечают 8. ... f5!, с хорошей игрой. Слабее 8. ... К:с3 9. bc Cg4 10. Лb1 Лb8 11. Le1 0—0 12. Cf4 Фd7 (не проходит 12. ... Cd6? 13. С:d6 Ф:d6 из-за 14. С:h7+!) 13. Ле3! g5 14. Cg3 f5 15. Се5 f4 16. Le1 Cf6 17. С:f6 Л:f6 18. h3! Ch5 (или 18. ... Ch3 19. Ке5! К:e5 20. Л:e5 Cf5 21. С:f5 Л:f5 22. Фg4 Лf8 23. Л:b7 Фс6 24. Л:c7!, с решающим преимуществом у белых) 19. Ке5! Фe8 20. Kg4 Ле6 21. Kf6+ Kp7 22. Фh5+, и белые выиграли в партии Браун — Мерри (Ванкувер, 1971 г.); или 8. ... Cf5 9. Le1 К:с3 10. bc С:d3 11. cd! 0—0 12. Лb1 Лb8 13. Cf4, и черные стоят хуже.

8. ... Сс8—g4! 9. c2—c4.

После 9. С:e4 de 10. Л:e4 С:f3 11. Ф:f3 К:d4 12. Фd3 Ке6 у черных отличная игра.

К острой игре с хорошими шансами у черных ведет 9. c3 f5 10. Фb3. 10. Kbd2 0—0 11. Фb3 Kph8 12. Kf1 (или 12. Ф:b7 Лf6 13. Фb3 Kg6!) 12. ... С:f3! 13. gf К:f2 14. Кр:f2 Ch4+ 15. Kg3 f4, и у черных опасная инициатива. К преимуществу черных ведет и 10. c4 Ch4!. Например, 11. С:e4 de 12. d5 Ке5 13. Фа4+ b5 14. Ф:b5+ c6 15. dc К:f3+ 16. gf С:f2+! 17. Кр:f2 Фh4+ 18. Kp1 0—0! или 11. cd С:f2+ 12. Kp1 С:e1 13. dc С:f3 14. gf Ф:d4 15. Фе2 0—0—0, и черные стоят на выигрыш. 10. ... 0—0! 11. Ф:b7. Отличную победу одержали черные в партии Ласкер — Пильсбери (1895 г.), где белые избрали 11. Cf4. 11. ... С:f3. Заслуживает внимания и 11. ... Лf6 12. Фb3 Лb8 13. Фе2 Лg6, с опасной инициативой. 12. gf К:f2 13. Кр:f2 Ch4+ 14. Kp1 С:e1 15. Кр:e1 Фd6! 16. Kpd1! Лb8 17. Фа6 Лf6 18. Kd2 Ф:h2 19. Фа4 h5 20. b4, и теперь после 20. ... Ле8! 21. b5 Л:e3! 22. Кр:c2 Kd8 23. Ф:a7 Ке6

черные добивались преимущества. Слабее играли черные в партии Браун — Винер (Австралия, 1971 г.), где после 20. ... h4 21. b5 h3! 22. bc Фg1+ 23. Кр:c2 h2 24. Сb2 Фа1! 25. С:a1 h1Ф 26. Фа7! преимущества добился противник.

9. ... Ке4—f6.

После 9. ... f5 10. Кс3 С:f3 11. gf К:с3 12. bc 0—0 13. cd Ф:d5 14. Фе2 у белых преимущество (П. Керес). Плохо и 9. ... С:f3 10. Ф:f3 К:d4 11. Фе3 Kf5 12. Фf4 Kfd6 13. cd Kf6 14. Cg5, и белые в партии Чигорин — Шифферс (Петербург, 1879 г.) добились преимущества.

10. c4:d5 Kf6:d5.

Как указывает П. Керес, после 10. ... Ф:d5 11. Кс3 Фh5 12. Сb5 у белых преимущество.

11. Kb1—c3 0—0 12. Cd3—e4 Cg4—e6!.

Плохо 12. ... Сb4 13. К:d5! С:e1 14. Ф:e1 f5 15. Cg5! Фd6 16. Ке7+ К:e7 17. Ф:e7, с явным преимуществом у белых. И в случае 12. ... Kf6 13. d5 (П. Керес приводит 13. С:bc 14. h3, с лучшей игрой у белых) 13. ... Kb4 14. a3 К:e4 15. Л:e4 С:f3 16. Ф:f3 Ка6 17. b4 Cf6 18. Cf4 Фd7 19. Лс1 белые стоят лучше.

После 12. ... Cg4—e6! возникает критическая позиция этого варианта.

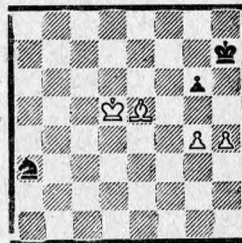


У черных неплохая игра. Они хотят сыграть Фd8—d7, Ла8—d8 и организовать давление по линии «d». Пока не проходит 13. Фd3 (или 13. Фе2) с идеей разменять белопольных слонов после Се4—f5 ввиду 13. ... f5!, и черные стоят лучше. Можно сделать вывод, что в системе с 3. Кf3:e5 d7—d6 4. Ке5—f3 Kf6:e4 5. d2—d4! черные, продолжая 5. ... d6—d5, имеют хорошие шансы на уравнение.

Семинар по эндшпилю

Легкофигурное окончание

Бангиев — Кузин
Симферополь, 1968 г.



Ход белых

Оценка подобных позиций довольно трудна. Прежде всего она зависит от того, сможет ли сильнейшая сторона использовать неудачное положение коня. Арсенал защитных средств слабейшей стороны обширен: здесь и пожертвование коня с целью уничтожения неприятельских пешек, их размен, создание крепости и т. д.

48. Креб. Король направляется на f7, где он собирается поддержать пешечный прорыв по линии «g». Акции по поимке коня сомнительны. 48. ... Кс4 49. Cf4. 49. Cd4? Kd2 50. Kp7 Kf3 51. Cf6 g5! 52. hg Ке5+! 53. Се5 — пат! Ход в тексте ограничивает возможности коня.

49. ... Kb2 50. Kp7 Kd3 51. Cd6?. Неточность, выпускающая выигрыш. Правильно 51. Cg3, что будет видно из дальнейшего.

51. ... g5?! Черные увлеклись тактикой. Теперь нельзя ни 52. hg Ке5+!, ни 53. h5 Kf4!. Однако ясную ничью давало 51. ... Kph6!. Например: 52. Kp6 Kf2! 53. Cf8+ (53. g5+ Kph5) 53. ... Kph7 54. g5 (54. Kpg5 Kh3+ 55. Kp6 Kf2) 54. ... Ке4+ 55. Kp7 Kg3!, и конь попадает на g7, завершая построение крепости (на g7 конь неуязвим из-за пата); или 52. Cg3 g5! 53. Kp6 (53. h5 Kf4! и 54. ... К:h5=) 53. ... gh! 54. С:h4 Kph7 с ничьей. Теперь понятно, почему вме-



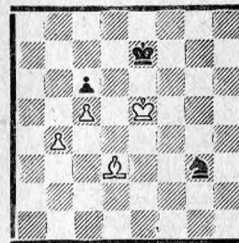
сто 51. Cd6 необходимо 51. Cg3, контролирующее пункт f2.

52. Cg3?. На диагонали h2—h8 у слона четыре «запрещенных» поля: c7 (52. Сс7 Кf4! и нет 53. Kp6 из-за 53. ... Kd5+), e5, f4 и ... g3. Остальные поля выигрывают. Например: 52. Сb8 Kf4 53. Kp6 Kh3 54. h5 Kph6 55. Kp5 и т. д.; или 52. Сb8 Kph6 53. Kp6 gh?! 54. g5+ Kph5 55. g6 Kf2 56. g7 Kg4+ 57. Крe7! Kh6 58. Cf4 Kg8+ 59. Kp8, и белые побеждают.

52. ... gh 53. Cd6. Прогрывает теперь 53. g5? hg 54. g6+ Kph6 55. g7 Ке5+ 56. Kp8 Kg6+ 57. Kp7 Ке7! и т. д.

53. ... h3?. Ничья была уже рядом: 53. ... Kph6! 54. Kp6 Kf2! 55. g5+ Kph5 56. g6 Kg4+ 57. Kp7 Kh6+. После же хода в партии следует 54. g5, и черные должны сдать.

Бангиев — Билунов
Москва, 1971 г.



Ход черных

Здесь позиция черных крепче, нежели в первом примере. Король держит оппозицию, не отгесняется своим оппонентом, и конь по маршруту h5—g7—e8—c7 как будто возвращается в свой лагерь, после чего ничья неизбежна. Поэтому...

57. ... Kh5. Однако, используя централизованную позицию своих фигур и сочетая угрозу пешечного прорыва с угрозой поимки коня, белые все-таки добиваются победы.

58. Се4! Kpd7 59. Cf5+! Крc7. 59. ... Крe7 60. b5! cb 61. c6 Kpd8 62.

Kpд6 или 60. ... Kg7 61. b6! Kpд8 62. Cg6 и т. д.

60. Cg4! Kg3. Намеченный маршрут теперь невозможен: 60. ... Kg7 61. Kpф6 Ke8+ 62. Kpe7 Kg7 63. Kpf7, и конь пойман.

61. Kpф4 Kf1 62. Ce2 Kd2 63. Kpe3. Проходит и 63. Cd3. 63. ... Kb1 64. Kpд3 Ka3 65. Kpe3 Kpд7 66. Kpb2 Kb5 67. C:b5, и черные сдались.

Так было в партии. По-видимому, от внимания черных ускользнул маневр Cd3—e4—f5—g4, иначе в позиции на диаграмме они избрали бы 57. ... Kpд7!. Впрочем, белые и при этом продолжении должны преодолеть трудности реализации преимущества, хотя и единственным путем.

58. Cf5+ Kpe7 59. Cg4 Kf1! (59. ... Kpb7? 60. Cf3! Kpe7 61. Kpф4 и далее, как в партии, но не 60. Kpф4? Краб! 61. Kp:g3 Kpb5, и ничья). 60. Kpф4! Kd2 61. Cf5! (61. Kpe3 Kb1! 62. Ce2

Kc3 63. Cc4 Kd1 64. Kpf3 Kc3=) 61. ... Kc4 (иначе 62. Cd3) 62. Cd3! Kb2 63. Kpe3 Kd1+ 64. Kpд2 Kf2 65. Cf5 Kh1 66. Kpe3 Kg3 67. Cg6 Kf1+ 68. Kpf2 Kd2 69. Cd3! Kb3 70. Kpe3!. Западня захопнулась. Теперь неизбежно 71. Cc4 и 72. Kpд2 с выигрышем коня.

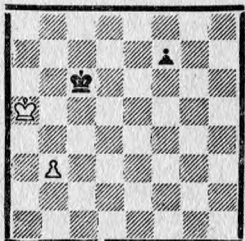
Необходимо заметить, что две связанные пешки со слонем против коня с пешкой (причем пешка, защищенная королем, находится на пути движения пешек сильнейшей стороны) выигрывают в исключительных случаях, определенных неудачным положением коня, оторванного от своего лагеря. Планы сильнейшей стороны связаны либо с образованием проходной, либо с выигрышем последней пешки противника. Во всех случаях реализация преимущества сопряжена с большими техническими трудностями.

Мастер А. Бангниев

Домашнее задание

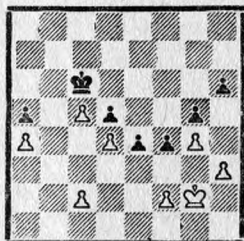
Срок высылки ответов — 30 января 1973 г.

№ 61 (3 очка)



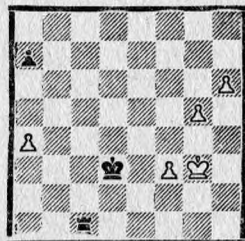
Черные сыграли 1. ... f5. Правильно это или нет?

№ 62 (3 очка)



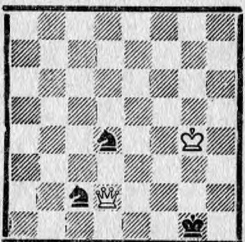
Черные сыграли 1. ... f3+. Правильно это или нет? Дайте обоснованный ответ.

№ 63 (5 очков)



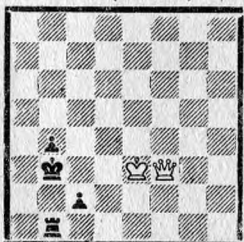
Ход черных. Как закончится здесь борьба?

№ 64 (5 очков)



Ход белых

№ 65 (5 очков)



Ход белых

№ 66 (3 очка)



Мат в 9 ходов



23 ОЧКА В КОМАНДНЫХ ПЕРВЕНСТВАХ СТРАНЫ

Елгавчанин Р. Ритум фризды участвовал в командных первенствах страны. В первый раз он выступал на XI доске, результат: +5—1=4; во второй — на VII — +6—1=4, а в третий — на V доске — +5—1=6. Вот одна из его партий, в которой черным удалось удержать равновесие против ленинградского мастера.

Защита двух коней Вейнгер — Ритум

1. e4 e5 2. Kf3 Kc6 3. Cc4 Kf6 4. Kg5 d5 5. ed Ka5 6. Cb5+ c6 7. dc bc 8. Ce2 h6 Kh3. Продолжение, рекомендованное первым чемпионом мира В. Стейницем. Новую жизнь в него вдохнул нынешний чемпион мира Р. Фишер.

9. ... Cc5 10. d3 0—0 11. 0—0 Kd5 12. c4. Теория рекомендует 12. Kc3. 12. ... Kc7 13. Kph1 C:h3 14. gh Ke6 15. Ce3 Cd4 16. Kc3 Lb8 17. Lb1 Kb7 18. Cf3 Фd7 19. Ke2 Kbc5 20. K:d4 K:d4 21. Cg2 f5 22. b4 Kce6.



23. Лг1 f4 24. C:d4 K:d4 25. Ce4 f3 26. Лg6 Лf4 27. Фа4 Ke2 28. Ф:c6 Ф:h3 29. Фе6+ Ф:e6 30. Л:e6 Kc3 31. Лb3 K:e4 32. de Л:e4 33. Л:f3 Л:b4. Ничья.

В ПОЛУФИНАЛ — ТОЛЬКО ОДИН

Особая напряженность борьбы в четвертьфиналах XII первенства СССР объясняется положением, по которому из большинства отборочных групп с 15 участниками в полуфинал выходит лишь один победитель. Так, в турнире № 474 (11 кандидатов в мастера и 4 перворазрядника) результат 11,5 из 14 обеспечил мне выход в полуфинал только благодаря таблице коэффициентов.

Следующая партия, как мне кажется, представляет некоторый теоретический интерес.

Сицилианская защита Киселев — Несис

1. e4 c5 2. Kf3 d6 3. d4 cd 4. K:d4 Kf6 5. Kc3 g6 6. Ce3 Cg7 7. f3 0—0 8. Cc4 Kc6 9. Фd2 Cd7 10. h4 Лc8 11. Cb3 Ke5 12. 0—0—0 Kc4 13. C:c4 Л:c4 14. h5 K:h5 15. g4 Kf6 16. Лdг1. Этот ход известен по ставшей уже хрестоматийной партии Васюков — Парма (матч СССР — Югославия, 1963 г.), в которой белые быстро добились победы. В последние годы более популярным является продолжение 16. Ch6. Особенно показательна в этом отношении 4-я партия матча Геллер — Корчной (1971 г.).

16. ... Ле8. Рекомендация московских мастеров Бергина и Утяцкого. Слабее 16. ... Ce6 17. Kce2!, и черным трудно получить полноценную игру.

17. Kce2 e5 18. Kb3 Ce6 19. Kg3 d5!. Белые фигуры грозно нацелились на королевский фланг, и такой контрудар в центре своевременен.

20. g5 Kh5 21. K:h5 gh 22. Фh2 de 23. Ф:h5. Прямолинейная тактика белых приводит к быстрой катастрофе.



23. ... Л:c2+! 24. Крb1. Принятие жертвы также безрадостно для белых. Например: 24. Кр:c2 Фd3+ 25. Крc1 Ф:e3+ 26. Кd2 Лс8+ 27. Крd1 Лd8 28. Ф:h7+ Крf8 29. Лg2 еf 30. Лgh2 f2 31. Фc2 Фe1+ 32. Л:e1 Сg4+ 33. Ле2 f1Ф.

24. ... Сf5 25. g6 С:g6 26. Л:g6 fг. Обеспечивая черному королю убежище на поле f7. Ошибкой было бы 26. ... hg? 27. Фh7+ Крf8 28. Ch6!

27. Ф:h7+ Крf7 28. Ch6 Лg8 29. fe. Черная ладья по-прежнему неуязвима: 29. Кр:c2 Фd3+ 30. Крc1 Лс8+ 29. ... Фd3 30. Крa1 Лf2 31. Лc1 Лf1 32. С:g7 Л:g7 33. Фh4 Л:c1+ 34. К:c1 Фc2 35. Фh1 Крg8. После активизации черной ладьи положение белых стало безнадежным. Еще последовало 36. a3 Лс7, и белые сдались.

Г. Несис,
кандидат в мастера

ТУРНИР ПАМЯТИ Г. МАТИСОНА

М-12

	1	2	3	4	5	6	7	8	9	10	11	12	13	О.
1. Каю П. Кингисепп	½	½	1	0	1	1	1	1	1	1	1	1	1	10,5
2. Кириенко О. Климовск	½	½	½	1	1	0	1	1	½	1	1	1	1	9,5
3. Смагер Ф. Таллин	0	½	½	0	1	1	1	1	0	1	1	1	1	8,5
4. Надточий Г. Горький	1	0	1	½	1	0	0	1	½	½	1	1	1	8
5. Кязс Э. Инглисе	0	0	0	0	½	1	0	½	1	1	1	½	1	6
6. Николаев А. Одесса	0	1	0	1	0	½	½	0	1	½	0	1	1	6
7. Колкер В. Саратов	0	0	0	1	1	½	½	0	0	0	1	1	1	5,5
8. Нейманис Ю. Вентспилс	0	0	0	0	½	0	1	½	1	0	1	1	1	5,5
9. Пинка А. Валмиера	0	½	0	½	0	0	1	0	½	1	1	½	1	5,5
10. Мопсиков В. Харьков	0	0	1	½	0	½	0	0	0	½	1	1	1	5
11. Демочко Н. Полтавская обл.	0	0	0	0	0	0	0	0	0	0	½	1	1	2
12. Витол К. Рижский р-н	0	0	0	0	½	0	0	0	½	0	0	½	1	2
13. Ажиронк Г. Борисов	0	0	0	0	0	0	0	0	0	0	0	0	½	0

М-15

	1	2	3	4	5	6	7	8	9	10	11	12	О.
1. Петухов Е. Москва	½	½	1	1	1	1	½	1	½	1	½	1	9
2. Кулев В. Москва	½	½	½	1	½	1	½	1	½	1	1	1	8,5
3. Артемов К. Москва	0	½	½	0	1	½	½	1	1	1	1	1	7,5
4. Горохов В. Дзержинск	0	0	1	½	0	½	1	1	1	1	1	1	7,5
5. Королев Н. Химки	0	½	0	1	½	½	1	½	1	½	½	1	6,5
6. Лукин Ф. Челябинск	0	0	½	½	½	½	1	0	0	1	1	1	5,5
7. Ковалев П. Челябинск	½	½	½	0	0	0	½	0	1	½	1	½	4,5
8. Неборак Ю. Минск	0	0	0	0	½	1	1	½	½	½	1	0	4,5
9. Синицин П. Калининград. обл.	½	½	0	0	0	1	0	½	½	½	½	½	3,5
10. Тутунин Б. Свердл. обл.	0	0	0	0	½	0	½	½	1	½	0	1	3,5
11. Игнатъев В. Горький	½	0	0	0	½	0	0	0	½	1	½	1	3
12. Васильев В. Москва	0	0	0	0	0	0	½	1	½	0	½	½	2,5

Задачи

Отдел ведет
мастер А. ДОМБРОВСКИС

X ПЕРВЕНСТВО СССР ПО ШАХМАТНОЙ КОМПОЗИЦИИ

ЗОЛОТАЯ МЕДАЛЬ — ПРОБЛЕМИСТУ ЛАТВИИ!

I. Двухходовки

1-й И. КИСИС (Цесисский р-н) — 54 очка, 2-й В. Чепижный (Москва) — 30, 3-й В. Карпов (Казань) — 25, 4-й В. Мельниченко (Одесса) — 23,5, 5-й А. Феоктистов (Советская Армия) — 13, 6-й С. Шедей (Харьков) — 12,5, 7-й В. Владимиров (Брянск) — 6,5, 8-й Ю. Гордиан (Одесса) — 4,5, 9-й Р. Золокоцкий (Самбор) — 1,5, 10-й и 11-й Л. Кацнельсон и Ю. Фокин (оба из Ленинграда) — по 0,5 очка.

Заведующий лабораторией Балтийской машиноиспытательной станции в Приекули Иммант Янович Кисис, один из активнейших проблемистов республики, шахматной композицией занимается 25 лет. Систематически и кропотливо работая с двухходовками, он в совершенстве овладел всеми тонкостями идей перемены, которые вот уже четверть столетия именуют современными.

Спортивные успехи пришли не сразу. Только начиная с середины шестидесятых годов задачи И. Кисиса все чаще и чаще получают высокую оценку на крупных всесоюзных и международных конкурсах, и он занимает прочное место в ряду наших лучших двухходовков. В 1969 году И. Кисис выполняет норму кандидата в мастера, а через год становится мастером. Завоевание золотой медали чемпиона страны как бы венчает творческий путь талантливого проблемиста, от которого в будущем можно ждать еще многих выдающихся произведений.

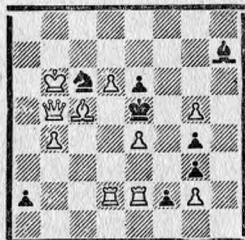
В лучшей двухходовке первенства (см. на II обложке) разработана замечательная игра полубатареи со своеобразной дуэлью белой пешки и черного слона. Белые пытаются создать батарейную угрозу 2. К:h7×: 1. с3? Сf4! (1. ... Се5 2. Лb4×), 1. с4? Се5! (1. ... Сf4 2. Ле5×); 1. Лb4! Сf4 2. с4×, 1. ... Се5 2. с3×, со сложным блокированием. Дуэль в дополнительном варианте (1. ... Лh6) можно было бы и не замечать, если бы она не проходила в задаче, признанной лучшей из лучших двухлетнего урожая советской двухходовки, в какой-то степени определяющей путь ее дальнейшего развития...

II. Трехходовки

1-й Л. ЗАГОРУЙКО (Москва) — 77 очков, 2-й А. Грин (Москва) — 63, 3-й Я. Владимиров (Москва) — 61, 4-й А. Феоктистов (Советская Армия) — 58,5, 5-й С. Пугачев (Красноярск) — 57, 6-й В. Брон (Свердловск) — 31, 7-й В. Карпов (Казань) — 21, 8-й С. Воронов (Пермь) — 20, 9-й В. Тимонин (Мичуринск) — 18, 10-й Ю. Сушков (Ленинград) — 14, 11-я Н. Леонтьева (Ровно) — 12, 12-й В. Ударцев (Верхний Тагил) — 11, 13-й В. Савченко (Ткибули) — 8, 14-й С. Гродзенский (Москва) — 6,5, 15-й В. Бабичев (Новосибирск) — 4, 16-й А. Ярославцев (Курск) — 2, 17-й Т. Амиров (Находка) — 1 очко.

Леонид Иванович Загоруйко давно известен как один из выдающихся трехходовков мира. Однако титул сильнейшего в стране ему на протяжении девяти первенств еще не удавалось завоевать, хотя цель иногда была совсем близка.

А. ГРИН
1-е место
I приз
«Шахматная Москва»
1970 г.



Мат в 3 хода

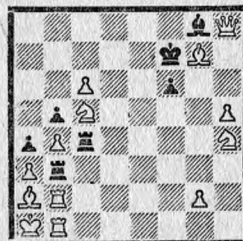
Лучшая трехходовка первенства выделяется тонкой игрой слоновой батареи: 1. Jd1 угр. 2. Ce3+ Кр:e4 3. Сс1×, 1. ... f1Ф 2. Сg1+ Крf4 3. J:f1×, 1. ... С:e4 2. С:f2+ Крf4 3. Се3×, 1. ... К:b4 2. С:b4+ Крf4 3. Cd2×, 1. ... Ка7 2. Cd4+ Кр:d6 3. Cf6×. Однако если 1. ... Ке7 2. Cd4+ Кр:d6, то дуаль 3. Се5× или 3. е5×. Этот дефект более существенен, чем дуаль в дополнительном варианте лучшей двухходовки первенства. Очевидно, автор и судья вариант 1. ... Ке7 причислили к тем, которые решатели «не должны» рассматривать (это иногда практикуется в задачах чешской школы). Стали уже классическими упреки двухходовикам, что иллюзорные игры их произведений решатели, хотя и должны, но не способны видеть. Здесь же все наоборот... Бедные решатели!

III. Многоходовки

1-й Я. ВЛАДИМИРОВ (Москва) — 80 очков, 2-й И. Крихели (Гори) — 79, 3-й А. Попандуполо (Ленинград) — 69, 4-й А. Феоктистов (Советская Армня) — 46, 5-й В. Савченко (Ткибули) — 44, 6-й А. Копнин (Челябинск) —

31,5, 7-й А. Грин (Москва) — 30, 8-й Ж. Бюзандян (Ереван) — 23, 9-й В. Гельбелт (Лида) — 19, 10-й В. Андреев (Тула) — 13, 11-й Ю. Гордиан (Одесса) — 9, 12-й В. Арчаков (Волгоград) — 8, 13-й и 14-й К. Почтарев и Ю. Фокин (оба из Ленинграда) — по 6, 15-й В. Дедешин (Челябинск) — 1,5 очка.

А. КОПНИН
1-е место
I приз Мемориала
К. Бетиньша
«Шахматы» 1967/69 гг.



Мат в 4 хода

Яков Георгиевич Владимиров чемпионом СССР по многоходовкам становится не впервые. Хотя победа на этот раз была завоевана с минимальным перевесом, москвич доказал, что по-прежнему является сильнейшим представителем этого трудного жанра.

В лучшей многоходовке разработана парадоксальная трансформация черной полусвязки в белую батарею. 1. Ch6 Лg4 2. Le1 Лg3 3. Ле6 Лf3 4. Ле3× и 1. ... Лg3 2. Ле2 Лg4 3. Ле6 Лсf4 4. Ле4×. Редакция не может не выразить своего удовлетворения в связи с выдвижением этой четырехходовки на первое место, так как руководству Мемориала К. Бетиньша в свое время пришлось выслушать ряд упреков за присуждение ей первого приза в конкурсе «Шахмат»...

Задачи годового конкурса

№ 697
А. ПЕТРУСЕНКО
Гомельская обл.



Мат в 2 хода

№ 698
А. ГРИН
Москва



Мат в 2 хода

№ 699
А. ФЕОКТИСТОВ
Московская обл.



Мат в 3 хода

№ 700
А. МИРОНОВ
Могилев



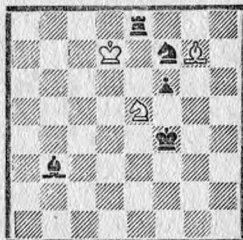
Мат в 4 хода

№ 701
В. ЛУКЬЯНОВ



Кооп. мат в 2 хода
2 решения

№ 702
Г. СОЛДАТОВ



Кооп. мат в 4 хода
2 решения

ЭТЮДЫ

Отдел ведет мастер Ф. БОНДАРЕНКО

Школа этюдного мастерства

Первый обмен мнениями подтвердил готовность наших слушателей учиться составлению этюдов, поэтому мы с удовлетворением начинаем второе занятие (см. № 7 за 1972 г.).

ЛАБОРАТОРИЯ ПОИСКА МЕТОДОВ

Этюд — детище эндшпиля, и первыми его авторами были, в основном, теоретики шахмат. Анализируя окончания, они «вылавливали» этюды, носившие в большинстве своем позиционный, утилитарный характер. Таким был шахматный этюд XIX века, а немногочисленные исключения лишь подтверждают общее правило.

Этот прием и является самым старым методом составления этюдов. В модифицированной форме его использовал даже Г. Ринк, делавший акцент на комбинационном содержании.

В виде опыта можно и нам попробовать самый старинный метод. Разнообразие приемов вреда не принесет.

Однажды меня заинтересовало, сколь-

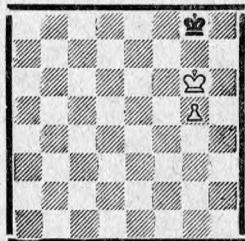
ко же опубликовано «сверхмалюток», т. е. этюдов с тремя фигурами. Очевидно, что помимо двух королей, на доске может быть только пешка. Удалось найти несколько приведенных здесь этюдов. Их решения:

№ 127. Д. Уокер. 1. Крh6! Не решает симметричное 1. Крf6 Крh7! 2. Крi7 Крh8, и надо «возвращаться» 3. Крg6, поскольку 3. Крf6, Крh7! 4. g6+? Крh8! 5. g7+ Крg8 6. Крg6 приводит к пату. 1. ... Крh8 2. g6 Крg8 3. g7 Крf7 4. Крh7, и выигрывают. Симметричное построение дает асимметрию в решении.

№ 128. И. Дртина. 1. Крс2! Не проходит «естественное» 1. Крд2? Крс7 2. Крд3 Крд7! (но не 2. ... Крд6? 3. Крд4!) 3. Крд4 Крд6, с ничьей. 1. ... Крс7 2. Крb3 Крд8 3. Крb4 Крс6 4. Крс4 Крb6 5. Крд5 Крb5 6. с4+, и выигрывают. Тонкий обходной маневр короля.

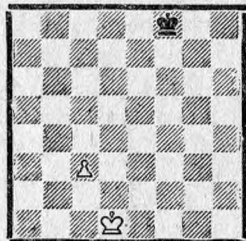
№ 129. А. Хилдебранд. 1. Кра4! Крс6 2. Кра5 Крb7 3. Крb5 Кра7 4. Крс6 Кра6 5. b5+ Кра7 6. Крс7 Кра8 7. Крb6 Крb8. После длительной борьбы получилась пози-

№ 127. Д. УОКЕР
1841 г.



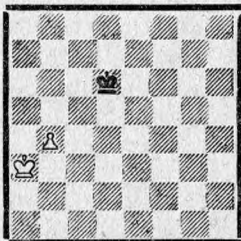
Выигрыш

№ 128. И. ДРТИНА
«Casopis Cesk. Sachistu»,
1908 г.



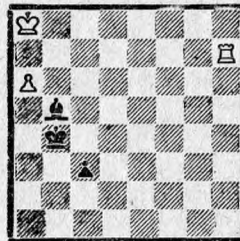
Выигрыш

№ 129. А. ХИЛДЕБРАНД
«Springaren»,
1954 г.



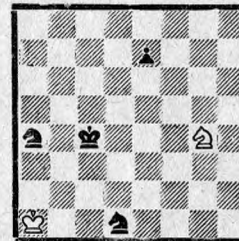
Выигрыш

Позиция № 5
В. РАЗУМЕНКО
Ленинград
Публикуется впервые



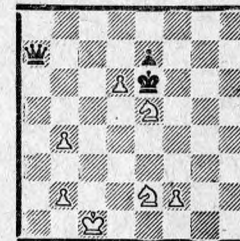
Ход черных. Ничья

Позиция № 6
Р. РОМАНИВ
г. Драгобыч
Публикуется впервые



Ничья

Позиция № 7
Р. РОМАНИВ
г. Драгобыч
Публикуется впервые



Ничья

ция Уокера. 8. Кра6!, и выигрывают. Классический образец темы асимметрии.

№ 130. Ф. Бондаренко. 1. Крб5!. Теряя оппозицию с тем, чтобы вскоре ее завоевать. Нельзя 1. Кра5? Крб7 2.Крб5 Крс7 3. Крс5 Крд7 4. d6 Крд8! 5. Крс6 Крс8 6. d7+ Крд8 7. Крд6, пат. 1. ... Крб7 2. d6! Крб8 3. Крб6! Крс8 4. Крс6 Крд8 5. d7, и выигрывают. Дать старому методу.

№ 131. А. Мандлер. 1. Крб2!. Не допуская занятия черным королем дальней оппозиции по 5-й горизонтали. 1. ... Крб6 2. Крс2! Крс6 3. Крд2! Крд6 4. Кре2! Кре6 5. Крф2! Крф6 6. Крг2!. Собственная пешка отняла нужное поле g6! 6. ... Крг5 7. Крг3, с ничьей. Некоторое развитие позиции Уокера (Крс1; Крс5, п. f5. Ничья. 1. Крд1! с дальнейшим движением по 1-й горизонтали).

Все ли этюдное содержание исчерпано в этом мини-материале? Давайте проверим.

Задание № 6. Поработать над выявлением этюдных позиций в «сверхмалютке», сделав подробный анализ. Прислать, если имеются, и позиции опубликованных этюдов других авторов с таким же материалом.

А что, если будут присланы частичные

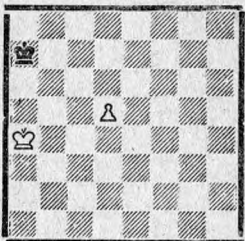
и даже полные совпадения, что весьма возможно при обработке столь ограниченного материала? Думается, что есть основание считать полные совпадения коллективными работами. Это относится и к близким совпадениям, которые можно объединить в форме близнецов. Однако будут учтены и другие предложения читателей.

ЛАБОРАТОРИЯ ЭСКИЗОВ

Особенно заинтересовало слушателей школы задание № 2 — представление для коллективной доработки позиций с оригинальными замыслами. Вот письмо активно-го решателя этюдов нашего журнала В. Сергеева (п. Лучки Новгородской области): «Уважаемая школа! Очень хорошо, что ты появилась, и хотя я вступаю лишь в твой первый класс, радость очевидна». Вот присланная В. Сергеевым позиция (№ 4).

Ее решение: 1. g7 дает два варианта. Плохо 1. Лг1? Ла2+ 2. Крб4 Лh4 3. Ле1 Лг2 4. Крс5 Л:е4 5. Л:е4 Л:г6, с ничьей. I вариант — 1. ... Лдг2 2. Лh1! Л:h1 3. С:г2, II — 1. ... Лhg2 2. Лd1! Л:d1 3. С:г2, с выигрышем. Нужно придумать вступительную игру.

№ 130. Ф. БОНДАРЕНКО
«L' Italia Scacchistica»,
1968 г.



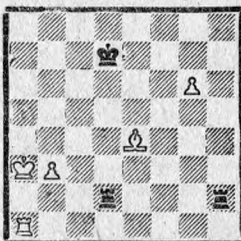
Выигрыш

№ 131. А. МАНДЛЕР
«Tidskrift för Schack»,
1969 г.



Ничья

Позиция № 4
В. СЕРГЕЕВ
п. Лучки Новгородской обл.
Публикуется впервые



Выигрыш

В. Разуменко, инженер из Ленинграда, предложил позицию № 5. Ее решение: 1. ... Сс6+ 2. Лb7+!! . Почему именно этот ход спасает белых, станет ясно после рассмотрения двух вариантов, которые получаются в зависимости от ходов черного короля. I — 2. ... Кра5 3. Крб8!! . Но не 3. Кра7? с2 4. Лb1! cbK! 5. Крб8 Кр:a6 и 3. a7? Краб 4. Крб8 С:b7, с выигрышем. 3. ... с2 4. a7 С:b7 5. Кр:b7 c1Ф 6. a8Ф+, с ничьей. II — 2. ... Крс5 3. Кра7!. Теперь ошибочно уже 3. Крб8? с2 4. a7 С:b7 5. Кр:b7 c1Ф 6. a8Ф Фb2+ 7. Крс7 Фg7+ 8. Крс8 Фf8+ 9. Крb7 Фe7+ 10. Краб Фd6+ 11. Крb7 Фd7+ 12. Крb8 Крb6! 13. Фс6+ Кр:c6! 3. ... с2 4. Лb1! cbФ (Л), пат. Если 4. ... cbK, то 5. Крб8 Кс3 6. a7 Кb5 7. a8Ф, с ничьей.

Автор позиции пишет: «Не хватает хорошего вступления. Все мои попытки, даже передача хода белым, пока ни к чему не привели. Желательно (но не обязательно), чтобы в случае добавления материала общее число фигур и пешек не превысило семи».

Р. Романив, молодой этюдист из Драгобыча, предлагает две позиции (№№ 6 и 7), к которым тоже нужно придумать вступительную игру.

Решение № 7: 1. Ке5+ Крб5!. Лучший ход. При других отступлениях короля пешка проигрывается, попадая под вилку. 2. Кг6 е6 3. Кf8 е5 4. Кd7 е4 5. Кf6 е3 6. Кd5 е2 7. Кс3+ Ка(d):с3, пат. Следует проверить и варианты после хода 1. Крb1.

В позиции № 8 игра очень короткая, но финал ее интересен. 1. Кd4+ Ф:d4! 2. de! Фf4+ 3. Крд1 Фd4+ 4. Крс1 — вечный шах, который вынуждена давать более сильная сторона.

Задание № 7. Слушателям школы доработать позиции №№ 4, 5, 6 и 7 (полностью или частично) в соответствии с примечанием к заданию № 2 («Шахматы», № 7).

ВОПРОСЫ И ОТВЕТЫ

Этюдист из Кривого Рога М. Горбман спросил, следует ли при доработке позиций точно придерживаться их идеи и содержания или можно вносить добавления и различные изменения по своему усмотрению. Думается, что изменения, обогащающие первоначальный замысел, вполне допустимы. Коллективный труд поможет создать произведение высокого качества, а его авторы приобретут опыт. При значительных изменениях, разумеется, необходимо согласие соавтора.

Некоторые слушатели выразили желание, чтобы задание № 2 — по представлению позиций для коллективной доработки — было постоянным. Это предложение принято, и слушатели школы могут и в дальнейшем присылать свои позиции, лучшие из которых будут опубликованы и предложены для доработки.

Многие выразили желание, чтобы в доработке их позиций принимали участие и мастера этюда, помогая тем самым творческому росту молодых. Мною дано обещание, что такая просьба к мастерам будет опубликована, тем более что школа наша не только для начинающих (все — ученики, все — учителя).

Срок выполнения всех заданий (кроме постоянно действующего второго) — продлен до 25 января 1973 года.

СОДЕРЖАНИЕ

М. Тайманов. Международный турнир ЦШК в Сухуми	1
А. Гипслис. Полуфинал 40-го чемпионата СССР в Одессе	6
Л. Гутман. Полуфинал 40-го чемпионата СССР в Калининграде	9
ПАРТИИ И ФРАГМЕНТЫ	
Матч на первенство мира Спасский — Фишер	12
Лангевег — Любоевич. Сабо — Браун. Примечания А. Кобленца	16
ИЗ ЗОЛОТОГО ФОНДА	
Флейссиг — Шлехтер	17
А. Геллер. Международный женский турнир в Ленинграде	18
ТЕОРИЯ ДЕБЮТОВ	
Л. Гутман. Актуальный вариант русской защиты	20
ШАХМАТНАЯ ШКОЛА	
Семинар по эндшпилю. А. Бангнев. Легкофигурное окончание	23
Домашнее задание	24
НЕ ВИДЯ ПАРТНЕРА	
XII первенство СССР	25
Турнир памяти Г. Матисона	26
КОМПОЗИЦИИ	
Задачи	27
Этюды	29
Кроссворд	III
Проверьте себя!	IV



Редакционная коллегия:

- А. ГИПСЛИС
(главный редактор)
Н. ЖУРАВЛЕВ
(ответственный секретарь),
В. КАНЕП,
В. КИРИЛЛОВ,
А. КОБЛЕНЦ,
А. ПАКАЛН,
Ф. ЦИРЦЕНИС,
Г. ШИЛИНЬШ,
А. ШМИТ

Консультант
гроссмейстер
Михаил Таль

Адрес редакции:

Рига,
бульвар Падомью 16
телефон 224727
Почтовый адрес:
226098, Рига-центр,
абон. ящик 100.

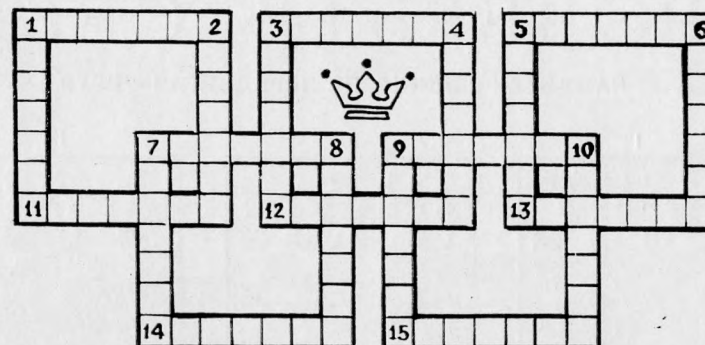
Журнал выходит
два раза в месяц
на русском и
латышском языках
Рукописи и фотоснимки
не возвращаются.

Обложка
художника
Гунара Клявы

Сдано в набор 25 X
Подп. к печ. 21 XI
ЯТ 12570
Формат бумаги 60×90/16
Объем 2+0,25 усл. печ. л.
4,05 учетно-изд. л.
Тираж 26700 экз.
Издатель: Объединенный
республиканский
шахматно-шашечный
клуб Латвийской ССР
Типография «Циня»
Государственного комитета
Совета Министров
Латвийской ССР
по делам издательств,
полиграфии и книжной
торговли
Рига, ул. Блаумана, 38/40,
Заказ 3378-п

КРОССВОРД «ОЛИМПИЙСКИЙ»

Составил В. Чекарьков (Тула)



По горизонтали:

1. Венгерский гроссмейстер, впервые выступивший на Олимпиаде в 1962 году.
3. Румынский гроссмейстер, участник XX Олимпиады.
5. Аргентинский гроссмейстер, многократный участник Олимпиад.
7. Международный арбитр из Болгарии.
9. Болгарский шахматист, впервые участвовавший на Олимпиаде в Москве.
11. Болгарский мастер, участник VIII, XI и XII Олимпиад.
12. Итальянский мастер, участник I Олимпиады.
13. Страна, команда которой на II и III Олимпиадах занимала одно и то же 4 место.
14. Гроссмейстер из ФРГ, участник многих Олимпиад.
15. Советский гроссмейстер, участник многих Олимпиад.

По вертикали:

1. Австрийский мастер, участник I—IV и X—XV Олимпиад.
2. Гроссмейстер СССР, участник студенческой Олимпиады 1956 года.
3. Тренер команды СССР на V женской Олимпиаде.
4. Чехословацкий мастер, участник XII и XIV Олимпиад.
5. Участница команды ГДР на V женской Олимпиаде.
6. Страна, команда которой является участницей всех двадцати Олимпиад.
7. Румынская шахматистка, участница V женской Олимпиады.
8. Аргентинский мастер, участник XII и XIV Олимпиад.
9. Советский гроссмейстер, участник студенческой Олимпиады 1954 года.
10. Советский гроссмейстер, тренер команды Польши на XX Олимпиаде.

ПРОВЕРЬТЕ СЕБЯ!

Решение позиций № 21 — 1972

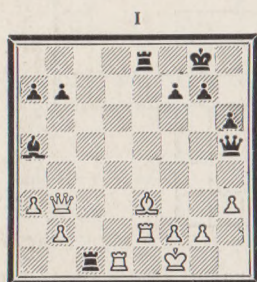
I. Смыслов — Рабар, X Олимпиада, Хельсинки, 1952 г. 1. J1:d5!, и черные сдались.

II. Котов — Арнлаугссон, XI Олимпиада, Амстердам, 1954 г. Черные построили крепость. Для выигрыша белые должны прорваться королем на g6 через h5. 1. a5! ba 2. Фh1! a4 3. Фb1 Ce8 4. Фb8 a5 5. Фc7+ Cd7 6. Kph5! Kf7 7. g4 Kd8 8. Kpg6 Kf7 9. Kpg7 Kd8 10. Ф:a5 Kf7 11. Фb6 Ce8 12. Фb1 Kd8 13. Фh1, Черные сдались.

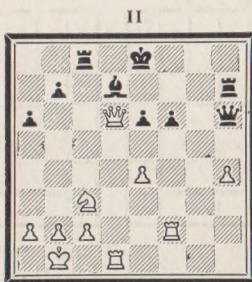
(Окончание на IV обложке)

ПРОВЕРЬТЕ СЕБЯ!

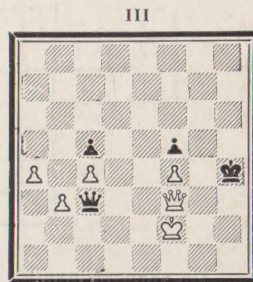
НАЙДИТЕ РЕШЕНИЕ, НЕ ПЕРЕДВИГАЯ ФИГУР



Ход черных



Ход белых



Ход черных



Ход белых



Мат в 3 хода



Мат в 4 хода

Ответы в следующем номере

Решение позиций № 21 — 1972

(Начало см. на III обложке)

III. Ботвинник — Голомбек, XII Олимпиада, Москва, 1956 г. 1. С:g7 Кр:g7 2. Лс1!. Черные сдались, так как после 2. ... Фd7 3. a4 Кс7 4. Фс3+ они теряют коня.

IV. Смыслов — Филип, XIII Олимпиада, Мюнхен, 1958 г. 1. Лd6 (!) Крh7 2. Се4+ Крh6 3. Крf7+!, и черные сдались.

V. Таль — Найдорф, XIV Олимпиада, Лейпциг, 1960 г. 1. Л:e4! de 2. Сf6! Фb6 (грозило 3. Фh6!) 3. С:g7 Лfe8 4. Се5 Фg6 (4. ... Ле6 5. Фg4+) 5. Кh6+ Крf8 6. f5!. Черные сдались, так как после 6. ... Фс6 7. Фh5 Фс4 8. Cd6+ Ле7 9. Лd1! С:d4+ 10. Крh1 Сf6 11. Фg4! они попадали под разгромную атаку.

VI. Таль — Барца, XV Олимпиада, Варна, 1962 г. 1. Ле3! Крh7 2. Лg3 Фе5 (2. ... Фf6 3. Фе4+) 3. f4 Фе2 4. Кр:b2! a5 (4. ... Ф:d1 5. Фе4+ f5 6. Фb7+) 5. Лd7!, и черные сдались.