

ШАХМАТЫ



RIGA
1972

19



ИЗДАНИЕ КОМИТЕТА
ПО ФИЗИЧЕСКОЙ
КУЛЬТУРЕ И СПОРТУ
ПРИ СОВЕТЕ
МИНИСТРОВ
ЛАТВИЙСКОЙ ССР
И ШАХМАТНОЙ
ФЕДЕРАЦИИ ЛССР

Выходит с 1960 года,
на латышском — с 1959 г.

МАТЧ НА



Р. ФИШЕР

ПРЕТЕНДЕНТ МЕНЯЕТ РЕПЕРТУАР

М. Таль: Не так давно наши любители шахмат смогли познакомиться с переводом интересной книги Фишера «Мои 60 памятных партий». В примечании к первому ходу одной из этих партий он пишет: «Я никогда не начинаю игру ходом d4». Анализируя шестую схватку Фишер — Спасский, приходишь к мысли, что чемпион мира «поверил» претенденту. Правда, Фишера упрекнуть нельзя. Во-первых, строго говоря, «слово» не нарушено, он начал игру ходом c2—c4 (что ж, что партия вскоре все же перешла на рельсы обычного ферзевого гамбита), а во-вторых, со времени написания книги вкусы автора могли измениться.

Как бы то ни было, Спасский избрал в этот вечер одну из своих любимых систем защиты, применявшуюся им еще во время матча с Петросяном. Фишер оказался хорошо

ПЕРВЕНСТВО МИРА



Б. СПАССКИЙ

подготовленным. Спасский же действовал несколько инертно и уже третий раз в нынешнем матче получил бесперспективную позицию. Очень не хочется повторяться, но приходится вновь сказать, что именно такие позиции американский гроссмейстер разгрызает виртуозно. Не стала исключением и шестая партия. Черные не сумели найти сколько-нибудь действенных возражений против атаки белых на королевском фланге, которую Фишер энергично завершил жертвой ладьи за коня.

Д. Бронштейн: Дебютный вариант, встретившийся в шестой партии матча на первенство мира, ведет свое начало от лондонского международного турнира 1922 года, когда в партии Капабланка — Тартаковер впервые встретилась система игры черных с пешечными ходами на шестом и седьмом ходах, что в те дни было ценной новинкой.

Само собой разумеется, что эти ходы тотчас же подверглись пристальному разбору, теоретики сразу же обнаружили сильные и слабые стороны

новой защиты, нашлись охотники применять этот сложный дебютный вариант равно как белыми, так и черными. Одни поколения шахматистов приходили на смену другим, и вот сегодня этот защитный вариант попал в руки чемпиона мира.

Поэтому нет ничего удивительного, что, играя важную партию с Р. Фишером, Б. Спасский решил из своего многогранного дебютного запасника извлечь защиту Тартаковера, которая часто приносила ему успех в состязаниях самого высокого ранга. Здесь был только один просчет, быть может, не очень значительный, но последствия его оказались серьезными. Дело в том, что защита Тартаковера входит также в дебютный репертуар Р. Фишера, и вряд ли имело смысл стремиться поразить соперника его собственным оружием. Мне могут возразить, что каждый шахматист вправе и обязан верить своей интуиции, не изменять любимым схемам развития фигур, смело идти на сложную игру, не бояться неожиданностей, особенно в такой ранней стадии партии, каковой является дебют. Все это верно, но верно лишь тогда, когда речь идет о наступательной тактике. Зато при защитной стратегии достаточно рискованно идти на заранее знакомый партнеру вариант. Позиция защищающегося сама по себе уже несколько пассивна, а если партнер сумеет найти какой-либо ускользнувший нюанс, то чаша весов часто начинает очень быстро клониться в сторону соперника.

Однако если говорить о шестой партии матча, то Р. Фишеру даже не понадобилось проводить собственные изыскания и исследования. Так же, как он поступает во многих других случаях, так и здесь претендент воспользовался рецептом, известным из шахматной литературы последних лет.

Р. Фишер: Моя лучшая партия в матче...

VI партия
23 июля 1972 г.

**Ферзевый гамбит
Фишер — Спасский**

1. с4. Уже первые партии матча на первенство мира по шахматам говорят о том, что Р. Фишер хорошо подготовился к единоборству с Б. Спасским. Прежде всего это касается области теории дебютных вариантов и психологии шахматного сражения.

Подавляющее большинство турнирных и матчевых партий Фишер начинал ходом королевской пешки. Убедившись в четвертой партии, что чемпион мира искусно ведет игру в сицилианской защите, Фишер резко меняет курс и избирает начало, которое он никогда ранее не применял. К тому же в этом изученном варианте претендент приготовил интересное усиление игры (К).

1. ... e6 2. Kf3 d5 3. d4 Kf6 4. Kc3 Ce7 5. Cg5 0—0 6. e3 h6 7. Ch4 b6 8. cd K:d5 9. C:e7 Ф:e7 10. K:d5 ed. Главная позиция всей системы игры в данном варианте. Черные в дальнейшем сыграют с7—с5 и получат две связанные пешки в центре. Сильные это пешки или слабые? Решению этого вопроса подчинены дальнейшие стратегические планы играющих (К).

11. Лс1 Се6. В этом неожиданном ходе (вместо 11. ... Сb7) заключается идея гроссмейстера С. Тартаковера, впервые применившего ее в партии с Капабланкой еще в 1922 году. Впоследствии эта система развития была усовершенствована и обогащена советскими шахматистами И. Бондаревским и В. Макогоновым, почему и носит их имена (ЛЗ).

12. Фа4 с5. Вокруг этой пары выдвинутых черных пешек обычно разгорается принципиальный спор: белые стараются доказать их слабость, а черные, наоборот, — силу (Л).

13. Фа3. Стратегия белых основана на связке пешки с5 (ЛЗ).

13. ... Лс8. Этой позиции уделили много внимания и шахматные теоретики, и гроссмейстеры-практики. Обычно белые продолжали 14. Сd3 или 14. Се2 (К).

К следующему ходу некоторые неосведомленные комментаторы «выда-

ли» эмоциональное примечание: «Новинка!». Увы, они поторопились...

14. Сb5 (!). Если черные теперь выведут коня на d7, белые разменяют его, и их конь будет значительно сильнее вражеского слона. Приходится прогнать слона с b5, но тогда безнадежно слабой окажется черная пешка а6. Вот на таких «малых тонкостях» и основана опасная игра Фишера, принесившая ему успехи в состязаниях последнего времени (К).

Ход 14. Сb5 применил наш крупный теоретик С. Фурман в партии с Е. Геллером (Москва, 1970 г.), новым тренером Спасского. Дальнейшее интересно тем, какой план избирает американец в этом варианте, который считался «скучным» для белых (Ф).



14. ... а6(?). Ход, оставленный без внимания почти всеми комментаторами. Между тем в распоряжении черных имеются лучшие продолжения. Так, после шестой партии в редакцию «Шахмат» зашел рижский кандидат в мастера Ю. Зелинский и осудил этот ход чемпиона мира, как ослабляющий пешечную структуру на ферзевом фланге и не решающий проблемы связки по диагонали а3—f8. По его мнению, гораздо сильнее 14. ... Kрi8, освобождающее черных сразу от всех затруднений. Далее в партии Зелинский — Сычев (X чемпионат СССР по переписке, 1971 г.) последовало: 15. dc (грозило 15. ... с4) Л:c5! 16. Л:c5 Ф:c5! 17. Kрd2 (или 17. Ф:c5 bc 18. Kрd2 Kрe7 19. Лс1 Kрd6 и затем Kб8—d7) 17. ... Ф:a3 18. ба Kd7 19. С:d7 С:d7 20. Ке5 Се8 21. Лс1 Kрe7 22. Kрd3 f6 23. Kf3 Kрd6 24. Kрd4 Cd7 25. Kd2 Ле8 26. f3 g5, и соперники согласились на ничью (примечания Ю. Зелинского).

На другую возможность защиты указывает «Шах-Архив» Эйве: 14. ...

Фб7! 15. dc bc 16. Л:c5 Л:c5 17. Ф:c5 а6 18. Cd3 Ф:b2 19. 0—0 Kd7! (19. ... Ф:a2? 20. Kd4) 20. Фс6 Лb8 21. Kd4 (21. Ф:a6? Kc5) 21. ... Фb6 или 16. Ca4 Ка6! с последующим Фb4.

15. dc bc 16. 0—0 Ла7(?). Оставляем тот же знак Геллера, которым он обозначил свой ход. Он предложил 16. ... Фb7 и Kd7. Почему Спасский не играл по рецепту Геллера — пока остается тайной (Коб).

17. Се2 Kd7. Первые 17 ходов шестой партии повторили одну из партий, сыгранных недавно гроссмейстерами С. Фурманом и Е. Геллером. Как-то не хочется верить, что секундант чемпиона мира в свое время не успел или забыл показать Б. Спасскому эту партию.

Утром 24 июля я встретился около редакции «Известий» с только что приехавшим из Ленинграда С. Фурманом. Короткая беседа на ходу: «Да, я так играл, да, с Геллером. Когда? Два года тому назад». — «А скажи, пожалуйста, почему проиграл Б. Спасский? Разве он не приготовил никакого улучшения?» — «Нет, я этого не заметил», — ответил Фурман.

Конечно, на расстоянии критиковать легко, труднее играть на сцене, когда каждый ход может решить судьбу партии. Сегодня можно прийти к выводу, что Б. Спасский попросту переоценил защитные возможности позиции черных (Б).

Мне кажется, не стоило допускать следующего хода белых. Предпочтения заслуживало 17. ... Фf8 либо 17. ... Kрf8, на всякий случай защищая ферзя (Т).

18. Kd4 (!). Этим неожиданным маневром коня, возможным виду связанности черной пешки с5, а затем жертвой пешки белые захватывают инициативу (Л).

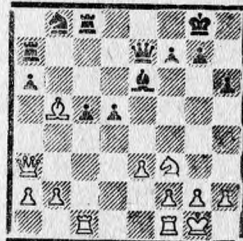
18. ... Фf8. Напращивалось 18. ... Kb6. Возможно, Спасскому не понравилось такое возражение: 19. Фа5 cd 20. Ф:b6 de 21. Ф:e3. Но у черных была бы интересная возможность 19. Фа5 Kc4! 20. С:c4 cd. Все это требует, конечно, дополнительной проверки, но 18. ... Kb6 в духе позиции: способствует продвижению с5—с4. Теперь же Фишер добивается весьма ощутимого преимущества (ЛЗ).

**Ферзевый гамбит
КАПАБЛАНКА — ТАРТАКОВЕР**

Лондон, 1922 г.

1. d4 Kf6 2. Kf3 d5 3. e4 e6 4. Kc3 Ce7 5. Cg5 0—0 6. e3 h6 7. Ch4 b6 8. cd ed 9. Фb3 Ce6 10. Лd1 c6 11. Фc2 Ke4! 12. С:e7 Ф:e7 13. K:e4! de 14. Ф:e4 Фb4+ 15. Kd2 Ф:b2 16. Cd3 g6 17. Фf4 Kрg7 18. h4! Kd7 19. Ke4 Ф:a2 20. h5 g5 21. Фg3 Фа5+ 22. Kрe2 f5 23. K:g5 hg 24. Ф:g5+ Kрf7 25. h6 Jг8 26. Фh5+ Kрe7! 27. h7 Л:g2! 28. Kрi1! Фd5 29. h8Ф J7:h8 30. Ф:h8 Ф'3 31. Лd2 Cd5 32. Kрe1! Jг8 33. Фh7+ Kрb6 34. Jп1 Ce6 35. Лc2 a5 36. Фh2+ Kрe7 37. Ce2 Фe4 38. Kрd2 c5! 39. Cd3 Фg2 40. Фh4+ Фg5 41. Ф:g5+ Л:g5 42. Лb1 f4!. Ничья.

**ФУРМАН — ГЕЛЛЕР
Москва, 1970 г.**



1—16-й ходы, как в VI партии Фишер — Спасский. 17. Се2 а5 18. Лс3! Kd7 19. Лfс1 Ле8 20. Сb5 Cg4! 21. Kd2 d4 22. ed cd 23. Ф:e7 Л:c7 24. Лс8+ Kрh7 25. Kб3 Ке5 26. Лd8 Лас7 27. Л:c7 Л:c7 28. f4 Cd7 29. fe С:b5 30. K:d4 Лс1+ 31. Kрf2 Лd1 32. Лd6. 1:0.

Здесь и в дальнейшем Спасский обороняется неточно. Вместо хода ферзем лучше было подготовиться к операциям белых в центре и сыграть 18. ... Kf6 (К).

Заслуживает внимания 18. ... Kf6 или даже 18. ... Kрi8, как часто продолжали в почти аналогичной позиции (Ф).

На 18. ... Kf6 сильно было 19. Kб3. Например: 19. ... Ке4 20. f3 с выигрышем пешки, или 19. ... Лас7 20. С:a6 Ла8 21. Л:c5 и т. д. («Deutsche Schachblätter»).

19. К:e6. Во многих партиях маневр Kf3—d4 предпринимался для того,

чтобы перевести коня на b3, вынудить продвижение черных c5—c4 и снова овладеть пунктом d4. В этой борьбе с «висячими пешками» черные не без контршансов. Фишер разменом на e6 трактует позицию совершенно по-новому: как скоро видно будет, белые могут создать сильную атаку (Ф).

19. ... fe 20. e4!. И что уж безусловно, так это то, что Спасский совершенно не ожидал от Фишера глупо продуманной жертвы пешки на 20-м ходу. Судя по тому, с какой виртуозностью провел претендент наступление на оборонительные заслоны черных, можно безошибочно сказать, что даже эта жертва пешки была Фишером во всех деталях исследована задолго до матча (Б).

Наряду с давлением на так называемые «висячие пешки» белые планируют наступление на королевском фланге. Сейчас черные должны были поддерживать напряжение в центре, продолжая 20. ... Kf6. План, избранный Спасским, развязывает противнику руки — дело в том, что проходная пешка черных «d» на поверку оказывается совершенно безвредной для претендента (Т).



20. ... d4?. Трудно даже объяснить, как мог шахматист силы Спасского сделать столь плохой ход. Черные пешки теперь обесцениваются, белый слон получает грозную диагональ. Продолжая 20. ... Kf6, черные имели худшую позицию, но их шансы на оборону все же оставались реальными. Теперь же в несколько ходов белые добиваются выигрышного положения (К).

Приятно иметь защищенную проходную пешку, но лучше было все же взять пешку на e4. Спасский ходом в тексте отдает белым поле c4 и, глав-

ное, допускает f4, характерное для подобных позиций продвижение. 20. ... c4 в данном случае из-за 21. Фh3 или 21. Cg4 недостаточно для уравнения (Ф).

21. f4(!) Фе7 22. e5 Лb8 23. Cc4. В партиях Фишера часто встречается мотив: слон против коня. Удивительно, что с Таймановым, Ларсеном, Петросьяном, а теперь и со Спасским, слон Фишера сильнее коня! (Ф).

Белые, не торопясь, «настраивают» свои фигуры. Я думаю, в эти минуты у Спасского была последняя возможность попытаться обострить борьбу, продолжая 23. ... Kb6. Конечно, вариант 24. Ф:c5 K:c4 25. Ф:c4 Л:b2 26. Ф:d4 Л:a2 27. Лc8+ выглядит страшновато, но, по сути дела, терять черным практически нечего (Т).

23. ... Kph8 24. Фh3(!). Поскольку теперь размен пешки b2 на черную e6 Спасскому невыгоден, то белые успели перебросить ферзя на королевский фланг, где надвигаются черные тучи над королем чемпиона мира (Ф).

24. ... Kf8 25. b3 a5 26. f5(!) ef 27. Л:5. Белые поля в лагере черного короля безнадежно ослаблены, и речь идет уже о матовой атаке (К).

27. ... Kh7. Чтобы на 28. Лf7 отреагировать прыжком коня на g5 (ЛЗ).

28. Лcf1 Фd8. Вряд ли целесообразное решение, которое позволяет белым форсировать опасные наступательные операции на королевском фланге. В этот момент черные уже испытывали недостаток времени на облумывание (Л).

29. Фg3 Ле7 30. h4. Черному коню теперь некуда отступить, и белым для победы достаточно поставить слона на поле d3 и ферзя на e4, что приведет к мату. Фишер по обыкновению не спешит в выигрышной позиции и тщательно готовит заключительный удар (К).

Невооруженным взглядом видно подавляющее превосходство белых. Их фигуры расположены идеально и словно ждут сигнала перейти к решительным действиям. Этим сигналом будет движение центральной пешки «e» (Т).

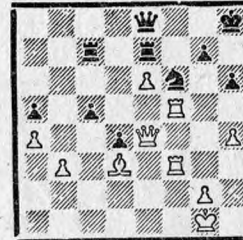
30. ... Л8b7 31. e6 Лb7 32. Фе5 Фе8. Белые являются хозяевами доски. Отразить атаку чемпион мира не в силах (Ф).

33. a4. Пресекая последнюю попытку контригры (Т).

33. ... Фd8 34. Л1f2 Фе8. Черные вынуждены, как загипнотизированные, ждать надвигающейся гибели (К).

35. Л2f3 Фd8 36. Cd3(!). Приближается развязка. Белые выстраивают батарею на диагонали b1—h7 и создают матовые угрозы (Т).

36. ... Фе8 37. Фе4 Kf6. Угрожало 38. Лf8+! K:f8 39. Л:f8+ и 40. Фh7× (Т).



38. Л:f6!. Несложная, но очень эффектная жертва качества, завершающая отлично проведенную белыми партию (Т).

38. ... gf 39. Л:f6 Kpg8 40. Cc4.

Страшный слон! (Ф). 40. ... Kph8 41. Фf4. Черные сдались.

Эта партия лишней раз показывает, что пассивно играть против Фишера дело чрезвычайно опасное и неблагоприятное (Т).

Одна из загадок старта — дебют деюта со стороны чемпиона мира в шестой партии. Непонятно, куда смотрел секундант Спасского Геллер, который допустил применение варианта, в котором не так давно сам с треском был разгромлен Фурманом... (Ф).

Примечания гроссмейстеров Д. Бронштейна (Б), А. Котова (К), М. Таля (Т), С. Флора (Ф), мастеров А. Кобленца (Коб) и В. Люблинского (Л) из газет «Известия», «Правда», «Советский спорт», «Труд», «Московская правда», «Советская Латвия» и журнала «Огонек». Комментарии в московской газете «Ленинское знамя» (ЛЗ) опубликованы без подписи. Рисунки С. Цинзера из журнала «Europe Echecs».



Одиннадцатый чемпион мира РОБЕРТ ФИШЕР в окружении журналистов.

Вильянди хранит память

Рассказывает
гроссмейстер М. Таль

(Окончание. Начало см. в № 18).

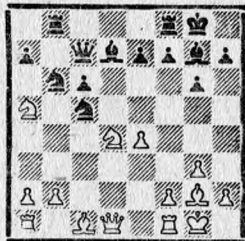
Лет восемь назад я давал сеанс одновременной игры в Московском Дворце пионеров. На обратном пути тогдашний руководитель шахматного кружка А. Рощаль сказал об одном из моих партнеров (партия закончилась вничью), что это один из любимых его учеников и что ему бы прибавить спортивной злости, и успехи будут. Речь шла о М. Дворецком. «Давно мы стали взрослыми», но, честное слово, было очень приятно, когда первый звонок победителя турнира был в Москву, своему тренеру. За последнее время М. Дворецкий добился ряда отличных результатов. Так, на чемпионате Москвы 1972 года он оказался лучшим среди мастеров. Его поругивают за чрезмерную осторожность; в этом плане турнир в Вильянди диагноза не подтвердил. Дворецкий играл целеустремленно, не боясь запутанных позиций. Молодой московский мастер много работает над проблемами эндшпиля. Его интересные анализы часто публикуются в шахматной печати. Это наложило определенный отпечаток на стиль игры. Если в худших позициях он стремится максимально обострить игру, то в положениях с преимуществом ищет технические решения.

Очень хорошее впечатление оставила игра московского мастера А. Донченко. Это шахматист активного позиционного стиля, последовательный в реализации стратегических замыслов, цепкий в обороне. Пожалуй, меньше ему удаются «иррациональные позиции». Мне кажется, что лучшей партией Донченко в турнире была его победа над Суэтиним, в которой гроссмейстер был как-то незаметно переигран. Москвич обещал прислать эту партию с подробными комментариями, а вниманию читателей предлагается следующая миниатюра.

Защита Грюнфельда
Донченко — Лудольф

1. d4 Kf6 2. c4 g6 3. Kf3 Cg7 4. g3 0—0 5. Cg2 d5 6. cd K:d5 7. 0—0 c5 8. dc Ka6 9. c6 bc 10. Kbd2 Лb8. Давление по линии «b» цели не достигает. Точнее, вероятно, 10. ... Kc5 или 10. ... Kb6.

11. Kc4 Kc5 12. Kd4 Cd7 13. e4! Kb6. А здесь, мне кажется, сильнее было отступить конем на b4. 14. Ka5 Фс7.



15. e5!. Белые охотно отдают пешку «e», чтобы расчищать центральные вертикали. 15. ... Лbс8 16. Ka:c6 C:c6 17. K:c6 C:e5. Иначе черные оставались без пешки, но теперь решает изящный тактический удар.

18. Le1 Cd6 19. Cf4! Ke6 (19. ... C:f4 20. K:e7+) 20. K:e7+!. Черные сдались.

Л. Шамкович не совсем уверенно действовал в начале турнира, но затем «выбил» вторую по продолжительности серию — шесть рядовых побед. Приводим первую из них.

Сицилианская защита
Похла — Шамкович

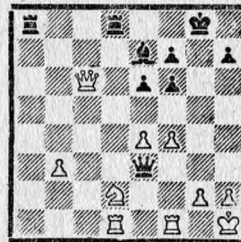
1. e4 c5 2. Kf3 e6 3. d4 cd 4. K:d4 Kf6 5. Cd3 Kc6 6. K:c6. Эта система привлекательна для белых после ходов 1. e4 c5 2. Kf3 e6 3. d4 cd 4. K:d4 ab 5. Cd3 Kc6. В данной ситуации она значительно безобиднее.

6. ... bc 7. 0—0 d5 8. Kd2. Поскольку вместо движения пешки «a» черные сделали полезный ход конем,

белые не могут продолжать 8. c4 по образцу седьмой партии матча Фишер — Петросян. 8. ... Ce7 9. b3 0—0 10. Cb2 a5!. Еще одно «против» схемы белых; по сути дела, черные сэкономили уже два темпа.

11. Fe2 a4 12. Jад1 Фb6 13. Kph1 Ca6 14. c4. Попытка создать давление в центре не достигает цели, а пункт b3 заметно ослабляется. Впрочем, и при других продолжениях у черных легкая игра. 14. ... ab 15. ab Jfд8 16. f4 dc 17. C:c4 C:c4 18. Ф:c4 Fe3. Это значительно сильнее, чем 18. ... Kg4 19. Fe2 Ke3 20. Kc4. Не годится теперь 19. Jf3 J:l2.

19. C:f6 gf 20. Ф:c6. Кажется, белые недооценили ответа противника. Упорнее было 20. Kf3, хотя и в этом случае перевес черных значителен.



20. ... Fe2!. Теперь выясняется, что белые могут избавиться от связи лишь ценой коня. 21. Фс2 Jас8 22. Фb2 Cb4 23. Ф:f6. Моментально проигрывало 23. Kc4 Ф:d1!. Белые пытаются создать контригру, однако Шамкович действует четко.

23. ... J:l2 24. Фg5+ Kf8 25. Jдe1 Фd3 26. f5 e5 27. f6 Jdc2! 28. Фg7+ Kpe8 29. Фg8+ Cf8 30. Ф:h7 Фd2 31. Фh3 J8c3 32. Фg4 Jc1 33. J:l:c1 J:l:c1 34. Фf3. В цейтноте белые просматривают тактический удар. Продолжая 34. Фf5, они могли поставить перед соперником еще ряд проблем. 34. ... Фе1!. Белые сдались.

А. Суэтин играл в Вильянди сразу же после окончания турнира в Венгрии, где он, как известно, разделил первое место. Усталость давала себя знать, и лишь в нескольких партиях гроссмейстер показал «свой почерк». Следующая партия может служить хорошим учебным примером на тему: «Открытая линия».

Защита Уфимцева
Суэтин — Этрук

1. e4 d6 2. d4 Kf6 3. Kc3 g6 4. f4 Cg7 5. Kf3 0—0 6. Cd3 Kc6 7. e5 de 8. fe Kg4 9. Ce4 f6 10. Cd5+ Kph8 11. ef ef 12. 0—0 f5. Мне больше нравится 12. ... Фd6.

13. Cf4 Kf6. Осложнения после 13. ... K:d4 14. K:d4 c6 15. h3! выглядят благоприятными для белых. 14. C:c6 bc 15. Le1 Лb8 16. Лb1 Kd5. Перевод пешки с c6 на d5 вряд ли полезен черным. Пешка d4 перестает быть объектом контригры. Заслуживало внимания 16. ... Ke4, стремясь раскрыть диагонали для своих слонов.

17. K:d5 cd 18. Фd2 Лb6 19. Фс3!. Изящный маневр ферзя, парализующий позицию черных. 19. ... c6 20. Фс5 Cd7 21. Ce5. Размен чернопольных слонов — существенное звено плана. 21. ... C:e5 22. J:e5 f4 23. Лbe1 Фf6. Безраздно и 23. ... Л:b2 24. Le7.

24. Le7 Cg4 25. b3!. Белым ни к чему осложнения после 25. Ke5 f3. 25. ... C:f3. Пускать коня на e5 нельзя, но в позиции без легких фигур еще более возрастает значение линии. 26. gf Лb8 27. J1e5 Фh4 28. J:a7 Лfe8 29. Фd6. Черные сдались.

Среди эстонских шахматистов лучшим был Т. Ыйм, до самого конца турнира сохранявший возможность подтвердить достаточно высокую норму мастера (8 очков).

Постоянным возмутителем спокойствия был В. Хеуер.

Хеуер — Ыйм



О происхождении позиции можно догадаться — был разыгран королевский гамбит. Он не очень популярен

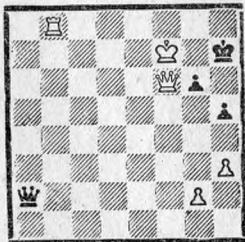
сейчас и в игре по переписке — может быть, поэтому черные действовали далеко не лучшим образом. В позиции на диаграмме у белых богатый выбор атакующих продолжений. Неплохо, например, 15. Cd2. Хеуер, однако, избирает самое решительное: 15. K:g5! C:g5 16. d5 Фе7 17. dc Ф:c5+ 18. Kрh1 bc 19. C:c6 Ld8. Может показаться, что идея белых была неудачна: черные фигуры заметно активизировались, а пешка f4 неприкосновенна. Тем не менее, 20. C:f4! Ld4 21. Ф:d4 Ф:d4 22. C:g5 Фg4 23. Ce4!. Соль комбинации. Белые получают значительный материальный перевес, не нарушая при этом темпа атаки.

23. ... Ке7 24. C:e7+ Кр:e7 25. C:f5 Фh4+ 26. Ch3 Крd6 27. Lf6+ Крс5 28. Laf1 c6 29. Lf1f5+ Крb6 30. Lb5+. Черные сдались. Мат в несколько ходов неизбежен.

До начала турнира высоко оценивались шансы Х. Кярнера и Р. Этрука. Однако первый из них оказался явно не в ладах с контролем времени (2 часа на 40 ходов). Этрук, неплохо начав турнир, после первых неудач как-то сник.

Опытный мастер Г. Ууси, в последнее время занятый ответственной работой, редко выступает в турнирах, что, естественно, сказалось на его спортивной форме. В этом турнире он выступил в роли диспетчера-распределителя. Окончание партии Ууси — Таль вы уже видели. А вот другая концовка, из партии первого тура.

Ууси — Дворецкий



Очевидно, что партия должна вот-вот закончиться. Но как? У белых четыре возможности. Две из них ведут к немедленной ничьей, две к столь же быстрой победе. Ууси, что

называется, «не угадал»: 78. Kрf8 (к такому же результату приводило и 78. Кре7; 78. Кре8 или 78. Феb1 Фа7+ 79. Фе7 выигрывало) 78. ... Фg8+. Очень длинный ход! 79. Кре7 Ф:b8 80. Фf7+ Крb6. Ничья.

Несколько слов о своей игре. До турнира я последний раз выступал в марте на Олимпиаде СССР. Рас-тренированность дала себя знать, и поэтому у меня нет больших претензий к спортивному результату. В нескольких партиях мне пришлось заниматься сведением счетов. Кярнеру и Шамковичу, обыгравшим меня в прошлом году, «отомстить» удалось, а вот с Ууси (может быть, за давностью — наша единственная партия, закончившаяся победой эстонского шахматиста, состоявшая в 1956 году) не получилось. Теперь счет 2:0.

Какую из своих партий вынести на суд? Конечно же, с Хеуером!

Защита Каро-Канн Хеуер — Таль

1. e4 c6. Кажется, мой второй опыт в разыгрывании этого дебюта черными. Первый был в партии с Э. Азербайевым (чемпионат Риги, 1954 г.). 2. d4 d5 3. ed cd 4. c4 Kf6 5. Kc3 Kc6 6. Cg5 Фа5. После партии мой партнер сообщил, что, применяя вариант Панова уже 20 лет, с этим продолжением он столкнулся впервые. Я оказался значительно опытнее — ход 6. ... Фа5 со мной применил Л. Шамкович на молниеносном турнире весной прошлого года.

7. Kf3. К большим осложнениям может привести 7. C:f6 ef 8. cd Cb4. 7. ... Cg4. Если не ошибаюсь, Л. Шамкович в упомянутой встрече сыграл 7. ... Ке4. 8. Ce2 dc 9. C:f6. Мне было бы жалко такого слона. Духу варианта больше отвечает немедленное 9. d5.

9. ... ef 10. d5 C:f3 11. gf. Белые стремятся немедленно восстановить материальное равновесие, но пешечную позицию королевского фланга теперь уже не поправить.

11. ... 0—0—0 12. 0—0 Cdb6. Черные пользуются тактической возможностью (нельзя 13. dc Фg5+ и 14.

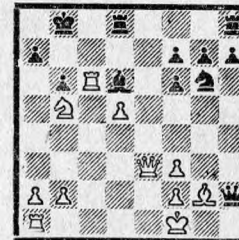
... Фf4) и заканчивают развитие. Сейчас (а еще точнее — ходом раньше) белым стоило сыграть 13. f4 с тем, чтобы отнять у коня черных удобное поле e5. Я, по всей вероятности, ответил бы 13. ... Ке7 (нельзя 13. ... C:f4? 14. Cg4+ Крb8 15. Фf3). Думаю, что у черных нет оснований жаловаться на свое положение.

13. C:c4 Фb4 14. Фb3. Как правило, мой противник весьма неохотно идет на размен ферзей, хотя, честно говоря, я тоже делаю это без особого энтузиазма. Просто в данной ситуации ничего лучшего у белых нет. Впрочем, ферзи на доске останутся до конца партии. 14. ... Ке5. Продолжение 14. ... Ка5 не сулило слишком многого после 15. Ф:b4 C:b4 16. Cb3.

15. Kb5 Крb8 16. Lfc1. Белые ставят на линию «с» именно эту ладью, для того чтобы после 16. ... Ф:b3 17. ab пешка a7 находилась под ударом. Но ослабленное положение белого короля создает предпосылки для перестройки.

16. ... Фd2! 17. Cf1. Продолжение 17. Фе3 приводило к эндшпилю без пешки, но, может быть, белым следовало играть именно так. 17. ... Фf4. Угрожает мат. Плохо теперь 18. K:d6 K:f3+ (19. Крg2 Фg4+). 18. Cg2 Kg6 19. Фе3. Поскольку 19.

K:d6 Ф:d6 ведет к совершенно бесперспективной для белых позиции, они пытаются перейти в контратаку. 19. ... Ф:h2+ 20. Kрf1 b6 21. Лс6.



Белые рассчитывали на 21. ... Kf4 22. Л:b6+ Кра8 23. Л:d6 Ф:g2+ 24. Крe1 Lde8 25. Ld8+! (25. Ле6). Однако промежуточный ход немедленно проясняет обстановку. 21. ... Cc5! 22. Л:c5 Kf4 (очевидно, угрозы черных «старше»).

23. K:a7. Ничего лучшего нет. Черным предстояло теперь выбрать одно из нескольких равноценных продолжений, и после некоторого размышления они остановили свой выбор на следующем. 23. ... Ф:g2+ 24. Крe1 Lhe8 25. Kc6+ Кра8 26. Ке7 (26. Ла5+ ba, и матующий ферзь связан) 26. ... K:d5! 27. Л:d5 Л:d5. Белые сдались.

В массовом турнире приняли участие 42 шахматиста. Победу, а вместе с ней и право выступать в будущем году в «высшем обществе», завоевал московский кандидат в мастера Д. Зильберштейн, набравший 9 очков из 11.

Турнир был превосходно организован. Отличный пляж, не по-балтийскому теплая вода, дружеская атмосфера, «экскурсия» в финскую баню. Все это сохраняют в памяти участники. Можно только посетовать на жару и, пожалуй, на жестковатый регламент — 13 туров в 13 дней!

В заключение хотелось бы выразить пожелание, чтобы пример наших северных соседей был подхвачен. Ведь и латвийским шахматистам есть кого вспомнить!





ЗА ДРУЖБУ НАРОДОВ



СПОРТИВНЫЕ ИТОГИ V ЛИЕПАЙСКОГО ФЕСТИВАЛЯ

I. В КОМАНДНОМ ЗАЧЕТЕ

1. Всесоюзный электротехнический институт (Москва) — 30 очков из 44 (мастера А. Белников и С. Селивановский, кандидаты в мастера Б. Колкер и Л. Калашникова).
2. Калининград — 29,5.
3. «Буревестник» (Свердловск) — 29.
4. «Нефтяник» (Уфа) — 29.
5. «Буревестник» (Казань) — 28.

Всего участвовали 53 команды (12 мастеров, 110 кандидатов в мастера и 121 перворазрядник). Приз за лучший результат среди сибирских команд завоевал «Труд» (Барнаул), среди уральских — «Буревестник» (Свердловск), среди прибалтийских — калининградцы, среди институтов первенствовал прошлогодний победитель фестиваля — Челябинский политехнический институт. Приз лучшей клубной команды вручен хозяевам фестиваля — липайским шахматистам.

НАШИ ИНТЕРВЬЮ * НАШИ ИНТЕРВЬЮ * НАШИ ИНТЕРВЬЮ



А. ВЕКСЛЕР, инженер Одесского завода прессов.

— Я приезжаю в Лиепаю пятый год подряд. Нам, рядовым шахматистам, такие фестивали очень нужны...

Лиепая — радушный и красивый город, и всегда приятно возвращаться туда, где тебе было хорошо и интересно. Сюда съезжаются шахматисты из самых дальних уголков страны, встречаются старые друзья.

Восемнадцать лет назад я играл в Казахстане с Голяком, и турнирная судьба вновь свела нас за доской. Партию я проиграл, но это никак не омрачило радость встречи.

Я самый горячий приверженец таких фестивалей вообще, а Лиепайского в частности.

ИЗ ОГНЯ ДА В ПОЛЫМЯ

Шотландская партия
Верховский (Брянск) —
Разов (Ленинград)

1. e4 e5 2. Kf3 Kc6 3. Kc3 Kf6 4. d4 ed 5. K:d4 Cb4 6. K:c6 bc 7. Cd3 d5 8. ed cd 9. 0—0 0—0 10. Cg5 c6. Другие возможности: 10. ... Се6 или 10. ... С:c3.

11. Ke2. Старинное продолжение. Сегодня предпочитают играть 11. Фf3. 11. ... h6 12. Ch4 Cc5. Черные не хотят пускать коня соперника на d4. В партии Нимцович — Реджио (Бармен, 1905 г.) события развивались в несколько ином плане: 12. ... Ле8 13. Kd4 Cd7 14. Фf3 c5 15. Kf5 C:f5 16. C:f5 g5 17. Cg3 и т. д.

13. c3 Cg4 14. Фа4 C:e2 15. C:e2 Фd6 16. Cg3 Фе6 17. Cf3 Лfе8 18. c4. Пытаюсь расшатать «черный клин» в центре.

18. ... Ke4 19. Лfе1 Фg6 20. cd cd 21. Lad1 f5!?. Ленинградец, не удовлетворенный вариантом 21. ... Led8 (21. ... Lad8? 22. C:e4 Л:e4 23. Л:e4) 22. Л:d5 Л:d5 23. C:e4 (23. Ф:e4 Ф:e4 24. C:e4 Ле8 25. Ch7+ Kрi8!) 23. ... Фе6 24. Ch7+ Kр:h7 25. Л:e6 fe, для еще большего обострения борьбы идет на жертву пешки.

22. C:e4 Л:e4 23. Л:e4 fe 24. Фd7. Или 24. Л:d5 e3! 25. fe C:e3+. 24. ... Kрh7 25. Ф:d5 Лc8 26. Cf4 Cb6 27. Ле1 Лc2! 28. Cg3. План с переводом слона на e3 потерпел фиаско: 28. Се3? C:e3 29. fe Ф:g2× или 29. Л:e3 Лc1×.

28. ... Л:b2 29. a4 Лc2 30. Kрf1. Тщетная попытка вырваться из петли.



30. ... Ф:g3!. Просто, но изящно! После 31. hg (или 31. fg) Лf2+ 32. Kpg1 Лf5+ или 31. Ф:e4+ Фg6 материальный перевес черных достаточен для победы. Поэтому белые сдались.

II. МУЖСКОЙ ТУРНИР

1. к/м И. Чернин (Свердловск) — 9 очков из 11.
2. к/м А. Терентьев (Свердловск) — 9.
3. к/м Р. Васильев (Уфа) — 8,5.
4. Мастер В. Бояринов (Горький) — 8,5.
5. к/м А. Архипов (Казань) — 8,5.
6. к/м Е. Рябченко (Калининград) — 8,5.
7. к/м В. Татаринцев (Уфа) — 8.
8. Мастер А. Битман (Москва) — 8.
9. к/м В. Прыгунов (Казань) — 7,5.
10. Мастер Е. Свешников (Челябинск) — 7,5 и т. д.

III. ЖЕНСКИЙ ТУРНИР

1. к/м Л. Калашникова (Москва) — 9 очков из 11
2. к/м И. Острий (Киев) — 8,5.
3. А. Гринфельд (Калининград) — 7,5.
4. К. Ризванова (Уфа) — 7,5.
5. Мастер Т. Касинова (Москва) — 7,5.
6. Л. Ивашковская (Горький) — 7,5 и т. д.

ЗА ТВОРЧЕСКИЕ УСПЕХИ

Призом журнала «Шахматы» награждена Э. Ушкова (Пермь). Лиепайский шахматный клуб за хорошие творческие показатели также наградила А. Абалмасову (Иваново), И. Острий (Киев), А. Белникова (Москва), А. Битмана (Москва), И. Разова (Ленинград), Е. Рябченка (Калининград), Г. Устинова (Фрунзе), В. Мамошина (Иваново), Б. Колкера (Москва) и других.

ИТОГИ БЛИЦТУРНИРА

Мужская группа (финал)

1. В. Бояринов (Горький) — 13,5 (из 15).
2. Ю. Смирнов (Казань) — 13.
3. Н. Мухамедзянов (Казань) — 11,5.

Женская группа (финал)

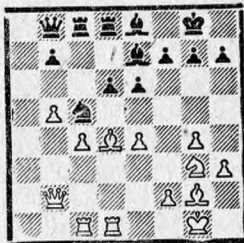
1. И. Острий (Киев) — 8,5 (из 10).
2. А. Гринфельд (Калининград) — 8.
3. М. Крюковских (Казань) — 7.



В Липейский фестиваль проходил в большом зале Дома спорта «Даугава».

НЕЗАВИДНАЯ КОРОЛЕВСКАЯ СУДЬБА

Гимпельман (Свердловск) — Арасланов (Челябинск)



Здесь черным следовало ограничиться оборонным 27. ... Сf8 или 27. ... f6, но они решили вначале поугадать белых и сыграли 27. ... Сg5. Что из этого получилось, показывает дальнейший ход партии.

28. Сg7! Все-таки! На 28. Лс2 черные ответили бы закурпкой большой диагонали — 28. ... е5. 28. ... С:c1 29. Л:c1 е5. На 29. ... Кd3 белые собирались играть 30. Фf6.

30. Фd2! Ке6. Лучшее было 30. ... f6, подключая к обороне слона. Или, по крайней мере, следовало решиться на 30. ... Кр:g7 и, несмотря на

НАШИ ИНТЕРВЬЮ * НАШИ ИНТЕРВЬЮ * НАШИ ИНТЕРВЬЮ

Доктор медицинских наук Григорий Матвеевич КАГАЛОВСКИЙ, хирург, автор множества модификаций операций на легких, изобретатель медицинских инструментов, зав. кафедрой туберкулеза в Барнаульском медицинском институте.

Что Вас привлекает в шахматах?

— Я их просто люблю. Очень долго я не мог играть в шахматы — меня целиком поглощала медицина и работа над докторской диссертацией. И Липейский фестиваль дал мне прекрасную возможность «отыграться».

Ваше мнение о системе, по которой проводится фестиваль?

— Швейцарская система, по моему, оптимальный вариант подобных соревнований. За доской встречаются шахматисты разной квалификации, и приятно, когда многие сильные парт-

неры тебе по плечу. Больше игрового азарта, ведь не знаешь, с кем предстоит играть.

Что Вам дают шахматы?

— Во-первых, это чудесный вид активного отдыха.

У меня есть несколько изобретений, рационализаторских предложений. «Щипцы Кагаловского», например, демонстрировались на Всемирной выставке в Нью-Йорке. Казалось бы, никакого отношения к шахматам это не имеет. Но я считаю, что шахматы развивают способность к комбинаторству, а это так важно в любом творчестве.

Каждая шахматная партия ставит перед тобой задачу, которую нужно решать эвристически. И во время операции часто стоишь перед необходимостью решить неразрешимую проб-

лезную атаку, мата не видно. Например: 31. Фg5+ (или 31. Кf5+) 31. ... Крh8! 32. Кf5 Ке6+ 33. Фf6+ Крg8 34. Ке7+ Крf8 35. Кd5 Крg8! или 32. Кh5 Ке6 33. Фf6+ Крg8 34. Фh6 f6! 35. К:f6+ Крf7 36. Кd5 Лс7!.

31. Сf6 Лd7 32. Фh6 Фа7. Помощи от своих фигур черному королю ждать не приходится. 33. Кh5 Фа3 34. С:e5 f6 35. К:f6+ Крf7 36. Ф:h7+ Кг7 37. Лd1 de 38. К:d7 Фb3 39. К:e5+ Крf6 40. Фh6+ Кр:e5 41. Фd6×.

ШТУРМ — СТИХИЯ НЕ ТОЛЬКО МУЖЧИН!

Сицилианская защита

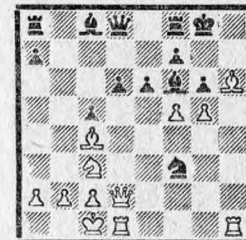
Абалмасова (Иваново) — Шмарева (Тюмень)

1. e4 c5 2. Кf3 Кc6 3. d4 cd 4. К:d4 Кf6 5. Кc3 g6 6. Сс4 Сg7 7. К:c6 bc 8. e5 Кg8. Нелегкий для черных вариант. 9. Сf4. Популярнее 9. Фf3, что встретилось еще в партиях Равинский — Шамкович (полуфинал XXI чемпионата СССР, 1953 г.) и Суэтин — Корчной (XXI чемпионат СССР, 1954 г.).

9. ... Кh6. Погоня за пешкой e5 ничего хорошего черным не сулит. Так, в партиях Бейлин — Карагноз

(Москва, 1962 г.) и Котков — Татаринцев (чемпионат РСФСР, 1964 г.) черные после 9. ... Фа5 10. 0—0! С:e5 11. С:e5 Ф:e5 12. Ле1 попали под неотразимую атаку. Вторая из названных встреч закончилась в четыре хода: 12. ... Фс7 13. Ке4 Крf8 14. Фd4 f6 15. С:g8 Кр:g8 16. К:f6+, и черные сдались.

10. Фd2 Кf5 11. 0—0—0 0—0 12. h4. Штурм начинается! 12. ... c5 13. h5 d6 14. hg hg 15. g4 Кd4 16. Ч6 С:e5 17. f4! Сf6. На 17. ... Сg7 или 17. ... Чh8 очень неприятно 18. Фh2! 18. f5! e6 19. g5! Кf3. После 19. ... Се5 20. f6 решает атака по вертикали «h».



20. gf! Ф:f6. 20. ... К:d2 21. Сg7. 21. Ф:d6 Сb7 22. fe. Черные сдались.

НАШИ ИНТЕРВЬЮ * НАШИ ИНТЕРВЬЮ * НАШИ ИНТЕРВЬЮ

лему, найти выход из безвыходного положения.

В шахматах я люблю рисковать и не боюсь проиграть, мой шахматный кумир — Михаил Таль. А в операционной стараешься, конечно, свести риск до минимума...

Наша команда — Алтайский медицинский институт — впервые в Лиепаяе. Помимо всего, нас порадовал четкий и слаженный ритм фестиваля, говорящий о высоком классе его организаторов. Это как в операционной (простите мне еще одну медицинскую параллель): следя за точными и быстрыми манипуляциями очень опытных хирургов, ассистентов и сестер, не ощущаешь предельной напряженности их душевных и физических сил.

Мы с большим удовольствием принимаем приглашение вновь играть в Лиепаяе.





Команда-победительница (слева направо): С. СЕЛИВАНОВСКИЙ, Л. КАЛАШНИКОВА, А. БЕЛИНКОВ, Б. КОЛКЕР.

Фото Н. Гуртового

ВДОЛЬ ПО ВЕРТИКАЛИ «с»

Французская защита
Мильнер (Челябинск) —
Ушакова (Пермь)

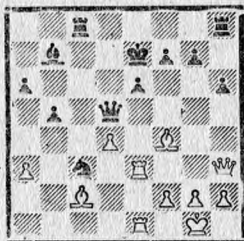
1. e4 e6 2. d4 d5 3. Kd2 c5 4. c3. Редко встречающееся продолжение. Лучшим признается 4. ed, 4. Kf3 или 4. dс.

4. ... Kc6 5. Kgf3 cd 6. cd de. Любопытно развитие событий в следующих партиях, где белым удалось получить сильную атаку: 1) Равинский — Батыгин (1954 г.) — 6. ... Фb6 7. Cd3 Cd7 8. 0—0 Kf6 9. Le1 de 10. K:e4 Ch4 11. K:f6+ gf 12. Le2 K:d4 13. K:d4 Ф:d4 14. Л:e6+!; 2) Белкина — Козловская (1962 г.) — 6. ... Ch4 7. Cd3 K:e7 8. 0—0 de 9. K:e4 Ca5 10. Kc3 b6 11. Kb5 0—0 12. C:h6! gh 13. Фc1 f5 14. Ф:h6.

7. K:e4 Cb4+ 8. Kc3 (8. Cd2!) Kge7 9. a3 Ca5 10. Cb5 a6 11. Ca4 b5 12. Cc2 Cb7 13. 0—0 Lc8. Основное внимание — «французской» вертикали

«с»! 14. Ce3 C:c3 15. bc Kd5 16. Cd2 Ka5 17. Ke5 Фc7. Черные не спешат с выигрышем пешки c3, а усиливают нажим по главной линии. Это пока существеннее материальных выгод.

18. Фh5 Kc4 19. K:c4 Ф:c4 20. Лfe1 K:c3 21. Cf4. Плохо 21. C:c3 Ф:c3 22. Л:e6+ из-за 22. ... Kf8, и белым не избежать крупных материальных потерь. 21. ... Фd5 22. Фh3 Kpe7 23. Le3 h6 24. Лae1.

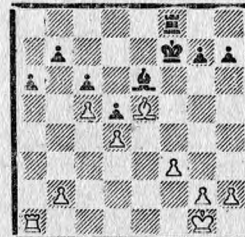


24. ... Ф:g2+! 25. Ф:g2 C:g2 26. Kp:g2 Kd5 27. Cb3 K:f4+, и черные реализовали свой перевес.

ПОУЧИТЕЛЬНЫЙ ЦУГЦВАНГ

В следующем поединке черные попали в своеобразный цугцванг. Не спасли даже разноцветные слоны. Почитатели и путь, избранный белыми.

Гольдман (Ленинград) —
Козырев (Челябинск)



25. g4! h5 26. h3 hg 27. hg Лh8 28. Kpg2 Лh6 29. Cf4 Лh8 30. Kpg3 Лh7 31. Le1 Лh8 32. Ce5 Лh7 33. f4 g6 34. Лf1 Cd7 35. f5 gf 36. gf Cc8 37. Kpg4 Cd7 38. Le1 Ce8 39. Kpg5 Cd7 40. b4 Kpg8 41. Kpg6 Ce8+ 42. Kpg5 Cd7 43. Cf6! Лh2 44. Kpg6 Лf2 45. Le5 Лf4 46. Cg5 Le4 47. f6! Ce6 48.

Л:e6! Л:e6 49. Cf4 Kpf8 50. Cd6+ Kpg8 51. Ce7 Kph8 52. Cf8 Kpg8 53. Cg7. Черные сдались. Читателям предлагается самим установить, где черные могли сыграть лучше. Или они уже с самого начала были обречены?

ТЕОРИЮ НАДО ИЗУЧАТЬ!

Защита Грюнфельда
Дубивка (Кировград) —
Сивков (Ижевск)

1. d4 Kf6 2. c4 g6 3. Kc3 d5 4. cd K:d5 5. e4 K:c3 6. bc Cg7 7. Cc4 c5 8. Ke2 0—0 9. 0—0 Kc6 10. Ce3 Фc7 11. Лc1 Лd8 12. f4 Cg4 13. f5 gf 14. C:f7+ Kp:f7 15. Фb3+ Kpf8?. До сих пор, как в партии Спасский — Шишкин (Таллин, 1959 г.). Но там черные защищались удачнее: 15. ... e6 16. Kf4 Фd7 17. ef Ka5 и т. д.
16. Kf4 Ka5 17. Ke6+ Kpg8 18. K:c7+ K:b3 19. ab Лac8 20. Ke6 Лd6 21. K:g7 Kp:g7 22. dc Le6 23. Cd4+ Kph6 24. ef Le2 25. h3 Ch5 26. Лce1 Лg8 27. Л:e2 C:e2 28. Le1 Cd3 29. Le6+ Kph5 30. Ce3. Черные сдались.

НАШИ ИНТЕРВЬЮ * НАШИ ИНТЕРВЬЮ * НАШИ ИНТЕРВЬЮ

Совет Мешитбаевич Биттабаев, заместитель директора Института физики высоких энергий (Алма-Ата).

— В нашем институте всячески поощряются занятия спортом. Он просто необходим людям, занимающимся интенсивным умственным трудом. Шахматы — тоже своего рода разрядка, поэтому мы с большим удовольствием ждали этой поездки в Лиенау, и она не обманула наших ожиданий.

Помимо тех радостных и горестных, но все равно приятных ощущений, которые дает игра, помимо впечатлений, которыми одаривает всякое путешествие, фестиваль неожиданно свел нас с коллегами из других институтов и коллективов.

И на «фестивальной почве» мы наладили прямые, а потому и действенные деловые контакты. Объединили приятное с полезным к взаимному

удовольствию. Вот что такое шахматный фестиваль!



Шесть лет спустя

В столицу Советской Литвы съехались почти все ведущие шахматисты армии и флота: международные гроссмейстеры Е. Васюков, Э. Гунфельд, С. Фурман; 23 мастера, 17 претендентов на это звание и 13 перво-разрядников.

Первый тур принес первые неожиданности. Победители прошлого первенства — закавказцы не смогли устоять против москвичей и проиграли — 3:4.

Сенсационно закончился матч прибалтийцев с их ближайшими боевыми друзьями — балтфлотовцами. Лишь Я. Клован, выигравший у О. Дементьева, и А. Шмит, победивший своего земляка В. Журавлева, вписали в актив команды по очку.

Осечка на старте только «разозлила» южан, выигравших затем три матча подряд, а вот латвийские шахматисты так и не смогли взять себя в руки. Только прапорщик Я. Клован одержал три победы над грозными соперниками и четыре встречи свел вничью, заняв первое место на 1 доске. Этот успех рижанина был отмечен специальным призом Вильнюсского Дома офицеров.

Лучшим творческим достижением талантливого мастера, несомненно, была следующая партия.

Сицилианская защита Клован — Дементьев

1. e4 c5 2. Kf3 d6 3. d4 cd 4. K:d4 Kf6 5. Kc3 a6 6. Ce2 e6 7. 0—0 Фc7 8. f4 Kbd7 9. Cf3 Лb8 10. Kph1 b5 11. e5 де 12. Kc6 Лb6. После 12. ... e4 13. K:e4 Лb6 14. Ke5 K:e4 15. C:e4 K:e5 16. fe Ф:e5 17. Фf3 у белых опасная инициатива.

13. fe Kg4. Рискованно 13. ... Kg8 ввиду 14. Kd4 Ф:e5 15. Cf4! Ф:f4 16. Ch5, а также 13. ... K:e5 14. K:e5 Ф:e5 15. Cf4 Фc5 16. Fe1 Cd6 17. Ce3 Fe5 18. Cg1!

14. C:g4 Л:c6 15. Cf4 Cb7 16. Ke4 Лc4. Не лучше и 16. ... Л:c2 из-за 17. Cf3, 17. Kg5 Ce7. Если 17. ... Л:f4, то 18. Л:f4 Ф:e5 19. Лd4!, оставаясь с лишним качеством.



Здесь белые предпринимают мощный комбинационный удар, принеся в жертву коня и слона: 18. K:f7! Kр:f7. Упорнее было 18. ... Лf8 19. C:e6 Фc6 20. Фg4 Л:c2, хотя и в этом случае после 21. Лf3 белые должны выиграть.

19. C:e6+! Kр:e6 20. Фg4+ Kрf7 21. e6+ Kpg8 (или 21. ... Kpe8 22. Ф:g7 Л:f4 23. ed+ Kр:d7 24. Lad1+ с атакой) 22. ed Фc6 23. Lael Le4 24. Л:e4 Ф:e4 25. Cd6!!.

Блестящий заключительный удар! Черные могут взять еще слона или ферзя, но в любом случае получают мат. Например, если 25. ... Ф:g4, то 26. d8Ф+! C:d8 27. Лf8X. Поэтому калининградский мастер признал себя побежденным.

В дальнейшей борьбе за первое место свелась к соперничеству киевлян, ленинградцев и закавказцев.

Исход командной борьбы решил последний тур. Неожиданное поражение ленинградцев от замыкающих турнирную таблицу уральцев отбросило неоднократных чемпионов Вооруженных Сил на третье место. Этим попытались воспользоваться закавказцы, но больше ничьей — 3,5:3,5 — в матче с моряками они добиться не смогли.

Чего не удалось фаворитам, оказалось под силу дружной молодежной команде армейцев столицы Украины. В упорном бою с прибалтийцами они вырвали победу — 5:2, которая вывела их на первое место. После шестилетнего перерыва главный спортивный трофей отправился к берегам Днепра.

А. Гурвич,
международный арбитр



Отдел ведет
мастер
В. КИРИЛЛОВ

21. ... Фc7—d7!?

Рижский кандидат в мастера Ю. Зелинский успешно отстаивает в турнирах по переписке ход 21. ... Фd7 в известном варианте сицилианской защиты. В приводимой ниже партии рацпредложение рижанина выдержало еще одну проверку.

Сицилианская защита СОРОКИН — ЗЕЛИНСКИЙ

X первенство СССР по переписке,
1971—1972 гг.

- | | |
|-----------|--------|
| 1. e2—e4 | c7—c5 |
| 2. Kg1—f3 | d7—d6 |
| 3. d2—d4 | c5:d4 |
| 4. Kf3:d4 | Kg8—f6 |
| 5. Kbl—c3 | a7—a6 |
| 6. Ccl—g5 | e7—e6 |
| 7. f2—f4 | Cf8—e7 |
| 8. Фd1—f3 | Фd8—c7 |
| 9. 0—0—0 | Kb8—d7 |
| 10. g2—g4 | b7—b5 |

Вариант, уже много лет привлекающий к себе пристальное внимание любителей острой борьбы.

- | | |
|------------|--------|
| 11. Cg5:f6 | Kd7:f6 |
| 12. g4—g5 | Kf6—d7 |

- | | |
|--------------|--------|
| 13. f4—f5 | Kd7—c5 |
| 14. f5—f6 | g7:f6 |
| 15. g5:f6 | Ce7—f8 |
| 16. Cf1—h3 | b5—b4 |
| 17. Kc3—d5!? | e6:d5 |
| 18. e4:d5 | ... |

Белые пожертвовали коня за пешку, получив возможность атаки на неудачно расположенного короля противника.

Вопреки многим теоретикам, считающим, что за отданную фигуру у белых достаточные возможности атаки, я нахожу более реальными шансы черных — при точной защите они оставляют белым лишь скромные виды на ничью.

- | | |
|-------------|---------|
| 18. ... | Cc8:h3 |
| 19. Лh1—e1+ | Kpe8—d8 |
| 20. Kd4—c6+ | Kpd8—c8 |
| 21. Фf3:h3+ | Фc7—d7! |

ФИНАЛ КОМАНДНОГО ПЕРВЕНСТВА ВООРУЖЕННЫХ СИЛ СССР,

Вильнюс, 1972 г.

	1	2	3	4	5	6	7	8	О.
1. Киевский ВО	☘	3	4	4	4	3	5	5	28
2. Закавказский ВО	4	☘	2	3,5	5,5	3	4,5	5	27,5
3. Ленинградский ВО	3	5	☘	4	4	4,5	4	2	26,5
4. Балтийский флот	3	3,5	3	☘	3,5	4	5	4	26
5. Одесский ВО	3	1,5	3	3,5	☘	4,5	4	5,5	25
6. Московский ВО	4	4	2,5	3	2,5	☘	4,5	3	23,5
7. Прибалтийский ВО	2	2,5	3	2	3	2,5	☘	5	20
8. Уральский ВО	2	2	5	3	1,5	4	2	☘	19,5



Продолжение малоисследованное, но, видимо, несколько лучшее, чем обычное 21. ... Крb7. Для короля черных освобождается поле c7, на которое в обычном варианте он попадает через b7, т. е. с потерей темпа.

22. Фh3—h4 a6—a5!

Пока не видно серьезных угроз со стороны белых, можно и защитить пешку.

23. Лe1—e3

В партии Войцех — Зелинский (полуфинал X первенства СССР по переписке, 1969—1970 гг.), опубликованной в журнале «Шахматы» № 23 за 1970 г., белые продолжали 23. Лe2, и после 23. ... Крc7 24. Лdе1 Крb6 25. Крb1 Лg8 26. h3 Лg6 27. Фc4 Фc8 28. a4 Фa6 29. Фd4 Лg3 30. Фf4 Лg1 вскоре вынуждены были сложить оружие.

Ход в тексте имеет некоторое преимущество по сравнению с 23. Лe2: ладья может быть при случае переброшена на ферзевый или королевский фланг. Однако постоянная угроза связки Сh6 вынуждает белых потратить время на малополезный профилактический ход Крb1.

23. ... Крc8—c7
24. Крc1—b1

С «профилактикой» можно было и повременить. Более последовательным выглядело 24. Лdе1, на что черные могли бы ответить 24. ... Лg8 с возможной ничьей после 25. Лe7 С:e7 26. Л:e7 Лg1+ 27. Крd2 Лg2+ или же 24. ... Крb6 со сложной игрой.

24. ... Лh8—g8

Воспользовавшись медлительностью белых, черные немедленно вводят в бой ладью. Белым невыгодно тратить темп на взятие маловажной пешки h7.

25. Фh4—c4

После этого хода черные, используя незащищенность ладьи d1, захватывают инициативу. Однако активного плана игры, видимо, уже не было. На 25. Лdе1 могло последовать 25. ... Лg4 26. Ф:h7 Лe8!

25. ... Фd7—g4
26. Фc4—f1 Фg4—g2
27. Фf1—e1 Лg8—g5
28. Лe3—e2 Фg2—f3
29. Лe2—f2 Фf3—h5
30. Лf2—d2 Лg5—f5
31. a2—a3 b4—b3!



В корне пресекает попытки белых организовать игру на ферзевом фланге и подчеркивает неудачную позицию их короля. После 31. ... ba 32. Лd4! игра обострялась. Теперь же исход борьбы решает материальный перевес черных.

32. c2:b3 Кc5:b3
33. Лd2—c2 Кb3—c5
34. Кc6—e7 Лf5:f6
35. Лd1—c1 Крc7—d7!

Заранее уходя от шаха на случай возможной жертвы на c5. Остальное просто.

36. Лe2—e2 Лf6—f3
37. Лc1—d1 Лf3—d3
38. Лd1:d3 Кc5:d3
39. Фe1—d1 Кd3—c5
40. Ke7—c6 Фh5—f5+
41. Крb1—a2 a5—a4
42. Лe2—e3 Ла8—e8
43. Лe3—f3 Лe8—e1!

Белые сдались.

Примечания кандидата в мастера Ю. Зелинского

Из партий V Лиепайского фестиваля

ДОМИНИРУЮЩИЙ КОНЬ

Венгерская защита

Белинков (Москва) —
Мухамедзянов (Казань)

1. e4 e5 2. Кf3 Кc6 3. d4 ed 4. Сc4 d6 5. К:d4 Кf6 6. Кc3 Ce7 7. h3. Это входит в план подготовки продвижения f2—f4. 7. ... 0—0 8. 0—0 Лe8. Невыгодно 8. ... К:e4 9. К:e4 d5 из-за 10. К:c6 bc 11. Cd3 с лучшей позицией у белых. Однако более безопасным признается 8. ... К:d4 9. Ф:d4 Се6, стараясь разменами облегчить защиту. Ход в партии ослабляет пункт f7, и с этим черные должны считаться.

9. f4 Cf8 10. Кf3 Ce6. На 10. ... h6 опасен тычок в центре 11. e5! 11. Cd3 Kb4 12. f5 К:d3 13. Ф:d3 Cd7 14. Cg5 c6 15. Лfе1 Фb6+ 16. Крh1 Лад8. С намерением провести освобождающее d6—d5.

17. b3 Фа5. Черные отправляют своего ферзя в засаду... 18. Лад1 b5 19. С:f6 gf 20. Kh2 d5 21. Kg4 Cg7 22. ed Л:e1+ 23. Л:e1 С:f5. А вот и секрет семнадцатого хода черных, впрочем особых выгод он им не принес.

24. Ф:f5 Ф:c3 25. Лe7! cd 26. Фh5 Лf8 27. Ke3!. Конь доминирует! 27. ... Фe1+ 28. Крh2 Фf2 29. Фg4 h5 30. Ф:h5 Фf4+ 31. Крg1 Фg5 32. Ф3 Лe8 33. Кf5 Л:c2 34. Ф:d5 Фg6. Или 34. ... Фc1+ 35. Крh2 Фf4+ 36. Kg3. 35. Л:a7 Cf8 36. Ла8 Крh7 (36. ... Фg5 37. Л:f8+) 37. Л:f8, и черные сдались.

УВАЖАЕМЫЕ ЧИТАТЕЛИ!

Не забудьте своевременно оформить подписку на 1973 год! Напомните и своим знакомым шахматистам, чтобы они подписались на журнал. В другой раз они напомнят Вам!

В киоски журнал поступает в ограниченном количестве, а подписка принимается во всех отделениях «Союзпечати» без ограничений.

Во всесоюзном каталоге подписных изданий порядковый номер (индекс) журнала «ШАХМАТЫ» — 77266, «ШАХС» — 77267.

Оформив подписку, Вы будете в курсе всех крупных шахматных событий и теоретических новинок. К сведению подписчиков, журналы «Шахматы» и «Шахс» не идентичны. На латышском языке публикуется больше материалов о шахматной жизни в нашей республике.

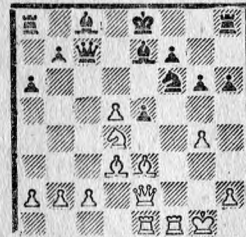
ПРОМЕЖУТОЧНЫЙ ХОД В АТАКЕ

Сицилианская защита

Разов (Ленинград) —
Рябченко (Калининград)

1. e4 c5 2. Кf3 e6 3. d4 cd 4. К:d4 a6 5. Кc3 d6 6. Ce3 Kf6 7. Cd3 Фc7 8. 0—0 Kbd7. Черные разыгрывают гибрид систем Паульсена и схевенингенской. При такой трактовке в ходе Фd8—c7 не было срочной необходимости. Важнее было провести b7—b5 с последующим Сb7, получая определенную контригру.

9. f4 Ce7 10. g4. Пока черные составляют свои фигуры из общих соображений, белые бросаются в атаку. 10. ... h6. Заслуживало внимания 10. ... h5. 11. Фе2 g6 12. Лаe1 e5 13. Кd5 К:d5 14. ed Кf6 15. fe de.



16. Ke6! fe. Взятие коня почти вынуждено. 17. С:g6+ Крf8 18. d6!. Очень важный промежуточный ход. 18. ... Ф:d6 19. Лd1 Фc6 20. g5 hg 21. С:g5 Фc5+. На 21. ... Сc5+ белые ответили бы 22. Лf2.

22. Крh1 Крg7 23. С:f6+ С:f6 24. Се4 Лh6 25. Фg4+ Крf8 26. Фg5!, и черные сдались.

СТАРОИНДИЙСКАЯ ЗАЩИТА

(Окончание. Начало см. в №№ 17 и 18)

1. c2—c4 c7—c5 2. Kg1—f3 Kg8—f6
3. g2—g3 g7—g6 4. Cf1—g2 Cf8—g7
5. 0—0 0—0 6. Kb1—c3 Kb8—c6 7.
d2—d4 c5:d4 8. Kf3:d4 Kc6:d4 9.
Фd1:d4 d7—d6 10. Фd4—d3.
7) 10. ... a7—a6.



Самое распространенное продолжение. Если дать белым время, они расположат свои ладьи на линиях «с» и «d», коня на поле d5 и слона по диагонали a1—h8. Тогда черным будет трудно освободиться от давления и найти достаточную контригру. Им необходим активный план защиты.

11. Сс1—d2.

В партии **Савон — Спиридонов** (Оребро, 1966 г.) ходом 11. b3 белые ослабили диагональ a1—h8 и получили лишь равную игру: 11. ... Cf5 12. Фd2 Ke4 13. С:e4 С:e4 14. Сb2 Сe6 15. Лfd1 b5 16. cb ab 17. Kd5 С:b2 18. Ф:b2 С:d5 19. Л:d5 Фb6.

В соревнованиях последних лет все чаще проверяются продолжения с ходом 11. Се3.

Так впервые играл **Фурман** против **Васюкова** в полуфинале 37-го чемпионата СССР в 1969 г. После 11. ... Cf5 12. Фd2 Лb8 13. Лaс1 b5! 14. cb ab 15. Са7 Ла8 (слабее 15. ... b4 16. Ка4! Ла8 17. Сb6 Фе8 18. b3± или 16. ... Лb5 17. Сe6 Фа5 18. С:b5 Ф:b5 19. b3 Ке4 20. Фе3) 16. Cd4 b4 17. Kd5 К:d5 18. С:d5 С:d4 19. Ф:d4 Лb8 20. Лfd1 у белых небольшой перевес.

В партии **Смейкал — Штейн** (Таллин, 1971 г.) черные продолжали 12. ... Фd7, но после 13. Cd4 Лaс8 14. С:f6 ef 15. Kd5 Лb8 16. Лfd1 Лfe8 17. Лaс1 перевес на стороне белых. В результате 17. ... Се4? 18. С:e4 Л:e4 19. c5! f5 20. e3 Фe6? 21. Ке7+! белые легко выиграли.

ТЕОРИЯ ДЕБЮТОВ

Отдел ведет
гроссмейстер А. Гипслис

Ход 11. ... Kg4 получил проверку в партии **Фурман — Штейн** (командное первенство СССР, Ростов-на-Дону, 1971 г.). Последовало 12. Cd4 Ке5 13. Фd1! Лb8 (не годится 13. ... К:c4?? 14. С:g7 Кр:g7 15. Фd4+ Ке5 16. f4, и черные должны отдать фигуру) 14. Лc1 Ch6 15. f4 Кс6 (если 15. ... К:c4, то 16. Kd5 b5 17. b3 Ка5 18. Лс7! Cd7 19. Cf6! Ле8 20. Фа1, с большим перевесом у белых) 16. Cf2 Сg7 17. Фd2 Фа5 18. Лfd1 Фh5 19. Kd5 Сg4 20. Лa1 e5 21. e3, и позиция белых предпочтительнее.

Таким образом, продолжение гроссмейстера С. Фурмана 11. Се3 создает серьезные трудности и требует дальнейшей практической проверки и теоретической обработки.

Иногда белые играют 11. h3, стремясь предупредить выпад коня на g4. Но эта потеря времени позволила черным в партии **Питч — Шамкович** (Шалготарьян, 1967 г.) после 11. ... Лb8 12. Се3 b5 13. cb Cf5 14. Фе4 ab 15. Фb4 (15. К:b5 Фd7!) 15. ... Фd7 16. g4 Се6 17. Лaс1 Лfc8 18. b3 h5 19. g5 Ке8 получить хорошую игру.

11. ... Ла8—b8.

В партии **Портиш — Геллер** (Скопье, 1968 г.) черные продолжали 11. ... Cf5 и после 12. e4 Се6 13. b3 Kd7 14. Лaс1 Ке5 15. Фе2 b5! 16. cb ab 17. Ф:b5 Се8 получили хорошую позицию.

12. Ла1—с1.

Слабее 12. с2? из партии **Барца — Гуфельд** (Таллин, 1969 г.). После 12. ... Cf5! 13. e4 de 14. Ф:d8 вместо случившегося 14. ... Лf:d8? 15. Cf4 Се6 16. С:b8 Л:b8 17. Лaс1 Kd7 18. Лfd1 с перевесом у белых, следовало играть 14. ... Лb:d8! 15. Се3 Се6 16. С:c5 Лd7 17. Лaд1 Лс8 с равными шансами.

Ходом 11. ... Лb8 черные ясно показывают, что они готовятся к активным операциям на королевском фланге. Для предупреждения этого белые во многих партиях испробовали 12. a4.

Мнения теоретиков здесь расходятся. После 12. ... a5 черные имеют возможность зафиксировать позицию белых на ферзевом фланге и обеспечить своему коню сильный пункт e5. В партии **Штейн — Каплан** (Гастингс, 1968 г.) черные продолжали 12. ... Се6, и после 13. b3 Фd7 14. e4 Ch3 15. Лaд1 С:g2 16. Кр:g2 b6! 17. Лfe1 Фb7+ позиция выравнилась. Заслуживало внимания 14. Лfe1, не допускающая размена белопольных слонов.

13. Фе2 Kd7 14. Лaд1.

14. Kb5 Кс5 15. Се3 Cf5 16. e4 С:c3 17. ef Cf6 18. fg hg 19. Лaе1 Фd7 20. Ле3 Крg7 21. Лfe1 Лh8, и черные получили хорошую игру в партии **Найдорф — Дамянович** (Майорка, 1970 г.).

14. ... Кс5 15. b3 Cd7.

Во встрече **Штейн — Матулович** (Кисловодск, 1966 г.) было 16. Сg5 Сс6 17. e4 Ле8 18. Kd5 С:d5 19. ed Фb6 20. Лb1 e5! 21. de К:e6 22. Се3 Cd4. Черным удалось активизироваться, но их пешка на d6 хронически слаба.

В партии **Георгиу — Спасов** (Варна, 1971 г.) белые позволили сопернику разменять обоих слонов и закрепить коня на поле c5: 16. Kb5! Сe6 17. Се3 С:e2 18. Кр:g2 С:e3 19. Ф:c3 Фе8 20. f3 b6 21. e4. Перевес в пространстве и возможность атаки на королевском фланге, на защиту которого черные не могут перебросить дополнительные резервы и вынуждены пассивно защищаться, дают белым лучшие шансы. Интересно проследить, как разыгрываются подобные позиции: 21. ... Фb7 22. Лd5 Kd7 23. Лc1 Лbc8 24. Фd2 Лc5 25. Кс3 f6 26. Фе3 Ке5 27. f4 Kf7 28. Фf3 Крg7 29. Kb5 Kd8 30. h4 Кс6 31. h5 Фе8 32. Лh1 Лe8 33. Фе3 Крh8 34. hg Л:g6 35. Лfh5 Лe7 36. f5 Ле5 37. Лh4 Фd8 38. Кс3 Kb4 39. Ке2 d5 40. Фh6 Фg8 41. Kf4 dc 42. bc Фf7 43. Kг6+

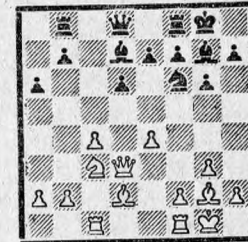
Крg8 44. К:e5 fe 45. Лg5 Л:g5 46. Ф:g5+ Крh8 47. Фg6 Фg8 48. Ф:g8+ Кр:g8 49. Лh6, и черные сдались.

12. ... Сс8—f5.

Очень быстро закончилась вничью партия **Филип — Кобо** (XVII Олимпиада, Гавана, 1966 г.), где было 12. ... Се6 13. b3 Фd7 14. Kd5 С:d5 15. cd Лfc8 16. h3 Л:c1 17. Л:c1 Лс8 18. Лс4 Л:c4 19. Ф:c4 Фd8 20. a4 a5.

В партии **Крогиус — Мартинович** (Сараево, 1968 г.) черные продолжали сразу 12. ... b5, но после 13. c5 Cf5 14. e4 Се6 15. Kd5 dc 16. Л:c5 Kd7 17. Лс2 шансы белых предпочтительнее.

13. e2—e4 Cf5—d7.



В этой позиции плохо 14. Се3, что позволило черным в партии **Лендель — Геллер** (Бевервейк, 1965 г.) жертвой качества 14. ... b5 15. cb ab 16. Са7 b4! 17. С:b8 bc 18. Са7 cb 19. Лс3 d5! перехватить инициативу и вскоре выиграть.

Сильнее 14. h2—h3.

Черные сумели удержать равновесие в партии **Смыслов — Матулович** (Гамбург, 1965 г.) после 14. ... Фb6 15. b3 Лfc8 16. Лfe1 Фd8 17. a4 b6 18. Фе3 Се8 19. Лcd1 Kd7. Слабее играл **Геллер** (черные) во второй партии матча со **Смысловым** (Москва, 1965 г.): 14. ... b5, и после 15. cb ab 16. b4! Ла8 17. К:b5 Л:a2 18. Кс3 Ла8 19. b5 Ла3 20. Ла1 Фа5 21. Л:a3 Ф:a3 22. b6 белым удалось создать сильную проходную пешку на ферзевом фланге и сохранить перевес.

Вывод: чтобы не дать белым удачно расположить свои силы в центре, черные обязаны энергично играть на ферзевом фланге, ибо любое промедление может оказаться решающим.

Гроссмейстер А. Гипслис

КЛУБ интересных встреч

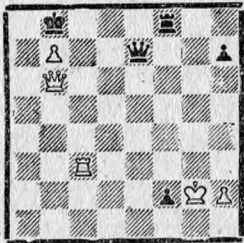
ОТДЕЛ ВЕДЕТ МАСТЕР КУР-ЕЗОВ

НЕ ТОЛЬКО В ФЕРЗЯ...

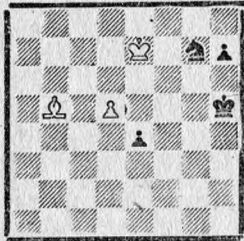
МОТИВЫ СЛАБОГО ПРЕВРАЩЕНИЯ
В ПРАКТИКЕ И ЭТЮДНОЙ КОМПОЗИЦИИ

(Окончание. Начало см. в № 17)

VIII. Учебная позиция



IX. Э. Погосянец, 1964 г.



X. Э. Погосянец, 1964 г. (окончание этюда)



IV. Нанесение двойного удара

Некоторые учебные пособия приводят в качестве образца известных комбинаций, часто встречающихся на практике, позицию, изображенную на диаграмме VIII.

1. Лс8+! Л:с8 2. Фа7+ Кр:a7 3. бсК+, и выигрывают. Здесь двойной удар наносится одновременно с появлением на доске коня. Но при выборе превращения пешки следует учитывать и потенциальную возможность коня ставить вилки.

Так, в этюде Э. Погосянца (см. диаграмму IX) после ходов 1. Крf6 Крh6 2. d6 Ке8+ 3. С:e8 e3 4. d7 e2 (см. диаграмму X) белые превращают пешку в коня — 5. d8К!! с тем, чтобы после 5... e1Ф 6. Кf7+ Крh5 7. Ке5+ Крh4 выиграть двойным ударом (8. Кf3+) черного ферзя.

V. Создание матовой сети и непосредственный мат

Вечный шах

В позиции, изображенной на диаграмме X, черные могут предупредить угрозу двойного удара, сыграв в ответ на 5. d8К — 5... e1К. В этом случае превращение белой пешки в коня послужит созданию матовой сети: 6. Кс6 Кg2 7. Ке7 Ке3 8. Кg8X.

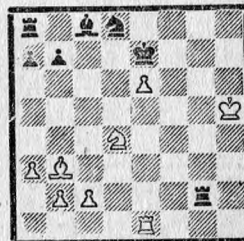
Эффектный мат новорожденным конем поставил мастер Рихтер в партии против любителя (Берлин, 1930 г.).

(См. диаграмму XI)

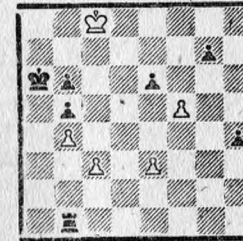
1. Кf5+ Крf6 2. e7 С:f5 (грозит 3... Лh2X) 3. e8К!X. В одной из моих заочных партий встретилась такая позиция:

(См. диаграмму XII)

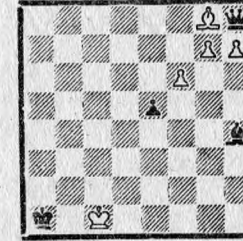
XI. Рихтер — NN



XII. Бабушкин — Постников по переписке, 1969—70 гг.



XIII. В. Корольков, А. Гербстман 1949 г. Окончание этюда



Выигрыш

Конечно, белым пора сдаваться. Но чем черт не шутит? И я послал ход 1. fe. Противник быстро* (если так можно сказать применительно к игре по переписке) ответил 1... h3?!, рассчитывая только на 2. e7 h2 3. e8Ф? h1Ф с выигрышем. Однако последовало 3. e8К!!, и черным пришлось смириться с ничьей, так как нет защиты от вечного шаха 4. Кс7+ Кра7 5. К:b5+ и т. д.

VI. Предупреждение угрозы гибели новорожденной фигуры.

Защита от мата или вечного шаха

(См. диаграмму XIII)

Здесь к цели ведет только 1. ghК!, так как после 1... С:f6 никакая другая фигура, кроме коня, не сможет благополучно уйти с поля h8.

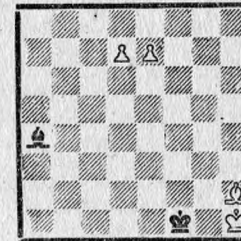
Как белым защищаться от угрозы Сс6X в позиции, изображенной на диаграмме XIV? На отход слона с поля h2 черные забирают пешку d7, и ничья. Выручает опять-таки превращение пешки в коня: 1. d8К!, и черные должны сдать.

Следующий пример (см. диаграмму XV) и примечания к нему взяты из книги А. Гербстмана «Шахматная партия и композиция».

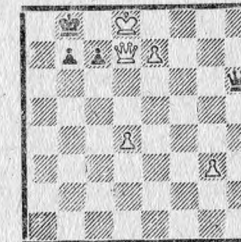
«Любитель в ответ на 1... Фh8+ легкомысленно сыграл 2. e8Ф, после чего черные сделали ничью вечным шахом Фf6+ и т. д., а ведь отказ от чрезмерного материального перевеса давал белым легкий выигрыш. Преврати они пешку e7 в ответ на шах черных в коня, черным оставалось бы сдать: конь защищает поле f6 и вечного шаха нет, — превращение для защиты поля. Любитель не додумался до этого этюдного трюка и лишился победы».

Л. Бабушкин

XIV. Учебная позиция



XV. Из книги А. Гербстмана



На теорию надейся,
но сам не плошай

«К несчастью для себя, Коккорис видел в шестом томе «Шахматного информатора» партию Теннант — Сантасьер (№ 176). И он слепо следует комментариям опытного специалиста, считающего 10 d5 достойным вниманием».

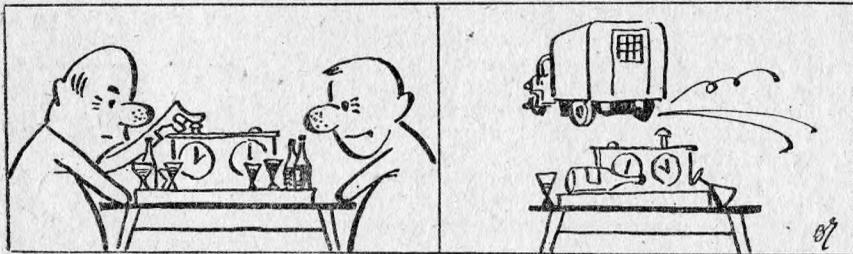
(Из шахматного бюллетеня)

В одной из моих партий по переписке после следующих ходов в защите Нимцовича: 1. d4 Kf6 2. c4 e6 3. Kc3 Cb4 4. e3 c5 5. Kf3 0—0 6. Cd3 черные вместо блокирующего 6. ... d5 сыграли 6. ... b6. Я, естественно, отправил своему противнику ход 7. d5 и решил покопаться в старых анализах и посмотреть, что говорит теория по поводу возникшей позиции.

На свою беду на стр. 19 в журнале «Шахматы в СССР» № 7 за 1966 год я наткнулся на отрывок партии Геллер — Смыслов, кратко проанализированной гроссмейстером В. Симагиным. В партии далее было: 7. d5! ed 8. cd K:d5 9. C:h7+ Kp:h7 10. Ф:d5 C:c3+ 11. bc Фf6 12. 0—0 Kc6 13. c4! Kpg8 14. Фh5.

«Положение черного короля ослаблено, и при разноцветных слонах шансы белых на атаку еще более увеличиваются» (В. Симагин).

ТУР ВЕСЕЛЫХ ФИГУР



Без слов.

Рис. В. Чекарькова

Вывод гроссмейстера «вполне устраивал», и я, не расставляя на доске фигур, «отшлепал» полностью приведенный в журнале отрывок из партии.

И когда, наконец, черные сделали первый ход, которого не было в анализе (а это был ход 14. ... g6), я расставил на доске фигуры и... был более чем разочарован.



Под боем у меня находилась ладья на a1 и ферзь на h5. Этот казус, случившийся в моей партии, стал поворотным в моем отношении к книжным вариантам...

«Эта очень интересная партия проливает некоторый свет на вариант, столь поверхностно анализируемый в дебютных справочниках. После этой партии Коккорис предал анафеме «Шахматный информатор».

(Из шахматного бюллетеня)

Н. Сапожников
(г. Волжский)

Прим. ред. Читатель Н. Сапожников стал жертвой самой обыкновенной типографской опечатки. Дело в том, что в партии Геллер — Смыслов было сыграно 13. e4, а не 13. c4. Вывод: опасно без проверки лечиться по рецептурному справочнику!

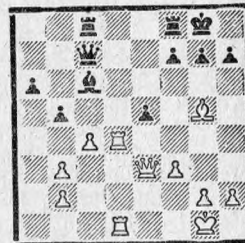


БЕЛОРУССИЯ

ТРЕНЕР ПОДАЕТ ПРИМЕР

В Витебске проходил чемпионат ЦС ДСО «Красное знамя» среди мужчин. Победу одержал к/м из Могилева тренер Л. Шульговский (серебряный призер первенства СССР среди девушек к/м Т. Костина, 16-летний к/м В. Голубев — его воспитанники). Результат чемпиона — 10,5 очка из 12, на очко меньше у минчанина к/м А. Белоусенко. Третьим призером стал к/м З. Лившиц (Минск).

Орехов — Агрест



Ходом 25. ... e5 черные напали на белую ладью. Однако последовало 26. Cf6! h6. Нельзя, конечно, 26. ... ed 27. Фg5; к мату ведет и 26. ... gf 27. Лg4+ Kph8 28. Фh6 или 26. ... Kph8 27. Фh6 Лg8 28. Лh4, или сразу 27. C:g7+. 27. Лg4 g5 28. Л:g5+. Черные сдались.

Первостепенница Е. Лычовская сохранила титул сильнейшей шахматистки общества.

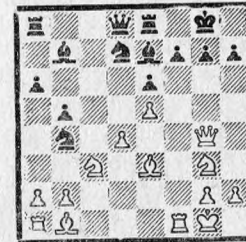
В ВОСЬМОЙ РАЗ

чемпионкой республики стала минчанка мастер Галина Арчакова (11 из 13). На пол-очка отстала к/м из Гомеля Галина Ожигина. Бронзовая медаль досталась семнадцатилетней Тане Костиной, опередившей по таблице коэффициентов заслуженного мастера спорта К. Зворыкину (по 9 очков).

В атакующем стиле провела юная шахматистка следующую партию.

Сицилианская защита
Костина — Якименко

1. e4 c5 2. c3 d6 3. d4 cd 4. cd Kf6 5. Kc3 a6 6. Cd3 e6 7. Kge2 Ce7 8. 0—0 0—0 9. Kg3 Kc6 10. Ce3 b5 11. f4 Cb7 12. e5 Kd7 13. Фg4 Kb4? (13. ... de! 14. de Kd:e5 15. C:h7+ Kp:h7 16. Фh5+ Kpg8 17. de Фd3 с острой игрой). 14. Cb1 de 15. fe Ле8. Не видно, как защищаться от угроз белых на королевском фланге.



16. C:h7+! Kp:h7 17. Фh5+ Kpg8 18. Ф:f7+ Kph8 19. Kf5! Cf8. 19. ... ef 20. Л:f5, и черные беззащитны. 20. Фh5+ Kpg8 21. Kh6+! gh 22. Фg6+ Kph8 23. Лf7. Черные сдались.



Юношеский чемпионат республики прошел под знаком подготовки к Всеобщей школьной спартакиаде. Этим объясняется необычная формула турнира: девять сильнейших юношей встретились в матче по схвейингенской системе с девятью опытными кандидатами в мастера.

Поначалу молодые шахматисты с успехом противостояли старшим, однако окончательный счет был 44:37 в пользу кандидатов в мастера.

Среди победителей лучшим был Н. Царенков — 8 очков из 9. У юношей чемпионом стал 16-летний А. Гольдберг — 6 очков.

Мастер А. Ройзман



ЦЕПНАЯ РЕАКЦИЯ

В борьбе за 1 место в III Мемориале А. А. Алексеева ни один из семи кандидатов в мастера не смог составить конкуренцию младшему по званию. Победил перворазрядник инженер Е. Никулин (10 очков из 12).

Познакомьтесь с двумя партиями из этого турнира.

Сицилианская защита Гулидов — Гольденберг

1. e4 c5 2. Kf3 d6 3. d4 cd 4. K:d4 Kf6 5. Kc3 a6 6. Cg5 e6 7. f4 b5 8. e5 de 9. fe Фc7 10. Kf3. Этот ход не дает белым преимущества. Сильнее 10. Фе2 или 10. ef.

10. ... b4 11. Kb5 ab 12. ef Cd7?. Следовало играть 12. ... Kd7 13. C:b5 Ла5!, и черные отбивали атаку.

13. Cd3 Cc6 14. Фе2 Kd7 15. Kd4. Позиция черных уже плоха. Угрожает 16. К:c6 или 16. К:e6. 15. ... gf.



16. C:f6! K:f6. На 16. ... Лg8 последовало бы 17. К:e6. 17. К:c6 Kd7 18. Лd1 Cd6 19. C:b5. Черные сдались.

Славянская защита Мазур — Зубков

1. Kf3 d5 2. c4 c6 3. d4 Kf6 4. Kc3 e6 5. Cg5 dc 6. e4 b5 7. e5 h6 8. Ch4 g5. Система Ботвинника нынче играется редко. 9. К:g5 hg 10. C:g5 Kbd7

11. g3 Cb7 12. Cg2 Фb6 13. ef 0—0—0 14. 0—0 Ke5 15. Фе2 Kd3. В партии Смыслов — Ботвинник в матче на первенство мира 1954 г. последовало: 15. ... Ф:d4 16. Ce3 Фd3 17. Лfд1 Ф:e2 18. Л:d8+ Кр:d8 19. К:e2.

16. a4 b4 17. a5 Ф:d4 18. a6 Ca8 19. Ce3 Ф:f6 20. Kb5 Лd5 21. C:d5 cd 22. К:a7+ Крd7 23. Kb5.



23. ... d4 24. C:d4 Л:h2 25. f3 Л:e2 26. C:f6 e5 27. b3 Cc5+ 28. Kph1 c3. Белые сдались.

Чтобы игра по переписке приняла больший размах, бюро комиссии заочных соревнований Севастополя решило провести I городской чемпионат. Стартовали 10 кандидатов в мастера и 3 перворазрядника.

Один из двух полуфиналов чемпионата носит название «Мемориал Алексеева».

Г. Заренин,
председатель комиссии
заочных соревнований



Испанская партия Юлик П. — Лацис

V командное первенство ЛССР,
1971/72 г.

1. e4 e5 2. Kf3 Cc6 3. Cb5 a6 4. Ca4 Kf6 5. 0—0 Ce7 6. Ле1 b5 7. Cb3 0—0 8. c3 d5 9. ed К:d5 10. К:e5 К:e5 11. Л:e5 c6 12. d4 Cd6 13. Ле1 Фh4 14.

g3 Фh3 15. Ce3 Cg4 16. Фd3 Лаe8 17. Kd2 Ле6 18. C:d5. С этим разменом белым не следует торопиться. Точнее сразу 18. a4.

18. ... cd 19. Фf1 Фh5 20. a4 f5 21. f4 Лfe8 22. Фg2?!. И после 22. Фf2 или 22. Cf2 у черных за пешку достаточно активная позиция.

22. ... h6. Кажется, еще сильнее 22. ... C:f4!, и черные начинают прямую

атаку на неприятельского короля. И сейчас им удастся претворить в жизнь свой замысел.

23. Ф:d5 Kph7 24. Kf1 Cf3 25. Фb3 C:f4 26. Kpf2 Ce4 27. Фd1 Фh3 28. Ле2 C:e3+ 29. Л:e3 Фg2+ 30. Kpe1 Cf3 31. Фd3 Cg4 32. Лd1 Л:e3+ 33. К:e3 Фf3 34. Kpd2 Л:e3 35. Фf1 Ле2+ 36. Krc1 Лf2 37. Фd3 Ф:d1+. Белые сдались.

ТУРНИР ПАМЯТИ Г. МАТИСОНА М-7

	1	2	3	4	5	6	7	8	9	10	11	12	13	14	15	О.
1. Самусев В. Читин. обл.	≡	1	1	0	0	1	1	1	1	1	1/2	1	1	1	1	11,5
2. Никишев В. Москва	0	≡	1	1	1	0	1/2	1	1	1/2	1	1	0	1	1	10
3. Мерфогель М. Куйбышев	0	0	≡	1/2	1	0	1	0	1	1	1	1	1	1	1	9,5
4. Коркунов В. Минусинск	1	0	1/2	≡	1/2	1	1/2	0	1	1	1/2	0	1	1	1	9
5. Гулин И. Магадан	1	0	0	1/2	≡	1/2	1	1/2	0	1/2	1/2	1	1	1	1	8,5
6. Захаров А. Иваново	0	1	1	0	1/2	≡	1/2	1	1/2	1	1/2	1	1	0	1	8,5
7. Канабухов А. Ташкент	0	1/2	0	1/2	0	1/2	≡	1	1/2	1	1/2	1	1	1	1	8
8. Шилов Б. Пермь	0	0	1	1	1/2	1/2	0	≡	1/2	1	1	1	1/2	0	1	8
9. Стрелис В. Рига	0	0	0	0	1	0	1/2	1/2	≡	1	1	1	1	0	1	7
10. Кудрявцев Б. Н. Тагил	0	1/2	0	0	1/2	1/2	0	0	≡	1	1	1	1/2	1	1	6,5
11. Козинский С. Йош.-Ола	1/2	0	0	1/2	1/2	0	0	0	0	0	≡	1/2	1/2	1	1	4,5
12. Роговой А. Канев	0	0	0	1	0	1/2	1/2	0	0	0	1/2	≡	0	1	1	4,5
13. Ерик М. Бор	0	1	0	0	0	0	0	1/2	0	0	1/2	1	≡	1	0	4
14. Сергеев А. Москва	0	0	0	0	0	0	1	1	1/2	0	0	0	≡	1	1	3,5
15. Осташев Ю. Вел. Устюг	0	0	0	0	0	1	0	0	0	0	0	0	1	0	≡	2

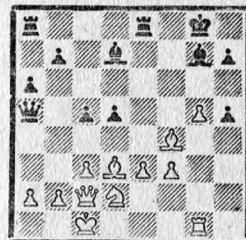
Испанская партия

Чепинога — Беруль

М-8

1. e4 e5 2. Kf3 Cc6 3. Cb5 a6 4. Ca4 f5 5. d4 ed 6. e5 Cc5 7. 0—0 Kge7 8. Cb3 d5 9. ed Ф:d6 10. Ле1 h6 11. Kbd2 b5 12. a4 Лb8 13. ab ab. Считается, что этот вариант в пользу белых. 14. Kh4!?. Вместо хода в тексте теория рассматривает 14. Kf1. 14. ... Фf6 15. Фh5+ Kpf8 16. Cd5 g6 17. К:g6+ К:g6 18. Kb3 Ce7 19. Ch6+ Кре8. Стратегия белых торжествует. 20. Kc5 Kpd8 21. Ke6+ Kpd7 22. Фf3 Cb7 23. Cg5 Kge5 24. Фf4 Фg6 25. C:c6+ C:c6 26. Ф:e5 Cd6 27. Kc5+. Черные сдались.

Сидоров — Брусникин М-8



Угрозы белых на королевском фланге опасны. К тому же черным не удается ни контратаковать на другом крыле, ни организовать успешную защиту.

21. C:h7+ Kpf8 22. Cd6+ Ле7 23! Фg6 Лаe8 24. a3 b5 25. Kb3. Черные сдались. Их фигуры запатованы!

Задачи

Отдел ведет
мастер А. ДОМБРОВСКИС

Продолжение следует...

В последние десятилетия большой популярностью в шахматной композиции, особенно в кооперативных матах, стали пользоваться задачи-близнецы. Все чаще и чаще такие задачи завоевывают отличия на соревнованиях. Они привлекательны тем, что в результате незначительного, на первый взгляд даже незаметного, изменения начальной позиции решения порой получаются совершенно непохожими друг на друга.

Для создания задач-близнецов композиторы пользуются различными приемами. Наиболее распространенный из них — перемещение одной какой-нибудь фигуры на другое поле. Частным случаем этого приема являются так называемые продолженные задачи, в которых задание сначала выполняется в начальной позиции, а затем снова в позиции после первого хода белых.

В свою очередь продолженные задачи делятся на две группы: блоки маятникового типа и задачи с необратимым решением (не обязательно блоки).

Отличным примером первой группы может служить № 1. В начальной позиции маты готовы на четыре движения короля по диагонали (тема «звездочки»): 1. ... Kpd6 (Kpf6, Kpd8, Kpf8) 2. d8Ф (f8Ф, Фg5, Фc5) ×. После 1. Фe4 маты меняются, причем в первых двух вариантах они чередуются: 2. f8Ф, С (d8Ф, С, Фh4, Фb4) ×. При положении ферзя на e4 ничто не препятствует вернуться им на e3, и новая задача, естественно, будет решаться путем 1. Фe3, и так до бесконечности («вечное движение»). Большим пропагандистом задач маятникового типа был замечательный румынский проблемист В. Паули.

Нас, однако, больше интересуют задачи второй группы, в которых после выполнения первого хода нельзя вернуться к исходной позиции. Существует, по крайней мере, четыре приема, позволяющие осуществить такую идею: связывание белой фигуры, делающей первый ход, взятие черной фигуры (пешки), движение белой пешки, вернуть которую обратно нельзя, а также ход, связанный с рокировкой белых. Рассмотрим их по очереди.

В № 2 также заготовлены ответы на все ходы черных: 1. ... d2 (Kg2, c4, Kg—) 2. Л:d2 (K:f3, Фb6, Ф:e5) ×. Решает 1. Л:f3, связывая ладью и ме-

няя маты в двух вариантах: 1. ... d2 (Kg2) 2. Ke2 (Л:d3) ×. В третий раз игра меняется (тема Загоруйко) после 1. Ke3 d2 (Kg2, K:f3) 2. Ke2 (K:f5) ×.

В начальной позиции № 3 черная ладья привязана к защите полей e4 и f7, атакованных белым конем. После 1. K:f3 фокальные поля меняются: ими становятся d7 и e5, с которыми теперь матует ферзь. Вернуться конем на g5 нельзя, конечно, из-за 1. ... f3!. Поэтому новую задачу решает уже 1. Ф:c4, снова меняя фокальные поля, сейчас — c7 и e6.

Фейерверк слабых превращений представлен в № 4. Иллюзорная игра: 1. ... f5 2. g8K! Kp:c8 3. Ke7 ×. Пешка превращается в слона после 1. e7 f5 2. g8C! Kp:c8 3. Ce6 × и, наконец, в ладью: 1. e8L! f5 2. Le5 и 3. Л:K ×. Просто и остроумно!

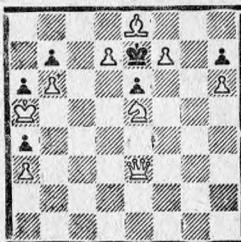
№ 5 любопытен тем, что здесь как бы объединены уже три задачи. Сначала 1. ... Kpf5 2. Kh4 ×, решение

1. h4 Kpf5 2. Фg5 ×, затем 1. h5 Kpf5 2. Фf4 × и, наконец, 1. d5 Kpf7 2. Фf8 ×.

В классической задаче № 6 использован мотив рокировки. Иллюзорная игра: 1. ... Kp:f3 (gf, e2, d3) 2. 0—0! (Лh4, Cd2, Ф:e3) ×. Решение: 1. Лh2 с переменной мата на 1. ... Kp:f3 2. Лf2 ×. Ладью бесполезно возвращать на h1, так как белые потеряли право на рокировку, поэтому сейчас решает 1. Лd2, меняя мат на 1. ... gf (e2) 2. Л:d4 ×.

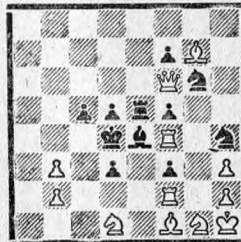
Все приведенные примеры — задачи-блоки. Но продолженные задачи не обязательно строить на обоюдном пугцванге в начальной позиции. Наоборот, если отказать от этого приема, можно создавать интересные многофазовые композиции. Так, например, № 7 имеет уже четыре фазы, причем белый слон, осуществляющий все вступительные ходы, рисует четкую геометрическую фигуру, возвращаясь в конце концов на исходную

№ 1 Я. КИШ
I приз
«Мадьяр Шахфелдвани»
1941 г.



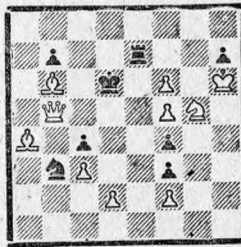
Мат в 2 хода

№ 2 Ф. БЕРХАУЗЕН
I приз
«Эссенер Анцейгер»
1928 г.



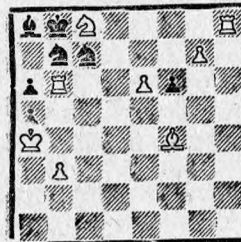
Мат в 2 хода

№ 3 Х. КАМСТРА
«Проблемблад»
1971 г.



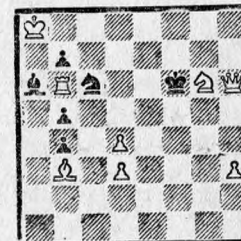
Мат в 2 хода

№ 4 К. ХАННЕМАН
«Скашбладет»
1929 г.



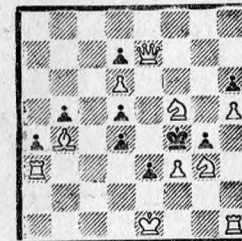
Мат в 3 хода

№ 5 Н. КОВАЧ
«Эссенер Анцейгер»
1928 г.



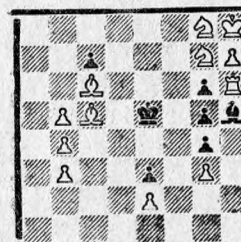
Мат в 2 хода

№ 6 И. ШИФМАН
I приз
«Лахенер Анцейгер»
1928—29 гг.



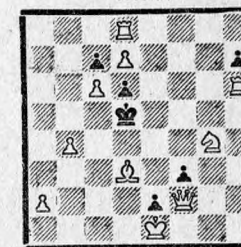
Мат в 2 хода

№ 7 В. МЕЕС
Спец. приз
«Шахенд Неделанд»
1968 г.



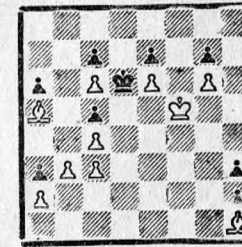
Мат в 2 хода

№ 8 Д. БАКЧИ
«Проблемблад»
1971 г.



Мат в 2 хода

№ 9 Д. УЭНРАЙТ
«Америкэн чесс бюлетин»
1910 г.



См. текст!

позицию. Вот все четыре решения: 1. Сe7 Крd4 2. Сf6×; 1. С:g5 Крд6 2. Сf4×; 1. С:e3 g5 2. Ле6× и 1. Сс5.

На тему «Эксельсиор» построена задача № 8: за пять приемов белая пешка пробегает с начального поля до восьмой линии. 1. а4 Кр:c6 2. Се4×; 1. а5 и 2. Ф:f3×; 1. а6 и 2. Фс5×; 1. а7 и 2. а8Ф(С)×, и 1. а8К! и 2. Ф:f3×. По-видимому, автор не заметил, что в последней позиции далее возможно 1. Л:h7 Кре6 2. К:c7×.

№ 9 — единственная в своем роде

композиция. В каждой из четырех задач меняется также и задание. В позиции на диаграмме — мат в два хода: 1. b4. Теперь мат можно дать уже только в три хода: 1. b5 ab 2. cb. Затем лишь в четыре хода: 1. b6 cb 2. С:b6 a5 3. c7 и 4. с8К×. Наконец, сейчас мат достигается на пятом ходу: 1. Крг5 cb 2. С:b6 Кр:e6 3. c7 Крд6 4. с8Ф Кре5 (e6, e5) 5. Сс7 (Фс7, С:c5)×.

Мастер Р. Кофман

Задачи годового конкурса

№ 679
В. УДАРЦЕВ
Тюменская обл.



Мат в 2 хода

№ 680
С. ПУШКИН
Рязанская обл.



Мат в 3 хода

№ 681
Ю. БРАБЕЦ
Чехословакия



Кооп. мат в 2 хода
3 решения

Этюды

Отдел ведет мастер
Ф. БОНДАРЕНКО



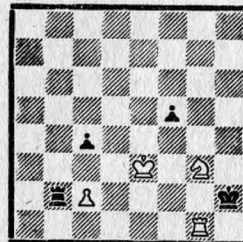
Н. РЕЗВОВ

В Одесской области есть большая группа сильных проблемистов, имеется и шахматный клуб с филиалами. В областных газетах существуют шахматные отделы, проводятся конкурсы решений. Однако «сектор» этюдного творчества пока отстает.

Особое внимание этюду уделяет проблемист Николай Васильевич Резвов — (1921 г. рожд.), ювелир (профессия наложила свой отпечаток и на его шахматное творчество). Этюды Резвова отмечены на республиканских соревнованиях. Два его новых произведения, публикуемые в журнале, говорят об умении автора пользоваться арсеналом старых и новых идей.

Из молодых этюдистов известен пока лишь Анатолий Тихонович Мотор — (1935 г. рожд.), слесарь судоремонтного завода. Его высшее дости-

№ 116. Н. РЕЗВОВ
Одесса
Публикуется впервые



Выигрыш

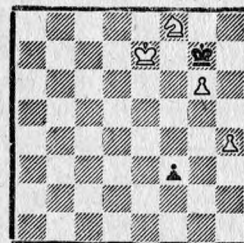
жение — I приз конкурса Чехословацкого шахматного союза в 1965 году. Его любимая тема — систематическое движение.

Три газеты в Львовской области — «Вильна Украина», «Ленинская молодежь» и «Львовская правда» регулярно проводят конкурсы решений задач и этюдов. Обилие конкурсов решений делает свое дело: появляются «одиночные» этюды львовских проблемистов, а к концу 1972 года планируется проведение первого в области конкурса по составлению этюдов.

Областную комиссию по композиции возглавляет Николай Васильевич Чернявский. Ему 20 лет, он студент IV курса Львовского лесотехнического института, перворазрядник по композиции и шахматам, редактор шахматных рубрик в газетах «Вильна Украина» и «Ленинская молодежь». Опубликовал свыше 60 задач, за которые получил 10 отличий, в том числе один первый приз. Есть у него и этюды.

Среди молодых авторов, обещающих быть этюдистами, упомянем Р. Романова. Роман Николаевич Романов — инженер, живет в Драгобыче. Перворазрядник по шахматам. С 1971 года опубликовал несколько этюдов.

№ 117. Н. РЕЗВОВ
Одесса
Публикуется впервые



Ничья

№ 118. А. МОТОР
Одесса
Публикуется впервые



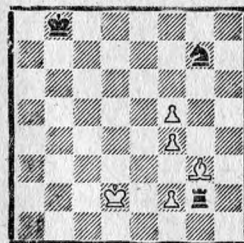
Ничья

№ 119. А. МОТОР
Одесса
Публикуется впервые



Ничья

№ 120. Н. ЧЕРНЯВСКИЙ
Львов
Публикуется впервые



Выигрыш

№ 121. Р. РОМАНИВ
г. Драгобыч
Публикуется впервые



Ничья



Срок присылки решений
этюдов №№ 116—121 —
25 ноября.

СОДЕРЖАНИЕ

Матч на первенство мира Спасский — Фишер	II
М. Таль. Мемориал И. Рауда	6
Н. Троицкая, Н. Журавлев. V Лиепайский фестиваль	10
А. Гурвич. Командное первенство ВС СССР	16
ПАРТИИ И ФРАГМЕНТЫ	
Сорокин — Зелинский. Примечания Ю. Зелинского	17
Из партий V Лиепайского фестиваля	19
ТЕОРИЯ ДЕБЮТОВ	
А. Гипслис. Староиндийская защита	20
КЛУБ ИНТЕРЕСНЫХ ВСТРЕЧ	
Л. Бабушкин. Не только в ферзя	22
Копилка шахматных курьезов	24
ШАХМАТНЫЕ ВЕСТИ	
Из Белоруссии и другие	25
НЕ ВИДЯ ПАРТНЕРА	
III Мемориал А. Алексеева	26
Турниры памяти Г. Матисона	27
КОМПОЗИЦИЯ	
Задачи	28
Этюды	30
Проверьте себя!	IV



Редакционная коллегия:

А. ГИПСЛИС
(главный редактор),
Н. ЖУРАВЛЕВ
(ответственный секретарь),
В. КАНЕП,
В. КИРИЛЛОВ,
А. КОБЛЕНЦ,
А. ПАКАЛН,
Ф. ЦИРЦЕНИС,
Г. ШИЛИНЬШ,
А. ШМИТ

Консультант
гроссмейстер
Михаил Таль

Адрес редакции:
Рига,
бульвар Падомью, 14
телефон 224727
Почтовый адрес:
226098, Рига-центр,
абон. ящик 100.

Журнал выходит
два раза в месяц
на русском и
латышском языках.
Рукописи и фотоснимки
не возвращаются.

Обложка художника
Гунара Клявы

Сдано в набор 6 IX 1972 г.
Подп. к печ. 13 X 1972 г.
ЯТ 19412

Формат бумаги 60×90/16
Объем 2-0,25 усл. печ. л.
4,05 учетно-изд. л.
Тираж 26700 экз.

Издатель: Объединенный
республиканский
шахматно-шашечный
клуб Латвийской ССР
Типография № 1 «Циня»
Государственного комитета
Совета Министров
Латвийской ССР по делам
издательств, полиграфии
и книжной торговли
Рига, ул. Блаумана, 38/40
Заказ 3372-п



Шахматные Вести



КУРГАН. Здесь проведен I областной фестиваль, посвященный 50-летию образования СССР. Победу в лично-командном первенстве одержала сборная машиностроительного завода. Первый приз завоевал перворазрядник В. Зиновьев (7,5 из 9), II — старший брат гроссмейстера Ю. Балашова — к/м А. Балашов. Среди женщин первой была Т. Балашова, тоже представительница этой известной шахматной династии.

(В. Паниковский)



КРАСНОДАРСКИЙ КРАЙ. 10 кандидатов в мастера и 4 перворазрядника оспаривали звание чемпиона края. Им стал к/м инженер Валентин Ивлев (11,5 очка из 13). II — перворазрядник А. Григориадис (10,5), выполнивший норму кандидата в мастера, III — к/м В. Степанов (10).

(А. Леуцкий)



АСТРАХАНЬ. В розыгрыше кубка области победил В. Карелин, II — Ф. Исеев, III — А. Жабенко.

(А. Толченицын)



ВОЛГОГРАД. Финал командного первенства облсовета ДСО «Урожай» завершился победой сборной сельскохозяйственного института (В. Руднянский, Б. Желтов, П. Бузин и Н. Яхтенфельд), II — представители горсовета «Урожай», III — команда Среднеактюбинского района.

(В. Субота)



ВОЛГОГРАД. Звание чемпиона ДСО «Спартак» завоевал Виталий Сурин (7 очков из 8), за ним следуют В. Потапов (5,5) и В. Гусев.

Товарищеский матч волгоградцев с командой Грозного закончился со счетом 11:5 в пользу хозяев.

(А. Хахалев)



ОРДЖОНИКИДЗЕ. В юношеском чемпионате города было сразу трое победителей: девятиклассники П. Зангиев, И. Дзантиев и Ю. Багдасаров (по 9 очков).

Среди мальчиков первым был Н. Рязанов, II — С. Чаликидин, III — Б. Сабанов.

(И. Дзантиев)



8 команд детских спортивных школ Украины и Молдавии оспаривали в ТИРАСПОЦЕ «Кубок Днестра», учрежденный местной ДЮСШ № 3.

Победу в турнире одержали юные шахматисты г. Черновцы (тренер А. Гурвич), II — команда Одессы, III — школьники г. Бельцы.

Лучших результатов добился С. Рапопорт (Одесса), Л. Хинкис и В. Балынский (оба Черновцы), Д. Бойм (Одесса) и Т. Вершинина (Черновцы).

(Л. Фасс)

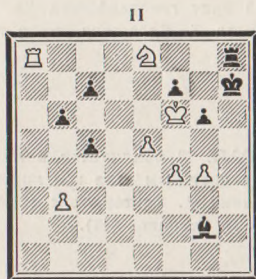
ПРОВЕРЬТЕ СЕБЯ!

по всемирным олимпиадам

НАЙДИТЕ РЕШЕНИЕ, НЕ ПЕРЕДВИГАЯ ФИГУР



Ход черных



Ход белых



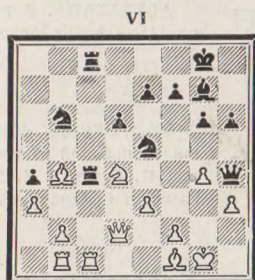
Ход белых



Ход белых



Ход белых



Ход черных

Ответы в следующем номере.

Решение позиций № 18 — 1972

I. Рети — Мюффанг, I Олимпиада, Лондон, 1927 г. 1. K:f6! Kр:f6 2. Lfe1 c5 (2. ... Фd6 3. c5) 3. Фh4+ g5 4. Фh6+ Cg6 5. Л:e5 Л:e5 6. Фf8+. Черные сдались, так как теряется ладья e5.

II. Прокош — Балог, II Олимпиада, Гаага, 1928 г. 1. Ла5+ Кр:b4 2. Лha3!! Черные сдались.

III. Штальберг — Алахин, III Олимпиада, Гамбург, 1930 г. 1. ... Л:f3!!, и белые сдались. На 2. Ф:g5 следует 2. ... Л:f2.

IV. Балог — Громер, IV Олимпиада, Прага, 1931 г. 1. Ф:b7+! Кр:b7 2. C:d7+, и черные сдались, так как они получают мат в три хода: 2. ... Кра8 3. Л:b8+! Кр:b8 4. Лb1+ Кра8 5. Cc6× или 2. ... Кра6 3. Cc8+ Кра5 4. Kc4+ Кра4 5. Лb4×.

V. Фридман — Гильфер, V Олимпиада, Фолкстон, 1933 г. 1. Л:g7!! Кр:g7 2. Лg1+ Крh7 3. K:f6+ C:f6 4. Ce4+ Крh8 5. Фh5 Cg7 6. Л:g7!, и черные сдались.

VI. Монтичелли — Найдорф, VI Олимпиада, Варшава, 1935 г. 1. ... C:g3+! 2. Кр:g3 Фd6+ 3. Крf2 Фh2+ 4. Крe1 Фg3+ 5. Крd2 Фf2+, и белые сдались.