

ШАХМАТЫ



Рига
1972
18



ИЗДАНИЕ КОМИТЕТА
ПО ФИЗИЧЕСКОЙ
КУЛЬТУРЕ И СПОРТУ
ПРИ СОВЕТЕ
МИНИСТРОВ
ЛАТВИЙСКОЙ ССР
И ШАХМАТНОЙ
ФЕДЕРАЦИИ ЛССР

Выходит с 1960 года,
на латышском — с 1959 г.

И ВДРУГ ВСЕ ИЗМЕНИЛОСЬ

...Противники избрали систему развития с блокадой центра и медлительными действиями. Предполагалась длительная упорная борьба, как вдруг все изменила грубая ошибка Спасского (К).

V партия
20 июля 1972 г.

СПАССКИЙ — ФИШЕР
Защита Нимцовича

1. d4 Kf6 2. c4 e6 3. Kc3 Cb4 4. Kf3 c5 5. e3 Kc6 6. Cd3 C:c3+. Так когда-то разыгрывал начало изобретатель этой защиты. Запирая центр и блокируя пешки, он придавал партии закрытый характер, где на первый план выдвигается маневренная медлительная игра с подрывными действиями (К).

Черные останавливают свой выбор на старинной системе, в последние годы с успехом применяемой западногерманским гроссмейстером Р. Хюбнером (В).

Вариант счень характерен для идей этого начала. Черные добровольно уступают сопернику преимущество двух слонов, но сдваивают белые пешки по линии «с» и стремятся выстроить пешечные заслоны на пути дальнбойных белых фигур. Белые, в свою очередь, стараются вскрыть позицию, так как при неподвижном пешечном скелете им не просто получить преимущество — их пешки в этом случае нуждаются в охране. В таком ключе и проходила дебютная часть этого поединка (В).

Черные добровольно расстаются со своим слоном, не дожидаясь «любезного приглашения» к размену — путем a2—a3. Они стремятся ценной темпа перейти к варианту, в котором белый конь f3 занимает самую лучшую стоянку (Ват).

7. bc d6 8. e4. Выбор плана является в значительной мере делом вкуса. Так, например, М. Ботвинник воздерживается от движения пешки

«е», стремясь после e6—e5 сохранить поле e4 для фигур (Т).

8. ... e5. Черные планируют создать по всему фронту пешечную цепь, чтобы воспрепятствовать инициативе соперника (Л).

9. d5. Возможно, белым нужно было предпочтение сейчас ход 9. h3, ибо снятие напряжения с пешечного центра быстрее позволяет партнеру организовать встречную игру. Но у чемпиона мира была оригинальная задумка ... (Л).

Практика показывает, что удержать напряжение в центре белые не могут, и это продвижение пешки вынуждено (К).

Все это уже неоднократно встречалось. Белые первыми переходят демаркационную линию и получают некоторый перевес в пространстве. У черных свои козыри: если им удастся «замкнуть» позицию и ограничить действие белых слонов, то со временем могут сказаться слабости противника на ферзевом фланге, в частности пешка c4. Раньше черные сразу «привязывались» к ней, играя 9. ... Ka5 10. h3 (ход в данной ситуации полезный) 10. ... b6 11. Ce3 Ca6 12. Fe2 Фd7 13. a4. Фишер же идет по другому пути (Ват).

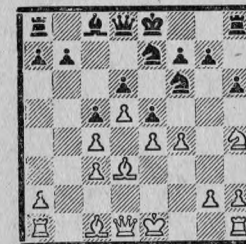
9. ... Ke7. Это тоже отличительная черта системы Хюбнера. Черные от-

казываются от шаблонного. Ka5 с атаккой двоекной пешки на c4 и укрепляют этой переброской коня свой королевский фланг (Коб).

10. Kh4. Ввиду замкнутого характера позиции слоны белых лишены простора. Своим ходом Спасский поэтому стремится любой ценой вскрыть игру, готова f2—f4 (П).

10. ... h6. Направлено не только против возможной связки 11. Cg5, но и, казалось, препятствуя 11. f4 (П).

11. f4!?. Чемпион мира надолго задумался накануне своего одиннадцатого хода. Он непременно хотел улучшить стратегию белых фигур, организовать стремительную атаку на позицию черного короля, не дать партнеру времени для целесообразной расстановки «застывших» по углам черных ладей. В таких ситуациях бывает только одно решение — предпринять острую атаку на базе жертвы одной или нескольких фигур. Взвесив все «за» и «против», чемпион мира решительно двинул на штурм пешку своего королевского слона, и это, несмотря на то, что черные при желании могли избрать вариант, в котором они форсированно приобретали лишнюю фигуру (Б).



И все-таки чемпион мира принимает наиболее принципиальное решение, смело идя навстречу осложнениям: 11. ... ef 12. C:f4 g5. Известно, что Фишер не равнодушен к «материалу» и готов забрать любую пеш-

ку, не то что фигуру! На сей раз, однако, осторожность восторжествовала, и после продолжительного раздумья черные приходят к выводу: играть с огнем опасно! В чем же состоял замысел Спасского? После 11. ... e4 12. С:f4 g5 белые, видимо, ответили бы 13. e5! Теперь на 13. ... Kg4 они продолжают не 14. e4 gf 15. de Ф:e7+ 16. Фе2 Ке3!, а 14. e6! Кf6 15. 0—0! или 15. e4+ Кр:f7 16. 0—0, и, несмотря на лишнюю фигуру, переживания для черных только начинаются (П).

Чемпион мира идет на резкое обострение игры. После 11. ... e4 12. С:f4 черные ходом 12. ... g5 нападают сразу на две фигуры. Однако после 13. e5 Kg4 14. ed Kg8 15. Кf5 или 13. ... Kh7 14. ed Kg8 15. Се5 белые сохраняют фигуру и получают перевес (Вл).

Если бы черные были вынуждены принять предлагаемую Спасским жертву, позиция белых выглядела бы великолепно... Однако Фишер находит спокойное продолжение, заставляя усомниться, явился ли ход 11. f4 сильнейшим. Мне кажется, что и 11. f3 и 11. g3 во всяком случае не хуже (Т).

11. ... Kg6! Лучший выход. Черных не смущает некоторая растерянность пешечной цепи, зато они сохраняют блокаду в центре (П).

Черные теперь полностью обезопасили своего короля (Т).

Фишер после продолжительного раздумья не рискнул пойти навстречу необозримым осложнениям, не приняв жертву и продолжал последовательно проводить свой план. Это было, бесспорно, рациональное решение (Бу).

Решение атаковать, невзирая ни на какие препятствия, принятое Б. Спасским, вынудило всерьез призадуматься и претендента. И хотя известно, что Р. Фишер очень любит материальные приобретения, все же в данном конкретном случае здравый смысл победил. Разгадав основной замысел Б. Спасского — в случае взятия пешки и последующей вилки двум белым фигурам опасно вступила бы в игру белая королевская пешка, — Р. Фишер весьма расчетливо отказался принять жертву фи-

гуры и в свою очередь нашел довольно-таки сильный маневр конем, который вынудил белых вскрыть для соперника линию на королевском фланге, что уже через несколько ходов привело к примерно равновесью сил на шахматной доске (Б).

12. К:g6 fg. В данном случае сдвиг пешек выгодно черным, получившим открытую линию на королевском фланге (К).

13. fe. На мой взгляд, не стоило так быстро раскрывать свои намерения. С этим взятием, отдающим черным фигурам важное поле d6, стоило подождать (Т).

Этот ход трудно одобрить, так как в «окостеневшей» позиции черный конь становится сильным, а у белых слонов нет простора для действий. Может быть, следовало сохранить напряжение в центре и сыграть 13. 0—0 (К).

13. ... de 14. Се3. Оценить положение нелегко. В лагере черных есть ряд слабостей, а «проходная» по линии «d» требует к себе пристального внимания. Однако слоны белых по-прежнему ограничены в действиях. Чемпион мира намечает маршрут a2—a4—a5, но осуществляет свой план неточно. Следовало после 14. 0—0 сразу продолжать 15. a4 и на 15. ... b6 16. a5. Если же черные сами ответят 15. ... a5, то после 16. Лb1 b6 17. Фе1! они будут связаны защитой своих пешек. Кроме хода 15. a4 заслуживало внимания 15. Фе1 (П).

14. ... b6 15. 0—0 0—0 16. a4. Теперь же этот ход не уместен, и пешка a4 лишь становится для белых серьезной обузой. Естественнее 16. Фе1 и затем 17. Фg3 (П).

И от этого стремительного прыжка пешкой лучше было воздержаться. Ослабление черной пешки b6 играет менее существенную роль в дальнейшей борьбе, чем слабость пешки a4 (К).

Думается, что этот маневр, создающий в собственном лагере лишней объект для атаки, вряд ли удачен. Неплохо и сейчас выглядел бы профилактический ход 16. h3 (Л).

И это решение чемпиона мира мне не понравилось (Т).

Понятно стремление белых подчеркнуть слабости противника на

ферзевом фланге. Но, думается, с этим ходом следовало повременить. Заслуживает внимания 16. h3 Kh5 (иначе 16. g4 с последующим переводом слона на g3 и атакой слабой пешки черных на e5, после чего марш пешки «а» выиграл бы в силе) 17. Л:f8+ Ф:f8 18. Се2 Кf4 19. Сg4, стремясь разменять своего «плохого» слона. Уже затем можно было бы ввести в действие свою потенциальную угрозу a4—a5. Представляется, что такое развитие событий давало бы белым хорошие шансы на успех. Теперь же белая пешка «а» сама становится объектом атаки противника, доставляя лишь одни заботы (Ват).

Попытка завязать игру на ферзевом фланге. Однако если трезво оценить позицию, черные удовлетворительно решили проблему защиты. По сравнению с «живучим» черным конем белопольный слон Спасского расположен крайне пассивно. Самое неприятное для белых — им очень трудно найти план активной игры. И вылазка пешки на a4 относительно легко отражается черными. Но в целом на доске так называемая позиция равновесия (Коб).

16. ... a5 (!) 17. Лb1. По существу, сыграно уже без плана... Может быть, уже стоило в целях профилактики подумать о переводе белопольного слона на f3 с тем, чтобы не допускать перевода коня на h5 (Т). 17. ... Cd7 18. Лb2 Лb8 19. Лb1 Фе7 20. Сс2 g5! Вот она — сила сдвоенной пешки! Фишер готовит перевод коня на сильное поле f4 (К).

Выясняется, что у белых нет активного плана, и черные без помех усиливают позицию. Конечно, минимальный перевес их не должен был привести к победе, но, можно представить, настроение Спасского в тот момент было неважным — опять «позиция Фишера», — а отсюда и большая вероятность допустить промах (Т).

Чаша весов постепенно начинает перевешивать на сторону черных, они осуществляют переброску ферзя на королевский фланг, пользуясь тем, что белые лишены возможности пред-

принять какие-либо активные контрмеры (П).

В создавшейся позиции оба белых слона ограничены в своих действиях пешечными цепями, что определяет некоторый перевес черных (Вл).

21. Cd2 Фе8 22. Се1. Белые выжидают (Т).

Не следовало уводить слона с диагонали c1—h6 и оставлять без присмотра поле f4. Осторожнее было 22. Сс1 (П).

22. ... Фg6 23. Фd3. Возможно, здесь целесообразнее было пойти 23. Фb1, защищая свою пешку и прицеливаясь к неприятельской на ферзевом фланге. Теперь же, несматривая на размен всех четырех ладей, претенденту удастся перебросить на очень выгодную позицию своего коня и создать ряд угроз (Л).

23. ... Kh5. После размена ладей инициатива черных станет чуть более рельефной. Другого пути усиления позиции нет (Т).

Заметно снижает остроту поединка (К).

24. Л:f8+ Л:f8 25. Л:f8+ Кр:f8. Хотя позиция упростилась, белые столкнулись с серьезными проблемами. Слабые пешки a4 и e4 становятся темой постоянных забот и сковывают их действия. Тем не менее белым ни в коем случае нельзя было пускать неприятельского коня в свой огород. Это можно было сделать с помощью 26. Cd2 или даже 26. g3. Однако происходит «ЧП»: Спасский избирает другое продолжение и... грубо просчитывается (П).

26. Cd1. Не стоило допускать коня на f4. Продолжая 26. g3, Спасский имел вполне обороняющую позицию (Т).

Этот ход трудно понять. Перевод черного коня на поле f4 — опасность номер один для белых, а Спасский добровольно допускает туда коня противника. Продолжая 26. g3, белые сохраняли все возможности для успешной обороны, в то время как теперь черные фигуры становятся весьма активными (К).

Плохой ход Спасского 26. Сd1 значительно осложнил оборонительные задачи белых; следовало играть 26. Фf3+ (Бу).

26. ... Kf4. У белого ферзя четыре возможных поля отступления. Сыграй сейчас Спасский ферзем на e3, f3 или даже b1, предстояла еще длительная борьба. Неожиданно он делает серьезную ошибку, немедленно губящую партию (К).

27. Фс2?? Белые допускают непостижимый просмотр, «зевая» очевидный тактический удар противника. Следовало играть 27. Фb1, и, несмотря на солидный позиционный перевес черных, на их пути стояли немалые технические трудности. Да, в шахматных соревнованиях всякое бывает. Сколько случаев поразительной шахматной слепоты знает история этой древней игры. Увы, еще ни одному гроссмейстеру мира не удавалось застраховать себя от «зевков» (П).

В нелегкой ситуации белые допускают досадный тактический просмотр — чего только в сложной шахматной борьбе даже выдающихся гроссмейстеров не случается! Необходимо было сыграть 27. Фf1, так как черные вряд ли могли взять пешку в варианте 27. ... Ф:e4 28. g3. Однако, последовало бы 27. ... Кре7 (Л).



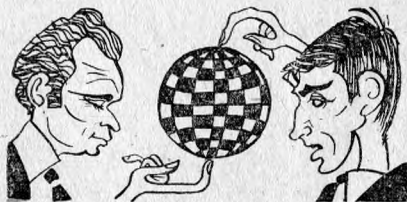
27. ... С:a4. Увы, эта комбинация с жертвой слона не оставляет белым шансов на спасение, потому что после 28. Ф:a4 Ф:e4 одновременно защитить слона e1 и пешку g2, а главное — своего короля белые не в состоянии. Поэтому они сдались (Л).

Если перелистать партии соревнований на первенство мира, легко установить, что и в матчах сильнейших шахматистов прошлого встречались примеры, когда они допускали непостижимые промахи. Конечно же, общий уровень игры чемпионов мира от этого не становился ниже. Просмотр Спасского в пятой партии матча с Фишером, где победил претендент, дополняет такую коллекцию. Он свидетельствует, что соперники нервничают (вспомните и первую партию матча).

Мне кажется, несколько более тревожно, что уже во второй партии подряд, играя белыми, Спасский позволяет противнику получать излюбленные позиции. «Исполнение» их дается Фишеру очень легко. Чтобы убедиться, достаточно посмотреть хотя бы на показания часов. Спасский затратил на партию 2 часа 10 минут, Фишер — почти на час меньше.

Впрочем, очень может быть, что на игру Спасского подействовал эффект неожиданности, ведь эта система защиты Нимцовича до сего времени ни разу не встречалась в партиях Фишера (Т).

Примечания гроссмейстеров Д. Бронштейна (Б), Е. Васюкова (В), А. Котова (К), Л. Полугаевского (П), М. Талья (Т), мастеров А. Буслаева (Бу), И. Ватникова (Ват), Б. Владимировой (Вл), А. Кобленца (Коб) и В. Люблинского (Л) из газет «Известия», «Правда», «Труд», «Советский спорт», «64», «Вечерняя Москва», «Московская правда», «Ленинградская правда», «Ленинское знамя» (Москва), «Заря Востока» (Тбилиси) и «Советская Латвия».



«Экватор» позади

Беседа с экс-чемпионом мира
гроссмейстером МИХАИЛОМ ТАЛЕМ

Со дня начала матча на первенство мира между Б. Спасским и Р. Фишером в любой редакции то и дело раздавались телефонные звонки.

— Как сыграли? У кого лучше? Что со Спасским?..

После тринадцатой партии корреспондент газеты «Советская Латвия» Э. Париянц встретился с экс-чемпионом мира гроссмейстером Михаилом Талем и переадресовал ему вопросы читателей.

— Разрыв в счете вновь достиг трех очков. Считаете ли Вы, что Спасский все еще может сражаться за свой титул, или, как говорится, дело сделано?

ТАЛЬ: Видите ли, в чем дело, будь на месте Фишера, скажем, Тигран Петросян, я бы считал положение чемпиона безнадежным. Но Фишер всегда идет в бой (и я сомневаюсь, что он изменит своему принципу на этот раз), что дает встречные шансы Спасскому.

Многое зависит от того, как воспринял последний проигрыш Борис Васильевич.

— Чем же все-таки объяснить неудачную игру Спасского в первой половине матча?

ТАЛЬ: Как-то Ботвинник сказал об американском гроссмейстере, что тот напоминает молодого Смыслова. К матчу с таким Фишером — 1970—71 годов, видимо, и готовился Спасский. А Фишер стал намного старше — в шахматном отношении. Чувствуется, что он серьезно подошел к поединку со Спасским. Например, он, испокон веков проявлявший консерватизм в выборе дебютов, отошел от своих излюбленных открытых начал, ошеломив Спасского исключительным богатством выбора.

— Фишер ведь и в матчах претендентов не открывал всех своих дебютных «новшеств»?

ТАЛЬ: Это ему не понадобилось! Зачем открывать карты во встречах, проходящих под знаком явного преимущества?

— Итак, все дело в подготовке к матчу?

ТАЛЬ: Не думаю. Вы, вероятно, уже встречали в прессе мое личное мнение по поводу начала матча. Я считаю, что неяска Фишера на вторую партию — психологическая атака американца.

— По существу, настоящие шахматы начались только с 9-й партии, когда содержательнее заиграл чемпион?

ТАЛЬ: Не совсем так, хотя, честно признаюсь, начало матча было малоинтересным из-за неудачной игры Спасского. По-настоящему я «загорелся» после 10-й партии, в которой блеснули оба. А затем 11-я, которую все считают пока лучшей в матче. Великолепным каскадом комбинаций порадовали гроссмейстеры при доигрывании 13-й партии. Обидно только, что в тот момент, когда худшее уже было позади, чемпион мира, как говорится, споткнулся на ровном месте.

— Что Вы сегодня скажете о Фишере как шахматисте?

ТАЛЬ: Все-таки я считаю Спасского шахматистом более широкого диапазона. Фишер выиграл у Ларсена с разгромным счетом — 6:0, а мне более по нраву игра датчанина. Американский гроссмейстер не скрывает, что его кумир — Капабланка. Как спортсмена его отличает неуемная жажда борьбы. Заметьте — Фишер почти никогда не предлагает ничью, для него не существует понятия «позиция соперника хуже, но защитима». Если уж она хуже, американец считает себя обязанным найти в ней брешь. Он играет до конца. Иногда это даже стоит ему поражения.

(Из газеты «Советская Латвия»)

Вильянди хранит память

Рассказывает гроссмейстер
М. Таль

Шахматная (не только) история насчитывает, к сожалению, немало примеров рано ушедших из жизни талантливых людей. Одним из них был уроженец небольшого эстонского городка Вильянди Илмар Рауд (1913—1941). Начало его шахматной карьеры напоминает дебют П. Кереса. В пятнадцать лет его имя появляется на страницах шахматных изданий, и через короткое время Рауд становится одним из сильнейших шахматистов Эстонии. Трижды, и с успехом, он представлял свою страну на всемирных шахматных олимпиадах — в 1935, 1937 и 1939 годах. Дважды был чемпионом Эстонии — в 1934 и 1939 годах. Вот один из примеров творчества талантливого эстонского мастера.



И. РАУД

наказывалась после 17. ... Фс7+ 18. Крh4 К:e3.

17. ... К:e3 18. Фd2 d4! 19. Kd1. Или 19. К:d4 Фh4+ 20. g3 Ф:d4. 19. ... К:g2+ 20. Крf2 Kh4 21. JI1. Белые хотят проскочить королем на g1, но не успевают. Относительно лучше было 21. Лg1, хотя и в этом случае черные имели бы сильную атаку: 21. ... К:f3 22. С:f3 Фh4+ 23. Лg3 (23. Крf1 Ch3+ 24. Сg2 Сg4!) 23. ... Ф:h2+.

21. ... Ch3 22. Лg1 Лад8 23. Лg3 d3! 24. С:d3 К:f3 25. Л:f3 Фh4+ 26. Лg3 JI:d3!. Элегантный финал. 27. Ф:d3 Фf4+, и черные объявили мат в 3 хода: 28. Фf3 Фd2+ и т. д.

В связи с начавшейся второй мировой войной И. Рауд, в числе многих других европейских шахматистов, остался в Аргентине. Здесь в августе — сентябре 1939 года проходила VIII Олимпиада. Эстонская команда, за которую на второй доске выступил И. Рауд, добилась на ней выдающегося успеха, завоевав III место.

На чужбине Рауд прожил всего два года, не успев сказать всего, что мог бы.



15. ... К:f2! 16. Кр:f2 Кg4+ 17. Крe1. Вылазка короля — 17. Крg3

Вильянди хранит память о своем шахматном лидере. Ежегодно проводится Мемориал эстонского шахматиста. Как известно, в прошлом турнире победу одержал рижский мастер Ю. Петкевич.

Поскольку Мемориал Рауда приобретает все большее звучание, в этом году организаторы по-другому провели соревнования. Одновременно проходило два турнира. Состав группы сильнейших был довольно представительным — из 14 участников — три гроссмейстера и восемь мастеров.

Вильянди, 1972 г.

	1	2	3	4	5	6	7	8	9	10	11	12	13	14	О.
1. Дворецкий М.	♙	1/2	1/2	1	1	1/2	1	1	1	1	1/2	1	1	1	11
2. Таль М.	1/2	♙	1/2	1	1	1/2	1	1	1	0	1	1	1	1	10,5
3. Донченко А.	1/2	1/2	♙	0	1	1	1/2	0	1	1	1	1	1	1	9,5
4. Шамкович Л.	0	0	1	♙	1/2	1/2	1/2	1	1	1	1	1	1	1/2	9
5. Суэтин А.	0	0	0	1/2	♙	0	1	1	1/2	1/2	1	1	1	1	7
6. Ыйм Т.	1/2	0	0	1/2	1	♙	0	0	1/2	1/2	1/2	1	1	1	6,5
7. Этрук Р.	0	1/2	1/2	1/2	0	1	♙	1/2	1/2	1/2	1	—	1/2	1/2	6
8. Хеуер В.	0	0	1	0	0	1	1/2	♙	0	1	0	1	1/2	1	6
9. Кярнер Х.	0	0	0	0	1/2	1/2	1/2	1	♙	1/2	1	0	1	1/2	5,5
10. Хермлин А.	0	0	0	0	1/2	1/2	1/2	0	1/2	♙	1	1	1/2	1	5,5
11. Ууси Г.	1/2	1	0	0	0	1/2	0	1	0	0	♙	0	1/2	1	4,5
12. Похла Х.	0	0	0	0	0	+	0	1	0	1	♙	1/2	1	1	4,5
13. Лудольф Я.	0	0	0	0	0	1/2	1/2	0	1/2	1/2	1/2	1/2	1	1	3,5
14. Брашинский Л.	0	0	0	1/2	1/2	0	1/2	0	1/2	0	0	0	0	♙	2

После четырех туров вперед вырвались Т. Ыйм и М. Таль, набравшие по три очка. Таллинский мастер в первых же партиях турнира наглядно продемонстрировал пользу игры по переписке (как известно, он является одним из сильнейших эстонских шахматистов в этом «жанре»). Встретившись в первых двух турах с такими признанными авторитетами в области дебюта, как Л. Шамкович и А. Суэтин, он выиграл теоретические дуэли в актуальных вариантах испанской партии (черными), набрав против гроссмейстеров полтора очка.

Испанская партия Суэтин — Ыйм

1. e4 e5 2. Кf3 Кe6 3. Сb5 a6 4. Ca4 Kf6 5. 0—0 Ce7. В партии с Шамковичем Ыйм избрал открытый вариант. После 5. ... К:e4 6. d4 b5 7. Сb3 d5 8. de Ce6 9. c3 Ce7 10. Фе2 0—0 11. Ce2 f5 12. ef Лf16 13. Кg5 Сс5! 14. К:e4 de 15. Ce3 Сс4 16. Сb3 С:b3 17. ab С:e3 18. Ф:e3 Ле6 черные получили удобную игру.

6. Лe1 b5 7. Сb3 0—0 8. c3 d5 9. ed К:d5 10. К:e5 К:e5 11. Л:e5 c6 12. d4 Cd6 13. Лe1 Фh4 14. g3 Фh3 15. Ce3 Сg4 16. Фd3 Лаe8 17. Kd2 Ле6 18. a4. Эта позиция часто встречалась несколько лет тому назад, в пору моды на атаку Маршалла. Б. Спасский в матче со мной ввел в практику ход 18. ... Фh5, считающийся сегодня (а может быть, приводимая ниже партия заставит говорить об этой оценке в прошедшем времени?) сильнейшим. Неизвестно, какое усиление игры за белых приготвил Суэтин по сравнению с нашей партией, в которой после 19. ab ab 20. c4 bc 21. К:c4 Сb4 22. Леc1 Ce2 23. Cd1 черные могли форсированно сделать ничью, продолжая 23. ... С:d3 (вместо 23. ... Ф:h2+) 24. С:h5 С:c4 25. Л:c4 К:e3 26. fe Cd2. Ыйм избирает другой путь, казалось бы, исследованный вдоль и поперек.

18. ... f5 19. Фf1 Фh5 20. f4 Лfe8 21. ab. Жертва фигуры тоже известна давно, и, кажется, последствия ее считаются благоприятными для белых. 21. ... Л:e3 22. Л:e3 Л:e3 23. ba Сb8 24. a7 С:a7 25. Лаa7.



Насколько я помню, теория рассматривает в этом положении 25. ... Фе8. Бйм сыграл здесь 25. ... h6!. Черные перед началом акций обеспечивают позицию своего короля. Продолжение, избранное Суэтинным — 26. Кс4 Чh3 27. Ла8+ Крh7 28. Cd1 — привело к потере фигуры 28. ... С:f1 29. С:h5 С:c4, но и при сильнейшем — 27. К:e3 С:f1 28. К:f1 Фе2 — белые должны бороться за ничью.

Как сообщил после партии победитель, весь этот вариант уже проверялся в заочных турнирах и материал о нем готовится к опубликованию в одном из номеров журнала «Шахматы в СССР».

В пятом туре начал свой спурт будущий победитель турнира. Каждый выигрыш поднимал его по турнирной лестнице, и к моменту окончания серии из восьми (!) рядовых побед («аппетиты», напоминающие Фишера или Корчного!) М. Дворецкий был уже практически недосыгаем. Пожалуй, решающим для определения турнира был десятый тур.

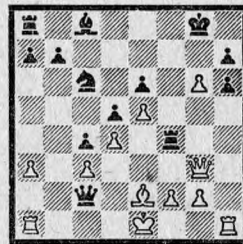
Французская защита Хеуер — Дворецкий

1. e4 e6 2. d4 d5 3. Кс3 Сb4 4. e5 c5 5. a3 С:c3+ 6. bc Ке7 7. Cd3 Кbc6. Может быть, точнее 7. ... Фа5 8. Cd2 c4, не пуская белого ферзя на активную позицию. 8. Фg4 c4 9. Се2 0—0. Приглашение к атаке. Темпераментный эстонский мастер, естественно, принимает его.

10. h4 f5 11. Фg3 Фа5 12. Cd2 Фа4 13. Kh3. Вполне возможно было и более сдержанное 13. Cd1. Белые, однако, не желают тратить время на защиту какой-то пешки.

13. ... Ф:c2 14. Ch6 Kgb. Черные идут на форсированный вариант, но допускают просчет. Сильнее было 14.

... Лf7, хотя и в этом случае, продолжая 15. Ch5 g6 16. Се2, белые сохраняли опасные угрозы. 15. h5 f4 16. К:f4 Л:f4 17. hg gh.



Оценивая издавеча эту позицию, Дворецкий полагал, что у белых нет ничего лучшего, чем играть на вечный шах — 18. gh+ Кр:h7 19. Л:h6+. Однако последовало 18. Л:h6! и выяснилось, что на запланированное 18. ... Ке7 белые эффективно матают 19. gh+ Крh8 20. Фg7+!

18. ... Cd7. Атака белых кажется неотразимой, но найти выигрывающее положение не просто (если такое вообще существует). 19. Крf1!. Ничего не давало 19. Л:h7 Ле4 20. Лh8+ Крg7.

19. ... Лаf8 20. gh++. Спорный момент. Путь, избранный белыми, гарантирует им атаку «с ничьей в кармане». Серьезного внимания заслуживало, однако, 20. Л:h7 Л:f2+ 21. Крg1 Ф:e2 22. Фg5, и если черные перешли бы в эндшпиль — 22. ... Л:g2+ 23. Ф:g2 Ф:g2+ (23. ... Фе3+?) 24. Кр:g2, то, несмотря на материальный перевес, их позиция оставалась тяжелой, так как на 24. ... Се8 есть ответ 25. g7, с выигрышем фигуры.

20. ... Крh8 21. Лg6 Л:f2+ 22. Крg1 Ке7. Ясно, что вариант 22. ... Ф:g6 23. Ф:g6 Л:e2 24. Лf1! — не решение проблемы. 23. Лg8+ К:g8 24. hgФ+ Л:g8 25. Ф:f2 Ф:c3. Легко убедиться, что ничего лучшего у черных нет. Иначе у белых позиционный перевес «бесплатно».

26. Фh4+ Крg7 27. Лf1. Белые пока вполне резонно отказываются от вечного шаха. 26. ... Фе3+ 27. Крh1. Мне больше по душе 27. Лf2 (все-таки линия «f» слишком открыта), хотя черные могут защищаться — 27. ... Се8. Может быть, В. Хеуер был прав.

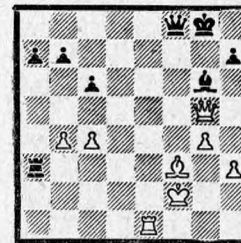
27. ... Се8. 27. ... Лh8 проигрывало после 28. Ch5. 28. Лf3. Кажется, первая, но наверняка решающая ошибка. После правильного 28. Фf6+ Крh7 и лишь теперь 29. Лf3 игра форсированно сводилась к эндшпилю, в котором у черных из-за сильных пешек ферзевого фланга хорошие шансы на спасение, но не более того. Вот основной вариант: 29. ... Ф:e2 30. Лh3+ Ch5 31. Фf7+ Крh6 32. Ф:g8 Фf1+ 33. Крh2 Фf4+ 34. Фg3 Ф:g3+ 35. Кр:g3 Крg5.

28. ... Фh6. Увлеченные далекими (и правильными) расчетами, черные проходят мимо простейшего опровержения 27. ... Ф:f3! 28. С:f3 (28. Фg5+ Крf7) 28. ... Лh8.

29. Лg3+ Сg6 30. Ch5 Крh7! 31. Лg5 c3!. Белые сдались, так как после 32. С:g6+ Л:g6 33. Лh5 возможно 33. ... Ф:h5.

В этот же день я, играя черными с Ууси, после обоюдных неточностей отложил партию в следующей позиции.

Ууси — Таль



Записанный ход белых совершенно очевиден — 42. Ле3. Во время краткого домашнего анализа я очень быстро убедился, что игра на выигрыш — 42. ... Ла2+ 43. Крg3 Ф:b4 — не имеет никакого смысла хотя бы потому, что белые при желании могут форсировать ничью: 44. Cd5+ cd 45. Ф:d5+ Крg7 46. Фd4+ и т. д. Поэтому было принято решение предложить сопернику мир без доигрывания, исходя из варианта 42. ... Л:e3 43. Ф:e3 Ф:b4 44. Ф:a7 Фd2+ и т. д. Однако утром за завтраком найти партнера не удалось. Пришлось совершить получасовую прогулку к месту игры (по гористой местности)! Сейчас мне трудно воспроизвести ход мыслей во время этого путешествия. Приведенный выше вариант вроде бы показался

ТУРНИР В ТЕХАСЕ

В целях рекламы одна из крупнейших корпораций Техаса согласилась провести в Сан-Антонио большой международный турнир с внушительным призовым фондом — 10 000 долларов. Первый приз составляет 4000 долларов.

На турнир приглашены представители 12 стран. Среди них советские гроссмейстеры Б. Спасский и П. Керес; Б. Ларсен (Дания), Л. Портиш (Венгрия), В. Горт (ЧССР), Р. Хюбнер (ФРГ), С. Глигорич (Югославия), Г. Мекинг (Бразилия), В. Браун (Австралия), Д. Саттлз (Канада), Х. Каплан (Пуэрто-Рико), американцы Р. Фишер, Л. Эванс, В. Ломбарди, Л. Кавалек, А. Сэйдл, К. Смит.

Американский шахматный журнал «Чесс Лайф энд Ревью» пишет: «Наравне с опытными шахматистами выступит и молодежь. Возраст участников от 20 до 56 лет. Несмотря на то, что в нашей стране выросла целая плеяда выдающихся шахматистов во главе с Робертом Фишером, крупных турниров за последние годы в США не было. Директором турнира назначен международный мастер Г. Колтановский».

черным пресноватым, и они решили согласиться на ничью, «забыв» ее предложить. События развивались следующим образом: 42. Ле3 Ла2+ 43. Крg3 Ф:b4???. На один знак меньше заслуживало предварительное 43. ... Фd6+. Как только черные взяли пешку, они моментально увидели, что после 44. c5 надо сдаваться — их король со слоном не могут справиться со всей атакующей армией. После непродолжительного обдумывания Ууси сыграл по-другому — 44. Ле8+, но, увы, это оказалось ничуть не слабее.

44. ... Крf7 45. Фе5 Ла3. Не сдаваться же сразу. 46. Фе6+ Крg7 47. Лg8+ Крh6 48. g5+! Кр:g5 49. Фе5+. Реализовать материальный перевес у черных не хватало времени, поскольку на следующем ходу они получают мат.

Этот проигрыш перечеркнул мои надежды на победу в турнире, и более того, только победив в следующих турах А. Суэтина и Л. Шамковича, я сумел закрепиться на втором месте.

(Окончание следует)

ПЕРВЫЙ БАЛЛ

Балл международного мастера в этом турнире достигался результатом 7 очков из 12. М. Подгаец и Ю. Софревский, видимо, сосредоточили свои помыслы лишь на этой цели и позволили международному мастеру А. Адорьяну с убедительным результатом завоевать 1 место. В свой «послужной список» записал балл и мастер П. Пеев.

Встреча Адорьяна с Беднарским протекала с большими тактическими осложнениями. На 16-м ходу черные неожиданно пожертвовали ферзя и предложили ничью. Беднарский отказался и, как выяснилось, напрасно. Черные получили за ферзя полную компенсацию. На 20-м ходу белым следовало играть 20. Л:a1 с вероятной ничьей. Однако сомнительное приобретение 20. Се7? позволило черным развить сокрушительную атаку.

Сицилианская защита Беднарский — Адорьян

1. e4 c5 2. Кf3 Кc6 3. d4 cd 4. К:d4 g6 5. Кc3 Cg7 6. Ce3 Kf6 7. Cc4 0—0 8. Cb3 d6 9. f3 Cd7 10. Фе2 Ка5 11. Фd3? Лс8 12. g4 e5 13. Kde2 К:b3 14. ab d5! 15. Cg5 (15. ed e4) d4 16. Kd5.



16. ... К:d5! 17. С:d8 Кb4 18. Фd2 К:c2+ 19. Крf2 К:a1 20. Се7? К:b3 21. Фb4 Се6! 22. С:f8 С:f8 23. Ф:b7 Лс2 24. Крe1 Cc4 25. Кg3 d3! 26. Кf1



А. АДОРЬЯН

Лe2+ 27. Крd1 Л:b2, и белые сдались. Если 28. Крe1, то Сс5!

А вот забавное происшествие на тему «вечно слабое поле f7 (f2)».

Адамский — Подгаец



Следует уничтожающий тактический удар 11. ... К:f2! 12. Кр:f2 Кg4+ 13. Крf3. Ничего другого не остается. После 13. Крe1 Ке3 черные отыгрывают фигуру, сохраняя атаку.

13. ... С:d4 14. Кd1 Ке5+. Тонкая комбинация. Белый король вынужден отправиться в открытое море. 15. Крf4 g5+ 16. Кр:g5 Фd6! 17. Лf1 Кpg7!. Белые сдались. От 18. ... Фh6 защиты нет.

(Таблицу турнира см. на 23-й стр.)

Мастер С. Мечкаров
(Болгария)

Шахматы на школьной спартакиаде



В целях приближения школьного спорта к требованиям нового комплекса ГТО XI Всесоюзная спартакиада школьников проводилась только по 13 видам спорта. Приятно отметить, что в том числе и по шахматам.

По сравнению с предыдущей Спартакиадой (Ереван, 1969 г.) в школьных шахматах произошли некоторые изменения. Лидер, правда, остался прежним — команда Украины и на этот раз уверенно победила, почти таким же был и состав первой шестерки, за тем исключением, что команду Армении сменила команда Литвы. С этими двумя коллективами произошла удивительная метаморфоза. Литовские школьники поднялись с 16-го места в Ереване до третьего в Киеве, а армянские ребята спустились с 4-го до 13-го!

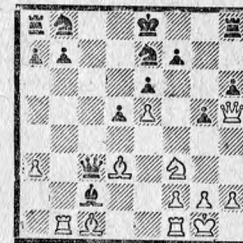
Со спортивными итогами Спартакиады читатели познакомятся, изучив таблицы (в скобках указаны места, занятые на предыдущей спартакиаде), а с творческими, — разыграв несколько партий юных шахматистов. Думается, что от знакомства со следующими поединками читатели получат удовольствие.

Французская защита

3. Эйнорис (Литва) —
Владимиров (Казахстан)

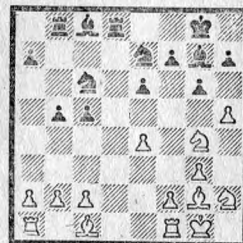
1. e4 e6 2. d4 d5 3. Кc3 Cb4 4. e5 c5 5. a3 Cc3+ 6. bc Фc7 7. Кf3 Cd7. Редко встречающийся вариант. 8. Cd3. Теория рекомендует 8. a4. В партии Тайманов — Шамкович (Ленинград, 1951 г.) было сыграно 8. a4. Cc6 9. Ca3 b6 10. Cd3 Ка5 11. 0—0 Ке7 12. Ле1 f5 13. fe g4 14. Фc1 e4 15. Фh6!, и белые добились преимущества.

8. ... Ca4 9. 0—0 f6. Вряд ли нужно ослабление. Черным следовало придерживаться плана, связанного с длинной рокировкой. 10. dc Ф:c5 11. Kh4 g5 12. Фh5. Очень лихо! На 12. ... gh белые заготовили 13. Фg4 с угрозами 14. Ф:a4+ и 14. Фg7. 12. ... Ф:c3 13. Лb1 Ке7 14. Кf3 С:c2.

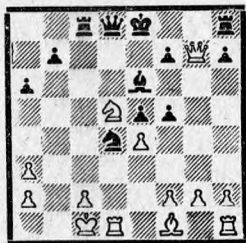


15. К:g5! Лf8 16. С:c2 Ф:c2 17. К:e6 Ф:b1 18. К:f8 Фf5 19. Ф:f5 К:f5 20. Kh7. Буря улеглась. На стороне белых позиционный перевес, который они уверенно реализуют. 20. ... Kd7 21. g4 Kd4 22. Кpg2 0—0—0 23. f4 Кс6 24. Крh3. Направляясь к пешке h6. 24. ... d4 25. Крh4 Лg8 26. Крh5 Крd8 27. Кf6 К:f6 28. ef Лg6 29. f5! Л:f6 30. g5 Лd6 31. gh Крe7 32. h7 Лd8 33. Ле1+ Крd6 34. Крh6 Ке7 35. Л:e7! Кр:e7 36. Кpg7 d3 37. Cd2 Крd6 38. h8Ф Л:h8 39. Кр:h8 Крe5 40. h4 Кр:f5 41. h5. Черные сдались.

Лим (Москва) — Дрель (Молдавия)



Следует блокада «по Нимцовичу»: 16. h6 Ch8 17. Cf4 e5 18. Cg5 Ce6 19. Kf6+ C:f6 20. C:f6 Ld2 21. Jfc1 Lbd8. Обладание линией «d» не приносит черным никакой пользы! 22. Kf3 Le2 23. Ld1 Kpf8 24. K:e5 Ldd2 25. Cg5! J:d1+. Проигрывало 25. ... J:c2 26. C:e7+. 26. J:d1 Kpe8 27. C:e7 K:e7 28. Cf1! f6 29. C:e2 fe 30. C:b5+, и белые легко выиграли.



15. ... J:c2+ 16. Kpb1 Фb6+! 17. K:b6 C:a2+ 18. Kpa1 Kb3x.

Любителей защиты Алехина несомненно заинтересует следующая партия.

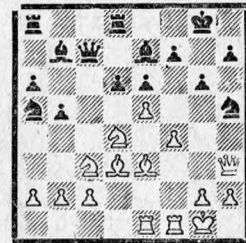
Блохин (Казахстан) —
Рагалис (Литва)

1. e4 Kf6 2. e5 Kd5 3. c4 Kb6 4. d4 d6 5. f4 de 6. fe Kc6 7. Ce3 Cf5 8. Kc3 e6 9. Kf3 Ce7 10. d5 Kb4 11. Jc1

Сицилианская защита
Калабухов (Узбекистан) —
Григорян (Армения)

1. e4 c5 2. Kf3 Kc6 3. d4 cd 4. K:d4 Kf6 5. Kc3 e5 6. Kdb5 d6 7. Cg5 a6 8. C:f6 gf 9. Ka3 f5 10. Фh5 d5. Модные мотивы! 11. 0—0—0 Kd4 12. K:d5 C:a3 13. ba Ce6 14. Фh6 Jc8 15. Фg7. Допускает эффектный финал.

ed 12. a3 c5 13. ab d4 14. C:d4 cd 15. K:d4 Cg6 16. c5 Kd7 17. e6 Kf6 18. Cb5+ Kpf8 19. 0—0 a5 20. ef C:f7 21. Kph1 ab 22. Kce2 Kpg8 23. Kf4 Jc8 24. c6 bc 25. K:c6 Ф:d1 26. Jf:d1 Kpf8 27. Ke5 J:c1 28. J:c1 Cd6 29. Jc8+ Ke8 30. K:i7 Kp:i7 31. Kd5 Jf8 32. g3 Kf6. Невероятно, но факт — черные устояли! Ничья!



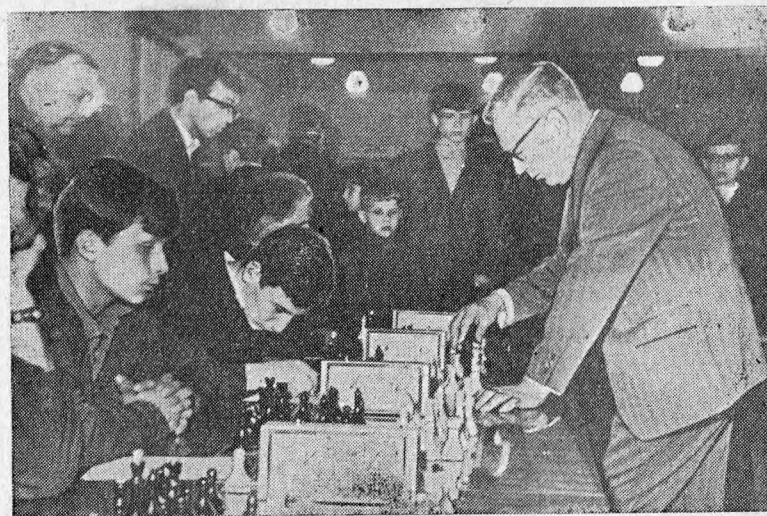
Богданов (Латвия) —
Ганеев (Узбекистан)

Белые проводят хорошо рассчитанный прорыв: 18. f5! de 19. K:e6! fe 20. fg Kf6 21. Ф:e6+ Kph8 22. J:f6

C:f6 23. Ф:f6+ Фg7 24. Ф:g7+ Kp:g7 25. Cb6. Последний штрих! 25. ... Kc4 26. C:d8 J:d8 27. C:c4 bc 28. J:e5, и белые легко реализовали материальный перевес.

Мастер В. Кириллов

Большой зал Дворца культуры г. Бельцы (Молдавия) не смог вместить всех желающих побывать на публичной лекции экс-чемпиона мира гроссмейстера М. Ботвинника. Во встрече принял участие международный гроссмейстер ИКЧФ Я. Эстрин.



М. Ботвинник провел сеанс одновременной игры с часами против 10 сильнейших шахматистов города. Три партии экс-чемпион закончил ничью, а семь выиграл. После сеанса М. Ботвинник подробно прокомментировал сыгранные партии.

Я. Эстрин провел сеанс одновременной игры на 26 досках. 16 партий гость выиграл, 9 закончил ничью и одну (сотруднику редакции газеты «Коммунист» С. Дубовику) проиграл.

Л. Фасс, судья всесоюзной категории

1—6 места	1	2	3	4	5	6	О.	Место в 1969 г.
1. Украина	■	4 1/2	6	4	4	7	25,5	(1)
2. Москва	3 1/2	■	3 1/2	5	4 1/2	5 1/2	22	(5)
3. Литва	2	4 1/2	■	4 1/2	3	5 1/2	19,5	(16)
4. РСФСР	4	3	3 1/2	■	3 1/2	5	19	(3)
5. Грузия	4	3 1/2	5	4 1/2	■	1	18	(6)
6. Белоруссия	1	2 1/2	2 1/2	3	7	■	16	(2)

7—12 места	7	8	9	10	11	12	О.	
7. Ленинград	■	3	4 1/2	4 1/2	5 1/2	4 1/2	22	(7)
8. Азербайджан	5	■	3 1/2	5	3 1/2	4 1/2	21,5	(12)
9. Узбекистан	3 1/2	4 1/2	■	4 1/2	3	5	20,5	(10)
10. Казахстан	3 1/2	3	3 1/2	■	6	4 1/2	20,5	(9)
11. Латвия	2 1/2	4 1/2	5	2	■	4 1/2	18,5	(11)
12. Молдавия	3 1/2	3 1/2	3	3 1/2	3 1/2	■	17	(8)

13—17 места	13	14	15	16	17	О.	
13. Армения	■	5	4 1/2	7 1/2	6	23	(4)
14. Эстония	3	■	6 1/2	4 1/2	5	19	(13)
15. Таджикистан	3 1/2	1 1/2	■	5 1/2	4 1/2	15	(18)
16. Киргизия	1/2	3 1/2	2 1/2	■	6	12,5	(15)
17. Туркмения	2	3	3 1/2	2	■	10,5	(17)

Отдел ведет мастер
В. КИРИЛЛОВ

ВАРИАНТ ПОД СОМНЕНИЕМ?

Сицилианская защита
БЕДНАРСКИЙ — ПЫТЕЛЬ
Люблин, 1972 г.

- | | |
|-----------|--------|
| 1. e2—e4 | c7—c5 |
| 2. Kg1—f3 | d7—d6 |
| 3. d2—d4 | c5:d4 |
| 4. Kf3:d4 | Kg8—f6 |
| 5. Kb1—c3 | a7—a6 |
| 6. Cf1—c4 | e7—e6 |
| 7. Cc4—b3 | b7—b5 |
| 8. 0—0 | Cf8—e7 |
| 9. f2—f4 | 0—0 |
| 10. e4—e5 | d6:e5 |
| 11. f4:e5 | Kf6—d7 |

Критическая позиция варианта. Попытки белых получить здесь перевес были до сих пор безуспешными. Играли 12. Cf4, после чего черные путем 12... b4 вынуждали отступление коня на e2 (при белом ферзе на d1) и добивались хорошей позиции. Интересную попытку предпринял Бронштейн против Таля (Мемориал Алехина, 1971 г.): 12. Фf3?, после 12... K:e5! 13. Фе4! Cc5 14. Ce3 Kbc6 15. K:c6 C:e3+ 16. Ф:e3 K:c6 у белых компенсация за пешку. Но если, предположим, черная пешка стояла бы на g6, то белые получали сильную атаку из-за «дыр» на f6 и h6. Отсюда идея хода в тексте, возможно ставящая под сомнение защиту черных.

12. Фd1—h5! Kd7—c5?!

Сомнительный ход, снижающий давление на пешку e5. Плохо и 12... g6 13. Фf3!, что видно из предыдущего примечания. Заслуживает внимания 12... Kc6 (1).

13. Cc1—e3 Cc8—b7?

Проигрывает. Необходимо было 13... K:b3.



14. Лf1:f7!!

Эта жертва решает. Жертвовали так и раньше, но при черном короле на e8 или без коня на c5. Но оказывается, что защита пункта e6 конем c5 — мнимая.

14... Лf8:f7

15. Kd4:e6 Kc5:b3

Или 15... Фе8 16. K:c5 и 17. Лf1. Если 15... g6, то 16. K:d8 gh 17. C:f7+ и 18. K:b7. Отчаянная попытка в партии тоже не спасает.

16. Ке6:d8 g7—g6

17. Фh5—d1 ...

Выигрывало, конечно, и 17. K:f7 gh 18. K:h6+ и 19. ab, но ход в партии сильнее. Еще следовало:

17... Kb3:a1

18. Kd8:b7 Kb8—c6

19. Kb7—d6! Ла8—d8

20. Ce3—b6!

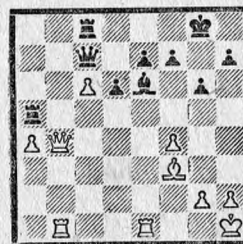
Черные сдались.

Примечания международного мастера **Я. Беднарского**

ФЕРЬ — ПЛОХОЙ БЛОКЕР

Цешковский — Чудиновских
Чемпионат РСФСР, 1972 г.

28... Ф:c6 29. Ф:e6+ Kph8 30. C:f5 Фc1+.



26. Л:e6! fe 27. Cg4 Лf5. Не помогает 27... Kpf7 28. Фе4 Лf5 29. Le1 с решающей атакой. 28. C:f5. Теперь 28. Фе4 недостаточно из-за

28... gf 29. Лc1 Лb8 30. Ф:b8+!. Изящно заканчивает партию. 30... Ф:b8 31. c7 Фc8. Известно, что ферзь — плохой блокер, особенно пешки, достигшей предпоследней диагонали! 32. a5 Kpf7 33. a6 Кре8 34. a7 Kpd7 35. h3!. У черных остались только пешечные ходы. Когда они кончатся — наступит цугцванг.

35... d5 36. Kph2 d4 37. Лc4! e5. Освобождая поле e6 для короля. 37... d3 38. Лd4+ проигрывало незамедлительно. 38. fe d3 39. Лd4+ Кре6 40. Л:d3!, и черные сложили оружие.

ГРОССМЕЙСТЕР Р. ХОЛМОВ В СВЕРДЛОВСКЕ



В гостях у свердловчан побывал Ратмир Холмов. Гроссмейстер выступил с лекциями и сеансами одновременной игры перед рабочими Уралмашзавода и Уралхиммашзавода, геологами и шахтерами Березовского рудника, учителями города и воспитанниками шахматной спортшколы Дворца пионеров. Общий итог выступлений 100:15 в пользу гроссмейстера.

На снимке: гроссмейстер играет с юными шахматистами Дворца пионеров.

В. Мельниковский

ТЕОРИЯ ДЕБЮТОВ

Отдел ведет
гроссмейстер А. Гипслис

(Начало см. в № 17)

1. c2—c4 c7—c5 2. Kg1—f3 Kg8—f6
3. g2—g3 g7—g6 4. Cf1—g2 Cf8—g7
5. 0—0 0—0 6. Kb1—c3 Kb8—c6 7.
d2—d4 c5:d4 8. Kf3:d4 Kc6:d4 9.
Фd1:d4 d7—d6.

Ф. 10. Фd4—d3.



Уведя ферзя с опасной диагонали a1—h8, белые готовят централизацию своих сил и одновременно защищают пешку с4. Как мы видели раньше, пешка с4 обычно становится объектом для нападения, благодаря чему черным удается получить хорошую игру.

В этой позиции на практике проверялись следующие ходы:

1) 10. ... Се6; 2) 10. ... Кg4; 3) 10. ... Кd7; 4) 10. ... Лb8; 5) 10. ... Фа5; 6) 10. ... Cf5; и 7) 10. ... а6.

Рассмотрим их по порядку.

1) 10. ... Сс8—е6.



СТАРОИНДИЙСКАЯ ЗАЩИТА



В партии **Решевский — Штейн** (Амстердам, 1964 г.) белые не приняли жертву пешки и после 11. Cd2 Фd7 12. Лаc1 Лас8 13. b3 Ch3 14. Кd5 С:g2 15. Кр:g2 К:d5 16. cd Л:c1 17. Л:c1 Лс8 18. Л:c8+ Ф:c8, вскоре была зафиксирована ничья. Так как пешка с4 защищена, то серьезной проверки ожидает продолжение 11. С:b7, ибо в этом случае черным труднее организовать нападение на пункт с4.

2) 10. ... Кf6—g4.



Это продолжение встретилось в партии **Решевский — Цукерман** (Нью-Йорк, 1967 г.), где после 11. b3 Фа5 12. Сb2 Фh5 13. h4 Ке5? 14. Фе3 Фg4 15. Лад1 Фd7 16. Кd5 Фd8 17. Сс3 белым удалось идеально расположить свои силы и получить перевес. Заслуживает внимания 13. ... Cf5!? 14. Фd5 Кf6 с острой и неясной игрой.

3) 10. ... Кf6—d7.



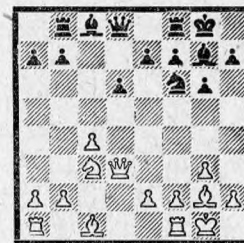
Переведа коня на с5, черные еще более оживляют игру своего слона g7. Белым удается сохранить давление по центральному линиям после небольшой перегруппировки сил и размена активного чернополюсного слона неприятеля.

В партии **Горт — Унцикер** (Венеция, 1969 г.) этот план белые реализовали следующим образом: 11. Фс2 Кс5 12. Сg5 h6 13. Се3 Cf5 14. Фd2 Крh7 15. Cd4 С:d4 16. Ф:d4 Cd7. Последовавшее 17. Кd5 гроссмейстер Горт считает неточностью. Он предлагает играть 17. f4±.

Подавляющую позицию получили белые в партии **Геллер — Мосионжик** (командное первенство спортсменов СССР, Рига, 1968 г.) после 11. b3 Кс5 12. Фd2 Cd7 13. Сb2 Сс6 14. Лfд1 С:g2 15. Кр:g2 Лс8 16. Лаc1 Ле8 17. b4 Ке6 18. Кd5 С:b2 19. Ф:b2.

Но черные, по мнению гроссмейстера **Горта**, после 11. b3 Кс5 12. Фd2 ходом 12. ... а5 достигают уравнения. Однако это мнение не подтвердила партия **Гуфельд — Дамьянович** (Скопье, 1971 г.), где после 13. Сb2 Cd7 14. Кd5 С:b2 15. Ф:b2 Сс6 16. Лад1 С:d5 17. Л:d5 Фb6 18. Лb1! Лfс8 19. h4 Фd8 20. e4 Фf8 21. e5 черным еще надо бороться за уравнение. Белые могут прогнать коня с поля с5, а их лишняя пешка на ферзевом фланге при поддержке фигур создает для черных заметные трудности.

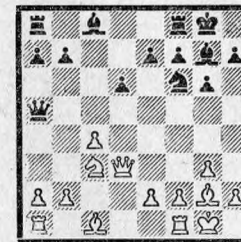
4) 10. ... Ла8—b8.



Неудачный план — 11. e4 — избрали белые в партии **Голомбек — Силаги** (Тель-Авив, 1966 г.). Черные захватили инициативу следующим образом: 11. ... а6 12. b3? b5 13. Сb2 Кd7 14. Фе2 bc 15. Ф:c4 Фа5.

На XVIII Олимпиаде (Лугано, 1968 г.) **Спасский**, применив против **Трингова** продолжение 11. Се3, по-

лучил практически лишнюю пешку: 11. ... Cf5 12. Фd2 а6 13. Cd4 b5 14. cb ab 15. Лfс1 Фd7 16. С:f6 С:f6 17. Кd5 Фе6 18. e4 С:e4 19. К:f6± ef 20. С:e4 Ф:e4 21. Ф:d6, но реализовать свой перевес он так и не смог. 5) 10. ... Фd8—а5.



Этот ход, иногда и в связи с последующим маневром Фh5, как показали многие партии, сомнителен.

11. h2—h3.

Преждевременное 11. Кd5? позволило черным в партии **Милейка — Витолиньш** (XXV чемпионат Латв. ССР, Рига, 1968 г.) после 11. ... К:d5 12. С:d5 Cf5 13. Фb3 Лаб8 14. Се3 b5 15. c5 e6 16. Cf3 dc 17. С:c5 Лfс8 18. Лаc1 Фа4! создать давление на ферзевом фланге, нейтрализовать которое белым не легко.

11. ... Фа5—h5.

В партии **Крогиус — Оснос** (34-й чемпионат СССР, Тбилиси, 1966/67 гг.) черные продолжали 11. ... Се6, но после 12. Cd2 Фа6?! 13. b3 Лад8 14. e4 b6! 15. Лаc1 Лfе8 16. Лfд1 Cd7 17. Крh2 Фс8 18. Се3 Сс6 19. Cd4 Ch6 20. Лс2 Кd7 21. Кd5 белым вновь удалось гармонично расположить свои силы и получить преимущество.

12. g3—g4 Фh5—а5 13. Сс1—d2.

Маневром ферзя черные вынудили белых несколько ослабить позицию королевского фланга, но использовать это им затруднительно. Партия **Кириллов — Витолиньш** (XXIV чемпионат Латвийской ССР, Рига, 1967 г.) продолжалась так: 13. ... Кd7 14. f4 Фd8 15. Лаб1 а6 16. b4 Лb8 17. Крh2 b5 18. cb ab 19. Сс6 Кf6 20. e4 Се6 21. С:b5 d5!?, и возникла острая, неясная позиция с обоюдными шансами.

Другой путь избрали черные в партии **Прибл — Моисеев** (Гавиржов, ЧССР, 1971 г.): 13. ... Фd8 14. b3 Лb8 15. Лаc1 b6 16. e4 Сb7 17. Се3

Kd7 18. Kd5 Kc5 19. Фd2 e6 20. Кс3 f5 с контригрой. Заслуживает внимания 17. Кd5 с последующим Cd2—с3. 6) 10. ... Сс8—f5 11. e2—e4 Cf5—e6.



Маневром слона черные вынудили противника перекрыть диагональ f1—a8. Но, может быть, то обстоятельство, что пешка находится уже на e4, могут использовать белые?

В партии Лендьел — Таль (Амстердам, 1964 г.) было: 12. b3 Kd7 13. Сb2 a6 14. Фе2 Фа5 15. Kd5 C:d5 16. cd C:b2 17. Ф:b2 Фb6 18. Kph1 Лас8 19. Лас1 Лс5 20. Л:c5 Ф:c5 21. Лс1 Фb4 22. f3 h5, и несмотря на то, что белые захватили линию «с», у партнера достаточная контригра по черным полям.

Несколько необычный план игры избрали белые в партии Суэтин — Шамкович (Ленинград, 1967 г.): 13. Сс3 Фа5 14. Лас1 Лас8 15. Фd2 Лfd8 16. f4 Кf6 17. h3 Cd7 18. g4 Сс6 19. f5! Kd7 20. g5 с неясными осложнениями. Заслуживает внимания и 15. Cd4.

Многие теоретики наилучшим планом игры за белых считают 12.

Сс1—d2, не допуская маневра Фd8—a5. В партии Балашов — Реммель (командное первенство СССР, Москва, 1966 г.) после 12. ... Фс8 13. b3 Ch3 14. Лас1 C:g2 15. Kp:g2 Kd7 16. Kd5 белые получили позиционный перевес в центре.

12. ... a7—a6 13. b2—b3.

Партия Сейди — Решевский (Натанья, 1969 г.) продолжалась: 13. ... Фd7 14. Лfd1 Kg4 15. a4? 15, контригра у черных. Но заслуживает внимания 14. f4 Ch3 15. f5!?

Лучшие шансы получили белые после 14. Лfe1 Лab8 15. a4 Ch3 16. Лад1 Лс8 17. Cg5 C:g2 18. Kp:g2 Лс5 19. h4 h6 20. Сс3 Л5с8 21. f3 в партии Горт — Браун (Ровинь, 1970 г.).

Продолжение 13. ... Kd7 было проверено на XVIII Олимпиаде (Лугано, 1968 г.) в партии Горт — Унцикер. Черные позволяют партнеру свободно расползти свои силы: 14. Фе2 Кс5 15. Лас1 Cd7 16. Лfd1 Лс8 17. Сс3 Фе8 18. Kd5 Сс6 19. e5 Ке6 20. ed ed 21. Фd2. Перевес белых несомненен.

Другое продолжение 13. ... Лb8 было избрано в партии Крогиус — Трингов (Варна, 1969 г.). Но и здесь после 14. Лас1 Kd7 15. Фе2 Ке5 16. Лfd1 Cg4 17. f3 Cd7 18. Сс3 Сс6 19. c5 Фа5 20. Kd5 C:d5 21. Л:d5 Фа3 22. cd ed 23. Лcd1 возможности белых значительно лучше.

(Окончание следует)

Гроссмейстер А. Гипслис

«НЕТ ПРОРОКА В ОТЕЧЕСТВЕ СВОЕМ»

Блицтурнир, посвященный Всесоюзному дню физкультурника, организаторами которого являются Рижский парк культуры и отдыха и Объединенный шахматно-шахечный клуб Латвийской ССР — уже традиция и традиция приятная для любителей молниеносной игры. А если учесть, что организаторы преподнесли поклонникам шахмат в нынешнем году и ряд сюрпризов, остается только приветствовать это новое интересное зрелищное мероприятие.

Прежде всего надо отметить, что соревнование перешло с танцплощадки в летний павильон, выделенный шахматистам дирекцией Парка культуры и отдыха. Во-вторых, свою лепту в призовой фонд внесло «Спортлото», начавшее функционировать в республике весной 1972 года. И в-третьих, в этом году программа финальных соревнований оказалась более широкой: заключительный этап разыгрывался в два круга.

Приходится лишь сожалеть о том, что не все ведущие шахматисты Латвии смогли принять участие в праздничном блицтурнире: гроссмейстер А. Гипслис, чемпион республики Л. Гутман, мастера Я. Клован, А. Витолиньш и др. находились в отъезде. Впрочем, на остроту борьбы это обстоятельство не повлияло. У экс-чемпиона мира гроссмейстера Михаила Таля конкурентов оказалось достаточно и без них. Более того, стало уже чуть ли не традицией, что многократному победителю розыгрыша кубка газеты «Вечерняя Москва» и других именитых блицтурниров дома стены не помогают и рижские шахматисты «обходятся» с ним строже своих коллег из других республик. Так случилось и на этот раз. Первый приз — приз «Спортлото» — достался кандидату в мастера Илмару Луцкану, представителю Трамвайно-троллейбусного управления. Приз журнала «Шахматы» вручен его консультанту — гроссмейстеру М. Талю, а приз Рижского парка культуры и отдыха завоеван мастером А. Шмитом.

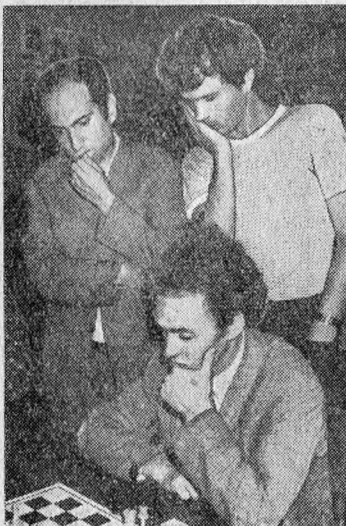
Об очковом балансе участников «финального забега» рассказывает таблица.

Н. Ковалевский
Фотоснимки В. Прикулиса



За игрой кандидата в мастера И. ЛУЧКА внимательно следит его конкурент мастер А. ШМИТ.

«Бородатая» ситуация! Д. АРШ (сидит): И зачем я брал эту пешку?! Б. ВОЛЖАК (справа): Кажется, белые получают мат в два хода... М. ТАЛЬ (слева): А что если пожертвовать ферзя?..



БЛИЦТУРНИР, ПОСВЯЩЕННЫЙ ВСЕСОЮЗНОМУ ДНЮ ФИЗКУЛЬТУРНИКА Рига, 1972 г.

	1	2	3	4	5	6	7	8	9	10	11	12	О.
1. Луцкан И.	▲	1½	1	2	2	1	2	2	2	2	2	2	19,5
2. Таль М.	½	▲	2	1	1	2	1	2	2	2	2	2	17,5
3. Шмит А.	1	0	▲	1	2	1	2	2	2	2	2	2	17
4. Петкевич Ю.	0	1	1	▲	1	2	1½	1½	2	1½	2	2	15,5
5. Сакович И.	0	1	0	1	▲	1	2	1	2	2	1	2	13
6. Даудзвардис Я.	1	0	1	0	1	▲	1	2	1	1	1½	2	11,5
7. Журавлев Н.	0	1	0	½	0	1	▲	½	2	2	2	2	11
8. Арш Д.	0	0	0	½	1	0	1½	▲	1	2	2	1	9
9. Солманис З.	0	0	0	0	0	1	0	1	▲	1½	1	2	6,5
10. Унгур К.	0	0	0	½	0	1	0	0	½	▲	1	2	5
11. Воляк Б.	0	0	0	0	1	½	0	0	1	1	▲	1	4,5
12. Ленньш А.	0	0	0	0	0	0	0	1	0	0	1	▲	2



ЭХО МАТЧА

ГАПРИНДАШВИЛИ — КУШНИР

После окончания матча на первенство мира между Ноной Гаприндашвили и Аллой Кушнир участницы дали интервью корреспондентам ряда газет, журналов и телеграфных агентств. Полагаем, что с их ответами будет интересно познакомиться и читателям нашего журнала.

Вопрос к обеим шахматисткам: Прежде всего о самом матче. Что Вы можете сказать о своей игре, об игре своей соперницы? Как протекала борьба? Удалось ли Вам реализовать свои спортивные и творческие планы?

ГАПРИНДАШВИЛИ: Во-первых, мне хочется сказать немало лестных слов в адрес Аллы Кушнир. Мастерство претендентки за последние годы, бесспорно, возросло. Но главное, что отличает Аллу Кушнир, — большое упорство, сила воли. Трудно назвать

шахматистку, которая, проигрывая в счете три очка, нашла бы в себе силы бороться на финише, как говорится, до последнего. Претендентка смогла сделать это.

Говоря об Алле Кушнир, об ее игре, не могу не отметить, что она была превосходно подготовлена к матчу во всех отношениях. Прежде всего, в предматчевый период она занималась не только со своими тренерами — Владимиром Юрковым и Александром Кореловым, но и с известными московскими шахматистами — гроссмейстером Юрием Балашовым и мастером Юрием Разуваевым. В ее игре особенно ощущалось влияние Балашова, который разработал вместе с ней целый ряд дебютных схем и вариантов. Кроме того, Алла Кушнир была прекрасно подготовлена к матчу физически. Занятия спортом она не прекращала и в период нашего поединка, ежедневно совершала 10—12-километровые прогулки.

Что касается моей игры, должна сказать, что до одиннадцатой партии все шло нормально, хотя я почти постоянно ощущала недомогание, связанное с болезнью горла. Затянувшаяся болезнь мешала мне нормально питаться (до шестой партии держалась вообще без еды). А следствием всего этого явилась большая утомляемость на финише матча.

Раньше, во время других турниров и матчей, я всегда играла в настольный теннис, делала упражнения, а сейчас вынуждена была ограничиться лишь спокойными прогулками по рижским паркам.

В спортивном отношении я сумела выполнить только программу-минимум: сохранила титул чемпионки. Откровенно говоря, надеялась на более быстрый и более приятный для меня

исход матча. Не верилось, что после двух проигрышей на самом старте Алла Кушнир сумеет дать столь решительный «отпор». А во второй половине матча она стала переигрывать меня.

Самые неприятные минуты наступали на пятом часу игры. Со мной случилось именно то, что в двух предыдущих матчах испытывала соперница. Я уставала, нервничала и... ошибалась. Отчасти виной тому послужила прекрасная физическая форма Кушнир. Это ее заслуга, что матч прошел в упорной, волнующей борьбе и привлек большое внимание шахматных болельщиков. Давно не приходилось играть в зале, переполненном зрителями.

В творческом отношении ничем «похвастать» не могу, а о выполнении тактических планов и говорить не приходится. Третий матч с Аллой стал для меня невероятно трудным испытанием. Самой кажется, что могу играть лучше, по крайней мере не делать так много плохих и ошибочных ходов.

КУШНИР: Я проиграла матч. А побежденный, если он в душе спортсмен, не может чувствовать себя довольным.

По-моему, чемпионат мира — слишком ответственное и напряженное

соревнование, чтобы думать о творчестве. Я недовольна собой из-за грубых ошибок, особенно в первой половине матча.

Вопрос к чемпионке мира: Мы заговорили об одиннадцатой партии. В ней Вы, действительно, могли добиться решающего перевеса, но упустили очень выгодное продолжение атаки. Чем это было вызвано? Как повлиял результат одиннадцатой партии на дальнейшее течение матча?

ГАПРИНДАШВИЛИ: Одиннадцатую партию я, конечно, могла выиграть, но, к сожалению, избрала неверный путь. Я видела выигрывающее продолжение, но вдруг мне помешало, что Кушнир может отдать ферзя и получить контригру. Поэтому я избрала другое продолжение, при котором, как мне казалось, атака белых тоже будет развиваться беспрепятственно. Однако при этом я упустила из виду очевидный маневр соперницы, получила худшую позицию и, допустив в дальнейшем ряд ошибок, потерпела досадное поражение. Результат одиннадцатой партии, бесспорно, оказал свое влияние на всю мою дальнейшую игру на финише. Я как-то бессознательно перестала доверять себе. А ведь выиграй я одиннадцатую партию, матч мог закончиться значительно раньше.

Вопрос к обеим шахматисткам: Чем объяснить однообразие репертуара: защита Грюнфельда сменяла сицилианскую и наоборот?

КУШНИР: Это, конечно, не значит, что мы не были готовы применять и другие разнообразные дебюты. О творческом споре тоже говорить не приходится. Просто возникали позиции, которые нравились как Ноне, так и мне.

ГАПРИНДАШВИЛИ: От защиты Грюнфельда я отказалась только под конец матча, когда были исчерпаны все домашние заготовки и я не могла найти новых ходов.

Вопрос к чемпионке мира: Что Вы можете сказать о работе своих тренеров и о тренерах претендентки?

ГАПРИНДАШВИЛИ: Хочу выразить большую благодарность моему секунданту гроссмейстеру Айвару Гипслису и второму тренеру Анатолию Шмиту за большую помощь, ко-



Н. ГАПРИНДАШВИЛИ



А. КУШНИР

торую они оказали мне как во время матча, так и в предматчевый период. Должна отметить и исключительно добросовестную, на мой взгляд, теоретическую работу, проделанную тренерами претендентки — Владимиром Юрковым и Александром Кореловым. Кстати, многие комментаторы упрекали нас в том, что мы на протяжении всего матча разыгрывали одни и те же дебюты. Но ведь в различные разветвления этих дебютов мы с Аллой, конечно, совместно с нашими тренерами, внесли немало нового, что, по-видимому, обогатит теорию этих дебютов.

Вопрос к чемпионке мира: Что Вы можете сказать об организации матча, о своих взаимоотношениях с претенденткой, об арбитрах состязания?

ГАПРИНДАШВИЛИ: Прежде всего, и я, и Алла Кушнир от души благодарим федерацию шахмат Латвии за отличную организацию состязания. Нам действительно были предоставлены наилучшие условия для творчества и хорошего отдыха. Было предусмотрено все до мелочей, чтобы мы могли без волнений готовиться к партиям и играть в прекрасном Золотом зале Рижского окружного Дома офицеров. Не могу не сказать и о том, что наши отношения с Аллой носили дружеский характер. А если ко всему этому добавить, что арбитры состязания — Владас Микенас и Тамара Страндстрем были безупречны, то, думаю, станет понятным, что на матче царил действительно хорошая, дружеская атмосфера.

Вопрос к чемпионке мира: Кстати, скажите, пожалуйста, как, на Ваш взгляд, освещался матч в печати?

ГАПРИНДАШВИЛИ: В целом почти все комментаторы были объективны в оценке событий. Почти все, но, к сожалению, не все. На мой взгляд, такой маститый шахматный журналист, как гроссмейстер Сало Флор, и московский мастер Виктор Хенкин позволяли себе высказывания, которые шли вразрез с тем, что на самом деле происходило за доской.

Вопрос к чемпионке мира: Вы в некоторой степени отказались от своего комбинационного стиля игры?

ГАПРИНДАШВИЛИ: Это скорее всего дань возрасту. В детстве я признавала только комбинации, а позиционная игра мне казалась очень скучной. Теперь же от логичной, в позиционном стиле сыгранной партии получаю большее удовлетворение, нежели от эффектной комбинации, которая обычно возможна лишь в связи с ошибкой партнера.

Вопрос к чемпионке мира: Что Вам больше всего нравится в шахматах?

ГАПРИНДАШВИЛИ: Конечно, победа. Если она достигнута неотразимой комбинацией или в позиционной борьбе путем логичного и постепенного увеличения давления. И наоборот, мало радости от такой победы, какую я одержала во второй партии матча. Алла просто не заметила угрозу мата. Жаль, что эта ошибка испортила партию, которую я считаю одной из лучших в матче.

Я обычно не унываю после закономерных проигрышей и сплю спокойно. Но долго не могу простить себе ошибки по невнимательности или из-за просчета, из-за которых партии не доводятся до логического конца. Так я просчиталась в седьмой партии, когда пожертвовала ферзя и только потом заметила, что «матующая» ладья связана.

Вопрос к чемпионке мира: По выражению Вашего лица никогда нельзя сказать, лучше Ваша позиция или проиграна. Кажется, Вам чужды любые эмоции?

ГАПРИНДАШВИЛИ: Это кажется только со стороны. Я очень волнуясь, переживаю, но все это остается во мне. И так только за шахматной доской. А вообще я очень азартный человек, особенно за теннисным столом или на стадионе, когда «болею» за футболистов тбилисского «Динамо».

В шахматах нет места для эмоций. Это серьезная игра, для которой необходима свежая голова.

Вопрос к чемпионке мира: Когда Вы почувствовали, что рождены для шахмат?

ГАПРИНДАШВИЛИ: Еще в детстве братья меня познакомили с шах-

матами. Мне нравилось переставлять фигуры. Когда же старший брат задумал меня приучить более серьезно относиться к шахматам, записывать ходы, я стала избегать их.

В 11 лет, как участница команды Зугдидского района, играла в республиканских соревнованиях в Тбилиси. Набрала 3,5 очка из 7 возможных. Тогда у меня и появился настоящий интерес. Из Зугдиды переехала в Тбилиси, чтобы учиться шахматам. Жила у родственницы, ходила в школу и посещала занятия шахматного кружка во Дворце пионеров. О своем выборе не жалею.

Вопрос к чемпионке мира: Что Вы думаете о популярности и славе?

ГАПРИНДАШВИЛИ: Популярность вообще приятная вещь, но обычно быстро надоедает. За каждым твоим шагом наблюдают не только шахматисты, но и люди, которые никогда не сядились за шахматную доску.

Больше всего давит ответственность. По твоему поведению, по твоим словам люди судят о шахмати-

стах, о всех спортсменах. Нелегко всегда и везде быть образцом для других.

Вопрос к обоим шахматисткам: Каковы Ваши планы на ближайшее будущее, в каких соревнованиях Вы собираетесь принять участие?

КУШНИР: в сентябре вместе с Нонной буду выступать на женской шахматной олимпиаде. А потом... потом начну подготовку к новому циклу розыгрыша титула чемпионки мира. Кто сказал, что третья попытка последняя?

ГАПРИНДАШВИЛИ: Мне, в первую очередь нужно поправить здоровье. После шахматной олимпиады там же, в Югославии, состоится розыгрыш Кубка европейских чемпионок. Я — первая обладательница Кубка Европы, но в предыдущем розыгрыше выступила из рук вон плохо. Хочу «реабилитироваться».

Из интервью корреспондентов ТАСС и газет «Заря Востока» (Тбилиси) и «Падомью Яунатне» (Рига). Фотоснимки М. Рабкина.



МЕЖДУНАРОДНЫЙ ТУРНИР, ВАРНА, 1972 г.

	1	2	3	4	5	6	7	8	9	10	11	12	13	О.
1. Адорьян А. Венгрия	1	1/2	1/2	1/2	1/2	1	1/2	1	1	1/2	1/2	1		8,5
2. Пеев П. Болгария	0	1	1	1/2	0	1/2	1	0	1	1/2	1/2	1		7
3. Подгаец М. СССР	1/2	0	1/2	1/2	1/2	1/2	1	1	1/2	1	1/2	1		7
4. Софревский Ю. Югославия	1/2	0	1/2	1/2	1/2	1/2	1	1/2	1/2	1/2	1	1		7
5. Попов Л. Болгария	1/2	1/2	1/2	1/2	1	1/2	1/2	1/2	1/2	1	1/2	0		6,5
6. Ерменков Е. Болгария	1/2	1	1/2	1/2	0	1/2	1/2	1/2	1/2	1	0	1/2		6
7. Трингов Б. Болгария	0	1/2	1/2	1/2	1/2	1/2	1/2	1/2	1	1/2	1/2	1/2		6
8. Фогт Л. ГДР	1/2	0	1/2	0	1/2	1/2	1/2	1/2	1	1	1/2	1		6
9. Спасов Л. Болгария	0	1	0	1/2	1/2	1/2	1	1	1	0	0	1/2		5,5
10. Беднарский Я. Польша	0	0	0	1/2	1/2	1/2	0	0	1	1	1	1		5,5
11. Гарсия С. Куба	1/2	1/2	1/2	1/2	0	0	1/2	0	1	0	1/2	1/2		4,5
12. Адамский Я. Польша	1/2	1/2	0	0	1/2	1	1/2	0	0	1/2	1/2	1/2		4,5
13. Бохосян С. Болгария	0	0	1/2	0	1	1/2	1/2	0	1/2	0	1/2	1/2		4

Семинар по тактике

ТИПИЧНАЯ КОМБИНАЦИЯ — ЖЕРТВА КОНЯ НА ПОЛЕ f7 (f2)

(Окончание. Начало см. в № 16)

II. Жертва коня на поле f7 (f2) после рокировки

При жертве коня на поле f7 (f2) после рокировки необходимо выделить два момента: а) конь жертвуется в условиях, когда ладья ушла с поля f8 (f1) и б) жертва коня осуществляется при защите пункта f7 (f2) ладьей.

Обстановка при жертве коня после рокировки имеет свои особенности. Во-первых, она обычно проходит в разгар бительшпиля, когда большинство боевых сил вошло в игру. Во-вторых, она сочетается с использованием возникших в ходе борьбы слабостей позиции. В частности, резко возрастает значение двойных ударов. В-третьих, очень часто атака на пункт f7 (f2) выявляет слабость всей позиции рокировки, особенно поля h7 (h2). В-четвертых, у защищающейся стороны уже нет такого важного оборонного ресурса, как рокировка.

В то же время жертвы коня на поле f7 (f2) до и после рокировки имеют много общего. Наиболее близко к первому разделу стоит жертва коня после рокировки в позициях, где ладья не защищает пункта f7 (f2).

Одним из наиболее часто встречающихся приемов является нанесение двойного удара.

Тартаковер — Рети (Вена, 1920 г.)

17. K:f7! Черные ловили на вариант 17. Фf3 Лаe8 18. Фf5 С:e5 с выигрышем. 17. ... Лаe8 18. Л:e6 Л:e6 19. Сb2 Cf8 20. Kg5 Лg6 21. Фf3! Фd7 22. Лd1 Лd6 23. Л:d6, и через несколько ходов черные прекратили сопротивление.

Нередко жертва коня служит сигналом для атаки позиции рокировки. Характерен следующий пример.

Спасский — Бронштейн (XXVIII чемпионат СССР, 1961 г.)

Черные отстали с развитием фигур ферзевого фланга. Ослаблена и позиция рокировки. Это дало возможность белым провести стремительную атаку на короля. 20. K:f7! Кр:f7 21. Ле3 Kpg8 22. Cf1! Лd7 23. Фе8+ Kpg7 24. Лf3 Фc5 25. Лd1! h5 26. Л:d7+ K:d7 27. Лf7+ Kph6 28. Фh8+ Kpg5 29. h4+. Черные сдались.

Из-за удаленности фигур от позиции рокировки, жертва коня привела к быстрой победе в следующем окончании.

Фюштер — Симагин (Матч Москва — Будапешт, 1949 г.)

29. ... K:f2! 30. Ф:f2 Лf6 31. Фg1 Фе2+ 32. Kph1 Лf2! Белые сдались.

Отвлекающий характер послала жертва коня в партии Таль — Филип (Москва, 1967 г.). Она дала возможность белому ферзю проникнуть на пункт h7 с последующей атакой на черного короля.

19. K:f7! Кр:f7 20. Ф:h7 e5 21. Л:d8 Л:d8 22. Фh5 Фе6. Нарастающие угрозы выбили черных из колеи. По мнению гроссмейстера М. Талья, черные достигали ничьей нападением на пункт f2: 22. ... Лd2 23. Лf1 Сc5 и т. д.

23. h3! Сc5 24. Kph1 Cd4 25. Лd1 Лd6 26. Са3 Ла6 27. Л:d4!. Черные сдались.

Наиболее характерным примером при жертве после рокировки без защиты пункта f7 (f2) ладьей является использование слабости поля e6 (e3), которое часто служит trampлином для различных фигур нападающей стороны при атаке королевских бастионов.

Начнем с примера, где поле e3 захватывается конем.

Р. Бирн — Фишер (Чемпионат США, 1964 г.)

15. ... K:f2! 16. Кр:f2 Kg4+ 17. Kpg1 K:e3 18. Фd2 K:g2 19. Кр:g2 d4! 20. K:d4 Сb7+ 21. Kp1! Фd7!. Белые сдались.

В следующем фрагменте из партии Лисицын — Каспарян (VII чемпионат СССР, 1931 г.) защитные возможности белых парализовала угроза вторжения на поле e3 слона черных.

19. ... K:f2! 20. Kh4. Нельзя 20. Кр:f2 Се3+ 21. Kpf1 h5! 22. Лd2 h4 23. Лb1 hg 24. hg Фg4 25. Kpe1 Ф:g3+, и выигрывают.

20. ... Фg4 21. Cf3 Фе6 22. Лef1 K:d1 23. Л:d1 Фе3+ 24. Kph1 Фf2 25. Лg1 g5 26. Фc1 Ле6 27. Kg2 g4. Белые сдались.

Частым гостем пункта e6 (e3) после жертвы коня является ферзь. Типичен следующий случай.

Корелов — Петерсон (Чемпионат ДСОП «Даугава», 1964 г.)

27. K:f7! Кр:f7 28. Ф:e6+ Kpf8 29. С:g6 hg 30. Ch6+ Kg7 31. Ф:g6. Черные сдались.

Сложно и напряженно проходит борьба после жертвы коня на f7 (f2) при защите этого пункта ладьей. Усилия нападающей стороны в основном направлены на организацию связи по диагонали a2—g8 (a7—g1) либо на полное разрушение позиции рокировки. В первом случае атака приводит обычно к материальным приобретениям, во втором — к неотразимым угрозам королю.

Поучительно окончание партии Штальберг — Капабланка (II Московский международный турнир, 1935 г.).

Шведский гроссмейстер с помощью жертвы коня создал опасную связь по диагонали: 21. K:f7! Л:f7 22. Фе6 Ked6 23. g4?. Упускает победу. Вы-

ТАРТАКОВЕР — РЕТИ



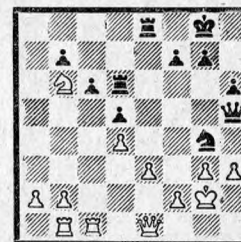
Ход белых

СПАСКИЙ — БРОНШТЕЙН



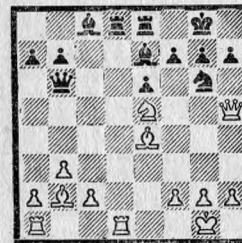
Ход белых

ФЮШТЕР — СИМАГИН



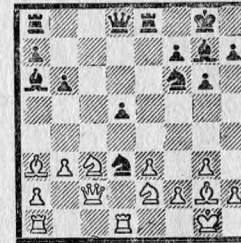
Ход черных

ТАЛЬ — ФИЛИП



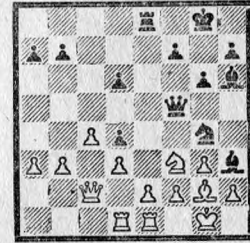
Ход белых

Р. БИРН — ФИШЕР



Ход черных

ЛИСИЦЫН — КАСПАРЯН



Ход черных

КОРЕЛОВ — ПЕТЕРСОН



Ход белых

ШТАЛЬБЕРГ — КАПАБЛАНКА



Ход белых

АЛЕХИН — РУБИНШТЕЙН



Ход черных

игрвало 23. Фe5! Ф:e5 24. de Ke3 25. Л:d6! Л:d6 26. ed К:f1 27. d7. 23. ... Крh8! 24. Фe5 Ф:e5 25. de Ke3 26. С:f7 К:d1 27. ed Л:d6. Ничья.

Два классических примера на сложную связку.

АЛЕХИН — РУБИНШТЕЙН
(Земмеринг, 1926 г.)

Черные рассчитывали после 18. ... dс ходом 19. Ke4 уравнять позицию. Однако последовало: 18. ... К:f2! 19. Кр:f2 dс+ 20. e3 cd 21. Кре2 Фb8 22. Сf3 Лd8 23. Фb1 Фd6 24. a4 f5 25. Лd1 Сb4 26. Фс2 Фс5 27. Крf2 a5 28. Се2 g5 29. Cd3 f4!. Белые сдались.

Спустя десять лет не менее сложную связку осуществил гроссмейстер Ботвинник против Видмара (Ноттингем, 1936 г.).

20. К:f7! Л:f7. Если 20. ... Кр:f7, то 21. С:d5+. 21. С:f6 С:f6 22. Л:d5 Фс6 23. Лd6 Фе8 24. Лd7. Черные сдались.

Оба окончания отмечены призами «за красоту».

Захватывающий характер носит борьба после жертвы коня с целью разрушения убежища короля.

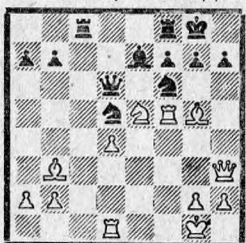
РЕТИ — ЗНОСКО-БОРОВСКИЙ
(Лондон, 1922 г.)

22. К:f7! Л:f7 23. Се5+ Лf6 24. hg hg 25. Ф:g5+ Крf7 26. Фh5+ Крг8 27. Лb1! Лсс6 28. Лb3 Сс8 29. Лg3+ Сg6 30. Л:g6+! Л:g6 31. Фh8+ Крf7 32. Ф:d8 Лс8 33. Фh4. Черные сдались.

По-своему оригинально оформлено окончание партии Крогиус — Черников из первенства РСФСР 1970 года. В этой встрече черным удалось избежать мата, но слишком дорогой ценой.

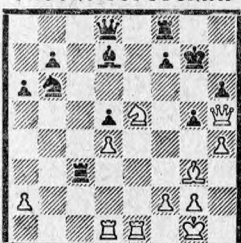
14. К:f7! Л:f7 15. Ле8+ Лf8 16. Лfе1 Кс6 17. С:g6 hg 18. Л:f8+ Ф:f8 19. Ф:g6+ Крh8 20. Ле8 Ф:e8 21. Ф:e8+ Крг7 22. g4, и черные нерез несколько ходов сдались, так как страшная шеренга пешек белых с помощью ферзя сокрушила все на своем пути.

БОТВИННИК — ВИДМАР



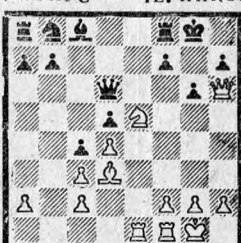
Ход белых

РЕТИ — ЗНОСКО-БОРОВСКИЙ



Ход белых

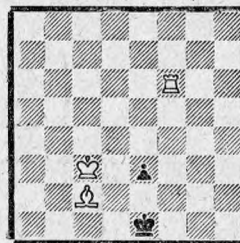
КРОГИУС — ЧЕРНИКОВ



Ход белых

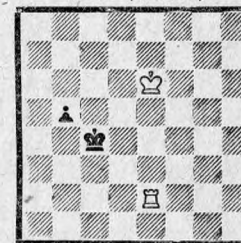
Домашнее задание

№ 49 (2 очка)



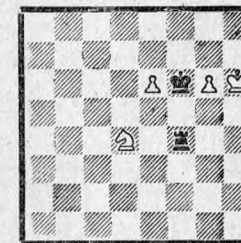
Мат в 3 хода

№ 50 (3 очка)

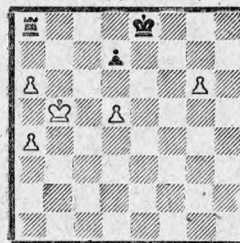


Срок высылки ответов — 30 ноября

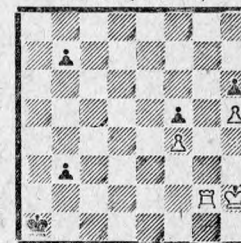
№ 51 (4 очка)



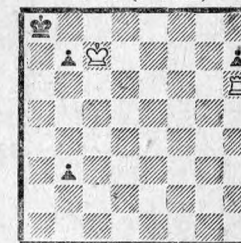
№ 52 (5 очков)



№ 53 (4 очка)



№ 54 (3 очка)



Во всех позициях — ход белых.

Мат в 5 ходов

ИТОГИ ПО № 10 — 1972 г.

Лучших результатов в решении заданий №№ 25—30 добились следующие участники конкурса: 1. А. Лобанов (Ставрополь) — 39 очков; 2. С. Шеффер (Москва) — 38; 3. В. Бондаренко (Харьков) — 37; 4. И. Гуляев (Ленинград) — 36; 5—8. М. Евелев (Москва), С. Кузнецов (Москва), О. Лахи (Таллин) и А. Уваров (Приозерск) — по 35; 9. А. Солдатов (Пенза) — 34; 10—11. Ф. Бушумов (Москва) и

А. Колесов (Свердловск) — по 33; 12—17. О. Мазин (Николаев), А. Алешенко (Киселевск), Г. Гулак (Светловодск), Л. Мартынов (Москва), Д. Махлин (Ленинград) и В. Тимонич (Бокситогорск) — по 32; 18. Е. Смирнов (Москва) — 31; 19—22. В. Петров (Ленинград), Е. Рожков (Гусь-Хрустальный), П. Суховольский (Кемеровская обл.) и В. Тараников (Прокопьевск) — по 30.



НА КУБОК «СПОРТИВНОЙ ГАЗЕТЫ»

Интересный матч по переписке между шахматными клубами городов Одессы и Днепропетровска был организован редакцией «Спортивной газеты». Увлекательный поединок длился больше года и закончился со счетом 1:1. Главный арбитр матча гроссмейстер И. Платонов зафиксировал ничью в обеих партиях. Обе команды были награждены свидетельствами редакции «Спортивной газеты».

Приводим одну из партий этого матча, в которой проверялся неоднократно восприятие «дракон».

Сицилианская защита ОДЕССА — ДНЕПРОПЕТРОВСК

1. e4 c5 2. Kf3 d6 3. d4 cd 4. K:d4 Kf6 5. Kc3 g6 6. Ce3 Cg7 7. f3 Kc6 8. Sc4 Cd7 9. Фd2 0—0 10. h4 Фа5 11. Сb3 Лfс8 12. 0—0—0 Ке5 13. h5 K:h5 14. g4 Kf6 15. Kрb1 Л:c3! 16. Ф:c3 Ф:c3 17. Ьс Лс8 18. g5 Kh5 19. Cd2 Kc4 20. C:c4 Л:c4 21. Ke2 a6 22. Kрb2 Cc6 23. Ce3 b5 24. Cd4 Cf8 25. a3 e6 26. Ce3 d5 27. e5 Cg7 28. Cd4 Cf8 29. Лh4 Ce7 30. Лg4 Лa4 31. Лa1 Kg7 32. Kc1 Kf5 33. Kd3 h5 34. gh. Ничья.

Капитан команды
Одесского ш/ш клуба
Ю. Садовой

Староиндийская защита Самусев — Мерфогель М — 7

1. d4 Kf6 2. c4 g6 3. Kc3 Cg7 4. e4 d6 5. Kf3 0—0 6. Ce2 e5 7. d5 c5 8. Cg5 h6 9. Cd2 a6 10. Фc1. Белые следуют рекомендации Б. Рабара. Пахман против Ивкова (Блед, 1961 г.) продолжал 10. a3 Ke8 11. h4 f5 12. h5 g5 13. ef C:f5 14. K:h2, однако никаких выгод от этого не получил.

10. ... Kрh7 11. h4 Cg4? Последний ход дает белым возможность разменять своего «плохого» слона e2. 12. Kg5+ Kpg8. Плохо 12. ... hg

ввиду 13. hg+ Ch5 14. g1 C:f6 15. C:h5 gh 16. Л:h5+ Kpg8 17. Ch6 Ле8 18. Фе3.

13. C:g4 K:g4 14. f3 Kf6 15. Kh3 Kрh7. У черных нет времени для развития фигур, зато их король демонстрирует активность... 16. Фе2 Фе8 17. g4 Kg8. Вынужденно, иначе после 18. g5 разрушается пешечное прикрытие короля. 18. 0—0—0 b5 19. h5 g5.



Теперь, не считаясь с материальными потерями, белые вскрывают линию «h» для решающего вторжения тяжелых фигур.

20. C:g5! hg 21. K:g5+ Kрh8 22. h6! C:h6 23. Фd2. Впереди — еще одна жертва (Л:h6), поэтому ферзь «бесстрашно» становится под связку. Исход партии уже решен. Не спасает ни 23. ... f6 24. Л:h6+ K:h6 25. Ke6, ни 23. ... Kpg7 24. Лh5 и 25. Лdh1.

23. ... Kd7 24. Л:h6+ K:h6 25. Лh1 Kpg7 26. Ke6+ fe 27. Ф:h6+ Kрf7 28. Фh7+ Kрf6 29. g5+ Kp:g5 30. Фh6×.

Примечания В. Самусева

III ЧЕМПИОНАТ СССР СРЕДИ ЖЕНЩИН (15 января 1972 г. — 31 октября 1973 г.)

Участвуют: 1. Квятковская Е. (Харьков), 2. Титоренко Н. (Москва), 3. Мочалина Г. (Минск), 4. Ушакова Э. (Пермь), 5. Тут В. (Таллин), 6. Игнатченко С. (Запорожье), 7. Рытова М. (Таллин), 8. Тихонова И. (Саратов), 9. Фисенко М. (Магадан), 10. Островская А. (Киев), 11. Ахмыловская Л. (Красноярск), 12. Бобкова Р. (Могилев), 13. Дерид Т. (Кишинев), 14. Шкляр В. (Тайга), 15. Холодова А. (Барнаул), 16. Седленице С. (Рига), 17. Лейн М. (Москва), 18. Горшкова К. (Херсон), 19. Черепанова Н. (Москва).

Задачи

Отдел ведет
мастер А. ДОМБРОВСКИС

ОБОРОТНАЯ СТОРОНА МЕДАЛИ

В центральной шахматной печати сообщалось об окончании VII командного первенства СССР по шахматной композиции. Правда, в июльском номере журнала «Шахматы в СССР» это состязание названо всесоюзными командными соревнованиями, а результаты, приведенные там, отличаются от опубликованных месяцем раньше в еженедельнике «64». Так или иначе, ясно одно — команда Белоруссии внушительно опередила остальных участников, которые далее следуют примерно в таком порядке: Грузия, Латвия I, Ленинград, Москва, РСФСР (Свердловская область), Латвия II, Вооруженные Силы, Молдавия, Казахстан, Украина.

Следовательно, мероприятие, которое по утверждению Всесоюзной шахматной федерацией положению должно было завершиться уже во второй половине 1971 года, теперь считается оконченным, и команде-победительнице вручен переходящий кубок. Победа белорусских композиторов заслуженна, и их можно поздравить с завоеванием золотых медалей. К сожалению, оборотная сторона этих медалей лишена блеска.

Председатель Белорусской комиссии по шахматной композиции Г. Шмуленсон в интервью, напечатанном в журнале «Шахматы в СССР», утверждает, что «главное в командных соревнованиях — это организация». Она внутри команды-победительницы, очевидно, была образцовой. Однако белорусы были и организаторами всего соревнования (главный судья Г. Вересов главный судья-секретарь Я. Каменецкий), и здесь, к сожалению, их деятельность не проявилась с таким же успехом.

Первенство началось бодро и в непривычном для состязаний по шахматной композиции темпе — судьям для присуждения конкурсов по доскам, было отведено 10 дней! Оперативно издавались «Информационные сообщения» с предварительными результатами на отдельных досках. Деловито велась ставшая, к сожалению, традиционной перепалка между капитанами команд и судьями. Вся эта кипучая деятельность организаторов внезапно прекратилась, когда стало ясно, что команде Белоруссии обеспечено первое место. Участники соревнования и по сей день не знают, каковы же окончательные результаты по доскам, кто авторы композиций в других командах, какова судьба поданных протестов. Неизвестно также, опубликованы ли участвовавшие в соревновании произведения, что очень важно для их последующего участия в личных первенствах и в «Альбоме ФИДЕ». Из-за отсутствия окончательных результатов остался не врученным учрежденный редакцией нашего журнала памятный приз автору лучшей посылки. Хотя первенство (или соревнование) считается законченным, окончательных результатов все еще нет и выяснить их не удалось даже после неоднократных обращений к организаторам и в Центральную комиссию по шахматной композиции.

Командные состязания по шахматной композиции регулярно проводятся уже 25 лет. Проблемисты Латвии добивались в них неплохих результатов до почетного перерыва в организационной работе в 1963—1968 гг., когда активную творческую деятельность прекратил ряд ведущих проблемистов республики. В последующие годы в Латвии выросло новое поколение проблемистов, которые и образовали костяк двух команд, участвовавших в VII первенстве. Остается надеяться, что «холодный душ», преподнесенный организаторами этого соревнования, не на слишком долгое время погасил энтузиазм молодой смены.

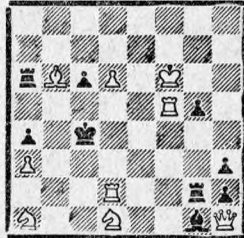
ЗАДАЧИ ГОДОВОГО КОНКУРСА

№ 673
Ю. МАРКЕР
Целиноградская обл.



Мат в 2 хода

№ 674
Н. ПАРШЕНЦЕВ
Краснодарский край



Мат в 2 хода

№ 675
В. ЧЕПИЖНЫЙ
Москва



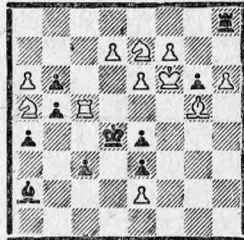
Мат в 2 хода

№ 676
А. ОРЕШИН
Саранск



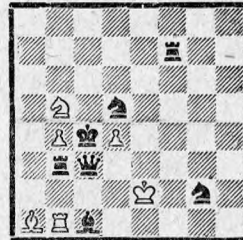
Мат в 3 хода

№ 677
С. ЦЫРУЛИК
Гродненская обл.



Мат в 4 хода

№ 678
В. МОРОЗОВ
Бендеры



Кооп. мат в 2 хода
2 решения

В задаче № 666 на d1 пропущена черная ладья.

Срок присылки решений задач III квартала — 1 декабря.

Редакция газеты «Выльна Украина» объявила открытый конкурс составления двухходовок. Всесоюзный конкурс посвящен 50-летию образования СССР. Оригинальные задачи — каждую в двух экземплярах (на диаграммах!) с подробным решением следует посылать до 1 декабря 1972 года по адресу: Львов-6, ул. Подвальная, 3, редакции газеты «Выльна Украина» с пометкой на конверте «Шахматы».

Судья конкурса — мастер С. Шедей (Харьков), судья-организатор — Н. Чернявский (Львов).

Харьковское зональное управление «Спортлото» и газета «Красное знамя» объявляют всесоюзный конкурс составления шахматных задач и этюдов любых жанров (ортодоксальные, скахографические, сказочные и т. д.), связанных по «сюжету» со «Спортлото». Установлены три приза. Главный приз — электробрита «Харьков», десять лучших задач будут опублико-

ваны в газете «Красное знамя». Журни — начальник зонального управления «Спортлото» Г. Шарковский и мастера по шахматной композиции Э. Лившиц и С. Шедей. Композиции направлять по адресу: Харьков-22, Госпром, газета «Красное знамя», с пометкой «Шахматы», до 30 декабря 1972 года.

ЭТЮДЫ

Отдел ведет мастер Ф. БОНДАРЕНКО

В этот юбилейный год каждая из 15 союзных республик демонстрирует свои достижения в экономике, науке, культуре и искусстве.

На страницах журнала мы знакомим читателей с новыми работами этюдистов разных республик и краев. Везде этюдное искусство набирает силу, всюду появляются все новые художники шахмат.

Сегодня наш отдел посвящен солнечной Армении. Кто не знает о популярных и солидных конкурсах этюдов шахматной федерации Армении и Ереванского шахматного клуба! Эта республика подарила шахматному миру «гроссмейстера этюда» Г. Каспаряна (сборник 269 избранных этюдов, который выпущен в 1972 году издательством «Физкультура и спорт» — пятая книга автора!).

Генрих Моисеевич Каспарян (1910 г. рожд.), инженер-строитель. Вот его шахматные титулы: заслуженный мастер спорта СССР, международный мастер по шахматам и композиции, международный арбитр по композиции. На протяжении 1934—1956 годов 10 раз был чемпионом Армении. С 1925 года составлял задачи, а с 1928 перешел исключительно на этюды, добившись в этой области крупных успехов.

Гамлет Гегамович Амирян (1934 г. рожд.), тоже инженер-строитель. С 1964 года опубликовал около 30 этюдов. Амирян не торопится издавать свои работы, предпочитая шлифовать до совершенства каждый замысел.

Жозеф Оганесович Бюзандян (1906 г. рожд.), бухгалтер, ныне пенсионер. С 1954 года опубликовал более 20 этюдов. Редактирует шахматный отдел в пионерской газете «Пионер Канч», который дважды в год проводит конкурсы решений задач и этюдов.

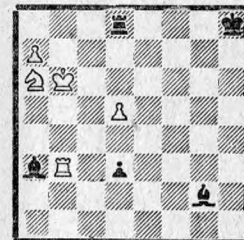
Срок присылки решений этюдов — 20 ноября.

№ 112. Г. КАСПАРЯН
Ереван
Публикуется впервые



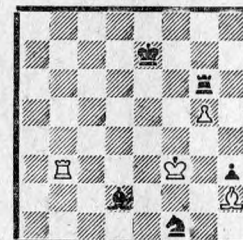
Выигрыш

№ 113. Г. КАСПАРЯН
Ереван
Публикуется впервые



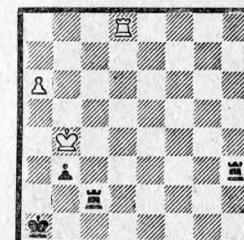
Ход черных. Ничья.

№ 114. Г. АМИРЯН
Ереван
Публикуется впервые



Ничья

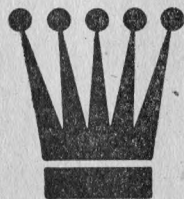
№ 115. Ж. БЮЗАНДЯН
Ереван
Публикуется впервые



Ничья

СОДЕРЖАНИЕ

Матч на первенство мира Фишер — Спасский	II
Беседа с экс-чемпионом мира М. Талем	5
М. Таль. Мемориал И. Рауда	6
С. Мечкаров. Международный турнир в Варне	10
В. Кириллов. Всесоюзная спартакиада школьников	11
ШАХМАТНЫЕ ВЕСТИ	
Из Молдавии	13
Из Свердловска	15
ПАРТИИ И ФРАГМЕНТЫ	
Беднарский — Пытель. Примечания Я. Беднарского	14
Цешковский — Чудиновских	15
ТЕОРИЯ ДЕБЮТОВ	
А. Гипслис. Староиндийская защита	16
Н. Ковалевский. Блицтурнир, посвященный Дню физкультурника	18
СРЕДИ КНИГ, ГАЗЕТ И ЖУРНАЛОВ	
Эхо матча Гаприндашвили — Кушнир	20
ШАХМАТНАЯ ШКОЛА	
Семинар по тактике: К. Митин. Типичная комбинация — жертва коня на поле f7 (f2)	24
Домашнее задание	27
НЕ ВИДЯ ПАРТНЕРА	
На кубок «Спортивной газеты»	28
Самусев — Мерфогель. Примечания В. Самусева	28
КОМПОЗИЦИЯ	
Задачи	29
Этюды	31
Кроссворд	III
Проверьте себя!	IV



Редакционная коллегия:

А. ГИПСЛИС
(главный редактор),
Н. ЖУРАВЛЕВ
(ответственный секретарь),
В. КАНЕП,
В. КИРИЛЛОВ,
А. КОБЛЕНЦ,
А. ПАКАЛН,
Ф. ЦИРЦЕНИС,
Г. ШИЛИНЫШ,
А. ШМИТ

Консультант
гроссмейстер
Михаил Таль

Адрес редакции:

Рига,
бульвар Падомью, 16
телефон 224727
Почтовый адрес:
226098, Рига-центр,
абон. ящик 100.

Журнал выходит
два раза в месяц
на русском и
латышском языках.
Рукописи и фотоснимки
не возвращаются.

Обложка
художника
Гунара Клявы

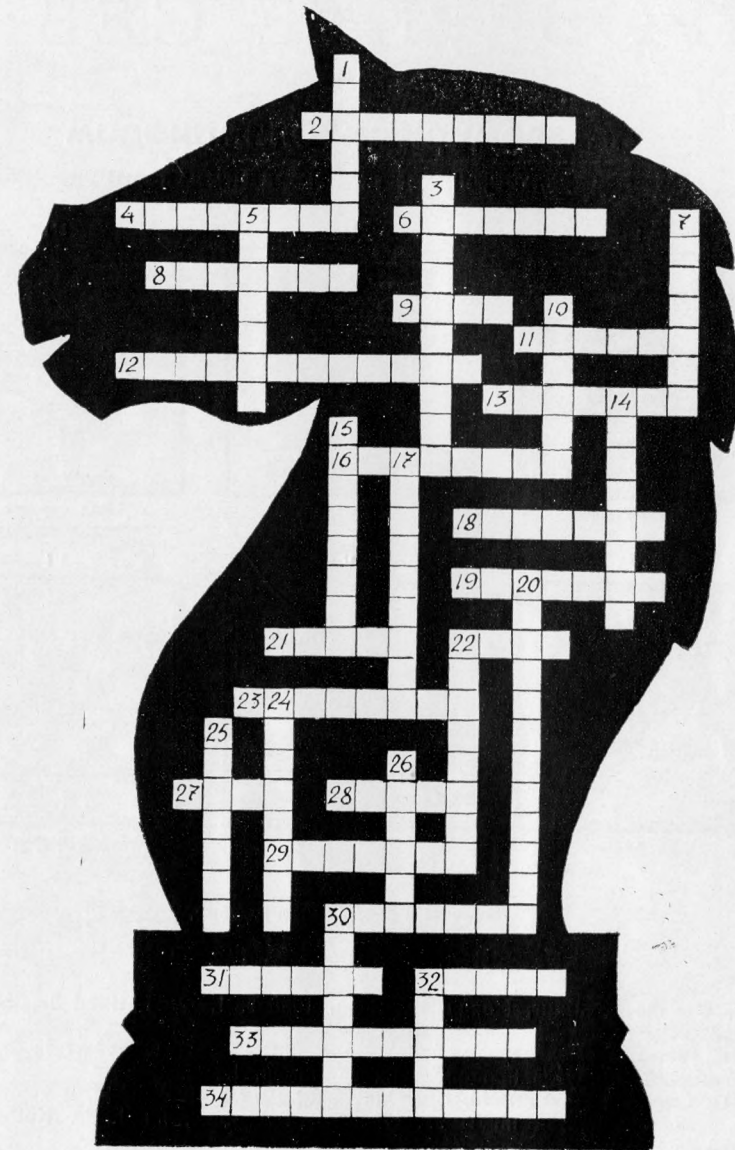
Сдано в набор 25 VIII
Подп. к печ. 3 X
ЯТ 19380.

Формат бумаги 60x90/16
Объем 2+0,25 усл. печ. л.
4,05 учетно-изд. л.
Тираж 26600 экз.
Издатель: Объединенный
республиканский
шахматно-шашечный
клуб Латвийской ССР
Типография «Циня»
Государственного комитета
Совета Министров
Латвийской ССР
по делам издательств,
полиграфии и книжной
торговли
Рига, ул. Блаумана, 38/40.
Заказ 3370-п

КРОССВОРД

Составил Б. Адуевский (Москва)

«37 советских гроссмейстеров»



ЗНАЕТЕ ЛИ ВЫ ИХ?

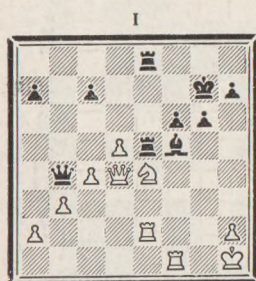
17, 22, 23, 24, 29 — чемпионы мира среди мужчин
2, 5, 12, 20, 21, 22, 26, 28, 30, 32, 32, 33 — чемпионы СССР среди мужчин

1, 4, 7, 25 — самые молодые гроссмейстеры
9, 10, 13, 14, 16, 18, 27, 31 — московские гроссмейстеры
3, 6, 8, 11, 15, 19, 30, 34 — представители Белоруссии, Грузии, Латвии, Молдавии, РСФСР и Украины

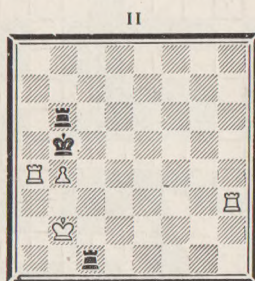
ПРОВЕРЬТЕ СЕБЯ!

по всемирным олимпиадам

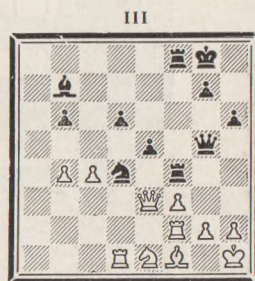
НАЙДИТЕ РЕШЕНИЕ, НЕ ПЕРЕДВИГАЯ ФИГУР



Ход белых



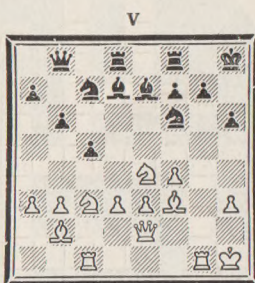
Ход белых



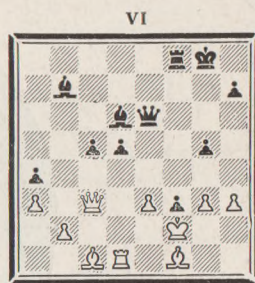
Ход черных



Ход белых



Ход белых



Ход черных

Ответы в следующем номере.

РЕШЕНИЕ ПОЗИЦИЙ № 17 — 1972

I. Фоулдс — Ланг, Новая Зеландия, 1956 г. 1. Ф:d5+!! ed 2. Сb6+! ab 3. Лe8×.

II. Тошев — Войнов, чемпионат Болгарии, 1937 г. 1. Фе6+! fe 2. Ле7×. Выигрывают и другие продолжения, например, 1. g6.

III. Смейкал — Адорьян, Врнячка-Баня, 1972 г. 1. Л:h6+!, и черные сдались, так как нельзя ни 1. ... С:h6 из-за 2. Ф:c3, ни 1. ... Кр:h6 из-за 2. Фh4×.

IV. Л. Прокеш, этюд, 1949 г. 1. Ле4+ Крд7 2. Лd3+ Крс7 3. Лс4+ Крb8 4. Лb3+ Кра8 5. Лg3, и белые выигрывают.

V. Л. Прокеш, этюд, 1949 г. 1. Ле3+ Крд7 2. Лd4+ Крс7 3. Лс3+ Крb8 4. Лb4+ Кра8 5. Лg4, и белые выигрывают.

VI. Н. Димитров, 1960 г. 1. Лg3 fg 2. Кс6×; 1. ... Крд4 2. Фd5×; 1. ... Крf6 2. Ф:f4×.