

ПРОВЕРЬТЕ СЕБЯ!

НАЙДИТЕ РЕШЕНИЕ, НЕ ПЕРЕДВИГАЯ ФИГУР



Ответы будут опубликованы в № 19.

Решение позиций № 17 — 1971

I. Романов — Чукаев, IV Лиепайский фестиваль, 1971 г. 1. ... Сс4+ 2. Кf12 Се2!. Белые сдались.

II. Буглит — Загайнов, IV Лиепайский фестиваль, 1971 г. На 1. ... К:d4? в партии последовало 2. Ф:g7+!, и черные сдались, так как 2. ... Л:g7 ведет к мату после 3. Лb8+. Однако после 1. ... Лg6! о спасении надо было бы думать уже белым.

III. Бена — Ксарко, командное первенство Румынии, 1971 г. 1. Л:h6+! Кр:h6 2. Фf8+ Кpg5 3. Фd8+ Кph5 4. Лh1+! Ф:h1 5. Фh8+ Кpg5 6. Ф:h1 Cf4 7. Фg1+ Кf6 8. Фа1, и белые выигрывают.

IV. Кохрэн — Стаунтон, Лондон, 1842 г. 1. ... К:h3+! 2. gh Лg4+! 3. hg Фh2x.

V. Яковлев — Нештуков, IV Лиепайский фестиваль, 1971 г. 1. ... Ксb3+ 2. Кра2 Л:b6! 3. С:e6 С:e6. Белые сдались.

VI. Журавлев Н. — Сокольский. IV Лиепайский фестиваль, 1971 г. В партии после 1. ... С:e4? 2. Кр:e4 с4 3. f5+! gf 4. Кpf4 с5 5. g6 Кf6 6. g7 Кр:g7 7. Кр:f5 Кph6 8. h4 b4 9. Кf6 a4 10. Кf5 черные сдались.



РЕДАКЦИОННАЯ КОЛЛЕГИЯ:
А. ГИПСЛИС (главный редактор),

Н. ЖУРАВЛЕВ (ответственный секретарь), В. КАНЕП, В. КИРИЛЛОВ, А. КОБЛЕНЦ,
А. ПАКАЛН, З. ТРЕНКО, Ф. ЦИРЦЕНИС, Г. ШИЛИНЬШ, А. ШМИТ

Адрес редакции: Рига, бульвар Падомью, 16. Телефон 224727.

Почтовый адрес: Рига-центр, почтовый ящик 100.

Журнал выходит два раза в месяц на русском и латышском языках.

Рукописи и фотоснимки не возвращаются.

Издатель: Объединенный республиканский шахматно-шашечный клуб Латвийской ССР. Бумага 60x90/16, 1+0,125 бум. листа, 2+0,25 печ. листа. 2+0,25 уч. печ. листа. Подписано к печати 21 сентября 1971 г. ЯТ 25138.

Отпечатано в типографии № 1 «Циня» Комитета по печати Совета Министров Латвийской ССР, Рига, ул. Блаумана, 38/40
Цена 20 коп.

Тираж 21500 экз. Заказ 3196-п.



1971 • 18

ШАХМАТЫ

ИЗДАНИЕ КОМИТЕТА
ПО ФИЗИЧЕСКОЙ КУЛЬТУРЕ И СПОРТУ
ПРИ СОВЕТЕ МИНИСТРОВ ЛАТВИЙСКОЙ ССР
И ШАХМАТНОЙ ФЕДЕРАЦИИ ЛССР

Выходит с 1960 года

№ 18 (282) - 1971 - сентябрь

* В НОМЕРЕ	* В НОМЕРЕ	* В НОМЕРЕ	*
МАТЧИ ПРЕТЕНДЕНТОВ			
Фишер — Ларсен			1
А. Суэтин, Петросян — Корчной			6
А. Гипслис. XVIII командное первенство мира среди студентов			12
ПАРТИИ И ФРАГМЕНТЫ			
Ларсен — Фишер. Комментарии гроссмейстера А. Гипслиса			21
ТЕОРИЯ ДЕБЮТОВ			
Староиндийская защита			24
НАШ ШАХМАТНЫЙ КАЛЕНДАРЬ			
Я. Фриде. Гроссмейстеру Земишу — 75 лет			25
ШАХМАТНАЯ ШКОЛА			
Я. Эстрин. Так ли безнадежны безнадежные позиции?			27
Проверьте себя!	28,	IV	
Домашнее задание			29
Итоги конкурса			30
НЕ ВИДЯ ПАРТНЕРА			
П. Гризо. Украина — Финляндия и Украина — Узбекистан			31
ШАХМАТНЫЕ ВЕСТИ			
В. Виноградов. Первенство ЦС ДСО «Труд»			23
И. Бубнов. Шахматная жизнь Воронежа			30
КОМПОЗИЦИЯ			
Задачи годового конкурса			32
Этюды			III



ПРЕТЕНДЕНТЫ ПРОТИВ ПРЕТЕНДЕНТОВ



Фишер — Ларсен

6:0

Французская защита
Фишер — Ларсен

1-я партия матча

1. e4 e6. Первый из обещанных сюрпризов датского гроссмейстера в матче. Бесспорно, Ларсен специально подготовил эту защиту к встрече с Фишером, учитывая, что именно в этом дебюте американский гроссмейстер чувствует себя не совсем уверенно. Вспомним хотя бы его поражения от Ульмана на турнире в Мар-Дель-Плате в 1960 году, от Петросяна на Кюрасао в 1962 или недавнее поражение от югославского мастера Ковачевича на турнире в Ровинь-Загреб в 1970 году.

2. d4 d5 3. Kc3 Cb4 4. e5 Ke7 5. a3 C:c3+ 6. bc c5 7. a4. Более актуальным считается ход 7. Fg4. Однако Фишер предпочитает ход в тексте, ведущий к более спокойной, менее форсированной маневренной игре.

7. . . . Kbc6 8. Kf3 Cd7 9. Cd3!. Этот ход активнее обычно применявшихся 9. Ce2 и 9. Fd2, которые, как показала практика, не дают белым дебютного преимущества. Продолжение 9. Cd3 Фишер уже применял в партии с

американским мастером Меднисом в 1961 году.

9. . . . Fc7 10. 0—0 c4 11. Ce2 f6 12. Le1 Kgb2. Начало рискованного плана — Ларсен переоценивает свою позицию. Надежнее 12. . . . 0—0, и на 13. Ca3 — 13. . . . Lf7, после чего возникла позиция из партии Фишер — Меднис, в которой черные после 14. ef gf 15. Cf1 Le8 16. Kh4 Kg5 17. Fh5 Lg7 добились полноправной игры.

13. Ca3!. Совершенно корректная жертва пешки. Впрочем, она в какой-то степени вынуждена — 13. ef gf дает черным прекрасную позицию.

13. . . . fe. Черные принимают вызов, открывая противнику все линии для атаки. Можно было и 13. . . . 0—0—0. 14. de Kc:e5 15. K:e5 K:e5. Плохо 15. . . . Fe5 из-за 16. C:c4. 16. Fd4 Kgb6. Длинная рокировка не годится из-за простого 17. Fa7, а на 16. . . . Kc6 очень неприятно 17. Ch5+, с большими материальными потерями.

17. Ch5. Конечно же, не 17. F:g7 из-за 17. . . . 0—0—0, и у черных все в порядке. 17. . . . Kpf7. А что делать?

18. f4 Lhe8 19. f5 ef 20. F:d5+ Kpf6. Не проходит ни 20. . . . Ce6 из-за 21. Le6 Le6 22. F:f5+ Lf6 23. Fd5+, ни 20. . . . Le6, на что выигрывает 21. F:f5+ Lf6 22. Le7+.



21. Sf3!. На h5 слон сделал свое дело и теперь переводится на другое направление, где сыграет большую роль как в атаке, так и в защите.

21. ... Ke5!. Лучший шанс! Отдавая две фигуры за ладью, черные получают контригру.

22. Fd4 Kpg6 23. J:e5! F:e5 24. F:d7 Lad8 25. F:b7 Fe3+. Больше трудностей для белых доставлял ход 25. ... F:c3, хотя и в этом случае, продолжая 26. Fb1, белые могли отразить угрозы черных, сохраняя материальный перевес. Например, 26. ... Ld2 27. Cb4 Fe3+ 28. Kph1 Lf2 29. Fd1!

26. Kpf1 Ld2 27. Fc6+ Le6 28. Cc5!. Очень сильный и эффектный ход, венчающий глубокую игру Фишера в этой партии. Все угрозы черных отбиты, и результат партии становится ясным.

28. ... Lf2+. На 28. ... Fe5 следует 29. Cd4. 29. Kpg1 J:g2++ 30. Kp:g2 Fd2+ 31. Kph1 L:c6 32. C:c6 F:c3 33. Lg1+ Kf6 34. C:a7 f4 35. Cb6 F:c2 36. a5 Fb2 37. Cd8+ Kpe6 38. a6 Fa3 39. Cb7 Fc5 40. Lb1 c3 41. Cb6. Черные сдались.

Сицилианская защита Ларсен — Фишер

2-я партия матча

1. c4 c5 2. Kf3 g6 3. d4 cd 4. K:d4 Kc6 5. e4. Из английского начала партия перешла в вариант Мароци сицилианской защиты.

5. ... Kf6 6. Kc3 d6 (!). По-видимому, это наиболее правильный порядок ходов, введенный в практику югославским гроссмейстером Матуловичем. Таким образом черные избегают варианта 6. ... K:d4 7. F:d4 d6 8. Ce3 Cg7 9. f3, который теория расце-

нивает в пользу белых. Теперь на 7. Ce3 следует 7. ... Kg4, а на 7. f3 — 7. ... Fb6.

В партии Корчной — Матулович (Сараево, 1969 г.) белые испробовали 7. Kc2. После 7. ... Cg7 8. Ce2 Kd7! 9. Cd2 Kc5 10. 0—0 0—0 11. b3 a5! черные получили хорошую игру.

7. Ce2 K:d4 8. F:d4 Cg7 9. Cg5. Обычные продолжения здесь 9. Ce3 или 9. 0—0. Маневр слона на g5 выгоднее проводить после рокировок, как это случилось в партии Шмидт — Бринк-Клауссен (Лугано, 1968 г.), в которой после 9. 0—0 0—0 10. Cg5 Ce6 11. Fd3 Lc8 12. b3 Kd7 13. Lacl a6 14. f4 Kc5 15. Fe3 Cd7 16. Kd5 белые добились перевеса.

9. ... h6 10. Ce3 0—0 11. Fd2 Kph7 12. 0—0 Ce6 13. f4. Проиграв первую партию, Ларсен, играя белыми, настроен, естественно, агрессивно. Маршем пешки «f» он стремится создать атаку. Этот план имеет и темновые стороны — пешка e4 становится слабой, черные фигуры получают в свое распоряжение поле e5. Более солидно 13. Lacl или 13. f3.

13. ... Lc8 14. b3 Fa5 15. a3?!. Этот ход лишний раз демонстрирует агрессивность датчанина. Белые играют на атаку: 16. f5 Cd7 17. b4 и после отступления ферзя — 18. Cd4. Немедленное 15. f5 Cd7 16. Cd4? не годилось из-за 16. ... K:e4. Естественнее было 15. Lacl.

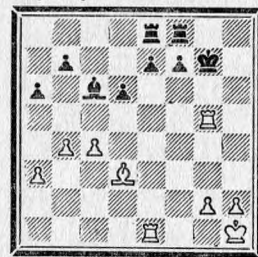
15. ... a6 16. f5 Cd7. Конечно, не 16. ... g? 17. ef и нельзя 17. ... C:f5 из-за 18. L:f5! 17. b4 Fe5! 18. Lae1. Выясняется, что белые могут использовать кажущееся опасным положение черного ферзя — на 18. Cd4 или 18. Cf4 следует 18. ... K:e4!

18. ... Cc6. Опасно сразу брать пешку — 18. ... K:e4? 19. K:e4 F:e4 20. Cd3 Fe6 21. fg+ fg 22. C:h6!, и у белых сильная атака.

19. Cf4 K:e4 20. K:e4 F:e4 21. Cd3 Fd4+ 22. Kph1 Lc8 23. Ce3. Белые уже вынуждены отыгрывать пешку, переходя в равное окончание. Дело в том, что вариант 23. fg+ fg 24. C:h6 L:f1+ 25. L:f1+ C:g2+! 26. Kp:g2 Fg4+ 27. Kph1 C:h6 приводил их к затруднениям.

23. ... Fc3. Хуже 23. ... Fe5 из-за ответа 24. Fe2! 24. C:h6 F:d2 25. C:d2 Ce5 26. Cf4 C:f4 27. L:f4 gf 28. L:f5 Kpg7 29. Lg5+. Нормальным результатом партии должна быть ничья.

Этой цели лучше всего служил ход 29. Ce4. Ларсен же не хочет смириться с неизбежным и постепенно попадает в худшую позицию.



29. ... Kph6 30. h4 e6 31. Lf1 f5 32. Lb1? Lf7. Белые ход за ходом ослабляют свою позицию. Сейчас черные могли сыграть 32. ... Lg8, выигрывая после 33. L:g8 L:g8 34. Lb2 Lg4 пешку.

33. b5 ab 34. cb Cd7!. Характерный для Фишера конкретный подход к позиции. Естественное 34. ... Cd5 затрудняло продвижение центральной пешки вперед.

35. g4 La8 36. gf ef 37. Cc4??. Грубая ошибка! Продолжая 37. Lbg1! La4 38. Lg6+ Kph7 39. L:d6 L:h4+ 40. Kpg2, белые все еще достигали ничьей.

37. ... La4!. Этот ход и просмотрел Ларсен. Позицию белых вряд ли можно спасти.

38. Lc1?. Больше шансов на защиту оставляло 38. Lb4.

38. ... C:b5. Теперь все кончено. 39. C:f7 L:h4+ 40. Kpg2 Kp:g5 41. Cd5 Ca6 42. Ld1 La4 43. Cf3 L:a3 44. L:d6 La2+ 45. Kpg1 Kf4 46. Cg2 Lb2 47. Ld7 b6 48. Ld8 Ce2 49. Ch3 Cg4 50. Cf1 Cf3 51. Lb8 Ce4 52. Ca6 Kpe3 53. Lc8 Lb1+ 54. Kph2 Kf4. Белые сдались.

Сицилианская защита Фишер — Ларсен

3-я партия матча

1. e4 c5 2. Kf3 d6 3. d4 cd 4. K:d4 Kf6 5. Kc3 Kc6 6. Ce4. Излюбленное продолжение американского гроссмейстера.

6. ... e6 7. Cb3 Ce7 8. Ce3 0—0 9. f4. На межзональном турнире, Майор-

ка, Фишер в партии с Ларсеном испробовал рецепт Велимировича — 9. Fe2 с последующей длинной рокировкой. В блестящем стиле Ларсен одержал тогда победу, и может быть поэтому американский гроссмейстер возвращается к более испытанному и надежному варианту с короткой рокировкой. 9. ... Cd7. Дебютные справочники рекомендуют продолжать 9. ... K:d4 10. C:d4 b5! 11. e5 de 12. fe Kd7 13. 0—0 Cc5! 14. C:c5 K:c5 15. F:d8 L:d8 16. K:b5 Ca6 17. Cc4 Lab8 с равным эндшпилем, как это случилось, например, в партии Фишер — Геллер (Кюрасао, 1962 г.). Но могла ли прельстить такая перспектива датского гроссмейстера, когда счет в матче был уже 0:2? Ларсен стремится к более сложной игре.

10. 0—0 a6 11. f5 Fc8??.



Сказывается психологическая депрессия после двух поражений на старте. Как иначе объяснить столь грубую ошибку уже в самом дебюте? Необходимо было 11. ... K:d4 12. C:d4, и теперь 12. ... ef 13. ef Cc6 с хорошей игрой. Возможно и 12. ... e5 13. Ce3 Cc6. Ход в партии ведет к потере пешки при худшей позиции. Борьба в этой партии заканчивается, фактически не начавшись.

12. fe C:e6. Еще хуже 12. ... fe, на что очень сильно 13. Kf5 Fc7 14. Cf4! Fb6+ 15. Kph1.

13. K:e6 fe 14. Ka4! Lb8 15. Kb6 Fe8 16. C:e6+ Kph8 17. Cf5. Исход партии ясен — у белых не только лишняя пешка, но и большой позиционный перевес. Фишеру остается лишь продемонстрировать свою технику, что он с удовольствием и делает.

17. ... Ke5 18. Fd4 Fh5 19. Kd5 K:d5 20. F:d5 Fe2 21. Ca7 Lbe8 22. Lf2 Fh5 23. c3 Ch4 24. g3 F:d5 25. ed Cf6 26. Laf1 Kc4 27. Ce6 La8 28. Cd4 C:d4 29. cd L:f2 30. L:f2 b5 31.

Kp1 g6 32. b3 Ka3 33. Кре2 Ла7 34. Л18+ Kpg7 35. Лd8 b4 36. Л:d6 Kb5 37. Лb6 K:d4+ 38. Kpd3 K:e6 39. Л:e6 a5 40. Kpd4 Kp17 41. Ле2. Черные сдались.

Комментарии мастера
А. Шмита

Сицилианская защита Фишер — Ларсен

5-я партия матча

1. e4 c5 2. Kf3 d6 3. d4 cd 4. K:d4 Kf6 5. Kc3 Kc6 6. Cc4 e6 7. Cb3 Ce7 8. Ce3 0—0 9. 0—0. Пока партнеры повторили 3-ю партию матча, в которой Фишер сыграл 9. f4.

9. ... Cd7. Ларсен остался верен своим идеям и анализам. Но интересно было бы проверить, что американский гроссмейстер заготовил в варианте 9. ... K:d4 10. C:d4 b5? В партии Фишер — Корчной, Ровинь-Загреб, 1970 г., после 11. K:b5 Ca6 12. c4 C:b5 13. cb K:e4 14. Fg4 Kf6 15. Fe2 возникла позиция, которую гроссмейстер И. Болеславский в своей книге «Caro-Kann bis Sizilianisch», сославшись на анализ гроссмейстера А. Крогнуса, оценил как лучшую для белых. Но дальнейший ход упомянутой партии 15. ... Kd7 16. Fe3 Cf6 17. Ca7 Fa5 18. b6 Cd8 19. Lad1 K:b6 20. C:b6 C:b6 21. Fd2 d5 не подтвердил этой оценки. Перспективы черных лучше.

10. f4 Fc8. Разумеется, Ларсен не повторил ошибки 10. ... ab?, допущенной в 3-й партии, когда после 11. f5 Fc8 12. fe C:e6 13. K:e6 fe 14. Ka4 позиция черных моментально делалась критической.

11. f5!? Последний ход черных 10. ... Fc8 как будто направлен против продолжения f4—f5. Но в дальнейшем выяснилось, что жертва пешки очень перспективна и сулит белым хорошую игру.

11. ... K:d4 12. C:d4 ef 13. Fd3 fe 14. K:e4 K:e4 15. F:e4 Ce6 16. Лf3. Жертвой пешки белые получают длительную инициативу. И хотя королевский фланг черных еще не ослаблен, белые вскоре попытаются это сделать, и их атака тогда станет очень опасной.

16. ... Fc6 17. Ле1!



Великолепный ход, базирующийся на правильном понимании позиции. Если белые попытаются уклониться от размена ферзей, стремительность атаки ослабнет. Теперь после упрощения позиции белые все еще сохраняют длительный натиск.

17. ... F:e4. Нельзя 17. ... C:b3, т. к. белым не обязательно продолжать 18. F:e7? Лfе8 19. Fh4 C:c2!, но после 18. Fg4 g6 19. Л:e7 Ce6 20. Л:e6 Fc8 21. Ле4 f5 22. Fh4 fe 23. Fe7! создается матовая сеть для короля.

18. Л:e4 d5 19. Лg3 g6. Конечно, не 19. ... de, т. к. после 20. Л:g7+ белые пускают в ход «мельницу» и тотчас же получают победу.

20. C:d5 C:d6. Результат 0:4 не дает Ларсену прельщаться объективно сильнейшим продолжением 20. ... C:d5 21. Л:e7, когда эндшпиль для черных теоретически хуже, но добиться ничьей уже нетрудно. Попытки искусственно усложнить игру ни к чему не приводят.

21. Л:e6 C:g3 22. Ле7 Cd6 23. Л:b7 Лас8 24. c4 a5 25. Ла7. За пожертвованное качество у белых пешка и в перспективе — еще одна, а также мощные слоны в центре, которые угрожающе нацелены на королевский фланг. Хотя черные и пытаются защитить многочисленные слабости своей позиции, им это не удается.

25. ... Ce7 26. g3 Лfе8 27. Kp1 Лe7 28. Cf6 Ле3 29. Cc3 h5 30. Ла6!. Этот сильнейший ход весьма неприятен. Грозит 31. Л:g6+ и 31. Лс6, к тому же это не позволяет активизироваться черным ладьям. Эти угрозы отразить еще возможно ценой отказа от качества.

30. ... Ce5 31. Cd2 Лd3 32. Кре2 Лd4. Не поможет 32. ... Л:d2+ 33. Kp:d2 C:b2 34. Л:g6+ и т. д.

33. Cc3 Лс:c4. Попытка с помощью 33. ... Л:d5 34. cd C:c3 35. bc Л:c3 перевести эндшпиль в ладейное окон-

чание не достигает цели, т. к. после 36. Л:a5 у белых две проходные пешки. Взять пешку h2 черные, однако, не успевают — 36. ... Лс2+ 37. Кре3 Л:h2. После 38. d6! пресечь стремление пешек белых превратиться в ферзи невозможно.

34. C:c4 Л:c4 35. Kpd3 Лс5 36. Л:a5 Л:a5 37. Ca5 C:b2. Черным удается восстановить материальное равновесие, но пешка «а» легко решает судьбу партии в пользу белых.

38. a4 Kp18 39. Cc3 C:c3. Чтобы помешать превращению пешки «а» в ферзи 39. ... Ca3 40. a5 Ce5 41. a6 с последующим 42. Cd4, черные вынуждены перейти в проигрывающее пешечное окончание.

40. Kp:c3 Кре7 41. Kpd4 Kpd6 42. a5 f6 43. a6 Kpc6 44. a7 Kpb7 45. Kpd5 h4 46. Кре6. Черные сдались.

Сицилианская защита Ларсен — Фишер

6-я партия матча

1. f4 c5 2. Kf3 g6 3. e4 Cg7 4. Ce2 Kc6 5. 0—0 d6 6. d3 e6. Несмотря на то, что первым ходом Ларсен избрал 1. f4, которым начинается дебют Берда, дальнейшая расстановка фигур характерна для закрытого варианта сицилианской защиты.

7. Ka3 Kge7 8. c3 0—0 9. Ce3 a6 10. d4 cd 11. K:d4 b5 12. K:c6 K:c6 13. Fd2. Заслуживало внимания 13. Fe1, т. к. сохраняло возможность строго перевода ферзя на королевский фланг. Давление на пешку d6 не дает желаемого эффекта.

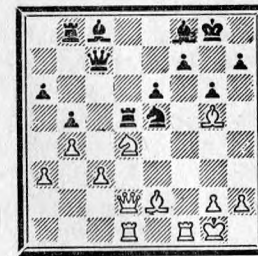
13. ... Fc7 14. Lad1 Лd8 15. Kc2 Лb8. Не считаясь с перегруппировкой сил противника для атаки на королевском фланге, черные неотступно реализуют свой план — организуют контригру для борьбы в противоположном секторе «фронта».

16. a3 Ka5 17. e5. Мешкать нельзя. Единственная надежда белых — атака на королевском фланге, т. к. после Cc8—b7 гармоничная расстановка черных фигур обеспечивает им инициативу.

17. ... Cf8 18. b4 Kc6. Если бы черные продолжали 18. ... Kc4, то после 19. C:c4 F:c4 20. Ce5 или 20. Cd4 с последующим Kc2—e3 белые сохраняют перевес.

19. Kd4!? Нужно жертвовать. После 19. ed C:d6 и 20. ... Cb7 у черных отличная позиция.

19. ... de 20. fe K:e5 21. Cg5 Лd5!



Фишер точен в защите. Если 21. ... Ce7, то после 22. C:e7 F:e7 23. Ff4 Лd5 (23. ... Fc7? 24. K:b5!) 24. c4 bc 25. C:c4 белые создают неприятные угрозы.

22. Ff4 Cg7 23. h4 Лb7!. Отличный защитительный ресурс. Косвенно защищая пункт f7, черные одновременно избегаются и от столь неприятных связей.

24. Cf6 F:f6 25. F:f6 F:c3. Если расплата не следует мгновенно, Фишер никогда не откажется взять незащищенную пешку.

26. h5. Для профилактического 26. Kp1 нет времени. Черные ответили бы 26. ... Fc7 с последующим 27. ... Fd8 или 27. ... Fe7, оттесняя ферзя белых с отличного пункта для атаки.

26. ... gh. Риск, казалось бы, но в действительности это лучшая защита. Если 26. ... Л:d4, то 27. Fe5 Лd3 28. Fg5 Л:d1 29. Л:d1 и угрозу Лd1—d8+ можно предотвратить только ходом 29. ... Лd7, оставшись без фигуры.

27. Kp1. Вынужденная задержка. После 27. C:h5 Fe3+ 28. Kp1 черные не могут брать 28. ... Л:d4 из-за ответного 29. Л:d4! F:d4 30. Лd1! и им приходится отдать ферзя, т. к. нет защиты от 31. Лd8+. Поэтому следует играть 28. ... Kgb и эффектное 29. Kf5 парирует 29. ... Fe5!

27. ... Kg4 28. C:g4 hg 29. Fh6. Все время в механизме атаки белых таится какой-то дефект. Она не достигает цели с помощью 29. Лс1 из-за промежуточного шаха 29. ... Лh5+ 30. Kpg1 Fe3+.

29. ... Cd7.



В позиции, изображенной на диаграмме, белые могут добиться ничьей, продолжая 30. Л:f7. Вот вариант 30. ... Кр:f7 31. Ф:h7+ Кре8 32. Фg8+ Кре7 33. Фg7+, и черные вынуждены отступить на е8, примирившись с вечным шахом, ибо после 33. ... Крd6 — 34. Кf5+ еf 35. Л:d5+ Кр:d5 36. Ф:c3 или 33. ... Крd8 — 34. К:e6+, и в обоих случаях белые ли-

шаются ферзя. Но они все еще надеются на победу.

30. Лf4 f5 31. Фf6 Сс8! 32. Лf1. Отступление говорит о том, что битва проиграна. Если 32. Лd1 с угрозой 33. Л:g4, то черные могут продолжать 31. ... Лg7, и эффективное 32. К:f5 будет отражено с помощью 32. ... Ф:f6 33. Kh6+ Ф:h6+.

32. ... Лf7 33. Фh6 Сb7 34. К:e6. После 34. Ф:e6 черные побеждают — 34. ... Л:d4 35. Фе8+ Кpg7 36. Фе5+ Кpg6 37. Л:d4 (37. Ф:d4 — Фh3+ с матом на следующем ходу) 37. ... Фh3+ 38. Фh2 С:g2+ 39. Кpg1 Ф:h2+ и 40. ... С:f1. Но и теперь атака отражена.

34. ... Фf6! 35. Фе3 Ле7 36. Лde1 Лd6 37. Фg5+ Ф:g5 38. К:g5 Л:e1 39. Л:e1 Cd5! 40. Ле8+ Кpg7, и белые сдались, так как теряется и конь.

Комментарии просмейстера
А. Гипслиса

За шахматным столом

Гроссмейстер А. Суэтин

Поединок Петросян — Корчной начался с серии ничьих. Еще до матча я высказал предположение, что из двух полуфинальных поединков, бесспорно, более результативным обещает быть матч Фишер — Ларсен. Но, конечно, трудно было предвидеть обратное.

Инициативу в тактике матча вновь проявил Петросян. Еще свежа в памяти всех его четвертьфинальная встреча с Хюбнером, где первые шесть партий закончились вничью, что, как ни парадоксально, очень повлияло на психику немецкого гроссмейстера. Зная характер Корчного, Петросян и на этот раз придерживался выжидательной тактики. Белыми он играл совершенно без претензий, давая партнеру легкую ничью, черными — стремился построить надежную оборону, выдерживая длительный натиск партнера, что, однако, позволяло ему исподволь подготовить достаточно опасную контригру. Словом, сперва железобетон в обороне, затем внезапная контригра.

Заметим, что подобную стратегию можно было наблюдать и на финальном матче претендентов 1968 г. Спасский — Корчной, где Спасский построил главное направление удара в игре черными, вызывая сперва огонь на себя! Вспомните, например, вторую или четвертую партию, где Корчной, играя белыми, получал перспективные позиции, но «зарывался», и в итоге Спасский мощными контрударами добивался победы.

И на этот раз подобная тактика — игра против стиля Корчного — была правильна. Разве что Петросяну в переходный момент не хватало меткости удара.

Защита Нимцовича Петросян — Корчной

1-я партия матча

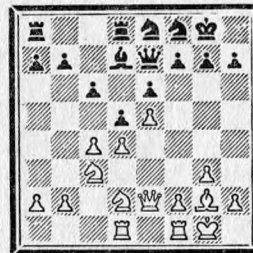
1. d4 Кf6 2. c4 e6 3. Кс3 Сb4 4. Фс2 d5 5. cd ed 6. a3 С:c3+ 7. bc 0—0 8. Cg5 c5 9. e3 Kbd7 10. Cd3 Фа5 11. Ке2 b6 12. 0—0 Са6 13. Са6 Фа6 14. С:f6 К:f6 15. Кf4 Фс4 16. Фа2 Ф:a2 17. Л:a2 Лас8 18. a4 Лid8 19. Лb1 Ке4 20. Ке2 Кd6 21. h4 Кс4 22. Кf4 Кf8 23. g4 g6 24. Кpg2 h6 25. Лd1 g5 26. hg hg 27. Ке2 Кd6 28. Кg3 cd 29. Л:d4 Ке4 30. К:e4 de 31. Л:e4 Л:c3 32. a5 Лdc8 33. ab ab 34. Лb2 Л3с4 35. Л:c4 Л:c4. Ничья.

После первой безобидной ничьей уже во второй партии завязалась очень напряженная игра. Слово «дразня льва», Петросян дал своему сопернику едва ли не максимальные козыри в игре. Посудите сами.

Новоиндийская защита Корчной — Петросян

2-я партия матча

1. c4 Кf6 2. Кf3 e6 3. d4 Сb4+ 4. Cd2 С:d2+ 5. Ф:d2 d6 6. Кс3 0—0 7. g3 Фе7 8. Cg2 Лd8 9. 0—0 Kbd7 10. Лad1 Кf8 11. e4 Cd7 12. e5! Ке8. Белые достигли подавляющей позиции. Здесь очень сильно было 13. Лf1, и если 13. ... Сс6, то 14. еd! Ф:d6 15. с5!, и у черных очень трудная игра. Корчной избирает более медлительный план: 13. Фе2 с6 14. Кd2 d5.



Позиция заметно стабилизировалась, и у черных стала достаточно устойчивой. Корчной продолжает медлить. 15. a3 (15. f4!) Кс7 16. Лс1. С

этого момента Петросян начинает играть очень изобретательно, выискивая ресурсы контригры. 16. ... Се8. Теперь и у черных появились кое-какие угрозы. Белым надо заботиться о слабости на d4.

17. с5. Корчной принимает решение закрыть центр, но особых выгод от этого не получает. Стоило испытать 17. cd ed 18. f4 f5 19. Ch3. 17. ... b6! Открытая линия на ферзевом фланге нужна черным как воздух. В позициях такого типа Петросян действует очень точно.

18. b4 bc 19. bc Лdb8. Наконец-то черные вздохнули с облегчением, ибо худшее для них позади. 20. Лb1 f6! 21. f4 Сg6. Возможно и 21. ... Кd7. В этом случае 22. ef Ф:f6 23. Фе3 К:c5 24. dc d4 25. Kde4 de 26. К:f6+ gf дает черным хороший эндшпиль.

22. Лb3 Кd7 23. ef Ф:f6 24. Фе3 Сс2. А теперь ход 24. ... К:c5 уже сомнительно ввиду 25. dc d4 26. Ке4 de 27. К:f6+ gf 28. Л:e3, и окончание явно к выгоде белых. 25. Л:b8+ Л:b8 26. Ка2. Положение белых все еще предпочтительнее, но сейчас напрашивалось 26. Кf3. Корчной предполагал использовать опорный пункт для коня на b4, но Петросян обезвреживает эту угрозу. 26. ... Кb5! 27. Кf3 a5 28. Лс1. Хорошо и 28. Ch3.

28. ... Се4 29. a4. На это возлагали свои надежды белые. На 29. ... С:f3 последует 30. ab С:g2 31. bc с выигрышной позицией. 29. ... Кс7! 30. Кd2. Лучше все-таки 30. Ке5, так как теперь инициатива переходит к противнику. Правда, и после 30. Ке5 Ке5 31. fe Фg6 32. С:e4 de 33. Ке3 Лb3 черным не на что жаловаться.

30. ... С:g2 31. Кр:g2 Лb2 32. Кс3 К:c5!. В тот момент, когда у соперников на часах оставались считанные минуты, партия вступает в полосу тактических осложнений. 33. dc. Отметим, что и вариант, начинающийся ходом 33. Кd1, приводил к потере пешки: 33. ... Л:d2+ 34. Ф:d2 Кb3 35. Фb2 К:c1 36. Фb8+ Фf8 37. Ф:c7 Кb3 38. Фb6 Фb4.

33. ... d4 34. Фd3 dc 35. Л:c3 Кd5 36. Лb3 h6 (36. ... Фg6 37. Фd4!) 37. Кf3. Ничья.

После 37. ... Кb4 черным еще светил выигрыш.

В следующей, 3-й партии Петросян (белые) был довольно настойчив. Но

Корчной нашел тонкий маневр (16. ... Фb6! и 17. ... Фc7!) и весьма элегантно уравнил игру.

Дебют Рети Петросян — Корчной

3-я партия матча

1. Kf3 d5 2. c4 e6 3. g3 d4 4. Cg2 c5 5. 0—0 Kc6 6. d3 Kf6 7. e3 Ce7 8. ed cd 9. Le1 Kd7 10. Ka3 Kc5 11. Kc2 a5 12. b3 0—0 13. Cb2! Cf6 14. Ca3 Фb6 15. C:c5 Ф:c5 16. Kd2 Фb6 17. a3 Фc7 18. c5 b5 19. cb Ф:b6 20. Kc4 Фc7 21. b4 Лb8.



22. K:a5 K:a5 23. ba Ф:a5 24. Kb4 Cb7 25. Kc6 C:c6 26. C:c6 Л:c8 27. Ce4 g6. Ничья.

Наиболее драматичной в первой половине матча была 4-я партия. Эндшпиль ее, безусловно, обойдет всю мировую шахматную печать.

Новоиндийская защита Корчной — Петросян

4-я партия матча

1. c4 Kf6 2. Kf3 e6 3. d4 Cb4+ 4. Cd2 Fe7. Черные уклоняются от продолжения 4. ... C:d2+, встретившего во второй партии, и избирают иной план развития. Дальнейший ход событий показывает, что и здесь их путь не усыпан розами.

5. g3 Kc6!?. Осмотрительнее сперва 5. ... C:d2+ 6. Ф:d2 и затем d7—d6 Kb8—c6, e6—e5. Теперь белые берегут своего чернопольного слона от размена. 6. Kc3! C:c3 7. C:c3 Ke4 8. Лc1 0—0. Малопривлекательно 8. ... K:c3 9. Л:c3, и белые имеют солид-

ный перевес не только в пространстве, но и в развитии. Экстравагантный выпад 8. ... Kb4 проще всего парируется путем 9. Фb3 a5 10. a3, и если 10. ... Kc6, то 11. d5! и т. д.

9. Cg2 d6 10. d5 Kd8 11. de. В случае 11. 0—0 черные могут ответить 11. ... e5, воздвигая надежный крепостной вал. 11. ... fe 12. 0—0 Cd7 13. Ce1 Kf6 14. Kd4 e5. Это лишь ослабляет центральные поля в лагере черных. Заслуживало внимания 14. ... a5, чтобы воспрепятствовать пешечному наступлению белых на ферзевом фланге.

15. Kc2 Ke6 16. Ke3 Фf7 17. b4 Cc6 18. Kd5 Kph8 19. Cc3. Тонкими маневрами белые добились явно выгодной позиции в центре при наличии двух хороших слонов. Черные лишены активной контригры и должны терпеливо выдерживать осаду. 19. ... Лаe8 20. f4 ef 21. gf a5 22. a3 ab 23. ab b5?!. Отчаянная попытка расширить пространство, связанная с жертвой пешки, при принятии которой фигуры черных заметно оживают, и начинается интересная тактическая игра.

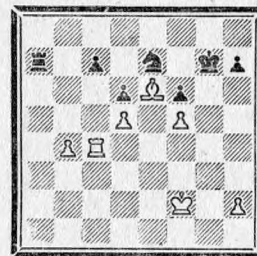
24. C:f6. После 24. K:f6 C:g2 у черных была бы активная контригра. 24. ... gf 25. cb Ca8!. Практически лучший шанс. Нехорошо 25. ... C:b5 26. f5 Kg5 27. Л:c7!, и дела черных плохи.

26. Лc3. Заманчивый маневр, дающий, однако, черным драгоценное время для защиты. Очень сильно выглядело 26. Лc6!, после чего за черных трудно указать удовлетворительное продолжение. Они могут взять качество (26. ... C:c6 27. dc), но при этом их позиция оказывается совершенно бесперспективной. Впрочем, и избранный белыми план на первый взгляд выглядит достаточно убедительным. Но... 26. ... Лg8 27. Лg3 Kg7. Этот тонкий ответ партнера белые издали, видимо, упустили. Неожиданно угрожает 28. ... Kf5!, и незбылемый до сих пор конь d5 может стать тактически весьма уязвимым ввиду угроз по линии «g».

28. e4 C:d5. Черные форсируют переход в эндшпиль. Возможно было также 28. ... Kh5, стремясь к игре по линии «g». Впрочем, после 29. Л:g8+ Л:g8 30. Kph1 ничего конкретного у черных не видно. 29. Ф:d5 Ф:d5. Здесь черные уже испытывали острый

недостаток времени, и, может быть, этим объясняются их следующие неточности перед первым контролем.

30. ed Лb8 31. Лc1 Л:b5 32. Лc4 32. Л:c7 Л:b4 вело лишь к полному истреблению материала и быстрой ничьей. 32. ... Kf5 33. Л:g8+ Kp:g8 34. Kp:f2 Лb7. Для столь пассивного плана не было оснований. Вполне возможно 34. ... Ke7, не опасаясь 35. Л:c7 K:d5 36. Лb7 из-за 36. ... Kb6!. Также неплохо было и 34. ... Kp:f8 и далее Кре8—d8. В этом смысле ничего не давало белым 35. Л:c7 Л:b4, и шансы черных не хуже. А после 35. Ch3 Ke7! у них нет и тени затруднений. 35. Ch3 Ke7 36. Ce6+ Kpg7 37. f5 Лa7.



Создалась основная позиция эндшпиля, которую многие оценивали как очень тяжелую для черных. И все же, при оценке «во втором приближении», у черных нет оснований жаловаться на непрочность своей крепости. Но об этом речь впереди. Пока же бушуют цейтнотные страсти и связанные с этим досадные погрешности.

38. Кре3 Лb7 39. Kpd3 Kp:f8. Типичный для цейтнота «аккуратный» ход, который мог стать причиной непоправимых бед. Стоило белым ответить сейчас 40. Лg4! и затем надвигать пешку «h», как выяснилась бы беспомощность крепостного вала, созданного черными. Одним из свойств настоящей крепости в шахматах является ее потенциальная активность. Иначе цугцванг может неумолимо привести к краху обороняющуюся сторону.

40. Кре3 Kpg7!. Отложенная позиция, где, несмотря на видимую пассивность и малое пространство, черные сохраняют вполне достаточные контршансы, но защита их требует исключительной точности. Смысл их

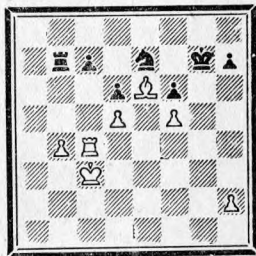


В. КОРЧНОЙ.
Дружеский шарж

скрытых возможностей прежде всего заключается в активности короля, который при первом же удобном случае угрожает через поле h6 выйти на g5 и взять на прицел пешку f5. Все попытки белых загнать короля на f8 и отрезать его по линии «g» (что указано в примечаниях к 30-му ходу) не достигают цели. Показательны следующие варианты, указанные Т. Петросяном: 41. Лg4+ Kph6! 42. Ле4 Ла7 (но не 42. ... Kpg7 43. Крс4 Ла7 44. Cd7! Kp:f8 45. Лg4 и далее 46. Ce6 с последующим надвиганием пешки «h») 43. Крс4 Ла1! 44. Kpb5 Ла7 45. Cd7 (иначе не видно, как усилить позицию) 45. ... K:d5 46. Крс6 Kb6! (но не 46. ... Kc3? 47. Лc4!, и фигуры черных утрачивают гармонию) 47. Ce6 d5! 48. C:d5 (лучшего нет; в то же время конь черных угрожает перебазириться через поле c4 на e5) 48. ... K:d5 49. Kp:d5 Kpg5, и у них нет затруднений. Представим себе, что вместо 45. Cd7 белые сперва играли бы 45. h4, отнимая у короля поле g5, и лишь затем пошли бы на форсированный вариант (например: 45. h3 Ла1 46. h4 Ла7 47. Cd7). В этом случае черные также имели бы любопытное спасение (позиция, что и после 49-го хода белых, но с пешкой h4), а имен-

но: 51. ... Крh5! 52. Крс6 (52. Кре6 Ла4! 53. Кр:f6 с5! и т. д.) 52. ... Ла4!! 53. Кр:с7 h6!, и угроза 54. ... Л:б4! с патом неотвратима.

Корчной избирает иной путь, связанный с продвижением пешки на b5, но и это не принесит ему успеха. Окончание изобилует этюдными тонкостями.



41. Лh4 Ла7 42. Крb3 Ла1 43. Лс4 Ла7 44. b5 Лb7 45. Кра4 Ла7+ 46. Крb4 Крh6 47. h3. Ничего не дает 47. b6 сb 48. Крb5 Ла1 49. Кр:b6 Лd1! или 49. Лс7 Ла5+ 50. Кр:b6 К:d5+, и черные выходят сухими из воды. И в дальнейшем их притаившийся конь может преподнести не один неприятный для противника сюрприз. Заметим также, что в ряде вариантов черные угрожают (после размена ладей и пешек «d» и «b») отдать коня за пешку f5 и, используя «угол», построить ничейную крепость против слона и пешки «h».

И все же защита черных до конца сопряжена с большими трудностями. Ведь белые, по существу ничем не рискуя, могут производить различные неприятные для противника перестройки.

47. ... Лb7 48. Лh4+ Крг5 49. Лg4+. Но не 49. Л:h7 К:d5+ 50. С:d5 с5+! и т. д. 49. ... Крh6 50. Крс4 Ла7 51. Лh4+ Крг7 52. Крb3 Ла1 53. Лс4 Лb1+. Можно было и 53. ... Ла7, сохраняя неприступность цитадели, но Петросян отнюдь не намерен ограничиваться пассивной обороной.

54. Кра3 Ла1+ 55. Крb4 Лb1+ 56. Кра3 Ла1+ 57. Крb3 Лb1+ 58. Крс2 Л:b5 59. Л:с7 Крf8 60. Крд3 Лb3+. Конечно, не 60. ... К:d5 61. Лс8+ Крг7 62. Крс4, и белые выигрывают. 61. Крд4 Лb4+ 62. Лс4. Ведет к форсированной ничьей. Но и после 62. Крс3 Лf4 ничья была неизбежна.



Т. ПЕТРОСЯН
Дружеский шарж

62. ... Л:с4+! 63. Кр:с4 Крг7 64. Крb5 Крh6!. В итоге решают маршрут короля на g5 и указанная выше жертва коня. 65. Крb6. Ничья ввиду 65. ... Крг5 66. Крс7 К:d5+!

Трудно говорить о какой-либо борьбе в 5-й и 7-й партиях, где Петросян играл белыми и, по сути дела, без всяких хлопот уступил право выступки.

Ферзевый гамбит Петросян — Корчной

5-я партия матча

1. d4 Кf6 2. Кf3 d5 3. с4 е6 4. Кс3 с5 5. е3 Кс6 6. а3 Ке4 7. Фс2 К:с3 8. Ф:с3 cd 9. К:d4 К:d4 10. Ф:d4 dc 11. Ф:d8+ Кр:d8 12. С:с4 Cd7 13. Cd2 Лс8 14. Cd3 Cd6 15. Сс3 f6. Ничья.

Но в 6-й партии вспыхнула довольно напряженная борьба. Петросян, в отличие от предыдущих встреч, где он играл черными, на этот раз получил вполне достойную контригру.

Новоиндийская защита Корчной — Петросян

6-я партия матча

1. d4 Кf6 2. Кf3 е6 3. с4 b6 4. g3 Сb7 5. Сg2 Ce7 6. Кс3 Ке4 7. Cd2 d6 8. d5 К:d2 9. К:d2?! 0—0 10. 0—0 Крh8 11. Фс2 Кd7 12. b4 Cf6 13. Kde4 С:с3 14. К:с3 Фе7 15. Лfд1 Кf6 16. а3 е5 17. Лab1.



Здесь черные, стремясь к активной контригре на королевском фланге, сыграли 17. ... Ке8. 18. е3 g6 19. Ке2 f5 20. с5 Лd8 21. а4 Кf6 22. Фс4 а6 23. Лbс1 Лf7 24. сb сb 25. Фd3. Белые имеют намерение не только сдвинуть ладьями по линии «с», но и при случае внедриться на пункт с6, жертвуя качество и получая сильную проходную пешку.

25. ... Крг8 26. Лс2 Фе8!. Правильная реакция. Черные берут на прицел пункт а4, заодно отражая непосредственные угрозы соперника. 27. Фb3 Лс8 28. Л:с8 Ф:с8 29. Лс1 Фа8 30. h3 Крг7 31. f4.



От редакции: 9-я и 10-я партии матча будут опубликованы в следующем номере журнала.

Белые уже в острейшем цейтноте. Но и у Петросяна остались считанные минуты. В цейтнотной горячке стороны обмениваются взаимными ошибками.

31. ... С:d5. Хорошо было 31. ... Ле7. 32. С:d5 Ф:d5. Сильнее 32. ... К:d5, при ферзях у черных больше шансов. 33. Ф:d5 К:d5 34. Лс6 Лd7. Это лучше всего. Стоит черным подвести короля, как дела белых будут безнадежны. Но у Корчного есть хороший выход.

35. а5! ба. Больше возможностей победить оставяло 35. ... Крf7 36. ab Кре7 и далее 37. ... Лb7, хотя и здесь белые могут спасти партию. 36. ба К:е3 37. Л:а6 Кс4 38. Ла8 Лb7 39. а6 Лb1+ 40. Крf2 Ла1 41. а7 Кd2, и партнеры согласились на ничью. Действительно, после 42. Кс3 ef 43. gf Ке4+ 44. К:е4 fe 45. Кре3 ничья неизбежна.

Защита Грюнфельда Петросян — Корчной

7-я партия матча

1. g3 d5 2. Кf3 с5 3. Сg2 g6 4. 0—0 Сg7 5. d4 cd 6. К:d4 К'6 7. с4 0—0 8. cd К:d5 9. Кс3 К:с3 10. bc Кс6 11. К:с6 bc 12. С:с6 Ch3 13. Сg2 С:g2. Ничья.

Новоиндийская защита Корчной — Петросян

8-я партия матча

1. с4 Кf6 2. Кf3 е6 3. d4 b6 4. g3 Са6 5. b3 Сb4+ 6. Cd2 Ce7 7. Сg2 d5 8. Ке5 0—0 9. 0—0 с6 10. Сс3 Кfд7 11. К:d7 К:d7 12. Кd2 Лс8 13. Ле1 f5 14. а4 Кf6 15. е3 Лс7 16. а5. Ничья.

Решающей в матче оказалась 9-я партия. И в ней Петросян неукооснительно следовал своей излюбленной стратегии — вызывал огонь на себя.



18va OLIMPIADA MUNDIAL UNIVERSITARIA DE AJEDREZ

Это было уже XVIII командное первенство мира среди студентов, но впервые оно проводилось за Атлантическим океаном: в далеком Пуэрто-Рико собрались 16 команд, чтобы выявить сильнейшую в этом году. Большие финансовые расходы (может быть, и трудности пути) «отпугнули» многие европейские команды: Старый свет представляли только 4 коллектива. Зато на международной арене появились многие ранее неизвестные команды Южной Америки и государств Карибского моря.

ЧЕРЕЗ АТЛАНТИКУ ЗА ЗОЛОТОМ

Гроссмейстер А. Гипселис

Призы XVIII Олимпиады студентов незадолго до того момента, как они стали трофеями. Фотографии А. Гипселиса



Фавориты быстро доказали свое превосходство в трех полуфиналах, и главные события — выяснение отношений между ними — были отложены на финал.

I группа

	1	2	3	4	5	О.
1. СССР	4	3	3	3		13
2. Австрия	0	2,5	2	3,5		8
3. Пуэрто-Рико	1	1,5		3,5	2	8
4. Перу	1	2	0,5		3,5	7
5. Эквадор	1	0,5	2	0,5		4

II группа

	1	2	3	4	5	О.
1. США	2	3	4	4		13
2. Исландия	2		2	3	4	11
3. Бразилия	1	2		2	3	8
4. Доминиканская респ.	0	1	2		3,5	6,5
5. Мексика	0	0	1	0,5		1,5

III группа

	1	2	3	4	5	6	О.
1. Израиль	2,5	4	3	3	4		16,5
2. Канада	1,5		2,5	3,5	3,5	3,5	14,5
3. Колумбия	0	1,5		3,5	4	2	11
4. Коста-Рика	1	0,5	0,5		1,5	3	6,5
5. Гватемала	1	0,5	0	2,5		2	6
6. Венесуэла	0	0,5	2	1	2		5,5

За команду нашей страны выступали: (в порядке досок) гроссмейстеры Тукмаков (Одесса), Балашов (Москва), Карпов (Ленинград), мастер Подгаец (Одесса) и запасные — мастера Кузьмин (Баку) и Разуваев (Москва).

Защита Уфимцева
Серано — Разуваев

1. e4 g6 2. d4 Cg7 3. Kf3 d6 4. c3 Kc6 5. Cd3 e5 6. d5. Закрывая центр, белые переводят игру в старонидийскую защиту, но теряют при этом



По дороге в Пуэрто-Рико советские шахматисты совершили экскурсию по Нью-Йорку. На снимке: ПОДГАЕЦ, КУЗЬМИН, РАЗУВАЕВ, КАРПОВ, ТУКМАКОВ, руководитель команды ГИПСЛИС, тренер БЫХОВСКИЙ на одной из улиц крупнейшего города Америки.

темп. К тому же черным теперь легче провести стандартное f7—f5. 6. ... Kce7 7. c4 f5 8. Kc3 Kf6 9. Cg5 0—0 10. Фd2 Cd7 11. h4. У белых не так много сил на королевском фланге, чтобы подобная акция имела успех. 11. ... Kh5! 12. Ce2 fe 13. K:e4 Kf4 14. 0—0—0 K:g2!?. Рискованно! Впрочем, белые играют недостаточно энергично, и черные перехватывают инициативу. 15. Jdг1. Более неприятным для черных было бы 15. h5. 15. ... Kf4 16. h5 c6! 17. Сигнал к контратаке. 17. hg hg 18. Jh2 cd 19. cd Фc7+. Интересно было 19. ... Jc8+, после чего белые вынуждены продолжать 20. Kpd1, так как на 20. Kpb1 решает 20. ... Cf5 21. Cd3 Jc4!.

20. Kpd1 Ke:d5 21. Jgh1 Cf5. Угрозы белых по линии «h» не опасны, в то время как атака черных быстро приводит к победе. 22. C:f4 K:f4 23.

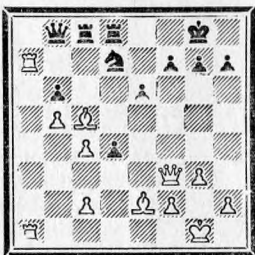
Kf5 d5 24. Kg3 Лс8 25. K:f5 Л:f5 26. Kf3 Лf6, и белые сдались. От угрозы 27. ... Лс6 с последующим 28. ... Лс1+ защиты нет.

Хорошее впечатление оставил чемпион мира среди юношей, лидер команды хозяев поля международный мастер Каплан.

Французская защита Каплан — Тукмаков

1. e4 e6 2. d4 d5 3. Кс3 Сb4 4. e5 c5 5. a3 Сс3+ 6. bc Ке7 7. Kf3 Cd7 8. a4 Фа5 9. Фd2 Kbc6 10. Се2 Лс8 11. dc. Белые отдают центральную пешку в надежде активизировать своих слонов. 11. ... Kg6 12. 0—0 Кс:e5 13. Kd4! 0—0 14. Ca3 Лfd8 15. Сb4 Фс7 16. Kb5! С:b5. Конечно, вскрытие линий на ферзевом фланге предоставляет белым дополнительные возможности — но не пускать же белого коня на d6?!

17. ab Kd7 18. Л:a7 Фb8 19. Лfa1 К:c5 20. Фе3 b6. Стоило смириться с пассивной защитой — ослабление седьмой горизонтали создает много комбинационных мотивов, которые белые и используют. 21. g3 Kf8 22. c4 d4?. Лучше 22. ... Фd6 или 22. ... dc. 23. Фf3 Kfd7 24. С:c5!.

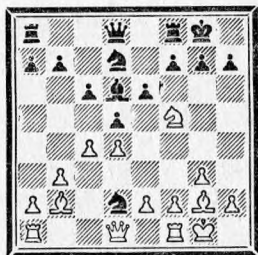


Черные вынуждены предоставить белым защищенную проходную пешку — решают 24. ... Л:c5 решает 25. Л:d7! и 26. Ла8. 24. ... bc 25. Cd3 f5?. Ошибка в плохой позиции, после которой спасения уже нет. 26. С:f5! ef 27. Фd5+ Kph8 28. Л:d7 f4 29. Лаa7 fg 30. hg Л:d7 31. Л:d7 Ле8 32. Kpg2 h6 33. Ф:c5 Ле5 34. Лd8+ Kph7 35. Ф:d4 Фb7+ 36. Лd5 Ле1 37. Фd2 Ле6 38. Фd3+ Лg6 39. c5 Kpg8 40. c6, и черные сдались.

Гроссмейстер Доннер, которому часто приходилось играть на берегах Карибского моря, как-то сказал, что наибольшее количество шахматных ошибок происходит именно в этом районе земного шара. Как бы там ни было, в первом туре финала, то ли от сильной жары на улице, то ли от накала борьбы на шахматных досках, то ли от повышенной ответственности и нервозности, участники ошибались как никогда часто.

Дебют Рети Грефе — Олафссон О.

1. Kf3 d5 2. c4 c6 3. b3 Kf6 4. Сb2 Cf5 5. g3 e6 6. Сg2 Cd6 7. 0—0 0—0 8. d4 Kbd7 9. Kbd2 Ke4 10. Kh4 K:d2 11. K:f5?.



Белые просматривают остроумную реплику противника. Необходимо было 11. Ф:d2. 11. ... Сb4! 12. K:g7 Kp:g7 13. a3 K:f1?. Проще 13. ... Са5, чтобы на 14. b4 ответить 14. ... К:c4, а на 14. Ле1 — 14. ... Ке4 15. Лf1 Kf6, сохраняя лишнюю фигуру. 14. ab K:h2 15. Kp:h2 h5 16. Фd3 f5 17. Лh1 Лh8 18. Kpg1 Фg5 19. b5 a5 20. Ca3 Kf6 21. Cd6 Фc1+ 22. Cf1 h4 23. Cf4 hg?.



События меняются, как в приключенческом фильме: сейчас мы видим «Жертву ферзя». 24. С:c1 gf+ 25. Kpg2 Ke4 26. Cf4 Kp:f7 27. Л:h8 Л:h8 28. bc bc 29. e3 Лg8+ 30. Kpf3 Лg1

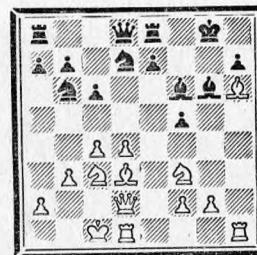
31. Сg2 dc 32. bc a4 33. Cd6 Лb1 34. Кре2 Лb2+ 35. Kpd1 Лb3. Близится финал. 36. С:e4 fe 37. Фf1 Лb1+.

Опереточный финал в стиле «narrу end». 38. Кре2 Лb2+ 39. Kpd1 Лb1+ 40. Кре2 Лb2+ 41. Kpd1 Лb1+. Ничья!!!

В первом туре наша команда была свободна. В матче второго тура с командой Бразилии наши шахматисты боролись в меру уравновешенно и агрессивно. Через 4 часа был зафиксирован результат 4:0 в пользу советских студентов. Победы одержали Тукмаков, Балашов, Кузьмин и Разуваев.

После спокойного старта первую скорость включили канадские студенты: победа над Колумбией с сухим счетом 4:0 продемонстрировала их претензии на медали. Следуя примеру своего лидера, международного мастера Саттлза (пять побед подряд!), агрессивнее стали играть и другие участники команды.

Дей — Руиз



17. g4! e6 18. Фс2 Kpf7 19. gf ef 20. С:f5 Фе7 21. c5! Kd5 22. Лhe1 Фd8 23. С:g6+ hg 24. Ke4 Ле6? 25. Kpg5+ С:g5 26. K:g5+, и черные сдались.

Советские шахматисты тоже не собирались ослаблять натиск — во всех четырех партиях они победили пуэрториканцев: Тукмаков взял реванш у Каплана, по очку принесли Карпов, Полгаец и Разуваев.

После трех туров у наших ребят было 8 очков из восьми. Столько же очков, но в трех матчах, набрали канадцы.

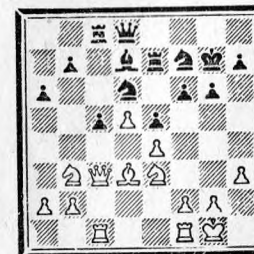
В четвертом туре лидеры встретились между собой. Наша четверка (Балашов, Карпов, Подгаец и Кузьмин), продемонстрировав хладнокровие и выдержку, разгромила олимпийскую сборную команду Канады



За игрой АЛЬВАНО ЛАНА (Колумбия) наблюдает ГЕННАДИЙ КУЗЬМИН.

(Саттлз, Амос, Дей, Аллан) со счетом 4:0. Трудная задача была у Балашова — нелегко победить участника двух последних межзональных турниров.

Балашов — Саттлз



22. К:с5!?. За пожертвованную фигуру белые получают сильные пешки в центре. 22. ... b6 23. b4 bc 24. bc Kb5 25. Фb2 Kd4 26. f4 Cb5 27. fe K:e5 28. C:b5 K:b5 29. a4 Kc7 30. Kc4. Белые не боятся разменов — в эндшпиле их опасным пешкам легче будет продемонстрировать свою силу. 30. ... Ke8 31. K:e5. Заслуживало внимания и 31. Фd4, еще более централизуя свои силы.

31. ... Л:e5 32. Фd4 Лc7 33. Фb4 a5 34. Ф:a5 Л:e4 35. d6 Лd7 36. Ф:d8 Л:d8 37. a5 f5 38. a6 K:d6?. Партия переходит в ладейный эндшпиль, в котором проходная пешка «а» приносит белым победу. Следовало играть 38. ... Kpf6.

39. cd Л:d6 40. Лc7+ Kpf6 41. Ла1! Лde6 42. a7 Ле1+ 43. Л:e1 Л:e1+ 44. Kpf2 Ла1 45. Л:h7. Ладья черных должна караулить белую пешку, и рейд белого короля быстро решает: 45. ... Kpg5 46. Кре3 Ла5 47. Kpd4 Kpf4 48. Лg7 Kpg5 49. Kpc4 Kph4 50. Kpb4 Ла2 51. Kpb5 g5 52. Kpb6 g4 53. hg fg 54. Kpb7 Лb2+ 55. Kpc8 Лc2+ 56. Kpb8, и черные сдались.

Постепенно выявился основной соперник нашей команды в борьбе за первое место — шахматисты США, разгромившие австрийцев — 4:0. В этом матче была сыграна одна из самых коротких партий турнира.

Сицилианская защита Гарьян — Раттингер

1. e4 c5 2. Кс3 g6 3. f4 Cg7 4. Kf3 d6. Точнее 4. ... Кс6, чтобы на реализуемый белыми план 5. Сс4 e6 6. d3 Kge7 7. f5 иметь ответ 7. ... d5. 5. Сс4 Кс6 6. d3 e6 7. f5 ef 8. 0—0 Kge7 9. Фе1 0—0 10. Фh4 Фd7 11. Ch6. Угрозы белых на королевском фланге неотразимы. 11. ... fe 12. Kg5 Фg4 13. Л:f7!.

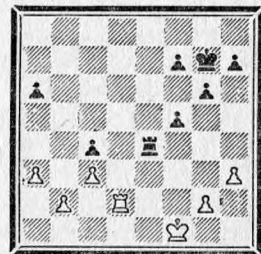


Лидеры команд СОЛТИС (США) и ТУКМАКОВ (СССР).

13. ... Ф:h4. На 13. ... Л:f7 решает 14. C:f7+ Kph8 15. C:g7+ K:g7 16. Ф:h7+ Kpf6 17. Kc:e4. 14. Л:g7++ Kph8 15. Л:h7X.

В пятом туре противниками наших студентов были шахматисты Исландии, зарекомендовавшие себя «крепким орешком». Впрочем, и этот орешек был разгрызан: 4:0 — четвертый раз подряд!

Кристинсен — Тукмаков



В этом ладейном эндшпиле черным удастся победить благодаря активности короля. 42. ... g5! 43. Лd5 Kpg6 44. Лc5 g4! 45. hg fg 46. Лc6+ Kpg5 47. Л:a6 Лf4+ 48. Kpg1. На 48. Kpe1 неприятно 48. ... Kph4. 48. ... g3!. Одной белой ладье трудно противостоять двум черным фигурам.

49. Лb6 Лf2 50. a4 Лc2. В случае 50. ... Kpg4 51. a5 Лc2 у белых находился ответ 52. Лf6. 51. Kpf1 Kpg4! 52. Лf6. После 51. a5 Лc1+ 52. Кре2

Лg1 53. a6 Л:g2+ 54. Кре3 Лg1 55. a7 Ла1 или 54. Kpf1 Лc2! 55. a7 g2+! 56. Kpg1 Kpg3 белые получают мат.

52. ... Лc1+ 53. Кре2 Лg1 54. Л:f7 Л:g2+ 55. Кре3. На 55. Kpf1 выигрывало 55. ... Лh2 56. a5 h5. 55. ... h5 56. Лg7+ Kph3 57. a5 Л:b2 58. a6 Ла2 59. a7 h4 60. Kpf3 Лf2+ 61. Кре3 Лf8, и белые сдались.

В шестом туре встретились главные претенденты на золото — команды СССР и США. Матч был очень напряженным — три партии остались незаконченными. Как обычно, первым одержал победу Анатолий Карпов.

Английское начало Карпов — Рогоф

1. c4 e5 2. Кс3 Kf6 3. g3 Cb4 4. Cg2 0—0 5. d3 c6 6. Фb3 Ca5 7. Kf3 d5 8. 0—0 d4 9. Ka4 Kbd7 10. e3 de 11. C:e3 Ле8 12. a3 Cc7 13. Лад1 Cd6 14. d4 ed 15. K:d4 Cf8. До сих пор в игре соперников было много неясных мест.



Член олимпийской сборной Канады ДЕЙ.

Теперь же, когда начинается конкретная игра, вырисовывается превосходство нашего гроссмейстера.

16. Фc3! Фе7 17. Лfe1 Фе5 18. b4 Фh5 19. h3 Kb6. И после 19. ... Ке5, продолжая 20. Cf4!, белые получали большой перевес. 20. K:b6 ab 21. g4 Фg6 22. Cf4 Cd7 23. Kf3! Л:e1+ 24. Л:e1 Ке8 25. Фd2! Лd8 26. Kh4, и черные сдались, так как на 26. ... Фf6 следует 27. Cg5.

Трудную оборону пришлось вести Балашову. Только в эндшпиле активность короля принесла ему победу.

Марч — Балашов

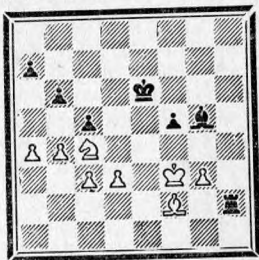


В этой позиции партия была отложена, и белые записали ход 41. Cg3. Далее было 41. ... Kf8 42. Фd3? (сильнее 42. f5 Kh7 43. Фа6 Лd8 44. h4) 42. ... Kg6 43. f5 Ke5 44. Фе3 Kph7 45. Cf4 Лg8 46. Фh3 Kg4 47. Фh4. На 47. Фg3 Балашов показал красивый вариант: 47. ... Лg7! 48. h3 Ke5 49. Фh4 Kf3 50. Ф:h6+ Kpg8 51. Ф:f6 K:e1 52. Ch6 Лg6!, и черные выигрывают.

47. ... Фb5! 48. h3 Фd3 49. Фg3 Ke5 50. Фе3 Ф:e3 51. Л:e3 Ла8!. Инициатива уже в руках у черных. Белым нелегко защитить свои пешки. 52. C:e5 fe 53. Kpg2 h5 54. Kpg3 Kph6 55. Kph4 Ла4 56. Kpg3 Kpg5 57. Ле2 Лc4 58. Ле3 h4+ 59. Kpf3 Kph5 60. Kpf2 Ла4!. Активное взаимодействие ладьи и короля решает исход сражения в пользу черных.

61. Ле2 Ла1 62. Лb2 Kpg5! 63. Лb7 Kpf4! 64. Л:f7 Ла2+ 65. Kpg1 Kp:e4 66. c4 Лc2 67. Лh7 Kp:f5 68. Л:h4 e4 69. Лh6 e3! 70. Лh4?. И после сильнейшего 70. Kpf1 Kpe4 71. Л:d6 Kpd3! 72. Ле6 Л:c4! черные победили: 70. ... Лc1+!, и белые сдались.

Де Фотисс — Подгаец

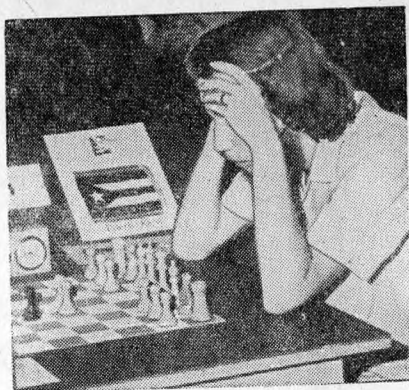


Не использовав шансы на победу в середине игры, наш мастер, несмотря на ограниченный материал, побеждает в эндшпиле. 52. ... cб 53. сb Лh1 54. b5 Лb1! 55. a5 ба 56. К:a5 Л:b5 57. Кс6 Лd5. Подгаец не привлекает возможность выиграть коня: 57. ... Крd7! 58. К:a7 Лb7! с последующим маневром Сg5—d8—с7—b8:a7.

58. С:a7 Л:d3+ 59. Кpg2 Сf6 60. Сf2 Лс3. И теперь можно было выиграть коня путем 60. ... Крd7! 61. Кb4 Лd2 62. Крf3 Сe7 и т. д. 61. Кd4+ С:d4 62. С:d4 Лd3 63. Са7 Крd5 64. Сb8 Крe4 65. Сf4 Лd7 66. Сh6 Лс7 67. Сf4 Лс8. Белые в пугцванге и вынуждены пропустить черного короля на f3.

68. Cd6 Лс2+! 69. Крh3 Крf3 70. Крh4 Лс6! 71. Сf4 Лg6. Отлично и 70. ... Лс4 71. Кpg5 Л:f4! 72. gf Кре4 с переходом в выигранный пешечный эндшпиль. 72. Крh3 Лg7 73. Крh2 Лh7+ 74. Кpg1 Лh3, белые сдались.

Вничью закончилась партия Тукмаков — Солтис, что и определило итог



Экс-чемпион мира среди юношей ЮЛИО КАПЛАНИ.

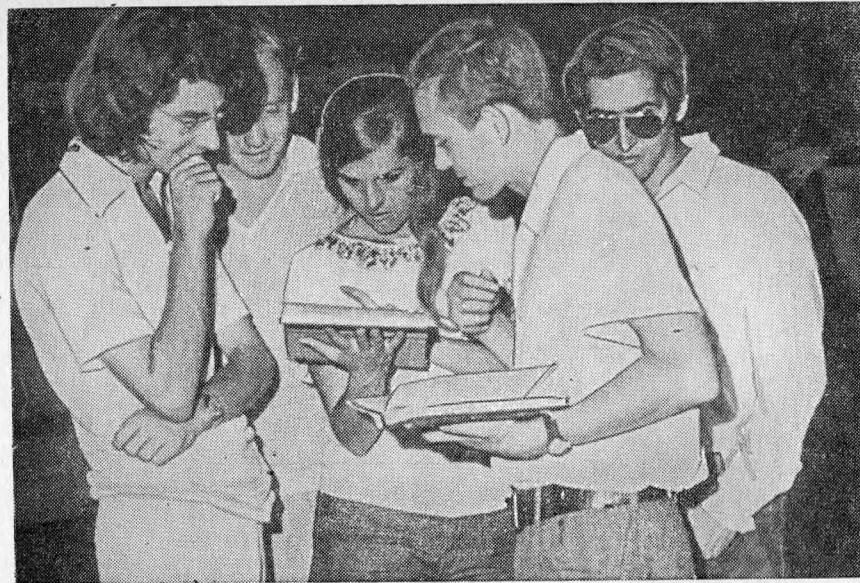
матча: 3,5:0,5 в пользу нашей команды. Судьба первого места была решена. У команды СССР перед заключительными тремя турами — 19,5 очка из 20! У Канады было 15,5 из 24, у США — 13,5 из 20.

В последних трех турах превосходство советских шахматистов стало еще более весомым.

Особенно удачно играл мастер Разуваев, показавший абсолютно лучший результат Олимпиады — 7 очков из 7! В последних турах ему удалось две мини-партии.

Защита Чигорина
Разуваев — Коски

1. d4 d5 2. c4 Кс6 3. Кf3 Сg4 4. cd С:f3 5. dc С:c6 6. Кс3 e6 7. e4 Сb4 8. f3 f5 9. Сс4! fe 10. 0—0!



В кулуарах Олимпиады студентов: очаровательная супруга канадского мастера САТТЛЗА, владеющая несколькими языками, выполняет роль переводчицы.



d5! f2+ 13. Крh1 С:c3 14. dc Ф:e6 15. сb Лd8? 16. Ф:d8+, и черные сдались.

Защита Уфимцева
Раттингер — Разуваев

1. e4 g6 2. d4 Сg7 3. с3 d5 4. e5 с5 5. Кf3 Кс6 6. b3? f6 7. ef К:f6 8. Ке5? cd 9. К:c6 bc 10. cd Ке4 11. Сb2? Фа5+ 12. Кd2 Сh6 13. Сс1 Фс3, и белые сдались. На 13. Лb1 следует 13. ... К:f2! 14. Кр:f2 Фe3 мат.

Атака белых, благодаря большому перевесу в развитии, становится неотразимой. 10. ... ef 11. С:e6 Фf6 12.

Все остальные участники нашей команды также выиграли соревнования на своих досках.

XVIII ОЛИМПИАДА СТУДЕНТОВ

Финал

	1	2	3	4	5	6	7	8	9	О.
1. СССР	▲▲	3 1/2	4	2 1/2	4	4	4	4	3 1/2	29,5
2. США	1/2	▲▲	1 1/2	2 1/2	2 1/2	4	3 1/2	3	4	21
3. Канада	0	2 1/2	▲▲	2	3	2	3 1/2	4	4	20,5
4. Израиль	1 1/2	1 1/2	2	▲▲	2 1/2	2 1/2	3 1/2	3	4	14,5
5. Исландия	0	1 1/2	1	1 1/2	▲▲	2 1/2	2	2 1/2	3 1/2	11
6. Австрия	0	0	2	1 1/2	1 1/2	▲▲	2	2	2	11
7. Бразилия	0	1/2	1/2	1/2	2	2	▲▲	3	2 1/2	8,5
8. Пуэрто-Рико	0	1	0	1	1 1/2	2	1	▲▲	2	8,5
9. Колумбия	1/2	0	0	0	1/2	2	1 1/2	2	▲▲	6,5

РЕЗУЛЬТАТЫ ЧЛЕНОВ СТУДЕНЧЕСКОЙ КОМАНДЫ СССР

Полуфинал

Финал

	Перу	Пуэрто-Рико	Эквадор	Австрия	Бразилия	Пуэрто-Рико	Канада	Исландия	США	Израиль	Австрия	Колумбия	Общий итог		
Тукмаков	1	0	1	2 (3)	1	1	1	1/2	1/2	1	5 (6)	7 (9)			
Балашов	1/2	1/2	1	2 (3)	1	1	1	1/2	1	1	4,5 (5)	6,5 (8)			
Карпов	1	1	1	3 (3)	1	1	1	1	1	1/2	4,5 (5)	7,5 (8)			
Подгаец	1/2	1/2	1	2 (3)	1	1	1	1	1	1	5 (5)	7 (8)			
Кузьмин	1	1	2	(2)	1	1	1	1	1/2	1	5,5 (6)	7,5 (8)			
Разуваев	1	1	2	(2)	1	1	1	1	1	1	5 (5)	7 (7)			
	3	3	3	4	13(16)	4	4	4	4	3,5	2,5	4	3,5	29,5 (32)	42,5 (48)

Старонддийская защита
Карпов — Витман

1. c4 Kf6 2. Kc3 g6 3. g3 Cg7 4. Cg2 d6 5. Kf3 0—0 6. 0—0 c6 7. d4 Фа5 8. h3 e5 9. e4 Kfd7 10. d5 c5 11. a3 Ка6 12. Ce3 Фd8. Стратегия черных оказалась ошибочной, и белым удается вызвать выгодные осложнения на королевском фланге. 13. Ke1 f5 14. ef gf 15. f4 e4 16. g4! fg 17. hg Kf6 18. f5 h5 19. gh Kh7 20. h6 Ce5 21. Фh5 Kph8 22. K:c4 C:b2 23. Ла2 Kf6 24. Фg6 Лg8.



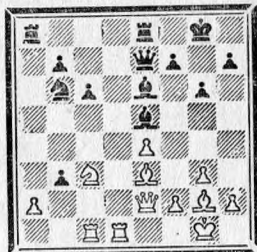
Простая, но эффективная комбинация моментально решает исход борьбы. 25. Л:b2 Kg4?. И после 25. ... Л:g6 26. fg угрозы белых неотразимы. 26. Cg5, черные сдались. Интересная партия была сыграна в последнем туре.

Олимпиада окончена! Главные трофеи соревнования в руках у БАЛАШОВА, ПОДГАЙЦА, КУЗЬМИНА, БЫХОВСКОГО, ТУКМАКОВА, РАЗУВАЕВА и КАРПОВА.



Защита Грюнфельда
Гарсиа — Тукмаков

1. d4 Kf6 2. Kf3 g6 3. c4 Cg7 4. g3 d5 5. cd K:d5 6. Cg2 Kb6 7. 0—0 Kc6 8. e3 0—0 9. Kc3 Le8 10. Фе2 e5. Белые разыграли дебют без претензий, и черные легко уравнили игру. 11. de K:e5 12. K:e5 C:e5 13. Лd1 Фе7 14. Cd2 c6 15. Лас1 Ce6 16. b3 a5!. Все фигуры черных «смотрят» на ферзевый фланг, и игру, естественно, следует искать там. 17. e4 a4 18. Ce3 ab1.



В комбинационных осложнениях верх берут черные. 19. C:b6 Фb4 20. Фе3 b2! 21. Лс2 C:c3 22. Л:c3 C:a2 23. h4 Cd5! 24. Фd4 b1Ф 25. Л:b1 Ф:b1+ 26. Kph2 C:e4! 27. f3 Cd5 28. Ле3 Л:e3 29. Ф:e3 Фb3 30. Фd4 Ла2! 31. Kph3 Л:g2! 32. Kp:g2 Ф:f3+ 33. Kph3 Фf1+, и белые сдались.

Итак, все золото досталось команде СССР!



Отдел ведет
мастер
В. КИРИЛЛОВ

Старонддийская защита
ЛАРСЕН — ФИШЕР

4-я партия матча

Денвер, 1971 г.

- | | |
|-----------|--------|
| 1. c2—c4. | g7—g6 |
| 2. Kg1—f3 | Cf8—g7 |
| 3. d2—d4 | Kg8—f6 |
| 4. Kb1—c3 | 0—0 |
| 5. e2—e4 | d7—d6 |
| 6. Cf1—e2 | e7—e5 |
| 7. 0—0 | Kb8—c6 |
| 8. d4—d5 | Kc6—e7 |

Возникла хорошо известная позиция старонддийской защиты, в которой у белых большой выбор различных продолжений. Тайманов в матче с Фишером (Ванкувер, 1971 г.) предпочитал 9. Cd2 и мог быть доволен итогами дебюта. Датский проссмейстер остался верен популярнейшему продолжению последних лет — 9. Kd2.

9. Kf3—d2

Черные подготавливают атаку на королевском фланге, белые, в свою очередь, стремятся к инициативе на ферзевом. Логичным поэтому выглядит 9. b4. Однако, если глубже вникнуть в позицию, легко заметить, что после 9. ... K:h5 белые вынуждены потерять время на ход 10. g3. Теперь прыжок черного коня на h5 невозможен, и белые могут начать активные операции на ферзевом фланге.

9. ... c7—c5



Это продолжение рекомендовал В. Соколов.

Гроссмейстер С. Глигорич, виртуозно разыгрывающий старонддийскую защиту, комментируя на страницах журнала «Sahovski glasnik» партию Тайманов — Татаи (Венеция, 1969 г.), дал отрицательную оценку ходу 9. ... c5: «Это продолжение противоречит принципу: не активизируйся на том фланге, где у тебя хуже». Впрочем, на практике Глигоричу не удалось доказать свою правоту: его партия с Геллером (Белград, 1969 г.) после 10. Лb1 b6 11. b4 Ke8 12. bc bc 13. Kb3 f5 14. f3 Kph8 15. Cd2 Kg8 16. Фc1 Kgf6 17. Фа3 a5 18. Kc1 Kh5 19. Kd3 Ke6 закончилась вничью.

А в партии с Найдорфом (XIX Олимпиада, Зиген, 1970 г.) Глигорич уже сам сыграл 9. ... c5! и после 10. a3 Ke8 11. b4 b6 12. bc bc 13. Kb3 f5 14. f3 Kph8 15. Cd2 Kg8 16. Лb1 Kgf6 17. Kc1 Kh5 18. Kd3 f4 19. Ce1 Cf6 добился хорошей игры.

Менее категоричны в своих оценках мастера Я. Мурей и Б. Шашин («64»): «Исходя из общих соображений, эта попытка заблокировать ферзевый фланг выглядит подозрительно. Действительно, она не согласуется с одним из известных шахматных принципов, который гласит, что не следует без необходимости двигать пешки на том фланге, где противник сильнее, где он собирается атаковать. Однако в данном случае создание пешечного форпоста на c5 безусловно затрудняет или по крайней мере замедляет атаку белых на ферзевом фланге».

А вот примечание редакции в 13-м номере нашего журнала за 1970 год: «Продолжая 9. ... c5, черные притормаживают развитие инициативы белых на ферзевом фланге и успешно организуют контратаку на королевском».

Интересно сравнить ход 9. ... c5 с

продолжением 11. g4 в варианте 1. d4 Kf6 2. c4 g6 3. Kc3 Cg7 4. e4 d6 5. Kf3 0—0 6. Ce2 e5 7. 0—0 Kc6 8. d5 Ke7 9. Ke1 Kd7 10. f3 f5. Этот ход тоже вроде бы противоречит указанному выше принципу, однако до сих пор черным так и не удалось опровергнуть «неправильную» игру белых. Нет правил без исключений!

Впрочем, а что получится, если черные не делают хода 9. ... c5, а продолжают по всем правилам?

Гроссмейстер Геллер в партии с И. Зайцевым (37-й чемпионат СССР, Москва, 1969 г.) в ответ на «логичное» 9. ... Kd7 быстро добился подавляющей позиции: 10. b4 f5 11. c5! Kf6 12. f3 a5 13. ba dc 14. Kc4 Cd7 15. Lb1.

Также и в партии Алексеев — Гольц (международный командный турнир студентов, Москва, 1970 г.), в которой черные продолжили 12. ... Ch6, после 13. Kc4 C:c1 14. L:c1 f4 15. Фb3 Kpg7 16. Kph1 Ke8 17. Фb2 g5 18. Lc2 Kgb6 19. Kb5 ab 20. K:c7 белые добились перевеса.

Неудачно сложилась игра для черных и в партии Левит — Жуховицкий (Ростов-на-Дону, 1962 г.) — 12. ... f4 13. Kc4 g5 14. Ca3 Ke8 15. b5 с инициативой у белых.

Неудивительно, что внимание теоретиков приковано сейчас к ходу 9. ... c5.

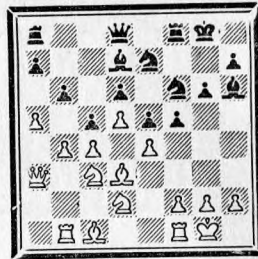
10. La1—b1 ...

Я. Мурей и Б. Шашин считают этот ход «усилением варианта». По нашим данным, это продолжение применил Глигорич против Геллера еще в 1969 году на турнире в Белграде.

10. ... Kf6—e8
11. b2—b4 b7—b6
12. a2—a4 ...

Ларсен играет логично, стремясь разрушить пешечные бастионы черных на ферзевом фланге. Глигорич продолжал здесь 12. bc, после чего так и не смог ничего извлечь из обладания линией «b»: черным удалось удачно перегруппировать свои силы для операции на королевском фланге.

12. ... f7—f5
13. a4—a5 Kf8—f6
14. Фd1—a4 Cc8—d7
15. Фа4—a3 Cg7—h6
16. Ce2—d3 ...



Малейшее промедление при атаке может стать роковым. Белые не решились на жертву пешки, но защищая пункт e4, они теряют драгоценное время. Характеру позиции более отвечало 16. bc bc 17. ab, продолжая активную игру на ферзевом фланге. Принятие жертвы пешки 17. ... C:d2 18. C:d2 было бы рискованным для черных, терявших при этом необходимый контроль над черными полями королевского фланга. Вероятно, им пришлось бы ограничиться ходом 17. ... Lb8, на время оставив мысли об активизации на королевском фланге.

16. ... Фd8—c7
17. b4:c5 b6:c5
18. e4:f5 ...

Заботы о пункте e4 связывают белым руки. На 18. ab черные успешно могли ответить 18. ... Lab8.

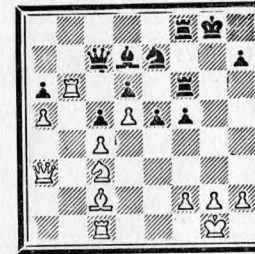
18. ... g6:f5
19. Cd3—c2 ...

Задуманный белыми размен Kd2—e4, который сейчас не был возможен из-за 19. ... fe 20. C:h6 ed, не является продолжением намеченного плана. Черным удается полностью консолидировать свою позицию и начать опасную атаку на королевском фланге. Заслуживало внимания 19. Kb5, добываясь размена сильного слона черных. А слон этот действительно силен — он успевает защитить пешку ab, препятствует прорыву по линии «b» (контроль над пунктом b7) и еще участвует в операции на королевском фланге!

19. ... a7—a6!

Ликвидируя возможность, увеличивающую шансы белых по линии «b», и контролируя важный пункт b5. Слабость же пункта b6 белым использовать не удастся. А теперь все силы на атаку позиции белого короля!

20. Kd2—e4 Ch6:c1
21. Ke4:f6+ Lf8:f6
22. Lf1:c1 La8—f8
23. Lb1—b6 ...



Белые недооценивают угрозы черных. Необходимо было 23. Фb3 с последующим 24. Фb6, пытаясь разменять ферзей, а после 23. ... Ф:a5 24. La1 и далее 25. L:a6 белые получали свободу действий на ферзевом фланге.

23. ... Cd7—c8
24. Kc3—e2 f5—f4
25. Cc2—e4 Ke7—f5
26. Lb6—c6? ...

Верный своему агрессивному стилю, стремясь к победе в каждой партии, Ларсен порою даже сознательно допускает позиционные ошибки. Но что касается тактических возможностей, тут датский гроссмейстер всегда был точен. Однако в этот момент Ларсен явно что-то недосчитал, иначе как понять его желание «заставить» Фишера дать мат белому королю.

26. ... Фc7—g7
27. Lc1—b1? ...

Спротивление можно было продолжать ходом 27. Kph1. Но Ларсен увлечен своей идеей ...

27. ... Kf5—h4!
28. Фа3—d3 ...

Какое разочарование! Намеченное 28. L:c8 L:c8 29. Фh3 с нападением на ладью c8 и коня h4 опровергает 29. ... Lcf8! и после 30. Ф:h4 — 30. ... Lh6, с поимкой белого ферзя. Надо трубить отступление, но ничто уже не может спасти позицию белых.

28. ... Cc8—f5!
29. Kpg1—h1 f4—f3
30. Ke2—g3 f3:g2+
31. Kph1—g1 Cf5:e4
32. Фd3:e4 Kh4—f3+
33. Kpg1:g2 Kf3—d2,

и белые сдались.

Комментарии гроссмейстера
А. Гипслиса



КОГДА ВСЕ КОЗЫРИ ИЗВЕСТНЫ

В Ленинграде, в недавно открывшемся шахматном клубе «Ладья», проходило первенство ЦС ДСО «Труд», которое одновременно являлось полуфиналом чемпионата СССР. Из 75 участниц первенства лишь три шахматистки — москвички А. Белавенец, И. Уберт и А. Кислова из Омска носили на груди мастерские значки. Это и предопределило исход борьбы за две путевки в финал первенства страны.

Международный мастер из Омска А. Кислова прошла весь турнир ровно и легко. Она одержала девять побед при пяти ничьих, завоевав золотую медаль.

На старте «споткнулась» опытная Л. Белавенец, проиграв партию своей землячке перворазряднице В. Копасовской. В дальнейшем Л. Белавенец «взяла себя в руки» и финишировала второй с 11 очками.

«Бронзу» оспаривали молодые перворазрядницы — В. Копасовская и В. Кислова (Омск). Их поединок завершился неожиданно — В. Кислова сумела усыпить бдительность соперницы, заманив в ловушку ферзя. Вот эта быстрая и поучительная партия.

Новоиндийская защита Копасовская — В. Кислова

1. d4 Kf6 2. c4 e6 3. e3 b6 4. Cd3 Cb7 5. f3 c5 6. Ke2 Kc6 7. Kc3 d5 8. Фа4 Фd7 9. cd ed 10. Kg3 g6 11. b3 cd 12. ed Cb4 13. Cd2 a6 14. 0—0 0—0 15. Cg5 b5 16. C:b5 ab 17. Ф:b5 Ca6 18. Фb6. Белые сдались.

С результатом 9,5 очка В. Кислова заняла 3-е место.

Очень слабо, к сожалению, выступили ленинградские шахматистки — Т. Грачева разделила 8—10 места, а Е. Михайлова была двенадцатой.

В. Виноградов

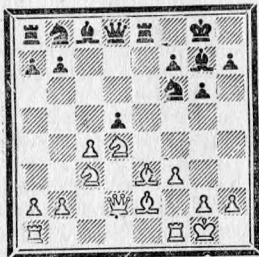
ТЕОРИЯ ДЕБЮТОВ

Отдел ведет
гроссмейстер А. Гипслис

1. d2—d4 Kg8—f6 2. c2—c4 g7—g6 3. Kb1—c3 Cf8—g7 4. e2—e4 d7—d6 5. Kg1—f3 0—0 6. Cf1—e2 e7—e5 7. Cc1—e3 e5:d4 8. Kf3:d4 Лf8—e8 9. f2—f3 c7—c6 10. Фd1—d2 d6—d5.

Пока белый король находится в центре, черные спешат вскрыть игру. Практика, однако, показывает, что белые, благодаря перевесу в развитии, не только удерживают свои позиции в центре, но и захватывают инициативу.

11. e4:d5 c6:d5 12. 0—0.



У черных теперь два пути — а) 12. ... Кс6, дающее белым возможность после 13. с5 добиться блокады изолированной пешки на пункте d4, или б) ходом 12. ... de вскрыть игру в центре.

а) 12. ... Kb8—c6 13. c4—c5.

Трингов против Глигорича (Гаага, 1966 г.) продолжал 13. ... Cd7 и после 14. Лад1 Фе7 15. Cf2 рискнул принять жертву пешки 15. ... Ф:c5?. Последовало 16. Ке6 Фd6 17. К:g7 Кр:g7 18. Kb5, и перевес белых стал неспорим.

СТАРОИНДИЙСКАЯ ЗАЩИТА

Гроссмейстер А. Гипслис

В партии Тайманов — Штейн (33-й чемпионат СССР, Таллин, 1965 г.) было 13. ... Kh5 14. Cf2 Ce5 15. g3 Ch3 16. Лfе1 Kg7, и теперь белые, продолжая 17. Kdb5, сохраняли перевес.

Лучшие шансы получили белые и в партии Олафссон — Георгиу (Гавана, 1966 г.): 13. ... Фе7 14. Cf2 a6 15. К:c6 bc 16. Cd3 Ce6 17. Ке2 a5 18. Kd4.

б) 12. ... d5:c4 13. Ла1—d1! a7—a6 14. Се2:c4.

Глигорич в партии с Найдорфом (XVIII Олимпиада, Лугано, 1968 г.) продолжал 14. ... Фс7 и после 15. Сb3 Кс6 16. К:c6 Ф:c6 17. Лс1 Фd7 18. Фf2 Фf5 19. Ка4 Се6! добился удовлетворительной позиции.

Энергичнее сыграли белые в партии Глигорич — Визир (Майорка, 1968 г.) — 19. g4!?, что после 19. ... Фе5 20. Cd4 Фf4 21. С:f6 Ф:f6 22. Kd5 Фd4 23. Кс7 принесло им материальный перевес и победу.

По другому защищался Болбочан против Решевского (Мар-Дель-Плата, 1966 г.) — 14. ... b5 15. Сb3 Сb7, однако и в этом случае белые добились превосходства: 16. a4! ba 17. С:a4 Kbd7 18. Kb3! Фе8 19. Ка5.

Не принес уравнивания черным и ход 16. ... b4, случившийся в партии Вейд — Хартстон (Англия, 1967 г.). После 17. Ке4! Фе7 18. Сg5 Kbd7 19. Kf5! белые получили сильную атаку.

Савон против Геллера (37-й чемпионат СССР, Москва, 1969 г.) продолжал 16. Ch6 и также получил перевес: 16. ... С:h6 17. Ф:h6 Kbd7 18. Ке4! С:e4 19. fe.

Вывод: вскрытие игры в центре не приносит черным уравнивания: слишком велик перевес белых в развитии.

Гроссмейстеру ЗЕМИШУ

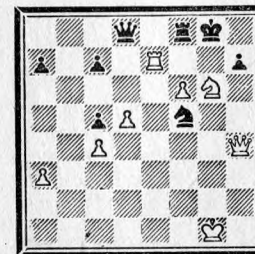
75
лет

Наш
шахматный
календарь

Защита Нимцовича
Земиш — Грюнфельд

1. d4 Kf6 2. c4 e6 3. Кс3 Сb4 4. a3 (разумеется, система Земиша!) 4. ... С:c3+ 5. bc d6 6. f3 0—0 7. e4 e5 8. Cd3. Ныне теория признает самым перспективным ходом 8. Сg5. 8. ... Кс6 9. Ке2 Kd7 10. 0—0 b6 11. Се3 Са6 12. Kg3 Ка5 13. Фе2 Фе8 14. f4. Этот ход Нимцович назвал главным козырем в системе Земиша за белых. 14. ... f6 15. Лf3 Крh8 16. Лаf1. Лучший план 16. Kf1 с последующим Kd2, g4 и т. д.

16. ... Фf7 17. fe de 18. d5 Kb7!. Черные наконец-то получают хорошую контригру. 19. Kf5 Kd6 20. Лh3 (20. g4!) 20. ... g6 21. Kh6 Фg7 22. g4 g5 23. Лh5 Кс5 24. С:c5 bc 25. Лf3 Фе7 26. Лfh3 Сс8 27. Фf2 Ке8 28. Лf3 Kg7 29. Лhh3 Cd7?. Последней возможностью уравнять игру было 29. ... Ке8. 30. Лhg3 Се8 31. h4 gh (31. ... Сg6 32. Лh3 и 33. Фh2) 32. Лg2 h3 33. Л:h3 Сg6 34. Лf3 Лab8 35. Фh4! Лb3 36. Лgf2 Л:c3 37. g5 Ке8 38. gf Фd8 39. Kg4 Л:d3 40. Л:d3 С:e4 41. Ле3 Kd6 42. Ке5 Cf5 43. Л:f5! K:f5 44. Kg6+ Kpg8 45. Ле7!.



И хотя Земиш практически отошел от турнирных боев и не публикует больше своих статей, с его именем неизменно встречается каждый шахматист: в защите Нимцовича есть всем известный вариант Земиша (1. d4 Kf6 2. c4 e6 3. Кс3 Сb4 4. a3), а в староиндийской защите — система Земиша (1. d4 Kf6 2. c4 g6 3. Кс3 Сg7 4. e4 d6 5. f3).

На международном турнире в Карловых Варах (Карлсбад) в 1929 году Земиш при 22 участниках занял лишь 17-е место, однако получил приз за красивейшую партию.

Побеждало и 45. Кс7+, но не так красиво. 45. ... Лf7 46. Л:i7 Кр:i7 47. Ке5+ Крi8 48. Ф:h7, и черные сдались.

В этом же турнире Земишу удалось одержать быструю победу над Капбланкой: 1. d4 Кf6 2. с4 е6 3. Кс3

Сb4 4. а3 С:с3+ 5. bc d6 6. f3 е5 7. е4 Кс6 8. Сс3 b6 9. Сd3 Са6?? 10. Фа4 Сb7 11. d5, и черные теряют фигуру.

Кандидат в мастера Я. Фриде

ПОЗДРАВЛЯЕМ!

Исполнилось шестьдесят лет шахматному мастеру, судьбе всесоюзной и международной категории, общественному шахматному деятелю НИКОЛАЮ ДМИТРИЕВИЧУ ОВЕЧКИНУ.

Николай Дмитриевич относится к тому поколению шахматистов, которые еще мальчишками, во время Первого Московского международного турнира 1925 года, «заболели» шахматами на всю жизнь.

Первые шахматные успехи к нему пришли в 1932 году, когда он стал чемпионом родного Иванова.

Звание мастера Николай Дмитриевич получил в 1954 году в турнире, среди участников которого были Авербах, Котов, Лиллиенталь, Рагозин, Симагин и др.

В шахматных кругах Николай Дмитриевич получил большую известность как высококвалифицированный судья. В 1954 году Николаю Дмитриевичу после командного первенства СССР в Риге было присвоено звание судьи всесоюзной категории, а звание международного арбитра он получил на конгрессе ФИДЕ в Гаване в 1966 году.

Николай Дмитриевич в течение нескольких десятилетий ведет большую общественную шахматную работу в Иваново и Ивановской области.



За это время он редактировал многие шахматные отделы в областной прессе, а с 1932 года ведет отдел в областной комсомольской газете «Ленинец».

Работая тренером в Ивановском областном Совете ДСО «Спартак», Н. Д. Овечкин воспитал немало шахматистов-разрядников.

Редакция журнала и читатели поздравляют Николая Дмитриевича Овечкина с юбилейной датой и желают ему здоровья, личного счастья и больших творческих успехов.

Шахматная Школа

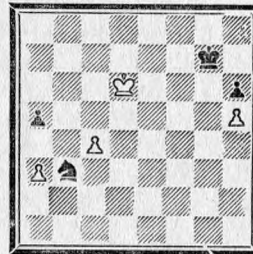
Так ли безнадежны безнадежные позиции?

Урок ведет мастер Я. Эстрин

Билиап — Миланов
Албена, 1969 г.



Эта позиция, отложенная на 41-м ходу, расценивалась всеми как безнадежная для белых. Турецкий шахматист нашел, однако, любопытный путь к спасению. 41. Ф:b7 К:g3 42. Фd5+ Кph8 43. Фd4!. Нехорошо 43. Kg2 из-за 43. ... Ке2+ и 44. ... Кс3. 43. ... Ф:d4+ 44. Л:d4 Л:f4 45. Л:f4 Ке2+ 46. Крf2 К:f4 47. Кpg3 Кd3 48. Кр:g4 Кpg7 49. Кpf5 Крf7 50. а3 h6 51. h5 Кpg7 52. Кре6 Кс5+ 53. Крд6 К:b3.



Любопытно отметить, что при домашнем анализе черные дошли до этой позиции и убедились, что победа им обеспечена. Ведь у белых за фигуру только одна пешка! И, тем не менее, выигрыша у черных нет.

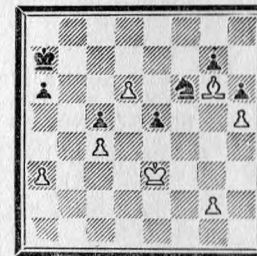
54. с5 Крf6 55. а4!. Этот незамеченный Милановым ход гарантирует белым ничью. 55. ... Кd4 56. с6 Кf5+. Только так! Отдать коня за пешку «с» черные должны на последней горизонтали, отдавая коволя противника от пешки «а». 57. Крд7 Ке7 58. с7. Еще проще было 58. Крд6 Кс8+ 59.

Кре7 Ке7 60. Крд6, и черные не могут усилить свою позицию.

58. ... Кd5 59. Крд6. Ведет к ненужным осложнениям; 59. Кре6 Кре5 60. с8К Кb3 61. Кb6 сразу давало ничью.

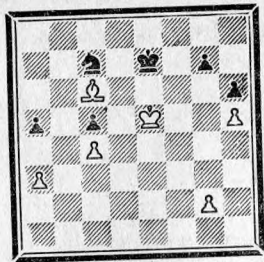
59. ... Кb6 60. Кре6 Кс8 61. Крb7 Ке7 62. Кра6 Кре6 63. Кр:a5 Крд7 64. Крb6 Кd5+ 65. Крb7 К:c7. У черных по-прежнему фигура за пешку, но выигрыша как нет так нет! 66. а5 Крд6 67. а6 Крд7 68. а7 Крд6 69. Крb6 Крд7 70. Крb7. Ничья. Интересный и поучительный эндшпиль.

Эстрин — Стоянов
Бургас, 1969 г.



Белые поучительно реализовали свой перевес. 42. d7!. Освобождаю дорогу королю. 42. ... К:d7 43. Кре4 Крb7. Черные избирают пассивную тактику. Заслуживало внимания 43. ... Крb6 44. Крд5 Кра5 45. Крд6 Кра4! с жертвой фигуры, после чего пешка «а» становилась опасной. 44. Крд5 Кре7 45. Сf7 е4 46. Кр:e4 Крд6 47. Крf5 Кре7 48. Cd5 Кb6 49. Сg8 Кd7 50. Кpg6 Крf8 51. Се6 Кb6. Черные возвратили лишнюю пешку и, казалось бы, прочно удерживают свои позиции. Однако фигуры белых расположены значительно активнее, а слон явно сильнее малоподвижного черного коня. Игра идет на двух флангах, и это обстоятельство сильно осложняет защиту черных.

52. Крf5 Кре7 53. Кре5 Ка8 54. Сс8 а5 55. Са6 Кс7 56. Сb7 Крд7 57. Сf3 Кре7 58. Сс6.



Позиция, к которой стремились белые. У черных по-прежнему все надежно защищено, но они в дуэванге. Еще последовало: 58. ... Ke6 59. Kpd5 Kf1+ 60. Kp:c5 K:h5 61. Kpb6 Kpd8 62. Kp:a5 Krc7 63. Kpb5 Kf4 64. c5. Белые пешки неустойчивы. 64. ... Kd3 65. a4 Ke5 66. Ce4 h5 67. a5 h4 68. a6 Kpb8 69. c6. Черные сдались.

Проверьте себя!

Разыграйте партию до изображенного на диаграмме положения. Затем закройте следующий за диаграммой текст партии и примечания листом бумаги, обдумайте очередной ход белых и запишите его в соответствующей графе. Опустив лист одной строчкой ниже, проверьте, какой ход был сделан в действительности. Если он совпадает с Вашим, поставьте в специальной графе указанное число очков, если не совпадает, впишите ноль. Сделайте на доске ход белых и ответный ход черных в партии и снова попытайтесь найти следующий ход белых. И так до конца партии.

После этого сосчитайте количество набранных Вами очков. Отличным результатом являются 80—100 очков; очень хорошим — 65—80; хорошим — 50—65; удовлетворительным — 30—50 очков.

И, наконец, снова разыграйте партию и изучите приведенные в конце примечания. Это даст вам более полное представление о ходе борьбы.

Михель — Цинн
Утцег, 1956 г.

1. d4 d5 2. c4 dc 3. Kf3 a6 4. e3 Cg4 5. h3 Ch5
6. Kc3 b5.



Белые	Очки	Черные	Ваш ход за белых	Набранные очки
7. a4	10	b4
8. C:c4	15	bc
9. Ke5	15	Kd7
10. Ф:h5	2	K:e5
11. de	4	e6
12. 0—0	6	cb
13. C:b2	2	c6
14. C:e6	15	g6
15. C:f7+	15	Kp:f7
16. e6+	10	Kpe8
17. Фf3	6	Сдались
	100		Ваш результат

Примечания

7. a4 ...
7. ... b4
8. C:c4 ...

Обычный прием, чтобы взорвать пешечную цепь. После 7. ... c6 8. ab cb 9. Ke5 белые отыгрывают пешку при лучшей позиции. Корректная жертва фигуры, которую черные должны были отклонить.

8. ... bc
9. Ke5! ...
9. ... Kd7
11. de ...
12. 0—0 ...
12. ... cb
13. ... c6
15. C:f7+ ...
16. e6+ ...
16. ... Kpe8
17. Фf3 ...

Правильно было 8. ... e6, но тем самым черные признали бы, что попытка удержать гамбитную пешку привела лишь к ослаблению ферзевого фланга.

При открытой диагонали c4—f7 всегда надо считаться с такими ходами. Нельзя было, конечно, 9. ... C:d1 из-за 10. C:f7×. Если 9. ... Kf6, то просто 10. Ф:h5, а если 9. ... Cg6, то 10. Фf3.

Сильнее, нежели 11. Ф:e5 (2 очка), так как пешка белых активно участвует в атаке. На 11. Ф:e5 последовало бы 11. ... cb 12. C:b2 Фd6 с почти равной позицией.

После 12. C:e6 g6 белые оставались без фигуры. Способствует развитию атаки белых. Осмотрительнее было бы 12. ... Фс8.

Единственной возможностью устранить постоянную угрозу C:e6 был ход 13. ... Фс8. Этим белые не только спасают фигуру, но даже выигрывают качество.

Тоже хорошо, но не так убедительно было бы 16. Фf3+ (8 очков).

Или 16. ... Kp:e6 17. Фе5+ и т. д. Черные сдались, ибо на 17. ... Ja7 последует 18. Ф:c6+ Kpe7 19. Ca3+ Kpf6 20. e7+.

Домашнее задание

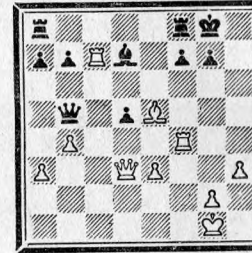
Срок высылки ответов —
30 ноября

№ 53 (2 очка)



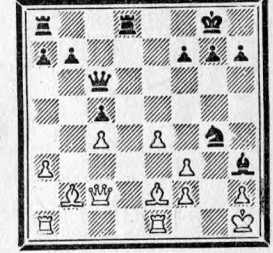
Ход белых

№ 54 (2 очка)



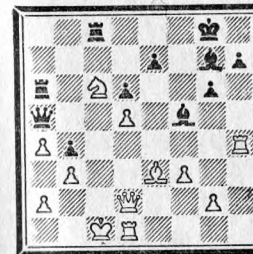
Ход белых

№ 55 (3 очка)



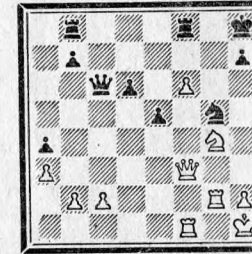
Ход черных

№ 56 (3 очка)



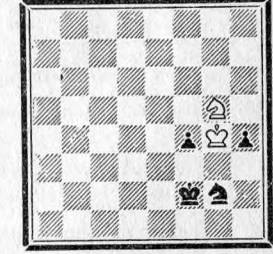
Ход черных
Как бы вы продолжили?

№ 57 (3 очка)



Ход белых
Как бы вы продолжили?

№ 58 (4 очка)



Ход черных
Могут ли они провести пешку в ферзи?

КОНКУРС ШАХМАТНОЙ ШКОЛЫ

Итоги по № 8 — 1971

Лучших результатов в решении заданий №№ 23—28 добились следующие участники конкурса:

1—3. В. Бондаренко (Харьков), А. Лобанов (Ставрополь) и Е. Смирнов (Москва) — по 17 очков; 4—6. Н. Бобровников (Баку), А. Оголь (Харьков) и В. Челноков (Ростов-на-Дону) — по 16; 7—8. А. Гоновский (Жуковский) и О. Лахи (Таллин) — по 15; 9—12. Ф. Бушунов (Москва), Гузенберг Я. (Свердловск), М. Евелев (Москва) и В. Тимонич (Бокситогорск) — по 14; 13—17. Е. Головачев (Белгородская обл.), В. Кулешов (Ростовская обл.), С. Плигин (Омск), Е. Рылов (Волжск) и В. Таранников (Прокопьевск) — по 13; 18—25. В. Гребешков (Псковская обл.), Е. Егоров (Запорожье), Кузеванов (Алтайский край), В. Никитин (Красноярск), В. Свитенко (Томск), А. Середкин (Архангельск), И. Старостин (Горький) и И. Чуприй (Дубна) — по 12.

△ △ △

Ответы на задания № 8 — 1971

№ 23. Гольцов — Моисеев, Калуга, 1970 г. 1. Фe8+ Крh7 2. Кg5+! hg (2. ... Кpg6 3. Ф:f7+ Кр:g5 4. h4+ Кр:g4 5. Лg3+ с матом) 3. Лh3+ Кpg6 4. Лh6+!! (выигрывало и 4. Лf3 Лс7 5. Фh8). Черные сдались, так как мат неизбежен: 4. ... gh 5. Фg8× или 4. ... Кр:h6 5. Фh8+ Кpg6 6. Фh5×.

№ 24. Косенков — Хельм, по переписке, 1970 г. 1. С:f6! Л:e5 2. Л:g7+ Крh8 3. С:e5 f6 4. Л:e7 Ф:e7 5. Cd6 Фf7 6. С:f8 Ф:f8 7. Л:d7 Фh6+ 8. Кpd1 Ф:h4 9. g3 Фh1 10. Крl a6 11. Лd6 с выигрышем у белых.

Шахматные Вестни

ШАХМАТНАЯ ЖИЗНЬ ВОРОНЕЖА

Международный День шахмат Воронежский шахматный клуб отметил широко — состоялось открытое первенство города (1-е место — к/м Сергеев), шахматная олимпиада (1-е место к/м Черских). В этот день были прочитаны лекции в парках города, проводился блицтурнир.

Первое место в областном турнире ДСО «Труд» завоевал перворазрядник Берибесов (8,5 из 11). В первенстве «Спартак» победу одержал к/м С. Кислов (9 из 12), на пол-очка от победителя отстал к/м Нагорнов.

Приводим партию из этого первенства.

Сицилианская защита Луковников — Мануковский

1. e4 c5 2. Кf3 d6 3. d4 cd 4. К:d4 Кf6 5. Кc3 a6 6. Сg5 e6 7. f4 b5 8. e5 de 9. fe Фc7 10. Фе2 Кfd7 11. 0—0—0 Сb7 12. Фg4 Ф:e5 13. С:b5 ab 14. Лhe1

Некоторые читатели полагают, что белые добиваются победы и другими путями, а именно: 1. Ф:f6 или 1. Ф:c5. Однако они не заметили, что первое опровергается ответом 1. ... Л:g5!, а во втором случае после 1. ... С:c5 2. С:f6 g6 3. Лgd3 у черных находится защита 3. ... Фb8! с последующим Сd7—e8.

№ 25. А. Мандлер, этюд, 1951 г. При своем ходе у белых находится ничья: 1. Кpd3! f6 2. Крс4 Кpd2 (e2) 3. Кpd5! c4 4. Кре6 c3 5. Кр:f6 c2 6. Кре7! c1Ф 7. f6 и т. д. При ходе черных — черные выигрывают: 1. ... c4! и т. д.

№ 26. Глатман — Разуваев, Москва, 1969 г. 1. ... Л8:e3+! 2. fe Л:e3+ 3. Крh4 f6! 4. g5 (угрожало g6—g5+ и Лh3×) 4. ... Сс8!. Белые сдались. От мата на h3 спасения нет (5. g1+ Крh6!).

№ 27. Д. Петров, этюд, 1964 г. При своем ходе белые добиваются победы: 1. h5! Кpg2 2. h6 Лс6+ 3. Кре5! Крh3 4. Крf5 Крh4 5. h7 Лh6 6. Ле8! Л:h7 7. Кpg6! Лh5 8. Ле4+ и т. д.

№ 28. Х. Холм, 1950 г. 1. Лс4! К:c4 2. Крс3!; 1. ... Кd3 2. Са3!; 1. ... Ка4 (Кd1) 2. Лb4!. Отчаявшись решить это задание, читатель Жбанов из Горького апеллировал к жюри со словами: «Эту задачу решил только Чарли Чаплин!» Судя по присланным ответам — не только.

h5 15. Фh4 Фc5 16. Кd:b5 Ка6 17. Фf4 Сс6 18. b4!! Ф:b4 19. Лd4.



19. ... Фа5 20. Ла4 Фb6 21. Л:a6! Л:a6 22. Кс7+ Ф:c7 23. Ф:c7 Са3+ 24. Кpd2 0—0 25. Лb1 f6 26. Cf4 Ce7 27. Cd6 C:d6 28. Ф:d6 Крf7 29. Лb7 Лd8 30. Лс7 Сb5 31. Фb4 Лс6 32. К:b5 Л:c7 33. К:c7, и белые выиграли.

И. Бубнов



УКРАИНА — ФИНЛЯНДИЯ И...

Продолжается товарищеский матч на 30 досках между командами Украины и Финляндии. Пока лидируют украинские шахматисты со счетом 25,5:5,5.

Недавно начался товарищеский шахматный матч по переписке между командами Украины и Польши. Матч проходит также на 30 досках.

УКРАИНА — УЗБЕКИСТАН

Закончился товарищеский матч на 30 досках между командами Украины и Узбекистана, посвященный 100-летию со дня рождения Владимира Ильича Ленина. Сыграно по две партии. Победили украинские шахматисты со счетом 33,5:26,5.

Сицилианская защита Степанов (Украина) — Тарасов (Узбекистан)

1. e4 c5 2. Кf3 d6 3. d4 cd 4. К:d4 Кf6 5. Кc3 a6 6. Сg5 e6 7. f4 b5 8. e5 de 9. fe Фc7 10. ef Фе5+ 11. Ce2 Ф:g5 12. Фd3 Ла7 13. Ке4 Фе5 14. Кf3. Болеславский рекомендует 14. 0—0—0.

14. ... Ф:b2 15. 0—0 Лd7 16. Фе3 Сb7 17. a4. Теория считает этот вариант невыгодным для черных. Что же подготовил Тарасов? 17. ... Ф:c2 18. Кfg5 Фc7 19. ab a5 20. fg С:g7 21. Кf6+ С:f6 22. Л:f6 Cd5.



23. Лс1 Фd8 24. Лсf1 Лg8 25. Сh5 e5 26. Ф:e5+ Ле7 27. Л:f7!. Черные сдались.

Защита Грюнфельда Дармограй (Украина) — Чаукин (Узбекистан)

1. d4 Кf6 2. c4 g6 3. Кс3 d5 4. Кf3 Сg7 5. Фb3 dc 6. Ф:c4 0—0 7. e4 Ка6 8. Ce2 c5 9. d5 e6 10. 0—0 ed 11. ed Cf5 12. a3 Ле8 13. Ле1. Чаше играют 13. Лd1. 13. ... Ке4 14. Ce3 К:c3?. Лучше 14. ... Кd6. 15. bc Фа5.



16. Лab1?! Интересная, но спорная жертва качества. Белые легко победили, благодаря ошибочной игре черных. 16. ... С:b1 17. Л:b1 Лab8? 18. Cf4 Лbд8 19. Л:b7 Кb8 20. Сс7 Ф:c3 21. Ф:c3 С:c3 22. С:d8 Л:d8. На доске материальное равенство, но положение черных незавидно. 23. Сb5 Сb2 24. Кg5 Лf8 25. d6 Cd4 26. К:f7 С:f2+ 27. Крh1 Ch4 28. g3 Cf6 29. Сс4 Лс8 30. Кg5+ Крf8 31. К:h7+ Кре8 32. К:f6+ Кpd8 33. Ле7. Черные сдались.

Капитан команды Украины П. Гризю



НА III КОМАНДНОМ ПЕРВЕНСТВЕ СССР

Латвийская сборная набрала 16,5 очка из 27. Р. Ритум (5-я доска) выиграл у Г. Потипаева (Молдавия) и М. Голяка (Казахстан), а Ю. Селедкин (10-я доска) — у А. Акоюна (Армения).

Задачи годового конкурса

№ 512
Ю. ГОРДИАН
Одесса



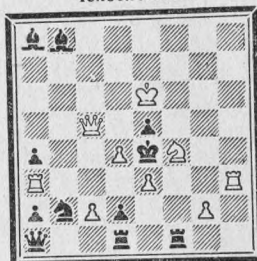
Мат в 2 хода

№ 513
А. ЛЮБОВСОВ
Москва



Мат в 2 хода

№ 514
К. МЛЫНКА
Чехословакия



Мат в 2 хода

№ 515
М. КУЗНЕЦОВ и
М. МАРАНДЮК



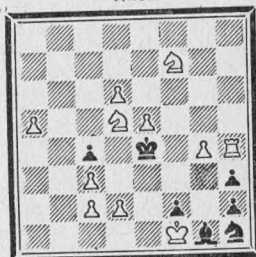
Мат в 3 хода

№ 516
Э. ЛАЗДЫНЬШ
Рига



Мат в 5 ходов

№ 517
Е. РЕЙЦЕН
Киев



Обр. мат в 3 хода

16-й ТЕМАТИЧЕСКИЙ КОНКУРС ЛАТВИЙСКОЙ КОМИССИИ

№ 518
Э. ЛАЗДЫНЬШ
I приз



Кооп. мат в 2 хода
2 решения

№ 519
В. ВЕДЕРС
II приз



Кооп. мат в 2 хода
2 решения

№ 520
А. ВИРТМАНИС
III приз



Кооп. мат в 2 хода
Близнец: п. g6 на h6

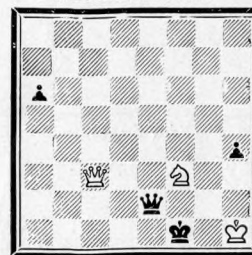
Этюды

«Ceskoslovensky Sach»
1952 г.



Выигрыш

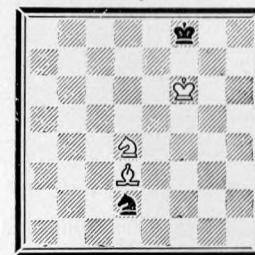
№№ 16—18. И. МОРАВЕЦ
Конкурс, посвященный
100-летию чешской школы
в шахматной композиции.
1962 г.
1-й почетный отзыв



Выигрыш

Этюды

Конкурс памяти Рихарда
Рети, 1964 г.
3-й приз



Выигрыш

Иозеф Моравец — Josef Moravec — родился 20 марта 1882 года, специальность — учитель. В возрасте 13 лет самоучкой освоил шахматную игру. С 1902 года был активным членом шахматного клуба «Добруссский» в Праге. Свой первый этюд и задачи опубликовал в 1907 году в газете «Pravo lidu». Большинство его произведений печатались в чехословацких газетах и журналах. Всего опубликовано около 300 его этюдов, из которых примерно половина — пешечные, среди задач у него преобладают трехходовки.

На формирование его этюдного творчества оказал влияние Ольдржих Дураc (1882—1957). Как никто другой, Моравец уделял много внимания сверхминиатюре

(«малютке»), получая на столь ограниченном материале разнообразные, интересные комбинации.

Умер Моравец 29 августа 1969 года на 88 году жизни. Он был последним видным представителем классического этюда из когорты этюдистов, выступивших со своими работами еще в начале века! Да, уходят ветераны... Но вакуума нет: на опустевших пьедесталах заслуженно поднимаются молодые мастера, радующие и удивляющие нас все новыми творческими достижениями.

Приводим три этюда Моравца, опубликованные им в более поздний период.

Срок присылки их решений — 25 ноября.

№ 4
М. ГОРЬМАН
г. Кривой Рог



Выигрыш

№ 5
Х. ИНФАНТОЦИ
г. Монтевидео (Уругвай)



Выигрыш

В 14-м номере «Шахмат» этюды № 4 и № 5 напечатаны с ошибками. Приносим свои извинения авторам этих этюдов и читателям и публикуем диаграммы в их правильном виде.