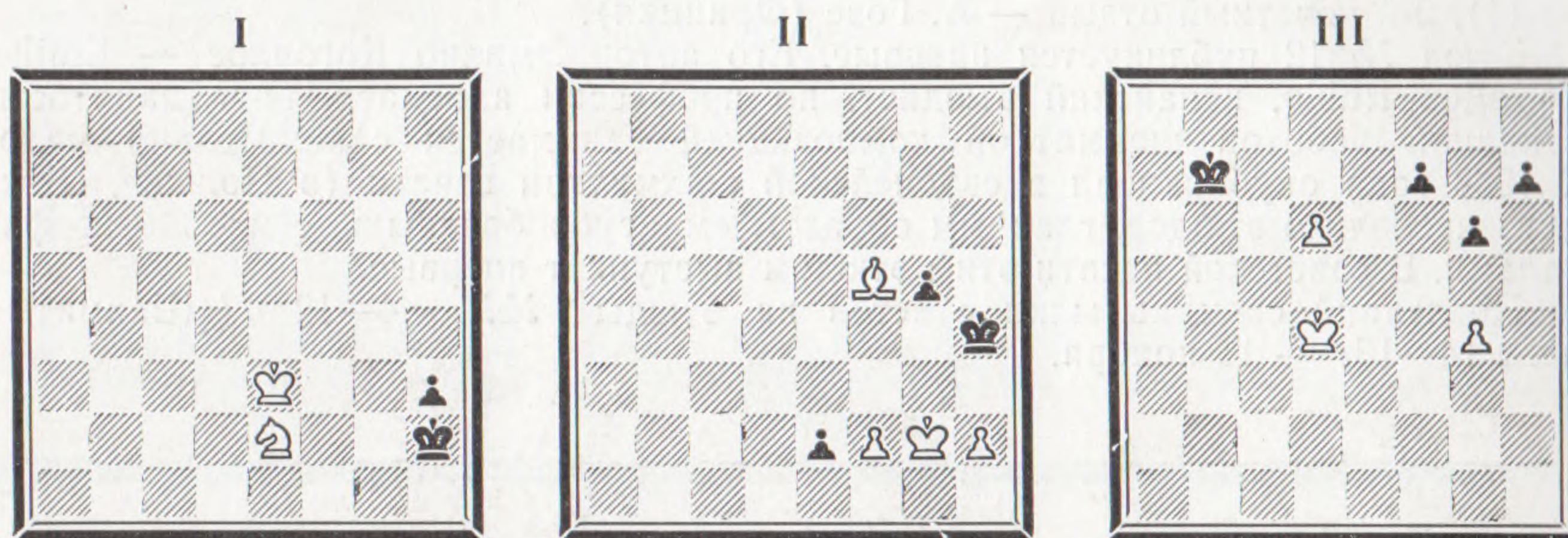


ПРОВЕРЬТЕ САМИ СЕБЯ!

НАЙДИТЕ РЕШЕНИЕ, НЕ ПЕРЕДВИГАЯ ФИГУР



Во всех позициях ход белых.

Ответы будут опубликованы в № 17.

Решение позиций № 15 — 1971

I. Кошель — Шеянов, Сочи, 1971 г.
1. ... С:h2+! 2. Кр:h2 Сf3! 3. gf Фh5+ 4. Кpg2 Фg6+!, и белые сдались. Защиты от 5. ... Ле5 и 6. ... Лh5 × нет.

II. Зайцев — Рохлин, Ярославль, 1954 г. 1. ... Фg5! 2. Ф:h8+ Кре7 3. Ф:h7 С:f2+! 4. Кph1 (4. Л:f2 Фc1+ 5. Лf1 Фе3+ 6. Кph1 Кf2+ и т. д.) 4. ... Лg8 5. Фh3 Сс8, и белые сдались, так как на отступление ферзя следует 6. ... Кg3+ 7. hg Фh6×.

III. А. Троицкий, этюд. 1. Кpf4 Кpf2 (единственная защита от 2. Лg8+ и 3. a8Ф) 2. Кре4 Кре2 3. Кpd4 Кpd2 4.

Крс5 Крс3 5. Лс8! Л:a7 6. Кrb6+ и т. д. Или 4. ... Лс1+ 5. Кrb4 Лb1+ 6. Кра3 Ла1+ 7. Кrb2, и защиты от 8. Лd8+ с последующим 9. a8Ф у черных нет.

IV. Г. Заходякин, окончание этюда, 1950 г. 1. Кре6+! Кpg6 (1. ... Кpf8 2. Лb8+) 2. h5+! Кр:h5 (2. ... Кpg5 3. Лg7+) 3. Лg7 с ничьей.

V. По мотивам этюда Л. Куббеля. 1. Ле8+ Фd8 2. Лg8!! a5 (2. ... Ф:g8 пат) 3. Л:d8+ Кр:d8 4. Кrb5, и ничья.

VI. Лисицын — Столяр, Ленинград, 1955 г. 1. e4!! de 2. d5+ Кpf7 3. d6 ed (3. ... e3 4. d7) 4. Лh8 Кре6 5. a8Ф Л:a8 6. Л:a8 Кpf5 7. Кpd5, и черные сдались.

Внимание — корректура!

В этюде № 4 (см. «Шахматы» № 14, стр. 32) пешки f3 и g3 — черные; в этюде № 5 — ладья f8 — черная.

РЕДАКЦИОННАЯ КОЛЛЕГИЯ: А. ГИПСЛИС (главный редактор).

Н. ЖУРАВЛЕВ (ответственный секретарь), В. КАНЕП, В. КИРИЛЛОВ, А. КОБЛЕНЦ, А. ПАКАЛН, З. ТРЕНКО, Ф. ЦИРЦЕНИС, Г. ШИЛИНЬШ, А. ШМИТ

Адрес редакции: Рига, бульвар Падомью, 16. Телефон 224727.

Почтовый адрес: Рига-центр, почтовый ящик 100.

Журнал выходит два раза в месяц на русском и латышском языках.

Рукописи и фотоснимки не возвращаются.

Издатель: Объединенный республиканский шахматно-шашечный клуб Латвийской ССР. Бумага 60×90/16, 1+0,125 бум. листа, 2+0,25 печ. листа. 2+0,25 уч. печ. листа. Подписано к печати 24 августа 1971 г. ЯТ 25044.

Отпечатано в типографии № 1 «Циня» Комитета по печати Совета Министров Латвийской ССР, Рига, ул. Блаумана, 38/40. Цена 20 коп. Тираж 21500 экз. Заказ 3192-п.



ШАХМАТЫ

ИЗДАНИЕ КОМИТЕТА
ПО ФИЗИЧЕСКОЙ КУЛЬТУРЕ И СПОРТУ
ПРИ СОВЕТЕ МИНИСТРОВ ЛАТВИЙСКОЙ ССР
И ШАХМАТНОЙ ФЕДЕРАЦИИ ЛССР

Выходит с 1960 года

№ 16 (280) - 1971 - август

* В НОМЕРЕ * В НОМЕРЕ * В НОМЕРЕ *

МАТЧИ ПРЕТЕНДЕНТОВ

Ларсен — Ульман	1
Е. Нуз. II Московский международный женский турнир	7
В. Рудак. На кубок Вроцлава	9
Л. Шамкович. Полуфинал XXXIX чемпионата СССР	10
Г. Гольдберг. Великий шахматист	14

ПАРТИИ И ФРАГМЕНТЫ

Ботвинник — Чеховер. Комментарии гроссмейстера М. Ботвинника	16
Ищенко — Барковский. Комментарии к/м Е. Ищенко	17

ТЕОРИЯ ДЕБЮТОВ

Б. Шахин. «Атака Нимцовича» в сицилианской защите	18
---	----

ШАХМАТНАЯ ШКОЛА

Л. Шамкович. Как выигрывать выигранные позиции	20
Т. Флориан. Защита путем блокирования линий	22

НЕ ВИДЯ ПАРТНЕРА

Турнир памяти Г. Матисона	24
---------------------------	----

ШАХМАТНЫЕ ВЕСТИ

В. Гольд. Шахматисты Лейпцига — сильнейшие в ГДР	26
Х. Габран. Чемпионаты «Даугавы»	27
Н. Ковалевский. XXV первенство Лиепая	28
В. Виноградов. Спартакиада Ленинграда	32

КОМПОЗИЦИЯ

С. Савурнин. Французско-русская тема	30
Задачи годового конкурса	31
Проверьте сами себя!	IV



ПРЕТЕНДЕНТЫ ПРОТИВ ПРЕТЕНДЕНТОВ



Ларсен — Ульман
5,5:3,5

ТИПИЧНАЯ ПАРТИЯ ЛАРСЕНА ИЛИ ПОЛЕ d3

Дебют Рети
Ларсен — Ульман

1-я партия матча

1. g3. Лидера шахматистов ГДР отличает не слишком широкий, но весьма тщательно подогнанный дебютный репертуар (французская защита против 1. e4, защита Грюнфельда и староиндийская в ответ на 1. d4). Вероятно, на старте Ларсен, которому по существу все равно, что играть, решил не вдаваться в теоретический диспут.

1. ... d5 2. Cg2 c6 3. c4 Kf6 4. Kf3 g6. Известно, что при подобном порядке ходов не очень выгодно 4. ... Cf5 5. cd cd 6. Фb3 с давлением на ферзевом фланге. К содержательной игре, по-моему, ведет 4. ... dc 5. Ka3 g6 (или даже 5. ... b5 6. Ke5 Kd5 7. d3) 6. K:c4 Cg7, уступая белым центр, но получая неплохую фигурную игру. Ход, сделанный Ульманом, выглядит скромней, но надежней. 5. b3. После 7. d4 получалась защита Грюнфельда, а Ларсен этого, как видно, не хотел.

5. ... Cg7 6. Cb2 Cg4. Одна из возможных систем. Черные собираются уничтожить коня f3, контролирующего пункт e5. И все-таки мне было бы жаль так быстро расстаться с белопольным слоном.

7. 0—0 0—0 d3 C:f3. Иначе после Kbd2 этот размен бессмыслен — на смену одному коню заступит другой. 9. C:f3 Kbd7 10. Cg2 Le8. В какой-то степени потеря времени, так как черные не собираются проводить e7—e5. Впрочем, закрытый характер позиции допускает такие продолжения.

11. Kd2 a5. А это, по-видимому, неточность, поскольку дальнейшее продвижение пешки «а» вряд ли выгодно для черных, а ослабление пункта b5, пока незаметное, в дальнейшем сыграет немалую роль.

12. Фc2 e6 13. e3. Белые неторопливо располагают свои силы, готовясь к стратегическому миттельшпилю. 13. ... Фе7 14. a3! Черные, вероятно, планировали 14. ... a4 15. ba Фb4. Ход, сделанный Ларсеном, препятствует этому — на 14. ... a4 следует 15. b4. 14. ... Kh5. Кажется, черные недооценили следующего хода. Осмотрительнее было 14. ... Лс8, готовя при случае b7—b5.

15. cd! C:b2 16. Ф:b2. У черных не очень приятный выбор. После 16. ... ed белые традиционным, но до-

статочно эффективным путем 17. b4 захватывают инициативу на ферзевом фланге и после дальнейшего b4—b5 «удлиняют» своего слона. Ход, сделанный Ульманом, лишает белых этой возможности, но после 16. ... cd 17. Лс1 Лс8 18. Кf3 «дыра» на b5 весьма ощутима. К тому же королевский конь черных явно не у дел, и Ульман горопит в вести его в игру.

18. ... Khf6 19. Kd4 Ke8 20. h4. Один из излюбленных ходов Ларсена. Прямая игра 20. Лс3 ничего не приносит после 20. ... Л:c3 21. Ф:c3 Kd6. Теперь ход 20. ... h5 заметно ослабляет королевский фланг, а в ответ на 20. ... Kdf6 неплохо выглядит 21. Kb5, и нет хода 21. ... Kd6. Впрочем, возможно, что черным все же следовало так играть, продолжая 21. ... Фd7 22. a4 Л:c1 23. Л:c1 Лс8 с вполне защитимой позицией. Вместо этого Ульман сыграл 20. ... Ke5, но после 21. Лс3! выяснилось, что он проигрывает сражение за линию «с». Очень может быть, правда, что черные возлагали большие надежды на свой следующий ход 21. ... Лс5 (он был сделан после семиминутного обдумывания, а размышления над 20-м ходом отняли у Ульмана почти полчаса). Кажется, что, поскольку на 22. Л:c5 есть промежуточное 22. ... К:d3, черные успевают сдвинуть ладьи. Однако последовало



22. Л:c5! Все-таки! 22. ... К:d3. Нельзя, конечно, 22. ... Ф:c5 из-за 23. К:e6.

23. Л:a5! Тактическим путем белые получают две ладьи за ферзя, поскольку 23. ... Л:a5 ведет после 24. Фс3 к потере фигуры. Получающееся окончание крайне неприятно для черных.

23. ... К:b2 24. Л:a8 Kpg7. После



В. УЛЬМАН.
Дружеский шарж И. Соколова

24. ... Kd3 белые выигрывали: 25. Cf1 Ke5 26. Cb5 Kd7 27. Lcl Kpg7 28. Лс8 Kd6 29. Лс7. 25. Cf1 e5. Надо спасать заблудившегося коня. 26. Kf3 e4 27. Kd4 Kd6. И 27. ... Кс7 28. Ла7 достаточно безрадостно.

28. Ла5! Самое четкое. Белые отнимают поле с5. 28. ... Фе5 29. Лb1 Kd3 30. Лd1 Фf6 31. С:d3 ed 32. Kpg2. Не допуская обострений после 32. Л:d3 Ke4.

32. ... Ke4 33. f3 b6 34. Ла7 К:g3. И после 34. ... Kd6 35. Л:d3 выигрыш белых был бы делом несложной техники. Жертва коня, предпринятая Ульманом на падающем флажке, не лучше и не хуже других продолжений.

35. Кр:g3 Фе5+ 36. Kpf2 Фb8 37. Ла4 Фh2+ 38. Kpe1 Ф:h4+ 39. Kpd2 Фf2+ 40. Кр:d3 h5 41. Ла7 h4 42. Лс7 Фg3 43. Лс2 Фе5 44. Лg1. Черные сдались.

Примечания гроссмейстера
М. Таля

РЕВАНШ НА d6

Английское начало
Ульман — Ларсен
2-я партия матча

1. c4 g6 2. Кс3 с5 3. g3 Cg7 4. Cg2 Кс6. Известная позиция. Здесь встречались разные продолжения: 5. e4, 5. a3, 5. Kh3, 5. d3 и т. д., но черные всюду получали хорошую игру. Наиболее логичным продолжением, по мнению Фишера, является 5. e3, с последующим Kg1—e2 и d2—d4. В этом случае черные могут выбирать между 5. ... e6 6. Kge2 Kge7 7. 0—0 0—0 8. d4 cd 9. К:d4 К:d4 10. ed d5 11. cd К:d5 12. К:d5 ed 13. Ce3 Ce6 14. Лс1 Фd7 15. Фd2 Лс8! с равной игрой, как было в партии Смыслов — Портиш (Москва, 1959 год), и ведущим к более сложной игре 5. ... Kh6 6. Kge2 Kf5. Ульман избирает другой план.

5. Kf3 e6 6. 0—0 Kge7 7. d3. Это продолжение встретилось в партии Петросян — Фишер, сыгранной во II круге «Матча века». Комментируя партию, Петросян осудил этот ход, считая, что при данной расстановке черных фигур план нажима на ферзевом фланге ничем белым не дает. Видно, Ульман придерживается другого мнения, так как эта позиция встречается в его практике не первый раз.

7. ... 0—0 8. Cd2 b6. Фишер избрал 8. ... d5, и после 9. a3 b6 10. Лb1 Cb7 11. b4? cb 12. ab dc 13. dc Лс8 получил лучшую игру. Вместо 11. b4 сильнее было 11. cd, но и в этом случае после 11. ... К:d5 12. К:d5 Ф:d5 у черных отличная игра.

Ларсен избирает другое, видимо, не сильнейшее продолжение.

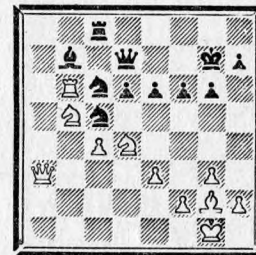
9. Фс1. В партии Ульман — Трифунович (Вагенинген, 1957 год), после 9. a3 Cb7 10. Лb1 a5 11. Ke1 Лb8 12. Кс2 d5 13. cd ed 14. Cf4 Ла8 15. Kb5 Фd7 16. a4 Ka7 черные уравнили игру. В данной партии Ульман, перед тем как начать наступление на ферзевом фланге, предварительно разменивает чернополевых слонов, ослабляя позицию черного короля. 9. ... Cb7. В случае 9. ... Kf5 неприятно 10. Cg5!

10. Ch6 d6 11. a3 Фd7 12. С:g7 Кр:g7 13. e3 Лad8. Теперь белые, жертвуя пешку, захватывают инициативу. Не

давало уравнения и 13. ... Ke5 14. К:e5 de 15. С:b7 Ф:b7 16. Ke4! или 13. ... a5 14. b3, и слабость пешки b6 может сказаться. Заслуживало внимания 13. ... e5, хотя и в этом случае после 14. b3 шансы белых предпочтительнее.

14. b4! cb 15. ab К:b4 16. Л:a7 Кс6. На 16. ... Кс8 неприятно 17. Ke5 de 18. Л:b7 Ф:d3 19. c5! bc 20. Ke4. Например: 20. ... Фс2 21. Ф:c2 К:c2 22. К:c5 с угрозами 23. К:e6+ и 23. Лс1 Ka3 24. Лс3; или 20. ... Ка6 21. Fall с преимуществом у белых.

17. Ла3 К:d3 18. Фа1 Кс5 19. Лb1!. Давление белых на ферзевом фланге становится угрожающим. 19. ... f6 20. Л:b6 Ла8 21. Kd4 Л:a3 22. Ф:a3 Лс8 23. Kcb5.



Белые достигли подавляющего позиционного преимущества. Черные уже не в состоянии защититься от многочисленных угроз.

23. ... e5. Защищаясь от угрозы 24. С:c6! С:c6 25. Ka7, но просматривая другую, более элегантную. 24. К:d6! Ф:d6 25. Ф:c5 Ф:c5 26. Ke6+ Kph6 27. К:c5 Ca8 28. Ke4. В результате комбинации белые получили лишнюю пешку при явном позиционном преимуществе.

28. ... Лd8. Сразу проигрывало 28. ... f5 29. Kd6 Лс7 30. Kb5 Лс8 31. С:c6!. 29. К:f6 Лd1+ 30. Cf1 Лс1 31. h4 e4 32. Лb5. Препятствуя 32. ... Ke5, с контр игрой у черных. 32. ... Ла1 33. Лс5 Kb4 34. Лс7 g5 35. h5 g4 36. Лс5! Kd3 37. К:g4+ Kpg7 38. Лс7+ Kpf8 39. Л:h7 Ke1 40. Ke5 Kf3+ 41. К:f3 ef 42. g4 Ce4 43. Лd7 Cc2 44. Лd4 Kpg7 45. c5 Ca4 46. Kph2. Черные сдались

Примечания мастера
Л. Гутмана

ПРОДОЛЖЕНИЕ СПОРА

Французская защита
Ларсен — Ульман

3-я партия матча

1. e4 e6 2. d4 d5 3. Kd2 c5 4. ed e4 5. Cb5+ Cd7 6. C:d7+ K:d7 7. Ke2. На эти ходы (если верить матчевому бюллетеню, который выходил в Испании) белые потратили 29 секунд, черные — 19. Подобная скорость особенно удивления не вызывает, если учесть, что соперники дублировали свою партию из последнего межзонального турнира. Можно напомнить, что та партия принесла успех Ларсену.

7. ... Cд6 8. 0—0 Ke7 9. Kf3 c4. И это всё уже встретилось на Майорке. К выводу о том, что избранная им система является не лучшей, немецкий гроссмейстер, вероятно, пришел уже на Канарских островах (см. пятую партию матча). Отметим, правда, что на этом отрезке соперники повторяют уже сделанные ими ходы после некоторого обдумывания (то ли вспоминая, то ли перепроверяя).

10. Cf4 Фс7 11. Фд2 0—0 12. Lfe1 Lfe8. Первое отклонение. В упомянутой партии Ульман продолжал 12. ... Kг6 (этот ход комментировавший партию в «Шахматном информаторе» Б. Ларсен украсил вопросительным знаком), и после 13. C:d6 Ф:d6 14. Kг3 Lfe8 15. h4! белые добились определенного перевеса.

13. C:d6 Ф:d6 14. Kг3 Кс6. Ульман выбирает другой путь для своего королевского коня, который, однако, также оказывается не слишком удачным. Вероятно, следовало предотвратить последовавший маневр, продолжая 14. ... h6, но и в этом случае позиция белых после 15. Ke5 заслуживает предпочтения.

15. Фг5! Угрожает 16. Ф:g7+! В случае 15. ... g6 ничего не дает белым 16. Kf5 Фf6 и не проходит 17. Kh6+ Kpg7 18. Ф:d5? из-за 18. ... Kb6. Однако, продолжая просто 16. h4 f6 17. Фг4, белые быстро получают опасную атаку. Чтобы избежать этого, немецкий гроссмейстер сыграл 15. ... Ke7, но потеря времени не прошла бесследно.

16. Le2 h6 17. Фе3! Давление по линии «е» неприятно для черных, и Ульман решает отдать две ладьи за

ферзя. По-видимому, ничего лучшего у черных нет. В ответ на 17. ... Kf6 очень неплохо 18. Ke5, наращивая давление.

17. ... Kг6 18. Ф:e8+ Л:e8 19. Л:e8+ Kph7 20. a3. Материальное соотношение сил к выгоде белых. Однако их задача очень непроста, поскольку сейчас Kг3 расположен не совсем удачно. Ларсен не сыграл 20. c3 из-за ослабления пункта d3, но, возможно, не стоило тратить время на профилактику. Заслуживало внимания немедленное 20. Le3. В ответ на 20. ... Фb4 возможен был ответ 21. b3.

20. ... Kf6 21. Le3 Kг4 22. Лс3 Фf4. Ульман стремится использовать активность своих фигур. Черные препятствуют 23. Le1, в ответ на что сильно 21. ... Kh4! 22. h3 K:f3+ 23. Л:f3 Фd2.



23. h3. Мне кажется, что после этого хода у белых уже нет преимущества. Дело в том, что черным удастся «заштопать» единственную открытую линию, и артиллерия белых будет нигде развернуться, а ход, сделанный Ларсеном, помогает неприятельскому коню попасть на поле e4. Значительно труднее была бы задача черных при 23. Ke2 Фе4 24. Kpf1. Вторую половину партии Ульман проводит весьма энергично.

23. ... Kf6 24. Le3 Ke4! Может быть, Ларсен считал этот ход невозможным. Он сыграл здесь 25. K:e4 (и здесь мне больше нравится 25. Ke2) de 26. Kd2, нападая на две пешки. Черные, однако, ответили 26. ... f5, и выяснилось, что взятие на c4 для белых невыгодно — 27. K:c4 Фс7 28. Лс3 Kf4!

27. Lae1. Идет темповая игра. У черных не хватает времени на защиту пешки c4 — после 27. ... b5 очень сильно 28. f3, вновь захватывая линию «е».

27. ... Фг5! А сейчас, в свою очередь, белые не успевают сыграть 28. K:c4 из-за 28. ... f4 29. Л:e4 Kh4. Приходится ослабить королевский фланг. 28. g3 b5. Можно перевести дыхание. 29. Kph2 Ke7 30. c3. Угрожало 30. ... Kd5 31. Л3e2 c3 с обеспеченной ничьей.

30. ... Kd5 31. Л3e2 a6 32. Kf1. Белые изгоняют неприятельского коня с доминирующей позиции в центре (ясно, что переход в тяжелофигурное окончание им выгоден). Все же игра на королевском фланге гарантирует черным благополучный исход партии.

32. ... Kf6 33. Ke3 Фh5. Обходя замаскированную ловушку: 32. ... f4? 33. Kг4! K:g4+ 34. hg e3 35. f3 с хорошими шансами на выигрыш у белых. 34. d5. Пешка «d» слабее своей репутации.

34. ... Фf3 35. Лd2. И на 35. d6 последовал бы тот же ответ. 35. ... f4 36. gf Ф:f4+ 37. Kpg2 Kd7! 38. Lh1. Белым тоже надо думать о безопасности. Возможен был любопытный вариант: 38. d6 Ke5 39. d7 Kf3! 40. d8Ф Фh2+ с матом.

38. ... Ke5 39. h4 Фf3+. Ситуация изменилась. Теперь после размена коней слабость прикрытия белого короля обеспечивает черным ничью, которую Ульман и решает форсировать. Вряд ли стоило «заниматься» пешкой h4 — 39. ... Kf3 40. Ldd1 K:h4+ 41. Kpf1 или даже 41. Л:h4! Ф:h4 42. d6, но не думаю, что черные серьезно рисковали, сыграв, скажем, 39. ... Kd3.

40. Kpg1 Kг4 41. K:g4 Ф:g4+ 42. Kpf1 e3 43. Le2 (43. ... fe Фf3+) ef 44. Kp:f2. Ничья.

Примечания гроссмейстера
М. Талья

ДРАМАТИЧЕСКИЙ ИСХОД

Славянская защита
Ульман — Ларсен

4-я партия матча

1. c4 Kf6 2. Kc3 e6 3. Kf3 d5 4. d4 c6 5. e3 Kbd7 6. Cd3 dc 7. C:c4 b5 8. Cd3 Cb7. Любимая система Ларсена, которую он применял в матче с Ивковым в 1965 году, в матче с Портишем в 1968 году и в ряде других встреч.

9. e4 b4 10. Ka4 c5 11. e5 Kd5 12. K:c5. В партии Ульман — Ларсен (Монте-Карло, 1968 год) было сыграно 12. dc, и после 12. ... Фа5 13. 0—0 C:c5 14. a3 Ce7 15. Cd2 0—0 16. Le1 Lfd8 17. Фb3 Лab8 18. Ce4 Cc6 19. ab C:b4 20. Kc3 Фс5 21. Фс2 h6 22. C:d5 C:d5 23. Cc3 Фс8 24. Ca7 Ла8 25. Cd4 Kf8! черные получили опасную инициативу и выиграли на 33-м ходу. Наряду с этим продолжением заслуживает внимания и 12. 0—0, что встретилось в пятой партии матча Портиш — Ларсен, 1968 год. После 12. ... cd 13. Le1 g6 14. Cb5 a6 15. Cg5 Фс8 16. C:d7 Ф:d7 17. Le1 d3! черные получают хорошую игру. Но, как указывает И. Болеславский, белые могли добиться преимущества после 14. Cg5! Например: 14. ... Ce7 15. Ch6, или 14. ... Фа5 15. Kd2!, или 14. ... Фb8 15. Cb5.

12. ... C:c5! Ход Ларсена. Слабее 12. ... K:c5 13. dc Фа5 14. Фе2! a6 15. 0—0 C:c5 16. Kг5! или 14. ... Ф:c5 15. Cd2! с угрозой 16. Лс1 и 17. Cb5+, с преимуществом у белых в обоих случаях. 13. dc Фа5. Новое продолжение. В четвертой партии матча Ивков — Ларсен, 1965 год, черные сыграли 13. ... a6 14. 0—0 K:c5 15. Cc2 Лс8, и теперь, как указал И. Болеславский, белые могли добиться преимущества после 16. Фd4!. В шестой партии матча Ларсен пошел на потерю рокировки, и после 13. ... K:c5 14. Cb5+ Kpf8 15. Фd4 Фb6 16. Ce2 h6 17. 0—0 g6 18. Cd2 Kpg7 получил неплохую игру. Но, как показала партия Баумбах — Шерешевский (матч ГДР — Белоруссия, 1968 год), после 16. Cc4! Лс8 17. Cd2 Ke7 18. Ce2 Ca6 19. Ф:b4 Kd3+ 20. C:d3 C:d3 21. Ф:b6 ab 22. Cb4 Kpe8 23. Kpd2 у белых преимущество.

14. Фе2 K:c5 15. Cb5+ Kpf8 16. 0—0 h6. На 16. ... a6 17. Cc4 Kb6 могло последовать 18. Ce3! с последующим Лас1, с инициативой. Черные намерены сыграть g7—g6 и поставить короля на g7, но белые препятствуют этому плану. 17. Ce3! Отличный ход. Белые отдают чернополюсного слона, но вскрывают линию «f» для атаки и получают опорное поле в центре для коня.

17. ... K:c3 18. fe Kpg8. У черных серьезные трудности. Теперь ход g7—g6 связан с новым ослаблением коро-

левского фланга, что при вскрытой линии «f» может стать очень опасным. 19. Лас1 Ке4. Не связывая ладью защитой коня, но отдавая открытую линию «с» в руки белых. На 19. ... Лс8 могло последовать 20. Кd4, и проигрывает 20. ... Ф:a2 21. Фf2!

20. Сс6! С:c6 21. Л:c6 Ф:a2. Посоветовать черным что-нибудь лучшее уже трудно. 22. Фс2 Кg5 23. Кd4! Ничего не давало 23. Лс8+ Л:c8 24. Ф:c8+ Крh7 25. Фс2+ Крg8 26. К:g5 hg 27. Фf2 Лh6! или 27. Фс7 Ф:b2 28. Л:f7 Фb1+ 29. Крf2 Фg6. 23. ... Фd5 24. Лс5. Слабее 24. h4 ввиду 24. ... Ф:e5! 25. hg hg! с контригрой у черных.

24. ... Фd8. После 24. ... Фе4 25. Ф:e4 К:e4 26. Лс7 позиция черных, несмотря на размен ферзей, оставалась тяжелой. Но, объективно, черные должны были так играть. 25. Лс7 b3. На 25. ... Фd5 теперь уже могло последовать 26. h4 Ф:e5 27. hg hg 28. Лf:f7! Фh2+ 29. Крf2 Фh4+ 30. Кре2, и белые выигрывают.

26. Фс6! Фd5 27. h4 Ф:e5!?



НЕ ЗАБЫЛИ ЛИ ВЫ ПОДПИСАТЬСЯ на журнал «Шахматы» на 1972 год?

Подписная плата: на 3 месяца — 1 руб. 20 коп., на 6 месяцев — 2 руб. 40 коп., на 12 месяцев — 4 руб. 80 коп.

Журнал выходит 2 раза в месяц.

Последний и единственный шанс черных, который неожиданно приносит успех.

28. Ф:a8+ Крh7 29. Ф:a7 Ф:e3+ 30. Крh2! В случае 30. Крh1 неприятно 30. ... Фd3. 30. ... Лd8 31. Кf3??. Ужасная ошибка, которая приводит к поражению. Сразу выигрывало 31. Кс6! Фе2 32. К:d8 Ф:f1 33. hg Фf4+ 34. Крg1, или 31. ... Фе4 32. Фf2! (плохо 32. К:d8 Ф:h4+ 33. Крg1 Кh3+! с вечным шахом), и черные должны сдаваться.

31. ... Фf4+ 32. Крg1 К:f3+ 33. Л:f3 Лd1+ 34. Крf2 Ф:h4+ 35. g3. Не спасает 35. Лg3 ввиду 35. ... Лd3, или 35. Кре3 Фе1+ 36. Крf4 g5+ 37. Крg4 Фh4x. 35. ... Фh2+ 36. Кре3 Фd2+ 37. Кре4 Фd5+ 38. Кре3 Лd3+. Белые сдались.

Драматическая партия, которая не могла не отразиться на ходе всего матча.

Примечания мастера
Л. Гутмана

В пятой партии, самой короткой, и единственной по-настоящему мирной в матче, Ульман усилил игру за черных. На восьмом ходу — после 1. e4 e6 2. d4 d5 3. Кd2 c5 4. ed ed 5. Сb5+ Cd7 6. С:d7+ К:d7 7. Ке2 Cd6 8. 0—0 — он сыграл 8. ... Кgf6 (вместо знакомого нам 8. ... Ке7). Далее было 9. Кf3 0—0. Черные допускают создание изолированной пешки, справедливо считая, что активность фигур обеспечит им полноправную игру.

10. dc К:c5 11. Се3 Ле8 12. Фd4 Ксе4 13. Фd3 Фс7 14. h3 Кс5 15. Фd4 Ксе4 16. Фd3 Кс5 17. Фd4 Ксе4. Ничья.

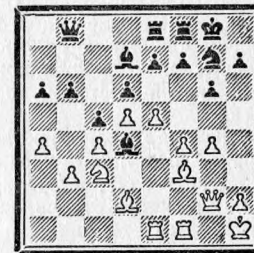


Хорошие традиции должны жить

Два года тому назад 12 шахматисток из 6 социалистических стран оспаривали победу в первом московском турнире. На старт второго подобного состязания вышли 14 шахматисток из 8 стран.

Закончившийся турнир вызвал большой интерес, так как в его составе было много именитых участниц: чемпионка СССР Алла Кушнир, экс-чемпионка мира Елизавета Быкова, обладательница Кубка Советского Союза Татьяна Лемачко, чемпионка Москвы, победительница первого турнира Нина Медяникова, чемпионка ГДР Кристина Хольцляйн, призеры многих крупных турниров — Квета Эрегова (Чехословакия), Мария Литманович (Польша), Маргарет Теодореску (Румыния).

Еще перед началом жеребьевки все участницы в один голос назвали наиболее вероятного победителя — Аллу Кушнир. Старт еще более подтвердил эти прогнозы, ибо после пяти туров в активе чемпионки было 4,5 очка. Вот одна из первых побед, которая, по словам Кушнир, является ее лучшим достижением в турнире.



Английское начало
Кушнир — Быкова

1. c4 c5 2. Кf3 Кс6 3. Кс3 g6 4. e3 Сg7 5. d4 b6?. Ошибка, которая приводит черных к трудной игре. После 5. ... Кf6 6. Се2 0—0 возникали известные построения английского начала. 6. d5 Ке5 7. К:e5 С:e5 8. Се2 d6 9. 0—0 Сg7. Приходится тратить еще один темп для развития. 10. e4 Кf6 11. f4 0—0 12. Сf3 Лb8 13. Фе2 a6 14. a4 Фс7 15. Cd2 Ке8 16. Лаe1 Cd4+. У черных нет контригры на ферзевом фланге, и белые без помех готовят решающий удар.

17. Крh1 Cd7 18. e5 Кg7 19. b3 Лbe8 20. g4 Фс8 21. Фg2 Фb8.

22. e6! fe 23. de Сс8. На 23. ... С:e6 белые выигрывают: 24. Л:e6 К:e6 25. Cd5 с последующим f5.

24. Cd5 Крh8 25. f5 gf 26. g5. От угроз Фh3 и g6 нет удовлетворительной защиты. 26. ... f4 27. Фh3 Лf5 28. Се4 С:e6 29. Л:f4 Лef8 30. Лef1 Фс8 31. Кd5 Фb7. Последняя ловушка. После 32. Кf6 Ф:e4+ 33. К:e4 Л:f4 34. Л:f4 Л:f4 черные спасаются. Однако... последовало 32. Л:f5!, и черные просрочили время.

В шестом туре вице-чемпионка мира проигрывает Теодореску, и вопрос о первом месте становится открытым... на один день. Начиная с седьмого тура, Кушнир стремительно «на-

Сицилианская защита
Крумова — Хольцляйн

	1	2	3	4	5	6	7	8	9	10	11	12	13	14	О.
1. А. Кушнир СССР	♙	1	1/2	1/2	0	1	1/2	1	1	1	1	1/2	1		10
2. Т. Лемачко СССР	0	♙	1/2	1/2	1/2	1	0	1	1	1/2	1	+	1/2	1	8,5
3. К. Эретова ЧССР	1/2	1/2	♙	1/2	1	1/2	1/2	1/2	1/2	1/2	1	1	1		8,5
4. М. Литманович Польша	1/2	1/2	1/2	♙	1/2	1	1/2	1/2	1	1/2	+	1/2	1/2		8
5. М. Теодореску Румыния	1	1/2	0	1/2	♙	1/2	1	0	1	1/2	1/2	1/2	1		7,5
6. Н. Войчик СССР	0	0	1/2	0	1/2	♙	1/2	1	1	1	1/2	1/2	1		7
7. Л. Постникова СССР	1/2	1	1/2	1/2	0	1/2	♙	1	0	1	1	1/2	0	1/2	7
8. Хансурен Монголия	0	0	1/2	1/2	1	0	0	♙	1	1/2	1/2	1/2	1	1/2	6
9. В. Крумова Болгария	0	0	1/2	1/2	0	0	1	0	♙	1	1/2	+	1/2	1/2	5,5
10. К. Хольцляйн ГДР	0	1/2	1/2	0	1/2	0	0	1/2	0	♙	1/2	+	1	1	5,5
11. И. Шие Венгрия	0	0	1/2	1/2	1/2	1/2	0	1/2	1/2	1/2	♙	0	1	1	5,5
12. И. Медяникова СССР	0	—	0	—	1/2	1/2	1/2	0	—	1	♙	1/2	1		4,5
13. В. Стернина СССР	1/2	1/2	0	1/2	1/2	0	1	0	1/2	0	1/2	♙	1/2		4,5
14. Е. Быкова СССР	0	0	0	1/2	0	1/2	1/2	1/2	0	0	0	1/2	♙		3

бегают на финишную ленточку» (четыре победы подряд) и за два тура до конца обеспечивает себе первое место. Чемпионка СССР была сильнейшей во всех стадиях борьбы, она не имела плохих позиций и заслуженно победила.

Обладательница Кубка Советского Союза второй раз участвовала в международном турнире и сумела сделать шаг вперед (в первом турнире она была четвертой). После слабого старта москвичка одержала ряд побед и вместе с опытной чехословацкой шахматисткой Кветой Эретовой поделила 2—3 места.

Кстати, Кушнир и Лемачко наиболее успешно выступили против гостей — 5 очков из 7, а среди зарубежных шахматисток отличились Эретова и Теодореску — также 5 очков из 7 против хозяек поля.

Чемпионка ГДР Кристина Хольцляйн впервые играла в нашей стране, и ее игра привлекла внимание своей агрессивностью и бескомпромиссностью.

Староиндийская защита
Хольцляйн — Войчик

1. d4 Kf6 2. c4 g6 3. Kc3 Cg7 4. e4 d6 5. f4. Вариант четырех пешек последнее время стал частым гостем на различных соревнованиях. 5. ... 0—0 6. Ce2 c5 7. d5 e6 8. Kf3 ed 9. ed Le8 10. 0—0 a6. Неточность. После 10. ... Cf5 11. Cd3 Фd7 черные имеют равные шансы.

11. Cd3 Kg4 12. f5!. Интересная жертва пешки. 12. ... C:f5 13. C:f5 gf 14. Kg5 дает белым сильную атаку.

12. ... Ke3 13. C:e3 J:e3 14. fg hg 15. Фd2 Le8. После 15. ... Фе8 16. Kg5 Le7 17. Лаe1 черным плохо. 16. Фf4 Фf6 17. Фg3 Фd8.

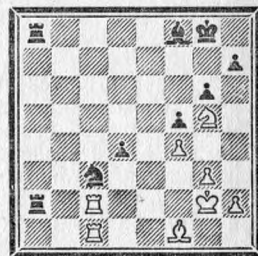
18. C:g6 Kd7. Взятие 18. ... fg приводит к мату: 19. Ф:g6 Kd7 20. Kg5.

19. C:f7+ Kp:f7 20. Kg5++ Kpg8 21. Фh4 Kf6 22. J:f6 Ф:f6 23. Фh7+ Kpf8 24. Jf1 Le1 25. J:e1 Ф:g5 26. Ke4 Фf5. Лучшее 26. ... Cd4+ 27. Kph1 Фg7 28. Jf1+ Kpe7 29. Фh4+ Kpd7. Теперь черные несут потери.

27. Ф:f5 C:f5 28. Jf1 Cd4+ 29. Kph1 Kpe7 30. J:f5 C:b2. Белые добились выигранной позиции, но затем «зевнули» фигуру и потерпели поражение.

Наиболее близко к мастерской норме (8 очков) подошла москвичка Людмила Постникова.

Шие — Постникова



В этой позиции москвичка малыми силами сумела организовать матовую атаку: 42. ... J:c2+ 43. J:c2 Kd1 44. Jd2 Ke3+ 45. Kpf2 Cb4 46. J:d4 Kg4+ 47. Kpe2 Ja2+ 48. Kpd1 Ke3+ 49. Kpc1 Ca3+ 50. Kpb1 Jb2+ 51. Kpa1 Kc2×.

17. Ce3 Kc5. Упорней было 17. ... Kd7. 18. K:c5 dc 19. Jd1 Cd6 20. Jf7+ Kpb6 21. Cg5 Фе8 22. J:d6+ Kc6 23. Cd7 Фb8 24. Ce7 Ja7 25. Ф:e5 Ca8 26. C:c6. Быстрее приводило к цели 22. J:c6+ C:c6 23. Ф:c5+ и 24. Ф:c6×. 26. ... C:c6 27. J:c6+. Черные сдались.

За эту победу болгарской шахматистке Величке Крумовой был присужден приз «Шахматной Москвы» — за самую красивую атаку.

На закрытии турнира и в беседах было высказано мнение, что турниры, подобные закончившемуся, должны стать традиционными. Что ж, дело теперь за Московской федерацией. Хорошие традиции должны жить!

Е. Нуз,
международный арбитр

На кубок Вроцлава

В составе II международного турнира на Кубок Вроцлава было 12 участников из 5 стран народной демократии: 3 международных мастера, 6 национальных мастеров и 3 канди-

дата в мастера. Соревнование было посвящено XXVI годовщине освобождения Вроцлава Красной Армией.

Перед стартом выше всего оценивались шансы двукратного чемпиона Чехословакии Фихтля и польского международного мастера Беднарского. Фихтль оправдал прогнозы и был лидером от первого до последнего тура. Беднарского же подвела плохая спортивная форма.

Наибольшей неожиданностью турнира явилось второе место Терлецкого. Хорошей игрой порадовал также и Квашневский, выполнивший норму национального мастера.

Результаты турнира: 1. Фихтль (ЧССР) — 8, 2—3. Терлецкий (Вроцлав) и Аянский (Болгария) — по 7,5, 4. Петрусяк (Познань) — 6,5, 5. Квашневский (Вроцлав) — 6, 6. Данов (Югославия) — 5,5, 7—9. Беднарский (Вроцлав), Лугинович (Катовицы) и Блашчак (Вроцлав) — по 5, 10. Силя (Венгрия) — 4,5, 11. Виращ (Венгрия) — 4, 12. Дрелинкевич (Вроцлав) — 1,5 очка.



И. ФИХТЛЬ — обладатель Кубка Вроцлава.

В. Рудак (Польша)

11. ... Кf4!. Вынуждая размен одного из слонов белых. Поскольку белые кони лишены опорных пунктов, а пешечный центр черных грозит рано или поздно прийти в движение, это дает черным явное преимущество.

12. С:f4 Ф:f4 13. Фh5. Атака, основанная на любопытном просчете. 13. ... g6 14. С:g6? hg 15. Ф:g6+ Kph8 16. Kg5 Фf5 17. Фh6+ Kpg8 18. g4.



Последний ход темпераментный мастер сделал весьма уверенно, явно предвкушая быструю победу: на 18. ... Ф:g4+ 19. Kph1 Фf5 последует 20. Lg1, а на 18. ... Ф:c2 19. Kce4!. Но ...

18. ... Лf6!. Холодный душ! Такие реплики необходимо предвидеть. Атака белых отражена, а фигуры нет.

19. Фh4 Фg6 20. f4 С:c5+ 21. Kph1 Фg7. С тем, чтобы на 22. f5 ответить Лh6. 22. Ке2 Лh6 23. Фе1 Ке5!. Самое энергичное, хотя хорошо было и 23. ... Сd7. 24. Фc3 К:g4 25. Ф:c5 Л:h2+ 26. Kpg1 Л:e2 27. Фc7??. Сыграно не без юмора. Но черные могут и не брать ферзя — мат «старше». 27. ... Фd4+. Белые сдались.

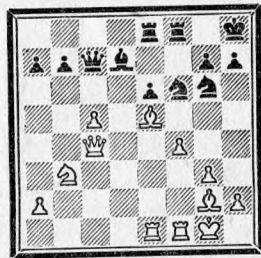
Острый и проблемный вариант встретился в партии

Английское начало Холмов — Разуваев

1. с4 Кf6 2. Кc3 e6 3. Кf3 с5 4. d4 cd 5. К:d4 Кc6. Сильнее, на мой взгляд, 5. ... Сb4, как играл Фишер против Решевского в последнем межзональном турнире. 6. g3 Фb6 7. Кb3 Ке5?!. Атакуя пешку с4, защищать которую не просто — на 8. Кd2 последует Фc6! 9. e4 Сb4. И все же ход конем сомнителен, как это убедительно доказывает Холмов. Заслуживало внимания 7. ... d5, стремясь к быстрейшему развитию фигур. 8. e4! Сb4 9.

Фe2. Этот маневр рекомендован И. Бондаревским. Сохраняя материальное равенство, белые с темпом отбрасывают фигуры черных. Главный вариант замысла белых таков: 9. ... Фc6 10. f4! К:e4 11. Сg2 К:c3 12. bc С:c3+ 13. Kpf1, и белые выигрывают две фигуры за ладью. 9. ... d6 10. f4 Kg6 11. Сg2 0—0 12. Ce3 С:c3+. Иначе белые сыграют Лc1 и возьмут на с3 ладью. 13. bc Фc7 14. 0—0 Cd7. Черные не успевают затормозить пешку с4: на 14. ... Кd7 последует 15. Лад1 Кc5 16. e5! К:b3 17. ed.

15. с5!. Избавляясь от двоянной пешки, белые одновременно вскрывают игру и активизируют своих слонов. 15. ... d5 16. e5 Ке4 17. Cd4 f5?. Следовало играть 17. ... b5, отражая угрозу с4. Вскрытие центра выгодно белым. 18. ef К:f6 19. c4! dc 20. Ф:c4. Преимущество белых приняло ясные очертания — их слоны чрезвычайно сильны, а от центра черных осталась лишь слабая пешка e6. 20. ... Kph8 21. Лae1 Лae8 22. Ce5!.



Белые разменивают своего мощного слона, но получают ясный перевес в окончании.

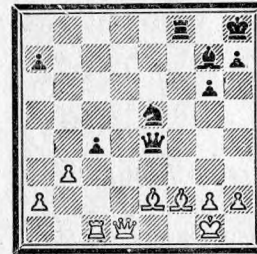
22. ... К:e5 23. fe Kg8 24. Фd3 Сc6 25. Фd6!. Неприятнейшее вторжение, сковывающее фигуры черных.

25. ... Л:f1+ 26. Л:f1 Фc8 27. С:c6 Ф:c6 28. Ф:c6. Проще всего. 28. Кd4 Фе4 вело к ненужным осложнениям. 28. ... bc 29. Кd4 Ке7 30. Лb1!. Вторжение ладьи на седьмую горизонталь быстро решает судьбу партии. 30. ... h6 31. Лb7 a5 32. a4 Kph7 33. Kpg2. Пока брать пешку e6 не имело смысла из-за 34. ... Кf5. 33. ... Kpg6 34. К:e6. А теперь можно: 34. ... Кf5 35. Кf4+.

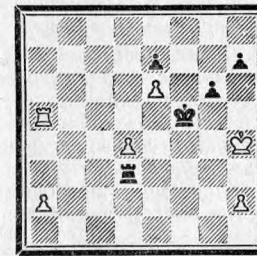
34. ... Кd5 35. Л:g7+ Kpf5 36. Кd4+ Кр:e5 37. К:c6+ Kpf6 38. Лd7

Кс3 39. К:a5 К:a4 40. с6 Ле2+ 41. Kph3 Лс2 42. с7 Kpg5 43. Лd5+. Черные сдались.

В заключение — два окончания.



Эта позиция возникла в упомянутой выше боевой партии Л. Григорян — Подгаец. Последовало 26. ... Л:f2! 27. Кр:f2 Кd3+ 28. С:d3 Cd4+ 29. Kpg3. Единственный ответ — плохо 29. Kpf1 из-за Фf4+!. 29. ... Фе3+ 30. Фf3 Фg5+ 31. Фg4??. Непостижимая ошибка! После 31. Kph3 Фh6+ игра кончалась миром (вечный шах). 31. ... Cf2+!. Неужели Григорян не видел этого шаха? Отступление короля (32. Kpf3 или 32. Kph3) ведет к мату. 32. Кр:f2 Ф:g4, и черные, преодолев технические трудности, одержали победу.



В такой позиции была отложена партия Жидков — Разуваев. У белых лишняя пешка, правда, все их пешки слабы. Но можно ли было предположить, что черные форсированно выигрывают! При доигрывании молодой

московский мастер продемонстрировал этюдный путь к победе. 41. ... Kpf4!. Слабее 41. ... Кр:e6, что вело к равенству. Идея черных связана с использованием стесненной позиции белого короля и созданием матовых угроз. 42. a4 Ла3!. Вынуждая следующий ход, так как на 43. d5? последует 43. ... g5+ 44. Kph5 Лh3x. 43. Лd5 Ла2! — плохо 44. h3. Снова единственный ход — плохо 44. Kph3 из-за 44. ... g5!.

44. ... Ла3!. А теперь угрожает 45. ... Lg3!. 45. Лg5 Л:a4. Наконец можно взять эту пешку. 46. d5 Ла5 47. Лg4+ Кр:e5 48. Kpg5 Л:d5 49. Kph6. Белый король вырвался из клетки, но черные продолжают его теснить.

49. ... Kpf6! 50. Кр:h7. К проигранному пешечному окончанию вело 50. Лf4+ Лf5 51. Лh4 Кр:e6 52. Кр:h7 Лh5+!. 50. ... Лh5+ 51. Kpg8 Лh:h3 52. Лg2 Лh5! 53. Лf2+ Лf5 54. Лg2 Лf4 55. Лg1 g5!. Белый король, спасаясь от мата, удалился на 8-ю горизонталь, и черная пешка без помех продвигается в ферзи. 56. Лg2 g4 57. Kph7 Kpg5. Белые сдались.

Турнир был организован вполне удовлетворительно. Игра проходила в просторном спортивном зале ДСО «Авангард», партии демонстрировались, вызывая большой интерес многочисленных болельщиков. Перед началом соревнования участники предложили судейской коллегии выпускать бюллетени сыгранных партий по образцу, принятому решительно во всех зарубежных турнирах. За эту нелегкую работу взялся секретарь судейской коллегии М. Маркус. И выполнил ее самым добросовестным образом: перед началом очередного тура на столах участников лежали бюллетени с текстом партий предыдущего дня. А в день закрытия всем были розданы итоговые таблицы турнира. Неплохо было бы сделать этот опыт нормой для всех крупных советских турниров.



ВЕЛИКИЙ ШАХМАТИСТ

Михаилу
Моисеевичу
Ботвиннику
60
лет

ЗАСЛУЖЕННЫЙ ТРЕНЕР СССР Г. ГОЛЬДБЕРГ

(Начало см. в № 15)

Да, надо обладать силой воли, твердостью характера, огромной работоспособностью и многими другими качествами, чтобы, помножив это на талант, достичь поставленной цели.

Многолетние дружественные отношения с сегодняшним юбиляром, постоянное общение с ним в тот период, когда Ботвинник завоевал звание чемпиона мира и защищал свой титул, помогли мне изучить не только его характер, прямо скажем, сложный характер, но и отдельные чисто человеческие проявления, которые не всегда и не всеми расцениваются с положительной стороны.

Ни для кого не секрет, что чем больше личность человека, тем сложнее познать ее, понять все особенности большой природы, суметь правильно и объективно оценить отдельные действия, тем более тогда, когда одни и те же элементы сегодня, по существу, противоречат тому, что было вчера.



Об односложном человеке, о простом и доступном характере многого не скажешь. Наоборот, чем человек сложнее, тем труднее его понять, тем он, безусловно, интереснее.

Жизнь человека, добившегося многого, полна трудностей, неожиданно и, несомненно, со многих точек зрения, поучительна. У Ботвинника есть чему учиться, у него учились и будут еще учиться многие, независимо от того, что были на его пути ошибки, просчеты.

Пройти огромный путь и никогда не ошибиться, не просчитаться — такое невозможно. В шахматах, как и в жизни, даже самому гениальному шахматисту не избежать погрешностей в отдельных партиях, позициях.

В самом деле, представим себе, что в одном человеке соседствуют исключительная человеческая мягкость и не меньшая жестокость, объективность и субъективность, доверчивость и подозрительность, уверенность в своих силах и неверие в них, прямолинейность и хитрость, сдержанность и горячность.

Мы уже упоминали о резком возражении Ботвинника праздновать его юбилейную дату. А вместе с тем, когда наступает такая дата у его друзей, он печется, чтобы не забыть послать телеграмму, приветствие.

Всегда гостеприимный, удивительно чуткий к просьбам даже малознакомых людей, для которых Ботвинник способен потратить много времени, добиваться аудиенции у ответственных лиц, в то же время он за малейшее проявление неуважения к третьему лицу становится жестоким к своему самому большому другу, горячо высказывая свою полную непримиримость к его действиям.

Вот смешной пример: смотрим на стадионе футбольный матч, болеем за одну команду, и вдруг в ходе матча «наш» игрок совершает грубости. Или Ботвиннику покажется, что судья проявляет необъективность, даже в пользу его команды. Все конечно, возмущению нет предела, и оно достигает таких размеров, что начинаешь стесняться своего соседа.

Нередко приходится слышать или читать такое выражение — друзья в жизни, соперники за доской.

Начинается соревнование — и начинается борьба, жестокая спортивная борьба, для удачи в которой надо мобилизовать все силы, всю спортивную злость. И ни для кого не секрет, что обязанность любого тренера, секунданта — «восстановить» своего подопечного против конкурентов, рассеять миф о дружественности, если он существовал.

Ботвинник всегда отделял дружбу от борьбы, и я это хорошо знаю: мне приходилось играть с ним, когда мы были в самых тесных отношениях. Наблюдал я и как в одном соревновании играли большие друзья — М. Ботвинник и В. Разозин. Ни о какой дружбе во время турнира речи быть не могло.

Победив в 1948 году в матч-турнире всех своих четырех противников, в том числе и П. Кереса, Ботвинник в последний день игры вновь встретился с эстонским гроссмейстером, причем звание чемпиона мира уже было им завоевано, а для Кереса эта партия имела большое значение.

Были попытки (конечно, только болельщиков Кереса) через меня подействовать на нового чемпиона, чтобы он «благодарно» отнесся к этой партии. Но когда зашел об этом разговор, Ботвинник резко переменял тему и дал понять, что отрицательно относится к этой затее.

Однако партию Ботвинник проиграл против своего желания, упустив возможность сделать ничью. Но его возмущению по поводу того, что он якобы проиграл нарочно, не было предела. Он обиделся прежде всего за Кереса: Керес выиграл партию, а ему не поверили. К сожалению, и сейчас еще кое-кто уверен, что Ботвинник умышленно проиграл эту партию.

А вот эпизоды, которые подтверждают, что можно быть уверенным

в своих силах и вдруг... проявить неверие в них.

В 1957 году, проигрывая в матче В. Смыслову 2 очка, когда оставалось еще 6 партий и можно было не только теоретически, но и практически отыграться, Ботвинник произнес такую горькую фразу: «Занавес опустился, матч окончен». Сказал это тот самый человек, который, буквально подавляя противников волей и уверенностью, добивался очень многих побед.

На следующие партии этого матча Ботвинник являлся только для того, чтобы через 12—15 ходов предложить ничью.

Та же картина повторилась в 1960 году, когда чаша весов матча склонилась на 2 очка в пользу М. Таля, а ведь в промежутке между этим — в 1958 году — Ботвинник в отличном стиле победил в матч-реванше Смылова.

Чем объяснить такую нестабильность основного спортивного качества, когда уверенность в своих силах чередуется с отсутствием веры в благоприятный исход поединка?

Ботвинник всегда отличался исключительной объективностью во всем, что касается шахмат. К каждому противнику нужно относиться с полной серьезностью и, пока он не сдался, не снижать напряжения в игре — этот принцип он соблюдал сам и этому учил других.

А вот перед матчем со Смысловым Ботвинник вдруг убеждает себя, что партнер не подготовлен к борьбе за шахматную корону. Причиной тому была неяркая (с точки зрения Ботвинника) игра Смылова в турнире памяти А. Алехина, где они оба, кстати, вышли победителями. Переубедить Михаила Моисеевича было невозможно, и это стало одной из причин потери звания чемпиона мира.

(Окончание следует)



Партии фрагменты

Отдел ведет
мастер
В. КИРИЛЛОВ

Комментирует экс-чемпион мира гроссмейстер **М. БОТВИННИК**

Дебют Рети
Ботвинник — Чеховер

Москва, 1935 г.

- | | |
|-----------|--------|
| 1. Kg1—f3 | d7—d5 |
| 2. c2—c4 | e7—e6 |
| 3. b2—b3 | Kg8—f6 |
| 4. Cc1—b2 | Cf8—e7 |
| 5. e2—e3 | 0—0 |
| 6. Cf1—e2 | c7—c6 |
| 7. 0—0 | Kb8—d7 |
| 8. Kbl—c3 | a7—a6 |
| 9. Kf3—d4 | ... |



Эту идею я заимствовал из одной партии Нимцовича. Белые препятствуют движению пешки b7 и угрожают ходом f2—f4. Если черные отгоняют коня путем 9. ... c5, то 10. Kf3 b6 11. cd ed 12. d4. Ничего, правда, плохого для черных в этом варианте нет. Но мой партнер был, однако, настолько смущен необычным ходом белых, что допустил подряд два серьезных промаха.

- | | |
|-----------|--------|
| 9. ... | d5:c4 |
| 10. b3:c4 | Kd7—c5 |
| 11. f2—f4 | ... |

В результате белые получили пешечный перевес в центре. Надежды, которые, очевидно, питали черные — сыграть e6—e5, не сбываются.

- | | |
|------------|--------|
| 11. ... | Фd8—c7 |
| 12. Kd4—f3 | Лf8—d8 |
| 13. Фd1—c2 | Kc5—d7 |
| 14. d2—d4 | c6—c5 |
| 15. Kf3—e5 | b7—b6 |
| 16. Ce2—d3 | c5:d4 |
| 17. e3:d4 | Cc8—b7 |
| 18. Фc2—e2 | Kd7—f8 |
| 19. Kc3—d1 | ... |

Хитрый ход, не оцененный черными должным образом.

- | | |
|---------|--------|
| 19. ... | Лa8—a7 |
|---------|--------|

Теперь партия черных проиграна, так как маневр Kd1—f2—h3—g5 не отразим. Обязательно было 19. ... Kgg6, препятствуя 20. Kf2.

- | | |
|-------------|--------|
| 20. Kd1—f2 | Фc7—b8 |
| 21. Kf2—h3 | h7—h6 |
| 22. Kh3—g5! | ... |

Все-таки! Атака белых развивается «автоматически».

- | | |
|-----------|--------|
| 22. ... | h6:g5 |
| 23. f4:g5 | Kf8—d7 |



- | | |
|------------|-----|
| 24. Kc5:f7 | ... |
|------------|-----|

Здесь можно было выиграть без всякой «трескотни» путем 24. K:d7 Л:d7 (24. ... K:d7 25. Л:f7 Кр:f7 26. Фh5+ Крf8 27. Фh8+ Крf7 28. g6+ Крf6 29. Фh4x) 25. gf С:f6 26. Л:f6 gf 27. Фg4+, и положение черных безнадежно.

- | | |
|------------|---------|
| 24. ... | Kpg8:f7 |
| 25. g5—g6+ | Kpf7—g8 |

В югославском журнале «Шаховски гласник» в 1935 г. был опубликован анализ, в котором Вукович утверждал, что после 25. ... Крf8 у белых не было выигрыша, например 26. Ф:e6 Ке5 27. de Сс5+ 28. Крh1 С:g2+ 29. Кр:g2 Л:d3, и белые вынуждены форсировать ничью вечным шахом. Если 27. Фh3 (вместо 27. de), то 27. ... Кf3+!

И все-таки у белых есть выигрыш: 26. Ф:e6 Ке5 27. Л:f6+! gf 28. Фh3 Сb4 29. Лel! Сс8 30. Фh6+ Крe8 31. de С:e1 32. Фh8+ Крd7 33. Фg7+ Крc6 34. Ф:f6+ Крc7 35. e6 и т. д. 26. Фе2:e6+ Крpg8—h8

- | | |
|-------------|---------|
| 27. Фе6—h3+ | Kph8—g8 |
| 28. Cd3—f5 | Kd7—f8 |
| 29. Cf5—e6+ | Kf8:e6 |
| 30. Фh3:e6+ | Kpg8—h8 |
| 31. Фе6—h3+ | Kph8—g8 |
| 32. Лf1:f6 | ... |

Теперь дело должно закончиться матовым финалом.

32. ... Се7:f6 33. Фh3—h7+ Крpg8—f8 34. Лa1—e1 Cf6—e5 35. Фh7—h8+ Крf8—e7 36. Фh8:g7+ Крe7—d6 37. Фg7:e5+ Крd6—d7 38. Фе5—f5+ Крd7—c6 39. d4—d5+ Крc6—c5 40. Сb2—a3+ Крc5:c4 41. Фf5—e4+ Крc4—c3 42. Ca3—b4+ Крc3—b2 43. Фе4—b1x.

(Из сборника «Шахматное творчество Ботвинника»)

Памяти друга

Он всегда приходил к нам, когда ему удавалось сыграть интересную партию. Он сразу обрушивал на нас фейерверк вариантов, жертв, шахов... Он был романтик, Женя Ищенко. Мы порой останавливали его: «Постой, постой, Женя, зачем эти жертвы — ведь можно просто перейти в лучший эндшпиль?!» Но он был романтик, Женя Ищенко, и в каждой позиции искал прежде всего романтику, искал даже там, где ее не было. Неудивительно, что флажок на часах частенько предательски подводил его.

Эту партию он показал в редакции незадолго до смерти. «В цейтноте смазал», — смущенно пояснил он.

Несмотря на неблагоприятный для него результат, мы решили напечатать одну из последних партий нашего друга кандидата в мастера Евгения Ищенко с его краткими комментариями:

Сицилианский гамбит Ищенко — Барковский

Полуфинал ЦС «Динамо»,
Лиепая, 1971 г.

- | | |
|------------|--------|
| 1. e2—e4 | c7—c5 |
| 2. Kgl—f3 | Kb8—c6 |
| 3. b2—b4!? | ... |

Ответственное решение, но для победы надо играть «в свою игру».

- | | |
|----------|-------|
| 3. ... | c5:b4 |
| 4. d2—d4 | d7—d6 |

Известно и другое продолжение — 4. ... d5 5. ed Ф:d5 6. c4 bc 7. К:c3 Фа5 8. Cd2 e6 и т. д. с острой игрой. Интересный тактический удар случился в партии Ищенко — Лоцов (Рига, 1969 г.) — после ходов 8. ... Кf6 9. Сb5 a6 10. С:c6+ bc 11. 0—0 Сg4 12. h3 С:f3 13. Ф:f3 Кd5 14. Лa1 g6 белые сыграли 15. Лb5! и получили сильную атаку: 15. ... ab 16. К:d5 Ф:d2 17. Кf6+! ef 18. Ф:c6+ Крe7 и т. д.

Хуже 5. ... Ке5 6. Kd4 Кf6 7. f4 Ked7 8. Фf3 Кc5 9. Сb5+ Cd7 10. e5.

- | | |
|------------------------------------|--------|
| Можно и просто взять коня 6. К:e5. | |
| 5. d4—d5 | Kc6—b8 |
| 6. Сc1—b2 | Kg8—f6 |
| 7. a2—a3 | b4:a3 |
| 8. Лa1:a3 | g7—g6 |

Черные правильно не берут вторую пешку, не желая давать противнику дополнительных возможностей для атаки после 8. ... К:e4 9. Фd4 или 9. Ле3.

- | | |
|-----------|-----|
| 9. Kbl—d2 | ... |
|-----------|-----|

Была и другая возможность: 9. С:f6 ef 10. Фd4 a6 11. Сb5+ Cd7 (11. ... Кd7 12. 0—0 Сg7 13. Kbd2 0—0 14. С:d7 С:d7 15. Фb4) 12. Ce2 Сg7 13. Фb4.

- | | |
|-------------|--------|
| 9. ... | Cf8—g7 |
| 10. Фd1—a1 | a7—a6 |
| 11. Cf1—b5+ | Kb8—d7 |
| 12. h2—h4 | Ла8—b8 |

Слишком хладнокровно. Точнее было 12. ... h5, после чего белым совсем не просто развивать инициативу.

13. Cb5:d7+ Cc8:d7
 14. h4—h5 g6:h5
 15. e4—e5! ...
 Атака белых становится грозной.
 15. ... d6:e5
 16. Cb2:e5 Lb8—c8
 17. e2—c4 Cd7—f5

Подготавливая короткую рокировку, однако полностью мобилизованные фигуры белых наступают черного короля и в этом убежище.

18. Kf3—d4 Cf5—g6
 19. f2—f4 Фd8—d7
 20. Ла3—g3 0—0
 21. f4—f5 Cg6:f5
 22. Kd4:f5 Фd7:f5
 23. Lh1—f1 Фf5—c2



24. Lf1:f6!?

Находясь в цейтноте, белые не находят кратчайшего пути к победе, что в конечном итоге, привело их к поражению. Намного сильнее было простое 24. d6 ed 25. C:f6 Lfe8+ 26. Kpf2 Ф:d2+ 27. Kpg1, и все кончено.

24. ... e7:f6
 25. Ce5:f6 Lf8—e8+
 26. Kpe1—f1 Фc2—f5+
 27. Kd2—f3 Фf5—d3+
 28. Kpf1—g1 Лc8:c4
 29. Lg3:g7+ Kpg8—f8

Позиция белых явно лучше, но времени на часах почти не оставалось. Сейчас, правда, не проходит 30. Ke5 Fe3+ 31. Kph1 Л:e5! 32. Ф:e5 Lh4+, но ходом 30. Cg5 белые ставили противника перед неразрешимыми проблемами. Например, 30. ... Фc3 (30. ... Ф:d5 31. Л:h7 или 30. ... Лсc8 31. Л:f7+) 31. Ф:c3 Л:c3 32. Сf6 Лc1+ 33. Kph2 Лc4 34. Л:h7 и т. д. Вместо этого белые на всячем флажке сделали несколько «холостых выстрелов», а затем заиграли в поддавки. Так хорошо проведенная партия не получила логического завершения. О, эти цейтноты!

ТЕОРИЯ ДЕБЮТОВ

Отдел ведет
 гроссмейстер А. Гипслис

1. e4 c5 2. Kf3 Kc6 3. Cb5 g6 4. 0—0 Cg7.

III

В этом разделе кратко рассматриваются редко встречающиеся возможности белых на 5-м ходу: 5. d3 и 5. Kc3 (а), 5. C:c6 (б) и заслуживающее некоторого внимания 5. Fe2 (в).

а

5. Kc3, 5. d3.
 Эти малоактивные продолжения преимущества белым не обещают.

Сабо — Авербах, турнир претендентов, Швейцария, 1953 г.: 5. Kc3 d6 6. d3 Cd7 7. Kd5 e6 8. Ke3 Kge7 9. c3 0—0. Игра равна, а запоздалая активность 10. d4 позволила черным получить хорошую позицию: 10. ... K:d4 11. K:d4 cd 12. C:d7 de 13. Ф:d6 ef+ 14. Л:f2 Kc6 15. Cf4 Фb6.

Ломбарди — Форинтош, Монте-Карло, 1967 г.: 5. d3 Фb6 6. Kc3 C:c3 7. C:c6 Cg7 (7. ... C:b2 8. Cd7+ C:d7 9. Lb1 в пользу белых) 8. Ca4 Kf6 9. Cb3 0—0 10. h3 d6 11. c3 Cd7 12. Le1 Cc6 13. e5 de 14. K:e5 Лад8 15. K:c6 Ф:c6. Шансы сторон приблизительно равны.

б

5. C:c6.
 Обычно, чтобы вызвать этот размен, черные теряют темп и ослабляют ферзевый фланг (a7—a6). Поэтому в настоящее время это продолжение практически не встречается.

Вот два примера на эту тему.
Чистяков — Воронков, Москва, 1959 г.: 5. ... dc 6. d3 Kf6 7. a4 (при черной пешке на a7 это продолжение не дает большого эффекта, так как

Мастер Б. Шашин

«АТАКА НИМЦОВИЧА» В СИЦИЛИАНСКОЙ ЗАЩИТЕ

(Начало в № 7—13 и 15)

поле b6 надежно защищено) 7. ... 0—0 8. Ka3 Ke8 9. h3 Kc7 10. Kc4 Ke6 11. a5 Kd4 12. Kh2 e5, со сложной борьбой, в которой шансы черных не хуже.

Мясников — Зальцман, командное первенство ВС, 1962 г.: 5. ... bc 6. c4 d6 7. d3 Kh6 (еще проще 7. ... e5 и далее Ke7) 8. Kc3 0—0 9. Ce3 f5, и черные начали атаку на королевском фланге

в

5. Fe2.

Иногда белые играют Фd1—e2 на 4-м ходу, что обычно после 4. ... Cg7 5. 0—0 приводит лишь к перестановке ходов. 5. Fe2 проверялось в нескольких партиях московского мастера А. Чистякова.

5. ... e6. Далее в партии **Чистяков — Лохов**, Москва, 1964 г., было 6. C:c6 bc 7. e5 f6 8. Kc3 fe 9. K:e5 Kf6 10. d3 Фc7 11. Cg5, с хорошей игрой у белых. Причем, по сравнению с вариантом 5. Le1 e6, изменение позиции (Fe2 и Lf1 вместо Фd1 и Le1) в пользу белых: Lf1 и так стоит неплохо (при случае f2—f4 после e6—e5), а ферзевая ладья белых переводится на e1. 11. ... 0—0 12. Lae1 d6 13. Kc4 Cd7 14. h3.

5. ... d6 6. e5 Kh6.

Чистяков — Шабанов, Рига, 1964 г.:



И СТЕНЫ НЕ ПОМОГЛИ

АНГЛИЯ. В прошлом году в матче между университетскими командами Кембриджа и Оксфорда со счетом 4:3 победили студенты Кембриджа, игравшие у себя дома. В этом году матч проходил в Оксфорде, но, уже будучи хозяевами, оксфордцы вновь проиграли. Результат матча 2:5.

6. ... d5 7. d4 cd 8. K:d4 Cd7 9. C:c6 (в случае 9. e6 C:d4 10. ed+ Ф:d7 11. Ld1 Cg7 12. Kc3 d4 у белых, по мнению Чистякова, нет компенсации за пешку) 9. ... bc 10. c4! e6 11. Kc3 Ke7 12. Cf4 0—0 13. Lad1 Lb8 14. Lfe1, с серьезным давлением по черным полям.

7. C:c6+ bc 8. ed Ф:d6 9. d3 0—0 10. Khd2 Cg4 11. h3 C:f3 12. K:f3 Kf5 13. c3 Лад8, с приблизительно равной игрой, **Чистяков — Юдович**, Москва, 1969 г.

5. ... Kf6 встретилось в партии **Чистяков — Воронков**, Москва, 1959 г. 6. e5 (6. c3 приводит к уже известной нам позиции) 6. ... Kg4 (в случае 6. ... Kd5 черным надо считаться с вариантом 7. Фc4 Фb6 8. Ф:d5 Ф:b5 9. Ka3) 7. C:c6 dc 8. h3 Kh6 9. d4.

Спокойнее и надежнее 9. d3. После хода в партии игра вскрывается, и в предстоящем сражении черные слоны могут оказаться опасными.

9. ... cd 10. Ld1 Фc7 11. C:h6 C:h6 12. Л:d4 Cg7 13. Kc3 0—0 14. Le1 b6.

В настоящей статье сделана, по существу, первая попытка обобщения и систематизации вариантов наиболее популярной защиты в «Атаке Нимцовича». Поэтому на какие-либо категорические суждения и выводы автор не претендует.

Почти все разделы статьи построены по следующему принципу: сначала рассматриваются менее принципиальные и менее сложные способы атаки и защиты, затем, с частными выводами, даются проблемные в настоящее время партии и варианты, которые потребуют от читателя дальнейшего анализа и практической проверки.

ПОЛКУ КАНДИДАТОВ ПРИБЫЛО

Победителем турнира с кандидатской нормой **ЖИТОМИРСКОЙ ОБЛАСТИ** стал чемпион области 19-летний студент политехнического института км Леонид Дорфман.

Норму кандидата выполнили перворазрядники Юрий Бойдман и самый молодой участник турнира 16-летний школьник из города Коростышева Эдуард Духовный.

И. Крейнис

Чемпионом **ЯЛТЫ** 1971 г. стал к/м В. Марков («Динамо»). Второе место у прошлогоднего чемпиона А. Стручкова («Спартак»), третье — у А. Шафранова («Авангард»).

Судья республиканской категории Юдовская

Защита путем

блокирования линий

Д-ру Тартакову принадлежит меткое изречение: «Открытая линия часто похожа на открытую рану». Для того чтобы фигуры атакующей стороны смогли добраться до слабостей в расположении противника, обычно необходимы открытые линии. Линии вскрываются двояким образом: в фигурной атаке — жертвами фигур, в пешечной атаке — вынужденным разменом пешек.

Против фигурных атак с жертвами нет никаких особых защитных методов. В каждом отдельном случае применяются различные методы защиты — с целью сделать жертвы возможно более рискованными для нападающей стороны. Прежде всего следует упомянуть усиление участка фронта, находящегося под угрозой, так как жертвы возможны оттого, что на одном секторе доски образовался перевес в силах, компенсирующий материальный урон. Применим также и метод упрощений. Особенно полезен размен самой сильной и подвижной фигуры — ферзя.

Существует особый метод, как устранить «вскрытие линий путем пешечных разменов». Вот характерный пример.



Тяжелая артиллерия белых нацелена на позицию рокировки противника. Черные не грозят контракциями ни в центре, ни на другом фланге, но для решающего удара белым недостает открытых линий. Попытка вскрыть линии движением пешек была бы бесплодной, ибо после 1. g6 черные ходом 1. ... h6, а после 1. h6 ходом

Урок ведет
международный мастер
Т. Флориан (Венгрия)

1. ... g6 могли полностью закрыть позицию. Белые, правда, могут попытаться жертвовать фигуру, например, 1. g6 h6! 2. Kf3 Cd7 3. Kg5, но черные совсем не обязаны брать коня. Также и после 1. h6 g6 2. Kh5 Kph8 3. Kf6 Ff7 черным ничего не грозит.

Однако у белых есть возможность не допустить блокирования линий — с помощью жертвы фигуры: 1. Khg6! Cd7!. На 1. ... Kp7 может последовать 2. h6! hg 3. h7 Ce7 4. Фh4 и 5. K:g6, а после 1. ... hg 2. hg белые врываются по открытой линии «h».

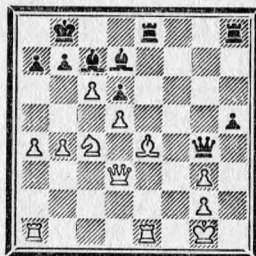
2. Lgh1!. Белые должны играть очень точно. Немедленное 2. h6? не годится из-за 2. ... hg 3. hg C:g7. Также и после 3. h7+ Kph8 4. L:h6 gh 5. gh атака белых недостаточна.

2. ... c6 3. Фh2 Lb7 4. h6! hg 5. hg C:g7 6. Lh8+, и белые выигрывают.

На этом примере видно, что атакующая сторона в известных случаях может сочетать оба метода вскрытия линий.

В указанном варианте 2. h6? hg 3. h7+ Kph8 использован более редкий прием блокирования линий. Бывает, что пешки атакующего противника помогают защищать короля.

Портиш — Спасский
Матч Будапешт — Ленинград, 1961 г.



Белые опередили партнера в атаке, но и черные на противоположном фланге пожертвовали две пешки для вскрытия линий.

30. ... Cc8 31. cb Cd7!. Этим ходом черные препятствуют дальнейшему

вскрытию линий. На 31. ... C:b7 последовало бы 32. Ka5.

32. b5! h4 33. b6! hg!?. Известный прием защиты: жертва фигуры для выигрыша времени. На 33. ... ab выигрывало 34. Ke3! с последующим 35. Фa6!. Говоря откровенно, и жертва черных не спасает, но является лучшим практическим шансом.

34. bc+ Kp:c7 35. Kd2?. Белые переходят в защиту, хотя следовало продолжать атаку. Выигрывало 35. K:d6!, причем белые ходом b8Ф+ могли устранить возможность блокирования необходимой для атаки линии своей пешкой. 35. ... Фh4 36. Kp1 Фf4+ 37. Фf3 Cg4!. Белые сдались.

ПОЗДРАВЛЯЕМ ЛАУРЕАТА КОНКУРСА!

Наш конкурс «Как бы вы продолжили?» длился несколько лет и закончился в 1971 году. Итоги его опубликованы в 7-м номере журнала «Шахматы».

Победитель конкурса — С. Зверев, 1935 года рождения — инженер-электромеханик, работает сейчас в одном из конструкторских бюро Ленинграда. С шахматами познакомился в школе, в городе Николаеве.

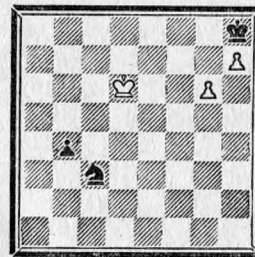
Увидев однажды журнал с опубликованными в нем заданиями, С. Зверев стал постоянным участником конкурса, не сошел со старта на всем его длинном пути и с честью вышел победителем.



Домашнее задание

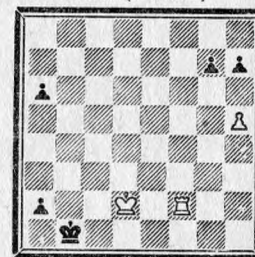
Срок высылки ответов —
30 октября.

№ 50 (3 очка)



Как вы оцениваете этот эндшпиль?

№ 51 (5 очков)



Смогут ли белые реализовать свой материальный перевес?

№ 52 (4 очка)



Мат в 5 ходов

Во всех позициях ход белых.



ЛАТВИЯ — ШВЕЦИЯ 6:0!

Заочный матч СССР — Швеция продолжался 52 месяца. Победили наши шахматисты — 59:41. В команде СССР играли и три представителя Латвии — Г. Приедитис (Смилтене), П. Шадрский и В. Иванов (оба Рига). Они выиграли все партии. Итак: Латвия — Швеция 6:0! Победили в обеих партиях и Я. Эвентов, Б. Грузман, С. Коган, А. Поляк, И. Васильев (все Москва), П. Дубинин (Горький), Г. Иванов (Актюбинск), Л. Фасс (Бельцы).

В ВОРОШИЛОВГРАДСКОЙ области большой популярностью пользуется игра по переписке. Сейчас два кандидата в мастера и 12 перворазрядников оспаривают звание чемпиона области во II заочном первенстве. Этот турнир одновременно является и четвертьфиналом первенства Украины. Три призера получают право выступить в полуфинале. Вот одна из закончившихся партий турнира.

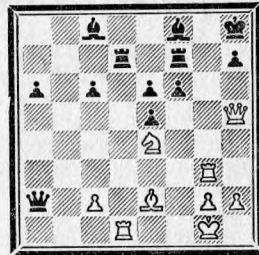
Главная группа турнира памяти МАТИСОНА (М-1)
(Положение на 1 VIII 1971 г.)

	1	2	3	4	5	6	7	8	9	10	11	12	13	14	С
1. Я. Кониковский Польша					1/2			1/2							1 (из 2)
2. А. Моргулев Баку					1/2	1/2		1/2						0	1/2
3. Е. Никифоров Ленинград				1/2	1/2	1/2		1/2	1/2					1/2	1/2
4. И. Куллама Мыйсакула			1/2	1/2	1	1								0	2,5 (4)
5. В. Журавлев Лиепая	1/2	1/2	1/2	0	1/2	1/2	1/2	1/2	0	1/2	0	1/2		0	4,5 (10)
6. Х. Похла Таллин		1/2	1/2	0	1/2	1/2	0	1/2	0	1/2	0	0	0	0	2,5 (11)
7. Н. Журавлев Рига			0	1/2	1/2	1/2	0	1/2	0	1/2	0	0	0	0	2 (10)
8. А. Шакаров Баку	1/2	1/2	1/2	1/2	1	1	1/2	1/2	0	1	1/2	0	1	1/2	6,5 (11)
9. О. Попов Сыктывкар				1/2	1/2	1/2	1/2	1/2	1/2	1	1/2	1/2	1/2	1/2	4 (7)
10. Д. Стоянов Болгария			1/2	1/2	1	1	1/2	1/2	1/2	1/2	1/2	1/2	1/2	1/2	3,5 (5)
11. А. Капцан Лиепая			1/2	1/2	1/2	1/2	0	1/2	1/2	0	1/2	0	1/2	0	2,5 (8)
12. М. Мицкевич Рига				1	1	1	1	1/2	1	1/2	1/2	0	1/2	0	6 (8)
13. Б. Харин Ленинград		1	1	1/2	1	0	1/2	1/2	1/2	1/2	1/2	0	1/2	0	5,5 (10)
14. А. Лацис Москва		1/2		1	1	1/2	1/2	1	1	1	1	1	1	1	6,5 (8)

Без уважительной причины из турнира выбыл В. Хеуэр (Эстония).

Сицилианская защита
Серый — Лискевич

1. e4 c5 2. Kf3 d6 3. d4 cd 4. K:d4 Kf6 5. Kc3 a6 6. Cg5 e6 7. f4 Fb6 8. Fd2 F:b2 9. Лb1 Fa3 10. f5 Kc6 11. fe fe 12. K:c6 bc 13. e5 de 14. C:f6 gf 15. Ke4 F:a2?. У черных уже три лишние пешки, однако ферзь расположен неудачно. 16. Лd1 Fe7 17. Ce2 0—0 18. 0—0 Ла7 19. Fh6 Лd7 20. Лf3! Лf7 21. Лg3+ Kph8 22. Fh5 Cf8.



Хитрая ловушка. Теперь не проходит 23. Л:d7 Л:d7 24. Fe8 из-за 24. ... Fb1+ 25. Cf1 Fb6+ 26. Kph1 Fd8! 27. K:f6 F:f6 28. Лf3 Лd8!

23. h3! Фа5 24. Л:d7 Л:d7 25. K:f6 Лg7 26. F:h7+!. Черные сдались.

Параллельно с финалом проходит полуфинал III заочного первенства области.

В. Серый

Королевский гамбит
Лацис — Шакаров
М—1

1. e4 e5 2. f4 ef 3. Kf3 d5 4. ed Kf6 5. c4 c6 6. Kc3 cd 7. cd!?.

Известная позиция возникла после 7. d4 Cb4.

7. ... Cd6. На 7. ... Ce7 неприятно 8. Фа4+, а на 7. ... K:d5 — 8. Фе2+. 8. Cb5+. Последовательнее и, кажется, сильнее 8. Cc4.

8. ... Kbd7 9. Фе2+ Фе7 10. Ф:e7+ Kp:e7 11. 0—0 Лd8.

Как сообщил мне партнер, эта позиция возникла в партии Планинц — Антошин (Сараево, 1970 г.), где далее было: 12. d4 Kb6 13. Kg5 Kb:d5 14. Cc4 Cc7 15. Kb5 Cb6 16. C:f4 a6 17. C:d5 Л:d5 18. Лaе1+ Се6 19. Kc7 C:c7 20. K:e6 fe 21. C:c7 Л:d4±.

А. Лацис проводит более удачный план.

12. Cc4 Kb6 13. b3. После 13. d3 Cc5+ 14. d4 Cb4 черные стоят прекрасно. Сейчас же аналогичный маневр (13. b3 Cc5+ 14. d4 Cb4) позволяет белым перехватить инициативу ходом 15. d6+! (15. ... C:d6 16. Kb5).

13. ... a6! 14. Cb2 Kp:f8 15. Лaе1 Cb5 16. Ke5 Cc5+ 17. Kph1 Kb:d5 18. K:d5. Ошибочно 18. K:f7? Kp:f7 19. Ле5 из-за 19. ... Ce6 20. Лfе1 b5.

18. ... K:d5 19. C:d5 Л:d5 20. Л:f4 Се6. Позиция черных лучше. Видимо, 7. cd в связи с 8. Cb5+ неблагоприятно для белых.

21. Kc4 Kpg8 22. Cc3 b5 23. b4!. После 23. Ke3 Лh5 или 23. Ke5 a5 черные добивались ощутимого перевеса. 23. ... Ca7. Следовало играть 23. ... bc 24. bc Л:c5, хотя при разноцветных слонах белые имели бы хорошие шансы на ничью.

24. Ke5 Лc8 25. Лfе4. Плохо, конечно, 25. K:f7? C:f7 26. Ле7 Л:c3. Теперь же черные не могут усилить свою позицию.

25. ... Ldd8 26. a3 Cd5 27. Л4e2 Ле8. Ничья.

Примечания к/м А. Шакарова

Королевский гамбит
Лацис — Мицкевич
М-1

1. e4 e5 2. f4 ef 3. Kf3 Kf6 4. e5 Kh5 5. Ce2. Старинное продолжение. Сейчас чаще встречается 5. d4 или 5. Фе2.

5. ... g5 6. 0—0 Лg8 7. c4!?. Новинка! Теория рассматривает только 7. d4. 7. ... g4 8. d4! d6 9. Kc3 gf 10. C:f3 Fg5.

За пожертвованную фигуру белые получили опасную атаку, которая слишком дорого обошлась противнику.

11. ed Kpd8 12. dc+ Kp:c7 13. Kd5+ Kpd8 14. Фе2 Cg4 15. Ле1 Cd6 16. c5 Kc6 17. cd Kpd7 18. C:f4 C:f3. В ответ на 18. ... K:f4 белые, понятно, продолжали бы 19. C:g4+. 19. Ф:f3 Fg4 20. Ф:g4+ Л:g4 21. g3. Белые вышли из осложнения с материальным перевесом. 21. ... Лg6 22. Ce5 f6 23. Cf4 K:f4 24. K:f4 Лh6 25. Лad1 Лg8 26. Ле6 Лc8 27. Лd2 a5 28. Kpg2 b5 29. h4 Kb4 30. d5 Лc5 31. Ле7+ Kp:d6 32. Лb7. Черные сдались.

Примечания к/м Х. Габрана

Защита Уфимцева
Удрис (Латвия) —
Лукаст (Эстония)

Матч команд прибалтийских республик, 1970/71 годы

1. e4 d6 2. d4 Kf6 3. Cd3 e5 4. Ke2 Ce7 5. c3 Kh5. Неудачный план. 6. 0—0 Cg5 7. f4 ef 8. K:f4 K:f4 9. C:f4 C:f4 10. Л:f4. В результате разменов белые получили перевес в развитии.

10. ... Фе7 11. Fb3 Kc6 12. Kd2 Kd8 13. Лaf1 0—0 14. Cb1 Ce6 15. Фc2 g6 16. Лf6! Kpg7 17. Fd3. Белые предлагают черным разменять ферзя за 2 ладьи, но тогда последует 19. d5 и 20. Fd4+.

17. ... Cf5. На этот ход черные, видимо, возлагали большие надежды. 18. Л1:f5! gf 19. e5! de 20. Ф:f5 Лh8 21. Ke4 ed?. Следовало играть 21. ... h6.

22. Fg5+ Kp:f8 23. Fh6+ Kpe8 24. Лd6!.

Ладья белых неприкосновенна. Черные проигрывают ферзя, так как на 24. ... Фе5 последует 25. cd и 26. Kf6+; не годится и 24. ... f6 (f5) из-за 25. Kf6+ и 26. Лd7. Черные продолжали 24. ... Ф:d6, но после 25. K:d6+ cd 26. Ф:d6 быстро проиграли. Еще следовало 26. ... Ke6 27. Cd3 a6 28. cd Лg8 29. d5 Kg5 30. Kp:f1 Лd8 31. Фе5+ Kp:f8 32. h4 f6 33. Ф:f6+ Kf7 34. C:h7. Черные сдались.

Примечания к/м Я. Удриса



Шахматисты Лейпцига — сильнейшие в ГДР

Завершающие игры командного первенства ГДР проходили в городе Галле. Благодаря преимуществу, накопленному на первом этапе финальной борьбы, представители Лейпцига вторично завоевали звание чемпионов, набрав 116,5 очка. На втором месте команда г. Галле «Буна» (108,5), третьи — шахматисты берлинской «DAW» (99,5).

Лучших индивидуальных результатов добился д-р Малих («Буна») — 18 очков из 24. Приводим одну из партий победителя.

Английское начало
Малих — Гольц

1. c4 e5 2. Kc3 Kf6 3. Kf3 Kc6 4. g3 Cb4 5. Cg2 0—0 6. 0—0 Le8 7. Kd5 Cf8 8. d3 Kb4. Лучше 8. ... K:d5 9. cd Kb4.

9. K:f6+ Ф:f6 10. Kg5 c6 11. Ke4 Фd8 12. Cg5 f6?! 13. Cd2 Ka6 14. Kc3 d6 15. Lb1 Ce6 16. b4 Фd7 17. b5!. Белые сохраняют инициативу. Основная идея плана черных — ход d6—d5 — проблематична. Например, 17. ... Kc7? 18. bc bc 19. Фа4.

17. ... Kc5 18. Ce3 d5 19. bc bc 20. cd cd 21. d4! ed 22. Ф:d4 Lad8 23. Lfd1 Ke4. Единственное спасение. Черные надеются компенсировать материальные потери давлением на пешку a2.

24. K:e4 de 25. Ф:d7 L:d7 26. L:d7 C:d7 27. C:a7 f5.



План черных, кажется, осуществился. Ничего хорошего белым не сулит ни 27. Lb8? L:b8 28. C:b8 Ca3 с по-

следующим 29. ... Ce6, ни 27. Lb7? Ce6 28. a4 Ld8. Малих отыскивает красивую возможность сохранить материальный перевес.

28. f3! La8 29. Cd4. Нельзя 29. Lb7? из-за ответа 29. ... L:a7.

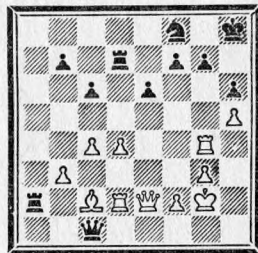
29. ... La4. Если 29. ... L:a2, то 30. fe L:e2 31. ef C:f5 32. Cd5+ Ce6 33. Kpf1, добиваясь качества.

30. e3 ef 31. C:f3 Ce6 32. Lb8 Kpf7 33. a3!. Удачный ход! Если 33. ... L:a3?, тогда 34. L:f8+. Кроме того, грозит также 34. Ce6.

33. ... C:a3 34. Lb7+. У черных проигрышная позиция.

34. ... Kpf8 35. C:g7+ Kpg8 36. Cd4 Cf8 37. Lb8 Lc4 38. Cb2 La4. 38. ... Lc8? не проходит из-за мата. 39. h4 La7 40. Ce5 Ld7 41. Kpf2 Kpf7 42. Ch5+ Kpg8 43. Cc3 Cf7 44. Ce2 Le7 45. Cb5 Lc7 46. Cb4, и черные сдались.

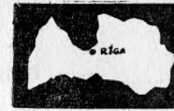
Ульман — Хеннингс



Во время цейтнота противника гроссмейстер Ульман тактическим ударом завершает партию в свою пользу. 39. d5! cd 40. cd ed?. Играя таким образом, черные хотят использовать связку во второй горизонтали. Правильней было бы 40. ... L:d5 41. L:d5 ed 42. Фе5 Фb2 43. Фе8 Kpg8 44. Lf4 Ф:c2 45. Ф:f7+ Kph7 или 42. Фе8 Kpg8 43. Фе5 Ке6, и у черных появляется возможность продержаться.

41. Фе8 Kpf8 42. Ch7+! Kр:h7 43. Ф:f8. Черные сдались, так как невозможно отразить двойную угрозу с матом 44. Ф:g7 и 44. L:a2.

Международный мастер
В. Гольц (ГДР)



С надеждой на полуфинал

В этом году чемпионаты обществ определяли не только чемпионов, но и полуфиналистов первенства страны. Поэтому чемпионат «Даугавы» собрал всех сильнейших шахматистов общества. Правда, осталось их совсем немного ...

	1	2	3	4	5	6	7	8	9	10	11	12	13	14	O.
1. В. Левченков	1/2	1/2	1	+	1	1	0	0	1	1	1	1	1	1	10
2. В. Кириллов	1/2	0	1/2	1	1/2	1	1	1/2	1	1/2	1/2	1	1	0	8,5
3. А. Дарзниец	1/2	1	0	1	0	1/2	0	1	1/2	1	1	1	1	0	7,5
4. А. Петерсон	0	1/2	0	0	1/2	1	0	1/2	1	1	1	1	1	1	7,5
5. И. Луцкан	—	0	1	1	0	1/2	1/2	1	1/2	1/2	1	1/2	1	1	7
6. И. Жданов	0	1/2	1/2	1/2	1	0	0	1	1	0	1	1	1/2	1	7
7. И. Осипов	0	0	1	0	1/2	1	0	1/2	0	1	1	1	1	1	6,5
8. В. Ракитин	1	0	0	1	1/2	1	1	1/2	1/2	0	0	0	1	1	6,5
9. И. Сакович	1	1/2	1/2	1/2	0	0	1/2	1/2	0	1	1/2	1/2	1	1	5,5
10. В. Федоров	0	0	0	0	1/2	0	1	1/2	1	1/2	0	1	1	1	5,5
11. С. Штаерман	0	1/2	0	0	1/2	1	0	1	0	1/2	1	0	1	1	5
12. Р. Грант	0	1/2	0	0	0	0	0	1	1/2	1	0	1	1	1	5
13. Х. Минович	0	0	0	0	1/2	0	0	1	1/2	0	1	0	0	0	3
14. Ф. Цыбулевский	0	0	1	0	0	1/2	0	0	0	0	0	0	1	0	2,5

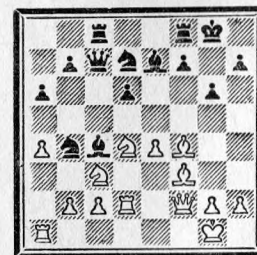
Уже с первых туров борьба за чемпионский титул развернулась между В. Левченковым и В. Кирилловым. Удачливее оказался чемпион Риги В. Левченков.

Сицилианская защита
Левченков — Жданов

1. e4 c5 2. Kf3 Kc6 3. d4 cd 4. K:d4 Kf6 5. Kc3 d6 6. Cc4 Фb6. Цель хода — заставить коня покинуть центральную позицию, так как жертва пешки 7. Ce3? Ф:b2 8. Kdb5 Фb4 весьма сомнительна.

7. Kb3 e6 8. 0—0 Ce7 9. Ce3 Фc7 10. f4 0—0 11. Ce2. В партии Фишер — Сейди (1967 г.) было сыграно: 11. Cd3 a6 12. g4 b5 13. g5 Ke8 14. Фh5, с опасной атакой у белых.

11. ... a6 12. a4 Kb4 13. Cf3 e5 14. Фе2 Ce6 15. Lfd1 ef 16. C:f4 Cc4 17. Фf2 Lас8 18. Kd4 g6 19. Ld2 Kd7.



Королевский фланг черных ослаблен. Белые переходят в наступление.

20. Ch6 Lfe8 21. Kf5! Ke5 22. K:e7+ Ф:e7 23. Lad1 Lc6. Лучше было 23. ... Lcd8. 24. Kd5 C:d5 25. ed Lc4 26. Ce2 L:c2 27. L:c2 K:c2 28. Lc1 Kb4 29. Lc7! Фd8 30. Lc8! Ф:c8. На 30. ... Фе7 последовало бы 31. Фf6. 31. Фf6 Фc5+ 32. Kpf1. Черные сдались.

По лестнице, ведущей вниз

Так вкратце можно охарактеризовать положение с женскими шахматами в «Даугаве». Старые недостатки проявились на этом турнире еще ярче. Даже количество участниц упало до пяти.

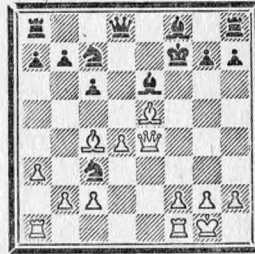
В отсутствие Б. Вилерте и С. Седленице звание чемпионки без особых осложнений «должна» была завоевать В. Рожлапа. Она это и сделала, однако без осложнений не обошлось. В нескольких партиях ей пришлось изрядно поволноваться. К приводимой ниже партии это, правда, не относится.

Защита двух коней Рожлапа — Якович

1. e4 e5 2. Kf3 Kc6 3. Cc4 Kf6 4. Kg5 d5 5. ed K:d5?! 6. K:f7?! Kp:f7 7. Фf3+ Кре6 8. Кс3 Кb4 9. Фе4. Сейчас здесь предпочитают ход 9. a3, хотя и продолжение в тексте доставляет черным немало хлопот.
9. ... с6. Заслуживает внимания 9. ... b5. 10. a3 Ка6 11. d4 Кс7 12. Cf4 Kp:f7 13. С:e5 Се6 14. 0—0. У белых

достаточная компенсация за пожертвованный материал.

14. ... К:с3?. Неудачно! Следовало продолжать 14. ... Се7.



15. Фf3+! Кре7 16. С:c7 Ф:c7 17. Lfe1 Kd5 18. С:d5 cd 19. Ф:d5 Фс6 20. Л:e6+! Ф:e6 21. Ф:b7+ Kpf6 22. Ф:a8, и белые вскоре выиграли.

К/м Х. Габран

В городе под липами

В который раз чемпионом Лиепай стал мастер Валерий Журавлев. В очередном XXV первенстве города он, несмотря на два поражения, оказался вне конкуренции.

Заслуживает быть отмеченным успех главного инженера Лиепайского холодильника перворазрядника Георгия Кнеллера, выполнившего норму кандидата в мастера.

О подробных результатах юбилейного чемпионата рассказывает таблица.

	1	2	3	4	5	6	7	8	9	10	11	12	13	14	15	О.
1. Журавлев В.	☞	1	1	1	0	1	1	1	0	1	1	1	1/2	1	+	11,5
2. Пикелис	0	☞	1	1	1/2	0	0	1	1	1	1	1/2	1	1	1	10
3. Спруд	0	0	☞	1	1/2	1/2	1	0	1	1	1	1	1	1	1/2	9,5
4. Кацан	0	0	0	☞	1	0	1	1	1	1/2	1	1	1	1	+	9,5
5. Кнеллер	1	1/2	1/2	0	☞	1	1	1/2	1/2	1/2	1/2	1/2	1	1	1	9
6. Пулькис В.	0	1	1/2	1	0	☞	0	1/2	1	0	1	1	1	1	+	9
7. Федчук	0	1	0	0	0	1	☞	1	0	1	1/2	1	1	1	+	8,5
8. Зиндер	0	0	1	0	1/2	1/2	0	☞	1	1	0	1	1	1	1	8
9. Пулькис Г.	1	0	0	0	1/2	0	1	0	☞	0	1/2	1	1	1	1	7
10. Минович Х.	0	0	0	1/2	1/2	1	0	0	1	☞	0	1	1	1	1	7
11. Терещенко	0	0	0	0	1/2	0	1/2	1	1/2	1	☞	0	1/2	0	+	5
12. Мещеряков	0	1/2	0	0	1/2	0	0	0	0	0	1	☞	1/2	1/2	+	4
13. Четкин	1/2	0	0	0	1/2	0	0	0	0	0	0	1/2	☞	1	1/2	3,5
14. Сафран	0	0	0	0	0	0	0	0	0	0	1	1/2	0	☞	+	2,5
15. Вайсман	—	0	1/2	—	0	—	—	0	0	0	—	—	1/2	—	☞	1

В очередном женском чемпионате Лиепай, в отличие от мужского, тон давала молодежь. Звание сильнейшей впервые досталось Вайре Друлле, девятнадцатилетней работнице завода «Сарканайс Металургс» (9 очков из 11). Прошлогодняя чемпионка перворазрядница О. Земке на втором месте — 8,5 очка. Третьей стала перворазрядница Г. Громова (7 очков) — молодая работница машиностроительного завода, а четвертой — пятнадцатилетняя школьница Э. Стракше (6,5).

Кстати, Элита Стракше добилась и другого успеха — выиграла звание чемпионки «ЮД» Латвийского республиканского совета «Динамо» и оставила на втором месте свою сверстницу перворазрядницу О. Рыженкову, а на третьем — чемпионку Лиепай В. Друлле.

У юношей чемпионом «ЮД» стал лиепайский школьник Александр Четкин, вторым был также лиепайчанин Г. Терещенко, третьим — А. Любишев.

Звание чемпиона городского клуба, разыгранного по швейцарской системе, выиграл перворазрядник Гунар Пулькис (5,5 очка из 6), опередивший сильных кандидатов в мастера А. Кацана и Я. Гудрикиса (по 5 очков).

А теперь приводим одну из партий мужского чемпионата Лиепай, к которой подошел бы заголовок

ЛУЧШЕ ОДИН РАЗ УВИДЕТЬ, ЧЕМ ДЕСЯТЬ РАЗ УСЛЫШАТЬ.

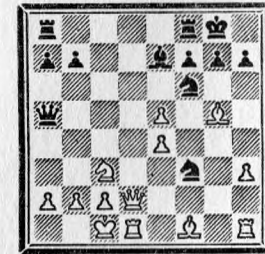
Сицилианская защита Кнеллер — Федчук

1. e4 c5 2. Kf3 Kc6 3. d4 cd 4. K:d4 Kf6 5. Kc3 d6 6. Cg5 e6 7. Фd2 Се7 8. 0—0—0 0—0 9. f4 e5. Продолжение, разработанное в начале 50-х годов гроссмейстером Е. Геллером. Сегодняшняя теория считает его сомнительным, однако для инициативных шахматистов и любителей острых ощущений оно представляет определенный интерес.

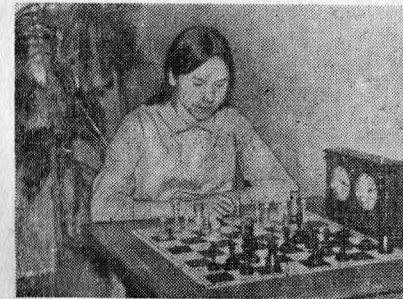
10. Kf3. М. Таль предпочитает 10. Kf5 — см., например, партию Таль—Кальво (XVII Олимпиада, 1966 г.).
10. ... Cg4 11. h3. По И. Болеславскому, здесь логичнее играть 11. Се2, однако после 11. ... Лс8! у черных инициатива.

11. ... С:f3 12. gf Kd4. Чтобы «воздрузить» коня на d4, и был предпринят маневр Сс8—g4:f3. 11. fe de 14. f4. На 14. Лg1, случившееся в партии Корчной — Геллер (XXI чемпионат СССР, 1954 г.), черные попали под сильную атаку: 14. ... Kf3? 15. Фf2 Фb6 16. Се3 Kd4 17. Л:d4 ed 18. С:d4 Фd8 19. Kd5 и т. д. Правильно было 14. ... Ке6 или 14. ... Лс8.

14. ... Фа5. И здесь следовало играть 14. ... Ке6! 15. fe Kf3.



16. ef! K:d2. Лучше 16. ... Сb4!, как было в партии Рубио — Иопен (матч Испания — ФРГ, 1955 г.), где после 17. Фd5 К:g5 18. Ф:a5 С:a5 19. fg Лfд8 20. Kd5 Kp:g7 21. Лg1 Kph6 черным удалось устоять. 17. fe K:f1 18. ef+ Kp:f8 19. Cf4!. Конь черных в западне. 19. ... Kg3 20. Лhg1 K:e4 (20. ... Kh5 21. Лg5) 21. K:e4 Ф:a2 22. Cd6+ Kpg8 23. Л:g7+ Kp:g7. В партии Морен—Франко (Хихон, 1955 г.) черные сыграли 23. ... Kph8, но тут же сдались. Лиепайчанин предпочитает увидеть мат своими глазами... 24. Лg1+ Kph6 25. Cf4+ Kph5 26. Лg5+ Kph4 27. Лg4+ Kp:h3 28. Kf2×. Или 27. ... Kph5 28. Kf6×.



ЭЛИТА СТРАКШЕ — одна из талантливейших молодых шахматисток Лиепай.
Фотоснимок Н. Гуртового

Н. Ковалевский

КОМПОЗИЦИЯ

Отдел ведет мастер
А. ДОМБРОВСКИС (задачи)
и Ф. БОНДАРЕНКО (этюды)

Перепечатывая из журнала «Тем-64» (№ 61, I—III 1971 г.) статью известного французского проблемиста С. САВУРНИНА, приглашаем читателей принять участие в разработке новой французско-русской темы.

Французско-русская тема

Читатели «Тем-64» без сомнений помнят прекрасную задачу Лошинского и Домбровскиса, перепечатанную в начале этой статьи. Напоминаем решение:

И. А. ЛОШИНСКИЙ и
А. ДОМБРОВСКИС
1 приз
«Тем-64»
1961 г.



Мат в 2 хода

1-й тематический ложный след 1. Крс5? со связкой коня e3; угроза 2. Ле4×. Опровержение 1. ... Кг5! (а не 1. ... Кf2 2. Кс4×). 2-й тематический ложный след 1. Кrb5? со связкой ладьи b4; угроза 2. Кс4×. Опровержение 1. ... К:g4 (а не 1. ... Сb3 2. Ле4×).

Решение: 1. Кrb6! со связкой двух белых фигур! Угроза 2. Лb5×. В ва-

риантах проходит развязывание:

1. ... Ф:g3 2. Кс4×, 1. ... Сb3 2. Ле4×.

Я уже немного позабыл об этом шедевре, когда год назад составил задачу II.

Иллюзорная игра: 1. ... Л любой ход 2. Сb3×, 1. ... b4 2. Ла5×. Включение белых фигур.

1-й тематический ложный след 1. Кf5? угроза 2. Фа7×, но перекрыта ладья h5. Опровержение: 1. ... b4! 2-й тематический ложный след 1. Кс4? угрозы 2. Фа7 и 2. Кb2, но перекрыт слон g8. Опровержение 1. ... Лf2!

Решение: 1. Кd5! с угрозой 2. Фа7× и перекрытием двух белых фигур! Если 1. ... Лf1, Лf2, Лf6, то 2. Кdс3×. Если 1. ... b4, то 2. Кb6×. Решение, таким образом, содержит тему Сомова и перемену двух матов. Заметьте также вариант 1. ... К:d3 2. Фd1×, который переключается с попыткой 1. Кс2? (Кd1, Кf1) К:d3!

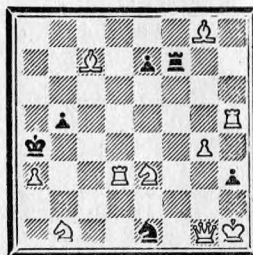
Совсем недавно я заметил сходство обеих задач, но что они имеют общего? В первой, как и во второй:

— первый ложный след создает у белых ослабление (Д1);

— второй ложный след создает у белых ослабление (Д2);

— решение содержит оба ослабления (Д1 и Д2).

II. С. САВУРНИН
«Тем-64»
1971 г. I—III



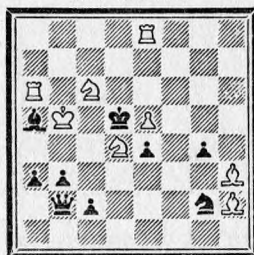
Мат в 2 хода

III. С. САВУРНИН
«Тем-64»
1971 г. I—III



Мат в 2 хода

IV. С. САВУРНИН
«Тем-64»
1971 г. I—III



Мат в 2 хода

Кажется, что здесь имеются белые комбинации, особенно, если как в задаче II, ложный след опровергается из-за ослаблений в лагере белых, которые они сами создали.

Эта тема меня очень заинтересовала, и я попытался составить новые иллюстрации. Разберем, например, задачу III.

Иллюзорная игра: 1. ... Сс4 2. Л:c4×, 1. ... Cd5 2. Л:d5×. 1-й тематический ложный след 1. Лbc5? (угроза 2. Кс6×), перекрывая ладью с8. Опровержение 1. ... Сс4! 2-й тематический ложный след 1. Лсс5? (угроза 2. Кс6×), перекрывая ладью b5. Опровержение 1. ... Cd5!. Узнаете белого Плахутту?

Решение: 1. Кс5, перекрывая обе белые ладьи, освобождая два поля и грозя 2. Фf6×. Варианты: 1. ... Кре5 2. Фf4×, 1. ... Крс3 2. К:e6×, 1. ... Сf5 2. Кb3×, 1. ... Кf2 2. Фa1×.

Конечно, ослабления у белых, которые появляются в ложных следах, не обязательно должны быть с перекрытием или связкой, о которых шла речь до сих пор. Они могут быть различными. Для иллюстрации этого аспекта темы я составил задачу IV.

1-й тематический ложный след 1. Ке2? (угроза 2. Ке7×). Опровержение 1. ... Ф:e5!. Что является ослаблением белых, которое используется в опровержении ложного следа? Это открытие пути ферзю к полю e7. Одна возможность хода Ф:e5 (то есть взятие пешки e5) сама по себе не является ослаблением: если заменить черного ферзя слонем, то угроза 2. Ке7× ходом 1. ... С:e5 не парируется; к этому замечанию мы еще вернемся.

2-й тематический ложный след 1. Ке6 (угроза 2. Ке7×). Опровержение 1. ... g3!. Здесь ослабление белых, как показывает иллюзорная игра: 1. ... g3 2. Се6×, состоит в выключении слона h3 от поля e6. Это позволяет установить, что возможность хода 1. ... Ф:e5 не является ослаблением, если не учесть контроль черного ферзя над полем e7. Решение 1. Кf5! содержит оба ослабления и все же грозит 2. Ксе7. 1. ... g3 2. Кfе7×. Тема Сомова с переменной матов. 1. ... Ф:e5 2. Л:e5×. Другие возможности защиты 1. ... Кf4 2. Ке3×, где меняется мат 2. К:f4 тематического ложного следа и 1. ... Cd8, где меняется мат иллюзорной игры 2. Лd8× на 2. Кb4× и еще 1. ... e3 2. С:g2.

Надеюсь, что приведенные примеры возбудят интерес проблемистов к этой теме, дефиниция которой мне представляется следующей: **каждый тематический ложный след создает известное ослабление у белых, что черные при опровержении используют. Решение содержит все эти ослабления белых.**

Преимуществом приведенной дефиниции является то, что не устанавливается предел ни количеству тематических ложных следов, ни количеству вариантов задачи.

Мне кажется, что здесь найдется богатая почва и для трех- и многоходовок.

Остается только придумать название этой теме, вдохновленной задачей двух русских и разработанной французом. Почему бы не назвать ее французско-русской темой?

Задачи годового конкурса

№ 503
И. КИСИС
Приекули



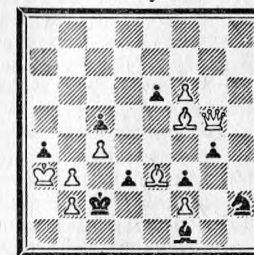
Мат в 2 хода

№ 504
В. ПАХМАН
Чехословакия



Мат в 3 хода

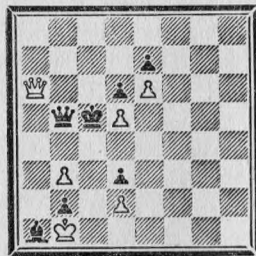
№ 505
В. САВЧЕНКО
Ткибули



Мат в 5 ходов

ЭТЮДЫ

№ 10. Г. НАДАРЕИШВИЛИ
и В. НЕЙДЗЕ
1-й приз «Тем-64»
за 1968—1969 гг.



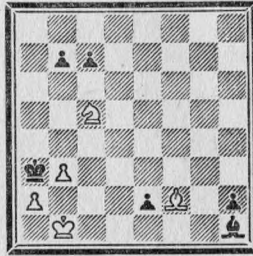
Ничья

№ 11. Ф. БОНДАРЕНКО
и Ал. КУЗНЕЦОВ
1-й почетн. отзыв «Тем-64»
за 1968—1969 гг.



Выигрыш

№ 12. Э. КОГОЛЛОС
Испания



Ничья

Шахматные Вести



ЧЕМПИОНЫ ПОДТВЕРЖДАЮТ КЛАСС

Два гроссмейстера, пять международных мастеров, сорок семь мастеров — такой была «ударная сила» ленинградских шахматистов в спартакиадных баталиях города на Неве. Эта спартакиада отличается от предыдущей не только «качеством», но и «количеством» — каждое общество «бросило в бой» солидную шахматную гвардию — 20 человек (10 мужчин, 5 юношей, 5 женщин).

Со старта лидерство захватили студенты. Но только на четыре тура. В пятом их обошли чемпионы прошлой спартакиады — дружная команда спартаковцев. Перед последним туром «Спартак» лидировал — 88,5 очка. На пять очков меньше имел «Буревестник». В заключительном туре претенденты на «золото» встречались между собой. Спартаковцы подтвердили чемпионский класс, победив «Буревестник» со счетом 13:7 и вновь завоевав золотые медали (101,5 очка). На втором месте студенты (95,5 очка), на

третьем «Труд», победивший в последнем туре армейцев.

В силу объективных причин не смогли принять участие в спартакиаде гроссмейстеры С. Фурман и А. Карпов (оба СКА). В. Корчной («Труд») сыграл всего одну партию с М. Таймановым (ничья). А Тайманов трижды садился за столик — ничья с мастером С. Хавским (СКА) и выигрыш в последнем туре у спартаковского мастера Черепкова.

Лучший результат на первой доске у мастера С. Хавского (СКА). Вот одна из его партий.

Английское начало

Шишкин («Труд») — Хавский (СКА)

1. c4 e5 2. Кс3 Кf6 3. e3 Сb4 4. Фс2 0—0 5. a3 С:c3 6. Ф:c3 Кс6 7. Кf3 Ле8 8. d4 ed 9. К:d4 Ке4 10. К:c6 dc 11. Фс2 Сf5 12. Cd3.



Далее последовало: 12. ... К:f2! 13. С:f5 К:h1 14. Крf1 Фh4 15. g3 К:g3+ 16. hg Фh1+ 17. Крf2 Лад8 18. b3 Лd1 19. С:h7+ Крh8 20. Cd3 Ле6. Белые сдались.

В. Виноградов

ЭТЮДЫ

Ознакомим наших читателей с результатом конкурса этюдов французского шахматного журнала «Тем-64» — «Themes-64» — за 1968 и 1969 гг.: 1-й приз — Г. Надареишвили и В. Нейдзе (см. диагр. № 10), 2-й приз — В. Нестореску (Румыния), 1-й почетный отзыв — Ф. Бондаренко и Ал. Кузнецов (см. диагр. № 11), 2-й почетный отзыв — А. Гозе (Франция).

Этюд № 12 публикуется впервые. Его автор Эмилио Коголлос — Emilio Cogollos Rubio, испанский этюдист, по профессии адвокат. Из-за занятости основной работой шахматной композицией занимается сравнительно мало. С 1963 года опубликовал в европейской шахматной печати (в Польше, Швеции) несколько этюдов, главным образом «мансубообразных», с матовыми финалами. В советской печати этим этюдом выступает впервые.

Последний срок высылки ответов на этюды №№ 4—12 («Шахматы» №№ 14—16) — 10 ноября.

Мастер, шесть кандидатов в мастера и 9 перворазрядников участвовали в первенстве г. БАРНАУЛА по шахматам.

Первые два места поделили к/м Ю. Разговоров и В. Романов. Матч за звание чемпиона города закончился победой В. Романова со счетом 3:1.

В женском первенстве города победу одержала студентка политехнического института Галлина Чебан, набравшая 11 очков из 12, на пол-очка меньше у ее одноклубницы Ларисы Грудиной.

Г. Беломестных

Чемпионат сельских учителей ВОЛГОГРАДСКОЙ ОБЛАСТИ закончился победой директора школы города Урюпинска Петра Чернявского. Его результат — 12 очков из 13.

А. Хахалев

У ШАХМАТИСТОВ ЗАПОРОЖЬЯ

Чемпион Запорожской области 1971 года кандидат в мастера К. Евдокимов присоединил к этому титулу еще и звание чемпиона областного совета ДСО «Авангард». У него отличный результат — 12 очков из 13.



В розыгрыше командного первенства облсовета ДСО «Авангард» (при участии команд 14 крупнейших предприятий области) победила команда запорожского трансформаторного завода, возглавляемая кандидатом в мастера В. Цвиркуном.



В розыгрыше командного первенства обкома профсоюза работников электростанций и электротехнической промышленности шахматисты трансформаторного завода не смогли взять первого места — в финале они уступили победу (2:3) команде завода «Преобразователь», которую возглавляет кандидат в мастера Л. Полонский.

С. Мордушенко

В ДОНЕЦКЕ —

столице шахтерского края — закончился финал личного первенства областного совета ДСО «Авангард» по шахматам. В турнире принимали участие 16 шахматистов из Докучаевска, Донецка, Дружковки, Константиновки, Макеевки, Селидово и Харцызска.

Звание чемпиона общества завоевал старейший шахматист Донецкой области кандидат в мастера А. Гаевский (Донецк). Победитель набрал 11,5 очка из 15 возможных.

Второе и третье места поделили, отстав от победителя на одно очко, кандидаты в мастера В. Драгунов (Донецк) и А. Алексеев (Макеевка). Мастер Б. Ключин поделил четвертое — пятое места с кандидатом в мастера М. Стародубом (Докучаевск). У них по 9,5 очка.

К/м Н. Чудненко