

# ШАХМАТЫ

ИЗДАНИЕ КОМИТЕТА  
ПО ФИЗИЧЕСКОЙ КУЛЬТУРЕ И СПОРТУ  
ПРИ СОВЕТЕ МИНИСТРОВ ЛАТВИЙСКОЙ ССР  
И ШАХМАТНОЙ ФЕДЕРАЦИИ ЛССР

Выходит с 1960 года

№ 6 (270) - 1971 - март

* В НОМЕРЕ	* В НОМЕРЕ	* В НОМЕРЕ	*
К новым высотам			1
А. Зиновьев. Мемориал А. Сокольского			2
Г. Гамрекели. Мемориал В. Карселадзе			6
И. Эглитис. Два вопроса Г. Шилиньшу			8
<b>ШАХМАТНЫЕ ВЕСТИ</b>			
Международный турнир в Таллине и др. . 9, 15, 29, 32, IV			
<b>ПАРТИИ И ФРАГМЕНТЫ</b>			
Гуфельд — Билек. Примечания гроссмейстера Э. Гуфельда			10
Росициан — Тимошенко. Примечания мастера Г. Тимошенко			11
Ласкер — Алехин. Примечания З. Тарраша			12
<b>ТЕОРИЯ ДЕБЮТОВ</b>			
А. Гипслис. Защита Грюнфельда			13
<b>ШАХМАТНАЯ ШКОЛА</b>			
М. Юдович. О дебютной теории			16
Т. Флорин. Атака и контратака			18
Проверь сам себя			19
В. Зак. Для младших разрядов			20
<b>НЕ ВИДЯ ПАРТНЕРА</b>			
Л. Фасс. Турнир городов-героев			22
<b>СРЕДИ КНИГ, ГАЗЕТ И ЖУРНАЛОВ</b>			
А. Домбровский. Избранные этюды грузинского мастера			24
И. Бубнов. Предки великого шахматиста			26
<b>КОМПОЗИЦИЯ</b>			
С. Шедей. Еще о механизме векторов			30

## К НОВЫМ ВЫСОТАМ

Каждый съезд КПСС — это историческая веха в жизни советских людей.

XXIII съезд КПСС вошел в историю нашего народа как важнейшее политическое событие. Он рассмотрел принципиальные вопросы политической, экономической, идеологической и организаторской деятельности партии, коллективно выработал основные направления внутренней и хозяйственной деятельности на очередное пятилетие, определил внешнеполитический курс партии и государства.

XXIII съезд явился замечательной демонстрацией жизнелюбившей силы идей марксизма-ленинизма, растущей сплоченности коммунистического движения, непримиримости к ревизионизму и догматизму.

Очередной XXIV съезд КПСС откроет новую страницу в истории ленинской партии, всего советского народа.

Перед съездом стоит задача подвести итоги пятилетней деятельности во всех сферах внутренней жизни Советского Союза и его внешней политики, наметить пути дальнейшего движения вперед к коммунизму.

Забота о человеке, о последовательном улучшении жизни народа — главная цель Коммунистической партии. Это особенно наглядно видно по такому обобщающему показателю жизненного уровня, как реальные доходы в расчете на душу населения. За истекшую пятилетку намечалось увеличить их примерно на 30 процентов, а фактический рост составил 33 процента.

Национальный доход страны увеличился за пять лет на 42 процента и достиг в 1970 году 275 млрд. рублей против 193,5 млрд. рублей в 1965 году.

За пятилетку прирост промышленной продукции составляет 47,5 процента. Наша промышленность производит теперь за пять дней больше продукции, чем промышленность царской России производила за целый год.

Результатом осуществления курса на интенсификацию сельскохозяйственного производства, разработанного в решениях XXIII съезда, явилось повышение урожайности зерновых культур и рост продуктивности животноводства. Среднегодовое производство всей сельскохозяйственной продукции в пятилетке составило 79 млрд. рублей, на 12,7 млрд. рублей больше, чем в период 1961—1965 гг.

Вместе со всем советским народом больших успехов добились труженики Советской Латвии.

За пять лет производство промышленной продукции в нашей республике увеличилось более чем в полтора раза. Среднегодовая валовая продукция земледелия и животноводства возросла на 24 процента. Новые успехи за пятилетку достигнуты в развитии науки, культуры, народного образования.

Под руководством партии советские люди сделают все, чтобы изо дня в день все богаче и сильнее становилась наша великая Родина.

# Памяти ШАХМАТНЫХ ПЕДАГОГОВ

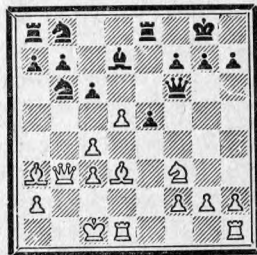
## Мемориал А. П. Сокольского

МИНСК, 1970/1971 гг.

В конце декабря исполнился год со дня смерти заслуженного тренера СССР Алексея Павловича Сокольского. В память об этом замечательном человеке был организован турнир сильнейших шахматистов Белоруссии с участием дуэта ленинградцев. 1970 год тандем Э. Бухман — В. Файбисович закончил во главе турнира, но первый же день Нового года принес ленинградцам огорчения.

15. ... e5! 16. d5 Kb4! 17. cb e4 18. Cg5 Fe8 19. Kd2 e3. Маленькая пешка «е» совершает триумфальный марш. 20. Kf3 Cc3+ 21. Kpd1 Л:g2 22. Le1 Cg4 23. Ff1 Ld2+. Под угрозой неизбежного мата лидер признал свое поражение.

Файбисович — Шерешевский



Белые затевают рискованную игру, связанную с выигрышем качества. 13.

Бухман — Любошиц



1 2 3 4 5 6 7 8 9 10 11 12 13 14 15 0.

1. Капенгут	♔	1/2	0	1/2	1/2	1/2	1	1	1	1	1	1	1	1/2	1/2	1	10
2. Литвинов	♚	1/2	1/2	1	1	1/2	1/2	1/2	0	1/2	1	1/2	1	1	1	1	9
3. Шерешевский	♙	1	1/2	♙	1	1/2	1	1	1	1	0	0	1	1/2	1	9	
4. Файбисович	♜	1/2	1/2	♙	1/2	1/2	1	1/2	1/2	1/2	1/2	1	1/2	1	1	8,5	
5. Болеславский	♞	1/2	0	1/2	1/2	♙	1/2	1/2	0	1/2	0	1/2	1	1	1	7,5	
6. Бухман	♛	1/2	0	1	1/2	1/2	♙	1/2	1/2	1/2	1/2	1/2	1	1	0	7,5	
7. Дыдышко	♞	0	1/2	1/2	0	1/2	1/2	♙	1/2	1	0	1	1/2	1/2	1/2	7	
8. Купрейчик	♞	1/2	0	1/2	1	1/2	1/2	♙	0	1/2	1/2	1/2	1	1/2	1	7	
9. Поликарпов	♞	0	1/2	0	1/2	1/2	0	1	♙	1/2	1	1/2	1/2	1/2	1	7	
10. Юферов	♞	0	1	0	1/2	1	1/2	1	♙	♙	0	1	0	1	0	7	
11. Вересов	♞	0	1/2	0	1/2	1/2	0	1/2	0	1	♙	1/2	1	1	0	6	
12. Ройзман	♞	0	0	1	0	0	1/2	1/2	1/2	0	1/2	♙	1	0	1	5,5	
13. Вишняков	♞	1/2	1/2	1	1/2	0	0	0	0	1/2	1	0	0	♙	1/2	1/2	5
14. Баленда	♞	1/2	0	0	0	0	0	0	1/2	1/2	0	0	1	1/2	♙	1	4,5
15. Любошиц	♞	0	0	1/2	0	0	1	1/2	0	0	1	1	0	1/2	0	♙	4,5

c5 K:d5 14. Ф:b7 e4 15. Cb2 ed 16. Lhe1 Ff4+ 17. Kd2 Lf8! 18. Ф:a8. Рассчитано на 18. ... Фc7, однако последовал неприятный сюрприз. 18. ... Фа4 19. Kb3. Или 19. Kpb1 K:c3+ 20. C:c3 Фc2+ 21. Kpa1 Ф:c3+ 22. Kpb1 Фc2+ 23. Kpa1 Себ. 19. ... Ф:a2 20. Kd4 Фа6. Угрожает 21. ... Кс7. 21. Kb5 Ф:b5 22. Ф:a7 Фc4. Белые сдались.

М. Шерешевский не новичок в шахматах. В его активе участие в «швейцарском» чемпионате страны. На турнире в Минске ученик гроссмейстера И. Болеславского преодолел мастерский рубеж. Победителем первого мемориала А. Сокольского стал неоднократно чемпион БССР А. Капенгут.

Сицилианская защита  
Капенгут — Ройзман

1. e4 c5 2. Kf3 Kc6 3. Cb5. Эта система таит в себе немало яда, заставляя черных решать сложные стратегические проблемы. 3. ... g6 4. 0—0 Cg7 5. Le1. Неплохо и 5. e3, после чего опасно продолжать 5. ... e5 6. d4 cd 7. cd K:d4 8. K:d4 ed 9. f4. Но вполне возможно 5. ... Kf6 6. Le1 0—0 7. d4 cd 8. cd d5 9. e5 Kc4.

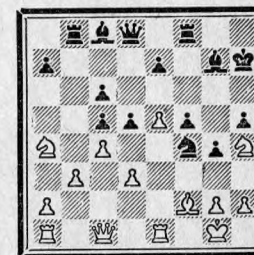
5. ... Kf6. Ройзман не прочь свернуть к варианту из примечаний, однако белые избирают другой план. 6. e5 Kd5 7. d3 0—0 8. Cg5 Kc7 9. C:c6 bc. Сейчас выясняется разница между 5. Le1 и 5. e3. На последнее хорошо 9. ... dc с давлением по линии «d». Теперь же на 9. ... dc следует 10. h3, ограничивая подвижность белопольного слона. Затем конь с b1 направляется на e4, и белые приступают к планомерной осаде королевского фланга.

10. Kc3 Ke6 11. Ch4 f5 12. Kg5!. Сохраняя замкнутый характер позиции, когда черные слоны не в состоянии развернуться. 12. ... Кс7 13. f4 Лb8 14. Ka4 h6 15. Kf3 Ke6 16. Cg3. Нельзя 16. Фd2 K:f4 17. Ф:f4 Лb4. 16. ... d5 17. c4. Только так. Иначе слоны могли заработать. 17. ... g5 18. Фc1 g4 19. Kh4 Kph7. Сейчас у белых приятный выбор между игрой на короля (h2—h3 и т. д.) или кропотливой осадой пешечных слабостей на ферзевом фланге путем перестройки Cf2, b3, Фа3 и т. д. Капенгут ставит маленькую



Мастер А. КАПЕНГУТ  
Фото Ю. Житлухина

ловушку, в которую черные попадают. 20. b3 h5 21. Cf2. Вынуждает d4, на что следует маневр Lf1, Cf2—e1—d2 с последующим либо Fe1, либо Фа3. Однако Ройзман сыграл 21. ... K:f4?!



Конечно, нельзя 22. Ф:f4 Ch6 23. Фg3 f4, но после простого 22. K:c5 выясняется, что дела черных плохи. 22. ... Kg6 23. Фg5 K:h4 24. Ch4. Нет смысла торопиться забирать пешку на h5. 24. ... dc 25. dc Фd4+. Не проходит 25. ... C:e5 26. Lad1 Cd4+ 27. Kph1. 26. Cf2 Фd8 27. Ф:h5+ Kpg8 28. Lad1 Фе8 29. Фg5 Kph7 30. e6 Lf6 31. Фf4 Ла8 32. Ch4. Черные сдались.

Заслуживает внимания успех В. Литвинова. К сожалению, способный мастер редко выступает в соревнованиях. Сила игры Литвинова в боль-

шом здравомыслии, подкрепленном паразитическим хладнокровием. Этим компенсируются слабые дебютные познания и отсутствие турнирной практики.

Неудачно выступил И. Болеславский, разделивший с Э. Бухманом 5—6 места. Сказывается состояние здоровья и длительный отрыв от практической игры.

В заключение еще две интересные партии.

#### Ферзевый гамбит Бухман — Шерешевский

1. d4 d5 2. c4 e6 3. Кс3 Сe7 4. Кf3 Кf6 5. e3 0—0 6. Фc2. Белые уклоняются от основных продолжений, связанных со Сg5. Вскоре игра приобретает очертания принятого ферзевого гамбита. 6. ... c5 7. dc С:c5 8. a3 a6 9. b4

Сe7 10. Сb2 dc 11. С:c4 b5 12. Cd3 Сb7 13. Кg5. Из дебюта белые вышли с лучшей позицией.

13. ... h6 14. h4 Кbd7 15. Лd1 Фb6 16. С:b5!?. Продолжая тактику игры на обострение. Сейчас нельзя, конечно, 16. ... ab 17. Л:d7. 16. ... Ке5 17. Сe2 С:g2 18. Лh2 Фc6 19. e4. Неясно 19. f4 hg 20. fe Сe4. 19. ... hg 20. Л:g2 gh 21. Фc1 К:e4?. Заслуживало внимания 21. ... h3. Ход в партии позволяет белым провести эффектную комбинацию.



Размещенные на стендах материалы — рассказ о многогранной деятельности А. П. СОКОЛЬСКОГО — шахматиста и педагога.



Группа участников за анализом...  
Фотоснимки Н. Ходасевича

22. Кd5! ed 23. Л:g7+ Кph8 24. Ф:c6 К:c6 25. Л:d5!. Грозит 26. Лh5x, а на 25. ... Кf6 решает 26. Лg4 Ке5 27. Л:e5 К:g4 28. Лh5++ Кpg8 29. Лh8x. 25. ... Ке5!. Изобретательная защита в трудной позиции. Сейчас ничего не дает 26. Л:e5 Сf6 27. Л:e4 С:g7!. 26. Лg4 Сf6 27. Л:e4 Кd3+. Нельзя 27. ... Кf3+ 28. С:f3 С:b2 29. Лh5+ Кpg7 30. Лg4+ Кrf6 31. С:a8.

28. Л:d3 С:b2 29. Л:h4+ Кpg7 30. Лg3+ Кrf6 31. Лh6+ Кре7 32. Л:a6 Л:a6 33. С:a6. В результате белые остались с двумя лишними пешками. Последние ходы делались уже на падающем флажке. 33. ... Ла8 34. b5 Крд6 35. Лb3 Cd4 36. a4 Крс5 37. Кре2 Крс4 38. Лf3 f6 39. Лf4 Крс5 40. Крд3 Се5 41. Лс4+ Кrb6 42. f4 Сb2. Здесь флажок упал, партнеры восстановили запись, партия была отложена, а на другой день черные сдались, не возобновляя игры.

#### Сицилианская защита Купрейчик — Ройзман

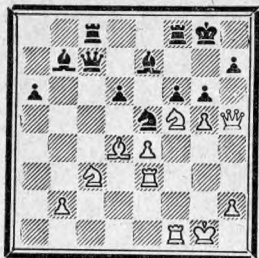
1. e4 c5 2. Кf3 d6 3. d4 cd 4. К:d4 Кf6 5. Кс3 Кс6 6. Сс4 Фb6 7. Кb3 e6 8. Сe3 Фс7 9. f4 a6 10. Cd3 b5 11. a3 Сb7 12. 0—0 Сe7 13. Фf3 Лс8 14. Лаe1 0—0 15. g4 b4. Позиция после 14 хо-

дов встретилась в нашумевшей партии Купрейчик — Таль (Сочи, 1970 г.), получившей приз за красоту. Там белорусский мастер пожертвовал фигуру, сыграв 15. Фh3 b4 16. Кd5!?. Этот поединок неоднократно обсуждался на страницах прессы. После 16. ... ed 17. ed Кb8 18. Cd4 g6 Купрейчик продолжал 19. Лf3. Оба партнера, комментируя создавшуюся ситуацию, отмечали, что сильнее 19. Ле3. Однако Л. Шамкович в обзоре Сочинского турнира приводит варианты, доказывающие, что черные отбивались и в этом случае. Понимая, что Ройзман знаком с анализом, Купрейчик сворачивает с протозенного пути.

16. ab К:b4 17. g5 Кd7 18. Кd4 Кс5 19. f5!?. И снова вперед, сжигая все мосты. 19. ... Кb:d3 20. cd ef 21. К:f5 К:d3 22. Фh5!. Ладья неприкосновенна: 22. ... К:e1 23. Cd4 с угрозой Фh6. 22. ... Ке5 23. Cd4 f6 24. Ле3 g6.

(См. диагр. на стр. 6)

25. Фh6!?. Принося в жертву троянского коня. На 25. ... gf возможно 26. g6 Cd8 (26. ... К:g6 27. ef; 26. ... hg 27. С:e5 fe 28. Ф:g6+ Кph8 Лh3+) 27. С:e5 fe 28. gh+ Ф:h7 29. Лg3+ Кph8 30. Ф:f8+. 25. ... Лf7 26. Лg3 f7 27. Л:g5!?. Купрейчик подливает масла в огонь, жертвуя качество. 27. ...



# Мемориал В. Карселадзе

ГОРИ, 1971 г.

C:g5 28. Ф:g5 Л:f5! Контржертва с целью упростить позицию.

29. Л:f5 Ле8 30. h4 Фе7 31. Фg3 Фе6. Черные перехватывают инициативу. 32. Лf2 Лf8 33. h5 Л:f2 34. Кр:f2 Kg4+ 35. Крf3 gh. У черных 2 лишние пешки, но флажок на их часах угрожающе висит... 36. Фh4 Фf7+ 37. Кpg3 Ке5 38. Кpg2 Фе6. Тут нервы А. Ройзмана не выдержали, и он предложил ничью, которая и была принята. Как выяснилось, до падения флажка оставалось 6 секунд!

Кстати, на турнире было несколько случаев, когда просрочка фиксировалась раньше положенного на 30 секунд, на минуту и даже на полторы. Причем при проверке в 9 случаях из 10 флажок падал нормально. Подобные инциденты случались и на других соревнованиях не раз и не два. Давно настала пора шахматной общественности поставить вопрос о том, чтобы качество часов соответствовало их приятному внешнему виду.

На закрытии турнира были вручены призы за различные творческие достижения. Высказано пожелание, чтобы Мемориал А. П. Сокольского стал традиционным!

А. Зиновьев



Мемориал замечательного шахматного педагога Вахтанга Ильича Карселадзе становится традицией. В первом таком турнире участвовали Н. Гаприндашвили, Е. Геллер, М. Таль. Во втором мемориале, несмотря на отсутствие этой «большой тройки», подобрался сильный и интересный состав. Нону, занятую теперь маленьким сыном Дато, заменила другая воспитанница В. И. Карселадзе любимица горийских болельщиков Нана Александрия.

Прекрасно провел соревнование Э. Гуфельд. Раньше ему никогда не удавалось победить Л. Штейна, хотя несколько раз он и был близок к этому. И вот Штейн, наконец, был одолен, что, бесспорно, подействовало на киевлянина, который до начала соревнования считался фаворитом № 1. Что же касается Гуфельда — тот заиграл с еще большей силой, в отличном стиле победил В. Савона и Р. Джинджихашвили.

2—3 места поделили С. Фурман и И. Платонов. Редко выступающий ленинградский гроссмейстер был настроен по-боевому. Его не остановили даже два чувствительных поражения — от Джинджихашвили и Гургенидзе. В последнем туре Фурман нанес первое поражение Платонову... на 19-м ходу!

Платонов долгое время держался в тени, но затем он разыгрался, подряд победил Гургенидзе, Савона и Штейна (вспомним, что недавно в Риге Платонов нанес единственное поражение трехкратному чемпиону СССР!). Удачно выступили М. Подгаец и Джинджихашвили. Необходимо отметить, что одесский мастер, прибывший в Гори из Риги, должен был играть в «убыстренном темпе» — его ждали в Вильнюсе...

Большого ожидали от Б. Гургенидзе. На этот раз он выглядел явно утомленным, допускал много ошибок.



Гроссмейстер Э. ГУФЕЛЬД.  
Фото Л. Полетаева

Можно, конечно, спорить, насколько подходящей «тренировочной площадкой» был мемориал Карселадзе для обладательницы Кубка европейских чемпионов. В нескольких партиях Н. Александрия (с Фурманом, Савоном, Штейном, Гуфельдом) играла с большим напряжением. С Гуфельдом она отклонила ничью, но потом допустила серьезную ошибку. Во многих случаях Нану подводил цейтнот. Окажись у нее одной минутой больше, Нана могла бы победить самого Фурмана! Неудачно она играла с аутсайдерами турнира.

В общем, очередная встреча грузинских шахматистов с приглашенными гроссмейстерами и мастерами удалась — в Гори было сыграно много содержательных партий.

Сицилианская защита  
Александрия — Фурман

1. e4 c5 2. Кf3 e6 3. Кс3 Кс6 4. Сb5. Так играет тренер Наны — Б. Гургенидзе. Да и сама она с большим успехом применяет этот вариант, который некоторые обозреватели уже окрестили «грузинским». 4. ... d6 5. С:c6+ bc 6. 0—0 Ке7 7. e5 d5 8. b3 Кg6 9. Ca3 Ca6 10. Le1 Ce7 11. d3 Сb5 12. Кb1 Фа5 13. c4 Ca6 14. g3 0—0 15. Фе2. Лучшее 15. Фd2.

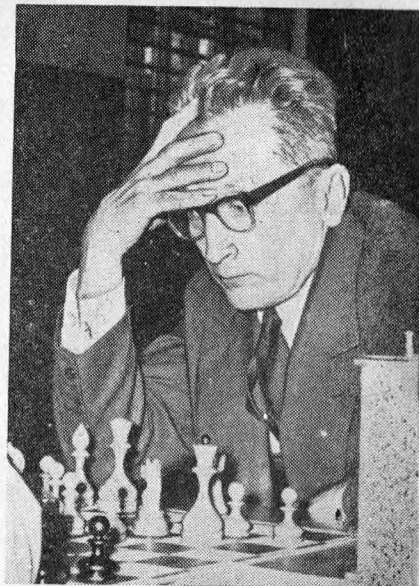
15. ... f5 16. h4 f4 17. Лf1 fg 18. fg Лf5 19. Сb2. В результате последних нерешительных ходов белых Фурман целиком завладел инициативой. 19. ... Лaf8 20. Кbd2 Сс8 21. Лf2 Cd7 22. Кf1 d4 23. Фе4 Фс7 24. Le1 К:e5 25. К:e5 Л:f2 26. Сс1 Cd6 27. Cf4 С:e5 28. С:e5 Фа5 29. Kh2. У белых вдруг появились встречные угрозы. 29. ... h5 30. Le2 Л:e2 31. Фе2 Фс3 32. Кpg2 Лf5 33. Кf3 Сe8. В резко изменившейся ситуации гроссмейстер допускает серьезную ошибку.

34. С:d4 cd 35. Фе:e6+ Лf7 36. Ке5?. В сильнейшем цейтноте Нана не замечает продолжения 36. Фе:e8+ Лf8 37. Фе2, с явным перевесом. 36. ... Фd2+ 37. Крh3 Фе:e1 38. Фе:e8+ Крh7. Белые просрочили время.

Г. Гамрекли

	1	2	3	4	5	6	7	8	9	10	11	12	13	14	О.
1. Гуфельд	♙	1/2	1/2	1	1/2	1	1	1/2	1	1/2	1/2	1	1	1	10
2. Платонов	1/2	♙	0	1/2	1/2	1	1	1	1/2	1	1/2	1/2	1	1	9
3. Фурман	1/2	1	♙	0	1	1/2	0	1/2	1	1	1	1	1	1	9
4. Джинджихашвили	0	1/2	1	♙	1/2	0	0	1	1	1	1	1	1	1	8,5
5. Подгаец	1/2	1/2	0	1/2	♙	1	1/2	1/2	1/2	1	1	1/2	1	1	8,5
6. Штейн	0	0	1/2	1	0	♙	1/2	1	1	1/2	1	1/2	1	1	8
7. Савон	0	0	1/2	1	1/2	1/2	♙	0	1	1	1	1/2	1/2	1	7,5
8. Гургенидзе	1/2	0	1	0	1/2	0	1	♙	1/2	1	1/2	1/2	1	1	7
9. Микадзе	0	1/2	1/2	0	1/2	0	0	1/2	♙	1	1	1	1/2	1	6,5
10. Убилава	1/2	0	0	0	0	1/2	0	0	0	♙	1/2	1	1	1	4,5
11. Бокучава	1/2	1/2	0	1/2	0	0	0	1/2	0	1/2	♙	0	1	1/2	4
12. Александрия	0	1/2	0	0	1/2	1/2	1/2	1/2	0	0	1	♙	0	0	3,5
13. Гагуа	0	0	0	0	0	0	1/2	1/2	1/2	0	0	1	♙	1	3,5
14. Кутаришвили	0	0	0	0	0	0	0	0	0	0	1/2	1	0	♙	1,5

Врач-эндокринолог, заместитель директора Латвийского института экспериментальной и клинической медицины Георг Шилиньш дружит с шахматами с 7-летнего возраста — с 1925 года. В 1944 году на турнире шахматистов Латвийской ССР, состоявшемся под Москвой, он завоевал третье место. В первое послевоенное время Г. Шилиньш был самым молодым кандидатом в мастера нашей республики. В 1947 и 1948 гг. он становится чемпионом Риги. Учеба в вузе и напряженная работа позволили Шилиньшу только в 1965 году вернуться в ряды активных шахматистов — на чемпионате Риги он занял второе место.



## Два вопроса ГЕОРГУ ШИЛИНЬШУ

— Как Вам удается совмещать работу с шахматами?

— Шахматы для меня всегда были только средством отдыха. Никогда не заучивал дебютную теорию, однако за вариантами, которые применяю сам, слежу по шахматной литературе. В большинстве случаев знакомлюсь с партиями прямо из текста, восприятию которого помогают диаграммы. На доске разыгрываю главным образом партии, ценные в стратегическом отношении, партии с не совсем обычными приемами позиционной борьбы.

Мое участие в турнирах нередко сопряжено с большими трудностями — и не по причине нехватки теоретических знаний. Устаю, когда после рабочего дня приходится играть три или даже четыре вечера в неделю.

— Как бы Вы посоветовали тренироваться молодым шахматистам?

— Вначале каждый должен уяснить свой стиль игры — комбинационный или позиционный. Затем выбрать со-

ответствующий своему вкусу узкий дебютный репертуар и строго его придерживаться. Очень важно найти варианты с ясным стратегическим планом. Играя черными, следует применять системы, дающие возможность активной контригры. Углубленное изучение и шлифовка нескольких «своих» вариантов продолжается годами.

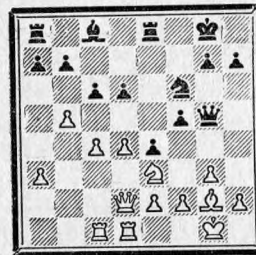
Второй важной предпосылкой для достижения успехов является владение эндшпилем. Поэтому каждый юный шахматист «собственноручно» должен анализировать свои недонгранные партии. Следует хорошо знать принципы игры в типичных эндшпильных позициях.

Вот одна из партий Г. Шилиньша, эндшпиль которой был признан лучшим на турнире.

Новоиндийская защита  
Шилиньш — Мелнгайлис

V чемпионат Латвийской ССР, 1948 г.  
1. d4 Kf6 2. c4 e6 3. g3 Cb4+ 4. Cd2 Fe7 5. Cg2 0—0 6. Kf3 Ke4 7. a3

C:d2+ 8. Kb:d2 K:d2 9. Ф:d2 d6 10. 0—0 e5 11. Лaс1 e4 12. Ke1 f5 13. Kc2 Лe8 14. Ke3 Фg5 15. Лfd1 c6 16. b4 Kd7 17. b5 Kf6.



18. Kd5!. Ход, весьма характерный для Шилиньша. У белых преимущество, и они, ликвидируя все тактические угрозы черных, переходят в выгодный для себя эндшпиль. С поучительным мастерством Шилиньш реализует свой перевес.

18. ... Ф:d2 19. K:f6+ Kpf7 20. Л:d2 Kp:f6 21. Лb2 cb 22. cb Ce6 23. f3 Cd5 24. Лbc2 a6 25. b6 Лe7 26. Лс7 Л:c7 27. Л:c7 a5 28. fe fe 29. Лс1. Угрожало 29. ... Ла6. 29. ... Ла6 30. Лb1 Kpe7 31. Kpf2 Cc6.



Белые жертвой пешки начинают решающую атаку. 32. d5! C:d5 33. Kpe3 Kpd7 34. Kpd4 Ce6 35. Ch3+ Kpe7 36. Cf5 d5 37. Kpe5 a4 38. C:h7 Ла5 39. h4 Лс5 40. Cg6 Лс3 41. Лf1 Ce8 42. C:e8 Kp:e8 43. g4 Лb3. Не помогает 43. ... Л:a3 из-за 44. Лс1 Kpe6. 44. Kp:d5 Л:b6 45. Лf4 Лb2 46. Л:e4+ Kpd7 47. Л:a4 Л:e2 48. Лb4 Kpc7 49. Ле4 Лh2 50. h5 Kpd8 51. Kpe5 Kpe8 52. Kpf5 Kpf8 53. Kpg6 Лd2 54. g5 Лd5 55. Ла4 Лd6+ 56. Kph7 Лd5 57. Лf4+ Kpe8 58. h6 gh 59. g6!. Черные сдались.

И. Эглитис



В конце февраля в столице Эстонии начался большой международный турнир с участием 16 гроссмейстеров и мастеров — представителей 8 стран, расположившихся по жребию в таком порядке: 1. международный мастер Х. Вестеринен (Финляндия), 2. международный гроссмейстер Г. Барца (Венгрия), 3. международный гроссмейстер М. Таль (СССР), 4. мастер А. Вооремаа (СССР), 5. международный гроссмейстер А. Зайцев (СССР), 6. международный гроссмейстер Д. Бронштейн (СССР), 7. международный гроссмейстер С. Фурман (СССР), 8. международный мастер Р. Вейд (Англия), 9. международный гроссмейстер П. Керес (СССР), 10. международный гроссмейстер Л. Штейн (СССР), 11. международный мастер И. Ней (СССР), 12. международный мастер А. Сейди (США), 13. мастер Г. Дасканов (Болгария), 14. международный мастер Я. Смейкал (Чехословакия), 15. международный гроссмейстер А. Бисгайер (США), 16. международный мастер Л. Мягмарсурен (Монголия).  
Одной из самых интересных встреч первого тура оказалась следующая:

Сицилианская защита  
Зайцев — Сейди

1. e4 c5 2. Kf3 d6 3. d4 cd 4. K:d4 Kf6 5. Kc3 a6 6. Ce2 e5 7. Kb3 Ce7 8. 0—0 Ce6 9. f4 Фc7 10. Kd5 C:d5 11. ed Kbd7 12. c4 0—0 13. Ce3 a5 14. a4 Ke4 15. Фc2 Kec5 16. Kd2 ef 17. C:f4 Ke5 18. Ла3 Cf6 19. Ch6 Fe7 20. Лg3 Kg6 21. Ce3 Лаe8 22. C:c5 dc 23. Cd3 Fe5 24. b3 Фb2 25. Фd1 Фd4+ 26. Kph1 Kf4 27. Ce2 Ke2 28. Лd3 Фb2 29. Лh3 h6 30. Ke4 Л:e4 31. C:e4 Ле8 32. Ле3 Kd4 33. Fe1 Лd8 34. Лf2 Фа3 35. Cb1 Kpf8 36. g3 b6 37. Kpg2 Ла8 38. d6 Cg5 39. Ле7 Cf6 40. Fe4 Лd8 41. Л:f6. Черные сдались.

# Партии фрагменты

## Французская защита Гуфельд — Билек

Дребенен, 1970 г.

1. e4 e6 2. d4 d5 3. Kd2 b6. Венгерский гроссмейстер И. Билек — шахматист своеобразного стиля. Его постановка дебюта всегда отличается оригинальностью и, самое главное, желанием сразу уйти с проторенных теоретических путей. 4. Kg1 f3 5. Cd3. Думается, что и 5. ed оставляло за белыми заметное преимущество. 5. ... Kf6 6. e5 Kfd7. Заслуживало внимания 6. ... Ke4, так как в последующей борьбе конь на d7 оказался не у дел. 7. 0—0 c5 8. Le1 Kc6 9. c3. Итак, можно подвести некоторые итоги дебютного жарения: белые получили инициативную позицию.

9. ... h6 10. Kf1 g6 11. Ce3 Cg7 12. Lc1 Fe7. Черным для полной мобилизации своих сил осталось только определить позицию своего короля. Но куда рокироваться? Если 12. ... 0—0, то после 13. Fd2 Kph7 14. h4 черный король в большой опасности. Поэтому черные подготавливают почву... для обеих рокировок. 13. Фа4. Выглядит несколько искусственно, но таким путем белые хотя не допустить длинной рокировки. В ответ на 13. ... 0—0—0 они собирались продолжать 14. Cb5.

13. ... a6 14. h4 Lc8?. Думаю, что это очень серьезная ошибка. Вся предыдущая игра черных была бы в какой-то степени оправданной, если бы Билек закрыл, правда, временно, ферзевый фланг путем 14. ... c4 15. Cb1 b5 16. Fd1 0—0—0, с последующим Kb6, Kpb8, оставаясь со стесненной, но крепкой позицией. 15. Kg3 0—0 16. Fd1. «Мавр сделал свое дело...» 16. ... f6. Попытка создать контригру, иначе после Fd2 черные попадали в полосу больших затруднений. 17. ef

Отдел ведет мастер

В. КИРИЛЛОВ

F:f6 18. Fd2 e5. Именно на это продвижение черные возлагали все свои надежды.



19. Ch6!. Иначе черные получали отличную игру. 19. ... e4 20. Ce4. Конечно, эту разменную комбинацию нельзя назвать жертвой. Белые получают три пешки за фигуру и инициативу. 20. ... de. И после 20. ... Ch6 21. F:h6 de 22. K:e4 Fg7 23. F:g7+ Krg7 24. Kd6 черным не спастись.

21. K:e4 Fe7 22. Cg5!. Кратчайший путь к победе. 22. ... Ff7. На 22. ... Fe8 решало 23. Kd6, а на 22. ... Fe6 — 23. d5. 23. Kd6 Fd5 24. K:b7 L:f3. Этот ход черные сделали с большим удовольствием. 25. gf cd 26. cd Lb8. Конечно, не спасало и 26. ... K:d4 27. L:c8+ Kph7 28. Lc3. И после 26. ... Lf8 белые продолжали так, как в партии: 27. L:c6 F:c6 28. Kd8 F:f3 29. Fe2, и в случае 29. ... Fe2 30. L:e2 пешка d4 неприкосновенна — 20. ... C:d4 31. Ke6.

27. L:c6 F:c6 28. Kd8. Белый конь «с черного хода» с решающим эффектом входит в игру. 28. ... F:f3 29. Fe2 Ff5. Упрощает задачу белых, но и после 29. ... F:e2 30. L:e2 нельзя 30. ... C:d4 из-за 31. Kc6. Еще последовало: 30. Kc6 Kph7 31. K:b8 K:b8 32. Fe4 Fb5 33. a4 F:a4 34. h5 Fc6 35. d5. Черные сдались.

Примечания гроссмейстера  
Э. Гуфельда

## Защита Нимцовича Росициан — Тимошенко

Лиепая, 1969 г.

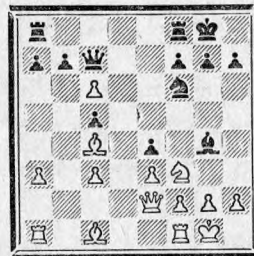
- |            |        |
|------------|--------|
| 1. d2—d4   | Kg8—f6 |
| 2. c2—c4   | e7—e6  |
| 3. Kb1—c3  | Cf8—b4 |
| 4. Kg1—f3  | 0—0    |
| 5. e2—e3   | d7—d5  |
| 6. Cf1—d3  | c7—c5  |
| 7. 0—0     | Kb8—c6 |
| 8. a2—a3   | Cb4:c3 |
| 9. b2:c3   | d5:c4  |
| 10. Cd3:c4 | Fd1—c7 |

Возникла, пожалуй, самая популярная позиция защиты Нимцовича, встречающаяся уже тысячи раз. Дело доходило до того, что кем-то было предложено начинать все партии именно с этой позиции. Сейчас черные готовят продвижение e6—e5, у белых же планов много: 1) подготовка продвижения e3—e4 путем 11. Cd3, 11. Le1 или 11. Fe2; 2) гамбитная игра — 11. e4?!; 3) блокировка освобождающего e6—e5 путем 11. Cb5; 4) спокойное развитие — 11. Cb2 или 11. a4; 5) подготовка к встрече продвижения e6—e5 — 11. Ca2 или 11. Ce2.

Другими словами, в возникшей позиции шахматист любого стиля может найти продолжение по душе. Белые останавливаются на первом плане, но для его осуществления выбирают худший способ — 11. Fe2.

- |            |       |
|------------|-------|
| 11. Fd1—e2 | e6—e5 |
| 12. d4—d5? | ...   |

Белые все-таки надеются сыграть e3—e4. Однако меньшим из зол было 12. de K:e5 13. K:e5 F:e5 14. f3 Ce6! 15. C:e6 F:e6 16. c4 Kd7 17. Cb2 Kb6 18. Lacl Lad8, Симагин — Гипслис, командное первенство СССР, 1954 г. 12. ... e5—e4! 13. d5:c6 Cc8—g4!



Обычные продолжения 13. ... Kg4 14. g3 ef 15. F:f3 Ke5 16. Ff4 Ch3 17. Ld1 Lad8 18. L:d8 L:d8 19. Ce2 F:c6 (Эневольдсен — Ларсен, Копенгаген,

1956 г.) или 13. ... ef 14. F:f3 Cg4 15. Fg3 F:c6 достаточно хороши, но черные стремятся к большему. 14. Fe2—b2

А что делать? Черные собирались сыграть просто 14. ... F:c6. Казалось бы, надо продолжать 14. cb F:b7 (14. ... Lab8 15. Lb1) 15. Fb2 F:b2 16. C:b2 ef 17. h3 (Крутянский — Жданов, Рига, 1964 г.), и у белых все в порядке, однако у черных есть более энергичное 14. ... Lae8, с угрозой 15. ... Le5. Вот примерные варианты: 15. Fb2 C:f3 16. gf ef 17. h3 (угрожало 17. ... Kg4) 17. ... Le4 18. Cd3 Kg4, или 16. Lb1 Kg4! 17. g3 K:h2 18. Kp:h2 Le5, и в обоих случаях черные выигрывают.

- |            |       |
|------------|-------|
| 14. ...    | e4:f3 |
| 15. Fb2:b7 | ...   |

На 15. cb возможно простое 15. ... Lab8.

- |           |        |
|-----------|--------|
| 15. ...   | Fc7—e5 |
| 16. e3—e4 | ...    |

Правильность замысла черных подтверждает вариант 16. C:f7+ L:f7 17. F:a8+ Lf8 18. F:a7 fg 19. Kp:g2 (19. Le1 Cf3 20. h3 Fh5) 19. ... Fg5! 20. f3 (20. f4 Ch3+ 21. Kp:h3 Fg4×) 20. ... C:f3+ 21. Kp:f3 Ke8× и т. д.

Идея хода 16. e4 — подключить слома к защите пункта h2, когда черные сыграют Fh5.

- |            |         |
|------------|---------|
| 16. ...    | f3:g2   |
| 17. Lf1—e1 | Cg4—f3  |
| 18. h2—h3  | Fc5:c3! |



- |             |        |
|-------------|--------|
| 19. Cc4:f7+ | Lf8:f7 |
| 20. Cc1—b2  | ...    |

Или 20. F:a8+ Lf8 и т. д. 20. ... Lf7:b7

- |           |          |
|-----------|----------|
| 21. c6:b7 | Fc3:e1+! |
|-----------|----------|

Окончательно проясняет ситуацию. 22. La1:e1 La8—b8

- |             |         |
|-------------|---------|
| 23. Cb2:f6  | g7:f6   |
| 24. Le1—e3  | Cf3—h5  |
| 25. Kpg1:g2 | Lb8:b7, |

и черные легко выиграли. Примечания мастера  
Г. Тимошенко

# Из золотого фонда

Контргамбит Альбина

Ласкер — Алехин

Петербург, 1914 г.

1. d2—d4
2. c2—c4
3. d4:e5
4. Kg1—f3
5. a2—a3

Ход, который часто применяется в этом дебюте, однако в данном случае он не был обязательен. Следовало развить коня ферзевого фланга.

5. ... Cc8—g4
6. Kb1—d2

Плохой признак для гамбита: вместо быстрой атаки черные начинают заботиться об отыгрыше пешки. Недостатки этого хода очевидны — он затрудняет развитие фигур королевского фланга. Продолжение 6. ... Фd7 более логично. Неужели черные рассчитывали поймать противника в ловушку: 7. ... K:e5 8. K:d4 Kd3x?

7. h2—h3

Этот размен выгоден белым. Продолжение 7. ... Ch5 8. g4 Cg6 9. Cg2 было более приемлемым.

8. Kd2:f3

Перевес белых бесспорен. На 8. ... K:e5 следует 9. Ф:d4.

9. Фd1—d3

После 9. ... K:e5 10. Фf5+ Kd7 11. K:d4 белые остаются с лишней пешкой и лучшей позицией.

9. ... h7—h6

Ненужный ход. Следовало продолжать в гамбитном духе 9. ... f6, чтобы после 10. e1 развить фигуры ферзевого фланга.

10. g2—g3

Обычное для этого дебюта развитие белополь-

ного слона — на большой диагонали он будет поддерживать атаку на позицию длинной рокировки.

10. ... g7—g6

Развитие для черных связано с большими затруднениями.

11. Cf1—g2
12. 0—0
13. Kf3:e5

Наконец-то черные отыграли пешку, но теперь слишком опасным становится белопольный слон белых.

14. b2—b4
15. c4—c5

У белых сильная атака. Если противник попытается предотвратить продвижение пешки «с» ходом c7—c6, то началом решающего наступления послужит b4—b5, со вскрытием линии «ф».

15. ... Фе7—e6
16. c5—c6

Черные отдают пешку, чтобы хоть как-то притормозить атаку. Продолжение 16. ... cb 17. Фа6+ ничего хорошего им не сулило.

17. c6:b7+

Король укрылся за спиной своих телохранителей. И белая пешка b7 пока прикрывает черного монарха, однако в дальнейшем именно она станет главной виновницей его гибели.

18. Cc1—b2

Пешка d4 надежно защищена, поэтому лучше было развить слона на d2.

18. ... Ld8—d6
19. Lа1—c1
20. Lc1—c2

Пешка d4 надежно защищена, поэтому лучше было развить слона на d2.

Используя неудачное положение слона на b2, черные приступают к контратаке.

21. g3:f4

Лучшее продолжение. Белым ни в коем случае нельзя допускать размена на g3, оголяющего пункт e3. Некоторое ослабление королевского фланга большого значения не имеет — слон на g2 надежно защищает короля.

21. ... Ce5:f4
22. Lf1—d1

Ладья здесь расположена неудачно. Немедленное 22. Cc1 было бы много сильнее.

22. ... Ke7—f5
23. Cb2—c1

Поздно! Следовало признать свою ошибку и вернуться ладьей на f1.

23. ... Kf5—e3!



Теперь уже у черных опасная атака!

24. Lc2—c5!

Ласкер может потерять одно-другое очко, но никогда — голову! На 24. ... K:d1 он сыграл бы, конечно, 25. C:f4.

24. ... Фе6—f6

Сейчас или на следующем ходу черные должны были уничтожить слона g2, лишая защиты пешку b7.

25. Фd3—e4!

Опять превосходно сыграно! Черный конь обязан уже на что-то решиться...

# ТЕОРИЯ ДЕБЮТОВ

Отдел ведет  
гроссмейстер А. Гипслис

ЗАЩИТА ГРЮНФЕЛЬДА



Много труда потратили теоретики и практики на исследование «главных» вариантов этого дебюта — 1. d4 Kf6 2. c4 g6 3. Kc3 d5 4. cd K:d5 5. e4 K:c3 6. bc c5 7. Cc4 Cg7 8. Ke2 или 4. Kf3 Cg7 5. Фb3 dc 6. Ф:c4 0—0 7. e4 и др.

Но сейчас на повестке дня оказались менее популярные системы. Как показывает практика, в них много неоткрытого, интересного — большой простор для поисков новых путей и планов.

После ходов 1. d2—d4 Kg8—f6 2. c2—c4 g7—g6 3. Kb1—c3 d7—d5 4. Cc1—g5 Kf6—e4 5. Cg5—h4!? возникла «молодая табия».

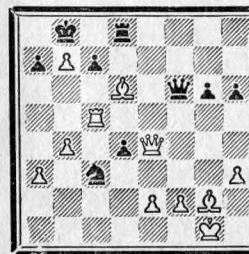
25. ... Ke3:d1?

Слабый ход. Обязательно было 25. ... K:g2.

26. Cc1:f4

У белых снова отличная позиция! Черные могут сыграть 26. ... L6d7, сохраняя лишнее качество, но после 27. Lc6 их позиции не позавидуешь.

26. ... Kd1—c3
27. Cf4:d6!



Элегантно сыграно! На

27. ... K:e4 белые отыгрывают ферзя после 28. C:c7+ Kр:b7 29. C:e4+ Kр:c8 30. Ce5+ или дают мат в случае 29. ... Краб 30. Ла5. Если черные берут слона 27. ... cd, то 28. Lc8+ L:c8 30. bcФ+ Kр:c8 31. Фа8+, и белые выигрывают пешку «а», получая отдаленную проходную.

27. ... Фf6:d6
28. Фе4—e5

Черные находились в цейтноте, к тому же и позиция их не из приятных. Победу белым приносит пешка b7, которая из телохранителя черного короля превратилась в его тюремщика.

29. Фе5—e7

Ошибочно 29. Lc6 — после 29. ... Ф:b7 30. L:c3 dc 31. C:b7 c2 черная пешка проходит в ферзи.

29. ... Фb6—d6
30. Lc5—e5

Последняя попытка.

31. e2:d3
32. Le5—e3
33. Kpg1—h2
34. Le3—e6
35. Le6—f6.

Черные сдались — от угрозы 36. Lf8 защиты нет.

Примечания  
3. Тарраша  
(из турнирного сборника)



дит к далее рассматриваемым вариантам. Самостоятельное значение имеет лишь продолжение 6. ... **dc** (после 5. ... **K:c3** 6. **bc**), которое было проверено в партии **Микенас — Тукмаков** (38-й чемпионат СССР, Рига, 1970 г.). После 7. **Фа4+** **Kd7** 8. **Kf3** **Cg7** 9. **Ф:c4** 0—0 10. **e3** **cd** 11. **Ce2** **cd** 12. **K:d4** **Kf6** 13. 0—0 **e5!** 14. **Kf3** **Ce6** 15. **Фe5** **Фc8!** 16. **Фа3** **Ke4** 17. **Лac1** **f6!** черные добились лучшей позиции.

Маневр ферзя **Фd1—a4—c4—c5—a3** оказался неудачным и дал черным несколько темпов для более эффективно-го расположения своих сил. Как же отыгрывать пешку? После 7. **e3** необходимо считаться с 7. ... **Ce6**, а на 7. **e4** может последовать 7. ... **c5**, и пункт **d4** нелегко защитить.

**6. c4:d5.**

В партии **Тайманов — Филипп** (Бервейк, 1970 г.) белые продолжили **6. e3**. Черные отказались от 6. ... **K:c3** 7. **bc** **Cg7**, но выбрали неудачный план: **6. ... Фа5** 7. **Фb3** **Ce6** 8. **Kf3** **cd** 9. **ed** **K:c3** 10. **bc** **Ce6** 11. **Ce2** **Cg7** 12. 0—0 0—0 13. **c5!** **b6** 14. **Cb5** **Cd7** 15. **C:c6** **C:c6** 16. **C:e7** **Лfе8** 17. **Лfе1**, и белые завоёвали пешку. Продолжение 12. ... **dc** 13. **C:c4** **C:c4** 14. **Ф:c4** 0—0 15. **d5** **Ke5** 16. **K:c5** **C:e5** 17. **C:e7** **Лfс8** 18. **Фe4** **C:c3** 19. **Лad1** давало белым сильную проходную в центре.

В партии **Авербах — Антошин** (38-й чемпионат СССР, Рига, 1970 г.) после 6. ... **K:c3** 7. **bc** **Cg7** 8. **cd** черные сыграли 8. ... **cd**. Последовал ряд разменов 9. **Cb5+** **Cd7** 10. **C:d7+** **K:d7** 11. **cd** **Фа5+** 12. **Фd2** **Ф:d5** 13. **Kf3** **e5** 14. **de** **Ф:d2+** 15. **Kр:d2** **Ke5** 16. **Ke5** **C:e5**, все же в окончании (17. **Лab1** **b6** 18. **Лb5** **Cd6** 19. **Лd5** и т. д.) белые сохранили инициативу.

**6. ... Ke4:c3** 7. **b2:c3** **Фd8:d5** 8. **e2—e3.**



В этой позиции у черных две возможности. Первая — после 8. ... **cd**

(а) перейти в окончание, что, на наш взгляд, является не лучшим решением. Второй план — путем 8. ... **Cg7** (6) продолжать мобилизацию сил.

а) 8. ... **c5:d4** 9. **Фd1:d4** **Фd5:d4** 10. **c3:d4.**

В первой партии **Тайманов — Ульман** (Матч века, Белград, 1970 г.) черные играли 10. ... **Кс6**, но после 11. **Cb5** **Cd7** 12. **Kf3** **Cg7** 13. 0—0 **e6** 14. **Лab1** 0—0 15. **Kd2** **f5** 16. **Kb3** **b6** 17. **Лfс1** белые сохранили сильное давление.

Более удачное расположение сил продемонстрировали черные в партии **Моисеев — Авербах** (38-й чемпионат СССР, Рига, 1970 г.): 10. ... **e6** 11. **Cc4** **Ce7** (слон на **g7** упирается в белую пешку **d4** и тем самым обречен на долгое бездействие, поэтому логичнее его разменять) 12. **C:e7** **Kр:e7** 13. **Kf3** **Ce6** 14. **Kрe2** **Cd7** 15. **Лab1** **Лfс8** 16. **Лfс1** **Лс7** 17. **Cd3** **Лac8**. Шансы примерно равны.

Слабее сыграли белые в партии **Белявский — Рибли** (Гронинген, 1970/71 гг.) — 12. **Cg3**, и белый слон «стреляет в пустоту».

В партии **Тайманов — Савон** (37-й чемпионат СССР, Москва, 1969 г.) черные избрали 8. ... **Кс6**, и после размена ферзей 9. **Фf3** **Ф:f3** 10. **K:f3** **Cg7** 11. **Cb5** **Cd7** 12. 0—0 **Лс8** 13. **Лab1** **a6** 14. **Ce2** **Ка5** 15. **Ke5** шансы белых предпочтительнее. Лучше 9. ... **Фd6** или 9. ... **Фd7.**

б) 8. ... **Cf8—g7** 9. **Фd1—f3** **Фd5—d8!** 10. **Cf1—b5+** **Kb8—d7** 11. **Kg1—e2.**

В третьей партии **Тайманов — Ульман** (Матч века, Белград, 1970 г.) черные после 11. ... 0—0? 12. 0—0 **a6** 13. **Cd3** **Лb8** 14. **a4** **b6** 15. **Лfd1** **Фe8** 16. **Ce4** **e5** 17. **Ce6** **Фe8** 18. **Cg3** попали в критическое положение.

Сильнее 11. ... **cd**, используя то обстоятельство, что нельзя играть 12. **cd??** из-за 12. ... **Фа5+** с выигрышем фигуры. Для черных выгоднее конфигурация белых пешек **c3—d4**, а не **e3—d4.**

В партии **Багиров — Цейтлин** (38-й чемпионат СССР, Рига, 1970 г.) после 12. **ed** 0—0 13. 0—0 **Kf6** 14. **Лfе1** жертва пешки 14. ... **Cg4?** 15. **Ф:b7** **Лb8** 16. **Фа6** **Kd5** 17. **Cg3** **Лс8** 18. **f3** **Ce6** 19. **Cf2** **K:c3** 20. **K:c3** **Л:c3** 21. **Ф:a7** черным успеха не принесла.

Сильнее 14. ... **Фb6.**

## НА ДАЛЬНИХ ПОДСТУПАХ...

Полуфинал первенства ЦС ДСО «Спартак» собрал сильный состав — ведь в этом году отбор в полуфиналы первенства СССР идет через общества. Спартаковцы Москвы, Ленинграда и Украины попали в финал из своих первенств, остальные собрались в конце января в Минске, чтобы разыграть 5 путевок на чемпионат общества. Среди 32 участников — 1 международный мастер, 13 мастеров и 1 мастер по ... шахматной композиции.

Первое место завоевал Н. Рашковский (Курган) — 7 из 9. Российский мастер в свое время выступал на юношеских соревнованиях самого разного калибра, в составе сборной РСФСР стал чемпионом III Спартакиады народов СССР. После перерыва, связанного со службой в Советской Армии, Рашковский уверенно входит в форму.

2—3 место поделили чемпион ЦС 1969 года Б. Катамылов (Алма-Ата) и 56-летний Г. Бастриков (Свердловск) — по 6,5 очка. Для определения оставшихся вакансий пришлось прибегнуть к «Бухгольцу». По 6 очков из 9 набрали И. Каган (Петрозаводск), В. Тимофеев (Калуга), Э. Мнацаканян и А. Петросян (Ереван). Коэффициент оказался благосклонен к представителям Армении. Неудача постигла международного мастера В. Сергиевского, разделившего 8—9 места.

### Сицилианская защита Бастриков — Каган

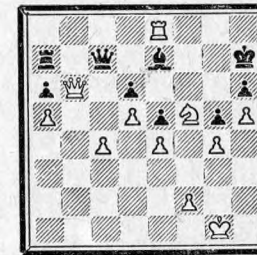
1. **e4** **c5** 2. **Kf3** **d6** 3. **d4** **cd** 4. **K:d4** **Kf6** 5. **Kc3** **a6** 6. **Cg5** **e6** 7. **Фf3**. Старое продолжение, почти полностью вытесненное 7. **f4**. Наиболее точная реакция на последний ход белых — 7. ... **h6**, выясняя позицию чернополюсного слона. Размен на **f6** ничего не дает,

а после 8. **Ch4** черные путем **Kbd7** и **g5** захватывают пункт **e5**. 7. ... **Kbd7** 8. 0—0—0 **Фс7** 9. **Фg3** **b5** 10. **Cd3**. И. Болеславский в своей книге, изданной на немецком языке, и Мацукевич в «Сицилианской защите» рассматривают только небезвыгодное 10. **C:b5!?**, с жертвой фигуры за три пешки. 10. ... **Сb7** 11. **Лhе1** **h6?**? Решающая ошибка. При положении слона на **d3** нельзя было ни в коем случае ослаблять поле **g6**. 12. **C:f6** **K:f6.**



13. **e5!** **de** 14. **Kc:b5!**. Эффектный удар. На 14. ... **ab** следует 15. **C:b5+** **Kрe7** 16. **Kf5+** **ef** 17. **Л:e5+** или 15. ... **Kd7** 16. **Ke6** **fe** 17. **Фg6+** **Kрe7** 18. **Л:d7+**. 14. ... **Фb6** 15. **Ke6!** **fe** 16. **Cg6+** **Kрe7**, и, не дожидаясь 17. **Фа3+**, черные сдались.

Курьезный случай произошел в партии **Сорокин — Лернер.**



В цейтноте последовал жест отчаяния 37. ... **Ф:c4**, а затем ... 38. **Ф:a7??** **Фf1+!!**, и ничья.

Мастер А. Капенгут



## О дебютной теории

Урок ведет  
международный мастер  
М. Юдович

(Окончание. Начало см. в №№ 2 и 4)

### Верный компас

Верным компасом в плавании по бурным волнам дебютных вариантов является практика мастеров. Посмотрите несколько партий, в которых встретилась заинтересовавшая вас схема дебютного развития.

Любое утверждение комментаторов не стоит принимать без проверки и безоговорочно. Скажем, в примечаниях к партии говорится, что в таком-то положении преимущество у белых. Подумайте, в чем заключается это преимущество, каким может быть дальнейший план игры. Возможно, вы и не согласитесь с выводами комментатора.

Такой разбор партий даст вам четкое представление о путях и планах, которых надо придерживаться в той или иной дебютной системе. Я подчеркиваю — о планах, а не об отдельных ходах.

Именно такого представления не хватило, например, белым в игранный недавно по переписке партии между Кастерманом (Бельгия) и Рихтером (ГДР). Вот как развивались в ней события:

1. e4 e5 2. Kf3 Kc6 3. Cb5 a6 4. Ca4 Kf6 5. 0—0 Ce7 6. Le1 b5 7. Cb3 0—0 8. c3 d5 9. ed K:d5 10. K:e5 K:e5 11. J:e5 Kf6 12. Le1 Cd6 13. h3 Kg4 14. Фf3 Фh4 15. d4 K:f2 16. Cd2.



Я не комментирую все предшествовавшие ходы, это завело бы нас слишком далеко. Скажу лишь, что в данном варианте атаки Маршалла последний ход белых является современным

теоретическим откровением. Идея его в том, что белые надежно защищают ладью e1.

Как известно, ошибочно 16. Ф:f2 ввиду 16. ... Ch2+ 17. Kpf1 Cg3 18. Фе2 C:h3 19. gh Лае8, и черные выигрывают.

16. ... Cb7 17. Ф:f2? Явное непонимание идеи варианта, который белые сами избрали. После 17. Ф:b7 возможности атаки у черных весьма проблематичны. Теперь же все сводится к варианту, напечатанному в любой книжке.

17. ... Ch2+ 18. Kpf1 Cg3 19. Фе2 Лае8! Белые сдались.

Если 20. Ф:e8, то 20. ... Фf6+ и т. д.

Вывод прост. Сделав ход 16. Cd2, белые не понимали его значения в смысле. Вот такая игра «вслепую», почти в буквальном смысле этого слова, к добру не ведет!

### Еще о выборе вариантов

Вернемся снова к тому, что различных вариантов очень много даже в пределах одного дебюта. Какие выбирать и применять в своей турнирной практике?

Открою один «производственный» секрет многих мастеров.

Я, например, обычно играл, так сказать, варианты «второго сорта». Помоему, это дает больше практических шансов. Поясню это на характерных примерах.

Вот позиция, которая возникает при классической трактовке ортодоксальной защиты ферзевого гамбита:

1. d4 d5 2. c4 e6 3. Kc3 Kf6 4. Cg5 Ce7 5. e3 0—0 6. Kf3 Kbd7 7. Jc1 c6 8. Cd3 dc 9. C:c4 Kd5 10. C:e7 Ф:e7 11. 0—0 K:c3 12. J:c3 e5.

Эту позицию дебютное руководство В. Панова и Я. Эстрина называет «критической». Действительно, и белым, и черным сейчас необходимо определить конкретное развитие дальнейших событий. Каким оно может быть?



Теоретики подробно анализируют эдес ходы 13. Фс2, 13. de или 13. Cb3 и приходят к выводу, что черные добиваются полноправной контригры.

Это справедливо. Но почему же тогда не сделать хода 13. e4 (так много лет назад играл гроссмейстер Д. Яновский)? При правильной защите противника белые, возможно, многого не добьются, но ведь так дело обстоит и в других вариантах, а для соперника именно этот ход может оказаться неожиданным... Возможно, например, 13. ... ed 14. Ф:d4, и плохо 14. ... Jd8? ввиду 15. Jd1.

Или другой пример. Еще в юности после 1. e4 c5 2. Kf3 e6 3. d4 cd 4. K:d4 Kf6 я регулярно играл 5. Kd2 и сам разработал множество любопытных тактических осложнений, возникающих в этом «второсортном» варианте.

В моей партии с С. Белавенцем, иг-

ранной еще в 1928 году и получившей «приз за красоту», было 5. ... Kc6 6. K:c6 dc 7. e5 Kd7 8. Kc4!. В этом маневре — идея дебютного построения.

Разбирал я также продолжение 5. ... d5 6. e5 Kfd7 7. f4 K:e5 8. K:e6 и другие «веселые» варианты.

Я вас не убедил? Возможно. Тогда посмотрим, как складываются дела в главном варианте испанской партии.

1. e4 e5 2. Kf3 Kc6 3. Cb5 a6 4. Ca4 Kf6 5. 0—0.

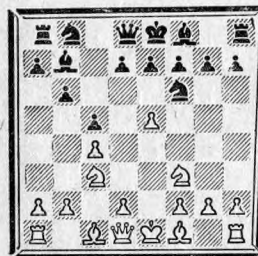
Белые, не раздумывая, в 99 случаях из ста делают этот ход. Возникают сложные, трудные для обеих сторон позиции. Теория считает, что черные постепенно добиваются уравнения шансов. Почему же тогда рокировка так решительно предпочитается другим продолжениям? А если сыграть 5. d3 и на 5. ... d6 — 6. c3? Почему не проверить самому эту схему, которую так любили А. Андерсен и В. Стейниц? Или какую-либо другую, не столь модную и не так изученную или забытую?

Думается, что если вы пойдете по пути такой самостоятельной подготовки дебютного репертуара, ваши результаты в турнирах улучшатся. Дебютное творчество, поиски в дебютах — необходимый фактор шахматного совершенствования, об этом не следует забывать!

## Домашнее задание

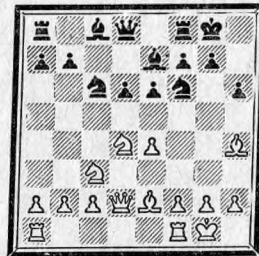
Срок присылки ответов — 15 мая.

№ 17 (2 очка)



Могут ли черные сыграть 5. ... Ke4?

№ 18 (2 очка)



Ход черных. Как бы вы сыграли?

№ 19 (2 очка)



Ход белых. Неужели и второй ферзь не поможет?

# Защита

## и контратака

(Продолжение. Начало см. в №№ 2 и 4)

### Защита посредством изменения позиции рокировки

Изменение позиции рокировки может происходить, во-первых, перемещением короля или ладьи и, во-вторых, передвижением пешек, защищающих короля. Таких ходов пешками следует избегать, если они не являются совершенно необходимыми. Тем не менее, в очень многих дебютах фланговые пешки по тем или иным причинам рано покидают первоначальную стоянку.

Решевский — Эйве  
Амстердам, 1950 г.



Угрожает 11. С:f6 Ф:f6 12. Ф:h7×. На естественный ответ 10. ... g6 последовало бы 11. b4 Ка6 12. h4! h6 13. h5! hg 14. hg, и не видно защиты от угрозы 15. g7!.

10. ... Ле8!

Отличный защитительный ход! После 11. С:f6 Ф:f6 12. Ф:h7+ Крf8 13. Фh5 Кре7! черные отбивают атаку и могут даже сами перейти в наступление, например: 14. Фf3 Ф:g5! 15. Ф:a8 Кb3! 16. Лd1 Фа5+.

11. b4 h6!.

После 11. ... Ка6 белые владеют длительной инициативой. Если теперь 12. Кf3, то 12. ... Ксе4.

12. h4! hg!?

Черные могли отступить конем на а6, например: 12. ... Ка6 13. Лd1 Сb7

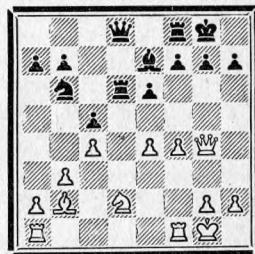
Урок ведет  
международный мастер  
Т. Флориан  
(Венгрия)

14. f3 hg! 15. hg Ке4!. Вскрытие линии «h» очень опасно, но Эйве подсчитал конкретно, что после 13. hg Кfe4! 14. bc К:c3 15. Фh7+ Крf8 16. Фh8+ Кре7 17. Ф:g7 Ке4 18. g6 Лf8 черные могут защититься.

13. bc gh 14. Л:h4 bc 15. Фd3! d6! 16. g4! Сb7! 17. g5 Ке4! 18. Л:e4 С:e4 19. Ф:e4 Ф:g5.

Черные отразили атаку и точной игрой добились ничьей на 39-м ходу.

Романовский — Григорьев  
Ленинград, 1930 г.



Белые угрожают 17. Ф:g7×. Как защищаться? На основании общих соображений ход 16. ... g6 кажется плохим, так как ослабляет черные поля. После 16. ... f6 создается бесперспективная позиция, и черные все время должны считаться с угрозой e4—e5.

16. ... g6! 17. Кf3 f5!.

Черные стремятся к контратаке. После размена пешки e4 может последовать Cf6 с ликвидацией давления по большой диагонали. Белые жертвуют пешку для оживления атаки.

18. Фh3 fe 19. Kg5 С:g5 20. fg Л:f1+ (лучше 20. ... Лf5!) 21. Л:f1 Ф:g5 22. Cf6?. Белые могли форсировать ничью путем 22. Сc1! Фе5 23. Cf4 Фd4+ 24. Се3 Фе5 25. Cf4, но они переоценивают свои возможности.

22. ... Фh5! 23. Фg3 Лd1! 24. Фh8+ Крf7 25. Ф:b7+ Кd7 26. Сg5+ Л:f1+ 27. Кр:f1 Ф:g5 28. Ф:d7+ Фе7, и черные выиграли эндшпиль.

# ПРОВЕРЬ САМ СЕБЯ!

Разыграйте партию до изображенного на диаграмме положения. Затем закройте следующий за диаграммой текст партии и примечания листом бумаги, обдумайте очередной ход белых и запишите его в соответствующей графе. Опустив лист одной строчкой ниже, проверьте, какой ход был сделан в действительности. Если он совпадает с Вашим, поставьте в специальной графе указанное число очков. Если не совпадает, впишите ноль. Сделайте на доске ход белых и ответный ход черных в партии и снова попытайтесь найти следующий ход белых. И так до конца партии.

После этого сосчитайте количество набранных вами очков. Отличным результатом являются 80—100 очков; очень хорошим — 65—80; хорошим — 50—65; удовлетворительным — 30—50 очков.

И, наконец, снова разыграйте партию и изучите приведенные в конце примечания. Это даст вам более полное представление о ходе борьбы.

### Родригес — Зара

Сан-Сальвадор, 1957 г.

1. d4 d5 2. c4 e6 3. Кc3 c6 4. e4 de 5. К:e4 Сb4+ 6. Cd2 Ф:d4 7. С:b4 Ф:e4+ 8. Се2 Ка6 9. Сc3 f6 10. Фd6 Kh6.



Белые	Очки	Черные	Ваш ход за белых	Набранные очки
11. С:f6	25	gf	.....	.....
12. 0—0—0	15	Фg6	.....	.....
13. Фd8+	10	Крf7	.....	.....
14. Ф:h8	5	Кb4	.....	.....
15. Крd2	20	b6	.....	.....
16. Крe1	15	Сb7	.....	.....
17. Лd7×	10		.....	.....
	100			

Ваш результат.....

### Примечания:

11. С:f6!! Этот ход исключает возможность g7—g6, и весьма серьезной становится угроза Се2—h5+.

12. 0—0—0. Теперь грозит не только 13. Фd8+, но и 13. Сh5+ Кf7 14. Фd8×.

12. ... Фg6. Черные отдают ладью с целью получить контратаку. Не помогает 12. ... Кf7, ибо следует 13. Сh5 (13. ... Ф:c4+ 14. Крb1). Заслуживало внимания 12. ... Лg8 13. Сh5+ Лg6. На это белые продол-

жали бы 14. Фd8+ Крf7 15. Фh8 (15. ... Фf4+ 16. Лd2!).

14. ... Кb4. На этот ход черные возлагали свои надежды. Не годится 15. Лd2 К:a2×.

16. Крe1. Своеобразная «обратная рокировка», благодаря которой белый король избегает опасностей, а также отражается угроза 16. ... Сb7, с выигрышем ферзя.

16. ... Сb7??. Шахматная слепота. Но положение черных уже было безнадежным.

## младших разрядов

(Продолжение. Начало см. в № 4)

### Атака на короля в центре

Гармоничное развитие фигур в дебюте обычно немисливо без рокировки. Тем не менее, в турнирной практике нередки случаи, когда король одного из противников застревает в центре и попадает под трудноотразимую атаку. Одна из причин этого неприятного явления ошибочная игра в дебюте.

Многие молодые шахматисты стараются запомнить многочисленные разветвления модных продолжений, встречающихся в практике мастеров. Механическое запоминание вариантов, без понимания основных идей дебюта, при малейшем отклонении противника от заученных продолжений, неизбежно приводит к ошибкам, имеющим катастрофические последствия. Прекрасной иллюстрацией вышесказанному является следующая партия.

#### Сицилианская защита Мейран — Уманский

Всесоюзный турнир школьников,  
Калуга, 1968 г.

1. e4 c5 2. Kf3 Kc6 3. d4 cd 4. K:d4 Kf6 5. Kc3 e5 6. Kb5 d6 7. Cg5 a6 8. C:f6 gf 9. Ka3.



Позиция на диаграмме была подробно проанализирована аргентинскими шахматистами, которые предложили здесь жертву пешки 9. ... d5, приводящую в конце концов к приблизительно равной игре.

В последние годы чаще встречается другой порядок ходов, который приводит к такому же положению, но с той разницей, что белый конь вместо поля a3 находится на b1: 1. e4 c5 2. Kf3 Kc6 3. d4 cd 4. K:d4 e6 5. Kb5 d6 6. Cf4 e5 7. Ce3 Kf6 8. Cg5 a6 9. C:f6 gf 10. K5c3.

После известной партии Бронштейна с Полукаевским (Ленинград, 1963 г.) наиболее модным продолжением здесь стало 10. ... f5 11. Фh5. Однако малейшее изменение позиции может решающим образом отразиться на ее оценке. Ход 11. Фh5 хорош при белом коне на b1 и очень подозрителен при положении коня на a3. Это обстоятельство было, вероятно, подмечено Уманским еще задолго до встречи с рижским школьником и применено в расчете на неглубокую, шаблонную игру.

Расчет оказался правильным. 9. ... f5 10. Фh5? Этот ход был сделан без раздумий, как сам собой разумеющийся. Возможно, Мейран даже не обратил внимания на разницу в положении коня и считал, что партия продолжается проторенной дорожкой... Тем самым был нарушен классический принцип, сформулированный Капабланкой — о «необходимости контроля над каждым ходом, каким очевидным он не казался бы издалека».

В результате заучивания дебютных вариантов вырабатывается шаблонный и догматический подход к оценке позиции и обнаруживается полная беспомощность при самом незначительном отклонении от известных продолжений. После 10. ef C:f5 11. Kd5 шансы сторон были бы равными.

10. ... d5! Стандартный ход, который был бы невозможен при положении коня на b1. Его сила намного возрастает из-за неудачного положения белого ферзя. 11. ed C:a3 12. ba Фа5 13. Kpd2 Ke7 14. Cc4 Ce6! 15. de 0—0—0+ 16. Cd3 Kd5 17. Ф:f5 Ф:c3+ 18. Kpe2 Kf4+ 19. Kpe3 fe 20. Фе4 Ld4. Белые сдались.

## Ответы на задания № 2, 1971 г.

- Вооремаа — Луйк**, первенство Эстонии, 1962 г. 1. K:f7 Kp:f7 2. Ке5+ Кре6 3. Фg4+ Kpd6 4. Kf7+. Черные сдались.
- Банник — Атаманов**, первенство Украины, 1964 г. 1. Kd5! Фd8. 1. ... cd 2. Cb5+ Kpd8 3. C:c5 g4 4. JI:d5+ и т. д. 2. Фf5! Ке6. 2. ... f6 3. Фg6+. 3. Kb6. Черные сдались.
- Билонов — Кудряшев**, Всесоюзный турнир молодежи, 1963 г. 1. hg! K:e4 2. C:f7+ JI:f7 3. gh+. Черные сдались.
- Нет, не могут. После 1. Ф:d5 JLe1+! 2. Kpf2 (или 2. Kf1) 2. ... Ф:d5 3. JI:d5 JI:c1 черные остаются с лишней ладьей.
- Липницкий — Павлов**, Киев, 1950 г. Лучший план за белых заключается в переводе ферзя на 7-ю горизонталь. В партии было: 1. Фc6! gh (1. ... Ld8 2. K:f6; 1. ... Фd8 2. Фb7) 2. Фd7 Ф:c7 3. Ф:c7 h4 4. d6 h5 5. d7, и черные сдались.
- Капабланка — Элисказес**, Москва, 1936 г. Позиция в пользу белых: в их распоряжении имеется

следующий форсированный вариант, случившийся в партии: 1. JI:h5! Ф:h5 2. Ф:h5 gh 3. f5! ef 4. Kpf4 JLe6 5. Kp:f5 Jlg6 (или 5. ... Kpf7 6. Jlg3 и 7. Jlg5) 6. e6 Jlg4 7. Кре5 JLe4+ 8. Kpd6 JI:d4 9. JLe3, и черные сдались.

- Суханов — Щербаков**, «Буревестник», 1968 г. 1. ... e2 2. JI:e7 e1Ф+ 3. Kph2 Kg4+ 4. hg Ф:e7 5. Ке6 fg, и черные выиграли.
- Берграссер — Рагозин**, II чемпионат мира по переписке. 1. ... JI:e4! 2. Kph1! Фf5 3. JI:f5 gf 4. Фf2? 4. Фd2 Le2 5. Фc3 Ке4 6. JI:f8+ Kp:f8 7. Фh8+ Kpf7 с ничьей. 4. ... f4 5. Фd2, и черные выиграли.
- Рагозин — Котов**, чемпионат Москвы, 1944 г. 1. JI:f6! Ф:f6 2. JLf1 Фе6 3. Фh7 Кре7 4. Ф:g7 Kpd8 5. Ch4+ JLe7 6. Cf5 C:e5 7. de Фc6 8. e6! fe 9. Cg6 d4 10. C:e8 Ф:e8 11. JLf8. Черные сдались.
- М. Ботвинник**, этюд, 1944 г. 1. ... Cd2 2. Kf3 Cf4 3. h4 Cg3 4. h5 Cf4 5. g6+ Kpf6 6. Ке5!! или 6. Kh2!, выигрыш. Или 2. ... Cc3 3. h4 Cb2 4. h5 Cc3 5. Kh4 Cd2 6. g6+ Kpf6 7. Kf5!! с выигрышем.

## Домашнее задание

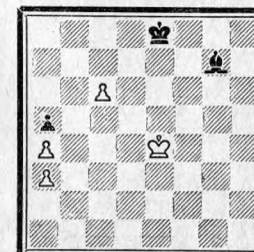
Срок присылки ответов —  
15 мая.

№ 20 (2 очка)



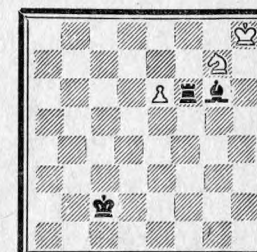
Ход белых.  
Как бы вы сыграли?

№ 21 (3 очка)



Как нейтрализовать лишнюю фигуру черных?

№ 22 (3 очка)



Ход белых.



Как нам сообщил главный судья В. Юргенсон, 5 февраля начался финал X первенства СССР по переписке. В порядке жеребьевки в финале принимают участие:

1. к/м Заверняев В. Архангельская обл.
2. к/м Шадчнев В. Пенза
3. м Копылов Н. Воронеж
4. к/м Говбиндер М. Душанбе

5. м Сорокин Г. Горький
6. м Журавлев В. Лиепая
7. м Андреев Н. Москва
8. к/м Сычев А. Новосибирск
9. к/м Прокофьев С. Ленинград
10. м Садомский А. Москва
11. гр. ИКЧФ Эстрин Я. Москва
12. к/м Иванов А. Чернигов
13. к/м Войцех А. Бобруйск
14. к/м Зелинский Ю. Рига
15. к/м Бахарев А. Рига
16. к/м Шапран Ю. Ставрополь
17. к/м Войтик П. Ворошиловградская обл.
18. м Косенков В. Куйбышев
19. к/м Кунцевич А. Московская обл.
20. м Коган Б. Львов
21. м Омельченко Л. Пятигорск

## ТУРНИР ГОРОДОВ-ГЕРОЕВ

Около двух лет продолжался заочный турнир команд городов-героев, организованный Шахматной федерацией СССР по инициативе Ленинградской комиссии заочных соревнований.

	1	2	3	4	5	6	7	О.
1. Киев	≡ ≡	3,5	3	3,5	3	5	4,5	22,5
2. Севастополь	2,5	≡ ≡	4	3	3	3	5	20,5
3. Ленинград	3	2	≡ ≡	3	4	3,5	4,5	20
4. Москва	2,5	3	3	≡ ≡	4,5	2	4,5	19,5
5. Одесса	3	3	2	1,5	≡ ≡	3,5	6	19
6. Волгоград	1	3	2,5	4	2,5	≡ ≡	5	18
7. Брест	1,5	1	1,5	1,5	0	1	≡ ≡	6,5

Вначале турнирную таблицу возглавили переписочники Москвы, затем лидерство захватили одесситы, однако в конечном итоге первой финишировала сильная команда Киева (мастера А. Банник, В. Зурахов, Д. Абакаров, М. Усачий, кандидат в мастера В. Капустин и перворазрядница Л. Самоненко).

В турнире первых номеров лучшим был ленинградский кандидат в мастера Г. Яковсон, который три партии выиграл (в том числе и у мастеров А. Банника и Д. Гречкина) и три закончил вничью. На очко от победителя отстал кандидат в мастера А. Хуршудов (Севастополь).

На второй доске победу одержал мастер В. Зурахов (Киев), набравший 5 очков. У Л. Чепурного (Одесса) — 3,5 очка.

### Ферзевый гамбит

Чепурной (Одесса) — Зюков (Москва)

1. d4 d5 2. c4 e6 3. Kc3 Kf6 4. Cg5 Ce7 5. e3 0—0 3. Kf3 Kbd7 7. Фc2 a6 8. a3 dc 9. C:c4 c5 10. dc C:c5 11. Jd1 Ce7 12. Ca2 Фc7 13. Cb1 Jd8 (см. диаграмму).

14. Kd5 Ф:c2 15. K:e7+ Kpf8 16. C:c2 Kp:e7 17. C:h7 g6 18. Ke5. Черные сдались.



На третьей доске мастер Д. Абакаров (Киев) из 6 партий выиграл пять, сделав только одну ничью.

### Сицилианская защита

Басенский (Одесса) — Абакаров (Киев)

1. e4 c5 2. Kf3 d6 3. d4 cd 4. K:d4 Kf6 5. Kc3 a6 6. Cg5 e6 7. f4 Kbd7 8. Cc4 b5 9. C:e6 fe 10. K:e6 Фа5 11. a3? Kpf7 12. K:f8 J:f8 13. Ф:d6 Фb6 14. Фd2 Kc5 15. e5 Jd8 16. Фе2 Cf5 17. Фf2 Kg4 18. Фе2 Ke3 19. C:d8 J:d8 20. Jc1 Ke6 21. Kd1 K:f4. Белые сдались.

Лучшим на четвертой доске стал перворазрядник А. Федоров (Одесса), набравший 5 очков.

### Принятый ферзевый гамбит

Федоров (Одесса) — Селивановский (Волгоград)

1. d4 d5 2. c4 dc 3. Kf3 Kf6 4. e3 Cg4 5. C:c4 e6 6. h3 Ch5 7. Kc3 a6 8. 0—0 Kc6 9. Фе2!. Сильнее, чем 9. Ce2. 9. ... Cd6 10. g4 Cg6 11. e4 Kd7 12. e5 Ce7 13. d5! ed 14. K:d5 0—0. Черные успели рокироваться, но отразить атаку белых они уже не в силах. 15. Jd1 Kph8 16. Cf4 Jc8 17. Cg3 Jе8 18. Kf4 Cd6 19. Ch4 f6 20. Ke6. Черные сдались.

5,5 очка набрал на пятой доске Л. Алаев (Ленинград).

### Новоиндийская защита

Гризо (Одесса) — Алаев (Ленинград)

1. d4 Kf6 2. c4 e6 3. Kf3 b6 4. g3 Cb7 5. Cg2 Ce7 6. 0—0 0—0 7. Kc3 Ke4 8. Фc2 K:c3 9. Ф:c3 f5. В последнее время чаще играют 9. ... c5 или 9. ... d6. 10. b3 Cf6 11. Cb2 Kc6. Ход введен в практику М. Таймановым. 12. Jd1 Фе8 13. Фc2. В партии Липницкий — Тайманов, командное первенство СССР, 1953 г., белые играли 13. Фd2, и в дальнейшем добились победы. 13. ... Jd8. Черные стремятся укрепить позицию в центре. В партии Болеславский — Тайманов, Цюрих, 1953 г., черные ответили 13. ... Kd8 и после 14. d5 C:b2 15. Ф:b2 ed 16. cd c5! уравнили игру. 14. a3. 14. d5 давало белым шансы на преимущество. 14. ... Ke7 15. d5?. Белые жертвуют пешку, пытаясь ограничить сферу деятельности черных фигур, но достаточной компенсации не получают. 15. ... C:b2 16. Ф:b2 ed 17. Kg5 c6 18. cd K:d5 19. e4 fe 20. K:e4 Фg6. Перевес в две пешки на ферзевом фланге должен решить исход партии в пользу черных. 21. Фd2 Jde8 22. Jе1 h6. Не желая допустить 23. Фg5. 23. b4 Kph8 24. Фd4 Ca8 25. Фd2 Jе7 26. Kc3. Грубая ошибка, которая позволяет черным оживить свою пешечную цепь. 26. ... J:e1+ 27. J:e1 K:c3 28. Ф:c3 Jе8 29. h3 Jе6 30. Jd1 d5 31. Jc1. Упорнее было 31. b5. 31. ... Cb7 32. Jd1 Фf6 33. Фc2 Ca6 34. Cf1 C:f1 35. J:f1 Фf3 36. Фа4 d4 37. Ф:a7 d3 38. Фа8+ Kph7 39. Фа4 b5 40. Фb3 Jе2 41. a4 ba 42. Ф:a4 d2 43. h4 J:f2. Белые сдались.

На шестой (женской) доске победила молодая перворазрядница Т. Еськова (Севастополь), набравшая 4,5 очка и опередившая по таблице коэффициентов москвичку И. Канторович.

Л. Фасс, главный судья соревнования



# Среди КНИГ, ГАЗЕТ и ЖУРНАЛОВ

А. Домбровский

## Избранные

### этюды грузинского мастера

Эта красочно оформленная книга (332 страницы) начинается предисловием М. Ботвинника («Предисловие любителя»), а заканчивается «этюдом об этюдисте — тема «Мхедрули», написанным известным спортивным журналистом В. Васильевым. И Ботвинник, и Васильев высказывают немало интересных и свежих мыслей о шахматной композиции вообще и о творчестве Надарейшвили конкретно.

Но самую значительную часть книги составляет, естественно, коллекция 100 лучших этюдов автора, подборка наиболее отличившихся работ грузинских конкурсов (89 этюдов) и теоретическое исследование «Ферзь против легкого фигур» (40 этюдов).

Гиа Надарейшвили известен не только как выдающийся этюдист и энергичный организатор, но и как яркий публицист, автор ряда книг. Две первые — «Шахматные этюды» (1952 г.) и «Этюды» (1965 г.) вышли на грузинском языке.

Новый сборник не является лишь переводом изданной 5 лет назад ра-

Г. Надарейшвили «Избранные этюды». Тбилиси, издательство «Сабчота Сакартвело», 1970 г.

боты. Материал значительно расширен и переработан.

Расположение материала в книге хорошо позволяет сравнить этюды автора с произведениями виднейших советских и зарубежных этюдистов, ибо обычно они шлют на грузинские конкурсы свои лучшие работы. И это сравнение убедительно свидетельствует, что Г. Надарейшвили, несомненно, выдвинулся в первые ряды нашей гвардии этюдистов.

Он одинаково виртуозно обрабатывает как технически сложные, с позиции практических шахмат — нереальные идеи, полностью понятные лишь специалистам, так и позиции, значимость которых определяется вкладом в теорию эндшпиля.

Но к наиболее ценной и одновременно большей части творчества автора относятся этюды, в которых оба этих направления сливаются. И тогда перед нами предстает подлинно художественное произведение — естественная, будто из практической партии выхваченная позиция, тонко завуалиро-

ванная парадоксальная идея, неожиданная комбинация или оригинальный финал. Такие этюды нравятся всем — и специалистам композиции, и шахматистам-практикам, от рядового любителя до чемпиона мира. Не случайно многие приведенные в книге этюды прокомментированы гроссмейстерами Ю. Авербахом, М. Ботвинником и М. Талем. К следующим двум миниатюрам грузинского мастера примечания написал экс-чемпион мира Михаил Таль.

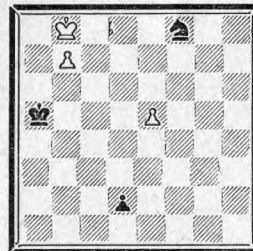
Вторая:  
3. ... Краб 4. b8К+! Крб6 5. d8Ф+! Ф:d8. Пат со связкой коня.

Третья:

4. ... Крб5 (вместо 4. ... Крб6) 5. Крб7, и вновь на доске ничейная позиция.

Эта превосходная миниатюра послужила толчком к созданию еще одного этюда. Поистине кладовая идей большого шахматного композитора неисчерпаема!

Г. Надарейшвили  
«64», 1970 г.



Ничья

«Позиция словно выхвачена из окончания практической партии. Сразу же представляешь себе предшествовавшую острую игру. Может показаться, что, поскольку пешки проходят в ферзи одновременно, достижение ничьей особого труда не составит, но впечатление это обманчиво. Белые не могут, к примеру, играть 1. Крс7, так как после 1. ... d1Ф 2. b8Ф они получают мат — 2. ... Фd7× (все-таки у черных лишняя фигура). Не приводит к цели и 1. Кра7 Кd7 2. e6 d1Ф 3. ed Ф:d7 с теоретически выигранным окончанием.

Единственный путь к спасению в следующем: 1. Кра8 Кd7 2. e6 d1Ф.

После 2. ... Кb8 белые должны продолжать 3. e7!. Интересно заканчивается борьба в случае 3. Кр:b8? d1Ф 4. e7 Крb6! 5. e8Ф Фd6+ 6. Кра8 Фа3+ 7. Крb8 Фа7+ 8. Крс8 Ф:b7+ 9. Крд8 Фс7×!.

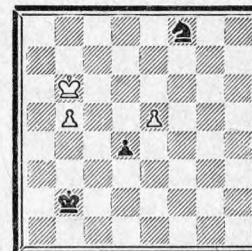
3. ed.

Возникла позиция, имеющая определенное теоретическое значение. В распоряжении черных три возможности, все они приводят к интересным ничейным финалам.

Первая:

3. ... Ф:d7 4. b8Ф Краб 5. Фd6+! Ф:d6. Пат.

Г. Надарейшвили  
«Шахы», 1970 г.



Ничья

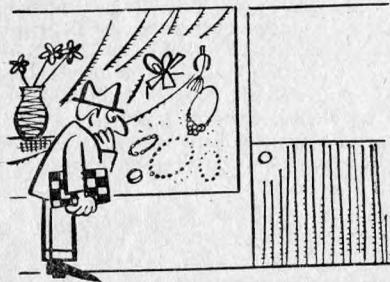
На доске то же материальное соотношение, но способ, которым белые достигают ничьей, обходя подводные рифы, совершенно иной.

1. Крс7!. Только так. Почему? Это выясняется через 5 ходов. Шах белых не смущает; и действительно, после 1. ... Кеб+ белые играют 2. Крс8! (единственное) — при всех остальных отступлениях черные приобретают решающий темп, либо проводя ферзя с шахом, либо настигая в последний момент пешку «b», объявляя шах конем с поля d8. (Это при положении короля белых на с6. После же 2. Крс8 d3 3. б6 d2 4. b7 ничья неминуема). Однако в распоряжении черных есть другая возможность игры на выигрыш:

1. ... d3 2. б6 d2 3. б7 Кd7! 4. e6. Плохо 4. Кр:d7? из-за 4. ... d1Ф+. 4. ... d1Ф 5. e7!! Казалось бы, что может быть проще и лучше, чем взятие коня. Тем не менее напрашивающееся 5. ed проигрывает из-за 5. ... Фс2+. Теперь же ферзь не разорваться: 5. ... Фс1+ 6. Кр:d7 Фd2+ 7. Крс7 Фс3+ 8. Крд7, и белый король успевает поддержать либо пешку «b», либо пешку «e». Фигур мало, а какое изобилие!».

## СИЛА ПРИВЫЧКИ

### ПОДАРКИ



Опять просрочил время...

### ПОДАРКИ

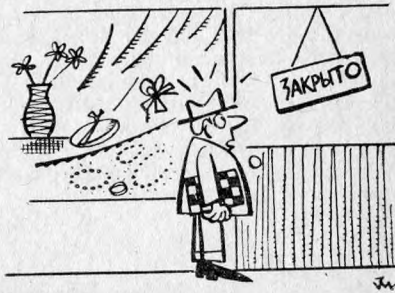


Рис. И. Мелгайлеса

# Предки великого шахматиста

## ИЗ ПРОШЛОГО РОДА АЛЕХИНЫХ

Обычно считают, что Алешины были родовитые аристократы. В самом деле, отец чемпиона мира, действительный статский советник (третий «сверху» чин по табели о рангах) Александр Иванович был воронежским губернским предводителем дворянства и членом Государственной думы. Только в своей губернии он владел большим имением — свыше 900 десятин и, один из немногих воронежских дворян, имел право быть избранным в Государственный совет. Словом, туз из тузов. Несомненно, он был богат, тем более, что женился на дочери Прохорова — одного из крупнейших капиталистов царской России, владельца известной Прохоровской мануфактуры в Москве, «магната промышленности», как определяют его Мюллер и Павельчак в своей обширной биографии чемпиона мира, вышедшей на немецком языке.

По рассказам знавших его людей, А. И. Алехин и его жена большую часть года проводили за границей, обычно в Риме. Предводитель дворянства был ценителем шампанского марки «Кристалль» и пил его трижды в день. Есть сведения, что он коллекционировал письма видных людей: военных и государственных деятелей...

В архиве сохранилось дело Воронежского дворянского депутатского собрания о роде Алешиных,\* просматривая которое, мы сталкиваемся с любопытными фактами.

Оказывается, Алешины относительно в недалеком прошлом были однодворцы. Сейчас это слово мало кому понятно. Так назывались «особая группа государственных крестьян России, образовавшаяся из потомков мелких служилых людей (БСЭ, 2-е изд., т. 30). Родословная Алешиных просматривается по делу дворянского собрания до 1710 года. А именно, по справке Курского дворянского собрания от 14 апреля 1915 г. по восходящей (идущей в прошлое) линии:

Ефим Лазарев сын (прадед чемпиона мира), Лазарь Никитин сын,	Никита Федотов сын, Федот Трофимов сын, Трофим Антонов сын.
--	---

Алешины-предки, жившие ранее в Старооскольском уезде Курской губернии, добивались дворянского звания, и на время это им удалось. В доказательство своих прав они привели то, что имели крепостных.

Так, Трофим Алехин по переписной 1710 года книге, «по сказке жены его», был на службе в Белозородских полках и продолжал оную драгуном, имел за собой живущих в доме его крестьян и поместье в с. Знаменском (50 четвертей). За сыном его, Федотом, также «значились дворовые люди».

Были предъявлены также купчие на приобретение крепостных. 13 мая 1755 года Никита Алехин купил у старооскольского помещика Черникова девку.

\* В отличие от обычного произношения этой довольно распространенной фамилии. в данном случае следует произносить «е», а не «ё», что в свое время подтвердил пишущему эти строки старший брат чемпиона мира, Алексей Александрович.

В Яблонской крепостной конторе 15 октября 1764 года заключена купчая «на проданную однодворцем Авдеем Анофриевым сыном Арчибесовым однодворцу Лазарю Никитину сыну Алехину дворовую девку». Другую девку Лазарь купил у отставного капрала Савина.

В силу этих «доказательств» Алешиным было в 1790 году присвоено дворянское звание. Курское дворянское депутатское собрание определило внести их в 6-ю часть дворянской родословной книги.

Но в 1840 году комиссия, учрежденная для ревизии действий Курского дворянского собрания, рассмотрела документы, представленные в свое время вдовой Лазаря, Дарьей Григорьевой дочерью, по второму браку Баклановой, между прочим, неграмотной (она ходатайствовала за сына Ефима), и нашла их бездоказательными. В протоколе комиссии говорится:

«... документы несообразны с установленными в 40 статье 9 тома Св. Зак. неопровержимыми доказательствами дворянского состояния, не представляют предков, отличивших себя заслугами, за кои бы они жалованы или верстаны были поместьями. К тому же, из самих предъявленных от Баклановой документов и купчих Лазарь Никитин сын Алехин значится однодворцем, а поэтому комиссия предыдущее определение депутатского собрания, 20 декабря 1790 года последовавшее, о внесении сына оной Баклановой, от первого мужа прижитого сержанта Ефима Алехина в 6-ю часть дворянской родословной книги, подтвердить, так равно признать его в дворянстве не может, о чем... представить на благоусмотрение Временного присутствия герольдии Правительствующего сената...».

К тому времени Алешины переехали в Воронежскую губернию. Здешняя комиссия составила протокол, в большей части дословно повторявший курский. В заключение этого документа говорится, что «комиссия признать в законной силе последовавшее в Воронежском дворянском депутатском собрании 1815 г. марта 30 дня определение о внесении Алехина в 6-ю часть дворянской родословной книги не может и полагает поместить о сем в ведомости под литером Б».

Вновь стали дворянами Алешины после того, как Иван Ефимович, начав военную службу фейерверкером 4-го класса, дослужился до офицерского чина, после чего вышел «по болезни» в отставку.

В 1851 году Воронежское дворянское собрание слушало прошение И. Е. Алехина о внесении его в дворянскую родословную книгу по собственным заслугам. Прошение было удовлетворено.

Но в скором времени возникло судебное дело по обвинению новоиспеченного дворянина в жестоком наказании крестьянина Лариона Зенина, принадлежавшего помещику Богдановичу, за кражу у Алехина 10 мер конопляного семени.

Дело это, начатое в 1847 году утонуло, было, в трясине волокиты, характерной для той эпохи, и тянулось 10 лет. Лишь в 1855 году Воронежская уголовная палата определила заключить Алехина в смиренный дом сроком на 1 год с «потерю некоторых по 58 ст. Уложения прав и преимуществ» (то есть дворянского звания).

Но прошло еще 2 года, когда Сенат потребовал исполнения этого приговора, отметив медлительность судебных органов. Ивану Ефимовичу пришлось отбыть наказание и нести его последствия, оказавшиеся очень чувствительными.

В дальнейшем, однако, за Алехина вступились влиятельные лица. Землянский уездный предводитель дворянства Гартунг в 1867 году обратился к воронежскому губернскому предводителю, камергеру Сомову с ходатайством, очень любопытным по своей мотивировке.

«Я не буду входить в рассмотрение, виновен ли г. Алехин, — писал он. — Считаю нужным выразить лишь одно, что 20 лет тому назад общественные понятия были совершенно иные сравнительно с настоящим временем и уклонение

помещиков от искательства правосудия над пойманными ими похитителями их собственности нередко поставляло их судьями и исполнителями над совершителями преступлений. И, быть может, г. Алехин, по молодости лет и обычаям того времени, увлекся подобно многим помещикам... Он искупил свой поступок десятилетним отторжением от прав дворянина и помещика. Его тяжелое душевное состояние, его прекрасное во всех отношениях поведение, а с другой стороны стесненная жизнь... как человека, опороченного по суду, дают ему право питать надежду на помилование и прощение его поступка».

*Сомов и воронежский губернатор князь Трубецкой поддержали ходатайство. И через 8 месяцев, по сообщению Министерства внутренних дел, царь Александр II «всемилоостивейше повелеть соизволили: возвратить Алехину утраченные им в 1857 г. по суду права и преимущества помещика и дворянина».*

Примерно к тому же времени Иван Ефимович как-то вдруг стал очень богатым. В 1846 г., при уходе его с военной службы, в увольнительном документе было сказано, что «имения за ним и за женою его никакого не состоит». А в 1875 г. он уже пишет в доверенности своему управляющему делами и именьями, надворному советнику Орлову:

«Милостивый государь, Егор Иванович! В губерниях Воронежской, Курской и Пензенской стоят недвижимые мои имения, в которых по обширности хозяйства я сам не могу успевать управлением, почему прошу Вас принять на себя управление теми именьями и ведение всех дел».

Очевидно, жена Алехина получила эти имения в наследство от отца, курского помещика К. Л. Свищева. Во всяком случае, владелицей числилась она. Это видно из того, что в 1884 году Алехин просил о выдаче метрического свидетельства о браке для представления в Воронежский окружной суд «по делу об утверждении в правах наследства к имению, оставшемуся после смерти жены, находящемуся в Воронежской, Курской и Пензенской губерниях».

У Ивана Ефимовича было 4 сына: Владимир, Анатолий, Александр (рожден в 1856 г.) и Константин.

Александр Иванович, отец великого шахматиста, окончил историко-филологический факультет Московского университета. Кроме должностей и званий, перечисленных в начале нашей статьи, он был членом губернской землеустроительной комиссии, членом совета попечительства о слепых, почетным председателем клуба Воронежского дворянского собрания и даже председателем воронежского кружка любителей рисования, состоявшего «под августейшим покровительством принцессы Е. М. Ольденбургской».

На жизненном пути А. И. Алехина мы встречаем некоторые странные моменты. Прежде всего венчание его с едва ли не первой (по богатству) невестой Москвы, 23-летней Анисьей Ивановной Прохоровой, происходило без помпы и шума, которых следовало бы ожидать, не в Москве, а в Преображенской села Спасского-Тушина церкви (1 июля 1884 г.).

Далее, супруги Алехины, вопреки обычаю своего времени, подолгу не совершали над детьми обряд крещения. Крестить полагалось на следующий день, или, во всяком случае, в ближайшие дни после рождения. Но будущий чемпион мира Александр, рожденный 19 октября 1892 года (по старому стилю), был крещен лишь 10 ноября (а до этого, стало быть не имел имени!), притом в мало кому известной церкви Александровского приюта комитета «Христианская помощь». Быть может, из-за болезненного состояния? Вряд ли. Его сестра Варвара, рожденная 20 мая 1889 года, была крещена даже через 3 месяца, что, по понятиям того времени, «не лезло ни в какие ворота». И опять-таки обряд совершили в «глухом месте», в с. Покровском.

Мать великого шахматиста скончалась 28 декабря 1915 г. в Базеле (Швейцария), отец — 28 мая 1917 г. в Воронеже.

И. Бубнов (Воронеж)

## Шахматные Вести

В Кривом Роге гостил экс-чемпион мира Михаил Таль. Он выступил с лекциями и сеансами одновременной игры на заводах, промышленных предприятиях, во Дворцах культуры.



В заключение Таль провел сеанс одновременной игры на 10 досках с часами против кандидатов в мастера. 8 партий Таль выиграл, во встречах с чемпионом города Л. Саплиновым (на снимке) и О. Остапенко был зафиксирован ничейный результат.

Текст и фото В. Виноградова

### ЗА ДВУМЯ ЗАЙЦАМИ...

Студент 2-го курса филиала Киевского политехнического института кандидат в мастера И. Дорфман стал чемпионом ЖИТОМИРСКОЙ области. Победитель набрал 8,5 очка из 10 (по швейцарской системе). Успех его тем более значителен, что сроки проведения турнира совпали с экзаменационной сессией, которую чемпион сдал на «4» и «5».

Второе и третье места заняли перворазрядники Ю. Бойдман и Г. Чудновский — по 7 очков.

В женском первенстве победила ученица 7-го класса второразрядница Марина Нижегородова — 6 очков из 7.

Л. Козырь, И. Крейнис

### ПАМЯТИ ПЕРВОГО ЧЕМПИОНА

В областном шахматном клубе ДНЕПРОПЕТРОВСКА состоялся вечер, посвященный 100-летию со дня рождения чемпиона Екатеринослава Я. Б. Загорского.

Учитель математики Загорский, поселившись в конце XIX века в Екатеринославе, оказал значительное влияние на развитие шахмат в городе. В 1904 году Загорский становится чемпионом губернии с исключительным результатом (15,5 из 16). На протяжении последующих 10 лет Загорский удерживает звание чемпиона города. Он является автором первого опубликованного на Украине (в 1903 г.) шахматного этюда.

На вечере выступили старший тренер клуба В. М. Куниин, известный шахматный композитор Т. Б. Горгиев, сын Загорского — профессор Т. Я. Загорский. Были продемонстрированы лучшие партии первого чемпиона города.

И. Стрекозов

### ДОПОЛНИТЕЛЬНЫЙ МАТЧ

за звание чемпиона ГОМЕЛЬСКОЙ области между кандидатами в мастера Л. Иоффе и В. Железновым закончился победой Льва Иоффе.

Соревнование женщин выиграла ученица 9-го класса второразрядница Светлана Шаглова.

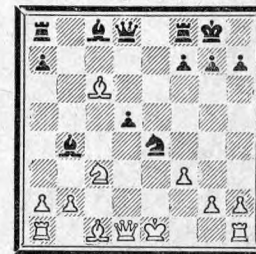
А. Шестаков

### ПОУЧИТЕЛЬНЫЙ ДЕБЮТНЫЙ РАЗГРОМ

Чемпионом города БАРАНОВИЧИ (Белорусская ССР) в четвертый раз стал кандидат в мастера Е. Малкин.

### Сицилианская защита БУГАЙ — МАЛКИН

1. c4 e6 2. Kc3 c5 3. e4 Kc6 4. Kf3 Kf6 5. d4 cd 6. K:d4 Cb4 7. f3? d5 8. cd ed 9. Cb5 0—0! Черным следует играть энергично, ибо при пассивных продолжениях белые заканчивают развитие и получают отличную позицию. 10. K:c6 bc 11. C:e6 K:e4!?. Неплохо просто 11... Lab8, так как белые не могли бы рокироваться из-за шаха ферзем на b6. Ход в партии все же энергичнее.



12. fe (12. C:a8 Фh4+ 13. g3 K:g3 и т. д.) 12... Фh4+ 13. Kpd2 Cg4 14. Фa4 Фf2+ 15. Kpd3 de+ 16. Krc4 Lab8!, и белые сдались.

Я. Душацкий, Е. Малкин

# КОМПОЗИЦИЯ

Отдел ведет мастер  
А. ДОМБРОВСКИС (задачи)  
и АН. КУЗНЕЦОВ (этюды)

С. Шедей

## Еще о меха- низме векто- ров

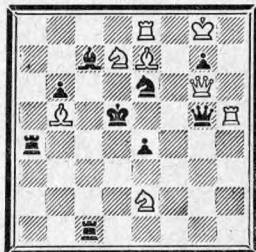
С интересом я изучал статью «Механизм векторов» («Шахматы» №№ 10—14, 1969 г.). Многие журналы могут похвастаться такими фундаментальными статьями по шахматной композиции. Автор подверг глубоко и всестороннему разбору одну из наиболее значительных тем, всколыхнувших двухходовку за последнее десятилетие.

Занятно, по-моему, что механизм векторов из-за возникшего изобилия подобных задач уже успел даже стать «приевшимся» (разделив судьбу тем Новотного, полубатареи...) вследствие кажущегося однообразия содержания. Поэтому систематизированный анализ темы векторов, предложенный в указанной статье, раскрывая многообразие найденных нюансов, заставляет по-иному взглянуть на привычный механизм. Для полноты карти-

ны хотелось бы добавить несколько примеров, иллюстрирующих не указанные в статье тенденции разработки темы. Возможно, тот факт, что свежие идеи нашлись там, где, казалось бы, сделаны исчерпывающие разработки и «камеральный» анализ, говорит о том, что белые пятна существуют почти везде.

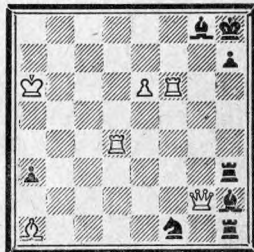
Во-первых, оказывается, идею борьбы с действием двух черных векторов, когда один вектор перекрывается черной фигурой, а другой — белой, можно использовать для чередования матов при повторной угрозе и различных «точных» защитах черных, как это сделал В. Руденко в ложных следах задачи № 1: 1. Сb4? угр. (К любой ход, Кс5, Лс6!) 2. Ф:e6 (Ф:e4, Фс6)×; 1. Сс5? угр. (К любой ход, Кd4, Кd8!) 2. Ф:e6 (Фс6, Ф:e4)×; решает 1. Cd6! угр. (К любой ход, Кd4) 2. Ф:e6

№ 1  
В. РУДЕНКО  
1 приз  
«64»  
1968 г.



Мат в 2 хода

№ 2  
А. КАРЛСТРЕМ  
1935 г.



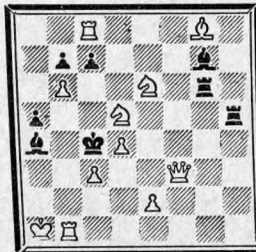
Мат в 2 хода

№ 3  
Ю. ВАХЛАКОВ  
III приз  
Конк. памяти А. Галицкого  
1964 г.



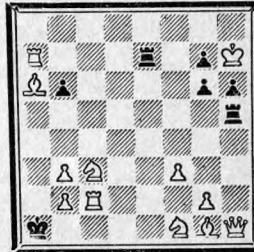
Мат в 2 хода

№ 4  
Я. ГАРИНГ  
«Europe Echess»  
1964 г.



Мат в 2 хода

№ 5  
С. ШЕДЕЙ  
7-й поч. отзыв  
«Шахматы в СССР»  
1966 г.



Мат в 2 хода

(Л:g5, Кf4)×. В двухходовке № 2, используя «векторы» и полубатарею, неожиданно легко удалось представить трудную перемену матов на трехкратное перекрытие на одном поле. 1. Лg4? угр. (Лg3, Сg3, Кg3, Cf7!) 2. Л:g8 (Лf3, Лf4, Лf1)×; 1. Лg6 угр. (Лg3, Сg3, Кg3) 2. Л:g8 (Лd3, Лd4, Лd1)×. Интересную «белую коррекцию» придумал Ю. Вахлаков — № 3: 1. Кd3? угр. (С любой ход, Сg7, Cd4, Сс3!) 2. Ле5 (Фе5, К:g3, Фf3)×; 1. Кс4? Cd4!, 1. Кg6? Сg7!, 1. Кf3! угр. (С любой ход, Сg7, Cd4, Сс3) 2. Ле5 (Фе5, К:g3, Лf4, Ке3)×. Здесь, по сути, белые «побороли» три черных вектора, создав в решении почти совсем новую игру — 4-ю фазу! По-новому обогащена здесь и игра черных — ходы слона, перекрывающего свои тяжелые фигуры, являются защитами от повторной угрозы. Далее, в № 4 на фоне

механизма векторов осуществлена тема возврата: 1. Ке:c7? угр. (Сс2, Лg3, Лh2, С:d4!) 2. Фd3 (Ке6, Кb5, Кf6)×; 1. Кd:c7 угр. (Сс2, Лg3, Лh3) 2. Фd3 (Кd5, Кg5, Кb5)×. И, наконец, в № 5 за счет использования полубатареи и вступительного хода, нейтрализующего защитительные маневры черных из ложных следов, удалось в трех вариантах представить тему Домбровскиса — в решении маты угроз из ложных следов осуществляются после тех ходов черных, которые опровергли эти угрозы в ложных следах. 1. Ch2? угр. (Лd5!) 2. Ке3×; 1. Сс3? угр. (Лd7!) 2. Kh2×; 1. Сс5? угр. (Лh4!) 2. Сb7×; 1. Cd4! пугцванг (Лd5, Лd7, Лh4, Ле4) 2. (Ке3, Kh2, Сb7, Сb5)×.

Вот все дополнения, которые я могу сделать к серии задач из статьи о механизме векторов.

## Задачи годового конкурса

В двухходовке № 472 синтезировано чередование защитных и ослабляющих мотивов в ложном следе и в решении. Сложнейшее циклическое чередование разработано и в трехходовке № 473: в трех вариантах здесь чередуются как вторые и матующие ходы белых, так и первые и вторые ходы черных. Апофеоз циклов!

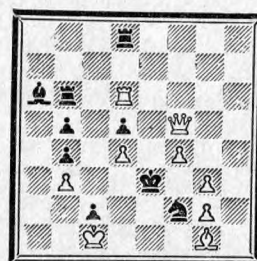
В четырехходовке № 474 есть три правильных эхо-мата, разработанных в характерном для автора «прозрачном» стиле.

№ 472  
Ю. СУШКОВ  
Ленинград



Мат в 2 хода

№ 473  
В. УДАРЦЕВ  
Верхний Тагил



Мат в 3 хода

№ 474  
В. ГОЛУБЫХ  
Уральск



Мат в 4 хода

Срок присылки решений задач I квартала — 15 мая.

Исправление. Порядковый номер задачи З. Пигитса из 3-го номера «Шахмат» — 460.

На новогодний конкурс решений задач и этюдов поступило более 1000 ответов, которые теперь рассматриваются. Результаты будут опубликованы в № 13 «Шахмат».



**РЕШЕНИЕ ЭТЮДОВ IV КВАРТАЛА**  
(1968 г.)

№ 128. И. Чуйко. 1. Kd7+ Кра8 2. Ксб6+ сб 3. Крс8, Грозит 4. К:б6×. 3. ... Сf2 4. е3! Комбинация Невотного. Но не сразу 4. d4? Лс3+. 4. ... С:е3 5. d4 С:d4 6. С:d4 Лh6 7. Сf6! «Клетка» на ферзевом фланге так прочна, что можно и потерять время. 7. ... Л:f6 8. К:f6 а5! 9. Kd5 (е8) Лa6 10. Кс7+ Кра7 11. Кб5+ Кра8 12. а4! f6 13. Крс7! Лa7 14. Крд6! Пора! 14. ... Крb8 15. Кре6 Лa8 16. Кр:f6 Крс8 17. Кре7, и выигрыш — 18. е5, 19. е6, 20. Крд6 и 21. е7.  
№ 132. Г. Заходякин. 1. с6 Кб6 2. с7 Сg3! Терять время нельзя. 3. с8Ф+! К:с8 4. Сb3! Грозит 5. Се6×. 4. ... Ch2+ 5. Крf2! Сg3+ 6. Крг1! Ch2+ 7. Крf2! Вечная угроза матом или потерей коня — ничья.

№ 133 В. Брон. 1. Сb1! Защищаясь как от 1. ... Кр:c2×, так и от немедленного 1. ... е1Ф 2. Са5+ 1. ... Крb4+ 2. Кра2 С:g7. Все? 3. h8Ф! С:h8 4. С:g5! е1Ф 5. Cd2+ — пат с замурованием и связкой.

△ △ △

В конкурсе решений 4-го квартала успешно выступили четверо: В. Алексеев (Днепропетровская обл.), Н. Буткевич (Витебск), Л. Пряхин (Полтава) и Г. Шрейдер (Калинин).  
Лучшим в годовом конкурсе признан (как и в 1967 году!) Г. Шрейдер. На втором месте — Л. Пряхин. Поздравляем победителей!

**Шахматные Вести**



**УРАЛЬСКАЯ ХРОНИКА**

В лично-командном первенстве Свердловской области среди школьников лучше других выступили свердловчане, набравшие в командном зачете 27,5 очка из 34.

Среди мальчиков победил Павел Грушевский, среди девочек — Надя Алуф.

Чемпионами городов стали: Нижне-Тагил — к/м В. Вахрушев; Верхней Пышмы — перворазрядник Р. Мысляев; Красноуральска — В. Истомин (1 р.); Первоуральска — В. Котиков (1 р.); Североуральска — к/м И. Плотников.

▲ ▲ ▲

Традиционный товарищеский матч между командами Свердловского горного института и горняками города Асбест закончился победой последних. Счет встречи — 13:11.

▲ ▲ ▲

Личное первенство области проведено во Дворце культуры металлургов Верх-Исетского завода. Победителем турнира стал студент Уральского политехнического института кандидат в мастера А. Глянец (11,5 очка из 15). На очко меньше набрал к/м А. Терентьев (Свердловск). Третье место и последнюю путевку в полуфинал первенства РСФСР завоевал шестикратный чемпион Нижнего Тагила к/м В. Ашихин (10).

У женщин среди 12 перворазрядниц лучший результат показала инженер Уралмашзавода Т. Вотинцева — 9 очков. На пол-очка меньше у М. Мерсон (Уралмаш). Третье место с 8 очками заняла Л. Колеватова (Североуральск).

**Скандинавская защита**  
Терентьев — Кузнецов

1. e4 d5 2. ed Kf6 3. d4 K:d5 4. c4 Kb6 5. Ce3 e5 6. de Ф:d1+ 7. Кр:d1 Кс6 8. f4 Сg4+ 9. Kf3 0—0—0+ 10. Крс1 g5 11. Kbd2 gf 12. С:f4 Сg7 13. Се2 f6 14. ef С:f6 15. Ke4 Сg7 16. Kf2 Лhe8 17. Cd3 Kb4 18. С:h7 К:c4 19. К:g4 С:b2+ 20. Крb1 Ле2 21. а3 Kd5 22. Kd2 Кс3+ 23. Крс2 Лd:d2+ 25. Крb3 Ka5+ 26. Крb4 Лd4+. Белые сдались.  
В. Мельниковский

**УСПЕХИ МОЛОДЫХ**

Мастер В. Альтерман и к/м А. Кузьменко показали лучший результат в чемпионате КРЫМА — 8,5 очка из 11 возможных. Третьим был шестнадцатилетний кандидат в мастера Ю. Павленко (8).

▲ ▲ ▲

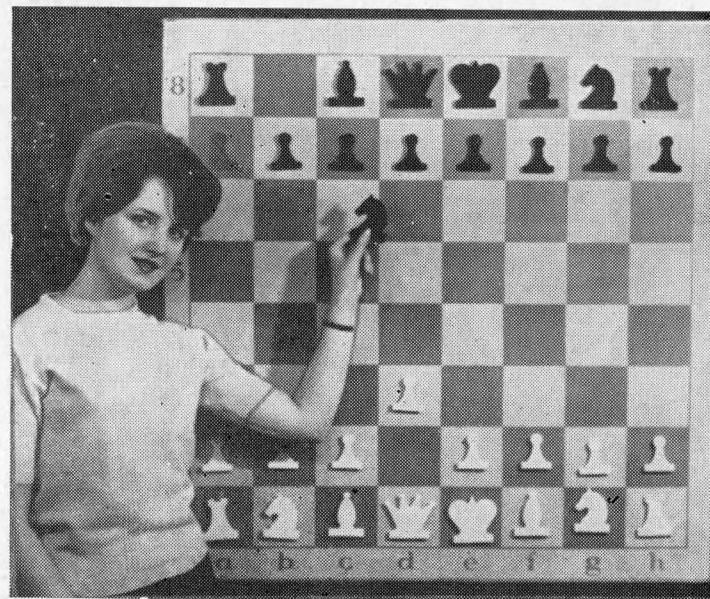
В первенстве среди женщин победила ученица 9-го класса симферопольской средней школы № 11 перворазрядница Л. Нудельман (6 очков из 7).

Я. Грицевский

**НОВЫЙ КЛУБ**

В СОЧИ в январе был торжественно открыт новый шахматный клуб. В нем можно будет проводить соревнования городского, всероссийского, всесоюзного и международного значения.

**МАГНИТНЫЕ ШАХМАТЫ — КЛУБАМ И СЕКЦИЯМ!**



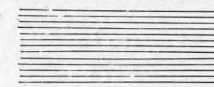
Завод «РИГАСЕЛЬМАШ» выпускает магнитные демонстрационные шахматы.

Размер доски 98×101 см. Плоские пластмассовые фигуры удерживаются на доске с помощью прикреплённых к ним магнитов.

Рижские демонстрационные доски удобны,



портативны,  
практичны и  
красивы.



Цена — 29 рублей. Оплата производится перечислением или наложенным платежом.

Заказы направлять по адресу: Рига-центр, п/я 100, с пометкой «Демонстрационная».